

Министерство образования и науки Российской Федерации
Федеральное государственное бюджетное образовательное учреждение
высшего образования
АМУРСКИЙ ГОСУДАРСТВЕННЫЙ УНИВЕРСИТЕТ
(ФГБОУ ВО «АмГУ»)

Факультет социальных наук
Кафедра социальной работы
Направление подготовки 39.03.02 – Социальная работа

ДОПУСТИТЬ К ЗАЩИТЕ
Зам. зав. кафедрой
_____ Н.М.Полевая
«___» _____ 2017г.

БАКАЛАВРСКАЯ РАБОТА

на тему: Социально-профилактическая работа с детьми из неблагополучных семей (на примере МАУ СОШ №4 г. Благовещенска)

Исполнитель
студент группы 361 сб

Е.А. Груенко

Руководитель
доцент, канд.пед.наук.

Т.С. Еремеева

Нормоконтроль

Т.С. Еремеева

Благовещенск 2017

Министерство образования и науки Российской Федерации
Федеральное государственное бюджетное образовательное учреждение
высшего образования
АМУРСКИЙ ГОСУДАРСТВЕННЫЙ УНИВЕРСИТЕТ
(ФГБОУ ВО «АмГУ»)

Факультет социальных наук
Кафедра социальной работы
Направление подготовки 39.03.02 – Социальная работа

ДОПУСТИТЬ К ЗАЩИТЕ
Зам. зав. кафедрой
_____Н.М.Полевая
«__» _____2017г.

ЗАДАНИЕ

К бакалаврской работе студента 361 СБ группы

Груенко Евгении Александровны

Тема бакалаврской работы: **Социально-профилактическая работа с детьми из неблагополучных семей (на примере МАУ СОШ №4 г. Благовещенска)**

(утверждена приказом от _____ № _____)

2. Срок сдачи студентом законченной работы – до __10.12.2016__

(согласно индивидуальному графику проектирования)

3. Исходные данные к бакалаврской работе: материалы учебной и научной литературы, публицистические материалы, нормативно-правовые документы, статистическая отчётность, отчёты социальных учреждений, результаты исследования.

4. Содержание выпускной квалификационной работы: результаты теоретического и эмпирического исследования, рекомендации.

5. Перечень материалов приложения: программы социологического исследования, программа, инструментарий, рекомендации.

6. Консультанты по бакалаврской работе отсутствуют.

7. Дата выдачи задания – 10.09.2016 года

Руководитель магистерской диссертации: Еремеева Т.С.– канд. пед. наук, доцент.

Задание принял к исполнению: 10.09.2016 года

РЕФЕРАТ

Бакалаврская работа содержит 60 с., 5 приложения, 83 источников.

СЕМЬЯ, НЕБЛАГОПОЛУЧНАЯ СЕМЬЯ, СЕМЬЯ ГРУППЫ РИСКА, СОЦИАЛЬНЫЕ ПРОБЛЕМЫ, СОЦИАЛЬНАЯ РАБОТА, НЕСОВЕРШЕННОЛЕТНИЕ

Современные тенденции трансформации семейных образцов поведения особенно затрагивают семью. Она, переживая процессы собственного становления, не всегда оказывается способной к эффективной адаптации в изменяющейся среде, вследствие чего возникает явление семейного неблагополучия. Наиболее остро семейное неблагополучия влияет на детей, вследствие чего необходимо осуществлять соответствующую социально-профилактическую работы с детьми по предупреждению социальных проблем.

Объект исследования – дети из неблагополучных семей.

Цель исследования – изучение социально-профилактической работы с детьми из неблагополучных семей на примере МАУ СОШ №4 г. Благовещенска.

Практическая значимость работы состоит в том, что ее результаты могут быть использованы в практической деятельности специалистов социальных служб и учреждений социальной защиты, общественных организаций и органов власти, а также в учебном процессе факультета социальных наук при подготовке к практическим занятиям.

В работе использован широкий ассортимент общенаучных и эмпирических методов исследования.

СОДЕРЖАНИЕ

Введение	6
1 Дети из неблагополучных семей как особая социальная группа	8
1.1 Понятие и причины семейного неблагополучия	8
1.2 Основные категории неблагополучных семей	17
1.3 Влияние семейного неблагополучия на детей	21
2 Социально-профилактическая работа с детьми из неблагополучных семей	27
2.1 Определение понятия, принципы и виды социальной профилактики	27
2.2 Методы и уровни социально-профилактической работы с детьми из неблагополучных семей	34
2.3 Результаты исследования и практические рекомендации по социально-профилактической работе с детьми из неблагополучных семей в МАУ «Школа №4 г. Благовещенска»	52
Заключение	64
Библиографический список	66
Приложение А Программа исследования	72
Приложение Б Анкета	75
Приложение В Методические рекомендации	79
Приложение Г Набор тренингов	
Приложение Д Социальный проект	

ВВЕДЕНИЕ

Актуальность работы. *Семья* является первым воспитательным институтом, взаимосвязь с которым человек испытывает в течение всей жизни. Именно в семье зарождаются основы нравственности и морали человека, формируются нормы поведения, проявляются внутренний мир и индивидуальные качества личности. Семья способствует самоутверждению человека, стимулирует его социальную и творческую активность. Таким образом, в семье происходит первичная социализация ребенка [1].

Семейное воспитание имеет ряд несомненных достоинств. К ним следует отнести, благоприятный эмоциональный и морально-психологический климат, атмосфера любви, заботы и поддержки, близость родительского воздействия, духовная связь и преемственность между поколениями, постоянный пример взрослых, нравственное воспитание личности, через усвоение системы ценностей, семейных традиций, стереотипов поведения и общения и т.д. Однако встречаются так называемые неблагополучные семьи, воспитание в которых, как правило, деформирует личностное развитие ребенка. Кроме того, неблагополучные семьи являются источником социального сиротства [24].

В настоящее время сложилась такая жизненная ситуация, когда свыше 40 миллионов неблагополучных семей и 38 миллионов детей из этих семей нуждается в эффективной реализации государственной семейной политике [1, с. 14]. В трудные жизненные условия попадают неполные семьи, семьи беженцев, вынужденных переселенцев, малообеспеченные семьи, безработные, семьи с детьми-инвалидами, многодетные семьи, неблагополучные семьи. Для этих семей характерны проблемы: финансовые, трудоустройства, ограничения жизнедеятельности, медицинские, психологические, и так далее [9]. У детей в таких семьях наблюдается низкая самооценка, неадекватное представление о значении собственной личности, что может отрицательно сказаться на дальнейшей судьбе [28].

Степень разработанности темы в учебной и научной литературе связана с развитием теории и практики социальной работы, анализ которой осуществлен на основе изучения работ отечественных ученых – теоретиков в области социальной работы с различными семьями (Е.И. Холостовой, П.Д. Павленка, А.Н. Савинова, В.С. Ткаченко, Л.В. Топчего, Е.В. Черносвитова, С.В. Фролова, Е.Р. Ярской-Смирновой и др.). Ряд ученых (Л.Я. Олиференко, И.Ф. Дементьева, В.Д. Москаленко, В.М. Целуйко) считают, что неблагополучная семья характеризуется низким социальным статусом в разных сферах деятельности, при этом ее адаптивные возможности значительно снижены, в силу этих причин семья не справляется со своими функциями. Данной проблемой занимаются многие ученые – такие как В.В. Бодров, В.Е. Каган, Н.И. Козлов, Г.И. Крайнев, М.С. Мацковского, Г.М. Миньковского, А.М. Полеева, Ю.П. Прокопенко, М.И. Рахмановой, М.Я. Устиновой, Л.В. Чуйко, Б.Ю. Шапиро, З.А. Янковой и др. Однако многие работы носят описательный характер и не содержат конкретных предложений по организации работы социальных служб и учреждений по решению различных проблем неблагополучных семей.

Научная новизна бакалаврской работы состоит в том, что не все существующие работы имеют конкретные предложения по решению проблем неблагополучных семей. Поэтому автором предпринята попытка анализа и обобщения имеющихся теоретических подходов и практического опыта с целью разработки конкретных практических рекомендаций.

Практическая значимость исследования состоит в разработке рекомендаций для специалистов, работающих с неблагополучными семьями. Результаты дипломного проектирования могут быть использованы в деятельности управления образования, общеобразовательных учреждений, органов социальной защиты населения и отдельных специалистов, занимающихся социальной работой в отношении различных категорий неблагополучных семей.

Объект бакалаврской работы – дети из неблагополучных семей.

Предмет бакалаврской работы – социально-профилактическая работа с детьми из неблагополучных семей.

Цель бакалаврской работы – изучение социально-профилактической работы с детьми из неблагополучных семей на примере МАУ СОШ №4 г. Благовещенска.

Задачи бакалаврской работы:

1) рассмотреть теоретические аспекты изучения различных видов семейного неблагополучия;

2) проанализировать влияние семейного неблагополучия на детей, в них воспитывающихся;

3) изучить понятие, виды, уровни и методы социально-профилактической работы с детьми из неблагополучных семей;

4) проанализировать содержание изучения социально-профилактической работы с детьми из неблагополучных семей на примере МАУ СОШ №4 г. Благовещенска;

5) разработать рекомендации по оптимизации социально-профилактической работы с детьми из неблагополучных семей на примере МАУ СОШ №4 г. Благовещенска.

Методы исследования: обобщение, анализ, систематизация, классификация; анализ документов; анализ статистических данных; вторичный анализ результатов исследований; тестирование; опрос; социальное проектирование.

1 МОЛОДАЯ СЕМЬЯ ГРУППЫ РИСКА КАК ОБЪЕКТ СОЦИАЛЬНОЙ РАБОТЫ

1.1 Понятие и причины семейного неблагополучия

В настоящее время понятие «семьи группы риска» употребляется довольно часто в педагогике и психологии. Семья группы риска — это та категория семей, которая в силу определенных обстоятельств своей жизни более других категорий подвержена негативным внешним воздействиям со стороны общества и его криминальных элементов, ставшим причиной дезадаптации несовершеннолетних [57].

Экономические, социальные трудности, политические конфликты и общая нестабильность жизни общества приводят к усложнению тех проблем, которые стоят перед семьей. Даже в странах, относящихся к благополучным и стабильным, наблюдаются сложные процессы деградации семейного образа жизни, снижение престижа семьи, потребности иметь детей, рост разводов и внутрисемейного насилия, увеличение доли населения, сознательно выбравшего одиночество в качестве приемлемого стиля жизни.

Неблагополучные семьи – это семьи с низким социальным статусом, в какой либо из сфер жизнедеятельности или нескольких одновременно, не справляющихся с возложенным на них функциями; семьи, адаптивные способности которых существенно снижено, а процесс семейного воспитания ребенка протекает с большими трудностями, медленно, малорезультативным [61, с. 12].

Причины семейного неблагополучия вызываются причинами макросоциального и микросоциального характера [1].

1 Причины макросоциального характера — кризисные явления в социально-экономической сфере.

2 Причины микросоциальные — это причины биологического характера, обусловленные генетической, психической или физической патологией (инвалидизация, алкоголизм и т.д.) и психологического характера, связанные

с внутрисемейными отношениями (низкий культурный уровень супругов, наличие конфликтов личностного порядка).

На современную семью действует ряд факторов, которые во многом способствуют ослаблению межличностных отношений, возникновению размолвок и конфликтов между супругами, снижают воспитательный потенциал семьи, дестабилизируют весь семейный уклад жизни.

Дестабилизирующее влияние на современную семью оказывают:

1 Миграция населения.

2 Урбанизация.

3 Недостаточная обоснованность этого решения.

4 Неподготовленность вступающих в брак

5 Социальная незрелость.

6 Малая ответственность за семью и детей.

7 Экономическая и психологическая самостоятельности женщин [16].

Неблагополучие в семейных отношениях, кризисная ситуация может возникнуть и без влияния каких-либо внешних факторов, обуславливающих бытовое и экономическое положение супружеской пары, без вмешательства родителей, измены или каких-то патологических черт личности у одного из супругов. Присутствие этих факторов ускоряет создание кризисной ситуации и усугубляет ее. Нарастает чувство неудовлетворенности, обнаруживается расхождение во взглядах, возникает молчаливый протест, ссоры, ощущение обманутости и упреки. Чаще всего это связано с кризисным периодом в развитии супружеских отношений [20, с.89].

Неблагополучная семья – это семья, в которой нарушена структура, размыты внутренние границы, обесценивается или игнорируются основные семейные функции, имеются явные или скрытые дефекты воспитания, вследствие чего нарушается психологический климат в ней, и появляются «трудные дети».

Основными причинами являются следующие обстоятельства жизни этих семей: пьянство одного или обоих родителей; их асоциальное поведение (тунеядство, попрошайничество, воровство, проституция и пр.); устройство

на квартире родителями приютов для криминальных и асоциальных элементов; сексуальное развращение родителями собственных детей, торговля ими; убийство одного из родителей на глазах детей собутыльниками или другим родителем; отбывание одним из родителей срока тюремного заключения; лечение одного из родителей от алкоголизма, психического заболевания; жестокое обращение с детьми (побои, избиения с нанесением тяжелых травм, голод и т.д.); оставление малолетних детей одних без пищи и воды; отсутствие крыши над головой, скитание вместе с родителями без средств к существованию и отсутствие постоянного места жительства; побег из дома, конфликты со сверстниками и т.д. [24, с. 90].

Анализ условий жизни таких семей и детей показывает, что невозможно выделить одну главную причину, послужившую фактором риска. Специалисты чаще всего фиксируют сочетание многих неблагоприятных условий, которые делают невозможным дальнейшее проживание детей в семьях, где создается прямая угроза здоровью ребенка и его жизни.

Воздействие неблагоприятных, а часто нечеловеческих условий жизни детей в семьях достаточно длительное время вызывает негативные психические, физические и другие изменения в организме ребенка, приводящие к тяжелейшим последствиям [14].

У детей возникают значительные отклонения как в поведении, так и в личностном развитии. Им присуща одна характерная черта — нарушение: отсутствие навыков гигиены, неумение вести себя за столом, неспособность адаптироваться к незнакомой среде, к новым обстоятельствам, гиперсексуальность, нарушения половой ориентации, воровство, лживость, потеря ценности человеческой жизни, жестокость, агрессивность, утрата интереса к труду, лень, отсутствие ценностных ориентации, отсутствие норм морали и нравственности, принятых в обществе, бездуховность, утрата интереса к знаниям, дурные привычки (употребление алкоголя, наркотиков, курение, токсикомания, нецензурная брань и т.д.) [20, с.93] Факторы, обуславливающие социальный риск, могут иметь социально-экономический, медико-санитарный, социально демографический, социально-психологический, кри-

минальный характер. Их действие приводит к утрате семейных, связей, росту числа детей, оставшихся без попечения родителей, постоянного места жительства, средств к существованию. Безнадзорность детей продолжает составлять одну из наиболее тревожных характеристик современного российского общества. Ежегодно выявляется около 100 тыс. детей, оставшихся без попечения родителей. Подавляющее большинство из них — социальные сироты, т. е. дети, брошенные родителями или отобранные у родителей, не выполняющих своих обязанностей по воспитанию и содержанию ребенка. В 2011 г. комиссиями по делам несовершеннолетних были рассмотрены проблемы свыше 480 тыс. подростков и дела на почти 290 тыс. родителей, пренебрегающих своими обязанностями по отношению к детям; в центры временной изоляции несовершеннолетних правонарушителей поступило более тыс. человек; около 340 тыс. безнадзорных детей и подростков прошли реабилитацию в специализированных учреждениях для несовершеннолетних [1, с. 95].

Так, причиной возникновения неблагополучия и связанных с ним социальных проблем в полных семьях является в первую очередь малообеспеченность, поскольку в семье имеется всего один трудовой доход (иногда трудового дохода нет вообще, и семья вынуждена жить на пособие по безработице либо на детские пособия. Доход женщины, как правило, значительно ниже дохода мужчины в силу ее отставания на социальной лестнице, выполнением обязанностей по уходу за детьми ход от алиментов, если дети имеют на них право, как правило, покрывает не более половины стоим их содержания [28].

Социально-экономические проблемы присущи не всем неполным семьям; во всяком случае, их решить проще, чем социально-психологические проблемы, отсутствующие во внутриличностной сфере и межличностных отношениях членов неполных семей, прежде всего, это, во-первых, обида, угнетенность и чувство собственной неполноценности, которые могут испытывать дети после развода их родителей. Нередко дети винят себя в распаде семьи. Во-вторых, чувство вины перед детьми, нередкое у женщин (поскольку

в большинстве случаев неполные семьи — это мать, одна воспитывающая детей), что является причиной их гиперопеки. Стремясь не допустить снижения жизненных стандартов своих детей по сравнению с детьми из благополучных семей, мать берет на себя чрезмерную трудную нагрузку, но из-за сверхзанятости, в свою очередь, не может уделять им достаточно времени и внимания. Нередки также случаи, когда обиду на бывшего супруга, виновного в распаде семьи, женщина вымещает на своих детях, проявив жестокость. В любом случае благоприятный психологический климат в семье отсутствует. Самая же большая сложность — затруднения в правильной полоролевой идентификации и ориентации детей. Ребенок формирует стереотипы своего восприятия и поведения, руководствуясь образцом, которым для него являются взрослые, в первую очередь родители.

Наиболее сильным фактором, который вызывает дисфункцию семейных отношений и мешает семье выполнять свои функции, а также наносит психики ребенка непоправимый урон, является алкоголизм родителей. У родителей-алкоголиков в большинстве рождаются больные и умственно отстающие дети [53, с. 67]. Алкоголизм родителей влияет на ребенка в процессе зачатия, во время беременности и на протяжении всей жизни. Этот неблагоприятный фактор является примером для ребенка. В то время, когда идет социализация ребенка и формирование его личности, когда он впитывает всю окружающую его информацию, как губка, его основным ориентиром служат родители-алкоголики. Из-за этого ребенок усваивает эти ужасные примеры, в большинстве случаев, возникает отсутствие какого-либо воспитания вообще, в конечном итоге, ребенок может остаться без родителей, стать сиротой при живых родителях и попасть в детский дом. Ребенок в такой семье уподобляется своим родителям, потому что из-за своей незрелости не может противостоять таким пагубным примерам [58].

Пьянство родителей порождает такие явления как социальная деградация, хулиганство, плохой самоконтроль, а они в свою очередь являются причиной психических расстройств у детей. У подростка формируется система значимых отношений ко всему, что его окружает, это и определяет его

дальнейшее поведение. Начинают возникать волнения из-за отношений с окружающими его людьми. Но самое главное на этой ступени развития ребенка - это его отношение с родителями. Сильное желание иметь постоянную заботу о себе со стороны родителей остается надолго с детьми из семей алкоголиков [28].

Если ребенок понимает, что он растет в семье, которая сильно отличается от семей, в которых воспитываются его сверстники, в семье, в которой родители злоупотребляют спиртными напитками, в которой тяжелое материальное положение, где мало внимания уделяют детям, это является причиной формирования негативного отношения к семье, которая для этого ребенка никогда уже не станет высшей ценностью. Помимо всего дети, чьи родители пьяницы, взрослеют намного раньше, чем их сверстники из семей благополучных, на них ложится ответственность за младших братьев и сестер [13].

Таким образом, можно утверждать, что неблагополучные семьи – это семьи с низким социальным статусом, в какой либо из сфер жизнедеятельности или нескольких одновременно, не справляющихся с возложенным на них функциями. Для таких семей характерны: семейные конфликты и насилие в семье, эмоциональный разлад и рассогласование семейных ролей, пьянство и наркомания, неправильное воспитание и замкнутость родителей на своих проблемах.

1.2 Основные категории неблагополучных семей

Неблагополучная семья - это не синоним антисоциальной или асоциальной семьи. Существует множество семей, о которых ничего плохого не скажешь с формальной точки зрения, но, тем не менее, для данного ребенка эта семья является неблагополучной. Конечно, семья пьяницы или хулигана для любого ребенка будет неблагоприятной, однако в большинстве случаев понятие неблагоприятной семьи может возникнуть лишь в соотношении с конкретным ребенком, на кого это неблагополучие действует. Разные бывают семьи, разные встречаются дети, так что только система отношений «семья - ребенок» имеет право рассматриваться как благополучная или неблагополучная [1, 16, 52].

Семья может быть *неполной*. Может быть полной, но с противоречивым воспитанием или с воспитанием, подавляющим ребенка, или с оранжерейными условиями и т.д. Порой неполная семья более полезна для ребенка (например, в ситуации, когда отец пьяница, терроризирующий семью, потом наконец-то он уходит из семьи, семья вздыхает с облегчением). Встречаются внешне хорошие отношения в семье, но родители, чрезмерно занятые своими производственными делами, мало внимания уделяют ребенку, - это тоже может приводить к дурным последствиям для ранимой души маленького человека [26, с. 92].

Разводы также влияют на ребенка. Родители разводятся и не задумываются над судьбой детей. Такие дети вырастут и, помня, как вели себя родители, используют в своей ситуации запомнившийся стереотип, образец поведения взрослых. Дефекты воспитания - это первоочередной и главнейший показатель неблагополучной семьи. Ни материальные, ни бытовые, ни престижные показатели не характеризуют степень благополучия семьи или благополучия только отношение к ребенку [28, с. 45-47].

Неблагополучие в семье в том или иной степени практически всегда ведет к неблагополучию психического развития ребенка. Не в смысле поглубления или каких-то иных нарушений, допустим, интеллекта, а в смысле дисгармонии созревания эмоционально-волевой сферы, т.е. преимущественно характера человека. А каков характер, таковы и взаимоотношения человека с другими людьми, таково и его счастье. Т.о. формируется *дисгармоничная семья* [44, с. 56-58].

Семья пьющих родителей также относится к числу неблагополучных, т.к. одним из самых мощных неблагоприятных факторов, разрушающих не только семью, но и душевное равновесие ребенка является пьянство родителей. Оно может оказаться роковым для ребенка не только в момент зачатия плода и во время беременности, но и на протяжении всей жизни ребенка. Какой бы аспект проблемы отклонений от нормального психо-физического или социального развития ребенка мы не затронули, почти всегда вынуждены говорить о негативном влиянии пьянства родителей. Из-за этого явления ребе-

нок усваивает отрицательные примеры, из-за этого возникает отсутствие воспитательного воздействия, дети лишаются родителей и направляются в детские дома и т.д.

С учетом достаточно большого количества причин, обуславливающих функциональную несостоятельность семьи, существует весьма разнообразные подходы к типологии и классификации таких семей. В качестве системообразующего критерия при составлении типологии функционально несостоятельных семей использую характер *десоциализирующего влияния, оказываемого такими семьями на своих детей [10]*.

Семьи с прямым десоциализирующим влиянием демонстрируют асоциальное поведение и антиобщественные ориентации, выступая, таким образом, институтом десоциализации. К ним можно отнести криминально-аморальные семьи, в которых преобладают криминальные факторы риска, и аморально-асоциальные семьи, которые характеризуются антиобщественными установками и ориентациям и.

Семья с косвенным десоциализирующим влиянием испытывают затруднения социально-психологического и психолого-педагогического характера, выражающиеся в нарушениях супружеских и детско-родительских отношений, это так называемые конфликтные и педагогически несостоятельные семьи, которые чаще в силу психологических причин утрачивают свое влияние на детей.

Наибольшую опасность по своему негативному воздействию на детей представляют **криминально-аморальные семьи**. Жизнь детей в таких семьях из-за жестокого обращения, пьяных дебошей, сексуальной распущенности родителей, отсутствия элементарной заботы о содержании детей зачастую находится под угрозой. Это так называемые социальные сироты (сироты при живых родителях), воспитание которых должно быть возложено на государственно-общественное попечение. В противном случае ребенка ждет раннее бродяжничество, побеги из дома, полная социальная незащищенность как от жестокого обращения в семье, так и от криминализирующего влияния преступных образований [24].

Учитывая острое социальное неблагополучие и криминогенность, которыми характеризуются эти семьи, социальную работу с ними целесообразно возложить на сотрудников инспекций по делам несовершеннолетних, вменив им социальный патронат и социально-правовую защиту детей из криминально-аморальных семей. Тем более, что криминогенная опасность таких семей таких семей распространяется не только на собственных детей. Вокруг таких домов, как правило, возникают целые компании соседских ребят, которые благодаря взрослым приобщаются к алкоголю, бродяжничеству, воровству и попрошайничеству, преступной субкультуре [14, с. 69].

На практике асоциально-аморальным семьям чаще всего относят семьи с откровенными стяжательскими ориентациями, живущими по принципу «цель оправдывает средства», в которых отсутствуют моральные нормы и ограничения. Внешняя обстановка в этих семьях может выглядеть вполне благоприятной, уровень жизни достаточно высок, но духовные ценности подменены исключительно стяжательскими ориентациями с весьма неразборчивыми средствами их достижениями. Такие семьи, несмотря на свою внешнюю респектабельность, благодаря своим исключительно моральным представлениям, также оказывает на детей прямое десоциализирующее влияние, непосредственно прививая им антиобщественные взгляды и ценностные ориентации.

Среди явно неблагополучных семей большую группу составляют *семьи с нарушением детско-родительских отношений*. В них десоциализируются влияние на детей проявляются не прямо через образцы аморального поведения родителей, как это бывает в «алкогольных» семьях, а косвенно, вследствие хронических осложненных, фактически нездоровых отношений между супругами, которые характеризуются отсутствием взаимопонимания и взаимоуважения, нарастанием эмоционального отчуждения и преобладанием конфликтного взаимодействия [9].

Конфликтная семья, в которой по различным психологическим причинам личные взаимоотношения супругов строятся не по принципу взаимоуважения и взаимопонимания, а по принципу конфликта отчуждения. Кон-

фликтные семьи могут быть как шумными, скандальными, где повышенные тона, раздражительность становится нормой взаимоотношений супругов, как и «тихими», где отношения супругов характеризуют полное отчуждение, стремление сбивать всякое взаимодействия. Во всех случаях конфликтная семья отрицательно влияет на формирование личности ребенка и может послужить причиной различных асоциальных проявлений. В конфликтных семьях десоциализирующее влияние проявляется не прямо через образцы аморального поведения или антиобщественные отношения родителей здесь имеет место косвенное десоциализирующее влияние, оказываемое за счет хронически осложненных, нездоровых отношений родителей [9, 42].

Среди семей подростков, состоящих на учете в инспекции по делам несовершеннолетних, наиболее распространенными являются педагогически несостоятельные семьи, в которых при относительно благоприятных условиях (здоровая семейная атмосфера, ведущие правильный образ жизни и проявляющие заботу о детях родители) неправильно формулируются взаимоотношения с детьми, совершаются серьезные педагогические просчеты, приводящие к различным асоциальным проявлениям в сознании и поведении детей [20, с. 92].

Педагогически несостоятельная семья, как и конфликтная, не оказывает на детей прямо десоциализирующего влияния. Формирование антиобщественных ориентации у детей в этих семьях происходит потому, что за счет педагогических ошибок, тяжелой морально-психологической атмосферы здесь утрачивается воспитательная роль семьи, и она по степени своего воздействия начинает уступать другим институтам социализации, играющим неблагоприятную роль [10, 28].

На практике педагогически несостоятельные семьи оказываются наиболее труднодоступными для выявления причин и неблагоприятных условий, оказывающих негативное воздействие на детей. Чтобы выявить неблагоприятные факторы семейного воспитания в такой семье, необходимо, как правило, длительное и близкое знакомство, установление воспитателем доверительных отношений и с детьми, и с родителями. Обобщение длительных на-

блюдений, которые велись в процессе индивидуальной социально-педагогической работы с такими семьями позволили выделить следующие наиболее типичные, неправильно сложившиеся *педагогические стили в функционально несостоятельных семьях*, не справляющихся с воспитанием детей [28, с. 34].

Попустительско-спусходительный стиль, когда родители не придают значения проступкам детей, не видят в них ничего страшного, считают, что «все дети такие», либо рассуждают так: «мы сами такие были». Педагогу, психологу в подобных случаях бывает трудно изменить благодушное самоуспокоенное настроение таких родителей, заставить их всерьез реагировать на проблемные моменты в поведении ребенка.

Позиция круговой обороны, которую также может занимать определенная часть родителей, строя свои отношения с окружающими по принципу «наш ребенок всегда прав». Такие родители весьма агрессивно настроены ко всем. Кто указывает на неправильное поведение их детей. Даже совершение подростком тяжелого преступления в данном случае не отрезвляет мам и пап. Они продолжают искать виновных на стороне. Дети из таких семей страдают особенно тяжелыми дефектами морального сознания, они лживы и жестоки, весьма трудно поддаются перевоспитанию.

Демонстративный стиль, когда родители, чаще мать, не стесняясь, всем и каждому жалуется на своего ребенка, рассказывает на каждом углу о его проступках, явно преувеличивая степень их опасности, вслух заявляет, что сын растет «бандитом» и прочее. Это приводит к утрате у ребенка стыдливости, чувства раскаяния за свои поступки, снимает внутренний контроль за своим поведением, происходит озлобление по отношению к взрослым, родителям.

Педагогическо-подозрительный стиль, при котором родители не доверяют своим детям, подвергают их к оскорбительному тотальному контролю, пытаются полностью изолировать от сверстников, друзей, стремятся абсолютно контролировать свободное время ребенка, круг его интересов, занятий общение. *Жестко-авторитарный стиль* присущ родителям, злоупотреб-

ляющим физическими наказаниями. К такому стилю отношений больше склонен отец, стремящийся по всякому поводу жестоко избить ребенка считающий, что существует лишь один эффективный воспитательный прием - физическая расправа. Дети обычно в подобных случаях растут агрессивными, жестокими, стремятся обижать слабых, маленьких, беззащитных. Представители органов профилактики должны стать на защиту детей от жестокости родителей, применяя при этом все доступные средства воздействия от убеждения до административно-уголовного принуждения, защищенного ребенка от жестокости.

Увещевательный стиль. Родители проявляют по отношению к своим детям полную беспомощность, предпочитают увещевать, бесконечно уговаривать, объяснять, не применять никаких волевых воздействий и наказаний. Дети в таких семьях, что называется, «салятся па голову». От социального педагога в данном случае нужна твердость, требовательность как в отношении несовершеннолетнего, так и его родителей.

Отстраненно-равнодушный стиль возникает в семьях, где родители, в частности мать, поглощена устройством своей личной жизни. Выйдя вторично замуж, мать не находит времени, ни душевных сил для своих детей от первого брака, равнодушна как к самим детям так и к их поступкам. Дети предоставлены самим себе, чувствуют себя лишними, стремятся меньше бывать дома, с болью воспринимаю равнодушно-отстраненное отношение матери. Такие дети с благодарностью воспринимают заинтересованное, доброжелательное отношение со стороны старшего, способны привязаться к шефу, воспитателю, относятся к ним с большой теплотой, доверием, что помогает в воспитательной работе.

Непоследовательный стиль когда у родителей, особенно у матери, не хватает выдержки, самообладания для осуществления последовательной воспитательной тактики в семье. Возникают резкие эмоциональные перепады в отношениях с детьми - от наказания, слез, ругани до умиленно-ласкательных проявлений, что приводит к потере родительского влияния на детей. Подросток становится неуправляемым, непредсказуемым, пренебре-

гающим мнением старших, родителей. Нужна терпеливая, твердая, последовательная линия поведения воспитателя, психолога.

Перечисленными примерами далеко не исчерпываются типичные ошибки семейного воспитания. К человеческим отношениям, в том числе и к семейным, так же, как и к чувствам их окрашивающим, требуется постоянное внимание и немалый "груд души" для их своевременного восстановления, иначе однажды закрывшаяся неприязнь, враждебность, конфликтность разъединят теплоту родственных отношений, становится необратимыми и создают в доме невыносимую для ребенка атмосферу [42, 53].

Как известно, эмоциональным центром семьи, задающим тон в семейных отношениях, является чаще всего мать, женщина. Характер отношений матери и ребенка с первых дней и месяцев его жизни существенным образом определяет характер и судьбу уже взрослых детей [55].

Особенно опасны авторитарность, жесткость, чрезмерное доминирование матери, которое в настоящее время нередко проявляется у многих женщин. Такого рода жесткое авторитарное поведение депривирует психическое развитие детей и чревато разными неприятностями. В том случае, если у ребенка слабый тип нервной системы, это может привести к нервно-психическим заболеваниям. В случае же, когда у ребенка сильный тип нервной системы, доминантность, жесткость матери приводит к тяжким невосполнимым дефектам эмоциональной сферы, к эмоциональной невосприимчивости детей, отсутствию эмпатии, агрессивности, что может привести к жестоким тяжким преступлениям [44, с. 86-88].

Дисгармонические семьи, характеризующиеся определенными взаимоотношениями между собой и подходами в проблемах воспитания, могут быть классифицированы, как [42, с. 96-99]:

1 *Гипопротекция, или гипопека (безнадзорность)* - отсутствие воспитания, как такового. Ребенок предоставлен себе, не получает любви, ласки, часто не накормлен, бродяжничает. Это чаще дети из неблагополучных семей, но главным здесь все-таки является не материальное благополучие, а неудовлетворенные духовные запросы ребенка. Вариант - скрытая гипопро-

текция, когда интерес к ребенку ограничен чисто формальными признаками («уроки сделал? ну, молодец»), когда родители бессознательно (в отличие от явной гипопротекции) отвергают ребенка.

2 *Доминирующая гиперпротекция* — чрезмерная опека, мелочный контроль за каждым шагом, чувствами, действиями, система запретов и наблюдения за каждым шагом. Иногда проявляется в форме постоянной слежки, стимулирующей неспособность самостоятельно принимать ответственные решения и лишению ребенка собственного мнения. Неизбежно приводит к формированию у ребенка чувства неполноценности («всем нельзя, а мне можно»), неумению приспособиться к жизни, анализировать свой опыт, совершать самостоятельные действия и даже думать. Мысли и чувства, которые кажутся в дальнейшем ему собственными, на самом деле являются эхо - мыслями, эхо - чувствами и эхо - действиями, например, матери или отца. Это неизбежно приводит к постоянному недовольству собой («почему я хочу одного, а делаю другое») и ситуации постоянной интроекции («как вести себя? Буду брать пример с...»), некритическому поглощению информации и неспособности самостоятельно осмысливать происходящее.

3 *Потворствующая гиперпротекция* — воспитание ребенка под кумира семьи. Здесь гоже имеет место контроль, но тут важнее освобождение ребенка от всех скучных, рутинных обязанностей, покровительство и восхищение явными и мнимыми талантами, помещение ребенка в центр внимания. Это чаще случается в неполных семьях. За таких детей часто пишут работы, сдают экзамены и затем они предъявляют схожие требования поклонения и обожания к своему значимому окружению в будущем. Такие дети часто не закапчивают институты, редко задерживаются на работе более полугода т.к. они не способны отсрочивать свои желания во времени, требуя удовлетворения их немедленно, что делает невозможным труд во имя длительно готовящихся достижений.

4 *Эмоциональное отвержение* - ребенок ощущает, что им тяготятся. Внешне ребенок может получать знаки внимания (еде, одежда, информация), однако без теплоты, любви, разрешения па естественность поведения. При

скрытом эмоциональном отвержении родители не признаются, что тяготятся своим ребенком, подавляя силой разума свою внутреннюю потребность «освободиться» от забот о ребенке, что часто бывает при появлении в семье нового ребенка или разводе и повторном браке родителей. Это случается реже при появлении близнецов, погодков или при разнице между детьми менее 3 лет, но чаще с незапланированными детьми.

5 *Жесткие взаимоотношения* - связаны с вербальным или физическим насилием; суровыми расправами за мелкие проступки; срыванием зла на ребенке за собственные неудачи. Жесткие взаимоотношения обычно бывают между всеми членами семьи и часто тщательно скрываются от посторонних. В таких семьях часто никому ни до кого нет дела; потребностями друг друга пренебрегают; царит душевное безразличие, отупение чувств. Однако может не быть громких скандалов или насилия важна отделенность друг от друга и принцип «рассчитывай только на себя». Подросток, живущий в такой семье, находится как бы в крепости и не может из нее выйти навстречу другим людям.

6 *Условия повышенной моральной ответственности* — родители воспитывают ребенка по принципу «преуспей в том, в чем я не смог» и ставят ребенка под прессинг повышенных социальных ожиданий («ты должен быть лучшим во всем», напр. В учебе или в спорте, и т.д.). Возникает необходимость добиться многого и в кратчайшие сроки. Идеализация ребенка, непосильный груз родительских ожиданий может усугубиться появлением второго ребенка, появлением беспомощных членов семьи, когда ребенка несоизмеримо нагружают уходом за ними.

7 *Противоречивое воспитание* проявляется во взаимоисключающих требованиях матери и отца, либо родителей и живущих с ними родственников, что приводит к взаимной аннигиляции воспитательных усилий и стимуляции установки ребенка «сделаю, что хочу». Обычно со временем перетекает в явную или скрытую потворствующую гиперпротекцию.

8 *Воспитание вне семьи* - в доме малютки, детском доме, интернате, у дальних родственников, и т.п. Они не могут заменить мать, и дети имеют

проблемы с базовыми качествами доверия и автономии, однако в еще худшей ситуации оказываются дети, помещенные при живых родителях в ситуацию чрезмерного или жестокого контроля.

Таким образом, с учетом доминирующих факторов неблагополучные семьи мы условно разделили на три большие группы, каждая из которых включает несколько разновидностей. Первую группу составляют неполные семьи, семьи в стадии развода, хотя в свою очередь и полные семьи могут быть с противоречивым воспитанием или с воспитанием, подавляющим ребенка. Вторую группу составляют семьи с нарушением детско-родительских отношений: конфликтные, педагогически несостоятельные, дисгармоничные семьи. Наибольшую опасность по своему негативному воздействию на детей представляют криминально-аморальные семьи. Также в зависимости от характера десоциализирующего влияния на воспитание своего ребенка семьи делятся на: семьи с прямым и семьи косвенным десоциализирующим влиянием.

1.3 Влияние семейного неблагополучия на детей

По данным различных исследователей следствием семейного неблагополучия является возникновение целого комплекса проблем. Одним из важнейших проблем семейного неблагополучия является проблема насилия в семье.

Насилие в семье – это реальное действие или угроза физического, сексуального, психологического или экономического оскорбления или насилия со стороны одного лица по отношению к другому, с которым лицо имеет или имело интимные или иные значимые отношения [16, с. 13].

Выделяют виды насилия:

а) физическое – преднамеренное нанесение ребенку родителями или лицами, их замещающими, физических повреждений, которые могут привести к смерти ребенка или вызвать серьезные (требующие медицинской помощи) нарушения физического, а так же психического здоровья, стать причиной отставания в развитии. Телесные наказания.

б) сексуальное – вовлечение ребенка с его согласия или без такового, осознаваемое или неосознаваемое им в силу функциональной незрелости или других причин, в сексуальные действия со взрослыми с целью получения последними удовлетворения или выгоды.

в) психическое (эмоциональное) – длительное, постоянное или периодическое психологическое воздействие, приводящее к формированию у ребенка патологических черт характера или нарушающее развитие его личности. Например: открытое неприятие и критика ребенка; оскорбление и унижение его достоинства; угрозы в адрес ребенка, проявляющиеся в словесной форме без физического насилия; преднамеренная физическая или социальная изоляция ребенка; предъявление ребенку чрезмерных требований, несоответствующих возрасту и возможностям; ложь и невыполнение обещаний со стороны взрослых; нарушения доверия ребенка [44, с. 12-13].

Домашнее насилие можно определить как физическое оскорбление одним членом семьи другого или других. Исследования показывают, что основными жертвами физического оскорбления являются опять-таки дети, в особенности маленькие, до шести лет [9, с. 136].

Насилие в семье отражает склонность к насильственным действиям вообще. Многие мужья, физически оскорбляющие своих жен и детей, замечены в насилии и при других обстоятельствах. Общенациональное исследование Джеффри Фэгана и его сотрудников показало, что более половины мужей, регулярно бивших своих жен, совершали насильственные акты по отношению к другим людям. Более 80% из них были, по крайней мере, один раз под арестом в связи с насилием несемейного характера.

Морально-психологическое насилие - это ситуация, когда тот из членов семьи, который имеет возможность определять поведение других членов, препятствует своим домочадцам общаться с теми людьми, с которыми им желательно. В такой ситуации прослеживается искаженное проявление заботы, но чаще всего это осознанное или неосознанное проявление стремления к доминированию, к самовозвышению за счет унижения других. В этом же

русле лежит стремление препятствовать кому-либо в приобретении образования, квалификации [26].

Эмоционально-психологическое насилие, постоянное или периодическое словесное оскорбление другого, угрозы, унижение его человеческого достоинства, обвинение в том, в чем он не виноват, демонстрация нелюбви, неприязни. К этому виду насилия относится также постоянная ложь, обман ребенка (в результате чего он теряет доверие к взрослому), а также предъявляемые к ребенку требования, не соответствующих его возрастным возможностям. Такие поведенческие акты и психологическая атмосфера разрушающе воздействуют на отношения между членами семьи, на психосоматическое здоровье лиц, подвергаемых оскорблениям [13].

Пренебрежение - это отсутствие должного обеспечения основных нужд и потребностей ребенка или другого зависимого лица в пище, одежде, жилье, воспитании, образовании, медицинской помощи со стороны опекунов, в силу ряда объективных причин (бедность, неопытность и т.д.) и без таких причин [12, с. 189].

Типичным примером пренебрежительного отношения является оставление без присмотра детей или больных пожилых людей, что часто приводит к несчастным случаям, отравлениям и другим, опасным для жизни и здоровья последствиям.

Одним из проявлений жестокого обращения с детьми является отсутствие у женщины любви к ребенку, когда он еще находится в материнской утробе, т.е. к ребенку от нежелательной беременности. Его, еще ничем себя не проявившего, уже не любят, не думают и не заботятся о нем [28].

Любой вид жестокого обращения с членами семьи ведет к самым разнообразным последствиям, но их всех объединяет одно - ущерб для здоровья или опасность для жизни. Различают ближайшие и отдаленные последствия жестокого обращения. К ближайшим последствиям относятся физические травмы, повреждения, а также рвота, головные боли, потеря сознания, характерные для синдрома сотрясения. Кроме указанных признаков, у жертв при этом синдроме появляются кровоизлияния в глазные яблоки. К ближайшим

последствиям относятся также острые психические нарушения в ответ на любой вид агрессии, особенно на сексуальную. Эти реакции могут проявляться в виде возбуждения, стремления куда-то бежать, спрятаться, либо в виде глубокой заторможенности, внешнего безразличия. Однако в обоих случаях пострадавший от насилия охвачен острейшим переживанием страха, тревоги и гнева. Возможно развитие тяжелой депрессии с чувством собственной ущербности [1, с. 7-8].

Отдаленные последствия жестокого обращения наиболее сильно проявляются у детей. Выделяют нарушения физического и психического развития ребенка, различные соматические заболевания, личностные и эмоциональные нарушения, социальные последствия. Нарушения физического и психического развития. У большинства детей, живущих в семьях, в которых тяжелое физическое наказание, брань в адрес ребенка являются «методами воспитания», или в семьях, где они лишены тепла, внимания, имеются признаки задержки физического и нервно-психического развития. Специалисты назвали это состояние детей «неспособностью к процветанию» [1, с. 199].

Дети, подвергающиеся жестокому обращению, часто отстают в росте, массе от своих сверстников. Они позже начинают ходить, говорить, реже смеются, они значительно хуже успевают в школе. У таких детей часто наблюдаются «дурные привычки»: сосание пальцев, кусание ногтей, раскачивание и т.д. Да и внешне дети, живущие в условиях пренебрежения их интересами, физическими и эмоциональными нуждами, выглядят по-другому, чем дети, живущие в нормальных условиях; у них: припухлые, «заспанные» глаза, бледное лицо, всклокоченные волосы, неопрятность в одежде, другие признаки гигиенической запущенности - педикулез, сыпи, плохой запах с одежды и тела [13, с. 14].

Независимо от вида и характера насилия у детей могут наблюдаться, различны заболевания, которые относятся к психосоматическим: ожирение или, наоборот, резкая потеря веса, что вызвано нарушениями аппетита. При эмоциональном (психическом) насилии нередко бывают кожные сыпи, аллергическая патология, язва желудка; при сексуальном насилии - необъяснимые

боли внизу живота. Часто у детей развиваются такие нервно-психические заболевания, как тики, заикание, энурез (недержание мочи), энкопре (недержание кала), некоторые дети повторно поступают в отделения неотложной помощи по поводу случайных травм, отравлений [53].

Психические особенности детей, пострадавших от насилия. Практически все дети, пострадавшие от жестокого обращения и пренебрежительного отношения, пережили психическую травму, в результате чего они развиваются дальше с определенными личностными, эмоциональными и поведенческими особенностями, отрицательно влияющими на их дальнейшую жизнь. Дети, подвергшиеся различного рода насилию сами испытывают гнев, который чаще всего изливают на более слабых: младших по возрасту детей, на животных. Часто их агрессивность проявляется в игре, порой вспышек их гнева не имеют видимой причины [14, с. 35].

Некоторые из них, напротив, чрезмерно пассивны, не могут себя защитить. И том, и в другом случае нарушается контакт, общение со сверстниками.

У заброшенных, эмоционально депривированных детей стремление любым путем привлечь к себе внимание иногда проявляется в виде вызывающего, эксцентрического поведения [56].

Дети, пережившие сексуальное насилие или развращение, приобретают: несвойственные возрасту познания о сексуальных взаимоотношениях, что проявляется их поведении, в играх с другими детьми или игрушками. Даже маленькие, не достигший школьного возраста дети, пострадавшие от сексуального насилия, впоследствии сами могут стать инициаторами развращенных действий и втягивать в них большое число участников [11, с. 12].

Наиболее универсальной и тяжелой реакцией на любое, а не только на сексуальное насилие, является низкая самооценка, которая способствует сохранению и закреплению психологических нарушений, связанных с насилием. Личность с низкой самооценкой переживает чувство вины, стыда, для нее характерны постоянная убежденность собственной неполноценности, в том, что «ты хуже всех». Вследствие этого ребенку трудно добиться успеха,

уважения окружающих, общение их со сверстниками взрослыми затруднено [54].

Среди этих детей, даже во взрослом состоянии, отмечается высокая частота депрессий. Это проявляется в приступах беспокойства, безотчетной тоски, чувств одиночества, в нарушениях сна - последнее очень характерно для большинства детей живущих в неблагополучных семьях. В более старшем возрасте у подростков могут наблюдаться попытки покончить с собой.

Чувствуя себя несчастным, обделенным, приспособившись к ненормальным условиям существования, пытаюсь найти выход из создавшегося положения, они и сами могут стать шантажистами. Это, в частности, относится к сексуальному насилию, когда в обмен на обещание хранить секрет и не ломать привычной семейной жизни, дети вымогают у взрослых насильников деньги, подарки. Можно выделить два проявляющихся одновременно аспекта этих последствий:

- вред для жертвы;
- вред для общества [58].

Дети, пережившие любой вид насилия, испытывают трудности социализации: у них нарушены связи с взрослыми, нет соответствующих навыков общения со сверстниками, они не обладают достаточным уровнем знаний и эрудицией, чтобы завоевать авторитет в школе.

Любой вид насилия формирует у детей такие личностные и поведенческие особенности, которые делают их малопривлекательными и далее опасными для общества [10].

Поскольку семья и родственные отношения являются неотъемлемой частью жизни любого человека, то семейная жизнь в свою очередь полностью определяет эмоциональный опыт человека. Семейные отношения — между женой и мужем, родителями и детьми, братьями и сестрами, или между дальними родственниками — могут быть теплыми и удовлетворительными во всех отношениях. Но также они могут быть наполнены самыми острыми разногласиями и проблемами, доводящими людей до отчаяния, глубочайшего чувства тревоги и вины. «Теневая сторона» семейной жизни обшир-

на, и противоречит тем розовым картинкам гармонии, которыми нас угощают телевидение и другие средства массовой информации. Существует множество непривлекательных сторон семейной жизни, включая конфликты и противоречия, которые ведут к разводу и распаду семьи. Некоторые психические заболевания также влияют на характер семейных отношений. По своим последствиям наиболее тяжелыми являются инцесты с детьми и насилие в семейной жизни [16].

Сексуальные злоупотребления с детьми — широко распространенное явление, таких случаев происходит немало. Сексуальное злоупотребление определяется как совершение полового акта с ребенком, не достигшим совершеннолетия (в Британии — шестнадцатилетнего возраста). Инцест — это сексуальные отношения между близкими родственниками. Не всякий инцест является злоупотреблением. Например, половое сношение брата и сестры — это инцест, но этот акт не подпадает под определение сексуального злоупотребления. При сексуальном злоупотреблении взрослый эксплуатирует ребенка в сексуальных целях. Наиболее распространенная форма инцеста, которая является также и сексуальным злоупотреблением, — это связь отца с дочерью [14, с. 379].

Инцест и сексуальные злоупотребления по отношению к детям — явления, которые были «открыты» не далее как десять-двадцать лет назад. Разумеется, давно известно, что подобные сексуальные отношения время от времени случаются, но большинство исследователей полагало, что сильнейшее табу подобного поведения может говорить о том, что оно мало распространено. Однако это не так. Сексуальные злоупотребления с детьми оказались тревожащей обычными. Чаще всего с ними можно столкнуться в семьях низших слоев населения, но они встречаются и на других уровнях социальной иерархии. Статистические отчеты общенациональной системы сбора данных Соед. Штатов зафиксировали увеличение на 600% сообщений о сексуальных злоупотреблениях с детьми в период с 1976 по 1982 год» [14, с 85].

Факт насилия в семье выявляется с трудом в силу разных причин: нежеланием и отчасти неспособностью пострадавших обратиться в правоохрани-

нительные органы, нежеланием и неспособностью правоохранительных органов обеспечить реальную защиту пострадавших, слишком маленький возраст жертвы, страх последствий выявления наказания, боязнь еще большего наказания, презрение окружающих.

Там, где детей бьют, о них, как правило, и не заботятся. Поэтому они выглядят неопрятными, плохо одетыми, на коже могут быть сыпи, чесотка, а также педикулез. Дети, длительно находившиеся в условиях жестокого обращения, как правило, ниже ростом, физически слабее и психически менее развиты, чем их сверстники. В ответ на физическое или психическое насилие у детей могут формироваться следующие личностные и поведенческие особенности [55]:

а) боязнь взрослых, постоянное напряженное ожидание удара, оскорбления;

б) пониженное настроение, которое у детей проявляется печальным выражением лица, безразличием к окружающему, у более старших детей наступает депрессия; расстройство сна, нарушение аппетита;

в) неусидчивость, неспособность сосредоточиться на чем-то интересном;

г) агрессивность, жестокость по отношению к другим детям или животным;

д) чрезмерная уступчивость, угодливость и заискивание;

е) плохая успеваемость, трудности в усвоении школьной программы;

ж) лживость, склонность к воровству, другим антиобщественным поступкам;

з) раннее приобщение к курению, употреблению алкоголя и наркотиков;

и) формирование вредных привычек.

Следует отметить, что дети, как правило, стараются скрыть факты физического и особенно сексуального насилия. Опыт показывает, что в случае разоблачения насильника, его вина частично перекладывается на жертву. Страх недоверия, наказания, обвинения в недостойном поведении, брезгли-

вого отношения окружающих - все это не способствует тому, чтобы дети рассказывали взрослым и происходящем с ними [28].

Но по следующим признакам взрослые могут догадаться о том, что ребенок подвергается сексуальному насилию [4, с. 13]:

- агрессивное поведение, резкая раздражительность;
- отчужденное поведение типа «мне все равно»;
- сексуально недвусмысленное поведение, сексуальная агрессивность;
- отсутствие доверия к взрослым, особенно к насильнику;
- нежелание возвращаться домой, если насилие происходит дома;
- отсутствие или небольшое число друзей, редкое участие в общих играх;
- жалобы на боли в животе, без видимой причины;
- нарушение сна, ночные кошмары, недержание мочи;
- возврат к поведению, характерному для детей более раннего возраста;
- побеги из дома;
- попытки суицида, нанесение самоповреждений и т.д.

Таким образом, жестокое обращение в семье может иметь множество последствий, и чтобы предупредить их, нужно вовремя выявить факт семейного насилия, и если стало известно о жестокости в отношении членов семьи, то вовремя начать «работу» семьей, помочь жертве и агрессору.

Подводя итоге по данной главе, необходимо подчеркнуть, что неблагополучные семьи - это семьи с низким социальным статусом, в какой-либо из сфер жизнедеятельности или нескольких одновременно, не справляющиеся с возложенными на них функциями, их адаптивные способности существенно снижены. Процесс семейного воспитания ребенка в таких семьях протекает с большими трудностями, медленно, мало результативно.

В свою очередь с учетом доминирующих факторов неблагополучные семьи можно условно разделить на три большие группы, каждая из которых включает несколько разновидностей. Первую группу составляют неполные семьи, семьи в стадии развода, хотя в свою очередь и полные семьи могут быть с противоречивым воспитанием или с воспитанием, подавляющим ре-

бенка. Вторую группу составляют семьи с нарушением детско-родительских отношений: конфликтные, педагогически несостоятельные, дисгармоничные семьи. Наибольшую опасность по своему негативному воздействию на детей представляют криминально-аморальные семьи. Также в зависимости от характера десоциализирующего влияния на воспитание своего ребенка семьи делятся на: семьи с прямым и семьи косвенным десоциализирующим влиянием.

2 СОЦИАЛЬНО-ПРОФИЛАКТИЧЕСКАЯ РАБОТА С ДЕТЬМИ ИЗ НЕБЛАГОПОЛУЧНЫХ СЕМЕЙ

2.1 Определение понятия, принципы и виды социальной профилактики

Профилактика, как средство предотвращения развития каких-либо негативных процессов на ранних их стадиях, позволяет с меньшими затратами снять остроту проблемы и повернуть процесс в иное, более благоприятное русло, что способствует достижению цели профилактического воздействия.

Профилактика (с греч)– 1) предохранительный; 2) система социальных, государственных, гигиенических и медицинских мер, направленных на обеспечение высокого уровня здоровья и предупреждение болезней (в т.ч. социального здоровья и социальных болезней).

Основные направления профилактики:

1. Предотвращение возможных физических, психологических, социально-культурных коллизий у отдельных индивидов и/или групп риска.
2. Сохранение, поддержание и защита нормального уровня жизни и здоровья людей.
3. Содействие гражданам в достижении поставленных целей и раскрытии их внутреннего потенциала.

Социальная профилактика – это системное и своевременно предпринимаемое воздействие на социальный объект с целью сохранения функционального состояния и предотвращения возможных негативных процессов в его жизнедеятельности.

В определенной мере в социальной профилактике нуждается все население. Однако есть и приоритетные направления ее применения, имеются категории населения, нуждающиеся в ней в большей мере. К таким социальным группам можно отнести детей, подростков, инвалидов, пожилых людей, лиц, отличающихся асоциальным образом жизни, испытывающих временные трудности и пр. С учетом социального положения, статуса данных категорий на-

селения, а также потребностей общества в предотвращении многих социальных проблем и строится профилактическая работа.

При осуществлении социальной профилактики необходимо руководствоваться следующими *принципами*:

1. *Директивности* – состоит в обязательности и своевременном исполнении в полном объеме мероприятий, предусмотренным комплексным планом социальной профилактики.

2. *Системности* – предполагает всесторонность воздействия взаимосвязанного комплекса экономических, социально- культурных, демографических и иных мер, обуславливающих различного рода деяния, а также это согласованность деятельности субъектов профилактики в процессе разработки и реализации ее комплексного плана.

3. *Корректности* – включение в комплексный план социальной профилактики определенных, четко и ясно сформулированных мероприятий, сроков выполнения и органов организации лиц, ответственных за их реализацию.

4. *Реальности* – предполагает включение в комплексный план социальной профилактики таких мероприятий для реализации которых имеются все необходимые материальные технические, финансовые, кадровые и иные ресурсы.

5. *Законченности* – обязывает включить в комплексный план социальной профилактики такие мероприятия, а также пути и средства их осуществления, которые полностью соответствуют требованиям действующего законодательства.

Видовые классификации социальной профилактики определяются критериальным подходом. Если в основу положено время упреждения, то правомерно выделять такие виды профилактики, как:

– экстренная (когда проблема уже заявила о себе) – в практике социальной работы данный вид профилактики сочетается с реабилитационными и даже с коррекционными мерами;

– оперативная (когда высока вероятность возникновения социальной проблемы);

– заблаговременная (меры предупредительного характера принимаются заранее).

По характеру социальных проблем, различаются следующие виды социально-профилактической работы:

- профилактика наркомании, проституции, алкоголизма;
- профилактика безнадзорности, беспризорности и правонарушений в подростковой среде;
- профилактику безработицы;
- профилактику семейного неблагополучия, аморального поведения и пр.

Социальная профилактика бывает двух видов:

I вид – Общая социальная профилактика – комплекс социальных, политических, экономических, правовых, идеологических и организационных мероприятий, направленных на развитие экономического потенциала, повышение материального уровня жизни населения и культуры жизни граждан.

II вид – Специальная социальная профилактика – предупреждение конкретных актов социально-отклоняющегося поведения, т.е направлена на противодействие конкретным проблемам и проводится в отношении конкретного индивида или группы лиц:

- а) профилактика девиантного поведения
- б) профилактика делинквентного поведения
- в) профилактика беспризорности и безнадзорности
- г) профилактика семейного неблагополучия
- д) профилактика безработицы
- е) профилактика суицида.

Социальная профилактика создает необходимый фон, при котором более успешно осуществляются психологическая, медицинская, педагогическая и др. виды профилактики.

2.2 Методы и уровни социально-профилактической работы с детьми из неблагополучных семей

Основополагающими документами в системе нормативно - правовой базы защиты несовершеннолетних являются: *Конвенция ООН о правах ре-*

бенка (1989 г.), Всемирная Декларация и План действий, принятые на Всемирной встрече на высшем уровне в интересах детей (1990 г.), Конституция РФ, Федеральные законы, Указы Президента РФ.

Конвенция ООН о правах ребенка - один из основополагающих международных нормативно - правовых документов, содержащих обоснование и описание основных прав ребенка.

Основная цель Конвенции состоит в максимальной защите интересов ребенка, при этом она призывает ратифицировавшие ее государства создать условия, при которых дети могут принимать активное и творческое участие в социально - политической жизни своих стран.

Согласно Конвенции, ребенком является каждое лицо в возрасте до 18 лет, если только национальным законодательством не установлен более ранний возраст достижения совершеннолетия.

Не дискриминация является важным принципом Конвенции: дети должны, пользоваться своими правами без какой - либо дискриминации, независимо от расы, цвета, кожи, пола, языка, происхождения, имущественного положения, состояния здоровья и обстоятельств рождения, социального статуса его или ее родителей или законных представителей или каких - либо иных обстоятельств.

Конвенция расширяет рамки прав ребенка, защищая детей от всех форм эксплуатации, рассматривая вопрос о детях представителей национальных меньшинств и групп коренных народов, а также проблемы злоупотребления наркотиками и отсутствия заботы о детях.

Конвенция признает первостепенную роль семьи и родителей в заботе о детях и их защите, а также обязанность государства помогать им в выполнении их обязанностей. Она содержит конкретные положения с целью защиты прав детей, вовлеченных в преступную деятельность.

Согласно этому документу в отношении несовершеннолетних правонарушителей содержание социальной профилактики в социальной работе требует достижения дополнительных целей. Таковы являются: «обеспечение опеки, защиты, образования и профессиональной подготовки с целью оказа-

ния им помощи для выполнения социально полезной и плодотворной роли в обществе» (ст. 26.1 Пекинских правил). Следовательно, социальная работа в образовательных учреждениях для несовершеннолетних должна решать не только задачу адаптации личности, но и обеспечивать ее гармоничное развитие, неуступающее по качеству развитию сверстников [11, с. 107].

Одним из важнейших документов является Конституция РФ. Конституция Российской Федерации 1993 года установила особое правовое положение (правовой статус) несовершеннолетних - приоритет их прав и законных интересов.

Порядок применения мер взыскания к несовершеннолетним определяется соответствующими нормативными правовыми документами, регламентирующими деятельность учреждений системы профилактики безнадзорности и правонарушений несовершеннолетних.

В настоящее время ведущую роль играет *ФЗ № 120 «Об основах системы профилактики безнадзорности и правонарушений несовершеннолетних», принятый Государственной думой 21 мая 1999 года и одобренный Советом Федерации 9 июня 1999 года. (ред. от 23.11.2015)*

Настоящий Федеральный Закон в соответствии с Конституцией РФ и общепринятыми нормами международного права устанавливает основы правового регулирования отношений в системе общеобразовательных учреждений, возникающих в связи с деятельностью по социальной профилактике безнадзорности и правонарушений несовершеннолетних.

Данный закон определяет основные направления деятельности органов и учреждений системы социальной профилактики безнадзорности и правонарушений несовершеннолетних и устанавливает ответственность Федеральных Министерств и ведомств, субъектов РФ в организации профилактической работы.

Введение в действие Закона создало дополнительные возможности для общеобразовательных учреждений в сфере усиления социозащитного принципа профилактики правонарушений подростков, дальнейшего развития сети социозащитных учреждений, активизации комплексного решения проблем

детей, находящихся в трудной жизненной ситуации, на основе более тесного взаимодействия всех субъектов, входящих в систему профилактики преступности и безнадзорности [14, с. 76].

В соответствии с ФЗ «Об основах системы профилактики, безнадзорности и правонарушений несовершеннолетних» № 120, образовательная организация: выявляет несовершеннолетних, находящихся в социально опасном положении, а также не посещающих или систематически пропускающих по неуважительным причинам занятия в школе, принимает меры по их воспитанию и получению ими общего образования, выявляет семьи, находящиеся в социально опасном положении, оказывает им помощь в обучении и воспитании детей.

Согласно закону органы и учреждения системы профилактики безнадзорности и правонарушений несовершеннолетних в пределах своей компетенции обязаны обеспечивать соблюдение прав и законных интересов несовершеннолетних, осуществлять их защиту от всех форм дискриминации, физического или психического насилия, оскорбления, грубого обращения, сексуальной и иной эксплуатации, выявлять несовершеннолетних и семьи, находящиеся в социально опасном положении.

Во исполнение ФЗ «Об основах системы профилактики безнадзорности и правонарушений несовершеннолетних» Правительством РФ в 2001 году утвержден ряд нормативных актов (Постановления Правительства РФ: № 896 от 27.11.2000 г.(ред. от 10.03.2009) «Об утверждении Примерных положений о специализированных учреждениях для несовершеннолетних, нуждающихся в социальной реабилитации»; № 82 от 26.10.2000 г.(ред. от 26.07.2002) «Об утверждении положения об осуществлении финансирования деятельности, связанной с перевозкой несовершеннолетних, самовольно ушедших из семей, детских домов, школ - интернатов, специализированных учебно-воспитательных и иных детских учреждений», № 74 от 21.09.2000 г. (ред. от 24.12.2014)«Об утверждении Положения о правовом статусе воспитанников воинских частей».

Одним из важнейших документов также является Уголовный кодекс

РФ.В нем сформулированы следующие принципы уголовного права: законность, равенство граждан перед законом, вина, справедливость, гуманизм. УК РФ основывается на Конституции РФ и общепризнанных принципах и нормах международного права. Согласно ст.87 Уголовного кодекса России, несовершеннолетними правонарушителями признаются лица, которым ко времени совершения преступления исполнилось четырнадцать, но не исполнилось восемнадцать лет. Несовершеннолетний возраст в разделе 5 ст. 87 - 96 Уголовного кодекса РФ рассматривается в качестве обстоятельства, смягчающего ответственность. Так, в отношении несовершеннолетних не предусмотрено применение некоторых видов наказания, в частности - исключительной меры, а максимальный срок лишения свободы составляет 10 лет (ст.88 УК РФ).

Чаще всего, в системе общеобразовательных учреждений после совершения правонарушения несовершеннолетним, материалы по ним либо передаются в комиссии по делам несовершеннолетних и защите их прав, либо к ним применяются принудительные меры воспитательного характера:

- предупреждение;
- передача под надзор родителей или лиц, их заменяющих, либо специализированного государственного органа;
- возложение обязанности загладить причиненный вред;
- ограничение досуга и установление особых требований к поведению несовершеннолетнего. В случае систематического неисполнения мер воспитательного воздействия несовершеннолетнего могут привлечь к уголовной ответственности (ст. 90 УК РФ).

Если подросток, совершивший правонарушение, не достиг возраста привлечения к уголовной ответственности, т.е. ему не исполнилось 14 лет, или применение к нему меры уголовного наказания признается нецелесообразным, но он тем не менее нуждается в особых условиях воспитания, то такой подросток направляется в специальное учебно- воспитательное учреждение [14, с. 78].

По мнению В. М. Белова в статье «Совершенствование уголовно - правовой охраны несовершеннолетних в Российской Федерации» важной проблемой законодательства РФ в области охраны прав несовершеннолетних и социальной профилактики правонарушений в настоящее время является злостное уклонение родителей от уплаты средств на содержание детей (часть 1 статьи 157 УК РФ). Данное преступление нарушает права детей на нормальное существование, так как они лишаются даже минимальных средств к нему, не имея в то же время возможности зарабатывать их самостоятельно [14, с. 81]. С учетом имеющегося повышенного уровня безработицы дети абсолютно неконкурентоспособны на рынке труда, и заработать средства на жизнь они могут только криминальным путем - кражами, попрошайничеством, проституцией и т.д. Введение в санкцию части 1 статьи 157 лишения свободы даже на 1 год лишит злостных неплательщиков ощущения безнаказанности их действий, сделает возможность привлечения их к серьезной уголовной ответственности лишь делом времени, реальностью и будет иметь огромное значение в предупреждении совершения данного вида преступлений. В таких условиях, когда в качестве альтернативы деньгам возникает угроза лишения свободы, нерадивые родители обычно предпочитают расстаться с деньгами. Указанные изменения в санкции нормы части 1 статьи 157 УК РФ позволят значительно сократить количество совершаемых преступлений этого вида и значительно снизить причиняемый ими ущерб правам несовершеннолетних.

Во исполнение Федерального закона Российской Федерации "Об основных гарантиях прав ребенка в Российской Федерации" и в рамках реализации Программы развития воспитания в системе образования России Министерством образования Российской Федерации совместно с группой ученых разработан "Минимальный объем социальных услуг по воспитанию в образовательных учреждениях общего образования". Настоящий стандарт разработан с целью создания нормативно-правовой базы воспитания детей для обеспечения их прав, предусмотренных Федеральным законом Российской Федерации от 24 июля 1998 г. (ред. от 28.11.2015)N 124-ФЗ "Об основных га-

рантиях прав ребенка в Российской Федерации". Под основными видами услуг по гарантированному воспитанию понимается стандартный минимум условий, позволяющих обеспечить возможность духовно-нравственного становления каждого ребенка, его готовность к жизненному самоопределению. Немаловажную роль играют местные нормативно-правовые акты, так например, закон Амурской области от 14 декабря 2005 года (ред. 02.11.15) N 103-ОЗ "О комиссиях по делам несовершеннолетних и защите их прав". Настоящий Закон в соответствии с Конституцией РФ, федеральным законодательством и законодательством области устанавливает порядок создания и осуществления деятельности комиссий по делам несовершеннолетних и защите их прав в области.

Таким образом, сегодня в задачи правовой базы социально-профилактической деятельности системы общеобразовательных учреждений с несовершеннолетними в частности входят: охрана прав, свобод и законных интересов несовершеннолетних, оказание подросткам помощи в социальной адаптации. Закреплены законодательно основные права несовершеннолетних, участие общественных объединений в работе общеобразовательных учреждений и органов, исполняющих воспитательные меры, определены формы их участия.

Реализация мер социально-профилактической работы с детьми из неблагополучных семей осуществляется через систему *методов*. К их числу можно отнести:

- профилактическую беседу (условия эффективности профилактической беседы соблюдение технологических этапов: 1) эмоциональный контакт с собеседником; 2) установление первопричин наметившейся проблемы; 3) Консультант совместно с клиентом пытаются сформулировать новую модель его поведения, которая позволила бы предотвратить негативное развитие событий; 4) консультанту необходимо добиться внутреннего принятия его собеседником новой модели поведения или иного понимания проблемы);
- метод системного наблюдения (эффективен в деле профилактики детской беспризорности, предотвращения подросткового суицида и пр.);

- метод «параллельного» воздействия (применяется к лицам склонным к наркомании, к участникам деструктивных религиозных сект), эффективна, когда социально-психологическое воздействие специалистов подкрепляется «параллельным» воздействием экс-адептов, сумевших порвать с сектой; цель – выработка критического подхода к оценке сектантства, выработка новых ценностных ориентаций;
- тренинги профилактической направленности (примеры тренингов: эффективного общения «исполнение желаний», тренинги конструктивного разрешения межличностных и внутри семейных конфликтов «долгая и прекрасная жизнь»; тренинг формирования навыков супружеского выбора и укрепления семейных отношений «принц на белом коне»);
- метод поддержки новых навыков поведения, создания особой социальной среды: а) профилактика девиантного поведения, цель увлечь полезными и интересными делами, создать вокруг него более благоприятную среду; б) изменение коммуникативной социальной среды оказывает эффективное профилактическое воздействие в работе с лицами склонными к употреблению алкоголя, наркотиков);
- метод заблаговременной нейтрализации конфликтной ситуации (неблагополучные семьи) специалист выступает в роли посредника;
- метод профилактического вмешательства, направленный на формирование навыков познавательной деятельности и др. (развитие способностей детей к познавательно-образовательному процессу).

Выделяют следующие *методы социально-профилактической деятельности с детьми группы риска* в общеобразовательных учреждениях:

- выявление детей и подростков, склонных к противоправному поведению;
- диагностика и нейтрализация факторов, приведших к возникновению различных форм девиантного и делинквентного поведения;
- осуществление комплекса коррекционных мероприятий, в том числе при необходимости предоставление социальной государственной опеки, выбор адекватной формы получения образования, коррекция межличностных отношений;

- оздоровление условий семейного воспитания, психологическая работа с родителями, разработка и реализация действенных мер социально-правовой, психолого-медико-педагогической поддержки и помощи семьям группы риска; оказание правовой и социальной поддержки нуждающимся детям и подросткам;
- создание на местах служб социально-терапевтической помощи семье и подростку;
- тесное взаимодействие различных социальных институтов - учреждений культуры, школ юношеских объединений и других по работе с неформальными подростками группами и сообществами, направленное на предупреждение их криминализации.

Выбор методов индивидуального профилактического воздействия с несовершеннолетним правонарушителем в школе строится с учетом ведущей сферы деятельности ребенка. В индивидуальной профилактике правонарушений активно могут применяться методы стимулирования, торможения. По своему содержанию они значительно богаче, чем традиционные методы поощрения и наказания. К числу методических приемов стимулирования следует отнести одобрение, похвалу, доверие, поощрение, награду и т.д. поощрять надо лишь те действия и поступки юноши или девушки, которые требовали от них воли и трудолюбия, а не те, которые они совершили без особой затраты сил и времени. Приемы метода торможения выражаются в виде порицания, предупреждения, т.е. повышенных требований к личности правонарушителя.

Итак, правильный подбор методов профилактического воздействия в рамках работы с детьми из неблагополучных семей, их своевременное и профессиональное осуществление обеспечивают действенность социальной профилактики. В социально-профилактической работе с детьми из неблагополучных семей это означает предупреждение неблагоприятного развития тех или иных социальных процессов, сохранение, поддержание и защиту нормального уровня жизни и здоровья несовершеннолетних.

В соответствии с целевыми группами воздействия профилактические мероприятия с детьми из неблагополучных семей могут быть отнесены к определенному уровню: первичному, вторичному или третичному.

I. Первичная профилактика – реализуется тогда, когда негативная тенденция какого-либо явления, феномена, процесса или действия уже начинает формироваться, но ситуация еще квалифицируется как нормальная (этап превентивной социальной профилактики). Первичная профилактика является наиболее массовой, неспецифической, использующей преимущественно педагогическое, психологическое и социальное влияние.

Задачи первичной профилактики:

1) *информирование, формирование мотивации на эффективное социально-психологическое и физическое развитие* (объекты воздействия: дети, подростки в школе; молодежь в учебных заведениях; родители (семья), учителя; внешкольные подростковые, молодежные коллективы и группы; дети на улице; неорганизованные группы населения);

2) *формирование мотивации на социально-поддерживающее поведение* (объекты воздействия: семья (родители), учителя; дети, подростки в школьных коллективах; неорганизованные группы детей; дети на улицах; неорганизованные группы населения);

3) *развитие протективных (способствующих) факторов здорового социального эффективного поведения* (объекты воздействия: дети, подростки и молодежь в школьных коллективах и вне их, в вузах; учителя, родители (семья));

4) *развитие стратегий разрешения проблем, поиска социальной поддержки, избегания искушения употребления наркотиков и т.п.* (объекты воздействия: дети, подростки и молодежь в школьных коллективах и вне их, в вузах; учителя, родители (семья)).

II. Вторичная профилактика – осуществляется тогда, когда все характеристики отклонения ситуации от нормы на лицо, и необходимо преобразовать ее в нормальную (ситуация нормальной профилактики). Вторичная профилактика представляет собой комплекс мероприятий, направленных на реабилитацию и социальную адаптацию лиц, уже имеющих незначительный опыт,

например потребления алкоголя, наркотических веществ и пр. Это могут быть подростки группы риска, социально-неблагополучные семьи. Главной целью здесь является формирование мотивации на изменение поведения.

Необходимо выявить «группу риска» и работать исключительно в этом направлении воздействия.

Задачи вторичной профилактики:

- 1) *формирование мотивации на изменение поведения* (объекты воздействия: дети, подростки и молодежь «группы риска» родители (семья); неорганизованные группы детей, подростков, молодежи, взрослого населения);
- 2) *изменение дезадаптивных форм поведения на адаптивные* (объекты воздействия: дети, подростки и молодежь «группы риска» родители (семья); неорганизованные группы детей, подростков, молодежи, взрослого населения);
- 3) *формирование и развитие социально-поддерживающей сети* (объекты воздействия: сверстники и взрослые (семья, учителя, специалисты, непрофессионалы).

III. Третичная профилактика – направлена на предупреждение повторения ситуации отклонения от нормы или негативных проявлений каких-либо поступков индивидов или социальных групп (постситуационная профилактика). Третичная профилактика в этом случае будет комплексом мероприятий, направленных на социальную адаптацию лиц, имеющих выраженные медицинские и социальные проблемы, связанные, например с потреблением алкоголя и наркотических средств. Ее задача будет состоять в создании поддерживающей и развивающей среды. Это может быть организация социально-поддерживающих и терапевтических сообществ, реализация локальных и территориальных программ, а также программ на рабочих местах, создание групп самопомощи и другое.

Исходя из стадий предупредительного воздействия, типы социально-профилактических мероприятий с детьми групп риска могут быть определены следующим образом.

1. Нейтрализующие.
2. Компенсирующие.

3. Предупреждающие воздействие обстоятельств, способствующих социальным отклонениям.

4. Устраняющие эти обстоятельства.

5. Мероприятия по осуществлению последующего контроля за проведенной профилактической работой и ее результатами.

Из выше изложенного следует, что социально-профилактическая работа с детьми из неблагополучных семей является одним из основных и перспективных направлений деятельности социальной работы. Она позволяет уберечь общество и личность от затрат и серьезных усилий по преодолению устойчивых негативных явлений и процессов. Ведь легче предупредить и предотвратить развитие негативного процесса, чем потом бороться с уже наступившими негативными последствиями.

2.3 Результаты исследования и практические рекомендации по социально-профилактической работе с детьми из неблагополучных семей в МАУ «Школа №4 г. Благовещенска»

Женская гимназия (ныне школа № 4) была построена в 1874 году. Первоначально это была 2-классная школа для девочек, которая впоследствии была переименована в 6-классную прогимназию, а в 1888 году был открыт 7 класс, и Алексеевская женская школа приобрела статус гимназии. Алексеевской она была названа с момента открытия, в честь Великого князя Алексея Александровича, посетившего Благовещенск в 1873 году во время кругосветного путешествия и пожертвовавшего на нужды образования 1000 рублей.

С 1999 года школа получила статус общеобразовательного учреждения с углублённым изучением предметов гуманитарного и эстетического профилей.

Сегодня школа №4 – это муниципальное автономное общеобразовательное учреждение с углублённым изучением отдельных предметов, дающее качественное образование своим выпускникам.

Собственником имущества Школы является администрация города Благовещенска, от имени которой соответствующие полномочия осуществляет комитет по управлению имуществом муниципального образования города (далее – Уполномоченный орган). Функции и полномочия учредителя осуществляются администрацией города Благовещенска в лице управления образования администрации города Благовещенска (далее – Учредитель). Отношения между Учредителем и Учреждением определяются договором, заключенным между ними в соответствии с законодательством Российской Федерации.

Учреждение является некоммерческой организацией, созданной Амурской областью для выполнения работ, оказания услуг в целях обеспечения реализации предусмотренных законодательством Российской Федерации полномочий органов государственной власти Амурской области, не наделенной правом собственности на имущество, закрепленное за ней в установленном порядке Уполномоченным органом.

Статус Учреждения как образовательной организации: муниципальное общеобразовательное учреждение;

- тип Учреждения: общеобразовательное учреждение;
- вид Учреждения: средняя общеобразовательная школа.

Учреждение признается некоммерческой организацией.

Учреждение осуществляет свою деятельность в соответствии с Конституцией Российской Федерации, федеральными конституционными законами, федеральными законами, Законом Российской Федерации от 10.07.1992 № 3266-1 «Об образовании» (далее – Закон РФ «Об образовании»), правовыми актами, указами и распоряжениями Президента Российской Федерации, постановлениями и распоряжениями Правительства Российской Федерации, Типовым положением об общеобразовательном учреждении (с изменениями и дополнениями), утвержденным постановлением Правительства Российской Федерации от 19.03.2001 № 196 (с изменениями и дополнениями), областными законами, правовыми актами Законодательного Собрания Амурской области, Правительства Амурской области, губернатора Амурской области, принятыми в рамках их компетенции, органов управления образованием всех уровней, указами, муниципальными правовыми актами, приказами Учредителя, настоящим Уставом, локальными правовыми актами Учреждения, договором между Учреждением и родителями (законными представителями) обучающихся.

Учреждение осуществляет обучение и воспитание в интересах личности, общества, государства, обеспечивает охрану здоровья и создание благоприятных условий для разностороннего развития личности, в том числе возможности удовлетворения потребности в самообразовании и получении дополнительного образования, а также:

- возможность раскрыть способности, подготовиться к жизни;
- обновленное содержание образования;
- новое поколение образовательных стандартов;
- разветвленная система поиска и поддержки талантливых детей, их сопровождения в течение всего периода становления личности;
- система стимулов для лучших педагогов, постоянного повышения их квалификации, пополнения новым поколением учителей;
- новые принципы работы школ, порядок их проектирования, строительства и формирования материально-технической базы.

Деятельность Учреждения строится на следующих *принципах*:

- общедоступность образования;
- бесплатность образования в пределах федеральных государственных стандартов, если это образование оплачено бюджетным финансированием;

- адаптивность системы образования к уровням и особенностям развития и подготовки обучающихся;
- светский характер образования;
- свобода в образовании;
- демократический, государственно-общественный характер управления образованием;
- автономности Учреждения;
- повышение качества образования.

Учреждение создано для достижения следующих *целей*:

формирование общей культуры личности обучающихся на основе усвоения обязательного минимума содержания общеобразовательных программ, адаптация обучающихся к жизни в обществе, создание основы для осознанного выбора и последующего усвоения профессиональных образовательных программ выпускниками Учреждения;

воспитание у обучающихся гражданственности, трудолюбия, уважения к правам и свободам человека, любви к окружающей природе, Родине, семье;

формирование у обучающихся навыков и привычек здорового образа жизни; охрана и укрепление здоровья обучающихся;

обеспечение дополнительного образования; разностороннее развитие личности, направленное на самореализацию, самоопределение и самообразование.

Основной деятельностью Учреждения признается деятельность, непосредственно направленная на достижение указанных целей.

Основными *задачами* Учреждения являются: обучение и воспитание в интересах личности, общества, государства, обеспечение охраны здоровья и создание благоприятных условий для разностороннего развития личности, в том числе возможности удовлетворения потребности обучающегося в самообразовании и получении дополнительного образования.

Структура Школы представлена ниже (рис.).

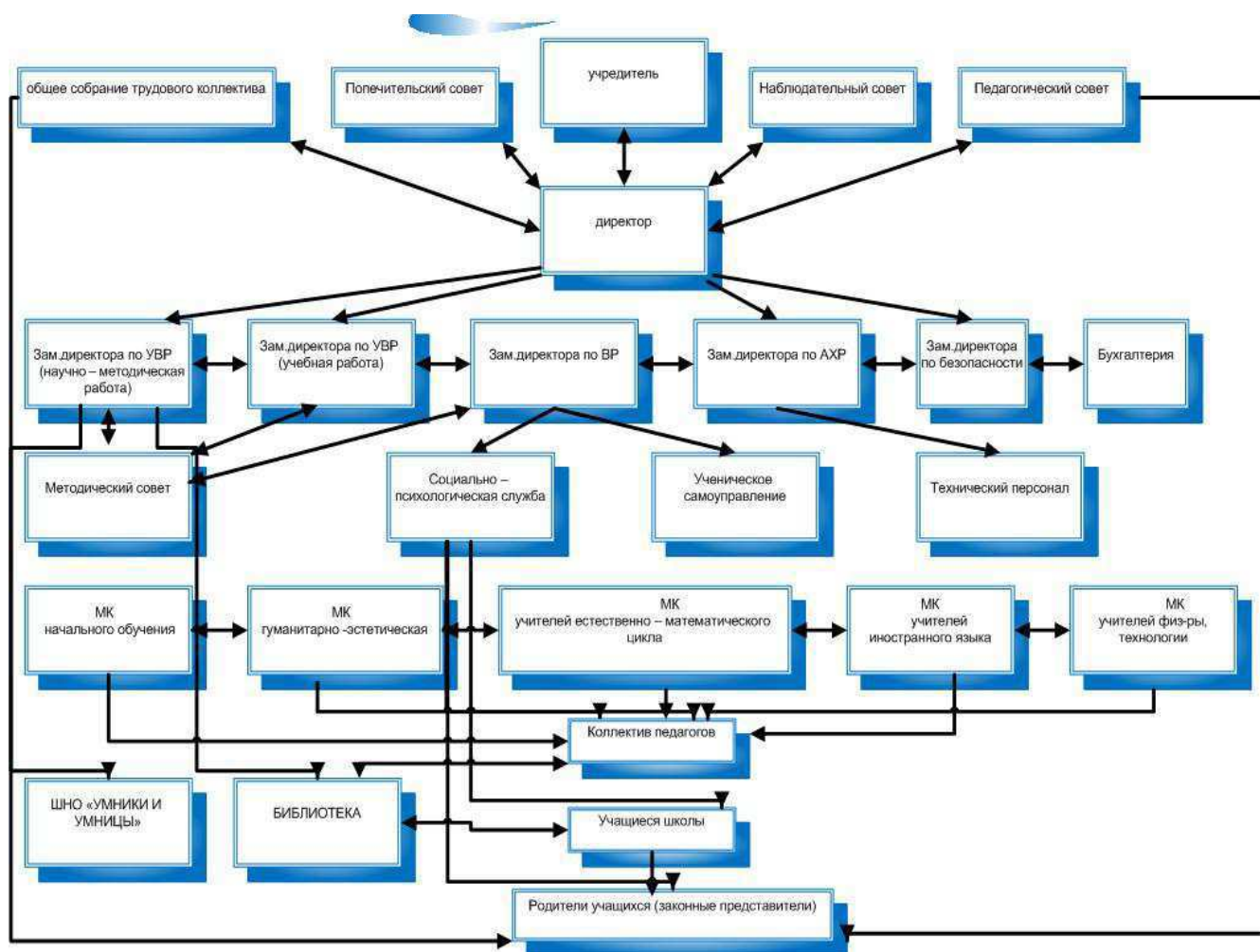


Рисунок 1 – Структура МОАУ Школа №4 г. Благовещенска

В рамках темы бакалаврской работы на базе МОАУ Школа №4 г. Благовещенска было проведено *исследование* (Приложение).

Хотя, в общем, можно сказать о достаточно высоком уровне осуществления профилактической деятельности современной общеобразовательной школы №4, но социально-профилактическая работа с детьми из неблагополучных семей может быть еще более эффективной и достичь определенных положительных результатов при ее целостном рассмотрении и оптимизации..

Специалистами этого учреждения были поставлены следующие задачи:

- создание воспитывающей среды в микро социуме (организационно-педагогический аспект);
- создание и развитие социально-педагогической базы воспитания и развития детей по месту проживания семей;
- оказание помощи родителям и педагогам в психолого-педагогическом изучении детей, в оздоровлении условий семейного воспитания;

- налаживание социальной коррекционной работы с детьми, входящими в «группы риска»;
- налаживание контакта с детьми путем создания атмосферы доверительности в общении с ними, психологического комфорта;
- организация семейного досуга и спортивно-оздоровительной работы в микрорайоне;
- оказание помощи в адаптации детей к взрослой жизни и выборе профессии;
- вовлечение в совместную педагогическую деятельность учреждений дополнительного образования, шефов школы, правоохранительных органов, медработников.

В области организации профилактики работает два социальных работника, а также психолог и социальный педагог, на учете которых 35 подростков из неблагополучных семей. Наблюдаемые дети находятся под ежедневным контролем. Специалисты помогают им в учебе и коррекции поведения. Главной задачей является помощь подросткам адаптироваться в современном мире, уберечь их от «групп риска».

Для выявления детей, входящих в группу риска, в т.ч. из неблагополучных семей, в МОАУ СОШ №4 проводятся: анкетирование, тестирование, посещение детей на дому, посещение уроков, часов классного руководителя. Результатом такой работы является составление диагностических карт, в которых отражаются успеваемость каждого ребенка, его психологические особенности (восприятие, внимание, память, мышление, воображение, воля), отношение учащегося к учению (интерес к изучению предмета, общий кругозор, профессиональная ориентация, ориентация на положительный пример, чувство долга и ответственности за учебу), отношение семьи к развитию учебных возможностей ученика (состояние связи семьи со школой, помощь семьи школе в обучении и воспитании, кем из членов семьи оказывается большее внимание, состояние здоровья ученика), общественную активность (выполнение поручений).

Ведется постоянный контроль за посещаемостью, успеваемостью, по-

ведением и состоянием здоровья. Социальный педагог поддерживает тесную связь с работниками прокуратуры, с комиссией по делам несовершеннолетних, с наркологическим центром. Приглашают их с лекциями и беседами в школу. Также с родителями проводятся индивидуальные консультации, беседы.

Социальный педагог старается быть внимательными к своим ученикам, особенно трудным, отмечают изменения в их поведении, замечают любые отклонения в поведении от нормы (вялость, плаксивость, замкнутость, склонность к уединению или, наоборот, повышенное беспокойство, когда ребенок не дает ни минуты покоя, ни себе, ни окружающим). Особенно пристального внимания и учителя, и родителей требует резкое изменение поведения. При необходимости специалисты рекомендуют им обратиться с ребенком к врачу и внимательно отнестись к его советам.

Каждый сотрудник школы проявляет настойчивость, терпение и доброжелательность по отношению к трудновоспитуемым детям, дает возможность каждому ученику проявить себя с наилучшей стороны. Очень помогает в воспитании трудных детей дифференцированный и индивидуальный подходы.

Эмпирическое исследование проводилось в виде экспертного опроса (анкетирования) специалистов МОАУ СОШ № 4 на рабочих местах.

Всего было опрошено 34 респондента. Из них 30 специалистов являются педагогами, 2, являются социальными работниками, 1 психолог и 1 заведующий по воспитательной работе. Средний стаж работы респондентов составил 5-10 лет. Должность в школе: 91% – педагоги; 5% – социальные работники, 2% – психолог; 2% – заведующий по воспитательной работе.

На основе проведенного социологического исследования было выявлено, что 100% опрошенных специалистов считают, что для г. Благовещенска актуальна проблематика работы с детьми из неблагополучных семей.

Все респонденты на вопрос о необходимости проведения профилактики дали положительный ответ, обоснованием этого послужило то, что уровень неблагополучия семей и детей в них без профилактики будет увеличиваться.

Специалисты разделились в мнениях, 76% утверждают, что уровень семейного неблагополучия увеличивается, 24% ответили же, что остается на одном уровне.

Большинство экспертов, а именно 67%, считают, что своевременность выявления детей группы риска больше недостаточно, чем достаточно. Остальные 33% считают, что вполне достаточно.

На вопрос о причинах, которые приводят к семейному неблагополучию и неблагоприятно отражаются на детях, респонденты ответили так: 62% - социально-педагогическая запущенность, 12 % – низкий уровень жизни, 26 % – особенности подросткового возраста.

90 % респондентов, на вопрос о том в какой помощи нуждается неблагополучная семья с детьми, считают социально-педагогическую помощь, 10 % считают, что семья нуждается в социально-бытовой помощи.

Помимо этого, на вопрос об основных трудностях при работе с неблагополучной семьей, имеющей детей, большинство специалистов считают трудности в общении с семьей (73 %), остальные указали на недостаток материалов, средств (27 %).

Также экспертами была оценена мера осуществления родителями педагогической функции по отношению к своим детям, мнения специалистов разошлись: 61% ответили, что да, но не большинство, 39% утверждают, что мало кто.

Значимым аспектом является информирование родителей о способах и методах профилактики среди подростков, при этом 100 % экспертов отметили, что подобное информирование проводится постоянно и наиболее востребованными способами являются: беседы, родительские собрания.

По мнению опрошенных большое значение для организации профилактики имеют беседы и консультации с семьями, имеющими несовершеннолетних, об их удовлетворенности проводимой профилактики, на что указали 91% опрошенных.

К основным направлениям профилактики при организации данной деятельности с несовершеннолетними из неблагополучных семей респонденты

указали: социально-педагогическую помощь (89 %), психологическую (11 %).

Помимо этого, респонденты единогласно ответили, что их школа организует мероприятия по профилактике различных патологий поведения несовершеннолетних. К числу этих мероприятий респонденты указали: тематические классные часы, культурно-массовые мероприятия, беседы, ознакомление с законами.

К методам, которые используются для организации социально-профилактической работы с детьми из неблагополучных семей в школе, респонденты отнесли: выявление детей группы риска (46 %), профилактическая работа на индивидуальном уровне (беседа, психологическая помощь) (23%), групповые тренинги (69%).

Основными проблемами, решаемыми в МОАУ СОШ №4, при помощи профилактики по мнению экспертов являются: педагогическая запущенность (77 %), особенности подросткового возраста (23 %).

Все респонденты считают необходимым применение индивидуальной программы к каждому ребенку группы риска. Респонденты обосновали это тем, что это повысит эффективность профилактики (88%), даст более детальную картину проблемы ребенка (12%).

По вопросу: «Какие меры, по Вашему мнению, необходимы, для улучшения положения детей групп риска?» респонденты ответили так: уменьшение факторов риска (66 %), нравственно-духовное воспитание (30 %), полезное проведение досуга (4 %).

Важнейшей проблемой профилактики является ее эффективность, поэтому нами был задан вопрос: «Считаете ли Вы, что профилактика, проводимая в вашей школе, проводится в полной мере?» большинство, а именно 56% ответили, что больше недостаточно, чем достаточно, остальная часть ответила, что больше достаточно, чем недостаточно.

Также экспертами было отмечено, что социально-профилактическая работа с детьми из неблагополучных семей в нашем городе проводится не в полной мере (75 %), остальная часть считает, что в полной (25%). Поэтому

осуществив общий анализ полученных эмпирических данных можно прийти к выводу, что организация профилактики сопровождается рядом недостатков, в частности, на вопрос «Нуждается ли нормативно-правовая база в области социально-профилактической работы с детьми из неблагополучных семей в поправках?» 85% опрошенных специалистов ответили затрудняюсь ответить, остальные 15% дали положительный ответ.

Также 87% респондентов считают, что финансирование социально-профилактической работы с детьми из неблагополучных семей желательно увеличить, остальные 13 % считают финансирование недостаточным.

Помимо этого, большинство респондентов, а именно 66%, указали, что в г. Благовещенске существует проблема межведомственного взаимодействия по проведению социально-профилактической работы с детьми из неблагополучных семей, остальная часть (34%) ответить затрудняется.

К основным проблемам межведомственного взаимодействия респонденты относят: ведомственная разобщенность 48%, дублирование функций 45 %, отсутствие единого информационного поля 7%.

Таким образом, на основе проведенного исследования можно сделать следующие выводы:

1) проблема семейного неблагополучия для г. Благовещенска является актуальной, большинство респондентов указывают на возрастающую тенденцию этого явления, вследствие этого возрастает необходимость увеличения профилактических мероприятий с несовершеннолетними из неблагополучных семей;

2) к основным причинам, которые приводят к семейному неблагополучию и неблагоприятно отражаются на детях, относятся: педагогическая запущенность и особенности подросткового возраста. Также одной из актуальных проблем профилактики является несвоевременность выявления детей группы риска;

3) прежде всего, неблагополучная семья, имеющая несовершеннолетнего, нуждается в социально-педагогической помощи, т.к. большинство родителей не в полной мере выполняют свою педагогическую функцию;

4) существует необходимость применения индивидуальной программы к каждому ребенку из неблагополучной семьи;

5) к мерам, необходимым, для улучшения положения детей групп риска относятся: уменьшение факторов риска, нравственно-духовное воспитание, полезное проведение досуга;

6) в г. Благовещенске существует проблема межведомственного взаимодействия по проведению социально-профилактической работы с детьми из неблагополучных семей, виной этому является ведомственная разобщенность, дублирование функций, отсутствие единого информационного поля;

7) в целом, проводимая профилактическая работа в МОАУ СОШ №4 проводится достаточно хорошо, но сопровождается рядом недостатков, свойственных для многих учреждений, к таким относятся: необходимость применения индивидуальной программы к каждому ребенку группы риска, несвоевременное выявление семей группы риска, увеличение финансирования для профилактических мероприятий, межведомственное взаимодействие.

Руководство школы должно предпринять все усилия по созданию оптимальных условий для адаптации детей в социуме и адекватного утверждения среди сверстников учащихся, находящихся в трудной жизненной ситуации на основе эффективного функционирования системы социально-профилактической работы с детьми из неблагополучных семей путем обеспечения единого комплексного подхода к здоровьесбережению, воспитанию правового сознания учащихся со стороны семьи, школы, общества.

В связи с тем, что в процессе исследования были выявлены вышеуказанные проблемы социально-профилактической работы с детьми из неблагополучных семей, *считаем целесообразной разработку следующего инструментария:*

1. В связи с тем, что проблема семейного неблагополучия имеет возрастающую тенденцию, целесообразно распространение информации о формах и методах социально-профилактической работы с детьми из неблагополучных семей среди субъектов этой деятельности, посредством организационных встреч совместно с комиссией по делам несовершеннолетних и орга-

нами внутренних дел, проведение тематических педагогических советов. В связи с этим был разработан *план организационных встреч* для распространения информации о формах и методах профилактики среди субъектов профилактической деятельности на 2018 учебный год (*Приложение В*).

2. Важнейшей проблемой профилактики является ее эффективность, в связи с этим появляется необходимость применения индивидуальной программы к каждому ребенку группы риска, которая повысит эффективность профилактической деятельности, а также даст более детальную картину проблемы ребенка. Путем создания *банка данных о детях группы риска*, ведения картотеки учащихся из неблагополучных семей, обучающихся, стоящих на внутришкольном учёте, *карты семьи*, индивидуальных бесед, индивидуальной психологической помощи и коррекционного воздействия, проведение тренинговых занятий с категорией таких обучающихся, а также посещения семьи ребенка на дому можно достигнуть необходимых результатов в профилактике правонарушений среди несовершеннолетних.

3. Одной из актуальных проблем профилактики в школе является несвоевременность выявления детей группы риска, в т.ч. из неблагополучных семей. Поэтому мною был выдвинут ряд практических рекомендаций по этой проблеме: анкетирование учащихся на предмет выявления фактов употребления алкоголя, табачных изделий, наркотических веществ, анкетирование учащихся с целью выявления намерений по окончанию школы и дальнейших жизненных планов, проведение диагностических методик изучения личности ученика: памятные даты моей жизни, моё состояние, блиц-опрос, самореклама, готовность к саморазвитию, сочинение и др. Это позволит своевременно диагностировать ребенка с девиантным поведением, чтобы провести с ним ряд мероприятий в рамках первичной профилактической деятельности.

4. В связи с тем, что в г. Благовещенске существует проблема межведомственного взаимодействия по проведению профилактики семейного неблагополучия, причинами которой является ведомственная разобщенность, дублирование функций и отсутствие единого информационного поля предлагается вести профилактическую деятельность с учетом системного и ком-

плексного подходов, который бы составлял основу, ядро межведомственного взаимодействия органов системы социально-профилактической работы с несовершеннолетними из неблагополучных семей, позволяющий решать обозначенные острые социальные проблемы. Применение системного и комплексного подходов составляют основу межведомственного взаимодействия и на практике реализуются через межведомственный подход.

5. Для активизации работ по предупреждению отдельных видов социальных патологий среди детей из неблагополучных семей предлагается *тематика тренингов (Приложение Г) и методические рекомендации по работе с детьми из неблагополучных семей (Приложение Д).*

6. *Социальный проект работы с детьми из неблагополучных семей в школе* формирует комплексный подход к данному виду деятельности (Приложение).

Таким образом, совершенствование форм и методов профилактической деятельности имеет большие возможности и перспективы. Внедрение новых форм и методик профилактики правонарушений несовершеннолетних позволит значительно усилить эффективность проводимых мероприятий по профилактике детской преступности.

ЗАКЛЮЧЕНИЕ

Практическая значимость данной работы несомненна, материалы могут быть использованы специалистами-практиками при работе с несовершеннолетними.

В процессе достижения цели были решены основные задачи бакалаврской работы, в связи с чем можно сделать следующие выводы.

1. Молодая семья – это семья в первые три года после заключения брака при условии, что ни один из супругов не достиг 30-летнего возраста, имеющая в своем развитии позитивные и негативные тенденции.

2. Наиболее острыми для молодой семьи остаются проблемы жилищных условий, проблемы трудоустройства молодых специалистов, медицинские проблемы, проблемы бюджета молодой семьи, разрешение которых определяется развитием экономики страны. Однако обостряются другие, в значительной степени новые проблемы психологической совместимости супругов, соотношения уровней их образования и т.д., в решении которых очень велика роль воспитания вообще, подготовки к браку и семейной жизни, помощь специалистов; в связи с воздействием на молодую семью различных рисков, можно отнести данную категорию семей к группе риска.

3. Содержание социальной работы с данной категорией молодых семей можно раскрыть через основные задачи социальной работы с молодыми семьями; государственную поддержку молодых семей; основные направления социальной помощи молодыми семьям в рамках социальной работы территориальных служб (социально-информационная работа, социально-трудоустройство; методическая работа; рекламно-пропагандистская работа; аналитико-прогностическая работа; медико-социальная работа; социально-педагогическая работа; социально-культурная работа; социально-реабилитационная работа; социально-адаптационная работа; социально-консультационная работа), а также через основные формы государственной помощи молодым семьям.

5. Исследование, проведенное в данной работе, позволило выявить и охарактеризовать основные социальные проблемы молодых семей в городе. Острыми проблемами являются жилищные, финансовые, правовые, психологические и проблемы трудоустройства.

6. Изучение содержания социальной работы с молодыми семьями группы риска в городе позволило предложить ряд авторских рекомендаций, представленных в приложении.

Таким образом, была достигнута поставленная цель, а именно – проведено исследование социальных проблем молодых семей, проживающих в г.Благовещенске, а также организации социальной работы по их решению, сделан ряд практических рекомендаций.

БИБЛИОГРАФИЧЕСКИЙ СПИСОК

- 1 Актуальные проблемы семьи и детства сегодня: Сборник дипломных работ выпускников ПГУ по специальности «Социальная работа». Петрозаводск: Изд-во ПГУ, 2006.-104 с.
- 2 Амурская область в цифрах. Благовещенск: Амуроблкомстат, 2013. – 141с.
- 3 Антокольская, М.В. Семейное право. /М.В. Антокольская. - М.: Юристъ, 2009. -200с.
- 4 Беличева С. А. Основы превентивной психологии ./ С.А.Беличева - М.: Просвещение, 2005. - 241с.
- 5 Беляков, В.В. Инновационные подходы в работе образовательных учреждений для детей-сирот и детей, оставшихся без попечения родителей //Воспитание и обучение детей с нарушением развития. – 2010. - №1. – С.6-12.
- 6 Беспалов, Ю. Основания и порядок лишения родительских прав //Российская юстиция. – 2008. - № 12. – С.26-27.
- 7 Большой юридический словарь /Под ред. А.Я. Сухарева и В.Е. Крутских. М.: ИНФРА-М, 2010. – 704 с.
- 8 Бондова, М.С. О детском доме семейного типа / М.С. Бондова//Закон и право. – 2010. - № 8. – С.51-52.
- 9 Буянов, М. И. Ребенок из неблагополучной семьи: Записки детского психиатра. /М.И.Буянова- М.: Просвещение, 1988; М.: Ариадна, 2005. - 154с.
- 10 Варга А. Я. Системная семейная психотерапия. Курс лекций./А.Я.Варга - СПб.: АРГУС, 2010- 252с.
- 11 Васильев, Б. Социальное обслуживание семьи и детей в России //Социальное обеспечение. – 2010. - № 3 – С.16 – 21.

- 12 Гартман, Н. Десять лет первым приютам //Социальная защита. – 2008. - № 9. – С.3-7.
- 13 Головей, Л. А. Практикум по возрастной психологии /Л.А.Головей, Е.Ф.Рыбалко.- СПб.: Питер, 2011 – 148 с.
- 14 Гончарова, Т.В. Неблагополучные семьи и работа с ними /Т.В. Гончарова// Народное образование. - 2007.- № 6. - С.98.
- 15 Гражданский кодекс РФ. М.,2009.
- 16 Дивицына, Н.Ф. Социальная работа с неблагополучными детьми и подростками. Конспект лекций / Н.Ф.Дивицына – Ростов-на-Дону: Бином, 2007.- 274с.
- 17 Дорохова, М.В. Основные проблемы семей, обращающихся в Центр социально-психологической реабилитации при НИИ детства РФ // Будущее России и новейшие социологические подходы. Часть 2. – М., 2009. – 128 с.
- 18 Европейская социальная хартия (Турин, 18.10.61 г., нов. ред. 03.05.95).
- 19 Зубкова, Т.С., Тимошина Н.В. Организация и содержание работы по социальной защите женщин, детей и семьи. М.: Академия, 2008. – 224 с.
- 20 Козлов, А.А., Иванова Т.П. Практикум социального работника. Ростов-н/Д.: Феникс, 2012. – 320 с.
- 21 Конвенция ООН о правах ребенка. - М.: Рудонино, 2007. - 44 с.
- 22 Конституция РФ. М.: Право, 2003.
- 23 Макаренкова, И.В.. Социальная дезадаптация детей и подростков (психолого–педагогические основы коррекционно–профилактической работы) / И.В.Макаренкова, А.В.Мисько – М.:АРГУС, 2008. - 267с.
- 24 Макеев, Г.А. Семейная жизнь и дети. / Г.А.Макеев. - Волгоград: Просвещение, 2009. - 253с.
- 25 Международные акты о правах человека: сб. документов /Сост. В.А. Карташкин, Е.А. Лукашева. М.: НОРМА-ИНФРА-М., 2002. - 912 с.

26 Методика диагностики и профилактики психологического неблагополучия в семье подростка (Методическое пособие для специалистов муниципальных служб) // Журавлева Е.А, Филиппова Е.Б., Анипович З.Н., Бойкова О.В., Кассий В.Ю. Кротова С.И., Козлова О.В., Беляева А.А. – М.: МГУ, 2003-195с.

27 Митченко, В. В. Пособие для опекуна /В.В. Митченко//Социальная защита. – 2008. - №12. – С.42-45.

28 Мудрик, А.В.Социальная педагогика. / А.В.Мудрик - М.: Знание, 2005.- 378с.

29 О государственной поддержке молодежных и детских общественных объединений. ФЗ РФ от 28.06.95 //Собрание законодательств РФ. 2005. № 18.

30 О государственной системе защиты прав несовершеннолетних, и профилактике их безнадзорности и правонарушений. ФЗ РФ от 08.12. 95 //Собрание законодательств РФ.- 2005. - № 8.

31 О государственной социальной помощи. ФЗ РФ от 17.07.99.

32 О государственных пособиях гражданам, имеющим детей. ФЗ РФ от 19.05.95 //Собрание законодательств РФ. -2005.- № 16.

33 О дополнительных гарантиях по социальной защите детей сирот и детей, оставшихся без попечительства родителей: ФЗ РФ от 21.12.96., 1997.

34 О дополнительных мерах поддержки молодежи в РФ. Постановление Правительства РФ от 03.04.96 //Собрание законодательств РФ. -2006. -№ 15.

35 О федеральных целевых программах по улучшению положения детей в Российской Федерации. Федеральная целевая программа «Развитие социального обслуживания семьи и детей»: Постановление Правительства РФ от 25.08.00 № 625 //Собрание законодательства РФ.- 2005.- №37.-ст.3712.

36 Об основах системы профилактики безнадзорности и правонарушений несовершеннолетних. ФЗ, 1999 г.

37 Об основах социального обслуживания населения в Российской Федерации: Закон РФ от 10.12.95 N 195-ФЗ //Собрание законодательства РФ.-1995.-№50.-ст.4872.

38 Об основных гарантиях прав ребенка в Российской Федерации. ФЗ РФ, 1998.

39 Об основных направлениях государственной семейной политики. Указ Президента РФ от 14.05.96 //Собрание законодательств РФ. -1995. -№ 9.

40 Об усилении социальной поддержки одиноких матерей и многодетных семей. Указ Президента РФ от 08.06.96 // Собрание законодательств РФ. -1996. -№ 26.

41 Об утверждении основных направлений государственной социальной политики по улучшению положения детей в РФ. Указ Президента РФ от 14.09.95 //Собрание законодательств РФ. -2005.- № 27.

42 Пезешкиан, Н. Позитивная семейная психотерапия: семья как терапевт. /Н. Пезешкиан.: М.: Просвещение, 2013. – 306 с.

43 Профилактика безнадзорности и правонарушений несовершеннолетних. Федеральная целевая программа //Российская газета.- 2011. -10 авг.

44 Психодиагностика: Конспект лекций /Сост. С.Т.Посохова – М., 2008. - 278с.

45 Пчелинцева, А.М. Комментарии к Семейному кодексу РФ. / А.М. Пчелинцева. - М.: «ИНФРА»,2008. - 696 с.

46 Развитие социального обслуживания семей и детей. Федеральная целевая программа. //Российская газета. 2007. 10 авг.

47 Рузакова, О.А. Семейное право. М.: Изд-во «Экзамен», 2010. – 256 с.

48 Савинов. А.Н., Зарембо Т.Ф. Организация работы органов социальной защиты. М.: Мастерство: Высшая школа, 2007. – 192 с.

49 Семейный кодекс РФ. М.,2009.

50 Семья в России: Стат. сборник. - М.: Роскомстат, 2012. - 238 с.

51 Семья: 500 вопросов и ответов. - М.: БЕК, 2004. - 717 с.

- 52 Словарь-справочник по социальной работе /Под ред. Е.И. Холостовой. М.: Юрист, 2011. – 424 с.
- 53 Смирнова, Е.О. Структура и динамика родительского отношения /Е.О. Смирнова// Вопросы психологии. - 2009. - № 3. - С.67.
- 54 Социальная защита населения: опыт организационно-административной работы /Под. ред. В.С. Кукушина. М.: ИКЦ «МарТ», 2008. – 336 с.
- 55 Социальная педагогика: Курс лекций /Под общей ред. М.А. Галагузовой. – М.: Просвещение, 2007. - 276с.
- 56 Социальная работа /Под общ ред. В.И. Курбатова. Ростов-н/Д.: Феникс, 2012. – 320 с.
- 57 Социальная работа: понятия и определения (Глоссарий) /Сост. В.А. Румянцев. М.: СОТИС, 2006. – 64 с.
- 58 Социальная работа: теория и практика /Отв. ред. Е.И. Холостова, А.С. Сорвина. М., 2011. – 421 с.
- 59 Социальная энциклопедия /Редколлег.: А.П. Горкин, Г.Н. Карелова, Е.Д. Катульский и др. М.: Большая Российская энциклопедия, 2006. – 438 с.
- 60 Социальное обслуживание семьи и детей: нормативно-правовые акты. М.: Госуд. НИИ семьи и воспитания, 2008. - 336 с.
- 61 Справочное пособие по социальной работе / Под ред. А.М. Панова, Е.И. Холостовой. - М.: ИТК «Дашков и К», 2011.-168 с.
- 62 Технология социальной работы /Под общ. ред. Е.И. Холостовой. М.: ИНФРА-М, 2009. – 400 с.
- 63 Фаршатов, И. Охрана жилищных прав несовершеннолетних /И.П. Фаршатов//Российская юстиция. – 2009. - №8. – С.15-17.
- 64 Эйдемиллер, Э.Г. и др. Семейный диагноз и семейная психотерапия. Учебное пособие для врачей и психологов. / Э.Г. Эйдемиллер, И.В. Добряков, И.Н. Никольская. - СПб.: Питер, 2008 – 275с.

65 Эйдемиллер Э.Г. Психология и психотерапия семьи. / Э.Г. Эйдемиллер, В. Юстицкий. - СПб.: Питер, 2009 – 307с.

ПРИЛОЖЕНИЕ А

Программа социального исследования

Актуальность.

В условиях трансформации современного общества возникает ряд проблем: снижение рождаемости, распад семей, рост безнадзорных семей, детей-сирот, детская преступность, алкоголизм и др. Все это вызывает серьезную озабоченность и беспокойство школы, семьи, правоохранительных органов, социальных учреждений и широкой общественности.

Каждое общество формирует семью по образу и подобию своему. Семья-это общество в миниатюре, со всеми его достижениями, противоречиями. В настоящее время семья переживает сложный период развития: осуществляется переход от традиционной модели семьи к новой, меняются виды семейных отношений. Возрастает число разводов, снижается рождаемость, хотя увеличивается рождение детей, рождённых вне брака, ежегодно около 1 миллиона детей остаётся без одного из родителей, доля неполных семей достигает 15% по стране, растёт преступность и что особенно опасно, увеличивается число преступлений совершаемых подростками. Поэтому семья является важным объектом оказания помощи в современном обществе. При этом следует учитывать, что многие формы права, регулирующие отношения семьи и государства, пришли в противоречия, потому что не соответствуют современным потребностям семьи и общества. Большинство законов, затрагивающих вопросы семьи, малоэффективны или вообще не действуют. Все это требует принятия неотложных мер по укреплению и развитию социального института семьи.

В настоящее время сложилась такая жизненная ситуация, когда свыше 40 миллионов неблагополучных семей и 38 миллионов детей из этих семей нуждается в эффективной реализации государственной семейной политике. В трудные жизненные условия попадают неполные семьи, семьи беженцев, вынужденных переселенцев, малообеспеченные семьи, безработные, семьи с детьми-инвалидами, многодетные семьи, неблагополучные семьи. Для этих семей характерны проблемы: финансовые, трудоустройства, ограничения жизнедеятельности, медицинские, психологические, и так далее. У детей в таких семьях наблюдается низкая самооценка, неадекватное представле-

ние о значении собственной личности, что может отрицательно сказаться на дальнейшей судьбе.

Объектом исследования явились - эксперты.

Предмет исследования - организация социально-профилактической работы с детьми из неблагополучных семей в МАУ СОШ №4 г. Благовещенске.

Цель – изучение мнения специалистов, работающих в отделе по охране детства управления образования администрации г. Благовещенска, о существующих проблемах в организации социальной работы с неблагополучными семьями в МАУ СОШ №4 г. Благовещенске.

Задачи исследования:

- 1 Определить мнение специалистов о причинах неблагополучия семей.
- 2 Выявить востребованные формы и методы социальной работы с неблагополучными семьями.
- 3 Определить эффективные мероприятия, реализующиеся в работе с неблагополучными семьями.
- 4 Выявить проблемные моменты в работе с неблагополучными семьями.
- 5 По данным исследования разработать практические рекомендации.

Выборку составили специалисты, работающие в отделе по охране детства управления образования администрации г. Благовещенска, в количестве 9 человек (все специалисты данного отдела).

Гипотеза исследования – на сегодняшний день существуют проблемы в организации социальной работы с неблагополучными семьями в г. Благовещенске.

Методом исследования – интервьюирование специалистов отдела по охране детства.

Интерпретация ключевых понятий

1 Мнение — это точка зрения, которой кто-либо придерживается, содержание которой может быть, а может и не быть проверяемым. Однако то, что какой-то человек или группа лиц придерживается этого мнения, является фактом, который может быть опубликован в Википедии (при условии проверенности этого факта, то есть, если предоставлен достоверный источник, из

которого следует, что человек или группа действительно придерживаются подобного мнения, а также достаточной его значимости).

2 *Неблагополучная семья* – это семьи с низким социальным статусом, в какой - либо из сфер жизнедеятельности или нескольких одновременно, не справляющиеся с возложенными на них функциями, их адаптивные способности существенно снижены, процесс семейного воспитания ребенка протекает с большими трудностями, медленно, мало результативно.

3 *Проблема* (др.-греч. *πρόβλημα*) в широком смысле — сложный теоретический или практический вопрос, требующий изучения, разрешения; в науке — противоречивая ситуация, выступающая в виде противоположных позиций в объяснении каких-либо явлений, объектов, процессов и требующая адекватной теории для её разрешения. Важной предпосылкой успешного решения проблемы служит её правильная постановка.

4 *Социальная работа* – это профессиональная деятельность, имеющая целью содействовать людям, социальным группам в преодолении личностных и социальных трудностей посредством поддержки, защиты, коррекции и реабилитации.

5 *Социальные службы* - предприятия и учреждения независимо от форм собственности, предоставляющие социальные услуги, а также граждане, занимающиеся предпринимательской деятельностью по социальному обслуживанию населения без образования юридического лица;

6 *Социальный паспорт* - это аналитический документ, содержащий комплексную систематизированную информацию о коллективе или индивиду, что является основой социального планирования.

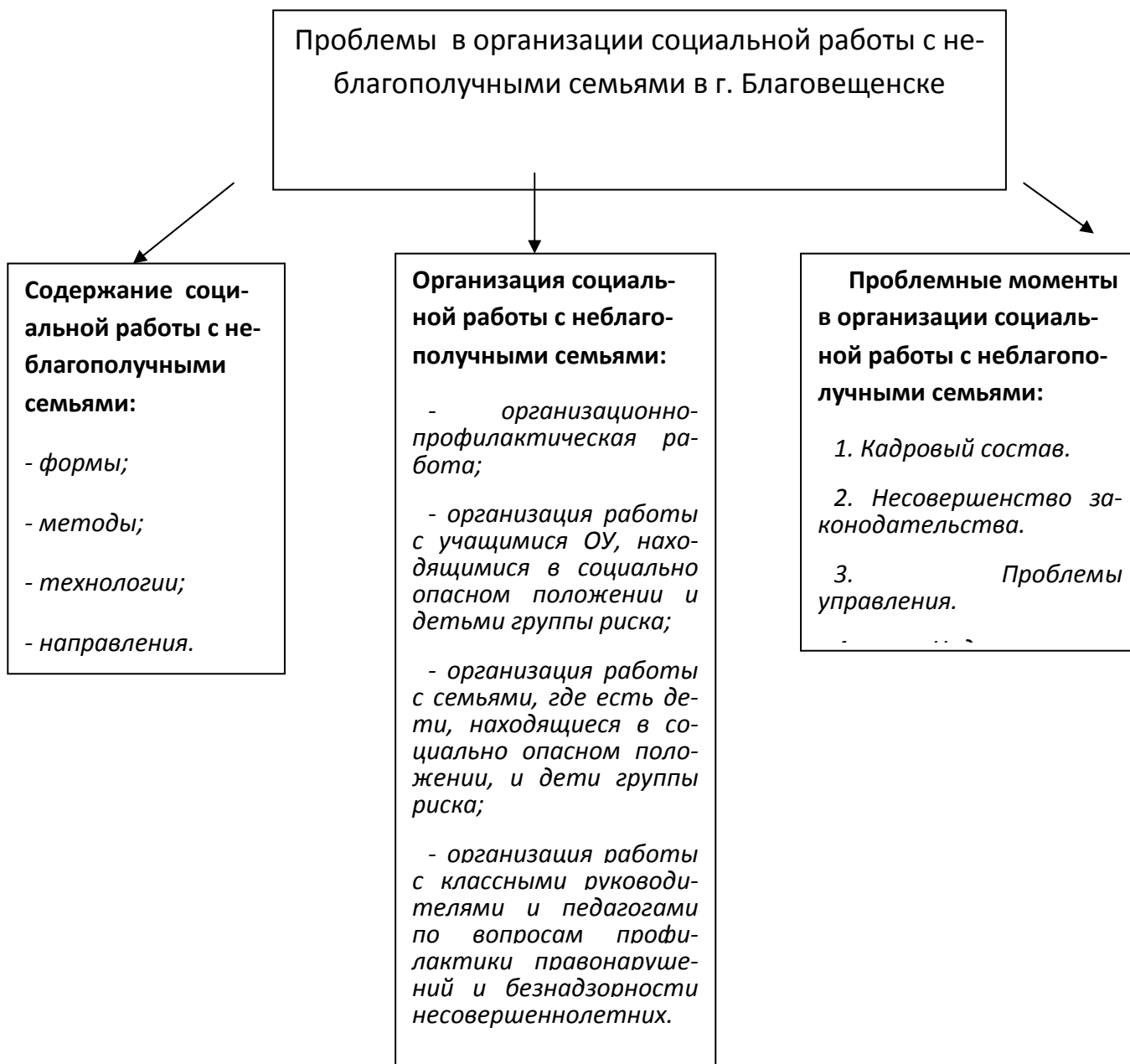
7 *Социальная помощь* – это система социальных мер в виде содействия, поддержки и услуг, оказываемых отдельным лицам или группам населения социальной службой для преодоления или смягчения жизненных трудностей, поддержания их социального статуса и полноценной жизнедеятельности, адаптации в обществе.

8 *Социальная профилактика* – это научно обоснованное и своевременное предпринимаемое действие на социальный объект с целью сохранения его

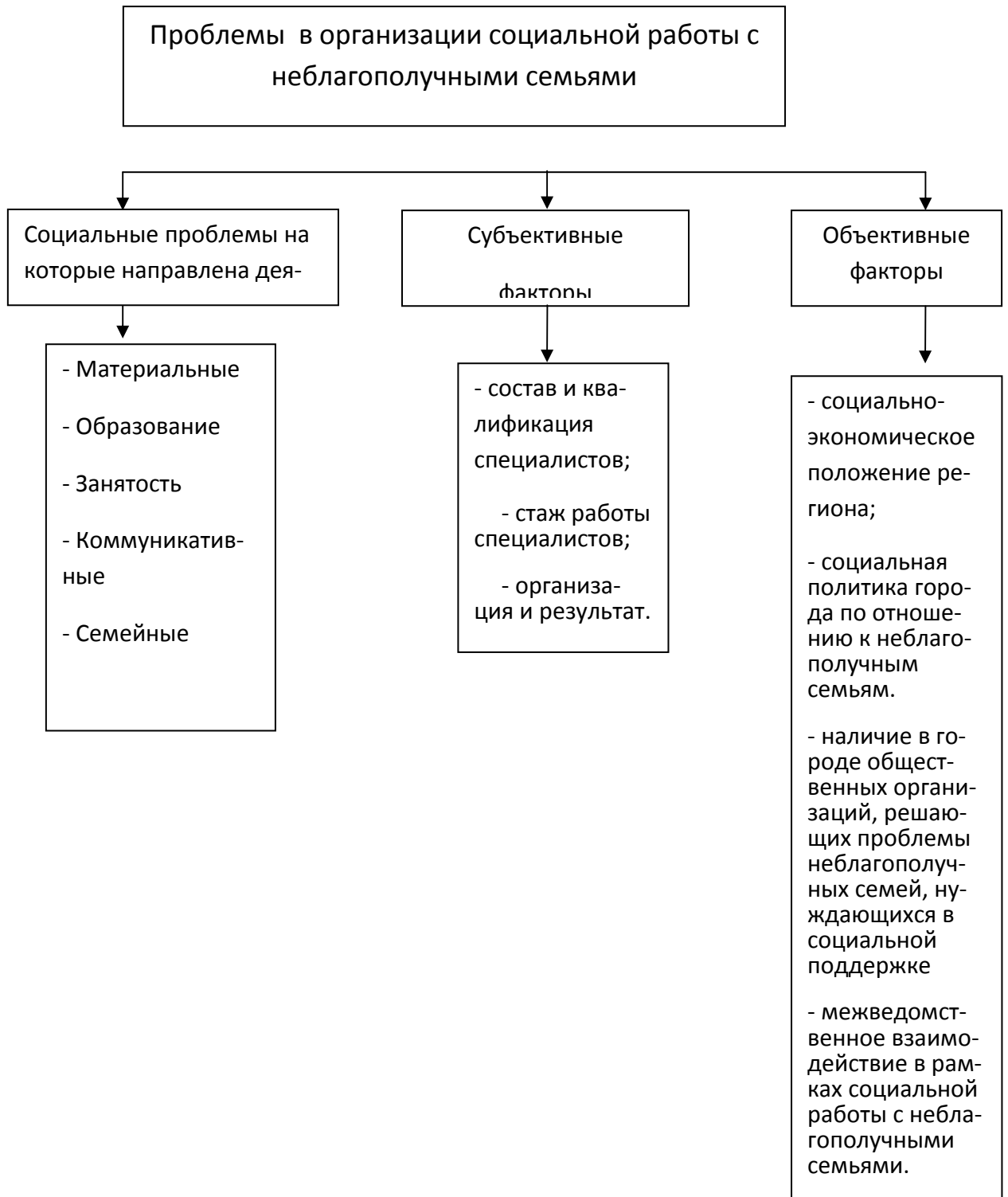
9 *Эксперт* — специалист, приглашаемый или нанимаемый за вознаграждение, для выдачи квалифицированного заключения или суждения по вопросу, рассматриваемому или решаемому другими людьми, менее компетентными в этой области.

10 *Трудная жизненная ситуация* - ситуация, объективно нарушающая жизнедеятельность гражданина (инвалидность, неспособность к самообслуживанию в связи с преклонным возрастом, болезнью, сиротство, безнадзорность, малообеспеченность, безработица, отсутствие определенного места жительства, конфликты и жестокое обращение в семье).

Структурная операционализация



Факторная операционализация



Обоснование системы выборки единиц наблюдения
Исследование сплошное

Метод исследования: экспертный опрос

Этап исследования	
1 .Разработка программы	
2.Разработка инструментария	
3.Проведение исследования	
4.Обработка первичной информации на ЭВМ	
5 .Обработка, анализ и интерпретация данных, получение эмпирически обоснованных выводов	

Данное исследование проводилось во время прохождения преддипломной практики с 17.09.2016 г. по 14.09.2016 г.

ПРИЛОЖЕНИЕ Б

АНКЕТА

Уважаемый специалист! Вашему вниманию предлагается ряд вопросов, касающихся социальной работы с неблагополучными семьями. Просим Вас ответить на вопросы максимально подробно.

Исследование проводится в анонимной форме. Полученные данные будут использованы для разработки рекомендаций по дальнейшему развитию системы профилактики семейного неблагополучия, охране семьи, материнства и детства.

1. Ваша должность? _____

2. Общий стаж работы в социальной сфере? _____

3. Приходится ли Вам при выполнении своих должностных обязанностей работать с детьми из неблагополучной семьи? _____

4. Опишите, какие мероприятия в работе с детьми из неблагополучной семьи Вам известны?

5. Принимали ли Вы сами участие в их реализации? Если да, то в каких?

6. Выделите причины неблагополучия семей г. Благовещенска

7. Каковы проблемы в организации социальной работы с неблагополучными семьями г. Благовещенска?

8. Имеются ли случаи несвоевременного информирования о неблагополучии семьи? Если да, то из каких учреждений или субъектов отмечается несвоевременное информирование?

9. Мероприятия какого характера дают наибольшую эффективность в работе с детьми из неблагополучной семьи?

10. Какие наиболее востребованные формы и методы работы с детьми из неблагополучной семьи?

11. Какие существуют проблемы в организации социальной работы с детьми из неблагополучной семьи?

11. В каком направлении нужно усилить работу с детьми из неблагополучной семьи?

12. Какие формы и методы нужно более активно использовать в работе с детьми из неблагополучной семьи?

13. Каковы положительные результаты профилактической работы с детьми из неблагополучной семьи?

-

-

Спасибо за участие в опросе!

Приложение Г

План организационных встреч для распространения информации о формах и методах профилактики среди субъектов профилактической деятельности на 2018 учебный год \

Приложение Д

тематика классных часов

ПРИЛОЖЕНИЕ Г

МЕТОДИЧЕСКИЕ РЕКОМЕНДАЦИИ Д ЛЯ СПЕЦИАЛИСТОВ, РАБОТАЮЩИХ С ДЕТЬМИ ИЗ НЕБЛАГОПОЛУЧНЫХ СЕМЬЕЙ

1 Социальная помощь неблагополучной семье и ребенку, в ней пребывающему

Осуществление социальной помощи ребенку и его родителям способствует ее социализации, повышению воспитательных функций, изменению взаимоотношений между членами семьи.

Основными характеристиками неблагополучной семьи являются:

- неготовность родителей выполнять свои функции;
- неумение строить взаимоотношения с несовершеннолетними разных возрастов;
- отсутствие педагогических навыков и знаний;
- трудности организации свободного времени подростков;
- отсутствие взаимопонимания между родителями.

Система мониторинга выполнения семьей основных ее функций позволила выделить типы неблагополучия, формы оказания помощи и специфику психологической помощи при социализации неблагополучной семьи. Диагностический блок методик позволяет выявить раннее семейное неблагополучие, подобрать виды помощи, способствовать социализации неблагополучной семьи.

Социализация семьи проявляется в возвращении к нормальной жизни, повышении заботы родителей о детях, нормализации взаимоотношений в семье. Обратно коррелирующие со стабильностью брака и благополучием се-

мьи факторы:

1. Ранний возраст вступления в брак и у мужчин, и у женщин.
2. Поздний возраст вступления в брак.
3. Превышение возраста жены над возрастом мужа.
4. Высшее образование жены.
5. Более высокое образование жены, чем мужа.
6. Гетерогенность социального положения супругов.
7. Городское происхождение супругов или городское происхождение у жены и сельское - у мужа.
8. Воспитание в неполной семье.
9. Отсутствие братьев/сестер у будущих супругов.
10. Неустойчивость отношений в период знакомства.
11. Наличие добрачной беременности.
12. Отрицательное отношение родителей к браку.
13. Национальная гетерогенность супругов.

2 Социальная помощь неблагополучной семье и ребенку, в ней пребывающему

Вмешательства, которые меняют границы и иерархию внутри неблагополучных семей:

- Физическое отделение супругов от детей, поочередное стимулирование супругов сначала играть роль супругов, а потом родителей. Это делается для того чтобы установить четкие границы между супружеской и родительской подсистемами.

- Демонстрация возможности различных ролевых позиций взрослого в качестве родителя (контроль) и в качестве благожелательного старшего сиблинга, что делает границы между родительской и детской подсистемами более проницаемыми. Переходя из одной подсистемы в другую, меняются роли, чем демонстрирует гибкость ролевого поведения.

Социальный работник может вызвать диалог между отцом и сыном для того, чтобы обойти регулирующую деятельность матери. Это относится к ситуации, когда мать чувствует, что если отец и сын разовьют язык кооперативной коммуникации, то она окажется изолированной и покинутой. В ситуации же разделенности отца и сына, конфликтных отношений между ними она ощущает себя нужной, полезной, желанной и для одного, и для другого. Диалог между отцом и сыном в данной ситуации:

а. «Осаживает» материнское функционирование и возрождает генетическую систему поддержания семейной структуры.

в. Способствует возрождению эффективной коммуникации между отцом и сыном.

с. Способствует возрождению коммуникации жены с мужем именно как с мужем, а не как с опекаемым.

3 Содержание социально-правовой помощи несовершеннолетнему из неблагополучной семьи

Помощь юриста (адвоката, консультанта) несовершеннолетнему может заключаться в следующем:

- юридическая констатация и свидетельство права собственности;
- удостоверение иных материальных прав несовершеннолетнего;
- представление несовершеннолетнего в судебных инстанциях и при рассмотрении споров, конфликтов и пр. с его участием;
- защита подопечного и т.д.

4 Перечень государственных услуг, оказываемых семье и детям из неблагополучных семей:

Социально-бытовые услуги, материальная и натуральная помощь:

- срочное социальное обслуживание и оказание срочной материальной помощи;
- содействие семьям, имеющим детей, тяжелобольных, детей-инвалидов; семьям и отдельным гражданам, испытывающим затруднения в передвижении, нуждающимся в постоянном уходе, доставке и приобретении продуктов, приобретении медикаментов, удовлетворении других насущных нужд;
- принятие от населения, и реализация вещей (одежды, обуви и др.) на безвозмездной основе или за умеренную плату; распределение, благотворительной и гуманитарной помощи (товаров, продуктов и др.);
- социальная помощь детям-сиротам, детям, оставшимся без попечения родителей, опекунам семьям;
- организация мероприятий по привлечению средств для оказания адресной, социальной помощи;
- создание при учреждениях, вещевых фондов, фондов детской одежды для несовершеннолетних одиноких матерей и других категорий нуждающихся;
- содействие в трудоустройстве (в том числе временном) и получении профессии (специальности);
- содействие в посещении детьми театров, выставок и других культурных мероприятий; содействие в организации благотворительных, обедов, летнего отдыха, санаторно-курортного лечения детей;
- содействие в организации питания и быта остро нуждающихся;
- содействие в выделении: денежных средств; продуктов питания; средств санитарии и гигиены; средств ухода за детьми; одежды, обуви и других предметов первой необходимости; технических средств реабилитации детей-инвалидов; денежных пособий, льгот, доплат, компенсаций;
- содействие в написании писем, заявлений, подготовке и оформлении документов, в том числе по установлению опеки и попечительства;
- социально-бытовая помощь на дому нетрудоспособным малообеспеченным семьям;
- содействие в организации домашнего труда детей-инвалидов и помощь в их дальнейшем трудоустройстве;
- организация для подростков, безработных Мастерских и цехов при центре;
- содействие в перевозке детей-инвалидов к месту лечения отдыха, в оформлении документов (в пределах региона).

Социально-правовые услуги:

- помощь в написании и оформлении документов, связанных с защитой прав и интересов клиентов, в том числе детей;

- содействие в предоставлении социальных выплат;
- участие в правовом просвещении населения (выступления в местных средствах информации, лекции и т.д.), повышении его юридической компетентности (разработка памяток, информационных листовок и т.д.);
- участие в правовой защите личностных интересов детей.

Социально-реабилитационные услуги:

- организация «социального консилиума» (психолого-медицинско-педагогическое обследование);
- социальный патронаж несовершеннолетних, допускающих асоциальное поведение и антиобщественные поступки;
- составление индивидуальных коррекционных программ.

Психологические услуги:

- психопрофилактика и психогигиена;
- психодиагностика и обследование личности клиента;
- психотерапевтическая помощь (индивидуальная, групповая, семейная);
- семейное психологическое консультирование (индивидуальное, групповое);
- психологическое консультирование (индивидуальное, групповое); социально-психологический консилиум; работа с людьми в тяжелых эмоциональных состояниях; посещение в стационарных учреждениях здравоохранения в целях оказания морально-психологической поддержки;
- психосоциальное консультирование;
- психологический патронаж;
- психологическое вмешательство в кризисных ситуациях; коррекция отношений и поведения; проведение тренингов по коммуникативному общению;
- развитие навыков эмоциональной саморегуляции; организация посреднических услуг; профориентация на основе тестирования;
- организация деятельности групп взаимоподдержки; психологическое просвещение;
- ознакомление родителей детей-инвалидов с психокоррекционными и психотерапевтическими методами.

Педагогические услуги:

- педагогическая помощь детям в защите их интересов;
- консультативная помощь родителям и детям;
- групповая работа по развитию навыков общения и эмоциональной сферы детей;

- коррекционная помощь детям с нарушениями речевого развития, аутизмом, неврозами;
- содействие культурно-досуговой деятельности детей;
- практическая помощь в организации домашнего обучения детей-инвалидов;
- обучение родителей приемам организации игровой и учебной деятельности детей-инвалидов.

Социально-медицинские услуги:

- содействие в направлении в стационарные медицинские наркологические учреждения лиц, нуждающихся в этом, в том числе детей;
- организация консультирования по проблемам планирования семей, сексуальных отношений и психосексуальных расстройств, воспитание здорового образа жизни;
- содействие в обеспечении детей-инвалидов необходимыми вспомогательными средствами;
- патронаж семей, имеющих детей с ограниченными физическими или умственными возможностями;
- обучение родителей навыкам ухода за ребенком-инвалидом;
- патронаж беременных женщин и кормящих матерей.

5 Документация образовательного учреждения по вопросам работы с несовершеннолетними из неблагополучных семей:

- 1 Список органов самоуправления класса и поручений учащихся.
- 2 Список занятости учащихся класса в свободное время (посещение кружков и секций).
- 3 Социальный паспорт класса.
- 4 План воспитательной работы на учебный год (утвержденный заместителем директора школы по воспитательной работе).
- 5 Состав родительского комитета.
- 6 Тематика родительских собраний на учебный год.
- 7 Списки учащихся, состоящих на внутришкольном учете и на учете в ОППН по форме: Ф.И.О. ученика, число, месяц, год рождения, домашний адрес, сведения о родителях, за что и когда поставлен на учет, занятость в кружках и секциях, шеф - наставник.
- 8 Тетрадь учета индивидуальной работы с подростками девиантного поведения, состоящими на внутришкольном учете и неблагополучными семьями по форме: дата, форма работы, результат.
- 9 Карточки учета на подростков, состоящих на учете (вместо документов, обозначенных в п.7 и п.8).

6 Документация заместителя директора школы по воспитательной работе по вопросам профилактики правонарушений и безнадзорности несовершеннолетних:

1 Список органов самоуправления школы, планы работы детских организаций.

2 Расписание работы кружков и спортивного зала.

3 Статистические данные о занятости учащихся в свободное время: посещение кружков и секций (в разрезе каждого класса).

4 Социальный паспорт школы.

5 План воспитательной работы школы на учебный год (утвержденный на заседании августовского педагогического совета школы).

6 План работы по профилактике правонарушений несовершеннолетних учащихся школы как приложение к плану воспитательной работы школы на учебный год с указанием профилактических операций, совместной работы с субъектами профилактики.

7 Списки учащихся, состоящих на внутришкольном учете и на учете в ОППН по форме: Ф.И.О. ученика, число, месяц, год рождения, класс, домашний адрес, сведения о родителях, за что и когда поставлен на учет, занятость в кружках и секциях, шеф - наставник, результативность работы.

8 Журнал учета неблагополучных семей, состоящих на внутришкольном учете, на учете в ОППН и в районном банке данных (с указанием закрепленных субъектов профилактики) по форме: Ф.И.О. ученика, класс, сведения о родителях, причина постановки на учет, сколько детей в семье, формы работы.

9 Список опекаемых детей.

10 План работы и протоколы заседаний совета по профилактике или группы надзора за три года.

11 Состав совета по профилактике или группы надзора, утвержденный приказом директора школы.

12 План работы и протоколы заседаний методического объединения классных руководителей за три года.

13 Рассмотрение вопросов профилактики правонарушений и безнадзорности на заседаниях педагогического совета, совещаниях при директоре школы, заседаниях МО классных руководителей.

14 Оперативная информация из ОППН о постановке несовершеннолетних на учет и ежеквартальная информация об учащихся, совершивших правонарушения и преступления.

15 Обратная связь с ОППН (характеристики на учащихся, совершивших преступления, сведения о шефе – наставнике).

16 Нормативно-правовая база по профилактике правонарушений и безнадзорности несовершеннолетних: Конвенция ООН о правах ребенка 1995 г.; Конституция РФ, Закон «Об образовании»; Федеральный закон №120 от 24.06.1999г. «Об основах системы профилактики безнадзорности и

правонарушений несовершеннолетних»; Постановление правительства РФ № 154 от 13.03.2002 г. «О дополнительных мерах по усилению профилактики безнадзорности»; Правила поведения учащихся, Должностные инструкции заместителя директора по воспитательной работе, психолога, социального педагога, классного руководителя, положение о школьном совете по профилактике правонарушений или группе надзора, номенклатура дел по вопросам профилактики правонарушений и безнадзорности.

17 Рекомендации, анкеты, памятки в помощь классному руководителю по профилактике правонарушений и безнадзорности несовершеннолетних, терроризма, работе с неблагополучными семьями.

18 Журнал занятости подростков, состоящих на учете в ОППН и внутришкольном учете на каникулах и в летний период.

19 Тетрадь контроля за посещаемостью учащимися учебных занятий.

20 Планы проведения месячников и дней профилактики правонарушений и безнадзорности несовершеннолетних.

21 План проведения родительского всеобуча, тематика общешкольных родительских собраний, работа со средствами массовой информации.

7 Документация инспектора органа управления образованием, курирующего вопросы воспитательной работе, по профилактики правонарушений и безнадзорности несовершеннолетних.

1 Социальный паспорт района.

2 План работы по профилактике правонарушений и безнадзорности несовершеннолетних в районе с указанием профилактических операций, совместной работы с субъектами профилактики, совещаний, собеседований с заместителями директоров школ по воспитательной работе, тематических и инспекторских проверок.

3 План комиссии по делам несовершеннолетних и защите их прав. Повестки заседаний. Постановления комиссии.

4 План совместной работы с ОППН, комитетами по делам молодежи, семьи, спорта, культуры, здравоохранения, общественными организациями и другими субъектами профилактики

5 Справки инспекторских проверок. Информация о проведенных рейдах и операциях.

6 Ежеквартальная аналитическая информация из ОППН о состоянии преступности и правонарушений.

7 Оперативная информация из ОППН о постановке несовершеннолетних и неблагополучных родителей на учет.

8 Материалы по контролю за работой образовательных учреждений по профилактике правонарушений: справки, отчеты о проведении месячников, рейдов, участия в операциях.

9 Списки учащихся, состоящих на внутришкольном учете и на учете в

ОППН (сведения по школам). Анализ состояния профилактической работы в образовательных учреждениях.

10 Списки неблагополучных семей, анализ профилактической работы с ними

11 Оперативная информация из ОППН о постановки несовершеннолетних на учет.

22 Нормативно-правовая база по профилактике правонарушений и безнадзорности несовершеннолетних: Конвенция ООН о правах ребенка 1995 г.; Конституция РФ, Закон «Об образовании»; Федеральный закон №120 от 24.06.1999г. «Об основах системы профилактики безнадзорности и правонарушений несовершеннолетних»; Постановление правительства РФ № 154 от 13.03.2002 г. «О дополнительных мерах по усилению профилактики безнадзорности»; должностные инструкции заместителя директора по воспитательной работе, психолога, социального педагога, классного руководителя, положение о школьном совете по профилактике правонарушений или группе надзора, номенклатура дел по вопросам профилактики правонарушений и безнадзорности.

12 Рекомендации, анкеты, памятки в помощь заместителю директора по воспитательной работе по профилактике правонарушений и безнадзорности несовершеннолетних и работе с неблагополучными семьями.

13 Информация о выбывших и прибывших учащихся, находящихся в социально-опасном положении и информирование о них заинтересованных ведомств по новому месту жительства.

14 Ежедневная информация о школьниках, не посещающих занятия.

15 Состав и план работы оперативного штаба по профилактике безнадзорности и правонарушений.

16 Информация по организации летнего отдыха учащихся девиантного поведения

17 Статистические данные о занятости учащихся в свободное время: посещение кружков и секций (в разрезе каждого образовательного учреждения)

18 Графики проведения в образовательных учреждениях дней профилактики, заседаний советов по профилактике или групп надзора.

Алгоритм действий

Социального педагога с категорией учащихся из семей группы риска.

№	Мероприятия социального пе-	Документация	Отслеживание	Планирование
---	-----------------------------	--------------	--------------	--------------

	дагога			
1.	Изучение социальной обстановки, знакомство с проблемами и трудностями детей.	Заполнение социально-педагогической карты класса, дома, микрорайона	Заполнение карты личности на каждого ребенка	Выявление проблемных зон, ситуаций.
2.	Изучение социальной обстановки семей учащихся	Заполнение картотеки для базы данных социальной среды ребёнка	Заполнение картотеки для базы данных социально-неблагополучных семей	Выявление трудностей в семье, статуса семьи, возможности оказания социально-педагогической и психологической помощи.
3.	Определение путей профилактической, коррекционной работы.	Комплексный план работы с семьями детей	Циклограмма работы с семьями детей	Составление плана работы с семьями, находящимися в социально-опасном положении.
4.	Анализ проблем ребенка, поиск путей решения проблем и трудностей.	Комплексный план работы с детьми	Учёт посещаемости, успеваемости, поведения, занятости ребенка	Составление плана индивидуальной профилактической работы с учащимся.
5.	Текущий анализ результатов профилактики и коррекции	Отслеживание результативности деятельности всех служб,	Отчёты классных руководителей, учителей-предметников,	Выбор путей решения по индивидуальной профилактической

		задействованных в профилактической работе	социального педагога по индивидуальной профилактической работе.	ской работе с учащимися и их семьями (коррекция, изменение, дополнение).
6.	Отчёт социально-педагогической работы по индивидуальной профилактической работе с детьми и их семьями.	Обобщение материала по профилактической работе	Анализ проделанной работы по индивидуальной профилактической работе.	Проектирование социально-педагогической деятельности с учётом накопленного опыта.

На каждое направление деятельности специалиста возлагается определённая задача.

Название направления в работе	Основная функция	Целеположение	Взаимодействие	Ожидаемый результат
Работа с семьёй группы риска	Создание благоприятных условий для полноценного развития, воспитания и обучения ребенка.	Наладить тесную связь с родителями, обозначить проблему в обучении и воспитании, выбрать рациональное направление в профилактической работе.	Патронажные обследования семьи учащегося, выявление потенциальных возможностей воспитания в семье.	Тесное сотрудничество с семьёй, совместное воздействие на учащегося с девиантным поведением с целью коррекции личности ре-

				бёнка.
Работа с педагогами ДОУ, МОУ СОШ	Обозначение проблем в обучении и воспитании учащегося, создание благоприятных условий в классном коллективе для успешной адаптации.	Своевременно выявить учащихся, имеющих проблемы в обучении и воспитании; найти наиболее эффективные методы коррекции.	Диагностика классного коллектива; посещение родительских собраний, классных часов, мероприятий; составление социального паспорта на учащегося и его семью.	Успешная адаптация учащегося в классном коллективе; выполнение норм и правил образовательного учреждения.
Работа с психологом социальной службы, ДОУ, МОУ СОШ	Диагностика причин отклоняющегося поведения ученика, рекомендация наиболее целесообразных мер коррекции и методов воспитания, обучения. Консультации родителей и учащихся.	Оказать содействие в профилактической работе с учащимися асоциального поведения и их семьями. Совместное планирование мероприятий просветительского и образовательного характера.	При необходимости направлять на консультацию родителей и учащихся. Выполнять рекомендации в отношении учащегося по воспитанию, обучению.	Существенная помощь в коррекции и устранении причин асоциального поведения учащихся
Работа с социальными службами	Оказание материальной помощи	Содействовать в оказании необходимой помощи се-	Ежемесячно проводить обследования се-	Частичное решение семейных

города и района	семье; профилактика социального сиротства, насилия.	мье, реабилитировать воспитательный потенциал родителей.	мей, находящихся в трудной жизненной ситуации, склонных к злоупотреблению спиртным, жестоко обращающихся с детьми.	проблем, влияющих на обучение и воспитание детей. Создание в семье благоприятных условий для роста и развития ребёнка.
Работа с участковым инспектором, Отделом ПДН ОВД КДНиЗП	Применение административных мер наказания родителей за ненадлежащее воспитание и обучение детей.	Устранить причины, способствующие социально-опасной обстановки в семье, ходатайствовать о наказании родителей за ненадлежащее воспитание и обучение несовершеннолетних детей.	Проводить совместные рейды по выявлению социально-опасных семей; учащихся, уклоняющихся от обучения, склонных к бродяжничеству, употребляющих наркотические средства, алкогольные напитки.	Соблюдение правил и норм общественного порядка. Восстановление воспитательных функций семьи.

Вторичная диагностика семейного неблагополучия, коррекционная работа

Сотрудничество с социальными структурами является неотъемлемой частью профилактической работы по оказанию социальных, психолого-педагогических и юридических услуг семьям.

На ранних этапах возникновения проблемы в семье результативным является вмешательство социального работника, правоохранительных органов, либо членов комиссии опеки и попечительства. Своевременное участие этих служб предупреждает усугубление проблемной ситуации, частично решает возникшие трудности, либо помогает в решении семейных конфликтов. Родители не остаются одни со своими проблемами, порою достаточно консультации грамотного специалиста, чтобы устранить трудную жизненную ситуацию. Но не всегда семья готова к этой помощи, иногда настрой родителей не располагает к сотрудничеству, отношения выстраиваются не лучшим образом, родители предпочитают «держаться оборону» по отношению, как к социальному педагогу, так и к другим членам профилактических структур. С такими семьями приходится работать долгое время. Можно изменить ситуацию в семье, но гораздо сложнее изменить психологию родителей, их образовательный уровень и воспитательную компетентность.

Ежегодно планируется работа с комиссией по делам несовершеннолетних. Регулярно проводятся рейды в семьи, беседы и встречи с родителями учащихся, имеющих проблемы в обучении и поведении. Многие сложные вопросы выносятся на расширенные заседания комиссии, с привлечением представителей женсовета, руководителями организаций, в которых работают родители. Нерадивые родители направляются на районные заседания КДНиЗП.

Главная задача всех мероприятий - уберечь семью от полной деградации, возобновить полноценные функции семьи для решения насущных вопросов воспитания и обучения.

Профилактические рейды в семьи позволяют выявить неустроенность семейного быта, антисанитарные условия проживания учащихся, иногда скрытые угрозы для безопасности ребёнка.

На протяжении нескольких лет прослеживается положительная тенденция к снижению семей, нуждающихся в систематическом контроле. Многие изменили своё отношение к быту, к вопросам воспитания и обучения, к оказываемой им педагогической или психологической помощи. Всё реже возникают проблемы с бродяжничеством несовершеннолетних детей в семьях, злоупотреблением спиртного обоими родителями, попустительством в воспитании и обучении. Считаю это результатом целенаправленной и совместной работы профилактических и социальных служб и школы.

Немало проблем составляют приезжие семьи. Как правило, в таких семьях долгое время неустроенный быт, много проблем с воспитанием, обучением детей. Визит социального педагога не всегда приветствуется, многие свои трудности оправдывают переездом, временной неустроенностью. Опыт показывает, что такие семьи требуют пристального внимания и систематического контроля как со стороны школы, так и социальных структур. Своевременно оказывается как моральная, так и материальная помощь, во избежание более сложных проблем.

ПРИЛОЖЕНИЕ Д

НАБОР ТРЕНИНГОВ ПО РАБОТЕ С НЕБЛАГОПОЛУЧНЫМИ СЕМЬЯМИ

1 Тренинг повышения родительской эффективности

Урок первый "Безусловное восприятие"

Безусловное принимать ребенка - значит любить его не за то, что он красивый, умный и так далее, а просто так, просто за то, что он есть!

Потребность в любви, в принадлежности, то есть нужности другому, одна из фундаментальных человеческих потребностей. Эта потребность удовлетворяется, когда вы сообщаете ребенку, что он вам дорог, нужен, важен, что он просто хороший.

Урок второй "Помощь родителей. Осторожно"

Не вмешиваться в дело, которым занят ребенок, если он не просит помощи. Своим невмешательством вы будете сообщать ему: "С тобой все в порядке! Ты, конечно, справишься"

Урок третий "Давай вместе"

Если ребенку трудно, и он готов принять вашу помощь, обязательно помогите ему. При этом:

1 Возьмите на себя только то, что он не может выполнить сам, остальное предоставьте делать ему самому.

2 По мере освоения ребенком новых действий постепенно передавайте их ему

Урок четвертый "А если не хочет?"

Личность и способности ребенка развиваются только в той деятельности, которой он занимается по собственному желанию и с интересом.

Некоторые из этих занятий могут оказаться пустыми, даже вредными. Однако помните, для него они важны и интересны, и к ним стоит относиться с уважением. Совсем хорошо, если вы сможете принять участие в этих занятиях ребенка, разделить с ним его увлечение.

Постепенно, но неуклонно снимайте с себя заботу и ответственность за личные дела вашего ребенка и передавайте их ему.

Передача им ответственности за свои дела, поступки, а затем и будущую жизнь - самая большая забота, которую мы можем проявить по отношению к ним.

Позволяйте ребенку встретиться с отрицательными последствиями своих действий(или своего бездействия). Только тогда он будет взрослеть и становиться "сознательным".

Урок пятый "Как слушать ребенка?"

Активно слушать ребенка - значит "возвращать" ему в беседе то, что он вам поведал, при этом обозначив его чувство.

Во-первых, если нужно послушать ребенка, обязательно следует повернуться к нему лицом, очень важно также, чтоб его глаза находились на одном уровне с вашими.

Во-вторых, если ребенок расстроен, не следует задавать ему вопросов, желательно чтобы ваши ответы звучали в утвердительной форме.

В-третьих, очень важно в беседе "держаться паузу".

Урок шестой "Двенадцать против одного или что нам мешает слушать ребенка"

Помехи на пути активного слушания ребенка:

- 1 Приказы, команды. "Убери, замолчи"
- 2 Предупреждения, угрозы "Если не прекратишь, я уйду"
- 3 Мораль нравоучения "Ты должен уважать взрослых"
- 4 Советы, готовые решения "Я бы на твоём месте..."
- 5 Логические выводы, лекции "Пора бы знать..., сколько раз повторять..."
- 6 Критика, выговоры, обвинения "На что это похоже... Вечно ты..."
- 7 Похвала Необходимо вместо похвалы-оценки, необходимо выразить СВОИ чувства. Вместо "молодец", надо "я очень рад..."
- 8 Обзывание, высмеивание
- 9 Догадки, интерпретации "Небось опять..., Я все равно вижу..."
- 10 Выспрашивание, расследование "Нет ты все таки скажи..., ну почему ты молчишь..."
- 11 Сочувствие на словах, уговоры "Перемелется, пройдет, успокойся"
- 12 Отшучивание, уход от разговора.

Урок седьмой "Чувства родителей"

Если ребенок вызывает своим поведением отрицательные эмоции, надо сообщить ему об этом. Нельзя копить обиду в себе, это разрушает в первую очередь тебя и в итоге приводит к взрыву позже.

Когда говоришь о своих чувствах ребенку, следует делать это от первого лица. Сообщить о себе и своих переживаниях, а не о нем и его поведении. Например, "меня очень утомляет громкая музыка" вместо "не мог бы ты потише".

Не требовать от ребенка невозможного или трудно выполнимого, вместо этого менять окружающую обстановку. Например, чем запрещать кататься на горке в белых штанах, лучше купить для этого черные.

Чтобы избежать лишних конфликтов, соразмеряйте собственные ожидания с возможностями ребенка. Например, не следует ругать малыша за то что он измазался когда ел, он еще не научился есть аккуратно как взрослые.

Старайтесь не присваивать себе эмоциональные проблемы ребенка.

Урок восьмой "Как разрешать конфликты"

При столкновении интересов принято рассматривать две ситуации:

1 "Выигрывает родитель", минусы дети получают негативный опыт решения проблем силой и растут либо агрессивными, либо пассивными.

2 "Выигрывает ребенок", минусы - в родителях копится недовольство, а ребенок растет эгоистом

Конструктивный способ решения конфликтов включает в себя:

1 Прояснение конфликтной ситуации. Сначала родитель активно слушает ребенка, затем говорит о своем желании с помощью "я-сообщений"

2 Сбор предложений. Начинается с вопроса ребенку "Как нам поступить?"

3 Оценка предложений и выбор оптимального.

4 Детализация принятого решения

5 Выполнение решения, проверка.

Урок девятый "Как насчет дисциплины?"

Детям не только нужен порядок и правила поведения, они хотят и ждут их! Это делает их жизнь понятной и предсказуемой, создает чувство безопасности. Дети восстают не против самих правил, а против способов их «внедрения».

Правило первое

Правила (ограничения, требования, запреты) обязательно должны быть в жизни каждого.

Правило второе

Правила (ограничения, требования, запреты) не должно быть слишком много, и они должны быть гибкими.

Найти золотую середину между попустительским и авторитарным стилями нам помогает образ четырех цветовых зон поведения ребенка: зеленой, желтой, оранжевой и красной. В зеленую зону поместим все то, что разрешается делать ребенку по его собственному усмотрению или желанию. Действия ребенка, в которых ему предоставляется относительная свобода, находятся в желтой зоне. В оранжевой зоне находятся такие действия ребенка, которые в общем нами не приветствуются, но ввиду особых обстоятельств сейчас допускаются. В последней, красной, зоне находятся действия ребенка, неприемлемые ни при каких обстоятельствах. Это наши категорические «нельзя», из которых нами не делается исключений.

Правило третье

Родительские требования не должны вступать в явное противоречие с важнейшими потребностями ребенка. Например, исследовать лужи можно, но только в высоких сапогах.

Правило четвертое

Правила (ограничения, требования, запреты) должны быть согласованы взрослыми между собой.

Правило пятое

Тон, в котором сообщается требование или запрет, должен быть скорее дружественно-разъяснительным, чем повелительным. Предложение, в котором вы говорите о правиле, лучше строить в безличной форме.

Правило шестое

Наказывать ребенка лучше, лишая его хорошего, чем делая ему плохое. Вот примеры: в семье заведено, что по выходным дням отец ездит с сыном на рыбалку, или мама печет любимый пирог, или все вместе отправляются на прогулку... Однако, если случается непослушание или проступок, то «праздник» в этот день или на этой неделе отменяется. Нужно иметь запас больших и маленьких праздников. Придумайте несколько занятий с ребенком или несколько семейных дел, традиций, которые будут создавать зону радости. Сделайте некоторые из этих занятий или дел регулярными, чтобы ребенок ждал их и знал, что они наступят обязательно, если он не сделает чего-то очень плохого. Отменяйте их, только если случился проступок, действительно ощутимый, и вы на самом деле расстроены. Однако не угрожайте их отменой по мелочам. Зона радости — это «золотой фонд» вашей жизни с ребенком.

Психологи выделили четыре основные причины серьезных нарушений поведения детей:

Первая — борьба за внимание.

Вторая причина — борьба за самоутверждение против чрезмерной родительской власти и опеки.

Третья причина — желание отомстить. Дети часто бывают обижены на родителей.

Четвертая причина — потеря веры в собственный успех.

И поэтому всякое серьезное нарушение поведения подростка — это сигнал о помощи. Своим поведением он говорит нам: «Мне плохо! Помогите мне!»

Какие же родительские чувства соответствуют каждой из четырех названных причин.

Если ребенок борется за внимание, то и дело досажая своим непослушанием и выходками, то у родителя возникает раздражение.

Если подоплека стойкого непослушания — противостояние воле родителя, то у последнего возникает гнев.

Если скрытая причина — месть, то ответное чувство у родителя — обида.

Наконец, при глубинном переживании ребенком своего неблагополучия родитель оказывается во власти чувства безнадежности, а порой и отчаяния.

Чем больше взрослый недоволен, тем больше ребенок убеждается: его усилия достигли цели, и он возобновляет их с новой энергией.

Значит, задача родителя — перестать реагировать на непослушание прежними способами и тем самым разорвать заколдованный круг.

Урок десятый "Кувшин" наших эмоций"

Эмоции (разрушительные) - гнева, злобы, агрессии, являются причинами боли, страха, обиды (страдательные). Например, дочь не желает ложиться спать - вы сердитесь. Отчего? От досады, что ваши воспитательные усилия остаются безрезультатны. Причина возникновения страдательных эмоций - неудовлетворенность потребностей. Человеку нужно, чтобы его любили, понимали, признавали, уважали, чтобы он был кому-то нужен, чтобы у него был успех, чтоб он мог реализоваться и уважать себя

В детстве мы узнаем о себе только из слов и отношения к нам близких. Положительное отношение к себе - основа психологического выживания, и ребенок постоянно ищет и даже борется за него.

За каждым обращением к ребенку - словом, делом, интонацией, жестом, нахмуренными бровями и даже молчанием мы сообщаем ему не только о себе, своем состоянии, но и всегда о нем, а часто - в основном о нем.

Что делать?

1 Ребенок сердится на маму. Лучше всего его активно послушать, угадать и назвать его "страдательное" чувство.

2 Что ему не хватает? Если недовольство ребенка повторяется по одному и тому же поводу, если он постоянно ноет, просит поиграть, дерется, грубит, вероятная причина в неудовлетворенности его потребностей. Необходимо пересмотреть условия которые не противоречат потребностям ребенка.

3 Чтобы не допускать глубокого разлада ребенка с самим собой и окружающим миром, нужно постоянно поддерживать его самооценку или чувство самоценности.

Безусловно принимать его

Активно слушать его переживания и потребности

Бывать, читать играть вместе

Не вмешиваться в его занятия с которыми он справляется

Помогать когда просит

Поддерживать успехи

Делиться своими чувствами

Конструктивно разрешать конфликты

Использовать в повседневном общении приветливые фразы

Чаще обнимать.

Тренинг «Негативные и позитивные установки. Их воздействие на психологическое развитие ребенка»

Негативные установки	Сказав так: подумайте о последствиях и вовремя исправьтесь	Позитивные установки
«Не будешь слу-	Замкнутость, отчужденность,	«Будь собой, у

шаться, с тобой никто не будет дружить...»	безынициативность, подчиняемость, угодливость, приверженность стереотипному поведению	каждого в жизни есть друзья!»
«Горе ты мое!»	Чувство вины, низкая самооценка, враждебное отношение к окружающим, отчуждение, конфликты с родителями.	«Счастье мое, радость моя!»
«Плакса – вакса, нытик!»	Сдерживание эмоций, внутренняя озлобленность, тревожность, глубокое переживание даже незначительных проблем, повышенное эмоциональное напряжение, страхи.	«Поплачь, будет легче...»
«Вот дурашка, все готов раздать...»	Низкая самооценка, жадность, накопительство, трудности в общении со сверстниками, эгоизм.	«Молодец, что делишься с друзьями»
«Не твоего ума дело!»	Низкая самооценка, задержки в психическом развитии, отсутствие своего мнения, робость, отчужденность, конфликты с родителями.	«А как ты думаешь?..»
«Одевайся теплее, заболеешь!»	Повышенное внимание к своему здоровью, тревожность, страхи, частые простудные заболевания.	«Будь здоров, закаляйся!»
«Ты совсем как твой папа (мама)...»	Трудности в общении с родителями, идентификация с родительским поведением, неадекватная самооценка, упрямство, повторение поведения родителя.	«Папа у нас замечательный человек!» «Мама у нас умница!»
«Ничего не умеешь делать, неумейка!»	Неуверенность в своих силах, низкая самооценка, страхи, задержки психического развития, безынициативность, низкая мотивация к достижению.	«Попробуй еще, у тебя обязательно получится!»
«Не кричи так, оглохнешь!»	Скрытая агрессивность, повышенное психоэмоциональное напряжение, болезни горла и ушей,	«Скажи мне на ушко, давай пошепчемся!...»

	конфликтность.	
«Противная девчонка, все они капризули!»(мальчику о девочке) «Негодник, все мальчики забияки и драчуны!»(девочке о мальчике)	Нарушения в психосексуальном, осложнения в межполовом общении, трудности в развитии выборе противоположного пола.	«Все люди равны, но в то же время ни один не похож на другого»
«Неряха, грязнуля!»	Чувство вины, страхи, рассеянность, невниманье к себе и своей внешности, неразборчивость в выборе друзей	«Как приятно на тебя смотреть, когда ты чист и аккуратен!»
«Ах ты, гадкий утенок! И в кого ты такой некрасивый!»	Недовольство своей внешностью, застенчивость, нарушения в общении, чувство незащищенности, проблемы с родителями, низкая самооценка, неуверенность в своих силах и возможностях.	«Как ты мне нравишься!»
«Нельзя ничего самому делать, спрашивай разрешения у старших!»	Робость, страхи, неуверенность в себе, безынициативность, боязнь старших, несамостоятельность, нерешительность, зависимость от чужого мнения, тревожность.	«Смелее, ты все можешь сам!»
«Всегда ты не вовремя, подожди...»	Отчужденность, скрытость, излишняя самостоятельность, ощущение незащищенности, ненужности, «уход» в себя, повышенное психоэмоциональное напряжение.	Иди ко мне!
«Никого не бойся, никому не уступай, всем давай сдачу!»	Отсутствие самоконтроля, агрессивность, отсутствие поведенческой гибкости, сложности в общении, проблемы со сверстниками, ощущение вседозволенности.	«Держи себя в руках, уважай людей!»

«Ты плохой, обижаешь маму, я от тебя уйду к другому ребенку!...»	Чувство вины, страхи, тревожность, ощущение одиночества, нарушения сна, отчуждение от родителей, «уход» в себя или «уход» от родителей.	«Я никогда тебя не оставлю, ты самый любимый!»
«Жизнь очень трудна, вырастешь – узнаешь!»	Недоверчивость, трусость, безволие, покорность судьбе, неумение преодолевать препятствия, склонность к несчастным случаям, подозрительность, пессимизм.	«Жизнь интересна и прекрасна! Все будет хорошо!»
«Уйди с глаз моих, встань в угол!»	Нарушение взаимоотношений с родителями, «уход» от них, скрытность, недоверие, озлобленность, агрессивность.	«Иди ко мне, давай во всем разберемся вместе!»
«Не ешь много сладкого, зубки будут болеть и будешь то-о-олстая!»	Проблемы с излишним весом, больные зубы, самоограничение, низкая самооценка, неприятие себя	«Кушай на здоровье!»
«Все вокруг обманщики, надейся только на себя!»	Трудности в общении, подозрительность, завышенная самооценка, страхи, проблемы сверхконтроля, ощущение одиночества и тревоги.	«На свете много добрых людей, готовых тебе помочь...»

Естественно, список установок может быть намного больше. Составьте свой собственный и попытайтесь найти контрустановки, это очень полезное занятие, ведь сказанное, казалось бы невзначай и не со зла, может «всплыть» в будущем и отрицательно повлиять на психоэмоциональное благополучие ребенка, его поведение.

Как часто вы говорите детям?

Я сейчас занят(а)...

Посмотри, что ты натворил!

Это надо делать не так...

Неправильно!

Когда же ты научишься?

Сколько раз я тебе говорила!..

Нет! Я не могу!

Ты сведешь меня с ума!

Что бы ты без меня делал!

Вечно ты во все лезешь!
Уйди от меня!
Встань в угол!

Все эти словечки крепко зацепляются в подсознании ребенка, и потом не удивляйтесь, если вам не нравится, что ребенок отдалился от вас, стал скрытен, ленив, недоверчив, неуверен в себе.

А эти слова ласкают душу ребенка:
Ты самый любимый!
Ты очень много можешь!
Спасибо!
Что бы мы без тебя делали?!
Иди ко мне!
Садись с нами !...
Я помогу тебе...
Я радуюсь твоим успехам!
Что бы ни случилось, твой дом – твоя крепость.
Расскажи мне, что с тобой...

Чувство вины и стыда ни в коей мере не помогут ребенку стать здоровым и счастливым. Не стоит делать его жизнь унылой, иногда ребенку вовсе не нужна оценка его поведения и поступков, его просто надо успокоить. Сам ребенок – не беспомощная «соломинка на ветру», не робкая травинка на асфальте, которая боится, что на нее наступят. Дети от природы наделены огромным запасом инстинктов, чувств и форм поведения, которые помогут им быть активными, энергичными и жизнестойкими. Много в процессе воспитания детей зависит не только от опыта и знаний родителей, но и от их умения чувствовать и догадываться. Так догадывайтесь!

Результативность работы

Серьезные изменения требуют времени. Как на протяжении многих лет формировался дисфункциональный способ поведения членов семьи, так не за один день семья перестраивается и начинает пробовать жить иначе. Человек должен созреть для изменений, а это долгий процесс, причем большая часть этого процесса происходит во внутреннем мире человека, не проявляясь поначалу внешне. Когда же изменения становятся заметны, то об их устойчивости все равно говорить рано: требуется значительный период времени для того, чтобы новые способы поведения стали привычными. На этом пути возможны «срывы», возвраты к старому, которые не следует расценивать как тщетность всех приложенных усилий. Возможно, это временный откат назад, вызванный какими-либо неблагоприятными обстоятельствами. И наше дело в этом случае – вновь анализировать ситуацию, делать выводы и продолжать работу.

Приложение

Социальный проект

по организации социальной работы с детьми из неблагополучных семей в школе

Актуальность выбранной темы:

Факты и случаи, излагаемые в средствах массовой информации, в газетах, по телевидению говорят о том, что «неблагополучные семьи» и дети в этих семьях – это проблемные вопросы, которые сопровождают жизнь человеческого общества с давних времен и в наше современное время обозначены достаточно остро. Примеры, приводимые СМИ, подтверждают, что во многих больших и малых городах и селах нашей страны увеличивается число «неблагополучных семей». Государство обеспокоено и пытается найти пути решения проблем, касающихся самих неблагополучных семей, особенно детей, живущих в таких семьях.

Семейное благополучие не подлежит точному измерению с помощью каких-либо универсальных показателей. Отдельные его составляющие: жилищные условия, уровень доходов, состояние здоровья членов семьи, можно сравнить со среднестатистическими показателями. Однако в целом благополучие семьи определяется самоощущением её членов - ответом на вопрос: «Хорошо им в семье или плохо?». И благополучие ребенка оценивается по главному критерию - по тому, хорошо ли ему в семье, чувствует ли он любовь и понимание, окружен ли заботой, имеет ли условия для полноценного развития и чувство защищенности.

Изучив контингент учащихся нашей школы по следующим направлениям:

- социальный состав семей;
- семейное благополучие;
- материальная обеспеченность,
- трудовая занятость родителей,
- состав семьи

мы получили такие результаты:

Из полученных диаграмм мы видим, что 43 % семей имеют невысокий уровень доходов, 28 неполных семей, 4 % неблагополучных, 32 % семей, где не работают оба родителя и 10 % неработающих родителей в неполных семьях. Это определяет одно из основных направлений работы школы по оказанию реальной помощи обучающимся, находящимся в трудной жизненной ситуации.

Цели мероприятия:

Создать в школе необходимые и достаточные условия для успешной социализации ребенка из «неблагополучной семьи» в обществе и в дальнейшей его жизни.

Задачи мероприятия:

Достижение основной цели требует решения следующих задач:

1. раннее выявление неблагополучных семей;
2. оказание помощи, направленной на успешную социализацию в обществе ребенка из «неблагополучной семьи».
3. осуществление информационной и посреднической помощи «неблагополучной семье» и ребенку из данной семьи;
4. содействие в нормализации отношений в семье;
5. способствование развитию ответственного отношения взрослых за воспитание детей.
6. проследить как изменится ребенок, его родители, их взаимоотношения в результате деятельности педколлектива по организации деятельности помощи детям и неблагополучным семьям.

Кадровое обеспечение:

- администрация (директор, заместитель директора по УВР)
- педагог-психолог
- классные руководители

- инспектор по охране прав детства
- учителя
- руководители кружков и секций
- медработник

Основные функции педагогического коллектива в работе с детьми из неблагополучных семей:

Администрация школы:

- создание условий для работы социально-психологической службы
- планирование, принятие управленческих решений, координация действий учителей, классных руководителей, педагога-психолога и других в работе с неблагополучными семьями
- анализ и контроль результативности работы
- работа общешкольного родительского комитета
- организация и проведение психолого-педагогического всеобща родителей по предупреждению семейного неблагополучия

Преподаватели, руководители кружков и секций:

- создание на занятиях благоприятных условий для усвоения учебного

материала

- эмоциональная поддержка, создание ситуации успеха детям из

неблагополучных семей

- организация поддерживающих занятий

Инспектор по охране прав детства

- создать совместно с классными руководителями банк данных о неблагополучных семьях и детях из неблагополучных семей, обучающихся в школе;
- определить с помощью педагога-психолога причины семейного неблагополучия, планировать работу с неблагополучными семьями;
- выявлять неблагополучные семьи, способные принять педагогическую помощь, планировать и проводить работу с ними с помощью классных руководителей и педагога-психолога;
- выявить детей из неблагополучных семей, нуждающихся в поддержке и защите и решать вопросы защиты прав ребенка;
- принимать участие в проведении психолого-педагогического всеобща родителей по предупреждению семейного неблагополучия и неправильного воспитания;
- совместно с классными руководителями вовлекать детей из неблагополучных семей в секции, в кружки по интересам и др.

Педагог-психолог:

- активно вести пропаганду психологических знаний среди учителей и классных руководителей об особенностях и видах неблагополучных семей и типах неправильного воспитания;
- проводить консультационную работу с педагогами и родителями по установлению отношений партнерства и сотрудничества
- изучать неблагополучные семьи с помощью психологических методик, выявлять вероятные причины неблагополучия; устанавливать возможные пути улучшения обстановки в семье
- разрабатывать рекомендации по составлению плана совместных действий педагога-психолога, инспектора по охране прав детства и классных руководителей по преодолению недостатков воспитания в семье; анализировать результаты выполнения рекомендаций
- проводить диагностику личностного развития ребенка из неблагополучной семьи.

Классный руководитель

- создавать благоприятную обстановку в группе вокруг ребенка из неблагополучной семьи

- установить отношения партнерства и сотрудничества с неблагополучной семьей
- планировать работу с неблагополучными семьями
- создать банк данных о неблагополучных семьях, детях из неблагополучных семей, обучающихся в группе
- создавать и реализовывать индивидуальную работу по воспитанию детей из неблагополучных семей
- работать с учащимися класса по повышению социального статуса

ребенка из неблагополучной семьи

- вовлекать ребенка из неблагополучной семьи в кружки и секции по интересам.

Медицинский работник:

- организация периодических медицинских осмотров,
- профилактическая иммунизация.

Контингент участников:

Дети и подростки из социально-неблагополучных семей

Ожидаемые результаты:

Ожидаемые результаты и их социальная эффективность:

- восполнять недостаток внимания к детям данной категории со стороны семьи в общении, заботе, в вовлечении в позитивную деятельность: игровую, трудовую, спортивную и т.д.
- не допускать ослабления здоровья детей
- формировать у детей способности:
- адаптироваться в обществе, социальном пространстве
- высказывать свою точку зрения, выслушивать и понимать других людей.
- отношения детей и родителей в семье должны измениться в лучшую сторону: между ребёнком и родителями возникнет взаимопонимание и взаимоуважение, эмоциональное принятие друг друга.

Кратко о внедрении разработки:

Сроки и этапы реализации проекта

Проект выполняется в течение года

в МКОУ "Пустьильичевская СОШ" поэтапно:

I этап – организационный - сентябрь-октябрь ·

I этап – деятельностный- ноябрь-май ·

III этап -итоговый - май

Методы и приемы работы:

Формы и методы работы.

1. методы:

- вовлечение в деятельность,
- увлечение,
- доверие,
- сотрудничество,
- переубеждение,
- переключение на позитивную деятельность

2. формы:

- групповая работа (классные часы, тренинги, дискуссии, лекции и др.)
- беседы, встречи
- ролевые игры

- индивидуальные консультации
- диагностика
- экскурсии
- конкурсы
- праздники
- родительский лекторий

Необходимое оборудование:

мультимедийный проектор, компьютер, музыкальный центр,

Методические рекомендации:

Не указан

Ход мероприятия:

Мероприятия по реализации проекта

<i>№ п/п</i>	<i>Мероприятия</i>	<i>Ответственный</i>	<i>Сроки выполнения</i>
I этап – организационный			
1	Рейды по изучению жилищно-бытовых условий, материального положения и микроклимата в семьях обучающихся. Составление актов обследования	классные руководители, ИПОПД, педагог-психолог	В течение года
2	Создание банка данных о неблагополучных семьях	классные руководители, ИПОПД, педагог-психолог	сентябрь
3	Утверждение плана работы с детьми из неблагополучных семей, внесение дополнений, изменений по мере необходимости	Администрация, классные руководители, педагогический коллектив	октябрь
4	Ознакомление с функциями педагогического коллектива в работе с детьми из неблагополучных семей.	Педагог-психолог, ИПОПД	октябрь
5	Вовлечение детей в кружки по интересам	Педагогический коллектив, руководители секций	Сентябрь-октябрь

кружков				
II этап – деятельностный - ноябрь-май				
Работа с детьми				
6	Организация горячего питания		Заместитель по УВР	В течение года
7	Индивидуальные встречи	беседы,	педагог-психолог, классные руководители	по мере необходимости
8	Организация работы по вовлечению детей во внеклассные, спортивные мероприятия на школьном, муниципальном, областном уровнях		Классные руководители, старшая вожатая, руководители кружков и секций	В течение года
9	Участие в школьных и районных олимпиадах, молодежных чемпионатах, экскурсиях		Зам. директора по УВР, классные руководители	В течение года
10	Участие в трудовых десантах		классные руководители	В течение года
11	Организация досуга учащихся в каникулярное время		классные руководители	В течение года
12	Диагностика психоэмоционального состояния учащихся, психологического климата в учебных коллективах, семье.		педагог-психолог	В течение года
13	Профилактические беседы: 1. Профилактика здорового образа жизни: - Твое здоровье и алкоголь - «Табак и верзилу сведет в могилу» - «Не погибай по неведению» беседа о курении - «Умей сказать нет алкоголю и курению» - «Я выбираю жизнь» тренинговое занятие по профилактике наркомании. - Игра «Три черных друга» 1. По развитию коммуни-		педагог-психолог, классные руководители	В течение года

	кативных умений.		
	<ul style="list-style-type: none"> • «Психология общения» • «Конфликт и пути его преодоления» • «Развитие навыков эффективного общения» • «Путешествие в страну чувств» 		
14	Совет по профилактике правонарушений	ИПОПД	По необходимости
15	Изучение личностных особенностей детей из неблагополучных семей	Педагог-психолог	В течение года
16	Контроль за посещаемостью и успеваемостью учащихся	классные руководители, ИПОПД	В течение года
17	Организация летней занятости детей из неблагополучных семей (летний лагерь с дневным пребыванием.)	Классные руководители, начальник лагеря.	май
18	Помощь в профессиональном определении для учащихся 9 класса	Педагог-психолог	3-4 четверть
Работа с родителями			
19	Индивидуальные беседы, консультации.	Педагог-психолог, ИПОПД, Классные руководители	В течение года, по мере необходимости
20	<p>Родительский лекторий:</p> <p>1. общешкольные родительские собрания:</p> <ul style="list-style-type: none"> • «Ответственность родителей за воспитание детей» (встреча с правоохранительными органами, инспектором по делам несовершеннолетних) • «Алкоголь – наркотическое вещество. О вреде алкоголизма в детском и подростковом возрасте» 	Администрация школы, ИПОПД педагог-психолог	ноябрь

	<ul style="list-style-type: none"> - «Возрастные особенности детей разного возраста» - «Типы семейного воспитания» - «Методы и способы разрешения конфликтных ситуаций» - Счастливая семья - «Непослушный ребенок» - «Психологические проблемы взаимоотношений с детьми подросткового возраста в семьях» и др. 	Классные руководители, педагог-психолог	апрель В течение года
21	Представление информации о пособиях и социальных льготах семьям, оказавшимся в трудной жизненной ситуации	Администрация школы, администрация поселка	По мере необходимости
22	Проведение классных праздников и общешкольных мероприятий с участием родителей	Классные руководители, старшая вожатая	В течение года
Работа с педагогами			
23	Индивидуальные консультации по коррекции взаимодействия с детьми из неблагополучных семей	Педагог-психолог	По мере необходимости
24	<p>Повышение психолого-педагогической грамотности (семинары, лекции)</p> <ul style="list-style-type: none"> • «Неблагополучные семьи: виды, типы, взаимоотношения в них.» • «Способы взаимодействия с детьми из неблагополучных семей» 	администрация, педагог-психолог, ИПОПД	Ноябрь январь
III этап итоговый - май			
25	Анализ и оценка работы с точки зрения эффективности, внесение необходимых корректив	администрация, педагог-психолог, ИПОПД	май
26	Создание методических рекомендаций для учителей-предметников, классных руководителей, старшей вожатой по работе с детьми особой заботы	администрация, социальный педагог, педагог-психолог	май

27	Создание мониторинга "Оценка работы всех систем службы по организации помощи детям из неблагополучных семей, их родителям"	май
28	Дальнейшее планирование работы с неблагополучными семьями	Июнь- август