


Министерство науки и высшего образования Российской Федерации
Федеральное государственное бюджетное образовательное учреждение
высшего образования
АМУРСКИЙ ГОСУДАРСТВЕННЫЙ УНИВЕРСИТЕТ
(ФГБОУ ВО «АмГУ»)

Факультет дизайна и технологии
Кафедра дизайна
Специальность 54.05.01 «Монументально-декоративное искусство»
Специализация № 3 образовательной программы «Монументально-декоративное искусство (интерьеры)»

ДОПУСТИТЬ К ЗАЩИТЕ

Зав. кафедрой


Е.А. Гаврилюк
« 22 » 06 2023 г.

ДИПЛОМНАЯ РАБОТА

на тему: Разработка интерьеров центра гармонии и спокойствия

Исполнитель

студент группы 786-ос



М.С. Тройнина

Руководитель

доцент, кандидат архитектуры



Н.А. Васильева

Консультанты:

по исследовательскому разделу

доцент, кандидат архитектуры



Н.А. Васильева

по аналитическому разделу

доцент, кандидат архитектуры



Н.А. Васильева

по концептуальному разделу

доцент, кандидат архитектуры



Н.А. Васильева

по архитектурно-конструктивному разделу

доцент, кандидат архитектуры



Н.А. Васильева

по технологическому разделу


доцент, кандидат архитектуры



Н.А. Васильева

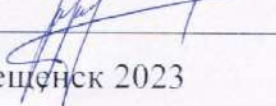
Нормоконтроль

доцент, кандидат архитектуры



Н.А. Васильева

Рецензент



О.В. Корнеев

Благовещенск 2023

Министерство науки и высшего образования Российской Федерации
Федеральное государственное бюджетное образовательное учреждение
высшего образования
АМУРСКИЙ ГОСУДАРСТВЕННЫЙ УНИВЕРСИТЕТ
(ФГБОУ ВО «АмГУ»)

Факультет дизайна и технологии
Кафедра дизайна

УТВЕРЖДАЮ
Зав.кафедрой

подпись

И.О.Фамилия

« 22 » 06 2023 г.

ЗАДАНИЕ

К выпускной квалификационной работе студента
Тройниной Марии Сергеевны

1. Тема выпускной квалификационной работы: Разработка интерьеров центра гармонии и спокойствия

(утверждено приказом от 05.04.2023 № 811-уч.)

2. Срок сдачи студентом законченной работы: 22.04.2023 г.

3. Исходные данные к выпускной квалификационной работе: Планы здания, фотофиксация

4. Содержание выпускной квалификационной работы (перечень подлежащих разработке вопросов): 1) проектная часть; 2) инженерно-технологическая часть

5. Перечень материалов приложения: (наличие чертежей, таблиц, графиков, схем, программных продуктов, иллюстративного материала и т.п.)
Планшет 1x2 м; графическая часть; пояснительная записка с приложением проектной и технической документации; презентация; лазерный диск с видеороликом

6. Консультанты по выпускной квалификационной работе (с указанием относящихся к ним разделов) Васильева Н.А. – исследовательский раздел, аналитический раздел, концептуальный раздел, архитектурно-конструктивный раздел, технологический раздел

7. Дата выдачи задания 20.04.23 г.

Руководитель выпускной квалификационной работы:
Васильева Н.А., доцент кафедры дизайна, кандидат архитектуры
(фамилия, имя, отчество, должность, ученая степень, ученое звание)

Задание принял к исполнению (дата): 20.04.23 г. Тройниной М.С.
(подпись студента)

РЕФЕРАТ

Дипломный проект содержит 67 стр., 11 таблиц, 6 приложений, 17 источников.

КОНЦЕПЦИЯ, ЭРГНОМИЧНОСТЬ, ПРОЕКТИРОВАНИЕ, ДИЗАЙН, ГАРМОНИЯ, СТИЛЬ, МИНИМАЛИЗМ, ПРОСТРАНСТВО, КОМПОЗИЦИЯ, ВАБИ - САБИ, АРТ-ДЕКО, ДЕКОР, ЦВЕТ, ФАКТУРА, АКЦЕНТ, ХАРАКТЕР, ВКУС

Актуальность выбора темы дипломного проекта связана с тем, что в современном мире в сложных экономических и политических условиях проблема психологического здоровья человека выходит на передний план. Поэтому данный проект направлен на решение проблем с тревожностью, нервным напряжением и другими ментальными проблемами населения, путем создания многофункционального центра спокойствия и привлечения жителей и гостей города к заботе о своём здоровье – физическом и психологическом, повышению качества жизни, духовной и физической трансформации.

Основной целью проекта стала разработка проекта интерьера многофункционального пространства с эстетической и оздоровительной функцией. Поэтому, прежде чем приступить к проектированию были изучены и проанализированы санитарные нормы проектирования подобных центров.

Основные задачи проекта: разработка концептуального интерьера; разработка функционального планировочного и объемно-пространственного решения объекта; разработка и сопоставление схем зонирования проектируемых помещений, разработка образного решения их интерьера; разработка или выбор мебели и оборудования для каждого разрабатываемого интерьера; рациональный подбор отделочных материалов; в соответствии с концептуальным решением объекта разработать и выполнить деталь интерьера в материале.

СОДЕРЖАНИЕ

Введение	7
1 Проектная часть	8
1.1 Исследовательский раздел	8
1.1.1 Анализ исходной ситуации	8
1.1.2 Особенности функциональных процессов, происходящих в здании	8
1.1.3 Пожелания заказчика	19
1.2 Аналитический раздел	20
1.2.1 Отечественный и зарубежный опыт проектирования аналогичных объектов	20
1.2.2 Анализ аналогов	21
1.3 Концептуальный раздел	26
1.3.1 Разработка концепции проекта	26
1.3.2 Характеристика дизайнерского замысла. Обоснование архитектурно-планировочного, объемно-пространственного решения объекта	27
1.3.3 Композиция проекта, идейно-художественное раскрытие темы, создание образа интерьера, отвечающим свойствам и средствам композиции	28
2 Инженерно-технологическая часть	30
2.1 Архитектурно-конструктивный раздел	
2.1.1 Обоснование принятого конструктивного решения интерьеров с точки зрения дизайнерской и инженерной целесообразности, а также экономичности	30
2.1.2 Описание архитектурно-конструктивных и декоративных узлов и деталей	31
2.2 Технологический раздел	35
2.2.1 Применение современных отделочных материалов	35
2.2.2 Технология производства работ	39

2.2.3 Анализ используемой мебели и оборудования	39
Заключение	41
Список используемой литературы	42
Приложение А Анализ исходной ситуации	44
Приложение Б Анализ аналогов	45
Приложение В Обоснование архитектурно-планировочного, объёмно-пространственного решения проекта	50
Приложение Г Композиция проекта, идейно-художественное раскрытие темы, создание образа интерьера, отвечающим свойствам и свойства композиции	57
Приложение Д Обоснование принятых конструктивных решений интерьеров с точки зрения дизайнерской и инженерной целесообразности	66
Приложение Е Описание архитектурно-конструктивных узлов и деталей	67

В настоящей дипломной работе использованы ссылки на следующие стандарты и нормативные документы:

1. СНИП 2.04.01-85* Внутренний водопровод и канализация зданий
2. СНИП 2.08.02-89* Перечень основных групп зданий и помещений общественного назначения
3. СНИП 2.04.05-91* Отопление, вентиляция и кондиционирование
4. СНИП 23-05-95 Естественное и искусственное освещение
5. НПБ 104-95 Проектирование систем оповещения людей о пожаре в зданиях и сооружениях
6. СНИП 31-06-2009 Общественные здания и сооружения
7. ГОСТ Р 51142-2019 Услуги бытовые. Услуги парикмахерских и салонов красоты

ВВЕДЕНИЕ

В современном мире в сложных экономических условиях проблема психологического здоровья выходит на передний план в начале наступившего тысячелетия. Трудность данной темы заключается в том, что в менталитете граждан термин «здоровье» однозначно связан с медициной, а его нарушения с различными направлениями традиционной и нетрадиционной медицины.

Актуальность проблемы психологического здоровья человека подчеркивается довольно большим количеством исследований. Поэтому дипломный проект направлен на решение проблем с тревожностью, нервным напряжением и другими ментальными проблемами населения, путем создания многофункционального центра спокойствия.

Проектирование подобных общественных объектов предполагает учет множества различных факторов в проектировании их окружающей среды, поскольку необходимо осуществить организацию процессов функционирования на основе строительных конструкций и отделочных материалов, использования инженерного оборудования, применения оборудования в различных видах жизнедеятельности, способствуя тем самым, целостности восприятия и эмоциональной выразительности окружающей среды.

Актуальность данного проекта заключается в привлечении жителей и гостей города к заботе о здоровье физическом и психологическом, повышению качества жизни, духовной и физической трансформации, возможности самовыражения личности. В связи с этим объектом для проектирования было выбрано здание спортивного клуба «Медведь», расположенное по адресу: Амурская область, г. Благовещенск, ул. Кантемирова 17.

Данное сооружение должно стать центром спокойствия для всех горожан на территории с мало развитой оздоровительной деятельностью. Также посетителями этого центра могут стать и молодые люди, и люди старшего поколения. Таким образом, нужно создать интерьер комфортный для большого круга посетителей.

1 ПРОЕКТНАЯ ЧАСТЬ

1.1 Исследовательский раздел

1.1.1 Анализ исходной ситуации.

Объект проектирования расположен по адресу: Амурская область, г. Благовещенск, ул. Кантемирова 17. Здание является спортивным комплексом с наименованием «Медведь» (см. рис. А.1 – А.2 Приложения А).

Здание состоит из 3 этажей и подвального помещения. Площадь первого этажа составляет 230,75 м². Высота потолков – 2,8 метра.

Здание построено из кирпича, фасад отделан шпатлевкой и окрашен. Толщина несущих конструкций наружного контура – 510 мм. Внутренние несущие стены выполнены толщиной - 380 мм, толщина внутренних несущих колон – 510 мм. Не несущие перегородки имеют толщину 120 мм.

В здании предусмотрены функции организации психологической помощи, оздоровительной и эстетической деятельности, проведения спортивных мероприятий, духовных практик, организации молодежного, и взрослого досуга.

Основными помещениями здания являются: холлы, кафе, спортивные залы, кабинеты психологов, салон красоты и массажа. Дополнительные помещения: помещение охраны, гардероба, кладовые, подсобные помещения, санузлы, раздевалки, душевые комнаты.

1.1.2 Особенности функциональных процессов, происходящих в здании.

Проектирование общественных многофункциональных зданий является сложным и многогранным процессом, который требует учета множества факторов. В процессе проектирования необходимо учитывать функциональные требования к зданию, его эргономику, безопасность, эстетику и экономическую эффективность.

Одним из ключевых аспектов проектирования общественных многофункциональных зданий является определение их функционального назначения. Зда-

ние может быть предназначено для различных целей, таких как культурно-развлекательные мероприятия, спортивные соревнования, конференции и выставки, образовательные и научные центры, офисные здания и т.д.

При проектировании необходимо учитывать также требования к безопасности здания и его посетителей. Это включает в себя установку системы пожарной безопасности, системы контроля доступа, системы видеонаблюдения и т.д.

Эргономика здания также является важным аспектом проектирования. Необходимо учитывать удобство и комфортность для посетителей, а также удобство для персонала, который будет работать в здании.

Эстетика здания также играет важную роль в его проектировании. Здание должно быть привлекательным и соответствовать окружающей среде.

Наконец, экономическая эффективность также является важным аспектом проектирования. Необходимо учитывать бюджет проекта и стремиться к максимальной эффективности использования ресурсов.

Проектирование многофункциональных общественных зданий предусматривает комплексный подход и учет многих факторов для создания здания, функционального, безопасного, комфортного и привлекательного для посетителя.

В результате перепланировки спортивного центра, первый этаж включает в себя: холл с кафе правильного питания, гардероб, охранный пост, ресепшн, кабинеты психологов. Второй этаж – спортивные залы для занятия йогой, душевые и сан.узлы, тренерские комнаты, раздевалки. На третьем этаже располагается салон красоты, с холлом и ресепшеном, кабинетами массажа и косметологии, парикмахерским и маникюрным салонами.

Входной вестибюль является важной частью общей системы функциональной и технической части зданий. Именно с него начинается движение посетителя. Не смотря на большой перечень различных функций, их большее количество организовано с целью ожидания и покупки абонементов на занятия и записи на различные услуги комплекса. Таким образом необходимо разработать такой холл, в котором будет комфортно проводить время. Было принято решение расположить в холле кафе-бар здорового питания и стойки ресепшна.

В ходе проектирования была осуществлена перепланировка 3 этажей и подвального помещения, определившая расположение зон гардероба, охранного поста, зон общения и ожидания, кабинетов психологии, косметологии и массажа, кафе здорового питания, салонов красоты, йоги, душевых комнат, а так же сан. узлов и др.

Многофункциональные помещения и зоны, новые технологичные материалы, необычные формы пространства должны привести людей к возвращению в центр спокойствия, созданию настроения и насыщению положительными эмоциями.

При проектировании центра были проанализированы следующие документы: ГОСТ; СНиП; СанПиН.

Принципы нормирования и классификация:

При проектировании спортивных залов в задании на проектирование необходимо учитывать правила (регламенты) федераций.

При проектировании спортивных залов должны быть соблюдены требования к высоте потолка над спортивной зоной, за её пределами допускается плавное уменьшение высоты, до 3 м не менее.

При проектировании универсальных спортивных залов, рассчитанных для одновременного проведения спортивных мероприятий в объединенной спортивной зоне на нескольких площадках, пропускная способность увеличивается, согласно числу и назначению данных площадок.

При размещении в спортивном зале нескольких площадок для различных (в т.ч. игровых) видов спорта между ними следует предусматривать разделительные устройства. Их конструкцию следует выбирать с учетом возможностей размещения в зале, удобства эксплуатации и функционального назначения перегородки: подвесные, механические, с электроприводом, сетчатые, звукопоглощающие и пр.

Проектирование универсального спортивного зала категории А и В, предусматривающего наличие одного специализированного покрытия для конкретных

видов спорта, должно предусматривать наличие монтажной спортивной конструкции, соответствующей требованиям для этого вида. При этом дополнительно необходимо предусматривать пространство (или помещение) для его складирования и хранения техники для монтажа.

В многофункциональных спортивных комплексах, спортивные залы которых разделяются трансформируемыми перегородками, каждый спортивный зал должен быть напрямую связан с раздевальными, допускается организация системы разделения залов за счет прохода шириной 2-1,2 м вдоль внутренней стены зала.

При проектировании спортивных залов и вспомогательных помещений следует учитывать необходимость проведения погрузо-разгрузочных работ с применением специальной техники и обслуживания спортивно-технологического оборудования. Спортивные залы, в которых предусматривается большегрузное или крупногабаритное оборудование (грузовые тренажеры, тренажеры на свободных весах, мобильные фермы и пр.) следует проектировать на первом этаже с возможностью въезда грузоподъемной техники.

При проектировании спортивных залов с монтируемым по продольным стенам оборудованием (гимнастические стенки, тренировочные стенки и щиты для гандбола, баскетбола, тенниса и др.) рекомендуется размещать его на стенах, без оконных проемов или с проемами, низ которых расположен на высоте не менее 4,5 м от поверхности пола¹.

В залах для тренировочных занятий должны быть соблюдены требования к габаритам зоны безопасности.

Размеры спортивных залов, а также высота помещений до низа выступающих конструкций устанавливаются заданием на проектирование в зависимости от правил видов спорта и уровня спортивного мероприятия. Основные параметры спортивных зон спортивных залов приведены в таблице 1.

¹ СП 332.1325800.2017 (1) Спортивные залы. Правила проектирования. [Электронный ресурс]. – URL: <https://docs.cntd.ru/document/556793895> (Дата обращения 20.06.23)

Размеры универсальных спортивных залов для попеременного использования для различных видов спорта, принимаются по наибольшему из показателей для этих видов спорта, приведенных в таблице 1.

Таблица 1 – Проектирование спортивных залов

Наименование вида спорта	Размеры одной площадки в соответствии с правилами вида спорта, м		Размеры спортивной зоны, м, спортивных залов		
	Длина (макс/мин)	Ширина (макс/мин)	Длина (макс/мин)	Ширина (макс/мин)	Высота до низа выступающих конструкций (в зависимости от уровня спортивного мероприятия)
1	2	3	4	5	6
Залы для спортивных игр					
Бадминтон	13,4	6,1	18/16,4	10,5/8,5	12/7
Баскетбол	28	15	32	22	7
Волейбол	18	9	31/24	19/15	12,5/7
Гандбол	40	20	44	23,5	5
Настольный теннис	14	7	14	7	5
Теннис	23,77	10,97	36,57/34,73	18,29/17,07	9,14
Баскетбол на колясках	28	15	32	22	7
Бочча	12,5	6	15	6	5
Волейбол сидя	10	6	18/16	14/12	10/7
Голбол	18	9	21	12	5
Регби на колясках	28	15	32	22	7
Залы гимнастические					
Спортивная акробатика	12	12	45/16	30/16	12/8
Спортивная гимнастика	60	34	60	34	12/8
Прыжки на батуте	43	39	45	51	12/8
Залы единоборств					
Бокс	6,1/4,9	6,1/4,9	17,8	17,8	5/4
Дзюдо	10/8	10/8	18/14	18/14	5/4
Самбо	14/11	14/11	16/13	16/13	5/4
Тяжелая атлетика	4	4	10	10	5/4
Фехтование	14	2/1,5	20	6	5/4

Продолжение таблицы 1

Наименование вида спорта	Размеры одной площадки в соответствии с правилами вида спорта, м		Размеры спортивной зоны, м, спортивных залов		
	Длина (макс/мин)	Ширина (макс/мин)	Длина (макс/мин)	Ширина (макс/мин)	Высота до низа выступающих конструкций (в зависимости от уровня спортивного мероприятия)
1	2	3	4	5	6
Залы единоборств					
Фехтование на колясках	-	-	-	-	5/4

Если говорить о спортзалах, то размеры многофункционального зала фитнес-центров, используемого в режиме попеременного использования для групповой аэробики и спортивных мероприятий, могут быть уточнены в проектом задании с учетом мероприятий, которые предусмотрены для того, чтобы проводить в зале занятия.

Таблица 2 - Основные данные по тренажерному оборудованию, размещаемому в залах (помещениях)

Тип, назначение (или условное наименование) тренажеров	Ориентировочные размеры габаритной зоны размещения тренажеров (включая зоны безопасности), м*		Функциональная характеристика тренажеров		
	Глубина (по продольной оси тренажера)	Ширина (суммарно в стороны от продольной оси)	Исходное положение корпуса занимающегося	Характер движений занимающегося	Использование отягощающих снарядов
1	2	3	4	5	6
Станок для развития кистей рук	1,0**	1,0**	Стоя (инвалиды с ПОДА -в коляске)	Вращение кистями рук горизонтальных рукояток	В отдельных моделях используется подвешенный груз (гиря)

Тип, назначение (или условное наименование) тренажеров	Ориентировочные размеры габаритной зоны размещения тренажеров (включая зоны безопасности), м*		Функциональная характеристика тренажеров		
	Глубина (по продольной оси тренажера)	Ширина (суммарно в стороны от продольной оси)	Исходное положение корпуса занимающегося	Характер движений занимающегося	Использование отягощающих снарядов
1	2	3	4	5	6
Эспандер грузовой пристенный	3,0**	2,0**	То же	Руки - вниз, в стороны	-
Эспандер грузовой напольный	1,0*	3,0*	»	Сведение, разведение рук	-
Стенка гимнастическая	1,0	1,0 - на каждый пролет; дополнительно - по 0,5 на крайние пролеты	Вис на перекладине	Подтягивание на руках, поднятие, опускание, сгибание, разгибание	-
«Вращения»	2,0	2,0	Стоя (инвалиды-колясочники - сидя)	Вращательные движения корпусом вокруг вертикальной оси	-
«Беговая дорожка»	2,5	2,0	Стоя	Бег по движущейся «транспортной ленте»	-
«Велотренажер»	2,0	1,6	Сидя	Вращение ногами педалей (имитация езды на велосипеде)	-
«Гребля»	2,2	1,8	»	Имитация движений спортсмена на гребных судах	-
Тренажеры для развития мышц груди, спины, плечевого пояса	1,5	2,0	»	Тяга в вертикальном направлении, сведение и разведение рук	-
«Вращения» Тренажеры для развития силы ног	1,5	1,8	» Полулежа	Повороты корпуса относительно вертикальной оси Сгибание и разгибание ног	-
	2,0	2,7			Штанга

Тип, назначение (или условное наименование) тренажеров	Ориентировочные размеры габаритной зоны размещения тренажеров (включая зоны безопасности), м*		Функциональная характеристика тренажеров		
	Глубина (по продольной оси тренажера)	Ширина (суммарно в стороны от продольной оси)	Исходное положение корпуса занимающегося	Характер движений занимающегося	Использование отягощающих снарядов
1	2	3	4	5	6
Скамья тяжелоатлетическая (или универсальная)	2,0	2,0	Лежа, полулежа	Руки - верх, в стороны, вниз	-
Тренажеры для занятий со штангой (в составе скамьи и страхующей подставки)	2,0	2,7	Полулежа, лежа	Жим	Штанга
Скамья наклонная в комбинации с гимнастической стенкой (или тренажер «Стенка»)	2,0	1,7	Лежа, полулежа	Наклоны, подтягивание	-

* При занятиях инвалидов с ПОДА к одной из сторон габаритной зоны добавляется зона для размещения кресла-коляски.

** В данных габаритах учтено размещение инвалида на кресле-коляске.

Примечание - При занятиях инвалидов с ПОДА ширина прохода между рядами тренажеров или между их рядом и стеной принимается не менее 1,8 м из расчета обеспечения возможности разъезда двух инвалидных кресел-колясок.

Залы для проведения физкультурных и оздоровительных мероприятий можно проектировать как специализированными, так универсальными. Для специализированных помещений оборудование стационарно, для универсальных – трансформируемо².

² СП 31-112-2004 (1) Физкультурно – спортивные залы. Часть 1. [Электронный ресурс]. – URL: <http://www.gosthelp.ru/text/SP3111220041Fizkulturnosp.html> (Дата обращения 18.06.23)

При проектировании салона красоты необходимо ознакомиться с основными требованиями согласно СанПиН 2.1.2. 2631 -10 «Санитарно-эпидемиологические требования к размещению, устройству, оборудованию, содержанию и режиму работы организаций коммунально-бытового назначения, оказывающих парикмахерские и косметические услуги»

Требования к составу и площадям помещений приведены в таблице 2 к настоящим санитарным правилам³.

В помещении организаций коммунально-бытового назначения, оказывающих парикмахерские и косметические услуги, должно быть выделено помещение, либо специальное место для дезинфекции, предстерилизационной очистки и стерилизации инструментов, оборудованное раковиной с подводкой горячей и холодной воды.

Кабинеты – косметический, педикюра, массажа, солярий, пирсинга, татуажа – должны размещаться в отдельных помещениях.

Допускается размещение отдельных рабочих мест для маникюра в помещениях общественных зданий, в том числе торговых центров, при соблюдении гигиенических требований к воздухообмену помещений и параметров микроклимата.

Допускается совмещение в одном изолированном кабинете площадью не менее 9 м². При совмещении выполнения услуг маникюра и педикюра при условии организации одного рабочего места мастера маникюра-педикюра.

В педикюрных кабинетах должно быть не менее 2-х ванн для ног с подводкой горячей и холодной воды и отдельная раковина для мытья рук. Допускается наличие одной ванны с использованием одноразовых вкладышей.

В косметических кабинетах допускается организация до 3 рабочих мест при условии их изоляции перегородками высотой 1,8 – 2,0 м⁴.

³ ГОСТ Р 51142-2019 (1) Услуги бытовые. Услуги парикмахерских и салонов красоты [Электронный ресурс]. – URL: <https://docs.cntd.ru/document/1200164123> (Дата обращения 18.06.23)

⁴ СанПиН 2.1.2.2631-10 Санитарно-эпидемиологические требования к размещению, устройству, оборудованию, содержанию и режиму работы организаций коммунально-бытового назначения, оказывающих парикмахерские и косметические услуги [Электронный ресурс]. – URL: <http://www.gosthelp.ru/text/SP3111220041Fizkulturnosp.html> (Дата обращения 18.06.23)

Рабочие места оборудуются мебелью, позволяющей проводить обработку моющими и дезинфицирующими средствами.

Рабочие места парикмахеров оборудуются креслами, туалетными столами с раковинами для мытья волос. При наличии отдельного помещения или специального места для мытья волос допускается установка туалетных столиков без раковин.

Парикмахерские должны иметь подсобные, вспомогательные и бытовые помещения (гардеробные, комнаты отдыха и приема пищи, санузлы, кладовые), а также помещения или место для хранения инвентаря, мусора и остриженных волос.

Допускается совмещение комнаты приема пищи с гардеробной для персонала при численности работников в смене менее 10 человек, а также совмещение вестибюля с гардеробом для посетителей и залом ожидания.

Помещения для хранения чистого белья и парфюмерно-косметических средств оборудуются стеллажами или шкафами; для грязного белья – емкостями с крышками, покрытие которых позволяет проводить их мытье и дезинфекцию.

Таблица 3 – Состав и площади помещений парикмахерских, косметических, маникюрных, педикюрных и массажных кабинетов, соляриев

№ п/п	Наименование помещений	Площадь на 1 рабочее место м ²	Примечание
1	2	3	4
1	Помещение для посетителей: Зал ожидания Гардероб для посетителей	3,0 до 10 рабочих мест; 1,5 - на каждое последующее; 0,3	Площадь зала ожидания и гардероба не менее 6,0 м ²
2	Залы парикмахерского обслуживания Универсальное рабочее место парикмахера	4,5-8,0 Рабочее место парикмахера -4,5 м ² при наличии отдельного помещения для мытья и окраски волос, 8 м ² - при оборудовании моек в зале парикмахерского обслуживания.	

№ п/п	Наименование помещений	Площадь на 1 рабочее место м ²	Примечание
1	2	3	4
		Парикмахерская на 1 место не менее 15,0 м ² с учетом зала ожидания, гардероба для посетителей и рабочего места парикмахера	
3	Помещения для мытья и окраски волос, химической завивки волос	8,0	Предусматривать в парикмахерских от 10 рабочих мест
4	Косметический кабинет	от 12,0 площадь на 1 рабочее место-12 м ² , на каждое последующее- 2 м ²	
5	Кабинет маникюра	4,5	
6	Кабинет педикюра	4,5	
7	Кабинет по наращиванию ногтей	6,0	
8	Массажный кабинет	Площадь на 1 массажный стол не менее 8,0 М ² , при площади кабинета не менее 12м ²	
9	Помещение для проведения постижерных работ	4,5	4,0 м ² на каждое дополнительное рабочее место
10	Прачечная	От 9,0 м ² (с учетом типа стиральной машины)	Не предусматривать при централизованной стирке белья
11	Помещения для отдыха и приема пищи	1,5 м ² на 1 человека, но не менее 6 м ² в парикмахерских до 5 рабочих мест. Свыше-на каждого работника не менее 1,5 м ²	Не менее 6 м ²
12	Подсобные помещения, кладовые (кладовые для белья, для уборочного инвентаря, хранения остриженных волос и др.)	Не менее 1,5 м ² до 10 рабочих мест; 1,0 м ² на каждое последующее	
13	Помещения для хранения дезинфицирующих, моющих средств	Не менее 1,5 м ² до 10 рабочих мест; 1,0 м ² на каждое последующее	

№ п/п	Наименование помещений	Площадь на 1 рабочее место м ²	Примечание
1	2	3	4
14	Помещение или место для организации дезинфекции, предстерилизационной очистки и стерилизации инструментов	Не менее 6 м ²	
15	Гардеробные	0,3 м ² на 1 рабочее место	
16	Солярий: Раздевальня Пост оператора	Не менее 3 м ² Не менее 6 м ²	
17	Туалеты для посетителей и персонала	Не менее 2,75 м ²	Возможно устройство отдельных санузлов для персонала и посетителей
18	Кабинет декоративной косметики	12-16 м ²	
19	Кабинет администратора	9-12 м ²	

Примечание: допускается совмещение в одном помещении:

- помещение для посетителей: зал ожидания, гардероб для посетителей, кабинет администратора;
- залы парикмахерского обслуживания, помещения для мытья волос, химической завивки волос;
- кабинет маникюра, кабинет педикюра, кабинет по наращиванию ногтей;
- подсобные кладовые, помещения для хранения дезинфицирующих, моющих средств, помещение для организации дезинфекции, предстерилизационной очистки и стерилизации инструментов;
- косметический кабинет с кабинетом декоративной косметики.

1.1.3 Требования заказчика.

По запросу клиента необходимо было провести анализ и выяснить ряд проблем, которые необходимо решить для обновления спортивного центра. По

завершении реконструкции объект должен приобретать единый концептуальный состав помещения.

Необходимо благодаря интересным дизайнерским решениям и созданию новых функциональных зон создать комфортное пространство холла, салона красоты, массажа и кабинетов психолога и залов йоги.

1.2 Аналитический раздел

1.2.1 Отечественный и зарубежный опыт проектирования аналогичных объектов.

В России и за рубежом существует множество центров морального и физического здоровья, массажа и йоги. Некоторые из них являются крупными сетями, а другие - небольшими студиями.

Одним из примеров успешного проекта в России является сеть студий йоги "Йога-Сити". Они предлагают широкий спектр занятий йогой, медитацией, а также массажем и другими видами физической активности. Каждая студия имеет свою уникальную атмосферу и дизайн, что позволяет создать уютную и комфортную обстановку для посетителей.

В зарубежных странах также существует множество успешных проектов. Например, в США популярной сетью является "CorePower Yoga", которая предлагает занятия йогой, медитацией, а также тренировки на тренажерах. Они также предлагают услуги массажа и других видов физической активности.

В Европе одним из примеров успешного проекта является "Yogaia", которая предлагает онлайн-занятия йогой и медитацией. Это позволяет людям заниматься йогой в любом месте и в любое время.

В целом, проектирование центров морального и физического здоровья, массажа и йоги должно учитывать потребности и предпочтения целевой аудитории, создавать уютную и комфортную обстановку, а также предлагать широкий спектр услуг и занятий.

1.2.2 Анализ аналогов.

Интерьер и концепция студия йоги:

Команда PAP Design завершила пространство студии пилатеса, йоги и балета Zefir pilates в Санкт-Петербурге. Достаточно большие площади объекта 500 кв.м. не накладывают ограничений по планированию, однако авторам необходимо было целесообразно использовать бюджет, вписываться в кратчайшие сроки. В основе концепции легли простые и лёгкие решения⁵.

Квартира расположена в новостройках в спальном районе города. Не нужно было проводить перепланировку, поскольку на объекте не было перегородок. В то же время помещение первоначально было предназначено для офиса, а авторам приходилось решать задачу о том, что единственная точка для подключения воды или канализации была единственной. Также качество монолитных конструкций оставляло желать лучшего. Ступени лестницы были неровными и разбитыми. Чтобы откалибровать поверхности были изготовлены монолитные накладки из бетона.

В процессе подготовки проекта клиенты, помимо пилатесных занятий, решили также проводить другие физкультурные практики – йогу, аэро-йогу, балета и т.д. Пространство было нейтрально и комфортно, создание гармоничной атмосферы было на первом месте. Также был очень важен климат – существенные изменения внесли в систему отопления и уделили особое внимание вентиляции и кондиционированию каждой из зон.

Монолитное бетонное покрытие стен и потолков сохранилось в первоначальной форме. В интерьере использовались натуральные материалы: дубовый шпон, текстиль и известь. Напольные покрытия в помещениях – дубовые инженерные доски, в общей зоне – бетонные топпинги. Декором выступают керамика ручной работы, скульптуры из каменных глыб и художественная штукатурка.

Авторы предлагали достаточно необычную стойку на ресепшене: администратор сидит за большим столиком и абсолютно открыт для общения. Такая

⁵ Студия пилатеса и йоги в Санкт-Петербурге [Электронный ресурс]. – URL: <https://www.interior.ru/place/13220-pap-design-studiya-pilatesa-i-iogi-v-peterburge.html> (Дата обращения 18.05.23)

доброжелательная атмосфера помогает правильному настроению и атмосфере в студию. Кафе является открытой зоной самообслуживания в которой посетитель может сам налить кофе или чай и помыть фрукты, которые принесены с собой.

Мебель в студии маленькое количество, потому что в ней особой нужды нет. Предметы были подобраны исходя из практических соображений, но не забывая об эстетических составляющих. Стулья, диван и торшер Нау, столики Muuto, светильники & Tradition, столярные изделия DerevoGroup, керамика София Карнукаева, Forest is calling (см. рис. Б.1-Б.2 Приложения Б).

Следующим аналогом является *студия йоги и пилатеса Metod в Калининграде*. Дизайнерами Валерием Морозом и Машей Белугой хотелось создать «обволакивающая» пространство, где гости могут в полной мере концентрироваться на своих чувствах.

«Заказчики проекта – преподаватели пилатеса и йоги, горящие идеей создать идеальную студию, объединяющую две дисциплины. Они мечтали о вдохновляющем светлом пространстве, куда хочется возвращаться. Нам, в свою очередь, было легко работать, так как мы сами давно занимаемся йогой и понимаем процессы изнутри. Этот проект создавался с любовью и вдохновением – как для себя», – рассказывают авторы проекта⁶.

«Йога, пилатес – это практики, направленные на физическое действие организма и связь организма с сознанием. Поэтому мы пытались создать спокойную и бесшумную атмосферу в студии, чтобы гостям удалось полностью окунуться в свои чувства».

«Главный акцент интерьера – это арки, которые были главным мотивом для интерьера. Вначале мы планировали создать в холле одну нишу для организации комфортной зоны для обслуживания гостей. Затем в очертаниях самой стойки регистрации, стен душа и дверей стали просматриваться мягкие рельефные линии. Даже формы мягкой мебели напоминают сглаженную морем округлую гальку».

⁶ Студия пилатеса и йоги Metod в Калининграде [Электронный ресурс]. – URL:<https://metodspace.ru/> (Дата обращения 19.05.23)

«Цветовые гаммы тоже помогают создать мягкую, доверительную атмосферу. В основе мы выбрали теплое белое и телесное цвета и в полной мере отказались от светлых акцентов».

«Еще важно было сделать так, чтобы зал йоги и зал пилатеса можно было при необходимости объединить в один. С этим справилась система складных дверей из светопрозрачного матового стекла. Также мы уделили большое внимание инженерным системам, чтобы создать комфортную среду – чистый воздух, объемное музыкальное сопровождение, теплые полы в раздевалках и наличие комфортных душевых».

Студия дизайна JS.D «Hello body»

Это клуб пилатес-аэробики. Основная функция первого этажа – обеспечивать гостей легкими блюдами и напитками. В то же время здесь можно организовать некоторые мероприятия. На втором этаже находится клуб аэробики пилатес⁷.

Проект расположен в коммерческом комплексе в Уси, занимающем площадь в 360 квадратных метров, которая разделена на верхний и нижний этажи. Его первоначальный внешний вид и интерьер заурядны и потерты. В начале проектирования дизайнер анализирует функциональные требования пользователей проекта. Клиенту необходимо предоставить своим гостям места для ужина и отдыха, то есть открытое пространство, в то время как для пилатеса требуется относительно уединенное или полуоткрытое пространство. Поэтому важной проблемой в данном случае является поиск баланса между двумя аспектами посредством дизайна для удовлетворения различных потребительских запросов.

Дизайн первого этажа, похожий на ресторан, также похож на очень торжественное место для отдыха. Сначала дизайнер меняет расположение двери. Внешняя лестница перенесена во внутреннюю. Когда клиенты входят

⁷ Студия дизайна JS.D «Hello body» [Электронный ресурс]. – URL:<https://www.dezeen.com/awards/2022/longlists/hello-body/> (Дата обращения 30.05.23)

в дверь, первое, что они видят, – это массив арок с сиденьями с обеих сторон, обеспечивающих одноместное или двухместное независимое пространство для отдыха и трапезы. С левой стороны спроектирована круглая зона отдыха, которая не только выполняет функцию досуга, но и служит небольшой музыкальной сценой для удовлетворения потребностей клиентов во временных развлекательных мероприятиях.

Попытаясь обеспечить достаточный свет, дизайнер уделяет внимание ощущению приватности в пространстве, а также визуальному воздействию в архитектуре. В качестве изюминки пространства, в процессе проектирования круглой лестницы необходимо учитывать возможность интеграции с пространством, не занимая слишком много места, что также является серьезной трудностью в дизайне.

Дизайн второго этажа включает в себя разнообразную технику и простор для отдыха. С первого до второго этажа взгляд людей, прежде всего, привлекает расположенные рядом между собой колонны.

Издаലെка пространство выглядит так, будто вы входите в джунгли, давая людям возможность для неограниченного воображения и привлекают к исследованию. Дизайнер использует все возможности для обеспечения конфиденциальности пространства, не полностью открытого.

Пространство второго этажа в основном делится на две части, частную зону и общественную зону. Личные пространства полностью отвечают индивидуальным требованиям тренера по обучению студентов, частично полуоткрытая зона оснащена для того, чтобы увеличить функциональные требования.

Гармония, покой и концентрация, а также комфорт зрения – именно это является ключевыми элементами пилатеса. В такой обстановке дизайнер надеется сделать спортсменов счастливее и улучшить опыт интеграции тела и разума с пространством.

Дизайн салона красоты Coevál Studio в Далласе

Как и многие инновационные концепции, "Укорененные корни" возникла, чтобы заполнить пустоту: предложить доступный, но роскошный уход за вьющимися волосами. Бренд silk-blowout, основанный четыре года назад Пирстен Гейнс изначально был ориентирован на обладательниц локонов с высокой текстурой. Недавно открылся первый флагманский офис в Далласе, работающий с местной фирмой Coeval Studio над созданием визуальной идентичности, отражающей дух Pressed Roots – инклюзивности, расширения прав и возможностей – и красоты⁸.

Соучредитель Coeval Джон Пол Вальверде подошел к проекту комплексно, начав с изучения демографической ситуации по соседству, чтобы создать оптимальные условия для всех, кто работает в магазине и посещает его. "Мы стремились создать непринужденную, игривую обстановку», – говорит Вальверде, – в которой процветали бы стилисты и клиенты". Это подразумевает включение таких органических элементов, как растительные компоненты и мягкие изгибы, а также приятную персиково-розовую палитру по всему периметру – от бетонного пола и оштукатуренных стен до зеркал. Эти зеркала расположены вдоль общего острова, который делит пополам открытую планировку площадью 1400 квадратных футов, способствуя взаимодействию между всеми посетителями салона. "Это нетрадиционная, не институциональная обстановка – без барьеров".

Спа-центр АНС от FLYmingo

СПА-центр АНС – это минималистичное помещение, расположенное в Сеуле, Южная Корея, спроектированное FLYmingo. Находясь в вестибюле, мы наблюдаем различные растения и цветной песок создающие экзотическую атмосферу, стойка регистрации освещена мощным светом. Вдохновленные текстурами и формами, характерными для пустыни, стены окрашены специальной краской, напоминающей мелкий песок пустыни, а диван с пышными формами, окруженный пустынными растениями, олицетворяет постепенные склоны вялых песчаных дюн. Субтропические растения, произрастающие в пустыне, кирпичи

⁸ Дизайн салона красоты в Далласе [Электронный ресурс]. – URL:<https://interiordesign.net/designwire/coeval-studios-design-for-pressed-roots-salon-in-dallas-is-luxurious-and-inclusive/> (Дата обращения 20.06.23)

пустынного цвета, солнечный свет, который льется в арочные проходы и заполняет их, и успокаивающий звук пресной воды – все это переносит посетителей после напряженного дня в экзотический отпуск, где они получают необыкновенные и приятные впечатления⁹.

1.3 Обоснование принятого проектного решения

1.3.1 Разработка концепции проекта.

Концепция разработана в целях определения принципов эффективного развития и организации спортивно-культурной деятельности в интересах духовного развития города Благовещенск, и прежде всего популяризацию здорового образа жизни в общие массы.

Концепция основана на совмещении различных стилей в интерьере таких как: минимализм, арт-деко, ваби-саби и др.

Минимализм – это стиль в архитектуре, который характеризуется простотой форм, минимальным использованием декоративных элементов и акцентом на функциональности и эргономике. В проектировании общественных многофункциональных зданий, минимализм может быть использован для создания пространств, которые максимально удовлетворяют потребности пользователей, без излишней роскоши и излишеств. Это может быть особенно полезно в зданиях, которые предназначены для многих разных целей, таких как торговые центры, спортивные комплексы или культурные центры. В таких зданиях, минимализм может помочь создать пространства, которые могут быть легко приспособлены для различных мероприятий и активностей, и которые могут быть использованы максимально эффективно.

Ваби-саби – это японский стиль в интерьере, который отличается простотой, натуральностью и незавершенностью. Ваби-саби подразумевает использование материалов, которые выглядят естественно и имеют небольшие дефекты, такие как дерево с неровной текстурой или керамика с неровными краями. В интерьере ваби-саби используются минимум декоративных элементов, а цветовая

⁹ Спа-центр АНС от FLYmingo [Электронный ресурс]. – URL: <https://leibal.com/interiors/ahc-spa/> (Дата обращения 21.06.23)

гамма ограничивается натуральными оттенками. В целом, ваби-саби создает атмосферу спокойствия и гармонии, где каждый элемент имеет свою уникальность и красоту.

При помощи различных средств художественной выразительности, учитывая особенности проектирования подобного рода учреждений, предприняты попытки создания легкого и облегающего интерьера, способного дарить ощущение единства с собой, внутренний комфорт и гармонию.

1.3.2 Характеристика дизайнерского замысла. Обоснование архитектурно-планировочного, объемно-пространственного решения объекта.

В данном разделе приводится описание изменений планировочного решения объекта с учётом введения новых функций и рассмотрение дополнительных сценариев использования пространств объекта.

Из-за того, что здание приобрело новый функционал, были изменены многие моменты, касающиеся перепланировки. На первом этаже были произведены демонтажные работы в помещении холла, чтобы расширить пространство. На втором и третьем этажах демонтирована перегородка в сан.узле и возведены новые перегородки для пространств спортзалов и салона красоты. Благодаря этому, на каждом этаже образовались просторные холлы. Кроме того, часть новых перегородок является зонированием пространства.

В ходе проектирования была осуществлена перепланировка 3 этажей и разработаны следующие помещения:

Первый этаж включает в себя холл с кафе правильного питания, гардероб, охранный пост, ресепшн и кабинеты психологов. (см. рис. В.1 Приложения В).

Второй этаж – спортивные залы для занятия йогой, душевые и сан.узлы, тренерские комнаты, раздевалки.

На третьем этаже располагается салон красоты, с зоной ожидания в холле, кабинетами массажа и косметологии, парикмахерским и маникюрным салонами.

1.3.3 Композиция проекта, идейно-художественное раскрытие темы, создание образа, отвечающего свойствам и средствам композиции.

Композиционное решение центра непосредственно связано с выбранной тематической направленностью объекта – современность, совмещение стилей и гармония.

Для создания неповторимого образа комплекса были выбраны нейтральные оттенки и акцентные фактуры, природные материалы.

Интерьер

На первом этаже расположен просторный холл. Цвета в холле, нежные и не броские для того чтобы посетители, при входе в помещение, обратили внимание на акцентный зеркальный потолок, имитирующий водную рябь. Для создания потолка были выбраны декоративные панели из нержавеющей стали. Панели, штампованные в виде водной ряби, подводят нас к изменчивым явлениям природы, достигнутым особенностями паттерна каждой панели - число волн и размеры на них может быть различным. Особенно заметен эффект 3D при переломе света на отделке: различные освещения заставляет потолок выглядеть совсем другим образом. Так же в холле располагается дизайнерская мебель необычных форм, центром композиции является бар здорового питания (см. рис. Г.1 Приложения Г).

Кабинеты психологов располагаются по левой части холла.

Интерьер кабинета выполнен в эко-стиле. Он состоит из двух зон:

1 зона с рабочим столом психолога – предназначена для консультативной работы с клиентами

2 Зона предназначена для проведения сеансов психотерапии. Для того чтобы погрузить посетителя в спокойную и расслабленную атмосферу, в центре этой зоны размещено декоративное панно с лунными воротами, за которыми находится галька и дерево бонсай.

На втором этаже расположен зал для занятий йогой

Интерьеры помещения выполнены в стиле минимализм, имеют много естественного освещения, выполнены в нейтральных бежево-розовых тонах. На стенах зала располагаются большие зеркала, противоположная стена отделана настенными панелями приятного пудрового цвета.

На третьем этаже находится салон красоты.

Помещение парикмахерского салона выдержано в светлой и теплой цветовой гамме, что способствует созданию единого стиля со всем центром. Салон рассчитан на 5 посетителей.

Массажные кабинеты выполнены в нейтральных, теплых оттенках бежевого и розового.

Также были разработаны маникюрный и педикюрный залы. Их интерьеры также выдержаны в общей цветовой гамме салона красоты.

2 ИНЖЕНЕРНО-ТЕХНОЛОГИЧЕСКАЯ ЧАСТЬ

2.1. Архитектурно-конструктивный раздел

В данном разделе приводятся описания особенностей всех внутренних конструкций разрабатываемых помещений и обоснования принятых конструктивных решений.

2.1.1 Обоснование принятого конструктивного решения интерьеров с точки зрения дизайнерской и инженерной целесообразности, а также экономичности.

Здание кирпичное, имеет пятиугольную конструкцию. Площадь каждого этажа составляет 230,75 м². Каждый этаж имеет высоту 2800 мм. Количество этажей в здании 4, включая цокольный этаж. Так же в здании имеются несущие колонны сечением 510х510.

По проектному решению некоторые помещения предусматривают демонтаж стен. Таким образом, в комнатах 1 этажа были произведены демонтажные перегородки холла, чтобы расширить это пространство. В 2-х и 3-х этажах демонтировано только одна перегородка в сан.узле. На каждом этаже выполнены новые перегородки. Таким образом, было создано много новых комнат и спроектированы холлы на каждом этаже. Кроме этого, часть новых перегородок является зонированием пространства, а также является зонированием места. На первом этаже, используя новые перегородки, появились такие комнаты, как массажный кабинет, маникюрно-парикмахерский салон, санузла и просторный холл, служащие местом отдыха и ожидания.

Возводимые перегородки выполнены из гипсокартона.

Преимущество гипсокартонных перегородок – это то, что этот вид материала обладает хорошей прочностью, лёгкостью и доступной стоимостью.

Перед установкой перекрытия необходимо выстроить каркас из профиля с учетом проема дверей. Следующий этап - проводка освещения, это могут быть лампы, линейные светильники и т.д. Далее необходимо заполнить перегородку изоляцией. Финальный этап – зашивка самих гипсокартонных листов и

отделочных работ. Когда все листы будут защищены, поверхность будут грунтовать и заделывать швы. Далее наносится стартовая шпаклёвка и, в конце, финишная¹⁰.

Все строительные конструкции помещений, кабинета, спортивных залов, салонов и санузлах выполнены из кирпича. На 1-м этаже эта конструкция, благодаря светодиодной подсветке и отражающему свет, зеркальному потолку, создает эффект парящих стен и невесомости. Гипсокартон достаточно, простой в монтаже, не требует специальных навыков для работы.

2.1.2 Описание архитектурно-конструктивных и декоративных узлов и деталей.

Потолок в холле 1 этажа

Металлический подвесной потолок отличается прекрасным видом и отличается высоким уровнем надежности. Поэтому их часто используют в торговых центрах, аэропортах, вокзалах и так далее. Такие подвесные потолки отлично сочетаются с любыми видами света, что очень важно для создания интерьера современного стиля.

Монтаж подвесных потолков начинается с того, чтобы прорисовать раскладку плит на плане комнаты. Таким образом, можно значительно сократить расходы на подрезку плиты, правильно расположить оборудование за потолок, определить место расположения вентиляции и светильников.

Далее на периметре крепится пристенный угловой профиль. Варианты конфигурации профиля могут быть различными, например, в коридорных пространствах пользуется популярностью профиль, создающий так называемые теневые зазоры. Несущая конструкция крепится на плиту перекрытия шпильками, выдерживающими существенную нагрузку и способными с легкостью удерживать человеческий вес. Следующий этап – это монтаж продольных и поперечных профилей подконструкции.

Завершающим этапом является монтаж непосредственно самих потолочных плит (реечных, кассетных и др.) на собранную ранее конструкцию.

¹⁰ Особенности устройства перегородок из гипсокартона. [Электронный ресурс]. – URL: <https://ogipse.ru/90-osobennosti-ustrojstva-peregorodok-iz-gipsokartona/> (Дата обращения 20.06.23)

При необходимости в потолочных плитах делаются отверстия для монтажа светильников.

Очевидно, что такая система подготовки для потолка не требует выравнивания перекрытия, и за потолком появляется место для размещения всех необходимых инженерных систем. Поэтому стоимость установки подвесного потолка зависит от площади помещения, а также сложности конструкций.

Самые популярные подвесные потолки – кассетные. Конструктивно подвесная система отличается кассетной подвесной системой с видимым профилем Т – образной ширины 24 мм Лай-ин и подвесной системой со скрытым профилем (Clip In). В обеих системах панели потолочного типа съёмные, что позволяет всегда иметь доступ к помещению за потолок, однако в системе потолочного типа (Clip In) каждую кассету можно еще отодвинуть и раздвинуть по зажимному профилю.

Монтаж потолка

- На потолке из бетона делаются отверстия для подвесов и саморезов. В эти отверстия ставим дюбель.
- Пристенные L – образные профили прикручивают по периметру комнаты. Работая по разметке, необходимо проверять горизонталь пузырьковым уровнем.
- Затем, устанавливают подвесы, крепежные элементы монтируют анкерами со шляпками 13 мм.
- При закреплении подвесов можно устанавливать основные направляющие. Концы их защелкивают на пристенной панели и крепят в подвесе. Для крепления подвесов понадобятся плоскогубцы.
- Если потолок устанавливается открытым типом, то необходимо установить поперечную направляющую через каждые 60 см. Для перекрытия закрытого типа сразу можно перейти к монтажу каркаса. На последней стадии устанавливают панели, на закрытый потолок они монтируются снизу, на открытый - под углом сверху.
- Для потолка закрытого типа кассеты начинают устанавливать с центральной части помещения.

- Последней кассете может потребоваться обрезка. Чтобы это сделать, ножницами по металлу надрезают края. Строительный нож делает рез на линии, затем сгибает и разгибает, надламывая кассету.
- Если в кассе будет установлен светильник, нужно предварительно делать отверстия с помощью насадки на дрель «Балеринка».

Технология укладки паркетной доски

- Если придерживаться всех правил, включая подготовку ровной поверхности, допустимо перепад не менее 2 мм в каждые два метра поверхности, а также сухой основы, то монтаж паркетных досок не вызывает сложностей.
- Доска для паркета может укладываться как плавающим образом, а также клеевым способом.
- Паркетную доску можно укладывать как «плавающим» способом, так и клеем. Для использования «плавающего способа» требуется дополнительная прокладка пробки или иной подложки для паркета. Она осуществляет шумоизоляцию и звукоизоляцию. Приклеить доску паркета можно и на бетонную основу, и на фанеру.
- Паркетную доску можно уложить, даже если в помещении теплый пол, но следует помнить, что это не касается паркета из экзотических деревьев: ятоба, мербаха, махагона, американского орехоа и так далее, плохо переносящих влагу.
- Перед тем как изготовить планки их раскладывают так, как они будут уложена. Поэтому планки, которые имеют некоторые дефекты, следует отложить, чтобы использовать их в обрезках.
- При установке первого ряда гребень должен быть виден на стене, пас – на укладчике. После монтажа второго ряда планки ставятся в углу к пазам первого, а затем защелкивают, когда они опускаются вниз, на полу.
- Рекомендуется избегать стыков, выстраиваемых в ряд, и выбирать планки различной длины в начале.
- По периметру помещения важно оставлять компенсационные зазоры в 6 – 15 мм, далее эти зазоры закрываются плинтусами.

- При необходимости последний ряд досок паркетов обрезают вдоль, учитывая расширительный зазор от стен¹¹.

Деталь интерьера. Зеркало в раме из гипса

В качестве разрабатываемой детали интерьера было выбрано зеркало.

Рама зеркала выполнена из гипса и имеет плавные обтекаемые формы, создает впечатление легкости и текучести материала. Зеркало имеет такую форму, чтобы гармонично и комфортно влиять на восприятие человека и не перетягивать все внимание на себя.

Для того, чтобы изготовить гипсовую раму для зеркала нам потребуется изготовить форму из силикона и залить ее гипсом. Следующим этапом будет коррекция формы и покрытие изделия краской. Затем рама будет приклеена к зеркалу.

Создание эскиза

В данном подразделе приводится эскизный поиск оптимального художественного образа для разрабатываемого изделия. Поиск приводится с учетом основных правил композиции и рисунка, поиск нужных пропорций с учетом технологичности изготовления. На рисунке представлены карандашные наброски будущего изделия.

После утверждения эскиза мы вычерчиваем его в масштабе и переносим изображение на пластик. Пластик является основой будущей гипсовой формы, поэтому он должен находиться на идеально ровной поверхности.

Наращивание объёма

Для придания объёма изделию используем картон. Картон вырезаем по форме изделия, корректируя размеры слой за слоем до момента, пока форма не наберется. Затем, используя твердый скульптурный пластилин, сглаживаем углы и пробелы, снова добавляя объём.

¹¹Паркетная доска[Электронный ресурс]. – URL:<https://parketme.ru/encyclopedia/materialy/napolnye-pokrytiya/parketnaya-doska-eto/> (Дата обращения 30.06.23).

Придание формы и фактуры

После того, как объем уже набран, нужно придать форме гладкость и обтекаемость. Для этого мы используем скульптурный пластилин средней мягкости и маленькими кусочками «разглаживаем» форму.

Создание силиконовой формы

Для того, чтобы залить форму силиконом, делаем бортики из картона или пластика, герметично приклеивая их к основанию. Наполняем форму силиконом. Силикон следует лить в одну точку маленькой струйкой, избегая пузырей и углов. Оставляем силикон на сутки до полного остывания. Затем удаляем борта .

Опалубка

Чтобы форма была более прочная мы делаем опалубку из гипса. Для раствора гипса готовим ёмкость и наливаем воду, добавляем щепотку микрофибры и понемногу добавляем гипс. Гипс добавляем до тех пор, пока не появится «маленький островок» на воде. Гипса Г16 смешивается с водой обычно в соотношении 1:1. Затем все тщательно перемешиваем до однородности. Делаем раму из картона или пластика по периметру силиконовой формы и заливаем раствор гипса на форму. Гипс, застывая должен нагреваться, после того как гипс остыл, переворачиваем форму и достаём из нее картонное основание.

Создание гипсовой рамы зеркала

В готовую силиконовую форму заливаем гипсовый раствор и ждем остывания. Извлекаем гипсовую раму из формы. Затем шлифуем и выравниваем форму, устраняя неровности. Покрываем раму краской и оставляем высыхать.

2.2 Технологический раздел

2.2.1 Применение современных отделочных материалов (см. таб. 4 –10).

Таблица 4 – Холл 1 этажа

Поверхность	Применяемый материал	S (м ²)
1	2	3
Пол	Керамическая плитка KERAMA MARAZZI	138 м ²
Стены	Краска декоративная «Littlegreen» белая	138 м ²
Потолок	Подвесной кассетный алюминиевый потолок	138 м ²

Таблица 5 – Кабинет психолога

Поверхность	Применяемый материал	S (м ²)
1	2	3
Пол	Керамическая плитка KERAMA MARAZZI	23 м ²
Стены	Декоративная штукатурка с эффектом бетона	
Потолок	Потолок ГКЛ белый матовый	23 м ²

Таблица 6 – Зал йоги

1	2	3
Пол	Паркетная доска QUICK STEP BALANCE CLICK светло-бежевый дуб 11251x187 мм, толщина 4,5 мм	56,52 м ²
Стены	Декоративная штукатурка с эффектом бетона Декоративная панель	56,52 м ² 20 м ²
Потолок	Потолок ГКЛ белый матовый	56,52 м ²

Таблица 7 – Холл 2 этажа

Поверхность	Применяемый материал	S (м ²)
1	2	3
Пол	Керамогранит Slate темно-серый 1000x1000	18 м ²
Стены	Декоративная штукатурка с эффектом бетона Декоративная панель	14 м ² 11 м ²
Потолок	Потолок из ГКЛ белый матовый Подвесной кассетный алюминиевый потолок	18 м ²

Таблица 8 – Парикмахерская

Поверхность	Применяемый материал	S (м ²)
1	2	3
Пол	Керамогранит Slate темно-серый 1000x1000	25 м ²
Стены	Краска декоративная «Littlegreen» светло-бежевая	11 м ²
Потолок	Потолок ГКЛ белый матовый	25 м ²

Таблица 9 – Салон маникюра

Поверхность	Применяемый материал	S (м ²)
1	2	3
Пол	Керамическая плитка KERAMA MARAZZI	68 м ²

Поверхность	Применяемый материал	S (м ²)
1	2	3
Потолок	Потолок из ГКЛ белый матовый	68 м ²

Таблица 10 – Салон массажа

Поверхность	Применяемый материал	S (м ²)
1	2	3
Пол	Паркетная доска QUICK STEP BALANCE CLICK светло-бежевый дуб 11251x187 мм, толщина 4,5 мм	65 м ²
Стены	Декоративная штукатурка с эффектом бетона Декоративная панель	54м ² 25 м ²
Потолок	Потолок из ГКЛ белый матовый	65 м ²

Керамогранитная плитка

Керамическая плитка является одним из современных отделочных материалов, применяемых для отделки внутренних помещений. Люди всё чаще их выбирают для своего напольного покрытия, так как они способны удовлетворить все требования клиента. В процессе ремонта интерьера квартиры, особенно кухни и ванной комнаты, важно иметь влагостойкий, нержавеющий материал, например, ламината или паркета. Керамические плитки гораздо проще в использовании, экологически чисты и не содержат вредных химикатов.

Благодаря огромному ассортименту разнообразных видов и форм керамики и широкому выбору декоративных материалов, ее можно применять в интерьере ресторанов, кафе, жилых помещений, на улице, создавая стильное, неповторимое, но уютное и гармоничное помещение.

Матовый керамогранит необходимо использовать как напольное покрытие для помещений с большой проходимостью. Керамогранит очень прочная и долговечная, поэтому ее можно укладывать как напольное покрытие, а также на улице - она не боится колебаний температуры.

Водоэмульсионная краска

В водоэмульсионной краске есть ряд преимуществ:

- достаточно быстро сохнет. Иногда достаточно только пару часов для высыхания

- краски абсолютно безопасны и для здоровья человека, и для окружающего мира. В процессе покраски не нужно выходить из помещения.

- Краска не имеет резкий специфический запах, вызывающий головные боли, который в основном сохраняется в течение 2-3 недели после окрашивания отделки.

- Краска может быть придана любым цветом при помощи колера. Строительные магазины предлагают бесцветные тоны и предлагают каталог с пигментами. Клиент сможет выбрать цвет, который понравился ему.

- Процесс окраски довольно простой, а инструменты легко чистятся от краски при помощи специального раствора.

У вододисперсионной краски существенно меньше недостатков, чем достоинств. Главный минус – можно производить процесс покраски только при температуре +5°C¹².

Паркетная доска

Это напольное покрытие, которое представляет собой массивные доски или штучный паркет. Паркетная доска полностью состоит из натуральных деревьев ценных пород.

Паркетные полы не очень чувствительны к перепадам температуры и влажности и имеют возможность устанавливаться на теплые полы. Сам материал имеет относительно невысокую цену, по сравнению с паркетом.

Важнейший параметр – порода древесины, из которой изготавливается покрытие. На данный момент предпочтение уделяется лиственной породе. Предварительно он должен пройти подготовительный этап. В них входят просушка, вырез из какой-либо части стволового ствола – селекции. Также производится очистка поверхности – сучья не должны быть на поверхности, потому что они

¹²Вододисперсионная краска [Электронный ресурс]. –URL: <http://www.stroy-podskazka.ru/kraski/vododispersionnaya/dlya-sten/> (Дата обращения 5.06.23).

оказывают влияние на механическую износостойкость. Для производства используются такие деревянные породы: Дуб, ясень, клен, слон, орехи.

Дополнительные породы могут быть подвергнуты термической обработке. Благодаря этому предотвращается появление царапин на поверхностях. Но, может произойти деформация исходного цвета древесины.

2.2.2 Технология производства работ.

Сначала производятся работы по демонтажу перегородок помещений. Далее возводятся новые перегородки, затем следует произвести разводку электричества. Также важным моментом является обустройство вентиляции точка данный элемент особо важен, так как в здании. Завершающим этапом идет финишная отделка стен и нанесения декоративных покрытий.

2.2.3 Анализ используемой мебели и оборудования.

Продуманный выбор мебели и технического оборудования существенно повысит общий дизайн интерьера. Все предметы мебели имеют свой собственный размер, либо приобретаются, либо производятся на заказ, индивидуально под каждый интерьер. Важнейшим фактором при выборе мебели, техники и прочего, является правильный расчет эргономичности помещения для комфортного и безопасного использования.

Правильно подобранное оборудование влияет на общий вид всего пространства, так что следует относиться к выбору оборудования очень серьезно.

Таблица 11 - Ведомость используемой мебели

Помещение	Вид оборудования	Доп. информация
1	2	3
Холл 1 этажа	Диваны Pure Кресла Pure Столики Стул барный на заказ Стойка барная на заказ Бар на заказ	4 шт. 20 шт. 8 шт. 10 шт. 1 шт. 1 шт.

Помещение	Вид оборудования	Доп. информация
1	2	3
Холл 3 этажа	Диваны Pure Кресла Pure Журнальный столик Стойка ресепшн на заказ Стул офисный	2 шт. 6 шт. 3 шт. 1 шт. 2 шт.
Парикмахерский салон	Столешница для парикмахерского салона на заказ Парикмахерские кресла Кресла с раковиной для мытья головы Стеллаж на заказ двойной Полки на заказ	2 шт. 5 шт. 2 шт. 1 шт. 2 шт.
Салон маникюра	Кресла педикюрные на заказ Раковина для педикюра Стол для маникюра на заказ Кресла Кресла на заказ	4 шт. 4 шт. 2 шт. 6 шт.
Кабинеты массажа	Массажный шезлонг Шкаф – купе на заказ Пуф на заказ	3 шт. 1 шт. 1 шт.

ЗАКЛЮЧЕНИЕ

Поставленная задача работы – создание интерьеров многофункционального общественного здания с эстетическими и лечебными функциями.

Так, по результатам выполненной работы был разработан проект интерьеров центра спокойствия. Концепция этого проекта направлена на решение главной задачи: достижение моральной и физической гармонии человека.

Интерьеры выдержаны в едином стиле, в преимущественно нейтральных оттенках.

Данное решение позволяет полностью погрузиться в состояние гармонии, а значит подходит для времяпровождения и досуга людей, различного возрастного диапазона. Также, спокойные тона интерьеров центра разбавляются различными акцентными цветами, материалами и декором.

Цель достигнута: разработка интерьера спортивного центра, учитывает требования клиента. Дизайнерский замысел подчеркнул уникальность метода дизайнерского проектирования. Были рассмотрены все основные этапы проектирования, предложены интересные решения по конструктивным и планировочным решениям. При поиске концепции был произведен поиск аналогов, учтен опыт отечественного и зарубежного проектирования подобных сооружений, разработана и выполнена в материале деталь интерьера.

БИБЛИОГРАФИЧЕСКИЙ СПИСОК

- 1 Водоземulsionная краска [Электронный ресурс]. – URL: <http://www.stroy-podskazka.ru/kraski/vodoemulsionnaya/dlya-sten/> (Дата обращения 5.06.23).
- 2 Боун, Э. Дизайнер интерьера / Э. Боун. - М.: Махаон, 2018. - 288 с.
- 3 ГОСТ Р 51142-2019 (1) Услуги бытовые. Услуги парикмахерских и салонов красоты [Электронный ресурс]. – URL: <https://docs.cntd.ru/document/1200164123> (Дата обращения 18.06.23)
- 4 Дизайн салона красоты в Далласе [Электронный ресурс]. – URL: <https://interiordesign.net/designwire/coeval-studios-design-for-pressed-roots-salon-in-dallas-is-luxurious-and-inclusive/> (Дата обращения 20.06.23)
- 5 Лежнева, Т.Н. Биодизайн интерьера: Учебное пособие / Т.Н. Лежнева. - М.: ИЦ Академия, 2011. - 64 с.
- 6 Макарова, В.В. Дизайн помещений: стили интерьера на примерах. / В. В. Макарова. - СПб.: ВHV, 2011. - 160 с.
- 7 Особенности устройства перегородок из гипсокартона. [Электронный ресурс]. – URL: <https://ogipse.ru/90-osobennosti-ustrojstva-peregorodok-iz-gipsokartona/> (Дата обращения 20.06.23)
- 8 Паркетная доска [Электронный ресурс]. – URL: <https://parketme.ru/encyclopedia/materialy/napolnye-pokrytiya/parketnaya-doska-eto/> (Дата обращения 30.06.23).
- 9 Рунге, В.Ф. Архитектурно-дизайнерское проектирование интерьера (проблемы и тенденции): Учебник / В. Ф. Рунге. - М.: Архитектура-С, 2011. - 256 с.
- 10 СанПиН 2.1.2.2631-10 Санитарно-эпидемиологические требования к размещению, устройству, оборудованию, содержанию и режиму работы организаций коммунально-бытового назначения, оказывающих парикмахерские и косметические услуги [Электронный ресурс]. – URL:

- <http://www.gosthelp.ru/text/SP3111220041Fizkulturnosp.html> (Дата обращения 18.06.23)
- 11 СП 332.1325800.2017 (1) Спортивные залы. Правила проектирования. [Электронный ресурс]. – URL: <https://docs.cntd.ru/document/556793895> (Дата обращения 20.06.23)
- 12 СП 31-112-2004 (1) Физкультурно – спортивные залы. Часть 1. [Электронный ресурс]. – URL: <http://www.gosthelp.ru/text/SP3111220041Fizkulturnosp.html> (Дата обращения 18.06.23)
- 13 Спа-центр АНС от FLYmingo [Электронный ресурс]. – URL: <https://leibal.com/interiors/ahc-spa/> (Дата обращения 21.06.23)
- 14 Студия дизайна JS.D «Hello body» [Электронный ресурс]. – URL: <https://www.dezeen.com/awards/2022/longlists/hello-body/> (Дата обращения 30.05.23)
- 15 Студия пилатеса и йоги в Санкт-Петербурге [Электронный ресурс]. – URL: <https://www.interior.ru/place/13220-pap-design-studiya-pilatesa-i-iogi-v-peterburge.html> (Дата обращения 18.05.23)
- 16 Студия пилатеса и йоги Metod в Калининграде [Электронный ресурс]. – URL: <https://metodspace.ru/> (Дата обращения 19.05.23)
- 17 Шимко, В.Т. Архитектурно-дизайнерское проектирование интерьера: Учебник / В.Т. Шимко. - М.: Архитектура-С, 2011. - 256 с.

ПРИЛОЖЕНИЕ А

Анализ исходной ситуации



Рисунок А.1 – Спортивно-оздоровительный центр «Медведь»



Рисунок А.2 – Спортивно-оздоровительный центр «Медведь»

ПРИЛОЖЕНИЕ Б

Анализ аналогов



Рисунок Б.1 – Студия пилатеса и йоги в Петербурге



Рисунок Б.2 – Студия пилатеса и йоги в Петербурге

Продолжение ПРИЛОЖЕНИЯ Б



Рисунок Б.3 – Студия пилатеса и йоги МЕТОД в Калининграде



Рисунок Б.4 – Студия пилатеса и йоги МЕТОД в Калининграде

Продолжение ПРИЛОЖЕНИЯ Б



Рисунок Б.5 – Студия JS.D «Hello body»



Рисунок Б.6 – Студия JS.D «Hello body»

Продолжение ПРИЛОЖЕНИЯ Б

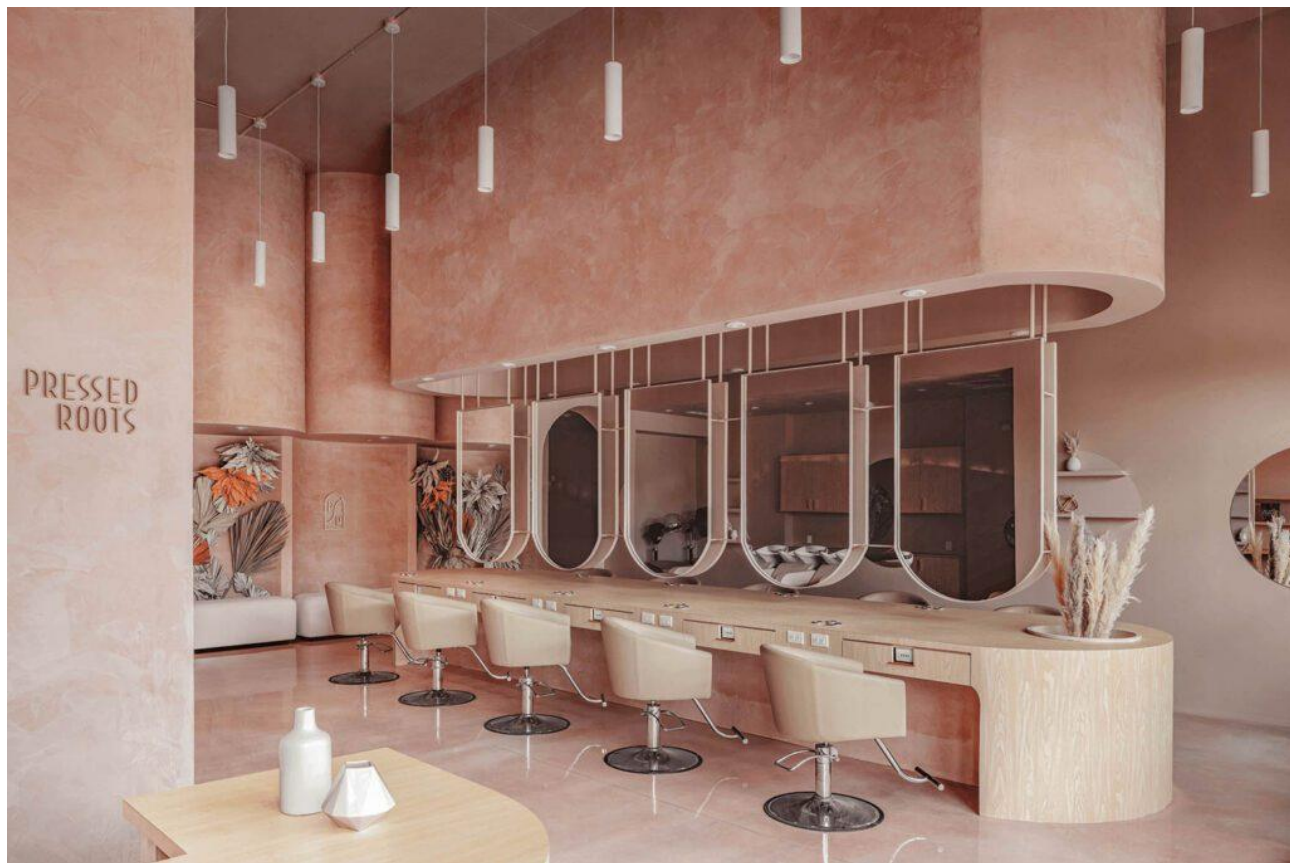


Рисунок Б.7 – Салон красоты Cоеvál Studio в Далласе

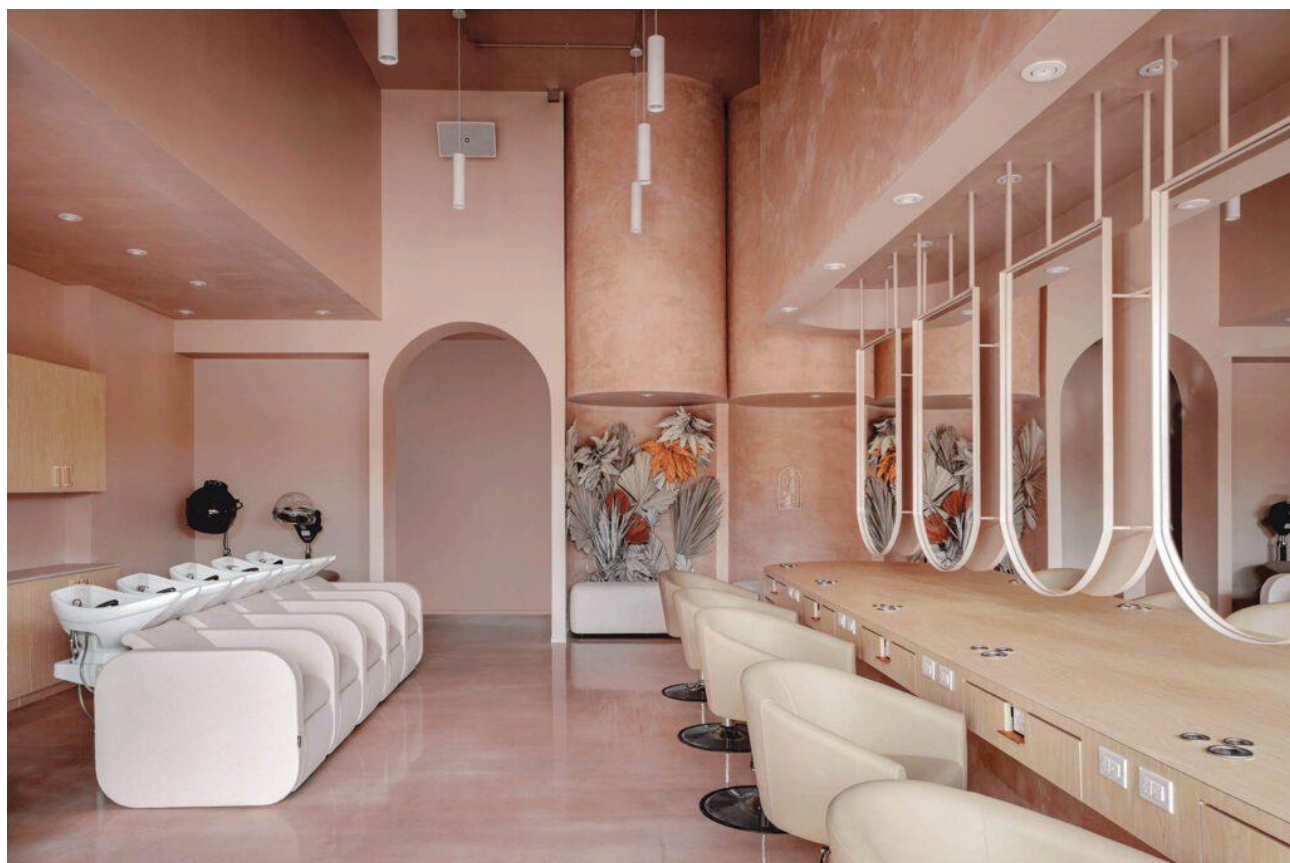


Рисунок Б.8 – Салон красоты Cоеvál Studio в Далласе

Продолжение ПРИЛОЖЕНИЯ Б



Рисунок Б.9 – Спа-центр АНС от FLYmingo, Сеул, Южная Корея



Рисунок Б.10 – Спа-центр АНС от FLYmingo, Сеул, Южная Корея

ПРИЛОЖЕНИЕ В

Планы

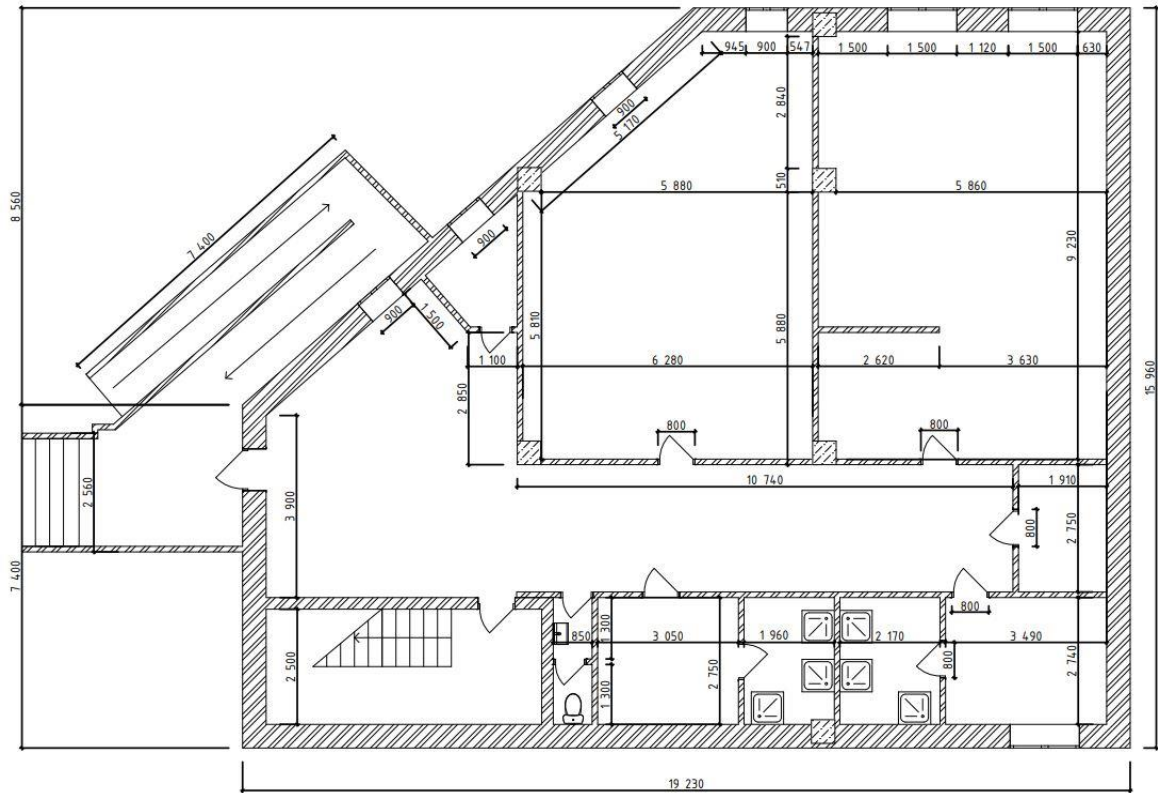


Рисунок В.1 – План 1 этажа до реконструкции

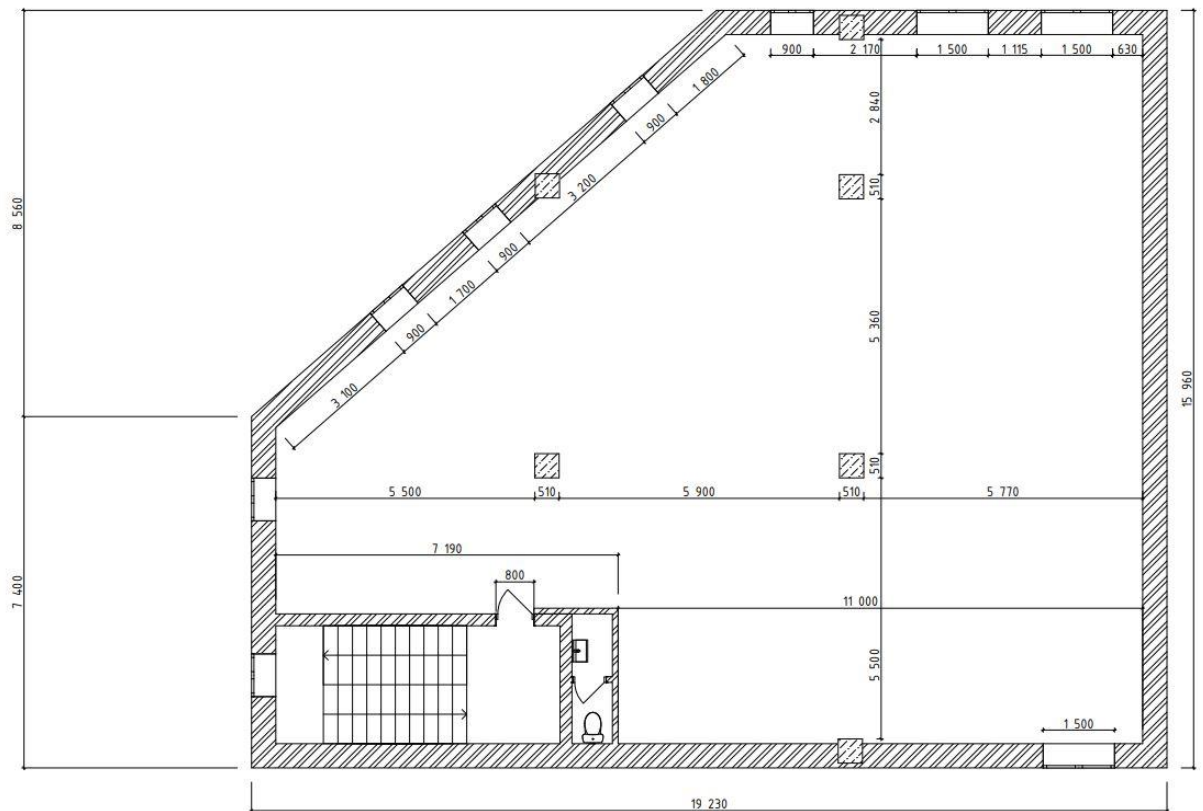


Рисунок В.2 – План 2 этажа до реконструкции

Продолжение ПРИЛОЖЕНИЯ В

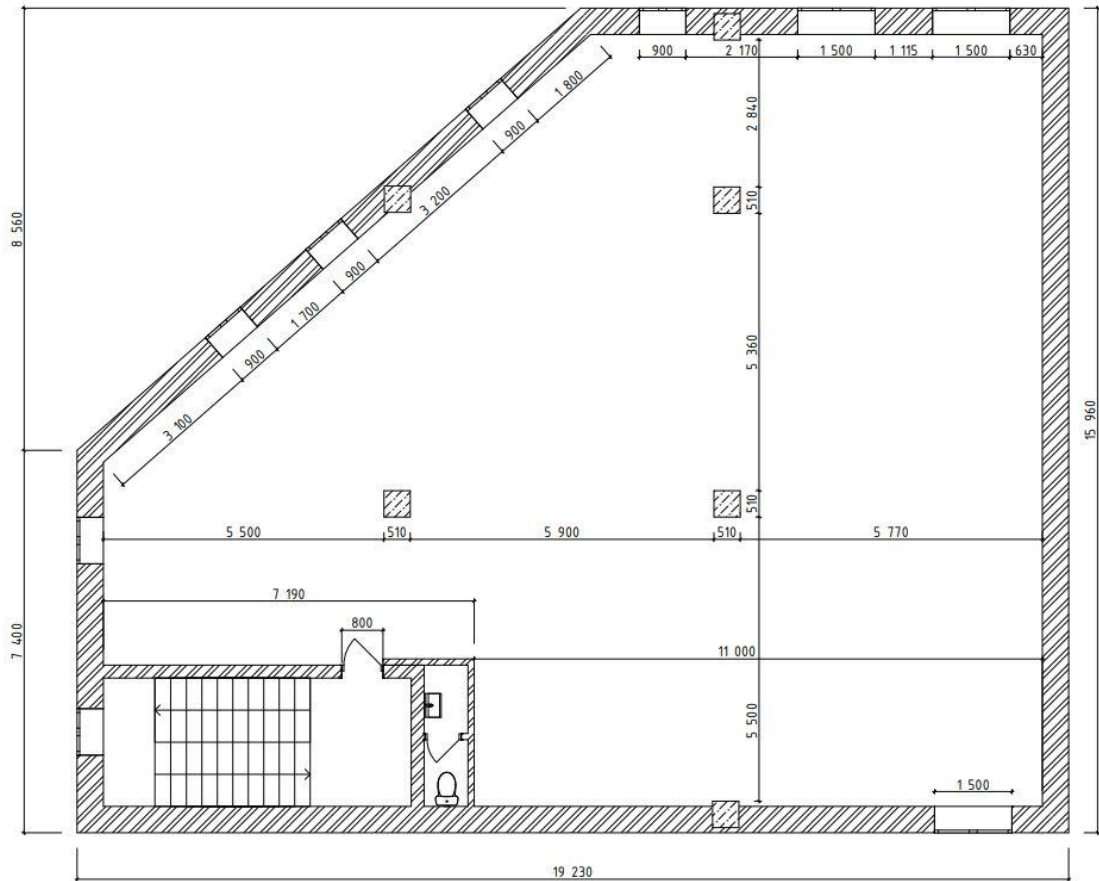


Рисунок В.3 – План 3 этажа до реконструкции

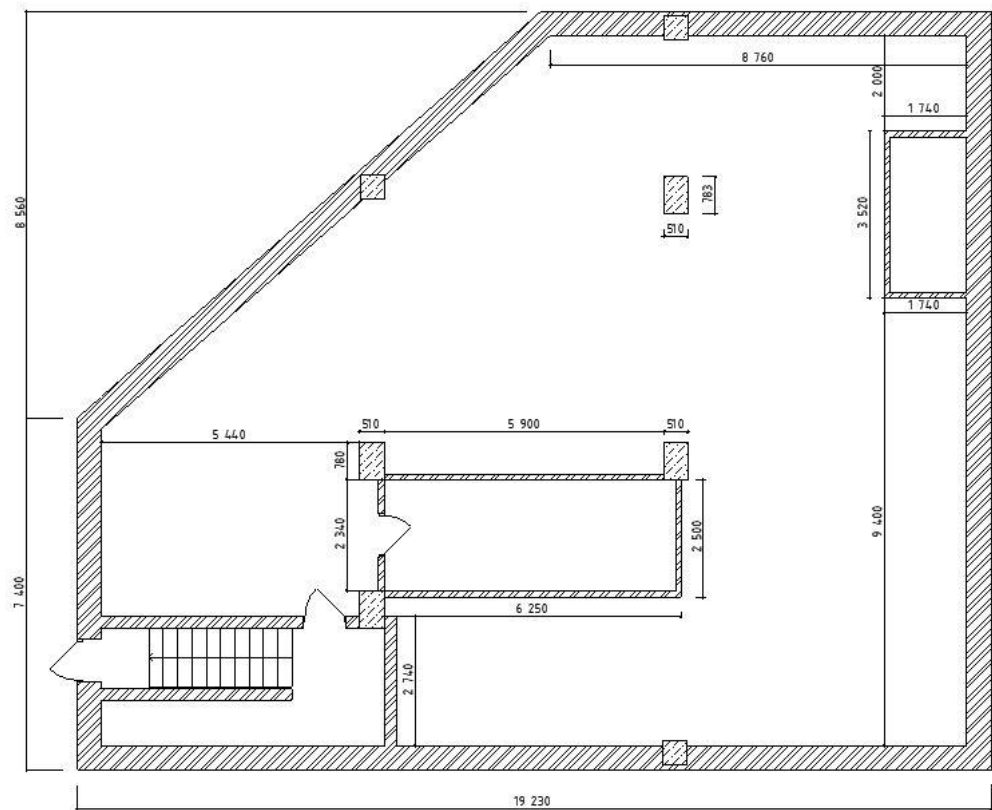


Рисунок В.4 – План 0 этажа до реконструкции

Продолжение ПРИЛОЖЕНИЯ В

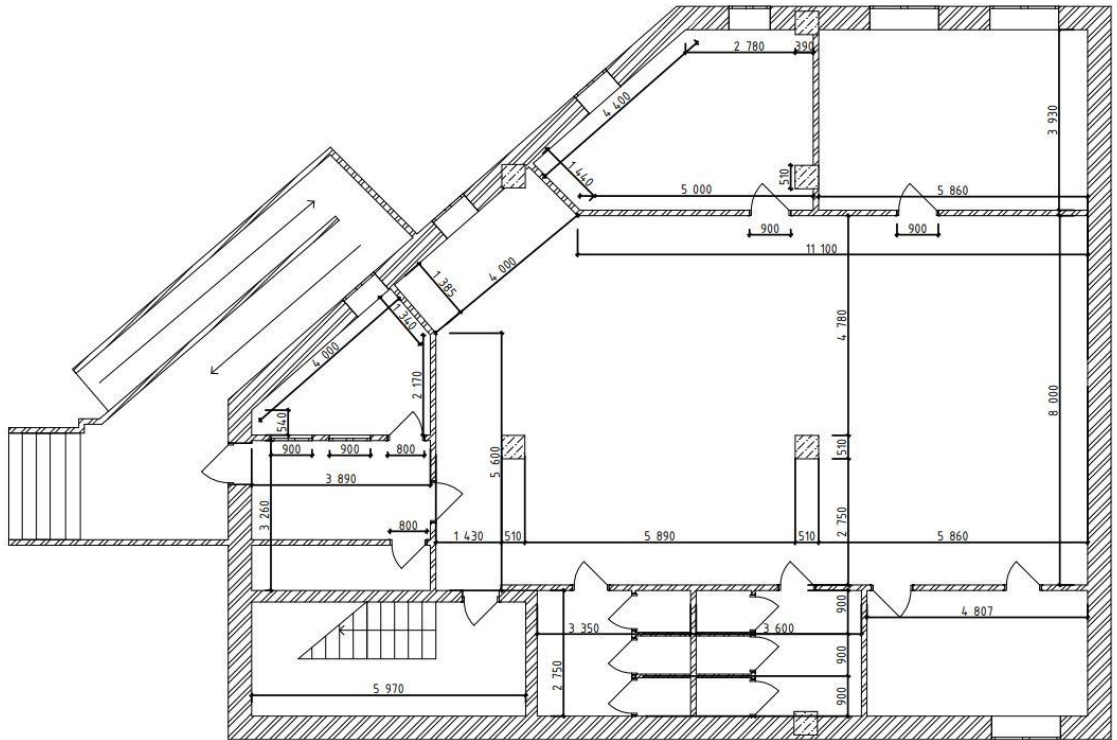


Рисунок В.5 – План 1 этажа после реконструкции

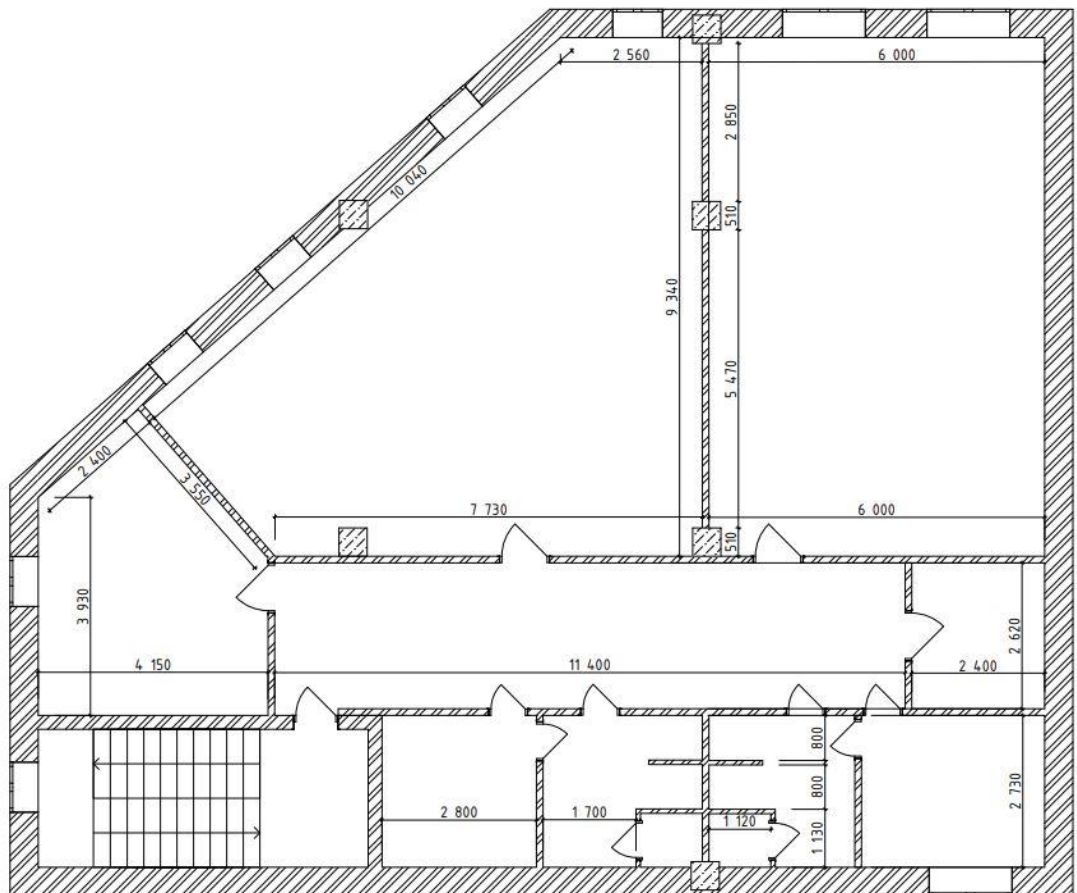


Рисунок В.6 – План 2 этажа после реконструкции

Продолжение ПРИЛОЖЕНИЯ В

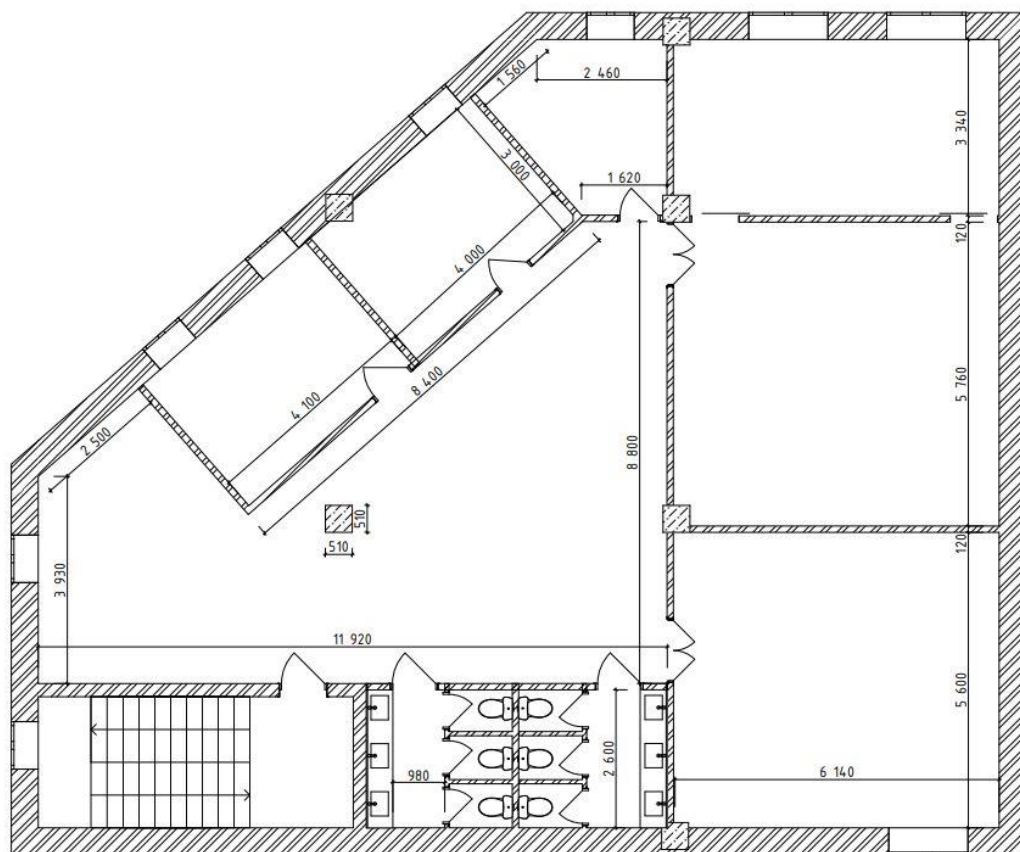


Рисунок В.7 – План 3 этажа после реконструкции

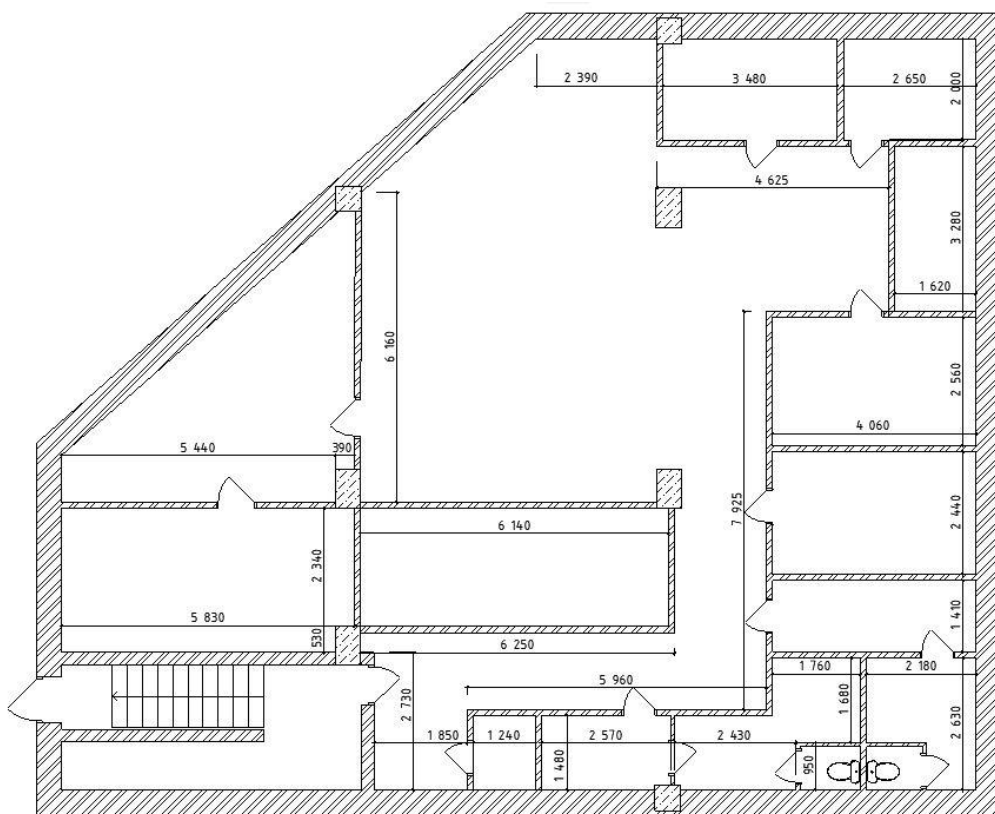


Рисунок В.8 – План 0 этажа после реконструкции

Продолжение ПРИЛОЖЕНИЯ В

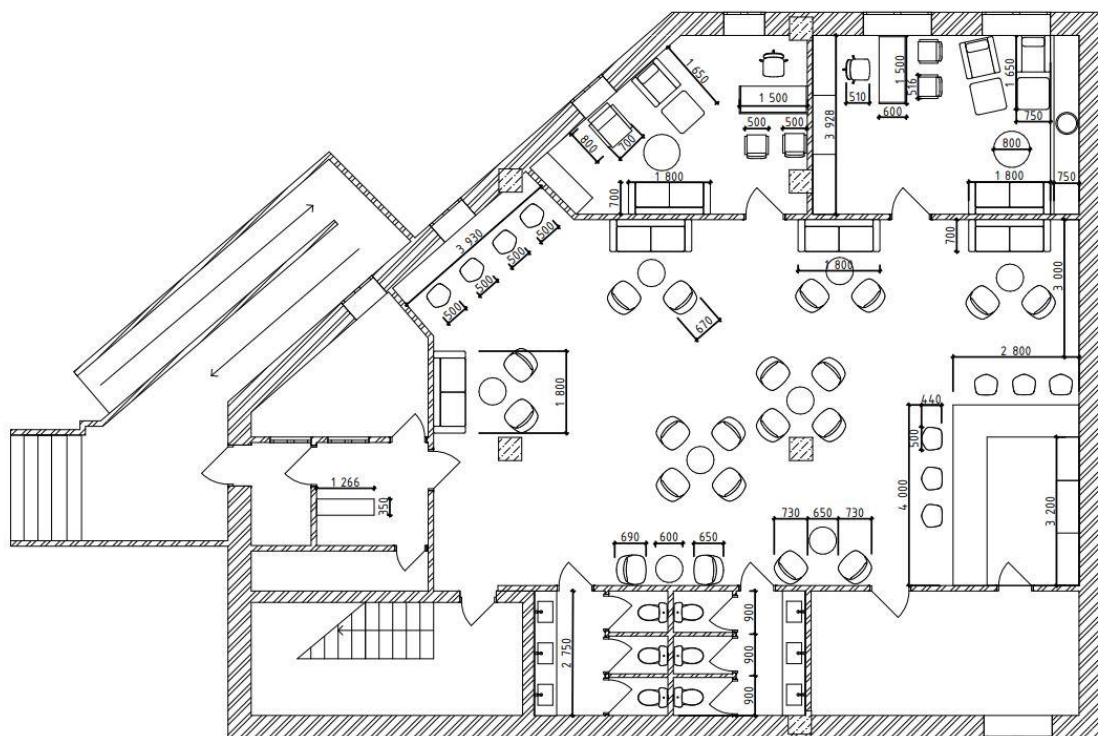


Рисунок В.9 – План 1 этажа с расстановкой оборудования

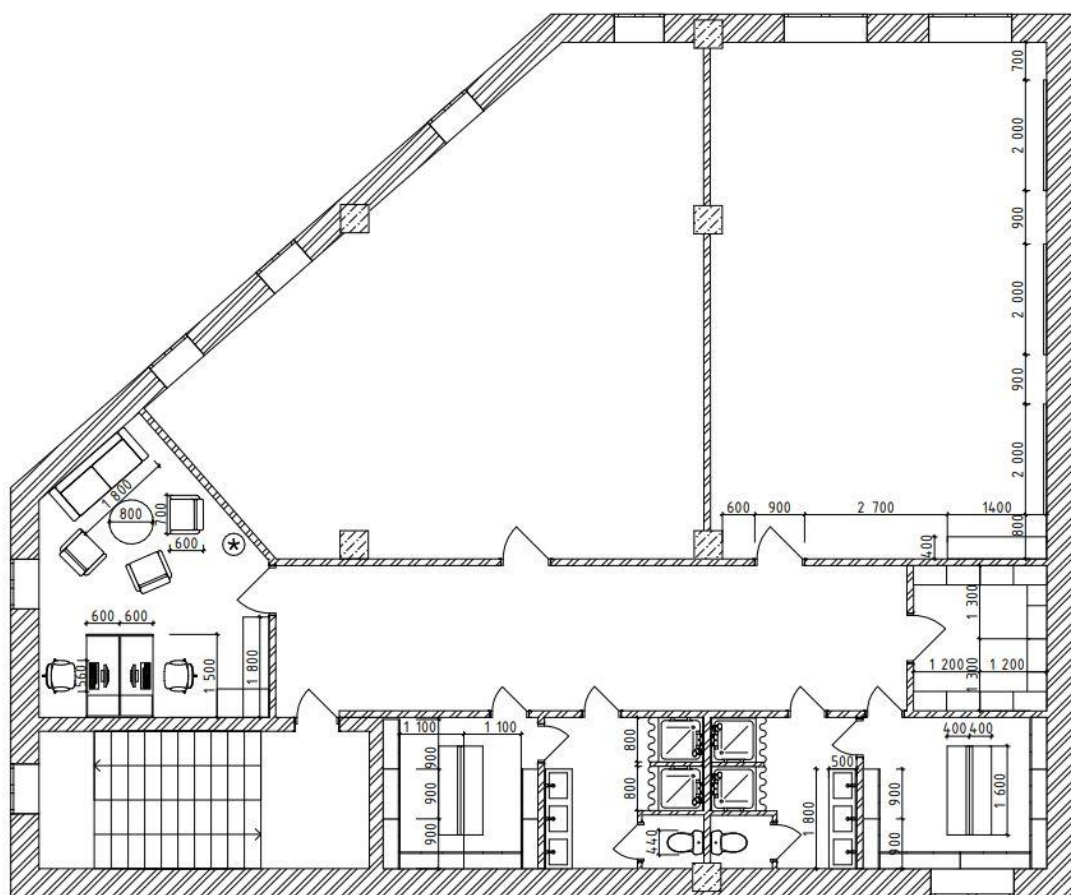


Рисунок В.10 – План 2 этажа с расстановкой оборудования

Продолжение ПРИЛОЖЕНИЯ В



Рисунок В.11 – Разветка стен холла 3 этажа

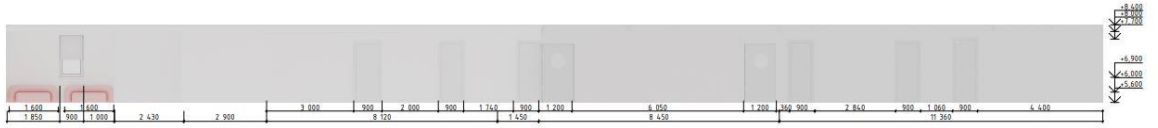


Рисунок В.12 – Разветка стен холла 3 этажа

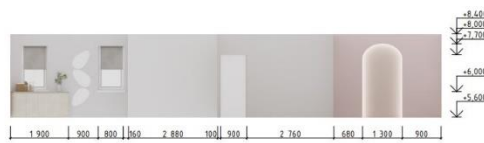


Рисунок В.13 – Разветка стен кабинета массажа

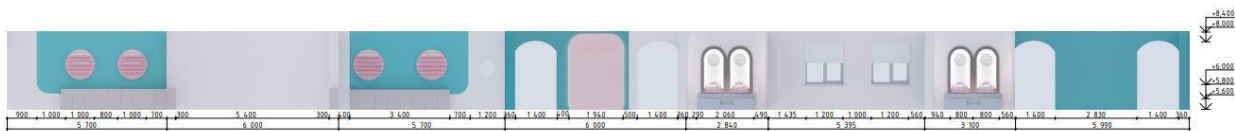


Рисунок В.12 – Разветка стен салона маникюра



Рисунок В.11 – Разветка стен парикмахерской

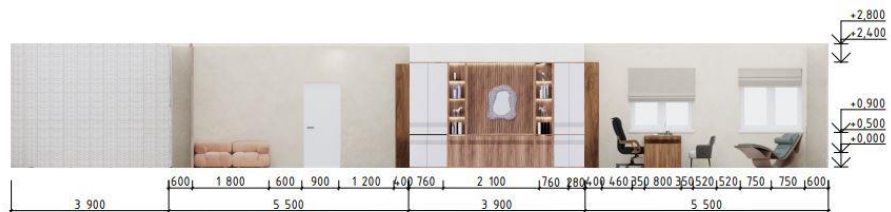


Рисунок В.12 – Разветка стен кабинета психолога

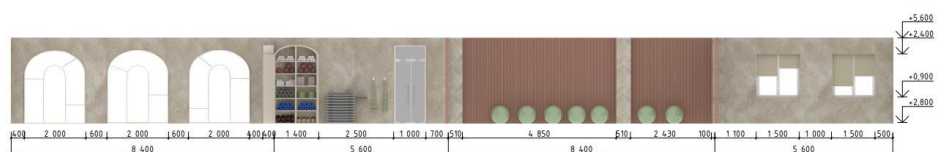


Рисунок В.12 – Разветка стен спортзала

ПРИЛОЖЕНИЕ Г



Рисунок Г.1 – Холл 1 этажа



Рисунок Г.2 – Холл 1 этажа

Продолжение ПРИЛОЖЕНИЯ Г



Рисунок Г.3 – Холл 1 этажа



Рисунок Г.4 – Холл 1 этажа

Продолжение ПРИЛОЖЕНИЯ Г



Рисунок Г.5 – Кабинет психолога



Рисунок Г.6 – Кабинет психолога

Продолжение ПРИЛОЖЕНИЯ Г



Рисунок Г.7 – Кабинет психолога



Рисунок Г.8 – Кабинет психолога

Продолжение ПРИЛОЖЕНИЯ Г



Рисунок Г.9 – Зал для занятий йогой



Рисунок Г.10 – Зал для занятий йогой

Продолжение ПРИЛОЖЕНИЯ Г



Рисунок Г.11 – Салон маникюра



Рисунок Г.12 – Салон маникюра

Продолжение ПРИЛОЖЕНИЯ Г



Рисунок Г.13 – Салон массажа



Рисунок Г.14 – Салон парикмахерская

Продолжение ПРИЛОЖЕНИЯ Г



Рисунок Г.15 – Салон парикмахерская



Рисунок Г.16 – Холл 3 этажа

Продолжение ПРИЛОЖЕНИЯ Г



Рисунок Г.17 – Холл 3 этажа



Рисунок Г.18 – Холл 3 этажа

ПРИЛОЖЕНИЕ Д

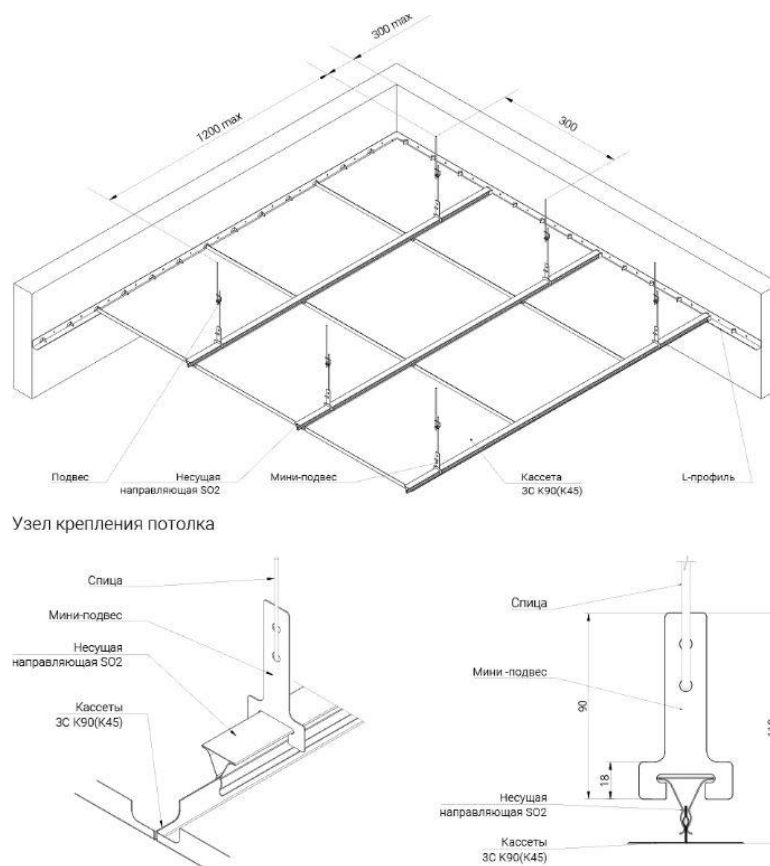


Рисунок Д.1– Схема монтажа кассетного потолка



Рисунок Д.2– Способ монтажа стен из ГКЛ

ПРИЛОЖЕНИЕ Е

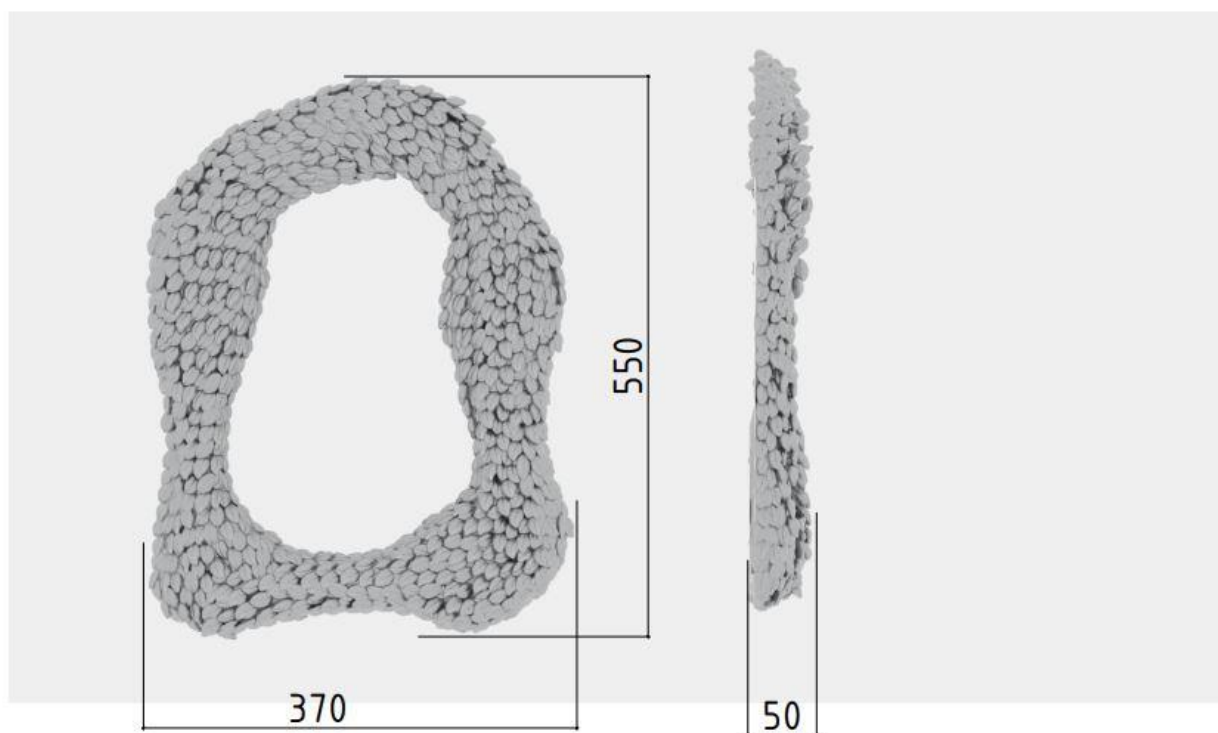


Рисунок Е.1 – Чертеж детали интерьера