


Министерство науки и высшего образования Российской Федерации
Федеральное государственное бюджетное образовательное учреждение
высшего образования
АМУРСКИЙ ГОСУДАРСТВЕННЫЙ УНИВЕРСИТЕТ
(ФГБОУ ВО «АмГУ»)

Факультет дизайна и технологии
Кафедра дизайна
Специальность 54.05.01 «Монументально-декоративное искусство»
Специализация № 3 образовательной программы «Монументально-декоративное искусство (интерьеры)»

ДОПУСТИТЬ К ЗАЩИТЕ

Зав. кафедрой

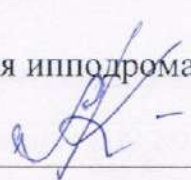

_____ Е.А. Гаврилюк
«22» 06 2023 г.

ДИПЛОМНЫЙ ПРОЕКТ

на тему: Разработка интерьеров здания ипподрома в городе Благовещенск.

Исполнитель


студент группы 786-ос



А.В. Кудлаева

Руководитель

декан, канд. пед. наук




Е.Б. Коробий

Консультанты:

по исследовательскому разделу


декан, канд. пед. наук



Е.Б. Коробий

по аналитическому разделу

декан, канд. пед. наук



Е.Б. Коробий

по концептуальному разделу


декан, канд. пед. наук



Е.Б. Коробий

по архитектурно-конструктивному
разделу


декан, канд. пед. наук



Е.Б. Коробий

по технологическому разделу


декан, канд. пед. наук



Е.Б. Коробий

Нормоконтроль

доцент, кандидат архитектуры



Н.А. Васильева

Рецензент




И. Н. Бедненко

Благовещенск 2023

Министерство науки и высшего образования Российской Федерации
Федеральное государственное бюджетное образовательное учреждение
высшего образования
АМУРСКИЙ ГОСУДАРСТВЕННЫЙ УНИВЕРСИТЕТ
(ФГБОУ ВО «АмГУ»)

Факультет дизайна и технологий
Кафедра дизайна

УТВЕРЖДАЮ
Зав. кафедрой


подпись _____ И.О. Фамилия _____
« 22 » 06 . 2023 г.

ЗАДАНИЕ

К выпускной квалификационной работе студента
Кудлаева Александра Вячеславовна

1. Тема выпускной квалификационной работы: Разработка интерьеров здания ипподрома в городе Благовещенска

(утверждено приказом от 05.04.2023 № 811-уч.)

2. Срок сдачи студентом законченной работы: 22.06.2023 г.

3. Исходные данные к выпускной квалификационной работе: Планы здания, фотофиксация

4. Содержание выпускной квалификационной работы (перечень подлежащих разработке вопросов): 1) проектная часть; 2) инженерно-технологическая часть

5. Перечень материалов приложения: (наличие чертежей, таблиц, графиков, схем, программных продуктов, иллюстративного материала и т.п.)

Планшет 1x2 м; графическая часть; пояснительная записка с приложением проектной и технической документации; презентация; лазерный диск с видеороликом


6. Консультанты по выпускной квалификационной работе (с указанием относящихся к ним разделов) Коробий Е.Б. – исследовательский раздел, аналитический раздел, концептуальный раздел, архитектурно-конструктивный раздел, технологический раздел

7. Дата выдачи задания 20.04.2023 г.

Руководитель выпускной квалификационной работы:

Коробий Е.Б., декан ФДиТ, канд. пед. наук
(фамилия, имя, отчество, должность, ученая степень, ученое звание)

Задание принял к исполнению (дата): 20.04.2023 г.


(подпись студента)

РЕФЕРАТ

Дипломный проект содержит 89 с., 3 рисунка, 16 таблиц, 6 приложений, 27 источников.

ИНТЕРЬЕР, КОНЦЕПЦИЯ, ИППОДРОМ, РЕСТОРАН, СТИЛЬ, АРТ ДЕКО, РОСКОШЬ, ПАННО, ЛОШАДИ, ДОРОГОВИЗНА, МНОГОФУНКЦИОНАЛЬНОСТЬ

Дипломный проект по теме "Разработка интерьера здания ипподрома в городе Благовещенск" является актуальным в настоящее время. Городские жители проявляют все больший интерес к конным видам спорта и соревнованиям, однако в городе отсутствуют подобные заведения. Актуальность данного проекта заключается в том, что разработка интерьера здания ипподрома в Благовещенске поможет заполнить этот пробел в инфраструктуре города.

Цель проекта заключается в создании дизайн-проекта здания на территории ипподрома в городе Благовещенск, который будет учитывать архитектурные особенности объекта и передавать индивидуальность пространств с помощью художественной выразительности. Кроме того, проект также включает разработку деталей интерьера, используя современные материалы и технологии, и придание уникальности объекту проектирования через оригинальное решение.

Задачи проекта: предложить концептуальное решение для интерьеров здания ипподрома; разработать функционально-планировочное и объемно-пространственное решение объекта проектирования; предложить образное решение интерьеров помещений после перепланировки; разработать или выбрать по каталогу мебель и оборудование для всех разрабатываемых интерьеров; рационально подобрать отделочные материалы; продумать

конструкцию и функцию детали интерьера, в соответствии с общим концептуальным решением объекта проектирования.

СОДЕРЖАНИЕ

Введение	7
1 Проектная часть	10
1.1 Исследовательский раздел	10
1.1.1 Анализ исходной ситуации	10
1.1.2 Особенности функциональных процессов происходящих в здании	11
1.1.3 Пожелания заказчика	17
1.2 Аналитический раздел	18
1.2.1 Отечественный и зарубежный опыт проектирования ипподромов	18
1.2.2 Анализ аналогов	20
1.2.3 Особенности стиля арт-деко в интерьере	24
1.3 Концептуальный раздел	24
1.3.1 Разработка концепции проекта	24
1.3.2 Характеристика дизайнерского замысла. Обоснование архитектурно-планировочного, объемно-пространственного решения объекта	26
1.3.3 Композиция проекта, идейно-художественное раскрытие темы, создание образа интерьера, отвечающим свойствам и средствам композиции	29
2 Инженерно-технологическая часть	34
2.1 Архитектурно-конструктивный раздел	34
2.1.1 Обоснование принятых конструктивных решений с точки зрения дизайнерской и инженерной целесообразности, а также экономичности	34

2.1.2 Описание архитектурно-конструктивных и декоративных узлов и деталей	37
2.2 Технологический раздел	38
2.2.1 Применение современных отделочных материалов	38
2.2.2 Технология производства работ	47
2.2.3 Анализ используемой мебели и оборудования	55
Заключение	63
Библиографический список	64
Приложение А Анализ исходной ситуации	68
Приложение Б Анализ аналогов	69
Приложение В Обоснование архитектурно-планировочного и объёмно- пространственного решения проекта	72
Приложение Г Композиция проекта, идейно-художественное раскрытие темы, создание образа интерьера, отвечающим свойствам и средствам композиции	80
Приложение Д Обоснование принятых конструктивных решений с точки зрения дизайнерской и инженерной целесообразности	88
Приложение Е Описание архитектурно-конструктивных и декоративных узлов и деталей	89

В настоящем дипломном проекте использованы ссылки на следующие стандарты и нормативные документы:

1. ГОСТ 22269-76 Рабочее место оператора.
Взаимное расположение элементов рабочего места
2. ГОСТ 12.2.032-78* Система стандартов безопасности.
Рабочее место при выполнении работ сидя.
Общие эргономические требования
3. ГОСТ 12.1.038-83 Правила устройства электроустановок
4. СНиП 2.01.02-85 Противопожарные нормы
5. СНиП 2.04.01-85* Внутренний водопровод и канализация зданий
6. ГОСТ 28196-89* Краски водно-дисперсионные.
Технические условия
7. СНИП 2.08.02-89 Общественные здания и сооружения
8. СНиП 2.08.02-89* Перечень основных групп зданий и помещений общественного назначения
9. СНиП 2.04.05-91* Отопление, вентиляция и кондиционирование
10. ГОСТ Р 50571.1-93 Электроустановки здания.
Основные положения
11. НПБ 104-95 Проектирование систем оповещения людей о пожаре в зданиях и сооружениях
12. СНИП 23-05-95* Естественное и искусственное освещение
13. СНИП 21-01-97 Пожарная безопасность зданий и сооружений
14. ГОСТ 6787-2001 Плитки керамические. Технические условия
15. СНИП 31-05-2003 Общественные здания
16. ГОСТ 30389-2013 Услуги общественного питания. Предприятия общественного питания. Классификация и общие требования

17. СанПиН 2.2.2/2.4.1340 Гигиенические требования к персональным электронно-вычислительным машинам и организации работы
18. СанПиН 42-123-5777 Санитарные правила
19. СанПиН 2.3.6.959-00 Санитарные правила для предприятий общественного питания, включая кондитерские цеха и предприятия, вырабатывающие мягкое мороженое

ВВЕДЕНИЕ

Современный мир требует от нас постоянного развития и совершенствования во всех сферах жизни. В настоящее время, одним из важных направлений является развитие общественных мест, которые могут удовлетворять потребности людей в развлечениях и отдыхе. В этом контексте, разработка интерьеров общественных помещений становится все более актуальной и востребованной задачей.

Ипподром – это место, где сходятся любители лошадей, профессиональные жокеи и тренеры, чтобы проводить соревнования и тренировки. Разработка интерьера ипподрома – это сложный и многогранный процесс, который требует не только знаний в области дизайна, но и понимания особенностей работы ипподрома.

В рамках данной дипломного проекта будут рассмотрены основные принципы создания интерьера ипподрома и его функциональности, придавая особое значение созданию комфортной и безопасной среды для лошадей и людей, работающих на данной территории.

Продуманный дизайн интерьера выполняет множество задач. Он создает комфортную среду для жизни и работы, организует пространство в соответствии с определенным стилем, устраняет недостатки помещений, такие как визуальное сужение или недостаточное освещение, и добавляет функциональность в пространство, что делает его более удобным для использования.

Цель данного дипломного проекта – разработка интерьера здания ипподрома города Благовещенск, который будет соответствовать современным требованиям и потребностям посетителей.

Для достижения поставленной цели, были определены следующие задачи:

- 1 Изучение существующих ипподромов и их интерьеров;
- 2 Анализ потребностей посетителей и требований городских властей;
- 3 Разработка концепции и дизайн-проекта интерьера ипподрома;

- 4 Разработка технического задания на реализацию проекта;
- 5 Проведение оценки эффективности проекта.
- 6 Разработка интерьеров для здания ипподрома.
- 7 Подбор мебели, оборудования, материалов.

Городские жители проявляют все больший интерес к конным видам спорта и соревнованиям, однако в городе отсутствуют подобные заведения, где можно было бы проводить высококлассные мероприятия. Актуальность данного проекта заключается в том, что разработка интерьера здания ипподрома в Благовещенске поможет заполнить этот пробел в инфраструктуре города и создать уникальное место, которое будет соответствовать всем современным требованиям и стандартам. Кроме того, такой ипподром станет магнитом для туристов и увеличит приток инвестиций в городскую экономику.

Ипподромные комплексы – это места, где проводятся скачки, конные соревнования, тренировки лошадей и другие мероприятия, связанные с конным спортом. Востребованность ипподромных комплексов обусловлена несколькими факторами:

Во-первых, это популярность конного спорта. Конный спорт является одним из самых старых и традиционных видов спорта в мире. Он пользуется популярностью у людей разных возрастов и социальных слоев. Многие люди любят смотреть на скачки и другие конные соревнования, поэтому ипподромы привлекают большое количество зрителей.

Во-вторых, ипподромы – это не только места для проведения спортивных мероприятий, но и развлекательные комплексы. Здесь можно найти множество развлечений для детей и взрослых, таких как аттракционы, рестораны, бары и т.д. Это делает ипподромные комплексы привлекательными для людей, которые хотят провести время с семьей или друзьями.

В-третьих, ипподромные комплексы являются важным источником дохода для многих стран. Они привлекают туристов и создают рабочие места для местных жителей. Кроме того, конный спорт является одной из самых дорогих форм спорта, что делает его привлекательным для инвесторов и спонсоров.

Также, ипподромы способствуют развитию коневодства и улучшению качества лошадей. Они предоставляют возможность для тренировок и соревнований, что позволяет коневодам улучшать свои навыки и повышать качество своих лошадей.

В-четвертых, конный спорт и ипподромы имеют богатую историю и являются частью культурного наследия многих стран. Они сохраняют традиции и культуру, связанные с конным спортом, что делает их важными для сохранения культурного наследия¹²³.

¹ Конный спорт и ипподромы: экономический потенциал / [Электронный ресурс] // HorseNews : [сайт]. — URL: <https://horse-news.ru/konnyj-sport-i-ippodromy-ekonomicheskij-potencial/> (дата обращения: 25.06.2023).

² Ипподромы: спортивные объекты и развлекательные комплексы / [Электронный ресурс] // HorseMarket : [сайт]. — URL: <https://horsemart.ru/ippodromy-sportivnye-obekty-i-razvlekatelnye-kompleksy/> (дата обращения: 25.06.2023).

³ Ипподромы: история, виды, особенности / [Электронный ресурс] // HorseCity : [сайт]. — URL: <https://horsecity.ru/ippodromy-istoriya-vidy-osobennosti/> (дата обращения: 25.06.2023).

1 ПРОЕКТНАЯ ЧАСТЬ

1.1 Исследовательский раздел

1.1.1 Анализ исходной ситуации.

Выбор здания ипподрома для дипломного проекта может быть обусловлен несколькими причинами.

Во-первых, здание ипподрома является крупным общественным объектом, который может привлечь большое количество посетителей и участников соревнований. В настоящее время в городе отсутствуют подобные заведения, что делает ипподром особенно актуальным для развития инфраструктуры города.

Во-вторых, здание ипподрома имеет большую площадь и разнообразные помещения, что позволяет создать функциональное пространство, соответствующее всем требованиям современных соревнований и обеспечивающее максимальный комфорт и безопасность для зрителей и участников.

В-третьих, проектирование здания ипподрома может быть интересным и творческим заданием для студента, позволяющим применить знания и навыки в области архитектуры, инженерии и дизайна.

История ипподрома зародилась в прошлом столетии в 1930 году. В то время там был ВДНХ (выставка достижений народного хозяйства). Тут проводились различные соревнования в том числе и конные состязания. Проводились выставки и народные гулянья.

Выбранное здание находится по улице Театральная 155 в г. Благовещенск и было зарегистрировано как «Амурский крестьянский центр» в 1993 году. Основной вид деятельности организации –это аренда и управление собственными или арендованным нежилым недвижимым имуществом.

Трехэтажный объект, первый и второй этаж объединены в большой зал с высотой потолков в шесть метров. Так же к основному зданию возвели две пристройки на колоннах с двух сторон, для расширения площади на третьем

этаже. Внутри здание на первом этаже главного зала несет функцию торгового рынка, где продаётся молочная и мясная продукция. Второй этаж используется для административных помещений и бухгалтерии (см. рис. Приложения А.1).

На третьем этаже расположены сетки мебельных магазинов. По внутреннему убранству, можно понять, что интерьера как такового там нет, старая плитка на полах в туалете и входной зоне. Старые деревянные окна, колонны обшиты деревянными панелями. На потолках тоже деревянные панели. Большим плюсом здания являются окна во всю стену⁴⁵(см. рис. Приложения А.2).

Преимущества здания:

1 Наличие больших окон в пол, обеспечивающих достаточное естественное освещение;

2 В здании имеется три выхода, один из которых является основным, а два являются запасными пожарными выходами, что позволяет осуществить устройство дополнительных выходов при перепланировке здания.

3 Большие площади помещений, обеспечивающие достаточное пространство для размещения оборудования и мебели;

4 Туалеты расположены с двух сторон здания на всех трех этажах;

Недостатки здания:

1 Основные большие окна выходят на парковку, что может быть неудобным для приватности и шумоизоляции;

1.1.2 Особенности функциональных процессов происходящих в здании.

В настоящее время здание используется для продажи сельскохозяйственной продукции, а также аренды помещений для мебельных салонов. На первом этаже осуществляется продажа домашних молочных и мясных продуктов, на втором этаже расположилась администрация и

⁴Акционерное общество "Амурский крестьянский центр" / [Электронный ресурс] // Бухгалтерский учет. Налоги. Аудит : [сайт]. — URL: https://www.audit-it.ru/contragent/1022800523591_ao-akts (дата обращения: 05.02.2023).

⁵ «60 лет — 60 историй»: об амурской Выставке достижений народного хозяйства / [Электронный ресурс] // Вести. Амурская область : [сайт]. — URL: <https://gtrkamur.ru/news/2022/08/10/247993> (дата обращения: 05.02.2023).

бухгалтерия здания, на третьем этаже находится большой мебельный магазин. Здание находится в состоянии устаревшего косметического ремонта.

Согласно проекту, здание, расположенное на территории существующего ипподрома, будет перепроектировано под общественно-развлекательный комплекс. Новый функционал здания требует нового подхода, поэтому в рамках проекта будет проведена перепланировка помещений. В рамках реконструкции ипподрома предлагается значительно расширить функциональные возможности здания в соответствии с современными требованиями и потребностями посетителей.

В первую очередь, в реконструкции ипподрома предлагается уделить большое внимание функционалу здания. Необходимо предусмотреть помещения для букмекерских контор, где посетители смогут сделать ставки на скачки и другие спортивные мероприятия. Также необходимо предусмотреть помещения для спортсменов, где они смогут отдыхать, тренироваться и поддерживать свою форму. Кроме того, ипподром должен иметь развлекательную функцию. Предполагается возведение ресторана с молекулярной кухней, где посетители смогут насладиться изысканными блюдами и напитками. На третьем этаже проектом предусматривается организация учебного помещения для проведения семинаров, лекций, обучающих мероприятий.

На территории ипподрома расположены производственные помещения, предназначенные для обслуживания животных, проживающих на ипподроме. Эти помещения могут включать в себя стойла, конюшни, места для хранения кормов и инвентаря, а также помещения для медицинского ухода за животными. Однако, в рамках проекта производственные помещения не будут рассматриваться. Это связано с тем, что эти помещения имеют специализированное назначение и не подлежат изменению в соответствии с новыми функциональными требованиями здания. Важно отметить, что производственные помещения на ипподроме играют важную роль в

обеспечении здоровья и благополучия коней, которые являются ключевыми участниками конных соревнований и мероприятий на ипподроме.

Номенклатура производственных зданий конноспортивных комплексов (КСК), их вместимость и примерный состав помещений приведены в таблице 1.

Таблица 1– Номенклатура производственных зданий конноспортивных комплексов (КСК), их вместимость и примерный состав помещений

Наименование зданий	Вместимость голов	Примерный состав помещений
Конюшни для спортивных лошадей	до 10; от 10 до 20; от 20 до 40; более 40.	1. Денники для содержания лошадей; 2. Фуражная; 3. Седельно-инвентарная; 4. Дежурное помещение; 5. Мойка для лошадей; 6. Солярий; 7. Туалет для персонала;

Примечания.

I. Конюшни проектируются для одновременного содержания в них разных половозрастных групп лошадей.

II. Размеры КСК определяются их вместимостью.

1 Здания и сооружения обслуживающего назначения подразделяют на подсобные, складские и вспомогательные, наличие которых определяется действующими нормами, и заданием на проектирование.

2 Подсобные:

- крытый манеж;
- открытые манежи для выездки;
- открытые конкурные поля;
- круглые манежи для работы на корде (открытые, закрытые);
- шпрингартен для подготовки конкурных и троеборных лошадей;
- ковочная;
- автовесы;
- здания, навесы, площадки, где устанавливаются механические

водила;

- паддоки;

- шорная мастерская;
- здания и сооружения ветеринарного назначения проектируются в соответствии с НТП-АПК 1.10.07.001-01;

- сооружения водоснабжения, канализации, электро-, газо- и теплоснабжения.

3 Складские:

- хранилища кормов и подстилки;
- площадки для хранения навоза;
- площадки или навесы для хранения транспортных средств;
- навес для хранения препятствий и ограждений.

4 Вспомогательные:

- помещения административные;
- бытовые помещения.

Примечание: размеры и число вспомогательных помещений следует определять в соответствии с ВСН-52-89.

Требования к планировке территории, расположению и взаимной связи зданий и сооружений КСК:

5 При проектировании КСК и отдельных зданий и сооружений, входящих в их состав, следует предусматривать блокировку зданий и сооружений производственного, подсобного, складского и вспомогательного назначения во всех случаях, когда это не противоречит условиям технологического процесса, технике безопасности, противопожарным требованиям и целесообразно по технико-экономическим соображениям, согласно СНиП II-97-76.

6 Расстояния между зданиями и сооружениями следует принимать равными противопожарным разрывам, если не возникает необходимости увеличения их в связи с технологическими, ветеринарными и планировочными требованиями.

7 Ориентация конюшен – меридиональная (продольной осью с севера на юг); в зависимости от местных условий допускается отклонение от

рекомендуемой ориентации – в пунктах, расположенных севернее широты 50° – в пределах до 30°. В пунктах, расположенных к югу от северной широты 50°, в зависимости от местных условий, допускается широтная ориентация (продольной осью с востока на запад).

8 Паддоки, как правило, делаются индивидуальные. Их расположение должно обеспечивать удобные и кратчайшие переходы лошадей из конюшни и обратно.

9 Хранилища кормов и подстилки располагают с таким расчетом, чтобы обеспечить кратчайшие пути, удобство и простоту подачи кормов и подстилки - в денники.

10 Ковочная располагается вблизи конюшен, в блоке с ними или в блоке с ветеринарным пунктом.

Требования к планировке отдельных зданий и сооружений

11 Конюшни, как правило, проектируют одноэтажными, с чердачным помещением.

12 В конюшнях для спортивных лошадей, как правило, применяется двухрядное расположение денников, объединяемых общим проходом. В одном непрерывном ряду размещается не более 15 денников.

13 Крытый манеж для тренировок и соревнований проектируется прямоугольной формы с размером поля не менее 20'40 м. В состав здания крытого манежа могут входить: предманежник, классы для теоретических занятий, помещение для хранения спортивного инвентаря, управленческие помещения, буфет, трибуны для зрителей и другие помещения, разрабатываемые в соответствии с заданием на проектирование. Покрытие в манеже и предманежнике – песок (10 см) по полиэтиленовым матам (заполненным песком), гравию и щебню. Без дренажной системы.

14 Открытый манеж – для выездки размером не менее 20'60 м. Покрытие – песок (10 см) по полиэтиленовым матам (заполненным мелким гравием), гравию и щебню. Дренажная система обязательна. Ограждение манежа для выездки переносное, из секций высотой 30 см и длиной – 2 м. Если

манежи предполагается использовать для соревнований по выездке, следует предусмотреть места для 3-5 судейских будок: две из них располагаются посередине длинных сторон манежа на расстоянии 5 м от ограждения, и три – по короткой стороне, на расстоянии 5 м от ограждения (одна – в центре и две – на расстоянии 2,5 м от углов манежа в сторону его центра). Площадь одной судейской будки – 3 м² (1,5'2,0).

15 Открытое конкурное поле – размером не менее 50'80 м. Покрытие – травяное или специальное – специальный травяной слой по смеси песка с гумусом (15 см), уложенным на крупный щебень. Дренажная система обязательна. Ограждение – живая изгородь, переносная или стационарная, высотой до 130 см.

16 Шпрингартен – замкнутая эллипсовидная дорожка (коридор) между двумя заборами, используемая для напрыгивания лошадей на свободе. Размеры дорожки: прямые участки – длиной 60 м, полуокруги – длиной 20-25 м, ширина дорожки 3-4 м, высота ограждения на опорах 2-2,2 м, расстояние между опорами ограждения 3-3,25 м, ширина прозоров между элементами ограждения 0,4-0,6 м. В ограждениях устраиваются ворота шириной 2,5-3 м. Покрытие дорожки – специальное как на конкурных полях, но без травяного слоя. Шпрингартен может также использоваться в качестве паддока для выгула, а его внутренний эллипс – для работы лошадей на корде.

17 Круглые манежи для работы на корде делаются открытыми и закрытыми, диаметром 17-20 м. Их также можно использовать для занятий с начинающими спортсменами. Покрытие поля – как в манежах (открытых и закрытых).

18 Состав покрытий для всех полей и система дренажа для открытых – разрабатываются в каждом конкретном проекте индивидуально на основе геологических изысканий.

Технологические требования к строительным решениям производственных зданий и сооружений:

19 Конюшни КСК для содержания лошадей должны по своим габаритам отвечать требованиям технологического процесса.

20 Полы в конюшнях должны быть нескользкими, влагонепроницаемыми, малотеплопроводными, стойкими против воздействия сточной жидкости и дезинфицирующих веществ. Тип полов и их конструкцию принимают по СНиП 2.10.03-84. Полы в денниках и проходах устраивают сплошные без уклонов.

21 Ворота в конюшнях с нормируемым температурно-влажностным режимом, возводимых в районах с расчетной температурой наружного воздуха минус 20 °С и ниже, а также в районах с сильными ветрами, оборудуют тамбурами; внутренние ворота утепляют. Ширина ворот не менее 2,4 м. Тамбуры устраивают шириной на 0,5 м более ширины ворот, глубиной на 0,2 м более ширины открытого полотнища ворот.

22 Окна в конюшнях, возводимых в районах с расчетными температурами наружного воздуха минус 20 °С и выше, следует проектировать с одинарным остеклением, а в остальных районах с двойным остеклением.

23 Внутренняя высота основных помещений для содержания лошадей от уровня чистого пола до низа выступающих элементов конструкций (перекрытия) принимается не менее 2,8 м. Все окна в помещениях для содержания лошадей должны закрываться решетками на высоту 2,2 м от уровня пола.

24 Размещение в денниках внутренних опор (колонн, стоек и др.) не допускается.

25 Отделку внутренних поверхностей помещений для содержания лошадей следует принимать по СНиП 2.10.03-84⁶.

1.1.3 Пожелания заказчика.

Данный проект является дипломной работой студентки 6 курса, который был выбран инициативно. Автор проекта поставил перед собой следующие

⁶ НТП АПК 1.10.04.003-03 Нормы технологического проектирования конно-спортивных комплексов / [Электронный ресурс] // : [сайт]. — URL: https://znaytovar.ru/gost/2/NTP_APK_1100400303_Normy_texno.html (дата обращения: 13.02.2023).

задачи: предложить концептуальное решение для интерьеров здания ипподрома; разработать функционально-планировочное и объемно-пространственное решение объекта проектирования; предложить образное решение интерьеров помещений после перепланировки; разработать или выбрать мебель и оборудование для всех разрабатываемых интерьеров; рационально подобрать отделочные материалы; продумать конструкцию и функцию детали интерьера, соответствующую общему концептуальному решению объекта проектирования.

1.2 Аналитический раздел

1.2.1 Отечественный и зарубежный опыт проектирования ипподромов.

Опыт проектирования общественно-развлекательных комплексов на территории ипподромов имеется как в России, так и за рубежом⁷.

В России, например, был реализован проект общественно-развлекательного комплекса на территории Московского ипподрома⁸. Комплекс включает в себя рестораны, бары, кафе, залы для проведения конференций и мероприятий, а также VIP-зоны для зрителей. В рамках проекта была проведена перепланировка и реконструкция зданий на территории ипподрома, а также созданы новые зоны для отдыха и развлечений.

Одной из таких зон, является зона общепита. Она должна в полной мере включать в себя все требования СанПиН, потребностей целевой аудитории и соответствовать концепции заведения.

Организация связи функциональных зон

Между кухней и обеденным помещением, необходимо организовать удобное перемещение официантов. Самое удобное, это наличие двух арок-проходов. Через одну официанты выходят в производственные помещения, через другую – выносят готовые блюда, при этом не сталкиваясь с друг другом.

Вентиляция

⁷ Ипподром // [Электронный ресурс] // Википедия: [сайт]. — URL: <https://ru.wikipedia.org/wiki/%D0%98%D0%BF%D0%BF%D0%BE%D0%B4%D1%80%D0%BE%D0%BC> (дата обращения: 03.04.2023).

⁸ Центральный ипподром / [Электронный ресурс] // Visit Moscow : [сайт]. — URL: <https://www.mos.ru/en/visit/places/central-hippodrome/> (дата обращения: 14.02.2023).

Оптимальный микроклимат в обеденном зале (температура от +16 до +18°C, влажность воздуха от 60 до 65%) в большинстве случаев поддерживается благодаря правильно спроектированной и смонтированной системе отопления и приточно-вытяжной вентиляции.

Освещение

Одна из самых распространённых схем освещения – комбинированная. Она предусматривает не слишком яркое общее освещение, сочетающееся с местными светильниками направленного света. При наличии белых потолков с глянцевой поверхностью в комбинированной схеме могут использоваться приборы отраженного света, обеспечивающие равномерную мягкую освещенность всего зала.

Требования к отделочным материалам

При оформлении интерьеров ресторанов и баров для отделки вертикальных и горизонтальных поверхностей разрешено применять только прочные, водонепроницаемые, материалы, стойкие к воздействию моющих средств и не выделяющие вредных веществ в окружающую среду⁹.

Зарубежный опыт проектирования общественно-развлекательных комплексов на территории ипподромов также богат. Например, в США был реализован проект общественно-развлекательного комплекса на территории Белмонт-парка в Нью-Йорке. Комплекс включает в себя рестораны, бары, кафе, магазины, залы для проведения конференций и мероприятий, а также зоны для отдыха и развлечений, такие как казино и гоночная трасса¹⁰.

В Европе также есть много примеров успешных проектов общественно-развлекательных комплексов на территории ипподромов, например, комплекс на территории ипподрома Royal Ascot в Великобритании, который включает в себя рестораны, бары, кафе, магазины и VIP-зоны для зрителей.

⁹ Общие требования к помещениям ресторанов и баров / [Электронный ресурс] // lagrans-design.ru : [сайт]. — URL:<https://lagrans-design.ru/articles/obshchie-trebovaniya-k-pomeshcheniyam-restoranov-i-barov/> (дата обращения: 26.03.2023).

¹⁰ The 10 Biggest Horse Racing Venues in the World / [Электронный ресурс] // [TheRichest](https://www.therichest.com) : [сайт]. — URL: <https://www.therichest.com/sports-entertainment/the-10-biggest-horse-racing-venues-in-the-world/> (дата обращения: 27.03.2023).

В целом, опыт проектирования общественно-развлекательных комплексов на территории ипподромов показывает, что такие проекты могут быть успешными и приносить высокий уровень доходов, если они разработаны с учетом потребностей и ожиданий посетителей и соответствуют современным требованиям и стандартам.

1.2.2 Анализ аналогов.

Казанский ипподромный комплекс

Казанский ипподромный комплекс является одним из крупнейших ипподромов в России. Он расположен в Казани на площади более 90 гектаров и включает в себя не только трассы для скачек, но и конюшни, манежи, гостиницу и другие объекты. Казанский ипподром был открыт в 2009 году и с тех пор стал одним из главных мест проведения скачек в России (см. рис. Приложения Б.1-Б.2).

Общественно-развлекательный комплекс на территории казанского ипподрома представляет собой яркий и современный объект, сочетающий в себе функциональность и эстетическую привлекательность.

Вход в комплекс ведет в просторный и светлый холл, где гости могут ознакомиться с расписанием скачек и других мероприятий, а также приобрести билеты. В зоне ресепшн расположены стильные стойки и мебель, выполненные в современном дизайне.

Далее, в комплексе есть несколько зон для отдыха и развлечений. Гости могут выбрать между рестораном, баром, кафе или VIP-зоной, где имеются комфортабельные кресла и диваны, а также эксклюзивный сервис. В зонах отдыха и развлечений установлены современные мебель и оборудование, которые сочетают в себе комфорт и функциональность.

Интерьеры помещений выполнены в современном стиле, с использованием ярких и насыщенных цветов, которые создают атмосферу праздника и веселья.

На Казанском ипподроме проводятся как местные, так и международные скачки. Он является местом проведения крупнейших скачек в России, таких как

Кубок Президента Российской Федерации и Кубок Татарстана. Кроме того, здесь проводятся и другие мероприятия, такие как конные шоу и выставки.

Помимо спортивной составляющей, Казанский ипподромный комплекс также имеет значимое значение для развития туризма в Казани. Его посещают как местные жители, так и туристы из других регионов России и зарубежных стран¹¹.

Центральный ипподром в Москве

Центральный ипподром в Москве является одним из старейших и крупнейших ипподромов в России. Он расположен на площади более 60 гектаров и включает в себя не только трассы для скачек, но и конюшни, манежи, гостиницу и другие объекты. Центральный ипподром был открыт в 1834 году и с тех пор стал одним из главных мест проведения скачек в России.

Одной из главных особенностей Центрального ипподрома является его историческая ценность. Он является памятником архитектуры и культуры России и имеет значительное значение для истории конного спорта в России. На ипподроме сохранились многие исторические здания, такие как главный вход, здание трибун, конюшня и другие.

Общественно-развлекательный комплекс на территории Центрального ипподрома в Москве – это элегантное и роскошное здание, которое создает впечатление изысканности и роскоши.

При входе в комплекс гости попадают в просторный и роскошный холл. Интерьер холла выполнен в классическом стиле, с использованием натуральных материалов и элегантных деталей, которые создают эффект изысканности и роскоши. В холле находятся ресепшн и информационные стенды с расписанием скачек и других мероприятий.

Интерьеры всех помещений в здании Центрального ипподрома также, как и холл выполнены в классическом стиле, с использованием натуральных материалов и дорогих отделочных материалов. В зонах отдыха и развлечений

¹¹ Казанский ипподром: история, фото, адрес / [Электронный ресурс] // KazanFirst : [сайт]. — URL: <https://kazanfirst.ru/razvlecheniya/kazanskiy-ippodrom-istoriya-foto-adres/> (дата обращения: 14.02.2023).

установлены роскошная мебель и оборудование, которые сочетают в себе комфорт и элегантность (см. рис. Приложения Б.3- Б.4).

Также в комплексе есть залы для проведения конференций и мероприятий, которые могут быть легко преобразованы в зоны для отдыха и развлечений.

В целом, интерьеры общественно-развлекательного комплекса на территории Центрального ипподрома в Москве создают эффект роскоши и изысканности, которые позволяют гостям насладиться отдыхом и развлечениями в роскошных условиях.

На Центральном ипподроме проводятся как местные, так и международные скачки. Он является местом проведения крупнейших скачек в России, таких как Кубок Москвы и Кубок Первого канала. Кроме того, здесь проводятся и другие мероприятия, такие как конные шоу и выставки. В целом, Центральный ипподром является историческим и культурным объектом, который имеет значимое значение для развития конного спорта в России и туризма в Москве¹².

Ипподром "Мейдан" в Дубае

Ипподром "Мейдан" в Дубае является одним из самых крупных и известных ипподромов в мире. Ипподром "Мейдан" был открыт в 2010 году и с тех пор стал одним из главных мест проведения скачек в мире.

Ипподром "Мейдан" в Дубае – это большой и современный комплекс, который расположен на площади более 7 миллионов квадратных метров. Он включает в себя не только ипподром, но и множество других объектов и развлекательных зон:

1 Ипподром "Мейдан" – основное здание комплекса, где проводятся скачки и другие конные мероприятия. Интерьер зала выполнен в элегантном стиле, с использованием натуральных материалов и изысканных деталей. Зал вмещает до 60 тысяч зрителей.

¹² Центральный ипподром / [Электронный ресурс] // Visit Moscow : [сайт]. — URL: <https://www.mos.ru/en/visit/places/central-hippodrome/> (дата обращения: 14.02.2023).

2 Гольф-клуб "Мейдан" – это поле для гольфа, расположенное на территории комплекса. Интерьер клуба выполнен в современном стиле, с использованием светлых оттенков и натуральных материалов.

3 Отель "Мейдан" – это роскошный отель, расположенный на территории комплекса. Интерьер отеля выполнен в современном стиле, с использованием дорогих отделочных материалов, мраморных полов и изысканных мебельных изделий.

4 Торговый центр "Мейдан" – это большой торговый центр, расположенный на территории комплекса. Интерьер торгового центра выполнен в современном стиле, с использованием ярких цветов и современных материалов.

5 Конференц-залы и бизнес-центр – это зоны, предназначенные для проведения конференций, семинаров и других деловых мероприятий. Интерьер этих зон выполнен в современном стиле, с использованием светлых оттенков и современных материалов.

6 Развлекательные зоны – это зоны, где можно отдохнуть и развлечься после скачек или игры в гольф. В комплексе есть бары, рестораны, кинотеатр и другие развлекательные объекты. Интерьеры этих зон выполнены в современном стиле, с использованием ярких цветов и современных материалов (см. рис. Приложения Б.5-Б.6).

7 Конюшни - это зона, где находятся конюшни и тренировочные площадки для лошадей. Интерьеры этих зон выполнены в классическом стиле, с использованием натуральных материалов и деревянных отделок.

В целом, интерьер комплекса Ипподрома "Мейдан" в Дубае создает впечатление изысканности и роскоши, сочетая в себе современные и классические элементы дизайна¹³.

¹³ Meydan Racecourse / [Электронный ресурс] // официальный сайт Meydan Racecourse" : [сайт]. — URL: <https://www.meydan.ae/racing/meydan-racecourse> (дата обращения: 14.02.2023).

1.2.3 Особенности стиля арт-деко в интерьере.

Выбор стиля арт-деко для интерьера здания ипподрома может быть обоснован несколькими аргументами.

Во-первых, стиль арт-деко был популярен в период с 1920-х по 1930-е годы, когда ипподромы были чрезвычайно популярны¹⁴. Использование этого стиля может создать атмосферу ретро, которая привлечет любителей конных скачек и добавит характера зданию ипподрома. Во-вторых, стиль арт-деко характеризуется использованием дорогих материалов, таких как мрамор, золото, стекло и дерево, что может отразить роскошь и элегантность ипподрома. В-третьих, стиль арт-деко известен своей геометрической формой и симметричным дизайном, что может подчеркнуть архитектурные особенности здания ипподрома¹⁵. В-четвертых, стиль арт-деко хорошо сочетается с элементами конного спорта. Дизайнеры могут использовать изображения лошадей и других элементов конного спорта в декоре, что добавит индивидуальности и характера интерьеру здания ипподрома. Стиль арт-деко является классическим и известным во всем мире, что может привлечь туристов и любителей искусства со всего мира, что в свою очередь может увеличить популярность и доходность ипподрома.

Таким образом, выбор стиля арт-деко для интерьера здания ипподрома может быть обоснован его исторической популярностью, использованием дорогих материалов, сочетанием с элементами конного спорта, подчеркиванием архитектурных особенностей здания ипподрома, а также его классической и известной во всем мире природой.

1.3 Концептуальный раздел

1.3.1 Разработка концепции проекта.

В основе концепции лежит создание интерьера в стиле арт-деко. Идея стиля арт-деко при разработке концепции интерьера здания ипподрома

¹⁴ Стерноу Сюзанна А. Альбом Арт Деко. Полеты художественной фантазии [Текст] / Стерноу Сюзанна А. — . — : Издательство Белфакс, СССР, 1997 г. — 358 с.

¹⁵ Ормистон Розалинда Erte: Art Deco Master of Graphic Art & Illustration [Текст] / Ормистон Розалинда — . — : Flame Tree Publishing, 2016 — 192 с.

заключается в создании роскошного и элегантного дизайна, который сочетает в себе элементы классической архитектуры и современного дизайна. Арт-деко стиль был популярен в 20-х и 30-х годах XX века и характеризуется использованием геометрических форм, ярких цветов, декоративных элементов и роскошных материалов.

При разработке концепции интерьера здания ипподрома в стиле арт-деко можно использовать следующие элементы:

1 *Геометрические формы.* Использование геометрических форм, таких как квадраты, круги и треугольники, помогает создать симметричный и гармоничный дизайн. Эти формы можно использовать в декоративных элементах, например, на стенах, потолках, полах, мебели и дверях.

2 *Роскошные материалы.* Арт-деко стиль характеризуется использованием роскошных материалов, таких как мрамор, золото, серебро, хрусталь, шелк, бархат и кожа. Эти материалы можно использовать для отделки стен, пола, потолка, мебели, дверей и других элементов интерьера.

3 *Декоративные элементы.* Арт-деко стиль характеризуется использованием декоративных элементов, таких как зеркала, картины, скульптуры, люстры и другие элементы. Эти элементы можно использовать для создания эффекта роскоши и изысканности в интерьере.

4 *Яркие цвета.* Арт-деко стиль характеризуется использованием ярких и насыщенных цветов, таких как черный, золотой, серебряный, красный, синий и зеленый. Эти цвета можно использовать для отделки стен, пола, потолка, мебели, дверей и других элементов интерьера.

5 *Современный дизайн.* Арт-деко стиль можно сочетать с современным дизайном, чтобы создать более современный и динамичный интерьер. Например, можно использовать современную мебель или технологии, чтобы создать более современный и функциональный интерьер.

Таким образом, концепция интерьера здания ипподрома в стиле арт-деко заключается в создании роскошного и элегантного дизайна, который сочетает в себе элементы классической архитектуры и современного дизайна, а также

использовании роскошных материалов, декоративных элементов, геометрических форм и ярких цветов.

1.3.2 Характеристика дизайнерского замысла. Обоснование архитектурно-планировочного, объемно-пространственного решения объекта.

Дизайнерский замысел интерьера здания ипподрома в стиле арт-деко заключается в создании роскошного и элегантного дизайна, который сочетает в себе элементы классической архитектуры и современного дизайна. Основной целью дизайнерского замысла является создание уникальной атмосферы, которая сочетает в себе роскошь, изысканность и функциональность.

Идея ресторана ипподрома в стиле арт-деко заключается в создании роскошного и изящного интерьера, который отражает дорогостоящий спорт – скачки лошадей. Высокие потолки и окна в пол обеспечивают множество естественного света, что создает светлый и просторный интерьер. Ресторан будет двухуровневым, с комнатой кассы и курительной зоной, что является важной частью концепции ставок на лошадей. Также в ресторане предусмотрена сцена у рояля, где можно насладиться выступлениями артистов во время ужина. Первый и второй этажи взаимосвязаны, но на втором этаже больше мест для тех, кто предпочитает тихую обстановку. Первый этаж создан для тусовок и веселья. В целом, ресторан ипподрома в стиле арт-деко будет представлять собой изысканное и роскошное место, которое привлечет внимание любителей конного спорта и дорогих удовольствий.

Архитектурно-планировочное решение интерьера здания ипподрома в стиле арт-деко основывается на использовании геометрических форм, которые создают симметричный и гармоничный дизайн. При входе в здание через центральные двери, посетители попадают на первый этаж ресторана, где они могут увидеть сцену с роялем, которая привлекает внимание. Далее, направляясь в противоположную сторону, можно заметить угловой бар и множество столиков и диванов для больших компаний. Лестница, расположенная справа от бара, ведет на второй этаж ресторана, откуда

открывается отличный вид на экраны и сцену. Курительная комната и по два санузла находятся на двух этажах справа от лестницы.

В проекте также предусмотрена двухуровневая кухня. На первом этаже располагаются барное пространство, холодный и горячий цеха, мойки, склад и холодильники. На втором этаже кухни находятся холодный и горячий цеха, мойки, склад и холодильники. Размещение двухуровневой кухни обеспечивает удобство и эффективность работы обслуживающего персонала. Предполагается, что кухня на первом этаже будет использоваться для приготовления блюд, которые подаются в зал на первом этаже, а кухня на втором этаже - для приготовления блюд, которые подаются в зал на втором этаже. Такое решение позволяет сократить время ожидания блюд и улучшить качество обслуживания для посетителей ресторана.

Так на третьем этаже находится тренажерный зал, который будет полезен для конных жокеев и других спортсменов, а также есть комната отдыха, где спортсмены смогут отдохнуть, пообщаться и обсудить свои достижения. Предусмотрены душевые кабины и санузлы. Учебный кабинет был создан для спортсменов, которые приезжают из разных регионов и стран для участия в мастер-классах и учебных программах по конной езде. Обслуживанию ипподрома и содержания лошадей. В этом учебном кабинете они смогут провести анализ своих выступлений вместе с тренером, чтобы исправить ошибки и улучшить свои навыки. Кроме того, учебный кабинет будет использоваться для проведения конференций, собраний и других образовательных мероприятий. В целом, третий этаж будет представлять собой функциональное пространство, которое будет работать круглый год и обеспечивать удобства для всех посетителей и спортсменов.

При реконструкции здания ипподрома было принято несколько конструктивных решений, которые позволили улучшить его функциональность, эстетичность и безопасность.

1 Возведение второго дополнительного уровня в главном помещении на первом этаже: это позволило создать двухуровневое пространство на высоте

трех метров. Консоль будет выполнена из металлоконструкции монолитного перекрытия с использованием профнастила и армирования. Это облегченная и быстровозводимая постройка, тем самым мы минимизируем возможные повреждения стен и перекрытий (см. рис. Приложения В.1-В.4).

2 Монтаж новой лестницы между первым и вторым этажами: новая лестница была установлена для удобства посетителей и персонала. Она выполнена из современных материалов и имеет эстетичный дизайн.

3 Возведение перегородок на первом этаже в зоне основного холла: новые перегородки были установлены для зонирования пространства и создания различных функциональных зон. Также они позволят улучшить организацию пространства и создать более комфортные условия для посетителей.

4 Возведение перегородок на третьем этаже для зонирования помещений: новые перегородки были установлены для создания различных функциональных зон, таких как тренажерный зал, комната отдыха, учебный кабинет административные кабинеты. Это позволило улучшить организацию пространства и создать более комфортные условия для посетителей и персонала (см. рис. Приложения В.5-В.6).

5 Установка новых дверей и окон: были установлены новые двери и окна, которые повысили уровень безопасности и теплоизоляции здания. Они также имеют современный дизайн, что улучшило эстетический вид здания.

6 Установка новой системы отопления и вентиляции: была установлена новая система отопления и вентиляции, которая позволила повысить уровень комфорта и энергоэффективности здания. Она также имеет современный дизайн и обеспечивает более эффективную работу.

Таким образом, конструктивные решения, принятые при реконструкции здания ипподрома, позволили значительно улучшить его функциональность, эстетичность и безопасность. Они также позволили создать более комфортные условия для посетителей и персонала.

1.3.3 Композиция проекта, идейно-художественное раскрытие темы, создание образа интерьера, отвечающим свойствам и средствам композиции.

Композиция проекта здания ипподрома в стиле арт-деко строится на принципах симметрии, геометрической точности и яркости. Основной зал со сценой является центральным элементом композиции, который ориентирует посетителей на главную сцену и создает эффект глубины пространства. В интерьере здания ипподрома в стиле арт-деко используется симметрия отдельных деталей, таких как окна, двери, расположение мебели и декоративных элементов, для создания ощущения гармонии и баланса. Спортивное крыло, комната отдыха, учебный кабинет и административные кабинеты расположены на третьем этаже здания, что позволяет создать более просторный и светлый интерьер на первом и втором этажах. Использование симметрии отдельных деталей в интерьере здания ипподрома в стиле арт-деко позволяет создать ощущение баланса и гармонии в помещениях. Расположение дверей, окон, мебели и декоративных элементов в симметричном порядке создает эффект равновесия и спокойствия, что позволяет посетителям чувствовать себя комфортно и расслабленно в интерьере.

Идейно-художественное раскрытие темы здания ипподрома в стиле арт-деко заключается в создании элегантного и роскошного дизайна, который сочетает в себе классические элементы архитектуры и современный дизайн. Главной идеей является создание уникальной атмосферы, которая сочетает в себе роскошь, изысканность и функциональность. Для этого используются роскошные материалы, декоративные элементы, геометрические формы и яркие цвета.

Основной зал со сценой оформлен в роскошном стиле, с использованием мрамора, золота, серебра, хрусталя, бархата и кожи. Стены и потолок отделаны мрамором с золотыми и серебряными вставками, а пол покрыт ковровым покрытием из бархата. Сцена украшена золотыми и серебряными декоративными элементами, а зеркала на стенах создают эффект глубины

пространства. Мебель в основном зале также выполнена в роскошном стиле, с использованием кожи, бархата и драгоценных пород дерева. В центре помещения установлены большие хрустальные люстры, которая создают эффектное освещение и подчеркивает роскошный интерьер помещения.

Барное пространство около сцены на первом этаже ресторана в здании ипподрома, выполненное в стиле арт-деко, является прекрасным местом для посетителей, которые хотят насладиться напитками и музыкой в уютной и элегантной атмосфере. Интерьер бара выполнен в темных тонах с золотыми вставками. В центре пространства расположена барная стойка из дерева с золотыми элементами, на которой можно заказать напитки. Вокруг барной стойки расположены высокие барные стулья с мягкими сидениями, где посетители могут комфортно сидеть и наслаждаться напитками. Около барной зоны расположены удобные диваны и кресла, где посетители могут расслабиться и насладиться музыкой. Диваны и кресла обиты мягкой тканью с золотыми вставками, что придает помещению изысканность и роскошь. На стенах барного пространства размещены картины с изображением лошадей, что подчеркивает специфику места и создает атмосферу ипподрома. Рядом с баром расположена сцена, на которой выступают музыканты и артисты, что делает барное пространство еще более привлекательным для посетителей.

Помещение для ставок на первом этаже около центрального входа в здании ипподрома, выполненное в стиле арт-деко, представляет собой элегантное и роскошное пространство, где посетители могут сделать ставки на лошадей перед началом скачек. Интерьер помещения выполнен в темных тонах с золотыми вставками. Стены украшены рисунками в стиле арт-деко, а на полу уложен мраморный пол. Вдоль стен установлены ставочные окна, выполненные из дерева и стекла, которые позволяют посетителям следить за скачками, не выходя из помещения. Окна украшены золотыми вставками и геометрическими рисунками в стиле арт-деко. Все элементы интерьера помещения для ставок выполнены из качественных материалов и гармонично сочетаются друг с другом. Это помещение является не только функциональным, но и эстетически

привлекательным, что делает его неотъемлемой частью общей концепции дизайна здания(см. рис. Приложения Г.1-Г.5).

Интерьер комнаты отдыха выполнен в более спокойных и теплых тонах, с использованием более мягких материалов, таких как велюр и бархат. Мебель в комнате отдыха выполнена в более уютном стиле, с использованием мягких диванов и кресел. Диваны и кресла обиты мягкой тканью, что создает комфортную атмосферу для посетителей. В центре комнаты расположен большой журнальный столик из дерева с золотыми вставками, на котором можно разместить напитки и закуски. Освещение в комнате отдыха выполнено в виде небольших ламп, которые создают приятный полумрак и подчеркивают уютное настроение помещения.

Спортивное крыло оформлено в современном стиле, с использованием стекла, металла и пластика. Стены и потолок отделаны белыми панелями, а пол покрыт специальным покрытием для спортивных помещений. Мебель выполнена в современном стиле, с использованием металлических конструкций и пластиковых элементов(см. рис. Приложения Г.6-Г.9).

Конференц-зал и учебный кабинет оформлены в более строгом стиле, с использованием светлых цветов и минималистического дизайна. Стены и потолок отделаны белыми панелями, а мебель выполнена в простом и функциональном стиле(см. рис. Приложения Г.10-Г.11).

Санузлы для посетителей общественно-развлекательного комплекса ипподрома и ресторана, расположенные на первом и втором этажах, выполнены в серо-зеленых тонах с темно-зелеными дверями из массива дерева. В зоне раковин установлены большие зеркала с подсветкой на стене под мрамор. Напротив зеркал на стенах расположены картины с изображением лошадей, что создает атмосферу и подчеркивает специфику места. Все элементы интерьера санузлов выполнены из качественных материалов и гармонично сочетаются друг с другом(см. рис. Приложения Г.15-Г.16).

Санузлы на третьем этаже, расположенные в раздевалках около тренажерного зала, выполнены в более спокойных тонах. Интерьер санузлов

выполнен в светлых тонах с использованием натуральных материалов, таких как мрамор и керамика. Все элементы интерьера санузлов выполнены в стиле арт-деко и гармонично сочетаются друг с другом, создавая приятную атмосферу для посетителей.

В целом, оформление помещений здания ипподрома в стиле арт-деко направлено на создание роскошного и элегантного дизайна, который сочетает в себе элементы классической архитектуры и современного дизайна. Отделка стен, потолков и полов, использование декоративных элементов и мебели, а также цветовая гамма, создают уникальную атмосферу, которая отвечает свойствам и средствам композиции и раскрывает тему здания ипподрома в стиле арт-деко.

При разработке интерьера здания ипподрома, каждое пространство получает свою уникальную деталь, которая соответствует концептуальным и экономическим требованиям проекта. Одной из таких деталей является декоративное панно из гипса, которое размещено на стене в комнате отдыха. Идея панно связана с ипподромом и его традициями, так как на нем изображены три стилизованных коня в абстрактном виде. Панно является не только декоративным элементом, но и дополняет интерьер помещения, создавая атмосферу итальянского ипподрома. Панно разделено на три части, которые объединены в одну композицию. Центральный конь привлекает больше внимания из-за своего внешнего вида и гармоничной цветовой гаммы. Размеры панно составляют 2500мм в ширину и 3500мм в высоту, а его вертикальный формат и расположение на стене лестничного пролета на третьем этаже, рядом с административными помещениями, делают его заметным и доступным для всех посетителей здания. Идея создания панно была вдохновлена концепцией заведения и традициями итальянского ипподрома. Основным аналогом стал рисунок в карандаше, в котором были взяты основные простые линии и идея трех коней. Основной эскиз был доработан и спроектирован, а затем выполнен из гипса, который является прекрасным материалом для создания декоративных элементов на стенах. В целом, декоративное панно из гипса, выполненное в

стиле абстракции, является прекрасным примером сочетания функциональности и эстетической привлекательности. Оно отражает концепцию итальянского ипподрома и дополняет интерьер помещения, создавая уникальную атмосферу для посетителей здания(см. рис. Приложения Е.4).

Объемно-пространственное решение интерьера здания ипподрома в стиле арт-деко основывается на использовании роскошных материалов, декоративных элементов, геометрических форм и ярких цветов. Роскошные материалы, такие как мрамор, золото, серебро, хрусталь, шелк, бархат и кожа, используются для отделки стен, пола, потолка, мебели, дверей и других элементов интерьера. Декоративные элементы, такие как зеркала, картины, скульптуры, люстры и другие элементы, используются для создания эффекта роскоши и изысканности в интерьере. Геометрические формы, такие как квадраты, круги и треугольники, используются в декоративных элементах, например, на стенах, потолках, полах, мебели и дверях. Яркие цвета, такие как черный, золотой, серебряный, красный, синий и зеленый, используются для отделки стен, пола, потолка, мебели, дверей и других элементов интерьера.

Архитектурно-планировочное и объемно-пространственное решения интерьера здания ипподрома в стиле арт-деко основываются на использовании роскошных материалов, декоративных элементов, геометрических форм и ярких цветов, что позволяет создать роскошный и элегантный дизайн, который сочетает в себе элементы классической архитектуры и современного дизайна.

2 ИНЖЕНЕРНО-ТЕХНОЛОГИЧЕСКАЯ ЧАСТЬ

2.1 Архитектурно-конструктивный раздел

2.1.1 Обоснование принятых конструктивных решений с точки зрения дизайнерской и инженерной целесообразности, а также экономичности.

При разработке дизайна здания ипподрома в стиле арт-деко были приняты конструктивные решения, которые сочетают в себе дизайнерскую, инженерную и экономическую целесообразность.

Демонтажно-монтажные работы являются важным этапом в процессе реконструкции. Они позволяют заменить устаревшие конструкции и оборудование на новые, улучшить функциональность и эффективность здания или сооружения. Кроме того, правильно выполненные демонтажно-монтажные работы позволяют обеспечить безопасность и комфортность в здании или сооружении.

Возведение второго этажа в здании ипподрома с разделением существующего 6-ти метрового пространства первого этажа на двухуровневое пространство из бетонного монолитного перекрытия и возведением новой дополнительной лестницы между уровнями – это сложный и многозначный процесс, который требует профессионального подхода и использования современных технологий. Первым этапом является разделение существующего 6-ти метрового пространства первого этажа на двухуровневое пространство из бетонного монолитного перекрытия, которое является основой для второго этажа. Для этого используются современные технологии и оборудование, которые позволяют быстро и эффективно выполнить работы. Для возведения двухуровневого пространства ресторана здания ипподрома необходимо также построить новую дополнительную лестницу между уровнями. Это делается с помощью специальных конструкций и инструментов, которые обеспечивают прочность и надежность лестницы. При этом необходимо учитывать эргономику и безопасность посетителей здания. В боковых частях здания

производится частичный демонтаж стен на втором этаже, чтобы соединить боковые части здания с центральной на уровне второго этажа. В целом, возведение второго этажа в здании ипподрома с разделением существующего 6-ти метрового пространства первого этажа на двухуровневое пространство из бетонного монолитного перекрытия и возведением новой дополнительной лестницы между уровнями является сложным и многозначным процессом, который требует профессионального подхода и использования современных технологий. При этом необходимо обеспечить прочность, надежность и безопасность конструкций, чтобы второй этаж был безопасным и удобным для посетителей здания.

Также в рамках реконструкции помещения предусмотрен монтаж новой лестницы между первым и вторым этажами. Этот этап является важным, так как лестница является не только функциональным элементом, но и дизайнерским решением, которое может значительно повлиять на общий вид помещения. Новая лестница выполнена из различных материалов, таких как металл, стекло, дерево. Важно учитывать не только эстетические аспекты, но и безопасность, чтобы создать комфортные условия для передвижения людей между этажами. При монтаже новой лестницы необходимо учитывать конструктивные особенности здания и пожарную безопасность, чтобы не нарушить ее требования.

Возведение перегородок на первом этаже в зоне основного холла также является важным этапом реконструкции. Новые перегородки позволят зонировать пространство и создать различные функциональные зоны, такие как, тамбур в зоне центрального входа, гардероб и кассы. При этом необходимо учитывать не только эргономику и функциональность, но и эстетический аспект, чтобы создать гармоничное и привлекательное пространство.

Возведение перегородок на третьем этаже для зонирования помещений тренажерного зала, комнаты отдыха, учебного кабинета, кабинетов является не менее важным этапом реконструкции. Новые перегородки позволят создать различные функциональные зоны и улучшить организацию пространства. При

этом необходимо учитывать не только функциональность, но и безопасность, чтобы создать комфортные условия для пребывания людей в помещении.

Возводимые перегородки изготовлены из гипсокартона. Одним из преимуществ использования гипсокартона для перегородок является его прочность, легкость и доступность по цене. Перед началом монтажа перегородок необходимо построить каркас из профилей, учитывая дверные проемы. Затем проводится проводка для осветительного оборудования, такого как бра, линейный свет и т.д. После этого заполняется пространство перегородки шумоизоляционным материалом. Завершающим этапом является зашивка листами гипсокартона и отделочные работы. После того, как все листы зашиты, поверхность грунтуется и швы заделываются. Затем наносится стартовая шпаклевка, а в заключение – финишная.

Монтаж подиума для сцены ресторана на первом этаже. Для установки невысокого подиума из стали или алюминия необходимо создать опорную конструкцию, которая будет обеспечивать его прочность и надежность. Для этого используются специальные металлические профили, которые монтируются на полу. При этом необходимо обеспечить точность и надежность монтажа, чтобы подиум был устойчивым и безопасным. После установки опорной конструкции производится монтаж перекрытия. Для этого используются специальные металлические плиты, которые укладываются на опорную конструкцию. При этом необходимо обеспечить прочность и надежность перекрытия, чтобы подиум был устойчивым и безопасным. После монтажа перекрытия производится сборка металлической конструкции, которая будет служить основой для невысокого подиума. Для этого используются специальные металлические профили, которые монтируются на опорную конструкцию. При этом необходимо обеспечить точность и надежность монтажа, чтобы подиум был устойчивым и безопасным. После сборки металлической конструкции производится монтаж декоративной отделки невысокого подиума. Для этого используются различные материалы, включая дерево, ковры, керамическую плитку и т.д. При этом необходимо учитывать

эстетические и функциональные требования, чтобы подиум был комфортным и удобным для посетителей.

На всех этажа предусмотрен монтаж кессонного потолка из ГКЛ (гипсокартонных листов). В первую очередь для установки кессонного потолка из ГКЛ необходимо создать каркас, который будет обеспечивать его прочность и надежность. Для этого используются специальные металлические профили, которые монтируются на потолок. После монтажа каркаса производится установка ГКЛ на каркас. Для этого используются специальные крепежные элементы, которые фиксируют ГКЛ на каркасе. После установки ГКЛ производится формирование кессона. Для этого используются специальные металлические профили, которые монтируются на каркас. При этом необходимо учитывать требования к глубине и ширине кессона, чтобы он соответствовал проекту. После формирования кессона производится отделка кессонного потолка краской.

2.1.2 Описание архитектурно-конструктивных и декоративных узлов и деталей.

Для реализации поставленной цели в создании декоративного панно из гипса, устанавливается следующий порядок проведения работ. Панно выливается из гипса в силиконовую подготовленную форму, которая также изготавливается вручную. Цвет выбирается белым, чтобы не спорить с дизайном помещения и со стенами. Также это является акцентом, который будет хорошо виден на темной деревянной стене.

После придуманного рисунка, производится дорисовка деталей и изменение формы объекта, что сразу выделяет своей индивидуальностью. Доработка производится в ногах коней, разбираются нюансы и доводятся до идеала.

Затем можно приступать к изготовлению формы для заливки силиконом. Форма делается из скульптурного пластилина средней жесткости и подложек из пластика для наращивания толщины. Затем наращивается пластилин для

достижения оптимальной формы детали, чтобы она была объемной и пластичной, такой, как задумал автор.

После того как работа готова к заливке силиконом, делается опалубка под наклоном для лучшего отхождения силиконовой формы, по контуру эскиза делается отступ 1-2 сантиметра, все трещины заклеиваются клеем пистолетом, чтобы избежать вытекания силикона (см. рис. Приложения Е.1-Е.3). После заливки оставляется силикон на сутки, чтобы он застыл и принял форму пластилина.

Дальше готовится гипс к заливке в форму, смешивается он 1:1 с водой. В силиконовую форму заливается наш раствор. Ждут около 30 минут, когда форма начинает застывать и греться, это значит, что пошла реакция и гипс затвердевает. После этого, очень аккуратно вынимается готовая форма с силикона. После того как достали, ее зачищают канцелярским лезвием или наждачной бумагой, в зависимости от потребности.

После полного высыхания гипса проходит около трех дней, рекомендуется покрыть его водоземulsionной краской, чтобы защитить работу от лишней влаги и пыли и придать ей более белоснежный вид.

После того как основная форма изготовлена, нужно сделать основу для нее. Для этого делается также прямоугольная форма из металлических уголков высотой в 2 сантиметра. Форма склеивается между собой клеем пистолетом. Также разводится раствор гипса и воды, заливается, ждут затвердения, достают и шлифуют при необходимости. Готовое гипсовое изделие с изображением коней склеивается на прямоугольную форму.

2.2 Технологический раздел

2.2.1 Применение современных отделочных материалов.

Таблица 2– Ведомость отделочных материалов в ресторане.

№	Наименование	Кол-во	Место приобретения
<i>Настенные покрытия</i>			
1	Штукатурка декоративная с эффектом мрамора Vgt Gallery (черно-белая)	259 м.кв.	ARTHOUSE
2	Стеновая панель Шпон ореха 3011, 1000 x 800 x 12 мм	120 м.кв.	ARTHOUSE

3	Formula Q8 краска для стен, белая	68 м.кв	ARTHOUSE
4	Слеб дерева, дуб	5 шт.	Местное производство
<i>Напольное покрытие</i>			
1	Керамогранит Лимбург 600х600 мм	259 м.ев.	Гарандвул
2	Керамогранит Мегаполис 600х600 мм	228,8 м.ка.	Kerama Marazzi

Таблица 3 – Ведомость отделочных материалов в зоне отдыха.

№	Наименование	Кол-во	Место приобретения
1	2	3	4
<i>Настенные покрытия</i>			
1	Стеновая панель Шпон ореха 3011, 1000 x 800 x 12 мм	60 м.кв.	ARTHOUSE
2	Formula Q8 краска для стен, белая	135 м.кв	ARTHOUSE
3	Декоративная рельефная гипсовая 3д панель «Тернеция»	40 м.кв	Местное производство
<i>Напольное покрытие</i>			
1	Линолеум коммерческий Т PRO Дизайн - КАМЕНЬ СЕРЫЙ 1005	85 м.кв	Линолеум.РУ
2	Доска паркетная Экстра 18х200х3000 Лиственница	65 м.кв.	Гарандвул

Таблица 4 – Ведомость отделочных материалов в тренажерном зале.

№	Наименование	Кол-во	Место приобретения
<i>Настенные покрытия</i>			
1	Декоративная гладкая штукатурка под бетон GOLDSHEL	156 м.кв.	ARTHOUSE
<i>Напольное покрытие</i>			
1	Линолеум коммерческий Т PRO Дизайн - КАМЕНЬ СЕРЫЙ 1005	70 м.кв	Линолеум.РУ
2	Доска паркетная Экстра 18х200х3000 Лиственница	40 м.кв.	Гарандвул

Таблица 5 – Ведомость отделочных материалов в учебном кабинете.

№	Наименование	Кол-во	Место приобретения
<i>Настенные покрытия</i>			
1	Formula Q8 краска для стен, белая	121 м.кв	ARTHOUSE
2	Декоративная рельефная гипсовая 3д панель «Тернеция»	70 м.кв	Местное производство
<i>Напольное покрытие</i>			
1	Плитка напольная Loft 800х800 мм	110 м.кв	ARTHOUSE

Таблица 6 – Ведомость отделочных материалов в с/у.

№	Наименование	Кол-во	Место приобретения
<i>Настенные покрытия</i>			

1	Штукатурка декоративная с эффектом мрамора Vgt Gallery (черно-белая)	7 м.кв	ARTHOUSE
2	Декоративная рельефная гипсовая 3д панель «Тернеция»	18 м.кв	ARTHOUSE
3	Formula Q8 краска для стен, белая, черная	9 м.кв.	ARTHOUSE

Напольное покрытие

Продолжение Таблицы 6

1	2	3	4
1	Плитка напольная Кайлас Коричневый 38.5 800x800 мм	23 м.кв	Антика

Штукатурка декоративная с эффектом мрамора (черно-белая)

Штукатурка декоративная с эффектом мрамора – это материал, который отлично подходит для настенного покрытия в зоне ресторана. Этот материал имеет не только эстетическое значение, но и практическое. Он является прочным, долговечным и легко моется, что позволяет сохранять его идеальный вид на протяжении длительного времени¹⁶.

В зоне ресторана, где настенные покрытия подвергаются постоянному воздействию влаги, жира и других загрязнений, штукатурка декоративная с эффектом мрамора является оптимальным выбором. Она позволяет создать эффектный и стильный интерьер, который будет соответствовать всем требованиям ресторана.

Кроме того, черно-белый эффект мрамора, который создает этот материал, позволяет создать уникальный дизайнерский образ и придать помещению элегантный и изысканный вид¹⁷. Это важно для ресторана, где внешний вид помещения играет ключевую роль в создании атмосферы и привлечении посетителей.

В целом, применение штукатурки декоративной с эффектом мрамора в качестве материала для настенного покрытия в зоне ресторана является оптимальным выбором, так как он сочетает в себе высокие практические

¹⁶ Декоративная штукатурка в интерьере: советы по использованию и идеи для разных комнат / [Электронный ресурс] // Строительство и ремонт : [сайт]. — URL: <https://www.ivd.ru/stroitelstvo-i-remont/otdelocnyie-materialy/dekorativnaya-shtukaturka-v-interiere-89152> (дата обращения: 10.05.2023).

¹⁷ Декоративная штукатурка в современном интерьере / [Электронный ресурс] // Интернет-магазин Ангстрем : [сайт]. — URL: <https://www.angstrem-mebel.ru/blog/interernye-idei/183315/> (дата обращения: 10.05.2023).

свойства и эстетический вид, который позволит создать уникальный и стильный интерьер.

Стеновая панель Шпон ореха

Стеновая панель шпон ореха является отличным материалом для настенного покрытия в зоне ресторана и в зоне отдыха. Этот материал имеет не только эстетическое значение, но и практическое.

Одним из главных преимуществ использования стеновой панели является ее прочность и долговечность. Она не подвержена деформации, не выгорает на солнце и не выцветает со временем. Это позволяет сохранять ее идеальный вид на протяжении длительного времени¹⁸.

Кроме того, шпон ореха имеет уникальный и элегантный внешний вид, который позволяет создать уютную и стильную атмосферу в зоне ресторана и в зоне отдыха. Он отлично сочетается с различными стилями интерьера и может быть использован как в классическом, так и в современном дизайне. Важным преимуществом использования стеновой панели шпон ореха в зоне ресторана и в зоне отдыха является ее экологичность. Она изготавливается из натурального дерева, что делает ее безопасной для здоровья и окружающей среды.

Использование стеновой панели шпон ореха в качестве материала для настенного покрытия в зоне ресторана и в зоне отдыха является оптимальным выбором, так как она сочетает в себе не только высокие практические свойства, но и уникальный дизайн, который создаст уютную и стильную атмосферу в помещении. Кроме того, экологичность этого материала делает его безопасным для здоровья и окружающей среды, что является важным фактором при выборе материалов для отделки интерьера.

Вододисперсионная краска

¹⁸ Стеновые панели для внутренней отделки / [Электронный ресурс] // Строительство и ремонт : [сайт]. — URL: <https://www.ivd.ru/stroitelstvo-i-remont/otdelocnye-materialy/kak-ispolzovat-stenovye-paneli-dlya-vnutrennej-otdelki-idei-dlya-raznyh-komnat-93572> (дата обращения: 13.05.2023).

Водно-дисперсионная краска – это современный и экологически чистый материал для настенного покрытия. Ее преимущества включают в себя¹⁹:

1 Экологичность. Водно-дисперсионная краска не содержит вредных химических веществ, таких как растворители и токсичные компоненты, что делает ее безопасной для здоровья и окружающей среды.

2 Удобство использования. Водно-дисперсионная краска легко наносится на поверхность и быстро сохнет, что позволяет сократить время работы и ускорить процесс отделки.

3 Прочность и долговечность. Водно-дисперсионная краска имеет высокую стойкость к воздействию внешних факторов, таких как солнечный свет, влага, механические повреждения и т.д. Это позволяет сохранять ее идеальный вид на протяжении длительного времени.

4 Хорошая адгезия. Водно-дисперсионная краска хорошо прилипает к поверхности, что обеспечивает ее прочное и долговечное соединение с основанием.

5 Широкий выбор. Водно-дисперсионная краска доступна в широком диапазоне цветов, что позволяет выбрать подходящий вариант для интерьера.

6 Низкая стоимость. Водно-дисперсионная краска является более доступным вариантом, чем многие другие материалы для настенного покрытия, что делает ее более привлекательной для потребителей.

В целом, водно-дисперсионная краска имеет множество преимуществ, которые делают ее оптимальным выбором для отделки интерьера. Она сочетает в себе высокие практические свойства, экологичность и доступность, что делает ее популярным материалом для использования в различных областях дизайна.

Слэб дерева, дуб

Слэб дерева – это крупная доска, которая получается из цельного бревна. Она имеет необработанные края и поверхность, что придает ей естественный вид и делает ее идеальным материалом для создания декоративных элементов в

¹⁹ Водно-дисперсионная краска / [Электронный ресурс] // Tikkurila : [сайт]. — URL: <https://www.tikkurila.ru/professional/products/waterborne-paints/advantages-of-waterborne-paints> (дата обращения: 13.05.2023).

интерьере ресторана в стиле арт-деко²⁰. Дубовый слэб – это один из наиболее популярных видов слэба дерева, который обладает высокой прочностью и эстетическими качествами.

Преимущества слэба дерева дуба в интерьере ресторана здания ипподрома в стиле арт-деко²¹:

1 Естественный вид. Дубовый слэб имеет естественный вид, который придает интерьеру ресторана в стиле арт-деко уют и теплоту.

2 Уникальность. Каждый слэб дерева имеет свою уникальную текстуру и рисунок, что делает его неповторимым и интересным декоративным элементом.

3 Прочность. слэб дерева обладает высокой прочностью и стойкостью к механическим повреждениям, что позволяет использовать его в качестве столешниц, барных стоек и других элементов мебели.

4 Экологичность. Слэб дерева является экологически чистым материалом, который не содержит вредных веществ и не выделяет токсичных испарений.

5 Стиль. Использование слэба дерева в интерьере ресторана в стиле арт-деко придает ему особый стиль и шарм.

6 Универсальность. Слэб дерева можно использовать для создания различных декоративных элементов, таких как столы, стулья, барные стойки, полки и т.д.

В интерьер ресторана здания ипподрома в стиле арт-деко дубовый слэб можно использовать для создания столов, барных стоек, полок и других элементов мебели. Он также может быть использован для создания декоративных панелей на стенах или для отделки барной стойки. Кроме того, слэб дерева поможет создать уютную атмосферу в ресторане, что позволит посетителям чувствовать себя как дома.

²⁰ Декоративные элементы из слэбов дерева / [Электронный ресурс] // Интерьер и дизайн : [сайт]. — URL: <https://www.interior-design.ru/articles/dekorativnye-elementy-iz-slebov-dereva> (дата обращения: 04.05.2023).

²¹ Слэб дерева: что это и как использовать в интерьере / [Электронный ресурс] // RemontBP : [сайт]. — URL: <https://www.remontbp.com/dekor/sleb-dereva-chto-eto-i-kak-ispolzovat-v-interere.html> (дата обращения: 10.05.2023).

Керамогранит

Керамогранит – это современный материал, который все чаще используется в качестве настенного покрытия. Керамогранит представляет собой керамическую плитку, изготовленную из глины, кварца и других природных материалов, с добавлением пигментов и минеральных добавок. Он имеет множество преимуществ перед другими материалами для настенных покрытий²².

Преимущества керамогранита²³:

1 Прочность и долговечность. Керамогранит обладает высокой прочностью и стойкостью к механическим повреждениям, в том числе к царапинам, ударам и износу. Он не подвержен коррозии и не выгорает на солнце.

2 Влагостойкость. Керамогранит не впитывает влагу и не подвержен гниению, поэтому его можно использовать в ванных комнатах, душевых и других влажных помещениях.

3 Легкость ухода. Керамогранит легко чистится и не требует особого ухода. Он не впитывает пыль и грязь, его можно легко очистить влажной тряпкой.

4 Широкий выбор цветов и фактур. Керамогранит доступен в широком диапазоне цветов, оттенков и фактур, что позволяет выбрать наиболее подходящий вариант для конкретного интерьера.

5 Экологичность. Керамогранит не содержит вредных веществ и не выделяет токсичных испарений, что делает его безопасным для здоровья и окружающей среды.

6 Универсальность. Керамогранит можно использовать как для настенных, так и для напольных покрытий, что позволяет создавать единый стиль интерьера.

²² Керамогранит: преимущества и недостатки / [Электронный ресурс] // RemontKvartir : [сайт]. — URL: <https://remontkvartir-krasnodar.ru/keramogranit-preimushhestva-i-nedostatki/> (дата обращения: 10.05.2023).

²³ Керамогранит: преимущества и особенности применения / [Электронный ресурс] // Интернет-магазин Plitka : [сайт]. — URL: <https://www.plitka-samara.ru/articles/keramogranit-preimushchestva-i-osobennosti-primeneniya/> (дата обращения: 10.05.2023).

Керамогранит – это прочный, долговечный и универсальный материал для настенных покрытий, который позволяет создавать стильные и современные интерьеры. Он идеально подходит для использования в ванной комнате, кухне, прихожей и других помещениях, где требуется высокая стойкость к влаге и механическим повреждениям.

Декоративная рельефная гипсовая 3D панель «Тернеция»

Декоративные рельефные гипсовые 3D панели являются популярным материалом для использования в интерьере в стиле арт-деко. Этот материал позволяет создавать элегантные и изысканные интерьеры, которые сочетают в себе классические элементы и современные технологии.

Применение декоративных рельефных гипсовых 3D панелей в интерьере арт-деко имеет следующие преимущества:

1 Эстетическая привлекательность. Декоративные рельефные гипсовые 3D панели имеют изысканный и элегантный вид, который идеально сочетается с элементами арт-деко. Они могут имитировать различные текстуры и узоры, что позволяет создавать уникальные дизайнерские решения.

2 Легкость монтажа. Декоративные рельефные гипсовые 3D панели легко монтируются на стены и потолки, что позволяет быстро и просто создавать эффектные интерьеры.

3 Экологичность. Декоративные рельефные гипсовые 3D панели изготовлены из натуральных материалов, что делает их экологически безопасными для здоровья и окружающей среды.

4 Прочность и долговечность. Декоративные рельефные гипсовые 3D панели обладают высокой прочностью и стойкостью к механическим повреждениям, что позволяет им сохранять свой первоначальный вид на протяжении длительного времени.

5 Универсальность. Декоративные рельефные гипсовые 3D панели могут использоваться для отделки стен и потолков в различных помещениях, в том числе в гостиной, спальне, кабинете и т.д.

В целом, применение декоративных рельефных гипсовых 3D панелей в интерьере арт-деко позволяет создавать уникальные и эффектные дизайнерские решения, которые будут радовать своих владельцев на протяжении многих лет.

Линолеум коммерческий

Линолеум коммерческий – это один из наиболее популярных напольных материалов, который широко используется в общественных интерьерах, таких как офисы, магазины, школы, больницы и т.д. Он представляет собой плотный виниловый материал, который имеет множество преимуществ по сравнению с другими напольными покрытиями.

Линолеум имеет ряд преимуществ²⁴:

1 Прочность и долговечность. Линолеум коммерческий обладает высокой прочностью и стойкостью к механическим повреждениям, в том числе к царапинам, ударам и износу. Он не подвержен коррозии и не выгорает на солнце.

2 Влагостойкость. Линолеум коммерческий не впитывает влагу и не подвержен гниению, поэтому его можно использовать в ванных комнатах, душевых и других влажных помещениях.

3 Легкость ухода. Линолеум коммерческий легко чистится и не требует особого ухода. Он не впитывает пыль и грязь, поэтому его можно легко очистить влажной тряпкой.

4 Широкий выбор цветов и фактур. Линолеум коммерческий доступен в широком диапазоне цветов, оттенков и фактур, что позволяет выбрать наиболее подходящий вариант для конкретного интерьера.

5 Устойчивость к нагрузкам. Линолеум коммерческий обладает высокой стойкостью к нагрузкам, что позволяет использовать его в помещениях с большой проходимостью.

Доска паркетная

²⁴ Коммерческий линолеум: преимущества и недостатки / [Электронный ресурс] // Интернет-магазин Plitka : [сайт]. — URL: <https://www.plitka-samara.ru/articles/kommercheskij-linoleum-preimushchestva-i-nedostatki/> (дата обращения: 13.05.2023).

Паркетная доска – это материал для отделки пола, который состоит из натурального дерева ценных пород и имитирует массивную доску или штучный паркет.

Технология монтажа паркетной доски включает несколько этапов. Сначала необходимо подготовить основу пола, убрав все неровности, выровнивая поверхность и проверив ее на наличие влаги. Затем на подготовленную поверхность укладывается подложка для паркета, которая защищает пол от влаги и уменьшает шум при ходьбе. После этого укладывается паркетная доска, начиная с угла комнаты и продвигаясь вдоль стен. Доски соединяются между собой на шип-паз и приклеиваются к основе пола. В конце устанавливаются плинтуса.

Изготовление паркетной доски начинается с выбора качественного дерева ценных пород, таких как дуб, ясень, клен, сосна и орех. Доски вырезаются из определенной части ствола - селекции, и проходят этап просушки, чтобы убрать избыточную влагу. Затем доски проходят обработку, которая включает фрезеровку, шлифовку и нанесение защитного слоя.

Кроме того, некоторые породы деревьев могут быть подвергнуты термообработке для уменьшения появления царапин на поверхности. В конце доски отбираются и сортируются по качеству, чтобы получить идеально ровные и красивые покрытия для пола.

Плитка напольная

Напольная плитка – это популярный материал для отделки пола в интерьерах жилых и общественных помещений. Она обладает множеством преимуществ, которые делают ее идеальным выбором для создания эстетичного и функционального интерьера.

2.2.2 Технология производства работ.

Бетонное монолитное перекрытие

Бетонное монолитное перекрытие – это конструктивный элемент здания, который обеспечивает прочность и надежность всей конструкции. Оно состоит из железобетонной плиты, которая является одним цельным элементом без

стыков и швов. Такое перекрытие может иметь различную форму и размеры, в зависимости от проекта здания.

Одним из главных преимуществ бетонного монолитного перекрытия является его прочность и надежность. Оно способно выдерживать большие нагрузки и обеспечивать безопасность для посетителей здания. Кроме того, такое перекрытие обладает хорошей звукоизоляцией и теплоизоляцией, что позволяет снизить затраты на отопление и кондиционирование воздуха. Бетонное монолитное перекрытие также отличается долговечностью и устойчивостью к воздействию внешних факторов, таких как влага, температурные перепады и механические воздействия. Оно не подвержено коррозии и не требует регулярного обслуживания, что позволяет снизить затраты на эксплуатацию здания. Однако, при возведении бетонного монолитного перекрытия необходимо учитывать его вес и сложность монтажа. Для этого используются специальное оборудование и технологии, которые позволяют выполнить работы быстро и эффективно.

Кессонный потолок

Кессонный потолок – это декоративное решение для интерьера, которое представляет собой систему квадратных или прямоугольных выемок на потолке, оформленных карнизами или багетами. Он придает помещению элегантный и роскошный вид, а также может выполнять функцию звукоизоляции и улучшать акустику в помещении.

Преимущества кессонного потолка:

1 Эстетика. Кессонный потолок придает интерьеру элегантный и роскошный вид. Он может быть выполнен в различных стилях - от классического до современного, что позволяет выбрать оптимальный вариант для конкретного интерьера.

2 Функциональность. Кессонный потолок может выполнять не только декоративную, но и функциональную роль. Он может служить звукоизоляцией, улучшать акустику в помещении, скрывать неровности потолка и трубы.

3 Прочность и долговечность. Кессонный потолок выполнен из качественных материалов, что обеспечивает ему высокую прочность и долговечность. Он не требует особого ухода и не подвержен повреждениям.

4 Широкий выбор материалов. Кессонный потолок может быть выполнен из различных материалов - от гипсокартона до дерева и металла. Это позволяет выбрать оптимальный вариант для конкретного интерьера и учесть все требования заказчика.

Недостатки кессонного потолка:

1 Сложность монтажа. Установка кессонного потолка требует определенных навыков и инструментов. Для установки каркаса и гипсокартонных плит необходимо иметь определенный опыт и знания.

2 Высокая стоимость. Кессонный потолок является дорогим решением для отделки потолка. Он требует большого количества материалов и времени на монтаж, что делает его более дорогим, чем другие варианты отделки потолка.

3 Необходимость в пространстве. Кессонный потолок занимает некоторое пространство в помещении, что может быть проблемой в небольших комнатах с низкими потолками.

4 Трудности в уходе. Кессонный потолок имеет множество углов и выступов, что делает его трудным в уходе. Он может накапливать пыль и грязь, которые сложно удалить.

5 Ограниченный выбор дизайна. Кессонный потолок имеет определенный стиль и дизайн, что может ограничить выбор для конкретного интерьера. Он не всегда подходит для современных и минималистических интерьеров²⁵.

Установка кессонного потолка с подсветкой – это декоративное решение для интерьера, которое позволяет создать эффектный световой эффект и придать помещению элегантный и роскошный вид.

²⁵ Кессонный потолок: преимущества и недостатки" - / [Электронный ресурс] // Капитальный ремонт : [сайт]. — URL: <https://remontcap.ru/potolki/kessonnyj-potolok-preimushhestva-i-nedostatki/> (дата обращения: 25.04.2023).

Ниже приведены основные шаги технологии установки кессонного потолка с подсветкой.

1 Подготовка поверхности. Поверхность потолка должна быть ровной, без трещин и выпуклостей. Если поверхность не идеальна, ее нужно выровнять шпатлевкой.

2 Расчет размеров кессона. Размеры кессона зависят от размеров помещения и желаемого дизайна. Для создания подсветки в кессоне необходимо внутри кессона оставить место для установки светодиодных лент.

3 Установка каркаса. Для установки каркаса используются профили из металла или пластика. Они крепятся к потолку с помощью саморезов или дюбелей. Каркас должен быть жестким и устойчивым.

4 Установка светодиодных лент. Светодиодные ленты устанавливаются внутри кессона. Они должны быть закреплены каркасом таким образом, чтобы свет распределялся равномерно по всему кессону.

5 Установка гипсокартонных плит. Гипсокартонные плиты устанавливаются на каркас с помощью саморезов. При установке необходимо учесть места для подключения светодиодных лент и места для установки карнизов.

6 Отделка поверхности. После установки гипсокартонных плит необходимо произвести отделку поверхности. Это может быть покраска, облицовка плиткой или другими материалами.

7 Установка карнизов. Карнизы устанавливаются на границе кессона и стены. Они могут быть выполнены из различных материалов²⁶.

Подвесной потолок

Подвесной потолок – это конструкция, которая создается путем крепления к потолку специальных профилей и монтажных элементов, на которые устанавливаются плиты или рулоны материала.

²⁶ Как установить кессонный потолок с подсветкой / [Электронный ресурс] // RemontBP : [сайт]. — URL: <https://www.remontbp.com/potolki/kak-ustanovit-kessonnyj-potolok-s-podsvetkoj.html> (дата обращения: 29.04.2023).

Подвесные потолки широко используются в общественных интерьерах, таких как офисы, магазины, рестораны, гостиницы, торговые центры и т.д. Они могут быть выполнены из различных материалов, таких как гипсокартон, минеральные волокна, металлические панели, пластиковые панели и др.

Технология установки подвесного потолка включает следующие шаги:

1 Подготовка поверхности. Перед установкой подвесного потолка необходимо подготовить поверхность потолка. Она должна быть ровной, чистой и сухой.

2 Монтаж профилей. На поверхность потолка крепятся специальные профили, которые образуют каркас для подвесного потолка. Профили могут быть выполнены из металла или пластика.

3 Установка подвесных элементов. На профили устанавливаются специальные подвесные элементы, которые держат плиты или рулоны материала.

4 Установка плит или рулонов материала. Плиты или рулоны материала устанавливаются на подвесные элементы. Материалы могут быть различных цветов и фактур.

5 Обрезка материала. Если необходимо, материалы можно обрезать под нужный размер.

6 Закрепление периметра. После установки плит или рулонов материала, необходимо закрепить периметр подвесного потолка с помощью специальных профилей.

7 Установка светильников. После установки подвесного потолка, можно установить светильники, которые могут быть скрыты внутри потолка²⁷.

Конструкция потолка из реечных перегородок из шпона дуба

Потолок из реечных перегородок из шпона дуба – это стильное и элегантное решение для интерьера, которое позволяет создать уникальный дизайн помещения. Конструкция состоит из деревянных реек, которые крепятся

²⁷ Подвесной потолок: технология установки / [Электронный ресурс] // Ремонтник : [сайт]. — URL: https://www.remontnik.ru/article/show/podvesnoy_potolok_tehnologiya_ustanovki (дата обращения: 16.05.2023).

к потолку и образуют перегородки, между которыми находится пустое пространство. Реечные перегородки могут быть выполнены из различных пород дерева, в том числе из шпона дуба. Технология установки реечного потолка из шпона дуба включает следующие шаги:

1 Подготовка поверхности. Перед установкой реечного потолка необходимо подготовить поверхность потолка. Она должна быть ровной, чистой и сухой.

2 Расчет и разметка. Необходимо произвести расчет и разметку будущей конструкции, определить расстояние между рейками и размеры перегородок.

3 Установка крепежных элементов. На поверхность потолка крепятся крепежные элементы, которые будут держать реек.

4 Установка реек. Рейки крепятся к крепежным элементам с помощью специальных крепежных деталей. Рейки должны быть расположены параллельно друг другу с определенным расстоянием между ними.

5 Обрезка реек. Если необходимо, рейки можно обрезать под нужный размер.

6 Закрепление периметра. После установки реек, необходимо закрепить периметр потолка с помощью специальных профилей.

Отделка поверхности. После установки реек, поверхность потолка можно обработать лаком или маслом для защиты от влаги и загрязнений²⁸.

Технология укладки керамогранитной плитки

Укладка керамогранитной плитки – это процесс, который требует точности и внимательности. В этом процессе необходимо учитывать множество факторов, таких как подготовка поверхности, выбор клея и затирки, а также правильное расположение плитки.

Ниже приведены основные шаги технологии укладки керамогранитной плитки.

²⁸ Реечные потолки из шпона / [Электронный ресурс] // СтройПартнер : [сайт]. — URL: <https://www.stroypartner.ru/articles/reechnye-potolki-iz-shpona/> (дата обращения: 23.05.2023).

1 Подготовка поверхности. Поверхность, на которую будет укладываться керамогранитная плитка, должна быть ровной, чистой и сухой. Если поверхность не идеальна, ее нужно выровнять шпатлевкой и обработать грунтом.

2 Расчет количества плитки. Необходимо рассчитать количество плитки, которое потребуется для укладки. Это можно сделать путем измерения площади поверхности и учета размеров плитки.

3 Выбор клея. Для укладки керамогранитной плитки необходимо выбрать клей, который подходит для данного типа поверхности и плитки. Рекомендуется использовать специальный клей для керамогранита.

4 Подготовка клея. Клей нужно размешать в соответствии с инструкцией на упаковке. Он должен иметь однородную консистенцию без комков.

5 Нанесение клея. Клей наносится на поверхность с помощью зубчатой шпатели. Наносить клей следует на небольшую площадь, которую можно успеть покрыть плиткой за короткое время.

6 Укладка плитки. Плитка укладывается на поверхность с помощью легкого давления. При укладке необходимо учитывать направление рисунка и соблюдать равномерные зазоры между плитками.

7 Обрезка плитки. Если необходимо обрезать плитку, это можно сделать с помощью резака для керамической плитки. Обрезанную плитку следует укладывать на поверхность в соответствии с общим дизайном.

8 Затирка. После укладки плитки следует дать ей высохнуть в течение 24 часов. Затем на поверхность наносится затирка, которая заполняет зазоры между плитками и придает поверхности законченный вид²⁹.

Технология укладки паркетной доски

Технология укладки паркетной доски начинается с подготовки поверхности пола. Необходимо убрать все неровности, выровняв поверхность

²⁹ Как уложить керамогранит: технология и рекомендации" / [Электронный ресурс] // Интерьер и дизайн : [сайт]. — URL: <https://www.interior-design.ru/articles/kak-ulozhit-keramogranit-tehnologiya-i-rekomendacii> (дата обращения: 02.06.2023).

и проверив ее на наличие влаги. Если поверхность имеет неровности, то необходимо их выровнять. Если поверхность влажная, то необходимо дать ей высохнуть.

После подготовки поверхности пола, укладывается подложка для паркета, которая защищает пол от влаги и уменьшает шум при ходьбе. Подложка должна быть уложена таким образом, чтобы края не перекрывались.

Далее производится укладка паркетной доски. Для укладки можно использовать "плавающий" метод или клей. При использовании "плавающего" метода необходима прослойка из пробки или другой подложки для шумоизоляции. Паркетную доску можно приклеивать к бетону или фанере. При укладке необходимо оставлять компенсационные зазоры в 6-15 мм по периметру помещения. Последний ряд паркетных досок обрезается с учетом расширительного зазора от стены. При повреждении защитного лакового слоя, можно произвести отшлифовку и нанести новый слой лака. Если паркетная доска была уложена "плавающим" методом, можно заменить одну или несколько планок в месте, где паркет сильно изношен.

В конце устанавливаются плинтуса, которые закрывают зазор между стеной и полом. Плинтуса могут быть прикреплены к стене с помощью скоб или клея³⁰.

Технология установки плинтуса под покраску

Плинтус под покраску – это элемент отделки, который устанавливается вдоль периметра стены, в основном для скрытия стыков между стеной и полом. Он имеет гладкую поверхность и предназначен для последующей покраски в цвет стены или другой цвет по желанию.

Особенности плинтуса под покраску заключаются в его материале и форме. Он изготавливается из высококачественного дерева или пластика, который обладает высокой плотностью и прочностью. Форма плинтуса под

³⁰ Как правильно укладывать паркетную доску? / [Электронный ресурс] // Строительство и ремонт : [сайт]. — URL: <https://stroyka-remservis.ru/kak-pravilno-ukladivat-parketnyuyu-dosku/> (дата обращения: 15.05.2023).

покраску может быть различной - прямоугольной, полукруглой, скошенной и т.д.

Технология установки плинтуса под покраску включает несколько этапов:

1 Подготовка поверхности. Стены и пол должны быть выровнены и очищены от пыли и грязи.

2 Измерение длины плинтуса. Необходимо измерить длину каждого участка стены, где будет установлен плинтус, и вырезать плинтус нужной длины.

3 Установка плинтуса. Плинтус крепится к стене с помощью скоб или клея. Важно, чтобы плинтус был установлен ровно и без зазоров.

4 Шпаклевание и шлифовка. После установки плинтуса, необходимо замазать швы между плинтусом и стеной шпаклевкой и дождаться ее высыхания. Затем швы шлифуются до гладкой поверхности.

5 Покраска. После того, как швы выровнены и шлифованы, плинтус можно покрасить в цвет стены или другой цвет по желанию³¹.

2.2.3 Анализ используемой мебели и оборудования.

Таблица 7– Ведомость применяемого оборудования в ресторане

№	Наименование	Кол-во	Место приобретения
1	Стул Монарх NEW зеленый, ШГВ - 54x53x76	16 шт.	StoreForHome
2	Стул SHT-ST38 (на первый этаж) Размер (ШxВxГ): 58x85x61 см Цвет: белый, зефирный Материал: металл, микровелюр	28 шт.	Hoff
3	Стул Bistro (на второй этаж) Размер (ШxВxГ): 54x78,5x52,5 см Материал сидушки: пластмасса Материал ножек: металл, микровелюр	21 шт.	Hoff
4	Стул Abner (на второй этаж) Цвет: Белый Размер (ШxВxГ): 45,5x87x50 см Тип обивки: искусственная кожа Материал ножек: металл	40 шт.	Hoff

³¹Плинтус под покраску: особенности и технология установки / [Электронный ресурс] // Стройка.ру : [сайт]. — URL: <https://stroyka.ru/articles/plintus-pod-pokrasku-osobennosti-i-tehnologiya-ustanovki> (дата обращения: 23.05.2023).

5	Стол В110 Цвет: Белый сатин, белый 110x76x130 см	18 шт.	Hoff
6	Стол В110 Цвет: Белый сатин, белый 110x76x90см	7 шт.	Hoff
7	Стол Слайд Цвет: Белый Размер (ШxВxГ): 160x75x68 см Максимальная нагрузка: 20 кг	13 шт.	Hoff
8	Стол Слайд Цвет: Белый Размер (ШxВxГ): 2000x75x90 см Максимальная нагрузка: 20 кг	2 шт.	Hoff
9	Стул барный с подножкой велюровый серый DODO 1,ШВГ 44,0x105,0 x 51,0 см	18 шт.	DG-HOME
10	Диван угловой зеленый (кожаный) 190x250x60см	7 шт.	Местное производство

Продолжение Таблицы 7

1	2	3	4
11	Диван прямой зеленый (кожаный) 150x250x60см	8 шт.	Местное производство
12	Барная стойка. Материал: массив дерева, мрамор, латунь. 300x600x300x1700см Высота – 900см.	1 шт.	Местное производство
13	Стеллаж за баром. Материал: массив дерева, латунь. 250x40x300см	2 шт.	Местное производство
14	ТВ на бар. Цвет - Черный	4 шт.	Эльдорадо
15	Уличный телевизор Aquaview 65 Outdoor (большие) Цвет - Черный	3 шт.	Smart Technologies

Таблица 8– Ведомость применяемого оборудования в зоне отдыха

№	Наименование	Кол-во	Место приобретения
1	Стул Bistro (на второй этаж) Размер (ШxВxГ): 54x78,5x52,5 см Материал сидушки: пластмасса Материал ножек: металл, микровелюр	8 шт.	StoreForHome
2	Стол Tulip, черный. 100x73x100 см Материал: металл, МДФ	2 шт.	Hoff
3	Стол 110М. Цвет: Кремовый сатин, латунь. 160x75x68 см	2 шт.	Hoff
4	Стул Abner Цвет: Белый Размер (ШxВxГ): 45,5x87x50 см Тип обивки: искусственная кожа Материал ножек: металл	8 шт.	Hoff
5	Кресло Агата, зеленый. Размеры кресла (ШxВxГ): 65x62x61 см Высота ножек: 15 см	4 шт.	Hoff

№	Наименование	Кол-во	Место приобретения
6	Стеллаж Практик 107. Размер (ШхВхГ): 80x180x25 см Материал каркаса: ЛДСП Цвет каркаса: ясень шимо тёмный	1 шт.	Hoff
7	ТВ. Цвет - Черный	1 шт.	Эльдорадо
8	Стол Слайд Цвет: Белый Размер (ШхВхГ): 2000x75x90 см Максимальная нагрузка: 20 кг	2 шт.	Hoff
9	Тумба под ТВ Бруклин. Общий размер (ШхВхГ): 200x36x36,6 см Цвет фасада: оникс серый глянец	2 шт.	DG-HOME
10	Диван угловой коричневый (кожаный) 190x200x60см	2 шт.	Местное производство
11	Пуф к дивану. 60x60x45см Коричневый, кожзам.	8 шт.	Местное производство
12	Торшер Ardesia. Стиль: скандинавский Размеры: 120*190 см	3 шт.	Lampsshop

Продолжение Таблицы 8

1	2	3	4
13	Журнальный стол Кварт-М. Черный, латунь.	2 шт.	DG-HOME
14	Кресло для отдыха SCANDICA Мей. Черный.	2 шт.	DG-HOME

Таблица 9 – Ведомость применяемого оборудования в учебном кабинете

№	Наименование	Кол-во	Место приобретения
1	Стул Movie. Максимальная нагрузка: 120 кг Размер (ШхВхГ): 51x81,5x53 см	27шт.	Hoff
2	Стол рабочий, черный, латунь, изумруд. 100x73x100 см Материал: металл, МДФ	27 шт.	Hoff
3	Стеллаж Практик 107. Размер (ШхВхГ): 80x180x25 см Материал каркаса: ЛДСП Цвет каркаса: белый	2 шт.	Hoff
4	Комод со стеклом. Цвет: латунь. 60x40x190см	1 шт.	Местное производство
5	ТВ. Цвет - Черный	1 шт.	Эльдорадо
6	Стойка для печатной продукции. Белый.	2 шт.	Hoff
7	ТВ. Цвет - Черный	1 шт.	Эльдорадо

Таблица 10– Ведомость применяемого оборудования в тренажерном зале

№	Наименование	Кол-во	Место приобретения
1	BRONZE GYM GL Беговая дорожка. Размер бегового полотна: 170×58 см.	4шт.	Sport Fitness
2	Велотренажер Proxima Attack. Размеры тренажера (д*ш*в): 125x54x120см;	3 шт.	ZonaSporta.com

№	Наименование	Кол-во	Место приобретения
3	Стеллаж для инвентаря. Металл белый. 210х60х100см	2 шт.	Местное производство
4	Тренажёр «Машина Смита» HouseFit Хаус Фит США HG-2108	1 шт.	Sport Fitness
5	Тумбы для хранения инвентаря с мягким сидением. 60х40х150см. Материал: металл, МДФ.	6 шт.	Местное производство
6	Спортивная скамья. Цвет – черный.	3 шт.	Sport Fitness
7	Скамья для жима лежа. Цвет – черный.	1 шт.	Sport Fitness
8	Стойка для гантелей Professional 138 х 47 х 66 см	2 шт.	Sport Fitness

Таблица 11 –Ведомость применяемого оборудования в с/у

№	Наименование	Кол-во	Место приобретения
1	Раковина накладная OFELIS Miranda прямоугольная, 50 см, белый	4шт.	Леруа Мерлен
2	Century Смеситель для раковины высокий 30,8 см однорыжчажный хром	4 шт.	ZonaSporta.com

Продолжение Таблицы 11

1	2	3	4
3	Зеркало. Рама – матовая латунь. 2700х700мм	4 шт.	Местное производство
4	Унитаз подвесной GID Tr2122 безободковый, белый	4 шт.	Леруа Мерлен
5	Писсуар GSI Community, скрытый подвод воды, белый глянецовый	6 шт.	Местное производство

Таблица 12– Ведомость осветительных приборов в ресторане

№	Наименование	Кол-во	Место приобретения
1	Люстра хрустальная Водопад Софья.	3 шт.	
2	Люстра подвесная Айвенго 8xE14x40Вт белая Дубравия	13 шт.	LAMPS SHOP
3	Люстра потолочная Toby 5x60W 800x800 см	10 шт.	Arlight
4	Встраиваемый светильник 80x100мм, белый	17 шт.	Donolux
5	Потолочный светильник круглый 40 Вт d400 мм, белый	8 шт.	Arlight

Таблица 13– Ведомость осветительных приборов в зоне отдыха

№	Наименование	Кол-во	Место приобретения
1	Люстра подвесная Айвенго 8xE14x40Вт белая Дубравия	4 шт.	LAMPS SHOP

Таблица 14– Ведомость осветительных приборов в тренажерном зале

№	Наименование	Кол-во	Место приобретения
1	Светодиодный светильник JOYIN с поверхностным креплением	12 шт.	Donolux
2	Линейный светильник черный 1м 18Вт 50x50x1000 мм	33 шт.	Donolux

Таблица 15– Ведомость осветительных приборов в учебном кабинете

№	Наименование	Кол-во	Место приобретения
1	Линейный светильник черный 1м 18Вт 50x50x1000 мм	18 шт.	Donolux

Таблица 16 –Ведомость осветительных приборов в с/у

№	Наименование	Кол-во	Место приобретения
1	Люстра подвесная Айвенго 8xE14x40Вт белая Дубравия	1 шт.	Donolux
2	Потолочный светильник круглый 40 Вт d400 мм, белый	4 шт.	Donolux

Светодиодный светильник JOYIN с поверхностным креплением

Светодиодный светильник JOYIN с поверхностным креплением - это светильник, который устанавливается на поверхность потолка или стены, без необходимости врезки в поверхность. Он имеет прочную металлическую конструкцию и использует светодиодную технологию для обеспечения яркого, равномерного и эффективного освещения.

Преимущества светодиодного светильника JOYIN с поверхностным креплением:

1. Простота установки – светодиодный светильник JOYIN может быть установлен на поверхность потолка или стены без необходимости врезки в поверхность, что делает процесс установки быстрым и простым.

2. Экономия энергии – светодиодная технология использует меньше энергии, чем обычные лампы, что позволяет снизить расходы на электроэнергию.

3. Долговечность – светодиоды имеют долгий срок службы, что позволяет светодиодному светильнику JOYIN работать дольше, чем обычные лампы.

4. Эффективность – светодиодный светильник JOYIN обеспечивает яркое, равномерное и эффективное освещение, что делает его идеальным для использования в коммерческих и жилых помещениях.

Недостатки светодиодного светильника JOYIN с поверхностным креплением:

1. Ограниченный выбор дизайна – светодиодный светильник JOYIN с поверхностным креплением может быть доступен только в ограниченном количестве дизайнов и цветовых решений.

2. Высокая стоимость – светодиодный светильник JOYIN может быть дороже, чем обычные лампы, что может повысить стоимость установки освещения.

В целом, светодиодный светильник JOYIN с поверхностным креплением - это простой и эффективный способ обеспечения яркого, равномерного и долговечного освещения в коммерческих и жилых помещениях. Он имеет ряд преимуществ, таких как экономия энергии и эффективность, но может быть ограниченным в выборе дизайна и стоит дороже, чем обычные лампы.

Встраиваемый светильник

Встраиваемый светильник устанавливается в отверстие, вырезанное в потолке или стене, чтобы создать эффект погружения в потолок или стену. Они часто используются в интерьере для создания эффекта дополнительного освещения или для подсветки определенных областей в комнате.

Преимущества использования встраиваемых светильников в интерьере:

1. Стильный дизайн – встраиваемые светильники имеют современный и стильный дизайн, который отлично подходит для современных интерьеров.

2. Создание эффекта погружения – встраиваемые светильники создают эффект погружения в потолок или стену, что может помочь создать уютную и комфортную атмосферу в комнате.

3. Обеспечение равномерного освещения – встраиваемые светильники обеспечивают равномерное освещение, что может быть особенно полезно для подсветки больших областей.

4. Экономия места – встраиваемые светильники не занимают много места, что может быть особенно полезно в небольших помещениях.

Технология монтажа встраиваемых светильников:

1. Подготовка отверстия – сначала подготавливается отверстие в потолке или стене под размеры светильника.

2. Подключение проводов – затем провода подключаются к светильнику в соответствии с инструкцией производителя.

3. Установка светильника – светильник устанавливается в отверстие и закрепляется в соответствии с инструкцией производителя.

4. Подключение к электрической сети – после установки светильника, он подключается к электрической сети и проверяется его работоспособность.

Подбор мебели и осветительного оборудования является важным этапом в создании дизайн-проекта, который значительно влияет на общий вид интерьера. Каждый предмет мебели имеет свой уникальный размер, который может быть приобретен в магазине или изготовлен на заказ для конкретного интерьера. Основной задачей является создание эргономичного и безопасного объекта, который будет комфортно использоваться. Правильно подобранная мебель имеет огромное значение для общего восприятия пространства и должна быть выбрана с особой тщательностью. Важно учитывать как конструкцию, так и удобство использования мебели. Размеры и формы мебели зависят от назначения и размеров помещения. На сегодняшний день, на рынке представлен широкий выбор мебели, а также есть возможность заказать индивидуальную мебель.

Все мебельные изделия, предназначенные для использования в интерьере здания ипподрома, были выбраны в соответствии с дизайн-концепцией. При выборе мебели основное внимание уделялось ее оригинальности дизайна, эргономичности и соответствию общему стилю интерьера. Для достижения этих качеств были выбраны мебельные компании "Hoff ", "DG-HOME ", "Sport Fitness ", а также местные компании по изготовлению мебели индивидуального производства.

ЗАКЛЮЧЕНИЕ

В результате выполнения дипломного проекта по разработке интерьера здания ипподрома в стиле арт-деко были достигнуты поставленные цели и задачи. Была проведена аналитическая работа по изучению истории и особенностей стиля арт-деко, а также современных тенденций в дизайне интерьеров. На основе полученных знаний был разработан дизайн-проект здания ипподрома, который сочетает в себе классические элементы арт-деко и современные технологии.

В процессе работы были использованы современные материалы и технологии, что позволило создать комфортное и безопасное пространство для лошадей и посетителей. Были разработаны детальные чертежи и 3D-визуализации, которые позволили наглядно представить конечный результат.

Разработанный дизайн-проект соответствует всем требованиям, предъявляемым к современным интерьерам, и является уникальным в своем стиле. Он способен привлечь внимание и удовлетворить потребности самых взыскательных посетителей.

В дополнение к этому, было создано панно из гипса с изображением трех коней, которое идеально сочетается с общей концепцией интерьера в стиле арт-деко. Эта декоративная деталь придает интерьеру уникальный и необычный вид.

Таким образом, выполнение дипломного проекта по разработке интерьера здания ипподрома в стиле арт-деко позволило получить ценный опыт и знания в области дизайна интерьеров, а также создать уникальный и функциональный объект, который будет радовать посетителей и участников мероприятий на протяжении долгого времени.

БИБЛИОГРАФИЧЕСКИЙ СПИСОК

1. Акционерное общество "Амурский крестьянский центр" / [Электронный ресурс] // Бухгалтерский учет. Налоги. Аудит : [сайт]. — URL: https://www.audit-it.ru/contragent/1022800523591_ao-akts (дата обращения: 05.02.2023).
2. Водно-дисперсионная краска / [Электронный ресурс] // Tikkurila : [сайт]. — URL: <https://www.tikkurila.ru/professional/products/waterborne-paints/advantages-of-waterborne-paints> (дата обращения: 13.05.2023).
3. Декоративная штукатурка в интерьере: советы по использованию и идеи для разных комнат / [Электронный ресурс] // Строительство и ремонт : [сайт]. — URL: <https://www.ivd.ru/stroitelstvo-i-remont/otdelocnyye-materialy/dekorativnaya-shtukaturka-v-interiere-89152> (дата обращения: 10.05.2023).
4. Декоративные элементы из слэбов дерева / [Электронный ресурс] // Интерьер и дизайн : [сайт]. — URL: <https://www.interior-design.ru/articles/dekorativnye-elementy-iz-slebov-dereva> (дата обращения: 04.05.2023).
5. Декоративная штукатурка в современном интерьере / [Электронный ресурс] // Интернет-магазин Ангстрем : [сайт]. — URL: <https://www.angstrem-mebel.ru/blog/interernye-idei/183315/> (дата обращения: 10.05.2023).
6. «60 лет — 60 историй»: об амурской Выставке достижений народного хозяйства / [Электронный ресурс] // Вести. Амурская область : [сайт]. — URL: <https://gtrkamur.ru/news/2022/08/10/247993> (дата обращения: 05.02.2023).
7. Ипподром / [Электронный ресурс] // Википедия : [сайт]. — URL: <https://ru.wikipedia.org/wiki/%D0%98%D0%BF%D0%BF%D0%BE%D0%B4%D1%80%D0%BE%D0%BC> (дата обращения: 03.04.2023).

8. Казанский ипподром: история, фото, адрес / [Электронный ресурс] // KazanFirst : [сайт]. — URL: <https://kazanfirst.ru/razvlecheniya/kazanskiy-ippodrom-istoriya-foto-adres/> (дата обращения: 14.02.2023).
9. Коммерческий линолеум: преимущества и недостатки / [Электронный ресурс] // Интернет-магазин Plitka : [сайт]. — URL: <https://www.plitka-samara.ru/articles/kommercheskij-linoleum-preimushchestva-i-nedostatki/> (дата обращения: 13.05.2023).
10. Керамогранит: преимущества и недостатки / [Электронный ресурс] // RemontKvartir : [сайт]. — URL: <https://remontkvartir.krasnodar.ru/keramogranit-preimushhestva-i-nedostatki/> (дата обращения: 10.05.2023).
11. Керамогранит: преимущества и особенности применения / [Электронный ресурс] // Интернет-магазин Plitka : [сайт]. — URL: <https://www.plitka-samara.ru/articles/keramogranit-preimushchestva-i-osobennosti-primeneniya/> (дата обращения: 10.05.2023).
12. Коммерческий линолеум: преимущества и недостатки / [Электронный ресурс] // Интернет-магазин Plitka : [сайт]. — URL: <https://www.plitka-samara.ru/articles/kommercheskij-linoleum-preimushchestva-i-nedostatki/> (дата обращения: 13.05.2023).
13. Кессонный потолок: преимущества и недостатки" - / [Электронный ресурс] // Капитальный ремонт : [сайт]. — URL: <https://remontcap.ru/potolki/kessonnyj-potolok-preimushhestva-i-nedostatki/> (дата обращения: 25.04.2023).
14. Как правильно укладывать паркетную доску? / [Электронный ресурс] // Строительство и ремонт : [сайт]. — URL: <https://stroyka-remservis.ru/kak-pravilno-ukladivat-parketnuyu-dosku/> (дата обращения: 15.05.2023).
15. Как установить кессонный потолок с подсветкой / [Электронный ресурс] // RemontBP : [сайт]. — URL: <https://www.remontbp.com/potolki/kak-ustanovit-kessonnyj-potolok-s-podsvetkoj.html> (дата обращения: 29.04.2023).

16. Как уложить керамогранит: технология и рекомендации" / [Электронный ресурс] // Интерьер и дизайн : [сайт]. — URL: <https://www.interior-design.ru/articles/kak-ulozhit-keramogranit-tehnologiya-i-rekomendacii> (дата обращения: 02.06.2023).

17. НТП АПК 1.10.04.003-03 Нормы технологического проектирования конно-спортивных комплексов / [Электрон-ный ресурс] // : [сайт]. — URL: https://znaytovar.ru/gost/2/NTP_APK_1100400303_Normy_texno.html (дата обращения: 13.02.2023)

18. ОрмистонРозалиндаErte: ArtDecoMasterofGraphicArt&Illustration [Текст] / ОрмистонРозалинда — . — : FlameTreePublishing, 2016 — 192 с.

19. Подвесной потолок: технология установки / [Электронный ресурс] // Ремонтник : [сайт]. — URL: https://www.remontnik.ru/article/show/podvesnoy_potolok_tehnologiya_ustanovki (дата обращения: 16.05.2023).

20. Плинтус под покраску: особенности и технология установки / [Электронный ресурс] // Стройка.ру : [сайт]. — URL: <https://stroyka.ru/articles/plintus-pod-pokrasku-osobennosti-i-tehnologiya-ustanovki> (дата обраще-ния: 23.05.2023).

21. Реечные потолки из шпона / [Электронный ресурс] // СтройПартнер: [сайт]. — URL: <https://www.stroypartner.ru/articles/reechnye-potolki-iz-shpona/> (дата обращения: 23.05.2023).

22. Стерноу Сюзанна А. Альбом Арт Деко. Полеты художественной фантазии [Текст] / Стерноу Сюзанна А. — . — : Издательство Белфакс, СССР, 1997 г. — 358 с.

23. Стеновые панели для внутренней отделки / [Электронный ресурс] // Строительство и ремонт : [сайт]. — URL: <https://www.ivd.ru/stroitelstvo-i-remont/otdelocnye-materialy/kak-ispolzovat-stenovye-paneli-dlya-vnutrennej-otdelki-idei-dlya-raznyh-komnat-93572> (дата обращения: 13.05.2023).

24. Слэб дерева: что это и как использовать в интерьере / [Электронный ресурс] // RemontBP : [сайт]. — URL:

<https://www.remontbp.com/dekor/sleb-dereva-что-eto-i-kak-ispolzovat-v-interere.html> (дата обращения: 10.05.2023).

25. Центральный ипподром / [Электронный ресурс] // Visit Moscow : [сайт]. — URL: <https://www.mos.ru/en/visit/places/central-hippodrome/> (дата обращения: 14.02.2023).

26. The 10 Biggest Horse Racing Venues in the World / [Электронный ресурс] // TheRichest : [сайт]. — URL: <https://www.therichest.com/sports-entertainment/the-10-biggest-horse-racing-venues-in-the-world/> (дата обращения: 27.03.2023).

27. Meydan Racecourse / [Электронный ресурс] // официальный сайт Meydan Racecourse" : [сайт]. — URL: <https://www.meydan.ae/racing/meydan-racecourse> (дата обращения: 14.02.2023).

ПРИЛОЖЕНИЕ А

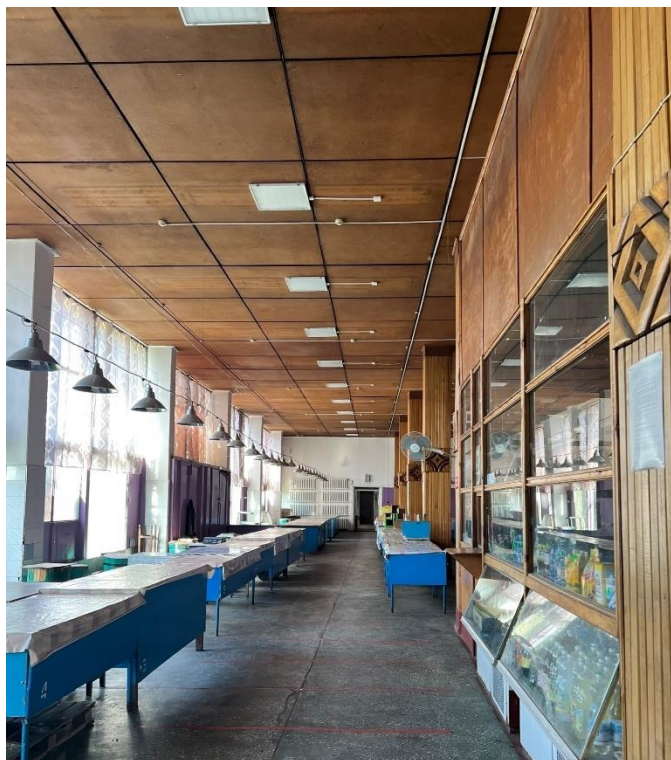


Рисунок А.1 – Состояние внутренних пространств здания ипподрома на сегодняшний день, вид 1



Состояние внутренних пространств здания ипподрома на сегодняшний день, вид 2

Анализ исходной ситуации

ПРИЛОЖЕНИЕ Б

Анализ аналогов



Рисунок Б.1 – Интерьер здания казанского ипподромного комплекса, вид 1



Рисунок Б.2 – Интерьер здания казанского ипподромного комплекса, вид 2



Рисунок Б.3 – Центральный ипподром в Москве, вид 3 Рисунок А.2 –

Продолжение ПРИЛОЖЕНИЯ Б



Рисунок Б.4 – Центральный ипподром в Москве, вид 4



Рисунок Б.5 – Ипподром "Мейдан" в Дубае, вид 5



Рисунок Б.6 – Ипподром "Мейдан" в Дубае, вид 6

Продолжение ПРИЛОЖЕНИЯ В



Рисунок В.3 – План 1-го и 2-го этажей после реконструкции

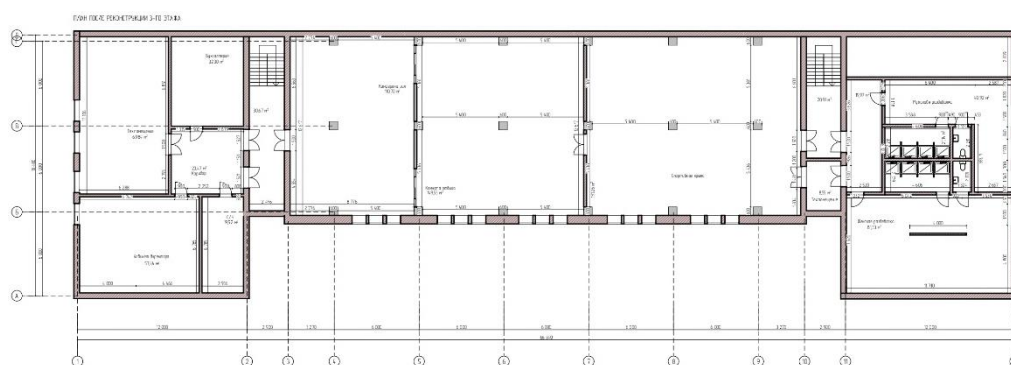


Рисунок В.4 – План 3-го этажа после реконструкции

Продолжение ПРИЛОЖЕНИЯ В

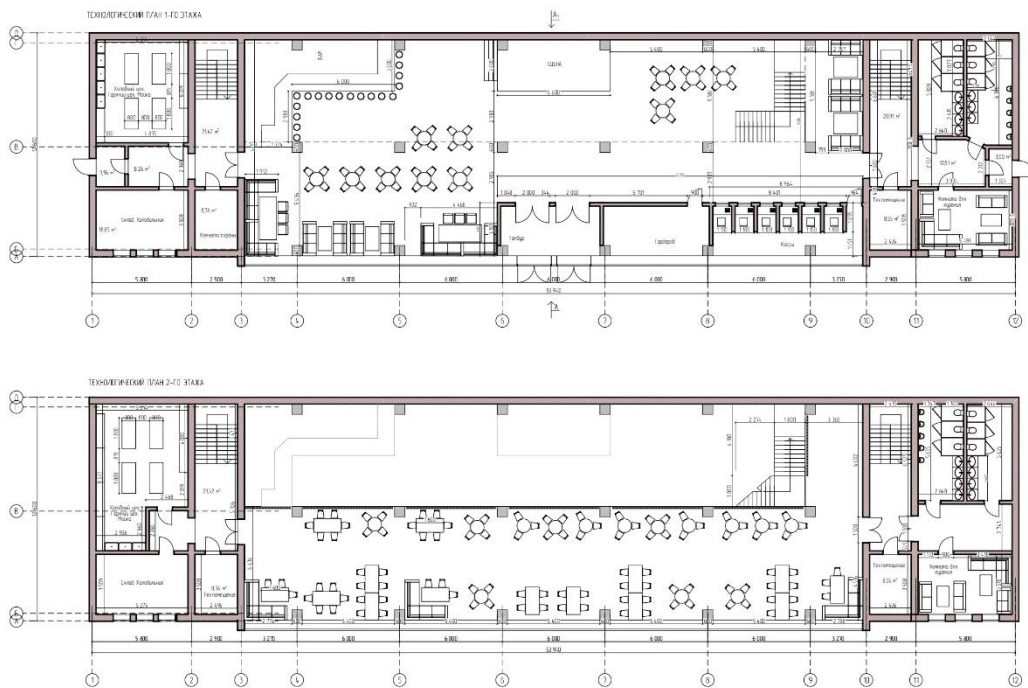


Рисунок В.5 – Технологический план 1-го и 2-го этажей

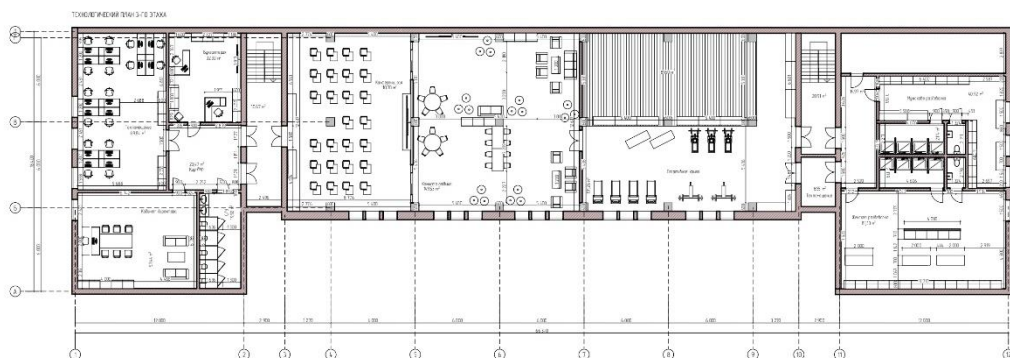


Рисунок В.6 – Технологический план 3-го этажа

Продолжение ПРИЛОЖЕНИЯ В



Рисунок В.7 – План напольных покрытий 1-го и 2-го этажей

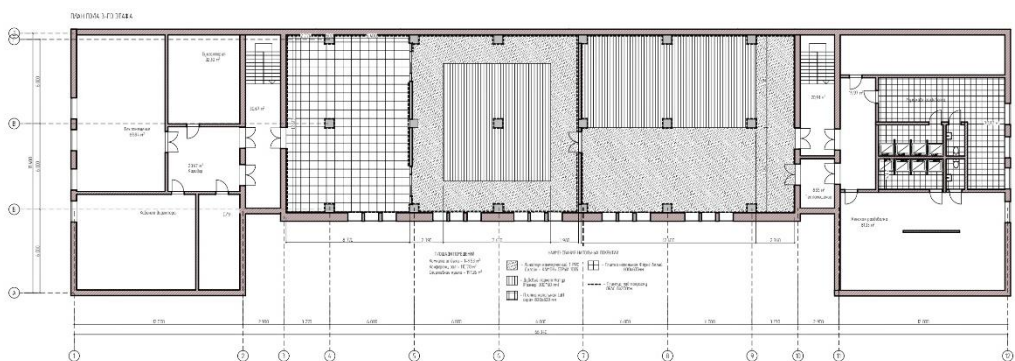


Рисунок В.8 – План напольных покрытий 3-го этажа

Продолжение ПРИЛОЖЕНИЯ В

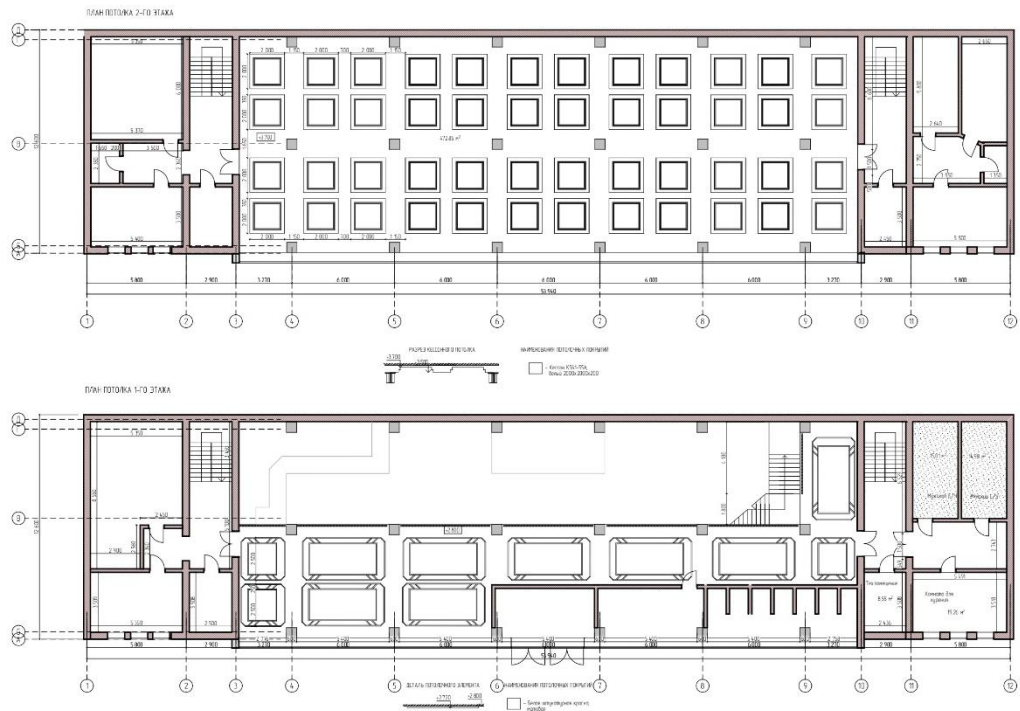


Рисунок В.9 – План потолков 1-го и 2-го этажей



Рисунок В.10 – План потолков 3-го этажа

Продолжение ПРИЛОЖЕНИЯ В



Рисунок В.13 – Развертки помещений 1-го и 2-го этажей



Рисунок В.14 – Развертки помещений 3-го этажа

Продолжение ПРИЛОЖЕНИЯ В

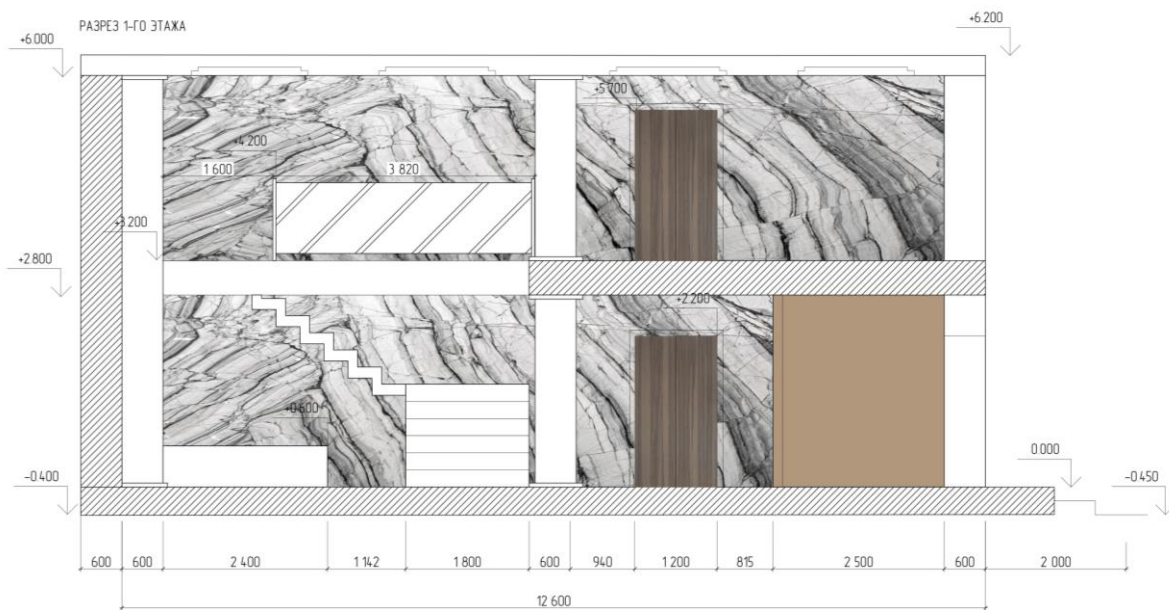


Рисунок В.15 – Разрез 1-го и 2-го этажей

ПРИЛОЖЕНИЕ Г

Композиция проекта, идейно-художественное раскрытие темы, создание образа интерьера, отвечающим свойствам и средствам композиции

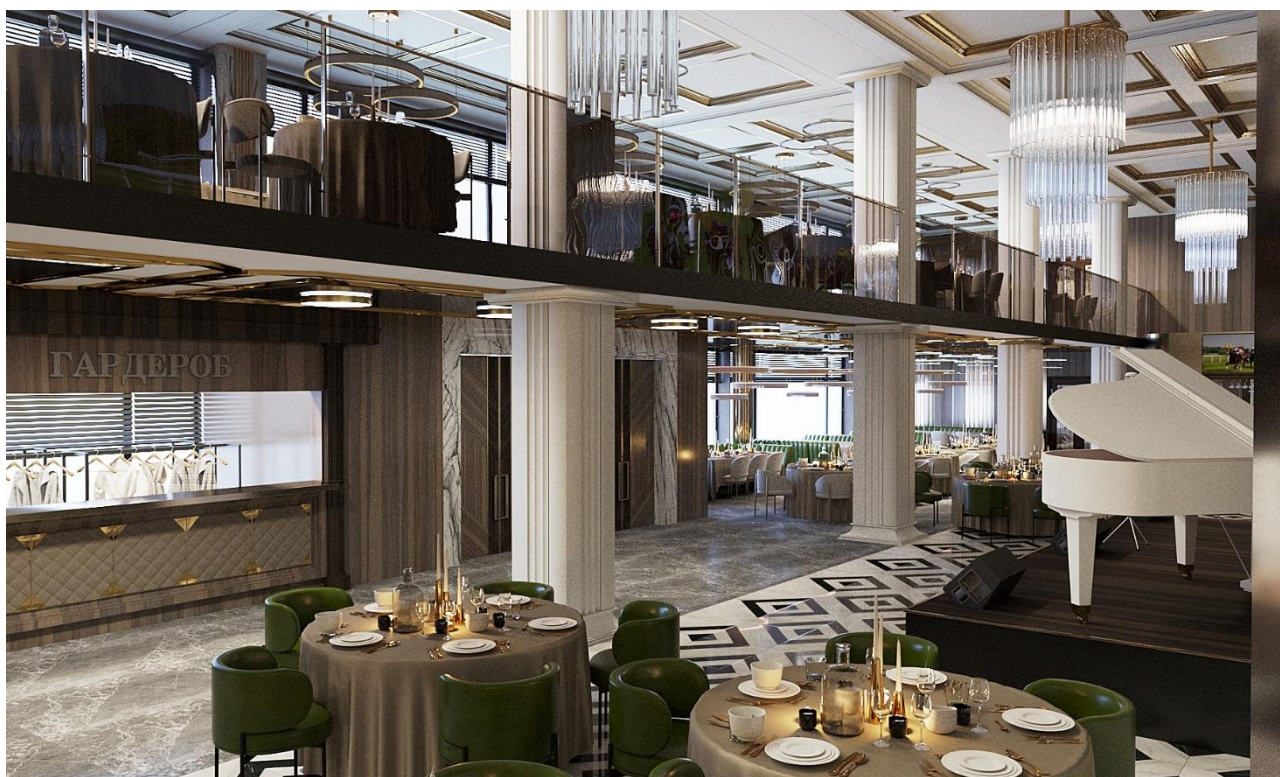


Рисунок Г.1 – Основной зал, вид А

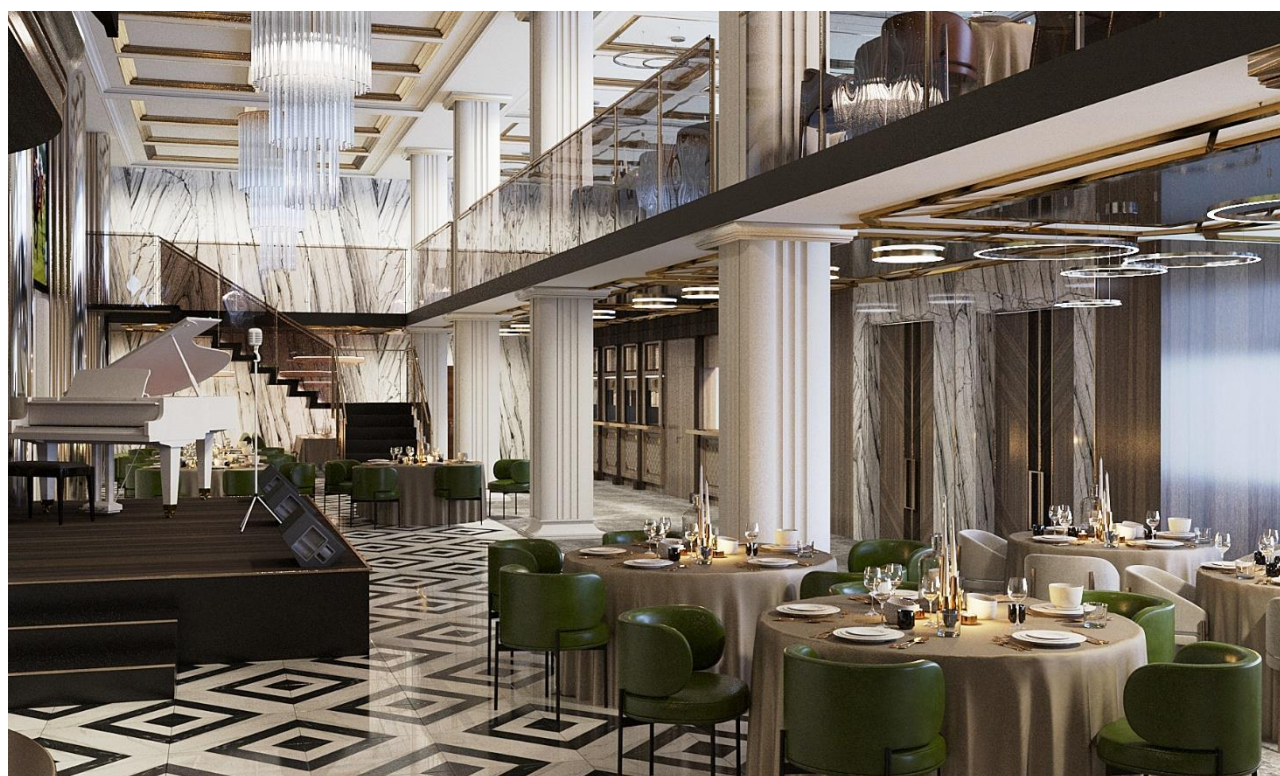


Рисунок Г.2 – Основной зал, вид Б

Продолжение ПРИЛОЖЕНИЯГ



Рисунок Г.3 – Основной зал, вид В



Рисунок Г.4 – Основной зал, вид Г

Продолжение ПРИЛОЖЕНИЯГ



Рисунок Г.5 – Основной зал, вид Д

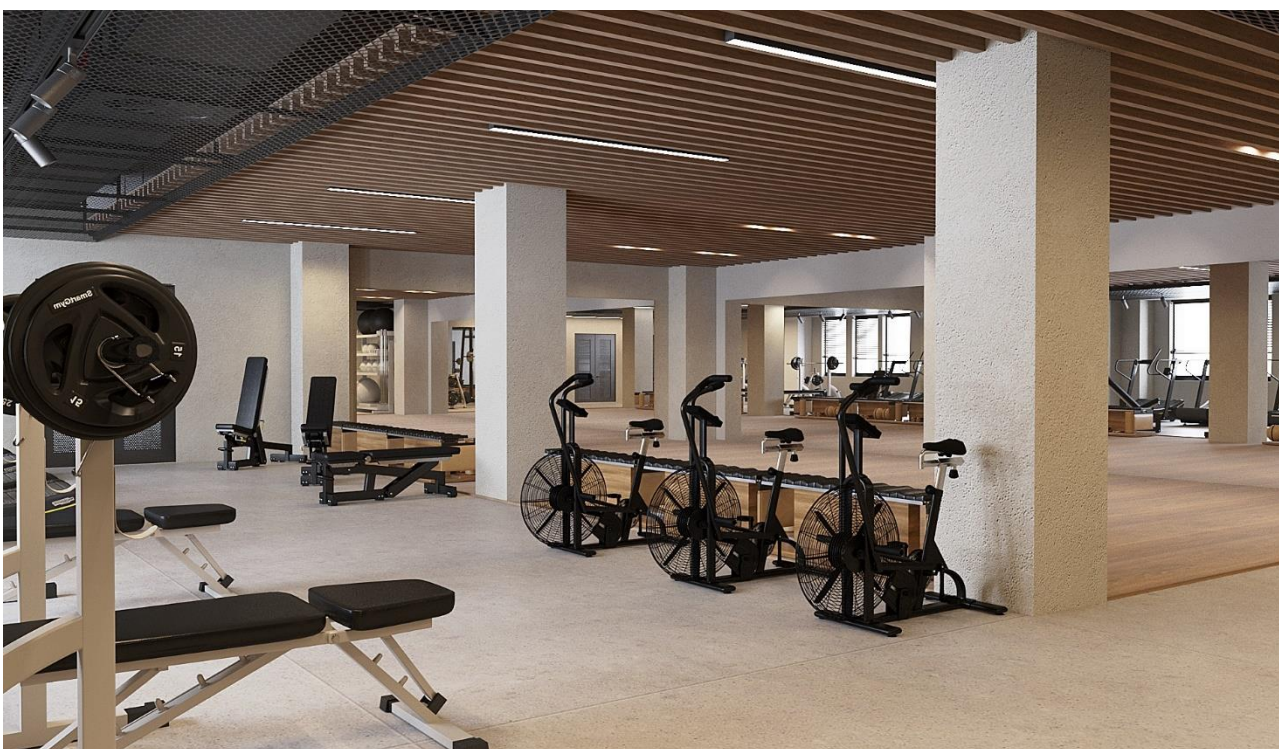


Рисунок Г.6 – Спортивный зал, вид А

Продолжение ПРИЛОЖЕНИЯГ



Рисунок Г.7 – Спортивный зал, вид Б

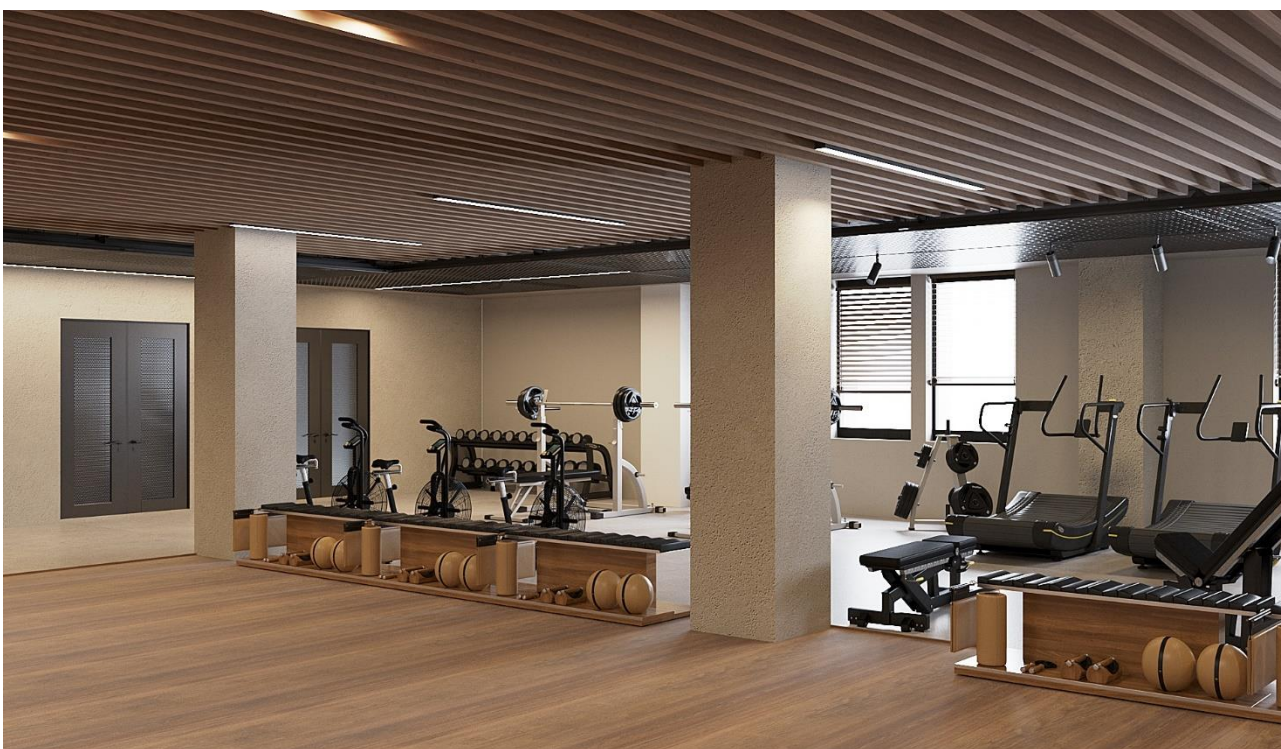


Рисунок Г.8 – Спортивный зал, вид В

Продолжение ПРИЛОЖЕНИЯГ

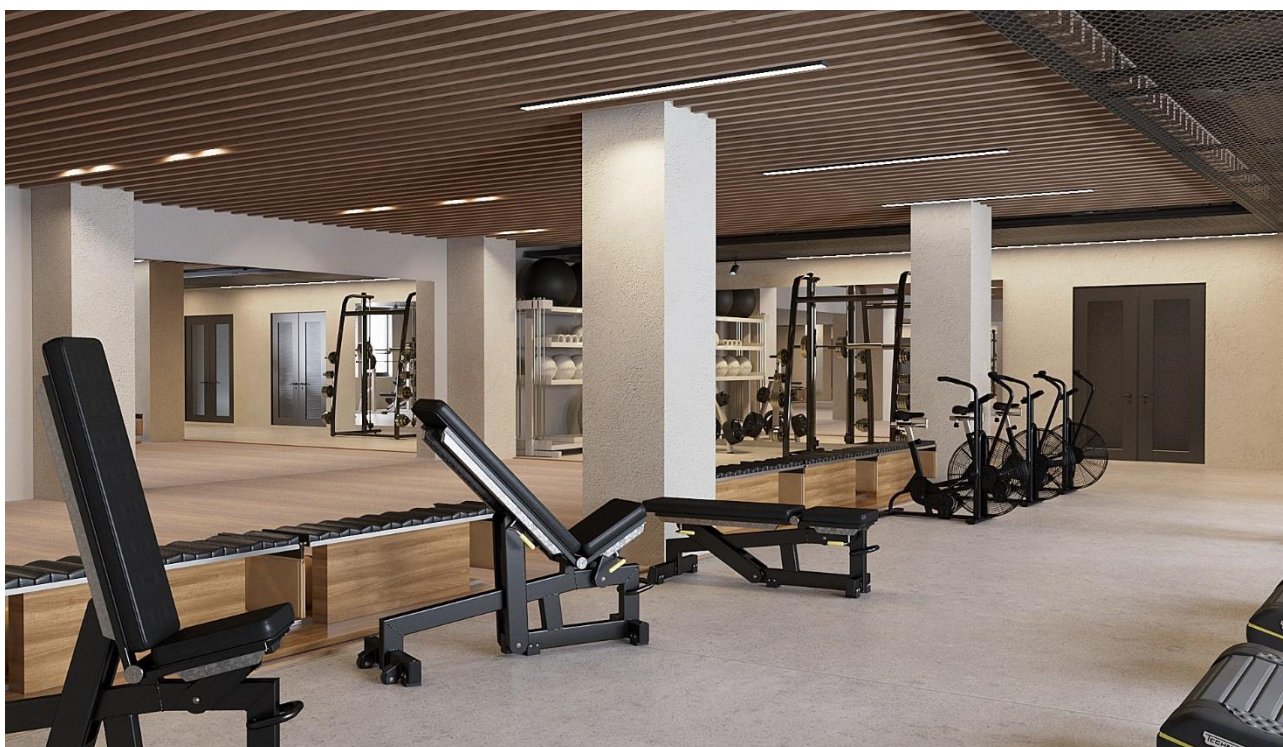


Рисунок Г.9 – Спортивный зал, вид Г



Рисунок Г.10 – Учебный кабинет, вид А

Продолжение ПРИЛОЖЕНИЯГ



Рисунок Г.11 – Учебный кабинет, вид Б



Рисунок Г.12 – Комната отдыха, вид А

Продолжение ПРИЛОЖЕНИЯГ

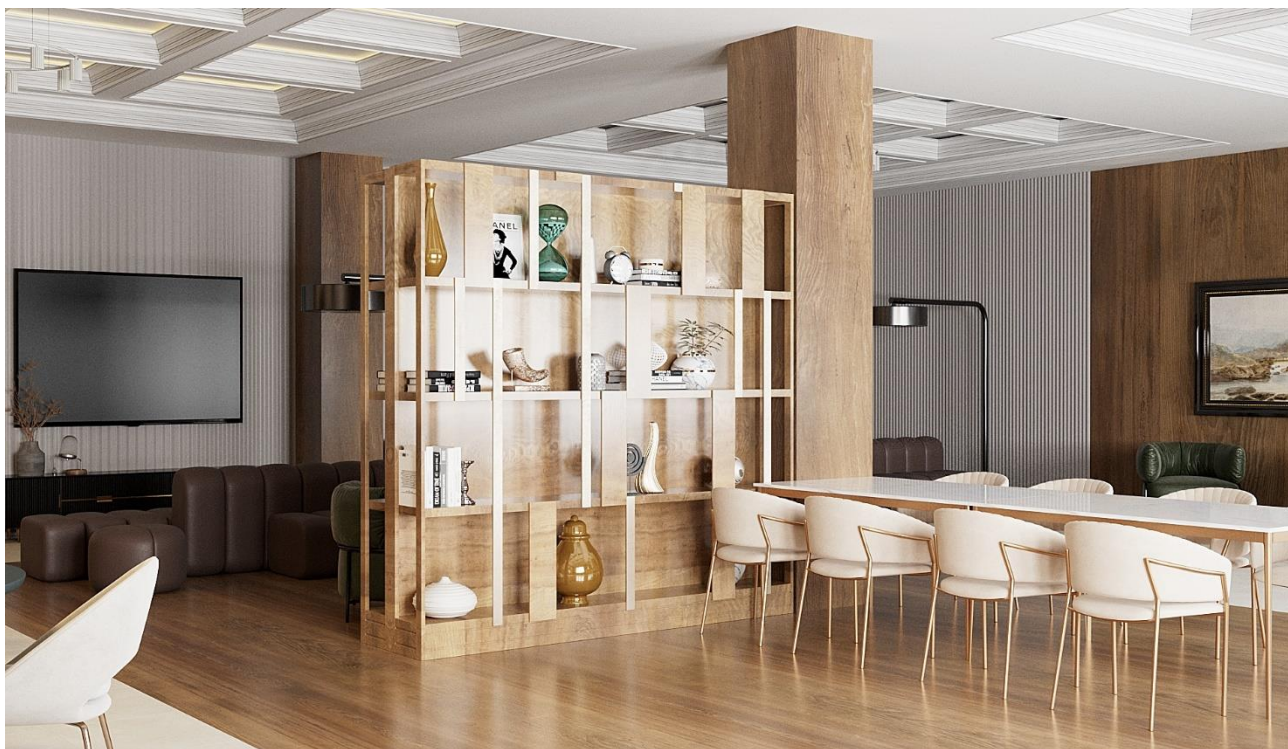


Рисунок Г.13 – Комната отдыха, вид Б



Рисунок Г.14 – Комната отдыха, вид В

Продолжение ПРИЛОЖЕНИЯГ



Рисунок Г.15 – Женский санузел, вид А



Рисунок Г.16 – Мужской санузел, вид А

ПРИЛОЖЕНИЕ Д

Обоснование принятых конструктивных решений с точки зрения дизайнерской и инженерной целесообразности



Рисунок Д.1 – Устройство бетонного монолитного перекрытия

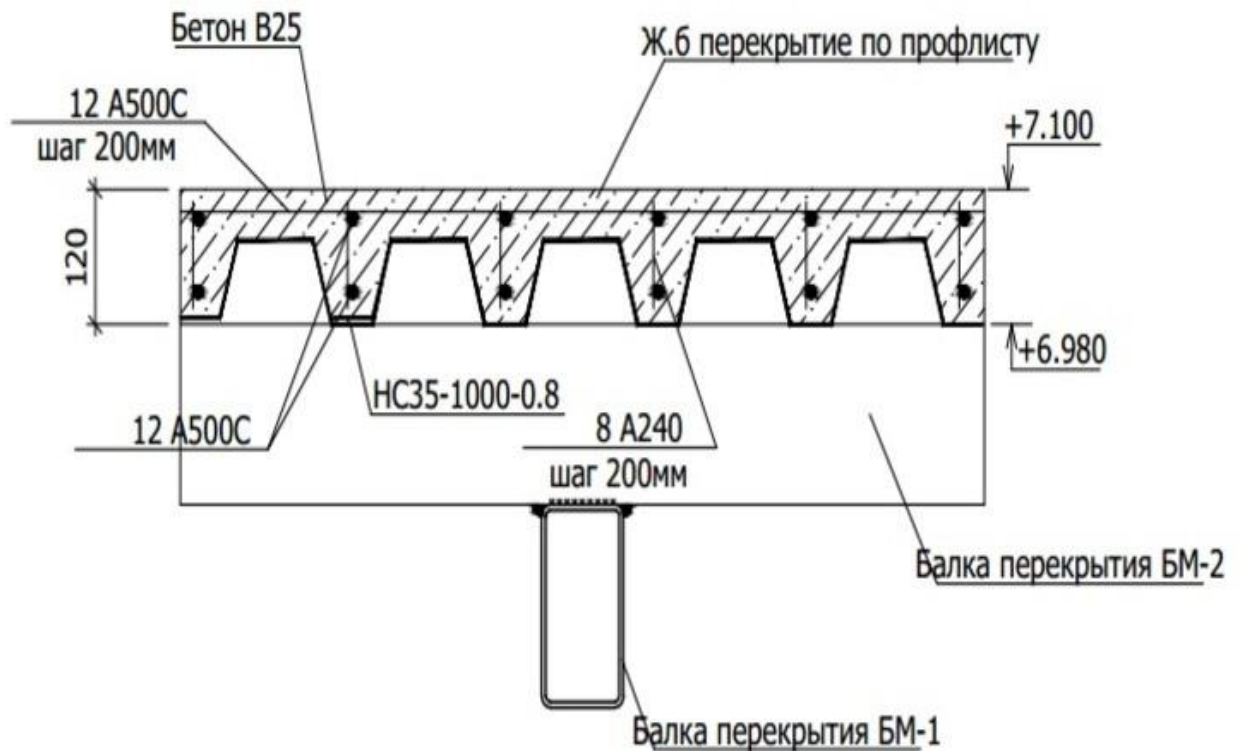


Рисунок Д.2 – Вариант армирования монолитного бетонного перекрытия по профлисту

ПРИЛОЖЕНИЕ Е

Описание архитектурно-конструктивных и декоративных узлов и деталей

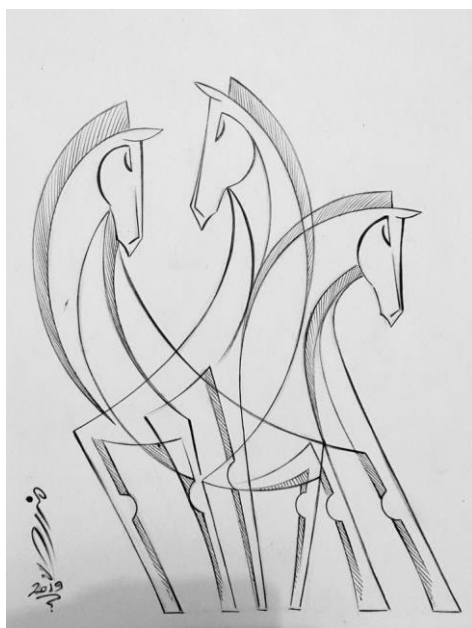


Рисунок Е.1 – Проработка эскиза для панно



Рисунок Е.2 – Изготовление формы для заливки панно из скульптурного пластилина

Продолжение ПРИЛОЖЕНИЯЕ



Рисунок Е.3 – Построение опалубки для панно

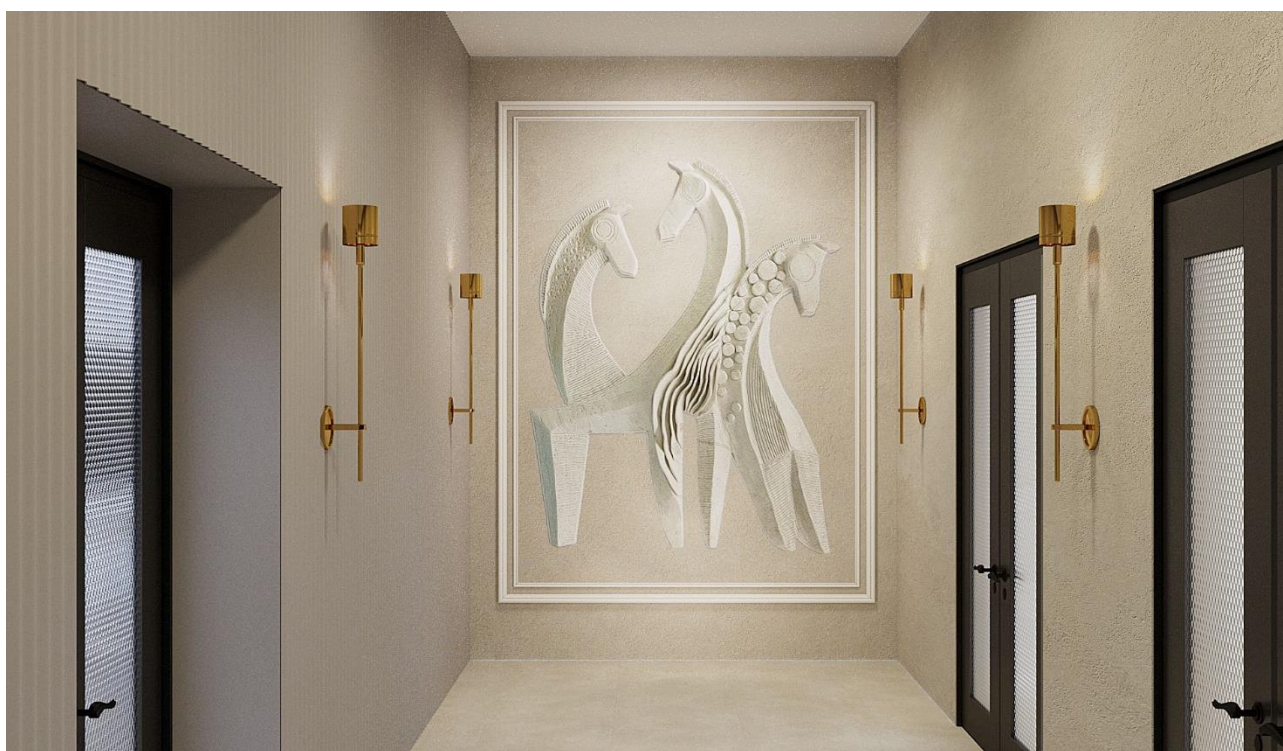


Рисунок Е.4 – Визуализация готового панно в интерьере