

Министерство науки и высшего образования Российской Федерации
Федеральное государственное бюджетное образовательное учреждение
высшего образования
АМУРСКИЙ ГОСУДАРСТВЕННЫЙ УНИВЕРСИТЕТ
(ФГБОУ ВО «АмГУ»)

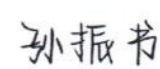





Факультет дизайна и технологии
Кафедра «Дизайн»
Направление подготовки 54.03.01 – Дизайн
Направленность (профиль) образовательной программы: Дизайн среды

ДОПУСТИТЬ К ЗАЩИТЕ
И.о.зав.кафедрой


« 19 » мая 2023 г. Е.А. Гаврило

БАКАЛАВРСКАЯ РАБОТА

на тему: Разработка предметно пространственной среды загородного дома

Исполнитель студент группы 984-об		Сунъ Чжэньшу
Руководитель Доцент		Л.С. Станишевская
Консультанты: по исследовательскому разделу Доцент		Л.С. Станишевская
по концептуальному разделу Доцент		Л.С. Станишевская
по инженерно- технологическому разделу доцент		Л.С. Станишевская
Нормоконтроль Доцент		Л.С. Станишевская

Благовещенск 2023

Министерство науки и высшего образования Российской Федерации
Федеральное государственное бюджетное образовательное учреждение
высшего образования
АМУРСКИЙ ГОСУДАРСТВЕННЫЙ УНИВЕРСИТЕТ
(ФГБОУ ВО «АмГУ»)

Факультет Дизайна и технологии
Кафедра Дизайна

УТВЕРЖДАЮ
И.о.зав.кафедрой


подпись Е.А.Гаврилюк
И.О.Фамилия

«19» МАЯ 2023 г.

ЗАДАНИЕ

К выпускной квалификационной работе студента Сунь Чжэньшу

1. Тема выпускной квалификационной работы:

Разработка предметно пространственной среды загородного дома

(утверждено приказом от 05.04.2023 № 811-уч)

2. Срок сдачи студентом законченной работы 27.06.2023

3. Исходные данные к выпускной квалификационной работе:

Фотофиксация, задание на проектирование, предпроектный анализ

4. Содержание выпускной квалификационной работы (перечень подлежащих разработке вопросов):

1. Исследовательский раздел, 2. Концептуальный раздел, 3. Инженерно-технологический раздел

5. Перечень материалов приложения: (наличие чертежей, таблиц, графиков, схем, программных продуктов, иллюстративного материала и т.п.)

пояснительная записка с приложениями, чертежи объектов, планы (ситуационный, генеральный, разбивочный, разработанных территорий), 3д визуализации (перспективы и разработанные территории и объекты), презентация к ВКР

6. Консультанты по выпускной квалификационной работе (с указанием относящихся к ним разделов)

Л.С. Станишевская – исследовательский раздел, концептуальный раздел, инженерно – технологический раздел

7. Дата выдачи задания 19.04.2023

Руководитель выпускной квалификационной работы:

Станишевская Любовь Сергеевна доцент

(фамилия, имя, отчество, должность, ученая степень, ученое звание)

Задание принял к исполнению (дата): 19.04.2023


孙振书
(подпись студента)

РЕФЕРАТ

Бакалаврская работа содержит с. 66, 3 приложения, 20 источников.

СРЕДА, ЗАГОРОДНЫЙ ДОМ, ГЕНПЛАН, ЛАНДШАФТ, САД
БЕСЕДКА, МЕСТА ДЛЯ СИДЕНИЯ, БАССЕЙН, МОСТ, ОСВЕЩЕНИЕ
ФАСАД, КОНЦЕПЦИЯ, ПРЕДМЕТНОЕ НАПОЛНЕНИЕ

Цель работы: Разработать предметную среду загородного дома

Задачи работы: Выбор загородного дома на основе социально-демографического анализа семьи, зонирование и разработка генплана участка территории загородного дома, разработка ландшафта, тропинойной сети, зон., стилевое и цветное решение фасадов жилого дома, разработка предметного наполнения для организации предметно-пространственной среды загородного дома.

СОДЕРЖАНИЕ

Введение	5
1 Исследовательский раздел	6
1.1 Особенности проектирования среды индивидуального жилого дома	6
1.2 Планировочная организация территории индивидуального загородного дома	7
1.3 Описание аналогов (генплан, малые архитектурные формы, места для отдыха)	9
2 Концептуальный раздел	12
2.1 Анализ существующей ситуации. Семья и образ жизни	12
2.2 Обоснование архитектурно – планировочного решения	15
2.3 Решение фасадов индивидуального жилого дома	16
2.4 Наполнение предметно-пространственной среды территории индивидуального жилого дома	19
2.4.1 Зона отдыха	19
2.4.2 Сад, прогулочная зона	20
2.4.3 Место созерцания	21
2.4.4 Ландшафтные композиции	22
3 Инженерно-технологический раздел	24
3.1 Беседка	24
3.2 Садовая мебель	25
3.3 Фасады	25
3.4 Скульптура	26
Заключение	27
Библиографический список	28
ПРИЛОЖЕНИЕ А Анализ аналогов	30
ПРИЛОЖЕНИЕ Б Проектная разработка	42
ПРИЛОЖЕНИЕ В Инженерно-технологическая часть	58

Введение

В России, в особенности в города Благовещенск, строительство отдельных сельских домов становится все более важным. Это объясняется в основном увеличением благосостояния отдельных групп населения, которые имеют доступ к частной земле и жилищной собственности. Кроме того, тенденция к постройке домов за пределами города обусловливается растущей активностью и индустриализацией городской среды, где проживание здесь не дает человеку возможности полностью отдохнуть, что необходимо для функционирования физического здоровья. На основе этого можно сделать вывод, что уместность выбранной темы связана с растущим спросом на эту ветвь государственного строительства и дизайна.

Цель работы: создание внешних объектов и пространственной среды для сельских домов. Проектные задачи включают в себя анализ генпланов, определение и развитие общего планирования сельских районов, ландшафтный дизайн, развитие тропиновых сетей, формирование внешней среды загородных домов, определение стиля и цвета домов и развитие тематического содержания.

Этап выполнения различных задач:

Изучение анamnетических характеристик объектов проектирования (принцип географического разделения, принцип ландшафтной организации, принцип улучшения объекта);

Анализ ситуации в проекте;

Концептуальная и проектная модель

ИССЛЕДОВАТЕЛЬСКИЙ РАЗДЕЛ

1.1 Особенности проектирования среды индивидуального жилого дома

В последние годы развитие домашнего хозяйства сильно изменилось. Более современный дизайн и реконструкция домашнего дома, а также более просторное пространство для домашнего жилья, благоприятствует обмену и деятельности между членами семьи. Мебель в домашних домах также более удобна, более благоприятна для здоровья и комфорта членов семьи. Безопасность домашнего дома также значительно улучшилась, и система безопасности в домашних домах может эффективно защитить членов семьи.

Развитие семейного дома также сильно изменило образ жизни семьи. Более частые контакты между членами семьи и более тесные отношения между членами семьи. Деятельность членов семьи также становится более красочной, и члены семьи могут получать больше удовольствия в домашних домах.

Одним словом, развитие семейного дома обеспечивает больше удобств и комфорта для семьи, а также меняет образ жизни семьи. Развитие семейного дома играет важную роль в развитии семьи, которое также будет продолжать способствовать развитию семьи. (см. рис. А.1 – А.4)

Анализ дизайна окружающей среды является важным методом изучения семьи и образа жизни. Это может помочь нам понять структуру семьи, роль члена семьи и обязанности, деятельность семьи и социальные отношения семьи. Это также может помочь нам понять окружающую среду семьи, в том числе жилищную, социальную среду семьи, экономическую ситуацию семьи и культурный фон семьи.

Анализ дизайна окружающей среды может помочь нам лучше понять изменения в семье и образе жизни, тем самым улучшая окружающую среду семьи. Это может помочь нам лучше понять нужды семьи и предложить им лучшие услуги. Это также может помочь нам лучше понять социальные отношения семьи и, таким образом, улучшить социальную среду семьи.

Анализ дизайна окружающей среды является эффективным способом изучения дома и образа жизни, который может помочь нам лучше понять структуру семьи, роль и обязанности членов семьи, деятельность семьи и социальные отношения семьи, тем самым улучшая окружающую среду семьи.

Дизайн окружающей среды — это искусство, созданное для создания удобного, безопасного, интересного пространства для удовлетворения потребностей людей. То же самое относится и к дизайну персональных жилых помещений, который требует, чтобы дизайнеры организовывали пространство рационально для удовлетворения потребностей владельцев.

Во-первых, необходимо учитывать функциональность и использование помещений для личного жилья. Функциональность и использование помещений являются основой экологического дизайна, который определяет организацию и планировку пространства. Например, гостиная — это место для семейных собраний, поэтому должно быть достаточно места, чтобы люди в доме могли спокойно посидеть и поговорить.

Во-вторых, индивидуальный дизайн жилищного пространства должен учитывать безопасность внутреннего пространства. Безопасность — это важный принцип экологического дизайна, который требует, чтобы дизайнеры при проектировании учитывали безопасность помещений в помещении для обеспечения безопасности членов семьи. Например, члены семьи должны иметь достаточно места, чтобы свободно ходить, не подвергая себя опасности.

1.2 Планировочная организация территории индивидуального загородного дома

Вилла с сельским ландшафтным двором — это любимый архитектурный стиль и окружающая среда, которая привлекает все больше людей, чтобы посетить и испытать её. Таким образом, при проектировании и создании сельских ландшафтных дворовых вилл необходимо учитывать

многие факторы, с тем чтобы гарантировать, что они удовлетворяют потребности людей и могут обеспечить людям комфортную обстановку.

Во-первых, при проектировании и создании загородного ландшафтного дворового виллы необходимо учитывать факторы окружающей среды, с тем чтобы обеспечить соответствие с окружающей средой. Это означает, что необходимо использовать как можно больше местных материалов, так и как можно больше местных архитектурных стилей, чтобы обеспечить их возможность слиться с окружающей средой.

Во-вторых, при проектировании и создании загородных дворовых коттеджа, необходимо учитывать его функциональность, чтобы гарантировать, что он будет удовлетворять потребности людей. Это означает, что необходимо обеспечить как можно больше удобного пространства, так и достаточных удобств для удовлетворения повседневных потребностей людей.

Наконец, при проектировании и создании загородного ландшафтного дворового виллы, необходимо учитывать эстетику, с тем чтобы убедиться, что она привлечет внимание людей. Это означает, что необходимо использовать как можно более изысканный дизайн, так и как можно больше разноцветных материалов, чтобы убедиться, что он привлечет внимание людей.

Одним словом, при проектировании и создании сельских ландшафтных дворовых коттеджа, необходимо учитывать факторы окружающей среды, функциональность и эстетику, с тем чтобы гарантировать, что он может удовлетворить потребности людей и обеспечить удобную обстановку.

Загородный дом-уникальный тип архитектуры, который удовлетворяет потребности людей в сельском ландшафте. Они могут обеспечить не только комфортные условия проживания, но и уникальный визуальный опыт, который позволит людям чувствовать себя красивыми в сельской местности.

При создании коттеджа с сельским ландшафтом следует учитывать внешний вид здания и то, как он сливается с окружающей средой. Внешний

вид здания должен отражать деревенские особенности, а не городские. Внешний вид здания должен отражать деревенские особенности, а не городские. Внешний вид здания должен отражать деревенские особенности, а не городские.

Кроме того, внутреннее пространство загородного коттеджа должно отражать деревенские особенности. Там должна быть просторная гостиная, где семья и друзья могут собраться вместе и наслаждаться тишиной в деревне. Там также должна быть уютная спальня, чтобы люди могли отдохнуть в тишине и покое.

Наконец, дизайн загородного коттеджа должен отражать раскрытую тему идеологии и искусства. Там должна быть просторная гостиная, где семья и друзья могут собраться вместе и наслаждаться тишиной в деревне. Там также должна быть уютная спальня, чтобы люди могли отдохнуть в тишине и покое. Там должна быть просторная гостиная, где семья и друзья могут собраться вместе и наслаждаться тишиной в деревне. Там также должна быть уютная спальня, чтобы люди могли отдохнуть в тишине и покое.

Одним словом, дизайн загородного ландшафтного дома должен отражать деревенские особенности, наряду с открывающейся темой идеологии и искусства. Там должна быть просторная гостиная, где семья и друзья могут собраться вместе и наслаждаться тишиной в деревне. Там также должна быть уютная спальня, чтобы люди могли отдохнуть в тишине и покое. Только тогда загородный дом может стать уникальным зданием, которое заставит людей чувствовать себя красивыми в деревне.

1.3 Описание аналогов (генплан, малые архитектурные формы, места для отдыха)

Генеральный план ландшафтного дизайна — комплексный план, объединяющий различные области ландшафтного дизайна, архитектурного дизайна, городского планирования, охраны окружающей среды, социальной культуры и т.д.

Общая схема ландшафтного дизайна включает в себя: 1) ландшафтный дизайн, включая ландшафтный дизайн, ландшафтный дизайн, ландшафтный дизайн, детальный дизайн ландшафта и т.д. 2) архитектурный дизайн, в том числе архитектурный дизайн формы здания, детальный дизайн здания и т.д. 3) городское планирование, включающее в себя проектирование городской пространственной структуры, планирование городской функциональной планировки и т.д. 4) защита окружающей среды, включая охрану качества воды, контроль загрязнения воздуха, контроль шума и т.д. 5) социальная культура, включая дизайн пространства для социально-культурной деятельности, дизайн социальных культурных объектов и т.д.

Реализация общего плана ландшафтного дизайна помогает улучшить эстетику города, улучшить качество окружающей среды в городе, улучшить культурную атмосферу города, удовлетворить эстетические потребности людей и повысить конкурентоспособность городов.

Таким образом, генеральный план ландшафтного дизайна является важным планом, который требует от разработчика не только обладания обширными знаниями и навыками, но и более сильной инновационной способностью удовлетворять постоянно меняющиеся потребности в социальном развитии, приукрашивая и улучшая окружающую среду.

Ландшафтный дизайн — это конструкция, объединяющая природную среду с искусственной, которая позволяет людям чувствовать красоту и спокойствие природы в ландшафтной среде.

Архитектурная форма означает внешний вид здания, который может сделать здание более красивым или более современным. Архитектурные формы ландшафтного дизайна могут варьироваться в зависимости от окружающей среды, если они находятся на пляже, то могут быть использованы архитектурные формы пляжного стиля, а если они находятся на холме, то они могут быть построены в горном стиле. Участок (см. рис. А.5-А.6)

Зона отдыха — это пространство, созданное в ландшафтном дизайне для того, чтобы люди могли расслабиться, расслабиться и отдохнуть. Зона отдыха может быть маленьким садом или большим парком, который обеспечивает тихую среду, где люди могут расслабиться, расслабиться и насладиться красотой природы.(см. рис. А.8-А.10)

Мостикпруд,(см. рис. А.11-А17)

Садовый паркет, декинг или антислип Экологический кварцевый кирпич с тех пор пользуется большой популярностью в естественных текстурах и цветах, которые широко используются в современных ландшафтах. Но природные каменные материалы также имеют такие же «естественные» проблемы, как хроматология, внутренние трещины, выцветание, неэкологическая неэкология, а также постепенное истощение ресурсов, растущая ограниченность добычи и высокая стоимость переработки в последние годы, что делает их менее эффективными в практическом применении.

В то время как экологический кварцевый кирпич, обладающий реалистичной текстурой, сравнимой с природным камнем, имеет много цветов и чувство дизайна. Прорыв в ограниченности применения традиционных плиточных помещений, пересекающийся с природными садами на открытом воздухе, ландшафтными террасами, экологическими площадками и т.д.

Конечно, что более важно! Производство кварцевого кирпича, высококачественная, антифриз R13, высокая стабильность! Расстилать на открытом воздухе

Садовые дорожки из камня (см. рис. А.18, А.24)

2. КОНЦЕПТУАЛЬНЫЙ РАЗДЕЛ

2.1 Анализ существующей ситуации. Семья и образ жизни

Что такое дом? Понятие о доме возникает у человека очень рано и у каждого оно свое. Но «дом» - это не «здание», потому что для здания существует отдельное слово, его обозначающее. И не помещение для проживания – потому что для помещений тоже существует масса названий – «квартира», «номер» (в гостинице), «студия», «пентхаус» и т. д. Ещё люди называют «домом» - свою работу (офис, фирму), свой город, природную зону (например, лес или степь), свой регион и вообще планету. Так что же такое «дом»?

Под «домом» понимается пространство, с которым связано внутреннее ощущение. Пространство, в котором «чувствуешь себя, как дома». В моем понятии, «дом» - это пространство, наполненное прежде всего защитой, защитой от окружающего, внешнего мира, где можно укрыться от любых бед. Это то место, где можно быть самим собой, где всегда будут ждать родные люди. Если рассмотреть дом с функциональной точки зрения, то там есть всё для физиологического существования – тепло, вода, свет, еда, туалет, возможность расположить себя и свои вещи удобно. Иметь свой дом – это одна из основных потребностей полноценной семьи. Только в своем доме семья может полностью раскрыться и обозначить свое место в жизни. Но для того чтобы семья смогла определить свою значимость в этом мире, дом должен соответствовать внутренним потребностям каждого члена семьи, вдохновлять и наполнять энергией.

Дом, который был выдан для разработки предметно-пространственной среды, как уже упоминалось, построен в стиле минимализма. Для минимализма характерны: спокойные цвета, геометричность и графичность линий, минимум деталей и декора, но максимум света, функциональности и свободного пространства. Данное здание является одноэтажным. Объемно-планировочное решение проекта дома своими характеристиками соответствует современному, престижному, комфортабельному и

одновременно рациональному жилью. Несмотря на наличие всего одного этажа, данная планировка позволяет с максимальным удобством разместиться семье для постоянного проживания. Большой по площади дом смотрится компактно и выразительно. Прямолинейные формы, остекленные террасы, большие окна – все это идеально вписалось не только в общий вид фасада, но и позволило воплотить в жизнь смелые идеи дизайнера, касающиеся планировки. Плоская крыша, в комбинации с большими оконными проемами, тщательно подобранными в тон фасада декоративными отделочными материалами, придают дому ярко выраженное ощущение современности. Особенностью дома является крытая галерея-терраса с видом на участок. (см. рис. Приложения Б.1).

Относительно друг друга комнаты расположены по принципу отдельных ячеек, когда из центрально расположенного холла можно попасть во все помещения на этаже и на лестничную клетку. В зоне коммуникации (гостиная, столовая, кухня) планировочным решением является сочетание обоих принципов: анфиладного и принципа отдельных ячеек. На первом этаже гостиная и столовая находятся рядом и являются ядром дома, его главным помещением. Столовая связана с кухней, которая выделена в отдельное помещение. Гостиная благодаря угловому расположению освещается с двух сторон, что позволяет наполнять ее солнечным светом целый день. Такая структура – с перетекающими друг в друга пространствами – создает не только ощущение простора и свободы, но и просто удобна. Просторная, крытая терраса – по сути, вторая летняя гостиная дома.

В процессе проектирования загородного дома учитывают специфику жителей дома, характеристики участка, окружающие условия, технические возможности домостроения. Центральная фигура в жилище — человек. Поэтому социально-демографические характеристики жителей являются основной исходной информацией при создании жилища. Формы жилища возникают и развиваются в прямой связи с образом жизни отдельных людей

и социальных групп. Размер семьи определяет величину жилой и общей площади дома. Число членов семьи и состав по родственным отношениям имеет первостепенное значение для определения числа спален в жилом доме и его зонирования, а также типа дома по количеству и величине комнат. Вид профессиональной деятельности, уровень образования человека определяют формы отдыха в жилище - повседневную рекреационно-оздоровительную деятельность; наличие и специфику производственно-трудовой деятельности в жилище; а также особенности потребления услуг в сфере досуга и еженедельного отдыха. Образ жизни семьи, отдельного человека складывается из жизненных процессов. В архитектурном формообразовании первостепенное значение имеют те процессы жизнедеятельности, которые требуют пространственной организации и при этом являются достаточно универсальными. Семья - это устоявшаяся ячейка общества. Каждая семья уникальна, но всякая стремится к идеальному ее состоянию: гармонии и счастью.

Семья из четырех человек: 32-летний инженер и его жена. У них двое детей, 9-летний брат и 4-летняя сестра. Дети любят бегать, плавать и играть в игры. Взрослые обычно любят поболтать за чаем и полюбоваться красивым садом, а вечером они будут приглашать друзей на вечеринку дома и вместе устраивать барбекю, чтобы выпить.

Для этой семьи предусматривается общесемейные и индивидуальные зоны, которые характеризуются учетом индивидуальных особенностей отдельных членов семьи и всех в целом. Хозяева дома путешествуют по разным странам и городам. Современная архитектура для них, является наивысшей точкой современного искусства, поэтому дом в стиле минимализма стал оптимальным вариантом для них.

Семья ведет активный образ жизни, много времени проводит вне дома, и идеальный дом – это, место где можно отдохнуть от суеты, обрести внутреннюю гармонию, и приблизится к природе. Однако в тоже время,

наши хозяева мечтают о доме, где смогут проводить шумные вечеринки, и куда смогут приглашать много гостей.

2,2 Постановка проблемы и концептуальное предложение.Идейно – художественное раскрытие темы

Дизайн личной среды жилья должен учитывать удобство помещений. Удобство является важным принципом экологического дизайна, который требует от дизайнера учитывать удобство комнатного пространства при проектировании, с тем чтобы обеспечить комфорт для членов семьи. Например, члены семьи должны иметь достаточно места, чтобы свободно передвигаться и не чувствовать себя переполненными.

Одним словом, создание личной среды обитания должно основываться на принципах функциональности, (см. рис. Б.3) безопасности и удобства для удовлетворения потребностей владельца. Дизайнеры должны разумно организовывать пространство в соответствии с требованиями владельца, чтобы создать удобную, безопасную и достаточную среду.

1.ЖИЛАЯ ЗОНА 2.ПАРАДНАЯ (ВХОДНАЯ) ЗОНА 3.Рыбацкая зона
4.ЗОНА ДЕКОРАТИВНОГО САДА 5.Зона расслабления 6.МЕСТО СОЗЕРЦАНИЯ 7.Спортивный площадь(см. рис. Б.4)

2.2 Обоснование архитектурно – планировочного решения

Зона внутреннего пользования — это новый тип архитектурного пространства, который может удовлетворить многие потребности жителей. Зона утилиты может обеспечить безопасную, тихую, комфортную обстановку, в которой жители смогут расслабиться, расслабиться и наслаждаться семейной жизнью.

Зона функциональных дворов может удовлетворить многие потребности жителей, такие как ландшафтный дизайн, растительность, освещение ландшафта, семейное пространство для деятельности, пространство для отдыха и т.д. Ландшафтный дизайн может сделать дворовое пространство более эстетичным, растительность может освещать дворовое пространство, освещение ландшафта может освещать дворовое пространство, которое

может удовлетворить потребности членов семьи в деятельности, а пространство для отдыха может удовлетворить потребности жителей.

Зона функциональных дворов может не только удовлетворить многочисленные потребности жителей, но и повысить качество жизни их жителей. Это может обеспечить безопасную, тихую, комфортную обстановку, в которой жители смогут расслабиться и наслаждаться семейной жизнью. Кроме того, во внутреннем дворовом районе может быть открыто пространство для деятельности, позволяющее жителям передвигаться снаружи, повышать свои физические качества и улучшать свое здоровье.

Одним словом, дворовая зона — это новое архитектурное пространство, которое удовлетворяет различные потребности жителей, повышает качество жизни жителей, позволяет им расслабиться, расслабиться и наслаждаться семейной жизнью. Семья виллы — это относительно специфический тип семьи, которая пользуется благосклонностью со своим уникальным архитектурным стилем и просторным пространством.

Дом на вилле обычно выглядит как более большое здание с большим коридором, большой гостиной, большой кухней, большим рестораном и большим балконом. Интерьер также более изысканный, с красивой мебелью, красивыми украшениями и некоторыми изящными произведениями искусства.

Дом на вилле также является более просторным, и он может вместить больше членов семьи, а также больше гостей. Его гостиная может содержать больше членов семьи, членов семьи, которые могут собираться вместе, общаться и наслаждаться теплом семьи.

Дом на вилле также является более просторным, и он может вместить больше членов семьи, а также больше гостей. Его гостиная может содержать больше членов семьи, членов семьи, которые могут собираться вместе, общаться и наслаждаться теплом семьи. (см. рис. Б.5).

2.3 Решение фасадов индивидуального жилого дома

Фасад особняка-пейзажа является уникальной формой архитектуры, которая идеально сочетает современное здание с естественной средой и позволяет архитектуре сосуществовать в гармонии с природой. Дизайн фасада особняка-пейзажа был вдохновлен природой, которая выражается в естественных формах и структурах, которые объединяют архитектуру с природой.

Дизайн фасада особняка-пейзажа включает элементы современных зданий, таких как стекло, железобетон и т. д. Его дизайн был вдохновлен природой, выраженной в форме и структуре природы, которая объединяла архитектуру с природой.

Дизайн фасада особняка-пейзажа может удовлетворить не только функциональные потребности здания, но и эстетические потребности зданий, делая архитектуру более красивой и щедрой. Его дизайн был вдохновлен природой, выраженной в форме и структуре природы, которая объединяла архитектуру с природой и давала людям ощущение красоты и спокойствия природы. Фасад дома такой же личный, как и люди внутри него. Можно определить личность владельца, наблюдая за внешностью, геометрией, стилем и декорациями частных домов, что вполне разумно, поскольку наш дом содержит часть нас самих.

Дизайн фасада особняка-пейзажа может удовлетворить не только функциональные потребности здания, но и эстетические потребности зданий, делая архитектуру более красивой и щедрой. Его дизайн был вдохновлен природой, выраженной в форме и структуре природы, которая объединяла архитектуру с природой и давала людям ощущение красоты и спокойствия природы.

Дизайн фасадов индивидуальных жилых домов может удовлетворить не только функциональные потребности здания, но и эстетические потребности зданий, делая архитектуру более эстетичной и щедрой, позволяя людям чувствовать красоту и спокойствие природы. Дизайн фасадов индивидуальных жилых домов может удовлетворить не только

функциональные потребности здания, но и эстетические потребности зданий, делая архитектуру более эстетичной и щедрой, позволяя людям чувствовать красоту и спокойствие природы.

Дизайн фасада особняка-пейзажа является уникальной формой архитектуры, которая идеально сочетает современное здание с естественной средой, создавая гармонию в архитектуре с природой, давая людям почувствовать красоту и спокойствие природы. Дизайн фасадов индивидуальных жилых домов может удовлетворить не только функциональные потребности здания, но и эстетические потребности зданий, делая архитектуру более эстетичной и щедрой, позволяя людям чувствовать красоту и спокойствие природы.

Дизайн фасада индивидуальной жилой части ландшафтного дома является уникальной формой архитектуры, которая идеально сочетает современное здание с естественной средой, сосуществует в гармонии с природой и позволяет людям чувствовать красоту и спокойствие природы, тем самым повышая качество условий проживания. Дизайн фасадов индивидуальных жилых домов может удовлетворить не только функциональные потребности здания, но и эстетические потребности зданий, делая архитектуру более эстетичной и щедрой, позволяя людям чувствовать красоту и спокойствие природы.

Дизайн фасада индивидуальной жилой части ландшафтного дома является уникальной формой архитектуры, которая идеально сочетает современное здание с естественной средой, сосуществует в гармонии с природой и позволяет людям чувствовать красоту и спокойствие природы, тем самым повышая качество условий проживания. С видом на виллу с фасадом(см. рис. Б.7-Б.10).

Внешний вид дома играет определенную роль в декорациях, поэтому важно рассмотреть и рассмотреть все этапы его строительства. Фасад должен идеально подходить для общего изображения двора. Чтобы сделать это, вы

должны точно рассчитать сочетание материалов с архитектурной структурой, ландшафтом и двором.

2.4 Наполнение предметно-пространственной среды территории индивидуального жилого дома

Загородный дом во внутреннем дворе является типичным особняком, расположенным в пригороде города с большим пространством и красивым видом. Его внешний вид, как правило, является большим прямоугольником, а внешняя стена сделана из белого камня, а интерьер украшен изящными деревянными изделиями с классическим стилем.

Функциональная планировка двора виллы обычно делится на три части: передний, атриум и задний дворик. Передний двор является первым пространством, в котором гости входят на виллу, обычно с воротами, с каменными столбами и зеленью с обеих сторон, и приветственной атмосферой. Атриум является центральным пространством виллы, с просторными лужайками, прудом в центре, окруженным различными травами и расслабленной атмосферой. Задний двор-это личное пространство виллы, с просторными садами, с различными растениями и спокойной атмосферой.

Функциональная планировка двора виллы не только для украшения, но и для того, чтобы обеспечить пространство для отдыха и отдыха для хозяина. Атриум может использоваться для приема гостей, атриум может использоваться для проведения банкетов, а задний двор может использоваться для выращивания цветов или для барбекю или пикника.

"Одним словом, внутренний двор виллы является классическим особняком с просторным пространством и прекрасным ландшафтом, функциональная планировка которого также достаточно хороша, чтобы предоставить место для отдыха для хозяина.

2.4.1 Зона отдыха

Зона отдыха на сельском дворе-это тихое и красивое место, расположенное в маленькой долине в сельской местности, где тихо, свежий воздух и прекрасный вид.

Здесь просторный двор, в котором растут зеленые растения, и птицы, поющие на деревьях, которые успокаивают и успокаивают. Во дворе также есть небольшой пруд, в котором много мелких рыбок, и много лотосов на чистой воде, с прекрасным видом.

Во дворе также есть зона отдыха, в которой есть удобные стулья, чтобы люди могли сесть и отдохнуть, а также красивые пейзажи, чтобы разрядить обстановку.Беседка обычно является лёгким, открытым или полуоткрытым садовым зданием, в котором обычно находятся скамейки у стен и промежуточный стол. (см. рис. Б.15 – Б.17).

Она предназначена для общения и тихого отдыха. На площадке рядом с беседкой находится садовая мебель (см. рис. Приложения В.2, В.3).

Сельская зона отдыха-это тихое и красивое место, где люди расслабляются, расслабляются, наслаждаются прекрасным видом природы, расслабляются, расслабляются и наслаждаются прекрасным видом природы.

2.4.2 Сад, прогулочная зона

Сельский сад — это пространство, которое сочетается с сельским стилем и садовым дизайном, которое находится в загородном доме и является уникальным местом для отдыха и отдыха членов семьи.

Дизайн сельских садов в основном базируется на сельском стиле, в основном на окружающей среде, в основном на садах, в зеленом цвете растений, в дополнение к материалам, таким как дерево, камень и кирпичная плитка. Разнообразие видов растений в саду, включая цветы, деревья, виноградные растения и т.д.

Дизайн сельских садов, которые способствуют улучшению качества жизни членов семьи, может обеспечить удобную среду для отдыха членов семьи в саду, увеличивая обмен между членами семьи и увеличивая эмоциональное общение между членами семьи.

Дизайн сельских садов также способствует улучшению состояния здоровья членов семьи и может обеспечить спокойную среду, в которой члены семьи смогут расслабиться в саду, снять стресс и улучшить физическое и физическое здоровье своих членов.

Дизайн сельских садов также помогает улучшить уровень жизни членов семьи и может обеспечить прекрасную среду, в которой члены семьи смогут наслаждаться видом в саду и улучшить качество жизни членов семьи.

Одним словом, сельский дворовый сад — это пространство, которое сочетается с сельским стилем и садовым дизайном, которое может удовлетворить потребности в досуге и развлечениях членов семьи, улучшить качество жизни членов семьи, улучшить здоровье и уровень жизни членов семьи.

Сад, прогулочная зона(см. рис. Б.22, Б.23)

2.4.3 МЕСТО СОЗЕРЦАНИЯ

Зона созерцания в сельском дворе-тихое место, где люди могут расслабиться, расслабиться, расслабиться, расслабиться.

Зона созерцания расположена в центре загородного двора, окруженная зелеными деревьями, зелеными травами, травами, травами, которые позволяют людям чувствовать свежий воздух природы и облегчают их настроение.

Дизайн зоны размышлений также имеет характерный характер, когда есть небольшой пруд, в котором есть маленькие рыбки, которые могут успокоить людей и облегчить их настроение, слушая журчание воды в пруду.

В зоне созерцания также есть небольшой мост с маленькими цветами, на котором можно почувствовать красоту природы, чтобы поднять настроение.

В зоне для размышлений также есть маленькие стулья, которые позволяют людям сесть, расслабиться, расслабиться, расслабиться, расслабиться и облегчить свое настроение.

Зона созерцания в сельском дворе—это тихое место, где люди могут расслабиться, расслабиться, расслабиться, расслабиться и облегчить свое настроение.

МЕСТО СОЗЕРЦАНИЯ(см. рис. Приложения Б.11- Б.14)

2.4.4 Ландшафтные композиции

Сельские дворы — типичная архитектурная структура, расположенная в центре сельской архитектуры и лежащая в центре сельской архитектуры. Структурная планировка сельских дворов была разработана в традиционном деревенском стиле архитектуры, который можно разделить на три части: передний, атриум и задний дворик.

Передний двор является главным пространством в сельской местности, первым барьером в сельской местности и первым пространством в сельской местности. Структурная планировка переднего двора обычно состоит из ворот, маленькой двери, стены и небольшого бассейна, которые являются главным входом в сельский двор, вторичным входом в сельский двор, который является первым барьером на сельском дворе, который является декоративным элементом деревенского двора.

Атриум является центральным пространством сельских дворов, вторым барьером для сельских дворов и вторым пространством для сельских дворов. Архитектурная планировка атриума обычно состоит из сада, небольшого бассейна, домика и небольшого моста, который является декоративным элементом деревенского двора, который является декоративным элементом деревенского двора, который является местом отдыха для сельских дворов, а маленький мост является декоративным элементом сельских дворов.

Задний двор является последним пространством в сельской местности, третьим барьером в сельской местности и последним пространством в сельской местности. Структурная планировка заднего двора обычно состоит из озелененного сада, бассейна, домика и небольшого моста, который

является декоративным элементом сельских дворов, которые являются декоративными элементами сельских дворов, которые являются площадкой для отдыха для сельских дворов, которые являются декоративными элементами для сельских дворов.

Структурная планировка сельских дворов была разработана в соответствии с традиционным деревенским архитектурным стилем, и ее структурная планировка может быть разделена на три части: передний, атриум и задний двory, каждый из которых имеет свои специфические функции и пространство, которые формируют общую структурную планировку сельских дворов. Структурная планировка сельских дворов может удовлетворить не только функциональные потребности сельской архитектуры, но и воплощать традиционный стиль сельского строительства, который делает сельскую архитектуру более эстетичной и щедрой андшафтными композициями(см. рис. Б.21)

3 ИНЖЕНЕРНО-ТЕХНОЛОГИЧЕСКИЙ РАЗДЕЛ

Ландшафтный дизайн сельских дворов требует создания ландшафтного искусства, характерного для сельских ландшафтных работ, объединяющего элементы, такие как растения, камни, водные ландшафты, чтобы создать динамичное пространство для создания естественной, спокойной атмосферы. работа над проектом загородного дома предусматривает разработку дендроплана, разбивочного плана, плана покрытий (см. рис. Приложения Б.24 - Б.27)

3.1 Беседка

Беседка представляет собой отдельностоящую конструкцию полузакрытого типа. Габаритные размеры 7100x4000x3000 мм (рис. .B1).

Закрытую часть беседки составляют два изолированных помещения: душевая и парная, а полузакрытую – пристроенная к ним терраса с задней стенкой и большим панорамным окном.

Конструкция беседки установлена на опорно-столбчатом фундаменте с использованием бетонных блоков. Фундамент из бетонных блоков является наиболее распространенным видом опорно-столбчатых оснований, для его создания используются железобетонные либо керамзитобетонные блоки промышленного производства.

Железобетонные блочные конструкции обладают большим весом (до 3 тонн), из-за чего их укладка выполняется строительными кранами (на поверхности блока предусмотрены специальные петлеобразные зацепы). В мелкомасштабном строительстве такие блоки применяются крайне редко.

Керамзитобетонные блоки обладают гораздо меньшими размерами и весом, создание столбчатого основания с применением таких блоков может выполняться своими руками.¹ В предлагаемой работе использованы керамзитобетонные блоки ФСБ 20*20*40 см, вес которых не превышает 30 кг (рис. B2.).

¹Опорно-столбчатый фундамент. [Электронный ресурс].- Режим доступа: //URL: <https://kommtext.ru/oporno-stolbchatyj-fundament.html>

Опорно-столбчатые фундаменты из ФБС, создаются с минимальным уровнем погружения в почву (в пределах 15-30 сантиметров), с наличием уплотняющей подушки из песка и щебня, толщина которой должна быть не менее 20 сантиметров (по 10 сантиметров на каждый слой). Уплотняющая подушка, перед монтажом столбов, бетонируется (рис. 3.В). Это необходимо для того, чтобы опорная поверхность была жесткой и не проседала под весом фундамента и самого здания.

При кладке бетонных столбов ФБС блоки соединяются с помощью цементно-песчаного раствора. По завершению монтажа столбы покрываются гидроизоляционным материалом – рубероидом.

После установки блоков выполняется обвязка из бруса. Для этого на стыкующихся краях бруса необходимо выпилить пазовые соединения и уложить брус по конкуру фундамента так, чтобы соединяющиеся концы бруса лежали на опорных столбиках. Фиксация ростверка на столбах выполняется с помощью саморезов (рис. В4.).

Стены представляют собой силовой каркас из бруса 50x100 мм.

3.2 Садовая мебель

В качестве садовой мебели применяется стол (диаметр 1800 мм, высота – 890 мм) и стульчики (750x720x890 мм) (см рис. В.6-В.12).

Садовая мебель выполнена из массива древесины тика. Деревянная мебель способна передавать природную красоту, при этом она создает уют и дополняет любой стиль интерьера или сада. Этот вид древесины служит очень долго, сохраняет эфирные масла даже после обработки. Садовая мебель из тика очень красива, природные узоры на ней и ощущение позолоты делают мебель из него невероятно привлекательной.

Мебель выполнена из влагостойкой бакелизированной фанеры ФБС.

3.3 Инженерное обоснование объектов благоустройства

Инженерный фасад загородного дома — уникальная архитектурная форма, отражающая утонченность и элегантность во внутреннем дворе загородного дома. Он не только хорошо выглядит, но и практичен.

Инженерные фасады, расположенные во внутреннем дворе загородного дома, обычно состоят из кирпичей, камня, дерева и других материалов, которые тщательно разработаны, чтобы придать всему фасаду унифицированный стиль и в то же время выполнять различные функциональные требования. Инженерный фасад во внутреннем дворе загородного дома может обеспечить не только хороший внешний вид, но и хорошую практичность. Он может обеспечить хорошую теплоизоляцию, эффективно предотвращая попадание тепла извне в помещение, таким образом сохраняя энергию; Он также может обеспечить хорошую водонепроницаемость и эффективно блокировать внешнюю влагу в помещении, тем самым защищая мебель и декорации внутри. Инженерный фасад во внутреннем дворе загородного дома может удовлетворить не только практические требования, но и эстетические. Он может использовать различные дизайнеры в соответствии с требованиями владельца, что делает весь фасад более эстетичным и щедрым, добавив уникальное очарование во внутренний двор загородного дома. (см рисВ. 13).

Одним словом, архитектурный фасад загородного дома является уникальной архитектурной формой, имеющей как внешнее, так и практическое значение, которая может удовлетворить различные функциональные требования, добавив уникальное очарование во внутренний двор загородного дома.

3.4Скульптура

На территории загородного дома установлена природная скульптура. Камень скульптором которого стала вода и ветер. Высота 3 метра. (см рисВ. 14).

ЗАКЛЮЧЕНИЕ

На начальном этапе проектирования перед нами была поставлена цель – разработка внешней пространственной среды загородного дома. Она нашла решалась в ходе выполнения следующих задач:

- выбор загородного дома на основе социально-демографического анализа семьи;

- зонирование и разработка генплана участка территории загородного дома;

- стилевое и цветовое решение фасадов жилого дома;

- разработка ландшафта, тропинойной сети, зон, образующих внешнюю среду загородного дома;

- разработка предметного наполнения для организации предметно – пространственной среды загородного дома.

Были изучены принципы функционального зонирования территории индивидуального жилого дома, эргономические требования к оборудованию (беседки, скамьи, дорожки), благоустройству участков (ширины тропинок, высоты ступенек), и требования техники безопасности. Изучены правила расположения зеленых насаждений.

Итогом работы стало образное, конструктивное решения и пути технологического исполнения объектов благоустройства предметно-пространственной среды индивидуального жилого дома. Проектное решение выполнено на контрасте рационального образа жилого дома и живописного ландшафта. Эта среда ориентирована на единство логического и образного, на целостного человека, на гармоничное существование в среде.

БИБЛИОГРАФИЧЕСКИЙ СПИСОК

- 1 Барташевич, А.А. [Текст] / А.А. Барташевич, В.В. Богомазов – Технология изделий из древесины: — Мн.: Выш. шк., 2000.
- 2 Барташевич, А.А., Титов, С.А. Садовыйучасток: архитектура, интерьер, оборудование - Минск: Ураджай, 1990 - с.222.
- 3 Грашин, А.А. Методология дизайн - проектирования элементов предметной среды : (дизайн унифицированных и агрегатированных объектов): учеб. пособие: рек. УМО по спец. "Дизайн архитектурной среды" / А. А. Грашин. - М.: Архитектура-С, 2004. – 230 с. а - рис.
- 4 Ермолаева, Л.П. Основы дизайнерского искусства: учеб. пособие: рек. УМО/ Л.П. Ермолаева. – М.: Архитектура-С, 2009. -152 с.:а-рис.
- 5 Кованные элементы OST. Каталог, 2009. [Электронный ресурс]. - URL: <http://www.ostmetal.com/catalog/index.html> (дата обращения: 16.04.2016).
- 6 Искусство архитектурно-ландшафтного дизайна/ под ред. Г. А. Потаева. - Ростов н/Д: Феникс, 2008. - 219 с.: рис., табл.. - (Строительство и дизайн). - Библиогр. : с. 213.
- 7 Конструирование в дизайне среды. Часть 1. / Ковалева Л.А., Гаврилюк Е.А., Шкиль, О.С.
- 8 Рунге, В.Ф. Эргономика в дизайне среды : Учеб. пособие: Рек. УМО по обр. в обл. архитектуры/ В. Ф. Рунге, Ю. П. Манусевич. -М.: Архитектура-С, 2005, 2007. -328 с.:а-рис.
- 9 Сокольская, О.Б. Ландшафтная архитектура: специализированные объекты : учеб. пособие: рек. УМО/ О. Б. Сокольская, В.С. Теодоронский , А. П. Вергунов. -2-е изд., стер. -М.: Академия, 2008. -223 с.
- 10 Ткачев, В. Н. Архитектурный дизайн (функциональные и художественные основы проектирования) [Текст] : учеб. пособие: рек. УМО / В. Н. Ткачев. - М.: Архитектура-С, 2006. - 352 с.
- 11 Шимко, В.Т. Архитектурно-дизайнерское проектирование : Основы теории: Учеб. пособие: Рек. УМО вузов/ В. Т. Шимко; Моск. архитектур. ин-

т (гос. акад.), Каф. дизайна архитектур. среды. -М.: Архитектура-С, 2004, 2006. -296 с.:а-ил.

12 Шимко, В.Т. Основы дизайна и средовое проектирование : учеб. пособие: рек. УМО по архитектур. обр./ В. Т. Шимко. -М.: Архитектура-С, 2007. -160 с.:а-рис.

13 Планировка участка. [Электронный ресурс]. - URL: <http://eko-dom.org/planirovka-uchastka.html>

14 Проектирование и строительство загородного дома. [Электронный ресурс]. - URL: <http://www.zagdom.ru>

15 Кованые элементы OST. Каталог, 2009. [Электронный ресурс]. - URL: <http://www.ostmetal.com/catalog/index.html>

16 Организация ландшафта. [Электронный ресурс]. - URL: <http://remstroyru.com/land-design/articles/organizaciya-landshafta.php>

17 Семья как основа разработки жилья. [Электронный ресурс]. - URL: - <http://do.gendocs.ru/docs/index-339342.html?page=9>

18 Стили проектирования участка. [Электронный ресурс]. - URL: <http://digest.subscribe.ru/realty/advice/n837242255.html>

19 СТО СМК 4.2.3.05-2011. Стандарт организации. Оформление выпускных квалификационных и курсовых работ (проектов)/ АмГУ, разработ. Л.А. Проказина, С.Г. Самохвалова. – Введ. с 01.04.2011. – Благовещенск, 2011. – 95 с. Режим доступа:// http://www.amursu.ru/attachments/158_4526_СТО%20оформление%20выпускных%20работ-2011.pdf.

20 Фасадные облицовочные материалы. [Электронный ресурс]. - URL: <http://www.tophouse.ru/products/fasad/>

ПРИЛОЖЕНИЕ А

Аналоги



Рисунок А.1-Пример загородного дома



Рисунок А.2-Пример загородного дома



Рисунок А.3-Пример загородного дома



Рисунок А.4-Пример загородного дома



Рисунок А.5-Организация участка территории загородного дома

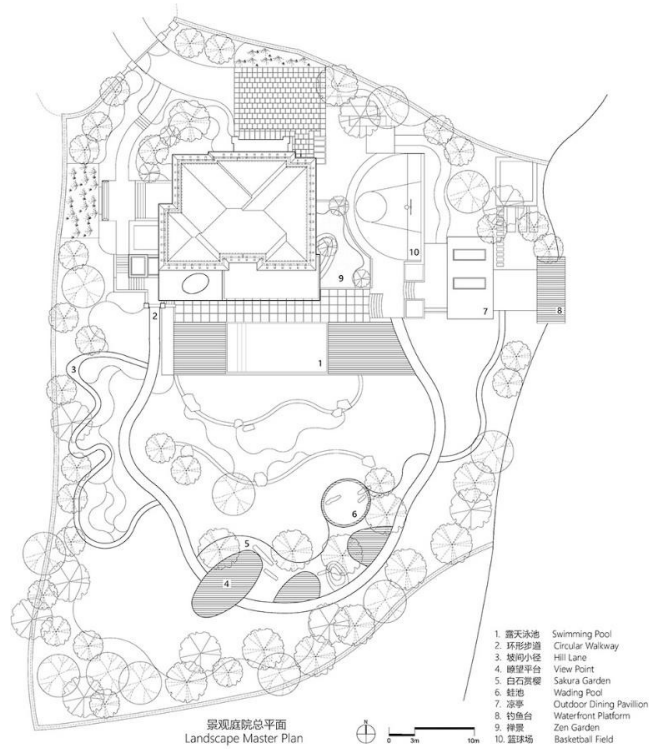


Рисунок А.6-Генеральный план загородного дома



Рисунок А.7 – Генеральный план загородного дома



Рисунок А.8–Беседка



Рисунок А.9–Беседка



Рисунок А.10–Беседка



Рисунок А.11 Мостик



Рисунок А.12 – Мостик



Рисунок А.13–Мостик



Рисунок А.1

4–Мостик

Продолжение ПРИЛОЖЕНИЯ А



Рисунок А.15–водоем



Рисунок А.16—водоем

Продолжение ПРИЛОЖЕНИЯ А



Рисунок А.16–Садоваямебель



Рисунок А.17–Садоваямебель

Продолжение ПРИЛОЖЕНИЯ А



Рисунок А.18—Дорожка из камня



Рисунок А.19—Покрытие из резиновой крошки



Рисунок А.20 – Покрытие из резиновой крошки



Рисунок А.21 – Декоративная мульча



Рисунок А.22 – Фрагмент покрытия плиткой из бетона



Рисунок А.23—Зона отдыха. Покрытие: доска, камень, галька



Рисунок А.24—Зона единения. Покрытие: камень, галька

ПРИЛОЖЕНИЕ Б

Проектная разработка

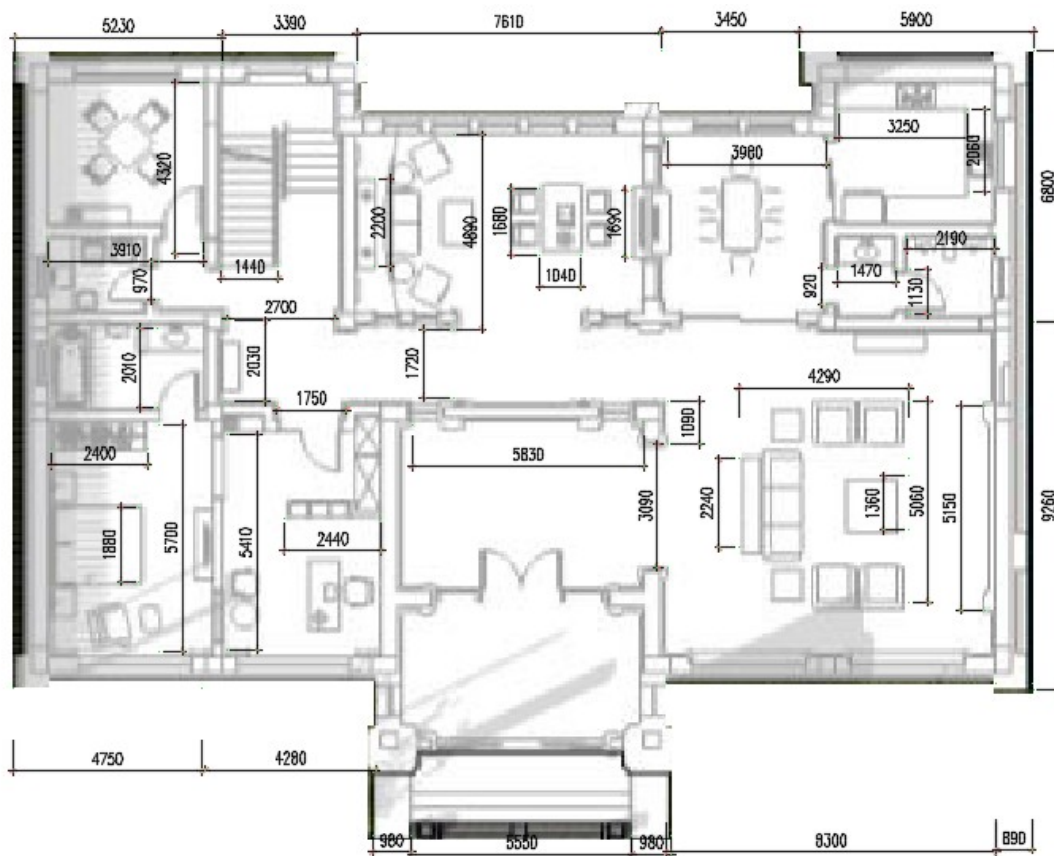


Рисунок Б.1 – План первого этажа



Рисунок Б.2 – исходный план участка



Рисунок Б.3 – функциональное зонирование



Рисунок Б.4 – Генеральный план

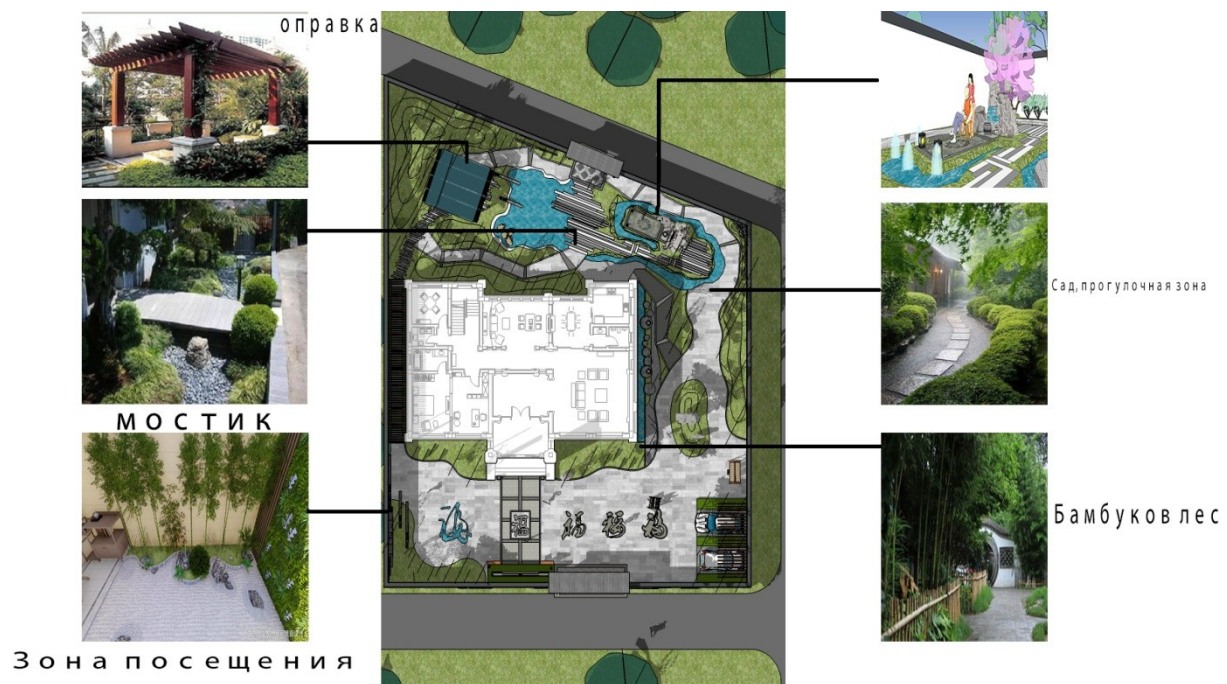


Рисунок Б.5 – подбор оборудования



Рисунок Б.6 – вид с птички



Рисунок Б.7 – Решение фасадов жилого дома (северный фасад)



Рисунок Б.8 – Решение фасадов жилого дома (южный фасад)



Рисунок Б.9 – Решение фасадов жилого дома (восточный фасад)



Рисунок Б.10 – Решение фасадов жилого дома (западный фасад)

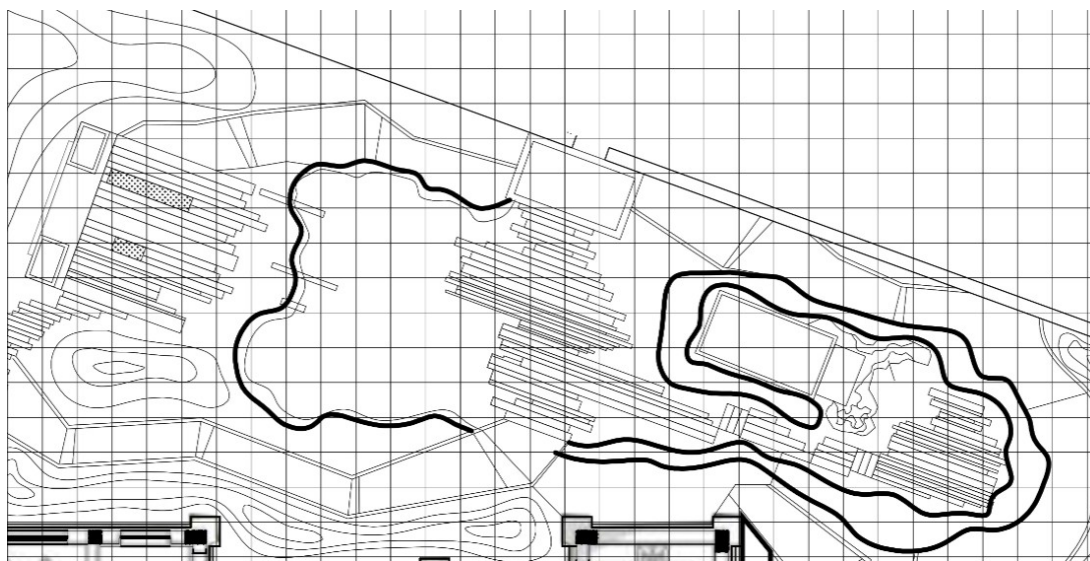


Рисунок Б.11 – Место созерцания



Рисунок Б.12 – Место отдыха у воды



Рисунок Б.13 – Место отдыха у воды.перспектива 2

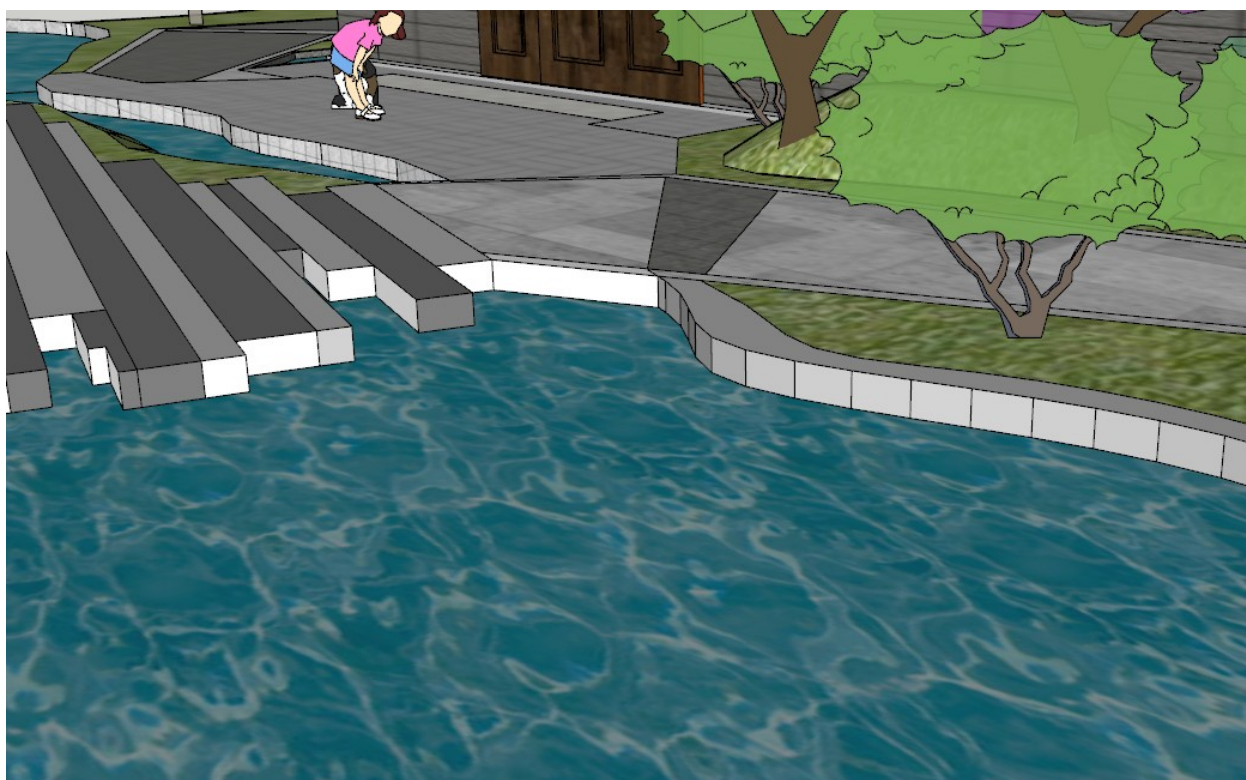


Рисунок Б.14 – Место отдыха у воды.перспектива 3



Рисунок Б.15 – Место отдыха

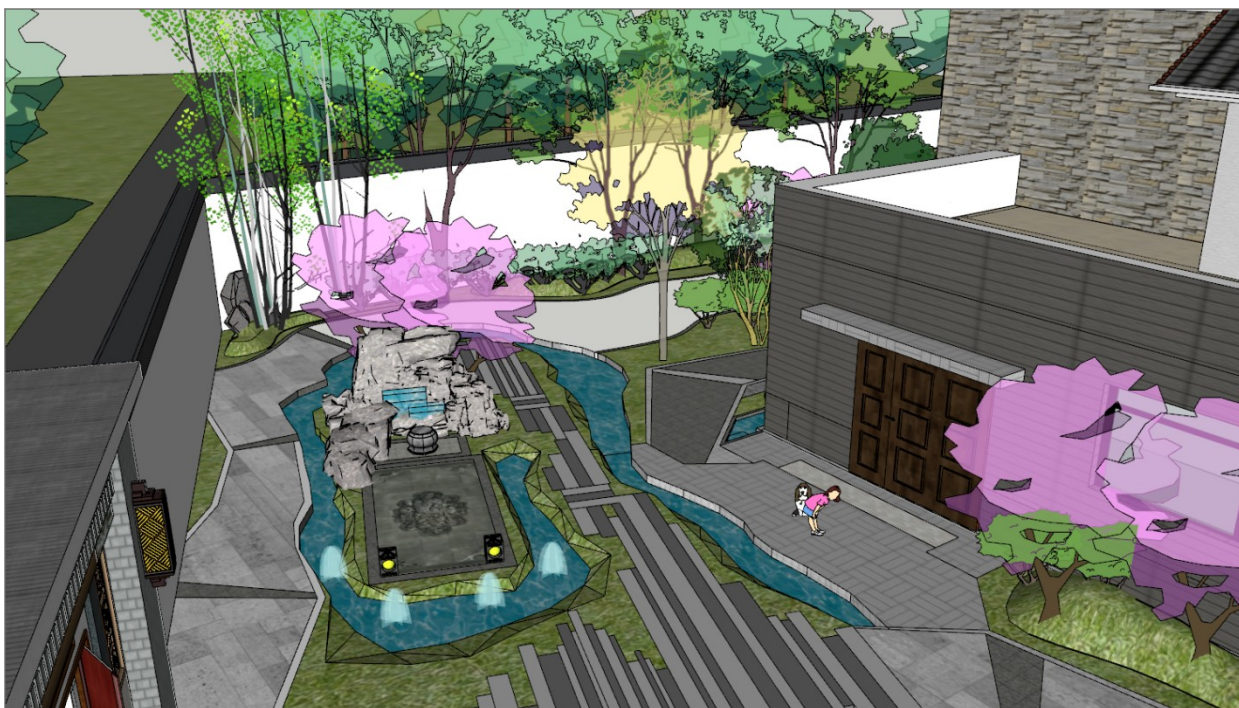


Рисунок Б.16 –Зона отдыха. Перспектива 1

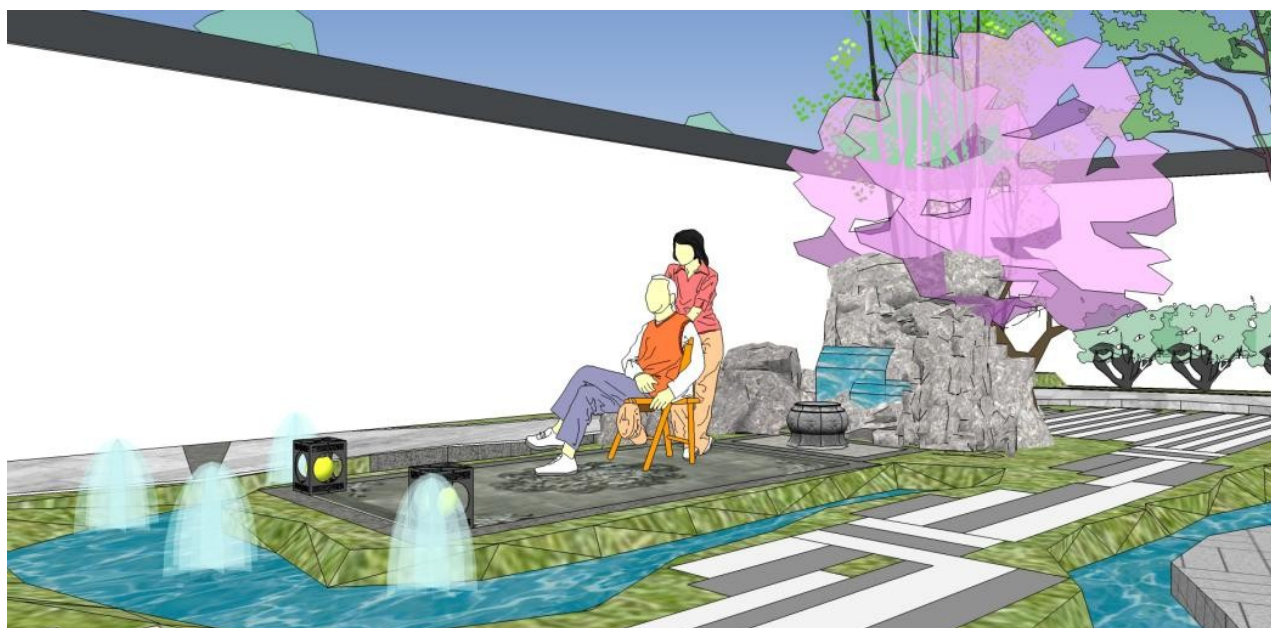


Рисунок Б.17 –Зона отдыха. Перспектива 2



РисунокБ.18 –МЕСТО СОЗЕРЦАНИЯ



РисунокБ.19 –МЕСТО СОЗЕРЦАНИЯ . перспектива 1



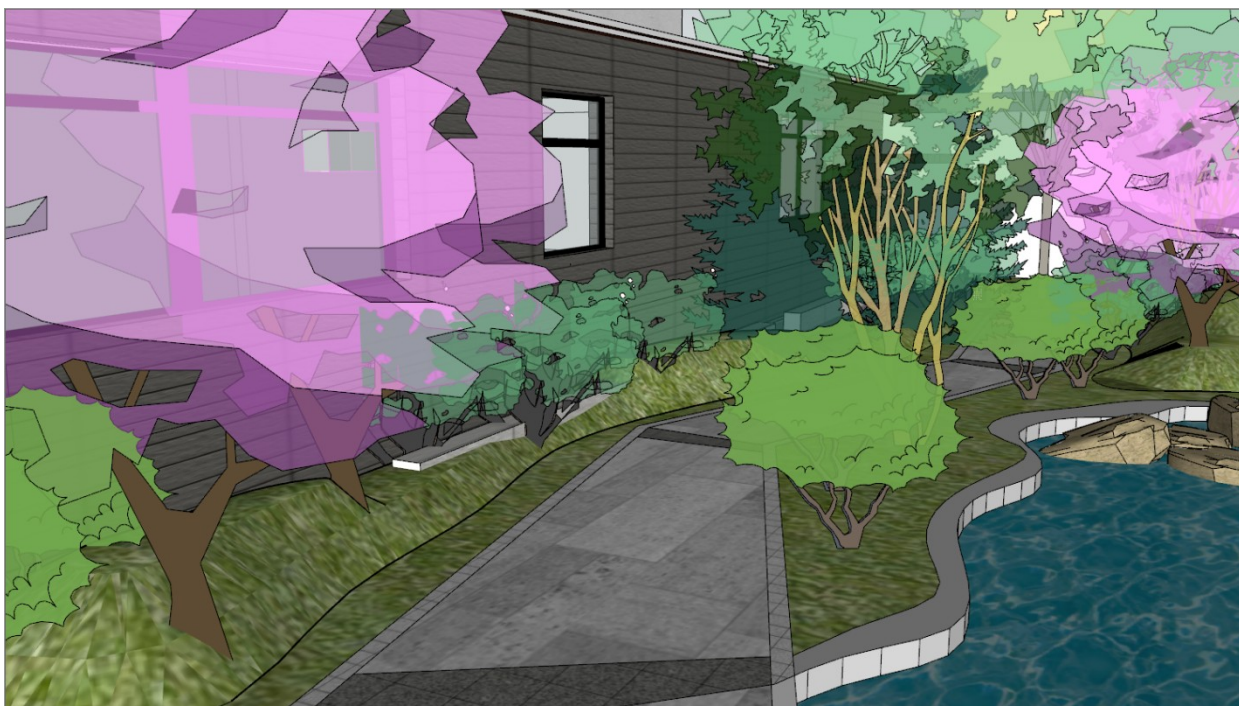
РисунокБ.20 –МЕСТО СОЗЕРЦАНИЯ . перспектива 2



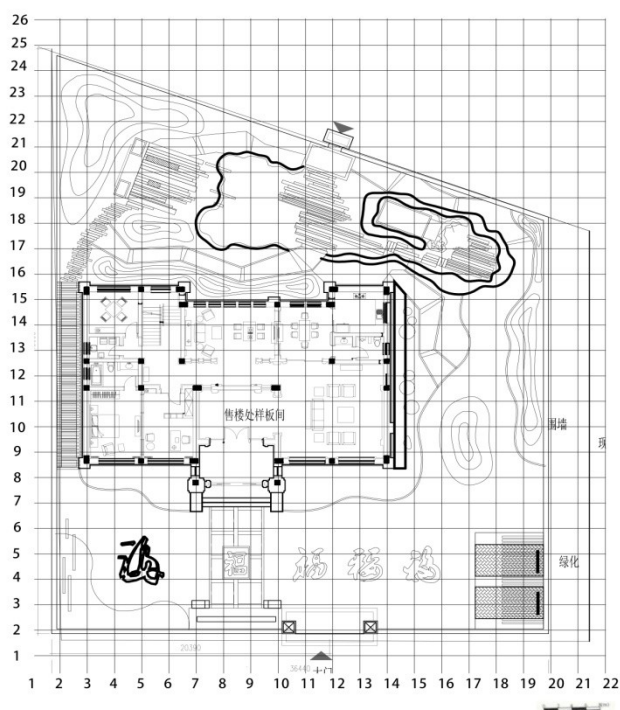
РисунокБ.21- Ландшафтные композиции



РисунокБ.22 - Сад, прогулочная зона



РисунокБ.23 - Сад, прогулочная зона



РисунокБ.24—общий план на сетке

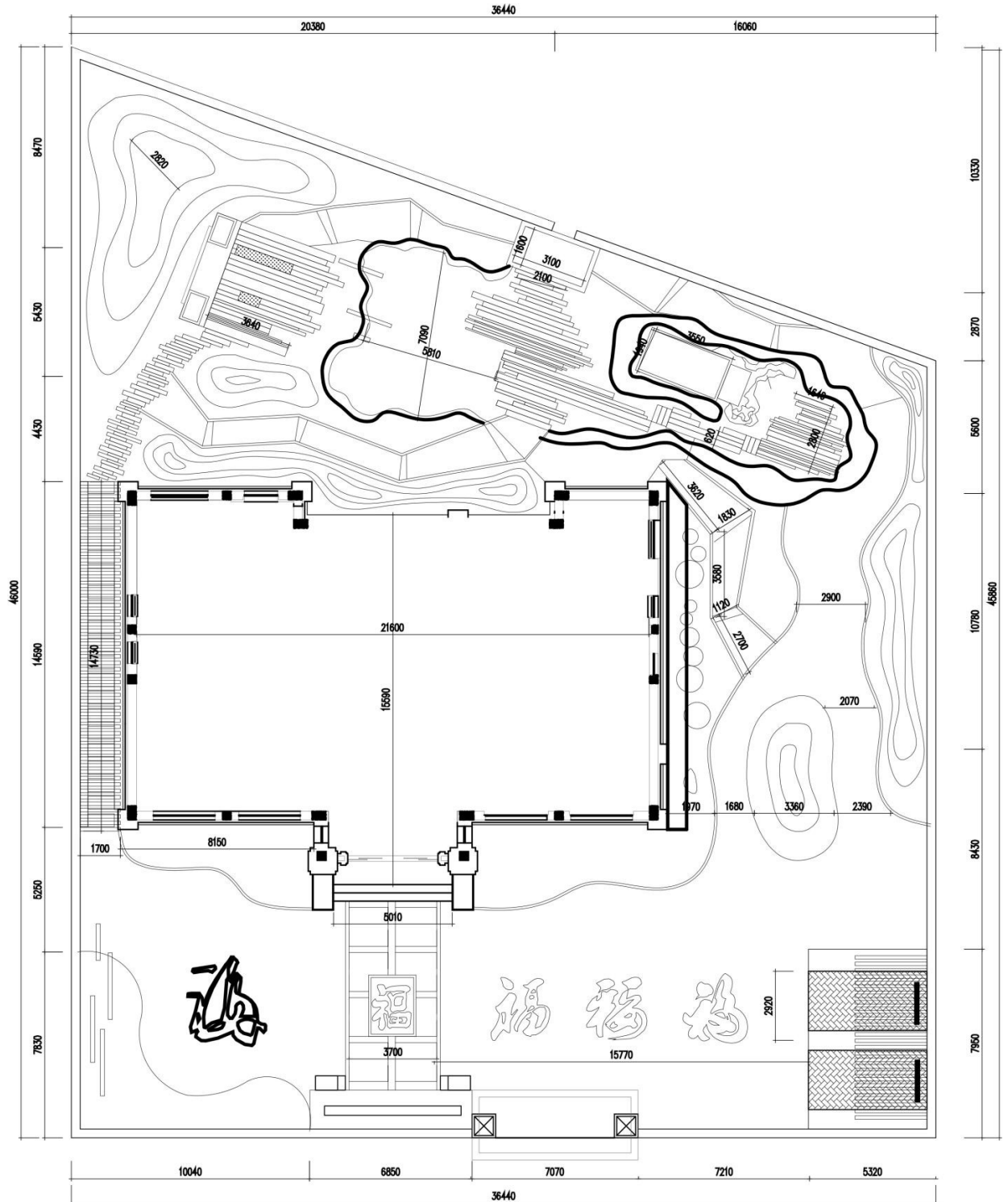


Рисунок Б.25- разбивочного плана

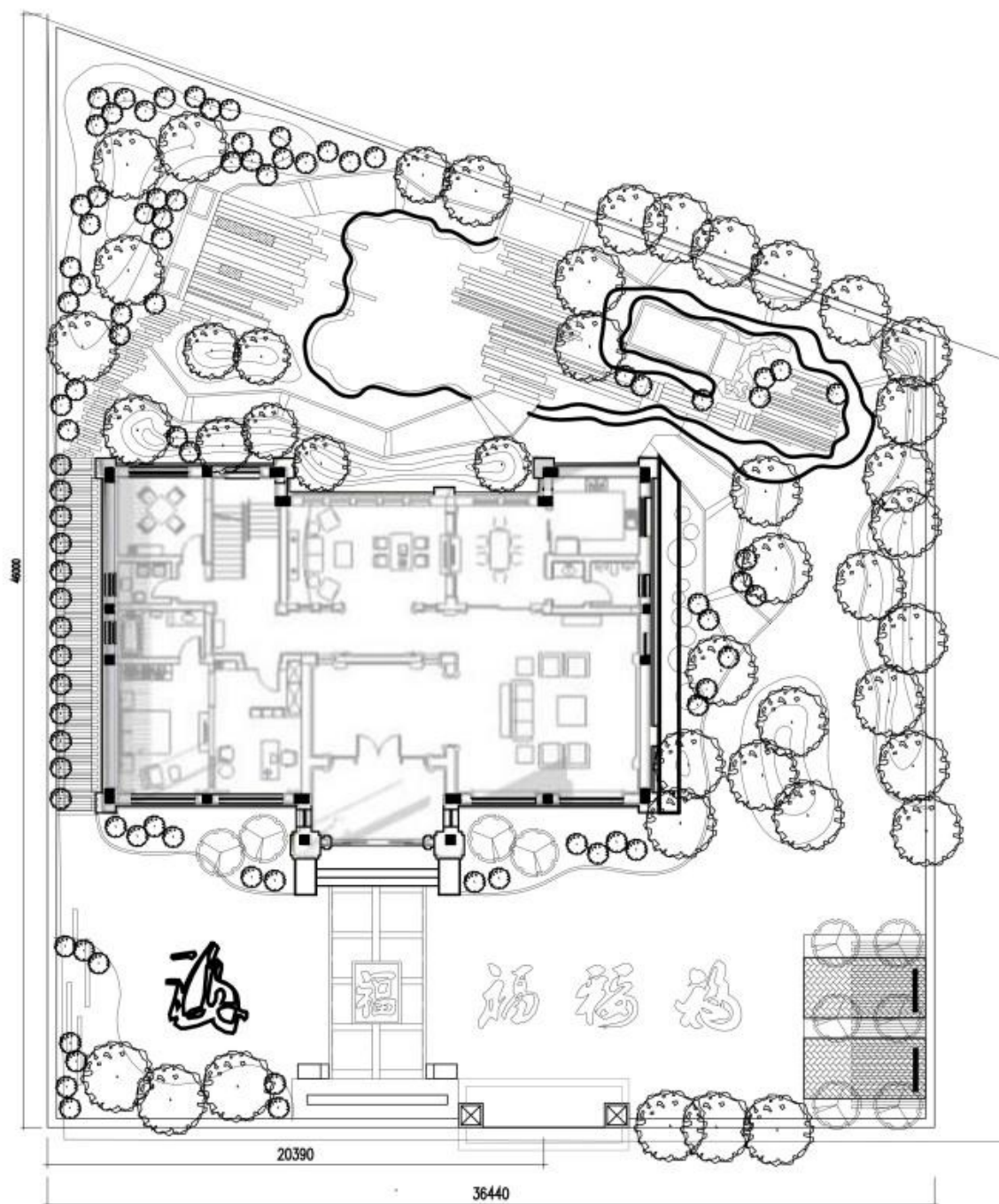


Рисунок Б.26 - дендроплана

Продолжение ПРИЛОЖЕНИЯ Б



No.	EX	Tree Name		Unit	Total
1	①	金桂	Ким Ке Гван	株	6
2	②	柚子树	Грейпфрут дерево	株	2
3	③	紫薇/樱花/茶花	Сакура	株	20
4	④	红继木柱	Красный деревянный кол	株	3
5	⑤	造型海藻	Формовая бегония	株	3
6	⑥	红枫	морфологическ		5
7	⑦	龙爪槐	акация	株	1
8	⑧	造型黑松	Чёрная сосна	株	2
9	⑨	造型刺兰/榆树	Zelkova serrata	株	1
10	⑩	银杏	гинкго	株	6
11	⑪	造型罗汉松	Подкарп крупнолистный	株	3
12	⑫	香樟 (大)	Ценпахнет	株	3
13	⑬	红豆杉	Taxus chinensis	株	3

Рисунок Б.27 - паспорт растений

ПРИЛОЖЕНИЕ В

Инженерно-технологическое обоснование объектов

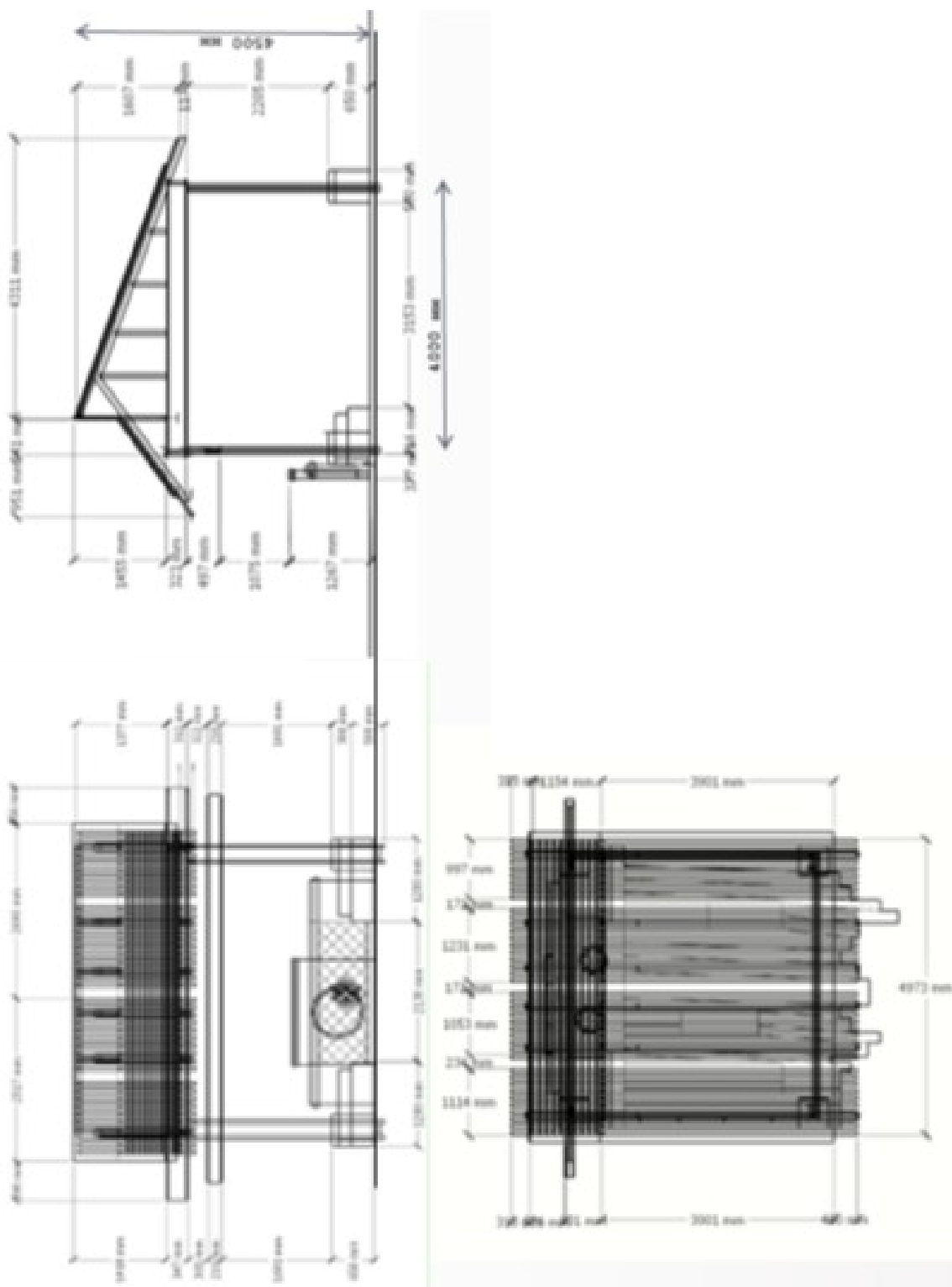


Рисунок В .1 – Беседка у водоема

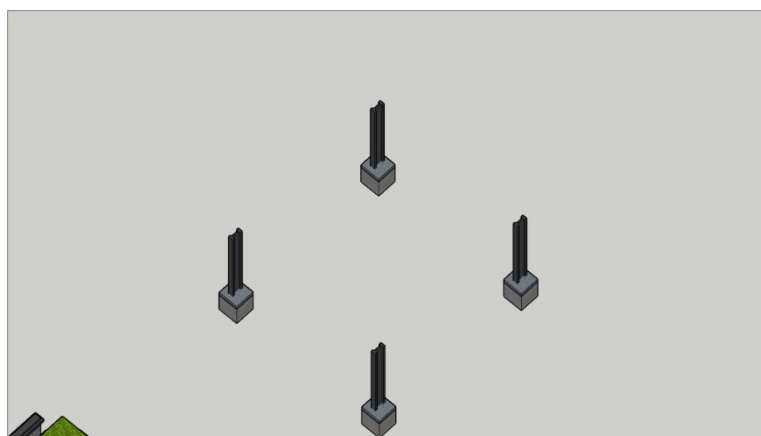
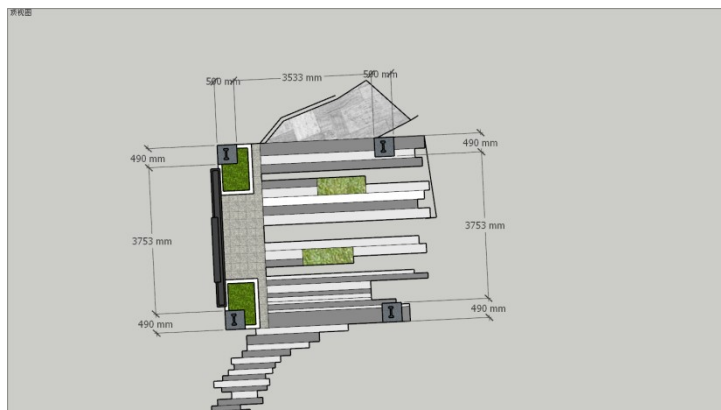


Рисунок В.2– Фундамент и нижняя обвязка

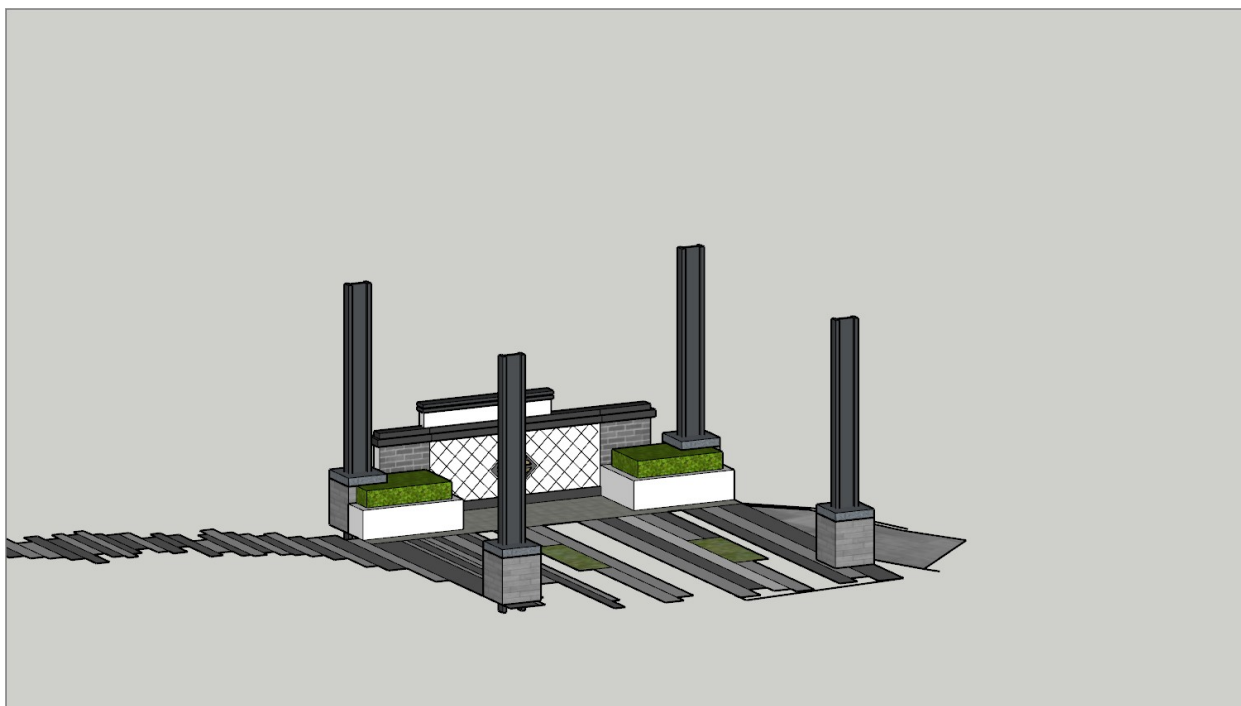


Рисунок В.3– Укладка пола

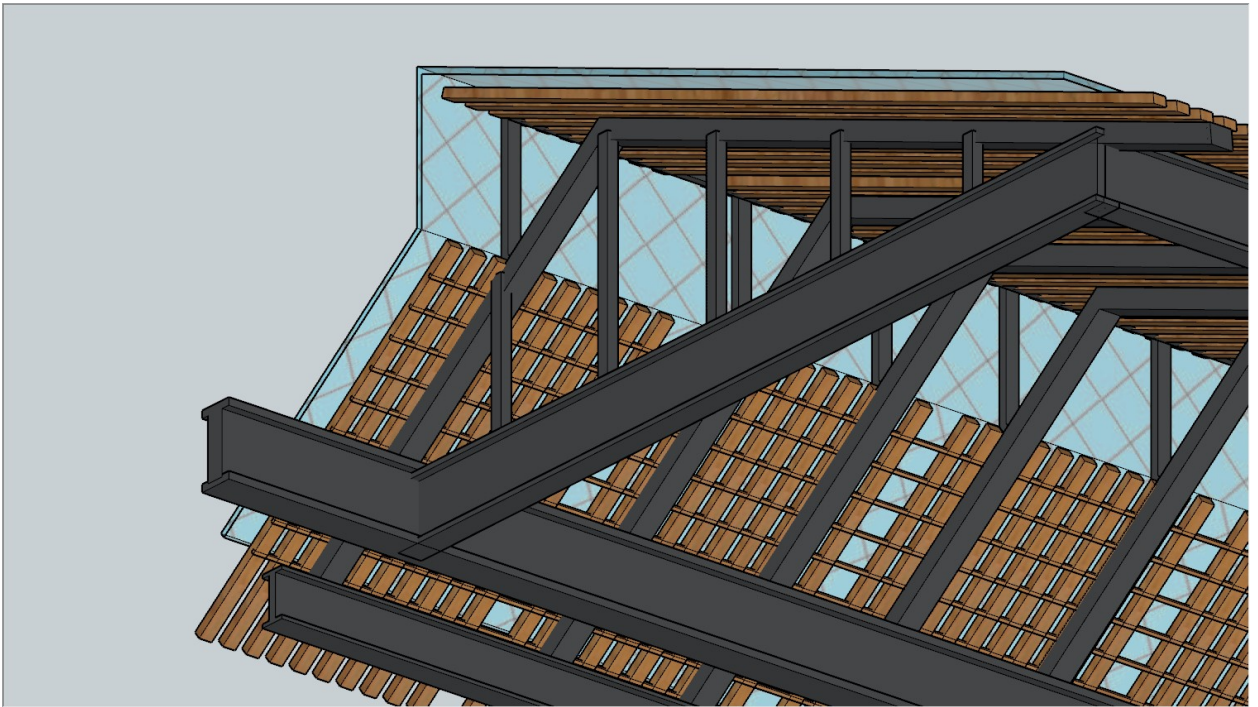
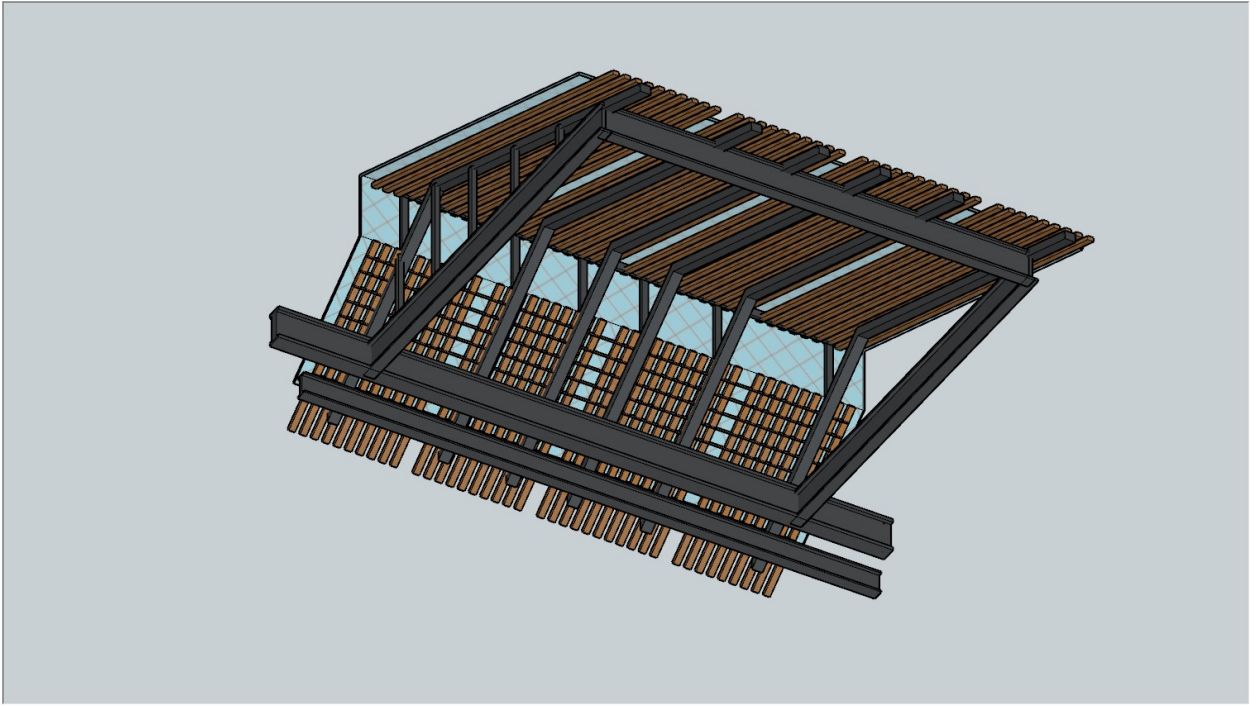


Рисунок В.4 – Соединение стропил

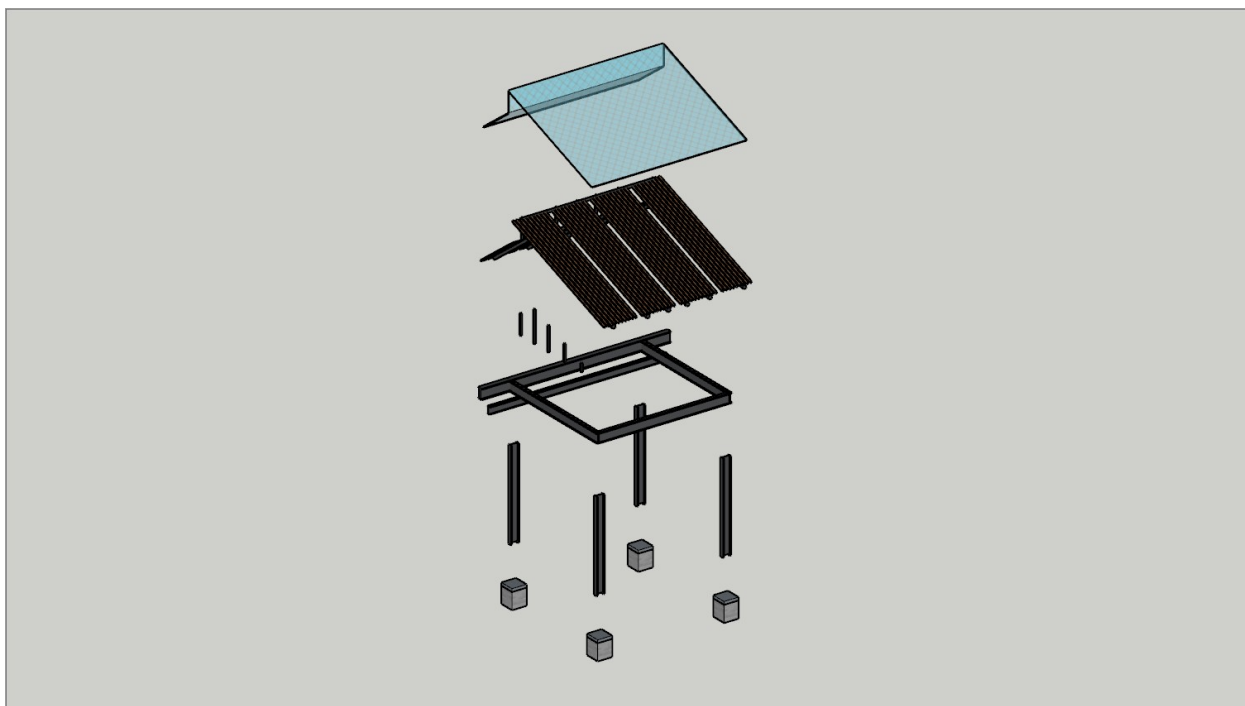


Рисунок В.5 – Стропильная система и карниз беседки: 1 — бабка подвесных стропил; 2 — стропила; 3 — промежуточные стропила; 4 — верхняя и нижняя перекладины карниза; 5 — верхняя накладка карниза; 6 — решетка из тонких реек; 7 — накладные планки; 8 — шпиль; 9 — паз под стропило; — столб; 11 — болт с шайбой и гайкой.

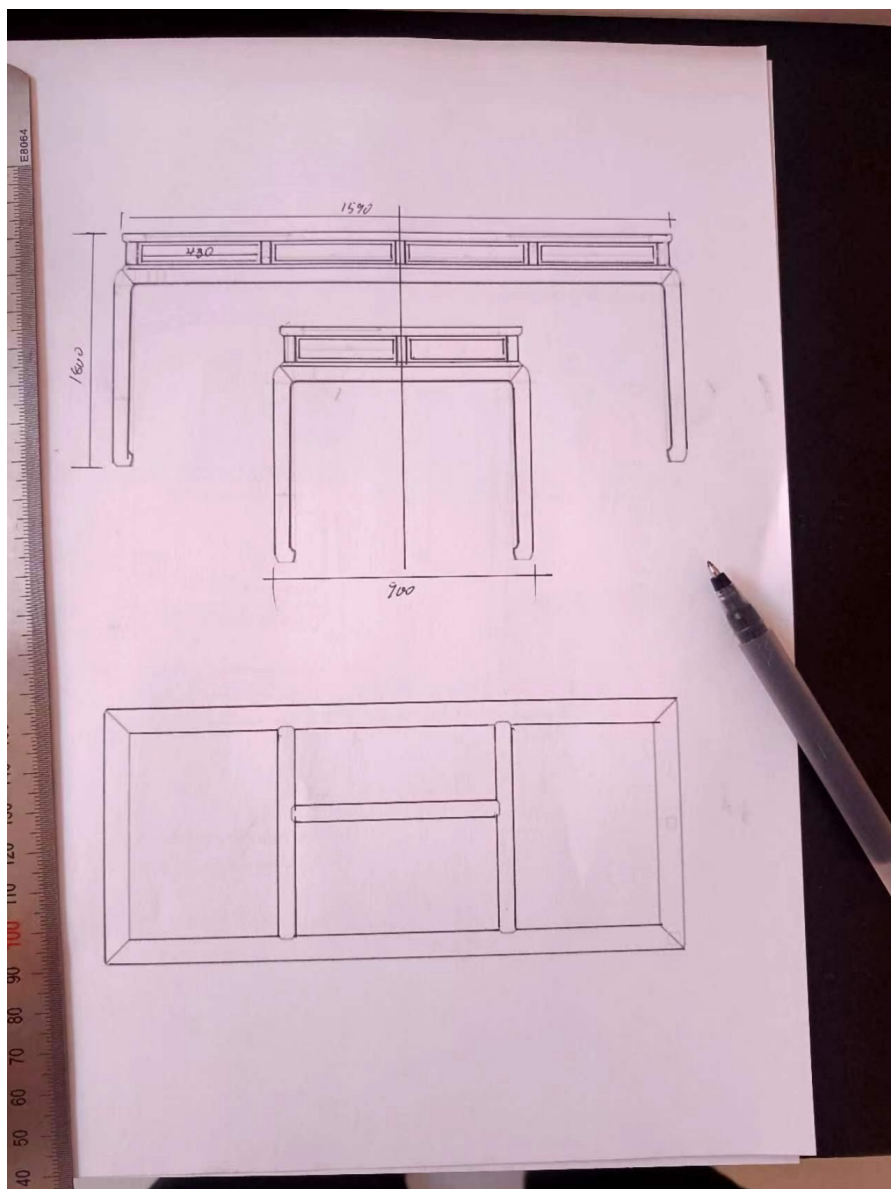


Рисунок В.6 – Садовая мебель (стол)

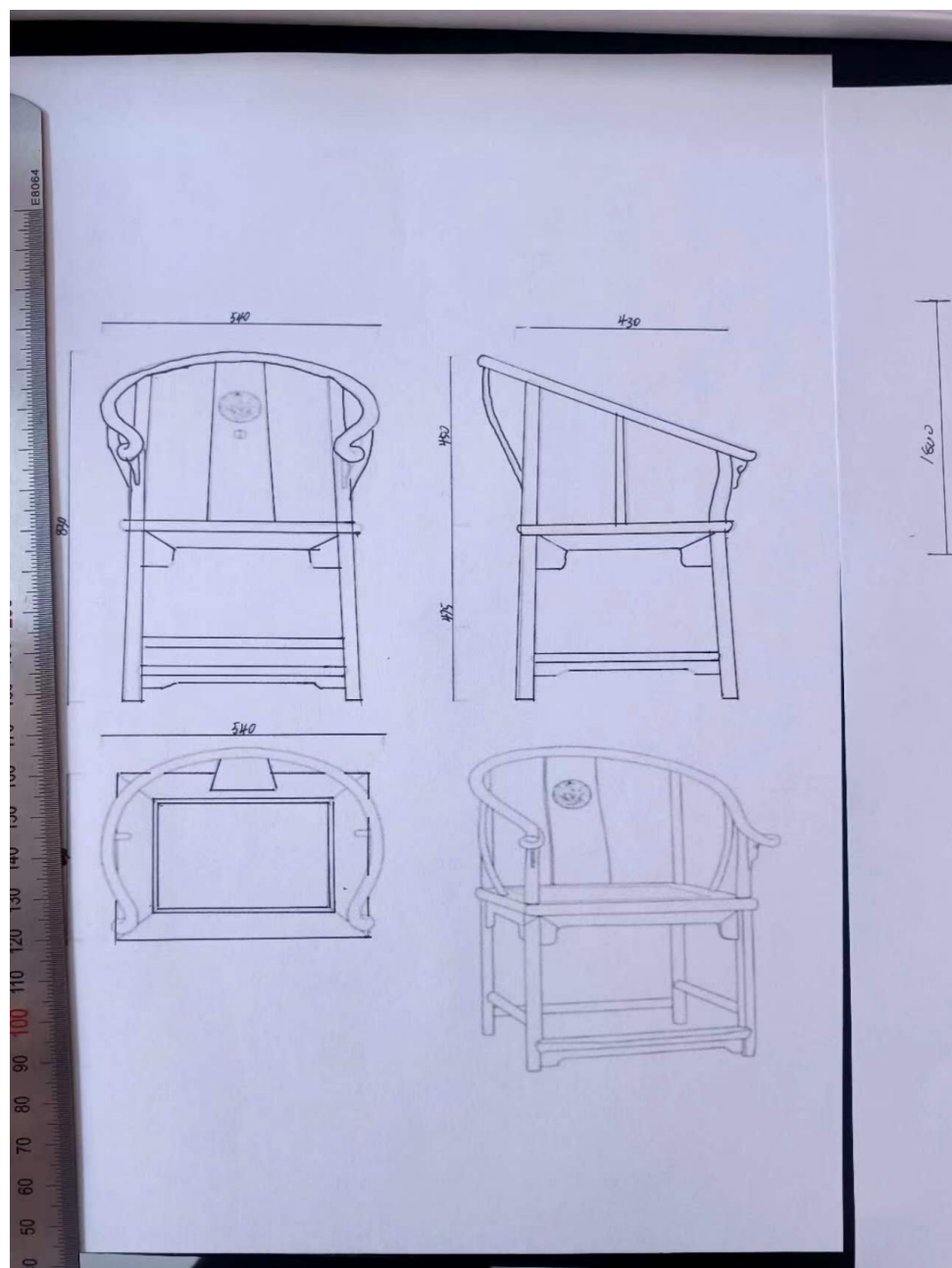


Рисунок В.7 – Садовая мебель (стул)

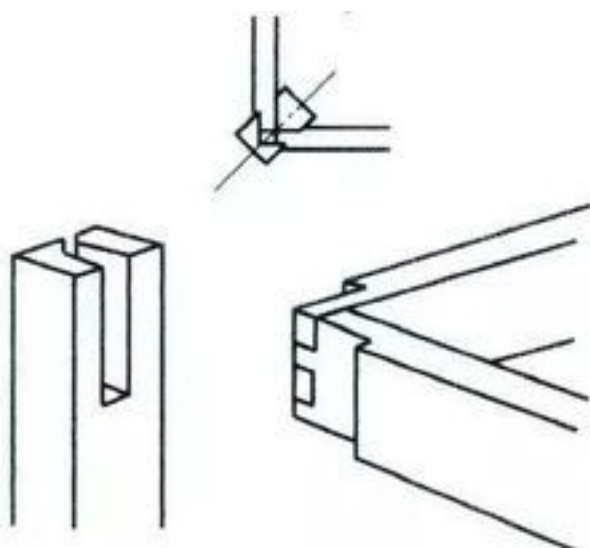


Рисунок В.8– Крепление царг к опорам стола

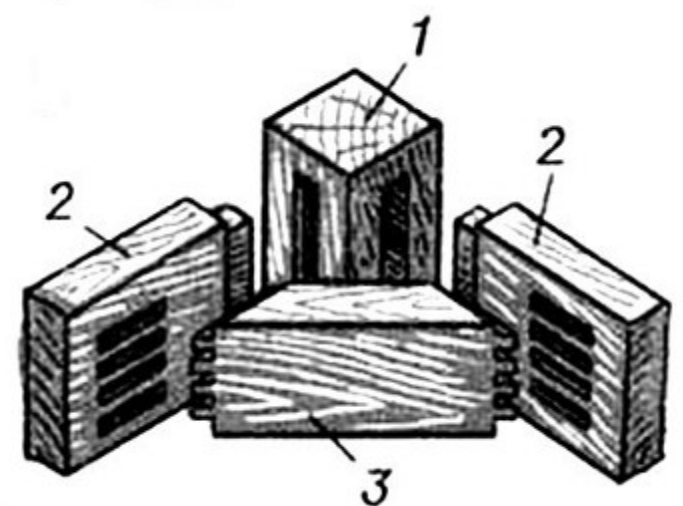


Рисунок В.9 – Соединение сухаря с царгами: 1 — ножка; 2 — царга; 3 — сухарь.

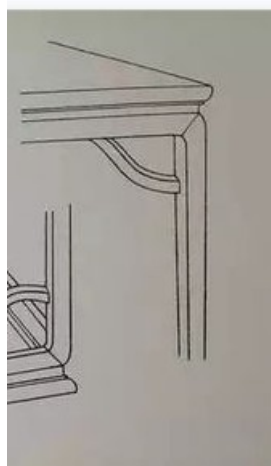


Рисунок В.10 – Соединение крышки стола с опорой

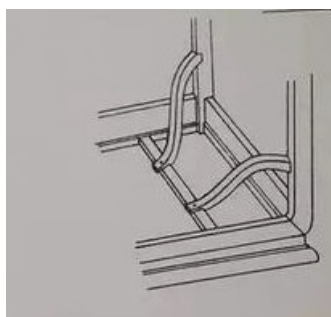


Рисунок В.11 – Соединение сидения стула с царгами

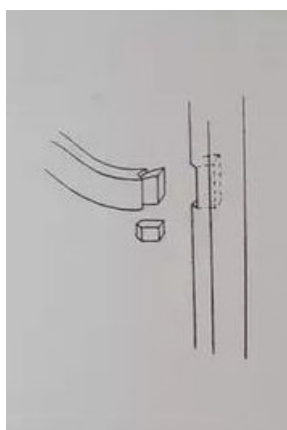


Рисунок В.12 – Крепление проножек стула к ножкам

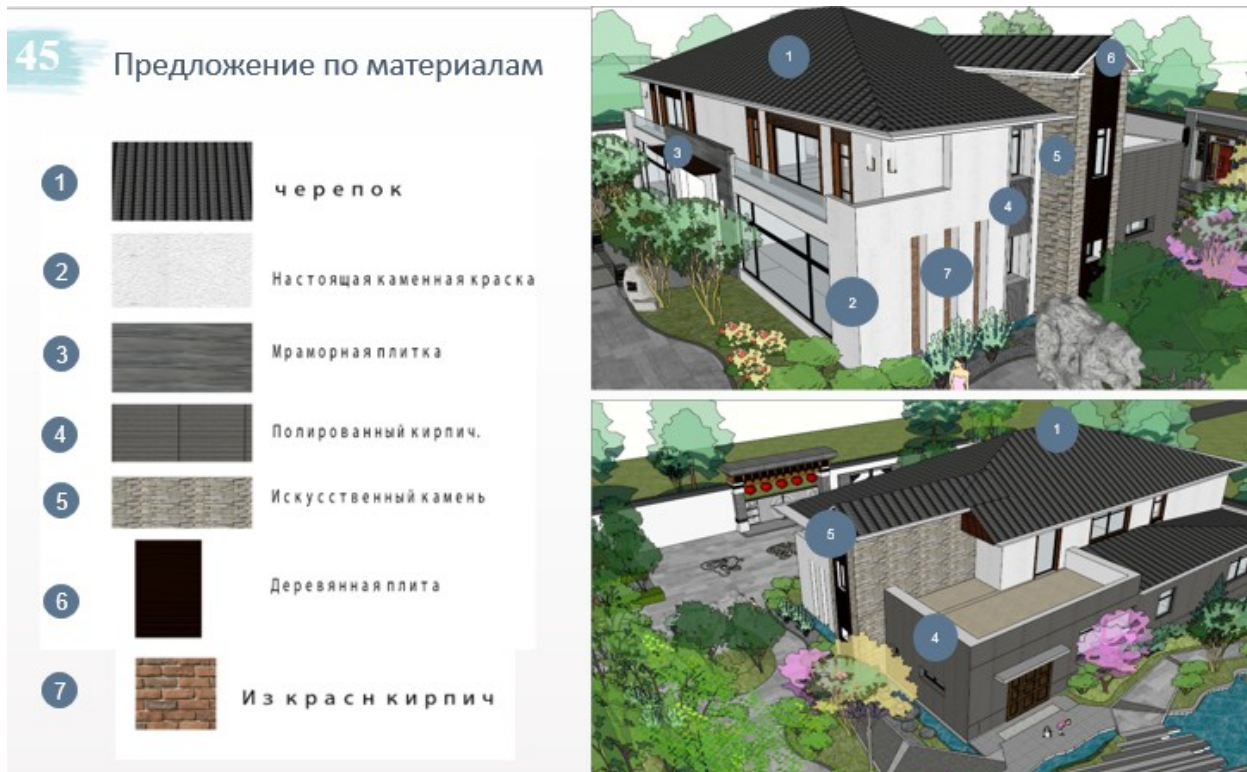


Рисунок В.13 – материалы фасада

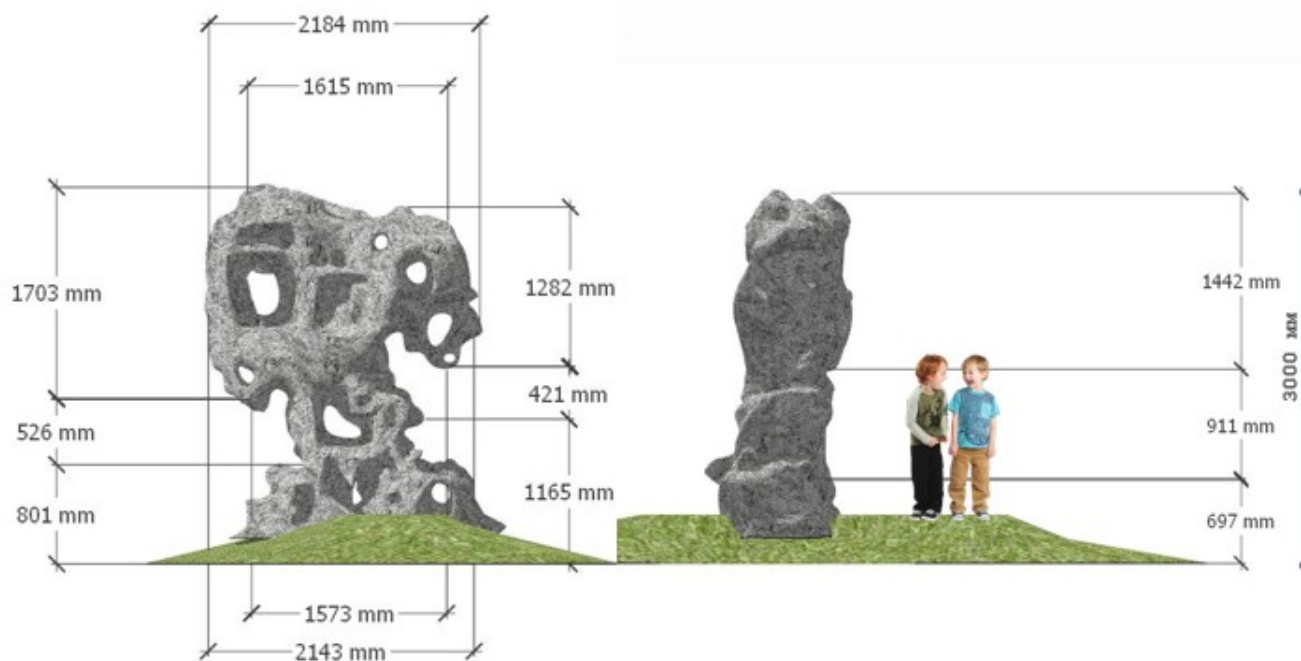


Рисунок В.14 – природная скульптура