


**Министерство науки и высшего образования Российской Федерации**  
Федеральное государственное бюджетное образовательное учреждение  
высшего образования  
**АМУРСКИЙ ГОСУДАРСТВЕННЫЙ УНИВЕРСИТЕТ**  
(ФГБОУ ВО «АмГУ»)

Факультет дизайна и технологии  
Кафедра «Дизайн»  
Направление подготовки 54.03.01 – Дизайн  
Направленность (профиль) образовательной программы: Дизайн среды

ДОПУСТИТЬ К ЗАЩИТЕ  
И.о.зав.кафедрой

  
« 19 » мая 2023 г. Е.А. Гаврил

**БАКАЛАВРСКАЯ РАБОТА**

на тему: Организация ландшафта территории индивидуального жилого дома

Исполнитель  
студент группы 984-об



Лю Синь И

Руководитель  
Доцент



Л.С. Станишевская

Консультанты:  
по исследовательскому разделу  
Доцент



Л.С. Станишевская

по концептуальному разделу  
Доцент



Л.С. Станишевская

по инженерно-  
технологическому разделу  
доцент



Л.С. Станишевская

Нормоконтроль  
Доцент



Л.С. Станишевская

Благовещенск 2023

Министерство науки и высшего образования Российской Федерации  
Федеральное государственное бюджетное образовательное учреждение  
высшего образования  
АМУРСКИЙ ГОСУДАРСТВЕННЫЙ УНИВЕРСИТЕТ  
(ФГБОУ ВО «АмГУ»)

Факультет Дизайна и технологии  
Кафедра Дизайна

УТВЕРЖДАЮ  
И.о.зав.кафедрой

  
подпись Е.А.Гаврилюк  
И.О.Фамилия

«19» МАЯ 2023 г.

### ЗАДАНИЕ

К выпускной квалификационной работе студента Лю Синь И

1. Тема выпускной квалификационной работы:

Организация ландшафта территории индивидуального жилого дома

(утверждено приказом от 05.04.2023 № 811-уч)

2. Срок сдачи студентом законченной работы 27.06.2023

3. Исходные данные к выпускной квалификационной работе:

Фотофиксация, задание на проектирование, предпроектный анализ

4. Содержание выпускной квалификационной работы (перечень подлежащих разработке вопросов):

1. Исследовательский раздел, 2. Концептуальный раздел, 3. Инженерно-технологический раздел

5. Перечень материалов приложения: (наличие чертежей, таблиц, графиков, схем, программных продуктов, иллюстративного материала и т.п.)

пояснительная записка с приложениями, чертежи объектов, планы (ситуационный, генеральный, разбивочный, разработанных территорий), 3д визуализации (перспективы на разработанные территории и объекты), презентация к ВКР

6. Консультанты по выпускной квалификационной работе (с указанием относящихся к ним разделов)

Л.С. Станишевская – исследовательский раздел, концептуальный раздел, инженерно – технологический раздел

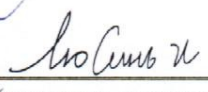
7. Дата выдачи задания 19.04.2023

Руководитель выпускной квалификационной работы:

Станишевская Любовь Сергеевна доцент

(фамилия, имя, отчество, должность, ученая степень, ученое звание)

Задание принял к исполнению (дата): 19.04.2023

  
(подпись студента)

## РЕФЕРАТ

Бакалаврская работа содержит с. 60, 3 приложения, 12 источников.

СРЕДА, ЗАГОРОДНЫЙ ДОМ, ГЕНПЛАН, ЛАНДШАФТ, САД  
БЕСЕДКА, МЕСТА ДЛЯ ОТДЫХА, СОЛЯРИЙ

Цель работы: Разработать предметно-пространственную среду загородного дома на основе приёмов ландшафтного проектирования

Задачи работы: Выбор загородного дома на основе социально-демографического анализа семьи, зонирование и разработка генплана территории загородного дома, ландшафта, дорожно-тропиночной сети, стилевое и цветовое решение фасадов жилого дома, разработка предметного наполнения для организации предметно-пространственной среды загородного дома.

## СОДЕРЖАНИЕ

Введение	5
1 Исследовательский раздел	6
1.1 Анализ существующей ситуации. Семья и образ жизни	6
1.2 Принципы организации среды индивидуального жилого дома	6
1.3 Описание аналогов	13
2 Концептуальный раздел	17
2.1 Постановка проблемы и концептуальное предложение. Идейно – художественное раскрытие темы	17
2.2 Обоснование архитектурно – планировочного решения	19
2.3 Решение фасадов индивидуального жилого дома	20
2.4 Наполнение предметно-пространственной среды территории индивидуального жилого дома	21
2.4.1 Зона детской площадки	21
2.4.2 Зона отдыха	22
2.4.3 Ландшафтные композиции	22
2.5 Мощение и озеленение	22
3 Инженерно-технологический раздел	26
3.1 Конструкторско-технологическое описание навеса	26
3.2 Детская площадка	27
3.3 Инженерное обоснование фасадов	28
Заключение	32
Библиографический список	33
ПРИЛОЖЕНИЕ А Аналогии	34
ПРИЛОЖЕНИЕ Б Проектная разработка	43
ПРИЛОЖЕНИЕ В Объекты благоустройства	56

## ВВЕДЕНИЕ

Организация ландшафта территории индивидуального жилого дома планировка и оформление дворового ландшафта, а также способы выбора видов растений. Цветы и ландшафтный дизайн также очень важны, поэтому очень важно рационально и с научной точки зрения спроектировать ландшафт двора. Двор - это место, где домовладельцы могут расслабиться и развлечься. Здесь много дизайнерских пространств. При проектировании необходимо полностью учитывать сложность будущего ухода за двором и управления им, а также энергию и стоимость обслуживания.

По мере того, как современное общество развивается, люди выдвигают более высокие требования к существующей среде обитания. Жилые дома, как условия для проживания и места для жизни людей, тесно связаны с их жизнями. Необходимость использования внутренней среды в помещении, начиная с ранее простых функциональных потребностей, была развита до тех пор, пока в настоящее время не появились рациональные, комфортные, красивые, зелёное здоровье, интересные вкусы, а также психологические эффекты, которые она оказывает. Эта статья пытается осветить интерьерный дизайн современных городских домов, используя статус-кво дизайна окружающей среды в помещении и использование элементов.

## 1 ИССЛЕДОВАТЕЛЬСКИЙ РАЗДЕЛ

### 1.1 Анализ существующей ситуации. Семья и образ жизни

Это была семья из 4 человек дом, хозяин 32 год, хозяйка 31 год, он старшая дочь 9 лет, маленький мальчик 8 лет, дет нужныбольшие пространств дом и внутренний двор, и зон отдых, детская зон отдых и улиц зон барбекю, удобно друзья идут сюда, дет игра тоже могла в корт, это был долгосрочный план, очень удобно, когда дети вырастают и не нуждаются в детских зонах для отдыха, которые могут быть заменены на маленькие сады.

### 1.2 Принципы организации среды индивидуального жилого дома

Жилищные условия тесно связаны с человеческой жизнью, а уровень жизни населения растет, и требования к домашней среде растут, и требования к дизайну жилых помещений ограничиваются не только декоративными материалами, но и более высокими требованиями в отношении окружающей среды, персонизации и психологической среды. Безопасность, здоровье, уединение, открытость, самостоятельность, гибкость, естественное возвращение и комфорт являются стандартами для современных людей, которые формируют мягкую среду обитания. Все это должно быть построено на космических организациях жилья, которые не могут быть выполнены без более рациональных пространственных организаций.

Функциональное зонирование территории – это инструмент регулирования территориального развития, где определяется состав функциональных зон, их границы, режимы использования территории. Границы функциональных зон устанавливаются на основе выявленных в процессе анализа территории участков, однородных по природным признакам и характеру хозяйственного использования.

Функциональная зона – это территория в определенных границах, с однородным функциональным назначением и соответствующими ему режимами использования. Функциональное назначение территории понимается как преимущественный вид деятельности, для которого предназначена территория.<sup>1</sup>

Непосредственно перед началом планирования земельного участка, необходимо учесть и оценить ряд важных характеристик и показателей, которые сыграют определяющую роль при планировании и проектировании вашего участка. К таким характеристикам и показателям можно отнести следующие.

Рельеф участка. От него зависит очень многое: расположение дома, сада, гаража, хозпостроек, бани и прочее. Рельеф участка во многом определяет его стиль, оборудование систем дренажа, водоснабжения, канализации, объем земляных работ. Для представления о рельефе участка нужно провести его геодезические исследования и составить геодезический план с нанесением горизонтальных отметок. На плане определяются: границы участка и красная линия, обозначается, где север и юг, контуры построек и прочее, необходимое для начала строительства.

Красная линия – это условная граница, отделяющая проезжую часть улицы, магистрали, проезда, площади от территории застройки.

Формы и размеры участка. Формы и размеры участков многообразны и во многом будут влиять на стиль проектирования участка и на размеры его строений. Например, от размера участка будет зависеть, какой дом можно построить: для дома с небольшим подсобным хозяйством (баня, огород, сад) – 6-8 соток; для среднего дома со всеми хозпостройками понадобится 10-12 соток земли; для большого загородного дома с хозпостройками, садом, огородом, баней и прочее – 20-30 соток земли.

---

<sup>1</sup> Планировка участка. [Электронный ресурс]. - URL: <http://eko-dom.org/planirovka-uchastka.html> (дата обращения: 16.06.2023).

Тип грунта, наличие грунтовых вод и глубина промерзания грунта. Данные характеристики являются основополагающими при планировании и проектировании строительства дома и других строений на участке. От них будет зависеть и тип фундамента, и устройство дренажной системы, и подбор плодовых и декоративных деревьев, кустарников, цветов.

Преимущественные сезонные ветры. Тут следует обратить внимание на такой факт, как, если на участке преобладают в основном холодные ветры, то надо продумать хорошую теплоизоляцию для дома и отдать предпочтение морозоустойчивым деревьям и растениям.

Расположение участка «север – юг». В зависимости от того, когда и где на участке будет солнечная или теневая стороны, планируется место расположения дома, зон отдыха, детской площадки и прочее.

Объемно-планировочная структура коттеджного поселка тоже должна быть учтена. Необходимо придерживаться общего архитектурного стиля поселка, в котором расположен участок индивидуального жилого дома.

Проанализировав всю полученную информацию и определив основные требования к участку и предпочтения, можно переходить к планировке земельного участка. Она должна быть продуманной настолько, чтобы функциональность и внешний вид ландшафта только дополняли друг друга.

Большое значение имеет грамотное функциональное зонирование территории, т.е. когда близкие по своему предназначению элементы сводятся в одну группу и размещаются в оптимальном месте на участке (функциональной зоне). Можно выделить следующие территориальные зоны: въездная; жилая (жилой дом и другие строения для проживания людей); приусадебная, хозяйственная (хозблок, погреб, гараж, подвал, колодец); отдыха (детская площадка, беседка для отдыха, бассейн, баня, сауна, душ, цветочницы, клумбы); садовая, огородная (садовые деревья, ягодные кустарники, огород, теплицы, парники).



Рекомендуется соблюдать следующие принципы эффективной планировки земельного участка:

выбор места для размещения функциональных зон должен быть наиболее оптимальным;

под застройку и пешеходные дорожки должно быть отведено как можно меньше земли;

расстояния между объектами должны быть минимальными.

Для выполнения оптимального зонирования важно рационально распределить общую площадь участка между объектами инфраструктуры. Обычно, под застройку отводят из общей площади 9 -11 %, под сад, огород, зону отдыха - 65-77 %, под хоздвор, проезды, дорожки, площадки и декоративное озеленение - 14-16 %. Положение каждой зоны на участке зависит от ее размеров, расположению относительно сторон света, рельефа участка.<sup>2</sup>

Планирование процесс творческий и зависит от пожеланий застройщика, но при этом важно придерживаться общепринятых требований, применяя и учитывая опыт загородного коттеджного строительства. При хорошо спланированном участке и максимальной полезной площади строений остается большая удельная площадь под зеленые насаждения, что имеет существенное значение при организации предметно-пространственной среды индивидуального жилого дома.

Отметим, что в организации предметно-пространственной среды загородного дома именно жилой дом – это ядро всей обители, средоточие главных функций, это наиболее крупный искусственно-технический компонент ландшафта. Архитектурно-планировочная организация дома программно декларирует принципы взаимоотношения архитектуры и природы. Формирование архитектурно-пространственной структуры

---

<sup>2</sup>Ткачев, Валентин Никитович. Архитектурный дизайн (функциональные и художественные основы проектирования) [Текст] : учеб. пособие: рек. УМО / В. Н. Ткачев. - М. : Архитектура-С, 2006. - 352 с. : ил., цв.ил.

загородного дома подчинено двум на первый взгляд взаимоисключающим принципам: первый из них - стремление максимально раскрыть здание, его внутреннее пространство на природу, второй – защититься от внешней среды как фактора опасности и риска. Их можно именовать соответственно: «принцип взаимослияния» («интеграции») и «принцип обособления» («поляризации» ландшафта). Проект индивидуального жилого дома подразумевает проведение проектных работ, по техническому заданию, с привязкой к конкретному участку, геологическим и климатическим условиям. Проект дома выполняется с соблюдением эстетических и практических пожеланий заказчика, в соответствии с требованиями действующих строительных норм, правил.

При проектировании дома, не достаточно простого формального соблюдения всех требований приведенных в техническом задании. От архитектора требуется творческое переосмысление всей полученной информации и создание индивидуального, «цельного» и по-настоящему интересного проекта, отражающего не только социальный статус заказчика, но и характеризующего его как личность.

При планировании территории загородного дома следует учесть наличие следующих зон:

Входная зона: некоторые дворы с относительно большой площадью требуют относительно большого разделения входной зоны.

Зона отдыха: людям нужно место для отдыха на свежем воздухе, так же можно сказать, что это одно из самых важных мест во дворе. Хозяин отдыхает на свежем воздухе, читает книги, беседует и собирается в основном в зоне отдыха. Поэтому атмосфера в зоне отдыха во дворе обычно относительно тихая, что может дать людям ощущение расслабленности и комфорта.

Зона встречи: Сцена в зоне встречи похожа на зону отдыха, но она более торжественная, чем зона отдыха. Выбор мебели также отличается от зоны отдыха: зона отдыха обычно оборудована сиденьями для отдыха, в то

время как зона приема более склонна к более формальному комбинированному дивану, а функциональная зона также более полная, чем зона для отдыха.

Столовая на открытом воздухе: столовая также является одной из основных функциональных зон внутреннего двора. Здесь можно устроить романтический ужин при свечах. Также необходима вечеринка с барбекю на открытом воздухе в течение дня. Кто может отказаться от очарования обеденной зоны на открытом воздухе?

Спортивная зона: В спортивной зоне обычно преобладают бассейны. Конечно, есть много людей, которые любят баскетбол и теннис. Это очень привлекательная зона для внутреннего двора. Конечно, необходимо также учитывать площадь, необходимую для занятий спортом. По сравнению с площадью во дворе, если площадь двора мала, вы не можете выбрать некоторые виды спорта с большой площадью, но некоторые бассейны также могут быть предназначены как для тренировок, так и для отдыха.

Ландшафтные композиции: Как связующее звено между домом и природой, как двор может быть без зеленых растений? Независимо от размера двора, должна быть определенная площадь для ландшафтного дизайна. Большие дворы могут отвести отдельные зоны для посадки, чтобы создать небольшой сад или огород, а небольшие дворы могут быть построены с деревянными клумбами и цветочными горшками. Окруженный зелеными растениями двор станет более ярким и естественным.

Место для хранения : Складское помещение - это практическое пространство во дворе, но оно не является обязательным разделением, оно предназначено для хранения дров и садового инвентаря. Из-за этих функций место для хранения должно быть спроектировано рядом с гаражом или подвалом, чтобы можно было легко обращаться с материалами и оборудованием. Если он используется для садоводства, он должен находиться далеко от дома, предпочтительно на краю двора, должен иметь

твердый, износостойкий, нескользкий пол и стену или забор для ограждения. Он отделен от других пространств.

Конечно, расположение этих функциональных зон также очень важно. Например, место для встреч имеет наибольшую потребность в тишине, а зона отдыха - вторая, поэтому она должна быть отделена от спортивной зоны и зоны входа. Спортивная зона и вход такжрасполагать подальше от дома, после чего столовая зона и зона декоративного сада должны быть отделены друг от друга, и каждая зона должна быть равномерно распределена, в противном случае она будет выглядеть чрезмерно тяжелой.

Что касается свободных пространств, исключая спортивную зону, зона отдыха часто является активной зоной и должна занимать основную часть всей территории. Столовая и спортивная зона не должны быть слишком большими или сложными. Зона приема не должна быть слишком большой или слишком маленькой, и должна содержаться в чистоте и порядке.

Между различными участками должно быть небольшое дорожное сообщение, ширина небольшой дороги должна определяться той территорией и функцией, ведущей к ней, дорога к центральным или более посещаемым объектам должна быть шире, и дорога должна быть в основном практичной.

Проект внутреннего двора является очень масштабным направлением в общей планировке частных пространств. Это общая планировка всех ограниченных открытых пространств, за исключением зданий и помещений. Все, что можно увидеть на открытом воздухе, размером с ландшафтную структуру и настолько же мало, как единое целое. То, как озонирована вся территория двора, напрямую влияет на комфорт жизни и проживания, а разумная планировка и дизайн также могут повысить ценность и практичность всего двора. Но не в каждом дворе нужно вкладывать в него все функции, и только тот, который нам подходит, лучший план двора. Вы также можете добавить области, которые подходят вам в соответствии с

вашими предпочтениями. Все области должны быть адаптированы к вашим предпочтениям.

Целью дизайна внутреннего двора является предоставление людям свободы и удовольствия. Возможность создать свой собственный двор в соответствии с увлечениями. Объединяя различные научные и технические знания ландшафт внутреннего двора должен быть скоординирован с окружающей средой. Свободные площади должны быть как можно больше заняты. Несогласованные участки должны управляться визуальным экранированием. Ландшафт внутреннего двора предназначен для людей проживающих в этом доме. Дизайн и ландшафт внутреннего двора должны повторять архитектурный стиль дома и расширять стиль внутренней отделки, различные компоненты в саду органично связаны между собой.

При формировании дизайна внутреннего двора следует обратить внимание на целостность, а затем постепенно углубляться и корректировать, чтобы получить полный внутренний двор. Основной упор в дизайне дворовой территории следует уделить акцентным объектам. Это привлечет внимание людей. Пространство внутреннего двора должно быть сбалансировано, преобладание ландшафтного стиля очевиден, а цветы и растения придадут саду чувство равновесия. Следует посадить большие, свободные деревья с одной стороны и здания с ощущением веса с другой, чтобы достичь визуального баланса. Конечно, мы должны следовать интуиции дизайнера, а не обычному дизайну, чтобы получить хороший дизайн загородного дома.

Более солнечную сторону целесообразно отвести под сад и огород. В этом случае тени от строений не будут падать на зеленые насаждения, а значит, урожай будет больше и лучшего качества.<sup>3</sup>

### **1.3 Описание аналогов (генплан, малые архитектурные формы, места для отдыха)**

---

<sup>3</sup>Функциональное зонирование территории. URL: <http://do.gendocs.ru/docs/index-339342.html?page=9>

Пейзаж двора на картине состоит из небольших дорог, множества растений, прудов и небольших мостиков. Весь двор окружен растениями, которые могут обогатить двор (см. рис. А.1, А.2)..

Пейзажный стиль двора на картине состоит из фонтанов, беседок, растений и дорожек, что больше похоже на вид на весь двор.

Маленькие дворы имеют ограниченное пространство. Если на него расположить все элементы сада то это будет загромождено и не имеет четкой темы.

На первый взгляд, на всей территории видна живописная местность, где преобладают водные ландшафты. На фоне зоны отдыха разместите водный пейзаж. Когда вы отдыхаете, прислушайтесь к потоку воды и закройте глаза. Декоративный водный ландшафт не имеет дополнительных функций в дизайне внутреннего двора, а играет только приятную для глаз и акцентирует внимание на окружающей среде. Этот водный ландшафт часто является центром экологического ландшафта. Декоративная функция воды заключается в искусственном контроле потока воды, таком как расположение, плотность, толщина, высота, размер, разница во времени и т. Д., Для достижения художественных эффектов и создания визуального воздействия со сменой музыки и освещения, чтобы дополнительно показать жизнеспособность и динамическую красоту воды Для удовлетворения гидрофильных потребностей людей.

В дизайне внутреннего двора многие люди хотели бы добавить некоторые беседки или навесы (см. рис. А.3 - А.6).

Многие люди думают, что роль беседки заключается только в декорировании ландшафта. Фактически, сегодня я объясню вам, что беседка делает в некоторых проектах внутреннего двора. Каждый двор нуждается в павильоне, павильоне, остановке тоже. Люди остановили набор также.

Прохладно летом и укрытие от ветра зимой. Уникальный и интересный. Павильон часто является «ярким пятном» в саду, и это последний штрих.

Размещая один или несколько комплектов мебели во дворе сада, отдыхайте, пейте чай, чтобы насладиться пейзажем - это своеобразное развлечение в жизни. (см. рис. А.7- А.10).

Тем не менее, материал садовой мебели очень важен: в саду будет много росы, обычное дерево гниет, металл легко ржавеет, поэтому материал садовой мебели варьируется от исходного камня и дерева до ротанга, железа, алюминиевого сплава, Кастинг и т. Д., Все больше и больше выкроек. В настоящее время рама из алюминиевого сплава и высококачественный пластиковый ротанг из полиэтилена становятся символом садовой мебели высочайшего качества. Характеристики железной мебели: продукт тяжелый и легко ржавеет, самая большая особенность пластикового ротанга РЕ заключается в том, что он не боится ветра, солнца и дождя и подходит для распылительных трубок из алюминиевого сплава с порошковым покрытием, устойчивых к окислению и не подверженных царапинам.

Экологические пруды - это водные ландшафты, которые подходят для роста подводных растений и животных, украшают окружающую среду и регулируют микроклимат, и ими могут наслаждаться люди. Экологический пруд в жилом дворе в основном разводит декоративных рыб и привычные растения, такие как рыбная трава, тростник, лотос, лотос и т. Д., И может создавать экологическую среду, в которой животные и растения. (см. рис. А.11-А.14).

Роль ограждения может помочь нам изолировать внутренний двор, может также разделить внутренний двор, и может помочь нам украсить внутренний двор, но также укрепит общий стиль. (см. рис. А.15,А.16).

Но поскольку забор подвергается наибольшему воздействию ветра и солнца на открытом воздухе, его материалы также очень важны

Деревянный забор: деревянный материал - это чистый натуральный материал, имеющий жесткие характеристики, прочный и долговечный, натуральную текстуру, практичную защиту окружающей среды, которая добавляет естественную атмосферу всему двору. Возникает ощущение близости и нежности, что делает людей очень комфортными.

Кованая ограда : Кованые ограды, простые линии ясные и ясные, прочные, дешевые материалы, и могут адаптироваться к множеству разных стилей под воздействием солнечного света, образуя пеструю красоту света и тени. Он изготовлен из металлических материалов, что определяет его толщину, простоту и другие характеристики, а также может создавать разнообразные узоры, наполненные классической культурной атмосферой.



## 2 КОНЦЕПТУАЛЬНЫЙ РАЗДЕЛ

### 2.1 Постановка проблемы и концептуальное предложение. Идейно – художественное раскрытие темы

Художественный дизайн является продуктом сочетания науки и искусства. На уровне мышления, дизайнерское мышление должно содержать в себе вещество двух типов мышления, научного и художественного, или, скорее, результат слияния двух типов мышления.

Научное мышление или логическое мышление — это цепной цепной линейный способ мышления с последовательной циркуляцией. Он представляет собой косвенное, обобщённое понимание феноменов, обобщённое абстрактными или логическими способами и мыслит абстрактными материалами (концепциями, теориями, цифрами, формулами и т.п.).

Художественное мышление, в свою очередь, характеризуется образным мышлением, в том числе вдохновением (интуитивным) мышлением. Это непоследовательный, скачкообразный, нелинейный способ мышления. Художественное мышление в основном обобщено в типичной, визуализированной манере, используя образы в качестве основного инструмента мышления. Для художественного дизайнера образ мышления является наиболее часто наиболее удобным способом мышления. Художественный дизайн требует создания, декомпозиции и, таким образом, создания и создания полной формы экспрессии путем визуального мышления. В дизайнерском мышлении логическое мышление-это основа, а образное мышление-это представление, и они дополняют друг друга.

Какие характеристики у дизайнерского мышления?

(1) органическая интеграция логики научного мышления и визуализации художественного мышления.

(2) художественное мышление имеет относительно независимое и относительно важное место в дизайнерском мышлении.

(3) дизайнерское мышление — это творческое мышление.

1.уникальная особенность

2.плавность

3.многополярность

4.перелет

5.комплексность

Философия дизайна — это теоретическая система фундаментальных идей в области дизайна, обобщения и обобщения общих знаний дизайна. Рассел сказал: "когда кто-то задает вопрос универсальности, возникает философия". Философия дизайна обсуждает универсальность дизайна, когда она возникает. Философия дизайна обсуждает универсальные вопросы дизайна. Такие вопросы, как дизайн и спрос, масштаб дизайна, содержание и форма дизайна, эстетика дизайна.

Традиционное искусство дизайна Китая воплощает в себе традиционную китайскую философию — троичную, троичную, теоретическую сущность трех идейных систем. Лаоцзы предложил «теорию всего — тела», указывая на то, что все во вселенной связано и неразделимо. Философская идея «небесного человека в одном», выступающая за гармоничное единство природы и человека, является отличительной чертой китайской культуры на духовном уровне и идеологии. Это родство и отношения между природой и людьми, характеризующие культурный дух Китая, оказывают глубокое влияние на традиционный технологический дизайн. Архитектура, садоводство и ремесленный дизайн в древнем Китае были сосредоточены на совместимости с природой, в соответствии с законами природы и идеально интегрированы в философский мир «небесного труда» и «искусственного» человека, тем самым формируя культуру дизайна с плотными восточными особенностями. Запад, начиная с гуманизма в древней Греции и заканчивая средневековой религиозной теологией, начиная с гуманизма эпохи возрождения, рационализма канта и заканчивая современным научным, структурным, экспрессионизмом, семиотикой и т. д., глубоко повлиял на направление разработки искусства.

Дизайнеры используют философские размышления, чтобы найти в них способы мышления и мудрость, содержащиеся в движении, живые. Философские размышления идут на пользу нам в формировании новых конструктивных подтекстов, помимо традиционных структур и методов, в том, что касается мировоззрения, эпистемологии, этики, ценности и т.д. Таким образом, философия — это движущая сила разработки исследований и непрерывного движения вперед, и философия по-прежнему имеет важное значение в определении направления развития науки и культуры.

В процессе поиска и разработки образа, за основу был взят пейзажный стиль. (см. рис. Б.1) Приглушенные натуральные цвета - цвет дерева, жемчужно-серые, серо-голубые, пыльно-желтые тона формируют особую уютную атмосферу и гармонично преобладают с фасадами дома.

## **2.2 Обоснование архитектурно – планировочного решения**

Целью дизайна внутреннего двора является предоставление людям удовольствия и удовольствия. Вы можете создать свой собственный двор в соответствии с вашими увлечениями. Имейте ясный стиль установки или тему. Объединяя различные научные и технические знания Ландшафт внутреннего двора должен быть скоординирован с окружающей средой. Свободные площади должны быть как можно больше заняты. Несогласованные участки должны управляться визуальным экранированием. Ландшафт внутреннего двора предназначен для людей. Он должен быть ориентирован на людей. Гуманизированный дизайн, ландшафт внутреннего двора должны повторять архитектурный стиль и расширять стиль внутренней отделки, различные компоненты в саду органично связаны и переходят естественным образом.

*Генплан:* В ходе анализа загородного дома (см. рис. Б.2) его стилистики и архитектуры, было предложено функционально зонирование территории сада и постановка дома на участок (см. рис. Б.3). где сразу определили основные зоны для данного участка – парадная. Зоны активного и спокойного отдыха.

Территория достаточно большая, поэтому здесь можно организовать определённые функциональные зоны: жилая. Парадная. Отдыха. Созерцания. Декоративный сад и место принятия солнечных ванн.(см. рис. Б.4).

После того как определены необходимые зоны, составляем масштабный план участка, на котором так же указывается ориентация по сторонам света. (см. рис. Б.5).

Для организации зоны для отдыха выбран пейзажный стиль. Особенность этого стиля заключается в том, что деревья, кустарники и остальные культурные растения высаживают в свободном порядке, который можно увидеть в естественных условиях. Такая планировка придает участку особую привлекательность.

Территория загородного дома - всё свободное место можно разделить на три больших части : В юго – восточной стороне зона солярия. В южной части – детская зона. Зона активных игр ; На северо-востоке зона для отдыха (площадка с диванами). Из окна дома будет видна зона пассивного отдыха, и с другой стороны вид на зону тихого отдыха, или созерцания, на детскую площадку. (см. рис. Б.6- Б.9)

Зона для отдыха (место для приема гостей) (см. рис. Б.10- Б.13) Это зона выделена навесом для барбекю, она отличается покрытием.

Зона принятия солнечных ванн примет очень много людей (см. рис. Б.14- Б.17)

Дизайн на картинке очень идиллический, состоит из большого количества дорожек, зон отдыха, водных объектов, ботанических садов и беседок, окруженных домом.

### **2.3 Решение фасадов индивидуального жилого дома**

*Фасады домов* так же индивидуальны, как и личности людей в них проживающих. Рассматривая частный дом по его архитектурному виду, стилистическому предпочтению и отделке можно определить характер его

хозяев, и это вполне закономерно, ведь наше жилище несет частичку нас самих.

Фасад является очень важной эстетической частью любого дома, это, можно сказать, его лицо. И именно от внешнего вида фасада будет зависеть общее впечатление, которое будет складываться обо всём доме. Фасады дома прекрасно вписываются в концепцию натурального и спокойного ландшафта (см. рис. Б.20 - Б.23).

## **2.4 Наполнение предметно-пространственной среды территории индивидуального жилого дома**

### **2.4.1 Зона отдыха детей**

Если взглянуть на двор с первого взгляда, то самым привлекательным является дизайн зоны отдыха, который может показать общий стиль многих дворов. Можно сказать, что это важная функциональная зона двора и самая важная зона. Владелец может расслабиться на свежем воздухе и выпить. Небольшие посиделки в основном проходят в зоне отдыха. Поэтому атмосфера в зоне отдыха во дворе обычно более расслабленная и может дать людям ощущение расслабленности и комфорта.(см. рис. Б.6- Б.9)

### **2.4.2 Барбекю на открытом воздухе.**

Сосредоточься на независимости. Фишка барбекю в том, что его можно передвинуть в любое время. Если вам все еще нравится встроенный внешний вид, вы можете построить для него рабочую зону, чтобы он стоял рядом. В этом тёмном пространстве есть ряд блоков хранения и теневой стеллаж. Цвет соединяет всю область вместе, чтобы показать, что это кулинарная зона, но если владелец хочет передвинуть гриль, он может это сделать.(см. рис. Б.10- Б.13)

Можно сказать, что барбекю для граждан, которые не могут позволить себе перекусить, в отличие от еды на вынос, представляет собой гораздо более интересную вещь, чем создание барбекю в собственном доме, в котором можно было бы выбрать подходящее место для дизайна, и жизнь, которую можно было бы открыть. Дизайн ландшафта на водную

поверхность не является необходимым, но если дизайн также внесет свой вклад в ландшафт ландшафта, то это добавит немного стиля ландшафту

#### 2.4.3 Область для размышлений на открытом воздухе

Место отдыха СОЛЯРИЙ (см. рис. Б.14- Б.17)

Эта зона расположена в гуще деревьев, куда ведет дорожка вымощенная камнем, под деревьями поставлены лежаки, где можно посидеть, и насладится буйством зелени вокруг, можно устроить перерыв в активных занятиях и посидеть в тени деревьев искупаясь в прозрачной воде.

Лежаки расположены под навесом благодаря чему, прямые солнечные лучи не слепят в глаза. Что хорошо для отдыха и чтения. Скамейки являются неизменным атрибутом площадки для отдыха, у водоема, и рядом с декоративными растительными композициями они тоже весьма уместны.

В процессе проектирования загородного дома мы учли специфику жителей дома, характеристики участка, окружающие условия, технические возможности домостроения. Центральная фигура в жилище – человек. Поэтому социально-демографические характеристики жителей являются основной исходной информацией при создании жилища. Формы жилища возникают и развиваются в прямой связи с образом жизни отдельных людей и социальных групп.<sup>4</sup>

#### 2.4.4 Ландшафтные композиции

Во дворе цветы и растения также можно использовать для создания некоторых пейзажей, размещать на обочине дороги или в саду, богато однообразными обочинами и садами, красивые растения могут напрямую привлекать внимание людей.

### 2.5 Горизонтальная планировка объекта. Мощение и озеленение

Обычно дворовая дорожка не только красива, но и соединяет различные пространства. Это означает, что вы чаще проезжаете по

---

<sup>4</sup>Семья как основа разработки жилья. [Электронный ресурс]. - URL: - <http://do.gendocs.ru/docs/index-339342.html?page=9> (дата обращения: 06.05.2016).

маленьким дорогам. Поэтому красивая и практичная дворовая дорога может добавить красоту вашему дому.

Различные растения на дендроплане подобраны таким образом, чтобы их вид соответствует общей концепции ландшафтного дизайна участка, его стилю, а сами они сочетаются по биологическим характеристикам, совместимости и внешнему виду. Все существующие строения и зоны, а также дорожки и границы самого участка также изображены на дендроплане.

Дендроплан проекта учитывает множество моментов: особенности участка, общий стиль проекта, экологические и физиологические характеристики растений, их декоративность в разные сезоны. Растения на дендроплане изображены в пору своего максимального размера. Используемые растения на территории:

Для разработки дендроплана были учтены следующие факторы: стиль проекта, карта теней участка, места повышенной и пониженной влажности (рельеф), почвы, ход ветра, анализ видовых точек, анализ растений, подходящих для посадки. (см. рис. Б.24, Б. 25).

При планировании цветника следует учитывать правила, ставшие классическими.

- Содержимое для цветников сортируют так, чтобы цветки, листья и стебли гармонировали по цвету, форме и размерам.

- Растения должны быть близки по срокам формирования, времени и длительности цветения.

- Для того чтобы на клумбе могло разместиться больше растений, специалисты не рекомендуют делать ее меньше, чем полтора на два метра.

Цветники могут использоваться для вертикального озеленения и устройства горизонтальных ландшафтных украшений. В зависимости от своего назначения, геометрической формы, наполнения они могут быть:

- Островными. Эти располагаются на открытых пространствах, хорошо просматриваются со всех сторон.

- Традиционными, расположенными вокруг деревьев, под окнами или в укромном уголке парков и садов.

По типу устройства и высаженным растениям клумбы и цветники делятся на множество непохожих видов.

- Регулярные, со строгим геометрическим рисунком. Растения должны цвести одновременно.

- Нерегулярные, в которых цветение одной группы сменяется цветением следующей.

- Ковровые. Клумба своими руками, превращенная в восточный ковер, состоит из карликовых цветных растений.

- Вертикальные цветники.

- Моноклумбы.

Кроме того, цветники делятся на миксбордеры и рабатки, альпинарии и рокарии, палисадники, партеры и водные цветники. Цветники своими руками не только украшают сад или участок перед домом, но и позволяют создателю гордиться своим вкусом и умением.

Для того, чтобы связать растительность с постройками или окружающим пейзажем, требуются акцентные и структурные растения. Акцентные растения должны обладать некими качествами, которые выделяют их из общей массы. Это может быть форма контура, форма листвы, или просто цвет. Выделяющееся дерево или большой куст могут выступать в роли оси, вокруг которой располагаются остальные посадки. К акцентным растениям подбираются структурные, которые круглый год сохраняют форму и интересную текстуру, оттеняя сезонные.

Разместив акцентные и структурные растения, приступаем к подбору цветущих кустов. Вьющиеся и шпалерные кустарники пригодятся для смягчения структур, а также для быстрого создания третьего измерения бордюрам, особенно узким, расположенным у стены дома.

Травянистые и почвопокровные растения используются для смягчения общего эффекта; они не требуют постоянного ухода.



Широколиственные растения могут контрастировать с более тонкой листвой.

Заполняющие растения используют, когда надо увеличить объем недавно разбитого сада. Их используют временно, пока не разрослись многолетние насаждения.

Луковичные, клубнелуковичные и корневищные растения можно посадить под другими растениями, чтобы максимально использовать площадь. Ими также оживляют миксбордер в начале вегетации; цветут они все лето и до середины осени

Клумбы выполнены в двух композициях(см. рис. Б.18- Б.19)

### 3 ИНЖЕНЕРНО-ТЕХНОЛОГИЧЕСКИЙ РАЗДЕЛ

#### 3.1 Конструкторско-технологическое описание навеса

Навес открытого типа с односкатной крышей, расположена в зоне отдыха барбекю. Габаритные размеры беседки 4125 x 2500 x 3100 мм (см. рис. 1.В).

Вся конструкция выполнена из древесины.

Монтаж стоек из вертикального бруса 150x150 мм производится заглублением на треть его длины. Таким образом, при предлагаемой высоте беседки 2,5 м стойки заглубляются на глубину 0,8-0,9 м.

Установка стоек. Вертикальные опоры могут устанавливаться несколькими способами, в зависимости от нагрузки на них. Данная конструкция облегченная, поэтому нет необходимости в бетонном основании: брус погружается в землю на треть длины, уплотнение обеспечивается щебнем с тщательной трамбовкой.

Монтаж продольных балок. Они крепятся между 2 стойками в одном направлении. Способ стыка опор и продольных балок – система паз-шип. Упрочение достигается использованием скоб, кронштейнов, дополнительного крепления шурупами.

Монтаж поперечных балок (брус 50x150 мм). Для их совмещения с продольными балками делаются соответствующие вырезы в бруске на глубину 50 мм (рис. 2.В). Поперечные балки являются основанием для крыши. Скат крыши составляет 15°.

Материалом каркаса перголы выбрана древесина лиственницы. Данный материал является наиболее популярным для возведения пергол в частном садовом строительстве. Это обусловлено такими качествами древесины, как доступность, простота в работе, невысокая стоимость. Недолговечность древесины может быть практически полностью нивелирована использованием специальных защитных лакокрасочных материалов.

Плюсы древесины лиственницы:

Высокая прочность. Причем этот показатель только возрастает со временем. Яркий пример Венеция, известно что данный город стоит на сваях из лиственницы. В 19 веке часть свай обследовали специалисты. Выяснилось, что структура дерева как бы окаменела и его не брали пила и топор, а ведь на тот момент сваям было более 1000 лет.

Повышенная влагостойкость и неподверженность гниению. Все это благодаря содержанию в структуре камеди и высокой смолистости.

Высокое содержание смолы позволяет прекрасно противостоять жучкам-древоточцам.

Кору и смолу используют в косметике и медицине.

Низкая теплопроводность.

### 3.2 Детская площадка

Создано пространств открыт газон для маленьких друг уж очень хорош мест для веселья, газон может быт открыт пространств, тоже мог разместить там палатку ил ком-то из дерева двойник настройка, удовольствие будь то там океан жизни, ил и друг маленькие друг сделал это вместо игр, чувств не был как дом.

Создан ест мест для аттракцион для маленькие друг, маленькие уж больше угла, разрабатывал создан, когда можно выбрал одна в сад у, оснащал-то аттракцион, так как скользко горка, качели и друг доступна для лазить и отдыха обустройств город.

Диван в виде шезлонга расположен в беседке возле бассейна. Имеет размеры 2000x860x400 мм (рис. 3.В).

Шезлонг представляет собой оригинальный легкий диван для спокойного отдыха. Возможна регулировка высоты опоры и изменение ее местоположения.

Шезлонг имеет легкую, почти невесомую конструкцию. Сиденье удлинено, и потому вытягивание ног не представляет проблемы. Спинка у изделия покатой формы. В ряде случаев предусматриваются подлокотники.

Высота спинки составляет 0,4-0,45 м, а ширина – 0,8 м. Такие пропорции позволяют комфортно полулежать.

Конструкция предлагаемого дивана предполагает наличие только задних ножек, а с другой стороны диван опирается на землю своим наклоненным основанием.

Основание выполнено из древесины лиственницы, а ножки из стали, покрытой антикоррозионной порошково-полимерной краской. Сборка производится с помощью болтовых соединений.

Основание представляет собой раму из бруса, на которую набиты рейки (рис. 4.В). Присоединение досок к каркасу производится при помощи шуруповерта на саморезы.

### 3.Инженерное обоснование фасадов

Во время строительства и отделки виллы, украшение наружной стены также часто ценится. При проектировании наружных стен виллы следует обратить внимание на подбор подходящих отделочных материалов, а также выбирать в соответствии с достоинствами и недостатками и характеристиками материалов.

Для нижней части дома и связующих частей, которые могут придать дому прочный вид была выбрана отделка из керамической плитки с имитацией натурального камня.

Большая часть дома покрыта светло-желтой минеральной краской из-за устойчивости этого материала к атмосферным воздействиям и плесени, так как дом постоянно подвергается воздействию ветра и дождя.

Остальная часть дома будет визуально сделана из дерева, но так как древесина легко подвергается коррозии, были выбраны темно-коричневые панели из ДПК. Деревянная горизонтальная полоса декоративной доски придает стабильность общему стилю.

*Стенка в виде навесных панелей под дерево*

Стенка в виде навесных панелей под дерево – это новый вид отделочных материалов. Все компоненты изготавливаются из внешних добавок из ПВХ с помощью ряда процессов, таких как смешивание, нагрев, экструзия, профилирование и другие процессы. Такая стена может создавать различные визуальные эффекты в зависимости от типа плиты. В состав панелей из древесно-полимерного композита (ДПК) входит измельченная древесина, спрессованная с полимерными смолами.<sup>5</sup>

Преимущества:

#### 1. Хорошее украшение

Из-за различных рисунков на поверхности подвесной доски, таких как текстура древесины, яркие, красочные и четкие линии, она имеет современный смысл, популярный в Европе и США, особенно подходит для вилл.

#### 2. Широкий спектр использования

Этот продукт устойчив к воздействию холода и тепла, долговечен, устойчив к ультрафиолетовому излучению и старению. Он обладает особенно хорошей коррозионной стойкостью к кислотам, щелочам, солям и влажным зонам.

#### 3. Высокая экономия энергии

Полистирольный вспененный материал может быть очень удобно установлен во внутреннем слое подвесной доски, так что эффект утепления внешней стены будет лучше. Пенополистирольный материал подобен нанесению «хлопкового покрытия» на дом, а наружная настенная доска - «пальто».

#### 4. Простая установка

В случае частичного повреждения необходимо только заменить новую подвесную доску, которая проста и быстра, а также проста в обслуживании.

---

<sup>5</sup>Фасадные панели под дерево для наружной отделки дома - виды и свойства. [Электронный ресурс].- Режим доступа: //URL:<https://m-strana.ru/articles/fasadnye-paneli-pod-derevo-dlya-naruzhnoy>

При отделке фасада плитами ДПК, сначала выполняют монтаж обрешетки из металла (рис. 9.В). Затем в нижней части каркаса делают отверстия, приставляют фасадную плиту и закрепляют ее саморезами; после укладки первого ряда крепятся специальные клипсы для монтажа следующего ряда.

#### *Плитка керамическая*

Керамическая плитка является наиболее часто используемым строительным материалом для внутренних и внешних стен. Фасадная облицовочная плитка обычно устанавливается на каркас, который позволяет дополнительно утеплить стены дома. В отличие от плитки для внутренней отделки, наружная плитка может иметь различную рифлёную поверхность, имитировать природные материалы, например, камень.

Плитка обладает характеристиками высокой твердости, огнестойкости, водонепроницаемости, коррозии, не пенится, влагоустойчива, устойчива к щелочам, не выцветает, не теряет, устойчива к истиранию, долговечна и не подвержена атмосферным воздействиям.

Каменная декоративная наружная стена не только пропагандирует древнюю культуру Востока, но и отражает западную классику, элегантность и возвращение к оригинальному художественному стилю, она прекрасно продолжает природный, загадочный, элегантный и романтический архитектурный темперамент.

#### *Минеральная краска*

В зарубежных странах минеральные краски уже давно используются для замены наружных настенных плиток. Эта минеральная краска обладает преимуществами стойкости к кислотным дождям, очистки и загрязнения воздуха. В настоящее время этот вид строительных материалов используется в Китае и фактически используется в элитных виллах. Краска имеет много преимуществ

1. Хорошая декоративность. Краска для наружных стен должна быть насыщенной и отличной по цвету, а также сохранять первоначальные декоративные свойства в течение длительного времени.

2. Хорошая стойкость к атмосферным воздействиям: наружные покрытия, поскольку покрытие подвергается воздействию атмосферы, должны выдерживать воздействие ветра, солнечного света, коррозии солевым туманом, дождя, холода и жары и т. Д. Покрытие подвержено растрескиванию, растиранию, отслаиванию, обесцвечиванию и т. Д., Так что покрытие теряет свою первоначальную декоративную защитную функцию. Поэтому требуется, чтобы внешняя стенка не была повреждена в течение указанного срока службы.

3. Хорошая стойкость к пятнам: из-за больших различий в условиях окружающей среды в разных регионах Китая, в некоторых городах с тяжелой промышленностью и горнодобывающей промышленностью, из-за большого количества пыли и других взвешенных веществ в атмосфере, легко окрашенное покрытие теряет свою первоначальную отделку Эффект, тем самым влияющий на внешний вид здания. Следовательно, покрытие наружных стен должно иметь хорошую стойкость к загрязнениям, чтобы покрытие не было легко загрязненным или легко смываемым после загрязнения.

4. Хорошая водостойкость: краски для наружных работ подвергаются воздействию атмосферы и часто смываются дождем. Поэтому лакокрасочное покрытие наружных стен должно обладать хорошей водостойкостью.

В проекте использована неорганическая краска. В неорганических красках в качестве связующего вещества выступает калийное жидкое стекло, известь или цемент<sup>6</sup>.

---

<sup>6</sup>Выбираем краску для фасадов. [Электронный ресурс].- Режим доступа: //URL: <http://www.remontpozitif.ru>





## ЗАКЛЮЧЕНИЕ

В ходе выпускной квалификационной работе была разработана ландшафтная организация территории загородного дома. Были разработаны: ландшафт, тропиновые сети, зона барбекю, зона отдыха детей, предложено цветочное решение фасадов жилого дома, оборудование: беседки, место отдыха и общения, место для созерцания.

Так же выполнены следующие задачи:

Проведен анализ загородных территорий. Изучены принципы функционального зонирования территории индивидуального жилого дома, эргономические требования к оборудованию (беседки, скамьи, дорожки), благоустройству участков (ширины тропинок, высоты ступенек), и требования техники безопасности. Изучены правила расположения зеленых насаждений.

Предложено образное, конструктивное решения и пути технологического исполнения проектного замысла. Проектное решение выполнено в ландшафтном живописном стиле. Эта среда ориентирована на гармонию человека и пространства.

## БИБЛИОГРАФИЧЕСКИЙ СПИСОК

- 1 Барташевич, А.А. [Текст] / А.А. Барташевич, В.В. Богомазов – Технология изделий из древесины: — Мн.: Выш. шк., 2000.
- 2 Барташевич, А.А., Титов, С.А. Садовыйучасток: архитектура, интерьер, оборудование - Минск: Ураджай, 1990 - с.222.
- 3 Грашин, А.А. Методология дизайн - проектирования элементов предметной среды : (дизайн унифицированных и агрегатированных объектов): учеб. пособие: рек. УМО по спец. "Дизайн архитектурной среды" / А. А. Грашин. - М.: Архитектура-С, 2004. – 230 с. а - рис.
- 4 Ермолаева, Л.П. Основы дизайнерского искусства: учеб. пособие: рек. УМО/ Л.П. Ермолаева. – М.: Архитектура-С, 2009. -152 с.:а-рис.
- 5 Дизайн архитектурной среды [Текст] : учеб.: Доп. Мин. обр. РФ / А. В. Ефимов [и др.]. - М. : Архитектура-С, 2005, 2006. - 504 с.
- 6 Искусство архитектурно-ландшафтного дизайна/ под ред. Г. А. Потаева. - Ростов н/Д: Феникс, 2008. - 219 с.: рис., табл.. - (Строительство и дизайн). - Библиогр. : с. 213.
- 7 Рунге, В.Ф. Эргономика в дизайне среды : Учеб. пособие: Рек. УМО по обр. в обл. архитектуры/ В. Ф. Рунге, Ю. П. Манусевич. -М.: Архитектура-С, 2005, 2007. -328 с.:а-рис.
8. Анализ классического парка в Китае. Пекин: китайское издательство строительной промышленности, 1996:38 — 413
9. Профиль архитектурного дизайна (вторая версия) Пекина: Китайское издательство строительной промышленности (94,46 — 50)
10. Эмири-эмири, юнь-минь, коллекция материалов по дизайну интерьеров. Пекин: Китайское промышленное издательство строительной промышленности, 1999,20-224
11. Дизайн интерьерного дизайна и иллюстрации (2 - е издание) Харбин: издательское общество промышленного университета Харбина,
12. Домашняя электроника и внутренняя революция, дизайн и ремонт интерьера, 2001 (12) : 38 — 43



Рисунок А.1 - Организация участка территории загородного дома



Рисунок А.2 - Генеральный план участка загородного дома



Рисунок А.3 – Беседки



Рисунок А.4 – Беседка-навес



Рисунок А.5 – навес-барбекю



Рисунок А.6 –Навес-барбекю



Рисунок А.7 – Зона отдыха



Рисунок А.8– Зона отдыха

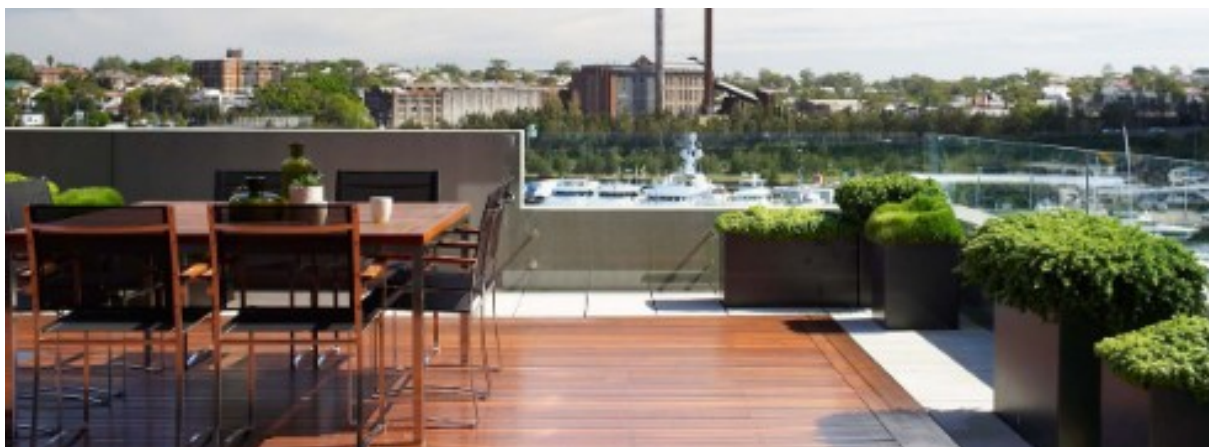


Рисунок А.9 – Терраса

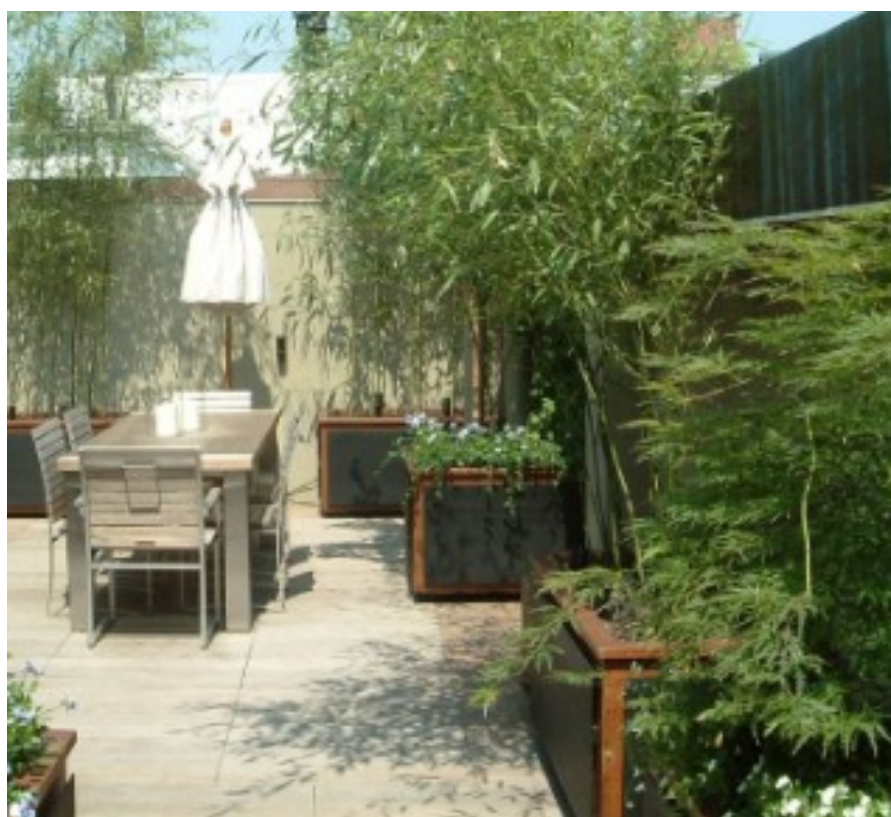


Рисунок А.10 – Область для размышлений на открытом воздухе





Рисунок А.11 – Ландшафтные композиции

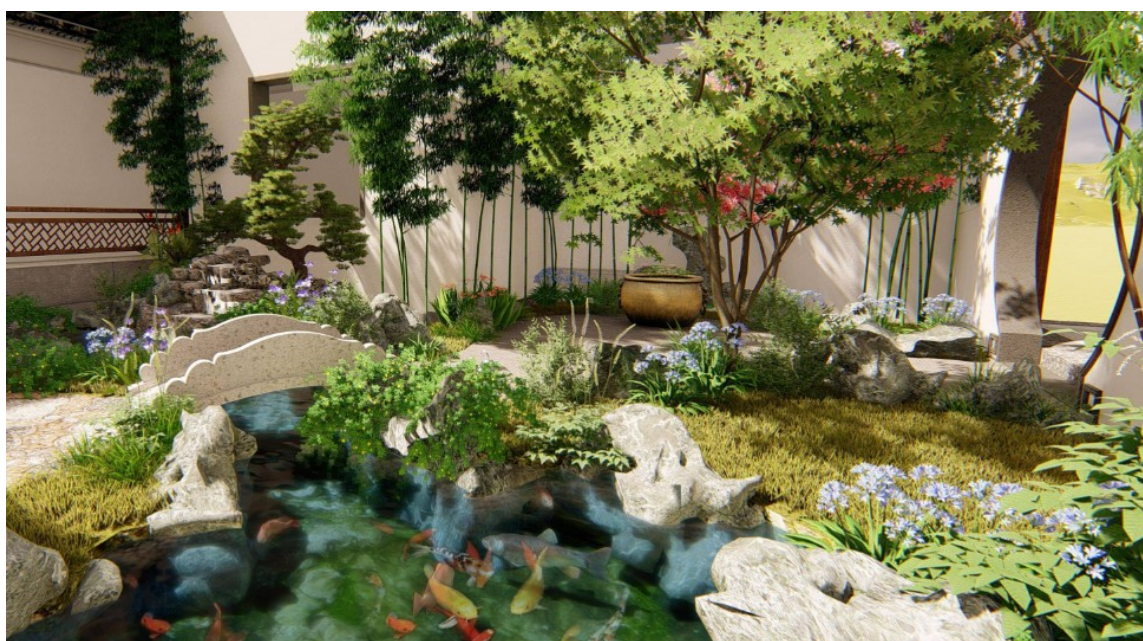


Рисунок А.12 – Искусственный водоем



Рисунок А.13 – Дорожка из Декоративная мульча



Рисунок А.14 – Покрытие садовых дорожек



Рисунок А.15 – Ограждения сада



Рисунок А.16 – Ограждения сада



Рисунок Б.1 – Концепция

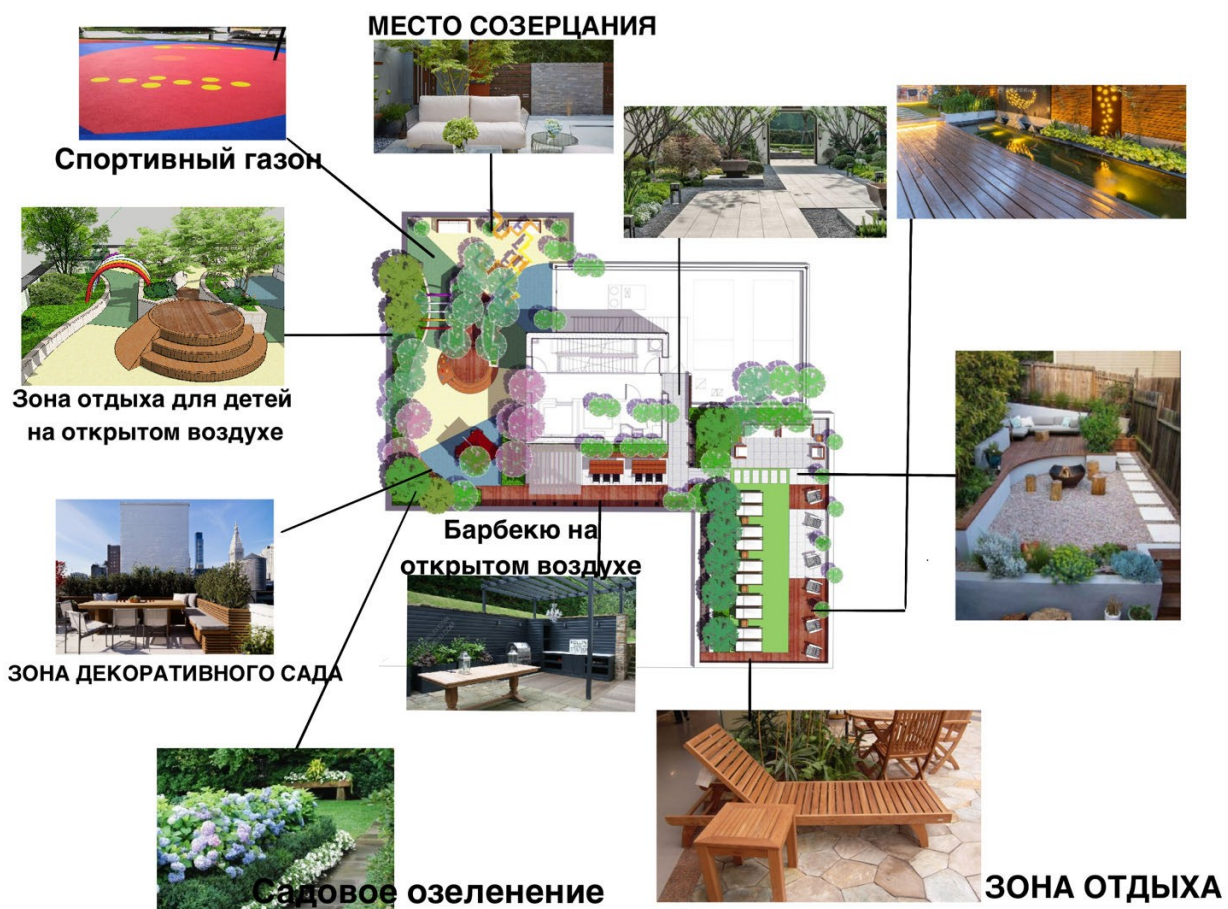


Рисунок Б.2 – подбор оборудования



Рисунок Б.3 – функциональное зонирование



Рисунок Б.4 – Генеральный план



Рисунок Б.5 –План общий

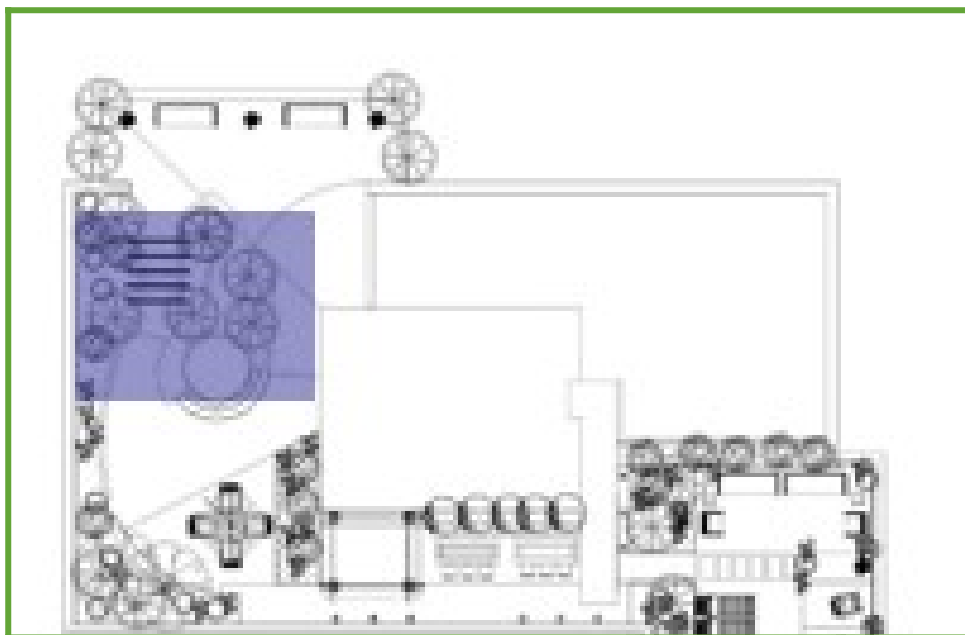


Рисунок Б.6 – Место отдыха детей



Рисунок Б.7 – перспектива 1



Рисунок Б.8 – перспектива 2

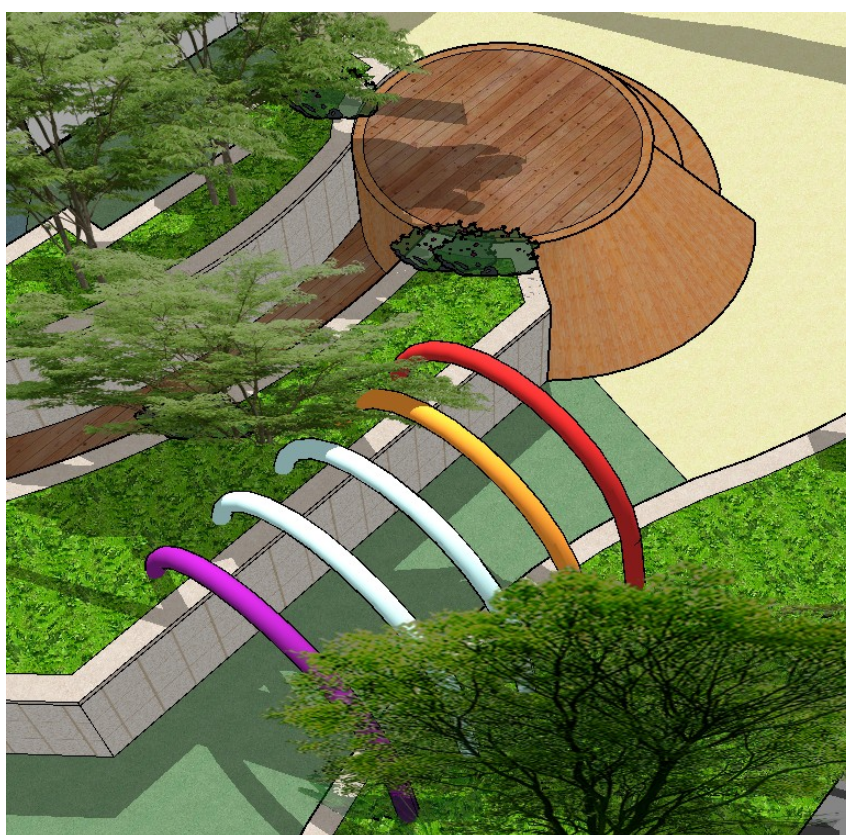


Рисунок Б.9 – перспектива 3



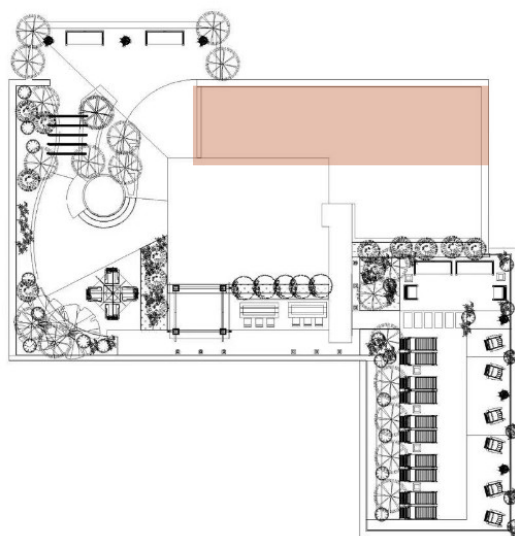


Рисунок Б.10 – Место для приема гостей



Рисунок Б.11 – перспектива 4



Рисунок Б.12 – перспектива 5



Рисунок Б.13 – перспектива 6

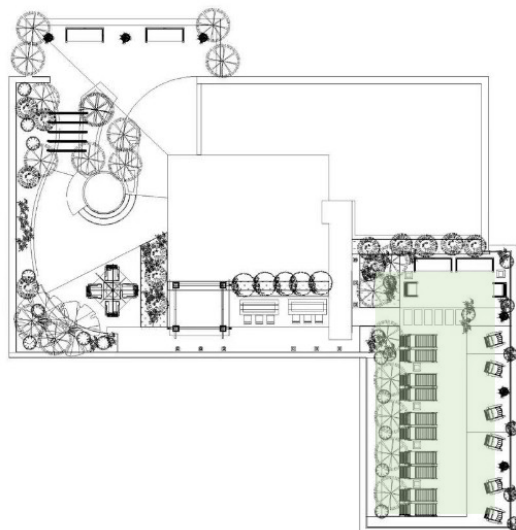


Рисунок Б.14 – Солярий



Рисунок Б.15 – перспектива 7



Рисунок Б.16 – перспектива 8



Рисунок Б.17 – перспектива 9



Рисунок Б.18 – Дендроплан участка



Рисунок Б.19 – Подбор растений

Объект 2 – альпийская горка. схема



Рисунок Б.20 – цветник 1



Рисунок Б.21 – цветник 2



Рисунок Б.22 – Решение фасадов жилого дома (южный фасад)



Рисунок Б.23 – Решение фасадов жилого дома (северный фасад)



Рисунок Б.24 – Решение фасадов жилого дома (восточный фасад)

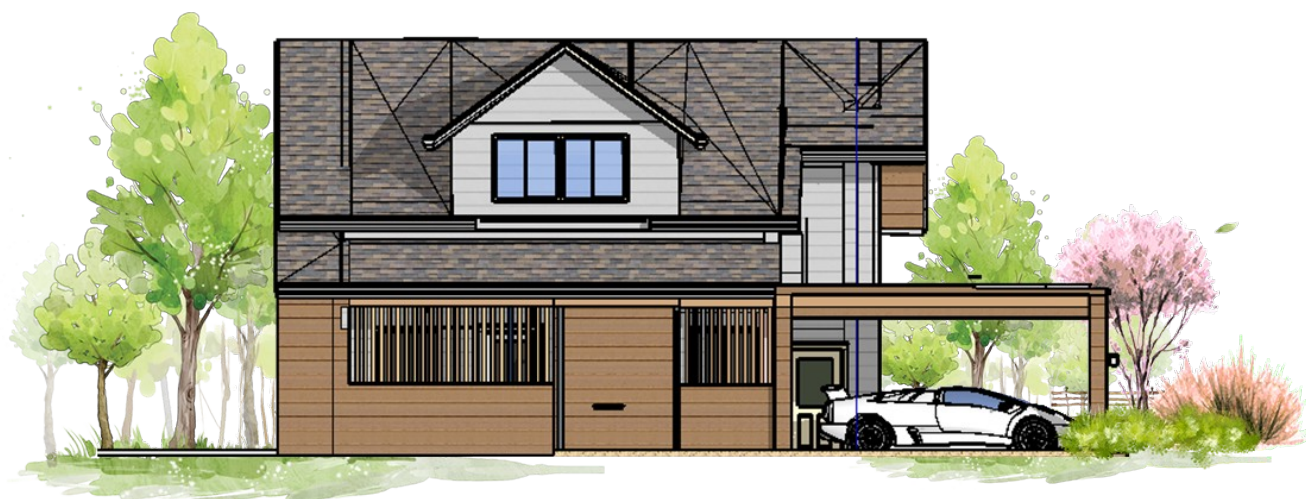


Рисунок Б.25 – Решение фасадов жилого дома (западный фасад)



## ПРИЛОЖЕНИЕ В

### Инженерно-технологическое обоснование объектов

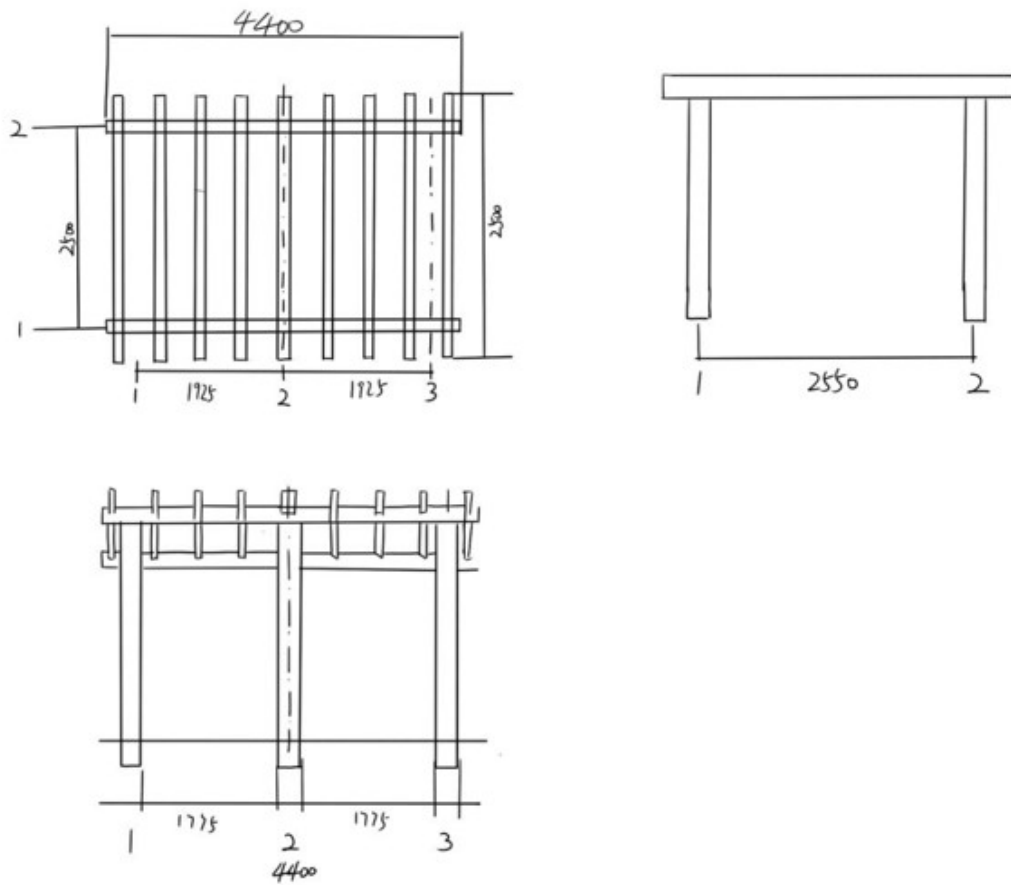


Рисунок 1.В – Чертеж навеса

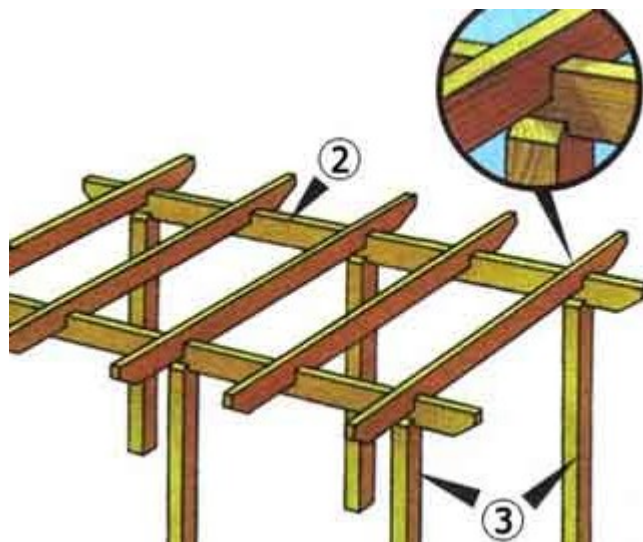


Рисунок 2.В – Установка поперечных балок.

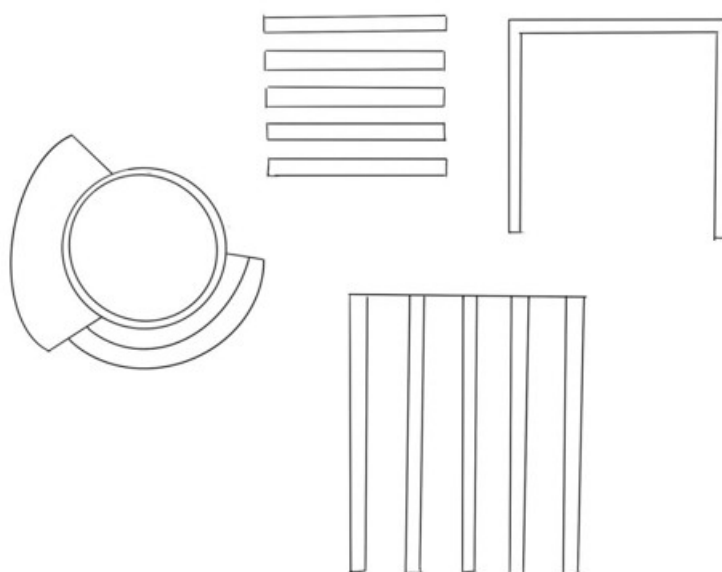


Рисунок 3.В – Элементы в зоне детской площадки.

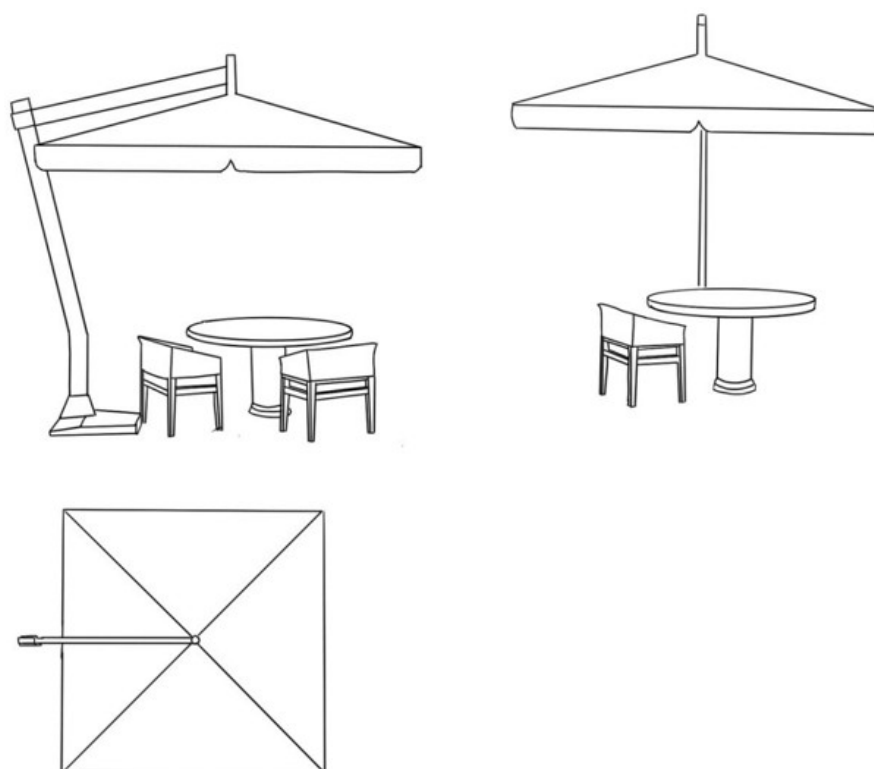


Рисунок 4.В – шезлонг и мебель.

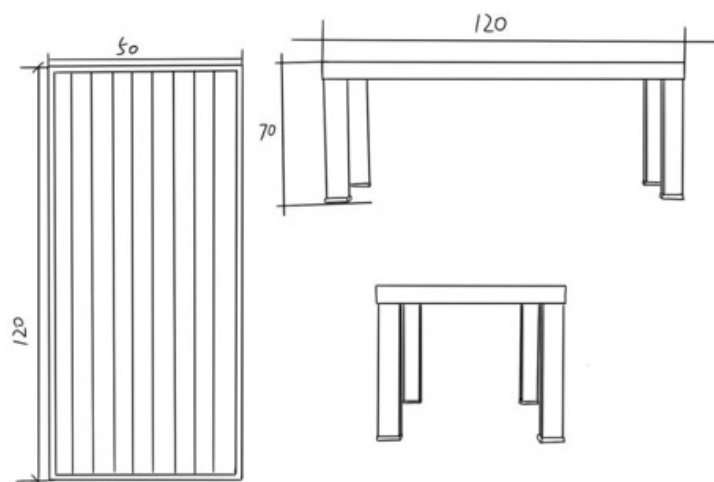
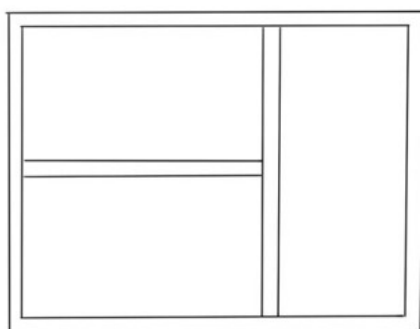
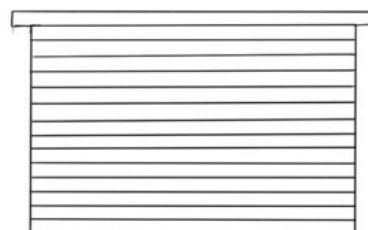
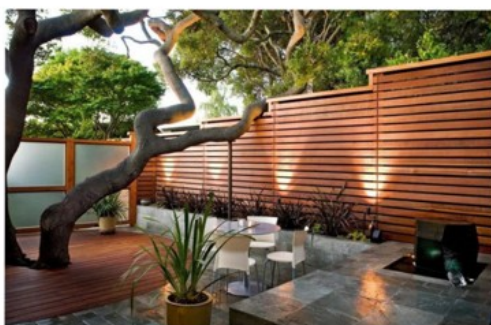


Рисунок 5.В – садовая мебель

**Объект 2 - шпалера**



Стеклянный забор.

Рисунок 6.В – Ландшафтные объекты

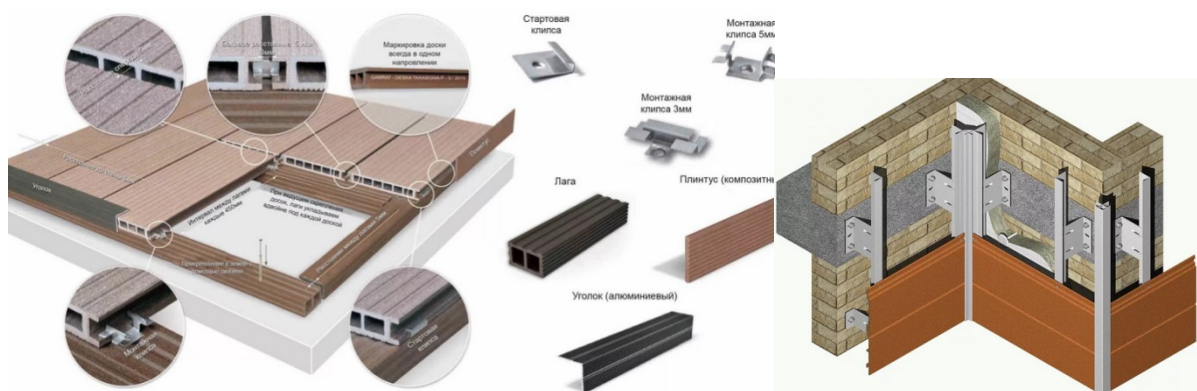


Рисунок 7.В – Монтаж фасадных композитных панелей из ДПК.

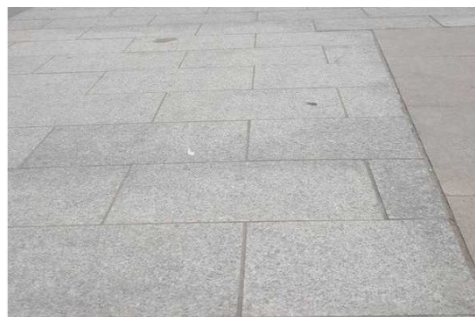


Рисунок 8.В – Природный гранит

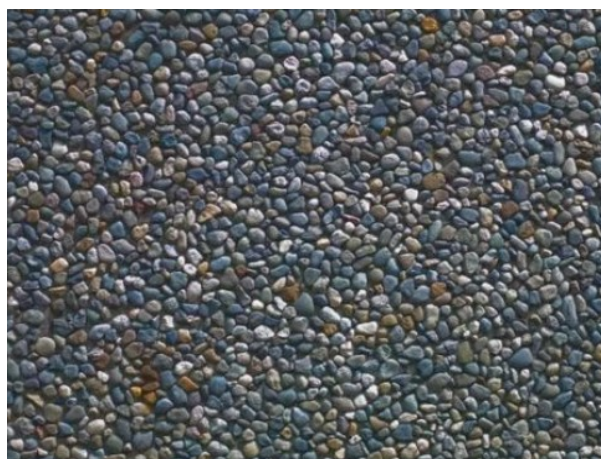


Рисунок 9.В – Зона отдыха. Покрытие резина



Рисунок 10.В – покрытие зоны барбекю

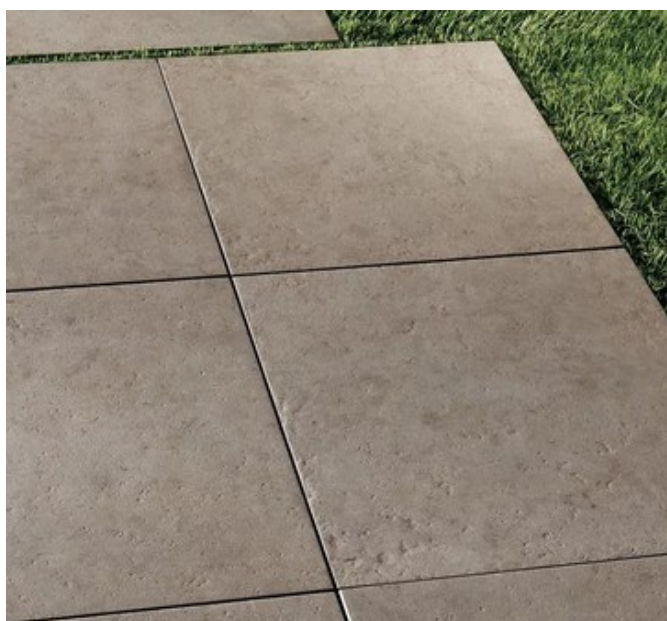


Рисунок 11.В – Керамогранит