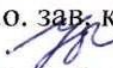


Министерство науки и высшего образования Российской Федерации
Федеральное государственное бюджетное образовательное учреждение
высшего образования
Амурский государственный университет
(ФГБОУ ВО «АмГУ»)

Факультет международных отношений
Кафедра международного бизнеса и туризма
Направление подготовки 43.04.02 – Международный туризм
Направленность (профиль) образовательной программы – Международный туризм

ДОПУСТИТЬ К ЗАЩИТЕ
И.о. зав. кафедрой
 В.В. Ульянова
«22» сентября 2023 г.

МАГИСТЕРСКАЯ ДИССЕРТАЦИЯ

на тему: Состояние и проблемы развития туризма в Китайской провинции Гуйчжоу

Исполнитель
студент группы 134-ом



(подпись, дата)

Чжоу Сяо

Руководитель
доцент, к.п.н.



(подпись, дата)

В.В. Ульянова

Руководитель
магистерской программы



(подпись, дата)

С.В. Феоктистов

Нормоконтроль



(подпись, дата)

О.В. Шпак

Рецензент
генер. директор
«Бон Вояж»



(подпись, дата)

О.А. Кушнарёва

Благовещенск 2023

Министерство науки и высшего образования Российской Федерации
Федеральное государственное бюджетное образовательное учреждение
высшего образования
АМУРСКИЙ ГОСУДАРСТВЕННЫЙ УНИВЕРСИТЕТ
(ФГБОУ ВО «АмГУ»)

Факультет международных отношений
Кафедра международного бизнеса и туризма

УТВЕРЖДАЮ

И.о. зав. кафедрой

 В.В. Ульянова

« 01 » апреля 2023 г.

ЗАДАНИЕ

К магистерской диссертации студента Чжоу Сяо

1. Тема магистерской диссертации: Состояние и проблемы развития туризма в Китайской провинции Гуйчжоу

2. Сроки сдачи студентом законченной работы 10.06.2023

3. Исходные данные к магистерской диссертации: учебная литература, законодательные и нормативные акты, статистическая информация, интернет-источники

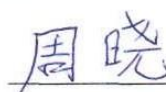
4. Содержание магистерской диссертации (перечень подлежащих разработке вопросов): Теоретические основы туризма, анализ состояния и развития туризма в Гуйчжоу, оценка туристского потенциала провинции Гуйчжоу, программа развития и формирование программы нового туристского продукта

5. Перечень материалов приложения (наличие чертежей, таблиц, графиков, схем, программных продуктов, иллюстрационного материала и т.п.): наличие таблиц, графиков, рисунков, схем, подтверждающих текстовый материал

6. Дата выдачи задания 01.04.2023

Руководитель магистерской диссертации: В.В. Ульянова к.п.н., доцент каф. МБиТ

Задание принял к исполнению (дата): _____



Чжоу Сяо

(подпись студента)

РЕФЕРАТ

Магистерская диссертация содержит 69 с., 13 рисунков, 2 таблицы, 26 источников

ТУРИЗМ, ТУРИСТСКИЙ МАРШРУТ, ТУРИСТСКИЙ ПРОДУКТ, ТУРИСТСКИЙ ПОТЕНЦИАЛ, ТУРИСТСКИЕ РЕСУРСЫ, НАПРАВЛЕНИЯ ТУРИЗМА ПО ВИДАМ ДЕЯТЕЛЬНОСТИ, СЕЗОННОСТЬ ТУРИЗМА.

Магистерская диссертация написана на тему: Состояние и проблемы развития туризма в китайской провинции Гуйчжоу

Объектом магистерского исследования является туризм в Гуйчжоу.

Предметом исследования являются особенности организации туризма в регионе Бицзе провинции Гуйчжоу Китая.

Целью магистерского исследования является изучение особенностей развития туризма в регионе Бицзе провинции Гуйчжоу и перспектив его развития. Цель определила решение комплекса следующих задач:

При написании магистерской работы использовались методы теоретического анализа, метод сравнения, графического моделирования, статистические методы исследования.

В данной магистерской диссертации были изучены особенности развития туризма в провинции Гуйчжоу на примере региона Бицзе. Определен туристский потенциал региона. Выявлены и рассмотрены особенности туристских ресурсов в регионе Бицзе провинции Гуйчжоу. На основе полученных аналитических материалов была разработана программа нового туристского маршрута в регионе Бицзе.

СОДЕРЖАНИЕ

Введение	3
1. Особенности туристского потенциала провинции Гуйчжоу	5
1.1 Особенности местоположения и туристский потенциал провинции Гуйчжоу	5
1.2 Основные туристские ресурсы и популярные туристские зоны в регионе Бицзе провинции Гуйчжоу	10
2. Современное состояние рынка туристских услуг в городе Бицз провинции Гуйчжоу	24
2.1 Значение туризма в городе Бицзе провинции Гуйчжоу и динамика его развития	24
2.2 Основные туристические маршруты в районе Бицзе	37
2.3 Основные проблемы в развитии рынка туристских услуг в городе Бицзе провинции Гуйчжоу и пути их решения	41
3 Формирование нового туристского продукта для района Бицзе	54
3.1 Разработка нового этнического тура «Пещерная и журавлиная страна» его экономическое обоснование	54
3.2 Продвижение туристского маршрута	62
Заключение	64
Библиографический список	65

ВВЕДЕНИЕ

Регион Бицзе является одним из беднейших городских районов Китая и в настоящее время сталкивается со сложным и разнообразным спектром проблем экономического развития. С точки зрения причин проблем развития туризма, существуют природные и техногенные причины, с точки зрения проявления проблем развития туризма, существуют стихийные бедствия и социальные события. Проблемы развития туризма в регионе могут привести к отставанию регионального экономического развития, потере имущества жителей региона, так и к уничтожению региональных туристических ресурсов.

Регион Бицзе в основном базируется на природном туризме и развитии регионального туризма. Развивая экономический потенциал живописного района, он стимулировал различные отрасли по борьбе с бедностью в провинции Гуйчжоу. Поэтому в диссертации собран обзор распределения туристических ресурсов в регионе Бицзе, проанализирована текущая ситуация развития туризма в регионе Бицзе, выяснены проблемы развития туризма в регионе Бицзе и выдвинуты предложения по решению развития туризма в регионе Бицзе, с целью улучшения системы управления развитием туризма в регионе Бицзе.

Объектом магистерского исследования является туризм в Гуйчжоу.

Предметом исследования являются особенности организации туризма в регионе Бицзе провинции Гуйчжоу Китая.

Целью магистерского исследования является изучение особенностей развития туризма в регионе Бицзе провинции Гуйчжоу и перспектив его развития.

Цель определила решение комплекса следующих задач:

- 1) Определить туристский потенциал региона.
- 2) Выявить и рассмотреть особенности туристских ресурсов в регионе Бицзе провинции Гуйчжоу.

3) Проанализировать динамику развития туризма в регионе Бицзе провинции Гуйчжоу.

4) Разработать программу нового туристского маршрута.

При написании магистерской работы использовались методы теоретического анализа, метод сравнения, графического моделирования, статистические и социологические методы исследования.

Практическая значимость магистерского исследования видится в использовании нового туристского маршрута в деятельности туристских фирм в регионе Бицзе провинции Гуйчжоу, что позволяет расширить возможности внутреннего туристского рынка Китая.

1 ОСОБЕННОСТИ ТУРИСТСКОГО ПОТЕНЦИАЛА ПРОВИНЦИИ ГУЙЧЖОУ

1.1 Особенности местоположения и туристский потенциал провинции Гуйчжоу

Гуйчжоу, сокращенно «Цянь» или «Гуй» это провинциальный административный район Китайской Народной Республики со столицей Гуйян.

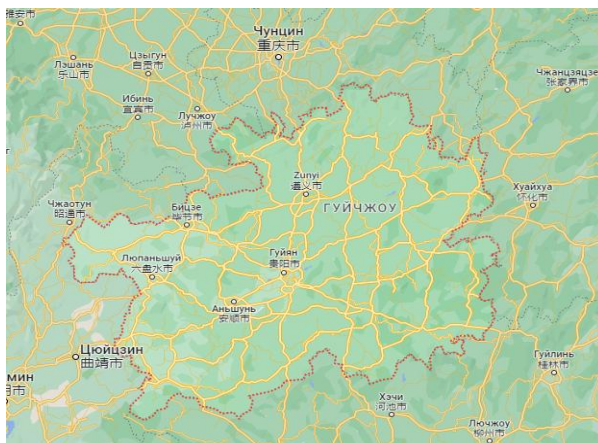


Рисунок 1 – Местоположение провинции Гуйчжоу

Первая запись названия Гуйчжоу была сделана в 1119 году, когда двор дал титул посланнику обороны Гуйчжоу Тянь Югуну, коренному лидеру армии Фэннин, которому был присвоен военный титул Си Чжоу. Гуйчжоу стало названием административного деления. Однако в то время Гуйчжоу ограничивалась территорией вокруг современного Гуйяна. В 1413 году династия Мин создала Гуйчжоуский чэнсюаньбучэн (провинция Гуйчжоу), который был официально учрежден как провинция и получил название Гуйчжоу.

Со временем образования Си Чжоу и Синань Сюань были упразднены, сохранились только Шуйдун и Шуйси Туцзи, которые находились под юрисдикцией главного секретаря Гуйчжоу. В конце правления династии Мин главный секретарь Гуйчжоу отвечал за Гуйчжоуский отдел Сюаньцзуй, военные и гражданские префектуры Гуйян, Аньшунь и Пиньюэ, а также префектуры Дуюнь, Липин, Сичжоу, Синань, Тунжэнь, Чжэньюань и Шицян.

В 1727 году префектура Цзуньи и ее уезды были переданы Гуйчжоу, вся территория Юннин к северу от Бицзе была передана Сычуани, а территория к северу от рек Хуншуй и Наньпан в Гуанси была создана как префектура Юнфэн, вместе с Либо в Гуанси и Пинси и Тяньчжу в Хугуане, под юрисдикцией Гуйчжоу¹.

В этот момент границы Гуйчжоу были в основном сформированы. В конце правления династии Цин в Гуйчжоу было создано 12 префектур, 2 департамента прямого подчинения, 13 штатов, 13 департаментов и 43 уезда.

В 1913 году местные политические регионы Гуйчжоу были реорганизованы, бывшие префектуры, управления и штаты были преобразованы в уезды, а провинция была разделена на провинции Цяньчжун, Цяньдун и Цяньси. С апреля 1930 года по октябрь 1936 года китайская рабоче-крестьянская Красная армия вошла в Гуйчжоу и установила революционную власть в некоторых районах. В июне 1934 года третья армия китайской рабоче-крестьянской Красной армии вошла в Цяньдун и создала особую зону Цяньдун, а в июле этого же года был создан комитет особой зоны. В уездах Яньхэ, Дэцзян, Иньцзян и Сонгтао были созданы уездные, районные и волостные революционные комитеты. В январе 1935 года в уездах Цяньдун, Цяньдун, Цяньдун, Цяньдун, Цяньси, Цяньси и Цяньси были созданы уездные, районные и волостные комитеты. В феврале 1936 года в Дадинге (позднее переведен в уезд Бицзе) был создан Революционный комитет провинции Сычуань, Юньнань и Гуйчжоу, а позднее в Бицзе, Дадинге и Цяньси были созданы уездные, районные и волостные органы народной власти.

По состоянию на 2021 год общая площадь провинции составляет 176 200 кв. км, в ней расположены шесть городов префектурного уровня и три ав-

¹WuQian, XingXixi. Исследование креативного маркетингового пути туризма в Гуйчжоу на основе больших данных общественного мнения на примере живописной зоны Бицзе / WuQian, XingXixi // PriceMonthly. – 2019. – Вып. 70 – С. 10 - 25.

тономные префектуры, а численность постоянного населения провинции составляет 38,52 млн человек².

Провинция Гуйчжоу граничит с провинцией Сычуань и городом Чунцин на севере, провинцией Хунань на востоке, Гуанси-Чжуанским автономным районом на юге и провинцией Юньнань на западе.

Рельеф в Гуйчжоу высокий на западе и низкий на востоке, наклонный от центра к северу, востоку и югу, со средней высотой около 1 100 метров. Рельеф местности известен как «восемь гор, одна вода и одно поле» (рисунок 2).

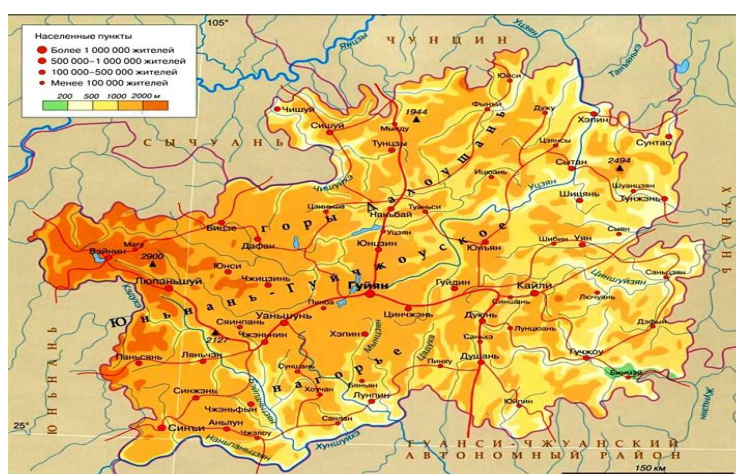


Рисунок 2 – Особенности рельефа провинции Гуйчжоу

Ландшафт можно разделить на три основных типа: высокогорья, холмы и котловины, 92,5% которых составляют горы и холмы. В районе много горных хребтов, с множеством пиков и гор, протянувшихся через весь ландшафт. На севере находится гора Великий Лу, которая проходит по диагонали с запада на северо-восток через северную границу.

Река Шуйкоу в поселке Дипин уезда Липин префектуры Цяндуннань находится на высоте 147,8 метра над уровнем моря и является самой низкой точкой в провинции. Развитие карстовых форм рельефа в Гуйчжоу очень типично. Карстовые обнажения занимают площадь 109 084 кв. км, что состав-

²Шу Фухуа. Исследование глубинных причин роста научно-технического туризма / Шу Фухуа // Журнал Уханьского бизнес-колледжа – 2020. – №4. – С. 2-4.

ляет 61,9% от общей площади провинции. Это территория с широким диапазоном распространения карста, полным спектром морфологических типов и очевидной географической дифференциацией, представляя собой особую карстовую экосистему.

Гуйчжоу – одно из мест зарождения палеонтологии, его пласты богаты палеонтологическими окаменелостями различных эпох, которые считаются «сокровищницей для понимания и изучения эволюционной истории жизни на Земле». Открытие окаменелостей первой чашечной губки из Гуйчжоу отодвинуло происхождение жизни на Земле на 600 миллионов лет назад.

Открытие таких окаменелостей, как гуйчжоуский китайский луциан и гуйчжоуская китайская челюстная рыба, показывает эволюцию жизни от 400 миллионов до 100 миллионов лет назад. В частности, открытие окаменелостей «Гуйчжоуского дракона Ху», «Морской лилии» и «Дракона Цянь-рыбы» возвело Гуйчжоу на трон мирового триасового палеонтологического царства. По всей провинции были найдены окаменелости млекопитающих кайнозоя.

Провинция Гуйчжоу относится к субтропической влажной муссонной климатической зоне, с теплым и влажным климатом, среднегодовая температура около 15 градусов Цельсия, годовое количество осадков 1000-1400 мм; годовой безморозный период 250-300 дней. Здесь нет суровых зим и палящего лета, средняя температура самого холодного месяца января составляет 4-6 градусов Цельсия, а средняя температура самого жаркого месяца июля - 15-23 градуса Цельсия.

Уникальные климатические характеристики делают Гуйчжоу идеальным местом для развлекательного туризма и летнего отдыха. Здесь выпадает больше осадков, ярко выражен сезон дождей, больше пасмурных дней и меньше солнечного света, причем количество пасмурных дней обычно превышает 150 по всей территории, а относительная влажность воздуха превышает 70% круглый год. Из-за влияния атмосферной циркуляции и топографии климат Гуйчжоу разнообразен: «одна гора делится на четыре сезона, десять миль разных дней». Кроме того, климат неустойчив, и существует множество

типов катастрофической погоды, включая засухи, осенние ветры, морозы и град, которые оказывают определенное влияние на сельскохозяйственное производство.

Реки провинции Гуйчжоу находятся в верхнем течении двух водных систем – Янцзы и Жемчужной реки, а 69 уездов входят в заповедник охраняемых лесов реки Янцзы, который является важным экологическим барьером в верхнем течении Янцзы и Жемчужной реки. Водная система провинции расходится с запада и центра на север, восток и юг вдоль рельефа местности. Мяолин является водоразделом между бассейнами Янцзы и Жемчужной реки. К северу от Мяолина находится бассейн реки Янцзы, площадь бассейна составляет 115 747 кв. км, что составляет 65,7% площади провинции, а главные реки: Вуцзян, Чишуй, Циншуй, Хунчжоу, Маоян, Цзиньцзян, Сонгтао, Сонгкан, Ниуцян, Хэнцзян и т.д.

К югу от Мяолина находится бассейн Жемчужной реки, площадь водосборного бассейна составляет 60 420 кв. км, что составляет 34,3% площади провинции. Основные реки – Наньпаньцзян, Бэйпаньцзян, Хуншуй, Дулиу и Дог. В Гуйчжоу протекает большое количество рек, причем 984 реки имеют длину 10 км и более.

Провинция Гуйчжоу расположена во внутренних районах юго-западного внутреннего региона, является транспортным узлом на юго-западе Китая и важной частью китайского Экономического пояса реки Янцзы. Это первая в Китае пилотная зона интегрированных больших данных национального уровня, всемирно известное направление горного туризма и крупная провинция горного туризма, пилотная зона экологической цивилизации в Китае и пилотная зона открытой экономики во внутренних районах Китая.

Регион Бицзе включает 8 уездов (автономных уездов, городов и районов), в том числе уезд Цицингуань, уезд Дафан, город Цяньси, уезд Цзиньша, уезд Ткачи, уезд Найонг, автономный уезд Вэйнин И Хуэй Мяо и уезд Хэчжан, а также 2 уездных комитета по управлению, управляющий район Бэйли Дуцзюань и управляющий комитет Бицзе Региональной зоны высоких

технологий (зона экономического развития Цицингуань), 279 поселков (городов и улиц) и 3 716 деревень (жилых домов), с зарегистрированным населением, составляющим Зарегистрированное население города составляет 9 548 500 человек, из которых 2,03 миллиона – этнические меньшинства, что составляет 21,25%.

Бицзе является региональным центральным городом в сочетании Сычуань, Юньнань, Цянь и Чунцин, региональным важным комплексным транспортным узлом на юго-западе, а также важным каналом для связи дельты Жемчужной реки с юго-западом и дельты реки Янцзы с регионом АСЕАН.

Город обладает самыми большими запасами фосфатной руды в Китае и самыми большими запасами железной, медной, свинцовой и редкоземельной руды в Гуйчжоу; разнообразными биологическими ресурсами, со многими «географическими указаниями», такими как родной город картофеля, родной город белого чеснока и энциклопедия пещер; и богатыми гидроэнергетическими ресурсами, с реками и озерами, пересекающими город³.

Бицзе – это город один из древних политических, экономических и культурных центров Еланга, место зарождения древней человеческой культуры на юге Китая. Пейзажи Бицзе настолько красивы, что его называют «страной пещер и озер, страной цветов и журавлей, раем летнего отдыха».

Он расположен в Золотом треугольнике Гуйчжоу, внутренняя часть гор Вуменг, замок и ключ Сычуань, Юньнань и Цянь, горло Юньнань и Чу, ворота Ба Шу, барьер реки Янцзы и Жемчужной реки, соседствует с Юньнань на западе и Сычуань на севере, общая площадь 26 900 кв. километров.

1.2 Основные туристские ресурсы и популярные туристские зоны в регионе Бицзепровинции Гуйчжоу

Изучение туристских ресурсов региона Бицзе позволило определить, что в пределах исследуемой территории представлены культурно-исторические,

³Фан Бинг. Экологическая миграция: новые идеи для борьбы с бедностью и экологической защиты окружающей среды на Западе / Бинг Фан, Чжигуан Пэн Наньнин. – Гуанси : Народное изд-во Гуанси, 2015. – 25 С.

природные, этнические и гастрономические ресурсы для развития соответствующих видов туризма, а также проводятся событийные мероприятия, которые привлекают туристов и способствуют развитию событийного туризма (рисунок 3).⁴

Ресурсы культурного туризма относятся к туристским ресурсам, которые в основном носят культурный характер, включая исторические места, культурные реликвии и памятники, народные обычаи и традиционные фестивали. Эти ресурсы обладают уникальной культурной ценностью и привлекательностью и могут удовлетворить потребности людей в культурном опыте и познании.

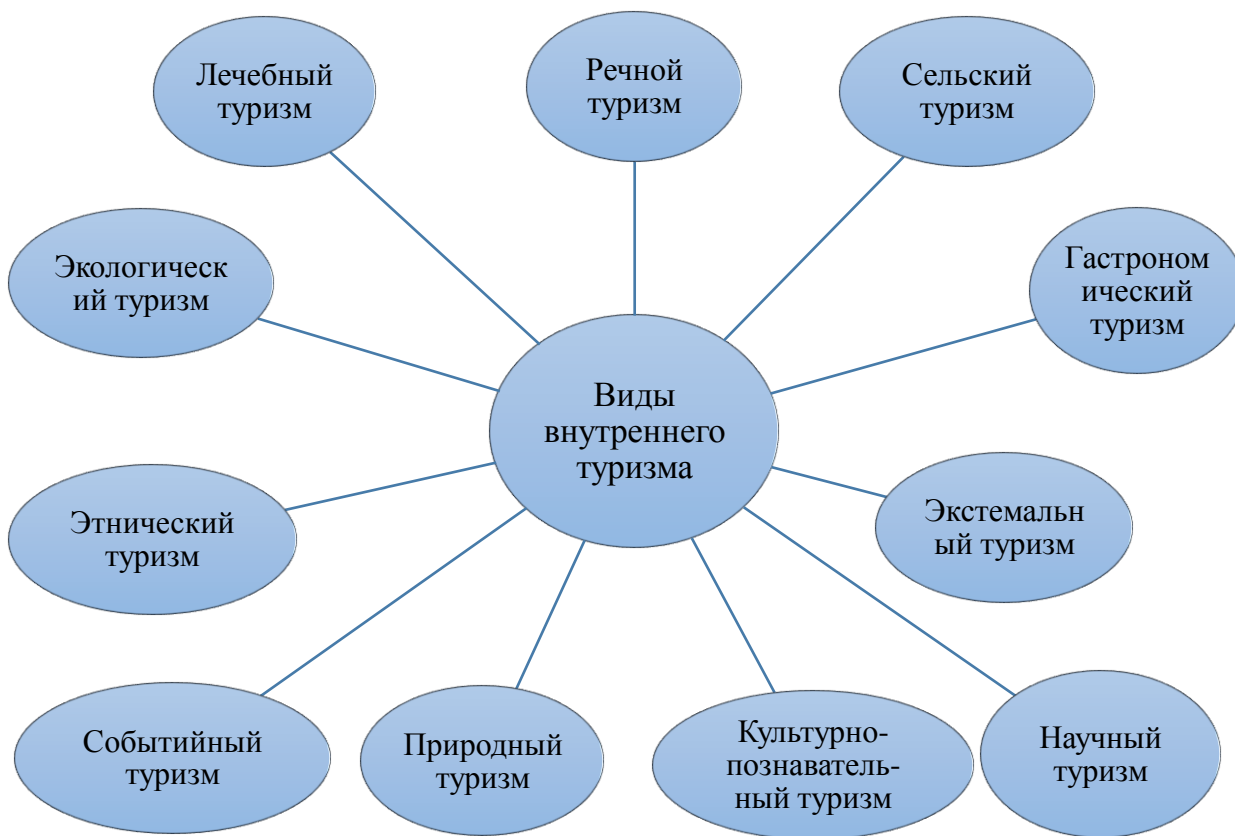


Рисунок 3 – Основные направления туризма по видам деятельности, представленные в Бицзе провинции Гуйчжоу

⁴Цзян Хуаньчжоу. Исследование контрмер по углубленному развитию туристических ресурсов в Гуйчжоу / Цзян Хуаньчжоу // Исследование земли и природных ресурсов – 2012 – №2 – С. 10-12.

Согласно различным критериям классификации, культурные туристские ресурсы в Бицзе можно разделить на следующие категории:

1) Историко-культурные, археологические и палеонтологические объекты. К ним относятся входят исторические здания, музеи, древние города и так далее.

В Бицзе 88 древних городов, из которых шесть самых известных: древняя деревня Ин Шан, деревня Бэй Сит, древняя деревня Тайм, деревня Даван, древний город Пинъюань и древний город Сисян. Музеи Бицзе включают:

- Геологический музей Ткацкой пещеры;
- Фольклорный музей Суванжао И;
- Музей Сисяна;
- Музей культуры и искусства района Цицингуань;
- Музей бетона Китая Паньшуй;
- Региональный музей Бицзе.

В городе 15 исторических зданий. Среди них известные: древний город Муог, древний комплекс зданий Ткацкого золота, руины дворца Сюаньсян, гробница Сюаньсян, гробница Сянтянь этнической группы И, каменная резьба на гробницах Ао и Ло, руины Революционного комитета провинций Сычуань, Юньнань и Гуйчжоу, а также бывшее место расположения штаб-квартиры Гуйчжоуской антияпонской армии спасения.

2) Этническая культура

Она включает в себя традиционные ремесла, народную музыку и танцы, а также народные фестивали. В Бицзе проживает 46 этнических групп, включая хань, и, мяо, хуэй, буи, бай, монголов, чжуан, дун, ли, маньчжуров, яо, туцзя, хани, дай, цзинпо, гэлао, цзин и уйгуров. Согласно данным «Шестого универсала», население этнических меньшинств составляет 25,88% от общей численности населения города. Каждая этническая группа имеет свои собственные культурные тексты и фестивали. Наиболее известные из них:

- фестиваль факелов И;

- Новый год Мяо;
- фестиваль воды Дай;
- фестиваль Ид аль-Фитр Хуэй.

3) Природные и антропогенные туристские объекты

Включает природные ландшафты, имеющие человеческое и историческое значение с точки зрения рельефа, флоры и фауны.

К наиболее знаменитым относятся:

- ткацкие пещеры;
- живописная зона рододендронов Дафан Пуди Байли;
- водно-болотные угодья Цаохай;
- карстовый парк;
- прерия Ах Сили Си Лик Пин;
- национальный лесной парк Юшэ;
- прерия Паньцзян Вуменг и др.

В пределах туристской дестинации Бицзе обитает более 1 000 видов диких животных, в том числе более 10 видов редких животных, 74 вида рыб, 387 видов позвоночных животных, а черношейный журавль, редкая и охраняемая птица в Китае, хорошо охраняется.

К основным видам диких животных, которые встречаются в пределах территории Бицзе и охраняются красной книгой Китая относятся: целакант, гуйчжоуский бородавочник, бородавочник мелкий крот, гигантская саламандра, черношейный журавль, белоплечий орлан и белогрудый длиннохвостый фазан.

Здесь много уникальных растений, самым известным из которых является китайское редкое растение 1-го класса охраны – дерево Вупи, обнаруженное 25 ноября 2022 года. Высота этого дерева составляет около 30 метров, диаметр ствола – 2,054 метра, размах кроны – 400 квадратных метров. Это одно из самых долгоживущих деревьев Вупи в Китае, возраст которого превышает 1300 лет.

Природные туристические ресурсы в регионе Бицзе, также известны

своими неповторимыми, живописными природными ландшафтами, которые представлены разными природными компонентами, составляющими потенциал природных туристских ресурсов. Все природные туристические ресурсы территории делятся на разные по категориям виды: В Бицзе преобладают в основном следующие четыре:

- Категория геоморфологического ландшафта

Сценическая зона Байли Дуцзюань, Ткацкая пещера, заповедник Вэйнин Цаохай, Цзю Дунтянь, туристическая зона Хэчжан Асилиси Лик Пин, туристическая зона реки Цзунси, туристическая зона водоохранной зоны Ткацкого перевала, туристический парк агроэкологических растений Тайфэн, река Яосу и др.

- Водные объекты и водные пейзажи. Наиболее посещаемые водные объекты – это реки Лючун, Вуцзян, Саньцзи, Ниуцян, Чишуй, Байшуй, Ецзи, То Тянь, Дошуй, Хонгян, Уивинг и т.д.

- Характер погоды и тип климата. Климат в регионе Бицзе субтропический муссонный, без сильных холодов зимой и без палящего зноя летом. Погода весной колеблется от 4 до 11°C, летом – от 15 до 23°C, осенью – от 18 до 27°C, зимой – от 7 до 14°C.

- Категория биологического ландшафта. К этой категории относится Ткацкая пещера и Цаохай.

- Религиозно-культурные туристские объекты

Сюда входят храмы, церкви, мечети и другие религиозные объекты. Китай – страна свободы вероисповедания. В районе Бицзе насчитывается 919 мест буддийской, даосской, исламской, католической и христианской деятельности (из них 384 открыты), в которых проживает около 400 000 религиозных людей, что составляет 61% и 41% населения провинции соответственно.

5) Литературное наследие и искусство

К ним относятся бывшие резиденции известных людей, литературные мемориалы и художественные выставки.

В Бицзе 15 бывших резиденций знаменитых людей, самая известная из которых - бывшая резиденция госпожи Сисян. Литературные мемориалы и художественные выставки включают древнюю городскую стену, мемориальный зал Линь Цин, Зал предков «Весна и осень», «Красные три зала», бывшую резиденцию Чжоу Суюаня, руины пещеры Даньян на вершине Чаапо, усадьбу Датун Туси и храм Лотоса.

Гуйчжоуская кухня также известна как кухня Цянь. К началу правления династии Мин кухня Гуйчжоу достигла зрелости, и многим блюдам уже более 600 лет. Одной из главных особенностей кухни Гуйчжоу является ее кислинка. В Гуйчжоу есть народная песня, в которой говорится: «Если три дня не есть кислых блюд, то будешь ходить с прытью в ногу». Кислый суп является освежающим, антисептическим, жиросжигающим, укрепляет селезенку и предотвращает образование камней. Основными ингредиентами для соления квашеной капусты являются редька, капуста и кочаны. По способу производства кислый суп делится на овощной кислый, рыбный кислый, мясной кислый, рисовый кислый и т. д. Он изготавливается исключительно путем естественного биологического брожения.

Популярные туристические зоны региона Бицзе

К числу наиболее популярных туристских зон региона Бицзе относятся Пейзажная зона Байли Дуцзюань, Ткацкая пещера и природно-экологический заповедник Вэйнин Цаохай.

1) Пейзажная зона Байли Дуцзюань (рисунок 4).

BailiDujuanScenicSpot, также известный как BailiDujuanScenicSpot, расположен в поселке Пуди, управленческий округ BailiDujuan, город Бицзе, провинция Гуйчжоу, и является крупнейшим рододендроновым живописным местом в стране Китай.



Рисунок 4 – Внешний вид Пейзажной зоны Байли Дуцзюань

Байли Дуцзюань имеет общую площадь которого составляет около 125,8 квадратных километров, назван в честь естественного моря цветов рододендрона. Он также известен как «Сто миль азалий» из-за большой площади рододендронного леса, ширина которого составляет от 1 до 3 километров, а протяженность - более 50 километров.

Пейзажная зона «Сто миль рододендронов» состоит из нескольких живописных мест, включая Пуди, Цзиньпо, Цзяму, Хуа Ванг и Лили.

В 2013 году эта живописная зона была официально утверждена Министерством культуры и туризма Китая в качестве национальной живописной зоны класса АААА. В сентябре 2021 года он был включен в список «2021 самых красивых уездов Китая» (рисунок 5).



Рисунок5 – Туристская тропа в рододендроновом парке Пейзажной зоны Байли Дуцзюань

Ежегодно, 28 марта дети различных этнических групп Байли Дуцзюань собираются в живописной зоне Цзиньпо в праздничных нарядах, чтобы провести мероприятие, направленное на сохранение и демонстрацию нематериального культурного наследия «Цветочный бог».

Ежегодно 22 июля проводится еще одно мероприятие – Фестиваль факела И. Это сценическая постановка об истории китайской династии Мин. В рамках спектакля демонстрируется история о том, что Леди Сисян была женщиной-политиком из народности И в истории китайской династии Мин. После смерти мужа она взяла на себя ответственность за управление Гуйчжоу, так как ее сын был еще маленьким. Легенда гласит, что она перенесла унижение в Бицзе Байли Дуцзюань и заставила народ И упорно сопротивляться злым силам, а также по собственной инициативе обратилась к императору, чтобы добиться справедливости для своего народа, что позволило ему жить счастливой и процветающей жизнью. В настоящее время народ И, живущий в Байли Дуцзюань, очень гордится госпожой Сисян.

2) Ткацкая пещера

Пещера Уивинг, расположенная в поселке Гуаньчжай Мяо, уезд Уивинг, Бицзе, провинция Гуйчжоу, находится на южном берегу реки Лючун, одного из истоков реки Вуцзян, в 120 километрах от столицы провинции Гуйян. Большинство уездов Уивинг и Цяньси расположены в Уивинге. Парк занимает площадь 170 квадратных километров, 900~1670 метров над уровнем моря.

Ткацкая пещера – это живописная многоуровневая, многотипная пещера, длина которой составляет 6,6 километров, 175 метров в самой широкой точке, относительный перепад высот более 150 метров, общий объем пещеры 5 миллионов кубических метров, длина пещеры 12,1 километров, общая ширина и высота 60-100 метров, общая площадь более 700 000 квадратных метров, средняя высота свай около 40 метров, самые высокие достигают 70 метров (рисунок 6).

Пространство широкое, с тремя уровнями: верхним, средним и нижним. Пещера усеяна более чем 40 видами пещерных свай, таких как сталагмиты, каменные столбы, каменные почки и каменные флаги, образуя карстовый ландшафт в тысяче различных форм.



Рисунок 6 – Пещера Уивинг, расположенная в поселке Гуаньчжай Мяо

Пещерные пути пересекаются каменными пиками, а между ними располагаются проточные воды, периодически возникающие пруды и подземные озера. Пещеры известны как «карстовые сокровища» и «пещерные чудеса».

Карстовый ландшафт Ткацкой пещеры отражает величие пещеры. Вокруг поверхности Ткацкой пещеры находятся типичные бассейны Луохуан, естественные мосты, долины, вулканы, ущелья и т.д., которые имеют высокую декоративную и научно-исследовательскую ценность и были названы всемирно известным геоморфологом Уильямом «первоклассным карстовым ландшафтом мира».

Пещера была обнаружена в апреле 1980 года группой по исследованию туристических ресурсов, организованной Народным правительством округа Ткачи. В 2005 году пещера возглавила список "самых красивых туристических пещер Китая» в конкурсе National Geographic «Красота Китая». В 2022 году Министерство культуры и туризма Китая включило ее в список национальных туристических достопримечательностей 5А, а в 2022 году исследовательский институт Maipoint опубликовал список «100 лучших туристических достопримечательностей 5А в июле 2022 года».

3) Природно-экологический заповедник Вэйнин Цаохай

Вэйнин Цаохай, национальный природный заповедник, расположен на вершине центрального плато Юньнань-Гуйчжоу Горы Вуменг у подножия гор Вуменг, на северо-западной окраине провинции Гуйчжоу Вэйнин И Хуэй Мяо автономный уезд Это национальный природный заповедник водно-болотного типа экосистемы.

Национальный природный заповедник Цаохай представляет собой полную и типичную экосистему водно-болотных угодий плато (рисунок 7), является одним из основных мест зимовки черношейного журавля, уникального вида журавлей плато в Китае, и классифицируется как важное водно-болотное угодье класса I в соответствии с Планом действий по сохранению биоразнообразия Китая. Его постоянная водная поверхность составляет 31 квадратный километр, максимальная глубина - 9 метров, а само озеро имеет

форму руки Будды. Это самое большое естественное пресноводное озеро в Гуйчжоу.



Рисунок 7– Водно-болотные угодья плато заповедника Цаохай

Цаохай – типичное карстовое озеро (рисунок 8), сформировавшееся под влиянием геологической структуры. Изначально это была котловина между пологими холмами, с сосредоточенными возделанными землями, и ручьи зависели от пещер в северной части пещеры Хэйян для отвода воды, а в августе 1857 года, когда во времена династии Цин разразилось наводнение, север и юг двух морей слились в одно, и вода скопилась в озеро, которое когда-то называлось озером Сонгпо, а позже назвали Цаохай из-за сильной воды и травы в озере. Цаохай имеет долгую историю превращения в озеро, находится в особом географическом положении, здесь много солнца, чистая вода, теплый и прохладный климат, отличные тепловые условия, и поэтому очень богатые биологические ресурсы. Цаохайская прекрасная рыба славится как в провинции Гуйчжоу, так и за ее пределами.



Рисунок 8– Карстовое озероЦаохай

Климат Цаохай имеет три основные особенности: обилие световой энергии, теплая зима и прохладное лето, четкое различие между влажным и сухим, отсутствие летней жары, открытое озеро, прозрачная вода и сочная трава, что делает его идеальным местом для спасения от летней жары⁵.

Зимой здесь зимуют десятки тысяч птиц и околородных птиц. Черношейный журавль Цаохай является одним из основных мест зимовки черношейного журавля и важным местом остановки перелетных птиц, которые летят на север и юг, чтобы покормиться.

После многих лет работы по охране птиц люди и птицы находятся в гармонии, и расстояние между людьми и черношейными журавлями может достигать 10 метров без укрытия, а благодаря богатой системе птиц и умеренному размеру заповедника, здесь созданы прекрасные условия для развития экологического туризма. На международном и национальном уровне заповедник был признан одним из «Десяти лучших в мире озер». Это идеаль-

⁵Лэй Хэтао. Анализ развития туризма в области экологического сельского хозяйства Янлин / Лэй Хэтао, Ляо Юньчэн // Журнал Северо-Западного университета A&F (издание социальных наук) – 2010. – №3. – С.2-3

ное место для людей из страны и из-за рубежа для изучения птиц и летнего отдыха.

В регионе Бицзе проживает 46 этнических меньшинств, 46 культур, представлено 46 костюмов, 46 ремесел, 46 языков и танцев. Этнические обычаи отличаются красочностью и атмосферой этнических фестивалей.

Но большинство туристических продуктов, продвигаемых в регионе Бицзе, основаны на природных ресурсах. Например, «Фестиваль камелий» и «Фестиваль факелов» семьи И, «Склон для прыжков с цветами» семьи Мяо и удостоенный международных наград танец Мяо «Жемчужина катящейся горы», популярный среди десяти этнических групп страны, исповедующих ислам, Фестиваль брызг воды народа дай, в рамках которого проводятся такие мероприятия, как брызги воды, катание на качелях, гонки на драконьих лодках и танцы павлинов; и первый день второго месяца по лунному календарю. Самый торжественный праздник народа гэлао – фестиваль Цзинцюй.

Фестиваль превратился из одной ритуальной церемонии в праздник культуры гэлао с этническими песнями и танцами, традиционными играми, сельской кухней, кострами и природой, народа буи, национальный фестиваль нематериального культурного наследия. Главным действием является танец травяного дракона, который отгоняет злых духов и бедствия, выражая надежду людей на хороший сельскохозяйственный урожай и безопасность их домов. В 2011 году 3 марта проходит фестиваль, который был одобрен Государственным советом Китайской Народной Республики для включения в Третью партию национального списка нематериального культурного наследия.

Однако эти уникальные культуры меньшинств и традиционные фестивали не были разработаны и развиты для туризма. С одной стороны, это связано со слабой основой развития туристического продукта в районе Бицзе и плохими природными условиями для развития продукта.

Потому что разработка продукта требует большого капитала, а район Бицзе с относительно отсталой экономикой не может инвестировать больше

средств в разработку продукта. Большая часть средств используется на строительство туристических объектов, таких как транспорт, размещение, питание и развлечения, пренебрегая развитием и увязкой туристических продуктов, в результате чего туристические зоны отделены друг от друга и не образуют определенного масштаба. Система развития туристического продукта неразумна, что серьезно ограничивает разработку и развитие туристических продуктов в регионе.

2 СОВРЕМЕННОЕ СОСТОЯНИЕ РЫНКА ТУРИСТСКИХ УСЛУГ В ГОРОДЕ БИЦЗЕ ПРОВИНЦИИ ГУЙЧЖОУ

2.1 Значение туризма в городе Бицзе провинции Гуйчжоу и динамика его развития

Район Бицзе – это место с многовековой историей и богатой культурой. Холмистая местность региона Бицзе с его горами, ущельями, реками, лугами, лесами и другими живописными достопримечательностями является изюминкой нынешнего развития туризма в регионе Бицзе.

Анализ значения развития туризма в регионе Бицзе определил следующее влияние туризма на развитие региона:

1) Содействие занятости местного населения и местному экономическому развитию. В настоящее время туризм – это комплексная экономическая отрасль, в которую вовлечены многие смежные отрасли хозяйства, включая транспорт, строительство, связь, торговлю, услуги общественного питания, проживания, культуру и развлечения.

2) Туризм также является трудоемкой отраслью с низким порогом занятости, широким диапазоном занятости и многими уровнями занятости, поглощающей большое количество вновь увеличившейся рабочей силы из-за естественного роста населения, а также большое количество избыточной рабочей силы, переведенной из первичных и вторичных отраслей в результате реструктуризации и модернизации промышленности. Развитие туризма может увеличить поток людей, логистики, капитала и информации в регионе, поэтому развитие туризма может обеспечить большое количество возможностей занятости населения в исследуемом регионе.

Согласно системной модели канадского ученого, каждое увеличение доходов от туризма на 30 000 долларов США приведет к увеличению прямой занятости на 1 человека и косвенной занятости на 2,5 человека.

Исследование Всемирной туристской организации (UNWTO) также показало, что на каждого дополнительного человека, занятого в туризме,

приходится пять дополнительных рабочих мест в смежных отраслях.

3) Региональная реструктуризации и оптимизации промышленности и других сфер хозяйства.

В Китае консолидация первичной промышленности, улучшение вторичной промышленности и развитие третичной промышленности является общей установкой и идеей экономической реструктуризации.

Туризм является комплексной отраслью с очень важной ролью в связывании и стимулировании развития других отраслей, играя центральную роль в стимулировании развития других отраслей не только непосредственно в авиации, транспорте, гостиницах, услугах общественного питания, торговых точках, живописных местах, классике и так далее, чтобы принести источник клиентов и рынков, но и косвенно стимулировать и влиять на развитие сельского и городского строительства, переработки и производства, культуры и спорта и других отраслей. Развитие туризма увеличит долю туризма в третичной промышленности, что способствует корректировке внутренней структуры третичной промышленности; это также увеличит долю третичной промышленности в общей национальной экономике и ускорит корректировку структуры между первичной, вторичной и третичной промышленностью.

4) Интеграция и содействие интенсивному региональному экономическому развитию.

5) Улучшение регионального инвестиционного климата и содействие привлечению инвестиций. Многие иностранные инвесторы используют туризм для знакомства с Китаем и его инвестиционной средой, а также с его богатыми туристическими ресурсами и потенциальным туристическим рынком.

Например, коэффициент рекламного эффекта туризма составляет 1 к 8, то есть впечатление одного туриста о местной местности может повлиять на 8 человек.

6) Туризм, как правило, не подвержен влиянию торговых барьеров или экспортных квот. В результате туризм широко рассматривается на междуна-

родном уровне как лучшая экспортная отрасль. Развитие туризма может привлечь большое количество людей, логистических, информационных и капитальных потоков, а большое количество предпринимателей, экспертов и ученых приносят новейшие технологии, информацию и передовые концепции управления бизнесом через туризм, что способствует нашему недорогому обучению и изучению того, что полезно другим, ускоряет обновление концепций и способствует расширению и открытию региона для внешнего мира и его отношений с национальными странами.

7) Развитие туризма оказывает влияние на международное соединение стран.

Экономическое развитие туризма очень важно в Китае, особенно для региона Бицзе. Из-за своего особого географического положения и экономической бедности, экономическое развитие региона Бицзе было наиболее проблематичным вопросом в Гуйчжоу, Китай, со времен реформы и открытости Китая. В 1980-х годах экономика Бицзе была отсталой, экология ухудшалась, население росло, и люди жили в замкнутом круге «низкий экономический доход – быстрый рост населения».

Поэтому развитие туризма в Бицзе это перспективное направление, которое планируется, что будет влиять и на экономику этого региона. Бицзе стала единственной в Китае экспериментальной зоной с темой «развитие и борьба с бедностью и экологическое строительство».

В июне 1988 года Госсовет утвердил создание экспериментальной зоны Бицзе под руководством товарища Си Чжунсуня, члена Политбюро ЦК КПК и секретаря Центрального секретариата. В 2018 году генсек Си Цзиньпин дал пилотной зоне Бицзе важное указание, потребовав от нее «обеспечить своевременную победу в борьбе с бедностью и стремиться построить образцовую зону для реализации новой концепции развития». В 2020 года Народное правительство провинции Гуйчжоу объявило, что последние девять бедных уездов провинции были избавлены от бедности. В их число вошли уезды Найонг,

Вэйнин и Хэчжан. В 2021 году генеральный секретарь Си Цзиньпин посетил Гуйчжоу и сделал первую остановку в Бицзе.

Таким образом, при поддержке национальной политики и упорной работы людей, регион Бицзе энергично развивает туризм, не только для достижения благополучного уровня жизни для всех, но и для повышения стремления людей к лучшей жизни. Район Бицзе – как центр культуры и туризма — это направление, которое определяет будущее региона.

К 2021 году культура туристской индустрии значительно улучшилась, она стала стратегической опорой в городе – «Пещера, небо, благословенная земля – цветок Бицзе». Это туристический бренд Бицзе, который способствует значительному росту внутреннего и международного туризма. В этом регионе получил развитие горный туризм, всемирно известные горные объекты являются не только центром притяжения туристов, но и способствуют развитию внутреннего туризма. В горном районе построен оздоровительный курорт – досуга и отдыха, в который все чаще стали приезжать туристы.

Таким образом, туристическая индустрия города стала стратегической опорной отраслью, а внутреннее и международное влияние туристического бренда значительно усилилось.

К концу 2021 года в провинции Гуйчжоу будет 8 туристических объектов уровня 5А, как и в конце предыдущего года, 134 туристических объекта уровня 4А, что на 8 больше, и 81 единица охраны ключевых национальных культурных реликвий (рисунок 9).

В 2022 году валовой региональный продукт Гуйчжоу составил 201,658 млрд юаней, что на 1,2% больше, чем за аналогичный период предыдущего года в постоянных ценах. В том числе добавленная стоимость первичной промышленности составила 286,118 млрд юаней, увеличившись на 3,6%; добавленная стоимость вторичной промышленности составила 711,303 млрд юаней, увеличившись на 0,5%; добавленная стоимость третичной промышленности составила 1019,037 млрд юаней, увеличившись на 1,0% (рисунок 10).

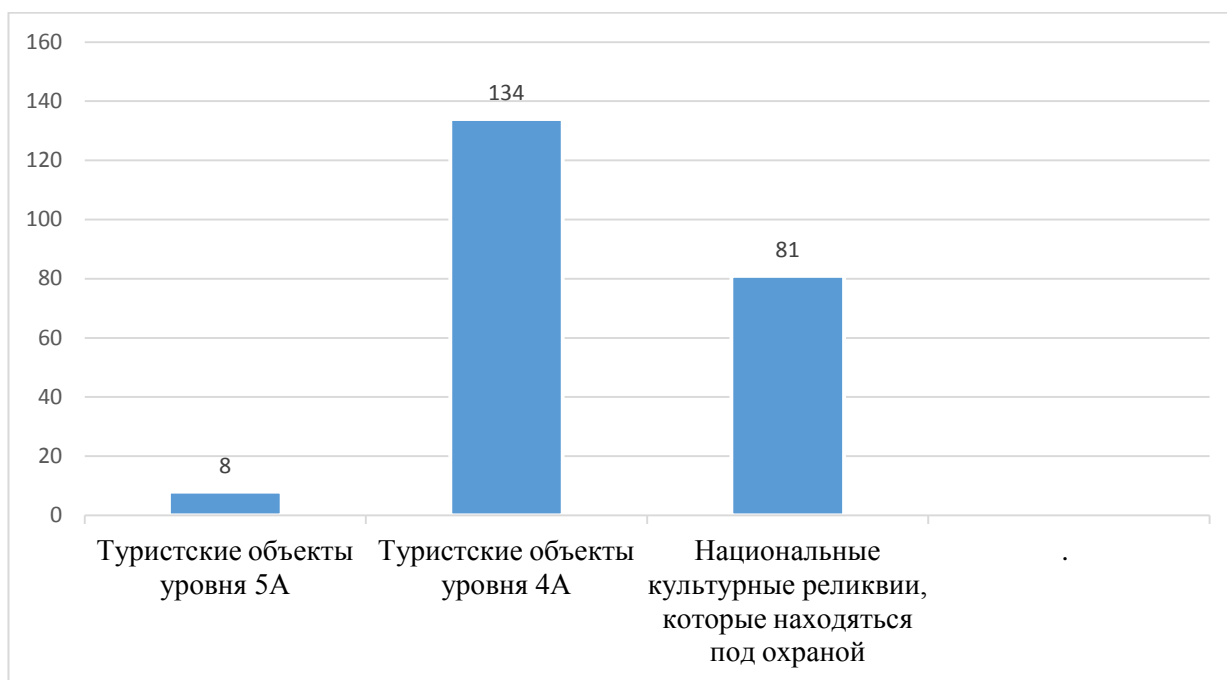
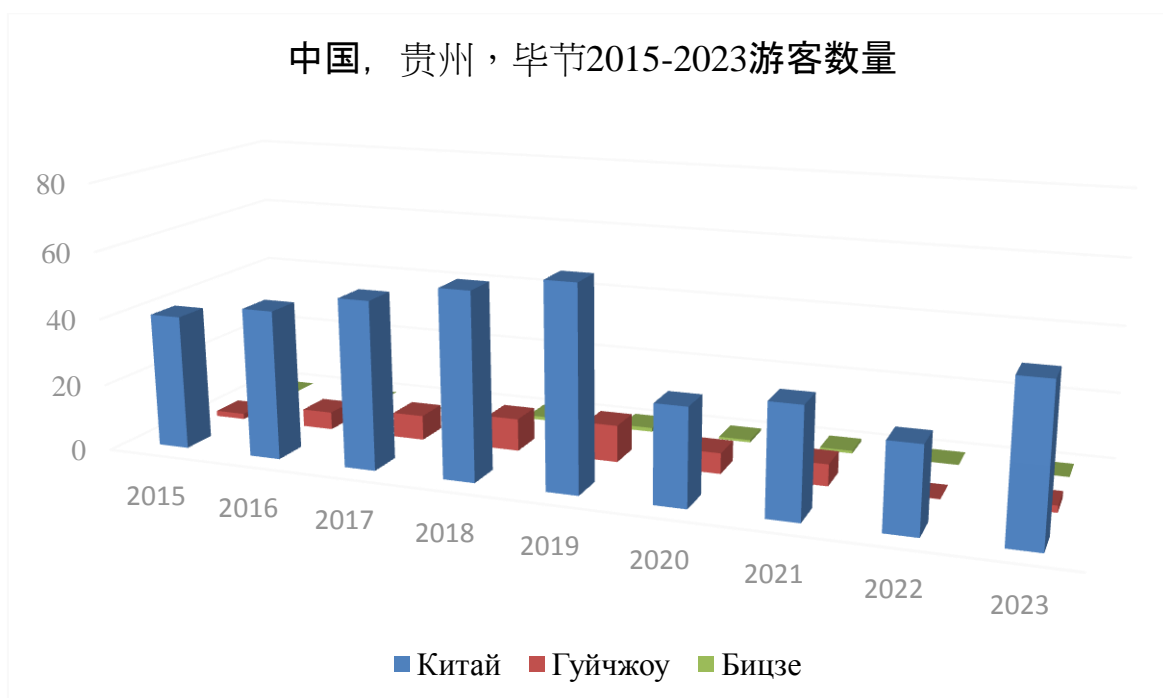


Рисунок9 – Количество туристских объектов показа в г. Бицзе

Бицзе является важной энергетической базой для китайской «западно-восточной электропередачи», новой энергетической химической базой в Китае, высокотехнологичной базой индустриализации новых энергетических транспортных средств в Китае, базой биомедицинской промышленности в Китае, современным горным высокоэффективным экологическим сельским хозяйством в Китае, новой энергетикой, новыми строительными материалами, аутсорсингом услуг с большими данными в качестве ядра и колл-центрами, и многим другим.

В 2021 году ВВП Бицзе составит 218,148 млрд юаней, а численность постоянного населения - 6 844 800 человек.



	2015	2016	2017	2018	2019	2020	2021	2022	2023
中国	40.1	44.4	50.01	55.39	60.06	28.79	32.5	25.3	45.5
贵州	1.66	5.31	7.44	9.69	11	6.17815	6.44	0.0855	2.03826
毕节	0.0024	0.0079293	0.0039456	1	1.2	0.711073	0.8	0.006556	0.00172

Рисунок10 – Изменение количества посетителей в Китае, Гуйчжоу и Бицзе, 2015-2023 Единица измерения: млрд.

Бицзе является важной энергетической базой для китайской «западно-восточной электропередачи», новой энергетической химической базой в Китае, высокотехнологичной базой индустриализации новых энергетических транспортных средств в Китае, базой биомедицинской промышленности в Китае, современным горным высокоэффективным экологическим сельским хозяйством в Китае, новой энергетикой, новыми строительными материалами, аутсорсингом услуг с большими данными в качестве ядра и колл-центрами, и многим другим. В 2021 году ВВП Бицзе составит 218,148 млрд юаней, а численность постоянного населения - 6 844 800 человек.

Анализ изменения туристского потока по сезонам года позволил определить, что в динамике изменения количества туристов, посетивших регион Бицзе выделяется преимущественно три сезона: высокий сезон, низкий сезон и период праздников.

Пиковым сезоном для туризма в районе Бицзе является осень (с сентября по ноябрь). В этот период посещает Бицзе наибольшее количество туристов. Поэтому этот сезон еще называют «статусным, или сезонном основного гостеприимства». Это связано прежде всего с климатом региона Бицзе, который очень изменчив, а также состоянием и эстетической красотой пейзажа, который в разные сезоны отличаются.

Осенью в районе Бицзе устанавливается наиболее приятная и комфортная температура воздуха, при этом отмечается большое количество солнечных дней. В это время года пейзажи региона Бицзе золотые, красные и желтые, поэтому весь регион наполняется осенней атмосферой, которую особенно используют фотографы, для своих осенних фотосессий. Туристы в основном посещают долину реки Хуаси и исток реки Ронг в уезде Мейтан.

В период праздников приезжает наибольшее количество туристов.

В 2019 года туристическое бюро культуры, радио и телевидения Бицзе проинформировало о том, что город получил в общей сложности 2 367 479 000 туристических поездок во время праздника середины осени, что на 23,15% больше по сравнению с 2018 годом, и достиг комплексного туристического дохода в размере 1 923 240 000 юаней, что на 21,98% больше по сравнению с 2018 годом. В 2021 числа Бюро культуры, радио, кино и туризма города Бицзе опубликовало, что город принял в общей сложности 5 млрд. 886 млн. туристов во время праздника Национального дня, достигнув комплексного туристического дохода в размере 3,995 млрд. юаней, увеличение более чем на 20% по сравнению с аналогичным периодом 2020 года по сопоставимому калибру (рисунок 11).

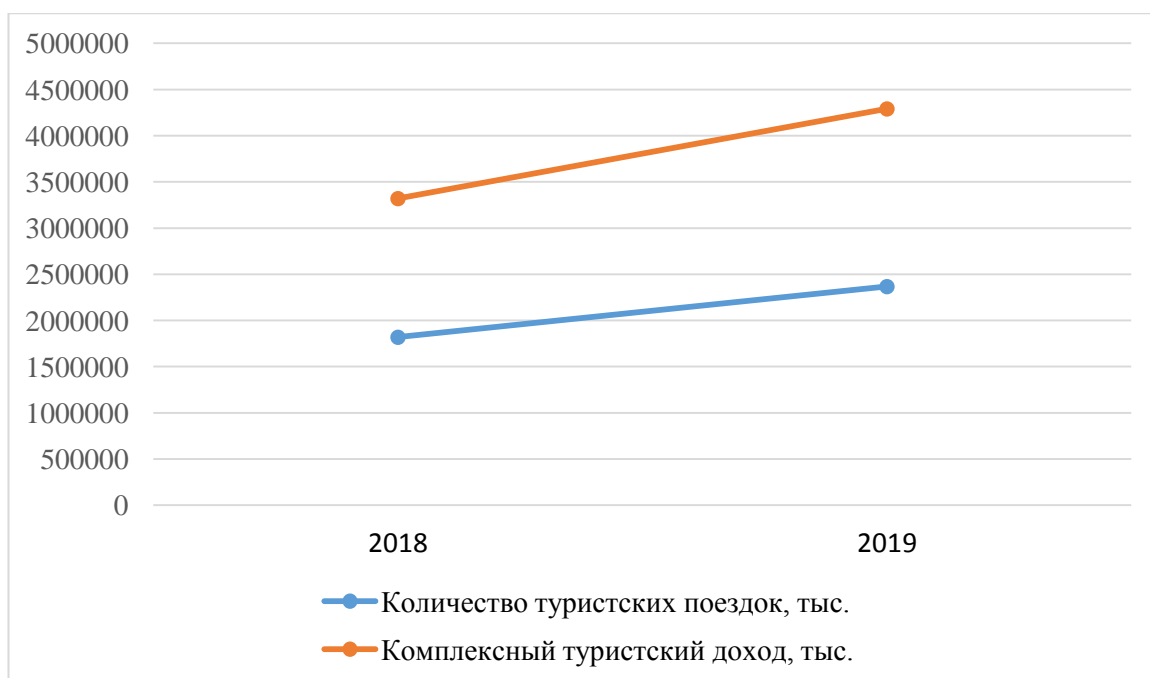


Рисунок 11 – Изменение показателей количества туристских поездок и комплексного туристского дохода в Бицзево время праздника «Середина осени» за 2018 и 2019 гг.

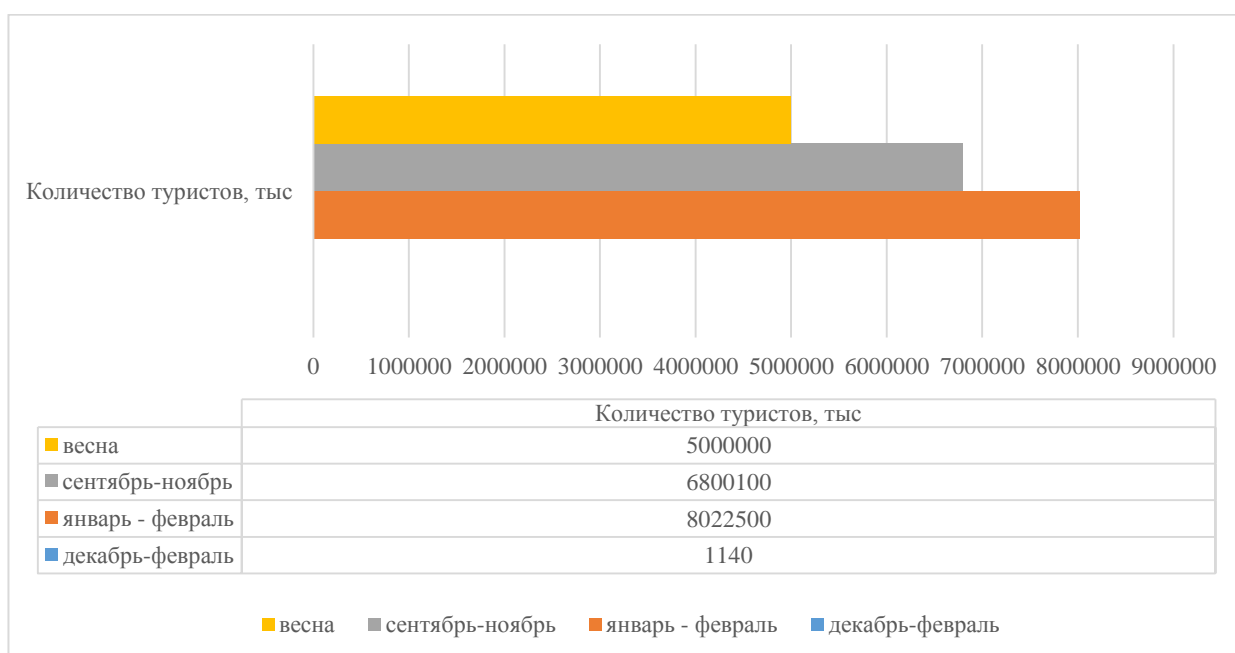


Рисунок 12 – Сезонность изменения в количестве туристов, посетивших Бицзе в 2021 г.

Низким сезоном для туризма в Бицзе является период декабря по февраль. Зима (декабрь-февраль) является межсезоньем в регионе Бицзе и подходящим сезоном для наслаждения горячими источниками (рисунок 12).

С января по февраль 2023 года Бицзе принял 8 022 500 отечественных туристов, из которых 6 239 600 были однодневными туристами, а 1 782 800 – ночными, что составляет 22,22% от общего числа ночных туристов; он принял 6 041 200 отечественных туристов и 1 981 200 иногородних туристов, что составляет 24,70%.

С января по февраль общий доход от туризма в городе Бицзе составил 7,842 млрд. юаней, расходы на душу населения отечественных туристов составили 977,56 юаней, в том числе расходы на душу населения однодневных туристов составили 775,90 юаней, расходы на душу населения туристов с ночевкой составили 1683,36 юаней. Только в период с 21 по 24 января город Бицзе принял 1,722 млн. туристов, что на 27% больше, чем в предыдущем году, и достиг комплексного туристического дохода в размере 1,586 млрд. юаней, что на 32% больше, чем в прошлом году, при средней заполняемости крупных отелей и ресторанов 57,64%.

В курортный сезон в регионе Бицзе

Весна и лето – это сезоны цветения и дождей в регионе Бицзе. Это также период отдыха для основных китайских праздников.

Период праздников

- Новый год (День Нового года) с одним выходным днем (1 января);
- Праздник весны (первый, второй и третий дни первого месяца по лунному календарю);
- Праздник Цинмин (приблизительно 5 апреля по лунному календарю);
- День труда (1 мая);
- Праздник лодок-драконов (5 мая по лунному календарю);
- Праздник середины осени (15 августа по лунному календарю);
- Национальный день (1, 2 и 3 октября).

В период новогодних каникул с 1 по 3 января 2021 года район Бицзе принял более 625 600 посетителей и получил доход от туризма в размере 483 055 600 юаней.

Общественные музеи города продолжали работать бесплатно, приняв 16 900 посетителей. В период с 5 по 7 апреля 2023 года район Бицзе принял 2,39 миллиона посетителей, что на 32,78% больше, чем в 2022 году, и достиг комплексного дохода от туризма в размере 2,31 миллиарда юаней, что на 31,25% больше, чем в 2022 г. В мае 2023 года Бюро культуры, радио, кино и туризма Бицзе сообщило, что во время фестиваля лодок «Дракон» район Бицзе принял в общей сложности 1 594 700 туристов, что на 80,26% больше, чем в 2022 году, и достиг комплексного дохода от туризма в размере 5,09 млрд. юаней, что на 218,13% больше, чем в 2022 году.

В целом, туристическое гостеприимство в регионе Бицзе - это в основном туристическое гостеприимство для отдыха.

Анализ транспортной инфраструктуры определил, что состояние развития дорожного движения в регионе Бицзе в целом благоприятное для развития туризма.

В 2015 году в Бицзе была построена автомагистраль «от уезда до уезда». Район связан с 321 китайской национальной автомагистралью, 326 национальными автомагистралями, с скоростными автомагистралями Бивэй, Би Ду, Би Лонг, Иби, Цянь Ткацкая; Ханчжоу – Руй Цзунь – участок Бицзе, скоростная автомагистраль Ся Жун Цинчжэнь – Цицзинь и скоростной автомагистралью Ся Жун Цицзинь – участок Найонг, которые пронизывают транспортную сеть внутри и за пределами города. К концу 2018 года в Бицзе было открыто для движения по 32 127 километрам дорог, в том числе 979 километров автомагистралей. Открыто 1258 линий автомобильного пассажирского транспорта, работают 3423 автобуса, работают 2693 грузовика. На 20-й съезде КНР была поставлена цель к 2025 году увеличить протяженность автодорог, действующих в Бицзе. Предположительно они достигнут более 1300 километров, с семью каналами в провинции.

К концу 2018 года железнодорожные линии в Бицзе включали железную дорогу Некун (Нейцзян – Куньмин), железную дорогу Вэйби и пассажирскую выделенную линию Чэнгуэй, а также строящийся участок Бицзе-Шуйчэн-Синьи и железную дорогу Чжаотун-Вининг-Бицзе-Цзиньша-Цуньи. В декабре 2019 года были открыты высокоскоростные железнодорожные линии: Чэнду-Гуанчжоу, Гуанчжоу-Бицзе и Бицзе-Чэнду, Бицзе.

В 2020 году по железным дорогам курсировало 44,5 пары поездов, отправлено 2,137 млн пассажиров и прибыло 1,894 млн пассажиров, а в 2021 году – 50 пар поездов, отправлено 2,835 млн пассажиров и прибыло 2,567 млн пассажиров.

Аэропорт Бицзе Фэйшионг расположен в деревне Фэйшионг, поселок Рингшуй, уезд Дафанг, примерно в 18 км от города Бицзе, аэропорт гражданского транспорта класса 4 С. Аэропорт Бицзе Фэйшионг был официально открыт для движения 16 июня 2013 года. Аэропорт Бицзе Фэйшионг имеет здание терминала площадью 7 100 кв. м, взлетно-посадочную полосу длиной 2 600 м; 8 парковочных мест; 21 судоходный город. Совокупное количество перевезенных пассажиров до июля 2022 года достигло 6,74 млн человек. Из них пассажиропоток достигало 1,11 млн в 2017 году, 1,127 млн в 2018 году и 1,127 млн в 2019 году. Этот аэропорт вошел в число крупных аэропортов с миллионом перевозок третий год подряд.

По состоянию на 2023 год в городе всего: 399,03 км водных путей (249,91 км для VI класса, 138,01 км для VII класса и 11,11 км для VII класса и ниже). Общее количество водных путей в городе в 2022 году: 399,03 км (114,65 км для IV класса, 135,26 км для VI класса, 138,01 км для VII класса и 11,11 км для VII класса и ниже).

К концу 2019 года в пределах Бицзе действовало 28 автобусных линий с общим протяжением 499,46 км, 762 действующими транспортными средствами и 101 миллионом ежегодных автобусных поездок. К 2023 года в городе и уезде Бицзе действует 58 линий общественного транспорта, все они проходят от города Бицзе до деревень в каждом уезде.

Немаловажную роль в развитии туризма играет статус развития ресторанного бизнеса в районе Бицзе. К числу десяти самых известных блюд в Бицзе относятся: курица Кунг Пао, тушеный тофу с курицей, сушеная курица, тушеная свинина Елань Мяо, маринованная говядина, Восемь чаш воды (фирменное блюдо Бицзе, состоящее из восьми блюд, самое легкое блюдо Гуйчжоу), жареная курица Елань Багуа, ветчина Вэйнин и картофель с гречневым рисом, запасные ребра Цзиньша, курица, завернутая в брюшко Тяньма (деликатес из китайских трав, тушеных со свиным брюшком и курицей).

Топ-10 закусок в Бицзе; пельмени Бицзе, гречневая лапша Вейнинг, гречневые слойки Вейнинг, вонючий тофу Бицзе, маленькие булочки Вейнинг, гречневые лепешки Вейнинг, вонючий сушеный тофу Дафанг, жареный гречневый рис Вейнинг, лапша из баранины Цзиньша, пирожки с кольцами.

Десять лучших местных деликатесов Бицзе: чай «Цзиньша Дань», грецкий орех «Хэчжан», гриб «Плетущий бамбук», вино «Цзиньша Хуэйша», ветчина «Вейнинг», женьшень, тяньма «Дафанг», семя «Хэчжан», морщинистый перец «Дафанг». Из напитков наиболее популярными являются: ликеры: BijieDaquBaiji (крепкий ароматный ликер, сваренный из сорго и пшеницы), традиционный ликер «Три белки» (старомодное ручное пивоварение), JinshaHuisha (знаменитый старый ликер Бицзе, по процессу варки и вкусу схожий с ликером Moutai, также известный как ароматный ликер «Ermaotai»). Он был удостоен Золотой медали китайской винной культуры, вино «Жень», вино «Си», кукурузное вино и вино «Шуйхуа». Наиболее востребованным чаем является: QingchiCuiPiece, JinshaTributeTea, NayongGujinTea, MingQianMaoJian, черный чай, желтый чай, чай Пуэр и др.

Анализ состояния гостиничного хозяйства в районе Бицзе позволило установить, что по состоянию на 2023 года в Бицзе насчитывалось:

- 261 пансион;
- 113 четырехзвездочных отелей;
- 15 пятизвездочных отелей.

К числу наиболее посещаемых отелей относятся: Bijie Vienna Hotel, Bijie Jinniu Carey Hotel, Bijie Kempinski Hotel, Bijie Intercontinental Hotel, Bijie Intercontinental Holiday Inn, Bijie Wyndham Premier Hotel, Bijie Ju Xing Cadillac Hotel, Bijie You Yue Hotel, Bijie Xin'an International Hotel, Bijie Huijin Business Hotel, Bijie Sunshine International Hotel, Bijie Century Hotel, Bijie Jinjiang Star Hotel, Bijie Marriott International Hotel, Bijie Kempinski Luxury Hotel.

Распределение отелей по уездам:

- в уезде Дафанг 80 пансионеров, 26 четырехзвездочных отелей и 2 пятизвездочных отеля;
- в уезде Хэчан 18 пансионеров, 6 четырехзвездочных отелей и 1 пятизвездочный отель;
- в автономном уезде Вэйнин И Хуэй Мяо 17 пансионеров, 19 четырехзвездочных отелей и 4 пятизвездочных отеля;
- в городе Цяньси 13 пансионеров, 13 четырехзвездочных отелей и 3 пятизвездочных отеля;
- в уезде Цзиньша 9 пансионеров, 8 четырехзвездочных отелей и 1 пятизвездочный отель;
- в уезде Уивинг Цзинь 23 пансионера, 10 четырехзвездочных отелей и 2 пятизвездочных отеля;
- в уезде Найонг 11 пансионеров, 4 четырехзвездочных отеля и 1 пятизвездочный отель.
- уезде Цзиньша 9 пансионеров, 8 четырехзвездочных отелей и 1 пятизвездочный отель;
- в уезде Ткачи - 23 пансионера, 10 четырехзвездочных отелей и 2 пятизвездочных отеля.

2.2 Основные туристические маршруты в районе Бицзе

Анализ деятельности туристских компаний в районе Бицзе и провинции Гуйчжоу, позволил выявить туристские маршруты и экскурсии, которые включают район Бицзе. Все туристские маршруты мы классифицировали по средствам передвижения:

1) Туристские маршруты на скоростном железнодорожном транспорте.

1) Дни пещеры Шуйюэ продолжительностью 3 дня и 2 ночи.

Включает: Высокоскоростная железнодорожная станция Бицзе (вход) → Пейзажная зона TotalCreek → Пейзажная зона JiuDongtian → Остановка в уезде Найонг → Пейзажная зона пещеры WeavingCave → Деревня SolValleyMiao → Древний город Пиньюань → Остановка в уезде Уивинг → Галерея «Сто миль» источника Вуцзян → Деревня НуаууМiao → Высокоскоростная железнодорожная станция Цяньси (выход).

2) Тур «Культурные корни», продолжительностью 3 дня и 2 ночи.

Включает: высокоскоростная железнодорожная станция Дафанг (вход) → древний город Сисян → музей Сисян → древний город Муйог → проживание в уезде Дафанг → живописная зона реки Яосу → живописная зона Бэйли Дуцзюань (место сражения Хуанцзяба) → живописная зона прыгающих цветов → проживание в Бэйли Дуцзюань → живописная зона долины цветов горы И → живописная зона водного города Люань → высокоскоростная железнодорожная станция Цяньси (выход)

3) Тур «Романтическая сельская местность», продолжительностью 3 дня и 2 ночи.

Включает: Станция скоростной железной дороги Цяньси (вход) → Зал предков Сян → Лунная бухта → Водный город Любань → Остановка в Бэйли Дуцзюань → Улица Бэйли Дуцзюань Пэнчэн → Река Миди → База отдыха CuisubaRV → Древний город Сисян → Остановка в уезде Дафанг → Усадьба роз на озере Цзиньхай → Станция скоростной железной дороги Бицзе (выход)

4) Однодневный тур по морю цветов на скоростной железной дороге.

Включает: 1. Йибин (Гуйян) → уезд Цяньси → рододендрон Бэйли

(азалия) → древний город Сисян → древний город Муёг → Йибин (Гуйян) 2. Йибин (Гуйян) → район Цицингуань → живописная зона реки Тотал (цветение сакуры) → живописная зона Цзю Дунтянь → район Цицингуань → Йибин (Гуйян).

II. Неспешная самостоятельная экскурсия по Бицзе.

- Смотрите на горы, слушайте водопады и наслаждайтесь цветами (трехдневный тур «Гуйчжоу»): Гуйян → Водопад Хуангуошу → Древний город Уивинг Цзинь Пиньюань → Остановка в уезде Уивинг Цзинь → Пещера Уивинг Цзинь → Сто миль азалий → Древний город Шэсян → Старый город Муогу → Остановка в уезде Дафанг → Пейзажная зона трех провинций Цзисин → Гуйян.

- Зеленая вода и перелетные птицы (Красочный Гуйчжоу): Гуйян → Ткацкая пещера → Деревня Соль Долина Мяо → Древний город Пиньюань → Древний город Ткацкий → Остановка в уезде Ткацкий → Девять пещерных дней → Сценическая зона Тотал Ривер → Остановка в районе Цицингуань → Национальный лесной парк Гунчупин → Горячий источник Цзюгушуй → Лик Цай Пин → Остановка в Хэжане → Вэйнин Цаохай → Лесной парк Люпаньшуй Юшэ → Гуйян

- Красный знак, выгравированный в сердце (трехдневный тур по западной цветочной культуре): место встречи Цзуньи → Байли Дуцзюань (место сражения Хуанцзяба) → пребывание в Байли Дуцзюань → древний город Сисян → древний город Моуёг → бывшее место расположения политического управления второго и шестого корпусов Красной Армии → пребывание в районе Цицингуань → живописное место трех провинций Цзямин → Лучжоу

- Гора Гуйгуань подходит для здоровья (трехдневный тур): направление Чэнду → живописная зона трех провинций Цзисин → древний город Сисян → пребывание в уезде Дафанг → живописная зона реки Яосу → живописная зона реки Чжунго (большая история западной темы рафтинга) → пребывание в уезде Цяньси → деревня Хуаюй Мяо → галерея источника Вуцзян 100 миль → ткацкая пещера → Гуйян

III. Авиа + Путешествие 2 дня

- Аэропорт Фэйшионг → Пейзажная зона реки Шаоси (цветение сакуры) → Пейзажная зона Цю Дунтянь → Остановка в уезде Ткачи → Древний город Пиньюань → Пещера Ткачей → Аэропорт Лундунбао

- Аэропорт Лундунбао → Ткацкая пещера → Галерея «Сто миль» в Вуцзяньюане → Деревня Хуя Мяо → Остановка в уезде Цяньси → Пейзажная зона Лунного залива → Усадьба роз на озере Цзиньхай → Аэропорт Фэйсюн → Аэропорт Фэйсюн.

Маршруты, которые проходят по критерию просмотра цветов.

1 Цветение вишни (середина - конец февраля):

Тур по высокоскоростной железной дороге: Хуангуошу (въезд) → Пещера Ткачей → Древний город Пиньюань → Остановка в уезде Ткачей → Пейзажная зона Цю Дунтянь (цветение сакуры) → Пейзажная зона реки Тотал (цветение сакуры) → Остановка в районе Цицингуань → Парк водноболотных угодий озера Цзиньхай → Станция высокоскоростной железной дороги Бицзе (выезд)

Самостоятельная экскурсия: Гуйян (Хуангошу) → Пещера Ткачей → Пейзажная зона → Древний город Пиньюань → Пейзажная зона Цю Дунтянь → Пейзажная зона реки Дженерал → Бывшее место расположения Революционного комитета Сычуани, Юньнани и Гуйчжоу → Древний город Сисян → Древний город Муйог → Пейзажная зона Лунной бухты → Древний город Гонча → Место встречи Цзуньи

2 Рододендроны (конец марта - начало мая):

Высокоскоростной железнодорожный тур: 1. Высокоскоростная железнодорожная станция Цяньси (вход) → Водный городок Любань (цветы рапса) → Байли Дуцзюань (цветы азалии) → пребывание в Байли Дуцзюань → Ткацкая пещера → Древняя деревня Иньшань (цветы рапса) → Древний город Пиньюань → пребывание в уезде Ткацкий → Цю Дунтянь (сбор вишни) → Пейзажная зона Тотал Крик (сбор вишни) → Древний город Сисян → пребывание в уезде Дафанг → Древний город Муйог → Музей Сисян → Высо-

коскоростная железнодорожная станция Дафанг (выход)

2. станция скоростной железной дороги Бицзе (вход) → древний город Сисянь → древний город Муьог → Байли Дуцзюань → Ткацкая пещера → древний город Пинъюань → галерея "Сто миль" Вуцзянь Юань → станция скоростной железной дороги Цяньси (выход)

Самостоятельный тур:

1. Гуйян (Хуангуошу) → Ткацкая пещера → древний город Пинъюань → пребывание в уезде Ткацкий → Цзю Дунтянь → Общий ручей → древний город Сисянь → пребывание в уезде Дафанг → древний город Моуьог → Байли Дуцзюань → место встречи Цзуньи

2. Юньнань → Вининг Цаохай → Азалия тысячелетия Хэчжан → Национальный лесной парк Гунчуопин → Древний город Шэсянь → Древний город Муьог → Азалия Байли → Водный город Люян → Пещера ткацкого золота → Древний город Пинъюань → Гуйян (Хуангуошу)

Другие туристические маршруты

1. Красный тур: Лучжоу → Звучание петуха трех провинций → Бывшее место расположения политотдела шестого корпуса Красной армии → Бывшее место расположения Сычуаньского, Юньнаньского и Цяньского революционных комитетов → Музей Бицзе → Древний город Макухог → Место сражения Хуанцзяба → Кладбище мучеников Цянь Чжуанфэй → Место встречи Цзуньи

2. Летние каникулы: Гуйян → Деревня Цяньси Хуая Мяо → Галерея «Сто миль» Вуцзяньского источника → Пещера Вэйцзин → Пейзажная зона скалы Найонг Ганпоул → Пейзажная зона Тотального ручья → Парк водно-болотных угодий озера Цзиньхай → Розовый сад Циншань → Азалия Байли → Винный магазин «Цветочное поле» → Древний город Цзиньша Гунча → Цзуньи

3. Этнический туризм (уезд Дафанг); Древний город Сисянь → Древний город Моуьог → Музей Сисянь → Пейзажная зона реки Яосу → Мучжай

4. Экскурсия по сельской местности; Гуйян → Деревня Цю Линь в Цяньси → Деревня Хуа Хаус → Деревня Люйян Воды → Винный магазин Байли

Дуцзюань Цветочное поле→ Древний город Сяосян→ Пейзажная зона реки
Тотал→ Цзю Дунтянь→ Лупаньшуй

5. Горный спортивный туризм (уезд Хэчан); Юньнань → Асилиси - Лик
Пин → Эртайпо Сценическая зона → Асилиси - Горячий источник Цзюгуо-
шуй → Национальный лесной парк Гунчуопин

6. Ознакомительная поездка; Гуйян→ пещера Цяньси Гуаньинь→ дерев-
ня Цяньси Хуаюй→ галерея "Сто миль" Вуцзяна→ пещера Вэйцзин→ Цзю
Дунтянь→ река Гунси→ музей Бицзе→ руины Хэчжан Кола→ Юньнань

Таким образом, в городе Бицзе провинции Гуйчжоу представлен потен-
циал для разных по содержанию туристских маршрутов.

2.3 Основные проблемы в развитии рынка туристских услуг в горо- де Бицзе провинции Гуйчжоу и пути их решения

В последние годы, после победы в национальной войне Китая против
бедности, регион Бицзе стал еще более ведущей туристической экономикой в
провинции Гуйчжоу. Однако вместе с бурным ростом числа туристов посте-
пенно возникли проблемы развития туризма в регионе Бицзе.

Основными ключевыми проблемами в развитии туризма в регионе
Бицзе является слабая осведомленность о природно-ресурсном и культурном
потенциале, плохое планирование живописных зон, которые являются ос-
новными точками притяжения туристов и отсутствие региональных связей.

С сентября по декабрь 2022 года Уханьское бюро Государственной ин-
спекции природных ресурсов Китая провело 2022 инспекции по охране па-
хотных земель и минеральных ресурсов в трех провинциях в зоне инспекции
(провинции Хубэй, Хунань и Гуйчжоу), уделяя особое внимание проверке
местных органов власти на предмет прекращения «несельскохозяйственного
использования» пахотных земель, предотвращения «непродовольственного»
использования пахотных земель⁶.

⁶Цзян Хуаньчжоу. Мнения по ускорению развития туризма в Современном Гуйчжоу / Цзян
Хуаньчжоу // Генеральный план развития туризма в Гуйчжоу – 2004 – № 2 – С. 2-15.

В 2023 году в соответствии с единой дислокацией государственного генерального инспектора природных ресурсов Уханьское бюро государственного инспектора природных ресурсов провело собеседование в резиденции инспектора в городе Бицзе провинции Гуйчжоу, который имеет большое общее количество незаконных и нерегулярных проблем в области земли и полезных ископаемых. Главный товарищ, возглавляет народное правительство города Бицзе, провинция Гуйчжоу, в котором имеются серьезные проблемы с нарушениями законов и правил. Было установлено, что проблема неизбежного захвата пахотных земель под строительство домов в сельской местности в городе Бицзе, провинция Гуйчжоу, продолжает расти, поэтому на первый план выходит проблема незаконного использования земли под проекты туристического типа.

Необходимо планирование в области развития туризма. Хотя в последние годы города и уезды района Бицзе соответственно сформулировали соответствующий генеральный план развития туризма, но конкретно для развития некоторых проектов выше или отсутствие целенаправленного научного планирования. Отсутствие соответствующего планирования развития туризма может привести к слепому и беспорядочному развитию, а отсутствие координации и связи между регионами привело к плохому использованию туристических ресурсов, а распределение и интеграция туристических ресурсов недостаточно сильны.

В то же время недостаточно внимания уделяется устойчивому развитию туристических ресурсов, что легко может привести к недальновидному поведению разработчиков, которые делают акцент на эффективности, а не на защите, что приводит к разрушению природных и культурных ресурсов мест этнического туризма и ограничивает устойчивое и здоровое развитие местного туризма.

1) Плохая региональная связь и серьезная гомогенизация живописных мест.

Во-первых, район Бицзе расположен на плато Юньнань-Гуйчжоу, с большим количеством гор и отдаленных дорог, и распределение туристических ресурсов относительно разбросано в отдаленных местах. Расстояние между живописными местами и достопримечательностями относительно велико, а труднопроходимые горные дороги не подходят для туристов, не знакомых с дорожными условиями, а расстояние между крупными живописными местами обычно превышает 210 км. Туристам относительно сложно добраться до различных живописных мест и достопримечательностей без собственного автомобиля. В настоящее время более популярными туристическими продуктами, ткацкие пещеры и Байли Дуцзюань 2019 присоединился к высокоскоростной железной дороге экономического пояса, Байли Дуцзюань можно добраться непосредственно через высокоскоростную железную дорогу, через высокоскоростную железную дорогу и туризм через поезд, эти два живописных мест каждый с другим живописным местом излучения привода, развитие туризма взлетел.

Во-вторых— отсутствие связи между центральным и западным регионами Бицзе, интеграция туристических ресурсов, человеческих ресурсов, объектов и транспорта, услуг и других аспектов не высока, каждый за свое, каждый за свою войну, не сформировано групповое развитие.

Некоторые туристические продукты неоднократно развивались, в результате чего возникло явление «море цветов повсюду», в то время как отсутствие связи между живописными местами, не формируются линии туристических бутиков региона, не формируется групповое развитие живописных мест и живописных мест, трудно сформировать зрелый туристический продукт по уездам.

Это привело к отсутствию общей конкурентоспособности экологического туризма и этнокультурных туристических продуктов в центральном регионе. Туристические ресурсы центрального и западного этнических районов

Бицзе богаты и высококачественны, но об этих высококачественных туристических ресурсах мало что известно в стране и за рубежом.

В течение долгого времени индустрия туризма в центральных и западных этнических районах Бицзе была ограничена экономическими и концептуальными ограничениями, а также незрелостью самих разработанных продуктов и отсутствием влиятельных брендов. Лишь очень немногие из этих живописных мест имеют свой собственный специализированный официальный туристический сайт, сайт маркетинга туристической сети. Туристы не могут пройти через эффективные каналы, чтобы понять ситуацию туристического направления, собираясь стать предусмотрительными.

2) К ключевым проблемам развития туризма в регионе относится отсутствие профессиональных специалистов и низкое качество туристических услуг.

Во-первых, существует недостаток осведомленности о развитии туризма среди живописных мест и государственных служащих. Кроме того, обучение персонала по развитию туризма и практиков туризма в Бицзе в основном основано на системе «найма иностранных специалистов для управления районом и отправки наших собственных кадров для обучения за пределами района». Эта система не способствует профессиональному развитию персонала по развитию туризма и привела к потере талантов управления развитием туризма в регионе.

Во-вторых, регион Бицзе является экономически слабо развитым районом на западе Китая, что не способствует привлечению и удержанию талантов, поэтому в регионе не хватает профессионалов в области туризма. Среди существующих туристических агентств, как правило, не более 10 сотрудников на одно агентство и не более трех штатных профессионально подготовленных гидов.

Бицзе полагается на природные туристические ресурсы, которые зависят от времени года. Туристические ресурсы меняются в каждый из четырех сезонов, и в то же время на них влияют высокий сезон, низкий сезон и празд-

ничные поездки. Сила и популярность основных живописных мест относительно велика, поэтому спрос на туристический персонал особенно высок в пиковые сезоны и праздники. В это время живописные районы нанимают большое количество временных работников на местах, в результате чего в живописных районах становится меньше стационарного и больше мобильного персонала по управлению развитием туризма.

3) Низкое качество туристических услуг.

На регион Бицзе влияют образовательные ресурсы, условия работы, оплата труда и конкуренция со стороны окружающей местности, что затрудняет привлечение и удержание иностранных талантов, и большая часть бремени по управлению и обслуживанию туризма ложится на плечи местных жителей.

Однако все меньше местных жителей получают образование в сфере туризма, что приводит к отсутствию профессиональной осведомленности и низкому качеству управления и обслуживания в процессе управления и обслуживания, что неизбежно скажется на долгосрочном развитии местной экономики туризма в долгосрочной перспективе.

В частности, сельский туризм является основным туристическим продуктом в центральных и западных этнических районах Бицзе, и большинство тех, кто занимается сельским туризмом, являются фермерами, которые не имеют высокого образования, не прошли профессиональную подготовку, не имеют опыта управления, плохо знают рынок, не умеют использовать современные информационные технологии для маркетинга, не изучают и не развивают исходный рынок, плохо осведомлены об охране окружающей среды, имеют плохое чувство обслуживания, а некоторые даже слепо развивают местные туристические ресурсы, что приведет к разной степени ущерба экологической и культурной среде местных деревень. Эти действия не только наносят ущерб развитию туризма в регионе, но и создают негативный общественный имидж региона.

4) Несовершенная система продуктов, отставание в развитии тури-

стических товаров. Развитие туризма в регионе Бицзе в основном основано на самых основных экскурсионных турах, а другой специальный туризм в основном является пустым изображением, что не способствует туристической выгоде туристов.

5) Позднее развитие туристических товаров.

Туризм состоит из шести элементов: питание, проживание, транспорт, покупки и развлечения. Однако в ходе фактического развития туризма в районе Бицзе местные органы власти и туристические предприятия уделяли относительное внимание достопримечательностям, проживанию, транспорту и питанию, но пренебрегали аспектом покупок.

В настоящее время туристические товары в Бицзе - это в основном местные китайские травы, овощи, специальные продукты питания и местные деликатесы и ремесла, такие как парча народностей мяо, хуэй и ии, такие как Дафанг Тяньма, Вэйнинская гречиха, Чай Цзиньша Дань, Чай Найонг Гуцзин, Дафангские лаковые изделия и Вэйнинская партия женьшеня. Небольшое количество товаров относится к серийному производству предприятия, остальные все еще в основном на основе самостоятельного производства и простой обработки местными жителями.

Отчасти это связано с недостаточной осведомленностью о развитии туристических товаров, а отчасти с отсутствием у местных жителей ясности в отношении аудитории для этих товаров, что приводит к серьезному разрыву между развитием туристических товаров, производством и продажами, а также к легкой тенденции следовать тенденции подражания и производить туристические товары с высоким сходством, низким техническим содержанием и отсутствием региональных и этнических особенностей. В сочетании с отсутствием специализированных торговых площадок для продажи туристических товаров, туристические покупки составляют относительно низкую долю в общей структуре туристического потребления.

К основным рекомендациям по развитию туризма относятся:

Регион Бицзе является основным полем борьбы за снижение уровня бедности в провинции Гуйчжоу, Китай, и стоит изучить особенности и важность развития туризма в этом регионе. Поэтому стоит проанализировать текущую ситуацию развития туризма в регионе Бицзе, выяснить проблемы, существующие в развитии туризма в регионе Бицзе, исходя из текущей ситуации развития, и выдвинуть соответствующие эффективные мнения и предложения.

1) Повышение осведомленности о планировании живописного туризма

Во-первых, на национальном собеседовании Уханьское бюро Государственной инспекции природных ресурсов попросило партийный комитет и правительство Бицзе эффективно взять на себя основную ответственность за охрану пахотных земель и управление минеральными ресурсами, а также сформулировать план исправления ситуации в соответствии с реальным положением дел. В то же время, необходимо проанализировать слабые места в текущем управлении природными ресурсами, найти глубинные причины серьезных проблем нарушений и изучить возможность создания долгосрочного механизма. Опрошенные главные товарищи, возглавляющие народное правительство муниципалитета Бицзе, заявили, что они полностью выполняют требования конференции и эффективно проведут исправление и реформу проблем. В то же время, мы будем настаивать на контроле источников, всестороннем расследовании и извлечении уроков из прошлого, постоянно совершенствовать систему и механизм, и решительно пресекать новые незаконные и несоответствующие проблемы.

Во-вторых, правительство региона Бицзе должно усилить совместное планирование, придерживаться развития и защиты равной важности. Регион Бицзе должен стоять в общей ситуации, организовать подготовку планирования туризма в регионе Бицзе, далее улучшить и совершенствовать общее планирование развития туризма в регионе Бицзе во всех этнических городах и уездах, усилить направляющую роль планирования и развития, эффективно следовать планированию развития макета. В то же время укреплять живопис-

ные места, фестивали, туристические товары и другое специальное планирование, рациональное использование туристических ресурсов и умеренное развитие, эффективную защиту и улучшение местной природной экологической среды, а также активно направлять наследие и защиту местной этнической культуры, чтобы обеспечить устойчивость развития туризма в этнических районах.

Наконец, следует усилить подготовку и обучение в области планирования туризма, чтобы повысить качество планирования и управления развитием туризма для государственных служащих и менеджеров по развитию туризма в живописных местах; усовершенствовать рабочий процесс планирования развития туризма и повысить уровень планирования и управления развитием туризма в районе Бицзе.

3) Усилить региональную взаимосвязь живописных районов, чтобы избежать однородности живописных районов

Во-первых, индустрия туризма в регионе Бицзе начала развиваться поздно и отстала в развитии. Чтобы достичь скачкообразного развития туризма в регионе Бицзе, мы должны внедрить инновации осведомленности, инновации управления и инновации измерения; придерживаться направления развития туризма большого рынка и большой индустрии. На основе ресурсов, ориентированных на рынок, туристических ресурсов Бицзе, исходного рынка и отраслевых характеристик в более крупный регион для анализа единицы. Используйте пошаговый подход, от точки к линии, от линии к линии.

Во-первых, сосредоточиться на средствах для развития живописных мест с высокой видимостью и хорошими условиями движения, сосредоточившись на культивировании туристического рынка: во-вторых, в регионе есть определенный масштаб живописных районов в качестве узлов, приводя в движение окружающие мелкие живописные районы, хорошо связанные в туристическую линию с определенной глубиной; в-третьих, несколько линий переплетаются, образуя сеть, и укрепляют связь с соседними районами, таким образом, стимулируя развитие регионального туризма.

Очевидно, что у живописного места должна быть собственная живописная основная конкурентоспособность, чтобы избежать однородной генерации живописных мест. Прежде всего, туристические достопримечательности должны проводить эффективное исследование и анализ рынка туристических источников. В повседневной деловой деятельности живописных мест следует сосредоточиться на анализе предпочтений туристов, чтобы определить ключевой целевой рынок и потенциальный целевой рынок живописных мест. Таким образом, это способствует своевременному и эффективному внедрению соответствующей политики в развитии туризма в живописной зоне для привлечения целевого рынка и поддержания экономики живописной зоны; во-вторых, живописная зона должна осуществлять эффективную систему мониторинга кризиса собственных туристических ресурсов, и очень важно создать совершенную систему управления кризисом для живописной зоны, которая должна не только предотвратить вред от природного кризиса, но и предотвратить гуманитарный кризис. И, наконец, уточнить собственное позиционирование живописного туризма и туристический имидж, чтобы избежать слепого развития и управления.

3) Увеличить внедрение и обучение профессиональных талантов.

Прежде всего, экологический туризм и развитие этнического и культурного туризма предъявляют высокие требования к местным талантам, поэтому местное правительство должно увеличить подготовку талантов и внедрение профессионалов для улучшения управления и сервисного потенциала развития туризма в районе Бицзе. Местное правительство должно приложить большие усилия для подготовки менеджеров по туризму и обслуживающего персонала, для создания духа первопроходца и высококачественной команды по обслуживанию туризма, для создания соответствующих исследовательских и консультационных учреждений, а также для усиления исследований в области стратегии развития туризма, планирования, прогнозирования спроса, экологического потенциала, зонирования, услуг и т.д. Создание модели управления туризмом с функцией поддержания устойчивого развития, заме-

няющей нынешнюю модель управления с множественным управлением туристическими объектами и нечеткой ответственностью, обеспечивающей теоретическую основу и руководство для развития туризма в районе Бицзе.

4) Повышение качества туристических услуг.

Для развития туризма в каждом уезде бесплатное обучение местных фермеров сельскохозяйственным знаниям и навыкам, туристическим услугам, управлению бизнесом и т.д., чтобы повысить общее качество и уровень обслуживания практиков в этнических районах, а также постоянно повышать способность фермеров управлять туризмом". Для того чтобы ускорить процесс развития туризма в уездах, под руководством экспертов, может возглавить муниципальное правительство, создание Бицзе региональной ассоциации туризма, построить общественные учебные центры, а затем разработать программы обучения, проводить краткосрочное, среднесрочное и долгосрочное обучение, приглашать соответствующих экспертов и ученых в провинции и даже в стране и за рубежом для проведения обучения в области планирования, развития и проектирования туристических ресурсов и услуг гостеприимства управленческого персонала и экскурсоводов, для укрепления управленческого персонала и Гиды обслуживания сознания, или организации членов ассоциации сформировать команду в другие лучше развитых туристических мест для изучения, обмена, внедрения передовых методов управления, так что развитие туристических услуг в районе Бицзе идти дальше.

Для внутреннего пространства района важно обучить каждого работника в районе, чтобы повысить его осведомленность о туристических услугах. Это не только благоприятно скажется на экономическом развитии самого района, но и пойдет на пользу имиджу района. Для этого необходимо, чтобы различные отделы туристических достопримечательностей были конкретно детализированы в своих задачах, с четким разделением труда, внедрением на месте и отслеживанием для людей.

Во-первых, различные отделы достопримечательностей должны сознательно и спонтанно укреплять эффективный механизм мониторинга управле-

ния туристическими услугами.

Во-вторых, усилить применение управления услугами в живописном экономическом росте и туристическом живописном управлении, создание платформы для выпуска информации по управлению туристическими услугами, активный поиск и своевременная обратная связь по живописной туристической оценке живописных услуг. Наконец, в процессе развития туризма найти наиболее подходящие методы управления, чтобы помочь живописным районам в управлении туристическими услугами.

5) Улучшение туристических продуктов и усиление развития туристических товаров.

Развитие туристических продуктов должно быть ориентированно на рынок.

С точки зрения разработки туристического продукта необходимо провести научные исследования рынка и оценку ресурсов как туристических ресурсов для развития, но также изучить его культурный подтекст и наследие.

В регионе Бицзе относительно много подразделений по охране культурного наследия провинциального уровня, но они не очень известны, что затрудняет формирование конкурентных преимуществ.

Конечно, в регионе Бицзе есть и другие реальные и потенциальные туристические ресурсы. Природные ресурсы, культурные элементы и этнические обычаи региона Бицзе полностью интегрированы, традиционные культурные ресурсы региона Бицзе глубоко изучены, прилагаются усилия для создания бренда этнической культуры и экологического туризма в регионе Бицзе. Благодаря их развитию и строительству, в будущем Бицзе постепенно сформирует систему туристических ресурсов на национальном, провинциальном и префектурном уровнях.

При разработке туристических проектов мы должны сосредоточиться на следующих аспектах:

Во-первых, мы должны сосредоточиться на удовлетворении потребностей туристов в опыте и разрабатывать туристические проекты с активным

участием и взаимодействием, такие как приключения на природе, скалолазание, народные танцы, фермерская деятельность и т.д., чтобы туристы могли испытать удовольствие от туризма через участие;

Во-вторых, мы должны объединить особенности этнической культуры и ресурсов региона и развивать соответствующие туристические мероприятия, такие как танец скамейки Мяо, танец И."

В-третьих, необходимо выделить темы и создать особые проекты, такие как кулинарные туры, приключенческие туры, туры для отдыха, оздоровительные туры и туры для родителей и детей. Также важно идти в ногу со временем и постоянно обновлять и внедрять новые продукты для удовлетворения постоянно меняющегося спроса на рынке.

5) Укрепление развития туристических товаров.

Прежде всего, для развития туристических товаров, необходимо большое количество туристических инвестиций. Эта сессия требует государственных, местных, ведомственных, индивидуальных совместных инвестиций, чтобы принять сотрудничество, совместное предприятие, акционерная система и другие способы привлечения средств, реализация «кто инвестирует, кто строит, кто управляет, кто получает выгоду» принцип введения механизма конкуренции, мобилизовать социальные силы для укрепления развития туризма товаров; в то же время туризм товаров региона не может быть в короткий период времени, чтобы получить большое развитие, необходимо принять побочные инвестиции, побочное развитие, побочные операции. Поэтапное, пакетное, от малого к большому, от низкого к высокому, самонакопление, осуществление скользящих шагов развития. Ускорить развитие туристических товаров, постепенно совершенствовать систему развития товаров.

Каждое живописное место имеет свои уникальные ресурсы и региональную культуру, что, несомненно, является ресурсным резервом для разработки культурно-творческих продуктов. Найдя правильное позиционирование в соответствии с различиями туристического региона, мы можем уточнить направление развития культуры и творчества, и таким образом найти

место в рыночной конкуренции. Как только "ценности" региона будут точно поняты, бренды, соответствующие позиционированию, могут быть выбраны из широкого спектра категорий для создания уникального IP для региона и разработки собственных культурных и творческих туристических продуктов.

Наконец, район регионального культурного и туристического центра Бицзе также должен уделять внимание общественным платформам, таким как веб-сайты, микроблоги, Jitterbug, Crypto и общественные номера WeChat, для продвижения района и активного сбора предложений и мнений от посетителей. Публиковать идеи дизайна для региональных туристических товаров, а также продвигать новые туристические продукты и товары. Наконец, живописные места также должны организовывать рекламные туры для знаменитостей, известных журналистов, нетизенов и других групп с определенным социальным влиянием, и направлять средства массовой информации на широкое продвижение туристических товаров и продуктов района.

3 ФОРМИРОВАНИЕ НОВОГО ТУРИСТСКОГО ПРОДУКТА ДЛЯ РЕГИОНА БИЦЗЕ

3.1 Разработка нового этнического тура «Пещерная и журавлиная страна» его экономическое обоснование

Концепция тура. Этот тур был разработан для привлечения людей, интересующихся культурой Мяо в Гуйчжоу, а также студентов или преподавателей, изучающих карстовые формы рельефа.

Основная цель тура - погрузить посетителей в жизнь народа мяо. Посетители познакомятся с традиционной культурой мяо, примут участие в вырезании бумаги мяо, разучат этнические песни и попробуют блюда национальной кухни. Узнают, как мяо шьют свои костюмы. Посетители также смогут ощутить очарование карстовых ландшафтов в природных пещерах, естественных цветочных морях и естественных водно-болотных угодьях. Познакомьтесь с природой и почувствуйте очарование этнической группы в тишине и комфорте.

Задачи тура:

- 1) Показать ценность и особенности культуры Мяо, познакомившись с традиционным образом жизни народа Мяо.
- 2) Проследить развитие геологических форм рельефа и узнать больше о культуре карстовых форм рельефа при посещении пещер.

Гид не нужен, так как на всех участках этого маршрута можно совершать бесплатные экскурсии, сканируя QR-код.

Сезонность тура. Туры проводятся весной, в апреле, когда все оживает, распускаются цветы, возвращаются птицы, а климат внутри пещер становится приятным.

Основное направление туристических услуг: культура хмонгов и знакомство с карстовым ландшафтом.

Целевая аудитория: студенты университетов, ученые, специализирующиеся на геологии и геоморфологии, люди в возрасте от 15 до 60 лет с

хорошим здоровьем, которые стремятся к традиционной культуре и хотят иметь возможность заводить друзей и учиться во время путешествий. Доход 3500 - 5500 юаней, любой пол, любая профессия, любой уровень образования.

Ядро целевой аудитории: активные молодые люди в возрасте 18-45 лет, со средним доходом 4 500, которые любят активный отдых, интересуются этническими аспектами, не имеют проблем со здоровьем и находятся в хорошей физической форме.

Количество человек в группе: 10.

Продолжительность тура: 4 дня и 3 ночи.

Маршрут: район Цицингуань - Байли Дуцзюань - Ткацкая пещера - Цаохай - район Цицингуань

Время начала тура: определяется организатором.

Слоган тура: «Изучение жизни в карстовом регионе и культуры хмонгов».

Туристическая деятельность:

День 1. Команда соберется в Концентрическом парке в районе Цицингуань. По прибытии вы испытаете самый высокий ритуал приветствия Мяо - тост «Высокая гора, текущая вода», когда вы встречаете друзей с вином и приветствуете их песнями, не останавливая вино. Ночь в отеле HualiAzaleaResort.

В отеле вы можете бесплатно получить костюмы Мяо и надеть их в живописном месте на специальный обед Мяо. После обеда вы можете самостоятельно передвигаться по живописной зоне, чтобы полюбоваться азалиями и сделать фотографии. После свободного времени встретьтесь у входа в живописное место и сядьте на живописный мини-транспорт, чтобы посетить и узнать об изготовлении и обработке костюмов и украшений Мяо. Сотрудники живописного места познакомят посетителей с традиционными серебряными костюмами Мяо и позволят им самим создать аксессуары. Свободное время. Ужин. Поскольку в этом отеле есть горячий источник, посетители также могут насладиться горячим источником в море цветов (рисунок 13).



Рисунок 13 – Горец и пиршество длинного стола.

День второй. После завтрака в отеле BailiDujianFlowerHouseResort группа отправляется в Ткацкую пещеру. Здесь запланирован "Поиск сокровищ пещеры" и конкурс фотографий «Самая красивая пещера», а электронный гид объяснит, как искать сокровища для обнаружения различных необычных сталактитов. Во время поиска сокровищ вы узнаете о причинах образования сталактитов, о годе, в котором была обнаружена форма сталактита, проследите за течением темной реки, сфотографируйте пейзажи пещеры, а затем прокатитесь на лодке по темной реке из Ткацкой пещеры.

Обед - местные закуски по вашему выбору. После обеда. Группа направилась в отель «Ткачи» для регистрации. После регистрации мы переходим в зал заседаний отеля, где каждый начинает делиться своими фотографиями и различными уникальными сталактитами, а также делиться своими чувствами и знаниями о пещерах. После обсуждения победителя наградили желтым тортом WeavingGold.

После ужина вы можете самостоятельно отправиться на ночной рынок, чтобы купить местный чай и белое вино. Затем вымойтесь и ложитесь спать.

День 3. После завтрака в отеле «Ткачи» гости отправляются на автобусе в Цаохай. В Цаохае вы сможете прокатиться на лодке до центра Цаохая,

чтобы увидеть лавандовые сады, а также более 500 видов птиц, включая черношейных журавлей. Присоединяйтесь к организации по защите окружающей среды Вейнинг и примите участие в уборке мусора. На обед вы сможете насладиться местным деликатесом - ветчиной Вейнинг - вместе с волонтерами местного заповедника. Поешьте рыбу в кислом супе, приготовленном из рыбы из Травяного моря. Остановитесь в гостинице типа «постель и завтрак» в Вейнинге и попробуйте заняться вырезанием из бумаги и сбором овощей в гостинице типа «постель и завтрак». Закупите продукты для завтрашнего обратного пути. Ужин - барбекю с деревенскими блюдами. Отдохните пораньше, чтобы подготовиться к утреннему восходу солнца.

День 4: В этот день мы готовы к отъезду. После утреннего звонка гости отправятся на смотровую площадку Саоһай, где они смогут вдохнуть свежий воздух и неспешно понаблюдать за восходом солнца. Групповое фото для всех желающих. Затем возвращение в район Бицзе Цицингуань на автобусе.

Знакомство с карстовым регионом и культурой хмонгов рассчитано на группу из 10 путешественников в течение 4 дней и 3 ночей.

В стоимость турпродукта будет включено: транспортное обслуживание по маршруту район Цицингуань - Байли Дуцзюань - Ткацкая пещера - Цаохай - район Цицингуань за 3200 юаней на 4 дня; проживание в отеле, входные платы в достопримечательности, питание по туру: 1-й день - обед, ужин; 2-й день - завтрак, ужин; 3-й день - завтрак, обед, ужин. День 4 - без питания.

Таблица 1 – Программа туристского маршрута

Дата	Достопримечательности	Время	События
День 1	Кукушка на сто миль	9.30 12.00 13.00 13.30 15.00 16.30 16.40 18.00 19.00 20.30	Прибытие в Концентрический парк Бицзе на автобусе Прибытие в живописную зону "Сто миль Азалии" за альпийской водой Регистрация и переодевание Испытайте банкетный обед с длинным столом хмонгов Самостоятельная экскурсия по живописной зоне Сто миль Азалии Небольшой транспорт у входа в живописную зону Опыт обработки костюмов Мяо, посещение живописного музея культуры Мяо, затем свободное время Ужин в отеле Бесплатная гидромассажная ванна Оставшееся время свободно
День 2	Ткацкая пещера	8.00 9.30 11.00 13.00 14.00 14.30 17.30 18.30 20.00	Проснуться, позавтракать и выписаться Отправление из Ткацкой пещеры Прибытие в Ткацкую пещеру, объяснение правил конкурса и начало экскурсии Обед, местные закуски за свой счет Регистрация в отеле Встреча и обсуждение в конференц-зале отеля, судейство соревнований, свободное время Ужин в отеле Посетите местный ночной рынок и купите сувениры Свободные договоренности
День 3	Цаохай	8.00 9.00 12.00 13.00 14.30 15.00 16.00 17.00 17.30 19.00	Проснуться, позавтракать и выписаться Отъезд из Травяного моря Прибыв на туристическую достопримечательность Цаохай, прокатитесь на лодке, чтобы увидеть лавандовые сады и понаблюдать за черношейными журавлями. Помочь живописным волонтерам убрать мусор и узнать о водно-болотных угодьях Попробуйте местное фирменное блюдо из кислой рыбы и ветчины. Остановитесь в местном пансионе Знакомство с местными хмонгами, занимающимися вырезанием из бумаги Собирайте овощи на грядке Свободное время для покупки продуктов на завтрашний обратный путь Вечеринка с барбекю в пансионате Отдых
День 4	Назад к Семи Звезд	5.20 6.20	Утренний звонок в отеле типа "постель и завтрак". Регистрация отъезда Отправляйтесь на смотровую площадку, чтобы увидеть восход солнца. Фотографирование черношейных журавлей.

День 1. 2000 юаней за 10 человек и 200 юаней за 1 человека за пакетный билет на 100 миль живописных азалий. Альпийская проточная вода предоставляется бесплатно.

В пакет услуг живописного места входит легкий транспорт живописного места и урок народной культуры живописного места.

Банкет за длинным столом - специальная кухня 800 юаней для 10 человек и 80 юаней для одного человека. Отель, в котором вы остановитесь - BailiDujuanFlowerHouseResortHotel 300 RMB 1 стандартный номер на 1500 человек, 150 RMB на человека. Ужин в ресторане отеля по системе "шведский стол", 1000 юаней на 10 человек, индивидуальный 100 юаней.

В отеле можно бесплатно пользоваться горячим источником, в отеле включен завтрак. Первый день для группы стоит 5300 юаней, для индивидуальных 530 юаней.

День 2. На второй день стандартный номер в отеле WovenGoldHotel стоит 398 юаней, включая ужин в этот день и завтрак на следующий день, бесплатное пользование конференц-залом и местами общего пользования отеля, стоимость 1990 юаней для группы и 199 юаней для индивидуала. Стоимость пакета "Ткацкая пещера" составляет 1800 юаней для 10 человек и 180 юаней для индивидуальных туристов, включая лодку. Обед - специальная местная закуска за свой счет. Второй день стоит 3790 юаней для группы и 379 юаней для индивидуала.

День 3. На третий день мы прибыли в Цаохай и остановились в пансионе местного жителя за 1500 юаней за 10 одноместных комнат, индивидуальная цена 150 юаней. Прогулка по живописной местности Цаохай бесплатна, стоимость катания на лодке составляет 500 юаней за 5 маленьких лодок, в каждой лодке могут сидеть 2 человека, кроме водителя, индивидуальная цена 50 юаней. Обед - местный специальный кислый суп из рыбы и ветчины (всего 18 блюд, бесплатный рис, бесплатные 500 мл вина), цена 800 юаней за стол, индивидуальная цена 80 юаней.

Ужин – барбекю с фирменным горшком в пансионе, чтобы попробо-

вать органические овощи с полей, цена 500 юаней за стол и 50 юаней за индивидуальный. Третий день стоит 3300 для группы и 330 RMB для индивидуала.

В день 4 экскурсия не оплачивается, питание за счет посетителей.

Транспортные услуги: 3 200 юаней за 4 дня для групп и 320 юаней за 4 дня для индивидуальных туристов.

Общие прямые затраты группы составляют: $5300 + 3790 + 3300 + 3200 = 15590$.

Прямые затраты на человека: $15590/10 = 1559$ юаней на человека.

Косвенные затраты каждой группы составляют 5% от прямых затрат, поэтому $15590*5/100 = \$779,50$.

Общие расходы на полк составляют сумму прямых и косвенных расходов: $\$15\ 590 + 779,5 = \$16\ 369,5$.

На человека: $16369,5/10 = 1636,95$ юаней на человека.

Прибыль туроператора составляет 10% от общей стоимости тура: $16369,5*10/100=\$1636,95$

Общая цена продажи тура - это сумма общей стоимости тура и прибыли туроператора:

$16369,5 + 1636,95 = \$18\ 006,45$ для одного человека $18\ 006,45/10 = \$1\ 800,645$.

Цена маршрута составляет \$1 800, что говорит о том, что этот маршрут ориентирован на аудиторию среднего и высокого класса. Цена является конкурентоспособной и практичной.

Таблица 2 – Калькуляция тура

Название сбора	На группу из 10 человек	на 1 человека
Транспортные услуги	3200	320
Размещение	4990	499
Кейтеринг	3100	310
Достопримечательности	4300	430
Прямые затраты	15,590	1559
Косвенные затраты (5% от прямых затрат)	779.5	-
Полная стоимость тура	16,369.5	1636.95
Прибыль турагента (10%)	1636.95	-
Цена продажи	18006.45	1800.645

Рекламный бюджет. Реклама бесплатна с помощью Weibo, WeChat, Xiaohongshu, BILIBILI, Jitterbug, QQ и постинга. 1 000 копий небольших рекламных объявлений - 100 юаней, а 3 месяца подряд - 300 юаней.

Рассчитайте точку безубыточности и найдите количество поездок, которое организация должна продать, чтобы затраты на продвижение окупались. Для этого точка безубыточности рассчитывается в соответствии с уравнением (1): $BEP = FC \div (P - VC)$, (1)

где BEP (break-evenpoint) - точка безубыточности;

FC(fixedcosts) - постоянные затраты;

P(price) - цена продажи;

VC (VariableCosts) - переменные затраты.

Постоянные затраты - это текущая программа продвижения тура, стоимость которой составляет \$30 в течение трех месяцев. Продажная цена тура составляет \$1801. Переменные затраты составляют \$1559.

Из этой формулы мы получаем следующие результаты:

БЭП = $300 \div (1801 - 1559)$, БЭП = 1,239.

Исходя из полученных данных, мы можем сделать вывод. Продвижение поездки окупится, как только маршрут будет продан дважды

3.2 Продвижение туристского маршрута

Прежде всего, для развития туристических товаров, необходимо большое количество туристических инвестиций. Это требует государственных, местных, ведомственных, личных совместных инвестиций, чтобы принять сотрудничество, совместное предприятие, акционерную систему и другие способы привлечения средств, реализации принципа "кто инвестирует, кто строит, кто управляет, кто получает выгоду" для привлечения механизма конкуренции, мобилизации социальных сил для укрепления развития туризма товаров; в то же время туризм товаров региона не может быть в короткий период времени, чтобы получить большое развитие, необходимо принять побочные инвестиции, побочное развитие, побочная операция. Поэтапное, пакетное, от малого к большому, от низкого к высокому, самонакопление, осуществление скользящих шагов развития. Ускорить развитие туристических товаров, постепенно совершенствовать систему развития товаров.

Во-вторых, каждое живописное место имеет свои уникальные ресурсы и региональную культуру, что, несомненно, является ресурсным резервом для разработки культурно-творческих продуктов. Найдя правильное позиционирование в соответствии с различиями туристического региона, мы можем уточнить направление развития культуры и творчества, и таким образом найти место в рыночной конкуренции. Как только "ценности" региона будут точно поняты, бренды, соответствующие позиционированию, могут быть выбраны из широкого спектра категорий для создания уникального IP для региона и разработки собственных культурных и творческих туристических продуктов.

Наконец, район регионального культурного и туристического центра Бицзе также должен уделять внимание общественным платформам, таким как веб-сайты, микроблоги, Jitterbug, Crypto и общественные номера WeChat,

для продвижения района и активного сбора предложений и мнений от посетителей. Публиковать идеи дизайна для региональных туристических товаров, а также продвигать новые туристические продукты и товары. Наконец, живописные места также должны организовывать рекламные туры для знаменитостей, известных журналистов, нетизенов и других групп с определенным социальным влиянием, и направлять средства массовой информации на широкое продвижение туристических товаров и продуктов района.

ЗАКЛЮЧЕНИЕ

Исходя из важности развития регионального туризма, в данной работе обобщены текущие туристические ресурсы, развитие и управление некоторыми туристическими достопримечательностями в регионе Бицзе. Учитывая текущую ситуацию развития туризма в регионе Бицзе, в статье указываются проблемы, существующие в процессе управления развитием туризма в регионе Бицзе, и обобщаются предложения по содействию лучшему управлению развитием туризма в регионе Бицзе.

Его основная цель – улучшить систему управления развитием туризма в регионе Бицзе. В то же время, лучше защищать и использовать различные туристические ресурсы в регионе Бицзе и способствовать экономическому развитию экономики туризма в регионе Бицзе.

Через анализ текущей ситуации, активно решать проблемы в управлении развитием туризма в регионе Бицзе, с разных точек зрения, на основе управления развитием туризма в регионе Бицзе, научно и обоснованно выдвигать региональные предложения по управлению развитием туризма и контрмеры, углублять уровень управления развитием туризма в регионе Бицзе, разрабатывать стратегию в соответствии с фактическим управлением развитием туризма в регионе Бицзе, одновременно содействуя развитию туризма в регионе Бицзе для устойчивого развития. Данная статья основана на исследовании развития туризма в регионе Бицзе. Мы надеемся, что исследование, проведенное в данной работе, послужит некоторым ориентиром для управления Бицзе, чтобы улучшить систему развития туризма в регионе Бицзе.

БИБЛИОГРАФИЧЕСКИЙ СПИСОК

- 1 Анализ статус-кво развития туризма в Китае в 2022 году. ChinaReportHall. – 2023. – 13 с.
- 2 Дун, Цзяньхуэй. Развитие туристических ресурсов. – Пекин : Изд-во электронной промышленности, 2009. – 245 с.
- 3 Дуань, Нин. Китай должен активно развивать научно-популярный туризм / Дуань Нин, Ву Гаошэн // Научно-технический форум. – 2015. – Вып.7. – С.252-258
- 4 Дуань, Нин. Китай должен активно развивать научно-популярный туризм / Дуань Нин, Ву Гаошэн // Научно-технический форум. – 2015. – Вып.7. – С.252-258
- 5 Ли, Тинъюн. Состояние развития и просвещения зарубежного научно-технического туризма / Ли Тинъюн // Наука Китая (ChinaSoftScience). – 2003. – №12. – С.100-105.
- 6 Лэй, Хэтао. Анализ развития туризма в области экологического сельского хозяйства Янлин / Лэй Хэтао, Ляо Юньчэн // Журнал Северо-Западного университета A&F (издание социальных наук) – 2010. – №3. – С.2-3
- 7 Лю, Янь. Теоретическая и практическая интерпретация научно-технического туризма. Магистерская диссертация. – 2005. – С.3-4.
- 8 Национальный статистический бюллетень экономического и социального развития за 2008 год. Министерство науки и технологий [Электронный ресурс]. – 26.02.2009. – Режим доступа: https://www.gov.cn/gzdt/2009-02/26/content_1243547.htm – 25.04.2023
- 9 Оуян, Мулан. Исследование маркетинговой стратегии научно-технического туризма провинции Ляонин / Оуян Мулан // Таймс Финанс. – 2014. – №1. – С.84-87.
- 10 Отчет об исследовании больших данных и сравнительного анализа глобальной индустрии туризма Китая за 2019 год [Электронный ресурс]. –

2020. – Режим доступа: https://www.sohu.com/a/327488076_533924 – 05.02.2023

11 Стандарт. Классификация, исследование и оценка туристских ресурсов ГБ/Т 18792-2003. // Пекинское международное издательство. [Электронный ресурс]. – 2003. – Режим доступа: <https://wenku.so.com/d/bf72ecc53f60b244203e44e0f3165662> - 21.04.2023

12 Тао, Чжоминь. Классификация и оценка стоимости научно-технических туристических ресурсов / Тао Чжоминь, Линь Мяохуа, Ша Ран // Географические исследования. – 2009. – Вып.28. – №2 – С.524-535.

13 Шу, Фухуа. Исследование глубинных причин роста научно-технического туризма / Шу Фухуа // Журнал Уханьского бизнес-колледжа – 2020. – №4. – С. 2-4.

14 Фан, Бинг. Экологическая миграция: новые идеи для борьбы с бедностью и экологической защиты окружающей среды на Западе / Бинг Фан, Чжигуан Пэн Наньнин. – Гуанси : Народное изд-во Гуанси, 2015. – 25 С.

15 Цзян, Хуаньчжоу. Исследование контрмер по углубленному развитию туристических ресурсов в Гуйчжоу / Цзян Хуаньчжоу // Исследование земли и природных ресурсов – 2012 – №2 – С. 10-12.

16 Цзян, Хуаньчжоу. Мнения по ускорению развития туризма в Современном Гуйчжоу / Цзян Хуаньчжоу // Генеральный план развития туризма в Гуйчжоу – 2004 – № 2 – С. 2-15.

17 Хэ, Гуанвэй. Национальная администрация туризма Китая: «50 лет туризма в Китае», Статистические данные о количестве людей и доходах. Отчет. / Хэ Гуанвэй. – 2005. – 56 с.

18 Чжай, Жуаньжуань. Исследование правовых вопросов развития ресурсов экологического туризма в Гуйчжоу / Чжай Жуаньжуань. – Гуйчжоуский университет национальностей, 2014 – С. 3-12.

19 Чжу Кай. Исследование влияния новой эпидемии коронной пневмонии на развитие туризма в Китае и меры противодействия ей / Чжу Кай // Журнал Сычуаньского института туризма. – 2020. – №3. – С.13-16

20 Чжоу, Цзе. Активное развитие научно-популярного туризма и пропаганда общественной научной грамотности / Чжоу Цзе // Экономическая серия. – 2014. – С.201-202.

21 Яо, Ренрен. Исследование контрмер по устойчивому развитию сельского туризма в уезде Кайян провинции Гуйчжоу в условиях построения экологической цивилизации / Яо Ренрен. – Хуачжунский нормальный университет, 2015. – С. 17-20.

22 WuQian, XingXixi. Исследование креативного маркетингового пути туризма в Гуйчжоу на основе больших данных общественного мнения на примере живописной зоны Бицзе / WuQian, XingXixi // PriceMonthly. – 2019. – Вып. 70 – С. 10- 25.

23 GuoMingke. Размышления о создании специальных баз данных в библиотеках / GuoMingke // Современная разведка. – 2000, – Вып. 3 – 3 с.

24 MaFuying. Исследование стратегии этапного финансирования туристических предприятий живописного типа / MaFuying // Хунаньский нормальный университет– 2012 – С. 12-15.

25 Веб-сайты: Народное правительство Гуйчжоу:
<http://www.gzgov.gov.cn/jj/gzsfpstymgc/gzdt/gctj/120029.shtml>

26 Портал народного правительства муниципалитета Бицзе: Режим доступа: <https://www.bijie.gov.cn/hhbj/sq/bjjj/www.bijie>. - 23.05.2023.