


Министерство науки и высшего образования Российской Федерации
Федеральное государственное бюджетное образовательное учреждение
высшего образования
АМУРСКИЙ ГОСУДАРСТВЕННЫЙ УНИВЕРСИТЕТ
(ФГБОУ ВО «АмГУ»)

Факультет международных отношений
Кафедра международного бизнеса и туризма
Направление подготовки 43.04.02 – Туризм
Направленность (профиль) образовательной программы – Международный туризм

ДОПУСТИТЬ К ЗАЩИТЕ
И.о. зав. кафедрой

В.В. Ульянова
«22» июня 2023 г.

МАГИСТЕРСКАЯ ДИССЕРТАЦИЯ

на тему: Особенности автомобильного туризма в КНР

Исполнитель
студент группы 134-ом


(подпись, дата)

Дун Хунжуй

Руководитель
доцент, к.ф.н.


(подпись, дата)

И.В. Палаева

Руководитель
магистерской программы


(подпись, дата)

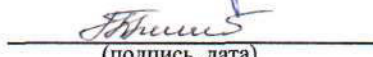
С.В. Феокистов

Нормоконтроль


(подпись, дата)

О.В. Шпак

Рецензент
доцент, к.э.н.


(подпись, дата)

Н.А. Бабкина

Благовещенск 2023

Министерство науки и высшего образования Российской Федерации
Федеральное государственное бюджетное образовательное
учреждение высшего образования
АМУРСКИЙ ГОСУДАРСТВЕННЫЙ УНИВЕРСИТЕТ
(ФГБОУ ВО «АмГУ»)

Факультет международных отношений
Кафедра международного бизнеса и туризма

УТВЕРЖДАЮ

И.о. зав. кафедрой

В.В. Ульянова
И.О. Фамилия

« 1 » апреля 20 г.

ЗАДАНИЕ

К магистерской диссертации (проекту) студента Дун Хунжуня

1. Тема магистерской диссертации (проекта) Особенности автомобильного туризма в КНР
(утверждено приказом от 21.02.2023 № 442-уч)
2. Срок сдачи студентом законченной диссертации (проекта) 10.06.2023 г.
3. Исходные данные к магистерской диссертации (проекту): учебная литература, статьи, данные из сети Интернет
4. Содержание магистерской диссертации (проекта) (перечень подлежащих разработке вопросов):
1. Теоретические основы автомобильного туризма: международный опыт.
2. Анализ основных тенденций и проблем автомобильного туризма в Китае.
3. Проектирование нового туристического продукта в сфере автомобильного туризма в провинции Хэйлуцзян.
5. Перечень материалов приложения: (наличие чертежей, таблиц графиков, схем, программных продуктов, иллюстрированного материала и т.п.): нет
6. Консультанты по магистерской диссертации (проекту) (с указанием относящихся к ним разделов) нет
- 7 Дата выдачи задания 01.04.2023

Руководитель магистерской диссертации

Лаврова И.В., к.ф.н., доцент кафедры
Фамилия, Имя, Отчество, ученая степень, ученое звание

Задание принял к исполнению (дата): 01.04.2023

董峰瑞
(подпись студента)

РЕФЕРАТ

Магистерская диссертация содержит 71 страниц, 39 рисунков, 2 таблицы, 27 источников

ТЕОРЕТИЧЕСКИЕ ОСНОВЫ АВТОМОБИЛЬНОГО ТУРИЗМА, КЕМПИНГ, ПРОВИНЦИЯ ХЭЙЛУНЦЗЯН (КНР), ПРОЕКТИРОВАНИЕ АВТОМОБИЛЬНОГО ТУРА, ПРОЕКТИРОВАНИЕ КЕМПИНГА

Магистерская диссертация написана на тему «Особенности автомобильного туризма в КНР»

Цель исследования – анализ туристско-рекреационных ресурсов и туристского продукта автомобильного туризма в провинции Хэйлуцзян (КНР)

Объект исследования – автомобильный туризм в Китае.

Предмет исследования – основные тенденции развития автомобильного туризма в провинции Хэйлуцзян (КНР).

Методы исследования: описательный, сравнительный, аналитический.

В данной магистерской диссертации были изучены теоретические аспекты автомобильного туризма и основных тенденций его развития на северо-востоке КНР, в частности на территории провинции Хэйлуцзян. Выявлены наиболее основные мировые тренды в изучаемом виде туризма. С учетом всех собранных и изученных материалов, был разработан новый автомобильный маршрут и дизайн-проект кемпинга.

СОДЕРЖАНИЕ

Введение	5.
1. Теоретические основы автомобильного туризма	7.
1.1. Основные понятия автомобильного туризма	7.
1.2. Теоретические исследования автомобильного туризма	13.
2. Сравнительный анализ автомобильного туризма в мире и КНР	16.
2.1. Краткий анализ мирового опыта автомобильного туризма.	16.
2.2. Анализ современного состояния автомобильного туризма в КНР	17
2.3. Анализ развития кемпингов в Китае	24.
2.4. Опыт организации автомобильного туризма и кемпингов в КНР	26.
3. Разработка автомобильного туристического маршрута и проектирование кемпинга Mizi Mountain в провинции Хэйлунцзян.	31.
3.1. Туристический потенциал провинции Хэйлунцзян	31.
3.2. Разработка автомобильного туристического маршрута в провинции Хэйлунцзяне	38.
3.3. Планирование и проектирование дизайна кемпинга Mizi Mountain в провинции Хэйлунцзян	43.
Заключение	67.
Библиографический список	69.

ВВЕДЕНИЕ

Благодаря продвижению идеи путешествий во всем мире стремительное развитие туризма превратилось в выгодную отрасль внутренней экономики Китая, а развитие самостоятельных автомобильных туров потребовало ресурсов не только от различных видов туризма, но и других областей экономики, поскольку необходимо оптимизировать дорожное движение и построить новые дороги, а также, что более важно для самостоятельного автомобильного туризма, создать целую туристическую инфраструктуру вдоль туристических маршрутов, разработать систему программного и аппаратного обеспечения для самостоятельных экскурсий для населения.

Развитие отечественных туристических маршрутов, предназначенных для самостоятельных туристов на автомобилях, прошло путь от первых кемпингов с одной палаткой или фургона на колесах до целой системы автомобильных туров, включающей места проживания туристов, экскурсионные программы, рекомендованные для путешествий дороги и прочее. Взаимодействие и интеграция кемпингов с автономным управлением и традиционных живописных мест, инновационное обслуживание и новые информационные продукты, а также создание специальных товаров для кемпинга и развлекательных продуктов для отдыха станут новыми возможностями развития в рамках модернизации и трансформации туристических продуктов.

Настоящее исследование посвящено изучению современного состояния автомобильного туризма в Китае в целом, и в провинции Хэйлунцзян, в частности. Особое внимание уделено разработке автомобильных туристических маршрутов и кемпингов в провинция Хэйлунцзян с учетом требований к охране окружающей среды и сохранению регионального культурного наследия. В практической части предложены концепции общего планирования кемпинга для автомобильных туристов и разработан пример маршрута.

Провинция Хэйлунцзян богата и разнообразна туристическими ресурсами, расположенными вдоль основных дорожных и водных магистралей,

что способствует развитию самостоятельных автомобильных путешествий. Туристические маршруты в основном соединены государственной дорогой G232, удобной и доступной. Центр развития самостоятельных автомобильных путешествий провинции Хэйлунцзян расположился в городе Цицикар, в нем специалисты занимаются разработкой автомобильных туров для международного и внутреннего туристических рынков, а также планированием и строительством автономных кемпингов для путешествующих-автомобилистов.

Таким образом, цель данного исследования – анализ туристско-рекреационных ресурсов и туристского продукта автомобильного туризма в провинции Хэйлунцзян (КНР)

Для достижения цели были поставлены следующие основные задачи:

- 1) изучение теоретических основ автомобильного туризма, включая кемпинги;
- 2) анализ основных тенденций развития автомобильного туризма в мире;
- 3) анализ состояния автомобильного туризма в Китае;
- 4) разработка нового автомобильного тура в провинции Хэйлунцзян (КНР) для китайских туристов;
- 5) разработка проекта кемпинга для автомобильных туристов в провинции Хэйлунцзян (КНР).

Объект исследования – автомобильный туризм в Китае.

Предмет исследования – основные тенденции развития автомобильного туризма в провинции Хэйлунцзян (КНР).

Методологической базой данного исследования явились научные труды мировых и китайских экономистов, а также аналитические материалы по изучаемому региону.

1. ТЕОРЕТИЧЕСКИЕ ОСНОВЫ АВТОМОБИЛЬНОГО ТУРИЗМА

1.1 Основные понятия автомобильного туризма

С углублением реформ и значительным ростом социально-экономического благосостояния люди, закрыв базовые потребности в одежде, еде и жилье, все чаще обращаются к удовлетворению потребностей в отдыхе. Соответствующие показатели данных различных туристических сайтов показывают, что отдых вне дома (туризм) стал обязательной статьей расходов семей Китая (Рисунок 1.).

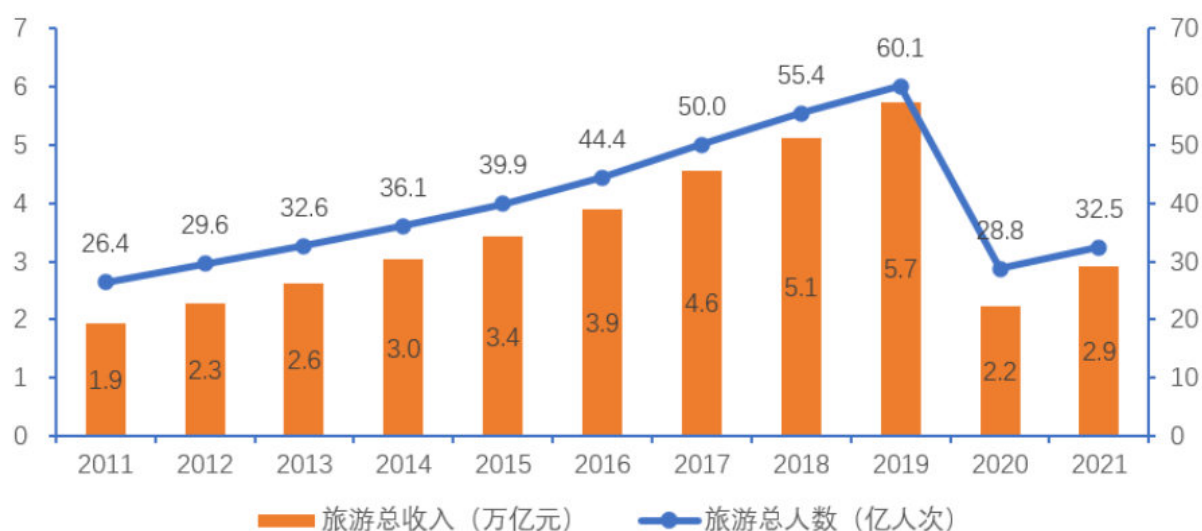


Рисунок 1 - Динамика развития туристической отрасли в Китае.

С появлением отечественных автомобилей в Китае продолжает увеличиваться не только число водителей, но также растет число автомобильных туристов. В настоящее время новые идеи и тенденции, новые форматы самостоятельных путешествий по дорогам Китая, кемпинги с деревянными домами и фургоны на колесах требуют как количества скоростных дорог, так и сопутствующей инфраструктуры.

Важность развития автомобильного туризма подтверждается принятыми на государственном уровне Китая несколькими программами, а именно: «Программа развития самостоятельных туристических поездок по «западным» маршрутам в Китае» и «Предложения о развитии Коридора Хэси».

«Коридор Хэси» – это кластер культурных, исторических и природных туристических ресурсов, проходящий через регионы Ланьчжоу, Увэй, Чжанье, Цзюцюань и Дуньхуан. Подобные программы обеспечивают поддержку туристической политики в области развития самостоятельных автомобильных туров, однако, следует признать, что развитие кемпингов для самостоятельных автомобильных туров пока не началось в полной мере и результаты по-прежнему неудовлетворительны.

В последние годы, с ростом популярности путешествий на свежем воздухе изменились концепции глобального туризма и массового внутреннего туризма, и простой обзорный экскурсионный тур больше не может удовлетворять потребности путешественников. Все больше и больше туристов переходят к самостоятельным экскурсионным турам. Самостоятельные автомобильные путешествия – это новая форма туризма с модным исследовательским и свободным характером, а с ростом строительства кемпингов появляются различия и диверсификации в застройках туристических лагерей.

После вхождения в индустриальное общество туристическая индустрия Китая вступила в новую стадию стремительного развития: от простого группового тура и организованного турне до национального тура и самостоятельного путешествия – все больше и больше людей стремятся к новому, более высокому уровню образа жизни. Таким образом, роль самостоятельного автомобильного туризма становится все более заметной.

Самостоятельное путешествие – это следующий новый тип туристической индустрии для путешествий по всему миру, который не только приносит путешественникам сложные, исследовательские, возвращающиеся к природе, близкие к природе впечатления опыта, но и пользуется популярностью из-за его уникального культурного очарования и хороших коммерческих перспектив. Лагерь — это вид отдыха на открытом воздухе, который сочетает в себе развлечения и проживание, в то время как планирование автономного лагеря — это существование как места для отдыха и досуга, которое явля-

ется инклюзивным и многофункциональным и сочетает в себе элементы фитнеса, туризма, спорта и отдыха.

С 2002 по 2014 год автомобильный туризм в Китае, включая автономные кемпинги, находился на начальной стадии развития. С 2015 по 2017 год он вступил в стадию быстрого развития с трансформацией и модернизацией индустрии туризма. В 2018 году развитие самостоятельных туров приобрело цифровое значение, а число туристов достигло 580 миллионов. Кемпинг, новая форма путешествий, постепенно стал новым основным видом национального туризма. В 2019 году китайские автономные кемпинги вступили в стадию разработки национальных стандартов.

Период «Тринадцатой пятилетки» – это период расцвета политики Китая в области кемпингового туризма. Чтобы способствовать ускоренному развитию индустрии кемпингов и досуга, государство приняло ряд мер по поддержке и поощрению местных органов власти, а также были сформулированы соответствующие нормативные акты и планы.

В 2014 году «Некоторые мнения о содействии реформированию и развитию туризма» впервые вывели индустрию автономных кемпингов и путешествий на колесах на национальный уровень. В 2015 году «Некоторые мнения о содействии развитию индустрии производства туристического снаряжения» координировали строительство инфраструктуры кемпингов, в «Плане развития спортивных автомобильных лагерей на 2016-2019 годы» и «Плане действий по дальнейшему продвижению потребления спортивных товаров (2019-2020)» подчеркивается поощрение развития местной политики в таких отраслях, как самостоятельный автотуризм, автомобильные туристические лагеря и кемпинги, развлекательный туризм и другие направления туристической отрасли.

Таблица 1 - Нормативно-правовые акты и их значение для развития автомобильного туризма в Китае

Год	Политика представительства	Значение и роль
2008	Обновленная редакция Правил въезда автотранспортных средств в городские кварталы.	Прицепные вагоны должны быть установлены на законных основаниях.
2009	Мнения Государственного совета по ускорению развития туризма.	Туризм на колесах включен в каталог отраслей, поощряемых государством.
2012	Ключевые моменты национального контроля за работой в сфере туризма в 2012 году.	Разработать отраслевые стандарты для кемпингов на колесах (RV camps).
2013	Основные направления развития национального туризма и досуга на 2013-2020 годы	Впервые представлена Национальная платформа развития досугового туризма.
2014	Несколько мнений о содействии реформированию и развитию туризма	Установление стандартов для строительства кемпингов с прицепами и палаточных городков на колесах
2015	Кодекс по строительству и обслуживанию кемпингов для отдыха, Кодекс по организации и обслуживанию самостоятельных туров, несколько мнений о содействии развитию индустрии производства туристического снаряжения	От землепользования, вождения и модернизации промышленности до всеобъемлющего регулирования
2016	"13-й пятилетний план развития туризма", "Условия и требования к открытию автокемпингов", "План развития спортивных лагерей для самостоятельного вождения автомобилей".	Обеспечить благоприятные политические условия для строительства лагерей.
2017	Схема 13-го пятилетнего плана развития талантов в сфере туризма	Дальнейшая поддержка развития автономных кемпингов (self-driving camping).
2018	О совершенствовании системы стимулирования потребления для дальнейшего стимулирования потребительского потенциала жителей	Поддержка и укрепление автономных транспортных средств и транспортных средств для отдыха
2019	Классификация самодвижущихся кемпингов на колесах по качеству.	Стандартизация самодвижущихся кемпингов на колесах

Провинция Хэйлунцзян активно реагирует на соответствующую национальную политику в сфере туризма, внедряет соответствующие требования национальной политики в отношении кемпингов с автономным управлением, использует стратегические возможности экономического пояса Мажишань в регионе и планирует построить зону культурного наследия и инноваций. Провинция Хэйлунцзян энергично развивает туризм, расширяет сеть транспортной инфраструктуры и стремится улучшить ресурсы узловых городов вдоль Мажишаня. Провинция сосредоточилась на разработке плана действий по прорыву в области дорожного движения "6873", по доступности интернета в зонах кемпинга и использует преимущества внутренних ресурсов региона, научное планирование пространственных функций и планировку кемпингов с автономным управлением, а также ускоряет разработку и строительство кемпинговых площадок.

Пять лет назад провинция Хэйлунцзян относилась к экономически слабо развитым районам. Более низкие темпы экономического роста по сравнению с другими провинциями Китая ограничивали темпы строительства кемпингов. В сочетании со сложностью рельефа природных ресурсов разработка проектов и вспомогательных сооружений для кемпингов также были более сложными и их стоимость была относительно высокой. Низкий уровень экономического развития также приводит к оттоку молодых талантов и рабочей силы. Тем не менее, в последние годы, благодаря возможностям развития национального проекта "Пояс и путь", экономика провинции Хэйлунцзян показывает устойчивый рост. И несмотря на то, что по сравнению со страной по-прежнему существует значительный разрыв, с макроэкономической точки зрения экономическое развитие в регионе улучшается год от года.

Выбор места, планирование и строительство кемпингов с учетом требований защиты окружающей среды являются ключевыми моментами для развития кемпингов с автономным управлением, а также необходимыми условиями для самостоятельных поездок, строительства сервисных объектов и стандартизированной эксплуатации, которые необходимо соблюдать.

В эпоху бурного развития автомобильного туризма нельзя забывать о множестве культурных объектах и уникальных природных и памятниках. Деятельность человека и коммерческое развитие регионов могут приводить к таким экологическим проблемам как деградация растительного покрова и загрязнение окружающей среды. Эти экологические проблемы требуют внимания и защиты.

Принимая во внимание статус застройки, выбор площадки, разработку пространственной планировки, экологическую комплексную пропускную способность и другие вопросы автономных кемпингов в провинции Хэйлуунцзян, основанные на фактических экологических потребностях, в данной работе исследуются и обобщаются эффективные и осуществимые методы планирования и проектирования кемпингов. Сочетая культурные обычаи и традиционные жилища, делая упор на защиту окружающей среды и ресурсосбережение, мы формируем набор научно обоснованных принципов для общего планирования кемпингов с автономным управлением на различных участках дороги в Мажишане. Строительство кемпингов будет содействовать устойчивому развитию региональной экономики в Цицикаре, поскольку приведет к увеличению числа туристов, будет стимулировать уровень потребления туристами, повысит эффективность развития туризма в провинции Хэйлуунцзян в целом и, таким образом, будет способствовать экономическому развитию туризма во всем регионе. При планировании, разработке и строительстве кемпинговых лагере необходимо учитывать региональные культурные особенности и этнические обычаи, которые должны быть интегрированы в визуальные элементы планирования лагеря и элементы активного отдыха для продвижения региональной культуры, чтобы лучше распространять и продвигать культуру Цицикара и уникальную народную культуру региона провинции Хэйлуунцзян. Особое внимание должно уделяться экологической составляющей кемпингов и автомобильных туристических маршрутов: планирование места для кемпинга должно начинаться с природы и поддерживать концепцию дизайна «зеленого путешествия». При планировании и про-

ектировании научное и рациональное использование земли способствует улучшению системы окружающих зеленых насаждений, увеличению степени охвата экологическими зелеными насаждениями и содействию экологическому устойчивому развитию.

1.2. Теоретические исследования автомобильного туризма

В развитых странах Европы, Соединенных Штатах и в Японии благодаря раннему зарождению и длительному развитию самостоятельных автомобильных путешествий, были сформирована довольно полная теоретическая база и система для исследований массового туризма самостоятельных путешествий, строительства автономных кемпингов и других вопросов. Исследования по планированию, дизайну и управлению сервисом автономных туристических лагерей или кемпингов находят отражение не только в некоторых монографиях по планированию и дизайну туризма, но и в систематических научных исследованиях.

Например, Блэквуд, известный исследователь туризма, подробно описал выбор кемпингов и конкретное содержание строительных проектов в «Руководстве по жизни на природе». Американец Роберт Дуглас (Robert W. Douglass) опубликовал в 1982 году книгу о классификации кемпингов, строительных исследованиях "Forst Recreation", посвященную планированию и дизайну кемпингов в Соединенных Штатах, функциональному зонированию и требованиям к общественной инфраструктуре. Японский экономист Камото Масамицу, основываясь на фактической разработке проекта лагеря и его строительстве, разработал принципы управления туристическими кемпингами. После длительного периода развития рынка в зарубежных странах методы разработки, планирования и управления самодвижущимися кемпингами становятся все более зрелыми.

По сравнению с зарубежными исследованиями, отечественные исследования, посвященные самостоятельным турам и кемпингам, появились относительно недавно: соответствующая литература и периодические издания,

посвященные автомобильному туризму, доступны за последние три года. В настоящее время области исследований, которые относительно схожи с исследованиями автомобильного туризма и кемпингов, включают исследования по проектированию автономных общественных служб, исследования по проектированию туристических автомобильных дорог и исследования автономных туристических станций. Основное содержание исследований можно разделить на два типа: одни предназначены для построения системы сервисного обслуживания, а другие – для внедрения инноваций в работу компаний, связанных с автомобильным туризмом.

Интерес представляют исследования состояния развития кемпингов и регионального пространственного строительства, выполненные китайским экономистом Ван Цзинцзин (2020). Он занимается планированием и проектированием туристических станций с автономным управлением в провинции Ганьсу.

Что касается экологической среды строительства самодвижущихся кемпингов, то Ли Дандан (2017) использовал теорию экологического следа для анализа ресурсного состояния кемпингов и окружающей природной среды, основываясь на преимуществах и недостатках текущей ситуации в регионе, научно спланировал ландшафтный дизайн и размещение растений на территории туристического лагеря, и успешно реализовал примеры устойчивого развития туристической экономики и экологии.

Стремясь исследовать потребности и поведение самостоятельных туристов, Ву Жуньхуа (2019) выделил опыт туристов до, во время и после тура на основе мотивации самостоятельных туристов, путешествующих по маршруту Южный Аньхой - Чуаньхуань-Тибет, и определил пять полных элементов поведенческого опыта самостоятельного путешествия, а именно: мотивация, восприятие, переживание, эмоции и оценка.

Исследование по планированию и строительству лагеря «Шелковый путь» в провинции Ганьсу было проведено экономистом и инженером Лю Чуныцзянь (2020) на основе теории точечных осей и оптимизации туристиче-

ского пространства. Также автор изучил влияние промышленных инноваций и модернизации в регионе. Магистерская диссертация Ге Мингляня (2018) и опубликованное в журнале исследование были посвящены планированию туризма в пяти провинциях в рамках «Шелкового пути». На основе исследования и анализа пяти провинций и регионов на Северо-западе Китая, тематического исследования и краткого изложения преимуществ и недостатков застройки была предложена общая пространственная схема маршрута и стратегия планирования строительства.

2. СРАВНИТЕЛЬНЫЙ АНАЛИЗ АВТОМОБИЛЬНОГО ТУРИЗМА В МИРЕ И КНР

2.1. Краткий анализ мирового опыта автомобильного туризма

Самостоятельные путешествия на автомобилях возникли в 1920-х и 1930-х годах в Европе и представляли собой новую форму туристической деятельности, которая отличалась от существовавших ранее видов отдыха. Туристические кемпинги же появились в Соединенных Штатах гораздо раньше – в 1860 году. Уже в конце 19 века существовало много типов кемпингов, различной тематики и различных типов строительства палаточных городков в зависимости от окружающей среды. В начале развития кемпинг должен был предоставить путешественникам пространство для лагеря и элементарные удобства, однако с течением времени удобства в кемпингах совершенствовались, объекты общественного обслуживания модернизировались, приобретали региональные особенности и, в конце концов, стали делиться по категориям «звездности».

Всемирная ассоциация кемпингов и автомобилей для кемпинга была впервые создана в 1932 году, после чего многие регионы и страны также создали ассоциации кемпингов в своих странах. Такие ассоциации занимаются развитием планирования и строительства кемпингов, исследованиями, обменом практик, разработкой стандартов планирования и строительства кемпингов, стандарты управленческого обслуживания и стандарты оценки качества палаточных городков.

В Европе и Соединенных Штатах наиболее типичным туристическим отдыхом в кемпингах является форма самостоятельного путешествия на автомобиле. Каждый кемпинг подключен к сети Интернет-провайдеров, имеет долгосрочные договоры с дилерами производителей автофургонов и трейлеров на колесах, имеют прочные связи с клубами любителей автомобильных путешествий, производителями сопутствующих товаров и услуг. В настоящее время одним из крупнейших сетевых дистрибьюторов кемпинга в США

является компания КОА, число принадлежащих ей сетевых кемпингов достигло более 600. Согласно соответствующей статистике Соединенных Штатов, средства размещения, время в пути и 1/3 территории, занимаемой туризмом, широко доступны в форме кемпингов.

Развитие кемпинга для автомобильных туристических поездок в Германии также отличается масштабом. Каждый год около 13 миллионов человек предпочитают проводить свой отпуск в домах на колесах, а общий доход, связанный с арендой кемпингов в Германии, составляет около 10 миллиардов евро, что является чрезвычайно значительной цифрой.

В целом, в Европе и Соединенных Штатах существует длительный период развития автомобильных туристических кемпингов. Их большое количество и масштабная сеть сформировали определенную категорию туристического отдыха, ценность которого заключается далеко не в простом предоставлении путешественникам удобств и услуг проживания, а в самостоятельном развитии целого туристического направления автомобильного туризма.

2.2. Анализ современного состояния автомобильного туризма в КНР

История самостоятельного автомобильного туризма в Китае начинается в 2003 году, когда начали стремительно развиваться китайские кемпинговые площадки. На сегодняшний день в Китае из уже построено 1239 кемпингов, а 451 кемпингов находится в стадии строительства. На рисунке 2 ниже показано расположение кемпингов в различных провинциях и регионах Китая.



Рисунок 2 - Расположение кемпингов в провинциях и регионах Китая.

Как видно на рисунке, развитие кемпингов в восточной прибрежной зоне больше, чем в центральной и западной частях страны, тем не менее, в последние годы строительство и развитие северо-западных кемпингов значительно улучшилось в таких регионах, как Синьцзян, Ганьсу, Внутренняя Монголия и так далее. Развитие отечественных кемпингов с автономным управлением сосредоточено на трех основных направлениях экономического развития, с более высокими экономическими, культурными, социальными стандартами и уровнем жизни, большим потоком людей, достаточными и стабильными туристическими потоками. Пространственное распределение кемпингов в основном сосредоточено во внутренних туристических городах.

В 2006 году на первом в Китае форуме «China Self-Driving Travel Summit», посвященном самостоятельным автомобильным путешествиям, было дано следующее определение: «самостоятельные путешествия – это форма туристической деятельности, которая использует самоуправляемые автомобили и мототранспортные средства в качестве основного средства транспорта и имеет определенную организацию и планирование». С трансформацией и совершенствованием туризма способы самостоятельных путешествий становятся все более разнообразными и больше не ограничиваются самостоятельными путешествиями на собственных автомобилях. Развивается система проката, которую можно поделить, как минимум, на два типа предложения:

прокат транспортных средств на длительные расстояния и прокат транспортных средств на короткие расстояния. Благодаря статистическому анализу онлайн- и офлайн-данных большинство методов выбора расстояний в основном относятся к пригородам, а также к средним и коротким расстояниям.

Интернет также в значительной степени способствовал развитию самостоятельных путешествий и новых комбинаций путешествий. Чаще всего в самостоятельное автомобильное путешествие отправляются семьями или группами друзей.

В настоящее время благодаря постоянному совершенствованию национальной сети автомобильных дорог, а также рыночному спросу на самостоятельные путешествия, этот вид туризма становится все более процветающим. Самостоятельное путешествие — это следующая формирующаяся туристическая форма глобального туризма, неотъемлемыми характеристиками которой являются либерализация, индивидуализация, гибкость, комфорт и больший выбор, а кемпинг для самостоятельного путешествия по сравнению с традиционным туризмом имеет свои особенности, очарование и характер. Согласно глобальному отчету о самостоятельных автомобильных путешествиях в 2018 году было совершено в общей сложности 580 миллионов поездок, что на 38 процентов больше, чем в предыдущем году. Автомобильные поездки на короткие и средние расстояния по-прежнему являются мейнстримом, причем поколение рожденных после 80-х годов является основной потребительской силой. Можно видеть, что дорожные поездки и кемпинги также вошли в новую норму развития.

Режим экологического дизайна — это своего рода способ проектирования, при котором человек и природа взаимодействуют и координируют друг друга. Это системный проект, который требует комплексного мышления и систематического планирования всесторонним и разнонаправленным образом. В качестве основного определения дизайна экологической среды растений известные зарубежные ученые Коундей и Коуэн предложили следующее: «Экологический дизайн относится к процессу экологического планирования,

проектирования и освоения ресурсов. Метод проектирования, направленный на минимизацию воздействия, ущерба и изменений на окружающую среду, должен в полной мере учитывать устойчивое развитие естественного биоразнообразия между природой и планированием застройки, максимально минимизировать ущерб природной среде и истощение ресурсов, а также поддерживать экологический баланс и пригодность водной среды».

Влияние экологического дизайна на развитие туристических ресурсов на практике распространяется на разработку и строительство кемпингов, требующей практиковать три принципа:

1) принцип локализации объекта, основанный на сохранении местных природных ресурсов и культурного наследия;

2) принцип приоритета, требующий рационализировать использование ресурсов с учетом пропускной способности природных ресурсов и плотности потока людей;

3) принцип замкнутого круга, когда проектирование инфраструктуры туристического отдыха предполагает строительство не менее трех кемпингов с разным наполнением.

Планирование и строительство самодвижущегося кемпинга в провинции Хэйлунцзян основано на теории экологического проектирования, которая направлена на развитие экологии на местном уровне, усиление местных региональных особенностей каждого региона, а также рациональное развитие и использование природы, человечества и экологии.

Экологическая несущая способность туризма относится к способности интеграции ресурсов и факторов окружающей среды в рамках данной области, и это способность к деятельности, которую можно осуществлять во времени и пространстве. В соответствии с концепцией защиты окружающей среды, это может удовлетворить психологический опыт туристов и их визуальное восприятие. Воздействие живописных мест на окружающую среду в основном зависит от интенсивности использования земельных ресурсов, экономических выгод от туристических ресурсов, доходов, плотности численно-

сти туристов и удобства использования туристических ресурсов, а также ограничений и влияний на планирование и развитие туристических объектов.

Содержание оценки в основном включает в себя основные факторы, такие как пространство, экология, возможность использования, пропускная способность и перспективы развития туристических ресурсов. Пропускная способность ресурсов и окружающей среды в области оценки представляет собой сумму пропускной способности этих туристических экологических ресурсов.

В последние годы центральное правительство разработало и внедрило ряд основных макроэкономических мер на национальном уровне, таких как бюджетные расходы, налоговые льготы и финансовая поддержка, для продвижения важной стратегии инновационных отраслей в процессе местного экономического и социального развития и содействия здоровому развитию современного туризма.

В этом контексте число туристов в провинции Хэйлуцзян значительно возросло, и на медленное развитие туризма в провинции Хэйлуцзян в период эпидемии серьезно повлиял уровень развития туристической инфраструктуры в провинции Хэйлуцзян и ее объективная способность поддерживать экологическую среду. Всеобъемлющая пропускная способность туристической среды стала важным объективным фактом, с которым должны считаться правительства всех уровней, организации, занимающиеся развитием туризма, а также планированием и строительством лагерей.

Можно видеть, что туристические ресурсы и экологический баланс должны идти по пути здорового и устойчивого развития, необходимо уделять внимание экономическому и социальному развитию, защите и управлению природной и экологической средой, но в настоящее время существуют проблемы развития туристического кемпинга в Китае, поскольку при развитии ресурсов кемпингов слишком много внимания уделяется развитию экономических выгод. Наблюдается небрежное отношение к выбору участка и пла-

нированию кемпингов без учета требований к сохранению и развитию природных туристических ресурсов.

Китайские компании по производству фургонов являются первыми, кто начал работу в индустрии кемпингового туризма в составе первой группы предприятий. Главное значение заключается в том, что благодаря энергичному развитию туристической экономики, связанной со строительством кемпингов, это ведет к росту продаж автомобилей и салонов (трейлеров) на внутреннем рынке. Раннее планирование кемпинговых лагерей было в основном скопировано с модели *simple camp* в Европе и Соединенных Штатах, только простые функциональные зоны и жилая зона лагеря на колесах. В последующем экономическом и социальном развитии к ним одна за другой присоединились отрасли туризма и недвижимости. Операторы постепенно осознали значимость пространственного планирования и начали уделять больше внимания планированию лагерей и дизайну туристических продуктов. Из-за отсутствия потребностей рынка и признания рыночного позиционирования однородность кемпингов ухудшается, а специфические региональные особенности и тематика планирования и строительства кемпингов отсутствуют.

Кроме того, по сравнению с отечественными, зарубежные кемпинги с автономным управлением отличаются богатым ассортиментом товаров и развлечений. Тематические мероприятия предполагают активное участие и имеют сезонные изменения. Основные аппаратные и программные средства расположены разумно, и взрывоопасные ресурсы могут быть эффективно использованы в соответствии с концепцией защиты ресурсов. В настоящее время все виды продуктов и проектов, запущенных отечественным строительством кемпингов, являются относительно простыми, незатейливыми, имеют сильную поддержку, а тема сезонных изменений слаба. Больше для целей туризма, отсутствие инициативы. Разработка туристических маршрутов с самостоятельным вождением относительно проста и может обеспечить меньший выбор. Кроме того, соотношение пешеходного потока во время

праздников более концентрированное и ежеквартальное, и нет существенной разницы в конкуренции с близлежащими отелями и фермерскими домами, что напрямую приводит к низкому совокупному уровню инвестиций и скорости эксплуатации большинства туристических кемпингов с автономным управлением.

В эпоху сетевого взаимодействия люди получают информацию о туристических ресурсах в основном с официальных веб-сайтов и туристических потребительских приложений. Отсутствие маркетингового режима и каналов рекламы самодвижущихся кемпингов, слабая связь между построенными кемпингами и отсутствие эффекта бренда — все это срочно нуждается во внимании и улучшении для создания огромной интернет-системы. Туристические формы отдыха в кемпинге с самостоятельным вождением имеют характеристики праздничных, сезонных, горячих и холодных, учитывают характеристики местных ресурсов и сезонные характеристики, в соответствии с различными природными изменениями регулярно заменяют тематические мероприятия, регулярно обновляют официальный веб-сайт, рекламный контент соответствующего веб-сайта кемпинга, улучшают синхронную информацию онлайн и оффлайн сетка, устраняющая существующие проблемы и недостатки.

Подводя итог, можно сказать, что пространство для развития самостоятельных автомобильных туров в Китае и туристических кемпингов распределено неравномерно, и в развитии есть много недостатков. Соответствующие теоретические исследования и примеры планирования общего проектирования туристических кемпингов с автономным управлением вдоль внутреннего участка сухопутного маршрута горы Цицикар по суше по-прежнему отсутствуют. Даже пять провинций (автономных районов), расположенных вдоль Шелкового пути, не завершили планирование, проектирование и теоретические исследования кемпингов в своих провинциях. Нетрудно заметить, что исследования и результаты кемпингов с автономным управлением в Западном и Восточном Китае отстают по сравнению с ситуацией на юге страны.

Разработанный в рамках настоящей работы маршрут автомобильных путешествий и кемпингов в Мажишане, провинция Хэйлунцзян основывается на концепции защиты окружающей среды и сохранения региональной культуры.

Туристический стиль жизни, основанный на чувстве близости к природе, становится все более массовым туризмом.

2.3. Анализ состояния кемпингов в Китае

В настоящее время, рассматривая развитие отечественных кемпингов с автономным управлением, можно сказать, что типы кемпингов с автономным управлением в основном сформировали систему сетевой структуры из трех видов кемпингов. В зависимости от различных условий расположения кемпинга, выбора места для кемпинга можно разделить на следующие семь форм: в свою очередь, это тип берега озера, прибрежный тип, островной тип, сельский тип, лесной тип, горный тип, пустынный тип.

Таблица 2 - Виды кемпингов в Китае.

Вид кемпинга	Характеристики	Примеры
По типу назначения	Лагерь или место расположения лагеря является туристическим направлением. Полное и добротное оснащение, стандартные услуги Сформируйте полноценную систему кемпинга и продукты для него	Qiandao Lake self-driving Tour Camp, Beijing Longwan International Camping Park, Beihai Zi Wetland Park Campsites
Зависимый от живописной местности	Опираясь на живописные места, расположенные в непосредственной близости от живописных мест, с комплексными продуктами для кемпинга	Luming Lake campsite in Alshan, Inner Mongolia, Kangtengradan Tent Camp in Lijiang, Yunnan Province Wuyi Mountain self-driving tour camp
Тип дилижанса	В узле туристического назначения или живописном месте с основными характеристиками снабжения, с размещением, кейтерингом, парковкой и другими сопутствующими удобствами	Chishui Valley Maotai Station, Xiamen Shenqing Station, Jiuzhou Station

Чтобы соответствовать требованиям, предъявляемым к кемпингам с автономным управлением, указанным в "Стандарте", необходимо выполнить девять существенных условий, которые отражены в основных требованиях к управлению, инфраструктуре, безопасности и общественной информации, которые связаны с соответствующими условиями в Руководстве по инфраструктуре и Общественным службам в местах назначения с самостоятельным вождением.

В результате сбора и сравнения отечественных и зарубежных примеров автономных кемпингов было обнаружено, что функциональное зонирование кемпингов обычно делится на: зону лагеря, зону отдыха, зону развлечений и зону для занятий спортом. Среди них кемпинги для автотуристов в основном делятся на зоны для кемпинга с номерами и автомобилями, палаточные лагеря, автомобили с автономным управлением и деревянные дома (tree houses), а также предоставляют вспомогательные услуги и инфраструктуру. Зона отдыха включает в себя специальную зону отдыха, зона развлечений включает в себя зону развлечений в помещении и на открытом воздухе; зона для занятий спортом разделена на наземную, морскую и воздушную зоны в соответствии с местоположением лагеря.

«Стандарты строительства палаточных городков» являются справочными руководящими принципами для продвижения кемпинговых видов спорта. Строительство кемпингов на колесах и палаточных городков с быстрым развитием новых технологических изобретений, а также в любое время для производства новых продуктов и концепций стандарты изменяются и пересматриваются по мере развития".

Основная цель стандарта состоит в том, чтобы обеспечить туристов спокойным, безопасным и комфортным отдыхом в кемпинге с семьей как организационной единицей, в соответствии с которым сформулированы нормы управления инфраструктурой и транспортными услугами автомобильного кемпинга, чтобы способствовать улучшению жизнедеятельности кемпинга и

совершенствовать стандарты строительства автомобильных кемпингов. самодвижущиеся кемпинги.

В настоящее время, чтобы способствовать устойчивому развитию экономики и общества, Китай создал комплексную транспортную систему, и люди могут выбирать различные виды транспорта в соответствии со своими личными потребностями. В настоящее время железнодорожные и автомобильные перевозки являются основными видами туристических перевозок, дополняемыми самолетами и морскими судами. Наиболее важным способом самостоятельного передвижения в рамках глобального туризма является автомобильная дорога, национальная дорога, провинциальная дорога и городская дорога.

2.4 Опыт организации автомобильного туризма и кемпингов в КНР

Кемпинг (滄) «Water Car Campground» расположен в юго-западной пригороде города Сонгци на границе провинций Хунань и Хубэй. Он является пилотным городом для многих национальных реформ и развития, ключевым природным заповедником и живописным местом провинциального уровня. Кемпинг объединяет в себе многофункциональные услуги, такие как отдых на природе, осмотр достопримечательностей, досуг и каникулы. Он расположен в первобытных джунглях, ниже по течению от плотины «Watercar» и оформлен в стиле произведений на тему первобытных джунглей. Это первый пятизвездочный спортивный кемпинг для автомобильных путешествий в Китае, который также получил высшую награду индустрии кемпингового туризма "Deer Eagle Award" четыре раза.



Рисунок 3 - Вид с воздуха на кемпинг Aerial view of Hubei 滄 Water car camping.



Рисунки 4,5 - Места размещения в Hubei Huishui Auto Campground

Этот кемпинг разделен на пять основных функциональных зон, а именно: основное место проведения, основная площадка, зона размещения, зона активного отдыха и зона обслуживания. На главной площадке есть площадь джунглей и сцена для выступлений. Основные кемпинги в главном районе включают кемпинги на колесах, кемпинги с автономным управлением, палаточные лагеря и коммерческие палаточные лагеря. В зоне размещения есть шесть различных тематик размещения, таких как домик на дереве в джунглях, отель-караван, тематика сказок, тематика созерцания звезд и тематическая палатка дикой роскоши. Зона отдыха на открытом воздухе включает в себя развлекательную зону, спортивную зону, зону группового строительства, включая парк приключений в джунглях, детскую игровую площадку, сад для сбора урожая, рыбалку, скалолазание и так далее. Зона обслуживания

включает в себя центр обслуживания туристов, ресторан, душевую комнату и т.д.

Кемпинг Beihai Zi Wetland Park был официально открыт в 2016 году. Кемпинг построен на восточной стороне водно-болотного парка с различными зонами активного отдыха, такими как фургоны, автомобили с автономным управлением, палаточная зона, зона культурного досуга и т.д. Это первый трехзвездочный автомобильный кемпинг в провинции Ганьсу. Автономный кемпинг Yongchang Beihai Wetland Park принадлежит уезду Юнчан, город Цзиньчан, провинция Ганьсу, расположен на востоке провинции Ганьсу в районе коридора Хэси, благодаря своему географическому положению имеет определенные преимущества, окружающие природные ресурсы богаты, дополнительные транспортные средства укомплектованы, подходят для развития кемпинга, кемпингового туризма на колесах.

Анализ туристических ресурсов вокруг базы позволяет говорить о богатой истории историю района Юнчан: древний город Лицян в живописном районе Бэйхай, Древняя Великая китайская стена, колокольня и барабанная башня, водохранилище в ущелье Цзиньчуань, гора Северный Удан, парк Бэйхай и так далее.

Автономный кемпинг Beihai Zi wetland был построен на базе кемпинга RV, оборудованного различными местами для активного отдыха, включая зону барбекю, площадь отдыха, детскую площадку и т.д., а также предоставляет все виды палаток. Что касается строительных стандартов трехзвездочных кемпингов, то он оснащен всеми видами удобств для кемпинга, включая беспроводную сеть, охватывающую весь регион, RV, дровяной домик, супермаркет, пункт проката и т.д., которые могут полностью удовлетворить различные потребности различных туристов и привлекли многих туристов, чтобы испытать (рисунок 4).



Рисунки 6,7, 8 - Фотографии средств размещения в кемпинге Weihaizi Wetland.

Национальный туристический лагерь для самостоятельного вождения "Бэйхайцзы", уезд Минле, город Чжанье расположен в природном живописном месте Биндукоу в деревне Чаомэйчжуан, город Наньфэн на площади более 120 акров. Рельеф лагеря высокий на северо-западе и низкий на юго-востоке, что приводит к очевидным естественным колебаниям территории.

Первоначальное планирование международного туристического лагеря в Биндуку в основном сосредоточено на защите окружающей среды, при этом учитываются экономические выгоды, дополненные возможностями для отдыха. Разумно используя преимущества местных географических условий, планирование и строительство лагеря осуществлялись в соответствии с принципом минимизации затрат рабочей силы при условии уделения внимания первоначальной экологии. При посадке растительности в основном отбираются виды, которые легко приживаются, и используется сочетание высоких и низких слоев деревьев и кустарников. Создать комплекс природных пейзажей, досуга и развлечений как единый комплекс курорта экологического туризма плато.

Каньон Бадуку расположен в середине Цилянских гор. Ущелье имеет крутые склоны с возвышающимися вершинами по обе стороны. Благодаря своему особому географическому положению, он с древних времен был важным перевалочным пунктом для деловых путешественников. Природные пейзажи здесь прекрасны с очевидной сменой времен года. Исходя из этого, округ Минле стремится создать комплекс природных пейзажей, досуга и развлечений в качестве одного из оригинальных курортов экологического ту-

ризма. К услугам гостей недавно построенный лагерь на колесах, смотровая площадка, станция отдыха, лыжный рафтинг и другие удобства для активного отдыха. Живописное место разделено на семь зон, включая живописный сервисный центр, экологический парк, парковку для фургонов, ландшафтную зону, игровую площадку, зону отдыха и автостоянку. На территории лагеря запланировано в общей сложности 86 парковочных мест для фургонов, 100 кемпинговых палаток и 3 виллы в стиле шале, а также предусмотрены соответствующие вспомогательные помещения. В настоящее время линия национальной дороги 227 проходит через всю страну, окружающая железная дорога и аэропорт построены и введены в эксплуатацию, поездка удобна и постепенно становится излюбленным местом для поездок людей.

Что касается международного туристического лагеря для самостоятельного вождения flat Dukou, то его движение более удобное и зависит от природных экологических живописных мест, красивых пейзажей, более полного планирования различных условий проживания. Однако, по сравнению с этим, масштабы и функции недавно построенного лагеря по-прежнему относительно просты, а масштаб невелик, и конструкция объекта и стандарты нуждаются в дальнейшем совершенствовании.



Рисунок 9,10,11 - Фотография видов международного кемпинга Viandukou.

3 РАЗРАБОТКА АВТОМОБИЛЬНОГО ТУРИСТИЧЕСКОГО МАРШРУТА И ПРОЕКТИРОВАНИЕ КЕМПИНГА «MIZI MOUNTAIN» В ПРОВИНЦИИ ХЭЙЛУНЦЗЯН

3.1 Туристический потенциал провинции Хэйлунцзян

Северо-восточный регион расположен в умеренно влажной, полувлажной муссонной климатической зоне Китая, четыре сезона ясны, дождь и тепло в тот же период. Зима холодная и сухая, лето теплое, жаркое и дождливое, тепло и вода в координации. При строительстве домов в основном в северном направлении на юг, материалы также используют лучше изоляционные свойства древесины, как в сельской местности, так и в городе, жилые дома короткие, компактные, герметичные характеристики очевидны, с одной стороны, для теплоизоляции, а с другой стороны, также для адаптации к низковлажным климатическим условиям.

С точки зрения топографических характеристик: местность северо-восточного региона в основном горная, равнинная, река, окруженная горами с трех сторон, средняя равнина, плоская местность, обширная земля, так что в строительных домах также отражаются атмосфера, простота, великодушные и другие характеристики.

С экономической точки зрения: северо-восток является первым регионом, который вошел в плановую экономику и вышел из сферы плановой экономики в самое последнее время, незрелое развитие рыночного механизма отражается в строительной промышленности, особенно в сельских районах северо-восточного Китая, из-за относительного отставания в экономике, ограниченного уровня доходов, жилищного строительства не только для удовлетворения потребностей зимнего холода, но и для обеспечения доступности средств, поэтому строительные материалы требуют энергосбережения и охраны окружающей среды для снижения затрат, В то же время он должен отражать традиционные эстетические потребности.

С точки зрения фольклора: северо-восточный регион является многонациональным местом сбора, где собираются этнические меньшинства, такие как ханьцы, маньчжуры, корейцы, орончуны, даурские и эвенкийские, культурные различия и жизненные привычки между различными этническими группами сливаются друг с другом, взаимодействуют друг с другом и влияют друг на друга. Например: Маньчжурский брак, северо-восточный Янго, шаманская культура, национальные языки обмениваются друг с другом и так далее. Среди них маньчжурские и корейские народы являются более многочисленными народами, они также наиболее глубоко переплетаются с культурой ханьцев, грубые и героические национальные черты характера также воплощают простые и честные художественные особенности повсюду в архитектуре.

Цицихар, также известный как Хэчэн, Бу Куй, является провинциальным городом Хэйлуунцзян. Расположен в северо-восточном Китае, на пересечении провинций Хэй, Кыргызстан и Монголия, расположен от 122 до 126 градусов восточной долготы и от 45 до 48 градусов северной широты. Восточные города Дацин и Суйхуа; южный город Байчэн, провинция Цзилинь; город Хулунбуир, Внутренняя Монголия; на севере граничит с городом Хэйхэ и районом Дасинганглин. Общая площадь города составляет 42 469 квадратных километров. Всего в городе 7 городских округов, 1 уезд и 8 уездов. Цицикар является историческим и культурным городом страны и имеет репутацию «водно-болотных угодий мира и родного города китайского журавля».

Город Цицикар имеет умеренный континентальный муссонный климат, характеристики четырех сезонов очень очевидны. Его геологическое строение находится на стыке второго осадочного пояса и третьего поднятия в системе Xinhuxia. Почва состоит в основном из темно-коричневой почвы, черной почвы, черного кальция. В городе Цицикар много воды, а подземные ресурсы богаты.

Основные привлекательные туристические объекты в пределах района Цицикар в целом подразделяются на три категории: природные ресурсы, людские ресурсы и ресурсы социального туризма. Распределение туристических ресурсов в Цицикаре характеризуется коридорным непрерывным распределением, в том числе с типичными, разнообразными природными ландшафтами и многочисленными историческими и культурными памятниками, а также многоэтническими агломерациями и т. д. Проникновение сквозь запад, богатые туристические ресурсы, стимулирование развития туризма на западе, абсолютное преимущество строительства самодвижущихся лагерей, является идеальным выбором для интеграции и развития общих ресурсов.

Цицикар – международный исторический и культурный город. Город Цицикар был основан в 1125 году и имеет более 800-летнюю историю. Цин Канси был провинциальным городом провинции Хэйлунцзян в течение 38 лет и в течение 255 лет. Он известен как важное место для «сокровища четырех до столицы города». Он является северным приграничным городом с глубоким историческим наследием и богатой региональной культурой.

Выставка «Зеленая пища в Цицикаре» (China Qiqihar Green Food Expo) является национальным мероприятием, демонстрирующим достижения в области развития «зеленой пищи» и способствующим обмену и сотрудничеству в области «зеленой пищевой промышленности», которое начинается в 2001 году и проводится ежегодно 28 августа под эгидой Министерства сельского хозяйства Китайской Народной Республики и Народного правительства провинции Хэйлунцзян. Green Expo с темой «Зеленый, здоровый, кооператив, надежда», с целью «Пропаганда зеленой концепции, руководство зеленым потреблением, открытие зеленого рынка, продвижение зеленой революции». В ходе выставки, помимо проведения крупных церемоний открытия и театральных представлений, также были проведены многочисленные и разнообразные мероприятия, такие как демонстрация и торговля зелеными продуктами питания и средствами производства, продвижение научно-технических достижений, привлечение инвестиций, торгово-экономические

переговоры, лекции по знаниям о зеленых продуктах питания, форум по стратегии экономического развития, экотуризм и осмотр достопримечательностей.

Сотни известных предприятий по производству зеленых продуктов питания, дистрибьюторских и инвестиционных предприятий в стране и за рубежом участвуют в выставках и продажах, торгуют проектами, количество и объем вводимых средств увеличивались с каждым годом, результаты были замечательными, полностью продемонстрировали блестящие достижения «зеленой пищевой столицы Китая» Цицихара и даже всей страны в производстве и развитии зеленой пищевой продукции, а также потенциал развития зеленой пищевой продукции и передовые технологии производства, оказали глубокое влияние на развитие зеленой пищевой промышленности и сыграли большую стимулирующую роль.

Фестиваль Qiqihar Guanhe был основан на 300 - й годовщине празднования города, первый из которых начался в 1992 году и был проведен 11 раз. Это крупный международный фестиваль деловой культуры, объединяющий привлечение инвестиций, экономические и торговые переговоры, выставки и продажи продукции, культурные мероприятия, туризм и осмотр достопримечательностей.

Ледяной и снежный тур Цицихара — это фестиваль, объединяющий культуру и искусство, туристический туризм, спортивные соревнования, привлечение инвестиций и покупки на рынке. С момента своего основания в 1963 году было успешно проведено 30 сессий, которые начинаются в конце декабря каждого года и заканчиваются в середине февраля следующего года.

Район Цицихар Мерис, расположенный в западной части Сонненской равнины и на правом берегу реки Ненцзян, является единственным из пяти этнических районов, находящихся под муниципальным управлением в стране. Общая численность населения района составляет 171 тыс. человек, в том числе 12 тыс. даурских. Каждый год в начале сентября проходят Надамурский конгресс и Одамурский конгресс, которые являются традиционными

степными мероприятиями Монголии и Даура. В то же время будут проведены традиционные спортивные соревнования, такие как скачки, борьба, стрельба из лука и хоккей, будут исполнены литературные и художественные программы с богатыми национальными особенностями, а также будет проведен обмен материальной и научно - технической информацией.

Расположенный в северо-западной части города Цицикар, гора Бизи является остатком хребта Дасинган, красивым пейзажем и приятным видом. Есть таинственные легенды о горе Змейдун, чистая река Ялу, почти тысячелетняя Великая Китайская стена, площадь века, отражающая каменную культуру.

Цицикар имеет красивые пейзажи, многие памятники удобный транспорт, совершенную связь, поэтому туризм быстро развивается, теперь превратился в новый туристический город. Цицикар известен как «Большое водно - болотное угодье мира, родной город китайских журавлей», является уникальным и желанным местом экотуризма. Как древний провинциальный город, Цицикар богат туристическими ресурсами, имеет долгую историю гуманитарных наук, великолепные природные пейзажи, элегантные древние здания и уникальные исторические памятники. В частности, известная как китайская, так и зарубежная птица, родина Dantonghe - природный заповедник Zalong; Четыре кольца воды, приятный вид, естественный и интересный остров Луны; Озеро Гуаншань, шикарный павильон, живописный парк Лунша; Неолитические руины Ан - Анси, храм Дачжан, мечеть, храм Гуанди, каменная гора, город Тази и другие исторические реликвии, которые пользуются популярностью у туристов, каждый год привлекают большое количество китайских и иностранных гостей для осмотра достопримечательностей и туризма. Залонский заповедник, как крупнейший заповедник водоплавающих птиц и птиц, известный как в Китае, так и за рубежом, привлекает сюда редкую птицу мира Dangtong Crew для отдыха. Таким образом, Цицикар был назван городом Хэ. Уникальные зимние ледяные скульптуры еще более впечатляют, восхищаются китайскими и иностранными туристами.

Снежные и ледяные проекты привлекают большое количество туристов, строительство больших ледяных и снежных проектов, таких как Dantong Creative Kingdong, Longsha Park и крытая игровая площадка Happy World в Хэчэн, привлекло внимание бесчисленных туристов. Новая крытая игровая площадка Happy World в Хэчэн также может развлечься зимой. Город Нахэ создает ледяной скульптурный парк на тему «Китайская мечта». В уезде Ганнань построены две ледяные достопримечательности: ледовый мир на ферме Чахаян и снежный парк озера Иньхэ.

В целях содействия потреблению живописные места также запустили различные виды деятельности Хуэйминь, в течение двух разделов, один за другим запустили «Фестиваль снежного журавля», «Зимний сезон ловли», «Фестиваль роликовых льдов», «Фестиваль хоккея с шайбой» и почти 100 других мероприятий. Фестиваль зимней ловли, фестиваль снежного журавля и другие специальные мероприятия, привлекающие большое количество туристов, создают большие экономические доходы и являются успешным примером интеграции торговли и торговли в области культуры и путешествий.

В 2014-2020 годах государство стало уделять особое внимание развитию местного туризма и строительству лагерей для самостоятельного туризма, выдвигает ряд мнений и руководящих принципов, в сочетании с общей политической средой, поездками в провинции на основе руководящих маршрутов и руководящих принципов развития провинций и районов, 2019 год «О дальнейшем стимулировании потребительского потенциала культуры и туризма», 2020 год. В провинции Хэйлунцзян план интеграции и развития «14-й пятилетки» нацелен на развитие автономного маршрута, строительство кемпингов и развитие системы самостоятельного туризма.

Богатство и разнообразие туристических ресурсов: весь климат провинции Хэйлунцзян в северо-восточной провинции характеризуется умеренным муссонным климатом. Исторические и культурные ресурсы богаты и разнообразны, а туристические ресурсы разнообразны. Во время путешествия можно ощутить разнообразные геологические ландшафты, а ледяная

культура, тибетская буддийская культура и исламская культура распространены повсюду. Поэтому Хэйлунцзян является туристической святыней, которая прикасается к природе, чувствует историю, ценит различные культурные различия и ценит пьяные пейзажи. (4) Устойчивое повышение общей экономической мощи Северо - Восточного региона: официальное выдвижение и осуществление основных направлений государственной политики «Пояс и путь» в значительной степени стимулировало процветание и развитие туристической экономики провинции Хэйлунцзян,

Сезонные и климатические характеристики очевидны: в провинции Хэйлунцзян наблюдается заметная разница в климатических характеристиках, расположенных на северо-востоке, суровые климатические условия, частые экстремальные явления, в том числе засуха, проливные дожди, пыль и другие погодные условия. Согласно неполным статистическим данным, метеорологические катастрофы составляют около 88,5% от частоты стихийных бедствий, что в целом значительно превышает средний показатель по стране. В связи с этим предъявляются более высокие стандартные требования к строительству самодвижущихся лагерей; для реагирования на различные стихийные бедствия.

Неправильная защита экологической среды, напряженность на строительных землях: экологическая среда провинции Хэйлунцзян подвержена воздействию природных условий, условий деятельности человека, экологическая уязвимость. Под угрозой стихийных бедствий находятся экологические факторы, такие как эрозия почв и водных ресурсов, деградация растительного покрова и т.д. Поэтому развитие туризма в провинции Хэйлунцзян должно основываться на концепции экологической защиты, развитии зеленой экологической экономики, планировании и строительстве лагерей для фургонов и лагерей для самостоятельных прогулок также должно соответствовать принципу экологического приоритета.

Лагерь рассредоточен, инфраструктура не развита: районы, где расположены достопримечательности, более удалены друг от друга, для самостоя-

тельных туристов раскладка кемпинга более рассредоточена. Отдельные кемпинги расположены относительно отдаленно, большие и малые лагеря имеют разные размеры, между лагерями существует иррациональность пространственных интервалов, слабые связи лагерей, отсутствие глобального, систематического и стандартизированного управления пространством. Необходимо также укреплять инфраструктуру в лагерях и создавать объекты снабжения лагерей.

Политические стандарты, управление услугами срочно нуждаются в совершенствовании: в настоящее время строительство автономного лагеря в провинции Хэйлунцзян относительно хорошо, а промышленная среда относительно хороша. Однако инфраструктура лагерей в регионе также нуждается в дальнейшем укреплении, функциональное разделение, обеспечение обслуживания, безопасность и пожаротушение, водопользование и электричество, маркировка, стандарты безопасности и т.д.

3.2 Разработка автомобильного туристического маршрута в провинции Хэйлунцзяне

Благодаря вышеприведенным теоретическим исследованиям, обобщенному анализу состояния ресурсов, в сочетании с региональными особенностями, природными и гуманитарными условиями и условиями движения в провинции Хэйлунцзян для развития кемпинга в провинции Хэйлунцзян, была предложена концепция генерального плана и общий план линии, основанный на общей концепции развития, изучить и спланировать позиционирование проекта, методы планирования и проектирования, ключевые моменты проектирования, а также форму макета, пространство макета, функциональное зонирование и т.д.

В сочетании с уникальными природными ландшафтами, богатыми и разнообразными характеристиками материальных ресурсов, а также существующими условиями многоэтнических, мультифольклорных культурных и транспортных маршрутов, построенных кемпингов и т. д. в различных рай-

онах города, они позволяют научно и рационально планировать строительство автономных маршрутов и кемпингов, тем самым способствуя здоровому развитию туризма в регионе в целом.

Из провинций в Харбин можно добраться поездом, автомобилем, самолетом до Цицикара, а из Цицикара S504 - G232 или G232 - до горы Байцзы. По дороге туристы могут посетить военно-промышленный культурный парк Хуаянь и испытать демонстрацию всего жизненного цикла артиллерии, музей артиллерийских снарядов, стрельбу из ручных винтовок. Также они могут посетить горную спортивную базу CS Yalu в западном районе Хэйлунцзяна (или лыжная учебная база), гору Тенгэсянь (наслаждаясь чудесами, женьшенем Будды, поклонением змеям, восходом дракона, прикосновением к золотой жабе), Парк руин Великой Китайской стены, цветное море рапса (плавание по морю цветов, роуминг трасс, опыт роуминга, фотографии, отдыха, чтобы обнять природу), пасторальный сбор (опыт сельскохозяйственной деятельности, лично в сад сбора фруктов и овощей, чтобы собрать зеленые фрукты и овощи)

Основываясь на общем развитии города Цицикар провинции Хэйлунцзян, система кемпинга может научно, разумно и упорядоченно построить полную систему планирования и концептуального планирования автономного лагеря Мажишань, предложение строительства и генерального плана общего лагеря Мажишань.

Унификация стандартов, каждая из которых характеризуется: повышение стандартизации управления, стандартизация обслуживания, стандартизация, Цицикар в качестве культурной базы, в сочетании с уникальными особенностями народного строительства и искусства в различных районах планирования, национальных культурных и художественных особенностей, опираясь на окружающие природные ландшафтные ресурсы, на основе стандартизации добавить культурную тему, участие в опыте и другие характерные кемпинговые и развлекательные мероприятия. В типе места для кемпинга, как географические характеристики, экологическая защита, культурное на-

следие трех основных основ планирования. Самостоятельное планирование и строительство лагеря. Унифицированное обслуживание, стандартизация управления, визуальное выражение ландшафтного строительства, основной архитектурный стиль лагеря, тема культурного опыта уникальна.

Выбор маршрутов для самостоятельного передвижения имеет решающее значение с точки зрения маршрутов движения, и доступность дорог также должна учитываться в первую очередь при выборе места расположения лагеря. Выбор места для кемпинга должен быть близок к государственным дорогам, провинциальным дорогам, дорогам и другим транспортным удобствам, чтобы удовлетворить доступность пункта назначения в то же время и близко.

Пейзажные места, крупные города или города не должны превышать 50 - 100 км местоположения, провинция Хэйлуцзян имеет много низменных равнин, поэтому следует рассмотреть возможность установления интервала между лагерями на 200 - 250 км в соответствии с правилами зеленого путешествия и безопасного вождения, время автономного путешествия около 3 часов езды, чтобы избежать усталости вождения, облегчить настройку личного состава водителей - самоуправляемых и пополнение транспортных средств, Поэтому для удовлетворения соответствующих потребностей туристов должны быть созданы лагеря с умеренными интервалами между лагерями и хорошо продуманными планами проектирования автономных лагерей.

Функциональный подход: удобство и доступность транспортных маршрутов являются основными факторами планирования дорог в лагерях. В то же время, способ кемпинга в кемпинге является одной из ключевых характеристик опыта, поэтому различные способы кемпинга планируются для удовлетворения потребностей различных групп населения. Например, для людей, которые едут на личном автомобиле, им нужно остановиться в гостинице или выбрать палатку для похода, а также предоставить соответствующие палаточные помещения и отели. Для туристов, которые едут на автомобиле, необходимо предоставить соответствующие парковочные места и зоны отдыха.

Наконец, инфраструктура, обеспечивающая нормальную работу автомобилей, также необходима, например, заправочные станции, авторемонтные станции, автомойки и так далее.

Органический комбинированный подход, обогащающий кемпинговую деятельность: использование различных типов базисных площадок в регионе, геоморфологических стилей, культурных проявлений, самоходный трейлер, тематический лагерь, остановка, опыт кемпинга палатки, деревянный дом (деревянный дом) и другие пять характерных стилей комбинированного типа лагеря органично сочетаются.

Планирование маршрутов в Хэйлунцзяне

Хэйлунцзян прошел путь автономного вождения: город Харбин, город Муданьцзян, город Цзиси, город Цитайхэ, город Хэйхэ, район Дасинганглин, город Цицикар, город Дацин, по пути через большую часть города Хэйлунцзян и большинство основных достопримечательностей, это очень ожидаемый маршрут автономного вождения.



Рисунок 12 - Основные города на разрабатываемом маршруте.

Друзья из разных провинций могут проехать весь путь, просто войдя в этот круговой маршрут и достаточно времени для отдыха.

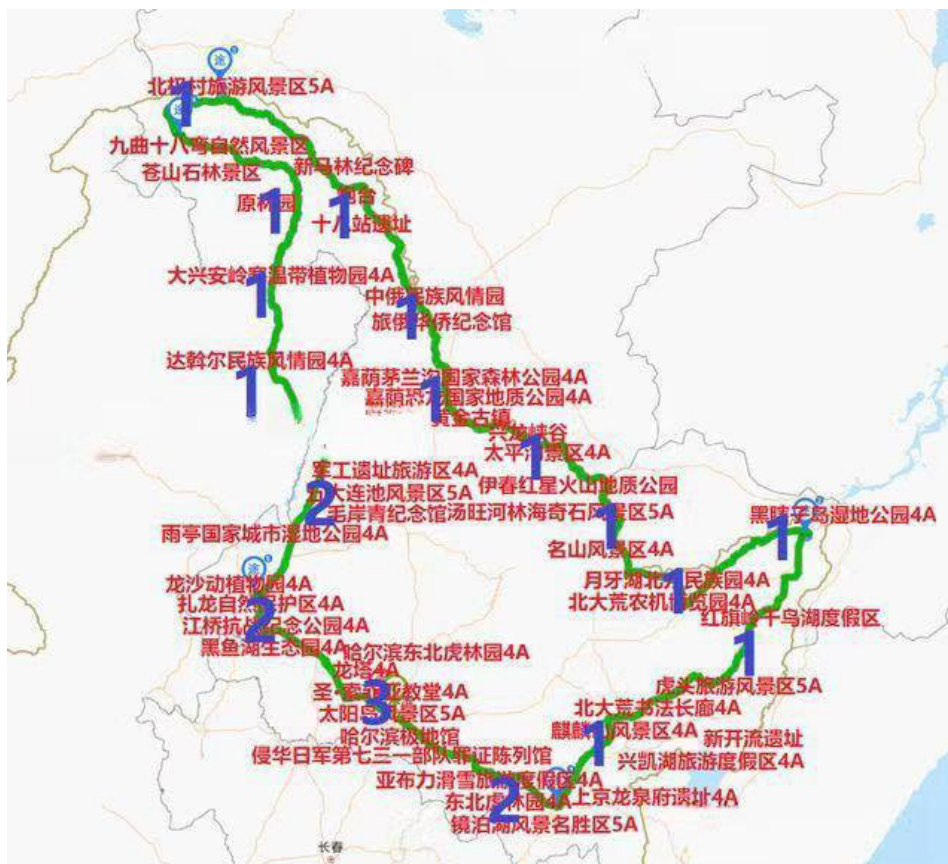


Рисунок 13 - Карта достопримечательностей на разрабатываемом маршруте.

В провинции Хэйлуньцзян много провинциальных дорог, некоторые высокоскоростные дороги, поэтому вождение на протяжении всего процесса может быть несколько сложным, конечно, друзья также могут выбрать высокоскоростные, но вдоль края не так много высокоскоростных дорог. Общая протяженность маршрута составляет около 4000 км, включая около 4800

Различные типы лагерей значительно отличаются друг от друга по расстоянию, и большие и малые лагеря предоставляют различные услуги в лагерях. Ссылка на поведение самоуправляемого автомобиля, разделенная на пригородный тип, в течение часа. Средневековый 1 - 3 часа, пригородный 3 часа

Военный ипподром относится к пригородному лагерю, с Ланьчжоу в качестве отправной точки, скоростная автомагистраль Ханьлианьхо, около 400 ли, езда на высокой скорости около 4-5 часов.

Разнообразные формы путешествий, получение удовольствие от вождения: гора Байзи зависит от местоположения и рельефа местности, движение в основном по суше, поэтому предпочтительно форма самостоятельного путешествия, во - вторых, с высокоскоростными железными дорогами, автобусными формами, чтобы увеличить способ передвижения. Наконец для того, чтобы удовлетворить любителей из отдаленных регионов за рубежом и внутри страны, чтобы принять участие и испытать удовольствие от езды на Мацуяме, вы можете выбрать форму прибытия самолета, а затем проката автомобиля.

3.3 Планирование и проектирование кемпинга Mizi Mountain в провинции Хэйлуцзян

Планирование, проектирование и позиционирование автономного лагеря Mizi Mountain должны основываться на едином планировании в регионе, уделять особое внимание экологической защите и региональному культурному наследию, координировать устойчивое развитие. Что касается общей концепции и рамок планирования, мы должны придерживаться макроуровня, нарушать географические ограничения, планировать и устанавливать соответствующие стандарты с точки зрения выбора площадки, природной и географической среды, гуманитарной коннотации, оценки пропускной способности водных ресурсов, а также площади и вспомогательных объектов.

Планируемый выбор места для кемпинга с точки зрения планирования месторасположения должен быть синхронизирован с планированием маршрута самостоятельного движения, сочетая в себе множество факторов, прежде всего потребности туристов, безопасное вождение, 1-2 часа езды, надлежащий отдых, не более 6 часов; автозаправка, обеспечение расхода топлива; физиологические потребности, потребности в туалете и потребности в еде.

Во-вторых, это туристический поток, который прямо пропорционален спросу на обслуживание туристов и обеспечивает трафик и спрос в целях получения прибыли.

В-третьих, соотношение ресурсов и объектов, удобство передвижения, природные ресурсы, гуманитарные ресурсы, живописные ресурсы являются важными требованиями к выбору места. Интервал выбирает использование окружающих живописных ресурсов, поселковых ресурсов, в то же время в сочетании с существующими распределительными центрами вокруг, автономными станциями и другими объектами размещения.

Совместное использование ресурсов, предоставление различных типов объектов для просмотра, чтобы дать посетителям визуальный эстетический опыт. Циндао Цзиньбинь автономный лагерь является типичным периферийным живописным лагерем, привязанным к природному ландшафту Золотого пляжа, объединяющим отдых, развлечения, осмотр достопримечательностей в одном эмпирическом лагере.

Автономные кемпинги вокруг поселков и поселков типа, окружающих поселок, обычно расположены вокруг и внутри поселка, ворота или центральное расположение, чтобы облегчить интеграцию периферийной инфраструктуры, объектов безопасности и туристических ресурсов. Не только обогатить диверсифицированное развитие местных поселков и поселков, но и заменить ресурсы, взаимно способствовать благоприятному влиянию, например, сельское хозяйство и промышленность базового типа осмотра достопримечательностей, эмпирического развития, продажи зеленой сельскохозяйственной продукции, специальные фермерские дома и жилье. Содействовать экономическому производству в поселках и поселках, повышать экономические доходы и эффективность. Сельские районы городов и поселков развиваются вместе с кемпингами, в то время как туристы - самоуправляемые туристы также могут глубоко испытать сельскую среду и сельский образ жизни. Тематический автомобильный лагерь тутового шелкопряда в деревне Санью, городе Храм Тантуо, является лагерем типа вокруг поселка, в соответствии с сельскими ресурсами, красивыми пейзажами, приятным воздухом, то есть летним курортом, а также местом зимнего наблюдения за снегом и лыжами.

Расстояние от узлового типа до узлового типа кемпинга, как правило, расположено в дальнем расстоянии и вдали от поселков и живописных мест, доступные ресурсы и инфраструктурные условия слабее, меньшие по размеру, в основном относятся к снабженческим лагерям. В сочетании с существующими автозаправочными станциями автостоянками и т.д. планируются и проектируются зоны обслуживания.

Экологические принципы экологического подхода: кемпинги обычно строятся в более специфических, богатых природными ресурсами туристических ландшафтах, которые дают приятный опыт кемпинга, наслаждаясь видом на пейзаж. Тем не менее, в процессе строительства кемпинга неизбежно возникает пыль, которая оказывает определенное влияние на экологическую среду живописного района. Таким образом, планирование и проектирование некоторых искусственных экологических ландшафтов для компенсации ущерба, нанесенного первоначальной экологии, является важным фактором, который необходимо учитывать при первоначальном планировании.

Принимая экологическую защиту в качестве концепции дизайна, мы полностью понимаем и изучаем комплексную пропускную способность местной экологической среды, экологическую пропускную способность водных ресурсов и контролируем ее в регулируемом диапазоне. Предпосылкой является обеспечение того, чтобы в случае стабилизации экосистемы учитывались экономические и социальные выгоды, чтобы, насколько это возможно, обеспечить первоначальное экологическое сообщество, сохранить первоначальный тип растительности на основе добавления однородных посадок, так что его экологическая среда и экономические выгоды органично сочетаются. Для размещения окружающей среды вокруг кемпинга необходимо обратить внимание на посадку деревьев, кустарников, лесных трав и других разумных промежутков, чтобы создать гармоничный природный ландшафт. Поэтому в процессе строительства выбирайте как можно ближе к природе виды, такие как ландшафтный камень, бамбук, дерево, ротанг и другие материалы.

Модель пространственной планировки лагерей для самостоятельных путешествий. Местная топография, тип растительности, качество воздуха, интенсивность освещения и другие факторы являются важными факторами конфиденциальности, которые необходимо учитывать при планировании лагерей для самостоятельных путешествий. Топография участка, окружающая среда, сброс сточных вод, рециркуляция водных ресурсов также являются необходимыми требованиями. Благодаря большому количеству тематических исследований и исследований в лагерях как внутри страны, так и за рубежом, в сочетании с статус-кво развития и функциональным зонированием автономного лагеря Лу в провинции Хэйлунцзян, генеральный план лагеря делится на три режима по типу пространственного развития: тип равномерного развития, тип излучения, тип главной оси.

Равномерно развивающаяся модель равномерного развития макета выбранная площадка относительно однородная и ровная, ее форма также относительно упорядочена, например, обширные равнины, низкосклонные склоны и т. д. Или для более напряженных земель туристических живописных мест, но также более подходит для применения этой модели макета, ее структура относительно компактна, экономит землю. Центр управления должен быть расположен у входа в лагерь или в середине лагеря под открытым небом, чтобы облегчить управление. Сервисный центр в основном берет на себя обслуживание посетителей, шопинг, питание, проживание и другие обязанности, обеспечивая потребности и поставки для посетителей, как правило, на основе сервисного центра или кемпинга, более упорядоченно распределенного вокруг района сервисного центра.

Преимущества: модель в полной мере использует ограниченные земельные ресурсы, общая планировка представляет компактный, и для менеджеров, более удобно управлять, стоимость относительно низкая. Во-вторых, планирование движения аккуратно, соединено с основной дорогой, дорога удобна по вертикали и горизонтали.

Недостатки: единое зонирование лагеря, отсутствие изменчивости ландшафта и соответствующий интерес.

Режим осевого излучения является гибким, предъявляет более низкие требования к площадке, легко опирается на различные среды для планирования, но также подходит в районах с относительно сложной топографией, за которой следуют платформы или низкие холмы. Эта модель требует, чтобы ландшафт обладал определенными характеристиками и изменчивостью, поэтому условия кемпинга будут более требовательными. В соответствии с этой моделью районы управления и сервисные центры должны быть расположены в одном центре или на стыке между основными осями, а расквартирование лагерей может быть распределено по районам управления и сервисным центрам в соответствии с потребностями на местах, с упорядоченным или нерегулярным планированием территории. Децентрализованные оси могут органично сочетаться с зонами управления и центрами обслуживания.

Преимущества: режим компоновки является как децентрализованным, так и относительно концентрированным, различные ландшафты, низкие требования к площадке, легко сочетается с окружающей средой, изменения разнообразны.

Недостатки: высокие требования к природным ландшафтам, децентрализованные лагеря нуждаются в управлении и защите

Месторасположение кемпинга должно иметь хороший доступ, с соседними городскими скоростными, основными дорогами, автономными линиями лучше Доступность. Транспортные условия являются важным фактором, влияющим на выбор места расположения лагеря, а легкое или развитое место не только способствует самообслуживанию Развитие, продвижение и реклама лагеря Лулу, а также облегчение путешествий самостоятельных путешественников, повышение их доступности.

Лагеря для самообслуживания являются малыми и средними по размеру и удобству. Расположен в одном из военных конюшен. Военный ипподром имеет уникальную долгую историю и уникальную конную культуру,

превосходную природную среду, пышные пастбища, богатые туристические ресурсы вокруг него, снежные горы, водно - болотные угодья, луга в качестве одного из природных туристических святынь. Это также отличный выбор для развития самостоятельных путешествий, кемпингового опыта, приключений на открытом воздухе. Проект и функциональный анализ: строительство инфраструктуры лагеря, полное функциональное оснащение, с более чем 60 наборами экопалаточных отелей, 1000 кемпингов на открытом воздухе, эко - ресторан, барбекю, KTV, молодежная расширенная учебная база, смотровая площадка для отдыха, эко - термальный бассейн для туристов, бесплатная стайная станция для пастухов, культурный опыт пастухов чая, стрельбище из лука, конная верховая езда, карнавал степного костра, приключения на открытом воздухе, Через горы Килиан и другие проекты. Основное внимание в рамках проекта будет уделяться 30 автофургонам и автономным лагерям, центрам спасения и технического обслуживания транспортных средств инфраструктуре автофургонов.

Планировка пространства кемпинга, отвечающая различным потребностям разных типов туристов, варьируется от человека к человеку, размеры разные, основные типы - сквозные, обходные. Расположение лагерных позиций различно, и каждое из них имеет свой собственный стиль. Услуги и инфраструктура предоставляются в соответствии с потребностями посетителей. В настоящее время существует четыре вида стилей планировки помещений, такие как тип расположения велосипедов, тип парковочных мест с несколькими парковочными местами, переходный тип и смешанный тип.

Велосипедный тип, пространственная планировка велосипедного типа в основном спроектирована автомобилем для единицы измерения, а отдельное пространство чехла оборудовано необходимой инфраструктурой, такой как водовыпуск, электроснабжение, зона удаления мусора и т.д. Для того, чтобы туристам было удобнее играть, можно соответствующим образом оставить определенное пространство между расположением некоторых ландшафтных камней, заборов, бревен и других красивых растений, которые не-

обходимо разделить, расстояние между ними составляет 12 ~ 25 см. Лагерь обладает следующими преимуществами: не только предоставляет отдельное место для занятий для каждого лагеря, но и полностью защищает частную жизнь, меньше помех между лагерем и самим лагерем, для менеджера лагеря более удобное управление. Недостатки также очевидны. Для инвесторов в кемпинги стоимость высока, и регулировать количество парковочных мест в пик туристического сезона неудобно (см. рис. 4-9а).

Многопарковочный тип, преимущество многопарковочного типа в основном заключается в низкой стоимости, когда дело доходит до пикового туристического сезона, он также может правильно регулировать расстояние между автомобилем и стоянкой, что может эффективно увеличить количество останавливающихся транспортных средств. Во-вторых, отдыхающие могут также решить установить палатки поблизости; наконец, форма центральной площади может способствовать проведению мероприятий большими группами. В то же время недостатки также очевидны, то есть поток людей относительно велик, личное пространство невелико, не может удовлетворить потребности конкретных групп; В то же время свобода сильна, а управление затруднено. Разные люди выбирают разные позиции, что делает невозможным полное использование эффективного пространства, что приводит к пустой трате ресурсов.

Переходный лагерь, переходный лагерь относится к переходной стадии к смешанному лагерю и включает в себя стиль размещения велосипедов и места для нескольких парковок, но переходный тип должен соответствовать масштабу места для нескольких парковок, рекомендуется, чтобы время проектирования было выбрано для парковки 4 ~ 6 транспортных средств это более уместно. Этот тип кемпинга, в определенной степени, сочетает в себе преимущества типа велосипедной стоянки и многопарковочного типа.

Гибрид, гибридный режим кемпинга на колесах - это суть эффективной комбинации режима парковки на одну машину с несколькими машинами, его главная особенность заключается в том, чтобы разбить один лагерь вокруг

лагеря, посередине освободить определенную зону для различных развлекательных мероприятий, но также может быть установлен в середине из пустой площади некоторых развлекательных заведений, чтобы увеличить удовольствие от развлечений. Гибридный лагерь обладает преимуществами одновременного обеспечения конфиденциальности и открытости и может удовлетворять различные потребности толпы. Он может не только наслаждаться определенным частным пространством, но и участвовать в коллективных мероприятиях с окружающей толпой. Он может удовлетворять различные потребности в различных направлениях. Исходя из этого преимущества, связанные с ним недостатки также очевидны, то есть требуемая площадь лагеря велика, ограниченное пространство не может быть использовано наилучшим образом, а стоимость строительства высока.

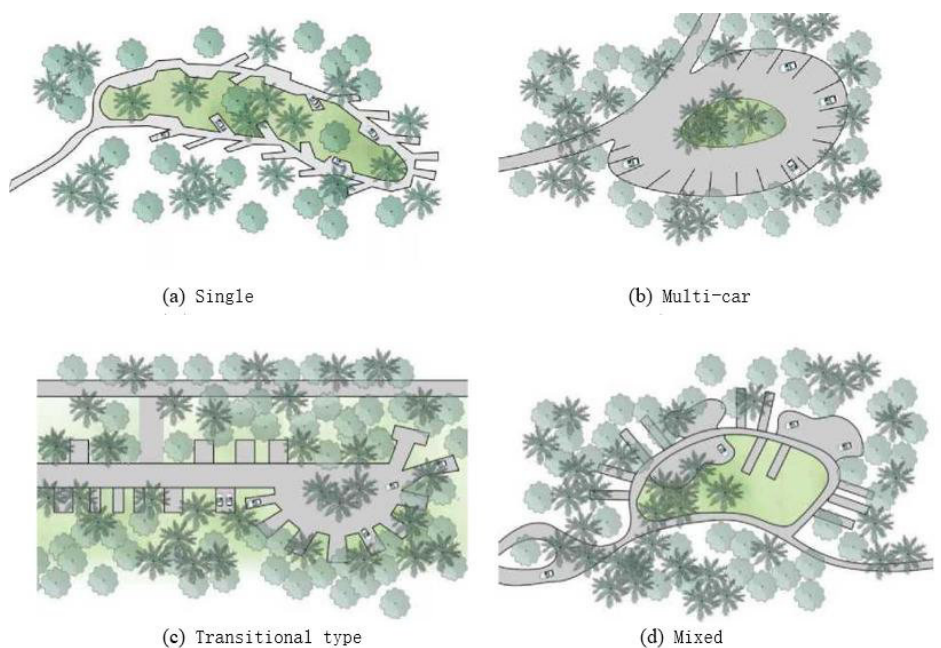


Рисунок 14,15,16,17 - Схемы вариантов размещения кемпинга.

Внедрение стандарта LB/T078 "Классификация качества кемпингов на колесах с автономным управлением" означает, что кемпинговый туризм вступил в новую стадию развития качества и бренда. После проведения разделения по классам в лагере действуют два условия дифференциации и разграничения по классам. Ниже приведены основные моменты проектирования кемпинга, обобщающие планирование дизайна площадки по пяти пунктам:

комплексный дизайн местоположения, дизайн дорог и парковок, дизайн ресурсов и окружающей среды, дизайн функционального зонирования, дизайн инфраструктуры.

Комплексный дизайн местоположения. На уровне комплексного проектирования местоположения кемпинг должен быть разумно соединен с магистральной дорогой. Кемпинг является общественной собственностью кемпинга, которая является не только сервисным центром для строительства лагеря, основанным на защите окружающей среды и пропускной способности водных ресурсов, но и базой обучения природной среде и рекреационным центром, адаптированным к различным регионам. "Близость к природе и возвращение к природе" — вот характеристика планирования и строительства кемпинга, и расположение ресурсов особенно важно.

Дороги и автостоянки. Въезд и выезд из лагеря должны быть организованы разумным образом с учетом дорожных условий, расположения дороги на развилке и наличия привлекательных знаков для удобства просмотра и идентификации. Полоса движения для автотранспорта должна быть улицей с двусторонним движением, люди и транспортные средства должны быть разделены, а также должны быть очевидные указания и знаки. Спланируйте верхний предел количества людей, допускаемых в лагерь, разумно используйте ограниченное пространство для определения размера парковки, и в принципе парковка должна быть изогнутой, а не прямой.

Проектирование ресурсов и окружающей среды. Высококачественная ресурсная среда требует, чтобы наружная среда соответствовала стандарту окружающего воздуха I класса (GB 3095); качество окружающей среды поверхностных вод должно соответствовать, по крайней мере, третьему классу водного индекса в GB3838. Большая часть мероприятий туристов в лагере проводится на открытом воздухе, днем они устраивают пикники и играют, ночью любуются звездами на луну, что является важным содержанием кемпинга, но также и самым большим отличием от проживания в отеле и осмотра живописных достопримечательностей. Следовательно, требования к каче-

ству окружающей среды в этом месте, особенно к воздуху, воде и звуковому загрязнению окружающей среды, выше. Человек и природа в высшей степени гармоничны и интегрированы в природу.

Дизайн функционального зонирования. Основная функциональная зона включает в себя относительно широкий спектр зонирования, включая главный вход и выход, центр обслуживания туристов и управления, станцию для стоянки велосипедов, жилые помещения и кемпинги, зону гарантийного обслуживания, сброс сточных вод и переработку мусора. Характерные функциональные зоны могут быть созданы в соответствии с местным географическим положением, местными обычаями и так далее, чтобы иметь свои собственные характеристики коттеджного поселка, занятий спортом на открытом воздухе, под открытым небом и других характеристик местности. Что касается основных требований к функциональному зонированию, то в нем не только выдвигаются требования к основным удобствам кемпинга, но также необходимо подчеркнуть особенности лагеря в соответствии с местной культурой, чтобы избежать однообразия каждого лагеря и невозможности привлечь туристов.

Проектирование инфраструктуры. Планирование и проектирование объектов электроснабжения и освещения, водоснабжения и дренажа: Рекомендуется отдавать приоритет использованию чистой возобновляемой энергии для электроснабжения, такой как солнечная энергия и т.д., линия электропередачи должна быть проложена заглубленно, оборудована различными средствами аварийного освещения или инструментами, сторона освещения принимает сублиния, в соответствии с региональным управлением, требует разумного распределения расстояния между светильниками и рассматривает возможность осмотра ночных пейзажей, чтобы обеспечить комфорт людей и другие требования. Во-первых, необходимо обеспечить безопасность ночных поездок, обеспечить, чтобы входы и выходы, а также зоны гарантированного обслуживания обеспечивали привлекательное наружное освещение, чтобы туристы могли путешествовать в обычном режиме. Планирование и проекти-

рование водоснабжения и дренажа, определение источника воды, электро-снабжения и других объектов в лагере и вокруг него, обеспечение надлежащего источника воды и использование средств охраны водных ресурсов, усиление научного планирования водопроводной сети в лагере и применение средств экономии воды, защиты окружающей среды или рециркуляции водных ресурсов для строительства инфраструктуры лагеря.

Единство общей планировки. Систематический анализ технико-экономического обоснования кемпингов с автономным управлением, уточните строительные стандарты и классификацию кемпингов по классам, заранее сформулируйте общую пространственную планировку кемпингов и специальные маршруты для кемпингов на колесах в соответствии с местной ситуацией, спланируйте ход строительства различных функциональных зон и постепенно улучшайте качество строительства. система управления эксплуатацией и стандарты обслуживания кемпингов. И, основываясь на местной экологической системе охраны окружающей среды, подробно предлагаются меры по охране окружающей среды для реализации проекта.

В провинции Хэйлунцзян существует много типов ландшафтов с природными ресурсами, и формы рельефа имеют различные характеристики. Главной особенностью является крупномасштабный ландшафтный дизайн, который обеспечивает богатые пейзажи вдоль дороги для самостоятельных туров. На основе опоры на окружающие ресурсы, рационального использования земли, экологического развития и хорошей работы по созданию симбиоза между человеком и природой. Следует всесторонне учитывать пропускную способность местных ресурсов и окружающей среды, разумное использование местных природных ресурсов, разумное планирование масштабов строительства лагеря и меры по оказанию вспомогательных услуг. Использование местных пород деревьев, создание экологических туалетов и т.д. для защиты экологического баланса.

Культурное наследие при выборе места: выбор места является основным условием для строительства и эксплуатации кемпингов. Исследование и

выбор участка земли "Шелковый путь" в Хэйлунцзян для кемпинга с автономным управлением, общее пространственное планирование и пилотная практика, с одной стороны, в ответ на национальный "Единый

С другой стороны, политика "Пояса и пути", направленная на продвижение Шелкового пути вдоль участка Хэйлунцзян с многочисленными историческими и культурными особенностями, красочными этническими обычаями, уникальными географическими особенностями, помогает людям глубже понять историю древнего Шелкового пути, культуру и природные пейзажи.

Создать надежную систему вспомогательного обслуживания, онлайн- и офлайн-систему обслуживания: продолжать укреплять и совершенствовать внутреннюю инфраструктуру кемпинга, а также контактные и вспомогательные объекты между каждой зоной кемпинга, рационально планировать общее строительство кемпинга, рассматривать развитие самостоятельных туров и других смежных отраслей как важную и эффективную. способ и перевозчик продвигать глобальный туризм Китая и постоянно продвигать стандартизацию строительства инфраструктуры, такой как туристическая транспортная сеть. Постоянно совершенствуйте специализацию, усовершенствование и стандартизацию индустрии управленческих услуг и создавайте более совершенную систему развития лагерей, инфраструктуру и систему гарантий обслуживания. Создайте единую платформу бренда и управления, а также создайте интеллектуальную операционную систему "Интернет +".

Разработать богатые и разнообразные туристические продукты для самостоятельного вождения: объединить региональные особенности провинции Хэйлунцзян, особенности сельской местности, особенности сельскохозяйственного досуга и создать ряд уникальных продуктов для привлечения сельского туризма для туристических ресурсов районов, уездов и городов на маршруте, подчеркивая региональные особенности и обогащая коннотацию продукта. В то же время это также может стимулировать местное развитие.

Усилить управление привлечением талантов и внедрить систему безопасности: как новая формирующаяся отрасль в рамках глобального туризма, менеджеры кемпингов и практики должны быть профессиональными и передовыми, укреплять обучение, переподготовку и обмены с привлечением талантов и резервом талантов, а также улучшать мягкую силу талантов. Повышение профессионального качества, повышение осведомленности об обслуживании за счет резервирования и накопления всех аспектов, в определенной степени, может повысить уровень развития кемпинга, чтобы лучше обслуживать большинство туристов.

Визуальное выражение кемпингов с автономным управлением отражается в местном оформлении, локализации, тематике и ландшафте, а культурные символы и фирменные характеристики лагеря являются знаковыми. Визуальное выражение также является важным моментом в планировании лагеря.

Визуальное оформление туристического кемпинга должно быть продолжением специфических региональных особенностей региона, подчеркивать местное самовыражение и уделять внимание воспроизведению региональной культуры и народных обычаев. Региональные особенности включают природные ресурсы и окружающую среду, историческое и культурное наследие, а также технологию архитектурного строительства - три элемента работают вместе. В планировании и дизайне это проявляется в региональных архитектурных формах, абстрактных культурных символах, инновациях визуального руководства и противоречивом сочетании современности и традиций.

При планировании и проектировании туристического кемпинга с автономным управлением *military horse field* должны соблюдаться все стандарты строительства инфраструктуры и механизм управления обслуживанием. Обратите внимание на базовые и стандартизированные услуги, улучшите гуманизированное управление и сервисные услуги, ощутите мощь предоставления услуг, обеспечиваемую характерной культурой, и протестируйте воз-

возможности отдыха на свежем воздухе с точки зрения пропускной способности водных ресурсов и экологической несущей способности, разумного развития и использования, разумного распределения потока людей, и осуществлять мероприятия на свежем воздухе и строительство объектов на основе максимальной защиты окружающей среды.

Характерные услуги: кемпинги с автономным управлением связаны с окружающими туристическими ресурсами, культурными ресурсами и экологическими ресурсами, подчеркивая их доступность, характеристики, комфорт, естественность и культуру. На основе базовых функциональных возможностей следует развивать более богатые и диверсифицированные услуги. Организуйте специальное питание, "Шелковый путь", палатку с карточками интернет-знаменитостей, фото для верховой езды, флэш-видео, клубную и образовательную базу и т.д. Например, создан центр обслуживания конных дворцов для предоставления услуг по верховой езде, скачкам, конному спорту и приключенческим мероприятиям на свежем воздухе. Обогащите функциональную систему кемпингов и уделите внимание местным, тематическим и культурным особенностям в эмпирическом и визуальном моделировании создания ландшафтного пространства.

Планирование и строительство туристического кемпинга для самостоятельного вождения military horse field опирается на богатые туристические ресурсы вокруг (Military Horse Field, озеро Луаньцяо, Пещерное ущелье, общий лагерь для верховой езды на мулах), использует существующие ресурсы, увеличивает и обогащает функции лагеря, чтобы: обеспечить эффективное использование и интеграцию ресурсов.



Рисунки 18, 19, 20, 21,22,23 - Фотографии места предполагаемого кемпинга. Интегрируйте близлежащие города в развитие лагеря и используйте местные строительные и сервисные объекты, помогайте друг другу, стимулируйте развитие окружающей сельской местности, обогащайте образ жизни местных жителей и достигайте беспроектной ситуации.

Конкретный дизайн заключается в следующем:

Зона комплексного обслуживания: эта зона включает в себя центр общего обслуживания, центр обслуживания дворецких, кейтеринг, кемпинг, автостоянку и т.д. Центр общего обслуживания расположен на входе и выходе из лагеря, являясь одним из главных зданий в лагере, архитектурный стиль которого основан на местных традиционных жилых зданиях, простой и дружелюбный, с очевидным региональным колоритом, и в связи с недостаточной пропускной способностью местных водных ресурсов, в экологические ресурсы и строительство лагерей и строительных материалов с использованием экологической защиты окружающей среды, концепция проектирования ресурсного цикла, использование местных существующих объектов, основанная на концепции защиты окружающей среды, чтобы посетители впервые увидели уникальное видение и почувствовали комфорт и легкость при работе с грунтовым газом.

Основная зона обслуживания и зона конного дворецкого у входа в лагерь спроектированы в архитектурном стиле, заимствованном из дизайна

фургона, с обслуживанием и управлением "гостями", возвращающимися домой, с учетом местных архитектурных особенностей, украшением традиционными этническими узорами, интеграцией в место и природа, дающие туристам различные визуальные и сенсорные впечатления.

Рисунок 24. Дизайн входной группы кемпинга.



Рисунок 2 -. Рендеринг и схема расположения входной группы кемпинга.

Зона для просмотра конюшни. Зона для просмотра конюшни расположена в центральной части основного лагеря, соединяя зону для палаток, столовую и зону общественных мероприятий. Как основной центр деятельности, разведение лошадей –это одновременно и опыт, и декоративный эффект. Деревянный коридор предназначен для того, чтобы туристы могли развлекаться, любоваться пейзажами, общаться с лошадьми и получать удовольствие от пастбищных развлечений.

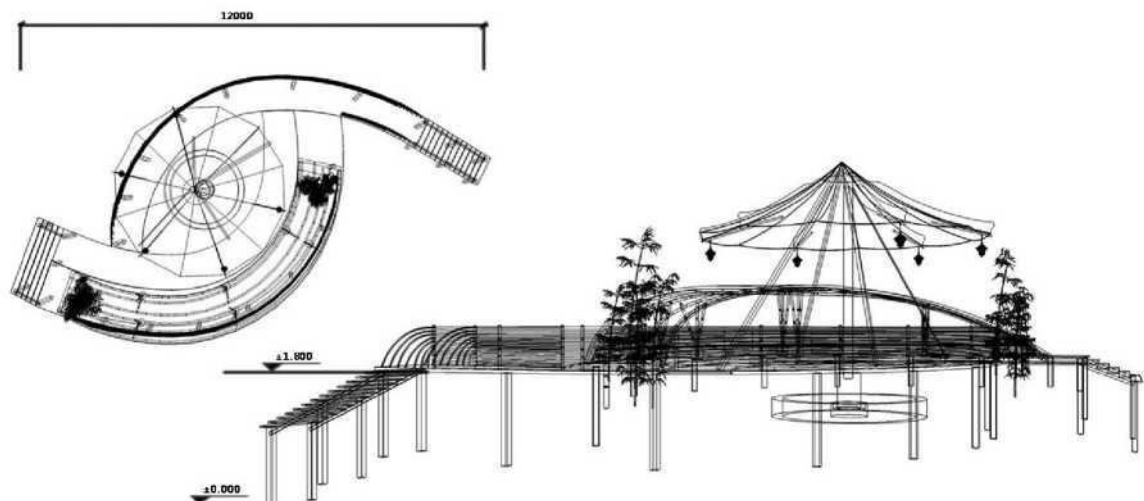


Рисунок 28- Дизайн фасада главной бревенчатой хижины.

Главная бревенчатая хижина расположена на главном участке с



использованием деревянных построек, зданий с высоким уровнем



экологичности, для защиты экологической растительности, снижения воздействия на окружающую среду и ущерба. В основном ретро-зеленый,

расположенный на более высоком склоне, с видом на природу бревенчатый домик, с первого взгляда полностью зеленый.



Рисунок 29 - Особенность возвышения бревенчатой хижины

Зона для палаток: палаточный лагерь имеет три формы, первая - цвет купольной палатки в стиле кочевой культуры, уникальный стиль палатки оригинального лагеря wo wo, вторая - современный цвет палатки с десятью углами, для подъема стационарной палатки для обеспечения размещения, третья - это кемпинговые палатки для кемпинга, в рамках кемпинга, устанавливаются базу для кемпинговых палаток, эффективно защищают экологическую растительность, обеспечивают удобный комфорт в кемпинге.



帐篷露营区

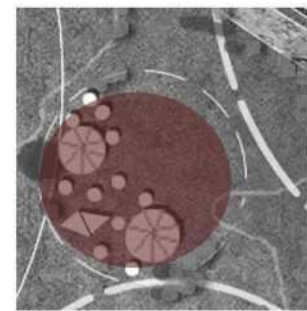


Рисунок 30,31,32. Рендер и схема палаточного лагеря.

Зона кемпинга на колесах в соответствии с рельефом местности, сделайте два слоя кругового кемпинга на колесах, все разделено на две зоны, на верхнем уровне разбит немобильный лагерь на колесах, чтобы соответствовать туристическому опыту на колесах, каждый лагерь спроектирован так, чтобы быть разделенным зелеными растениями, полу-закрытый тип, который может обеспечить определенное расстояние между помещениями, также может обеспечить конфиденциальность. На первом этаже можно расположить кемпинг на колесах с автономным приводом, предоставив просторные парковочные места для кемпинга, а также обустроив зоны отдыха для детей и оборудование для водоснабжения и электроснабжения на колесах.



Рисунок 33. Рендер зоны кемпинга на колесах (зоны трейлеров)

Зона кемпинга Starry Bubble: своего рода характерная тематическая зона кемпинга, построенная недалеко от воды, расположенная на смотровой площадке Уэст-Ривер, с прекрасными пейзажами, вы можете увидеть закат и закатные звезды. В основном она включает в себя два вида стеклянной комнаты со звездным небом и чистую комнату с красными пузырьками. Пузырь подвижный надувной. В соответствии с различными потребностями туристов здесь предлагаются новые места для кемпинга и возможности ощутить природу.

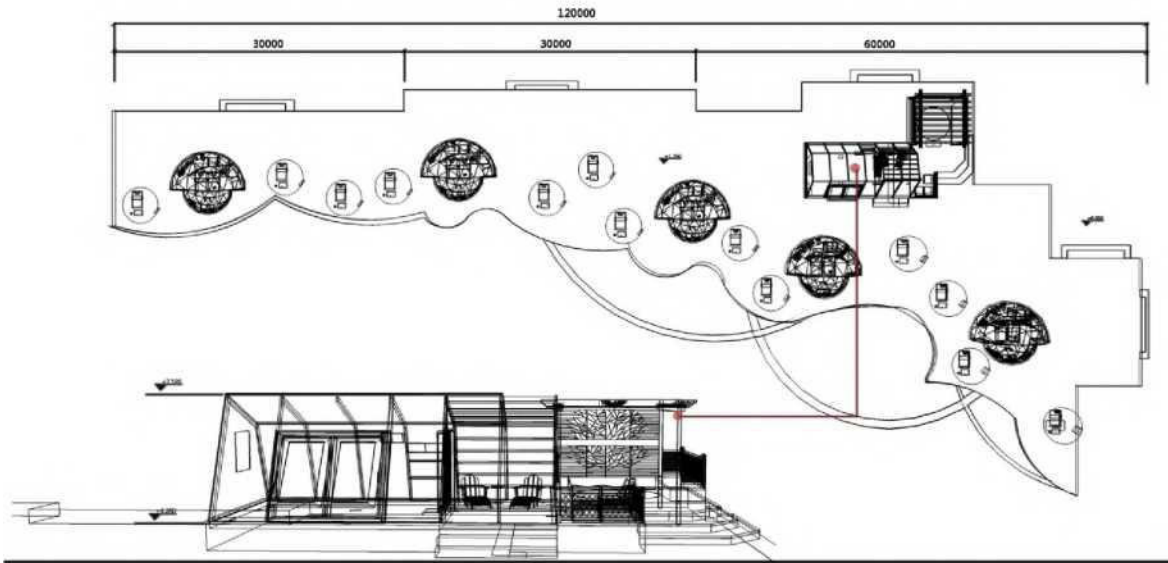


Рисунок 34 - Схема фасада лагеря "Звездное небо".



星空泡泡房露营区

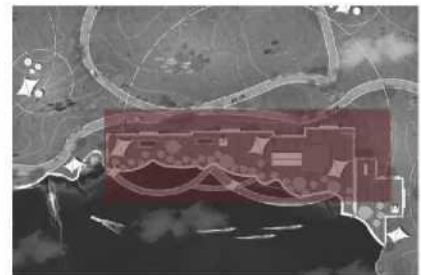


Рисунок 35. - Рендеринг лагеря "Звездное небо".

Основываясь на реконструкции местных старых жилых зданий, обследование на месте показывает, что здесь много старых зданий, которые стареют, и некому управлять ими и жить в них, для преобразования выбраны шесть старых жилых зданий. Согласно планировке, они преобразуются в жилые здания и учебные корпуса, которые дополняют друг друга в лагере и могут не только интегрироваться в чувства сельских жителей, но и обогатить лагерную среду. В то же время это также может способствовать развитию местных деревень (см. рис. 5-32, 5-33).

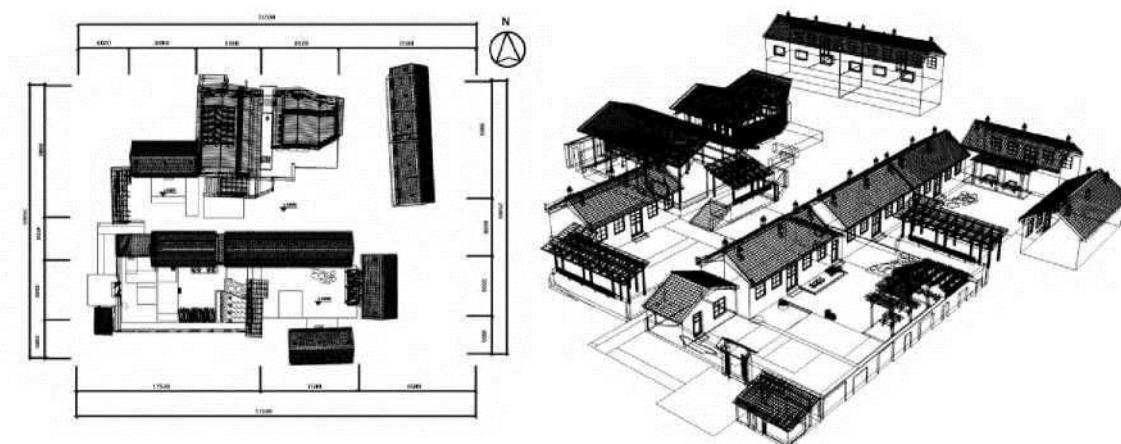


Рисунок 36 -Схема расположения места проживания туристов.



Рисунок 37 - Рендеринг мест проживания туристов.



Рисунок 38 - Рендеринг места проживания туристов.

Разработка и строительство туристического палаточного лагеря с автономным управлением military horse farm неизбежно создаст определенную угрозу экологии пастбищ, поэтому при планировании лагеря необходимо произвести посадку растений и их конфигурацию, чтобы обеспечить его экологическую стабильность. Использование местных растений для защиты луговой растительности при одновременном строительстве, экологическом восстановлении, использовании экологических материалов и оригинальных местных зданий, использовании водопроницаемого твердого покрытия и сокращении количества твердых дорожных покрытий. Для достижения экологического устойчивого развития.

Современная структура посадки на военной конеферме Шаньдань в основном предназначена для выращивания рапса. Сотни тысяч акров цветов рапса на военной конеферме также являются одним из особых декоративных ландшафтов военной конефермы, где колышутся золотистые волны и повсюду разливается аромат.

Обслуживание и управление лагерем: в основном это зона для мытья посуды, обеденная зона, зона активного отдыха на свежем воздухе. Отвечает за аренду оборудования для общественного питания, прокат лошадей и их услуги, услуги, связанные с активным отдыхом, сбором и очисткой сточных вод, снабжением, техническим обслуживанием и другими вспомогательными услугами и управлением.

Природа туристского продукта кемпинга достаточно сложная, она не имеет прямого экономического эффекта, зато обладает сильным косвенным влиянием на локальную дестинацию, которое выражается, прежде всего, в формировании устойчивого массового потока самостоятельных туристов, привлекаемых комфортными условиями отдыха на природе по доступным ценам. Результатом развития массового самостоятельного туризма становится широкий мультипликативный эффект на местную экономику, дополнительные рабочие места, налоговые поступления и общее повышение уровня и качества жизни местного населения.

ЗАКЛЮЧЕНИЕ

В настоящее время самостоятельный туризм превратился в одну из основных форм национального туризма в Китае, а строительство и развитие кемпингов стало ключевым направлением новых туристических услуг.

Настоящее исследование направлено на анализ теоретических основ автомобильного туризма в Китайской народной республике в сравнении с процессами, которые происходят в мировой практике, поэтому в работе проводится обширный анализ и исследование теоретических концепций, внутренней и зарубежной литературы и выдающихся случаев, связанных с самостоятельными путешествиями и автономными лагерями для туристов.

Сосредоточив внимание на концепции экологической защиты и сохранения регионального культурного наследия, мы провели обзор ресурсов и предприняли попытку разработать дизайн-макет лагеря для самостоятельных автомобильных путешественников и план самостоятельного маршрута в провинции Хэйлуцзян. В работе описаны преимущества и недостаткам развития автономных кемпингов в провинции Хэйлуцзян. Из практического планирования и проектирования делаются технико-экономические обоснования и выводы.

Настоящее исследование, в особенности его практическая часть, может способствовать экономическому развитию провинции Хэйлуцзян.

Будущие направления исследований могут быть рассмотрены следующим образом:

Во-первых, планируется сделать экономическое обоснование разработанного туристического автомобильного маршрута.

Во-вторых, сделать экономическое обоснование разработанного дизайн-проекта кемпинга.

В настоящее время в провинции Хэйлуцзян ведется строительство туристических маршрутов с самостоятельным вождением и соответствующих кемпингов на разных участках дорог, поэтому наше исследование может пред-

ставлять определенный интерес как для потенциальных инвесторов, так и для государственных органов, ответственных за развитие туризма в провинции Хэйлунцзян.

БИБЛИОГРАФИЧЕСКИЙ СПИСОК

- 1 Цуй, Лунцян. Развитие культуры питания и содействие развитию туризма в Харбине / Цуй Лунцян. – Харбин: Изд-во Харбинской академии общественных наук, 2015. – 99 с.
- 2 Пу, Вэйли. Развитие продуктов питания и туризма Лунцзян на примере Харбина. / Пу Вэйли, Цзинь Цзя, Чжан Мэнмэн, Чжоу Хунхуэй. – Харбин: Изд-во Школы материаловедения и инженерии Северо-восточного лесотехнического университета, 2020. – 249 с.
- 3 Чжоу, Хайцин. Состояние развития и стратегия развития индустрии ледового и снежного спортивного туризма в моей стране / Чжоу Хайцин // Журнал профессионального колледжа туризма Цзянсу. – №3. – 2020 г. – С.53-54
- 4 Чжоу, Ли. Исследования по развитию культуры питания и туристических ресурсов в Харбине / Чжоу Ли // Китайская национальная выставка. – №1. – 2018. – С. 70-76
- 5 Чен, Дунмэй. Туристические ресурсы и культура питания в провинции Хэйлунцзян / Чен Дунмэй, Хань Шаосинь // Изобретение и инновации (профессиональное образование). – №5. – 2019. – С. 68-72
- 6 Сюй, Цичжун. Исследование деятельности фестивалей гастрономического туризма в эпоху СМИ на примере Международного фестиваля гастрономического туризма в Китае (Чэнду) / Сюй Цичжун // Западное эфирное телевидение. – №2. – 2022. – С. 43-46
- 7 Статистический бюллетень Харбинского национального экономического и социального развития за 2018 год. Харбинское статистическое бюро и Харбинская исследовательская группа Национального бюро статистики. [Электронный ресурс]. – 05.05.2019. – Режим доступа: <http://harbin.gov.cn> – 23.05.2023

8 Северная кухня. Харбинский шашлык. Энциклопедия Байдун [Электронный ресурс]. – 01.10.2019. – Режим доступа: <https://zhidao.baidu.com/question/1935063065427898627.html> – 23.05.2023

9 Chen 霁 Xia, Wang Jingjing, Li Xinxing. Research on self-drive tour station facilities from the perspective of Global tourism [J]. Henan Science, 2019, 37(06): 1005-1013.

10 Jin Tao. Strengthening the Construction of RV camp to Promote the development [Liu Hanqi, Fu Lei. China Self-Drive Tourism Development Report (2018-2019) [M]. Beijing. China Tourism Press, 2020. 5.6.22. 110.126.]

11 Weng Gangmin, Pan Yue, Li Lingyan. Evaluation of tourism ecological security level and spatiotemporal evolution based on improved DPSIR-DS Model—a case study of five provinces along the Silk Road [J]. Tourism Science, 2018, 32(06): 17-32.

12 China news network. "western" road boutique tourist routes announced [EB/OL]. HTTP: // <https://www.chinanews.com/life/2018/01-15/of Global Tourism> [N]. China Tourism News, 2016-10-28(003).

13 Ge Minglan. Research on Camping site Planning of Land "Silk Road" Domestic self-driving Tour [D]. Xi'an University of Technology, 2019.

14 The Chinese government net. "Three areas, three states" big tourism circle release [EB/OL]. HTTP: // <http://www.gov.cn/xinwen/2019-01/06/>.

15 [Liu Jiang, Huo Zhifang. Spatio-temporal differences of county economic efficiency and benchmarking improvement in backward regions in Northwest China: A case study of Gansu Province [J]. [Northwest Population, 2019, 41(05): 116-126.]

16 Qi Xiaoqing, Yang Fuxue. Forty years of Research on the Silk Road and Sino-Foreign Relations in Northwest China [J]. Journal of Shihezi University (Philosophy and Social Sciences Edition), 20, 34(06): 78-87.

17 Ge Minglan, Li Yanjun. Research on Camping site Planning of Road self-drive tour in the inland section of the "Silk Road" [J]. Art Science and Technology, 2018, 31(05): 40-41.

- 18 You Qi. Study on Nuclear Structure of Self-driving Tour Chain [D]. Yunnan Normal University,2019.
- 19 Bai Kai, Wang Xin. A Review of Research on Chinese Tourist Behavior (1987-2018) [J]. Travel Guide,2018,2(06):17-32.]
- 20 Liu Yangyang. Research on optimal path planning for self-drive tour based on improved Dijkstra algorithm [J]. Science and Technology Innovation, 2020(17): 75-77.]
- 21 Du J M, Zhou J D, Li X, et al. Integrated self-driving travel scheme planning. 2020, 232: 107963.
- 22 Liu Zaicong. The historical Status of the Gansu Section of the Silk Road [N] Gansu Daily, 2012-07-18(014).
- 23 Feng Lin. A Comparative Study on the Architectural Decoration of Traditional Residential Buildings along the Silk Road in Gansu [D]. Xi 'an Academy of Fine Arts.2013.
- 24 Wang Zexin. Preliminary Study on the Construction and Planning Design of RV Campground [D]. Xi 'an University of Architecture and Technology, 2017.
- 25 Qi Xiangying. Study on Traditional Residential architecture art and Folk Culture in Gansu section of "Silk Road" [D]. Xi 'an University of Technology,2020.
- 26 Wan Xiuli, Liu Jingjing, Challenges and Countermeasures in the development of historical and cultural resources in Gansu Province under the background of the Belt and Road Initiative [J]. Social Science Longitudinal Heng,2020,35(02):93-98.]
- 27 Jing G, Zhao Y, Dong F, et al. Effects of different energy density low-level laser therapies for temporomandibular joint disorders patients: a systematic review and network meta-analysis of parallel randomized controlled trials [J]. Lasers in Medical Science, 2020:1-8.