

Министерство образования и науки Российской Федерации
Федеральное государственное бюджетное образовательное
учреждение высшего образования
АМУРСКИЙ ГОСУДАРСТВЕННЫЙ УНИВЕРСИТЕТ
(ФГБОУ ВО «АМГУ»)

Факультет международных отношений
Кафедра международного бизнеса и туризма
Специальность 38.05.02 – Таможенное дело

ДОПУСТИТЬ К ЗАЩИТЕ

Зав. кафедрой

_____ Л.А. Понкротова
«_____» _____ 2016 г.

ДИПЛОМНАЯ РАБОТА

на тему: Таможенно-тарифное регулирование импорта
сельскохозяйственной продукции и продовольствия в Россию в условиях
ЕАЭС

Исполнитель
студент группы 137-ос

(подпись, дата)

К.И. Насветов

Руководитель
доцент, к.г.н.

(подпись, дата)

Л.А. Понкротова

Нормоконтроль
инженер

(подпись, дата)

О.В. Шпак

Рецензент

(подпись, дата)

В.З. Григорьева

Благовещенск 2016

РЕФЕРАТ

Дипломная работа содержит 97 с., 22 рисунка, 20 таблиц, 4 приложения, 42 источника.

ТАМОЖЕННЫЙ СОЮЗ, ВНЕШНЕЭКОНОМИЧЕСКАЯ ДЕЯТЕЛЬНОСТЬ, ТАМОЖЕННО-ТАРИФНОЕ РЕГУЛИРОВАНИЕ, ВНЕШНЕТОРГОВАЯ ПОЛИТИКА, СЕЛЬСКОХОЗЯЙСТВЕННАЯ ПРОДУКЦИЯ.

Развитие современного государства напрямую зависит от грамотного таможенного регулирования в стране. Внешнеторговая деятельность и меры по ее регулированию, являются необходимым компонентом экономического развития России. В дипломной работе представлено таможенно-тарифное регулирование импорта сельскохозяйственной продукции и продовольствия в Россию в условиях ЕАЭС.

СОДЕРЖАНИЕ

Введение	5
1 Таможенно-тарифное регулирование как инструмент реализации межгосударственной и государственной политики в сфере внешней торговли сельскохозяйственной продукции и продовольствия в условиях ЕАЭС	7
1.1 Государственная политика в сфере импорта сельскохозяйственной продукции в РФ	7
1.2 Таможенно-тарифное регулирование сельскохозяйственной продукции в условиях ЕАЭС	11
1.3 Нетарифные меры и их роль в импорте сельскохозяйственной продукции и продовольствия в РФ в условиях ЕАЭС	23
2 Импорт сельскохозяйственной продукции и продовольствия в Россию: динамика и воздействия таможенно-тарифного регулирования	41
2.1 Динамика импорта сельскохозяйственной продукции и продовольствия	41
2.2 Анализ динамики и структуры импорта сельскохозяйственной продукции и продовольствия	49
2.3 Современное состояние таможенно-тарифного регулирования при ввозе сельскохозяйственной продукции на территорию Российской Федерации	64
3 Воздействие экономических мер и запретов на импорт отдельных сельскохозяйственных товаров и продовольствия	
3.1 Влияние валютный курса на импорт отдельных видов сельскохозяйственной продукции и продовольствия	71
3.2 Эмбарго как инструмент нетарифных ограничений и его влияние на импорт	79

Заключение	87
Библиографический список	89
Приложение А Товарная структура импорта России за период 1999 по 2014 гг.	94
Приложение Б Импорт России важнейших продовольственных товаров из дальнего зарубежья	95
Приложение В Импорт России важнейших продовольственных товаров из стран СНГ	96
Приложение Г Внешнеторговое сальдо с продовольственными товарами 2005 – 2015 гг., млн.долл.	97

ВВЕДЕНИЕ

Цель данной работы – провести изучение и анализ современной таможенно-тарифной политики Российской Федерации по импорту сельскохозяйственной продукции и продовольствия на территорию России в условиях ЕАЭС. На территории Российской Федерации с 1 июля 2010 г. в действие введен Таможенный кодекс Таможенного союза (далее - ТК ТС), нормы которого распространяются и воздействуют прямо на единую таможенную территорию Таможенного союза, в которой состоят Республика Казахстан, Республика Беларусь и Российская Федерация.

Задачами выпускной квалификационной работы являются:

- изучение таможенного-тарифного регулирования в России в деятельности таможенного союза;
- изучение вопроса регулирования нетарифных мер в условиях ЕАЭС;
- динамика и воздействие таможенно - тарифного регулирования;
- проведение анализа сельскохозяйственной продукции и продовольствия на территорию России;
- воздействие экономических мер и запретов на импорт отдельных сельскохозяйственных товаров и продовольствия.

Объект исследования – импорт сельскохозяйственной продукции и продовольствия в Россию

Предмет исследования - таможенно-тарифное регулирование ввоза сельскохозяйственного продовольствия и продукции на территорию Российской Федерации в условиях ЕАЭС.

Актуальность данной темы состоит в том, что сейчас таможенно-тарифное регулирование является объектом регулирующей деятельности экономических международных организаций и инструментом на национальном уровне общей экономической политики.

Основанием для исследования являются анализы современных российских авторов по проблемам нетарифного, таможенно-тарифного

регулирования внешнеэкономической деятельности и использование методик Комиссии Таможенного союза, которые связаны с таможенно-тарифным регулированием.

В написании работы были использованы материалы министерств Экономического Развития и финансов России, Федеральной таможенной службы России, Концепции долгосрочного социально-экономического развития Российской Федерации федерального казначейства, статистические данные Федеральной службы государственной статистики, Комиссии Таможенного союза, Решения Комиссии Таможенного союза, соглашения ЕАЭС, основные направления таможенно-тарифной политики.

1 ТАМОЖЕННО-ТАРИФНОЕ РЕГУЛИРОВАНИЕ КАК ИНСТРУМЕНТ РЕАЛИЗАЦИИ МЕЖГОСУДАРСТВЕННОЙ И ГОСУДАРСТВЕННОЙ ПОЛИТИКИ В СФЕРЕ ВНЕШНЕЙ ТОРГОВЛИ СЕЛЬСКОХОЗЯЙСТВЕННОЙ ПРОДУКЦИИ И ПРОДОВОЛЬСТВИЯ В УСЛОВИЯХ ЕАЭС

1.1. Государственная политика в сфере импорта сельскохозяйственной продукции в РФ

Реформы, которые проводятся государством в настоящее время, направлены на то, чтобы обеспечить устойчивое развитие сельской местности, а современная аграрная политика включает в себя более широкий спектр вопросов по сравнению с периодом 1990-х гг. XX века.

Таким образом, акцент сместился с производства сельскохозяйственной продукции на стратегические вопросы внешней торговли результатами сельскохозяйственной деятельности, социально-экономической обстановкой в сельской местности, развития сельской инфраструктуры, занятости населения и привлечения домохозяйств села в экономическую деятельность, а также произвести обеспечение национальной продовольственной безопасности. Поэтому государственная политика в сфере импорта сельскохозяйственной продукции нашла свое выражение в принятой Государственной программе «Развитие сельского хозяйства и обеспечение регулирования рынка сельскохозяйственной продукции, продовольствия и сырья на 2013 - 2020 гг.»¹

Программа включает в себя развитие импортозамещающих подотраслей сельского хозяйства; экологическую безопасность сельскохозяйственного продовольствия и продукции; наращивание экспорта сельскохозяйственного сырья, продукции и продовольствия по

¹ Постановление Правительства РФ от 14.07.2012 N 717 (ред. от 19.12.2014) "О Государственной программе развития сельского хозяйства и регулирования рынков сельскохозяйственной продукции, сырья и продовольствия на 2013 - 2020 годы"

мере насыщения ими внутреннего рынка; минимизацию логистических издержек и оптимизацию других факторов, которые определяют конкурентоспособность продукции с учетом рационального размещения и специализации сельскохозяйственного производства и пищевой промышленности по зонам и регионам страны в рамках вступления в ВТО; в сфере производства - скотоводство (производство молока и мяса), подотрасль которой применяется как конкурентные преимущества страны, в первую очередь наличие огромных территорий сельскохозяйственных угодий; в экономической сфере - увеличение доходов сельскохозяйственных товаропроизводителей; в социальной сфере - постоянное развитие сельских территорий в качестве значимого условия сохранения трудовых ресурсов и территориального единства страны, создания условий для обеспечения экономической и физической доступности питания на основе разумных норм потребления пищевых продуктов для уязвимых слоев населения.

Целевыми аспектами государственной политики является обеспечение продовольственной безопасности Российской Федерации, (от 30 января 2010 г. Указ Президента РФ № 120 "Об утверждении Доктрины продовольственной безопасности Российской Федерации")²; в отношении мяса (птицы, крупного рогатого скота, свинины), молока, овощей закрытого и открытого грунта, плодово-ягодной продукции и семенного картофеля ускоренное импортозамещение; на внешнем и внутреннем рынке увеличение конкурентоспособности российской сельскохозяйственной продукции в рамках вступления России в ВТО; устойчивое развитие сельскохозяйственных территорий; использование повышенной эффективности земельных и других ресурсов в сельском хозяйстве; улучшение условий для обеспечения сбыта сельскохозяйственной продукции, повысить ее товарность за счет

² Указ Президента РФ № 120 "Об утверждении Доктрины продовольственной безопасности Российской Федерации" от 30 января 2010 г.

образования условий для ее сезонного хранения и подработки.

При реализации данной программы результаты должны дать следующие показатели: к 2020 году в общих ресурсах продовольственных товаров при повышении удельного веса российских продовольственных товаров: до 99,7 процента - зерна; до 93,2 процента - свекловичного сахара; до 87,7 процента - растительного масла; до 98,7 процента - картофеля; до 91,5 процента - мяса и мясопродуктов; до 90,2 процента - молока и молокопродуктов; в 2020 году по отношению к 2012 году при увеличении производства продукции сельского хозяйства на 24,8 процента в хозяйствах всех категорий, на 32,5 процента пищевых - продуктов не менее чем до 10 - 15 процентов (с учетом субсидий) повышения среднего уровня рентабельности сельскохозяйственных организаций; до 9,4 процента при доведении удельного веса затрат на приобретение энергоресурсов в структуре затрат на основное производство; в размере 3,1 процента при обеспечении в основной капитал сельского хозяйства среднегодового темпа прироста объема инвестиций; до 55 процентов при доведении соотношения уровней заработной платы в среднем по экономике страны и в сельском хозяйстве; при увеличении производства до 6 млн. тонн картофеля, до 5,2 млн. тонн - овощей открытого грунта, до 1,4 млн. тонн - овощей защищенного грунта в крестьянских хозяйствах, включая индивидуальных предпринимателей и в сельскохозяйственных организациях; увеличение емкости на 3,5 млн. тонн современных овоще- и картофелехранилищ единовременного хранения; в объеме до 4716 тыс. тонн, в том числе 750,9 тыс. тонн - в 2015 году, 685,9 тыс. тонн - в 2016 году, 757,8 тыс. тонн - в 2017 году, 778,8 тыс. тонн - в 2018 году, 837,5 тыс. тонн - в 2019 году, 905,1 тыс. тонн - в 2020 году введения новых мощностей единовременного хранения оптово-распределительных центров; в объеме не менее 75 процентов обеспечения сельскохозяйственных товаропроизводителей семенами основных сельскохозяйственных культур, включая кукурузу, картофель сахарную

свеклу, подсолнечник, бахчевые и овощные культуры российского производства.

По развитию и обеспечению сельскохозяйственной продовольственной безопасности фактически утвержденный объем средств на отдельные программы часто в большинстве случаев на запланированный уровень финансирования предоставляется меньше. В дальнейшем ожидается, что бюджет, предоставляемый каждый год, в соответствии с рисунком 1, в течение ближайших 10 лет этой Программы будет медленными темпами расти — в 2013 г. от первоначального значения в 5,3 млрд. долл. до 2020 г. - до последующих 7,3 млрд. долл.³ В период 2013—2014 гг. объемы бюджетных трансфертов на реализацию Программы практически не менялись, а в 2015 г. сформировался заметный рост финансовой поддержки.



Рисунок 1 - Объем бюджетных средств Государственной программы для регулирования рынка сельскохозяйственной продукции, продовольствия, сырья и развития сельского хозяйства на 2013—2020 гг., млрд. долл.

США

Постановление Правительства РФ от 14.07.2012 N 717 (ред. от 19.12.2014) "О Государственной программе развития сельского хозяйства и регулирования рынков сельскохозяйственной продукции, сырья и продовольствия на 2013 - 2020 годы

Можно предположить, принимая во внимание сложившуюся внешнеполитическую обстановку и нестабильность экономической ситуации в России, что будут скорректированы дальнейшие темпы роста бюджетных ассигнований, скорее всего, в сторону уменьшения. По мнению современных экспертов, помимо этого, по сравнению с изначально запланированным объемом Программы Министерства сельского хозяйства Российской Федерации в связи с вступлением России во Всемирную торговую организацию было вызвано сокращение.

Подводя итоги, необходимо обозначить, что под влиянием современных процессов торгово-экономической либерализации на сельскохозяйственном рынке России под угрозу попадает отечественное сельскохозяйственное производство, сформированное четким выражением сегментов импортной зависимости, основывающиеся на специализации производства определенных видов продукции. Поэтому необходима реализация имеющегося потенциала развития сельскохозяйственных территорий в целях обеспечения сельскохозяйственной продовольственной безопасности посредством ряда факторов: поддержки сельских домохозяйств и местных производителей, развития инфраструктуры сельской местности, производства сельскохозяйственной продукции

1.2 Таможенно-тарифное регулирование сельскохозяйственной продукции в условиях ЕАЭС

В соответствии с законодательством Российской Федерации и таможенным законодательством Таможенного союза таможенное регулирование в Российской Федерации заключается в установлении правил и порядка регулирования таможенного дела в РФ⁴. Таможенное дело в России является совокупностью методов и средств обеспечения ограничений и запретов при вывозе и ввозе товаров из Российской

⁴ Таможенный кодекс Российской Федерации: утвержден Верховным Советом Российской Федерации 18 июня 1993 № 5221-1 : по состоянию на 26 июня 2008 г. // Российская газета. - 1993. - № 138. - с. 15.

Федерации, соблюдения мер таможенно-тарифного регулирования.

В Российской Федерации применяются ограничения, запреты и меры таможенно-тарифного регулирования, которые затрагивают внешнюю торговлю товарами (далее - ограничения и запреты), предусмотренные международными договорами, принимаемыми в соответствии с указанными актами органов Таможенного союза, составляющими договорно-правовую базу Таможенного союза, и соглашениями ЕАЭС. Единую централизованную федеральную систему составляют таможенные органы⁵.

Все общепринятые в мировой практике инструменты и методы таможенно-тарифного регулирования используются в государственном регулировании внешней торговли Российской Федерации. Таможенный тариф является основным элементом механизма тарифного регулирования, и представляет систематизированный перечень ставок, которые определяют размер платы по экспортным и импортным товарам, то есть - таможенные пошлины.

Во всех странах мира используются таможенные тарифы. База Гармонизированной системой кодирования и описания товаров унифицирует современные тарифы, что в свою очередь улучшает сопоставление ставок пошлин на одинаковые товары и пользование тарифами на разных языках. Образцом конвенционного, или договорного, тарифа является тариф, который используется на территории России, поскольку он основывается на установлении взаимного соглашения государств. Противоположностью ему является автономный тариф, который определяется самостоятельно государством.

Функции современного таможенного тарифа являются фискальная и регулирующая⁶.

Регулирующим воздействием импортных пошлин не ограничивается

⁵ Комментарии к Таможенному кодексу Российской Федерации / ред. Ю.Ф.Азарова. - М.: Норма-Инфра-М, 2010. - с. 591.

⁶ Таможенное право России : учеб. / ред. Н.И. Химичева. - М.: Юрист, 2011. - с. 268.

соответственным удорожанием импортируемого товара. Не смотря на это, повышаются цены на товары внутреннего производства до уровня цен импортных товаров, которые увеличены на величину взимаемых пошлин.

Регулирующая функция является содержанием обширного количества политических, правовых и экономических мер, которые от иностранных конкурентов направлены на защиту внутреннего производителя, участия России в международных таможенных, торговых и иных организациях, привлечения в страну товаров, которые пользуются спросом.

Следовательно, воздействие имеют импортные пошлины на рынки сельского хозяйства, промышленных товаров и на рынки рабочей силы, так как от увеличения иностранных товаров достаточная защита предохраняет от резкого снижения цен внутренний рынок и вызванного этим сокращения числа рабочих мест и производства.

Очень сильно между собой взаимосвязаны фискальная и регулирующая функции таможенных пошлин.

Исследование показывает ситуацию, что основной является фискальная функция таможенных пошлин в настоящее время. Таможенные пошлины, исполняя фискальную функцию, являются одним из основных источников дохода бюджетного пополнения. Они зачисляются в размере 100 % и причисляются, в соответствии с Бюджетным кодексом Российской Федерации, к доходам федерального бюджета.

Фискальная функция является важной составляющей и это определено тем, что обеспечением большей части доли доходов федерального бюджета являются таможенные платежи, и если в государственный бюджет в развитых странах небольшую долю поступлений составляют доходы от таможенных платежей, то в российском доходная часть бюджета составляет около 30 - 40 %, в соответствии с таблицей 1, и определяя по плановому периоду на 2016 и 2017 гг. и бюджету на 2015 г., ситуация будет не изменчива.

Таблица 1 - Доля поступлений от таможенных платежей в федеральный бюджет

	2012		2013		2014		2015	
	млрд. руб.	% к всего	млрд. руб.	% к всего	млрд. руб.	% к всего	млрд. руб.	% к всего
Доходы, всего	11763,3		9274,1		7336,8		8303,8	
Экспортные пошлины	1834,9	15,6	2859,3	30,8	2042,2	27,8	2508,1	30,2
Импортные пошлины	488	4,1	625,6	6,7	467,2	6,37	587,5	7,08
Таможенные пошлины	2322,9	19,7	3484,9	37,5	2509,4	34,2	3095,6	37,2
Плановый период								
	2016		2017					
	млрд. руб.	% к всего	млрд. руб.	% к всего				
Доходы всего	12706		14092					
Экспортные пошлины	3533	27,8	3812	27				
Импортные пошлины	912	7,1	1033	7,3				
Таможенные пошлины	4445	34,9	4845	34,3				

Источник: составлено по данным Федеральной таможенной службы

На сегодняшний день существует необходимость снижения средней ставки таможенного тарифа, по соответствию требований развития мирового хозяйства и ВТО, именно поэтому необходим переход таможенного тарифа на протекционистскую и регулирующую функции, так как защитную роль национального производителя выполняет именно эта функция.

На уровне развития системы внешнеторгового регулирования в стране в качестве косвенного показателя является развитая система товарной номенклатуры. Обобщенные показатели уровня ставок таможенного тарифа используют для общего соотношения и характеристики таможенных тарифов. В области обложения пошлинами для анализа положения крупных товарных групп, разделов, подгрупп и характеристики таможенного тарифа применяются показатели среднего уровня тарифных ставок. Обложение и структура тарифа основываются и на других показателях. Это такие показатели, например, удельный вес товаров, которые пользуются режимом беспошлинного ввоза, максимальный уровень ставок тарифа (пиковые ставки тарифа).

На базе ТН ВЭД составляется таможенный тариф - это система таких ставок, поэтому цифровые коды необходимы для нахождения ставок таможенных пошлин. «Строгое соблюдение правила однозначного соотношения товаров к классификационным группировкам» является основобазирующей характеристикой ТН ВЭД.

Итак, соотношение между ставками таможенной пошлины и товарной номенклатурой применяет таможенный тариф. Создание наиболее приоритетных направлений в структуре российской экономики является главным направлением развития таможенного тарифа. Интересы общества и государства при этом должны максимально сбалансированы и учитываться в соответствии с условиями, проблемами, возможностями и целями, которые имеются в стране.

Международные договоры государств-членов Таможенного союза, которые являются источником и основой таможенного законодательства Таможенного союза, делятся на две группы. Во-первых, это международные договоры, которые действуют в рамках ЕврАзЭС и принятые до образования Таможенного союза (например, от 6 января 1995 года Соглашение о Таможенном союзе между Республикой Беларусь и Российской Федерацией; от 26 февраля 1999 года Договор о Едином экономическом пространстве и Таможенном союзе; Договор об учреждении Евразийского экономического сообщества от 10 октября 2000 года). Во-вторых, это международные договоры, которые были приняты после образования Таможенного союза. К ним относятся, от 12 декабря 2008 года протокол о порядке и условиях применения в исключительных случаях ставок ввозных таможенных пошлин, отличных от ставок Единого таможенного тарифа; от 25 января 2008 года Соглашение о едином таможенно-тарифном регулировании и др. Необходимо отметить, что со вступлением в силу Договора о ЕАЭС многие из актов второй группы утратили силу согласно Протоколу о прекращении действия международных договоров, которые заключались в рамках формирования

Таможенного союза и Единого экономического пространства, в связи с вступлением в силу Договора о ЕАЭС.

Решения наднационального органа Таможенного союза (Комиссии Таможенного союза, а затем Евразийской экономической комиссии), которые касаются вопросов таможенной пошлины, могут выпускаться по следующим вопросам: установление ставок ввозных таможенных пошлин; введение тарифных квот и установление порядка их распределения; определение порядка применения тарифных льгот; ведения единой Товарной номенклатуры внешнеэкономической деятельности; определение единой системы тарифных преференций⁷. В качестве примеров таких решений можно предоставить: решение Евразийской экономической комиссии от 16 июля 2012 года N 54 "Об утверждении Единого таможенного тарифа и единой Товарной номенклатуры внешнеэкономической деятельности Таможенного союза "; решение Комиссии Таможенного союза от 20 сентября 2010 года N 376 "О Порядках декларирования, контроля и корректировки таможенной стоимости товаров"; от 27 ноября 2009 года решение комиссии Таможенного союза N 130 "О едином таможенно-тарифном регулировании Таможенного союза Республики Казахстан, Российской Федерации и Республики Беларусь ".

Сводный перечень товаров, на основании которых законодательством государств-членов Таможенного союза основано применение вывозных таможенных пошлин, составляет Евразийская экономическая комиссия на основании сведений о товарах, которые поставляются в третьи страны, в отношении которых на дату вступления в силу Соглашения государства-члены Таможенного союза применяли вывозные таможенные пошлины. В отношении товаров, которые именуются в сводном перечне Евразийской экономической комиссии, ставки вывозных таможенных пошлин

⁷ Максимов, Ю.А. Таможенный союз: аспекты формирования единого таможенного законодательства / Ю.А. Максимов // Общество. 2001. - №. 10. - С. 80.

определяются в соответствии с законодательством государств-членов Таможенного союза.

Использование таможенного тарифа, который содержит наилучшие ставки таможенных пошлин, обладает рядом достоинств. Благодаря оптимальному уровню ставки таможенной пошлины, если страна может повлиять на мировые цены, она может стать для нее существенным выигрышем. Таможенный тариф «всегда выгоден производителям товаров, как отмечает известный экономист П.Х. Линдерт, которые имеют конкуренцию с импортом, не смотря на то, что национальное благосостояние снижается при этом».⁸ По сравнению с экономической пассивностью лучшим вариантом является – это введение тарифа.

В связи с перемещением товаров через таможенную границу Таможенного союза взимается обязательный платеж в федеральный бюджет таможенными органами РФ, при этом является обязательным условием такого перемещения - является таможенная пошлина. Правительство Российской Федерации имеет полномочия устанавливать сезонные пошлины для своевременного регулирования вывоза товаров, и при этом не применяются ставки таможенных пошлин. Шесть месяцев в году, это срок действия которого не должны превышать сезонные пошлины.

В «режиме наиболее благоприятствуемой нации» применяются ставки ввозных таможенных пошлин Единого таможенного тарифа Таможенного союза в рамках ЕврАзЭС. Не могут изменяться ставки таможенных пошлин и являются не в зависимости от лиц, осуществляющих вывоз и ввоз на таможенную территорию Российской Федерации, за исключением товаров, которые происходят из стран, входящих в Таможенный союз, едиными. Здесь применяются ставки ввозных таможенных пошлин ЕТТ Таможенного союза, которые увеличены вдвое, за исключением которых

⁸ Горчак, М.О. Совершенствование механизма таможенно-тарифного регулирования внешнеэкономической деятельности Российской Федерации / М.О. Горчак, В.Г. Свинухов // Российский внешнеэкономический вестник. - 2009. - № 5. - с. 28.

тарифные преференции базируются на положениях международных договоров государств - членов Таможенного союза, международных договоров РФ, соглашений ЕАЭС к товарам, происходящим из стран, торгово-политические отношения с которых не предусматриваются в режиме наиболее благоприятствуемой нации. Применяются ставки ввозных таможенных пошлин ЕТТ Таможенного союза у товаров, страна происхождения которых не установлена, кроме оговоренных в международных договорах в рамках Российской Федерации и Таможенного союза.

Специфические пошлины, которые исчисляются в евро за единицу продукции, превалируют при взимании вывозных пошлин. При таких обстоятельствах, как: защита внутреннего рынка, в котором рублевые цены на многие экспортные товары ниже, чем в свободно конвертируемой валюте, на мировые цены пополнение доходной части бюджета, совокупны вывозные пошлины в России.

Обложение таможенной пошлиной вывозимых либо ввозимых товаров подразделяет на два типа таможенных пошлин: вывозная (экспортная) таможенная пошлина, ввозная (импортная) таможенная пошлина.

Ввозные таможенные пошлины облагают наибольший перечень товаров. Товары, которые отнесены к категории сырьевых, например, древесный уголь, древесина и изделия из нее, нефть сырая, нефтепродукты облагаются вывозными таможенными пошлинами. Вид ставки играет огромную роль при расчете таможенной пошлины. В соответствии с таблицей 2, 3, предусмотрены 3 вида ставок: комбинированная ставка таможенной пошлины; специфическая ставка таможенной пошлины; адвалорная ставка таможенной пошлины.

Таблица 2 - Структура таможенного тарифа в 2014, 2015 гг.

	Количество товарных позиций в Таможенном тарифе			Доля в Таможенном тарифе, %	
	2015	2015	2015/2014	2014	2015
Всего	11 368	11 165	98,2 %	100,0	100,0
0 %	1 258	1 196	95,1 %	11,1	10,7
Адвалорные 5 %	3 394	3 316	97,7 %	29,9	29,7
Адвалорные 10 %	1 680	1 652	98,3 %	14,8	14,8
Адвалорные 15 %	2 293	2 235	97,5 %	20,2	20,0
Адвалорные 20 %	774	804	103,9 %	6,8	7,2
Специфические	345	247	71,6 %	3,0	2,2
Комбинированные	1 611	1 660	103,0 %	14,2	14,9

Источник: составлено по данным Минэкономразвития

Устанавливается в процентах к таможенной стоимости на облагаемый товар адвалорная (стоимостная) ставка таможенной пошлины.⁹ Произведение соответствующей ставки пошлины и таможенной стоимости – так рассчитывается нужная сумма таможенной пошлины в процентах.

Таблица 3 - Структура импорта по видам ставок ввозных таможенных пошлин в 2014, 2015 гг. (импорт в режиме «для внутреннего потребления»)

	Объемы импорта (млрд. долл. США)			Доля в объеме импорта, %	
	2014	2015	2015/2014	2014	2015
Всего	214,9	134,5	62,6 %	100,0	100,0
0 %	49,5	30,5	61,6 %	23,0	22,7
Адвалорные 5 %	45,9	28,8	62,7 %	21,4	21,4
Адвалорные 10 %	27,7	19,0	68,6 %	12,9	14,1
Адвалорные 15 %	25,4	17,6	69,3 %	11,8	13,1
Адвалорные 20 %	7,3	5,1	69,9 %	3,4	3,8
Специфические	4,2	2,4	57,1 %	2,0	1,8
Комбинированные	54,1	29,2	54,0 %	25,2	21,7

Источник: составлено по данным Минэкономразвития

В денежном выражении за определенную единицу на облагаемый товар устанавливается специфическая ставка таможенной пошлины, в

⁹ Таможенное право России : учеб. / ред. Н.И. Химичева. - М. : Юрист, 2011. - с. 105.

соответствии с таблицей 4. Евро выступает в качестве денежной единицы .
Например, зажигалки карманные газовые (которые не подлежат повторной заправке) - 5 евро за 1000 шт. пиво или безалкогольное - 0,6 евро за 1 л.

Таблица 4 - Пример применения специфических ставок ввозных таможенных пошлин в 2014, 2015 гг. (импорт в режиме «для внутреннего потребления»)

Код ТН ВЭД	Наименование товара	Объём импорта (млн. долл. США)			Размер ставки
		2014	2015	2015/2014	
из 6403	обувь стоимостью до 15 евро за 1 пару	1 140,8	695,7	61,0 %	2 евро за пару
1701	сахар тростниковый или свекловичный в твердом состоянии	851,1	444,7	52,2 %	165 - 340 долл. США за 1 тонну
2208	спирт этиловый неденатурированный	559,8	331,1	59,1 %	2 - 4 евро за литр
из 0808	яблоки, груши и айва	408,0	428,4	105,0 %	0,1 - 0,2 евро за кг
1006	рис	158,0	138,6	87,8 %	0,12 евро за кг

Источник: составлено по данным Федеральной таможенной службы

Комбинированная ставка таможенной пошлины содержит количественные и стоимостные показатели перемещаемых товаров, например в соответствии с таблицей 5. Размер таможенной пошлины можно определять в зависимости от вида комбинированной ставки как путем сложения полученных величин, так и путем сравнения. Например, для одежды меховой овчинной комбинированная ставка - 20 % таможенной стоимости, но не менее 30 евро за 1 шт. свидетельствует о исчислении таможенной пошлины посредством последовательного определения величин по количественной (30 евро за 1 шт.) и стоимостной (20 % таможенной стоимости) составляющих ставки.

Таблица 5 - Пример применения комбинированных ставок ввозных таможенных пошлин в 2014, 2015 гг. (импорт в режиме «для внутреннего потребления»)

Код ТН ВЭД	Наименование товара	Объём импорта (млн. долл. США)			Размер ставки
		2014	2015	2015/2014	
из 8703	автомобили легковые (новые, б/у до 5 лет)	28 928,3	8 068,2	27,9 %	30% - 35%, но не менее 1,2 - 2,8 евро за 1 см куб. объема двигателя
0202	мясо КРС замороженное	2 451,5	2 145,4	87,5 %	15% - 30%, но не менее 0,15 - 0,3 евро за 1 кг
0203	свинина свежая, охлажденная или замороженная	2 091,0	1 820,5	87,1 %	15% - 75%, но не менее 0,25-1,5 евро за 1 кг
0207	мясо и пищевые субпродукты домашней птицы	1 258,2	1 012,2	80,4 %	25% - 80%, но не менее 0,2-0,7 евро за 1 кг
0805	цитрусовые плоды, свежие или сушеные	926,4	1 000,1	108,0 %	5%, но не менее 0,02 - 0,035 евро за 1 кг

Источник: составлено по данным Федеральной таможенной службы

По сравнению наибольшего показателя рассчитывается окончательный размер таможенной пошлины. Комбинированная ставка для спортивной обуви - 15 % таможенной стоимости плюс 0,7 евро за 1 пару, указывает на порядок расчета по количественной и стоимостной составляющим, но путем сложения полученных результатов осуществляется размер таможенной пошлины.

Основным налоговым характеристикам вывозные пошлины отвечают: государственно-властным принуждением обеспечивает уплата таможенной пошлины и носит характер обязательства; не могут предназначаться поступление от таможенных пошлин для покрытия конкретных государственных расходов (принцип запрета специализации налога)¹⁰, без встречного удовлетворения взыскивается таможенная пошлина и за предоставленные услуги не представляет собой плату; и распространяются по внешней торговли на всех партнеров.

Благодаря тарифам можно оказывать воздействие на увеличение

¹⁰ Основы таможенного дела: учеб. / ред. В.Г. Драганова. - М.: Экономика, 2011. - 453 с.

притока валюты, на развитие отдельных регионов страны, на формирование активного сальдо внешнеторгового баланса. В тесной взаимосвязи с налоговой системой исполняются функции тарифного регулирования, в отчасти которой элемент тарифа его дополняет.

Исходя из этого, можно сделать вывод о том, что по своему содержанию таможенный тариф имеет экономический характер, которого предпочитают в условиях рыночной экономики, полагающей объективного установления реального валютного курса, соотношения мировых и внутренних цен. Таможенный тариф в условиях дефицитной экономики подменяется жесткими методами нетарифного нрава и утрачивает свою эффективность. Также можно сказать, что так называемые мегатарифы в российском таможенном тарифе не встречаются, тарифы, ставки которых превышают 100 %.

Для защиты внутреннего рынка страны это эффективная мера. Например, количество применяемых мегатарифов на агропродовольственном рынке в таможенном тарифе США равно 19, что для сельскохозяйственных товаров составляет примерно 2 % от общего количества таможенно-тарифных позиций. Импорт сельскохозяйственной продукции составляет в ограниченности 141 мегатарифом в ЕС, 142 - Японии.

Нужно подметить, что отношение к сельскохозяйственным товарам в ЕС имеет большинство мегатарифов. В ЕС, как показывает анализ, к таким группам сельскохозяйственных товаров, как заменители сахара (подсластители), сахарная свекла, сахарный тростник, зерновые культуры, животные корма, мукомольно-крупяная продукция присущи высокие средние ставки пошлин.

Максимальная ставка в размере 540 % таможенного тарифа ЕС взыскивается с ввозимой сухой сахарной свеклы или измельченной. Очень высокие ставки таможенных пошлин определены в ЕС на виноградный сок, готовые или консервированные грибы, бананы. Самая высокая

средняя пошлина приводится к молочной группе, 322 % составляет такая пошлина. почти к 2/3 товарных позиций данной группы применяются мегатарифы, превышают при этом 500 %¹¹ - 20 из них ставки пошлины.

В связи с вступлением России, исходя из выше сказанного, правительству России, в составе Таможенного союза в ВТО, по правилам которого на сумму не более 9 млрд. долл. в год, государство сможет проявлять сельскому хозяйству помощь, по нашему мнению, по использованию мегатарифов к сельскохозяйственным товарам, в границах ввозимых товаров вне территории таможенной зоны Таможенного союза нужно обратить внимание на практику многих развитых стран.

1. 3. Нетарифные меры и их роль в импорте продукции в РФ в условиях ЕАЭС

Обсуждение ставок Единого таможенного тарифа (далее - ЕТТ) на этапе формирования Таможенного союза являлось одним из главных ключевых моментов. Изначально ставки пошлин в России, Белоруссии и Казахстане совпадали только на 40 %. Из-за этого начался долгий процесс унификации ставок по 11 тыс. товарным позициям.

Так как почти 55 % ставок своего национального таможенного тарифа не было готово к изменению, Казахстан до 2016 г. зарезервировал перечень из 400 товарных позиций. Также претерпели изменения ставки российского таможенного тарифа в большинстве целостности снизились. В сторону увеличения ставок малозначительные изменения коснулись в отношении молочной и мясной продукции.

Так, таможенные тарифы выросли на 60% на мясо крупного рогатого скота, которые поступали выше установленных квот, в соответствии с таблицей 6. На поступающие из-за границ таможенного союза пошлины увеличиваются с 5 до 40 %, но не менее 0,5 евро за 1 кг. веса на живых

¹¹ Комментарий к Таможенному кодексу Российской Федерации / ред. Ю.Ф.Азарова. - М. : Норма-Инфра-М, 2010. - с. 109.

свиней, кроме чистопородных племенных животных, сохраняющие нулевую ставку.

Таблица 6 - Сравнительная характеристика ставок ввозимой таможенной пошлины на некоторые группы товаров

Код ТН ВЭД	Наименование позиции	Ставка ввозной таможенной пошлины (в процентах от таможенной стоимости либо в евро)	
		до 1 января 2012 г.	ЕТТ ТС
0201 0202	Мясо крупного рогатого скота свежее или охлажденное, или замороженное	15, но не менее 0,2 евро за 1 кг	
	прочие	30, но не менее 0,3 евро за 1 кг	50, но не менее 1 евро за 1 кг
0203	Свинина свежая, охлажденная или замороженная	15, но не менее 0,25 евро за 1 кг	
	прочие	60, но не менее 1 евро за 1 кг	75, но не менее 1,5 евро за 1 кг
0204	Баранина или козлятина свежая, охлажденная или замороженная	15, но не менее 0,15 евро за 1 кг	25, но не менее 0,35 евро за 1 кг
0205	Мясо лошадей, ослов, мулов или лошаков, свежее, охлажденное или замороженное	15, но не менее 0,15 евро за 1 кг	25, но не менее 0,35 евро за 1 кг
0206	Пищевые субпродукты крупного рогатого скота, свиней, овец, коз, лошадей, ослов, мулов или лошаков, свежие, охлажденные или замороженные	15, но не менее 0,15 евро за 1 кг	25, но не менее 0,35 евро за 1 кг
	для производства фармацевтической продукции	0	
0207	Мясо и пищевые субпродукты домашней птицы, указанной в товарной позиции 0105, свежие, охлажденные или замороженные	25, но не менее 0,2 евро за 1 кг	
	прочее	80, но не менее 0,7 евро за 1 кг.	
0208	Прочие мясо и пищевые мясные субпродукты, свежие, охлажденные или замороженные	15, но не менее 0,15 евро за 1 кг	25, но не менее 0,35 евро за 1 кг

Источник: составлено по данным Федеральной таможенной службы

Ввозимое вне квот мясо крупного рогатого скота, вместо 30 %, но не менее 0,3 евро за килограмм, облагается пошлиной не менее 1 евро за килограмм или 50 %. Импортёры козлятины или вместо баранины 15 % должны перечислить не менее 0,35 евро за килограмм или 25 % в бюджет.

Целью повышения таможенных пошлин - является сохранение рентабельности отечественного свиноводства и производства, так как снизились цены на свинину в Европе за последнее время на 15 - 20 %. Исходя из этого повышаются таможенные пошлины на мясо вместе с

сопровождением на увеличение с 20 до 25 % ввозных тарифов на различные виды готовой мясной продукции и на колбасу. Для детского питания только на мясные продукты невысокая ставка в 5 % имеет функцию обнуления.

Ставка ввозной таможенной пошлины на сегодняшний день, по группе 02 «Мясо и пищевые мясные субпродукты» выглядят так: мясо крупного рогатого скота, охлажденное или замороженное, или свежее (код ТН ВЭД 0201, 0202), при установленной тарифной квоты, при наличии лицензии к группе 02, устанавливается ставка не менее 0,2 евро за 1 кг или 15 % таможенной стоимости¹².

По отношению свинины охлажденной, замороженной или свежей (код ТН ВЭД 0203) не менее 0,25 евро за 1 кг. или 15 % таможенной стоимости, для козлятины или баранины замороженной, охлажденной или свежей, код 0204, а так же для кодов 0205, 0206 и 0208 (ослов, мясо лошадей, лошаков или мулов, свиней, пищевые субпродукты крупного рогатого скота, овец, коз, ослов, а так же прочие мясо и пищевые мясные субпродукты замороженные, охлажденные или свежие) установлена ставка менее 0,35 евро за 1 кг или 25 % таможенной стоимости¹³. Для пищевых субпродуктов домашней птицы и мяса, товарная позиция которой 0105, замороженные, охлажденные или свежие по коду 0207, по примечанию 4 Таможенного союза группы 02 - ставка установлена не менее 0,2 евро за 1 кг или 25 % таможенной стоимости.

Ставки Единого таможенного тарифа, необходимо заметить, основываются к вопросу на пересмотр. В случае при достижении тремя странами общего консенсуса ставки пошлин подлежат изменению на часть товарных позиций, которые относятся к странам Таможенного союза в группе «чувствительных». Это продукты питания, одежда, изделия из

¹² Ерохин В.Л., Иволга А.Г. Поддержка сельского хозяйства в системе ВТО: перспективные направления для России// Вестник НовГУ. 2015. № 69.

¹³Ерохин В.Л., Иволга А.Г. Возможные меры поддержки сельского хозяйства России в условиях вступления России в ВТО // Вестник АПК Ставрополя. 2015. № 1 (5). С. 65.

древесины, ткани и проч. По отношению к остальным товарам изменение ставок ввозных пошлин в случае их принятия 2/3 голосов (в таком голосовании у Казахстана - 21,5 %, у России - 57 %, у Белоруссии - 21,5 % голосов) возможно. Комиссия Таможенного союза за период своего существования уже приняла ряд решений по корректировке ставок ЕТТ для некоторых товарных позиций в сторону снижения и увеличения.

Необходимо подметить, что на несколько групп товаров происходит снижение ставок импортных пошлин в рамках вступления России во Всемирную торговую организацию. Снизилась средняя ставка пошлины на а на промтовары - с 9 % до 7 %. сельскохозяйственную продукцию с 13 % до 10 %. Ставка уменьшилась на электротехнику - с 8 % до 6 %, на зерновые - с 15 % до 10 %, на бумагу и древесину - с 13 % до 8 %. молочные продукты с 19 % до 14%

В день вступления России в ВТО только треть тарифов подлежали изменению, через три года - еще четверть. Через 7 - 8 лет на ряд товаров пошлины окажут снижение, к ним можно отнести мясо птицы, легковые автомобили и гражданские самолеты.

Особенно оказали влияние на размер пошлин, собираемые таможенными органами в бюджет, существенные изменения тарифной политики стран Таможенного союза.

В первой половине 2013 года из-за установленных ввозных пошлин в рамках Таможенного союза около 18,5 млрд. руб. бюджет России составил потери. По поставленной договоренности Таможенным союзом, Белоруссия получает 4,7 % всех импортных пошлин, Казахстан - 7,3 %, Россия - 87,9 %.

Согласно статистическим данным Казахстана за 2013 г., объем экспортно-импортных проведенных операций государства с Россией и Белоруссией существенно вырос. Из Казахстана в Россию за пять месяцев 2013 г. экспорт продукции увеличился более, чем на половину, а 2,3 раза - Белоруссию. Также вырос импорт из Белоруссии и России существенно в

объемах.

Общий товарооборот со странами Таможенного союза увеличился до 9,4 млрд. долл., более чем в два раза. Примерно пятую часть определяет такая сумма от общего товарооборота государства. В соответствии с таблицей 7, эти данные имеют подтверждение, согласно российской статистики, экспорт, и импорт Российской Федерации вырос в среднем на 139% и 136%.

Таблица 7 - Внешняя торговля Российской Федерации по основным странам и группам стран в миллионах долларах США

	Январь-ноябрь 2014 г.			Доля в обороте, %	Январь-ноябрь 2015 г.			Доля в обороте, %	Темпы роста, в процентах		
	оборот	экспорт	импорт		оборот	экспорт	импорт		оборот	экспорт	импорт
Весь Мир	559972,7	355913,4	204059,3	100,0	742666,2	465771,2	276895,0	100,0	132,6	130,9	135,7
ЕС	274527,0	189943,6	84583,4	49,0	356282,2	241361,4	114920,8	48,0	129,8	127,1	135,9
АТЭС	129633,6	59978,6	69655,0	23,1	178806,3	84637,2	94169,1	24,1	137,9	141,1	135,2
СНГ	82715,7	53806,5	28909,2	14,8	111197,2	70548,9	40648,4	15,0	134,4	131,1	140,6
ЕАЭС	45106,0	29704,5	15401,5	8,1	59104,6	37932,4	21172,1	8,0	131,0	127,7	137,5
ТС	39915,2	26508,4	13406,7	7,1	53571,7	34484,5	19087,2	7,2	134,2	130,1	142,4
Беларусь	25011,3	15973,6	9037,7	4,5	34907,8	22380,9	12526,9	4,7	139,6	140,1	138,6
Казахстан	14903,9	10534,8	4369,0	2,7	18663,9	12103,6	6560,3	2,5	125,2	114,9	150,2
Прочие	15795,1	10643,5	5151,6	2,8	25481,5	18445,7	7035,8	3,4	161,3	173,3	136,6

Источник: составлено на основе данных Росстата

За первое полугодие 2015 г., хочется заметить, внутри Таможенного союза на 41 % увеличился взаимный товарооборот по сравнению аналогичного периода 2014 г., и против прошлогодних 20,8 млрд. долл. показал в сумме 29,3 млрд. долл.

В рамках Таможенного союза мы рассмотрим меры нетарифного регулирования. Данные меры на единой таможенной территории таможенного союза в торговле используются с третьими странами. В ТС в соответствии со статьей 3-8 Соглашения «о единых мерах нетарифного регулирования в отношении третьих стран» (далее - Соглашение «о ЕМНР») к мерам нетарифного регулирования можно отнести: в сфере

внешней торговли товарами лицензирование; исключительное право на импорт и экспорт отдельных видов товаров; количественные ограничения; особые виды ограничений и запретов внешней торговли¹⁴; наблюдение за импортом или экспортом товаров отдельных видов; меры, вводимые исходя из национальных интересов и затрагивающие внешнюю торговлю товарами.

Во-первых, мерами по количественному ограничению внешней торговли товарами, введенные путем установления квот (ст. 1 Соглашения «о ЕМНР»), являются - количественные ограничения.

Тарифная квота является мерой регулирования импорта отдельных видов сельскохозяйственных товаров на единой таможенной территории Таможенного союза, которые применяют в течение определенного периода более низкую ставку ввозной таможенной пошлины при ввозе определенного количества (ст. 1 Соглашения «Об условиях и механизме применении тарифных квот») и происходят из третьих стран.

Без количественных ограничений исполняются экспорт и импорт товаров, на основании которых, осуществляется торговля с третьими странами стран - участниц Таможенного союза.

Есть случаи исключения, устанавливаться в которых могут: временные ограничения и запреты экспорта товаров для уменьшения либо предотвращения критического недостатка на внутреннем рынке продовольственных или иных товаров, существенно важными которых являются для внутреннего рынка; ограничения ввоза сельскохозяйственных товаров, ввозимых в любом виде, если необходимо: сократить продажу или производство отечественного товара, заменен который может быть импортным товаром; сократить производство или продажу аналогичного отечественного товара; временный излишек отечественного товара снять с рынка, который может заменить

¹⁴ Комментарии к Таможенному кодексу Российской Федерации / ред. Ю.Ф.Азарова. - М. : Норма-Инфра-М, 2010. - 123 с.

непосредственно импортный товар; производство продуктов животного происхождения ограничить, зависит от импортируемого товара производство которых в основном или полностью, если незначительным является производство аналогичного отечественного товара (ст. 3 Соглашения «о ЕМНР»)¹⁵; временный излишек аналогичного отечественного товара с рынка снять путем предоставления по ценам ниже рыночных или бесплатно этого излишка некоторым группам потребителей.

Не имеет полномочий объём тарифной квоты превышать разницу между объемом потребления такого товара на импорт товара на единой таможенной территории. Если объем производства на единой таможенной территории аналогичного товара превышает или равен объему потребления его, установление тарифной квоты не допускается.

Объём тарифной квоты и ставки ввозных пошлин устанавливает в рамках тарифной квоты Комиссия таможенного союза (ст. 3 Соглашения «Об механизме и условиях применения тарифных квот»). Соразмерно разнице между объемами потребления и производства Комиссия распределяет объем квоты между Сторонами. В рамках тарифных квот для свободного обращения таможенные операции осуществляются в государстве Стороны, в котором была выделена участнику ВЭД тарифная квота (ст. 4 Соглашения «Об механизме и условиях применения тарифных квот»).

В отношении товаров исполняются тарифные квоты, в Перечне товаров которых они содержатся, по отношению которым были установлены тарифные квоты с 1 января 2013 года.

Можно привести для примера установление тарифных квот с 1 января 2012 г. странами Таможенного союза по отношению к мясным продуктам. Так, квота на ввоз свинины в Россию составила 472 тыс. тонн в 2012 г., в 30 тыс. тонн - Белоруссию, 7,4 тыс. тонн - в Казахстан. При ввозе свинины

¹⁵ Комментарии к Таможенному кодексу Российской Федерации / ред. Ю.Ф.Азарова. - М. : Норма-Инфра-М, 2015. - 125 с.

в рамках тарифной квоты применяется 15 процентная ставка пошлины, 75 % - при ввозе сверх квоты.

Во-вторых, исключительное право отдельных видов товаров на экспорт или импорт, которые представляют в отношении отдельных категорий товаров право на осуществление внешнеторговой деятельности, предоставляются на основе лицензии, выдается которая государственным органом исполнительной власти (ст. 1 Соглашения «о ЕМНР»). Уполномоченный орган исполнительной власти функции выдает лицензии и выполняет Министерство промышленности и торговли РФ (далее - Минпромторг). Исключительной лицензией является документ, который представляет исключительное право заявителю на экспорт и импорт отдельной категории товара в соответствии со ст. 2 Соглашения «О правилах лицензирования в сфере внешней торговли». Участники внешнеторговой деятельности, которые имеют исключительное право на импорт и (или) экспорт отдельной категории товаров, совершают сделки по импорту и (или) экспорту отдельных видов товаров, основываясь на принципе недискриминации (ст. 4 Соглашения «о ЕМНР»).

В-третьих, лицензирование - это комплекс административных мер, которые устанавливают порядок предоставления разрешений и (или) лицензий (ст. 1 Соглашения «о ЕМНР»).

В сфере внешней торговли товарами лицензирование устанавливается: введение на временные количественные ограничения импорта или экспорта отдельных видов товаров; реализация разрешительного порядка импорта и (или) экспорта определенных видов товаров, оказывающие на безопасность государства, , окружающую среду, жизнь или здоровье растений и животных, здоровье или жизнь граждан, имущество юридических или физических лиц, муниципальное или государственное имущество неблагоприятное воздействие; предоставляется исключительное право на импорт и (или) экспорт

отдельных видов товаров; исполнение международных обязательств¹⁶.

Основанием для импорта и (или) экспорта отдельных видов товаров в вышеперечисленных случаях, является лицензия. При отсутствии лицензии предоставляется таможенными органами отказ в выпуске товаров (ст. 5 Соглашения «о ЕМНР»).

По соглашению «О правилах лицензирования в сфере внешней торговли товарами» установлены правила лицензирования.

Выдаются определенные виды лицензий уполномоченными государственными органами исполнительной власти государств - сторон: исключительные; генеральные; разовые.

Выдача исключительных и генеральных лицензий уполномоченным органом осуществляется в определенных случаях, которые предусматриваются по решению Комиссии таможенного союза (п. 1 ст. 3 Соглашения «Правила лицензирования в сфере внешней торговли товарами»).

Требуется наличие лицензии в соответствии от 8 августа 2001 г. со ст. 17 Федерального закона № 128-ФЗ «О лицензировании отдельных видов деятельности», в отношении определенных видов деятельности: по эксплуатации производственных взрывопожароопасных объектов; деятельность по ремонту, разработке, испытанию, также производству авиационной техники; производство медицинской техники; ремонт и изготовление средств измерений¹⁷; проведение экспертизы промышленной безопасности; деятельности по производству работ по монтажу, обслуживанию и ремонту средств обеспечения пожарной безопасности зданий и сооружений; по эксплуатации деятельности химически опасных производственных объектов оформляется лицензирование.

Не превышает 1 года срок действия разовой лицензии с момента от

¹⁶ Основы таможенного дела: учеб. / ред. В.Г. Драганова. - М.: Экономика, 2015. - 312 с.

¹⁷ Вобликов, В.Ю. Таможенный кодекс Таможенного союза. Научно-практический комментарий к Кодексу / В.Ю. Вобликов, ред. А.Н. Козырин. - М. : Библиотечка «Российской газеты». 2014. - Т. V-VI. - 433с.

начала её действия. У разовой лицензии действует период, который может быть ограничен сроком действия внешнеторгового контракта или сроком действия документа, являющегося для выдачи лицензии основанием. Срок действия лицензии в календарном году, на который была установлена квота, заканчивается для товаров, по отношению к которым введены количественные ограничения.

Не может превышать одного года срок действия генеральной лицензии с момента начала ее действия. В календарном году, на который установлена квота, заканчивается для товаров, по отношению которых введены количественные ограничения.¹⁸

Решением Комиссии устанавливается срок действия исключительной лицензии в каждом случае отдельно (п. 2 ст. 3 Соглашение «правила лицензирования в сфере внешней торговли товаров»).

В п. 2 Единого перечня подлежащие лицензированию товаров содержатся товары, применяются к которым государствами - членами Таможенного союза в рамках Евразийского экономического сообщества в торговле с третьими странами ограничения или запреты на вывоз или ввоз, например: при вывозе дикорастущее лекарственное сырье; ограниченные к ввозу и (или) вывозу опасные отходы предметы и коллекции, ограниченные к вывозу по палеонтологии, минералогии; драгоценные металлы, драгоценные камни, с территории ТС вывоз которых ограничен; товары, на которые устанавливаются количественные ограничения, по отношению к которым имеются исключительное право на импорт или экспорт; ограниченные к ввозу на территорию ТС высокочастотные устройства и (или) радиоэлектронные средства гражданского назначения; психотропные и наркотические вещества; находящиеся под угрозой исчезновения и редкие виды дикорастущих растений и диких животных, включенных в Красные книги Республики Казахстан, Республики

¹⁸ Бакаева, О.Ю. Актуальные вопросы унификации таможенного регулирования в рамках Таможенного союза / О.Ю. Бакаева // Евразийский юридический журнал. - 2010. - № 5. - С. 16.

Беларусь, Российской Федерации и их части при вывозе¹⁹; при импорте алкогольная продукция и этиловый спирт.

В-четвертых, проведения наблюдения за импортом и (или) экспортом товаров отдельных видов – это временная мера, которая устанавливается в целях мониторинга динамики импорта и (или) экспорта определенных видов товаров (ст. 1 Соглашение «о ЕМНР»).

В Соглашении «О правилах лицензирования в сфере внешней торговли товарами» определены порядок и условия выдачи разрешений. В соответствии с инструкцией оформления проекта разрешения на экспорт и (или) импорт отдельных видов товаров осуществляется оформление проекта разрешения (п. 2 ст. 4 Соглашение «Правила лицензирования в сфере внешней торговли товарами»).

Календарным годом, в котором выдано разрешение, ограничивается период действия разрешения.

Оригинал разрешения оформляет уполномоченный орган (Минпромторг является уполномоченным органом в РФ), выдается который заявителю, имеющий полномочия его получить в письменном подтверждении. Заявитель с товаром до совершения таможенных операций в соответствующий таможенный орган представляет оригинал разрешения, который выдает копию с отметкой таможенного органа о постановке на контроль заявителю при разрешении на контроль.

Минпромторг осуществляет наблюдение за импортом и экспортом в следующем: применении таможенно-тарифного регулирования в части изменения или установления вывозных или ввозных таможенных пошлин; введении антидемпинговых и специальных защитных, компенсационных мер; установление во внешней торговле товарами ограничений и

¹⁹Социально-экономическое положение России. 2015: Методологические пояснения. - М.: Росстат, 2016. - 94 с.

запретов²⁰.

В-пятых, меры регулирования, которые затрагивают внешнюю торговлю товарами являются мерами нетарифного регулирования ВЭД. Эти меры вводятся, если: относятся к импорту и экспорту серебра, золота; проводится соблюдение общественного правопорядка или морали; применяются для защиты культурного наследия и культурных ценностей; необходимы для распределения или приобретения товаров при местном или общем их дефиците; необходимы при выполнении международных обязательств; существовании необходимости для обеспечения безопасности и обороны; необходимы для охраны здоровья или жизни граждан, здоровья или жизни животных и растений; необходимы для обеспечения соблюдения правовых актов, касающихся защиты интеллектуальной собственности, применения таможенного законодательства и других правовых актов²¹; для обеспечения достаточным количеством отечественных материалов связаны с ограничением экспорта таких материалов внутренней обрабатывающей промышленности в течение периода, когда на такие материалы внутренняя цена на более низком уровне держится, чем мировая цена.

Данные меры не применяются, если их способ исполнения является средством скрытого ограничения внешней торговли товарами, необоснованной или произвольной дискриминации третьих стран (ст. 7 Соглашение «о ЕМНР»).

В-шестых, особые виды ограничений и запретов внешней торговли товарами.

Внешняя торговля товарами в соответствии с Уставом Организации Объединенных Наций, и мерами, которые отступают от положений о количественных ограничениях и исключительном праве на импорт и экспорт определенных видов товаров может быть ограничена мерами,

²⁰ Шлыков, В.С. Таможенный союз: возможности и перспективы / В.С. Шлыков // Таможенное дело. - 2010. - № 4. - С. 38

²¹ Таможенное право России : учеб. / ред. Н.И. Химичева. - М. : Юрист, 2014. - 165 с.

которые применяются в международных санкциях для участия государств - сторон (ст. 8 Соглашение «о ЕМНР»).

Одной из видов таможенных и административных формальностей является сертификация услуг и ввозимых товаров. Товары, которые ввозятся на территорию ТС должны соответствовать фармакологическим, техническим, санитарным, экологическим и ветеринарным требованиям и стандартам.

Сертификация – является формой обязательного подтверждения органом по сертификации соответствия, которая выпускается в обращение продукции к требованиям технического регламента Таможенного союза (ст. 1 от 19 ноября 2012 г. Соглашение между, Республикой Беларусь, Республики Казахстан и Правительством РФ «О единых правилах и принципах технического регулирования в Российской Федерации, Республике Казахстан и Республике Беларусь»).

Декларация соответствия технических регламентов Таможенного союза – это документ, благодаря которому изготовитель к требованиям технических регламентов таможенного союза (поставщик, уполномоченное изготовителем лицо, продавец) проводит соответствие выпускаемой в обращение продукции (ст. 1 от 19 ноября 2012 г. Соглашение между Республики Казахстан и Республики Беларусь, Правительством РФ «Единые принципы и правила технического регулирования в Российской Федерации, Республике Казахстан и Беларусь»).

Декларирование соответствия является формой подтверждения изготовителем (поставщиком, продавцом, уполномоченным изготовителем лицом) соответствия в обращение требованию технических регламентов Таможенного союза выпускаемой продукции (ст. 1 от 19 ноября 2012 г. Соглашение между Республики Казахстан, Республики Беларусь и Правительством РФ «Единые правила и принципы технического регулирования в Российской Федерации, Республике Беларусь и

Казахстан»).

Формы сертификата декларации и соответствия о соответствии установлены в приложении № 3 Решение Комиссии таможенного союза № 319.

Оформлением сертификатов соответствия, перечей сведений в уполномоченный орган занимаются органы по сертификации (оценке (подтверждению) соответствия) государств - членов Таможенного союза, включенную в Единый перечень продукции (приложение № 6 «Единый перечень продукции, подлежащей обязательной оценке (подтверждения) соответствия в рамках Таможенного союза с выдачей единых документов» Решения Комиссии таможенного союза № 319), которые осуществляют сертификацию продукции, который подлежит обязательному подтверждению в рамках Таможенного союза соответствия с выдачей единых документов Стороны в соответствии с Положением о порядке ведения и формирования Единого реестра²², которые выданы зарегистрированными декларациями о соответствия, оформленных по единой форме, утвержденных решением Комиссии таможенного союза и сертификатами соответствия (по приложению № 3 «Единая форма сертификата соответствия» Решение Комиссии таможенного союза № 319).

В 2014 году были введены ответные санкции, которые запрещены к импорту в Российскую Федерацию в ответ на санкции Запада. И предоставляется постановление правительства, в котором подробно описываются типы продукции с указанием кодов ТНВЭД - товарной номенклатуры внешнеэкономической деятельности, введенной с 1 января 2010 года.

Исходя из положений документа следует, что к ввозу запрещены в РФ: мясо крупного рогатого скота, свежее или охлажденное (0201),

²² Филипенко, СВ. Таможенное регулирование в системе государственного управления Российской Федерации : учеб. пособие / С.В. Филипенко. - М. : РАГС, 2015. - 86 с.

свинина свежая, охлажденная или замороженная (0203), мясо крупного рогатого скота, замороженное (0202), мясо и пищевые субпродукты домашней птицы, свежие, охлажденные или замороженные (0207) - а именно мясо кур домашних, индеек, уток, гусей и цесарок; мясо соленое, в рассоле, сушеное или копченое (0210) - сюда относятся окорока, лопатки и отруба из свинины, грудинки (стрики) и отруба из них, мясо крупного рогатого скота: пищевая мука тонкого и грубого помола из мяса или мясных субпродуктов, необваленное и обваленное,. Также запрещается ввоз мяса приматов, морских львов и моржей дельфинов и морских свиной, ламантинов и дюгоней, тюленей, рептилий²³, китов.

Также к ввозу в Российскую Федерацию запрещены рыба и ракообразные, моллюски и прочие водные беспозвоночные (0301, 0302, 0303, 0304, 0305, 0306, 0307, 0308) - а именно: живая рыба, рыба охлажденная или свежая, рыба мороженая, филе рыбное и прочее мясо рыбы, включая фарш, рыба копченая; рыбная мука тонкого и грубого помола и гранулы из рыбы, пригодные для употребления в пищу; рыба сушеная, соленая или в рассоле; ракообразные, в панцире или без панциря, живые, свежие, охлажденные, мороженые, сушеные, соленые или в рассоле; ракообразные копченые, в панцире или без панциря, не подвергнутые или подвергнутые тепловой обработке до или в процессе копчения²⁴. Запрещены к ввозу отдельные виды рыб: лососевые, камбалообразные, сельдь, анчоусы, тунец, тилапия, сардины, кильки или шпроты, скумбрия, ставрида, меч-рыба, кобия, сом, карп, латес нильский и змееголов²⁵, угорь.

По распоряжению правительства запрещен импорт следующих видов продукции: ракообразные в панцире, сваренные на пару или в кипящей воде, охлажденные или неохлажденные, соленые или в рассоле сушеные,

²³ Статья из журнала «Издание» ,2014 - с.5

²⁴ Статья из журнала «Издание» ,2014 - с.5

²⁵ Ушачев И.Г., Алтухов А.И., Бондаренко Л.В. и др. Коцептуальные основы обеспечения продовольственной безопасности России М.: ГНУ ВНИИЭСХ, 2014 - 125с.

мороженые; мука тонкого и грубого помола и гранулы из ракообразных, пригодные для употребления в пищу; мука тонкого и грубого помола и гранулы из моллюсков, пригодные для употребления в пищу; моллюски, в раковине или без раковины, живые, свежие, мороженые, охлажденные, сушеные, соленые или в рассоле; моллюски копченые, подвергнутые или не подвергнутые тепловой обработке до или в процессе копчения водные беспозвоночные, свежие, живые, охлажденные, мороженые, сушеные, соленые или в рассоле; мука тонкого и грубого помола и гранулы из водных беспозвоночных; водные беспозвоночные копченые, не подвергнутые или подвергнутые тепловой обработке до или в процессе копчения.

Санкции коснулись молочной продукции и молока из США и стран ЕС (0401, 0402, 0403, 0404, 0405, 0406) - не будут ввозиться молоко и сливки; пахта, свернувшееся молоко и сливки, кефир, с добавлением или без добавления сахара или других подслащивающих веществ, йогурт и прочие ферментированные или сквашенные молоко и сливки, с ароматическими добавками или без них, с добавлением или без добавления фруктов, орехов или какао; продукты из натуральных компонентов молока, без добавления или с добавлением сахара или других подслащивающих веществ; молочная сыворотка; сливочное масло и масла, изготовленные из молока; сыры и творог; молочные пасты.

Не увидит российский потребитель фрукты и орехов из США и ЕС (0801, 0802, 0803, 0804, 0805, 0806, 0807, 0808, 0809, 0810, 0811, 0813) - запрещены к вводу орехи кокосовые, орехи кешью и орехи бразильские, свежие или сушеные, очищенные от скорлупы или не очищенные, с кожурой или без кожуры; фрукты и орехи, консервированные для кратковременного хранения; фрукты сушеные бананы, включая плантайны, свежие или сушеные; авокадо, инжир, ананасы, финики, гуайява, манго и мангостан, свежие или сушеные; цитрусовые плоды, свежие или сушеные; виноград, свежий или сушеный; дыни (включая

арбузы) и папайя, свежие; прочие орехи, свежие или сушеные, очищенные от скорлупы или неочищенные, с кожурой или без кожуры; яблоки, груши и айва, свежие; абрикосы, вишня и черешня, персики (включая нектарины), сливы и терн, свежие; фрукты и орехи, не подвергнутые и подвергнутые тепловой обработке в кипящей воде и на пару, замороженные, с добавлением и без добавления сахара.

Распоряжение правительства также касается группы товаров: готовых пищевых продуктов, изготовленных на их основе, продукты из печени, колбасы сухие или пастообразные; колбас и аналогичных продуктов из мяса, мясных субпродуктов; готовых продуктов, включая творог и сыры на основе растительных жиров (1901 90 110 0, 1901 90 910 0) - и пищевых продуктов (молочосодержащих продуктов на основе растительных жиров) (2106 90 920 0, 2106 90 980 4, 2106 90 980 5, 2106 90 980 9).

Введение эмбарго на импорт целых категорий продукции из тех стран, которые ввели экономические санкции в отношении российских организаций и граждан было вынужденным для обеспечения безопасности, при этом применяя специальные экономические меры.

Предполагалось, что страны, которые попадут под эмбарго, не смогут найти замены российскому рынку и понесут потери. Доля России в экспорте этих государств до контрсанкций (в 2013 г.) составляла в общем по продовольственным товарам 4,8%, а по наиболее крупным группам доходила до 9% (по молоку – 9,1%, мясу – 7,3%, овощам – 6,9%, фруктам – 8,3%). Зависимость нашей страны от санкционного продовольствия была высока: в импорте продуктов доля этих стран в 2013 г. составляла 44%, а по итогам 2015 г. – 24%. Запрет сократил стоимость экспортных поставок в Россию продовольствия из стран, которые попали под эмбарго, на 66%, если сравнивать 2015 и 2013 гг.

Подводя итог, можно отметить, нетарифное регулирование включает в себя количественное ограничение исключительного права на импорт и экспорт отдельных видов товаров, лицензирования, наблюдения за

импортом и экспортом определенных видов товаров, особых видов ограничений и запретов, технического регулирования и иных мер.

Можно сделать вывод, исходя из всего вышеизложенного, что по выработанным ранее правилам предоставляет свою работу Таможенный союз. За этот период многое произошло: сделан серьезный импульс взаимной торговли, так как внутри ТС начали отсутствовать дополнительные затраты на оформление экспортных деклараций внутри ТС и таможенных представителей и таможенные барьеры; сформировалась Единая таможенная территория, с сохранением государственных границ стран-участниц ТС; можно беспошлинно перемещать на Единой таможенной территории (ЕТТ) между странами - членами Таможенного союза товары собственного производства и иностранные товары, выпущенные в свободное обращение в одной из стран-участниц ТС, если при этом присутствует наличие соответствующих документов; в рамках ТС не применяются для стран-участниц меры нетарифного регулирования требования лицензий, разрешений, соблюдения квот к участникам ВЭД.

2 ИМПОРТ СЕЛЬСКОХОЗЯЙСТВЕННОЙ ПРОДУКЦИИ И ПРОДОВОЛЬСТВИЯ: ДИНАМИКА И СТРУКТУРА

2. 1. Динамика импорта сельскохозяйственной продукции и продовольствия

Рынок сельскохозяйственной продукции и продовольствия является крупнейшим и жизненно важным сектором российской экономики. Его состояние и эффективность работы выражают огромное воздействие на уровень жизни населения и экономическую безопасность. Россия вынуждена импортировать недостающую сельскохозяйственную продукцию из-за границы, что делает нашу экономику импортозависимой от мирового рынка. Кроме того объем государственной поддержки сельскому хозяйству в настоящее время недостаточен для реализации основных целей государственной политики, а именно росту конкурентоспособности сельскохозяйственных товаропроизводителей, формированию благоприятных инвестиционных ресурсов в аграрном секторе. Таким образом, анализ динамики импорта и состояния сельскохозяйственной продукции, выявление особенностей является актуальным в настоящее время для государственной политики.

Внешнеторговый оборот России в 2014 г. по данным таможенной статистики составил 625,4 млрд. долл. (на основе данных торговли с Республикой Казахстан, Республикой Беларусь и Российской Федерации), сравнивая с 2013 годом, в котором оборот составил 469 млрд. долл., вырос на 33,3 %, на 534,1 млрд. долл. (на 33% рост) со странами дальнего зарубежья, на 91,3 млрд. долл. (на 33% рост) - со странами СНГ . 742,7 млрд. долл. данный показатель составил в январе 2015 г. и вырос на 32 %, на 631,5 млрд. долл. (на 32 % рост) - со странами дальнего зарубежья, на 111,2 млрд. долл. (на 34 % рост) - со странами СНГ, в соответствии с таблицей 8.

Таблица 8 - Импорт Российской Федерации, млн. долл. США

	Импорт			
	2012	2013	2014	2015
Всего	199746	267101	167348	229045
в том числе:				
со странами дальнего зарубежья	169875	230494	145530	197439
со странами СНГ	29871	36607	21818	31606

Источник: составлено по данным Росстата

Для российского импорта 2015 г. был не удачным, снижение по сравнению с 2013 г. составило 37,3 %, это 99,5 млрд. долл. при общем импорте 167438 млрд. долл. , импорт составил 21818 млрд. долл. (на 40,5 % снизилось) - из стран СНГ, 145530 млрд. долл. (на 36,8% снизилось) - снижение коснулось стран дальнего зарубежья.

Снижение стоимостных объемов российского импорта в 2013 г. было связано со сжатием физических объемов импортных поставок, при этом средние цены ввезенных товаров оставались на уровне 2010 года. Если в течение января - сентября 2013 г. индекс средних цен импорта составлял около 97 - 98 %, то в октябре-декабре он зафиксирован был на уровне 103 - 104 %. Индекс физического объема импорта своевременно увеличивался с 57,6 % за 9 месяцев до 81,9 % в 4 квартале 2013 г. В декабре 2013 г. по сравнению с декабрем 2010 г. он представлен в 97,6 %.

В 2014 г. выровнялась ситуация, 229 млрд. долл. составил импорт России, сравнивая с 2013 г. произошло увеличение на 36,8 %, при этом 31,6 млрд. долл. (на 44,8 % вырос) - из стран СНГ, 197,4 млрд. долл. (на 35,6 % вырос) - из стран дальнего зарубежья. В 2015 г. прослеживается рост импорта, который увеличился на 35,7 % сравнивая с 2014 г. и представлен в 276,9 млрд. долл., 40,7 млрд. долл. (на 40,6 % вырос) - из стран СНГ, 236,2 млрд. долл. (на 34,9 % вырос) составил импорт из стран дальнего зарубежья, в соответствии с таблицей 9.

Таблица 9 - Внешняя торговля РФ по группам стран и основным странам,
млн. дол. США

	Январь- ноябрь 2013 г.	Доля в обороте, %	Январь- ноябрь 2014 г.	Доля в обороте, %	Темпы роста, процент 2013 г. к 2014 г.	Январь- ноябрь 2015 г.	Доля в обороте, %	Темпы роста, процент 2015 г. к 2014 г.
Весь Мир (оборот)	416122,2	100	559972,7	100	132,8	742666,2	100	132,6
Весь Мир (импорт)	148555,2	35,7	204059,3	36,4	136,3	276895	37,3	135,7
ЕС	66869,8	16,1	84583,4	15,1	126,6	114920,8	15,5	135,9
АТЭС	46023,3	11,1	69655	12,4	151,6	94169,1	12,7	135,2
СНГ	19397,2	4,7	28909,2	5,2	139,5	40648,4	5,5	140,6
ЕАЭС	10611,9	2,6	15401,5	2,8	127,8	21172,1	2,9	137,5
ТС			13406,7	2,4		19087,2	2,6	142,4
Беларусь	6037	1,5	9037,7	1,6	147,7	12526,9	1,7	138,6
Казахстан	3278,4	0,8	4369	0,8	81,2	6560,3	0,9	150,2
Прочие	3863,9	0,9	5151,6	0,9	133,4	7035,8	0,9	136,6

Источник: составлено по данным Росстата

Повышение стоимости российского импорта как в 2015 г., так и 2014 г. обозначено в основном ростом его физического объема, индекс которого представил в 2015 г. 112,6 %, в 2012 г. - 135,4 %, тогда как индекс средних цен импортируемых товаров представлен всего 101,6 % в 2014 г и 107,6 % в 2015 г.

В товарной структуре импорта в период с 1999 по 2014 гг., Приложение А, произошло сокращение объемов импорта в таких группах товара, как минеральные продукты и электроэнергия; продовольственные товары и с/х сырье; металлы, драгоценные камни и изделия из них; древесина и целлюлозно-бумажные изделия из них. Однако объемы импорта таких групп товаров, как кожевенное сырье, пушнина и изделия из них; продукция химической промышленности; текстиль и текстильные изделия увеличили свою долю, хоть и в незначительное количество раз. Лидером по повышению объемов импорта за рассматриваемый период является группа товаров машины, транспортные средства и оборудования, которая увеличила свою долю в 1,4 раза.

Из показателей, взятые в Приложении А, можно рассчитать структурные сдвиги по следующей формуле:

$$S = \frac{\sum(d1-d0)}{n}, \quad (1)$$

где S – коэффициент структурного сдвига,

d1,d0 – количество продукции в отчетном и базисном периоде,

n – число структурных частей.

$$S = \frac{(13,8 - 26,7) + (2,5 - 4) + (16,2 - 16) + (0,4 - 0,3) + (2,1 - 3,6) + (5,7 - 5,2) + (7,1 - 7,3) + (47,6 - 33,7) + (4,6 - 3,9)}{9} = 0,07$$

За период 1999 по 2014 гг. из данного расчета мы видим, что коэффициент структурного сдвига (0,07%) < 2%. Это значит, что происходили малые структурные сдвиги.

На рисунке 2, 3, 4 , можно увидеть, как структура импорта в течении 15 лет менялась. Ввоз продовольственных товаров и сельскохозяйственного сырья сократился на 13%, древесина и целлюлозно-бумажные изделия – на 2%, продукция химической промышленности - осталась неизменной, минеральные продукты и электроэнергия – увеличилась на 1%. Общеэкономическая ситуация в стране всегда влияла на уровень дохода населения, что оказывало непосредственное влияние на ввоз и потребление сельскохозяйственной продукции.



Рисунок 2 – структура импорта за 1999 г.



Рисунок 3 – структура импорта 2008 г.

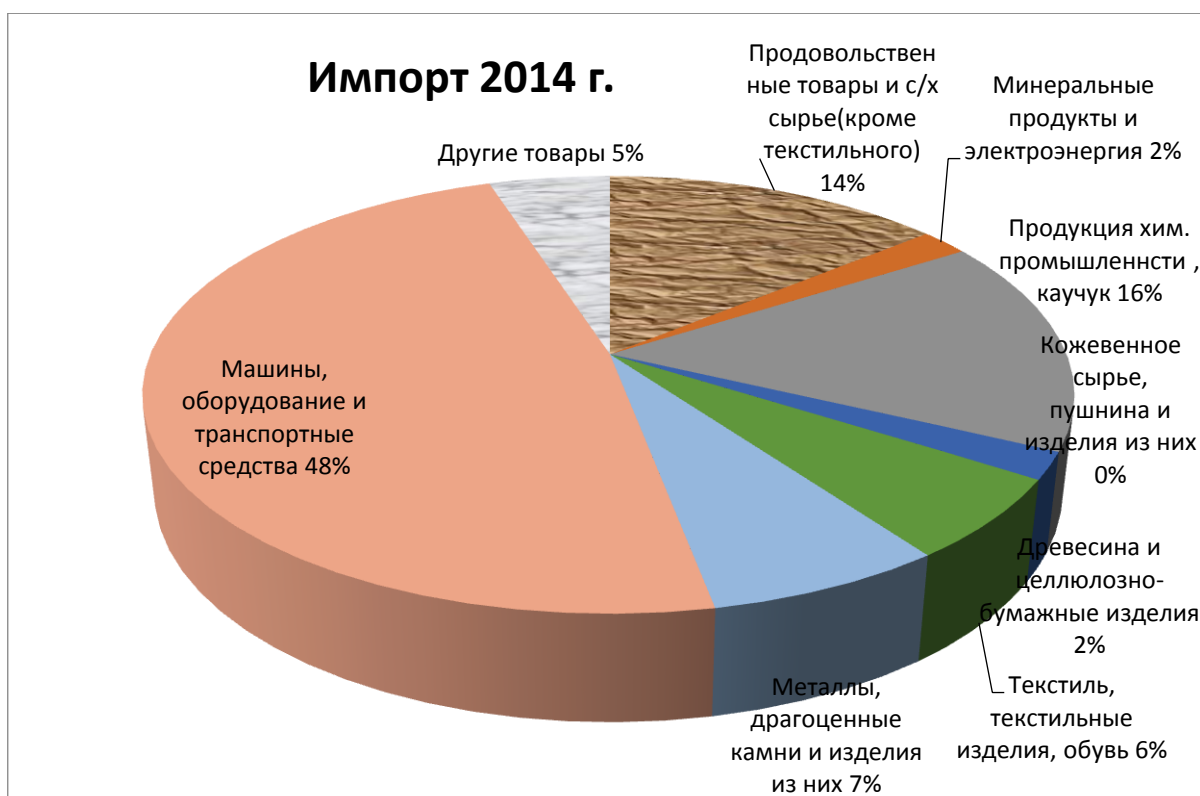


Рисунок 4 – структура импорта 2014 г.

Источник: составлено на основе данных Росстата

За рассматриваемый период 1999 по 2014 гг. показатели импорта в целом имели тенденцию к увеличению. Так как Россия активно участвует во внешнеэкономической деятельности в начале 2000-х наблюдался спад импорта в связи наложением ограничений, чтобы снизить конкурентную борьбу. На годы мирового экономического кризиса 2008 – 2009 и 2014 гг. наблюдался резкий спад показателей импорта. И связано это с введением европейскими государствами санкций в отношении России и ответным российским эмбарго.

Доля импорта из стран дальнего зарубежья, таблица 10, продовольственного сырья и товаров для их производства составила в 2014 году 15,3 %, до 13,7 %²⁶ эта доля упала в 2015 г.

²⁶ Россия в цифрах. 2015 : крат. стат. сб. / Росстат. - М. : Росстат, 2015. – с. 59.

Таблица 10 - Импорт России продовольственных товаров из Дальнего Зарубежья

Код ТН ВЭД	Наименование товара	2013		2014		2015	
		тыс. тонн	млн. долл.	тыс. тонн	млн. долл.	тыс. тонн	млн. долл.
	Всего:	-	145586,6	-	197355,9	-	236246,6
0201-0204	Мясо свежее и мороженое	1290,6	4207,8	1261,8	4086,8	1153,1	4107,1
0207	Мясо птицы свежее и мороженое	964,8	1088,4	649,8	863,0	349,9	487,7
0302-0304	Рыба свежая и мороженая	775,7	1428,0	784,0	1681,8	624,7	1666,8
0402	Молоко и сливки сгущенные	12,0	36,3	73,8	219,0	23,3	73,1
0405	Масло сливочное	61,2	161,7	78,5	257,6	69,8	292,4
0805	Цитрусовые	1267,0	1011,4	1476,6	1268,1	1292,4	1238,7
0901	Кофе	88,8	244,7	101,8	330,8	100,5	468,0
0902	Чай	179,7	495,7	177,5	554,4	167,4	556,7
10	Зерновые культуры	-	197,7	-	209,6	-	293,1
1001	Пшеница и маслин	0,9	1,0	0,5	0,5	1,3	1,2
1003	Ячмень	2,9	1,1	98,6	31,0	333,5	123,8
1005	Кукуруза	18,7	55,7	19,1	56,5	21,5	61,5
1512	Масло подсолнечное	1,1	1,6	1,0	1,7	0,8	1,6
1602	Изделия и консервы из мяса	30,5	124,9	28,5	120,2	33,0	154,4
170	Сахар-сырец	1251,8	504,7	2086,3	1158,7	2330,7	1709,9
170	Сахар белый	59,3	32,3	66,3	46,7	48,8	43,7
1801	Какао-бобы	51,4	160,0	54,3	211,7	54,4	196,9
1806	Продукты, содержащие какао	36,1	207,9	43,8	264,2	49,1	329,8
22	Напитки алкогольные и безалкогольные	-	1359,6	-	1768,1	-	1967,7

Источник: составлено по данным Федеральной таможенной службы

Несмотря на то, что доля в общем объеме импорта показывает снижение, физический объем поставок продовольственных товаров в 2015 г. и 2014 г. продолжают увеличиваться, Приложение Б Таблица Б.1. Сравнивая 2013 г. в 2014 г. физический объем вырос на 15,5 %, в том числе: свежемороженая рыба - на 1,1 %, сливочное масло - на 28,2 %, цитрусовых - на 16,5 %, сахар-сырец - на 66,7 %, кукуруза - на 2,1 %. кофе - на 14,6%. Так объем закупок свежемороженого мяса представлены снижению на 2,3 %, на 1,2 % - чай, на 32,7 % - мясо птицы.

Физический объем поставок сравнивая с 2014 г. в 2015 г. так же вырос на 12,5 %, но ситуация поменялась немного: по категориям сгущенное молоко, сыр и творог, свежемороженая рыба в 2015 г. идет снижение на

12,6 %, 64,6 %, 2,7 % сравнивая 2014 г., где наблюдался рост поставок, так же снижение зафиксировано по мясу птицы - на 22,6 %. Так же в 2015 г. на 3,6 % отмечается рост, в отличие от 2014 г. по категории свежемороженого мяса, где было зафиксировано снижение. По остальным категориям, также, как и в 2014 г., наблюдается рост: на 98,8 % - зерновых культур, на 31 % - цитрусовых, на 19,9 % - кофе, на 15,2 % - чая, на 19,9 % - сахара-сырца.

Доля импорта продовольственных товаров и сырья для их производства из стран СНГ, таблица В.1 Приложения В, представила в 2015 г. 13,3 % по отношению к 2014 г. 17,3 %, что касается 2014 г., то данный показатель оказался меньше, чем 18,7 % в 2013 г., наивысший прирост импорта продовольственных товаров за анализируемый период (2013 - 2015 гг.) обозначен в 2013 г.²⁷. Не смотря на это стоимостной объем импорта снизился на 21,5 % продовольственных товаров в 2013 г. по сравнению с 2011 г. Физические объемы ввоза так же подверглись сокращению по категориям: на 1,3 % - сыров и творога, на 0,8 % - продуктов, содержащих какао, на 61,19 % - масла подсолнечного, на 46,7% - пшеницы.

По данным таможенной статистики в Россию ввезли всего 1178,8 тысяч тонн мяса в 2015 г.²⁸ на сумму 4225,4 млн. долл. США. Это на 103,1 % больше чем в 2014 г., мяса крупнорогатого скота из них 514 тыс. тонн, чем в 2014 г. (483,16 тыс. тонн) на 6 % больше. По их мнению «рост импорта говядины специализирован низкими производственными показателями, недостаточно которых данной товарной группой для полноценного обеспечения населения». В 2014 г. на 12 % сократилось промышленное производство, объем производства крупнорогатого скота всех категорий в России подвергся снижению на 6 %.

В 2015 г. общий объем импорта в Россию говядины, мяса птицы и

²⁷ Социально-экономическое положение России. 2015 : Методологические пояснения. - М. : Росстат, 2016. - 145 с.

²⁸ Российский статистический ежегодник. 2015: стат. сб. / Росстат. - М.: Росстат, 2015. – с. 186.

свинины увеличился на 15 % по сравнению с прошлым годом.²⁹ Причем положительная динамика была обозначена во всех товарных группах: ввоз мяса птицы вырос на 14 %, на 19 % - говядина, на 10 % - свинина.

Рост объема импорта по свинине и говядине можно объяснить увеличением потребительского спроса при улучшении благосостояния граждан. Так как речь в России о самообеспечении говядиной пока не идет, а производственные показатели по свинине все же выше, но весь нужный объем все равно не покрывают, и на рынке обеспечивается увеличение этих товарных групп на основе импорта: на импортную свинину - 42 %, на импортную говядину доводится 39 % рынка этого продукта. В ноябре 2015 г. Владимиром Владимировичем Путиным была выражена обеспокоенность, что в значительной степени страна по мясу «подсажена» на импорт.

2.2. Анализ динамики и структуры импорта сельскохозяйственной продукции и продовольствия

В рамках нашего анализа к продовольственным товарам будут отнесены определённые товарные группы согласно кодированию и классификации в Единой товарной номенклатуре внешнеэкономической деятельности Таможенного союза (ЕТН ВЭД ТС).

В соответствии с таблицей 11 видно, что за исследуемый период доля импорта в потреблении продовольственных товаров увеличилась с 0,17 до 0,25. Наивысшее значение — 0,26 — этот показатель достиг в 2013 г. Это связано с тем, что 2013 г. из-за засухи был неурожайным, которая нанесла огромный ущерб сельскому хозяйству 42 млн. долл.

²⁹ Россия в цифрах. 2015 : крат. стат. сб. / Росстат. - М. : Росстат, 2015. – с. 501.

Таблица 11 - Динамика валового сельскохозяйственного продукта и показателей внешней торговли продовольствием в России за 2006–2015 гг.

Параметр	2006	2007	2008	2009	2010	2011	2012	2013	2014	2015
С-х производство в текущих ценах, млн. долл.	32874	41176	45731	53411	67623	88153	68676	68801	95436	89085
Импорт продовольствия, млн. долл.	6237	7422	9521	12438	17362	20756	18406	21406	26986	25996
Экспорт продовольствия, млн. долл.	2035	1613	2680	3372	6265	8875	7130	6351	9831	12927
Доля импорта в потреблении продовольствия %	0,17	0,16	0,18	0,20	0,22	0,21	0,23	0,26	0,24	0,25
Доля экспорта в с.х. произ-ве. %	0,06	0,04	0,06	0,06	0,09	0,10	0,10	0,09	0,10	0,15

Источник: составлено по данным Росстата

Следующий вывод, который можно сделать о росте импортной зависимости на рынке продовольственных товаров, это то, что доля экспорта в общем объёме сельскохозяйственного производства увеличилась с 0,06 до 0,15, что является положительным направлением для развития.

Проведем анализ внешнеторгового сальдо продовольственными товарами с 2005 по 2015 г. (Приложение Г, таблица Г1). В данном периоде можно наблюдать существенное превышение импорта над экспортом продовольствия. Отрицательное внешнеторговое сальдо выросло в 3,29 раза с 5 372 до 17 697,3 млн. долл. США. Это особенно просматривается по таким подгруппам продовольственных товаров, как чай, кофе, орехи и фрукты.

Объяснения приводятся такие, что в производстве данных подгрупп Россия не при каких климатических условиях производить их не может (например ананасы, бананы и т.д.) и не обладает особенным преимуществом. В рассматриваемом периоде Россия не смогла приобрести сравнительные преимущества в производстве мяса, мясных субпродуктов, готовой рыбной и мясной продукции, молочной продукции, муки, овощей, яиц. Существует ряд факторов, которые оказали влияние: климат, отсутствие инновационных технологий сельскохозяйственного производства, недостаточная государственная поддержка и т. д.

Доля импорта во внутреннем потреблении свинины и птицы за данный период уменьшилась. В соответствии с рисунком 5 видно, что импорт в потреблении фруктов России играет особенную роль, также “увеличивается доля импорта в потреблении отдельных видов овощей (например, помидоров) и молочной продукции (сухого молока и сыров)”.

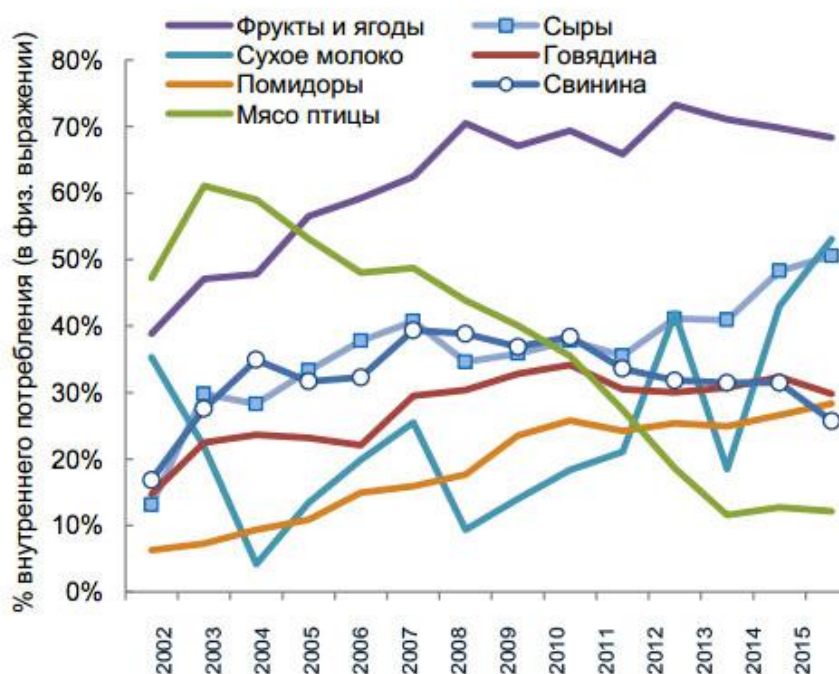


Рисунок 5 – График доли импорта во внутреннем потреблении по отдельным товарам за 2002-2015 гг.

Источник: составлено по данным Росстата

Рассмотрим внешнюю торговлю мясом. В соответствии с таблицей 12, импорт мяса и мясных субпродуктов увеличился более чем в 3 раза. Импортное потребление мяса крупного рогатого скота уменьшилось на 80506 т — с 571195 (2006) до 490689 т (2015). Увеличилось в 2 раза потребление импорта свинины и представило в 2015 г. 619 765 т. Так же увеличился импорт баранины в 2,6 раза и составило 10 061 тыс. т. Импорт домашней птицы снизился в 2 раза и составило 527 013 тыс. т.

Таблица 12 - Сравнительный анализ импорта группы 02 «Мясо и мясные субпродукты» в 2006 – 2015 гг.

Подгруппа	2006		2015	
	Объем, т.	Тыс. долл.	Объем, т.	Тыс. долл.
02.01. Мясо крупного рогатого скота, свежее или охлажденное	20 262	30 299,8	87 247	421 611,2
02.02. Мясо крупного рогатого скота, замороженное	571 195	2452 514,8	490 689	708701,4
02.03. Свинина свежая, охлажденная или замороженная	265 922	401 347,5	619 765	2135 107,5
02.04. Баранина или козлятина свежая, охлажденная или замороженная	3756	5041	10 061	56 787,7
02.06. Пищевые субпродукты крупного рогатого скота, свиней, овец, коз, лошадей, мулов, <u>свежие, охлажденные или замороженные</u>	209 506	118 891	204 251	361 124,2
02.09. Свиной жир и жир домашней птицы	183 124	110 933	261 482	395 566

Источник: составлено по данным Росстата

Рассмотрим внешнюю торговлю овощами. В соответствии с таблицей 13, импорт картофеля увеличился в 2,7 раза и составил 448 203 т в 2015 г., если сравнивать с 2006 г 161 120 т. Потребление импорта огурцов и капусты увеличилось в 4,8 и 1,8 раза за 2006–2015 гг. и составило 209 179 и 214 867 т.

Таблица 13 – Сравнительный анализ импорта группы 07 «Овощи и некоторые съедобные корнеплоды и клубнеплоды» в 2006 и 2015 гг.

Подгруппа	2006		2015	
	Объем, т.	Тыс. долл.	Объем, т.	Тыс. долл.
07.01. Картофель свежий или охлажденный	151 120	32 819,7	448 203	233 489,1
07.02. Томаты свежие или охлажденные	291 658	139 556,9	855 953	1104 454
07.03. Лук репчатый, чеснок, лук – порей и прочие луковичные овощи, свежие или охлажденные	605 633	106 458	302 369	203 176
07.04. Капуста кочанная, капуста цветная, листовая и аналогичные съедобные овощи свежие или охлажденные	116 579	23 867	209 179	125 522
07.06. Морковь, репа, свекла, сельдерей, редис и прочие аналогичные корнеплоды, свежие или охлажденные	127 070	24 556	332 575	183 199
07.07. Огурцы и корнишоны, свежие или охлажденные	44 305	21 503	214 867	291 688
07.09. Овощи прочие, свежие или охлажденные	116 104	61 192	358 073	487 003

Источник: составлено по данным Росстата

Рассмотрим внешнюю торговлю фруктами и орехами. В соответствии с таблицей 14 можно заметить, что в основном по всем подгруппам за данный период увеличилось импортное потребление. Импорт бананов увеличился — в 1,5 раза — с 860 030 до 1 339 142 т., орехов - в 1,5 раза. Увеличилось в 1,7 раза импортное потребление подгруппы 08.04 «Финики, инжир, ананасы, авокадо, гуайява, манго и мангостан, или гарциния, свежие или сушёные» и представило 102 121 т. в 2015 г. Также вырос импорт цитрусовых, яблок, груш, айвы, абрикосов, вишни, черешни, персиков и слив.

Таблица 14 – Сравнительный анализ импорта группы 08 «Съедобные фрукты и орехи; кожура и корки цитрусовых или дынь» в 2006 и 2015 гг.

Подгруппа	2006		2015	
	Объем, т.	Тыс. долл.	Объем, т.	Тыс. долл.
08.01. Орехи кокосовые, бразильские и кешью, свежие или сушеные, с кожурой или без кожуры	12 068	8 672	25 460	85 363
08.02. Прочие орехи, свежие или сушеные, с кожурой или без кожуры	39 104	25 571	50 940	308 796
08.03. Бананы свежие или сушеные	860 030	359 875	1 339 142	996 388
08.04. Финики, инжир, ананасы, авокадо, манго свежие или сушеные	58 610	25 606	102 121	145 927
08.05. Цитрусовые плоды, свежие или сушеные	858 456	343 768	1705 290	1 677 989
08.06. Виноград, свежий или сушеный	322 654	176 132	401 377	576 934
08.08. Яблоки, груши и айва свежие	965 413	341 653	1 740 390	1 181 376
08.10. Прочие фрукты, свежие	158 962	74 660	375 060	601 463

Источник: составлено по данным Росстата

В соответствии с рисунком 6 видно, что в 2015 году доля молочной продукции в общем объеме импорта увеличилась по сравнению с 2002 годом на 6,4 процентных пункта, орехов и фруктов – на 5,6 п.п., рыбы – на 4,8 п.п. Есть продукты, на которых доля импорта уменьшилась.

Зависимость России сократилась от импортирования кондитерских изделий и сахара (доля импорта уменьшилась на 11,3 п.п.), табака – на 7,3 п.п., злаков – на 6,4 п.п.

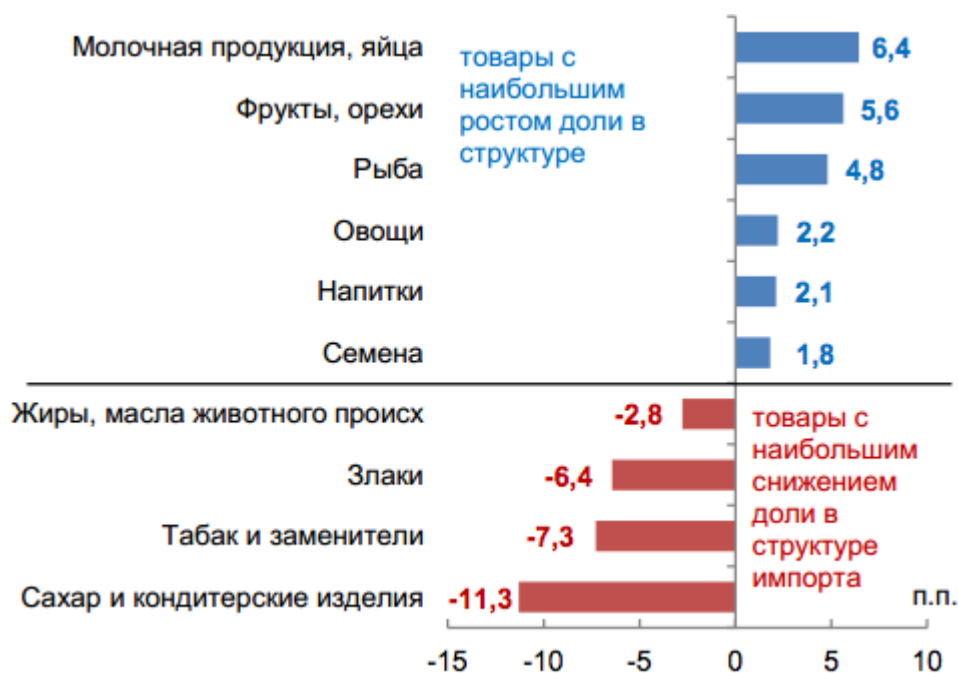


Рисунок 6 - Основные изменения в структуре импорта РФ в 2015 г. относительно 2002 г., процентные пункты

Источник: составлено по данным Росстата

Для рассмотрения доли импорта в снабжении страны сельскохозяйственными продуктами было сделано три основных категорий показателей:

а) Внешняя торговля сельскохозяйственной продукцией и валовая продукция пищевой промышленности. В соответствии с рисунком 7, неточность показателя состоит из того, что продукция пищевой промышленности не берет во внимание продукцию сельского хозяйства и продукцию без переработки (яйца, молоко, мясо и т.д.). Импорт предусматривает всю ввезённую сельхозпродукцию.

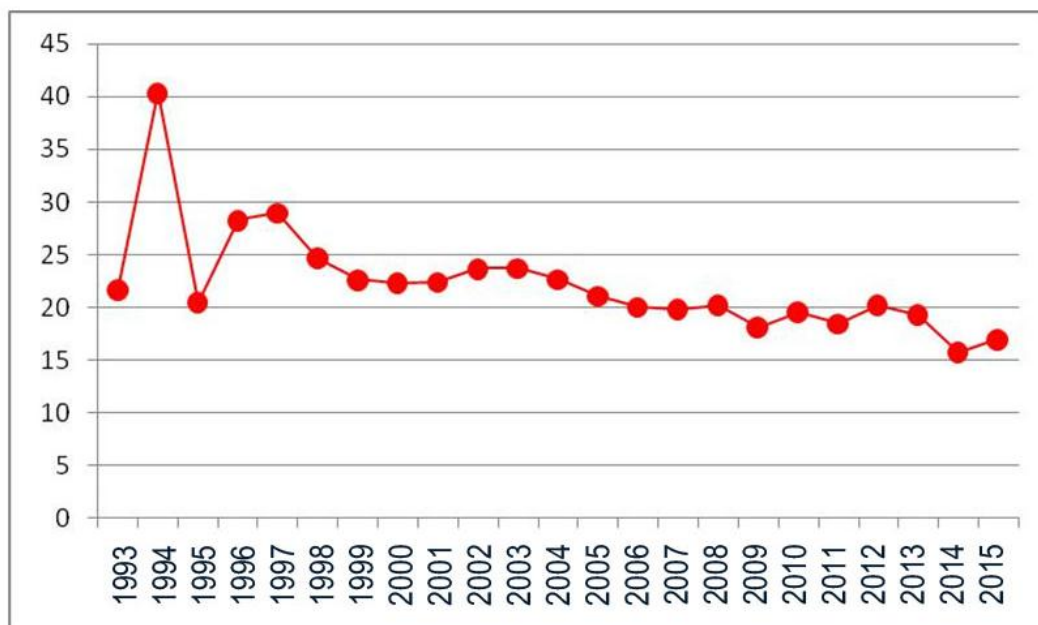


Рисунок 7 - Доля импорта в потреблении продукции пищевой промышленности (в стоимостном выражении), %

б) Доля импорта в товарных ресурсах розничной торговли пищевыми продуктами. Более точная характеристика импортозависимости в сельскохозяйственных продуктах, в соответствии с рисунком 8. График для всего периода построить невозможно, т.к. известно всего 4 годовых значения.

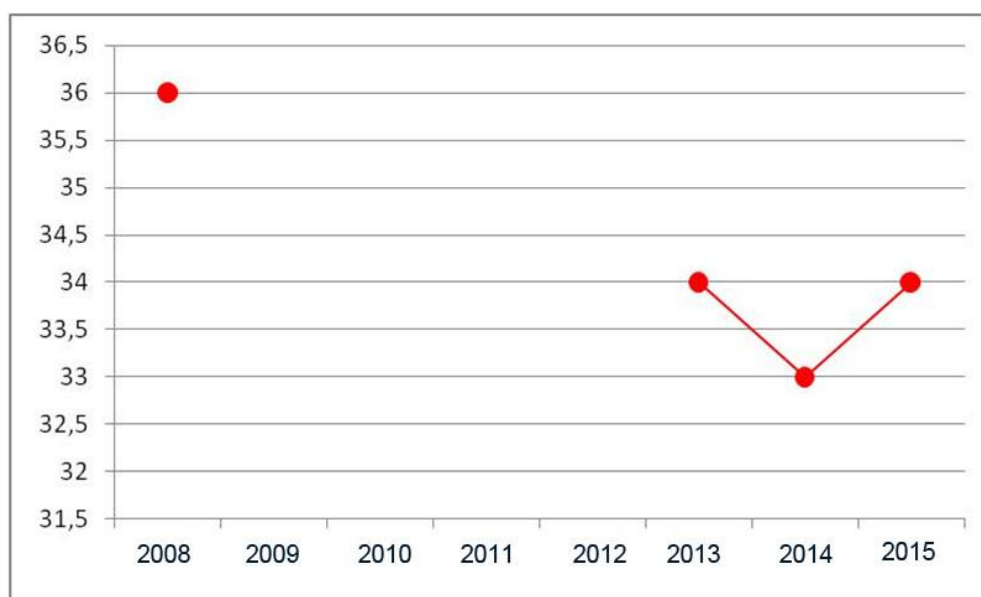


Рисунок 8 - Доля импорта в товарных ресурсах розничной торговли пищевой продукцией, %

в) Последний показатель импортозависимости в продуктах. Здесь учтено производство продуктов населением, в соответствии с рисунком 9. Также включает в себя производство шерсти и кормов, которое не употребляется человеком в пищу.

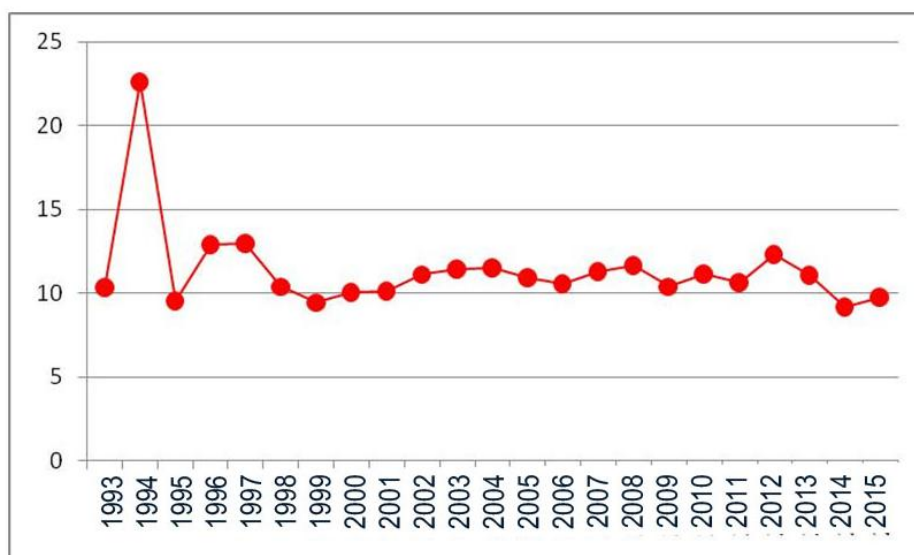


Рисунок 9 - Доля импорта в потреблении продукции пищевой промышленности и сельского хозяйства (в стоимостном выражении), %

г) Импортозависимость по отдельным пищевым продуктам. В связи слабой государственной поддержки разведения крупного рогатого скота и малого внимания птицеводству и свиноводству, в соответствии с рисунками 10-11, данные показывают, что не прекращается рост доли импорта в потреблении молока и молокопродуктов, говядины (около 60% потребления).

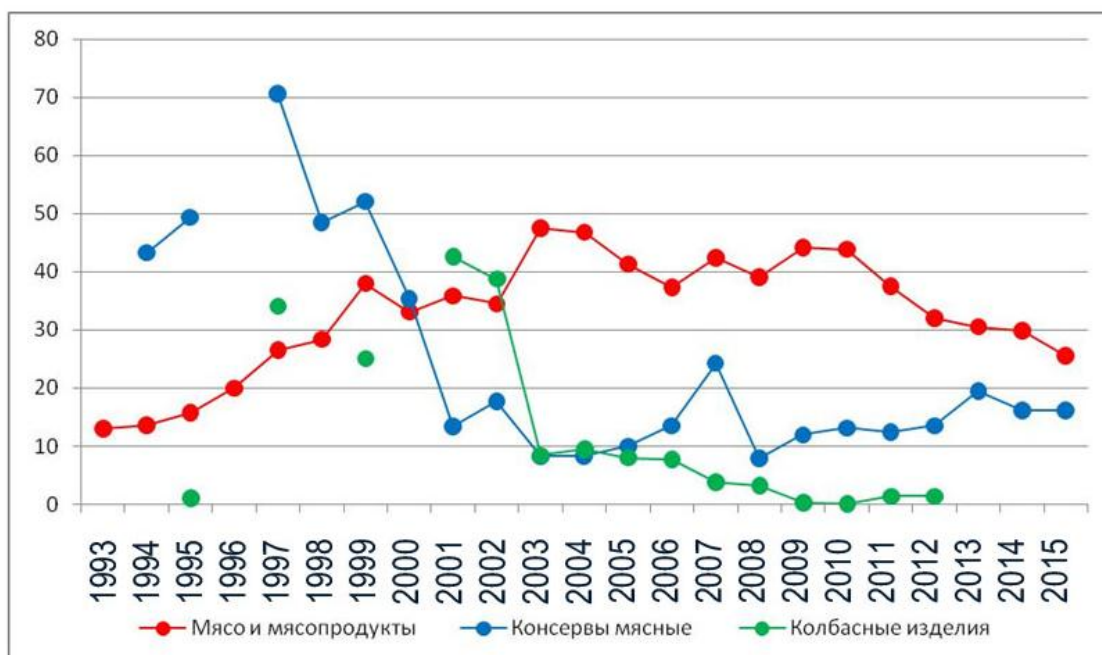


Рисунок 10 - Мясо и мясные продукты – импортозависимость, %

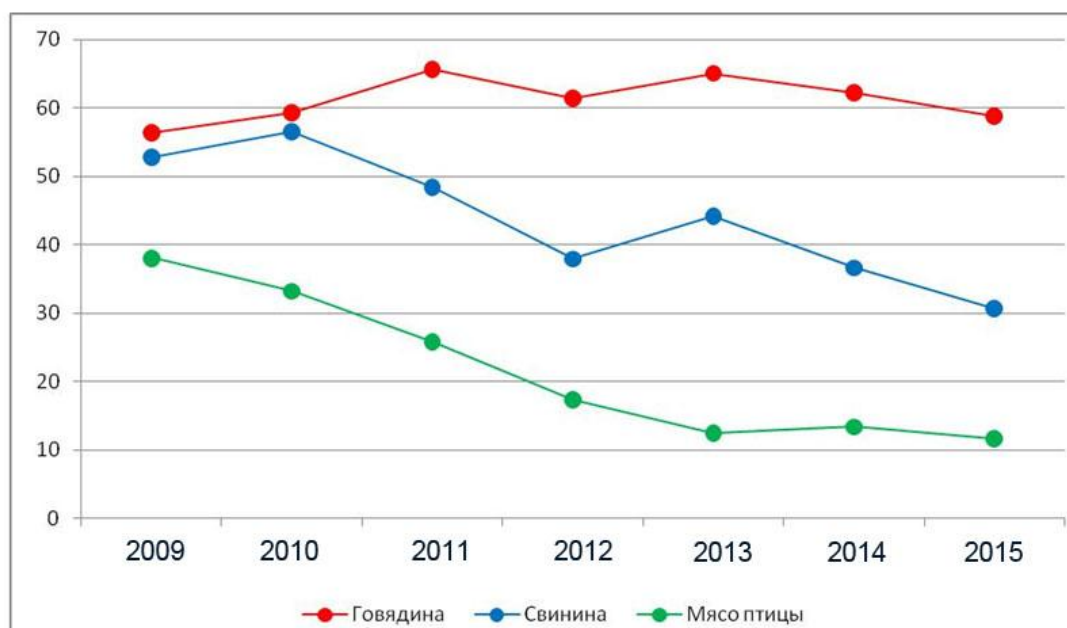


Рисунок 11 - Мясо – импортозависимость, %

Так как почти половина производства молока приходится на хозяйства населения, то реальный импорт может превышать указанные на графике значения, в соответствии с рисунком 12.

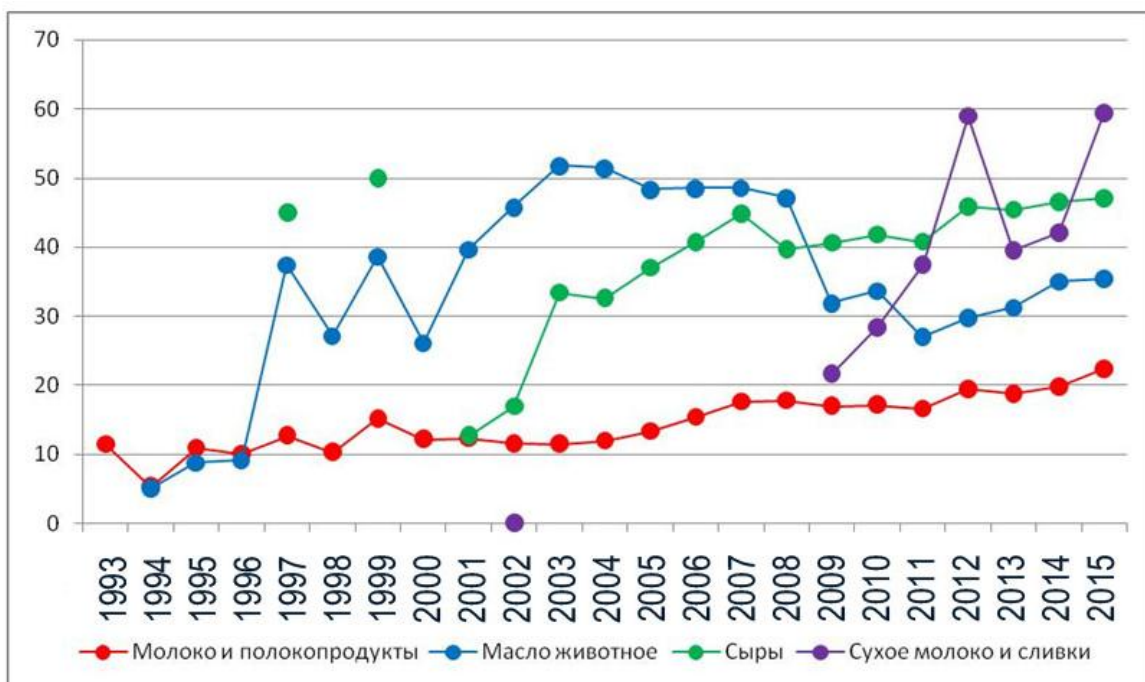


Рисунок 12 - Молочные продукты – импортозависимость, %

До 2000-х годов импортозависимость по макаронам и крупам снижалась, пока не достигла значение 0, в соответствии с рисунком 13. Резкий скачок импорта макарон наблюдается в середине 90-х годов. Это связано с двукратным падением производства макарон внутри страны. Небольшое повышение импортозависимости наблюдалось по всем трём видам продукции (мука, крупа, макаронные изделия) в 2015 г.

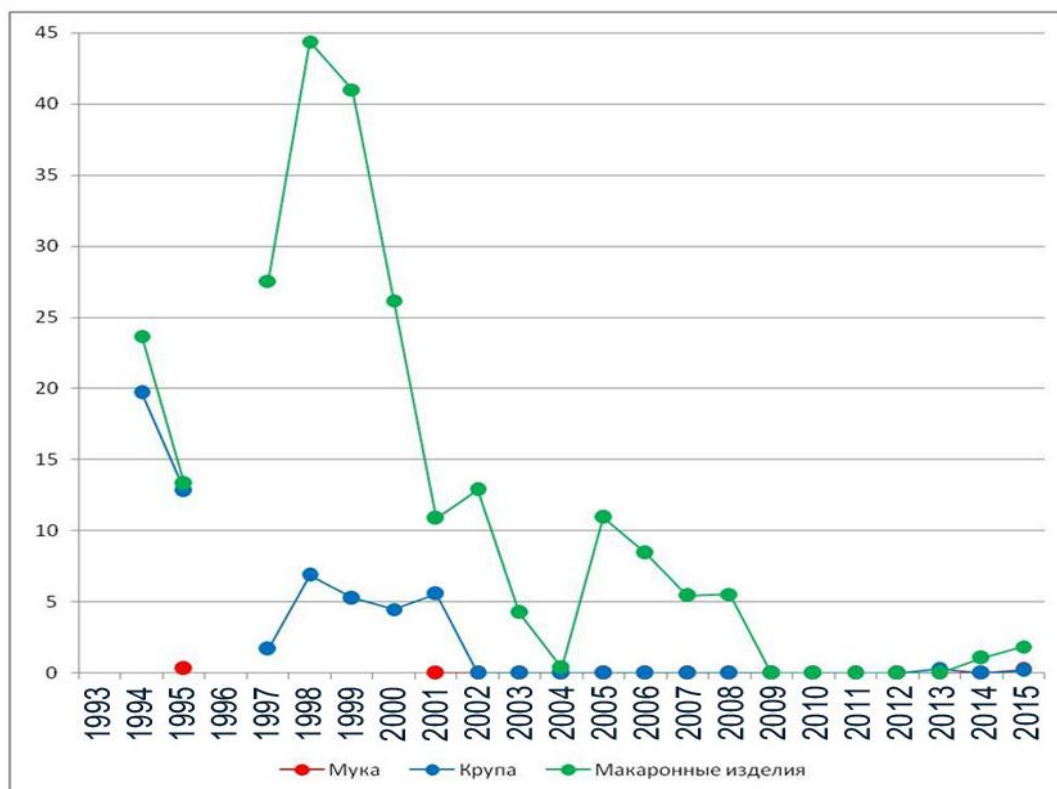


Рисунок 13 - Мука, крупы, макаронные изделия - импортозависимость, %

В последние десятилетия стабилен размер импорта растительного масла, не смотря на это, рост его внутреннего производства сформировал существенно полное исключение импортозависимости по данному ресурсу, в соответствии с рисунком 14.

Импорт кондитерских изделий находится в пределах 10% от потребления. Импортозависимость по сахару схожа по растительному маслу, но все так же остается зависимой. Торговля солью известна за ограниченный период времени. Но за период 2009-2014 гг. вызывают озабоченность высокой долей импорта солью. Исходя из критерии продовольственной доктрины России отечественной пищевой соли в ресурсах должно быть не менее 85%.

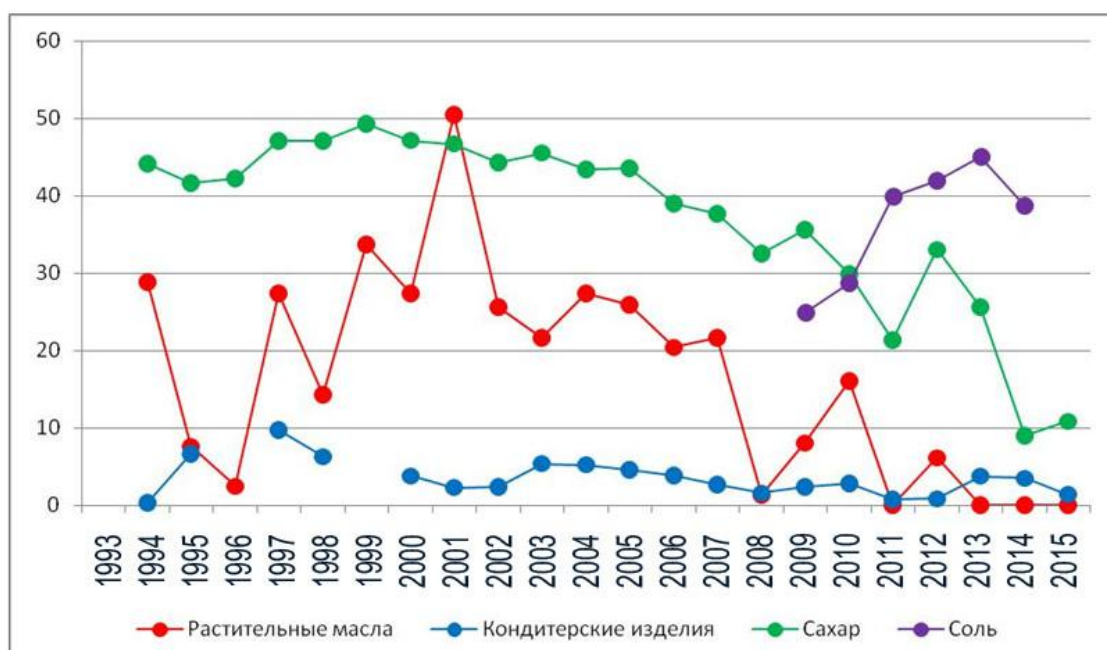


Рисунок 14 - Растительные масла, кондитерские изделия, сахар, соль – импортозависимость, %

Производство чая к концу 90-х г.г. в России практически исчезло, и доля импорта равна практически 100%. В основном всегда импорт превышает экспорт рыбной продукции. С начала 2000-х г.г. исчезла импортозависимость по маргарину, в соответствии с рисунком 12. Благодаря стабильному производству экспорт папирос и сигарет обеспечил нулевой показатель импортозависимости с 2003 года.

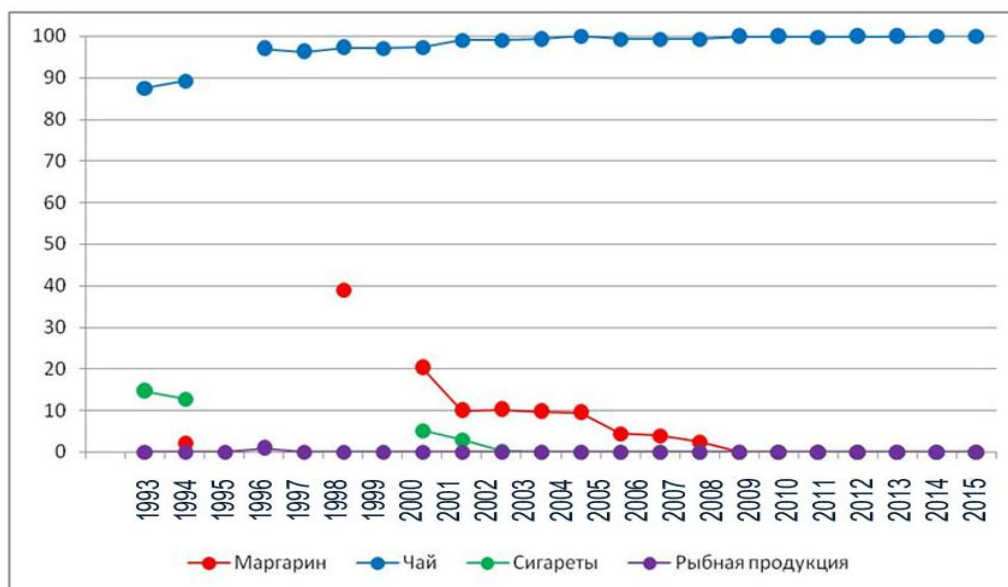


Рисунок 14 - Маргариновая продукция, чай, сигареты и папиросы, пищевая рыбная продукция – импортозависимость, %

Россия считается одним из лидеров по импорту картофеля в мире. Так как в стране низкая товарность производства. Около 80% картофеля выращивается на приусадебных участках граждан. Выступают такие факторы, как низкая производительность и сложность с хранением, которые оказывают затрудненное положение.

До 2005 года по овощам и бахчевым импортозависимость постоянно снижалась. Но затем уровень благосостояния населения вырос и увеличилась доля потребления, и импорт увеличился. Импорт яиц и яйцепродуктов стабилен, собирает около 1-2% каждый год, в соответствии с рисунком 15. Товарность производства высокая, только населением производится около 20%. Импортозависимость зерна постоянно снижается, так как стабильно увеличивается собственное производство, снижается потребление зерна в животноводстве и для производства муки создаются условия для сокращения импорта зерна и его экспорта.

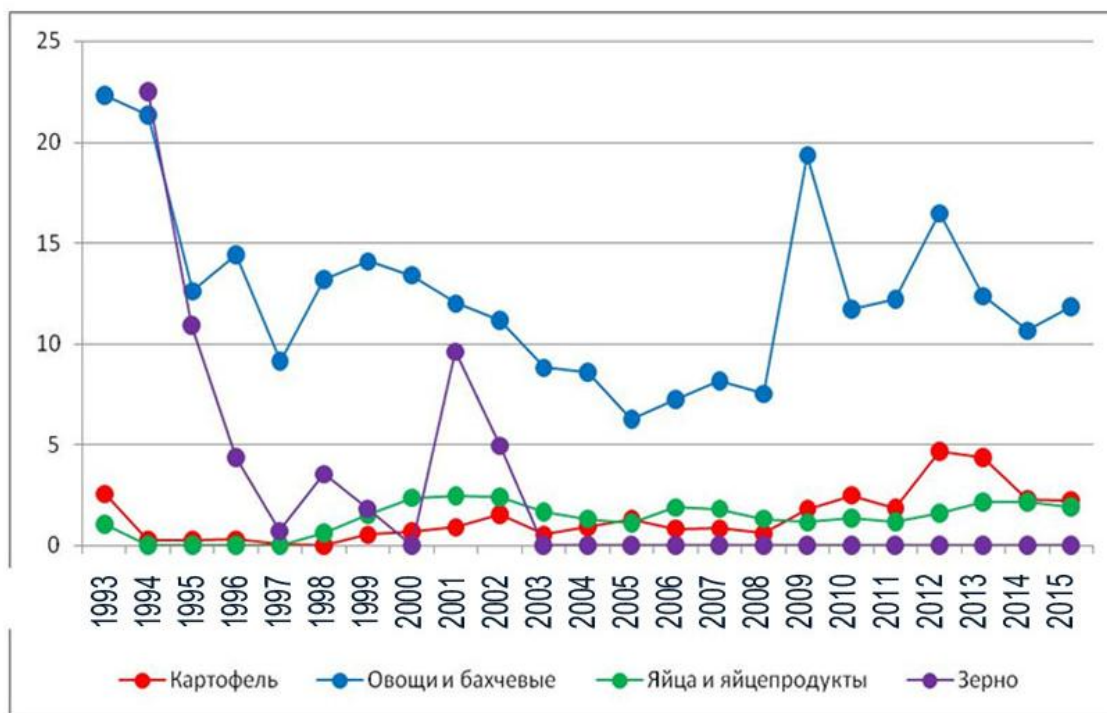


Рисунок 15 - Картофель, овощи и бахчевые, яйца и яйцепродукты, зерно – импортозависимость, %

На основании изложенного материала можно сделать следующие выводы: внешняя торговля сельскохозяйственной продукцией и продовольствием является индикатором сравнительных преимуществ в сельскохозяйственной отрасли. Россия продолжает увеличивать и улучшать производство зерна, сахара, подсолнечного масла. Что делает благоприятные предпосылки грамотная экономическая политика государства, которая создает лучшую институциональную среду, которая в свою очередь обеспечивает рост производства в этих отраслях.

Отрицательный момент – это недостаток явных преимуществ в животноводстве, а именно в производстве свинины, молока и молочных продуктов, говядины, баранины, мяса птицы. Россия компенсирует в основном импортом часть нехватки потребления этих товаров из Белоруссии и Бразилии.

Значительная часть импорта являются мясо и пищевые мясные

продукты, молочная продукция и орехи, фрукты. Положительная тенденция внешней торговли продовольствием является преобладанием на рынке российского зерна экспортом над импортом. Внешнеторговое сальдо увеличилось в 4,5 раза в 2015 г. по данной группе. Это связано с увеличением площадей сельскохозяйственных культур и увеличения валового сбора в год.

Экспорт пшеницы увеличился с 4,6 до 13,7 млн. т, кукурузы — с 3,5 до 11,6 млн. т., ячменя — с 0,9 до 2,2 млн. т. Россия на рынке зерна может стать мировым лидером в будущем. Начиная с 2013 г. в группе 15 «Жиры и масла растительного или животного происхождения. в России особенности динамики внешней торговли продовольственными товарами и продуктами их расщепления; воски животного или растительного происхождения» стало наблюдаться превышение экспорта над импортом; готовые пищевые жиры.

В данном периоде снизилось импортное потребление домашней птицы и говядины, увеличилось баранины, свиного жира и свинины. Увеличился импорт томатов в 2,9 раза, картофеля - в 2,7 раза ; в 2 раза импорт лука уменьшился по сравнению с 2005 г. Фактически по всем подгруппам во внешней торговле орехами и фруктами также выросло импортное потребление за анализируемый период.

2.3 Современное состояние таможенно-тарифного регулирования при ввозе сельскохозяйственной продукции на территорию Российской Федерации

В 2013 г. в отличие от 2014 - 2015 гг. наблюдалось снижение объемов и ухудшение качественных характеристик импорта. Уменьшение доли инвестиционных товаров изменили структуру импорта. По экспорту сократился удельный вес товаров, в стоимостной структуре, топливно-сырьевой группы было вызвано снижением цен на нефть и нефтепродукты. Так же наблюдалось значительное сокращение положительного сальдо внешнеторгового баланса - на 37 %. В 2014 г. ситуация стабилизировалась,

этот год считается основой восстановления российской экономики, который был вызван мировым финансово-экономическим кризисом.

По данным ФТС России объем импорта товаров в 2015 г. составил , 227,2 млрд. долл. США против 167,3 млрд. долл. США в 2014 г. (рост на 35 %), из стран дальнего зарубежья (рост на 35 %) - 197,4 млрд. долл. США, из стран-участников СНГ (рост на 36%) - 29,8 млрд. долл. США³⁰.

В 2014 г. с учетом преференций и льгот показатель средневзвешенной ставки ввозных таможенных пошлин до распределения был равен 9,87 %, рассчитанный на основе объема начисленных ФТС России платежей к уплате ввозной таможенной пошлины из стран дальнего зарубежья на налогооблагаемый российский импорт. 10,61 % составил данный показатель в 2013 г.

Порядок перераспределения бюджетных поступлений от взимания ввозной таможенной пошлины между бюджетами Белоруссии, Казахстана и России вступил в действие с сентября 2014 г.. В российский бюджет согласно этому порядку обязано перечисляться 87,9 %, которые поступают от уплаты пошлин поступлений, 7,3 %³¹ - в бюджет Казахстана. 4,7 % - в бюджет Белоруссии.

При распределении платежей от ввозных пошлин до конца 2014 г. платежи по данным Федерального казначейства, перечисленные Белоруссии, Казахстана и Россией в бюджет, были на 3,9 % ниже объема встречных перечислений из этих стран. Объем недополученных поступлений в федеральный бюджет в результате за 6 последних месяца составил 10 млрд. руб.³² в 2014 г.

³⁰ Россия в цифрах. 2015 : крат. стат. сб. / Росстат. - М. : Росстат, 2015. – с. 181.

³¹ Комментарии к Таможенному кодексу Российской Федерации / ред. Ю.Ф.Азарова. - М.: Норма-Инфра-М, 2010. - 532с.

³² Российский статистический ежегодник. 2015: стат. сб. / Росстат. - М.: Росстат, 2015. - с. 598.

Таблица 14 - Объем поступлений в федеральный бюджет

Годы	Показатели			
	Поступления от вывозных пошлин (млрд. руб.)	Поступления от ввозных пошлин (млрд. руб.)	Всего (млрд. руб.)	В процентах к доходной части федерального бюджета
2011	1 351,9	270,9	1 622,8	31,7
2012	1 895,8	341,6	2 237,4	35,6
2012/2011, %	140,2	126,1	137,9	повышение на 3,9 %-х пункта
2013	1 834,9	488,0	2 322,9	29,9
2013/2012, %	- 3,2	142,9	103,8	снижение на 5,7 %-х пункта
2014	2 859,3	625,6	3 484,9	37,6
2014/2013, %	155,8	128,2	150,0	повышение на 7,7 %-х пункта
2015	2 042,2	467,2	2 509,4	34,2
2015/2014, %	- 28,6	- 25,3	- 28,0	снижение на 3,4 %-х пункта

Источник: составлено по данным Федеральной таможенной службы

Самый импортнозависимый сельскохозяйственный рынок для России следует выделить рынок молочной и мясной продукции и ряд других. Доля импорта на таких рынках в 2015 (2014) г. составляла: 82 % (76 %) - сухое молоко, 17,6 % (20,4 %) - мясная продукция, 43,5 % (40 %) – сыры, 34,9 % (32,5 %) - сливочное масло, подсолнечное масло 5 % (2 %).

В 2015 г. объем льгот по вывозным пошлинам составил 153,0 млрд. Предоставленные льготы по вывозным пошлинам соответствовали 6,1 %, от вывозных таможенных пошлин 4,2 % от объема поступлений платежей в 2014 г. с 1 июля 2010 г. вошел в действие Таможенный кодекс Таможенного союза и с 1 января 2012 г. вошел в действие Единый таможенный тариф Таможенного союза (далее - ЕТТ). Принятые в 2011 г. решения Правительства Российской Федерации по таможенно-тарифному регулированию, в рамках создания Таможенного союза в развитии отечественного аграрно-промышленного комплекса сыграли также важную роль.

Таблица 15 - Основные характеристики вывозных таможенных пошлин

Наименование товара	Количество подсубпозиций	Размеры ставок
Нефть сырая и нефтепродукты, (ставки, действующие в период с 1 по 31 декабря 2011 г.)	78	Нефть - 271 долл. США за 1 т Нефтепродукты: «светлые» - 194,9 долл. США за 1 т «темные» - 105 долл. США за 1 т
Рыба и морепродукты	97	от 5 до 10 %
Семена	11	Адвалорный компонент от 10 до 20 %, специфический - от 25 евро до 35 евро
Руды, кокс, газ	26	от 5 до 6,5 % и только на газ природный - 30 %
Шкуры	17	500 евро за 1000 кг
Кожа	23	10 %, но не менее 70 евро или 90 евро за 1000 кг
Древесина	46	от 5 % - на щепу и до 100 евро за кубометр на лесоматериалы из древесины ценных пород
Драгоценные металлы	16	6,5 %
Драгоценные камни	9	6,5 %
Металлургия	63	от 5 % на отдельные цветные металлы, 6,5 % - на отходы и лом редкоземельных металлов, 15 %, но не менее 15 евро за 1000 кг - на отходы и лом черных металлов, от 30 до 50 % в адвалорной компоненте и от 180 до 1200 евро за 1000 кг в специфической компоненте - на отходы и лом цветных металлов

Источник: составлено по данным сайта комиссии ЕАЭС

Меры, принятые в данной области, были направлены на повышение уровня тарифной защиты внутреннего рынка, обеспечение продовольственной безопасности Российской Федерации и на этой основе - привлечение дополнительных инвестиций в АПК, повышения конкурентоспособности отечественной сельскохозяйственной и продовольственной продукции.

Были скорректированы ранее установленные на 2013 г. в целях адекватного уровня защиты отечественных товаропроизводителей, оздоровления ситуации в российском животноводстве объемы тарифных квот на свинину, мясо домашней птицы и говядину, утверждены ставки ввозных таможенных пошлин в отношении данной продукции, изменен порядок их распределения между участниками ВЭД.

Снижение объемов импорта сырых шкур и кожевенного полуфабриката, учитывая нехватку качественного кожевенного сырья на

отечественных предприятиях, произошло на отдельные виды дубленой кожи с 5 % до 0 % ставки ввозных таможенных пошлин.

Были исключены ценовые диапазоны и введена единая комбинированная ставка ввозной таможенной пошлины на отдельные виды сыров в размере 15 %, но не менее 0,5 евро за 1 кг в целях улучшения таможенного администрирования из таможенного тарифа Российской Федерации и предотвращения «перетекания» товарных позиций сыров из дешевого ценового сегмента в дорогой.

Со стороны импортируемых товаров в условиях обострения конкуренции и мирового кризиса в экономике в целях защиты отечественных товаропроизводителей продукции агропромышленного комплекса повышены ставки ввозных таможенных пошлин на: сухое молоко (с 15 % до 20 %), соевый шрот (с 0 до 5 %), сливочное масло (с 15 % от таможенной стоимости, но не менее 0,22 евро за 1 кг до 15 %, но не менее 0,35 евро за 1 кг), маниоковый и кукурузный крахмалы (с 20 % от таможенной стоимости, но не менее 0,06 евро за 1 кг. до 20 % от таможенной стоимости, но не менее 0,15 евро за 1 кг), рис (с 0,07 евро за 1 кг до 0,12 евро за 1 кг, введение сезонной пошлины в 2013 г. в размере 0,16 евро за килограмм).

В отношении товаров в агропромышленном комплексе в российской экономике было так же уделено особое внимание реализации государственной внешнеэкономической политики. 6 решений КТС было принято в этой области, которые включают в себя: в целях недопущения недостоверного декларирования специфической составляющей ставки ввозной таможенной пошлины; сокращение периода мониторинга цен на Нью-Йоркской товарно-сырьевой бирже на сахар-сырец с 3-х до 1 месяца в целях более точного определения на него ставок ввозных таможенных пошлин - от 16 апреля 2012 г решение КТС № 238; увеличение на плавленые сыры при сохранении адвалорной составляющей в размере 15 % - от 16 апреля 2012 г. решение КТС № 237; обнуление размера ставок

ввозных таможенных пошлины на картофель, капусту белокочанную, гречиху семенную и прочую - от 14 октября 2012 г решение КТС. № 475; увеличение ставки ввозной таможенной пошлины на сухое молоко с 20 % до 25 % от таможенной стоимости, а также увеличение специфических ставок ввозных таможенных пошлин на молочную сыворотку до 0,35 евро/кг, масло сливочное - до 0,4 евро/кг, сыры плавленые и прочие до 0,6 евро/кг при сохранении адвалорных составляющих в размере 15 % - от 17 августа 2012 г. решение КТС № 369³³.

От 5 мая 2012 г. было принято постановление Правительства РФ № 306 в целях тарифного регулирования ввоза мясной продукции, которое наделило подкомиссию защитными мерами по регулированию нетарифному и таможенно-тарифному регулированию в случае недопоставки мясной продукции из какой-либо страны перераспределить квоту на другие государства во внешней торговле Правительственной комиссии по интеграции и экономическому развитию. Регулирование рынка мяса оперативно повысилось. Так, в соответствии с санитарными требованиями в связи с запретом поставок мяса птицы из США в мае 2012 г. в размере 150 тыс. тонн на другие страны было принято решение о перераспределении квоты из США.

Была осуществлена реализация решения КТС по тарифному квотированию мясной продукции от 24 декабря 2012 г. постановлением Правительства РФ № 1111 «О тарифных квотах на мясо домашней птицы, свинину и говядину в 2013 г.».

Порядок применения принятый специальной таможенной процедуры носит также стимулирующий характер, а также таможенной процедуры переработки вне таможенной территории и переработки на таможенной территории. При использовании экономических таможенных процедур эта работа в значительной степени сняла административные барьеры по таким

³³ Ушачев И.Г., Алтухов А.И., Бондаренко Л.В. и др. Концептуальные основы обеспечения продовольственной безопасности России М.: ГНУ ВНИИЭСХ, 2015. 239 с.

направлениям, как техническое обслуживание, научно-техническое взаимодействие в рамках модернизации, кооперационный обмен и пр., для ввоза иностранных инновационных и высокотехнологичных товаров способствовала упрощению таможенных операций.

В России большим шагом к решению многих таможенно-тарифных проблем было вступление в Таможенный союз, так как его основной целью является установление единого таможенно-правового регулирования и дифференцирования мер таможенно-тарифного регулирования и, формирование единого экономического пространства стран-участниц, унификация и упрощение таможенных процедур и Таможенный союз является особой формой международного сотрудничества.

3 ВОЗДЕЙСТВИЕ ЭКОНОМИЧЕСКИХ МЕР И ЗАПРЕТОВ НА ИМПОРТ ОТДЕЛЬНЫХ СЕЛЬСКОХОЗЯЙСТВЕННЫХ ТОВАРОВ И ПРОДОВОЛЬСТВИЯ

3.1 Влияние валютного курса на импорт отдельных видов сельскохозяйственной продукции и продовольствия

В настоящее время прослеживается тенденция к повышению курса доллара, что на рост цен влияет напрямую. Обесценивание отечественной валюты и резкий подъём цен на сельскохозяйственную продукцию может стать последствием данного явления, что отразится на продовольственной безопасности страны.

Рост курса доллара, как правило, зависит от двух причин. Первая причина заключается в разовом внезапном повышении, что напрямую указывает на изменение курс рубля, которое влечёт за собою подъём курса валюты. В настоящее время в России наблюдается разовое повышение, что указывает на такую первопричину как рубль. Представленная на основе курсов валют Банка России об этом свидетельствует динамика курса доллара США на территории Европы и стран СНГ.

Мы были вынуждены поменять политику в импорте утвердив эмбарго на продукты питания из стран Евросоюза, так, к примеру, импортировать рыбу мы теперь будем с Юго-Востока и Азии, из таких стран как Турция и Марокко. Фрукты и овощи из Аргентины и Чили, Мясо из Бразилии.

Импорт продовольственных товаров и сельскохозяйственной продукции в России за 2002-2015 годы вырос примерно в 6 раз – с \$7 млрд до \$43 млрд. Такие данные приводил Институт комплексных стратегических исследований (ИКСИ) в апреле этого года. Значимость импорта последовательно увеличивается с 2012 года, в соответствии с рисунком 16 – около 43% расходов населения на продукты питания в 2015

году приходилось на импортные продукты, тогда как в 2011 году было около 40%. Минимум пришелся на 2006 год – 30%.



Рисунок 16 - Динамика импорта продовольственных товаров и сельскохозяйственной продукции в 2002-2015 гг.

Источник: составлено по данным Росстата

Было отмечено на пресс конференции министром сельского хозяйства Н. Федоровым, что импортозамещение не будет оказывать влияние на цены на продукты питания. В связи с ситуацией на валютном рынке в данный момент времени наблюдается рост цен на продукты, в соответствии с таблицей 16.

Таблица 16 - Стоимость на продукты питания за 2013-2015 годы, в руб.

Наименование продукта	Цена в 2013 году	Цена в 2015 году
Гречка за 1кг	29	69
Молоко (2,5-4% жирности) за 1 литр	35	39
Мясо свинина за 1 кг	250	350
Сахар 1 кг	27	38
Яйца за 10 штук	40	66
Хлеб за штуку	12	15

Источник: составлено по данным сайта комиссии ЕАЭС

Проведем оценку влияния цен на спрос отдельных категорий товара, используя при этом формулу расчета эластичности. В преобразованном виде она выглядит следующим образом:

$$\mathcal{E} = \frac{\Delta y}{\Delta x} : \frac{y}{x}, \quad (2)$$

где \mathcal{E} – это коэффициент эластичности, выраженный в процентах;

Δy – это прирост результативного спроса;

Δx – это прирост факторного признака, цены;

y – базовое значение спроса;

x – базовое значение цены.

Рассчитаем по данной формуле группу товаров 02.01. – 02.04. «Мясо свежее и мороженное», основываясь при этом на данные Росстата, в соответствии с таблицей 17:

$$\frac{535821}{1805067} : \frac{1284687}{4121806} = 0,3 : 0,3 = 1\%$$

Коэффициент эластичности составляет 1% по данной группе товаров, что обозначает влияние спроса и цены значительным. За период 2013 г. по 2015 г. произошла некоторая трансформация в сфере импорта сельскохозяйственной продукции и продовольствия, которая включает в себя такие ключевые моменты, как введение эмбарго на определенную группу товаров, рост доллара, внешнеполитические разногласия между государствами, сокращения уровня дохода населения внутри страны.

Следующая группа товаров 04.05. «Масло сливочное и прочие молочные жиры» за период 2013 по 2015 гг.:

$$\frac{-183184}{631098} : \frac{2420092}{683553} = -0,3 : 3,5 = -0,1\%$$

Здесь коэффициент эластичности составляет < 1 (-0,1%). На данную группу товаров изменения, происходящие в стране, оказывают не

существенное влияние, так как оказывается государственная поддержка малым производителям, поддерживается отечественное производство, включая различные льготы.

Группа товаров 08.05. «Цитрусовые плоды, свежие или сушеные», в соответствии с таблицей 17:

$$\frac{618555}{1025095} : \frac{1613095}{3582217} = 0,6 : 0,5 = 1,2\%$$

Здесь 1,2% коэффициента эластичности показывает, что внутреннее потребление или переработка продукции поддается влиянию экономических, политических и внешнеторговых отношений со странами, которые импортируют данную продукцию в Россию. Ценовая конкурентная борьба является центральным параметром оказания спроса и потребления сельскохозяйственной продукции.

Таблица 17 – оценка эластичности отдельных групп товаров

Подгруппа	2013		2015		Эластичность, %
	Тыс. долл.	Объем, т.	Тыс. долл.	Объем, т.	
02.01. – 02.04. Мясо свежее и мороженное	4121806	1284687	5926873	1820508	1
04.05. Масло сливочное и прочие молочные жиры	683553	2420092	1314651	2603276	-0,1
08.05. Цитрусовые плоды, свежие или сушеные	3582217	1613095	4607312	2231650	1,2

По рисунку 17, можно увидеть, что доля спроса на импорт данной продукции не предусматривает никаких резких снижений, не смотря на экономический кризис в стране, введения ответных санкций на ряд стран, введения защитных мер, но при этом создавая условия для развития внутреннего производства сельскохозяйственной продукции и

продовольствия.

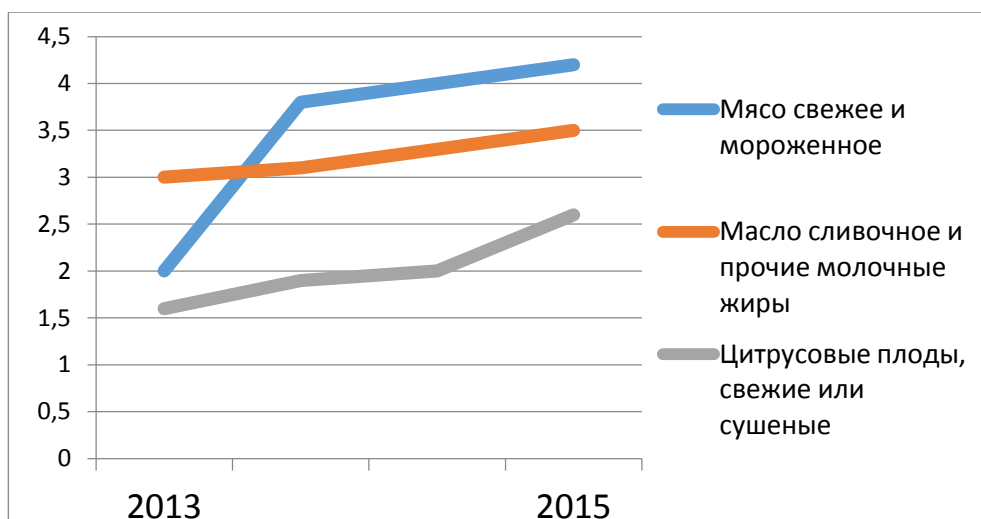


Рисунок 17 – График объема импорта отдельных групп товара на основании таблицы 17, в %

В настоящий момент наблюдается снижение уровня платежеспособности населения. Вместе с тем, стабильные цены по всем видам мяса в оптовом звене к концу 2015 года сохранились, несмотря на рост себестоимости производства по сравнению с 2014 годом. В то же время экспертами ИКАР отмечается слабая реакция розничных цен на снижение оптовых цен на мясо. Сопоставление динамики цен в двух сегментах рыночной цепочки показывает, что говядина, дешевлея в опте, напротив, дорожала в течение года в рознице. Свинина в рознице была стабильна в цене, хотя с сентября оптовые цены начали снижаться. Розница отреагировала только в ноябре заметно более слабым понижением по сравнению с падением цен в опте. Цена на мясо кур и рыбу была в среднем стабильна как в опте, так и в рознице, в соответствии с рисунком 18,19.

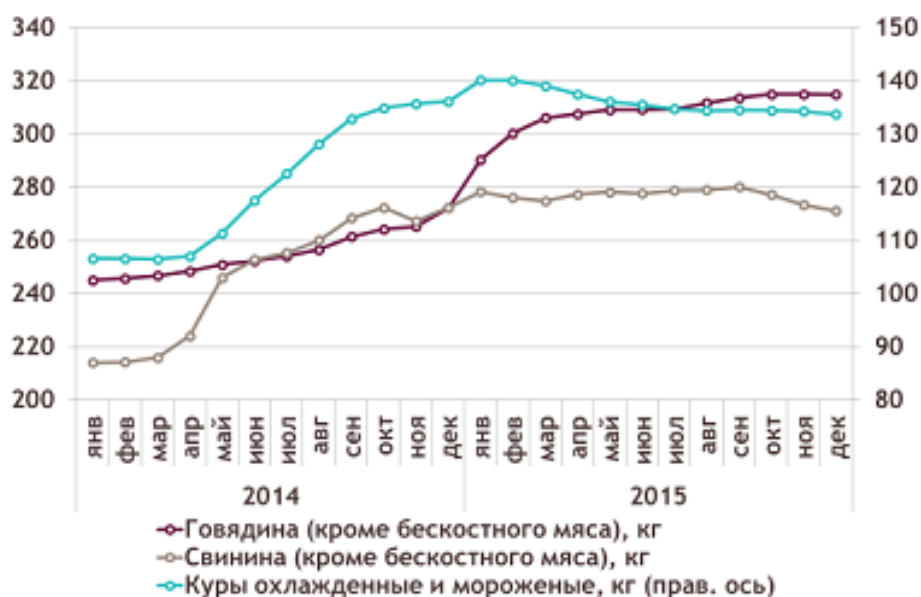


Рисунок 18 - Средние потребительские цены на мясо в России, рублей за кг.

Источник: составлено по данным сайта комиссии ЕАЭС

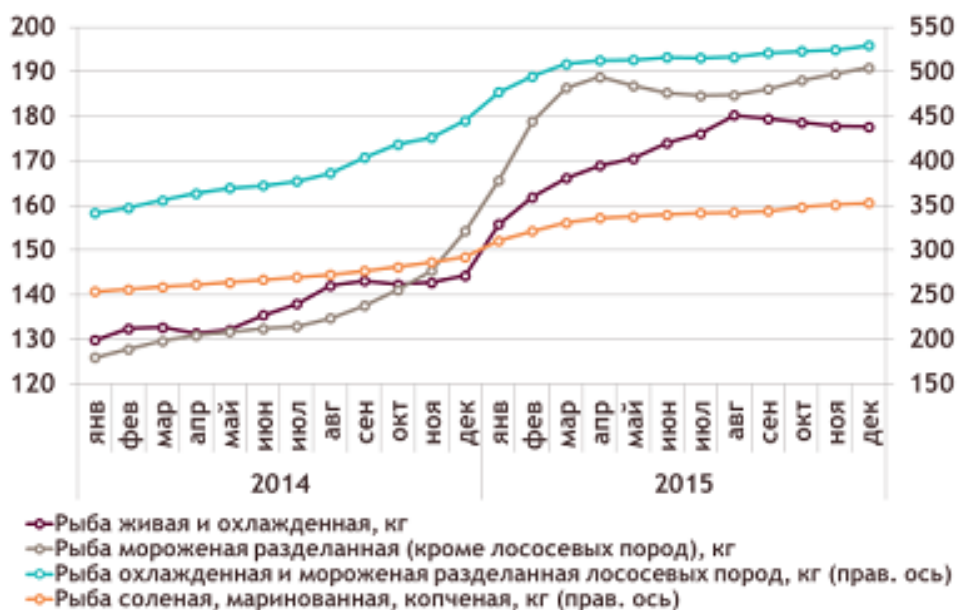


Рисунок 19 - Средние потребительские цены на рыбу в России, рублей за кг.

Источник: составлено по данным сайта комиссии ЕАЭС

Таким образом, изменение курса оказывает давление, но если растут цены, то должны расти доходы населения, но этого не происходит, что

ухудшает ситуацию в стране.

3.2 Эмбарго как инструмент нетарифных ограничений и его влияния на импорт

Формой государственного ограничения внешней торговой деятельности являются экономические санкции. Примером может быть торговое эмбарго — это запрещение государством ввоза в какую-либо страну или вывоза из какой-либо страны товаров. Введение эмбарго на торговлю с другой страной устанавливается в основном по политическим мотивам. По отношению к какой-либо стране экономические санкции могут также нести коллективный характер.

Правительство, планируя государственную политику, всегда ориентировано на поддержание высокого уровня безопасности сельскохозяйственной продукции и продовольствия. Так как данная безопасность является важной составляющей национальной безопасности страны. Этот вопрос является актуальным и стратегически важным для любого государства в мире. А Доктрина о продовольственной безопасности является особенно важным документом и программой для государства.

Постоянно корректируется Доктрина продовольственной безопасности в Российской Федерации в соответствие с действительной ситуацией в стране. Именно в этом документе дается определение продовольственной безопасности, и ставятся основные задачи по обеспечению продовольственной независимости страны. Для оценки продовольственной безопасности в доктрине четко прописаны критерии такие как: бюджетная поддержка отечественных производителей, импорт продуктов питания, индекс потребительских цен на пищевые продукты, расчет потребления пищевых продуктов на душу населения и т.п. Но самым главным критерием является определение удельного веса отечественной сельскохозяйственной, рыбной продукции и с учетом всех запасов продовольствия в общем объеме товарных ресурсов, в

соответствии с рисунком 20.

Минимальное значение удельного веса в процентах



Рисунок 20 - Минимальное значение удельного веса в процентах отечественной сельскохозяйственной продукции и продовольствия в общем объеме

Введение в 2014 году и последующее расширение продовольственного эмбарго шло по пути расширения охвата количества стран и списка санкционных товаров. Во исполнение Указа Президента Российской Федерации от 6 августа 2014 г. № 560 «О применении отдельных специальных экономических мер в целях обеспечения безопасности Российской Федерации» постановлением Правительства Российской Федерации от 7 августа 2014 г. № 7781 в ответ на введенные в отношении России санкции был наложен запрет на ввоз в Российскую Федерацию определенного перечня сельскохозяйственной продукции, сырья и продовольствия, включающих мясо крупного рогатого скота, свинину, мясо и пищевые субпродукты домашней птицы, рыбу, молоко и молочную продукцию, ряд овощей, фруктов и орехов, страной происхождения которых являются США, страны Европейского Союза, Канада, Австралия и Норвегия, сроком на один год. Позднее во исполнение Указа Президента Российской Федерации от 24 июня 2015 г. № 320 «О продлении действия отдельных специальных экономических мер

в целях обеспечения безопасности Российской Федерации» постановлением Правительства Российской Федерации от 25 июня 2015 г. № 625 данные меры были продлены на год, а также был дополнительно введен запрет на ввоз безлактозной молочной продукции, поставляемой не для диетического лечебного или профилактического питания, и пищевых или готовых продуктов³⁴.

Постановлением Правительства Российской Федерации от 13 августа 2015 г. № 842 действие продовольственного эмбарго было расширено на страны, поддержавшие санкции против России. В число стран, откуда запрещен ввоз отдельных видов сельскохозяйственной продукции, сырья и продовольствия на территорию Российской Федерации, помимо стран ЕС, США, Канады, Австралии и Норвегии дополнительно вошли Исландия, Албания, Черногория и Лихтенштейн.

В 2015 году по сравнению с 2014 годом импорт большинства подпавших под эмбарго продовольственных категорий сократился, в соответствии с таблицей 17. Так, импорт свежей и охлажденной рыбы сократился на 66%, мяса птицы — на 44%, сливочного масла — на 38%, сыров и творога — на 37%, замороженной говядины — на 37%. Возрос импорт лишь по нескольким продуктам — рыба сушеная, соленая и копченая (23%), молоко и сливки, сгущенные или с добавлением сахара (5%), свежая и охлажденная говядина (4%).

³⁴ Назаренко, М. Таможенное обслуживание внешнеэкономической деятельности / М. Назаренко, К. Назаренко. - М.: ИКЦ «МарТ», 2015. - 234 с.

Таблица 17 - Динамика импорта в 2014-2015 годах, тыс. тонн

Код ТНВЭД	Продуктовая категория	2015 г.	2014 г.	2015г.к 2014г.,%
0201	Говядина, свежая и охлажденная	103	99	4
0202	Говядина, замороженная	332	531	-37
0203	Свинина	305	381	-20
0207	Мясо птицы	253	453	-44
0302	Рыба свежая и охлажденная	30	86	-66
0303	Рыба мороженая	299	438	-32
0304	Филе рыбы	70	103	-32
0305	Рыба сушеная, соленая, копченая	22	18	23
0401	Молоко и сливки, несгущенные и без добавления сахара	246	299	-18
0402	Молоко и сливки, сгущенные или с добавлением сахара	201	192	5
0405	Сливочное масло и прочие жиры и масла	94	150	-38
0406	Сыры и творог	198	314	-37
0701	Картофель свежий и охлажденный	547	689	-21
0706	Морковь, репа, свекла, козлородник, сельдерей корневой, редис и прочие аналогичные съедобные корнеплоды, свежие или охлажденные	225	310	-27
0808	Яблоки, груши и айва, свежие	1141	1398	-18

Источник: составлено по данным Федеральной таможенной службы

По большей части продуктовых категорий замещения в результате введения контрсанкций объема импорта не происходит ни за счет наращивания объемов поставок традиционными зарубежными поставщиками, ни за счет появления новых.

Основные страны-экспортеры свежей и охлажденной говядины в 2015 году не изменились по сравнению с 2014 годом, в их число вошли Беларусь, Украина и Бразилия, на долю которых пришлось 98,7% импорта.

При этом в физическом выражении поставки из Беларуси выросли на 23%, из Украины — на 34% , в соответствии с таблицей 18. Импорт замороженной говядины в Россию поступает по-прежнему преимущественно из Бразилии и Парагвая. Среди крупнейших поставщиков замороженной говядины заняла Беларусь, однако в абсолютном выражении прирост поставок составил всего 6 тыс. тонн.

Таблица 18 - Страновая структура импорта мяса в 2014-2015 годах

2015 г.			2014 г.		
Страна-экспортер	Тыс. тонн	%	Страна-экспортер	Тыс. тонн	%
Говядина, свежая и охлажденная (код ТН ВЭД 0201)					
Всего	103	100	Всего	99	100
Беларусь	92	89,5	Беларусь	75	75
Украина	8,3	8,0	Украина	6,2	6,2
Бразилия	1,3	1,2	Бразилия	6,1	6,2
Казахстан	0,7	0,6	Литва	5,7	5,7
Новая Зеландия	0,2	0,2	Польша	1,5	1,5
Другие	0,4	0,4	Другие	5	5,0
Говядина, замороженная (код ТН ВЭД 0202)					
Всего	332	100	Всего	531	100
Бразилия	163	49,0	Бразилия	304	57,2
Парагвай	94	28,4	Парагвай	129	24,4
Беларусь	27	8,3	Аргентина	22	4,2
Украина	16	4,9	Уругвай	22	4,2
Индия	10	2,9	Беларусь	21	4,0
Аргентина	6,5	2,0	Украина	7,6	1,4
Другие	15	4,6	Другие	24	4,5
Свинина (код ТН ВЭД 0203)					
Всего	305	100	Всего	381	100
Бразилия	235	77,2	Бразилия	186	48,7
Украина	26	8,6	Канада	89	23,2
Чили	24	7,8	Чили	24	6,4
Сербия	11	3,6	Парагвай	15	3,8
Китай	4,6	1,5	Сербия	13	3,4
Другие	3,9	1,3	Другие	55	14,5
Мясо птицы (код ТН ВЭД 0207)					
Всего	253	100	Всего	453	100
Беларусь	119	47,1	США	138	30,4
Бразилия	97	38,5	Бразилия	120	26,6
Турция	22	8,8	Беларусь	93	20,7
Аргентина	8,7	3,4	Аргентина	22	4,8
Казахстан	3,8	1,5	Турция	19	4,1
Украина	1,3	0,5	Нидерланды	12	2,6

Источник: составлено по данным сайта комиссии ЕАЭС

Структура экспортеров молока принципиально не изменилась за прошедший год, в соответствии с таблицей 19. Подавляющий объем импорта в Россию как поступал, так и поступает из Беларуси (96% в 2015 году). Беларусь увеличила в 2015 году также свои поставки сливочного масла и прочих жиров на 14 тыс. тонн по сравнению с предыдущим годом, заняв долю в импорте в 78%.

Таблица 19 - Страновая структура импорта молочных продуктов в 2014-2015 годах

2015 г.			2014 г.		
Страна-экспортер	Тыс. тонн	%	Страна-экспортер	Тыс. тонн	%
Молоко и сливки, несгущенные и без добавления сахара (код ТН ВЭД 0401)					
Всего	246	100,0	Всего	299	100,0
Беларусь	237	96,3	Беларусь	214	71,8
Казахстан	8,3	3,4	Казахстан	36	12,0
Дания	0,4	0,2	Дания	20	6,9
Финляндия	0,2	0,1	Финляндия	13	4,3
Сербия	0,1	0,1	Эстония	3,8	1,3
Другие	0,2	0,1	Другие	11	3,8
Молоко и сливки, сгущенные или с добавлением сахара (код ТН ВЭД 0402)					
Всего	201	100	Всего	192	100
Беларусь	192	95,5	Беларусь	168	87,3
Аргентина	2,2	1,1	Аргентина	6,2	3,2
Казахстан	2,0	1,0	Уругвай	2,9	1,5
Новая Зеландия	1,9	0,9	Польша	2,2	1,2
Уругвай	1,5	0,7	Франция	1,9	1,0
Швейцария	1,5	0,7	Украина	1,8	1,0
Другие	0,0	0,0	Другие	9,4	4,9
Сливочное масло и прочие жиры и масла (код ТН ВЭД 0405)					
Всего	94	100	Всего	150	100
Беларусь	73	77,6	Беларусь	59	39,1
Уругвай	10	10,5	Уругвай	18	12,1
Новая Зеландия	6,1	6,5	Новая Зеландия	18	12,1
Аргентина	3,3	3,6	Австралия	15	9,7
Казахстан	0,7	0,8	Финляндия	11	7,3
Молдавия	0,4	0,4	Аргентина	10	6,9
Бразилия	0,4	0,4	Украина	5,7	3,8
Украина	0,1	0,1	Франция	3,3	2,2
Другие	0,0	0,1	Другие	10	6,7
Сыры и творог (код ТН ВЭД 0406)					
Всего	198	100	Всего	314	100
Беларусь	160	80,6	Беларусь	129	41,0
Аргентина	10	5,2	Нидерланды	25	7,9
Сербия	8,1	4,1	Литва	23	7,2
Армения	5,0	2,5	Финляндия	22	7,0
Украина	2,8	1,4	Аргентина	19	5,9
Уругвай	2,6	1,3	Польша	18	5,7
Казахстан	2,1	1,1	Дания	15	4,8

Источник: составлено по данным сайта комиссии ЕАЭС

Наибольший рост поставок из Беларуси наблюдается по категории сыров и творога — на 24% за 2015 год к предыдущему году. В 2015 году 81% импортных сыров в России происходило из Беларуси. В 2015 году в число основных поставщиков сыров вошла также Сербия, заняв долю в 4% импорта. Таким образом, в 2015 году заметно увеличилась зависимость России от импорта сыров, творога, сливочного масла и прочих жиров и масла из одной страны — Беларуси (низкая диверсификация каналов поставки импортной продукции).

Значительно увеличился импорт в Россию яблок, груш и айвы из Беларуси — на 88 тыс. тонн, что повысило долю Беларуси в импорте до 46%. Поставки из Сербии выросли на 33 тыс. тонн. В число крупнейших поставщиков по данной продуктовой категории вошли Молдавия и Чили. Однако, если сложить величины прироста импорта из Беларуси и Сербии, а также объем поставок из Молдавии и Чили в 2015 году, то полученный суммарный объем составляет лишь 45% поставок из Польши в 2014 году.

В целом за год с января по декабрь 2015 г. по отношению к январю-декабрю 2014 г. индекс цен на продовольственные товары без алкогольных напитков вырос на 20,2 п.п. против 9,7 п.п. годом ранее. Наибольший рост показали цены на крупу и бобовые — 41,8%, сахар-песок — 39,7%, подсолнечное масло — на 31%, плодоовощную продукцию — 29,5%, рыбу и морепродукты пищевые — 28,7%, макаронные изделия — 22,4%

Однако продовольственная инфляция на внутреннем рынке, резко возросшая после введения Россией ответных санкций и усилившаяся впоследствии в связи с девальвацией российской национальной валюты в 2015 году, последовательно замедлялась. Так, индекс потребительских цен на продовольственные товары после своего февральского пика (123% к февралю 2014 г.) в декабре 2015 г. составил 114% к декабрю 2014 г., впервые за год оставшись ниже значения декабря 2014 г. (115%)³⁵. По консервативным оценкам, вклад роста курса в продовольственную

³⁵ Мониторинг «О текущей ситуации в экономике Российской Федерации по итогам 2015 года»

инфляцию к декабрю 2015 г., в соответствии с рисунком 21. В этом смысле продовольственное эмбарго способствовало такому падению за счет снижения доли импорта в общем объеме продовольственных товаров на розничных рынках и снижения доли импортного сырья в производстве продовольственной продукции.

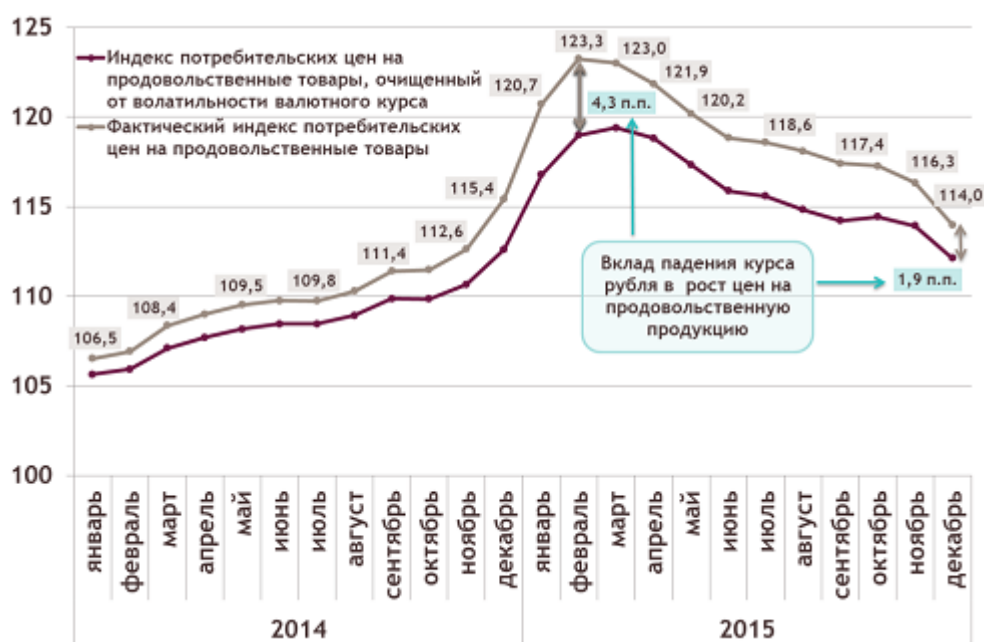


Рисунок 21 - Индекс потребительских цен на продовольственные товары, в % к соответствующему периоду предыдущего года

Источник: составлено по данным сайта комиссии ЕАЭС

Росли также цены и на те категории продовольственных товаров, которые не подпали под эмбарго. Так, цена на хлеб и хлебобулочные изделия выросла на 13,2% к декабрю 2014 г., на макаронные изделия — на 19,5%, на масло подсолнечное — на 37,2%, на сахар-песок — на 12,9%. Цена на яйца после снижения до локального минимума в августе до 49 рублей за 10 шт. вновь начала рост и в декабре достигла 65 рублей, превысив тем самым рекорд февраля 2015 г. (65 рублей за 10 шт.)

Следствием падения уровня платежеспособности спроса населения стало снижение или сохранение стабильных цен по всем видам мяса в

оптовом звене к концу 2015 года, несмотря на рост себестоимости производства по сравнению с 2014 годом.

Таким образом, можно говорить о том, что продовольственное эмбарго в некоторой степени способствовало адаптации потребительских цен в условиях девальвации рубля — рост цен существенно замедлился.

Сектором, демонстрирующим рост отечественного производства, является сектор молочной продукции, в первую очередь производства сыров. Выбывший в результате введения эмбарго существенный объем импорта в настоящее время во многом восполняется за счет внутреннего производства, в соответствии с рисунком 20. Однако многие производители используют в своей продукции более дешевые заменители молочного жира. Так, импорт пальмового масла в Россию вырос в 2015 году на 26% к 2014 году. Кроме того, импорт сухого молока в Россию вырос в 2015 году на 11%, при этом доля Беларуси в поставках сухого молока выросла с 83% до 95%, в соответствии с рисунком 22.

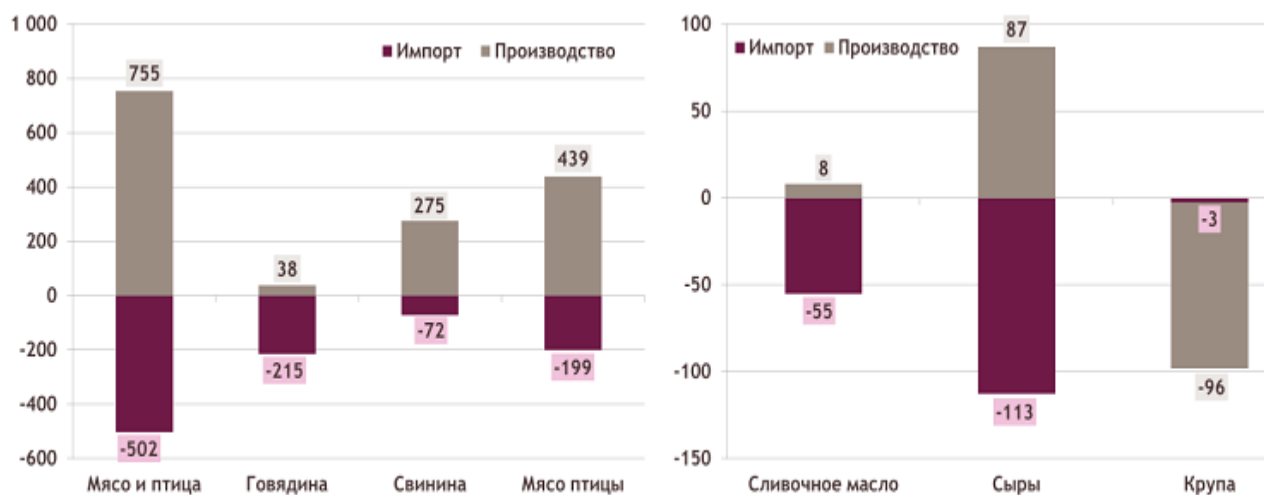


Рисунок 22 - Изменение импорта и объема производства в 2015 году по сравнению с 2014 годом, тыс. тонн

Источник: составлено по данным Федеральной таможенной службы

Таблица 20 - Импорт сухого молока в Россию в 2014-2015 годах

	2015 г.	2015 г.		2014 г.	2014 г.	
	Импорт из всех стран, тонн	Импорт из Беларуси		Импорт из всех стран, тонн	Импорт из Беларуси	
		Объем, тонн	Доля, %		Объем, тонн	Доля, %
040210 Сухое обезжиренное молоко (жирность до 1,5%)	112617	106559	95	94842	78996	83
040221 и 040229 Сухое цельное молоко(жирность более 1,5 %)	33792	32276	95	37428	30744	82

Источник: составлено по данным Росстата

Таким образом, можно сделать выводы, что практически все продовольственные рынки испытывают сильное негативное воздействие падения реального располагаемого дохода и роста цен при введении эмбарго, обусловленного относительным подорожанием импорта из-за падения курса рубля к основным валютам, перекрывшего эффект продолжающегося падения цен на продовольствие на мировых рынках.

Это привело к появлению новых небольших отечественных производителей (рынок сыров), а также росту доли собственных торговых марок торговых сетей; наблюдаются тенденции к снижению качества потребления, в том числе в связи с падением реальных доходов населения; поддержка государства на рынке мяса, рыбы, молока и молочных продуктов, овощей и фруктов должна быть направлена на обеспечение качества и безопасности продукции, на обеспечение снижения себестоимости и поддерживать производство мелких производителей.

ЗАКЛЮЧЕНИЕ

В ходе работы была изучена и проанализирована современная таможенно-тарифная политика Российской Федерации по импорту сельскохозяйственной продукции и продовольствия на территорию Российской Федерации в условиях ЕАЭС. Единая таможенная территория была создана Россией, Республикой Казахстан и республикой Белоруссия. Проведению странами-участницами единой внешнеэкономической политики законодательство Таможенного союза уделило существенное внимание. Общие ставки ввозных таможенных пошлин, закрепленных в Едином таможенном тарифе Таможенного союза, предусмотрели особое применение в государственной политике.

Изучены вопросы тарифного и нетарифного регулирования в России в условиях ЕАЭС. На мировых рынках сельскохозяйственного продовольствия и сырья в последние годы существенно возросла роль России как одного из ведущих игроков. Весьма острой остается проблема обеспечения продовольственной безопасности страны, поскольку существующие показатели от пороговых значений далеки по ряду позиций. Так, степень российского рынка мяса по самообеспеченности, с точки зрения национальной продовольственной безопасности являющегося крайне важным, является низкоразвитой инфраструктурой. В агропромышленной сфере в связи с этим активное таможенно-тарифное регулирование остается актуальным в последующие годы и сохраняет свою актуальность по настоящий день. В аграрной сфере основные инструменты таможенно-тарифной политики занимаются обеспечением баланса интересов как сегодня, так и в будущем, как потребителей, так и поставщиков сельскохозяйственного продовольствия и продукции.

Во второй главе был изучен вопрос по ввозу сельскохозяйственной продукции на территорию России в условиях ЕАЭС.

Изучен вопрос динамики ввоза сельскохозяйственной продукции на

территорию России. Экспорт продукции в 2015 году возрос по сравнению с 2014 годом, в основном за счет увеличения доли экспорта со странами дальнего зарубежья. Аналогичная ситуация наблюдается с импортом продукции. Анализ показал, что доля сельскохозяйственной продукции в общей доле импорта снижается, хотя физический объем поставок продовольственных товаров продолжает расти из года в год. Так же стоит отметить, что страна наращивает долю импортных продуктов, поступаемых из стран таможенного союза, а именно из Белоруссии. Это связано в первую очередь с санкциями, введенными в отношении нашей страны.

В заключительной главе работы был рассмотрен вопрос воздействия экономических мер и запретов на импорт сельскохозяйственных товаров и продовольствия.

БИБЛИОГРАФИЧЕСКИЙ СПИСОК

1 Таможенный кодекс Российской Федерации: утвержден Верховным Советом Российской Федерации 18 июня 1993 № 5221-1 : по состоянию на 26 июня 2008 г. // Российская газета. - 1993. - № 138.

2 Таможенный кодекс Таможенного союза (приложение к Договору о Таможенном кодексе Таможенного союза, принятому Решением Межгосударственного Совета ЕврАзЭС на уровне глав государств от 27.11.2009 № 17) (ред. от 16.04.2010) // Собр. законодательства Российской Федерации. - 2010. - № 50. - ст. 6615.

3 Федеральный закон от 8 августа 2001 г. № 128-ФЗ (ред. от 21.11.2011) «О лицензировании отдельных видов деятельности» // Российская газета. - 2010. - 31 декабря.

4 Федеральный закон от 28 ноября 2009 г. № 291-ФЗ «О ратификации Соглашения об условиях и механизме применения тарифных квот» // Российская газета. - 2009. - 2 декабря.

5 Федеральный закон от 27 ноября 2010 г. № 311-ФЗ (ред. от 11.07.2011) «О таможенном регулировании в Российской Федерации» // Парламентская газета. - 2010. - № 63.

6 Закон Российской Федерации от 21 мая 1993 г. № 5003-1 (ред. от 06.12.2011) «О таможенном тарифе» // Ведомости Совета Народных Депутатов и Верховного Совета Российской Федерации. - 1993. - № 23. - ст. 821.

7 Постановление Правительства Российской Федерации от 09 июня 2005 г. № 364 (ред. от 08.12.2010) «Об утверждении Положений о лицензировании в сфере внешней торговли товарами и о формировании и ведении федерального банка выданных лицензий» // Российская газета. - 2005. - № 126.

8 Соглашение между Правительством Российской Федерации, Правительством Республики Беларусь и Правительством Республики

Казахстан от 25.01.2008 «О единых мерах нетарифного регулирования в отношении третьих стран».

9 Соглашение между Правительством Республики Беларусь, Правительством Республики Казахстан, Правительством Российской Федерации от 12 декабря 2008 г. «Об условиях и механизме применения тарифных квот» // Собр. законодательства Российской Федерации. - 2010. - № 24. - ст. 2937.

10 Соглашение между Правительством Российской Федерации, Правительством Республики Беларусь и Правительством Республики Казахстан от 9 июня 2009 г. «О правилах лицензирования в сфере внешней торговли товарами» // Собр. законодательства Российской Федерации. - 2010. - № 33. - ст. 4399.

11 Соглашение между Правительством Российской Федерации, Республики Беларусь и Республики Казахстан от 18 ноября 2010 г. «О единых принципах и правилах технического регулирования в Республике Беларусь, Республике Казахстан и Российской Федерации» // Бюллетень международных договоров. - 2011. - июнь.

12 Решение Комиссии Таможенного союза от 27 ноября 2009 г. № 130 (ред. от 09.12.2011) «О едином таможенно-тарифном регулировании таможенного союза Республики Беларусь, Республики Казахстан и Российской Федерации» // Таможенные ведомости. - 2010. - № 2.

13 Решение Комиссии Таможенного союза от 27 ноября 2009 г. № 132 (ред. от 23.09.2011) «Единый перечень товаров, к которым применяются запреты или ограничения на ввоз, или вывоз государствами - членами Таможенного союза в рамках Евразийского экономического сообщества в торговле с третьими странами и Положения о применении ограничений» // Российская газета. - 2009. - 30 ноября.

14 Решение Комиссии Таможенного союза от 18 июля 2010 г. № 319 «О техническом регулировании в таможенном союзе» // Таможенный вестник. - 2010. - № 17. Таможенный вестник - 2010. - № 21.

15 Решение Комиссии Таможенного союза от 18 ноября 2010 г. № 505 «О Перечне товаров, в отношении которых с 1 января 2011 года устанавливаются тарифные квоты, а также объемы тарифных квот для ввоза этих товаров на территории государств - членов Таможенного союза» // Российская газета. - 2010. - 28 декабря.

16 Решение Комиссии Таможенного союза от 28 января 2011 № 582 (ред. от 09.12.2011) «О корректировке ставок ввозных таможенных пошлин Единого таможенного тарифа Таможенного союза в отношении конденсаторов для бытовых холодильников-морозильников (вместе с «Разъяснением об идентификации товаров, классифицируемых кодом 8418 99 100 1 единой Товарной номенклатуры внешнеэкономической деятельности Таможенного союза»)» // Таможенные ведомости. - 2011. - № 9.

17 Решение Комиссии Таможенного союза от 18 ноября 2011 № 850 «О новой редакции единой Товарной номенклатуры внешнеэкономической деятельности Таможенного союза и Единого таможенного тарифа Таможенного союза (вместе с «Единым таможенным тарифом Таможенного союза Республики Беларусь, Республики Казахстан и Российской Федерации (ЕТТ ТС)»)» // Официальный сайт Комиссии Таможенного союза

18 Бакаева, О.Ю. Актуальные вопросы унификации таможенного регулирования в рамках Таможенного союза / О.Ю. Бакаева // Евразийский юридический журнал. - 2010. - № 5. - С. 16-31.

19 Беларусь и Россия. 2011: стат. сб. / Росстат, Белстат, Постоянный Комитет Союзного государства. - М. : Росстат, 2011. - 173 с.

20 Бондаренко, Н.П. Таможенно-тарифное регулирование ВЭД / Н.П. Бондаренко. - М. : ИКЦ «МарТ», 2011. - 546 с.

21 Вобликов, В.Ю. Таможенный кодекс Таможенного союза. Научно-практический комментарий к Кодексу / В.Ю. Вобликов, ред. А.Н. Козырин. - М. : Библиотечка «Российской газеты». 2011. - Т. V-VI. - 656 с.

22 ВТО на второе / Экономика - Аграрно-промышленный комплекс // Российская газета. - 2011. - № 5479. С. 17-18.

23 Горчак, М.О. Совершенствование механизма таможенно-тарифного регулирования внешнеэкономической деятельности Российской Федерации / М.О. Горчак, В.Г. Свинухов // Российский внешнеэкономический вестник. - 2009. - № 5.

24 Иванова, М. Бюджет России потерял около 18,5 млрд. руб., [Электронный ресурс] / М. Иванова // В кризис.ру. - 2011.

25 Козырин, А.Н. Таможенное право России. Общая часть : учеб. пособие / А.Н. Козырин. - М.: СПАРК, 2010. - 189 с.

26 Комментарии к Таможенному кодексу Российской Федерации / ред. Ю.Ф.Азарова. - М. : Норма-Инфра-М, 2010. - 624 с.

27 Корчажкина, Н.П. Тенденции развития таможенно-тарифного регулирования в связи со вступлением Российской Федерации во Всемирную торговую организацию / Н.П. Корчажкина // Российское предпринимательство. - 2011. - № 11. - С. 23 - 27.

28 Максимов, Ю.А. Таможенный союз: аспекты формирования единого таможенного законодательства / Ю.А. Максимов // Общество. 2001. - №. 10. - С. 77 - 85.

29 Назаренко, М. Таможенное обслуживание внешнеэкономической деятельности / М. Назаренко, К. Назаренко. - М.: ИКЦ «МарТ», 2010. - 238 с.

30 Основы таможенного дела: учеб. / ред. В.Г. Драганова. - М.: Экономика, 2011. - 687 с.

31 Прокушев, Е.Ф. Внешнеэкономическая деятельность : учеб. / Е.Ф. Прокушев. - М.: Дашков и К, 2011. - 500 с.

32 Российский статистический ежегодник. 2015: стат. сб. / Росстат. - М.: Росстат, 2015. - 795 с.

33 Россия в цифрах. 2015 : крат. стат. сб. / Росстат. - М. : Росстат, 2015. - 581 с.

34 Рыбаков, В. Тарифные преференции во внешнеэкономической деятельности Российской Федерации / В. Рыбаков // Международная экономика. - 2009. - № 4. - 75 с.

35 Свинухов, В.Г. Таможенно-тарифное регулирование внешнеэкономической деятельности и таможенная стоимость : учеб. пособие / В.Г. Свинухов. - М.: Экономистъ, 2010. - 341 с.

36 Скрынник, Е. Развитие экспорта должно стать приоритетом аграрной политики Таможенного союза [Электронный ресурс] / Е. Скрынник // Интерфакс-Запад. - 2011.

37 Социально-экономическое положение России. 2015: Методологические пояснения. - М.: Росстат, 2016. - 524 с.

38 Таможенное право России : учеб. / ред. Н.И. Химичева. - М.: Юрист, 2011. - 427 с.

39 Фалина, М.С. Таможенно-тарифное регулирование на продовольственном рынке России при вступлении России в ВТО / М.С. Фалина // АПК: экономика, управление. - 2010. - № 8. - 105 с.

40 Филлипенко, С. В. Таможенное регулирование в системе государственного управления Российской Федерации : учеб. пособие / С.В. Филлипенко. - М. : РАГС, 2009. - 352 с.

41 Чичкин, А. В рамках Таможенного союза дорабатываются балансы взаимных поставок сельхозпродукции / А. Чичкин // Российская Бизнес-газета. - 2010. - № 747 (14). - 25 с.

42 Шлыков, В.С. Таможенный союз: возможности и перспективы / В.С. Шлыков // Таможенное дело. - 2010. - № 4. - 86

ПРИЛОЖЕНИЕ А

Товарная структура импорта России за период 1999 по 2014 гг.

	1999	2000	2001	2002	2003	2004	2005	2006	2007	2008	2009	2010	2011	2012	2013	2014
	В процентах к итогу	В процентах к итогу	В процентах к итогу	В процентах к итогу	В процентах к итогу	В процентах к итогу	В процентах к итогу	В процентах к итогу	В процентах к итогу	В процентах к итогу	В процентах к итогу	В процентах к итогу	В процентах к итогу	В процентах к итогу	В процентах к итогу	В процентах к итогу
Импорт - всего	100	100	100	100	100	100	100	100	100	100	100	100	100	100	100	100
в том числе:																
продовольственные товары и сельскохозяйственное сырье (кроме текстильного)	26,7	21,8	22,0	22,5	21,0	18,3	17,7	15,7	13,8	13,2	17,9	15,9	13,9	12,9	13,7	13,8
минеральные продукты	4,0	6,3	4,1	3,7	3,8	4,0	3,1	2,4	2,3	3,1	2,4	2,6	2,1	2,3	2,2	2,5
продукция химической промышленности, каучук	16,0	18,0	18,2	16,7	16,8	15,8	16,5	15,8	13,8	13,2	16,7	16,3	14,9	15,3	15,9	16,2
кожевенное сырье, пушнина и изделия из них	0,3	0,4	0,5	0,5	0,4	0,3	0,3	0,3	0,4	0,4	0,5	0,5	0,1	0,5	0,5	0,4
древесина и целлюлозно-бумажные изделия	3,6	3,8	4,0	4,2	4,2	3,8	3,3	2,9	2,7	2,4	3,0	2,6	2,2	1,9	2,1	2,1
текстиль, текстильные изделия и обувь	5,2	5,9	5,5	5,3	4,8	4,3	3,7	4,0	4,3	4,4	5,7	6,2	5,5	5,6	5,7	5,7
металлы, драгоценные камни и изделия из них	7,3	8,3	7,4	6,4	7,3	8,0	7,7	7,7	8,2	7,2	6,8	7,6	7,1	7,2	7,2	7,1
машины, оборудование и транспортные средства	33,3	31,4	34,0	36,3	37,4	41,2	44,0	47,7	50,9	52,7	43,4	44,5	48,0	50,3	48,5	47,6
прочие товары	3,6	4,1	4,3	4,4	4,3	4,3	3,7	3,5	3,6	3,4	3,6	3,8	3,6	4	4,3	4,6

ПРИЛОЖЕНИЕ Б

Импорт России важнейших продовольственных товаров из дальнего зарубежья

Наименование товара	2012	2013		2014		2015	
	тыс. тон	тыс. тон	прирост в процентах	тыс. тон	прирост в процентах	тыс. тон	прирост в процентах
Мясо свежее и мороженое	1601,4	1290,6	-19,4	1261,8	-2,2	1153,1	13,8
Мясо птицы свежее и мороженое	1218,0	964,8	-20,8	649,8	-32,6	349,9	3,6
Рыба свежая и мороженая	862,7	775,7	-10,1	784	1,1	624,7	-2,8
Молоко и сливки сгущенные	8,1	12	48,1	73,8	6 раз	23,3	-60,5
Масло сливочное	84,0	61,2	-27,1	78,5	28,3	69,8	15,8
Цитрусовые	1267,4	1267	0,0	1476,6	16,5	1292,4	31,0
Кофе	75,0	88,8	18,4	101,8	14,6	100,5	19,9
Чай	179,7	179,7	0,0	177,5	-1,2	167,4	15,2
Пшеница и маслин	2,7	0,9	-66,7	0,5	-44,4	1,3	160,0
Ячмень	75,5	2,9	-96,2	98,6	50 раз	333,5	3,3 раза
Кукуруза	45,7	18,7	-59,1	19,1	2,1	21,5	52,5
Масло подсолнечное	2,7	1,1	-59,3	1	-9,1	0,8	0,0
Изделия и консервы из мяса	35,0	30,5	-12,9	28,5	-6,6	33	49,3
Сахар-сырец	2417,6	1251,8	-48,2	2086,3	66,7	2330,7	19,9
Сахар белый	65,1	59,3	-8,9	66,3	11,8	48,8	-2,4
Какао-бобы	60,1	51,4	-14,5	54,3	5,6	54,4	32,0
Продукты, содержащие какао	50,5	36,1	-28,5	43,8	21,3	49,1	51,5

ПРИЛОЖЕНИЕ В

Импорт России важнейших продовольственных товаров из стран СНГ

Наименование	2013	2014		2015	
	тыс. тонн	тыс. тонн	прирост в процентах	тыс. тонн	прирост в процентах
Мясо свежее и мороженое (без мяса птицы),	110	147	33,64	180	22,45
Мясо птицы свежее и мороженое	5,8	20,9	260,34	38,3	83,25
Рыба свежая и мороженая	18,4	19	3,26	7,6	-60,00
Ракообразные и моллюски	1,3	0,7	-46,15	0,4	-42,86
Молоко и сливки сгущенные	152	117	-23,03	164	40,17
Масло сливочное и прочие молочные жиры	56	64	14,29	55,9	-12,66
Картофель	125	110	-12,00	143	30,00
Томаты	151	185	22,52	177	-4,32
Лук и чеснок	153	159	3,92	234	47,17
Цитрусовые плоды	21	12,8	-39,05	10,5	-17,97
Виноград свежий	125	133	6,40	93,3	-29,85
Яблоки свежие	240	31,5	-86,88	299	849,21
Кофе	0,5	0,5	0,00	0,5	0,00
Чай	2,2	2,4	9,09	4,1	70,83
Злаки	583	154	-73,58	111	-27,92
в том числе:					
пшеница и маслин	176	93,8	-46,70	75,4	-19,62
ячмень	56,1	29,5	-47,42	4,9	-83,39
кукуруза	317	19,3	-93,91	17,4	-9,84
Мука пшеничная или пшенично-ржаная	8	2	-75,00	6	200,00
Крупа, горох сушеный	33,3	23,6	-29,13	25,7	8,90
Масла растительные	278	128	-53,96	215	67,97
в том числе:					
масло соевое	5,9	0,5	-91,53	1,8	260,00
масло пальмовое	159	82,9	-47,86	91,6	10,49

