

Министерство науки и высшего образования Российской Федерации  
Федеральное государственное бюджетное образовательное учреждение  
высшего образования

**АМУРСКИЙ ГОСУДАРСТВЕННЫЙ УНИВЕРСИТЕТ**  
(ФГБОУ ВО «АмГУ»)

Факультет экономический  
Кафедра экономики и менеджмента организации  
Направление подготовки 38.03.02 - Менеджмент

ДОПУСТИТЬ К ЗАЩИТЕ

Зав.кафедрой

- А. Васильева А.В.Васильева

« 03 » 02 2021 г.

**БАКАЛАВРСКАЯ РАБОТА**

на тему: Совершенствование управления основными средствами Филиала  
ОАО «РЖД» Эксплуатационного локомотивного депо г. Белогорск

Исполнитель  
студент группы 772-узб

С.А. Аршинов  
03.02.2021  
(подпись, дата)

С.А. Аршинов

Руководитель от АмГУ  
канд.экон.наук

А.В. Ступникова  
03.02.2021  
(подпись, дата)

А.В. Ступникова

Нормоконтроль

С.А. Петрова  
03.02.2021  
(подпись, дата)

С.А.Петрова

Благовещенск 2021

Министерство науки и высшего образования Российской Федерации  
Федеральное государственное бюджетное образовательное  
учреждение высшего образования  
**АМУРСКИЙ ГОСУДАРСТВЕННЫЙ УНИВЕРСИТЕТ**  
(ФГБОУ ВО «АмГУ»)

Факультет Экономический  
Кафедра Экономики и менеджмента организации

УТВЕРЖДАЮ

Зав. кафедрой

А. Васильев А.В. Васильев  
подпись И.О. Фамилия

« 06 » 11 2020 г.

**ЗАДАНИЕ**

К бакалаврской работе студента Аришнова Сергея Алексеевича

1 Тема бакалаврской работе студента Совершенствование управления основными средствами Фирмы ОАО, РХД Исп. производственного назначения в г. Белогорск  
Утверждено приказом от \_\_\_\_\_ № \_\_\_\_\_

2 Срок сдачи студентом законченной работы \_\_\_\_\_

3 Исходные данные к бакалаврской работе студента: Учебная и методическая литература, интернет-ресурсы

4 Содержание бакалаврской работе студента (перечень подлежащий проработке вопросов):  
1. Теоретические основы управления основными средствами на предприятии  
2. Анализ управления основными средствами Фирмы ОАО, РХД в г. Белогорске  
3. Разработка программы и цели по совершенствованию управления основными средствами Фирмы ОАО, РХД

5 Перечень материалов приложения: (наличие чертежей, таблиц графиков, схем, программных продуктов, иллюстрированного материала и т.п.) \_\_\_\_\_

6 Консультанты по бакалаврской работе студента (с указанием относящихся к ним разделов)  
нет

7 Дата выдачи задания 6.11.2020 г.

Руководитель бакалаврской работе студента \_\_\_\_\_

Фамилия, Имя, Отчество, ученая степень, ученое звание

Задание принял к исполнению (дата):

6.11.2020 г.

Аришнов  
(подпись студента)

## РЕФЕРАТ

Бакалаврская работа содержит 98 с., 17 таблиц, 18 рисунков, 50 источников.

ВНЕШНЯЯ СРЕДА, ВНУТРЕННЯЯ СРЕДА, СТРАТЕГИЯ, СИСТЕМА УПРАВЛЕНИЯ, ПРОИЗВОДСТВЕННАЯ ДЕЯТЕЛЬНОСТЬ ОРГАНИЗАЦИИ, УПРАВЛЕНИЕ ПРОЕКТАМИ, УПРАВЛЕНЧЕСКИЕ РЕШЕНИЯ, ЗАТРАТЫ, ОСНОВНЫЕ СРЕДСТВА.

В первой главе работы рассматриваются теоретические основы управления основными средствами на предприятиях. Раскрывается сущность основных средств и их роль в деятельности предприятия. Изучается методология анализа основных средств предприятия. Рассматриваются методы и способы управления основными средствами.

Во второй главе работы проводится анализ управления основными средствами Филиала ОАО «РЖД» Эксплуатационное локомотивное депо г. Белогорска. Дается краткая характеристика предприятия. Проводится анализ его внутренней среды. Анализируется эффективность управления основными средствами Филиала ОАО «РЖД» Эксплуатационное локомотивное депо г. Белогорска.

В третьей главе проводится разработка мероприятий по совершенствованию управления основными средствами филиала ОАО «РЖД» Эксплуатационное локомотивное депо г. Белогорска. Осуществляется обоснование предлагаемых мероприятий по совершенствованию управлению основными средствами. Разрабатываются необходимые мероприятия, дается оценка их экономической эффективности.

## СОДЕРЖАНИЕ

Введение	3
1 Теоретические основы управления основными средствами на предприятиях	6
1.1 Сущность основных средств и их роль в деятельности предприятия	6
1.2 Методология анализа основных средств предприятия	14
1.3 Методы и способы управления основными средствами	26
2 Анализ управления основными средствами Филиала ОАО «РЖД» Эксплуатационное локомотивное депо г. Белогорска	34
2.1 Краткая характеристика Филиала ОАО «РЖД» Эксплуатационное локомотивное депо г. Белогорска	34
2.2 Анализ внутренней среды Филиала ОАО «РЖД» Эксплуатационное локомотивное депо г. Белогорска	40
2.3 Анализ эффективности управления основными средствами Филиала ОАО «РЖД» Эксплуатационное локомотивное депо г. Белогорска	53
3 Разработка мероприятий по совершенствованию управления основными средствами филиала ОАО «РЖД» Эксплуатационное локомотивное депо г. Белогорска	66
3.1 Обоснование предлагаемых мероприятий по совершенствованию управлению основными средствами Филиала ОАО «РЖД» Эксплуатационное локомотивное депо г. Белогорска	66
3.2 Разработка мероприятий по совершенствованию основными средствами Филиала ОАО «РЖД» Эксплуатационное локомотивное депо г. Белогорска	71
3.3 Оценка экономической эффективности предложенных мероприятий	79
Заключение	89
Библиографический список	93

## ВВЕДЕНИЕ

Актуальность исследования использования основных средств в организациях обуславливается, прежде всего, значительным уровнем их значимости в деятельности предприятия. Их возможно рассматривать как базис всей деятельности организации, так как они обладают свойствами, необходимыми для обеспечения основной деятельности предприятия. Более того, зачастую именно от их свойств и способов использования зависит эффективность деятельности предприятия, так как они позволяют выполнять его основную функцию.

В современных условиях основные средства предприятия имеют значительные единичные размеры. В российских условиях пороговым значением для основного средства выступает 40 тыс. руб., однако, существуют объекты основных средств, единичная стоимость которых составляет миллиарды рублей и более, что обусловлено их сложностью, стоимостью изготовления и сроками эксплуатации. Соответственно, одной из функций современных предприятий является бережное отношение к таким объектам и эффективное их использование, ввиду значительных вложений в них.

Для предприятий и организаций существенное значение имеет вопрос технического перевооружения. Он состоит в замене устаревших основных средств на новые. При этом, устаревание здесь необходимо рассматривать с позиций как технического, так и морального устаревания. Последнее проявляется в неспособности объекта приносить значимую пользу предприятию, ввиду несоответствия уровня его функций текущим потребностям, при формально нормальном техническом состоянии. Техническое перевооружение основывается, в значительной степени, на проводимой предприятием амортизационной политике, которая состоит в начислении износа на объекты основных средств, который, в свою очередь, перекладывается на результаты труда предприятия – его готовую продукцию. Естественным ограничителем здесь выступает себестоимость продукции, в результате чего предприятие вынуждено контролировать её уровень. Наряду с

этим, ввиду снижения налогооблагаемой базы по налогу на прибыль при начислении амортизации также контрольную деятельность осуществляет и государство, регламентируя её различные аспекты.

Особое значение управление основными средствами имеет в высокотехнологичных и быстроразвивающихся отраслях. Для них характерен весьма небольшой по сравнению с другими отраслями период обновления основных фондов, в результате чего суммы амортизации здесь являются значительными, что приводит к необходимости массового выпуска. Наряду с этим, в таких отраслях часто основные средства существенно связаны с технологией производства, в результате чего необходимо рассматривать их в связке с нематериальными активами.

Для транспортной отрасли вопросы управления основными средствами имеют свою специфику. Она заключается в том, что длительность использования основных средств, выступающих в качестве базы предоставления услуг, порой весьма значительна, что особенно видно на примере судов. Кроме того, для них характерна и существенная стоимость, а для самолётов – также и значительный уровень затрат на обслуживание. Всё это требует постоянного внимания к вопросам эффективности использования и минимизации количества таких основных средств, чтобы обеспечивать эксплуатирующему их предприятию возможность получения прибыли.

Следует также указать и на то, что фактор эффективности использования основных средств можно рассматривать в качестве фактора конкурентоспособности предприятия. Чем выше эффективность их использования, тем меньший объём средств отвлекается из оборота, и тем больший объём прибыли предприятие может получить. Однако, для отраслей, в которых важнейшее значение имеет технология, на первый план выходит не столько эффективность использования основных средств, сколько их качественный состав и способность удовлетворять потребности потребителей.

Рассматривая в целом вопросы эффективности управления основными средствами, можно сделать вывод о том, что управление ими выступает как

комплексный процесс, ориентированный, прежде всего, на обеспечение выполнения предприятием своих основных функций, а также обеспечение эффективности его деятельности в целом.

Цель выпускной квалификационной работы – разработка мероприятий по совершенствованию деятельности Филиала ОАО РЖД Эксплуатационное локомотивное депо г. Белогорска.

Предмет исследования – исследование основных аспектов деятельности Филиала ОАО РЖД Эксплуатационное локомотивное депо г. Белогорска.

Объект исследования – Филиал ОАО РЖД Эксплуатационное локомотивное депо г. Белогорска.

Задачи работы:

– дать краткую характеристику Филиала ОАО «РЖД» Эксплуатационное локомотивное депо г. Белогорска;

– провести анализ внешней среды Филиала ОАО «РЖД» Эксплуатационное локомотивное депо г. Белогорска;

– провести анализ внутренней среды Филиала ОАО «РЖД» Эксплуатационное локомотивное депо г. Белогорска;

– обосновать мероприятия по совершенствованию управлению основными средствами Филиала ОАО «РЖД» Эксплуатационное локомотивное депо г. Белогорска и дать оценку их экономической эффективности.

Информационной базой исследования явились публикации в учебной, научной и периодической печати, посвящённые вопросам эффективности деятельности предприятий, данные государственных органов регулирования, годовые отчёты ОАО «РЖД», а также данные годовой отчётности Филиала ОАО «РЖД» Эксплуатационное локомотивное депо г. Белогорска.

Временной период исследования – 2017-2019 гг.

# 1 ТЕОРЕТИЧЕСКИЕ ОСНОВЫ УПРАВЛЕНИЯ ОСНОВНЫМИ СРЕДСТВАМИ НА ПРЕДПРИЯТИЯХ

## 1.1 Сущность основных средств и их роль в деятельности предприятия

Особенностью деятельности любого предприятия является необходимость наличия у него соответствующих объёмов средств, посредством которых осуществляется производственный процесс. Подобные средства получили наименование основных, ввиду того, что без них организация производственного процесса невозможна.

Исходя из важности данных средств в деятельности предприятия, рассмотрим их сущность. Для этого, проведём анализ данного определения. Проведённое исследование определений, представленных в учебной и научной литературе, позволяет выделить следующие определения:

1) «основные средства хозяйствующего субъекта – это часть имущества, многократно используемая в процессе производства, выполнения и оказания работ или услуг. Также их используют для управленческих нужд хозяйствующего субъекта в течение периода, превышающего один календарный год. Основные средства имеют свойство частично переносить их стоимость, сохраняя при этом свою натуральную форму. Достигается это путем амортизационных отчислений»; <sup>1</sup>

2) «основные средства – средства труда, которые неоднократно участвуют в производственном процессе, сохраняя при этом свою натуральную форму, их стоимость переносится на производимую продукцию частями по мере износа»; <sup>2</sup>

3) «основные средства представляют собой совокупность средств труда, а также материальных объектов, создающих условия для их функционирования»; <sup>3</sup>

4) «основные средства предприятия представляют собой совокупность

---

<sup>1</sup> Масленников, А.Д. Понятие, сущность и классификация основных средств в РСБУ и МСФО // Вестник науки. 2019. Т. 3. № 6. С. 91.

<sup>2</sup> Махмутова, Д.Р. Экономическая сущность основных средств на предприятии // Интеграционные процессы в науке в современных условиях. Сб. статей международной научно-практической конференции. 2016. С. 46.

<sup>3</sup> Свиридова, Т.Г. Учет основных средств в 2017 году в бухгалтерском и налоговом учете // Бухучет. 2017. №1 С. 37.



материально-вещественных ценностей, сохраняющих натуральную форму в течение длительного времени как в сфере материального производства, так и в непроизводственной сфере». <sup>4</sup>

Анализ представленных определений позволяет сделать вывод о том, что основные средства представляют собой особый вид имущества, для которого характерно не только прямое участие в производственном процессе, но также и перенос своей стоимости на готовую продукцию не в полном объёме за один оборот, а частично. При этом, физически основные средства не расходуются, однако, у них происходит постепенная утрата качеств, которые являются необходимыми в производственном процессе, в результате чего существует необходимость их обновления и восстановления.

По нашему мнению, в современных российских условиях категория «основные средства» по своему значению является больше учётно-бухгалтерской категорией, нежели экономической, в том числе и по причине того, что её определение даётся в ПБУ 6/01 «Учёт основных средств». В соответствии с данным документом, критериями отнесения актива к основным средствам выступают:

- 1) объект основных средств предназначен для участия в производственном процессе для производства продукции, для управления на предприятии, для выполнения тех или иных работ, либо предоставления услуг;
- 2) срок использования объекта основных средств значительный (длительный), и составляет более 12 месяцев, либо в течение одного операционного цикла, если длительность данного цикла более 12 месяцев при его стоимости 40 тыс. руб. и более;
- 3) последующая перепродажа объекта основных средств не предполагается.

На сегодняшний день в РФ действует Общероссийский классификатор основных фондов (ОКОФ), гармонизированный с Системой национальных

---

<sup>4</sup> Азмуханов, И.Р. Особенности бухгалтерского и налогового учёта основных средств организации // Молодежь и наука. 2018. № 5. С. 123.

счетов ООН (СНС 2008), которым даётся классификация основных средств. Группы основных средств, используемые в российской практике, представлены в таблице 1.<sup>5</sup>

Таблица 1 – Группы основных средств

Наименование группы	Характеристика основных средств	Виды основных средств
1	2	3
Здания	Строения, используемые для организации производственного процесса.	Корпуса цехов – производственные и вспомогательные. Здания и помещения, в которых располагается управленческий персонал
Сооружения	Объекты инженерно-строительного характера, используемые для технического осуществления производственных процессов.	Пути: – железнодорожные; – автомобильные; – прочие. Эстакады, тоннели, мосты, очистные сооружения, прочие
Передаточные устройства	Технические системы, посредством которых осуществляется передача энергии от генерирующих к потребляющим объектам	Линии электропередач, трубопроводы, радио- и телефонная связь
Рабочие и основные машины, механизмы и оборудование	Генерирующее оборудование, а также средства труда, применяемые в производственном процессе	Машины-генераторы и машины-двигатели.
Транспортные средства	Средства транспорта, принадлежащие предприятию	Автомшины, внутризаводской транспорт, автопогрузчики, электрокары, лифты, ж/д-вагоны, конвейеры
Измерительные, регулирующие приборы и устройства	Средства измерения, принадлежащие предприятию	Измерительные приборы, средства поверки и контроля
Вычислительная техника, оргтехника	Средства, используемые с целью облегчения расчётов и решения сложных задач, а также для обработки информации	Компьютеры, контроллеры, автоматизированные линии и устройства
Инструмент	Предметы труда, установки и приспособления, закрепления обрабатываемых объектов	–

<sup>5</sup> Блажевич, О.Г. Сущность и значение основных средств для предприятия // Бюллетень науки и практики. 2017. № 3. С. 201.

Продолжение таблицы 1

1	2	3
Производственный и хозяйственный инвентарь	Предметы, используемые для облегчения выполнения производственных задач. Включает в себя также оборудование, которое способствует охране труда	–
Рабочий и продуктивный, а также племенной скот	Животные-производители, племенной скот, а также рабочие животные и животные для получения пищевых продуктов	–
Многолетние насаждения	Площади под теми или иными насаждениями	Плодово-ягодные насаждения, виноградники, технические культуры, в т.ч. многолетние
Прочие имущественные активы	Прочие объекты, не попавшие в вышеприведённые группировки	Фонды библиотек производственного характера, противопожарный инвентарь и прочее

Возможно дать следующую классификацию основных средств, исходя из различных критериев (рисунок 1).

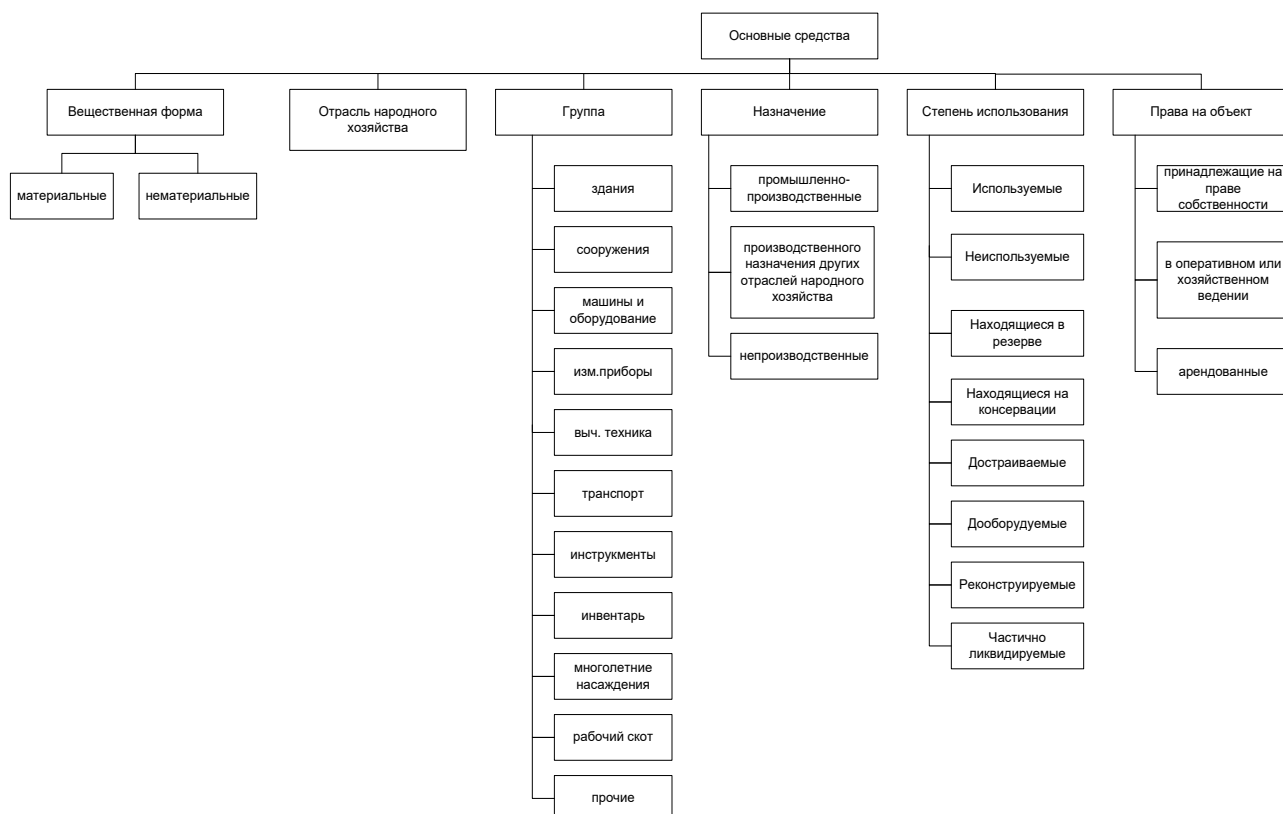


Рисунок 1 – Классификация основных средств

В рамках классификации по вещественной форме выделяют

материальные и нематериальные основные средства. К нематериальным средствам относятся такие основные средства, как компьютерные программы, ноу-хау, прочие объекты интеллектуальной собственности, способные приносить доход.

Классификация по отрасли народного хозяйства предполагает выделение объектов, свойственных конкретной отрасли. Примером здесь может служить продуктивный скот, который характерен, преимущественно, для сельского хозяйства.

Классификация по группам основных средств аналогична классификации ОКОФ. По назначению основные средства делятся на производственные, то есть участвующие в основном производственном процессе, основные средства прочей деятельности, связанной с производством, а также непроизводственные, такие, например, как детские сады, клубы и подобные.

По степени использования основные средства могут быть классифицированы на используемые, неиспользуемые, резервные, законсервированные, дооборудуемые и достраиваемые, реконструируемые и частично ликвидируемые.

По критерию права на объект выделены такие группы основных средств, как принадлежащие организации на праве собственности, находящиеся в хозяйственном или оперативном ведении, а также арендованные.

Рассмотрим роль основных средств в деятельности предприятия. По мнению И. В. Савиной и Г. М. Дилиева, повышение уровня использования основных средств предприятия даёт возможность ему снижения затрат, что приводит к положительной динамике расходов на производство и последующую реализацию его продукции.<sup>6</sup>

Основные средства также можно рассматривать и как инструмент обеспечения необходимого уровня конкурентоспособности, что подразумевает поддержание их объёмов и состояния на определённом уровне. Это достигается

---

<sup>6</sup> Савина, И. В. Движения денежных средств на предприятии // Экономика, управление и право: Инновационное решение проблем: Сб. ст. XII Междунар. науч.-практ. конф.: В 2 ч. 2018. Ч. 1. С. 50.

за счёт проведения операций по обновлению или модернизации основных средств, что позволяет формировать тот или иной уровень рентабельности деятельности, а также напрямую влияет на финансовое состояние предприятия.

7,8

Как указывает И.В. Савина, существует процесс кругооборота основных средств предприятия (рисунок 2).



Рисунок 2 – Кругооборот стоимости основных средств

Особенностью данного кругооборота является, прежде всего, то, что в качестве источников средств для формирования основных средств могут

<sup>7</sup> Савина, И.В. Сущность и роль основных средств предприятия // Технологическое образование: достижения, инновации, перспективы. Материалы XVIII Всероссийской научно-практической конференции с международным участием. 2019. – С. 299.

<sup>8</sup> Савина, И. В. Учет и анализ основных средств в организации / И. В. Савина // Донецкие чтения 2018: Образование, наука, инновации, культура и вызовы современности: Материалы III Междунар. науч. конф. Донецк, 2018. С. 24.

выступать практически любые источники, которые имеются в доступности у фирмы. При этом, одним из основных источников выступают амортизационные отчисления. Однако, в условиях активного развития экономики в отдельных отраслях амортизационных отчислений может быть недостаточно, что требует привлечения и прочих источников.<sup>9</sup>

Как указывает Л.В. Анохина, важное значение для деятельности предприятия имеет и производственная структура основных средств. Под ней понимается соотношение тех или иных групп основных средств, имеющих у предприятия, исходя из их вещественно-натурального состава, к их общей среднегодовой стоимости.

Данная структура должна отражать как специфику отрасли деятельности предприятия, так и специфику деятельности конкретного предприятия. Так, например, на предприятиях тяжёлой промышленности значительные объёмы основных средств приходятся на сооружения и оборудование. В то же время, для предприятий, осуществляющих производство продукции, связанной с компьютерной техникой, значительная доля основных средств приходится на программное обеспечение, базы данных и ноу-хау. Анализ данной производственной структуры позволяет определить направление деятельности предприятия, а сравнение с основными конкурентами – конкурентоспособность на текущий момент.<sup>10</sup>

В качестве важнейшего показателя производственной структуры выступает доля активной их части. Под активной частью основных средств понимается та их часть, которая участвует в процессе производства наиболее деятельно, в том числе, с позиций физического движения. К активной части основных средств относятся такие объекты, как:

- машины;
- оборудование;

---

<sup>9</sup> Савина, И.В. Сущность и роль основных средств предприятия // Технологическое образование: достижения, инновации, перспективы. Материалы XVIII Всероссийской научно-практической конференции с международным участием. 2019. – С. 299.

<sup>10</sup> Анохина, Л.В. Основные средства предприятия. Источники их формирования, состав и структура // Современная экономика: актуальные вопросы, достижения и инновации. Сб. статей XIII Международной научно-практической конференции: в 2 частях. 2018. С. 38.

- транспортные средства;
- хозяйственный инвентарь.<sup>11</sup>

Следует отметить, что от активной части оборудования существенно зависит выпуск продукции, а также других показателей его производственной деятельности. Рост доли активной части основных средств до оптимальных показателей позволяет совершенствовать производственную структуру основных средств.

Изменение производственной структуры основных средств предприятия может происходить под действием различных факторов:

- кооперации с другими предприятиями;
- концентрации и диверсификации на производстве;
- специализации на выпуске той или иной продукции;
- скорости прохождения научно-технического прогресса в отрасли и на самом предприятии;
- географического положения;
- состава персонала и прочих.

Возможно рассмотрение технологической структуры основных средств и в узком плане, как долю отдельных видов основных средств (машин, оборудования) в общем количестве станочного парка организации.<sup>12</sup>

По итогам проведённого в пункте 1.1 исследования сделаем следующие выводы:

1) под основными средствами понимаются активы, которые удовлетворяют определённым требованиям – обладают длительным (более 1 года) сроком использования, не предназначены для перепродажи, имеют ограниченную снизу стоимость (более 40 тыс. руб.), а также переносят свою стоимость на готовую продукцию не полностью в течение одного операционного цикла, а частями;

---

<sup>11</sup> Журкина, Т.А. Активная часть основных средств и её анализ // Инновационные технологии нового тысячелетия. Сб. статей Международной научно-практической конференции: в 2-х частях. 2016. С. 63.

<sup>12</sup> Анохина, Л.В. Основные средства предприятия. Источники их формирования, состав и структура // Современная экономика: актуальные вопросы, достижения и инновации. Сб. статей XIII Международной научно-практической конференции: в 2 частях. 2018. С. 39.

2) особенностью основных средств как учётной категории является закрепление их классификации в ОКОФ, где основным критерием выступает группа, однако, в рамках экономической классификации возможно выделение и других критериев классификации – вещественная форма, отрасль, назначение, степень использования, право на объект и прочие;

3) существует цикл оборота основных средств, состоящий из формирования источников, поступления, использования и амортизации. В результате данного цикла осуществляется постоянное воспроизводство основных средств. Роль основных средств в деятельности предприятия состоит как в осуществлении основной производственной деятельности, так и в обеспечении конкурентоспособности и уровня производства, а также в формировании стимулов к снижению себестоимости, повышению уровня финансового состояния предприятия, что достигается за счёт оптимизации производственной структуры основных средств.

## **1.2 Методология анализа основных средств предприятия**

Необходимость оценки эффективности использования основных средств обуславливается тем, что данная деятельность необходима для управления ими. Фиксация показателей, характеризующих основные средства, в начале и в конце периода управления ими, позволяет оценить управленческие усилия, а также достигнутые результаты в данной деятельности.

Основные этапы анализа основных средств организации представлены на рисунке 3.<sup>13</sup> Особенностью данного анализа является расчёт показателей по основным средствам по следующим направлениям:

- анализ обеспеченности основными средствами;
- анализ состояния, структуры и движения основных средств;
- анализ эффективности использования основных средств по времени и по мощности.

Далее, осуществляется обработка полученных результатов, и

---

<sup>13</sup> Вербанова, Д.С. Управление основными средствами / Д.С. Вербанова // Экономика и управление в XXI веке: стратегии устойчивого развития. Сб. статей V Международной научно-практической конференции. В 2 частях. Отв. ред. Гуляев Г.Ю. 2018. С. 30.



разрабатываются мероприятия по повышению эффективности их использования.

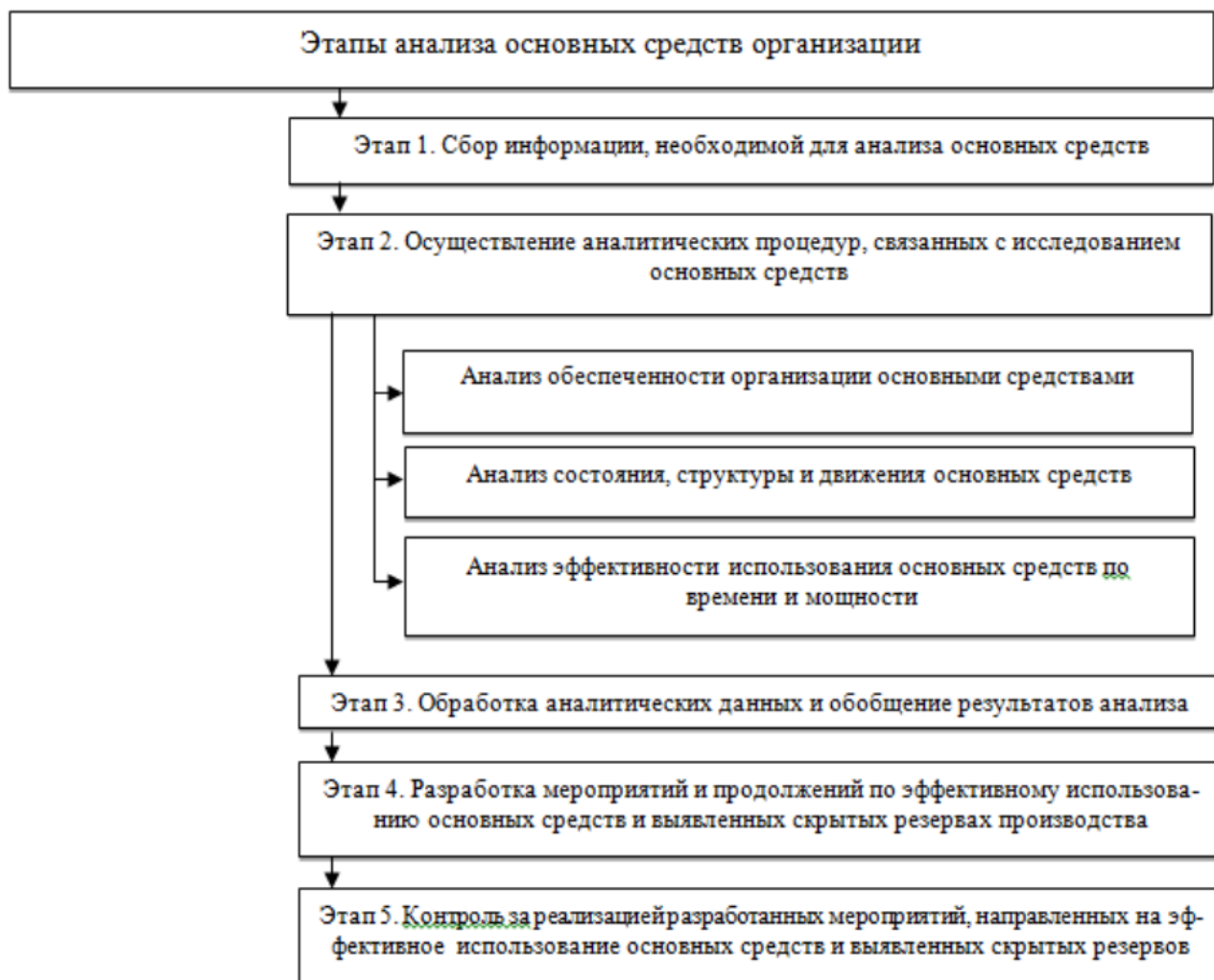


Рисунок 3 – Этапы анализа основных средств предприятия

Одним из важнейших показателей, характеризующих основные средства, является их величина. Она может устанавливаться за определённый период и на моментную дату. Во втором случае это будут моментные показатели, в первом – средние за период. Какую величину мы определяем – зависит от целей, которым подчинена оценка величины основных производственных фондов.

Например, в случае приватизации предприятия и определения стоимости его имущества величина основных фондов рассчитывается на определенную дату, а при исчислении налога на имущество юридических лиц рассчитывается среднегодовая стоимость основных производственных фондов. Стоимость

основных производственных фондов на конец периода рассчитывается так:<sup>14</sup>

$$\Phi_k = \Phi_n + \Phi_{вв} - \Phi_{выб} \quad (1)$$

где  $\Phi_n$  – стоимость основных фондов на начало периода;

$\Phi_{вв}$  – стоимость основных фондов, введенных за данный период;

$\Phi_{выб}$  – стоимость основных фондов, выбывших за данный период.

Среднегодовая стоимость основных производственных фондов может быть рассчитана несколькими способами:

а) упрощенный способ:

$$\Phi_{сг} = \frac{\Phi_k + \Phi_n}{2} \quad (2)$$

б) по формуле средне-хронологической:

$$\Phi_{сг} = \frac{0,5\Phi_n + \Phi_1 + \Phi_2 + \dots + \Phi_{11} + 0,5\Phi_k}{12} \quad (3)$$

где  $\Phi_1, \Phi_2, \dots, \Phi_{11}$  – соответственно основные фонды предприятия на 1 февраля, 1 марта, ... , 1 декабря.

Движение и состояние основных фондов предприятия может быть описано системой следующих показателей:

1) коэффициент ввода:

$$K_{вв} = \frac{\Phi_{вв}}{\Phi_k} \quad (4)$$

2) коэффициент обновления:

---

<sup>14</sup> Носкова, Т.А. Анализ использования основных средств // В сб.: В мире научных открытий. Материалы II Международной студенческой научной конференции. 2018. С. 157.

$$K_{об} = \frac{\Phi_{нов}}{\Phi_{к}} \quad (5)$$

где  $\Phi_{нов}$  – стоимость новых основных фондов.

3) коэффициент выбытия:

$$K_{выб} = \frac{\Phi_{выб}}{\Phi_{н}} \quad (6)$$

4) коэффициент прироста основных средств:

$$K_{пр} = \frac{Пост - Выб}{\Phi_{н}}, \quad (7)$$

где Пост – сумма поступивших основных средств;

Выб – сумма выбывших основных средств.

5) коэффициент интенсивности обновления:

$$K_{инт} = \frac{Выб}{Пост} \quad (8)$$

6) коэффициент ликвидации:

$$K_{ликв} = \frac{Ликв}{\Phi_{н}}, \quad (9)$$

где Ликв – сумма ликвидированных основных средств.

7) коэффициент замены основных средств:

$$K_{зам} = \frac{Ликв}{Нов}, \quad (10)$$

где Нов – стоимость поступивших новых основных средств.

Обобщающими показателями, характеризующими состояние основных фондов, являются коэффициенты износа и годности. Коэффициент годности отражает ту долю стоимости основных фондов, которая еще не перенесена на готовую продукцию, и исчисляется отношением остаточной стоимости основных фондов к их первоначальной стоимости

$$K_g = \frac{\Phi_{ост}}{\Phi_{восст}} \quad (11)$$

$$K_{изн} = 1 - K_g$$

где  $\Phi_{ост}$  – остаточная стоимость основных фондов;

$\Phi_{восст}$  – восстановительная стоимость основных фондов.

Для оценки состояния основных фондов используются также показатели износа и годности основных фондов, представляющие собой отношение соответственно износа и остаточной стоимости основных фондов к полной стоимости наличных основных фондов.

Наиболее общим показателем использования основных фондов является фондоотдача, рассчитываемая по формуле:

$$\Phi O = \frac{Q}{\Phi_{сп}} \quad (12)$$

где Q – объем произведенной продукции (услуг, работ) в стоимостном выражении;

$\Phi_{сп}$  – средняя стоимость производственных фондов за период.

Как известно, активные и пассивные основные фонды играют различную роль в процессе производства, поэтому для оценки их влияния на конечный результат деятельности предприятия рассчитываются показатели отдачи

активной и пассивной частей основных фондов.<sup>15</sup>

Обратным фондоотдаче показателем является показатель фондоемкости, показывающий потребность в основном капитале (основных фондах) на единицу произведенной продукции:

$$\Phi E = \frac{\Phi_{сп}}{Q} \quad (13)$$

Показатель фондоемкости характеризует в определенной степени средний размер связывания основного капитала в производстве, поэтому иногда его называют коэффициентом закрепления основных средств.

Также, показатель фондоотдачи может быть применён к активной части основных фондов:

$$\Phi Oa = \frac{Q}{\Phi a} \quad (14)$$

где  $\Phi a$  – средний размер активной части основных производственных фондов.

Участвуя в производственном процессе, средства труда постепенно утрачивают свою потребительскую стоимость. Различные виды основных средств изнашиваются в различные сроки, что зависит от интенсивности и характера их эксплуатации, условий хранения. Постепенное изнашивание средств труда вызывает естественную необходимость их постоянной замены и обновления, что требует накопления определенных средств. Одним из способов такого накопления является амортизация основных средств.

Амортизацией называется возмещение в денежной форме величины износа основных средств, то есть способ перенесения стоимости основных средств на себестоимость выпускаемой продукции. Отчисления, предназначенные для возмещения изношенной части основных средств,

---

<sup>15</sup> Носкова, Т.А. Анализ использования основных средств // В сб.: В мире научных открытий. Материалы II Международной студенческой научной конференции. 2018. С. 158.

называются амортизационными отчислениями.

Отношение годовых амортизационных отчислений к балансовой стоимости основных фондов, выраженное в процентах, называется нормой амортизации.

Различают несколько способов начисления амортизации.

1) линейный способ;

При линейном методе промышленные предприятия начисляют амортизацию равномерно по годам эксплуатации:

$$A = \frac{Ha}{Ц} \times 100 \quad (15)$$

где А – начисления амортизации за год по данному объекту основных средств, тыс. руб.;

Ha – годовая норма амортизационных отчислений, %;

Ц – балансовая стоимость объекта основных средств, тыс. руб.

В данном случае норма амортизации определяется как:

$$Ha = \frac{100}{T} \quad (16)$$

где Т – срок полезного использования объекта основных фондов, годы.

Сроком полезного использования объекта основных фондов является период, в течение которого использование объекта должно приносить доход или служить для выполнения целей организации.

В случае отсутствия в технических условиях указаний о нормативных сроках полезного использования объекта, а также отсутствия установления его в централизованном порядке, этот срок определяется исходя из:<sup>16</sup>

– предполагаемого срока использования объекта в соответствии с ожидаемой производительностью или мощностью;

---

<sup>16</sup> Мельник, М. Анализ финансово-хозяйственной деятельности предприятия. М.: Форум, 2017. С. 75.

– ожидаемого физического износа в зависимости от режима эксплуатации, естественных условий и влияния агрессивной среды, а также системы планово-предупредительных ремонтов;

– нормативно-правового и другого ограничения использования объектов основных фондов (срок аренды и т.д.).

Линейный метод начисления амортизации предполагает равномерную загрузку оборудования на весь период эксплуатации, а, следовательно, и равномерный износ его. Действительно, это может быть справедливым относительно физического износа основных фондов, однако их моральный износ происходит, как правило, ускоренно. Поэтому и предприятие должно получать амортизационные отчисления ускоренно, желательно в первые годы эксплуатации, чтобы обеспечить возможность компенсации результатов морального износа.

2) способ списания стоимости пропорционально объему выпущенной продукции (выполненных работ);

При таком способе начисление амортизационных отчислений производится исходя из натурального показателя объема продукции (работ) в отчетном периоде и соотношения первоначальной стоимости объекта основных средств и предполагаемого объема продукции (работ) за весь период полезного использования объекта основных средств. Этот метод применяется в том случае, когда отдача объекта в течение срока его полезной эксплуатации может быть определена достаточно точно.

В этом случае годовая сумма амортизационных отчислений составит:

$$A = \frac{Q_i \times Ц}{Q_n} \quad (17)$$

где  $Q_i$  – объем произведенной в  $i$ -м году продукции в стоимостном выражении;

$Q_n$  – предполагаемый объем производства продукции за весь срок

полезного использования в стоимостном выражении;

$\mathcal{C}$  – первоначальная стоимость объекта основных средств.

3) способ уменьшаемого остатка;

При этом способе амортизация рассчитывается исходя из остаточной стоимости объекта основных фондов на начало отчетного года и нормы амортизации, исчисленной исходя из срока полезной эксплуатации этого объекта. Сумма амортизационных отчислений в  $i$  году по этому способу составит:

$$A_i = (\mathcal{C}_i - A_i) \times H_a \quad (18)$$

где  $\mathcal{C}_i$  – остаточная стоимость объекта основных фондов на начало  $i$  года;

$A_i$  – сумма амортизационных отчислений в  $i$  году;

$H_a$  – норма амортизации.

4) начисление амортизации исходя из способа списания стоимости по сумме числа лет срока полезного использования;

При этом способе годовая сумма амортизации определяется исходя из первоначальной стоимости объекта и годового соотношения числа лет, остающихся до конца срока службы объекта, и суммы чисел лет срока его службы:

$$A_i = \mathcal{C} \times \frac{T_i}{T_{\Sigma}} \quad (19)$$

где  $\mathcal{C}$  – первоначальная стоимость объекта;

$T_i$  – число лет, остающихся до конца срока службы объекта;

$T_{\Sigma}$  – сумма чисел лет срока службы объекта (например, срок службы объекта – 10 лет.

5) способ неравномерной амортизации.

При использовании этого метода большая часть стоимости оборудования



включается в издержки производства в первые годы эксплуатации. Например, в первый год – 50 %, во второй – 30 %, в третий – 10 %, в четвертый – 7 % и в пятый – 3 %. Это позволяет предприятию в условиях инфляции быстрее окупить сделанные затраты и направить их на дальнейшее обновление производственного аппарата.

Существует и обратная пропорция, когда при внедрении дорогостоящей и сложной техники со значительным периодом наладки и освоения в первые годы применяется пониженная норма амортизации с тем, чтобы за счет понижения себестоимости, а, следовательно, и цены, изделия были бы конкурентоспособны, а затем годовая норма резко увеличивается и в последующем амортизация осуществляется по прогрессивной шкале.<sup>17</sup>

Как следует из всего сказанного, ускоренная амортизация основных средств имеет двойную направленность: с одной стороны, расширяются возможности предприятия обновлять производственный аппарат, с другой – растут издержки производства, что при постоянной рыночной цене на продукцию приводит к падению прибыли и может сделать производство бесприбыльным или даже убыточным. Именно поэтому предприятие должно провести соответствующие расчеты и оценить необходимость и возможность применения тех или иных методов амортизации.

В условиях инфляции и необходимости регулярной переоценки основных фондов государство устанавливает для отдельных предприятий понижающие коэффициенты амортизационных отчислений с тем, чтобы резкое увеличение амортизации не привело к снижению прибыльности производства.

Общая сумма амортизации, переносимая на готовую продукцию, определяется как разница между первоначальной и ликвидационной стоимостью основных средств.

Для оценки использования активной части основных производственных фондов (оборудования) применяются показатели интенсивного и экстенсивного

---

<sup>17</sup> Маслова, Т.Н. Совершенствование метода оценки отдачи от использования основных средств // В сб: Высшая школа: научные исследования. материалы Межвузовского научного конгресса. 2020. С. 28.

использования и интегральный показатель.<sup>18</sup>

Сущностью экстенсивного показателя является определение того, насколько предприятие использует возможности оборудования относительно времени:

$$K_{экс} = \frac{T_{ф}}{T_{макс}} \quad (20)$$

где  $T_{ф}$  – время фактической работы оборудования;

$T_{макс}$  – максимально возможное время работы оборудования.

Зависимость нагрузки на предприятия связи от спроса потребителей на услуги, неравномерность ее поступления по отдельным периодам времени, приводят к тому, что, даже находясь в рабочем состоянии, оборудование и каналы связи не всегда используются с той отдачей, которая предусматривается их технико-эксплуатационными характеристиками. Поэтому возникает необходимость оценки реального уровня использования средств труда с помощью коэффициента интенсивного использования оборудования ( $K_{инт}$ ). Он представляет собой отношение фактического ( $M_{ф}$ ) и максимально возможного ( $M_{п}$ ) объема услуг (работ), созданного за единицу календарного времени:

$$K_{инт} = \frac{M_{ф}}{M_{п}} \quad (21)$$

где  $M_{ф}$  – фактическая производительность оборудования;

$M_{п}$  – паспортная производительность оборудования.

Показателем, комплексно характеризующим использование оборудования по времени, и по производительности, является коэффициент интегрального использования, который исчисляется как произведение двух вышерассмотренных коэффициентов, то есть:

---

<sup>18</sup> Канке, А. Анализ финансово-хозяйственной деятельности предприятия. М.: Форум, 2017. С. 117.

$$K_{интегр} = K_{экс} \times K_{инт} \quad (22)$$

где  $K_{экс}$  – коэффициент экстенсивного использования оборудования;

$K_{инт}$  – коэффициент интенсивного использования оборудования;

$K_{интегр}$  – коэффициент интегральной нагрузки.

Кроме того, может использоваться также показатель фондорентабельности, как отношение прибыли предприятия к среднему размеру основных фондов:

$$\Phi_{рент} = \frac{\text{Прибыль}}{\Phi_{ср}} \quad (23)$$

Существенным показателем является относительная экономия основных средств:

$$\text{Эонф} = ОПФ_1 - ОПФ_0 \times I_{ВП}, \quad (24)$$

где  $ОПФ_0$ ,  $ОПФ_1$  – соответственно среднегодовая стоимость основных производственных фондов в базисном и отчетном годах;

$I_{ВП}$  – индекс объема производства продукции.

По итогам проведенного в пункте 1.2 исследования сделаем следующие выводы:

1) начало анализа эффективности использования основных средств предполагает оценку их стоимости, как на начало периода, так и на его конец. При этом, рассчитываются такие показатели, как коэффициент ввода, обновления, выбытия, прироста, ликвидации и замены основных средств. Наряду с этим проводится анализ показателей состояния основных средств, выражающийся в расчёт показателей годности и износа основных средств;

2) в качестве показателей, характеризующих использование основных средств выступают фондоотдача и фондоемкость, как по всем объемам

основных средств, так и по их активной части. Дополняется данный анализ может анализом амортизационных отчислений как источника их обновления, а также показателями экстенсивного и интенсивного использования;

3) в качестве дополнительных показателей использования основных средств на предприятии, выступают фондорентабельность, а также относительная экономия основных средств. Дополняется анализ может различными факторными моделями, исходя из потребностей анализа и необходимости оценки влияния факторов на показатели использования основных средств.

### **1.3 Методы и способы управления основными средствами**

Необходимость рассмотрения методов и способов управления основными средствами обуславливается тем, что данная деятельность является завершающим этапом цикла управления основными средствами. Выявив проблемные зоны данной деятельности, необходимо сформировать мероприятия, посредством которых данные проблемы будут решены.

Как указывают С.С. Меджитов и Е.В. Колесникова, в качестве цели управления основными средствами следует рассматривать достижение установленного уровня эффективности их использования, при минимизации затрат на их ремонт и техническое обслуживание.<sup>19</sup>

В качестве задач управления основными средствами организации могут быть указаны:

- обоснование потребности в увеличении объёмов основных средств;
- формирование плана развития комплекса основных средств (материально-технической базы);
- выбор тех или иных форм удовлетворения потребностей в основных средствах;
- обоснование политики в отношении ремонта и модернизации основных средств;

---

<sup>19</sup> Меджитов, С.С. Политика управления основными средствами организации // Форум молодых учёных. 2019. № 4. С. 716.

– оптимизация сроков, в течение которых осуществляется эксплуатация тех или иных объектов основных средств.<sup>20</sup>

По мнению Н.Ш. Шихалиевой, ситуационная система управления основными средствами на предприятии может быть организована следующим образом (рисунок 4).

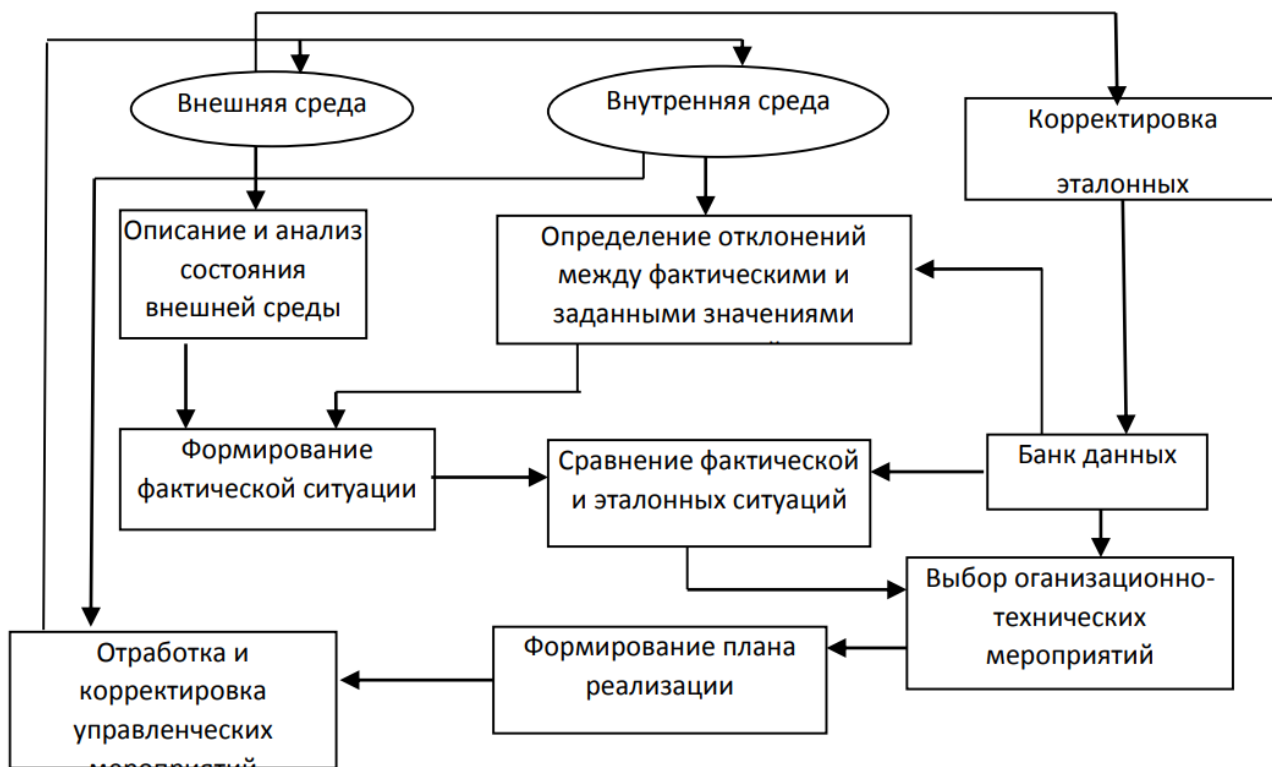


Рисунок 4 – Структура ситуационной системы управления основными средствами на предприятии<sup>21</sup>

Особенностью данной системы является выявление отклонений на основании анализа факторов внутренней и внешней среды по итогам ситуационного анализа, а также выбор организационно-технических мероприятий и формирование плана их реализации, по итогам которого осуществляется корректировка реализованных мероприятий.

Одним из важных инструментов управления основными средствами на предприятии выступает формирование политики управления данными

<sup>20</sup> Быков, В.С. Бухгалтерский (финансовый) учет. М. : КНОРУС, 2016. С. 131.

<sup>21</sup> Шихалиева, Н.Ш. Ситуационное управление эффективным использованием основных средств предприятия оптовой торговли // Известия Дагестанского государственного педагогического университета. Общественные и гуманитарные науки. 2014. № 1. С. 37

активами. В её рамках должен предусматриваться анализ эффективности основной деятельности предприятия, а также поиск такого сочетания объектов основных средств, при котором уровень фондорентабельности предприятия будет максимальным.<sup>22</sup>

В качестве основных способов повышения эффективности использования основных средств в организации могут выступать:

1) использование возможностей, предоставляемых на законодательном уровне в отношении амортизационной политики и реализация их на данном предприятии;

2) формирование мероприятий, нацеленных на максимально эффективное использование основных средств, прежде всего, на адаптацию использования данных активов в условиях постоянной изменчивости рынка;

3) использование мотивационных и стимулирующих мероприятий по отношению к работникам, которые используют данные основные средства, для повышения уровня эффективности его использования.

Как указывает О.А. Киндеева, повышение уровня эффективности использования основных средств на предприятии приводит к следующим положительным следствиям для него:

– увеличивается объём производимой продукции при относительном снижении затрат ресурсов на это;

– уменьшаются расходы, связанные с эксплуатацией и хранением оборудования;

– увеличиваются доходы предприятия;

– снижается себестоимость производимой продукции;

– увеличивается качество продукции при том же, либо меньшем объёме затрат;

– уменьшается налоговая нагрузка на предприятие.<sup>23</sup>

По мнению Т.П. Фатеевой, порядок управления основными средствами

---

<sup>22</sup> Меджитов, С.С. Политика управления основными средствами организации // Форум молодых учёных. 2019. № 4. С. 717.

<sup>23</sup> Киндеева, О.А. Оценка эффективности использования основных средств и мероприятия по ее повышению / О.А. Киндеева // Молодой ученый. 2018. № 29. URL: <https://www.moluch.ru/archive/215/52091>. – 01.12.2020.

на предприятии может быть представлен следующим образом (рисунок 5).



Рисунок 5 – Порядок управления основными средствами на предприятии<sup>24</sup>

Особенностью данного порядка является формирование документации для использования основных средств. Данный этап предполагает, что по итогам анализа использования данных активов будут сформированы нормативно-инструктивные материалы, на основании использования которых производственным и другим персоналом будет достигаться увеличение эффективности использования основных средств.

Кроме того, в данной последовательности действий присутствует разработка критериев для принятия управленческих решений по управлению

---

<sup>24</sup> Фатеева, Т.П. Формы и методы управления основными средствами // Сб. студенческих работ кафедры «Финансы и банковское дело». Тамбов, 2015. С. 195.

основными средствами. Данные критерии определяют, какое управленческое решение в отношении основных средств можно считать эффективным, а какое – нет.

По мнению Т.Е. Мельник следует рассматривать результаты деятельности по повышению эффективности использования основных средств предприятия по следующим основным направлениям:

1) Техническое совершенствование средств труда, проявляющееся в:  
– модернизации действующего и замене устаревшего оборудования;  
– техническом перевооружении, прежде всего, в виде глубокой комплексной автоматизации основных производственных процессов на предприятии;

– проведении механизации вспомогательного и обслуживающего производств;

– ликвидации выявленных диспропорций в основных средствах и производственных мощностях предприятия.

2) Увеличение количества времени, в течение которого функционируют объекты основных средств, за счёт:

– сокращения времени непроизводительных простоев;

– уменьшения сроков ремонта данных объектов;

– продаже незадействованных объектов основных средств при отсутствии возможности их дальнейшего использования.

3) Улучшение процессов управления и организации производства, с помощью:

– применения научно обоснованных методов организации производственной и трудовой деятельности;

– повышение уровня обеспеченности ресурсами всех видов, прежде всего, материально-производственными;

– рост производительности труда, за счёт использования систем стимулирования и мотивации, в том числе, включающих участие в прибылях



предприятия.<sup>25</sup>

Одним из значимых мероприятий по совершенствованию использования основных средств является их переоценка. Она играет большую роль в воспроизводстве основных средств. С её помощью возможно:

- дать объективную оценку реальной рыночной стоимости основных средств;
- повысить обоснованность определения затрат на производство и реализацию продукции;
- повысить обоснованность расчёта амортизации по тем или иным объектам основных средств;
- увеличить уровень объективности при определении конечных цен на продукцию предприятия.<sup>26</sup>

По итогам проведённого в пункте 1.3 исследования можно сделать следующие выводы относительно методов и способов управления основными средствами:

1) управление основными средствами на предприятии предполагает формирование системы, которая реагирует на те или иные изменения во внешней и внутренней среде путём тех или иных изменений в структуре основных средств. Основная цель функционирования данной системы – максимизация прибыли за счёт увеличения фондорентабельности;

2) в качестве основных этапов повышения эффективности использования выступают определение потребности в основных средствах, выбор методов формирования и привлечения источников финансирования основных средств, формирование документации для использования основных средств, выбор критериев эффективности для использования основных средств, а также разработка критериев для принятия управленческих решений;

3) возможно выделение трёх групп методов по увеличению

---

<sup>25</sup> Мельник, Т.Е. Повышение эффективности использования основных фондов промышленных предприятий // Инновационная наука. 2017. № 3-1. URL: <https://www.cyberleninka.ru/article/n/povyshenie-effektivnosti-ispolzovaniya-osnovnyh-fondov-promyshlennyhpredpriyatiya>. – 01.12.2020.

<sup>26</sup> Меджитов, С.С. Политика управления основными средствами организации // Форум молодых учёных. 2019. № 4. С. 717.

эффективности использования основных средств, а именно – техническое совершенствование средств труда, предполагающее внедрение новой техники и ликвидацию старой, увеличение количества времени, в течение которого функционируют объекты основных средств, за счёт снижения уровня непроизводительных потерь, а также улучшение процессов управления и организации производства, включающее меры организационно-управленческого характера. Кроме того, возможно применение переоценки основных средств с целью повышения объективности как стоимости объектов основных средств, так и сумм амортизации и себестоимости производства продукции.

По итогам проведённого в главе 1 исследования сделаем следующие обобщающие выводы:

1) в качестве основных средств рассматриваются активы с длительным (более 1 года) сроком использования значительной стоимости, переносящие свою стоимость на готовую продукцию частями в период срока эксплуатации. Многообразие видов деятельности приводит к значительному количеству видов данных средств, а также их классификаций, из которых наиболее распространённой является классификация ОКОФ, а также классификации, использующие в качестве критериев вещественную форму, отрасль, назначение, степень использования, право на объект. В производственной деятельности предприятия для основных средств характерен цикл состоящий из формирования источников, поступления, использования и амортизации, в котором осуществляется их потребление и воспроизводство;

2) эффективность использования основных средств базируется на нескольких группах показателей – показателях их состояния, использования, а также дополняющих показателях. В качестве основных показателей здесь выступают показатели фондоотдачи и фондоёмкости, определяемые как в отношении всего объёма основных средств, так и в отношении их активной части. Важными дополнительными показателями являются показатели фондорентабельности и экономии основных средств;

3) управление основными средствами на предприятии предполагает наличие соответствующей системы. Данная система должна быть нацелена на определение потребности в основных средствах, выбор методов формирования и привлечения источников финансирования основных средств, формирование документации для использования основных средств, выбор критериев эффективности для использования основных средств, а также разработка критериев для принятия управленческих решений. Основными группами методов повышения эффективности использования основных средств на предприятии выступают техническое совершенствование средств труда, увеличение количества времени, в течение которого функционируют объекты основных средств, а также улучшение процессов управления и организации производства, а также переоценка.

## 2 АНАЛИЗ УПРАВЛЕНИЯ ОСНОВНЫМИ СРЕДСТВАМИ ФИЛИАЛА ОАО «РЖД» ЭКСПЛУАТАЦИОННОЕ ЛОКОМОТИВНОЕ ДЕПО Г. БЕЛОГОРСКА

### 2.1 Краткая характеристика Филиала ОАО «РЖД» Эксплуатационное локомотивное депо г. Белогорска

Открытое акционерное общество «Российские железные дороги» является одним из лидеров среди железнодорожных компаний. Причиной такого положения ОАО «РЖД» являются следующие факторы:

- значительные объемы грузовых и пассажирских перевозок компанией;
- наличие квалифицированных специалистов, которые работают во всех областях железнодорожного транспорта;
- наличие высоких финансовых рейтингов;
- проведение значительных объёмов научно-технических работ;
- осуществление проектной и строительной деятельности, значительные объёмы данной деятельности;
- большой опыт международного сотрудничества.

ОАО «РЖД» создана в результате реформирования железнодорожной отрасли в соответствии с постановлением Правительства РФ от 18.05.2001 года № 384. Началом деятельности ОАО «РЖД» является 1 октября 2003 года.

В качестве учредителя и единственного акционера ОАО «РЖД» выступает РФ. Полномочия акционера от имени Российской Федерации в качестве акционера осуществляет Правительство РФ.

Формирование имущества ОАО «РЖД» осуществлялось за счёт внесения в уставный капитал компании активов почти 1 тыс. организаций, находившихся в федеральной собственности, и относившихся к железнодорожному транспорту.

ОАО «РЖД» контролирует значительные объёмы железнодорожной инфраструктуры. Так, эксплуатационная длина железных дорог компании составляет 85,6 тыс. км, из них электрифицировано более половины – 43,8 тыс. км. В подвижном составе ОАО «РЖД» находится 166,9 тыс. грузовых вагонов,

17,9 тыс. пассажирских вагонов дальнего следования, 12,4 тыс. пассажирских вагонов пригородных поездов.

Миссия компании заключается в эффективном развитии конкурентоспособного на российском и мировом рынках транспортного бизнеса, ядром которого является эффективное выполнение задач национального железнодорожного перевозчика грузов и пассажиров и владельца железнодорожной инфраструктуры общего пользования.

В качестве главных целей деятельности ОАО «РЖД» выступают обеспечение потребностей общества в железнодорожных перевозках, а также в работах и услугах, которые оказывает железнодорожный транспорт, получение прибыли от данной деятельности.

В качестве стратегических целей в ОАО «РЖД» на современном этапе деятельности выступают:

- рост масштабов транспортного бизнеса компании;
- увеличение производственно-экономической эффективности деятельности компании;
- рост безопасности перевозок, а также повышение их качества;
- повышение степени интеграции компании в транспортную систему Евразии;
- увеличение финансовой эффективности и устойчивости деятельности компании.

Основными видами деятельности ОАО «РЖД» согласно устава выступают:

- грузовые перевозки железнодорожным транспортом;
- пассажирские перевозки, как в дальнем, так и в пригородном сообщении;
- услуги инфраструктуры железнодорожных перевозок;
- ремонт подвижного состава;
- услуги железнодорожной тяги;
- строительство инфраструктурных объектов;
- проведение научно-исследовательских и опытно-конструкторских работ;

– содержание объектов социальной сферы.

ОАО «РЖД» сформирована из совокупности различных видов филиалов.

К ним относятся:

- железные дороги как филиалы;
- функциональные филиалы;
- перевозочные компании;
- предприятия технико-экономического и финансового обеспечения;
- предприятия капитального строительства;
- предприятия, осуществляющие ремонт подвижного состава;
- предприятия в области путевого хозяйства;
- предприятия информатизации и связи;
- предприятия социальной сферы;
- проектные бюро;
- прочие предприятия-филиалы.

Филиал ОАО «РЖД» Эксплуатационное локомотивное депо г. Белогорска организационно входит в состав Забайкальской железной дороги. Адрес филиала: 676850, Россия, Амурская область, г. Белогорск, ул. Кирова, д. 2.

Основными функциями Филиала ОАО «РЖД» Эксплуатационное локомотивное депо г. Белогорска выступают:

- обеспечение гарантированной безопасности всех производственных процессов;
- обеспечение потребности холдинга «РЖД» в услугах локомотивной тяги.

Основной вид деятельности Филиала ОАО «РЖД» Эксплуатационное локомотивное депо г. Белогорска согласно регистрации – деятельность магистрального железнодорожного транспорта (код ОКВЭД 60.10.1). Дополнительным видом деятельности данного предприятия выступает производство частей железнодорожных локомотивов, трамвайных и прочих моторных вагонов и подвижного состава, производство путевого оборудования и устройств для железнодорожных, трамвайных и прочих путей, механического

и электромеханического, оборудования для транспортных средств (код ОКВЭД 35.20.4).

Проведём анализ основных показателей хозяйственной деятельности Филиала ОАО «РЖД» Эксплуатационное локомотивное депо г. Белогорска, что представлено в таблице 2.

Таблица 2 – Показатели хозяйственной деятельности Филиала ОАО «РЖД» Эксплуатационное локомотивное депо г. Белогорска за 2017-2019 гг.

Показатели	2017 г.	2018 г.	2019 г.	Абс. изменение		Темп прироста, %	
				2018 г. к 2017 г.	2019 г. к 2018 г.	2018 г. к 2017 г.	2019 г. к 2018 г.
Эксплуатационные расходы на перевозки, млн. руб.	7499,2	8573,2	9174,2	1074,0	601,0	14,3	7,0
Прочие доходы, млн. руб.	896,8	991,5	1032,7	94,7	41,2	10,6	4,2
Прочие расходы, млн. руб.	770,4	950,2	978,1	179,8	27,9	23,3	2,9
Прибыль от прочих видов деятельности, млн. руб.	126,4	41,3	54,6	-85,1	13,3	-67,3	32,2
Рентабельность прочих видов деятельности, %	16,41	4,35	5,58	-12,06	1,23	-73,5	28,3
Среднесписочная численность работников, чел.	2089	2014	2019	-75	5	-3,6	0,2
Среднемесячная заработная плата работников, руб.	68025	81818	88192	13793	6374	20,3	7,8
Объём грузовой работы, млн. т.км	113728	121667	126291	7939	4624	7,0	3,8
Объём работы по перевозке пассажиров, млн. т.км.	1965	2142	2247	177	105	9,0	4,9
Среднее количество грузовых локомотивов, ед.	115,3	117,8	115,2	2,5	-2,6	2,2	-2,2
Среднее количество пассажирских локомотивов, ед.	16,9	16,3	16,2	-0,6	-0,1	-3,6	-0,6
Средний пробег локомотива, км в сутки	888,2	869,9	884,8	-18,3	14,9	-2,1	1,7
Техническая скорость локомотива, км/ч	47,6	46,6	47,7	-1	1,1	-2,1	2,4
Количество задержанных поездов, ед.	87	138	143	51	5	58,6	3,6
– пассажирские, ед.	4	9	12	5	3	125,0	33,3
– грузовые, ед.	83	129	131	46	2	55,4	1,6

Анализ представленных в таблице данных позволяет сделать вывод о том, что объём эксплуатационных расходов в Филиале имел тенденцию к росту. При этом, если в начале анализируемого периода они составляли 7,5 млрд. руб., то в 2018 году – уже 8,6 млрд. руб., или на 14,3 % больше, а в 2019 году – почти 9,2 млрд. руб., что ещё на 7 % больше. Следует отметить, что доходов по основной деятельности Филиала ОАО «РЖД» Эксплуатационное локомотивное депо г. Белогорска не формирует, по той причине, что доходы формируются у Отделения Забайкальской железной дороги, как предприятия, которое выполняет основные функции по организации тяги.

Объём прочих доходов Филиала ОАО «РЖД» Эксплуатационное локомотивное депо г. Белогорска имел тенденцию к постепенному росту. Если на начало периода данный показатель не превышал 0,9 млрд. руб., то по итогам 2018 года они составили почти 1,0 млрд. руб., показав рост на 10,6 % или на 94,7 млн. руб. В 2019 году фиксируется дальнейшее увеличение объёмов прочих доходов, в результате чего они составили 1032,7 млн. руб., показав рост ещё на 4,2 %, или на 41,2 млн. руб.

Объёмы прочих расходов в Филиале также увеличивались. Если на начало периода они составляли 770,4 млн. руб., то в 2018 году – уже 950,2 млн. руб., показав рост на 23,3 %, или на 179,8 млн. руб. По итогам периода значение данного показателя вплотную приблизилось к 1 млрд. руб., составив 978,1 млн. руб., или на 2,9 % больше. В результате данной динамики прочих доходов и расходов объём прибыли от прочих видов деятельности колебался от 41,3 до 126,4 млн. руб. При этом, если в 2018 году наблюдается снижение показателя на 85,1 млн. руб., то в 2019 году – рост на 13,3 млн. руб. Уровень рентабельности прочих видов деятельности в Филиале также существенно колебался. Максимальный уровень показателя фиксировался в 2017 году в размере 16,41 %, а минимальный – в 2018 году в размере 4,35 %.

Среднесписочная численность работников Филиала в рассматриваемом периоде изменялась разнонаправленно, однако, общей тенденцией периода было уменьшение численности персонала. Если на начало периода показатель



составлял 2089 чел., то в 2018 году он сократился до 2014 чел., или на 75 чел., что составляет 3,6 % снижения. По итогам 2019 года фиксируется рост показателя до 2019 чел., или на 0,2 %, что, однако, не перекрывает снижения предыдущего года.

Важным показателем, характеризующим деятельность Филиала, является среднемесячная заработная плата работников, как фактор, влияющий на обеспеченность предприятия рабочей силой. По ней фиксируется устойчивый рост показателя. Если в начале анализируемого периода она составляла 68,0 тыс. руб. в месяц, то по итогам 2018 года фиксируется её рост на 13,8 тыс. руб., или на 20,3 %, что связано с общим ростом уровня цен в экономике страны. По итогам 2019 года рост средней заработной платы в компании продолжился, она составила 88,2 тыс. руб., что на 6,4 тыс. руб. больше, нежели чем годом ранее (+7,8 %).

Объём грузовой работы, который выполнил Филиал по своей основной деятельности, имел тенденцию к активному росту, что связано с увеличением использования Транссиба как транзитной магистрали. Если в начале анализируемого периода данный показатель составлял 113,7 млрд. т.км, то в 2019 году – уже 126,3 млрд. т.км, показав по годам рост на 7 % и 3,8 % соответственно. Объём работы по перевозке пассажиров в Филиале также имел тенденцию к увеличению. Если в начале периода значение показателя составляло 1965 млн.т.км, то в конце периода – уже 2247 млн. т.км, показав по годам рост на 9 % и 4,9 %.

Важным аспектом в деятельности Филиала является наличие у него локомотивов. Данный показатель составил от 115,2 до 117,8 ед. по грузовым локомотивам, и от 16,2 до 16,9 ед. – по пассажирским. При этом, если по грузовым локомотивам тенденция изменения количества неустойчива, то по пассажирским наблюдается постепенное сокращение их числа.

Показатель среднего пробега локомотива в сутки в рассматриваемом периоде изменялся разнонаправленно. Если в начале периода значение данного показателя составляло 888,2 км, то в 2018 году – 869,9 км, что на 2,1 % меньше.

По итогам 2019 года фиксируется рост показателя до 884,8 км., или на 1,7 %, что свидетельствует о наличии у Филиала возможностей по оперативному наращиванию показателя.

Показатель технической скорости локомотива в рассматриваемом периоде изменялся разнонаправленно. Если в 2018 году он сократился с 47,6 до 46,6 км/ч, что по итогам 2019 года, напротив – вырос на 1,1 км/ч, до 47,7 км/ч. Таким образом, в целом за период колебания скорости не превышали 3 %.

Отрицательным фактором деятельности филиала является количество задержанных поездов. Если в начале анализируемого периода их количество составляло 87 ед., из которых только 4 были пассажирскими, то по итогам периода – 143 поезда, из которых 12 пассажирские. Данный факт свидетельствует о росте риска задержки вместе с увеличением проездной работы в Филиале.

По итогам проведённого в пункте 2.1 исследования сделаем выводы:

1) ОАО «РЖД» является одной из крупнейших компаний РФ, основным направлением деятельности которой являются железнодорожные перевозки. Компания принадлежит государству, от лица которого управляется Правительством РФ;

2) Филиал ОАО «РЖД» Эксплуатационное локомотивное депо г. Белогорска является подразделением ОАО «РЖД», выполняющим свои функции по предоставлению тяги на участке. Филиал характеризуется ростом масштабов деятельности по перевозкам как грузов, так и пассажиров, стабильностью показателей использования подвижного состава, ростом эксплуатационных расходов, прочих доходов и расходов, увеличением среднемесячной зарплаты работников. Отрицательным фактором деятельности Филиала является увеличение количества задержанных поездов.

## **2.2 Анализ внутренней среды Филиала ОАО «РЖД» Эксплуатационное локомотивное депо г. Белогорска**

Проведём анализ факторов внутренней среды Филиала ОАО «РЖД» Эксплуатационное локомотивное депо г. Белогорска. Важнейшим аспектом

внутренней среды является состав затрат Филиала, что представлено в таблице 3.

Таблица 3 – Затраты Филиала ОАО «РЖД» Эксплуатационное локомотивное депо г. Белогорска в 2017-2019 гг.

Показатели	Сумма, тыс. руб.			Абс. изменение, тыс. руб.		Темп прироста, %	
	2017 г.	2018 г.	2019 г.	2018 г. к 2017 г.	2019 г. к 2018 г.	2018 г. к 2017 г.	2019 г. к 2018 г.
	Материалы	9705	21821	10123	12116	-11698	124,8
Топливо	15875	21258	24967	5383	3709	33,9	17,4
Электроэнергия	7512	9530	9008	2018	-522	26,9	-5,5
Прочие материальные затраты	222358	311828	499272	89471	187444	40,2	60,1
Амортизация	108801	138754	175180	29953	36426	27,5	26,3
Прочие	40819	48895	8064	8075	-40831	19,8	-83,5
Итого	405071	552086	726613	147015	174527	36,3	31,6

По итогам анализа данных, представленных в таблице, можно сделать вывод о неустойчивости объёмов затрат материалов в Филиале ОАО «РЖД» Эксплуатационное локомотивное депо г. Белогорска. Так, минимальные затраты составляли 9,7 млн. руб. по итогам 2017 года, а максимальные – 21,8 млн. руб. по итогам 2018 года. Снижение объёмов затрат на материалы по итогам 2019 года было обусловлено списанием затрат на них по итогам 2018 года, что также привело к росту их использования в этом году. Если в 2018 году рост объёмов по материалам составил 124,8 %, то по итогам 2019 года они сократились на 53,6 %. По топливу фиксируется устойчивая динамика увеличения объёмов затрат. Если в начале анализируемого периода данный показатель составлял 15,6 млн. руб., то в 2018 году он вырос до 21,3 млн. руб., или на 33,9 %. По итогам периода значение показателя выросло до 25,0 млн. руб., или на 17,4 % относительно предыдущего года.

Объёмы расходов на электроэнергию в Филиале ОАО «РЖД» Эксплуатационное локомотивное депо г. Белогорска изменялись разнонаправленно. Если в начале периода данный показатель составлял 7,5 млн. руб., то по итогам 2018 года он вырос до 9,5 млн. руб., или на 26,9 %,

однако, по итогам 2019 года расходы по данному направлению сократились на 5,5 % до 9,0 млн. руб. Объем прочих материальных затрат в периоде у Филиала имел тенденцию к активному росту. Если в начале анализируемого периода данный показатель составлял 222,4 млн. руб., то в 2018 году – 311,8 млн. руб., показав рост на 40,2 %. По итогам 2019 года фиксируется дальнейший рост на 60,1 % до 499,3 млн. руб., что свидетельствует о наличии инфляции затрат на прочие расходы у Филиала. Объемы амортизации в Филиале имели неустойчивую динамику. Так, составляя на начало периода 108,8 млн. руб., в 2018 году они выросли 138,8 млн. руб., или на 27,5 % больше. По итогам 2019 года она выросли до 175,2 млн. руб., или на 26,3 %, за счёт увеличения нормы амортизации и снижения длительности использования основных средств. Объемы прочих расходов Филиала колебалась в периоде от 8,1 до 48,9 млн. руб. Совокупный объем прочих расходов в Филиале имел тенденцию к активному росту. Если в начале периода данный показатель составлял 405,1 млрд. руб., то по итогам 2018 года – уже 552,1 млн. руб., показав рост на 36,3 %. В 2019 году рост продолжился, составив 31,6 %, что в сумме составило 726,6 млн. руб. Следует отметить, что данные расходы направлены на финансирование деятельности Филиала по доходной деятельности, которая инициируется им самим.

Проведём анализ структуры затрат Филиала ОАО «РЖД» Эксплуатационное локомотивное депо г. Белогорска (таблица 4).

Таблица 4 – Структура затрат Филиала ОАО «РЖД» Эксплуатационное локомотивное депо г. Белогорска в 2017-2019 гг.

Показатели	Доля, %			Изменение, %	
	2017 г.	2018 г.	2019 г.	2018г.к2017г.	2019г.к2018г.
Материалы	2,4	4,0	1,4	1,6	-2,6
Топливо	3,9	3,9	3,4	-0,1	-0,4
Электроэнергия	1,9	1,7	1,2	-0,1	-0,5
Прочие материальные затраты	54,9	56,5	68,7	1,6	12,2
Амортизация	26,9	25,1	24,1	-1,8	-1,0
Прочие	10,1	8,9	1,1	-1,2	-7,7
Итого	100,0	100,0	100,0	0,0	0,0

Анализ представленных в таблице данных позволяет сделать вывод о том, что в составе прочих затрат, контролируемых Филиалом, основная доля приходится на прочие материальные затраты. По ним наблюдается постепенное увеличение доли. Если в начале анализируемого периода она составляла 54,9 %, то по итогам периода – 68,7 %, по годам рост составил 1,6 % и 12,2 %.

Второй по значимости статьёй в структуре затрат Филиала является статья амортизации. При этом, по ней наблюдается снижение доли. Если в начале анализируемого периода она составляла 26,9 %, то по итогам 2018 года – уже 25,1 %, или на 1,8 % меньше. В 2019 году фиксируется дальнейшее снижение на 1 % до 24,1 %. В целом со статьёй прочих материальных затрат совокупная доля составила более 90 %.

Доли прочих статей были невелики. Так, доля материалов в структуре колебалась от 1,4 % до 4 %, доля топлива – от 3,4 % до 3,9 %, доля электроэнергии сократилась с 1,9 % до 1,2 %, а прочие расходы снизились в доле с 10,1 % до 1,1 %.

Состав персонала в Филиале ОАО «РЖД» Эксплуатационное локомотивное депо г. Белогорска представлена на рисунке 6.

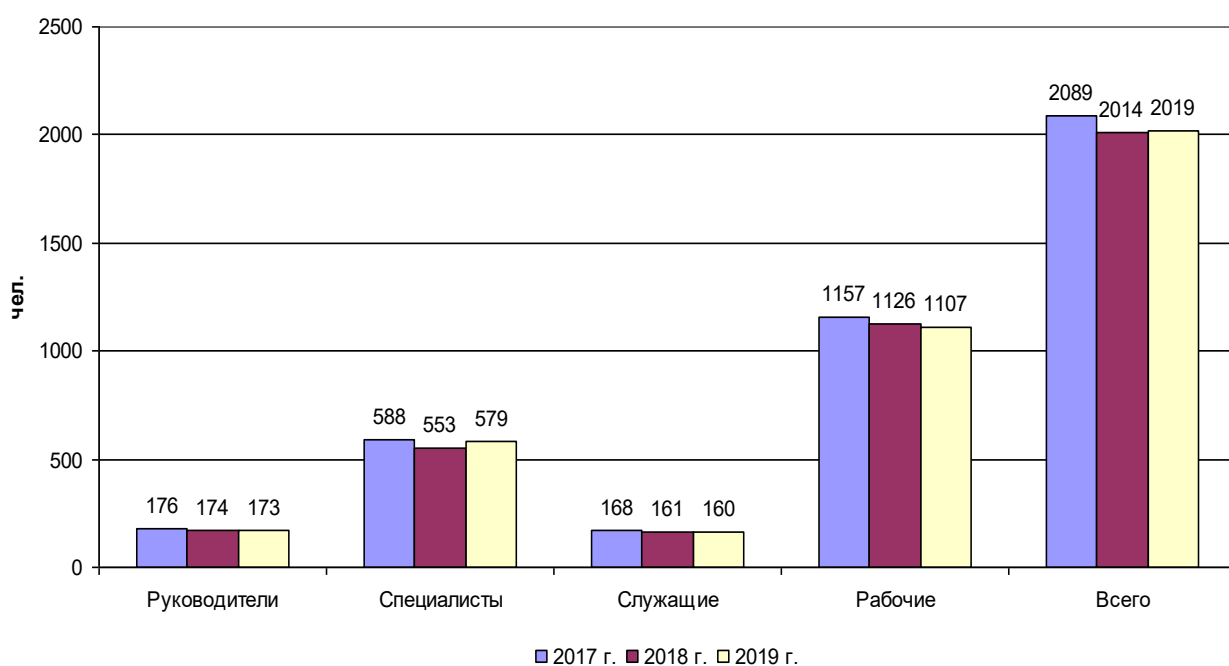


Рисунок 6 – Состав персонала в Филиале ОАО «РЖД» Эксплуатационное локомотивное депо г. Белогорска в 2017-2019 гг.

Анализ представленных на рисунке данных позволяет сделать вывод о том, что по руководителям имеется некоторое снижение количества руководителей. Если в начале анализируемого периода их было 176 чел., то по итогам периода оно сократилось до 173 чел., что свидетельствует о том, что Филиал стремится уменьшать количество управленцев вместе с уменьшением количества работников в Филиале и снижении потребности в них в компании в целом.

По специалистам в Филиале ОАО «РЖД» Эксплуатационное локомотивное депо г. Белогорска наблюдается неустойчивая динамика количества работников. Так, составляя на начало периода 588 чел., в 2018 году данный показатель стал составлять 553 чел. Однако, по итогам 2019 года фиксируется рост показателя до 579 чел., что свидетельствует о наличии существенной потребности в специалистах в Филиале, в результате чего снижение численности данных работников сменилось их ростом. Однако, в целом за период по специалистам наблюдается снижение численности на 9 чел.

По служащим фиксируется постепенное снижение количества. Если в начале периода их было 168 чел. в штате Филиала ОАО «РЖД» Эксплуатационное локомотивное депо г. Белогорска, то в 2018 году данное количество сократилось до 161 чел., или на 7 чел. По итогам 2019 года наблюдается дальнейшее снижение численности работников на 1 чел. до 160 чел., что свидетельствует о том, что потребность в служащих удовлетворена полностью, и Филиал в них более не нуждается.

По рабочим наблюдается снижение численности персонала. Если в начале анализируемого периода значение показателя составляло 1157 чел., то по итогам 2018 года – уже только 1126 чел., показав снижение на 31 чел. В 2019 году наблюдалось дальнейшее снижение численности рабочих, в результате чего оно стало составлять 1107 чел., или на 19 чел. меньше, что обуславливается ростом уровня сложности обслуживания техники в Филиале и необходимости повышения количества специалистов.

Рассмотрим структуру персонала в Филиале ОАО «РЖД»

Эксплуатационное локомотивное депо г. Белогорска, что представлено на рисунке 7.

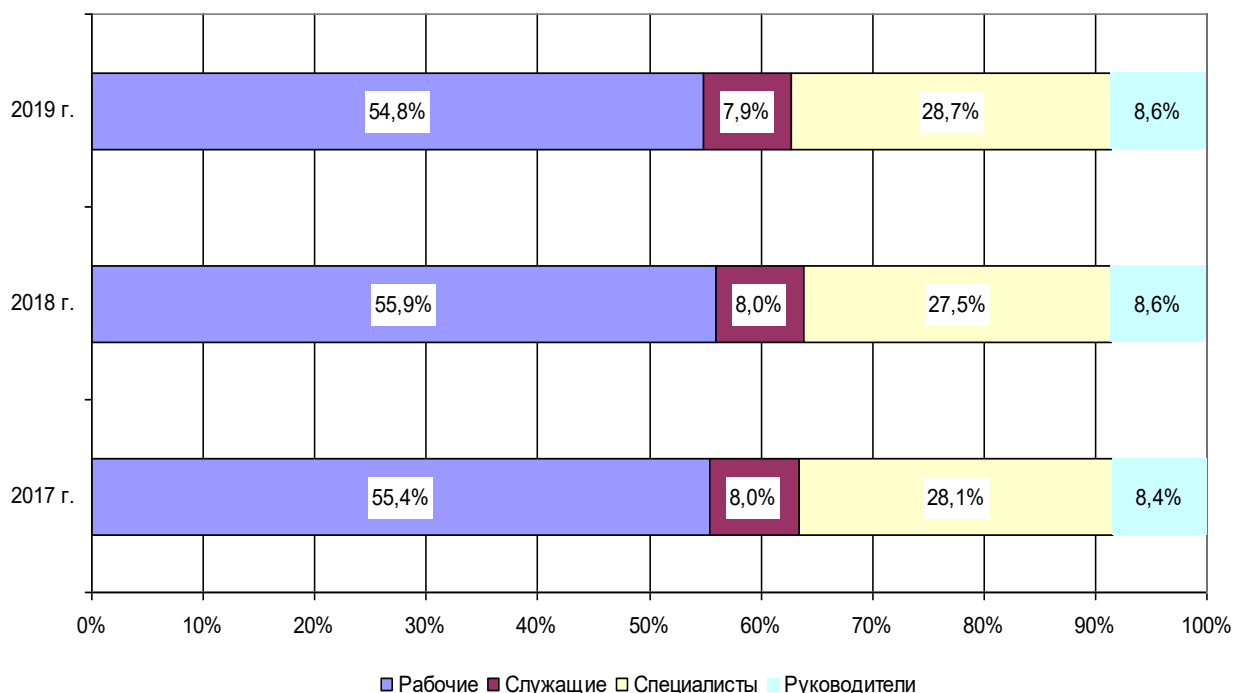


Рисунок 7 – Структура персонала в Филиале ОАО «РЖД» Эксплуатационное локомотивное депо г. Белогорска в 2017-2019 гг.

Анализ представленных на рисунке данных позволяет сделать вывод о том, что в Филиале ОАО «РЖД» Эксплуатационное локомотивное депо г. Белогорска доля рабочих является определяющей, однако, по ней фиксируется снижение. Если в начало периода она составляла 55,4 %, то на конец – уже 54,8 %, или на 0,6 % меньше, что свидетельствует о росте уровня потребности в высококвалифицированных рабочих руках.

Доля специалистов в рассматриваемом периоде была второй по размерам. При этом, по ней фиксируется рост доли, что подтверждает сделанный выше вывод о росте потребности в работниках с высоким уровнем квалификации. Так, составляя на начало периода 28,1 %, по итогам периода данный показатель стал составлять 28,7 %, или на 0,6 % больше.

Доля служащих в периоде несколько сократилась – с 8,0 % в начале до 7,9 % – в конце периода. При этом, доля руководителей выросла, однако,

данный рост не является значительным – с 8,4 % до 8,6 %. Таким образом, можно сделать вывод о достаточно высокой стабильности структуры персонала Филиала.

Динамика фонда оплаты труда в Филиале ОАО «РЖД» Эксплуатационное локомотивное депо г. Белогорска представлена на рисунке 8.

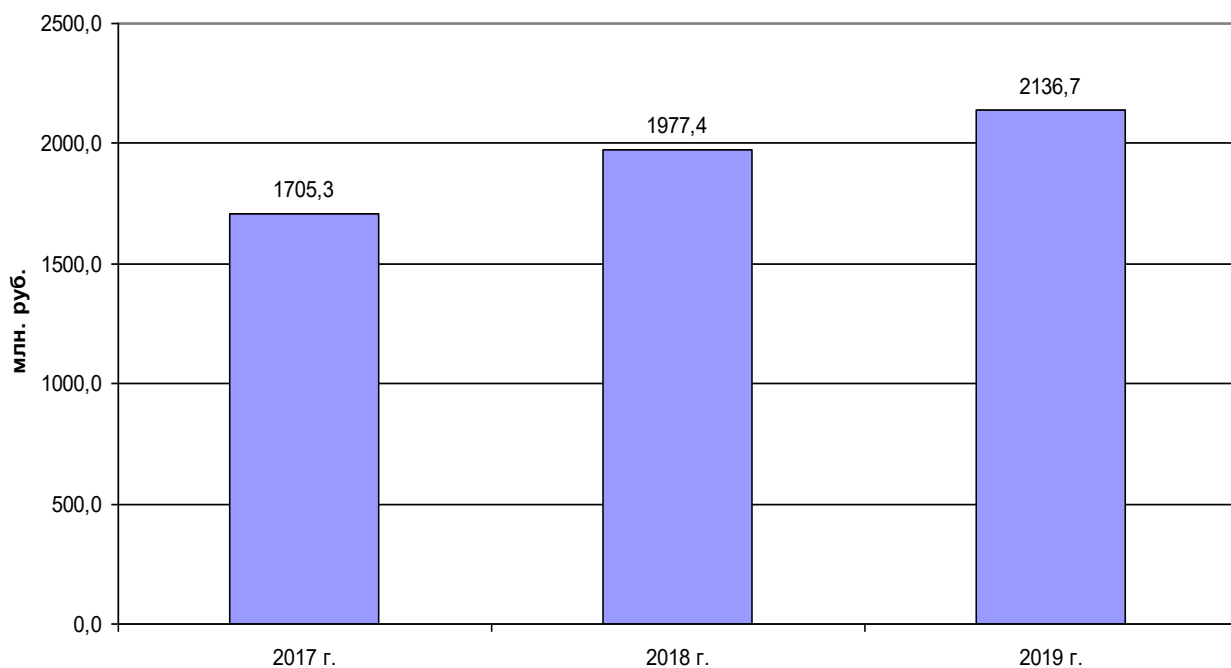


Рисунок 8 – Динамика фонда оплаты труда в Филиале ОАО «РЖД» Эксплуатационное локомотивное депо г. Белогорска в 2017-2019 гг.

Анализ представленных на рисунке данных позволяет сделать вывод о постоянном увеличении объёмов фонда оплаты труда. Если в начале анализируемого периода данный показатель составлял 1,7 млрд. руб., то по итогам 2018 года он вырос почти до 2 млрд. руб., составив 1977,4 млн. руб., показав увеличение на 16 %. По итогам 2019 года фиксируется рост показателя до 2136,7 млн. руб., что ещё на 8,1 % больше, чем за год до этого. Следует отметить, что данный рост наблюдается на фоне снижения численности работников в Филиале, что показывает, что темпы снижения численности меньше, нежели чем темпы роста заработной платы.

Динамика объёмов показателя прибыли от прочей реализации в Филиале



представлена на рисунке 9.

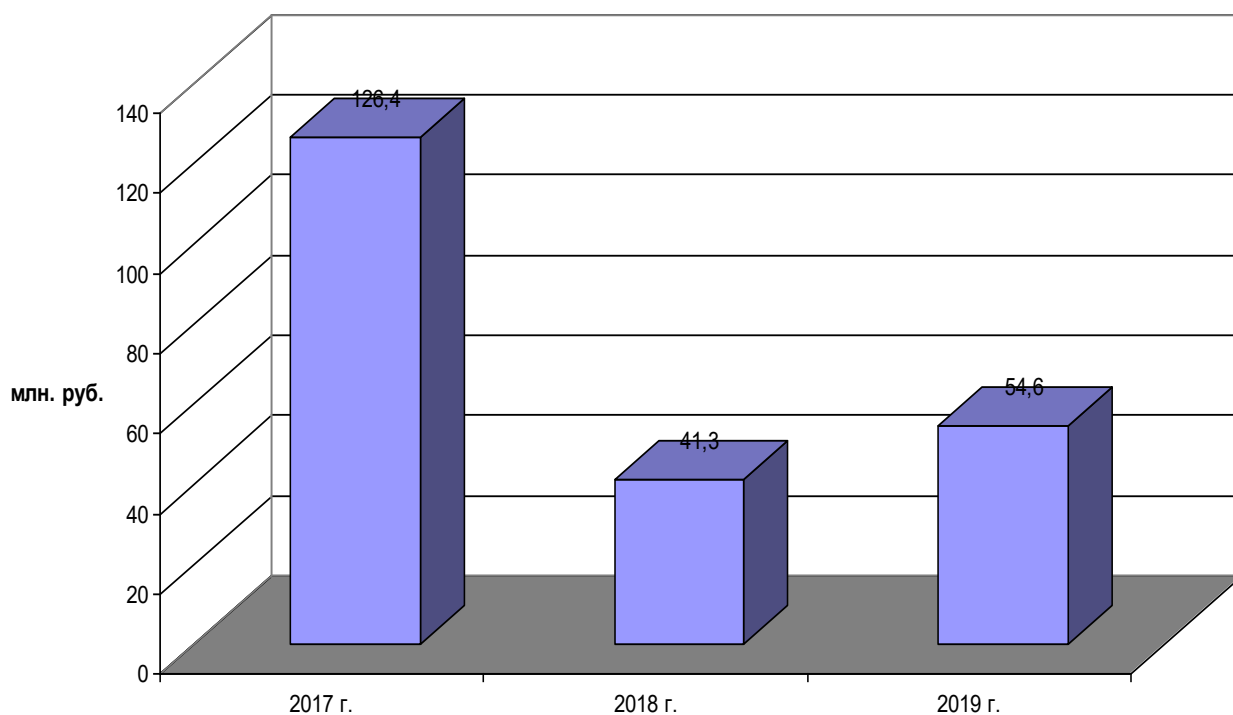


Рисунок 9 – Динамика объёмов прибыли от прочей реализации в Филиале ОАО «РЖД» Эксплуатационное локомотивное депо г. Белогорска в 2017-2019 гг.

Анализ представленных на рисунке данных позволяет сделать вывод о том, что объёмы прибыли от прочей реализации в Филиале не опускалась меньше чем до 41,3 млн. руб. При этом, прибыль от прочей реализации наблюдалась во всём периоде исследования.

Особенностью динамики объёмов прибыли от прочей реализации является её неустойчивость. Если в начале периода она составляла 126,4 млн. руб., то в 2018 году фиксируется снижение более чем в 3 раза. По итогам 2019 года наблюдается некоторое увеличение показателя до 54,6 млн. руб. с 41,3 млн. руб. Таким образом, можно сделать вывод о том, что в целом по деятельности, доходы от которой получают Филиалом, предприятие является эффективным.

Динамика уровня рентабельности продаж в Филиале ОАО «РЖД» Эксплуатационное локомотивное депо г. Белогорска представлена на рисунке 10.

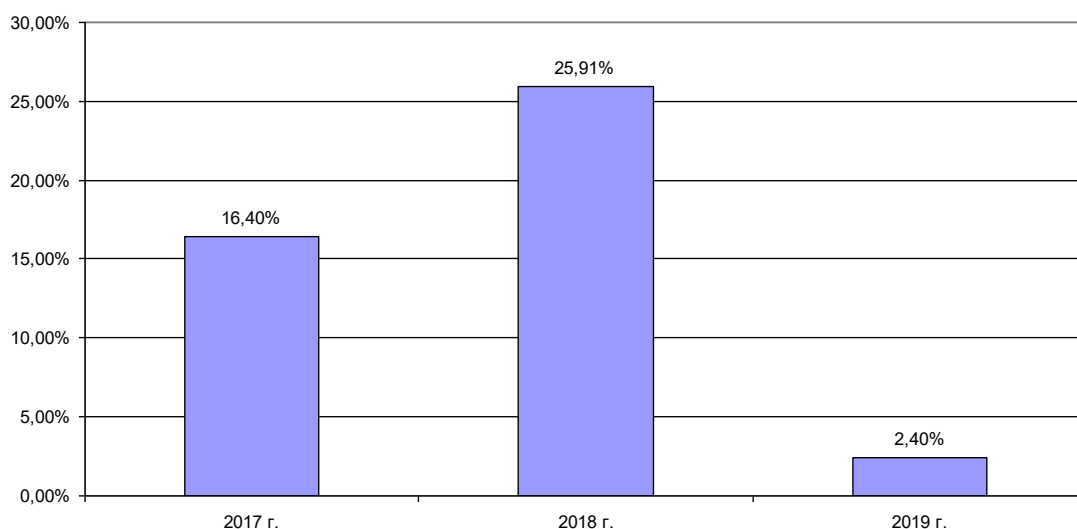


Рисунок 10 – Уровень рентабельности продаж в Филиале ОАО «РЖД»  
Эксплуатационное локомотивное депо г. Белогорска в 2017-2019 гг.

Фиксируется существенное колебание уровня рентабельности продаж. Если в начале анализируемого периода данный показатель составлял 16,40 %, то по итогам 2018 года его значение выросло до 25,91 %. По итогам периода фиксируется снижение показателя до 2,40 %, что обуславливается существенным снижением уровня прибыли от хозяйственной деятельности Филиала.

Показатели бюджета времени в Филиале представлены в таблице 5.

Таблица 5 – Показатели бюджета времени в Филиале ОАО «РЖД»  
Эксплуатационное локомотивное депо г. Белогорска в 2017-2019 гг.

Показатели	Значение, час			Абс. изменение, час.		Темп прироста, %	
	2017 г.	2018 г.	2019 г.	2018 г. к	2019 г. к	2018 г. к	2019 г. к
				2017 г.	2018 г.		
<b>Электротяга</b>							
В работе	17,0	17,6	18,2	0,6	0,6	3,5	3,4
На станциях оборота	3,9	3,3	2,7	-0,6	-0,6	-15,4	-18,2
На станциях приписки	0,1	0,1	0,1	0,0	0,0	0,0	0,0
При смене бригад	3,0	3,0	2,9	0,0	-0,1	0,0	-3,3
<b>Теплотяга</b>							
В работе	7,9	9,1	9,9	1,2	0,8	15,2	8,8
Простои	16,1	14,9	14,1	-1,2	-0,8	-7,5	-5,4

Анализ представленных в таблице данных позволяет сделать вывод о том, что в целом наблюдается рост показателя работы электротяги. Если на начало периода данный показатель составлял 17 часов, то по итогам 2018 года она выросла до 17,6 часа, или на 0,6 часа, и на столько же в 2019 году, составив 18,2 часа. Данный факт свидетельствует о повышении эффективности использования электротяги в Филиале. При этом, длительность нахождения локомотивов на станциях оборота сокращалась. Составляя на начало периода 3,9 часа, к концу периода она сократилась в общей сложности на 1,2 часа, составив 2,7 часа. Кроме того, на 0,1 часа – с 3,0 до 2,9 часа сократилось время на оборот локомотивов на станциях смены локомотивных бригад.

По теплотяге наблюдалось увеличение длительности работы локомотивов Филиала. Если на начало периода данный показатель составлял 7,9 часа, то в 2018 году – уже 9,1 часа, а по итогам 2019 года – 9,9 часа, увеличившись, таким образом, на 2 часа в периоде, что свидетельствует о повышении эффективности использования локомотивного парка в Филиале.

Организационная структура Филиала представлена на рисунке 11.

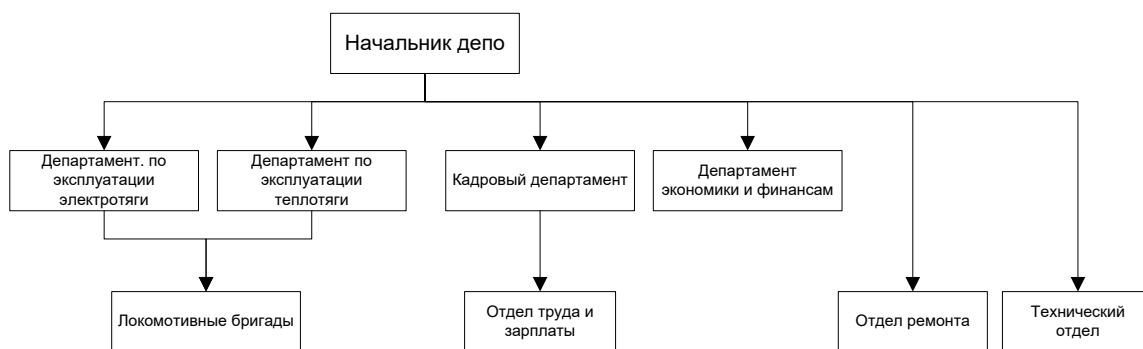


Рисунок 11 – Организационная структура Филиала ОАО «РЖД»  
Эксплуатационное локомотивное депо г. Белогорска

В организационной структуре Филиала присутствуют как департаменты, так и выделенные отделы. Необходимость выделения департаментов обуславливается существенной независимостью процессов в них относительно деятельности других подразделений. Следует также отметить, что локомотивные

бригады как структурные единицы подчиняются как департаменту электротяги, так и департаменту теплотяги.

Состав персонала в Филиале ОАО «РЖД» Эксплуатационное локомотивное депо г. Белогорска представлена на рисунке 12.

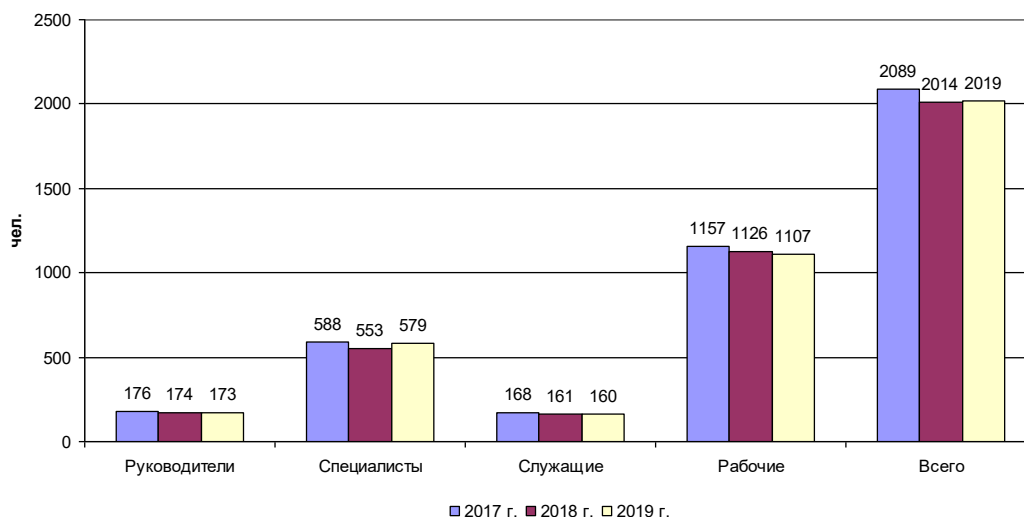


Рисунок 12 – Состав персонала в Филиале ОАО «РЖД» Эксплуатационное локомотивное депо г. Белогорска в 2017-2019 гг.

Анализ представленных на рисунке данных позволяет сделать вывод о том, что по руководителям имеется некоторое снижение количества руководителей. Если в начале анализируемого периода их было 176 чел., то по итогам периода оно сократилось до 173 чел., что свидетельствует о том, что Филиал стремится уменьшать количество управленцев вместе с уменьшением количества работников в Филиале и снижении потребности в них в компании в целом.

По специалистам в Филиале ОАО «РЖД» Эксплуатационное локомотивное депо г. Белогорска наблюдается неустойчивая динамика количества работников. Так, составляя на начало периода 588 чел., в 2018 году данный показатель стал составлять 553 чел. Однако, по итогам 2019 года фиксируется рост показателя до 579 чел., что свидетельствует о наличии существенной потребности в специалистах в Филиале, в результате чего снижение численности данных работников сменилось их ростом. Однако, в

целом за период по специалистам наблюдается снижение численности на 9 чел.

По служащим фиксируется постепенное снижение количества. Если в начале периода их было 168 чел. в штате Филиала ОАО «РЖД» Эксплуатационное локомотивное депо г. Белогорска, то в 2018 году данное количество сократилось до 161 чел., или на 7 чел. По итогам 2019 года наблюдается дальнейшее снижение численности работников на 1 чел. до 160 чел., что свидетельствует о том, что потребность в служащих удовлетворена полностью, и Филиал в них более не нуждается. По рабочим наблюдается снижение численности персонала. Если в начале анализируемого периода значение показателя составляло 1157 чел., то по итогам 2018 года – уже только 1126 чел., показав снижение на 31 чел. В 2019 году наблюдалось дальнейшее снижение численности рабочих, в результате чего оно стало составлять 1107 чел., или на 19 чел. меньше, что обуславливается ростом уровня сложности обслуживания техники в Филиале и необходимости повышения количества специалистов.

Рассмотрим структуру персонала в Филиале ОАО «РЖД» Эксплуатационное локомотивное депо г. Белогорска, что представлено на рисунке 13.

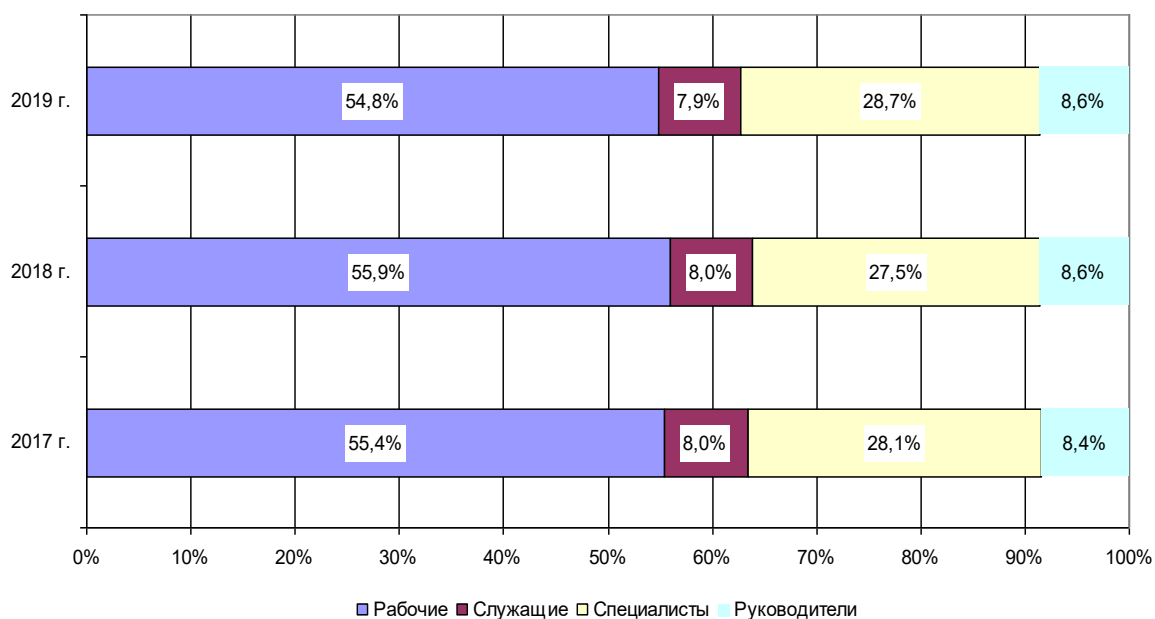


Рисунок 13 – Структура персонала в Филиале ОАО «РЖД» Эксплуатационное локомотивное депо г. Белогорска в 2017-2019 гг.

Анализ представленных на рисунке данных позволяет сделать вывод о том, что в Филиале ОАО «РЖД» Эксплуатационное локомотивное депо г. Белогорска доля рабочих является определяющей, однако, по ней фиксируется снижение. Если в начало периода она составляла 55,4 %, то на конец – уже 54,8 %, или на 0,6 % меньше, что свидетельствует о росте уровня потребности в высококвалифицированных рабочих руках. Доля специалистов в рассматриваемом периоде была второй по размерам. При этом, по ней фиксируется рост доли, что подтверждает сделанный выше вывод о росте потребности в работниках с высоким уровнем квалификации. Так, составляя на начало периода 28,1 %, по итогам периода данный показатель стал составлять 28,7 %, или на 0,6 % больше. Доля служащих в периоде несколько сократилась – с 8,0 % в начале до 7,9 % – в конце периода. При этом, доля руководителей выросла, однако, данный рост не является значительным – с 8,4 % до 8,6 %. Таким образом, можно сделать вывод о достаточно высокой стабильности структуры персонала Филиала.

Динамика фонда оплаты труда в Филиале ОАО «РЖД» Эксплуатационное локомотивное депо г. Белогорска представлена на рисунке 14.

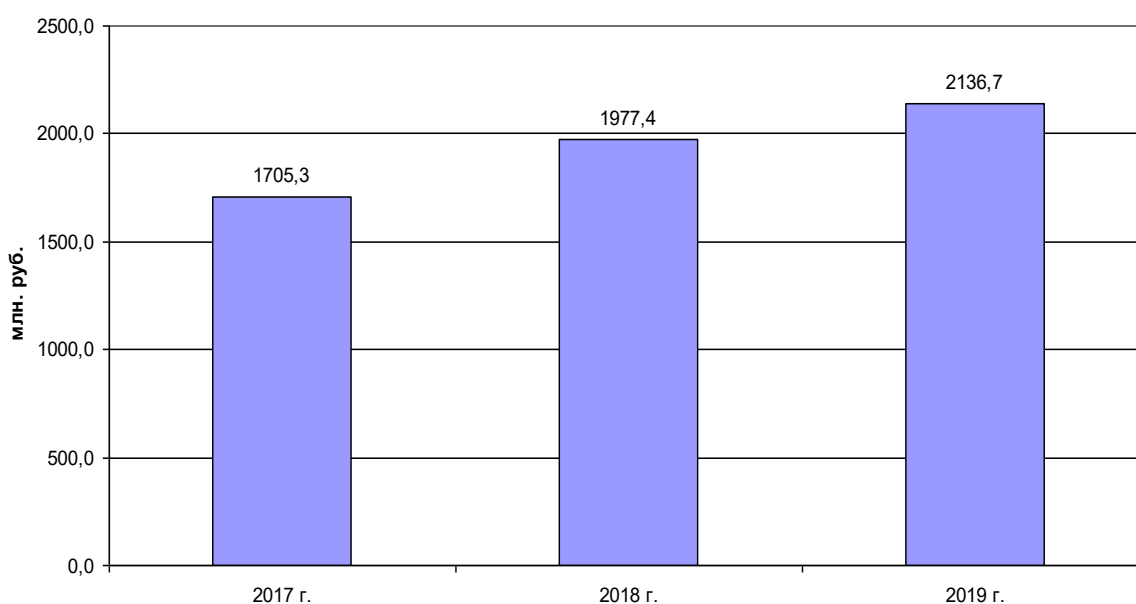


Рисунок 14 – Динамика фонда оплаты труда в Филиале ОАО «РЖД» Эксплуатационное локомотивное депо г. Белогорска в 2017-2019 гг.

Анализ представленных на рисунке данных позволяет сделать вывод о постоянном увеличении объёмов фонда оплаты труда. Если в начале анализируемого периода данный показатель составлял 1,7 млрд. руб., то по итогам 2018 года он вырос почти до 2 млрд. руб., составив 1977,4 млн. руб., показав увеличение на 16 %.

По итогам 2019 года фиксируется рост показателя до 2136,7 млн. руб., что ещё на 8,1 % больше, чем за год до этого. Следует отметить, что данный рост наблюдается на фоне снижения численности работников в Филиале, что показывает, что темпы снижения численности меньше, нежели чем темпы роста заработной платы.

По итогам проведённого в пункте 2.2 исследования внутренней среды Филиала ОАО «РЖД» Эксплуатационное локомотивное депо г. Белогорска, можно сделать выводы:

1) важным фактором внутренней среды Филиала является процесс постоянного увеличения эффективности, что проявляется в снижении численности персонала, увеличении полезного времени локомотивов. Данная динамика обуславливается необходимостью соответствия Филиала в частности и ОАО «РЖД» в целом не только конкурентным условиям, сложившимся на рынке в РФ, но также и условиям, которые есть в аналогичных отраслях за рубежом, с целью формирования возможностей по получению прибыли как от национальных, так и от транснациональных операций;

2) в качестве отрицательных факторов внутренней среды, влияющих на деятельность Филиала, выступают снижение рентабельности продаж, увеличение фонда оплаты труда, а также рост прочих материальных затрат, не относящихся к затратам на топливо. Однако, в целом внутренняя среда Филиала не формирует значимых препятствий для активного развития предприятия.

### **2.3 Анализ эффективности управления основными средствами Филиала ОАО «РЖД» Эксплуатационное локомотивное депо г. Белогорска**

Важным аспектом анализа эффективности управления основными

средствами является анализ их состава. Динамика состава основных средств в Филиале ОАО «РЖД» Эксплуатационное локомотивное депо г. Белогорска приведена в таблице 6.

Таблица 6 – Состав основных средств в Филиале ОАО «РЖД» Эксплуатационное локомотивное депо г. Белогорска в 2017-2019 гг.

Показатели	Сумма, млн. руб.			Абс. изменение, тыс. руб.		Темп прироста, %	
	2017 г.	2018 г.	2019 г.	2018 г. к 2017 г.	2019 г. к 2018 г.	2018 г. к 2017 г.	2019 г. к 2018 г.
	Здания	156,3	154,5	153,9	-1,8	-0,6	-1,2
Земельные участки	96,9	96,9	96,9	0,0	0,0	0,0	0,0
Сооружения	534,7	541,8	550,6	7,1	8,8	1,3	1,6
Машины и оборудование	295,7	305,2	331,6	9,5	26,4	3,2	8,7
Транспортные средства	6539,4	7102,8	7358,7	563,4	255,9	8,6	3,6
Административно-хозяйственное оборудование и инвентарь	15,6	15,2	14,7	-0,4	-0,5	-2,6	-3,3
Незавершенное строительство	137,5	141,9	143,9	4,4	2,0	3,2	1,4
Итого, в т.ч.	7776,1	8358,3	8650,3	582,2	292,0	7,5	3,5
– активная часть	6835,1	7408,0	7690,3	572,9	282,3	8,4	3,8

По итогам анализа основных средств Филиала можно сделать вывод о том, что стоимость зданий в нём имеет тенденцию к снижению. Если в начале анализируемого периода они составляли 156,3 млн. руб., на конец периода данное значение стало составлять только 153,9 млн. руб., показав снижение по годам на 1,2 % и 0,4 %. Основной причиной данного обстоятельства является амортизация зданий и отсутствие ввода их в действие в рассматриваемом периоде. По земельным участкам фиксируется стабильность стоимости основных средств во всём периоде исследования – 96,9 млн. руб., ввиду отсутствия амортизации по земле.

Объёмы стоимости сооружений в Филиале ОАО «РЖД» Эксплуатационное локомотивное депо г. Белогорска в рассматриваемом периоде имели тенденцию к росту. Если в начале анализируемого периода



значение данного показателя составляло 534,7 млн. руб., то на конец – уже 550,6 млн. руб., прирост по годам составил 7,1 и 8,8 млн. руб., что в относительном выражении составило 1,3 % и 1,6 % роста.

Стоимость машин и оборудования в Филиале ОАО «РЖД» Эксплуатационное локомотивное депо г. Белогорска, ввиду внедрения новых технологий постепенно росла. Составляя на начало периода менее 0,3 млрд. руб., по итогам периода данная сумма выросла до 331,6 млн. руб., показав по годам прирост на 3,2 % и 8,7 % соответственно, что говорит о реализации политики, ориентированной на обновление основных средств в компании.

Существенный рост в денежном выражении наблюдался по транспортным средствам. Если на начало периода они составляли 6,5 млрд. руб., то в 2018 году значение данной суммы стало составлять 7,1 млрд. руб., или на 8,6 % меньше. По итогам 2019 года фиксируется дальнейший рост показателя до почти 7,4 млрд. руб., или ещё на 3,6 %, что говорит об активных вложениях Филиала в обновление парка транспортных средств.

Объёмы вложений в административно-хозяйственное оборудование и инвентарь в компании постепенно сокращались. Если в начале анализируемого периода они составляли 15,6 млн. руб., то на конец – уже только 14,7 млн. руб., что по годам составило 2,6 % и 3,3 % снижения.

Объёмы незавершённого строительства в Филиале хотя и имели тенденцию к постепенному росту, однако, данный рост был небольшим, составляя от 3,2 % до 1,4 % в периоде, в результате чего если на начало периода данный показатель составлял 137,5 млн. руб., то на конец – всего на 6,4 млн. руб. больше – 143,9 млн. руб.

В целом по Филиалу объёмы основных средств имели выраженную тенденцию к росту. Если на начало периода их объём составлял 7,8 млрд. руб., то по итогам 2018 года они составляли уже 8,4 млрд. руб., или на 7,5 % больше, абсолютный прирост составил 582,2 млн. руб. В 2019 году фиксируется рост показателя до почти 8,7 млн. руб., или на 3,5 %, показав прирост на 292 млн. руб. Наблюдается увеличение активной части основных средств. Если в начале

анализируемого периода значение показателя составляло 6,8 млрд. руб., то в 2018 году оно выросло на 8,4 %, а в 2019 году – на 3,8 %, что было несколько больше, нежели чем в целом рост основных средств, что указывает на рост значимости активной части в структуре. По результатам периода данный показатель вырос до 7,7 млрд. руб.

Проведём анализ структур основных средств, что представлено в таблице 7.

Таблица 7 – Структура основных средств в Филиале ОАО «РЖД» Эксплуатационное локомотивное депо г. Белогорска в 2017-2019 гг.

Вид основных средств	Доля, %			Изменение, %	
	2017 г.	2018 г.	2019 г.	2018 г. к 2017 г.	2019 г. к 2018 г.
Здания	2,0	1,8	1,8	-0,2	-0,1
Земельные участки	1,2	1,2	1,1	-0,1	0,0
Сооружения	6,9	6,5	6,4	-0,4	-0,1
Машины и оборудование	3,8	3,7	3,8	-0,2	0,2
Транспортные средства	84,1	85,0	85,1	0,9	0,1
Административно-хозяйственное оборудование и инвентарь	0,2	0,2	0,2	0,0	0,0
Незавершенное строительство	1,8	1,7	1,7	-0,1	0,0
Итого, в т.ч.	100,0	100,0	100,0	0,0	0,0
– активная часть	87,9	88,6	88,9	0,7	0,3

По итогам анализа структуры основных средств в Филиале ОАО «РЖД» Эксплуатационное локомотивное депо г. Белогорска можно прийти к выводу о том, что основной статьёй в структуре основных средств являются транспортные средства. При этом, фиксируется рост показателя, что указывает на то, что рост значимости транспортных средств, что говорит о снижении значимости прочих статей. Если на начало периода данная доля составляла 84,1 %, то на конец – 85,1 %, показав по годам рост доли на 0,9 % и 0,1 % по годам.

Второй по значимости статьёй в структуре основных средств Филиала является статья сооружений. Тенденцией периода является снижение их доли – с 6,9 % до 6,4 %. Также, крупная статья – машины и оборудование, на которые приходится от 3,7 % до 3,8 %. Остальные статьи основных средств в Филиале

существенно меньше, и не превышают 2 %. Так, доля зданий сократилась с 2 % до 1,8 %, доля земельных участков – с 1,2 % до 1,1 %, незавершённое строительство – с 1,8 % до 1,7 %.

Положительной тенденцией периода является увеличение доли активной части основных средств в Филиале. Если на начало периода она составляла 87,9 %, то по итогам 2018 года – 88,6 %, или на 0,7 % больше. По итогам 2019 года фиксируется дальнейший рост показателя до 88,9 % или на 0,3 %, что указывает на рост значимости основных средств, непосредственно принимающих участие в предоставлении основной услуги – тяги.

Одним из наиболее важных направлений анализа основных средств является анализ фондоотдачи, что представлено в таблице 8.

Таблица 8 – Фондоотдача в Филиале ОАО «РЖД» Эксплуатационное локомотивное депо г. Белогорска в 2017-2019 гг.

Показатели	Значение			Абс. изменение		Темп прироста, %	
	2017 г.	2018 г.	2019 г.	2018 г. к 2017 г.	2019 г. к 2018 г.	2018 г. к 2017 г.	2019 г. к 2018 г.
	Здания	48,26	55,17	59,50	6,91	4,33	14,3
Земельные участки	77,39	88,47	94,68	11,08	6,20	14,3	7,0
Сооружения	14,20	15,93	16,80	1,73	0,87	12,2	5,5
Машины и оборудование	25,99	28,53	28,81	2,55	0,28	9,8	1,0
Транспортные средства	1,18	1,26	1,27	0,07	0,01	6,3	0,9
Административно-хозяйственное оборудование и инвентарь	510,15	556,70	613,66	46,55	56,96	9,1	10,2
Незавершенное строительство	51,95	61,37	64,20	9,42	2,83	18,1	4,6
Итого, в т.ч.	0,99	1,06	1,08	0,07	0,02	7,3	1,5
– активная часть	1,13	1,20	1,22	0,07	0,01	6,4	0,9

Анализ представленных в таблице данных позволяет сделать вывод о том, что по зданиям фиксируется рост уровня фондоотдачи. Если в начале периода данный показатель составлял 48,26, то по итогам – 59,50, показав по годам рост

по годам на 14,3 % и 7,8 %, что указывает на рост эффективности использования данного вида основных средств.

По земельным участкам также наблюдается рост фондоотдачи – с 77,39 до 94,68 ед., или по годам на 14,3 % и 7 %. По сооружениям также фиксируется рост уровня фондоотдачи – с 14,20 до 16,80, прирост по годам составляет 12,2 % и 5,5 %.

Прирост фондоотдачи по машинам и оборудованию в Филиале в 2018 году несколько меньше, нежели чем по предыдущим рассмотренным показателям – на 9,8 % с 25,99 до 28,53. По итогам 2019 года рост был совсем небольшим – на 1 % до 28,81.

По транспортным средствам, ввиду из очень значительных размеров наблюдается медленный рост показателя. Если на начало периода он составлял 1,18, то в 2018 году – уже 1,26 или на 6,3 % больше. По итогам 2019 года фиксируется рост показателя до 1,27 или ещё на 0,9 %. По административно-хозяйственному оборудованию и инвентарю в Филиале уровень фондоотдачи крайне высокий, и имеет тенденцию к росту в периоде. Если на начало периода он составлял 510,15, то на конец – 613,66, что на 9,1 % и 10,2 % больше. Также, значительные показатели фондоотдачи приходятся и на незавершённое строительство, которые также выросли – с 51,95 до 64,20.

В целом по Филиалу ОАО «РЖД» Эксплуатационное локомотивное депо г. Белогорска наблюдается постепенный рост уровня показателя фондоотдачи. Если на начало периода он составлял 0,99, то по итогам 2018 года – 1,06, или на 7,3 %. В 2019 году рост продолжился, в результате чего он стал составлять 1,08, или на 1,5 % больше, что можно рассматривать как положительный фактор деятельности предприятия. Схожий рост наблюдается и по активной части основных средств. Если на начало периода уровень фондоотдачи составлял 1,13, то в 2018 году – 1,20, или на 6,4 % больше. По итогам 2019 года рост составил ещё 0,9 % до 1,22, что также можно расценивать как положительную тенденцию в деятельности филиала.

Динамика показателя фондоёмкости представлена в таблице 9.

Таблица 9 – Фондоёмкость в Филиале ОАО «РЖД» Эксплуатационное локомотивное депо г. Белогорска в 2017-2019 гг.

Показатели	Значение			Абс. изменение		Темп прироста, %	
	2017 г.	2018 г.	2019 г.	2018 г. к 2017 г.	2019 г. к 2018 г.	2018 г. к 2017 г.	2019 г. к 2018 г.
	Здания	0,021	0,018	0,017	-0,003	-0,001	-12,5
Земельные участки	0,013	0,011	0,011	-0,002	-0,001	-12,5	-6,6
Сооружения	0,070	0,063	0,060	-0,008	-0,003	-10,9	-5,2
Машины и оборудование	0,038	0,035	0,035	-0,003	0,000	-8,9	-1,0
Транспортные средства	0,846	0,796	0,788	-0,050	-0,007	-5,9	-0,9
Административно- хозяйственное оборудование и инвентарь	0,002	0,002	0,002	0,000	0,000	-8,4	-9,3
Незавершенное строительство	0,019	0,016	0,016	-0,003	-0,001	-15,3	-4,4
Итого, в т.ч.	1,009	0,941	0,927	-0,068	-0,014	-6,8	-1,5
– активная часть	0,884	0,831	0,823	-0,053	-0,008	-6,1	-0,9

Следует отметить, что показатель фондоёмкости был обратным показателю фондоотдачи. При этом, ввиду того, что по всем показателям фондоотдачи наблюдается рост, то по всем показателям фондоёмкости также наблюдается её снижение.

В целом по компании уровень фондоёмкости постепенно сокращался. Если на начало периода он составлял 1,009, то в 2018 году – уже на 6,8 % меньше, или 0,941. По итогам 2019 года фиксируется дальнейшее снижение показателя до 0,927, или на 1,5 %, что является следствием увеличения отдачи от основных средств в Филиале.

По активной части основных средств Филиала также наблюдается снижение уровня фондоёмкости. Если на начало периода данный показатель составлял 0,884, то в 2018 году – уже только 0,831, или на 6,1 % меньше, а по итогам 2019 года – 0,823, или ещё на 0,9 % меньше, что указывает на повышение эффективности использования основных средств в компании.

Проведём анализ фондовооружённости, что представлено в таблице 10.

Таблица 10 – Фондовооружённость в Филиале ОАО «РЖД» Эксплуатационное локомотивное депо г. Белогорска в 2017-2019 гг.

Показатели	Значение, тыс. руб.			Абс. изменение, тыс. руб.		Темп прироста, %	
	2017 г.	2018 г.	2019 г.	2018 г. к 2017 г.	2019 г. к 2018 г.	2018 г. к 2017 г.	2019 г. к 2018 г.
Здания	74,4	77,2	76,4	2,8	-0,8	3,7	-1,0
Земельные участки	46,4	48,1	48,0	1,7	-0,1	3,7	-0,2
Сооружения	252,8	267,3	270,5	14,4	3,3	5,7	1,2
Машины и оборудование	138,1	149,2	157,7	11,1	8,5	8,0	5,7
Транспортные средства	3035,9	3386,8	3581,4	350,9	194,5	11,6	5,7
Административно-хозяйственное оборудование и инвентарь	7,0	7,6	7,4	0,6	-0,2	8,7	-3,2
Незавершенное строительство	69,1	69,4	70,8	0,3	1,4	0,4	2,0
Итого, в т.ч.	3623,8	4005,6	4212,1	381,7	206,6	10,5	5,2
– активная часть	3174,1	3536,0	3739,1	362,0	203,0	11,4	5,7

Анализ показателей фондовооружённости в Филиале ОАО «РЖД» Эксплуатационное локомотивное депо г. Белогорска в рассматриваемом периоде по зданиям имел тенденцию к росту, однако, данный рост не был устойчивым. Если в 2018 году она выросла на 3,7 %, то по итогам периода он сократился на 1 %, в результате чего в целом за период наблюдается рост с 74,4 до 76,4 тыс. руб.

По земельным участкам фиксируется рост показателя с 46,4 до 48 тыс. руб. в целом за период, по сооружениям – с 252,8 до 270,5 тыс. руб., по машинам и оборудованию – со 138,1 до 157,7 тыс. руб.

По основной статье – транспортным средствам, наблюдается активный рост показателя. Если на начало периода он составлял 3035,9 тыс. руб., то в 2018 году он вырос до 3386,8 тыс. руб., или на 11,6 %. По итогам 2019 года наблюдается дальнейший рост фондовооружённости по транспортным средствам, который достиг 3581,4 тыс. руб., или ещё на 5,7 %. Данный рост обуславливается общим снижением численности работников в Филиале, а также активным наращиванием стоимости данной части основных средств.

По административно-хозяйственному оборудованию и инвентарю в Филиале ОАО «РЖД» Эксплуатационное локомотивное депо г. Белогорска наблюдается существенное колебание уровня показателя. Если в начале периода он составлял 7,0 тыс. руб., то в 2018 году – 7,6 тыс. руб. (максимум), показав за год рост на 8,7 %, однако, в 2019 году данный показатель сократился до 7,4 тыс. руб., или на 3,2 %. По незавершённому строительству в Филиале фиксируется рост уровня фондовооружённости с 69,1 до 70,8 тыс. руб. в периоде, показав о годам увеличение на 0,4 % и 2,0 % соответственно.

В целом по организации уровень фондовооружённости имел тенденцию к росту. Так, составляя на начало периода 3,6 млн. руб./чел., в 2018 году данный показатель вырос до 4,0 млн. руб., или на 10,5 %. В 2019 году фиксируется дальнейший рост до 4,2 млн. руб., или на 5,2 %, что указывает на активную политику предприятия по перевооружению и увеличению размеров основных средств. По активной части увеличение ещё более значительное. Так, если в начале периода рассматриваемый показатель составлял менее 3,2 млн. руб., то в 2018 году его значение выросло до более чем 3,5 млн. руб., или на 11,4 %, а в 2019 году – до 3,7 млн. руб., или ещё на 5,7 %.

Таким образом, можно сделать вывод о наращивании уровня фондовооружённости в Филиале ОАО «РЖД» Эксплуатационное локомотивное депо г. Белогорска, как в целом по предприятию, так и по отдельным видам основных средств.

Проведём анализ показателя фондорентабельности. Особенностью деятельности Филиала ОАО «РЖД» Эксплуатационное локомотивное депо г. Белогорска является отсутствие у него показателя прибыли от основной деятельности, однако, присутствует показатель прибыли по прочей деятельности. Применительно к нему уровень показателя фондорентабельности будет иметь следующие значения (таблица 11).

Анализ представленных в таблице данных позволяет сделать вывод о том, что по прочей реализации уровень показателя фондорентабельности имеет очень небольшие значения.

Таблица 11 – Показатель фондорентабельности в Филиале ОАО «РЖД» Эксплуатационное локомотивное депо г. Белогорска в 2017-2019 гг. по прочей деятельности

Показатели	Значение			Абс. изменение, тыс. руб.		Темп прироста, %	
	2017 г.	2018 г.	2019 г.	2018 г. к 2017 г.	2019 г. к 2018 г.	2018 г. к 2017 г.	2019 г. к 2018 г.
Прибыль от прочей реализации, млн. руб.	126,4	41,3	54,6	-85,1	13,3	-67,3	32,2
Среднегодовой размер основных средств, млн. руб., в т.ч.	7570,2	8067,2	8504,3	497	437,1	6,6	5,4
– активной части, млн. руб.	6630,6	7121,6	7549,2	491	427,6	7,4	6,0
Уровень фондорентабельности, %, в т.ч.	1,67	0,51	0,64	-1,16	0,13	-69,5	25,5
– активной части	1,91	0,58	0,72	-1,33	0,14	-69,6	24,1

Так, применительно к общему объёму основных средств Филиала данный показатель колебался в периоде от 0,51 % в 2018 году до 1,67 % в 2017 году. Применительно к активной части основных средств его значение также колебалось от 0,58 % до 1,91 %, что свидетельствует о том, что прочая деятельность в Филиале достаточно невелика и не даёт значимой отдачи по отношению к основным средствам.

Ввиду того, что показатели амортизации в отчётности Филиала приведены в общей сумме, в результате чего рассчитаем уровень показателей годности и износа по общему объёму основных средств (таблица 12).

Таблица 12 – Показатели износа и годности основных средств в Филиале ОАО «РЖД» Эксплуатационное локомотивное депо г. Белогорска в 2017-2019 гг.

Показатели	Значение			Абс. изменение, тыс. руб.		Темп прироста, %	
	2017 г.	2018 г.	2019 г.	2018 г. к 2017 г.	2019 г. к 2018 г.	2018 г. к 2017 г.	2019 г. к 2018 г.
1	2	3	4	5	6	7	8
Остаточная стоимость основных средств, млн. руб.	7776,1	8358,3	8650,3	582,2	292,0	7,5	3,5
Первоначальная стоимость основных средств, млн. руб.	12266,5	13221,7	13656,0	955,2	434,3	7,8	3,3



Продолжение таблицы 12

1	2	3	4	5	6	7	8
Уровень годности основных средств, %	63,4	63,2	63,3	-0,2	0,1	-0,3	0,2
Уровень износа основных средств, %	36,6	36,8	36,7	0,2	-0,1	0,5	-0,3

По итогам проведённого исследования можно сделать вывод о консервативности показателя годности основных средств в Филиале, который составил около 63 %. Соответственно, уровень износа составил около 37 % и практически не изменялся в периоде.

По итогам проведённого в пункте 2.3 исследования эффективности управления основными средствами в Филиале ОАО «РЖД» Эксплуатационное локомотивное депо г. Белогорска сделаем следующие выводы:

1) основной объём основных средств на предприятии приходится на транспортные средства, доля которых в периоде составила 84-85 % с тенденцией к росту, что обуславливается наличием значительного количества локомотивов в использовании. Также, существенна доля сооружений и машин и оборудования, однако, они составляют менее 7 % и 4 % соответственно;

2) в целом по предприятию наблюдается рост уровня фондоотдачи, причём как по составляющим основным средств, так и по всему объёму и их активной части. Данный факт обуславливается опережающим ростом доходов, получаемых от использования основных средств над ростом их объёмов. Рост составил 6-7 % в 2018 году и 1-1,5 % – в 2019 году. Следует указать, что данный показатель оценен расчётно, ввиду отсутствия учёта на предприятии выручки от основной деятельности по перевозкам, которая осуществляется на более высоких уровня управления в компании. Соответственно, наблюдается активное сокращение уровня фондоёмкости;

3) на фоне снижения и последующей стабилизации численности персонала предприятия в филиале наблюдается рост уровня фондовооружённости, обуславливаемый ростом среднегодового размера основных средств, что можно рассматривать как положительный фактор

развития предприятия. В целом показатель вырос с 3,6 до 4,2 млн. руб., а по активной части – с 3,2 до 3,7 млн. руб.;

4) уровень фондорентабельности по прочей реализации в компании невелик, и не превышает 2 %, что свидетельствует о том, что прочая деятельность не может рассматриваться как источник ресурсов для обновления и поддержания основных средств в нормальном техническом и моральном состоянии. При этом, информации о доходах, которые формируются в Филиале до него не доводится, что не позволяет определить объективно показатель фондорентабельности по основной деятельности.

По итогам проведённого в главе 2 исследования управления основными средствами Филиала ОАО «РЖД» Эксплуатационное локомотивное депо г. Белогорска сделаем следующие выводы обобщающего характера:

1) рассматриваемое предприятие является подразделением ОАО «РЖД», основной функцией которого выступает предоставление тяги, осуществляемой электровозами и тепловозами. Предприятие характеризуется ростом объёмов основной деятельности при снижении численности работников, постоянстве количества тягового состава, стабильности технической скорости и среднего пробега локомотивов. В целом, можно сделать вывод о том, что Филиал в своей деятельности нацелен на повышение эффективности, что, однако, имеет следствием увеличение количества задержанных поездов;

2) проведённый анализ внутренней среды Филиала позволяет сделать вывод о том, что с целью соответствия конкурентным условиям, рассматриваемое предприятие стремится к повышению использования подвижного состава. Результатом данной динамики является рост потребности в высококвалифицированном персонале, следствием чего является уменьшение потребности в рабочих и рост потребности в специалистах. Следствием стало увеличение времени использования тяги в течение суток. С другой стороны, отрицательными последствиями повышения интенсивности и эффективности труда стало существенное увеличение уровня заработной платы, рост фонда оплаты труда, рост затрат прочих материальных ресурсов, не связанных с

топливом и энергией. При этом, по прочей реализации предприятие имеет прибыль, что свидетельствует о том, что получаемые от собственной деятельности доходы превышают расходы, а само предприятие готово к конкурентной борьбе с другими видами транспорта;

3) ввиду специфики деятельности предприятия, подавляющая доля в его основных средствах (85 %) приходится на транспортные средства. При этом, на основании анализа объёма затрат на основную деятельность предприятия сделан вывод о росте уровня фондоотдачи, так как предоставление основных услуг в Филиале не может осуществляться убыточно. Следствием роста фондоотдачи является снижение уровня фондоёмкости. Положительная динамика наблюдается по показателю фондовооружённости, что свидетельствует о широких возможностях по механизации труда. Сдерживающим анализ фактором является отсутствие данных по выручке и прибыли от основной деятельности. По прочей деятельности данные показатели не превышают 2 %, а в 2018-2019 годах – 1 %, в результате чего при данном уровне рентабельности практически невозможно финансирование мероприятий по обновлению и поддержанию в нужном состоянии основных средств Филиала, что подразумевает реализацию соответствующих мероприятий.

### 3 РАЗРАБОТКА МЕРОПРИЯТИЙ ПО СОВЕРШЕНСТВОВАНИЮ УПРАВЛЕНИЯ ОСНОВНЫМИ СРЕДСТВАМИ ФИЛИАЛА ОАО «РЖД» ЭКСПЛУАТАЦИОННОЕ ЛОКОМОТИВНОЕ ДЕПО Г. БЕЛОГОРСКА

#### **3.1 Обоснование предлагаемых мероприятий по совершенствованию управлению основными средствами Филиала ОАО «РЖД» Эксплуатационное локомотивное депо г. Белогорска**

По итогам проведенного в главе 2 исследования деятельности Филиала ОАО «РЖД» Эксплуатационное локомотивное депо г. Белогорска по управлению основными средствами на современном этапе можно выделить следующие недостатки данной деятельности:

1) наличие значительных объемов основных средств, которые лишь косвенно относятся к основной деятельности предприятия;

Особенностью деятельности рассматриваемого предприятия является, прежде всего, наличие значительного количества основных средств, которые выступают обеспечивающими для основной деятельности Филиала ОАО «РЖД» Эксплуатационное локомотивное депо г. Белогорска. Сюда относятся здания управления, подсобные здания, объекты информационной системы и прочие.

Необходимость данных основных средств обуславливается, прежде всего, тем, что без них невозможно предоставление основной услуги – тяги, осуществляемой локомотивами подразделения. Так, например, объекты основных средств в виде компьютерного оборудования, средств связи и прочих, хотя и осуществляют самостоятельно основную деятельность, но с их помощью возможно осуществление данной деятельности существенно более эффективно.

Кроме того, следует указать на то, что такие основные средства, как правило, характеризуются несколько меньшей длительностью сроков полезного использования, однако, при этом могут обладать значительной стоимостью, сопоставимой со стоимостью основных видов транспортных средств предприятия – локомотивов (в единичном экземпляре), так как в их производство может быть вложено существенное количество сил и средств, а

реализация на рынке ведётся в единичных экземплярах.

Наряду с этим, в составе основных средств Филиала ОАО «РЖД» Эксплуатационное локомотивное депо г. Белогорска существуют также основные средства, которые используются непосредственно для процесса управления. Сюда относятся, например, автомобильная техника различного назначения, административно-хозяйственный инвентарь, предметы, связанные с конторской деятельностью и прочие. Их использование обуславливается, прежде всего, необходимостью организации работы в целом предприятия, а также работы системы управления в нём.

Особенностью основных средств, участвующих в процессе управленческой деятельности, в отличие от основных средств, которые участвуют в основной деятельности (предоставлении тяги) является существенно меньшая стоимость, быстрая амортизация, а также возможность покупки на рынке по конкурентным ценам. В отличие от них, локомотивы для железных дорог РФ изготавливает ограниченное количество предприятий. Кроме того, для них характерна значительная единичная стоимость, в результате чего их замена, как правило, сопряжена со значительными трудностями, что предполагает проведение предварительных переговоров, заказ локомотивов заранее согласно утверждённого плана, выделение для этого необходимых средств и прочих действий.

Наряду с этим, у основных средств, используемых компанией в своей деятельности для управления, существует также и аспект морального устаревания. Так, например, срок службы компьютерного оборудования, как правило, составляет 5-7 лет. При этом, рост объёмов потребности в вычислительных ресурсах существенно выше, в результате этого даже технически исправный объект основных средств такого вида может быть неприменим в деятельности Филиала ОАО «РЖД» Эксплуатационное локомотивное депо г. Белогорска, так как не будет удовлетворять требованиям по скорости отклика и длительности проведения необходимых операций, например, отчётности.

2) низкий уровень фондоотдачи по основной деятельности;

Для железнодорожных предприятий в целом, и для Филиала ОАО «РЖД» Эксплуатационное локомотивное депо г. Белогорска в частности характерной является ситуация с низким уровнем фондоотдачи в целом. Основной причиной здесь выступает, прежде всего, необходимость значительных вложений в инфраструктуру, локомотивный состав и прочие направления, в результате чего при значительных вложениях объёмы выручки оказываются не столь большими, что является общей характерной чертой железнодорожного транспорта.

Кроме того, следует упомянуть и такой факт, как длительность эксплуатации локомотивного парка. Согласно Положения «Локомотивы. Порядок продления назначенного срока службы П.15.01-2009», срок службы локомотивов составляет:

- для тепловозов – до 45 лет;
- для маневровых локомотивов и электровозов – до 50 лет.

В этой связи можно говорить о том, что локомотивы в целом в период своей эксплуатации подвергаются значительному количеству ремонтов и модернизаций, что значительно увеличивает стоимость владения ими. Соответственно, в отличие от одних видов транспорта (например, авиационного) длительность эксплуатации локомотивов как основного технического средства больше, а в отличие от других (например, речного и морского), меньше. При этом, для железнодорожного транспорта характерны максимальные вложения в обустройство территории (инфраструктуру), которая должна быть на всём пути следования.

Прочие виды транспорта требуют инфраструктуры в значительно меньших масштабах. Так, для авиационного транспорта инфраструктура в значительной степени располагается в точках взлёта и посадки, а на маршруте она представлена лишь в отдельных населённых пунктах, осуществляющих сопровождение самолётов. Для речного и морского транспорта в качестве путевой инфраструктуры используется инфраструктура, которая создана

природой в виде рек и моря, а вложения в неё минимальны.

Таким образом, значительные вложения в инфраструктуру, обеспечивающую перевозки железнодорожным транспортом являются следствием специфики железнодорожного транспорта, исправить которые проблематично, в результате чего уровень фондоотдачи в данной деятельности будет оставаться достаточно низким.

3) совмещение в составе основных средств, имеющих как значительный, так и короткий срок полезного использования, что затрудняет управление данными объектами.

Особенностью деятельности Филиала ОАО «РЖД» Эксплуатационное локомотивное депо г. Белогорска является наличие значительного количества основных средств, которые имеют как небольшой, так и существенный срок полезного использования. Как показано выше, если для локомотивов срок эксплуатации доходит до 50 лет, то для отдельных видов основных средств, например, средств связи, такой срок может не достигать 5 лет, а с учётом морального износа быть ещё меньше.

В этих условиях сложно говорить о едином подходе к управлению основными средствами, так как они существенно отличаются. При этом, срок полезной эксплуатации не является единственным фактором, который делает функционирование такой системы невозможной. Здесь также необходимо упомянуть и тот факт, что доступность на рынке и возможность замены таких объектов основных средств существенно разнятся. Если в случае небольших объектов возможна безболезненная замена, то в случае локомотивов, каждый из которых стоит сотни миллионов, а иногда – миллиарды рублей, такая замена является крайне сложным организационно-техническим мероприятием, связанным с необходимостью поиска замены объекта основного средства, его транспортировкой в Филиал ОАО «РЖД» Эксплуатационное локомотивное депо г. Белогорска, что приводит к росту стоимости данного объекта и прочим аспектам.

Исходя из выявленных недостатков деятельности Филиала ОАО «РЖД»

Эксплуатационное локомотивное депо г. Белогорска по управлению основными средствами, можно указать на следующие аспекты мероприятий, которые должны быть реализованы в подразделении, с целью как увеличения эффективности использования основных средств, так и снижения затрат на их содержание.

При этом, следует отметить тот факт, что ввиду значительных объёмов основных средств в компании основное направление мероприятий по совершенствованию в Филиале ОАО «РЖД» Эксплуатационное локомотивное депо г. Белогорска должно быть направлено, прежде всего, на оптимизацию объёмов основных средств.

Наряду с этим, значительное значение имеет и повышение эффективности использования основных средств. По нашему мнению, необходимая оптимизация основных средств в подразделении должна быть направлена, прежде всего, на повышение интенсивности использования данных активов, так как только это позволит повысить уровень эффективности в Филиале ОАО «РЖД» Эксплуатационное локомотивное депо г. Белогорска.

По итогам проведённого в пункте 3.1 исследования сделаем следующие выводы, касающиеся обоснования необходимых мероприятий по совершенствованию управления основными средствами в Филиале ОАО «РЖД» Эксплуатационное локомотивное депо г. Белогорска:

1) в качестве основных недостатков деятельности подразделения указаны такие, как наличие значительных объёмов основных средств, которые лишь косвенно относятся к основной деятельности предприятия, низкий уровень фондоотдачи по основной деятельности, а также совмещение в составе основных средств, имеющих как значительный, так и короткий срок полезного использования, что затрудняет управление данными объектами;

2) к мероприятиям, которые должны быть реализованы в подразделении, выдвигаются требования по оптимизации размеров основных средств, а также по повышению отдачи от них в процессе использования.



### **3.2 Разработка мероприятий по совершенствованию основными средствами Филиала ОАО «РЖД» Эксплуатационное локомотивное депо г. Белогорска**

С учётом выявленных недостатков управления основными средствами Филиала ОАО «РЖД» Эксплуатационное локомотивное депо г. Белогорска нами предлагаются к реализации следующие мероприятия:

1) применение лизинга для основных средств, которые не относятся к основной деятельности Филиала, с сохранением части остаточной стоимости;

Суть данного мероприятия состоит в том, чтобы использовать возможности лизинга для приобретения объектов основных средств, которые используются во вспомогательной деятельности.

Под лизингом понимается сделка, в рамках которой участвуют три стороны. В её рамках лизингополучатель даёт указание лизингодателю на приобретение того или иного имущества у продавца. После этого, лизингодатель предоставляет лизингополучателю приобретённый объект. Однако, такая передача не является безвозмездной. Напротив, лизингодатель предоставляет лизингополучателю данный актив за плату, а также – на конкретный срок.

По окончании срока лизинга лизинговое имущество может быть использовано двумя способами:

- выкуплено лизингополучателем с целью дальнейшего использования у себя;
- возвращено лизингодателю.

Следует отметить, что решение дальнейшей судьбы лизингового оборудования осуществляется на основании договора между лизингодателем и лизингополучателем.

Применительно к Филиалу ОАО «РЖД» Эксплуатационное локомотивное депо г. Белогорска нами предлагается использование механизма лизинга в отношении следующих объектов:

- административно-хозяйственных материалов;

- средств вычислительной техники;
- легкового автотранспорта.

Применение лизинга к данным видам основных средств обуславливается, прежде всего, следующими обстоятельствами:

- относительно небольшой суммой данных основных средств;
- быстрое моральное устаревание;
- существенное техническое устаревание;
- возможность быстрой замены на другие аналогичные объекты основных средств.

Относительно небольшая сумма данных основных средств предполагает, что затраты на обновление данных средств за счёт новых не будут критичными для Филиала ОАО «РЖД» Эксплуатационное локомотивное депо г. Белогорска. Быстрое моральное устаревание данных объектов может быть компенсировано применением коэффициента ускорения амортизации от 1 до 3 ед. по сравнению со стандартным подходом к её начислению.

Существенное техническое устаревание также подразумевает возможность быстрой амортизации. Возможность быстрой замены на другие аналогичные объекты основных средств обуславливается, прежде всего, наличием существенного количества предложений на рынке.

Особенностью лизинговой деятельности в ОАО «РЖД» является наличие дочерней фирмы «РЖД Лизинг», которая представляет в лизинг те или иные объекты основных средств. Соответственно, у Филиала ОАО «РЖД» Эксплуатационное локомотивное депо г. Белогорска не будет сложностей с оформлением в лизинг указанных объектов.

Следует отметить, что в данном случае нами предлагается подход, при котором амортизация лизингового имущества будет осуществляться не до конца, а до уровня примерно 20 % от первоначальной стоимости. Такой подход обуславливается следующими причинами:

- возможностью иметь запас по времени при замене одного объекта основных средств на другой;

– возможностью лизинговой компании реализовать объект основных средств, так как после полной амортизации он может не найти своего покупателя.

Предлагается следующая схема реализации данного мероприятия (рисунок 15).

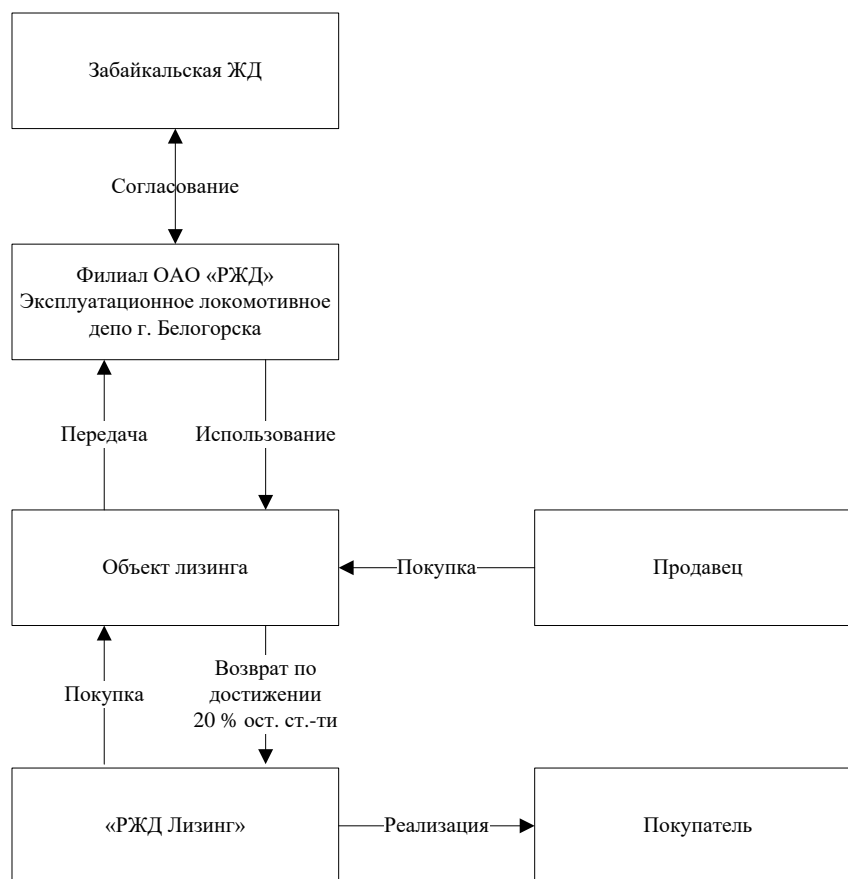


Рисунок 15 – Схема реализации лизинговой сделки по лизингу отдельных видов основных средств в Филиале ОАО «РЖД» Эксплуатационное локомотивное депо г. Белогорска

Следует отметить, что выбранный нами уровень остаточной стоимости объекта лизинга гарантирует наличие у него качеств, которые дают возможность его использования в производственной деятельности того или иного предприятия. В том случае, когда объект основных средств самортизирован полностью, даже с использованием ускоренной амортизации, формально гарантировать его функционирование не предоставляется возможным.

Также, возможен вариант, когда Филиал ОАО «РЖД» Эксплуатационное локомотивное депо г. Белогорска самостоятельно осуществляет выкуп и дальнейшую продажу объекта основных средств. Возможность данной операции обуславливается тем, что для части основных средств физический износ крайне невелик, в результате чего объект почти не теряет функциональных свойств. При этом, применение коэффициентов ускорения больших 1 приводит к тому, что сроки амортизации существенно сокращаются. В этих условиях полученные от реализации суммы могут быть существенно больше, нежели чем остаточная стоимость объекта основных средств, что позволяет получить Филиалу небольшую прибыль. В таком случае порядок продажи будет следующим (рисунок 16).

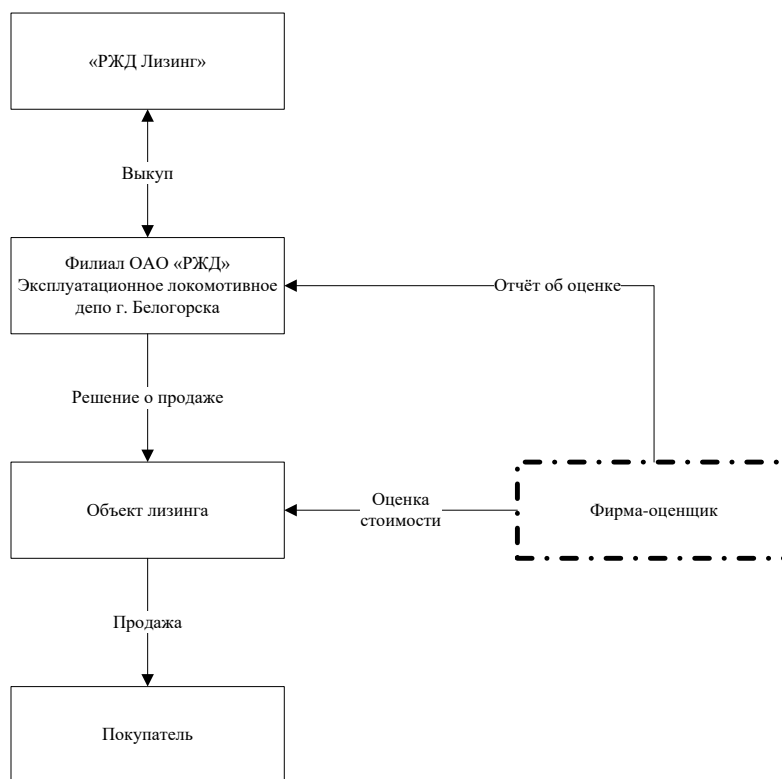


Рисунок 16 – Порядок самостоятельной продажи лизингового объекта основных средств в Филиале ОАО «РЖД» Эксплуатационное локомотивное депо г. Белогорска

В рамках данной операции возможно предполагать привлечение фирмы-оценщика для выявления реальной денежной оценки реализуемого объекта. В результате этого будет установлена справедливая цена на объект, что позволит

подразделению продать его всем желающим.

Основной причиной того, что АО «РЖД Лизинг» не осуществляет лизинг указанной группы основных средств для Филиала, является относительно небольшой размер данных основных средств, что не позволяет получить по ним значительной прибыли. Однако, в условиях снижения уровня ставок в экономике данная деятельность будет становиться всё более востребованной.

2) продажа помещений, имеющих коммерческий потенциал, с обязательством аренды;

Особенностью коммерческой и прочей доходной недвижимости в современных условиях является невысокий уровень отдачи от неё. Так, в большинстве случаев уровень доходности недвижимости в странах с устойчивой экономикой составляет около 5 % от её стоимости. При этом, привлечение денежных средств компаниями осуществляется на условиях, которые существенно более строгие и сложные. Так, в настоящее время уровень ставки по кредитам предприятиям составляет 7-8 % годовых.<sup>27</sup>

Отсюда, для большинства предприятий является более выгодным продажа недвижимости компаниям, которые занимаются сдачей недвижимости в наём, одновременно с заключением договора об обязательном предоставлении данных объектов в наём Филиалу ОАО «РЖД» Эксплуатационное депо г. Белогорска. Результатом этого будет являться:

– получение компанией, которая выкупает имущество, имущества в использование;

– возможность получения стабильного дохода от сдачи имущества в наём.

Применительно к Филиалу ОАО «РЖД» Эксплуатационное локомотивное депо г. Белогорска данная операция будет давать возможность сокращения затрат до уровня стоимости недвижимости – с 7-8 % до 5 % в год. При этом, в составе договора возможно предусмотреть возможность обратной

---

<sup>27</sup> Банк России. Бюллетень банковской статистики [Электр. источник]. URL: [https://cbr.ru/Collection/Collection/File/31810/Bbs2012\\_r.pdf](https://cbr.ru/Collection/Collection/File/31810/Bbs2012_r.pdf). – 10.01.2021.

продажи помещений, проданных ранее, Филиалу ОАО «РЖД» Эксплуатационное локомотивное депо г. Белогорска.

Этапы реализации данного мероприятия представлены на рисунке 17.

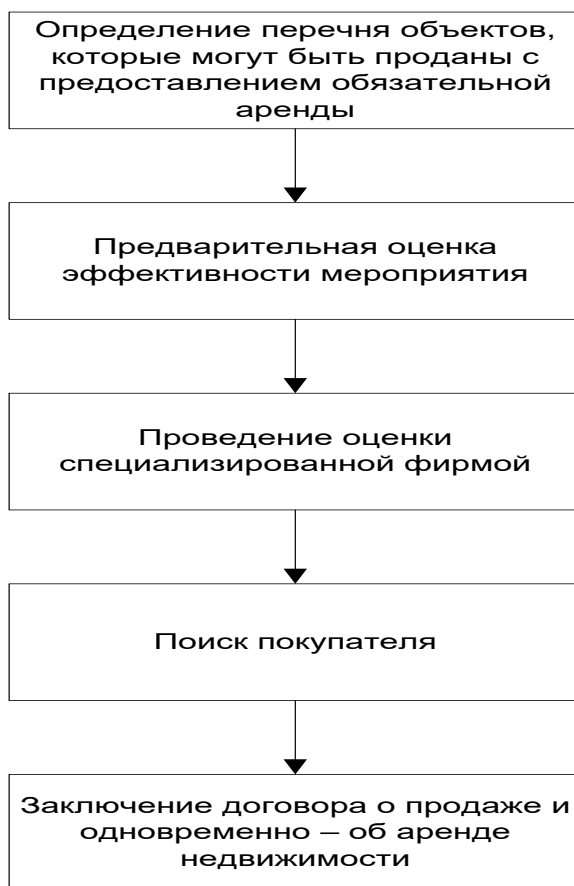


Рисунок 17 – Порядок реализации мероприятия по реализации недвижимости и её обязательной аренде

Предполагается, что в рамках данного мероприятия обязательным будет участие фирмы-оценщика, которая проведёт оценку перспективности объектов недвижимости, которые выставляются на продажу с обратной обязательной арендой. Это позволит оценить экономическую эффективность данного мероприятия, и при её отсутствии отказаться от сделки.

Необходимо также иметь ввиду, что в качестве ограничивающего фактора при реализации данного мероприятия будет выступать длительность поиска покупателя, так как имеющаяся у Филиала недвижимость достаточно специфична, что будет накладывать ограничение на перечень лиц, которые могут её приобрести.

Следует отметить, что в ОАО «РЖД» в качестве подразделения, которое осуществляет управление недвижимостью, является Департамент корпоративного имущества, функциями которого являются:

- оценка стоимости имущества, имеющегося у ОАО «РЖД»;
- учёт и последующая регистрация имущества учет и регистрация имущества ОАО «РЖД»;
- управление имеющимися у ОАО «РЖД» земельными ресурсами;
- обеспечение реализации структурной реформы имущества в ОАО «РЖД»;
- проведение мероприятий по анализу эффективности используемого у ОАО «РЖД» имущества;
- организация работы с имуществом ОАО «РЖД», а также контроль работы по управлению имуществом в филиалах и связанных с ОАО «РЖД» учреждениях.

Схема данного мероприятия представлена на рисунке 18.

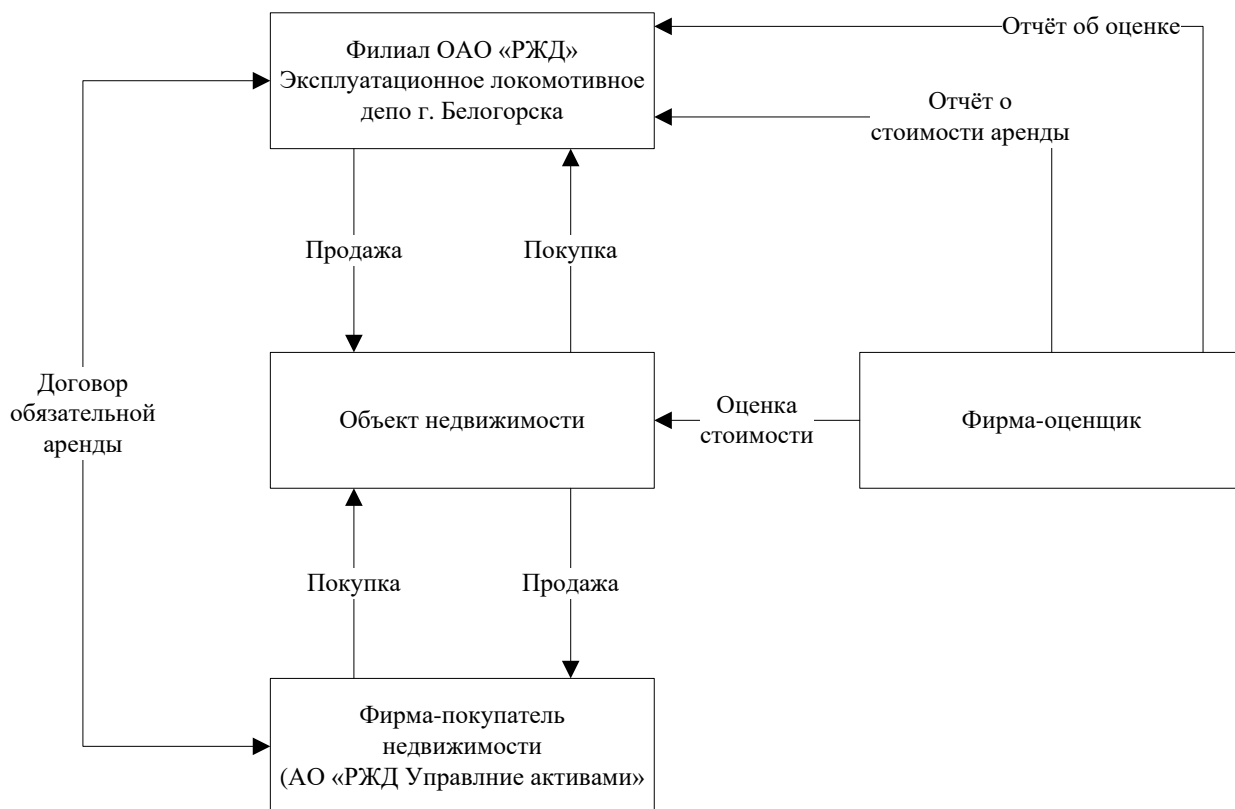


Рисунок 18 – Схема продажи недвижимости с её обязательной арендой в Филиале ОАО «РЖД» Эксплуатационное локомотивное депо г. Белогорска

Следует отметить, что в структуре ОАО «РЖД» присутствует компания АО «РЖД Управление активами», которое будет выступать в качестве покупателя недвижимости.

Обязательным условием реализации данного мероприятия будет являться содержание продаваемых помещений с учётом необходимости обеспечения деятельности в них подразделения ОАО «РЖД», что предполагает текущий ремонт и их обслуживание.

Следует отметить, что в случае реализации данного мероприятия Филиал ОАО «РЖД» Эксплуатационное локомотивное депо г. Белогорска может получить следующие выгоды:

- снизятся организационные затраты на содержание таких объектов недвижимости;
- снизится объём платежей по налогу на имущество;
- будет возможным сократить количество лиц, занимающихся деятельностью по содержанию данного имущества, что позволит снизить расходы на деятельность Филиала, не связанную напрямую с основной деятельностью подразделения.

Особенностью оценочной деятельности по отношению к имуществу ОАО «РЖД» является наличие списка аккредитованных компаний.<sup>28</sup> В качестве компании, которая будет проводить оценку, можно указать АО «ФБК». Уровень стоимости оценки недвижимости составляет 0,2-0,5 % при оценке недвижимости стоимостью более 10 млн. руб.

По итогам проведённого в пункте 3.2 исследования сделаем следующие выводы:

- 1) в качестве первого мероприятия к реализации предлагается применение лизинга для основных средств, которые не относятся к основной деятельности Филиала, с сохранением части остаточной стоимости. В рамках данного мероприятия будет выделен комплекс основных средств с коротким

---

<sup>28</sup> ОАО РЖД. ОАО "РЖД" подвело итоги квалификационного отбора организаций, занимающихся оценочной деятельностью [Электр. источник]. URL: <https://company.rzd.ru/ru/9397/page/104069?id=13565>. – 20.01.2021.



сроком полезного использования, значительным уровнем морального износа, по которым предприятие будет использовать применение лизинга. Это позволит начислять на данные объекты повышенную норму амортизации, что позволит избежать преждевременного морального старения. При этом, предполагается возврат данных объектов при остаточности стоимости около 20 % и замене их новыми, что позволит поддерживать уровень технической готовности основных средств на высоком уровне;

2) вторым мероприятием в рамках комплекса мер по совершенствованию управления основными средствами Филиала ОАО «РЖД» Эксплуатационное локомотивное депо г. Белогорска будет являться продажа помещений, имеющих коммерческий потенциал, с обязательством аренды. Данное мероприятие обуславливается низкой отдачей недвижимости по сравнению с привлекаемыми средствами. Оно будет направлено как на сокращение объёмов основных средств в использовании, так и на снижение затрат на содержание, в том числе – за счёт снижения объёмов налога на имущество.

### **3.3 Оценка экономической эффективности предложенных мероприятий**

Дадим оценку экономической эффективности данных мероприятий по каждому мероприятию в отдельности:

1) применение лизинга для основных средств, которые не относятся к основной деятельности Филиала, с сохранением части остаточной стоимости;

Дадим оценку стоимости таких основных средств. По итогам 2019 года стоимость групп объектов, на которые будет распространяться данное мероприятие, составила:

- машины и оборудование – 295,7 млн. руб.;
- транспортные средства – 6539,4 млн. руб.;
- административно-хозяйственное оборудование и инвентарь – 15,6.

Ввиду того, что нам недоступна пообъектная структура основных средств Филиала, дадим экспертную оценку стоимости объектов, которые возможно получить в лизинг (таблица 13).

Таблица 13 – Оценка объёмов имущества, которое может быть заменено ЛИЗИНГОВЫМ

Виды основных средств	Сумма основных средств, млн. руб.	Доля заменяемого имущества, %	Сумма заменяемого имущества, млн. руб.
Машины и оборудование	295,7	10,0	29,6
Транспортные средства	6539,4	0,2	13,1
Административно-хозяйственное оборудование и инвентарь	15,6	50,0	7,8
Итого	6850,7	–	50,5

Следует отметить, что в группе основных средств «Транспортные средства» представлены, преимущественно локомотивы, однако, в неё также входят и легковые автомобили, используемые для нужд аппарата управления. Именно на них распространяется данное мероприятие.

Оценим экспертным образом длительность полезного использования в среднем данных объектов основных средств в размере 5 лет. Тогда, норма амортизации по данным объектам составит:

$$N_a = \frac{100\%}{5} = 20\%$$

Так как по объектам, полученным в лизинг есть возможность ускоренной амортизации, примем, что к ней будет применён коэффициент 2. Тогда, норма амортизации с учётом данного коэффициента составит:

$$N_{au} = 2 \times N_a = 2 \times 20\% = 40\%$$

Следовательно, увеличение нормы амортизации составит:

$$\Delta N_a = N_{au} - N_a = 40\% - 20\% = 20\%$$

Увеличение сумм амортизации по данным объектам составит:

$$\Delta A = 20\% \times 50,5 = 10,10 \text{ млн. руб.}$$

По данным Банка России, уровень процентной ставки по кредитам, которые предоставляются нефинансовым организациям, в октябре 2020 года (последние доступные данные) составил 7,04 % годовых для кредитов на срок

свыше 1 года. Ввиду того, что привлекаемая лизинговая компания также должна осуществлять прибыльную деятельность, будем исходить из того, что предоставляемые ею для Филиала ОАО «РЖД» Эксплуатационное локомотивное депо г. Белогорска объекты покупаются за счёт заёмных средств (ставка по которым равна средней ставке Банка России), а передаются Филиалу – по ставке, которая выше данной ставки. Для определения данной ставки применим коэффициент 1,5 к ставке, которую указывает Банк России как среднюю, и которая определяется на основании анализа отчётности коммерческих банков.

Тогда размер данной ставки составит:

$$Ст = 1,5 \times 7,04 \% = 10,56 \% \text{ годовых}$$

Отсюда, стоимость переданных объектов лизинга Филиалу должна давать лизинговой компании данную ставку. Тогда, сумма, уплачиваемая лизинговой компанией в год составит:

$$ЛП = 50,5 \times 10,56 \% = 5,33 \text{ млн. руб.}$$

Следовательно, превышение амортизации над объёмом платежей по лизингу составит 5,33 млн. руб.

Оценим данное мероприятие также, исходя из снижения налога на имущество Филиала ОАО «РЖД» Эксплуатационное локомотивное депо г. Белогорска. В целом, за счёт увеличения амортизации, снижение стоимости амортизируемого имущества будет равно 10,10 млн. руб.

При ставке налога на имущество организаций снижение платежей по данному налогу составит:

$$\Delta Ни = 2,2 \% \times 10,10 = 0,22 \text{ млн. руб.}$$

По налогу на прибыль снижение составит:

$$\Delta Нп = 20 \% \times 10,10 = 2,02 \text{ млн. руб.}$$

Совокупная выгода от снижения налогов от реализации данного мероприятия составит:

$$\mathcal{E}_1 = 0,22 + 2,02 = 2,24 \text{ млн. руб.}$$

Таким образом, эффект от данного мероприятия состоит как в

увеличении объёмов амортизации на 5,33 млн. руб., что в условиях прибыльности деятельности Забайкальской железной дороги приводит к снижению объёмов платежей по налогам на 2,24 млн. руб. Данные факты свидетельствуют об экономической эффективности данного мероприятия и возможности его реализации в Филиале ОАО «РЖД» Эксплуатационное локомотивное депо г. Белогорска.

Результаты проведённых расчётов по определению эффективности предлагаемого мероприятия сведём в следующую таблицу 14.

Таблица 14 – Порядок расчёта эффекта от мероприятия по применению лизинга в Филиале ОАО «РЖД» Эксплуатационное локомотивное депо г. Белогорска к отдельным видам имущества

Показатель	Формула	Расчёт
Объём основных средств для применения лизинга	$C = \sum c_i d_i$ , где $c_i$ – сумма по статье; $d_i$ – доля по статье	$C = 295,7 \times 10 \% + 6539,4 \times 0,2 \% + 15,6 \times 50 \% = 50,5$ млн. руб.
Норма амортизации	$Na = \frac{100\%}{СПИ}$ , где СПИ – срок полезного использования	$Na = \frac{100\%}{5} = 20\%$
Норма амортизации с учётом коэффициента ускорения	$Нау = 2 \times Na$	$Нау = 2 \times 20 \% = 40 \%$
Увеличение нормы амортизации	$\Delta Na = Нау - Na = 40 \% - 20 \% = 20 \%$	$\Delta Na = 40 \% - 20 \% = 20 \%$
Увеличение сумм амортизации	$\Delta A = C \times \Delta Na$	$\Delta A = 50,5 \times 20 \% = 10,10$ млн. руб.
Уровень ставки по лизингу	$Ст = 1,5 \times СтБ$ , где СтБ – средняя ставка размещения по рынку	$Ст = 1,5 \times 7,04 \% = 10,56 \%$
Сумма уплачиваемых доходов лизинговой компании	$ЛП = C \times СтБ$	$ЛП = 50,5 \times 10,56 \% = 5,33$ млн. руб.
Снижение суммы платежей по налогу на имущество	$\Delta Ни = 2,2 \% \times \Delta A$	$\Delta Ни = 2,2 \% \times 10,10 = 0,22$ млн. руб.
Снижение сумм налога на прибыль	$\Delta Нп = 20 \% \times \Delta A$	$\Delta Нп = 20 \% \times 10,10 = 2,02$ млн. руб.
Снижение суммы налога от реализации мероприятия	$\mathcal{E}_1 = \Delta Ни + \Delta Нп$	$\mathcal{E}_1 = 0,22 + 2,02 = 2,24$ млн. руб.

2) продажа помещений, имеющих коммерческий потенциал, с обязательством аренды;

Оценим вначале стоимость основных средств, которые будет возможно реализовать с обязательством предоставления аренды. По итогам 2019 года стоимость зданий в Филиале ОАО «РЖД» Эксплуатационное локомотивное депо г. Белогорска составила 153,9 млн. руб. Значительная доля данных зданий имеет сугубо производственный характер, и не может быть реализована, даже с требованием предоставления аренды, так как здания ориентированы на использование в качестве исключительно объектов, обеспечивающих деятельность железнодорожного транспорта.

В связи с этим, оценим долю данных зданий в размере 20 % от текущей стоимости, что составит:

$$Зп = 153,9 \times 20 \% = 30,8 \text{ млн. руб.}$$

В качестве базовой доходности от использования недвижимости примем 5 % годовых.

Отсюда, расходы, которые будет нести Филиал ОАО «РЖД» Эксплуатационное локомотивное депо г. Белогорска по аренде, составят:

$$Ар = 5 \% \times 30,8 = 1,54 \text{ млн. руб.}$$

При этом, ставка процента по кредитам на рынке, как показано выше, составляет 7,04 % годовых. Отсюда, возможный объём снижения расходов, который может получить Филиал, определим в размере:

$$Ср = 7,04 \% \times 30,8 = 2,17 \text{ млн. руб.}$$

Следовательно, снижение объёмов платежей по заёмным средствам составит:

$$Пзс = 2,17 - 1,54 = 0,63 \text{ млн. руб.}$$

Снижение объёмов платежей по налогу на имущество составит:

$$\Delta\text{Ни} = 2,2 \% \times 30,8 = 0,68 \text{ млн. руб.}$$

По налогу на прибыль рост объёмов составит:

$$\Delta\text{Нп} = 20 \% \times (0,63 + 0,68) = 0,26 \text{ млн. руб.}$$

Совокупная прямая выгода от снижения налогов от реализации данного

мероприятия составит:

$$\text{Э}_2 = 0,63 + 0,68 - 0,26 = 1,05 \text{ млн. руб.}$$

Таким образом, эффект от данного мероприятия может рассматриваться в виде:

- снижения объёмов основных средств на 30,8 млн. руб.;
- уменьшения платежей по заёмным средствам на 0,63 млн. руб.;
- снижения налога на имущество на 0,68 млн. руб.

Общий эффект от снижения платежей с учётом снижения объёмов налога на прибыль составит 1,05 млн. руб.

Расчёты по данному мероприятию представлены в таблице 15.

Таблица 15 – Порядок расчёта эффекта от мероприятия по реализации помещений с обязательством аренды в Филиале ОАО «РЖД» Эксплуатационное локомотивное депо г. Белогорска к отдельным видам имущества

Показатель	Формула	Расчёт
Объём основных средств для продажи с обязательством аренды	$Zп = 20 \% \times Zд$ , где $Zд$ – стоимость зданий	$Zп = 20 \% \times 153,9 = 30,8$ млн. руб.
Расходы на аренду	$Ар = 5 \% \times Zп$	$Ар = 5 \% \times 30,8 = 1,54$ млн. руб.
Снижение расходов по привлечённым средствам	$Ср = СтБк \times Zп$ , где $СтБк$ – средняя ставка по кредитам на рынке	$Ср = 7,04 \% \times 30,8 = 2,17$ млн. руб.
Снижение объёмов платежей по заёмным средствам	$Пзс = Ср - Ар$	$Пзс = 2,17 - 1,54 = 0,63$ млн. руб.
Снижение объёмов платежей по налогу на имущество	$\Delta Ни = 2,2 \% \times \Delta А$	$\Delta Ни = 2,2 \% \times 30,8 = 0,68$ млн. руб.
Сумма налога на прибыль	$\Delta Нп = 20 \% \times (Пзс + \Delta Ни)$	$\Delta Нп = 20 \% \times (0,63 + 0,68) = 0,26$ млн. руб.
Совокупный эффект от реализации мероприятия	$\text{Э}_2 = Пзс + \Delta Ни - \Delta Нп$	$\text{Э}_2 = 0,63 + 0,68 - 0,26 = 1,05$ млн. руб.

С учётом проведённых расчётов определим влияние предложенных мероприятий на эффективность использования основных средств.

Определим размер остаточной стоимости основных средств после

реализации мероприятий:

$$8650,3 + 50,5 - 30,8 = 8670,0 \text{ млн. руб.}$$

Первоначальная стоимость основных средств составит:

$$13656,0 - \frac{30,8}{63,3\%} = 13607,3 \text{ млн. руб.}$$

Уровень годности основных средств:

$$O\Phi_{yz} = \frac{8670,0}{13607,3} \times 100\% = 63,7\%$$

Рассчитаем уровень фондоотдачи после реализации мероприятий:

$$\Phi O = \frac{9174,2}{8670,3} = 1,06$$

Фондовооружённость составит:

$$\Phi B = \frac{8670,3}{2019} = 4,2944 \text{ или } 4294,4 \text{ тыс. руб.}$$

С учётом данных расчётов составим следующую таблицу 16.

Таблица 16 – Оценка изменений показателей основных средств по итогам предлагаемых мероприятий

Показатель	Фактически в 2019 г.	Планово по итогам мероприятий	Изменение
Остаточная стоимость основных средств, млн. руб.	8650,3	8670,0	+19,7
Первоначальная стоимость основных средств, млн. руб.	13656,0	13607,3	-48,7
Коэффициент годности основных средств, %	63,3	63,7	+0,4
Коэффициент износа основных средств, %	36,7	36,3	-0,4
Фондоотдача, ед.	1,08	1,06	-0,02
Фондовооружённость, тыс. руб.	4212,1	4294,3	+82,2

Как видно из данной таблицы, в целом по Филиалу наблюдается рост остаточной стоимости основных средств на 19,7 млн. руб. при снижении первоначальной стоимости на 48,7 млн. руб. Соответственно, увеличился коэффициент годности на 0,4 % и, соответственно, на столько же снизился коэффициент износа. Отрицательным фактором явилось снижение

фондоотдачи на 0,02 ед., однако, при этом наблюдается рост фондовооружённости на 82,2 тыс. руб./чел.

По итогам проведённого исследования составим следующую таблицу 17.

Таблица 17 – Оценка экономической эффективности предлагаемых мероприятий по совершенствованию управления основными средствами

Мероприятие	Вид эффекта	Эффект
Применение лизинга для основных средств, которые не относятся к основной деятельности Филиала, с сохранением части остаточной стоимости	Увеличение объёмов амортизации, млн. руб.	10,10
	Снижение объёмов платежей по налогам, млн. руб.	2,24
Продажа помещений, имеющих коммерческий потенциал, с обязательством аренды	Снижение объёмов основных средств, млн. руб.	30,8
	Снижение платежей по налогам, млн. руб.	1,05

По итогам проведённых в пункте 3.3 расчётов сделаем следующие выводы:

1) результатом применения мероприятия по лизингу отдельных видов основных средств будет являться рост амортизации на 10,10 млн. руб., что позволит быстрее проводить обновление основных средств Филиала. Однако, при этом рост объёмов аренды составит 5,33 млн. руб. Снижение сумм уплачиваемых налогов по данному мероприятию в части налогов на прибыль и на имущество, составит 2,24 млн. руб.;

2) по мероприятию по продаже зданий, с обязательством аренды для Филиала эффект будет заключаться в снижении объёмов основных средств на 30,8 млн. руб. и снижении расходов на 1,05 млн. руб.;

3) в целом по Филиалу будет наблюдаться рост остаточной стоимости основных средств на 19,7 млн. руб. при снижении первоначальной стоимости на 48,7 млн. руб. Соответственно, увеличится коэффициент годности на 0,4 % и, соответственно, на столько же снизился коэффициент износа. Отрицательным фактором явилось снижение фондоотдачи на 0,02 ед., однако, при этом наблюдается рост фондовооружённости на 82,2 тыс. руб./чел.

По итогам проведённого в главе 3 исследования сделаем следующие



выводы обобщающего характера:

1) основными проблемами в управлении основными средствами Филиала ОАО «РЖД» Эксплуатационное локомотивное депо г. Белогорска выступают наличие значительных объёмов основных средств, которые лишь косвенно относятся к основной деятельности предприятия, низкий уровень фондоотдачи по основной деятельности, а также совмещение в составе основных средств, имеющих как значительный, так и короткий срок полезного использования, что затрудняет управление данными объектами. Мероприятия по совершенствованию управления данными основными средствами должны предполагать оптимизацию их размеров при безусловном сохранении функциональности предприятия;

2) в качестве первого мероприятия к реализации предлагается применение лизинга для основных средств, которые не относятся к основной деятельности Филиала, с сохранением части остаточной стоимости. В рамках данного мероприятия будет выделен комплекс основных средств с коротким сроком полезного использования, значительным уровнем морального износа, по которым предприятие будет использовать применение лизинга. Это позволит начислять на данные объекты повышенную норму амортизации, что позволит избежать преждевременного морального старения;

3) вторым мероприятием в рамках комплекса мер по совершенствованию управления основными средствами Филиала ОАО «РЖД» Эксплуатационное локомотивное депо г. Белогорска будет являться продажа помещений, имеющих коммерческий потенциал, с обязательством аренды. Данное мероприятие обуславливается низкой отдачей недвижимости по сравнению с привлекаемыми средствами. Оно будет направлено как на сокращение объёмов основных средств в использовании, так и на снижение затрат на содержание, в том числе – за счёт снижения объёмов налога на имущество;

4) по первому мероприятию в качестве эффекта будет выступать как рост объёмов амортизации на 10,10 млн. руб. в год, что позволит быстрее обновлять основные средства, так и снижение объёмов платежей по налогам на 2,24 млн.

руб. По второму мероприятию снижение объёмов основных средств составит 30,8 млн. руб., а снижение платежей по налогам составит 1,05 тыс. руб. Полученные значения свидетельствуют об эффективности данных мероприятий и позволяют рекомендовать их для реализации в Филиале ОАО «РЖД» Эксплуатационное локомотивное депо г. Белогорска.

## ЗАКЛЮЧЕНИЕ

ОАО «РЖД» является одной из крупнейших компаний РФ, основным направлением деятельности которой являются железнодорожные перевозки. Компания принадлежит государству, от лица которого управляется Правительством РФ;

Филиал ОАО «РЖД» Эксплуатационное локомотивное депо г. Белогорска является подразделением ОАО «РЖД», выполняющим свои функции по предоставлению тяги на участке. Филиал характеризуется ростом масштабов деятельности по перевозкам как грузов, так и пассажиров, стабильностью показателей использования подвижного состава, ростом эксплуатационных расходов, прочих доходов и расходов, увеличением среднемесячной зарплаты работников. Отрицательным фактором деятельности Филиала является увеличение количества задержанных поездов.

Важным фактором внутренней среды Филиала является процесс постоянного увеличения эффективности, что проявляется в снижении численности персонала, увеличении полезного времени локомотивов. Данная динамика обуславливается необходимостью соответствия Филиала в частности и ОАО «РЖД» в целом не только конкурентным условиям, сложившимся на рынке в РФ, но также и условиям, которые есть в аналогичных отраслях за рубежом, с целью формирования возможностей по получению прибыли как от национальных, так и от транснациональных операций;

В качестве отрицательных факторов внутренней среды, влияющих на деятельность Филиала, выступают снижение рентабельности продаж, увеличение фонда оплаты труда, а также рост прочих материальных затрат, не относящихся к затратам на топливо. Однако, в целом внутренняя среда Филиала не формирует значимых препятствий для активного развития предприятия.

Основной объём основных средств на предприятии приходится на транспортные средства, доля которых в периоде составила 84-85 % с тенденцией к росту, что обуславливается наличием значительного количества

локомотивов в использовании. Также, существенна доля сооружений и машин и оборудования, однако, они составляют менее 7 % и 4 % соответственно;

В целом по предприятию наблюдается рост уровня фондоотдачи, причём как по составляющим основным средств, так и по всему объёму и их активной части. Данный факт обуславливается опережающим ростом доходов, получаемых от использования основных средств над ростом их объёмов. Рост составил 6-7 % в 2018 году и 1-1,5 % – в 2019 году. Следует указать, что данный показатель оценен расчётно, ввиду отсутствия учёта на предприятии выручки от основной деятельности по перевозкам, которая осуществляется на более высоких уровня управления в компании. Соответственно, наблюдается активное сокращение уровня фондоёмкости;

На фоне снижения и последующей стабилизации численности персонала предприятия в филиале наблюдается рост уровня фондовооружённости, обуславливаемый ростом среднегодового размера основных средств, что можно рассматривать как положительный фактор развития предприятия. В целом показатель вырос с 3,6 до 4,2 млн. руб., а по активной части – с 3,2 до 3,7 млн. руб.;

Уровень фондорентабельности по прочей реализации в компании невелик, и не превышает 2 %, что свидетельствует о том, что прочая деятельность не может рассматриваться как источник ресурсов для обновления и поддержания основных средств в нормальном техническом и моральном состоянии. При этом, информации о доходах, которые формируются в Филиале до него не доводится, что не позволяет определить объективно показатель фондорентабельности по основной деятельности.

В качестве основных недостатков деятельности подразделения указаны такие, как наличие значительных объёмов основных средств, которые лишь косвенно относятся к основной деятельности предприятия, низкий уровень фондоотдачи по основной деятельности, а также совмещение в составе основных средств, имеющих как значительный, так и короткий срок полезного использования, что затрудняет управление данными объектами.

В качестве первого мероприятия к реализации предлагается применение лизинга для основных средств, которые не относятся к основной деятельности Филиала, с сохранением части остаточной стоимости. В рамках данного мероприятия будет выделен комплекс основных средств с коротким сроком полезного использования, значительным уровнем морального износа, по которым предприятие будет использовать применение лизинга. Это позволит начислять на данные объекты повышенную норму амортизации, что позволит избежать преждевременного морального старения. При этом, предполагается возврат данных объектов при остаточности стоимости около 20 % и замене их новыми, что позволит поддерживать уровень технической готовности основных средств на высоком уровне.

Вторым мероприятием в рамках комплекса мер по совершенствованию управления основными средствами Филиала ОАО «РЖД» Эксплуатационное локомотивное депо г. Белогорска будет являться продажа помещений, имеющих коммерческий потенциал, с обязательством аренды. Данное мероприятие обуславливается низкой отдачей недвижимости по сравнению с привлекаемыми средствами. Оно будет направлено как на сокращение объёмов основных средств в использовании, так и на снижение затрат на содержание, в том числе – за счёт снижения объёмов налога на имущество.

Результатом применения мероприятия по лизингу отдельных видов основных средств будет являться рост амортизации на 10,10 млн. руб., что позволит быстрее проводить обновление основных средств Филиала. Однако, при этом рост объёмов аренды составит 5,33 млн. руб. Снижение сумм уплачиваемых налогов по данному мероприятию в части налогов на прибыль и на имущество, составит 2,24 млн. руб.

По мероприятию по продаже зданий, с обязательством аренды для Филиала эффект будет заключаться в снижении объёмов основных средств на 30,8 млн. руб. и снижении расходов на 1,05 млн. руб.

В целом по Филиалу будет наблюдаться рост остаточной стоимости основных средств на 19,7 млн. руб. при снижении первоначальной стоимости

на 48,7 млн. руб. Соответственно, увеличится коэффициент годности на 0,4 % и, соответственно, на столько же снизился коэффициент износа. Отрицательным фактором явилось снижение фондоотдачи на 0,02 ед., однако, при этом наблюдается рост фондовооружённости на 82,2 тыс. руб./чел.

## БИБЛИОГРАФИЧЕСКИЙ СПИСОК

- 1 Абчук, В. А. Менеджмент в 2 ч. Часть 1 / В. А. Абчук, С. Ю. Трапицын, В. В. Тимченко. – М.: Издательство Юрайт, 2020. – 239 с.
- 2 Азмуханов, И.Р. Особенности бухгалтерского и налогового учёта основных средств организации / И.Р. Азмуханов // Молодежь и наука. – 2018. – № 5. – С. 122-124.
- 3 Анохина, Л.В. Основные средства предприятия. Источники их формирования, состав и структура / Л.В. Анохина, О.А. Писаренко, А.М. Сидорова // Современная экономика: актуальные вопросы, достижения и инновации. Сб. статей XIII Международной научно-практической конференции: в 2 частях. 2018. – С. 36-38.
- 4 Базова, В.А. Современное состояние и проблема совершенствования управления основными средствами / В.А. Базова // Форум молодых учёных. – 2017. – № 1. – С. 72-75.
- 5 Блажевич, О.Г. Сущность и значение основных средств для предприятия / О.Г. Блажевич, Д.О. Васильева, В.В. Шальнева // Бюллетень науки и практики. – 2017. – № 3. – С. 200-208.
- 6 Борисова, Е.Р. Управление основными средствами организации / Е.Р. Борисова // Повышение экономической эффективности современного агропромышленного комплекса: теория, методология и практика. Материалы Всероссийской научно-практической конференции с международным участием, посвященной 90-летию со дня рождения профессора, д.э.н. Малютина Станислава Романовича, заслуженного деятеля науки РФ, заслуженного работника высшей школы Чувашской АССР. 2019. – С. 295-298.
- 7 Быков, В.С. Бухгалтерский (финансовый) учет / В.С. Быков, Т.В. Горбунова, И.В. Ромашкина [и др.]. – М. : КНОРУС, 2016. – 246 с.
- 8 Вербианова, Д.С. Управление основными средствами / Д.С. Вербианова // Экономика и управление в XXI веке: стратегии устойчивого развития. Сб. статей V Международной научно-практической конференции. В 2 частях. Отв. ред. Гуляев Г.Ю. 2018. – С. 29-33.

9 Винничук, О.А. управление основными средствами организации и повышение эффективности их использования на примере АО «КВЭН» г. Находка / О.А. Винничук // Аллея науки. – 2017. – Т. 4. – № 9. – С. 388-393.

10 Воронина, И.Н. Аспекты эффективного управления основными средствами / И.Н. Воронина // Инновационные технологии нового тысячелетия. Сб. статей Международной научно-практической конференции: в 2 частях. 2017. – С. 57-59.

11 Грамович, М.Д. Управление основными средствами в организации / М.Д. Грамович, М.Е. Боровская // Сб. материалов IX всероссийской научно-практической конференции молодых ученых с международным участием «Россия молодая». – 2017. – С. 72-110.

12 Гребёнкина, Е.С. Управление основными средствами организации в условиях рынка / Е.С. Гребёнкина // Актуальные вопросы права, экономики и управления. Сб. статей XXIII Международной научно-практической конференции : в 2 ч.. 2019. – С. 72-74.

13 Гурова, В.И. Теоретические основы управления основными фондами организации / В.И. Гурова // Лучшая научно-исследовательская работа 2017: экономика, политика, социология и право. Сб. статей победителей VII Международного научно-практического конкурса. 2017. – С. 81-85.

14 Журкина, Т.А. Активная часть основных средств и её анализ / Т.А. Журкина, С.А. Насонова, Ю.В. Баклашова // Инновационные технологии нового тысячелетия. Сб. статей Международной научно-практической конференции: в 2-х частях. 2016. – С. 62-66.

15 Иванова, И. А. Менеджмент / И. А. Иванова, А. М. Сергеев. – М.: Издательство Юрайт, 2020. – 305 с.

16 Измайлов, М.К. Способы повышения эффективности использования основных средств / М.К. Измайлов // Вестник Московского университета им. С.Ю. Витте. Серия 1: экономика и управление. – 2019. – № 3. – С. 95-101.

17 Исачкова, Л.Н. Экономический анализ в системе управления основными средствами организации / Л.Н. Исачкова, В.В. Гарбуз //



Инновационные технологии - инновационной экономике. Материалы V международной научно-практической конференции преподавателей и студентов. Краснодарский кооперативный институт (филиал) Российского университета кооперации. 2016. – С. 176-181.

18 Киндеева, О.А. Оценка эффективности использования основных средств и мероприятия по ее повышению / О.А. Киндеева // Молодой ученый. – 2018. – № 29. – URL: <https://www.moluch.ru/archive/215/52091> (дата обращения: 01.12.2020).

19 Кириченко, Д.С. Управление эффективностью использования основных средств на предприятии / Д.С. Кириченко, О.Л. Дариенко // Актуальные вопросы экономики и управления: теоретические и прикладные аспекты. Материалы Четвертой международной научно-практической конференции. 2019. – С. 411-418.

20 Кобзев, В.В. Методика управления основными средствами промышленного предприятия, основанная на инструментальной сбалансированной системе показателей / В.В. Кобзев, М.К. Измайлов, А.С. Скоробогатов // European social science journal. – 2018. – № 6. – С. 142-148.

21 Копотилова В.С. Основные средства: сущность и методы использования / В.С. Копотилова // Научный журнал Дискурс. – 2017. – № 4. – С. 135-144.

22 Коргова, М. А. Менеджмент. Управление организацией / М. А. Коргова. – М.: Издательство Юрайт, 2020. – 197 с.

23 Коротков, Э. М. Менеджмент / Э. М. Коротков. – М.: Издательство Юрайт, 2020. – 566 с.

24 Крючкова, Л.В. Стратегия повышения эффективности использования основных средств на предприятии / Л.В. Крючкова // Стратегия предприятия в контексте повышения его конкурентоспособности. – 2018. – № 7. – С. 153-156.

25 Лебедев, В.М. Управление основными средствами на предприятии при помощи программы 1С:Бухгалтерия / В.М. Лебедев // Актуальные исследования. – 2020. – № 20. – С. 34-37.

26 Масленников, А.Д. Понятие, сущность и классификация основных средств в РСБУ и МСФО / А.Д. Масленников // Вестник науки. – 2019. – Т. 3. – № 6. – С. 91-93.

27 Махмутова, Д.Р. Экономическая сущность основных средств на предприятии / Д.Р. Махмутова // Интеграционные процессы в науке в современных условиях. Сб. статей международной научно-практической конференции. 2016. – С. 46-48.

28 Меджитов, С.С. Политика управления основными средствами организации / С.С. Меджитов, Е.В. Колесникова // Форум молодых учёных. – 2019. – № 4. – С. 715-720.

29 Мельник, Т.Е. Повышение эффективности использования основных фондов промышленных предприятий / Т.Е. Мельник, Д.Е. Ломакин, Е.В. Лебедева // Инновационная наука. – 2017. – № 3-1. – URL: <https://www.cyberleninka.ru/article/n/povyshenie-effektivnosti-ispolzovaniya-osnovnyh-fondov-promyshlennyhpredpriyatiya> (дата обращения: 01.12.2020).

30 Менеджмент / Н. И. Астахова [и др.] ; отв. ред. Н. И. Астахова, Г. И. Москвитин. – М.: Издательство Юрайт, 2020. – 422 с.

31 Менеджмент / А. Л. Гапоненко [и др.] ; под общ. ред. А. Л. Гапоненко. – М.: Издательство Юрайт, 2020. – 398 с.

32 Менеджмент: методы принятия управленческих решений / П. В. Иванов [и др.] ; под ред. П. В. Иванова. – М.: Издательство Юрайт, 2020. – 276 с.

33 Менеджмент / Ю. В. Кузнецов [и др.] ; под ред. Ю. В. Кузнецова. – М.: Издательство Юрайт, 2020. – 448 с.

34 Михалева, Е. П. Менеджмент / Е. П. Михалева. – М.: Издательство Юрайт, 2020. – 191 с.

35 Петров, А. Н. Менеджмент / А. Н. Петров ; отв. ред. А. Н. Петров. – М.: Издательство Юрайт, 2016. – 645 с.

36 Менеджмент в 2 ч. Часть 1 / И. Н. Шапкин [и др.] ; под общ. ред. И. Н. Шапкина. – М.: Издательство Юрайт, 2020. – 384 с.

37 Саблина, Ю.А. Управление основными средствами предприятия (на примере ОАО «Облпромавтоматика») / Ю.А. Саблина // Экономика и управление в XXI веке: наука и практика. – 2016. – № 3. – С. 136-139.

38 Савельева, Н.К. Разработка механизма управления основными средствами предприятия / Н.К. Савельева, Н.В. Фоминых // Общество. Наука. Инновации (НПК-2017). Сб. статей. Всероссийская ежегодная научно-практическая конференция. Вятский государственный университет. 2017. – С. 5160-5165.

39 Савина, И. В. Движения денежных средств на предприятии / И. В. Савина, Г. М. Дилиев // Экономика, управление и право: Инновационное решение проблем: Сб. ст. XII Междунар. науч.-практ. конф.: В 2 ч. – 2018. – Ч. 1. – С. 49-51.

40 Савина, И. В. Учет и анализ основных средств в организации / И. В. Савина // Донецкие чтения 2018: Образование, наука, инновации, культура и вызовы современности: Материалы III Междунар. науч. конф. – Донецк, 2018. – С. 23-25.

41 Савина, И.В. Сущность и роль основных средств предприятия / И.В. Савина, М.В. Быкова, С.А. Гришина, А.Н. Шишкин // Технологическое образование: достижения, инновации, перспективы. Материалы XVIII Всероссийской научно-практической конференции с международным участием. 2019. – С. 298-300.

42 Свиридова, Т.Г. Учет основных средств в 2017 году в бухгалтерском и налоговом учете / Т.Г. Свиридова // Бухучет. – 2017. – №1 – С. 36-42.

43 Султанова, Л.Ф. Проблемы управления основными средствами предприятия / Л.Ф. Султанова, Г.А. Бичурина // Модернизация российского общества: новые экономические ориентиры. Материалы XX Всероссийской научной конференции (национальной с международным участием). ЧОУ ВО «Таганрогский институт управления и экономики». 2019. – С. 369-372.

44 Сушко, Н.А. Формирование комплексного механизма управления основными средствами предприятия / Н.А. Сушко // Вестник академии знаний.

– 2019. – № 6. – С. 254-259.

45 Тимофеева, А.Е. Принципы и этапы управления основными средствами организации / А.Е. Тимофеева, Е.Ю. Леванова // Современные проблемы управления финансами компаний и финансовых институтов. Сб. материалов Всероссийской заочной научно-практической конференции. 2019. – С. 392-395.

46 Туктарова, Ф.К. Оценка эффективности управления основными средствами / Ф.К. Туктарова, М.А. Коновалова // Наука и технологии: стратегия развития. Сб. научных статей. Под общ. ред. В.А. Козловой, И.В. Кожан. Ростов-на-Дону, 2019. – С. 134-139.

47 Фатеева, Т.П. Формы и методы управления основными средствами / Т.П. Фатеева // Сб. студенческих работ кафедры «Финансы и банковское дело». – Тамбов, 2015. – С. 183-195.

48 Хакимова, Г.М. Управление основными средствами предприятия / Г.М. Хакимова // Мировая наука. – 2017. – № 9. – С. 153-156.

49 Шихалиева, Н.Ш. Ситуационное управление эффективным использованием основных средств предприятия оптовой торговли / Н.Ш. Шихалиева // Известия Дагестанского государственного педагогического университета. Общественные и гуманитарные науки. – 2014. – № 1. – С. 35-39.

50 Шупенко, А.А. Анализ эффективности использования основных средств / А.А. Шупенко // Вектор экономики. – 2017. – № 12. – С. 15-20.