

Министерство образования и науки Российской Федерации
Федеральное государственное бюджетное образовательное учреждение
высшего образования
АМУРСКИЙ ГОСУДАРСТВЕННЫЙ УНИВЕРСИТЕТ
(ФГБОУ ВО «АмГУ»)

Факультет социальных наук
Кафедра социальной работы
Направление подготовки 39.03.02 – Социальная работа

ДОПУСТИТЬ К ЗАЩИТЕ
Зав. кафедрой
_____Н.М. Полевая
« » _____2020

БАКАЛАВРСКАЯ РАБОТА

на тему: Организация социальной работы с молодыми семьями (на базе МБУ
ЦРМ и ОИ «Выбор»)

Исполнитель
студент группы 661-об

К.В. Гераськина

Руководитель
доцент, канд. пед. наук

Т.С. Еремеева

Нормоконтроль
доцент, канд. пед. наук

Л.Л. Романова

Благовещенск 2020

РЕФЕРАТ

Бакалаврская работа содержит 51 страницу, 2 таблицы, 5 рисунков, 3 приложения, 52 источника.

СОЦИАЛЬНАЯ РАБОТА, ОРГАНИЗАЦИЯ СОЦИАЛЬНОЙ РАБОТЫ, МОЛОДАЯ СЕМЬЯ, МОЛОДЫЕ СУПРУГИ, СОЦИАЛЬНЫЕ ПРОБЛЕМЫ МОЛОДЫХ СЕМЕЙ, СОЦИАЛЬНЫЕ УЧРЕЖДЕНИЯ ДЛЯ МОЛОДЫХ СЕМЕЙ

Бакалаврская работа посвящена изучению организации социальной работы с молодыми семьями. Особое внимание уделяется организации социальной работы в МБУ ЦРМ и ОИ «Выбор». Кроме того, в бакалаврской работе рассматривается молодая семья как объект социальной работы, а также характеристика основных социальных проблем молодых семей.

Объект бакалаврской работы – молодые семьи.

Цель бакалаврской работы – изучение организации социальной работы с молодыми семьями в МБУ ЦРМ и ОИ «Выбор».

При написании бакалаврской работы использовались методы исследования: анализ, синтез, обобщение, классификация, описание, изучение литературы, анализ статистических данных, анализ документов, опрос специалистов в форме анкетирования.

СОДЕРЖАНИЕ

Введение	4
1 Молодая семья как объект социальной работы	6
1.1 Понятие и характеристики молодой семьи	6
1.2 Основные социальные проблемы молодой семьи	12
2 Социальная работа с молодыми семьями	20
2.1 Нормативно-правовые основы социальной работы с молодыми семьями	20
2.2 Организация социальной работы с молодыми семьями в г. Благовещенск	26
2.3 Результаты исследования организации социальной работы с молодыми семьями в МБУ ЦРМ и ОИ «Выбор»	35
Заключение	44
Библиографический список	47
Приложение А Программа исследования	52
Приложение Б Анкета	60
Приложение В Информационный буклет МБУ ЦРМ и ОИ «Выбор»	63
Приложение Г Должностная инструкция специалиста по социальной работе в МБУ ЦРМ и ОИ «Выбор»	64

ВВЕДЕНИЕ

Данная тема очень актуальна, ведь в настоящее время, молодая семья не имеет достаточных условий для надежного и устойчивого развития и не смотря на современную систему социальной защиты находится в состоянии социального риска. Основными трудностями, которые испытывают молодые семьи являются: отсутствие достаточного опыта во многих сферах жизни, проблемы с трудоустройством, низкий заработок. В связи с этим молодым семьям необходимо обеспечение комплексной поддержки.

В тоже время, в практике отечественной социальной работы отсутствует единый подход к организации социальной работы с молодыми семьями, а также недостаточно выработаны механизмы их выявления, регистрации и учета.

Актуальность подтверждается тем, что вся совокупность проблем, с которыми сталкиваются молодые семьи, говорит о том, что они нуждаются в комплексной поддержке. В связи с этим особую значимость приобретает социальная работа с молодыми семьями.

Вопросами организации социальной работы с молодыми семьями занимались следующие исследователи: Лебедева Л.В., Медкова В.М., Склюева Т.А., которые отражают современное состояние российской молодой семьи. Харчева А.Г. раскрывает основы методологии и методики изучения проблем молодой семьи. Антонова А.И., Антоняна Ю.М., Бабаева М.М., анализируют социальные проблемы молодой семьи. Поздняков А.В., Тимохина А.И. выделяют инновации в организации социальной работы с молодыми семьями в современной России. Однако, недостаточно подробно рассмотрена организация социальной работы с молодыми семьями в деятельности социальных служб.

Научная новизна бакалаврской работы состоит в анализе и обобщении теоретических основ, в систематизации понятийно-категориального аппарата организации социальной работы с молодыми семьями.

Практическая значимость бакалаврской работы заключается в проведении эмпирического исследования и разработке практических рекомендаций по оп-

тимизации организации социальной работы с молодыми семьями. Результаты исследования могут быть использованы в учебной работе, а также в практической и научной деятельности специалистов по социальной работе, занимающихся решением проблем молодых семей.

Объект бакалаврской работы: молодые семьи.

Предмет бакалаврской работы: организация социальной работы с молодыми семьями.

Цель бакалаврской работы: изучение организации социальной работы с молодыми семьями на базе МБУ ЦРМ и ОИ «Выбор».

Для достижения цели были определены следующие задачи:

- рассмотреть молодую семью как объект социальной работы;
- охарактеризовать основные социальные проблемы молодой семьи;
- проанализировать нормативно-правовые основы социальной работы с молодыми семьями;
- рассмотреть организацию социальной работы с молодыми семьями в г. Благовещенск;
- описать результаты исследования организации социальной работы с молодыми семьями на примере МБУ ЦРМ и ОИ «Выбор» и разработать практические рекомендации по ее оптимизации.

При написании бакалаврской работы использовались методы исследования: анализ, синтез, обобщение, классификация, описание, изучение литературы, анализ статистических данных, анализ документов, опрос специалистов в форме анкетирования.

1 МОЛОДАЯ СЕМЬЯ КАК ОБЪЕКТ СОЦИАЛЬНОЙ РАБОТЫ

1.1 Понятие и характеристики молодой семьи

В категорию семей, которые нуждаются в особой помощи, в настоящее время на первое место выходит молодая семья. Понадобилось достаточно много усилий и времени, чтобы в современном обществе утвердился сам термин «*молодая семья*». Её проблемы входят составной частью в круг проблем современной семьи. Поэтому отношение к молодой семье определяется той социальной политикой, которая проводится в отношении института семьи в целом. Вместе с тем необходимо учитывать особое значение и особые функции молодой семьи в жизни общества. Это необходимо видеть и понимать при определении её инновационного потенциала, стиля жизни и деятельности.

Важность молодой семьи для общества обуславливает необходимость четкого понимания, что подразумевается под понятием «*молодая семья*».

Таблица А.1 – Основные подходы к определению «*молодая семья*».

Подходы	Определение
В разделе Закона «Основные направления государственной молодежной политики в РФ», опубликованном в «Российской газете»	« <i>Молодая семья</i> – это семья в первые три года после заключения брака (в случае рождения детей – без ограничения продолжительности брака) при условии, что ни один из супругов не достиг 30-летнего возраста» [18].
Государственная программа Российской Федерации «Обеспечение доступным и комфортным жильем и коммунальными услугами граждан Российской Федерации» утверждённой Постановлением Правительства Российской Федерации от 17.12.2010 № 1050	<i>Молодая семья</i> , в том числе неполная молодая семья, состоящая из одного молодого родителя и одного и более детей, соответствующая следующим условиям: а) возраст каждого из супругов либо одного родителя в неполной семье не превышает 35 лет;

Продолжение таблицы А.1

	<p>б) признание семьи, нуждающейся в жилом помещении;</p> <p>в) наличие у семьи доходов, позволяющих получить кредит, либо иных денежных средств, достаточных для оплаты расчетной (средней) стоимости жилья в части, превышающей размер предоставляемой социальной выплаты.</p>
Программе «Дальневосточная ипотека под 2%»	<i>Молодые семьи</i> – возраст супругов до 35 лет включительно и неполные семьи с детьми.
По мнению социологов Е. М. Зуйковой и Н. В. Кузнецовой.	К <i>молодой семье</i> следует относить семьи со стажем совместной жизни до 3 лет, где оба супруга состоят в первом браке, при условии, что они не достигли 30-летнего возраста [5, с. 21].
Специалисты-практики в сборнике «Социальная работа с семьей»	<p>а) семья в первые пять лет после заключения брака;</p> <p>б) семья, где обоим супругам не исполнилось 30 лет, и они состоят в первом браке [21, с. 80].</p>

Ограничение по возрасту членов семьи в 30 лет Ростовская Н. А. связывает с тем, что что примерно в этом возрасте не только удовлетворяются, но и формируются духовные потребности личности, создаются и поддерживаются бытовые традиции, формируется психологическая поддержка и взаимопомощь в ведении домашнего хозяйства [21, с. 83].

Исходя из вышесказанного, молодая семья обладает следующими характеристиками: продолжительность брака составляет не более трех-пяти лет, брак является первым для обоих супругов, супруги имеют хотя бы одного ребенка.

Так, можно выделить основные подходы к классификации молодых семей.

Таблица А.2 – Основные подходы к классификации молодых семей

По степени полноты	<ul style="list-style-type: none"> – Полные – Неполные
По степени благополучия	<ul style="list-style-type: none"> – Маргинальные (низкий уровень доходов, употребление алкоголя и наркотических средств). – Кризисные (находящиеся ниже черты бедности, а также имеют серьезные проблемы в семейных взаимоотношениях). – Благополучные (уровень жизни выше среднего, семейные проблемы решают самостоятельно).
По экономическому благосостоянию	<ul style="list-style-type: none"> – Бедные (душевой доход ниже минимального размера оплаты труда). – Малообеспеченные (душевой доход приравнивается к минимальному размеру оплаты труда). – Обеспеченные (имеющие средний душевой доход на уровне среднего по региону). – Состоятельные (душевой доход значительно выше среднего по региону).
По возрасту и наличию детей	<ul style="list-style-type: none"> – Семьи с детьми от 0 до года и раннего возраста (1 – 4 года). – Студенческие семьи, семьи несовершеннолетних родителей.

Молодая семья является одной из наиболее уязвимых социальных групп, которая сталкивается с различными трудностями на пути своего формирования

становления и развития, освоения новых социальных ролей и функций, а также социализации молодой семьи как самостоятельного социального субъекта.

Любая семья в своем развитии проходит этапы зарождения и становления и, как правило, далеко не каждая семья способная выдержать трудности и проблемы, возникающие перед ней в эти периоды.

Так, согласно статистическим данным, к 24 годам 75 % молодежи вступает в брак, а 15 % уже разводятся. На период первых двух лет совместной жизни приходится 20 % разводов, а на первые четыре – 37 % разводов [23].



Рисунок 1 – Разводы среди молодых семей

Исходя из статистических данных можно сделать вывод, что на сегодняшний день распад молодой семьи стал одной из самых острых проблем современного российского общества. Основными причинами быстрых разводов молодых семей являются: новая, отрицательная информация о супруге, недостаточные знания о супруге или его семье, а также с обманом.

Социальный портрет молодой семьи характеризуется следующими показателями: семейными ценностями, репродуктивным здоровьем, брачно-семейными отношениями, жилищными условиями, уровнем жизни, а также демографическими предпосылками формирования молодых семей [2, с. 32].

В современном обществе молодая семья должна выполнять следующие функции: обеспечение воспроизводства психически полноценного и физически здорового потомства, осуществлять социализацию и воспитание подрастающего поколения, а также формировать у детей национальное самосознание.

Спецификой молодой семьи является нехватка практически всех видов ресурсов, за исключением физических сил и здоровья. Как правило чаще недостает материальных и финансовых ресурсов, культурные и социальные начинают лишь свое формирование. В молодой семье как мужчина, так и женщина приобретают не только новые социальные роли, но и получают новые обязанности [6, с. 154].

Так можно выделить несколько типов молодых семей, что и обуславливает множественность подходов к ним в реализации государственной семейной и молодежной политики. По показателю социальной уязвимости выделяют 2 группы молодых семей, которые могут нуждаться в различном объеме мер социальной помощи и поддержки.

Первая группа молодых семей, нуждающихся в постоянной и непрерывной социальной поддержке, в частности и срочную адресную помощь: малообеспеченная семья, семья несовершеннолетней матери, неполная семья, семья с родителями-инвалидами, семья с ребенком-инвалидом, семья выпускников интернатных учреждений.

Вторая группа молодых семей, нуждающихся в социальной поддержке, в связи с особым этапом своего развития: молодая семья, переживающая кризисные ситуации (конфликты, болезнь, потеря работы), семья ожидающая рождение ребенка, семья с новорожденным ребенком, семьи, где отец проходит военную службу, студенческая семья [14, с. 117].

Так же можно выделить неблагополучные условия, с которыми сталкиваются молодые семьи, а именно: социально-демографические (неполные семьи, многодетные, разводящиеся, семьи несовершеннолетних родителей); психологические (неблагоприятный психологический микроклимат в семье, жестокое обращение с детьми, эмоционально-конфликтные отношения); медико-социальные (семьи в которых принимаются наркотики, злоупотребляется алкоголем, присутствие в семье лиц, страдающими психическими заболеваниями); социально-правовые (семьи в которых родители ведут аморальный образ жизни, где проживают лица, вернувшиеся из мест лишения свободы, специальных

учебно-воспитательный учреждений) [11, с. 29].

Государство и общество должны уделять особое внимание не только экономическому, но и социально-психологическому положению молодых супругов. Ведь современная молодая семья часто характеризуется нестабильностью внутрисемейных отношений, отсутствием опыта как семейной, так и социальной жизни, недостаточной материальной и финансовой обеспеченностью, поскольку большинство супругов не обладают высокой квалификацией, а также подверженностью воздействию различного рода социальных факторов риска, которые тормозят и препятствуют развитию семейного благополучия, а именно: трудности трудоустройства, невысокие заработки, загруженность, ограниченность свободного времени, отсутствие своего жилья, состояние здоровья как детей, так и родителей, трудности устройства в детские образовательные учреждения.

Более половины молодых семей живут за чертой бедности, что делает невозможной выполнение в полной мере ими репродуктивной и других социальных функций. Кроме того, молодая семья имеет малолетних детей, которым необходима особая пища и одежда, забота об укреплении здоровья и своя система воспитания [24, с. 23].

Необходимо выделить особую роль государственной политики в отношении молодой семьи, так как она напрямую влияет на такое социальное явление как «родительство», брачно-репродуктивное поведение и, следовательно, на воспроизводство населения. Родительство является очень важной функцией семьи, с течением времени которая претерпевает некоторые изменения. Это связано с тем, что меняется семейное поведение как мужчин, так и женщин, активно распространяется практика сожительства, рост числа разводов, гостевые браки, а также развивается такой социальный феномен, как «Childfree», т.е. сознательная бездетность. Такие семьи не хотят обременять себя лишними заботами, а также заниматься воспитанием детей, тратить на них ресурсы. Все эти компоненты, так или иначе, влияют на демографическую ситуацию страны [20, с. 215].

Молодая семья является одной из самых незащищенных категорий граждан в России. Высокий процент молодых браков – следствие наступившей беременности или даже рождения ребёнка. Среди молодёжи «бытует» искажённое представление о браке и семье. В ряду приобретённых жизненных ценностей на первое место молодежь относит отношения в семье, удовлетворенность в любви, ценность брака молодые также определяют наличием детей [21, с. 75].

Особую значимость приобретает социальная защита и поддержка молодых семей. Сочетание социально-экономических трудностей и собственно семейных проблем ставят молодую семью в сложные условия. Поэтому требуется внедрение стабильной и устойчивой системы социальной помощи и поддержки молодым семьям. Основной вид деятельности, который направлен на защиту молодой семьи является социальная работа. Главную роль в разработке и реализации форм и методов оказания помощи и поддержки молодой семье играет учет особенностей социальной работы с данным объектом. В связи с чем, возникает необходимость привлечения научно-теоретических знаний и подходов к изучению, как самого социального института, так и организации работы с ним. Социальная работа призвана разрешать социальные проблемы молодых семей, в связи с чем, молодая семья и является объектом социальной работы [4, с. 55].

Таким образом, исходя из рассмотрения современных подходов к определению понятия молодой семьи можно сформулировать следующее определение: *молодая семья* – это семья, которая состоит в официальном браке не более 5 лет, возраст супругов которой, либо одного родителя в неполной семье, не более 30 – 35 лет и которая может иметь малолетних детей. Молодая семья является одной из наиболее уязвимой категорией населения, спецификой которой является недостаток почти всех видов ресурсов необходимых для полноценной жизнедеятельности супругов.

1.2 Характеристика основных социальных проблем молодой семьи

Современная молодая семья быстрее других семей реагирует на различные общественные изменения и приспосабливается к новым требованиям социокультурного фона. Но с другой точки зрения, именно молодые семьи более

подвержены воздействию внешних обстоятельств, например, такие как: плохие жилищные условия, ограниченность материальных возможностей, материальная зависимость от родителей, а также проблема самоопределения. В связи с этим, можно выделить основные проблемы, которые характерны для молодых семей, в частности: материальные, проблемы трудоустройства молодых супругов, жилищно-бытовые, медико-социальные, социально-психологические, проблема адаптации молодых супругов к браку и семейной жизни, организация свободного времени, социально-педагогические. [3, с. 13].

Материальные проблемы.

Основная часть семейного бюджета, в большинстве семей, расходуется на приобретение одежды, продуктов питания, оплату транспортных и жилищно-коммунальных услуг, а также аренды жилья. И только небольшая часть молодых семей может позволить себе тратить основную часть семейного бюджета на покупку недвижимости, автомобиля или же семейных отпусков.

На сегодняшний день, жизнедеятельность молодой семьи характеризуется довольно низким качеством уровня жизни, который, как правило, позволяет удовлетворить лишь базовые, минимальные потребности. При этом, такая семья имеет достаточно повышенные материальные потребности, так как возникает необходимость в покупке жилья, организации быта, а также заботы о малолетних детях. В основном бюджет молодой семьи складывается из заработной платы или же пособий на ребенка, различных компенсаций и выплат родителям. В то же время, основными факторами бедности молодой семьи остаются: низкая заработная плата, а также невысокие размеры социальных выплат и пособий [17, с. 118].

В России каждый год увеличивается доля людей с денежными доходами ниже величины прожиточного минимума. Аналитический центр «Левада-центр» провел социологическое исследование материального положения семей в 2019 г. и вывел следующие данные: молодые семьи считают, что за последние 3 месяца покупаются лишь предметы первой необходимости, в частности, продукты с более низкой стоимостью – 44%; так, низкий уровень доходов, и недо-

статок денежных средств являются важной характеристикой молодой семьи. Исследователи отмечают, что молодые семьи зачастую испытывают затруднения в материальном плане – 50%; соответственно, основным источником создания семейного бюджета, помимо заработной платы и стипендии, выступает финансовая поддержка со стороны родителей [16].

Большое влияние на психологический климат молодой семьи оказывают материальные проблемы. Из данных исследований, полученными специалистами, мы видим, что более 70% населения России живет в состоянии социального и психоэмоционального стресса, при чем довольно длительный промежуток времени. Также увеличивается агрессивность и грубость членов семей, что порождает возникновение тяжелых неврозов и депрессий. Данная проблема характерна и для молодых семей. При воздействии психологических и социально-экономических факторов откладывается и рождение детей в семье. Для поддержания положительной демографической обстановки в стране, необходимо, чтобы семья имела троих детей, но большинство ограничивается лишь одним или двумя. Исходя из этого, российские молодые семьи прекратили обеспечивать расширенное воспроизводство населения [8, с. 481].

Проблемы трудоустройства молодых супругов.

Так же можно выделить проблему трудоустройства молодых супругов. Данная категория относится к такой социальной группе как «молодежь», поэтому на ситуацию трудоустройства молодых супругов воздействует то, как обстоят дела на региональном рынке труда у молодежи, а также с какими трудностями ей приходится сталкиваться во время поиска работы. [10, с. 196].

Так безработица в начале семейной жизни, достаточно серьезно препятствует стабилизации молодой семьи. В настоящее время, доходы в молодых семьях в 1,5 раза меньше, чем в среднем по стране. Живут за чертой бедности примерно 70% молодых семей, а среди них 34% с трудом удовлетворяют даже свои минимальные потребности. Исходя из этого, молодая семья не может в полной мере исполнять свои, в первую очередь, репродуктивную и социальные функции [16].

Жилищно-бытовые проблемы.

Очень часто молодые семьи сталкиваются и с жилищными трудностями. В зависимости от того, какими материальными возможностями обладают семьи родителей и от степени материально-финансовой независимости супругов, можно выделить несколько вариантов зарождения молодой семьи: молодожены имеют отдельную квартиру, либо же приобретают съемное жилье, а также проживают совместно с родителями.

На сегодняшний день на учете в качестве нуждающихся в жилых помещениях состоит более 1,5 млн. молодых семей, 60% не удовлетворены своими жилищными условиями, в 12% в большей степени нуждаются в улучшении своих жилищных условий [19, с. 156].

В следствии этого, главной проблемой с которыми сталкиваются молодые люди, желающие создать семью, является жилищная. Ведь отсутствие собственного жилья и его не благоустроенность очень сильно влияет на внутрисемейный климат и душевное состояние членов молодой семьи. Вполне объяснимо, что материальные трудности, а также проблемы с жильем вызывают страх у молодоженов перед рождением ребенка, которого необходимо содержать и воспитывать, а это связано с серьезными вложениями семейного бюджета. Так, решение жилищной проблемы молодых семей является одной из самых значимых, но в то же время и трудновыполнимых задач, которые стоят перед органами государственной власти, как на федеральном, так и региональном уровнях.

Следовательно, жилищные условия молодых семей, во взаимосвязи с доходами относят к главным причинам, которые определяют мотивацию молодых супругов в вопросах рождения детей [22, с. 13] Отсутствие жилья ведет к нестабильности семейных отношений, а также к ухудшению демографической ситуации России. Большинство российских молодых семей не имеет возможности приобрести недвижимость самостоятельно, без чьей-либо помощи. Причиной тому является: высокая стоимость недвижимости, низкий уровень заработной платы молодых супругов, высокие проценты по банковским кредитам, в

частности ипотечным, а также постоянно растущий уровень инфляции, которая обесценивает уже имеющиеся накопления.

Медико-социальные проблемы.

Особое место среди проблем молодых семей занимают медицинские проблемы. Недостаточное половое воспитание, а также неподготовленность молодежи к браку и семейной жизни отражается в незрелости культуры интимных отношений, которую лучше всего формировать именно с раннего возраста для полного осмысления всей ответственности вступления в интимные отношения. При этом небдуманное отношение к своему же здоровью может неблагоприятно сказаться на рождении детей.

Социально-психологические проблемы.

Зачастую молодые семьи сталкиваются и с психологическими проблемами, а именно: психологическая несовместимость супругов, совмещение семейных обязанностей, проблемы, связанные с рождением первого ребенка. Социально-психологическая незрелость личности может выражаться в отсутствии навыков конструктивного общения, отсутствии волевых качеств для построения семьи, а также неустойчивости чувств по отношению к супругу. На первых порах семейной жизни молодые супруги только начинают к друг другу приспосабливаться, у них появляются новые обязанности и социальные роли [1, с. 83].

Проблема адаптации молодых супругов к браку и семейной жизни.

Одним из ключевых процессов формирования семьи является этап психологической адаптации к семейной жизни. Именно поэтому, сохранение и стабильность семьи зависит от того, насколько успешно супруги пройдут этот этап, так как около 70% всех разводов приходится на первые пять лет совместной семейной жизни [23]. Зачастую трудно рассчитывать на счастье и благополучие в семье, если не будет достигнута супругами определенная психологическая совместимость. Как правило, молодоженам требуется свыкаться с темпераментом своего партнера и чертами характера. Ведь для того, чтобы способствовать улучшению психологического климата в семье, необходимо сформировать не только взаимную близость взглядов, привычек и интересов, но и по-

хожую систему поведения. Но этого не получится достичь, если молодые супруги не будут стремиться к пониманию и компромиссам, а также не научатся уважать особенности характера друг друга. Также попытки переделать друг друга, часто заканчиваются неудачей. А те супруги, которые проявляют больше понимания, терпения, быстрее проходят самый сложный период совместной семейной жизни.

Для того, чтобы обеспечить психологическую совместимость молодых супругов, большое значение имеет отводить достаточное количество времени для совместного отдыха, а также поддерживать общие интересы. Но при этом, большинство российских молодых семей не отводит этому достаточно внимания и это переходит в другую проблему этих семей.

Проблема организации свободного времени.

Раскрывая проблему организации свободного времени членов молодой семьи, необходимо указать, что важно уметь рационально использовать свое свободное время, а также стремиться проводить его вместе, что является показателями общей семейной культуры. В большинстве случаев, отдельный досуг становится поводом для семейных ссор.

Социально-педагогические проблемы.

Также довольно распространенной проблемой молодых семей является их недостаточная социально-педагогическая компетентность. Прежде всего, это обнаруживается в недостатке необходимых педагогических знаний и навыков в воспитании своего ребенка [3, с. 32]. Исходя из материалов исследований, около 70% российских молодых супругов, считают более важным прокормить, обустроить и одеть своих детей. И лишь 1/3 родителей считает актуальным приучить ребенка к независимости и самостоятельности, воспитать трудолюбие, наладить с детьми общий язык и взаимопонимание. В реальности, к сожалению, общение родителей и детей ограничивается, особенно с отцом. В последнее время в России возникает ситуация, в которой почти 40% молодых родителей уделяют не более 15 минут в день воспитанию ребенка. Так психологическая неосведомленность приводит к ошибкам в процесс воспитания детей, самоизо-

ляции молодых отцов, ограничению общения с ребенком, а также нравовчени-ям на повышенных тонах [1, с. 95].

Также важно выделить следующие проблемы, с которыми сталкивается молодая семья, в частности: снижается значимость традиционной функции се-мьи – рождения и воспитания ребенка, низкий уровень культуры семейно-брачных отношений, завышение требований к партнеру, половая распущен-ность, безответственное отношение к браку, создание семьи по причине неза-планированной беременности и рождения ребенка. Иногда девушка отказыва-ется делать аборт по религиозным убеждениям, либо же от страха остаться бес-плодной. И по итогу молодым людям приходится вступать в семейную жизнь, к которой, зачастую, они не готовы, ни материально, ни психологически.

Очень часто, такие «молодые» родители находятся еще лишь в подрост-ковом возрасте, у которых соответственно возникают проблемы в виде незре-лого психоэмоционального состояния, социальной неустойчивости и нереали-зованности. Ведь не так давно такие пары еще сами являлись детьми, у них от-сутствует жизненный опыт и создавать семью и тем более ухаживать и воспи-тывать своих детей будет достаточно сложно [17, с. 125].

Формирование молодой семьи – это процесс становления и развития мо-лодой семьи с момента ее создания и до ее стабильного функционирования, ко-торый включает рождение детей, достижение экономической, материально-финансовой самостоятельности, создание устойчивого морально-психологического климата и выполнение всех социальных функций.

Таким образом, жизнедеятельность молодой семьи связана с самыми различными социальными проблемами и трудностями, к которым можно отне-сти: финансовые и материальные трудности, психологические и жилищные проблемы, а также трудности с трудоустройством. Вся эта совокупность про-блем негативно сказывается на жизни каждого отдельного индивида и общества в целом, а именно: увеличение числа разводов и соответственно неполных се-мей, отсутствие желания молодых людей вступать в новые семейные отноше-ния, а также падение уровня рождаемости, что негативно сказывается на демо-

графической ситуации в стране.

Следовательно, данной категории требуется гарантированная поддержка как государства, так и общественных инициатив во всех сферах жизнедеятельности, которая позволит нормально функционировать и развиваться в обществе, а проблемы молодой семьи необходимо рассматривать с позиции не только настоящего, но и будущего, во всех сферах жизнедеятельности общества.

2 СОЦИАЛЬНАЯ РАБОТА С МОЛОДЫМИ СЕМЬЯМИ

2.1 Нормативно-правовые основы социальной работы с молодой семьей

Нормативно-правовое обеспечение в деятельности специалистов по социальной работе с молодыми семьями играет большое значение, а также обеспечивает гарантии качественного и доступного обслуживания членов молодой семьи социальными службами и выполняет организационную функцию в их работе:

- 1) Обеспечивает социальные гарантии, развитие социального обслуживания от удовлетворения минимальных потребностей к повышению благосостояния.
- 2) Предоставляет социальные услуги, необходимые для поддержания жизнедеятельности членов молодой семьи.
- 3) Упорядочивает виды и формы предоставления социальных услуг, а также технологий социальной работы с молодой семьей.
- 4) Определяет основные принципы межведомственного взаимодействия и обмена информацией внутри системы социальной работы с молодыми семьями [31, с. 118].

На сегодняшний день выделяют следующие признаки нормативно-правового обеспечения социальной работы с молодой семьей:

- 1) Единство и комплексность федеральных законов, которые касаются социального обслуживания населения, в частности и молодой семьи.
- 2) Нормативно-правовые акты субъектов РФ, выражающие нормы правовому обеспечению по поддержке молодых семей.
- 3) Подзаконные нормативно-правовые акты, обозначающие порядок управления системами социальной работы с молодежью.
- 4) Нормативные регламенты деятельности различных учреждений специалистов данных социальных служб.
- 5) Уровень осведомленности о своих правах как клиентов, так и работни-

ков социальных служб [49, с. 33].

Ввиду этого, каждая социальная служба должна включать в себя нормативно-правовую базу, обеспечивающую законность принятия того или иного решения, организованность и упорядоченность системы социального обслуживания.

Нормативно-правовую основу социальной работы с молодой семьей составляют конституционные права, свободы и обязанности через реализацию функций социальной защиты в каждом конкретном условиях, в различных жизненных ситуациях.

Нормативно-правовые основы социальной работы с молодыми семьями включают в себя элементы трех уровней правовой системы, а именно: международный, федеральный и на уровне субъектов Российской Федерации.

Международный уровень.

1. Всеобщая декларация прав ребенка. Принята резолюцией 1386 (XIV) Генеральной Ассамблеи ООН от 20 ноября 1959 года. В данном документе говорится о молодой семье, нуждающейся в особой защите и поддержке, как со стороны государства, так и общественных структур, включая охрану и правовую защиту.

2. Конвенция о правах ребенка. Принята Генеральной Ассамблеей ООН 20 ноября 1989 года и вступила в силу в сентябре 1990 года. В основе данного документа лежит демократизм и гуманизм, бережное и уважительное отношение к членам семьи, призыв и взрослых, и детей к строительству семейных взаимоотношений на нравственно-правовых нормах. При этом, государства-участники обязаны обеспечить ребенку благополучие в семье, а также заботу и защиту.

На сегодняшний день молодым семьям законодательно предоставляется самостоятельный социальный статус, а также обеспечивается соблюдение прав семьи в социальной жизни общества. При этом, молодая семья рассматривается не как средство воспроизводства рабочей силы, а как институт воспроизводства и воспитания гармонично развитого человека.

Например, в ст. 7 Конституции Российской Федерации заложены основы правовой базы социального государства и обязательства государственной поддержки граждан [20].

Федеральный уровень.

1. Конституция Российской Федерации. Принята всенародным голосованием 12 декабря 1993 года.

2. Кодексы Российской Федерации: Гражданский, Семейный, Жилищный.

3. Федеральный закон:

– от 24 июля 1998 г. № 124-ФЗ «Об основных гарантиях прав ребенка в Российской Федерации» (с изменениями на 27 декабря 2019 года);

– от 29 декабря 2006 г. № 256-ФЗ «О дополнительных мерах государственной поддержки семей, имеющих детей» (ред. от 01.03.2020);

– от 19 мая 1995 года № 81-ФЗ «О государственных пособиях гражданам, имеющим детей» (в редакции от 29.07.2018);

– от 21 декабря 2017 года № 418-ФЗ «О ежемесячных выплатах семьям, имеющим детей» (ред. от 02.12.2019) и т.д.

По отношению к молодым семьям, основной целью реализации семейной политики в Российской Федерации является создание таких условий, в которых члены молодых семей будут благополучно развиваться, самостоятельно решать возникающие проблемы, повышая свое качество жизни, при этом в полной мере выполнять свойственные семье в современном обществе функции.

Основной задачей является содействие успешной социальной адаптации молодой семьи в обществе. В связи с этим является необходимым государственным структурам обеспечить помощь и поддержку организациям, оказывающим комплексную поддержку молодым семьям.

В Конституции РФ принятой всенародным голосованием 12.12.1993 с учетом поправок, внесенных Законами РФ о поправках к Конституции РФ от 30.12.2008 № 6-ФКЗ прописано:

Ст. 17, ч.1 гласит, что в России признаются и гарантируются права и свободы человека и гражданина согласно общепринятым принципам и нормам

международного права.

В ст. 38 сказано: материнство и детство, также, семья, находятся под защитой государства, которое создаёт правовые и социально-экономические предпосылки для нормального воспитания, развития и образования детей.

Во 2 пункте Конституции РФ сказано, что государственная семейная политика представляет собой целостную систему принципов, мер и оценок организационного, правового, экономического, информационного, научного, кадрового и пропагандистского характера, основным направлением которых является повышение качества жизни семьи.

В Семейном кодексе РФ № 223-ФЗ от 01.05.2017 прописано:

Статья 1. Семья, материнство, отцовство и детство в Российской Федерации находятся под защитой государства.

Статья 55 гласит, что ребенок имеет право на общение с обоими родителями, дедушкой, бабушкой, братьями, сестрами и другими родственниками. Расторжение брака родителей, признание его не действительным или раздельное проживание родителей не влияют на права ребенка. В случае раздельного проживания родителей ребенок имеет право на общение с каждым из них. Ребенок имеет право на общение со своими родителями также в случае их проживания в разных государствах [33, с. 10].

В статье 81 сказано: при отсутствии соглашения об уплате алиментов, алименты на несовершеннолетних детей взыскиваются судом с их родителей ежемесячно в размере: на одного ребенка – 1/4, на двух детей – 1/3, на трех и более детей – 1/2 заработка и (или) иного дохода родителей [33. с.76].

В федеральном законе №81-ФЗ от 19.05.1995 «О государственных пособиях гражданам, имеющим детей» (в ред. от 29.07.2018) провозглашает установление единой системы государственных пособий гражданам, которые имеют детей, в связи с рождением ребенка и его воспитанием, обеспечивающей гарантированную государством материальную поддержку материнства, отцовства и детства.

В настоящее время в России существуют следующие виды государственных

ных пособий:

1. Пособие по беременности и родам.
2. Единовременное пособие женщинам, вставшим на учет в медицинских организациях в ранние сроки беременности.
3. Единовременное пособие при рождении ребенка.
4. Ежемесячное пособие по уходу за ребенком.
5. Пособие на ребенка [42. с. 9].

В целом, можно сказать, что в Российской Федерации создана нормативно-правовая база в отношении защиты и поддержки молодых семей, которая реализуется в четырех основных формах:

- денежные выплаты семье на детей и в связи с рождением, содержанием и воспитанием детей (пенсия и пособия);
- жилищные, налоговые, медицинские, кредитные, медицинские льготы семьям с детьми;
- бесплатные выдачи семье и детям (лекарства, одежда и обувь, детское питание);
- социальное обслуживание семей (консультирование, оказание конкретной юридической, педагогической психологической помощи).

Региональный уровень.

Особенностью молодежной семейной политики на региональном уровне является учет острых проблем молодых семей в различных сферах: социальной защиты, занятости, трудовой, реализации мер по обеспечению жилыми помещениями, преодоление социально-психологических трудностей, сохранение здоровья, организация досуга.

На сегодняшний день региональный уровень является главным при реализации различных социальных программ по отношению к молодым семьям.

Органы власти субъектов имеют законодательно закрепленную возможность самостоятельно определять характер мер социальной поддержки для молодых семей, значительно модифицировать регламенты и объемы предоставления социальной помощи членам молодой семьи.

Государственным органам управления на региональном уровне необходимо принимать во внимание, что нормативно-правовое обеспечение социальной работы молодых семей должно включать в себя совокупность средств правового воздействия на общественные отношения и правовых норм в регионе, которые регламентируют систему управления социальным обслуживанием молодых семей, обеспечивают упорядоченность работы молодежных служб, а также гарантируют право молодым семьям получать качественные социальные услуги [40, с. 122].

Например, можно выделить следующие нормативно-правовые акты социальной поддержки молодых семей в Амурской области:

– Постановление Правительства Амурской области от 25 сентября 2013 г. № 446 "Об утверждении государственной программы Амурской области "Обеспечение доступным и качественным жильем населения Амурской области на 2014-2020 годы".

– Постановление администрации города Благовещенска от 03.10.2014 № 4130 «Об утверждении муниципальной программы «Обеспечение доступным и комфортным жильем населения города Благовещенска на 2015-2020 годы».

– Постановление Правительства Амурской области от 28 ноября 2014 года № 709 «Об утверждении Порядка назначения социальной поддержки, выплаты пособия на ребенка и ежемесячных денежных выплат и Порядка учета доходов при расчете среднедушевого дохода семьи и дохода одиноко проживающей беременной женщины в целях определения права на социальную поддержку» (с изменениями на 27 февраля 2019 года).

– Постановление Правительства Амурской области от 5 июня 2008 года № 126 «Об утверждении Порядка предоставления мер социальной поддержки многодетным семьям» (с изменениями на 4 декабря 2019 года).

– Постановление Правительства Амурской области от 28 июня 2012 года № 338 «Об утверждении Порядка предоставления ежемесячной денежной выплаты семьям, родившим (усыновившим) третьего или последующего ребенка, до достижения им возраста трех лет и Порядка учета доходов при расчете

среднедушевого дохода семьи в целях определения ее нуждаемости в социальной поддержке (с изменениями на 01.08.2018).

– Закон Амурской области от 19 января 2005 года № 408-ОЗ «О мерах социальной поддержки многодетных семей» (с изменениями на 04.12.2017).

В целом, региональные нормативно-правовые акты позволяют оказывать особую помощь и поддержку нуждающимся молодым семьям, причем не разовую, а постоянную, адресную и гарантированную.

Социальная политика в отношении молодых семей как правило сводится к государственным мерам, которые связаны с нормативным регулированием семейно-брачных отношений, а также социальной защитой материнства и детства.

В настоящее время в России реализуется большое количество социальных программ поддержки молодых семей на федеральном и региональном уровнях. Основной целью, которых является обеспечение необходимыми условиями для реализации основных функций молодой семьи, а также повышение их качества жизни в целом. [38, с. 85].

Таким образом, нормативно-правовые основы социальной работы с молодыми семьями призваны осуществлять правовые, экономические, организационные мероприятия, обеспечивающие определенный уровень социальной защиты через систему социальных служб, а также достичь наиболее приемлемого уровня жизни членов молодой семьи.

2.2 Организация социальной работы с молодыми семьями в г. Благовещенск

Молодая семья в России в силу своей специфики нуждается в своевременной комплексной поддержке, выражающейся в социально-экономической и психологической помощи. На 1 января 2020 года в г. Благовещенск проживает около 5 тысяч молодых семей. По данным Администрации г. Благовещенска, в рамках муниципальной программы от 03.10.2014 №4130 "Обеспечение доступным и комфортным жильем населения города Благовещенска", количество молодых семей, состоящих на учете в качестве нуждающихся в улучшении жи-

лищных условий в 2019г. – 9717 человек, в 2020г. – 14013 человек, а областное министерство экономического развития и внешних связей сообщает, что на конец 2019г. поступило 134 заявки на «дальневосточную» ипотеку под 2%.

Находясь в трудной жизненной ситуации, молодая семья, не всегда способна выйти из нее самостоятельно, то есть ей необходима помощь со стороны. Такую помощь оказывают социальные службы, а также специалист по социальной работе, способствующие восстановлению роли и статуса молодой семьи при помощи применения различных технологий социальной работы.

Социальная работа с молодыми семьями – это профессиональная деятельность по осуществлению позитивных изменений в жизни молодых семей, решению проблем данной категории населения.

Организация социальной работы с молодыми семьями представляет собой деятельность, охватывающую организацию структуры и организацию рабочих процессов, взаимодействие специалистов друг с другом и производственными средствами, которая основана на выстроенном и последовательном трудовом процессе для достижения наилучших результатов в решении социальных проблем членов молодой семьи.

В содержание работы специалиста по организации социальной работы с молодыми семьями входят следующие *цели*: разработка и реализация мер для укрепления семьи, адаптация семьи в условиях переходной рыночной экономики, создание и развитие системы служб социально-психологической помощи молодой семье, улучшение духовного, нравственного и материального состояния молодой семьи, создание благоприятных условий для сочетания семейно-бытовой и социальной функции молодой семьи, а также организация семейного отдыха и досуга.

В процессе организации социальной работы с молодыми семьями, специалисты решают следующие организационные *задачи*: деятельность по подготовке молодых людей к браку; консультирование по вопросам будущей семейной жизни; разработка методических рекомендаций по организации социальной работы с молодой семьей, а также семьями, находящимися в трудной жизненной

ситуации; проведение социологических исследований о молодых семьях; организация мониторинга деятельности региональных и муниципальных общественных объединений; участие в организации и проведении конференций и семинаров по проблемам молодых семей; разработка и распространение информационных материалов для помощи молодым семьям [4, с. 55].

Основными *нормативно-правовыми документами*, на основе которых осуществляется организация социальной работы по отношению к молодым семьям, относятся: Конституция Российской Федерации от 1993 (ред. от 21.07.2014), Федеральный закон от 28 декабря 2013 года № 442-ФЗ «Об основах социального обслуживания граждан в Российской Федерации» (с изменениями и дополнениями от 21 июля 2014 г.), Федеральный закон от 28.06.1995 №98-ФЗ «О государственной поддержке молодежных и детских общественных объединений» (ред. от 22.08.2004), Федеральный закон от 29 декабря 2006 г. № 256-ФЗ «О дополнительных мерах государственной поддержки семей, имеющих детей» (ред. от 01.03.2020), Федеральный закон от 19 мая 1995 года № 81-ФЗ «О государственных пособиях гражданам, имеющим детей» (в редакции от 29.07.2018), Федеральный закон от 21 декабря 2017 года № 418-ФЗ «О ежемесячных выплатах семьям, имеющим детей» (ред. от 02.12.2019) [9].

Объектами в деятельности социальной работы являются различные типы молодых семей, оказавшихся в неблагоприятных условиях.

Субъектами в деятельности социальной работы является сформировавшаяся устойчивая социальная инфраструктура учреждений по работе с детьми, молодежью и семьей.

Следует выделить учреждения, обеспечивающие комплексное, непрерывное и междисциплинарное сопровождение семьи, а именно: центр социальной помощи семье и детям, центр психолого-педагогической помощи населению, а также центр социального обслуживания. В центре социальной помощи семье и детям оказывают разнообразные социальные услуги исходя из контингента и потребностей семей и детей, которые нуждаются в социальной помощи. Эти центры являются многофункциональными учреждениями и ориентируются на

создание условий для реализации комплексных программ социальной помощи в виде экономических, юридических, медицинских, психологических, социально-педагогических услуг различным категориям семей с детьми. В частности, в данных центрах, социальные услуги получают и молодые семьи, а именно: социально-экономические, правовые, педагогические, психологические, бытовые и социально-медицинские).

Специалистами центров являются социальные работники, психологи, социальные педагоги, педагоги-организаторы, специалисты юридических служб, ведущие деятельность по выявлению, постановке на учет семей и детей, которые находятся в трудной жизненной ситуации [12, с. 97].

Социальная работа с молодой семьей организуется в *формах*: индивидуальная, групповая, фронтальная, включающая в себя лекции, семинары, диалог, консультирование, обучающие тренинги.

Выделяют следующие основные *методы* социальной работы с молодой семьей: психологические методы, опрос, тестирование, метод описания ситуации, метод ролевой игры, метод магнитофонных записей, методы убеждения и внушения, метод опоры на традиции и обычаи семьи.

Организация социальной работы с молодой семьей затрагивает правовую, экономическую, социокультурную, досуговую, социально-психологическую сферы жизнедеятельности. Следовательно, основными направлениями организации социальной работы являются:

1. Информационная работа: выявление, сбор информации о молодой семье, нуждающейся в социальной помощи, полученной из различных источников (школы, больницы, службы занятости) и доведение до соответствующих органов.

2. Работа по трудоустройству членов молодых семей, включающие изучение рынка труда, предоставление информации о наличии вакансий, организация профессиональной подготовки и переподготовки.

3. Рекламно-пропагандистская работа: рекламирование услуг, которые предоставляют социальные учреждения, а также издание информационных ли-

СТОВОК.

4. Аналитико-прогностическая работа: изучение демографической ситуации, причин социального и семейного неблагополучия.

5. Медико-социальная работа: индивидуальная работа по предупреждению вредных привычек, подготовка членов молодых семей к рождению ребенка.

6. Социально-педагогическая работа: оказание помощи в семейном воспитании, в преодолении родителями педагогических ошибок и конфликтных ситуаций с детьми, семейных конфликтов.

7. Создание условий для формирования среды общения и досуга молодежи, стимулирования развития семейного, молодежного туризма, развитие современных форм воспитания личности. К таким службам относятся центры досуга, туризма, клубы деловых встреч, женские и молодежные клубы.

8. Социально-реабилитационная работа: с членами молодых семей, попавших в трудную жизненную ситуацию, наркоманы, алкоголики, длительное время не работающих и не учащихся, вернувшихся из мест лишения свободы. Для этого создаются службы или центры социальной реабилитации и адаптации, убежища, приюты, социальные гостиницы, социальные общежития.

9. Информирование и консультирование по вопросам прав, ответственности и обязанностей членов молодых семей в различных видах деятельности, знакомство с льготами, законодательными и нормативными документами. Информацию и консультацию можно получить в центрах документации и информации, юридических службах [6, с. 170].

Специалист по социальной работе использует в своей профессиональной деятельности следующие *технологии*.

Социальная диагностика проблем молодой семьи, а именно сбор, анализ и систематизация информации, представляется возможность получить определенные выводы и, следовательно, спрогнозировать результат деятельности. А также обеспечить выявление и постановку на учет молодых семей, которые находятся в трудной жизненной ситуации и составить характеристику семьи в

различных аспектах, включающих: состояние здоровья, численность семьи, а также возраст и пол, семейные взаимоотношения, социальные проблемы [19, 74].

Особая роль отводится технологии социальной профилактики. Асоциальные семьи находятся под первостепенным контролем социального работника. Изначально происходит определение молодой семьи, следом устанавливается тесный контакт с органами внутренних дел по принудительному лечению зависимых от наркотиков или алкоголя родителей, а детей могут направить в дом ребенка или детский дом [8, с. 405].

При помощи технологии социального патронажа осуществляется комплексное сопровождение молодой семьи. Где путем вмешательства в трудную жизненную ситуацию семьи, команда специалистов оперативно реализует индивидуальную социально-педагогическую деятельность. Основной целью социального патронажа является комплексная помощь в преодолении кризисной ситуации, путем стимулирования членов семьи решать свои проблемы самостоятельно и полноценно функционировать в социальной среде [6, с. 173].

В соответствии с многочисленными проблемами молодых семей, выделяют подвиды данной технологии: психолого-педагогическая помощь (психолого-педагогическая коррекция, психолого-педагогическая диагностика. Позволяют выявить трудности в поведении и воспитании детей, а также устранить их причины появления); социально-психологическая помощь (психодиагностика, психотерапия, психокоррекция, индивидуальное и семейное консультирование). При этом могут организовываться специалистами соответствующие лекции и практические занятия, а также курсы; социально-правовая поддержка, включающая в себя: юридические консультации, помощь в оформлении документов, представление интересов молодой семьи в суде, а также конкретная деятельность в оказании молодым семьям различных видов помощи: предоставление информации о социальных льготах и пособиях для молодой семьи, а также в помощи в их получении, для повышения ее экономической самостоятельности [1, с. 94].

В целом, молодая семья не всегда может решить самостоятельно возникающие на ее пути проблемы социального, психологического, педагогического, медицинского морального характера и выйти из трудной жизненной ситуации и поэтому ей требуется помощь со стороны государства.

На сегодняшний день, в г. Благовещенск существует целая организационная система социальных учреждений, занимающихся решением социальных проблем молодых семей. В частности, МБУ ЦРМ и ОИ «Выбор» является одним из основных элементов данной системы, которые находятся в городе. Кроме этого, в данную систему входят:

ГАУ АО «Благовещенский КЦСОН «Доброта».

В КЦСОН «Доброта» социальную работу с молодыми семьями осуществляет отделение социальной помощи семье и детям, основная цель которого оказание социально-педагогической, социально-экономической, социально-психологической помощи молодым семьям, попавшим в трудную жизненную ситуацию.

При отделении созданы: «Школа отцовства». Цель: содействие отцам в преодолении трудной жизненной ситуации, формирование сознательного отношения к вопросам воспитания и внутрисемейным отношениям.

Служба «Няня на час». Присмотр и уход за детьми от 3 лет в специализированной игровой комнате, психологом или социальным педагогом Центра.

ГКУ АО УСЗН по г. Благовещенску и Благовещенскому району.

Данное учреждение позволяет решить материальные и финансовые проблемы, с которыми сталкиваются молодые семьи.

Основными выплатами, которые назначаются молодым семьям, являются: единовременное пособие при рождении ребенка, ежемесячное пособие по уходу за ребенком до достижения им возраста полутора лет для неработающих граждан, единовременное пособие женщинам, вставшим на учет в медицинских учреждениях в ранние сроки беременности, ежемесячное пособие на детей, ежемесячная выплата в связи с рождением (усыновлением) первого ребенка, рожденного с 01.01.2018, ежемесячной денежной выплаты на ребенка в воз-

расте от 3 до 7 лет включительно, ежемесячная денежная выплата кормящим матерям, ежемесячная денежная выплата детям первых трех лет жизни, ежемесячная денежная выплата беременным женщинам, проживающим в малоимущих семьях, ежемесячная денежная выплата семьям, родившим третьего или последующего ребенка до достижения им возраста трех лет, проживающим в малоимущих семьях (в случае рождения после 31.12.2012), единовременная денежная выплата при рождении первого ребенка, рожденного с 01.01.2019 года.

МБУ ЦРМ и ОИ «Выбор».

Основной объем социальной работы по решению проблем молодых семей в г. Благовещенск осуществляет МБУ ЦРМ и ОИ «Выбор». Данное учреждение организывает информационно-обучающий форум «Семья от А до Я» – это блок информационно-обучающих площадок для молодежи в возрасте 18 – 30 лет, созданный с целью популяризации традиционных семейных ценностей среди молодежи, укрепления института семьи и брака и объединения усилий по решению социально-правовых, социально-психологических и других проблем, возникающих перед современными молодыми людьми. Задачами форума являются: формирование у молодежи ответственного отношения к планированию семьи, к будущему материнству и отцовству; создание условий для адаптации будущих семей в современном обществе.

В целом, деятельность данного учреждения по отношению к молодым семьям ориентирована на оказание бесплатной квалифицированной юридической, а также психологической помощи, проводя различные лекции, консультации, семинарские занятия и тренинги. Проводят мероприятия по предупреждению девиантного поведения. При этом, важным направлением деятельности учреждения являются мероприятия, направленные на содействие в трудоустройстве членов молодой семьи.

Центр охраны репродуктивного здоровья областного перинатального центра.

Для организации социальной работы с молодой семьей в 2018 году на базе Центра охраны репродуктивного здоровья областного перинатального цен-

тра был открыт Кабинет здоровья молодой семьи. В нем по специальному сертификату здоровья будут проходить обследование молодожены, желающие стать родителями. Молодожены централизованно могут получить высококвалифицированную первичную консультативно-диагностическую помощь и пройти медицинское обследование по показаниям с целью улучшения репродуктивного здоровья для рождения здорового ребенка.

Кроме того, молодые семьи могут взять ипотечный кредит для приобретения жилья на Дальнем Востоке под беспрецедентно низкую процентную ставку 2% годовых. Ипотеку можно взять для приобретения жилья в новостройках в городах Дальнего Востока или на вторичном рынке – в сельской местности.

Так же в г. Благовещенск для молодых семей предоставляется выплата субсидий осуществляется в рамках подпрограммы «Обеспечение жильем молодых семей» государственной программы Амурской области «Обеспечение доступным и качественным жильем населения Амурской области на 2014 – 2020 годы». В соответствии с Правилами предоставления молодым семьям социальных выплат на приобретение (строительство) жилья и их использования, участником основного мероприятия может быть молодая семья, в том числе неполная молодая семья, состоящая из одного молодого родителя и одного и более детей, соответствующая следующим условиям:

а) возраст каждого из супругов либо одного родителя в неполной семье не превышает 35 лет;

б) признание семьи, нуждающейся в жилом помещении;

в) наличие у семьи доходов, позволяющих получить кредит, либо иных денежных средств, достаточных для оплаты расчетной (средней) стоимости жилья в части, превышающей размер предоставляемой социальной выплаты. Сущность программы в том, что государство вносит за молодую семью часть стоимости приобретенного жилья.

В целом, муниципальный уровень является ключевым при решении проблем молодой семьи. Законодательные акты гарантируют молодым семьям,

находящимся в трудной жизненной ситуации, получение государственной поддержки в виде социальных услуг в учреждениях, льгот и компенсаций, социально-педагогическую, социально-психологическую помощь.

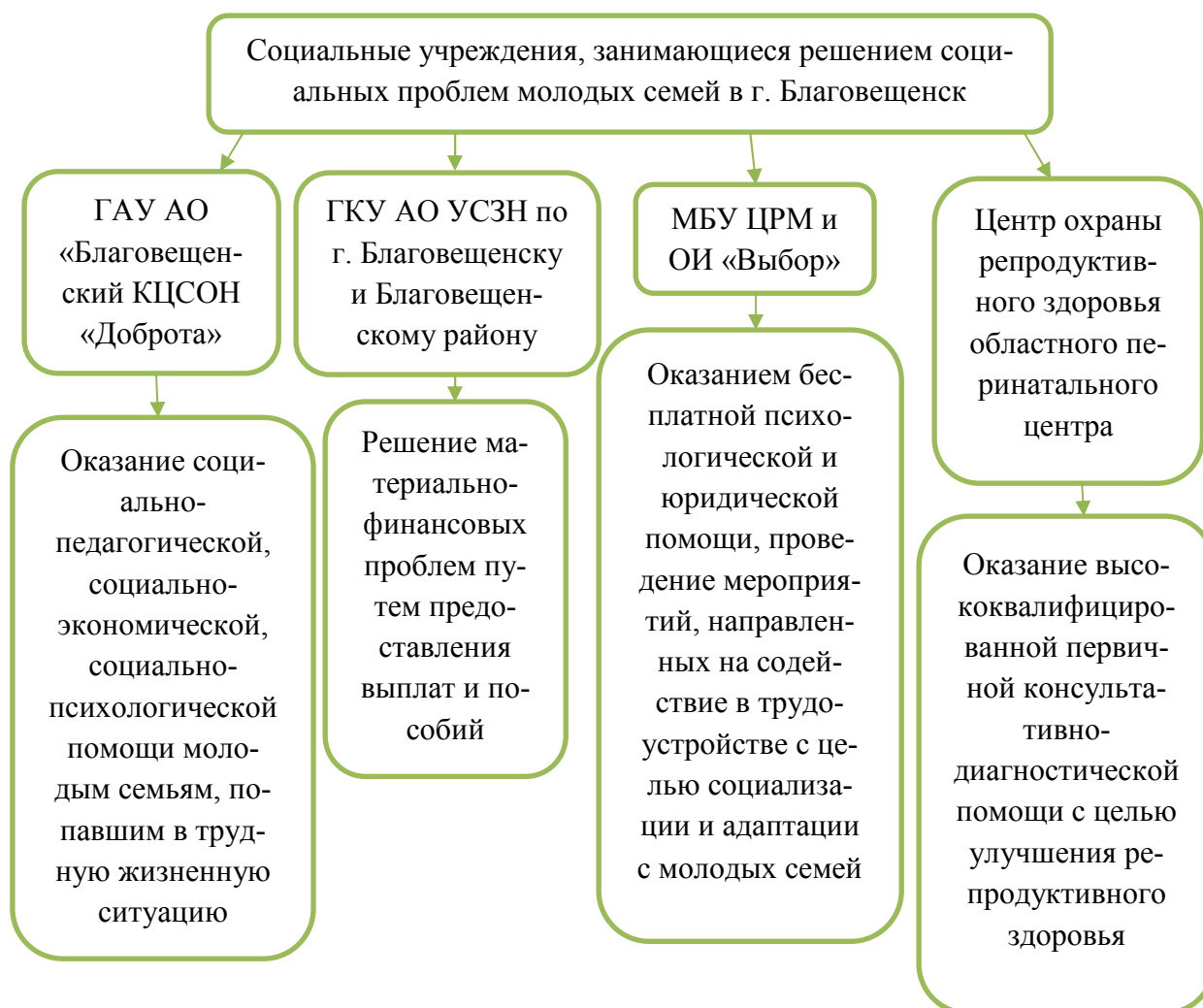


Рисунок 2 – Основная деятельность социальных учреждений г. Благовещенск по решению социальных проблем молодых семей

Таким образом, организация социальной работы в г. Благовещенск способствует решению проблем молодых семей в процессе реализации ими семейных функций и создает условия для эффективной семейной социализации молодежи.

2.3 Результаты исследования организации социальной работы с молодыми семьями на примере МБУ ЦРМ и ОИ «Выбор»

На 1 января 2019 г. в г. Благовещенск проживает около 5 тысяч молодых семей.

Приведенные данные свидетельствуют о том, что в г. Благовещенск актуальна социальная работа по отношению к молодым семьям. В связи с чем возникает необходимость исследования качества организации социальной работы с молодыми семьями. Главной задачей специалистов по организации социальной работы является оказание квалифицированной помощи в решении социальных проблем, которые возникают в молодой семье с учетом специфики и потребностей каждой из семьи [3, с. 17].

Одним из учреждений, предоставляющих социальные услуги молодым семьям, в городе Благовещенске является МБУ ЦРМ и ОИ «Выбор», за время работы в котором были проведены десятки тысяч мероприятий с подростками и молодежью, направленных на патриотическое воспитание, вовлечение молодежи в волонтерскую деятельность, профориентацию, взаимодействие с общественными организациями, работу с молодыми семьями, социальную адаптацию, развитие студенческих отрядов, вовлечение молодежи в здоровый образ жизни, развитие молодежного предпринимательства. На базе Центра создан Клуб молодой семьи, с 2015 года Клуб живого общения для занятости подростков и молодежи, раскрытия их творческого и интеллектуального потенциала.

На 2020 год в МБУ ЦРМ и ОИ «Выбор» оказаны социальные услуги около 210 молодым семьям. Приведенная статистика свидетельствует о том, что является актуальной необходимостью анализа организуемой социальной работы по отношению к молодым семьям в данном учреждении.

Для изучения организации социальной работы в МБУ ЦРМ и ОИ «Выбор», было проведено исследование. С целью изучения организации социальной работы с молодыми семьями, был проведен опрос в форме анкетирования специалистов МБУ ЦРМ и ОИ «Выбор» (Приложение А).

При проведении исследования нами была разработана анкета на тему: «Организация социальной работы с молодыми семьями, на базе МБУ ЦРМ и ОИ «Выбор». Анкета включала в себя ряд открытых и закрытых вопросов (Приложение Б).

Цель исследования: изучить организацию социальную работу, проводи-

мую с молодыми семьями в МБУ ЦРМ и ОИ «Выбор».

Задачи исследования:

1. Выявить количество молодых семей, нуждающихся в социальной помощи.
2. Охарактеризовать основные проблемы молодых семей.
3. Исследовать межведомственное взаимодействие с другими учреждениями при организации социальной работы с молодыми семьями.
4. Изучить социальные услуги, предоставляемые молодым семьям.
5. Рассмотреть организационные основы социальной работы с молодыми семьями в МБУ ЦРМ и ОИ «Выбор».

Результаты опроса специалистов в форме анкетирования получились следующие:

На вопрос: «Какое количество молодых семей обращается за социальной помощью?» все специалисты выбрали вариант ответа «от 150 до 350 семей».

На вопрос: «С какими проблемами сталкиваются молодые семьи» специалисты отметили, что основными социальными проблемами молодых семей являются материальные и жилищные и не менее важной является проблема трудоустройства.

Действительно, в основной массе молодая семья является низкодоходной, а многие просто находятся за чертой бедности. Не востребованность молодого специалиста на рынке труда, либо низкая зарплата ввиду отсутствия должного опыта работы способствуют ухудшению материального положения молодых семей и снижению жизненного уровня населения страны в целом.

В ходе исследования было выявлено, что за получением социальных услуг чаще обращаются неполные молодые семьи, но 10% респондентов ответили, что чаще за социальными услугами обращаются молодые семьи с детьми. Из этого следует, что в основном, социальная поддержка требуется неполным молодым семьям, в которых отсутствует один из родителей. В подавляющем числе случаев это семьи одиноких матерей, разведенных женщин и вдовцов. В большинстве этих семей один, реже два ребенка.

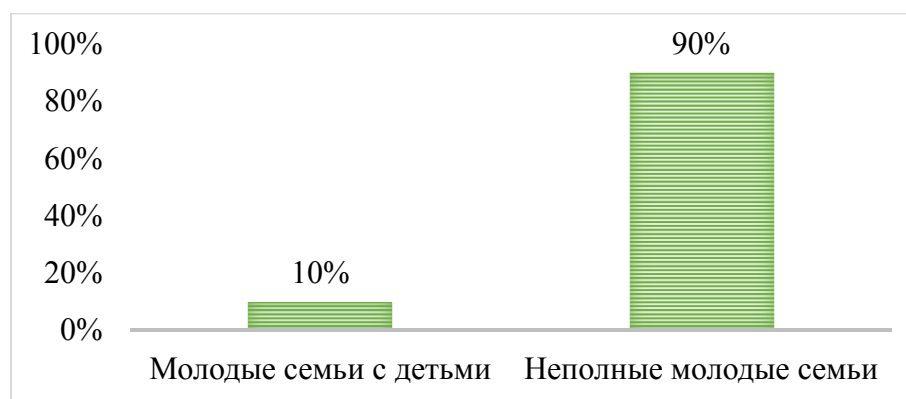


Рисунок 3 – Категории молодых семей чаще обращающихся за помощью в МБУ ЦРМ и ОИ «Выбор»

На вопрос: «Считаете ли Вы необходимым – налаживание межведомственного взаимодействия с другими организациями при организации социальной работы с молодыми семьями?» все специалисты посчитали необходимым налаживания межведомственных связей. Кроме того, специалисты ответили, что при осуществлении социальной работы взаимодействуют с образовательными учреждениями, ГКУ АО УСЗН по г. Благовещенску и Благовещенскому району, а также с ГАУ АО «Благовещенский КЦСОН «Доброта». Исходя из этого, можно сделать вывод, что МБУ ЦРМ и ОИ «Выбор» активно поддерживает межведомственное взаимодействие с другими учреждениями при работе с молодой семьей.

В ходе анкетирования нами было выяснено, что МБУ ЦРМ и ОИ «Выбор» предоставляет молодым семьям такие социальные услуги, как: социально-психологические услуги (психологические лекционные занятия), правовые услуги (проведение анонимных бесплатных юридических консультаций), социально-педагогические услуги, услуги в целях повышения коммуникативного потенциала членов молодой семьи. Кроме того, специалисты отметили, что за предоставлением данных услуг могут обратиться лишь члены молодой семьи в возрасте от 14 до 35 лет.

На вопрос: «Как часто в Вашем учреждении проводятся мероприятия для молодых семей?» специалисты единогласно ответили, что мероприятия организуются 2-3 раза в полгода. При этом учреждение организует различные форумы, например, «Семья от А до Я» с целью укрепления института семьи и брака

и решению социально-правовых, социально-психологических проблем, возникающих перед молодыми семьями, а также семинар-тренинг бесконфликтных способов взаимодействия «Общение – путь к счастью в семье», тренинг эффективного планирования времени и бюджета в семье «Тайм-менеджмент в жизни молодой семьи».

Наиболее важным в организации социальной работы с молодой семьей в данном Центре является оказание помощи молодым семьям в трудных ситуациях. Действительно, в современных условиях члены молодых семей не могут полноценно функционировать в связи с наличием различных социальных проблем и трудностей.

На вопрос: «Каких людей, на Ваш взгляд, не хватает в МБУ ЦРМ и ОИ «Выбор»?» 40% специалистов отмечают, что в данном Центре стоило бы ввести должность специалиста по социальной работе, который бы непосредственно занимался решением социальных проблем членов молодых семей. При этом 30% опрошенных считают, что не хватает молодых лидеров, воодушевляющих молодежь, 20% – профессиональных педагогов по творческим направлениям и 10% – профессиональных консультантов.

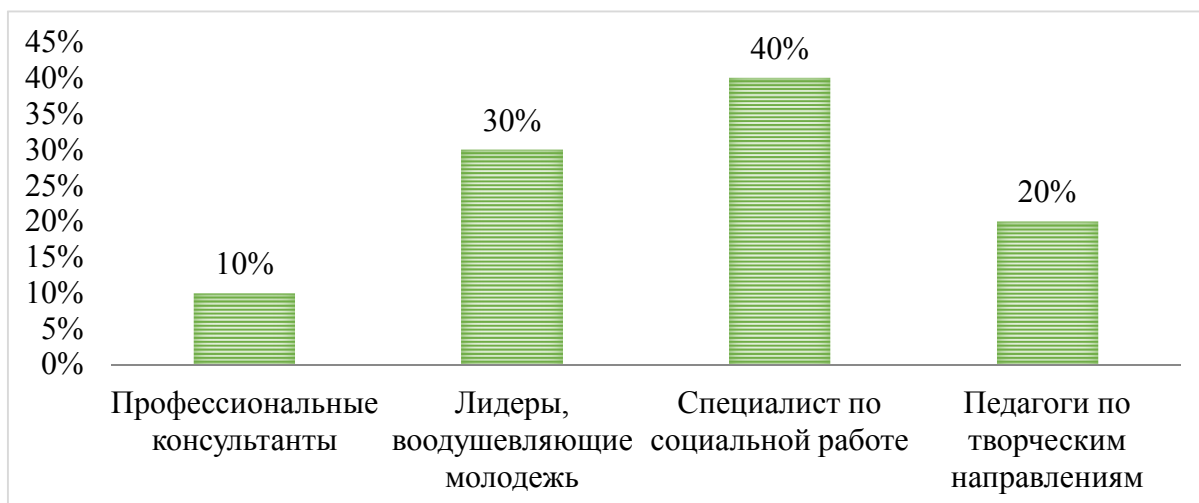


Рисунок 4 – Востребованность людей при организации социальной работы с молодыми семьями в МБУ ЦРМ и ОИ «Выбор»

Отвечая на вопрос: «Что необходимо сделать, на Ваш взгляд, чтобы МБУ ЦРМ и ОИ «Выбор» стал более привлекательным для молодых семей?» респонденты ответили следующим образом: «сделать ремонт помещения» – 65%,

«расширить спектр предоставляемых услуг – 35%, и «привлечь новые кадры» – 0%. В целом, специалисты считают, что для того, чтобы данный молодежный Центр стал более привлекательным для обращения молодых семей необходимо создать комфортные условия для организации социальной работы с ними.

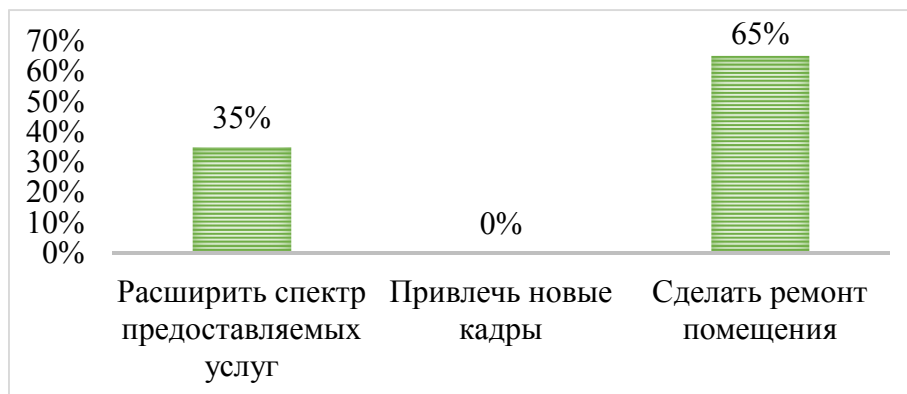


Рисунок 5 – Необходимая деятельность для привлечения молодых семей в МБУ ЦРМ и ОИ «Выбор» при организации социальной работы

Основными направлениями, которые следует развивать при организации социальной работы с молодыми семьями в МБУ ЦРМ и ОИ «Выбор» специалисты отметили: поддержка молодежи, попавшей в трудную жизненную ситуацию, поддержка талантливой, молодежи, содействие трудоустройству и занятости молодежи, подготовка к семейной жизни.

Кроме того, специалисты отмечают, что главными трудностями при организации социальной работы с молодыми семьями в МБУ ЦРМ и ОИ «Выбор» являются отсутствие заинтересованности у сотрудников в оказании помощи молодым семьям, а также замкнутость и нежелание идти на контакт самих членов молодой семьи.

Таким образом, по результатам проведенного исследования можно сделать следующие выводы:

1. Количество молодых семей, нуждающихся в социальной помощи около 210.
2. Основными проблемами, с которыми сталкиваются молодые семьи, являются: материальные, жилищные и проблема трудоустройства.
3. При организации социальной работы МБУ ЦРМ и ОИ «Выбор» активно взаимодействует с такими социальными учреждениями как: ГКУ АО УСЗН

по г. Благовещенску и Благовещенскому району, а также с ГАУ АО «Благовещенский КЦСОН «Доброта», а также с образовательными учреждениями.

4. Данное учреждение занимается оказанием бесплатной психологической и юридической помощью, проводят анонимные консультации, лекции, семинары, тренинги, вовлечением подростков в ЗОЖ, осуществление профилактических мероприятий по предупреждению девиантного и антисоциального поведения, проведением массовых мероприятий, направленных на содействие в трудоустройстве, проведение Ярмарок вакансий, с целью социализации и адаптации молодых семей. После полученных социальных услуг от учреждения члены молодой семьи более успешно интегрируются в общество. Из всех предоставляемых услуг Центра «Выбор» наиболее востребованы в 2018 году были психологические услуги, а в 2019 году юридические услуги.

5. Организация социальной работы с молодыми семьями в Центре «Выбор» главным образом направлена на решение социальным проблем и трудностей, с которыми сталкиваются члены молодых семей, включая в себя бесплатную психологическую и юридическую помощь, проведение мероприятий, направленных на содействие в трудоустройстве, а также лекций, семинаров, тренингов. Данное учреждение организует информационно-обучающий форум «Семья от А до Я» – это блок информационно-обучающих площадок для молодежи в возрасте 18 – 30 лет, созданный с целью популяризации традиционных семейных ценностей среди молодежи, укрепления института семьи. Кроме того, на базе Центра «Выбор» организован Клуб живого общения для занятости подростков и молодежи, раскрытия их творческого и интеллектуального потенциала.

По итогам проведенного исследования можно выделить следующие проблемы в организации социальной работы с молодыми семьями в МБУ ЦРМ и ОИ «Выбор».

1. Слаборазвитая организация социальной работы при подготовке молодежи к браку и семейной жизни.

Несмотря на проведение различных курсов подготовки молодежи к браку

и семейной жизни, основным контингентом получателей социальных услуг в МБУ ЦРМ и ОИ «Выбор» являются неполные молодые семьи. Для решения данной проблемы предложены общие рекомендации при организации социальной работы с молодой семьей, а именно: распространение педагогических знаний о воспитании детей, организация семейного досуга, разработка и внедрение программ по сексуальному воспитанию, контрацепции, планированию семьи, лекции по подготовке к браку и семейной жизни.

2. Недостаточная осведомленность молодых семей о деятельности МБУ ЦРМ и ОИ «Выбор».

В связи с тем, что члены молодых семей слабо осведомлены о социальной работе, организуемой в данном молодежном центре, целесообразно распространение информации о его деятельности, например, при помощи информационных буклетов (Приложение В).

3. Отсутствие должности специалиста по социальной работе, деятельность которого направлена на повышение качества жизни членов молодой семьи. Отсутствие данной должности, по моему мнению, снижает эффективность решения социальных проблем молодых семей. Для решения данной проблемы автором разработана должностная инструкция специалиста по социальной работе в МБУ ЦРМ и ОИ «Выбор» (Приложение Г).

В целом, можно отметить, что социальная работа, организуемая с молодыми семьями в МБУ ЦРМ и ОИ «Выбор», позволяет членам молодой семьи получить знания и умения в улучшении семейной жизни, в частности разрешать семейные конфликты, дети развивают коммуникативные способности. После того, как члены молодой семьи получили все необходимые услуги в учреждении, они успешно могут адаптироваться и интегрироваться в окружающую среду.

Таким образом, организация социальной работы с молодыми семьями должна быть ориентирована на стабилизацию социально-экономического положения семьи, а также на восстановление внутреннего потенциала членов молодой семьи. Использование методов и технологий социальной работы с моло-

дыми семьями должно способствовать повышению качества социальной защищенности супругов и созданию в семье ощущения безопасности. Усилия специалистов по социальной работе должны быть направлены на восстановление статуса и роли молодой семьи как института первичной социализации. Именно на это должны быть направлены действия всех социальных служб и специалистов, работающих с молодыми семьями.

ЗАКЛЮЧЕНИЕ

В результате написания бакалаврской работы можно констатировать, что затронутая нами тема актуальна. В настоящее время становится больше молодых семей, которые не могут решить возникающие проблемы самостоятельно. Также следует отметить, что у многих молодых родителей нет возможностей для того, чтобы создать ребенку такие условия, при которых он чувствовал бы себя полноценным членом общества. В связи с этим появляется необходимость создания комплексной системы по работе с молодой семьей.

В процессе подготовки данной бакалаврской работы была достигнута ее основная цель и решены задачи, в связи с чем можно сделать следующие выводы:

Молодая семья – это семья, которая состоит в официальном браке не более 5 лет, возраст супругов которой, либо одного родителя в неполной семье, не более 30 – 35 лет и которая может иметь малолетних детей. Молодая семья является одной из наиболее уязвимой категорией населения, спецификой которой является недостаток почти всех видов ресурсов необходимых для полноценной жизнедеятельности супругов.

Основными социальными проблемами молодых семей являются: материальные, жилищно-бытовые, психологические, педагогические, медико-социальные. Данные социальные проблемы, безусловно, необходимо решать, так как та или иная проблема может привести к другим социальным проблемам, которые только усугубят положение семьи.

Нормативно-правовые основы социальной работы с молодыми семьями призваны осуществлять правовые, экономические, организационные мероприятия, обеспечивающие определенный уровень социальной защиты через систему социальных служб, а также достичь наиболее приемлемого уровня жизни членов молодой семьи.

На сегодняшний день, помощь и поддержка молодым семьям организуется и оказывается различными социальными службами, а именно: центры соци-

альной помощи семье и детям, социально-реабилитационные центры для несовершеннолетних, центры психолого-педагогической помощи населению, центры социального обслуживания населения и другие, которые оказывают различного рода услуги молодым семьям в соответствии с их потребностями.

Социальная работа с молодой семьей организуется в формах: индивидуальная, групповая, фронтальная, включающая в себя лекции, семинары, диалог, консультирование, обучающие тренинги.

Выделяют следующие основные методы работы с молодой семьей: психологические методы, опрос, тестирование, метод описания ситуации, метод ролевой игры, метод магнитофонных записей, методы убеждения и внушения, метод опоры на традиции и обычаи семьи.

Организация социальной работы в г. Благовещенск способствует решению проблем молодых семей и создает условия для эффективной семейной социализации молодежи. Поддержку осуществляют такие учреждения как: ГАУ АО «Благовещенский КЦСОН «Доброта», ГКУ АО УСЗН по г. Благовещенску и Благовещенскому району, МБУ ЦРМ и ОИ «Выбор», Центр охраны репродуктивного здоровья областного перинатального центра.

Социальная работа, организуемая с молодыми семьями в МБУ ЦРМ и ОИ «Выбор», позволяет молодым семьям получить знания и умения в улучшении семейной жизни, а также разрешать семейные конфликты, повысить уровень качества семейной жизнедеятельности. Кроме того, социальная работа с молодой семьей нацелена на самостоятельное решение возникающих в семье проблем.

Основная деятельность данного учреждения нацелена на оказание бесплатной психологической и юридической помощи, проведение консультаций, тренингов и семинаров по различным направлениям, в частности, по укреплению семейных отношений, содействие в трудоустройстве с целью социализации и адаптации с молодых семей. После полученных социальных услуг от учреждения члены молодой семьи более успешно интегрируются в общество.

При написании бакалаврской работы нами были предложены общие и

практические рекомендации по оптимизации организации социальной работы с молодыми семьями.

В заключение хотелось бы отметить, что организация социальной работы с молодыми семьями, главным образом направлена на создание условий, при которых члены молодой семьи смогли бы получить необходимую социальную помощь со стороны государственных и общественных учреждений и успешно интегрировались в окружающую их среду.

БИБЛИОГРАФИЧЕСКИЙ СПИСОК

- 1 Алешина, Ю.Е. Индивидуальное и семейное психологическое консультирование / Ю.Е. Алешина. – АСТ Москва, 2016. – 117 с.
- 2 Антонов, А.И. Семья как социальный институт / А.И. Антонов // Основы социологии. – 2019. – С. 15-25.
- 3 Басов, Н. Ф. Основы социальной работы: учебное пособие для студентов ВУЗов / Н.Ф. Басов. – М.: Издательский центр Академия, 2009. – 288 с.
- 4 Бочарова, В. Г. Социальная работа / В.Г. Бочарова. – М.: Аргус, 2006. – 207 с.
- 5 Валентей, Д.И. Молодая семья / Д.И. Валентей, Д.Л. Бронер // М.: Статистика. – 2018. – Вып. 18. – С. 96.
- 6 Гаспарян, Ю.А. Семья, как социальный институт / Ю.А. Гаспарян. – С-П.: Проспект, 2008. – 211 с.
- 7 Григорьева, С. И. Теория и методология социальной работы / С.И. Григорьева. – М.: Проспект, 2017. – 96 с.
- 8 Гундаров, И. А. Проблемы семьи в России: причины, механизм, пути преодоления / И.А. Гундаров. – Москва, 2004. – 187 с.
- 9 Карцева, Л.В. Модель семьи в условиях трансформации российского общества / Л.В. Карцева // Социс. – 2019. – №7. – С. 92.
- 10 Гурко, Т. А. Становление молодой семьи в крупном городе: условия и факторы стабильности / Т.А. Гурко. – М., 2017. – 13 с.
- 11 Дементьева, И.Ф. Первые годы брака. Проблемы становления молодой семьи / И.Ф. Дементьева. – Москва: ФЛИНТА, 2016. – 140 с.
- 12 Зоркая, Н.А. Общественное мнение – 2016 / Н.А. Зоркая. – М.: Левада-центр. – 2016. – 94 с.
- 13 Зубкова, Т.С. Организация и содержание работы по социальной защите женщин, детей и семьи / Т.С. Зубкова, Н.В. Тимошина. – 2-е изд., стер. – М.: Издательский центр «Академия», 2004. – 224 с.
- 14 Зуева, К.Б. Семья, брак и родительство в современной России. Выпуск

2 / К.Б. Зуева, А.В. Махнача. – М.: Изд-во «Институт психологии РАН», 2015. – 341 с.

15 Зуйкова, Е. М. Молодая семья / Е.М. Зуйкова, Н.В. Кузнецова. – М.: Изд-во «Союз», 2016. – 226 с.

16 Ижаева, Д. С. Молодая семья как объект социальной работы / Д.С. Ижаева // Молодой ученый. – 2015. – №10. – С. 154-156.

17 Ильинский, И.М. Молодежь России: тенденции, перспективы / И.М. Ильинский. – М.:, 2016. – 147 с.

18 Калмыкова, Е.С. Психологические проблемы первых лет супружеской жизни / Е.С. Калмыков. – Самара: Изд. дом «Бахрах – М». – 2019. – С. 481-482.

19 Климантова, Г.И. Государственная семейная политика современной России: Учеб. Пособие / Г.И. Климантова. – М.: «Дашков и К», 2018. – 247 с.

20 Конституция Российской Федерации от 12 декабря 1993 года [Электронный ресурс] // СПС «Гарант» – Режим доступа –: www.garant.ru – 15.03.2019.

21 Кузнецова, М.В. Молодая семья и ее социальная защита в современном обществе. Социальная работа с семьей / М.В. Кузнецова. – М.:, 2019. – 365 с.

22 Лаппарова, М.Г. Положение молодой семьи в современных условиях / М.Г. Лаппарова. // Международный студенческий научный вестник. – 2015. – № 5 (часть 2). – С. 196-197.

23 Ложкин, Д. И. Семья в России: проблемы, перспективы / Д.И. Ложкин // Социальное обеспечение. – 2019. – №2. – С. 15-21.

24 Макеев, Г. А. Семейная жизнь и дети / Г.А. Макеев. – Волгоград: Просвещение, 2019. – 253 с.

25 Малыхин, В. П. Институализация семьи в современных условиях / В.П. Малыхин. – М.: Изд. Юрайт, 2017. – 219 с.

26 Мацковский, Н. С. Социология семьи: проблемы, методологии и методики / Н.С. Мацковский. – М., 2008. – 68 с.

27 Меньшутин, В.П. Помощь молодой семье / В.П. Меньшутин. – М.:

Мысль, 2018. – 187 с.

28 Молодежная семейная политика в России: современные реалии и перспективы. Решение жилищных проблем // Семейка. – 2017. – №4.

29 Москаленко, В. Д. Программа социальной работы с семьями / В.Д. Москаленко. – М.: ЦОЦ, 2009. – 135 с.

30 Мусина-Мазатова, Г.Х. Инновационные методы практики социальной работы / Г.Х. Мусина-Мазатова, И.А. Потапова, О.М. Коробкова. – М.: Издательско-торговая корпорация «Дашков и К», 2015. – 320 с.

31 Носкова, А.В. Новые подходы в семейной политике в контексте меняющихся социальных реалий / А.В. Носкова. // Социальная политика и социология. – 2016. – Т. 15. – № 5 (118). – С. 117-126.

32 О государственных пособиях гражданам, имеющим детей: федеральный закон от 19.05.95 №81-ФЗ (ред. 25.07.02) [Электронный ресурс] // КонсультантПлюс – Режим доступа –: www.consultant.ru. – 21.03.2020.

33 Об основах социального обслуживания граждан в Российской Федерации: Федеральный закон от 28.12.2013 №442-ФЗ (в редакции от 7.03.2018) [Электронный ресурс] // Консультант плюс – Режим доступа –: www.consultant.ru – 17.02.2020.

34 Об основных гарантиях прав ребенка в Российской Федерации: федеральный закон от 24.07.98 за № 124 ФЗ [Электронный ресурс] // Консультант-Плюс – Режим доступа –: www.consultant.ru. – 21.03.2020.

35 Об основных направлениях государственной молодежной политики в Российской Федерации: Постановление ВС РФ от 03.06.1993 №5090-1 [Электронный ресурс] // Консультант плюс – Режим доступа –: www.consultant.ru– 17.02.2020.

36 Об основных направлениях государственной семейной политики: Указ президента РФ от 14.05.96 №712 [Электронный ресурс] // КонсультантПлюс – Режим доступа –: www.consultant.ru. – 18.03.2020.

37 Пикхарт, К. Е. Руководство для одиноких родителей пер. с англ. / К.Е. Пикхарт. – М.: РОСМЭН, 2018. – 173 с.

38 Писарев, Т.А. Социальная работа с семьей: настольная книга специалиста / Т.А. Писарев. – М.; Тула, 2018. – 216 с.

39 Плотников, А.Д. Молодая семья / А.Д. Плотников. – М.: Издательство Юрайт – 2019. – 314 с.

40 Рожков, М. И. Комплексная поддержка молодой семьи: учебно-методическое пособие / М.И. Рожков, О.А. Коряковцева. – Гуманитарный издательский центр «Владос», 2018. – 204 с.

41 Рыбак, Е.В. Социальная работа с молодой семьей в обществе риска / Е.В. Рыбак, А.Б. Федулова, Н.В. Цихончик. – М.: КНОРУС, 2017. – 238 с.

42 Семейный кодекс Российской Федерации от 29 декабря 2013 года N 223-ФЗ (СК РФ) [Электронный ресурс] // КонсультантПлюс – Режим доступа –: www.consultant.ru. – 21.03.2020.

43 Сорвина, А.С. Социальная работа: теория и практика / А.С. Сорвина, Е.И. Холостова. – М: ИНФРА-М, 2003. – 412 с.

44 Тяпкина, Т.Ю. Молодая семья в современном российском обществе: типология и социальные проблемы / Т.Ю. Тяпкина // NaukaRastudent.ru. – 2017. – № 2. – С.13.

45 Федеральная служба государственной статистики [Электронный ресурс]. – Режим доступа: <http://www.gks.ru/dbscripts/cbsd/dbinet.cgi?pl=2402004> (дата обращения: 11.02.2020)

46 Формасова, Г. С. Особенности социальной работы с детьми и семьями группы риска / Г.С. Формасова. – Лаборатория книги, 2019. – 57 с.

47 Холостова Е. И. Социальная работа с семьей / Е.И. Холостова. – М., 2007. – 212 с.

48 Холостова, Е. И. Технологии социальной работы / Е.И. Холостова. – М.: ИНФРА- М, 2003. – 400 с.

49 Чернова, Ж.В. «Демографический резерв»: молодая семья как объект государственной политики / Ж. В. Чернова // Женщина в российском обществе. – 2019. – № 1. – С. 23-42.

50 Шеляг, Т.В. Современная семья и социальная работа / Т.В. Шеляг. –

М.: Социально-технический институт, 2016. – 387 с.

51 Шукюров, А.С. Молодежная политика как инструмент социальной работы с молодыми семьями / А.С. Шукюров, Е.С. Григорьев // Молодежная наука в развитии регионов. – 2017. – Т. 2. – С. 208-210.

52 Якушевич, А. В. Социальная защита. Социальная работа / А.В. Якушевич. – М.: АТриор, 2010. – 144 с.

ПРИЛОЖЕНИЕ А

Министерство образования и науки Российской Федерации
Федеральное государственное бюджетное образовательное учреждение
высшего образования
АМУРСКИЙ ГОСУДАРСТВЕННЫЙ УНИВЕРСИТЕТ
(ФГБОУ ВО «АмГУ»)

Факультет социальных наук
Кафедра социальной работы
Направление подготовки 39.03.02 – Социальная работа

ПРОГРАММА СОЦИОЛОГИЧЕСКОГО ИССЛЕДОВАНИЯ

на тему: Исследование организации социальной работы с молодыми семьями
на базе МБУ ЦРМ и ОИ «Выбор» методом анкетирования специалистов

Исполнитель
студент группы 661-об

К.В. Гераськина

Руководитель
доцент, канд. пед. наук

Т.С. Еремеева

Благовещенск 2020

1. Проблемная ситуация

Молодая семья относится к группе социального риска, так как находится в процессе своего становления, интенсивного развития. На момент создания семьи молодые люди зачастую только входят во взрослую жизнь, им приходится осваивать множество новых социальных ролей. В настоящее время, молодая семья не имеет достаточных условий для надежного и устойчивого развития и не смотря на современную систему социальной защиты находится в состоянии социального риска. Так, без социальной поддержки молодые семьи не в состоянии сформировать собственные ресурсы, необходимые для полноценного выполнения функций института семьи.

Молодые семьи получают помощь (материальную и моральную) от разных субъектов: родителей и других членов семьи, друзей, в последние годы развитие получили государственные и муниципальные практики поддержки, привлекаются и общественные организации. Но реализуемые практики социальной работы с молодыми семьями имеют фрагментарный характер, отсутствуют системность и механизмы взаимодействия между субъектами социальной поддержки, что в целом снижает их эффективность. В связи с этим встает вопрос о необходимости оптимизации существующей социальной поддержки, особенно ее институциональных форм.

На 1 января 2020г. в г. Благовещенск проживает около 5 тысяч молодых семей. По данным Администрации г. Благовещенска, в рамках муниципальной программы от 03.10.2014 №4130 "Обеспечение доступным и комфортным жильем населения города Благовещенска", количество молодых семей, состоящих на учете в качестве нуждающихся в улучшении жилищных условий в 2019г. – 9717 человек, в 2020г. – 14013 человек. А областное министерство экономического развития и внешних связей сообщает, что на конец 2019г. поступило 134 заявки на «дальневосточную» ипотеку под 2%.

Приведенные данные свидетельствуют о том, что в г. Благовещенск акту-

Продолжение ПРИЛОЖЕНИЯ А

альна организация социальной работы по отношению к молодым семьям. В связи с чем возникает необходимость исследования качества организации социальной работы с молодыми семьями.

Данное исследование следует провести в МБУ ЦРМ и ОИ «Выбор», так как именно на его примере можно изучить организацию социальной работы с молодыми семьями в г. Благовещенск.

2. Объект исследования:

Специалисты МБУ ЦРМ и ОИ «Выбор».

3. Предмет исследования:

Организация социальная работа с молодыми семьями, на примере МБУ ЦРМ и ОИ «Выбор».

4. Цель исследования:

Анализ организации социальной работы с молодыми семьями в МБУ ЦРМ и ОИ «Выбор».

5. Задачи исследования:

1. Выявить количество молодых семей, нуждающихся в социальной помощи.
2. Охарактеризовать основные проблемы молодых семей.
3. Исследовать межведомственное взаимодействие с другими учреждениями при организации социальной работы с молодыми семьями.
4. Изучить социальные услуги, предоставляемые молодым семьям.
5. Рассмотреть организационные основы социальной работы с молодыми семьями в МБУ ЦРМ и ОИ «Выбор».

6. Интерпретация основных понятий

1. **Адресная помощь** – это способ материальной поддержки государством социально уязвимых граждан.

2. **Анкета** – метод для получения первичной социологической и психолого-педагогической информации на основе вербальной коммуникации и состоя-

Продолжение ПРИЛОЖЕНИЯ А

ций из набора вопросов, каждый из которых логически связан с центральной задачей исследования.

3. **Безопасность семьи** – состояние, гарантирующее отсутствие угрозы физическому, психическому и социальному статусу семьи и ее членов.

4. **Брак** – регулируемый обществом и, в большинстве государств, регистрируемый в соответствующих государственных органах семейной связи союз между людьми, достигшими брачного возраста, порождающих их права, обязанности по отношению друг к другу, а также, при наличии у пары детей, и к детям.

5. **Государственная социальная помощь** – предоставление малоимущим семьям или малоимущим одиноко проживающим гражданам за счет средств соответствующих бюджетов бюджетной системы Российской Федерации социальных пособий, субсидий, компенсаций, жизненно необходимых товаров.

6. **Молодая семья** – это семья в первые 3 года после заключения брака (в случае рождения детей – без ограничения продолжительности брака) при условии, что ни один из супругов не достиг 30-летнего возраста.

7. **Оценка качества** – это совокупность операций, выполняемых с целью оценки соответствия конкретных результатов установленным требованиям.

8. **Рождаемость** – это процесс деторождения в совокупности людей, определяющих поколение с определенным репродуктивным поведением.

9. **Семья** – основанная на браке или кровном родстве малая группа, члены которой связаны общностью быта, взаимной помощью, моральной и правовой ответственностью.

10. **Социальное благополучие** – это объективное общественное явление, детерминированное повседневными условиями жизнедеятельности людей, в которых они удовлетворяют свои потребности, реализуют жизненные планы и социальные ожидания.

11. **Социальная защита** – система мероприятий, осуществляемые госу-

Продолжение ПРИЛОЖЕНИЯ А

дарственными и общественными организациями по обеспечению гарантированных минимальных достаточных условий жизни и поддержанию жизни и деятельного существования человека.

12. Социальная инфраструктура для семьи – система необходимых для жизнеобеспечения семьи объектов (зданий, строений, сооружений), а также организаций, которые осуществляют деятельность по охране здоровья, образованию, воспитанию, социальному обслуживанию граждан с семейными обязанностями, обеспечению их занятости и удовлетворению их общественных потребностей.

13. Социальная поддержка – система мероприятий субъектов социальной работы, направленная на решение проблем личности, которая пребывает в сложных жизненных обстоятельствах путем предоставления ей помощи или необходимых социальных услуг.

14. Социальная работа – профессиональная деятельность, имеющая цель содействовать людям, социальным группам в преодолении личностных и социальных трудностей посредством поддержки, защиты, коррекции и реабилитации.

15. Социальное развитие семьи – позитивное изменение социальных показателей качества жизни семьи и самочувствия ее членов.

16. Социальный минимум – обусловленный развитием данного общества минимум средств к существованию, обеспечивающий сохранение здоровья и жизнедеятельности человека, нижний предел доходов и потребления благ, необходимых не только самому работнику, но и членам семьи.

17. Специалист по социальной работе – работник, оказывающий услуги различным социальным, половозрастным, этническим группам населения, а также отдельным лицам, нуждающимся в социальной помощи, защите и психологической поддержке.

18. Член семьи – лицо, связанное близкими родственными отношениями

или отношениями брака с другим лицом.

9. Структурная операционализация



10. Факторная операционализация

Таблица А.1 – Факторная операционализация

Организация социальная работа с молодыми семьями в ЦРМ и ОИ «Выбор»	
<p>Объективные факторы</p> <ol style="list-style-type: none"> 1. Социальная политика государства по отношению к молодым семьям. 2. Наличие учреждений, работающих с молодыми семьями. 3. Наличие социальных программ по социальной работе с молодыми семьями. 4. Нормативно-правовые основы социальной работы с молодой семьей. 5. Формы, методы и технологии социальной работы с молодой семьей. 5. Межведомственное взаимодействие при организации социальной работы с молодой семьей. 	<p>Субъективные факторы</p> <ol style="list-style-type: none"> 1. Образование. 2. Пол. 3. Стаж работы. 4. Занимаемая должность.

7. Выдвижение рабочих гипотез

Социальная работа с молодыми семьями в МБУ ЦРМ и ОИ «Выбор», характеризуется средней степенью эффективности.

8. Принципиальный план исследования

Таблица А.1 – План исследования

Этапы	Содержание	Сроки
Подготовительный	<p>Определение темы, формулировка и обоснование проблемы, определение объекта и предмета исследования;</p> <p>определение цели и постановка задач;</p>	<p>10.02.2020 г. –</p> <p>20.02.2020 г.</p>

Продолжение ПРИЛОЖЕНИЯ А

Продолжение таблицы А.1

	уточнение и интерпретация основных понятий; предварительный системный анализ; развертывание рабочих гипотез; план исследования; обоснование системы выборки единиц наблюдения; разработка анкеты.	
Основной	Тиражирование материала; проведение анкетирования; сбор анкет.	21.02.2020 г. – 25.02.2020 г.
Завершающий	Выборка анкет; статистическая обработка; интерпретация полученных результатов.	25.02.2020 г. – 18.03. 2020 г.

11. Обоснование системы выборки единиц наблюдения

В рамках исследования организации социальной работы с молодыми семьями в МБУ ЦРМ и ОИ «Выбор», будут опрошены специалисты:

1. Специалисты, осуществляющие работу с молодежью.
2. Социологи.
3. Психологи.
4. Юрист.

Используется сплошная выборка (15 человек).

12. Методики и методы исследования

Метод исследования: опрос в форме анкетирования.

13. База проведения исследования

МБУ ЦРМ и ОИ «Выбор».

ПРИЛОЖЕНИЕ Б

АНКЕТА

Уважаемый респондент! В рамках написания бакалаврской работы проводится исследование организации социальной работы с молодыми семьями, в МБУ ЦРМ и ОИ «Выбор». Вам необходимо внимательно прочитать анкету и отметить ответы те, с которыми Вы согласны или написать свой ответ.

Анкета анонимная, вся полученная информация будет использована только в научных целях.

Заранее благодарим Вас за участие в исследовании.

1. Осуществляете ли Вы работу с молодыми семьями в рамках своей основной деятельности в МБУ ЦРМ и ОИ «Выбор»? _____

2. С какими основными социальными проблемами сталкиваются молодые семьи?

- а) Материальные
- б) Жилищно-бытовые
- в) Психологические
- г) Педагогические
- д) Медико-социальные
- е) Все перечисленные

3. Какое количество молодых семей обращается за социальной помощью?

- а) От 50-ти до 150 семей
- б) От 150 до 350 семей
- в) От 350-ти до 450 семей
- г) От 450 до 700 семей

4. Какая категория молодых семей обращается чаще за помощью?

- а) Полная семья
- б) Неполная семья
- в) Семьи с детьми
- г) Семьи без детей
- д) Студенческие семьи
- е) Малоимущие семьи
- ж) Многодетные семьи
- з) Семьи «группы риска»

Продолжение Приложения Б

- в) Специалиста по социальной работе
- г) Профессиональных педагогов по творческим направлениям

12. Что необходимо сделать, на Ваш взгляд, чтобы МБУ ЦРМ и ОИ «Выбор» стал более привлекательным для молодых семей?

- а) Расширить спектр предоставляемых услуг
- б) Привлечь новые кадры
- в) Сделать ремонт помещения

Другое _____

13. Какие направления следует развивать в организации социальной работы с молодой семьей в МБУ ЦРМ и ОИ «Выбор»? _____

14. Какие затруднения чаще всего испытывают специалисты МБУ ЦРМ и ОИ «Выбор» при организации социальной работы с молодой семьей? _____

12. Как Вы оцениваете эффективность работы с молодой семьей в организации в целом?

- а) Высокая
- б) Хорошая
- в) Удовлетворительная
- г) Низкая

РАССКАЖИТЕ О СЕБЕ:

13. Ваш пол? _____

14. Ваше образование _____

15. Ваш стаж работы _____

16. Ваша должность _____

Благодарим за участие в опросе!

ПРИЛОЖЕНИЕ В



Семья – это базовая ячейка общества и принадлежит к важнейшим общественным ценностям. Именно форма семьи могла на протяжении многих веков определить общее направление эволюции макросоциальных систем.

Одним из учреждений, предоставляющих услуги молодым семьям, в городе Благовещенске является МБУ ЦРМ и ОИ «Выбор», за время работы в котором были проведены десятки тысяч мероприятий с подростками и молодежью.

Целью деятельности нашего учреждения является оказание социальной поддержки молодым семьям, проведение мероприятий, направленных на патриотическое воспитание, вовлечение молодежи в волонтерскую деятельность, профориентацию, социальную адаптацию, вовлечение молодежи в

здоровый образ жизни, развитие молодежного предпринимательства.

МБУ ЦРМ и ОИ «Выбор» занимается оказанием бесплатной психологической и юридической помощи, проведение мероприятий, направленных на содействие в трудоустройстве с целью социализации и адаптации молодых семей.



На базе Центра создан Клуб молодой семьи, с 2015 г. Клуб живого общения для занятости подростков и молодежи, раскрытия их творческого и интеллектуального потенциала.



На 2019 год в МБУ ЦРМ и ОИ «Выбор» оказаны социальные услуги около 210 молодым семьям. Главной задачей специалистов социальной работы является оказание квалифицированной помощи в решении социальных проблем, которые возникают в молодой семье и у молодежи.

**Муниципальное бюджетное учреждение
Центр
развития молодежных и
общественных инициатив «Выбор»**

+7 (4162) 66-23-26

ул. Загородная, 56

gmc_vibor@mail.ru

vk.com/centr.vibor

instagram.com/centr.vibor

ПРИЛОЖЕНИЕ Г

УТВЕРЖДАЮ:

_____ директор Муниципального бюджетного
учреждения центра развития молодежных и общественных инициатив
«Выбор»

г. Благовещенск.

« ____ » _____ 20

г.

ДОЛЖНОСТНАЯ ИНСТРУКЦИЯ

специалиста социального работника МБУ ЦРМ и ОИ «Выбор»

(фамилия, имя, отчество социального работника)

1. ОБЩИЕ ПОЛОЖЕНИЯ

1.1. Настоящая должностная инструкция определяет функциональные и должностные обязанности, права и ответственность специалиста по социальной работе МБУ ЦРМ и ОИ «Выбор» (далее «социальный работник»).

1.2. Социальный работник Муниципального бюджетного учреждения центра развития молодежных и общественных инициатив «Выбор» (далее – Центр) принимается и освобождается от занимаемой должности директором Центра.

1.3. Социальный работник непосредственно подчиняется заведующему данного учреждения, дополнительные указания может получать от заместителя директора и директора Центра.

1.4. На должность социального работника назначается лицо, имеющее среднее или высшее профессиональное образование, либо среднее общее образование и профессиональная подготовка (стажировка) на рабочем месте.

Продолжение ПРИЛОЖЕНИЯ Г

1.5. К работе не допускаются лица имеющие или имевшие судимость за преступления, состав и виды которых установлены законодательством Российской Федерацией.

2. СПЕЦИАЛИСТ ПО СОЦИАЛЬНОЙ РАБОТЕ ДОЛЖЕН ЗНАТЬ:

2.1. Федеральное и региональное законодательство в сфере социальной работы.

2.2 Требования профессионального стандарта.

2.3. Устав Учреждения.

2.4. Нормативно-правовые документы Министерства социальной защиты населения Амурской области, в аспекте предоставления социальных услуг.

2.5. Основы законодательства, регламентирующего оказания гражданам социальных услуг, предоставление пособий и иных социальных выплат.

2.6. Законы РФ, постановления и решения Правительства РФ и федеральных органов по вопросам образования.

2.7. Основы социальной политики, права и государственного строительства, трудового и семейного законодательства.

2.8. Общую и социальную педагогику.

2.9. Педагогическую, социальную, возрастную и детскую психологию, социально-педагогические и диагностические методики.

2.10 Основы законодательства, регламентирующего обращение граждан в органы государственной власти и местного самоуправления.

3. СОЦИАЛЬНЫЙ РАБОТНИК ВЫПОЛНЯЕТ СЛЕДУЮЩИЕ ДОЛЖНОСТНЫЕ ОБЯЗАННОСТИ:

3.1. Осуществляет комплекс мероприятий по воспитанию, образованию, развитию и социальной защите членов молодой семьи.

3.2. Изучает психолого-медико-педагогические особенности личности и ее микросреды, условия жизни.

3.3. Выявляет интересы и потребности, трудности и проблемы, конфликт-

Продолжение ПРИЛОЖЕНИЯ Г

ные ситуации, отклонения в поведении членов молодой семьи и своевременно оказывает им социальную помощь и поддержку.

3.4. Выступает посредником между личностью и учреждением, семьей, средой, специалистами различных социальных служб, ведомств и административных органов.

3.5. Определяет задачи, формы, методы социально-педагогической работы, способы решения личных и социальных проблем, принимает меры по социальной защите и социальной помощи, реализации прав и свобод членов молодой семьи.

3.6. Организует различные виды социально ценной деятельности детей и взрослых, мероприятия, направленные на развитие социальных инициатив, реализацию социальных проектов и программ, участвует в их разработке и утверждении.

3.7. Содействует созданию обстановки психологического комфорта и безопасности личности, обеспечивает охрану их жизни и здоровья.

3.8. Осуществляет содействие по трудоустройству, патронату, обеспечению жильем, пособиями.

3.9. Взаимодействует с учителями, родителями (лицами, их заменяющими), специалистами социальных служб, семейных и молодежных служб занятости, с благотворительными организациями и др. в оказании помощи членам молодой семьи, нуждающимся в опеке и попечительстве, с ограниченными физическими возможностями, девиантным поведением, а также попавшим в экстремальные ситуации.

3.10. Оказывает консультационную социально-педагогическую помощь родителям, педагогам, сотрудникам других учреждений.

4. СОЦИАЛЬНЫЙ РАБОТНИК ИМЕЕТ ПРАВО:

4.1. В пределах своей компетенции от имени школы устанавливать деловые отношения с учреждениями образования, спорта, здравоохранения, культу-

Продолжение ПРИЛОЖЕНИЯ Г

ры, правопорядка, социальной защиты, детскими и молодежными организациями, службами психологической и социально-педагогической помощи, органами местного самоуправления и власти, средствами массовой информации в целях социально-педагогической помощи членам молодой семьи, защиты их прав, здоровья и жизни.

4.2. По вопросам, находящимся в его компетенции, вносить на рассмотрение руководства учреждения предложения по улучшению деятельности учреждения и совершенствованию методов работы; варианты устранения имеющихся в деятельности учреждения недостатков.

4.3. Принимать решения в пределах своей компетенции.

5. ОТВЕТСТВЕННОСТЬ СОЦИАЛЬНОГО РАБОТНИКА

5.1. За невыполнение и/или несвоевременное, халатное выполнение своих должностных обязанностей.

5.2. За несоблюдение действующих инструкций, приказов и распоряжений по сохранению конфиденциальной информации.

5.3. За нарушение правил внутреннего трудового распорядка, трудовой дисциплины, правил техники безопасности и противопожарной безопасности.

СОГЛАСОВАНО:

Специалист по кадрам МБУ

ЦРМ и ОИ «Выбор»

города

Благовещенск

специалист по социальной работе

с должностной

инструкцией

ознакомлен