

Министерство науки и высшего образования Российской Федерации
Федеральное государственное бюджетное образовательное
учреждение высшего образования
АМУРСКИЙ ГОСУДАРСТВЕННЫЙ УНИВЕРСИТЕТ
(ФГБОУ ВО «АмГУ»)

Факультет социальных наук
Кафедра социальной работы
Направление подготовки 39.04.02 – Социальная работа
Направленность (профиль) образовательной программы: «История, методология и теория социальной работы»

ДОПУСТИТЬ К ЗАЩИТЕ
Зав. кафедрой СР

_____ Н.М. Полевая
« ___ » _____ 2020 г.

МАГИСТЕРСКАЯ ДИССЕРТАЦИЯ

на тему: Теоретико-методологические основы социальной защиты многодетных семей (на примере ГКУ АО «Благовещенское УСЗН»)

Исполнитель
студент группы 8610м _____ Е.Д. Денисова

Руководитель
доцент, канд. соц. наук _____ Н.Ю. Щека

Руководитель научного
содержания программы
магистратуры
доцент, канд. пед. наук _____ Т.С. Еремеева

Нормоконтроль
доцент, канд. пед. наук _____ Л.Л. Романова

Рецензент
доцент, канд. псих. наук _____ Ю.В. Бадалян

Рецензент
начальник отдела анализа
и отраслевого программи-
рования МСЗН АО _____ М.Л. Пацюк

Благовещенск 2020

Министерство науки и высшего образования Российской Федерации
Федеральное государственное бюджетное образовательное
учреждение высшего образования
АМУРСКИЙ ГОСУДАРСТВЕННЫЙ УНИВЕРСИТЕТ
(ФГБОУ ВО «АмГУ»)

Факультет социальных наук
Кафедра социальной работы
Направление подготовки 39.04.02 – Социальная работа
Направленность (профиль) образовательной программы: «История, методология и теория социальной работы»

УТВЕРЖДАЮ
Зав. кафедрой СР
_____ Н.М. Полевая
« _____ » _____ 2020 г.

ЗАДАНИЕ

К выпускной квалификационной работе студента 861-ом группы Денисовой Екатерины Дмитриевны

1 Тема выпускной квалификационной работы: Теоретико-методологические основы социальной защиты многодетных семей (на примере ГКУ АО «Благовещенское УСЗН»)

2 Срок сдачи студентом законченной работы (проекта) 15.06.2020 г.

3 Исходные данные к выпускной квалификационной работе: материалы учебной и научной литературы, публицистические материалы.

4 Содержание выпускной квалификационной работы (перечень подлежащих разработке вопросов):

- 1) общая характеристика многодетной семьи;
- 2) социальные проблемы многодетных семей;
- 3) теоретико-методологические концепции социальной защиты многодетных семей;
- 4) основные формы, направления и технологии социальной защиты многодетных семей;
- 5) анализ деятельности ГКУ АО « Благовещенское УСЗН» в сфере социальной защиты многодетных семей;
- 6) предложения по оптимизации социальной защиты многодетных семей в ГКУ АО « Благовещенское УСЗН».

5 Консультанты по выпускной квалификационной работе: отсутствуют

6 Дата выдачи задания: 20.01.2020 г.

Руководитель выпускной квалификационной работе: Щека Наталья Юрьевна – кандидат социологических наук, доцент.

Задание принял к исполнению (дата) 20.01.2020 г. _____

РЕФЕРАТ

Выпускная квалификационная работа содержит 114 с., 2 таблицы, 12 рисунков, 66 источников, 4 приложения.

МНОГОДЕТНАЯ СЕМЬЯ, СОЦИАЛЬНАЯ РАБОТА С МНОГОДЕТНЫМИ СЕМЬЯМИ, СПЕЦИАЛИСТ ПО СОЦИАЛЬНОЙ РАБОТЕ, СОЦИАЛЬНАЯ ЗАЩИТА МНОГОДЕТНЫХ СЕМЕЙ, ПРОБЛЕМЫ МНОГОДЕТНЫХ СЕМЕЙ, ТЕОРЕТИКО-МЕТОДОЛОГИЧЕСКИЕ ОСНОВЫ СОЦИАЛЬНОЙ ЗАЩИТЫ МНОГОДЕТНЫХ СЕМЕЙ, КОНЦЕПЦИИ, СОЦИАЛЬНАЯ ПОМОЩЬ, СОЦИАЛЬНОЕ ПРОЕКТИРОВАНИЕ С МНОГОДЕТНЫМИ СЕМЬЯМИ

Выпускная квалификационная работа посвящена изучению теоретико-методологическим основам социальной защиты многодетных семей. На сегодняшний день, категория «многодетная семья» остается одной из незащищенных. От того, как происходит взаимодействие государства, социальных службы с семьей, и насколько эффективны меры поддержки зависит ее дальнейшее будущее.

Следовательно, проблемы, исследования связанные с изучением теоретико-методологических основ социальной защиты многодетных семей, являются актуальными и необходимыми действиями в наше время.

Объект исследования – многодетные семьи.

Предмет исследования – теоретико-методологические основы социальная защита многодетных семей.

Цель работы: анализ теоретико-методологических основ социальной защиты многодетных семей в ГКУ АО «Благовещенское УСЗН».

При написании выпускной квалификационной работы были использованы следующие методы исследования: анализ, синтез, сравнение, обобщение, изучение опыта, экспертный опрос, социальное проектирование.

СОДЕРЖАНИЕ

| | |
|---|-----|
| Введение | 5 |
| 1 Многодетная семья как объект социальной защиты | 9 |
| 1.1 Общая характеристика многодетной семьи | 9 |
| 1.2 Социальные проблемы многодетных семей | 16 |
| 2 Теоретико-методологические основы социальной защиты многодетных семей | 22 |
| 2.1 Теоретико-методологические концепции социальной защиты многодетных семей | 22 |
| 2.2 Основные формы, направления и технологии социальной защиты многодетных семей | 34 |
| 3 Социальная защита многодетных семей в ГКУ АО «Благовещенское УСЗН» | 43 |
| 3.1 Анализ деятельности ГКУ АО «Благовещенское УСЗН» в сфере социальной защиты многодетных семей | 43 |
| 3.2 Предложения по оптимизации социальной защиты многодетных семей в ГКУ АО «Благовещенское УСЗН» | 57 |
| Заключение | 62 |
| Библиографический список | 64 |
| Приложение А | 70 |
| Приложение Б | 79 |
| Приложение В | 88 |
| Приложение Г | 101 |

ВВЕДЕНИЕ

Семья является одним из старейших и важнейших социальных институтов общества, влияющих на формирование и развитие личности. Огромный диапазон и уникальность средств влияния семьи делают ее мощным, незаменимым средством социализации и социального становления личности.

Многодетная семья – это сложная социальная система, которой присущи черты социально-воспитательного института и малой социальной группы. Это тот слой общества, который пытается сохранить семейственность несмотря ни на какие мировые финансовые кризисы, но в этих семьях не меньше проблем, чем у других.

Существующие проблемы таких семей обуславливают необходимость социальной защиты со стороны государства. Материальная и моральная поддержка многодетной семьи, создание нормальных условий жизни в ней родителей и детей помогут решению демографической проблемы в нашей стране, поэтому очень важно осмыслить как нынешнее положение многодетной семьи, так и пути улучшения их положения.

Для стабилизации и устойчивого развития многодетных семей государство предпринимает определенные меры, однако все еще нет четкой системы их социальной поддержки. Для успешного решения возникающих проблем необходимы совместные усилия специалистов в различных областях деятельности.

Проведение научных исследований в области изучения системы социальной защиты многодетных семей является важной теоретико-методологической задачей. Разработки и изучения теоретико-методологических основ социальной защиты многодетных семей, предлагают совершенно новый подход к пониманию значимости данной категории. Позволяют создать новую эффективную систему социальной защиты таких семей, что, в конечном счете, ведет к появлению специалистов по социальной работе новой формации, решающих многие практические проблемы, имея огромное теоретическое и практическое значе-

ние и в настоящее время и в перспективе развития нашего общества.

В качестве исходной информационной базы в работе привлекались теоретические материалы различных авторов, учебники и учебные пособия, статистический материал, законодательно-нормативная база оказания социальной помощи многодетным семьям.

Основы социальной защиты рассматривались в работах таких авторов как Е.И. Холостова, Л.Г. Гусякова, В.И. Жуков, С.И. Григорьев, А.М. Панов, В.Г. Попов, Л.В. Топчий, Т.В. Шеляг и другие. В их исследованиях рассматриваются различные аспекты функционирования системы социальной защиты населения.

Положением многодетных семей, их проблемы в современных условиях изучали многие исследователи, в том числе проблемами оказания социальной помощи многодетным семьям занимались такие авторы, как Г.И. Осадчая, Н.Н. Зырянова – исследования психологических особенностей социализацией детей из многодетных семей; Е.Ф. Альчидеева, А.Б. Синельников, А.И. Антонов, Т.А. Бодрова – положением многодетных семей в обществе и занимающихся исследованием психологические особенности подростков из многодетных семей; Г.Н. Дмитриев, Е.А. Караева – разработкой форм и методов работы с многодетной семьей; А.И. Антонов и В.М. Медков – исследованиями социальных проблем многодетной семьи; Л.Ф. Обухова, О.А. Масраева, Г. Шеляг – изучением образа жизни сельской семьи; Ф.Н. Навил – развитием личности ребенка в многодетной семье; А.М. Попов изучал работу специалистов по социальной работе с многодетной семьей; Т.А. Бодрова, Н.А. Рыбакова – социальную работу с многодетной семьей; Д. Турбалев, О. Павленко занимались изучением оказания социальной помощи со стороны государства семьям, имеющим детей; Н.В. Панкратьева исследовала экономическое положение многодетных семей. А также Е.В. Бреева, В.А. Борисов, Т.А. Гурко, С.В. Дармодехин, О.Н. Дудченко, В.В. Елизаров, В.И. Золотухина, О.Е. Лебедев, А.Н. Майоров, Г.А. Новокшопова и другие.

Особое значение имеет анализ вопросов профессиональной социальной работы с многодетными семьями в трудах отечественных ученых: Л.Г. Гуся-

ковой, Т.Б. Ивановой, В.И. Жукова, Е.А. Зимней, А.А. Козлова, В.И. Курбатова, В.П. Мельникова, Е.Г. Студеновой, Е.И. Холостовой и др.

На современном этапе отчетливо просматриваются противоречия в направлении изучения основ системы социальной защиты многодетных семей. Возрастающее внимание к многодетным семьям на государственном уровне отражает значимость данной категории и необходимость решения её проблем. Однако основы и механизмы в данном направлении на региональном уровне остались недостаточно изученными. Наблюдается недостаточная проработанность теоретико-методологических, гносеологических, научных подходов и разработок. На сегодняшний день существенно возросло значение теоретико-методологической работы освоения знаний в направлении социальной защиты многодетных семей, которыми сегодня обладает человечество.

В связи с этим, научная новизна выпускной квалификационной работы состоит в попытке объективно и комплексно проанализировать механизмы реализации социальной защиты многодетных семей в целях внесения предложений и практических рекомендаций, направленных на их совершенствование.

Материалы данной работы можно использовать в организации учебного процесса, при подготовке выпускных квалификационных и курсовых работ студентов, а также в методических программа подготовки специалистов по социальной работе.

Объект исследования – многодетные семьи.

Предмет исследования – теоретико-методологические основы социальная защита многодетных семей.

Цель работы: анализ теоретико-методологических основ социальной защиты многодетных семей в ГКУ АО «Благовещенское УСЗН»

Для реализации цели способствуют следующие задачи:

- дать понятие и охарактеризовать многодетную семью;
- раскрыть социальные проблемы многодетных семей;
- проанализировать теоретико-методологические концепции социальной защиты многодетных семей;

- выделить основные формы, направления и технологии социальной защиты многодетных семей;
- изучить социальную защиту многодетных семей в ГКУ АО «Благовещенское УСЗН»;
- разработать предложения по оптимизации системы социальной защиты многодетных семей в ГКУ АО «Благовещенское УСЗН».

При написании выпускной квалификационной работы были использованы следующие методы исследования: статистический анализ данных, анализ, синтез, сравнение, обобщение, анкетирование, интервьюирование, изучение опыта, социальное проектирование.

Апробация работы.

Результаты исследования доложены:

- на научной конференции XXIV «День-науки – 2015»;
- на научной конференции XXV «День-науки – 2016»;
- на научной конференции XXVIII «День-науки – 2019».

По теме выпускной квалификационной работе опубликованы научные работы:

- статья «Позитивизм, как концептуальная основа исследований социальной защиты многодетных семей» в IX Международной научно-практической конференции «Научно-технический прогресс: актуальные и перспективные направления будущего»;
- статья «Развитие методологических основ исследований социальной защиты многодетных семей в антипозитивистской парадигме» во всероссийской заочной научно-практической конференции с международным участием;
- статья «Социальный портрет многодетной семьи – объекта социальной помощи ГКУ АО УСЗН по г. Благовещенск и Благовещенскому району» в ISSN 2412-9682 Теория и практика современной науки № 12.

1 МНОГОДЕТНЫЕ СЕМЬИ КАК ОБЪЕКТ СОЦИАЛЬНОЙ ЗАЩИТЫ

1.1 Общая характеристика многодетной семьи

На протяжении последних ста лет в России произошли значительные изменения в уровне рождаемости, отражающие переход от традиционного к новому, современному типу репродуктивного поведения. Сегодня многодетность является скорее исключением из общего правила для подавляющего количества регионов России.

Семья – это одна из систем социального функционирования человека, важнейший социальный институт общества, который меняется под влиянием внешних и внутренних процессов [1].

По мнению Е.И. Холостовой, семья – это малая социальная группа, связанная брачными или родственными взаимоотношениями, общностью быта (совместное проживание и ведение домашнего хозяйства), эмоциональной близостью, взаимными правами и обязанностями по отношению друг к другу.

Семья является ячейкой общества, поэтому на ее функционирование влияют все социально-экономические и культурные процессы (как позитивные, так и негативные), происходящие в нем. На семью и ее нравственное состояние непосредственно воздействуют факторы окружающей социальной среды, то, что мы наблюдаем в трудовом коллективе, по месту жительства, в повседневной жизни.

В современной науке существует множество типологий семей, которые различаются по своему подходу к их рассмотрению. Объектом социальной поддержки может стать семья любого типа. Однако степень нуждаемости в социальной поддержке будет различна, как различно и её конкретное содержание, те виды помощи, в которых нуждаются, или могут нуждаться семьи, относящиеся к различному типу [6].

В условиях нынешнего демографического кризиса в России особую актуальность приобретают проблемы, связанные с многодетной семьей. По данным Росстата 2019 года, в России насчитывалось 1 млн. 566 тыс. многодетных се-

мей; троих детей в нашей стране воспитывают 1 млн. 233 тыс. семей, четверых детей – 233 тыс. семей, а от пяти до семи – 95 тыс., растят по восемь-десять детей в 5 тыс. семей, а 11 и более – в 929 семьях.

Многодетная семья – семья, имеющая трех и более детей (в том числе усыновленных, а также пасынков и падчериц) в возрасте до 16 лет, а также в возрасте до 18 лет, если они обучаются в образовательных учреждениях, реализующих общеобразовательные программы.

Анализ теоретических исследований показал, что традиционно понятие многодетная семья трактуется как сложная социальная система, которой присущи черты социально-воспитательного института и малой социальной группы, где осуществляется преемственность поколений, социализация детей, что включает в себя передачу семейных ценностей и стереотипов поведения.

Также существует подход к пониманию многодетной семьи, который рассматривает ее как мини-социум со своими внутренними законами, воспитания в ней имеет свои плюсы и минусы: ребенок в ней оказывается и в роли старшего, и в роли младшего, он должен налаживать контакты с каждым членом семьи, общаться с детьми как своего, так и противоположного пола, учиться уступать и настаивать на своем, защищать свое мнение, проявлять гибкость [9].

В составе многодетной семьи не учитываются дети, находящиеся на полном государственном обеспечении, и дети, в отношении которых родители лишены родительских прав или ограничены в родительских правах.

Многие исследователи выделяют важнейшие отличительные признаки, характерные для многодетной семьи, к ним относятся типы, функции, динамика и структура.

Функции многодетной семьи – это сфера жизнедеятельности семьи как одной из основных ячеек общества, непосредственно связанная с удовлетворением определенных потребностей ее членов. Основные функции многодетной семьи, имеющие определяющее значение в контексте данной выпускной квалификационной работы, можно представить в следующем виде:

- репродуктивная. Воспроизводство жизни, то есть рождение детей, про-

должение человеческого рода. Забота о физическом и психическом здоровье подрастающего поколения;

– воспитательная. Формирование личности ребенка. Систематическое воспитательное воздействие семейного коллектива на каждого своего члена в течение всей его жизни. Постоянное влияние детей на родителей и других взрослых членов семьи. Семейное и общественное воспитание взаимосвязаны, дополняют друг друга и могут, в определённых границах, даже заменять друг друга;

– обучающая. В семье происходит обучение подрастающего поколения. Здесь учат говорить, ходить, читать, считать и так далее;

– коммуникативная. Посредничество семьи в контакте своих членов со средствами массовой информации, литературой и искусством. Влияние семьи на многообразные связи своих членов с окружающей природной средой и на характер ее восприятия. Организация внутрисемейного общения, досуга и отдыха, связанного с общением. Взаимное культурное обогащение;

– эмоциональная функция семьи – это удовлетворение ее членами потребностей в симпатии, уважении, признании, эмоциональной поддержке, психологической защите. Данная функция обеспечивает эмоциональную стабилизацию членов общества;

– духовно-психотерапевтическая. Духовное общение – развитие личностей членов семьи, духовное взаимообогащение. Психотерапевтическая – позволяет членам семьи устраивать спонтанные психотерапевтические сеансы;

– развлекательно-рекреативная. Совместная организация развлечений и восстановления после работы. Отдых, организация досуга. Забота о здоровье и благополучии членов семьи;

– хозяйственно-бытовая. Удовлетворение членами семьи своих биологических и материальных потребностей. Удовлетворение потребности в сохранении их здоровья – хозяйственно-бытовыми способами. Питание семьи, приобретение и содержание домашнего имущества, одежды, обуви, благоустройство жилища, создание домашнего уюта, организацию жизни и быта семьи, формирование и расходование домашнего бюджета;

– экономическая. Ведение членами семьи общего хозяйства. Формирование крепких экономических связей между ними. Нормы семейной жизни включают обязательную помощь и поддержку каждого члена семьи в случае, если у него возникают экономические трудности. Наличие своего бюджета. Организация потребительской деятельности;

– статусная. Передача по наследству некоторых статусов;

– первичного социального контроля. Обеспечение выполнения социальных норм членами семьи, в особенности теми, кто в силу различных обстоятельств не обладает в достаточной степени способностью самостоятельно строить своё поведение в полном соответствии с социальными нормами. Моральная регламентация поведения членов семьи в различных сферах жизнедеятельности, а также регламентация ответственности и обязательств в отношении между супругами, родителями и детьми, представителями старшего и среднего поколений;

– социализация. Центральное место в социализации занимает семья. Это объясняется, прежде всего, тем, что именно в семье осуществляется первичная социализация индивида, закладываются основы его формирования как личности. Семья для ребёнка является первичной группой;

– защитная. Во всех обществах институт семьи осуществляет в разной степени физическую, экономическую и психологическую защиту своих членов;

– объединения усилий / комплексность. Каждая потребность, удовлетворяемая семьей, может быть удовлетворена и без нее, но только семья позволяет удовлетворить их в комплексе, который в случае сохранения семьи не может быть раздроблен или распределен между другими людьми.

Еще одним важнейшим атрибутом является динамика многодетных семей.

Динамика многодетной семьи – это изменение ее структуры и функций в зависимости от этапов жизнедеятельности. Семья не статичное образование, с течением времени она развивается. Развитие семьи отражается в фазах ее жизненного цикла:

– супружеские пары без детей. Задачи стадии: сформировать брачные

отношения, удовлетворяющие обоих супругов; урегулировать вопросы, касающиеся беременности и желания стать родителями; войти в круг родственников;

– появление в семье детей (возраст ребенка – до 2,5 лет). Задачи стадии: адаптация к ситуации появления ребенка, забота о правильном развитии младенцев; организация семейной жизни, удовлетворяющей как родителей, так и детей;

– семья с детьми-дошкольниками (возраст старшего ребенка – от 2,5 до 6 лет). Задачи стадии: адаптация к основным потребностям и склонностям детей с учетом необходимости содействия их развитию; преодоление трудностей, связанных с усталостью и отсутствием личного пространства;

– семьи с детьми – младшими школьниками (возраст старших – от 6 до 13 лет). Задачи стадии: присоединение к семьям с детьми школьного возраста; побуждение детей к достижению успехов в учебе;

– семьи с подростками (старший ребенок – от 13 до 20 лет). Задачи стадии: установление в семье равновесия между свободой и ответственностью; создание у супругов круга интересов, не связанных с родительскими обязанностями, и решение проблем карьеры;

– уход молодых людей из семьи (от ухода первого ребенка до момента, когда самый младший покинет дом). Задачи стадии: ритуализация освобождения молодых людей от родительской опеки; сохранение духа поддержки как основы семьи;

– средний возраст родителей (от «пустого гнезда» до ухода на пенсию). Задачи стадии: перестройка супружеских отношений; поддержание родственных связей со старшим и младшим поколением;

– старение членов семьи (от ухода на пенсию до смерти обоих супругов). Задачи стадии: адаптация к уходу на пенсию; решение проблем тяжелой утраты и одинокой жизни; сохранение семейных связей и адаптация к наступлению периода старости.

Также, немало важным аспектом характеристики многодетных семей, является их классификация.

Многодетные семьи классифицируют следующим образом.

1 По структурному составу:

- полная семья (есть мать и отец);
- неполная семья (есть только мать или отец);
- искаженная или деформированная семья (наличие отчима вместо отца или мачехи вместо матери).

2 По функциональным особенностям:

– гармоничная семья (семьи, характеризующиеся теплой эмоциональной привязанностью, отсутствием конкуренции и противостояния, эффективным выполнением ролевых обязанностей и демократическим управлением без узурпации власти);

– дисгармоничная семья (семьи, в которых в силу нарушения различных аспектов семейного функционирования систематически не удовлетворяются базовые потребности членов семьи и не реализуются основные ее задачи, специфические для каждой стадии жизненного цикла, отсутствует партнерство, взаимопонимание и равноправие).

Выделяет следующие типы многодетной семьи:

– традиционная семья. В семье прививается уважение к авторитету старших; педагогическое воздействие осуществляется сверху вниз. Итогом социализации ребенка является способность вписаться в «вертикально организованную» общественную структуру. Дети из таких семей легко усваивают традиционные нормы, но испытывают трудности в формировании собственных семей;

– детоцентрическая семья. В такой семье главной задачей родителей считается обеспечение благополучного будущего детей. В целом, семья существует только для ребенка. Воздействие осуществляется, как правило, снизу вверх (от детей к родителям). В результате у детей формируется высокая самооценка, но увеличивается вероятность конфликтов с социальным окружением;

– супружеская семья. Главной целью семьи является взаимное доверие, принятие и автономность ее членов. Воспитательное воздействие – горизонтальное, на равных: родители и дети. Как правило, у детей, воспитанных в та-

ких семьях, отсутствуют навыки подчинения социальным требованиям и выполнения норм, приписываемых обществом.

Функциональные, динамические, структурные особенности многодетных семей позволяют типологизировать причины многодетности на несколько видов:

1) «сознательная многодетность». В этих семьях ребенок - одна из основных жизненных ценностей;

2) «случайная многодетность». Семьи, в которых родители сознательно не стремились иметь много детей. Третий и последующие дети могли появиться в результате отсутствия планирования семьи. Такие семьи могут сформироваться в результате рождения двойни или тройни, из-за боязни прервать беременность, врачебного запрета на аборт по состоянию здоровья матери;

3) семьи, образовавшиеся в результате объединения двух неполных семей, в каждой из которых уже имелись дети. Прослеживается тенденция к закреплению вновь созданной семьи с помощью общего ребенка. Семья стабилизируется, но во взаимоотношениях некоторые черты неполной в прошлом семьи сохраняются;

4) религиозная многодетная семья, где в связи с национальными традициями, либо религиозными предписаниями идет установка на многодетность, отказ от аборта и средств контрацепции. У таких семей много трудностей из-за длительного нахождения в состоянии малообеспеченности, тесноты жилища, загруженности родителей;

5) семья, ставшая многодетной в результате усыновления детей, оставшихся без попечения родителей.

Все перечисленные выше категории вполне благополучны. Многодетная семья (сознательная многодетность) имеет крепкие семейные традиции, четкую внутреннюю структуру, достаточно прочную защиту, традиционно-уважительное отношение к старшим. В таких семьях легче решаются проблемы и конфликты, у родителей не бывает одинокой старости;

6) семьи, в которых рождение большого числа детей можно считать проявлением неблагополучия. Дети здесь зачастую являются средством для полу-

чения различного рода пособий, льгот и благ. Кроме того, в большинстве случаев в таких семьях само появление детей на свет является следствием беспорядочных половых отношений в состоянии алкогольного или наркотического опьянения, и типичной психологической установкой родителей выступает убеждение в том, что их основная задача – произвести ребенка на свет, а дальнейшая его судьба должна стать заботой государства. В таких семьях родители имеют более низкий образовательный уровень и социальный статус.

Сегодня появление уже первого ребенка в семье повышает риск бедности, поэтому лишь немногие решаются стать многодетной семьей. Таким образом, многодетная семья не может рассматриваться изолированно, поскольку ее проблемы являются частью проблем современной российской семьи, а ее положение – крайней точкой, в которой концентрируются все виды неблагополучия. В связи с этим меры социальной поддержки многодетным семьям должны стать органичным продолжением социальной политики в отношении семьи в целом.

1.2 Социальные проблемы многодетных семей

Разработка и проведение эффективной демографической и социальной политики, направленной на охрану семьи, социализацию детей независимо от типа семей, в которых они живут, требует серьезного анализа социально-экономического потенциала многодетных семей, оценки масштабов распространения этой категории семей в различных регионах России, составление социального портрета многодетности в каждом из них. Задача общества состоит в поощрении сознательного и ответственного материнства, поэтому позитивным с точки зрения общества представляется разработка механизмов более индивидуализированного подхода, учитывающего все факторы неблагополучия для повышения эффективности социальной политики помощи многодетным семьям.

Социальная проблема – это социальное противоречие осознаваемого субъекта как значимое для них несоответствие между существующим и должным, между целями и результатами деятельности, возникающие из-за отсутствия или недостаточности средств для преодоления препятствий к достижению цели, что ведет к неудовлетворению социальной проблемой.

В структуре социальных проблем современных российских многодетных семей особую важность имеет резкое падение реальных доходов большинства из них. Минимальная заработная плата обеспечивает только малую часть минимального потребительского бюджета. Беспристрастная статистика констатирует, что семьи с несовершеннолетними детьми – наименее обеспеченная часть населения России. Их доходы ниже, чем у остальных семей. Пособия на детей индексируются в меньшей степени, чем пенсии и стипендии, и от одной индексации до другой сокращаются в реальном выражении.

В настоящее время появление ребенка в семье, как правило, существенно снижает уровень ее жизни, а наличие трех и более детей делает семью в подавляющем числе случаев бедной. Уровень семейной бедности в России в основном определяется вкладом многодетных семей в общую картину.

При этом многодетные семьи, особенно неполные семьи с тремя и более детьми, отличаются максимальным риском и степенью бедности. В силу более высокой иждивенческой нагрузки и меньшего относительного числа занятых членов семьи они выделяются по сравнению с другими категориями семей по всем социально-экономическим показателям уровня жизни.

Подавляющее большинство многодетных семей попадает в категорию бедных, имеют неполноценное и несбалансированное питание, обременены существенными жилищными проблемами [19]:

- почти 40 % многодетных семей испытывает значительные трудности с обеспечением детей сезонной одеждой и обувью; почти половина многодетных семей не могут приобрести назначенные врачом лекарства в полном объеме;
- треть многодетных семей вынуждены ограничивать себя в продуктах;
- в 25 % многодетных семей дети не могут окончить полную среднюю школу, т.к. нужно зарабатывать.

Основными причинами бедности многодетных семей являются относительно низкая конкурентоспособность трудоспособных членов таких семей на рынке труда, отчасти обусловленная занятостью в воспитании детей, низкая привлекательность для работодателей принятия на работу граждан с высокой

иждивенческой нагрузкой и существенными семейными обязанностями, а также неадекватно низкий уровень социальной помощи, оказываемой государственными и муниципальными органами социальной защиты.

Проблемы многодетной семьи относятся к числу важных и актуальных. Для того чтобы понять причины сложившейся ситуации с многодетными семьями в России, необходимо рассмотреть наиболее важные и распространенные проблемы многодетных семей. Все множество проблем, связанных с современной семьей, можно разделить на группы (таблица 1).

Таблица 1 – Проблемы многодетных семей

| Название проблемы | Характеристика проблемы |
|----------------------------------|--|
| 1 | 2 |
| 1 Социально - экономические | Проблемы, связанные с уровнем жизни семьи, ее бюджетом (в том числе потребительским бюджетом средней семьи), удельным весом в структуре общества малообеспеченных семей и семей, живущих ниже черты бедности, со специфическими потребностями многодетных и молодых семей, государственной системы материальной помощи. |
| 2 Социально - бытовые | По смысловому содержанию сходны с социально-экономическими проблемами. К данной группе относятся проблемы, связанные с обеспечением семей жильем, с условиями проживания и так далее. |
| 3 Социально - психологические | Включают самый широкий спектр проблем: они связаны со знакомством, выбором брачного партнера и далее - брачно-семейной адаптацией, согласованием семейных и внутрисемейных ролей, личностной автономией и самоутверждением в семье. Кроме того, к ним относятся и проблемы супружеской совместимости, семейных конфликтов, сплоченности семьи как малой группы, насилия в семье. |
| 4 Стабильность современной семьи | Данную проблематику составляют состояние и динамика семейных разводов, их социально - типологические и региональные аспекты, причины разводов, ценности супружества, удовлетворенность браком как фактор стабильности семейного союза, ее социально-психологическая характеристика. |
| 5 Семейное воспитание | Рассматривается состояние семейного воспитания, типы семей по критерию воспитания, родительские роли, положение ребенка в семье, условия эффективности и просчеты семейного воспитания. Указанные проблемы естественным образом связаны с социально-психологическими проблемами и проблемами стабильности семьи. |
| 6 Проблемы семей группы риска | Факторы, обуславливающие социальный риск, могут иметь социально-экономический, медико-санитарный, социально-демографический, социально-психологический, криминальный характер. Их действие приводит к утрате семейных связей, росту числа детей, оставшихся без попечения родителей, постоянного места жительства, средств к существованию. К семьям группы риска относят: неполные семьи, семьи, воспитывающие или имеющие в своем составе инвалидов, многодетные семьи, малоимущие и бедные семьи. |

| 1 | 2 |
|---------------|---|
| 7 Медицинские | Сложный психологический климат влияет на здоровье детей, проблемных детей в таких семьях 10 – 15 %. Имеют место хронические патологии (начиная с 4-го ребенка – показатель заболеваемости выше – нарушение работы органов дыхания, питания, высок риск заболевания обмена веществ, нервной системы, органов зрения; у более поздних детей возможна задержка нервно-психического развития, различная степень олигофрении, неврозы; подростки имеют здоровье ниже среднего). |

Каждая вторая многодетная семья нуждается в материальной поддержке, каждая пятая – в профилактической социальной помощи, которая должна способствовать повышению психолого-педагогической компетенции родителей и содействовать социализации детей.

Основными причинами бедности многодетных семей являются относительно низкая конкурентоспособность таких семей на рынке труда, обусловленная занятостью в воспитании детей, низкая привлекательность для работодателей принятия на работу граждан с высокой иждивенческой нагрузкой и семейными обязанностями, а также неадекватно низкий уровень социальной помощи, оказываемой государственными и муниципальными органами социальной защиты. Поэтому выраженная законодательством государственная политика направлена на улучшение качества жизни многодетных семей, а также на минимизацию кризисных ситуаций, возникающих в ходе осуществления социальной работы с ними.

Проблемы многодетных семей также зависят от места их проживания: города или деревни, регионы страны с низкой или высокой рождаемостью. Поэтому, социальная помощь должна оказываться с учетом местных особенностей.

При наличии всех этих проблем ошибочно рассматривать многодетные семьи как иждивенцев общества и государства. Среди отцов многодетных семейств ниже уровень безработицы, алкоголизма (в семьях с 1 ребенком расходы на алкоголь составляют 2,1 % бюджета, в семьях с 4 и более – 0,6 %), они склонны повышать свой уровень образования, брать ипотечные кредиты, зако-

но послушны, у них более крепкие семьи.

Изучая проблемы многодетных семей необходимо рассмотреть структуру доходов семейного бюджета данной категории, который зависит от характера общественных отношений в стране и уровня развития производительных сил.

Источники доходов многодетной семьи (рисунок 1).

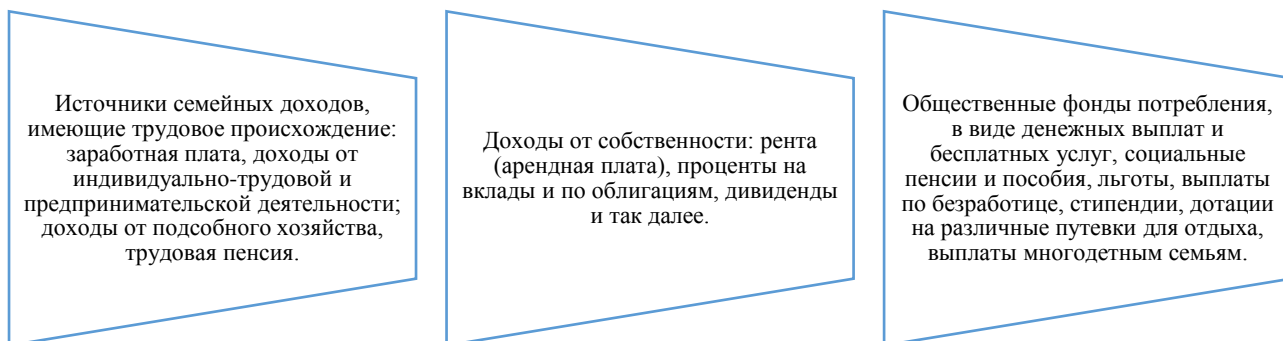


Рисунок 1 – Источники доходов многодетной семьи

К тому же многие многодетные семьи имеют малый бизнес, который фактически является социальным, поскольку он решает важнейшие вопросы обеспечения многодетной семьи средствами существования и жильем. При этом налоговых льгот для данной категории нет. Члены многодетных семей платят полный подоходный налог.

Семейный доход многодетной семьи используется по различным направлениям, которые могут быть количественно просчитаны и описаны по средствам цифрового эквивалента, таким как:

- питание;
- приобретение товаров широкого потребления (одежда, обувь);
- приобретение товаров долгосрочного пользования (мебель, холодильники, телевизоры, компьютеры, автомобили и так далее);
- оплата социально-культурных и коммунально-бытовых услуг;
- занятость детей в секциях и кружках;
- уплата налогов и различных платежей;
- мелкие бытовые расходы;
- сбережения и накопления;

– другие (непредсказуемые) расходы.

Все перечисленные расходы подразумевают большие финансовые траты, которые большинство многодетных семей не могут осилить. В связи, с чем большая доля таких семей входит в группу риска, являясь малообеспеченной.

Многодетную семью специалисты относят к семье «группы риска». Как правило, эти семьи являются экономически неблагополучными, особенно в тех случаях, когда родители (один или оба) нетрудоспособные или безработные, отсутствует один из родителей, низкая заработная плата родителей, в семье физически или психически больные дети, лечение которых требует финансовых затрат.

Таким образом, можно сказать, что многодетная семья – это в большинстве случаев малообеспеченная семья. Проблемы многодетных семей влияют как на внутрисемейные отношения, так и на отношения семьи с социальным окружением. Знать негативные последствия многодетности необходимо для проведения своевременной профилактической и коррекционной работы, как на уровне общегосударственных федеральных программ, так и деятельности социального работника с каждой конкретной семьей.

2 ТЕОРЕТИКО-МЕТОДОЛОГИЧЕСКИЕ ОСНОВЫ СОЦИАЛЬНОЙ ЗАЩИТЫ МНОГОДЕТНЫХ СЕМЕЙ

2.1 Теоретико-методологические концепции социальной защиты многодетных семей

В зарубежной и отечественной социологии сложились различные концепции к исследованию социальной защиты многодетных семей, в том числе и в отношении социального поведения данной категории.

Исследования фундаментальных оснований науки впервые были приняты позитивистами. Позитивистская исследовательская программа основана на принципе сциентизма, согласно которому познание отождествляется с достижениями науки и полностью может быть эксплицировано на пути методологического анализа научного образа действий. Позитивный дух научных исследований состоит в переориентации с изучения конечных причин на изучение непреложных законов, с вопроса «почему» на вопрос «как», с анализа метафизических ценностей на простое, но точное знание.

О. Контом, Дж. Миллем и Г. Спенсером была предложена концепция единой науки, которая бы объединила знание о природных явлениях и о человеческом мире в одно целое через выявление общих фундаментальных оснований. На основе идеи объединения наук О. Конт строит систему позитивного знания, которое синтезирует данные частных наук и сводит их в единую, научную картину мира [57].

Науку О. Конт рассматривал как закономерный этап интеллектуального развития человечества. Научное знание должно основываться на опыте и формировать целостную картину мира. Законы социального развития соответствуют естественным законам, открытие и сведение числа которых до минимума и составляет цель научного познания.

Главное условие создания самостоятельной социальной науки, по О. Конту, – это выделение специфической реальности, не изучаемой никакими другими науками [46]. Для обозначения этой реальности он использует следующие термины: «общество», «социальный организм», «социальная система», «соци-

альные явления», «социальное существование» и т.п. Человек по природе своей социален, социальность – его естественное состояние, которое усваивается индивидом посредством воспитания. Будучи изначально естественным образованием, общество становится «искусственным и добровольным порядком».

Так, например, многодетная семья состоит из индивидов, обладающих отдельным и независимым существованием и думающих, что они действуют согласно «своим личным импульсам». В действительности они постоянно участвуют в общем развитии, как правило, не задумываясь над этим. Такой семье в наивысшей степени присуще такое свойство, как солидарность.

По О. Контю, общество основано на фундаментальном консенсусе (согласии) и преемственности. Оно рассматривается как человечество в миниатюре, а человечество – как расширенное до предела общество. При этом человечество трактуется как подлинная, высшая и самая «реальная» социальная реальность. О. Конт исходит из концепции «расширяющегося общества», имеющего своим пределом человечество; он утверждает, что существует постоянная тенденция к образованию «все более обширных ассоциаций». Структура и развитие общества определяются «фундаментальными законами человеческой природы», а социальная сфера включена в «позитивную теорию человеческой природы» [50].

Позитивистский дух социологии получил дальнейшее развитие у Герберта Спенсера. Он сравнивал общества с биологическими организмами, а отдельные части общества (образование, государство и др.) с частями организма (с сердцем, нервной системой и т.д.), каждая из которых влияет на функционирование целого. Г. Спенсер считал, что подобно биологическим организмам, общества развиваются от простых форм к более сложным. В ходе этого процесса они непрерывно вынуждены приспосабливаться к меняющимся условиям окружающей среды. Долше выживают наиболее приспособленные [52]. Таким образом, «естественный отбор» в человеческом обществе так же, как и среди животных, способствует выживанию самых приспособленных. В то же время процесс адаптации способствует дальнейшему усложнению общественного устройства, так как его части становятся более специализированными.

Г. Спенсер потратил много усилий, определяя специфические черты «социального организма» и выявлял общие системные принципы [32]:

- общество наращивает массу (численности населения, материальные ресурсы и др.);
- рост массы приводит к усложнению структуры;
- усложнение структуры сопровождается дифференциацией функций, выполняемых отдельными частями;
- в обоих случаях имеет место постепенное усиление взаимозависимости и взаимодействия частей;
- целое всегда более устойчиво, чем отдельные части, стабильность обеспечивается сохранением функций и структур;
- элементы общества рассеяны в пространстве и обладают значительно большей автономией;
- эта пространственная рассеянность элементов делает необходимой символическую коммуникацию;
- в обществе нет единого органа, концентрирующего способность чувствовать и мыслить;
- общество отличается пространственной мобильностью элементов структуры;
- в обществе целое существует ради частей, т.е. для блага своих членов, а не члены его существуют для блага общества.

Г. Спенсер был противником «обязательной благотворительности», т.е. государственного принудительного перераспределения социальных благ. Но он был сторонником благотворительности, как частного дела, задача которого – «смягчать, поскольку это совместимо с другими целями, несправедливость природы» [25].

Э. Дюркгейм (1858 – 1917) – один из самых известных и уважаемых французских социологов. Отличительной чертой научных позиций Э. Дюркгейма стала концепция социологизма. Согласно ей, социальная реальность обладает своей спецификой, автономностью, несводимостью к другим разновидностям реальности (например, физической, психической). Ей присущи свои

собственные законы, которые и должна выявлять и изучать социология. Отсюда вытекает одно из важных методологических требований Э. Дюркгейма – социальное надо объяснять социальным, исходя из социального [44].

Объясняя несводимость социальной реальности к индивиду, индивидуальной жизни, Э. Дюркгейм подчеркивал, что в процессе взаимодействий между членами многодетной семьи возникает новое качество, которое называется социальной жизнью. Например, очевидно, что «член семьи думает, чувствует, действует совершенно иначе, чем это сделали бы его родные, если бы они были разъединены. Если, следовательно, отправляться от этих последних, то мы не поймем ничего из того, что происходит в группе». Иллюстрируя эту свою мысль, социолог часто ссылаясь на пример химического целого как синтеза его составных частей.

Социальная реальность в представлении Э. Дюркгейма складывается из социальных фактов двух родов – морфологических, к которым французский социолог относит демографические, технологические и экологические факты, и из коллективных представлений, то есть фактов коллективного сознания, которые наглядно проявляются в многодетной семье [34]. Именно последние особенно значимы для Э. Дюркгейма, – в них раскрывается специфика многодетной семьи. Дело в том, что коллективные представления, эти общие идеи и верования, связывают членов семьи, формируют саму социальную ткань. Поэтому Э. Дюркгейм считал коллективное сознание жизненным узлом всей семьи.

Таким образом, в позитивистских концепциях наука низводилась до уровня информационной системы готовых знаний, представлялась как совокупность аксиоматик, протокольных предложений, правил вывода. Развитие науки описывалось как кумулятивный процесс, результаты которого не зависят от социально-исторических условий. Это была формализованная модель, которая противоречила реальному процессу развития науки. Доказав, что полная обоснованность и достоверность в науке недостижимы, позитивизм подвел черту под фундаментализмом как важнейшим принципом классической эпистемологии.

Позитивизм во второй половине XIX века позволил социологии утвер-

даться в качестве самостоятельной науки, разработать собственный категориальный аппарат и методологию исследования, основываясь на категориях и методологии естественных наук. Однако, к концу XIX века стало очевидно, что позитивизм уже не может дать социологии ничего нового и начинает постепенно тормозить ее развитие.

В связи с этим зарождается антипозитивизм, представители которого считали, что социология должна порвать с методами естественных наук и дальше развиваться самостоятельно.

Новую методологию предложили немецкие ученые Георг Зиммель (1858 – 1918) и Макс Вебер (1864 – 1920).

Георг Зиммель считал, что все социальные явления уже изучаются другими науками и потому социология должна утвердиться не выбором предмета, а как метод. «Социология должна исследовать не содержание, а формы социальной жизни, то общее, что свойственно всем социальным явлениям» [55].

По Г. Зиммелю, общество – это совокупность форм и систем взаимодействия. В основе лежат влечения, интересы и цели отдельных людей, которые и составляют содержание общественной жизни или «материю обобществления».

Обобществление – это реализующиеся в бесконечном количестве способов формы, в которых индивиды на основе разнообразных мотивов и интересов создают особое единство, внутри которого эти мотивы и интересы находят свое воплощение [34].

Эти формы Г. Зиммель назвал «формами социации». Главное для социальной сферы, с точки зрения Г. Зиммеля – изучение форм социации.

Социальная теория Г. Зиммеля включала три раздела:

- формальная социология;
- социальная теория познания;
- концепция исторического развития.

Изучая формы социации, Г. Зиммель выделил несколько основных видов:

– социальные процессы – постоянные, независимые от конкретных обстоятельств их реализации, отношения. В многодетных семьях проявление со-

циальных процессов проявляется как господство, подчинение, соревнование, примирение, конфликт и т.д.;

- социальные типы – стандартные взаимоотношения индивидов, представляющих различные группы и слои общества;

- модели развития – система взаимодействия во всех сферах общественной жизни, включающая наиболее значимые социальные институты.

Характеризует взаимоотношения между групповыми и личными интересами у членов многодетной семьи.

Макс Вебер – известный философ, историк, экономист и социолог, автор теории социального действия. М. Вебер заявлял, что социология – это наука, стремящаяся истолковать и объяснить социальное действие [37].

Действием называется человеческое поведение, в том случае, если и действующий индивид или действующие индивиды, связывают с ним субъективный смысл. Социальным мы называем такое действие, которое предполагаемым действующим лицом соотносится с действиями других людей и ориентируется на них.

Социальное взаимодействие, в отличие от естественного, всегда сознательно, и поэтому специалистам социальной сферы необходимо понимать, почему и для чего люди вступают во взаимодействие. Для понимания этого, М. Вебер предложил методику «отнесения к ценностям» [12]. Он утверждал, что все социальные действия всегда направлены на достижение определенной цели и таким образом ориентируются на какие-то ценности. Ценности – это разделяемые большинством людей убеждения, относительно целей, к которым необходимо стремиться.

В каждом обществе существует своя система и выстраивается своя иерархия ценностей. Точно также внутри многодетной семьи ценности дифференцируются согласно социальной структуре общества. Ценности имеют значения для всех «изучаемых субъектов действия», т.е. являются над субъектными, поэтому отношение к ценностям всегда объективно. При этом Макс Вебер указывал на необходимость различать отнесение к ценностям и оценку действия. От-

несение к ценностям всегда объективно, а оценка всегда субъективна [2].

Изучая социальные действия многодетной семьи, Макс Вебер выделил четыре основных вида [15]:

- цели-рациональные – определяются, через ожидание какого-либо поведения от других людей или предметов внешнего мира и при использовании этого ожидания как условия или как средства для достижения рационально-направленных или регулируемых целей;

- ценностно-рациональные – определяются через сознательную веру в этическую, эстетическую, религиозную или какую-либо иначе понимаемую ценность определенного поведения;

- аффективные – определяются через эмоции и чувства;

- традиционные – определяются через привычку или установку.

Понять поведение человека в многодетной семье и смысл социального взаимодействия возможно только проведя процедуру отнесения к действиям и отнесения к виду социального действия. Общество, по М. Веберу, образует система действий.

М. Вебер отрицал все теории, которые в качестве исходной реальности брали социальные всеобщности – общество, государство, экономику и т.п. Реальным, по М. Веберу, являются только рационально действующие индивиды.

Для изучения общества и социальных процессов, Макс Вебер предложил свою методику идеальных типов. Идеальные типы – это мысленные конструкции, включающие в себя наиболее типичные характеристики, свойства и признаки, изучаемого объекта. Идеальные типы формировались в качестве определений социальных теорий [24].

Изучая развитие многодетных семей, Макс Вебер пришел к выводу, что главной движущей силой является религиозное мировоззрение [53].

Религиозное мировоззрение определяет систему и иерархию ценностей многодетной семьи, а это формирует систему цели- и ценностно-рациональных действий. Проанализировав в своей работе «Протестантская этика и дух капитализма» основные религии и их внутренние учения, М. Вебер пришел к выво-

ду, что наиболее динамично развиваются многодетные семьи, народы которых исповедуют протестантизм. Далее идут католицизм и православие. Такие религии, как ислам и буддизм ориентируют на традиционные ценности, не поддерживающие перемены в обществе и прогресс.

В период развития методологических основ антипозитивистской парадигмы была сформулирована, так называемая, стандартная концепция науки (СКН) [25]. Построение науки, по мнению антипозитивистов, проходит следующие этапы: проведение эмпирических исследований (эмпирический этап); построение формализованной системы логических высказываний, фиксирующих данные наблюдений, анализ языка с точки зрения значений и смысла (логико-методологический этап); подтверждение истинных предложений фактами изучение языка по отношению к пользователям (прагматический этап).

Данные этапы используются сегодня при изучении социальной защиты многодетных семей и написании научно исследовательских работ социальной сферы.

Согласно СКН, мир изучаемых явлений рассматривается как реально существующий и независимый в своих характеристиках от познающего субъекта. Познание начинается с эмпирического изучения реальности, в результате которого формируются факты. Теория трактуется как множество научно осмысленных предложений. Свойства теории определяются входящими в нее предложениями и отношениями между ними. В стандартной концепции науки модель естественнонаучной теории должна удовлетворять следующим требованиям: наблюдаемые объекты описываются непосредственно в терминах наблюдения; аксиомы не включают термины наблюдения; теоретические термины имеют определения в терминах наблюдения; язык, на котором формулируется теория, строится на базе предикатов первого порядка.

Стандартная концепция науки является методологической основой теории научной рациональности, выдвинутой антипозитивизмом. Антипозитивизм предпринял попытку задать идеал строения научных теорий, универсальный стандарт научности, выработать строгие и точные критерии научности.

Таким образом, трудно переоценить влияние антипозитивизма на научное мировоззрение, сознание ученых и вообще образованных людей. Они пытались провести четкую границу между наукой и ненаукой, но выяснилось, что эта граница исторически изменчива и условна. В этом и состоял основной результат обсуждения проблемы демаркации. Полная обоснованность и достоверность в науке недостижимы, именно такой вывод стал результатом аналитической деятельности антипозитивистов.

Особое место среди современных концепций социальной защиты многодетных семей принадлежит структуралистско-конструктивистскому подходу и социологическим концепциям. Данные концепции направлены на расширенное понимание социальных процессов, меняющих профиль современного общества. Их методологические основы позволяют перейти границы традиционных социологических парадигм, вводя новые модели социального пространства, выделяя комбинированные признаки социальной стратификации.

Для исследования социальной защиты общества особое значение имеет структуралистско-конструктивистский подход, который представляет собой объединение конструктивистской и структуралистской теорий социальной стратификации. Социальный конструктивизм – это общее понятие, объединяющее теории, которые подчеркивают, что социальная жизнь сформирована обществом, при этом ведущая роль отводится индивиду. Основную роль в разработке данной концепции сыграли Н. Элиас, К. Гриньон, Ж. Пасрон, М. Добри, Э. Гидденс, П. Бурдьё, П. Штомпка, П. Бергер, Т. Лукман и другие.

Главное значение данного подхода состоит в возможности его применения к проблемам социального неравенства, где, прежде всего, анализируются процесс его формирования и воспроизводства.

Проблема создания и воспроизводства людьми социальных иерархий активно разрабатывалась Н. Элиасом. Он представляет общество как подвижную и меняющуюся ткань многочисленных взаимных зависимостей, связывающих индивидов друг с другом, которые отмечены неравенством, доминированием и властью. Взаимозависимости, в которые включены индивиды, действуют не

только как внешние принуждения, они также участвуют в формировании внутренних структур личности. Здесь появляется понятие габитуса, который согласно Н. Элиасу, есть социальный «отпечаток», налагающийся на личность, продукт различных конфигураций, в рамках которых действует индивид.

Наиболее глубокие исследования возможностей совмещения конструктивизма и структурализма при анализе технологий социального неравенства принадлежат П. Бурдьё. Он определяет структуралистский конструктивизм как объединение объективного и субъективного. Согласно данной теории, социальное пространство включает в себя несколько автономных, при этом, взаимно пересекающихся, полей: политическое, экономическое, культурное и т.д., каждое из которых представляется как арена борьбы, где социальные группы стремятся упрочить свое положение, используя те или иные формы социального капитала. Капиталов может быть множество – экономический капитал, политический капитал, культурный капитал и т.д.

Таким образом, П. Бурдьё предлагает не одномерное представление социального пространства, а многомерное, при котором социальное пространство состоит из множества автономных полей, каждое из которых определяют специфические формы доминирования. Между носителями разных форм капитала может происходить конкурентная борьба, и одновременно они связаны между собой. Место, где соединяются различные поля и капиталы, определяется П. Бурдьё как поле власти.

П. Бурдьё ведет речь о создании габитуса, совмещающего социальные интересы, свободные привычки индивидов, находящихся в одном социокультурном поле. При этом существуют классы габитусов (например, схожие габитусы какой-либо группы одного социального происхождения) и, следовательно, габитусы класса. Габитус, комбинируя в себе определенное разнообразие социальных опытов, призван давать множество ответов на различные встречающиеся ситуации, исходя из ограниченной совокупности схем действия и мышления.

Основные теоретические положения П. Бурдьё развивал в своих работах М. Добри. С точки зрения М. Добри, существование в большинстве современ-

ных социальных систем множества различаемых сфер или полей, неизбежно переплетенных между собой и одновременно в большей или меньшей степени автономных относительно друг друга, составляет главный структурный факт для постижения процессов политического кризиса, который может возникнуть в этих системах. Но эти сложные социальные системы характеризуются определенной пластичностью, чувствительностью по отношению к ударам, которыми обмениваются акторы, и к процессам коллективной мобилизации, вследствие чего и возникает сама возможность кризисных обстоятельств. В том, что касается понятия габитуса, М. Добри большое значение придает как обстоятельствам, так и ситуациям «лицом к лицу». Это приводит его к выводу о том, что «степень детерминированности, с которой габитус определяет поведения и представления, различна в зависимости от социальных контекстов».

Среди российских исследователей структуралистско-конструктивистскую традицию продолжают в своих работах В.И. Ильин, А.С. Васев, Ю.Л. Качанов. В.И. Ильин, определяя суть феномена конструирования социальной структуры, отмечает ее двойственность: люди сами формируют структуры, но попадают под их власть. В.И. Ильин фиксирует: «социальная структура – это устоявшаяся практика людей, преследующих свои осознанные интересы», «Практика – это одновременно и сознательная деятельность людей, и обстоятельства, ее ограничивающие».

Особая роль в социальном конструировании реальности отводится господствующей группе, которая «подчиняет государство себе и использует его для конструирования социальной иерархии в конфигурации, наиболее благоприятной для реализации ее интересов». Важнейшим фактором конструирования социальных иерархий является власть, в зависимости от распределения власти в социальном пространстве можно выделить два идеальных типа механизма конструирования социальной иерархии, в основе которых моноцентрическое или полицентрическое социальное пространство. «Цементом» социальной иерархии выступает габитус как результат длительного пребывания индивида в определенной статусной позиции.

Ю.Л. Качанов поставил перед собой задачу применить перспективные положения конструктивистского структурализма к проблемам социальной защиты многодетных семей. Он утверждает, что многодетная семья как социальная группа может состояться только как мобилизованная группа, т.е. «приведенной в деятельное состояние группы-для-себя, готовой к борьбе за сохранение и/или развитие своей социальной позиции». Для Ю.Л. Качанова «Группа-для-себя полагает себя практиками своих агентов и является только этим полаганием...». Констатируя связь социального существования и совокупностей практик, он в определенном смысле абсолютизирует деятельностную сторону социального существования: «Социальная группа – это акт бытия, ежедневно порождающий сам себя», «Группа как коллективный субъект не существует или порождает сама себя в акте производства/воспроизводства – совместными практиками».

Методологически ценным является положение о двойной структурированности практик: «... объективно – социальными отношениями, не зависящими от воли и сознания агентов, ... и реструктурированы субъективно». Первым во времени всегда осуществляется объективное структурирование, после него – субъективное.

Структуралистско-конструктивистский подход позволяет понять специфику расположения многодетной семьи как социальной группы в системе социальной стратификации общества, выделяя две стороны их социального существования: объективную и субъективную. Структуралистско-конструктивистский подход в исследовании социальной стратификации не означает применения классических подходов к данной проблематике (марксизм, функционализм). Особенность структуралистско-конструктивистского подхода состоит не в создании новой картины стратификации, а в смещении акцента исследования с описания ее очертаний на процесс ее формирования и воспроизводства.

Таким образом, современные социологические концепции социальной защиты многодетных семей позволяют рассмотреть изменение особенностей социального развития общества и отдельных социальных групп в новых условиях. Сознание единой системы мировой связи, возрастание роли информационных технологий изменило характер влияния пространства и времени на

жизнь человечества. С осознанием новой реальности формируются и новые методы управления, охватывающие все системы: экономическую, политическую, социальную. Формируются единые системы и нормы социального поведения в разных обществах, меняются ценностные установки индивидов, следовательно, меняется отношение к многодетным семьям.

2.2 Основные формы, направления и технологии социальной защиты многодетных семей

Социальная защита многодетной семьи – это многоуровневая система преимущественно государственных мер по обеспечению минимальных социальных гарантиях, прав, льгот и свобод нормально функционирующей семьи в ситуации риска в интересах гармоничного развития семьи, личности и общества.

Социальная защита многодетных семей включает в себя три организационно-правовые формы: социальное обеспечение, социальное страхование и социальное обслуживание данной категории.

Социальное обеспечение представляет систему временного или постоянного обеспечения граждан, чье состояние здоровья или возраст не позволяют самостоятельно зарабатывать. Законодательством РФ определен ряд категорий лиц, которым предусмотрено предоставление помощи: пенсионеры, беременные и кормящие женщины, временно нетрудоспособные работники, инвалиды, многодетные семьи, ветераны, безработные, малоимущие.

В качестве основных признаков, присущих социальному обеспечению, выделяют:

- ряд социальных рисков, наступление которых влечет обязанность по предоставлению помощи или содержания, которые в основной форме определены в законодательном порядке по средствам внесения поправок в нормативно-правовые документы;

- установление минимального стандарта уровня обеспечения, ниже которого размер выплат, компенсаций и другой помощи опускаться не должен. Виды обеспечения, порядок их предоставления, а также объем закреплены на законодательном уровне;

– социальная помощь и обеспечение финансируются из государственного фонда, а также внебюджетных фондов;

– перечень лиц, которым предусмотрено предоставление социального обеспечения, утвержден законом РФ.

Виды социального обеспечения многодетных семей представлены на рисунке 2.

Пособия. Здесь выплаты назначаются на периодической основе, либо единовременно по наступлении установленного законом случая. Включают в себя выплаты одиноким матерям, многодетным семьям, пособия на детей, по беременности и родам.

Льготы. Скидки на предоставление необходимых для многодетных семей товаров и услуг, получение льгот на оплату коммунальных услуг, лечение, лекарства.

Натуральное обеспечение. Здесь речь идет о предоставлении материальных ценностей многодетным семьям. В зависимости от потребностей возможно предоставление жилья, лекарственных препаратов, средств передвижения, земельных участков.

Рисунок 2 – Виды социального обеспечения многодетных семей

Немаловажной составляющей частью социальной защиты многодетных семей является социальное страхование.

Социальное страхование – это разработанный государственными органами комплекс мер, предназначенный для защиты определенных прав пожилых, безработных или нетрудоспособных граждан, а также их родственников в случае потери основного кормильца.

Благодаря такой системе граждане, временно или постоянно неспособные участвовать в коллективном труде, имеют возможность получать материальную помощь специализированных фондов, сформированных из бюджетных трансфертов и страховых взносов.

Функции социального страхования в отношении многодетных семей:

– создание оптимальных условий для восстановления трудоспособности населения;

– поддержание стабильной политической обстановки;

– обеспечение общественной справедливости;

- сокращение разрыва в уровне материальной обеспеченности рабочих и нетрудоспособных слоев населения;
- повышение уровня жизни нетрудоспособных категорий граждан.

Социальное страхование обеспечивает сохранение трудоспособности населения, и, в то же время, гарантируют оказание материальной помощи нетрудоспособным лицам.

Различают две основные формы системы социального страхования: обязательная и добровольная.

Государственные социальные гарантии, реализуемые за счет внебюджетных фондов, являются формой обязательного страхования. Правительство поддерживает такие фонды денежными ресурсами из госбюджета в случае недостаточности собственных средств, то есть гарантирует их финансовую стабильность. В свою очередь, обязательное страхование подразделяется на два отдельных подвида: общее и профессиональное. Первое распространяется на всех граждан, осуществляющих рабочую деятельность по трудовому договору или контракту. Второе только на лиц, работающих в неблагоприятных условиях, связанных с получением травм и прочих рисков для здоровья. Денежные выплаты при общем социальном страховании ниже, чем при профессиональном.

В основе добровольного страхования лежат принципы групповой солидарности и свободного волеизъявления. Такая форма системы социального страхования является договорной и способствует минимизации рисков, возникающих в процессе жизнедеятельности граждан.

По функциональной направленности страховые услуги и выплаты для многодетных семей подразделяются на три разновидности:

- материальные блага, поддерживающие жизнедеятельность многодетной семьи. Пенсии по полной и частичной потере трудоспособности, в связи с уходом из жизни кормильца, оплата больничных листов, пособия по содержанию в специализированных учреждениях;
- выплаты, направленные на покрытие расходов в связи с рождением и воспитанием ребенка. Оплата отпуска по уходу за ребенком, пособие в связи с

его рождением и ежемесячные выплаты на содержание;

– меры, направленные на восстановление трудоспособности граждан. Оказание медицинских услуг, адаптация инвалидов, перепрофилирование безработных граждан, а также женщин, недавно вышедших из декретного отпуска.

Также значимым компонентом в структуре социальной защиты многодетных семей отдельно выделяют социальное обслуживание.

Социальное обслуживание представляет деятельность социальных служб по социальной поддержке, оказанию социально-бытовых, социально-медицинских, психолого-педагогических, социально-правовых услуг и материальной помощи, проведению социальной адаптации и реабилитации граждан, находящихся в трудной жизненной ситуации.

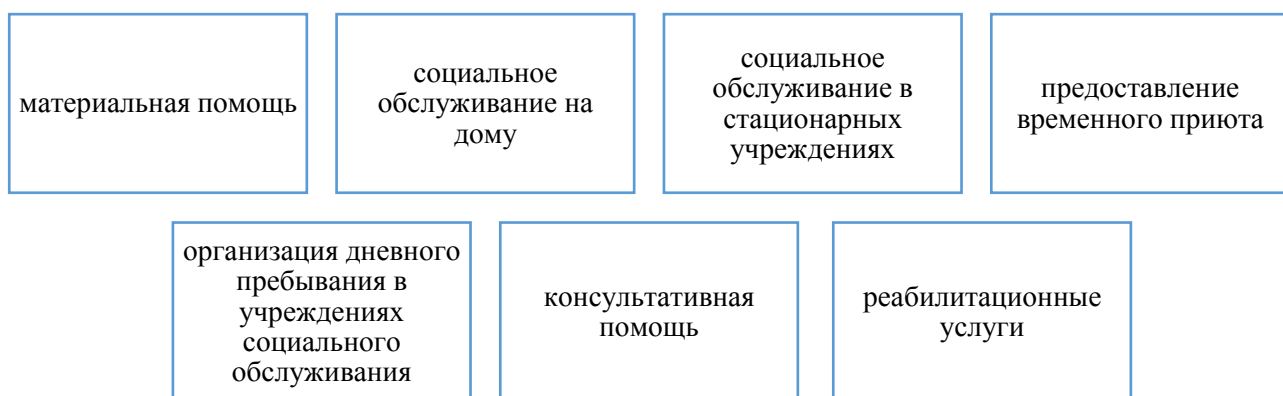


Рисунок 3 – Виды социального обслуживания многодетных семей

К настоящему времени в социальной защите многодетных семей сложились четыре основных направления помощи [18] (рисунок 4).

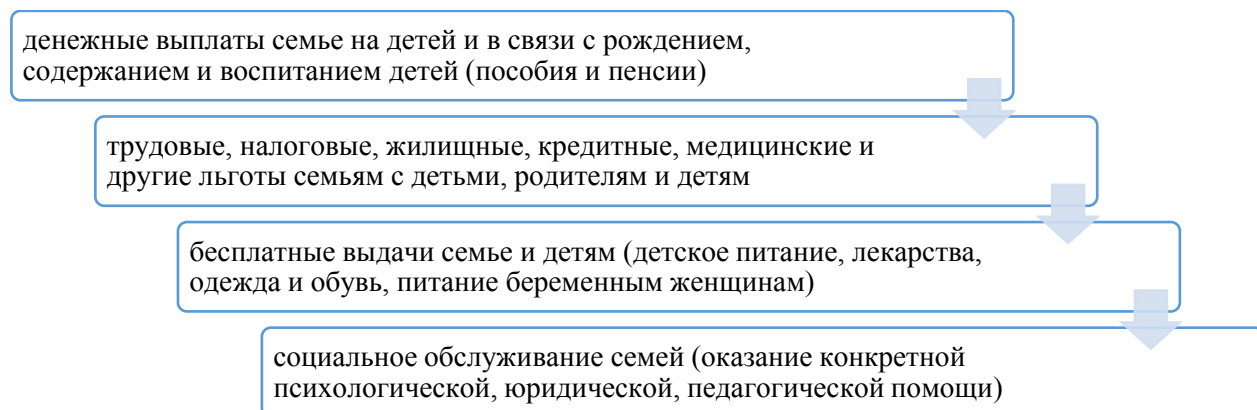


Рисунок 4 – Основные направления помощи в социальной защите многодетных семей

Дополнительно, к основным направлениям социальной защиты многодетных семей, на территории Амурской области выделяют следующие меры социальной поддержки категории «многодетная семья» (таблица 2).

Таблица 2 – Меры социальной поддержки многодетных семей в Амурской области
в рублях

| Меры социальной поддержки многодетных семей | Сумма |
|--|--|
| 1 | 2 |
| Пособие по беременности и родам | 613,14 |
| Единовременное пособие женщинам, вставшим на учет в медицинских учреждениях в ранние сроки беременности | 613,14 |
| Единовременное пособие при рождении ребенка | 16 350,33 |
| Ежемесячное пособие по уходу за ребенком (до достижения ребенком возраста полутора лет) | на первого ребенка – 3 065,69; на второго и последующих детей – 6 131,37 (на каждого ребенка в возрасте до 1,5 лет) |
| Единовременное пособие беременной жене военнослужащего, проходящего военную службу по призыву | 25 892,45 |
| Ежемесячное пособие на ребенка военнослужащего, проходящего военную службу по призыву | 11 096,76 |
| Ежемесячная денежная выплата беременным женщинам | 665 |
| Ежемесячная денежная выплата кормящим матерям | 830 |
| Ежемесячная денежная выплата детям первых трех лет жизни | 830 |
| Пособие на ребенка (размер ежемесячного пособия на ребенка увеличивается: на 100 % – на детей одиноких матерей; на 50 % – на детей военнослужащих по призыву; на 50 % – на детей, родители которых уклоняются от уплаты алиментов) | 248,91 |
| Ежемесячная выплата семьям, имеющим детей | 10523 |
| Ежемесячная денежная выплата на третьего и последующих детей | 11 589 (для семей, проживающих по северной зоне области в Тындинском, Селемджинском, Зейском районах – 12 803 руб.); |
| Федеральный материнский капитал семьям, родившим (усыновившим) второго или последующего ребенка | 600 000 |
| Региональный материнский капитал семьям, родившим (усыновившим) третьего или последующего ребенка | 135 000 |
| Ежемесячная социальная выплата, 30 % платы за коммунальные услуги | |
| Освобождение от платы за лекарства, приобретаемые по рецептам врачей, для детей в возрасте до 6 лет | 4320 |
| Освобождение от платы за питание для обучающихся в общеобразовательных организациях | |
| Ежегодная денежная выплата на приобретение комплекта одежды и обуви для обучающихся в общеобразовательных организациях | 2000 |

| 1 | 2 |
|---|---|
| Бесплатный проезд обучающихся в общеобразовательных организациях по муниципальным маршрутам регулярных перевозок по регулируемым тарифам, а по межмуниципальным маршрутам регулярных перевозок по регулируемым тарифам в границах муниципального района | |
| Льготный кредит на улучшение жилищных условий без первоначального взноса | |
| Проживание в одном регионе (минимум 12 лет) и трудовой стаж (минимум 10 лет) многодетных родителей, позволяют им получить у государства субсидию, которая компенсирует 10 % от суммы купленной жилплощади | |
| Ежемесячное бесплатное посещение всеми детьми многодетной семьи одного культурно-развлекательного заведения (музей, парк культуры и отдыха, выставка, галерея и т.д.). Родители или опекуны проходят вместе с детьми бесплатно | |
| Для детей из многодетной семьи все секции и кружки, которые имеют статус ДОУ, бесплатны | |
| Любой ребенок, имеющий в семье двух и более сестер или братьев, обладает правом 50 % скидки на обучение на внебюджетном месте в любом ВУЗе | |
| Опекуны или родители могут воспользоваться положенными дополнительными 5 днями к основному отпуску по месту работы | |
| Дети многодетных семей, имеющие более двух сестер или братьев, определяются в дошкольные образовательные учреждения (ясли и детские сады) не соблюдая общую очередь | |
| Выплата за удорожание потребительской корзины | 600 рублей на одного ребенка (если в семье до 5 детей); 750 рублей (если 5 и более) |
| Ежемесячное пособие на одного ребенка до 16 лет включительно. Подобная льгота распространяется на семьи с 10 и более детьми | 750 |
| Ежемесячная доплата к пенсии матери | 10 000 (для матери 10 и более детей) |
| Единоразовые выплаты на День семьи и на День знаний ежегодно | 10 000 и 15000 (для семей с 10 и более детьми) |
| Частичная или полная компенсация транспортного налога | |
| Земельные участки, субсидии и льготы под организацию и ведение фермерского хозяйства | |
| Двойной налоговый вычет с официальной заработной платы за рождение третьего ребенка (налогом не облагается значительная сумма зарплаты) | |

Подобные меры направлены государством на поддержание достойной жизни многодетных семей и увеличение демографической ситуации в государстве [9], что способствует укреплению приоритетности в разработке планов и

целей государственной политики в отношении многодетных семей.

Все многообразие форм социальной защиты многодетных семей на практике реализуется при помощи технологий.

Технология социальной работы с многодетной семьей – совокупность научных знаний, средств, приемов, методов и организационных процедур, направленных на оптимизацию объекта социального воздействия [16].

Социальная работа с многодетной семьей – это особым образом организованная деятельность, направленная на малые группы людей, нуждающихся в социальной защите и поддержке извне. Это одна из разновидностей социальной защиты населения, основным содержанием которой является содействие, помощь, в восстановление и поддержании нормального функционирования семьи.

К важнейшим видам технологий социальной защиты многодетных семей относятся: социальная диагностика, социальная профилактика, социальная реабилитация, социальная коррекция, социальная терапия, социальный патронаж, социальное консультирование, социальное посредничество [23]. Они ориентируют на целостный подход к семье, учет интересов всех членов семьи, их потребностей, ценностных ориентаций, на создание общественных условий, способствующих мобилизации потенциала внутренних сил личности.

Социальная диагностика – технология социальной работы исследования многодетной семьи с целью выявления, распознавания и изучения причинно-следственных связей и отношений, характеризующий его состояние и тенденции дальнейшего развития.

Социальная профилактика – это системное и своевременно предпринимаемое воздействие на многодетную семью с целью сохранения функционального состояния и предотвращения возможных негативных процессов в его жизнедеятельности.

Социальная реабилитация – а) комплекс мероприятий, направленных на восстановление жизнедеятельностных способностей и функций человека; б) комплекс мер, направленных на восстановление человека в правах, социальном статусе, здоровье, дееспособности.

Социальная коррекция – это профессиональное воздействие на многодетную семью с целью изменения к лучшему ее психологического состояния, мотивационно-поведенческой модели и предупреждения негативных отклонений в социальном функционировании.

Социальная терапия – это система профессионального воздействия на состояние, поведение, психику лица (группы лиц) с целью их социального и психологического оздоровления, устранения устойчивых нарушений в социальном функционировании.

Социальный патронаж как технология социальной работы характеризуется долгосрочностью, регулярностью и предполагает осуществление функции по социальному обслуживанию многодетной семьи, а также контролю за этим социальным обслуживанием или содержанием условий проживания клиентов социальной работы.

Социальное консультирование – это квалифицированный совет членам многодетной семьи, испытывающим различные социальные проблемы, с целью их социализации, восстановления и оптимизации их социальных функций, а также выработке социальных норм общения.

Социальное посредничество – это процесс содействия достижению согласия между социальными субъектами (либо между социальным субъектом и социальным объектом), для решения социальных проблем клиента и оказания ему помощи.

Не менее значимы и частные технологии, научно обоснованные технологические стандарты работы с конкретными группами, в том числе и с многодетными семьями, включающими необходимое описание задач, ресурсов, мер, действий, других составляющих. Они позволяют осуществить индивидуальный подход к каждому клиенту и помочь в решении возникших у него проблем.

Социальная защита многодетной семьи сегодня представляет собой многофункциональную деятельность по социальной защите и поддержке, социальному обслуживанию семьи на государственном уровне. Эта деятельность осуществляется специалистами по социальной работе с семьей различного профи-

ля. Она реализуется в условиях конкретного социума (федерального или территориального) и определяется его спецификой.

Социальная защита семьи способствует созданию и сохранению семьи; сохранению института семьи; обеспечению всем женщинам права на максимально возможное количество услуг в сфере планирования семьи; созданию мер по снижению детской и материнской смертности.

Именно в семье в полной мере отражаются все социальные проблемы современного общества, поэтому социальная защита семьи является наиболее развивающимся направлением социальной защиты населения.

3 СОЦИАЛЬНАЯ ЗАЩИТА МНОГОДЕТНЫХ СЕМЕЙ (НА ПРИМЕРЕ ГКУ АО « БЛАГОВЕЩЕНСКОЕ УСЗН»)

3.1 Анализ деятельности ГКУ АО « Благовещенское УСЗН» в сфере социальной защиты многодетных семей

В Приамурье отмечается значительный рост числа многодетных семей. За прошедшие четыре года их количество значительно увеличилось. По данным статистики Министерства социальной защиты населения Амурской области в 2013 году семей с тремя и более детьми было равно 7340, в 2014 г. – 7777, в 2015 г. – 8366, в 2016 г. – 8801, в 2017 г. – 9002, в 2018 г. – 9016, в 2019 г. – 9269, на первый квартал 2020 года количество многодетных семей составило 9411; из них 3 ребенка в 7146 семьях, 4 ребенка в 1519 семьях, 5 детей – 505, 6 детей – 154 семьи, 7 детей – 48 семьях, 8 детей в 26 семьях, 9 детей лишь в 10 семьях, 10 детей всего в 2 семьях, 11 детей лишь в 1 семье.

Главной функцией государственной власти области была и остается реализация социальной политики направленная на осуществление главной задачи – поддержку социальной стабильности и обеспечение полноценной социальной защиты нуждающихся категорий населения.

На территории Амурской области 64 учреждение, подведомственные министерству социальной защиты населения Амурской области. Из них 38 учреждений осуществляют работу с категорией «многодетная семья»:

- 20 государственных казенных учреждений Амурской области – Управление социальной защиты населения, осуществляющие прием граждан по предоставлению мер социальной поддержки (оказание мер социальной поддержки семьям с детьми; предоставление социальных гарантий; назначение и выплата различных пособий, выплат Регионального материнского капитала);

- 11 комплексных центров социального обслуживания населения амурской области, осуществляющие комплекс мер, направленных на предоставление семье и детям конкретных социальных услуг, оказание социальной, правовой, психологической, педагогической поддержки, содействия в улучшении их социального и материального положения;

– 5 социально-реабилитационных центров для несовершеннолетних, в которых организуется разработка и реализация индивидуальных программ социальной реабилитации несовершеннолетних и их семей, оказывается защита прав и законных интересов несовершеннолетних и их семей;

– 1 константиновский центр социальной помощи семье и детям «Росток» предоставляет государственные услуги, связанные с мерами социальной поддержки семей с детьми;

– 1 реабилитационный центр для детей и подростков с ограниченными возможностями «Бардагон», предназначен для организации поэтапного выполнения индивидуальных программ социальной реабилитации детей и подростков с ограниченными возможностями в части медико-социальных, медико-консультативных мероприятий;

– а также, женские консультации оказывающие консультирование и оказания услуг по вопросам охраны и укрепления репродуктивного здоровья, проведение лечебно-профилактических мероприятий, диагностические и лечебные мероприятия.

В рамках написания выпускной квалификационной работы были проведены два *исследования*, направленные на изучение социальной защиты многодетных семей. В качестве места проведения исследований было выбрано ГКУ АО «Благовещенское УСЗН», поскольку данное учреждение находится в административном центре Амурской области и обслуживает основной поток клиентов категории «многодетная семья» города Благовещенска, так и Благовещенского района.

Первое исследование проводилось в форме опроса многодетных семей, получающих социальную помощь в ГКУ АО «Благовещенское УСЗН», которым было предложено ответить на 15 вопросов анкеты, разбитых на 3 основных блока (приложение А).

Первый блок анкеты был тематически ориентирован на составление социального портрета многодетных семей, получающих социальную помощь в ГКУ АО «Благовещенское УСЗН» и содержал в себе 6 эмпирических маркеров, наиболее полно характеризующих настоящее положение дел многодетных се-

мей в современном Российском обществе.

Содержательным эмпирически фиксированным критерием многодетности семьи по мнению 90 % опрошенных, является наличие трех и более детей в возрасте до 16 лет, а также в возрасте до 18 лет, если они обучаются в образовательных учреждениях, реализующих общеобразовательные программы; 7 % предполагают, что «многодетная семья – это объект социальной защиты, который требует особого отношения со стороны социальных служб»; лишь 3 % считают, что «многодетная семья – это мини-социум со своими специфическими проблемами и потребностями, которые могут и должны решаться в рамках оказания социальной защиты».

Респондентами было охарактеризовано преимущественное семейное положение многодетных семей, обращающихся за помощью в ГКУ АО «Благовещенское УСЗН». В большей степени, это полные семьи – 63 %; неполных семей – 37 %.

Основными источниками доходов многодетных семей, обращающихся за помощью в ГКУ АО «Благовещенское УСЗН», являются: социальные пособия – 37 %; постоянный заработок одного из членов семьи – 57 %; постоянная работа обоих родителей – 13 %; временная работа одного или обоих родителей – 20 %; вариант «Пенсия одного или обоих родителей» не была выбрана ни одним из респондентов, опрошенных в ходе исследования.

Необходимо отметить, что в планах 70 % анкетированных многодетных семей, планирует ещё детей. При этом 25 % – не планируют, а 7 % затруднились ответить.

Также был выявлен уровень образования членов семей, обращающихся за помощью в ГКУ АО «Благовещенское УСЗН». 7 % опрошенных ответили, что в основном у членов данных семей начальное (школьное) образование; 77 % утверждают, что у них среднее специальное образование; 3 % – высшее; 17 % – предпочли не отвечать на данный вопрос.

Таким образом, основываясь на ответах семей по первому блоку можно сделать вывод, что многодетная семья – это семья с тремя и более несовершеннолетними детьми (в том числе усыновлёнными, а также пасынками и падчерицами) в возрасте до 16 лет, а также в возрасте до 18 лет, если они обучаются в образовательных учреждениях, реализующих общеобразовательные программы.

В большей мере, это полная семья, основным доходом которой являются постоянный заработок одного из членов семьи и/или социальные пособия, члены которой имеют средне специальное образование и планирующие ещё детей. Данный вывод был сформирован на основании ответов многодетных семей, принявших участие в данном анкетном опросе.

Второй блок анкеты был направлен на изучение основных проблем многодетных семей и содержит в себе 6 вопросов.

Уточняя основные проблемы многодетных семей в современном обществе. 67 % ответили, что основной проблемой многодетных семей являются материально-бытовые; 53 %, что это жилищные проблемы; 27 % указали психолого-педагогические; 10 % – медицинские; респонденты не считают, что негативное отношение общества является основной проблемой многодетных семей на сегодняшний день.

При этом было выявлено, что многодетные семьи в большей степени, обращаются в один отдел, осуществляют социальную защиту многодетных семей один отдел (60 %) ГКУ АО «Благовещенское УСЗН»; меньше 5 (27 %) и все отделы (13 %).

Выявляя у респондентов их мнение по вопросу малодетности современных семей в городе Благовещенске, как актуальной социальной проблемы мнение респондентов разделилось следующим образом (рисунок 5).

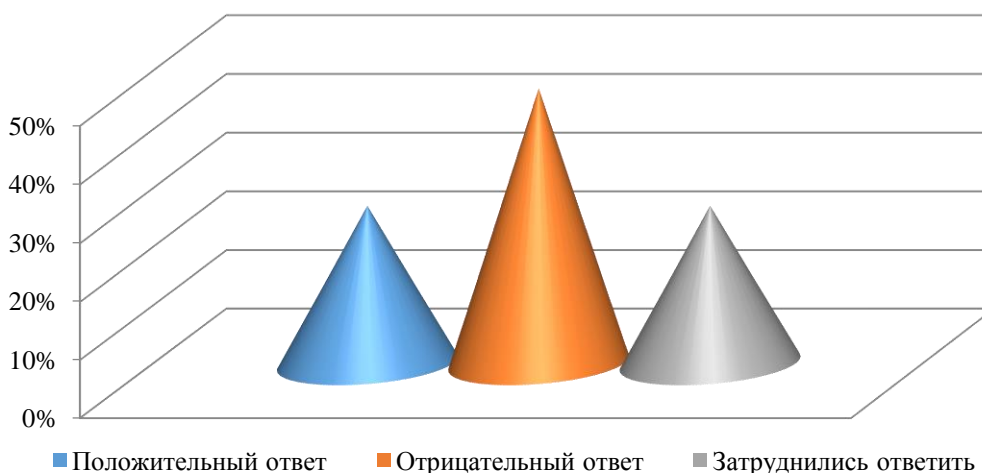


Рисунок 5 – Малодетность современных семей в городе Благовещенске, как актуальная социальная проблема

Оценивая возможности повышения рождаемости при помощи методов социальной защиты, 20 % опрошенных оценили подобную возможность негативно; 60 % предположили, что можно, если увеличить размер социальных пособий и выплат многодетным семьям, размер Регионального Материнского капитала; 3 % утверждают, что методы социальной защиты не повысят уровень и качество жизни семей, не решат жилищные проблемы, которые в основном и являются помехами к увеличению рождаемости; 7 % дали положительный ответ, предложив предоставлять всем многодетным семьям социальные выплаты не зависимо от их доходов; 3 % считают, что повлиять на повышение рождаемости можно финансовыми методами, изменить политику государства в данном направлении, разработав значительно больше программ поддержки многодетных семей, повысить доступность жилья; 3 % предложили, чтобы в случае бесплодности государство оплачивало лечение женщинам и мужчинам; 3 %, в качестве методов воздействия на повышение рождаемости, считают необходимым продлить выплату пособий по уходу за ребенком до 3 лет.

По мнению респондентов, часть проблем многодетных семей обязано решать государство – 60 %; 47 %, что семьи могут рассчитывать на помощь учреждений социальной защиты населения; 10 % решили, что семьи способны самостоятельно решать часть своих проблем; ещё 10 % считают, что центр занятости в силах решить проблемы многодетных семей; 7 % указали все перечисленные варианты.

Однако, в целом, органам социальной защиты удастся решать большую часть проблем многодетных семей, к тем из них, которые решаются наиболее успешно, семьями были отнесены следующие варианты: материально-бытовые – 90 %; проблемы трудоустройства – 31 %; жилищные проблемы – 33 %; психолого-педагогические – 3 %; медицинские – 3 %.

Таким образом, изучив ответы данной категории по второму блоку анкеты, можно сделать вывод, что основными проблемами многодетных семей являются материально-бытовые и жилищные. Малодетность не является проблемой в современном обществе. Предложенные экспертами методы повышения

рождаемости основываются на финансовой поддержке семей, повышении размера выплат и срока их реализации. Менее 5 отделов осуществляют социальную защиту многодетных семей. Семьи считают, что в основном все проблемы обязано решать государство, а учреждения социальной защиты и различные социальные институты, базирующиеся на оказании помощи, должны оказывать поддержку данной категории.

Третий блок анкетного опроса был направлен на выявление уровня информированности получателей социальных услуг, категории «многодетная семья».

Семьи указали, что для них источником информирования о предоставляемых услугах в ГКУ АО «Благовещенское УСЗН», является интернет – 63 %; 77 % ответили, что знакомые, это основной источник информирования; также 77 % отметили, что специалисты социальной службы являются неотъемлемым источником информирования; 7 % указали все предложенные варианты ответов и дополнили ещё одним источником СМИ. Здесь же респондентами было указано как в ГКУ АО «Благовещенское УСЗН» осуществляется информирование многодетных семей о предоставляемых услугах (рисунок 6).

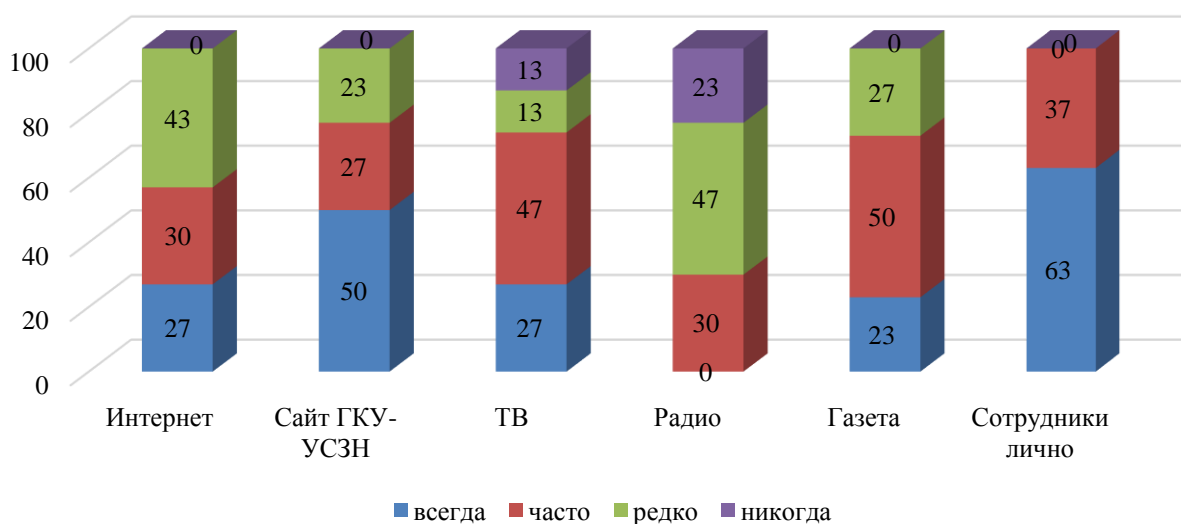


Рисунок 6 – Средства получения информации многодетными семьями (в %)

Отвечая на вопрос об использовании государственного портала «ГОСУСЛУГИ» большинство респондентов 73 % ответили, что не используют дан-

ный ресурс, 20 % – утверждают, что являются активными пользователями, 3 % – ничего не известно о данном сайте.

Выявляя причины неиспользования портала «Госуслуги» и трудности с которыми они столкнулись, было выявлено: 31 % – не смогли пройти этап регистрации; 49 % – теряются на закладках данного портала и не могут получить необходимую услугу; 10 % – не видят необходимости использования сайта.

При ответе на вопрос «Есть ли в ГКУ АО «Благовещенское УСЗН» сайт для информирования многодетных семей о предоставляемых услугах?» – 93 % респондентов ответили положительно; 10 % – отрицательно и 3 % – не знают.

В дальнейшем респондентам, ответившим положительно на предыдущий вопрос, было предложено оценить качество работы сайта по 5 бальной шкале. 23 % оценили уровень работы сайта на 3 балла; 23 % на 4 балла и высший балл 5 поставили 50 % опрошенных.

Актуальный вопрос об обратной связи учреждения был освещен семьями следующим образом: 60 % считают, что подобная связь осуществляется на постоянной основе; 40 % считают, что подобная связь отсутствует.

Таким образом, информированность многодетных семей находится на среднем уровне. Портал «Госуслуг» достаточно сложный в использовании для данной категорией. Сайт учреждения ГКУ АО «Благовещенское УСЗН» работает эффективно, но семьями используется не в полной мере, обратная связь осуществляется, но в связи с недостаточной компьютерной грамотностью, специалистам приходится осуществлять работу, направленную на консультирование многодетных семей по интересующим их вопросам.

Второе исследование проводилось в форме выборочного опроса экспертов-специалистов ГКУ АО «Благовещенское УСЗН», которым было предложено ответить на 20 вопросов анкеты, разбитых на 2 основных блока, которые целостно отражают основную суть исследования, в соответствии со структурной операционализацией. Анкета состоит из открытых и закрытых вопросов (приложение Б).

Анализ результатов исследования позволил сформулировать следующие выводы, представленные в процентном соотношении. Образовательная диффе-

ренциация экспертов включает 97 % с высшим образованием и соответственно 3 % со средне специальным. Среди них со специальностью социального работника 50 % опрошенных; экономическое образование у 20 %; специальность социальный-педагог получили 10 % респондентов; высшее психологическое образование у 7 %; государственное и муниципальное управление – 7 %; юридическое образование – 3 %; техник – 3 %.

Первый блок анкеты включал в себя вопросы адресной социальной помощи и поддержке, обеспечении и обслуживании, видах и технологиях осуществляемых в ГКУ АО «Благовещенское УСЗН» с категорией «многодетная семья» и состоял из 13 вопросов.

Один из вопросов был направлен на уточнение количества многодетных семей воспользовавшихся социальной защитой за 2019 – 2020 годах в ГКУ-УСЗН по г. Благовещенску и Благовещенскому району.

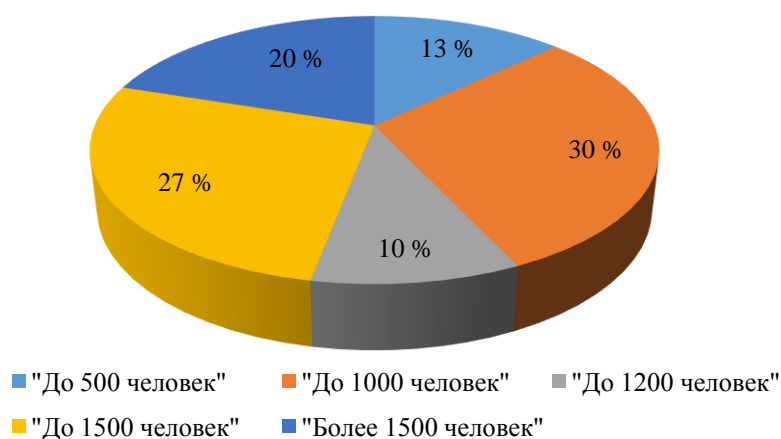


Рисунок 7 – Уточнение количества многодетных семей воспользовавшихся социальной защитой за 2017 год

Специалистам-экспертам было предложено оценить уровень социального обслуживания многодетных семей в ГКУ-УСЗН по г. Благовещенску и Благовещенскому району. Результаты в виде графической диаграммы данной оценки представлены на рисунке 8.

В социальное обслуживание многодетных семей, осуществляемое на базе ГКУ АО «Благовещенское УСЗН» входит, 73 % – социальная поддержка; лишь 3 % выбрали вариант – социально-бытовые услуги; 7 % указали на социально-

медицинские услуги; социально-правовые услуги выделили 27 % респондентов; материальную помощь указали 57 %.

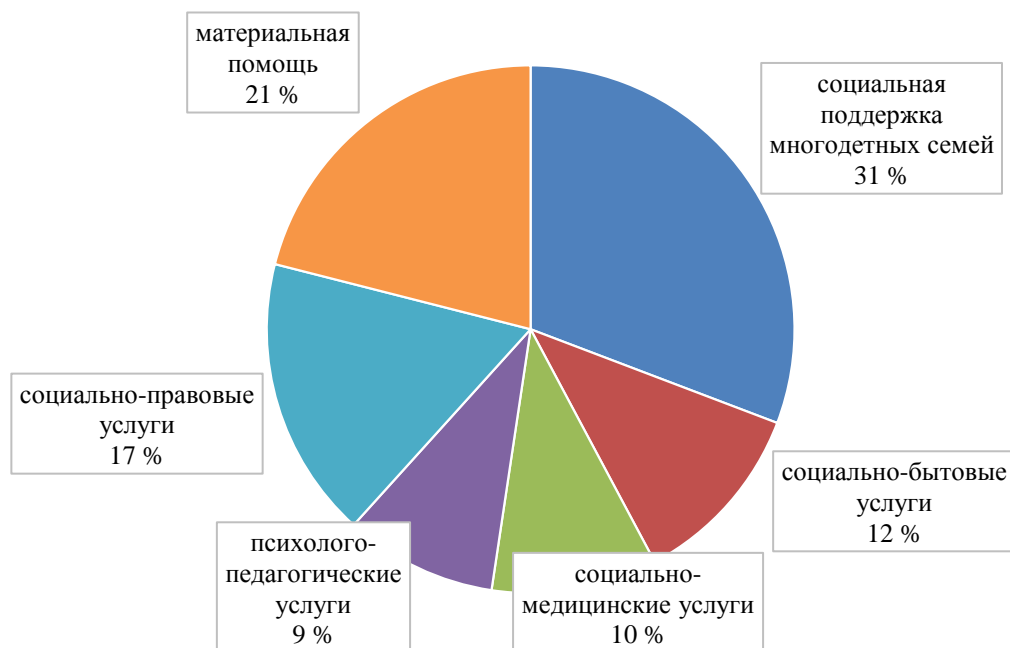


Рисунок 8 – Оценка уровня социального обслуживания многодетных семей в ГКУ-УСЗН по г. Благовещенску и Благовещенскому району

В целом, по мнению экспертов, существующие проблемы в осуществлении социального обеспечения многодетных семей в ГКУ АО «Благовещенское УСЗН» отсутствуют – 30 %; 20 % считают, что такие проблемы существуют и 50 % не смогли дать ответ на этот вопрос.

В вопросе об основных льготах, предоставляемых многодетным семьям в ГКУ АО «Благовещенское УСЗН» респондентам было предложено 5 вариантов ответов. 73 % выбрали ответ жилищные льготы; 70 % указали проездные льготы; 37 % выделили медицинские льготы и лишь 5 % ответили налоговые льготы.

Характеризуя социальные выплаты, предоставляемые многодетным семьям в ГКУ АО «Благовещенское УСЗН», 7 % указали пособие на похороны; 93 % – детские пособия; 70 % – пособия по беременности и родам; 40 % – единовременное пособие женщинам, вставшим на учет в медицинских учреждениях в ранние сроки беременности; 70 % – единовременное пособие при рождении ребенка; 97 % – ежемесячное пособие по уходу за ребенком до 1,5 лет; 83 % – ежемесячное пособие на ребенка; 7 % – федеральный материнский ка-

питал; 70 % – региональный материнский капитал; 7 % – единовременное пособие при передаче ребенка на воспитание в семью; 43 % – единовременное пособие беременной жене военнослужащего, проходящего военную службу по призыву; 37 % – ежемесячное пособие на ребенка военнослужащего, проходящего военную службу по призыву; 97 % – оплата услуг ЖКХ многодетных семей.

В следующем вопросе необходимо было выделить виды натуральной социальной помощь предоставляемые многодетным семьям в ГКУ-УСЗН. Из предложенных ответов респонденты выделили следующие варианты (рисунок 9).

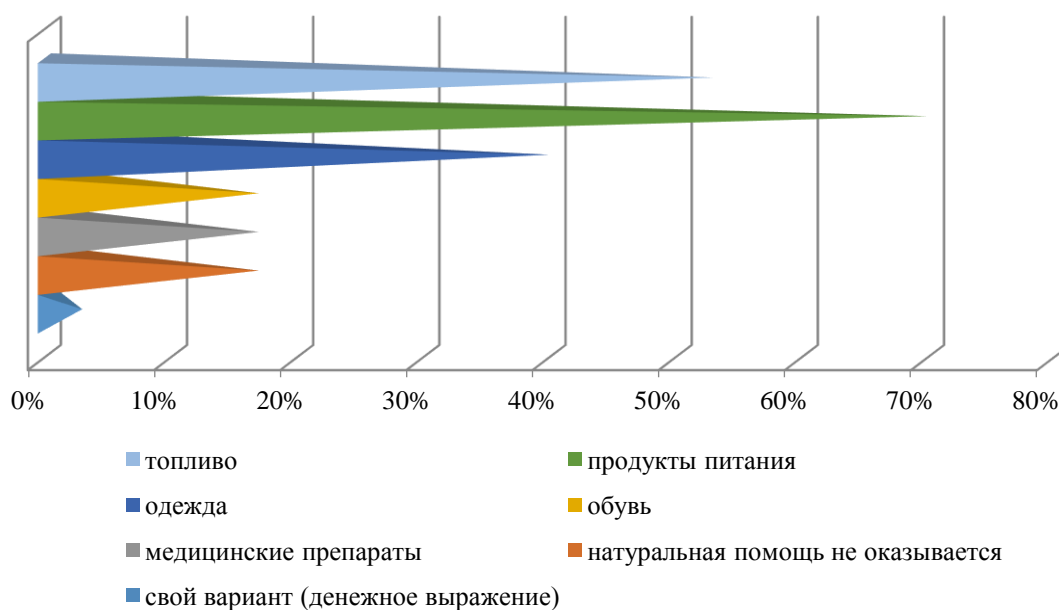


Рисунок 9 – Виды натуральной социальной помощи

Также нами были выявлены виды предоставления адресной социальной помощи многодетным семьям в ГКУ-УСЗН. Из предложенных 7 вариантах ответов, респонденты выбрали следующие: 90 % – социальные пособия на приобретение продуктов питания, лекарственных средств, одежды, обуви, школьных принадлежностей; 63 % выбрали вариант – оплата (полностью или частично) жилищно-коммунальных услуг; 7 % – социальное пособие для возмещения затрат на приобретение подгузников; 7 % выбрали ответ – впитывающие простыни (пеленки); 3 % – обеспечение продуктами питания детей первых двух лет жизни; 7 % указали, что данного вида социальной помощи в учреждении нет.

Описывая социальные гарантии, предоставляемые многодетным семьям в

ГКУ АО «Благовещенское УСЗН», респонденты ответили следующим образом на представленные им вопрос (рисунок 10).

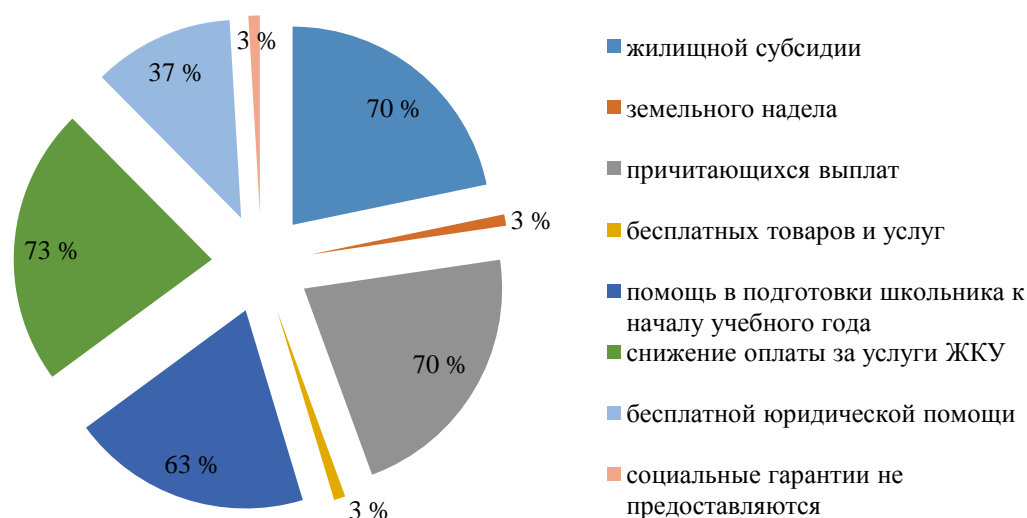


Рисунок 10 – Социальные гарантии

Выбирая из перечисленных форм поддержки многодетным семьям существующие в ГКУ АО «Благовещенское УСЗН», большинство респондентов выбрали денежную – 80 %; также натуральную – 53 %; социальные льготы – 70 %; на субсидии указали – 60 % и наконец различные услуги – 3 %.

Также респондентами были предложены собственные варианты форм поддержки многодетных семей. В частности, были предложены обязательные работы социальных педагогов и психологов с родителями и детьми из многодетных семей – 3 %; 7% добавили бы в существующее законодательство такую форму поддержки, как обеспечение жильем; 13 % считают, что дополнять уже существующее законодательство пока нечем.

Из предложенных 5 вариантов видов социальной помощи, предоставляемых в ГКУ АО «Благовещенское УСЗН», респондентами было выбрано лишь три: 7 % – бесплатное питание детей в школе; 60 % – бесплатные проездные билеты; 33 % – предоставление одежды, обуви для семьи.

Технологии социальной работы с многодетными семьями, применяемые в ГКУ АО «Благовещенское УСЗН», были охарактеризованы следующим образом: 27 % ответили «социальная диагностика»; 3 % ответили «психолого-педагогическое консультирование»; 53 % указали «правовое консультирова-

ние»; 3 % – «медико-социальное консультирование»; 70 % ответили «социальное обеспечение»; 7 % – «социальный контроль»; 3 % ответили «социальная профилактика»; 3 % ответили, что не одна из технологий не применяется.

Также нами была изучена степень информированности многодетных семей о предоставляемых социальных услугах ГКУ АО «Благовещенское УСЗН», по мнению специалистов. 7 % считают, что степень информированности многодетных семей низкая; 60 % ответили, что информированность находится на среднем уровне; 33 % утверждают, что многодетные семьи достаточно высоко информированы о предоставляемых услугах.

Резюмируя всё выше изложенное, можно сделать вывод, что социальное обслуживание многодетных семей, осуществляемое на базе ГКУ АО «Благовещенское УСЗН», включает в себя социальную поддержку и материальную помощь. В перечень основных льгот и выплат входят: жилищные, проездные и медицинские; детские пособия, пособия по беременности и родам, единовременное пособие при рождении ребенка, ежемесячное пособие по уходу за ребенком до 1,5 лет, ежемесячное пособие на ребенка, РМК и оплата услуг ЖКХ многодетным семьям. Натуральная помощь на базе ГКУ-УСЗН оказывается в виде предоставления топлива, продуктов питания и одежды. Адресную социальную помощь многодетные семьи получают в виде социальных пособий на приобретение продуктов питания, лекарственных средств, одежды, обуви, школьных принадлежностей и оплаты ЖКУ. Из огромного перечня социальных гарантий, предоставленных государством многодетным семьям, в большей степени они реализуют своё право на получение субсидии, право на получение причитающихся выплат, право на помощь в подготовке школьника к началу учебного года и право на получение оплаты услуги ЖКХ. Экспертами были выделены три основные формы поддержки многодетных семей, существующие в ГКУ АО «Благовещенское УСЗН», это денежная форма, социальные льготы и субсидии. К основным видам социальной помощи эксперты отнесли бесплатные проездные билеты, предоставление одежды, обуви для семьи и бесплатное питание детей в школе. Эксперты осуществляют работу по двум технологиям:

правовое консультирование и социальное обеспечение многодетных семей.

Второй блок анкеты был направлен на изучение программных и проектных мероприятий в ГКУ АО «Благовещенское УСЗН», реализующихся или планирующихся к реализации сотрудниками данного учреждения. Ответы экспертов-специалистов были следующими.

Респондентам был задан вопрос «Как Вы считаете, социальное программирование необходимо в работе ГКУ АО «Благовещенское УСЗН»?». Ответы разделились следующим образом (рисунок 11).

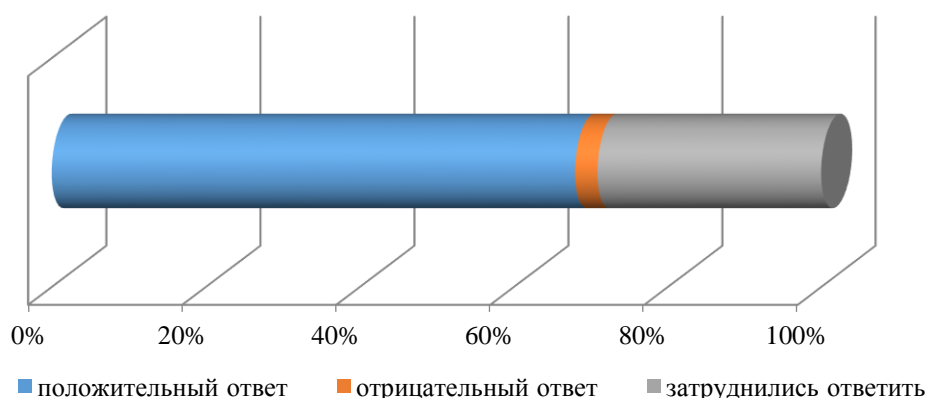


Рисунок 11 – Социальное программирование

Необходимо было выяснить, реализуются ли в ГКУ АО «Благовещенское УСЗН» социальные программы для многодетных семей. 33 % респондентов ответили – да, реализуются 27 % ответили – нет, не реализуется; 40 % не владеют данной информацией.

Далее респондентов просили перечислить социальные программы, реализующиеся в ГКУ АО «Благовещенское УСЗН», только в том случае, если они ответили на предыдущий вопрос положительно. Респонденты привели следующие примеры: 93 % указали Региональный Материнский капитал; 7 % – программу «Самообеспечения».

В следующем вопросе были предложены варианты проблем многодетных семей, которые, по мнению респондентов, должна решать социальная программа. На материально-бытовые проблемы указали 67 % опрошенных; проблемы трудоустройства выделили 27 %; 63 % считают, что социальная программа

должна решать жилищные проблемы многодетных семей; 37 % выбрали вариант ответа «психолого-педагогические» проблемы; 13 % ответили «медицинские проблемы»; 23 % ответили «проблемы отношения общества».

Вопрос о выявлении существующих барьеров для создания и реализации социальных проектов с многодетными семьями в ГКУ АО «Благовещенское УСЗН», разделил ответы респондентов следующим образом (рисунок 12).

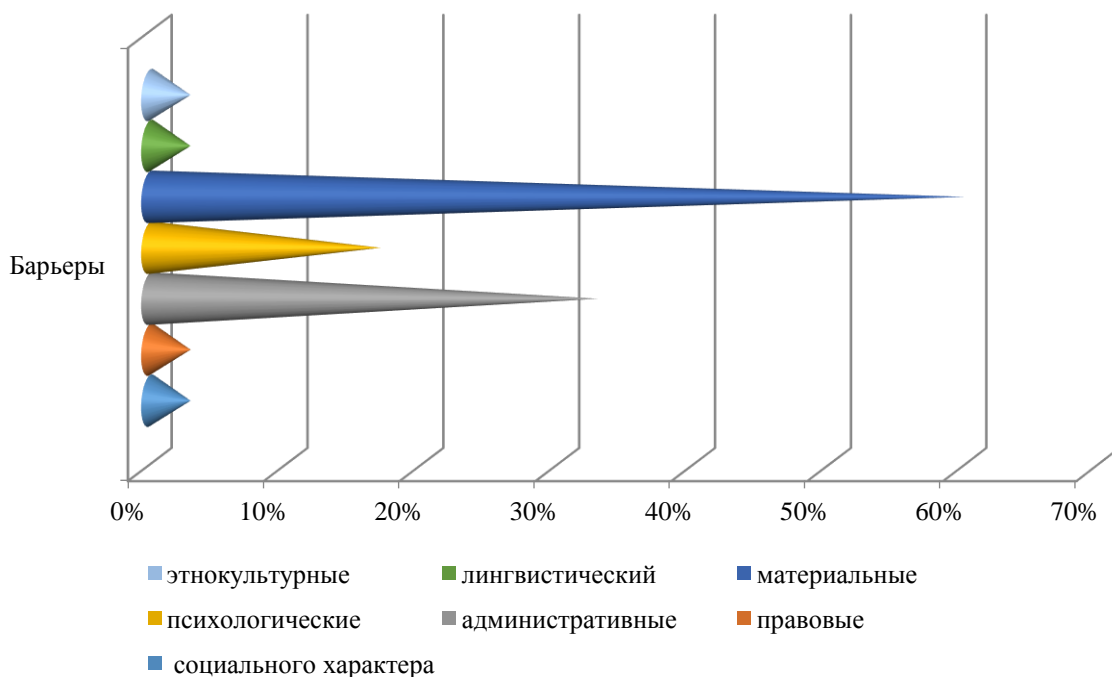


Рисунок 12 – Барьеры при создании и реализации социальных проектов

Также важнейшим направлением исследования было выявление проблем характерных для создания и реализации социальных проектов с многодетными семьями. Респондентами были выделены следующие проблемы: некомпетентность специалистов указали 3 %; ответ «нет необходимости» выбрали 10 %; 34 % считают, что основной проблемой является реализация социальных проектов не в полной мере; в дополнении 10 % указали, что нежелание самих многодетных семей является первопричиной проблемой; 3 % ответили, что недостаточно финансирования; ещё 3 % опрошенных считают проблемой бумажную волокиту и 3 % считают, что никаких проблем и препятствий на пути реализации социальных проектов нет.

Важным аспектом, определяющим эффективность социальной защиты

многодетных семей, является количество средств, выделяемых на социальное обеспечение. 43 % считают, что недостаточно; 37 % утверждают, что выделяемых средств достаточно; 20 % затруднились ответить на данный вопрос.

Делая вывод по второму блоку, можно отметить, что социальное программирование в работе ГКУ АО «Благовещенское УСЗН» необходимо. На сегодняшний день очень мало программ реализуется в данном учреждении. Причиной этому является основная проблема, это реализация социальных программ не в полной мере. Также наличие таких барьеров, как административные, материальные и психологические. Первоочередные проблемы многодетных семей, которые должна решать социальная программа, являются материально-бытовые и жилищные.

В целом, социальная защита многодетных семей в ГКУ АО «Благовещенское УСЗН» осуществляется постоянно и системно. Все действия, прописанные в различных законах и подзаконных актах о социальной защите многодетных семей, выполняются. Но все же есть необходимость разработки и реализации социальных проектов для решения основных проблем многодетных семей.

3.2 Предложения по оптимизации социальной защиты многодетных семей в ГКУ АО « Благовещенское УСЗН»

В целях решения проблем многодетных семей автором были разработаны мероприятия способствующие решению проблем данной категории.

Общие и методические рекомендации по оптимизации работы ГКУ-УСЗН по г. Благовещенск и Благовещенскому району и Общественной организации многодетных семей «Большая семья»:

- издание справочных материалов для многодетных семей (сборники, брошюры, буклеты и др.);
- создание стендовой социальной рекламы во всех учебных заведениях области и выпуск пакета плакатов в г. Благовещенск, акцентируя внимание общественности на счастливой многодетной семье;
- привлечь граждан к самостоятельному созданию социального ролика о многодетных семьях для его дальнейшего запуска в СМИ;

– проведение благотворительных мероприятий для многодетных семей совместно с учреждениями и различными некоммерческими организациями г. Благовещенск и Амурской области;

– введение в дошкольные образовательные учреждения ясельные группы с детьми от 1,5 лет;

– повышение доступности образования для детей из многодетных семей. Выставление приоритета на поступление в Вузы, путем дополнительно государственные субсидирования детей из многодетных семей;

– учебно-практический курс для многодетных семей г. Благовещенск «Основы социальной защиты многодетных семей» – встречи с лучшими семьями, участие в тренингах по воспитанию детей;

– обучение компьютерной грамотности многодетных семей.

Также автором были разработаны практические рекомендации.

Методические рекомендации для ГКУ АО «Благовещенское УСЗН» по осуществлению информационно-консультационного сопровождения многодетных семей о получения государственных и муниципальных услуг в электронной форме на сайте «Госуслуги» (приложение В).

После обращения президента о новых мерах поддержки россиян во время пандемии короновирусной инфекции (COVID-19), среди которых – прямые выплаты семьям с детьми в возрасте от 3 до 16 лет в размере 10 тысяч рублей на каждого ребенка, многодетные семьи столкнулись с проблемами и вопросами при обращении за помощью дистанционно с помощью портала «Госуслуги».

В связи с этим, в ГКУ АО «Благовещенское УСЗН» стало поступать больше звонков с просьбой оказать услуги по оформлению выплаты.

Разработанные методической рекомендации для ГКУ АО «Благовещенское УСЗН» по осуществлению информационно-консультационного сопровождения многодетных семей о получения государственных и муниципальных услуг в электронной форме на сайте «Госуслуги» позволили качественно и в полном объеме удовлетворить потребность многодетных семей в получении необходимой информации о государственных и муниципальных услугах в

электронной форме на сайте «Госуслуги», что способствовало снижению нагрузки на специалистов по информированию данной категории.

Социальный проект «Общественная организация многодетных семей «Большая семья» (приложение Г).

В практике других регионов одной из наиболее востребованных технологий социальной защиты многодетных семей является использование социальных проектов, позволяющих оперативно решать наиболее острые проблемы данной категории. Поэтому, самым поразительным выводом, возникшим из проведенного опроса являлось то, что в данном учреждении эта технология практически не реализуется. Причиной является наличие административных, материальных и психологических барьеров.

Существующая инициативная группа многодетных семей в городе Благовещенске и Благовещенском районе пытается решить проблемы общими усилиями, отстаивать свою гражданскую позицию, но проблемы остаются не решенными. Поэтому, я считаю, что в городе Благовещенск необходимо объединить инициативную группу в законную, юридически оформленную Общественную организацию, которая будет действовать на основании законодательства РФ и Амурской области, являясь основным представителем всех многодетных семей города Благовещенск и Благовещенского района, решая проблемы последних, оказывая помощь и поддержку, мотивируя к гражданской активности (как в публичной жизни, так и в решении вопросов местного значения). Поле для деятельности в вопросах развития гражданской активности и общественного контроля на местном уровне огромно. Важно выбрать оптимальные пути решения текущих проблем и разработать комплексную программу по долгосрочному развитию в данной области.

Отдел социальной поддержки семей с детьми в ГКУ АО УСЗН по городу Благовещенск и Благовещенскому району выполняет огромный перечень работ.

Но, не смотря на это, ГКУ АО УСЗН по городу Благовещенск и Благовещенскому району не в силах решить основные проблемы таких семей. Поэтому необходима гражданская инициатива, а именно создание «Общественной орга-

низации многодетных семей «Большая семья», которая позволит решить первоочередные проблем многодетных семей, на которые и будет направлена социальная программа, это материально-бытовые и жилищные.

Объект – социальная защита многодетных семей.

Предмет – деятельность Общественной Организации многодетных семей «Большая семья».

Цели:

- помощь и защита интересов многодетных семей, моральная поддержка многодетных, участие в формировании социально экономической политики Амурской области в интересах семьи, материнства и детства;

- оказание помощи многодетным семьям, созданию благоприятного социального климата для многодетных семей в обществе, взаимодействуя с заинтересованными в поддержке идеи многодетности благотворительными и коммерческими организациями, общественными структурами и органами власти;

- решить материально-бытовые и жилищные проблемы многодетных семей;

- разноплановая помощь и поддержка (материальная, моральная, юридическая, психологическая, консультационная) многодетным семьям направленная на социализацию семьи через защиту их прав и интересов, вовлечение в деятельность проекта, объединение в группы взаимопомощи.

Проект рассчитан на 1 год, так как является пилотным. В соответствии с этим, предстоит выяснить его актуальность, эффективность, способность решать поставленные цели и задачи, также предстоит апробировать полученные результаты и подведя все итоги решить возможность дальнейшей реализации социального проекта, а именно деятельности «Общественной организации «Большая семья».

Реализация этого проекта позволит:

- решить материально-бытовые и жилищные проблемы многодетных семей;

- расширить реализацию проектной деятельности по направлению оказания различной помощи многодетным семьям;

- осуществить выполнение некоторых задач и полномочий отдела соци-

альной поддержки семей с детьми;

- решить демографическую проблему в городе Благовещенск и Благовещенском районе;

- составить расширенную базу данных о количестве многодетных семей по городу Благовещенску и Благовещенскому району;

- изменить отношение общества к многодетным семьям;

- развить гражданскую инициативу;

- привлечь общественность к проблемам многодетных семей и их решению.

Таким образом, данный проект позволит решить основные проблемы многодетных семей, повлиять на улучшение социальной защиты последних, привлечь внимание государства, стимулируя социальные учреждения к реальным действиям, которые в последствии положительно отразятся на гражданском обществе в целом.

Резюмируя все выше изложенное можно сделать вывод, что профессиональный подход и квалифицированная деятельность по улучшению социальной защиты многодетных семей, путем разработки и реализации социальных проектов, призваны заложить фундамент будущего успеха в решении социальных проблем таких семей и улучшении их жизнедеятельности.

ЗАКЛЮЧЕНИЕ

Исследование социальной защиты многодетных семей имеет общие для социальных наук в целом методологические аспекты.

В рамках написания выпускной квалификационной работы были решены поставленные задачи, в соответствии с которыми были сделаны следующие выводы.

Многодетная семья, нуждающаяся в социальной поддержке – это семья, воспитывающая трех и более детей в возрасте до 18 лет, в том числе усыновленных, приемных, подопечных, среднедушевой доход которой не превышает двукратную величину прожиточного минимума на душу населения, установленную губернатором области. На сегодняшний день отмечается устойчивое снижение доли многодетных семей в населении России. Это совпадает и с тенденцией к малодетности и вообще бездетности. Нет четкой системы социальной поддержки многодетных семей. Имеется негативное и даже отрицательное отношение общества к многодетным семьям. Новая беременность свыше двух, трех детей в семье расценивается как что-то из ряда вон выходящее, как отклонение от общих правил.

Многодетная семья – это в большинстве случаев малообеспеченная семья. Проблемы многодетных семей влияют как на внутрисемейные отношения, так и на отношения семьи с социальным окружением. Знать негативные последствия многодетности необходимо для проведения своевременной профилактической и коррекционной работы, как на уровне общегосударственных федеральных программ, так и деятельности социального работника с каждой конкретной семьей.

Все уровни социальной защиты многодетных семей и федеральный, и региональный, и местный действуют как единая система соподчиненных органов. Поэтому и изучение деятельности данной структуры необходимо осуществлять с точки зрения системного подхода, то есть исследовать систему социальной защиты как целостность, отличную от внешней среды.

Социологические концепции социальной защиты многодетных семей поз-

воляют рассмотреть изменение особенностей социального развития общества и отдельных социальных групп в новых условиях. Сознание единой системы мировой связи, возрастание роли информационных технологий изменило характер влияния пространства и времени на жизнь человечества. С осознанием новой реальности формируются и новые методы управления, охватывающие все системы: экономическую, политическую, социальную. Формируются единые системы и нормы социального поведения в разных обществах, меняются ценностные установки индивидов, следовательно, меняется отношение к многодетным семьям.

Социальная защита многодетной семьи сегодня представляет собой многофункциональную деятельность по социальной защите и поддержке, социальному обслуживанию семьи на государственном уровне. Эта деятельность осуществляется специалистами по социальной работе с семьей различного профиля. Она реализуется в условиях конкретного социума (федерального или территориального) и определяется его спецификой.

Социальная защита многодетных семей в ГКУ АО «Благовещенское УСЗН» осуществляется постоянно и системно. Все действия, прописанные в различных законах и подзаконных актах о социальной защите многодетных семей, выполняются. Но все же есть необходимость разработки и реализации социальных проектов для решения основных проблем многодетных семей.

Профессиональный подход и квалифицированная деятельность по улучшению социальной защиты многодетных семей, путем разработки и реализации социальных проектов, призваны заложить фундамент будущего успеха в решении социальных проблем таких семей и улучшении их жизнедеятельности.

Таким образом, была достигнута цель выпускной квалификационной работы, а именно – проанализировать теоретико–методологические основы социальной защиты многодетных семей в ГКУ АО «Благовещенское УСЗН».

БИБЛИОГРАФИЧЕСКИЙ СПИСОК

- 1 Актуальные проблемы развития теории и практики социальной работы в России: моногр. / ред. Г.П. Медведева. – М.: Социс, 2016. – 57 с.
- 2 Агапов, Е.П. Методы исследования в социальной работе: учеб. пособ. / Е.П. Агапов. – М. Дашков и Ко, 2013. – 224 с.
- 3 Антонов, А.И. Многодетная семья в эру депопуляции (результаты всероссийского исследования многодетных матерей) / А.И. Антонов // Демографические исследования. – 2009. – № 8. – С. 15-28.
- 4 Анурин, В.Ф. Эмпирическая социология: учеб. пособ. / В.Ф. Анурин. – М.: Академия, 2003. – 302 с.
- 5 Афанасьева, Т.П. Методические рекомендации по разработке и реализации на основе деятельностно-компетентного подхода образовательных программ ВПО, ориентированных на ФГОС третьего поколения / Т.П. Афанасьева, Е.В. Караваева, А.Ш. Канукоева и др. – М.: Изд-во МГУ, 2007. – 96 с.
- 6 Батурин, В.К. Социология: учеб. / В.К. Батурин. – М.: Наука-Спектр, 2012. – 364 с.
- 7 Бестужев-Лада, И.В. Социальное прогнозирование: курс лекций / И.В. Бестужев-Лада, Г.А. Наместникова. – М.: Пед. об-во России, 2001. – 389 с.
- 8 Борисов, В.А. Брачность и рождаемость в России: демографический анализ / В.А. Борисов, А.Б. Синельников. – М.: НИИ Семьи, 2003. – 255 с.
- 9 Борисов, В.А. Демография / В.А. Борисов. – М.: Nota Bene, 2001. – 247 с.
- 10 Вовк, Е. Многодетность как ценность и практика: образы многодетных семей / Е. Вовк // Социальная реальность. – 2007. – № 3. – С. 25-30.
- 11 Воронов, Ю.М. Методы сбора информации в социологическом исследовании / Ю.М. Воронов. – М.: Наука, 1974. – 284 с.
- 12 Герасименко, Н.Ф. О демографическом кризисе в России / Н.Ф. Герасименко // Век. – 2000. – № 22. – С. 5-6.
- 13 Гладкий, Ю.Н. Основы региональной политики: учеб. / Ю.Н. Гладкий. – СПб.: Питер, 2005. – 458 с.

- 14 Госпорьян, А. О системе социального обслуживания семьи детей / А. Госпорьян, М. Новикова // Социальное обеспечение. – 2004. – № 12. – С. 24-30.
- 15 Госпорьян, А. Тенденции развития семьи в России / А. Госпорьян, М. Новикова // Социальное обеспечение. – 2005. – № 24. – С. 4-7.
- 16 Громов, И.А. Западная социология / И.А. Громов, А.Ю. Мацкевич, В.А. Семенов. – СПб.: Питер, 2013. – 327 с.
- 17 Гундаров, И.А. Демографическая катастрофа в России: причины, механизм, пути преодоления / И.А. Гундаров. – М.: Эдиториал УРСС, 2001. – 258 с.
- 18 Гуслова, М.Н. Организация и содержание социальной работы с населением / М.Н. Гуслова. – М.: Академия, 2010. – 256 с.
- 19 Гущин, И. Многодетные семьи / И. Гущин // Беременность. – 2004. – № 12. – С. 47-48.
- 20 Дивицына, Н.Ф. Семьеведение. Многодетная семья и ее социальная защита: учеб. пособ. / Н.Ф. Дивицына. – М.: МГУ, 2006. – 127 с.
- 21 Дониная, О.И. Методология и методика исследования в социальной работе: в помощь студентам-исследователям / О.И. Дониная, О.А. Овсяник, А.Ю. Левагина. – Ульяновск: Изд-во Ульяновского гос. ун-та, 2002. – 133 с.
- 22 Домчева, Е. Курс на демографию / Е. Домчева // Российская газета. – 2006. – № 417. – С. 47-48.
- 23 Еремеева, Т.С. Методология диссертационных исследований в социальных науках: учеб. пособ. / Т.С. Еремеева, Н.Ю. Щека. – Благовещенск: Амурский гос. ун-т, 2014. – 210 с.
- 24 Зубкова, Т.С. Организация и содержание работы по социальной защите женщин, детей и семьи: учеб. пособ. / Т.С. Зубкова, Н.В. Тимошина. – М.: Академия, 2003. – 148 с.
- 25 История социологии: учеб. пособ. / под ред. А.Н. Елсукова. – Мн.: Вышэйшая школа, 2014. – 356 с.
- 26 Кайсарова, Ж.Е. Теория социальной работы: учеб. пособ. / Ж.Е. Кайсарова. – азань : Изд-во КНИТУ, 2013. – 212 с.
- 27 Кудринская, Л.А. Методика исследований в социальной работе: учеб.

пособ. / Л.А. Кудринская. – Омск: Изд-во ОмГТУ, 2010. – 112 с.

28 Климантова, Г.И. Проблемы законодательного обеспечения государственной семейной политики / Г.И. Климантова. – М.: Изд-во МГСУ, 2004. – 192 с.

29 Кузьмина, К.А. Трансформации модели семьи и потребностей в социальной защите в условиях социально-демографических и социально-экономических перемен / К.А. Кузьмина // Журнал исследований социальной политики. – 2008. – № 2. – С. 200-216.

30 Левада, Ю.А. Статьи по социологии / Ю.А. Левада. – М.: Академия, 1993. – 312 с.

31 Лодкина, Т.В. Социальная педагогика: защита семьи и детства / Т.В. Лодкина. – М.: Академия, 2007. – 425 с.

32 Актуальные проблемы развития теории и практики социальной работы в России: моногр. / под ред. Г.П. Медведевой. – М.: Социс, 2016. – 145 с.

33 Медков, В.М. Бомба депопуляции: опыт России – итоги и уроки / В.М. Медков. – М.: Социологический факультет МГУ, 2007. – 49 с.

34 Медков, В.М. Демография: учеб. пособ. / В.М. Медков. – Ростов-на-Дону: Феникс, 2002. – 255 с.

35 Министерство социальной защиты населения Амурской области [Электронный ресурс]: офиц. сайт. – 02.01.2017. – Режим доступа: <https://www.amurobl.ru/>. – 14.04.2020.

36 Многодетная семья в России [Электронный ресурс] // Demoscope.ru: офиц. сайт. – 12.05.2015. – Режим доступа: <http://www.demoscope.ru/weekly/2019/0839/index.php>. – 25.04.2020.

37 Новикова, С.С. Социологические и психологические методы исследований в социальной работе: учеб. пособ. / С.С. Новикова, А.В. Соловьев. – М.: Союз, 1998. – 396 с.

38 Нестерова, Г.Ф. Технология и методика социальной работы: учеб. / Г.Ф. Нестерова. – М.: Академия, 2011. – 208 с.

39 Осадчая, Г.И. Социология социальной сферы: учеб. / Г.И. Осадчая. – 2-е изд., перераб. и доп. – М.: Академический проект, 2003. – 336 с.

- 40 Переведенцев, В. Наше демографическое будущее / В. Переведенцев // Человек и труд. – 2001. – № 5. – С. 23-26.
- 41 Полевая, Н.М. Технология социальной работы: учеб. / Н.М. Полевая. – Благовещенск: Амурский гос. ун-т, 2016. – 148 с.
- 42 Прокофьева, Л.М. Анализ социально-демографического положения многодетных семей / Л.М. Прокофьева // Доклад на II Всероссийской конференции «Многодетная семья в современной России». – М., 2017. – С. 107-128.
- 43 Сафронова, В.М. Прогнозирование, проектирование и моделирование в социальной работе: учеб. / В.М. Сафронова. – М.: Академия, 2011. – 234 с.
- 44 Семейный кодекс Российской Федерации ФЗ от 29 декабря 1995 г. № 223-ФЗ (в ред. ФЗ от 04.11.2014) [Электронный ресурс] // Consultant.ru: офиц. сайт. – Режим доступа: http://www.consultant.ru/document/cons_doc_LAW_8982/. – 18.05.2020.
- 45 Семья в России: статистический сборник «Год семьи» [Электронный ресурс] // Gks.ru: офиц. сайт. – 12.04.2015. – Режим доступа: http://www.gks.ru/bgd/regl/B08_69/Main.htm. – 16.05.2020.
- 46 Семья как объект социальной работы / ред. Е.П. Тонконогов. – СПб.: Питер, 2006. – 198 с.
- 47 Симагин, Ю.А. Территориальная организация населения: учеб. пособ. / Ю.А. Симагин. – М.: Дашков и К, 2006. – 356 с.
- 48 Тезаурус социологии: в 2 кн. / ред. Ж.Т. Гощенко. – М.: Тривола, 2013. – Кн. 2: Методология и методы социологических исследований. – 369 с.
- 49 Третьякевич, А.В. О современных проблемах многодетной семьи: сборник научных работ «Эврика – 2011» / А.В. Третьякевич. – СПб.: Питер, 2015. – 248 с.
- 50 Уфимцева, Н.Ф. Теория социальной работы: учеб. / Н.Ф. Уфимцева. – Екатеринбург: Изд-во Рос. гос. проф.-пед. ун-та, 2011. – 107 с.
- 51 Семья в России: статистический сборник «Год семьи» [Электронный ресурс] // Gks.ru: офиц. сайт. – 05.11.2019. – Режим доступа: http://www.gks.ru/bgd/regl/B08_69/Main.htm. – 16.05.2020.

- 52 Федотовская, Т.А. О демографических аспектах современной государственной семейной политики в Российской Федерации / Т.А. Федотовская. – М.: Изд-во МГСУ, 2004. – 217 с.
- 53 Феофанов, К. Многодетная семья: права и льготы / К. Феофанов. – М.: Приор, 2003. – 78 с.
- 54 Халтурина, Д.А. Русский крест: факторы, механизмы и пути преодоления демографического кризиса в России / Д.А. Халтурина, А.В. Коротаев. – М.: УРСС, 2006. – 152 с.
- 55 Холостова, Е.И. Социальная работа в схемах: учеб. пособ. / Е.И. Холостова. – 2-е изд. – М.: Дашков и Ко, 2008. – 99 с.
- 56 Холостова, Е.И. Социальная работа с семьей / Е.И. Холостова. – М.: Дашков и Ко, 2011. – 242 с.
- 57 Холостова, Е.И. Социальная работа: теория и практика: учеб. пособ. / Е.И. Холостова, А.С. Сорвина. – М.: Инфра-М, 2002. – 427 с.
- 58 Цветкова, И.В. Эмпирическая социология: методич. пособ. / И.В. Цветкова. – М.: Изд-во МАБиБД, 2015. – 169 с.
- 59 Шеляг, Т. Социальный статус многодетных семей и их способность к самопомощи / Т. Шеляг // Социальная педагогика. – 2005. – № 1. – С. 31-34.
- 60 Шеляг, Т.В. Цели и ценности государственной семейной политики / Т.В. Шеляг. – М.: Изд-во МГСУ, 2004. – 146 с.
- 61 Шеховцова, Н. Многодетные семьи – вырождение России? / Н. Шеховцова // Дочки-матери. – 2000. – № 34. – С. 15-16.
- 62 Шимановская, К.А. Сущность, направления и функции социальной защиты населения Российской Федерации / К.А. Шимановская, Т.Ю. Тяпкина, Д.И. Козловская // Организационно-административная деятельность в системе социальной защиты населения. – М.: Феникс, 2016. – С. 46-52.
- 63 Ядов, В.А. Стратегия социологического исследования. Описание, объяснение, понимание социальной реальности / В.А. Ядов. – М.: Омега-Л, 2007. – 567 с.
- 64 Bibliography of publications, 1940 – 1960 / National Opinion Research Center; University of Chicago Library; Comp. by Ch. Mach. – Chicago: University of

Chicago Press, 1960. – 125 p.

65 Salisbury, C.L. On the nature and change of an inclusive elementary school / C.L. Salisbury, M.M. Palombaro, W.M. Hollowood // The Journal of the Association for Persons with Severe Handicaps. – 1993. – № 18. – P. 75-84.

66 World list of social science periodicals / UNESCO social and human science documentation centre. 8-th ed. – Paris: UNESCO, 1991.

ПРИЛОЖЕНИЕ А

Программа социологического исследования «Социальная защита многодетных семей в ГКУ АО «Благовещенское УСЗН»

Семья, особенно – многодетная, всегда находилась в центре внимания общества. Современная семья на фоне общественных реформ России, регионов определяет специфику развития демографической ситуации, выполняет функции сохранения, стабильности и трансляции общечеловеческих ценностей, является гарантом социального благополучия, успешной социализации молодежи. Многодетные семьи сегодня составляют всего 3 % российских семей, идеологически выдвигается в роли ориентира – символа модернизации социально-демографического поведения россиян. Однако по данным исследований, в настоящее время самые бедные в России – семьи с детьми (особенно многодетные, доля которых снизилась за последние 10 лет с 6,6 % до 3 %) и неполные. В условиях малого города, многодетная семья часто сталкивается с целым рядом проблем, что неизбежно сказывается на ее образе жизни, на состоянии здоровья ее членов.

В соответствии с международными правовыми документами Россия, провозгласила курс на строительство социального государства, обязана обеспечивать пусть и недостаточно высокий, но относительно устойчивый уровень социальных гарантий для каждого человека в области образования, культуры, трудовых отношений, социального обеспечения, здравоохранения.

Однако, нестабильность социально-экономической и политической жизни современного российского общества, не позволяет государству в полной мере осуществлять систему мероприятий, направленных на поддержку определенного социального уровня населения.

Наиболее остро на негативные преобразования реагируют многодетные семьи. Данный институт, представляя собой демографическую, социальную, духовно-нравственную составляющую, является основой для формирования и исполнения социальной и правовой политики государства. Для поддержания необходимого уровня благосостояния семей государством принят ряд мер для

Продолжение ПРИЛОЖЕНИЯ А

улучшения социально-экономического положения данной категории населения.

Однако, учитывая экономическую дестабилизацию в стране поднять уровень качества жизни большинства семей не получается.

Создание образа преуспевающей многодетной семьи, стремление задать темп нарастания многодетности, и увеличение ее доли поможет наметить позитивные изменения и преломить низкий показатель рождаемости.

Социальная защита также оказывает значительное влияние на повышение показателей жизни семей. Эффективным механизмом осуществления социальной поддержки является комплексный подход к проблеме, ведь семья чутко реагирует на все общественные преобразования.

Поэтому, для предоставления помощи отдельным социальным категориям необходимо постоянно совершенствовать меры поддержки, преимущественно комплексного характера ориентируясь на развитие общества и его потребности.

Брачно-семейные отношения как одна из наиболее значимых сфер в функционировании общества на протяжении долгого времени изучалась многими исследователями.

Изучением жизни многодетной семьи, ее особенностям, проблемам уделяла в своих авторских работах Г.И. Климантова. Ее волновало несоответствие предусмотренной и оказываемой государственной помощи, «минимализм» льгот и пособий, тяжелая жизненная ситуация семей, низкая приспособленность к модернизационным процессам общества.

Невозможность приспособиться к новым условиям, диктуемых социумом, по мысли Г.А. Бондарской, отразилось на сокращении рождаемости, увеличение числа больших семей, даже применяя стимулирующие меры поддержки, в ближайшее время не получится.

Высокие показатели воспроизводства по-прежнему соотносятся с национальной принадлежностью, религиозными особенностями этнокультурного наследия. Солидарна в подобной мысли автор В.А. Белова, которая считает

Продолжение ПРИЛОЖЕНИЯ А

«плодовитость связана в определенной степени с национальными традициями, пришедшими из прошлого, но сохраняются долгое время и продолжают влиять на формирование норм и установок в отношении деторождения».

Рассмотрение проблематики многодетных семей, а также вопросов данного направления, ценности, процессы внутри семьи осуществили авторы Т.Н. Грудина, Е.Г. Азарова, Е.Ф. Ачильдиева, Е.А. Великжанина и др.

Особо отметим разработки последних десятилетий, касающиеся междисциплинарного и межотраслевого взаимодействия в системе научного знания. Это социально-демографические труды А. Вишневого, демографо-статистический обзор Э.К. Васильевой, область форм социальной работы с многодетными семьями представленной К.А. Великжаниной, социально-психологические аспекты изучения семей встречаются у Л.Я. Гозман, Ю.Е. Алешиной, Е.М. Дубовской, С.В. Ковалева, направление семейведения и фамилистики представлено Н.Ф. Дивичиной, С.Л. Рыковым, И.Ю. Шиловым.

Изменения семейного уклада постоянно находятся в центре внимания ученых. Современная семья, ее ценности, вопросы рождаемости, социальная политика по поддержке многодетных семей остаются по-прежнему актуальными. Кроме того, необходимо дальнейшее изучение эффективности социальной поддержки многодетной семьи.

Объект исследования: многодетные семьи получающие социальные услуги в ГКУ-УСЗН по г. Благовещенск и Благовещенскому району.

Предмет исследования: социальная защита многодетных семей в ГКУ-УСЗН по г. Благовещенск и Благовещенскому району.

Цель исследования: Изучить социальную защиту многодетных семей в ГКУ-УСЗН по г. Благовещенск и Благовещенскому району.

Задачи исследования:

- 1) составить социальный портрет многодетных семей;
- 2) выявить проблемы многодетных семей.

Продолжение ПРИЛОЖЕНИЯ А

Уточнение и интерпретация понятий:

Центральными терминами в методологии данного исследования являются следующие понятия, раскрывающие рассматриваемую категорию, то есть многодетные семьи, а также тот перечень необходимых работ и услуг, который проводится в рамках реализации данной проектной работы на базе ГКУ-УСЗН по г. Благовещенску и Благовещенскому району.

Социальная защита – забота государства, общества о гражданах, нуждающихся в помощи в связи с возрастом, состоянием здоровья, социальным положением, недостаточной обеспеченностью средствами существования.

Многодетная семья – это семья, воспитывающая трех и более детей в возрасте до 18 лет, в том числе усыновленных, приемных, опекаемых.

Социальная политика – это система мер, направленных на осуществление социальных программ, поддержания доходов, уровня жизни населения, обеспечения занятости, поддержки отраслей социальной сферы, предотвращения социальных конфликтов.

Социальное обеспечение – это предусмотренная законодательством система материального обеспечения и обслуживания граждан в старости, в случае болезни, полной или частичной утраты трудоспособности, потери кормильца, а также семей, в которых есть дети.

Социальная поддержка – это одноразовые или эпизодические мероприятия кратковременного характера при отсутствии признаков социальной недостаточности.

Социальное обслуживание – это деятельность социальных служб по социальной поддержке, оказанию социально-бытовых, социально-медицинских, психолого-педагогических, социально-правовых услуг и материальной помощи, проведению социальной адаптации и реабилитации граждан, находящихся в трудной жизненной ситуации.

Социальный проект – это последовательность мероприятий и акций, целью которых является предупреждение, минимизация или разрешение проблем,

Продолжение ПРИЛОЖЕНИЯ А

обусловленных дефицитами социально-культурной интеграции, адаптации, реабилитации, социализации, инкультурации и самореализации личности.

Социальная программа – это совокупность, система социальных мероприятий, направленных на решение конкретной социальной проблемы для конкретного получателя социальных услуг.

Социальные услуги – это действия по оказанию отдельным категориям граждан в соответствии с законодательством РФ, клиенту социальной службы помощи, предусмотренной федеральным законом.

Социальные выплаты – это меры социальной защиты, направленные на предупреждение и смягчение негативных последствий для человека и его семьи при наступлении определенных социально значимых обстоятельств, а также на сохранение приемлемого уровня их социального благополучия.

Льгота – это скидка, предоставление преимуществ кому-либо, полное или частичное освобождение от выполнения установленных правил, обязанностей, или облегчение условий их выполнения.

Социальные пособия – это денежные выплаты, назначаемые гражданам ежемесячно, периодически либо единовременно в установленных законодательством случаях с целью возмещения утраченного заработка, либо оказания дополнительной материальной помощи за счет средств соответствующих бюджетов бюджетной системы РФ и служат дополнением к основному источнику средств к существованию.

Единовременная выплата – это сумма денег, выплачиваемая сразу, а не по частям; страховое пособие, например, деньги, выплачиваемые при выходе на пенсию, или при сокращении с работы, или бенефициарам по смерти застрахованного лица.

Ежемесячная денежная выплата (ЕДВ) – это материальная помощь государства, предусмотренная для отдельных категорий граждан с целью их социальной поддержки и компенсации.

Продолжение ПРИЛОЖЕНИЯ А

Материальная помощь – это помощь нуждающимся работникам предприятия, учреждения или другим лицам в вещественной, или денежной форме.

Адресная помощь – это выплата в денежной форме, предоставляемая государством лицам (семьям) с ежемесячным среднедушевым доходом ниже прожиточного минимума, установленного в субъекте Российской Федерации.

Субсидия – это денежная или натуральная помощь, оказываемая государством или каким-нибудь учреждением другим государствам, учреждениям, отдельным лицам.

Социальные гарантии – это социально-экономические нормативы, гарантирующие населению признанный обществом уровень потребления, то есть обеспечивающие минимальный стандарт уровня жизни в соответствии с возможностями экономики.

Социальные услуги – это действия по оказанию отдельным категориям граждан в соответствии с законодательством Российской Федерации, клиенту социальной службы помощи, предусмотренной указанным федеральным законом.

Клиент социальной службы – это гражданин, находящийся в трудной жизненной ситуации, которому в связи с этим предоставляются социальные услуги.

Трудная жизненная ситуация – это ситуация, объективно нарушающая жизнедеятельность гражданина (инвалидность, неспособность к самообслуживанию в связи с преклонным возрастом, болезнью, сиротство, безнадзорность, малообеспеченность, безработица, отсутствие определенного места жительства, конфликты и жестокое обращение в семье, одиночество и т. п.), которую он не может преодолеть самостоятельно.

Социальная проблема – это вопросы и ситуации, которые прямо или косвенно влияют на человека и, с точки зрения значительного числа членов общества, являются достаточно серьезными проблемами, требующими коллективных усилий по их преодолению.

ОПЕРАЦИОНАЛИЗАЦИЯ ОСНОВНЫХ ПОНЯТИЙ
СТРУКТУРНАЯ ОПЕРАЦИОНАЛИЗАЦИЯ

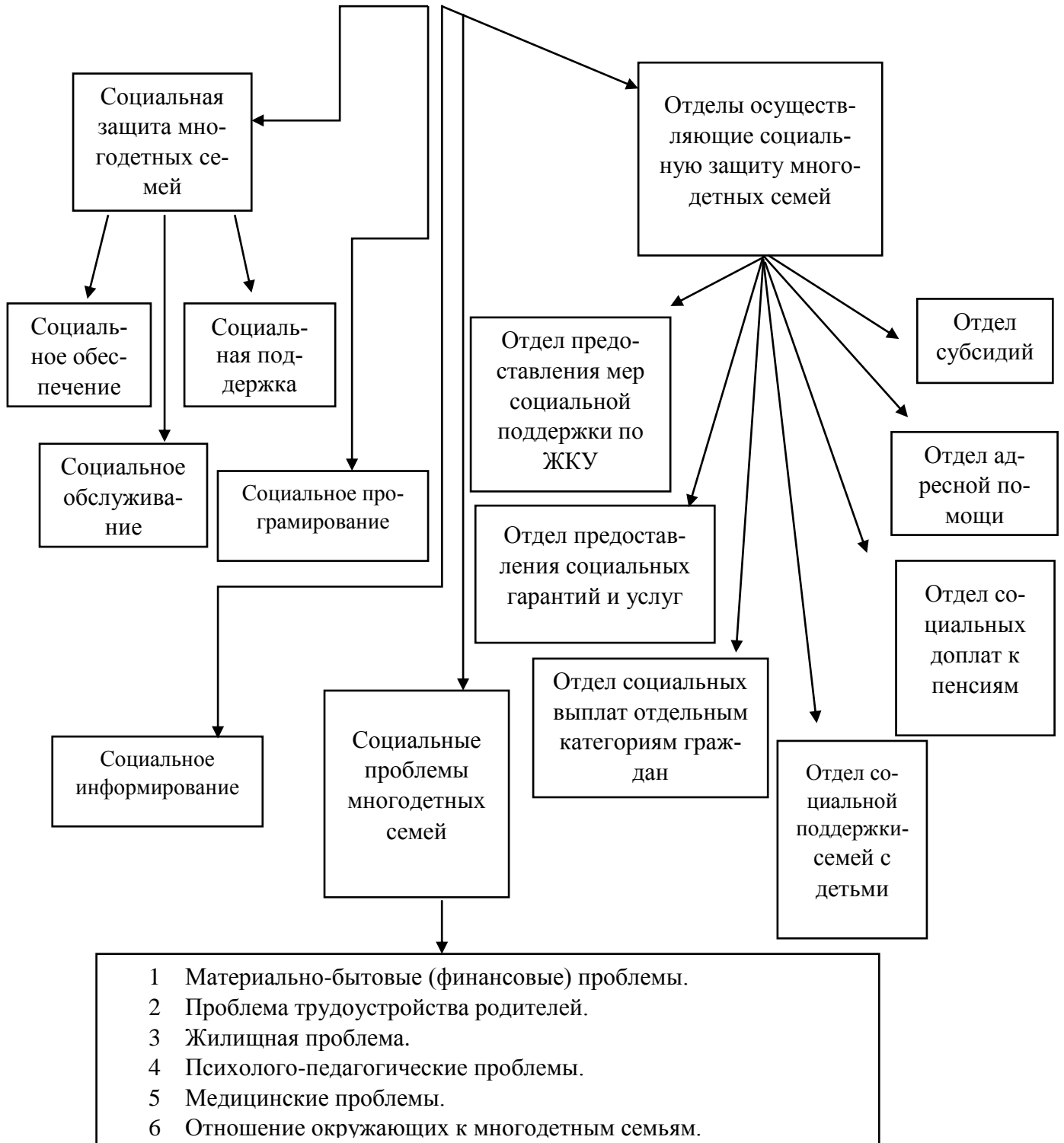


Рисунок А.1 – Социальная защита многодетных семей на примере ГКУ-УСЗН по г. Благовещенск и Благовещенскому району

Продолжение ПРИЛОЖЕНИЯ А

ФАКТОРНАЯ ОПЕРАЦИОНАЛИЗАЦИЯ

Таблица А.1 – Факторы, влияющие на социальную защиту многодетных семей в ГКУ-УСЗН по г. Благовещенск и Благовещенскому району

| Объективные | Субъективные |
|--|---|
| <ul style="list-style-type: none">- опыт работы;- соответствие знаний и умений занимаемой должности;- готовность решать различные кризисные ситуации с многодетными семьями;- находить конструктивные подходы к реализации задач;- желание на сотрудничество;- креативность идей;- инициативность. | <ul style="list-style-type: none">- пол;- возраст;- семейное положение;- наличие детей;- коммуникабельность специалиста;- мобильность;- ценностные ориентации;- стрессоустойчивость. |

Гипотезы:

1 Основными проблемами социальной защиты многодетных семей являются:

- материально-бытовые;
- медицинские;
- психолого-педагогические;
- жилищная проблема;
- проблема трудоустройства;
- отношение окружающих к многодетным семьям.

2 Информированность многодетных семей о социальной защите в ГКУ АО «Благовещенское УСЗН» находится на среднем уровне.

Таблица А.2 – Стратегический план исследования

| Этапы исследования | Сроки реализации |
|--|------------------|
| 1 Разработка программы | 11.02 - 24.02 |
| 2 Разработка инструментария | 25.02 - 09.03 |
| 3 Проведение исследования | 10.03 - 16.03 |
| 4 Обработка первичной информации на ЭВМ | 17.03 - 31.03 |
| 5 Обработка, анализ и интерпретация данных, получение эмпирически обоснованных выводов | 01.04 - 12.04 |

Продолжение ПРИЛОЖЕНИЯ А

Обоснование метода сбора данных и выборочной совокупности:

Исследуемая совокупность – многодетных семей, получающих социальные услуги в ГКУ АО «Благовещенское УСЗН». По данным статистики данного учреждения в первом квартале 2020 году семей с тремя и более детьми в городе Благовещенск было 1500. Для получения статистически значимого результата опроса составлена квотная выборка. Квота устанавливается в количестве 10 % от общей численности семей, в количестве 150 многодетных семей.

$$K = 1500 - 10 \% = 150.$$

Процедура сбора и анализа исходных данных. Способами получения информации в процессе проведения исследования явились такие методы как: анализ литературы и нормативно-правовых документов в области социальной работы с многодетными семьями, сплошной опрос экспертов-специалистов в форме анкетирования.

База исследования: Данное исследование проводилось во время написания проекта на базе ГКУ-УСЗН по г. Благовещенск и Благовещенскому району в период с 11.02.20 – по 12.04.20.

ПРИЛОЖЕНИЕ Б

Программа социологического исследования «Социальная защита многодетных семей (на примере ГКУ-УСЗН)»

Проблема, рассматриваемая в рамках данной программы, включает в себя основные аспекты социальной защиты многодетных семей в деятельности ГКУ-УСЗН по г. Благовещенск и Благовещенскому району. Актуальность темы исследования обусловлена тем, что в настоящее время отмечается устойчивое снижение доли многодетных семей в населении России. Это совпадает и с тенденцией к малодетности и вообще бездетности. Нет четкой системы социальной поддержки многодетных семей. Имеется негативное и даже отрицательное отношение общества к многодетным семьям. Новая беременность свыше двух, трех детей в семье расценивается как что-то из ряда вон выходящее, как отклонение от общих правил. В условиях нынешнего демографического кризиса в России особую актуальность приобретают проблемы, связанные с многодетной семьей.

По данным последней переписи населения, в России насчитывается 1 миллион 500 тысяч многодетных семей. С каждым годом это число увеличивается, но не существенно. Существующие проблемы таких семей обуславливают необходимость оказания им помощи со стороны государства. Материальная и моральная поддержка многодетной семьи, создание нормальных условий жизни в ней родителей и детей помогут решению демографической ситуации в нашей стране, поэтому очень важно осмыслить как нынешнее положение многодетной семьи, так и пути улучшения их положения. Также внимание к многодетным семьям в настоящее время объясняется и тем, что в условиях углубляющегося социально-экономического кризиса они занимают одно из первых мест среди других травмированных категорий. Даная проблема многоаспектна и недостаточно изучена, поскольку предложенная социальная поддержка от государства не настолько хороша и эффективна.

Продолжение ПРИЛОЖЕНИЯ Б

Государственное казенное учреждение Амурской области – управление социальной защиты населения по г. Благовещенск и Благовещенскому району находящееся по адресу г. Благовещенск, ул. Северная, 186 оказывает социальную помощь и поддержку многодетных семей.

В России семейные отношения наблюдались несколько раз став объектом изучения в середине XIX в. Источниками исследования служили древнерусские летописи и литературные произведения, в частности семейный кодекс «Домострой».

На рубеже XIX – XX веков семьи в России были многодетными. Религия и обычаи поддерживали такой семейный уклад. Отказ от рождения детей или прерывание беременности являлись огромным грехом.

В России – крепкая и многодетная семья, высокий уровень рождаемости и прироста населения являлись залогом благосостояния страны. В 20-50-е гг. XX столетия менталитет общества стал изменяться, в связи с этим, в исследованиях стали отражаться тенденции развития новых современных семейных отношений.

Так, П.А. Сорокин проанализировал кризисные явления в советской семье. С середины 50-х гг. психология семьи начала возрождаться, появились теории, объясняющие функционирование семьи как системы, стали затрагиваться её проблемы. На каждом этапе развития общества преобладала определенная нормативная модель семьи, включающая членов семьи с определенным статусом, правами и обязанностями, нормативным поведением.

Для стабилизации и устойчивого развития многодетных семей государство предпринимает определенные меры, однако все еще нет четкой системы их социальной поддержки. Для успешного решения возникающих проблем необходимы совместные усилия специалистов в различных областях деятельности, в том числе, профессиональных социальных работников, владеющих различными технологиями решения социальных проблем.

При этом, социальные работники должны выступать как посредники

Продолжение ПРИЛОЖЕНИЯ Б

между семьей и обществом (группой, коллективом, государством), так и в качестве помощников в деле преодоления тех или иных социальных затруднений. Создание эффективной системы социальной защиты семьи является неотъемлемым условием развития нашего общества. В связи с этим возникает необходимость разработки данного направления по средствам составления представленной программы.

Объект исследования: эксперты ГКУ-УСЗН по г. Благовещенск и Благовещенскому району.

Предмет исследования: социальная защита многодетных семей в ГКУ-УСЗН по г. Благовещенск и Благовещенскому району.

Цель исследования: Изучить социальную защиту многодетных семей в ГКУ-УСЗН по г. Благовещенск и Благовещенскому району.

Задачи исследования:

- 1) рассмотреть государственную и региональную социальную политику в отношении многодетных семей;
- 2) изучить основные направления социальной защиты многодетных семей на примере УСЗН г. Благовещенска;
- 3) описать алгоритм действий УСЗН г. Благовещенске по оказанию помощи многодетным семьям.

Уточнение и интерпретация понятий:

Центральными терминами в методологии данного исследования являются следующие понятия, раскрывающие рассматриваемую категорию, то есть многодетные семьи, а также тот перечень необходимых работ и услуг, который проводится в рамках реализации данной проектной работы на базе ГКУ-УСЗН по г. Благовещенску и Благовещенскому району.

Социальная защита – забота государства, общества о гражданах, нуждающихся в помощи в связи с возрастом, состоянием здоровья, социальным положением, недостаточной обеспеченностью средствами существования.

Продолжение ПРИЛОЖЕНИЯ Б

Многодетная семья – это семья, воспитывающая трех и более детей в возрасте до 18 лет, в том числе усыновленных, приемных, опекаемых.

Социальная политика – это система мер, направленных на осуществление социальных программ, поддержания доходов, уровня жизни населения, обеспечения занятости, поддержки отраслей социальной сферы, предотвращения социальных конфликтов.

Социальное обеспечение – это предусмотренная законодательством система материального обеспечения и обслуживания граждан в старости, в случае болезни, полной или частичной утраты трудоспособности, потери кормильца, а также семей, в которых есть дети.

Социальная поддержка – это одноразовые или эпизодические мероприятия кратковременного характера при отсутствии признаков социальной недостаточности.

Социальное обслуживание – это деятельность социальных служб по социальной поддержке, оказанию социально-бытовых, социально-медицинских, психолого-педагогических, социально-правовых услуг и материальной помощи, проведению социальной адаптации и реабилитации граждан, находящихся в трудной жизненной ситуации.

Социальный проект – это последовательность мероприятий и акций, целью которых является предупреждение, минимизация или разрешение проблем, обусловленных дефицитами социально-культурной интеграции, адаптации, реабилитации, социализации, инкультурации и самореализации личности.

Социальная программа – это совокупность, система социальных мероприятий, направленных на решение конкретной социальной проблемы для конкретного получателя социальных услуг.

Социальные услуги – это действия по оказанию отдельным категориям граждан в соответствии с законодательством РФ, клиенту социальной службы помощи, предусмотренной федеральным законом.

Продолжение ПРИЛОЖЕНИЯ Б

Социальные выплаты – это меры социальной защиты, направленные на предупреждение и смягчение негативных последствий для человека и его семьи при наступлении определенных социально значимых обстоятельств, а также на сохранение приемлемого уровня их социального благополучия.

Льгота – это скидка, предоставление преимуществ кому-либо, полное или частичное освобождение от выполнения установленных правил, обязанностей, или облегчение условий их выполнения.

Социальные пособия – это денежные выплаты, назначаемые гражданам ежемесячно, периодически либо единовременно в установленных законодательством случаях с целью возмещения утраченного заработка, либо оказания дополнительной материальной помощи за счет средств соответствующих бюджетов бюджетной системы РФ и служат дополнением к основному источнику средств к существованию.

Единовременная выплата – это сумма денег, выплачиваемая сразу, а не по частям; страховое пособие, например, деньги, выплачиваемые при выходе на пенсию, или при сокращении с работы, или бенефициарам по смерти застрахованного лица.

Ежемесячная денежная выплата (ЕДВ) – это материальная помощь государства, предусмотренная для отдельных категорий граждан с целью их социальной поддержки и компенсации.

Материальная помощь – это помощь нуждающимся работникам предприятия, учреждения или другим лицам в вещественной, или денежной форме.

Адресная помощь – это выплата в денежной форме, предоставляемая государством лицам (семьям) с ежемесячным среднедушевым доходом ниже прожиточного минимума, установленного в субъекте Российской Федерации.

Субсидия – это денежная или натуральная помощь, оказываемая государством или каким-нибудь учреждением другим государствам, учреждениям, отдельным лицам.

Продолжение ПРИЛОЖЕНИЯ Б

Социальные гарантии – это социально-экономические нормативы, гарантирующие населению признанный обществом уровень потребления, то есть обеспечивающие минимальный стандарт уровня жизни в соответствии с возможностями экономики.

Социальные услуги – это действия по оказанию отдельным категориям граждан в соответствии с законодательством Российской Федерации, клиенту социальной службы помощи, предусмотренной указанным федеральным законом.

Клиент социальной службы – это гражданин, находящийся в трудной жизненной ситуации, которому в связи с этим предоставляются социальные услуги.

Трудная жизненная ситуация – это ситуация, объективно нарушающая жизнедеятельность гражданина (инвалидность, неспособность к самообслуживанию в связи с преклонным возрастом, болезнью, сиротство, безнадзорность, малообеспеченность, безработица, отсутствие определенного места жительства, конфликты и жестокое обращение в семье, одиночество и т. п.), которую он не может преодолеть самостоятельно.

Социальная проблема – это вопросы и ситуации, которые прямо или косвенно влияют на человека и, с точки зрения значительного числа членов общества, являются достаточно серьезными проблемами, требующими коллективных усилий по их преодолению.

ОПЕРАЦИОНАЛИЗАЦИЯ ОСНОВНЫХ ПОНЯТИЙ

СТРУКТУРНАЯ ОПЕРАЦИОНАЛИЗАЦИЯ

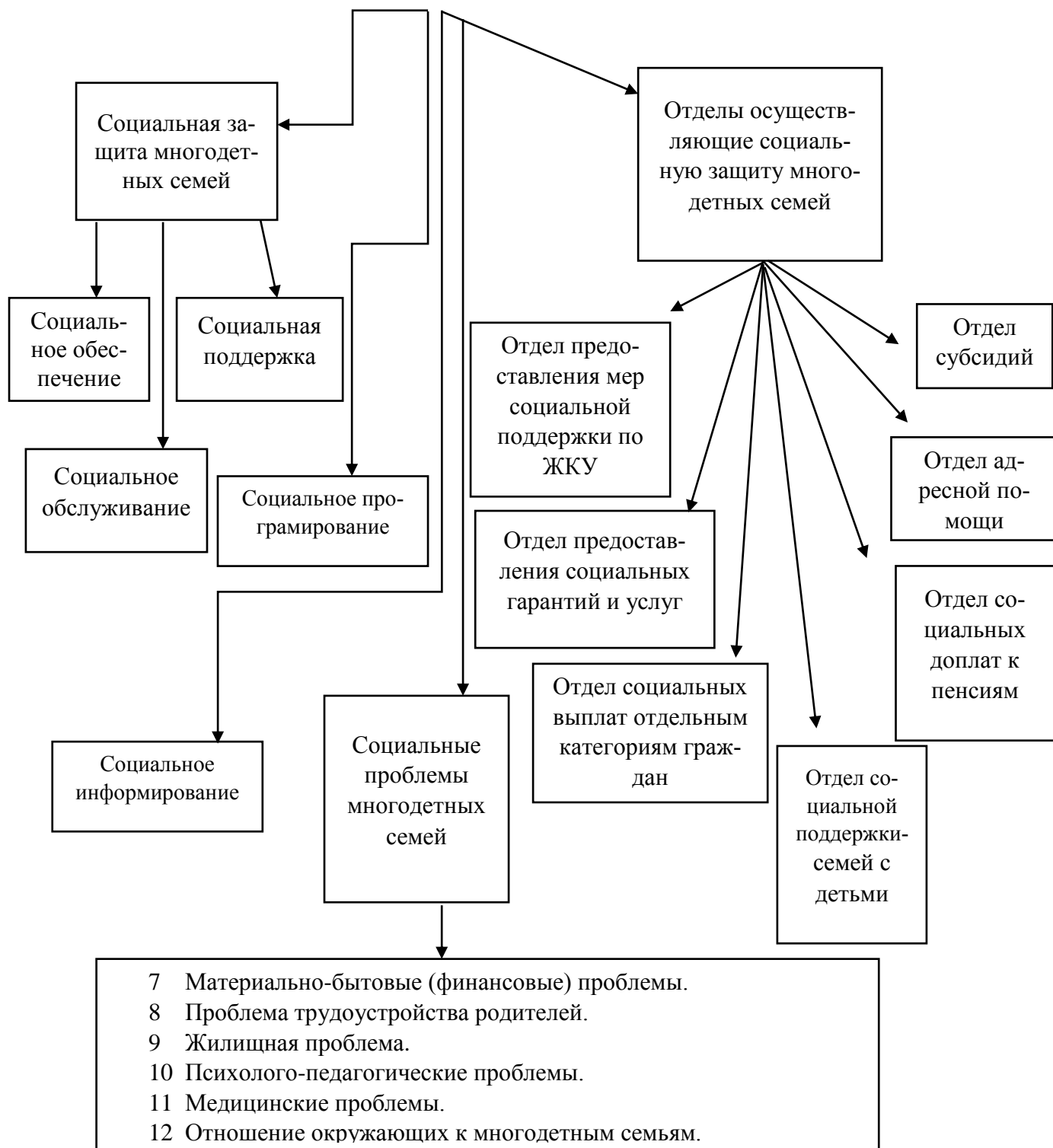


Рисунок Б.1 – Социальная защита многодетных семей на примере ГКУ-УСЗН по г. Благовещенск и Благовещенскому району

Продолжение ПРИЛОЖЕНИЯ Б

ФАКТОРНАЯ ОПЕРАЦИОНАЛИЗАЦИЯ

Таблица Б.1 – Факторы, влияющие на социальную защиту многодетных семей в ГКУ-УСЗН по г. Благовещенск и Благовещенскому району

| Объективные | Субъективные |
|--|---|
| <ul style="list-style-type: none">- опыт работы;- соответствие знаний и умений занимаемой должности;- готовность решать различные кризисные ситуации с многодетными семьями;- находить конструктивные подходы к реализации задач;- желание на сотрудничество;- креативность идей;- инициативность. | <ul style="list-style-type: none">- пол;- возраст;- семейное положение;- наличие детей;- коммуникабельность специалиста;- мобильность;- ценностные ориентации;- стрессоустойчивость. |

Гипотезы:

1) социальная защита многодетных семей осуществляется в рамках следующих направлений: социальное обеспечение, социальная поддержка, социальное обслуживание, социальное консультирование, социальная адаптация.

2) социальная защита многодетных семей в КГУ АО «Благовещенское УСЗН» осуществляется не в полной мере.

Таблица Б.2 – Стратегический план исследования

| Этапы исследования | Сроки реализации |
|--|------------------|
| 1 Разработка программы | 11.02 - 24.02 |
| 2 Разработка инструментария | 25.02 - 09.03 |
| 3 Проведение исследования | 10.03 - 16.03 |
| 4 Обработка первичной информации на ЭВМ | 17.03 - 31.03 |
| 5 Обработка, анализ и интерпретация данных, получение эмпирически обоснованных выводов | 01.04 - 12.04 |

Обоснование метода сбора данных и выборочной совокупности:

Исследуемая совокупность – специалисты ГКУ-УСЗН по г. Благовещенск и Благовещенскому району. В каждом отделе осуществляется поддержка многодетных семей: отдел социальной поддержки семей с детьми, отдел предоставления мер социальной поддержки по ЖКУ, отдел субсидий, отдел адресной

Продолжение ПРИЛОЖЕНИЯ Б

помощи, отдел предоставления социальных гарантий и услуг, отдел социальных доплат к пенсиям, отдел социальных выплат отдельным категориям граждан. Для получения статистически значимого результата опроса составлена квотная выборка. Квота устанавливается в количестве 5 человек.

$$K = 5 \times 7 = 30.$$

Процедура сбора и анализа исходных данных. Способами получения информации в процессе проведения исследования явились такие методы как: анализ литературы и нормативно-правовых документов в области социальной работы с многодетными семьями, сплошной опрос экспертов-специалистов в форме анкетирования.

База исследования: Данное исследование проводилось во время написания проекта на базе ГКУ-УСЗН по г. Благовещенск и Благовещенскому району в период с 11.02.20 – по 12.04.20.

ПРИЛОЖЕНИЕ В

Методические рекомендации для ГКУ АО «Благовещенское УСЗН» по осуществлению информационно-консультационного сопровождения многодетных семей о получения государственных и муниципальных услуг в электронной форме на сайте «Госуслуги»

Методические рекомендации для ГКУ АО «Благовещенское УСЗН» по осуществлению информационно-консультационного сопровождения многодетных семей о получения государственных и муниципальных услуг в электронной форме на сайте «Госуслуги».

1. Общие положения:

1.1. Методические рекомендации ГКУ АО «Благовещенское УСЗН» по осуществлению информационно-консультационного сопровождения многодетных семей о получения государственных и муниципальных услуг в электронной форме на сайте «ГОСУСЛУГИ» (далее – Методические рекомендации) разработаны в целях достижения целевого показателя, установленного Указом Президента Российской Федерации от 7 мая 2012 г. № 601 «Об основных направлениях совершенствования системы государственного управления», во исполнение Концепции развития механизмов предоставления государственных и муниципальных услуг в электронном виде, утвержденной распоряжением Правительства Российской Федерации от 25 декабря 2013 г. № 2516-р, а также для формирования единого подхода к повышению уровня информированности многодетных семей о мерах, направленных на переход к предоставлению государственных и муниципальных услуг в электронной форме.

1.2. Настоящие Методические рекомендации разработаны в соответствии со следующими нормативными правовыми актами:

– федеральный закон от 27 июля 2010 г. № 210ФЗ «Об организации предоставления государственных и муниципальных услуг в Российской Федерации» (далее – Федеральный закон № 210ФЗ);

– указ Президента Российской Федерации от 7 мая 2012 г. № 601 «Об

Продолжение ПРИЛОЖЕНИЯ В

основных направлениях совершенствования системы государственного управления»;

– постановление Правительства Российской Федерации 8 июня 2011 г. № 451 «Об инфраструктуре, обеспечивающей информационно-технологическое взаимодействие информационных систем, используемых для предоставления государственных и муниципальных услуг и исполнения государственных и муниципальных функций в электронной форме»;

– постановление Правительства Российской Федерации от 24 октября 2011 г. № 861 «О федеральных государственных информационных системах, обеспечивающих предоставление в электронной форме государственных и муниципальных услуг (осуществление функций)»;

– постановление Правительства Российской Федерации от 20 ноября 2012 г. № 1198 «О федеральной государственной информационной системе, обеспечивающей процесс досудебного (внесудебного) обжалования решений и действий (бездействия), совершенных при предоставлении государственных и муниципальных услуг»;

– постановление Правительства Российской Федерации от 22 декабря 2012 г. № 1376 «Об утверждении Правил организации деятельности многофункциональных центров предоставления государственных и муниципальных услуг» (далее – Правила организации МФЦ);

– постановление Правительства Российской Федерации от 15 апреля 2014 г. № 313 «Об утверждении государственной программы Российской Федерации «Информационное общество (2011 – 2020 годы)»;

– распоряжение Правительства Российской Федерации от 25 декабря 2013 г. № 2516р «Об утверждении концепции развития механизмов предоставления государственных и муниципальных услуг в электронном виде»;

– распоряжение Правительства Российской Федерации от 9 июня 2014 г.

Продолжение ПРИЛОЖЕНИЯ В

№ 991р «Об утверждении плана мероприятий («дорожной карты») по реализации Концепции развития механизмов предоставления государственных и муниципальных услуг в электронном виде, утвержденной распоряжением Правительства Российской Федерации от 25 декабря 2013 г. № 2516р»;

– приказ Минэкономразвития России от 22.01.2014 № 21 «Об утверждении Методических рекомендаций по обеспечению деятельности многофункциональных центров предоставления государственных и муниципальных услуг в части функционирования информационных систем многофункциональных центров предоставления государственных и муниципальных услуг, средств безопасности, каналов связи для обеспечения электронного взаимодействия с федеральными органами исполнительной власти, органами государственных внебюджетных фондов, исполнительными органами государственной власти субъектов Российской Федерации, органами местного самоуправления при предоставлении государственных и муниципальных услуг»;

– в соответствии с Методическими рекомендациями по использованию Единой системы идентификации и аутентификации, утвержденными протоколом заседания Подкомиссии по использованию информационных технологий при предоставлении государственных и муниципальных услуг Правительственной комиссии по использованию информационных технологий для улучшения качества жизни и условий ведения предпринимательской деятельности от 21 апреля 2014 г.

2. Рекомендации по осуществлению информационно-консультационного сопровождения многодетных семей о получения государственных и муниципальных услуг в электронной форме на сайте «ГОСУСЛУГИ» в сети Интернет.

2.1. На ГКУ АО «Благовещенское УСЗН», предоставляющие государственные и муниципальные услуги, законодательно возложена обязанность обеспечивать доступ заявителей к полной, актуальной и достоверной информации о предоставлении государственных и муниципальных услуг, в том числе в электронной форме.

Продолжение ПРИЛОЖЕНИЯ В

Федеральным законом № 8-ФЗ административные регламенты и стандарты государственных и муниципальных услуг включены в перечень обязательной информации о деятельности государственных органов и органов местного самоуправления, размещаемой в сети Интернет.

Обеспечение доступа заявителей к сведениям о государственных и муниципальных услугах в Федеральном законе № 210-ФЗ определено в качестве одного из основных требований к организации предоставления государственных и муниципальных услуг в электронной форме.

На этом основании на официальном сайте ГКУ АО «Благовещенское УСЗН» целесообразно создавать специальный тематический раздел о предоставлении государственных услуг на сайте «Госуслуги».

2.2. Рекомендуются один из подразделов сайта посвятить вопросам предоставления государственных услуг в электронной форме, в том числе следующим вопросам:

- о преимуществах получения государственных услуг в электронной форме и отличии от получения традиционным способом;
- перечни государственных услуг, доступных для получения в электронной форме;
- схемы по регистрации и подтверждению личности при регистрации на Едином портале государственных и муниципальных услуг в информационно-коммуникационной сети Интернет с доменным именем gosuslugi.ru и beta.gosuslugi.ru (далее – ЕПГУ);
- иные информационные материалы, направленные на информирование многодетных семей о получении государственных и муниципальных услуг в электронной форме.

2.3. На главной странице официального сайта и (или) в разделе о госуслугах рекомендуется разместить баннер-ссылку на ЕПГУ.

Продолжение ПРИЛОЖЕНИЯ В

2.4. Для повышения уровня информированности многодетных семей о переходе к предоставлению государственных услуг в электронной форме рекомендуется регулярно на официальном сайте ГКУ АО «Благовещенское УСЗН» публиковать новостные и информационные материалы, дополняя их логотипом электронных государственных услуг и (или) помечать специализированным тегом «электронные Госуслуги».

2.5. Для эффективного коммуницирования с пользователями социальных сетей рекомендуется ГКУ АО «Благовещенское УСЗН» организовывать взаимодействие с пользователями социальных сетей по проблемам предоставления государственных услуг в электронной форме: размещать соответствующие новости, проводить опросы и т.д.

Целесообразно для привлечения более широкой аудитории пользователей на странице ГКУ АО «Благовещенское УСЗН» в социальных сетях размещать видеоролики, посвященные получению государственных услуг.

2.6. С целью формирования у потребителей единого визуального восприятия электронных услуг рекомендуется при оформлении каталога электронных услуг и их описании использовать соответствующие услугам визуальные образы.

2.7. Контент-материалы о государственных и муниципальных услугах, предоставляемых в электронной форме:

- новости и графические материалы для сайтов в сети Интернет;
- новости и графические материалы для официальных аккаунтов в социальных медиа;
- статьи о предоставлении государственных и муниципальных услуг в электронной форме;
- обучающие материалы о предоставлении государственных и муниципальных услуг в электронной форме;
- лучшие практики информирования о государственных и муниципальных услугах в электронном виде;

Продолжение ПРИЛОЖЕНИЯ В

– консультирование и информирование заявителей о преимуществах получения государственных и муниципальных услуг в электронной форме целесообразно осуществлять оператору ГКУ АО «Благовещенское УСЗН» в случае обращения заявителя за получением государственных и муниципальных услуг, приведенных в разделе 6 к настоящим Методическим рекомендациям.

2.8. Консультантам ГКУ АО «Благовещенское УСЗН» рекомендуется оказывать консультирование и информирование заявителей о преимуществах получения государственных и муниципальных услуг в электронной форме в секторах информирования в соответствии с разделом 5 к настоящим Методическим рекомендациям.

2.9. Сотрудникам ГКУ АО «Благовещенское УСЗН» рекомендуется оказывать консультирование и информирование многодетных семей о преимуществах получения государственных и муниципальных услуг в электронной форме на входящем звонке, в соответствии с разделом 5 к настоящим Методическим рекомендациям.

3. Рекомендации по осуществлению информационно-консультационного сопровождения многодетных семей о получения государственных и муниципальных услуг в электронной форме на сайте «Госуслуги» по справочным телефонам.

3.1. Консультирование и информирование заявителей о возможностях получения государственных и муниципальных услуг в электронной форме, целесообразно проводить по номеру телефона, специально выделенному для консультирования заявителей по вопросам предоставления государственных и муниципальных услуг и о порядке обжалования решений и действий (бездействия).

3.2. Рекомендуется при звонке на номера справочных телефонов и (или) специально выделенные номера обеспечить возможность прослушать по телефону хранящиеся на сервере электронной почты сообщения, читаемые роботом, о портале ЕПГУ, о порядке регистрации на ЕПГУ и подтверждении

Продолжение ПРИЛОЖЕНИЯ В

личности и о новых (актуальных) государственных и муниципальных услугах в электронной форме.

3.3. В случае если ГКУ АО «Благовещенское УСЗН» не имеет возможности выделить отдельный номер телефона для консультирования заявителей по вопросам предоставления государственных и муниципальных услуг, целесообразно функции по консультированию и информированию заявителей о возможностях получения государственных и муниципальных услуг в электронной форме возложить на должностных лиц, ответственных за рассмотрение обращений многодетных семей. В этом случае необходимо, чтобы номер телефона был специально обозначен и для получения информации о государственных и муниципальных услугах.

3.4. Соответствующая информация о контактных телефонах и времени работы справочной размещается на официальном сайте ГКУ АО «Благовещенское УСЗН».

4. Рекомендации по популяризации среди многодетных семей механизма получения государственных и муниципальных услуг в электронной форме должностными лицами ГКУ АО «Благовещенское УСЗН».

4.1. Сотрудники ГКУ АО «Благовещенское УСЗН», которые уполномочены осуществлять прием и выдачу документов заявителей на предоставление государственных и муниципальных услуг, должны обладать следующими компетенциями в сфере предоставления государственных и муниципальных услуг в электронной форме:

- знать нормативные правовые акты, перечисленные в п. 1.3 настоящих Методических рекомендаций;
- обладать навыками работы на ЕПГУ;
- давать консультации о возможностях и преимуществах получения государственных и муниципальных услуг в электронной форме и отличии от их получения в традиционном виде;

Продолжение ПРИЛОЖЕНИЯ В

– давать консультации об этапах, каналах и видах государственных и муниципальных услуг, доступных на текущий момент для получения в электронной форме.

4.2. Сотрудники ГКУ АО «Благовещенское УСЗН», на которых возложены полномочия по информированию и консультированию заявителей, помимо компетенций, перечисленных в п. 4.1 настоящих Методических рекомендаций, должны обладать дополнительными компетенциями в сфере предоставления государственных и муниципальных услуг в электронной форме:

- осуществлять регистрацию учетной записи заявителей в единой системе идентификации и аутентификации на портале «ГОСУСЛУГИ»;
- подтверждать учетную запись заявителей в единой системе идентификации и аутентификации на портале «ГОСУСЛУГИ»;
- восстанавливать доступ к учетной записи заявителей в единой системе идентификации и аутентификации на портале «ГОСУСЛУГИ»;
- давать консультации о получении государственных и муниципальных услуг на ЕПГУ.

4.3. Рекомендуется, в соответствии с Методическими рекомендациями, организовать прохождение сотрудниками «Благовещенское УСЗН» идентификации и аутентификации в единой системе идентификации и аутентификации на портале «ГОСУСЛУГИ».

4.4. Рекомендуется компетенции, указанные в пунктах 4.1 и 4.2 настоящих Методических рекомендаций включить в должностные инструкции сотрудников ГКУ АО «Благовещенское УСЗН».

Должностные обязанности сотрудников ГКУ АО «Благовещенское УСЗН» в связи с исполнением полномочий по информированию и консультированию многодетных семей по регистрации на ЕПГУ и о государственных и муниципальных услугах, которые предоставляются в электронной форме, могут быть общими для всех сотрудников или специальными, то есть устанавливаться

Продолжение ПРИЛОЖЕНИЯ В

для отдельных категорий сотрудников.

4.5. Сотрудникам ГКУ АО «Благовещенское УСЗН», на которых возложены полномочия по приему и выдаче документов заявителям и по информированию и консультированию, рекомендуется периодически знакомиться с информационными материалами, размещенными на ЕПГУ.

4.6. В ГКУ АО «Благовещенское УСЗН» рекомендуется организовывать курсы по повышению общей компьютерной грамотности, работе в Интернете и получению государственных и муниципальных услуг в электронной форме для посетителей ГКУ АО «Благовещенское УСЗН».

5. Алгоритмы осуществления информационно–консультационного сопровождения многодетных семей, используемые специалистами и консультантами ГКУ АО «Благовещенское УСЗН» в целях повышения уровня информированности многодетных семей о преимуществах получения государственных и муниципальных услуг в электронной форме, используемые при обращении заявителя.

5.1. В случае если при обращении в ГКУ АО «Благовещенское УСЗН» многодетных семей интересует услуга из раздела 6 настоящих Методических рекомендаций, то в ходе диалога специалисту рекомендуется предложить заявителю зарегистрироваться на ЕПГУ, используя сценарий:

«Рекомендую Вам зарегистрироваться на портале gosuslugi.ru, после подтверждения учетной записи. С помощью портала Вы сможете получить/подать заявление на получение услуги [услуга, за консультацией по которой обратился гражданин], а также оплатить штрафы, подать документы на регистрацию автомобиля, получение водительских прав, загранпаспорт и многое другое.

Регистрация на портале займет у Вас всего несколько минут».

5.2. Алгоритм информационно-консультационного сопровождения многодетных семей о преимуществах получения государственных и муниципальных услуг применяется при очном обслуживании многодетных семей:

5.2.1. Проконсультировать посетителя о доступности интересующей его

Продолжение ПРИЛОЖЕНИЯ В

услуги в электронной форме на ЕПГУ используя сценарий диалога:

Уважаемый (ая) «И.О», необходимая Вам услуга {название услуги} доступна на портале Госуслуги.ру в электронном виде и если у Вас есть подтвержденная учетная запись на портале, то Вы можете оформить заявку на получение услуги не выходя из дома. Если вы не зарегистрированы, то мы с радостью поможем Вам это сделать:

а) У посетителя есть подтвержденная учетная запись и он готов воспользоваться электронным каналом получения услуги – обеспечить консультацию в процессе получения услуги в электронном виде;

б) заявитель НЕ зарегистрирован на ЕПГУ – предложить ему зарегистрироваться на ЕПГУ используя следующий сценарий диалога:

«Мы можем прямо сейчас создать и подтвердить Вам учетную запись на портале gosuslugi.ru. Это не займет много времени, но в будущем с помощью портала Вы сможете оформлять выплаты, оплачивать штрафы, быть в курсе налоговых или судебных задолженностей, а также получить ряд других услуг».

В конце фразы рекомендуется сообщить заявителю о ключевых госуслугах в электронной форме, свойственных региону, в котором происходит обслуживание заявителя.

«А еще с помощью учетной записи портала можно получать госуслуги на других государственных порталах: портале налоговой службы, пенсионного фонда, Росреестра или на региональном портале госуслуг».

5.2.2. Заявитель СОГЛАСЕН на создание учетной записи ЕПГУ – специалист ГКУ АО «Благовещенское УСЗН» регистрирует заявителя на ЕПГУ в рамках текущего обращения.

По завершении регистрации на ЕПГУ необходимо повторно напомнить заявителю о преимуществах получения госуслуг в электронной форме:

«Рекомендуем Вам проверить наличие у Вас штрафов ГИБДД, налоговых, судебных задолженностей, а также получить выписку из лицевого счета

Продолжение ПРИЛОЖЕНИЯ В

Пенсионного фонда. Из нее вы узнаете, платит ли за вас налоги ваш работодатель, узнать количество пенсионных баллов для расчета будущей пенсии. Кроме того, полученной на портале справкой можно подтвердить доход при получении кредита.

Пользуйтесь сами, советуйте родственникам и друзьям, они смогут сэкономить очень много времени, ведь получать госуслуги на портале действительно удобно».

5.2.3. Заявитель ОТКАЗАЛСЯ от создания учетной записи на ЕПГУ – проинформировать заявителя о возможности самостоятельной регистрации на портале госуслуг gosuslugi.ru, используя следующий сценарий диалога:

«Рекомендую Вам самостоятельно зарегистрироваться на портале gosuslugi.ru, часть услуг Вы сможете получить уже сегодня. Однако для получения доступа ко всем возможностям портала Вам необходимо будет подтвердить учетную запись в одном из центров регистрации».

5.2.4. Заявитель зарегистрирован на ЕПГУ, учетная запись подтверждена – напомнить ему о преимуществах получения госуслуг в электронной форме, используя следующий диалоговый сценарий:

«Вы знаете, что портал госуслуг только что обновился стал гораздо удобнее и функциональнее?»

Рекомендуем Вам регулярно проверять штрафы ГИБДД и оплачивать их со скидкой до 50%. Проверять наличие налоговых, судебных задолженностей, а также получить выписку из лицевого счета Пенсионного фонда. Из нее Вы узнаете, платит ли за Вас налоги ваш работодатель, поймете количество пенсионных баллов для расчета будущей пенсии. Кроме того, полученной на портале справкой можно подтвердить доход при получении кредита.

Пользуйтесь сами, советуйте родственникам и друзьям, они смогут сэкономить очень много времени, ведь получать госуслуги на портале действительно удобно».

Продолжение ПРИЛОЖЕНИЯ В

6. Перечень основных государственных услуг, оказываемых на ЕПГУ в электронном виде, для повышения уровня информированности многодетных семей.

6.1. Штрафы ГИБДД.

Полное название: Информирование о наличии административных правонарушений в области дорожного движения.

1.2. Налоговые задолженности.

Полное название: Получение справки о состоянии расчетов по налогам, сборам, пеням, штрафам, процентам.

1.3. Судебные задолженности.

Полное название: Получение справки о состоянии расчетов по налогам, сборам, пеням, штрафам, процентам.

1.4. Справка по состоянию лицевого счета в ПФР.

Полное название: Извещение о состоянии лицевого счета в ПФР.

1.5. Получение и замена водительского удостоверения.

Полное название: Получение права на управление транспортным средством.

1.6. Получение паспорта гражданина РФ.

Полное название: Выдача или замена паспорта гражданина РФ.

6.7. Получение загранпаспорта (нового и старого образца).

Полное название: Получение загранпаспорта гражданина РФ.

6.8. Регистрация или снятие с учета автомобиля.

6.9. Справка об отсутствии судимости.

Полное название: Получение справки о наличии (отсутствии) судимости и (или) факта уголовного преследования либо о прекращении уголовного преследования.

6.10. Регистрация брака.

Полное название: Государственная регистрация брака.

Продолжение ПРИЛОЖЕНИЯ В

6.11. Охотничий билет.

Полное название: Выдача охот-билетов единого федерального образца.

6.12. Лицензии на оружие.

Полное название: Выдача гражданину Российской Федерации разрешения на хранение и использование спортивного огнестрельного короткоствольного оружия с нарезным стволом и патронов к нему на стрелковом объекте.

6.13. Материнский капитал.

Полное название: Получение государственного сертификата на материнский (семейный) капитал.

6.14. Ежемесячная выплата на детей до 3 лет.

Полное название: Получение ежемесячной выплаты на детей до 3 лет.

6.15. Единовременная выплата на детей от 3 до 16 лет.

Полное название: Получение единовременной выплаты на детей от 3 до 16 лет.

ПРИЛОЖЕНИЕ Г

Министерство науки и высшего образования Российской Федерации
Федеральное государственное бюджетное образовательное учреждение
высшего образования
«Амурский государственный университет»

Факультет социальных наук
Кафедра социальной работы
Направление подготовки 39.04.02 – Социальная работа

ПАСПОРТ ПРОЕКТА

на тему: **Общественная организация многодетных семей «Большая семья»**

по дисциплине **«Прогнозирование, проектирование и моделирование в социальной работе»**

Исполнитель
студент группы 461об

Е.Д. Денисова

Руководитель
доцент, канд. соц. наук

Н.Ю. Щека

Нормоконтроль
доцент, канд. пед. наук

Л.Л. Романова

Благовещенск 2020

Продолжение ПРИЛОЖЕНИЯ Г

СОДЕРЖАНИЕ

| | | |
|---|--|-----|
| 1 | Обоснование проблемы и ее актуальность | 103 |
| 2 | Основные цели, задачи и сроки реализации проекта | 104 |
| 3 | Система мероприятий проекта | 105 |
| 4 | Ресурсное обеспечение проекта | 112 |
| 5 | Механизмы реализации проекта | 112 |
| 6 | Организация управления проектом и контроль за реализацией | 112 |
| 7 | Оценка эффективности | 112 |
| 8 | Заработная плата сотрудникам | 113 |
| 9 | Объемы и источники финансирования проекта «Общественная организация многодетных семей» | 113 |

Продолжение ПРИЛОЖЕНИЯ Г

1 Обоснование проблемы и ее актуальность

На основании проведенного исследования было установлено, что основными проблемами многодетных семей являются материально-бытовые (67 %), жилищные проблемы (53 %), психолого-педагогические (27 %), медицинские (10 %), а также проблема негативного отношения общества (3 %).

В практике других регионов одной из наиболее востребованных технологий социальной защиты многодетных семей является использование социальных программ, позволяющих оперативно решать наиболее острые проблемы данной категории.

Поэтому, самым поразительным выводом, возникающим из проведенного опроса, является то, что в данном учреждении эта технология практически не реализуется. Причиной является наличие административных, материальных и психологических барьеров.

В связи с этим ГКУ АО УСЗН по городу Благовещенск и Благовещенскому району не в силах решить перечисленные проблемы таких семей.

Поэтому необходима гражданская инициатива, а именно создание «Общественной организации многодетных семей «Большая семья», которая позволит решить первоочередные проблемы многодетных семей, на которые и будет направлена социальная программа, это материально-бытовые и жилищные.

Существующая инициативная группа многодетных семей в городе Благовещенске и Благовещенском районе пытается решить проблемы общими усилиями, отстаивать свою гражданскую позицию, но по результатам продвижений особо ни каких нет, проблемы остались не решенными.

Поэтому, я считаю, что в городе Благовещенск необходимо объединить инициативную группу в законную, юридически оформленную Общественную организацию, которая будет действовать на основании законодательства РФ и Амурской области, являясь основным представителем всех многодетных семей города Благовещенск и Благовещенского района.

Продолжение ПРИЛОЖЕНИЯ Г

В сферу деятельности данной группы будет входить решение проблем многодетных семей, оказывая помощь и поддержку, мотивируя к гражданской активности (как в публичной жизни, так и в решении вопросов местного значения). Поле для деятельности в вопросах развития гражданской активности и общественного контроля на местном уровне огромно. Важно выбрать оптимальные пути решения текущих проблем и разработать комплексную программу по долгосрочному развитию в данной области.

2 Основные цели, задачи и сроки реализации проекта

Цели:

– помощь и защита интересов многодетных семей, моральная поддержка многодетных, участие в формировании социально экономической политики Амурской области в интересах семьи, материнства и детства;

– оказание помощи многодетным семьям, созданию благоприятного социального климата для многодетных семей в обществе, взаимодействуя с заинтересованными в поддержке многодетности благотворительными и коммерческими организациями, общественными структурами и органами власти;

– решение материально-бытовых и жилищных проблем многодетных семей;

– оказание разноплановой помощи и поддержки (материальной, моральной, юридической, психологической) многодетным семьям, направленной на социализацию семьи через защиту их прав и интересов, вовлечение в деятельность проекта, объединение в группы взаимопомощи.

Задачи:

– привлечение депутатов законодательного собрания для разработки и реализации законопроекта о решении материально-бытовых и жилищных проблем многодетных семей;

– создание информационной среды и общения многодетных семей для укрепления чувства социальной ответственности, обмена опытом;

Продолжение ПРИЛОЖЕНИЯ Г

– обеспечение функционирования общественной организации многодетных семей с привлечением специалистов, волонтеров, членов многодетных семей;

– проведение культурных и массовых мероприятий, организованных многодетными семьями для населения с целью популяризации многодетных семей и укрепления престижа семьи;

– защита прав членов многодетных семей, проведение правовых консультаций и оказание помощи для членов многодетных семей в подготовке документов в различные инстанции;

– развитие гражданской инициативы как в многодетных семьях, так и в обществе по отношению к таким семьям;

– создание банка данных многодетных семей по городу Благовещенску и Благовещенскому району с учетом особенностей каждой семьи.

Сроки составления проекта: 01.02.2020 г. – 31.01.2022 г. (краткосрочная).

Период проведения проекта: 01.02.2021 г. Проект является бюджетным.

3 Система мероприятий проекта

Первый этап включает в себя:

1 Разработку проекта.

2 Составление плана проекта.

3 Привлечение в проект нужных специалистов: социальный работник, специалистов по социальной работе, юрист-консультант; программист; экономист; депутат законодательного собрания; специалисты ГКУ-УСЗН отдела социальной помощи семьям с детьми; муниципалитет, психолог-педагог; молодежный парламент; общественно культурные центры; волонтеры; СМИ; газеты; радио; библиотеки; управление по Ф.К. и спорта; управление по делам молодежи; социальные организации; Правительство Амурской области.

4 Разработку и реализацию сайта Общественной организации «Большая семья».

Продолжение ПРИЛОЖЕНИЯ Г

5 Составление банка данных многодетных семей по городу Благовещенск и Благовещенскому району. Для этого необходимо обратиться за информацией в ГКУ-УСЗН, КЦСОН «Доброта» и инициативной группе многодетных семей.

6 Типологизация многодетных семей по нуждаемости.

7 Приглашение многодетных семей вступить в общественную организацию. Достигается это путем обзвона предоставленного списка телефонных номеров многодетных семей, личных встреч и бесед.

8 Привлечение многодетных семей к участию в планируемых мероприятиях.

9 Привлечение внимания общественности:

а) информационная деятельность: работа на сайте Общественной Организации «Большая семья», реклама в СМИ, газетах, на радио, встречи и интервью с корреспондентами, съемка репортажей, распространение бюллетеней, встречи с представителями местной власти, собрания с членами многодетных семей;

б) финансовая деятельность: разработка грантов, участие в конкурсах, поиск спонсоров, привлечение НКО и КО, поддержка Правительства Амурской области, благотворительность.

Второй этап – практическая реализация проекта:

1 Организация проекта. План мероприятий с 01.02.2021 г. по 01.02.2022 г.

Таблица Г.1 – Организация проекта

| Название / суть | Дата | Организатор |
|---|---------------------------|------------------------|
| 1 | 2 | 3 |
| «Первая встреча» Первое собрание членов многодетных семей | 05.02.2021 | Денисова Е.Д |
| Сайт Общественной Организации «Большая семья» Развитие сайта, консультирование на сайте, обратная связь с многодетными семьями | В течение всего месяца | Социальный работник |
| Тренинг «Эффективная разработка и написание грантовых проектов». Обучающий тренинг по правильному написанию грантовых работ | Раз в месяц | Денисова Е.Д |
| Выезды на земельные участки многодетных семей | Раз в месяц | Денисова Е.Д |

Продолжение ПРИЛОЖЕНИЯ Г

Продолжение таблицы Г.1

| 1 | 2 | 3 |
|---|------------------------|---------------------|
| Сайт Общественной Организации «Большая семья» Развитие сайта, консультирование на сайте, обратная связь с многодетными семьями | В течение всего месяца | Социальный работник |
| «Правовое консультирование» Информирование многодетных семей об изменениях в законодательстве | 10.02.2021 | Юрист-консультант |
| «День защитника отечества» Поздравительные письма для пап и сыновей | 23.02.2021 | Денисова Е.Д |
| «Семейный час» Собрание членов многодетных семей для подведение итогов за прошедший месяц | 28.02.2021 | Денисова Е.Д |
| Тренинг «Эффективная разработка и написание грантовых проектов». Обучающий тренинг по правильному написанию грантовых работ | Раз в месяц | Денисова Е.Д |
| Выезды на земельные участки многодетных семей | Раз в месяц | Денисова Е.Д |
| Сайт Общественной Организации «Большая семья» Развитие сайта, консультирование на сайте, обратная связь с многодетными семьями | В течение всего месяца | Социальный работник |
| «Международный женский день» Поздравительные письма для мам и их дочерей | 08.03.2021 | Денисова Е.Д |
| «Правовое консультирование» Информирование многодетных семей об изменениях в законодательстве | 10.03.2021 | Юрист-консультант |
| Встреча с депутатом Законодательного собрания | 21.03.2021 | Денисова Е.Д |
| «Семейный час» Собрание членов многодетных семей для подведение итогов за прошедший месяц | 28.03.2021 | Денисова Е.Д |
| Тренинг «Эффективная разработка и написание грантовых проектов». Обучающий тренинг по правильному написанию грантовых работ | Раз в месяц | Денисова Е.Д |
| Выезды на земельные участки многодетных семей | Раз в месяц | Денисова Е.Д |
| Сайт Общественной Организации «Большая семья» Развитие сайта, консультирование на сайте, обратная связь с многодетными семьями | В течение всего месяца | Социальный работник |
| «Папа, мама, я большая дружная семья» Спортивные состязания многодетных семей | 06.04.2021 | Денисова Е.Д |
| «Правовое консультирование» Информирование многодетных семей об изменениях в законодательстве | 10.04.2021 | Юрист-консультант |
| Консультативная встреча с начальником ГКУ-УСЗН Жуковой С.А | 16.04.2021 | Денисова Е.Д |

Продолжение ПРИЛОЖЕНИЯ Г

Продолжение таблицы Г.1

| 1 | 2 | 3 |
|---|------------------------|---------------------|
| «Субботник всей семьей» Выездной субботник | 22.04.2021 | Денисова Е.Д |
| «Семейный час» Собрание членов многодетных семей для подведение итогов за прошедший месяц | 28.04.2021 | Денисова Е.Д |
| Тренинг «Эффективная разработка и написание грантовых проектов» Обучающий тренинг по правильному написанию грантовых работ | Раз в месяц | Денисова Е.Д |
| Выезды на земельные участки многодетных семей | Раз в месяц | Денисова Е.Д |
| Сайт Общественной Организации «Большая семья» Развитие сайта, консультирование на сайте, обратная связь с многодетными семьями | В течение всего месяца | Социальный работник |
| «День победы» Конкурс рисунков детей из многодетных семей | 09.05.2021 | Денисова Е.Д |
| «Правовое консультирование» Информирование многодетных семей об изменениях в законодательстве | 10.05.2021 | Юрист-консультант |
| «Международный день семей». Концертная программа | 15.05.2021 | ГДК |
| «Семейный час». Собрание членов многодетных семей для подведение итогов за прошедший месяц | 28.05.2021 | Денисова Е.Д |
| «День защиты детей». Выезд в городской парк | 01.06.2021 | Денисова Е.Д |
| Тренинг «Эффективная разработка и написание грантовых проектов». Обучающий тренинг по правильному написанию грантовых работ | Раз в месяц | Денисова Е.Д |
| Выезды на земельные участки многодетных семей | Раз в месяц | Денисова Е.Д |
| Сайт Общественной Организации «Большая семья» Развитие сайта, консультирование на сайте, обратная связь с многодетными семьями | В течение всего месяца | Социальный работник |
| «Правовое консультирование» Информирование многодетных семей об изменениях в законодательстве | 10.06.2021 | Юрист-консультант |
| Встреча с депутатом Законодательного собрания | 14.06.2021 | Денисова Е.Д |
| «Семейный час» Собрание членов многодетных семей для подведение итогов за прошедший месяц | 28.06.2021 | Денисова Е.Д |
| Тренинг «Эффективная разработка и написание грантовых проектов». Обучающий тренинг по правильному написанию грантовых работ | Раз в месяц | Денисова Е.Д |
| Выезды на земельные участки многодетных семей | Раз в месяц | Денисова Е.Д |
| Сайт Общественной Организации «Большая семья» Развитие сайта, консультирование на сайте, обратная связь с многодетными семьями | В течение всего месяца | Социальный работник |
| Консультация психолога-педагога | 05.07.2021 | Денисова Е.Д |
| «Правовое консультирование» | 10.07.2021 | Юрист- |

Продолжение ПРИЛОЖЕНИЯ Г

Продолжение таблицы Г.1

| 1 | 2 | 3 |
|---|------------------------|---------------------|
| Информирование многодетных семей об изменениях в законодательстве | | консультант |
| «День Нептуна». Выезд на природу | 16.07.2021 | Денисова Е.Д |
| «Праздник детства» Организация развлекательных площадок для детей и их родителей | 21.07.2021 | Денисова Е.Д |
| «Семейный час». Собрание членов многодетных семей для подведение итогов за прошедший месяц | 28.07.2021 | Юрист-консультант |
| Тренинг «Эффективная разработка и написание грантовых проектов». Обучающий тренинг по правильному написанию грантовых работ | Раз в месяц | Денисова Е.Д |
| Выезды на земельные участки многодетных семей | Раз в месяц | Денисова Е.Д |
| Сайт Общественной Организации «Большая семья» Развитие сайта, консультирование на сайте, обратная связь с многодетными семьями | В течение всего месяца | Социальный работник |
| «Литературная гостиная» Чтение стихов, беседы, чаепитие | 05.08.2021 | Денисова Е.Д |
| «Правовое консультирование» Информирование многодетных семей об изменениях в законодательстве | 10.08.2021 | Юрист-консультант |
| «Тропами истории» Выезд на развлекательно-информационную площадку ГДК «Слобода» | 18.08.2021 | ГДК |
| «Отдых первое дело». Выездная поездка на турбазу | 25.08.2021 | Денисова Е.Д |
| «Семейный час» Собрание членов многодетных семей для подведение итогов за прошедший месяц | 28.08.2021 | Денисова Е.Д |
| «День знаний» Игровая программа для детей из многодетных семей | 01.09.2021 | Денисова Е.Д |
| Тренинг «Эффективная разработка и написание грантовых проектов». Обучающий тренинг по правильному написанию грантовых работ | Раз в месяц | Денисова Е.Д |
| Выезды на земельные участки многодетных семей | Раз в месяц | Денисова Е.Д |
| Сайт Общественной Организации «Большая семья» Развитие сайта, консультирование на сайте, обратная связь с многодетными семьями | В течение всего месяца | Социальный работник |
| «Правовое консультирование». Информирование многодетных семей об изменениях в законодательстве | 10.09.2021 | Юрист-консультант |
| Встреча с депутатом Законодательного собрания | 17.09.2021 | Денисова Е.Д |
| «Семейный час». Собрание членов многодетных семей для подведение итогов за прошедший месяц | 28.09.2021 | Денисова Е.Д |
| «Тимуровцы» приуроченный к «Международному дню пожилых людей» | 01.10.2021 | Денисова Е.Д |
| Тренинг «Эффективная разработка и написание грантовых проектов» | Раз в месяц | Денисова Е.Д |

Продолжение ПРИЛОЖЕНИЯ Г

Продолжение таблицы Г.1

| 1 | 2 | 3 |
|---|------------------------|---------------------|
| Обучающий тренинг по правильному написанию грантовых работ | | |
| Выезды на земельные участки многодетных семей | Раз в месяц | Денисова Е.Д |
| Сайт Общественной Организации «Большая семья» Развитие сайта, консультирование на сайте, обратная связь с многодетными семьями | В течение всего месяца | Социальный работник |
| «Правовое консультирование» Информирование многодетных семей об изменениях в законодательстве | 10.10.2021 | Юрист-консультант |
| «Литературная гостиная» Чтение стихов, беседы, чаепитие | 21.10.2021 | Денисова Е.Д |
| «Семейный час». Собрание членов многодетных семей для подведение итогов за прошедший месяц | 28.10.2021 | Денисова Е.Д |
| Тренинг «Эффективная разработка и написание грантовых проектов». Обучающий тренинг по правильному написанию грантовых работ | Раз в месяц | Денисова Е.Д |
| Выезды на земельные участки многодетных семей | Раз в месяц | Денисова Е.Д |
| Сайт Общественной Организации «Большая семья» Развитие сайта, консультирование на сайте, обратная связь с многодетными семьями | В течение всего месяца | Социальный работник |
| «Литературная гостиная». Чтение стихов, беседы, чаепитие | 08.11.2021 | Денисова Е.Д |
| «Правовое консультирование» Информирование многодетных семей об изменениях в законодательстве | 10.11.2021 | Юрист-консультант |
| «День матери». Концертная программа | 27.11.2021 | Правительство АО |
| «Семейный час» Собрание членов многодетных семей для подведение итогов за прошедший месяц | 28.11.2021 | Денисова Е.Д |
| Тренинг «Эффективная разработка и написание грантовых проектов». Обучающий тренинг по правильному написанию грантовых работ | Раз в месяц | Денисова Е.Д |
| Выезды на земельные участки многодетных семей | Раз в месяц | Денисова Е.Д |
| Сайт Общественной Организации «Большая семья» Развитие сайта, консультирование на сайте, обратная связь с многодетными семьями | В течение всего месяца | Социальный работник |
| «Правовое консультирование» Информирование многодетных семей об изменениях в законодательстве | 10.12.2021 | Юрист-консультант |
| Встреча с депутатом Законодательного собрания | 18.12.2021 | Денисова Е.Д |
| Выездная едка для детей из многодетных семей | 27.12.2021 | Правительство |
| «Семейный час». Собрание членов многодетных семей для подведение итогов за прошедший месяц | 28.12.2021 | Денисова Е.Д |
| Тренинг «Эффективная разработка и написание грантовых | Раз в месяц | Денисова Е.Д |

Продолжение ПРИЛОЖЕНИЯ Г

Продолжение таблицы Г.1

| 1 | 2 | 3 |
|---|------------------------|---------------------|
| проектов». Обучающий тренинг по правильному написанию грантовых работ | | |
| Выезды на земельные участки многодетных семей | Раз в месяц | Денисова Е.Д |
| Сайт Общественной Организации «Большая семья» Развитие сайта, консультирование на сайте, обратная связь с многодетными семьями | В течение всего месяца | Социальный работник |
| «Рождество Христова». Выезд в церковь | 07.01.2022 | Денисова Е.Д |
| «Правовое консультирование». Информирование многодетных семей об изменениях в законодательстве | 10.01.2022 | Юрист-консультант |
| «Литературная гостиная». Чтение стихов, беседы, чаепитие | 27.01.2022 | Денисова Е.Д |
| «Семейный час». Собрание членов многодетных семей для подведение итогов за прошедший месяц | 28.01.2022 | Денисова Е.Д |

2 По мере возникновения необходимости в проекте могут быть предусмотрены другие мероприятия: тренинги, выезды на земельные участки многодетных семей, написание и отправление писем в вышестоящие органы и т.д.

Третий этап – подведение итогов.

Что было достигнуто в процессе реализации проекта, какие задачи, планы, мероприятия были реализованы на базе данной общественной организации и были ли они эффективны, составить отчет о количестве и качестве проделанной работе, сбор отзывов о мероприятии, выразить благодарность спонсорам, участникам и организаторам проекта.

Проект рассчитан на 1 год в сроки с 01.02.2021 года по 31.01.2022 года, так как является пилотным. В соответствии с этим, предстоит выяснить его актуальность, эффективность, способность решать поставленные цели и задачи, также предстоит апробировать полученные результаты и подведя все итоги решить возможность дальнейшей реализации социального проекта, а именно деятельности «Общественной организации «Большая семья».

Продолжение ПРИЛОЖЕНИЯ Г

4 Ресурсное обеспечение проекта

Таблица Г.2 – Ресурсное обеспечение проекта

| Финансовые ресурсы | Информационные ресурсы | Трудовые ресурсы | Материально-технические ресурсы |
|--|---|---|--|
| Правительство Амурской области; Министерство социальной защиты населения; гранты; конкурсы; привлечение спонсоров; средства НКО и ОО; благотворительность. | Информационная база данных (Амурстат, Министерства социальной защиты населения по Амурской области; ГКУ-УСЗН, КЦСОН «Доброта»); инициативная группа многодетных семей); сайт Общественной Организации «Большая семья»; СМИ; газеты; радио; бюллетени; инициативная группа; волонтеры; психолог-педагог; молодежный парламент; управление по делам молодежи и спорту; общественно культурные центры; ГДК; СМИ. | Специалисты по социальной работе; социальный работник; юрист; экономист; волонтеры. | Помещение; компьютеры; столы; стулья; канцтовары; принтер; факс; чайник; телефон; транспорт. |

5 Механизмы реализации проекта

Проект создан на основе социологического исследования, методом которого является опрос. Опрос является экономичным методом, поскольку, опросив небольшую выборочную совокупность, можно судить о проблемах реализации социального проектирования проводимых на базе ГКУ АО УСЗН ПО Г. Благовещенск и Благовещенскому району.

6 Организация управления проектом и контроль за реализацией

Контроль за управлением проекта будет осуществляться в виде постоянной координации деятельности: мониторинг участников в процессе реализации социальной программы и по ее завершению, также проведения исследований, контент анализа, экспертного опроса.

7 Оценка эффективности

Реализация этого проекта позволит (+):

- решить материально-бытовые и жилищные проблемы семей;
- расширить реализацию проектной деятельности по направлению оказания различной помощи многодетным семьям;

Продолжение ПРИЛОЖЕНИЯ Г

- решить демографическую проблему в городе Благовещенск и Благовещенском районе;
- составить расширенную базу данных о количестве многодетных семей по городу Благовещенску и Благовещенскому району;
- изменить отношение общества к многодетным семьям;
- развить гражданскую инициативу;
- привлечь общественность к проблемам многодетных семей.

8 Заработная плата сотрудникам

Таблица Г.3 – Заработная плата сотрудникам

| Должность | Количество | Зарплата в день (руб.) |
|----------------------------------|------------|------------------------|
| Специалисты по социальной работе | 1 | 1000 |
| Социальный работник | 10 | 500 |
| Юрист-консультант | 1 | 1000 |
| Волонтеры | 5 | - |

Таблица Г.4 – Бюджет проекта

| Наименование | Общая сумма расходов (руб.) |
|--------------------------------------|-----------------------------|
| Материально-техническое оборудование | 131020 |
| Зарплата сотрудников | 2500 |
| Итого: | 133520 |

9 Объемы и источники финансирования проекта «Общественная организация многодетных семей»

Таблица Г.5 – Объем и источники финансирования проекта

| Вид оборудования и материалы | Количество единиц | Стоимость единицы (руб.) | Общая сумма (руб.) |
|------------------------------|-------------------|--------------------------|--------------------|
| 1 | 2 | 3 | 4 |
| - аренда помещения | 1 | 10000 | 10000 |
| - организационные расходы | 1 | 20000 | 20000 |
| - расходы на поездки | 1 | 5000 | 15000 |
| - компьютер | - | - | - |
| - клавиатура | - | - | - |
| - интернет | На 1 год | 700 (1 месяц) | 8400 |
| - столы | 3 шт. | 3000 | 9000 |
| - стулья | 20 шт. | 500 | 10000 |

Продолжение ПРИЛОЖЕНИЯ Г

Продолжение таблицы Г.5

| 1 | 2 | 3 | 4 |
|------------------------------|-------------|-------|--------|
| - диван | 1 шт. | 9000 | 9000 |
| - принтер/сканер/факс | 1 шт. | 15000 | 15000 |
| - ручки | 50 шт. | 7 | 350 |
| - карандаши | 50 шт. | 4 | 200 |
| - точилка | 10 шт. | 9 | 90 |
| - замазки | 20 шт. | 30 | 600 |
| - упаковки бумаги | 12 шт. | 500 | 6000 |
| - степлер | 3 шт. | 30 | 90 |
| - скобки | 10 уп. | 20 | 200 |
| - ножницы | 3 шт. | 30 | 90 |
| - лампы | 3 шт. | 700 | 2100 |
| - удлинители | 4 шт. | 300 | 1200 |
| - вода | 12 баллонов | 60 | 720 |
| - кофе | 10 шт. | 50 | 500 |
| - печенье | 100 уп. | 40 | 4000 |
| - рулеты | 100 шт | 50 | 500 |
| - салфетки | 20 уп. | 20 | 400 |
| - чайник | /100шт | 800 | 800 |
| - одноразовая посуда | 1 шт | 60 | 5400 |
| - одноразовые стаканчики | 90 шт. | 50 | 1000 |
| - мусорный бак | 20 уп. /50 | 1000 | 1000 |
| - мусорные мешки | шт. | | |
| - мобильный телефон | 1 шт. | - | - |
| - деньги на телефонную связь | 10 шт. | - | - |
| - почтовые расходы | - | 12 | 4380 |
| - печать бюллетеней | - | 1000 | 1000 |
| - реклама по телевизору | 365 дн. | 5 | 5000 |
| - реклама по радио | 1000 шт. | - | - |
| Итого | | | 131020 |