

Министерство образования и науки Российской Федерации
Федеральное государственное бюджетное образовательное учреждение
высшего образования
АМУРСКИЙ ГОСУДАРСТВЕННЫЙ УНИВЕРСИТЕТ
(ФГБОУ ВО «АмГУ»)

Факультет социальных наук
Кафедра социальной работы
Направление подготовки 39.03.02 – Социальная работа

ДОПУСТИТЬ К ЗАЩИТЕ
Зав. кафедрой
Н.М. Полевая
« _____ » _____ 20__ г.

БАКАЛАВРСКАЯ РАБОТА

на тему: Социальная работа с малообеспеченными семьями (на примере ГАУ
АО «Благовещенский КЦСОН «Доброта»)

Исполнитель
студент группы 661об

Е.В. Шуракова

Руководитель
зав. кафедрой, канд. пед. наук

Л.Л. Романова

Нормоконтроль
доцент, канд. пед. наук

Л.Л. Романова

РЕФЕРАТ

Бакалаврская работа содержит 51 страниц, 3 рисунков, 3 приложений, 50 источников.

МАЛООБЕСПЕЧЕННАЯ СЕМЬЯ, СОЦИАЛЬНАЯ РАБОТА, ПРОБЛЕМЫ, ТЕХНОЛОГИЯ, ОРГАНИЗАЦИЯ, СОЦИАЛЬНОЕ ПРОЕКТИРОВАНИЕ, СОЦИАЛЬНЫЙ ПРОЕКТ, УЧРЕЖДЕНИЕ, ИССЛЕДОВАНИЕ

В работе изучена социальная работа с малообеспеченными семьями на базе ГАУ АО Благовещенский КЦСОН «Доброта».

Цель работы – изучить социальную работу с малообеспеченными семьями (на примере ГАУ АО Благовещенском КЦСОН «Доброта»).

Было изучено понятие, характеристика, типы малообеспеченных семей. Изучены социальные проблемы малообеспеченных семей. Также изучены теоретические основы организации социальной работы с малообеспеченными семьями. Проанализирована организация социальной работы с малообеспеченными семьями на базе ГАУ АО Благовещенский КЦСОН «Доброта».

СОДЕРЖАНИЕ

Введение	4
1 Общая характеристика малообеспеченных семей	6
1.1 Малообеспеченные семьи: понятие, характеристика	6
1.2 Причины малообеспеченности семей и особенности ее проявления	10
1.3 Нормативно-правовая база социальной защиты малообеспеченных семей	17
2 Организационные основы социальной работы с малообеспеченными семьями	21
2.1 Государственная социальная помощь семье	21
2.2 Алгоритм социальной поддержки малообеспеченных семей	29
3 Исследование социальной работы с малообеспеченными семьями в ГАУ АО «Благовещенский КЦСОН «Доброта»	33
3.1 Анализ социальной работы с малообеспеченными семьями в ГАУ АО «Благовещенский КЦСОН «Доброта»	33
3.2 Рекомендации по оптимизации социальной работы с малообеспеченными семьями в ГАУ АО «Благовещенском КЦСОН «Доброта»	38
Заключение	44
Библиографический список	47
Приложение А Программа социологического исследования	52
Приложение Б Анкета	66
Приложение В Социальный проект	67
Приложение Г Буклет об информировании детей о ВУЗах	73
Приложение Д Памятка об высших заведениях г.Благовещенска	75
Приложение Е Сайт об материальной помощи малообеспеченным семьям	79

ВВЕДЕНИЕ

В современном российском обществе на семью влияет огромное количество негативных факторов, среди которых можно назвать малообеспеченность. Социальными последствиями малообеспеченности является увеличение уровня смертности, инвалидности, полная или частичная потеря возможности осуществлять самообслуживание, обучение, трудовую деятельность, передвижение, общение, контроль над своим поведением по состоянию здоровья и (или) социально-экономическим обстоятельствам.

Актуальность данной темы обусловлена тем, что в трудных материальных условиях сегодня находится большинство семей: семьи военнослужащих срочной службы с детьми; семьи, в которых один из родителей уклоняется от уплаты алиментов; семьи с детьми-инвалидами, семьи с родителями-инвалидами; семьи, взявшие детей под опеку (попечительство); семьи с объективно ограниченными материальными возможностями – это многодетные семьи, семьи с малолетними детьми (в возрасте до трех лет), студенческие семьи с детьми; семьи беженцев и вынужденных переселенцев; семьи безработных, имеющие несовершеннолетних детей. Особый разряд семей составляют малообеспеченные семьи.

Вторая половина прошлого столетия вошла в историю началом экспериментального изучения семьи. За эти годы выполнено много диссертационных работ, написано много монографий, сборников научных трудов, в которых содержится характеристика современной семьи (Е. П. Арнаутова, А. Я. Варга, Т. А. Маркова и др.). Значительная часть экспериментальных работ направлена на исследование каких-либо конкретных, но важных для теории вопросов семейного воспитания. Отдельных научных исследований истории социальной работы с семьями сегодня практически нет.

Научная новизна бакалаврской работы состоит в анализе и обобщении теоретических основ социальной работы с малообеспеченной семьёй.

Практическая значимость социальной работы с малообеспеченной семьёй заключается в том, что материалы могут быть использованы специали-

стами социальных центров, работающими с семьями.

Объектом бакалаврской работы является малообеспеченная семья.

Предмет бакалаврской работы – социальная работа с малообеспеченными семьями.

Цель бакалаврской работы – изучение социальной работы с малообеспеченными семьями (на примере ГАУ АО Благовещенском КЦСОН «Доброта»).

Задачи исследования:

- 1) Охарактеризовать малообеспеченные семьи.
- 2) Обозначить социальные проблемы малообеспеченных семей.
- 3) Охарактеризовать содержание социальной работы с малообеспеченными семьями.
- 4) Изучить технологии социальной работы с малообеспеченными семьями.
- 5) Проанализировать социальную работу с малообеспеченными семьями в ГАУ АО Благовещенском КЦСОН «Доброта».
- 6) Разработать рекомендации по оптимизации социальной работе малообеспеченным семьями в ГАУ АО «Благовещенском КЦСОН «Доброта»».

Методы исследования: обобщение, классификация и систематизация, сравнительный анализ, анализ документов, анкетирование.

1 МАЛООБЕСПЕЧЕННЫЕ СЕМЬИ КАК ОБЪЕКТ СОЦИАЛЬНОЙ РАБОТЫ

1.1 Общая характеристика малообеспеченных семей

Социальное положение семьи формирует человека, систему его взглядов, его нравственную ориентацию, раскрывает перспективы развития человека в обществе. По А.Н. Антонову: «семья – это основанная на единой общесемейной деятельности общность людей, связанных узами супружества – родительства родства и тем самым осуществляющая воспроизводство населения и преемственность семейных поколений, а также социализацию детей и поддержание существования членов семьи» [1, с. 8].

Семья во все времена постоянно находилась центре внимания передовой общественной мысли, прогрессивных политических деятелей и ученых, это неудивительно, поскольку семья представляет собой систему социального функционирования человека, один из основных институтов общества.

По мнению ученого Е.И. Холостовой, семья рассматривается как источник социальной принадлежности в системе статусов и престижа, в стратификационной структуре. Семья определяет и утверждает внутрисемейное и внесемейное социальное положение [46, с. 220].

Стабильное существование семьи обеспечивает ее функциональная структура, состоящая из ряда взаимодополняемых и взаимосвязанных друг другом функций: репродуктивная, хозяйственно-экономическая, рекреативная, образовательно-воспитательная, социально-статусная, психотерапевтическая, духовного общения, эмоциональной поддержки и так далее. Каждая из вышеперечисленных функций выражает сущность семьи и направления ее деятельности. В современных условиях, в момент экономического кризиса, важнейшее социальное значение приобретает экономическая функция, которая обеспечивает биологическое существование семьи (пища, жилище, одежда), материальное обеспечение быта. Сегодня многие семьи нуждаются

в помощи и поддержке именно в области материального обеспечения, в целом, растет количество малообеспеченных семей и их социальная уязвимость [15, с. 27].

Всероссийский центр уровня жизни выделяет 5 групп населения с разным уровнем обеспеченности:

«I группа – бедные семьи, душевой доход в которых ниже или соответствует стоимостной оценке бюджета прожиточного минимума;

II группа – малообеспеченные семьи, душевой доход в которых находится в интервале между стоимостной оценкой бюджета прожиточного минимума и стоимостной оценкой минимального потребительского бюджета;

III группа – обеспеченные семьи, душевой доход в которых выше стоимостной оценки МПБ и колеблется вокруг уровня среднедушевого дохода и соответственно среднего бюджета.

IV группа – состоятельные семьи, душевой доход в которых находится в интервале между уровнями среднего душевого дохода, среднего бюджета и рационального потребительского бюджета;

V группа – богатые семьи, уровень дохода в которых выше рационального бюджета» [17].

Таким образом, малообеспеченной считается семья, чей средний общий доход, разделенный на каждого члена семьи, оказывается ниже минимального прожиточного минимума.

По данным Федеральной службы государственной статистики Росстат, число жителей Российской Федерации, живущих за чертой бедности достигло 22,9 миллиона человек (16 % от общей численности населения России), в 2015 году этот показатель составлял 20,3 миллионов человек (14,1 % от населения). Таким образом, рост бедных россиян составил 2,6 миллиона человек. За чертой прожиточного минимума в России живут:

1. Дети в возрасте до 15 лет – 25,0%;
2. Молодежь от 16 до 30 лет – 18,5%;
3. Трудоспособные мужчины и женщины от 31 до 54-59 лет – 42,0%; –

лица пенсионного возраста свыше 55-60 лет – 14,5%.

Таким образом, бедность в большей степени касается лиц детородного возраста, которые создают семьи, не отвечающие всем необходимым характеристикам, то есть малообеспеченные семьи.

Малообеспеченность семей рассматривается как социально-экономическое и социокультурное явление, которое может быть абсолютным и относительным.

Абсолютное явление малообеспеченности семей – острый и прямой недостаток в основных, физиологических потребностях, включенных в потребительскую корзину.

Относительное явление малообеспеченности семей – рассматривает материальное положение человека относительно общего уровня доходов в стране [39, с. 157].

Исследователи выделяют две стадии малообеспеченности семей: застойная и временная малообеспеченность.

Застойная (хроническая) малообеспеченность семей – мониторинг в течение длительного времени уровня экономических благ семьи.

Временная малообеспеченность или текущая – это измерение материального положения семьи в настоящий момент времени, без учета факторов, которые к ней привели и динамики [6, с. 308].

Причинами усугубления семейной малообеспеченности выступают: межэтнические конфликты, нагнетание социальной и политической напряженности, экономический кризис, рост социального иждивенчества, безработица, ухудшение состояния здоровья населения и личные качества – отсутствие мотивации к трудоустройству, вредные привычки. Также рост числа малообеспеченных семей во многом обусловлен существенным увеличением прожиточного минимума, повышением стоимости потребительской корзины и уменьшением заработных плат и их задолженностью.

В мировой практике применяют несколько методов для отнесения семьи к категории малообеспеченной:

1. Статистический – метод, который в качестве малообеспеченных анализирует от 10 до 20 % населения в общем ряду распределения по доходам или рассматривается часть этого ряда;

2. Нормативный – метод определения малообеспеченности по размерам потребительской корзины;

3. Метод лишений, рассчитывающий уровень недопотребления основных важнейших товаров и услуг;

4. Стратификационный, в данном методе в качестве малообеспеченных рассматриваются все социально-уязвимые категории населения и лица, испытывающие нарушения в возможностях самообеспечения: инвалиды, члены неполных и многодетных семей, дети без родителей, безработные, люди пожилого возраста, мигранты;

5. Эвристический – метод, при котором анализируется мнение самого респондента: он сам ставит оценку об удовлетворении или неудовлетворении качеством собственной жизни;

6. Экономический – метод, рассматривающий возможности государства в социальном обеспечении населения и ресурсы государства как фактор появления малообеспеченности. Таким образом, малообеспеченность тем высока, чем ниже направленность государства на материальное обеспечение населения [13, с. 107].

Понятие «малообеспеченная семья» охватывает широкий спектр семей, которые можно отнести к данной категории:

1. Семья с одним родителем (один и несколько детей);
2. Семья с двумя родителями (нет детей, один или несколько);
3. Семья с одним родным родителем и мачехой/отчимом
4. Многодетная семья;
5. Опекунская;
6. Семья, состоящая из бабушки/дедушки и внуков [14, с. 8].

Каждая из перечисленных категорий семей имеет различные степени социальных, экономических, медицинских рисков, которые расшатывают

привычное состояние семей и вынуждают их обращаться за помощью в государственные учреждения.

Малообеспеченным семьям присущи следующие черты социального, экономического и психологического характера, взаимосвязанные между собой:

1. Отсутствие или низкий уровень участия в основных институтах общества (профсоюзах, общественных организациях, политических партиях и т.д.), критические установки по отношению к основным институтам господствующих классов (министерствам, ведомствам, полиции и т.д.), к официальным нормам брака;

2. Минимальный уровень организованности вне рамок семьи;

3. Отличные от общепринятых взаимоотношения полов – «отсутствии» детства, ранние сексуальные контакты, свободные браки, высокая частота аборт и т.д.);

4. Преобладание таких установок как беспомощность, зависимость, униженное положение, что связано с низкой мотивацией к труду и достижениям; ориентация на сегодняшний день, неспособность к планированию [42, с. 62].

Подобные установки и поведение делают наступление малообеспеченности семей неизбежным.

Малообеспеченные семьи, как правило, имеют низкий социальный статус, у них имеется целый комплекс проблем, происходит неполноценный воспитательный процесс, снижен уровень стандартов, развивается агрессивное поведение к другим членам общества, появляется чувство неполноценности [3, с.286].

На уровне индивида малообеспеченность представляет собой недостаточность материального ресурса как средства удовлетворения экономических и социальных потребностей человека. Жизненная ситуация малообеспеченных граждан трудоспособного возраста характеризуется низким социальным статусом, формированием комплекса неполноценности, ростом со-

циальной апатии. Для детей, воспитывающихся в малообеспеченных семьях, возникает опасность занижения социальных стандартов, развития агрессивности как по отношению к государству, обществу, так и к отдельным слоям, группам населения, индивидам. Для граждан пожилого возраста, испытывающих трудности материального свойства, данное положение вызывает разочарование по отношению к государству, которому они служили, платили налоги, защищали в военное время.

Социальными последствиями малообеспеченности является увеличение уровня смертности, инвалидности, полная или частичная потеря возможности осуществлять самообслуживание, обучение, трудовую деятельность, передвижение, общение, контроль над своим поведением по состоянию здоровья и (или) социально-экономическим обстоятельствам.

В современных условиях для сохранения социального благополучия и стабильности в государстве очень важно, чтобы малообеспеченность не перерастала в застойную форму ее проявления [16, с. 347-351].

Неравенство населения и большое число малообеспеченных граждан оказывает негативное влияние на социально-психологическое состояние общества вследствие ограниченности социальных перспектив, безысходности социально-экономического положения, и ведет к распространению в социальной сфере деструктивных явлений (различные формы девиантного поведения, преступность, коррупция и т.д.). Падение уровня жизни большинства россиян, возросшие масштабы бедности влекут за собой обострение социальной напряженности в регионах и вызывают необходимость проведения продуманной социальной политики [7, с. 5].

При описании семьи необходимо учитывать имущество семьи, имеется ли жилая площадь, автомобиль, гараж, какая мебель в доме, какие продукты питания покупает семья. Среди последствий малообеспеченности семей можно выделить следующее:

1. Маргинализация семьи. Маргинальными семьи становятся из-за того, что родители начинают злоупотреблять алкоголем. В связи с этим семья

характеризуется различными вытекающими заболеваниями. Невозможно осуществлять воспитательный процесс. Такие семьи еще называют люмпенами, многие не имеют жилья, занимаются попрошайничеством, имеют конфликты с законом. Такие семьи употребляют наркотики, психотропные вещества. Получение помощи от государства для таких семей формирует иждивенческое поведение.

2. Высокий уровень бедности. Большинство семей в Российской Федерации живет за гранью бедности, не просто живут, а выживают. Многие семьи, получающие деньги от заработной платы труда могут позволить только купить одежду, ведь уровень зарплаты не сопоставим с ценами в магазине на другие блага жизнедеятельности.

3. Корыстное получение благ от государства. Многие семьи с низким социальным и материальным статусом считают, что им не надо стремиться и что государство обязано их обеспечивать. При этом, они готовы на все, что получить от государства пособие или льготы, многие асоциальные семьи увеличивают детей, чтобы получить выплаты. Семьи с иждивенческим статусом редко идут на контакты с социальными работниками и не желают устраиваться на работу и решать свои проблемы, им удобно получать деньги от государства [64, с.189].

Таким образом, малообеспеченность семей может привести к пагубным последствиям для семьи в целом, для каждого ее члена в отдельности, а также для всего общества.

Итак, малообеспеченные семьи – это особая категория семей, характеризующихся низким материальным обеспечением, доходы членов семей не позволяют создать все условия для нормальной жизнедеятельности и полноценно функционировать, в связи с отсутствием материальных благ, семья переходит в разряд неблагополучных, создающих неблагоприятные факторы для развития всех членов семьи в будущем.

Стоит отметить, что наступление тяжелого материального положения не должно зависеть от членов семьи, то есть от них зависящих факторов.

Семья может получить статус малообеспеченной, только в том случае, если все взрослые члены семьи работают или состоят на учете в службе занятости, исключение составляют женщины в декретном отпуске.

Также ключевое место в определении семейной малообеспеченности занимает понятие «потребительская корзина».

Потребительская корзина – это примерный расчётный набор, ассортимент товаров, характеризующий типичный уровень и структуру месячного (годового) потребления человека или семьи.

Через определенное время или при необходимости каждый год список корректируется, это связано с повышением стоимости продовольственных и непродовольственных товаров. Весь перечень делится на 3 группы:

- 1) Продукты питания, которые занимают около 50 % всего перечня;
- 2) Одежда, белье, обувь, лекарственные средства.
- 3) Оплата коммунальных услуг, транспортные траты, посещения мероприятий культуры и искусства [36, с. 24].

В целом, можно выделить следующие характеристики малообеспеченных семей:

1. Малообеспеченной считается семья, чей средний общий доход, разделенный на каждого члена семьи, оказывается ниже минимального прожиточного минимума;

2. Категории малообеспеченных семей можно отнести широкий спектр семей при соблюдении ключевого условия: материально-тяжелое положение должно наступить ввиду независящих от семьи причин;

3. Основные понятия при определении семьи к типу малообеспеченной:

прожиточный минимум, среднедушевой доход, потребительская корзина.

1.2 Социальные проблемы малообеспеченных семей

В общем понимании социальные проблемы малообеспеченных семей – это форма нарушений социального функционирования, определенной гар-

монии, которые ведут к изменениям человеческих ценностей и привычного образа жизни семьи.

Существуют три основные группы социальных проблем:

1) Объективные – проблемы, связанные с внешним миром, то есть любые социальные условия, которые отождествляются с угрозой благополучию;

2) Субъективные – проблемы, связанные с внутренним миром, здесь социальные проблемы могут отождествляться как разочарование в ожиданиях;

3) Смешанные – совокупность объективных и субъективных.

Обратимся к концепциям социальных проблем, именно в них можно проследить и подробно рассмотреть сущность малообеспеченности семей как теоретико-методологические категории, а также проанализируем малообеспеченную семью как субъекта социальных проблем [11, с. 85].

Существуют ряд концепций социальных проблем малообеспеченных семей:

1) Концепция социальной патологии (Г. Спенсер, А. Смолл) – здоровое общество, по мысли сторонников этой концепции – это общество, в котором функционируют полноценные в генетическом, биологическом, этническом и расовом отношении индивиды. Малообеспеченность в данном случае рассматривается как отклонение от нормы – социальная патология, которая влечет за собой появление социальных проблем. Сторонники этой концепции предлагали решать социальные проблемы малообеспеченных семей двумя способами:

– изоляция источников социальных проблем от общества;

– перевоспитание, применение различных форм социального воздействия к малообеспеченным семьям.

2) Концепция социальной дезорганизации (У.Томас, Ф. Знанецкий) – социальные проблемы объясняются с помощью анализа тех процессов, которые нарушают привычный социальный порядок и приводят к возникнове-

нию разногласий между действующими в обществе индивидами и группами. Сторонники этой теории объясняют социальные проблемы малообеспеченных семей тем, что действующие в данном обществе системы ценностей и норм перестают восприниматься как обязательные для исполнения.

3) Концепция отклоняющего поведения (Э. Дюркгейм, Р. Мертон) – социальные проблемы возникают в результате отклонения индивидов и групп от принятых в данном обществе стандартов. Социальные проблемы малообеспеченных семей появляются как результат утраты социальными нормами своей обязанности. Малообеспеченные семьи действуют по нормам, не одобренным обществом, тем самым порождая социальные проблемы.

4) Концепция символического интеракционизма (Ч. Кули, Г. Блумер) – социальные проблемы возникают в той мере, в какой конкретные люди оценивают определенные условия как неблагоприятные. Таким образом, имеет значение не то, каковы объективные условия, а то, какие оценки разделяют малообеспеченные семьи относительно этих условий.

5) Концепция феноменологической социологии (А. Шютц, П. Бергер) – здесь акцентируется внимание на мире чувствований и переживаний, который по существу предшествует рациональным способам понимания и объяснения социальных проблем. Социология должна опираться при изучении социальных проблем малообеспеченных семей на следующие положения:

-изучать социальные проблемы, исходя из субъективных факторов, точки зрения малообеспеченных семей, т.е. опираться не на научные критерии;

-исследовать способы, какими малообеспеченные семьи конструируют значения социальных проблем и их решения.

6) Концепция функционализма (Р. Мертон, Т. Парсонс). В данной концепции различаются явные социальные проблемы малообеспеченной семьи и скрытые. Явные – те проблемы, которые в определенной мере

осмыслены, осознаны семьей. О существовании скрытых проблем люди не догадываются. Также введено различие функций на явные и скрытые. Явные функции - результаты деятельности малообеспеченной семьи, соответствующие целям, намерениям. Латентные функции – результаты деятельности малообеспеченной семьи, которые не были ей предусмотрены, которые возникли помимо её намерений.

7) Концепция конфликта (Г. Спенсер, К. Маркс, Р. Дарендорф) – основная причина возникновения социальных проблем – это социальная дифференциация, расслоение общества на группы, одни из которых концентрируют в своих руках власть и богатство, другие же лишены возможности использовать в необходимом для них объеме имеющихся в обществе важные ресурсы. Малообеспеченные семьи рассматриваются как группы, вынужденные испытывать лишения.

8) Марксистская концепция (К. Маркс, Ф. Энгельс) – одна из разновидностей конфликтологической концепции, которая рассматривает решение социальных проблем через противостояние различных социальных групп. В соответствии с этой концепцией, малообеспеченные семьи должны решать возникшие социальные проблемы самостоятельно.

9) Концепция конструкционализма (Дж. Китсьюз, М. Спектор). Согласно данной концепции социальные проблемы рассматриваются как явления, не имеющие объективные обоснования. Конструкционизм имеет два варианта: строгий и контекстуальный конструкционизм. Строгий конструкционизм требует изучения деятельности сознания малообеспеченной семьи, вследствие которого происходит формирование представления о тех социальных проблемах, которые волнуют малообеспеченную семью. Контекстуальные конструкционисты считают, что позиции строгих конструкционистов должны быть дополнены анализом не только сознания малообеспеченной семьи, включающей проблему, но и сопоставление с сознанием других социальных групп и общества в целом [16, с. 19 – 22].

Исследователи выделяют следующие причины появления малообеспе-

ченных семей: невозможность проявления инициативности, пассивное отношение; перекладывание ответственности на государство; отсутствие риска; стремление обвинять других.

Как уже отмечалось, основной критерий нуждаемости для получения статуса малообеспеченности – материальный. Но есть и другие условия, соблюдение которых является обязательным для того, чтобы семью признали нуждающейся. К таким условиям относится, например, совместное проживание семьи (родителей и детей, одинокого родителя и ребенка, опекунов и опекаемого и т.п.), ведение общего хозяйства. Не сможет подать документы на признание малообеспеченной семья, в которой супруги зарегистрированы в ЗАГСе, но фактически проживают отдельно (либо живут вместе, но не расписаны).

Кроме того, не будет признана малообеспеченной семья, в которой супруги не работают из-за пьянства, наркомании, по иным причинам. Для получения права на дополнительную поддержку необходимо, чтобы все трудоспособные члены семьи должны работать, учиться или состоять в службе занятости (за исключением женщин, находящихся в декретном отпуске).

Есть также критерии, дающие приоритет в предоставлении помощи по нуждаемости. К ним относится статус многодетной семьи, наличие в ней пенсионеров или инвалидов.

Законодательством предусмотрены льготы, и различные гарантии для малообеспеченных семей. Среди Федеральных законов можно выделить следующие: Федеральный закон от 28.12.2013 № 442-ФЗ «Об основах социального обслуживания граждан в Российской Федерации» (ред. 21.07.2014), Федеральный закон от 17.07.1999 № 178-ФЗ «О государственной социальной помощи» (ред. от 19.12.2016), Федеральный закон от 05.04.2003 № 44-ФЗ «О порядке учета доходов и расчета среднедушевого дохода семьи и дохода одиноко проживающего гражданина для признания их малоимущими и оказания им государственной социальной помощи» (ред. От 02.07.2013), Постановление Правительства Российской Федерации от 14.12.2005 № 761 «О

предоставлении субсидий на оплату жилого помещения и коммунальных услуг» (ред. от 27.02.2017) и другие [68].

В соответствии с Федеральным законом от 19.05.1995 № 81-ФЗ «О государственных пособиях гражданам, имеющим детей» (ред. от 28.03.2017) семьи имеют право на следующие выплаты:

- пособие по беременности и родам;
- единовременное пособие женщинам, вставшим на учет в медицинских учреждениях в ранние сроки беременности;
- единовременное пособие при рождении ребенка;
- ежемесячное пособие по уходу за ребенком;
- ежемесячное пособие на ребенка;
- единовременное пособие при передаче ребенка на воспитание в семью;
- единовременное пособие беременной жене военнослужащего, проходящего военную службу по призыву;
- ежемесячное пособие на ребенка военнослужащего, проходящего военную службу по призыву.

Семьям, категории малообеспеченные также предоставляются гарантии в труде в соответствии с Трудовым кодексом. Так, Трудовым кодексом регулируется труд одинокой матери и женщины, воспитывающей детей без супруга. Для данной категории предусматривается определенный режим труда и отдыха, предоставляется отпуск. Прекращение трудовых обязательств с одинокой матерью рассматривается способом порядке.

Также семьям со статусом малообеспеченные предоставляется налоговая льгота. Родители имеют право получить налоговый вычет на каждого ребенка. Если это единственный родитель, то налоговый вычет может быть предоставлен в двойном размере [7].

Подводя итог, можно сказать, что малообеспеченные семьи, это семьи с низким уровнем экономического состояния, не способные полноценно обеспечить семью. В данную категорию они попали по различным причи-

нам, среди которых можно выделить безработицу, недостойные уровни оплаты труда, состав семьи, аморальный образ жизни, заболеванием алкоголизмом и многое другие. Вследствие данных причин, создаются негативные факторы, которые могут разрушить жизнедеятельность семей. Со стороны государства оказывается поддержка в виде пособий и льгот, предусмотренные нормативно-правовыми актами.

Малообеспеченная семья нуждается в выполнении ряда потребностей, но в виду различных факторов субъективного и объективного характера вынуждена ограничивать себя в разных сферах жизнедеятельности.

Существует ряд основных категорий потребностей малообеспеченной семьи:

1) личные потребности малообеспеченной семьи, эта категория связана с уровнем жизни. Здесь рассматривается необходимый набор и количество материальных и духовных благ, услуг и социальных условий жизни, обеспечивающих всестороннюю деятельность конкретной малообеспеченной семьи.

Индикаторами измерения личных потребностей малообеспеченной семьи являются мировые стандарты «качество жизни» и «индекс человеческого развития», которые устанавливают следующие показатели:

- длина рабочего дня (недели) и продолжительность отпуска;
- удобный путь до места работы;
- экологическая безопасность;
- благоприятные климатические условия проживания;
- культурно-развлекательные возможности.

Данные показатели оцениваются балльной системой, каждый показатель имеет высшую оценку в 10 баллов.

Таким образом, малообеспеченная семья, заинтересованная в улучшении своего материального положения в некоторых случаях вынуждена жертвовать режимом дня, экологической безопасностью, отдыхом и т.д.

Личные потребности малообеспеченной семьи в свою очередь подразделяются на физиологические (физические), интеллектуальные (духовные) и социальные.

Физиологические потребности малообеспеченной семьи являются определяющими, базовыми. В их составе выступают потребности в пище, жилище, одежде, отдыхе, сне, а также репродуктивные, сексуальные и в двигательной активности. Данная категория потребностей реализуется уровнем дохода малообеспеченной семьи и ее покупательской способностью.

Покупательская способность семьи измеряется в сравнении с уровнем покупательского бюджета (стоимостной показатель объема и структуры потребления важнейших материальных благ и услуг): высокая, высокая средняя, низкая средняя и низкая. Применительно к семье малообеспеченного типа покупательская способность может быть низкой средней – равна минимальному потребительскому бюджету и низкой – ниже прожиточного минимума [20, с. 88].

Интеллектуальные потребности связаны с функционированием малообеспеченной семьи в обществе – это обеспечение социальных прав, достижение определенного социального статуса.

1) Интеллектуальные и социальные потребности – зависят от общего уровня культуры в обществе, социальной стабильности, экологической безопасности.

2) Рациональные потребности малообеспеченной семьи отвечают здоровому образу жизни и гармоничному развитию членов семьи. Это общественно-полезные потребности, трудно поддающиеся количественной оценке.

3) Иррациональные потребности малообеспеченных семей выходят за рамки разумных норм, носят разрушительный, гипертрофированный характер.

Таким образом, при невыполнении базовых потребностей возникают социальные проблемы малообеспеченных семей, которые в свою очередь

подразделяются на экономические и социальные.

К экономическим проблемам малообеспеченной семьи можно отнести совокупность финансовых проблем и рисков материального характера. Так причиной роста числа живущих за чертой бедности семей выступает такой фактор, как падение реальных заработных плат. В октябре 2015 года реальная зарплата среднего россиянина сократилась на 10,9 %.

По данным Информационного агентства ТАСС, наблюдается увеличение задолженности зарплат: на 1 апреля 2016 года она составила 4,471 млрд руб. и по сравнению с 1 марта 2016 года увеличилась на 1,168 млрд руб., или на 35,4%. Причины следующие:

1) Отсутствие у организации собственных средств, ввиду несвоевременного получения их из бюджетов всех уровней;

2) Полная ликвидация организации, вследствие экономического кризиса.

К социальным проблемам относится брачно-семейная адаптация и дезадаптация, весь спектр зависимостей одного или нескольких членов малообеспеченной семьи: алкоголизм, наркомания, токсикомания и прочее, низкий культурный уровень, иждивенческая позиция и отсутствие личного стремления в улучшении жизни [46, с. 143].

Социальные проблемы малообеспеченных семей можно разделить на следующие группы:

1) Социально-экономические;

2) Социально-бытовые;

3) Социально-психологические;

4) Проблемы семейного воспитания.

К социально-экономическим проблемам относится безработица, отсутствие спроса на труд, экономический кризис, расформирование и объединение предприятий и организаций, низкий уровень оплаты труда, высокий уровень иждивенческой нагрузки, распад семьи.

К социально-бытовым проблемам относится дорогостоящее жилье, высокие тарифы на жилищно-коммунальные услуги, состояния жилья и основные условия быта.

К социально-психологическим проблемам относится завышенная требовательность супругов друг к другу, несовместимость в вопросах формирования семьи, семейного быта и воспитания детей, трудности с согласованием семейных и внутрисемейных ролей, личная автономия, степень сплоченности в семье, вредные привычки и зависимость одного или двух супругов.

К проблемам семейного воспитания относят отсутствие ценности института семьи, распад семьи, положение ребенка в семье [12, с. 139].

Проблемы малообеспеченных семей выражены в различных сферах жизнедеятельности: профессиональной, образовательной, психологической, духовной и материальной.

Таблица 1 – Классификация социальных проблем малообеспеченных семей в сферах жизнедеятельности

Сфера жизнедеятельности	Социальные проблемы
Профессиональная	<ol style="list-style-type: none"> 1) уровень безработицы; 2) неофициально трудоустройство членов 3) малообеспеченной семьи; 4) низкая заработная плата и/или ее снижение; 5) задержка заработной платы.
Образовательная	<ol style="list-style-type: none"> 1) отсутствие среднего, средне-специального, высшего образования; 2) сокращение бюджетных мест на обучение; 3) дорогостоящее получение образования
Психологическая	<ol style="list-style-type: none"> 1) эмоциональная идентификация с семьей; 2) распад семьи;

	3) насилие в семье.
Духовная	1) отсутствие семейной культуры. 2) низкий культурный уровень;
Материальная	1) уровень жизни семьи: уровень пользования благами, обеспечивающими всестороннее развитие семьи; 2) покупательская способность семьи.

В целом, малообеспеченные семьи – это семьи, среднедушевой доход которых ниже прожиточного минимума. К категории малообеспеченных семей можно отнести широкий спектр семей при соблюдении ключевого условия: материально-тяжелое положение должно наступить ввиду независящих от семьи причин. Основные понятия при определении семьи к типу малообеспеченной: прожиточный минимум, среднедушевой доход, минимальный размер оплаты труда, потребительская корзина. Малообеспеченная семья для нормального функционирования в обществе должна обеспечивать себя личными, рациональными и иррациональными потребностями, которые отражают уровень жизни семьи. При невыполнении базовых потребностей возникают социальные проблемы малообеспеченных семей. Социальные проблемы малообеспеченной семьи следующие:

- 1) социально-экономические;
- 2) социально-бытовые;
- 3) социально-психологические;
- 4) проблемы семейного воспитания.

Также проблемы малообеспеченных семей выражены в различных сферах жизнедеятельности: профессиональной, образовательной, психоло-

гической, духовной и материальной.

2 ОСНОВЫ СОЦИАЛЬНОЙ РАБОТЫ С МАЛООБЕСПЕЧЕННЫМИ СЕМЬЯМИ

2.1 Содержание социальной работы с малообеспеченными семьями

Социальная работа с малообеспеченными семьями представляет собой целенаправленную профессиональную деятельность, направленную на поддержание нормального социального функционирования данной категории семей.

В основу содержания социальной работы с малообеспеченными семьями входит:

- установление факта малообеспеченности, анализ внутрисемейных отношений, составление карты семьи, определение проблемы, выбор путей решения проблемы;

- организация социально-правовой помощи: отстаивание прав малообеспеченных семей в различных инстанциях, формирование пакета документов, оказание консультаций;

- психологическая помощь малообеспеченным семьям [1, с.133].

К субъектам социальной работы с малообеспеченными семьями относятся различные учреждения, среди которых можно назвать: органы исполнительной власти Российской Федерации, управления социальной защиты населения, службы обеспечивающие занятость, благотворительные организации, коммерческие структуры, учреждения здравоохранения. Рассмотрим подробнее функции, которые выполняют данные учреждения в области социальной работы с малообеспеченными семьями.

Органы, обеспечивающие занятость населения. Осуществляют тру-

доустройство членов малообеспеченных семей (родителей и подростков), ведут работу по обеспечению гибких графиков работы, организуют профессиональное обучение и переобучение.

Управления социальной защиты населения. Осуществляют материальную поддержку малообеспеченных семей с помощью различных социальных выплат, предоставления льгот. Кроме того, здесь ведется работа по профилактике отказа от детей из-за отсутствия средств на их воспитание.

Малообеспеченные семьи имеют возможность получить путевки, им оказывается адресная социальная помощь, предоставляются льготы на оплату жилищно-коммунальных услуг, предоставляются льготные кредиты на приобретение различных необходимых для жизни бытовых устройств [26, с. 178]. Кроме денежных выплат малообеспеченным гражданам в учреждениях социального обслуживания населения предоставляются социальные услуги. Набор социальных услуг представляет собой перечень, куда входит дополнительная бесплатная медицинская помощь (обеспечение по рецептам врача или фельдшера необходимыми лекарственными средствами, изделиями медицинского назначения, а также специализированными продуктами лечебного питания для детей-инвалидов); предоставление при наличии медицинских показаний путевки на санаторно-курортное лечение; лекарственные средства. В перечень так же включен бесплатный проезд на пригородном железнодорожном транспорте, на междугородном транспорте к месту лечения и обратно.

Кроме того, в некоторых учреждениях социального обслуживания населения организуются кассы взаимопомощи, в которых денежные средства используются на оказание экстренной материальной помощи малообеспеченным гражданам путем выдачи беспроцентной ссуды со сроком погашения до одного года.

Неработающим пенсионерам и инвалидам, получающим социальную пенсию, а также беременным женщинам может быть предоставлена возможность бесплатного проезда один раз в квартал на всех видах обще-

ственного транспорта. Малообеспеченные граждане могут посетить учреждения здравоохранения, близких родственников, по мере необходимости. Оплата поездок по социальной необходимости осуществляется центрами социального обслуживания населения по факту предъявления клиентом проездных билетов и личного заявления.

Специалисты по социальной работе проводят ярмарки изделий, изготовленных на предприятиях общественных организаций инвалидов, мастерских центров социального обслуживания населения, социально-реабилитационных учреждений. Данная форма социальной работы с малообеспеченными гражданами позволяет им получить прибыль от продажи изделий, сохранить и увеличить для них рабочие места, дает людям возможность чувствовать себя способными трудиться и создавать изделия, пользующиеся спросом [16, с. 363].

Так как сегодня государство не в состоянии организовать поддержку всем нуждающимся группам населения, развитие отечественной благотворительности (имеющей глубокие исторические корни) в социальной поддержке малообеспеченных семей приобретает важнейшее значение. Различные благотворительные организации, фонды, промышленные предприятия, коммерческие и некоммерческие структуры выделяют немалые средства на организацию бесплатного питания малообеспеченных, для обеспечения их одеждой, обувью, средствами передвижения, постельными принадлежностями, продуктами питания, на посещение ими театров и концертных залов, организацию медицинских услуг, содержание домов для ветеранов труда, оказание надомной помощи пенсионерам, больным, инвалидам и т.д.

В ходе социальной работы с малообеспеченными семьями специалисты выполняют ряд профессиональных функций, среди которых можно перечислить:

1. Диагностическая (изучение особенностей малообеспеченной семьи, выявление ее потенциал);

2. Охранно-защитная (правовая поддержка малообеспеченных семей, обеспечение реализации гарантированных государством прав малообеспеченных семей);

3. Организационная и коммуникативная (организация взаимодействия, общения, совместной деятельности, совместного досуга членов малообеспеченных семей);

4. Социально-психологическая и педагогическая (просвещение и информирование малообеспеченных семей, оказание им неотложной психологической и педагогической помощи);

5. Прогностическая (составление прогнозов развития ситуации, в которую попадают малообеспеченные семьи);

6. Координационная (объединение усилий различных организаций – субъектов социальной работы с малообеспеченными семьями).

В социальной работе с малообеспеченными семьями выделяют следующие направления:

1) *Социальная защита семьи* – государственные меры, направленные на обеспечение малообеспеченных семей минимальными социальными гарантиями, правами и льготами.

Социальная защита малообеспеченных семей осуществляется в следующих формах:

- денежные выплаты семьям при рождении ребенка;

- льготы (трудовые, налоговые, жилищные, кредитные, медицинские);

- консультационные услуги (юридические, психолого-педагогические, экономические).

- реализация долгосрочных целевых программ.

2) *Социальная поддержка* малообеспеченных семей – предоставление данной категории семей различного рода льгот и социальных выплат.

3) *Социальное обслуживание* малообеспеченных семей – деятельность

социальных служб по оказанию социально-бытовых, социально-медицинских, психолого-педагогических, социально-правовых и т.п. услуг.

К основным задачам социальной работы с малообеспеченными семьями можно отнести:

1) Выявить причины и факторы малообеспеченности семей и их потребность в социальной поддержке;

2) Определить и предоставить конкретный вид и форму социально-экономической, социально-психологической, социально-педагогической и другой помощи;

3) Поддержать малообеспеченную семью и помочь ее членам решить те социальные проблемы, с которыми они сталкиваются;

4) Проводить патронаж малообеспеченных семей;

5) Анализировать существующие формы и методы социальной работы с малообеспеченными семьями и прогнозировать появление и развитие новых форм и методов в будущем [18, с.237];

6) Привлекать различные государственные и неправительственные организации к решению проблем малообеспеченных семей.

Итак, социальная работа с малообеспеченными семьями представлена различными направлениями и реализуется в различных социальных учреждениях. Тем не менее, основной формой социальной работы с малообеспеченными семьями остается предоставление им различного рода социальных выплат и льгот.

2.2 Технологии социальной работы с малообеспеченными семьями

Социальная работа с малообеспеченными семьями предполагает использование различных технологий. Рассмотрим их подробнее.

1) Социальная диагностика. Данная технология основывается на анализе и обобщении факторов, которые помогут понять, как развивается малообеспеченная семья; эта технология позволяет определить основные характери-

стики семьи, поставить социальный диагноз.

Алгоритм социальной диагностики состоит из следующих этапов:

1. Ознакомление с объектом, получение достоверной информации об объекте и предмете изучения. Определение сильных и слабых сторон, а также возможные направления, методы и формы социальной работы.

2. Проведение общей диагностики, постановка задач, определение эталонных параметров различных ситуаций, выбор метода диагностики.

3. Проведение специальной диагностики по каждой проблеме, измерение и анализ показателей.

4. Построение выводов, подготовка заключения.

По результатам диагностирования социальный работник может поставить социальный диагноз, а затем разработать социальные программы по решению проблем малообеспеченных семей.

2) Социальная адаптация. Процесс социальной адаптации представляет собой внутренне изменение и приспособление организма человека к влиянию и воздействию со стороны социальной среды. Данная технология актуальна во время переломного момента в жизни человека, в период природных катаклизмов, государственных переворотов, социальных и экономических реформ. В процесс социальной адаптации входит: физиологическая, управленческая, экономическая, педагогическая, психологическая, профессиональная адаптация и др. [39, с.208].

3. Социальная терапия. Начинается социальная терапия с консультирования, происходит как обычная беседа. Если социальный работник видит, чтобы явлены существенные отклонения, то направляет члена малообеспеченной семьи к врачу. Различают несколько направлений социальной терапии, такие как семейная терапия, данное направление корректирует психологические стереотипы, преодолевает повышенную конфликтность, неблагоприятные эмоциональные климаты, учитывая категорию семьи.

4) Социальная коррекция. Данная технология направлена на коррек-

цию семейных взаимоотношений. Социальный работник выбирает метод, после изучения конкретных обстоятельств социальных ситуаций и изучения характеристик, черт личности членов малообеспеченных семей. В основном проблемы очень быстро можно разрешить, если выявить их на ранней стадии, что будет способствовать стабилизации ситуации в семье.

б) Социальная профилактика представляет собой перспективную и важную направляющую контрольно-коррекционную деятельность. В современном обществе профилактика, направлена на предупреждение неблагоприятного воздействия социальных рисков или на снижение неблагоприятных последствий их наступления.

В целом, социальная профилактика представляет собой научнообоснованную и своевременно предпринятую работу, направленную на то, чтобы:

1. Предупредить, устранить и нейтрализовать основные причины и условия, которые могут вызвать физическую и психическую девиацию.

2. Сохранить и поддержать, и защитить нормальный уровень жизнедеятельности семьи со статусом малообеспеченная. А также содействовать и достигать поставленной цели и раскрывать внутренний потенциал клиента.

Профилактические мероприятия могут быть различны, они зависят от причины и характерных особенностей социального отклонения. В общем к ним относятся: нейтрализация, компенсация, предупреждение, возникающих негативных факторов. В рамках проведения мероприятий осуществляется контроль, который может быть проведен в форме программного запланированного действия, направленного на то, чтобы достичь результат и предотвратить проблему.

Все профилактические мероприятия реализуются через систему методов, среди основных методов можно выделить: профилактическая, информационноконсультативная беседа, системного наблюдения, профилактического тренинга, метода поддержки и стимулирования нового навыка,

нейтрализация, профилактическое вмешательство.

Профилактика позволяет уберечь общество и личность от затрат и серьезных усилий по преодолению негативных явлений и процессов. Всегда легче предупредить и предотвратить дальнейшее развитие негативного процесса, чем потом преодолевать его.

7) Адресная социальная помощь – это система мер по оказанию помощи отдельным действительно нуждающимся лицам или группам населения для преодоления или смягчения жизненных трудностей, поддержания их социального статуса и полноценной жизнедеятельности [22, с. 78].

Технология оказания адресной социальной помощи основывается на следующих принципах:

- 1) дифференциация помощи в зависимости от среднедушевого дохода, возраста и трудоспособности граждан, которым она предоставляется;
- 2) заявительный характер оказания адресной помощи;
- 3) государственная гарантированность адресной социальной помощи;
- 4) гуманность и профилактическая направленность предоставления помощи;
- 5) конфиденциальность предоставления помощи;
- 6) проведение проверок нуждаемости, обследований состояния малообеспеченных семей и одиноких граждан;
- 7) ответственность получателя социальной помощи (за достоверность представленных документов, сведений);
- 8) сочетание государственной и негосударственной помощи;
- 9) направленность на высвобождение и развитие собственного потенциала граждан [21].

Законодательной базой для предоставления адресной социальной помощи малообеспеченным в Амурской области являются Закон Амурской

области от 19.01.2005 № 411-ОЗ «Об адресной социальной помощи» и Закон Амурской области от 7 июня 2013 г. № 189-ОЗ «О внесении изменений в Закон Амурской области «Об адресной социальной помощи». Рассмотрим алгоритм предоставления адресной социальной помощи малообеспеченным семьям.

Первый этап – консультационный: специалист по социальной работе консультирует малообеспеченную семью или одиноко проживающего гражданина по поводу предоставления адресной социальной помощи и необходимых для этого документах (осуществляется во время первичного приема в органах соцзащиты или во время выезда работников социальной службы на дом).

При выявлении острой нуждаемости гражданина (семьи) осуществляется предоставление экстренной адресной социальной помощи.

Второй этап – подача документов: обращение гражданина (семьи) в орган соцзащиты по вопросу предоставления ему адресной социальной помощи с необходимым комплектом документов.

Третий этап – оценка нуждаемости: первичная проверка – проверка достоверности предоставленных заявителем документов о доходах.

На протяжении всего периода оказания помощи (например, ежеквартально) производится текущая проверка доходов получателя помощи, контроль изменений доходов, проверка имущественного положения получателя помощи.

Четвертый этап: предоставление адресной социальной помощи малообеспеченным гражданам (семьям) в денежной или натуральной форме.

На всех этапах предлагается основной упор делать на стимулирование заявителей и получателей помощи к переходу на самообеспечение путем заключения социального контракта и разработки индивидуальной программы социальной адаптации (с помощью консультирования и предоставления всей необходимой информации о сути самообеспечения). С этой же целью автор предлагает в помещениях социальных служб, где граждане

ожидают приема (холлы, коридоры) транслировать радио- и телепередачи, в которых рассказывается и конкретных ситуациях перехода на самообеспечение, приводятся примеры из жизни.

Пятый этап – контрольный: мониторинг результатов, оценка эффективности предоставления адресной социальной помощи (путем ведения личных дел получателей помощи, анализа результатов социологических обследований получателей помощи, межведомственного взаимодействия с органами муниципальной и областной статистики).

Таким образом, социальная работа с малообеспеченными семьями предполагает использование различных технологий, среди них можно назвать социальную диагностику, социальную профилактику, социальную адаптацию, адресную социальную помощь.

Подводя итог, следует отметить, что социальная работа с малообеспеченными семьями представлена различными направлениями и реализуется в различных социальных учреждениях с применением всех общих технологий социальной работы.

3 ДЕЯТЕЛЬНОСТЬ ГАУ АО БКЦСОН «ДОБРОТА» ПО СОЦИАЛЬНОЙ РАБОТЕ С МАЛООБЕСПЕЧЕННЫМИ СЕМЬЯМИ

3.1 Исследование социальной работы малообеспеченных семей в ГАУ АО БКЦСОН «Доброта»

Актуальность данной темы обусловлена тем, что категория малообеспеченных семей в Российской Федерации составляет 64% малообеспеченных семей от всего населения нашей страны. Социальная работа с малообеспеченными семьями представляется важнейшим профессиональным деятельностью социальной политики. В социальной политике проблема законодательного обеспечения малообеспеченных семей, с момента принятия Федерального закона «О прожиточном минимуме в Российской Федерации» на федеральном уровне в основном завершено формирование нормативной базы «для использования прожиточного минимума при предоставлении гражданам государственных гарантий получения минимальных денежных доходов и при осуществлении других мер социальной защиты населения». Кроме законодательной базы, в социальной работе с малообеспеченными семьями применяется проектирование. Проектирование - это одна из форм отображения действительности, процесс создания прообраза (прототипа) объекта, явления или процесса с помощью специфических методов.

Одним из учреждений, осуществляющих, социальную работу с малообеспеченными семьями является ГАУ АО БКЦСОН «Доброта».

С целью изучения организации социальной работы с малообеспеченными семьями было проведено социологическое исследование на базе социального учреждения ГАУ АО Благовещенский КЦСОН «Доброта». Методом социологического исследования был экспертный опрос, в рамках которого автором были разработаны программа исследования и прилагаемый к ней

инструментарий.

В ходе социологического исследования было опрошено 20 экспертов, среди которых 15 % имеют степень бакалавра и 85 % специалиста. Стаж работы экспертов составляет более 6 месяцев (25 %), более 1 года (45 %), остальные специалисты работают 3 года и больше (30 %). Основную часть опрошенных составляют рядовые специалисты (85 %), руководители отделов составляют (10 %) и заместитель директора (5 %). Большинство опрошенных экспертов являются специалистами по социальной работе (80 %), социальных педагогов составляет (10 %), психолог (5 %) и логопед (5 %).

Актуальность определяется тем, что, по мнению экспертов проблема малообеспеченных семей является распространенной в городе Благовещенске, так как социальная работа с малообеспеченными семьями является востребованной.

Экономическое положение малообеспеченных семей находится на низком уровне (90 %). Респонденты утверждают, что зачастую семьи «группы риска», состоящие на учете в социальном учреждении проживают в городе (30 %), в сельской местности (60 %), и загородом (40 %). Также имеются семьи с низкой педагогической культурой (90 %), асоциальные семьи (90 %), семьи с жестоким обращением и завышенными требованиями (90 %), следствием является появление семей с нарушением взаимоотношений и ведущих аморальный образ жизни (95 %). Также среди них имеются безработные (90 %).

Исследование показало, что важными факторами формирования категории таких семей являются: социально-экономические (35 %) – низкий материальный уровень семьи, плохие жилищные условия; социально-психологические (26 %) – моральная безответственность родителей, отсутствие общих интересов, искаженный характер взаимоотношений, жестокость; медико-санитарные (13 %) – антисанитария, хронические заболевания, инвалидность, наследственные заболевания; криминальные (13 %) – алкоголизм, наркомания, аморальный образ жизни родителей, наличие су-

димых родителей; социально-демографические факторы (8 %) – неполная семья, многодетная семья.

Практический аспект организации социальной работы с малообеспеченными семьями в свою очередь, делится на ряд направлений: социально-педагогическое, социально-психологическое, социокультурное, социально-экономическое и информационное.

Результат о том, как реализуется каждое из направлений, представлен на Рисунке 1.

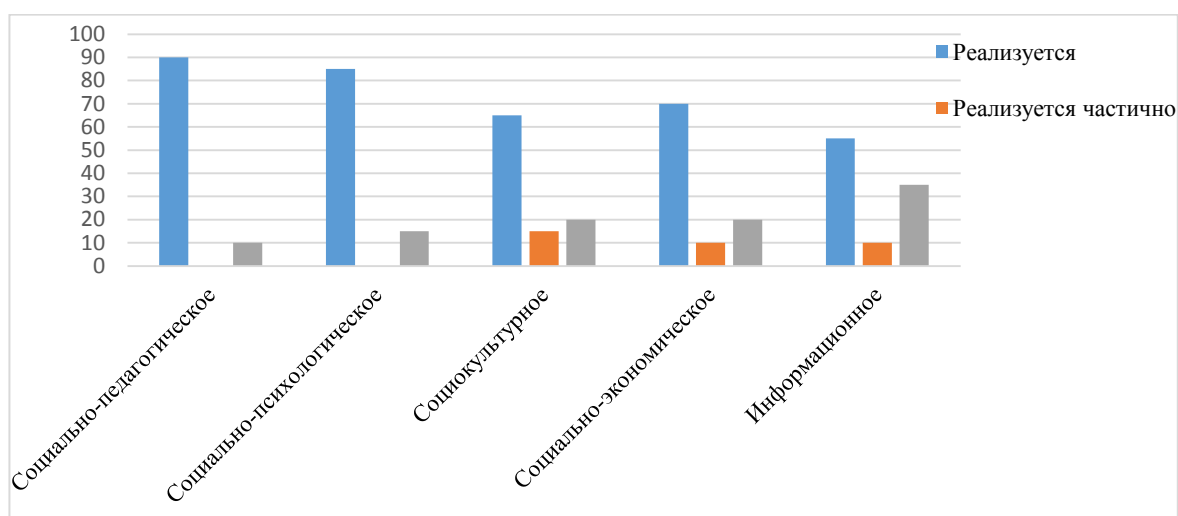


Рисунок 1 – Направления социальной работы с малообеспеченными семьями

Наиболее значимыми направлениями социальной работы с малообеспеченными семьями является социально-педагогическое, социально-психологическое и социально-экономические.

В рамках социально-педагогического направления в социальном учреждении реализуется: профилактика (50 %), реабилитация (28 %) и (22 %) опрошенных указали диагностику.

Реализация в учреждении реабилитации осуществляется на различных уровнях, большинство опрошенных экспертов указало индивидуальную форму (90 %), остальные (8 %) групповой и всего 2 % общинный.

К социально-психологическому направлению в социальном учреждении относится в большей мере – оказание психологической поддержки и

профилактика депрессивных и суицидальных состояний, учет личностных и возрастных факторов при оказании другого рода помощи (56 %), снятие неуверенности в собственных возможностях (30 %) и всего 14 % опрошенных ответили – снижение действия стрессоров и выработку толерантности к их действию.

В рамках социально-экономического направления в социальном учреждении реализуется: оказание медицинской, юридической и социальной помощи указали (40 %) опрошенных, предоставление льгот по оплате транспортных, коммунальных услуг указали (20 %) экспертов, и значительно меньше по мнению специалистов указали обеспечение жилищной помощи и субсидиарной помощи других видов 10 %, льготное снабжение продовольствием и товарами первой необходимости 15 %, а также поддержка в сфере образовательных услуг, занятости, предпринимательства 7 % и остальные 8 % указали помощь вещами и прочими необходимыми предметами.

В социокультурном направлении всего 25 % опрошенных ответили, что проводят мероприятия на базе учреждения, различные мастер классы, а также праздники для детей инвалидов.

Информационное направление включает (25 %): выдачу визиток, буклетов, флаеров, брошюр.

На вопрос о том, достаточно ли финансируется социальная работа с малообеспеченными семьями в социальном учреждении половина респондентов (50 %) ответили – недостаточно, другие (35 %) – не совсем достаточно и 15 % достаточно.

На вопрос о том, привлекают ли они других специалистов к работе с малообеспеченными семьями 95 % экспертов дали положительный ответ. К работе с малообеспеченными семьями привлекаются правоохранительные органы, органы опеки и попечительства, здравоохранение и другие.

По эффективности социальной работы с малообеспеченными семьями в социальном учреждении (80 %) экспертов считают ее эффективной,

другие (18 %) считают ее неэффективной и лишь 2 % ответили не всегда эффективна.

В практике современной социальной работы одним из наиболее актуальным и востребованным является социальное проектирование. В Благовещенском КЦСОН «Доброта» реализуются социальные проекты.

По мнению больше половины экспертов (57 %) реализуются краткосрочные проекты, (43 %) – долгосрочные. Результаты в плане реализации проектов эксперты (45 %) оценивают положительно, но более половины (55 %) – отрицательно. 25 % – специалистов ответили, что реализацией социальных проектов занимаются специалисты по социальной работе, психологи, социальные педагоги и юристы.

Финансирование социальных проектов в Благовещенском КЦСОН «Доброта» половина опрошенных экспертов (50 %) считают его не совсем достаточным, (40 %) – сочли его недостаточным и 10 % достаточным.

Разработка социальных проектов в данном учреждении не осуществляется. Причиной этому респонденты отмечают следующие проблемы при создании и реализации социальных проектов с малообеспеченными семьями: не реализуются в полной мере – (45 %), некомпетентность специалистов отмечают (30 %) опрошенных, 20 % отметили, что в этом нет необходимости и 15 % отметили низкое финансирование социальных проектов.

Абсолютное количество респондентов (100%) на вопрос кем финансируется реализация социальных проектов ответили государственными инстанциями. На вопрос о том, какие бы социальные проекты были бы полезны для оптимизации социальной работы с малообеспеченными семьями – специалисты, к сожалению, затрудняются ответить.

На вопрос «имеются ли у Вас сообщества для малообеспеченных семей», 100% респондентов ответили «нет». Но 60% опрошиваемых хотели бы организовать данное сообщество.

75% опрошиваемых считают, что проблема малообеспеченных семей

выявляется в малой информированности о своих правах и льготах.

70% опрошиваемых считают, большинство членов из малообеспеченных семей имеют средне-специальное образование.

Таким образом, по результатам опроса удалось выяснить, что организация социальной работы с малообеспеченными семьями осуществляется по нескольким направлениям, основными из них являются социально-педагогическое, социально-психологическое и социально-экономическое. А также социальное проектирование является актуальным и востребованным для категории малообеспеченных семей. В БКЦСОН «Доброта» осуществляется реализация социальных проектов. В целом социальное проектирование в данном учреждении весьма необходимо для оптимизации организации социальной работы с малообеспеченными семьями и для этого имеются все необходимые ресурсы. Также на основе проведенного исследования нами сделаны следующие выводы:

1. Дети в возрасте 17-18 лет имеют слабое представление о высшем профессиональном образовании.

2. У Малообеспеченных семей наблюдается отсутствие средств на продукты питания, одежду, бытовую технику, мебель.

3.2 Предложения по совершенствованию социальной работы с малообеспеченными семьями в ГАУ АО БКЦСОН «Доброта»

На основе анализа результатов проведенного исследования, были предложены *рекомендации по совершенствованию социальной работы с малообеспеченными семьями в ГАУ АО БКЦСОН «Доброта».*

Данное исследование показало, что осуществление социальной помощи очень актуально и эффективно при работе с малообеспеченными семьями, так как является необходимой частью улучшения положения малообеспеченных семей в современном обществе. Даже для семей, которые не обращались ни разу за помощью в центры, где проводится социальная работа, уже им показывает о том, что есть выход из такой кризисной ситуации, как решение определённых проблем с малообеспеченностью.

Но, несмотря на это, социальная работа в комплексном центре «Доброта» имеет также свои определённые минусы, поэтому можно предложить следующие рекомендации по их купированию:

1. Социальный проект «Сообщество для социальной поддержки малообеспеченных семей на базе КЦСОН «Доброта»»

Основная идея данного проекта состоит в том, чтобы предоставить возможность специалистам лучше узнать проблемы каждой малообеспеченной семьи. Также данный социальный проект направлен на социальную поддержку малообеспеченным семьям.

Основной целью проекта является – создание сообщества для социальной помощи малообеспеченным семьям.

Задачи проекта:

1. Наладить доверительные отношения с малообеспеченными семьями.
2. Оказать содействия малообеспеченным семьям в процессе социализации.
3. Проанализировать эффективность сообщества для социальной помощи малообеспеченным семьям.

Программа рассчитана на 11 месяцев: январь 2020г. по ноябрь 2020г.

МЕРОПРИЯТИЯ:

- 1) Проведение индивидуальных занятий в сообществе с малообеспеченными семьями.
- 2) Проведение групповых мероприятий в сообществе с малообеспеченными семьями.

Мероприятия сообщества социальной помощи малообеспеченным семьям организуются следующим образом:

- 1) Подготовка рабочего пространства.
- 2) Отбор специалистов для проведения мероприятия.
- 3) Запас необходимого материала
- 4) Выбор подходящих тем для обсуждения и технологий в сообществе

стве.

РЕСУРСЫ НАПРАВЛЕННЫЕ НА ОБЕСПЕЧЕНИЕ ПРОГРАММЫ:

Кадровые ресурсы:

Руководитель, директор КЦСОН «Доброта» Подкорытова Оксана Викторовна осуществляет управление и координацию работ по внедрению в учреждение сообщества.

Материально-технические средства

Финансирование мероприятий программы осуществляется за счет спонсорских средств и пожертвований.

ЭТАПЫ РЕАЛИЗАЦИИ ПРОГРАММЫ :

Организационный этап:

- 1) Разработка плана работы
- 2) Формирование целевой группы
- 3) Составление календарного плана мероприятий

Практический этап:

- 1) Проведение индивидуальных мероприятий сообщества.
- 2) Проведение групповых занятий сообщества.

Аналитический этап

1) Анализ эффективности сообщества и при необходимости корректировка программы.

Таким образом, социальный проект «Сообщества для социальной поддержки малообеспеченных семей на базе КЦСОН «Доброта» будет способствовать решению таких проблем как:

1. Помощь детям из малообеспеченных семей.
2. Вовлечение детей и родителей из малообеспеченных семей в общественную деятельность КЦСОН «Доброта».
3. Развитие взаимного приятия, взаимопонимания, внутренней расположенности малообеспеченных семей друг к другу, стремления созидательно решить определенные психологические проблемы.
4. Развивать уважение к личности, заботу о человеке, доверительные

отношения между людьми не только в семье, а также со специалистами и другими семьями сообщества, ответственность за выполнение принятых правил взаимодействия.

2. По мнению специалистов важной проблемой малообеспеченных семей является необразованность родителей, из-за этого подростки редко поступают в высшие учебные заведения.

Для этого в КСЦОН «Доброта» сделан буклет, так как в центре был привлечён специалист, который имеет знания о Высших Учебных Заведениях. В данном буклете содержится информация о центре: адресе и контактные данные, а самое главное, что есть специалист, который может проконсультировать подростков по поводу поступления в ВУЗ.

Также с целью повышения информированности малообеспеченных семей была разработана в качестве рекомендации памятка об информировании о высших учебных заведениях. В нем содержится важная информация которая будет полезна для малообеспеченных семей с целью повышения их грамотности в сфере направления детей в высшие учебные заведения.

3. По мнению специалистов, хоть в центре и осуществляется социальная помощь малообеспеченным семьям в виде одежды и сбора средств и прочего, многие желающие люди не знают об этом.

В связи с этим мнением, в качестве рекомендации был разработан отдельный сайт для помощи малообеспеченным семьям в инстаграмме и других социальных сетях, на них могут зайти все желающие, которые хотели бы оказать материальную помощь в виде одежды, одежды продуктов питания, мебели и многого другого. А также те, кто нуждается в помощи могли оставить заявку на то, в какой именно помощи они нуждаются.

ЗАКЛЮЧЕНИЕ

В заключении бакалаврской работы можно сделать следующие выводы по данной теме:

Малообеспеченная семья – это категория семей, которая в силу определенных обстоятельств своей жизни более других категорий подвержена негативным внешним воздействиям со стороны общества.

Целью бакалаврской работы было изучение социальной работы с малообеспеченными семьями (на примере ГАУ АО Благовещенский КЦСОН «Доброта»).

Исходя, из цели были достигнуты задачи бакалаврской работы.

В первой задаче были охарактеризованы малообеспеченные семьи. Малообеспеченность семьи - это не фатальная обреченность на заблаговременно негативный итог воспитания, а нешуточный момент, который несет для себя как плюсы, так и минусы. В целом, можно выделить следующие характеристики малообеспеченных семей:

1. Малообеспеченной считается семья, чей средний общий доход, разделенный на каждого члена семьи, оказывается ниже минимального прожиточного минимума;

2. Категории малообеспеченных семей можно отнести широкий спектр семей при соблюдении ключевого условия: материально-тяжелое положение должно наступить ввиду независящих от семьи причин;

3. Основные понятия при определении семьи к типу малообеспеченной: прожиточный минимум, среднедушевой доход, потребительская корзина.

Во второй задаче обозначены социальные проблемы малообеспеченных семей. В целом, малообеспеченные семьи – это семьи, среднедушевой

доход которых ниже прожиточного минимума. К категории малообеспеченных семей можно отнести широкий спектр семей при соблюдении ключевого условия: материально-тяжелое положение должно наступить ввиду независимых от семьи причин. Основные понятия при определении семьи к типу малообеспеченной: прожиточный минимум, среднедушевой доход, минимальный размер оплаты труда, потребительская корзина. Малообеспеченная семья для нормального функционирования в обществе должна обеспечивать себя личными, рациональными и иррациональными потребностями, которые отражают уровень жизни семьи.

В третьей задаче охарактеризовано содержание социальной работы с малообеспеченными семьями. Социальная работа с малообеспеченными семьями представлена различными направлениями и реализуется в различных социальных учреждениях. Тем не менее, основной формой социальной работы с малообеспеченными семьями остается предоставление им различного рода социальных выплат и льгот.

В четвертой задаче изучены технологии социальной работы с малообеспеченными семьями. Социальная работа с малообеспеченными семьями предполагает использование различных технологий, среди них можно назвать социальную диагностику, социальную профилактику, социальную адаптацию, адресную социальную помощь.

В пятой задаче проанализирована социальная работа с малообеспеченными семьями в ГАУ АО «Благовещенском КЦСОН «Доброта». Для того чтобы проанализировать социальную работу с малообеспеченными семьями в ГАУ АО «Благовещенском КЦСОН «Доброта» была разработана программа социологического исследования (Приложение А) и соответствующий инструментарий (анкета) (Приложение Б). В БКЦСОН «Доброта» осуществляется реализация социальных проектов. В целом социальное проектирование в данном учреждении весьма необходимо для оптимизации организации социальной работы с малообеспеченными семьями и для этого имеются все необходимые ресурсы. Также на основе проведенного исследования нами сдела-

ны следующие выводы:

1. Дети в возрасте 17-18 лет имеют слабое представление о высшем профессиональном образовании.

2. У Малообеспеченных семей наблюдается отсутствие средств на продукты питания, одежду, бытовую технику, мебель.

По результатам сплошного опроса удалось выявить:

Во-первых, по мнению экспертов проблема малообеспеченных семей является распространенной в городе Благовещенске, так как социальная работа с малообеспеченными семьями является востребованной.

Во-вторых, практический аспект организации социальной работы с малообеспеченными семьями в свою очередь, делится на ряд направлений: социально-педагогическое, социально-психологическое, социокультурное, социально-экономическое и информационное.

В-третьих, актуальным и востребованным для организации социальной работы с малообеспеченной семьей является социальное проектирование, но разработку проектов данное учреждение не осуществляет.

Также, в процессе работы были проанализированы законодательные акты, нормативные документы; труды отечественных ученых, занимающихся исследованиями социальной сферы, изучены их взгляды по проблеме исследования.

В результате изучения источников и литературы, соответствующей выбранной теме, была раскрыта сущность категории «малообеспеченные семьи»; проанализированы возможности социальной работы в работе с малообеспеченными семьями; рассмотрены особенности организации социальной работы с малообеспеченными семьями.

БИБЛИОГРАФИЧЕСКИЙ СПИСОК

1 Асхаков, С.И. Справочник социального работника / С.И. Асхаков. - М.: Феникс, 2014. - 131 с.

2 Василенко, Л. А. Социальная динамика. Российский контекст. Преодоление социальной несправедливости / Л.А. Василенко, Н.И. Миронова, А.М. Севастьянов. - Москва: Огни, 2014. - 200 с.

3 Гуслова, М. Н. Теория и методика социальной работы / М.Н. Гуслова. - М.: Academia, 2017. - 160 с.

4 Никитин, В. А. Социальная работа. Проблемы теории и подготовки специалистов / В.А. Никитин. - М.: МПСИ, 2015. - 236 с.

5 Леньков, Р. В. Социальное прогнозирование и проектирование : учеб. пособие / Р. В. Леньков. – М. : ЦСП и М, 2015. – 192 с.

6 Петюкова, О.Н. Социальная защита семьи. Совершенствование механизма правового регулирования / О.Н. Петюкова. - М.: Деловой двор, 2015. - 961 с.

7 Кравченко, А.И. Социальная работа / А.И. Кравченко. - М. : Велби, 2008. - 416 с.

8 Пахомов, А.А. Особенности трансформации семьи и государственной семейной политики / А.А. Пахомов // Социологические исследования, 2008. - № 12. - С. 101-108.

9 Пациорковский, В.В. Большая семья в демографической ситуации России / В В. Пациорковский, В.В. Пациорковская // Социологические исследования, 2009. - № 3. - С. 121-128.

10 Тюрина, Э.И. Социальная работа с семьей и детьми / Э.И. Тюрина, Н.Ю. Кучукова. - М. : Академия, 2009. - 340 с.

11 Холостова, Е.И. Социальная работа с семьей / Е.И. Холостова. - М.

: Дашков и К, 2007. - 212 с.

12 Азарова, Е.Г. Концепция развития законодательства о социальном обеспечении / Е.Г. Азарова. - М.: Норма, 2011. - 209 с.

13 Кузьмин, К. В. История социальной работы / К. В. Кузьмин, Б. А. Сутырин. – М. : Академический Проект, Трикста, 2016. – 624 с.

14 Батыгин, К.С. Право социального обеспечения / К.С. Батыгин. - М.: Норма, 2012. - 212 с.

15 Благодир, А.Л. Социальное обслуживание в системе права социального обеспечения / А.Л. Благодир. - М: Академия, 2012. - 75 с.

16 Гусов, К.Н. Право социального обеспечения России / К.Н. Гусов М.О. Буянова. - М.: Проспект, 2013. - 488 с.

17 Долженкова, Г.Д. Право социального обеспечения / Г.Д. Долженкова. - М.: Омега, 2011. - 450 с.

18 Куприна, А. И. Работа психолога с неблагополучными семьями / Перспективы развития практической психологии. – Шадринск, 2017. – 118 с.

19 Ершов, В.А. Право социального обеспечения / В.А. Ершов. - М.: Норма, 2014. - 450 с.

20 Зайкин, А.Д. Право социального обеспечения / А.Д. Зайкин. - М.: Норма, 2012. - 320 с.

21 Шишкин, В.Г. Социальная работа / В.Г. Шишкин. - М.: Юнити, 2014. - 242 с.

22 Коваленко Е.А. Модели организации адресной социальной

23 Конституция Российской Федерации от 12 декабря 1993 г. (с

24 Ярская-Смирнова Е.Р. Профессионализация социальной работы в

25 Хулапа В. Социальная защита населения в современной России:

26 Автономов, А. С. Социальные технологии межсекторного взаимодействия в современной России : Учебник / А. С. Автономов, Т. И. Виноградова, М. Ф. Замятина, Н. Л. Хананашвили. – М. : Фонд НАН, 2017. – 420 с.

27 Артамонова, Е. И. Психология семейных отношений с основами семейного консультирования : Учеб. пособие для студ. высш. учеб. заведений / Е. И. Артамонова, Е. В. Екжанова, Е. В. Зырянова. – М. : Издательский центр «Академия», 2016. – 192 с.

28 Бабич, А. М. Экономика и финансирование социально-культурной сферы / А. М. Бабич, Е. В. Егоров. – Казань : Белка, 2016. – 201 с.

29 Гусякова, Л. Г. Социальная работа с семьей / Л. Г. Гусякова, Л. М. Потолова. – Барнаул, 2017. – 240 с.

30 Гуценко, К. Ф. Правоохранительные органы. Учебник для юридических вузов и факультетов. Изд. 6-е, перераб. и доп. / К. Ф. Гуценко, М. 31А. Ковалев. – М. : Издательство ЗЕРЦАЛО-М, 2017. – 384 с.

доступа: Консультант Плюс. Законодательство.

32 Ерохин, Ю. С. Технологии социальной работы : цикл и ритм / Ю. С. Ерохин. – М., 2014. – 102 с.

33 Игебаева, Ф. А. Роль семьи в социализации личности / Ф. А. Игебаева // Sociologicsloveka. – 2016. – № 1. – С. 33 – 36.

34 Игебаева, Ф. А. Социология. Башкирский государственный аграрный университет / Ф. А. Игебаева. – Уфа, 2018. – 256 с.

изменениями от 30 декабря 2008 года), [Электронный ресурс]. - Режим

35 Кадомцева, С. В. Социальная защита населения / С. В. Кадомцева. – М. :РАГС, 2018. – 255 с.

36 Михеева, А. М. Социология семьи / А. М. Михеева. – Новосибирск, 2015. – 245 с.

Мультимедийное учебное пособие. СПб: СПбГИПСР, 2014.-143с.

37 Никитин, В. А. Социальная работа : проблемы теории и подготовки специалистов. Учеб. Пособие / В. А. Никитин. – М. : Московский психолого-социальный институт, 2015. – 236 с.

38 О гарантиях прав граждан в области выплаты социальных посо-

бий, компенсационных выплат семьям с детьми и алиментов от 9 сентября 1994 года. Соглашение // Консультант Плюс : Высшая школа – Осень 2017 (CD-ROM).

39 Павленок, П. Д. Теория история и методика социальной работы : учебное пособие / П. Д. Павленок. – М. : «Дашков и Ко», 2016. – 428 с.

помощи. - М.: Фонд «Институт экономики города», 2014. - 247с.

40 Разъяснение о порядке назначения и выплаты ежемесячного пособия по уходу за ребенком от 13 апреля 2007 г. № 207 / 106 // Консультант Плюс : Высшая школа – Осень 2017 (CD-ROM).

41 Райгородский, Д. Я. Психология семьи. Учебное пособие для факультетов психологии, социологии, экономики и журналистики / Д. Я. Райгородский. – Самара : Издательский Дом «БАХРАХ-М». 2016. – 752 с.

России // Социологические исследования. 2011. № 5. - С.47-52

42 Сафронова, В. М. Прогнозирование и моделирование в социальной работе : Учеб. Пособие для студ. высш. учеб. заведений / В. М. Сафронова. – М. : Издательский центр «Академия», 2015. – 192 с.

43 Семейный Кодекс Российской Федерации от 8 декабря 1995 года // Консультант Плюс : Высшая школа – Осень 2017 (CD-ROM).

44 Трудовой Кодекс Российской Федерации от 21 декабря 2015 года // Консультант Плюс : Высшая школа – Осень 2017 (CD-ROM).

45 Федеральный закон № 388-ФЗ от 29.12.2015 «О внесении изменений в отдельные законодательные акты Российской Федерации в части учета и совершенствования предоставления мер социальной поддержки исходя из обязанности соблюдения принципа адресности и применения критериев нуждаемости» [Электронный ресурс] – Режим доступа. – URL: http://www.consultant.ru/document/cons_doc_LAW_191260/ (дата обращения 20.03.2020).

46 Федеральный закон от 28.12.2013 № 442-ФЗ (ред. от 07.03.2018) «Об основах социального обслуживания граждан в Российской Федерации»

[Электронный ре-

сурс]. URL: http://www.consultant.ru/document/cons_doc_LAW_1565

58/ (дата обращения 21.03.2020).

47 Фирсов, М. В. Теория социальной работы : Учеб. пособие для студ. высш. учеб. заведений / М. В. Фирсов, Е. Г. Студенова. – М. : Гуманитарный издательский центр ВЛАДОС, 2015. – 432 с.

48 Холостова, Е. И. Социальная работа : теория и практика : Учеб. пособие / Е. И. Холостова, д.и.н., проф. Сорвина. – М. : ИНФРА-М, 2015. – 427 с.

49 Холостова, Е. И. Социальная работа : учебное пособие / Е. И. Холостова. – М. : «Дашков и Ко», 2016 – 692 с.

50 Холостова, Е. И. Теория социальной работы. Учебник / Е. И. Холостова. – М. : Юрист, 2015. – 334 с.

51 Холостова, Е. И. Технологии социальной работы / Е. И. Холостова. – М. : ИНФРА- М, 2015. – 400 с.

ПРИЛОЖЕНИЕ А

Министерство науки и высшего образования Российской Федерации
Федеральное государственное бюджетное образовательное учреждение
высшего образования
АМУРСКИЙ ГОСУДАРСТВЕННЫЙ УНИВЕРСИТЕТ
(ФГБОУ ВО «АмГУ»)

Факультет социальных наук
Кафедра социальной работы
Направление подготовки 39.03.02 – Социальная работа

ПРОГРАММА ИССЛЕДОВАНИЯ

На тему «Социальная работа с малообеспеченными семьями (в ГАУ АО Благовещенском КЦСОН «Доброта»)

Исполнитель
студент группы 661об

Е.В Шуракова

Руководитель
доцент, канд. пед. наук

Л.Л. Романова

Благовещенск 2020

Продолжение ПРИЛОЖЕНИЯ А

СОДЕРЖАНИЕ

1 Методологический раздел

1.1 Формулировка проблемы, определение объекта и предмета исследования

1.2 Определение цели и постановка задач исследования

1.3 Эмпирическая интерпретация понятий

1.4 Операционализация

1.5 Выдвижение рабочих гипотез

2 Процедурный раздел

2.1 Принципиальный план исследования

2.2 Обоснование системы выборки и единиц измерения

2.3 Основные процедуры сбора и анализа исходных данных (см. Приложение Б)

1 МЕТОДИЧЕСКИЙ РАЗДЕЛ

1.1 Формулировка проблемы, определение объекта и предмета

В настоящее время малообеспеченная семья как социальный институт переживает тяжелый кризис. Утрачено значительное число семейно-нравственных традиций, изменилось отношение родителей к детям, разрушен психологический микросоциум семьи. В новых кризисных условиях семья не готова взять полную ответственность за воспитание своих детей, так как изменившиеся экономические условия заставляют родителей большую часть своего времени искать источники к существованию в ущерб воспитанию детей.

Главная проблема – как оптимизировать социальную работу с малообеспеченными семьями.

Проблему социальной работы с малообеспеченными семьями мы рассмотрим на примере отдела «семья и дети» на базе ГАУ АО «Благовещенский КЦСОН «Доброта».

Объект исследования: специалисты отдела «семья и дети» на базе ГАУ АО «Благовещенский КЦСОН «Доброта».

Предмет исследования: социальная работа с малообеспеченными семьями на примере отдела «семья и дети» на базе ГАУ АО «Благовещенский КЦСОН «Доброта».

1.2 Определение цели и постановка задач

Цель исследования: изучить социальную работу с малообеспеченными семьями на примере отдела «семья и дети» на базе ГАУ АО «Благовещенский КЦСОН «Доброта».

Задачи исследования:

1) Охарактеризовать виды и причины, влияющие на особенности появления малообеспеченной семьи.

Продолжение ПРИЛОЖЕНИЯ А

2) Изучить структуру социальной работы с малообеспеченными семьями в отделе «семья и дети» на базе ГАУ АО «Благовещенский КЦСОН «Доброта».

3) Изучить основные мероприятия социальной работы с малообеспеченными семьями в отделе «семья и дети» на базе ГАУ АО «Благовещенский КЦСОН «Доброта».

4) Изучить направления социальной работы с малообеспеченными семьями в отделе «семья и дети» на базе ГАУ АО «Благовещенский КЦСОН «Доброта».

5) Изучить проблемы малообеспеченных семей

6) Составить рекомендации по оптимизации работы учреждения

1.3 Уточнение и интерпретация основных понятий

Центральными терминами в методологии данного исследования являются: семья, малообеспеченная семья, неблагополучие, социальная работа. Интерпретация этих понятий означает поиск эмпирических признаков, поясняющих их значения в некотором существенном отношении.

Семья – основанная на браке или кровном родстве малая группа, члены которой связаны общностью быта, взаимной помощью, моральной и правовой ответственностью.

Малообеспеченная семья – это семья, имеющая среднедушевой доход, равный 1,5 – 2 размерам прожиточного минимума, установленного в регионе, и имеющие на получение государственной помощи.

Неблагополучная семья – это семья, в которой нарушена структура, обесцениваются или игнорируются основные семейные функции, имеются явные или скрытые дефекты воспитания, в результате чего появляются «трудные дети».

Асоциальная семья – неблагоприятный тип семьи с аморальным микроклиматом и негативным воздействием на развитие ребенка. Для них харак-

Продолжение ПРИЛОЖЕНИЯ А

терны ослабленная нравственно-трудовая атмосфера, постоянная конфликтность, антипедагогическое отношение к детям, нервозность в отношениях между членами семьи, отсутствие общей культуры и духовных запросов.

Дисфункциональные семьи – это закрытые семейные системы, в которых присутствуют жесткие правила поведения и закреплённые роли за каждым членом семьи, которые с течением времени не меняются, проблемы из семьи не выносятся и не решаются, посторонним людям тяжело попасть внутрь такой системы.

Педагогическая культура – компонент общей культуры человека, в котором находит отражение накопленный предыдущими поколениями и непрерывно обогащающийся опыт воспитания детей в семье.

Малообеспеченность – особое состояние материальной необеспеченности людей, когда доходы человека или семьи не позволяют поддерживать общественно-необходимое для жизнедеятельности потребление, что выступает фактором социального риска.

Социальная работа – профессиональная деятельность, имеющая цель содействовать людям, социальным группам в преодолении личностных и социальных трудностей посредством поддержки, защиты, коррекции и реабилитации.

Социальная групповая работа – это направление практической деятельности, функции которой распространяются на различные области человеческой жизнедеятельности – от благосостояния и образования до адаптации и восстановления.

Социальная профилактика – это прежде всего научно обоснованные и своевременно предпринимаемые действия, направленные на: предотвращение возможных физических, психологических или социокультурных коллизий у отдельных индивидов и групп риска; сохранение, поддержание и защиту нормального уровня жизни и здоровья людей; содействие им в достиже-

Продолжение ПРИЛОЖЕНИЯ А

нии поставленных целей и раскрытие их внутренних потенциалов.

Социальная диагностика – это анализ состояния социальных объектов и процессов с целью выявления проблем их функционирования, суть социальной диагностики сводится к получению достоверных знаний об изучаемом объекте или социальном процессе во всех его сложностях и многообразии, включая и медицинские аспекты.

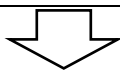
Социальная реабилитация – это восстановление социального статуса человека, группы людей, утраченного или сниженного из-за проблем, создавших в их жизни трудную ситуацию.

Социально-психологическая помощь семье – помощь, которая ориентирована не только на решение многочисленных проблем семьи, но и на восстановление, укрепление и развитие ее внутреннего потенциала для выполнения общественно значимых функций семьи.

Социальный патронаж – это социальное обслуживание определенной категории граждан вне стационара, иными словами, нестационарные формы социального обслуживания престарелых и инвалидов, семей.

1.4 Операционализация

Основные этапы технологии социальной работы с малообеспеченными семьями



Профилактический уровень: это комплекс превентивных мер, проводимых путем организации общедоступной медико-психологической и социально-педагогической поддержки семьи.

Диагностический уровень: при добровольном обращении клиентов - оценка ситуации и в случае необходимости организации консультации психолога; при недобровольном обращении – сбор достоверной информации о семье, организация встречи с ней, обеспечение обратной связи.

Реабилитационный уровень: Индивидуальный; Групповой; Общинный

Рисунок А. 1 – Основные этапы технологии социальной работы с малообеспеченными семьями

Продолжение ПРИЛОЖЕНИЯ А

5. Развертывание рабочих гипотез

Гипотеза: В отделе «семья и дети» на базе ГАУ АО «Благовещенский КЦСОН «Доброта» осуществляется социальная работа с малообеспеченными семьями и в рамках данной работы реализуются социально-педагогическое (профилактика, диагностика, реабилитация), социально-психологическое (снижение действия стрессоров и выработку толерантности к их действию, снятие неуверенности в собственных возможностях, оказание психологической поддержки и профилактика депрессивных и суицидальных состояний, учет личностных и возрастных факторов при оказании другого рода помощи), социально-экономическое (обеспечение жилищной помощи и субсидиарной помощи других видов; предоставление льгот по оплате транспортных, коммунальных услуг; оказание медицинской, юридической и социальной помощи; льготное снабжение продовольствием и товарами первой необходимости; поддержка в сфере образовательных услуг, занятости,) и информационное (проведение консультаций и предоставление информации о тех видах социальной помощи и услугах, которые для них предусмотрены) направления.

2 ПРОЦЕДУРНЫЙ РАЗДЕЛ

2.1 Принципиальный план исследования

Таблица А. 1 – План исследования

Этапы	Сроки	Основное содержание
Подготовительный	7 дней	Разработка программы исследования (определение объекта, предмета исследования, постановка задач, уточнение и интерпретация основных понятий, операционализация, развертывание рабочих гипотез, составление плана, обоснование системы выборки, определение основных процедур сбора данных, составление анкеты, апробация инструмента, тиражирование анкеты)
Основной	20 дней	Проведение анкетирования, сбор анкет, выбраковка, кодировка, обработка данных
Заключительный	5 дней	Анализ полученных данных, представление полученной информации, представление выводов отчета, разработка и предоставление практических рекомендаций

2.2 Обоснование системы выборки и единиц измерения

Выборка исследования:

В экспертном опросе приняли участие 20 специалистов ГАУ АО Благовещенского КЦСОН «Доброта»: из них руководители отделов, специалисты по социальной работе, психологи, логопеды, социальные педагоги.

В связи с небольшой генеральной совокупностью был проведен сплошной опрос.

В данном социологическом исследовании будет использоваться один из методов сбора информации – анкетирование. Выбор в его пользу обоснован тем, что данный метод обладает следующими достоинствами: 1) Анкетирование позволяет привлечь к исследованию значительное количество респондентов; 2) Возможность получения информации от большого количества людей за короткий промежуток времени; 3) При анонимном анкетировании можно получить большее количество правдивых и открытых высказываний.

2.3 Основные процедуры сбора и анализа исходных данных (смотреть Приложение Б)

Уважаемый респондент!

Приглашаем Вас ответить на вопросы анкеты. Данная анкета – часть социологического исследования по теме «Социальная работа с семьями «группы риска» на примере ГАУ Благовещенский КЦСОН «Доброта»», исследование носит анонимный характер и его результаты будут использоваться в научных целях. Просим Вас ответить на вопросы анкеты, выбрав подходящий с Вашей точки зрения вариант ответа.

Техника заполнения анкеты: Внимательно прочтите вопрос и варианты ответов. Под номером вопроса поставьте любой знак рядом с ответом, который соответствует выбранному Вами ответу.

Заранее благодарю за участие!

1. Актуальна ли проблема малообеспеченных семей для г. Благовещенска?

ПРИЛОЖЕНИЕ Б

a) Да

b) Нет

2. Каково экономическое положение малообеспеченных семей?

a) Низкий уровень доходов

b) Средний уровень доходов

c) Высокий уровень доходов

3. Где зачастую проживают малообеспеченные семьи, состоящие на учете в Вашем учреждении?

a) В городе

b) За городом

c) В сельской местности

4. Есть ли среди малообеспеченных семей семьи с низкой педагогической культурой?

a) Да

b) Нет

5. Есть ли среди малообеспеченных семей семьи с недееспособными по разным причинам родителями?

a) Да

b) Нет

6. Факторы, наиболее часто влияющие на возникновение малообеспеченных семей в нашем регионе:

a) Социально-экономические

b) Медико-санитарные

c) Криминальные

d) Социально-демографические

e) Социально-психологические

7. Какие из направлений социальной работы с семьями «группы риска» реализуются в Вашем учреждении? (поставьте «+» в нужной ячейке)

Продолжение ПРИЛОЖЕНИЯ Б

	Реализу- ется	Реализу- ется частично	Не rea- лизуется
Социально- педагогическое			
Социально- психологическое			
Социокультур- ное			
Социально- экономическое			
Информацион- ное			

8. В рамках социально-педагогического направления в Вашем учреждении реализуется?

- а) профилактика
- б) диагностика
- с) реабилитация

9. На каких уровнях реализуется в Вашем учреждении реабилитация?

- а) индивидуальный
- б) групповой
- с) общинный

10. В рамках социально-психологического направления в Вашем учреждении реализуется?

- а) Снижение действия стрессоров и выработку толерантности к их действию
- б) Снятие неуверенности в собственных возможностях
- с) Оказание психологической поддержки и профилактика депрессив-

Продолжение ПРИЛОЖЕНИЯ Б

ных и суицидальных состояний, учет личностных и возрастных факторов при оказании другого рода помощи

11. В рамках социально-экономического направления в Вашем учреждении реализуется?

а) Обеспечение жилищной помощи и субсидиарной помощи других видов;

б) Предоставление льгот по оплате транспортных, коммунальных услуг;

с) Оказание медицинской, юридической и социальной помощи;

д) Льготное снабжение продовольствием и товарами первой необходимости;

е) Поддержка в сфере образовательных услуг, занятости, предпринимательства

12. Какие мероприятия реализуются в Вашем учреждении в рамках социокультурного направления?

13. Какие мероприятия реализуются в Вашем учреждении в рамках информационного направления?

14. Считаете ли Вы, что для осуществления социальной работы с малообеспеченными семьями имеются все необходимые ресурсы, навыки, знания?

а) Да

б) Нет

15. Достаточно ли финансируется социальная работа с малообеспеченными семьями в Вашем учреждении?

Продолжение ПРИЛОЖЕНИЯ Б

- a) Достаточно
- b) Не совсем достаточно
- c) Недостаточно

16. Привлекаете ли вы других специалистов к работе с малообеспеченными семьями? Если «да», то каких?

- a)

Да _____

- b) Нет

16. Насколько востребована социальная работа с малообеспеченными семьями осуществляемая Вашим учреждением?

- a) Крайне востребована
- b) Достаточно востребована
- c) Не востребована

17. Эффективна ли социальная работа с малообеспеченными семьями в Вашем учреждении?

- a) Да
- b) Нет

18. Какие типы социальных проектов реализуются в вашем учреждении?

- a) краткосрочные
- b) долгосрочные

19. Какие бы социальные проекты были бы полезны для оптимизации социальной работы с малообеспеченными семьями?

20. Кем финансируется реализация социальных проектов?

—

Продолжение ПРИЛОЖЕНИЯ Б

21. Достаточно ли финансируются социальные проекты в Вашем учреждении?

- а) Достаточно
- б) Не совсем достаточно
- с) Недостаточно

22. Кто реализует социальные проекты в Вашем учреждении?

—

23. Какие существуют проблемы при создании и реализации социальных проектов с семьями «группы риска»?

- а) Некомпетентность специалистов
- б) Нежелание специалистов

24. Существуют ли в Вашем учреждении сообщества для малообеспеченных семей?

- А) Да
- Б) Нет

25. Считаете ли Вы необходимым создание таких сообществ?

- А) Да
- Б) Нет

26. Какую проблему при трудоустройстве испытывает чаще всего данная категория граждан?

- А) Нет вакансий
- Б) Нет желания к трудоустройству
- В) Нет подходящего образования
- Г) Требуется переквалификация

27. Какую на Ваш взгляд чаще всего испытывают проблему малообеспеченные семьи?

- А) Малой информированности о своих льготах

Продолжение ПРИЛОЖЕНИЯ Б

Б) Трудоустройства

В) Проблема с местом жительства

Г) Проблема с финансами

28. Считаете ли Вы, что в малообеспеченной семье у детей имеются проблемы с поступлением в ВУЗы или СУЗы?

А) Да

Б) Нет

29. Считаете ли Вы нужным, чтобы детей курировал специалист по вопросам поступления?

А) Да

Б) Нет

30. Считаете ли Вы, что малообеспеченным семьям необходимо предоставлять помощь в натуральном виде?

А) Да

Б) Нет

31. Насколько часто люди помогают предоставляют помощь в натуральном виде?

А) Часто

Б) Редко

В) Никогда

ПРИЛОЖЕНИЕ В
Министерство образования и науки Российской Федерации
Федеральное государственное бюджетное образовательное учреждение
высшего образования
АМУРСКИЙ ГОСУДАРСТВЕННЫЙ УНИВЕРСИТЕТ
(ФГБОУ ВО «АмГУ»)

Факультет социальных наук
Кафедра социальной работы
Направление подготовки 39.03.02 –Социальная работа

СОЦИАЛЬНЫЙ ПРОЕКТ

на тему: создание сообщества для социальной поддержки малообеспеченных семей на базе КЦСОН «Доброта»

Исполнитель
студент группы 661-об

Е.В. Шуракова

Руководитель
доцент, канд.соц.наук

Л.Л. Романова

Благовещенск 2020

СОДЕРЖАНИЕ

- 1 Содержание проблемы и обоснование необходимости ее решения путем осуществления программы
- 2 Основной разработчик программы
- 3 Основные цели, задачи и сроки реализации программы
- 4 Система мероприятий программы
- 5 Ресурсное обеспечение программы
- 6 механизмы реализации программы
- 7 Оценка эффективности социально-экономических последствий от реализации программы.

1 СОДЕРЖАНИЕ ПРОБЛЕМЫ И ОБОСНОВАНИЕ НЕОБХОДИМОСТИ ЕЕ РЕШЕНИЯ ПУТЕМ ОСУЩЕСТВЛЕНИЯ ПРОГРАММЫ

В нашем мире рождается очень много детей. Не так давно рождаемость стала превышать смертность. Конечно, много для этого сделало наше российское государство. Например, ввело материнский капитал, который может получить любая женщина, родившая второго и последующего ребенка.

Но рожают только те женщины, которые находятся в статусе малообеспеченных семей. Они за счет детей хотят получить материнский капитал и улучшить свое положение, но, как правило, этих выплат не хватает для нормального сосуществования семьи.

2 ОСНОВНОЙ РАЗРАБОТЧИК ПРОГРАММЫ

Шуракова Екатерина, студент Амурского государственного университета, факультета социальных наук, по направлению подготовки: социальная работа. Группа 661-об.

3 ОСНОВНЫЕ ЦЕЛИ, ЗАДАЧИ И СРОКИ РЕАЛИЗАЦИИ ПРОГРАММЫ

Цель – создание сообщества для социальной помощи малообеспеченным семьям.

Задачи:

1. Наладить доверительные отношения с малообеспеченными семьями.
2. Оказать содействие в процессе социализации
3. Проанализировать эффективность сообщества для социальной помощи малообеспеченным семьям.

Программа рассчитана на 11 месяцев: январь 2020г. по ноябрь 2020г.

4 СИСТЕМА МЕРОПРИЯТИЙ ПРОГРАММЫ

- 1) Проведение индивидуальных занятий в сообществе с малообеспе-

ченными семьями.

2) Проведение групповых мероприятий в сообществе с малообеспеченными семьями.

Мероприятия сообщества социальной помощи малообеспеченным семьям организуются следующим образом:

- 1) Подготовка рабочего пространства.
- 2) Отбор специалистов для проведения мероприятия.
- 3) Запас необходимого материала
- 4) Выбор подходящих тем для обсуждения и технологий в сообществе.

Таблица 1 Система мероприятий и сроки их реализации

	Мероприятия	Сроки реализации
	Подготовительный этап	Январь 2020г- Март 2020г
.1	Подготовка и обустройство рабочего помещения: ремонт кабинета и Приобретение необходимого оборудования	Январь 2020г- февраль 2020г.
.2	Отбор специалистов	Февраль 2020г
.3	Составление расписания занятий	Март 2020
	Практический этап	Май 2020- сентябрь 2020
.1	Проведение индивидуальных занятий сообщества с малообеспеченными семьями	Апрель 2020- июнь 2020
	Проведение групповых занятий	Июль 2020-

.2	всообщества с малообеспеченными семьями	сентябрь 2020
	Аналитический этап	Октябрь2020- ноябрь2020
.1	Сбор аналитических данных, в том числе полученных методом наблюдения	Октябрь2020
.2	Подготовка методических рекомендаций	Ноябрь 2020

5 РЕСУРСНОЕ ОБЕСПЕЧЕНИЕ ПРОГРАММЫ

Кадровые ресурсы:

Руководитель, директор КЦСОН «Доброта» Подкорытова Оксана Викторовна осуществляет управление и координацию работ по внедрению в учреждение сообщества.

Материально-технические средства

Финансирование мероприятий программы осуществляется за счет спонсорских средств и пожертвований.

6 МЕХАНИЗМЫ РЕАЛИЗАЦИИ ПРОГРАММЫ

Организационный этап:

- 1) Разработка плана работы
- 2) Формирование целевой группы
- 3) Составление календарного плана мероприятий

Практический этап:

- 1) Проведение индивидуальных мероприятий сообщества.
- 2) Проведение групповых занятий сообщества.

Аналитический этап

1) Анализ эффективности сообщества и при необходимости корректировка программы.

7 ОЦЕНКА ЭФФЕКТИВНОСТИ СОЦИАЛЬНО-ЭКОНОМИЧЕСКИХ ПОСЛЕДСТВИЙ ОТ РЕАЛИЗАЦИИ ПРОГРАММЫ

Сообщество дает возможность создать благоприятные условия получения необходимой информации, направленной на улучшение материальных условий малообеспеченных семей.

Для оценки эффективности сообщества используются различные технологии с малообеспеченными семьями: социальная диагностика; социальная терапия; социальное консультирование.

ПРИЛОЖЕНИЕ Г

Министерство науки и высшего образования Российской Федерации
Федеральное государственное бюджетное образовательное учреждение
высшего образования
АМУРСКИЙ ГОСУДАРСТВЕННЫЙ УНИВЕРСИТЕТ
(ФГБОУ ВО «АмГУ»)

Факультет социальных наук
Кафедра социальной работы
Направление подготовки 39.03.02 – Социальная работа

Буклет об информировании детей о ВУЗах

Исполнитель
студент группы 661об

Е.В Шуракова

Руководитель
доцент, канд. пед. наук

Л.Л. Романова

ПРИЛОЖЕНИЕ Д

**Полное наименование
учреждения: Государственное
автономное учреждение
Амурской области
«Благовещенский
комплексный центр
социального обслуживания
населения «Доброта»**

**Тип учреждения: автономное
учреждение**

**Адрес юридический: ул.
Рабочая, 95,
г. Благовещенск, Амурская
область, 675016**

**Адреса фактического
осуществления**

**деятельности: ул. Рабочая, 95, г.
Благовещенск, Амурская
область, 675016;**

ул. Ломоносова, 261, г.

**Благовещенск, Амурская
область, 675016**

**Телефоны, факс +7(4162) 44-01-
75, 44-01-72, 52-51-77, 33-00-57**

**Директор: Подкорытова Оксана
Викторовна**

**Предоставляются услуги:
- консультирование детей о
вузах и документах
- помощь в выборе профессии
- посещение с тьюторами вузов
в дни "открытых дверей"**

**Благовещенский КЦСОН
"Доброта" помогает детям
из малообеспеченных
семей в поступлении в
вузы.**



Приложение Д

Министерство науки и высшего образования Российской Федерации
Федеральное государственное бюджетное образовательное учреждение
высшего образования
АМУРСКИЙ ГОСУДАРСТВЕННЫЙ УНИВЕРСИТЕТ
(ФГБОУ ВО «АмГУ»)

Факультет социальных наук
Кафедра социальной работы
Направление подготовки 39.03.02 – Социальная работа

Памятка об высших заведениях г.Благовещенска

Исполнитель
студент группы 661об

Е.В Шуракова

Руководитель
доцент, канд. пед. наук

Л.Л. Романова

АмГУ – Амурский государственный университет

+7(4162)234-500

+7(4162)234-567

Амурская область, г. Благовещенск, шоссе Игнатьевское, 21



БГПУ-Благовещенский государственный педагогический университет

улица Ленина, 104

+7 416 237-25-86



Дальневосточный государственный аграрный университет

Политехническая улица, 86

+7 416 252-63-32



Амурская государственная медицинская академия

улица Горького, 95

+7 416 231-90-21



Морской Государственный университет

Имени Адмирала Г. И. Невельского

Краснофлотская улица, 83/95

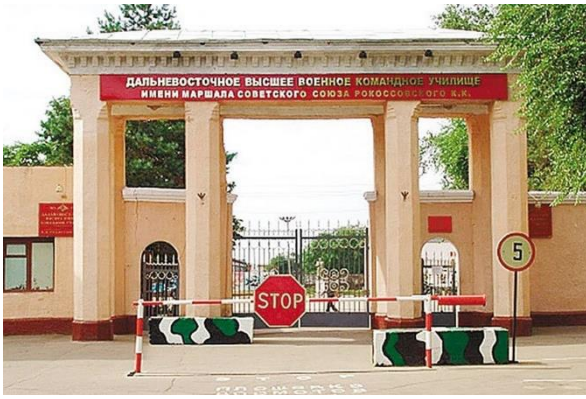
+7 416 222-65-60



Дальневосточное Высшее Общевойсковое Командное училище Имени Маршала Советского Союза К. К. Рокоссовского

улица Ленина, 158

+7 416 252-48-03



ПРИЛОЖЕНИЕ Е

Министерство науки и высшего образования Российской Федерации
Федеральное государственное бюджетное образовательное учреждение
высшего образования
АМУРСКИЙ ГОСУДАРСТВЕННЫЙ УНИВЕРСИТЕТ
(ФГБОУ ВО «АмГУ»)

Факультет социальных наук
Кафедра социальной работы
Направление подготовки 39.03.02 – Социальная работа

Сайт об материальной помощи малообеспеченным семьям

Исполнитель
студент группы 661об

Е.В Шуракова

Руководитель
доцент, канд. пед. наук

Л.Л. Романова

← dobrota_blg



3 734

6 306

3 204

Публика...

Подписч...

Подписки

Благовещенский центр «Доброta»

Правительственный сайт

ГАУ АО «Благовещенский КЦСОН»

Социальные услуги гражданам, нуждающимся в социальном обслуживании.

☎ 8(4162)44-01-33

dobrotablag.ru/

ул. Рабочая, 95, Blagoveshchensk 675000

Подписчики: **v.semiono**, **pavelzabavni** и ещё 7

Подписа...

Написать

Контакты



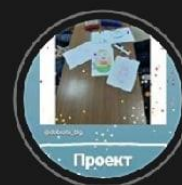
Мобильная...



услуги лого...



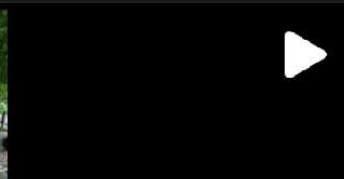
Актуальное



Добрые руки



Семь...





0

Публика...

0

Подписч...

0

Подписки

dobrovtvoihrukah

Материальная помощь малообеспеченным семьям в виде одежды, игрушек, бытовой техники, мебели и т. Д

Редактировать профиль



Профиль

Фото и видео, которыми вы поделитесь, будут показываться в вашем профиле.

Поделитесь своим первым фото или видео