


Министерство образования и науки Российской Федерации
Федеральное государственное бюджетное образовательное учреждение
высшего образования
АМУРСКИЙ ГОСУДАРСТВЕННЫЙ УНИВЕРСИТЕТ
(ФГБОУ ВО «АмГУ»)

Факультет дизайна и технологии
Кафедра дизайна
Специальность 54.05.01 «Монументально-декоративное искусство»
Специализация № 3 образовательной программы «Монументально-декоративное искусство (интерьеры)»




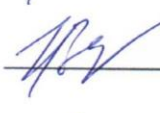





ДОПУСТИТЬ К ЗАЩИТЕ

Зав. кафедрой

 Е.А. Гаврилюк
« 04 » 07 2020 г.

ДИПЛОМНАЯ РАБОТА

на тему: Разработка интерьеров дома отдыха «Нефрит» в Амурской области

Исполнитель студент группы 486-ос	 10.06.2020	А.И. Павленко
Руководитель доцент, кандидат архитектуры	 29.06.2020	Н.А. Васильева
Консультанты:		
по исследовательскому разделу доцент, кандидат архитектуры	 10.06.2020	Н.А. Васильева
по аналитическому разделу доцент, кандидат архитектуры	 10.06.2020	Н.А. Васильева
по концептуальному разделу доцент, кандидат архитектуры	 19.06.2020	Н.А. Васильева
по архитектурно-конструктивному разделу доцент, кандидат архитектуры	 29.06.2020	Н.А. Васильева
по технологическому разделу доцент, кандидат архитектуры	 29.06.2020	Н.А. Васильева
Нормоконтроль доцент, кандидат архитектуры	 02.07.2020	Н.А. Васильева
Рецензент	 04.07.2020	О.В. Корнеев

Благовещенск 2020

Министерство науки и высшего образования Российской Федерации
Федеральное государственное бюджетное образовательное учреждение
высшего образования
АМУРСКИЙ ГОСУДАРСТВЕННЫЙ УНИВЕРСИТЕТ
(ФГБОУ ВО «АмГУ»)

Факультет дизайна и технологий
Кафедра дизайна

УТВЕРЖДАЮ

Зав. кафедрой


подпись

С. А. Талпева
И.О.Фамилия

« 29 » 09 2020 г.

ЗАДАНИЕ

К выпускной квалификационной работе студента
Павленко Алины Игоревны

1. Тема выпускной квалификационной работы: Разработка интерьеров дома отдыха «Нефрит» в Амурской области

(утверждено приказом от 14.04.2020 № 711-уч.)

2. Срок сдачи студентом законченной работы:

3. Исходные данные к выпускной квалификационной работе: Планы здания, фотофиксация

4. Содержание выпускной квалификационной работы (перечень подлежащих разработке вопросов): 1) проектная часть; 2) инженерно-технологическая часть

5. Перечень материалов приложения: (наличие чертежей, таблиц, графиков, схем, программных продуктов, иллюстративного материала и т.п.)
Планшет 1x2 м; графическая часть; пояснительная записка с приложением проектной и технической документации; презентация; лазерный диск с видеороликом


6. Консультанты по выпускной квалификационной работе (с указанием относящихся к ним разделов) Васильева Н.А. – исследовательский раздел, аналитический раздел, концептуальный раздел, архитектурно-конструктивный раздел, технологический раздел

7. Дата выдачи задания _____

Руководитель выпускной квалификационной работы:

Доцент, кандидат архитектуры Васильева Н.А.
(фамилия, имя, отчество, должность, ученая степень, ученое звание)

Задание принял к исполнению (дата): _____


(подпись студента)

РЕФЕРАТ

Дипломный проект содержит 89 с., 10 таблиц, 6 приложений, 18 источников.

КОНЦЕПЦИЯ, НАСТРОЕНИЕ, ЭКО-СТИЛЬ, ВПЕЧАТЛЕНИЕ, ПРИРОДА, ХАРАКТЕР, ФУНКЦИОНАЛЬНОСТЬ, ЭРГОНОМИЧНОСТЬ, ЦВЕТ, ФАКТУРА, ДОМИНАНТА, АКЦЕНТ, ЦЕНТР КОМПОЗИЦИИ, МОДА, ДЕКОР, ВКУС, МАТЕРИАЛЫ, ОБОРУДОВАНИЕ, МЕБЕЛЬ, ТЕКСТИЛЬ, СТОЛ, ЭПОКСИДНАЯ СМОЛА

Цель проекта: на основе имеющихся чертежей разработать дизайн проект дома отдыха; используя средства художественной выразительности передать индивидуальность разрабатываемых пространств с учётом архитектурных особенностей данного объекта. Разработать деталь интерьера, используя современные материалы и технологии, придать объекту проектирования индивидуальность посредством её оригинального решения.

Задачи проекта: предложить концептуальное решение интерьеров; разработать функционально-планировочное и объемно-пространственное решение объекта проектирования; продумать и сопоставить схемы зонирования разрабатываемых помещений, предложить образное решение их интерьеров; разработать или выбрать по каталогу мебель и оборудование для всех разрабатываемых интерьеров; рационально подобрать отделочные материалы; продумать конструкцию и функцию детали интерьера, в соответствии с общим концептуальным решением объекта проектирования.

СОДЕРЖАНИЕ

Введение	7
1 Проектная часть	9
1.1 Исследовательский раздел	9
1.1.1 Анализ исходной ситуации	9
1.1.2 Особенности функциональных процессов происходящих в здании	10
1.1.3 Пожелания заказчика	15
1.2 Аналитический раздел	16
1.2.1 Отечественный и зарубежный опыт проектирования домов отдыха	15
1.2.2 Анализ аналогов	18
1.2.3 Особенности эко-стиля в интерьере	20
1.3 Концептуальный раздел	22
1.3.1 Разработка концепции проекта	22
1.3.2 Характеристика дизайнерского замысла. Обоснование архитектурно-планировочного, объемно-пространственного решения объекта	23
1.3.3 Композиция проекта, идейно-художественное раскрытие темы, создание образа интерьера, отвечающим свойствам и средствам композиции	26
2 Инженерно-технологическая часть	33
2.1 Архитектурно-конструктивный раздел	33
2.1.1 Обоснование принятых конструктивных решений с точки зрения дизайнерской и инженерной целесообразности, а также экономичности	33
2.1.2 Описание архитектурно-конструктивных и декоративных узлов и деталей	34
2.2 Технологический раздел	36

2.2.1 Применение современных отделочных материалов	36
2.2.2 Технология производства работ	45
2.2.3 Анализ используемой мебели и оборудования	54
Заключение	60
Библиографический список	61
Приложение А Анализ исходной ситуации	63
Приложение Б Анализ аналогов	64
Приложение В Обоснование архитектурно-планировочного и объёмно-пространственного решения проекта	66
Приложение Г Композиция проекта, идейно-художественное раскрытие темы, создание образа интерьера, отвечающим свойствам и средствам композиции	77
Приложение Д Обоснование принятых конструктивных решений с точки зрения дизайнерской и инженерной целесообразности	87
Приложение Е Описание архитектурно-конструктивных и декоративных узлов и деталей	89

В настоящей дипломной работе использованы ссылки на следующие стандарты и нормативные документы:

1. СНиП 2.08.02-89* Перечень основных групп зданий и помещений общественного назначения
2. СНиП 2.04.01-85* Внутренний водопровод и канализация зданий
3. СНиП 2.04.05-91* Отопление, вентиляция и кондиционирование
4. СНиП 23-05-95 Естественное и искусственное освещение
5. НПБ 104-95 Проектирование систем оповещения людей о пожаре в зданиях и сооружениях

ВВЕДЕНИЕ

Проектирование домов отдыха является актуальным в наше время. Тяжёлая и утомительная трудовая неделя, месяц или год заканчивается заслуженными выходными, которые многим хочется провести в комфортных условиях. Дома отдыха и лечебно-оздоровительные санатории – прекрасные места для восстановления духовных и физических сил после рабочих будней. Непременным атрибутом подобных мест является радующий глаз удобный, хорошо продуманный интерьер, создать который можно только с помощью специалистов. Продуманный дизайн интерьера решает разные задачи:

- создание комфортной среды для жизни и работы;
- обустройство пространства с учетом определенного стиля;
- исправление недостатков помещений (например, визуальное расширение, добавление света и пр.);
- добавление пространству функциональности и т.д.
- наполнить удобным и комфортным оборудованием, разработать дизайн
- проект дома отдыха

Решение разработать дом отдыха заключалось в том, чтобы создать такое место, где каждый человек смог бы восстанавливать не только свои силы, но и здоровье. Отдых – это важная составляющая жизни человека. Для того, чтобы работа шла продуктивно, а иммунная система была сильной, очень важно иметь своевременный отдых.

Отдых является не только залогом крепкого здоровья, но и естественной потребностью каждого организма. Жизнь человека должна состоять не только из социальной и общественной деятельности. Каждому человеку необходима релаксация, позволяющая физически и психологически восстанавливаться. Без отдыха пропадёт стремление работать, учиться и т. д.

Одним из важных составляющих комфорт, являются предметы мебели. В соответствии с этим, в качестве разрабатываемого оборудования, был взят кофейный столик, ведь, в современном дизайне помещений всё чаще стали ис-

пользоваться неординарные и эксклюзивные предметы интерьера, способные акцентировать на себе всё внимание, присутствующих в комнате людей. К такому оригинальному интерьерному решению можно отнести столы, декорированные при помощи эпоксидной смолы.

Деталь интерьера продумывается ещё на этапе концепции дизайн-проекта, таким образом, создаётся общее видение всего разрабатываемого пространства. Если убрать из интерьера всю декоративную атрибутику, то помещение потеряет свой уют, будет казаться пустым и безжизненным.

Целью дизайн-проекта является обеспечение комфортного пребывания каждого человека, находящегося в доме отдыха, а комфорт и уют, как правило, создают, именно, детали.

В современном проектировании интерьерных пространств большую роль отдают деталям, а именно, различным арт-объектам, вокруг которых завязывается интерьер.

С каждым днём, всю большую популярность набирает дизайнерская мебель, сделанная в единственном экземпляре. Мебель, сделанная на заказ, демонстрирует тонкий вкус своего хозяина. Как правило, дизайнерскую мебель заказывает истинный ценитель искусства, когда для заказчика большое значение имеет «почерк мастера», вкладываемый в своё творение. Кроме того, дизайнерская мебель изготавливается индивидуально для каждого интерьера, исключая повтор, тем самым, придавая разрабатываемому пространству, оригинальный и непревзойдённый внешний вид.

Актуальность данного проекта заключается в том, что в современном динамичном обществе растёт потребность в том, чтобы каждый человек мог получить максимально комфортный отдых не далеко от города. Подобные объекты, расположенные в живописной природной местности, положительно влияют на здоровье человека, а своевременный отдых даёт психологическую разгрузку и повышает работоспособность.

1 ПРОЕКТНАЯ ЧАСТЬ

1.1 Исследовательский раздел

1.1.1 Анализ исходной ситуации.

Для разработки проекта была выбрана база отдыха гостиничного типа, которая находится в Благовещенском районе, селе Усть-Ивановка на берегу реки Зея (см. рис. А.1 – А.3 приложения А). Здание имеет такие этажи, как: цоколь – место расположения бассейна, тренажёрного зала и сауны; на первом этаже расположена вся обеденная группа, а именно – ресторан и бар, технологические помещения; на втором этаже расположены жилые номера, а третий этаж отдан под мероприятия досугового назначения. Высота каждого этажа составляет 3 метра. Здание построено из кирпича. Толщина несущих стен составляет 640 и 450 мм. Стены являются основным элементом несущего острова здания совместно с фундаментами и перекрытиями обеспечивают его жесткость и устойчивость. Жесткость и устойчивость используемых кирпичных зданий определяется конструктивной схемой стен и конструктивной системой здания, обеспечивающей их взаимосвязь и совместную работу со всеми другими элементами несущего острова. В зданиях с продольными несущими стенами наружные стены выполняют две функции: несущую и ограждающую. При со-
провождении несущей функции кирпичные стены должны обладать достаточной несущей способностью для восприятия нагрузок от собственного веса и веса, передающегося на них с перекрытий и крыш¹. Здание построено таким видом кладки, как облегчённая. Обычно, применяется в малоэтажном строительстве. Особенностью этого способа укладки кирпича является наличие больших пустот в стеновых конструкциях, которые, как правило, заполняются теплоизоляционными материалами. Стены, выполненные по технологии облегченной кладки, по сути, представляют собой 2 стены, которые соединены между собой кирпичными перевязками или металлическими связями. На каждом этаже име-

¹ Конструктивные схемы и системы кирпичных зданий. [Электронный ресурс]. – URL:<https://studfile.net/preview/8155018/> (Дата обращения 24.06.20)

ется полукруглый балкон. Крыша комбинированная - представляет собой сочетание многощипцовой, шатровой, полувальмовой конструкции. Если здание имеет комбинированную крышу, то его необычный вид привлекает внимание, так как имеет большое количество слуховых окошек, крытых небольших балкончиков, а также веранды открытого и закрытого типа².

Относительно города Благовещенск, здание расположено в юго-восточной стороне на берегу реки Зeya.

Площадь разрабатываемых помещений до реконструкции:

Бассейн – 51 м²

Баня – 8 м²

Тренажёрный зал – 32 м²

Ресторан – 74 м², рассчитан на 66 посадочных мест

Бар – 18 м²

Номер «Люкс» – 23 м²

Зал йоги – 50 м²

Игровой зал – 69 м²

1.1.2 Особенности функциональных процессов происходящих в здании.

В соответствии с проектным решением в разработку был взят дом отдыха, направленный на отдых и улучшение состояния всего организма, в целом. Рефункционализации в здании не предусмотрено. Изначально, здание представляло собой турбазу гостиничного типа, в процессе разработки, здание стало называться домом отдыха.

На проектирование дома отдыха были поставлены такие задачи, как:

1. Проанализировать проектную ситуацию
2. Разработать функциональное зонирование помещений
3. Провести перепланировку зданий
4. Разработать интерьеры помещений
5. Подобрать отделочные материалы

²Виды кирпичной кладки. [Электронный ресурс]. – URL: <https://st-par.ru/info/stati-o-kirpiche/vidy-kirpichnoj-kladki/> (Дата обращения 24.06.20)

6. Разработать деталь интерьера

При реконструкции зданий учреждений отдыха допускаются отступления от настоящих норм при надлежащем технико-экономическом обосновании и по согласованию с органами санитарно-эпидемиологической службы и государственного пожарного надзора.

Требования к объёмно-планировочным решениям:

Помещения учреждений отдыха разделяются на следующие группы:

- а) приемные и административные помещения;
- б) спальные помещения;
- в) столовая;
- г) помещения культурно-массового обслуживания;
- д) хозяйственные помещения.

1. Группы спальных помещений, помещений культурно-массового обслуживания и обеденные залы должны размещаться в надземных этажах.

2. Вестибюли, гардеробные, комнаты персонала, санитарные узлы для отдыхающих, административные и хозяйственные помещения допускается размещать в цокольных этажах, а гардеробные, душевые и санитарные узлы для персонала, охлаждаемые камеры с машинными отделениями, складские помещения и вентиляционные камеры - в подвальных этажах.

3. Проектирование домов отдыха допускается большей вместимости, но не более 1000 мест.

4. В спальных корпусах высотой 4 и более этажей должно быть предусмотрено устройство не менее двух лифтов

Таблица 1 - Нормы площадей группы помещений столовых в домах отдыха, пансионатах, туристских базах, мотелях и летних городках отдыха³.

Наименование помещений	Площади помещений в м при вместимости учреждений отдыха				
	200-250	300	400-500	1000	2000
1	2	3	4	5	6

³СНиП П-Л.19-62 Учреждения отдыха. Нормы проектирования. [Электронный ресурс]. – URL: <http://docs.cntd.ru/document/1200071069> (Дата обращения 24.06.20)

Продолжение таблицы 1

1	2	3	4	5	6
Обеденный зал					
1. Обеденный зал в домах отдыха и мотелях	1,25 м	на 1 посадочное место			-
Раздаточная при нем	12	16	24	36	-
2. Обеденный зал в пансионатах, туристских базах и в летних городках отдыха (при самообслуживании)*					
1,8 м на 1 посадочное место					
3. Уборные с умывальниками в шлюзах	6	6	6	12	18
Кухня					
4. Хлеборезка	4	4	7	12	12
5. Варочный зал	35	45	60	90	145
6. Комната (или место в обеденном зале) для сестры по диетическому питанию и сестры-хозяйки	-	6	8	12	12
7. Моечная кухонной посуды	6	6	7	10	20
8. Моечная столовой посуды	16	20	35	50	80
9. Заготовочные:					
холодных блюд	10	12	12	20	30
мясная и рыбная	15	16	24	36	40
овощная	10	10	10	16	30
кондитерская	-	-	20	36	50
10. Комната для предварительной обработки продуктов	-	11	12	20	30
11. Охлаждаемые камеры:					
мясо-рыбная	} 10	} 15	15	18	13+13
молочно-жировая			10	14	9+9
фруктов и зелени			9	14	14
отходов	2	4	4	8	12
12. Машинное отделение охлаждаемых камер	2	4	4	6	6
13. Кладовая сухих продуктов	7	10	12	24	28
14. Кладовая овощей	8	10	12	15	30
15. Кладовая белья и инвентаря (со встроенными шкафами)	6	7	9	18	24
16. Комната персонала, гардеробная, душевая и санитарный узел персонала	26	32	43	74	140
17. Тарная и загрузочная	12	14	18	18	40
18. Комната шеф-повара	4	4	4	6	10

1	2	3	4	5	6
Итого по помещениям кухни	173	230	335	517	797
<p>* В пансионатах допускается проектирование столовых с обслуживанием официантами.</p> <p>Примечания: 1. В домах отдыха количество мест в обеденном зале следует принимать из расчета одновременного обслуживания 100% отдыхающих, в остальных учреждениях отдыха - из расчета 50% отдыхающих.</p> <p>2. В столовой с обеденным залом более 250 посадочных мест рекомендуется деление его на отдельные помещения так, чтобы каждое из них было не более чем на 200 посадочных мест.</p> <p>3. У загрузочной следует устраивать навес для автомобиля.</p> <p>4. Состав и площадь помещений кухни допускается изменять в зависимости от оборудования, но без увеличения суммарной площади помещений кухни, приведенной в таблице.</p> <p>5. В столовой, размещаемой в отдельно стоящем здании, не соединенном отапливаемыми переходами со спальными корпусами, следует предусматривать вестибюль-гардеробную и санитарные узлы для посетителей.</p> <p>6. Площадь летних крытых террас для приема пищи следует принимать согласно поз.1 и 2 табл.5.</p>					

Что касается спорт-залов, то габариты многофункциональных залов фитнес-центров, которые используются в попеременном режиме для групповых занятий аэробикой и спортивных игр (или их элементов), могут уточняться в задании на проектирование с учетом занятий, предусмотренных для проведения в зале.

Таблица 2 - Основные данные по тренажерному оборудованию, размещаемому в залах (помещениях)

Тип, назначение (или условное наименование) тренажеров	Ориентировочные размеры габаритной зоны размещения тренажеров (включая зоны безопасности), м*		Функциональная характеристика тренажеров		
	Глубина (по продольной оси тренажера)	Ширина (суммарно в стороны от продольной оси)	Исходное положение корпуса занимающегося	Характер движений занимающегося	Использование отягощающих снарядов
1	2	3	4	5	6

Продолжение таблицы 2

1	2	3	4	5	6
Станок для развития кистей рук	1,0**	1,0**	Стоя (инвалиды с ПОДА -в коляске)	Вращение кистями рук горизонтальных рукояток	В отдельных моделях используется подвешенный груз (гиря)
Эспандер грузовой пристенный	3,0**	2,0**	То же	Руки - вниз, в стороны	-
Эспандер грузовой напольный	1,0*	3,0*	»	Сведение, разведение рук	-
Стенка гимнастическая	1,0	1,0 - на каждый пролет; дополнительно - по 0,5 на крайние пролеты	Вис на перекладине	Подтягивание на руках, поднимание, опускание, сгибание, разгибание	-
«Вращения»	2,0	2,0	Стоя (инвалиды-колясочники - сидя)	Вращательные движения корпусом вокруг вертикальной оси	-
«Беговая дорожка»	2,5	2,0	Стоя	Бег по движущейся «транспортной ленте»	-
«Велотренажер»	2,0	1,6	Сидя	Вращение ногами педалей (имитация езды на велосипеде)	-
«Гребля»	2,2	1,8	»	Имитация движений спортсмена на гребных судах	-
Тренажеры для развития мышц груди, спины, плечевого пояса	1,5	2,0	»	Тяга в вертикальном направлении, сведение и разведение рук	-
«Вращения»	1,5	1,8	»	Повороты корпуса относительно вертикальной оси	-
Тренажеры для развития силы ног	2,0	2,7	Полулежа	Сгибание и разгибание ног	Штанга
	2,0	2,0			-

Продолжение таблицы 2

1	2	3	4	5	6
Тренажеры для развития мышц спины и живота	2,0	2,0	Лежа	Наклоны вперед, назад	-
	2,0	2,7			Штанга
Скамья тяжелоатлетическая (или универсальная)	2,0	2,4	Лежа, полуле- жа	Руки - верх, в стороны, вниз	Гантели
Тренажеры для занятий со штангой (в составе скамьи и страхующей подставки)	2,0	2,7	Полуле- жа	Жим	Штанга
Скамья наклонная в комбинации с гимнастической стенкой (или тренажер «Стенка»)	2,0	1,7	Лежа, полуле- жа	Наклоны, под- тягивание	-

* При занятиях инвалидов с ПОДА к одной из сторон габаритной зоны добавляется зона для размещения кресла-коляски.

** В данных габаритах учтено размещение инвалида на кресле-коляске.

Примечание - При занятиях инвалидов с ПОДА ширина прохода между рядами тренажеров или между их рядом и стеной принимается не менее 1,8 м из расчета обеспечения возможности разъезда двух инвалидных кресел-колясок.

4.4.13. Залы для физкультурно-оздоровительных занятий могут быть как специализированными, так и универсальными. В специализированных залах оборудование стационарное, в универсальных - трансформируемое⁴.

1.1.3 Пожелания заказчика.

Требованием заказчика является создать атмосферный дом отдыха, выполненный в эко – стиле с применением натуральных природных материалов. Интерьеры должны быть лёгкие и ненавязчивыми.

Так же, одним из требований заказчика является – создать дизайнерский предмет мебели, который будет дополнять общую концепцию всего интерьера.

Каждый элемент декора и элемент мебельной атрибутики должен создаваться в соответствии с выбранным стилем интерьера, иначе, имеется большая вероятность испортить концепцию дизайн-проекта. Так, например, для

⁴СП 31-112-2004 (1) Физкультурно – спортивные залы. Часть 1. [Электронный ресурс]. – URL: <http://www.gosthelp.ru/text/SP3111220041Fizkulturnosp.html> (Дата обращения 29.06.20)

интерьера в эко – стиле, в качестве дизайнерской мебели, был выбран кофейный столик, выполненный из эпоксидной смолы.

Самым главным атрибутом в разработке интерьеров будет то, что отделка всех пространств будет выполнена из экологически чистых материалов. Весь мир борется с мусором и созданием чистой экологии, именно поэтому и был выбран эко – стиль в интерьере.

1.2 Аналитический раздел

1.2.1 Отечественный и зарубежный опыт проектирования домов отдыха.

Дом отдыха – один из видов реабилитации. Это учреждение туризма и отдыха, в котором предлагаются услуги проживания в комфортных условиях с целью оздоровления и восстановления. Дома отдыха, так же, как и санатории, могут располагаться как в курортных зонах, так и в живописных местах рядом с городом. Но, в отличие от санатория, в доме отдыха нет медицинских услуг, он предназначен для проживания здоровых людей или людей, желающих улучшить своё здоровье.

Дом отдыха – это оздоровительное учреждение с регламентированным режимом отдыха, предназначенное для практически здоровых людей. «Первый дом отдыха в СССР был организован в Петрограде в мае 1920 года по инициативе В.И. Ленина. 13 мая 1921 года издан декрет Совнаркома РСФСР «О домах отдыха», предусматривающий создание широкой сети домов отдыха.

Первые советские дома отдыха размещались преимущественно в бывших помещичьих усадьбах, дворцах и загородных домах крупных чиновников и промышленников. Широкое строительство Домов отдыха развернулось в СССР с конца 1920-х годов. По внешнему виду и внутренней планировке Дома отдыха похожи на санатории, отличаясь от них обычно лишь отсутствием развитой группы помещений лечебно-медицинского назначения. В 1970 в СССР функционировало свыше 1,2 тыс. Домов отдыха более чем на 220 тыс. мест. Дома отдыха могут быть общего типа (для взрослых) и специализированными – для родителей с детьми, беременных, молодёжные, отраслевые, плавучие. Наиболее

распространены дома отдыха с 12- дневным и 24-дневным пребыванием, однодневные – для отдыха в выходной день. По времени функционирования дома отдыха могут быть круглогодичными и сезонными. Режим домов отдыха обеспечивает определённый ритм дня, предполагает, возможно, более длительное пребывание отдыхающих на свежем воздухе и др.» Л.Г. Гольдфайль⁵.

Виды мест отдыха:

1. Санаторий-медицинское учреждение, в котором с лечебно-профилактическими целями используются преимущественно природные лечебные факторы (климат, минеральные воды), в сочетании с физиотерапией, лечебной физкультурой и лечебным питанием, при соблюдении определённого режима, обеспечивающего полноценный отдых. Санатории организуются как на курортах, так и вне их – в пригодных зонах, в местностях с благоприятными ландшафтами и санитарно-гигиеническими условиями.

2. Пансионат – это база отдыха повышенной комфортности в живописном и экологически чистом месте: на берегу озера или моря, в лесу или горах. Место отлично подойдет для отдыха тем, у кого нет потребности к лечению, но есть желание набраться сил и укрепить организм.

Обязательных оздоровительных процедур, как и четкого распорядка дня, в пансионатах нет. Однако в некоторых можно пройти консультацию врачей общей практики, профилактические и оздоровительные процедуры – за отдельную стоимость.

Как правило, в пансионате нельзя пройти обследование и процедуры по конкретным направлениям – из-за неполного медицинского штата, отсутствия необходимой аппаратуры и раскладок по диетическому питанию для конкретных заболеваний.

3. Дом отдыха – это учреждение туризма и отдыха, в котором предлагаются услуги проживания и питания в комфортных условиях, обычно сроком от 7 дней до месяца. Могут располагаться как в курортных зонах, так и просто в

⁵ Дом отдыха. [Электронный ресурс]. – URL: <https://dic.academic.ru/dic.nsf/bse/85351/%D0%94%D0%BE%D0%BC> (Дата обращения 24.06.20)

живописных местах. Данные учреждения предназначены для здоровых людей, которым не требуется специальное лечение, разве что только поправить своё здоровье, улучшить функционирование своего организма⁶.

1.2.2 Анализ аналогов.

Для разработки дома отдыха был проанализирован ряд проектов, таких как:

Дизайн ресторана Ethos restaurant by I-AM в Лондоне (см. рис. Б.1– Б.2 приложения Б).

Дизайн ресторана Ethosrestaurantby I-AM достоин особого внимания, а представленный пример будет актуален в любых условиях. Интерьер выполнен в эко-стиле.

Березовая роща – вот, что можно сказать про интерьер данного заведения, причем если в обычном случае данные слова обозначены таким элементом, как интерьерная роспись, то здесь образ леса поддерживается за счет настоящих березовых стволов. Данный приём удивляет и восхищает одновременно, делая визит в такое заведение явлением желанным и интересным.

Белый цвет удачно поддерживает цветовую гамму, основой которой являются березы. Кроме того, данный цвет наполняет ресторан чистотой и чувством одухотворенности. Синий цвет в интерьере ресторана создаёт контраст с блистательной белизной, которой насыщены не только стены, а также элементы мебели, акцентируя внимание на существующих границах помещения и не давая мыслям посетителя полностью окунуться в мир природы и нежности весны.

Дизайнерская мебель в ресторане с мотивами желтого и фиолетового цветов способствует удобному размещению гостей и появления чувства полной удовлетворенности и душевного покоя. Кроме того, сочетание цветов в интерь-

⁶ Дом отдыха. [Электронный ресурс]. –

URL:https://ru.wikipedia.org/wiki/%D0%94%D0%BE%D0%BC_%D0%BE%D1%82%D0%B4%D1%8B%D1%85%D0%B0 (Дата обращения 24.06.20)

ере гармонирует между собой, а оборудование ресторана современно и стильно⁷.

Отель в эко – стиле «Sheraton» QiandaoLakeResort 5 в Kumae* (см. рис. Б.3– Б.4 приложения Б).

Архитектурный комплекс включает в себя 12 вилл. Каждый двухэтажный дом занимает площадь 300 м².

Простой и в то же время современный архитектурный стиль лежит в основе дизайна интерьера. Светлые оттенки и красивые предметы из натурального дерева наполняют пространство живой энергией.

Белый пол и выкрашенные в белый цвет стены, служат сценой для остальных предметов, которые участвуют в безмолвной постановке.

Основной акцент сделан на формах. Мебель – главный атрибут в данном пространстве. В холле внимание привлекают две лодки из натурального дерева. Одна из них создаёт впечатление парящей лодки.

Натяжной потолок представляет собой плетёную сетку из тонкого бамбука. Сквозь неё на стену падает тень. Таким образом, создаётся ощущение, что лодки плывут по воде. В ресторане, на поверхности стола лежит сухая веточка. Небольшая деталь в сочетании со светом и тенью усиливает иллюзию нахождения в горном лесу.

В каждом номере проигран завораживающий момент, когда по воде идут круги от брошенного камешка. Каждый из предметов в комнате играет отведённую ему роль в общей законченной композиции.

Дизайн выполнен преимущественно из дерева и бамбука. Эти материалы дополняют эко-стиль. Белый цвет усиливает спокойствие, идущее от дерева, и делает интерьер простым, но современным.

Смещение статичных и динамических элементов создаёт удивительную атмосферу в отеле. Немного простоватые, при виде первобытных предметов возникают удивительные фантазии⁸.

⁷Дизайнресторана Ethos restaurant by I-AM. [Электронный ресурс]. – URL:<https://interiorscafe.ru/ethos-restaurant-by-i-am/> (Дата обращения 24.06.20)

Квартира в Москве площадью 72 кв.м. (см. рис. Б.5– Б.7 приложения Б).

Интерьер выполнен в эко – стиле. В отделке всех помещений присутствуют дерево и керамогранит. Пол покрыт паркетной доской. Керамогранитная плитка встречается повсеместно: на кухне (в виде сот), в прихожей, на балконе и в обоих санузлах. Интерьер оформлен в нейтральных светлых тонах. Их дополняют цвета натуральных материалов и растений. Как акцент цветового решения выступают кирпичные стены. Локально для контрастности задействован черный цвет. Также в оформлении используются латунь и хром. Мебель лаконичная и спокойная, выполненная из натуральных материалов.

Студия для занятий йогой в г. Москва (см. рис. Б.8 приложения Б) - это специально оборудованное помещение, в котором создана благоприятная, располагающая к практическим занятиям атмосфера.

Интерьер выполнен в эко – стиле с преобладанием зелёных оттенков. В качестве акцента выступает стена с фото – панно. Теплые оттенки, в которых выполнен интерьер, наделяют пространство уютной и спокойной атмосферой, что является немаловажным фактором в проектировании подобных объектов.

1.2.3 Особенности эко-стиля.

Так как, по решению автора было решено спроектировать интерьеры помещений в эко – стиле, были проанализированы основные особенности данной стилистики. В наше время, когда весь мир стремится сохранить природу, борется за экологически чистый продукт, эко – стиль, как никак лучше, отражает намерения всего человечества жить в единении с природой. Эко стиль в интерьере основывается на дизайне современных стилей, предполагает эффективное использование натуральных материалов. Например, бамбуковый тростник, ивовые прутья, натуральный камень. Главная составляющая этого стиля в том, что он легко сочетается с концепцией хай-тека, минимализма или любого другого современного стиля. Он приветствует параллельное использование природных материалов и самых современных технологий и электроники. Все эти предметы

⁸Отель в эко – стиле – пространство . [Электронный ресурс]. – URL: <https://uniquhotel.ru/otel-v-eko-stile-ripple-hotel/> (Дата обращения 24.06.20)

гармонично дополняют друг друга, и создают потрясающе комфортный интерьер. Он подойдет тем, кто любит жить в единении с природой, ценит чистоту воздуха и красоту окружающего мира, для кого не безразличны проблемы экологии⁹.

Основные правила формирования эко-стиля:

Внешне интерьер в эко-стиле создает впечатление естественности и легкости. С этой целью в помещениях оставляют максимум свободного пространства, чтобы ничего не мешало передвижению. Рекомендуется использовать только самую необходимую мебель, которая дополняет интерьер, а не перегружает его. Большую просторную комнату не следует дробить на мелкие зоны, пусть ощущение свободы и простора наполняет ее. Главный принцип, воплощающий эко стиль в интерьере, заключается в применении различных природных материалов. Следует подбирать такие материалы, как: натуральное дерево, бамбук, бумажные обои, натуральный текстиль, керамику. Хорошей альтернативой новой мебели служат предметы, бывшие в употреблении. Категорически стоит отказаться от синтетики и продуктов химической промышленности. Главной особенностью высокого класса эко – стиля являются вьющиеся лианы, украшающие стены. Для создания «зелёной стены» в помещении следует обратиться за помощью к профессионалам. Дополнить интерьер можно крупными живыми цветами в кадках.

Цветовое оформление:

- зеленый и все его оттенки, он напоминает о свежей зеленой траве и кронах деревьев;
- светло-голубой – цвет неба, открывает пространство, наполняет его свежестью и прохладой;
- бежевый, коричневый, напоминает текстуру дерева, создает фоновое пространство;

⁹Эко – стиль в интерьере . [Электронный ресурс]. – URL: <https://prokitay.ru/ekostil-mebel-iz-korney-i-stvolov-s-epoksidnoy-smoloy-v-stile-terry-dwan/> (Дата обращения 24.06.20)

- белый – нейтральный чистый цвет, на фоне которого наряднее всего выглядят живые растения;

- желтый – цвет солнца, используемый в качестве акцентов¹⁰.

1.3 Концептуальный раздел

1.3.1 Разработка концепции проекта.

В основе концепции лежит создание интерьера в эко-стиле. Идея эко-стиля заключается в воплощении естественности и легкости, приблизить человека к природе. Название дома отдыха «Нефрит» сформировалось не случайно. Известно, что нефрит – это натуральный природный камень зеленого оттенка, который называют камнем жизни, и именно дом отдыха наделяет человека новыми жизненными силами. Зелёный оттенок камня нашел свое применение в разработке интерьерных пространств, в которых применён данный цвет камня. Комфорт, удобство и функциональность в числе центральных характеристик эко-стиля. В мире, где нас окружает обилие синтетики и даже не совсем натуральная еда, оправданным является желание вернуться к природе, быть ближе к ней.

Кроме того, одним из этапов разработки проекта было – разработать предмет мебели. В настоящее время, всё большей популярностью пользуется мебель, выполненная из эпоксидной смолы. Стол с применением данного материала является ярким и выразительным элементом, который подойдёт для интерьера любого стиля.

Людей всегда привлекали необычные предметы, сейчас деревянным столом никого не удивишь, а вот стол из эпоксидной смолы хорошо справится с такой задачей, он выглядит крайне необычно, красиво и неординарно, поэтому становится отличной альтернативой обычной деревянной мебели.

Дизайнерская мебель – придаёт интерьеру индивидуальность, так, круглый кофейный столик, залитый эпоксидной смолой сине-зеленых тонов, дополняет интерьер, выполненный в эко-стиле. Стол круглой формы – самое прак-

¹⁰Эко – стиль в интерьере – главные правила и детали. [Электронный ресурс]. – URL: <https://srbu.ru/interer-pomeshchenij/312-ekostil-v-interere.html> (Дата обращения 24.06.20)

тичное решение, как для маленьких помещений, так и для больших. Такой предмет весьма эргономичен и занимает минимум места. Стол круглой формы смотрится красиво и модно, а также создаёт комфортную и уютную обстановку в любом пространстве. Большое преимущество столов с круглой столешницей состоит в том, что исключаются различные травмирующие ситуации. Сам же дизайн столешницы состоит из природных оттенков, а именно: сине-зелёные тона. Выбранный колорит стола будет взаимодействовать со всем проектируемым помещением, создавая единое целое (см. рис. В.1 – В.4 приложения В).

1.3.2 Характеристика дизайнерского замысла. Обоснование архитектурно-планировочного, объемно-пространственного решения.

В данном здании предусмотрена перепланировка 2-го и 3-го этажа.

В связи с тем, что дом отдыха предназначен для длительного пребывания, в нём предусмотрены такие помещения как ресторан, бассейн, тренажёрный зал. Количество проживающих в доме отдыха рассчитано на 18 человек.

На первом этапе проектирования были разработаны такие помещения как: Бассейн, сауна, тренажёрный зал, ресторан, бар, спальня в номере «Люкс». На втором этапе были разработаны такие помещения, как: игровая и зал йоги.

Цоколь: согласно проекту, предусмотрены такие помещения как: кабинет косметолога, массажный кабинет и кабинет спапроцедур. Далее, запроектирован бассейн, а по центру – тренажёрный зал. Кроме того, для тренажёрного зала, предусмотрены раздевалки – мужская и женская. Так же, на этаже запроектировано 3 санузла.

1-ый этаж: Зал ресторана включает в себя, такие зоны, как - вестибюль, бар, соединяющийся в одно целое со всей обеденной группой. На этаже расположены все необходимые технические помещения для приготовления и хранения продуктов. На этаже имеются 4 санузла.

2-ой этаж: с помощью переноса стен было организовано пространство холла, для удобства гостей центра. После реконструкции появились такие помещения как: номер на 4 человека; номер «люкс»; четыре 2-х местных номеров; номер на 3 человека; номер на 1-го человека; помещение администратора. Так

же, на этаже предусмотрен холл с выходом на просторный балкон. В каждой комнате предусмотрен санузел.

3-ий этаж: посредством переноса перегородок были организованы новые помещения, проектируемые в данном объекте. Сделав коридор минимально допустимых размеров, был образован просторный зал оздоровительной гимнастики с выходом на террасу в тёплое время года. Кроме того, на этаже запроектирован кабинет врача и инвентарная. Поднявшись на 3-ий этаж, справа от лестницы можно попасть в зал бильярда и настольного тенниса, далее, пройдя по коридору – кабинет механотерапии. По центру расположен зал оздоровительной гимнастики с выходом на террасу. Слева от входа предусмотрен общий с/у, кабинет врача и инвентарная. Так же в небольшом пространстве коридора предусмотрена комфортная зона отдыха/ожидания.

Что касается помещений цоколя и первого этажа, то никаких реконструкций и перепланировок в данном проекте не предусмотрено.

Разрабатываемые помещения:

Бассейн

Войдя в помещение, справа расположена сауна, а прямо по центру сам бассейн. Благодаря небольшим окнам, помещение имеет дневной свет. Данное пространство предназначено для лечебно-оздоровительных и мероприятий. Помещение бассейна просторное, а именно, 51 кв.м. Высота потолка– 3 метра (см. рис. В.1; В.7; В.9; В.11 приложения В).

Тренажёрный зал

Справа от входа в тренажёрный зал расположена зона растяжки и кардио-зона. По центру предусмотрены скамейки, чтобы можно было присесть и отдохнуть. У окна стоит тренажёр «Степпер», он предназначен для мышц ног. Слева расположены велотренажёры и оборудование для мышц спины и рук. Несмотря на то, что тренажёрный зал находится в цокольном этаже, в нём имеется одно стандартное окно шириной 1490 и высотой 1500. Помещение довольно просторное, площадь 51 кв.м. Зал рассчитан на 16 человек (см. рис. В.1; В.7; В.9; В.11 приложения В).

Ресторан

Площадь ресторана составляет 74 кв.м., помещение рассчитано на 64 посадочных места. У окна расположены столики на двоих, для более романтической и непринужденной обстановки. У стен и по центру находятся места на 4-х, а прямо – 2 зоны с комфортными диванами для больших компаний на 6-7 человек. В ресторане имеется 2 больших окна шириной 2700 и высотой 1500. Кроме того, из помещения есть выход на просторную террасу. Пространство ресторана плавно переходит в зону бара, создавая единство между помещениями (см. рис. В.2; В.3; В.6; В.8; В.10 приложения В).

Бар

Помещение имеет небольшую площадь, а именно 18 кв.м. и рассчитано на 8 – 10 человек. Барная столешница крепится вдоль стены слева от входа и рассчитана на 6 человек. Барная стойка находится справа от входа, за ней для посетителей организована возможность не только выпить прохладительное напитки, но и устроить приём пищи. По центру расположен выход на цокольный этаж, а слева от входа в бар, расположен выход из помещения в зону вестибюля (см. рис. В.2; В.3; В.6; В.8; В.10 приложения В).

Номер «Люкс»

Войдя в номер повышенной комфортности, мы попадаем в прихожую, слева расположен санузел. Далее, сняв верхнюю одежду, можно пройти в небольшую кухню-гостиную. С этой комнаты мы попадаем в комфортную спальню, у окна расположена кровать, а рядом мягкая зона с диваном и журнальным столиком. В спальне имеется два стандартных окна, благодаря этому, комната хорошо освещена в дневное время суток. Площадь спальни составляет 25 кв.м., а общая площадь всего номера - 53 кв.м. Из комнаты есть выход на балкон. Одна из стен имеет выступающую конструкцию, создавая эффект «парящей стены», благодаря светодиодной подсветке (см. рис. В.12– В.18 приложения В).

Игровой зал

Прямо от входа расположен настольный «хоккей», а за ним бильярдный стол. Слева у входа находится диван, где можно посидеть за чашечкой чая. Ря-

дом с диваном расположена зона игры в настольный теннис, а у колонны – мягкая ТВ зона с возможностью поиграть в игровую приставку. Общая площадь игрового зала составляет 70 кв.м. В помещении имеются выступающие конструкции на стенах из гипсокартона со скрытой боковой подсветкой. Такой приём придаёт интерьеру более сложную архитектурную конструкцию. Ровный потолок смягчает конструктив выпирающих стен, придавая интерьеру спокойный и лаконичный внешний вид (см. рис. В.19; В.20; В.23; В.24 приложения В).

Зал йоги

При входе в помещение сразу становится ясно, для чего оно предназначено, так как в нем к потолку на специальных креплениях подвешены гимнастические гамаки, служащие для занятий йогой. Под каждым гамаком находится спортивный коврик. Зал рассчитан на 9 человек, включая тренера. Справа от входа расположено зеркало, которое является единственным в данном пространстве. Много зеркал не рекомендуется применять в зале для занятий йогой, т.к. они будут мешать человеку сосредоточиться на тренировках, он будет отвлекаться, видя своё отражение. Так же, для удобства, в зале имеется стеллаж, на котором расположена музыкальная атрибутика, кроме того, он служит местом, куда занимающиеся могут положить свои личные вещи во время занятий (см. рис. В.19 – В.22 приложения В).

1.3.3 Композиция проекта, идейно-художественное раскрытие темы, создание образа интерьера, отвечающим свойствам и средствам композиции.

Все больше людей стали сблизаться с природой. В городе не хватает свежего воздуха, звуков природы, чистого неба. Человечество начало ценить и охранять природу. Именно поэтому в конце XX века родилось новое направление в дизайне интерьера – эко-стиль. Эко-стиль помогает впустить в помещение с помощью натуральных материалов красоту и гармонию природы, ее первозданность и чистоту.

Бассейн

Данное помещение выдержанно в светло-серых тонах с применением декоративного кирпича из искусственного камня. В качестве декора служит рас-

тельность, вмонтированная в стены, которая выступает в качестве акцентных зон в интерьере. Ярко – зелёная растительность наделяет интерьер свежестью, создавая красоту и гармонию с природой. Напольная плитка в цвет светло-серых стен придаёт интерьеру сдержанный и лаконичный внешний вид. Потолок в помещении натяжной белый глянцевый. Белый цвет потолка не перегружает интерьер, а наоборот, придаёт ему лёгкость, воздушность, зрительно делая пространство выше. Основным источником освещения служит линейный свет. Линейное освещение не перегружает пространство, оно имеет влагозащиту, что позволяет возможность эксплуатации в помещениях с повышенной влажностью. В качестве дополнительного освещения служит консольная подсветка фито-стены, на фоне которой расположились два комфортных кресла. Кроме того, в помещении, для удобства, имеется зеркало в пол, расположенное рядом с душевой кабиной, выделенное растительностью по обеим сторонам. Весь интерьер строится на приёме контрастов – тёмное и светлое. Данный приём позволяет придать интерьеру расслабляющую атмосферу. Сам же бассейн приглушенного синего цвета. Такое решение придаёт интерьеру эстетичный внешний вид (см. рис. Г.1 – Г.4 приложения Г).

Тренажёрный зал

Данное помещение выдержано в коричнево-бежевых тонах. Ярким акцентом является стена, оклеенная фотообоями, на фоне которой расположена часть тренажёров. Рисунок фотообоев поддерживает основную концепцию интерьера. Зелёный цвет придаёт интерьеру свежесть, воздух и гармонию. Для того чтобы разнообразить интерьер, был применён кирпич из искусственного камня красно-коричневого цвета. Пол уложен паркетной доской светло-коричневого цвета, мягко перекликающийся с основной цветовой гаммой всего интерьера. Зона растяжки оборудована мягкими ковриками, для того чтобы человеку было тепло и комфортно выполнять упражнения на полу. Основным источником света являются – трековые светильники простой, лаконичной формы. Кроме того, данный вид освещения хорошо вписывается в общую концепцию всего интерьера, прекрасно дополняя его. Весь интерьер выполнен, исключительно, в тёп-

лых оттенках для более комфортного пребывания в нём. Спокойные, однотонные, светло-коричневые стены служат прекрасным фоном кирпичной отделки стен и фотообоев, не перегружая интерьер в целом. Зеркала – главный элемент любого спортзала, так как каждому человеку очень важно видеть своё отражение во время занятий спортом. Благодаря продуманной концепции, зеркала не выглядят одиночными, расположенные сами по себе, а наоборот, служат хорошим дополнением к общей задумке. Они не только дополняют интерьер, но и зрительно делают помещение шире, создают иллюзию более просторного помещения (см. рис. Г.5 – Г.10 приложения Г).

Ресторан

Помещение выдержано в серых оттенках. Одна из стен, которая является акцентом всего помещения, отделана декоративным кирпичом из искусственного камня. Декоративный кирпич красно-коричневого цвета придаёт интерьеру неординарный внешний вид. На её фоне расположилась конструкция квадратной формы, покрытая декоративной штукатуркой серого цвета с круглым отверстием для растительности. Декоративная штукатурка на фоне кирпичной стены не теряется, а наоборот, выглядит контрастно и элегантно. Так же, одна из главных стен отделана декоративной штукатуркой с эффектом бетона, на фоне которой расположились бра. Данная текстура имеет более тёмный цвет, придавая интерьеру серьёзный и статный внешний вид. Зона с диванами для больших компаний, выделена растительностью во всю стену. Такой приём позволяет создать уютную и комфортную атмосферу. Стабилизированный мох создаёт иллюзию того, что ты находишься в живописной чаще леса и наслаждаешься чистым, горным воздухом. Каждая мягкая зона разделена небольшой перегородкой высотой 1 метр, уставленная зеленью. Такой приём позволяет достичь более неформального общения для каждой из компаний. Оранжевый цвет диванов придаёт яркий контраст интерьеру и наделяет его свежестью. Пол отделан светло-коричневой паркетной доской. Потолок имеет сложную конструкцию из элементов круглой формы размером метр на метр. Основным источником света служат круглые плафоны с люстрами, которые создают единое

целое со всей конструкцией потолка. Именно потолок выступает главным акцентом всего интерьера. Его необычный и нестандартный внешний вид никого не оставит равнодушным. Дополнительным источником света является скрытая подсветка на стенах. Зелень в помещении – это главный атрибут интерьера в эко-стиле (см. рис. Г.11 – Г.14 приложения Г).

Бар

Помещение выдержано в серой цветовой гамме, создавая единый стиль с рестораном. Барная стойка и выход - отделаны декоративным кирпичом красно-коричневого цвета. Акцентом всего пространства является стена из стабилизированного мха, на фоне которой расположились два столика на двоих. Кроме того, одна из стен отделана декоративной штукатуркой с эффектом бетона, как и в ресторане. Пол покрыт керамической плиткой светло - серого цвета с противоскользящим покрытием. Разное напольное покрытие в ресторане и баре, помогает зрительно разделить одно большое пространство на две зоны. Потолок белый матовый придаёт интерьеру больше воздуха и чистоты. Основным источником света являются точечные светильники. Дополнительным источником света являются: подвесные светильники над барной стойкой, консольная подсветка стены из стабилизированного мха и консольная подсветка стены из декоративного кирпича красно-коричневого цвета в зоне бара. Данный приём отделки интерьера наделяет небольшое пространство атмосферностью и уютом (см. рис. Г.15 – Г.18 приложения Г).

Номер «Люкс»

Спальня. Помещение выдержано в светло-коричневой цветовой гамме с элементами приглушённого зелёного цвета в виде фотообоев. Пол отделан плиткой ПВХ светло-бежевого цвета. В зоне для сна предусмотрен ковёр тёмного цвета, для уюта и комфорта. Кровать выделена боковыми зеркалами, такой приём установки зеркал напротив окон позволяет наделять интерьер ещё большим солнечным светом. Потолок белого цвета. Весь интерьер наделён воздухом, чистотой и простором. Основным источников света служат точечные светильники и люстра, прекрасно дополняющая общую концепцию интерьера

спальни. В качестве дополнительного источника света выступает консольная подсветка стены, которая освещает часть пейзажа, изображённого на фотообоях. Кроме того, дополнительным источником света, так же, является консольная подсветка штор. Весь интерьер спокойный и ненавязчивый, чистый и экологичный (см. рис. Г.19– Г.22 приложения Г).

Гостиная. Помещение выдержано в бежево-коричневых тонах. В отделке использованы такие материалы, как: декоративный кирпич из искусственного камня, декоративная краска, фотопанно с изображением леса. Зона с креслами выделена подсветкой, которая создаёт эффект парящей стены. Фон из кирпичей создаёт контраст в сочетании со светло-бежевой краской. Фотопанно с деревьями над диваном придаёт интерьеру уют, тем самым дополняя общую концепцию проекта. Находясь в данном помещении, создаётся впечатление нахождения на свежем воздухе, благодаря правильному подбору отделочных материалов, присущие эко-стилю.

У дивана расположен, разрабатываемый для данного интерьера журнальный столик с столешней из эпоксидной смолы. Зеленая цветовая гамма кофейного столика поддерживается креслами того же оттенка и подушками на диване ярко-синего цвета. Яркие предметы мебели разбавляют бежево-коричневый колорит интерьера.

Пол отделан паркетной доской светло-бежевого цвета. Основным источником света выступает большая акцентная люстра, напоминающая ветки деревьев. Дополнительным источником света служит торшер, расположенный у дивана и подсветка стены в зоне кресел.

Помещение гостиной мягко перетекает в небольшую прихожую, стены отделаны декоративной краской светло-бежевого цвета. Белая мебель прихожей не утяжеляет достаточно-маленькое пространство, а зелёный пуф служит мебельным акцентом в маленьком помещении. Основным источником света служат точечные светильники. Пол, так же, отделан паркетной доской светло-бежевого цвета (см. рис. Г.23– Г.29 приложения Г).

Санузел. Интерьер санузла, достаточно, прост и лаконичен. Стены отделаны керамогранитной плиткой темно-серых тонов в сочетании с керамогранитной плиткой с эффектом дерева. Акцентным элементом служит фрагмент стены из стабилизированного мха, рядом с которым расположилось зеркало в пол со светодиодной подсветкой по бокам. Зона душа выделена итальянским неглазурованным керамогранитом с нанесением реалистичной фотопечати.

Основным источником света выступают точечные светильники. Дополнительным источником света служат светодиодные линейные вставки у зеркал. На полу керамогранитная плитка с эффектом дерева, которая переходит на стену и служит фоном для круглого зеркала (см. рис. Г.30– Г.33 приложения Г).

Игровой зал

В данном пространстве задействованы такие отделочные материалы, как: декоративный кирпич из искусственного камня, декоративная штукатурка с эффектом бетона, фотопанно, декоративная краска зелёного цвета, декоративный бамбук. На фоне кирпичной стены расположился диван глубокого синего цвета. Для того, чтобы интерьер не казался brutальным и утяжеленным кирпичной кладкой, был задействован такой материал, как декоративная штукатурка светлого оттенка. Уютом и природностью наделяют интерьер такие материалы, как бамбук и фотопанно с изображением леса. Зелёные колонны придают интерьеру креатив и контраст. Кроме того, на некоторых сторонах колонн расположились большие зеркальные вставки. Зеркала необходимы в каждом пространстве, ведь очень важно, чтобы человек мог видеть своё отражение в любой момент, кроме того, когда в большом помещении имеются зеркала, даже в самом минимальном количестве, человек чувствует защищённость, на психологическом уровне. Кроме того, в некоторых местах имеется меловая доска для подсчёта баллов, что бы игроки могли вести более честную игру.

В качестве напольного покрытия выступает ковролин. Он придаёт помещению уют, наделяя пространство домашней атмосферой. Основным источником света выступают подвесные светильники квадратной формы. Светильники такой формы гармонично выглядят в данном пространстве, сочетаясь с такими

конструкциями, как: прямоугольные колонны и прямоугольные выступающие конструкции стен. Дополнительным источником света служат подсветка стен и бра, расположенные в ТВ зоне (см. рис. Г.34 – Г.37 приложения Г).

Зал йоги

Данное пространство выдержано в приглушенных и ненавязчивых оттенках, таких как серый и красно-коричневый. В отделке стен использован декоративный кирпич в сочетании с декоративной штукатуркой с эффектом бетона. Одна из стен отделана стабилизированной растительностью, выделив, таким образом, место для тренера. Разбавляют монотонность пространства гамаки ярко-жёлтого цвета. На полу паркетная доска светло-бежевого цвета.

В качестве дополнительного источника света выступают подвесные линейные плафоны, которые гармонично выглядят на фоне подвесных гамаков. Дополнительным источником освещения выступает подсветка стен. Таким образом, во время медитаций, можно выключить основной источник света, оставив только дополнительный, такой вид освещения создаст расслабляющую и умиротворённую атмосферу (см. рис. Г.38 – Г.42 приложения Г).

2 ИНЖЕНЕРНО-ТЕХНОЛОГИЧЕСКАЯ ЧАСТЬ

2.1 Архитектурно-конструктивный раздел

2.1.1 Обоснование принятых конструктивных решений с точки зрения дизайнерской и инженерной целесообразности, а также экономичности.

Здание кирпичное, имеет прямоугольную конструкцию с выступающими элементами в виде полукруглых террас. Габариты здания составляют 25800x15800 мм. Каждый этаж имеет высоту 3000 мм. Количество этажей в здании 4, включая цокольный этаж. Так же в здании имеются несущие колонны сечением 510x510.

В соответствии с проектным решением в некоторых помещениях предусмотрен демонтаж перегородок. Так, в помещениях 1-го этажа, произведён демонтаж перегородок в тренажёрном зале и в одном из кабинетов фито центра, с целью расширения данного пространства. В помещениях 2-го этажа демонтирована только одна перегородка в зале ресторана. На втором этаже, где расположены гостиничные номера, произведен демонтаж и монтаж новых перегородок. Так, например, в некоторых номерах, с помощью переноса перегородок, была изменена площадь санузлов, а в коридоре образовался небольшой холл. Кроме того, некоторые новые перегородки в номерах, выступают в качестве зонирования пространства. На верхнем этаже, при помощи возведения новых перегородок, появились такие помещения, как: кабинет врача, кладовая, санузел и небольшой коридор, который служит местом отдыха или ожидания.

Возводимые перегородки сделаны из гипсокартона. Преимущество перегородок сделанных из гипсокартона состоит в том, что данный вид материала имеет хорошую прочность, легкий и доступный по цене.

Прежде чем приступить к монтажу перегородок, необходимо выстроить каркас из профилей, учтя дверной проём. Следующим шагом будет проведение проводки для осветительного оборудования, это могут быть, например, бра, линейный свет и т.д. Далее, следует заполнить пространство перегородки шумоизоляционным материалом. Финальным же этапом является зашивка листами

самого гипсокартона и отделочные работы. Когда все листы защиты, поверхность грунтуют и заделывают швы. Далее, наносят стартовую шпаклёвку, а в заключении – финишную¹¹.

Все выступающие конструкции в помещениях, таких как, ресторан, гостиная в номере «люкс», игровая и зал йоги, также выполнены из гипсокартона. Даная конструкция, с помощью светодиодной подсветки, создаёт эффект парящей стены. Гипсокартон, достаточно, прост в монтаже и не требует особых навыков в работе (см. рис. Д.2 приложения Д).

2.1.2 Описание архитектурно-конструктивных и декоративных узлов и деталей.

Потолок в ресторане смонтирован из круглых элементов диаметром 1 м. из многослойной фанеры. Фанера является в наше время основным доступным и оптимальным видом декора среди разных декораторов, отделщиков и мебельщиков. Несмотря на ее хорошие эксплуатационные качества, фанера очень легко поддается обработке.

Фанера – многослойный, листовой строительный материал, который создаётся из шпона лиственных или хвойных пород древесины, посредством склеивания нескольких слоев в единое полотно.

С помощью данного вида материала имеется возможность собрать сложную конструкцию потолка с круглыми отверстиями диаметром 1000 мм. Но, предварительно, круглые отверстия в многослойной фанере следует вырезать с помощью лазерного станка.

В некоторых круглых отверстиях вмонтирован плафон и подвесные люстры круглой формы. Такой вид освещения выглядит, достаточно, зрелищно и эффектно.

Кофейный столик

Кофейный столик в качестве разрабатываемой детали интерьера был выбран не случайно. Ведь многие люди любят пить кофе, принимать пищу, сидя

¹¹Особенности устройства перегородок из гипсокартона. [Электронный ресурс]. – URL: <https://ogipse.ru/90-osobennosti-ustrojstva-peregorodok-iz-gipsokartona/> (Дата обращения 25.06.20)

на диване перед телевизором, а небольшой столик у мягкой зоны пользуется большим удобством для совершения подобных ритуалов. Но обычный журнальный столик, выполненный из традиционных материалов, уже выглядит типовым в мире современных технологий, поэтому, было решено залить столешню столика эпоксидной смолой, проявив, при этом дизайнерский подход к таким предметам наполнения интерьера (см. рис. Е.1 – Е.3 приложения Е).

К поверхности каждого стола предъявляются определенные требования. Это площадь, которая в процессе пользования подвергается различным механическим воздействиям, например, ударам, вытираниям, порезам. В соответствии с этим, верхний слой должен быть прочным. Являясь предметом интерьера, стол также должен соответствовать эстетическим требованиям.

Из основных эксплуатационных достоинств материала можно выделить следующие:

- устойчивость к механическим повреждениям;
- влагостойкость;
- неподверженность воздействию ультрафиолета;
- невосприимчивость к агрессивным моющим и чистящим средствам, следовательно, простоту в уходе;

- высокие эстетические качества

Кроме того, эпоксидная смола даёт идеально ровную поверхность, которая в дальнейшем не нуждается в коррекции.

Из недостатков материала уместно отметить такие:

- высокая цена материала;
- необходимо строго и внимательно следовать технологии применения;
- материал не устойчив к низким температурам (в затвердевшем составе появляются белые хлопья);

Самым важным в разработке стола из эпоксидной смолы – это точное следование всем этапам работы. Малейшая невнимательность приведёт к тому, что смола не сможет застыть, тем самым, используемый материал будет испорчен. Для того, чтобы правильно соблюсти все пропорции материалов необхо-

димо использовать пищевые весы. Каждый грамм имеет очень важное значение. Кроме того, поверхность, на которую будет нанесен материал, следует подготовить. Нельзя на неподготовленную поверхность наносить эпоксидную смолу, так как материал может её впитать. Если это свежий срез дерева, то следует серьезно отнестись к подготовке поверхности, т.к. поры дерева будут образовывать, так называемые, пузырьки из смолы и поверхность застынет неровно. Если соблюдать все требования, то результат работы будет положительным.

2.2 Технологический раздел

2.2.1 Применение современных отделочных материалов.

Таблица 3 – Бассейн

Поверхность	Применяемый материал	S (м ²)
1	2	3
Пол	Керамическая плитка <u>KERAMA MARAZZI</u> ПВХ пленка RenolitAlkorplan 2000 AdriaBlue (синяя), 25x1,65	21 м ² 30 м ²
Стены	ПлитканастеннаяLithos Design srl NUANCE risma 800x400 Фитостена Декоративный кирпич Бремен 767	22 м ² 26 м ² 26,46 м ²
Потолок	Натяжной белый глянцевый	51 м ²

Таблица 4 – Тренажёрный зал

Поверхность	Применяемый материал	S (м ²)
1	2	3
Пол	ПВХ-плитка PergoPergoOptimumClassicClickPlank V3107 40013 Дуб дворцовый серо-бежевый	51 м ²
Стены	Декоративный кирпич Бремен 767 Фотообои «Ortograph» Краска декоративная «Littlegreen» светло – бежевая Зеркальное полотно 2950x1400 Зеркальное полотно 2950x510	25 м ² 18 м ² 21 м ² 6 шт. 1шт.
Потолок	Потолок ГКЛ белый матовый	51 м ²

Таблица 5 – Ресторан и бар

Поверхность	Применяемый материал	S (м ²)
1	2	3

Продолжение таблицы 5

1	2	3
Пол	Паркетная доска Quick-StepPulseClick Дуб плетеный коричневый PUCL40078	74 м ²
Стены	Декоративный кирпич Бремен 767 Декоративная штукатурка с эффектом бетона Декоративная штукатурка Фитостена	8 м ² 30 м ² 33 м ² 23 м ²
Потолок	Краска декоративная «Littlegreen» тёмно-серая Модуль из дерева с круглым отверстием	74 м ² 98 шт.

Таблица 6 – Бар

Поверхность	Применяемый материал	S (м ²)
1	2	3
Пол	Керамогранит Slate темно-серый 600x300	18 м ²
Стены	Декоративный кирпич Бремен 767 Декоративная штукатурка с эффектом бетона Декоративная штукатурка Фитостена	14 м ² 11 м ² 18 м ² 12 м ²
Потолок	Потолок из ГКЛ белый матовый	18 м ²

Таблица 7 – Номер «Люкс»

Поверхность	Применяемый материал	S (м ²)
1	2	3
Спальня		
Пол	Паркетная доска QUICK STEP BALANCE CLICK светло-бежевый дуб 11251x187 мм, толщина 4,5 мм	25 м ²
Стены	Краска декоративная «Littlegreen» светло-бежевая Краска декоративная «Littlegreen» тёмно-бежевая Фотообои «Ortograph» лес	11 м ² 16 м ² 13 м ²
Потолок	Потолок ГКЛ белый матовый	25 м ²
Гостиная		
Пол	Паркетная доска QUICK STEP BALANCE CLICK светло-бежевый дуб 11251x187 мм, толщина 4,5 мм	30 м ²
Стены	Краска декоративная «Littlegreen» светло-бежевая Декоративный кирпич Бремен 767	40 м ² 20 м ²
Потолок	Потолок ГКЛ белый матовый	40 м ²
Прихожая		
Пол	Паркетная доска QUICK STEP BALANCE CLICK светло-бежевая	38 м ²

Продолжение таблицы 7

1	2	3
Стены	Краска декоративная «Littlegreen» светло-бежевая	47 м ²
Потолок	Потолок из ГКЛ белый матовый	20 м ²
Санузел		
Пол	Плитка с эффектом дерева «KeramaMarazzi»	8 м ²
Стены	Плитка с эффектом дерева «KeramaMarazzi» Итальянская плитка 41ZERO42 PAPER41 Плитка с эффектом бетона «KeramaMarazzi» Фитостена	12 м ² 15 м ² 14 м ² 5 м ²
Потолок	Натяжной белый глянцевый	8 м ²

Таблица 8– Игровой зал

Поверхность	Применяемый материал	S (м ²)
1	2	3
Пол	Ковролин	68 м ²
Стены	Фото-панно «Лес Ortograph» Бамбуковые стволы Декоративный кирпич Бремен 767 Краска декоративная «Littlegreen» светло-бежевая Краска декоративная «Littlegreen» синяя	18 м ² 40 шт. 29 м ² 41 м ² 25 м ²
Потолок	Потолок из ГКЛ белый матовый	68 м ²

Таблица 9 – Зал йоги

Поверхность	Применяемый материал	S (м ²)
1	2	3
Пол	Паркетная доска QUICK STEP BALANCE CLICK светло-бежевый дуб 11251x187 мм, толщина 4,5 мм	65 м ²
Стены	Декоративный кирпич Бремен 767 Декоративная штукатурка с эффектом бетона Фитостена	42 м ² 54 м ² 25 м ²
Потолок	Потолок из ГКЛ белый матовый	65 м ²

Керамогранитная плитка

Керамогранит – один из самых современных отделочных материалов. Люди все чаще отдают ему свое предпочтение, выбирая напольное покрытие, т.к. он может удовлетворить запросы каждого клиента. При внутренней отделке квартир, особенно кухонь и ванных комнат, очень важно, что керамогранит

имеет влагозащиту, не деформируется, как, например, ламинат или паркет, и намного прост в эксплуатации, также керамогранит - экологичен и не содержит вредных химических веществ.

Благодаря большому выбору различных дизайнов и фактур керамогранитной плитки, а также большому выбору декоративных элементов, имеется возможность использовать ее для внутренней отделки ресторанов, кафе, а также жилых помещений, создавая стильные, неповторимые, но в тоже время уютные и гармоничные интерьерные решения .

Матовый керамогранит необходимо использовать в качестве напольного покрытия для объектов с большой проходимостью, а также, для облицовки вентилируемых фасадов. Керамогранит очень прочный и износостойкий материал, поэтому допускается укладывать его в качестве напольного покрытия и на улице, например, на верандах, – он не боится перепадов температур, в отличие от керамической плитки¹².

Водоземulsionная краска

Водоземulsionная краска обладает рядом таких преимуществ, как:

- она довольно быстро сохнет. Для высыхания иногда достаточно всего лишь пару часов.

- краска абсолютно безвредна и полностью безопасна для окружающей среды и здоровья человека. Во время покраски нет необходимости в том, чтобы покинуть помещение.

- у краски нет резкого специфического запаха, вызывающий головные боли, и который, в основном, сохраняется на протяжении 2-3 недель после завершения отделочных работ.

- Краске можно придать любой цвет, используя колеры. В строительных магазинах, продается бесцветный тон, а к нему предлагается каталог с пигментами. Клиент может выбрать тот оттенок, который ему понравился.

¹²Керамогранитная плитка [Электронный ресурс]. –URL: <http://usadba52.ru/index.php/keramogranit> (Дата обращения 15.05.19).

- процесс нанесения краски является достаточно простым, а инструменты для краски легко очищаются после использования специальным раствором.

Недостатков у вододисперсионной краски значительно меньше, чем достоинств. Главным минусом является то, что производить процесс окрашивания можно только при температуре +5°C¹³.

Фотообои

Фотообои в современном виде, с большим разнообразием изображений, появились относительно недавно. Это стало возможным благодаря современным технологиям – производству виниловых обоев на флизелиновой основе. Всё дело в том, что рисунок на фотообоях отличается повышенными требованиями к качеству как покрытия, так и основы полотна. И необходимую устойчивость к воздействию могут дать только современные материалы и способы производства.

Виды печати:

Экосольвентная печать – это способ нанесения рисунка, используя специальные чернила, в которых содержатся растворители. Это очень экологичный способ, при котором значительно минимизируются токсичные запахи, и вредное воздействие на окружающую среду. Это достигается за счёт использования экосольвентных чернил, в которых практически отсутствуют летучие вещества, дающие запах. Кроме того, окрашивающее вещество подобрано специальным образом – частицы пигмента в нём достаточно мелкие, это также положительно влияет на экологичность.

Единственное требование для экосольвентной печати – наклеенному полотну нужно дать высохнуть не менее одних суток, так как покрытие наносится в чистом виде без специальных добавок.

Латексная печать – сравнительно новый и более технологичный способ печати фотообоев, при котором экологичность достигается за счёт специального состава чернил. Чернила берутся органические, на водной основе, с раство-

¹³ Вододисперсионная краска [Электронный ресурс]. –URL: <http://www.stroy-podskazka.ru/kraski/vodoemulsionnaya/dlya-sten/> (Дата обращения 5.05.20).

рѐнным в них полимером. В процессе печати чернила нагреваются, и водная основа испаряется. Латекс в составе чернил приобретает нужную консистенцию, и покрывает полотно обоев специальной плѐнкой, которая и содержит в себе чернила, создающие изображение.

Главное преимущество такой технологии – наибольшая долговечность и максимальная экологичность. Кроме того, полотно при латексной печати не требует дополнительного высыхания, и помещение быстро готово к использованию¹⁴.

Декоративный кирпич из искусственного камня

Декоративный кирпич использован в таких помещениях как: бассейн, спорт зал, ресторан, бар, гостиная в номере «Люкс», игровой зал и зал для занятий йогой.

Так как декоративный кирпич легче обычного облицовочного и гораздо тоньше, это позволит, если нужно, полностью облицевать всё помещение, при этом, не создав значительной дополнительной нагрузки на несущие стены и фундамент.

При наличии достаточных навыков, укладка искусственного камня процесс не столь сложный, как может показаться на первый взгляд.

Перед монтажом декоративного кирпича, первым делом необходимо подготовить поверхность, а именно:

1. Удалить старое покрытие. Не рекомендуется клеить камень на обои, их обязательно нужно сорвать. Водоэмульсионную краску следует зашкурить, на масляных или эмалевых красках нужно сделать насечки.
2. Очистить поверхность от пыли. Пыль заметно ухудшит сцепления клеящего состава со стеной, особенно много ее образуется при удалении старых покрытий. Самым лучшим и простым способом будет пропылесосить стены строительным пылесосом

¹⁴Фотообои [Электронный ресурс].—URL: https://ukroboi.com.ua/Fotooboi_opisanie_vidov_i_harakteristiki (Дата обращения 5.05.20).

3. Бетонные, деревянные и окрашенные масляными и эмалевыми красками стены желательно покрыть бетон контактом. Гипсокартон или шпаклёвку необходимо обработать грунтовкой глубокого проникновения.

Особенности монтажа.

Первым делом следует перемешать плитки из разных упаковок. От партии к партии окрас может незначительно отличаться, это поможет избежать неравномерности цветов на готовой стене. Далее, нужно разложить на полу минимум 2 м² камня, тем самым, будет возможность увидеть конечный результат. Особенно это важно, если фактура камня подразумевает плитки разных размеров. Затем, следует нанести разметку на стены. К этому этапу следует относиться с максимальной ответственностью, наличие лазерного уровня заметно упростит вам работу. В идеале – нанести горизонтальную разметку от края до края стены, от пола и до потолка. При укладке декоративного кирпича, не забудьте добавлять к высоте камня нужную вам толщину расшивки. В случае, если после укладки камня, в помещении планируется монтаж натяжных потолков, то необходимо оставить минимум 5 см от верхнего ряда до уровня планируемого потолка, иначе установить их будет невозможно. Только после установки потолков, следует производить монтаж камня вплотную к их уровню.

Если фактура камня предполагает наличие угловых элементов, обязательно нужно начать монтаж от угла и к краю стены¹⁵.

Декоративная штукатурка

Декоративная штукатурка – это отделочный материал для стен и потолков, который используется на финишном этапе ремонтных работ. С помощью данного вида материала создаются уникальные поверхности стен, имитирующие натуральный камень, текстиль, кору дерева, капли дождя, поверхность старинных венецианских зданий и многое другое.

В помещениях использована фактурная штукатурка. Этот материал позволяет имитировать кору дуба, пробку, состаренный мрамор и другие покры-

¹⁵Монтаж камня своими руками[Электронный ресурс].– URL: <https://russiankamen.ru/articles/montazh-kamnya-svoimi-rukami/> (Дата обращения 30.06.20).

тия. В данном случае, во всех помещениях имитируется текстура бетона. Декоративная штукатурка идеально подходит для такой техники декорирования стен, как тиснение, т.к. это позволяет создавать крупные объемные рельефы. Особенностью данной штукатурки является возможность влиять на визуальное восприятие комнаты, так, например, мелкие узоры зрительно делают помещение больше, а крупная фактура делает помещение меньше. Декоративные штукатурки – это безвредные и надежные материалы для стен и потолков, преимуществами которых являются:

- легкость нанесения;
- отсутствие специального ухода;
- стойкость перед загрязнениями;
- устойчивость к агрессивным факторам окружающей среды;
- экологичность;
- влагостойкость.

Для того, чтобы создать различные фактурные рисунки, в состав штукатурки могут добавлять песок, древесные опилки, мелкие камушки, слюду, кирпич, хлопковое волокно и другие составляющие. Такие структурные включения позволяют добиться нестандартных цветов и оттенков. Наносить фактурные составы можно разными инструментами:

- шпателем;
- с помощью трафарета;
- фактурным валиком.

«Прежде, чем наносить фактурную штукатурку, рабочую поверхность следует очистить от загрязнений, высушить и прогрунтовать. После полного высыхания грунтовки можно приступать к оштукатуриванию.»

С помощью декоративной штукатурки имеется возможность создать имитацию акварельной росписи стен, бархата, песчаного ветра, натурального камня. Последний вариант лучше всего показывает, что такое декоративная штукатурка. С помощью особой техники можно получить текстуру состаренного мрамора для интерьера и неполированный гранит для экстерьера. Фактурное

покрытие под камень не только придает стене дорогой вид, но и сохраняет ее на протяжении долгого времени. Хорошо переносит скачки температуры и влажности¹⁶.

Паркетная доска

Это напольный отделочный материал, внешне имитирующий массивную доску или штучный паркет. Паркетная доска полностью состоит из натурального дерева ценных пород

Полы из паркетной доски не так чувствительны к перепадам температуры и влаги, кроме того, есть возможность устанавливать на теплые полы. Сам же материал имеет, относительно, невысокую стоимость, по сравнению с паркетом.

Важнейшим параметром является порода дерева, из которого изготавливается покрытие. В настоящее время, предпочтение отдается лиственным породам. Предварительно она должна пройти этап подготовки. В него входит просушка и вырез из определенной части ствола – селекций. Также выполняется отбраковка – на поверхности не должно присутствовать сучьев, т.к. они влияют на механическую прочность. Для изготовления, используют такие породы деревьев, как: Дуб, ясень, клен, сосна, орех. Дополнительно, перечисленные породы, могут подвергаться термообработке. Она способствует уменьшению появления царапин на поверхности. Однако, при этом, вырастает вероятность того, что первоначальный цвет будет потерян.

Керамогранитная плитка с фотопечатью

Для того, чтобы перенести изображение на керамогранитную плитку следует придерживаться таких методов, как: сублимация; нанесение деколи; применение керамических красок и порошков, нуждающихся в последующем обжиге; печать на ультрафиолетовых струйных принтерах.

Для того, чтобы выполнить качественную фотопечать на керамической плитке, оборудование должно быть подобрано правильно. Для переноса изобра-

¹⁶Что такое декоративная штукатурка[Электронный ресурс]. —URL: <https://sanmarco-vernici.ru/blog/chto-takoe-dekorativnaja-shtukaturka/> (Дата обращения 25.06.20).

ражения методом сублимации нужно следующее оснащение: струйный принтер, обладающий системой непрерывной подачи краски; сублимационные чернила; полимерный состав для предварительной обработки плитки; матовая фотобумага; планшетный термопресс; термосткотч. Печать на керамической плитке фото декольным способом требует закупки таких устройств, как: струйный принтер; декольный лак; декольная бумага; печь для обжига. Для переноса изображения с последующим спеканием необходимы: струйный принтер для работы с плиткой; керамические краски; порошковая глазурь; печь¹⁷.

2.2.2 Технология производства работ.

Потолки в помещениях натяжные и гипсокартонные.

Гипсокартонный подвесной потолок

При отделке потолков всё чаще появляется тенденция сокращать стоимость ремонта и трудоемкости и получать при этом красивый и привлекательный внешний вид. Одно из самых эффектных оформлений потолка возможно при использовании подвесных конструкций с нашитым гипсокартоном. Такая технология отделки потолка позволяет:

- Убрать проблемные участки потолочного перекрытия;
- скрыть проводку и кабеля;
- не выравнивать, не грунтовать и не шпаклевать основание потолочного перекрытия, тем самым, давая возможность сэкономить на трудозатратах и материалах при проведении данных работ.

Гипсокартонный потолок представляет собой жесткую конструкцию из металлического каркаса в форме решетки, который прикреплен к потолку при помощи подвесов, а на стенах прикреплён с помощью металлических профилей. Облицовочные листы, чаще гипсокартон, прикрепляются к собранной решетке с помощью саморезов.

Преимущества и недостатки использования гипсокартона

У подвесных потолков из ГКЛ имеется ряд достоинств:

¹⁷ Печать на керамической плитке, способы и варианты [Электронный ресурс]. – URL: <https://yaplitka.ru/pechat-na-keramicheskoy-plitke-sposoby-i-varianty.html> (Дата обращения 30.06.20).

- долговечный срок службы, а именно, 20-30 лет;
- достаточно прочен – не разрушается при нажатии или нанесении царапин;
- для работы с гипсокартонном не требуется специальных инструментов и навыков;
- с монтажом каркаса может справиться каждый начинающий строитель;
- хорошая тепло- и шумоизоляция с возможностью улучшения указанных характеристик при помощи утеплителя;
- не нужен особый уход – достаточно изредка протереть влажной салфеткой;
- большие возможности в разработке помещений – гипсокартон можно не только вырезать в форме какой – либо фигуры, но и получить гнутые криволинейные формы после намачивания водой и сушки строительным феном;
- доступен по цене для каждого человека;
- экологически чистый – не токсичен, гипоаллергенный, поэтому его можно устанавливать в любых помещениях квартиры или дома
- легкость установки осветительного оборудования.

В то же время, у этого типа потолков есть и минусы:

- нуждается в постоянной покраске через каждые 7-8 лет эксплуатации;
- делает помещение ниже;
- требует финишной обработки стыков ГКЛ, углублений от метизов, грунтовки и шпатлевки под финишную отделку;
- приходит в негодность при проникновении малого количества воды, даже если использовались влагостойкие листы;
- разрушается при не больших ошибках в расчетах;
- при монтаже требуется минимум 2 человека¹⁸.

¹⁸Подвесной потолок из гипсокартона [Электронный ресурс]. –URL: <https://stroyguru.com/remont-kvartiry/potolok/podvesnoj-potolok-iz-gipsokartona-svoimi-rukami/> (Дата обращения 5.02.20).

Натяжной потолок

Натяжные потолки считаются качественным видом покрытия. Их главные достоинства – это отсутствие швов, влагоустойчивость и практичность. Помимо этого, предлагается огромный выбор различных оттенков – это позволит реализовать любую задумку. Натяжные потолки представляют собой ткань или тонкую пленку, которая натягивается на специальный каркас, закрепленный на основе потолка или по периметру стен. В результате получается идеально гладкая и ровная поверхность. Натяжной потолок позволяет скрыть все неровности основного потолка, а также встроенные светильники и инженерные коммуникации.

Бесшовные натяжные потолки из ткани представляют собой широкие полотна шириной около пяти метров. По прочности они выше, чем плёночные материалы и устанавливаются их «холодным» способом – без нагрева помещения. Натяжные потолки из пленки монтируются на расстоянии 5-6 см от плиты перекрытия, бесшовные потолки делают высоту ниже только на 2 см. Монтаж натяжных потолков выполняется гарпунным, клиновым или штапиковым способом. Гарпунный способ – это, когда по краям полотна приваривается гарпун (крючок из ПВХ), крючок цепляется за профиль и натягивает полотно потолка. Полотно обязательно должно быть меньше, чем площадь потолка примерно на 7%. Клиновый способ: полотно держат клинья, забитые в профиль. Полотнище нет необходимости тщательно измерять и выкраивать. После того, как его натянули, лишнее достаточно просто отрезать. Штапиковый: полотно крепится в профиль с помощью специальной ленты, обеспечивающая натяжение потолка¹⁹.

Потолок в ресторане имеет конструкцию навесных кругов диаметром 800 мм. Навесная конструкция потолка выполнена из многослойной фанеры. Фанера такой формы вырезается на станке²⁰

¹⁹Монтируем натяжной потолок [Электронный ресурс].–URL:<http://www.4living.ru/items/article/shag-vosemnadcat-montiruem-natjazhnoj-potolok/> (Дата обращения 5.02.20).

²⁰Станок для выпиливания из фанеры [Электронный ресурс].–URL:<http://engcrafts.com/item/1590-fanera> (Дата обращения 5.02.20).

Конструкция потолка из многослойной фанеры

Для того, чтобы создать конструкцию потолка в ресторане, к потолку из гипсокартона, крепятся подвесные модули, вырезанные из многослойной фанеры в виде окружностей. Каждый, отдельно вырезанный на станке модуль, собирается по всей поверхности потолка, образуя единое целое. Внутрь окружностей монтируются круглые плафоны.

Фигурная вырезка фанеры не всегда была простым и легким способом, так как физические воздействия на заготовку редко позволяли получать желаемый результат, поэтому и были созданы и сконструированы лазерные станки.

Особенность работы лазерного станка заключается в том, чтобы прожечь дерево лазерным лучом высокой мощности по контуру. При направлении лазерного пучка на фанеру, в место контакта лазера и дерева происходит сильный нагрев и волокна древесины просто на просто выгорают. Также, лазерный пучок можно изменять, в зависимости от породы древесины. У разных станков имеется своя максимальная и минимальная мощность лазерного потока, поэтому, прежде чем приступить к обработке древесины, необходимо выбрать специальный станок.

Устройство бассейнов

Варианты для создания искусственных водоемов внутри помещения могут быть разными. Форму чаши водоема можно выполнить какую угодно, размер и конструкция имеет также множество вариаций.

Преимущество крытого бассейна, заключается в том, что он функционирует даже в зимнее время года.

Прежде чем приступить к строительству бассейнов в подвале, необходимо учесть следующие нюансы: гидроизоляционный слой, монтаж теплоизоляции, вентиляция (система должна работать исправно и регулярно обновлять в помещении воздух), реальная возможность строительства в условиях существующей конструкции здания. Самым хорошим вариантом считается пристройка к зданию, где может быть размещен резервуар. Если данный вариант невозможен, хорошей альтернативой станет строительство бассейна в подвале.

Подготовка комплектующих деталей системы

Действуя пошагово после того, как будет утверждено расположение бассейна в доме, нужно определиться с видом конструкции и составом необходимых деталей системы. Форма чаши бассейна и его глубина напрямую зависят от того, каким будет помещение в подвале, большим или маленьким. Правильный выбор комплектующих – очень важный момент при планировании строительства бассейна в здании.

Виды крытых бассейнов

Конструкции водоемов подразделяются на три подвида:

- Стационарный (он же монолитный);
- Сборный;
- Надувной.

Стационарное сооружение бассейна, сперва, подразумевает ряд достойных характеристик, таких как: надежность и достаточная прочность конструкции. Однако при его возведении происходят большие затраты, это касается как материальной стороны, так и физической. В подвале помещения стационарный бассейн соорудить самостоятельно задача не из лёгких, как правило, для его возведения приглашают профессиональных строителей с большим опытом. Такая статистика не случайна. Эти условия связаны с тем, что имеется большая возможность получить серьезные проблемы не только для подвала, но и для всего сооружения (при неправильно сделанном стационарном бассейне). Так, из-за серьезной протечки, может произойти разрушение основания здания – его фундамента.

Сборная система бассейна, как в прочем и конструкция надувная, легче монтируется, однако, такие конструкции имеют небольшой размер. Такой бассейн отлично подойдет для детей, но не для взрослых, т.к. нырять и плавать будет затруднительно. Помимо всего перечисленного, расход денежных средств будет не мал.

Сборный бассейн не отличается особой простотой при сборке, хотя на первый взгляд, так думают многие. Чаще, для устройства такого бассейна нуж-

но одновременное участие и помощь нескольких людей. Если погода хорошая, сборка может осуществляться на улице (для удобства хода работ). Надувной вариант бассейна считается самым бюджетным²¹.

В помещениях таких как: бассейн, ресторан, бар, ванная в номере «Люкс» и в зале для занятий йогой использована фитостена.

Фитодекор – это популярный в настоящее время способ украсить внутренние зоны и внешние части помещений разного назначения. Фитодекор или стена из стабилизированного мха представляет собой композицию из растений, закрепленных с помощью специальных приспособлений на стены, предметы мебели и т.д. Комплекс работ по созданию такого украшения называется озеленением.

Вертикальная фитостена – это конструкция Модульного или карманного типа, состоящая из живых растений, размещенных на вертикальной поверхности, и системы полива. Зачастую подобные установки делают парными и располагают симметрично. Между такими стенами можно разместить камин, экран, декоративный водопад и пр.

Компания «Терракультур» занимается профессиональным созданием фитостен. Она является лидерами в области озеленения и имеет 50-летний опыт работы в этой сфере.

Сферы применения фитостен

Подобные конструкции уже много лет используют в различных помещениях:

- магазинные витрины. Социологическими исследованиями давно доказано, что подсознательно человек выбирает торговый центр с зелеными зонами, так как чувствует себя в нем более комфортно;

- офисы. В этом случае фитостены выполняют сразу несколько функций, а именно, улучшают атмосферу в коллективе, поднимают настроение, способ-

²¹Устройство бассейна на всех этапах его строительства [Электронный ресурс]. –URL: http://ybasseyna.ru/stroitelstvo/ustrojstvo_bassejna_na_vseh_xetapah_ego_stroitelstva.html (Дата обращения 5.02.20).

ствуют повышению работоспособности, внушают доверие клиентов и партнеров, кроме того, создают положительный имидж компании;

- рестораны, бары, кафе. Здесь озелененные стены играют роль не только декоративного элемента, но и инструмента по привлечению большего количества клиентов и увеличения их лояльности;

- жилые помещения – квартиры, дома. В этом случае фитостены делают воздух в помещении чище, увлажняют его зимой и освежают летом, фильтруют от вредных для организма веществ и служат профилактикой простудных заболеваний²².

Материалы, используемые при производстве фитостены RealTouch

При производстве цветов realtouch используют различные материалы в зависимости от вида цветов. Основным компонентом, который имеет отличие, является материал, из которого производят лепестки. Лепестки, в зависимости от моделируемого цветка создают из таких материалов, как:

1. Синтетическая ткань с жидким полимером на поверхности. В качестве ткани ранее использовали шёлк, но в настоящее время его заменили современные гипоаллергенные синтетические ткани. Поверхность лепестка покрывается с одной или обеих сторон жидким полимером – латексом. Такое сочетание материалов позволяет создать реалистичность фактуры лепестка и реалистичность тактильных ощущений.

2. Силикон. Некоторые цветки являются в более тонком моделировании лепестка. В таком случае, один из видов жидких полимеров используется без тканевой основы. Производители так же называют материал, из которого производятся данные цветы, силика, макинтош, синтетический каучук. Фактура лепестка создаётся при использовании формовки под высокой температурой, а тактильные ощущения поверхности являются максимально приближенными к живым цветам благодаря тому, что лепесток полностью состоит из полимера.

²²Фитостены для вертикального озеленения [Электронный ресурс]. –URL: <https://terrakultur.ru/vertikalnoe-ozelenenie/fitostena-dlya-vertikalnogo-ozeleneniya.html> (Дата обращения 5.05.20).

3. Плотный силикон. Данный материал отличается особой прочностью, он пришёл на замену полиуретана, цветы из которого отличаются своей недолговечностью.

4. Полиуретан. Для моделирования плотности лепестков некоторых цветов наиболее подходящим является полиуретан, он передаёт мягкость прикосновения и фактуру лепестка.

5. 3Д – печать. В последнее время всё чаще при производстве лепестков используется технология 3Д – печати, при которой изначально на лист из полимера прогоняется через 3Д – принтер для нанесения правдоподобного рисунка, моделирующего каждую маленькую деталь и прожилки листика, а затем уже из этого листа вырезаются лепестки и монтируются на стебель.

Внешняя часть стебля производится из пластика, и иногда покрывается мягким ворсистым напылением. Листья обычно изготавливаются из ткани или тонкого пластика, но иногда используется и полуретан. Пестики всё чаще производятся из полиуретана или пластика²³ (см. рис. Д.3 приложения Д).

Технология укладки паркетной доски

Если следовать всем правилам, в том числе взять во внимание подготовку идеально ровного (допускается перепад не более 2 мм на каждые 2 м поверхности) и сухого основания, установка паркетной доски не вызывает трудностей.

- Паркетная доска может быть уложена как “плавающим” способом, так и с помощью клея. Если использовать «плавающий способ», то требуется дополнительная прослойка из пробки или другой подложки под паркет. Она выполняет шумоизоляционные и звукопоглощающие функции. Приклеивать паркетную доску можно как к бетонному основанию, так и на фанеру.

- Паркетную доску можно укладывать, если в помещении имеется “теплый пол”, но следует помнить, что это не относится к паркету из экзотических пород древесины (ятобы, мербау, махагона, американского ореха и др.), который плохо переносит сухость.

²³Материалы, используемые при производстве цветов RealTouch [Электронный ресурс]. –URL: <https://www.realtouch-flowers.com/articles/materialyi-ispolzuyemye-pri-proizvodstve-czvetov-real-touch.html> (Дата обращения 5.02.20).

- Перед укладкой планки распаковывают и раскладывают так, как они будут уложены. При этом планки на которых имеются какие-либо дефекты следует отложить, чтобы использовать для обрезки.

- При установке первого ряда гребень должен смотреть к стене, а паз - к укладчику. При установке второго ряда планки вводятся под углом в пазы первого и затем “защелкиваются” при опускании вниз, к полу.

- По периметру помещения важно оставлять компенсационные зазоры в 6-15 мм, далее эти зазоры закрываются плинтусами.

- Следует избегать выстроенных в ряд стыков досок, выбирая в начале ряда планки разной длины.

- Если нужно, то последний ряд паркетных досок обрезается вдоль с учетом расширительного зазора от стены.

Ремонт

Несмотря на сложившееся мнение, что паркетная доска не подлежит циклеванию и требует полной замены, это не так. Подобное справедливо лишь для шпонирующей доски, имеющей очень тонкий слой ценной древесины в 1 и менее мм.

Большинство же продуктов с толщиной паркетного слоя в 1,5-2 мм можно, при повреждениях защитного лакового слоя, отшлифовать и вновь покрыть лаком. Если паркетная доска была уложена «плавающим» способом, то шлифовка не допускается (без приклеивания к основанию). Зато в этом случае можно запросто полностью заменить одну или несколько отдельных планок в месте, где паркет сильно изношен²⁴.

Технология укладки керамогранитной плитки с фотопечатью

Технология укладки керамогранита на стены мало чем отличается от методов укладки традиционной керамической плитки. Основное отличие это то, что смесь должна быть клеящейся. Не стоит укладывать керамогранит на цементный раствор, т.к. он обладает низкой пористостью, а это способствует то-

²⁴Паркетная доска[Электронный ресурс]. – URL: <https://parketme.ru/encyclopedia/materialy/napolnye-pokrytiya/parketnaya-doska-eto/> (Дата обращения 30.06.20).

му, что он не впитывает воду, поэтому на цементно - песчаной смеси плитка держаться не будет. Для укладки плитки керамогранитом необходимо покупать многокомпонентные клеи с высокими адгезивными свойствами на основе латекса или акрила. Они обладают высокой эластичностью, морозоустойчивостью и повышают ударостойкость облицованной поверхности.

Перед тем, как начать укладывать керамогранит, необходимо подготовить поверхность. Поверхность должна быть ровной и сухой, очищена от грязи и пыли. Малозначительные неровности поверхности можно выровнять с помощью клея. Если же подготавливаемое под облицовку основание имеет существенные перепады уровня, то следует применить самовыравнивающую смесь. Не стоит забывать, что полное высыхание стяжки составляет не менее 25-28 суток. Перед укладкой керамогранита поверхность грунтуется (применяются наиболее подходящие для вашего основания грунтовочные эмульсии) ровным слоем малярным валиком или широкой обойной кистью. Грунтовку следует выполнить несколько раз.

Невозможно описать все хитрости и приемы опытных мастеров-плиточников, т.к. имеется множество важных нюансов. Но существуют определенные правила, которые нужно брать во внимание при укладке керамогранита. Сперва, обозначается центральная осевая линия. Укладывать керамогранит нужно влево и вправо от осевой таким образом, чтобы на ней была середина одной плитки или стыки двух плиток. Равномерность зазоров между плитками регулируется с помощью специальных «крестиков». В швах между плитками керамогранита не должно быть клея, выступивший в пазах раствор нужно убрать влажной губкой. Керамогранитная плитка должна быть ровно уложена не только по отношению к поверхности, но и по отношению друг к другу²⁵.

2.2.3 Анализ используемой мебели и оборудования.

Мебельная атрибутика – это важный этап в разработке дизайн - проекта. Грамотный подбор мебели и осветительного оборудования заметно скажется на

²⁵Укладка керамогранита [Электронный ресурс]. –URL: <https://www.keramogranit.ru/articles/ukladka-keramogranita/> (Дата обращения 30.06.20).

всём интерьере. Каждая мебель имеет свой индивидуальный размер, которая покупается или делается на заказ индивидуально для каждого интерьера. Самым важным в подборе мебельного оборудования – это запроектировать эргономически правильный объект, для комфортной и безопасной эксплуатации.

Правильно подобранная мебель влияет на общее восприятие всего проектируемого пространства, поэтому следует очень серьезно отнестись к подбору оборудования. Огромное значение имеет как конструкция, так и удобство в использовании. Удобная мебель, подобранная индивидуально для определённого интерьера, будет радовать долгий период времени. Так, например, для разной площади помещения, требуется определённый размер дивана, столика, шкафа и т.д. Тип, габариты, форма мебели различны, это зависит от того, какое будет назначение в разрабатываемом пространстве.

В настоящее время, на рынке представлен широкий выбор мебели, кроме того, имеется возможность изготовления мебели на заказ.

Вся мебель, предусмотренная для дома отдыха «Нефрит», выдержана в соответствии с дизайн концепцией. При подборке мебели предпочтение отдавалось оригинальности дизайна, эргономичности и задуманному образу интерьеров дома отдыха. Всем этим качествам соответствует мебель фирмы «Loft», «SKdesign» и «Архполе». Так, например, в бассейне расположились кресла из дерева «Loft» длиной 85 см, шириной 78, высота 86, высота посадки 42 см, глубина посадки 65 (см. рис. 1).

«Архполе» - бренд дизайнерской мебели, основанный в 2008 году. Бренд славится тем, что вся мебель выполнена из натурального дерева. Бренд выступает за сохранение природы, тем самым, делая свою мебель уникальной. Бренд даже запустил такую акцию, с помощью которой, любую купленную мебель «Архполе» можно будет принести обратно через 10 лет, с целью переработать в новый объект, тем самым, не трогая природу. А клиент получит скидку на новую мебель. Таким образом, через несколько лет, мебель данного бренда будет изготавливаться «по кругу», не трогая окружающий мир. Цель «Архполе» – это сохранение природы. Данный бренд только набирает свою популярность, но

уже имеет огромный успех среди определенного слоя населения, которое стремится жить в гармонии с природой и выступает за её сохранность. Современные технологии придают мебели современный внешний вид.



Рисунок 1 – Кресло «Loft»

В ресторане же использованы кресла «IsabelDiningchair» диаметром 600 мм, высота 860 мм. Обивка тканью может быть любого цвета (см. рис. 2).



Рисунок 2 – Кресло «Isabel Dining chair»

Диван в игровом зале ярко-жёлтого цвета «SKdesign» имеет такие габариты, как: Ширина 1600, глубина 600, высота сидения 460 (см. рис. 3).



Рисунок 3 – Диван «SKdesign»

В зале для занятий йогой использован стеллаж «Архполе», выполненный из фанеры.



Рисунок 4 – Стеллаж «Архполе»

Высота: 700-3000 мм/длина 400-900 мм/ глубина 300-600 мм (см. рис. 4)

Таблица 10 - Ведомость используемой мебели

Помещение	Вид оборудования	Доп. информация
1	2	3
Бассейн	Кресло деревянное «Loft»	2 шт.
Тренажёрный зал	Беговая дорожка Тренажёр для мышц спины Тренажёр «Жим рук» Тренажёр «Велосипед» Тренажёр «Степпер» Скамейка «Архполе» Шведская стенка	5 шт. 4 шт. 1 шт. 2 шт. 2 шт. 2 шт. 2 шт.
Ресторан	Стол круглый на заказ Д=800 Стол квадратный на заказ 700х700 Стол прямоугольный на заказ 1190х740 Стол прямоугольный на заказ 1100х600 Стул оранжевый «IsabelDiningchair» Стул зелёный «Isabel Dining chair» Стул Dystopia Прозрачный, пластиковый Диван оранжевые «П» образный на заказ	8 шт. 4 шт. 3 шт. 2 шт. 16 шт. 16 шт. 20 шт. 2 шт. 2 шт.
Бар	Барная стойка на заказ Барный стол вдоль стены на заказ Барный стул на заказ	1 шт. 1 шт. 4 шт.
Спальня в номере «Люкс»	Туалетный столик «Икеа» Кровать «Аскона» 1800х2000 Диван <i>GeniusPark</i> Журнальный столик «Икеа» Тумба прикроватная «Икеа» Стул Jack Шкаф-купе на заказ	1 шт. 1 шт. 1 шт. 2 шт. 1 шт. 1 шт.
Гостиная в номере «Люкс»	Диван <i>GeniusPark</i> (синий) Кресло «SKdesign» Стол из эпоксидной смолы на заказ Торшер «Икеа»	1 шт. 2 шт. 1 шт. 1 шт.
Прихожая в номере «Люкс»	Пуф зелёный «SKdesign» Шкаф – купе на заказ	1 шт. 1 шт.

1	2	3
Санузел в номере «Люкс»	Раковина из камня «Verstone» Душевая система «Акватон» Унитаз «Акватон»	1 шт. 1 шт. 1 шт.
Игровая	Диван «SKdesign» Кресло – мешок «Ikea» Стулья деревянные «Архполе» Мягкая скамья «SKdesign»	1 шт. 1 шт. 3 шт. 1 шт.
Зал йоги	Стеллаж «Архполе» Гамаки на заказ	2 шт. 6 шт.

В помещениях часто используется подсветка стен с помощью led-светильников.

Консольная светодиодная подсветка

К преимуществам консольных led-светильников можно отнести:

- высокое качество и долгий период эксплуатации;
- высокий уровень рентабельности;
- отличная яркость светодиодов;
- правильный угол распределения светового луча;
- светильники мгновенно включаются даже при низких температурах, они не восприимчивы к температурным перепадам;
- возможность бесперебойной работы в любых климатических условиях, а также при возможных перепадах напряжения и наличии сильных вибраций;
- антивандальное исполнение и износостойкость;
- экологически безопасны;
- удобство и простота монтажа.

Отдавая выбор консольным led светильникам, имеется возможность сэкономить средства, как для больших организаций, так и для частного пространства. Данный вид осветительного оборудования позволяет получить значительную экономию электроэнергии (энергосбережение до 70%) и не требует

дополнительных затрат на техническое обслуживание (рабочий ресурс составляет от 50 000 до 70 000 ч.). Поэтому, их стоимость в процессе эксплуатации окупается достаточно быстро.

Благодаря многочисленным преимуществам, сравнительно с другими источниками уличного освещения, светодиодная подсветка становится все более популярной. Кроме того, такой вид подсветки применяется не только для освещения улиц. Отдельные модели предназначены для использования в помещениях жилого, нежилого и складского назначения²⁶ (см. рис. Д.1 приложения Д).

²⁶Консольная светодиодная подсветка.[Электронный ресурс]. –URL: https://www.5arts.info/led_lighting_benefits/ (Дата обращения 5.05.20).

ЗАКЛЮЧЕНИЕ

Темой дипломного проекта является «Разработка интерьеров дома отдыха «Нефрит» в Амурской области».

Данная пояснительная записка является отчетом к дипломному проекту.

В результате проектирования были разработаны следующие помещения: Бассейн, сауна, тренажёрный зал, ресторан, бар, номер «Люкс», зал йоги, игровая комната. Кроме того, были проанализированы и соблюдены санитарные нормы проектирования домов отдыха.

Любое общественное помещение должно соответствовать современными требованиями и быть не только функциональным и безупречно оборудованным с технической точки зрения, но и обладать привлекательным внешним видом. Интерьер одновременно должен соответствовать своему назначению, способствовать созданию комфортных условий труда и отдыха, и эстетично выглядеть.

Дизайн-проект дома отдыха представляет собой не только видение будущего интерьера, но целый пакет документов, включающий в себя различные варианты планировочных решений помещений, чертежи, 3d визуализацию пространств и другую важную и интересную документацию, исходя из которой, в дальнейшем будут производиться ремонтные работы.

Кроме того, для интерьера в эко-стиле был разработан кофейный столик из эпоксидной смолы зелёно-чёрного цвета. Столик гармонично вписывается в общую концепцию всего интерьера. Декоративное решение наделяет эту деталь интерьера оригинальным и неординарным внешним видом. Столик достаточно функционален и практичен.

Следует добавить, что при работе над дипломным проектом применялось компьютерное моделирование, использовались следующие программы Autodesk 3dsMax 2018, GraphisoftArchiCAD20, CorelDRAW2018, AdobePhotoshopCC 2018, AdobeAfterEffectsCC 2018, VegasPro 2016.

БИБЛИОГРАФИЧЕСКИЙ СПИСОК

1 Виды кирпичной кладки. [Электронный ресурс]. – Режим доступа: <https://st-par.ru/info/stati-o-kirpiche/vidy-kirpichnoj-kladki/> (Дата обращения 24.06.20)

2 Декоративный кирпич для внутренней отделки: виды, преимущества и использование в интерьере [Электронный ресурс]. – Режим доступа: <http://happymodern.ru/dekorativnyj-kirpich-dlya-vnutrennej-otdelki-54-foto-vidy-preimushhestva-i-ispolzovanie-v-interere/> (Дата обращения 25.06.20).

3 Дизайнресторана Ethos restaurant by I-AM. [Электронный ресурс]. – Режим доступа: <https://interiorscafe.ru/ethos-restaurant-by-i-am/> (Дата обращения 24.06.20)

4 Дом отдыха. [Электронный ресурс]. – Режим доступа: https://ru.wikipedia.org/wiki/%D0%94%D0%BE%D0%BC_%D0%BE%D1%82%D0%B4%D1%8B%D1%85%D0%B0 (Дата обращения 24.06.20)

5 Керамогранитная плитка [Электронный ресурс]. – Режим доступа: <http://usadba52.ru/index.php/keramogranit> (Дата обращения 15.05.19).

6 Консольная светодиодная подсветка. [Электронный ресурс]. – Режим доступа: https://www.5arts.info/led_lighting_benefits/ (Дата обращения 5.05.20).

7 Материалы, используемые при производстве цветов RealTouch [Электронный ресурс]. – Режим доступа: <https://www.realtouch-flowers.com/articles/materialyi-ispolzuemyie-pri-proizvodstve-czvetov-realtouch.html> (Дата обращения 5.02.20).

8 Монтируем натяжной потолок [Электронный ресурс]. – Режим доступа: <http://www.4living.ru/items/article/shag-vosemnadcat-montiruem-natjazhnoj-potolok/> (Дата обращения 5.02.20).

9 Особенности устройства перегородок из гипсокартона. [Электронный ресурс]. – Режим доступа: <https://ogipse.ru/90-osobennosti-ustrojstva-peregorodok-iz-gipsokartona/> (Дата обращения 25.06.20)

10 Отель в эко – стиле – пространство. [Электронный ресурс]. – Режим доступа: <https://unihotel.ru/otel-v-eko-stile-ripple-hotel/> (Дата обращения 24.06.20)

11 Подвесной потолок из гипсокартона [Электронный ресурс]. – Режим доступа: <https://stroyguru.com/remont-kvartiry/potolok/podvesnoj-potolok-iz-gipsokartona-svoimi-rukami/> (Дата обращения 5.02.20).

12 СНиП II-Л.19-62 Учреждения отдыха. Нормы проектирования. [Электронный ресурс]. – Режим доступа: <http://docs.cntd.ru/document/1200071069> (Дата обращения 24.06.20)

13 СП 31-112-2004 (1) Физкультурно – спортивные залы. Часть 1. [Электронный ресурс]. Режим доступа: <http://www.gosthelp.ru/text/SP3111220041Fizkulturnosp.html> (Дата обращения 29.06.20)

14 Станок для выпиливания из фанеры [Электронный ресурс]. – Режим доступа: <http://engcrafts.com/item/1590-fanera> (Дата обращения 5.02.20).

15 Устройство бассейна на всех этапах его строительства [Электронный ресурс]. – Режим доступа: http://ybasseyna.ru/stroitelstvo/ustrojstvo_bassejna_na_vseh_xetapah_ego_stroitelstva.html (Дата обращения 5.02.20).

16 Фитостены для вертикального озеленения [Электронный ресурс]. – Режим доступа: <https://terrakultur.ru/vertikalnoe-ozelenenie/fitostena-dlya-vertikalnogo-ozeleneniya.html> (Дата обращения 5.05.20).

17 Фотообои [Электронный ресурс]. – Режим доступа: https://ukroboi.com.ua/Fotooboi_opisanie_vidov_i_harakteristiki (Дата обращения 5.05.20).

18 Что такое декоративная штукатурка [Электронный ресурс]. – Режим доступа: <https://sanmarco-vernici.ru/blog/chto-takoe-dekorativnaja-shtukaturka/> (Дата обращения 25.06.20).

ПРИЛОЖЕНИЕ А
Анализ исходной ситуации

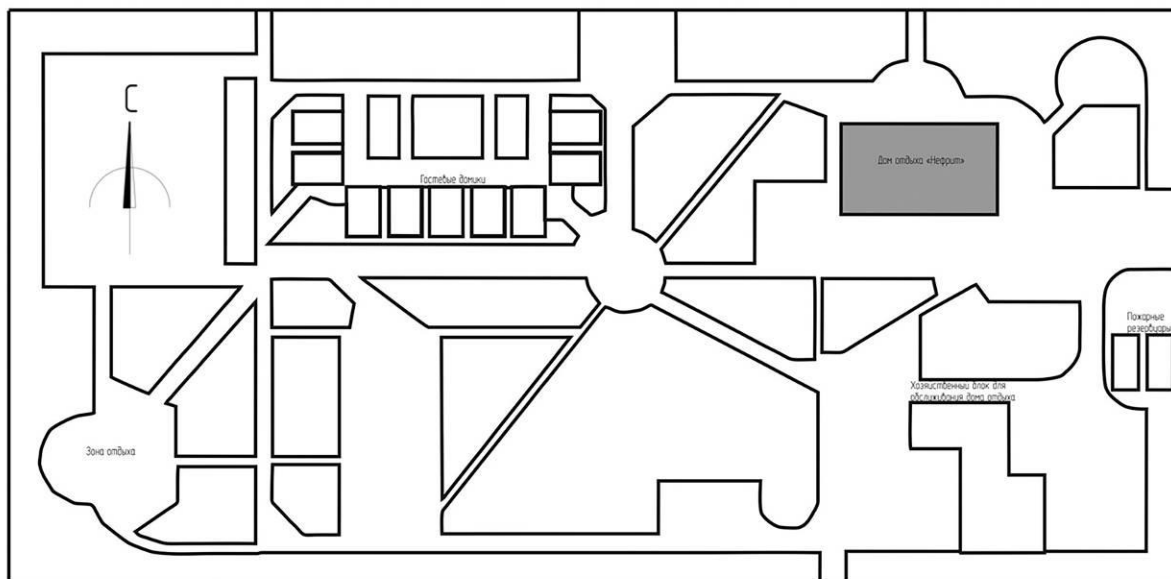


Рисунок А.1 – Генплан



Рисунок А.2 – База отдыха

ПРИЛОЖЕНИЕ Б

Анализ аналогов



Рисунок Б.1 – Дизайн ресторана Ethos restaurant by I-AM в Лондоне



Рисунок Б.2 – Дизайн ресторана Ethos restaurant by I-AM в Лондоне



Рисунок Б.3 – Отель в эко-стиле «Sheraton» в Китае

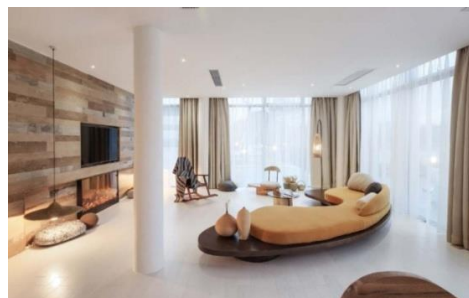


Рисунок Б.4 – Отель в эко-стиле «Sheraton» в Китае

Продолжение ПРИЛОЖЕНИЯ Б

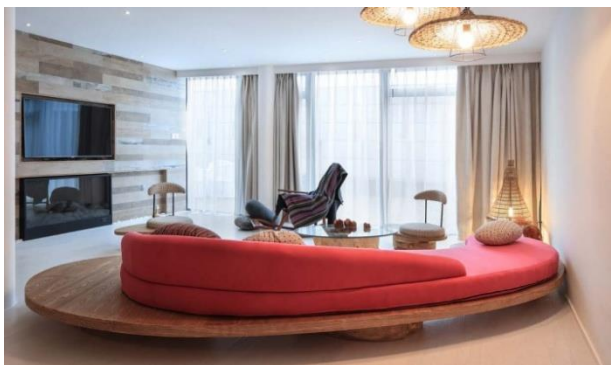


Рисунок Б.5 – Квартира в Москве площадью 72 кв.м.



Рисунок Б.6 – Квартира в Москве площадью 72 кв.м.



Рисунок Б.7 – Квартира в Москве площадью 72 кв.м.



Рисунок Б.8 – Интерьер студии для занятий йогой, г. Москва

ПРИЛОЖЕНИЕ В

Обоснование архитектурно-планировочного и объёмно-пространственного решения объекта

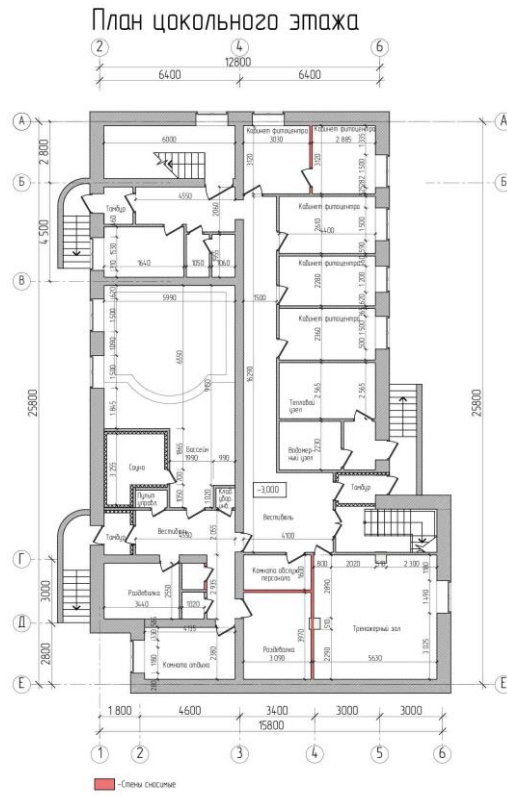


Рисунок В.1 – План цокольного этажа

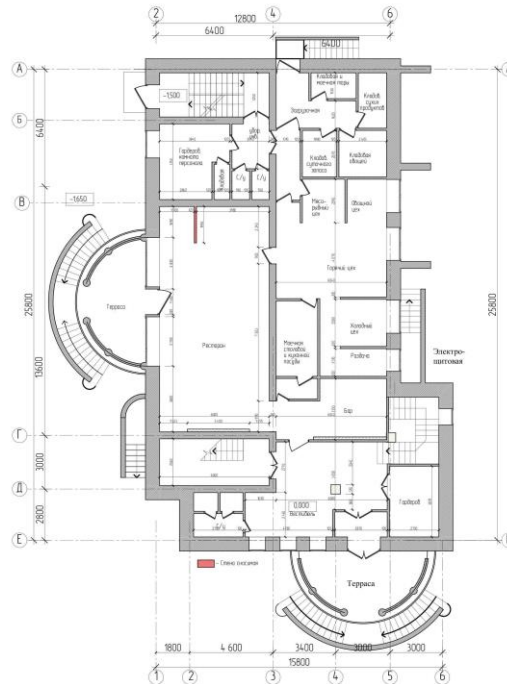


Рисунок В.2 – План 1-го этажа (ресторан и бар)

Продолжение ПРИЛОЖЕНИЯ В

План до реконструкции 2-го этажа

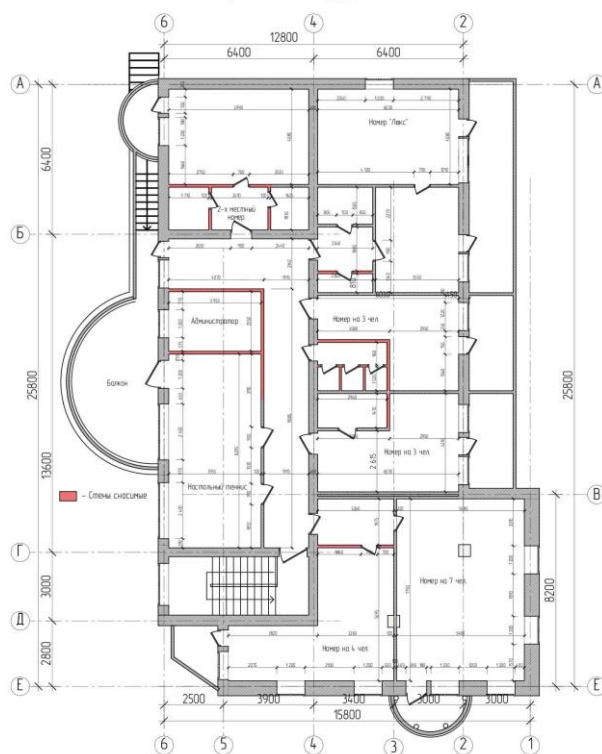


Рисунок В.3 – План 2 – го этажа до реконструкции

План после реконструкции 2-го этажа

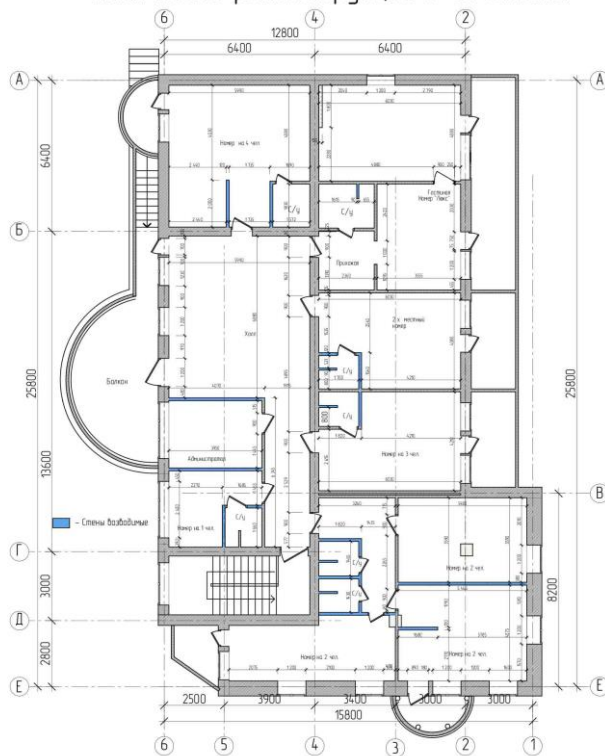


Рисунок В.4 – План 2 – го этажа после реконструкции

Продолжение ПРИЛОЖЕНИЯ В



Рисунок В.5 – План с расстановкой мебели 2 – го этажа

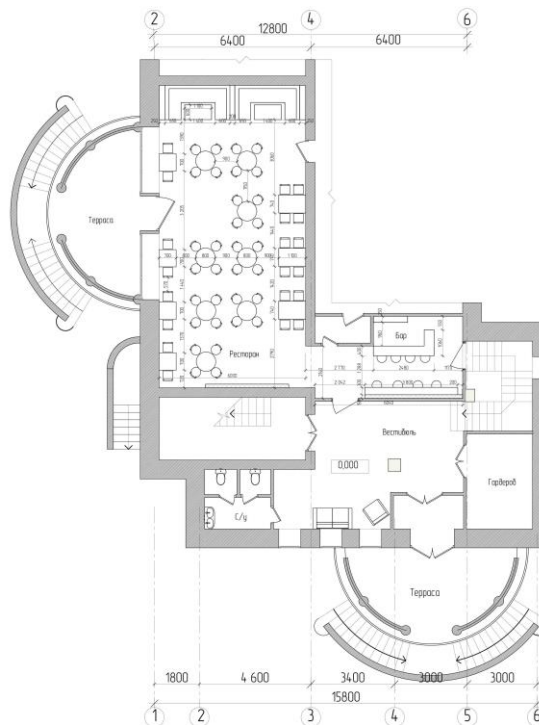


Рисунок В.6 – План с расстановкой мебели фрагмента 1 – го этажа

Продолжение ПРИЛОЖЕНИЯ В

Фрагмент плана пола с
расстановкой мебели бассейна и
тренажерного зала

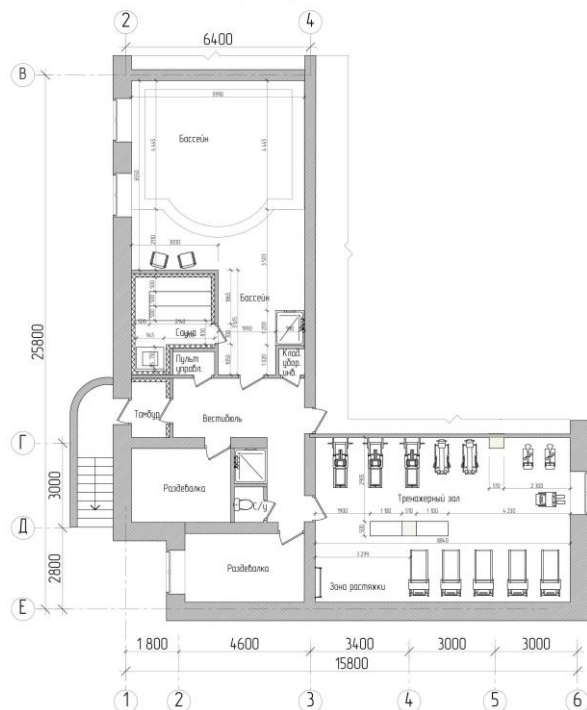


Рисунок В.7 – Фрагмент плана с расстановкой мебели цокольного этажа (сауна, бассейн, тренажёрный зал)

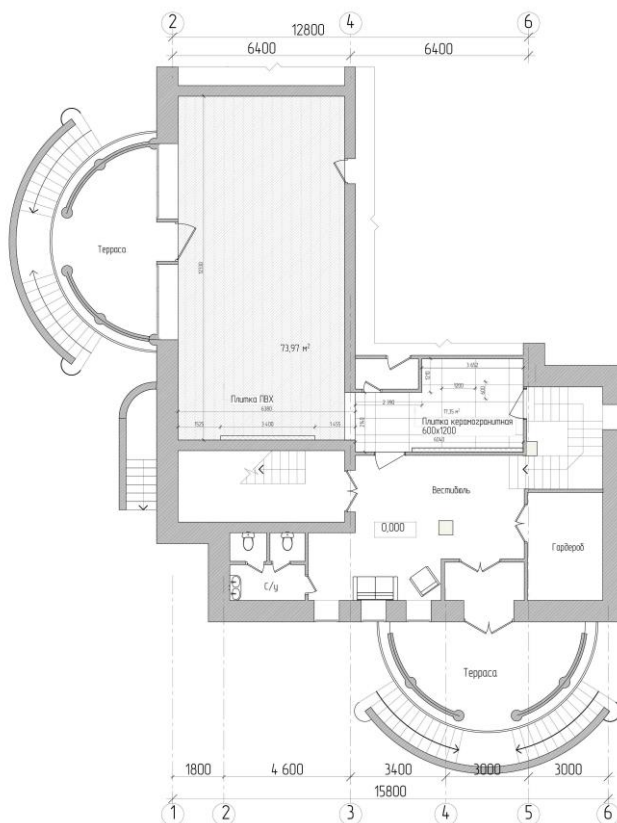


Рисунок В.8 – План пола фрагмента 1 – го этажа (ресторан и бар)

Продолжение ПРИЛОЖЕНИЯ В

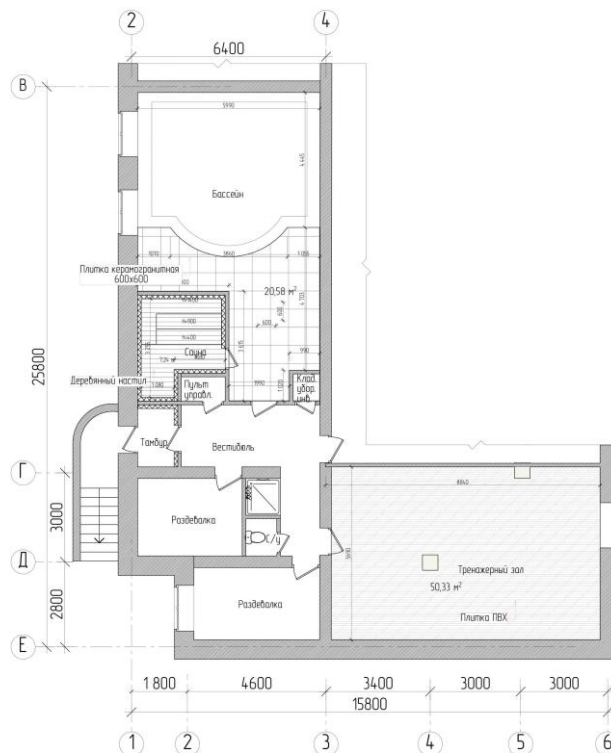


Рисунок В.9 – Фрагмент плана пола цокольного этажа (баня, бассейн, тренажёрный зал)

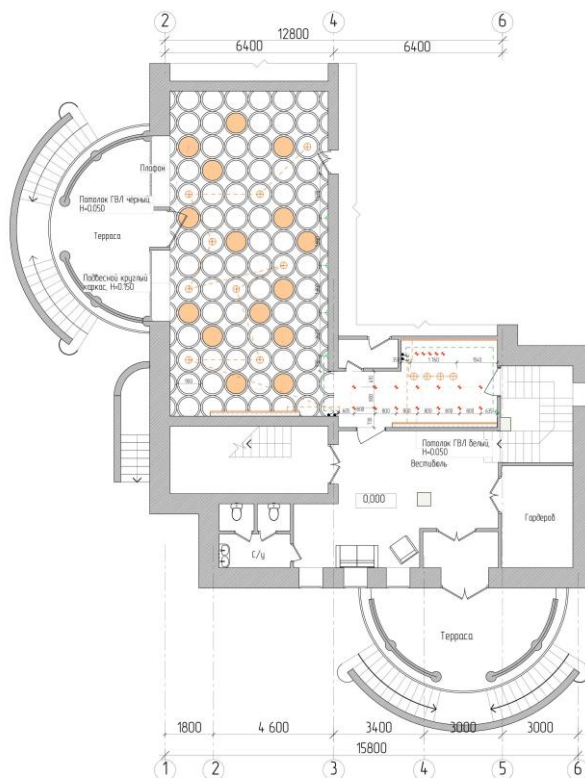


Рисунок В.10 – План потолка с расстановкой осветительного оборудования фрагмента 1 – го этажа (ресторан и бар)

Продолжение ПРИЛОЖЕНИЯ В

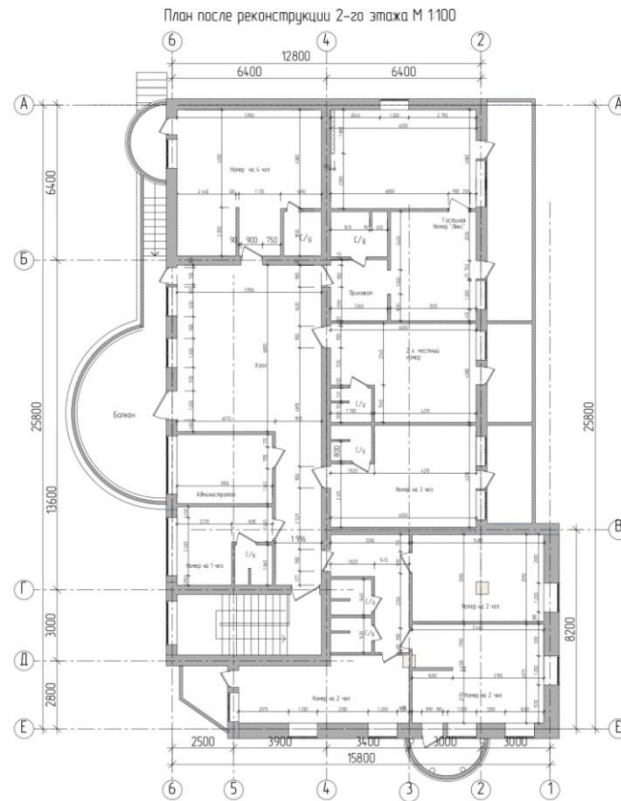


Рисунок В.12 – План после реконструкции 2-го этажа

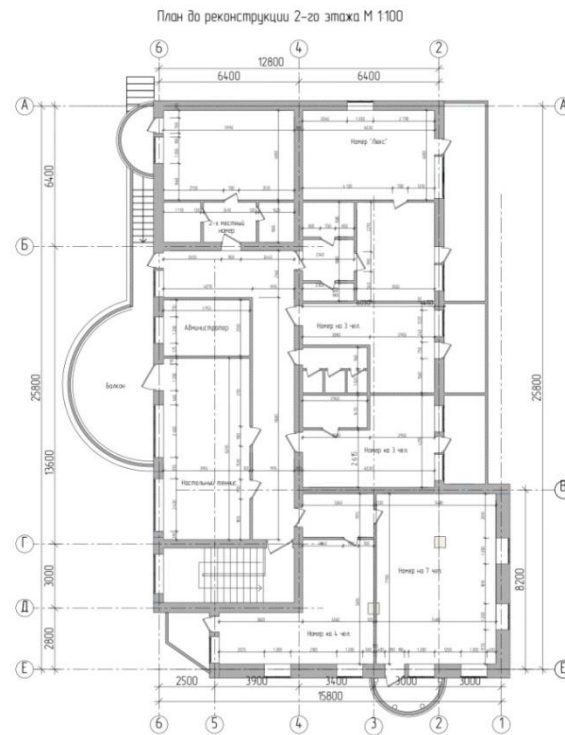


Рисунок В.13 – План до реконструкции 2-го этажа

Продолжение ПРИЛОЖЕНИЯ В

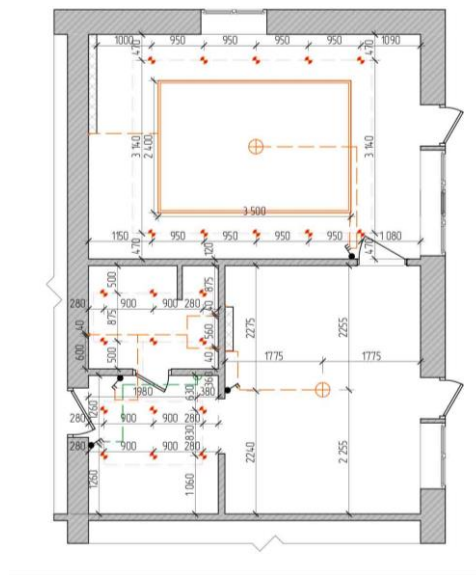


Рисунок В.18 – План расстановки осветительного оборудования 2-го этажа номера «Люкс»

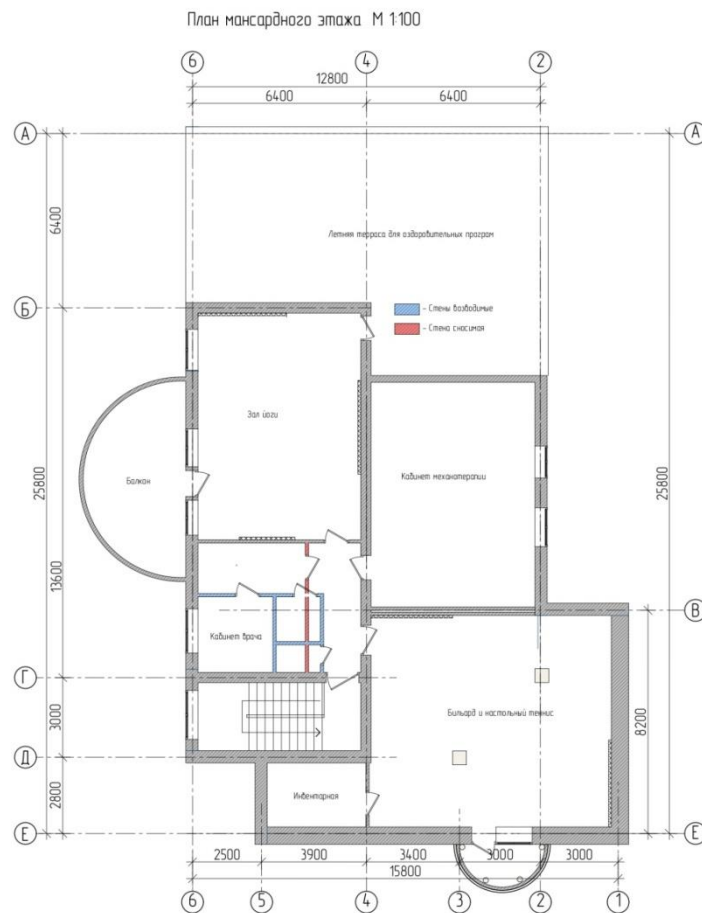


Рисунок В.19 – План мансардного этажа

ПРИЛОЖЕНИЕ Г

Композиция проекта, идейно-художественное раскрытие темы, создание образа интерьера, отвечающим свойствам и средствам композиции



Рисунок Г.1 – Бассейн, вид А



Рисунок Г.2 – Бассейн, вид Б

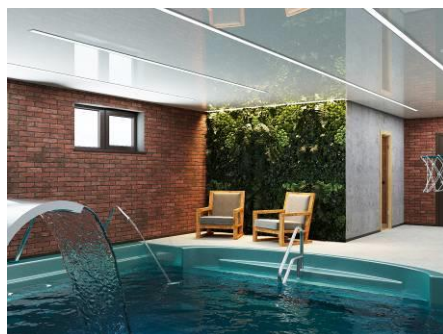


Рисунок Г.3 – Бассейн, вид В



Рисунок Г.4 – Бассейн, вид Г

Продолжение ПРИЛОЖЕНИЯ Г



Рисунок Г.5 – Тренажёрный зал, вид А



Рисунок Г.6 – Тренажёрный зал, вид Б

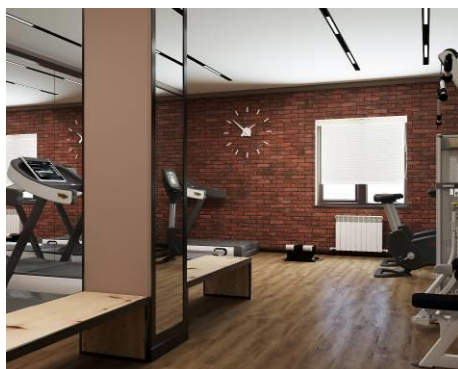


Рисунок Г.7 – Тренажёрный зал, вид В

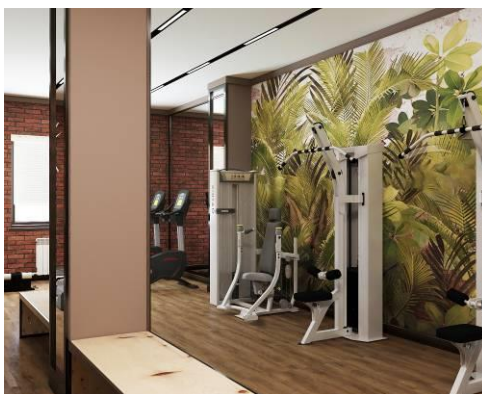


Рисунок Г.8 – Тренажёрный зал, вид Г

Продолжение ПРИЛОЖЕНИЯ Г



Рисунок Г.9 – Тренажёрный зал, вид Д



Рисунок Г.10 – Тренажёрный зал, вид Е



Рисунок Г.11 – Ресторан, вид А



Рисунок Г.12 – Ресторан, вид Б

Продолжение ПРИЛОЖЕНИЯ Г



Рисунок Г.13 – Ресторан, вид В



Рисунок Г.14 – Ресторан, вид Г



Рисунок Г.15 – Бар, вид А



Рисунок Г.16 – Бар, вид Б

Продолжение ПРИЛОЖЕНИЯ Г



Рисунок Г.17 – Бар, вид В



Рисунок Г.18 – Бар, вид Г



Рисунок Г.19 – Спальня в номере «Люкс», вид А



Рисунок Г.20 – Спальня в номере «Люкс», вид Б

Продолжение ПРИЛОЖЕНИЯ Г



Рисунок Г.21 – Спальня в номере «Люкс», вид В



Рисунок Г.22 – Спальня в номере «Люкс», вид Г



Рисунок Г.23 – Гостиная номера «Люкс», вид А



Рисунок Г.24 – Гостиная номера «Люкс», вид Б

Продолжение ПРИЛОЖЕНИЯ Г



Рисунок Г.25 – Гостиная номера «Люкс», вид В



Рисунок Г. 26– Гостиная номера «Люкс», вид Г



Рисунок Г.27 – Прихожая номера «Люкс», вид А



Рисунок Г.28 – Прихожая номера «Люкс», вид Б

Продолжение ПРИЛОЖЕНИЯ Г

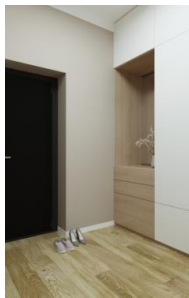


Рисунок Г.29 – Прихожая номера «Люкс», вид В



Рисунок Г.30 – С/у номера «Люкс», вид А



Рисунок Г.31 – С/у номера «Люкс», вид Б



Рисунок Г.32 – С/у номера «Люкс», вид В



Рисунок Г.33 – С/у номера «Люкс», вид Г

Продолжение ПРИЛОЖЕНИЯ Г



Рисунок Г.34 – Игровой зал, вид А



Рисунок Г.35– Игровой зал, вид Б



Рисунок Г.36– Игровой зал, вид В



Рисунок Г.37– Игровой зал, вид Г

Продолжение ПРИЛОЖЕНИЯ Г



Рисунок Г.38– Игровой зал, вид А



Рисунок Г.39– Игровой зал, вид Б



Рисунок Г.40– Игровой зал, вид В



Рисунок Г.41– Игровой зал, вид Г



Рисунок Г.42– Игровой зал, вид Д

ПРИЛОЖЕНИЕ Д

Обоснование принятых конструктивных решений с точки зрения дизайнерской и инженерной целесообразности

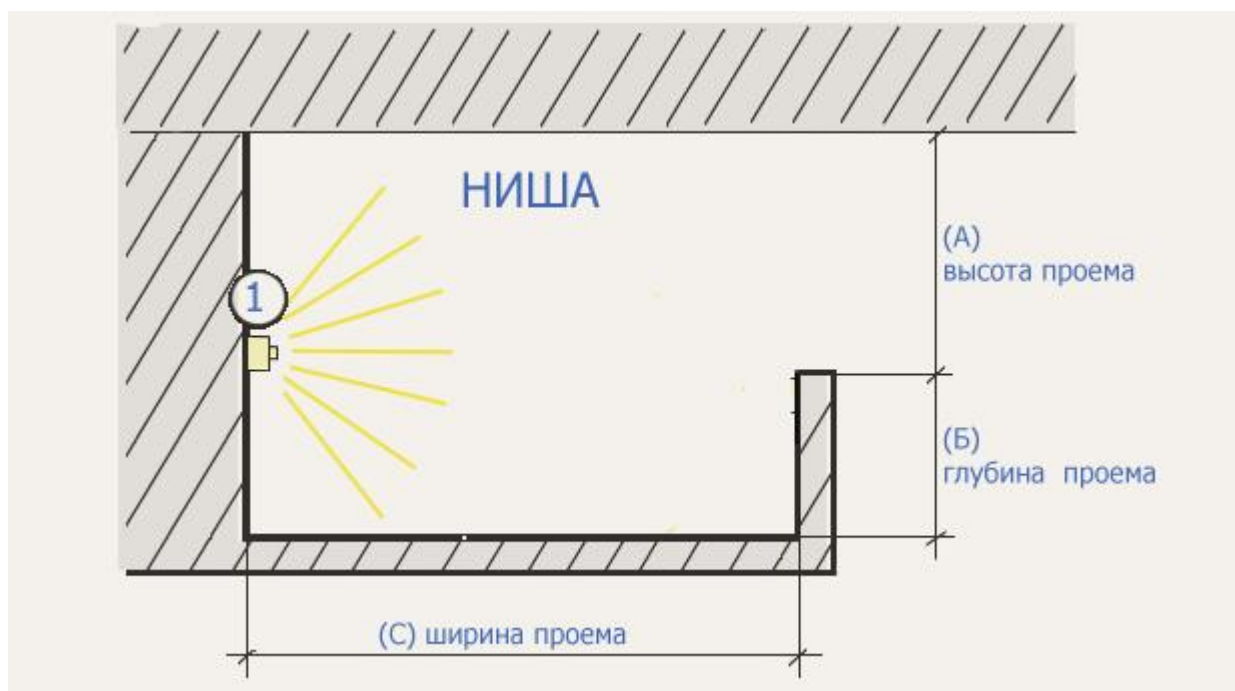


Рисунок Д.1– Схема монтажа скрытой подсветки

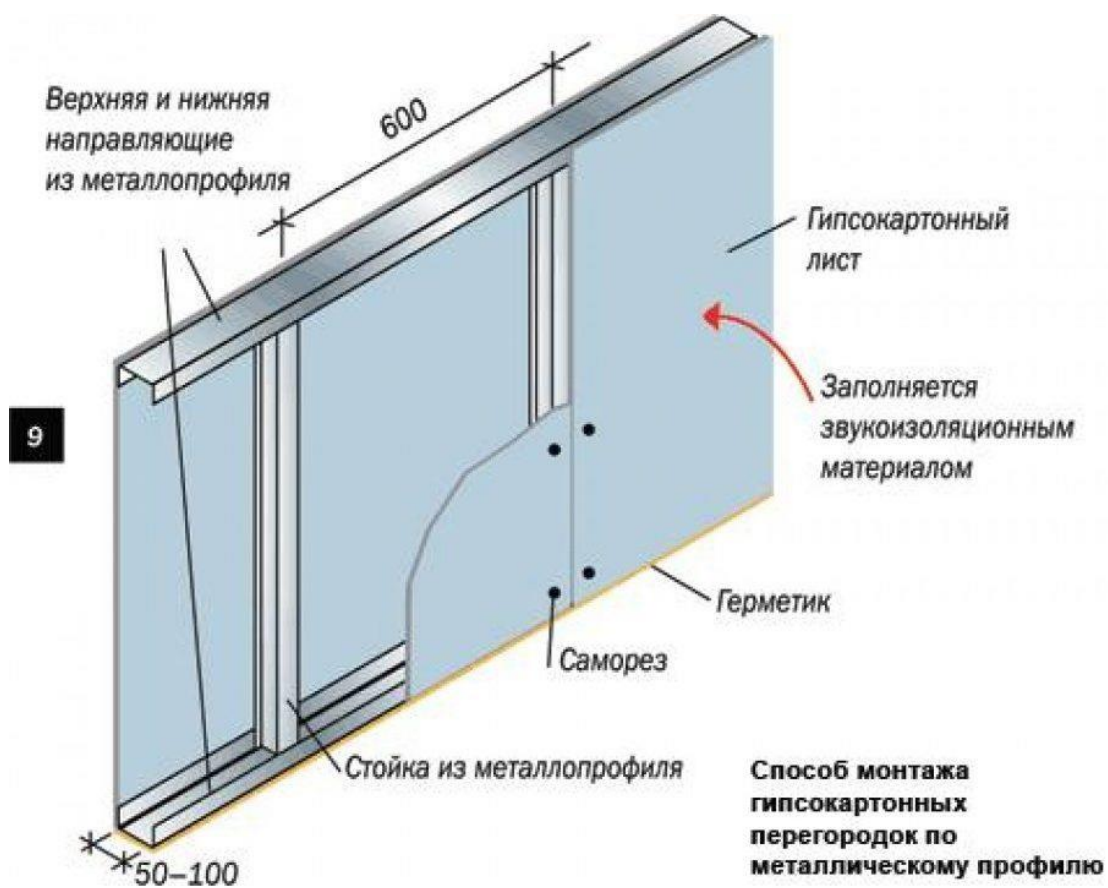


Рисунок Д.2– Способ монтажа стен из ГКЛ

Продолжение ПРИЛОЖЕНИЯ Д



Рисунок Д.3 – Установка фито стены

ПРИЛОЖЕНИЕ Е

Описание архитектурно-конструктивных и декоративных узлов и деталей

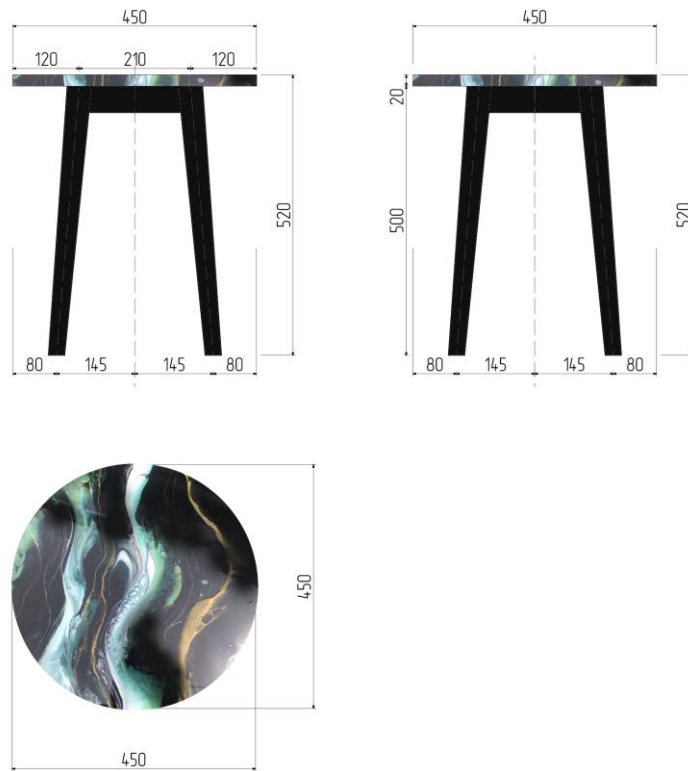


Рисунок Е.1– Чертёж разрабатываемого объекта



Рисунок Е.2– Реализованный стол из эпоксидной смолы