

Министерство науки и высшего образования Российской Федерации
Федеральное государственное бюджетное образовательное учреждение
высшего образования
АМУРСКИЙ ГОСУДАРСТВЕННЫЙ УНИВЕРСИТЕТ
(ФГБОУ ВО «АмГУ»)

Факультет дизайна и технологии
Кафедра «Дизайн»
Направление подготовки 54.03.01 – Дизайн
Направленность (профиль) образовательной программы: Дизайн костюма


ДОПУСТИТЬ К ЗАЩИТЕ
Зав. кафедрой


_____ Е.А. Гаврилюк
« 06 » 07 2020 г.

БАКАЛАВРСКАЯ РАБОТА

на тему: «Элементы мужского костюма в женской одежде с элементами авторской росписи»

Исполнитель
студент группы 684-065


_____ 06.07.2020 К.А. Гурина

Руководитель
доцент


_____ 06.07.2020 С.В. Санатова

Консультант
по конструкторско-технологической
части доцент, канд.техн.наук


_____ 06.07.2020 И.М. Присяжная

Нормоконтроль
доцент, канд.пед.наук


_____ 06.07.2020 Т.Ю. Благова

Благовещенск 2020

Министерство науки и высшего образования Российской Федерации
Федеральное государственное бюджетное образовательное учреждение
высшего образования
АМУРСКИЙ ГОСУДАРСТВЕННЫЙ УНИВЕРСИТЕТ
(ФГБОУ ВО «АмГУ»)

Факультет дизайна и технологии

Кафедра «Дизайн»

Направление подготовки 54.03.01 – Дизайн

Направленность (профиль) образовательной программы: Дизайн костюма

УТВЕРЖДАЮ

Зав. кафедрой

Е.А. Гаврилюк



« 15 » 04 2020

ЗАДАНИЕ

К выпускной квалификационной работе студента Гуриной К.А.

1. Тема выпускной квалификационной работы: Элементы мужского костюма в женской одежде с элементами авторской росписи

(утверждена приказом от 14.04.2020 № 711-уч)

2. Срок сдачи студентом законченной работы (проекта) – 04.07.2020

3. Исходные данные к выпускной квалификационной работе:

Анализ источника творчества

Анализ современной моды

Обзор современных коллекций

4. Содержание выпускной квалификационной работы (перечень подлежащих разработке вопросов):

Исследовательский раздел

Проектный раздел

Кострукторско-технологический раздел

5. Перечень материалов приложения (наличие чертежей, таблиц, графиков, схем, программных продуктов, иллюстративного материала и т.п.)

рабочие эскизы, фотографии, конфекционная карта

6. Консультанты по выпускной квалификационной работе (с указанием относящихся к ним разделов)

По технологической части Присяжная И.М.

По нормоконтролю Благова Т.Ю.

7. Дата выдачи задания 15.04.2020

Руководитель выпускной квалификационной работы

Санатова С.В., доцент кафедры дизайна

Задание принял к исполнению (дата): 15.04.2020

Гурина К.А.



(подпись студента)

СОДЕРЖАНИЕ

Введение	5
1. Исследовательский раздел	7
1.1 Анализ источника творчества	7
1.2 Анализ современной моды	21
1.3 Обзор коллекций	30
2. Проектный раздел	34
2.1 Концепция проекта.	34
2.2 Эскизный проект.	35
2.3 Композиционный анализ	37
2.4 Фотосессия	42
3. Конструкторско-технологический раздел	46
3.1 Описание внешнего вида модели	46
3.2 Выбор методов обработки и оборудования	48
Заключение	55
Библиографический список	56
Приложение А. Рабочие эскизы	59
Приложение Б. Конфекционная карта.	61
Приложение В. Фотографии коллекции	62

РЕФЕРАТ

Дипломная бакалаврская работа содержит 61 с., 47 рисунков, 3 таблицы, 3 приложения, 27 источников.

ИСТОЧНИК ТВОРЧЕСТВА МУЖСКОЙ КОСТЮМ, МОДА, ЖЕНСКАЯ КОЛЛЕКЦИЯ, ДЕЛОВАЯ ОДЕЖДА, СДЕРЖАННАЯ ЦВЕТОВАЯ ГАММА, РОСПИСЬ АКРИЛОМ

В работе исследованы модные тенденции текущего года, анализ источника вдохновения «мужской деловой костюм», обзор современных коллекций.

Цель работы – разработка женской одежды с элементами мужского костюма.

Формирование темы, стиля и образа коллекции. Разработка и художественное оформление эскизов, проработка образной темы, пропорции и силуэта моделей. Поиск материала. Проектирование моделей с учетом видов и свойств материалов. Произведено авторское моделирование моделей. Изготовление 4 моделей.

ВВЕДЕНИЕ

Цель проекта – разработка женской одежды с элементами мужского костюма.

Вдохновением для коллекции послужил мужской деловой костюм.

В наше время все стремительно меняется: появляются новые совершенные технологии и материалы, современный ритм жизни во многом упрощает отношение к одежде, а демократический имидж все больше стирает грани между деловой и повседневной одеждой, между мужским и женским костюмом, дневным и вечерним нарядом. Многообразие стилей и направлений дают возможность раскрыться людям, стремящимся свои внутренние качества отразить и во внешнем облике.

Такое понятие, как деловой женский костюм совершенно не приемлет никаких изменений в своих строгих очертаниях и традиционных подходах. Но мы все же наблюдаем как осторожно и тонко современные дизайнеры пытаются сдвинуть рамки офисного дресс – кода. Однако существует ряд незабываемых правил делового дресс – кода, своеобразного международного языка бизнес – этикета. Вообще, есть мнение, что правильный гардероб деловой женщины должен состоять из семи основных вещей: пальто, платья, жакета, юбки, блузки, брюк и трикотажного пуловера. Можно с помощью правильно подобранных компонентов для костюма создать много вариантов для улучшения своего профессионального имиджа и не остаться при этом «серой мышкой». Ведь дресс – код многих крупных компаний является продолжением корпоративной культуры и рабочего духа.

Образ коллекции predeterminedил все дальнейшие поиски проектирования и конструирования.

Для достижения целей, направленных на реализацию проекта, были поставлены *следующие задачи*:

- изучение мужского делового костюма;
- анализ перспектив моды на сезон весна-лето 2020;
- проектирование цельного образа современной женской коллекции одежды и аксессуаров к ней;
- создание комплектов одежды, элементы которых могут между собой комбинироваться и взаимно-заменяться.

Новизна коллекции проявляется в использовании элементов мужского костюма в женской одежде, а также нанесение графического принта на костюмную ткань.

Актуальность выбранной темы состоит в том, что модели данной коллекции демонстрирует образ элегантной, стильной, утонченной женщины с учетом тенденции моды.

Практическая значимость проекта заключается в том, что в результате исследований будет спроектирована и изготовлена в материале коллекция молодежной женской одежды в соответствии с тенденциями современной моды и применением графических принтов.

1 ПРОЕКТНО-АНАЛИТИЧЕСКАЯ ЧАСТЬ

1.1 Анализ источника творчества

Источником творчества для создания дипломной коллекции послужил мужской деловой костюм.

Последние сто с лишним лет предметы мужского гардероба активно появлялись и прочно оседали в женском гардеробе. Эти вещи настолько привычны в женских нарядах, что прямая ассоциация с мужчинами уже не возникает. Мы носим брючные костюмы, рубашки, галстуки и даже туфли, стилизованные под мужские.

Даже появился Мужской стиль – сочетание мужского и женского, это частично или полностью характерное ношение женщинами мужской одежды. При этом женственность однозначно остается на месте. Прелесть данного стиля именно в подчеркивании мужской одеждой женской привлекательности.

Чтобы понять суть мужского стиля, важно разобраться и отделить образы в этом стиле от случаев, когда женщина выглядит как мужчина. Андрогинность – это внешние данные, позволяющие быть одинаково похожими и на женщину, и на мужчину. Одежда унисекс – это вещи с полным отсутствием признаков, указывающих на половую принадлежность их владельца. Их могут носить как мужчины, так и женщины.

Игра в мужское-женское никогда не выходила надолго из моды. Только тут надо осознавать, что речь идет совсем не о праве носить брюки. Они навсегда вошли в женский гардероб, в основном из-за соображений удобства, а не из соображений элегантности.

Носить мужские вещи женщины стали еще в первой половине XX века. Одним из первых модельеров, который стал предлагать брюки женщинам был француз Поль Пуаре, в соответствии с рисунком 1. [16]



Рисунок 1 – Модели Поля Пуаре, 1911 г.

Революция в моде началась с Коко Шанель. Увидев на морях брюки-клеш, она решила одеть в подобную модель женщин, но слегка видоизменив фасон. Широкие брюки от Chanel получили название «парусные штаны» и очень быстро превратились в тренд, как на рисунках 2,3.



Рисунок 2 – Коко Шанель в брюках, 1924,1930,1937 гг.



Рисунок 3 – Женщина в мужском костюме. 1922 год, Париж

В тридцатые годы прошлого века мир покорился власти кинематографа, и кумиром стала легендарная немецкая актриса Марлен Дитрих в мужском костюме, как на рисунке 4.



Рисунок 4 – Марлен Дитрих в мужском костюме. 1933 год

Марлен Дитрих проложила дорогу брюкам, пиджакам и смокигам в женские шкафы. Она чудесным образом комбинировала яркий макияж и сложные прически в духе Старого Голливуда с андрогинными комплектами, завоевав себе славу самой прогрессивной и модной актрисы того времени.

В 1939 году в Vogue US вышла статья, посвященная мужским брюкам в женском гардеробе. На тот момент публикация вдохновила многих девушек быть смелее и носить то, что действительно удобно. Пропагандировали мужские вещи в женском гардеробе в то время и великие дизайнеры: Поль Пуаре и Коко Шанель. Но, несмотря на это, женщины в брюках в тот период все равно считались скорее исключением, чем правилом.

Поддержала тенденцию в те годы и еще одна актриса – Кэтрин Хепберн. Вот только все мужские рубашки, брюки и джинсы она носила во имя комфорта, а не ради эпатажа. Именно благодаря этому образу открылся настоящий смысл мужской одежды, которую надевает женщина. Оказалось, то, что женщина в мужском костюме на контрасте может выглядеть потрясающе красиво и соблазнительно, как на рисунке 5.



Рисунок 5 – Кэтрин Хепберн в мужском костюме

Благодаря этим актрисам другим девушкам открылся новый мир, в котором они могли носить то, в чем им комфортно. Наряду с повседневными брюками и рубашками с мужского плеча в гардеробы девушек вошли костюмы и смокинги, которые нередко стали заменять платья в пол на светских приемах. Вспомнить достаточно Бьянку Джаггер в двубортном белом пиджаке, Катрин Денев в строгом Yves Saint Laurent или Шинед О'Коннор в ее знаковых джинсах на высокой посадке и мужской майке, как на рисунке 6. [20]



Рисунок 6 – американская певица и модель Грейс Джонс. 1990-е

Ив Сен-Лоран в 1966 году представил коллекцию женских смокингов. Сначала женщины были шокированы новаторской идеей кутюрье, но, немного привыкнув, быстро переоделись в предложенные им смокинги. Известная цитата Пьера Берже: «Шанель дала женщинам свободу, а Сен-Лоран – власть». Наиболее точно описывает изменения гендерных границ в моде, как на рисунке 7.



Рисунок 7 – Ив Сен Лоран 1966 год

А теперь рассмотрим мужской костюм и его особенности.

Мужской костюм.

Классический мужской костюм – обязательный элемент гардероба современного джентльмена. И если даже представитель сильного пола является приверженцем расслабленного стиля и не проводит трудовые будни в офисе, без костюма все равно не обойтись, ведь поводов надеть его немало, как на рисунке 8.



Рисунок 8 – Коллекция Hugo Hugo Boss 2017 год

По мнению стилистов, костюм не просто стиль, это статус. Глядя на него, можно многое рассказать о владельце. Неслучайно мужчине, желающему произвести определенное впечатление, именно костюм поможет создать respectable и солидный образ.

Сейчас уже сложно в это поверить, но у мужского костюма очень длинная и интересная история, отсылающая нас в Средневековье. Именно в те смутные времена крестоносцы завезли его в Европу. Тогда костюм представлял собой кафтан на пуговицах, ставший прообразом современного пиджака, в комплекте к которому прилагались штаны. Кафтаны носила знать, выбирая на свой вкус фасон и ткани.

Костюм в нашем привычном понимании – это комплект в едином стилистическом направлении. Входят в него две вещи брюки и пиджак (в тройку – еще и жилет) одной фактуры. Обязательными аксессуарами ансамбля, помимо рубашки, должны стать галстук, платок, ремень. Вечерние варианты предусматривают использование бабочки. Классический костюм необходим для присутствия на формальных мероприятиях, деловых переговорах, работы в офисе, где существует строгий дресс код. Помимо этого, без стильной двойки не обойтись для выхода в свет – театр, ресторан, музей. В идеале у мужчины должен быть не один, а два костюма, чтобы создавать модные образы для разных случаев жизни.

К основным видам мужского костюма можно отнести:

- Однобортный. Универсальная модель: брюки + пиджак. Пуговицы на пиджаке расположены в один ряд. При условии правильно подобранного размера костюм хорошо садится на любую фигуру.
- Двубортный. Как и в однобортном, его элементами являются пиджак и брюки. Разница в том, что пуговицы на пиджаке расположены в два ряда, что добавляет комплекту брутальности. Идеально подходят стройным мужчинам спортивного телосложения, чей рост выше среднего.
- Тройка. В комплект, помимо брюк и пиджака, входит еще и жилет, который придает костюму изысканный вид и добавляет ему практичности. В

жаркую погоду пиджак можно снять, но, даже оставшись в жилете, образ не потеряет элегантности. Пиджак, как правило, однобортный. Классический костюм-тройка – хороший вариант и для худощавых, и для полных мужчин.

Самая распространенная и востребованная модель – классический английский костюм. Характерными особенностями комплекта являются удлиненный пиджак, наличие подплечников, подчеркивающих линию плеч, немного завышенная линия талии, шлицы – чтобы можно было свободно держать руки в карманах, как на рисунке 9.



Рисунок 9 – Мужские двубортные приталенные костюмы

Двубортный пиджак включает в себя 4-6 пуговиц, однобортный – 3. По законам стиля последнюю пуговицу можно не застегивать. Штаны свободного кроя, отвороты не допускаются.

Английским моделям мужского костюма-двойка присущи стиль, элегантность и некоторая доля чопорности, тройки же выглядят более традиционно и консервативно, как на рисунке 10.



Рисунок 10 – Английский мужской костюм

Итальянский костюм – оригинальная и стильная модель, скроенная безупречно и гармонично. Особое внимание уделяется деталям и учету особенностей телосложения, поэтому шьются такие костюмы чаще всего на заказ. Материал, элементы декора и длина пиджака, как правило, однобортного, зависят от личных предпочтений мужчины, как на рисунке 11.



Рисунок 11 – Мужской итальянский костюм

Французский крой с округлыми мягкими формами – это эталон вкуса и олицетворение сдержанного, истинно парижского шарма. Пиджак короче, чем, например, английский, силуэт сужается книзу, брюки заужены. Заметно проигрывая итальянскому по количеству эффектных деталей, знаменитый французский костюм выглядит в высшей степени привлекательно. [20]

Женщины давно обращали внимание на одежду мужчин. Классические мужские марки, совсем не отступая от принципов построения настоящего формального костюма, шьют небольшие коллекции для женщин. Среди них есть весьма уважаемые: Brioni, Luciano Barbera, и Francesco Smalto.

В начале 2016 года, когда мир готовился к показам сезона «осень-зима 2016» в преддверии Недели мужской моды в Нью-Йорке Burberry и Tom Ford объявили, что меняют систему показов своих коллекций. Вслед за другими домами – Misha Nonoo, Rebecca Minkoff, Vetements и Thakoon. Burberry и Tom Ford придумали отказаться от показа отдельной мужской коллекции и перенести общие показы на сентябрь.

Деловой стиль начал формироваться в начале XX века. Этот период принес женщине важные достижения в борьбе за равноправие и, в связи с этим новые завоевания в области реформы одежды. Причиной тому была Первая мировая война. Пока мужчины воевали, женщинам приходилось выполнять их обязанности и осваивать новые профессии. Тяжелая работа на фабриках и заводах, уход за ранеными в госпиталях, рытье траншей, необходимость выполнять функции пожарных, полицейских и т.д., изменили женский характер. Женщины начали вести мужской образ жизни. Меняясь внутренне, женщины менялись и внешне. [21]

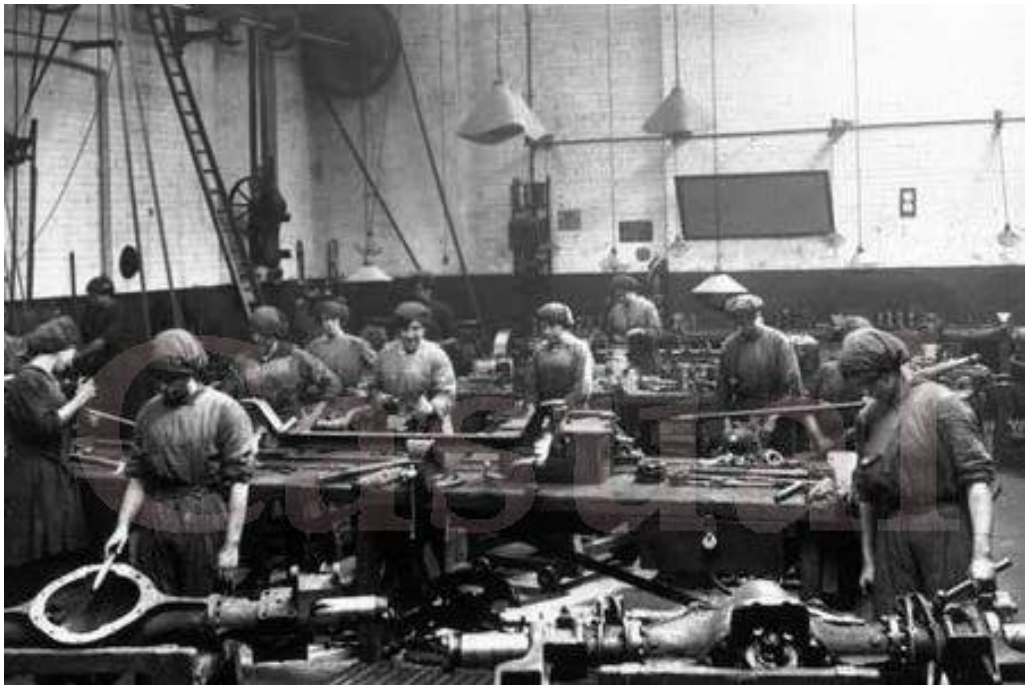


Рисунок 12 – Работающие женщины в послевоенное время

Дамская одежда, которую носили до первой мировой войны, была совершенно неприемлема в военное время. Женщинам, работающим в тылу, нужны были удобные, функциональные вещи. Из женского обихода исчезли корсеты, силуэты одежды стали проще, платья и юбки короче, замысловатые прически остались в прошлом, как на рисунке 12.

Одежда, которую шили для военных, приживалась и в повседневной тыловой жизни. Например, плащ тренкот («траншейное пальто»), хорошо известный и любимый и по сей день, был предложен в качестве обмундирования солдатам британской армии. Это универсальное изобретение Томаса Бёрберри, сшитое в то время из водонепроницаемого габардина, женщины продолжали носить и в мирные 1920-е годы.

Новый ритм послевоенной жизни продиктовал рождение нового стиля. Женщины не хотели возвращаться к прежним модным стандартам. Их больше устраивал свободный силуэт платья - без корсета, укороченный, прямой, с мягкой заниженной талией, с застежками, перенесенными со спины на грудь, гораздо более удобный на работе, в городском транспорте, в очередях.

Эмансипированные женщины 1920-х годов стали делать короткие стрижки, заимствовать одежду из мужского гардероба, осваивать мужские профес-

сии. Они наравне с мужчинами участвовали в спортивных состязаниях, в ралли, садились за штурвал самолета. А заодно добавляли в свой гардероб брюки, рабочие комбинезоны, летные куртки. Словом, всю ту одежду, в которой можно было осваивать мужское пространство. [19]

Женщина заявила о своих правах на равнее с мужчиной Началась всем известная эмансипация, которая проявилась в облачении Коко Шанель женщин в брюки, упрощении женского костюма, укорочении длины юбки.

Женский костюм приобрел характер мужского. Со временем развивался костюм, но тенденция к объединению женской и мужской моды стала проследиваться все ярче и ярче.

Роспись по ткани.

В проектируемой коллекции запланирована авторская роспись по готовой одежде. Поэтому также были изучены особенности росписи по ткани.

Роспись ткани – древнее искусство, которое пришло в Европу из Индонезии, где роспись различных предметов и текстиля была неким ритуалом поклонения богам.

Классическую индонезийскую палитру можно разделить на цвета с оттенком слоновой кости, все многообразие оттенков коричневого, и конечно же самый яркий цвет – синий.

Рецепты по изготовлению красок хранились мастерами в строжайшем секрете.

В древности считалось, что одежда, украшенная росписью, защищает человека от всяческих напастей. Возможно, это и правда, ведь художник, рисуя, передает через краску свою положительную энергию и позитивно заряженные мысли.

Настоящий расцвет этого искусства был в Китае.

Ведь именно китайцы подарили миру, пожалуй, самый идеальный материал для росписи – шелк.

И с того времени батик на шелке приобрел популярность во всем мире, он очень популярен и по сей день.

В переводе на японский, батик звучит как «рокэти». Японцы соединили полученные знания, с собственным национальным наследием, получив тем самым красивейшие изделия с традиционными сюжетами и рисунками. Разрисованные ткани в основном использовались для изготовления ширм и одежды. Наиболее важным и знаменательным для развития и становления батика в Японии стал XIII век, который по праву считается золотым веком или веком художественного, ткацкого производства. В этот век появляются разнообразные техники росписи тканей, например, такие как – суримон (восковая набойка), кокэти – техника нанесения узоров по трафарету и т.д. Со временем технологии батика менялись и становились совершенней, уже к началу XIX века изготовление тканей и узоров достигает совершенства, в этот период происходит переход от ручной работы к штамповке, как на рисунке 13.



Рисунок 13 – Японская техника батика XIII век

Первыми европейцами, которые начали применять батик при изготовлении декоративных тканей в первой половине XIX века стали голландцы. Вскоре немцы начинают производство батика и ставят его на поток, тем самым сохраняя наработанные технологические процессы изготовления батика в Европе.

На сегодняшний день именно немцы делают все возможное для популяризации и продвижения этого замечательного искусства.

«Железный занавес», который возник в России в XX веке, наложил свой отпечаток и на развитие батика. Большинство россиян, не выезжавших за пределы своей родины, попросту не знало о существовании батика и технологиях росписи тканей.

Постепенное развитие батика в XX веке было связано с повальным увлечением стилем «модерн». Это послужило толчком к изобретению новой технологии, а именно резервирующего состава, который не требовал нагревания.

Таким образом, Россия стала родиной холодного батика. Но несмотря на это, развитие батика в России происходило очень медленно, это связано с постепенным спадом спроса на платья с асимметричным рисунком и шелковые шали с орнаментом в восточном стиле. Главным в то время считался именно изображенный символ, а не технология его рисования.

Начало 1970-х стало небольшим прорывом в развитии технологий окрашивания, это было обусловлено появлением нового поколения художников-текстильщиков, которые получали образование в Строгановском и Мухинском училищах, а вскоре и в текстильном или технологическом институтах. Постепенно ситуация улучшалась, начали развиваться всевозможные организации, которые и давали новый толчок в развитии и становлении батика, в нашей стране и росписи тканей в целом. [21]

Роспись по ткани по своему многообразию, постепенно распространившийся по всему миру, сегодня радует глаз миллиардов людей, принося своим авторам доход и удовольствие, и используют в одежде.

На сегодняшнем рынке есть не мало и других красок по ткани, которыми художники с удовольствием пользуются и также сочетают их с батиком. Так, например, также распространены акриловые краски для ткани.

В настоящее время порой не разберешь, кто идет парень или девушка. Настолько похожи современные образы. А так хотелось бы с помощью костюма вернуть женщине женственность, волнующую стать, роскошь, королевскую осанку и чувство восхищения от того, что она женщина, но при этом не потерять равенство с мужчинами и быть сильной и независимой женщиной, а также

чтобы одежда была современной и отличалась от повседневных скучных костюмов, используя авторскую ручную роспись, как на рисунке 14.



Рисунок 14 – Роспись по ткани 2020 год

1.2 Анализ современной моды

Современная мода имеет тысячи обликов, но все равно эксперты на модных показах выделяют основные потребительские потребности. Модные тенденции на 2020 год легко можно проследить в любом модном журнале. А вот модные тенденции на 2021 году могут проследить только эксперты и уже сейчас спрогнозировать, и поделиться основными модными идеями, которые впоследствии будут представлены на показах зимних и весенне-летних коллекций 2021 года.

Тренды весна лето 2020

- *Костюмы*



Рисунок 15 – Модные тенденции 2020 года (Брючный костюм)

Брючные костюмы переживают настоящий ренессанс: в этом сезоне они на пике популярности и востребованности. В мужском стиле или с романтичными рюшами, оверсайз или идеально подогнанные по фигуре – модные тренды весны оставляют вам безграничный простор для фантазии и смелых экспериментов с фасонами, материалами и цветами, как на рисунке 15.

- *Удлиненные шорты (бермуды)*

Шорты, длиной до колена, – модный тренд весна-лето, который держится в тренде не один год. Их покрой прямой, некоторые модели слегка расширяются книзу. Есть вариации, имитирующие деловой костюм. Они отличаются сдержанным кроем, стрелками, карманами. Шьются бермуды из хлопка, денима, трикотажа.

Бермуды принимают любой верх: официальный и casual. Зависит от их стиля. Если они выглядят, как обрезанные официальные брюки, достойная пара для них – классическая блузка. Оптимально подобрать цветовое сочетание по принципу «белый верх и чёрный низ».

Эпично выглядят бермуды вместе с облегающим ярким топом. Прекрасный вариант для прогулок летним жарким днём. Что касается обуви, с берму-

дами одинаково гармонично сочетаются и кроссовки, и туфли на каблуке, как рисунке 16.



Рисунок 16 – Модные тенденции 2020 года (Шорты – бермуды)

- *Прямой пиджак «с мужского плеча»*

Многие привычные предметы женской одежды позаимствованы из мужской моды. Некоторые до сих пор выглядят так, словно женщина по ошибке или намеренно надела вещи своего мужчины. Среди них прямой пиджак в стиле оверсайз. Он настолько огромен, что похож скорее на пальто. Эта вещица подчёркивает хрупкость девушки, как на рисунке 17.



Рисунок 17 – Прямой пиджак «с мужского плеча», 1920 г.

Обычно такие пиджаки нейтральных, традиционных оттенков. Бежевый, чёрный, серый. Допустим классический принт: мелкая клетка или тонкая полоска. Всё, как у деловых мужских костюмов.

- *Платья с V-образным вырезом*

Летний тренд в одежде для девушек, любящих наряды с глубоким декольте. Есть модели и на каждый день, и на торжество, и специально для пляжа. Верхняя часть тела практически вся открыта, а длина юбки может быть максимальной, доходить до пола.

Это вариант для жаркого лета, а прохладным вечером поверх платья, на плечи, можно накинуть строгий мужской пиджак. Он усилит впечатление хрупкости, нежности девушки, как на рисунке 18. [17]



Рисунок 18 – Платья с V-образным вырезом

Цвета 2020 года:

- Ash

Серый пепельный оттенок излучает твердость и силу. Вне времени, вне моды – он символизирует некую константу, которая будет в тренде всегда, как бы ни менялись модные тенденции сезонов, как на рисунке 19, 20. [19]



Рисунок 19 – Модные цвета 2020 года (Ash)



Рисунок 20 – Модные цвета 2020 года (Ash)

- Brilliant White

Чистый и сияющий «Блестящий белый» выглядит безупречно. Это квинт-эссенция первозданной девственной красоты и свежести, как на рисунке 21, 22.



Рисунок 21 – Модные цвета 2020 года (Brilliant White)



Рисунок 22 – Модные цвета 2020 год (Brilliant White)

- Navy Blazer

Темный до черноты синий оттенок, получивший вполне логичное название «Морской блейзер» – еще один «столп» традиционного классического стиля. Он транслирует уверенность в себе, чувство стиля и аристократизм, как на рисунке 23, 24.



Рисунок 23 – Модные цвета 2020 года (Navy Blazer)



Рисунок 24 – Модные цвета 2020 года (Navy Blazer)

- Classic Blue

Спокойный и насыщенный «Классический синий» напоминает об огромном и бесконечном вечернем небе, открывающем нам безграничный мир возможностей. Роскошно этот цвет выглядит в вечерних нарядах, стильно и аристократично – в деловом гардеробе, великолепно вписывается он и в повседневный кэжуал, как на рисунке 25, 26.



Рисунок 25 – Модные цвета 2020 года (Classic Blue)



Рисунок 26 – Модные цвета 2020 года (Classic Blue)

- Flame Scarlet

Возглавляет топ модных цветов сезона ярко-красное «Алое пламя». Пылающий, словно костер, этот смелый и дерзкий оттенок буквально источает уверенность и решительность. Даже в дозированном употреблении он гарантирует вам максимум внимания к своей персоне, как на рисунке 27, 28.



Рисунок 27 – Модные цвета 2020 года (Flame Scarlet)



Рисунок 28 – Модные цвета 2020 года (Flame Scarlet)

«Мода является показателем того, что творится вокруг нас», – утверждает исполнительный директор Института цвета Pantone Литрис Айсмен. В рамках Нью-Йоркской и Лондонской Недели моды в Нью-Йорке компания традиционно представила палитры самых популярных оттенков весна-лето 2020, которые модницы будут выбирать для своего гардероба.

Модные оттенки Нью-Йорка демонстрируют открытость, отзывчивость и дружелюбие. Они ассоциируются с чем-то тёплым и давно знакомым, даря ощущение уюта и стабильности. Помимо этого, цвет в наше время играет не

только визуальную, но и мультисенсорную роль – именно поэтому в палитре так много названий оттенков, говорящих об их вкусе и запахе: апельсиновая корка, шафран, виноградный компот, луковица, палочка корицы. Человек представляет, какой аромат идет от цвета, или каков этот цвет на вкус, и уже тогда принимает решение, подходит он ему или нет.

В модной палитре Лондона преобладают яркие цвета, заряжающие энергией и оптимизмом. Несмотря на это, приверженцы нейтральных оттенков тоже найдут для себя фаворитов. В эпоху интенсивного самовыражения в палитре представлены цвета, способные подчеркнуть индивидуальность и уникальность личности. [18]

1.3 Обзор коллекций

Первой европейской женщиной, надевшей мужской костюм, считается французская писательница Жорж Санд, чей муж неоднократно возмущался тем, что «женат на мужчине». Также любовью к мужским костюмам (преимущественно для верховой езды) отличалось большое количество представительниц именитых российских дворянских фамилий и даже императрица Елизавета Петровна и Екатерина II. В первой половине XX века мужской костюм пришелся по вкусу многим кинодивам, например, Марлен Дитрих неоднократно признавалась в любви маскулинному стилю, шокируя публику своими брючными костюмами строгого кроя с удлиненными пиджаками. Основательница французского Дома моды Chanel Коко Шанель, известная своей любовью к сдержанному минимализму, также не раз подчеркивала, что мужской костюм на женщине выглядит очень сексуально.

Но несмотря на это, даже сегодня есть дизайнеры, которые относятся скептически к маскулинному стилю и из сезона в сезон делают ставку на подчеркнутую женственность: тонкая талия, пышная юбка, сдержанные аксессуары, объемные цветы и так далее. Самыми яркими из них, безусловно, являются Каролина Эррера и Ральф Лорен. Но тех, кто любит смешивать стили и играть с маскулинностью, все же больше. Эти дизайнеры в большинстве случаев акцентируют эпатаж и выводят на подиумы довольно-таки провокационно одетых

моделей. Среди любителей экспериментов такие мэтры моды как Жан-Поль Готье, Николя Гескьер, Марк Джейкобс, Донна Каран, Йоджи Ямамото и многие другие, как на рисунке 29, 30, 31, 32, 33, 34. [16]



Рисунок 29 – Жорж Санд в мужском костюме



Рисунок 30 – Кутюрная коллекция Жан Поль Готье весна – лето 2003



Рисунок 31 – Donna Karan коллекция осень-зима 2012-2013



Рисунок 32 – Коллекция Николя Гескьера Louis Vuitton 2015.



Рисунок 33 – Yohji Yamamoto весна-лето 2019



Рисунок 34 – Марк Джейкобс коллекция 2020

2 ПРОЕКТНЫЙ РАЗДЕЛ

2.1 Концепция проекта

В основу исследования бакалаврской работы послужил мужской деловой костюм с авторской росписью, это всё и служит источником вдохновения.

Разрабатывая современный костюм, необходимо учитывать его назначение, функции, которые должны преобладать. Это определит и конструктивное решение, и выбор материалов, и образ костюма.

К моменту выполнения проекта – разработки коллекции костюмов с использованием ручной росписи был выполнен сбор и анализ теоретического материала, касаясь мужских и женских деловых костюмов, модных тенденций, творческих работ знаменитых дизайнеров. Идея постепенно развивалась в творческих эскизах, при помощи графических средств. В данной работе немало важно учитывать стилевые и конструкторско-декоративные особенности источника вдохновения, его нравственно – эстетическую составляющую – образ элегантной, стильной бизнес-леди.

В результате анализа источника творчества и направлений моды было решено разработать коллекцию современной одежды для девушек под влиянием источника творчества, мужского делового костюма. Была создана авторская коллекция «BOSS Girl» современной женской молодежной одежды. Она состоит из четырех комплектов повседневно-делового назначения с использованием авторской ручной росписи. Конструкция, цвет, фактура, ткани и материалы, все элементы выбраны под влиянием модных тенденций и источника вдохновения.

Цвета материалов выбраны с учетом направления моды 2020 года. Это оттенки: светло-серого, белого, темно-синего; в декоре цвет: красный и синий, главные цвета Pantone.

Концепция коллекции тесно связана с мужским и женским деловым костюмом аэропортом, с мечтой о полете. Человек покорил небо, что говорит о безграничности наших возможностей в век высоких технологий, когда мечты

сбываются, у человека вырастают крылья и появляются «новые люди», которые ничего не боятся, которые могут абсолютно все.

Девушки, выбор которых пал на одежду из коллекции «BOSS Girl» уверены в себе, целеустремлены, любят переменны, предпочитают комфорт, любят быть в центре внимания, ускоренный ритм жизни и очень позитивны.

Мужской стиль все больше завоевывает женские гардеробы, стирая границы и обновляя нормы, все дальше двигаясь в сторону гендерно-нейтрального образа.

2.2 Эскизный проект

Разработка авторской коллекции начинается с проработки фор-эскизов, в которых ведется поиск силуэтных форм, пропорций, членений, и поиск художественного образа. В соответствии с рисунком 35, 36, 37.

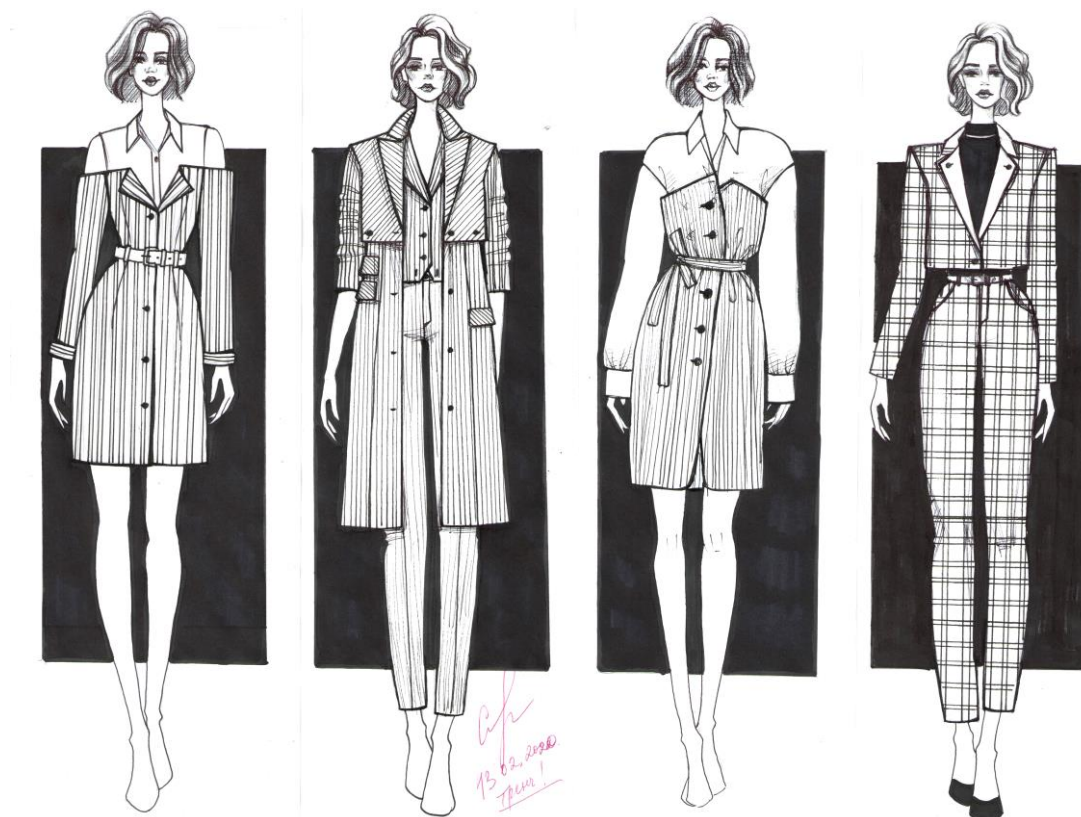


Рисунок 35 – Эскизные ряды

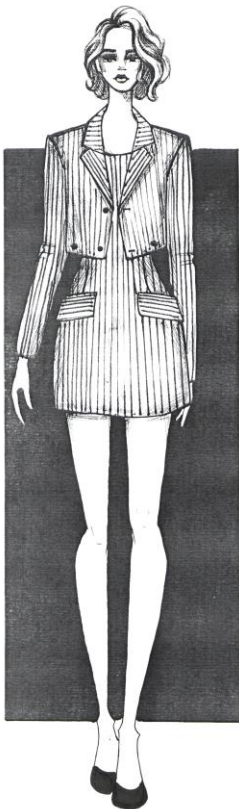
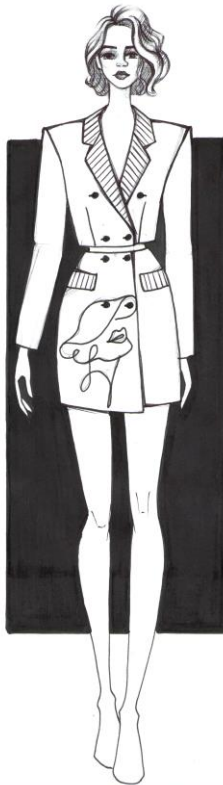


Рисунок 36 – Эскизные ряды

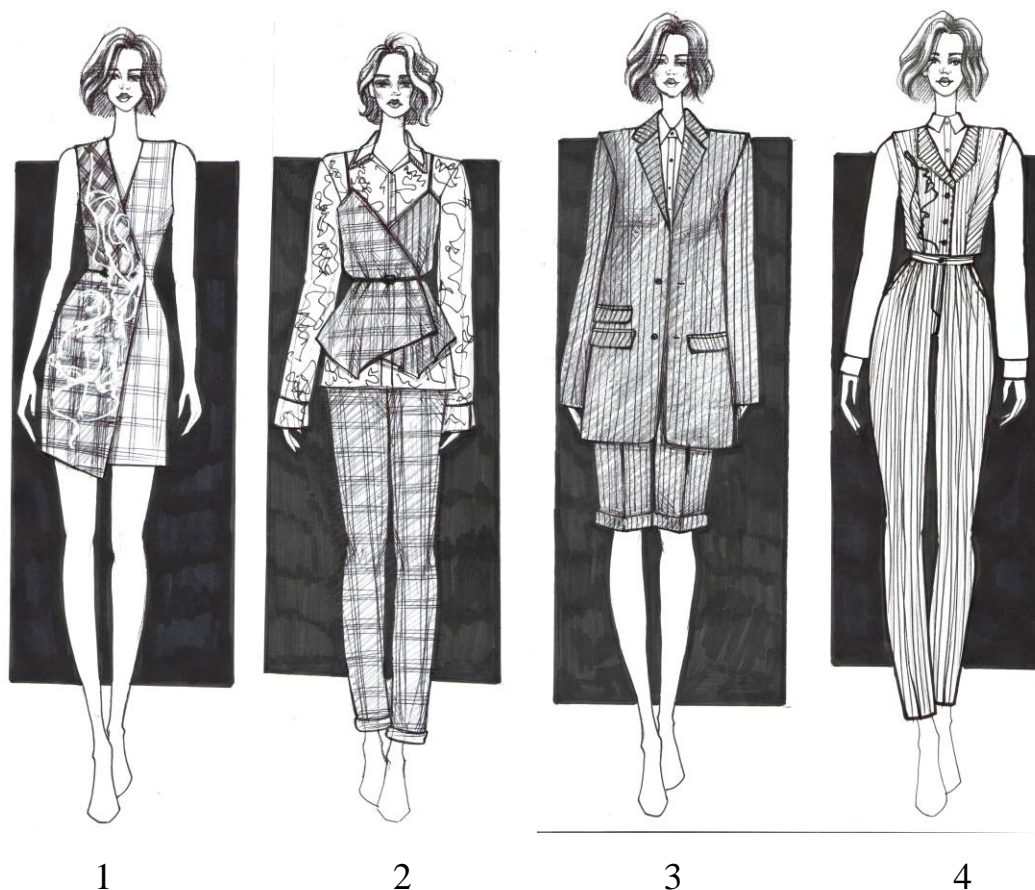


Рисунок 37 – Эскизы коллекции

Разработка коллекции развивается в рабочих и творческих эскизах, которые прикреплены к Приложению 1 дипломной работы.

Центральной моделью коллекции является модель 3 (по контрастности цвета). В моделях 1 и 2 центром композиции является ассиметричный край. В моделях 1 и 4 композиционный центр является авторская роспись (по смысловому фактору), в соответствии с рисунком 38.

2.3 Композиционный анализ авторской коллекции

В результате проведенного анализа и накопленного теоретического материала: современных модных тенденций, коллекций именитых дизайнеров, обративших свой взор на мужской костюм, была разработана и спроектирована коллекция женской одежды «BOSS Girl», в соответствии с рисунком 38.

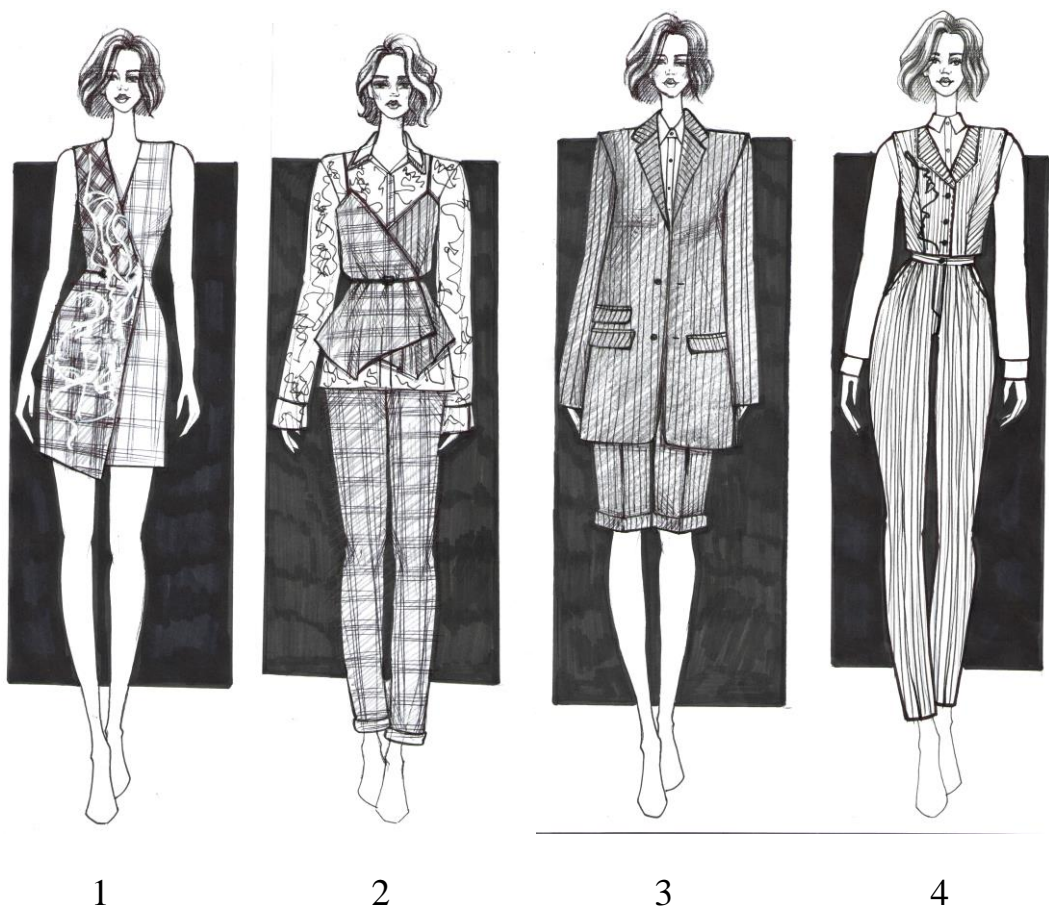


Рисунок 38 – Эскиз проектируемой коллекции «*BOSS Girl*»

В результате анализа источника творчества, анализа современных направлений моды, была разработана коллекция женской молодежной одежды «*BOSS Girl*», в соответствии с рисунком 32.

Разработка коллекции начиналась с фор-эскизов, в которых ведется поиск различных силуэтных форм, членений внутри формы и поиск пластики нового художественного образа. Идея коллекции развивалась в рабочих и творческих эскизах, которые представлены в графической части бакалаврского проекта, при разработке коллекции учитывался системный подход к разработке моделей одежды, который заключается в определенной последовательности ее создания, общим принципе объединения моделей в коллекции в гармоничной целостности коллекции, в акцентировании конструктивных поясов, едином цветовом решении. Коллекция моделей одежды предназначена для повседневно-делового ношения, весенне-летнего сезона.

Коллекция «*BOSS Girl*» состоит из четырех моделей, представляющие собой единичные изделия и комплекты. Комплекты представляют собой совокупность составляющих костюм единичных изделий, решенных по определенному художественному замыслу. В разрабатываемой коллекции продумана система элементов, связанных между собой единством стиля, материалов и назначения.

При разработке коллекции необходимо правильно выбрать элементы, характеризующие источник творчества. Для разработки эскизов учитывались характерные признаки мужского стиля одежды, фактуры, цвета и акцент на декоративно-конструктивных линиях.

Содержанием композиции костюма как строительно-творческого процесса является формирование силуэта, цвета и ассортимента.

Силуэт – это плоскостное изображение объемной формы одежды, акцентирующее ее основные особенности. Это своеобразная рамка, в пределах которой разрабатывается композиция костюма.

Композиционное решение силуэтов в коллекции разнообразно. Модель 1 имеет полуприлегающий силуэт, модель 2 – Х-образный силуэт. Центральная модель имеет силуэт прямоугольника. Модель 4 – полуприлегающий силуэт.

При разработке коллекции учитывался системный подход к построению коллекции моделей одежды, который заключается в определённой последовательности её создания, общем принципе объединения моделей в коллекцию, в гармоничной целостности коллекции, в акцентировании конструктивных поясов, едином цветовом решении. В использовании единых материалов, их сочетаний и отделки изделий.

При проектировании коллекции учитывались следующие правила, обеспечивающие единство коллекции:

- 1) единство стилевого решения, которое в данной коллекции обеспечивается единым источником вдохновения – мужской деловой классический костюм.

- 2) движение цвета в моделях коллекции: при этом желательно, чтобы совпадали тональный и колористический композиционный центры. Коллекция

построена на сочетаниях серого, белого и темного цвета, они подчёркивают стилевую направленность коллекции и приверженность источнику творчества. В каждой модели присутствуют ткани контрастные и монотонные по фактуре. Также в каждой модели присутствует фактура «клетка» и «полоска».

3) родственный характер принципов технологического выполнения изделий (отделочная строчка).

4) принципы композиции. Главным принципом композиции является согласованность элементов по трём правилам: контраста, нюанса, тождества.

Контраст проявляется в коллекции в цветовом решении черного по отношению к светлым тонам, в моделях 1, 3.

Нюанс является своего рода переходом от контраста к подобию. Он создаёт более интересные и живописные связи между элементами. Костюм, цветовая гамма которого построена на нюансах, сочетании оттенков и полутонов, выглядит богаче, сложнее и изысканнее, чем решённый в одном цвете. Этот принцип прослеживается в моделях 2, 4.

Одним из средств объединения моделей в коллекцию являются *пропорции*. С помощью пропорционирования достигается выразительность формы и усиливаются эффекты статичности или динамичности, контраста и нюанса. В данной коллекции пропорции выдержаны и сбалансированы в каждой модели – это соотношения всего изделия по отношению к фигуре человека, а также верха и низа модели и взаимосвязь отдельных элементов. Пропорциональные отношения элементов находятся в сложной зависимости завершая собой гармоничную целостность композиции. Во всех членениях и элементах форм применяются *арифметические* пропорции строятся на математических соотношениях целых чисел. Они основаны на модульности: модуль применяется за основу расчёта размеров предмета, за единицу измерения (модуль) берут высоту головы человека или величину какой-либо части изделия. Взаимосвязь частей и целого устанавливается путем повторения заданного размера, простые пропорциональные соотношения выражаются дробью, где числитель и знаменатель - целые числа от 1 до 8.

В модели 1 – золотое сечение по отношению к телу. Модель 2 – 1/3 (соотношение верха и низа изделия). Модель 3 – 1/3 (отношение видимой части брюк к жакету). Модель 4 – 1/5 (соотношение верха и низа изделия).

Композиционный центр данной коллекции (модель 3) определяется по законам качества и количества. Модель разработана на основе симметрии. Сочетание цветов отличается от всех остальных – добавлением контрастных цветов черного и белого. Динамизм модели обусловлен уменьшением массы к низу. Отличительная особенность жакета – свободный широкий жакет с широкими плечами (что обусловлено актуальными тенденциями). [1]

Коллекция является перспективной, так как отражает ведущие концепции сезона. Ассортимент коллекции весенне-летнего сезона, повседневного назначения.

Коллекция «*BOSS Girl*» рассчитана на девушек 18-30 лет и представляет собой различный ассортиментный ряд: жакет, платье, рубашка, жилет, топ, брюки. Образ дополняют различные аксессуары и яркие пуговицы.

Почти каждая из моделей представляет собой комплект, части которого можно разукomплектовывать. Все модели можно перекомплектовывать между собой без затруднений, в зависимости от ситуации и личных предпочтений. И образ модели заиграет уже в другом ключе.

В результате анализа, проделанной работы можно сделать вывод, что коллекция отвечает всем требованиям и принципам проектирования моделей женской одежды в системе «коллекция». Все модели соподчинены друг другу и организуют единое целое. Конструкторско-декоративные находки интересны и необычны, привлекают взгляд, а также являются перспективными для современной моды. Коллекция востребована и актуальна, носима, практична. Конструктивные и декоративные находки интересны и необычны, привлекают взгляд, являются перспективными для современной моды, а значит, коллекция будет востребована и все модели найдут своего покупателя.

2.4 Фотосессия

Любая коллекция нуждается в рекламном продвижении, в изготовлении каталогов, буклетов, журнальных статей, и для этого необходимо сделать фотосессию. Была выделена специальная студия, выбран подходящий фон для светлой одежды, который не отвлекает от моделей, (соответственно с рисунком). Еще одна фотосессия была проведена в городской среде, а именно возле ОКЦ (общественно культурный центр) города Благовещенска, в соответствии с рисунком 39, 40, 41, 42, 43, 44, 45.



Рисунок 39 – Фотосессия на фоне городского пейзажа



Рисунок 40 – Фотосессия на фоне городского пейзажа



Рисунок 41 – Модель 1



Рисунок 42 – Модель 2



Рисунок 43 – Модель 3



Рисунок 44 – Модель 4



Рисунок 45 – Роспись на одежде

3 КОНСТРУКТОРСКО-ТЕХНОЛОГИЧЕСКИЙ РАЗДЕЛ

3.1 Описание внешнего вида модели

Комплект женский для девушек молодого и среднего возраста, весенне–летнего сезона, повседневного назначения, состоит из жилета и брюк из серой костюмной ткани в полоску с саржевой подкладкой серого цвета.

Жилет из серой костюмной ткани в полоску, полуприлегающего силуэта, длиной до талии, с притачной подкладкой.

Полочки с двумя вытачками по линии талии, V-образным вырезом горловины, с застежкой на 3 обметные петли и пуговицы. На полочке располагается конструктивно-декоративная деталь имитации воротника с отделочной строчкой в тон, шириной 0,1 см.

Спинка со средним швом, с двумя вытачками по линии талии и декоративным пяти-угольным вырезом с отделочной строчкой в тон, шириной 0,1 см.

По горловине и проймам проложена отделочная строчка в тон основного материала, ширина шва по 0,1 см.

Брюки женские из костюмной ткани, с карманами в боковом шве и двумя защипами на передних половинках брюк, слегка зауженные к низу.

Верхний срез обработан притачным поясом.

Застежка на тесьму-молнию в среднем шве передних половинок на пуговицу и петлю на поясе.

Задние половинки брюк с вытачками по линии талии.

Описание составлено в соответствии с рисунком 46.

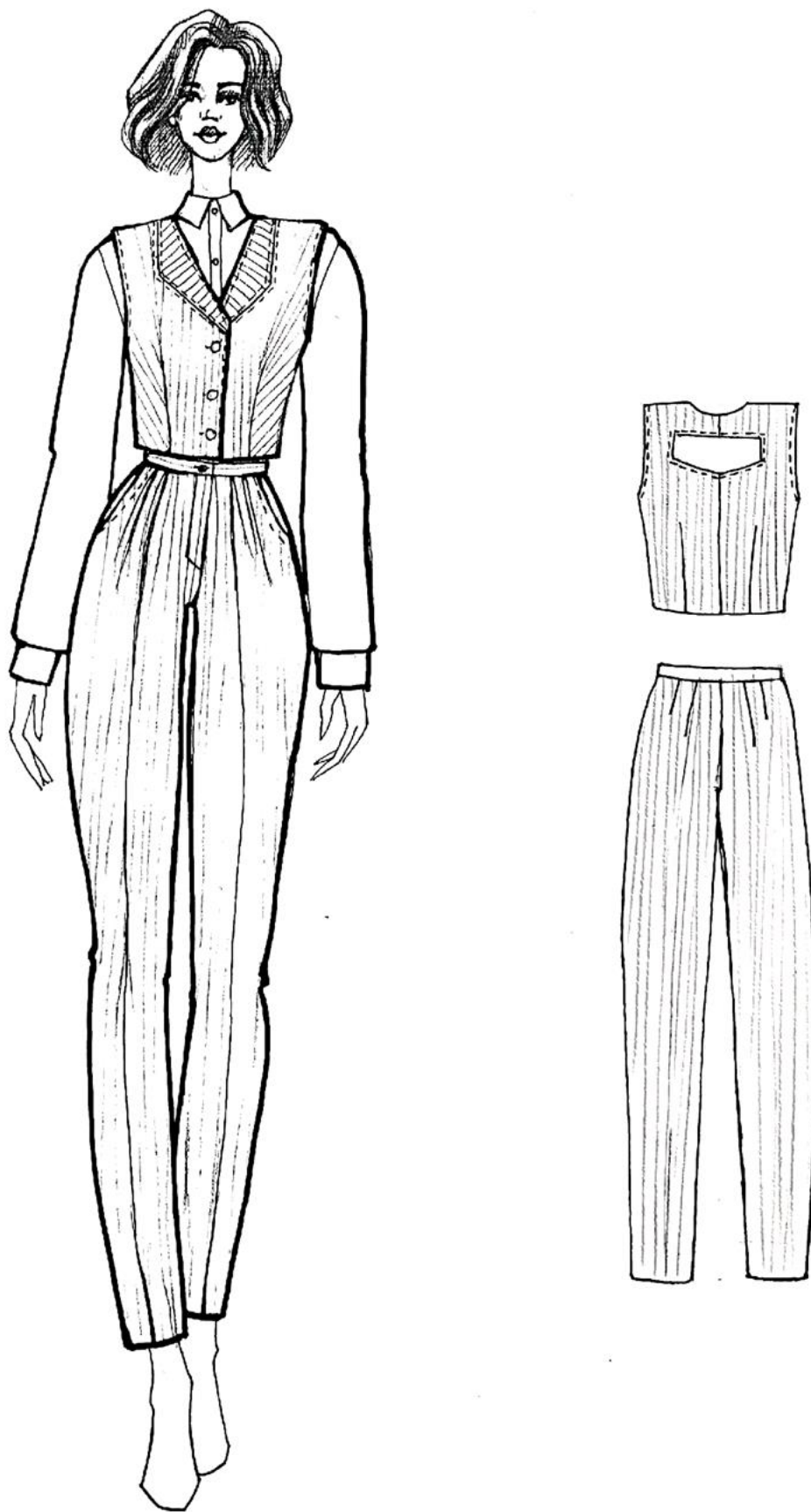


Рисунок 46 – Эскиз модели 4

3.2 Выбор методов обработки и оборудования

Модель была смоделирована и изготовлена для молодых девушек и женщин 42-44 размера. В процессе пошива изделия были посажены на фигуру модели, учитывая все особенности фигуры модели.

Технологический процесс изготовления швейных изделий представляет сложный комплекс взаимодействий, в результате которых детали кроя после соответствующей обработки собираются в узлы, а затем в изделие, основу технологических процессов составляют различные операции по выполнению соединения деталей ниточным, клеевым способами и влажно-тепловой обработкой.

Процесс изготовления одежды позволяет систематизировать и обобщить разнообразные методы обработки изделий и содействует развитию творческого подхода к их выбору изготовления различных швейных изделий.

Методы обработки, применяемые для изготовления одежды, зависят от назначения изделия, ассортимента применяемых материалов и выбора соответствующего технологического оборудования.

Методы обработки для жилета модели 4 выбраны с учетом ГОСТа 25294-91 «Одежда верхняя платьево-блузочного ассортимента, общие технические условия» [22], и ГОСТа 50504-93 «Сорочки верхние, общие технические условия». [23]

Конструкция соединительных швов выбрана в соответствии с ГОСТом 12807-88 «Изделия швейные. Классификация стежков, строчек и швов». [24]

Методы обработки основных узлов модели 4 в виде сборочных схем с указанием последовательности выполнения операций цифрой нумерацией представлены в соответствии с рисунком 47.

Технология изготовления женской одежды предусматривает различные способы обработки деталей и узлов в изделии, что объясняется различием свойств используемых материалов, наличие оборудования, а также модельными особенностями.

Жилет. Для получения необходимого силуэта, спереди по полочке были заложены две вытачки по линии талии для прилегания. Он состоит из шести деталей. Для боковых, переднего и заднего швов стачивания используется стачной шов в разутюжку.

Жилет на подкладке, состоящую из четырех полотнищ. По линии талии закладываются защипы. Боковые швы стачиваются стачным швом в заутюжку в сторону спинки.

Так же жилет имеет имитацию воротника отрезными детали полочки. Притачиваются швом в разутюжку, ширина шва 1 см. Далее прокладывается отделочная строчки 0,1 см.

По полочки располагается цельнокроеная застежка на петли пуговицы.

Совмещаются детали переда с основной и подкладочной тканью лицом к лицу. Стачиваются по горловине и проймам, шириной шва 0,5-1 см. Строчка не доходит до плечевых швов на 1,5-2 см. Для того чтобы подкладка не выходила за пределы основной ткани, используется обтачной шов с образованием канта и отделочной строчкой 0,1 см.

Выворачиваются на лицевую сторону.

Низ изделия жилета обрабатывается подкладкой.

Обметываются по полочкам петли и пришиваются пуговицы по отметкам. Производится окончательная влажно тепловая обработка.

Брюки женские с двумя защипами на передних полотнищах брюк и боковыми карманами. Намечаются на основных деталях по надсечкам вход в карман. Стачиваются вытачки и защипы, заутюживаются к центру изделия.

Обработка карманов брюк: совмещаются надсечки на подкладке кармана с надсечками на основных деталях. Приметывается и притачивается подкладка кармана основной детали 10 мм. Обметываются срезы основной детали с одновременным обметыванием срезов кармана. Заутюживается припуск на ширину шва на сторону подкладки кармана и закрепляем переходной кант верхней подкладки кармана с припуском на шов центральной части переда, ширина шва 0,1 см. Совмещаются заготовленные детали с подкладками кармана лицевыми сто-

ронами вовнутрь. Укрепляются срезы мешковины и сметываем по рельефному срезу подкладки. Стачиваются основные детали с деталями подкладки кармана по контуру, обметываем подкладку по контуру и заутюживаем подкладку кармана на центральную часть изделия. Ставятся закрепки у входа в карман перпендикулярно линии шва, шириной шва 0,7-0,8 мм.

Обрабатывается застежка брюк. При притачивании деталей гульфика и откоска с изнаночной стороны дублируется деталями клеевой прокладки. Перегибается откосок вдвое по длине и скалываются булавками, стачивается нижний угол откоска, ш.ш. 10 мм., высекается нижний угол откоска и подрезаются неровности. Выворачивается на лицевую сторону откосок, выправляется угол, приутюживается откосок и обметывается по внутреннему срезу. Дублируется гульфик клеевой прокладкой, обметывается по внутреннему срезу, настрачивается тесьму «молнию» на откосок, притачивается откосок с тесьмой-«молнией» к правой передней половинке брюк. Отворачивается шов и притачивается и настрачивают его на правую переднюю половинку брюк, ш.ш. 0,1 см. Притачивается гульфик к левой передней половинке брюк. Ш.ш. 7-8 мм, отворачивается гульфик на лицевую сторону и приутюживают его, выправляя кант из правой половинки брюк. Совмещая правую переднюю половинку брюк с левой и, намечается место расположения тесьмы «молнии» на гульфике и скалывается. Настрачивают тесьму «молнию» на гульфик по наметке, намечается линия отделочной строчки по лицевой стороне на левой передней половине брюк, прокладывают отделочную строчку по левой передней половинке брюк, отгибая откосок в сторону изнанки. Стачивают средние срезы передних половинок брюк, ш.ш. 10 мм, обметывают средний шов. Ставятся закрепки в конце застежки, на участке совмещения гульфика и откоска. Приутюживают застежку брюк, удаляют нитки временного назначения или булавки, чистят изделие.

Пояс дублируется клеевой прокладкой, обметывается нижний срез пояса и обтачивается уголок пояса, ш. ш. 5-7 мм. Обтачивается противоположный выступ поперек и по длине до определенной метки, ш. ш. 5-7 мм. Высекаются припуски шва в углах пояса, оставляя 3-4 мм, выворачиваются концы пояса на

лицевую сторону, выметываются углы. Притачивается пояс к брюкам, ш. ш. 10 мм. Заутюживается и перегибается пояс пополам, настрачивают его по лицевой стороне брюк рядом со швом притачивания пояса или по нижнему краю пояса на расстоянии 1-2 мм от шва притачивания, вкладывая концы двух вешалок. Производим ВТО.

Низ брюк обрабатывается швом в подгибку с открытым срезом.

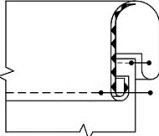
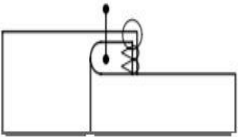


Обметываются на поясе петли и пришиваются пуговицы по отметкам. Производится окончательная влажно тепловая обработка.

Методы обработки основных узлов модели 4 в виде сборочных схем с указанием последовательности выполнения операций цифрой нумерацией представлены в соответствии с рисунком 47.

Технология изготовления женской одежды предусматривает различные способы обработки деталей и узлов в изделии, что объясняется различием свойств используемых материалов, наличие оборудования, а также модельными особенностями.

Виды швов, использованных при изготовлении модели 4, представлены в таблице 1.

Таблица 1 – Виды швов, применяемые при изготовлении модели 4.

Наименование шва	Схема шва	Область применения
Шов с закрытым срезом		Обработка пояса брюк
Стачной в заутюжку		Обработка среднего шва брюк
Стачной в разутюжку		Обработка бокового шва брюк
Шов с открытым срезом		Обработка низа изделия брюк

Методы обработки основных узлов модели 4 в виде сборочных схем с указанием последовательности выполнения операций цифрой нумерацией представлены в соответствии с рисунком 47.

Технология изготовления женской одежды предусматривает различные способы обработки деталей и узлов в изделии, что объясняется различием свойств используемых материалов, наличие оборудования, а также модельными особенностями.

Технологический процесс обработки деталей и узлов изделий состоит из разнообразных операций, большинство из которых выполняют на швейных машинах. Для изготовления проектируемой коллекции выбиралось технологическое оборудование с учетом особенностей технологической обработки в соответствии с выбранными материалами.

Технологическая характеристика швейных машин, выбранных для изготовления коллекции, представлена в таблице 2.

Таблица 2 – Технологическая характеристика швейных машин.

Тип или класс	Назначение	Тип стежка	Скорость, об./мин ⁻¹ .	Механизм перемещения материалов	Толщина пакета материалов	Дополнительные данные
51 – А ПМЗ	Для обметывания срезов	503 или 504	3500	Нижняя зубчатая рейка	До 4	Ширина обметывания 4 – 6 см
97 – А	Для шитья шелковых, хлопчатобумажных и тонких шерстяных тканей	Двухниточная челноковая	4500	Нижняя зубчатая рейка	До 4	Используется одна игла
Полуавтомат 25 – А класс	Для изготовления прямых петель под пуговицы на бельевых, плательных, костюмных материалах	Двухниточный стежок с закрепкой на концах.	2000	Нижняя зубчатая рейка	4	Регулируется ширина обметывания петель.

Для ВТО изделий используется утюг, технологическая характеристика которого представлена в таблице 3.

Таблица 3 – Технологическая характеристика утюга

Марка	Наименование операций ВТО	Температура гладильной поверхности, С°	Тип регулятора	Тип нагревательного элемента	Масса, кг.
УПП-3М орловский	Декорирование, разутюживание, оттягивание и сутюживание	80 – 240	Регулятор с биметаллическим датчиком	Трубочный нагревательный элемент	3

В технологической части данного проекта осуществлен выбор методов обработки и выбор оборудования.

Инструкционная карта.

На выбранную модель 4 составлена инструкционная карта, в которой представлены основные виды обработанных узлов, А-А, использованных в модели 4 в соответствии с рисунком 47. [10]

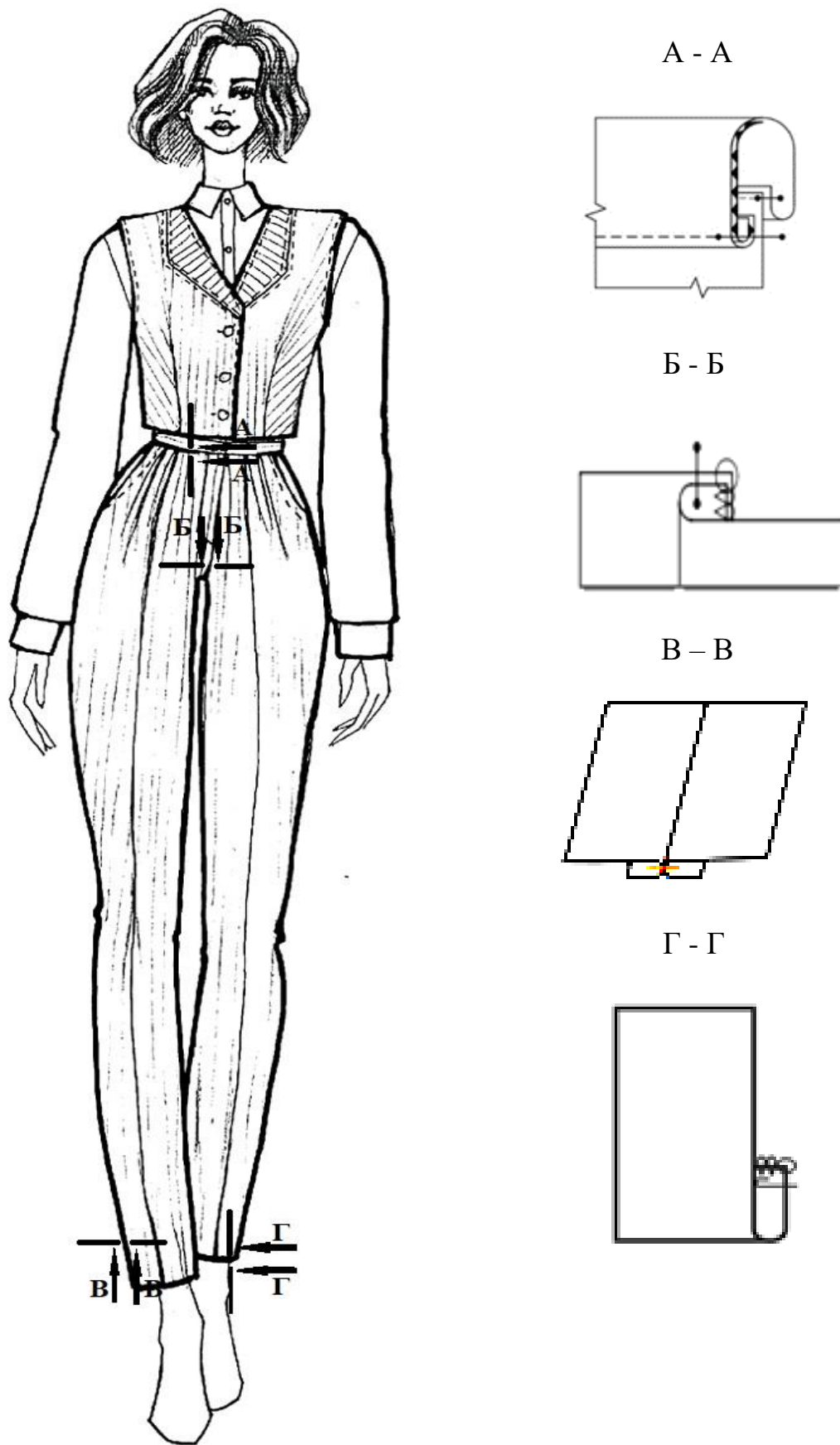


Рисунок 47 — Инструкционная карта модели 4

ЗАКЛЮЧЕНИЕ

В ходе работы была разработана и спроектирована коллекция «BOSS Girl» на основе источника вдохновения мужского классического делового костюма. Все модели объединены по принципу гармонии и целостности художественного образа, в системе «коллекция».

Проектирование моделей началось с замысла и постановки задачи, сбора и накопления материала по выбранной теме. Была выполнена разработка ассортиментных рядов при помощи графических средств. На этом этапе эскизы моделей создавались в соответствии с цветовой гаммой, конкретной конструкцией, силуэтом и стилем коллекции. На основании эскизов создавались макеты моделей, выбирались варианты их отделки.

Используя теоретический материал и полученные профессиональные навыки в проектировании костюма, была создана коллекция на основе мужского классического делового костюма.

Анализ коллекции показывает, что использованные в моделях конструктивные и декоративные находки интересны и необычны, креативны, привлекают взгляд, помогают ярко проявить творческую натуру и являются перспективными для современной моды.

Коллекция рассчитана на создание индивидуального стиля молодых уверенных в себе девушек, с определенными жизненными приоритетами и взглядами на окружающую действительность. Новизна и актуальность коллекции, заключается в использовании авторской ручной росписи и конструктивных решений для создания стильного образа юным девушкам, благодаря чему она будет востребована в молодежной среде.

БИБЛИОГРАФИЧЕСКИЙ СПИСОК

1. Благова, Т. Ю. Композиция костюма [Электронный ресурс]: учеб.-метод. пособие / Т. Ю. Благова, З. И. Кукушкина ; АмГУ, ФДиТ. – Благовещенск: Изд-во Амур. гос. ун-та, 2014. – 56 с.
2. Благова, Т. Ю. Теория и методология дизайна [Электронный ресурс]: учеб. пособие. Ч. 1. Теория дизайна / Т. Ю. Благова; АмГУ, ФДиТ. – Благовещенск: Изд-во Амур. гос. ун-та, 2017. – 90 с.
3. Благова, Т. Ю. Теория и методология дизайна [Электронный ресурс]: учеб. пособие. Ч. 2. Креативные методы дизайна / Т. Ю. Благова ; АмГУ, ФДиТ. – Благовещенск: Изд-во Амур. гос. ун-та, 2017. – 79 с.
4. Кукушкина, З. И. Проектная графика в дизайне костюма [Электронный ресурс]: учеб. пособие: рек. ДВ РУМЦ / З. И. Кукушкина, Т. Ю. Благова; АмГУ, ФПИ. – Благовещенск : Изд-во Амур. гос. ун-та, 2007. – 125 с. : рис. – Библиогр.: с. 119
5. Санатова, С. В. Проектирование костюма: плакат [Электронный ресурс] : учеб. пособие: рек. ДВ РУМЦ / С. В. Санатова; АмГУ, ФДиТ. – Благовещенск: Изд-во Амур. гос. ун-та, 2007. – 73 с.
6. Санатова, С. В. Руководство по выполнению выпускной квалификационной работы по направлению подготовки 54.03.01 "Дизайн" (Дизайн костюма) [Электронный ресурс]: учеб.-метод. пособие / С. В. Санатова ; АмГУ, ФДиТ. – Благовещенск: Изд-во Амур. гос. ун-та, 2017. – 32 с.
7. Санатова, С. В. История моды XX века [Электронный ресурс]: учеб. пособие / С. В. Санатова, Т. Н. Бугреева ; АмГУ, ФПИ. – Благовещенск: Изд-во Амур. гос. ун-та, 2011. – 225 с.
8. Санатова, С. В. Стилистика [Текст]: лаб. практикум по спец. 070601 – "Дизайн" ("Дизайн костюма") / С. В. Санатова; АмГУ, ФПИ. – Благовещенск: Изд-во Амур. гос. ун-та, 2008. – 38 с.

9. Санатова, С. В. Проектирование костюма: ассортимент и стили в женской одежде [Электронный ресурс] : учеб. пособие / С. В. Санатова, М. И. Волчкова, З. И. Кукушкина ; АмГУ, ФДиТ. – Благовещенск : Изд-во Амур. гос. ун-та, 2009. – 174 с.
10. Технология изготовления костюма [Электронный ресурс]: лаб. практикум / АмГУ, ФПИ; сост. И. М. Присяжная, О. В. Чупрова. – Благовещенск : Изд-во Амур. гос. ун-та, 2004. – 70 с.
11. Присяжная, И. М. Выполнение проекта в материале [Текст]: учеб.-метод. пособие: рек. ДВ РУМЦ / И. М. Присяжная ; АмГУ, ФПИ. – Благовещенск : Изд-во Амур. гос. ун-та, 2007. – 84 с.
12. Присяжная, И. М. Спец. практикум по ТШИ [Текст]: учеб.-метод. пособие. Ч. 2 / И. М. Присяжная; АмГУ, ФДиТ. – Благовещенск: Изд-во Амур. гос. ун-та, 2011. – 88 с.
13. Присяжная, И. М. Курс лекций по технологии изготовления костюма (краткий конспект) [Электронный ресурс]: учеб. пособие / И. М. Присяжная ; АмГУ, ФДиТ. – Благовещенск: Изд-во Амур. гос. ун-та, 2012. – 188 с.
14. Присяжная, И. М. Основы технологии изготовления костюма [Электронный ресурс]: учеб.-метод. пособие / И. М. Присяжная; АмГУ, ФДиТ. – Благовещенск: Изд-во Амур. гос. ун-та, 2012. – 228 с.
- Основы мастерства при выполнении дизайн-проекта [Электронный ресурс]: учеб. пособие / АмГУ, ФДиТ; сост. И. М. Присяжная. – Благовещенск: Изд-во Амур. гос. ун-та, 2017. – 108 с.
15. Специальный рисунок и проектная графика [Электронный ресурс]: учеб. пособие для направлений подготовки 54.03.01, 29.03.05 / АмГУ, ФДиТ; сост.: З. И. Кукушкина, И. М. Присяжная. – Благовещенск: Изд-во Амур. гос. ун-та, 2018. – 221 с.

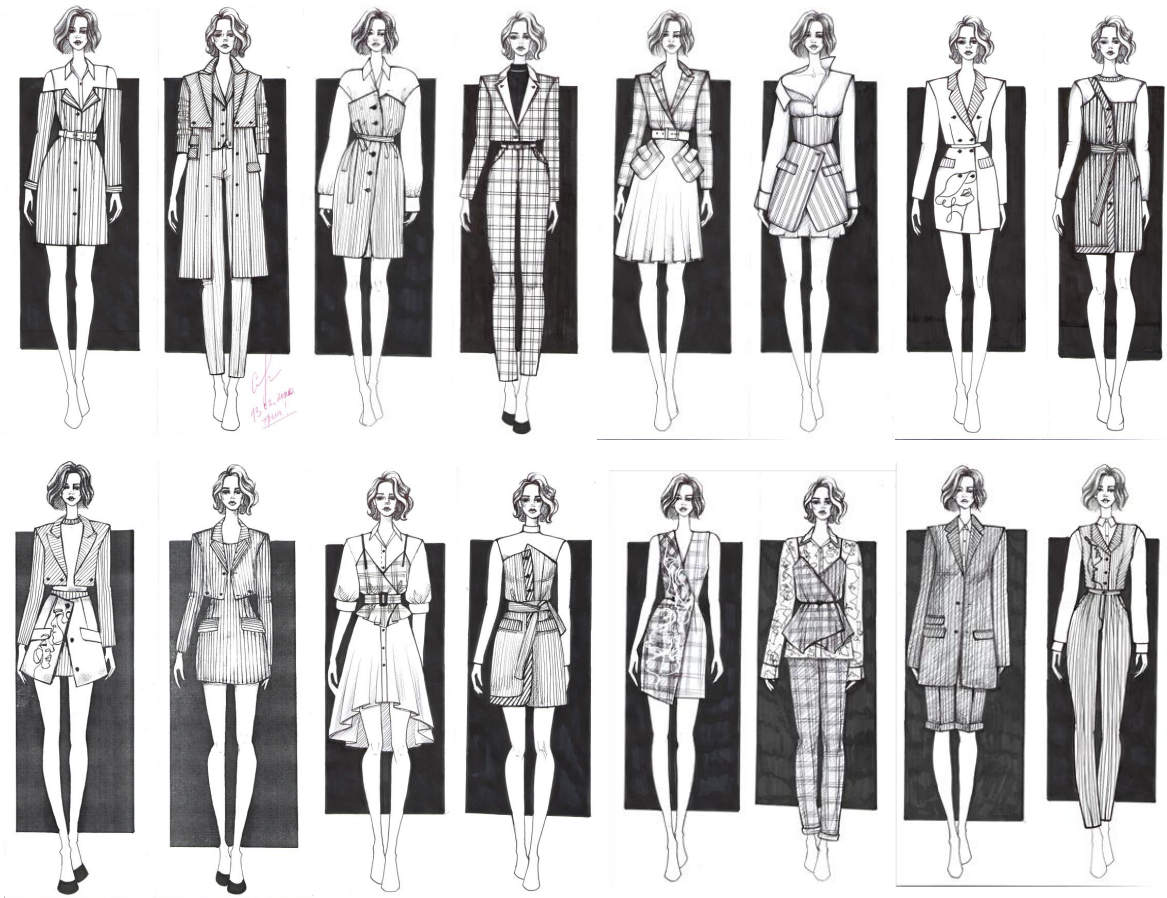
Электронные ресурсы удаленного доступа

16. Мода 20-х. Десятилетие перемен [Электронный ресурс]. - Режим доступа: <https://www.casual-info.ru/moda/wardrobe/168/2152/>
17. Что будет в моде в 2020 году: самые последние тенденции сезона фото модные цвета тренды и антитренды [Электронный ресурс]. - Режим доступа: <https://stilnaya-podrugа.ru/moda/50-chto-budet-v-mode-v-2020.html>
18. Мода 2020. VOGUE [Электронный ресурс]. - Режим доступа: <https://www.vogue.ru/fashion>
19. Мода и виды стилей [Электронный ресурс]. - Режим доступа: https://mischas.ru/moda_i_stil.html
20. На примере легендарных женщин учимся носить мужскую одежду [Электронный ресурс]. - Режим доступа: https://www.vogue.ru/fashion/favourites-of-vogue/na_primere_legendarnykh_zhenshchin_uchimsya_nosit_muzhskuyu_odezhdu
21. Одна на всех: мода уже не различает мальчиков и девочек [Электронный ресурс]. - Режим доступа: https://www.gazeta.ru/lifestyle/style/2017/10/a_10914092.shtml
22. ГОСТ 25294-91 Одежда верхняя платьево-блузочного ассортимента. Общие технические условия [Электронный ресурс]. - Режим доступа: <https://docinfo.ru/gost/gost-25294-91/>
23. ГОСТ Р 50504-93 Сорочки верхние. Общие технические условия [Электронный ресурс]. - Режим доступа: <https://internet-law.ru/gosts/gost/38393/>
24. ГОСТ 12807-2003 Изделия швейные. Классификация стежков, строчек и швов (с Поправкой) [Электронный ресурс]. - Режим доступа: <http://docs.cntd.ru/document/1200040904>

ПРИЛОЖЕНИЕ А

Рабочие эскизы коллекции





ПРИЛОЖЕНИЕ Б
Конфекционная карта



ПРИЛОЖЕНИЕ В

Фотографии изготовленных моделей



