

Министерство образования и науки Российской Федерации
Федеральное государственное бюджетное образовательное учреждение
высшего образования
АМУРСКИЙ ГОСУДАРСТВЕННЫЙ УНИВЕРСИТЕТ
(ФГБОУ ВО «АмГУ»)

Факультет социальных наук
Кафедра психологии и педагогики
Направление подготовки 37.03.01 – Психология

ДОПУСТИТЬ К ЗАЩИТЕ

Зав. кафедрой

_____ А.В. Лейфа
« _____ » _____ 2018 г.

БАКАЛАВРСКАЯ РАБОТА

на тему: Взаимосвязь личностных особенностей и профессионального само-
определения студентов вуза

Исполнитель
студент группы 464об

К.А. Дьячкова

Руководитель
доцент, канд.псих.наук

Н.А. Кора

Нормоконтроль

В.С. Клемес

Благовещенск 2018

Министерство образования и науки Российской Федерации
Федеральное государственное бюджетное образовательное учреждение
высшего образования
АМУРСКИЙ ГОСУДАРСТВЕННЫЙ УНИВЕРСИТЕТ
(ФГБОУ ВО «АмГУ»)

Факультет социальных наук
Кафедра психологии и педагогики

УТВЕРЖДАЮ

Зав. кафедрой

_____ А.В. Лейфа

« 01 » _____ 09 _____ 2017 г.

З А Д А Н И Е

К выпускной квалификационной работе студента Дьячковой Кристины Андреевны.

1. Тема выпускной квалификационной работы: Взаимосвязь личностных особенностей и профессионального самоопределения студентов вуза.

(утверждена приказом от _____ № _____)

2. Срок сдачи студентом законченной работы 16. 06. 2018 г.

3. Исходные данные к выпускной квалификационной работе:

Анализ теоретических исследований личностных особенностей и профессионального самоопределения студентов вуза, показал, что существуют различные подходы к данному понятию. Исследованием личностных особенностей и профессионального самоопределения личности занимались В.А. Аверина, Р.С. Немов, И.М. Сеченов, А.Г. Шмелев, М.В. Бодунов, Дж.Л. Адамс, Б.В. Ломов, Б.Г. Ананьев, К.К. Платонов, Н.С. Пряжников, Р.С. Немов, И.М. Кондаков, В.Б. Шапарь, В.Н. Дружинин, Б.М. Теплов, В.Д. Шадриков.

4. Содержание выпускной квалификационной работы (перечень подлежащих разработке вопросов):

- изучение понятия личностных особенностей в психологии;
- формирование профессионального самоопределения у студентов;
- роль личностных особенностей в формировании профессионального са-

моопределения студентов вуза;

- исследование взаимосвязи личностных особенностей и профессионального самоопределения студентов вуза.

5. Перечень материалов приложения (наличие чертежей, таблиц, графиков, схем, программных продуктов, иллюстративного материала и т.п.): выпускная квалификационная работа содержит 63 страниц, 2 рисунка, 1 таблицу, 50 литературных источников, 3 приложения.

6. Консультанты по выпускной квалификационной работе (с указанием относящихся к ним разделов) отсутствуют.

7. Дата выдачи задания 01 09 2017 года.

Руководитель выпускной квалификационной работы: Кора Наталия Алексеевна, кандидат психологических наук, доцент.

Задание принял к исполнению 01 09 2017 г. _____

(подпись студента)

РЕФЕРАТ

Дипломная работа содержит 63 страницы, 2 рисунка, 1 таблицу, 50 литературных источников, 3 приложения.

ЛИЧНОСТНЫЕ ОСОБЕННОСТИ, ПСИХИЧЕСКИЕ СВОЙСТВА, ПРОФЕССИОНАЛЬНОЕ САМООПРЕДЕЛЕНИЕ, ЛИЧНОСТНЫЕ ЧЕРТЫ, ХАРАКТЕР, СПОСОБНОСТИ, НАПРАВЛЕННОСТЬ ЛИЧНОСТИ

В первой главе представлены теоретические основы изучения личностных особенностей и профессионального самоопределения студентов вуза, изучен феномен личностных особенностей в психологии, рассмотрена психологическая характеристика профессионального самоопределения студентов вуза, изучено формирование профессионального самоопределения студентов вуза и роль личностных особенностей в формировании данного феномена.

Во второй главе представлены результаты исследования личностных особенностей и профессионального самоопределения студентов вуза.

СОДЕРЖАНИЕ

Введение	6
1 Теоретические основы уровня взаимосвязи личностных особенностей и профессионального самоопределения студентов вуза	8
1.1 Понятие личностных особенностей в психологии	8
1.2 Формирование профессионального самоопределения у студентов вуза	17
1.3 Роль личностных особенностей в формировании профессионального самоопределения студентов вуза	28
2 Исследование личностных особенностей и профессионального самоопределения студентов вуза	35
2.1 Организация и методы исследования	35
2.2 Анализ и интерпретация результатов исследования	47
Заключение	56
Библиографический список	59
Приложение А Фрайбургский личностный опросник И. Фаренберг	64
Приложение Б Методика профессионального самоопределения Дж. Голланд	69
Приложение В Сводные таблицы данных	70

ВВЕДЕНИЕ

Проблема профессионального самоопределения актуальна на всех этапах профессионального пути, начинаясь в период обучения в школе, и нередко заканчиваясь уже после выхода на пенсию. Профессиональное самоопределение личности определяется выбором всей жизни, а не исключительно какой-либо конкретной профессии. Исследованием данной проблемы занимались такие авторы как Н.С. Пряжников, Р.С. Немов, И.М. Кондаков, В.Б. Шапарь, В.Н. Дружинин. Человек в большинстве случаев выбирает что-то более важное, чем просто определенную профессию, он выбирает то, что данная профессия дает ему чувство более полноценной жизни.

Процесс профессионального самоопределения являются самопознанием и самоанализом человека, оцениванием своих способностей, ценностных ориентаций. На каждом этапе человеку делает выбор, который определяет его жизнь на несколько лет вперед. Профессиональное самоопределение нельзя считать однократным принятием решения, или кратковременным процессом. Разумно рассматривать данный процесс в общем виде, как деятельность, обретающую содержание. В настоящее время мир профессий чрезвычайно динамичен и изменчив, на смену монопрофессионализма приходит полипрофессионализм это означает то, что человеку нужно стремиться овладеть не одной профессией, а несколькими смешными. Но и сам человек изменчив, в течение жизни он может испытывать желание о смене профессиональной деятельности, переосмыслить свои ценностные ориентации и интересы. Поэтому также важно учитывать личностные особенности человека в решении вопросов профессионального самоопределения.

Влияние личностных особенностей на процесс формирования профессионального самоопределения неизбежно. Так, для определенных видов специальностей можно выделить группы более и менее подходящих личностных качеств, что важно учитывать при выборе профессии. Не менее важной характеристикой при выборе профессионального пути должно быть представление о

себе. Оно включает представления человека о своих возможностях (в том числе и физических), способностях, знаниях, умениях и навыках, а также об особенностях своего характера, личностного уровня самооценки. Молодые люди при неадекватном представлении и своих возможностях и особенностях, могут быть вынуждены менять профессии, переходить из одних сфер деятельности в другие. Процесс смены профессиональной деятельности, как и для молодого специалиста, так и более опытного происходит достаточно болезненно и драматично. Поэтому так важен вопрос решения профессионального самоопределения.

Цель исследования: изучение взаимосвязи личностных особенностей и профессионального самоопределения студентов вуза.

Объект исследования: личностные особенности студентов.

Предмет исследования: взаимосвязь личностные особенности и профессиональное самоопределение студентов вуза.

Задачи исследования:

- проанализировать литературу по проблеме взаимосвязи личностных особенностей;
- исследовать личностные особенности и типы профессионального самоопределения;
- определить характер взаимосвязи личностных особенностей и типов профессионального самоопределения.

Гипотеза: существует взаимосвязь личностных особенностей и типа профессионального самоопределения.

Методы: анализ литературы, тестирование, методы математической обработки данных.

База исследования: Амурский Государственный университет, г. Благовещенск.

Выборка исследования: 25 человек, в возрасте 18 – 21 лет.

1 ТЕОРЕТИЧЕСКИЕ ОСНОВЫ УРОВНЯ ВЗАИМОСВЯЗИ ЛИЧНОСТНЫХ ОСОБЕННОСТЕЙ И ПРОФЕССИОНАЛЬНОГО САМООПРЕДЕЛЕНИЯ СТУДЕНТОВ ВУЗА

1.1 Понятие личностных особенностей в психологии

Понятие личность, рассматривали авторы В.Н. Мясищев, Б.Г. Ананьев, Р.С. Немов и др. определяли в виде совокупности приобретенных, социальных качеств человека, личностные особенности не входят в состав физиологических или генотипических особенностей, которые, ни при каких условиях не зависят от жизни человека в обществе. В большинстве определений понятия личности выделяется, то, что к личностным особенностям не относятся психологические качества человека, относящиеся к познавательным процессам человека или его индивидуальным стилем деятельности, не считая проявляющихся по отношению к людям, и в обществе. В работах В.А. Аверина категория «личностных особенностей» определялась как абстрактная, в полном объеме не соответствующая традиционному понятийному аппарату психологии. Личностные особенности приравнивались к психическим свойствам. В новейшем психологическом словаре психические свойства понимаются в качестве индивидуальных особенностей психической деятельности определенного человека, особенностей психического состояния, лично-социальных и межличностных отношений человека, позволяющие отображать и прогнозировать его поведение, направление и динамику психического развития [1].

Психические свойства являются одним из составляющей психики. человека Р.С. Немовым выделялась следующая структура психики, состоящая из трех компонентов:

- психические процессы, которые являются динамическим отражением действительности в разнообразных формах психических явлений. Психический процесс определяется как протекание психических явлений, имеющих цикл образования, развитие и заключения, выражающихся в форме реакций. Необходимо отметить, заключение психического процесса непосредственно взаимосвязано с становлением нового процесса: восприятие, ощущения, внимание,

память, речь, мышление, воображение;

- психические состояния определяются как уровень психической деятельности, определяющийся в конкретный промежуток времени, в некоторой степени устойчивый. Психические свойства проявляются в повышенной или пониженной активности личности: познавательной, волевой или эмоциональной;

- психические свойства считаются более устойчивыми образованиями, которые создают определенную качественно-количественную степень поведения и деятельности конкретного человека [27].

В.А. Аверин выделил классификацию психических свойств:

- личностные черты, к которым относятся мотивационные черты особенности характера и темперамента;

- способности, как свойства личности, обуславливающие успешное выполнение или осуществление определённого вида деятельности;

- самосознание личности, под которым понимается процесс познания человеком своего внутреннего мира, самого себя. Способность человеком размышление о самом себе, анализировать собственные переживания и мысли, осознавать то, как воспринимают и оценивают человека его окружающие;

- социально-психологические качества личности, а именно межличностные отношения и социальные установки [1].

А.Г. Маклаков также разделял психические свойства, которые представляли собой классы:

- направленность, определяющаяся как совокупность устойчивых мотивов, относительно независимых от ситуации и ориентирующих деятельность личности, чего человек хочет, к чему стремится, так или иначе понимая мир, общество; чего избегает, против чего готов бороться.

- темперамент рассматривается в качестве индивидуального и своеобразного психического свойства, который проявляется независимо от целей, мотивов, содержания и отражает динамику психической деятельности человека, обусловленную типом высшей нервной деятельности человека;

- способности, являются индивидуально-психологические особенности

человека, составляющие условия продуктивной деятельности, ее успешного выполнения;

- характер рассматривается как совокупность индивидуальных психических свойств, проявляющихся в типичных для данного человека способах деятельности и формах поведения, складывающихся в деятельности.

Для более четкого представления о сущности и того, что включают в себя личностные особенности, необходимо рассмотреть психические свойства, которые влияют на взаимодействие личности в определенных социальных группах, или межличностных отношениях, так как личностные особенности являются социальным фактором, способствуя направленности жизни человека. Такие психические свойства как: личностные черты, характер, способности, направленность [24].

Дж.Л. Адамс, автор модели личностных черт, определение личностных черт рассматривает как особые составляющие личности, описывающие определенные склонности человека в отношении его чувств, поведения и образа мыслей. Говоря о личности человека, подразумевается совокупность черт, описывающих общее направление мыслей, чувств и поведения человека. Личностные черты являются устойчивыми особенностями поведения, которые повторяются в различных ситуациях.

Рассматривая черты личности, важно обратить внимание на диспозиционную теорию личности Г. Олпорта, в которой личностная черта подразумевает несколько критериев определения:

- черта личности является реальной и жизненно важной частью существования человека, а не только номинальным обозначением;

- личностная черта обуславливает сравнительно общие и неизменные особенности поведения человека и понимается как достаточно обобщенное качество, нежели привычка;

- черта личности является определяющим элементом поведения;

- существование черт личности можно установить эмпирически;

- черты личности могут высоко коррелировать друг с другом, оставаясь

лишь относительно независимыми от остальных черт;

- черты личности можно рассматривать либо в контексте самой личности, у которой они обнаружены, либо по их распространённости в обществе [44].

Если личностные черты не согласуются с поступками и привычками человека, нельзя говорить об отсутствии определенных черт. Так как, не каждые черты личности человека имеют одинаковую степень интегрированности. В определенных случаях внешние условия в значительной мере, чем черты личности, являются детерминантами определённого поведения и один и тот же индивидуум может обладать противоречивыми чертами.

В структурной теории черт личности Р. Кеттел рассматривал черты личности как обнаруживающиеся в поведении, гипотетические психические структуры, которые свидетельствуют о предрасположенности человека с течение определенного времени поступать единообразно в различных обстоятельствах. Другими словами, Р. Кеттел считал, что черты личности не имеют никакой реальной нейрофизиологической локализации, и отражают устойчивые и предсказуемые психологические характеристики. Личностные черты могут представлять собой основополагающую структуру, которая будет являться основой личности. Личностные черты могут существовать на более глубоком уровне личности и определять различные формы поведения в социуме на протяжении длительного периода времени. Они могут быть обусловлены влиянием социальном окружения. Определенные личностные черты могут присутствовать в различной степени как у всех представителей одной и той же культуры, так и наблюдаться лишь у немногих или вообще у кого-то одного [44].

В большом психологическом словаре характер рассматривается как совокупность индивидуальных устойчивых особенностей личности, проявляющихся и складывающихся в деятельности и общении человека, обуславливаемые типичными для него способами поведения. Характер, являясь отражением всей сложности жизненных влияний, формируясь в процессе активного взаимодействия среды и личности. В отличие от темперамента характер изменяется в течение жизни [25].

И.М. Сеченов утверждал, что в характере человека в незначительной степени зависит от природы, основную роль в формировании характера играет взаимодействие с обществом и окружающая среда, социальные факторы учувствуют в формировании характера неизмеримо более важную роль, чем биологические. Формируясь в процессе активного взаимодействия личности и среды, характер является следствием отражения всей сложности жизненных влияний. Характер начинает складываться с первых дней жизни под прямым влиянием людей, воспитывающих ребенка, и зависит от их отношения к ребенку и способов обращения с ним, от его деятельности. Роль активной деятельности в формировании характера заключается в том, что в ней происходят становление, закрепление и превращение определенных способов поведения в устойчивые и постоянные, упражнение в этих способах поведения рождает привычку. Нельзя говорить о неудачной предопределенности характера, нет такого характера, который нельзя было бы изменить в лучшую сторону [3].

А.Г. Шмелевым и М.В. Бодуновым были выделены общие и частные особенности характера. К общим особенностям характера можно отнести следующие: самоуверенность или неуверенность, дружелюбие или враждебность, сознательность или импульсивность, эмоциональная стабильность или тревожность, интеллектуальная гибкость или ригидность. Частные особенности представлялись в виде общительности или замкнутости, смелости или осторожности, демонстративности или скромности и многие др.

Становление характера обусловлено включением личности в различные по уровню развития социальные группы, такие как семья, компания друзей, трудовой или учебный коллектив. Становление характера является прижизненным образованием. Основными особенностями характера при его изучении являются первые два типа черт, то есть отношение к людям и отношение к труду. Эти особенности характера называют стержневыми или центральными. Невозможно преодолеть отдельные недостатки характера (например, грубость и лживость) и воспитать отдельные положительные свойства (например, вежливость и правдивость), игнорируя центральные, стержневые отношения личности, а

именно отношение к людям. Иными словами, нельзя формировать только определённое свойство, воспитывать можно только целую систему взаимосвязанных свойств, обращая при этом основное внимание на формирование центральных, стержневых отношений, личности, а именно отношений к людям (коллективу) и труду. В зависимости от того, как осуществляется индивидуализация в референтной для личности группе и каков уровень развития межличностных отношений в ней, могут формироваться в одном случае смелость, прямота, открытость, принципиальность, твердость характера, в другом случае – скрытность, лживость, трусость, конформность, слабохарактерность [3].

Среди множества черт характера человека некоторые проявляются как ведущие, другие считаются второстепенными, Каждый человек имеет не один десяток личностных черт, которые проявляются равномерно и особенно не выделяются. Если же одна из личностных черт выделяется очень ярко, это явление называется акцентуацией характера.

К. Леонгард считает, что у некоторых людей черты характера могут быть настолько акцентуированы, что это при определенных обстоятельствах приводит к однотипным конфликтам и нервным срывам. Акцентуация характера личности К. Леонгард определял как преувеличенное развитие отдельных свойств характера в ущерб другим, в результате чего может ухудшаться взаимодействие человека с окружающими людьми, находящаяся в пределах клинической нормы особенность характера [23].

Рассматривая личностные особенности необходимо выделить такой аспект как способности. Большой психологический словарь определяет способности как индивидуально-психологические особенности человека, которые выражают его готовность овладеть определёнными видами деятельности для их успешного выполнения. Под способностями подразумевается высокий уровень генерализации и интеграции психических процессов, свойств, действий, отношений, которые отвечают требованиям деятельности [25].

Б.М. Теплов рассматривая способности, выделил три их признака:

- подразумевая под способностями индивидуально-психологические осо-

бенности, отличающие людей друг от друга;

- способности рассматриваются те, которые имеют отношение к успешности выполнения деятельности или нескольких деятельностей;

- способности не сводимы к знаниям, умениям и навыкам, которые уже выработаны у человека, хотя и обуславливают легкость и быстроту приобретения этих знаний и навыков.

В основе любых способностей лежат задатки. Под задатками понимаются первичные, природные (биологические) особенности, с которыми человек рождается и которые созревают в процессе его развития. Это, главным образом, врождённые анатомические и физиологические особенности строения тела, двигательного аппарата, органов чувств, нейродинамические свойства мозга, особенности функциональной асимметрии больших полушарий и др. Именно своеобразие индивидуальных характеристик выступает в качестве природных задатков. Задатки не заключают в себе способностей и не гарантируют их развития. Они могут превратиться и не превратиться в способности, в зависимости от воспитания и деятельности человека [8].

В.Д. Шадриковым способности разделены по познавательным процессам, а именно мыслительные, восприятия, памяти и другие, и отнесены к конкретным видам деятельности, например: музыкальные, актёрские.

Иной точки зрения придерживается Д.Н. Завалишина, разделяя способности на общие и специальные. Общие способности, представляют систему индивидуальных свойств личности, обеспечивающие относительную легкость и продуктивность в овладении знаниями и осуществлении различных видов деятельности. Наличие общих способностей обусловлено как врождёнными задатками, так и всесторонним развитием личности в течение жизни. Специальные же понимаются как система свойств личности, которая помогает достигнуть высоких результатов в определенной специальной области деятельности, например: музыкальной, литературной, изобразительной.

Б.Ф. Ломов, выдел три функции способностей: познавательные, регуляторные и коммуникативные. Познавательные способности делятся еще на три

группы и включают в себя: интеллект, обучаемость и креативность. Регуляторные способности позволяют, как отражать воздействие внешней среды, адаптируясь к ней, так и регулировать данный процесс, составляя внутреннее содержание поведения и деятельности. Коммуникативные способности рассматриваются как связанные с многообразными подструктурами личности, которые проявляются в навыках вступать в социальные контакты, регулировать повторяющиеся ситуации взаимодействия [30].

Одним из ведущих компонент структуры личностных особенностей, является такое системообразующее качество личности как ее направленность. Б.Г. Ананьев под направленностью личности понимал систему устойчивых мотивов, а именно: доминирующих потребностей, склонностей, интересов, убеждений, идеалов и мировоззрения, которые определяют поведение личности в изменяющихся внешних условиях. Направленность всегда социально обусловлена, формируясь в онтогенезе в процессе воспитания и обучения, выступает как свойство личности. Направленность является сложным личностным образованием, определяющим все поведение личности, отношение к себе и окружающим. Различают общую направленность личности и профессиональную направленность [50].

К.К. Платоновым были выделены следующие формы направленности личности:

- интересы, которые понимаются как специфическая познавательная направленность на предметы;
- склонности, являющиеся избирательной направленностью индивида, на определенную деятельность, побуждающие ее заниматься;
- желания рассматриваются как мотивационные состояния при которых потребности соотнесены с конкретным предметом их удовлетворения;
- влечения, определяются как побуждение к деятельности представляющее собой недостаточно осознанную потребность.

Направленность оказывает организующее влияние не только на компоненты структуры личности, таких как проявление темперамента или на разви-

тие способностей, но и на психические состояния, например, преодоление стресса и всю область протекания психических процессов [31].

Во всех видах активности человека направленность проявляется в особенностях потребностей и мотивов личности. Всеобщей характеристикой живых существ является их активность, которая обеспечивает поддержание жизненно значимых связей с окружающим миром. Источником активности человека являются его потребности. Потребности рассматриваются как состояния человека, создаваемые испытываемой им нуждой в объектах необходимых для его существования и развития. Потребности человека имеют общественный и личный характер. Это находит выражение в том, что для удовлетворения своих личных потребностей человек использует результаты общественного труда. Мотив выступает промежуточным средством удовлетворения потребности, побуждающим человека к конкретной деятельности. Мотив является материальным или идеальным предметом, который побуждает и направляет деятельность или поступок на себя, ради которого они осуществляются. Источником побудительной силы мотивов выступают потребности. Мотив характеризуется силой и устойчивостью, выполняет побуждающую, направляющую, регулирующую и образующую смысл функции [32].

Таким образом, проблема изучения личностных особенностей на данный момент времени является актуальной, поскольку данное явление определяется как абстрактное, и в полной мере не соответствующее традиционному понятийному аппарату психологии, соответственно, не определены структура и состав личностных особенностей. Однако в психологии категория личностных особенностей приравнивается к психическим свойствам, которые включают в себя определенные классы. Определяющие большую роль в формировании личностных особенностей, которые, как известно не входят в состав физиологических или генотипических особенностей человека, и формируются в условиях жизнедеятельности личности в обществе. Большую роль в формировании личностных особенностей влияют: личностные черты, характер, способности, направленность. В некоторых случаях одни свойства переходят в другие, и

между данными классами психических свойств имеются достаточно тесная взаимозависимость и связь. Поскольку, личностные особенности являются социальными и свидетельствуют о направленности жизни человека, характеризую его как составителя своей жизни и деятельности, можно говорить о том, что меняя или развивая в себе необходимые для жизнедеятельности личностные черты, способности, и т.д, человек может изменить свое представление о себе, своем внутреннем мире или возможностях, сформировать нужный характер.

1.2 Формирование профессионального самоопределения

Профессиональное самоопределение – является выбором не исключительно какой-либо конкретной профессии, но и выбором всей жизни. Человек в большинстве случаев выбирает что-то более важное, чем просто определенную профессию, он выбирает то, что данная профессия дает ему чувство более полноценной жизни. Процесс формирования профессионального самоопределения людей и принятия решения о выборе профессии осуществляется в зависимости, как от социально-экономических так и культурно-исторических условий, совокупности представлений о ценностях и престижность профессий [14].

Исследователи данного вопроса понятие профессионального самоопределения рассматривают неодинаково. Схожими точками зрения придерживались Р.С. Немов и В.Б. Кондаков. Профессиональный выбор как отдельный этап профессионального развития, преодолевающего индивидом уже после завершения общеобразовательного обучения и до начала собственно профессионального обучением, определял В.Б. Кондаков. В свою очередь профессиональное самоопределение, Р.С. Немов считает неоднократным явлением и обозначает его как сознательный выбор профессии человеком. Прочую точку зрения по данному вопросу имеет В.Б. Шапарь, и предполагает, что профессиональное самоопределение – это процесс, который охватывает весь период профессиональной деятельности личности: от начала формирования профессиональных намерений, вплоть до завершения трудовой деятельности [4].

Вышесказанные подходы оба прослеживаются в определении В.Н. Дружинина, согласно которому: профессиональное самоопределение – выбор про-

фессии на основании анализа, оценки внутренних ресурсов субъектом выбора и соотнесения их с требованиями профессии и последующее его формирования как субъекта труда и профессионала. Э.Ф. Зеер, рассматривал профессиональное самоопределение как, самостоятельный и осознанный процесс согласования профессионально-психологических возможностей человека с требованиями и содержанием профессионального труда, а также определением смысла выполняемой деятельности в конкретной социально-экономической ситуации. В психологической энциклопедии процесс профессионального самоопределения рассматривается как формирование личности своего отношения к профессиональной деятельности и способа его реализации через согласование социально-профессиональных и личностных потребностей. Н.С. Пряжников понимал сущность профессионального самоопределения не только как нахождение и поиск смысла в самом процессе самоопределения, но и поиск личностного смысла в выбираемой, или уже выполняемой трудовой деятельности [35].

Одной из сложнейших проблем является поиск личностью смысла для профессионального самоопределения. В.А. Поляковым были выделены две основные цели при создании «успешной» карьеры: добиться высокого положения в обществе и высокого дохода. Профессиональное самоопределение человека с ориентацией на «успешную» карьеру предусматривает помимо престижа и высокого заработка, творческое построение своей жизни, ориентированное на наивысшие человеческие идеалы и ценности. Н.С. Пряжников считает, что успех понимается неоднозначно. Неоднозначность проявляется не исключительно в этическом смысле, а также в самом процессе профессионального самоопределения. К примеру, на ранних этапах развития субъекта труда многое может определиться тем, насколько родители сумели сформировать у ребенка позитивное отношение к честному и творческому труду. Для абитуриента успех нередко связан с поступлением в престижное учебное заведение. Для студента на первый план выходит успешная учеба [34].

Работа оказывает большое влияние на состояние и самочувствие человека, поэтому представляет важную роль в жизни любого человека. Правиль-

ность принятого решения и уровень освоения профессией влияют на все стороны и общее качество жизни. Успешно выбранная профессия повышает не только уровень самоуважения и позитивного представления человека о себе, но и сокращает частоту появления физических и психических проблем, при этом усиливая удовлетворенность жизнью [9].

С точки зрения Н.В. Самоукиной, выбором профессии является процесс принятия молодым человеком решения, касательного получения социально значимого результата: вхождение во взрослую жизнь в роли участника общественного труда. Профессиональное самоопределение совпадает с выбором профессии, когда человек выбирает профессию в соответствии со своими способностями, интересами, склонностями, устремлениями. Профессиональное самоопределение не совпадает с выбором профессии, если человек останавливается на случайном выборе, и факторами, влияющими на данный выбор могут быть: неотделанность места работы от места жительства, мода на определенную профессию, высокий уровень заработной платы, но низкий уровень интереса к данной деятельности, работа «доставшаяся» по знакомству [39].

Профессиональное самоопределение также характеризуется как длительный процесс развития отношений индивида к своей будущей профессии и к самому себе как субъекту профессиональной деятельности. Динамика профессионального самоопределения человеком представляет процесс поиска «своей профессии».

Процесс профессионального самоопределения – действие индивида по самопознанию, самоанализу, самооцениванию им собственных как ценностных ориентаций, так и способностей. Содержанием активного самоопределения выступают процессы самопознания, самооценивания и саморазвития, а именно понимание индивидом степени соответствия собственных особенностей и выбираемой профессии; саморазвитие способностей и возможностей в процессе профессиональной подготовки [17].

Профессиональное самоопределение считается активным, когда в деятельности человека преобладает достижение поставленных целей, а условия

социальной и профессиональной ситуации преобразуются и учитываются в соответствии с поставленными целями.

Е.А. Климов полагает мнение абсолютно ошибочным, в котором профессиональное самоопределение считается однократным актом принятия решения, или кратковременным процессом. Процессом, который желательно максимально ускорять или сокращать. Профессиональное самоопределение разумно рассматривать в общем виде, как деятельность, обретающую содержание в зависимости от этапов развития индивида, как субъекта труда [19].

Е.А. Климов считает, что процесс принятия решения о выборе профессионального учебного заведения может представлять собой однократный и даже быстрый процесс, но на самом деле это кажущаяся моментальность событий. Но на практике мы можем рассмотреть, что в течение предшествующих учебных лет у нас складываются определенные отношения к разным сторонам и отраслям труда. Также складываются различные представления о большинстве профессий, также как и меняется самооценка о своих возможностях, ориентировке в социально-экономических ситуациях, и представление о так называемых «запасных вариантах» выбора той или иной профессии [18].

Поэтому разумнее всего думать не о едином выборе профессии, а о проектировании построения своего профессионального пути, и только в данном случае выбор не будет считаться роковым, если приложить ум и волю. Так как главным является не мгновенное погружение в определенный вид деятельности, что и делает ее привычной, а то, чтобы достигнуть новых целей в и найти область совершенствования своих навыков, способностей и умений.

Н.С. Пряжников определяет следующие типы профессионального самоопределения:

а) самоопределение в конкретных трудовых функциях, операциях, когда личность существенно ограничена рамками своей деятельности, но возможно нахождение определенных смыслов труда и применения своего мастерства. В определённых профессиях свободы действий личности являются минимальными или вовсе ограниченными. Однообразный труд, в большинстве случаев, мо-

жет сказаться пагубно, как и на самой деятельности, так и на физическом и психическом здоровье. Поэтому, важным критерием является возможность самореализации работника, посредством обогащения труда определенными, новыми функциями, сменой выполняемой деятельности. Однако, в зависимости от личностных особенностей, работника, однообразный труд может быть более подходящим;

б) самоопределение в ходе определенного трудового процесса, где реализация своих способностей в некоторой степени становится больше и рассматривает выполнение более разнообразных функций. Но в то время, границы определенной деятельности могут быть недоступны в полном объеме для большего саморазвития и самовыражения. В данном случае возможность самореализации значительно выше, чем в предыдущем, но смена трудового процесса может негативно сказаться на процессе производительности работника;

в) самоопределение в рамках специальности, позволяющее человеку выбирать не только конкретные места работы, но и различные организации при этом сохраняя свою основную специальность. Данный тип профессионального самоопределения является менее пагубным для физического и психического здоровья личность, расширяя возможность ее самореализации;

г) самоопределение в профессии, позволяющее человеку действовать в рамках граничащих между собой специальностях. Данный тип подразумевает выбор не только определенного трудового процесса, но и выбор самой специальности. Так как определенная профессия может включать в себя, тождественные виды специальностей [34].

В данной классификации типов, также существуют следующие типы самоопределения личности:

- жизненное самоопределение, подразумевающее выбор образа жизни, не связанное с профессиональным выбором. В данном случае, профессию можно рассматривать как средство реализации некоторого образа жизни, а именно социальных ролей, стиля жизни. Необходимо подчеркнуть, для некоторых людей смыслом жизни не является построение карьеры и определение профессио-

нальной деятельности;

- личностное самоопределение. Показывает уникальность и неповторимость личности, приобретение и утверждения своего образа «Я» и его постоянного развития;

- самоопределение личности в культуре. Рассматривается, как высшее проявление личностного самоопределения. Данный тип самоопределения выражается в особом вкладе личности в развитии определенных сфер деятельности [10].

Н.С. Пряжников считал, что профессиональное и личностное самоопределение имеют как общие черты, так и существенные различия между собой. Во-первых: профессиональное самоопределение рассматривает конкретные понятия и формы, относящиеся к профессиональной деятельности человека, в то время как личностное самоопределение охватывает большой спектр явлений в его жизни. Во-вторых профессиональное самоопределение значительно зависит от внешних, а именно, благоприятных условий, так как, только в данном случае возможно профессиональное продвижение. Личностное самоопределение в большей степени зависит от самого человека, не редко негативные условия способствуют человеку проявить себя [34].

Так как понятие профессионального самоопределения является сложным и многогранным, имеющим разветвленную структуру, следовательно, оно включает в себя, в частности, и мотивацию. Мотивация традиционно понимается как побуждение, вызывающее активность и определяющее ее направленность. Мотивация, вызванная поведением и деятельностью человека, влияет на профессиональное самоопределение, на удовлетворенность человека своей деятельностью. В психологии описаны мотивационные состояния, которые побуждают активность человека:

- интересы (мотивационные выражение познавательных потребностей личности, стимулируемые к выполнению соответствующей познавательной деятельности);

- желания (потребности, соотнесенные с определенными объектами, поз-

воляющие удовлетворить определенные потребности);

- влечения (навязчивые стремление к определенным классам объектов);
- склонности (доминирующие стремления к конкретным видам деятельности) [10].

Мотивационные состояния имеют побуждающую силу, к совершению определенных поступков и действий, в том числе и профессиональном самоопределении. Всякая деятельность – познание, общение, труд, являются полимотивированными, так как побуждаются совокупностью, а не единственным мотивом. Определенные мотивы друг друга могут взаимно дополнять, некоторые оказываются не совместимыми, так называемыми конфликтующими. Мотивы могут усиливать друг друга или искажать деятельность человека, поэтому личность в некоторых случаях, затрудняется в определении подходящего для нее вида деятельности. Помимо этого, некоторые мотивы могут не осознаваться человеком. Определенной совокупностью мотивов, побуждающей человека к активности можно называть мотивацией [32].

Под профессиональной мотивацией понимается действие определенных побуждений, которые побуждают человека как, на выбор профессии, так и на продолжительность выполнения обязанностей, связанных с данной профессией. Формирование у человека профессиональной мотивации происходит под влиянием факторов действительности окружающего его мира. Потребность в современной психологии понимается как необходимость, нужда человека или животного в чем-либо, а именно «в определенных условиях, которых им недостает для нормального существования и развития». Следует отметить, что профессиональная мотивация является динамичным и изменчивым процессом, но в тоже время является непрерывной, и протекает под постоянным влиянием объективных и субъективных факторов.

Э.Ф. Зеер выделил четырех компонентную структуру личности:

- социально-профессиональная направленность (склонности, интересы, отношения, ожидания, установки, мотивы);
- профессиональная компетентность (квалификация, профессиональные

знания, умения и навыки);

- личные качества важные в профессии (самоконтроль, стрессоустойчивость, вежливость, креативность, наблюдательность, решительность, и.т.д.);
- профессионально-значимые психофизиологические свойства (энергетизм, нейротизм, экстравертированность, зрительно-двигательная координация, реактивность и др.) [12].

Интересы являются значимым мотивом выбора профессии. Интерес к профессии возникает на базе познавательных интересов. Профессиональный интерес – является динамическим комплексом психических свойств и состояний, эмоциональное отношение человека к конкретному роду деятельности.

С.П. Крягжде разделил профессиональный интерес на следующие уровни:

- интерес потребителя, для данного уровня характерна незначительная активность, носящая созерцательный характер;
- интерес деятеля. Второй уровень характеризуется волевым компонентом. Личность сама планирует деятельность, которая доставит ей удовольствие;
- собственно профессиональный интерес. Для данного уровня характерны постоянство и осознанность интересов. Человек трансформирует определенный вид деятельности в профессиональный [22].

Так как выбор профессионального пути и реальных жизненных ценностей согласованы, эти ценности устанавливают реальную профессиональную мотивацию. Ценности устанавливают связь между когнитивными и эмоциональными составляющими аспектами профессионального осознания и понимания себя через внутреннюю мотивацию. В которой самооценка представляется как внутренний побудитель и соотносит прошлое человека, то есть полученные им знания и опыт, с будущим, определенными целями человека, в настоящем которое подразумевает переживание собственного «Я», а именно занятую позицию личности по отношению к окружающему миру. Главным образующим смысл мотивом в профессиональном самоопределении, представляет мотив ответственности самому себе. Данный мотив создает согласованность и логичность образа «Я» в целом. Самоуважение так же является образующим смысл мотивом

вом. Самоуважение побуждает действия связанные с постановкой цели в отношении выбора ценностей. Сюда же относится мотив достижения успеха или избегания неудач [9].

В.Д. Шадриков считает основным этапом овладения деятельностью ее принятие. Данный вопрос можно определить тем что, в какой степени представления человека о профессии совпадают его потребностям. Можно выделить такие категории потребностей как: духовные, социальные и материальные. Деятельность субъекта считается добродетельной в том случае, когда она способствует расширению, и в некоторых случаях выявлению его определенных возможностей, продуктивный труд возможен только в случае проявления индивидуальности и свободы творчества. Деятельность считается высоконравственной, в отношении к другим людям, когда позволяет реализовывать такие же этические принципы, что и по отношению к себе. При осознании факта что, деятельность добродетельна или может стать такой в определённых условиях, может выступать высшим мотивом и оказывать решающие воздействия на методы и способы достижения целей [47].

Переход от потребности к деятельности есть процесс изменения направления потребности изнутри к внешней среде. В основе любой деятельности лежит мотив, побуждающий к ней человека, однако не всякая деятельность может удовлетворить мотив. Механизм этого перехода включает выбор и мотивацию предмета потребности. Мотивы подразделяются на внутренние и внешние. Внутренние мотивы имеют внутреннее проявление, они возникают из потребностей самого человека, поэтому на их основании он работает с удовольствием, без внешнего давления. Не редко ассоциируются с процессом выполнения задачи, чувством достижения. Внутренние мотивы выбора профессии: личная и общественная значимость; удовлетворение, которое приносит данная работа при помощи ее творческого характера; возможность общения, руководства другими людьми и прочее. Соответственно, внешние мотивы проявляются внешне, и разделяются на положительные и отрицательные. Положительные мотивы, являются стимулами, ради которых человек с удовольствием будет работать:

материальные, возможность продвижения в карьере, одобрение выше поставленного лица, престиж. Отрицательными мотивами является воздействие на личность путем давления, угроз, санкций, критики и других способов воздействия негативного характера [32].

Человек имеет высокий или низкий уровни, внутренней и внешней мотивации. Профессионалы высокого класса, обычно для достижения успеха имеют высокие уровни как внутренней, так и внешней мотивации, например, восприятие своей профессии как искусства, и достаточно высокой оплаты своего труда. Ощущение достижения может приносить вознаграждение, что уже сильно мотивирует. Но, не каждый может достичь успеха. Как положительный так и отрицательный эффект на мотивацию может влиять установление цели. Установление цели является значительным способом для развития внутренней мотивации. Однако, та цель, которая была подходящей, признанной, для достижения поставленного плана, может стать несоответствующей вследствие какого-либо изменения обстоятельств.

Е.А. Климовым были указаны шесть основных факторов, которые определяют профессиональный выбор:

- позиция в семье и близких;
- позиция сверстников, педагогического коллектива в школе;
- личные профессиональные планы, жизненные планы;
- способности, можно рассмотреть как одной из основ качества и успешности выполнения деятельности;
- недооценка или переоценка своих возможностей, что является важным условием реалистичности выбора профессии;
- склонность к определенным видам деятельности [19].

Проанализировав процесс профессионального самоопределения, Ф. Зеер выделяет некоторые особенности:

- профессиональное самоопределение – процесс, основанный на выборе человека сферы деятельности и конкретной профессии;
- основой профессионального самоопределения является осознанный вы-

бор профессии с учетом своих особенностей и возможностей, требований профессиональной деятельности;

- профессиональное самоопределение осуществляется в течение всей профессиональной жизни: личность постоянно переосмысливает свое профессиональную принадлежность;

- актуализация профессионального самоопределения личности инициируется разного рода событиями, к примеру, такими как, повышение квалификации, смена местожительства, аттестация, увольнение с работы и др [13].

Таким образом, профессиональное самоопределение личности является длительным процессом и охватывает весь жизненный путь человека, определяющимся как одним из критериев психического развития личности. Процесс профессионального самоопределения личности является социальным фактором, основным содержанием которого является выбор человеком своей профессии. Под профессиональной мотивацией понимается действие определенных побуждений. Данный процесс является самостоятельным и осознанным нахождением смыслов выбираемой профессиональной деятельности. Процесс профессионального самоопределения будет являться эффективным, когда личностные особенности согласуются с содержанием и требованиями конкретной деятельности. Основой выбора определенного рода деятельности являются представления личности и себе. Помимо психологической характеристики личности, ее особенностей и склонностей необходимо ориентироваться в самих видах деятельности и их содержании. Важно понимать смысл конкретного рода деятельности, ее содержание и требования. Важно понимать, существуют ли способы развития в определенной области, какие конкретно, при этом согласую выбираемую сферу деятельности с другими жизненными факторами. При процессе профессионального самоопределения более привлекательная профессия может свидетельствовать об абстрактном согласии принять данный вид, конкретной деятельности. Принимаемая личностью профессиональная сфера происходит на основе ее личностного анализа. Отношение человека к самому себе является основным моментом в профессиональном выборе.

1.3 Роль личностных особенностей в формировании профессионального самоопределения студентов вуза

Изучения процесса профессионального самоопределения, и влияния на него личностных особенностей важно на всей этапах жизненного пути. Профессиональное самоопределение характеризуется как длительный процесс развития отношений индивида к своей будущей профессии и к самому себе как субъекту профессиональной деятельности. Профессиональное самоопределение учащихся, является процесс формирования индивидом личного отношения к профессиональной деятельности и способов ее реализации, через согласование социально-профессиональных и личностных потребностей. У учащихся в связи с решением задачи выбора профессии, возникают определенные трудности, к примеру, как противоречия в процессе профессионального самоопределения [14].

Рассматриваются противоречия между имеющимся и необходимым уровнем знаний, умений, способов, личностных особенностей, препятствующих реализации поставленных целей. Противоречия между интересами и способностями личности. Распространенными трудностями также являются, неумение выделять главное, систематизировать информацию. Низкая или завышенная самооценка личности, как ее особенность могут влиять на соотнесение своих умений и возможностей с требованиями профессии. Ориентируясь на материальный статус, при этом не уделяя внимания своим навыкам, интересам, способностям. В профессиональном самоопределении учащихся значительная роль отводится семье [26].

Конфликт между желаемой профессией и возможностями ее овладения, неумение выделить профессионально значимые качества. Важен процесс устранения трудностей связанных с профессиональным самоопределением, так как в следствии неправильно выбранной профессии личность не получает удовлетворения от данного вида деятельности, невозможен карьерный рост. Негативные последствия влияют на физическое и психическое здоровье. В связи с этим важна адекватная самооценка своих возможностей и способностей. Зача-

стую, правильный выбор профессии совпадает, как с личностными особенностями человека так и с требованиями профессии. Профессиональное самоопределение учащихся является частью жизненного самоопределения, поскольку входит в социальную группу выбора профессии и образа жизни. Проблема профессионального самоопределения является актуальной на всех этапах жизни человека, начиная от школьника, заканчивая сформировавшимся специалистом. На всех этапах профессионального процесса возникают трудности связанные с личностными особенностями и предъявляемыми требованиями выбираемой или осваиваемой профессии. С развитием технологий меняются как и профессиональные планы, так и предпочтения самой личности [41].

Е.В. Низьевой были выделены группы факторов, влияющие на процесс профессионального самоопределения учащихся:

а) личностные качества и представления о самом себе. Для определенных видов специальностей можно выделить группы более и менее подходящих личностных качеств, что важно учитывать при выборе профессии. Например, предпринимателя можно охарактеризовать как смелого, решительного, человека, не каждый человек готов открыть свое дело. Представления о себе, включает представления человека о своих возможностях (в том числе и физических), способностях, знаниях, умениях и навыках, а также об особенностях своего темперамента, характера и др. Также и уровень самооценки влияет на представление и выбор будущей профессии.

б) субъективные представления о мире профессий, об «образе специалиста». Профессиональное представление и должностные обязанности определенного специалиста, в большинстве случаев могут носить индивидуальные характер (по рассказам близких или друзей; недостаточный опыт человека в определенной профессии или занимаемой должности) что приводит к неадекватному восприятию о той или иной карьере.

в) социальными факторами влияющими на выбор профессии являются мода на определенный вид деятельности, ее престижность, и могут стать доминантными при построении стратегии приобретения профессиональных зна-

ний и профессиональном выборе, даже если личность имеет поверхностное представление о данной деятельности. Влияние модных тенденций для определенных групп молодых людей может разделить профессиональную деятельность на «модную / немодную» и «престижную / непрестижную». Что также может исказить процесс профессионального самоопределения, при негативном влиянии референтной группы (друзья, сверстники). Семья может оказывать как прямое воздействие на выбор профессии, требуя получения определенных знаний или выбора специальности, вплоть до выбора профессионального пути. Так и косвенное, то есть ориентируя ребенка определенные идеалы, ценности. Влияние СМИ и Интернета формирует личное мнение о разных сторонах жизни человека, следовательно, и выбор профессии не в последнюю очередь обуславливается СМИ [28].

Данные факторы оказывают существенное воздействие на формирование профессионального самоопределения. Необходимо отметить, что выделенные группы факторов являются условными, отражает некоторую общую специфику объединенных факторов.

Отдельным фактором влияния на процесс профессионального самоопределения можно рассмотреть роль самооценки в данном процессе. Самооценку человека можно рассмотреть как осознание самого себя, своего «Я», то есть, дать отчет себе в отношении своих возможностей, личных качеств, уровня их развития, оценить их в должной мере. В профессиональном самоопределении самооценка рассматривается как соотнесение своих возможностей с требованиями предъявляемой профессии. Адекватная самооценка доступна небольшому числу учащихся. В основном они склонны либо к переоценке или к недооценке своих возможностей. При переоценке своих возможностей нередко, сделанный профессиональный выбор приводит к разочарованию. Также, заниженная самооценка может неблагоприятно сказываться на выборе профессионального пути и личностного самоопределения.

С. Куперсмит выделил три уровня самооценки и их условия формирования:

а) низкая самооценка. Условия формирования данной самооценки связаны с развитием родителями у ребенка к приспособительному поведению, то есть умению подстраиваться под ритм другим людям; бесконфликтно взаимодействовать в конфликтной ситуации, будь зависимым от взрослого в повседневной жизни. Зависимое положение ведет к снижению самооценки, вследствие чего, ребенку не хватает ощущения собственной личностной ценности.

б) средняя самооценка. Формирование средней самооценки представлено в тех случаях, когда родители по отношению к детям, занимают снисходительную позицию в процессе воспитания. Родители принимают детей такими, какие они есть, проявляя терпимость к их поведению. Но, в тоже время тревогу родителей вызывают различные самостоятельные действия, что ограничат приобретение самостоятельного опыта вне дома. В сравнении с обладателями высокой самооценки, данная группа детей больше ориентируются на мнения других людей о себе.

в) высокая самооценка. В семьях, где у детей формируется высокая самооценка преобладает атмосфера взаимного доверия, каждый член чувствует себя включенным в развитие и создании семейного благополучия. Высокая самооценка развивается у детей в семьях, отличающихся сплоченностью и солидарностью. Родители в глазах ребенка всегда выглядят успешными, что способствует чувству уверенности ребенка в своих силах. Ребенок меньше подвержен стрессу и тревожности, доброжелательно и реалистично воспринимает окружающий мир и самого себя [48].

Независимо от уровня самооценки, многие учащиеся неадекватно могут понимать собственные возможности, что также способствует искажению профессионального самоопределения. Объективно и полно оценить себя некоторые студенты не в состоянии и нередко стремятся выбрать деятельность, которая способствовала бы их пониманию собственных возможностей. Самооценка не дается человеку от природы, формируется в процессе развития личности и имеет разную степень объективности и полноты. Формирование самооценки, ее полноты и адекватности – одна из задач профессиональной ориентации.

Дж. Голланд, предложил концепцию, в основе которой находится прямая взаимосвязь личностных особенностей и профессионального выбора личности. Голланд разделял людей на профессиональные типы личности, в структуру который входило шесть типов. Каждый из которых отличался своими личностными особенностями, психологической характеристикой и профессиональной направленностью и возможностями. Данная концепция включает такие профессиональные типы личности как: социальный, интеллектуальный, конвенциональный, реалистический, предприимчивый и артистический типы. На основе данной концепции Дж. Голланд составил методику «Профессионального самоопределения личности».

О.В Козловский считает, что социальная структура и социальные установки относятся к факторам, оказывающим определенное влияние на профессиональное самоопределение. Социально-профессиональное самоопределение, является частью процесса формирования личности, и понимается как направленность интересов личности на вступление в определенную социально-профессиональную группу, т.е осознание личностью своего места в социальной структуре общества, ее готовность занять конкретное социальное положение, социальную группу. Значительное влияние на процесс профессионального самоопределения оказывают профессиональные стереотипы. Данный феномен рассматривается как персонифицированный образ профессии, то есть обобщенный образ типичного профессионала. Например, многие считают, что психолог знает всё и насквозь видит нашу жизнь, что также стоит настороженным в общении с людьми данной профессии. В деятельности врача, профессиональным стереотипом можно рассмотреть пример с «прописываемыми препаратами», если прописанные лекарства помогают человеку, то врач хороший, если нет, то он плохой и ничего не знает и следует поменять специалиста [21].

Процесс формирования профессионального самоопределения людей и принятия решения о выборе профессии осуществляется в зависимости, как от социально-экономических так и культурно-исторических условий, совокупности представлений о ценностях и престижность профессий. Е.А. Климов, опре-

делил взаимосвязь экономики в стране с позицией самоопределяющейся личности. В ситуации экономических изменений в стране в худшую сторону, у профессионально самоопределяющейся личности возникает сомнения в своих возможностях, в связи с чувством тревоги складываемого социально – материального положения, формируется нежелание принимать ответственность при профессиональном выборе. В данной ситуации могут стираться границы престижности и важности определенного рода деятельности, в связи с данными экономическими условиями, необходимо пересмотреть жизненные ориентации [18].

Согласно И.С. Кону, профессиональное самоопределение начинается далеко в детстве и заканчивается в ранней юности, когда уже необходимо принять решение, которое повлияет на всю дальнейшую жизнь человека. Профессиональное самоопределение может осуществляться как во время учебного процесса, так и вне его. Практически все учебные дисциплины могут информировать учащихся о различной профессиональной деятельности. Именно во время учебного процесса педагог сообщает учащимся определенные знания о профессиях; раскрывает социальные, экономические и психологические стороны профессий; информировать учащихся о путях овладения избранными профессиями; формировать ценностные ориентации, стойкие профессиональные интересы и мотивы выбора профессии. Успех процесса профессионального самоопределения во время учебного процесса во многом зависит от умения педагога связать профориентационный материал с программным, сформировать положительное отношение у учащихся к тому или иному виду деятельности, от его знаний и владения методами обучения [40].

Л. Тайлер при влиянии личностных особенностей на процесс профессионального самоопределения, рассматривал значение интеллекта в данном процессе, и разделял профессии на группы по уровню интеллекта. Выделяя такие профессии как: высшие интеллектуальные профессии, управленческие профессии, квалификационные рабочие и неквалификационные рабочие. Однако интеллектуальная диагностика не способна в полной мере выявить профессиональную самоопределенность личности, так как данное явление зависит от

наклонностей, интересов и способностей человека. Между личностными особенностями и профессиональным самоопределением существует прямая взаимосвязь, так как опиралась на уровень развития своих способностей, направленность и собственный характер, человек может сделать осознанный целенаправленный выбор профессии и сделать его таким, чтобы выбранный вид деятельности не стал причиной внутриличностного конфликта [48].

Таким образом, можно сделать вывод, что профессиональное самоопределение реализуется в процессе анализа личных возможностей, способностей в соотношении с профессиональными требованиями. В настоящее время понимание профессионального самоопределения учитывает проблемы взаимосвязи с жизненным самоопределением личности, а также включает влияние воздействия на индивида социальной окружающей среды и его активной позиции. На всех этапы профессионального процесса возникают трудности связанные с личностными особенностями и предъявляемыми требованиями выбираемой или осваиваемой профессии. С развитием технологий меняются как и профессиональные планы, так и предпочтения самой личности. В формировании профессионального самоопределения могут возникать трудности, независимо от уровня самооценки, многие учащиеся неадекватно могут понимать собственные возможности, что также способствует искажению профессионального самоопределения. Объективно и полно оценить себя учащиеся не в состоянии и нередко стремятся выбрать деятельность, которая способствовала бы их понимание собственных возможностей. Поднятие качества профессионального самоопределения на должный уровень является первостепенной и главной задачей не только средних общеобразовательных, но и высших профессиональных учреждений. Профессиональное самоопределение реализуется в процессе анализа личных возможностей, способностей в соотношении с профессиональными требованиями.

2 ИССЛЕДОВАНИЕ ЛИЧНОСТНЫХ ОСОБЕННОСТЕЙ И ПРОФЕССИОНАЛЬНОГО САМООПРЕДЕЛЕНИЯ

2.1 Организация и методы исследования

Эмпирическое исследование проходило в 3 этапа:

На подготовительном этапе исследования были определены объект и предмет исследования, сформулирована цель и гипотеза исследования, подобран психодиагностический инструментарий.

Цель исследования: исследовать взаимосвязь личностных особенностей и профессионального самоопределения студентов вуза.

Гипотеза исследования: существует взаимосвязь личностных особенностей и типа профессионального самоопределения.

Для достижения поставленной цели необходимо было решить следующие задачи исследования:

- определить состояния и свойства испытуемых;
- выявить профессиональный тип личности;
- определить характер взаимосвязи личностных особенностей и профессионального самоопределения студентов вуза

Исследование проводилось на базе Амурского государственного университета, в котором приняли участие 25 студентов, факультета социальных наук, в возрасте 18 – 21 года.

На втором, собственно экспериментальном этапе исследования, была проведена диагностика студентов, при помощи двух методик. Результаты исследования были проанализированы, оформляемы в рисунки, построены таблицы сводных данных, представленных в приложениях А, Б и В.

На третьем, заключительном этапе исследования были сформулированы выводы, подтверждена гипотеза исследования.

В ходе исследования использовали следующие психодиагностические методики:

- а) «Фрайбургский личностный опросник» (Фаренберг И.) стимульный ма-

териал находится в приложении А, сводные таблицы данных в приложении В.

Цель методики: Диагностики состояний и свойств личности.

Инструкция. В бланке содержится серия утверждений, каждое из которых предполагает относящийся вопрос к Вам, а именно: совпадают или не совпадают данные утверждения каким-либо особенностям Вашего поведения, определенным поступкам, отношению к людям, взглядам на жизнь и т.п. Если Вы думаете, что определенное утверждение соответствует особенностям Вашего поведения, необходимо выбрать ответ «да», в противоположном варианте выберите ответ «нет». Ответы необходимо зафиксировать в имеющемся ответном бланке, поставив любой символ в клеточку, соответствующую номеру утверждения в вопроснике. Тестовый материал приводится в приложении А.

Методика «Фрайбургский личностный опросник» содержит 114 утверждений. Студентам факультета социальных наук предлагается самостоятельно ознакомиться с утверждениями, и выбрать то, которое лучше всего описывает их поведение, отношение к людям и взглядам на жизнь. Ответы фиксируются студентами самостоятельно на стимульном материале. Если, по мнению испытуемого утверждение соответствует его поведению, взглядам на жизнь, отношению к людям он выбирает ответ «да», в противоположной ситуации испытуемым выбирает ответ «нет».

Методика И. Фаренберга содержит двенадцать шкал, а именно: невротичность, спонтанная агрессия, депрессивность, раздражительности, общительность, уравновешенность, реактивная агрессия, застенчивость, открытость, экстраверсия – интроверсия, эмоциональная лабильность, маскулинность – феминность.

1) шкала I (невротичность) характеризуется уровнем невротизации личности. Высокие показатели по данной шкале соответствуют выраженному невротическому синдрому астенического типа с особыми психосоматическими нарушениями. Данное состояние связано с негативным пониманием окружающего мира, снижением физической и умственной работоспособности проявляющегося в виде вспышек агрессии, симптомов депрессии, криков и иных со-

стояний, отклоняющихся от установленных норм, влияющее на физическое состояние человека;

2) шкала II (спонтанная агрессивность) позволяет выявить и оценить психопатизацию интроверсивного типа личности. Высокие показатели сообщают о повышенном уровне психопатизации, который создает предпосылки для импульсивного, антисоциального поведения, выраженного отсутствием способности к сопереживанию, угрызению совести. Причинением вреда окружающим и эксцентричностью, отличающиеся отсутствием глубинных эмоциональных реакций. Индивид с высокими показателями психопатизации не способен к формированию нормальных взаимоотношений, образуя серьезные препятствия для приспособления в обществе;

3) шкала III (депрессивность) дает возможность диагностировать признаки, характерные для психопатологического депрессивного синдрома. Высокие показатели по данной шкале соответствуют наличию депрессивных признаков в эмоциональном состоянии, поведении, отношениях к себе и к социальной среде. Характеризуясь склонностью в естественном состоянии проявлять хроническую подавленность и угнетенность настроения, не зависящих от обстоятельств, в течение длительного времени. Также, преобладания негативного эмоционального состояния, заниженной самооценки, чувства вины или беспомощности;

4) шкала IV (раздражительность) способствует выявлению показаний об эмоциональной устойчивости. Высокие показатели говорят о проявлении неустойчивого эмоционального состояния со склонностью к аффективному реагированию. Характеризуя личность, как неуравновешенную, с повышенной импульсивностью, неспособную к самоконтролю. В незначительной неприятной ситуации, личность с высокими показателями по данной шкале дает бурный эмоциональный ответ в виде гнева или агрессии;

5) шкала V (общительность) характеризует как потенциальные возможности, так и реальные проявления социальной активности. Высокие показатели позволяют говорить о наличии выраженной потребности в общении и постоян-

ной готовности к удовлетворению этой потребности, ориентировании на общение, и внешний мир, отличая личность в способности быстро входить во взаимосвязь и взаимодействие с другими людьми. Личность с высокими показателями по шкале общительность имеет способность находить необходимые слова в различных ситуациях своевременно, отличается умение выражать четко свои мысли без скованности и страха, даже в нестандартных ситуациях. Общительность является способом самовыражения, позволяющий завоевать уважение окружающих человека людей и своей точки зрения. Выраженная потребность в общении избавляет от стрессов и плохого настроения;

6) шкала VI (уравновешенность) отражает устойчивость к стрессу. Высокие показатели свидетельствуют о хорошей защищенности к воздействию стресс-факторов обычных жизненных ситуаций, и базируется на уверенности в себе, активности и оптимистичности, умением четко и рационально воспринимать происходящие события и оценивать окружающих людей. Личность с высокими показателями отличается способностью одинаково и спокойно, с ровным настроением воспринимать жизненные ситуации, не включая появление иных враждебных или недовольных ощущений. Повышенная стрессоустойчивость позволяет спокойно переносить действия стрессоров, без вредных всплесков эмоций, влияющих на деятельность и на окружающих;

7) шкала VII (реактивная агрессивность) имеет целью выявить наличие признаков психопатизации экстратенсивного типа. Высокие оценки свидетельствуют о высоком уровне психопатизации, характеризующемся агрессивным отношением к социальному окружению и выраженным стремлением к доминированию, гневным и оборонительным ответом на угрозу. Фрустрацию целенаправленного поведения или провокацию;

8) шкала VIII (застенчивость) отражает предрасположенность к стрессовому реагированию на обычные жизненные ситуации, протекающему по пассивно-оборонительному типу. Высокие оценки по шкале отражают наличие тревожности, скованности, неуверенности, следствием чего являются трудности в социальных контактах;

9) шкала IX (открытость) позволяет характеризовать отношение к социальному окружению и уровень самокритичности. Высокие оценки свидетельствуют о стремлении к доверительно-откровенному взаимодействию с окружающими людьми при высоком уровне самокритичности. Оценки по данной шкале могут в той или иной мере способствовать анализу искренности ответов обследуемого при работе с данным опросником, что соответствует шкалам лжи других опросников;

10) шкала X (экстраверсия – интроверсия). Высокие по шкале показатели соответствуют выраженной экстравертированности личности. Экстраверты направляют весь свой интерес во внешний мир и принимают его из этого мира. Экстравертированные личности часто сами себя представляют и считают, что их истинное призвание заключается в общении с людьми и созидании. Сам экстраверт всегда у всех на виду, это прекрасный собеседник и хороший друг. Экстраверсию характеризуют такие качества, как оптимизм, импульсивность, изменчивость, беспечность. Низкие показатели по данной шкале информируют о выраженной интровертированности. Интровертированная личность отличается высоким уровнем чувствительности и впечатлительности. Такие люди подвержены глубокому самоанализу и самокритике. Обычно личность с высоким уровнем интроверсии отличается серьезностью, размеренностью, данному типу чужда спонтанность действий, очень редко проявляет инициативу к общению. Данный тип лучше предаётся личным размышлениям, нежели будут идти с кем-то на контакт, но это не подразумевает, что такой тип личности никогда совсем ни с кем не вступает в контакт. Так как интроверты всегда погружены в себя, в свои мысли и фантазии, и все чувства и эмоции они переживают «в себе», люди данного типа практически незаметно выражают свои эмоции, их эмоциональное состояние всегда кажется стабильным;

11) шкала XI (эмоциональная лабильность). Высокие показатели свидетельствуют о неустойчивости эмоционального состояния, которое проявляется в многократных колебаниях настроения, повышенной возбудимости, недостаточной саморегуляции, раздражительности. Личность с высокими показателями

по данной шкале характеризуются бурной реакцией на происходящее, спонтанностью своих действий и импульсивностью, отсутствием самоконтроля и учета возможных последствий. Причем вспышки колебания настроения возникают по любому поводу, даже самому незначимому. Низкие оценки могут характеризовать не только высокую стабильность эмоционального состояния как такового, но и хорошее умение владеть собой;

12) шкала XII (маскулинность – фемининность). Высокие показатели свидетельствуют о протекании психической деятельности в большей степени по мужскому типу. Например, преобладании таких черт характера как: командование, твердость духа, уверенность в себе, умение максимально сосредоточиться на чем-то одном, целеустремленность, доминантность, бесстрашие, чувство свободы, уравновешенность, решительность. Низкие показатели по данной шкале свидетельствуют о том, что протекании психической деятельности в большей степени проходит по женскому типу. А именно, преобладают такие таких качеств как чувственность, эмоциональность, мягкость, выносливость, отзывчивость, покорность, ожидание защиты, пассивность.

Анализ полученных результатов необходимо начинать с просмотра всех ответных листов, заполненных исследуемыми, уточняя, какой ответ дан на первый вопрос. При отрицательном ответе, означающем нежелание испытуемого отвечать откровенно на поставленные вопросы, следует считать исследование несостоявшимся. При положительном ответе на первый вопрос, после обработки результатов исследования, внимательно изучается графическое изображение профиля личности, выделяются все высокие и низкие оценки. К низким показателям относятся оценки в диапазоне от одного до трех баллов, к средним баллам относится диапазон от четырех до шести баллов, от семи до девяти баллов относятся высокие показатели. Необходимо обратить внимание на оценку по шкале IX, имеющую значение для общей характеристики достоверности ответов, чем выше показатель по данной шкале, тем больше вероятного того, что испытуемый отвечал верно, не пытаясь фальсифицировать результат.

б) методика «Профессионального самоопределения» (Голланда Дж.) сти-

мультимедийный материал находится в приложении Б, сводные таблицы данных в приложении В.

Цель методики: методика предназначена для определения профессионального типа личности.

Инструкция. Перед Вами представлены 43 пары профессий. Вам необходимо из каждой пары профессий выбрать более привлекательную и в ответном бланке рядом с ее кодом поставить знак плюс. Необходимо оценить определенным образом все представленные пары утверждений в стимульном материале. Стимульный материал приводится в приложении Б.

Данный опросник содержит 43 пары утверждений и предназначен для определения профессионального типа. В методике представлены шесть профессиональных типов личности, которые определяют профессиональную направленность личности, а именно: реалистический тип, интеллектуальный тип, социальный тип, конвенциональный тип, предприимчивый тип, и аристократический тип.

1) реалистический тип. Люди, относящиеся к этому типу, предпочитают выполнять работу, требующую силы, ловкости, подвижности, хорошей координации движений, навыков практической работы. Люди реалистического типа настойчивы и уверены в себе, в работе предпочитают четкие и конкретные указания. Придерживаются традиционных ценностей, поэтому критически относятся к новым идеям. Психологическая характеристика, данного типа заключается в активности, агрессивности, деловитости, настойчивости, рациональности, практическом мышлении, развитых двигательных навыков, пространственного воображения и технических способностей личности. Ориентация, направленность и предпочтения личности данного типа заключаются в конкретном результате, настоящие вещи, направленность на предметы и их практическое использование, занятие требующие физического развития, ловкости, при этом у данного типа отсутствует ориентация на общение. Профессиональная среда данного реалистического типа направлена на технику, сельское хозяйство и военное дело. Также на решение конкретных задач, требующих по-

движности, двигательных умений, физической силы. Данному типу подходят такие профессии как электрик, инженер, фермер, механик, агроном, садовод, автослесарь, шофер и другие;

2) интеллектуальный тип. Психологическая характеристика интеллектуального типа заключается в аналитическом уме личности, оригинальности суждений и их независимость от чужого мнения, гармоничном развитии языковых и математических способностей, склонности к фантазии, критичности и любознательности, отличается интенсивной внутренней жизнью и низкой физической активностью. Направленность, предпочтения и ориентация данного типа составляют идеи, теоретические ценности, умственный труд и решение интеллектуальных творческих задач, которые требуют развитого абстрактного мышления, у данного типа отсутствует ориентация на общение в деятельности, представляя информационный характер общения. Профессиональной средой интеллектуального типа является наука. Профессиональная деятельность заключается в решении задач, требующих творческих способностей и абстрактного мышления. При этом межличностные отношения играют незначительную роль, хотя данному типу необходимо уметь передавать и воспринимать сложные идеи. Интеллектуальный тип личности может заниматься такими профессиями как физик, математик, программист, астроном, ботаник, и другие;

3) социальный тип. Психологическая характеристика данного типа заключается в умении общаться с людьми, быть гуманным и заключается в способности к сопереживанию, активность, зависимость от окружающих и общественного мнения, приспособление, решение проблем с опорой на эмоции и чувства, преобладание языковых способностей. Направленность и предпочтения данного типа сводятся к общению с окружающими его людьми, установление контактов и стремление учить, но при этом избегать интеллектуальных проблем. Профессиональной средой социального типа можно считать сферы образования, здравоохранения, социального обеспечения, обслуживания и спортивную деятельность. Данный тип с легкостью рассматривает проблемы и ситуации, обладает способностью разбираться в поведении людей, требует по-

стоянного личного общения, также отличается умением убеждать окружающих его людей. Конкретными специальностями, которыми может заниматься социальный тип это: психолог, врач, педагог, социальный работник;

4) конвенциональный тип. Люди этого типа обычно проявляют склонность к работе, связанной с обработкой и систематизацией информации, представленной в виде условных знаков, цифр, формул, текстов (ведение документации, установление количественных соотношений между числами и условными знаками). Отличаются аккуратностью, пунктуальностью, практичностью, ориентированы на социальные нормы, предпочитают четко регламентированную работу. Материальное благополучие для них более значимо, чем для других типов. Склонны к работе, связанной с широкими контактами и принятием ответственных решений. Психологическая характеристика, данного типа это умение и способность к переработке числовой информации. Консервативный тип отличает стереотипный подход к проблемам, исполнительность, подчиняемость, зависимость, следование обычаям, комфортность. У данного типа преобладают математические способности. Консервативный тип направлен на порядок, для него важно четкая расписанная деятельность и работа по инструкции, которые будут заданы алгоритмом, при этом данный тип личности избегает неопределенных ситуаций, физического напряжения, принятие позиции руководства, также является менее активным в социальной среде. Профессиональная среда консервативного типа это та деятельность, которая требует способности к обработке рутинной информации и числовых данных. А именно, экономика, связи, расчеты, бухгалтерия, делопроизводство. Консервативный тип предпочитает такие профессии как экономист, бухгалтер, финансист, канцелярский служащий и другие;

5) предприимчивый тип. Люди этого типа находчивы, практичны, быстро ориентируются в сложной обстановке, склонны к самостоятельному принятию решений, социально активны, готовы рисковать, ищут острых ощущений. Любят и умеют общаться. Имеют высокий уровень притязаний. Избегают занятий, требующих усидчивости, большой и длительной концентрации внимания.

Предпочитают деятельность, требующую энергии, организаторских способностей, связанную с руководством, управлением и влиянием на людей. Психологические характеристики предприимчивого типа это энергия, импульсивность, энтузиазм, преобладание языковых способностей, агрессивность, готовность к риску, оптимизм, уверенность в себе, развитые организаторские способности. Данный профессиональный тип личности отличают такие аспекта как лидерство, признание, руководство, власть, личный статус, избегание занятий, требующих усидчивости, большого труда, двигательных навыков и концентрации внимания, интерес к экономике и политике. Профессиональная среда предприимчивого типа личности это решение неясных задач, общение с представителями различных типов в разнообразных ситуациях, требующих умения разбираться в мотивах поведения других людей. Конкретными сферами занятости можно рассмотреть такие как бизнес, маркетинг, менеджмент, управление компанией, политика;

б) артистический тип. Психологическая характеристика данного типа это воображение и интуиция, обладая эмоционально сложным взглядом на жизнь, артистический тип личности отличается независимостью, гибкостью и оригинальностью мышления. Данный тип имеет развитые двигательные способности и восприятие Люди этого типа оригинальны, независимы в принятии решений, редко ориентируются на социальные нормы и одобрение, обладают необычным взглядом на жизнь, гибкостью мышления, эмоциональной чувствительностью. Отношения с людьми строят, опираясь на свои ощущения, эмоции, воображение, интуицию. Не выносят жесткой регламентации, предпочитая свободный график работы. Часто выбирают профессии, связанные с литературой, театром, музыкой, изобразительным искусством. Направленность и ориентация данного типа связаны с эмоциями и чувствами, самовыражением, творческими задачами. Однако артистический тип уклоняется от деятельности, которая требует физической силы, следования правилам и традициям, регламентированного рабочего времени. Профессиональная среда данного типа состоит из изобразительного искусства, музыки и литературы. Занимается решением проблем, ко-

торые требуют воображения и художественного вкуса. Конкретные профессии артистического типа: художник, актер, фотограф, режиссер, музыкант, дизайнер и другие.

При обработке результатов подсчитывается количество плюсов в каждой строке. Максимальное количество плюсов указывает на отношение к одному из шести типов. При этом от восьми до десяти плюсов можно рассматривать как ярко выраженный профессиональный тип личности. Средне выраженный тип имеет от пяти до десяти плюсов; Два или четыре плюса на один профессиональный тип личности говорит о его слабой выраженности. В чистом виде данные профессиональные типы встречаются редко, необходимо рассматривать один из типов как преобладающий.

Для подтверждения гипотезы исследования использовался коэффициент корреляции Ч. Спирмена. Данный критерий был предложен и разработан для проведения корреляционного анализа английским психологом, профессором Честерфилдского и Лондонского университетов, в 1904 году Чарльзом Эдвардом Спирменом. Коэффициент ранговой корреляции Ч. Спирмена предназначен для оценки и выявления тесноты связей между двумя рядами количественных сравниваемых показателей. Вывод о наличии прямой корреляционной связи происходит в ситуации, когда показательные ранги упорядочены по степени убывания или возрастания, во многих эпизодах совпадают. В таких случаях когда наибольшему значению одних показателя соответствуют наибольшие значения других показателей. Однако связь между показателями будет обратной, если имеющиеся ранги показателей показывают противоположную направленность, то есть наибольшему значению одних показателей соответствуют наименьшие значения других показателей. Коэффициент корреляции Ч. Спирмена обладает следующими свойствами:

- в том случае, когда коэффициент ранговой корреляции Ч. Спирмена имеет отрицательные показатели, данная связь называется обратной, прямая связь наблюдается в том случае, когда показатели являются положительными если положительный, то – прямая связь;

- коэффициент ранговой корреляции Ч. Спирмена принимает значения в диапазоне от минус единицы до плюс единицы;

- когда коэффициент ранговой корреляции Ч. Спирмена равняется нулю, связь между величинами является практически отсутствующей;

- сильной связью в ранговой корреляции Ч. Спирмена, является та связь, модуль коэффициента, которой находится наиболее близким к единице;

Применяя коэффициент ранговой корреляции Ч. Спирмена необходимо выполнить ряд некоторых операций:

- каждый из признаков необходимо обозначить по возрастанию или убыванию его порядковым номером, или так называемым рангом;

- необходимо установить в каждой паре рангов разности соответствующим значениям;

- далее необходимо суммировать возводимые в квадрат разности полученные результаты;

- определяется коэффициент ранговой корреляции Ч. Спирмена по формуле:

$$r = 1 - \frac{6\sum d^2}{n(n^2-1)} \quad (1)$$

где $\sum d^2$ – сумма разностей рангов в квадрате;

d – разность между рангами;

n – число парных наблюдений.

- в таблице критических значений выявить для каждого значения r данного n .

Когда коэффициент ранговой корреляции Ч. Спирмена определяется при помощи статистических программ, программа выделяет статистически значимые корреляции при уровне статистической значимости 0,05 или 0,01. При расчёте вручную коэффициента ранговой корреляции Ч. Спирмена сравниваются полученные эмпирические значения с критическими. Для данной процедуры необходимо знать значения ранговой коэффициентной, которые приводятся при различных уровнях статистической значимости и объемах выборки и имеются в специальных таблицах.

Для применения рангового коэффициента необходимо, чтобы количественные данные признака были проранжированы, то есть им был присвоен определенный номер в зависимости от места, на котором расположен признак, и от его значения. Доказано, что два ряда признаков, выраженных в числовом виде, несколько параллельны между собой. Коэффициент ранговой корреляции Спирмена определяет степень этой параллельности, тесноты связи признаков.

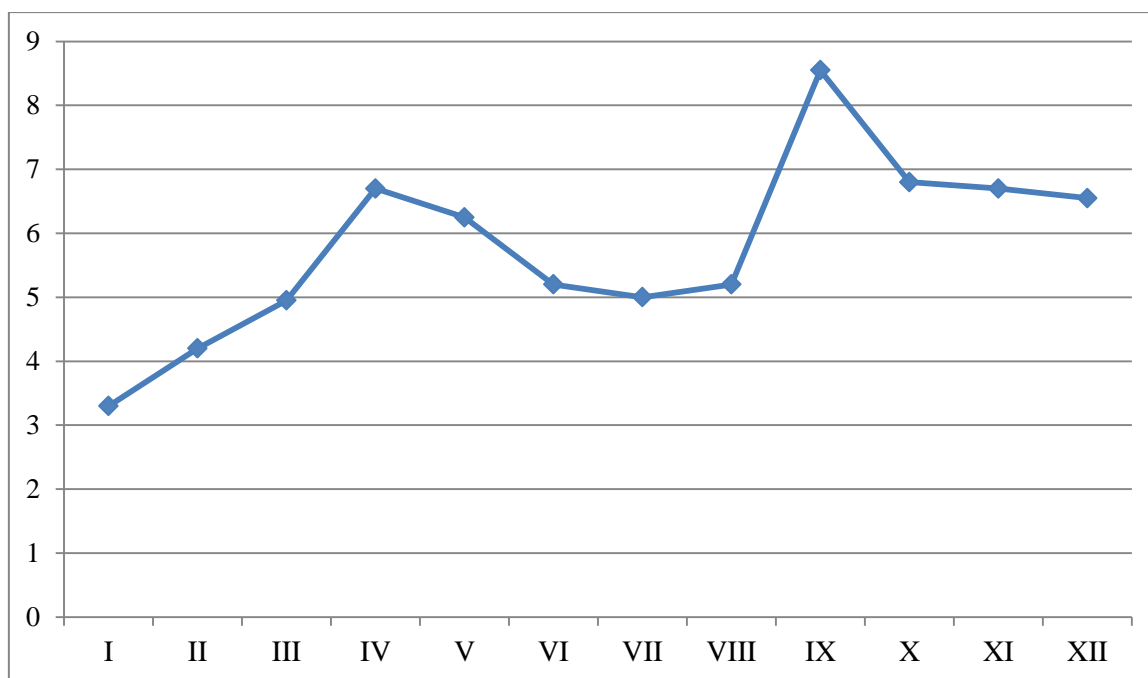
Для оценки тесноты связей между признаками коэффициента ранговой корреляции Ч. Спирмена условно рассматриваются значения связи признаков. Когда значения признаков ранговой корреляции Ч. Спирмена имеют показатели от 0,7 и выше, теснота связи между признаками является высокой. В том случае, когда значения признаков входят в диапазон от 0,4 до 0,7, можно сказать об умеренной связи между признаками коэффициента ранговой корреляции. Если значения признаков имеют показатели от 0,3 и менее, то теснота связи между признаками коэффициента ранговой корреляции является слабой.

Так как коэффициент ранговой корреляции Ч. Спирмена является непараметрическим методом анализа, на нормальность распределения проверка не требуется. Показатели, которые сопоставляются, могут измеряться и в порядковой и в непрерывной шкалах. Коэффициент ранговой корреляции Ч. Спирмена не рекомендуется применять, когда имеется неравномерное распределение значений измеряемых величин. Когда между различными значениями имеется разница каких-либо измеряемых величин, то качество и продуктивность оценки методом ранговой корреляции Ч. Спирмена может снизиться.

2.2 Анализ и интерпретация результатов

В ходе исследования, проводимого в рамках написания бакалаврской работы, с целью выявления взаимосвязи личностных особенностей и профессионального самоопределения студентов вуза было проведено диагностическое исследование при помощи методики, «Фрайбургский личностный опросник» (Фаренберг И). Данная методика направлена на диагностику состояний и свойств личности. Результаты исследования на диагностику личностных состояний и свойств представлены в таблице В1 (приложение В). На основе полу-

ченных результатов был построен личностный профиль свойств и состояний личности по всей группе испытуемых (рисунок 1).



Примечание

- | | |
|--------------------------------|--------------------------------------|
| I шкала – невротичность; | VII шкала – реактивная агрессия |
| II шкала – спонтанная агрессия | VIII шкала – застенчивость |
| III шкала – депрессивность | IX шкала – открытость |
| IV шкала – раздражительность | X шкала – экстраверсия – интроверсия |
| V шкала – общительность | XI шкала – эмоциональная лабильность |
| VI шкала – уравновешенность | XII шкала – маскулинизм – феминизм |

Рисунок 1 – Средние арифметические значения состояний и свойств личности испытуемых

Исходя из полученных данных, при определении личностных состояний и свойств, по группе были выделены как преобладающие, менее выраженные и максимально низкие показатели по представленным двенадцати шкалам методики. Наиболее ярко выраженным показателем по группе опрошенных является открытость, которая свидетельствует об стремлении к доверительно-откровенному взаимоотношению с людьми при высоком уровне самокритичности. Также данная шкала опросника свидетельствует об искренности ответов обследуемых, что соответствует шкалам лжи в иных опросниках. Помимо открытости, в группу преобладающих шкал входят экстравертированность личности, раздражительности и эмоциональная лабильность. Под экстравертированностью понимается свойство личности, характеризующее ее как заинтере-

сованную и направленную на внешний мир. Считая своим призванием в общении с людьми находясь у всех на виду, экстраверты считают себя хорошими собеседниками и друзьями. Под эмоциональной лабильностью понимается неустойчивое эмоциональное состояние личности, заключающееся в колебаниях настроения, повышенной возбудимости. Данная группа испытуемых характеризуется бурной реакцией на происходящее, спонтанностью действий и импульсивностью, отсутствием самоконтроля и учета возможных последствий. Также испытуемая группа отличается раздражительностью, что означает повышенную импульсивность и неспособную к самоконтролю группы.

Менее выраженными показателями по группе определились такие как застенчивость, общительность и уравновешенность. Данные показатели отражают предрасположенность к стрессовому реагированию на обычных жизненных ситуациях, устойчивость к стрессу и уровень социальной активности. Низкими показателями по группе были зафиксированы такие шкалы как: невротичность, спонтанная агрессия, реактивная агрессия и депрессивность. Это свидетельствует о том, в данной группе отсутствует невротический синдром астенического типа, который характеризуется негативным пониманием окружающего мира, снижением физической и умственной работоспособности проявляющегося в виде вспышек агрессии. Также данная группа отличается низким уровнем психопатизации личности, определяющаяся как предпосылка для импульсивного поведения и выраженным отсутствием способности к сопереживанию, угрызению совести.

Таким образом, результаты данного исследования являются достоверными, это свидетельствуют показатели по шкале «открытость». Данная группа характеризуется преобладание таких качеств как экстравертированность, эмоциональная лабильность, раздражительность. Определяющие группу как направленную на внешний мир и общение, но при этом отличающейся неустойчивым состоянием, возбудимостью, неспособностью к самоконтролю. Низкие показатели по группе свидетельствуют об отсутствии невротического синдрома и психопатизации личности.

Далее в ходе исследования была проведена методика «Профессионального самоопределения» (Голланда Дж.) направленная на определение профессионального типа личности. Результаты исследования на диагностику профессионального типа личности представлены в таблице В.2 (Приложение В). На основе полученных результатов было определено процентное содержание профессиональных типов личности (рисунок 2).

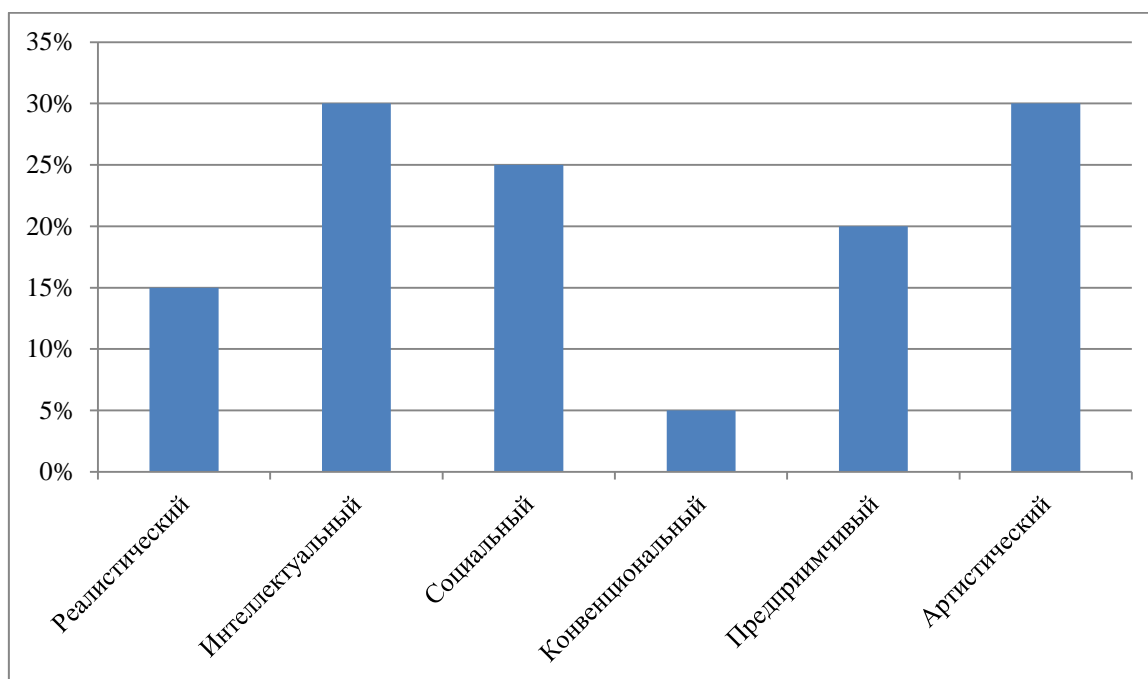


Рисунок 2 – Профессиональные типы личности испытуемых

По результатам проведенного исследования можно сделать вывод, что преобладающими профессиональными типами личности по группе являются артистический и интеллектуальный тип, которые были выявлены у 30 % испытуемых. Особенности артистического профессионального типа заключаются в психологической характеристике людей, которые используют для создания художественных образов интуицию и воображение, чувства и эмоции при общении с окружающими людьми. Отличается сложным взглядом на жизнь, высокими эстетическими ценностями, гибкостью мышления, оригинальностью, независимостью в принятии решений. Артистический профессиональный тип не предпочитает мужские хобби и занятия (боевые искусства, ремонт автомобилей, спасатель, горнорабочий и т. д), в свою очередь, признавая деятельностьнося-

щую творческий характер, например: литература, музыку, рисование, фотография. В свою очередь, интеллектуальный профессиональный тип личности отличается рационализмом, оригинальностью мышления, аналитическими способностями, решением логических задач, умением точно формулировать свои мысли, любознательностью, способностью познания, при этом отличается низкой физической активностью. Наука и теоретические ценности для интеллектуального типа могут быть важнее, чем межличностные отношения. Данный тип предпочитает заниматься такой деятельностью как астрономия, физика, ботаника и другие.

Социальный профессиональный тип личности представлен у 25 % испытуемых и характеризуется такими чертами личности как гуманность, способность к сопереживанию, активность, зависимость от окружающих и общественного мнения. Социальный тип направлен на решение социальных вопросов, которые позволяют им установить контакт с окружающей средой, решение проблемных вопросов обусловлено больше на эмоции и чувства, чем на интеллектуальные ресурсы. Ситуации и проблемы, связанные с умением разбираться в поведении людей, требующие постоянного личного общения, умения убеждать. Предпочитают устанавливать контакты с окружающими, ориентированы на учение, воспитание, при этом избегают интеллектуальных проблем. Данный тип добивается успехов в области общения, управления, искусства и учебы. Конкретным видам деятельности социального типа личности предпочитает психологию, научение и воспитание, лечение, избегая мужских ролей, которые требуют моторных навыков, занятий с механизмами.

Предприимчивый профессиональный тип личности выявлен у 20 % испытуемых. Особенности данного типа заключаются в доминанности, энтузиазме и импульсивности личности, уверенности в себе и высоким уровнем энергии, развитыми организационными способностями, наделен большой потребностью в признании. Предприимчивый профессиональный тип ориентирован на мужские роли, избегание занятий, требующих усидчивости и высокого уровня с концентрированности, отличается высокими волевыми качествами, занимает

руководящие роли, где можно удовлетворить свои потребности. Склонен к решению неясных задач, общению с представителями различных типов в разнообразных ситуациях, требующих умения разбираться в мотивах поведения других людей. Профессиональная среда предприимчивого типа направлена на область управления и достижения в спорте. Конкретными видами деятельности могут быть такие как директор компании, телерепортер, заведующий, директор, дипломат и другие.

Реалистический профессиональный тип личности выявлен у 15 % испытуемых. Данный тип характеризуется такими психологическими особенностями как активность, настойчивость, рациональность и практическое мышление, у данного типа развиты двигательные навыки, избегает занятий, требующих абстрактного мышления, социальных отношений. Реалистический тип предпочитает заниматься конкретными делами, выбирает ценности и цели, являющиеся объективными, а именно: вещи, инструменты, машины. Склонен к занятиям, требующим моторных навыков, физической ловкости, конкретности. Реалистическому профессиональному типу наделяется более математическими, чем вербальными способностями поэтому, избегает руководящих должностей, предпочитает роли члена коллектива или ее участника, завися от других, при принятии решений. Выбирает такие конкретные профессии как: садовник, механик, инженер, агроном, электрик, шофер и другие.

Конвенциональный профессиональный тип личности определен у 5 % испытуемых. Данный профессиональный тип имеет консервативный характер, который определяется в следование обычаям и в стереотипном подходе к проблемам. Наделяется такими особенностями как: подчиняемостью, зависимостью, конформностью, исполнительностью. Конвенциональный тип склонен к четко регламентированной работе, связанной с обработкой и систематизацией информации, представленной в виде условных знаков, формул, текстов. Ориентирован на социальные нормы и отличается аккуратностью, пунктуальностью, практичностью. Профессиональная среда конвенционального типа экономика, расчеты, деятельность требующая числовой обработки, а именно такие конкрет-

ные сферы как: экономика, финансирование, бухгалтерия.

Таким образом, из полученных данных по методике Дж. Голланда «Профессионального самоопределения» можно сделать следующий ряд выводов. Преобладающими профессиональными типами личности по данной группе испытуемых являются артистический и интеллектуальный типы. Артистический профессиональный тип характеризуется такими показателями как: эстетические ценности, стремление к творческой независимости личности, гибкостью и абстрактностью мышления. Особенности личности состоят в развитой интуиции и воображении, и двигательных. Личности с артистическим профессиональным типом направлена на эмоции и чувства, предпочитая занятия, носящие творческий характер. Интеллектуальный профессиональный тип отличает критичность, любознательность, способность к рационализации и независимости мышления. Отличается способностью формулировать и излагать свои мысли, решать логические задачи, при этом межличностные отношения играют незначительную роль. Предпочитая научную и исследовательскую работу, профессиональной средой. Низкие показатели в данной группе испытуемых выявлены по таким профессиональным типам личности как: реалистический и конвенциональный типы. Характеризуя реалистический тип необходимо отметить, направленности, которая заключается в отсутствии ориентации на общение, нацеленности на конкретный результат. Данный тип отличают такие качества как: настойчивость, уверенность в себе. Профессиональная среда определяется в выполнении работы, требующей силы и ловкости. Конвенциональный профессиональный тип личности проявляется в склонности к работе, связанной с обработкой и систематизацией информации, представленной в виде условных знаков, текстов. Психологические особенности данного типа заключаются в консервативном характере, следовании обычаям, стереотипном подходе к деятельности.

Далее в ходе исследования для определения взаимосвязи личностных особенностей и типа профессионального самоопределения, был использован коэффициент ранговой корреляции Ч. Спирмена. Результаты корреляционного

анализа представлены в таблице, приложении В.3 (приложение В). Результаты статистической обработки данных со статистически значимыми значениями по методикам И. Фаренберг и Дж. Голланда представлены в таблицу 1.

Таблица 1 – Статистически значимые значения при исследовании взаимосвязи свойств и состояний личности и типа профессионального самоопределения

Переменные	Значение коэф-фициента	Уровень значимости
XI Эмоц. Лабильность & Социальный тип	-0,492986	0,027203
II Спонтанная агрессия & Социальный тип	-0,486749	0,029521
VI Уравновешенность & Конвенциональный тип	-0,550614	0,011875
V Общительность & Артистический тип	0,453116	0,044818
XI Эмоциональная лабильность & Интеллектуальный тип	0,670363	0,001219
IV Раздражительность & Реалистический тип	0,622857	0,003352
I Невротичность & Артистический тип	-0,542027	0,013558

В ходе статистической обработки результатов, исследования свойств, состояний личности и профессионального типа студентов вуза получились следующие результаты. Положительные значения свидетельствуют о наличии прямой связи, которые показывают, что в случае увеличения значения одного признака наблюдается увеличение второго. Наиболее тесную связь, ($r = 0,670363$) имеют переменные эмоциональная лабильность и интеллектуальный тип личности. Это свидетельствует о том, при высоких показателях эмоциональной лабильности прямо пропорционально увеличивается наличие у студентов интеллектуального профессионального типа. Это говорит о том, что при профессиональной направленности студентов на научную деятельность и умственный труд, студенты имеют склонность к колебаниям настроения бурной реакции на происходящие события.

Средней связью ($r = 0,622857$) обладают такие переменные как раздражи-

тельность и реалистический тип. Это свидетельствует о том, что при увеличении показателей раздражительности пропорционально увеличиваются наличие у студентов реалистического профессионального типа. Это говорит о том, что при ориентации, студентов на предметы и их практическое использование, занятия требующие физического развития и ловкости, проявляется повышенная импульсивность и неспособность к самоконтролю у студентов.

Среднюю связь, ($r = 0,453116$) имеют переменные общительность и артистический тип. При увеличении показателей общительности увеличивается наличие у студентов артистического профессионального типа. Это свидетельствует о том, что при о наличии выраженной потребности в общении и постоянной готовности к удовлетворению данной потребности, у студентов прослеживается направленность творческую деятельность, и решение задач, которые требуют воображения и художественного вкуса.

Обратная корреляционная связь свидетельствует о наличии отрицательных значений коэффициента, и говорит о том, что в случае увеличения значения одного признака наблюдается уменьшение второго. Так, средняя связь равная со значением $r = \text{минус } 0,550614$, присутствует у переменных уравновешенность и конвенциональный тип. При увеличении показателей уравновешенности уменьшается наличие у студентов конвенционального профессионального типа. Это свидетельствует о том, что у студенты с профессиональной направленностью на четко регламентированную деятельность, связанную с обработкой и систематизацией информации. более подвержены к воздействию стресс-факторов обычных жизненных ситуаций прослеживается

Среднюю связь ($r = \text{минус } 0,542027$) имеют такие показатели как невротичность и артистический профессиональный тип. Это свидетельствует о том, что при профессиональной направленности студентов на творческую деятельность, и решение задач, которые требуют воображения и художественного вкуса отсутствуют вспышки агрессии и симптомы депрессивности, присутствует позитивное пониманием окружающего мира.

Средней связью ($r = \text{минус } 0,492986$) обладают такие показатели как эмо-

циональная лабильность и социальный профессиональный тип. Это говорит о том, что студенты при профессиональной направленности на социальное обеспечение, здравоохранение, установление контактов не имеют склонность к колебаниям настроения бурной реакции на происходящие события.

Так же средней связью ($r = \text{минус } 0,486749$) обладают такие показатели как спонтанная агрессия и социальный тип. Это значит, что при увеличении показателей спонтанной агрессии, уменьшается вероятность наличия у студентов социального профессионального типа. При профессиональной направленности на социальное обеспечение, здравоохранение и установление контактов у студентов присутствует способность к сопереживанию, угрызению совести, отсутствует причинение вреда окружающим.

По остальным шкалам не были выявлены статистически значимые различия. Полученные, в ходе исследования, данные, свидетельствуют о том, что существуют взаимосвязь личностных особенностей и профессионального самоопределения студентов вуза, принимается гипотеза Н1.

ЗАКЛЮЧЕНИЕ

В результате проведенной работы был исследован вопрос взаимосвязи личностных особенностей и профессионального самоопределения студентов вуза.

В первой части бакалаврской работы были рассмотрены теоретические проблемы личностных особенностей и профессионального самоопределения студентов вуза. Изучение личностных особенностей на данный момент является актуальной проблемой, поскольку данное явление определяется как абстрактное, и в полной мере не соответствующее традиционному понятийному аппарату психологии, соответственно, не определены структура и состав личностных особенностей. Однако личностные особенности являются социальным фактором, и свидетельствуют о направленности жизни человека, характеризуя его как составителя своей жизни и деятельности, можно говорить о том, что развивая в себе необходимые для жизнедеятельности личностные черты, способности, и т. д, человек может изменить свое представление о себе, своем внутреннем мире или возможностях, сформировать нужный характер. Профессиональное самоопределение личности является длительным процессом и охватывает весь жизненный путь человека, определяющимся как одним из критериев психического развития личности. Процесс профессионального самоопределения личности является социальным фактором, основным содержанием которого является выбор человеком своей профессии. Между личностными особенностями и профессиональным самоопределением существует прямая взаимосвязь, так как опираясь на уровень развития своих способностей, направленность и собственный характер, человек может сделать осознанный целенаправленный выбор профессии и сделать его таким, чтобы выбранный вид деятельности не стал причиной внутриличностного конфликта.

Во второй части бакалаврской работы было проведено эмпирическое исследование, которое проводилось на базе Амурского государственного университета, при участии студентов факультета социальных наук в возрасте от 18 до

21 года. Для определения свойств и состояний личности использовалась методика «Фрайбургский личностный опросник» (Фаренберг И.) Результаты данного исследования являются достоверными, это свидетельствуют показатели по шкале «открытость». Группа испытуемых характеризуется преобладанием таких качеств как экстравертированность, эмоциональная лабильность, раздражительность. Определяющие данную группу как направленную на внешний мир и общение, но при этом отличающейся неустойчивым состоянием, возбудимостью, неспособностью к самоконтролю. Низкие показатели по группе свидетельствуют об отсутствии невротического синдрома и психопатизации личности.

Далее была проведена методика на выявление профессионального типа личности «Профессионального самоопределения» (Голладна Дж.). Из полученных данных по методике Дж. Голланда можно сделать следующий ряд выводов. Преобладающими профессиональными типами личности по данной группе испытуемых являются артистический и интеллектуальный типы. Артистический профессиональный тип характеризуется такими показателями как: эстетические ценности, стремление к творческой независимости личности, гибкостью и абстрактностью мышления. Особенности личности состоят в развитой интуиции и воображении. Личности с артистическим профессиональным типом направлена на эмоции и чувств. Интеллектуальный профессиональный тип отличается критичностью, любознательностью, способностью к рационализации и независимости мышления. Отличается способностью формулировать и излагать свои мысли, решать логические задачи, при этом межличностные отношения играют незначительную роль. Низкие показатели в данной группе испытуемых выявлены по таким профессиональным типам личности как: реалистический и конвенциональный типы. Характеризуя реалистический тип необходимо отметить, направленности, которая заключается в отсутствии ориентации на общение, нацеленности на конкретный результат. Данный тип отличают такие качества как: настойчивость, уверенность в себе. Конвенциональный профессиональный тип личности проявляется в склонности к работе, связанной с обра-

боткой и систематизацией информации, представленной в виде условных знаков. Психологические особенности данного типа заключаются в консервативном характере, следовании обычаям, стереотипном подходе к деятельности.

На заключительном этапе исследования была определена взаимосвязь личностных особенностей и профессионального самоопределения с помощью коэффициента ранговой корреляции Ч. Спирмена. В ходе статистической обработки данных обследуемых признаков по взаимосвязи свойств и состояний личности и профессионального типа личности была принята гипотеза H1, и получены следующие данные. Так как значения признаков входят в диапазон от 0,4 до 0,7, можно считать, что данная корреляционная связь между признаками является умеренной. Умеренная корреляционная связь наблюдается по всем шкалам. Положительные значения свидетельствуют о наличии прямой связи, которые свидетельствует о том, что в случае увеличения значения одного признака наблюдается увеличение второго. Прямая связь выявлена по таким шкалам как: «общительность» и «артистический тип», «эмоциональная лабильность» и «интеллектуальный тип», «раздражительность» и «реалистический тип». Обратная корреляционная связь свидетельствует о наличии отрицательных значений коэффициента, и говорит о том, что в случае увеличения значения одного признака наблюдается уменьшение второго. Обратная связь выявлена по таким шкалам как: «эмоциональная лабильность» и «социальный тип», «спонтанная агрессия» и «социальный тип», «уравновешенность» и «конвенциональный тип», «невротичность» и «артистический тип». Сильная и слабая корреляционные связи по представленным признакам выявлены не были.

Таким образом, по результатам статистической обработки данных можно сделать вывод о том, что существует взаимосвязь личностных особенностей и профессионального самоопределения, принимаем гипотезу H1.

БИБЛИОГРАФИЧЕСКИЙ СПИСОК

- 1 Аверин, В.А. Психология личности: учебное пособие / В.А. Аверин. – СПб. : Из-во «Наука», 2005. – 89 с.
- 2 Асмолов, А.Г. Психология личности: принципы общепсихологического анализа: монография / А.Г. Асмолов. – М. : Из-во «Смысл», 2013. – 416 с.
- 3 Батаршев, А. В. Психология индивидуальных различий: от темперамента к характеру и типологии личности: учебное пособие / А.В. Батаршев. – М. : Из-во «Владос», 2014. – 345 с.
- 4 Вань, Е.Н. Профессиональная направленность как предмет психологического исследования [Электронный ресурс] / Е.Н. Вань ; Гуманитарные научные исследования. – 2017. – № 11. – Режим доступа: <http://human.snauka.ru/2017/11/24578>. – 15.03.2018.
- 5 Вотчин, И.С. Психология личности [Электронный ресурс] / И.С. Вотчин ; Издательство НГПУ. – 2013. – Режим доступа: http://www.studmed.ru/view/uchebno-metodicheskoe-posobie-psiologiya-lichnosti_4480d70dd6b.html. – 10.03.2018.
- 6 Галкин, С.А. Воспитание. Личность. Общество: монография / С.А. Галкин. – Ростов-на-Дону : Изд-во «Феникс», 2013. – 112 с.
- 7 Горбатко, С.Г. Профессиональное самоопределение личности в процессе учебной деятельности [Электронный ресурс] / С.Г. Горбатко ; Психология, социология и педагогика. – 2018. – № 1. – Режим доступа: <http://psychology.snauka.ru/2018/01/8490>. – 15.03.2018.
- 8 Дружинин, В.Н. Психология общих способностей: монография / В.Н. Дружинин, В.Д. Шадриков. – 3-е изд., перераб. и доп. – М.: Издательство Юрайт, 2016. – 398 с.
- 9 Дубенцов, М.И. Категория неопределенности в психологической науке и профессиональном самоопределении личности [Электронный ресурс] / М.И. Дубенцов ; Современные научные исследования и инновации. – 2011. – № 6. – Режим доступа: <http://web.snauka.ru/issues/2011/10/3078>. – 14.03.2018.

- 10 Душков, Б.А Психология труда, профессиональной, информационной и организационной деятельности / Б.А Душков. – М. : Издательство «Мир», 2014. – 848 с.
- 11 Елисеев, О.П. Практикум по психологии личности: учебное пособие / О.П. Елисеев. – СПб. : Издательство «Питер», 2012. – 560 с.
- 12 Зеер, Э. Ф Психология профессионального самоопределения в ранней юности: монография / Э.Ф. Зеер. – М. : Из-во МПСИ, 2008. – 215 с.
- 13 Зеер, Э.Ф. Психология профессий: монография / Э.Ф. Зеер. – М. : Из-во «Мир», 2012. – 326 с.
- 14 Каргина, Е.М. Особенности профессионального самоопределения специалиста в современных социально-экономических условиях [Электронный ресурс] / Е.М. Каргина ; Современные научные исследования и инновации. – 2014. – № 3. – Режим доступа: <http://web.snauka.ru/issues/2014/3/32343>. – 10.03.2018.
- 15 Карпов, А.В. Психология труда: учебное пособие / А.В. Карпов, Е.В. Конева. – М. : Издательство Юрайт, 2012. – 350 с.
- 16 Касьян, Е.В. Проблема профессионального самоопределения: опыт социологического исследования [Электронный ресурс] / Е.В. Касьян // Гуманитарные научные исследования. – 2015. – № 6. – Режим доступа: <http://human.snauka.ru/2015/6/11839>. – 15.03.2018.
- 17 Кириллова, М.К. Диагностика профессионального самоопределения: учебное пособие / М.К. Кириллова. – Ижевск. : Издательство «Удмуртский университет», 2015, – 112 с.
- 18 Климов, Е.А. Как выбирать профессию: монография / Е.А. Климов. – М. : Из-во «Просвещение», 2010. – 150 с.
- 19 Климов, Е.А. Психология профессионального самоопределения: монография / Е.А. Климов. – М. : Из-во «Просвещение», 2012. – 301 с.
- 20 Кобышева, Л.И. Организация профессионального самоопределения студентов в условиях вуза [Электронный ресурс] / Л.И. Кобышева ; Современная педагогика. – 2014. – № 8. – Режим доступа:

<http://pedagogika.snauka.ru/2014/9/2649>. – 14.03.2018.

21 Козловский, О.В. Как правильно выбрать профессию: методики, тесты, рекомендации: монография / О.В. Козловский. – Донецк, 2014. – 800 с.

22 Крягжде, С.П. Психология формирования профессиональных интересов: монография / С.П. Крягжде. – М. : Из-во «Просвещение», 2012. – 196 с.

23 Леонгард, К. Акцентуированные личности: монография / К. Леонгард. – М : Из-во «Просвещение», 2007. – 50 с.

24 Маклаков, А.Г. Общая психология: учебное пособие / А.Г. Маклаков. – 4-е., перераб и доп. – СПб.: Издательство «Питер», 2016. – 583 с.

25 Мещеряков, Б.Г. Большой психологический словарь [Электронный ресурс] / Б.Г. Мещеряков, В.П. Зинченко ; Издательство Прайм. – 2011. – Режим доступа: <https://psychological.slovaronline.com>. – 12.03.2018.

26 Морозова, Е.А. Состояние проблемы профессиональной ориентации учащихся [Электронный ресурс] / Е.А Морозова ; Современная педагогика. – 2013. – № 6. – Режим доступа: <http://pedagogika.snauka.ru/2013/6/1853>. – 14.03.2018.

27 Немов, Р.С. Общая психология. Психология личности: учебное пособие / Р.С. Немов. – М. : Из-во «Юрайт», 2012. – 739 с.

28 Низьева, Е.В. Профессиональное самоопределение учащихся: монография / Е.В. Низьева. – М. : Из-во «Просвещение», 2007. – 83 с.

29 Педан, В.А. Педагогическое сопровождение профессионального самоопределения на основе событийных сетей [Электронный ресурс]: дис. канд. псих. наук: 13.00.01 / В.А. Педан. – СПб., 2016. – 235 с. – Режим доступа: <https://docviewer.yandex.ru/view/>. – 14.03.2018.

30 Первин, Л. А. Психология личности: Теория и исследования: учебное пособие / Л.А. Первин. – М. : Из-во «Аспект», 2012. – 606 с.

31 Платонов, К.К. О системе психологии: монография / К.К. Платонов. – М. : Из-во «Просвещение», 2006. – 121 с.

32 Правдивцева, А.А. Методы и способы мотивации : учебное пособие / А. А. Правдивцева. – Ставрополь, 2013. – 210 с.

- 33 Пряжников, Н. С. Школьная профориентация: мечты и реальность: монография / Н.С. Пряжников. – М. : Из-во «Просвещение», 2013. – 71 с.
- 34 Пряжников, Н.С. Методы активизации профессионального и личностного самоопределения: монография / Н. С. Пряжников. – М. : Из-во «Просвещение», 2015. – 400 с.
- 35 Пряжников, Н.С. Профессиональное самоопределение: теория и практика: монография / Н.С. Пряжников. – М. : Из-во «Просвещение», 2015 – 501 с.
- 36 Реан, А.А. Психология личности: учебное пособие / А.А. Реан. – СПб. : Издательство «Питер», 2017. – 286 с.
- 37 Резапкина, Г.В. Психология и выбор профессии [Электронный ресурс] / Г.В. Резапкина ; Издательство Генезис. – 2017 – Режим доступа: <http://metodkabi.net.ru/index.php?id=2>. – 10.03.2018.
- 38 Рязанцева, М.В. Исследование роли учебной практики как активного метода профессионального самоопределения [Электронный ресурс] / М.В. Рязанцева ; Современные научные исследования и инновации. – 2014. – № 10. – Режим доступа: <http://web.snauka.ru/issues/2014/10/39654>. – 10.03.2018.
- 39 Самоукина, Н.В. Психология профессиональной деятельности: монография / Н.В. Самоукина. – СПб. : Из-во «Питер», 2012. – 224 с.
- 40 Солдатенко, О.А. Профориентация – основа профессионального самоопределения студентов [Электронный источник] / О.А. Солдатенко ; Современная педагогика. – 2013. – № 2. – Режим доступа: <http://pedagogika.snauka.ru/2013/2/855>. – 14.03.2018.
- 41 Сысоева, О.И. Профессиональное самоопределение поколения Z в ранней юности [Электронный ресурс] / О.И. Сысоева ; Современные научные исследования и инновации. – 2017. – № 11. – Режим доступа: <http://web.snauka.ru/issues/2017/11/84725>. – 14.03.2018.
- 42 Фельдштейн, Д. И. Психология взросления: структурно-содержательные характеристики процесса развития личности: монография / Д.И. Фельдштейн. – М. : Из-во «Флинта», 2014. – 370 с.

- 43 Филиппова, Е.С. Особенности профессионального самоопределения в старшем подростковом возрасте [Электронный ресурс] / Е.С. Филиппова ; Современные научные исследования и инновации. – 2014. – № 7. – Режим доступа: <http://web.snauka.ru/issues/2014/7/36454>. – 15.03.2018.
- 44 Холл, М. Структура личности: учебное пособие / Холл М. [и др.]. – М. : Издательство «София», 2012. – 608 с.
- 45 Хьелл, Л. Теории личности: монография / Л. Хьелл, Д. Зиглер. – 3-е изд., перераб. и доп. – СПб. : Издательство «Питер», 2015. – 608 с.
- 46 Чистякова, С.Н. Профессиональная ориентация учащихся на этапе перехода к профильному обучению / С.Н. Чистякова // Народное образование. – 2012. – № 9. – С. 152-157.
- 47 Шадриков, В.Д. Психология деятельности и способности человека: монография / В.Д. Шадриков. – М. : Из-во «Логос», 2006. – 132 с.
- 48 Шапкина, Е.А. Влияние личностных особенностей на выбор будущей профессии [Электронный источник] / Е.А Шапкина ; Современные научные исследования и инновации. – 2015. – № 9. – Режим доступа: <http://web.snauka.ru/issues/2015/09/57706>. – 14.03.2018.
- 49 Шеховцова, Л.Ф. Психологическое сопровождение выбора профессии в школе: учебное пособие / Л.Ф. Шеховцева. – Ростов/н/Д. : Издательство «Феникс», 2013. – 175 с.
- 50 Штерензон, В.А. Исследование структуры направленности личности студента профессионально-педагогического вуза [Электронный ресурс] / В.А. Штерензон // Психология, социология и педагогика. – 2015. – № 8. – Режим доступа: <http://psychology.snauka.ru/2015/8/5770>. – 15.03.2018.

ПРИЛОЖЕНИЕ А

Фрайбургский личностный опросник И. Фаренберг

Инструкция. В бланке имеется ряд утверждений, каждое из которых подразумевает относящийся к Вам вопрос о том, соответствует или не соответствует данное утверждение каким-то особенностям Вашего поведения, отдельным поступкам, отношению к людям, взглядам на жизнь и т.п. Если Вы считаете, что такое соответствие имеет место, то дайте ответ «да», в противном случае — ответ «нет». Свой ответ зафиксируйте в имеющемся у Вас ответном листе, поставив крестик в клеточку, соответствующую номеру утверждения в вопроснике и виду Вашего ответа.

Стимульный материал.

1. Я внимательно прочел инструкцию и готов откровенно ответить на все вопросы анкеты.
2. По вечерам я предпочитаю развлекаться в веселой компании (гости, дискотека, кафе и т.п.).
3. Моему желанию познакомиться с кем-либо всегда мешает то, что мне трудно найти подходящую тему для разговора.
4. У меня часто болит голова.
5. Иногда я ощущаю стук в висках и пульсацию в области шеи.
6. Я быстро теряю самообладание, но и так же быстро беру себя в руки.
7. Бывает, что я смеюсь над неприличным анекдотом.
8. Я избегаю о чем-либо расспрашивать и предпочитаю узнавать то, что мне нужно, другим путем.
9. Я предпочитаю не входить в комнату, если не уверен, что мое появление пройдет незамеченным.
10. Могу так вспылить, что готов разбить все, что попадет под руку.
11. Чувствую себя неловко, если окружающие почему-то начинают обращать на меня внимание.
12. Я иногда чувствую, что сердце начинает работать с перебоями или начинает биться так, что, кажется, готово выскочить из груди.
13. Не думаю, что можно было бы простить обиду.
14. Не считаю, что на зло надо отвечать злом, и всегда следую этому.
15. Если я сидел, а потом резко встал, то у меня темнеет в глазах и кружится голова.
16. Я почти ежедневно думаю о том, насколько лучше была бы моя жизнь, если бы меня не преследовали неудачи.
17. В своих поступках я никогда не исхожу из того, что людям можно полностью доверять.
18. Могу прибегнуть к физической силе, если требуется отстоять свои интересы.

Продолжение ПРИЛОЖЕНИЯ А
Фрайбургский личностный опросник И. Фаренберг

19. Легко могу развеселить самую скучную компанию.
20. Я легко смущаюсь.
21. Меня ничуть не обижает, если делаются замечания относительно моей работы или меня лично.
22. Нередко чувствую, как у меня немеют или холодеют руки и ноги.
23. Бываю неловким в общении с другими людьми.
24. Иногда без видимой причины чувствую себя подавленным, несчастным.
25. Иногда нет никакого желания чем-либо заняться.
26. Порой я чувствую, что мне не хватает воздуха, будто бы я выполнял очень тяжелую работу.
27. Мне кажется, что в своей жизни я очень многое делал неправильно.
28. Мне кажется, что другие нередко смеются надо мной.
29. Люблю такие задания, когда можно действовать без долгих размышлений.
30. Я считаю, что у меня предостаточно оснований быть не очень-то довольным своей судьбой.
31. Часто у меня нет аппетита.
32. В детстве я радовался, если родители или учителя наказывали других детей.
33. Обычно я решителен и действую быстро.
34. Я не всегда говорю правду.
35. С интересом наблюдаю, когда кто-то пытается выпутаться из неприятной истории.
36. Считаю, что все средства хороши, если надо настоять на своем.
37. То, что прошло, меня мало волнует.
38. Не могу представить ничего такого, что стоило бы доказывать кулаками.
39. Я не избегаю встреч с людьми, которые, как мне кажется, ищут ссоры со мной.
40. Иногда кажется, что я вообще ни на что не годен.
41. Мне кажется, что я постоянно нахожусь в каком-то напряжении и мне трудно расслабиться.
42. Нередко у меня возникают боли «под ложечкой» и различные неприятные ощущения в животе.
43. Если обидят моего друга, я стараюсь отомстить обидчику.
44. Бывало, я опаздывал к назначенному времени.
45. В моей жизни было так, что я почему-то позволил себе мучить животное.
46. При встрече со старым знакомым от радости я готов броситься ему на шею.
47. Когда я чего-то боюсь, у меня пересыхает во рту, дрожат руки и ноги.

Продолжение ПРИЛОЖЕНИЯ А
Фрайбургский личностный опросник И. Фаренберг

48. Частенько у меня бывает такое настроение, что с удовольствием бы ничего не видел и не слышал.
49. Когда ложусь спать, то обычно засыпаю уже через несколько минут.
- 50.
51. Мне доставляет удовольствие, как говорится, ткнуть носом других в их ошибки.
52. Иногда могу похвастаться.
53. Активно участвую в организации общественных мероприятий.
54. Нередко бывает так, что приходится смотреть в другую сторону, чтобы избежать нежелательной встречи.
55. В свое оправдание я иногда кое-что выдумывал.
56. Я почти всегда подвижен и активен.
57. Нередко сомневаюсь, действительно ли интересно моим собеседникам то, что я говорю.
58. Иногда вдруг чувствую, что весь покрываюсь потом.
59. Если сильно разозлюсь на кого-то, то могу его и ударить.
60. Меня мало волнует, что кто-то плохо ко мне относится.
61. Обычно мне трудно возражать моим знакомым.
62. Я волнуюсь и переживаю даже при мысли о возможной неудаче.
63. Я люблю не всех своих знакомых.
64. У меня бывают мысли, которых следовало бы стыдиться.
65. Не знаю почему, но иногда появляется желание испортить то, чем восхищаются.
66. Я предпочитаю заставить любого человека сделать то, что мне нужно, чем просить его об этом.
67. Я нередко беспокойно двигаю рукой или ногой.
68. предпочитаю провести свободный вечер, занимаясь любимым делом, а не развлекаюсь в веселой компании.
69. В компании я веду себя не так, как дома.
70. Иногда, не подумав, скажу такое, о чем лучше бы помолчать.
71. Боюсь стать центром внимания даже в знакомой компании.
72. Хороших знакомых у меня очень немного.
73. Иногда бывают такие периоды, когда яркий свет, яркие краски, сильный шум вызывают у меня болезненно неприятные ощущения, хотя я вижу, что на других людей это так не действует.
74. В компании у меня нередко возникает желание кого-нибудь обидеть или разозлить.

Продолжение ПРИЛОЖЕНИЯ А
Фрайбургский личностный опросник И. Фаренберг

75. Иногда думаю, что лучше бы не родиться на свет, как только представлю себе, сколько всяких неприятностей, возможно, придется испытать в жизни.
76. Если кто-то меня серьезно обидит, то получит свое сполна.
77. Я не стесняюсь в выражениях, если меня выведут из себя.
78. Мне нравится так задать вопрос или так ответить, чтобы собеседник растерялся.
79. Бывало, откладывал то, что требовалось сделать немедленно.
80. Не люблю рассказывать анекдоты или забавные истории.
81. Повседневные трудности и заботы часто выводят меня из равновесия.
82. Не знаю, куда деться при встрече с человеком, который был в компании, где я вел себя неловко.
83. К сожалению, отношусь к людям, которые бурно реагируют даже на жизненные мелочи.
84. Я робею при выступлении перед большой аудиторией.
85. У меня довольно часто меняется настроение.
86. Я устаю быстрее, чем большинство окружающих меня людей.
87. Если я чем-то сильно взволнован или раздражен, то чувствую это как бы всем телом.
88. Мне докучают неприятные мысли, которые назойливо лезут в голову.
89. К сожалению, меня не понимают ни в семье, ни в кругу моих знакомых.
90. Если сегодня я посплю меньше обычного, то завтра не буду чувствовать себя отдохнувшим.
91. Стараюсь вести себя так, чтобы окружающие опасались вызвать мое неудовольствие.
92. Я уверен в своем будущем.
93. Иногда я оказывался причиной плохого настроения кого-нибудь из окружающих.
94. Я не прочь посмеяться над другими.
95. Я отношусь к людям, которые «за словом в карман не лезут».
96. Я принадлежу к людям, которые ко всему относятся достаточно легко.
97. Подростком я проявлял интерес к запретным темам.
98. Иногда за чем-то причинял боль любимым людям.
99. У меня нередко конфликты с окружающими из-за их упрямства.
100. Часто испытываю угрызения совести в связи со своими поступками.
101. Я нередко бываю рассеянным.
102. Не помню, чтобы меня особенно опечалили неудачи человека, которого я не могу терпеть.
103. Часто я слишком быстро начинаю досадовать на других.

Продолжение ПРИЛОЖЕНИЯ А
Фрайбургский личностный опросник И. Фаренберг

104. Иногда неожиданно для себя начинаю уверенно говорить о таких вещах, в которых на самом деле мало что смыслю.
105. Часто у меня такое настроение, что я готов взорваться по любому поводу.
106. Нередко чувствую себя вялым и усталым.
107. Я люблю беседовать с людьми и всегда готов поговорить и со знакомыми и с незнакомыми.
108. К сожалению, я зачастую слишком поспешно оцениваю других людей.
109. Утром я обычно встаю в хорошем настроении и нередко начинаю насвистывать или напевать.
110. Не чувствую себя уверенно в решении важных вопросов даже после длительных размышлений.
111. Получается так, что в споре я почему-то стараюсь говорить громче своего оппонента,
112. Разочарования не вызывают у меня сколь-либо сильных и длительных переживаний.
113. Бывает, что я вдруг начинаю кусать губы или грызть ногти.
114. Наиболее счастливым я чувствую себя тогда, когда бываю один.
115. Иногда одолевает такая скука, что хочется, чтобы все перессорились друг с другом.

ПРИЛОЖЕНИЕ Б

Методика профессиональное самоопределение Дж Голланд

Инструкция. Из каждой пары профессий нужно выбрать более привлекательную и в бланке ответов рядом с ее кодом поставить «+». Оцените таким образом все 43 пары утверждений.

Стимульный материал.

Автомеханик (Р)	Физиотерапевт (С)
Спец-ст по защите информации (И)	Логистик (П)
Оператор связи (О)	Кинооператор (А)
Водитель (Р)	Продавец (С)
Инженер-конструктор (И)	Менеджер по продажам (П)
Диспетчер (О)	Дизайнер компьютер-ных программ (А)
Ветеринар (Р)	Эколог (С)
Биолог-исследователь (И)	Фермер (П)
Лаборант (О)	Дрессировщик (А)
Агроном (Р)	Санитарный врач (С)
Селекционер (И)	Заготовитель сельхозпродуктов (П)
Микробиолог (О)	Ландшафтный дизайнер (А)
Массажист (Р)	Воспитатель (С)
Преподаватель (И)	Предприниматель (П)
Администратор (О)	Режиссер театра и кино (А)
Официант (Р)	Врач (С)
Психолог (И)	Торговый агент (П)
Страховой агент (О)	Хореограф (А)
Ювелир-гравер (Р)	Журналист (С)
Искусствовед (И)	Продюсер (П)
Редактор (О)	Музыкант (А)
Дизайнер интерьера (Р)	Экскурсовод (С)
Композитор (И)	Арт-директор (П)
Музейный работник (О)	Актер театра и кино (А)
Верстальщик (Р)	Гид-переводчик (С)
Лингвист (И)	Антикризисный управляющий (П)
Корректор (О)	Художественный редактор (А)
Наборщик текстов (Р)	Юрисконсультант (С)
Программист (И)	Брокер (П)
Бухгалтер (О)	Литературный переводчик (А)

ПРИЛОЖЕНИЕ В
Сводные таблицы данных

Таблица В.1 – Стандартные оценки по шкалам

Шкала	I	II	III	IV	V	VI	VII	VIII	IX	X	XI	XII
Испытуемый												
1	8	5	7	8	2	5	6	9	9	6	8	3
2	6	3	6	7	8	5	4	9	8	4	6	3
3	8	5	7	7	2	9	4	7	8	3	8	2
4	7	5	4	5	4	3	5	3	9	4	4	2
5	6	5	7	8	2	5	6	8	8	6	8	3
6	6	5	7	8	3	6	6	6	8	6	7	2
7	6	6	6	7	4	5	5	7	8	4	7	3
8	5	7	5	6	8	6	5	3	9	6	5	3
9	7	5	6	5	8	5	5	7	8	7	4	5
10	8	5	8	8	3	3	6	9	9	6	8	5
11	6	3	6	7	8	5	4	3	9	4	8	3
12	8	5	7	6	6	5	4	9	9	6	8	3
13	4	7	6	7	2	5	4	7	8	3	8	2
14	7	5	4	5	4	3	5	6	9	4	4	2
15	7	7	7	8	2	5	8	7	9	6	8	3
16	6	5	4	5	4	4	5	3	9	4	4	5
17	8	5	7	7	3	5	6	7	8	7	8	5
18	6	3	7	7	6	5	4	7	8	4	9	3
19	7	5	7	6	4	5	6	5	9	4	4	6
20	8	8	7	9	2	5	6	9	9	6	8	3
21	3	6	5	4	7	6	5	4	9	4	3	5
22	4	7	3	5	5	6	3	6	8	5	7	4
23	5	6	7	3	5	8	6	7	9	4	3	6
24	7	8	5	3	5	3	5	2	8	7	4	2
25	3	4	5	6	8	7	9	4	8	9	6	4

Таблица В.2 – Первичные оценки по шкалам

Шкала	I	II	III	IV	V	VI	VII	VIII	IX	X	XI	XII
Испытуемый												
1	2	3	4	5	6	7	8	9	10	11	12	13
1	2	3	4	5	6	7	8	9	10	11	12	13
1	2	3	4	5	6	7	8	9	10	11	12	13
1	9	5	8	8	4	5	4	8	12	8	9	6
2	6	2	5	5	7	5	2	9	10	6	6	6
3	12	4	8	6	4	3	2	5	11	4	10	5
4	9	5	8	8	4	5	4	8	12	8	9	6
5	8	6	4	1	4	6	5	3	10	7	9	7
6	6	5	8	7	6	6	4	3	11	7	8	5
7	6	4	6	6	8	5	3	6	10	6	8	6
8	5	6	4	3	13	6	3	1	13	8	5	6

ПРИЛОЖЕНИЕ В
Сводные таблицы данных

Продолжение таблицы В.2

1	2	3	4	5	6	7	8	9	10	11	12	13
9	7	4	6	3	13	5	3	5	11	9	4	8
10	11	5	11	8	6	3	6	9	13	8	9	7
11	6	2	6	6	13	5	2	1	13	6	10	6
12	11	5	6	4	11	5	2	7	12	7	9	6
13	3	6	5	6	5	5	2	6	10	4	11	5
14	8	4	3	3	8	3	3	4	12	6	4	5
15	7	5	8	8	5	3	6	6	12	7	10	6
16	6	5	3	3	8	4	3	1	12	6	4	8
17	10	4	8	6	6	5	6	6	11	9	9	7
18	6	2	8	6	11	5	2	6	10	5	12	6
19	8	5	8	4	8	5	4	2	12	5	4	9
20	11	9	8	10	5	5	4	9	12	9	10	6
21	10	4	8	6	6	5	6	6	11	9	9	7
22	7	4	6	3	13	5	3	5	11	9	4	8
23	11	4	8	6	11	5	2	6	10	5	12	6
24	11	5	6	6	12	4	3	6	13	5	9	8
25	8	4	7	6	11	4	3	6	13	5	9	8

Таблица В.3 – Первичные оценки по шкалам

Шкала	I	II	III	IV	V	VI
Испытуемый						
1	2	3	4	5	6	7
1	6	11	6	6	8	6
2	5	2	12	7	10	7
3	11	7	7	6	6	6
4	2	5	10	4	9	13
5	8	8	8	6	10	3
6	5	13	6	5	8	6
7	5	4	13	5	9	7
8	4	6	9	4	7	13
9	3	7	8	7	7	11
10	8	12	6	6	5	6
11	7	4	10	7	8	7
12	7	7	5	6	13	5
13	13	6	7	6	6	5
14	3	4	7	7	10	12
15	7	12	5	6	6	7
16	4	8	7	5	7	12
17	6	11	7	6	7	6
18	4	3	13	8	8	7
19	5	5	7	7	9	10

ПРИЛОЖЕНИЕ В
Сводные таблицы данных

Продолжение таблицы В.3

1	2	3	4	5	6	7
20	7	7	6	6	11	6
21	7	7	5	4	4	6
22	6	7	5	3	4	8
23	5	6	4	6	3	6
24	6	4	6	3	8	6
25	4	8	7	6	7	8