

Министерство образования и науки Российской Федерации
Федеральное государственное бюджетное образовательное учреждение
высшего образования
АМУРСКИЙ ГОСУДАРСТВЕННЫЙ УНИВЕРСИТЕТ
(ФГБОУ ВО «АмГУ»)

Факультет международных отношений
Кафедра китаеведения
Направление подготовки 41.03.01 – Зарубежное регионоведение
Направленность (профиль) образовательной программы Азиатские
исследования

ДОПУСТИТЬ К ЗАЩИТЕ

Зав. кафедрой

АВШ А.В. Шатравка
« 23 » июля 2018 г.

БАКАЛАВРСКАЯ РАБОТА

на тему: Элементы европейской архитектуры в облике китайских городов

Исполнитель

студент группы 431об2

АИ 16.06.2018
(подпись, дата)

А. В. Игумнова

Руководитель

доцент, канд. пед. наук

С 18.06.2018
(подпись, дата)

Н. С. Стародубцева

Нормоконтроль

Ка 16.06.2018
(подпись, дата)

Е. В. Калита

Благовещенск 2018

Министерство образования и науки Российской Федерации
Федеральное государственное бюджетное образовательное учреждение
высшего образования
АМУРСКИЙ ГОСУДАРСТВЕННЫЙ УНИВЕРСИТЕТ
(ФГБОУ ВО «АмГУ»)

Факультет международных отношений
Кафедра иудаеведения

УТВЕРЖДАЮ
Зав. кафедрой

ИИЧ А. В. Шагалке
подпись И.О.Фамилия

« 27 » октября 2017 г.

ЗАДАНИЕ

К выпускной квалификационной работе студента Шумовой
Алены Владимировны

1. Тема выпускной квалификационной работы: Элементы евро-печеной архитектуры в облике ивациенки города
(утверждена приказом от 22.05.18 № 218/2018)

2. Срок сдачи студентом законченной работы (проекта): 16.06.2018

3. Исходные данные к выпускной квалификационной работе: _____

4. Содержание выпускной квалификационной работы (перечень подлежащих разработке вопросов): Напи работу по обличью архитектуры города Киева и их архитектурно-пространственные особенности (середина-первая половина 20 века)

5. Перечень материалов приложения: (наличие чертежей, таблиц, графиков, схем, программных продуктов, иллюстративного материала и т.п.) 3 приложения

6. Консультанты по выпускной квалификационной работе (с указанием относящихся к ним разделов): _____

7. Дата выдачи задания 27.10.2017

Руководитель выпускной квалификационной работы: стародуброва
Наталья Сергеевна доцент канд. тех. наук

(фамилия, имя, отчество, должность, ученая степень, ученое звание)

Задание принял к исполнению (дата): 27.10.2017 АИЧ
(подпись студента)

РЕФЕРАТ

Бакалаврская работа содержит 77с., 5 приложений, 30 источников.

КИТАЙ, ХАРБИН, ЦИНДАО, ШАНХАЙ, ТЯНЬЦЗИНЬ, ДАЛЯНЬ, АРХИТЕКТУРА, СЕТТЕЛЬМЕНТЫ, ЭКЛЕКТИКА, КИТАЙСКОЕ БАРОККО, КОЛОНИАЛЬНАЯ АРХИТЕКТУРА

Актуальность данной темы заключается в том, что со временем ценность и интерес к архитектуре Китая в период европейского влияния увеличиваются в связи с тем, что именно в этот период градостроительство обрело свою специфику во многих городах и в настоящее время здания, построенные европейцами, являются значимыми туробъектами.

Цель – изучить элементы европейской архитектуры в облике китайских городов и причины их появления.

В соответствии с поставленной целью, работа решает следующие задачи:

- выделить исторические этапы формирования архитектурного ландшафта китайских городов (Шанхая, Тяньцзиня, Циндао, Даляня и Харбина) в контексте застройки их зданиями европейского стиля;
- выявить причины использования европейского стиля в постройках, возведенных на территории Китая с середины XIX – первой трети XX в.;
- систематизировать основные стилистические предпочтения застройщиков;
- выявить причины восстановления зданий в европейском стиле в конце XX – начале XXI вв.;
- подобрать материал, содержащий примеры анализа объектов, возведенных европейцами в китайских городах, для размещения в приложении, сопровождая их фотографиями.

СОДЕРЖАНИЕ

Введение	5
1 Этапы развития колониальной архитектуры городов Китая и их архитектурно-пространственное оформление (середина XIX – первая треть XX вв.)	8
2 Стилиевые особенности европейских построек на территории Китая	23
3 Эклектика в архитектуре китайских построек (середина XIX – первая треть XX вв.)	39
Заключение	58
Список использованных источников и литературы	62
Приложение А	66
Приложение Б	69
Приложение В	71
Приложение Г	74
Приложение Д	76

ВВЕДЕНИЕ

Китай – одна из самых значимых стран в Восточной Азии, которая имеет многовековую историю, древнейшую культуру, являющуюся ее отличительной чертой, а также быстроразвивающуюся экономику. Контакты с представителями иных государств не могли не повлиять на культуру Китая в ходе его развития. Наиболее сильно это влияние происходило в период столетней западной полукolonизации Китая европейскими государствами (Россия, Англия, Германия, США), которая завершилась в 1940-е годы. Данный период послужил толчком к началу перехода к современному этапу развития архитектуры и градостроительства Китая. В связи с этим исследование вызывает наибольший интерес, прежде всего с точки зрения европейского влияния на архитектуру китайских городов – стилевых, композиционных, планировочных и объемно-пространственных особенностей.

Актуальность данной темы заключается в том, что со временем ценность и интерес к архитектуре Китая в период европейского влияния увеличиваются в связи с тем, что именно в этот период градостроительство обрело свою специфику во многих городах. И в настоящее время здания, построенные европейцами, являются значимыми туробъектами.

Цель бакалаврской работы – изучить элементы европейской архитектуры в облике китайских городов и причины их появления.

Объект исследования: архитектура китайских городов: Шанхая, Тяньцзиня, Циндао, Даляня и Харбина

Предмет исследования: элементы европейской архитектуры в облике китайских городов.

В соответствии с поставленной целью, можно выделить ряд следующих задач:

– выделить исторические этапы формирования архитектурного ландшафта

та китайских городов (Шанхай, Тяньцзинь, Циндао, Далянь и Харбин) в контексте застройки их зданиями европейского стиля;

– выявить причины использования европейского стиля в постройках, возведенных на территории Китая с середины XIX – первой трети XX в.;

– систематизировать основные стилистические предпочтения застройщиков;

– выявить причины восстановления зданий в европейском стиле в конце XX – начале XXI вв.;

– подобрать материал, содержащий примеры анализа объектов, возведенных европейцами в китайских городах, для размещения в приложении, сопровождая их фотографиями.

При написании работы мы использовали литературу, содержащую информацию об архитектурных особенностях планировки городов Китая. К таким работам относятся: монография П. Крадина «Харбин – русская Атлантида», выпущенная в 2001 году; диссертация архитектора Вэнь Цунжу на тему: Европейские влияния в архитектурно-градостроительном развитии Шанхая(1840-е - 1940-е гг.).

Кроме того, нами использованы статьи отечественных авторов С. С. Лешко, Л. В. Шереметьева, А. П. Ивановой, М.А. Володченко, Е.В. Карпусенко, Н.Е. Козыренко, М.А. Плешанова, Т.А. Смольянинова и др.

Монография «Харбин – русская Атлантида» рассматривает развитие русской архитектуры в период строительства КВЖД с конца XIX в. и до середины XX в. В ней приведены исследования стилистических особенностей русских построек в г. Харбин. Кроме того, книга рассказывает о судьбах и творчестве российских эмигрантов – архитекторов.

В публикации А.П. Ивановой «Особенности формирования архитектурного ландшафта европейских концессий в Китае (г. Циндао, Тяньцзинь). Конец XIX - середина XX вв.» на основе анализа объектов, построенных в Шанхае, Тяньцзине, Циндао, Даляне и Харбине мы можем выявить разные культурные стратегии, которые использовали европейцы в Китае, основные исторические

этапы формирования архитектурного ландшафта данных городов, а также понять, что опыт европейских сэттльментов послужил предпосылкой к созданию транснациональных мегаполисов Шанхая и Гонконга.

В статье Е.В. Карпусенко и Н.Е. Козыренко «Современные направления развития архитектуры Харбина» выделены основные пути развития современной харбинской архитектуры. Отмечены такие направления как резкий подъем строительства общественных и жилых сооружений, в которых отмечается отказ от национальных традиционных особенностей Китая в архитектуре. Особое внимание уделено ориентации на использование европейских стилей в декорировании фасадов. Выделяются различные способы для создания нового архитектурного облика, как новых зданий, так и уже существующих с помощью декораций, часто имитирующих исторические европейские стили, которые в свою очередь предстают в новой трактовке, непривычной для традиционных европейских исторических образов в архитектуре¹.

Статья М.А. Володченко и А.П. Ивановой «Репрезентативная архитектура Шанхая» является фрагментом исследования, которое посвящено западной архитектуре территорий на Востоке. В ней содержится очерк формирования городского ландшафта Шанхая и рассматривает становление колониальной статусной архитектуры.

В работе использованы методы изучения научных источников, сравнительного анализа, обобщения информации.

Структурно работа представлена введением, тремя главами, заключением, списком использованных источников и литературы и приложениями.

¹ Карпусенко Е.В., Козыренко Н.Е. Современные направления развития Харбина [Электронный ресурс] // eLIBRARY.RU : офиц. сайт. 2012. URL : <https://elibrary.ru/item.asp?id=18964952>. (дата обращения: 18.04.18).

1 ЭТАПЫ РАЗВИТИЯ КОЛОНИАЛЬНОЙ АРХИТЕКТУРЫ ГОРОДОВ КИТАЯ И ИХ АРХИТЕКТУРНО-ПРОСТРАНСТВЕННОЕ ОФОРМЛЕНИЕ

В данной главе мы рассмотрим исторические этапы развития колониальной архитектуры следующих городов: Шанхай (上海), Тяньцзинь (天津), Циндао (青島), Далянь (大连) и Харбин (哈尔滨), а также обратим внимание на их архитектурно-пространственное оформление в период с середины XIX – первой трети XX в. Мы выбрали данные города для того чтобы, показать проявление влияния присутствия иностранных концессий на территории Китая на облик городов данной страны во всем его многообразии.

Катализатором развития колониальной архитектуры на территории материкового Китая послужили «опиумные войны» и последовавшие за ними процессы открытия границ государства и вовлечение Китая в международную политическую жизнь в качестве полуколониального государства.

Рассмотрим этапы развития колониальной архитектуры *Шанхая*.

Цели колонизации Шанхая в середине XIX – первой трети XX в. были сугубо экономическими: стимулировался приток в город международного капитала, что влекло подъем экономики, рост населения, развитие строительства и, как следствие – расцвет градостроительства. Структура города разрабатывалась именно как международного, а не регионального центра, что оказало влияние на его будущее градостроительное развитие: север Шанхая занимали территории иностранных концессий, на юге сохранился китайский город с автохонным населением².

1 этап. С середины XIX в. Шанхай служил центром еврейской иммиграции в Китае. Сефардские евреи, бежавшие в Шанхай из британских ко-

² Володченко М.А., Иванова А.П. Репрезентативная архитектура Шанхая [Электронный ресурс] // eLIBRARY.RU: офиц.сайт. 2014. URL : <https://elibrary.ru/item.asp?id=21502128> (дата обращения: 18.04.18).

лоний (Багдада, Бомбея и Гонконга), убедительно продемонстрировали свои коммерческие возможности, создав в Шанхае процветающие компании. Наиболее влиятельным был семейный клан Кадури, чье состояние основывалось на гостиничном бизнесе и торговле недвижимостью. До 1840 г. пригороды Шанхая представляли собой сельскохозяйственные угодья и деревни. Колонисты из Великобритании, США и Франции, создавшие в городе Международный сэттльмент и Французскую концессию, выбрали для своего обустройства не центральную часть Шанхая, а пустырь на севере, т.к. множество рек и ручьев создавали естественно защищенную границу, повышая степень безопасности района. Кроме того, слабая заселенность местности позволяла свободно строить крепостные стены, а возможность использовать водный транспорт обеспечивала бесперебойность доставки необходимых грузов.

В 1843 г. первый британский консул Бальфур (G. Balfour) узаконил линию границы между автономной и колониальной частями: к востоку от реки Хуанпу, на севере – от деревни Лицзячжуан (недалеко р. Усунцзян), на юге – от северного берега канала Янцзинпан (Pidgin, ныне ул. Восточные Яньань) и на западе до ул. Хэнань. В 1845 г. был обнародован «Земельный кодекс Шанхая» (Shanghai Land Regulations), определивший площадь, занимаемую концессией – 55,3 га. Вслед за этим Франция заявила претензии на территорию своей концессии.

В 1848 г. Великобритания расширила границы своей концессии: на севере до р. Усунцзян (после 1848 г. – р. Сучжоу) и на западе до ул. Тибет. В результате ее площадь увеличилась до 188 га. С тех пор официально возникло понятие «Британский сэттльмент». В 1849 г. Франция получила концессию, занимавшую площадь 65,7 га, с границами на юге до крепостных стен и на севере до южного берега канала Янцзинпан. Кроме того, США

приобрели контроль в районе Хуакоу, где участок расположен на северном берегу р. Сучжоу³.

В 1854 г. Великобритания, Франция и США создали совместную концессию. Впоследствии Нидерланды, Германия, Австрия, Испания, Дания и другие страны создали друг за другом консульства в этих концессиях. Так Шанхай постепенно подвергся частичной (но весьма обширной) колонизации иностранными концессиями.

На этом этапе колонизации градостроительная структура Шанхая начала меняться. Город разделился на две части: на севере обосновались концессии, где проживали в основном иностранцы, на юге сохранился китайский город с соответствующим местным населением.

Колонисты на западном берегу, в 30 м. от р. Хуанпу построили дорогу «Бунд» (набережная «Bund») шириной 18 м. Покрытием дороги служила смесь из угольной крошки, шлака и гальки. Там возникло много очень простых по архитектуре зданий западного типа. Но китайский город продолжал традиционный путь развития и почти не менялся.

В связи с конфликтом французских и англо-американских интересов, произошёл раскол Союза концессий. В 1862 г. Франция вышла из коалиции, была создана независимая концессия. Британские и американские концессии в Шанхае формально объединились путём создания «иностранного селтльмента» (Foreign Settlement). Так в Шанхае образовались три района: иностранные селтльменты, французская концессия и китайский район⁴.

2 этап. После первой мировой войны западные страны активизировали экспорт капитала в Шанхай, где было открыто большое количество заводов и банков. Благодаря этому промышленность, коммерция и финансовое состояние города стали расти быстрыми темпами и в 1930-е гг. он превратился в коммер-

³ Вэнь Цунжу. Европейские влияния в архитектурно-градостроительном развитии Шанхая (1840–1940-е гг.): дис. канд. архитектуры : 05.23.20. С-ПбГАСУ. СПб. 2011. С. 5.

⁴ Там же. С. 6.

ческий и финансовый центр Дальнего Востока. Рост населения города стал стимулирующим фактором для развития строительной отрасли.

Громадные иностранные инвестиции постепенно вывели из тупика и китайский национальный капитал в Шанхае. Это привело к тому, что кроме англо-американского и французского сэттльментов стала активно развиваться и китайская часть города. Национальное гоминьдановское правительство (1926 – 1949 гг.) учредило в 1927 г. особый статус Шанхая как подчинённого центральному правительству, присоединив к нему при этом 17 районов общей площадью почти 530 кв. км. В 1929 г. был разработан «Шанхайский региональный план», который устанавливал «специальные административные районы» в иностранных сэттльментах. По тому же плану были дополнительно созданы районы на севере, образовавшие новый городской центр, альтернативный сэттльментам. Это было первое в истории Шанхая крупномасштабное, комплексное и всестороннее планирование, охватывавшее весь город, кроме сэттльментов. Структура Шанхая разрабатывалась именно как международного, а не регионального города, что оказало огромное влияние на его будущее градостроительное развитие. Эта работа продолжалась до вторжения японских войск в Шанхай⁵.

В 1937 г., с началом японско-китайской войны весь Шанхай кроме сэттльментов был оккупирован. Сэттльменты же, окруженные японскими войсками стали «уединёнными островами». Война нанесла большой ущерб национальной промышленности и строительству, в результате чего появились миллионы бездомных. Большое число беженцев увеличило численность населения и приток свободного капитала в сэттльментах, что обеспечило там повышение уровня жизни и породило строительный бум.

В 1941 г. вспыхнула война на Тихом океане, которая привела к японской оккупации сэттльментов в Шанхае. Вплоть до 1945 г. строительство в городе

⁵ Вэнь Цунжу. Европейские влияния в архитектурно-градостроительном развитии Шанхая (1840 – 1940-е гг.) : дис. канд. архитектуры : 05.23.20. С-ПбГАСУ. СПб. 2011. С. 12.

находилось в полном упадке. Тем не менее, европейско-американское влияние на городское планирование и идеи архитектурного дизайна в Шанхае сохранялись и в дальнейшем⁶.

Рассмотрим этапы формирования архитектурного ландшафта *Тяньцзиня*. Этот город интересен тем, что его называют «музеем архитектуры разных стран».

В 1856 г. под формальным предлогом началась первая фаза Второй опиумной войны, которая закончилась взятием фортов Дагу, после чего союзная эскадра дошла до Тяньцзиня. Результатом стали Тяньцзиньские договоры (1858 г.), по которым Китай открывал всю территорию для торговли и свободного передвижения, вводилась консульская юрисдикция, появлялась возможность аренды земли и сооружений для иностранцев. Вторая фаза войны, ознаменовавшаяся захватом западными державами Китая, закончилась в 1860 г. подписанием Пекинских конвенций, которые подтверждали положения Тяньцзиньских договоров, а также позволили ряду городов получить статус открытых портов и легализовали рабочую миграцию для китайского населения. Все это привело к существенному росту европейского влияния, а также активному развитию селтльментов, что, в свою очередь, привело к формированию китайского варианта колониальной архитектуры.

Одним из пунктов упомянутых договоров стало формирование на территории *Тяньцзиня* европейских концессий. Первые территории выделены в 1860 г. на правом берегу р. Хайхэ для Великобритании и Франции, которые были основными противниками Китая во время Второй опиумной войны. Кроме того, в действительности на территории Британской концессии находилось американское представительство. Стратегическое положение Тяньцзиня, расположенного вблизи Пекина и являющегося его «воротами» для южных и восточ-

⁶ Вэнь Цунжу. Европейские влияния в архитектурно-градостроительном развитии Шанхая (1840 – 1940-е гг.) : дис. канд. архитектуры : 05.23.20. С-ПбГАСУ. СПб. 2011. С. 15.

ных регионов, в значительной степени усиливалось по мере развития железнодорожной сети и превращения города в торгово-транспортный узел.

В 1899 г. Германия получила в распоряжение участок южнее британской зоны, который стал одним из двух немецких сэттльментов в Китае, что было вызвано поздним формированием колониальных интересов Германии.

Аналогично сформированы Австро-Венгерская (1901 г.), Итальянская (1901 г.), Бельгийская (1902 г.) концессии, которые являлись единственными представительствами этих государств ввиду позднего включения Китая в раздел на зоны влияния. Эти концессии, в отличие от первых, располагались на левом берегу р. Хайхэ⁷.

В 1900 г. сформировалась Русская концессия, территория которой состояла из двух участков на левом берегу реки между итальянской и бельгийской зонами. Изначально в нее входил железнодорожный узел Тяньцзиня, который впоследствии по требованию Великобритании и Франции был передан под управление Китая. Эта зона после поражения в Русско-Японской войне (1904 – 1905 гг.) и пересмотра политики в отношении российских интересов в Китае и Манчжурии практически не развивалась⁸.

В целом архитектура концессионных участков отражала господствующие стилистические направления в метрополиях, при этом, в отличие от застройки Шанхая, во многом была представлена нерепрезентативными сооружениями, а также формированием объемной, а не фасадной архитектуры. Наибольшее влияние на ее развитие оказали Британская, Французская, Итальянская и отчасти Немецкая зоны.

Рост европейского присутствия в Тяньцзине, как отмечалось ранее, во многом вызван его стратегическим положением, при котором город являлся одним из крупнейших торговых и транспортных узлов; доминирующую роль в его развитии играла Британская империя. Не случайно именно в границах ее концессии

⁷ Ким А.А., Базилевич А.А. Архитектура банковских учреждений Тяньцзиня периода формирования европейских концессий [Электронный ресурс] // eLIBRARY.RU: офиц.сайт. 2017. URL : <https://elibrary.ru/item.asp?id=32246982>. (дата обращения: 11.05.18).

⁸ Там же.

сформировались первые финансовые учреждения, заложившие основу для формирования застройки улицы North Jiefang⁹.

Рассмотрим, как происходило формирование европейской архитектуры Циндао.

В марте 1898 г. между Германией и китайским правительством был заключен договор об аренде земли. Правительство Германии, получив бухту Kiao-chau в аренду на 99 лет, планировало превратить Шаньдунский полуостров в неприступный Гибралтар. Цзяо-Чжоу - германская колония в Цинском Китае, существовала с 1898 по 1914 годы, после чего, в результате осады, перешла к Японии. Административным центром колонии был город Циндао. Он располагался на месте рыбацкой деревни и разрушенного древнего города, превратившегося в руины. Циндао должен был стать столицей новых земель, военно-морской базой для размещения крейсерной эскадры Императорского флота, крупным торговым портом и центром немецкого влияния в Китае. На его строительство было выделено около \$ 100 млн¹⁰.

Вся территория находилась под контролем Управления Императорского флота. Значительная работа, включающая организацию портов, прокладку железной дороги, городское развитие требовала массового набора специалистов. На призыв Управления военно-морского флота (1898 г.), откликнулось шесть немецких архитекторов. Немцы стремились вернуть Циндао былое коммерческое значение, утраченное в связи с тем, что устье бухты заилилось и перестало быть судоходным. Была оборудована новая гавань с электрическими кранами и прочими средствами для работы с большим трафиком.

Помимо порта, город должен был стать важнейшим железнодорожным узлом. В 1899 г. свою работу начала компания «Shantung Eisenbahn

⁹ Ким А.А., Базилевич А.А. Архитектура банковских учреждений Тяньцзиня периода формирования европейских концессий [Электронный ресурс] // eLIBRARY.RU: офиц.сайт. 2017. URL : <https://elibrary.ru/item.asp?id=32246982>. (дата обращения: 11.05.18).

¹⁰ Иванова А.П. Ретроромантизм в дальневосточной архитектуре: Циндао- Тяньцзинь-Шанхай-Харбин-Порт-Амур-Дальний-Пекин, 1860-1960 // А.П. Иванова. Хабаровск: Изд-во Тихоокеан. гос. ун-та. 2013. С. 76.

Gesellschaft» и к 1904 г. они проложили 272 км железной дороги, соединившей порт со столицей провинции Цзинанем.

На месте разрушенного старого китайского порта, где когда-то разгружались корабли из Японии, Кореи, Индии и Аравии, были разбиты бульвары, вдоль берега устроен променад. Судя по цветной аксонометрической панораме Циндао 1906 г. в основу городской планировки была положена прямоугольная сетка из 10 улиц идущих параллельно акватории и 10 – перпендикулярно. Парадные фасады ключевых по значению городских построек (Gouvernement – правительственная резиденция, почтовый офис, отель «Принц Генрих», здание Gebäude der Hamburg-Amerika-Linie и проч.), ориентировались на север, в сторону бухты. Улицы, тянувшиеся вглубь полуострова, застраивались поквартально, были озеленены, имели тротуары и систему освещения. Главная магистраль, ведущая к пирсу Prinz Heinrich Strasse, была застроена трех-четырехэтажными домами, по словам очевидцев – миниатюрными «моделями германской архитектуры»¹¹.

На других улицах преобладали одно- или двухэтажные застройки. Ограды, возведенные из бутового камня со сквозным верхним ярусом из кирпича, кованые решетки, разделяющие палисадники с вековыми елями и кленами, брусчатка тротуаров, фахверковые элементы на фасадах с треугольными фронтонами и высокими черепичными крышами придавали той части Циндао облик северо-европейского города. В городе активно строились пивоваренные заведения, объекты здравоохранения, были проложены системы водоснабжения и канализации.

Раздача земельных участков, во избежание спекуляций, жестко регулировалась администрацией. Китайцам, которых в окрестностях жило около 80000, запрещалось селиться в Немецкой слободе, чтобы они не нарушали чистоту и порядок; автохтонное население размещалось в кварталах Chinesenstadt, застроенных, преимущественно, двухэтажными зданиями без архитектурных изли-

¹¹ Иванова А.П. Ретроромантизм в дальневосточной архитектуре: Циндао- Тяньцзинь-Шанхай-Харбин-Порт-Амур-Дальний-Пекин, 1860-1960. С. 41.

шеств. Остатки старого Циндао, сохранившиеся на периферии города, представляли собой одноэтажные хутоуны. Колония процветала до 1914 г., потом город был оккупирован японцами.

В 1930-х гг. Циндао пережил вторую волну строительного бума, в планировке города использовались градостроительные идеи Ле Корбюзье. Застройка осуществлялась при участии архитектора В.Г. Юрьева, который имел собственную проектную мастерскую. Он принимал участие в строительстве 240 сооружений: деловые здания, банки, театры, школы, госпитали, мосты, фабрики, частные дома, в том числе дом министра финансов Китая Сун Цзывэня, городского аквариума, пятиэтажного крытого рынка и других зданий. Из других архитекторов русской общины Циндао, насчитывавшей к 1935 г. около 600 человек, можно отметить М.И. Юхоцкого, отдававшего предпочтение модернизму.

Что же касается *Даляня*, то весной 1895 г. после поражения вооруженных сил династии Цин в китайско-японской войне (1894 – 1895 гг.) Россия, Германия и Франция приступили к разделу Китая на «сферы влияния», заставив Японию вернуть Китаю южную часть Ляодунского полуострова с Порт-Артуром, которые были сразу же взяты в аренду царской Россией. В 1898 г. между Россией и Китаем был официально подписан договор «об аренде района Люда (южная часть полуострова Ляодун)» сроком на 25 лет. В 1900 г., после того, как рыбацкий поселок Циннива¹² (кит. 青泥洼) на Ляодунском полуострове был арендован у Китая Российской Империей, там была построена Городская Дума (Гражданская управа) и городу дали название Дальний. В то время русские активно осваивали Дальний Восток, осознавая, что тот, кто будет владеть этим регионом, получит неограниченные возможности. В августе 1899 г. Николай II издал указ о начале строительства города-порта Дальний, тогда же русскими были выкуплены все дома и земли, расположенные в районе Циннива. Город был разделен на три части: административный район города, европейский район и «китайский город». Административный район стал первой улицей г. Дальнего, пролегающей от современного моста «Победы» до парка «Бэйхай». Евро-

¹² Циннива - крупный свободный торговый порт.

пейский район был поделен на три части: первая представляла собой торговый район, вторая – жилмассив, третья – жилой район для местных влиятельных помещиков и отставных чиновников. Торговый район города располагался между современными площадью «Чжуншань» и площадью «Дружбы», жилмассив находился перед торговым районом. Из приведенной топологии очевиден способ самопрезентации русских в инокультурном окружении.

После поражения русских войск в русско-японской войне (1905 г.) г. Дальний был переименован в г. Дайрэн и в течение 40 лет находился под властью Японии.

Харбин.

В 80-х гг. XIX в., когда Россия вела политику экспансии на Дальнем Востоке, правительство, опасаясь войны с Японией и того, что Дальний Восток не защищен в военном плане, решило найти способ решения этой проблемы. С. Ю. Витте предложил проложить железную дорогу на территории Китая, так как это было дешевле, быстрее и позволяло получить связь европейской части России с Приморьем. После чего посол России в Китае получил указание начать переговоры с цинским правительством, которые завершились подписанием договора. После чего пароходы из России прибыли на неизученный и незнакомый берег¹³.

1 этап. При планировке и застройке Харбина, как и других городов и около сотни железнодорожных посёлков, основанных в ходе обустройства КВЖД, были реализованы прогрессивные идеи градостроительства. Эти идеи зародились в Европе и России в контексте культуры эпохи модерна, утверждающего возможность преобразования жизни средствами искусства¹⁴.

Харбин начинал строиться с двух сторон, со стороны реки Сунгари и со стороны незатапливаемой земли (Старый Харбин). Старый Харбин был образо-

¹³ Крадин Н.П. Харбин – русская Атлантида / Н.П. Крадин. Хабаровск : Хворов А. Ю. 2001. С. 125.

¹⁴ Левашко С.С. Архитектура и архитектурная жизнь русского Харбина [Электронный ресурс] // eLIBRARY.RU : офиц.сайт. 2015. URL : <https://elibrary.ru/item.asp?id=24367241>. (дата обращения: 13.05.18).

ван в 1898 г. для самых первых строителей на базе фанз китайского ханшинного завода «Сян Фан»¹⁵. В этом районе города, который предполагали сделать центром, были построены первая церковь (церковь Святого Николая), первые административные и общественные сооружения. Целый квартал занимал общественный парк. Города, возникшие в 1898 – 1899 гг. при конечных и узловых станциях КВЖД, проектировались исходя из концепции города-сада

Во время боксёрского восстания 1900 г. Старый Харбин был сожжён. Новый город – новый административный район Харбина – строили, как писали в «Харбинской старине», «основательно, с размахом, по правилам науки», по разработанному на месте генплану. В пространственно-планировочной организации Нового города (это был уже третий район), размещённого на возвышенной местности, архитекторы отказались от кажущейся теперь скучной и нерациональной «шахматной» (ещё её называли «американской») планировки¹⁶. В генеральном плане 1899 г. за основу планировки Нового города взяли регулярную схему из прямоугольных кварталов, пронизанную диагоналями, в сочетании с радиально-дуговой схемой сегментных кварталов, подчинённой изгибу полотна железнодорожной ветки на Владивосток.

В Новом городе разместились самые крупные и представительные административные и общественные здания. Там же были двухэтажные особняки для высокопоставленных служащих дороги, и одноэтажные простые для рядовых служащих, которые стояли с большим интервалом друг от друга, отделённые садами.

2 этап. В начале 1920-х гг. происходит пополнение Харбина архитектурными кадрами, прибывают они в основном из России, что связано с неспокойной обстановкой на Родине. С этого времени начинается оживление архитектурной жизни, происходит смена акцентов в градостроительстве и благоустройстве города. Организуется профессиональная общественная организация

¹⁵ Лёвшин С.С. Архитектура и архитектурная жизнь русского Харбина [Электронный ресурс] // eLIBRARY.RU : офиц.сайт. 2015. URL : <https://elibrary.ru/item.asp?id=24367241>. (дата обращения: 13.05.18).

¹⁶ Крадин Н.П. Харбин – русская Атлантида. 2001. С. 110.

«Союз инженеров», проходят выставки, проводятся конкурсы, начинает издаваться профессиональный журнал¹⁷.

Н.В. Никифоров¹⁸ говорил, что на Дальнем Востоке, особенно нужно воспроизводить русский стиль, потому что он знакомит Азию с обликом русской культуры». В Харбине на тот момент было не так много построек в русском стиле и поэтому они не составляли ощутимого направления в архитектурном облике русского Харбина (учебное закрытое заведение «Русский дом», русская почтовая контора, школа Оксаковской, соборный дом для священнослужителей Свято-Николаевского собора и др.). В архитектуре Харбина преимущественно был использован модерн, эклектика, неоклассицизм и другие исторические стили, но не отчетливый «русский стиль». Причиной этого, по всей видимости, было то, что в профессиональном сознании русских архитекторов за рубежом отсутствовала осознанная установка на проектирование в русском стиле, за исключением сферы православного зодчества.

Жизнь русских зодчих в условиях эмиграции была достаточно сложной, что связано с адаптацией в азиатской среде, ограничением права на труд с конца 1920-х гг., недостатком средств и др. причинами. Тем не менее, сегодня при обзоре китайской архитектуры мы видим, что русские зодчие Харбина при всей сложности жизни в условиях эмиграции, всё-таки смогли реализовать себя в творческо-проектной работе. Более того, они пытались подняться на уровень осмысления собственной деятельности и социальной роли архитектуры в обществе, что трудно переоценить в аспекте формирования культурного ландшафта русского Харбина¹⁹.

Чжан Хуайшэн в своей работе «Архитектура Харбина» особо оценивает вклад русских проектировщиков в градостроительную культуру Китая. В моно-

¹⁷Левашко С.С. Архитектура и архитектурная жизнь русского Харбина [Электронный ресурс] // eLIBRARY.RU : офиц.сайт. 2015. URL : <https://elibrary.ru/item.asp?id=24367241>. (дата обращения: 13.05.18).

¹⁸ Александр Алексеевич Никифоров – русский инженер-архитектор.

¹⁹ Левашко С.С. Архитектура и архитектурная жизнь русского Харбина [Электронный ресурс] // eLIBRARY.RU : офиц.сайт. 2015. URL: <https://elibrary.ru/item.asp?id=24367241> (дата обращения: 13.05.18).

графии он анализирует формирование архитектурного облика Харбина в результате напластования различных «европейских стилей» и «восточной архитектуры». По мнению Чжан Хуайшэна: «Самые разнообразные «западные» и «восточные» направления архитектуры интегрируются и рожают «фантастическое многообразие» архитектурного облика Харбина, в результате чего и появляется «редкий», «невиданный во всём мире город». Он игнорирует доминантную роль и значение именно русской архитектуры в становлении и развитии города, и, в тоже время, акцентирует наднациональный характер культурного пространства и архитектурного ландшафта Харбина, его космополитичность, независимость от какой-либо одной определённой архитектурной культуры.

По мнению харбинского историка архитектуры Лю Сунфу: «В Харбине зародилась влиятельная архитектурная школа модерна, продолжавшая своеобразно развиваться и в 1920 – 1930-е гг., в то время как в Европе и России национальные версии модерна сошли со сцены уже к началу первой мировой войны. Модерн как новый архитектурный стиль рубежа XIX – XX вв., «связующий прошлое и будущее», ознаменовал собою начало, точку отсчёта, рубеж «вхождения в Китай современной западной архитектуры», а Харбин стал первым городом, принявшим её»²⁰.

В связи с приведенным выше обзором этапов развития колониальной архитектуры китайских городов мы можем сделать предварительные выводы.

Колонизация Шанхая и Тяньцзиня связана с поражением в Опиумных войнах, с открытием этих городов Китая для Запада. Что касается этапов развития колониальной архитектуры *Шанхая*, то в ней можно выделить два этапа развития: 1840-е гг. и до 1920-х гг. На первом этапе, цели были экономическими, стимулировался приток в город международного капитала, что повлекло за собой рост строительства зданий для коммерческой деятельности и, соответственно, для прибывающего потока людей. На втором этапе с 1920-х гг. город стал расти быстрыми темпами в связи большими капиталовложениями и инве-

²⁰ Лю Сунфу – историк харбинской архитектуры

стициями иностранных государств и в 1930-е гг. он превратился в финансовый центр Дальнего Востока. Рост населения города стал стимулирующим фактором для развития строительной отрасли.

Рост европейского присутствия в *Тяньцзине* во многом вызван его стратегическим положением, при котором город являлся одним из крупнейших торговых и транспортных узлов. Поэтому там также стали появляться жилые здания, в которых проживали иностранные граждане и здания, которые были построены преимущественно для ведения коммерческой деятельности.

Историю развития колониальной архитектуры *Циндао* в рассматриваемый нами период можно начать с заключения в 1898 г. Германией договора с китайским правительством об аренде земли. Циндао должен был стать столицей новых земель, военно-морской базой для размещения крейсерной эскадры Императорского флота, крупным торговым портом и центром немецкого влияния в Китае. Это повлекло за собой начало строительства новых сооружений для коммерческой деятельности, для проживания военных и гражданских лиц.

Соответственно, чтобы обозначить своё присутствие на данной территории, здания были построены в европейском стиле.

В *Даляне* началом периода развития колониальной архитектуры можно считать весну 1895 г., когда вооруженные силы династии Цин потерпели поражение в китайско-японской войне (1894 – 1895 гг.) В 1898 г. между Россией и Китаем был официально подписан договор «об аренде района Люда (южная часть полуострова Ляодун)» сроком на 25 лет. В 1900 г., после того, как рыбацкий поселок Циннива на Ляодунском полуострове был арендован у Китая Российской Империей, там началось строительство города, которому дали название Дальний. В этот период на территории Даляня были построены Городская Дума (Гражданская управа) (см. Приложение Б, рис. Б.2) и городу дали название Дальний. Также на территории Даляня были построены железнодорожный вокзал, жилые здания и торговые помещения.

И наконец, в Харбине началом градостроительства в европейском стиле можно отметить период 80-х гг. XIX в., после переговоров о строительстве

КВЖД и подписания соответствующего договора. В этот период началась застройка данной территории русскими специалистами, которые возводили здания для нужд КВЖД. В начале 1920-х гг., началась вторая волна архитектурно-строительной деятельности, которая была напрямую связана с пополнением архитектурскими кадрами – русскими эмигрантами.

2 СТИЛЕВЫЕ ОСОБЕННОСТИ ЕВРОПЕЙСКИХ ПОСТРОЕК НА ТЕРРИТОРИИ КИТАЯ

Рассмотрение стилевых особенностей европейских построек на территории Китая мы начнем с построек *Шанхая*.

Для анализа выбраны семь уникальных статусных объектов (с коммерческой, общественной и жилой функциями). Статусная архитектура Международного шанхайского сэттельмента, где работало около двух десятков иностранных архитекторов и архитектурных бюро, по словам современников, превратила город в уникальный «музей архитектуры». В своем исследовании Вэнь Цунжу устанавливает функциональную типологию архитектуры Шанхая колониального периода: в жилье – «ранний Шикумэнь», «поздний шикумэнь», «новый Линун», «садовый Линун», «многоквартирный Линун», тип западного особняка, с 1920-х гг. – высотные до 21 этажа жилые дома; в общественных постройках – госучреждения, офисы, банки, гостиницы, больницы, театры²¹.

Общественные здания.

Русско-Азиатский банк, 1901 г. (набережная Бунд 15; сегодня – международный валютный и торговый центр, а так же бюро космической авиации).

Основанный в 1896 г. Русско-Азиатский банк был первым в Китае совместным предприятием, объединяющим китайских, русских и французских инвесторов. Французское влияние сказалось в декоре фасада. Русско-Азиатский банк можно рассматривать как пример шанхайской версии стиля Второй империи, с присущим французскому необарокко (新巴洛克风格) обилием лепного декора и ныне утраченными скульптурами аллегорического характера, венчавшим парапет крыши. Здание отличалось европейским уровнем комфорта, помимо прочего там был установлен один из первых шанхайских лифтов.

Шанхайский клуб, 1910 г. Это эксклюзивный мужской клуб, обслуживающий компрадорскую элиту Шанхая. Четырехэтажное здание в «индийском»

²¹ Вэнь Цунжу. Европейские влияния в архитектурно-градостроительном развитии Шанхая (1840 – 1940-е гг.) : дис. канд. архитектуры : 05.23.20. С-ПбГАСУ. СПб. 2011. С. 85.

колониальном стиле обзывали уродливым и грубым, и в 1911 его заменил шестиэтажный особняк в стиле необарокко.

Штаб-квартира компании Джардин Матесон, 1920-22 гг. Компания Джардин Матесон была основана в 1832 г., для доставки в Англию чая, но достигла коммерческого успеха на торговле опиумом, которая велась до 1870 г. Шанхайский филиал был открыт в 1884 г., сразу после подписания Нанкинско-го договора, в 1912 г. туда перевели штаб-квартиру компании. Это 5-этажное здание, выходящее срезанным углом на перекресток, выполнено из железобетона и облицовано гранитным шпоном. Несмотря на передовые строительные технологии, используемые при строительстве, фасад декорирован в неоклассицизме (в 1982 г. здание было надстроено двумя этажами и аттиком, искажившими аутентичный образ)²².

Американский клуб, 1925 г. (The American Club). Почти квадратное в плане 6-этажное кирпичное здание с аттиковым бельэтажом и развитым карнизом с балюстрадой является парафразом ренессансного палаццо (宮殿) в трактовке чикагской школы. Подобные постройки были типичны для Нью-Йорка, Бостона и др. американских мегаполисов начала XX в.

Приватные постройки.

Marble Hall, 1924. (31, Lane 1136, Yuyuan Road.

«Мраморный зал», представляющий в плане прямоугольник является ярким примером колониального неопалладианства. Общее «британское» ощущение резиденции подчеркнуто высокими каминными трубами, возможно неуместными в тропическом климате, и безупречным газоном со стриженными кустами.

Резиденция Ван Босюн, министра путей сообщения, 1930-1934 гг.

Особняк был построен для крупного чиновника правительства Гоминьдана на ул. Юйюань. «Колониальный» характер постройке придают обилие террас и непринужденная трактовка архитектурных деталей и приемов, противоречащая

²² Иванова А.П. Ретроромантизм в дальневосточной архитектуре: Циндао-Тяньцзинь-Шанхай-Харбин-Порт-Амур-Дальний-Пекин, 1860-1960. Хабаровск : Изд-во Тихоокеан. гос. ун-та. 2013. С. 20.

археологической скрупулезности неоготики школы Виолле-ле-Дюка²³.

Образ, генерируемый особняком, подчеркнута театрален, это игра в условную «Англию» и не менее условный модерн. Интерьеры резиденции стилизованы под «средневековье», все 32 комнаты связаны сводчатыми коридорами. Объект напоминает викторианский особняк. Просторное крыльцо спускается на газон, вокруг особняка разбит сад в восточном стиле.

Таким образом, выбранные для примера уникальные статусные объекты Шанхая демонстрируют всю гамму архитектурного многообразия в рамках европейских стилей, принятых в стране застройщиков.

Проанализировав стилистические предпочтения застройщиков, в архитектуре колониального периода *Тяньцзиня* можно выделить направления:

- 1) 1860-1920 гг. – национальный романтизм;
- 2) 1920-30 гг. – транснациональный неоклассицизм;
- 3) 1920-30 гг. – ар-деко.

Этап национального романтизма в германском секторе представлен норманской романикой и «баварскими замками», в британском – стилем тюдор (см. Приложение Д) и викторианскими коттеджами, в итальянском – это тип средиземноморской виллы у французов – боз-арт (см. Приложение Д). Характерная черта построек – объёмная архитектура (а не фасадная в отличие от Шанхая). Общей чертой являлось использование многоярусных веранд и галерей, которые пришли из британского стиля, но все-таки национальный колорит имел ярко выраженный узнаваемый характер.

Примером может служить Concordia club (1907 г.), возведенный в неороманском стиле и призванный манифестировать пангерманскую идею. Здание до сегодняшнего дня остается наиболее эффектным среди застроек германского сегмента. Архитектура клуба напоминает Residenz des Gouverneur в Циндао. Нижний ярус оформлен мощной «норманской» аркадой, разновысотные объемы группируются вокруг центральной башни квадратного сечения, облицовка

²³ Иванова А.П. Ретроромантизм в дальневосточной архитектуре: Циндао-Тяньцзинь-Шанхай-Харбин-Порт-Амур-Дальний-Пекин, 1860-1960. 2013. С. 51.

«диким» камнем контрастирует с гладкими плоскостями фасадов Многочисленные башнеобразные ризолиты и эркеры придают этой относительно небольшой постройке монументальный замковый характер²⁴.

Транснациональный неоклассицизм характеризуется развитием ордера (см. Приложение Д) в коммерческой и корпоративной архитектуре. Примерами могут служить русско-китайский банк (1914 – 1917 гг.) в британском секторе Maijiali Bank с пятиколонным ионическим гиперпортиком от ступней до карниза, многоэтажный торговый центр Цюаньечан (1926 г., перекресток Binjiang Heping Road, первоначальная площадь – 24 000 кв. м), построенный коммерсантом Гао Синцяо во французском секторе и поэтому ранее называвшийся French Bazaar²⁵.

Ар-деко (装饰艺术) (см. Приложение Д), редуцирующийся в модернизм (1920 –1930 гг.): В Тяньцзине возводятся многоэтажные помпезные объекты, такие как Lihua Building, Bohai Building, China Grand Theater. К проектированию статусных объектов подключаются китайские архитекторы, тогда как на предыдущих этапах проектную деятельность вели европейцы. К этому же периоду относятся немногочисленные, но эффектные объекты итальянского ар-деко, т. н. «муссолиневский модернизм»²⁶.

В формировании архитектурного ландшафта Циндао исследователи выделяют пять этапов.

1-й этап отмечен широким использованием веранд, террас, лоджий, пришедших из британо-французской колониальной архитектуры южных регионов

²⁴ Иванова А.П. Архитектура китайских селтльментов: к проблеме культурных стратегий дальневосточной колонизации / Вестник Тихоокеанского государственного университета. 2013. № 3 (30). С. 129-138.

²⁵ Плешаова М.А., Иванова А. П. Культурная архитектура экстерриториальных зон Китая (Циндао, Тяньцзинь, 1860-1930 гг.) [Электронный ресурс] // eLIBRARY.RU : офиц. сайт. 2014. URL : <https://elibrary.ru/item.asp?id=21479097>. (дата обращения: 18.04.18).

²⁶ Иванова А.П. Особенности формирования архитектурного ландшафта европейских концессий в Китае (Циндао, Тяньцзинь). Конец XIX - середина XX вв. [Электронный ресурс] // eLIBRARY.RU : офиц.сайт. 2014. URL : <https://elibrary.ru/item.asp?id=21479066> (дата обращения: 15.04.18).

(Индия, Бирма, Индокитай, Макао, Гонконг). В качестве примера выбраны два объекта, несущих коммерческую и жилую функции.

Германо-азиатский банк – одна из первых капитальных построек Циндао. Двухэтажное кубическое сооружение на высоком цоколе, обнесенное по периметру двухъярусной лоджией. Здание, построенное на перекрестке, имело два одинаковых ассиметричных фасада с парадными лестницами, ведущими к входным проемам; крышу украшали барочные фронтоны с гербовыми картушами. Стилистическую принадлежность здания определить сложно, поскольку оформление внутренних дворов соответствует ренессансным палаццо, но вынесение аркад на фасад противоречит привычному облику банковских зданий.

Отель «Принц Генрих» служил центром светской жизни местного сообщества. Отель сочетал на главном «морском» фасаде трехчастную структуру, которая характерна для классицизма. Двухъярусные веранды типичны для курортных построек. Черепичные кровли и криволинейные очертания фронтонов, акцентирующих боковые и центральный ризалит, а так же характер декора и плоские накладные детали указывают на принадлежность к традициям баварской «бюргерской» архитектуры. Отель можно рассматривать как переходную стадию от «британского колониального» стиля к национально окрашенному романтизму²⁷.

2-й этап формирования архитектурного ландшафта Циндао характеризуется обращением к романтической версии национальной архитектуры. На этом этапе появляются элементы краснокирпичной готики и саксонского барокко, щипцовые завершения криволинейных куполов, черепичные высокие кровли, ступенчатые и остроугольные фронтоны, живописная ассиметричная компоновка фасадов, использование в облицовке «дикого камня». Условно этот этап можно назвать «Ностальгический ретроромантизм», в этом стиле построены объекты, имевшие важное социокультурное и административное значение: почтовый 16 офис, здание Gebäude der Hamburg-Amerika-Linie и проч. Особый ин-

²⁷ Иванова А.П. Ретроромантизм в дальневосточной архитектуре: Циндао-Тяньцзинь-Шанхай-Харбин-Порт-Амур-Дальний-Пекин, 1860-1960. 2013. С. 56.

терес представляет Bismarckkasernen – комплекс таун-хаусов, вынесенный в рекреационную зону. Рассмотрим несколько примеров.

Здание Германского консульства – кирпичный особняк с разновысотной объемно-пространственной композицией, характерной для модерна с элементами «национального романтизма» в декоре: ступенчатый высокий фронто́н, горизонтальное и вертикальное членение фасада, черепичная кровля с высокими дымоходами²⁸.

Здание на углу Hohenzollernstrasse, совмещавшее жилые и конторские функции напоминает т.н. «Дом Даттана», возведенный германским торговым домом «Кунст и Альберс» в 1903 г. в качестве представительской резиденции, включающей так же немецкий клуб и гостиницу для холостых менеджеров компании. Обе постройки, и в Циндао и во Владивостоке, имеют переменную этажность, с дополнительным мансардным этажом в высокой крыше, фасады расшиты широким рустом, на угол выходит граненая башенка под высоким шатром криволинейных очертаний²⁹.

3 этап – «Кайзеровский стиль», демонстрирующий величие и мощь II Рейха на Тихоокеанском побережье. Источником вдохновения для этой архитектуры, так же, как и для опер Р. Вагнера служили героизированные представления о славном прошлом германской нации, которые обуславливали ее претензии на мировое господство в будущем. Возвращение к классицистской трехчастной схеме фасада, в пластическом решении которого по-прежнему используются многоярусные лоджии.

Правительственная резиденция Verwaltungsgebäude, (Gouverneur Wohnhaus – Дворец губернатора). Это здание является выдающимся образцом т.н. «кайзеровского стиля». Дворец губернатора возведен из лаошанского гранита, кирпича и дерева. Здание представляет собой четырехэтажное прямоугольное здание (7500 кв. метров жилой площади). Красная черепичная кровля

²⁸ Иванова А.П. Ретроромантизм в дальневосточной архитектуре: Циндао-Тяньцзинь-Шанхай-Харбин-Порт-Амур-Дальний-Пекин, 1860-1960. 2013. С. 55-57.

²⁹ Там же. С. 54.

составляет контраст серой каменной кладке, заросшей мхом. Выразительность объекта достигается наложением на трехчастную классицистскую схему фасада условно средневековой стилистики, характерной для северного, национально окрашенного, модерна. Дважды, после осады Циндао (1914 – 1922 гг.) и во время Второй мировой войны (1938 – 1945 гг.) здание служило штаб-квартирой японской оккупации. Когда Китай восстановил суверенитет над своей провинцией, объект использовался правительством Гоминьдана, а после 1949 г. бывший Дворец губернатора стал называться Зал Цзяочжоу муниципального правительства Циндао. В 1995 г. объект был взят под государственную защиту, как выдающийся исторический памятник³⁰.

4 этап – северный (норманнский) модерн. Архитектура этого этапа менее героизированная и более романтическая, чем «кайзеровская». Сложные объемно-пространственные композиции, восходящие к баварским замкам; веранды и лоджии исчезают с фасадов, романские аркады остаются на нижнем ярусе, гладкие фасадные плоскости декорированы фрагментарной «рваной» кладкой, купола и шатры приобретают характерные криволинейные очертания.

*Правительственная резиденция *Governors Mansion* или *Residenz des Gouverneur** (1907 г.), построенная на сопке Signal Hill в актуальном для метрополии югендстиле. Здание имеет сложную объемно-пространственную композицию, включающую башни, эркеры, пристройки, огромный шатер, пронизанный каминными трубами и перекрывающую парадный холл и проч. Композиция главного фасада составлена из двух разновысотных, разделенных мощной «норманнской» аркадой нижнего яруса на которую опирается «флорентийская» галерея из двойных колон с капителями в виде листьев аканта³¹. Сохранилось первоначальное колористическое решение объекта: серая черепица кровель, уложенная в соответствии с китайской традицией и оштукатуренные охрой стены. Штукатурка покрыта тонким волнообразным рельефом, что служит кон-

³⁰ Иванова, А.П. Ретроромантизм в дальневосточной архитектуре: Циндао-Тяньцзинь-Шанхай-Харбин-Порт-Амур-Дальний-Пекин, 1860-1960. 2013. С. 70.

³¹ Лучкова В. И. Китайско-западные стили архитектуры / Вестник СГАСУ. Градостроительство и архитектура. 2016. № 1 (22). С.54.

трастом со «средневековой» бутовой кладкой. Балконы на монолитных консолях, живописные пятна облицовки, фрагменты «брильянтового» руста, элементы фахверка, гладкие полуколонны, разделяющие оконные проемы, и вырезанные из белого камня трилистники дополняют декоративное убранство фасадов. Проемы имеют различный характер: омегаобразные очертания окон первого этажа, трифории второго яруса, сужающиеся до бойниц, составленное из пяти частей окно третьего этажа, освещающее парадный холл, прямоугольные сквозные решетки фронтонов, декорированных геометризованными флористическими мотивами, синтезированными с типично китайским орнаментом «квадратный узел». Горгульи из темного камня, фланкирующие фронтоны, также являются удивительным сплавом романтизированной геральдики северного модерна и традиционных восточных драконов (характерно, что хвост дракона сворачивается в кельтскую плетенку). Композиционным центром внутреннего пространства резиденции является огромный трехсветный холл с деревянной лестницей плавных криволинейных очертаний, украшенной высокими фонарями и ведущей на обходную галерею второго этажа. Очень эффектна парадная лестница, с нижней ступени которой открывается длинная анфилада³².

Культовое сооружение. Здание протестантской церкви, 1910 г., построенное по проекту Curt Rothkegel (1876 – 1945 гг.) на пожертвования, расположено рядом с парком Синьхаошань. Западный фасад решен крайне лаконично, в духе северного модерна: треугольная плоскость стены прорезана круглым окном и украшена распятием, входные группы выделены приземистыми башенками и оформлены кладкой из «дикого» камня. Южный фасад ассиметричен. Колористическая гамма фасадов строится на контрасте красного кирпича и песчано-желтой облицовочной плитки.

5 этап. Распад единой эстетики «внутренней Германии», экспансия эклектики, обусловленная наплывом экспатов и мигрантов различных национальностей и вероисповеданий. На этом этапе происходит переход к «международно-

³² Иванова А.П. Стилистический анализ. Региональный компонент : учебное пособие. – 2013. – С 156.

му» ар-деко и модернизму. К этому этапу относится формирование исторического района Ба да гуань (буквально «восемь великих проходов», названия 8 улиц отсылает к 8 знаменитым древним фортам), чей расцвет пришелся на межвоенный период.

Район Ба да гуань расположен вблизи береговой линии бухты и с двух сторон граничит с городскими пляжами; район прекрасно озеленен и застроен разнообразными эклектичными виллами, принадлежавшим экспатам из более чем 20 стран (Россия, Великобритания, Франция, Германия, США, Дании и Японии).

Самой знаменитой является вилла *Хуа Ши Лоу*, возведенная на скалистом утесе русским «аристократом» в 1932 г. и проданная в скором времени британскому коммерсанту. Построенная из мрамора и гранита вилла Хуа Ши Лоу отчасти напоминает ялтинское «Ласточкино гнездо» Шервуда, но еще более эклектична: одновременное использование элементов модерна, готики, барокко, условного «средневековья» превращает этот объект в «архитектурный аттракцион» (термин Г. Ревзина)³³.

Официальные представительства колониальной администрации *Verwaltungsgebäude* (Дворец губернатора) в германском Циндао и *Gordon Hall* в британском секторе Тяньцзиня до сегодняшнего дня являются городскими символами и объектами паломничества европейских туристов. Дворец губернатора репрезентировал величие и мощь II Рейха на Тихоокеанском побережье³⁴. Сохранилось первоначальное колористическое решение объекта: серая черепица кровель, уложенная в соответствии с китайской традицией³⁵. Выразительность объекта достигается наложением на трехчастную классицистическую схему фасада условно средневековой стилистики, характерной для северного, национально окрашенного модерна.

³³ Лучкова В. И., Ким А.А. Китайско-западные стили архитектуры. 2016. С. 78.

³⁴ Иванова А.П. Ретроромантизм в дальневосточной архитектуре: Циндао- Тяньцзинь-Шанхай-Харбин-Порт-Амур-Дальний-Пекин, 1860-1960. 2013. С. 63.

³⁵ Иванова А.П. Ретроромантизм в дальневосточной архитектуре: Циндао- Тяньцзинь-Шанхай-Харбин-Порт-Амур-Дальний-Пекин, 1860-1960. 2013. С. 63.

Что касается *Даляня*, то здесь следует рассмотреть *Дом градоначальника*. В отличие от рассмотренных выше построек это здание имело живописную асимметричную композицию, состоящую из разновысотных объемов, и решительно ничем не выдавало связь с национальной архитектурой метрополии. Напротив, использование элементов британской (веранды, высокая каминная труба) и французской (вогнутые очертания вальмовых крыш с мансардными окнами, широкий руст) архитектурных традиций придают этой постройке общеевропейский характер³⁶.

На перекресток Дом градоначальника был обращен сгруппированными флигелями под высокими пестрыми крышами разнообразных очертаний. С этого ракурса постройка неожиданно напоминает русские терема с хаотическим многоярусным нагромождением башенок, горенок и светлиц.

Кирпичное, оштукатуренное здание *Гражданской управы* Даляня трапециевидно в плане и выходит главным фасадом на перекресток, а боковыми – на прилегающие улицы. Гражданская управа имеет трехчастное членение главного фасада с выступающими ризалитами (центральный и фланкирующий), объединенными вставками пониженной этажности. Декор фасада традиционен для русского официального классицизма. Вертикальное членение (широкий руст и межколонные пилястры), горизонтальное членение (профилированные карнизы и пояски), надоконные вставки с лепными гирляндами, фигурные фронтоны и проч. – типичные для репрезентативной архитектуры любого губернского города Российской Империи. Высокие вальмовые крыши Гражданской управы, одновременно напоминают шатры русских теремных дворцов³⁷.

Административный город застраивался не имеющей аналогов архитектурой, которая объединяла в себе элементы фахверка, колониальные веранды и многоярусные пагодообразные венчания угловых башенок.

³⁶ Иванова А.П. Архитектура китайских селтльментов: к проблеме культурных стратегий дальневосточной колонизации. 2013. № 3 (30). С. 129-138.

³⁷ Иванова А.П. Архитектура китайских селтльментов как способ конструирования национальной идентичности [Электронный ресурс] // eLIBRARY.RU : офиц.сайт. 2014. URL : <https://elibrary.ru/item.asp?id=21344793> (дата обращения: 18.04.18).

Строительство *Харбина* зодчими способствовало не только проникновению «отечественной архитектурно-градостроительной традиции» в Китай, но и созданию новых культурных ценностей. Так, стиль модерн получил в Маньчжурии развитие в виде ориентального модерна, направленного на освоение китайской национальной архитектуры. С одной стороны, оказавшись на чужбине, высокообразованные представители российского общества многое сделали, чтобы сохранить и передать потомкам достижения российской культуры. С другой стороны, культурное взаимодействие России и Китая имело такой немаловажный аспект, как знакомство Китая с достижениями европейской культуры и «введение Китая в мировое культурное пространство, способствующее углублению понимания китайской культуры европейцами»³⁸.

В XX веке с развитием науки и техники появляются новые модернистские течения в архитектуре. Это сказалось и на облике Харбина. Особенности строительства Харбина в 20-х гг. XX века заключались в преобладании в архитектуре эклектики и значительной роли модерна.

По мнению Чжан Хуайшэна, самые разнообразные «западные» и «восточные» направления архитектуры интегрируются и рождают «фантастическое многообразие» архитектурного облика Харбина, в результате чего и появляется «редкий», «невиданный во всём мире город». «В один исторический срок барокко(巴洛克), классический ренессанс, романтизм, эклектизм, «движения новых искусств», современные здания, китайская классика, исламистские здания, восточная и западная архитектура, всевозможные и разнородные направления в архитектуре сформировали историческую картину большой встречи, на которой все вместе выступали на одной сцене»³⁹.

³⁸ Карпусенко Е.В., Козыренко Н.Е. Современные направления развития архитектуры Харбина [Электронный ресурс] // eLIBRARY.RU : офиц.сайт. 2012. URL : <https://elibrary.ru/item.asp?id=18964952>. (дата обращения: 18.04.18).

³⁹ Цит. по: Иванова А.П. Западная архитектура восточных территорий (русские, британские и германские районы в Китае конца XIX — начала XX в.) [Электронный ресурс] // eLIBRARY.RU : офиц.сайт. 2014. URL : <https://elibrary.ru/item.asp?id=23166312>. (дата обращения: 20.04.18).

А.П. Иванова, цитируя Вэнь Цунжу, говорит: «в Харбине возникла влиятельная архитектурная школа модерна, продолжавшая своеобразно развивать в 1920-е и 30-е гг. европейский Ар Нуво»⁴⁰. В Европе и России к этому времени национальные варианты модерна уже не развивались. Более того, по его мнению, «модерн как новый архитектурный стиль рубежа XIX-XX вв. ознаменовал собою начало, точку отсчета, рубеж «вхождения в Китай современной западной архитектуры», а Харбин стал первым городом, принявшим ее»⁴¹.

По мнению Лю Сунфу, «архитектурный стиль ряда харбинских объектов (Московские торговые ряды, Управление КВЖД, коммерческие училища, жилые особняки для железнодорожных служащих и т.п.), построенных группой неординарных молодых российских архитекторов, занимает важное место в истории мировой архитектуры».

Следует отметить, что существующие фрагменты исторической среды, сохранившейся в Харбине (район Центральной улицы) указывают на различную интерпретацию стиля модерн (английский, французский). Кроме этого, в городе сохранились исторические здания, которые сами китайцы называли как стиль «китайское барокко» (район Фудзязянь).

Таким образом, во всех рассмотренных постройках стилистические маркеры, сигнализирующие об исходной культурной матрице, являются лишь декором, наложенным на транснациональную классицистскую схему, легко опознаваемую под готицизмами, руссифицизмами и прочими национально окрашенными «историзмами».

Англичане, имевшие трехвековой опыт жизни в субтропиках, сформировали «британский колониальный» стиль, наиболее подходящий влажному и жаркому климату Индокитая. Опираясь на традиционное для метрополии палладианство, архитекторы британских сэттльментов видоизменили колоннады и

⁴⁰ Цит. по: Иванова А.П. Западная архитектура восточных территорий (русские, британские и германские районы в Китае конца XIX — начала XX в.) [Электронный ресурс] // eLIBRARY.RU : офиц.сайт. 2014. URL : <https://elibrary.ru/item.asp?id=23166312>.(дата обращения: 20.04.18).

⁴¹ Там же.

ордера классицистских усадеб в крытые террасы и веранды, которые затем стали обязательным элементом нового стиля. Параллельно развивались ориентальные направления многочисленных Revival второй половины XIX в. – Indo-Saracenic и Hindu-Gothic. В Китае репрезентативная британская архитектура декорировалась в стиле Тюдор.

Германия наиболее агрессивно (если можно применять подобно эмоционально-окрашенный термин к архитектуре) заявляла о своем присутствии на восточных территориях. Архитектура немецких селтльментов имела идеологические корни: героизация и мифологизация прошлого, как обоснование претензий на будущее господство. На первом этапе застройки Циндао и Тяньцзиня немцы широко использовали «колониальный верандный» стиль, но вскоре он был вытеснен романтизированной версией национальной архитектуры с шипцовыми фронтонами и шатрами, элементами фахверка и криволинейными барочными завершениями многочисленных башенок. Ключевые объекты немецких колоний оформлялись в духе brutальной «норманнской» романтики, модернизированной приемами югендстиля. Многие признаки, такие как кованые решетки, брусчатка тротуаров, ограды из бутового камня, придавали облик северо-европейского города.

Русские, напротив, избегали в архитектуре своих селтльментов демонстративной эксплуатации национальных маркеров, стараясь максимально европеизировать архитектурный ландшафт Харбина, Порт-Артура и Дальнего. Так же, как в случае иудейской диаспоры, национальный колорит использовался в культовых постройках, а светские объекты имели различные прообразы: кирпичная гарнизонная архитектура, русский ампир, венский Сецессион, французский боз-арт. Высокие трапециевидные шатры, широко применявшиеся русскими в Китае, можно трактовать как оммаж «теремам» и, как перифраз вальмовых крыш парижских отелей. Известны немногочисленные примеры использования «русского ропетовского стиля» в деревянной архитектуре селтльментов (гимназия Оксаковской, г. Харбин) (см. Приложение Б, рис. Б.3). Наиболее плодотворной с точки зрения архитектурной выразительности, представляется

попытка конструирования «русско-китайского» стиля (Chinese-Slavic), (более известного как «восточный модерн»). В то же время поверх национальных различий формировался стиль порто-франко, манифестирующий создание новой транснациональной идентичности. Свое наивысшее воплощение этот стиль получил в Шанхае, к нему прибегали те, кто хотел заявить о своей причастности общеевропейской цивилизации, в том числе и этнические китайцы⁴².

Причины по которым возводились здания в европейском стиле следующие:

- политические;
- экономические;
- социально-культурные.

Политические причины связаны с проникновением в Китай иностранных государств. Чтобы обозначить своё присутствие на данной территории, здания строились в европейском стиле. Экономическая причина обусловлена развитием торговли, ростом иностранных капиталовложений и инвестиций. Коммерческая деятельность иностранных государств стимулировала строительство. Здания в европейском стиле имели репрезентативный характер, тем самым транслировали успех бизнеса. Что касается социально-культурных причин, стоит обратить внимание на тот факт что иностранцам было удобно строить здания в традиционных стилевых направлениях, при этом происходила демонстрация принадлежности к определенной культуре, своей причастности общеевропейской цивилизации.

Если говорить о стилевых особенностях, то они достаточно разнообразны. В *Шанхае* встречаются примеры зданий с признаками французского необарокко (*Русско-Азиатский банк*), неоклассицизма (*Штаб-квартира компании Джардин Матесон*), ренессансного палаццо (*Американский клуб*). Мраморный

⁴² Иванова А.П. История архитектуры и градостроительства Китая: формирование русскоязычного научного дискурса. 2012. № 4 (27). С. 93-100.

зал здания *Marble Hall* является проявлением колониального неопалладианства. *Резиденция Ван Босюн* напоминает викторианский особняк.

Необычны проявления европейского влияния в архитектуре *Тяньцзиня*. Этап национального романтизма в германском секторе этого города представлен норманской романикой и «баварскими замками», в британском – стилем тюдор и викторианскими коттеджами, в итальянском – средиземноморскими виллами, у французов – боз-артом. Характерной чертой построек Тяньцзиня является объёмная архитектура. Общей чертой Тяньцзиньской архитектуры являлось использование многоярусных веранд и галерей, которые пришли из британского стиля, но все-таки национальный колорит имел ярко выраженный узнаваемый характер. Проявлением итальянского ар-деко или т. н. «муссолиниевского модернизма» могут служить многоэтажные помпезные объекты такие как *Lihua Building Bohai Building, China Grand*.

В Циндао наблюдалось широкое использование веранд, террас лоджий, которые пришли из британо-французской колониальной архитектуры южных регионов (Индия, Бирма, Индокитай, Макао, Гонконг). Затем наблюдалось обращение к романтической версии национальной архитектуры. Можно выделить элементы краснокирпичной готики и саксонского барокко. Также можно отметить так называемый «кайзеровский стиль». Проявление северного модерна можно наблюдать на примере *Правительственной резиденции Governors Mansion или Residenz des Gouverneur*, построенной в югендстиле. И самой важной особенностью, является проявление эклектик, которая явилась отражением влияния мигрантов различных национальностей и вероисповеданий. Происходит переход к «международному» ар-деко и модернизму.

В Харбине были реализованы прогрессивные идеи градостроительства. Эти идеи зародились в Европе и России в контексте культуры эпохи модерна, утверждающего возможность преобразования жизни средствами искусства. В архитектуре преимущественно был использован модерн, эклектика, неоклассицизм и другие исторические стили. В Харбине ярко проявляется наложение друг на друга европейского стиля и национальной архитектуры Китая, что при-

водит к появлению большого разнообразия архитектурного облика этого города. Поэтому Харбин считается одним из самых необычных в архитектурном отношении городов мира. Это связывают с тем, что модерн, как один из ведущих стилей, продолжил свое развитие и в 1920 – 1930-е гг., а в Европе и России он почти прекратил свое существование уже к началу первой мировой войны.

3 ЭКЛЕКТИКА В АРХИТЕКТУРЕ КИТАЙСКИХ ПОСТРОЕК (СЕРЕДИНА XIX – ПЕРВАЯ ТРЕТЬ XX ВВ.)

Ранее нами были выделены исторические этапы формирования архитектурного ландшафта рассматриваемых городов, в которых заметны «маятниковые колебания» от общеколониального (верандного) стиля к архитектуре национально окрашенного романтизма, демонстрирующей национальные культуры метрополий и снова – к общему Большому колониальному стилю порто-франко, стирающего локальные отличия⁴³.

Архитектура китайских городов, рассматриваемых в работе, достаточно разнообразна благодаря значительному влиянию иностранных концессий, каждая из которых имела свои национальные особенности и предпочтения. Использование эклектики (折衷主义)(см. Приложение Д) можно заметить как в архитектуре собственно европейских построек, так и в постройках, возведенных китайскими архитекторами. Разнообразию стилей и наложение на них собственного колорита китайских архитекторов привело к множественным проявлениям эклектики.

В архитектуре Китая заметный след оставило русское присутствие. В отличие от центральных и южных регионов заимствования начали происходить практически мгновенно и связаны с началом строительства Китайско-Восточной железной дороги в 1897 г. Центром эклектичной архитектуры стал транспортный узел г. Харбин, начавший активное развитие после Русско-японской войны. Здесь сложился стиль китайского барокко в районе Даовай. Помимо г. Харбина эклектичные здания встречаются вдоль всей линии отчуждения КВЖД, хоть и представлены в упрощенном виде и в меньшем количестве. В стилистическом развитии на первом этапе существенную роль оказала архитектура европейской части г. Харбина, на начало XX в. в основном застроен-

⁴³ Иванова А.П. Архитектура китайских селтльментов как способ конструирования национальной идентичности [Электронный ресурс] // eLIBRARY.RU : офиц.сайт. 2014. URL : <https://elibrary.ru/item.asp?id=21344793> (дата обращения: 18.04.18).

ная по проектам русских архитекторов и инженеров. После образования марионетного государства Маньчжоу-го в 1932 г. и увеличения японского присутствия европеизированная японская архитектура стала образцом для подражания китайской эклектики.

С точки зрения конструкции, большая часть домов представляла собой каркас с кирпичным заполнением. Высота составляла один-три этажа в ранний период и в единичных примерах позднего этапа развития доходила до пяти этажей. В планировочной схеме большая часть зданий представляла собой Г-образные сооружения, в которых угол образовывал пятый фасад и служил парадным входом. В оформлении фасадов зданий преобладал декор, выполненный в виде ручной лепнины. Основными мотивами были цветочные гирлянды, а также геометрические композиции. Его избыточность и перегруженность деталями во многом дала этому направлению название барокко. Активно использовались заимствованные европейские элементы, в первую очередь вольная интерпретация ордерной системы. Практически все здания имели перегруженный деталями фронтоном, расположенный над главным входом. В первом ярусе активно применялась рустовка (см. Приложение Г).

Как отмечает В.И. Лучкова, в структуре кварталов можно выделить два периода строительства. К раннему периоду относится хаотичная застройка и стесненные улицы. В поздний период кварталы получили прямоугольную разбивку, вероятнее всего, созданную русскими инженерами. Дома группировались вокруг внутреннего двора, в который зачастую вел один проход. Вдоль внутреннего пространства располагались традиционные для китайских домов деревянные галереи. На сегодняшний день в Харбине сохранился целый район, представляющий данный вид построек. Осознав туристический потенциал данных построек, правительство разработало программы по их реставрации и сохранению. Однако большая часть зданий находится в аварийном состоянии, многие кварталы сносятся ради нового строительства⁴⁴.

⁴⁴ Лучкова В. И., Ким А.А. Китайско-западные стили архитектуры. Вестник СГАСУ. Градостроительство и архитектура. 2016. № 1 (22) . С. 14.

Проявления эклектического стиля в архитектуре Китая достаточно многообразны. Причины этого в желании архитекторов сохранить в облике зданий национальные восточные мотивы и, в то же время, привнести что-то европейское. Иногда такое сочетание приводит к образованию необычного образа: драконы на крыше зданий, указывающие направление на Германию, но выполненные в скандинавском стиле. Часто можно встретить угловое положение объекта в структуре городской застройки. Отличительными и интересными чертами представлен стиль, носящий название «китайского барокко»: ордерные элементы, объемная лепнина, слабое выражение осей симметрии, сложносоставные фронтоны и др. Это исключительно интересный, но стремительно исчезающий в процессе глобальной реконструкции города, тип застройки конца XIX – первой четверти XX вв., в архитектурном ландшафте Харбина.

Рассмотрим некоторые примеры проявления эклектики в архитектуре китайских построек.

Примером эклектики в Шанхае может служить Русско-Азиатский банк. Напомним, что это здание было первым в Китае совместным предприятием, объединяющим китайских, русских и французских инвесторов. Французское влияние сказалось в декоре фасада. Русско-Азиатский банк можно рассматривать как пример французского необарокко. Строение отличается обилием лепного декора, а ранее еще его украшали скульптуры аллегорического характера, венчавшие парапет крыши, к настоящему времени они, к сожалению, утрачены.

Эклектика *Тяньцзиня* ярко выражена в зданиях банков этого города. Отличительной особенностью многих банковских сооружений начала XX в. было угловое положение объекта в структуре городской застройки. Два равноценных уличных фасада и срезанный (в некоторых случаях – скругленный) угол, обращенный на перекресток, позволяли сооружению наиболее активно внедряться в городскую среду, включая в зону видения сразу две улицы.

Как пример можно привести бывшее здание Французско-китайского торгово-промышленного банка (см. Приложение В, рис. В.1) Компания *Vanque Franco-Chinoise* со штаб-квартирой в Париже была основана в 1913 г., а здание

ее Тяньцзиньского отделения построено в 1919 г. французской инженерной компанией Brossand Morin по проекту, разработанному инженером Maïquet (см. Приложение Б, рис.1). Это четырехэтажное здание из монолитного железобетона расположено между Британской и Французской концессиями на «ступенчатом» перекрестке улиц Цзефан и Инкоу. Сложная градостроительная ситуация определила характер объемно-пространственной композиции сооружения со скругленным главным фасадом, позволяющим улицам соединиться естественным образом. В фасадной пластике проектировщик использовал характерные для неоклассицизма декоративные элементы (архивольты, сандрики, кронштейны), а центральный вход украшен десятью массивными мраморными коринфскими колоннами, выстроившимися по левую и правую стороны от него, создавая «передний коридор». Композиционная несобранность плана свидетельствует о «фасадном» характере архитектуры, свойственном для стиля эклектики, распространенном в архитектуре Западной Европы того периода⁴⁵.

Еще один интересный пример эклектического стиля – здание Континентального банка (см. Приложение В, рис. В.2), которое было спроектировано компанией Jitai Engineering и построено в 1921 г. на участке по адресу: 70 Naerbin Avenue в районе Хэпин. Это трехэтажное кирпично-бетонное сооружение с подвальным этажом отличается простотой и лаконичностью форм. Здание поставлено на высоком каменном цоколе, придающем сооружению особую монументальность. Фасадные плоскости двух нижних этажей рассечены слабо выдвинутыми ионическими пилястрами, поддерживающими широкий, лишенный декора, ступенчатый межэтажный пояс. Третий этаж имеет меньшую высоту. Главный вход, расположенный в торцевой части здания, акцентирован массивным балконом в уровне второго этажа. Отличительной особенностью сооружения стал квадратный бельведер, очертания четырехскатной крыши которого отдаленно напоминают традиционные крыши китайских домов. Сохранившееся убранство интерьеров отличается сдержанностью и лаконичностью и

⁴⁵ Ким А.А., Базилевич М.Е. Архитектура банковских учреждений Тяньцзиня периода формирования европейских концессий. Изд-во Тихоокеан. гос. ун-та. 2016. С.14.

выполнено в стиле эклектики, так же, как архитектура здания. Континентальный банк являлся одним из «четырех северных банков». Сфера его деятельности была связана с продажей акций и ценных бумаг. Банк был закрыт в 1953 г., в настоящее время в здании расположен Банк коммуникаций.

Tung Lai Bank (см. Приложение В, рис. В.3), еще один китайский банк, основанный в 1918 г., имел свой филиал в Тяньцзине. Как и большинство банковских сооружений в городе, здание было построено в районе Хэпин. Здание Тяньцзиньского отделения спроектировано немецким инженером Brentt и построено в 1930 г. по адресу: 287 Heping Road. Сооружение общей площадью 7500 кв. м выстроено в стилистике эклектики с преобладанием элементов неоклассицизма (新古典主义风格). Объемно-пространственная композиция объекта построена на сочетании разновеликих объемов переменной этажности. Сложная конфигурация плана обусловлена угловым положением здания в структуре застройки и функциональным назначением внутренних помещений. Эклектичное сочетание классицистических элементов, богато декорирующих равноценные по пластической проработке уличные фасады со ступенчатой круглой башней, напоминающей шатровые крыши традиционных китайских храмов, придает сооружению особый колорит и делает его яркой выразительной доминантой уличной застройки⁴⁶. Использование коринфских колонн, фронтонов с декорированными тимпанами, многоступенчатых карнизов, поддерживаемых метрическими рядами кронштейнов и богатой фасадной лепнины, украшающих это монументальное сооружение, позволило проектировщикам передать финансовую мощь банковской организации, которая в нем расположена⁴⁷.

Yokohama Specie Bank, основанный японской компанией Yokohama в 1880 г., играл значительную роль в развитии торговых отношений между Японией и Китаем. Тяньцзиньское отделение Банка было учреждено в 1899 г. Расположенное по адресу: 80 North Jiefang Road бывшее здание Тяньцзиньского

⁴⁶ Лучкова В. И., Ким А.А. Китайско-западные стили архитектуры / В.И. Лучкова, А.А. Ким // Вестник СГАСУ. Градостроительство и архитектура. 2016. – № 1 (22). С 77.

⁴⁷ Ким А.А., Базилевич М.Е. Архитектура банковских учреждений Тяньцзиня периода формирования европейских концессий. 2016. С.16.

отделения Банка было построено в 1926 г. Трехэтажный, сложной конфигурации в плане, каменный объем воспринимается мощным монолитом в структуре городской застройки. В архитектуре сооружения прослеживаются черты, характерные для ренессанса и неоклассицизма.

Главный фасад представляет собой классическую симметричную композицию, основанную на ритме коринфских колон и высоких прямоугольных оконных проемов. Ось симметрии акцентирована аттиком, а центральный вход решен в виде портала. Следует отметить, что подобное стилистическое решение было достаточно широко распространено в архитектуре банковских сооружений конца XIX – начала XX в., владельцы которых стремились выразить идею устойчивости, надежности, монументальности как самого сооружения, так и организации, находившейся в нем. После Второй мировой войны здание было передано Банку Китая. В настоящее время объект поставлен на государственную охрану.

Таким образом, краткий обзор банковских учреждений позволяет сделать вывод о том, что большинство банковских зданий построено в стиле эклектики со свойственной ему композиционной несобранностью планов и нарочитой «декоративностью» уличных фасадов, не являющихся органической частью основного объема здания. Стремление заказчиков продемонстрировать клиентам и конкурентам финансовую мощь своих банковских организаций привело к использованию в декоративном оформлении уличных фасадов ренессансных и классицистических элементов, таких как ордерные колоннады, обрамления порталов, аттиковые стены, фронтоны, фасадная лепнина и др., что в целом отражало общемировые тенденции строительства сооружений такого типа. По-видимому, недостаток профессиональных строительных кадров и использование местных материалов привели к тому, что многие декоративные элементы выполнены с отклонением от классического западноевропейского архитектурного канона и могут включать национальные стилевые особенности⁴⁸.

⁴⁸ Ким А.А., Базилевич М.Е. Архитектура банковских учреждений Тяньцзиня периода формирования европейских. 2016. С.20.

Многочисленные проявления эклектики имеет и отель «Принц Генрих». Его архитектура сочетала в себе трехчастную структуру, которая характерна для классицизма и двухъярусные веранды, типичные для курортных построек. Черепичные кровли и криволинейные очертания фронтонов, а так же характер декора и плоские накладные детали указывают на принадлежность к традициям баварской «бюргерской» архитектуры.

В *Циндао* примером эклектического стиля может служить резиденция губернатора (см. Приложение Б, рис. Б.1). Рассматривая детали ее архитектуры, можно проиллюстрировать мысль о том, что сильные местные традиции видоизменяют привнесенный извне стиль: дракон на крыше резиденции, указывающий направление на Германию, хотя и скандинавский по образу, но традиция его размещения на крыше либо под карнизом – китайская. Очертания крыш имеют китайский характер и деревянная резьба элементов интерьера также имеет восточный мотив⁴⁹.

Резиденция Ван Босюн, министра путей сообщения – еще один пример проявления эклектики. Образ, который создает особняк, подчеркнуто театрален, это игра в условную «Англию» и не менее условный модерн. Интерьеры резиденции стилизованы под «средневековье», комнаты связаны сводчатыми коридорами. Объект напоминает викторианский особняк.

Правительственную резиденцию *Governors Mansion* или *Residenz des Gouverneur*, отличает сложная объемно-пространственная композиция, которая включает башни, эркеры, пристройки. Композиция главного фасада составлена из двух разновысотных, разделенных мощной «норманнской» аркадой нижнего яруса на которую опирается «флорентийская» галерея из двойных колон с капителями в виде листьев аканта. Горгульи из темного камня, фланкирующие фронтоны представляют собой смешение романтизированной геральдики северного модерна и традиционных восточных драконов.

⁴⁹ Иванова А.П. Стилистический анализ. Региональный компонент : учебное пособие. Хабаровск: Изд-во Тихоокеанского гос. ун-та. 2013. С. 150.

В начале XX века, с расцветом национальной промышленности и торговли, а также в связи с влиянием иностранных культур, появилось множество новых зданий, которые наряду с западной архитектурой несли и национальные традиции. Фасады этих зданий выполнены в стиле барокко, а многочисленные украшения на фасаде являлись частью китайской архитектуры. В результате такого смешения удалось удачно интегрировать стиль архитектурной школы «барокко» в национальную традицию и создать ценное и уникальное сочетание китайской и западной архитектуры, получившее название китайского барокко⁵⁰.

В Харбине сохранилось несколько кварталов, по своей структуре напоминающих хутуны, застроенных сто лет назад двух-трех, реже пятиэтажными доходными домами, фасады которых декорированы с избыточной пышностью в духе колониальной эклектики, объединяющей историзм с ориентально окрашенным романтизмом. Для фасадов зданий, представляющих стиль китайское барокко, типичен избыточный лепной декор, как правило, флористического характера. В европейской традиции он символизирует изобилие и процветание владельца. Восточная символика цветов гораздо сложнее и не всегда поддается однозначной трактовке. Наиболее часто встречающиеся мотивы представлены гирляндами из соцветий, плодов и листьев, напоминающие ритуальные связки колокольчиков, цветки и бутоны сакуры, ирисов, пионов, лотосов и хризантем, замещающие традиционные европейские розетки. Несколько реже встречаются изображения плывущих облаков, волшебных грибов, «знаки счастья» и другие священные китайские символы⁵¹. Ориентальные цветочные гирлянды, размещенные на горизонтальных межэтажных фризах верхних ярусов, контрастируют с лаконичной рустовкой цокольных и первых этажей, что действительно напоминает приемы французского барокко. Из Франции идет акцент на верхний ярус, где сконцентрированы наиболее эффектные элементы, близкие по трактовке к солярным символам. Этот дворцовый, архаично-роскошный скульптур-

⁵⁰ Крадин Н.П. Харбин – русская Атлантида. 2001. С. 202.

⁵¹ Иванова А.П., Крадин Н.П. К вопросу изучения архитектурного наследия г. Харбина: «китайское барокко» [Электронный ресурс] // eLIBRARY.RU: офиц.сайт. 2014. URL : <https://elibrary.ru/item.asp?id=21344793> (дата обращения: 23.04.18).

ный декор наложен на утилитарную композиционную схему фасадов, типичную для доходных домов конца XIX в.⁵².

На улице Наньтоудао № 113 на улице Цзинюй в районе Даовой расположено здание, которое является типичным примером стиля китайского барокко. Оно было построено в 1920 г., как больница (см. Приложение В, рис. В.4). Это кирпично-бетонная конструкция, покрытая рельефами из гипса. В планировочном плане строение представляет собой L-образную плоскость, а главный вход находится на пересечении улиц Цзинюй и улицы Наньтоудао. Для здания характерны многообразие форм, насыщенность деталями. С обеих сторон расположены колонны, которые сочетают в себе западную стилистику с китайской. Оформление здания включает образы летучих мышей, яркие облака прямо над входом, многочисленные китайские орнаменты. Тщательно вырезанные рельефы хризантемы окружают мемориальную доску больницы⁵³.

Старейшее здание в стиле китайского барокко – Дин Фэн – это оптический магазин Hengry на ул. Цзинюй, 334 (построено в 1925 году).

Здание представляет собой двухэтажную кирпичную и деревянную структуру с голубыми и молочно-желтыми цветами. Окна выполнены в европейском стиле и украшены различными рельефами. Хотя парапет в шести окнах был пятнистым в цвете, и рельеф растений и цветов был разрушен ветром и дождем, стиль здания все еще не трудно представить⁵⁴.

Следует отметить и такую особенность китайского барокко, придающую особое обаяние небольшим фасадам – это лепнина ручной работы, некоторая грубоватость форм, искажение пропорций, атектоничность, сбой масштабов, привычных европейскому глазу, вольность трактовки канонических элементов, как рисуют дети и мастера, не получившие профессионального образова-

⁵² Карпусенко Е.В., Козыренко Н.Е. Современные направления развития архитектуры Харбина [Электронный ресурс] // eLIBRARY.RU : офиц. сайт. 2012. URL : <https://elibrary.ru/item.asp?id=18964952> (дата обращения 25.04.18).

⁵³ Чжунго балокэ (китайское барокко) [Электронный ресурс] // Байду байкэ: информ. сайт. 2017. URL : <https://baike.baidu.com/item/aladdin>. (дата обращения: 18.04.18).

⁵⁴ Иванова А.П. Стилистический анализ. Региональный компонент : учебное пособие. 2013. С. 105.

ния. Но именно эта несколько примитивная лепнина выделяет китайское барокко из общего ряда исторической транснациональной архитектуры, которую легко может создать любой выпускник художественного или архитектурного училища⁵⁵.

Трехэтажный, прямоугольный в плане торговый дом Tailairenge Shoes and Caps Store был возведен в 1927 г. Его широкий подкарнизный фриз украшен вставками с различными мотивами декора, в одной из них угадывается ананас (хотя возможно это орех – многолетний слой штукатурки искажает начальный образ), обрамленный листьями папоротника, одновременно напоминающими страусинные перья. Данная комбинация не встречается в европейской традиции, что свидетельствует об уникальности художественного видения неизвестного мастера.

Подоконные вставки спаренных оконных проемов третьего этажа декорированы традиционными китайскими геометричными узлами-плетенками. Межоконные проемы обрамляют гирлянды, ниспадающие от картушей с масонскими циркулями.

Помимо Г-образных и П-образных в плане больших доходных домов с протяженными фасадами и срезанными углами, сохранилось несколько миниатюрных (3-5 окон на этаж) построек, схемой фасадов напоминающих ренессансные палаццо и представляющих несомненную культурную ценность (руст, развитый карниз на кронштейнах, четкое межэтажное членение)⁵⁶.

При рассмотрении фасада небольшого, трапециевидного в плане трехэтажного доходного дома, построенного в 1917 г. и атрибутированного как Hsanyou photographic studio, видим, что вставки и софиты подкарнизного фриза этого здания также имеют традиционный китайский характер геометричной

⁵⁵ Лешоко С.С. Русская архитектура и градостроительство в Северо-Восточной Азии в XX веке: векторы взаимовлияний [Электронный ресурс] // С.С. Лешоко Россия- Китай- Япония в СевероВосточной Азии: проблемы регионального взаимодействия в XXI веке: Материалы международной научной конференции 18-19 сентября 2000 г. Владивосток. URL : <http://nature.web.ru/db/msg.html?mid=1185858>. (дата обращения: 10.04.18).

⁵⁶ Иванова А.П. Ретроромантизм в дальневосточной архитектуре: Циндао- Тяньцзинь- Шанхай-Харбин-Порт-Амур-Дальний-Пекин, 1860-1960. 2013. С. 29.

«плетенки», что в сочетании с резными фигурными кронштейнами производит неожиданный эффект «мультикультурности»⁵⁷.

Это двухэтажное здание является ярчайшим образцом китайского барокко, органично объединенного с мотивами ар-нуво. Строение имеет почти квадратный главный фасад (трем окнам-витринам первого этажа соответствуют три парных узких оконных проема верхнего яруса), по всей высоте расшитый рустом. Преувеличенно широкие фризы горизонтального членения (подкарнизный и межэтажный) украшены объемным лепным декором преимущественно флористического характера. Вертикальное членение, намеченное межоконными филенками с накладным геометричным декором (тройные линии – характерный для модерна мотив, трактованный в ориентальном духе), акцентируют четыре высокие (в пол этажа) тумбы, на треть увеличивающие высоту здания. Накладной декор тумб органично синтезирует обычный мотив модерна и китайский орнамент. Получившийся в итоге антропоморфный «улыбающийся» образ может стать архитектурным символом исторического Харбина⁵⁸.

Остановимся более подробно на внешнем облике фронтонов и парапетов в китайском барокко.

Фронтоны, которые являются наиболее эффектными элементами фасадов, декорированных в стилистике китайского барокко, заслуживают отдельного исследования. Постепенно теряя конструктивную функцию и все более дематериализуясь, этот элемент становится чистым знаком, намечающим композиционные оси протяженных фасадов и фиксирующим срезанные углы, выходящие на перекрестки. К середине 20-х годов XX в. фронтоны приобретают все более фантастический характер, окончательно утрачивая сходство с исходными прототипами, пришедшими из русской кирпичной архитектуры. Привычная типология фронтонов (полуциркульные, ступенчатые, треугольные, криволинейные), имеющих традиционно цельную форму, предполагающую наличие скат-

⁵⁷ Чжунго балокэ (китайское барокко) [Электронный ресурс] // Байду байкэ: информ. сайт. 2017. URL : <https://baike.baidu.com/item/aladdin>. (дата обращения: 18.04.18).

⁵⁸ Иванова А.П. Ретроромантизм в дальневосточной архитектуре: Циндао- Тяньцзинь-Шанхай-Харбин-Порт-Амур-Дальний-Пекин, 1860-1960. 2013. С. 30-31.

ной кровли, которую, собственно и призван поддерживать фронто́н, значительно расширяется за счет все более дробящихся составных элементов⁵⁹.

Практически каждое здание, рассматриваемое как пример китайского барокко, украшено уникальным завершением, которое только условно можно назвать фронтоном или аттиком (顶间) (см. Приложение Д) – это сложносоставные композиции, которые придают невысоким протяженным фасадам живописные силуэты, рассчитанные на восприятие в движении или на фронтальный взгляд с противоположной стороны улицы⁶⁰.

Фронтон трехэтажного, П-образного в плане здания Renmin Tongtai Drugstore, построенного в 1921 г. иллюстрирует проникновение мотивов арнуво в национальные традиции. В очертании сдвоенных оконных проемов фронтона, разделенных каннелированной трехчетвертной колонной без капители, но с сильно выступающей абакой, угадываются килевидные арки, маркеры «русского стиля». Колонки с нишами-филенками и дуга архивольта являются составными элементами композиции, имитирующей в целом псевдорусский стиль. В то же время шатер имеет откровенно ориентальный характер.

Итак, если говорить об эстетической системе китайского барокко, то здесь следует отметить такие характеристики как боязнь пустых плоскостей, удвоение и утроение исходных композиционных элементов, немислимые в русской архитектурной традиции комбинации, избыток объемного лепного декора флористического характера с включением узлов, кистей, картушей и прочих элементов⁶¹.

В некоторых случаях верхний ярус зданий украшают элементы, которые можно считать гипертрофированными (вытянутыми в высоту) тумбами парапета. Лишившись связующих балюстрад и утратив, таким образом, ограждающую функцию, эти своеобразные пинакли, акцентирующие вертикальное членение

⁵⁹ Чжунго балокэ (китайское барокко) [Электронный ресурс] // Байду байкэ: информ. сайт. 2017. URL : <https://baike.baidu.com/item/aladdin>. (дата обращения: 18.04.18).

⁶⁰ Иванова А.П. Ретроромантизм в дальневосточной архитектуре: Циндао-Тяньцзинь-Шанхай-Харбин-Порт-Амур-Дальний-Пекин, 1860-1960. 2013. С.33.

⁶¹ Иванова А.П. Ретроромантизм в дальневосточной архитектуре: Циндао-Тяньцзинь-Шанхай-Харбин-Порт-Амур-Дальний-Пекин, 1860-1960. 2013. С. 86.

фасадов, придают доходным домам зубчатый силуэт, напоминающий мишику-ли. Впрочем, в последнюю четверть XX века все чаще двух-трехэтажные здания надстраиваются высокими мансардными кровлями и этот «зубчатый» эффект пропадает.

Верхний ярус торгового дома Tailairenge Shoes and Caps Store – это более поздний вариант обогащения условного дальневосточного классицизма ориентальным декором, который хорошо заметен на тумбах глухого парапета доходного дома.

Как правило, в качестве декора используется мотив, условно названный «Знак модерна»: различные комбинации колец/дисков с тремя вертикальными линиями, причем этот элемент нередко выступает как самостоятельный скульптурный объем, дополняющий угловые композиции из аттика, тумб парапетов, карнизов, вставок, лепных деталей и прочее.

«Кирпичная» купеческая русская архитектура, арнуво, неоренессанс, необарокко, бозарт, вернакулярная традиция – мотивы, заимствованные русскими архитекторами в Европе и воспроизведенные в застройке Харбина, обогатились национальными культурными традициями, явив уникальный органический синтез и сообщив привычной ренессансной символике новые коннотации. Все более решительный отход харбинских строителей доходных домов от европейского канона позволяет говорить о формировании своеобразной региональной эстетической системы, имеющей самостоятельное культурное значение.

Таким образом, наследие европейского модерна в Китае многообразно и находилось под сильным наслоением эклектики и историзма. На примере стиля модерн в Китае, можно обосновать зависимость между всплеском развития архитектуры и экономическим фактором, а именно бурным ростом городов-колоний европейских государств вдоль восточного побережья Китая. Впрочем, если анализировать архитектуру основных иностранных селтльментов Китая (Харбин, Далянь, Тяньцзинь, Циндао, Шанхай), заметно, что в каждом из них существовали некие стилистические предпочтения. Так, за исключением Циндао – немецкого селтльмента, Харбина и Даляня – русских селтльментов – на

территории остальных городов-колоний модерн использовался значительно меньше, и доминировали направления романтизм, историзм, эклектизм.

Общей для всей дальневосточной коммерческой архитектуры чертой является срезанный угол, так называемый «пятый фасад». Считается, что он облегчал разгрузку товаров и распределение покупательских потоков в магазинах и конторах, которые были размещены в первых этажах. По традиции именно этот узкий фасад, выходящий на перекресток, трактовался как главный, репрезентативный. Если в русских доходных/торговых домах под рекламу специально проектировались широкие межэтажные горизонтальные вставки, в Харбине рекламу размещали по вертикали, в форме свитков на узких фасадах, выходящих на перекресток, причем заключенные в рамку иероглифы, объявляющие имя владельца, название магазина или пожелание благополучия также имели характер лепного декора.

Рассматривая в данной работе элементы европейской архитектуры в облике китайских городов, мы не можем не обратить внимание на тот факт, что, несмотря на богатое наследие традиционной китайской архитектуры, в Харбине как впрочем и в других городах Китая на современном этапе прослеживается тенденция отказа от национальных особенностей в архитектуре.

Так называемый Харбинский псевдоисторизм совмещает такие стили как классицизм, готику, ренессанс, барокко, романтизм, модерн, эклектику и др. Такое архитектурное внесение в среду миллионного города, скорее всего, используется для создания более благоприятной среды для общения иностранных туристов и бизнесменов, для повышения городского статуса и для восполнения нехватки исторической среды молодого города.

Толерантность государства по отношению к неофициальной истории, запечатлённой во множестве уцелевших построек и даже относительно целостных фрагментах городской среды русского Харбина, продиктована весьма

прагматическими причинами: экономическими реформами и независимым туризмом⁶².

Рассматривая проблемы современной архитектуры города Харбина, Е.В. Корпусенко и Н.Е. Козыренко выделяет основные пути развития современной харбинской архитектуры. Они отмечают такие направления как резкий подъем строительства, как общественных, так и жилых сооружений, в которых отмечается отказ от национальных традиционных особенностей Китая в архитектуре. Особое внимание направлено в сторону ориентации на использование европейских стилей в декорировании фасадов. Выделяются различные способы для создания нового архитектурного облика, как новых зданий, так и уже существующих с помощью декораций, часто имитирующих исторические европейские стили, которые в свою очередь предстают в новой трактовке, непривычной для традиционных европейских исторических образов в архитектуре⁶³.

Харбин сильно изменил свой внешний облик по сравнению с прошлым XX столетием. Наблюдаются интенсивные темпы развития города по всем направлениям: торговля, культура, туризм, экономика, строительство и др. Особое внимание сосредоточено на строительстве города: реконструкция транспортной инфраструктуры, новые жилые статусные районы.

В архитектуре Харбина прослеживаются несколько параллельно существующих направлений:

- 1) новые объекты, в основе которых существует сложное формообразование;
- 2) новые объекты с имитацией под исторические стили со сложными семантическими приемами;

⁶² Легошко С.С. Архитектура и архитектурная жизнь русского Харбина [Электронный ресурс] // eLIBRARY.RU : офиц. сайт. 2012. URL : http://elibrary.ru/download/elibrary_24367241_42359902. (дата обращения 18.04.18).

⁶³ Карпусенко Е.В., Козыренко Н.Е. Современные направления развития Харбина [Электронный ресурс] // eLIBRARY.RU : офиц. сайт. 2012. URL : <https://elibrary.ru/item.asp?id=18964952> (дата обращения 18.04.18).

3) реконструкция массовой жилой застройки 50-60-х гг. XX в. под исторический стиль⁶⁴.

Таким образом, высокие темпы строительства в Харбине привели к образованию архитектурного конгломерата. Современные сооружения в стиле деконструктивизма сочетаются с фрагментами исторической среды XIX столетия, с новыми зданиями в исторических стилях, с восстановленными памятниками архитектуры, с сооружениями, выполненными по образцам или по аналогам, с объектами с архитектурными декорациями. Отмечена устойчивая тенденция использования европейских исторических стилей в архитектуре Харбина. Исторические приемы трансформируются в новых стилистических решениях, приводящих к современной эклектике. Чаще всего исторический стиль в современной архитектуре не подразумевает определенной смысловой нагрузки, кроме декоративности.

В настоящее время китайское общество по охране объектов культурного наследия и Союз архитекторов Китая впервые составили и опубликовали Список памятников архитектуры Нового Китая, в который вошли самые знаковые сооружения XX в. В данном списке представлены 98 исторических объектов, построенных в Китае на протяжении XX в.

В список архитектурного наследия Китая XX в. вошел выполненный в русском стиле Софийский собор в Харбине (см. Приложение В, рис. В.6), Набережная Вайтань (Бунд) в Шанхае (см. Приложение В, рис. В.5) площадь Марко Поло в Тяньцзине⁶⁵.

Между тем, специалисты отмечают, что огромное количество памятников архитектуры XX века в Китае находятся в плачевном состоянии и требуют экстренной реставрации. Так что опубликование Саиска является не столько признанием достижений китайских архитекторов XX века, сколько призывом к

⁶⁴ Карпусенко Е.В., Козыренко Н.Е. Современные направления развития Харбина [Электронный ресурс] // eLIBRARY.RU : офиц. сайт. 2012. URL : <https://elibrary.ru/item.asp?id=18964952> (дата обращения 18.04.18).

⁶⁵ Архитектура Нового Китая признана культурным наследием страны [Электронный ресурс]. – URL : <http://ru.gbtimes.com/novosti/arhitektura-novogo-kitaya-priznana-kulturnym-naslediem-strany>. (дата обращения: 18.04.18).

обществу и властям обратить внимание на важность сохранения этой части культурного наследия.

Подобная работа особенно важна сейчас, когда, по мнению китайских специалистов по истории архитектуры, Китай все чаще становится площадкой для творческих экспериментов западных дизайнеров.

Основной проблемой в деле сохранения памятников архитектуры Нового Китая является отсутствие должной законодательной базы для такой работы, поскольку до недавнего времени к историческим памятникам относили лишь сооружения исключительно древнего и императорского Китая⁶⁶.

На основании вышеизложенного можно сделать ряд выводов.

Одна из главных причин появления эклектического стиля в архитектуре китайских городов – стремление архитекторов сохранить в облике зданий национальные восточные мотивы и, в то же время привнести что-то европейское. В большинстве случаев такое сочетание привело к образованию необычного образа.

Многие репрезентативные здания, выполненные в европейском стиле, непременно несут в себе и частичку китайского колорита: драконы на крышах, очертания крыш, изобилие лепного декора, чаще всего флористического характера. Многие здания декорированы с избыточной пышностью в духе колониальной эклектики, объединяющей историзм с ориентально окрашенным романтизмом.

Говоря о стиле, названном «китайским барокко» следует отметить фронтоны, которые являются наиболее эффектными элементами фасадов. Постепенно теряя конструктивную функцию и все более дематериализуясь, этот элемент становится чистым знаком, намечающим композиционные оси протяженных фасадов и фиксирующим срезанные углы, выходящие на перекрестки. К середине 20-х годов XX в. фронтоны приобретают все более фантастический харак-

⁶⁶ Архитектура Нового Китая признана культурным наследием страны [Электронный ресурс]. – URL : <http://ru.gbtimes.com/novosti/arhitektura-novogo-kitaya-priznana-kulturnym-naslediem-strany>. (дата обращения: 18.04.18).

тер, окончательно утрачивая сходство с исходными прототипами, пришедшими из русской кирпичной архитектуры.

Некоторые архитектурные объекты иллюстрируют проникновение мотивов ар-нуво в национальные традиции. В этом случае в очертании сдвоенных оконных проемов фронтона, разделенных каннелированной трехчетвертной колонной без капители, но с сильно выступающей абакой, угадываются килевидные арки, проявления «русского стиля». Колонки с нишами-филенками и дуга архивольта являются составными элементами композиции, имитирующей в целом псевдорусский стиль.

Итак, если говорить об эстетической системе китайского барокко, то здесь следует отметить такие характеристики как боязнь пустых плоскостей, удвоение и утроение исходных композиционных элементов, немислимые в русской архитектурной традиции комбинации, избыток объемного лепного декора флористического характера с включением узлов, кистей, картушей и прочих элементов.

На современном этапе отмечается отказ от национальных традиционных особенностей Китая в архитектуре. Особое внимание направлено в сторону ориентации на использование европейских стилей в декорировании фасадов и активное восстановление зданий XIX – XX вв. Выделяются различные способы для создания нового архитектурного облика, как новых зданий, так и уже существующих с помощью декораций, часто имитирующих исторические европейские стили, которые в свою очередь предстают в новой трактовке, непривычной для традиционных европейских исторических образов в архитектуре.

Многие сохранившиеся здания, которые были построены в XIX-XX вв., сейчас являются частью культурного архитектурного наследия Китая, активно реставрируются и охраняются государством.

Толерантность государства по отношению к неофициальной истории, запечатлённой во множестве уцелевших построек и даже относительно целостных фрагментах городской среды русского Харбина, продиктована весьма

прагматическими причинами: экономическими реформами и независимым туризмом.

ЗАКЛЮЧЕНИЕ

Целью нашей дипломной работы было изучение элементов европейской архитектуры в облике китайских городов на примере Шанхая, Тяньцзиня, Циндао, Даляня и Харбина и определить причины их появления. В рамках исследования нами предпринята попытка решения следующих задач:

– выделить исторические этапы формирования архитектурного ландшафта китайских городов (Шанхай, Тяньцзинь, Циндао, Далянь и Харбин) в контексте застройки их зданиями европейского стиля;

– выявить причины использования европейского стиля в постройках, возведенных на территории Китая с середины XIX – первой трети XX в.;

– систематизировать основные стилистические предпочтения застройщиков;

– выявить причины восстановления зданий в европейском стиле в конце XX – начале XXI вв.;

– подобрать материал, содержащий примеры анализа объектов, возведенных европейцами в китайских городах, для размещения в приложении, сопровождая их фотографиями.

На основании проделанной работы можно сделать ряд выводов

Главной движущей силой развития колониальной архитектуры на территории материкового Китая послужили так называемые «опиумные войны», за которыми последовали процессы открытия границ государства и Китай был вовлечен в международную политическую жизнь в качестве полуколониального государства.

Все это привело к существенному росту европейского влияния, а также активному развитию селтльментов, что, в свою очередь, привело к формированию китайского варианта колониальной архитектуры.

Если говорить об архитектуре концессионных участков в целом, то следует отметить, что она отражала господствующие стилистические направления в

метрополиях, было начато формирование объемной, а не фасадной архитектуры. Наибольшее влияние на ее развитие оказали Британская, Французская, Итальянская и отчасти Немецкая зоны.

Причины, по которым возводились здания в европейском стиле следующие:

- политические;
- экономические;
- социально-культурные.

Политические причины связаны с проникновением в Китай иностранных государств. Чтобы обозначить своё присутствие на данной территории, здания строились в европейском стиле. Экономическая причина обусловлена развитием торговли, ростом иностранных капиталовложений и инвестиций. Коммерческая деятельность иностранных государств стимулировала строительство. Здания в европейском стиле имели репрезентативный характер, тем самым транслировали успех бизнеса. Что касается социально-культурных причин, стоит обратить внимание на тот факт, что иностранцам было удобно строить здания в традиционных стилевых направлениях, при этом происходила демонстрация принадлежности к определенной культуре, своей причастности общеевропейской цивилизации.

Англичане, имевшие трехвековой опыт жизни в субтропиках, сформировали «британский колониальный» стиль, наиболее подходящий влажному и жаркому климату Индокитая. Опираясь на традиционное для метрополии палладианство, архитекторы британских селтльментов видоизменили колоннады и ордера классицистских усадеб в крытые террасы и веранды, которые затем стали обязательным элементом нового стиля. Параллельно развивались ориентальные направления многочисленных Revival второй половины XIX в. – Indo-Saracenic и Hindu-Gothic. В Китае репрезентативная британская архитектура декорировалась в стиле Тюдор.

Германия наиболее агрессивно (если можно применять подобно эмоционально-окрашенный термин к архитектуре) заявляла о своем присутствии на

восточных территориях. Архитектура немецких селтльментов имела идеологические корни: героизация и мифологизация прошлого, как обоснование претензий на будущее господство. На первом этапе застройки Циндао и Тяньцзиня немцы широко использовали «колониальный верандный» стиль, но вскоре он был вытеснен романтизированной версией национальной архитектуры с щипцовыми фронтонами и шатрами, элементами фахверка и криволинейными барочными завершениями многочисленных башенок. Ключевые объекты немецких колоний оформлялись в духе brutальной «норманнской» романтики, модернизированной приемами югендстиля. Многие признаки, такие как кованые решетки, брусчатка тротуаров, ограды из бутового камня, придавали облик северо-европейского города.

Русские, напротив, избегали в архитектуре своих селтльментов демонстративной эксплуатации национальных маркеров, стараясь максимально европеизировать архитектурный ландшафт Харбина, Порт-Артура и Дальнего. Так же, как в случае иудейской диаспоры, национальный колорит использовался в культовых постройках, а светские объекты имели различные прообразы: кирпичная гарнизонная архитектура, русский ампир, венский Сецессион, французский боз-арт. Высокие трапециевидные шатры, широко применявшиеся русскими в Китае, можно трактовать как оммаж «теремам» и, как перифраз вальмовых крыш парижских отелей. Известны немногочисленные примеры использования «русского ропетовского стиля» в деревянной архитектуре селтльментов (гимназия Оксаковской, г. Харбин) (см. Приложение Б, рис. Б.3). Наиболее плодотворной с точки зрения архитектурной выразительности, представляется попытка конструирования «русско-китайского» стиля (Chinese-Slavic), (более известного как «восточный модерн»)⁶⁷.

то же время поверх национальных различий формировался стиль портофранко, манифестирующий создание новой транснациональной идентичности.

⁶⁷ Лешошко С.С. Архитектура и архитектурная жизнь русского Харбина [Электронный ресурс] // eLIBRARY.RU : офиц.сайт. 2015. URL : <https://elibrary.ru/item.asp?id=24367241>. (дата обращения: 13.05.18).

Свое наивысшее воплощение этот стиль получил в Шанхае, к нему прибегали те, кто хотел заявить о своей причастности общеевропейской цивилизации, в том числе и этнические китайцы⁶⁸.

⁶⁸ Иванова А.П. Стилистический анализ. Региональный компонент : учебное пособие. 2013. С. 154.

СПИСОК ИСПОЛЬЗОВАННЫХ ИСТОЧНИКОВ И ЛИТЕРАТУРЫ

ИСТОЧНИКИ

На русском языке

1 Партина, А.С. Архитектурные термины. Иллюстрированный словарь / А.С. Партина. – Москва : Стройиздат, 2001. – 208 с.

2 БКРС : Большой китайско-русский словарь [Электронный ресурс] : онлайн словарь. – Режим доступа: <https://bkrs.info/>. – 25.04.18.

ЛИТЕРАТУРА

На русском языке

3 Архитектура Нового Китая признана культурным наследием страны [Электронный ресурс] : GBTIMES. – Режим доступа : <http://ru.gbtimes.com/novosti/arhitektura-novogo-kitaya-priznana-kulturnym-naslediem-strany>. – 18.04.18.

4 Володченко, М.А. Репрезентативная архитектура Шанхая / М.А. Володченко, А.П. Иванова [Электронный ресурс] // eLIBRARY.RU : офиц.сайт. – Режим доступа : <https://elibrary.ru/item.asp?id=21502128>. – 18.04.18.

5 Базилевич, М.Е. Архитектура банковских учреждений Тяньцзиня периода формирования европейских концессий / М.Е. Базилевич, А.А. Ким [Электронный ресурс] // eLIBRARY.RU : офиц.сайт. – Режим доступа : <https://elibrary.ru/item.asp?id=32246982>. – 11.05.18.

6 Вэнь Цунжу. Европейские влияния в архитектурно-градостроительном развитии Шанхая (1840 – 1940-е гг.) : Дис. ... канд. Архитектуры : 05.23.20. – С-ПбГАСУ–СПб. – 2011. – 143с.

7 Евреи и Харбин / Вспоминая прошлое // Партнеры, 10 июля 2010. [Электронный ресурс]. – Режим доступа : <http://russian.dbw.cn/system/2010/07/05/000254000.shtml>. – 22. 04. 2018.

8 Иванова, А.П. Архитектура китайских сэттельментов как способ конструирования национальной идентичности / А.П. Иванова [Электронный ресурс] // eLIBRARY.RU : офиц.сайт. – Режим доступа : <https://elibrary.ru/item.asp?id=21344793>. – 18.04.18.

9 Иванова, А.П. Архитектура китайских сеттльментов: к проблеме культурных стратегий дальневосточной колонизации / А. П. Иванова // Вестник Тихоокеанского государственного университета. – 2013. – № 3 (30). – С. 129-138.

10 Иванова, А.П. Западная архитектура восточных территорий (русские, британские и германские районы в Китае конца XIX – начала XX в.) / А.П. Иванова [Электронный ресурс] // eLIBRARY.RU : офиц.сайт. – Режим доступа : <https://elibrary.ru/item.asp?id=23166312>. – 20.04.18.

11 Иванова, А.П. История архитектуры и градостроительства Китая: формирование русскоязычного научного дискурса / А. П. Иванова. // Вестник Тихоокеанского государственного университета. – 2012. – № 4 (27). – С. 93-100.

12 Иванова, А. П. К вопросу изучения архитектурного наследия г. Харбина «китайское барокко» / А.П. Иванова, Н.П. Крадин [Электронный ресурс] // eLIBRARY.RU : офиц.сайт. – Режим доступа : http://elibrary.ru/download/elibrary_22786685_81616799.pdf. – 18.04.18.

13 Иванова, А.П. Особенности формирования архитектурного ландшафта европейских концессий в Китае (Циндао, Тяньцзинь). Конец XIX – середина XX вв. / А.П. Иванова [Электронный ресурс] // eLIBRARY.RU : офиц.сайт. – Режим доступа : <https://elibrary.ru/item.asp?id=21479066>. – 15.04.18.

14 Иванова, А.П. Ретроромантизм в дальневосточной архитектуре: Циндао-Тяньцзинь-Шанхай-Харбин-Порт-Амур-Дальний-Пекин 1860-1960 / А.П. Иванова – Хабаровск : Изд-во Тихоокеан. гос. ун-та. – 2013. – 123 с.

15 Иванова, А.П. Стилистический анализ. Региональный компонент : учебное пособие / А. П. Иванова. – Хабаровск : Изд-во Тихоокеанского гос. ун-та. – 2013. – 206 с.

16 Карпусенко, Е.В. Современные направления развития архитектуры Харбина / Е.В. Карпусенко, Н.Е. Козыренко[Электронный ресурс] // eLIBRARY.RU : офиц.сайт. – Режим доступа : <https://elibrary.ru/item.asp?id=18964952>. – 18.04.18.

17 Крадин, Н.П. Харбин – русская Атлантида / Н.П. Крадин. – Хабаровск : Хворов А. Ю. – 2001. – 352 с.

18 Легошко, С.С. Архитектура и архитектурная жизнь русского Харбина / С.С. Легошко [Электронный ресурс] // eLIBRARY.RU : офиц.сайт. – Режим доступа : <https://elibrary.ru/item.asp?id=24367241>. – 13.05.18.

19 Лучкова, В. И. Европейские влияния в традиционной архитектуре Китая XVIII- начала XX в. / В. И. Лучкова, А. А. Ким. – Хабаровск : Изд-во Тихоокеан. гос. ун-та. – 2016. – 148 с.

20 Легошко, С. С. Русская архитектура в Маньчжурии. Конец XIX – первая половина XX века / С.С. Легошко. – Хабаровск : Издательский дом «Частная коллекция». – 2003 – 175 с.

21 Легошко, С.С. Русская архитектура и градостроительство в Северо-Восточной Азии в XX веке: векторы взаимовлияний / С.С. Легошко [Электронный ресурс] // Nature.web : информ. сайт. – Режим доступа : <http://nature.web.ru/db/msg.html?mid=1185858>. – 18.04.18.

22 Легошко, С.С. Русская архитектура в культурном пограничье Дальнего Востока. Маньчжурия, 1900-1940-е годы / С.С. Легошко [Электронный ресурс] // eLIBRARY.RU : офиц.сайт. – Режим доступа : <http://elibrary.ru/doc/i/73319p.html>. – 15.04.18.

23 Лучкова, В. И. Китайско-западные стили архитектуры / В.И. Лучкова, А.А. Ким // Вестник СГАСУ. Градостроительство и архитектура. – 2016. – № 1 (22). – С 75-79.

24 Плешанова, М.А. Культовая архитектура экстерриториальных зон Китая (Циндао, Тяньцзинь 1860 -1930 гг.) / М.А. Плешанова, А.П. Иванова [Электронный ресурс] // eLIBRARY.RU : офиц.сайт. – Режим доступа : <https://elibrary.ru/item.asp?id=21479097>. – 18.04.18.

25 Смольянинова, Т.А. Архитектура российско-советского консульства в Харбине / Т.А. Смольянинова, Н.П. Крадин [Электронный ресурс] // eLIBRARY.RU: офиц.сайт. – Режим доступа : <https://elibrary.ru/item.asp?id=18965056>. – 18.04.18.

26 Сун Бяо. Влияние и роль русской культуры на архитектуру города Далинь / Сун Бяо [Электронный ресурс] // Этносоциум: офиц. сайт. – 2016. – № 4 (94). – Режим доступа : <http://ethnosocium.ru/sites/default/files/>. – 14.05.18.

27 Шевцова, Т.И. Русская архитектура за рубежом. Харбин далекий и близкий / Т.И. Шевцова // Санкт-Петербургская панорама. – СПб. : Питер. – 1993. – 75 с.

28 Шереметьева, Л.В. Роль русской архитектуры в развитии культурной жизни Харбина 20-х – 30-х гг. XX в. / Л.В. Шереметьева [Электронный ресурс] // eLIBRARY.RU : офиц.сайт. – Режим доступа : <https://elibrary.ru/item.asp?id=26264570>. – 15.04.18.

На китайском языке

29 Балокэ туй 19 шицзи Хаэрбин цзянь дэ инсян (Влияние Барокко на строительство Харбина в 19 веке) / THE BORDER ECONOMY AND CULTURE. – Пекин. – 2011. – № 6. – 15 с. 巴洛克对19世纪哈尔滨建的影响

30 Чжунхуа балокэ (Китайское барокко) [Электронный ресурс] / Байду байкэ : информ. сайт. – Режим доступа : <https://baike.baidu.com/item/aladdin>. – 18.04.18. 中华巴洛克

ПРИЛОЖЕНИЕ А

Анализ объектов, отмеченных признаками китайского барокко

На примере ряда построек можно проследить расцвет, высшую точку и постепенный упадок, ведущий к примитивной редукции уникального стиля, называемого китайское барокко. Г-образный в плане, двухэтажный доходный дом, построенный в 1903 г. и атрибутированный как *Moderne Vjrtgage and Auction trading company Daowai Branch*, является эталонным примером рассматриваемого стиля.

Цоколь и нижний ярус с окнами-витринами рустованы, второй этаж расшит французским горизонтальным рустом. Парадный подъезд расположен на угловом фасаде, акцентированном роскошным фронтоном.

Двухэтажный, Г-образный в плане доходный дом на перекрестке *Grocery at Northern tenth street* 1920 г. постройки так же, как и предыдущий объект, имеет три архитектурно оформленных фасада: длинные крылья объединены под тупым углом узким фасадом, увенчанным сложносоставным фронтоном.

Второй ярус углового фасада решен в виде лоджии, фланкируемой колоннами фантастического ордера. Угловой фасад, где расположен парадный подъезд, обрамляют пилястры с филенками.

17 лет, разделяющие эти постройки, практически никак не сказались на модернизации архитектурного решения, что свидетельствует о консервации приемов, найденных на рубеже веков. Трехэтажный, квадратный в плане торговый дом *Sihetang Store (Wedding Necessities Store)*, возведенный в 1921 г., и сегодня поражает своеобразной трактовкой хрестоматийных общеевропейских архитектурных элементов. Прежде всего, привлекают внимания граненые колонны, обрамляющие угловой, выходящий на перекресток, фасад.

Солярный символ, размещенный на криволинейном аттике, одновременно напоминает и готическую розу, и буддистское колесо сансары, и полностью

Подолжение ПРИЛОЖЕНИЯ А

раскрывшийся бутон – символ долголетия и многочисленного потомства. Дублирование элементов, возможно, продиктовано бытовой низовой магией удвоения богатства и потомства. Отсюда несколько неожиданные на европейский взгляд парные пилястры, колонки и проч. От первоначального парапета сохранились высокие, квадратные в сечении, тумбы, увенчанные миниатюрными четырехскатными шатрами с фронтончиками. Трехэтажный, прямоугольный в плане торговый дом Tailairenge Shoes and Caps Store (рис. 7) был возведен в 1927 г. И главный, и боковой фасады имеют одинаковое решение: квадратные окна-витрины нижнего яруса, ячеистая структура спаренных окон второго и третьего этажа, сильный вынос профилированного карниза, незафиксированные композиционные оси.

Обычная для доходных домов жесткая вертикально-горизонтальная сетка членения (отражающая ячеистую структуру конторских помещений) в данном случае намечена пунктирно: по горизонтали – прямоугольными подоконными вставками, по вертикали – гирляндами. Простенки окон акцентированы тумбами парапета, имеющими непривычные для европейской традиции очертания. Наиболее эффектно решен угловой фасад, выходящий на перекресток: трехчетвертные колонны коринфского гиперордера обрамляют нишу-филенку, предназначенную для рекламы; сложносоставная фронтонная композиция, являющаяся наиболее эффектным элементом этого объекта, будет рассмотрена ниже. Количество и качество декора нарастает по высоте: первый этаж лаконично расшит французским рустом, второй – скупно оформлен межоконными филенками с геометричным мотивом в виде тройных вертикальных линий, верхний ярус перегружен лепниной и увенчан массивным парапетом с тумбами различной высоты и конфигурации.

ПРИЛОЖЕНИЕ Б



Рисунок Б.1 – Дом губернатора, г. Циндао



Рисунок Б.2 – Городская дума, г. Далянь

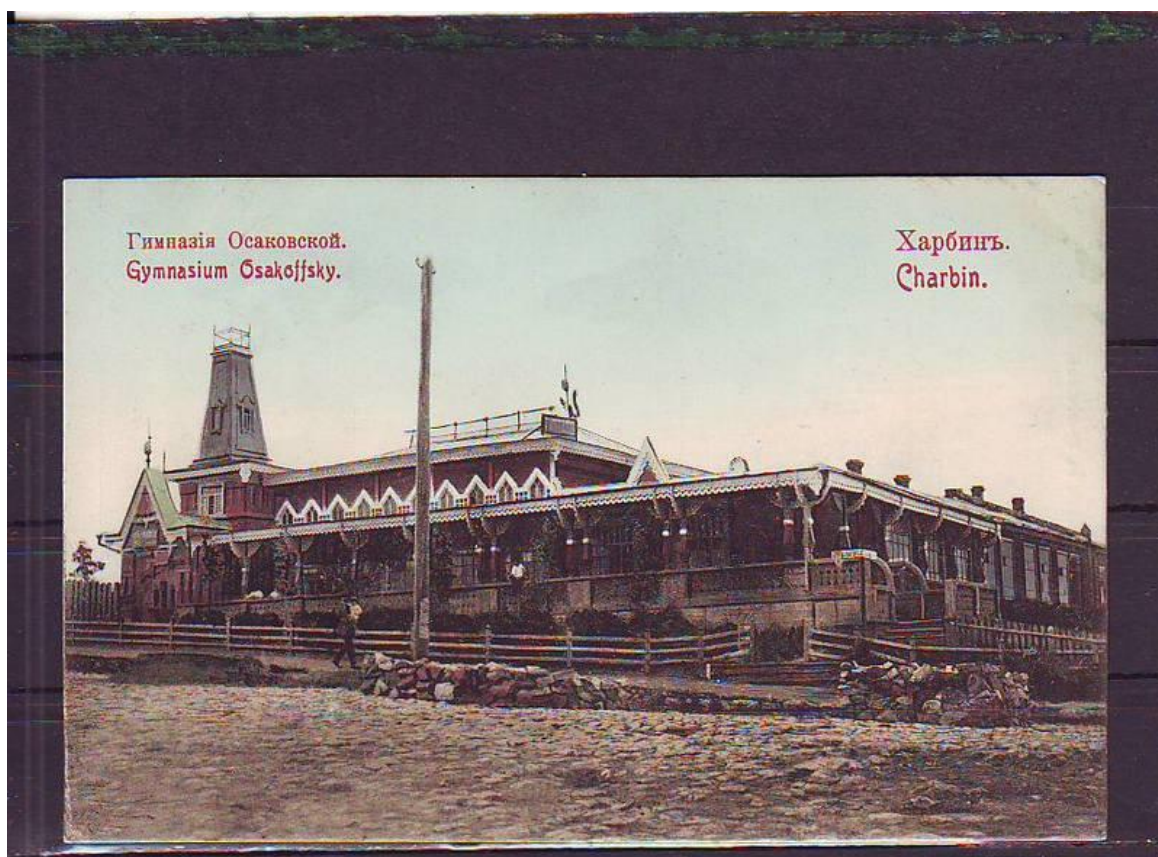


Рисунок Б.3 – Оксаковская женская гимназия, г. Харбин

ПРИЛОЖЕНИЕ В



Рисунок В.1 - Французско-китайский банк, г. Тяньцзинь



Рисунок В.2 – Континентальный банк, г. Тяньцзинь

Продолжение ПРИЛОЖЕНИЯ В



Рисунок В.3 - Tung Lai Bank, г. Тяньцзинь

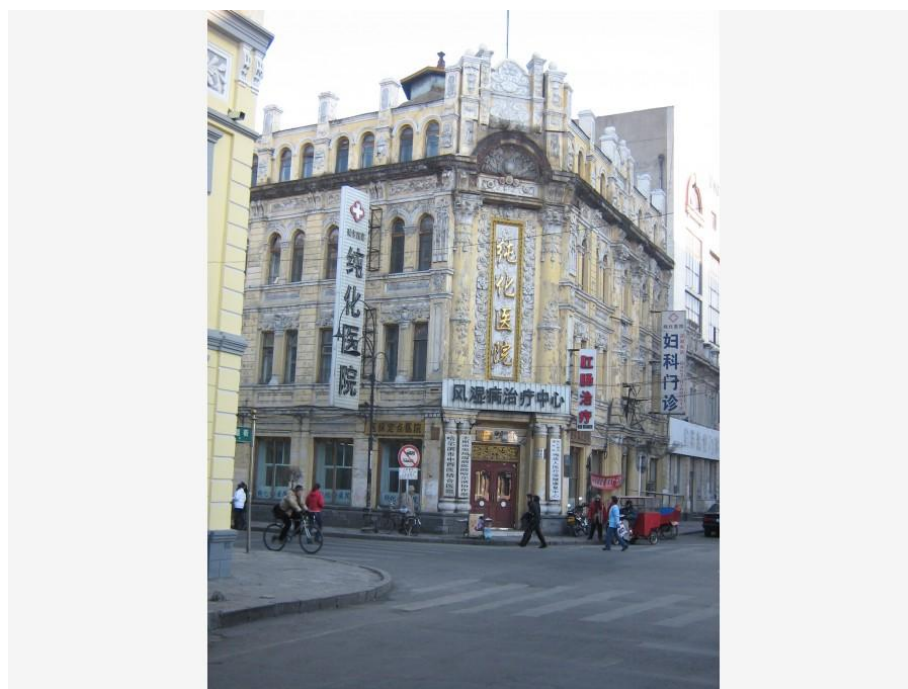


Рисунок В.4 – Здание больницы, г. Харбин

Продолжение ПРИЛОЖЕНИЯ В



Рисунок В.5 –Бунд, г. Шанхай



Рисунок В.6 – Собор Святой Софии, г. Харбин

ПРИЛОЖЕНИЕ Г

Таблица Г.1 – Основные характеристики китайского барокко

Архитектурные характеристики	Описание
Типология	Коммерческая архитектура. Торговые и доходные дома с магазинами в первом этаже, жильем и конторами в верхних этажах
Этажность	3 этажа, реже 2 или 4, в единичных случаях – 5
ОПК (Объёмно-пространственная композиция)	Прямоугольные или Г-образные в плане объёмы, лишённые вертикальных доминант, за исключением фронтонов.
Фасады	Архитектурное оформление имеет или один фасад, выходящий на красную линию, или три фасада – крылья и угловой. Фасады плоские, лишённые эркеров и ризалитов; нижние ярусы рустованы, игра светотени и пластика – за счет ордерных элементов и объемной лепнины. Оси симметрии слабо выражены.
Членения	Сетка членения, как правило, слабо выражена. Горизонтальное членение – межэтажные пояски, вертикальное – филенки, лопатки, лепные гирлянды.
Проемы	Большие квадратные окна-витрины нижнего яруса, узкие прямоугольные сдвоенные окна верхних этажей.
Фронтоны	Сложносоставные; различные комбинации вставок, арок и тумб
Характер декора	Лепной. Мотивы барокко и ар-нуво. Решетки балконов и парапетов – кованые.

Продолжение ПРИЛОЖЕНИЯ Г

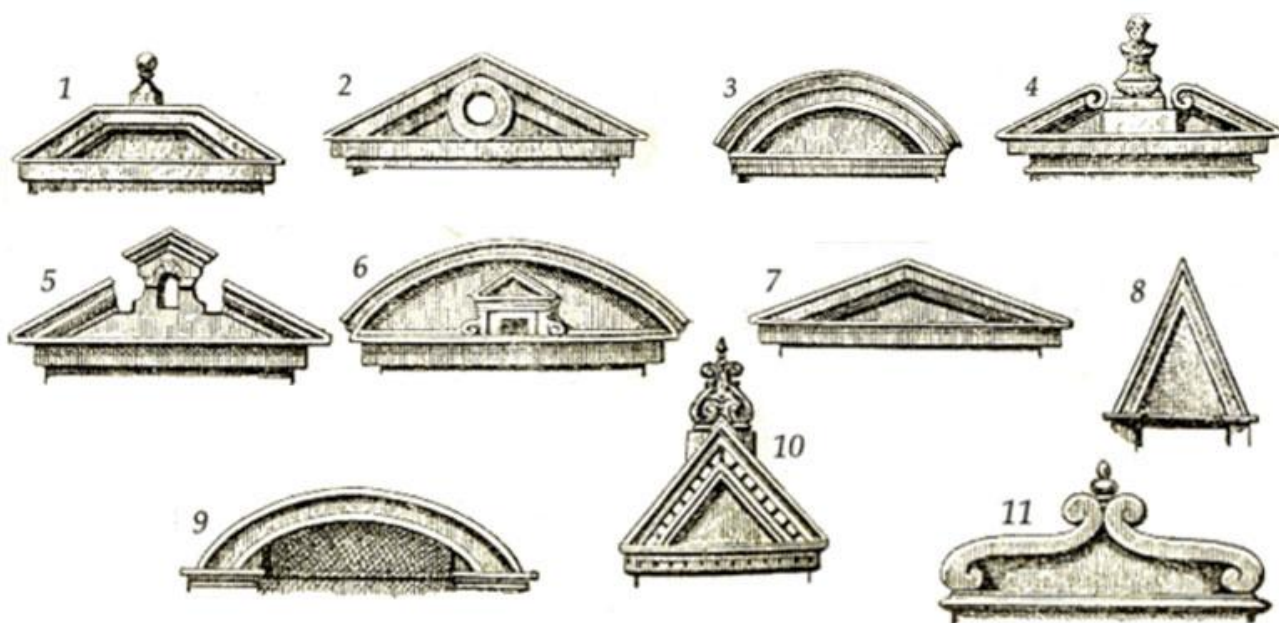


Рисунок Г.1– Угловой фронтон



Рисунок Г.2 – Массонские циркули

Продолжение ПРИЛОЖЕНИЯ Г



Рисунок Г.3 – Квадратный бельведер



Рисунок Г.4 – Подкарнизный фриз

ПРИЛОЖЕНИЕ Д

Словарь терминов

1 Ар-деко – влиятельное течение в изобразительном и декоративном искусстве первой половины XX века, которое впервые появилось во Франции в 1920-х годах, а затем стало популярно в 1930 – 1940-е г. в международном масштабе, проявившееся в основном в архитектуре, моде и живописи. Это эклектичный стиль, представляющий собой синтез модернизма и неоклассицизма.

2 Ар-нуво – (от французского *art nouveau*, буквально – новое искусство) распространенное в некоторых странах название стиля модерн.

3 Архитектурный ордер – (лат. *Ordo* – строй, порядок) тип архитектурной композиции, использующий определённые элементы и подчиняющийся определённой архитектурно-стилевой обработке.

4 Аттик – декоративная стенка, которая размещается над венчающим здание карнизом. На аттике могут быть выполнены надписи, барельефы или роспись.

5 Барроко – стиль в европейском искусстве конца XVI – XVIII вв., отличавшийся декоративной пышностью, живописностью и причудливостью форм; отличающийся обилием декоративных деталей, вычурностью и причудливостью форм (о стиле в искусстве).

6 Бельведер – надстройка вроде беседки над домом; павильон на возвышении, в саду, в парке, откуда открывается красивый вид.

7 Боз-ар – архитектурный стиль историзма, возникший в противовес распространившемуся в середине XIX века увлечению национальным средневековьем (неоготика, неовизантизм, псевдорусский стиль); продолжил традиции итальянского ренессанса и французского барокко. Классический стиль боз-ар развился с мощной опорой на классическую и неоклассическую архитектуры.

8 Модерн – (от фр. *moderne* - современный) художественное направление в архитектуре, декоративно-прикладном и изобразительном искусстве, наибо

Продолжение ПРИЛОЖЕНИЯ Д

лее распространённое в последнем десятилетии XIX – начале XX века (до начала Первой мировой войны).

9 Необарокко – одна из форм архитектурного стиля историзм XIX века, воспроизводившая архитектурные формы барокко.

10 Неоклассицизм – термин, применяемый в российском искусствоведении для обозначения художественных явлений последней трети XIX и XX веков, которым присуще обращение к традициям искусства античности, искусства эпохи Возрождения или классицизма. В зарубежном искусствоведении неоклассицизмом называют классицизм в архитектуре и изобразительном искусстве второй половины XVIII – первой трети XIX веков, в отличие от классицизма более раннего периода.

11 Палаццо – (ит. от лат.) дворец, дворцовая постройка, от Палатин – наименования одного из холмов античного Рима, на котором возводились дворцовые постройки римских императоров. Распространенная жилая постройка для богатых жителей итальянских городов в эпоху возрождения (XV – XVII вв.).

12 Памятник архитектуры – произведение архитектуры, обладающее научной, художественной и культурной ценностью.

13 Ризалит (фр.) – выступающая часть здания.

14 Руст – расшивка между крупными каменными блоками, составляющими кладку стены.

15 Стиль Тюдоров – архитектурный стиль поздней английской готики, развившийся в период правления английской королевской династии Тюдоров (1485 – 1603 гг.). Стиль соединил элементы архитектуры эпохи Возрождения и средневековой готики.

16 Фронтон (др.-греч.) – треугольная плоскость стены, образованная двумя скатами кровли и карнизом.