

Министерство образования и науки Российской Федерации
Федеральное государственное бюджетное образовательное учреждение
высшего образования
АМУРСКИЙ ГОСУДАРСТВЕННЫЙ УНИВЕРСИТЕТ
(ФГБОУ ВО «АмГУ»)

Факультет дизайна и технологии
Кафедра дизайна
Направление подготовки 54.03.01 – Дизайн
Направленность (профиль) общеобразовательной программы:
Дизайн интерьера

ДОПУСТИТЬ К ЗАЩИТЕ
Зав. кафедрой
_____ Е.Б. Коробий
« _____ » _____ 2016 г.

БАКАЛАВРСКАЯ РАБОТА

на тему: Разработка интерьеров туристической компании «Coraltravel» в Благовещенске

Исполнитель студент группы 286	_____	А.А. Яковлева
Руководитель доцент, кандидат архитектуры	_____	Н.А. Васильева
Консультанты: по исследовательскому разделу доцент, кандидат архитектуры	_____	Н.А. Васильева
по проектному разделу доцент, кандидат архитектуры	_____	Н.А. Васильева
по инженерно- технологическому разделу доцент, кандидат архитектуры	_____	Н.А. Васильева
Нормоконтроль доцент, кандидат архитектуры	_____	Н.А. Васильева

Благовещенск 2016

Министерство образования и науки Российской Федерации
Федеральное государственное бюджетное образовательное учреждение
высшего образования
АМУРСКИЙ ГОСУДАРСТВЕННЫЙ УНИВЕРСИТЕТ
(ФГБОУ ВО «АмГУ»)

Факультет _____ Дизайна и технологий
Кафедра _____ Дизайн

УТВЕРЖДАЮ
Зав.кафедрой

подпись И.О.Фамилия
« _____ » _____ 201__ г.

З А Д А Н И Е

К выпускной квалификационной работе студента

Яковлевой Анастасии Александровны

1. Тема выпускной квалификационной работы:

Разработка интерьеров туристической компании «Coraltravel» в Благовещенске

(утверждено приказом от 03.06.16. № 1215-уч)

2. Срок сдачи студентом законченной работы 15.06.16

3. Исходные данные к выпускной квалификационной работе: поэтажные планы, ситуационный план

4. Содержание выпускной квалификационной работы (перечень подлежащих разработке вопросов): 1) проектная часть; 2) инженерно-технологическая часть

5. Перечень материалов приложения: (наличие чертежей, таблиц, графиков, схем, программных продуктов, иллюстративного материала и т.п.) планшет (2 на 3 м.), графическая часть, пояснительная записка с приложением проектной и технологической документации, лазерный диск с видеороликом

6. Консультанты по выпускной квалификационной работе (с указанием относящихся к ним разделов) Васильева А.А. - исследовательский и проектные разделы; Васильева А.А.- инженерно-технологический раздел

7. Дата выдачи задания 10.05.16

Руководитель выпускной квалификационной работы: доцент, кандидат архитектуры Васильева Н.А.

(фамилия, имя, отчество, должность, ученая степень, ученое звание)

Задание принял к исполнению (дата): 15.06.16

(подпись студента)

РЕФЕРАТ

Бакалаврская работа содержит 66 с., 4 приложения, 13 таблиц, 1 рисунок, 11 эскизов, 6 чертежей, 24 источника.

ИНТЕРЬЕР, ПРОЕКТ, ПЛАНИРОВОЧНОЕ РЕШЕНИЕ, ЗАКАЗЧИК, ПРОСТОР, ДИЗАЙН, ОФИС, ПУТЕШЕСТВИЕ, КАФЕ, СТИЛЬ, КОМПОЗИЦИЯ, ОБЪЕМ, ЦВЕТ

В данном проекте разрабатываются интерьеры для туристической компании «Coral travel». Офисное здание расположено по адресу Амурская 85 в городе Благовещенск. Здание состоит из пяти этажей. Этажи имеют разные функции.

Цель проекта: на основе предлагаемых чертежей разработать дизайн-проект интерьеров офиса, используя средства художественной выразительности, а также передать индивидуальность общественного интерьера с учетом архитектурных особенностей данного объекта.

Задачи проекта: разработать функционально-планировочное и объёмно-пространственное решение интерьеров комплекса; рационально подобрать отделочные материалы, мебель и другое оборудование, а также осветительные приборы.

СОДЕРЖАНИЕ

Введение	7
1 Проектная часть	9
1.1 Исследовательский раздел	9
1.1.1 Анализ исходной ситуации	10
1.1.2 Характеристика дополнительных условий на проектирование	12
1.1.3 Требования заказчика	15
1.1.4 Особенности функциональных процессов	16
1.2 Анализ проектной ситуации	18
1.2.1 Отечественный и зарубежный опыт проектирования аналогичных объектов	18
1.2.2 Анализ существующих объектов	28
1.3 Обоснование принятого проектного решения	30
1.3.1 Разработка концепции проекта	31
1.3.2 Характеристика дизайнерского замысла. Обоснование архитектурно планировочного, объемно-пространственного решения объекта	31
1.3.3 Композиция проекта, идейно-художественное раскрытие темы, создание образа интерьера, отвечающим свойствам и средствам композиции	32
2 Инженерно - технологическая часть	37
2.1 Архитектурно- конструктивный раздел	38
2.2 Технологический раздел	39
2.3 Мебель и оборудование	40
Заключение	45
Библиографический список	46
Приложение А Анализ исходной ситуации	48
Приложение Б Анализ аналогов	49
Приложение В Обоснование архитектурно - планировочного,	

объемно - пространственного решения объекта	58
Приложение Г Композиция проекта, идейно-художественное раскрытие темы, создание образа интерьера, отвечающим свойст - вам и средствам композиции	61

В настоящей дипломной работе использованы ссылки на следующие стандарты и нормативные документы:

1. ГОСТ 12.1.004 Пожарная безопасность
2. ГОСТ 12.1.038-83 Правилами устройства электроустановок
3. ГОСТ Р 50571.1-93 Электроустановки зданий. Основные положения
4. ГОСТ 6787-2001 Плитки керамические. Технические условия
5. ГОСТ Р 50762-2007 Услуги общественного питания
6. СНиП 2.01.02-85 Противопожарные нормы
7. СНиП 2.08.02-89* Общественные здания и сооружения
8. СНиП 21-01-97 Пожарная безопасность зданий и сооружений
9. СНиП 23-05-95 Естественное и искусственное освещение
10. СанПиН 2.1.2.729-99 Полимерные и полимерсодержащие строительные материалы, изделия и конструкции
11. СанПиН 2.2.1.1076-01 Гигиенические требования к инсоляции и солнцезащите помещений жилых и общественных зданий и территорий

ВВЕДЕНИЕ

Тема бакалаврской работы: «Разработка интерьеров туристической компании «Coral travel» в Благовещенске». Компанию «Coral travel» основал в 1995 году немецкий бизнесмен Джошкун Юрт. Основная деятельность компании - это предоставление обширных комплекс туроператорских услуг в России, Польше, Украине, Турции и Белоруссии. В этих странах сейчас функционирует около 40 туроператорских офисов, а общее число туристов, которые отправляются на отдых посредством данного холдинга, в год составляет несколько миллионов.

Актуальность и значимость компании «Coral travel» с каждым годом растет стремительными темпами. Ежедневно на рынке в данной индустрии возникает все больше клиентов и услуг. Именно поэтому набирающие оборот компании нуждаются в современном, многофункциональном офисе. Еще сравнительно недавно офисы не отличались большим разнообразием возможностей.

Цель проекта: на основе предлагаемых чертежей разработать концептуальное решение интерьеров туристической фирмы; используя средства художественной выразительности, передать индивидуальность интерьера с учетом архитектурных особенностей данного объекта. Задачи проекта: разработать функционально-планировочное и объёмно-пространственное решение интерьеров комплекса с учетом необходимого состава помещений для полноценной работы офиса; рационально подобрать отделочные материалы для проекта, мебель и другое оборудование, а также осветительные приборы.

Данная пояснительная записка является отчетом к бакалаврской работе и содержит две части: проектную и инженерно-технологическую

В проектной части произведен анализ исходной ситуации, в процессе которого необходимо было изучить следующие вопросы:

- местоположение здания в городской среде;
- климатические параметры местонахождения объекта;

- особенности функционально-технического процесса происходящего в помещениях здания до реконструкции;
- исследование отечественного и зарубежного опыта проектирования аналогичных объектов, анализ аналогов;
- разработка эскизного проекта интерьеров туристической компании.

В инженерно-технологической части дается описание особенностей внутренних конструкций помещения проектируемого сооружения, обоснованы принятые конструктивные решения. А также дается краткое описание свойств и применения используемых отделочных материалов. Кроме этого приведены данные по отделочным материалам, используемому оборудованию и осветительным приборам.

1 ПРОЕКТНАЯ ЧАСТЬ

1.1 Исследовательский раздел

1.1.1 Анализ исходной ситуации.

Проектируемый объект расположен в 72 квартале г. Благовещенска, главным фасадом выходит на угол ул. Амурская и Чайковского, с севера ограничен – внутриквартальным проездом, с востока ограничен – ул. Чайковского, с юга - ул. Амурская, с запада ограничен - территорией 6-этажного жилого дома.

Поверхность участка ровная, слабонаклоненная на юг, не застроена. Топоъемка в М 1:500 выполнена Благовещенским геодезическим центром в 2002 году к данному объекту.

Проезд к сооружению осуществляется с ул. Амурской по существующему внутриквартальному проезду, вдоль 6-этажного жилого дома на ул. Чайковского. Проезд имеет асфальтобетонное покрытие. В северо-западной части проектируемого участка предусмотрена разворотная площадка 20 x 14 м. Тротуары предусмотрены из мелкоштучной плитки. В местах пересечения проезда с тротуаром предусмотрены пандусы-съезды для маломобильных групп населения. Вдоль ул.Амурской предусмотрена гостевая автостоянка на 4 маш./места. Существующая остановка общественного транспорта, расположенная напротив реконструируемого здания, переносится ближе к 6-этажному жилому дому.

Главный акцент - угловое решение в виде цилиндрического стеклянного объема, с завершением в виде купола (стилизация якутского национального жилища). Главный фасад здания декорирован в стиле «модерн», фасады пристраиваемого здания запроектированы в соответствии с архитектурным обликом существующего.

Таблица 1 - Показатели по генплану

Площади	По отводу	По факту
Площадь участка	1360	1360
Площадь покрытий	718	718
Площадь озеленений	-	518

Центральный вход в здание запроектирован с перекрестка улиц Амурская и Чайковского, подчеркнут угловым цилиндрическим объемом из стекла с завершением в виде купола и смотровой площадкой.

Здание 5-ти этажное. На 1 этаже находится кафе на 30 мест, общей площадью 192.8 кв.м, представляет собой одноэтажный объем и расположено в осях «1-4» и «В-Д». В кафе предусмотрены отдельные входы для посетителей, загрузки продовольственного сырья, полуфабрикатов и пищевых продуктов. Магазин драгоценностей, общей площадью 66.0 кв.м, на 2 рабочих места. Предусмотрен набор помещений основного и вспомогательного назначения. Все помещения магазина оснащены необходимым количеством торгового и сантехнического оборудования, вспомогательным и прочим инвентарем. Магазин продовольственных товаров, общей площадью 72.2 кв.м, имеет отдельные входы для покупателей и загрузки товара. Офис представительства Саха (Якутия), общей площадью 56.5 кв.м. Сауна, общей площадью 112.85 кв.м, расположена на 1-ом и 2-ом этажах и предназначена для получения водно-оздоровительных процедур при помощи сухого пара в парильне, принятия душа и купания в бассейне.

На втором - пятых этажах находятся офисные помещения. Кабинеты офиса оборудованы рабочей мебелью, персональными компьютерами. В помещениях офисов находятся рабочие комнаты, санузлы и помещения уборочного инвентаря. Общее количество работающих сотрудников - 119 человек.

За относительную отметку 0.000 принят уровень чистого пола 1-го этажа, что соответствует абсолютной отметке 129,85.

Наружные стены выполнены из силикатного кирпича $\gamma=2050$ кг/м³ М 100, Мрз 25 на растворе М 75 с утеплением изнутри плитами «Базалит Л-75» с отделкой листами ГВЛ

Стены внутренние - толщиной 380 мм и столбы из полнотелого керамического кирпича.

Перегородки кирпичные толщиной 120 мм, в санузлах из полнотелого керамического кирпича.

Прогоны - сборные железобетонные по серии 1.225-2 в. 11

Перемычки - сборные железобетонные по серии 1.038.1-1 в.1.

Лестницы - сборные железобетонные Z-образные марши по серии 1.050.1-2 в.1.

Перекрытия - сборные многопустотные железобетонные панели по сборным железобетонным прогонам прямоугольного сечения.

Кровля рулонная из 5-ти слоев рубероида на битумной мастике.

Водоснабжение. Водоснабжение согласно ТУ № 02/2680 от 01.08.2002 г. осуществляется от сети водопровода с установкой отключающей арматуры. Наружное пожаротушение - от существующих гидрантов, один из которых подлежит ревизии.

Водоснабжение здания осуществляется от наружных сетей с вводом из стальных труб. Внутренняя система монтируется из стальных водогазопроводных оцинкованных труб по ГОСТ 3262-75*. Трубопроводы прокладываются открыто по стенам здания и скрыто (разводящие) в конструкции подшивного потолка.

В здании запроектирована бытовая система канализации. Бытовые стоки удаляются одним выпуском диам.100 мм в существующую дворовую сеть. Система монтируется из чугунные канализационных труб и фасонных частей к ним диам.50 и 100 мм по ГОСТ 6942-80*.

"Электроосвещение и электрооборудование пристройки административного здания к жилому дому запроектировано в соответствии с нормами 1ТУЭ (издание 7) и ВСН 59-88 «Электрооборудование жилых и общественных зданий. Нормы проектирования».

Проектируемое здание пристройки по надежности электроснабжения является потребителем II категории. Напряжение распределительной сети - 380/220В.

Электроснабжение пристройки осуществляется от вводно - распределительного устройства - ВРУ, которое размещается в подвале в

помещении электрощитовой. На ВРУ предусматривается учет электроэнергии. На вводе электроэнергии в подвал, на 1 этаж, на 2 этаж устанавливаются щитки силовые. Потребителями электроэнергии являются технологическое и сантехническое оборудование и электроосвещение."

Нормируемая освещенность принята в соответствии со СНиП 23-05-95 «Естественное и искусственное освещение». Проектом предусматривается рабочее, дежурное, эвакуационное, безопасное освещение. Для электроосвещения устанавливаются светильники люминисцентные и с лампами накаливания.

Проектируемое офисное здание не классифицируется по СНиП 2.2.1/2.1.1567-96. Организация санитарно-защитной зоны не требуется."

1.1.2 Характеристика дополнительных условий на проектирование.

"При проектировании общественных зданий и сооружений на территории РФ действуют определённые требования и правила, т.н. СНиПы на которые следует опираться при решении архитектурно-планировочных, технических, инженерных задач. СНиП 31-06-2009 «Общественные здания и сооружения».

"Отопление, вентиляция, кондиционирование воздуха общественных зданий следует проектировать в соответствии с СНиП 41-01, СанПиН 2.1.3.1375, СП 2.5.1198, ГОСТ 30494, ГОСТ Р ИСО 14644.4, ГОСТ Р 52539 и требованиями настоящих норм.

В проектируемом здании предусмотрено электрооборудование, электроосвещение, сеть телефонной связи с выходом на телефонные сети общего пользования, сеть приёма телевидения и радиовещания, сеть проводного вещания.

Системы пожарной сигнализации и оповещения о пожаре предусмотрены в соответствии с требованиями СП 3.13130 и СП 5.13130.

В зданиях I, II и III климатических районов и IV климатического подрайона при всех наружных входах в вестибюль и лестничные клетки предусмотрен на первом этаже тамбур глубиной не менее 1,2 м и шириной,

равной ширине входной двери плюс не менее 0,3 м. Тамбур имеет естественное освещение.

Состав помещений и их площади определяются в соответствии с технологией функциональных процессов соответствующих типов общественных зданий и в соответствии с расчётными нормативами, приведёнными в настоящих нормах."¹

Общая площадь здания (измеряется в пределах внутренних поверхностей наружных стен) – 642 м².

Площади помещений до реконструкции:

Первый этаж:

1. Вестибюль гардероб – 43 м²;
2. Зал кафе на 30 мест – 46 м²;
3. Магазин драгоценностей – 56,3 м²;
4. Помещения кухни – 87,9 м²;
5. Холл – 70,4 м²;
6. Представительства Саха (Якутия) – 27,6 м²;
7. Сауна – 13 м²;
8. Аптека – 47 м²;
9. С/у – 27,5 м².

Второй этаж:

10. Комната отдыха – 12,9 м²;
10. Раздевалка – 18,6 м²;
11. Помещение копировальной техники – 12,1 м²;
12. Офисное помещение – 54,8 м²;
13. Турфирма «Пегас» – 70,4 м²;
14. Кабинет №1 – 32,1 м²;
15. Кабинет №2 – 27,3 м²;
16. Кабинет №3 – 25,7 м²;
17. Кабинет №4 – 20,4 м²;

¹СНиП 31-06-2009 «Общественные здания и сооружения». С.8-9

18. Техцентр 1 – 70,6 м²;
19. Коридор - холл – 43,7 м²;
20. С/у – 27,5 м².

В здании запроектировано четыре лестницы, ведущие на второй этаж. По лестнице, расположенной в северной части здания, подъем осуществляется непосредственно с улицы. Из помещения холла на первом этаже на второй этаж ведет лестница, расположенная в юго - восточном углу здания. На лестнице с северо-западной стороны, осуществляется подъем с улицы. Лестница с северной стороны в помещении сауны осуществляет подъем на второй этаж.

В общественных зданиях вестибюль принимается – 0,2-0,3 м², а гардероб – 0,15 м² на одного расчётного посетителя."

"Санитарно-бытовые помещения предусмотрены отдельно для обслуживающего персонала, работающих, мужчин и женщин и т.п., а также для посетителей и т.п. Для расчёта санитарных приборов соотношение мужчин и женщин принимается 1:1. Помещения уборных в общественном здании не превышает расстояние 75 м от наиболее удаленного места постоянного пребывания людей.²

Наибольшее число людей, одновременно пребывающих на этаже, при расчете путей эвакуации необходимо определять исходя из расчетной вместимости помещений на данном этаже, в которых могут находиться посетители (учащиеся, зрители и т. п.).

Коммуникационные пути в зданиях должны обеспечивать в случае пожара безопасную (своевременную и беспрепятственную) эвакуацию по ним людей."³

1.1.3 Требования заказчика.

Согласно требованию заказчика и на основании исходных данных и дополнительных условий на проектирование разработать интерьеры туристического комплекса «Coral travel».

²СНиП 31-06-2009 «Общественные здания и сооружения». С.14

³СНиП 31-06-2009 «Общественные здания и сооружения». С.16-17

Здание должно получить новые функции офисного и делового центра.

Ориентируясь на новую специализацию здания необходимо осуществить перепланировку, продумать функциональное зонирование помещений исходя из необходимого перечня состава помещений.

В новый состав помещений для 1 – го этажа входят:

1. Вестибюль (южная часть отводится для непродолжительной работы и переговоров);
2. Кухня (для персонала);
3. Зона отдыха (для персонала);
4. С/у – лы женские и мужские;
5. Зал для работы с клиентами
6. Сейфная.
7. Кабинет директора
8. Визовый отдел
9. Диспетчерская
10. Кафе
11. Холл

Кроме того, необходимо продумать грамотную организацию входной и вестибюльной группы, а также подсобных помещений, душевых кабин и раздевалок с санузлами для женщин и мужчин.

Одним из желаний заказчика была просьба создать среду экологически благоприятную для плодотворной работы и в то же время молодежную для отдыха и развлечений. А также усилить и подчеркнуть архитектурные особенности, выбрав часть перекрытий в южной части здания для создания двусветного пространства. (см. рис. Приложения В.2).

1.1.4 Особенности функциональных процессов, происходящих в здании.

" Функционально-технологический процесс – это осуществление во времени и пространстве главной функции здания, при котором она разделяется на систему главных и подсобных функций на всех пространственных уровнях здания. Для каждого вида общественных зданий

характерен свой функционально-технологический процесс, на основе которого предъявляются к проектированию определенные требования."

«Содержание процессов для обслуживания и продажи туристской продукции. Способы необходимые для продажи

Процесс продажи включает:

1. прием клиента и установление контакта с ним;
2. установление мотивации выбора турпродукта;
3. предложение туров;
4. оформление правоотношений и расчет с клиентом;
5. информационное обеспечение покупателя.

Обслуживание клиента не ограничивается элементами продажи. Накануне путешествия работники фирмы по телефону напоминают туристу о предстоящей поездке.

После окончания тура следует выяснить мнение туриста о путешествии, определить негативные моменты и т.д. Все недочеты, зависящие от вас, постараться устранить, а недочеты, не зависящие от вашей работы, принять к сведению и учесть на будущее. Разделите вместе с клиентом радость от поездки.

На уровень обслуживания клиентов при покупке тура влияют различные факторы (см. рис. 1.1). При этом взаимоотношения персонала с клиентом являются одними из значимых.

Впервые в отечественной научно-технической практике туризма предпринята попытка регламентировать требования к персоналу турфирм. В этих целях разработан проект стандарта "Туристские услуги. Общие требования".

Согласно этому требованию, персонал, включая руководство, должен иметь профессиональную подготовку, в том числе и знания теории и умение применять все это на практике. Необходимо наличие спец образования, полученного в учебном заведении, имеющем лицензию на право ведения учебной деятельности в области основного или дополнительного

образования в сфере туризма с выдачей документов государственного образца (диплома, свидетельства, удостоверения)."

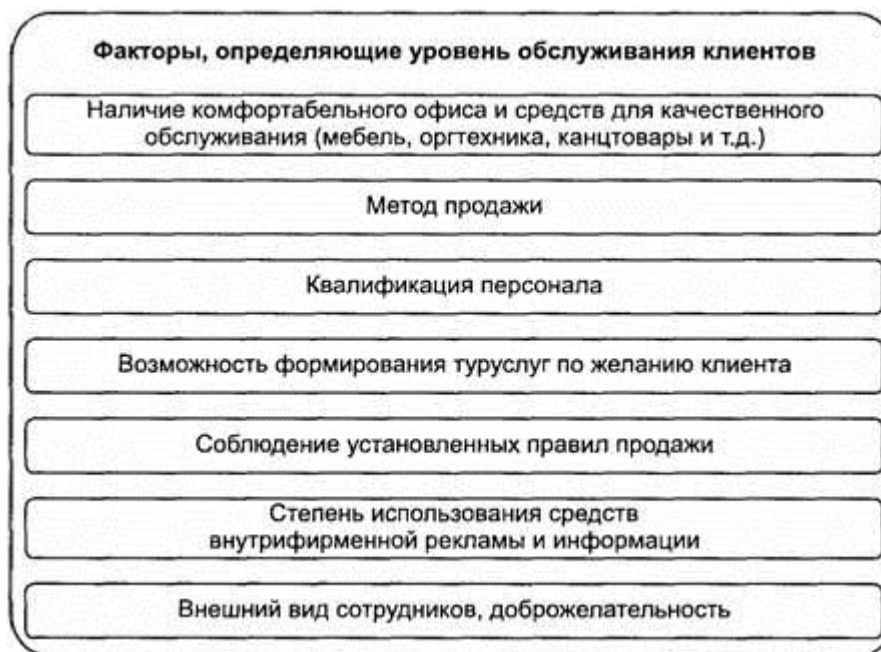


Рисунок 1.1 - Факторы, определяющие уровень обслуживания клиентов

" Функция, обязанность, ответственность и права персонала изложены в должностных инструкциях. Утверждаются руководством туристской организации. Персонал должен знать должностные инструкции.

Огромную популярность в странах Западной Европы и США получили продажи услуг, с помощью Интернет. В Британии, суммарный оборот реализованных через интернет "on-line" туристских услуг возрос до 1 млрд. фунтов стерлингов.

1. Неограниченный объем информации, что позволяет представить подробную информацию туристской фирмы о ее проектах, иллюстрированных фото или другими наглядными материалами, которые могут видеть как потенциальные клиенты, так и партнеры по бизнесу; все это можно сопроводить прайс-листом, содержащим неограниченное число позиций;

2. Широта охвата аудитории - информация будет доступна всем структурам и лицам, имеющим выход в Интернет в России и за рубежом;

3. Круглосуточный доступ - Интернет не знает перерывов и выходных в предоставлении информации;

4. Возможность оперативного обновления, что очень важно в условиях России, например, при частой смене цен;

5. Интерактивный режим - потребитель сам может просмотреть перечень предлагаемых услуг и сразу направить в турфирму электронное письмо с заявкой или вопросом;

6. Полная статистика обращений - после установления счетчика посещений можно определить количество обращений к информации и ее источники.»

1.2 Анализ проектной ситуации

1.2.1 Отечественный и зарубежный опыт проектирования подобных объектов.

Успешный проект офисного здания во многом зависит от грамотно составленного задания на проектирование, в котором перечисляется новый состав помещений и минимальные площади для этих помещений. Задача проектировщика - найти наиболее подходящее решение, не превышая определенного бюджета. На макроуровне это решается посредством анализа требований заказчика, его организационной структуры, функциональных связей и выработкой оптимального планировочного решения. На микроуровне - проектированием эргономичных рабочих мест, подбором качественных отделочных материалов и удобного оборудования, созданием человеческой среды.

Новые способы работы направлены на коллективное решение поставленных задач путем создания временных рабочих групп, работающих над определенным проектом. Такая деятельность связана с чередованием обсуждений, презентаций и сосредоточенной работы. Использование мобильных предметов мебели позволяет легко достичь желаемой гибкости.

Тщательно прорабатываются представительские зоны - приемная, комнаты переговоров, кабинеты руководителей разных уровней. Особенно это характерно для компаний с ярко выраженной иерархией. Современные тенденции управления организацией рассматривают руководителя как лидера команды профессионалов, объединенных одной целью. Отделенные

друг от друга закрытые помещения с простой отделкой рабочих зон и роскошью президентских кабинетов постепенно уступают место прозрачным, полным энергии пространствам с функциональными и продуманными элементами интерьера.

«При проектировании входной зоны компании необходимо учесть следующие аспекты:

1. Индивидуальность компании;
2. Пространственные формы объектов;
3. Открытость или закрытость компании;
4. Количество посетителей.

«Новые технологии указывают, что зоны и помещений для встреч растут, поэтому площадь увеличивается до 30% от общей площади помещений в офисе. За границей работники фирмы проводят примерно 25%, руководители среднего звена 50%, и руководители высшего уровня даже 75% рабочего времени на переговорах и семинарах. Это связано с тем значением, которое имеет для принятия решений обмен информацией. Общение и обучение становятся важнейшими видами офисной деятельности и, соответственно, требуют для себя продуманных планировочных и технических решений.

К неформальному общению с клиентами располагают зоны «кофиса» - что-то среднее между кафе и офисом, где за чашкой чая можно обсудить совместные планы. В отличие от буфетной, предназначенной для питания сотрудников компании, «кофис» располагается в непосредственной близости от рабочих зон и оборудуется автоматом для приготовления кофе и других напитков.

Современный офис - сложная структура, для поддержания работы которой требуется достаточно много технического оборудования. Некоторое из этого оборудования, как например компьютер и телефон, располагается непосредственно на рабочем столе. Другое - принтер, копировальный аппарат и факс - должно быть поблизости и обслуживать определенную

рабочую группу. Третье - телефонная станция и сервер - обеспечивает жизнедеятельность всей компании и требует для себя отдельного помещения.

Для расположения офисной техники непосредственно в рабочем помещении рекомендуется устраивать специальные островки, огороженные мебельными перегородками с акустическими панелями, которые погашают звук работающего оборудования.

Несмотря на компьютеризацию офисной работы, многие компании хранят значительное количество бумажной документации. Для этого предусматриваются специальные зоны, а иногда отдельные помещения. Для более эффективного использования площади, отводимой для архивного хранения, предлагается система шкафов, состоящих из раздвижных элементов, которые легко передвигаются по рельсам. Если вес одной секции превышает определенную норму, шкаф снабжается специальным приводом. За счет меньшего количества требуемых проходов эффективность возрастает на 30%.

Взаимное расположение всех зон офиса каждый раз определяется исходя из функциональных связей между отдельными составляющими и размера каждой компании. На расположение помещений также влияет отношение рабочих процессов к таким факторам, как шум, количество посетителей, доступность. Путем взвешивания важности всех показателей и анализа конкретной планировочной ситуации достигается решение, наилучшим образом соответствующее требованиям заказчика».⁴

Площадь одного рабочего места, по нормам Управления по рационализации Западногерманского Народного Хозяйства (RKW), включая подсобное оборудование и площади для его обслуживания, м² (см. таб. 2).

Таблица 2 – Площадь на одно рабочее место

Площадь на одно рабочее место	Измеряется в м ²
Для секретаря	≥ 10
Для ведущего работника	6 – 9
Для работников-исполнителей в комнате на несколько человек	5

Продолжение таблицы 2

⁴Пособие по проектированию профессиональных офисов от компании «BENE». С.6-8

То же, в общем зале	3,8 – 4,8
В комнате для заседаний, на 1 чел	2,5
Для заведующих отделами, не связанных с посторонними посетителями	15 – 25

Распределение помещений на отдельные кабинеты, рабочие комнаты на несколько человек и на общие залы уточняется в каждом конкретном случае.

Средняя площадь на одного служащего, по данным «Бюро по рационализации систем управления» составляет 7-12 м².

По американским данным, средняя площадь, включая подсобное оборудование и площади для его обслуживания (площадь, занимаемая самим оборудованием, и свободный проход вокруг него шириной 50 см), составляет, м² (см. таб. 3).

Таблица 3 - Площадь на одно рабочее место включая оборудование

Площадь на одно рабочее место включая оборудование	Измеряется в м ²
Для одного конторского служащего	4,46
Для секретаря	6,7
Для руководителя отдела	9,3
Для директора	13,4
Для первого вице-президента фирмы	27,89

Глубина помещения зависит от его площади и назначения: кабинет на 1 человека, рабочее помещение на несколько человек, общий зал, помещение большого зала.

Ширина прохода у стены продольного коридора зависит от заполнения помещения персоналом и потребности в площади для размещения оборудования. Как правило, в таком проходе должны свободно разойтись два человека, идущих навстречу друг другу (см. таб. 4).⁵

Таблица 4 - Размеры помещения

Помещения на одного или нескольких человек	Обычные размеры, м	Максимальные размеры, м
Глубина помещения	3,75 – 7,5	9,25
Расстояние между осями окон	1 – 3,25	6
Расстояние между осями колонн или простенков	5 – 7,5	11
Ширина центрального коридора	1,75 – 2,5	3,25
Ширина боковых коридоров	1,5 - 2	2,5
Высота помещений	2,5 - 4	5

Таблица 5 - Нормы освещённости помещений в конторских зданиях

⁵Нойферг Н., М. Строительное проектирование. Стройиздат. С.246-248. [Электронный ресурс] <http://any-book.org/download/26170.html>

Общее освещение	Средняя освещённость, лк	Местное освещение
Коридоры, туалеты, подсобные помещения	30	-
Лестницы	60	-
Регистратура	120	250
Делопроизводство	250	500
Машбюро и стенография, бухгалтерия, почтовые отд-я, кухни, чертеж-е	600	1000

Таблица 6 - Нормы подачи свежего воздуха

Подача свежего воздуха, в м ³ /ч на 1 человека	По правилам союза германских инженеров (VDI)	По американским нормам ASRE
10	В помещениях, где не курят, с колорифером при t<0° С наружного воздуха	
10 – 27	В помещениях, где не курят	В конторских помещениях
20 – 30		
26 – 34	В помещениях, где курят	В частных конторах
30 – 40		В помещениях, где курят
34 – 51		
51 – 68		В кабинете директора

Минимальная ширина помещений, назначаемая на основе расстояний между осями оконных проемов.

В некоторых случаях принимается размер $2 \times 1,25 = 2,5$ м, обладающий всеми достоинствами размера 1,25 м. Размер $1,875 \text{ м} = 1,5 \times 1,25$ м (модульный размер УВА) является максимальным осевым размером для конторских зданий. С этим размером хорошо согласуется шаг балок перекрытий 625 мм или же 1,25 м (модульные размеры), причем ось каждой третьей балки перекрытия совпадает с осью простенка.»⁶

- *Санитарно-эпидемиологические правила и нормативы СанПиН 2.2.2/2.4.1340-03.*
- *СНиП 31-05-2003 «Общественные здания административного назначения».*

Подачу наружного воздуха в помещения следует предусматривать в объемах не менее указанных (см. таб. 7).⁷

⁶Нойферг Н., М. Строительное проектирование. Стройиздат. С.246-248. [Электронный ресурс] <http://any-book.org/download/26170.html>

⁷СНиП 31-05-2003 «Общественные здания административного назначения». С. 9-10.

Таблица 7 – Минимальный объем наружного приточного наружного воздуха в помещениях

Помещения	Объем наружного приточного воздуха (не менее)	
	в рабочее время (в режиме обслуживания)	в нерабочее время (в режиме простоя)
Рабочие помещения сотрудников	20 м ³ /ч • чел (4 м ³ /ч • м ²)	0,2 об/ч
Кабинеты	3 м ³ /ч • м ²	0,2 об/ч
Конференц-залы, залы совещаний	20 м ³ /ч на 1 чел.	0,2 об/ч
Курительные	10 об/ч	0,5 об/ч
Туалеты	25 м ³ /ч на один унитаз (10 об/ч)	0,5 об/ч
Душевые	20 м ³ /ч на 1 сетку	0,2 об/ч
Умывальные	20 м ³ /ч	0,2 об/ч
Кладовые, архивы	0,5 об/ч	0,5 об/ч
Помещения технического обслуживания здания: без выделения вредных веществ;	1,0 об/ч	0,2 об/ч
с вредными веществами	По расчету на ассимиляцию вредных веществ	0,5 об/ч
Примечание - В скобках указаны допустимые величины.		

Расчетные нормативы площади помещений общественных зданий административного назначения (см. таб. 8, 9).⁸

Таблица 8 - Площадь кабинетов и приемных руководства учреждений

Назначение помещений	Площадь, м ² , при численности сотрудников в учреждении, чел.			
	100 - 300	300 - 600	600 - 1000	Св.1000
Кабинет руководителя учреждения	27 - 36	36 - 45	45 - 54	54
Кабинет первого заместителя руководителя	18-24	24 - 36	24 - 36	36 - 45
Кабинет заместителя руководителя	12 - 18	18 - 24	18 - 24	18 - 36
Кабинет помощника руководителя (референта)	12	12	12	12 - 18
Приемная руководителя учреждения	12	18	24	36
Приемная заместителя руководителя	12	12	18	24

Таблица 9 - Расчетные нормативы помещений

⁸СНиП 31-05-2003 «Общественные здания административного назначения». С. 15-17.

Назначение помещений	Расчетная единица или принцип подсчета площади	Площадь на расчетную единицу, м ²	Примечание
1	2	3	4
Рабочие помещения и помещения для совещаний			
Рабочие помещения структурных подразделений	На одно рабочее место:		При оснащении рабочих мест оргтехникой, норматив их площади увеличивается
	Сотрудника, ведущего индивидуальный прием посетителей (юристы, администраторы, работники органов соцзащиты и др.)	9,0 (12,0)	В скобках указана площадь отдельного кабинета на каждого сотрудника. При хранении документации в рабочих помещениях допускается устраивать встроенные шкафы из расчета 0,3 м ² на одного сотрудника
Зал совещаний	Одно место в зале	0,9	При численности инженерно-технических работников более 300 чел. зал рассчитывается на 30 % работающих
Кулуары при зале совещаний	Одно место в зале	0,3	В площадь кулуаров включается площадь коридора, примыкающего к залу совещаний
Помещение для совещаний (один из кабинетов руководителей)	Одно место	0,8	В учреждениях с численностью инженерно-технических работников
Конференц-зал (без эстрады)	Одно место с пюпитром	0,8	Предусматривается при численности сотрудников св. 200 чел.
	То же, без пюпитра	0,7	Количество мест - 50 % сотрудников, но не более 800
Кулуары при конференц-зале или фойе	Одно место в конференц-зале	0,3	
		0,6	С учетом СНиП 2.08.02
Комната для президента	На зал до 350 мест	12	
	То же, св. 350 мест	18	
Помещение для инвентаря и мебели	Одно место в конференц-зале	0,03	Не менее 8 м ²
Эстрада конференц-зала	Глубина, м, при количестве мест в зале:		
	до 350	5	

Продолжение таблицы 9

1	2	3	4
	от 350 до 500	7	
	свыше 500	9	
Помещения информационно-технического назначения			
Службное помещение	Одно рабочее место	4	
Рабочее помещение	Одно рабочее место	4(6)	Архив площадью не более 54 м ² размещают в одном помещении, если другое не предусмотрено заданием на проектирование
Помещения подразделения вычислительной техники, в том числе:	По заданию на проектирование		
Бюро программирования	Рабочее место	4,5	
Кабинет руководителя ВЦ	Численность работающих в ВЦ: до 20 чел.	12	
	более 20 чел.	18	
Телетайпная	Рабочее место	4,5	
Входная группа помещений			
Вестибюль	На одного служащего	0,2	Не менее 18м ² без учета гардероба верхней одежды
		0,25	В северной строительно-климатической зоне
Гардероб верхней одежды при конференц-зале	На один крючок вешалки	0,1	Количество крючков равно количеству мест в зале
Гардероб верхней одежды при вестибюле	На один крючок вешалки	0,1	В зданиях управления количество крючков устанавливается из расчета: численность сотрудников плюс 10-20 % - для посетителей, плюс 80 % количества мест в конференц-зале, если при нем нет специального гардероба. При наличии шкафов для верхней одежды в рабочих помещениях и кабинетах количество крючков рассчитывается только на посетителей

Продолжение таблицы 9

1	2	3	4
Аванвестибюль	12 м ² плюс 0,05 м ² на каждого сотрудника		При пропускном режиме
Пост охраны	На одного постового	3	
Бюро пропусков	На одно рабочее место	4,5	При пропускном режиме
Помещение или зона ожидания при бюро пропусков	На одно окно	6	Количество окон (рабочих мест) определяется заданием на проектирование
Помещение справочно-информационной службы	Одно помещение	12	При вестибюле
Помещения ожидания для посетителей	На одного человека	1,5 м ² при численности посетителей до 20 чел. и 1 м ² на каждого следующего посетителя	Помещения ожидания могут совмещаться с холлами и коридорами, примыкающими к кабинетам, в которых ведется прием
Санитарно-бытовые помещения			
Комната приема пищи	Один сотрудник	0,8 - 1	При численности сотрудников до 50 чел. При численности сотрудников менее 10 чел. - дополнительная площадь 6 м ² в рабочем помещении
Буфет	В соответствии с нормативно-способиическими документами по проектированию предприятий общественного питания		При численности сотрудников от 50 до 250 чел.
Столовая	То же		При численности сотрудников свыше 250 чел.
Гардероб домашней и рабочей одежды для обслуживающего и эксплуатационного персонала	1 чел.	1,4	
Комната отдыха обслуживающего и эксплуатационного персонала	1 чел.	0,3	Не менее 9 м ²
Туалеты для сотрудников	1 унитаз на 45 мужчин и 30 женщин 1 писсуар на 45 мужчин 1 умывальник на 40 мужчин и 27 женщин		

Продолжение таблицы 9

1	2	3	4
Помещения личной гигиены женщин	1 установка на 75 женщин		При размещении при туалетах
Помещение уборочного инвентаря	На 100 м ² этажа или на 1000 м ²	0,8	Не менее 4 м ² при площади этажа 400 м ²
Помещение психологической разгрузки или комната отдыха	То же		
Помещения для активного отдыха, в том числе для спорта	»		

- *Пособие к СНиП 2.08.02-89 Проектирование предприятий общественного питания. Помещения для посетителей*

Ширину проходов в обеденных залах рекомендуется принимать не менее указанной (см. таб. 10).

Таблица 10 - Ширина проходов в обеденных залах

Проходы	Ширина проходов в залах, м			
	столовые	рестораны	кафе	Закусочные
Основной	1,35	1,5	1,2	1,2 (1,6)
Дополнительные:				
Для распределения потоков посетителей	1,2	1,2	0,9	0,9 (1,1)
Для подхода к отдельным местам	0,6	0,6	0,4	0,4 (0,8)

Примечания:

1. Ширина проходов определяется между спинками стульев (при расстоянии от спинки стула до края стола 0,5 м), между свободными сторонами столов. Проходы должны обеспечивать эвакуацию людей из залов.

2. В столовых ширину основного прохода, обслуживающего более 200 мест, допускается увеличивать на 0,2 м на каждые 100 мест св. 200, но не более, чем на 1,2 м.

3. В скобках указана ширина проходов между столами, предназначенными для питания стоя.

В предприятиях менее 50 мест допускается проектировать две уборных (для мужчин и женщин). В мужских уборных на каждый унитаз

предусматривается 1 писсуар. В шлюзах уборных предусматривается 1 умывальник на каждые 4 унитаза, но не менее одного.»⁹

1.2.2 Анализ существующих объектов.

1. Туристическая компания «Coraltravel». CoralTravel - многопрофильный туроператор Российского рынка тур индустрии. История туроператора CoralTravel ведет свое начало на российском туристском рынке с 1995 года. Компания является прямым членом и участником, международного холдингу ОТИ. В 2009 году группа компаний ОТИ – Россия (CoralTravel (Россия), SunmarTour (Россия), A-ClassTravel (Россия, Турция), BlueSky (Россия)) заняла второе место в рейтинге крупнейших туристских компаний России по версии «Туриngo». Статус лидирующего туроператора российского рынка, укрепляется с каждым годом. Тенденции роста активов и развития туроператора – растут, позиции бесспорно укрепляются и набирают темпы.

Авторское оформление офиса «Coraltravel» нацелена на привлечение, удержание клиентов и эффективные продажи. Одна из стен должна быть выкрашена в голубой цвет. На голубой стене должен быть размещен логотип «Coraltravel» из органического стекла. Клиентская зона «Coraltravel» оформлена с учетом эргономичной и удобной мебели, что способствует быстрым и эффективным продажам. При создании интерьеров офиса и кафе были использованы изображения и символика, связанная с путешествиями (см. рис. Приложения Б.1-Б.7)

1.Офис архитектурного бюро Александры Федоровой в Москве. Офис архитектурного бюро Александры Федоровой занимает просторное помещение на первом этаже небольшого уютного особняка в центре Москвы. Дом 1905 года постройки имеет деревянные перекрытия и старинные кирпичные стены. Архитекторы отчистили весь кирпич до основания и обработали его специальным составом, покрытие пола залили бетоном. Старый потолок обшит сначала фанерой, окрашенной в чёрный цвет, а в виде финишного покрытия использована белая необрезная доска.Практически все

⁹Пособие к СНиП 2.08.02-89 «Проектирование предприятий общественного питания». Помещения для посетителей С. 20.

элементы мебели спроектированы и изготовлены по индивидуальным эскизам, включая стол переговоров и стеллаж для журналов и книг. По центру рабочей зоны сделана сварная конструкция из металлической трубы и прикреплённого к ней консольного стола из американского ореха. Второй стол меньшего размера с таким же каркасом примыкает к одной из стен. В промежутках между стойками наклеено зеркало, создавая иллюзию продолжения пространства. Зона кухни сделана из нескольких прямоугольных объёмов — это нижние базы кухни в отделке «серый цемент», барная стойка, консольно висящая вперёд, а также верхние шкафы в американском орехе (см. рис. Приложения Б.11)

2. Уникальная концепция кафе-библиотеки HYUNDAI cardTravelLibrary от Wonderwall, Сеул – Южная Корея

Это место известно своей нескончаемой цепью трендовых магазинов. Именно здесь открылось необычное кафе-библиотека, ставшее источником вдохновения в самом модном районе города.

Проект был разработан креативным дизайнером Wonderwall Катаямой Масамичи. Он посвящён членам HYUNDAI Card. Главная концепция TravelLibrary – запас знаний, который нужно пополнить. Первый этаж вмещает в себе коллекцию стульев со всех уголков мира. Подобный подход олицетворяет культурные различия, с которыми сталкиваются посетители TravelLibrary.

Весь интерьер кафе – это дерево, корнями тянущееся к разным странам. Ряд замысловатых комнат становится дорогами, по любой из которых может пойти заинтригованный гость.

Само посещение этого заведения интерпретируется как своеобразная форма путешествия – ведь жажду новой информации можно утолить с помощью более чем 15 тысяч книг.

Хранилищем для них стали массивные полки из светлого дерева, плавно переходящие в потолок. Внешне такой переход создаёт иллюзию чего-то бесконечного.

Атмосферу путешествия и приключений также создают карты и необычные экспозиции в виде парящих под потолком маленьких самолётов. Каждый из них будто летит к своей, лишь ему одному ведомой цели (см. рис. Приложения Б.12).

3. Офис digital-агентства Nectarin в лофте, со стеклянными перегородками и яркими акцентами, по проекту Зои Бабушкиной

Этаж площадью 600 квадратных метров изначально был разделён на пять комнат. В итоге все стены снесли, а потом возвели новые, бетонные, с учётом потребностей компании и каждого отдела. В разработке интерьерной концепции основывались на сфере деятельности компании, которая сочетает в себе как технические стороны и роботизацию, так и творчество. За основу взяли эстетику промышленного лофта, в которую добавили яркие акценты, картины и постеры. В центральной зоне расположился оупенспейс, где работает большинство сотрудников. По периметру основной зоны, за стеклянными перегородками, находятся кабинеты руководства, переговорная комната, отдел автоматизации, а в комнате с яркой настенной живописью работают стратеги (см. рис. Приложения Б.16).

1.3 Обоснование принятого проектного решения

1.3.1 Разработка концепции проекта.

После проведенного анализа существующих аналогов, а также с учетом специфики кампании «Coral travel» возникла идея создать многофункциональный и разноплановый интерьер разрабатываемых помещений в соответствии с их назначением.

В основу проекта заложена идея создания яркого интерьера, привлекающего своей простотой и функциональностью и отражающего основную функцию туристической компании – показать посетителям богатый и разнообразный мир путешествий. Компания «Coral travel» имеет свой фирменный стиль, который обязательно должен присутствовать в интерьерах ее офиса. Интерьеры остальных помещений резко отличаются от него и друг от друга, подчеркивая тем самым концепцию многообразия сфер деятельности компании. Холл решен в современном минималистичном

стиле, на контрастном сочетании цветов и фактур. В качестве основной идеи для интерьеров кафе взята атмосфера Венеции.

1.3.2 Характеристика дизайнерского замысла. Обоснование архитектурного, планировочного и объемно – пространственного решения объекта.

Чтобы воплотить принятую концепцию необходимо в первую очередь выполнить перепланировку.

Каждое помещение на первом этаже имеет свою строгую функцию. В вестибюле офиса работают менеджеры, осуществляется продажа авиа и ж/д билетов, в общем зале идет работа с клиентами, на мини-кухне офиса готовят и принимают пищу, а в комнате для отдыха расслабляются и творчески проводят свободное время. В холле работает менеджер и распределяет потоки посетителей комплекса. В кафе приятно проводят время и отдыхают как посетители, так и сотрудники фирмы «Coral travel».

В центре *холла* напротив главного входа находится зона ресепшен. В помещении хола расположена лестница, ведущая на второй этаж, лестница открытая, винтовая. Помещение холла двусветное, для этого были демонтированы перекрытия между первым и вторым этажами (см. рис. Приложения В.2).

В помещении, отведенном под *офис*, была произведена перепланировка для разграничения и удобной работы с клиентами. Офис был разбит на несколько зон: входная зона, которая поделена на два помещения с помощью стеклянной перегородки; общий зал менеджеров для работы с персоналом, отделенный стеклянной перегородкой; кабинет директора – со всех сторон отгорожен стеклянными полупрозрачными перегородками; визовый отдел; диспетчерская; кухня персонала – отделена перегородками (см. рис. Приложения В.2).

При планировочном решении офиса была учтена правильная организация рабочего процесса. В офисном пространстве композиционным центром стало помещение для работы с клиентами, благодаря своему расположению в центре рабочей зоны. Все остальные помещения отделены от него стеклянными полупрозрачными перегородками, создающими эффект

единого офисного пространства. Предлагается использовать модульную мебель, расстановку которой можно неоднократно изменять (см. рис. Приложения В.2).

Для организации *кафе* были объединены помещения, и произведен демонтаж перекрытий для создания двухсветного пространства в барной зоне. В результате кафе состоит из трех частей: общий зал со столиками, помещение бара и челаут на втором этаже, в который можно попасть, поднявшись по винтовой лестнице.

1.3.3 Композиция проекта, идейно-художественное раскрытие темы, создание образа интерьера, отвечающим свойствам и средствам композиции

Первое с чего начинается интерьер – это *холл*, который является связующим звеном между всеми помещениями. Первое впечатление о комплексе как раз складывается именно отсюда. Поэтому, необходимо создать правильный, стильный и функциональный образ интерьера. С этой целью, холл решен в нейтральных, спокойных цветах, так как он должен объединять все помещения, но с акцентами.

Зона ресепшен круглой формы выделена рисунком на полу в виде колец, для подчёркивания формы помещения холла. Стойка рецепции решена достаточно минималистично. Ее верхняя половина облицована металлическими листами, а нижняя половина выполнена из серого полуглянцевого пластика. Такое сочетание фактур обращает на себя внимание, и подчеркивает многогранность компании. Особенно способствует созданию этого впечатления отделка колонн зелеными растениями, используется восстановленная зелень (см. рис. Приложения В.2, Г.10).

Стены в холле покрыты декоративной штукатуркой имитирующей фактуру бетона. Такое покрытие служит общим фоном в проекте. Стена за ресепшеном выполнена из деревянных декоративных панелей.

Потолок в холле выполнен из гипсокартона, двухуровневый. В качестве общего освещения используются подвесные светодиодные трубчатые лампы, подвешенные с разным хаотичным шагом относительно друг

друга. Дерево, в сочетании с динамично расставленным освещением, кардинально оживляют обстановку, создают ритм и игру света.

При создании интерьеров офиса и кафе были использованы образные и цветовые решения, связанные с миром туризма и путешествий.

В офисе был применен фирменный стиль компании «Coral travel». Авторское оформление офиса «Coral travel» нацелено на привлечение, удержание клиентов и эффективные продажи. Одна из стен должна быть акцентной и выкрашена в голубой цвет, на котором размещается логотип компании.

Первое помещение, в которое попадает клиент – это вестибюль, в котором располагается зона отдыха и ожидания для клиентов, зона ресепшен, отдел продаж авиа и ж/д билетов, рекламный отдел (см. рис. Приложения Г.1-Г.3).

Входная группа играет важную роль в общей системе функционально-технических процессов комплекса. Именно с нее начинается передвижение посетителей по всем помещениям, она включает в себя:

1. Зона отдыха и ожидания клиентов располагается с правой стороны от входа, включает в себя места для сидения посетителей фирмы, два аппарата электронной очереди. Электронные системы управления потоками клиентов помогают изменить и повысить качество обслуживания. В случае необходимости позволяют фирме организовать запись посетителей на прием по времени и дате. Системы электронной очереди позволяют на основе полученных в процессе работы данных оптимизировать обслуживание или разрабатывать новые способы, а также оперативно вносить коррективы. Применение систем электронных очередей является улучшение общего климата обслуживания и более высокий коэффициент работы персонала туристической фирмы. С левой стороны установлена прозрачная стеклянная перегородка с раздвижными дверями с сенсорными датчиками, которые открываются при фронтальном подходе к камере, что не дает открыванию дверей при движении через вестибюль в зал работы с клиентами. За перегородкой располагается стойка ресепшен с акцентной стеной

фирменного голубого цвета за ней, с правой и с левой стороны столы для продажи билетов и рекламный отдел. Так же в вестибюле находится сантехнический узел для посетителей.

В зале работы с клиентами напротив входа располагается брендовая стена с логотипом компании на голубом фоне. Клиентская зона в этом помещении решена с учетом размещения в ней эргономичной и удобной мебели, что способствует быстрым и эффективным продажам.

По периметру находятся рабочие столы. В центре установлен интерактивный стол, который позволяет в режиме онлайн посмотреть информацию о том, куда клиент хотел бы отправиться в путешествие. Одна перегородка стеклянная, которая отделяет кабинет директора, диспетчера и визовый отдел (см. рис. Приложения Г.1-Г.3).

Колористическая гамма представлена контрастными и спокойными цветами. В интерьере главным является активный голубой цвет, который используется в фирменном стиле компании. Есть ярко выраженные акценты, однако их не так много, потому что в офисах не рекомендуется использование слишком ярких цветовых сочетаний из-за их негативного воздействия на человека и появления переутомления. Большим цветовым пятном в общем зале для работы с клиентами служит панно ярко голубого цвета с графическим изображением карты мира. Еще одним акцентом в зале является интерактивный стол, расположенный в центре этого зала и предоставляющий всем желающим возможность ознакомиться с услугами, которые предлагает компания. Присутствуют в интерьере и нейтральные тона, например, темно серый матовый цвет декоративной штукатурки на стенах и текстура дерева на полу.

Потолок белый гипсокартонный. В каждом помещении офиса используется разное освещение, чтобы выделить определенные зоны. В основном зале освещение представлено техническим светом, в связи с тем, что большие офисные и рабочие площади не эффективно подсвечивать акцентным или декоративным освещением. Освещение выполнено из современных

светильников круглой формы, мощность которых регулируется дистанционно (см. рис. Приложения Г.1-Г.3).

Резкую противоположность интерьерам холла и офиса представляет образное решение *кафе*, выполненное в духе уличных кафешек Венеции.

Общий зал кафе выполнен в светлых и ярких тонах. Брусчатые полы в сочетании с деревом, смотрятся контрастно и работают на интерьер кафе. Стены выполнены из декоративной штукатурки, имитирующей кирпичную кладку, которая напоминает рустовку жилого дома. Мебель легкая, деревянная, которая напоминает мебель для уличного кафе. На окнах стоят вазоны с цветами, на полу между столиками стоят большие горшки с зеленью, они подчеркивают дух Италии (см. рис. Приложения Г.4-Г.8).

Вход в кафе возможен из холла и с улицы.

Барная часть находится в северной части здания. Для объединения пространства бара и общего зала кафе, был пробит проем в несущей стене. В баре был установлен мостик через водоем, напоминающий канал на улицах Венеции. На поверхность стен нанесена фреска с изображением панорамы города. Противоположные стены покрыты декоративной штукатуркой, напоминающей руст. Барная стойка решена минималистично, имеет полукруглую форму, столешница выполнена из матового серебряного пластика, нижняя часть имитирует состаренное дерево. За барной стойкой акцентная стена с восстановленной зеленью. В барном зале образовано двусветное пространство, образованно с помощью раскрытия плит перекрытия, что позволило создать второй этаж кафе, в виде балкона с атриумом. На второй этаж ведет чугунная винтовая лестница. На втором этаже находится зона челаута, которая включает в себя барную и кальянную зону. Мебель легкая и удобная. Освещение не яркое, что бы создать уютную, интимную атмосферу (см. рис. Приложения Г.4-Г.8).

В каждом проектируемом помещении нашли свое воплощение идеи, характерные для тематики путешествий и туризма, без которых не сложился бы дизайн офиса. Однако, в интерьерах также есть место иному взгляду на вещи, а именно концептуальному подходу. Данный подход проявляется в

том, что в дизайне помещений нет прямого ответа на все, есть лишь тонкие намеки в различных деталях, отделке, материалах, текстурах и их различных комбинациях средствами композиции, которые непроизвольно вызывают определенные эмоции и заставляют задуматься, почему интерьер выглядит так, а не иначе.

2 ИНЖЕНЕРНО - ТЕХНОЛОГИЧЕСКАЯ ЧАСТЬ

2.1 Архитектурно-конструктивный раздел

За относительную отметку 0.000 принят уровень чистого пола 1-го этажа, что соответствует абсолютной отметке 129,85. Фундаменты ленточные монолитные железобетонные и сайные в осях «И-К». Основанием под подушку служит слой N3 – песок средней крупности, средней плотности, малой степени водонасыщения. Монолитная подушка из бетона В-15 F-100, армированная сетками и пространственными каркасами. Свайные фундаменты в осях «И-К»-сваи забивали с бурением лидерных скважин Н=2,5м. Горизонтальная гидроизоляция: по верху ростверка и монолитной подушки из цементно-песчаного раствора состава 1:2 толщ, 30 мм, на отм.-0,32 из слоя гидроизола на битумной мастике. Стены подвала выполнены из блоков по ГОСТ 13579-78*. Перекрытие многопустотные плиты, переемычки сборные ж.б.

Наружные стены выполнены из силикатного кирпича $\gamma=2050$ кг/м³ М 100, Мрз 25 на растворе М 75 с утеплением изнутри плитами «Базалит Л-75» с отделкой листами ГВЛ. Наружные стены помещения бассейна выполнены из полнотелого керамического кирпича. Внутренние стены выполнены из силикатного кирпича. Внутренние стены, примыкающие к помещениям бассейна и сауны, выполнены из плотного керамического кирпича. Внутренняя стена круговая из полнотелого красного кирпича. Участки стен с вентканалами выполнены из керамического полнотелого кирпича с затиркой каналов изнутри. Перегородки выполнены из силикатного кирпича. Лестницы сборные железобетонные из Z-образных маршей.

2.2 Технологический раздел

Таблица 11 – Ведомость объемов работ

Наименование работ	Единицы измерения	Объем
1	2	3
<i>Потолки</i>		
Декоративная штукатурка «BousillageRustique» - фактурная (черный матовый цвет), 2 этаж-кафе		
Грунтовка	м ²	506,6
Выравнивание	м ²	506,6
Оштукатуривание	м ²	506,6
Установка потолочных карнизов «Европласт» Арт. 1.50.107	п.м.	160,1
Потолок реечный деревянный (Вишня) «Luxalon» (Люксалон) GRID Woodwright», 1этаж		
Установка подвесов и несущего профиля - шины	м ²	114,6
Установка сетки GRID (10 реек)	м ²	114,6
<i>Стены</i>		
Серая матовая краска "DuluxOfficeroom", 1 этаж		
Выравнивание	м ²	85
Грунтовка	м ²	85
Покраска	м ²	85
Профнастил стеновой "НС 20А", 1 этаж		
Установка металлокаркаса	м ²	21,7
Установка профнастилового листа	м ²	21,7
Декоративная штукатурка «BousillageRustique» – фактурная, 1 и 2 этажи		
Грунтовка	м ²	448,0
Выравнивание	м ²	448,0
Оштукатуривание	м ²	448,0
Сетка рабица двойного кручения, 1 и 2 этажи		
Установка металлокаркаса	м ²	27,5
Монтаж рабицы	м ²	27,5
Декоративная штукатурка «BousillageRustique» (внешняя отделка – имитация кирпича), кафе		
Грунтовка	м ²	53,4
Выравнивание	м ²	53,4
Оштукатуривание	м ²	53,4
Декоративная штукатурка «BousillageRustique» (голубой матовый цвет) – офис		
Грунтовка	м ²	18,5
Выравнивание	м ²	18,5
Оштукатуривание	м ²	18,5
Декоративная штукатурка «BousillageRustique» офис,кафе		
Грунтовка	м ²	55,4
Выравнивание	м ²	55,4
Оштукатуривание	м ²	55,4
Стены реечные (дерево) «Luxalon» (Люксалон) GRID Woodwright», холл		
Установка несущего профиля - шины	м ²	40,86
Установка сетки GRID (10 реек)	м ²	40,86
<i>Полы</i>		
Декоративный полиуретановый «флоковый» наливной пол «Элакор-ПУ», 1 и 2 этажи холл		

Подготовка основания, шлифовка, уборка	м ²	567,5
Нанесение основного цветного наливного слоя, посыпка чипсов, флоков, блистеров	м ²	567,5
Запечатка прозрачным лаком.	м ²	567,5
Наливной пол «Элакор-ПУ» (синий глянец), 2 этаж		
Подготовка основания, шлифовка, уборка	м ²	41,5
Нанесение основного цветного наливного слоя	м ²	41,5
Установка плинтуса	п.м.	205

- *Силикатная декоративная штукатурка «BousillageRustique»*

" Силикатная фактурная штукатурка для стен. Связующая основа – специальное жидкое стекло. Отличается высокой паропроницаемостью и считается универсальной, так как применяется практически для любых поверхностей и имеет стойкость к разнообразным типам воздействий. Продается в готовом виде для нанесения на поверхность. Фактурная декоративная штукатурка, благодаря своему составу, может принимать разнообразные конфигурации поверхности.

Область применения. Декоративная штукатурка используется во всех помещениях офисного здания на первом и втором этажах.

Свойства:

1. Прочность и долговечность. Материал обладает стойкостью к механическим воздействиям и не теряет свои качества при температурных изменениях или повышенной влажности;
2. Пластичность. Это свойство способствует формированию оригинальных рельефов и узоров;
3. Простота ухода. Поверхность легко очищается от различных загрязнений, а ее внешний вид и практичность не ухудшается;
4. Простота нанесения;
5. Эстетичность.

Технология штукатурных работ

1. Подготовка поверхности. Стена очищается от предыдущей отделки и сопутствующих загрязнений;

2. Грунтование. Средство наносится равномерным слоем для лучшей адгезии;

3. Нанесение слоя штукатурки, затем формирование рельефа или рисунка. В декоративной штукатурке чистовых слоев может быть несколько — до 8 «накрывка». Суммарная толщина слоев не должна превышать 20 мм. При исправлении неровностей, превышающих этот размер, используют цементные растворы с армирующей сеткой. Работы ведут сверху вниз по предварительно выставленным маячкам. Для нанесения следующего слоя, важно убедиться в затвердевании предыдущего. Для нанесения штукатурной смеси на откосы используют кельму или шпатель. Выравнивание производят с помощью малки по установленным правилам. Для работы с большими ровными стенами применяют штукатурный ковш и длинную полутерку.

4. Окрашивание;

5. На заключительной стадии, когда покрытие полностью высохнет, рельеф корректируется специальной жесткой теркой. Придать матовость поверхности, используя соответствующие обрабатывающие средства.

Способ нанесения - способ «набрызга».

Данный способ самый простой вариант создания рельефа на оштукатуренной поверхности. Может называться по-другому, или результат его применения будет носить своё самостоятельное название. Способ «набрызга» - после нанесения и высыхания первого слоя, поверх него наносится новый. Для получения фактуры применяются разные инструменты, например, мастерок. Мастерком набрасывают слегка, свежий раствор на стену. На поверхности штукатурки будут получаться хлопья, «набрызги», размер которых зависит от силы применения инструмента, частоты и густоты раствора. Поверхность, на которую наносятся брызги штукатурки, должна перед этим быть предварительно окрашена в охристый темный оттенок, а наносимый «набрызгом» раствор заколеровать в песочный

оттенок более светлого цвета. Затем свежий слой растирают в разных направлениях шпателем, создавая рельеф разной глубины."¹⁰

- *Наливной полиуретановый флоковый пол «Элакор-ПУ».*

" Полиуретановые полы – это монолитные покрытия из полимерных материалов. Они отличаются устойчивостью к механическим и химическим воздействиям, надежной адгезией с бетонным основанием, высокой эластичностью, отсутствием пыли, практичностью и привлекательным внешним видом (см. рис. прил. В.7-В.8).

Высоконаполненные, или двухкомпонентные. Полимерное покрытие толщиной до 2,5 мм. Способно выдерживать нагрузки средней и высокой интенсивности. Стойко к ударам и абразивному износу. Отличается высокой устойчивостью к химическим и температурным воздействиям, агрессивным средам и горюче-смазочным материалам. Легко ремонтируется.

Двухкомпонентные наливные полы могут использоваться в любых помещениях с высокими требованиями к устойчивости и декоративности покрытия. Срок эксплуатации высоконаполненного полимерного пола – десять лет.

Установка полиуретановых полов проходит во много этапов:

Подготовка основания.

Поверхность пола должна быть идеально чистой, обеспыленной и отшлифованной. Чтобы полимерный состав хорошо скрепился, нужно удалить все непрочные держащиеся частицы и масляные пятна. На бетон укладывают гидроизоляционный слой.

Перед нанесением полиуретанового слоя нужно проверить основание на предмет отсутствия швов и трещин. Если таковые имеются, проводят следующие работы:

1. Удаление пыли и грязи изнутри швов с помощью пылесоса;
2. Обработка импрегнатом;

¹⁰Нанесение декоративной штукатурки [Электронный ресурс] <http://build-experts.ru/nanesenie-dekorativnoj-shtukaturki/> (12.03.2015)

3. Заполнение трещин шпаклевочной смесью на основе полиуретановой композиции;
4. Грунтование основания импрегрантом.

Для этой цели используется краскопульт или валик. Чтобы сделать поверхность шероховатой для лучшей адгезии с полимерными материалами, в грунтовку прибавляют кварцевый песок."

Подготовка смеси к работе.

" Для устройства наливных полов используются готовый к работе двухкомпонентный наливной пол. Смешивать компоненты наливного пола нужно согласно указаниям производителя (как правило, в соотношении 3:1). Для перемешивания используется миксер с прямым и реверсивным направлением. Подготовка полимерной смеси осуществляется в два приема (перемешивать нужно два раза). Применяемый наполнитель прибавляют во время второго перемешивания. Материал нужно готовить в таком объеме, чтобы успеть его выработать в течение часа.

Заливка полимерного состава: после полного высыхания грунтовки можно наносить основной слой полиуретанового пола.

Технология нанесения полиуретанового пола:

1. Нанесение подстилающего слоя раклями;
2. Прокатка игольчатым валиком;
3. Нанесение лицевого слоя.

Временной промежуток между слоями – около двадцати часов при температуре в помещении +20°C. В течение полимеризации пол нужно оберегать от излишней влажности и попадания прямых солнечных лучей. Заносить мебель и начинать эксплуатировать пол можно уже через пять суток.

Для дополнительной защиты от механических воздействий поверх лицевого слоя наносят лак для пола на полиуретановой основе. В результате заливки полиуретанового покрытия поверхность пола должна стать цветной однородной и глянцевой.

Уход. Полиуретановый пол чистят с помощью пылесоса и протирают влажной ветошью. Использовать моющие средства, мыло, воск и т.п. для ухода за наливными полами запрещено.¹¹

Оборудование, вместе с осветительными приборами, подбиралось по каталогам с учетом эргономики и требований к искусственному освещению в офисных помещениях, и отвечает всем необходимым нормам (см. таб. 13-14)."

2.3 Мебель и оборудование

Таблица 12 – Ведомость используемого оборудования

Наименование	Кол-во, шт.	Обоснование цены
<i>Холл, 1 этаж</i>		
1	2	3
Ресепшен круглый (под заказ)	1	Mebel-Alexa
<i>Кафе – 1 этаж</i>		
Барная стойка массив (под заказ)	2	Mebel-Alexa
Барные стулья «Индастри»	6	Loftdesigne
Стул Corina Chair by Zanotta	14	Zanotta
Диван двухместный Hover 20	2	Profimark
Диван модульный «П» – образный Carmo Арт.:CA26	2	Европа мебель
Стол обеденный «Декор 3» (дерево) 800x800x750мм	7	Комус мебель
<i>Офисная рабочая зона, 1 этаж</i>		
Кресло офисное VistaEx	34	Европа мебель
Стол модульный (под заказ) 550x1500x850мм.	30	Mebel-Alexa
Шкаф 500x500x1400мм.	2	Mebel-Alexa
Интерактивный стол (под заказ)	1	Mebel-Alexa
<i>Кабинет директора</i>		
Кресло PoltronaAda BES15REK02	8	Besana
Комод Tactile buffet by punt	1	Barcelonadesign
Стол модульный (под заказ) 550x1000/550x850мм	8	Mebel-alexa
Стеллаж сквозной из каленого стекла (под заказ)	2	Mebel-alexa

¹¹Как сделать полиуретановые полы самостоятельно [Электронный ресурс] <http://sdelai-pol.ru/poliuretanovye-poly/> (12.03.2015)

Таблица 13 – Ведомость осветительных приборов

Наименование	Кол-во, шт.	Обоснование цены
1	2	3
<i>Холл, 1 этаж</i>		
Трубчатые светодиодные лампы ECOTUBE T8 1500MM G13 24W	15	Ledrus
<i>Кафе, 1 этаж</i>		
Профильные подвесные светильники N-LINE 105	28	Centrsvet.ru
Потолочная люстра KNITD=1000мм	1	Svetonoff.ru
Потолочная люстра D=500мм.	8	Svetonoff.ru
Подвесной светильник (под заказ)	2	Svetonoff.ru
<i>Офис, 1 этаж</i>		
Светильник потолочный подвесной ESEO коллекция Clement Арт.:36335/30/13, 3 x 23W	12	Город света (москва)
<i>Кабинет директора, 1 этаж</i>		
Подвесной светильник Staff CDC 4x50Вт 220В	2	Svetonoff.ru

ЗАКЛЮЧЕНИЕ

Проектирование любых общественных зданий представляет собой долги, многогранный творческий процесс на основе государственных норм и правил.

В ходе дипломного проектирования был собран и изучен материал об объекте проектирования, произведен анализ требований предъявляемых к проектированию туристических фирм, были подобраны аналоги, разработана концепция проекта, обоснован конструктив и технологическое решение, оформлен планшет, написана пояснительная записка. Была проанализирована исходная ситуация, изучены требования, предъявляемые к туристическим фирмам, были собраны аналоги отечественного и зарубежного опыта проектирования туристических комплексов, произведена перепланировка, осуществлен подбор мебели, оборудования и отделочных материалов.

В результате проектирования были достигнуты поставленные цели и задачи: здание было реконструировано в соответствии с обозначенными заказчиком функциями туристического комплекса. Были тщательно продуманы планировка и художественно-образное решение комплекса. Удачно выбранная концепция помогла создать пространства, отвечающие всем требованиям дизайна.

БИБЛИОГРАФИЧЕСКИЙ СПИСОК

1. Агостон, Ж. «Теория цвета и ее применение в искусстве и дизайне» пер. с англ. - М.: Мир, 1982 г. – 184 с.;
2. Адамович, В. В., Бархин Б. Г. «Архитектурное проектирование общественных зданий и сооружений» – М.: Стройиздат, 1985 г. - 543с.;
3. Будасов, Б. В., Каминский В. П. «Строительное черчение» М.: Стройиздат, 1990 г. - 464 с.;
4. Великовский, Л. Б. и др. «Архитектура гражданских и промышленных зданий» Том 2 – М.: Стройиздат, 1976 г. - 215 с.;
5. Гельфонд, А. Л. «Архитектурное проектирование общественных зданий и сооружений» Учеб. пособие. - М.: Архитектура-С, 2007 г. - 280 с.;
6. Джулиус, П., Мартин З. «Основы эргономики. Человек, пространство, интерьер» (справочник по проектным нормам) – М.: АСТ: Астрель, 2006 г. — 319 с.;
7. Иконников, А. В. «Функция, форма и образ в архитектуре» – М.: Стройиздат, 1986 г. - 288 с.;
8. Кринский, В. Ф., Колбин В. С. и др. «Введение в архитектурное проектирование» – М. Стройиздат, 1962 г. – 208с.;
9. Лисициан, М. В., Новикова Е. Б., Петунина З. В. «Интерьер общественных и жилых зданий» – М.: Стройиздат, 1973 г. – 240 с.;
10. Микульский, В. Г., Горчаков Г. И. и др. «Строительные материалы» (материаловедение). Учебное издание. - М.: АСВ - 2004 г. – 536с.;
11. Минервин, Г. Б. «Основы проектирования оборудования для жилых и общественных зданий» – М.: Архитектура - С, 2004 г. – 112с.;
12. Михайлова, И., Васильев В. «Современные строительные материалы и товары» -М.: Изд-во Эксмо - 2005 г. - 576 с.;
13. Новикова, Е. Б. «Интерьер общественных зданий» – М.: Стройиздат, 1991 г. – 368с.;

14. Пакнис, А. Б., Скороходов Е. А., Законников В. П. «Общетехнический справочник» (Серия справочников для рабочих) – 3-е изд., перераб. и доп. – М.: Машиностроение, 1989. – 512 с.;
15. Нойферт, Э. «Строительное проектирование» - М.: Стройиздат, 1991 г. – 388 с.;
16. Нестерова, Д. В. «Современные материалы и технологии» – М.: РИПОЛ классик, 2008 г. – 320 с.;
17. Орловский, Б. Я., Сербинович П. П. «Архитектура гражданских и промышленных зданий: общественные здания» Учебник для вузов – 2-е изд., перераб. и доп. – М.: Высш. Школа, 1978 г. – 271 с.;
18. Раннев, В. Р. «Интерьер» – М.: ВШ, 1987 г. – 232с.;
19. Рунге, В. Ф., Манусевич Ю. П. «Эргономика в дизайне среды» - М.: Архитектура - С, 2006 г. 328 с.;
20. Соколов, Г. К. «Технология строительного производства» Учебное пособие для высш. учебных заведений - М.: Издательский дом «Академия», 2006 г. - 544 с.;
21. Смирнов, В. А., Кульков Б. А. Ефимов О. В. «Материаловедение для отделочных строительных работ» учебное пособие для сред. проф. образования - 4-е изд., стер.- М.: Издательский дом «Академия», 2006 г. - 288 с.;
22. Шерешевский, И. А. «Конструирование гражданских зданий» – М.: Стройиздат, 2003 г. – 176 с.
23. Офисы [Электронный ресурс]: - Режим доступа: http://www.yunakovdesign.com/?page_id=12 - 12.03 2015;
24. Площади офисных помещений [Электронный ресурс]: - Режим доступа: <http://arx.novosibdom.ru/node/105> - (12.03 2015)

ПРИЛОЖЕНИЕ А

Анализ исходной ситуации



Рисунок А.1 – Угловой вид здания



Рисунок А.2 – Фронтальный вид с ул. Амурская

ПРИЛОЖЕНИЕ Б

Анализ аналогов



Рисунок Б.1 – Туристическая фирма Coraltravel



Рисунок Б.2 – Туристическая фирма Coraltravel

Продолжение ПРИЛОЖЕНИЯ Б



Рисунок Б.3 – Туристическая фирма Coraltravel



Рисунок Б.4 – Туристическая фирма Coraltravel



Рисунок Б.5 – Туристическая фирма Coraltravel



Рисунок Б.6 – Туристическая фирма Coraltravel

Продолжение ПРИЛОЖЕНИЯ Б



Рисунок Б.7 – Туристическая фирма Coraltravel



Рисунок Б.8 - г.Сохо Скандинавский лофт

Продолжение ПРИЛОЖЕНИЯ Б



Рисунок Б.9 - г.Сохо Скандинавский лофт



Рисунок Б.10 - г.Сохо Скандинавский лофт



Рисунок Б.11 - г.Сохо Скандинавский лофт

Продолжение ПРИЛОЖЕНИЯ Б



Рисунок Б.12 - Hyundai card Travel



Рисунок Б.13 – Hyundai card Travel

Продолжение ПРИЛОЖЕНИЯ Б



Рисунок Б.14 - Hyundai card Travel



Рисунок Б.15 - HyundaiCardTravel

Продолжение ПРИЛОЖЕНИЯ Б



Рисунок Б.16 - Офис digital-агентстваNectarin



Рисунок Б.16 - Офисdigital-агентстваNectarin

Продолжение ПРИЛОЖЕНИЯ Б



Рисунок Б.17 - Офисdigital-агентстваNectarin



Рисунок Б.18 - Офисdigital-агентстваNectarin

ПРИЛОЖЕНИЕ В

Обоснование архитектурно-планировочного, объемно-пространственного решения объекта

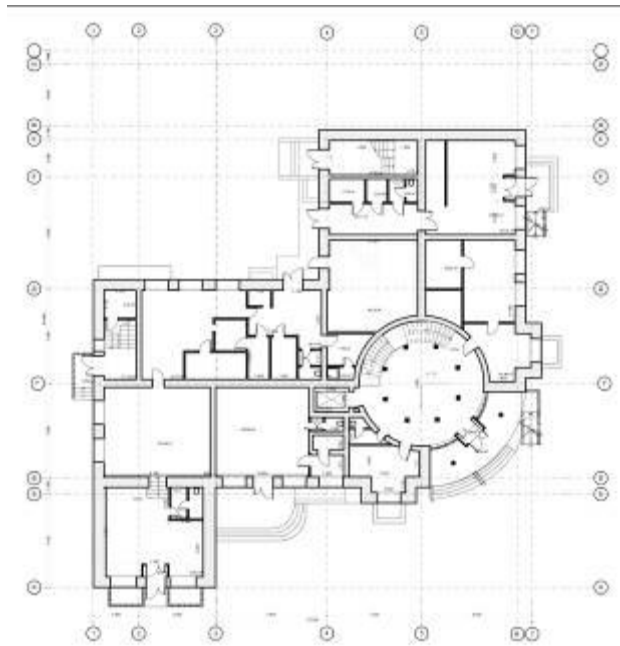


Рисунок В.1 – План до реконструкции 1 этаж

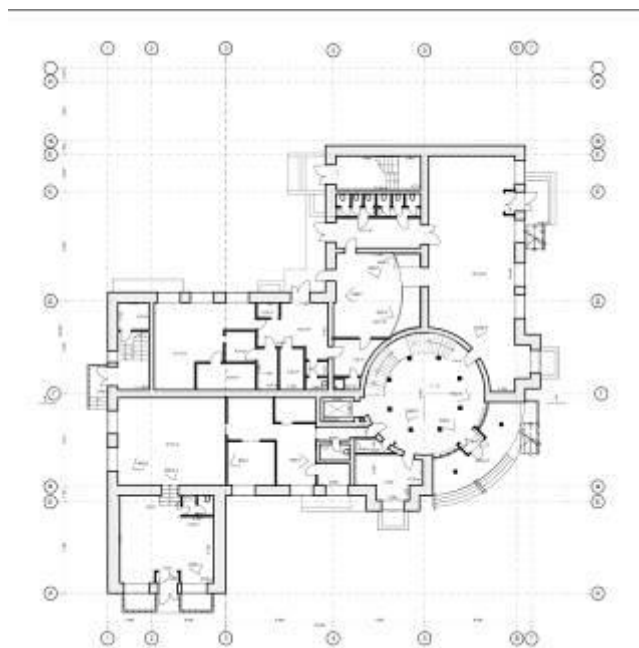


Рисунок В.2 – План после реконструкции 1 этаж

Продолжение ПРИЛОЖЕНИЯ В

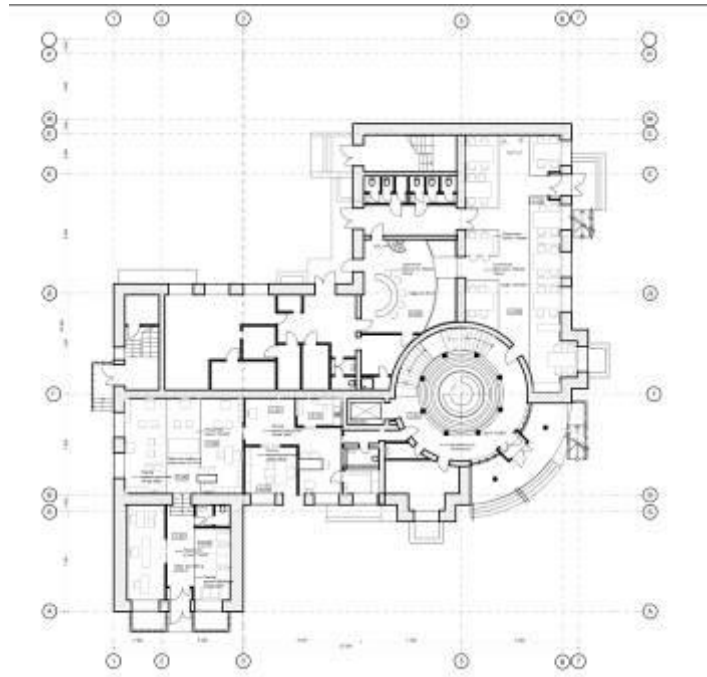


Рисунок В.3 – план пола и оборудования 1 этаж

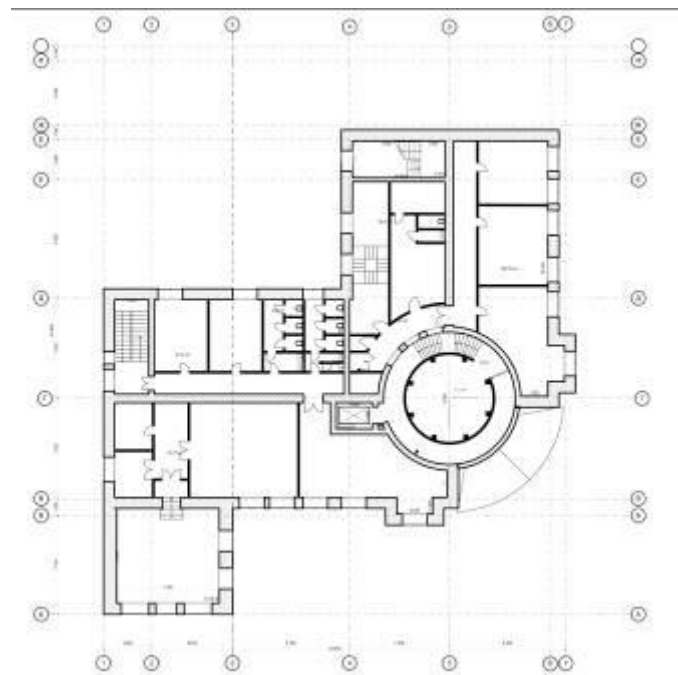


Рисунок В.4 – план до реконструкции 2 этаж

Продолжение ПРИЛОЖЕНИЯ В

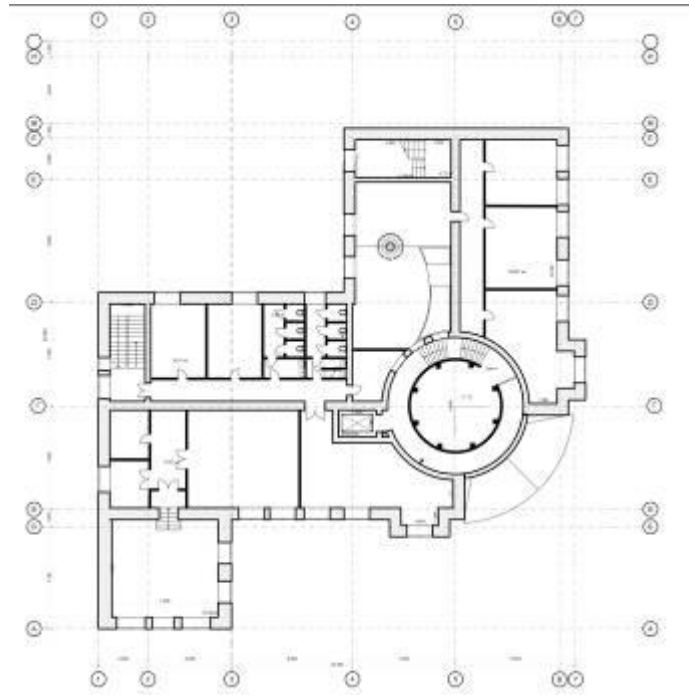


Рисунок В.5 – план после реконструкции 2 этаж

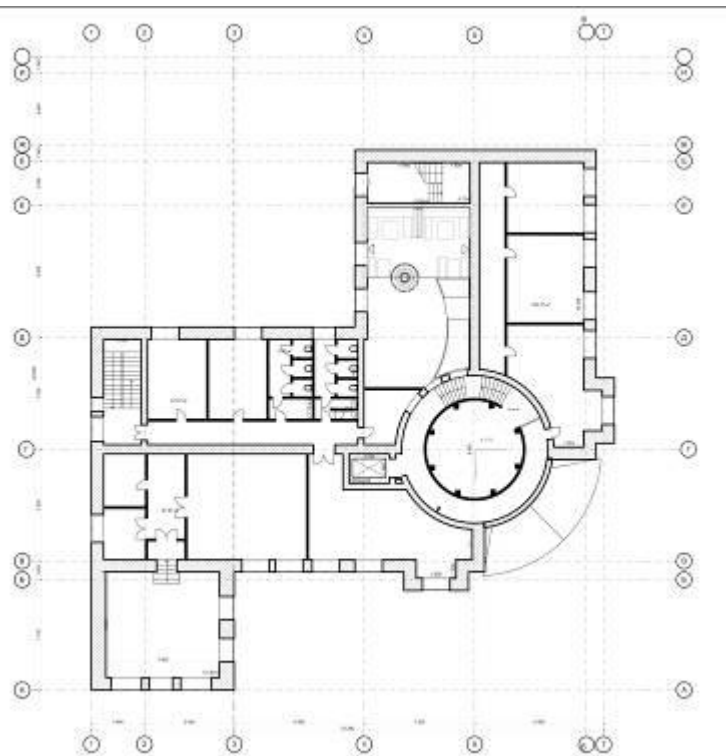


Рисунок В.6 – план с расстановкой мебели 2 этаж

Продолжение ПРИЛОЖЕНИЯ Г



Рисунок Г.1 – Офис (зал для работы с клиентами)



Рисунок Г.2 – Офис (зал для работы с клиентами)

Продолжение ПРИЛОЖЕНИЯ Г



Рисунок Г.3 – Офис (зал для работы с клиентами)



Рисунок Г.4 – Кафе (общий зал)

Продолжение ПРИЛОЖЕНИЯ Г



Рисунок Г.5 – Кафе (общий зал)



Рисунок Г.6 – Кафе (бар)

Продолжение ПРИЛОЖЕНИЯ Г



Рисунок Г.7 – Кафе (бар)



Рисунок Г.8 – Кафе (2 этаж – челаут)

Продолжение ПРИЛОЖЕНИЯ Г



Рисунок Г.9 – Холл



Рисунок Г.10 – Холл



Рисунок Г.11 – Холл