

Министерство образования и науки Российской Федерации
Федеральное государственное бюджетное образовательное учреждение высшего
образования
АМУРСКИЙ ГОСУДАРСТВЕННЫЙ УНИВЕРСИТЕТ
(ФГБОУ ВО «АМГУ»)

Факультет международных отношений
Кафедра международного бизнеса и туризма
Направление подготовки 43.03.02 - Туризм

ДОПУСТИТЬ К ЗАЩИТЕ
Зам. зав. кафедрой
_____ Е. А. Царевская
« ____ » _____ 2017 г.

БАКАЛАВРСКАЯ РАБОТА

на тему: Музеи Амурской области как объекты показа во въездном туризме
для китайских туристов

Исполнитель
студентка группы 334-сб _____ А.И. Устимчук

Руководитель
доцент, к.г.н. _____ С.В. Феоктистов

Нормоконтроль
инженер _____ О.В. Шпак

Министерство образования и науки Российской Федерации
Федеральное государственное бюджетное образовательное учреждение
высшего образования
АМУРСКИЙ ГОСУДАРСТВЕННЫЙ УНИВЕРСИТЕТ
(ФГБОУ ВО «АмГУ»)

Факультет международных отношений
Кафедра международного бизнеса и туризма

УТВЕРЖДАЮ
Зам. зав. кафедрой _____ Е.А. Царевская

« _____ » _____ 2017 г.

З А Д А Н И Е

К бакалаврской работе (проекту) студента

1. Тема бакалаврской работы
(проекта) _____

(утверждено приказом от _____ № _____)

2. Срок сдачи студентом законченной работы(проекта) _____

3. Исходные данные к бакалаврской работе (проекту)

4. Содержание бакалаврской работы (проекта) (перечень подлежащих разработке
вопросов): _____

5. Перечень материалов приложения (наличие чертежей, таблиц, графиков, схем,
программных продуктов, иллюстративного материала и т.п.) _____

6. Консультанты по бакалаврской работе (проекту) (с указанием относящихся к ним
разделов) _____

7. Дата выдачи задания _____

Руководитель бакалаврской работы (проекта) _____
(Ф.И.О., должность, ученая степень, ученое звание)

Задание принял к исполнению (дата) _____

_____ (подпись студента)

РЕФЕРАТ

Бакалаврская работа содержит 89 страниц, 5 таблиц, 1 рисунок, 35 источника, 4 приложения.

ТУРИЗМ, КУЛЬТУРНО-ПОЗНАВАТЕЛЬНЫЙ ТУРИЗМ, МУЗЕЙ, ФУНКЦИИ МУЗЕЯ, ЭКСПОЗИЦИЯ, МУЗЕЙНАЯ ЭКСКУРСИЯ, РАЗВИТИЕ КУЛЬТУРНОГО ТУРИЗМА НА ДАЛЬНЕМ ВОСТОКЕ И АМУРСКОЙ ОБЛАСТИ, АНАЛИЗ ВЪЕЗДНОГО ТУРПОТОКА.

В работе рассмотрены теоретические аспекты культурно-познавательного туризма и изучена степень его развития на Дальнем Востоке и в Амурской области, выявлена роль музеев Амурской области как объектов въездного туризма для китайских граждан, перечислены основные музеи культурно-познавательного туризма в Амурской области: Учитывая актуальность данного туризма, был разработан культурно-познавательный тур по г.Благовещенску с обязательным посещением Амурского областного краеведческого музея им. Г.С. Новикова-Даурского как главного культурного объекта для китайских туристов.

СОДЕРЖАНИЕ

Введение	5
1 Культурно-познавательный туризм и его место в классификации туризма и туристского рынка	9
1.1 Понятие туризма. Роль культурно-познавательного туризма в общей классификации	9
1.2 Понятие, функции и классификация музеев	15
1.3 Особенности музейной экскурсии, её влияние на культурное развитие личности	25
2 Музеи в развитии культурно-познавательного туризма на Дальнем Востоке России	35
2.1 Культурно-познавательный туризм на Дальнем Востоке России	35
2.2 Музеи Дальнего Востока как объекты культурно-познавательного туризма для китайских туристов	39
2.3 Амурский областной краеведческий музей им. Г.С. Новикова-Даурского	58
3 Культурно-познавательный тур для китайских туристов по музеям и достопримечательностям города Благовещенска с посещением Амурского областного краеведческого музея им. Г.С. Новикова-Даурского	63
Заключение	77
Библиографический список	80
Приложение А. Курс юаня к рублю по состоянию на 11.02.2017, установленный Центральным банком РФ	84
Приложение Б. Динамика въезда иностранных туристов в Приморский и Камчатский края (2011–2016)	85
Приложение В. Анкетирование	86
Приложение Г. Результат анкетирования	89

ВВЕДЕНИЕ

В современных условиях развития общества ярко выражен дефицит духовности. Туризм призван восполнить этот дефицит, и здесь, несомненно, велика роль музеев. Одним из путей духовного развития общества является культурно-познавательный туризм.

Туризм представляет собой одну из форм проявления социально-культурной активности личности, отражающих ее потребности в познании окружающей среды, в новых впечатлениях, в расширении круга общения, в сочетании отдыха и духовного развития. Важным моментом при этом является осознание личностью эффективности использования для реализации всех этих потребностей именно путешествий, экскурсий и иных активных видов свободного времяпровождения.

Привлечение населения, в частности молодежи, к участию в туризме имеет большое воспитательное значение; знакомство с памятниками отечественной истории и культуры, воинской славы, объектами индустрии и новыми промышленными городами развивает и усиливает патриотические чувства в подрастающем поколении.

Культурно-познавательный туризм – это форма туризма, цель которого состоит в знакомстве с культурой и культурной средой места посещения, включая ландшафт, знакомство с традициями жителей и их образом жизни, художественной культурой и искусством, различными формами проведения досуга местных жителей¹. Культурный туризм может включать посещение культурных мероприятий, музеев, объектов культурного наследия, контакты с местными жителями. Термин «культурный туризм» появился относительно недавно – в 80-е годы XX века. С тех пор культурное наследие трактуется как историческое, военное, литературное, художественное, и хотя термин «культурный туризм» включает в себя знакомство со всеми

¹ Гаагская декларация по туризму. Принцип 3 // Азар В.И., Туманов С.Ю. Экономика туристского рынка. М.: ИПК госслужбы, 1998.

достопримечательностями, но в большей степени связан с художественным наследием, таким как: искусство и архитектура. В рамках культурно-познавательного туризма совсем недавно появилось самостоятельное направление – музейный туризм.

Музейный туризм есть специфическая деятельность музеев в сфере культурного туризма по производству и реализации различных туристских продуктов музейного характера: создание экспозиций, организация внутренних и внешних экскурсий, наличие музейных магазинов. Это направление в туризме возникло сравнительно недавно - в 1970-е годы на западе и в середине 1990-х годов в России, когда музеи были поставлены в ситуацию предельного самоопределения, поиска новых путей развития и новых внебюджетных источников привлечения средств, в том числе участия в туристской деятельности. Актуальность возрождения интереса к посещению музеев у туристов заключается в изменении их внешнего облика и внутреннего пространства, который притягивает к себе посетителя, активного внедрения в состав музейных экскурсий современных технологий.

Последние 10-15 лет во всем мире наблюдается истинный «бум» в области музейного строительства. В настоящее время во множестве городов рассматриваются проекты радикального расширения и перестройки существующих музеев, создаются новые музеи, хранящие и репрезентирующие искусство - от древнего до ультрасовременного, с целью привлечения туристов. В развитие музеев, в том числе в музейное строительство, вкладываются огромные деньги.

Истоком «туристского и музейного бума» стали экономические и социальные факторы: общее увеличение численности жителей на планете, рост числа пенсионеров с достаточным пенсионным обеспечением (преимущественно в развитых странах), рост продолжительности оплачиваемых отпусков и свободного времени работающего человека в целом, рост доходов в семье в связи с увеличением числа работающих

женщин при одновременном росте числа бездетных семей, тенденция к более поздним бракам и т. п.² Все эти изменения привели к тому, что все большее количество людей в мире имеют время, желание и финансовые возможности для путешествий. Подобные причины объясняют и «музейный бум». Таким образом, факторы благополучия повлияли на становление индустрии туризма и музейного туризма.

Объектом исследования являются музеи Амурской области как объекты въездного туризма для китайских туристов. Предметом исследования является разработка и экономическое обоснование нового туристического предложения.

Целью бакалаврской работы является исследование спроса на музеи и разработка нового туристического предложения в сфере культурно-познавательного туризма для китайских граждан.

В соответствии с данной целью в работе были поставлены следующие задачи:

- рассмотреть теоретические аспекты культурно-познавательного туризма и музейного дела;
- оценить современное состояние культурно-познавательного туризма на Дальнем Востоке и в Амурской области;
- выявить спрос на посещение музеев Амурской области среди граждан КНР;
- разработать программу культурно-познавательного тура в город Благовещенск с обязательным посещением Амурского областного краеведческого музея им. Г.С. Новикова-Даурского, придумать новую и интересную экскурсию для китайских туристов и дать экономическое обоснование тура в целом.

² Мировая экономика и международный бизнес: учеб. / ред. В. В. Поляков, Р. К. Щенин. М.: Кнорус, 2008. 681 с.

Бакалаврская работа состоит из введения, трех глав, заключения, библиографического списка и приложений.

Первая глава посвящена рассмотрению теоретических основ культурно-познавательного туризма, вытеснению музеев как основных культурных объектов данного вида туризма и особенности проведения экскурсий в музеях.

Во второй главе выявлена степень развития культурно-познавательного туризма в Амурской области и на Дальнем Востоке. Также приведены и исследованы музеи Дальнего Востока и Амурской области как основные объекты культурного въездного туризма. В третьей главе предложена программа тура «Культурный Благовещенск» для китайских туристов с обязательным посещением Амурского областного краеведческого музея им. Г.С. Новикова-Даурского.

1 КУЛЬТУРНО-ПОЗНАВАТЕЛЬНЫЙ ТУРИЗМ И ЕГО РОЛЬ В КЛАССИФИКАЦИИ ТУРИЗМА И ТУРИСТСКОГО РЫНКА

1.1 Понятие туризма. Роль культурно-познавательного туризма в общей классификации

Туризм стал явлением, которое вошло в повседневную жизнь сотен миллионов человек. Роль туризма колоссальна, она затрагивает все сферы деятельности современного общества, в том числе экономику, культуру, социальную жизнь.

Туризм — временное перемещение людей с места своего постоянного проживания в другую страну или другую местность в пределах своей страны в свободное время в целях получения удовольствия и отдыха, оздоровительных и лечебных, гостевых, познавательных, религиозных или профессионально-деловых, но без занятия в месте временного пребывания работой, оплачиваемой из местного финансового источника³.

В настоящее время существует ряд факторов, которые оказывают влияние на развитие туризма в России:

- изменение приоритетов в системе культурных и духовных ценностей общества;
- изменение теоретической концепции использования свободного времени населением;
- высвобождение части доходов из семейного бюджета на релаксацию и отдых;
- возможность независимого выбора страны посещения;
- развитие информационных и коммуникативных технологий;
- развитие транспортных сетей.

³Квартальнов В.А. Туризм: учебник / В.А. Квартальнов. – М.: Финансы и статистика, 2003. – 314 с.

Отношение человека к своему свободному времени как к богатству привело к тому, что изменились место и роль туризма в структуре потребностей общества. Туризм постепенно становится не привилегией, а потребностью большинства. В связи с этим меняется и характер туристских потребностей: от примитивных – к более возвышенным, от средства восстановления физической силы – к способу реализации человека своих индивидуальных способностей и удовлетворения индивидуальных запросов. Все это приводит к развитию новых видов туризма и увеличению спроса на специфические виды услуг в индустрии туристской деятельности и гостеприимства.

Исходя из вышесказанного, необходимо для начала рассмотреть саму классификацию видов туризма ⁴. В учебной литературе представлено несколько различных классификаций. Ниже мы рассмотрим общую.

Итак, по числу участников путешествия туризм бывает: индивидуальный (до 5 чел.), групповой (от 6 чел.), семейный (члены семьи).

По типу туризм бывает: внутренний, выездной и въездной, где внутренний включает в себя поездки внутри своей страны; выездной – выезд за пределы своей страны в другую; и въездной соответственно – путешествия по какой-нибудь стране лиц, не являющихся ее жителями. В идеале для экономики страны выгоднее преобладание внутреннего и въездного туризма, и это зависит от ряда факторов.

Существуют три категории туризма: туризм в пределах страны (который включает в себя внутренний и въездной), национальный (включающий внутренний и выездной) и международный (выездной и въездной).

По целям туристических поездок выделяют следующие виды туризма:

⁴ Изотова М.А., Матюхина Ю.А. Инновации в социокультурном сервисе и туризме М.: Научная книга, 2006. - 136 с.

- рекреационный (совершается в целях отдыха, оздоровления, восстановления сил и психического состояния, и т.д.);
- лечебный (т.е. потребность человека в получении лечебных, диагностических и профилактических услугах как на курортах, так и в клиниках);
- культурно-познавательный (ознакомление с природными и культурно-историческими ресурсами страны или региона, музеями, театрами, бытом и традициями местного населения, может комбинироваться с другими видами туризма);
- деловой (это поездки или командировки со служебными целями, участие в выставках, конференциях, конгрессах, не получая при этом доход);
- религиозный туризм (осуществление поездок по святым местам с познавательными целями);
- паломнический (его следует отличать от религиозного, потому что в паломническом принимают участие только верующие с четким следованием определенного религиозного культа);
- этнический (посещение мест своего рождения, проживания родственников);
- транзитный;
- образовательный;
- шоп-тур;
- спортивный;
- экологический;
- приключенческий и экстремальный (путешествия в необычные места, передвижения на необычном виде транспорта, на животных, а также туризм «со вкусом» экстрима, связанным с риском для жизни и здоровья человека);
- таймшер (новый вид туризма, при котором турист владеет какой-либо частью имущества с правом использования для проживания на отдыхе);

По способу организации туризма выделяют: организованный, неорганизованный и самостоятельный.

Организованный – это туры, которые разработаны по четкому маршруту, имеют определенную программу. Неорганизованные – это туры, которые организованы без предприятия-посредника самими туристами, и оплата услуг производится самостоятельно и на месте. Самостоятельный предполагает путешествия с использованием активных способов передвижения, организуемые туристами самостоятельно, но под руководством опытного инструктора. Отличительной особенностью от первых двух видов туризма является инструктор и характер перемещения. Самыми распространенными направлениями данного туризма являются пешеходный, водный, горный, лыжный, спелеотуризм, автотуризм, велотуризм, конный, мототуризм. Самостоятельный туризм определяется турпоходами, экспедициями в малоизученные и притягательные районы, турслетами и туристско-спортивными соревнованиями.

Также туризм можно классифицировать по источникам финансирования – коммерческий и социальный. В данном случае социальный характеризуется финансированием из различных источников лиц, которые не имеют средств или возможности самостоятельно оплачивать туристические расходы. Финансирование исходит из средств, выделяемых государством на социальные нужды.

При классификации форм туризма учитывается также возраст путешественников. По возрастной категории определяются следующие группы туристов: дети, путешествующие со своими родителями; молодежь; относительно молодые, экономически активные люди; экономически активные люди среднего и пенсионеры.

Очень важной классификацией форм туризма является их классификация в зависимости от продолжительности пребывания. Однодневные путешествия классифицируются следующим образом: менее

трех часов; три-пять часов; шесть-восемь часов; девять-одиннадцать часов; двенадцать и более часов. Путешествия с ночевкой можно классифицировать следующим образом: 1-3 ночи; 4-7 ночей; 8-28 ночей; 29-91 ночь; 92-365 ночей.

В зависимости от средств передвижения различаются следующие формы туризма: авиатуризм, автобусный, железнодорожный, автомобильный и морской.

Не стоит забывать о том, что не смотря на такую особенность, как круглогодичность туризма (т.е. путешествовать можно в любое время года), не стоит забывать о сезонности туризма. Потому что каждый маршрут имеет свои климатические особенности, и от этого зависят цели и формы туризма.

Итак, мы рассмотрели общую классификацию туризма. Не смотря на достаточно простое понятие «туризм», он имеет множество особенностей и нюансов. Каждый вид туризма своеобразен и имеет свои характерные черты.

В настоящее время все больше и больше туристов путешествуют по всему миру. Не имеет значения, в какое время или место осуществляется туристическая поездка, путешественники всегда интересуются культурой, традициями и историей той страны или местности, в которое приехали. Поэтому культурно-познавательный туризм присутствует во всех туристических путешествиях. Рассмотрим его более детально.

Главным фактором, определяющим приоритетные виды туризма в том или ином регионе, являются туристские ресурсы. Для каждого вида туризма они свои: у лечебно-оздоровительного туризма – целебные воды и лечебные грязи, у религиозного туризма – храмы и монастыри, у экологического туризма – природные заповедники и национальные парки, для горнолыжного туризма – горы и т. п.

Культурно-познавательным туризмом⁵ называют форму туризма, цель которого состоит в знакомстве с культурой и культурной средой места посещения, включая ландшафт, знакомство с традициями жителей и их образом жизни, художественной культурой и искусством, различными формами проведения досуга местных жителей.

Как и любой вид туризма, культурно-познавательный имеет и свои ресурсы. К ним относят два основных типа: предметные и не предметные.

К предметным ресурсам относятся многочисленные разновидности памятников истории и культуры (памятники археологии, истории, архитектуры и градостроительства, монументального искусства), музеи, музеи-заповедники, музеи-усадьбы.

К не предметным – обычаи, традиции, обряды, фольклор, устное народное творчество. Данные формы культурного наследия чаще всего используются в деятельности музеев и музеев-заповедников.

Промежуточное положение в этой классификации занимают центры народных художественных промыслов (село Филимоново, село Хохлома, Жостово, Палех, Гжель, Полховский Майдан, посёлок Вознесенское, деревня Крутец и др.).

Основным преимуществом культурного туризма является тот факт, что он не имеет сезонных ограничений. Им можно заниматься в любое время года, в любую погоду. Еще одним преимуществом является и то, что культурный туризм сочетается с любыми видами туризма.

Когда приезжаешь за границу, не важно, Китай это или европейская страна, всегда интересно посетить такое место, которое максимально расскажет об истории этого края/страны, о традициях, быте народов и о достопримечательностях. Таким местом, на мой взгляд, является музей.

⁵ Фролов А.И. Культурно-познавательный туризм: объекты, маршруты и люди. // Справочник руководителя учреждения культуры. 2012.С . 88-89.

Потому что именно в нем можно получить всю интересующую информацию о том или ином крае.

Даже приезжая в любой неизвестный город нашей необъятной страны, необходимо посещать какой-либо музей для расширения своего кругозора. Потому что каждый уважающий себя человек должен знать не только историю своего края, но и других субъектов нашей страны.

Музеи, наряду с университетами, библиотеками, архивами являются учреждениями, аккумулирующими мировой цивилизационный опыт и готовы предоставлять этот опыт для нужд педагогики и образования. Музеи являются самым доступным и открытым заведением для получения новых знаний за самую низкую оплату.

1.2. Понятие, функции и классификация музеев.

В Российской музейной энциклопедии дано такое понятие музея:

Музей – это исторически обусловленный многофункциональный институт социальной памяти, посредством которого реализуется общественная потребность в отборе, сохранении и репрезентации специфической группы природных и культурных объектов, осознаваемых обществом как ценность, подлежащая изъятию из среды бытования и передаче из поколения в поколение, – музейных предметов⁶.

Если выражаться более простым языком, то «музей» – это учреждение, в котором собираются, хранятся, изучаются и демонстрируются предметы отечественной истории, ценные произведения искусства, другие предметы и документы, имеющие культурное, научное и историческое значение.

Как любое культурное учреждение и деятельность, музей имеет свои определенные функции⁷. В действительности их предостаточно, но выделяют

⁶ Российская музейная энциклопедия: словарь музейных терминов / Понятие музея.. Режим доступа: <http://www.museum.ru/rme/dictionary.asp?40> (дата обращения: 01.02.17)

⁷ Нестеров А.К. Понятие и функции музея [Электронный ресурс] // Образовательная энциклопедия ODiplom.ru - Режим доступа: <http://odiplom.ru/lab/ponyatie-i-funkcii-muzeya.html> - (Дата обращения: 14.02.2017)

две основные функции и несколько дополнительных. К основным относятся: функция документирования и функция образования и воспитания.

Функция документирования – целенаправленное, скоординированное и структурированное отражение с помощью музейных экспонатов различных фактов, исторических событий, явлений, природных и общественно-культурных процессов. Данная функция музея проявляется через выявление и отбор природных объектов и созданных человеком предметов труда, одежды и т.п., а также иных сложных объектов, которые могут быть представлены в виде физических свидетельств объективной реальности. Демонстрация собранных экспонатов означает реализацию данной функции, а сами экспонаты становятся знаками и символами конкретного исторического периода, события, природного явления, культурного наследия. Функция документирования раскрывается в музее в процессе изучения и составления научного описания экспонатов, что позволяет посетителям музея воспринимать действительность объективно.

Функция образования и воспитания основывается на содержании и выразительно-эмоциональном воздействии музейных экспонатов на посетителей, что сопровождается большим объемом получаемой информации. В результате реализации данной функции музей стимулирует и удовлетворяет познавательные и культурные запросы общества. Данная функция музея также проявляется в различных формах экспозиционной и культурно-образовательной деятельности.

Ниже приведены дополнительные функции музея:

- 1) социально-культурная функция;
- 2) коммуникативная функция;
- 3) функция организация досуга общества;
- 4) общая функция сохранения памяти;
- 5) функция профессиональной музейной деятельности;
- 6) функция символического воздействия;

7) функция взаимодействия.

В рамках выполнения социально-культурной функции музей выступает в виде своеобразного посредника при взаимодействии посетителей, музейных работников и представленных экспонатов. В этом проявляется специфика музея в ряду других коммуникационных систем, что соответствует его понятию в социально-культурном плане.

Реализуя социально-культурную функцию, музей согласует ее с коммуникативной функцией, тогда как сам он выступает в качестве информационно-коммуникативного учреждения, посредством которого общество удовлетворяет потребности в сохранении и использовании предметов реального мира в виде свидетельств объективной реальности. Таким образом, музей осуществляет передачу социально-значимой информации. Подлинные исторические предметы изучаются и экспонируются как первичные источники познания с учетом сложившегося представления о предназначении самого музея и его роли в обществе.

Организация досуга в обществе проявляется в современных условиях, когда музеи реализуют свои задачи по ознакомлению посетителей с историческим и культурным наследием. Выполнение музеями данной функции обусловлено потребностями современного общества в культурных формах досуга и эмоциональном развитии.

Так называемая общая функция музеев сохранения социальной памяти иногда выделяется отдельно от функции документирования, так как особенности исторического периода времени постоянно накладывают свою специфику на музейное дело, в результате, музеи эволюционируют вместе с изменениями экономической, политической, социальной, духовной жизнью общества. У жителей различных стран, народов и социальных общностей это проявляется различным образом, что и обуславливает разные подходы к систематизации своих представлений о мире, стремление к гармонии, красоте, эстетике, определяя специфику представления музейных экспонатов.

Таким образом, с помощью данной функции музеи сохраняют социальную память, фиксируя ее в своих экспонатах.

Функция профессиональной музейной деятельности проявляется через разделение труда. Общая профессионализация выполнения работниками музея своих функций требует высокого уровня подготовки. На практике данная функция в музеях реализуется по всем направлениям музейной работы: научно-исследовательская, экспозиционная, фондовая, реставрационная, просветительская, педагогическая и другие виды деятельности.

Функция символического воздействия в музеях обусловлена наличием пласта культурных символов различных уровней. На уровне государства, например, это флаг, герб, гимн, на уровне города также добавляются памятники, известные места и т.п., а на культурно-бытовом уровне – это традиционные костюмы, одежда, свойственная определенной эпохе и т.п. В музее данная функция проявляется в их дифференциации в соответствии с типами и видами. Также сюда относятся установки, образцы поведения, изучение прошлого, социальной памяти и опыта, которые могут быть представлены в виде музейных экспонатов или подтверждающих фактах, свидетельствах, описывающих объективную реальность.

Реализация музеями функции взаимодействия обусловлена наличием учреждений и общественных институтов, активно взаимодействующих с музеями и другими общественными институтами – учреждениями культуры, образования, науки. Система этих связей должна быть разнообразной и эффективной и в первую очередь, это касается дошкольных и школьных учреждений, всей системы среднего специального и высшего образования. В первую очередь, это групповые экскурсии.

Как и туризм, музеи тоже можно классифицировать по ряду признаков. Существующая деятельность музеев включает в себя различные формы работы с посетителями, в том числе такие, как познавательная,

образовательная, воспитательная, социальная и другие. Приоритет форм работы с посетителями определяется, прежде всего, профилем и типологией музеев, которые делятся на художественные, краеведческие, исторические, мемориальные, научно-исследовательские, научно-просветительные, литературные, учебные и т.д.

Каждый из музеев уникален и неповторим. И вместе с тем в составе их собраний, масштабе деятельности, юридическом положении и других характеристиках есть некоторые сходные черты, которые позволяют распределять всё многообразие музейного мира на определённые группы, иными словами, осуществлять классификацию.

Одной из важнейших категорий классификации является профиль музея, то есть его специализация. основополагающим признаком классификации здесь выступает связь музея с конкретной наукой или видом искусства, техникой, производством и его отраслями. Эта связь прослеживается в составе фондов музея, в тематике его научной, экспозиционной и культурно-образовательной деятельности. Например, исторические музеи связаны с системой исторических наук, хранящиеся в их фондах музейные предметы позволяют воссоздавать историю и образ жизни ушедших эпох или недавнего прошлого.

Музеи одной специализации, то есть одного профиля⁸, объединяются в профильные группы: естественнонаучные музеи, исторические музеи, художественные музеи, архитектурные музеи, литературные музеи, театральные музеи, музыкальные музеи, музеи науки и техники, промышленные музеи, сельскохозяйственные музеи, педагогические музеи. В зависимости от структуры профильной дисциплины или отрасли знаний эти основные профильные группы делятся на более узкие. Исторические музеи делятся на:

⁸ Музееведение : [Электронный ресурс] : учебное пособие для студентов специальности 020600 "Культурология": электронный аналог печатного издания / Е. А. Поправко; редактор М.А. Касаткина. - Владивосток : Изд-во ВГУЭС, 2006.

- общеисторические музеи (широкого профиля);
- археологические музеи;
- этнографические музеи;
- военно-исторические музеи;
- музеи политической истории;
- музеи истории религии;
- историко-бытовые музеи, воссоздающие или сохраняющие картину быта различных слоёв населения, при этом в отличие от этнографических музеев они документируют не этнические, а социально-психологические особенности быта, которые наиболее ярко проявляются в интерьерах жилищ;
- монографические музеи, посвящённые конкретному лицу, событию, учреждению, коллективу;
- прочие исторические музеи;

Художественные музеи делятся на:

- музеи изобразительного искусства (национального и зарубежного);
- музеи декоративно-прикладного искусства;
- музеи народного искусства;
- монографические;
- прочие художественные музеи.

Естественнонаучные музеи делятся на палеонтологические, антропологические, биологические (широкого профиля), ботанические, зоологические, минералогические, геологические, географические и прочие музеи.

Существуют музеи, собрания и деятельность которых связаны с несколькими научными дисциплинами или отраслями знаний. Их называют музеями комплексного профиля. Самыми распространёнными среди них являются краеведческие музеи, сочетающие как минимум историческую и естественнонаучную специализацию, ведь их собрания документируют не только историю, но и природу края. В них нередко создаются

художественные и литературные отделы, что еще более усложняет их профиль.

Комплексным профилем обладают и музеи-ансамбли, созданные на основе памятников архитектуры, их интерьеров, окружающей территории и различных сооружений. В зависимости от характера ансамбля они могут быть историко-художественными, историко-архитектурными, историко-культурными музеями.

Наряду с профильной классификацией используется и не совпадающее с ней типологическое деление музеев. Существует типология по признаку общественного назначения музеев, в соответствии с которой они делятся на научно-исследовательские, научно-просветительные и учебные музеи.

Научно-исследовательские музеи функционируют при научно-исследовательских институтах и академиях наук, в состав которых они обычно входят в качестве структурных подразделений. Их фонды используются в научных целях, а экспозиции ориентированы прежде всего на специалистов.

К самому распространенному типу относятся научно-просветительные музеи. Они тоже занимаются исследовательской работой, но поскольку ориентированы прежде всего на массового посетителя, их фонды широко используются в культурно-образовательных целях. В их деятельности большое внимание уделяется созданию экспозиций, выставок и различных культурно-образовательных мероприятий.

Главное назначение учебных музеев — обеспечить наглядность и предметность процессу образования и подготовки кадров. Этот тип музеев существует, в основном, при различных учебных заведениях и специальных ведомствах. Кроме традиционного экскурсионного показа учебные музеи широко используют специфические формы и методы работы с коллекциями: демонстрация отдельных музейных предметов на лекциях, научное описание и обработка материалов полевых исследований во время практических

занятий, копирование произведений изобразительного искусства. В отдельных случаях фонды и экспозиции учебных музеев могут быть недоступны для массового посетителя. Таковы, например, некоторые музеи криминалистики системы Министерства внутренних дел.

Типология по признаку общественного назначения музеев носит достаточно условный характер, и жёсткой грани между названными типами не существует. Научно-просветительные музеи используются в учебном процессе, а их собрания — в научных целях. Многие научные и учебные музеи посещают не только учащиеся и специалисты, но и широкая публика.

Существует и другая типология музеев, в соответствии с которой выделяют музеи коллекционного типа и музеи ансамблевого типа. В её основе лежит деление по такому признаку, как способ осуществления музеями функции документирования. Музеи коллекционного типа строят свою деятельность на основе традиционного собрания вещественных, письменных, изобразительных материалов, соответствующих их профилю. Таким образом, функцию документирования они осуществляют путем комплектования и сохранения фонда музейных предметов. В основе деятельности музеев ансамблевого типа лежат памятники архитектуры с их интерьерами, прилегающей территорией, природной средой. Функцию документирования они выполняют путём сохранения или воссоздания ансамбля недвижимых памятников и присущего им окружения. Наиболее распространённые формы этого типа музеев — музей под открытым небом, дворец-музей, дом-музей, музей-квартира, музей-мастерская.

Среди музеев под открытым небом существует особая группа музеев, которые создаются на основе недвижимых памятников, музеефицированных на месте их нахождения с сохранением или восстановлением историко-культурной и природной среды. Ввиду особой ценности они имеют статус музеев-заповедников.

Особую типологическую группу образуют и мемориальные музеи, создающиеся с целью увековечить память о выдающихся людях и событиях.

Типология по признаку осуществления функции документирования тоже носит в известной мере условный характер, поскольку коллекционные музеи могут находиться в архитектурных памятниках, сохраняемых в исторической неприкосновенности, а музеи-ансамбли не ограничивают свою деятельность только сохранением памятников архитектуры, но и создают профильные коллекции.

Как профильная классификация, так и типология направлены на выявление групп сопоставимых музеев. Это позволяет координировать работу музеев одного профиля или одного типа, выявлять закономерности их развития, способствовать большей эффективности музейной деятельности в целом.

Существуют и другие принципы классификации, не совпадающие ни с профильным делением, ни с типологией. В основе классификации музеев может лежать административно-территориальный признак, в соответствии с которым различаются республиканские, краевые, областные, районные музеи. По принадлежности (юридическому положению) музеи делятся на государственные, общественные и частные.

Государственные музеи являются собственностью государства и финансируются из государственного бюджета. Вместе с тем существует значительная группа государственных музеев, которые подчиняются не органам управления культурой, а различным министерствам и ведомствам, решая поставленные ими задачи. Это так называемые ведомственные музеи; они финансируются из государственного бюджета через Министерство финансов и соответствующие ведомства.

К категории общественных музеев относятся музеи, созданные по инициативе общественности и действующие на общественных началах, но под научно-методическим руководством государственных музеев.

Финансируют общественные музеи те учреждения, при которых они созданы. До 1978 г. в значении «общественный музей» использовался термин «народный музей».

Общественные музеи создаются при органах культуры, в школах, учреждениях, организациях, на предприятиях; они выполняют те же социальные функции, что и государственные музеи. Независимо от профиля их деятельность имеет чаще всего краеведческую направленность, в фондах преобладают материалы, собранные на территории района и связанные с местной историей. В собрании общественных музеев могут быть и памятники, имеющие большую научную, художественную и мемориальную ценность.

Ещё один вид музеев – это частные музеи, то есть музеи, в основе которых лежат собрания, принадлежащие частным лицам, но доступные для изучения и осмотра.

Посещение какого-либо музея является индивидуальной прихотью каждого человека по интересам. Чаще всего чтобы познакомить туристов с историей края, в который приехала отдыхать данная группа лиц, гид приводит туристов в комплексный музей (краеведческий). В нем можно ознакомиться с историей, ранее проживающими народами, их бытом, укладом, традициями, искусством и т.д.

Несмотря на тенденцию снижения интереса к посещению краеведческих музеев в пользу специализированных, они не утратили своей важнейшей функции сохранения природно-культурного наследия региона. Но для привлечения внимания посетителей руководству таких музеев приходится самим задумываться о поиске средств и путей к возобновлению интереса туристов.

В основной массе все краеведческие музеи представляют собой старинные здания, являющиеся памятником архитектуры. Некоторые наоборот располагаются в ветхом или непримечательном здании.

Современное общество требует от музея такого же современного развития, поэтому краеведческому музею необходимо подать себя так, чтобы привлечь больше спонсоров, посетителей. Современный музей, несмотря на свой профиль, должен знать своих посетителей, должен быть модным, вызывать любопытство, быть уютным, комфортным, красивым, чтобы все категории граждан хотели туда прийти и узнать что-то новое. Соответственно привлечь может как раз музейная экспозиция, которая увлечет своей тематикой посетителя.

Экспозиция – это важный элемент в структуре музея. Именно она строит связь между экспонатом и посетителем. Основной задачей экспозиции краеведческих музеев является раскрытие всей возможной информации посетителям о природе, истории края и всем многообразии его в современной жизни⁹.

1.3 Особенности музейной экскурсии, её влияние на культурное развитие личности

Как уже было сказано выше, краеведческим музеям необходимо постоянно поддерживать интерес своих посетителей: обновлять экспозицию, делать ее более современной и доступной к пониманию. Пожалуй, единственный человек в музее сможет объяснить суть экспонатов, их хронологическое расположение в залах музея – это экскурсовод.

Личность экскурсовода является одной из основных в процессах внешней коммуникации. Он выходит к людям и является полномочным представителем всех сотрудников, внесших вклад в музейное строительство: хранителей, экспозиционеров, исследователей. Он занимается «продвижением музейного товара» – экспозиций, по экскурсоводу судят о музее. И чем лучше и интереснее рассказывает экскурсовод, тем больше музей нравится посетителю.

⁹ Бахта В.М. Краеведение и музейное дело СССР. С. 45.

Штат музеев всегда располагает такими уникальными экскурсоводами, которые своим рассказом производят такое глубокое впечатление, что кажется, что он сам был участником тех или иных исторических событий. За такие впечатления отвечают приемы показа и рассказа у экскурсоводов. В основной части экскурсии экскурсоводы знакомят с предметами, комплексами и экспозицией в целом. Традиционно преобладают приемы показа: панорамного, зрительной реконструкции и др. Нужно сделать все, чтобы музейный зритель смог увидеть то, что перед ним находится, заметить особенности, т.е. «увидеть все своими глазами».

Для того чтобы перечислить особенности музейной экскурсии, необходимо дать определение самой «экскурсии». В научной литературе их достаточно много, каждый ученый дает свое понятие. Например, Емельянов Б. В. предлагает свое определение: «Экскурсия (от лат. *excursio* – прогулка, поездка) – коллективное посещение музея, достопримечательного места, выставки, предприятия и т. п.; поездка, прогулка с образовательной, научной, спортивной или увеселительной целью¹⁰». Показ объектов здесь происходит под руководством квалифицированного специалиста – экскурсовода, который передает аудитории видение объекта, оценку памятного места, понимание исторического события, связанного с этим объектом. Экскурсии могут быть как самостоятельной деятельностью, так и частью комплекса туристских услуг. В этом понятии достаточно четко прописаны два основных компонента любой экскурсии – коллективное посещение чего-либо и наличие экскурсовода.

Так как в данной работе идет речь о музеях, то логично дать понятие «музейной экскурсии». Музейная экскурсия – форма культурно-образовательной деятельности музея, основанная на коллективном осмотре объектов музейного показа под руководством специалиста по заранее намеченной теме и специальному маршруту.

¹⁰ Емельянов Б. В. Экскурсоведение: учебник. - М.: Советский спорт, 2008. - 216 с.

Следовательно, можно сделать вывод о разнице между такими понятиями как «экскурсия» и «музейная экскурсия». Разница между ними заключается в том, что у «музейной экскурсии» есть заранее намеченная тема и специальный маршрут. Любая прогулка может быть информативной и нести в себе экскурсионный подтекст. Экскурсия же никогда не может стать прогулкой в силу своей «маршрутной зависимости» и определенной информационной направленности и специфики.

В настоящее время экскурсии классифицируются:

- а) по содержанию;
- б) по составу и количеству участников;
- в) по месту проведения;
- г) по способу передвижения;
- д) по продолжительности;
- е) по форме проведения.

Каждая группа имеет присущие ей компоненты, специфику и свои особенности.

Музейные экскурсии¹¹ достаточно разнообразны и различаются по месту проведения и объектам показа, по характеру тематики, по целевой направленности, по составу экскурсантов.

Экскурсии могут проводиться в помещении музея, а также за его пределами. Практикуются также комплексные экскурсии, которые объединяют единой темой показ музейной экспозиции и памятников, находящихся в естественных условиях.

По характеру тематики выделяют обзорные экскурсии и экскурсии на отдельные темы. Обзорные экскурсии предназначены для посетителей, впервые пришедших в музей и желающих получить общее представление о его истории и коллекциях. Сведения, сообщаемые им во время обзорной

¹¹ Юхневич М. Ю. Экскурсия музейная // Российская музейная энциклопедия. – М.: Прогресс: Рипол классик, 2005. – С. 763.

экскурсии, носят информационный характер и кратко знакомят с историей и содержанием музейного комплекса, основными разделами экспозиции и отдельными выдающимися экспонатами.

Экскурсии на отдельные темы в музейной практике чаще всего называют тематическими, что в действительности некорректно, поскольку всякая экскурсия имеет тему. Этот тип экскурсии, в отличие от обзорной, наиболее детально раскрывает одну тему или проблему. Иногда проводятся циклы экскурсий, связанные с отдельной проблематикой и предназначенные для постоянной посетителям.

По целевой направленности различают культурно-обозревательные (общеобразовательные) и учебные экскурсии, непосредственно связанные с программами различных учебных заведений. К числу последних относят и методические экскурсии для музейных работников (или, в нашем случае для руководителей школьных музеев), которые знакомят с принципами построения экспозиции, особенностями хранения фондов, проведения экскурсий¹².

В последнее время появилась еще одна разновидность экскурсий. Это так называемые видео экскурсии или тематические экскурсии с использованием видеоматериалов.

По составу экскурсантов выделяют экскурсии для детской или взрослой аудитории, для туристов или для местных жителей, для групп однородных или разнородных по составу (например, для родителей с детьми).

Экскурсия должна быть адресной и проводиться на основе дифференцированного подхода к группе. Способность устанавливать контакт с аудиторией и умение корректировать свой рассказ и действия в зависимости от ее реакции являются очень важными показателями мастерства экскурсовода.

¹² Емельянов Б.В. Экскурсоведение . М: Советский спорт, 2007. - 216 с.

Каждая экскурсия состоит из трех частей: вступительной беседы, основной части и заключительной беседы. Представившись группе, экскурсовод выясняет для себя состав аудитории, сообщает краткие сведения о музее, о теме экскурсии и порядке ее проведения. Во вступительной беседе важен не объем сообщаемой информации, а умение экскурсовода расположить к себе людей. Этому способствует его приветливость, доброжелательность, непринужденность во взаимоотношениях с аудиторией, готовность учитывать ее интересы и пожелания.

В заключительной беседе, которая традиционно состоит из ответов на вопросы, экскурсоводу следует кратко обобщить содержательную сторону экскурсии, сконцентрировав внимание экскурсантов на главном, поинтересоваться их впечатлениями от только что увиденного и услышанного, постараться закрепить в них положительные эмоции, с которыми человек и должен покидать музей¹³.

Свою предрасположенность к общению экскурсовод может показать, например, с помощью приема диалога. Эта беседа в форме вопросов – ответов имеет свои нюансы в зависимости от состава группы. Для детской группы вопросы обычно бывают прямыми, то есть предполагающими ответ.

Закономерности проведения музейной экскурсии¹⁴:

- а) в основе любой экскурсии лежит один экскурсионный метод сообщения знаний;
- б) показ и рассказ – составные части экскурсии и основные элементы;
- в) движение (моторность) – один из признаков экскурсии;
- г) экскурсионная методика является частной методикой и состоит из двух частей – методики подготовки и методики проведения экскурсий;

¹³ Клоев, Ю.В. Музейный маркетинг в контексте современной культуры / Ю.В. Клоев. – Кемерово: Кузбассвузиздат, 2008. – 191 с.

¹⁴ Ботякова О. О музейной экскурсии // Музей. 2009. № 6. С. 22–28.

д) методика проведения экскурсий представляет собой совокупность методических приемов показа экскурсионных объектов и рассказа о них и событиях, с ними связанных.

Это также вид научно-педагогического труда, который состоит в разработке системы показа тех или иных объектов.

Основные принципы экскурсии: сочетание показа и рассказа, демонстрации и словесного комментария, но показ должен доминировать.

В классификации приемов проведения экскурсии выделяются две группы:

1) Приемы показа, куда входят приемы, организующие наблюдение (изучение, исследование) объектов и позволяющие выделить объект из окружающей среды, из целого; приемы, задача которых, опираясь на воображение экскурсантов, сделать зримыми изменения во внешнем облике объекта; приемы, которые дают возможность увидеть объекты в нужном виде, построенные на движении - приближении экскурсионной группы к объекту, удалении от него, движении вдоль него.

2) Приемы рассказа - это приемы, построенные на пояснении объекта, описании его внутреннего вида и вызывающие у экскурсантов зрительные ассоциации, а также приемы репортажа, которые дают возможность понять изменения, происходящие в наблюдаемом объекте, и т. д.

В музее приоритетно зрительное восприятие, поэтому экскурсия не должна превращаться в лекцию, а экскурсоводу следует уметь правильно соотносить показ и рассказ. Опытный экскурсовод никогда не повернется спиной к экспонату; он встанет вполоборота и при первом упоминании обязательно не только укажет на экспонат, но и сам на него посмотрит, поскольку это движение обязательно повторят экскурсанты. Жест вообще играет очень важную роль в экскурсионном рассказе. Он ориентирует на объект показа и сопровождается словесным указанием «справа», «слева», «прямо», «сверху» и т. п. Однако излишняя жестикауляция создает ощущение

напряженности, суетливости и осложняет восприятие темы. В ходе рассказа необходимо делать паузы, во время которых внимание посетителя сосредотачивается на предмете, и тогда человек становится не слушателем, а зрителем.

Подготовка экскурсии – сложный процесс, который требует от ее автора не только профессиональных знаний в той области, тематика которой будет представлена в экскурсии, но и владения экскурсионной методикой. Работа начинается с формулировки темы экскурсии, определения ее целей и задач; затем составляется библиография и собирается материал по теме, прорабатываются источники и литература, делаются необходимые выписки.

Далее тщательно изучается экспозиция, отбираются объекты показа (основные и дополнительные), разрабатываются структура и маршрут экскурсии, изучаются сведения о предмете, содержащиеся в фондовой документации, продумываются оптимальные приемы показа экспонатов и логические переходы от одного объекта к другому.

Проделанная автором экскурсии работа фиксируется в наиболее удобной для него форме, обычно в виде индивидуального текста экскурсии. Кроме того, составляется развернутый план экскурсии, в котором в сжатом виде излагаются цель экскурсии, краткое содержание тем и подтем, конкретизируется содержание вступительной и заключительной бесед, приводится структура экскурсии, ее маршрут, состав демонстрируемых экспонатов и продолжительность их показа. После апробации этого плана на практике, т. е. проведения на его основе нескольких экскурсий и учета их положительных сторон и недостатков, составляется итоговый документ – методическая разработка экскурсии. Она строится по той же схеме, что и развернутый план, но в отличие от него содержит подробный перечень используемых методических приемов.

Находясь на месте посетителя музея, всегда удивляешься, как легко и непринужденно рассказывает экскурсовод о всех экспонатах. Он знает

абсолютно все и может ответить на любой вопрос. Порой ловишь себя на мысли, что это достаточно просто выучить текст и рассказывать его посетителям, но это заблуждение. Существует ряд нюансов и особенностей проведения экскурсии¹⁵:

1) Любой экскурсовод изначально является для группы авторитетом, поэтому зачастую экскурсанты верят абсолютно всему, что он им рассказывает. В связи с этим неправильно сказанная дата или событие могут запомниться экскурсантам как истинно верные.

2) Ошибкой в экскурсии являются ситуации, когда экскурсовод ставит группу выше или ниже других. Это происходит путем фраз: «Вы это уже и так знаете» или «Вы об этом, конечно же, ничего не слышали». Не стоит «занижать» или «завышать» группу, познания которой могут быть обширны. Даже если это не так и экскурсовод не ошибся в своей оценке, данная ситуация может привести к тому, что у группы сложится негативное отношение к экскурсоводу, которое исправить позже будет очень сложно. Вместо категоричных фраз на экскурсии следует употреблять более обтекаемые, дающие возможность группе «блеснуть знаниями», но не ставящие экскурсантов в неловкое положение. Например: «Возможно, кто-нибудь из вас помнит...»; «В предыдущем зале я вам рассказывал о...»; «Кто-нибудь из вас слышал про...?» и т. п.

3) Одним из главных правил экскурсии является адаптация текста для группы и изложение его экскурсоводом простым разговорным языком. В данном случае экскурсовод показывает знания на основе реального общения с группой. Как показывает практика, воспроизведение заученного текста имеет ряд недостатков. Особенно часто это встречается при проведении экскурсий детьми в школьных музеях. С другой стороны, практически

¹⁵ Е. Е. Леонов, А. В. Тараканов. Особенности методики проведения экскурсий: научная статья / Леонов Е. Е., Тараканов А. В. - ВЕСТНИК КемГУКИ. 21/2012. С. 71-73

экскурсоводы со стажем сталкиваются с таким явлением, как «автоматизм», когда текст воспроизводится экскурсоводом «по инерции».

4) В любой экскурсии допускается использование крайне ограниченного количества дат. Практика показывает, что их количество не должно превышать 4–6. Экскурсовод должен заранее определить основные даты, которые необходимо воспроизвести для группы.

5) В случае если экскурсовод не может ответить на какой-либо вопрос или кто-то из группы экскурсантов перехватывает внимание, применяют «метод забалтывания», который основан на способе отвлечения внимания с задаваемого вопроса на другие темы, связанные с экскурсией. Особенно эффективно в данном случае так называемое «двойное переключение внимания», когда экскурсовод быстро переводит разговор с неудобной для него темы на показ какого-то объекта, а потом практически сразу начинает рассказывать о чем-то, не имеющем никакого отношения ни к вопросу, ни к данному объекту, но, желательно, непосредственно связанным с текстом экскурсии.

6) Всегда положительно оцениваются группой экскурсантов эпизоды, когда экскурсовод ссылается на личный опыт, приводит примеры из других экскурсий, рассказывает о репликах, данных по теме экскурсии другими экскурсантами и т. д.

7) Если группа экскурсантов из другого города, можно порекомендовать экскурсоводу, либо упомянуть хотя бы его название в диалоге либо, в идеале, привести какой-либо факт о нем или даже сравнить его с городом, в котором проводится экскурсия. Это поможет не только налаживанию контакта с группой (если такого не сложилось в ходе знакомства), но и сформирует впечатление о развитом кругозоре экскурсовода, который, порой, заранее не знает о группе практически ничего.

8) Одним из редко применяемых методов является метод анонсирования. Его рекомендуется использовать при проведении экскурсии

для детей с повышенной тревожностью. Суть этого метода заключается в том, что экскурсовод перед началом экскурсии кратко говорит группе, что они увидят: «В нашем музее мы посетим четыре зала. Первый посвящен...» и т. п.

9) В случае если экскурсовод не может ответить на какой-либо вопрос, используют «метод отфутболивания», когда вопрос переадресовывается группе либо самому спрашивающему. В этом случае экскурсовод уходит от прямого ответа и есть вероятность, что кто-то из группы сможет ответить на этот вопрос. Существенным минусом этого метода является то, что если на вопрос никто из группы не ответил, то отвечать экскурсоводу придется в любом случае, поскольку внимание к вопросу было привлечено. В связи с этим данный метод рекомендуется использовать, когда вопрос на самом деле очень легкий и ответ на него просто «вылетел у экскурсовода из головы».

Еще один похожий, но не настолько «опасный для экскурсовода» метод – когда после заданного несложного вопроса экскурсовод выдерживает паузу, и в большинстве случаев кто-нибудь из группы сам дает ответ на этот вопрос.

10) В случае если рядом находятся два объекта, по одному из которых недостаточно информации, а по второму объекту информация есть, чтобы избежать вопросов по «ненужному для экскурсовода» объекту, очень удобно сначала показать ненужный объект, а затем нужный. Запоминается всегда последний объект, о нем чаще задают вопросы и на его описании можно остановиться подробнее.

Таким образом, можно констатировать, что воспитательными задачами, свойственными экскурсии любого типа, являются: формирование познавательной активности, коммуникативных навыков, эмоциональной культуры и художественного вкуса; воспитание музейной культуры (соблюдение правил поведения в музее, бережное отношение к музейному памятнику, уважение к труду музейных сотрудников).

2 МУЗЕИ В РАЗВИТИИ КУЛЬТУРНО-ПОЗНАВАТЕЛЬНОГО ТУРИЗМА НА ДАЛЬНЕМ ВОСТОКЕ РОССИИ

2.1 Культурно-познавательный туризм на Дальнем Востоке России

Российский Дальний Восток в последние годы можно с полным основанием отнести к регионам самых смелых государственных инициатив и экспериментов. Их стратегическое содержание определяется, с одной стороны, необходимостью поворота вектора развития России в АТР, а с другой – допущенным в ходе осуществления рыночных реформ снижением производственного, научно-технического и демографического потенциалов этого региона, на создание которых в социалистический период были затрачены огромные национальные ресурсы.

Туристско-рекреационный комплекс Дальнего Востока характеризуется значительным потенциалом и невысоким уровнем его реализации. Основными видами специализации туристско-рекреационного комплекса Дальнего Востока являются культурно-познавательный, лечебно-оздоровительный, экологический туризм и морская рекреация. В перспективе на этой территории будут развиваться экстремальный, спортивный, приключенческий, экспедиционный, рыболовный и другие виды активного отдыха.

Развитие туризма на Дальнем Востоке осложняется суровыми природно-климатическими условиями. Так, развитие зимних видов туризма ограничивается коротким весенним сезоном, поскольку в зимнее время температура воздуха на большинстве территорий крайне низкая, развитие активных видов отдыха на Камчатке, Курильских островах, острове Сахалин и в меньшей степени в Приморье ограничивается высокой циклонической активностью, затрудняющей перемещение и выполнение туров.

Среди географических направлений выездного туризма доминирует Китай. Основной целью посещений Китая являются шоп-туры в ближайшие

доступные города, а также деловые поездки. Увеличивается доля поездок на известные курорты Китая в лечебно-оздоровительных целях.

Проблемы развития въездного туризма связаны с низким уровнем развития туристической инфраструктуры, а также с дефицитом трансграничного транспортного сообщения (недостатком инфраструктуры и соответствующих маршрутов, в том числе авиационных). Существенно ограничивает развитие туристического обмена с европейской частью страны высокая стоимость авиабилетов.

Туристический рынок Дальнего Востока станет важнейшей и неотъемлемой частью национального рынка и важной составляющей рынка стран Азиатско-Тихоокеанского региона.

Развитие въездного туризма из зарубежных стран в значительной степени определяется состоянием приграничной и таможенной инфраструктуры. В связи с этим будут проведены работы по реконструкции портов в местах организации высадки туристов и стоянок туристических поездов. Важным направлением развития транспортной инфраструктуры станет развитие малой авиации, модернизация аэропортов, вокзалов и строительство дорог к ключевым объектам туристического показа, а также к центрам активного отдыха.

Лидерами на рынке выездного туризма в Приморье (наиболее экономически развитом регионе Дальнего Востока) являются турфирмы «Приморье», «Фрегат-аэро», «Петра», «Приморское агентство авиационных компаний» и ряд других. В Хабаровске лидирующие позиции по выезду (главным образом в Китай) удерживают «Акфа», «Старый город», «Вояж», «Розинтур», «ДВМТК» и другие, а среди принимающих турфирм лидируют «Интурист» (особенно на японском рынке), «Хабаровсктурист», «Акфа» и ряд других. В Амурской области существенную часть турпотока в Китай и из Китая контролирует турфирма «Амурассо», которая входит в компанию, владеющую судами для перевозки по Амуру и пассажирским портом, через

который и идет весь поток туристов в Китай. Среди других турфирм Благовещенска можно назвать «Дальневосточный феникс», «Амуртурист», «Интурист». Соответственно каждая туристическая фирма предлагает походы в музей, но билеты туда покупаются непосредственно на месте и в стоимость туров не входят. Сам руководитель китайской тургруппы не может провести экскурсию по музею, так как в музеях есть свои экскурсоводы-переодчики.

Настоящим золотым дном въездной туризм может стать прежде всего для Приморья и Хабаровского края. Так как эти направления регулярно принимают не малое количество туристов в год. Учитывая тот факт, что за прошлый год в крае побывало 9,5 тыс. японских туристов, можно говорить о лидирующей роли этой турфирмы в японском сегменте въездного туризма. Существенную долю доходов приносят и китайские туристы. Наибольшим спросом у иностранцев пользуются туры в Большехехцирский заповедник, визит на казачье подворье, посещение пивоваренного и водочного заводов с дегустацией, тур в Центр реабилитации диких животных (там содержится амурский тигр), посещение нанайской деревни и теплоходные прогулки по Амуру. А китайцы еще стремятся попасть на заимку Плюснина, где некоторое время жил последний китайский император Пу И. Многие желают проехать хотя бы пару перегонов по Транссибу, хотя на дальнейшее путешествие редко кто решается.

Амурская область имеет климатические, природные и другие условия для привлечения туристов и организации отдыха. Но для этого необходима серьезная работа по улучшению: сервиса сферы обслуживания; качества и пропускной способности дорог; сервиса технического обслуживания транспортных средств; развития материально-технической базы туристических предприятий и гостиничного хозяйства; качества обслуживания на туристических базах, в гостиницах, ресторанах;

расширения программ культурных и спортивных мероприятий, развлекательных шоу.

Необходимо серьезно поработать над разработкой собственных экскурсионных, туристических маршрутов с включением в их программу знакомств с историческими местами, памятниками культуры, интересными природными местами и организации отдыха с элементами самобытных, традиционных, колоритных, национальных видов развлечений, охоты и др.

Несмотря на все нюансы, прослеживается положительная динамика в количестве туристов посещающих Амурскую область¹⁶. Рассмотрим ее на примере туристического потока из КНР, отобразив данные в Таблице 1 и перенося их на Рисунок 1.

Таблица 1 – Количество туристов из КНР посетивших Амурскую область.

Год	Количество туристов
1	2
2012	17676
2013	24137
2014	32030
2015	67000
2016	79000

Таким образом, на графике 1 наглядно отобразился рост количества китайских туристов в Амурскую область. По мере осуществления правительственных мер по развитию Амурской области и Дальнего Востока в целом, возникают благоприятные предпосылки для дальнейшей включенности этого изобилующего региона по природно-географическому потенциалу региона в рынок туристских услуг Северо-Восточной Азии.

¹⁶ Амурский статистический ежегодник [Электронный ресурс]// – URL: http://amurstat.gks.ru/wps/wcm/connect/rosstat_ts/amurstat/ru/publications/official_publications/electronic_versions/archive/ //(дата обращения 10.02.2017).



Рисунок 1 – Количество туристов посетивших Амурскую область в 2012-2016 гг.

2.2 Музеи Дальнего Востока как объекты культурно-познавательного туризма для китайских туристов

Исходя из личного опыта, руководители китайских тургрупп, приезжающих более чем на два дня, всегда приводят своих туристов в краеведческие и другие музеи. В их тур-программе всегда есть место для познания культуры и истории того края, куда они приехали.

Начнем с музеев Амурской области, являющихся самыми популярными и интересными, которые могут посетить китайские туристы.

1) Амурский областной краеведческий музей им. Г.С. Новикова-Даурского¹⁷.

Музей основан 16 (28) августа 1891 года. Его открытию предшествовала выставка, устроенная золотопромышленниками в честь приезда в Благовещенск наследника царского престола Николая Александровича Романова, будущего императора Николая II. Музей

¹⁷ Амурский областной краеведческий музей им. Г.С. Новикова-Даурского. Режим доступа: <http://museumamur.org/> (дата обращения: 10.02.17)

расположен в одном из красивейших зданий города, в котором в конце XIX - начале XX веков находился универсальный магазин Торгового дома "Кунст и Альберс". С 1993 года музей носит имя известного учёного-краеведа Г.С. Новикова-Даурского. Он проработал в музее в течение 34 лет.

В фондах музея хранится свыше 155 тысяч предметов по природе, истории и культуре Приамурья, многие из которых уникальны: доспехи японского самурая XVII века, костюмы и атрибуты даурского и эвенкийского шаманов конца XIX - начала XX веков, Усть-Нюкжинский метеорит, коллекция предметов искусства стран Востока и т.д.

С 2010 года филиалом Амурского областного краеведческого музея является Албазинский краеведческий музей (с. Албазино Сковородинского района)

Здание музея является памятником архитектуры XIX в. федерального значения.

2) Музей истории амурского казачества¹⁸.

Музей истории амурского казачества открылся 11 июля 1993 года в здании бывшего казачьего правления (здесь находилась канцелярия станичного атамана), построенном в 1912 году. Инициатором создания музея был Георгий Николаевич Шохирев - потомственный амурский казак, первый атаман Амурского казачьего войска. Он собрал уникальный краеведческий материал по истории амурского казачества, станицы Черняево, который и стал основой для создания музея.

В 2010 году для музея построено новое двухэтажное здание. В его фондах хранится около 10 тысяч предметов. Большая часть из них - предметы быта 2-ой половины XIX - начала XX веков, переданные в дар музею жителями с. Черняево, Магдагачинского района, в том числе семьёй Г.Н. Шохирева и его родственниками. Новая музейная экспозиция отражает

¹⁸ Музей истории амурского казачества. Режим доступа: <http://www.museum.ru/mus/location.asp?region=10> (дата обращения: 10.02.17)

период заселения Приамурья казаками, историю основания казачьих станиц, знакомит с материальной и духовной культурой амурского казачества к. XIX - н. XX вв., рассказывает об известных семейных династиях.

Деятельность музейных сотрудников направлена на сохранение, изучение и пропаганду истории Амурского казачества, возрождение традиционной казачьей культуры, формирование у жителей области уважения к истории родного края.

3) Албазинский краеведческий музей¹⁹.

Музей открылся 23 апреля 1974 года. Он расположен в с. Албазино, рядом с археологическим памятником федерального значения - городищем "Албазинский острог" (место первого укрепленного поселения русских на Амуре в XVII веке). В фондах музея хранятся уникальные предметы XVII столетия, обнаруженные в ходе археологических раскопок памятника: коллекция нательных крестов защитников Албазинского острога, орудия труда, предметы быта, образцы вооружения албазинцев. Экспозиция музея рассказывает о том, как осваивали суровый приамурский край русские первопроходцы в XVII веке, как в XIX столетии, вернувшись сюда снова, основали они здесь Албазинскую станицу. В центре экспозиции - комплекс об истории создания Албазинского воеводства.

В 2000 году Албазинский музей стал лауреатом конкурса среди провинциальных учреждений культуры на соискание премии газеты культура "Окно в Россию" в номинации "Музей года".

Сегодня Албазинский музей - один из привлекательных туристических объектов Дальнего Востока России, место проведения региональных и всероссийских фестивалей казачьей культуры, краеведческих конференций

На здании музея установлена памятная доска А.Н. Дорохиной - основательнице музея.

¹⁹ Албазинский краеведческий музей. Режим доступа: <http://www.museum.ru/mus/location.asp?region=10> (дата обращения: 10.02.17)

4) Палеонтологический музей АмурНЦ ДВО РАН²⁰.

Образован музей в 1997 году на базе самой крупной в стране коллекции российский динозавров, как источник краеведческих знаний и средство широкой репрезентации уникального научного материала. Музейная экспозиция рассказывает об истории открытия динозавров Приамурья, которая начинается в начале 20 века. Исторический экскурс осуществлен посредством редких фотографий, документов, рисунков и других информационных материалов. Основой музейной экспозиции служат уникальные находки из местонахождений Амурской области: трехметровая задняя конечность молодого амурозавра, зубные кости утконосых растительноядных динозавров, хвостовые, шейные и туловищные позвонки, ребра шлемоголовых амурозавра и олоротитана, плоскоголового керберозавра, зауроподного динозавра - архаравии и другие редкие находки.

Ежегодно экспозиция музея пополняется новыми экспонатами, возраст которых более 65 миллионов лет. Экспозиция небольшая, занимает площадь около 60 кв. м.

В палеонтологическом музее проводятся тематические экскурсии для различных категорий посетителей, разработаны циклы выездных лекций, викторины для детской аудитории. В летнее время по желанию посетители музея могут побывать на Благовещенском динозавровом местонахождении.

В 2011 году за лекционный проект «Дети+динозавры=дружба» музей награжден Дипломом 1 степени и золотой медалью международной выставки-ярмарки «АмурЭкспоФорум-2011». Музей активно сотрудничает с научными, образовательными и культурными учреждениями области, общественными организациями.

5) Музей космодрома "Восточный".

²⁰ Палеонтологический музей АмурНЦ ДВО РАН. Режим доступа:
<http://www.museum.ru/mus/location.asp?region=10> (дата обращения: 10.02.17)

Первый гражданский российский космодром "Восточный" расположен на Дальнем Востоке в Амурской области, вблизи города Циолковского (до 2015 года Углегорск), в 45 км севернее города Свободного. Общая площадь около космодрома составляет 700 км². Цена «космической» экскурсии по космодрому составляет 1400 рублей для взрослых и детей. В стоимость экскурсии входит посещение музея космонавтики.

Музей открылся относительно недавно, и с того же времени готов принимать у себя посетителей. В экспозиции музея находятся такие экспонаты, как элемент двигателя ракеты-носителя (РН) «СОЮЗ-2.1а» и макет космического аппарата «Ломоносов», которые передали музею флагманские предприятия РОСКОСМОСА

Элемент двигателя РН «Союз-2.1а» передан руководством филиала ФГУП «ЦЭНКИ» - КЦ «Восточный». Этот двигатель входил в состав двигательной установки ракеты-носителя, которая вывела на расчетную орбиту космические аппараты «Ломоносов» и «Аист-2Д», стартовав с первого гражданского космодрома современной России – космодрома ВОСТОЧНЫЙ 28 апреля 2016 года.

Ко Дню города Циолковский художники Дальнего Востока подарили музею свои картины, на которых изображены молодые инженеры, мобильная башня обслуживания, стартовый стол, трансбордерная галерея и сам технический комплекс.

б) Музей истории БАМ²¹.

Музей истории БАМа находится в г.Тында – административном центре Тындинского района Амурской области в северной его части, в 880 км от областного центра г. Благовещенска. Ближайшие населенные пункты: на севере – г. Нерюнгри (200 км) по железной и автодороге, на юге – поселок Соловьевск (112 км) по автодороге, на востоке – поселок Восточный (18 км)

²¹ Музей истории БАМ. Режим доступа: <http://www.museum.ru/mus/location.asp?region=10> (дата обращения: 10.02.17)

по автодороге, на западе – поселок Кувукта (40 км) по железной и автодороге.

Музей истории БАМа единственное в регионе учреждение культуры данного типа, в котором собрана и хранится информация о строительстве и эксплуатации уникальной железной дороги страны. За двухчасовую экскурсию по 8 залам музея посетители познакомятся с историей освоения этого далекого северного региона, с жизнью, бытом и занятиями коренного населения региона, с историей строительства железнодорожной ветки БАМ-Тында в трагические для нашей страны 30е годы XX века, с богатой природой этого северной территории.

Центральное место в музее занимают залы, в которых посетители в полной мере прочувствуют эпоху 70-80 годов прошлого века, когда на всю страну прозвучало такое короткое, но емкое слово БАМ. Посетители окупятся в атмосферу стройки, почувствуют ее ритм, познакомятся с героями и простыми строителями БАМа.

Залы Музея: "БАМлаг", "Строительство БАМ в 1970-е годы", "Эвенки", "История Тынды", "Природа зоны БАМ", "Медицина на БАМ", "Полезные ископаемые зоны БАМ". Регулярно проводятся выставки, как передвижные, так и стационарные. Музей находится практически в центре города, его окружает живописная аллея, засаженная деревьями и кустарниками на общей площади 0,6 га.

Музей сегодня - это средоточие культурной и общественной жизни. Здесь собираются ветераны войны и труда на празднования знаменательных дат, коллектив народного хора. Здесь призывники принимают воинскую присягу. Сюда приходят школьники на встречи с фронтовиками и ветеранами. Стали традиционными встречи с местными самодеятельными поэтами в литературно-историческом салоне.

Итог всей работы - авторитет музея, его признание среди других музеев, огромное уважение у жителей района. Коллектив музея уделяет

большое внимание воспитанию осознанного отношения к прошлому, настоящему и будущему, понимаю изменчивости и переменчивости материальных ценностей, а также духовных ценностей, оперируя при этом подлинными историческими свидетельствами.

7) Музей истории строительства Зейской ГЭС²².

На Зейской ГЭС работает уникальный музей. Его посетители могут не только взглянуть на редкие экспонаты, но и узнать о том, как могла выглядеть Зейская ГЭС, сложись история иначе.

Здание, в котором расположен музей истории строительства и эксплуатации Зейской ГЭС, находится практически у входа на территорию гидроузла. Первая цельная экспозиция, рассказывающая о вехах в сооружении первой крупной на Дальнем Востоке гидроэлектростанции, появилась к 15-летию юбилею пуска первого гидроагрегата в 1990 году. Затем, в 2005-м, к очередному юбилею выставка была переделана и приобрела современный вид.

Музей разделен на две части и два уровня. Левая часть нижнего уровня рассказывает о строительстве Зейской ГЭС, а правая посвящена ее эксплуатации. На верхнем же уровне расположился макет гидроузла и портреты руководителей станции и главного строителя ГЭС, начальника управления «Зеягэсстрой», Героя социалистического труда Алексея Шохина, - рассказывает заведующая архивом и по совместительству главный музейщик Зейской ГЭС Нина Малиновская.

Значительная часть экспозиции рассказывает о подготовке к сооружению плотины – проведении в 50-х годах прошлого века изыскательских работ, экспедиций в районе будущего гидроузла, разработке проекта. - Тогда рассматривалось несколько вариантов. Плотина могла быть земляной, а могла быть массивно-бетонной. Однако в итоге выбрали вариант

²² Музей истории строительства Зейской ГЭС. Режим доступа:
<http://www.museum.ru/mus/location.asp?region=10> (дата обращения: 10.02.17)

бетонной массивно-контрфорсной плотины. Для тех времен это был новаторский проект, точно так же как и тип гидротурбин, используемых на станции, - признается Нина Алексеевна.

Все собранные в музее документы уникальны, однако самые ценные – личные вещи гидростроителей и эксплуатационщиков. Среди них – факсимиле Юрия Грошникова бывшего когда-то заместителем директора по строительству и огромная блесна, подаренная бывшему директору ГЭС Станиславу Локтионову.

Итак, были перечислены самые примечательные музеи Амурской области, в действительности их намного больше. Чем же они интересны для китайских туристов?

Каждый из вышеперечисленных музеев рассказывает о какой-либо достопримечательности Амурской области. В силу последних событий, на весь мир прославился Космодром «Восточный». Помимо шумной и скандальной истории самого строительства, с него уже была запущена первая ракета, на нем трудится большое количество рабочих и студентов, и космодром находится в непосредственной близости к границам с такими странами, как Китай, Корея и Япония. Практически все благовещенские фирмы организуют 2-х – 5-дневные туры в столицу Приамурья для детей и взрослых из поднебесной. Некоторые амурские турфирмы уже организуют поездки в Углегорск на космодром: ГБУ «Агентство по туризму Амурской области».

ООО «АКР» проводит для китайских туристов такое туристическое мероприятие, которое включает в себя посещение Благовещенска, Сквородино и первого русского поселения на Амуре Албазино. Гостям Амурской области предоставляется возможность увидеть местный музей, останки острога и Албазинский оборонный вал, который более трёх столетий назад решил будущее всего Дальнего Востока в противостоянии Циньской Империи и Московского Царства.

В Амурской области располагаются две ГЭС, что также привлекает внимание китайских туристов. У ЗАО «Амуртурист» есть такая увлекательная экскурсионная программа, которая рассчитана на 6 дней по маршруту Благовещенск - Зея - Благовещенск. Сначала туристы добираются на поезде до станции Тыгда, далее на автобусе до Зеи. Проживание организовано в 2-местных номерах с 3-разовым питанием. На маршруте туристов знакомят как раз с такими достопримечательностями, как Зейская ГЭС и Зейское море, а свободное время отведено для посещения оздоровительного комплекса.

Если брать Дальний Восток в целом и рассматривать все музеи по регионам, то не хватит времени их все посетить. К тому же объем турпотока значительно растет по Дальнему Востоку (как показано в приложении Б).

Хабаровский край с начала 2016 года только иностранных туристов принял свыше 11 тысяч человек, что на 77% больше, чем за аналогичный период 2015 года. Особенно значительный рост въездного потока наблюдается из Китая – свыше 5 тысяч человек (прирост – 89%) и из Республики Корея – почти 3 тысячи человек (прирост – 99%).

Еврейская автономная область, активно осуществляющая туристический обмен с Китаем, с начала года приняла в 4,4 раз больше китайских туристов, чем за аналогичный период 2015 года.

Общий спрос на туры в Магаданскую область, по оценкам экспертов в сфере внутреннего (въездного) туризма, в высокий сезон вырос на 30% по сравнению с аналогичным периодом прошлого года. Значительно возросла востребованность рыболовных туров, которая увеличилась на 45% по сравнению с прошлым годом. Прогресс также отмечается по таким направлениям, как сплавы и экотуры – 6% и 8% соответственно.

Увеличивается интерес к событийному туризму. По сравнению с предыдущим годом число туристов, посетивших события и мероприятия Магаданской области, составило 9,7%.

Объем внутреннего туристского потока в Сахалинскую область с начала года составил порядка 165 тысяч человек. Прогнозируемый рост – 31% по итогам года. Поэтому в качестве примера объектов культурно-познавательного туризма для китайских туристов приведем лишь уникальные музеи.

1) Сахалинский областной краеведческий музей²³.

Здание музея было построено в 1937 году в традиционном японском стиле «тэйкан дзукури» (императорская корона) для музея губернаторства Карафуто во время захвата острова японцами. После окончания Второй Мировой Войны и освобождения Южного Сахалина и Курильских островов, музей был национализирован Советским Союзом и открыт, как Областной краеведческий музей. Также он является одним из старейших научно-исследовательских и просветительных учреждений культуры Сахалинской области.

Музей является хранителем истории Сахалина и Курильских островов. Экспозиции музея представлены редкими коллекциями предметов культуры сахалинских аборигенов: нивхов, айнов, уильта (ороков), палеонтологическими коллекциями, подлинными документами, фотографиями и предметами, отражающими сложную историю региона в XIX-XX веках. Представлены отделы: зоологический, этнографический, горный, сельскохозяйственный, тюремно-технический.

Музей выпускает периодические издания и статьи, монографии и буклеты, другую научную продукцию, посвященную сахалинской и курильской тематике. Сахалинский областной краеведческий музей известен во многих странах мира. Научные сотрудники активно участвуют в международных научных проектах, конференциях, симпозиумах и экспедициях.

²³ Сахалинский областной краеведческий музей. Режим доступа: <http://www.museum.ru/M1096> (дата обращения: 10.02.17)

Ежегодно музей посещают около 70 тысяч туристов. Музей предоставляет следующие услуги: лекции, тематические, обзорные и выездные экскурсии. Так как музей располагается на очень живописной и большой территории, то помимо самого здания музея на ней располагаются и другие исторически-примечательные объекты. Поэтому администрация музея предлагает такую экскурсию, как «Музей под открытым небом». Она включает в себя посещение увлекательные маршруты по его территории. Вместе с экскурсоводом можно увидеть японский школьный павильон, пушки, «тедзу-баты», «кома-ину», памятник Б. О. Пилсудскому, и посетить реконструкции жилищных построек («нивхская деревня», кабинет чиновника периода сахалинской каторги, «карцер сахалинской тюрьмы конца XIX в.»).

2) Владивостокская крепость-музей²⁴.

Владивостокская крепость – это главное фортификационное сооружение города Владивостока и его окрестностей. Крепость представляет собой комплекс уникальных оборонительных сооружений, построенных в конце XIX - начале XX ст.

Владивостокская цитадель считается наиболее укрепленной из всех крепостных сооружений, возводившихся и перестраивавшихся в это время, чему послужил опыт Русско-японской войны. Окончательный вариант проекта крепости сложился в 1910 г. Вначале 1913 г. в упраздняемой крепости Варшава проводились испытания на прочность, согласно установленным результатам этих и других полигонных опытов было рекомендовано увеличить толщину бетонных конструкций.

Бетонные сооружения на фортификационных сооружениях проекта 1910 г. отличаются от сухопутных укреплений, возведенных в 1900-1904 гг. То есть, новые постройки были более мощные, а конструкции покрытий намного выше, к тому же сооружения 1910 г. практически полностью

²⁴ Владивостокская крепость-музей. Режим доступа: <http://www.museum.ru/M2054> (дата обращения: 10.02.17)

лишены каких-либо «архитектурных излишеств». В 1914 г. с началом Первой мировой войны прекратились поставки цемента, что отразилось на строительстве крепости. В 1917 г. строительные работы полностью прекратились. В 1923 г. крепость упразднили. К тому времени в Приморье пришла Советская власть. Все оставшиеся вооружения демонтировали, управления и штабы расформировали, а фортификационные сооружения были заброшены.

В октябре 1996 г. на территории крепости был открыт музей, получивший название «Владивостокская крепость». Уникальные экспозиции музея рассказывают посетителям об истории крепости и артиллерии, а также о прошлом самого города и Приморского края. Здесь можно осмотреть каждый уголок фортификационного сооружения.

3) *Музей вулканологии, расположенный в городе Петропавловск-Камчатский*²⁵.

Является одной из главных культурных достопримечательностей города. Основанный в 1963 г. музей вулканологии является единственным в своем роде музеем на территории России. Первоначально музей входил в состав Лаборатории активного вулканизма, однако достаточно длительное время ее развитием никто не занимался. В январе 2005 г. музей вулканологии стал структурным подразделением Института вулканологии и сейсмологии Дальневосточного отделения Российской Академии Наук.

Главная задача научно-организационной деятельности данного музея - это сбор, систематизация, обработка и хранение коллекций уникальных образцов вулканических, плутонических и поствулканических пород, схем, фотографий и видеофильмов об экспедициях и вулканических извержениях в целях их изучения. Посетители музея могут увидеть множество уникальных коллекций образцов руды и минералов, а также лавы из вулканов Камчатки,

²⁵ Музей вулканологии, расположенный в городе Петропавловск-Камчатский. Режим доступа: <http://www.museum.ru/Mus/location.asp?map=ru®ion=24> (дата обращения: 10.02.17)

Курильских островов, Италии, Японии, США, Мексики, Исландии и Новой Зеландии. Все образцы минералов были тщательно изучены, благодаря чему был установлен их химический состав.

Особым вниманием у посетителей музея пользуется множество обломков остывшей вулканической лавы со всевозможными вкраплениями, образующимися в результате воздействия высокой температуры и колоссального давления. Музейная экспозиция знакомит посетителей с потухшими и действующими вулканами Камчатского края, грязевыми котлами, гейзерами, термальными источниками и фумаролами.

Научный музей вулканологии тесно сотрудничает с Институтом вулканологии и сейсмологии, благодаря чему музейные экспонаты постоянно обновляются и пополняются.

Специализированный Музей вулканологии в Петропавловске-Камчатском пользуется огромной популярностью у почитателей природы и географии, у всех, кто стремится побольше узнать о таких удивительных и уникальных природных явлениях, как извержения вулканов.

4) Этнографический центр «Ус-Кут»²⁶.

Это интересный туристический комплекс, являющийся одной из культурных достопримечательностей Якутска. Этнографический центр располагается не в самом городе, расстояние от Якутска до туристического комплекса составляет примерно 5 км. В переводе с якутского языка сочетание «Ус-Кут» переводится как «священная гора».

Этнографический центр «Ус-Кут» не имеет статуса государственного, поскольку это полностью частная организация, которая держится на энтузиазме его основателей. Инициаторами и создателями данного комплекса выступили Валентина и Василий Атласовы, которые проводят

²⁶ Этнографический центр «Ус-Кут» Режим доступа:
<http://www.museum.ru/Mus/location.asp?map=ru®ion=72> (дата обращения: 10.02.17)

здесь все свое свободное время. Каждый день они прикладывают максимум усилий для того, чтобы модернизировать и улучшить свой центр.

Этнографический комплекс имеет небольшие размеры - для того, чтобы полностью его осмотреть, необходимо примерно один час. Но при этом посетители побывают в настоящей экспедиции, во время которой увидят много интересного и необычного. Экскурсоводами центра стали его хозяева. Они лично встречают своих гостей на входе и с огромным удовольствием проводят экскурсию, каждый раз открывая центр «Ус-Кут» с новой стороны.

Экскурсии в Этнографическом центре имеют не только теоретический, но и практический характер. По желанию гостей, хозяйка учреждения Валентина, проводит разные шаманские обряды, к примеру, обряд очищения и благословения. Семья Атласовых живет по старинному якутскому укладу.

Экскурсионная часть с обрядами проходит примерно так – сначала хозяйка разжигает огонь, после пламя «угощается» шерстью и жиром оленей. Участников обряда окутывает дым, символизирующий защиту от всякой нечисти. Обряд сопровождается соответственной музыкой - национальными песнями в стиле тойук.

На стенах можно увидеть развешанные шаманские бубны и специальные ритуальные одеяния, украшенные бубенцами и железными пластинами. Каждая деталь имеет свой смысл и предназначение.

5) Этнографический музей в поселке Эссо²⁷.

Единственный на Камчатке этнографический музей расположен в поселке Эссо Быстринского национального района. Быстринский район занесен в Список территорий Всемирного природного наследия ЮНЕСКО.

Здание музея построено в стиле древнерусского зодчества XVII-XVIII веков и имеет вид казацкого острога, на территории которого представлены:

²⁷ Этнографический музей в поселке Эссо Режим доступа:
<http://www.museum.ru/Mus/location.asp?map=ru®ion=24> (дата обращения: 10.02.17)

выставочный зал, оборонная башня и приказная изба, органично вписавшиеся в архитектурный ансамбль музея. В музее собраны и бережно хранятся экспонаты материальной и духовной культуры малочисленных народов Камчатки. Под открытым небом расположилась интересная экспозиция резных скульптур на мифологические темы аборигенов Камчатки.

Музей постоянно развивается и пополняется экспонатами, так в 2003 году здесь было построено корякское полуподземное жилище XIX века, а в 2005 году на территории появился корякский балаган. Корякское жилище – необычное строение, единственное в России, своими формами напоминает летающую тарелку из фантастического фильма. В таких строениях приморские коряки (нымыланы) Камчатского полуострова жили вплоть до начала XX века.

В приказной избе XVII–XVIII веков представлена основная экспозиция музея, в которой отражены прошлое и настоящее эвенов (ламутов-орочел), обряды, поверия, особенности одежды, пищи, устройства жилища. Эвены прибыли на Камчатку из Сибири в 40-50 годах XIX века. Все этнографические предметы собраны работниками музея во время экспедиций по таежным стойбищам эвенов.

Разделы экспозиции:

- шаманская атрибутика;
- материальная и духовная культура эвенов;
- музыкальные инструменты;
- природный и животный мир Быстринского района.

Экскурсия сопровождается слайдфильмом, можно сфотографироваться в национальной одежде на фоне эвенской походной юрты.

Экспозиция музея знакомит не только с этносом народов Камчатки, она показывает нам, какой должна быть жизнь, в которой правят гармония и любовь к Природе, Земле, друг к другу – безыскусной, простой, естественной и чистой.

б) Музей истории пенсий²⁸.

Музей истории пенсий в городе Биробиджане – это единственный в своем роде музей не только на территории России, но и во всем мире. Он открылся в 2008 году под руководством активистов Пенсионного фонда под руководством Александра Боброва в здании отделения Пенсионного фонда России в ЕАО на улице Шолом-Алейхема. Мысль об основании музея возникла во время подготовки к уничтожению архивов, у которых истек срок хранения.

Музей истории пенсий посвящён истории происхождения и развития пенсионного дела в стране. Музейная экспозиция охватывает практически 300-летний период российской истории, начиная со времен Петра Великого. Именно он первый ввел пенсии для морских чиновников, став фактически основателем пенсионной системы в России. Согласно Морскому Уставу, пенсия предназначалась матросам, которые получили инвалидность во время службы или в бою и семьям погибших за Отечество.

В биробиджанском музее пенсии выставлены редкие архивные документы, касающиеся начисления и выплаты государственной пенсии в разное время. Коллекция пополняется различными вещами и документами, переданными в дар музею его посетителями.

Самым драгоценным музейным экспонатом музея является пенсионная книжка солдата, георгиевского кавалера А. Курачева, который проживал в Амурском крае. Среди уникальных экспонатов стоит отметить пенсионную книжку солдатской вдовы времен Второй мировой, оформленную на простой газете. Все исторические документы музея представлены в антураже предметов соответствующего периода - керосиновой лампы, денежных купюр, солдатской амуниции, газетных вырезок и фотографий. Кроме того, в музее посетители имеют возможность увидеть подлинный инвентарь, с

²⁸ Музей истории пенсий Режим доступа: <http://pensionnij-fond.livejournal.com/23163.html> (дата обращения: 10.02.17)

которым работали сотрудники пенсионных органов - канцелярские принадлежности, пишущая машинка, счёты, калькуляторы и арифмометр.

Отдельное место в музее отведено экспозиции, посвящённой современному Пенсионному фонду. В данном разделе представлены биографии и портреты руководителей отделения и различные фотоотчёты, отражающие важные события.

На самом деле создать подобный музей на базе пенсионного фонда очень оригинальная и неплохая задумка. И в такой музей можно смело организовывать туристические группы китайцев. На своем личном опыте я убедилась, что пенсионный вопрос России их очень интересуют, следовательно экскурсия в этот музей будет актуальна для них.

7) Дом-музей истории политической ссылки.

Дом-музей истории политической ссылки в Якутске – это одна из известных культурных достопримечательностей города. Дом был возведен в 1880 г. состоятельным местным жителем Ф.П. Романовым и размещался на улице Портовской (позже улица Ярославского).

Начиная с 1950-х и по 1980-е гг. учреждение имело особое значение для идеологической работы. На музей была возложена очень важная роль. Освещение революционных событий использовалось в основном для политических целей. Музейная экспозиция, представляющая жизнь и деятельность большевиков, располагалась в семи залах музея. В одном из них детально воссозданы события 1902 г. - вооружённый протест политических ссыльных, с фрагментами баррикад, интерьерами комнат политссыльных того времени.

В доме-музее сохранились зимние и летние юрты, созданные специально для проживания сосланных людей. Кроме того, на территории музея разместили несколько зданий, чудом уцелевших от разрушений. Одним из таких зданий является Иннокентьевская часовня, ранее располагавшаяся в селе Уолба.

На сегодняшний день Дом-музей истории политической ссылки в Якутске считается один из самых известных городских музеев.

У мест и объектов туризма существует такая особенность, как стереотипность. Стереотипы формируются из истории, из фильмов, немало написано различных произведений и стихотворений на эту тему. Дальний Восток не является исключением. Он ассоциируется как у русских, так и у иностранцев с регионом, в который людей отправляли в ссылку: суровая погода, гордые люди. Поэтому посещение такого дома-музея будет очень познавательным и интересным событием.

8) *Ленский историко-архитектурный музей-заповедник «Дружба»*²⁹.

Этот музей-заповедник располагается на правом побережье реки Лена, на первоначальном месте основания русскими землепроходцами будущего города - «Ленского острога» и на сегодняшний день является крупным культурным и туристическим центром Якутска.

Музей был основан в конце 1980-х – в начале 1990-х гг. под руководством известного народного якутского писателя Сивцева Д.К. - Суорун Омоллоона. Посетители музея-заповедника могут ознакомиться с историей присоединения Якутии к России, прогрессивном влиянии русской культуры на духовную и материальную культуру коренных жителей Ленского края.

В музее-заповеднике «Дружба» представлены исторические памятники культуры и деревянной архитектуры Якутии XVII—XIX ст. Особое место среди экспонатов музея занимает копия Спасской церкви известного Зашиверского острога. Церковь, как «в посадe», окружена старинными образцами деревянной архитектуры народов Якутии. Кроме того, в музее-заповеднике можно познакомиться с культурой коренных народов Севера Республики Саха – чукчей, эвенов, эвенков, долган и юкагиров. Особым

²⁹ Ленский историко-архитектурный музей-заповедник «Дружба». Режим доступа: <http://www.culture.ru/institutes/12149/lenskiy-istoriko-arhitekturniy-muzej-zapovednik-druzhiba> (дата обращения: 10.02.17)

интересом у туристов также пользуется экспозиция национальной одежды якутов XIX - XX ст. и деревянной кумысной посуды, различные женские украшения, якутские седла и древние погребальные сооружения.

Среди уникальных объектов музея-заповедника выделяется отреставрированное якутское кладбище, где в хронологическом порядке были воссозданы могильные деревянные памятники, отразившие процесс христианизации якутов.

9) Музейный центр «Наследие Чукотки» в Анадыре³⁰.

Данный музейный центр является центральным научно-просветительным учреждением Чукотского автономного округа. Музей был основан в 2002 г.

Первый этаж музейного центра занял зал виртуальных экспозиций, где размещаются «электронные витрины», которые предназначены для просмотра произведений компьютерной графики, видеоискусства и дизайна. Второй этаж музейного центра предназначен для временных выставок. Самое большое экспозиционное пространство находится на третьем этаже – это зал стационарных экспозиций.

В фондах музейного центра насчитывается более 40 тыс. экспонатов по разным темам. Центр состоит из нескольких отделов: исторического, природного, этнографического, литературного, изобразительного и декоративно-прикладного искусства, научно-экспозиционного и научно-методического, информатизации, учета и таксидермической лаборатории.

Музейное собрание представлено фотографиями и документами, личными вещами и предметами традиционного быта, орудиями труда, произведениями изобразительного и декоративно-прикладного искусств, а также другими памятниками истории, природы и культуры, которые охватывают широчайшие временные периоды.

³⁰ Музейный центр «Наследие Чукотки» в Анадыре. Режим доступа: <http://chukotka-museum.ru/> (дата обращения: 10.02.17)

Выше указана лишь малая часть от всех музеев, которые можно посетить по Дальнему Востоку. Каждый уникален и интересен по-своему. Музей сейчас становятся более современными. Здания музеев построены в затейливом стиле или подвергались реставрации. Что касается самой музейной экспозиции, то она регулярно обновляется, дополняется различными аудио и видео сопровождениями, 3D-выставками.

2.3 Амурский областной краеведческий музей им. Г.С. Новикова-Даурского.

Амурский областной краеведческий музей им. Г.С. Новикова-Даурского является одним из «семи чудес Земли Амурской» после Албазинской иконы Пресвятой Богородицы «Слово Плоть Бысть», Албазинского острога, Амурских писаниц, Горящих гор, месторождения динозавров и лотоса Комарова.

Само здание музея имеет многолетнюю историю и является одним из старейших на Дальнем Востоке. Он основан 28 августа 1891 г. по инициативе Благовещенской Городской Думы. В 2017 г. ему исполнится 126 лет.

В настоящее время музей находится в одном из самых красивых зданий города Благовещенска, которое является памятником архитектуры федерального значения. Прописку здесь музей получил в марте 1984 года. В конце XIX – начале XX века в этом здании располагался магазин немецкой торговой фирмы «Кунст и Альберс».

2008 год вошел в историю музея еще одним знаменательным событием. Старинное здание музея украсили новые башенные часы (первые часы были установлены в начале 20 века, вторые – в 1984 г.). При этом дизайн прежних часов (виньетки, стрелки, цифры) был сохранен. Три раза в день в 8.00., 12.00. и 18.00. местного времени часы исполняют вальс «Амурские волны». Часы подарены музею и городу коллективом инновационно-технологического центра АмГУ.

В настоящее время Амурский областной краеведческий музей – крупнейший научно-исследовательский, научно-методический, экспозиционно-выставочный и культурно-образовательный центр. Музей имеет 2 филиала: в селе Албазино и селе Черняево. Фонды музея насчитывают более 150 тысяч предметов, самые интересные из которых представлены в экспозициях и на выставках. Многие экспонаты музея уникальны. Среди них: костюм и атрибуты даурского и эвенкийского шаманов (конец 19 в.), Усть-Нюкжинский метеорит (н. 20 в.), кости ископаемых животных и мн. др.

В музее 26 экспозиционных залов, которые познакомят посетителей с природными особенностями и богатствами Приамурья, его историей от древнейших времен до наших дней. Экспозиции новых выставок представят творчество амурских фотографов и художников, различные иностранные выставки-продажи.

Основная экспозиция музея занимает 7 залов на первом этаже и два зала на втором. В первом зале экспозицию музея открывает раздел общая характеристика Амурской области. Центральное место в зале занимает физико-географическая карта области, муляж одного из самых крупных золотых самородков, метеорит, найденные окаменелости динозавров, богатейший набор полезных ископаемых, образцы отраслей туризма. Богатство и разнообразие природы Амурской области представлены в четырёх залах музея. Приамурье – область контрастов природы: ландшафты здесь переходные от Сибири к Приморью. Сибирь дает себя знать трескучими морозами, многолетней мерзлотой, господствующей в северных лесах лиственницей. Приморье – летними ливнями, буйством рек, корейским кедром, амурским виноградом, амурским бархатом, маньчжурским орехом и китайским лимонником. Зал археологии знакомит с историей заселения территории Амурской области и разнообразием археологических культур, макетом жилья племени Мохэ.

В следующем зале представлена отреставрированная экспозиция «Албазин – древняя столица Приамурья (1665-1689)». Экспозиция посвящена памяти казаков-первопроходцев, положивших начало русской истории на амурской земле. Она рассказывает об освоении Сибири и Приамурья русскими в XVII в. и истории основания на этих территориях первых русских поселений. Зал представляет собой два яруса. На первом располагается макет Албазинского острога, знамя воеводства, голографическая витрина с нагрудными крестами, предметы и оружие казаков. Второй ярус экспозиции представляет собой реконструкцию боевой галереи Албазинского острога.

Следующая экспозиция рассказывает о возвращении русских на Амур, изучении и освоении Камчатки, Курил и Аляски; о I и II камчатских экспедициях под руководством В.И. Беринга, деятельности Российско-американской компании и первом кругосветном плавании И.Ф. Крузенштерна и Ю.Ф. Лисянского.

История Амурской области представлена в залах в хронологическом порядке. Далее следует заселение и экономическое развитие Амурской области. Середина XIX - начало XX вв. В экспозиции представлены основные этапы переселения крестьян на Амур, деятельность переселенческого управления, развитие сельского хозяйства, промышленности и торговли в указанный период.

Продолжают экспозицию материалы, рассказывающие о становлении и развитии образования, здравоохранения, культуры и спорта в Приамурье, о деятельности религиозных организаций и Русской Православной Церкви на территории Амурской области.

На втором этаже музея располагаются временные выставки, чаще всего работы художников. В пяти залах представлена экспозиция Приамурья в период революционной России, Гражданской войны и военной иностранной интервенции, и Амурская область в период Великой Отечественной Войны.

Помимо этого, музей с большим энтузиазмом организывает выставки иностранцев, например выставки-продажи товаров Северной Кореи, Индии, Китая. Немало различных картин китайских художников, фотовыставок китайских фотографов экспонировалось в залах музея. Китайским туристам всегда приятно смотреть на работы своих соотечественников.

Если взять деятельность музея с 2011 по 2017 год, то имя музея всё чаще стало фигурировать в СМИ. Руководство Амурского областного краеведческого музея активно занимается привлечением большего количества посетителей, в частности иностранцев. Штат экскурсионного отдела краеведческого музея изобилует немалым количеством экскурсоводов-переводчиков, которые проводят обзорные и тематические экскурсии для китайских туристов.

В экскурсионную программу различных турфирм Благовещенска входит за дополнительную плату посещение музея. Как только китайская туристическая группа пересекает границу, руководитель группы самостоятельно связывается с сотрудниками музея и договаривается об обзорной или выездной экскурсии. Цена билета для иностранных туристов составляет 300 рублей на человека. Экскурсия рассчитана на 45 минут, в целом этого времени достаточно, чтобы обойти музей и рассказать о всех экспонатах.

Амурский областной краеведческий музей им. Г.С. Новикова-Даурского является выдающимся и привлекательным объектом культурно-познавательного туризма для китайских туристов. В нем интересно всем категориям граждан, каждый из посетителей находит что-то интересное и занимательное для себя. Само здание музея реставрируется с годами, буквально год назад был отреставрирован парадный вход музей, над которым располагаются часы. Немало фотографий китайских туристов украсил этот музей и украсит в дальнейшем еще.

В летнее время года город Благовещенск расцветает во всей своей красе, чем становится еще более привлекательным для иностранцев. В этот период приезжает иностранной много молодежи, в том числе китайские молодожены. Только что расписавшись, они пересекают границу в своих парадных костюмах и свадебных платьях, чтобы организовать летнюю свадебную фотосессию. И конечно же они не обходят стороной краеведческий музей. Кстати, руководство музея предлагает свадебные фотосессии в залах музея, и проводят экскурсии для молодоженов.

Раз уж речь зашла об услугах, предоставляемых музеем, то это не только обзорные и выездные экскурсии, но и тематические, посвященные какому-либо празднику, по предварительной заявке и желанию туристов как на русском, так и на китайском языках.

3. КУЛЬТУРНО-ПОЗНАВАТЕЛЬНЫЙ ТУР ДЛЯ КИТАЙСКИХ ТУРИСТОВ ПО МУЗЕЯМ И ДОСТОПРИМЕЧАТЕЛЬНОСТЯМ ГОРОДА БЛАГОВЕЩЕНСКА С ПОСЕЩЕНИЕМ АМУРСКОГО ОБЛАСТНОГО КРАЕВЕДЧЕСКОГО МУЗЕЯ ИМ. Г.С. НОВИКОВА-ДАУРСКОГО.

Для того чтобы разработать тур по Амурскому областному краеведческому музею, необходимо выявить потребности китайских туристов. Что им будет интересно? Чем их привлекает Амурская область в целом? Опираясь на свой профессиональный опыт и общение с китайскими туристами, я выявила для себя несколько причин, которые побуждают их приехать сюда.

Доступность – это первая причина для посещения области. Благодаря такому тесному соседству России и Китая, не составляет труда взять свой паспорт, купить билет, пройти паспортный и таможенный контроль и через 20 минут быть в совершенно другой стране.

Следующая причина, позволяющая сделать выбор в пользу Амурской области – универсальность. Дело в том, что сюда можно поехать хоть со всей семьёй, хоть с компанией друзей, хоть просто прямиком с ЗАГСа в свадебном платье. Некоторые китайские молодожены приезжают на свадебную экскурсию в краеведческий музей и заказывают фотосессию по достопримечательностям Благовещенска.

Третья причина побывать в Амурской области – это «стать ближе к космосу». Космодром «Восточный» расположился вблизи поселка Углегорск. Это комплекс сооружений для запуска космических аппаратов и управления полетами, позволяющий посетителям заглянуть в разные закрытые места, куда при других обстоятельствах невозможно попасть. 28 апреля 2016 года космодром успешно запустил в космос первую ракету — «Союз-2.1а», что является главным достоянием Амурской области.

Четвертая причина – экстрим. Благодаря разнообразному климату в разных уголках области, в разное время года можно получить экстремальных отдых. Экстремальное путешествие на джипе по просторам Амурской области сквозь карьеры, грязь, песок, ручьи и реки, различные сплавы и так далее.

Пятая причина – культурно-познавательный туризм. Амурская область располагает разнообразием культурных, исторических и природных ресурсов. Среди них самыми основными являются «семь чудес Земли Амурской», из которых Албазинская икона Пресвятой Богородицы «Слово Плоть Бысть», Албазинский острог, Амурские писаницы, Горящие горы, месторождения динозавров, здание Амурского областного краеведческого музея имени Новикова-Даурского, лотос Комарова. Кстати в Приамурье самые большие плантации лотосов растут в Хинганском заповеднике.

Многообразие – еще одна причина, по которой китайские туристы приезжают в Амурскую область. Открываются и расширяются различные торговые центры, богатый ассортимент товаров и многообразие качественных золотых украшений, которые можно приобрести по выгодной цене. Сама область сочетает в себе развитую городскую жизнь и деревенский образ жизни, но который стоит взглянуть. Таким миксом из культуры, традиций и обычаев, которым обладает Амурская область, поражает своей оригинальностью. Можно посетить эвенкийскую деревню, а если попасть на традиционные русские праздники, например масленицу, можно получить массу положительных впечатлений и просто покушать блинов.

Наконец, последняя причина, которая китайцев отправиться в Амурскую область - это выгодный курс рубля, который позволяет совершать выгодные покупки и отдыхать. Например, покупать в большом количестве шоколад, торт и конфеты, молочные изделия, черный хлеб, колбасные и мясные изделия.

Не только туризм привлекает граждан КНР в Амурскую область. Она является и объектом для развития экономики в области сельского хозяйства, золотодобычи и так далее. Наличие территории для реализации собственного бизнеса побуждает их приезжать сюда, изучать и анализировать рынок торговли. И эта причина совершенно не мешает китайским бизнесменам изучать историю Амурской области и посещать ее культурные ресурсы, музеи, различные достопримечательности. Это наоборот помогает изучить им, какой деятельностью лучше заниматься в Амурской области.

Город Благовещенск является административным и культурным центром Амурской области, в котором располагается большое количество памятников архитектуры, достопримечательностей. Каждая из них рассказывает историю нашего края. И, исходя из вышеупомянутых причин, можно сформировать хороший культурно-познавательный тур.

Продолжительность тура, разрабатываемого в данной работе, - 3 дня/2 ночи (с 29 по 31 мая 2017 года), этого времени будет достаточно для посещения основных музеев и достопримечательностей Благовещенска. Состав группы – 15 туристов и один гид. Участниками могут являться туристы в возрасте от 35 лет и старше (см. приложение В и приложение Г).

Средством передвижения в путешествии является вместительный и комфортабельный автобус.

Тур «Культурный Благовещенск» - культурно-познавательный тур, основной целью которого является ознакомление туристов с историей и достопримечательностями нашего края, познакомить с местным промыслом.

Поскольку данный тур имеет культурную направленность, основными мероприятиями программы станет в первую очередь посещение самого величественного и исторически значимого музея – Амурского областного краеведческого музея, в котором экскурсионная программа будет разработана специально для китайских туристов. Также в программе будут

входить посещения в уникальные музеи нашего города, мастер-класс в гончарной мастерской и посещение кондитерской фабрики «Зея».

В свободное время туристам будут предложены прогулки по городу к интересным памятникам и возможность прогуляться по магазинам по желанию туристов.

Таблица 2 – Программа тура «Культурный Благовещенск» для китайских туристов на 3дня/2ночи с 29.05.17 по 31.05.17.

Дата	Время	Программа мероприятий
1	2	3
29.05	9:00	Сбор группы на таможне г.Хэйхэ, пересечение границы.
	11:00	Встреча группы представителем русской турфирмы на таможне г. Благовещенска, трансфер в гостиницу «Зея».
	12:00	Заселение в номера.
	13:00	Обед
	14:00	Обзорная экскурсия по городу с выходом к памятникам и достопримечательностям.
	16:00	Экскурсия на кондитерскую фабрику «Зея»
	18:00	Ужин
	19:00-21:00	Экскурсия в Амурский областной краеведческий музей «Ночь в музее»
30.05	8:30	Завтрак
	9:30	Экскурсия в палеонтологический музей
	11:00	Посещение городского дома культуры «Дом ремесел»
	14:00	Обед
	15:00	Посещение дневной обзорной экскурсии по Амурскому областному краеведческому музею
	16:00	Свободное время
	18:00	Прогулка по набережной р.Амур
	20:00	Ужин Свободное время
31.05	8:00	Завтрак
	9:00	Посещение музеев БГПУ (минералогический, зоологический, археологический)
	12:00	Выселение из номеров гостиницы
	13:00	Обед
	14:00	Посещение торговых центров и магазинов (продовольственный, ювелирный и т.д.) – по желанию туристов
	18:00	Отъезд на таможню, прохождение таможенного и пограничного контролей, убытие в г.Хэйхэ

Таблица 3 – Входящие и дополнительные услуги тура

В стоимость тура входит	Дополнительные услуги
1	2
1. Проезд на теплоходе Хэйхэ - Благовещенск-Хэйхэ 2. Проживание в 2х-местных номерах 3. Питание – пансион (завтрак, обед, ужин) 4. Транспорт на экскурсионную программу. 5. Посещение всех музеев	1. Дорога до г.Хэйхэ (туристы добираются самостоятельно) 2. Портовый сбор на благовещенской таможне – 700 рублей 3. Посещение развлекательных заведений и магазинов 4. Оплата мастер-классов в интерактивной программе «Ночь в музее»

Произведем калькуляцию тура, используя метод полной себестоимости (табл. 4), и начнем с расчетов транспортных расходов.

Цена одного билета на теплоход по направлению г. Хэйхэ – г. Благовещенск – г. Хэйхэ составляет 120 юаней. Учитывая курс юаня по состоянию на 11.02.2017г³¹, он будет равен 8,55 руб/юань. Курс валют представлен в Приложении А. Следовательно билет будет стоить 1026 рублей. Также, необходимо оплатить сбор на русской таможне – 700 рублей с человека (оплачивается отдельно от стоимости тура). В Таблице 2 приведен перечень услуг, которые входят в тур и которые оплачиваются отдельно от него.

Стоимость перевозки 16 пассажиров в автобусе по г. Благовещенск на все объекты составит 1000 руб/час. Исходя из программы тура, автобус на все три дня будет нужен на 13 часов. Цена за одного человека – 812,5 рублей.

Таким образом, транспортные затраты на 1 человека составят 1838.5 рублей, на группу – 29 416 рублей.

³¹ Курсы иностранных валют к рублю Российской Федерации. Режим доступа: http://www.cbr.ru/currency_base/daily.aspx?date_req=11.02.2017 (дата обращения: 11.02.2017)

Стоимость проживания в двухместном номере гостиницы «Зея», которая находится по адресу ул. Калинина, 8, составляет 1440 рублей на человека. В гостинице туристы проведут 2 ночи, поэтому на одного человека получится 2880 рублей, на группу – 46 080 руб.

Питаться туристы будут в столовой «Наслада», которая находится в непосредственной близости с гостиницей «Зея» по ул. Ленина, 130. Так как группа в день прибытия приезжает к 11 часам, то завтрак они пропускают и попадают на обед и ужин. На второй день своего пребывания они питаются три раза в день (завтрак, обед, ужин), и в день отъезда у них два приема пищи – завтрак и обед. на китайских туристов в столовой приходится за завтрак – 200 руб/чел., за обед – 300 руб/чел., за ужин 250 руб/чел. Исходя из этого, на человека приходится 2 завтрака, 3 обеда и 2 ужина, что равняется 1800 рублей на человека. В сумме затраты на питание на группу – 28 800 рублей.

В данный тур входит стоимость каждого билета в музей, кондитерскую фабрику и гончарную мастерскую. Начнем с Амурского областного краеведческого музея. В нем туристам будут проводиться 2 экскурсии, цена обзорной экскурсии – 150 руб/чел, цена интерактивной программы «Ночь в музее» - 250 руб/чел. Так как в штате музея есть свои экскурсоводы-переводчики, то за экскурсию с группы за услугу переводчика взимается плата 400 рублей с группы. Получается, что на группу за обзорную экскурсию по музею – 2800 рублей с услугами переводчика, 4400 рублей – за интерактивную программу «Ночь в музее».

Входной билет в палеонтологический музей стоит 200руб/чел, на группу – 3200 рублей. Входной билет в музей БГПУ (археологический, минералогический и зоологический) 450 руб/чел, на группу приходится 7200 рублей. Посещение городского дома культуры с одним мастер-классом по росписи керамических изделий и русской чайной церемонией стоит 400 рублей с человека, на группу – 6400 рублей. Экскурсия на кондитерскую

фабрику «Зея» стоит 500 рублей с человека, на группу – 8000 рублей. В эту сумму входит сладкий сувенир в подарок каждому туристу.

Таким образом, стоимость всех экскурсий будет стоить 2000 рублей за одного человека, 32 000 рублей за группу.

Заработную плату гида исчисляем из расчета 1000 рублей за один рабочий день. Кроме того, гид выполняет роль переводчика, поэтому 2000 за услуги перевода ему начисляются сверх упомянутого. Также, необходимо рассчитать начисления на заработную плату, они составляют 30,2 %.

Таким образом, прямые затраты на организацию турпродукта составят 142 202 рублей. Косвенные затраты составляют 10 % от прямых – 14 220,2 рублей.

Таблица 4 – Калькуляция тура «Культурный Благовещенск»

Наименование затрат	%	На одного человека, руб.	На группу (15 чел. + гид), руб.
1	2	3	4
1. Прямые:			
- транспорт		1838.5	29 416
- проживание		2880	46 080
- питание		1800	28 800
- экскурсии		2000	32 000
- з/п гида			3000
- услуги переводчика			2000
- начисления на з/п (30,2%)			906
Итого прямых затрат:		9480	142 202
Косвенные	10 % от прямых Затрат		14 220,2
Полная себестоимость			156 422,2
Прибыль	15% от себестоимости		23 463,33
Итого продажная цена		11 992,4	179 885,53

Полная себестоимость – это сумма прямых и косвенных затрат. Кроме того, необходимо учесть прибыль от организации тура – 15 % от полной себестоимости.

Таким образом, продажная цена тура составляет 179 885,53 рублей. Для расчета стоимости одного турпакета необходимо эту сумму разделить на количество туристов без учета гида.

Продажная цена – 179 885,53 рублей.

Цена одного турпакета составит 11 992,4 рублей.

Так как данный тур рассчитан с учетом курса юаня по состоянию на 11.02.2017г, то стоимость тура будет меняться в зависимости от изменения курса юаня (это касается билетов на теплоход).

Описание экскурсионной программы:

1. Обзорная экскурсия по городу Благовещенску. Продолжительность 1 час 45 мин.

Таблица 5 – Маршрут обзорной экскурсии

Маршрут экскурсии	Основные объекты показа	Остановки	Организационные указания	Продолжительность экскурсии
1	2	3	4	5
Место начала экскурсии: музей (пер. Св. Иннокентия)	Музей. Памятник Св. Иннокентию.	-	-	-
Ул. Ленина – с. Верхне-Благовещенское	Памятник в честь заключения Айгуньского договора.	Остановка напротив памятника	Выход из автобуса	10 мин. 5 мин.
Ул. Ленина - ул. Мухина - пер. Релочный	Благовещенский Кафедральный собор.	Остановка напротив собора	Выход из автобуса. Посещение собора	10 мин. 20 мин.
Пер. Релочный – Ул. Комсомольская – ул. Ленина	Областной театр драмы.	Остановка напротив театра	-	5 мин.

Продолжение таблицы 5

1	2	3	4	5
Ул. Ленина – ул. Хмельницкого – пл. Победы – сквер Ленина – ул. Ленина	Памятники истории и архитектуры (к. 19 - н. 20 вв.). Мемориальный комплекс на пл. Победы.	Остановка на ул. Хмельницкого	Выход из автобуса. Прогулка по пл. Победы.	20 мин.
	Сквер В.И. Ленина. Памятник В.И. Ленину.	Остановка у памятника Ленину	Переход в сквер им. Ленина. Экскурсия у памятника Ленину. Возвращение в автобус (ул. Ленина).	5 мин.
Ул. Ленина – сквер Мухина	Сквер Мухина. Памятник Ф.Н. Мухину.	Остановка напротив сквера	-	5 мин.
Сквер Мухина – пл. Ленина	Площадь В.И. Ленина. Памятник В.И. Ленину. Памятник основателям г. Благовещенска.	Остановка напротив памятника Ленину	Выход из автобуса. Прогулка по площади Ленина. Возвращение в авто.	10 мин.
Ул. Ленина – ул. 50 лет Октября – ул. Красноармейская – ул. Шевченко – памятник Муравьеву	Современный торговый центр. Православная церковь (при мужском монастыре). Памятник Н.Н. Муравьеву-Амурскому.	-	-	10 мин. 5 мин.
		Остановка на ул. Шевченко	Выход из автобуса к памятнику	

Во время экскурсии туристы смогут познакомиться с историческим прошлым и сегодняшним днем города, увидеть памятники истории и архитектуры, а также самые современные строения. Кроме того, посетить набережную реки Амур, которая защищает город от наводнения и является излюбленным местом отдыха горожан. Также туристы осмотреть исторический и современный торговые центры города. Экскурсия предусматривает остановки на двух городских площадях (самой большой площади Дальнего Востока-площади Ленина и площади Победы).В

программу входит и посещение единственной сохранившейся в первоначальном виде церкви, построенной в 20-м веке ссыльными поляками.

2. Экскурсия на кондитерскую фабрику «Зея» - обзорная экскурсия с посещением цехов и дегустацией продукции. Продолжительность – 1 час 20 мин.

На сегодняшний день "Благовещенская кондитерская фабрика "ЗЕЯ", пожалуй, крупнейший производитель сладкой продукции на Дальнем Востоке. Продукция "Благовещенской кондитерской фабрики "ЗЕЯ" многократно отмечена медалями, дипломами региональных и международных выставок и пользуется заслуженным уважением у покупателей. Продукцию кондитерской фабрики хорошо знают и не только в Амурской области, так и в соседних регионах - в Хабаровском и Приморском краях, Читинской и Магаданской областях, в Бурятии и Якутии, на Сахалине, в районах Крайнего Севера, а также страны соседи, такие как КНР.

На фабрике действуют три производственных цеха - конфетный, бисквитно-вафельный и мармеладный. Здесь вырабатывается 7 категорий кондитерских изделий: драже (сахарное, ореховое, фруктово-ягодное); конфеты (помадные, пралиновые, с начинкой между слоями вафель, фруктово-желейные, сбивные, грильяжные, кремовые, молочные, фрукты в шоколаде); ирис; мармелад (том числе - глазированный шоколадом); зефир (неглазированный и глазированный шоколадом); печенье (сахарное и затяжное, печенье с начинкой, галеты); вафли (неглазированные и глазированные шоколадом).

Конфетный цех выпускает более 100 наименований конфет. Самые известные из них - "Птичье молоко", "Багульник", "Амурские зори", "Амурский цветок", наборы шоколадных конфет "Приамурье мое" и "Благовещенск".

Во время прогулки по кондитерской фабрике туристам будет рассказана история возникновения, становления и успехов предприятия. В

качестве логического завершения экскурсии каждому туристу будет подарен небольшой сладкий сувенир с символикой кондитерской фабрики и датой посещения.

3. Интерактивная программа «Ночь в музее» в Амурском областном краеведческом музее им. Г.С. Новикова-Даурского.

В программе:

I этаж: 19:00 — Торжественная церемония открытия акции «Ночь в музее».

19:20-22:00 — Специальный гость: Евгений Гоменюк с дружескими шаржами и портретными зарисовками (стоимость экспресс-рисунка — 300 руб.).

19:20-20:00 — Специальный гость: Леонид Кильчанский на глазах посетителей пишет картину маслом.

19:20, 19:40, 20:00, 20:20 — Интерактивные экскурсии:

- «Подзарядись у метеорита и узнай свое биополе»,

- «В гости к Хозяйке Амурской тайги».

19:20-22:00 — Встреча с красноухой черепахой-долгожителем.

20:15-21:15 — Выступление народного ансамбля песни «Русь».

20:30, 21:00 — «Веселые посиделки в избе крестьянина-переселенца» (театрализованное мероприятие).

II этаж: 19:20-20:00, 21:30-22:45 — Фотографирование в интерактивной экспозиции «Русская изба».

21:00-22:00 — Мастер-класс по песочной анимации «Песочное шоу» (праздничное агентство «Патефон»).

4. Экскурсия в палеонтологический музей г. Благовещенска. Продолжительность – 1 час.

Музейная экспозиция расскажет туристам об истории открытия динозавров Приамурья, которая начинается в начале 20 века. Исторический экскурс осуществлен посредством редких фотографий, документов,

рисунков и других информационных материалов. Основой музейной экспозиции служат уникальные находки из местонахождений Амурской области: трехметровая задняя конечность молодого амурозавра, зубные кости утконосых растительноядных динозавров, хвостовые, шейные и туловищные позвонки, ребра шлемоголовых амурозавра и олоротитана, плоскоголового керберозавра, зауроподного динозавра - архаравии и другие редкие находки.

5. Посещение мастер-класса «Гончарных дел мастер» Городского дома культуры, участие в чайной церемонии «по-русски».

Экскурсия включает в себя прослушивание рассказа об истории гончарного дела, проходу по гончарному цеху. Потом туристов проводят в комнату для проведения мастер-класса по росписи керамических изделий с демонстрацией их изготовлений на гончарном круге. После окончания мастер-класса группу приглашают на чайную церемонию «по-русски», на которой рассказывают о традициях и способах чаепития. Туристов угощают традиционными русскими гостинцами: сушками, баранками, медом и так далее. Сама комната, в которой проведут чайную церемонию, выполнена в традиционном русском стиле избы со всеми бытовыми атрибутами и традиционной русскими костюмами. Костюмы можно примерять и устроить фотосессию.

6. Обзорная экскурсия по Амурскому областному краеведческому музею при дневном свете.

7. Прогулка по набережной р.Амур (посещение памятника мороженице, памятника у гостиницы «Чурин» -как река Зея впадает в реку Амур, прогулка до учебных заведений и культурных центров, располагающихся вдоль набережной.

8.Посещение музеев БГПУ (минералогический, зоологический, археологический).

Туристов всегда рад приветствовать зоологический музей, созданный благодаря многолетним трудам преподавателей кафедры и студентов ЕГФ.

Более 5000 экспонатов почти 3000 видов насекомых и других беспозвоночных выставлены на витринах музея, и около 10000 видов хранятся в запасах. В музейной коллекции собраны экспонаты со всего мира. В основе коллекции - все представители отряда насекомых, отдельная экспозиция посвящена членистоногим. Отдельного внимания заслуживает моллюск-тридакт, его панцирь весит около полутонны. Также в морской коллекции есть раковина с жемчугом, позвонок и плавник кита. Есть и очень старые экспонаты, которым более ста лет. Так, волк, крокодил, броненосец и кабан находятся в стенах здания вуза еще с тех времен, когда здесь была мужская гимназия.

Коллекция музея геологии насчитывает более четырех тысяч экспонатов. Минералы, горные породы, руды, палеонтологические образцы собраны со всех концов света. Что-то привозится из экспедиций, что-то дарят студенты.

В археологическом музее представлены для общего взора археологические эпохи и культуры Приамурья, группа памятников (Алексеевский бугор), народы и культуры Приамурья в раннем средневековье, Народы и культуры Приамурья в позднем средневековье.

Таким образом, получается неплохой культурно-познавательный тур для китайских туристов, который является приемлемым по цене и доступным.

Как уже было сказано, Амурский областной краеведческий музей активно развивает деятельность по привлечению посетителей организациями различным интерактивных программ и мероприятий. Одним из таких является «Ночь в музее». Она ориентирована на русских граждан, все мероприятия ведутся на русском языке. Но в силу увеличения туристического потока граждан КНР, как показано в Графике 1, будет логичным переориентировать данное мероприятие на них. Они будут в этом заинтересованы, соответственно и количество посетителей граждан КНР

будет расти. Таким образом, музей еще больше поднимет свою значимость не только по области, но и по региону в целом.

ЗАКЛЮЧЕНИЕ

Таким образом, туризм представляет собой одну из форм проявления социально-культурной активности личности, отражающих ее потребности в познании окружающей действительности, в новых впечатлениях, в расширении круга общения, в сочетании рекреации и духовного развития. Важным моментом при этом является осознание личностью эффективности использования для реализации всех этих потребностей именно путешествий, экскурсий и иных динамичных видов свободного время препровождения.

Привлечение населения, и особенно молодежи, к участию в культурно-познавательном туризме имеет большое воспитательное значение; знакомство с памятниками отечественной истории и культуры, воинской славы, объектами индустрии и новыми промышленными городами развивает и углубляет патриотические чувства в подрастающем поколении, также формирует правильные жизненные ценности.

Туризм относится к несырьевой сфере услуг, и его развитие имеет большое значение для социально-экономического развития, особенно на фоне наблюдаемых в последние два года изменений цен на природные ресурсы. Развитие туристической индустрии – очень важная задача с точки зрения импортозамещения, создания рабочих мест и увеличения налоговых поступлений в бюджеты всех уровней, улучшения условий жизни населения.

Что касается развития туризма на Дальнем Востоке, то он имеет благоприятные перспективы по развитию широкого спектра видов туризма – культурно-познавательного, экологического, этнографического, событийного, пляжного, горнолыжного, промышленного, делового и других. Несмотря на положительную динамику ежегодно приезжающих иностранных туристов, в частности граждан КНР, необходимо еще больше развивать и поддерживать культурный потенциал региона.

Испокон веков, граждан КНР интересует Дальний Восток, в особенности Амурская область. Она обладает огромным запасом природных ресурсов, которые привлекают сюда больше и больше иностранных предпринимателей. Амурская область имеет 159-летнюю историю, которая тесно переплетается с историей Китая. Помимо природных ресурсов, в области сосредоточен огромный культурно-познавательный потенциал. И туристы из КНР приезжают сюда не только погулять по магазинам, но и узнать историю и быт нашего края.

Как уже было сказано выше, музеи в культурно-познавательном туризме являются одними из основных объектов туризма. В первую очередь туристов приводят в музей, чтобы они получили первичные знания о том или ином крае. Если брать на примере Амурской области наш Амурский областной краеведческий музей им. Г.С. Новикова-Даурского, то поток посетителей в него ежегодно растет. Как правило, это посещение обзорной экскурсии по музею или обзорной экскурсии по городу Благовещенску. В последние годы музей стал предлагать тематические экскурсии для китайских туристов в преддверии Пасхи и масленицы, посиделки в крестьянской избе. Фонды и кадры музея располагают большим потенциалом для проведения тематических и интерактивных программ для китайских граждан.

Культурно-познавательный тур «Культурный Благовещенск» придуман с целью ознакомления туристов с историей и культурой Амурской области, основными объектами посещения которых являются различные музеи. Основным является Амурский областной краеведческий музей. В нем для китайских туристов будет предложена интерактивная программа «Ночь в музее», которая специально для них еще не проводилась. На начальном этапе тур с включенной в нее интерактивной программой будет реализовываться как пробный, с целью выявления спрос на нее. В дальнейшем, при активном интересе со стороны китайских туристов, «Ночь в музее» будет проводиться

как отдельная программа в музее, а не в рамках общей программы во всех музеях страны. Она будет переориентирована специально для них, будут придумываться и реализовываться новые экспозиции и мероприятия в рамках «Ночь в музее». Для этого в первую очередь необходимы хорошие переводчики, которые свободно смогут переводить все мероприятия.

Во время реализации тура «Культурный Благовещенск» был выявлен один недостаток, который препятствует привлечению китайских туристов на культурные объекты – это переводчики китайского языка. Лишь в Амурском областном краеведческом музее кадровый состав ими располагает. Это отталкивает туристические группы КНР. В то время, как в Китае на каждом культурном объекте есть русскоговорящие экскурсоводы. Поэтому еще одним преимуществом тура в работе является наличие гида-переводчика, который самостоятельно будет проводить и переводить все экскурсии.

БИБЛИОГРАФИЧЕСКИЙ СПИСОК

- 1 Албазинский краеведческий музей [Электронный ресурс]//. – URL: <http://www.museum.ru/mus/location.asp?region=10> – 10.02.17
- 2 Амурский статистический ежегодник [Электронный ресурс]//. – URL:http://amurstat.gks.ru/wps/wcm/connect/rosstat_ts/amurstat/ru/publications/official_publications/electronic_versions/archive/ // –10.02.2017.
- 3 Амурский областной краеведческий музей им. Г.С. Новикова-Даурского [Электронный ресурс]//. - URL: <http://museumamur.org/> – 10.02.17.
- 4 Бахта, В.М. Краеведение и музейное дело СССР. С. 45.
- 5 Ботякова, О. О музейной экскурсии // Музей. 2009. № 6. С. 22–28.
- 6 Владивостокская крепость-музей [Электронный ресурс]//. – URL.: <http://www.museum.ru/M2054> – 10.02.17.
- 7 Гагская декларация по туризму. Принцип 3 // Азар В.И., Туманов С.Ю. Экономика туристского рынка. М.: ИПК госслужбы, 1998.
- 8 Емельянов, Б. В. Экскурсоведение: учебник. / Б. В. Емельянов. - М.: Советский спорт, 2008. - 216 с.
- 9 Изотова, М.А. Матюхина Ю.А. Инновации в социокультурном сервисе и туризме / М.А. Изотова, Ю.А.Матюхина. - М.: Научная книга, 2006. - 136 с.
- 10 Квартальнов, В.А. Туризм: учебник / В.А. Квартальнов. – М.: Финансы и статистика, 2003. – 314 с.
- 11 Ключев, Ю.В. Музейный маркетинг в контексте современной культуры / Ю.В. Ключев. – Кемерово: Кузбассвузиздат, 2008. – 191 с.
- 12 Кодекс музейной этики ИКОМ, Федер. закон «О музейном фонде Российской Федерации и музеях в Российской Федерации» от 26 мая 1996 г. № 54-ФЗ, Словарь актуальных музейных терминов // Музей. 2009. № 5.

- 13 Курсы иностранных валют к рублю Российской Федерации [Электронный ресурс]// . – URL: http://www.cbr.ru/currency_base/daily.aspx?date_req=11.02.2017 – 11.02.2017.
- 14 Латкин, А.П. Иностранный туризм как перспективный вектор развития рынка туристских услуг регионов Дальнего Востока / А.П. Латкин // Территория новых возможностей. Вестник Владивостокского государственного университета экономики и сервиса. – 2016. – № 3. – С. 7–15.
- 15 Леонов, Е. Е. Особенности методики проведения экскурсий: научная статья / Е. Е. Леонов. - ВЕСТНИК КемГУКИ. 21/2012. С. 71-73.
- 16 Ленский историко-архитектурный музей-заповедник «Дружба» [Электронный ресурс]// . – URL: <http://www.culture.ru/institutes/12149/lenskiy-istoriko-arhitekturniy-muzej-zapovednik-druzhba> –10.02.17.
- 17 Макеева, И. А. Воспитательный потенциал музейной экскурсии: теоретико-прикладные аспекты [Текст] // Педагогическое мастерство: материалы II междунар. науч. конф. (г. Москва, декабрь 2012 г.). — М.: Буки-Веди, 2012. — С. 175-178.
- 18 Музей истории амурского казачества [Электронный ресурс]// . – URL: <http://www.museum.ru/mus/location.asp?region=10> – 10.02.17.
- 19 Музей истории БАМ [Электронный ресурс]// . – URL: <http://www.museum.ru/mus/location.asp?region=10> – 10.02.17.
- 20 Музей истории строительства Зейской ГЭС [Электронный ресурс]// . – URL:<http://www.museum.ru/mus/location.asp?region=10> – 10.02.17.
- 21 Музей вулканологии, расположенный в городе Петропавловск-Камчатский [Электронный ресурс]// . – URL: <http://www.museum.ru/Mus/location.asp?map=ru®ion=24> – 10.02.17.
- 22 Музей истории пенсий [Электронный ресурс]// . – URL: <http://pensionnij-fond.livejournal.com/23163.html> – 10.02.17.
- 23 Музейный центр «Наследие Чукотки» в Анадыре [Электронный ресурс]// . – URL: <http://chukotka-museum.ru/> – 10.02.17.

- 24 Нестеров, А.К. Понятие и функции музея [Электронный ресурс] // Образовательная энциклопедия ODiplom.ru - URL: <http://odiplom.ru/lab/ponyatie-i-funkcii-muzeya.html> – 14.02.2017.
- 25 Палеонтологический музей АмурНЦ ДВО РАН [Электронный ресурс]//. – URL: <http://www.museum.ru/mus/location.asp?region=10> – 10.02.17.
- 26 Поляков, В. В., Щенин, Р. К. Мировая экономика и международный бизнес: учеб. / В. В. Поляков, Р. К. Щенин. - ред. М.: Кнорус, 2008. 681 с.
- 27 Поправко, Е. А., Музееведение: [Электронный ресурс] : учебное пособие для студентов специальности 020600 "Культурология": электронный аналог печатного издания / Е. А. Поправко. - Владивосток : Изд-во ВГУЭС, 2006.
- 28 Потенциал въездного туризма на Дальнем Востоке огромен [Электронный ресурс]//. – URL: <http://www.iccmoscow.ru/news/207/>– 10.02.2017.
- 30 Российская музейная энциклопедия: словарь музейных терминов / Понятие музея. [Электронный ресурс]//. – URL: <http://www.museum.ru/rme/dictionary.asp?40> –01.02.17.
- 31 Сахалинский областной краеведческий музей [Электронный ресурс]//. – URL: <http://www.museum.ru/M1096> – 10.02.17.
- 32 Фролов, А.И. Культурно-познавательный туризм: объекты, маршруты и люди. / А.И. Фролов - Справочник руководителя учреждения культуры. 2012.С . 88-89.
- 33 Этнографический центр «Ус-Кут» [Электронный ресурс]//. – URL: <http://www.museum.ru/Mus/location.asp?map=ru®ion=72> – 10.02.17.
- 34 Этнографический музей в поселке Эссо [Электронный ресурс]//. – URL: <http://www.museum.ru/Mus/location.asp?map=ru®ion=24> –10.02.17.

35 Юхневич, М. Ю. Экскурсия музейная. Российская музейная энциклопедия/ М. Ю. Юхневич. – М.: Прогресс: Рипол классик, 2005. – С. 763.

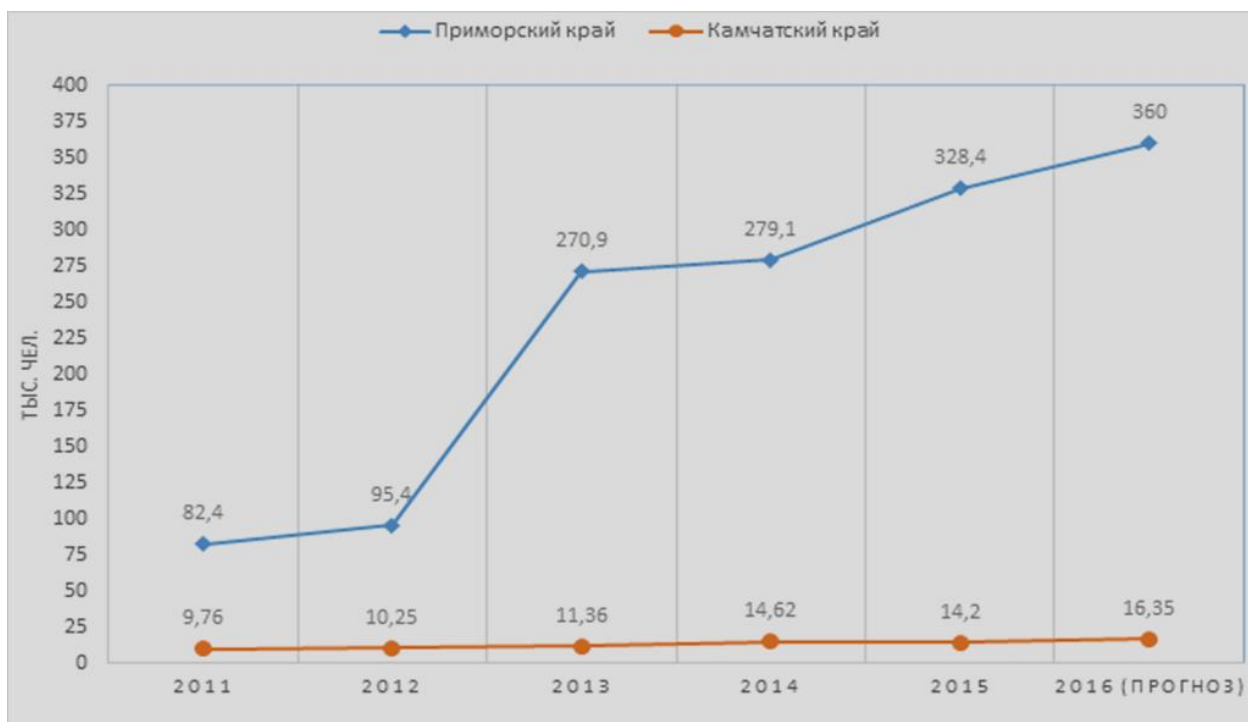
ПРИЛОЖЕНИЕ А

Курс юаня к рублю по состоянию на 11.02.2017, установленный
Центральным банком Российской Федерации:

Цифр. код	Букв. код	Единиц	Валюта	Курс
156	CNY	10	Китайских юаней	85,5030

ПРИЛОЖЕНИЕ Б

Динамика въезда иностранных туристов в Приморский и Камчатский края (2011–2016)



ПРИЛОЖЕНИЕ В

Анкетирование

1. Пол:

- a) Мужской
- b) Женский

2. Семейное положение:

- a) Женат (замужем)
- b) Холост (не замужем)

3. Есть ли у Вас дети:

- a) Да
- b) Нет

4. Образование:

- a) Неполное среднее
- b) Среднее общее
- c) Среднее специальное
- d) Неоконченное высшее
- e) Высшее

5. Возраст:

- a) До 20 лет
- b) 21 – 30 лет
- c) 31 – 40 лет
- d) 41 – 50 лет
- e) 51 – 60 лет
- f) 60 и старше

6. Занятость:

- a) Не работаю
- b) Руководитель предприятия (организации)
- c) Руководитель подразделения
- d) Специалист

Продолжение ПРИЛОЖЕНИЯ В

- e) Служащий
- f) Рабочий
- g) Студент
- h) Домохозяйка
- i) Пенсионер
- j) Другое (пожалуйста, уточните) _____

7. Доход на человека:

- a) Низкий (до 10 тыс.)
- b) Ниже среднего (11-25 тыс.)
- c) Средний (26-40 тыс.)
- d) Выше среднего (41-50тыс.)
- e) Высокий (более 51 тыс.)

8. Сколько раз в году Вы совершаете туристические поездки за рубеж?

- a) 1 раз в год
- b) 2 раза в год
- c) Более 2-ух раз в год
- d) Раз в 2 года
- e) Раз в 2-5 лет
- f) Другой ответ _____

9. С кем бы Вы поехали отдыхать в Амурскую область?

- a) Один;
- b) Вдвоем;
- c) С семьей;
- d) Компанией.

10. Какова, по Вашему мнению, оптимальная стоимость тура на человека за отдых в Благовещенске? _____

11. Какие услуги по размещению для Вас привлекательнее в гостинице?

- a) Стандартный номер в гостинице;

Продолжение ПРИЛОЖЕНИЯ В

- b) Полулюкс;
- c) Люкс;
- d) Номер типа апартаменты;
- e) Другое (пожалуйста, уточните) _____

12. В какое время года вы бы поехали на отдых в Амурскую область?

- a) Летом
- b) Зимой
- c) Весной
- d) Осенью
- e) В любое время года

13. Какова, по Вашему мнению, оптимальная продолжительность тура в Амурской области?

- a) Менее 7 дней
- b) От 7 до 10 дней
- c) От 10 до 14 дней

14. Какой вид отдыха вас интересует в Амурской области?

- a) Пляжный
- b) Экологический
- c) Экстрим
- d) Культурно-познавательный
- e) Шоп-тур

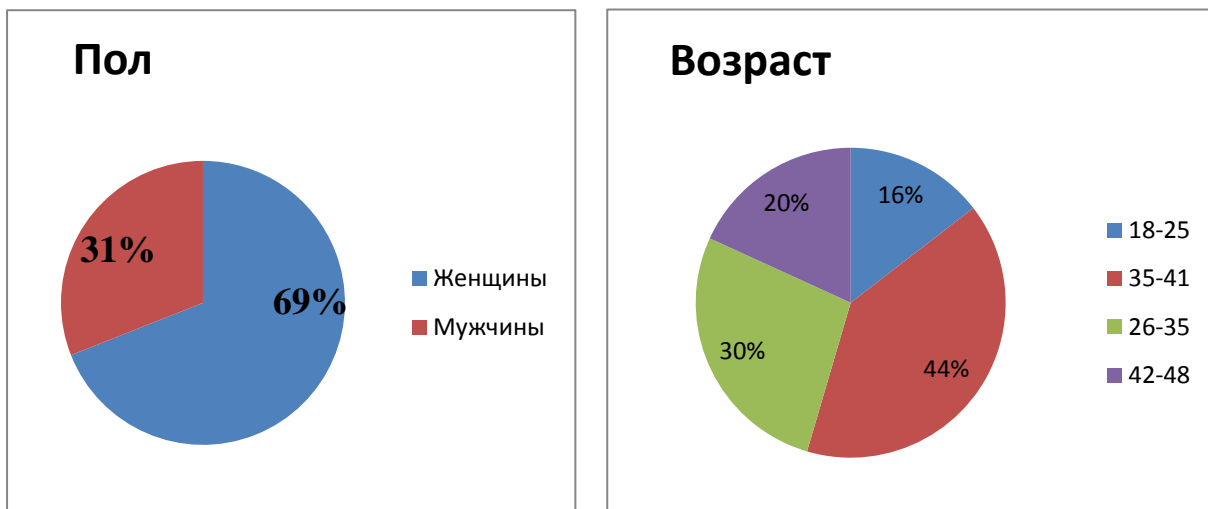
15. Что бы вы хотели посетить в Амурской области?

- a) Музеи
- b) Памятники
- c) Торговые центры
- d) Заповедники
- e) Кинотеатры
- f) Драмтеатр Космодром «Восточный»
- g) Другой ответ _____

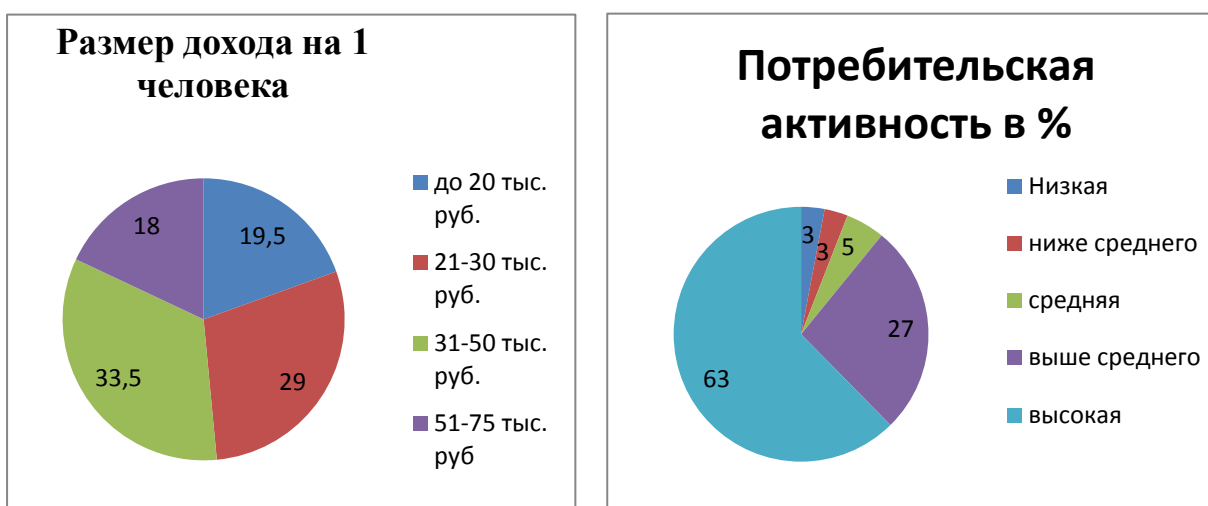
ПРИЛОЖЕНИЕ Г

Результат анкетирования

1. Пол и возраст потребителей



2. Размер дохода на 1 чел и потребительская активность



Из результата анкетирования следует, что основными потребителями культурно-познавательного тура являются люди в возрасте от 36 до 41 года, преимущественно женского пола. То касается стоимости тура, то все опрошенные лица смогут позволить себе тур от 10 тыс. рублей.