

**Министерство образования и науки Российской Федерации**  
Федеральное государственное бюджетное образовательное учреждение  
высшего образования  
**АМУРСКИЙ ГОСУДАРСТВЕННЫЙ УНИВЕРСИТЕТ**  
**(ФГБОУ ВО «АмГУ»)**

Факультет социальных наук  
Кафедра психологии и педагогики  
Направление подготовки 37.03.01 – Психология

ДОПУСТИТЬ К ЗАЩИТЕ  
Зав. кафедрой

\_\_\_\_\_ Е.А. Иванова  
« \_\_\_ » \_\_\_\_\_ 2017 г.

**БАКАЛАВРСКАЯ РАБОТА**

на тему: Особенности социального интеллекта осужденных

Исполнитель  
студент группы 364 сб 1

Е.О. Алексеева

Руководитель  
доцент, канд.псих.наук

Н.А. Кора

Нормоконтроль

В.С. Клемес

Благовещенск 2017

**Министерство образования и науки Российской Федерации**  
Федеральное государственное бюджетное образовательное учреждение  
высшего образования  
**АМУРСКИЙ ГОСУДАРСТВЕННЫЙ УНИВЕРСИТЕТ**  
**(ФГБОУ ВО «АмГУ»)**

Факультет социальных наук  
Кафедра психологии и педагогики  
Направление подготовки 37.03.01 – Психология

УТВЕРЖДАЮ  
Зав. кафедрой  
\_\_\_\_\_ Е.А. Иванова  
« \_\_\_\_\_ » \_\_\_\_\_ 2016 г.

**ЗАДАНИЕ**

К выпускной квалификационной работе студента **Алексеевой Екатерины Олеговны**

1. Тема выпускной квалификационной работы: **Особенности социального интеллекта осужденных**

(утверждена приказом от \_\_\_\_\_ № \_\_\_\_\_)

2. Срок сдачи студентом законченной работы (проекта) 11.01.2017 г.

3. Исходные данные к выпускной квалификационной работе: Общие положения и содержание психологического феномена социального интеллекта содержатся в работах Э. Торндайка, Г. Оллпорта, Г. Айзенка, Дж. Гилфорда, Ю.Н. Емельянова, В.Н. Куницыной, А.И. Савенкова и других зарубежных и отечественных учёных.

4. Содержание выпускной квалификационной работы (перечень подлежащих разработке вопросов): 1. Рассмотреть теоретические основы изучения социального интеллекта осужденных. 2. Исследовать уровни социального интеллекта и эмпатии у осужденных, отбывающих наказание за преступления против собственности и отбывающих наказание за преступления против лично-

сти. 3. Выявить особенности социального интеллекта осужденных, отбывающих наказание за преступления против собственности и преступления против личности.

5. Перечень материалов приложения: (наличие чертежей, таблиц, графиков, схем, программных продуктов, иллюстративного материала и т.п.) Результаты исследования представлены в рисунках (7) и таблицах (2).

6. Консультанты по выпускной квалификационной работе (с указанием относящихся к ним разделов: Нет

7. Дата выдачи задания 01.09.2016 г.

Руководитель выпускной квалификационной работы:

Кора Н.А., доцент, к.псих.н.

Задание принял к исполнению « \_\_\_ » \_\_\_\_\_ 2016 г. \_\_\_\_\_

(дата)

(подпись студента)

## РЕФЕРАТ

Бакалаврская работа содержит 60 страниц, 50 источников, 7 рисунков, 2 таблицы, 4 приложения.

### СОЦИАЛЬНЫЙ ИНТЕЛЛЕКТ, ОСУЖДЕННЫЙ, МЕТОДЫ ИССЛЕДОВАНИЯ, ПСИХОЛОГИЧЕСКИЕ ОСОБЕННОСТИ, ПРЕСТУПЛЕНИЯ ПРОТИВ СОБСТВЕННОСТИ, ПРЕСТУПЛЕНИЯ ПРОТИВ ЛИЧНОСТИ

В данной работе раскрыта тема: «Особенности социального интеллекта осужденных». В первой главе обозначены теоретические основы изучения социального интеллекта осужденных, а именно: понятие, сущность и структура социального интеллекта, а также факторы, влияющие на социальный интеллект осужденных в исправительных учреждениях и психологические особенности личности осужденных за различные преступления.

Во второй главе описано проведенное исследование социального интеллекта у осужденных, отбывающих наказания за преступления против собственности и за преступления против личности. В первую очередь были обозначены организация и методы исследования, а затем анализ и интерпретация результатов исследования.

## СОДЕРЖАНИЕ

|   |    |
|---|----|
| Введение  | 6  |
| 1 Теоретические основы изучения социального интеллекта осужденных                     | 8  |
| 1.1 Понятие, сущность и структура социального интеллекта                              | 8  |
| 1.2 Факторы, влияющие на социальный интеллект осужденных в исправительных учреждениях | 20 |
| 1.3 Психологические особенности личности осужденных за различные преступления         | 30 |
| 2 Исследование особенностей социального интеллекта осужденных                         | 35 |
| 2.1 Организация и методы исследования   | 35 |
| 2.2 Анализ и интерпретация результатов исследования                                   | 40 |
| Заключение  | 54 |
| Библиографический список  | 56 |
| Приложение А Тест Гилфорда «Социальный интеллект»                                     | 61 |
| Приложение Б Методика диагностики эмпатических способностей<br>В.В. Бойко             | 75 |
| Приложение В Сводная таблица данных   | 77 |
| Приложение Г Результаты статистического анализа данных                                | 81 |

## ВВЕДЕНИЕ

На протяжении всей жизни каждому человеку, так или иначе, приходится взаимодействовать с другими людьми. Чтобы процесс коммуникации протекал успешно, необходимо уметь распознавать вербальные и невербальные сигналы, стараться понять собеседника и самому быть понятым. И если в обычной жизни, в случае возникновения у человека проблем во взаимодействии с другим человеком, или группой людей, он может абстрагироваться от них и прекратить общение с ними. То в условиях отбывания наказания возникает сложность, проявляющаяся в том, что возрастает роль социального интеллекта, так как процесс взаимодействия, как с администрацией, так и с другими осужденными, неизбежен в связи с их изоляцией от социума.

Высокий показатель развития социального интеллекта обеспечивает осужденному успешную включенность в социальные отношения, поскольку дает ему возможность приспосабливаться, адаптироваться к каждой новой для него ситуации или позиции на протяжении всего периода отбывания наказания. Благодаря данной способности происходит приспособление осужденных к суровым условиям социальной среды, которая осложнена криминальной зараженностью. А значит, наличие у осужденных понимания межличностных отношений и управления ими способствует их эффективной адаптации к местам лишения свободы, обеспечивая, главным образом, позитивное социальное самочувствие. Важным моментом в развитии социального интеллекта осужденных, является наличие в каждом исправительном учреждении как психологов, так и лиц, чья работа направлена непосредственно на воспитание и исправление осужденных. В купе работа данных специалистов даст положительный толчок в формировании и развитии социального интеллекта осужденных.

Теоретический анализ и обобщение положений, содержащихся в работах Э. Торндайка, Г. Оллпорта, Г. Айзенка, Дж. Гилфорда, Ю.Н. Емельянова, В.Н. Куницыной, А.И. Савенкова и других зарубежных и отечественных учёных позволит раскрыть общие положения и содержание психологического феноме-

на социального интеллекта, а также описать его характеристики.

Объект исследования: социальный интеллект.

Предмет исследования: особенности социального интеллекта осужденных.

Цель исследования: изучение особенностей социального интеллекта осужденных.

Гипотеза исследования: существуют особенности социального интеллекта осужденных, а именно – у осужденных за преступления против собственности уровень социального интеллекта выше, чем у осужденных за преступления против личности.

Задачи исследования:

1) Рассмотреть теоретические основы изучения социального интеллекта осужденных.

2) Исследовать уровни социального интеллекта и эмпатии у осужденных, отбывающих наказание за преступления против собственности и отбывающих наказание за преступления против личности.

3) Выявить особенности социального интеллекта осужденных, отбывающих наказание за преступления против собственности и преступления против личности.

Методы исследования: анализ литературы, тестирование, метод математической обработки.

База исследования: Федеральное казённое учреждение колония поселения – 4, Федеральное казенное учреждение исправительная колония – 3.

Выборка: 40 осужденных.

# 1 ТЕОРЕТИЧЕСКИЕ ОСНОВЫ ИЗУЧЕНИЯ СОЦИАЛЬНОГО ИНТЕЛЛЕКТА ОСУЖДЕННЫХ

## 1.1 Понятие, сущность и структура социального интеллекта

Истоки возникновения понятия «Социальный интеллект» сводятся к зарубежью. Именно там данное понятие начинают употреблять в начале XX века. В науку в 1920 году «Социальный интеллект» как понятие ввел Э. Торндайк, обозначив его как один из видов интеллектуальных способностей, функциональная нагрузка которого сводилась к пониманию людей для того, чтобы управлять ими и выстраивать правильное поведение. В отечественной психологии данное понятие появилось относительно недавно, в связи с чем, данный феномен исследован недостаточно.

Г. Айзенк в своих работах рассматривает социальный интеллект как один из самостоятельных концепций интеллекта. Среди них он выделял социальный, биологический и психометрический интеллект. Г. Айзенк утверждал, что социальный интеллект формируется в процессе социализации и в результате экзистенциального нажима.

Д. Хебб, руководствуясь концепцией Г. Айзенка, пришел к выводу, что функция обозначенной концепции интеллекта базируется на применении психометрического интеллекта для приспособления к правилам и нормам общества.

Весомую роль в появлении социального интеллекта как обособленного психологического феномена сыграли имплицитные теории интеллекта, основанные на изучении обыденных представлений об интеллекте, интеллектуальности, умном или мудром человеке (Брунер Дж.С., Тагинри Р., Шапиро Д., Стернберг Р., Барри Дж., Дассен П., Азума Х., Кашиваги К., Смирнова Н.Л.).

В результате проведенных исследований отечественными и зарубежными психологами в разные временные промежутки времени было выяснено, что в описании человека умного используются два критерия: предметный (проблемный) интеллект и социальный интеллект. Для имплицитных теорий интеллекта



есть одна общая черта – это понимание социального интеллекта как умение решать практические, конкретные задачи в межличностной сфере взаимоотношений [42].

Большинство авторов указывают в своих работах понятия, практически идентичные по своему содержанию, социальному интеллекту. Какая-то часть приравнивает социальный интеллект к умственной способности, которая подлжит к области изучения социальной сферы. Так, например, Л.И. Уманский считает социальный интеллект как независимое праксеологическое образование – то, что нестрого можно определить как практически-психологический ум.

Х. Гарднер в своих работах описывает семь видов интеллекта, выделяя: межличностный интеллект, позволяющий понимать людей и устанавливать с ними контакт; а также внутриличностный интеллект – умение понимать свой внутренний мир, свои чувства, желания, стремления [31, с. 83].

Опираясь на общую модель «структуры интеллекта (SI)» Дж. Гилфорд описывает социальный интеллект как интегральную способность интеллекта, которая отвечает за успешность коммуникации и социальной адаптации. Ученый считает, что данная способность исходит из познания и включает в себя такие компоненты, как умение предугадывать результаты и последствия человеческого поведения в некой определенной ситуации, способность предсказывать, что может произойти в дальнейшем; умение выделять общие значимые признаки в результате проявляемых человеком различных невербальных реакций; способность понимать динамику проявляемых схожих невербальных реакций, а также умение понимать логическую связь в межличностном взаимодействии, распознавать поведение людей в таком взаимодействии. Все эти компоненты стали опорой для Дж. Гилфорда при создании теста в 60-е годы XX века, который используется и в наше время для измерения когнитивного компонента в изучении социального интеллекта.

Социальный интеллект также был исследован Р. Селманом в рамках теории социального познания. Он разработал теорию принятия социальной роли. Он считал, что в процессе приобретения человеком опыта межличностного вза-

имодействия у него развивается способность относиться как к себе, так и к другим людям как к субъектам, отзываться на действия окружающих так же, как на свои собственные, и уметь видеть свое поведение с точки зрения других людей. Существенным вкладом в развитие представлений о социальном интеллекте можно считать обозначение ученым основных стадий развития социального интеллекта [31, с. 84].

Помимо зарубежных психологов социальный интеллект как когнитивную способность понимали и отечественные психологи. Например, О.Б. Чеснокова считает, что социальный интеллект – это общая способность познавать, функцией которой является познание и умение ориентироваться в различных жизненных отношениях с социальной действительностью, которая формируется и непосредственно проявляется в конкретных ситуациях.

М.А. Холодная предлагает свою типологию интеллектуального поведения, в которой делает особый акцент на тип поведения, характерный «мудрым» людям. Данное поведение характеризуется высокими интеллектуальными способностями, которые связаны с оценкой, анализом и предсказанием каких-либо событий, возникающих в жизни людей. Соответственно понятие «мудрость» практически тождественно понятию «социальный интеллект» по своему содержанию [49].

Одним из близких по определению к социальному интеллекту в отечественной психологии понятие «коммуникативная компетентность». Есть авторы, которые рассматривают социальный интеллект как один из компонентов коммуникативной компетентности.

Е.О. Смирнова и Е.А. Калягина социальный интеллект рассматривают как когнитивный компонент коммуникативной компетентности, который проявляется в умении встать на точку зрения другого человека, прогнозировать его поведение, умении эффективно решать проблемы различного рода, которые возникают между людьми [40].

Д.В. Ушаков является создателем теории социального интеллекта под названием «Структурно-динамическая». Согласно этой теории он понимает

социальный интеллект как умение познавать социальные явления, которое составляет только один из компонентов социальных умений и компетентности, а не исчерпывает их [42].

Исследования в области изучения социального интеллекта, которые проводились далее отечественными учеными психологами, показали, что содержание понятия социальный интеллект стало расширенным. Оно определялось уже не только как способность к познанию, но также включало в себя самооценку, рефлексивные способности, а также эмоциональный компонент.

Ю.Н. Емельянов в своей работе рассматривает социальный интеллект как устойчивое, базирующееся на специфике мыслительных процессов, аффективного реагирования и социального опыта, умение понимать себя, а также других, взаимоотношения между людьми, а также прогнозировать события, происходящие в межличностном взаимодействии [12, с. 64]. Опираясь на основные положения в работе Ю.Н. Емельянова к содержательным элементам социального интеллекта можно отнести мыслительные процессы, рефлексивность, сензитивность и опыт социального взаимодействия.

В.Н. Дружинин считает, что социальный интеллект основывается на социально-психологической наблюдательности, рефлексивном осмысливании действительности и поведения людей, наглядно-образной памяти, способности к анализу-синтезу психологической информации в развитом воображении [11, с. 207].

Н.А. Кудрявцева дает свое определение социального интеллекта, рассматривая его как способность к рациональным мыслительным операциям, объектом которых являются процессы межличностного взаимодействия. Данное определение практически не отличается своей содержательностью от определения других авторов. Однако значительным компонентом социального интеллекта она видит самооценку человека. Необходимо также отметить, что особого внимания заслуживает положение о мотивационном компоненте как важной детерминанте социального интеллекта и способности к самоорганизации интеллекта. Базируясь на этом положении, можно выделить несколько основных компонентов социального интеллекта.

та. Среди них: самооценка, мотивационный компонент, коммуникативные умения, социальное мышление, психологическая автономность и независимость субъекта [23, с. 53].

Е.С. Михайлова (Алешина) дает следующее определение социального интеллекта: «Социальный интеллект – интегральная интеллектуальная способность, которая обеспечивает успешность общения и социальной адаптации, умение предвидеть поведение людей в разных житейских обстоятельствах, в различных житейских областях, увидеть истинные намерения, чувства и эмоциональные состояния по невербальной и вербальной экспрессии. Она считает, что социальный интеллект включает в себя социальную перцепцию, социальную сенситивность, социальную память и социальное мышление [26, с. 6].

Вышеперечисленные компоненты условно можно разделить на две группы: когнитивные элементы и эмоциональный компонент.

А.Л. Южанинова в свою очередь обращает особое внимание на когнитивный компонент социального интеллекта и относит его к самостоятельному компоненту в общей структуре интеллекта. В социальный интеллект, на ее взгляд, входят социально-перцептивные способности, социальное воображение и социальную технику общения.

В.Н. Куница в своих исследованиях понимает социальный интеллект как некую глобальную способность, базирующуюся на совокупности коммуникативных, интеллектуальных, личностных и поведенческих черт, а также включает уровень энергетической обеспеченности процессов саморегуляции. Все эти черты позволяют прогнозировать развитие межличностных ситуаций, правильно истолковывать информацию и поведение, а также готовность к социальному взаимодействию и принятию решений [23, с. 37]. Таким образом, данный автор рассматривает содержание социального интеллекта обширней, чем большинство других авторов, и рассматривает его как многогранную способность, которая связана с личностными особенностями.

Одним из современных подходов в определении анализируемой категории является концепция А.И. Савенкова. Данная концепция в описании социального

интеллекта выделяет три группы критериев: эмоциональные (социальная выразительность, сопереживание, способность к саморегуляции), когнитивные (социальные знания, память, интуиция и социальное прогнозирование) и поведенческие (социальное восприятие, социальное взаимодействие и адаптация). Также данный ученый считает, что эмоциональный интеллект необходимо включить в рассмотрение социального интеллекта, так как их разделение на его взгляд невозможно [37].

Для более глубокого понимания содержания и сущности понятия «Социальный интеллект» необходимо рассмотреть его структуру, так как, не зная структуры достаточно затруднительно рассмотреть данную категорию с разных сторон и максимально объективно описать ее.

Одной из известных моделей структуры социального интеллекта является кубическая модель, предложенная Дж. Гилфордом [13]. В ней он описывает три плоскости: операции, содержание, результат. Чтобы рассмотреть структуру социального интеллекта, автор считает целесообразным выделить одну операцию – познание – и концентрирует свои исследования на познании поведения. Именно познание, по его мнению, может более детально и подробно позволить предвидеть поведение человека, его намерения и т.п. На рисунке 1 представлена модель структуры интеллекта, где серым цветом выделен социальный интеллект.

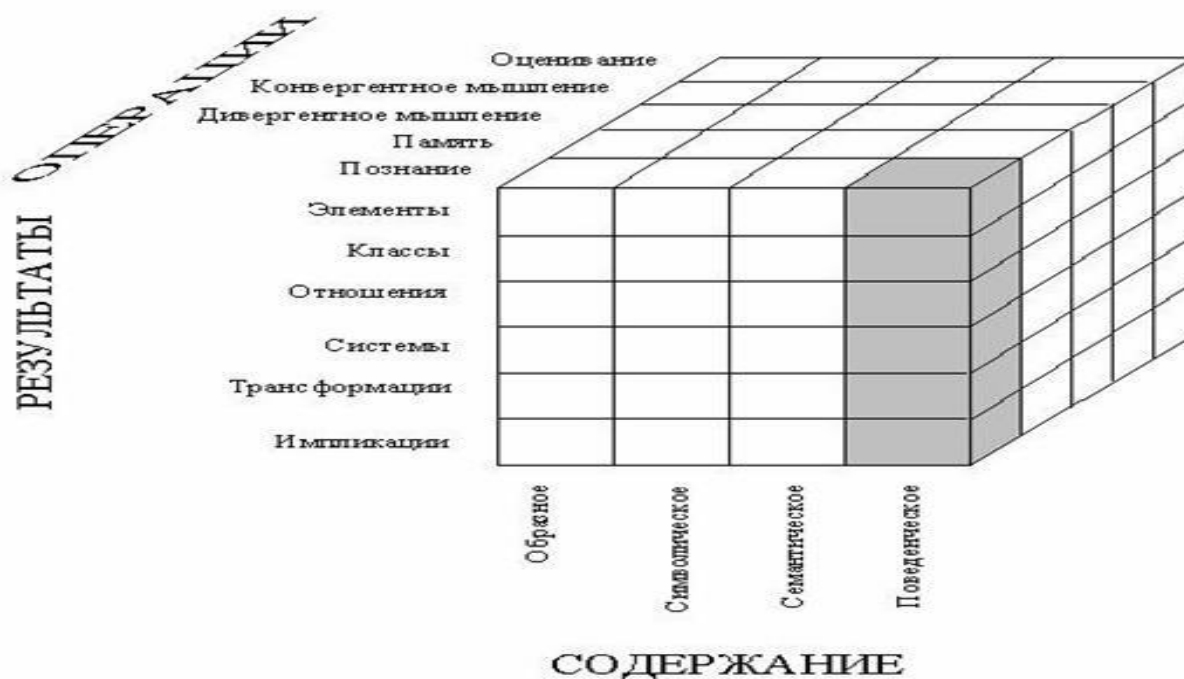


Рисунок 1 – Структура социального интеллекта в модели Дж. Гилфорда

Таким образом, социальный интеллект включает в себя 6 факторов:

- 1) Познание элементов поведения – способность выделять из контекста вербальную и невербальную экспрессию поведения;
- 2) Познание классов поведения – способность распознавать общие свойства в некотором потоке экспрессивной или ситуативной информации о поведении;
- 3) Познание отношений поведения – способность понимать отношения, существующие между единицами информации о поведении;
- 4) Познание систем поведения – способность понимать логику развития целостных ситуаций взаимодействия людей, смысл их поведения в этих ситуациях;
- 5) Познание преобразований поведения – способность понимать изменение значения сходного поведения (вербального или невербального) в разных ситуационных контекстах;
- 6) Познание результатов поведения – способность предвидеть последствия поведения, исходя из имеющейся информации.

Концепция структуры социального интеллекта Г.П. Геранюшкиной включает в себя модель Дж. Гилфорда. Однако, в своей работе она рассматривает не только содержание, но и динамику развития социального интеллекта отдельной личности. В данной концепции она выделяет 3 уровня развития социального интеллекта, каждому из которых присущи определённые элементы [6, с. 8]:

- 1) Уровень потенциальных способностей – когнитивный и эмотивный элементы;
- 2) Уровень актуальных способностей – шесть факторов социального интеллекта, предложенных Дж. Гилфордом;
- 3) Результативный уровень – коммуникативный, организаторский, комплексный компоненты.

Не менее широкое распространение в отечественной психологии получила трехкомпонентная структура интеллекта, которую рассматривали такие исследователи как Н.А. Аминов, М.В. Молоканов, А.И. Савенков и др. В своих

работах они выделяют три составляющие социального интеллекта: когнитивный, эмоциональный и поведенческий компоненты. А.И. Савенков подробно описывает эти компоненты [37]:

1) Когнитивный:

- социальные знания – знания о людях, знание специальных правил, понимание других людей;

- социальная память – память на имена, лица;

- социальная интуиция – оценка чувств, определение настроения, понимание мотивов поступков других людей, способность адекватно воспринимать наблюдаемое поведение в рамках социального контекста;

- социальное прогнозирование – формулирование планов собственных действий, отслеживание и рефлексия своего развития и оценка неиспользованных альтернативных возможностей.

2) Эмоциональные:

- социальная выразительность – эмоциональная выразительность, чувствительность, контроль;

- сопереживание – способность входить в положение других людей, ставить себя на место другого (преодолевать коммуникативный и моральный эгоцентризм);

- способность к саморегуляции – умение контролировать собственные эмоции и настроение.

3) Поведенческие:

- социальное восприятие – умение слышать собеседника, понимание чувства юмора;

- социальное взаимодействие – способность и готовность работать совместно, способность к коллективному взаимодействию и его высшему типу – коллективному творчеству;

- социальная адаптация – умение объяснять и убеждать других, способность уживаться с другими людьми, открытость в отношении с окружающими.

И.Ф. Баширов, базируясь на вышеперечисленных работах, разрабатывает

свою модель структуры социального интеллекта, которая включает когнитивный, эмоциональный и коммуникативно-организационный компоненты, которые более подробно описаны в таблице 1 [2, с. 13].

Таблица 1 – Структура социального интеллекта по И.Ф. Баширову

| Компоненты                     | Состав компонента           | Показатели                                  |
|--------------------------------|-----------------------------|---|
| 1                              | 2                           | 3   |
| Когнитивный                    | Социальные знания           | Знание специальных правил поведения         |
|                                | Социальная память           | Память на имена и лица                      |
|                                | Социальное мышление         | Определение чувств                          |
|                                |                             | Определение настроения                      |
|                                |                             | Рефлексия поступков других людей            |
|                                | Социальное прогнозирование  | Формулирование планов собственных действий  |
|                                |                             | Рефлексия собственного развития             |
|                                | Социальная перцепция        | Умение слушать собеседника                  |
| Умение понимать язык жестов    |                             |   |
| Эмоциональный                  | Социальная чувствительность | Эмоциональная выразительность               |
|                                |                             | Эмпатия                                     |
|                                | Способность к саморегуляции | Самоконтроль                                |
|                                |                             | Эмоциональная устойчивость                  |
| Коммуникативно-Организационный | Социальная адаптивность     | Умение объяснять и убеждать других          |
|                                |                             | Открытость в отношениях с окружающими       |
|                                | Социальное взаимодействие   | Способность и готовность работать совместно |
|                                |                             | Способность к коллективному взаимодействию  |
|                                |                             | Способность к коллективному взаимодействию  |

И.Ф. Баширов также описывает и взаимодействие компонентов социаль-



ного интеллекта между собой. Так, из взаимодействия когнитивного и эмоционального компонентов состоит структура самооценки: когнитивный компонент отражает знания человека о самом себе, а эмоциональный – его отношение к себе. В процессе самооценивания эти компоненты функционируют в неразрывном единстве: через общение с другими людьми человек приобретает знания о себе, которые обрастают эмоциями, сила и напряженность которых зависят от значимости полученной информации для человека. Коммуникативно-организационный компонент взаимодействует с эмоциональным компонентом: эмоциональное благополучие человека зависит от его места в коллективе, отношений с товарищами и их мнения.

Е.А. Федорова разрабатывает модель феномена «социального интеллекта», обобщая в ней классическую трехкомпонентную структуру и динамический подход Г.П. Геранюшкиной. Данная модель представлена в таблице 2 [47, с. 12].

Таблица 2 – Модель феномена «социальный интеллект» Е.А. Федоровой

| Уровень развития<br>Способностей   | Компоненты социального интеллекта |                         |   |
|------------------------------------|-----------------------------------|-------------------------|---|
|                                    | Когнитивный                       | Эмоциональный           | Поведенческий   |
| 1                                  | 2                                 | 3                       | 4   |
| Уровень потенциальных способностей | Способность к Рефлексии           | Способность к Эмпатии   | Уровень коммуникативной потребности; тип темперамента                               |
| Уровень актуальных способностей    | Личностная Креативность           | Эмоциональный Интеллект | Перцептивно-невербальная компетентность; ролевые позиции в межличностных отношениях |
| Результативный Уровень             | Социальная Креативность           | Самооценка Личности     | Коммуникативно-социальная компетентность  |

Е.А. Федорова делает акцент на существенном отличии в своей модели содержания компонентов:

1) Когнитивный компонент:

- способность к рефлексии – позволяет отобразить такое свойство личности как способность анализировать собственное поведение и поведение других

людей в процессе межличностного взаимодействия;

- личностная и социальная креативность – способность принимать неординарные решения в процессе формирования и развития межличностных отношений, а так же рассматривать жизненные ситуации с различных точек зрения;

## 2) Эмоциональный:

- способность к эмпатии – основа для понимания переживаний другой личности;

- эмоциональный интеллект – способность понимать свои и чужие эмоции и управлять ими;

- самооценка – показатель взаимосвязи личностных характеристик и феномена социального интеллекта;

## 3) Поведенческий:

- коммуникативная потребность и тип темперамента; последний рассматривается Е.А. Федоровой, вслед за В.Н. Куницыной, как аналог понятия «энергетический потенциал» – способность человека к реализации определённого количества коммуникативных контактов;

- перцептивно-невербальная компетентность и ролевые позиции в межличностных отношениях – позволяют характеризовать объективность восприятия информации, адекватность выбора стратегии межличностного поведения;

- коммуникативно-социальная компетентность – результат развития социального интеллекта.

Таким образом, в структуре социального интеллекта можно выделить две стороны: содержательную и динамическую. Содержательная включает в себя компоненты, выделяемые такими исследователями, как Н.А. Аминов, М.В. Молоканов, А.И. Савенков, И.Ф. Баширов, носит название классической трехкомпонентной структуры интеллекта и включает в себя когнитивный, эмоциональный и поведенческий компоненты. Такой подход наиболее популярен в отечественной психологии.

Динамическую сторону предложила рассматривать Г.П. Геранюшкина.

Ею были выделены 3 уровня развития социального интеллекта: уровень потенциальных способностей, уровень актуальных способностей и результативный уровень. Этот подход появился относительно недавно и пока не получил широкого распространения.

Е.А. Федорова в своем исследовании объединяет эти два подхода. Предложенная ею модель феномена «социальный интеллект», на наш взгляд, наиболее полно отражает структуру данного явления.

Необходимо отметить, что основополагающими составляющими социального интеллекта можно назвать способность к решению практических задач, вербальные способности и социальную компетентность [39].

Для того чтобы выяснить мнение обычных людей о социальном интеллекте, Р. Штернберг в 1981 г. провел исследование. Его результаты показали, что люди понимают под социальным интеллектом следующее [39]:

1) Способность человека успешно находить решение практических задач. Людям присуща логика рассуждений, здравомыслие, они замечают все аспекты задачи, способны принимать верное решение, изучают подлинные источники значимого для них материала, внимательно выслушивает все доводы и т. д.

2) Вербальные навыки. Человек ясно выражает свои мысли, четко проговаривая слова, уясняет смысл того, что прочитал, имеет в своем распоряжении богатый словарный запас, не затрудняется при изложении речи в письменном виде, при общении с людьми активен и т. д.

3) Социальная осведомленность (социальная компетентность). Человек способен принимать окружающих такими, какие они есть, вовремя является на назначенные встречи, предлагает правильные версии и соображения, с чуткостью и пониманием относится к нуждам и желаниям окружающих людей, ему присущи пылливость, широкий круг интересов и т. д.

Р. Штернберг же выявил одну особенность: черты, которыми характеризуют толкового человека, в тех ситуациях, когда описывают академический интеллект, заметно не походили на характеристики, получившиеся при описании повседневного (практического, социального) интеллекта. У человека, облада-

ющего достаточно высоким академическим интеллектом, не всегда присутствует социальный интеллект.

Таким образом, с течением времени анализируемая категория выходит за рамки когнитивной способности, относящейся к социальной сфере, и обнаруживает тесную связь с личностными, эмоциональными и поведенческими характеристиками, которые можно обозначить в качестве самостоятельных компонентов социального интеллекта.

Итак, проанализировав и обобщив все вышесказанное можно отметить, что социальный интеллект является важной характеристикой личности, определяющей успешность взаимодействия человека с другими людьми. Основная сущность социального интеллекта состоит в том, что человек способен интерпретировать и прогнозировать как поведение партнера по общению, так и свое собственное поведение. Эта способность к интерпретации и прогнозу позволяет регулировать процесс общения и взаимодействия, делать его более продуктивным.

## **1.2 Факторы, влияющие на социальный интеллект осужденных в исправительных учреждениях**

Испокон веков среди факторов, влияющих на социальный интеллект людей, выделялись семья, условия воспитания, непосредственный круг общения, а именно друзья, коллеги, родственники, также уровень образованности и т.д. В условиях отбывания наказания данные факторы, помимо непосредственного общения, практически перестают играть определенную роль в формировании и развитии социального интеллекта и сменяются специфическими, характерными для данных мест факторами.

Наиболее важными и определяющими факторами, влияющими на социальный интеллект осужденных в исправительных учреждениях, являются: срок отбывания наказания, тяжесть совершенного преступления, соответственно вид исправительного учреждения (наиболее весомый фактор и первостепенный), далее условия отбывания наказания, которые также зависят от вида исправительного учреждения.

Под исправительными учреждениями подразумевают органы государства, входящие в уголовно-исполнительную систему, на которые в соответствии с Законом РФ от 21 июля 1993 г. № 5473-1 «Об учреждениях и органах, исполняющих наказания в виде лишения свободы» возложена организация исправления осужденных, предупреждения с их стороны новых преступлений, обеспечение правопорядка и законности в их деятельности, привлечение осужденных к труду, организация их общего и профессионального обучения, охрана здоровья и т.п. [10, с. 74].

Существует несколько видов исправительных учреждений, которые отличаются режимными требованиями и частично условиями отбывания наказания [44, с. 23]:

1) Следственный изолятор (СИЗО). В СИЗО отбывают наказание осужденные, срок которых составляет менее шести месяцев, либо впервые осужденные, по собственной воле (при соответствующей статье) оставшиеся в СИЗО для выполнения различных хозяйственных работ. В следственном изоляторе находятся подозреваемые, обвиняемые и осужденные. Содержатся они в камерах. При нарушении правил внутреннего распорядка их переводят в карцер (мера наказания). У подозреваемых, обвиняемых и осужденных, содержащихся в следственном изоляторе больше возможностей и прав, нежели у осужденных, содержащихся в других исправительных учреждениях. Их распорядок дня упрощен, им можно спать на спальном месте в течение дня, они могут носить гражданскую одежду. Также для матерей с детьми до трех лет оборудованы камеры, в которых есть все необходимое для их содержания.

Вообще следственный изолятор приравнивали лишь потому к исправительному учреждению, что там остаются осужденные для выполнения хозяйственных работ. Больше оснований для определения его как исправительное учреждение нет. Так как подозреваемые и обвиняемые не отбывают наказание, а либо ждут приговора суда, либо находятся в стадии выяснения их причастности к совершенному преступлению.

2) Колонии-поселения. В таких колониях отбывают наказание осужден-

ные, совершившие преступление по неосторожности, либо имеющие первую судимость, если преступление небольшой и средней тяжести, или осужденные, положительно характеризующиеся при переводе из колонии общего или строгого режима. Режим отбывания наказания в таких колониях «полусвободный». Отсутствует охрана территории. Осужденные могут свободно передвигаться по территории колонии.

В колонии-поселения могут одновременно содержаться как мужчины, так и женщины. Необходимости создания отдельной колонии для мужчин и отдельной для женщин нет. Это связано в первую очередь с тем, что их условия максимально приближены к жизни на свободе, что в свою очередь обосновывается совершением с их стороны преступлений небольшой и средней тяжести.

3) Воспитательные колонии. В таких колониях содержатся несовершеннолетние преступники. Основная задача таких колоний – вернуть уважение к правопорядку. В таких колониях, как и во всех других, устанавливаются различные условия для заключенных. Они могут быть обычными, облегченными, льготными и строгими. Их отличает лишь суровость режима отбывания наказания.

Те подростки, которым судом назначены обычные условия отбывания наказания, живут в общежитиях. Им положено два длительных и шесть краткосрочных свидания в год. Разрешен также ежемесячный расход личных денег, но в определенных пределах.

Больше свиданий как длительных, так и краткосрочных, а также выше размер ежемесячного расхода личных денег позволен осужденным, отбывающим наказание в облегченных условиях.

Осужденные в воспитательных колониях с льготными условиями отбывания наказания могут проживать без охраны за территорией колонии. Надзор за такими осужденными осуществляет только администрация.

Осужденные подростки, отбывающие наказание в строгих условиях, содержатся в помещениях камерного типа.

4) Исправительные колонии общего режима. В таких колониях могут

содержаться осужденные мужчины, совершившие тяжкие преступления и ранее не отбывавшие наказание, а также осужденные женщины.

5) Исправительные колонии строгого режима. Отбывают наказание мужчины, совершившие особо тяжкие преступления. Также могут отбывать наказание в таких колониях рецидивисты, то есть неоднократно совершавшие преступления.

6) Исправительные колонии особого режима. В таких учреждениях отбывают наказание осужденные при особо опасном рецидиве и осужденные, приговоренные к пожизненному лишению свободы.

7) Тюрьмы. Их отличие от исправительных колоний заключается в том, что они не подразделяются по видам режима отдельно. Каждая тюрьма подразумевает общий и строгий режим. В тюрьмах содержатся 2 категории осужденных. Первую составляют лица, осужденные к лишению свободы свыше пяти лет с отбыванием части наказания в тюрьме при особо опасном рецидиве. Во вторую категорию входят осужденные, систематически нарушающие режим отбывания наказания в колониях строгого и общего режима.

Условия отбывания наказания – это этапы исправления осужденного, соединенные с увеличением или уменьшением правоограничений в зависимости от его поведения. В процессе отбытия наказания условия содержания осужденного в пределах одного исправительного учреждения меняются.

С этой целью УИК РФ предусмотрел:

- в исправительных колониях трех ступенчатую систему отбывания наказания (обычные, облегченные и строгие условия содержания);
- в воспитательных колониях – четырех ступенчатую (обычные, облегченные, льготные и строгие) условия содержания;
- в тюрьмах – двух ступенчатую (общий и строгий) виды режима.

От того, как ведет себя осужденный в исправительном учреждении, зависят его условия отбывания наказания. Соответственно, если поведение отличается покладистостью, исполнительностью, добросовестностью в трудовой деятельности, то осужденному предоставляются облегченные условия, где предо-

ставляются дополнительные преференции. Если осужденный систематически нарушает режим отбывания наказания, пренебрегая общими нормами и правилами, то соответственно перемещается на строгие условия, где у осужденных меньше прав, и, к тому же содержатся такие осужденные в запираемых помещениях. Однако, повторное перемещение осужденных из строгих условий содержания в обычные и, например, из обычных – в облегченные, допускается согласно уголовно-исполнительному кодексу РФ.

Чтобы понимать, насколько важно осужденным придерживаться или наоборот пренебрегать условиями отбывания наказания, что они могут приобрести в результате законопослушного поведения, а чего лишиться из-за нарушения правил внутреннего распорядка, необходимо рассмотреть содержание условий.

Осужденные, отбывающие наказание в исправительных учреждениях имеют право без ограничения покупать предметы первой необходимости, а также продукты питания за счет средств, заработанных в условиях изоляции, а также за счет получаемых пенсий и других социальных пособий, денежных переводов по безналичному расчету. Сколько средств разрешено потратить осужденным, кроме заработанных в период отбывания наказания, зависит от вида исправительного учреждения. То есть, расходование средств, которые получает осужденный от родственников и других, ограничено. Исключения составляют лишь беременные женщины, инвалиды первой и второй группы, а также женщины, имеющие при себе детей. Они имеют право пользоваться своими средствами на лицевых счетах без ограничения.

Также в исправительных учреждениях оборудованы специальные магазины. Осужденные имеют право их посещать в свободное от работы время, либо поотрядно или побригадно. Если осужденный находится в помещениях камерного типа, либо тюрьме, то сами они не посещают магазин. Товар им предоставляется через сотрудников учреждения по заранее заполненному на специальном бланке заявлению. Таким правом они могут воспользоваться два раза в месяц.



У осужденных есть право на два вида свиданий: краткосрочные (продолжительностью 4 часа) и длительные свидания (продолжительностью 3 суток), которые проходят на территории исправительного учреждения. В воспитательных колониях продолжительность длительных свиданий 5 суток с правом проживания за пределами исправительного учреждения. Количество разрешенных свиданий зависит непосредственно от вида исправительного учреждения и условий содержания. Краткосрочные свидания могут предоставляться с родственниками или иными лицами только в присутствии представителя администрации исправительного учреждения. Длительные свидания подразумевают совместное проживание, с ограниченным кругом лиц, а именно: с супругом, родителями, детьми, усыновителями, усыновленными, родными братьями и сестрами, дедушками, бабушками, внуками. Только с разрешения начальника исправительного учреждения длительное свидание может осуществляться с иными лицами.

По прибытию лица на длительное свидание с осужденным, он подвергается досмотру в обязательном порядке. Ему разъясняется порядок пребывания на свидании, а также доводится предупреждение о незамедлительном прекращении свидания в случае нарушения правил внутреннего порядка. Как на краткосрочное, так и на длительное свидание допускаются не более двоих взрослых, с которыми могут быть несовершеннолетние родственники осужденного. Разрешается заносить в комнату длительных свиданий продукты питания, кроме спиртных напитков, также разрешена одежда осужденного, незапрещенные изделия и вещи.

На краткосрочном свидании можно вести разговор только на понятном для представителей администрации языке. На сегодняшний день администрация учреждения не имеет право отказать в свидании даже за систематическое нарушение правил внутреннего распорядка, исключение составляет лишь пребывание осужденного в штрафном изоляторе. Право на свидание предоставляется осужденному с первого дня прибытия его в исправительное учреждение.

Без ограничения по времени и по количеству осужденным разрешаются

свидания с адвокатами для получения юридической помощи. Такие свидания проводятся наедине, без третьих лиц и вне зоны слышимости. Администрация учреждения не имеет право отказать осужденному в свидании с адвокатом, однако данные встречи могут проводиться в нерабочее время и в часы от подъема до отбоя.

Не менее важным для осужденных к лишению свободы является право на получение посылок, передач и бандеролей в установленных количествах в зависимости от вида и режима исправительного учреждения. Исключение составляют женщины и несовершеннолетние, они пользуются этим правом без ограничения.

Условия передачи посылки или бандероли, их вес в условиях отбывания наказания определяется правилами почты. Вес одной передачи не должен быть превышен веса одной посылки. Исключение составляют больные осужденные, а также инвалиды первой и второй группы, им разрешено получать дополнительные посылки. Посылки, в которых содержатся лекарственные препараты, не входят в установленное количество посылок и разрешены только согласно медицинского заключения.

В обязательном порядке досматриваю все посылки, передачи и бандероли. Их вскрытие и досмотр содержимого может осуществляться только в присутствии адресата. В случае если обнаружены деньги, то они изымаются и зачисляются на лицевой счет осужденного. Деньги, которые были скрыты ухищренными способами, изымаются и обращаются в доход государства. Запрещенные предметы, продукты питания подвергаются уничтожению, либо сдаются на склад. Осужденные могут отправлять посылки, бандероли иным лицам, но только с разрешения администрации.

Условия переписки осужденных, получение и отправление денежных переводов. Осужденные к отбыванию наказания в исправительном учреждении вправе получать, а также отправлять письма или телеграммы без ограничения их количества, но исключительно за счет собственных средств. Контроль за передачей и получением корреспонденции осуществляет администрация учре-

ждения. По всей территории исправительного учреждения в обязательном порядке на всех изолированных участках есть почтовые ящики. В запираемых помещениях: тюрьмах или помещениях камерного типа, письма передаются осужденными представителям администрации. Вся корреспонденция проходит цензуру, соответственно все письма должны быть переданы или опущены в почтовый ящик в незапечатанном конверте. Исключение составляет переписка осужденных с судом, прокуратурой, вышестоящим органом уголовно-исполнительной системы, а также с Уполномоченным по правам человека в РФ, уполномоченными по правам человека в субъектах РФ, общественной наблюдательной комиссией, Европейским судом по правам человека, корреспонденция в данные инстанции цензуре не подлежит. Также не подлежит цензуре переписка с защитником осужденного, однако, если администрация учреждения будет обладать оперативной информацией об обстоятельствах в переписке, которые впоследствии могут повлечь преступления, то и данное письмо подлежит цензуре. В этих случаях почтовые отправления вскрываются по мотивированному постановлению руководителя исправительного учреждения или его заместителя. Письма, исполненные тайнописью, шифром или с применением других условностей или жаргона, а также носящие циничный характер, адресату не направляются, о чем объявляется осужденному, после чего уничтожаются. Переписка между содержащимися в исправительных учреждениях осужденными, не являющимися родственниками, допускается только с разрешения администрации. Осужденные вправе получать денежные переводы, и отправлять их близким родственникам, а с разрешения администрации и другим лицам.

Осужденным к лишению свободы предоставляется право на телефонные разговоры продолжительностью до 15 минут каждый. Все телефонные разговоры оплачивают непосредственно сами осужденные, либо их родственники и другие. Администрация уполномочена прослушивать телефонные разговоры, а также прекращать их, если в процессе разговора будет произнесена информация, которая впоследствии может породить преступление. Телефонные звонки между осужденными разных исправительных учреждений запрещены.

Просмотр осужденными к лишению свободы кинофильмов и телепередач, прослушивание радиопередач. Осужденные, отбывающие наказание в исправительном учреждении имеют право на просмотр телевизионных передач, кинофильмов и видеофильмов не реже одного раза в неделю. Также разрешено прослушивание радиопередач, но в свободные от работы часы и кроме ночного времени. Исключения составляют осужденные, находящиеся в тюрьмах, штрафных изоляторах и помещениях камерного типа, единых помещениях камерного типа, а также одиночных камерах. Осужденные имеют право приобретать телевизоры и радиоприемники за счет собственных средств через торговую сеть либо получать их от родственников или иных лиц.

Приобретение и хранение осужденными к лишению свободы литературы и письменных принадлежностей. Осужденным к лишению свободы разрешается получать в посылках, передачах и бандеролях письменные принадлежности: тетради, конверты, открытки, марки, авторучки, стержни, простые карандаши, чернила и стержни черного, синего и фиолетового цвета. Цветные карандаши и стержни с цветной пастой иметь запрещается. Осужденным разрешается приобретать через книготорговую сеть литературу. Получать ее в бандеролях, посылках и передачах от частных лиц запрещается. Осужденные имеют право подписываться на газеты и журналы за счет собственных средств. Из-за стесненных условий хранения личных вещей осужденным разрешается иметь при себе не более 10 экземпляров книг и журналов. Количество учебников не ограничено.

Положительно характеризующимся осужденным, отбывающим лишение свободы в колониях, а также осужденным, оставленным для хозяйственного обслуживания в СИЗО и тюрьмах, может быть разрешено передвижение без конвоя или сопровождения за пределами исправительного учреждения, если это необходимо по характеру выполняемой ими работы. Передвижение без конвоя предоставляется совершеннолетним осужденным, содержащимся в исправительных колониях, тюрьмах и СИЗО, а передвижение без сопровождения – осужденным, содержащимся в воспитательных колониях. Осужденные, пользующиеся этим правом, размещаются в отдельных жилых помещениях, им вы-

дается пропуск специального образца. Передвижение разрешается в часы и по маршруту, указанному в пропуске.

Разрешение на передвижение без конвоя или сопровождения отменяется постановлением начальника исправительного учреждения. Передвижение без конвоя или сопровождения не предоставляется: осужденным при особо опасном рецидиве; тем, которым смертная казнь в порядке помилования заменена лишением свободы; осужденным, находившимся в данном исправительном учреждении менее 6 месяцев; имеющим неснятые или непогашенные взыскания; осужденным к пожизненному лишению свободы; осужденным за совершение особо тяжких преступлений; находящимся в строгих условиях содержания; больным открытой формой туберкулеза; не прошедшим полного курса лечения венерических заболеваний, алкоголизма, наркомании, токсикомании; ВИЧ-инфицированным; страдающим психическими расстройствами, не исключающими вменяемость.

Выезды осужденных к лишению свободы за пределы исправительных учреждений. Это касается содержащихся в колониях и оставленным для хозяйственного обслуживания. Разрешаются следующие выезды за пределы исправительных учреждений:

- длительные – на время ежегодного оплачиваемого отпуска, а осужденным мужчинам старше 60 лет, женщинам старше 55 лет, инвалидам I и II группы, несовершеннолетним или осужденным, не обеспеченным работой на срок, равный времени ежегодного оплачиваемого отпуска: в воспитательной колонии – 18 рабочих дней, иных исправительных учреждениях – 12 рабочих дней;

- краткосрочные – продолжительные до 7 суток, не считая времени на проезд:

- а) в связи с исключительными личными обстоятельствами: смерть или тяжелая болезнь близкого родственника, угрожающая его жизни; стихийное бедствие, причинившее значительный ущерб осужденному или его семье;

- б) для предварительного решения вопросов трудового и бытового устройства после освобождения;

- краткосрочные – продолжительностью до 15 суток:

а) женщинам, имеющим детей в домах ребенка при исправительных колониях, для устройства их у родственников либо в детском доме;

б) женщинам, имеющим несовершеннолетних детей.

При уклонении осужденного от возвращения в срок в исправительное учреждение, он подлежит задержанию на срок до 30 суток, либо направляется к месту отбывания наказания под конвоем, либо привлекается к уголовной ответственности по ст. 314 УК РФ. Сообщение об этом направляется начальнику исправительного учреждения. Выезд осужденных на территорию другого государства разрешается только в случае, если между Российской Федерацией и этим государством заключено соглашение.

Таким образом, среди основных факторов, влияющих на социальный интеллект осужденных можно выделить: вид исправительного учреждения, условия отбывания наказания, которые практически идентичны в каждом учреждении и отличаются лишь степенью их ограничения (например, в колонии-поселения передача посылок может осуществляться хоть каждый день, в то же время в исправительной колонии общего и строгого режима на это установлен лимит). Также среди факторов можно обозначить срок отбывания наказания, тяжесть преступления, и непосредственный круг осужденного, то есть какую позицию он занимает, либо придерживается осужденных с отрицательной направленностью, систематически нарушая режим отбывания наказания и пребывая в отряде со строгими условиями отбывания наказания, либо стремится трудиться, практически не придерживаясь криминальных традиций и устоев и соблюдая беспрекословно режимные требования.

### **1.3 Психологические особенности личности осужденных за различные преступления**

Люди, совершившие преступления однозначно имеют психологические особенности. Данные особенности могут отличаться в зависимости от вида совершенного преступления, его тяжести.

Существует множество видов преступлений, которые в свою очередь отли-

чаются мотивацией, способствующей совершению преступления, психологическими особенностями преступника. Среди наиболее известных и часто совершаемых преступлений можно выделить: преступления против личности, преступления против собственности, преступления против половой свободы и неприкосновенности, преступления против семьи и несовершеннолетних и другие.

Осужденные за преступления против личности, как правило, недобросовестно относятся к работе, чаще, чем другие нарушают дисциплину, употребляют спиртные напитки, создают конфликтные ситуации. Они очень чувствительны к межличностным взаимодействиям, воспринимают окружающий мир как враждебный. Для них характерны импульсивность, эмоциональная возбудимость, высокая тревожность, конфликтность, мстительность, завышенная самооценка, болезненное самолюбие, эгоцентризм.

Личность такого преступника характеризуется также низким уровнем социализации, отражающим проблемы и недостатки трех основных сфер воспитания: семьи, школы и производственного коллектива. Мотивационная сфера этой личности характеризуется эгоцентризмом, стойким конфликтом с большинством представителей окружающей среды, оправданием себя.

Алкоголь в такой группе, как правило, является катализатором, активизирующим преступную установку. При работе с ними на первый план встает необходимость психологической коррекции поведения и профилактики рецидивного преступления. Особое значение имеет налаживание и установление доверительного контакта. Времени на это уходит гораздо больше по сравнению с другими категориями осужденных.

Психолог часто сталкивается с враждебной и негативно настроенной личностью, и агрессия в ходе занятий выплескивается в первую очередь на него. Зачастую психологу приходится быть своего рода «громоотводом», в связи с этим необходимо дать время осужденным для того, чтобы произошел выплеск негативных эмоций, и только после этого можно продолжать какую-либо работу с ними.

Самое важное при работе с осужденными данной категории – быть есте-

ственным, искренним, принимать их такими, какие они есть. Они остро чувствуют настроение, чувства и отношение психолога. Только тогда, когда к ним относятся «по-человечески», возможна эффективная работа, в том числе и групповая.

Еще одно правило, которым нельзя пренебрегать при организации работы с данной категорией осужденных: если хочешь рассчитывать на их доверие, контакт и встречи с ними должны быть периодическими, их нельзя «забывать», иначе «нить» доверия будет утеряна и вряд ли ее можно будет восстановить.

Нежелательно проводить психологическую коррекцию в группе, составленной только из осужденных за убийство: возросший уровень сопротивления не позволит психологу эффективно работать. В таких группах необходимо участие «подготовленных» осужденных, уже прошедших несколько тренинговых занятий.

Осужденные за преступления против половой свободы и половой неприкосновенности, отбывая наказание, как правило, не являются нарушителями режима и обычно не входят в неформальные группы с отрицательной направленностью поведения. Многие из них участвуют в самодеятельных организациях, добросовестно работают.

Такие осужденные не настроены агрессивно, покладистые, отзывчивые, испытывающие неуверенность в себе и своих способностях. Большинство осужденных за преступления против половой свободы и половой неприкосновенности не умеют отстаивать свою точку зрения, обидчивые, уступчивые. Они, как правило, постоянно находятся в состоянии внутреннего напряжения и эмоционального дискомфорта. Остро реагируют на критику и воспринимают все на «свой счет».

Индивидуальная работа с этими осужденными должна быть направлена на выявление глубинных мотивов преступного поведения с тем, чтобы осужденный их полностью осознавал. Особое значение в работе с этой категорией осужденных приобретает беседа как средство воспитательного воздействия. Важно подробнейшим образом выяснить у осужденных весь пройденный ими



жизненный путь. Особое внимание нужно уделить содержанию сексуальных и эмоциональных переживаний.

В первую очередь необходимо выявить причины искажения у них сексуально-ролевых представлений. Определенную помощь может оказать здесь психологическое проигрывание осужденным различных ситуаций, связанных с сексуальными контактами.

Индивидуальную работу желательно строить, исходя из специфики совершенного преступления. Должны быть выявлены все аффекты, имеющие место в детстве. Они должны быть вновь осознаны при психологическом консультировании. Можно, например, вместе с осужденным воссоздать ситуацию, которая привела к образованию аффекта.

Очень большое влияние на успех воспитательной работы с данным типом осужденных оказывает связь со своей семьей. Именно в этих случаях необходимо способствовать восстановлению и поддержанию семейных отношений.

Основной акцент в индивидуальной работе должен быть сделан на осознании ситуации совершения преступления, увеличении сочувствия к жертве сексуального насилия и выработке установок, которые позволили бы избежать в будущем повторения аналогичных ситуаций с тем же результатом. Отдельным направлением психокоррекционной работы должна стать выработка навыков рефлексии и эмпатии. У всех осужденных за сексуальные преступления в той или иной степени присутствуют нарушения эмоциональной сферы, которые являются устойчивой структурой личности, что приводит к повторному совершению подобных преступлений. Необходимо сосредоточиться на изменении представлений, фантазий, установок и рассуждений, оправдывающих насильственное сексуальное поведение.

Осужденные за преступления против собственности обладают некоторыми характерными особенностями. Им свойственны: стабильная криминальная направленность, стремление утвердить себя в глазах других, преступление выступает как способ решения внутриличностных проблем, сильно выраженные эгоистические интересы, хорошая ориентация в нормах и требованиях, но

скрытое неприятие их и нарушение. Для них характерен также хороший интеллектуальный контроль поведения, гибкость, умение быстро принимать решения.

С данной категорией осужденных возможен рациональный подход при психологическом воздействии, так как корыстные преступники – наиболее интеллектуальная категория.

Таким образом, анализируя психологические особенности осужденных за преступления против личности, против половой свободы и половой неприкосновенности, а также против собственности, видим, можно обозначить, что всем категориям присущи своеобразные черты, имеющие значительные отличия между собой. В каждой категории есть свои особенности, наталкивающие на трудности в проведении группой и индивидуальной психокоррекции. Но, самой проблематичной категорией осужденных, учитывая практический опыт, с которой достаточно сложно строить психокоррекционную работу являются осужденные против личности (за убийство). Их агрессивность, враждебность по отношению к окружающим и миру препятствует установлению доверительных отношений с психологом.

## 2 ИССЛЕДОВАНИЕ ОСОБЕННОСТЕЙ СОЦИАЛЬНОГО ИНТЕЛЛЕКТА ОСУЖДЕННЫХ

### 2.1 Организация и методы исследования

Для достижения поставленной цели бакалаврской работы, было проведено эмпирическое исследование. Задача исследования заключалась в выявлении уровня социального интеллекта. Гипотеза: у осужденных, отбывающих наказание за преступления против собственности социальный интеллект выше, чем у осужденных за преступления против личности.

Базой проведения исследования выступили ФКУ КП-4 УФСИН России по Амурской области и ФКУ ИК-3 УФСИН России по Амурской области. В исследовании приняли участие осужденные, отбывающие наказание в колонии-поселения и в исправительной колонии строгого режима за преступления против собственности и за преступления личности. Общий объем выборки составил 40 человек, из них в первую группу вошли 20 осужденных за преступления против собственности, во вторую 20 осужденных за преступления против личности. Для качественного исследования важно было разработать план организации исследования, который включал несколько этапов:

1. Подготовительный этап проведения исследования. На данном этапе осуществляется поиск и теоретический анализ научно-методической литературы. Здесь продумывается весь процесс исследования, решаются организационные вопросы. Планируется последовательность действий, выбирается адекватный задачам методический и технический арсенал. Определяется конкретный контингент респондентов. Выбор методов и методик исследования. Изучение личных дел осужденных и подбор выборки для исследования.

2. Основной этап проведения эмпирического исследования. На данном этапе исследования проводится непосредственно само исследование. А именно, с подготовленными бланками для ответов и методиками на базе исследования осуществляется психодиагностическое обследование. В ходе проведения психодиагностики необходимо руководствоваться строго инструкциями методик,

учитывать личностные особенности респондентов. После проведения психодиагностического обследования наступает следующий этап – заключительный.

3. Заключительный этап проведения исследования. Главным в этом этапе является обработка данных, интерпретация и объяснение результатов, формулировка выводов. В процессе обработки результатов исследования необходимо четкое и последовательное соблюдение инструкции методик, для определения правильной интерпретации результатов.

Таким образом, данное исследование было организовано в три этапа: подготовительный, основной и заключительный. На этих этапах были решены поставленные задачи и проведены методики, с их дальнейшей обработкой и интерпретацией результатов.

В ходе реализации основного этапа исследования был использован тест Дж. Гилфорда «Социальный интеллект». В связи с тем, что эмпатия является неотъемлемой частью социального интеллекта, а именно личностным свойством, которое выражается в умении сопереживать, понимать собеседника и т.п., а соответственно и в целом отражает уровень социального интеллекта, была применена еще одна методика диагностики уровня эмпатических способностей В. В. Бойко. Тест Дж. Гилфорда рассчитан на весь возрастной диапазон, начиная с 9 лет. Стимульный материал представляет собой набор из 4 тестовых тетрадей. Из них 3 субтеста составлены на невербальном стимульном материале и один субтест – на вербальном. Каждый субтест содержит от 12 до 15 заданий. Время проведения субтестов ограничено.

*Процедура тестирования:*

В зависимости от целей исследования методика допускает как проведение полной батареи, так и использование отдельных субтестов. Возможны индивидуальный и групповой варианты тестирования.

При использовании полного варианта методики субтесты предъявляются в порядке их нумерации. Вместе с тем эти рекомендации авторов методики не являются непреложными. Время, отведенное на каждый субтест, ограничено и составляет 6 минут (1 субтест – «Истории с завершением»), 7 минут (2 субтест

– «Группы экспрессии»), 5 минут (3 субтест – «Вербальная экспрессия»), 10 минут (4 субтест – «Истории с дополнениями»). Общее время тестирования, включая инструкцию, составляет 30-35 минут.

Перед началом тестирования обследуемым выдаются бланки ответов, на которых они фиксируют некоторые сведения о себе. После этого они получают тестовые тетради с первым субтестом и начинают знакомиться с инструкцией по ходу ее зачитывания экспериментатором. В процессе чтения инструкции экспериментатор делает паузу после знакомства с примером, чтобы убедиться, что обследуемые правильно его поняли. По окончании инструкции отводится время для ответов на вопросы. После этого экспериментатор дает команду «Переверните страницу. Начали» и включает секундомер.

За минуту до окончания работы над субтестом обследуемых предупреждают об этом. По истечении времени работы дается команда «Стоп. Отложите ваши ручки», обследуемые отдыхают в течение нескольких минут и переходят к выполнению следующего субтеста.

Бланки ответов обрабатываются с помощью специальных ключей. Результаты подсчитываются по каждому субтесту в отдельности и по всему тесту в целом. Результаты по отдельным субтестам отражают уровень развития одной (или нескольких) способностей фактора познания поведения. Результат по тесту в целом называется композитной оценкой и отражает общий уровень развития социального интеллекта.

Суммы «сырых баллов» за каждый субтест, подсчитанные с помощью «ключей», записываются в первую строку итоговой таблицы на бланке ответов. За каждый правильный ответ обследуемому начисляется один балл. «Сырые баллы» переводятся в стандартные с помощью нормативных таблиц и записываются во вторую строку итоговой таблицы. Композитная оценка представляет собой сумму «сырых баллов» по каждому субтесту. Полученная сумма тоже переводится в стандартное значение.

*Интерпретация результатов:*

Интерпретация композитной оценки социального интеллекта.

Общий уровень развития социального интеллекта (интегрального фактора познания поведения) определяется на основе композитной оценки. Смысл композитной оценки, выраженной в стандартных баллах, можно определить следующим образом:

- 1 балл – низкий социальный интеллект;
- 2 балла – социальный интеллект ниже среднего (среднеслабый);
- 3 балла – средний социальный интеллект (средневыборочная норма);
- 4 балла – социальный интеллект выше среднего (среднесильный);
- 5 баллов – высокий социальный интеллект.

Социальный интеллект представляет собой систему интеллектуальных способностей, определяющих адекватность понимания поведения людей. По мнению авторов методики, способности, отражающиеся на уровне композитной оценки, «вероятно, перекрывают собой традиционные понятия социальной чувствительности, эмпатии, восприятия другого и то, что можно назвать социальной интуицией». Выполняя регулирующую функцию в межличностном общении, социальный интеллект обеспечивает социальную адаптацию личности, «гладкость в отношениях с людьми».

Методика диагностики уровня эмпатических способностей В.В. Бойко состоит из 36 вопросов. Данная методика предназначена для оценки умения испытуемого сопереживать партнеру по общению и понимать его внутренний мир.

#### *Интерпретация результатов теста:*

Анализируются показатели отдельных шкал и общая суммарная оценка уровня эмпатии. Оценки на каждой шкале могут варьироваться от 0 до 6 баллов и указывают на значимость конкретного параметра в структуре эмпатии.

Рациональный канал эмпатии характеризует направленность внимания, восприятия и мышления эмпатирующего на сущность любого другого человека – на его состояние, проблемы, поведение. Это спонтанный интерес к другому, открывающий шлюзы эмоционального и интуитивного отражения партнера. В рациональном компоненте эмпатии не следует искать логику или мотивацию

интереса к другому. Партнер привлекает внимание своей бытийностью, что позволяет эмпатирующему непредвзято выявлять его сущность.

Эмоциональный канал эмпатии. Фиксируется способность эмпатирующего входить в эмоциональный резонанс с окружающими – сопереживать, соучаствовать. Эмоциональная отзывчивость в данном случае становится средством «вхождения» в энергетическое поле партнера. Понять его внутренний мир, прогнозировать поведение и эффективно воздействовать возможно только в том случае, если произошла энергетическая подстройка к эмпатируемому. Соучастие и сопереживание выполняют роль связующего звена, проводника от эмпатирующего к эмпатируемому и обратно.

Интуитивный канал эмпатии. Балльная оценка свидетельствует о способности респондента видеть поведение партнеров, действовать в условиях дефицита исходной информации о них, опираясь на опыт, хранящийся в подсознании. На уровне интуиции замыкаются и обобщаются различные сведения о партнерах. Интуиция, надо полагать, менее зависит от оценочных стереотипов, чем осмысленное восприятие партнеров.

Установки, способствующие или препятствующие эмпатии, соответственно, облегчают или затрудняют действие всех эмпатических каналов. Эффективность эмпатии, вероятно, снижается, если человек старается избегать личных контактов, считает неуместным проявлять любопытство к другой личности, убедил себя спокойно относиться к переживаниям и проблемам окружающих. Подобные умонастроения резко ограничивают диапазон эмоциональной отзывчивости и эмпатического восприятия. Напротив, различные каналы эмпатии действуют активнее и надежнее, если нет препятствий со стороны установок личности.

Проникающая способность в эмпатии расценивается как важное коммуникативное свойство человека, позволяющее создавать атмосферу открытости, доверительности, задушевности. Каждый из нас своим поведением и отношением к партнерам способствует информационно-энергетическому обмену или препятствует ему. Расслабление партнера содействует эмпатии, а атмосфера

напряженности, неестественности, подозрительности препятствует раскрытию и эмпатическому постижению.

Идентификация – еще одно непереносимое условие успешной эмпатии. Это умение понять другого на основе сопереживаний, постановки себя на место партнера. В основе идентификации легкость, подвижность и гибкость эмоций, способность к подражанию. Шкальные оценки выполняют вспомогательную роль в интерпретации основного показателя – уровня эмпатии.

Суммарный показатель теоретически может изменяться в пределах от 0 до 36 баллов. По предварительным данным В.В. Бойко, можно считать:

- 30 баллов и выше – очень высокий уровень эмпатии;
- 29-22 – средний;
- 21-15 – заниженный;
- менее 14 баллов – очень низкий.

Для подтверждения гипотезы исследования использовался  $\phi$  – критерия Фишера, который позволяет проследить, существуют ли статистически значимые различия между ответами первой и второй выборки.

## **2.2 Анализ и интерпретация результатов исследования**

На основном этапе эмпирического исследования для выявления уровня социального интеллекта был использован тест Гилфорда и методика диагностики уровня эмпатических способностей В.В. Бойко. Тест Гилфорда «Социальный интеллект» состоит из субтестов. В результате исследования с применением теста Гилфорда в первой группе получились следующие результаты, представленные в диаграмме на рисунке 2.

Показатель низкого и ниже среднего уровня социального интеллекта опрашиваемых осужденных за преступления против собственности отсутствует, что в свою очередь может положительно характеризовать успешность и адекватность их взаимодействия с окружающими.

Средний социальный интеллект выявлен у 40 % опрашиваемых. В местах отбывания наказания данный уровень может характеризовать осужденных, как способных приспособиваться к местам изоляции, стремящихся понимать дру-



гих людей, находить с ними общий язык.

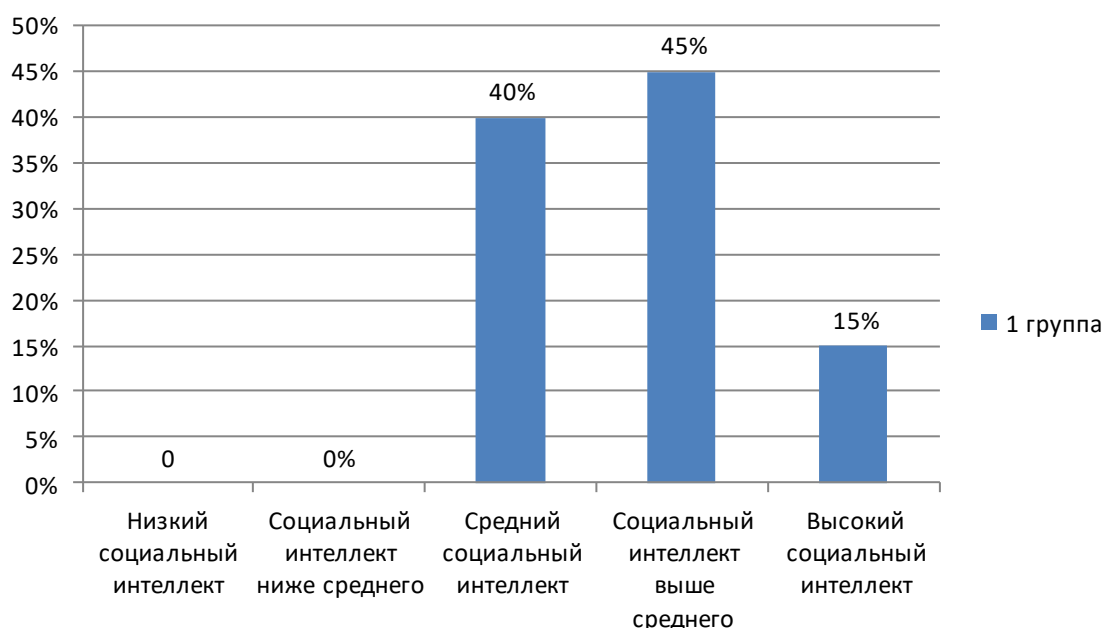


Рисунок 2 – Уровни социального интеллекта осужденных за преступления против собственности

Социальный интеллект выше среднего присутствует у большинства осужденных – 45 % (9 испытуемых), отбывающих наказание за преступления против собственности. Людей с таким уровнем можно охарактеризовать, как положительно направленных, беспрепятственно адаптирующихся в социальной среде, успешно входящих в контакт и умеющих поддержать разговор. Способность человека предвидеть поведение собеседника, умение сопереживать и т.п.

Высокий социальный интеллект был выявлен у 15 % (3 человека) осужденных. Лица с высоким социальным интеллектом способны извлечь максимум информации о поведении людей, понимать язык невербального общения, высказывать быстрые и точные суждения о людях, успешно прогнозировать их реакции в заданных обстоятельствах, проявлять дальновидность в отношениях с другими, что способствует их успешной социальной адаптации.

Лица с высоким социальным интеллектом, как правило, бывают успешными коммуникаторами. Им свойственны контактность, открытость, тактичность, доброжелательность и сердечность, тенденция к психологической близости в общении.

Высокий социальный интеллект связан с интересом к социальным проблемам, наличием потребности воздействовать на других и часто сочетается с развитыми организаторскими способностями. Люди с развитым социальным интеллектом обычно имеют выраженный интерес к познанию себя и развитую способность к рефлексии.

У осужденных, отбывающих наказание за преступления против личности, в результате проведенного исследования с применением теста Гилфорда, были получены следующие результаты:

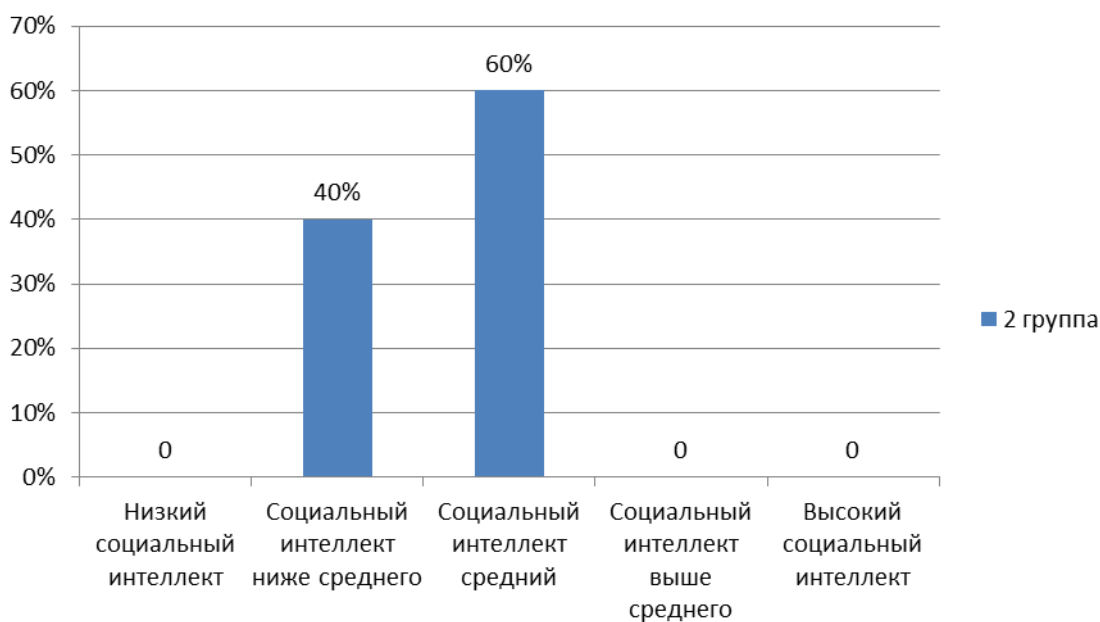


Рисунок 3 – Уровни социального интеллекта осужденных за преступления против личности

Как видно из рисунка 3, у 40 % (8 испытуемых) осужденных, отбывающих наказание за преступления против личности социальный интеллект ниже среднего. Как правило, лица с таким уровнем социального интеллекта могут испытывать трудности в понимании и прогнозировании поведения людей, что усложняет взаимоотношения и снижает возможности социальной адаптации. Лица с низкими показателями плохо понимают связь между поведением и его последствиями. Такие люди могут часто совершать ошибки (в том числе и противоправные действия), попадать в конфликтные, а возможно, и в опасные ситуации потому, что неверно представляют себе результаты своих действий или поступков других. Они плохо ориентируются в общепринятых нормах и прави-

лах поведения. Такие люди недостаточно владеют языком телодвижений, взглядов и жестов, который раньше осваивается в онтогенезе и вызывает больше доверия, чем вербальный язык. В общении такие люди в большей степени ориентируются на вербальное содержание сообщений. И они могут ошибаться в понимании смысла слов собеседника потому, что не учитывают (или неправильно учитывают) сопровождающие их невербальные реакции. Они слабо распознают различные смыслы, которые могут принимать одни и те же вербальные сообщения в зависимости от характера взаимоотношений людей и контекста ситуации общения. Такие люди часто «говорят невпопад» и ошибаются в интерпретации слов собеседника. Люди, имеющие данный уровень социального интеллекта испытывают трудности в анализе ситуаций межличностного взаимодействия и, как следствие, плохо адаптируются к разного рода взаимоотношениям между людьми (семейным, деловым, дружеским и другим). Им достаточно затруднительно коммуницировать с администрацией, находить компромисс с другими осужденными, что очень часто приводит к недопониманию, оскорблению и даже к рукоприкладству. Также людям сложно находить общий язык с людьми, которые встречаются на их жизненном пути впервые. Им достаточно трудно приспособиться к новой социальной среде, адаптироваться и успешно взаимодействовать с окружающими.

Средний социальный интеллект мы наблюдаем у 60 % (12 испытуемых) среди осужденных, отбывающих наказание за преступления против личности. Люди, имеющие такой показатель, без особых препятствий могут вступать в диалог с окружающими, не бояться показаться глупыми, но все же могут испытывать затруднения в нестандартных ситуациях. Лица, с таким уровнем социального интеллекта умеют сопереживать, но не всегда это делают, в виду какого-то внутреннего дискомфорта. В целом, для людей, находящихся в местах лишения свободы иметь средний социальный интеллект достаточно, чтобы успешно социально адаптироваться, а также уметь понимать поведение окружающих, сопереживать, контролировать свое поведение.

На рисунке 4 наглядно представлены сравнительные результаты первой и

второй группы.

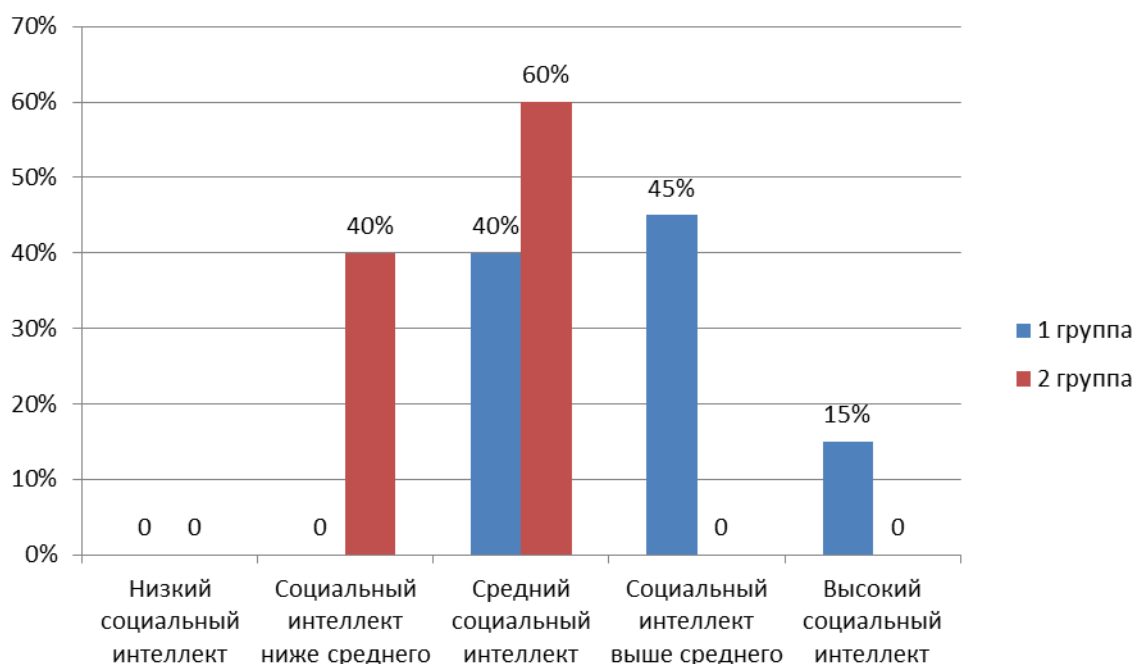


Рисунок 4 – Уровни социального интеллекта осужденных, отбывающих наказание за разные преступления

Исходя из полученных данных, сравнивая социальный интеллект осужденных за преступления против собственности и за преступления против личности, видно, что у осужденных за преступления против собственности социальный интеллект выше.

Во-первых, это обосновывается психологическими особенностями данной категории преступников. Они, как правило, манипуляторы, умеют достаточно хорошо входить в доверие к людям, разбираться в типах людей.

Во-вторых, изучая личные дела осужденных за преступления против собственности, было выяснено, что все преступления были четко спланированы, не носили ситуативный характер. У одного осужденного за такое преступление может быть десять и более эпизодов, что в свою очередь подтверждает целенаправленность деяния, хитрость преступника, его умение «войти» в доверие к жертве и в последующем скрыться с места преступления, практически не оставляя следов.

Для проведения исследования в качестве респондентов за преступления

против личности были подобраны осужденные, которые по приговору суда совершили намеренное, предварительно обдуманное преступление и половину опрошиваемых совершили преступление по неосторожности, например, как самооборона, либо без цели убийства, но с целью нанесения тяжких телесных повреждений.

Таким образом, проведенное исследование подтверждает теоретическую составляющую, а именно, что у осужденных за преступления против собственности хорошо развит социальный интеллект.

После проведенного теста Гилфорда, осужденным предлагалось ответить на ряд вопросов. Данная методика направлена на диагностику эмпатических способностей (Бойко В.В.). Социальный интеллект – это умение распознавать, понимать и чувствовать поведение другого человека, его эмоции по вербальным и невербальным сигналам, а эмпатия в свою очередь проявляется в понимании эмоционального состояния другого человека, в умении сопереживать. Таким образом, эмпатия и социальный интеллект тесно связаны между собой, так как две эти категории помогают понимать внутренний мир другого человека. Согласно полученным ответам в первой группе получились следующие результаты:

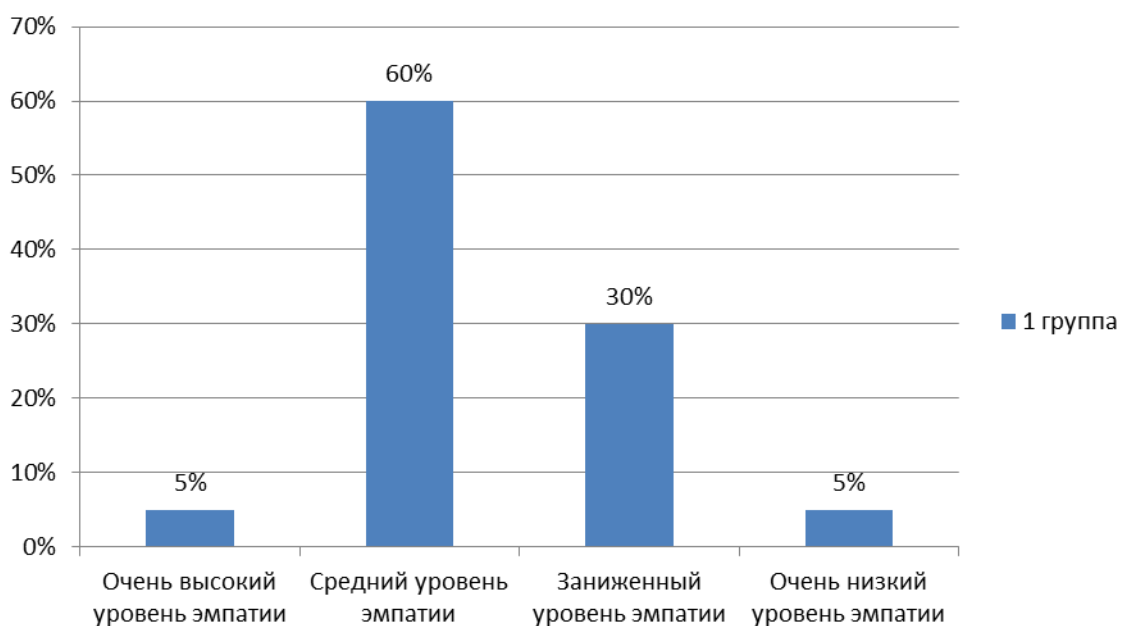


Рисунок 5 – Уровни эмпатии осужденных за преступления против собственности

У большинства осужденных (60 %), отбывающих наказание за преступления против собственности, выявлен средний уровень эмпатии. Люди, имеющие данный уровень эмпатии способны к сопереживанию, состраданию по отношению к окружающим. Как правило, они могут «вжиться» в роль другого человека, понять его эмоциональное состояние, адекватно его оценить, распознавать различные вербальные и невербальные сигналы.

Действительно, руководствуясь систематическим наблюдением за данными осужденными, можно проследить их заинтересованность в других людях. Они общительны, имеют большое количество друзей и товарищей в непосредственной среде. Многие из них занимают авторитетные позиции. Зачастую они действуют продуманно, хитро и манипулируют другими людьми, для достижения собственных целей.

Заниженный уровень эмпатии был выявлен у 30 % осужденных и у 5 % осужденных выявлен очень низкий уровень. Люди, относящиеся к таким уровням, сосредоточены на себе, им безразличны мысли и чувства других людей. Редко понимают окружающих и испытывают затруднения при установлении контактов, неловко чувствуют себя в большой незнакомой компании. Эмоциональные проявления таких людей кажутся непонятными, а также лишены смысла. С низким уровнем эмпатии люди отдают предпочтение уединенным занятиям, минуя коллективную работу. Представители низкого уровня эмпатии сторонники точных формулировок, а также рациональных решений. У таких людей мало друзей, а те, что имеются, отличаются ясным умом и деловыми качествами, а не чуткостью и отзывчивостью. Люди отвечают таким людям тем же. Такие люди чувствуют отчужденность, поскольку окружающие не балуют их своим вниманием. При очень низком уровне эмоциональной эмпатии человек затрудняется первым заговорить, держится особняком среди коллег. Зачастую ему очень трудны контакты с детьми, а также старшими людьми. В межличностных отношениях человек часто оказывается в неловком положении, зачастую не находит взаимопонимания с окружающими, очень любит острые ощущения, искусство. Болезненно переносит критику, однако способен не реа-

гировать на нее.

По результатам проведенной диагностики эмпатических способностей осужденных, отбывающих наказание за преступления против личности, были выявлены следующие результаты:

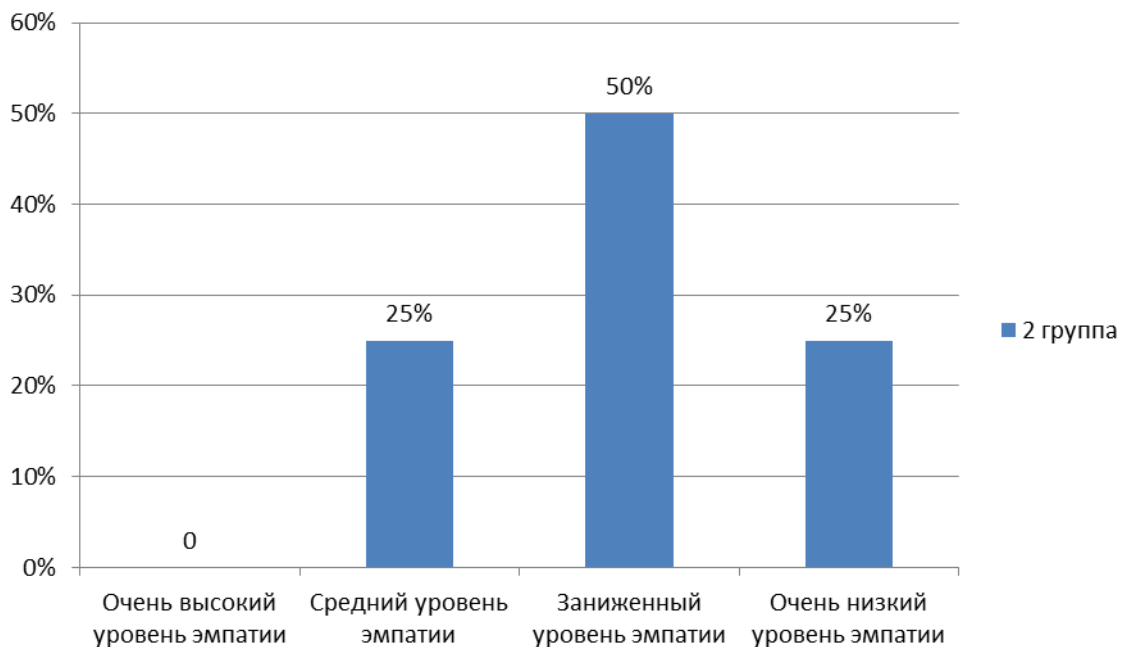


Рисунок 6 – Уровни эмпатии осужденных за преступления против личности

Как видно, большая часть осужденных за преступления против личности имеют заниженный уровень эмпатии. Безусловно, характер совершенного преступления подразумевает, что умение сочувствовать, сопереживать, у таких людей развито слабо, либо и вовсе отсутствует. Такие люди, как правило, зафиксированы на своих переживаниях, эмоциях и чувствах. Им достаточно трудно поставить себя на место другого человека, «пережить путь собеседника», уметь распознавать эмоциональное состояние других людей.

У 25 % – средний уровень эмпатии, такой же процент осужденных с очень низким уровнем. Осужденные с очень высоким уровнем эмпатии в данной категории преступления отсутствуют. Это, в свою очередь объяснимо, так как человек, понимая, что могут чувствовать окружающие потенциальной жертвы, дети, родственники и другие близкие люди и, учитывая, что все имеют право на жизнь, не станет лишать человека жизни ни при каких обстоятельствах.

Ниже, на рисунке 7 приведены сравнительные результаты выявления уровня эмпатии первой и второй группы.

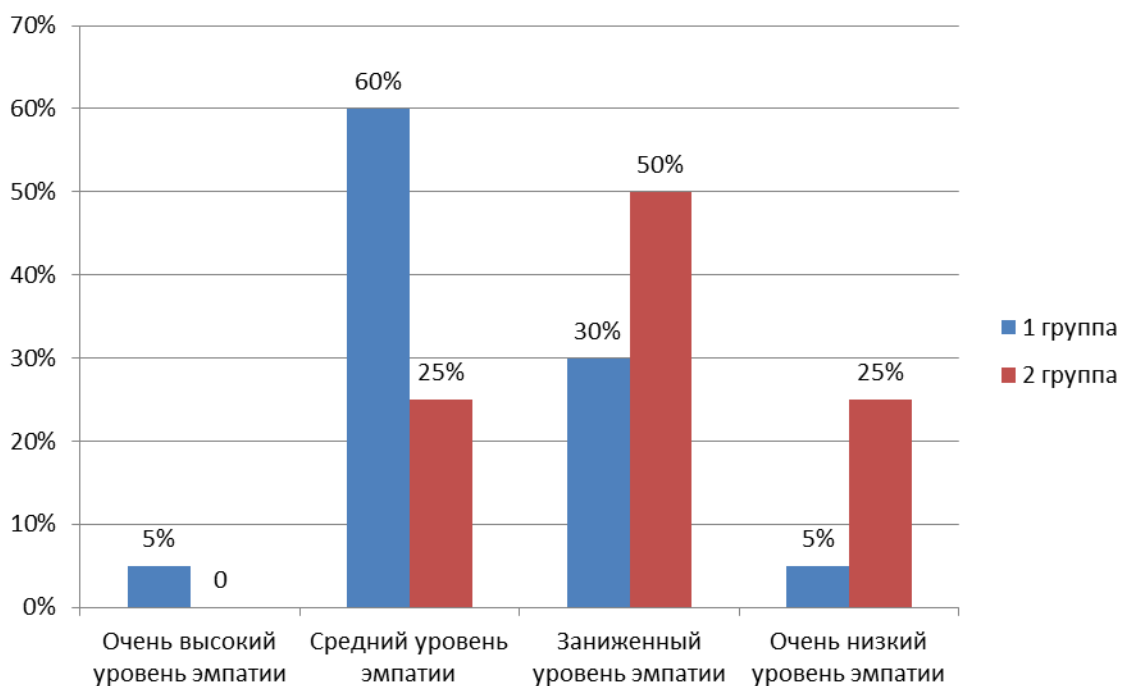


Рисунок 7 – Уровни эмпатии осужденных, отбывающих наказание за разные преступления

Доминирующую позицию среди осужденных за преступления против собственности занимает средний уровень эмпатии. У осужденных за преступления против личности преобладает заниженный социальный интеллект. Также среди осужденных за преступления против собственности практически отсутствуют люди с очень низким уровнем эмпатии, а среди осужденных за преступления против личности нет с очень высоким уровнем.

Для того, чтобы математически обосновать, что полученные данные достоверны, и можно утверждать, что разница в ответах между осужденными, отбывающими наказание за преступления против собственности и за отбывающими наказание за преступления против личности есть, был использован  $\phi$  – критерием Фишера (угловое преобразование Фишера) (приложение В). Критерий предназначен для сопоставления двух рядов значений по частоте встречаемости какого-либо признака.

Рассчитывается критерий по следующей формуле:



$$\varphi_{\text{эмп.}} = (\varphi_2 - \varphi_1) \times \sqrt{\frac{n_1 \times n_2}{n_1 + n_2}} \quad (1)$$

$$\varphi_{\text{крит.}} = \begin{cases} 1,64; & \alpha \leq 0,05 \\ 2,28; & \alpha \leq 0,01 \end{cases}$$

**Гипотезы к исследованию:**

**$H_0$**  : Статистически значимых различий между ответами осужденных, отбывающих наказание за преступления против собственности и осужденных за преступления против личности нет.

**$H_1$**  : Статистически значимые различия между ответами осужденных, отбывающих наказание за преступления против собственности и осужденных за преступления против личности, есть.

Решение по результатам теста Гилфорда «Социальный интеллект» (приложение В):

Объем выборки=40 человек.

Осужденные за преступления против собственности (ос пс) – 20 человек;

Осужденные за преступления против личности (ос пл) – 20 человек.

1) «Низкий социальный интеллект»:

$$P_{\text{ос пс}} = 0$$

$$\varphi_2(0) = 0;$$

$$P_{\text{ос пл}} = 0$$

$$\varphi_1(0) = 0;$$

$$\varphi_{\text{эмп.}} = 0$$

2) «Социальный интеллект ниже среднего»:

$$P_{\text{ос пс}} = 0$$

$$\varphi_2(0) = 0;$$

$$P_{\text{ос пл}} = \frac{40}{20} \times 100 \% = 200 \%;$$

$$\varphi_1(200 \%) = 6,284;$$

$$\varphi_{\text{эмп.}} = (6,284) \times \sqrt{\frac{400}{40}} = 19,87$$

$\Phi_{\text{эмп.}} > \Phi_{\text{крит.}} \Rightarrow$  принимается гипотеза  $H_1$  (статистически значимые различия между ответами осужденных, отбывающих наказание за преступления против собственности и осужденных за преступления против личности, есть).

3) «Средний уровень социального интеллекта»:

$$P_{\text{ос пс}} = \frac{40}{20} \times 100 \% = 200 \%$$

$$\varphi_1(200 \%) = 6,284;$$

$$P_{\text{ос пл}} = \frac{60}{20} \times 100 \% = 300 \%;$$

$$\varphi_2(300 \%) = 9,426;$$

$$\Phi_{\text{эмп.}} = (3,142) \times 3,316 = 12,348$$

$\Phi_{\text{эмп.}} > \Phi_{\text{крит.}} \Rightarrow$  принимается гипотеза  $H_1$  (статистически значимые различия между ответами осужденных, отбывающих наказание за преступления против собственности и осужденных за преступления против личности, есть).

4) «Социальный интеллект выше среднего»:

$$P_{\text{ос пс}} = \frac{45}{20} \times 100 \% = 225 \%$$

$$\varphi_1(225 \%) = 6,837;$$

$$P_{\text{ос пл}} = 0;$$

$$\varphi_2(0 \%) = 0;$$

$$\Phi_{\text{эмп.}} = (6,837) \times 3,162 = 21,618$$

$\Phi_{\text{эмп.}} > \Phi_{\text{крит.}} \Rightarrow$  принимается гипотеза  $H_1$  (статистически значимые различия между ответами осужденных, отбывающих наказание за преступления против собственности и осужденных за преступления против личности, есть).

5) «Высокий социальный интеллект»:

$$P_{\text{ос пс}} = \frac{15}{20} \times 100 \% = 75 \%$$

$$\varphi_1(75\%) = 2,094;$$

$$P_{ос пл} = 0;$$

$$\varphi_2(0\%) = 0;$$

$$\varphi_{эмп.} = (2,094) \times 3,162 = 6,621$$

$$\varphi_{эмп.} > \varphi_{крит.} \Rightarrow \text{принимается гипотеза } H_1 \text{ (статистически значимые}$$

различия между ответами осужденных, отбывающих наказание за преступления против собственности и осужденных за преступления против личности, есть).

Таким образом, в результате математической обработки данных, полученных в ходе проведенного тестирования на изучение социального интеллекта (тест Гилфорда), видно, что статистически значимые различия между ответами осужденных, отбывающих наказание за преступления против собственности и осужденных за преступления против личности, есть.

Далее математической обработке подлежали данные, полученные в результате проведенного тестирования на выявление уровня эмпатии (Бойко В.В.). Был использован также  $\varphi$  – критерий Фишера (угловое преобразование Фишера). Гипотезы оставались те же.

Решение по результатам теста на выявление эмпатических способностей В.В. Бойко (приложение В):

Объем выборки=40 человек.

Осужденные за преступления против собственности (ос пс) – 20 человек;

Осужденные за преступления против личности (ос пл) – 20 человек.

1) «Очень высокий уровень эмпатии»:

$$P_{ос пс} = \frac{5}{20} \times 100\% = 25\%;$$

$$\varphi_2(25\%) = 1,047;$$

$$P_{ос пл} = 0$$

$$\varphi_1(0) = 0;$$

$$\varphi_{эмп.} = (1,047) \times 3,162 = 3,310$$

$$\varphi_{эмп.} > \varphi_{крит.} \Rightarrow \text{принимается гипотеза } H_1 \text{ (статистически значимые}$$

различия между ответами осужденных, отбывающих наказание за преступле-

ния против собственности и осужденных за преступления против личности, есть).

2) «Средний уровень эмпатии»:

$$P_{\text{ос пс}} = \frac{60}{20} \times 100 \% = 300 \%$$

$$\varphi_1(300 \%) = 9,426;$$

$$P_{\text{ос пл}} = \frac{25}{20} \times 100 \% = 125 \%;$$

$$\varphi_2(125 \%) = 4,192;$$

$$\varphi_{\text{эмп.}} = (5,234) \times 3,316 = 17,355$$

$$\varphi_{\text{эмп.}} > \varphi_{\text{крит.}} \Rightarrow \text{принимается гипотеза } H_1 \text{ (статистически значимые}$$

различия между ответами осужденных, отбывающих наказание за преступления против собственности и осужденных за преступления против личности, есть).

4) «Заниженный уровень эмпатии»:

$$P_{\text{ос пс}} = \frac{30}{20} \times 100 \% = 150 \%$$

$$\varphi_1(150 \%) = 4,713;$$

$$P_{\text{ос пл}} = \frac{50}{20} \times 100 \% = 250 \%;$$

$$\varphi_2(250 \%) = 7,855;$$

$$\varphi_{\text{эмп.}} = (3,142) \times 3,162 = 9,935$$

$$\varphi_{\text{эмп.}} > \varphi_{\text{крит.}} \Rightarrow \text{принимается гипотеза } H_1 \text{ (статистически значимые}$$

различия между ответами осужденных, отбывающих наказание за преступления против собственности и осужденных за преступления против личности, есть).

5) «Очень низкий уровень эмпатии»:

$$P_{\text{ос пс}} = \frac{5}{20} \times 100 \% = 25 \%$$

$$\varphi_1(25 \%) = 1,047;$$

$$P_{\text{ос пл}} = \frac{25}{20} \times 100 \% = 125 \%;$$

$$\varphi_2(125 \%) = 4,192;$$

$$\varphi_{\text{эмп.}} = (3,145) \times 3,162 = 9,944$$

$\varphi_{\text{эмп.}} > \varphi_{\text{крит.}} \Rightarrow$  принимается гипотеза  $H_1$  (статистически значимые различия между ответами осужденных, отбывающих наказание за преступления против собственности и осужденных за преступления против личности, есть).

Итак, с помощью математической обработки данных, используя  $\varphi$  – критерия Фишера (угловое преобразование Фишера), свое подтверждение нашла гипотеза  $H_1$ , соответственно между ответами осужденных за преступления против собственности и за преступления против личности существуют статистически значимые различия.

## ЗАКЛЮЧЕНИЕ

На основе проведенного исследования и поставленных задач можно сделать следующие выводы:

1. Социальный интеллект является важной характеристикой личности, определяющей успешность взаимодействия человека с другими людьми. Основная сущность социального интеллекта состоит в том, что человек способен интерпретировать и прогнозировать как поведение партнера по общению, так и свое собственное поведение. Эта способность к интерпретации и прогнозу позволяет регулировать процесс общения и взаимодействия, делать его более продуктивным. В истории изучения социального интеллекта выделяется 2 этапа.

В структуре социального интеллекта выделяют две стороны: содержательную и динамическую. Содержательная включает в себя компоненты, выделяемые такими исследователями, как Н.А. Аминов, М.В. Молоканов, А.И. Савенков, И.Ф. Баширов, носит название классической трехкомпонентной структуры интеллекта и включает в себя когнитивный, эмоциональный и поведенческий компоненты. Динамическую сторону предложила рассматривать Г.П. Геранюшкина. Ею были выделены 3 уровня развития социального интеллекта: уровень потенциальных способностей, уровень актуальных способностей и результативный уровень.

2. Для изучения уровня социального интеллекта осужденных, отбывающих наказание за преступления против собственности и за преступления против личности, было проведено эмпирическое исследование. Участие в данном исследовании принимали осужденные колонии-поселения № 4 и исправительной колонии строгого режима № 3 УФСИН России по Амурской области. Выборку составили 40 осужденных. Для выявления уровня социального интеллекта был применен тест Гилфорда «Социальный интеллект», для диагностики уровня эмпатии использовали тест эмпатии В.В. Бойко.

По результатам проведенного исследования среди осужденных за преступления против собственности (далее – первая выборка) отсутствовали осуж-

денные с низким и ниже среднего уровнем социального интеллекта, однако у 40 % осужденных за преступления против личности (далее – вторая выборка) выявлен ниже среднего уровень социального интеллекта. Средний уровень социального интеллекта выявлен у 40 % респондентов первой выборки, во второй выборке данный показатель составил 60 %. У 45 % опрошенных первой выборки выявлен выше среднего уровень социального интеллекта и у 15 % - высокий уровень, во второй выборке осужденные с данными уровнями социального интеллекта отсутствовали.

С очень высоким уровнем эмпатии выявлены 5 % осужденных первой выборке, такой уровень эмпатии отсутствовал у осужденных второй выборке. У 60 % опрошенных первой выборки выявлен средний уровень эмпатии, у респондентов второй выборки данная цифра составила 25 %. Заниженный уровень эмпатии определился у 30 % респондентов первой выборки и 50 % второй выборки. И с очень низким уровнем эмпатии в первой выборки были обозначены 5 % осужденных, а во второй – 25 %.

В результате математической обработки данных с помощью критерия Фишера была принята гипотеза H1, которая позволяет сделать вывод, что статистически значимые различия в ответах между осужденными, отбывающими наказание за преступления против собственности и за преступления против личности, есть.

3. У осужденных за преступления против собственности уровень социального интеллекта выше, чем у осужденных за преступления против личности. Это подтверждает, что осужденные за преступления против собственности умеют понимать окружающих, распознавать неосознаваемые сигналы, которые собеседник может проявлять в невербальных средствах общения. Они в большинстве случаев умеют понимать настроения людей и прогнозировать их поведение, подбирать правильный подход для вступления с ними в диалог, находить способ «заслужить» доверие и быть принятым собеседником в «зону доверия».

## БИБЛИОГРАФИЧЕСКИЙ СПИСОК

- 1 Антонян, Ю.М. Сексуальная преступность / Ю.М. Антонян // Насильственная преступность в России. РАН. ИНИОН и др. Актуальные вопросы борьбы с преступностью в России и за рубежом – М., 2001. – 104 с.
- 2 Баширов, И.Ф. Социальный интеллект как фактор успешности профессиональной деятельности военного психолога: автореф. дис. ... канд. психол. наук: 19.00.05 / И.Ф. Баширов. – М.: Воен. ун-т МО РФ, 2006. – 28 с.
- 3 Белова, С.С. Социальный интеллект: сравнительный анализ методик измерения / С.С. Белова // Социальный интеллект: теория, измерение, исследования / под ред. Д.В. Люсина, Д.В. Ушакова. – М.: Институт психологии РАН, 2004. – С. 109-119.
- 4 Белова, С.С. Вербализованный и невербализованный компонент социального интеллект: автореф. дис. ... канд. психол. наук: 19.00.01 / С.С. Белова. – М., 2004. – 47 с.
- 5 Взаимосвязь структурных компонентов социального интеллекта и их влияние на развитие личности [Электронный ресурс] / О.Б. Хлебодарова // Журнал научных публикаций аспирантов и докторантов. – Режим доступа: <http://jurnal.org/articles/2010/psih14.html>. – 21.10.2016.
- 6 Геранюшкина, Г.П. Социальный интеллект студентов-менеджеров и его развитие в условиях формирующего эксперимента: автореф. дис. ... канд. психол. наук: 19.00.07 / Г.П. Геранюшкина. – Иркутск, 2001. – 21 с.
- 7 Дебольский, М.Г. Организация и функционирование психологической службы в уголовно-исполнительной системе: Лекция / М.Г. Дебольский. – Вологда: ВИПЭ Минюста России, 2005. – 40 с.
- 8 Деев, В.Г. Психодиагностика осужденных: учебное пособие / В.Г. Деев [и др.]. – Рязань, 2000. – 216 с.
- 9 Диагностика уровня эмпатических способностей В.В. Бойко. Практическая психодиагностика. Методики и тесты: учебное пособие / ред. и сост. Д.Я. Райгородский. – Самара, 2001. – С. 486-490.



- 10 Дмитриев, Ю.А. Пенитенциарная психология / Ю.А. Дмитриев, Б.Б. Казак. – М.: Феникс, 2007. – 688 с.
- 11 Дружинин, В.Н. Когнитивная психология: учебник для вузов / В.Н. Дружинин, Д.В. Ушаков. – М.: ПЕР СЭ, 2002. – 480 с.
- 12 Емельянов, Ю.Н. Теоретические и методологические основы социально-психологического тренинга: учеб. пособие / Ю.Н. Емельянов, Е.С. Кузьмин. – СПб.: Питер, 2003. – 103 с.
- 13 Исследование взаимосвязи социального интеллекта с акцентуациями характера у подростков [Электронный ресурс] / А.А. Трубина. – Режим доступа: [http://elar.urfu.ru/bitstream/10995/27935/1/m\\_th\\_trubina2014.pdf](http://elar.urfu.ru/bitstream/10995/27935/1/m_th_trubina2014.pdf). – 28.10.2016.
- 14 Карпович, Т.Н. Социальный интеллект и пути его развития у учащихся юношеского возраста / Т.Н. Карпович // Психология. – 2002. – № 3. – С. 78-85.
- 15 Корчагина, Н.В. Проблема соотношения академического и социального интеллекта в отечественной и зарубежной психологии / Н.В. Корчагина // Прикладная психология и психоанализ. – 2006. – № 4. – С. 3-6.
- 16 Лабунская, В.А. Экспрессия человека: общение и межличностное познание / В.А. Лабунская. – Ростов н/Д: Феникс, 2003. – 286 с.
- 17 Ложкин, А.И. Психология поведения девиантной личности: Учебно-методическое пособие / А.И. Ложкин. – Екатеринбург: Изд-во Уральского юридического института МВД России, 2002. – 110 с.
- 18 Лужбина, Н.А. Социальный интеллект как системообразующий фактор психологической культуры личности: дис... канд. псих.: 19.00.01 / Н.А. Лужбина. – Барнаул, 2002. – 192 с.
- 19 Лунева, О.В. История исследования социального интеллекта (начало) / О.В. Лунева // Знание. Понимание. Умение. – 2008. – № 4. – С. 177-182.
- 20 Лунева, О.В. Социальный интеллект – условие успешной карьеры / О.В. Лунева // Знание. Понимание. Умение. – 2006. – № 1. – С. 53-58.
- 21 Люсин, Д.В. Социальный интеллект. Теория, измерение, исследование / под ред. Д. В. Люсина, Д. В. Ушакова. – М.: Институт психологии РАН, 2004.

– С. 5-7.

22 Макарова, Ю.В. Социально-психологические особенности восприятия социальной реальности осужденными в условиях лишения свободы: автореф. дис... канд. психол. наук: 19.00.05 / Ю.В. Макарова. – Иваново, 2004. – 24 с.

23 Межличностное общение: учеб. для вузов / В.Н. Куница [и др.]. – СПб.: Питер, 2001. – 468 с.

24 Методические рекомендации по организации психологической работы в колониях-поселениях. – М.: ФСИН России, 2006. – 51 с.

25 Михайлова, Е.С. Социальный интеллект. Концепции, модели, диагностика / Е.С. Михайлова. – СПб.: Изд-во С.-Петерб. ун-та, 2007. – 266 с.

26 Михайлова (Алешина), Е.С. Тест Гилфорда диагностика социального интеллекта: методическое руководство / Е.С. Михайлова (Алешина). – СПб.: ИМАТОН, 2006. – 56 с.

27 Научно-методические основы оказания психологической помощи осужденным. – М.: «Права человека», 2001. – 156 с.

28 Пирожков, В.Ф. Криминальная психология / В.Ф. Пирожков. – М.: «Ось-89», 2001. – 704 с.

29 Писарев, О.М. Психология пенитенциарного социума: учебное пособие для начального профессионального образования, переподготовки и повышения квалификации сотрудников уголовно-исполнительной системы / О.М. Писарев. – Томск: Издательство «ДИВО» (ООО), 2007. – 88 с.

30 Порядина, В.А. Социальный интеллект и коммуникативная установка личности / В.А. Порядина // Прикладная психология и духовно-нравственные ценности современной изменяющейся России: Сборник статей и тезисов. – Чебоксары, 2006. – С. 69-72.

31 Практический интеллект / Роберт Дж. Стернберг [и др.]. – СПб.: Питер, 2002. – 265 с.

32 Прикладная юридическая психология: учебное пособие для вузов / под ред. проф. А.М. Столяренко. – М.: ЮНИТИ-ДАНА, 2001. – 639 с.

33 Психологическое обеспечение деятельности уголовно-исполнительной системы Министерства юстиции Российской Федерации. Сборник материалов / под ред. Ю.И. Калинина. – Москва: НИИ УИС МЮ РФ. 2004. – 320 с.

34 Психология личности осужденного [Электронный ресурс]. – Режим доступа: <http://www.studfiles.ru/preview/5582126/page:3/#5>. – 25.10.2016.

35 Райгородский, Д.Я. Практическая психодиагностика. Методики и Тесты: учебн. пособие / Д.Я. Райгородский. – Самара: Издательский Дом, «Бахран», 2004. – 672 с.

36 Савенков, А.И. Концепция социального интеллекта / А.И. Савенков // Одаренный ребенок. – 2006. – № 1. – С. 6-18.

37 Савенков, А.И. Социальный интеллект как проблема психологии одаренности и творчества / А.И. Савенков // Психология. Журнал высшей школы экономики. – 2005. – № 4. – С. 94-101.

38 Сидоренко, Е.В. Методы математической обработки в психологии / Е.В. Сидоренко. – СПб.: ООО «Речь», 2003. – 350 с.

39 Социальный интеллект [Электронный ресурс]. – Режим доступа: [http://www.e-reading.club/chapter.php/90845/16/Kinyakina-Superintellekt.Intensiv-trening\\_dlya\\_povysheniya\\_IQ.html](http://www.e-reading.club/chapter.php/90845/16/Kinyakina-Superintellekt.Intensiv-trening_dlya_povysheniya_IQ.html). – 12.11.2016.

40 Смирнова, Е.О. Отношение популярных и непопулярных дошкольников к сверстникам / Е.О. Смирнова, Е.В. Калягина // Вопросы психологии. – 2007. – № 5. – С. 50-60.

41 Субботский, Е.В. Социальный интеллект в условиях сложных социальных систем / Е.В. Субботский, О.Б. Чеснокова // Национальный психологический журнал. – 2010. – № 2 (4). – С. 22–29.

42 Ушаков, Д.В. Социальный интеллект как вид интеллекта / Д.В. Ушаков // Социальный интеллект: теория, измерение, исследование. – М.: Институт психологии РАН, 2007. – С. 18-22.

43 Ушаков, Д.В. Социальный интеллект и его измерение / Д.В. Ушаков // Социальный интеллект: теория, измерение, исследования. – М.: Институт пси-

хологии РАН, 2004. – С. 141-160.

44 Ушатиков, А.И. Основы пенитенциарной психологии / под ред. С.Н. Пономарева. – Рязань: Академия права и управления Минюста России, 2001. – 536 с.

45 Фатихова, Л.Ф. Практикум по психодиагностике социального интеллекта детей дошкольного и младшего школьного возраста: учебно-методическое пособие / Л.Ф. Фатихова, А.А. Харисова. – Уфа: Изд-во Уфимского филиала ГОУ ВПО «МГГУ им. М.А. Шолохова», 2010. – 69 с.

46 Федорова, Е.А. Социальный интеллект как фактор формирования отношения к социально значимым объектам у представителей различных этнических групп: автореф. дис. ... канд. психол. наук: 19.00.05 / Е.А. Федорова. – Ярославль, 2009. – 26 с.

47 Характеристика личности осужденного (социально-психологический портрет): учебно-методическое пособие. – М.: НИИ УИС Минюста России, 2004. – 87 с.

48 Холодная, М.А. Основные направления изучения психологии способностей в Институте психологии РАН / М.А. Холодная // Психологический журнал. – М.: Институт психологии РАН, 2002. – Т. 23. – № 3. – С. 13-22.

49 Чернышева, Е.В. Криминологические и психологические показатели личности осужденного / Е.В. Чернышева // Пасхи: научный психологический журнал № 2 (12). – Урал.гос.пед.ун-т. Екатеринбург, 2005. – С. 191-209.

50 Чернышева, Е.В. Психологический портрет личности осужденного: учеб. пособие / Е.В. Чернышева, В.П. Прядеин. – Урал. гос. пед. ун-т, Екатеринбург, 2005. – 108 с.

## ПРИЛОЖЕНИЕ А

### Тест Гилфода «Социальный интеллект»

#### СУБТЕСТ № 1 «ИСТОРИИ С ЗАВЕРШЕНИЕМ»

В этом субтесте Вы будете иметь дело с картинками, на которых изображены житейские ситуации, происходящие с персонажем Барни. Барни - это лысый мужчина, по профессии - официант. В ситуациях также принимают участие жена, маленький сын и друзья Барни, с которыми он встречается дома или в кафе.

В каждом задании слева расположен рисунок, изображающий определенную ситуацию. Определите чувства и намерения действующих в ней персонажей и выберите среди трех рисунков справа тот, который показывает наиболее правдоподобный вариант продолжения (завершения) данной ситуации.

Рассмотрим пример:



На рисунке слева Барни, зацепившийся за край крыши, испуган и просит помощи у своего маленького сына. Мальчик взволнован тем, что видит отца в таком трудном положении.

Выбор рисунка № 1 является правильным ответом в данном случае. Поэтому на Бланке ответов цифра 1 обведена кружком. Рисунок № 1 наиболее логично и правдоподобно продолжает заданную ситуацию: жена и сын Барни приставляют к стене лестницу, для того чтобы помочь ему спуститься.

Выбор рисунков № 2 и № 3 является менее корректным. Что касается рисунка № 2, то маловероятно, что, вися в воздухе в таком испуганном и беспомощном состоянии, Барни сможет залезть на крышу самостоятельно. Поскольку положение Барни опасно, жена и сын вряд ли стали бы насмехаться над ним, как это изображено на рисунке № 3.

## Продолжение ПРИЛОЖЕНИЯ А

### Тест Гилфода «Социальный интеллект»

Итак, в каждом задании Вы должны предсказать, что произойдет после ситуации, изображенной на левом рисунке, основываясь на чувствах и намерениях действующих в ней персонажей.

Не выбирайте рисунок для ответа только потому, что он показался Вам наиболее забавным продолжением. Предлагайте наиболее типичное и логичное продолжение заданной ситуации. Номер выбранного рисунка (обозначенный в правом нижнем углу рисунка) обводится кружком на Бланке ответов. В самих тестовых тетрадях никаких пометок делать нельзя.

На выполнение субтеста отводится 6 минут. За минуту до окончания работы Вы будете предупреждены. Работайте, по возможности, быстрее. Не тратьте много времени на одно задание. Если затрудняетесь с ответом, переходите к следующему пункту. К трудным заданиям можно будет вернуться в конце, если хватит времени. В затруднительных случаях давайте ответ, даже если не совсем уверены в его правильности.

**Если у Вас есть вопросы, задайте их сейчас.**

**Не переворачивайте страницу до команды «НАЧАЛИ»!**



Продолжение ПРИЛОЖЕНИЯ А

Тест Гилфода «Социальный интеллект»

|   |           |   |          |  |          |   |          |
|---|-----------|---|----------|--|----------|---|----------|
|    | <b>4</b>  |    | <b>1</b> |    | <b>2</b> |    | <b>3</b> |
|    | <b>5</b>  |    | <b>1</b> |    | <b>2</b> |    | <b>3</b> |
|    | <b>6</b>  |    | <b>1</b> |    | <b>2</b> |    | <b>3</b> |
|  | <b>7</b>  |  | <b>1</b> |  | <b>2</b> |  | <b>3</b> |
|  | <b>8</b>  |  | <b>1</b> |  | <b>2</b> |  | <b>3</b> |
|  | <b>9</b>  |  | <b>1</b> |  | <b>2</b> |  | <b>3</b> |
|  | <b>10</b> |  | <b>1</b> |  | <b>2</b> |  | <b>3</b> |

Продолжение ПРИЛОЖЕНИЯ А

Тест Гилфода «Социальный интеллект»



**СУБТЕСТ № 2 «ГРУППЫ ЭКСПРЕССИИ»**

В этом субтесте Вы будете иметь дело с картинками, на которых изображены позы, жесты, мимика, то есть выразительные движения, отражающие состояние человека.

Для объяснения сути задания рассмотрим пример. В этом примере три картинки, расположенные слева, иллюстрируют одно и то же состояние человека, одни и те же мысли, чувства, намерения.



Одна из четырех картинок справа выражает такое же состояние, такие же мысли, чувства или намерения. Необходимо найти эту картинку.

Правильным ответом будет рисунок № 2, выражающий такое же состояние



## Продолжение ПРИЛОЖЕНИЯ А

### Тест Гилфода «Социальный интеллект»

(напряжения или нервозности), что и рисунки слева. Поэтому на Бланке ответов цифра 2 обведена кружком.

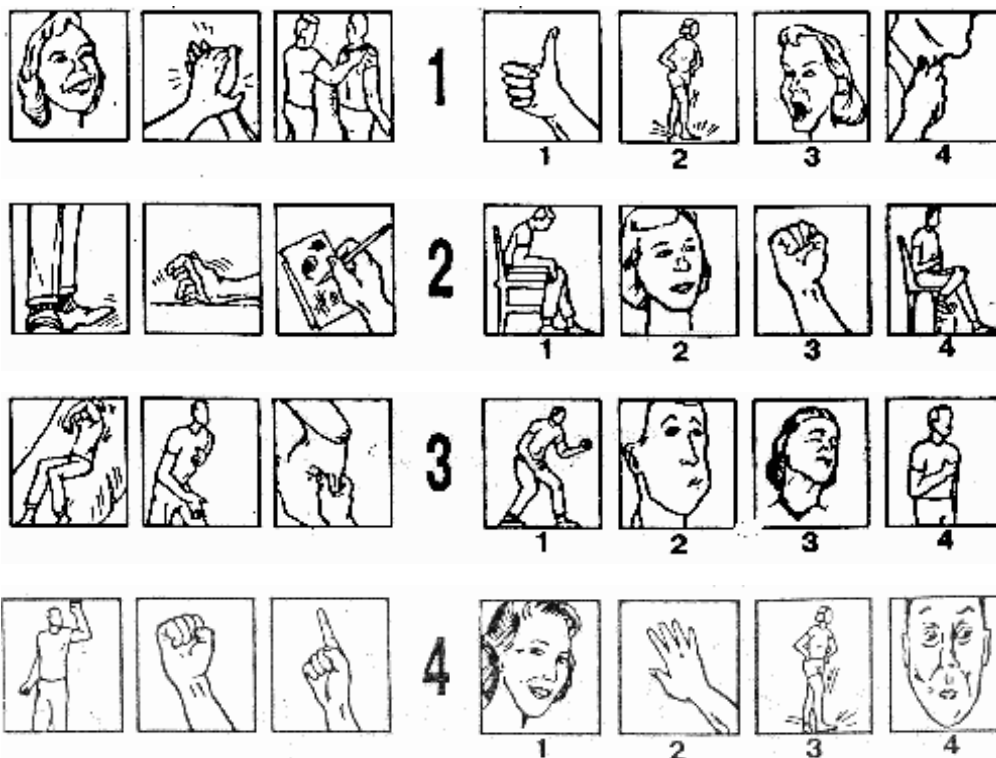
Рисунки № 1, 3, 4 не подходят, так как отражают другие состояния (радости и благополучия).

Итак, в каждом задании субтеста среди четырех рисунков справа Вы должны выбрать тот, который подходит к группе из трех рисунков слева, потому что отражает сходное состояние человека. Номер выбранного рисунка обводится кружком на Бланке ответов.

На выполнение субтеста отводится 7 минут. За минуту до окончания работы Вы будете предупреждены. Работайте, по возможности, быстрее. Не тратьте много времени на одно задание. Если затрудняетесь с ответом, переходите к следующему пункту. К трудным заданиям можно будет вернуться в конце, если хватит времени. В затруднительных случаях давайте ответ, даже если не совсем уверены в его правильности.

**Если у Вас есть вопросы, задайте их сейчас.**

**Не переворачивайте страницу до команды «НАЧАЛИ»!**



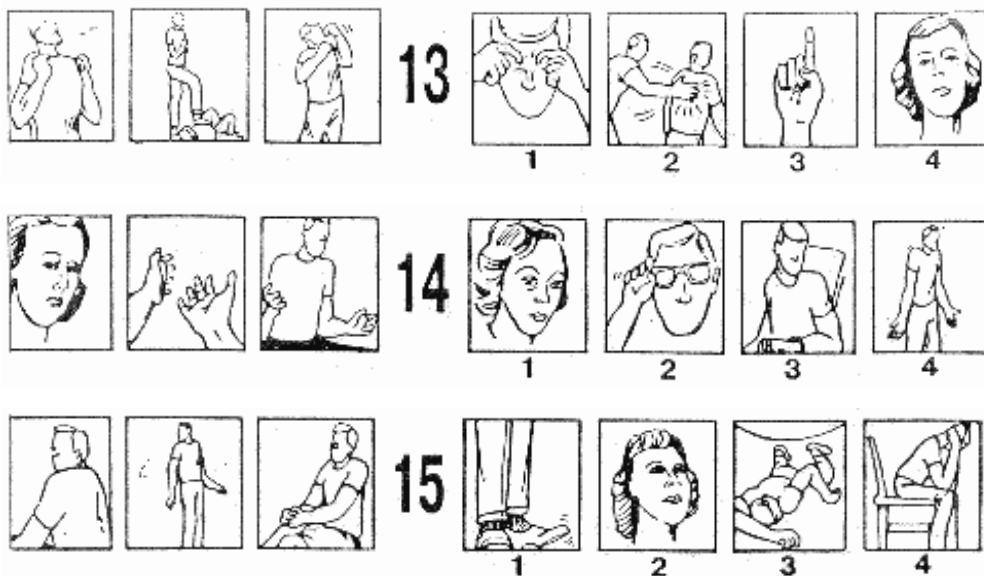
Продолжение ПРИЛОЖЕНИЯ А

Тест Гилфода «Социальный интеллект»

|   |           |   |   |  |   |
|---|-----------|---|---|--|---|
|    | <b>5</b>  |    |    |    |    |
|    | <b>6</b>  |    |    |    |    |
|    | <b>7</b>  |    |    |    |    |
|   | <b>8</b>  |   |   |   |   |
|  | <b>9</b>  |  |  |  |  |
|  | <b>10</b> |  |  |  |  |
|  | <b>11</b> |  |  |  |  |
|  | <b>12</b> |  |  |  |  |

## Продолжение ПРИЛОЖЕНИЯ А

### Тест Гилфода «Социальный интеллект»



### СУБТЕСТ № 3 «ВЕРБАЛЬНАЯ ЭКСПРЕССИЯ»

В каждом задании этого субтеста слева написана фраза, которую один человек говорит другому, а справа перечислены три ситуации общения. Причем только в одной из них фраза, приведенная слева, приобретет другой смысл. Рассмотрим пример.

Глуховатый человек - товарищу: «Повторите, пожалуйста».

Сообщение глуховатого человека к товарищу представляет собой вежливую просьбу. Эта же фраза в ситуациях № 2, 3 будет иметь такое же значение. И только в ситуации № 1 в устах оскорбленного человека она приобретет совсем другой смысл. Поэтому на Бланке ответов цифра 1 обведена кружком.

Итак, в каждом задании необходимо выбрать ту ситуацию общения, в которой заданная слева фраза приобретет другое значение, будет связана с другим намерением, нежели в двух других ситуациях.

На выполнение субтеста отводится 5 минут. За минуту до окончания работы Вы будете предупреждены. Работайте, по возможности, быстрее. Не тратьте много времени на одно задание. Если затрудняетесь с ответом, переходите к следующему пункту. К трудным заданиям можно будет вернуться в конце, если хватит времени. В затруднительных случаях давайте ответ, даже если не совсем уверены в его правильности.

Продолжение ПРИЛОЖЕНИЯ А  
Тест Гилфода «Социальный интеллект»

|  |   |
|--|---|
| 1. Человек - своему товарищу: "Вы великолепны".        | 1. Довольный служащий - своему начальнику.              |
|  | 2. Благодарный ученик - своему преподавателю.           |
|  | 3. Недовольный человек - своему знакомому.              |
|  |   |
| 2 . Продавец - покупателю:<br>"Вы получите, что надо". | 1. Улыбающийся преподаватель - студенту.                |
|  | 2. Врач - пациенту.                                     |
|  | 3. Рассерженный милиционер - ка-<br>нящему пьянице.     |
|  |   |
| 3. Судья - победителю:<br>"Поздравляю".                | 1. Отец - победителю.                                   |
|  | 2. Друг - победителю.                                   |
|  | 3. Проигравший - победителю.                            |
|  |   |
| 4. Гордый отец - другу:<br>"Посмотри на нее".          | 1. Ревнивая девушка - другу.                            |
|  | 2. Обрадованный мальчик - другу.                        |
|  | 3. Восхищенная девушка - другу.                         |
|  |   |
| 5. Человек - своему другу:<br>"Что ты делаешь?"        | 1. Рассерженная мать - ребенку.                         |
|  | 2. Заинтригованный прохожий - <u>играющему</u> ребенку. |
|  | 3. Учитель - примерному ученику.                        |
|  |   |
| 6. Врач - больному ребенку: "Прими-ка это".            | 1. Мать - сыну.   |
|  | 2. Боец - противнику.                                   |
|  | 3. Нагруженная жена - мужу.                             |
|  |   |
| 7. Официантка - клиенту:<br>"Чем я могу Вам помочь?"   | 1. <u>Психиатр</u> - пациенту.                          |
|  | 2. Прохожий - пострадавшему в аварии.                   |
|  | 3. Гид - туристу.                                       |
|  |   |

Продолжение ПРИЛОЖЕНИЯ А  
Тест Гилфода «Социальный интеллект»

|   |  |
|---|--|
| 8. Преподаватель - студенту: "Ты можешь сделать это лучше       | 1. Жена - мужу.                                  |
|   | 2. Мать - ребенку.                               |
|   | 3. Тренер - спортсмену.                          |
|   |  |
| 9. Отец - сыну:<br>"Ты мне нравишься".                          | 1. Брат - сестре.                                |
|   | 2. Молодой человек - подруге.                    |
|   | 3. Племянник - тетке.                            |
|   |  |
| 10. Начальник - рабочему:<br>"Это хорошо".                      | 1. Поклонник - артисту.                          |
|   | 2. Преподаватель - студенту.                     |
|   | 3. Разгневанный ребенок - побитому им сопернику. |
|   |  |
| 11. Мать - бегущему ребенку: "Тише!"                            | 1. Рассерженный отец - кричащему сыну.           |
|   | 2. Пассажир - водителю.                          |
|   | 3. Прохожий - неосторожному ребенку.             |
|   |  |
| 12. Страховой агент - клиенту: "Распишитесь здесь, пожалуйста". | 1. Администратор <u>гостиницы</u> -клиенту.      |
|   | 2. Коллекционер автографов - "звезде".           |
|   | 3. Кассир - вкладчику.                           |

## Продолжение ПРИЛОЖЕНИЯ А

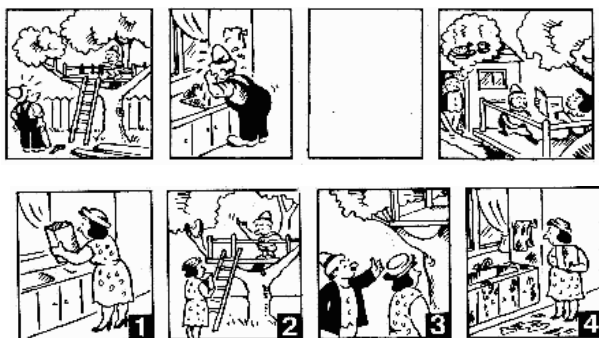
Тест Гилфода «Социальный интеллект»

### СУБТЕСТ № 4 «ИСТОРИИ С ДОПОЛНЕНИЕМ»

В этом субтесте Вы будете иметь дело с картинками, на которых изображены истории про Фердинанда. У Фердинанда есть жена и маленький ребенок. Он работает начальником, поэтому в историях будут также принимать участие его сослуживцы.

Каждое задание состоит из восьми картинок. Четыре верхние картинки отражают определенную историю, происходящую с Фердинандом. Одна из этих картинок всегда пропущена. Вам необходимо выбрать среди четырех рисунков нижнего ряда тот, который при подстановке на место пустого квадрата вверху будет дополнять историю с Фердинандом по смыслу. Если Вы правильно выберете отсутствующий рисунок, то смысл истории полностью прояснится, чувства и намерения действующих в ней персонажей станут понятными.

Рассмотрим пример:



В этой истории отсутствует третий рисунок. В конце истории мы видим, что Фердинанд, мечтавший об обеде, не получает его вопреки своим ожиданиям и выходит из дома раздосадованный. Жена Фердинанда рассержена и делает вид, что читает сыну книгу. Мальчик сидит спокойно. Все это связано с тем, что Фердинанд, умываясь после работы, оставил на кухне грязь, что и разозлило его жену. Таким образом, логичным дополнением истории является рисунок №4. Поэтому в Бланке ответов цифра 4 обведена кружком.

Рисунки № 1, 2, 3 не соответствуют данной истории по смыслу.

## Продолжение ПРИЛОЖЕНИЯ А

### Тест Гилфода «Социальный интеллект»

Итак, в каждом задании необходимо найти рисунок, дополняющий историю про Фердинанда по смыслу. На выполнение субтеста отводится 10 минут. За минуту до окончания работы Вы будете предупреждены. Работайте, по возможности, быстрее. Не тратьте много времени на одно задание. Если затрудняетесь с ответом, переходите к следующему пункту. К трудным заданиям можно будет вернуться в конце, если хватит времени. В затруднительных случаях дайте ответ, даже если не совсем уверены в его правильности.

**Если у Вас есть вопросы - задайте их сейчас.**

**Не переворачивайте страницу до команды «НАЧАЛИ»!**



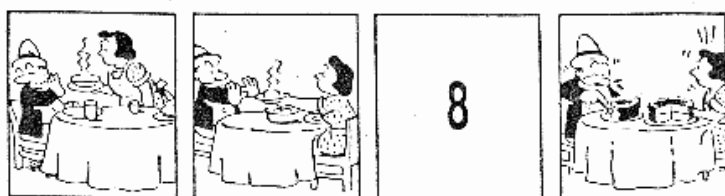
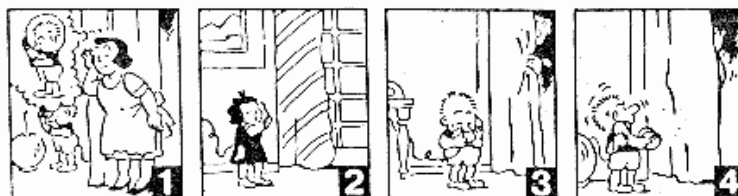
Продолжение ПРИЛОЖЕНИЯ А  
Тест Гилфода «Социальный интеллект»



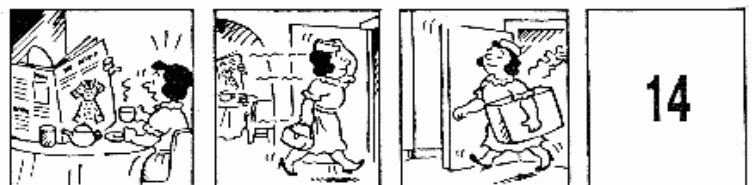
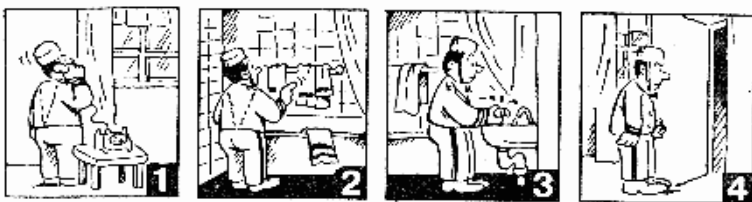
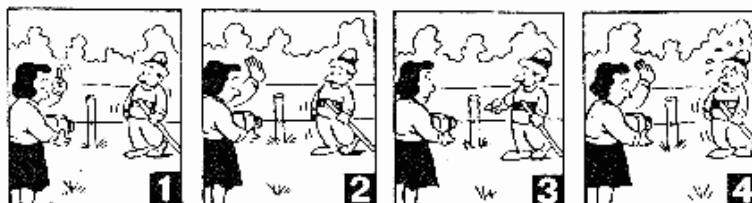


Продолжение ПРИЛОЖЕНИЯ А

Тест Гилфода «Социальный интеллект»



Продолжение ПРИЛОЖЕНИЯ А  
Тест Гилфода «Социальный интеллект»



## ПРИЛОЖЕНИЕ Б

### Методика диагностики уровня эмпатических способностей В.В. Бойко

#### Инструкция к тесту

Ответьте на каждый вопрос «Да», если он верно описывает ваше поведение и «Нет», если ваше поведение не соответствует тому, о чем говорится в вопросе.

Вопросы:

1. У меня есть привычка внимательно изучать лица и поведение людей, чтобы понять их характер, наклонности, способности.
2. Если окружающие проявляют признаки нервозности, я обычно остаюсь спокойным.
3. Я больше верю доводам своего рассудка, чем интуиции.
4. Я считаю вполне уместным для себя интересоваться домашними проблемами сослуживцев.
5. Я могу легко войти в доверие к человеку, если потребуется.
6. Обычно я с первой же встречи угадываю «родственную душу» в новом человеке.
7. Я из любопытства обычно завожу разговор о жизни, работе, политике со случайными попутчиками в поезде, самолете.
8. Я теряю душевное равновесие, если окружающие чем-то угнетены.
9. Моя интуиция – более надежное средство понимания окружающих, чем знания или опыт.
10. Проявлять любопытство к внутреннему миру другой личности – бестактно.
11. Часто своими словами я обижаю близких мне людей, не замечая того.
12. Я легко могу представить себя каким-либо животным, ощутить его повадки и состояния.
13. Я редко рассуждаю о причинах поступков людей, которые имеют ко мне непосредственное отношение.
14. Я редко принимаю близко к сердцу проблемы своих друзей.
15. Обычно за несколько дней я чувствую: что-то должно случиться с близким мне человеком, и ожидания оправдываются.
16. В общении с деловыми партнерами обычно стараюсь избегать разговоров о личном.
17. Иногда близкие упрекают меня в черствости, невнимании к ним.
18. Мне легко удается копировать интонацию, мимику людей, подражая им.

## Продолжение ПРИЛОЖЕНИЯ Б

Методика диагностики уровня эмпатических способностей В.В. Бойко

19. Мой любопытный взгляд часто смущает новых партнеров.
20. Чужой смех обычно заражает меня.
21. Часто, действуя наугад, я тем не менее нахожу правильный подход к человеку.
22. Плакать от счастья глупо.
23. Я способен полностью слиться с любимым человеком, как бы растворившись в нем.
24. Мне редко встречались люди, которых я понимал бы без лишних слов.
25. Я невольно или из любопытства часто подслушиваю разговоры посторонних людей.
26. Я могу оставаться спокойным, даже если все вокруг меня волнуются.
27. Мне проще подсознательно почувствовать сущность человека, чем понять его, «разложив по полочкам».
28. Я спокойно отношусь к мелким неприятностям, которые случаются у кого-либо из членов семьи.
29. Мне было бы трудно задушевно, доверительно беседовать с настороженным, замкнутым человеком.
30. У меня творческая натура – поэтическая, художественная, артистичная.
31. Я без особого любопытства выслушиваю исповеди новых знакомых.
32. Я расстраиваюсь, если вижу плачущего человека.
33. Мое мышление больше отличается конкретностью, строгостью, последовательностью, чем интуицией.
34. Когда друзья начинают говорить о своих неприятностях, я предпочитаю перевести разговор на другую тему.
35. Бели я вижу, что у кого-то из близких плохо на душе, то обычно воздерживаюсь от расспросов.
36. Мне трудно понять, почему пустяки могут так сильно огорчать людей.

## ПРИЛОЖЕНИЕ В

### Сводная таблица данных

Таблица В.1 – Результаты ответов осужденных, отбывающих наказания за преступления против собственности, на тест Гилфорда «Социальный интеллект»

| № испытуемого | Уровень социального интеллекта |               |         |               |         |
|---------------|--------------------------------|---------------|---------|---------------|---------|
|               | Низкий                         | Ниже среднего | Средний | Выше среднего | Высокий |
| 1             |                                |               | 36      |               |         |
| 2             |                                |               |         | 43            |         |
| 3             |                                |               |         | 42            |         |
| 4             |                                |               | 27      |               |         |
| 5             |                                |               |         | 38            |         |
| 6             |                                |               |         | 42            |         |
| 7             |                                |               |         |               | 49      |
| 8             |                                |               | 28      |               |         |
| 9             |                                |               |         | 39            |         |
| 10            |                                |               |         |               | 50      |
| 11            |                                |               |         | 42            |         |
| 12            |                                |               |         | 38            |         |
| 13            |                                |               | 36      |               |         |
| 14            |                                |               | 28      |               |         |
| 15            |                                |               | 37      |               |         |
| 16            |                                |               |         | 39            |         |
| 17            |                                |               |         | 43            |         |
| 18            |                                |               | 29      |               |         |
| 19            |                                |               | 36      |               |         |
| 20            |                                |               |         |               | 48      |

Продолжение ПРИЛОЖЕНИЯ В

Сводная таблица данных

Таблица В.2 – Результаты ответов осужденных, отбывающих наказания за преступления против личности, на тест Гилфорда «Социальный интеллект»

| № ис-<br>пытуе-<br>мого | Уровень социального интеллекта |               |         |               |         |
|-------------------------|--------------------------------|---------------|---------|---------------|---------|
|                         | Низкий                         | Ниже среднего | Средний | Выше среднего | Высокий |
| 1                       |                                |               | 27      |               |         |
| 2                       |                                |               | 36      |               |         |
| 3                       |                                | 22            |         |               |         |
| 4                       |                                | 24            |         |               |         |
| 5                       |                                |               | 31      |               |         |
| 6                       |                                |               | 33      |               |         |
| 7                       |                                | 22            |         |               |         |
| 8                       |                                |               | 27      |               |         |
| 9                       |                                | 21            |         |               |         |
| 10                      |                                |               | 33      |               |         |
| 11                      |                                | 20            |         |               |         |
| 12                      |                                | 21            |         |               |         |
| 13                      |                                |               | 28      |               |         |
| 14                      |                                |               | 31      |               |         |
| 15                      |                                |               | 30      |               |         |
| 16                      |                                |               | 32      |               |         |
| 17                      |                                | 24            |         |               |         |
| 18                      |                                | 26            |         |               |         |
| 19                      |                                |               | 31      |               |         |
| 20                      |                                |               | 28      |               |         |

## Продолжение ПРИЛОЖЕНИЯ В

### Сводная таблица данных

Таблица В.3 – Результаты ответов осужденных, отбывающих наказание за преступления против собственности, на тест В.В. Бойко диагностика эмпатических способностей

| № ис-<br>пытуе-<br>мого | Уровень эмпатии |         |            |              |
|-------------------------|-----------------|---------|------------|--------------|
|                         | Очень высокий   | Средний | Заниженный | Очень низкий |
| 1                       |                 | 22      |            |              |
| 2                       |                 |         | 21         |              |
| 3                       |                 |         | 19         |              |
| 4                       |                 | 28      |            |              |
| 5                       |                 |         | 17         |              |
| 6                       |                 | 22      |            |              |
| 7                       |                 |         | 15         |              |
| 8                       |                 |         |            | 13           |
| 9                       |                 | 26      |            |              |
| 10                      |                 | 22      |            |              |
| 11                      |                 | 25      |            |              |
| 12                      |                 |         | 19         |              |
| 13                      |                 | 29      |            |              |
| 14                      |                 |         | 21         |              |
| 15                      |                 | 28      |            |              |
| 16                      |                 | 29      |            |              |
| 17                      |                 | 28      |            |              |
| 18                      |                 | 22      |            |              |
| 19                      | 30              |         |            |              |
| 20                      |                 | 24      |            |              |

Продолжение ПРИЛОЖЕНИЯ В

Сводная таблица данных

Таблица В.4 – Результаты ответов осужденных, отбывающих наказание за преступления против личности, на тест В.В. Бойко диагностика эмпатических способностей

| № ис-<br>пытуе-<br>мого | Уровень эмпатии |         |            |              |
|-------------------------|-----------------|---------|------------|--------------|
|                         | Очень высокий   | Средний | Заниженный | Очень низкий |
| 1                       |                 | 24      |            |              |
| 2                       |                 |         | 15         |              |
| 3                       |                 | 22      |            |              |
| 4                       |                 | 27      |            |              |
| 5                       |                 |         | 16         |              |
| 6                       |                 |         |            | 13           |
| 7                       |                 |         | 20         |              |
| 8                       |                 |         |            | 12           |
| 9                       |                 |         | 18         |              |
| 10                      |                 |         |            | 11           |
| 11                      |                 |         | 19         |              |
| 12                      |                 |         | 20         |              |
| 13                      |                 |         | 17         |              |
| 14                      |                 |         |            | 14           |
| 15                      |                 | 23      |            |              |
| 16                      |                 |         | 16         |              |
| 17                      |                 |         | 18         |              |
| 18                      |                 | 22      |            |              |
| 19                      |                 |         |            | 14           |
| 20                      |                 |         | 18         |              |



## ПРИЛОЖЕНИЕ Г

### Результаты статистического анализа данных

Таблица Г.1 – Уровень социального интеллекта осужденных, отбывающих наказание за преступления против собственности и отбывающих наказание за преступления против личности (тест Гилфорда «Социальный интеллект»)

| Уровень социального интеллекта | Осужденные, отбывающие наказание за преступления против собственности | Осужденные, отбывающие наказание за преступления против личности |
|--------------------------------|---|--|
| Низкий                         | 0   | 0  |
| Ниже среднего                  | 0   | 40 %   |
| Средний                        | 40 %  | 60 %   |
| Выше среднего                  | 45 %  | 0  |
| Высокий                        | 15 %  | 0  |

## Продолжение ПРИЛОЖЕНИЯ Г

### Результаты статистического анализа данных

Таблица Г.2 – Уровень эмпатии у осужденных, отбывающих наказание за преступления против собственности и отбывающих наказание за преступления против личности (тест Бойко В.В. диагностика эмпатических способностей)

| Уровень эмпатии | Осужденные, отбывающие наказание за преступления против собственности | Осужденные, отбывающие наказание за преступления против личности |
|-----------------|---|--|
| Очень высокий   | 5 %   | 0  |
| Средний         | 60 %  | 25 %   |
| Заниженный      | 30 %  | 50 %   |
| Очень низкий    | 5 %   | 25 %   |