


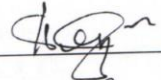

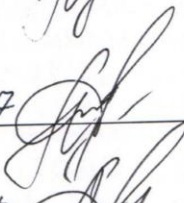

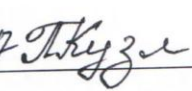

Министерство образования и науки Российской Федерации
Федеральное государственное бюджетное образовательное учреждение
высшего образования
АМУРСКИЙ ГОСУДАРСТВЕННЫЙ УНИВЕРСИТЕТ
(ФГБОУ ВО «АмГУ»)

Факультет дизайна и технологии
Кафедра «Дизайн»
Направление подготовки 54.03.01 – Дизайн
Направленность образовательной программы: Дизайн среды

ДОПУСТИТЬ К ЗАЩИТЕ
И.о. зав. кафедрой

« 15 » 06 2017 г. Е.А. Гаврилюк

БАКАЛАВРСКАЯ РАБОТА

на тему: Благоустройство жилого двора. 405 квартал, г. Благовещенск

Исполнитель студент группы 384	5.06.17 	К. Е. Пятыгина
Руководитель ст. преподаватель	5.06.17 	А.В. Осман
Консультанты: по исследовательскому разделу ст. преподаватель	5.06.17 	А.В. Осман
по проектному разделу ст. преподаватель	12.06.17 	А.В. Осман
по инженерно- технологическому разделу старший преподаватель	14.06.17 	Л.А. Кузлякина
Нормоконтроль доцент, кандидат архитектуры	15.06.17 	Н.А. Васильева

Благовещенск 2017

Министерство образования и науки Российской Федерации
Федеральное государственное бюджетное образовательное учреждение
высшего образования
АМУРСКИЙ ГОСУДАРСТВЕННЫЙ УНИВЕРСИТЕТ
(ФГБОУ ВО «АмГУ»)

Факультет Дизайна и Технологии
Кафедра Дизайна

УТВЕРЖДАЮ
Зав.кафедрой

подпись [подпись] И.О.Фамилия
« 24 » 04 2017 г.

ЗАДАНИЕ

К выпускной квалификационной работе студента

Татьяной Жениной

1. Тема выпускной квалификационной работы: Трансформирование
типаго звара. 405 ВАРБАН. г. Благовещенск

(утверждено приказом от 10.04.14 № 470 пр.)

2. Срок сдачи студентом законченной работы 15 июня 2014

3. Исходные данные к выпускной квалификационной работе: проект разработки
маневровки 405 ВАРБАН: структурная
ситуационный анализ в системе
информации

4. Содержание выпускной квалификационной работы (перечень подлежащих разработке
вопросов): Введение, исследование, раздел 1.1 Организация
тип звара в территории типовой информации; 1.2 Анализ
аналитический звара; 2. Проектный раздел; 3. Инженер

5. Перечень материалов приложения: (наличие чертежей, таблиц, графиков, схем, программных
продуктов, иллюстративного материала и т.п.)

- графическая работа (2000+3000) в масштабе
выпускающей, чертежи, скан, пояснитель-
ную записку, презентацию, файл на CD-диск

6. Консультанты по выпускной квалификационной работе (с указанием относящихся к ним
разделов) Инженер-исследователь и проектный раздел
старший преподаватель - Осман Анна Валерьевна.
Инженер-технологический раздел - ст. пр.
Курбанова П. А.

7. Дата выдачи задания 24 апреля 2014

Руководитель выпускной квалификационной

работы: Осман Анна Валерьевна
(фамилия, имя, отчество, должность, ученая степень, ученое звание)

Задание принял к исполнению (дата): 24.04.14 [подпись]
(подпись студента)

РЕФЕРАТ

Дипломная работа содержит 51 с., 15 рисунков, 4 приложения, 14 источников.

ЖИЛОЙ КВАРТАЛ, МИКРОРАЙОН, КОЦЕПЦИЯ, ОРГАНИЗАЦИЯ, ДВОРОВАЯ ТЕРРИТОРИЯ, ГЕНЕРАЛЬНЫЙ ПЛАН, МОЩЕНИЕ, БЛАГОУСТРОЙСТВО, МАЛЫЕ АРХИТЕКТУРНЫЕ ФОРМЫ, ОСВЕЩЕНИЕ, ОГРАЖДЕНИЕ, ФАСАДЫ, ОЗЕЛЕНЕНИЕ

Цель: разработать благоустройство жилого № 405 квартала, г. Благовещенск.

Задачи: Проанализировать функциональные связи дворового и меж дворового пространства 405 квартала в системе городской застройки. Изучить требования к организации предметно-пространственной жилой среды. Изучить как социальные потребности одного человека, семьи, а также групп населения совмещаются с пространственной организацией жилой среды в целом. Посмотреть, как на примерах уже существующих жилых сред происходит зонирование территории. Проанализировать элементы благоустройства жилой среды. Предложить свою концепцию по проектированию жилой среды квартала № 405 г. Благовещенск.

СОДЕРЖАНИЕ

Введение	5
1 Исследовательский раздел	7
1.1 Организации дворовой территории жилого микрорайона	7
1.1.1 Элементы благоустройства и принципы организации дворовой среды	11
1.1.2 Малые архитектурные формы на территории жилых домов	20
1.2 Анализ аналогов дворовых пространств	24
2 Проектный раздел	28
2.1 Анализ проектной ситуации и постановка проблемы данного двора	28
2.2 Концептуальное предложение по организации дворовой территории	31
2.2.1 Функциональные зоны	32
2.2.2 Жилые дома (фасадная линия)	36
2.2.3 Мощение, озеленение и другие элементы благоустройства	37
3 Инженерно-технологический раздел	38
Заключение	44
Библиографический список	45
Приложение А Анализ аналогов	46
Приложение Б Анализ проектной ситуации	47
Приложение В Концептуальное предложение	49

ВВЕДЕНИЕ

Благоустройство территории – это целый ряд работ, которые ориентированы на придание привлекательного эстетически приятного вида территории, воплощение идей ландшафтного дизайна и создание площадок для времяпрепровождения, в соответствии с санитарно-гигиеническими нормами России.

Каждый человек, выбирающий себе жилье в новом многоквартирном доме обращает внимание на многие нюансы, такие как: цена квартиры, ее состояние, общедомовые помещения, инфраструктура, наличие лифтов и так далее. Очень важную роль играет и состояние общедомовой территории, ведь каждый день, выходя на улицу или смотря из окна, мы будем наблюдать одну и ту же картину. Но не всегда ожидания соответствуют реальности и значению благоустройства и озеленения придомовых территорий уделяется должное внимание.

Территория двора является местом отдыха абсолютно для всех жильцов. Самое основное, это то, что человеку необходимо, чтобы в его окружающем дворе было комфортно, удобно, безопасно и конечно же красиво. Благоустройство территории - это важный элемент в формировании целостности эстетического восприятия облика объекта недвижимости, подтверждения классности здания, обеспечения комфортных условий пользования объектом недвижимости. Выбор элементов благоустройства происходит в тесной взаимосвязи с функциональным назначением объекта. Целью проектирования и благоустройства внутри дворовых территорий является создание безопасных и удобных условий проживания и обеспечение интересов всех жителей.

Целью моей работы будет являться попытка, создать комфортные условия для людей разных возрастных категорий.

Основные задачи благоустройства жилого двора квартала № 405:

- природно-климатические условия разработки;
- функциональные связи дворового и меж дворового пространства 405 квартала в системе городской застройки;
- изучение требований к организации предметно-пространственной жилой среды;
- изучение как социальные потребности одного человека, семьи, а также групп населения совмещаются с пространственной организацией жилой среды в целом;
- посмотреть, как на примерах уже существующих жилых сред происходит зонирование территории;
- проанализировать элементы благоустройства жилой среды;
- предложить свою концепцию по проектированию жилой среды квартала № 405 г. Благовещенск.

Благоустройство жилого двора квартала № 405 должно не только иметь красивый внешний вид, но и быть разработано в соответствии с основными требованиями по благоустройству и озеленению.

1 ИССЛЕДОВАТЕЛЬСКИЙ РАЗДЕЛ

1.1 Организации дворовой территории многоэтажных домов

Очень часто человек, который тяготеет к тому, чтобы обеспечить свое существование уютом, не забывает сделать ремонт не только в собственной квартире, но и благоустраивает территории подъезда и двора. Благоустройство дворовых территорий – это неотделимый аспект комфортного проживания, ведь насыщение пространства вокруг дома необходимыми полезными деталями очень упрощает быт.

Благодаря тому, что общество постоянно развивается, происходит изменение форм пространственной организации селитебных образований. Жилой комплекс — целостность жилых домов, культурно-бытовых зданий и благоустроенной территории — и является конечной целью жилищного строительства.

Жилая площадь - это не только подъезд, квартира, дом, но и прилегающие открытые пространства: дворовая территория, пейзаж, наблюдаемый из окна. Человек, живущий в городе, воспринимает их начиная от порога дома, как правило, попадая в среду жилой застройки. И, конечно же, ему небезразличны ее удобство и красота. Ребёнка с раннего возраста воспитывает та окружающая среда, в которой он регулярно находится и проводит своё время.

Жилая среда вне дома объединяет много разных людей, единственно общим для которых является соседство в их придомовой территории, квартала, района. На территории жилого двора образуются временные социальные группы, связанные прямым интересом: люди, имеющие автомобили, которым необходимо организовать охраняемую стоянку; собачники, нуждающиеся в безопасном моционе со своими питомцами; пожилые люди, ищущие тихого места для общения; мамы и бабушки со своими детьми, недовольные тем, что проезд с интенсивным автомобильным

движением слишком близко с прогулочными. Приемы ландшафтной архитектуры призваны здесь обеспечить, казалось бы, несовместимые иногда интересы всех пользователей каждого конкретного участка жилой территории. На территориях жилых застроек индивидуального характера такие проблемы, как правило не стоят так остро и решаются они в соответствии с финансовыми возможностями и фантазией владельца дома¹.

Сегодня самой основной проблемой жилого двора является конфликт между человеком и автомобилем. Парковка для машин внутри двора создает не только дискомфорт визуально, но и осложняет доступ жителям к озелененным участкам. Сейчас всё чаще стали организовывать бестранспортные дворы с выносом стоянок и проездов в междворовое пространство, таким образом решается конфликт между людьми и транспортом. Особенность таких парковок заключается в композиционном разнообразии приёмов размещения кустарников, деревьев, различных других зелёных насаждений, такие как живые изгороди в качестве средств функционального и масштабного разграничения пространств. Но к сожалению не всегда возможно воспользоваться таким приемом. В таких случаях очень важно разбить пространство для пешехода и автомобиля с помощью озеленения, обвалования мест временного хранения автомобилей земляными насыпями, элементов геопластики, создания шумозащитных стенок, посадки живых изгородей по контуру стоянок, создания шумозащитных стенок, решенных в стиле декоративных панно. Иногда наиболее правильным является устроить подземные и полуподземные гаражи, позволяющие ограничить доступ индивидуального транспорта в жилую среду, а также избежать асфальтирования значительных площадей поверхности земли и заменять его более экологичным плиточным мощением. Зарубежный опыт в этой области показывает неограниченные возможности

¹ Организация открытых городских пространств [Электронный ресурс]. Режим доступа: <http://www.construction-technology.ru/landiz/2/3.php> (дата обращения 20.05.2017)

для создания более комфортной и приближенной к человеку среды внутридворового пространства.

В числе актуальных вопросов повышения комфортности жилой среды особая роль принадлежит ландшафтной организации коммуникативных (транзитных) пространств. Среди приемов необходимо отметить колористическое акцентирование транзитных направлений с помощью пигментированных покрытий, рельефное разграничение с использованием почвопокровных растений, создание жесткой линейной конфигурации твердых покрытий.

Также, очень важный аспект формирования жилой среды – это адаптация ее к требованиям физически ослабленных лиц и людей с ограниченными возможностями. Учитывая то, что экологическая ситуация в нашем мире ухудшается, то и к сожалению численность такой категории людей увеличивается, поэтому в проектировании по благоустройству любой территории должна сформировываться доступная среда жизнедеятельности для инвалидов. Во многих странах при новом строительстве неотъемлемыми элементами двора являются пандусы для инвалидов-колясочников, предусматриваются пути движения с возможностью проезда на инвалидной коляске. Кроме того, игровая зона для детей зачастую оборудуется устройствами, предусматривающими возможность их использования детьми с физическими недостатками.

В крупных городах, в условиях высокоплотной застройки, тяжело бывает обеспечить возможность для занятий спортом, более длительных, регулярных прогулок на свежем воздухе. Для того, чтобы реализовать такие функции необходимы достаточно обширные территории, обладающие значительным природным потенциалом и с хорошим оборудованием. Такие участки очень часто, располагаясь на близком расстоянии от жилых массивов, отделены от них магистралями с интенсивным движением. Имеется масса примеров из зарубежной практики, которые свидетельствуют о возможности решения этой проблемы. Широкое распространение получили

пешеходные эстакады, организованные над уровнем улицы. Их конструктивное решение не предусматривает устройство лестниц: начало пешеходной эстакады формируется в глубине двора в виде пандуса. Такие эстакады включают мобильное озеленение, цветочное оформление, участки газона. Существуют примеры перекрытия эстакад решетчатыми перголами, оформленными вьющимися растениями.

Обеспечение жилого двора зелеными насаждениями должно быть плановым, стильным, а это обязательно требует знания ассортимента различных растений, используемых в конкретном климате, их биологических особенностей. Древесно-кустарниковая растительность не должна равномерно заполнять пространство двора. Важно с ее помощью изолировать или, при необходимости, выделить различные функциональные зоны. При умелой организации композиции из деревьев и кустарников внутреннее пространство кварталов и микрорайонов легко расчленяется на отдельные уголки, позволяя рассредоточиться в пространстве мамам с колясками, беседующим старушкам, играющим детям. Следует уходить от близкой посадки деревьев к жилому дому, а особенно под окнами, так как квартиры нижних этажей оказываются в глубокой тени, поэтому приходится спиливать взрослые здоровые экземпляры. В жилой застройке средней этажности лучше ограничиться одной, двумя живописными древесно-кустарниковыми группами в центре двора.

В последнее время большое значение придается расширению видового состава растительности. Традиционный ассортимент дополняется новыми для жилого двора видами: кустарниками и вечнозелеными деревьями, вьющимися растениями. В связи с этим качество городского ландшафта выросло благодаря разновысотности деревьев и разнообразию их кроны, оттенков листвы, поэтому и умножилось разнообразие птиц, занимающих разные "этажи" над уровнем земли.

Все более полное осознание необходимости тесного взаимодействия человека и природы приводит к поискам новых приемов ландшафтной

организации городских территорий, в том числе территорий жилой застройки. Благоустройство территории жилого двора должно проявлять как современные направления в архитектурном творчестве, так и изменения в образе жизни современного человека. Очень важно помочь каждому человеку почувствовать, что "дом" не заканчивается за порогом собственной квартиры, которую многие обустраивают с таким старанием и любовью. Отражая новые жизненные стереотипы, архитектор в какой-то мере может сам формировать их, создавая в жилой среде уют, красоту и аккуратность.

1.1.1 Элементы благоустройства и принципы организации дворовой среды.

Двор современного жилого комплекса — сложное пространство с различными функциями, организованное в соответствии с основными правилами и потребностями жителей, иметь наполненность и своеобразие каждого участка определённой функцией. Двор включает следующие элементы: придомовые территории, пешеходные дорожки и площадки, проезды, зелёные зоны. Они представляют собой единый ансамбль, естественным образом вписанный в уже сложившийся визуальный ряд района.

Придомовая полоса — специфический элемент озелененных территорий жилых дворов, скажем так пусть от интерьера квартиры к внешнему пространству. Ширина придомовой полосы колеблется от 3 до 12—15 м. Чем шире она, тем больше возможностей для ее функционального использования и оформления. Основные функции придомовых полос — это защита от шума и пыли, эстетическая и экологическая. Придомовая полоса может быть оформлена с использованием газонов, вертикального озеленения, цветников, мощения, может содержать различные навесы и скамьи.

Для того чтобы акцентировать входы в жилые дома около них устраиваются декоративные стенки из вьющихся растений, высаживаемых в грунт или в подвесные кашпо, устанавливаются цветочницы и цветники,

скамьи, декоративные светильники, высаживаются группы красивоцветущих кустарников и невысоких деревьев.

Садовые дорожки и площадки всех типов в соответствии с действующими нормативами занимают 15 % общей незастроенной территории жилых дворов и должны быть предельно удобными. Ширина пешеходных аллей, дорожек и тропинок зависит от интенсивности движения и принимается соответственно 2,5—3; 1,5—2,5 и 0,5—0,75 м (как правило, дорожки и тропинки имеют одинаковую ширину на всем протяжении, но возможно авторское решение). При установке вдоль дорожек скамеек устраиваются так называемые «карманы» глубиной до 1,5 м. В качестве покрытия для дорожек и тропинок может быть использовано мощение. Мощение — покрытие дорожек, тротуара и отдельных площадок твердыми материалами, придающее участку красоту и оригинальность. Мощеные элементы вносят большой вклад в композицию, своей конфигурацией и расположением определяя стиль ландшафтного проекта. Несут они и функциональную нагрузку, обеспечивая удобство передвижения.

Покрытия бывают травяные, блочные, плиточные, бетонные, каменные и т.п. Покрытия могут укладываться на цементный раствор или песок, с бордюром или без него, островками или сплошной лентой. Материалом для устройства мощеных дорожек может служить декоративная плитка, натуральный камень, клинкерный кирпич, декоративный и обыкновенный бетон, дерево, трава, бетонные плиты, почвопокровные растения.

Натуральный камень — самый лучший материал, как с практической, так и с эстетической точки зрения. Стоит такое покрытие не дешево. Для его производства используются многочисленные виды камня твердых и мягких пород — лабрадорит, мрамор, гранит, базальт, габбро, известняк, песчаник и другие. Разнообразие формата и структуры, различные варианты обработки поверхности и красивые тона позволяют устраивать каменное покрытие и в тенистых аллеях и на открытых больших площадках.

Бетонные плиты. Тротуарные бетонные плиты являются распространенным материалом для покрытия дорожек. Они производятся различных конфигураций, размеров и расцветок. Наиболее часто встречаются шестигранник, волна, кирпич, уголок, рыбка, сноп, брук. Плитка из бетона морозостойка, прочна, долговечна, подходит и для пешеходных тропинок, и для автомобильных проездов. По способу производства различают вибропрессованную и вибролитую плитку. Вибролитые тротуарные плитки более прочные, поэтому для автомобильных проездов целесообразно использовать именно их. Для пешеходных дорожек подойдет и вибропрессованная плитка.

Керамическая плитка. Керамическая плитка имеет очень привлекательный внешний вид. Ее поверхность может быть покрыта глазурью разных цветов, что позволяет создавать дорожки с изысканными узорами. Популярен «керамический гранит» — плитка, имитирующая природный камень. Если передвижение по дорожкам происходит и в зимний период, лучше выбрать керамическую плитку с рифленой поверхностью, чтобы не было слишком скользко.

Клинкерный кирпич. Этот материал завоевал большую популярность благодаря простоте укладки, относительной дешевизне и теплым цветовым оттенкам.

Декоративный бетон. Этот вид покрытия служит хорошей альтернативой и тротуарной плитке, и обыкновенному бетону, и даже натуральному камню. В состав декоративного бетона входят специальные добавки, которые делают его устойчивым к температурным перепадам, характерным для российского климата — фибра и пластификаторы. Поверхность декоративного бетона устойчива к воздействию ультрафиолетового излучения (не выгорает) и механическим повреждениям (не растрескивается). Современные строительные технологии позволяют применять декоративный бетон для отделки цоколя зданий, что дает возможность дополнительного оформления территории.

У декоративного бетона есть и недостатки — ежегодно его поверхность необходимо обрабатывать влагозащитными растворами.

Укладывать его должны опытные специалисты, нарушение технологии отрицательно сказывается на прочности покрытия. Цена декоративного бетона тоже весьма высока — в 2-3 раза дороже, чем у тротуарной плитки.

Набивные дорожные покрытия. Для набивных дорожных покрытий необходимо подготовить песчаное основание, по которому рассыпается и тщательно утрамбовывается выбранный материал. Такую дорожку можно изготовить из гравия, щебня различных фракций (известкового или гранитного), разнообразных крошек (мраморной, гранитной, кирпичной), крупных опилок или измельченной древесной коры. Так как эти сыпучие материалы предлагают широкую гамму цветов и размеров, можно создать дорожки, которые гармонично впишутся в интерьер сада, выполненного в любом стиле.

Травянистые покрытия. Основные требования, предъявляемые к травянистым дорожкам это глубокая подготовка почвы и удобство скашивания подросшей травы. В местах проезда автомобилей можно устроить бетонную газонную решетку.

Спортивная зона. Активный отдых это наилучший способ сбросить накопившееся за рабочую неделю напряжение, причем у большинства из нас он прочно ассоциируется с поляной на лесной опушке, где между деревянными шестами натянута сетка для игры в волейбол. Или вспоминаются дворовые состязания по футболу, в которых воротами служили разнообразные предметы, начиная от консервных банок и заканчивая соседскими машинами.

Спортивные площадки формируют из расчета 1 м² на одного жителя. При достаточно плотной застройке их группируют и выносят в междворовые пространства, располагая не ближе 15 м от окон. Спортивные площадки должны хорошо проветриваться, но в тоже время иметь шумозащитные экраны в виде зеленых изгородей, а также группы насаждений для защиты

играющих от солнца. Сетчатые ограждения этих площадок целесообразно обсадить вьющимися растениями. По периметру размещаются деревья с плотной крупной кроной. Не рекомендуются растения со светлой листвой, пестролистные, ярко цветущие, также засоряющие территорию семенами, лепестками цветов, ветроломные, повреждаемые заморозками, с рано опадающей листвой.

Комплексные площадки наиболее удобные и интересные по композиции, состоят из трех зон: для родителей с детьми до года, ясельного и дошкольного возраста. Две последние зоны изолируются друг от друга планировочно или с помощью элементов озеленения (низких живых изгородей, газонов или цветников). Зона для родителей располагается с учетом обеспечения постоянного наблюдения за каждой игровой площадкой.

Детские площадки сооружаются отдельно для детей ясельного, дошкольного и младшего школьного возраста, отделяясь друг от друга зелеными насаждениями, чаще кустарниками. При недостатке территории зеленые разрывы сокращаются настолько (до 1 и даже 0,5 м), что игнорируются детьми и взрослыми, и в итоге газон и мелкий кустарник вытаптываются. В этом случае лучше строить детские городки, спортивные и хозяйственные комплексы, соблюдая нормативную пешеходную доступность и оптимальную изоляцию.

Размещение растений вокруг детских игровых площадок должно проводиться с учетом защиты от ветра, обеспечения оптимальной освещенности, а также достаточной проветриваемости. Кроме этого, площадки должны быть изолированы от проездов.

Ассортимент растений в зоне детских площадок также следует планировать достаточно тщательно: исключаем колючие, ядовитые или просто растения с несъедобными плодами; отдадим же предпочтение деревьям и кустарникам, оздоравливающе действующим на окружающую среду.

Площадки для дошкольников требуют большей площади. Площадки разделяют на зоны: для игр со спецоборудованиями (качели, качалки, различные лазательные устройства и др.), песочный дворик, площадку для катания на велосипедах. В южных районах целесообразно устройство неглубокого плескательного бассейна.

Площадки для отдыха взрослого населения должны быть разнообразными, с учетом интересов жителей. При их размещении на территории необходимо учитывать возраст пользователей: площадка для пожилых и людей, имеющих проблемы со здоровьем, необходимо максимально приблизить к выходам в жилые дома, выбирая при этом уютные и тихие места; площадки, рассчитанные на активное общение, наоборот, удаляют от окон зданий минимум на 10м, располагают вне дворовых территорий.

Хозяйственно-бытовая зона. Одним из важных элементов благоустройства является расположение и оборудование площадок для сушки белья, чистки ковров и домашних вещей, выгула собак и установки мусоросборников. Накапливаемые в домах ведерные бытовые отходы временно сбрасывают в контейнеры и затем вывозятся с территории. Для дворовых контейнеров устраивают специальные площадки шириной 1,5м, которые располагают на расстоянии не менее 20 м от окон жилых домов, физкультурных, детских площадок и площадок для отдыха, а также не более 100м от наиболее удаленного входа в дом. Их размещают у проездов как можно ближе к выезду из микрорайона и ограждают с тех сторон невысокой стенкой или живой изгородью. Площадки должны иметь твердое покрытие.

Площадки для сушки белья и проветривания вещей должны хорошо освещаться солнцем и проветриваться, в то же время защищаться от источника пыли.

Площадки для чистки ковров и сушки домашних вещей предусматривают при необходимости, оборудуют металлическими рамами, а для сушки белья - специальными стайками с крючками для крепления

веревки. На таких площадках должно быть устроено асфальтовое или плиточное покрытие, а по периметру - ограждение в виде невысокой стенки или живой изгороди с учетом возможности длительной инсоляции.

При домах, не имеющих мусоропроводов, должны находиться мусоросборники и контейнеры. Покрытие площадок — только твердое (асфальт, бетон). Вокруг рекомендуется высаживание древесных растений с густой кроной, крупных кустарников, обладающих фитонцидными свойствами.

Площадка для выгула собак располагают на расстоянии не менее 40 м от окон жилых и общественных зданий вне дворовых территорий по одной на несколько групп домов ограждают сетчатым забором и оборудуют специальными устройствами.

Открытые автостоянки для временного хранения легковых автомобилей располагают на расстоянии не более 100 м от наиболее удаленных выходов в жилые дома и с учетом нормируемых расстояний до окон жилых домов и общественных зданий, территорий общеобразовательных школ и детских дошкольных учреждений в соответствии со СНиПом «Градостроительство».

Уличное освещение. Уличное освещение необходимо для полноценной жизнедеятельности любых населенных пунктов. И оно применяется не только в целях безопасности, но и для украшения отдельных объектов архитектуры, а также парков и скверов. Одним из наиболее распространенных видов опор освещения считаются уличные светильники, которые особым способом крепят на осветительные столбы или осветительные опоры. Данный вид светильников считают одним из наиболее надежных и эффективных благодаря тому, что в данном случае свет исходит с определенной высоты. А это значит, что он способен охватить большую площадь и является менее подверженным различным механическим повреждениям. Опоры освещения включают в себя самые различные столбы

уличного освещения, включая металлические столбы освещения, многогранные опоры и прочие.

Опоры освещения изготавливают из стальных листов толщиной три миллиметра. Столб освещения имеет коническую форму, которые насчитывают шесть или восемь граней. Высота столбов освещения может достигать четырех, шести, восьми и десяти метров. В нижней части столба освещения имеется специальный люк с крышкой, который позволяет выполнять монтаж и эксплуатацию электрокоммутирующего устройства. Кроме того, в нижней части столба освещения обязательно имеется фланец с диаметром 200 миллиметров, который предназначен для установки и крепления на бетонный фундамент, а также на аналогичные устройства и подземную часть.

В верхней части столб опоры наружного освещения имеет диаметр 62 миллиметра. Эта часть предназначена для установки кронштейнов со светильниками. Стальные конструкции уличных фонарей являются горячеоцинкованными.

При устройстве дворовой территории важное значение имеет рельеф — как естественный, так и искусственно созданный. При помощи различных типов пластики рельефа можно изолировать дворовые территории от шума и загрязнений транспортных магистралей, расчленив эти пространства на более мелкие зоны, создать дополнительные игровые ситуации для детей. Нередко искусственный рельеф маскирует хозяйственные и инженерные сооружения и площадки.

Очень важно гармоничное сочетание зеленых насаждений с пластикой земли. Например, площадки, лужайки могут быть немного заглублены относительно транспортных проездов и транзитных пешеходных путей, а зеленые откосы и группы деревьев и кустарников усилят необходимую пространственную изоляцию.

Установка ограждений для газонов. Одним из наиболее распространённых видов металлических ограждений при благоустройстве

городских территорий (улиц, парков, дворов) являются газонные ограждения. Они предназначены для отделения и защиты газонов и прочих зелёных насаждений от проезжей части и пешеходных дорожек. Кроме того, такие ограждения играют и эстетическую роль в формировании внешнего вида, служат украшением участков городских территорий.

Организация системы озеленения жилых районов и микрорайонов. Все озелененные территории жилых районов и микрорайонов должны составлять единую с общегородской систему озеленения. Озеленение жилого района включает насаждение общего (на магистральных и жилых улицах, садах жилого района, скверы, бульвары, районные парки) и ограниченного пользования (озеленение микрорайонов, скверы при зданиях различных учреждений, больницах и т.д.)

При организации зеленых насаждений на жилых территориях используют регулярные и живописные приемы. Хотя, озеленяют дворовые территории чаще в пейзажном стиле, чтобы снять напряжение и формальность типовой застройки. Типичный прием озеленения — открытый газон, лужайка, окаймленные древесной растительностью.

С точки зрения эстетики и гигиены, наиболее благоприятно газонное покрытие, которое, однако, требует постоянного ухода. Стоит отметить, что газон в планировке «не терпит» острых углов, которые обычно вытаптываются и срезаются прохожими.

Состав и размещение планировочных и объемных элементов внутри дворового пространства. Благоустройства в жилой застройке определяется в зависимости от величины и характера открытых пространств жилых территорий. Для каждого вида и композиционного приема застройки характерны свои варианты архитектурно-планировочного решения и благоустройства. К планировочным элементам благоустройства относят площадки различного назначения: для активного и тихого отдыха взрослых и детей, игровые, спортивные, хозяйственные и протяженные планировочные

элементы - пешеходные аллеи, бульвары, оздоровительные и прогулочные трассы, велодорожки.

В высокоэтажной жилой застройке, при формировании которой заложен микрорайонный принцип организации территории, наличие обширных открытых пространств позволяет дифференцировать создание зон социальной активности населения, обеспечивающее социально-бытовые, рекреационные, физкультурно-оздоровительные и другие потребности населения, с выделением комплексных общественных пространств. На этих территориях возможно использование не только планировочных, объемных элементов благоустройства, но и моделирование пространства средствами ландшафтной архитектуры - создание искусственного рельефа, водоемов, крупных массивов зелени, каскадов прудов и т.п.

При застройке территории зданиями средней и малой этажности, характеризуется меньшими расстояниями между зданиями, дробностью открытых пространств, а так же в условиях старой городской плотности застройки целесообразно идти по пути формирования единых комплексов функционально совместимых:

- площадка для отдыха (кратковременный отдых, тихий отдых, настольные игры);
- детские игровые площадки (для детей разных возрастов: до 3 лет, 4-6 лет, 7-12 лет);
- комплексные общественные пространства многофункционального назначения (для всех возрастных групп населения) формируются при наличии территории и в зависимости от конкретных условий участка;
- площадка хозяйственного назначения (для сушки белья, чистки одежды и ковров, мусоросборников);
- площадки выгула собак;
- стоянки для автомашин;
- стоянки для велосипедов.

Итак, дворовые территории должны включать придомовые полосы, дорожки и площадки, проезды, озеленение. Они должны быть обустроены в соответствии с установленными требованиями.

1.1.2 Малые архитектурные формы на территории жилых домов.

Малые архитектурные формы являются составной частью озеленения и благоустройства городской территории. Они могут представлять собой сооружения утилитарного, декоративного или игрового, физкультурного назначения. Малые архитектурные формы можно подразделить на объекты, использующие декоративные свойства растений (трельяжи, перголы, цветочницы и т. д.), и малые архитектурные формы без применения растений (киоски, скульптура, декоративные камни и т. д.); в последнем случае зеленые насаждения могут играть роль фона, подчеркивающего архитектурно-художественные достоинства отдельных элементов или их групп. В некоторых случаях малым архитектурным формам отводится ответственная роль связующего звена между значительными искусственными сооружениями и их природным окружением, они придают индивидуальность планировочной организации территории, создают своеобразный ландшафт. Все используемые в благоустройстве участка отдельные компоненты должны отвечать единому замыслу организации пространственной среды, учитывающему природно-климатические условия, народные традиции.

Для оформления мобильного и вертикального озеленения рекомендуется применять следующие виды устройств: трельяжи, шпалеры, перголы, цветочницы, вазоны. Трельяж и шпалера - легкие деревянные или металлические конструкции в виде решетки для озеленения вьющимися или опирающимися растениями, могут использоваться для организации уголков тихого отдыха, укрытия от солнца, ограждения площадок, технических устройств и сооружений. Пергола - легкое решетчатое сооружение из дерева или металла в виде беседки, галереи или навеса, используется как "зеленый тоннель", переход между площадками или архитектурными объектами.

Цветочницы, вазоны - небольшие емкости с растительным грунтом, в которые высаживаются цветочные растения.

К водным устройствам относятся фонтаны, питьевые фонтанчики, бюветы, родники, декоративные водоемы. Водные устройства выполняют декоративно-эстетическую функцию, улучшают микроклимат, воздушную и акустическую среду. Водные устройства всех видов следует снабжать водосливными трубами, отводящими избыток воды в дренажную сеть и ливневую канализацию.

Фонтаны рекомендуется проектировать на основании индивидуальных проектных разработок.

Питьевые фонтанчики могут быть как типовыми, так и выполненными по специально разработанному проекту, их следует размещать в зонах отдыха и рекомендуется - на спортивных площадках. Место размещения питьевого фонтанчика и подход к нему рекомендуется оборудовать твердым видом покрытия, высота должна составлять не более 90 см для взрослых и не более 70 см для детей.

Следует учитывать, что родники на территории муниципального образования должны соответствовать качеству воды согласно требованиям СанПиНов и иметь положительное заключение органов санитарно-эпидемиологического надзора. Родники рекомендуется оборудовать подходом и площадкой с твердым видом покрытия, приспособлением для подачи родниковой воды (желоб, труба, иной вид водотока), чашей водосбора, системой водоотведения.

Декоративные водоемы рекомендуется сооружать с использованием рельефа или на ровной поверхности в сочетании с газоном, плиточным покрытием, цветниками, древесно-кустарниковыми посадками. Дно водоема рекомендуется делать гладким, удобным для очистки. Рекомендуется использование приемов цветового и светового оформления.

К мебели муниципального образования относятся: различные виды скамей отдыха, размещаемые на территории общественных пространств,

рекреаций и дворов; скамей и столов - на площадках для настольных игр и др.

Установку скамей рекомендуется предусматривать на твердые виды покрытия или фундамент. В зонах отдыха, лесопарках, детских площадках может допускаться установка скамей на мягкие виды покрытия. При наличии фундамента его части рекомендуется выполнять не выступающими над поверхностью земли. Высоту скамьи для отдыха взрослого человека от уровня покрытия до плоскости сидения рекомендуется принимать в пределах 420 - 480 мм. Поверхности скамьи для отдыха рекомендуется выполнять из дерева, с различными видами водоустойчивой обработки (предпочтительно - пропиткой).

Количество размещаемой мебели муниципального образования рекомендуется устанавливать в зависимости от функционального назначения территории и количества посетителей на этой территории.

Улично-коммунальное оборудование обычно представлено различными видами мусоросборников - контейнеров и урн. Основными требованиями при выборе того или иного вида коммунально-бытового оборудования могут являться: обеспечение безопасности среды обитания для здоровья человека, экологической безопасности, экономическая целесообразность, технологическая безопасность, удобство пользования, эргономичность, эстетическая привлекательность, сочетание с механизмами, обеспечивающими удаление накопленного мусора.

Для сбора бытового мусора на улицах, площадях, объектах рекреации рекомендуется применять малогабаритные (малые) контейнеры (менее 0,5 куб. м) и (или) урны, устанавливая их у входов: в объекты общественного назначения и жилые дома. Интервал при расстановке малых контейнеров и урн (без учета обязательной расстановки у вышеперечисленных объектов) может составлять: на основных пешеходных коммуникациях - не более 60 м, других территориях муниципального образования - не более 100 м. На территории объектов рекреации расстановку малых контейнеров и урн

следует предусматривать у скамей, некапитальных нестационарных сооружений и уличного технического оборудования, ориентированных на продажу продуктов питания. Кроме того, урны следует устанавливать на остановках общественного транспорта. Во всех случаях следует предусматривать расстановку, не мешающую передвижению пешеходов, проезду инвалидов и детских колясок.

Сбор бытового мусора может осуществляться в контейнеры различного вида и объема, определяемые исходя из наличия машин и механизмов, обеспечивающих удаление отходов. Предпочтительно использовать контейнеры закрытого способа хранения. Конкретное количество и объем контейнеров определяется расчетами генеральной схемы санитарной очистки территории, принятой администрацией муниципального образования, с глубокой проработкой деталей технологического процесса. Контейнеры должны соответствовать параметрам их санитарной очистки и обеззараживания, а также уровню шума. Контейнеры могут храниться на территории владельца или на специально оборудованной площадке.

К уличному техническому оборудованию относятся: укрытия таксофонов, почтовые ящики, автоматы по продаже воды и др., торговые палатки, элементы инженерного оборудования (подъемные площадки для инвалидов колясок, смотровые люки, решетки дождеприемных колодцев, вентиляционные шахты подземных коммуникаций, шкафы телефонной связи и т.п.).

Установка уличного технического оборудования должна обеспечивать удобный подход к оборудованию и соответствовать разделу 3 СНиП 35-01.

Рекомендуется выполнять оформление элементов инженерного оборудования, не нарушающей уровень благоустройства формируемой среды, ухудшающей условия передвижения, противоречащей техническим условиям, в том числе:

- крышки люков смотровых колодцев, расположенных на территории пешеходных коммуникаций (в т.ч. уличных переходов), следует

проектировать, как правило, в одном уровне с покрытием прилегающей поверхности, в ином случае перепад отметок, не превышающий 20 мм, а зазоры между краем люка и покрытием тротуара - не более 15 мм;

- вентиляционные шахты оборудовать решетками.

1.2 Анализ аналогов дворовых пространств

В ходе исследовательской работы для анализа благоустройства жилой среды было выбрано несколько аналогов. Для того, чтобы выяснить по какому принципу проводилось зонирование территории жилой среды и какие основные комплексы благоустройства были сделаны.

Анализ благоустройства дворовой территории на Новинском бульваре в городе Москва.

Проект предусматривает проведение работ по комплексному благоустройству дворовой территории. В данном проекте были учтены пожелания жителей по организации дворового пространства: увеличение площади детских игровых площадок, наличие спортивной зоны и зоны отдыха. В качестве озеленения территории были использованы декоративнолиственные, красивоцветущие деревья и кустарники, а также лианы.

На месте заросшего котлована разместилась универсальная спортивная площадка с искусственным газоном. Для болельщиков предусмотрены деревянные трибуны. Для спортсменов предусмотрена крытая раздевалка.

В спортивной зоне располагается тренажерная площадка, оборудованная тренажерами для всех групп мышц. Для маломобильных групп населения предусмотрено специальное оборудование и реализован принцип организации безбарьерной среды.

Зонирование площадок предложено по возрастным категориям детей. Реконструированная площадка предназначена для детей школьного возраста. Для детей дошкольного возраста в глубине двора запроектирована площадка с развивающим оборудованием.

Для детей младшего возраста на детской площадке выделена зона с размещением песочного городка, подобрано безопасное оборудование, разработана специальная деревянная конструкция, на которой комфортно сидеть и удобно лазать.

Во дворе предусмотрена уютная зона отдыха, установлены перголы. Деревянные перголы создают дополнительный объем и подчеркивают структуру территории. Перголы, увитые девичьим виноградом, создают летом дополнительную тень. Осенью перголы становятся ярким акцентом площадки отдыха - листья этой лианы становятся алыми с наступлением первых холодов.

Проект многократно обсуждался с жителями. В работе были учтены все их пожелания, особенности расположения.

Проанализированный жилой двор можно отнести к полифункциональному дворовому пространству, так как двор несет много различных функций это: общение, активный и пассивный отдых, игровую. На достаточно небольшой территории дизайнер разместил всех жителей данного двора от малышей до пожилых людей. Каждый житель этого двора найдет здесь свое место.

Анализ благоустройства жилого двора повышенной этажности. Проект концепция «Многоэтажный двор», состоит из разнофункциональных технологических уровней: подземный, наземный и надземный².

Подземный уровень - технический. Может быть выражен в нескольких уровнях (в зависимости от грунтового состава территории). Сюда входят объекты хранения, паркования и обслуживания автомобильного транспорта. А также объекты, не требующие инсоляции.

Наземный уровень — территория максимального озеленения и благоустройство тематическими площадками. Общедворовая территория предусматривает зонирование по возрастному признаку, сопровождающаяся

² Новый Калининград. Жилая застройка. [Электронный ресурс.] Режим доступа: <https://www.newkaliningrad.ru/news/business/5809118.html> (дата обращения 21.05.2017)

соответствующим оборудованием. Наземный уровень представляет собой систему частных и полу-частных пространств, имеет характер разнофункциональности. Площадки выстроены по системе возрастного разграничения, таким образом снижается вероятность социальных конфликтов. Сетка дорожек выражена согласно сценарию пешеходного и велосипедного движения, так же запроектированы транзитные направления пешеходного движения.

Надземный уровень представляет собой пешеходно-прогулочную галерею.

Заданный сценарий движения по второму уровню сопровождается частными местами общения, видовыми точками на территорию двора в целом.

Проанализированный жилой двор можно отнести к полифункциональному дворовому пространству. На небольшой жилой территории дизайнер постарался «не обделить» каждого жителя. Автомобилисты заняли свое место в подземном уровне, что не мешает другим жителям двора. Наземный уровень многофункциональный, тем самым разместил всех жителей данного двора, от малышей до пожилых людей. Каждый житель найдет здесь свое место. Данная территория несет в себе много различных функций это: общение, активный и пассивный отдых, игровую, прогулочную. Площадки разделены по возрастной категории.

2 ПРОЕКТНЫЙ РАЗДЕЛ

2.1 Анализ проектной ситуации и постановка проблемы данного двора

Раскрывая понятие «жилой двор» следует отметить, что — это полисоциальный организм, равноценно включающий в себя жизни всех слоев населения. Это сложная по своей структуре система ежедневного и круглосуточного соприкосновения и взаимодействия индивидов. Можно сказать, что это общее среди множества частного, личного, что накладывает на конструкцию дворового пространства колоссальное значение.

Жилая среда вне дома объединяет много разных людей, общим, для которых является соседство в их придомовой территории. На территории жилого двора образуются временные социальные группы, связанные общим интересом: люди имеющие автомашины, которым необходимо организовать места постоянного и временного хранения своих автомобилей; любители животных, нуждающиеся в ежедневных безопасных прогулках со своими питомцами; люди пенсионного возраста, ищущие тихого места для общения; мамы и бабушки с детьми, недовольные близостью проезда с интенсивным автомобильным движением, загазованностью участка; шумная ребятня, жаждущая активных игр на воздухе и подростки ищущие укромные места для общения. Если последние: улицы, переулки, скверы стали «понятными» для проектирования и строительства объектами, то двор — «территория в непосредственной близости от дома», через которую принято «переступать» в процессе проектирования и строительстве или ограничиваться формальным благоустройством в виде замощенных проездов.

Являясь функциональным продолжением жилища, на самом деле двор — та самая сложная и быстро реагирующая на изменения в быту человека территория. Действительно, на протяжении десятилетий двор являлся и

является неотъемлемой частью самого жилища, в котором царит быт и отдых человека, а вот вопрос об архитектурно — планировочном решении дворового пространства как никогда носит актуальный характер.

Дворовая территория жилых домов «хрущевского» времени, представляла собой набор однообразного оборудования детских и спортивных площадок, что, безусловно, делало дворовое окружение довольно-таки скучным. Но, стоит отметить, среда данных периодов отвечала потребностям своего времени.

Такая «одинаковость» и по сей день объединяет жилую среду застройки периода 50-70 годов. Исследуя дворовые пространства г. Благовещенске, можно отметить, что для многих двор превратился в транзит между остановками общественного транспорта и собственной квартирой. Оборудование детских и спортивных площадок за истечением эксплуатационного срока утратили свою привлекательность и функциональность. И что осталось во дворе сегодня? Лишь пара скрипучих качелей, догнивающих песочниц, отсутствие скамеек, и «гордое» оборудование хозяйственных площадок, не говоря уже о «туче» люков овощехранилищ, что само по себе сегодня вызывает недоумение современного жителя, при мысли о том что «тогда» это явление было необходимостью. Сегодня эти дворы уже не отвечают актуальным требованиям жизнедеятельности, быта. Совершенно очевидно, что жизненная среда в них не является полноценной и привлекательной.

В период 80-90 гг. получил распространение блок-секционный метод формирования застройки, при котором создавались не типовые здания, а типовые секции. Набор секций — рядовых, угловых, поворотных, различной конфигурации и этажности — позволял компоновать из них дома и жилые группы различной планировки с соответствующими пространствами дворовых территорий. Зачастую дворы имеют не пропорциональную форму, в следствии чего, теряют чувство принадлежности, ведь комфортное для человека пространство — пространство осязаемости.

Данный разрабатываемый объект благоустройства находится в городе Благовещенске Амурской области, на пересечении двух улиц: Воронкова и Василенко, в районе городской областной больницы.

В данном проекте по благоустройству жилых территорий был проведен анализ и решались многие вопросы по дизайн предложению и взаимодействия человека с человеком, а также человека с окружающей средой.

Проект благоустройства квартала № 405 г. Благовещенска включает в себя проведение работ по комплексному благоустройству дворовой территории.

Проведя фотофиксацию на местности квартала № 405 можно проследить, что данная дворовая территория никак не обустроена. Данная дворовая территория включает в себя четыре жилых дома пятиэтажной застройки. Двор имеет огромную площадь, на которой располагаются, так называемые детские и спортивные площадки со старыми железными горками, покрашенными краской; скамьями и каруселями; деревянными песочницами с грибком посередине; машинными шинами, покрашенными краской, которые выступают в качестве клумб, арт-объектов и ограждениям. К сожалению у детей нет выбора и им приходится развлекать себя на таких малообустроенных зонах, которые еще ко всему являются проходными. Также в центре двора располагаются гаражные массивы, которые никак не соответствуют окружающей среде, а всего лишь занимают большую часть данной территории, некоторые машины припаркованы прямо на пешеходных тротуарах, которые даже не предусмотрены в данном дворе, а также возле подъездных выходов, что очень часто затрудняет проезду скорой помощи, МЧС и других служебных автомобилей. На данной территории также не предусматриваются отдельные площадки для выгула питомцев, таким образом приходится это делать прямо по всей территории квартала, там, где гуляют дети и люди преклонного возраста.

Придомовая территория дома № 24 по улицы Воронкова оборудована мини футбольным полем, которое зимой используют в качестве катка. В качестве вывода по анализу проектной ситуации можно сказать, что современное состояние дворовой среды, не отвечает не только актуальным потребностям жителей, но и не обеспечивает жизненно важные человеческие функции кратковременного отдыха, хозяйствования, воспитания и общения по всей территории.

Наверняка, каждый из жителей хотел бы видеть свой двор эстетически привлекательным, современным и удобным, но к сожалению в данном дворе нет ничего, кроме старого железного детского оборудования. Поэтому возникло желание изменить уже сложившуюся среду данной территории и создать космический образ.

Данный проект даст возможность сделать эту территорию безопасной, эстетически привлекательной и удобной, создать комфортные и полезные зоны для абсолютно всех жителей данного двора.

2.2 Проектное предложение по организации дворовой территории

Человечество уже давно развивается ускоренными темпами и изучает все, что только возможно. На сегодняшний день на нашей планете уже многое изучено и поддается объяснению, в то время, как космос еще не изучен в полной мере.

Человек на протяжении столетий всегда старался познавать что-то новое и делать для себя какие-либо открытия, даже в древние времена люди задумывались что же такое солнце, небо и что же там выше него. В те далёкие времена технологии не были так развиты, как сейчас, поэтому людям оставалось только гадать, что же там находится, выше неба.

Затем человечеству удалось построить такое оборудование, с помощью которого человек мог отправиться в космос. Большинство думали о том, что где-то тоже живут люди и другие существа, что есть похожая планета на планету Земля, которую населяют животные и люди, как и мы. Но к

сожалению, такой планеты еще не найдено, ведь космос бесконечен и таит в себе много загадок и интересных фактов.

Человек уже приложил множество усилий, чтобы просто полететь в космос, а теперь пытается узнать все тайны, которые скрывает этот огромный объект.

Насколько нам всем известно не каждый человек может отправиться в космос, но думаю большинство из нас хотел бы там побывать или хотя бы прочувствовать всю энергетику этого огромного пространства. Поэтому я и выбрала космическую тему для разработки своего проекта жилого двора, чтобы каждый житель мог побывать хотя бы в частичке космоса.

Для этого дворовая территория была разделена на «космические» участки принадлежащие к каждому многоэтажному дому. Двор заключенный в общую систему, делиться на зоны, каждая из них функционирует по-разному, в зависимости от возраста и сферы деятельности человека. Двор, спроектированный мною, приобрел структуру в виде спирали, сквозь которую проходят тропиночные сети, благодаря этому образуются интересные формы, в которых и будут располагаться функциональные зоны. Моя цель - создать комфортные условия для всех жителей этого двора, каждая из разрабатываемых зон будут связаны между собой, направленные на людей разных возрастов. Зоны имеют свое название и насыщена космическим духом, любой из жителей данного двора непременно почувствует это и окунётся в мир иллюзий, с помощью которых можно будет забыть о повседневной суматохе³.

2.2.1 Функциональные зоны.

Вся территория данного двора, располагающийся на пересечении двух улиц: Воронкова и Василенко, в районе городской областной больницы насыщена многофункциональными зонами:

³ Основные пути решения проблем в области благоустройства и озеленения территории муниципального образования. [Электронный ресурс]. URL: <https://superbotanik.net/referati/referaty-po-stroitelstvu/diplomnaya-rabota-osnovnye-puti-resheniya-problem-v-oblasti-blagoustrojstva-i-ozeleneniya-territorii-municipalnogo-obrazovaniya> (Дата обращения 20.05.2017)

- зоны активного и пассивного отдыха;
- площадки для детей (три возрастных категории детей);
- зона спортивной площадки и специального оборудования для занятия спортом;
- прогулочные пространства, озеленённые участки;

Дворовая территория обычно делится на участки принадлежащие к каждому многоквартирному дому. Двор заключенный в общую систему, делится на зоны, которые играют свою роль. Двор, спроектированный мною, приобрел структуру в виде спирали, сквозь которую проходят тропиновые сети, благодаря этому образуются интересные формы, в которых и будут располагаться функциональные зоны.

Каждая зона обустроена и рассчитана на разные возрасты жителей. Выделено несколько площадок для детей дошкольного и школьного возрастов. Для совсем малышей выделено две зоны, они располагаются рядом друг с другом, но при этом отдалены от центра двора и почти никак не взаимодействуют с другими площадками. Данные зоны тихие, они огорожены цветниками и живыми изгородями, для того, чтобы посторонние шумы не доносились до них. Площадка оснащена специальным оборудованием для малышей, там они смогут найти для себя много игр и узнать, а также детки смогут там чувствовать себя в безопасности, так как их родители, бабушки или дедушки смогут за ними присматривать, для них также в этой площадке предусмотрено место для отдыха и лицезрения за своими детьми.

Для детей постарше, также обустроена площадка. Она располагается вдали от зон пассивного отдыха, для того, чтобы детские крики не мешали людям отдыхать после рабочего дня. На данной площадке дети смогут найти для себя достаточно много увлекательных занятий, начинающихся от физических до развивающих игр. Также в другой части двора будет располагаться обширная скейт площадка, оснащённая различным скейтерским и роллерским оборудованием и мест для отдыха.

Для жильцов постарше также выделены площадки для отдыха. Отдых - любая деятельность или бездеятельность, направленная на восстановление физических и моральных сил человека, которая может осуществляться как на территории постоянного проживания человека, так и за ее пределами. Отдых делится на два вида: активный и пассивный.

Активный отдых включает в себя развлечения разного вида, с помощью такого отдыха можно отвлечься от повседневной суматохи, весело и приятно провести время, также доставить удовольствие своему организму. Зона активного отдыха располагается в отдалённом месте двора, эта площадка предназначена для езды на роликах. Пассивный отдых—это вид отдыха, когда человек отдыхает не только телом, но и душой, где человек не производит никакой умственной или мышечной работы, а просто наслаждается какой-либо увлекательной книгой, спокойными непринуждёнными разговорами со своими родными, друзьями или соседями, либо просто наслаждается тишиной, лёжа, смотря на небо. Когда человек гуляет во дворе, он обязательно встретит своего друга или знакомого, перекинутся парочками обыденных тем, даже для этого необходима атмосфера комфортная для них. Без общения невозможно, эта специфика нормальной жизнедеятельности, самопознание, самооценка, самореализация. Вообще говоря, полноценный отдых трудно представить вне и помимо взаимодействия людей друг на друга. Зона пассивного отдыха разделена на две части и располагается неподалёку от детской площадки для малышей. Одна часть представляет собой место для спокойных и непринуждённых размышлений, а также там могут провести время мамы со своими маленькими детьми и пожилые люди, которые тоже нуждаются в уютной и комфортной среде своего двора, им также необходим свежий воздух, просторные прогулочные дорожки и крытые места для долгих или же мимолетных посиделок. Вторая часть считается зоной WI-FI, её также могут посещать абсолютно все люди, проживающие в этом дворе. Здесь располагаются навесы в виде полусферы, на которой изображены созвездия,

выполненные из перфорированного металла, не смотря на это навесы спасают от солнца, а также это место прекрасно подходит для различных размышлений, приятных посиделок и общения с другом, либо для чтения какой-нибудь увлекательной книги, также ночью этот навес послужит, как ночной светильник, благодаря светящимся созвездиям на нём. В этих же зонах расположены движущиеся места для сидения, стулья двигаются по определённой траектории, благодаря этому можно выбрать, понравившейся стул и отодвинуть его в место, которое захочется.

Жители данного двора разные, также как их потребности и интересы, поэтому на этой территории специально создаётся та самая атмосфера, которая будет подходить для каждого из жильцов.

Таким образом, концепция по благоустройству жилого двора поможет обеспечить условия для развития личности, мотивации и способностей детей в различных видах деятельности, а беременным женщинам, прекрасную атмосферу, которая даст им возможность, не выезжая на природу, во дворе провести время с пользой никак не навредив ребенку.

На данной территории имеется большая зона для активного отдыха. Эта зона рассчитана на людей юного и взрослого возраста с активной жизненной позицией. Большую часть этой площадки занимает оборудование для скейтеров и роллеров также здесь располагаются места для сидения и отдыха. Вокруг этой территории расположены зелёные насаждения, тем самым помогает оградить неподалеку тихую и прогулочную зоны от шумных спортивных игр или же людей, которые занимаются на тренажерах, не будет смущать взгляды мимо проходящих людей.

Прогулочная зона имеет очень большую часть от всей территории данного двора. Прогулочная спиралевидная тропинка будет проложена почти по всему периметру данного двора. Она также оснащена различными зелёными насаждениями, живыми изгородями, деревьями и цветниками. В некоторых местах прогулочной зоны будут стоять скамьи, чтобы во время прогулки можно было немного отдохнуть.

Также данная дворовая территория имеет несколько зелёных зон, на которых присутствуют разного вида растительность, они разделяют территории и играют роль, «защищающей стены», которая гасит звуки и крики, доносящиеся с детских площадок.

Все зоны по своему функционируют и привлекают людей, никто из жильцов данного двора не останется без дела или определенной потребности. Они насыщены интересными оборудованием, небольшими малыми архитектурными объектами и красочной планировкой всех зон.

2.2.2 Жилые дома (фасадная линия).

По периметру данного двора располагаются жилые дома, так называемые хрущёвки. Они представляют собой возводимые по типовым проектам многоквартирные дома в стиле функционализма. Были панельными, кирпичными, реже крупноблочными. Наиболее известными являются панельные хрущёвки. Они получили широкое распространение благодаря высокой скорости возведения из заранее изготовленных железобетонных панелей. Как правило, такие дома имеют низкую теплоизоляцию наружных стен и плохую шумоизоляцию внутри дома. Кирпичные дома чаще всего строились в городах, не имеющих собственных домостроительных комбинатов. Для их возведения обычно использовался силикатный кирпич и железобетонные изделия заводского производства: плиты перекрытий, балконов, перемычки, лестничные марши. Скорость возведения хрущёвок была очень высокой, из-за этого нередко страдало качество домов.

Дома имеют непрезентабельный вид, мрачный серый цвет. В оформлении фасадов зданий отсутствуют лепнина и другие декоративные элементы, характерные для зданий предыдущего, сталинского периода.

При изготовлении нового образа для фасада была взята специальная краска приглушённого синего цвета, балконы были отделаны металлическими трубами, также на фасадах можно заметить декоративный рисунок в виде повторяющихся кругов при помощи этого сформировалась композиция на

фасаде. Чтобы выделить входную группу, она была выкрашена также в синий цвет. Основной цвет фасада покрашен в более спокойный серый цвет.

Фасады не зря приобрели такой спокойный внешний облик, а как раз наоборот для того, чтобы принять полный образ с дворовой территорией в целом.

2.2.3 Мощение, озеленение и другие элементы благоустройства.

В качестве покрытия для дорожек и тропинок было использовано мощение. Мощение — покрытие дорожек, тротуара и отдельных площадок твердыми материалами, придающее участку красоту и оригинальность. Мощеные элементы вносят большой вклад в композицию, своей конфигурацией и расположением определяя стиль ландшафтного проекта. Несут они и функциональную нагрузку, обеспечивая удобство передвижения.

Покрытия бывают травяные, блочные, плиточные, бетонные, каменные и т.п. Покрытия могут укладываться на цементный раствор или песок, с бордюром или без него, островками или сплошной лентой. Материалом для устройства мощеных дорожек может служить декоративная плитка, натуральный камень, клинкерный кирпич, декоративный и обыкновенный бетон, дерево, трава, бетонные плиты, почвопокровные растения.

Придомовая территория, тропиночные сети и пешеходные пути выложены мелким плиточным покрытием разного вида, серового цвета. В зонах пассивного отдыха можем заметить под ногами декоративный камень. А также в спортивной и детских зонах было использовано каучуковое покрытие безопасное для детей от различных травм.

3 ИНЖЕНЕРНО-ТЕХНОЛОГИЧЕСКИЙ РАЗДЕЛ

Генеральный план был разработан в образе космического пространства, связанный прогулочными дорожками между собой. На виде сверху можно увидеть, что генплан имеет форму космической спирали, а связанные между собой площадки заключены в «солнечную систему». Каждая из площадок разработана в разной размерной категории. Для зоны пассивного отдыха предоставлялись две площадки размером 13 метров на 17 и 13 метров на 15, на каждой из этих площадок располагаются газоны уходящие в спираль, имеющие размер 1,5 метра, также дорожки имеют размер 1,5 метра. Данные зоны подразделяются еще на более мелкие площадки, имеющие круглую форму в виде планет, две из них диаметром 5 метров, затем еще две немного по меньше диаметром 4 метра и самая маленькая диаметром 3 метра. Площадки обустроены специальным оборудованием для тихого и спокойного отдыха.

Для жителей данного двора были предусмотрены зоны пассивного отдыха - тихая, зеленая наполненная местами отдыха, и прогулочной сетью маленьких дорожек. Огромную роль в обустройстве места для отдыха играет качественное освещение. Очевидно, что для отдыха и приятного времяпрепровождения необходима удобное наполнение: лавочки, беседки или какие либо навесы. Незамысловатая металлическая или деревянная конструкция во дворе, является продолжением домашнего пространства, просто летом или поздней весной-ранней осенью отдых на улице дает больше сил и энергии, чем пребывание в доме, в четырех стенах каменной коробки.

Чаще всего зона отдыха во дворе находит пристанище в окружении плодовых деревьев, клумб с кустарниками или цветами. Преимущества такого расположения очевидны, деревья будут давать дополнительную тень в жаркие, знойные дни, а шикарные клумбы будут радовать взор своим превосходным разноцветным оформлением.

Площадки для отдыха взрослого населения должны быть разнообразными, с учетом интересов жителей. При их размещении на территории необходимо учитывать возраст пользователей: площадка для пожилых и людей, имеющих проблемы со здоровьем, необходимо максимально приблизить к выходам в жилые дома, выбирая при этом уютные и тихие места; площадки, рассчитанные на активное общение, наоборот, удаляют от окон зданий минимум на 10м, располагают вне дворовых территорий.

Разработанная первая зона пассивного отдыха располагается по центру генерального плана, немного устремлённая вверх по генплану, если смотреть на виде сверху, она составляет в ширину 17 метров, в длину 13 метров, также внутри этой площадки имеются 3 маленькие зоны, имеющие круглую форму, диаметром 5, 4 и 3 метра. На данной зоне располагаются 3 беседки «созвездие», имеющие форму полусферы и высоту 2 метра, данный малоархитектурный объект был выполнен из двух металлических перфорированных листов сваренных друг с другом. Металлический перфорированный лист – это материал, который получен путем пробивания отверстий в металле с применением специального оборудования: широкополосных производственных линий и координатно-пробивных прессах. В результате поверхность металла покрывается сквозными просечками заданного размера и формы, которые располагаются в заранее определенной последовательности. Это хороший конструкционный металл, а перфорация в нём придаёт интересный декоративный вид, такие листы долговечны и способны выдержать серьёзные нагрузки. В беседке находится скамья высотой 45 см выполненная из металлического каркаса, облицованная пластиком, она крепится к самой металлической беседке и имеет три дополнительные опоры. На данной площадке вокруг беседок располагается напольная светодиодная подсветка, она встроена в наливной бетон. В бетоне изначально было выделено место под светодиодную ленту, оно

закладывалось металлическим желобом, затем в нём крепились светодиоды и сверху накладывался матовый противоударный пластик.

Вторая площадка представляет из себя такую же форму, как и первая имеющая размеры в длину 13 метров, в ширину 15. Она также поделена на маленькие круглые две формы, одна имеет размер 5 метров в диаметре, вторая 4 метра в диаметре. Данная зона предназначена для пассивного отдыха и проведения времени в WI-FI. На ней располагаются передвижные сидения, выполненные из металлической конструкции, опорой для сидений служит труба, она держится на двух металлических ножках.

На разработанной территории была спроектирована транзитная зона с большим навесом высотой в 3 метра, навес был выполнен из металлических трубы различного сечения, сваренных между собой. Металлические трубы имеют форму круга, из этих кругов разного диаметра состоит весь навес. Рейки в навесной конструкции распределены под определенным углом, чтобы сохранить защиту от прямого попадания солнечных лучей.

Скамья – металлический каркас, окрашенный белой краской методом запекания. Сиденье изготовлено из стеклопластика – композиционного материала, состоящего из стекловолоконного наполнителя (стеклянное волокно, волокно из кварца и др.) и связующего вещества (термореактивные и термопластичные полимеры). Материал обладает очень низкой теплопроводностью (примерно, как у дерева), прочностью как у стали, биологической стойкостью, влагостойкостью и атмосферостойкостью полимеров, не обладая недостатками, присущими термопластам. Стеклопластики уступают стали по абсолютным значениям предела прочности, но в 3,5 раза легче её и превосходят сталь по удельной прочности. Стеклопластик не разрушается при значительных механических воздействиях и не подвержен коррозии. Срок службы изделий из стеклопластика более 50 лет. Стеклопластики являются одним из самых доступных и недорогих композиционных материалов. Сиденье крепится к

каркасу при помощи саморезов. Каркас крепится анкерными болтами и бетонируется в покрытие.

Дорожки, а также прогулочные места и зоны отдыха в соответствии с действующими нормативами занимают 15 % общей незастроенной территории жилых дворов и должны быть предельно удобными. Ширина пешеходных аллей, дорожек и тропинок зависит от интенсивности движения и принимается соответственно 2,5—3; 1,5—2,5 и 0,5—0,75 м (как правило, дорожки и тропинки имеют одинаковую ширину на всем протяжении, но возможно авторское решение). При установке вдоль дорожек скамеек устраиваются так называемые «карманы» глубиной до 1,5 м. В качестве покрытия для дорожек и тропинок может быть использовано мощение.

При устройстве дворовой территории важное значение имеют правильно подобранные материалы — как различные дорожные покрытия, так и правильно подобранные материалы для всевозможных малых архитектурных форм и мест для сидения.

В последнее время в строительстве наблюдается заметная тенденция к использованию экологических технологий, которые не наносят вреда окружающей среде, что очень хорошо для дворовых территорий. К предприятиям, занимающимся производством строительных материалов, предъявляются суровые требования по соблюдению экологической безопасности. И это недань моде, а необходимость, продиктованная самой жизнью. Отдавая предпочтение экологически чистым строительным материалам, мы одновременно заботимся о своем здоровье и о здоровье наших потомков.

Абсолютно экологичные стройматериалы щедро преподносит нам сама природа. К ним относятся дерево, камень, натуральные клеи, каучук, пробка, шелк, войлок, хлопок, натуральная кожа, натуральная олифа, солома, бамбук и др. Все эти материалы использовались человеком для строительства домов испокон веков. Их недостатком является то, что они не всегда отвечают техническим требованиям. В связи с этим в настоящее время в строительстве

широко используются условно экологичные материалы, которые тоже изготавливаются из природных ресурсов, безопасны для окружающей среды, но обладают более высокими техническими показателями.

К условно экологическим стройматериалам относятся:

- Кирпич
- Плитка
- Кровельная черепица
- Пенобетонные блоки
- Материалы, изготовленные из алюминия, кремния

Садовые дорожки, а также прогулочные места и зоны отдыха в соответствии с действующими нормативами занимают 15 % общей незастроенной территории жилых дворов и должны быть предельно удобными. Ширина пешеходных аллей, дорожек и тропинок зависит от интенсивности движения и принимается соответственно 2,5—3; 1,5—2,5 и 0,5—0,75 м (как правило, дорожки и тропинки имеют одинаковую ширину на всем протяжении, но возможно авторское решение). При установке вдоль дорожек скамеек устраиваются так называемые «карманы» глубиной до 1,5 м. В качестве покрытия для дорожек и тропинок может быть использовано мощение.

Декоративный бетон. Этот вид покрытия служит хорошей альтернативой и тротуарной плитке, и обыкновенному бетону, и даже натуральному камню. В состав декоративного бетона входят специальные добавки, которые делают его устойчивым к температурным перепадам, характерным для российского климата — фибра и пластификаторы. Поверхность декоративного бетона устойчива к воздействию ультрафиолетового излучения (не выгорает) и механическим повреждениям (не растрескивается). Современные строительные технологии позволяют применять декоративный бетон для отделки цоколя зданий, что дает возможность дополнительного оформления территории.

Выбирая материал для благоустройства дворовой территории нужно учитывать, долговечен ли он. В наше время представлено огромное количество различных материалов, подходящих для двора. Поэтому есть возможность выбрать тот или иной материал для того, чтобы двор надолго сохранял свою красоту.

Фонарь имеет высоту 4 метра, в диаметре он составляет 80 мм, круглого сечения, также вся конструкция вставленная в опору большего сечения, тем самым оснащая ее в надежной опорной составляющей. Светильники уличные специально созданы для организации освещения дворов и улиц. К этим приборам предъявляют очень высокие требования в отношении их долговечности, устойчивости к перепадам температур и влаги. Светодиодные уличные светильники работают продолжительное время без необходимости обслуживания.

Уличное освещение необходимо для полноценной жизнедеятельности любых населенных пунктов. Установка опор освещения во дворе позволяет увеличить видимость в нем в темное время суток. Открытые автостоянки для временного хранения легковых автомобилей располагают на расстоянии не более 100 метров от наиболее удаленных выходов в жилые дома и с учетом нормируемых расстояний до окон жилых домов.

ЗАКЛЮЧЕНИЕ

В заключении, благоустройство и озеленение дворовой территории – это большой комплекс работ по разработке и организации дворовой среды.

Дворовая территория является местом коллективного отдыха жильцов. Самое главное, что необходимо человеку в окружающем его дворе - это удобство, безопасность и красота. Благоустройство территории - это важный элемент в формировании целостности эстетического восприятия облика объекта недвижимости, подтверждения классности здания, обеспечения комфортных условий пользования объектом недвижимости. Выбор элементов благоустройства происходит в тесной взаимосвязи с функциональным назначением объекта. Целью проектирования и благоустройства внутри дворовых территорий было создание безопасных и удобных условий проживания и обеспечение интересов всех жителей по всем нормам и правилам.

В завершении благоустройства данной территории, все вопросы, касающиеся организации тех или иных зон были решены. На разработанном генеральном плане имеются места для отдыха, детские и спортивные площадки, прогулочные зоны и места для выгула собак. Думаю, что каждый человек в этом дворе найдёт для себя нужное место и будет себя чувствовать в нём комфортно.

БИБЛИОГРАФИЧЕСКИЙ СПИСОК

- 1 Анализ исследования в области благоустройства и озеленения жилых дворовых территорий город- KAZEDU [Электронный ресурс]. Режим доступа: <https://www.kazedu.kz/referat> (дата обращения 22.05.2017)
- 2 Комплексное формирование фрагмента городской среды [Электронный ресурс]. URL: <http://www.arhplan.ru/buildings/objects/complex-formation-fragments-of-urban-environment>. (дата обращения 20.05.2017)
- 3 Методические рекомендации по проектированию комплексов общественных центров [Электронный ресурс]. URL: https://znaytovar.ru/gost/2/Metodicheskie_rekomendaciiMeto335.html(дата обращения 20.05.2017)
- 4 Новый Калининград. Жилая застройка. [Электронный ресурс.] Режим доступа: <https://www.newkaliningrad.ru/news/business/5809118.html> (дата обращения 21.05.2017)
- 5 Окраска | покраска фасадов жилых домов – услуги. [Электронный ресурс]. URL: <http://www.promalp.com.ru/okraska-fasadov-zhilyh-domov.html> (дата обращения 20.05.2017)
- 6 Основные пути решения проблем в области благоустройства и озеленения территории муниципального образования. [Электронный ресурс]. URL: <https://superbotanik.net/referati/referaty-po-stroitelstvu/diplomnaya-rabota-osnovnye-puti-resheniya-problem-v-oblasti-blagoustrojstva-i-ozeleneniya-territorii-municipalnogo-obrazovaniya> (Дата обращения 20.05.2017)
- 7 Основы благоустройства территории | Градостроительное проектирование. Информационный портал. [Электронный ресурс]. URL: <http://newsite.osngrad.info/node/60> (дата обращения 20.05.2017)
- 8 Организация открытых городских пространств [Электронный ресурс]. Режим доступа: <http://www.construction-technology.ru/landiz/2/3.php> (дата обращения 20.05.2017)

9 Пешеходные дорожки на территории застройки [Электронный ресурс]. URL: http://baurum.ru/library/?cat=passages_sidewalks&id=4188 (дата обращения 21.05.17.)

10 Система озеленения территории города | Градостроительное проектирование. Информационный портал [Электронный ресурс]. URL: <http://www.newsite.osngrad.info/node/53> (дата обращения 20.05.2017)

11 Художественные стили в интерьере. [Электронный ресурс]. URL: <http://splanet.ru/refmax/refmax-262048.php> (дата обращения 20.05.2017)

12 Цветной Бульвар - Продуманная до мелочей архитектура и инфраструктура домов. [Электронный ресурс.] Режим доступа: <https://www.newkaliningrad.ru/news/business/5809118> (дата обращения 21.05.2017)

13 ProNovostroy [Электронный ресурс.]

URL:<http://pronovostroy.ru/topic/2818> (дата обращения 22.05.2017)

14 Xreferat(Благоустройство внутри дворовой территории). [Электронный ресурс]. Режим доступа: <http://splanet.ru/refmax/refmax-262048.php> (дата обращения 22.05.2017)

ПРИЛОЖЕНИЕ А

Анализ аналогов

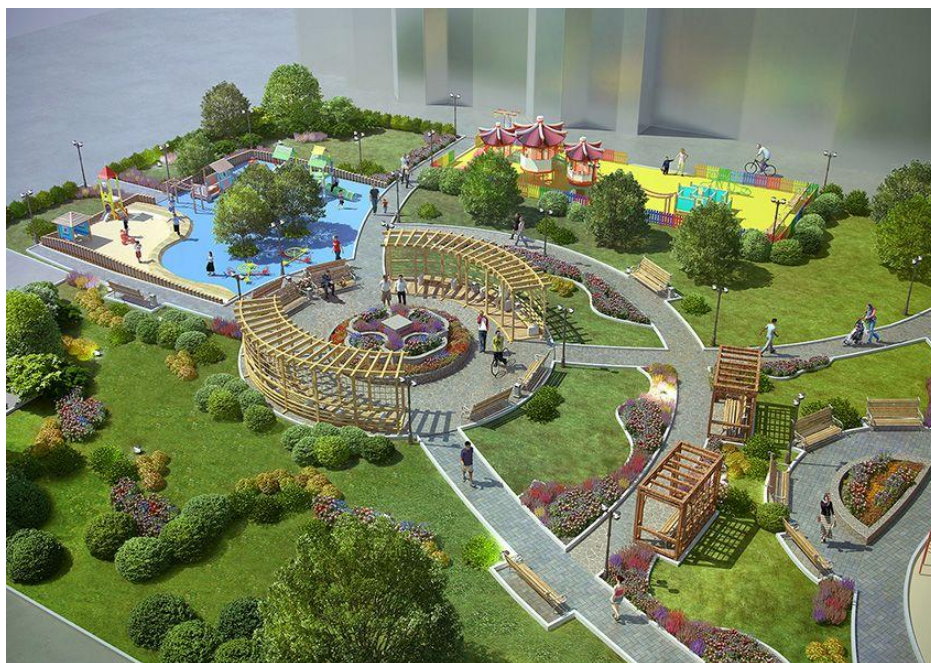


Рисунок А.1- Пример дворового пространства с птичьего полёта



Рисунок А.2 - Пример дворового пространства с птичьего полёта

ПРИЛОЖЕНИЕ Б

Анализ проектной ситуации

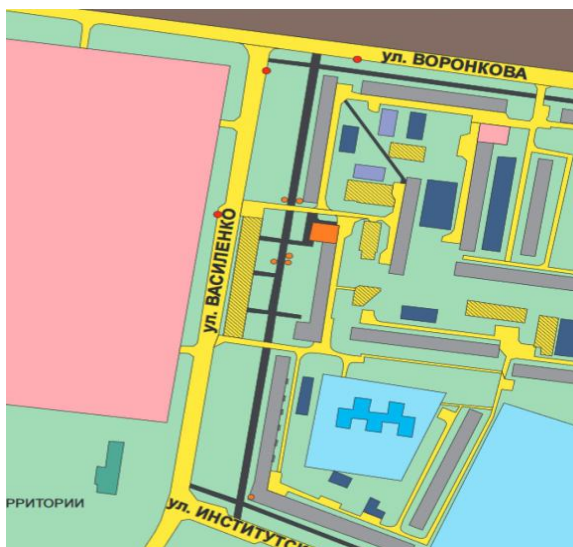


Рисунок Б.3 - Исходная схема функционального зонирования



Рисунок Б.4 – Фотофиксация дворовой территории



Рисунок Б.5 – Фотофиксация дворовой территории

ПРИЛОЖЕНИЕ В

Концептуальное предложение

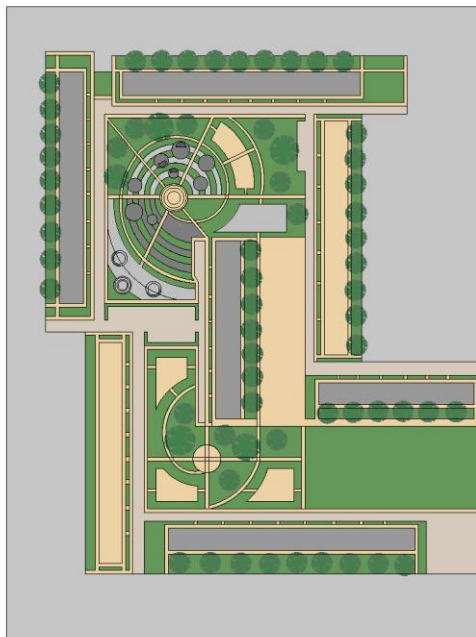


Рисунок В.5 - Предложенный генеральный план



Рисунок В.6 - Развёртка фасадов

Продолжение ПРИЛОЖЕНИЯ В



Рисунок В.8 - Вид сверху



Рисунок В.9 - Теневой навес "Солнечная система"



Рисунок В.10 - Беседка "Созвездие"

Продолжение ПРИЛОЖЕНИЯ В



Рисунок В.11 - Вид на роллерскую площадку



Рисунок В.12 - Вид на зону WI-FI



Рисунок В.13 - Вид на зону пассивного отдыха