

Министерство образования и науки Российской Федерации
Федеральное государственное бюджетное образовательное учреждение
высшего образования
АМУРСКИЙ ГОСУДАРСТВЕННЫЙ УНИВЕРСИТЕТ
(ФГБОУ ВО «АмГУ»)

Факультет экономический

Кафедра экономической теории и государственного управления

Направление подготовки 38.03.04 – Государственное и муниципальное управление

ДОПУСТИТЬ К ЗАЩИТЕ

Зав. кафедрой

_____ М.В. Зинченко
« _____ » _____ 2017 г.

БАКАЛАВРСКАЯ РАБОТА

на тему: Деятельность органов муниципального управления по реализации социальной политики (на примере города Зеи)

Исполнитель

студент группы 373-об

(подпись, дата)

К.А. Логунова

Руководитель

ст. преподаватель

(подпись, дата)

Ю.А. Праскова

Нормоконтроль

ст. преподаватель

(подпись, дата)

Л.Н. Михайленко

Благовещенск 2017

Министерство образования и науки Российской Федерации
Федеральное государственное бюджетное образовательное учреждение
высшего образования
АМУРСКИЙ ГОСУДАРСТВЕННЫЙ УНИВЕРСИТЕТ
(ФГБОУ ВО «АмГУ»)

Факультет Экономический
Кафедра Экономической теории и государственного управления

ДОПУСТИТЬ К ЗАЩИТЕ
Зав. кафедрой
_____ М.В. Зинченко
« _____ » _____ 201__ г.

ЗАДАНИЕ

К выпускной квалификационной работе студента _____

1. Тема выпускной квалификационной работы: _____

(утверждена приказом от _____ № _____)

2. Срок сдачи студентом законченной работы: _____

3. Исходные данные к выпускной квалификационной работе: _____

4. Содержание выпускной квалификационной работы (перечень подлежащих разработке вопросов): _____

5. Перечень материалов приложения: (наличие чертежей, таблиц, графиков, схем, программных продуктов, иллюстративного материала и т.п.) _____

6. Дата выдачи задания _____

Руководитель выпускной квалификационной работы: _____

(фамилия, имя, отчество, должность, ученая степень, ученое звание)

Задание принял к исполнению (дата): _____

(подпись студента)

РЕФЕРАТ

Бакалаврская работа содержит 63 с., 10 рисунков, 6 таблиц, 62 источника, 1 приложение.

СОЦИАЛЬНАЯ ПОЛИТИКА, ОБЪЕКТЫ, СУБЪЕКТЫ И ЦЕЛЬ СОЦИАЛЬНОЙ ПОЛИТИКИ, ПРАВОВЫЕ АКТЫ РЕАЛИЗАЦИИ СОЦИАЛЬНОЙ ПОЛИТИКИ, ЗЕЯ, ПРОБЛЕМЫ СОЦИАЛЬНОЙ ПОЛИТИКИ

Цель работы – на основе изучения теоретических и правовых основ социальной политики и анализа деятельности муниципального образования по реализации социальной политики выявить проблемы реализации социальной политики и предложить мероприятия по их решению.

Объектом исследования является муниципальное образование город Зея.

Предметом исследования является деятельность по реализации социальной политики города Зеи.

СОДЕРЖАНИЕ

Введение	5
1 Теоретические и правовые основы реализации социальной политики	8
1.1 Социальная политика как одно из направлений деятельности государственных органов	8
1.2 Нормативная правовая база реализации социальной политики	12
1.3 Международный опыт реализации социальной политики	16
2 Деятельность по реализации социальной политики муниципального образования города Зея	22
2.1 Характеристика муниципального образования город Зея	22
2.2 Анализ реализации социальной политики в городе Зея	31
2.3 Проблемы реализации социальной политики	44
2.4 Предложения по решению проблем	51
Заключение	54
Библиографический список	58
Приложение А Информация о ходе реализации социальных программ города Зеи в 2016 году	64

ВВЕДЕНИЕ

Значимость социальной сферы трудно переоценить. Любое государство в той или иной степени проводит социальную политику – часть политики государства, которая своими действиями смягчает негативные последствия индивидуального и социального неравенства, социально-экономических потрясений в обществе. Государственное регулирование социально-экономических отношений, будучи одной из предпосылок экономического развития общества и особой формой управления, выступает в качестве важнейшей составляющей экономической политики государства.

Выполнение социальных функций, возложенных на государство, осуществляется через систему законодательных и исполнительных органов власти на уровне Федерации, субъектов РФ, муниципальных образований.

Изучение социальных явлений и процессов проводится по всему миру. Только с помощью исследований и создания системы управления возможно обеспечить удовлетворение социальных потребностей общества. Именно четкая стратегия управления социальной сферой и социальными процессами обеспечивает решение экономических и социальных задач развития общества.

Актуальность данной темы состоит в необходимости реализации и постоянном совершенствовании социальной политики местного самоуправления, так как наличие сильного и социально-эффективного местного самоуправления является одним из факторов становления гражданского общества в России и ключевым, движущим элементом социального развития страны.

Именно муниципальный уровень решения социальных вопросов позволяет реализовать социальные цели применительно к каждому человеку, учитывая многообразие особенностей его положения в обществе.

Социальная сфера воспроизводит и развивает главное богатство муниципального образования - его человеческий потенциал, человеческий капитал. Содержание и развитие социальной инфраструктуры муниципального образования поглощает значительную долю средств местных бюджетов. В отраслях

социальной сферы работает основная часть так называемых бюджетников, то есть работников, получающих заработную плату из бюджетных средств. Поэтому одной из главных задач органов местного самоуправления является формирование и реализация муниципальной социальной политики.

Местное самоуправление призвано осуществлять многообразные функции в социально-культурной сфере жизни населения. Необходимость создания системы местного самоуправления в Российской Федерации связана, прежде всего, с тем, что население и создаваемые им органы местного самоуправления могут более эффективно, нежели государственные органы, решать задачи повышения уровня и качества жизни жителей данной территории, обеспечивать реализацию жителями муниципального образования их основных (конституционных) социально-экономических прав¹.

Управление социальными процессами и социальной сферой всех уровней власти является сложной комплексной системой. Комплексная система социальной политики – деятельность государства, общества по согласованию интересов различных социальных групп и социально-территориальных общностей в сфере производства распределения и потребления.

Основной закон нашей страны – Конституция Российской Федерации в полной мере отразила в своих статьях положения Всеобщей декларации прав человека. Российская Федерация согласно Конституции РФ является социальным государством. Цель проводимых в стране реформ – построение социально ориентированной рыночной экономики. Социальная политика переходного периода характеризуется тем, что она формируется в условиях исторической совмещенности процессов полного обновления государства и общества. Пассивность, неорганизованность, социальная бесструктурность служат питательной средой для перекосов социальной политики в сторону бесконтрольных и безответных действий властей.

Цель работы – на основе изучения теоретических и правовых основ социальной политики и анализа деятельности муниципального образования по реа-

¹Бабун Р.В. Организация местного самоуправления. М.: КноРус, 2013. С. 142.

лизации социальной политики выявить проблемы реализации социальной политики и предложить мероприятия по их решению.

Для достижения поставленной цели необходимо решить следующие задачи:

1) рассмотреть теоретические и правовые основы реализации социальной политики;

2) дать характеристику муниципального образования на примере города Зеи;

3) определить основные направления муниципальной социальной политики;

4) рассмотреть проблемы реализации социальной политики и пути их решения.

Объектом исследования является муниципальное образование город Зея. Предметом исследования является деятельность по реализации социальной политики города Зеи.

В работе будут использоваться следующие источники информации: отчеты о деятельности органов исполнительной власти города, нормативно-правовые документы, периодические издания и учебная литература.

Для сбора и обработки информации были использованы следующие методы: статистические, аналитические и методы системного анализа.

1 ТЕОРЕТИЧЕСКИЕ И ПРАВОВЫЕ ОСНОВЫ РЕАЛИЗАЦИИ СОЦИАЛЬНОЙ ПОЛИТИКИ

1.1 Социальная политика как одно из направлений деятельности государственных органов

Социальная политика – это согласованная деятельность институтов государства, экономических субъектов, направленная на управление социальным развитием, обеспечение благоприятных условий жизни и труда членов общества².

Социальная политика пронизывает все уровни общественной и экономической деятельности.

На микроуровне социальная политика является одним из направлений создания благоприятных и достаточных условий по обеспечению наемных работников доходами, необходимыми как для удовлетворения первичных потребностей, так и для воспроизводства, поддержания работоспособности труженика, воспитания и обучения детей, создания нормальных условий в семье.

На макроуровне осуществляется региональная и общегосударственная социальная политика, которая является неотъемлемо важной составляющей социально-экономической политики государства. Материальное обеспечение социальной политики в целом не складывается само по себе, автоматически, а требует создания определенных макроэкономических предпосылок.

Этот процесс является одной из главных задач государственного регулирования.

Социальная политика помогает достижению социального согласия, рынкам - лучше функционировать при обеспечении устойчивых доходов и снижении риска, перераспределением доходов - сглаживать проблемы и решать социальные и экономические задачи.

На рисунке 1 представлены объекты, субъекты и цели социальной политики

² Василенко И.А. Государственное и муниципальное управление. М.: Изд-во "Юрайт", 2013. С. 87.

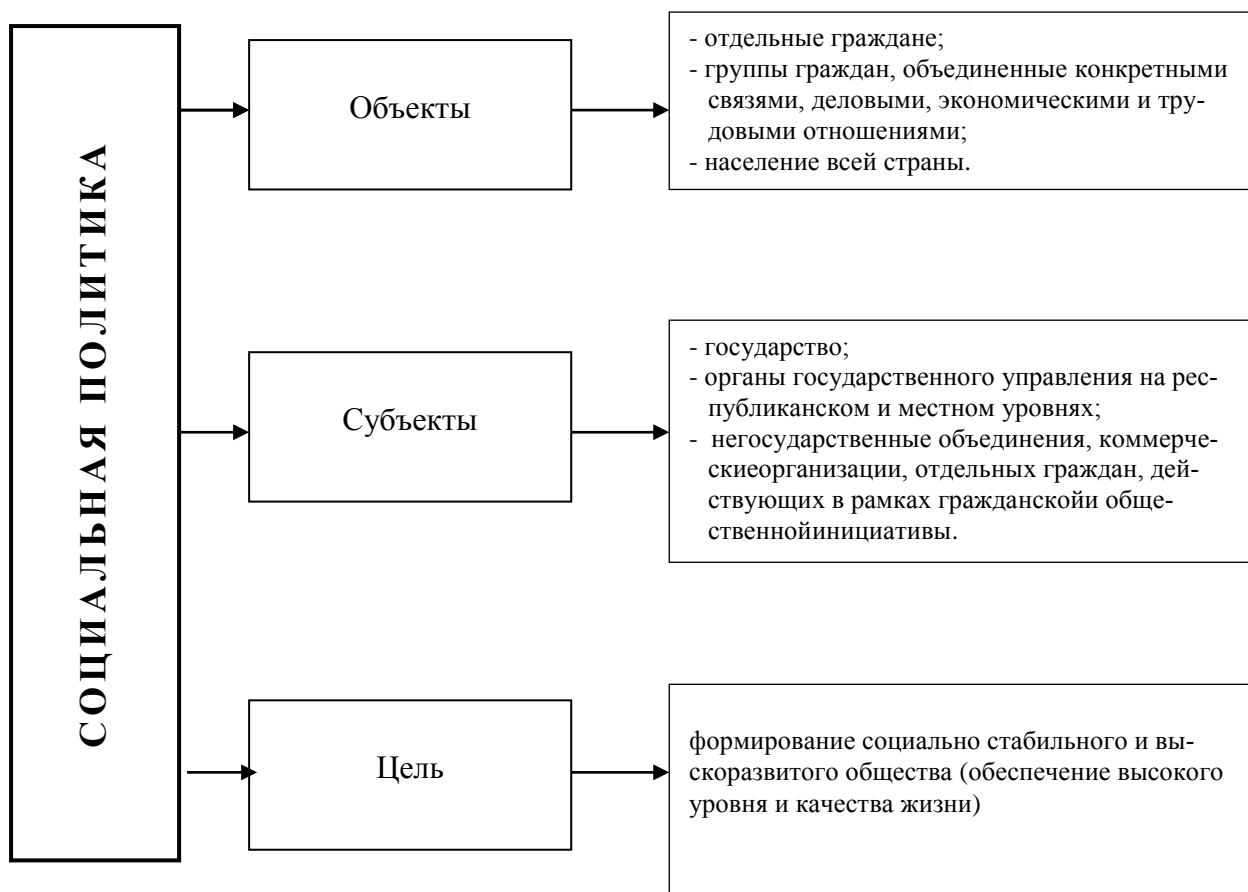


Рисунок 1 – Объекты, субъекты и цель социальной политики

Объекты социальной политики - отдельные граждане, группы граждан, объединенные конкретными связями, деловыми, экономическими и трудовыми отношениями, население всей страны.

Субъекты социальной политики - те, кто определяет цели, задачи, приоритеты и нормативно-правовую основу социальной политики, осуществляет действия по ее реализации. К субъектам следует отнести органы государственного управления на республиканском и местном уровнях, негосударственные объединения, коммерческие организации, отдельных граждан, действующих в рамках гражданской и общественной инициативы. Основным субъектом, координирующим деятельность по осуществлению социальной политики, является государство.

Цель социальной политики государства - формирование социально ста-

бильного и высокоразвитого общества, способного обеспечивать достойный уровень жизни и ее качество при достаточной степени общественного согласия, без противоречий и социальных конфликтов, нейтрализация негативных последствий рыночной экономики. Следовательно, субъекты социальной политики призваны выполнять стабилизирующую и стимулирующую функции. Реализация первой функции достигается посредством перераспределения доходов, развития системы социальных гарантий и социальной защиты всех членов общества и определенных социальных групп. Выполнение второй функции субъектами социальной политики предполагает поддержание и стимулирование экономической активности общества в рамках законодательства, формирование высокой трудовой мотивации работников к высокопроизводительному труду и учет трудового вклада каждого трудоспособного члена общества в создание национального продукта.³

Реализация перечисленных функций требует определенных усилий, решения целого комплекса сложных и порой противоречивых задач, а также соблюдения принципов, на которых базируется социальная политика (рисунок 2).

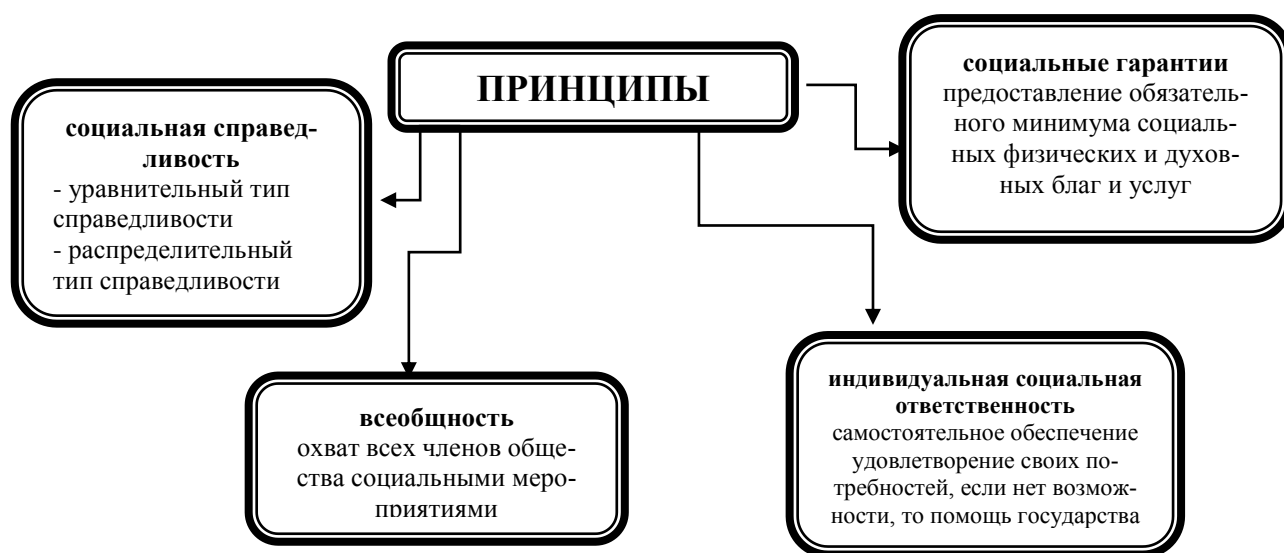


Рисунок 2 – Принципы социальной политики

Социальная политика с точки зрения субъектов осуществляется на обще-

³ Кобилев А.Г. Муниципальное управление и социальное планирование в муниципальном хозяйстве. Ростов-н/Д.: Феникс, 2012. С. 154.

государственном и региональном уровнях⁴, рисунок 3.

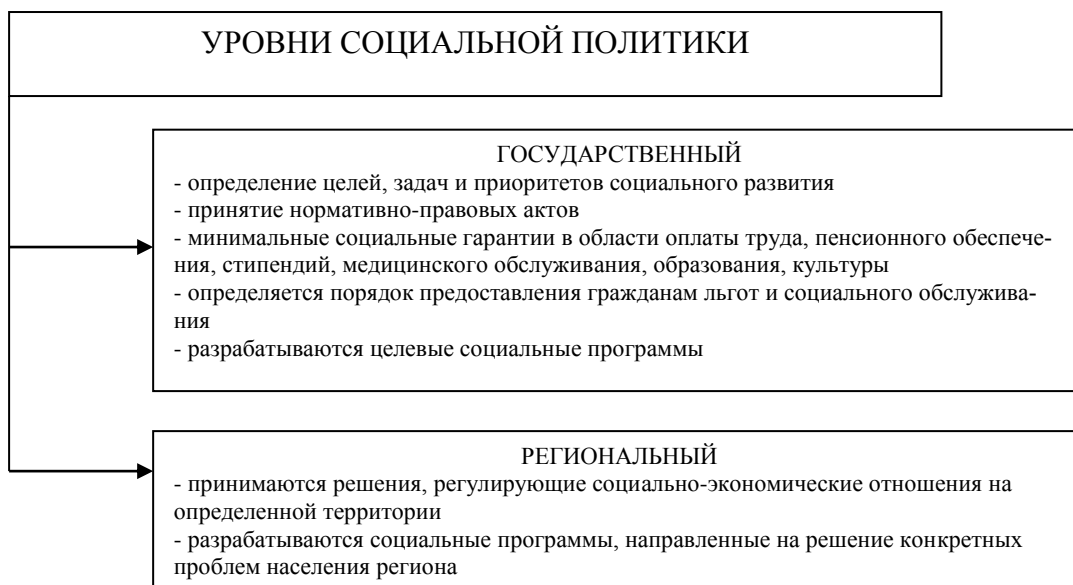


Рисунок 3 – Уровни социальной политики

На рисунке 4 представлены основные направления социальной политики.



Рисунок 4 – Направления социальной политики

Таким образом, социальная политика направлена на обеспечение соответствующих условий для удовлетворения потребностей, повышения благосостоя-

⁴ Игнатов В.Г. Местное самоуправление: российская практика и зарубежный опыт. М. : Юнити-Дана, 2015. С. 56.

ния населения, адресной поддержки малообеспеченных групп населения, на создание условий для воспроизводства рабочей силы и другое.

1.2 Нормативная правовая база реализации социальной политики

Социальная политика в Российской Федерации исходит из конституционного определения России как социального государства, политика которого направлена на создания условий, обеспечивающих достойную жизнь и свободное развитие человека.

В Российской Федерации существует три основных уровня социальной политики, различающиеся по целям, функциям, субъектам и механизмам реализации, рисунок 5.

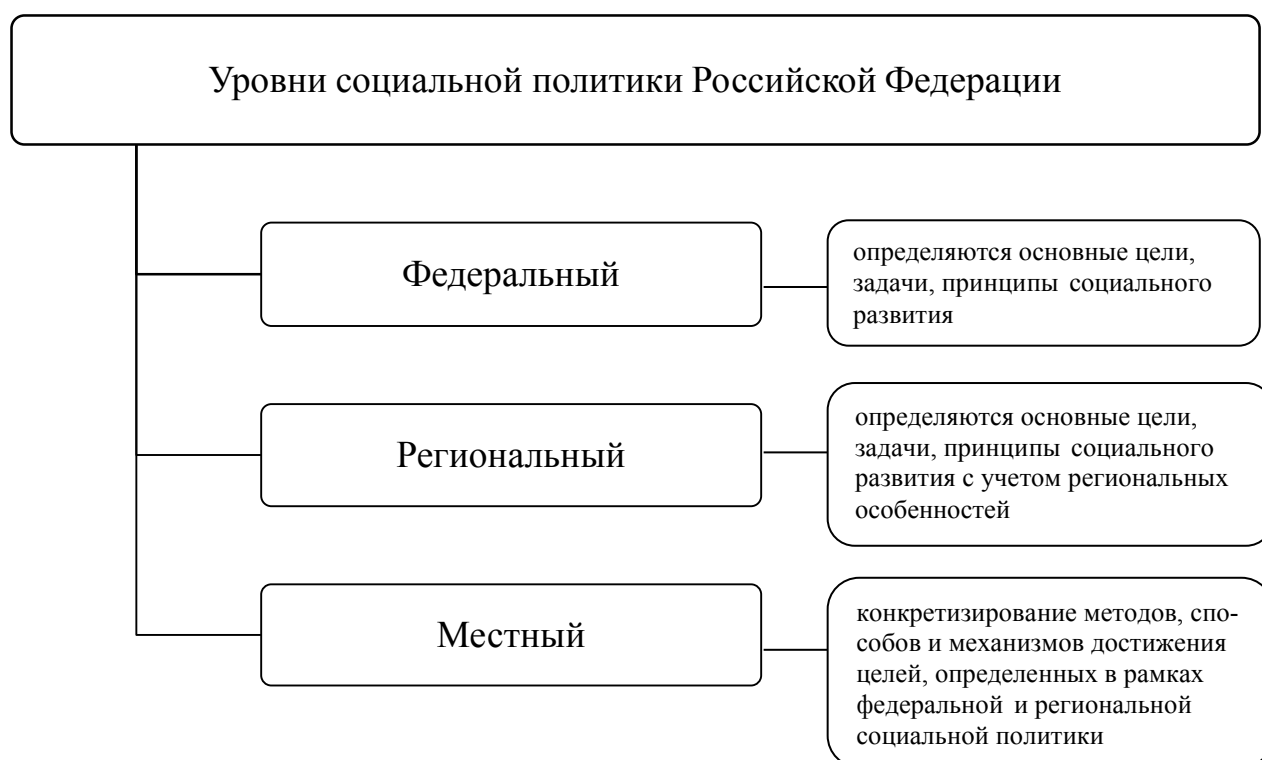


Рисунок 5 – Уровни социальной политики Российской Федерации

На федеральном уровне разрабатывается нормативно-правовая база, принимаются основные законы и формируется система взаимоотношений между субъектами разного уровня. Утверждается бюджет, содержащий в своей расходной части статьи централизованного финансирования направлений соци-

ального развития, определяются перечни категорий населения, за социальную защиту и обеспечение которых несет ответственность федеральный субъект управления.

На уровне региональной социальной политики решаются задачи обеспечения комплексного, сбалансированного развития территории, конкретизируются и наполняются специфическим содержанием те или иные положения федеральных решений, вырабатываются механизмы их привязки к региональным проблемам.

Местный уровень призван в значительно большей мере конкретизировать методы, способы и механизмы достижения целей, определенные в рамках федеральной и региональной социальной политики. Социальная политика должна представлять собой комплексное, многослойное образование, стержнем которого являются требования федерального уровня. На них накладываются региональные требования, и вся эта система на местном уровне дополняется решениями и мероприятиями, предъявляющими дополнительные требования к системе социального управления.

В Российской Федерации охраняются труд и здоровье людей, устанавливается гарантированный минимальный размер оплаты труда, обеспечивается государственная поддержка семьи, материнства, отцовства и детства, инвалидов и пожилых граждан, развивается система социальных; служб, устанавливаются государственные пенсии, пособия и иные гарантии социальной защиты (ст. 7 Конституции РФ).

Конституция гарантирует каждому социальное обеспечение по возрасту, в случае болезни, инвалидности, потере кормильца, для воспитания детей и в иных случаях, установленных законом (ст. 38-39).

В этих целях в РФ развивается система государственных и муниципальных служб, обеспечивается государственная поддержка семьи, материнства, отцовства и детства, инвалидов и пожилых граждан, устанавливаются государственные пенсии, пособия и иные гарантии социальной защиты.

Конституционные права представлены на рисунке 6.

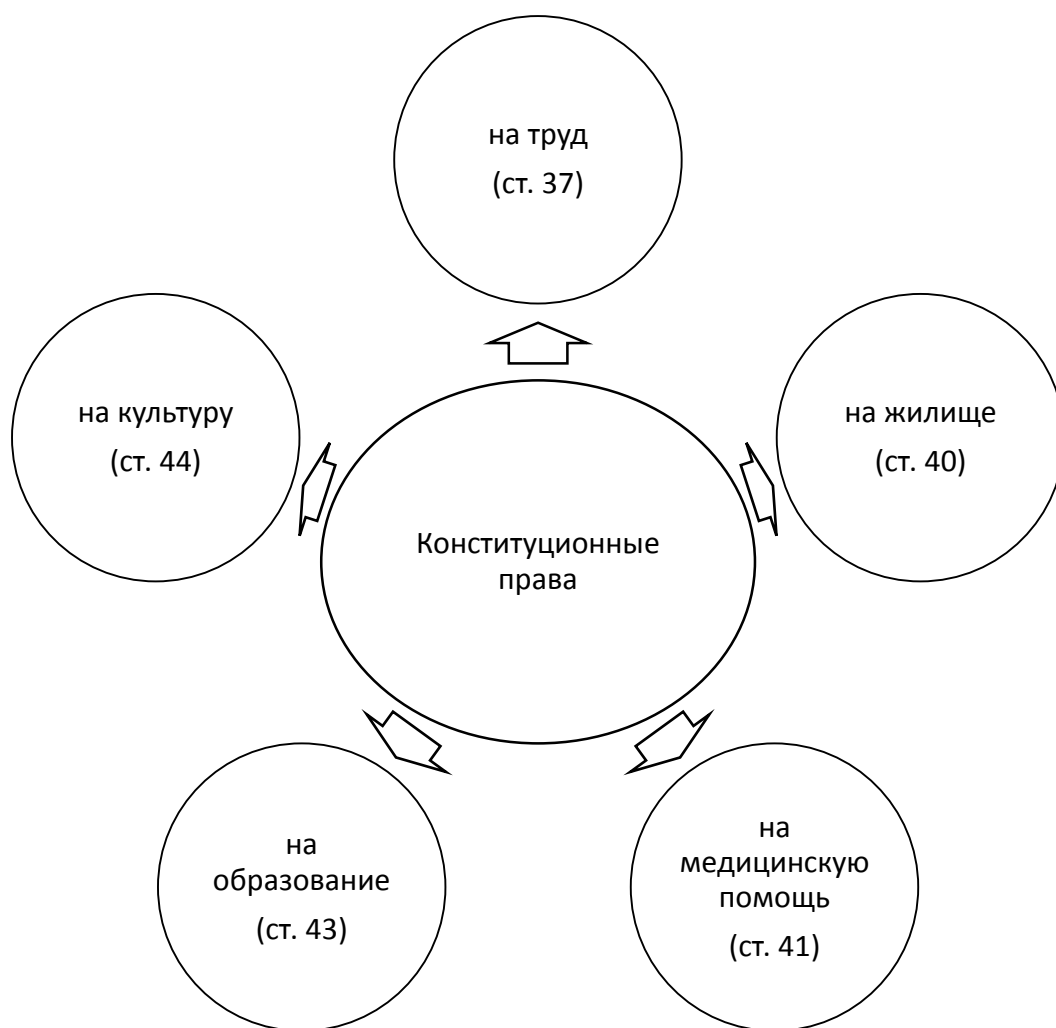


Рисунок 6 – Конституционные права

Российская система социальной политики базируется на принципах «кто ты есть» (наличие социальных пенсий и развитой системы категориальных льгот) и «что ты сделал» (система трудовых пенсий). Принцип «что ты имеешь» используется частично, например, при определении жилищных субсидий и выплате детских пособий.⁵

Таким образом, социальная политика в Российской Федерации направлена на создание условий, обеспечивающих достойную жизнь и свободное развитие человека. Конституцией РФ каждому гражданину гарантировано социальное обеспечение по возрасту, в случае болезни, инвалидности, потери кормиль-

⁵ Василенко И.А. Государственное и муниципальное управление. М. : Изд-во "Юрайт", 2013. С. 43.

ца, для воспитания детей и в иных случаях, установленных законом.

Сущность правового обеспечения социальной политики можно обозначить через определение понятия "закон". Социальный закон – это относительно устойчивые и систематически повторяющиеся отношения между социальными объектами, а право – социальный институт, который регулирует социальные взаимодействия в обществе путем предписаний, строго закрепленных в нормах-законах. Правовые нормы обеспечиваются принуждением со стороны государственных органов. Спецификой правового обеспечения социальной политики является целевая направленность на человека, улучшение условий и качества его жизни. Цель и задачи правового обеспечения социальной политики определяют сформулированные в нормативно-правовой базе конкретные принципы, которые обозначают ее основные направления. Это – соблюдение прав человека и гражданина в сфере социального обслуживания и обеспечение государственных гарантий; равные возможности для граждан при получении социальных услуг и добровольное согласие на их получение. К целям и задачам правового обеспечения социальной работы относятся также обеспечение государственных гарантий на доступность социального обслуживания, определение и преемственность всех видов и форм социального обслуживания, адресность. Через правовые нормы обеспечивается приоритет социального содействия гражданам, находящимся в трудной жизненной ситуации, содействие социальной реабилитации и адаптации.

Правовые документы, регулирующие вопросы социальной политики, принимаются на международном, федеральном, региональном, муниципальном, ведомственном уровнях.

Также к нормативным документам относятся указы и распоряжения Президента РФ, постановления и решения Правительства РФ, устанавливающие порядок осуществления социальной защиты и социального обслуживания.

На региональном уровне принимаются нормативно-правовые акты субъектов РФ. Эти документы обеспечивают реализацию федеральных законов на территории регионов, а также отражают специфику субъектов РФ. Они не

должны противоречить федеральному законодательству, дополняют и конкретизируют его, исходя из региональных особенностей и возможностей.

На муниципальном уровне действуют нормативно-правовые документы муниципальных образований (принятые городскими, окружными, районными, сельскими, поселковыми органами власти).

На ведомственном уровне разрабатываются и реализуются решения, приказы, распоряжения непосредственно учреждений и организаций. Каждое ведомство социальной сферы выпускает собственные нормативные акты, обязательные для исполнения всеми, кто работает в соответствующей системе.

К числу основных федеральных законов и целевых программ следует отнести следующие:

- Конституция Российской Федерации (12 декабря 1993 г.);
- Закон «Об основах социального обслуживания граждан в Российской Федерации» (от 28.12.2013 № 442-ФЗ);
- Закон «О ветеранах» (от 12.01.1995 № 5-ФЗ);
- Закон «О социальной защите инвалидов» (от 24.11.1995 № 181-ФЗ);
- Закон «Об образовании в Российской Федерации» (от 29.12.2012 « 273-ФЗ);
- Жилищный кодекс Российской Федерации (от 29.12.2004 № 188-ФЗ);
- Государственные целевые программы «Жилище», «Культура», «Образование», «Здоровье» и другие законодательные акты.

1.3 Международный опыт реализации социальной политики

На современном этапе социальная политика стран Евросоюза сохраняет национальную компетенцию регулирования, а потому в рамках принятых документов Европейское сообщество не располагает правовой основой для содействия в принятии коммунитарного социального законодательства, воздействующего на национальные системы социальной защиты. Если в области денежно-кредитного и торгового регулирования существуют обязывающие конкретные соглашения, то в сфере социальной защиты можно говорить лишь о координа-

ции социальных программ, осуществляемых государствами-членами, и лишь затем, о перераспределении ограниченных финансовых ресурсов для осуществления социальных программ, содействующих развитию интеграции в целом.

Большим достижением социальной политики ЕС стало подписание соглашений об образовании единого страхового пространства и координации национальных законодательств в области социальной защиты. По сути, это означает не только возможность свободного перемещения в границах Союза, но и трудоустройство в любом государстве ЕС, при сохранении права на национальную социальную защиту. Однако подписанные соглашения не унифицировали национальные законодательства в единую европейскую систему, поскольку подобная унификация, по мнению ученых и политиков, вряд ли возможна в ближайшем будущем, в силу существенных различий в социальных стандартах государств, входящих в ЕЭС.

Это связано также с тем, что страны ЕС, по-прежнему, находятся на разных уровнях экономического развития, поэтому социальные расходы в расчете на душу населения, выраженные в абсолютных показателях, различаются в несколько раз.

Итак, в настоящее время европейские национальные системы социальной политики сохраняют свою автономность, что в определенной степени тормозит процесс европейской интеграции. Несмотря на это, а также на то, что объединение рынков потенциально создает угрозу «социального демпинга», Евросоюз фиксирует в своих программных документах принцип сохранения уже достигнутых в тех или иных государствах-членах ЕС социальных стандартов. В этом случае, ЕС не стремится к регулированию всех аспектов национальных систем социальной защиты; общие нормы ЕС определяют лишь минимальные социальные стандарты (они были зафиксированы в Хартии основных социальных прав трудящихся 1989 г. и включают в себя гарантированный режим труда и отдыха, максимальную продолжительность рабочей недели и так далее), ниже которых национальные правительства стран-участниц обязуются не опускать уровень социальной защиты.

Под моделью социальной политики можно понимать сложившиеся принципы организации и функционирования ее программ в той или иной стране. В странах Европейского союза доминируют четыре основные модели: континентальная или бисмарковская, англосаксонская или модель Бевериджа, скандинавская и южно-европейская.

Континентальная модель (модель Бисмарка) устанавливает жесткую связь между уровнем социальной защиты и длительностью профессиональной деятельности. В ее основе лежит социальное страхование, услуги которого финансируются в основном за счет взносов работодателей и застрахованных. В основе этой модели лежит принцип профессиональной солидарности, предусматривающий существование страховых фондов, управляемых на паритетных началах наемными работниками и предпринимателями. Они аккумулируют социальные отчисления из заработной платы, из которых и производятся страховые выплаты. Финансирование таких систем, как правило, не осуществляется из государственного бюджета, так как принцип бюджетной универсальности противоположен такой модели социальной защиты.

Однако, в современных условиях существования социального государства в Европе, с его обширной сетью социальных программ, эта модель социальной защиты, как правило, не всегда основывается только на данном принципе. Поэтому для малообеспеченных членов общества, не имеющих возможности получать страховые социальные выплаты по ряду причин (например, вследствие отсутствия необходимого страхового стажа), национальная солидарность реализуется через системы социальной помощи. В этом случае речь может идти о вспомогательных механизмах, которые являются отступлениями от основной логики «бисмарковской» модели. Несмотря на существование принципа обязательности социального страхования (например, в Германии обязательность социального страхования предписана законом), он соблюдается не в полной мере. Это связано с существованием предельных уровней заработной платы, выше которых принадлежность к режимам социального страхования не является обязательной (возможно только добровольное страхование), или лимитированием

отчислений (в этом случае в рамках обязательного социального страхования отчисления производятся только в пределах предельной заработной платы, а социальные выплаты исчисляются в отношении к этому уровню).⁶

Таким образом, в основе этой модели лежит принцип актуарной справедливости, когда величина страховых выплат определяется в первую очередь величиной страховых взносов. В момент своего рождения в Германии в конце XIX века немецкая система социальной защиты воспроизводила именно эту модель. На сегодняшний день значительное развитие системы социальной помощи (строящейся на принципе вспомоществования, а не страхования) приводит к модификации этой модели и увеличению доли бюджетного финансирования социальной защиты.

Англосаксонская модель (модель Бевериджа) представлена в Европе Великобританией и Ирландией. В ее основе лежит доклад английского экономиста У.Бевериджа, представленный правительству Великобритании в 1942 г. Значительное влияние, на выдвинутые Бевериджем положения, оказали идеи Кейнса о том, что динамика общественного производства и занятости определяются факторами платежеспособного спроса, а, следовательно, перераспределение доходов в интересах социальных групп, получающих более низкие доходы, способно повысить денежный спрос массовых покупателей.

Модель базируется на следующих принципах: принцип всеобщности (универсальности) системы социальной защиты – распространение ее на всех нуждающихся в материальной помощи граждан; принцип единообразия и унификации социальных услуг и выплат, что выражается в одинаковом размере пенсий, пособий и медицинского обслуживания, а также условий их предоставления.

Принцип распределительной справедливости – основополагающий в данной модели, так как в данном случае речь идет не о профессиональной (как в случае с моделью Бисмарка), а о национальной солидарности. Финансирование таких систем социальной защиты производится как за счет страховых взносов,

⁶ Гриценко Н.Н. Основы социального государства. М.: Издательский дом “АТиСО”, 2015. С. 92.

так и из средств налогообложения. Так, финансирование семейных пособий и здравоохранения осуществляется из государственного бюджета, а прочих социальных пособий – за счет страховых взносов наемных работников и работодателей. В отличие от континентальной, эта модель включает в себя социальное страхование с достаточно низкими социальными выплатами и социальную помощь, которая в этой системе играет доминирующую роль.

Скандинавская модель социальной политики характерна для Дании, Швеции и Финляндии. Социальная защита в ней понимается как законное право гражданина. Отличительной чертой скандинавской модели является широкий охват различных социальных рисков и жизненных ситуаций, которые требуют поддержки общества. Получение социальных услуг и выплат, как правило, гарантируется всем жителям страны и не обуславливается занятостью и уплатой страховых взносов. В целом уровень социальной защищенности, предлагаемый этой моделью, довольно высок. Не в последнюю очередь это достигается за счет активной перераспределительной политики, направленной на выравнивание доходов. Необходимым предварительным условием функционирования данной модели является высоко организованное общество, строящееся на основе приверженности принципам институционального общества благосостояния.

Финансирование систем социальной защиты, относящихся к данной модели, осуществляется преимущественно за счет налогообложения, хотя определенную роль играют страховые взносы предпринимателей и наемных работников. Единственной частью социальной защиты, выделенной из общей системы является страхование по безработице, которое является добровольным и управляется профсоюзами. До недавнего времени работающие по найму были практически освобождены от уплаты страховых взносов и участвовали в системе социальной защиты путем уплаты налогов. Однако в последнее десятилетие XX века наметилась тенденция постепенного возрастания доли участия работающих по найму в финансировании страховых программ и увеличения страховых отчислений из заработной платы. Это же тенденция прослеживается и по отношению к предпринимателям, тогда как социальные расходы государства в по-

следние годы заметно сократились.

Южно-европейская модель социальной политики представлена в Италии, Испании, Греции и Португалии. Лишь в последние десятилетия под влиянием социально-экономических и структурных изменений в этих государствах были созданы или усовершенствованы системы социальной защиты.

В отличие от предыдущих данную модель можно интерпретировать скорее как развивающуюся, переходную, а потому не имеющую четкой организации. Именно поэтому «рудиментарность» этой модели отмечается в качестве ее основной особенности различными западными исследователями.

Как правило, уровень социальной защищенности, характерный для данной модели, относительно низок, а задача социальной защиты рассматривается часто как забота родственников и семьи. Поэтому семья и другие институты гражданского общества играют здесь не последнюю роль, а социальная политика носит преимущественно пассивный характер и ориентирована на компенсацию потерь в доходах отдельных категорий граждан. Характерной чертой данной модели является также асимметричная структура социальных расходов. Так, в Италии это проявляется в том, что наиболее крупную часть социальных расходов составляет пенсионное обеспечение (14,7 % ВВП при среднеевропейском уровне - 12,5 %), тогда как на поддержку семьи, материнства, образования и политику занятости затрачиваются сравнительно незначительные средства (около 1 %).

2 ДЕЯТЕЛЬНОСТЬ ПО РЕАЛИЗАЦИИ СОЦИАЛЬНОЙ ПОЛИТИКИ В МУНИЦИПАЛЬНОМ ОБРАЗОВАНИИ ГОРОДА ЗЕЯ

2.1 Характеристика муниципального образования город Зeya

Город Зeya был основан в 1879 году, когда в совершенно необитаемой местности на правом берегу реки Зеи, у подножия хребта Тукурингра, была основана резиденция Верхне-Амурской золотопромышленной компании, получившей название Зейский склад.

Толчок ускоренному заселению этих мест дала раздача казенных земель под устройство усадеб. Зейский склад стал быстро разрастаться и в начале 90-х годов уже насчитывалось в нем несколько сотен усадеб с населением около 4-5 тысяч человек. Для такого сравнительно крупного поселения требовалось уже другое общественное устройство, и 12 марта 1908 года поселок был переименован в город Зейская Пристань. 3 ноября 1913 года по ходатайству городского самоуправления город Зейская пристань был переименован в город Зею.

В ноябре 1975 года город был отнесен к городам областного подчинения. В 2005 году город получил статус городского округа и в 2006 году был включен в государственный реестр муниципальных образований под регистрационным номером Ru 28305000.

Администрация города Зeya – это часть системы органов местного (городского) самоуправления. Местное (городское) самоуправление - форма осуществления народом своей власти, для решения вопросов местного значения исходя из интересов населения с учетом исторических и иных местных традиций. В систему органов местного самоуправления входят Совет народных депутатов города Зeya, администрация города.

Высшим должностным лицом города является выборный Глава города. Администрация города Зeya в этой системе - исполнительно-распорядительный орган городского самоуправления, который участвует в решении вопросов местного значения в пределах своей компетенции.

Руководит администрацией города глава администрации. На эту долж-

ность назначается гражданин Российской Федерации не моложе 35 лет, имеющий высшее образование и опыт работы на руководящих должностях в органах государственной власти, местного самоуправления, а также в организациях независимо от форм собственности не менее трех лет, ставший победителем конкурса на замещение должности главы администрации города. Контракт с главой администрации заключает высшее должностное лицо города - избранный жителями Зеи Глава города. Глава администрации принимается на эту должность на срок в пять лет.

Структура администрации города Зея представлена на рисунке 7.

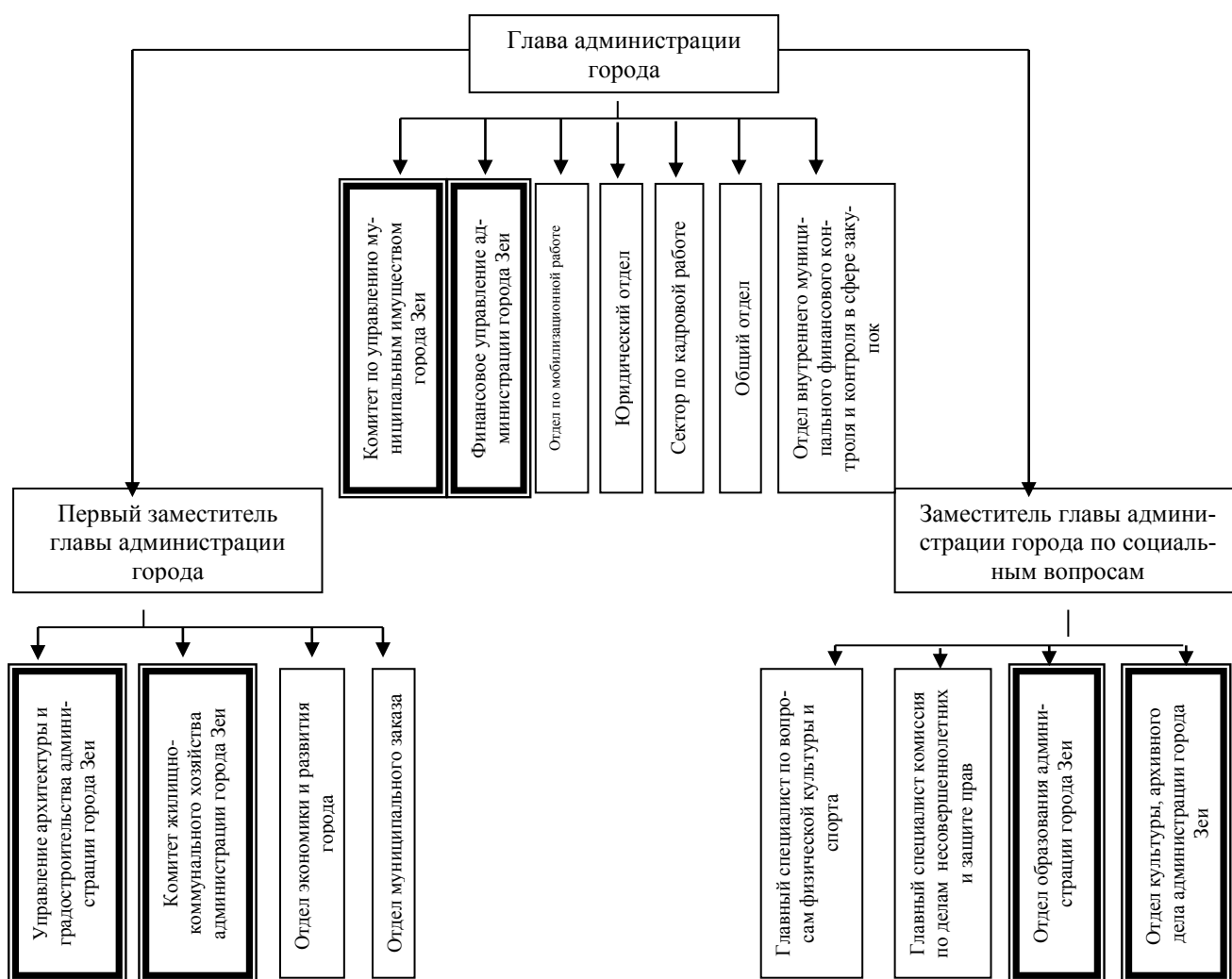


Рисунок 7 – Структура администрации г. Зея

В целях решения вопросов местного значения администрация города об-

ладает полномочиями:

1) обеспечивает исполнение местного бюджета, программ комплексного социально-экономического развития муниципального образования, а также организует сбор статистических показателей, характеризующих состояние экономики и социальной сферы муниципального образования, и предоставляет указанные данные органам государственной власти в порядке, установленном Правительством Российской Федерации;

2) разрабатывает и представляет главе города проект местного бюджета и отчет о его исполнении, проекты программ комплексного социально-экономического развития муниципального образования и отчеты об их исполнении, проекты нормативно-правовых актов по вопросам местного самоуправления;

3) создает муниципальные предприятия и учреждения, финансирует муниципальные учреждения, формирует и размещает муниципальный заказ;

4) осуществляет управление имуществом, находящимся в муниципальной собственности, в том числе муниципальными предприятиями и учреждениями;

5) устанавливает тарифы на услуги, предоставляемые муниципальными предприятиями и учреждениями, если иное не предусмотрено федеральными законами;

6) обращается в суды или в арбитражные суды Российской Федерации в защиту общественных интересов - прав и законных интересов муниципального образования, населения муниципального образования, администрации города;

7) от имени муниципального образования осуществляет через свой отраслевой орган - финансовое управление администрации города, муниципальные внутренние заимствования и выдачи муниципальных гарантий;

8) реализует отдельные государственные полномочия, переданные федеральным законом или законом Амурской области;

9) принимает решения и осуществляет действия во исполнение федеральных законов, законов Амурской области, решений Совета народных депутатов города, правовых актов главы города;

10) обеспечивает исполнение муниципальных правовых актов органов местного самоуправления;

11) осуществляет иные полномочия, отнесенные федеральными законами к компетенции органов местного самоуправления, а также полномочия в соответствии с Уставом.

Численность населения по состоянию на 2016 год оценивается в 23,5 тыс. человек. Продолжается сокращение численности населения. Основные факторы, влияющие на этот процесс, - естественная убыль, отрицательное сальдо миграции. Естественная убыль населения в 2016 году увеличилась по сравнению с 2015 годом на 73% и составила 118 человек. Миграционный отток напротив сократился и составил 111 человек против 170 человек в 2015 году. Общий отток населения в 2016 году сократился и составил 229 человек против 238 человек по итогам 2015 года. В таблице 1 представлена динамика численности населения города.

Таблица 1 – Анализ численности населения города Зеи за 2014-2016 гг.

Показатель	Год			Темпы роста			
	2014	2015	2016	2015 к 2014		2016 к 2015	
				в абсол. величинах	в процентах	в абсол. величинах	в процентах
Численность населения, всего. чел.	23966	23728	23499	-238	99,01	-229	99,03
Родилось. чел.	290	271	266	-19	93,45	-5	98,15
Умерло, чел.	388	339	384	-49	87,37	45	113,27
Миграционный отток населения, чел.	18	170	111	152	944,44	-59	65,29
Коэффициент рождаемости на 1000 населения	12,1	11,4	11,3	-0,7	94,21	-0,1	99,1
Коэффициент смертности на 1000 населения	16,2	14,3	16,3	-1,9	88,3	2	114

Анализ коэффициентов рождаемости и смертности на 1000 населения за период с 2014 по 2016 имеют тенденцию к уменьшению и к увеличению соот-

ветственно. То есть, рождаемость на 1 тыс. населения уменьшается с 12,1 до 11,3 человек, а смертность – растет – с 14,3 в 2015 году до 16,3 человек на 1 тыс. населения, что отрицательно для демографической ситуации муниципального образования.

По состоянию за 2016 год численность лиц нетрудоспособного возраста составляет 10872 человека, что соответствует 46 % от общего населения города. В структуре финансовый населения численность версальные граждан трудоспособного комплекс возраста занимает 54 %, цель моложе трудоспособного году возраста – 19 %, пенсионерыстарше трудоспособного качествомвозраста – 27 % (рисунок 8). Таким жизни образом, более четверти населения общей города являются гарантир люди пенсионного проблемой возраста и это образованию одна из категорий сотен граждан, которая недостаток нуждаются в социальной почти поддержке и защите.



Рисунок 8 – Структура населения города Зея по возрасту в 2016 г.

Ведущими отраслями города, являются промышленность, торговля и платные услуги населению, на их долю приходится порядка 90 %. Доминирующим видом экономической деятельности в структуре реального сектора экономики является производство и распределение электроэнергии - 51,7 %. Филиал ПАО «РусГидро» - «Зейская ГЭС» - крупнейший энергоисточник на Даль-

нем Востоке.

Помимо основной ведущей отрасли в городе ведется деятельность по другим направлениям. Добыча полезных ископаемых занимает 16 % в общем объеме промышленности, обрабатывающие производства – 13 %.

В городе зарегистрировано 331 предприятие различных форм собственности.

По состоянию на начало 2016 года количество субъектов малого и среднего предпринимательства составило 881, на которых трудятся 3393 человека. Из них 820 микро-предприятий (до 15 чел); 59 малых предприятий (до 100 чел); 2 средних предприятия (до 250 чел).

Частные и малые предприятия осуществляют торговую и строительную деятельность, занимаются грузовыми и пассажирскими перевозками, выполняют бытовые услуги, выращивают сельскохозяйственную продукцию, производят пиломатериал, столярные изделия и оконные блоки, шлакоблоки, полностью обеспечивают хлебом, булочными, кондитерскими изделиями.

Потребительский рынок города остаётся одним из самых востребованных и стабильных секторов экономики, а также одним из главных источников занятости населения.

Деятельность города в 2016 году направлена на сохранение финансовой стабильности, обеспечение эффективной налоговой политики и повышение эффективности управления муниципальными финансами. В таблице 2.2 представлен бюджет города за период с 2016 года по 2017 год.

Исполнение бюджета за 2016 год по доходам составляет 96 %. При плане 808 млн. рублей поступило 775 млн. рублей. Бюджетные назначения по налоговым и неналоговым доходам исполнены на 91 %, всего получено 322 млн.рублей, в том числе:

– налоговых доходов - 296 млн. рублей, или 101 % к бюджетным назначениям;

– неналоговых доходов - 26 млн. рублей, или 42 % к бюджетным назначениям. Всего недополучено собственных доходов 32 млн. рублей.

И тем ни менее по сравнению с 2015 годом доходов в абсолютной сумме получено на 13 млн. рублей больше. Поступление налоговых в 2016 году превысило показатели 2015 года на 23 млн. рублей. Основной прирост налоговых доходов получен за счет налога на доходы физических лиц, в связи с увеличением процента отчислений в местный бюджет.

По неналоговым доходам прослеживается резкое снижение. В сравнении с 2015 годом, недополучено 15 млн. рублей, это связано с тем, что в 2016 году не удалось исполнить в полном объеме план приватизации по причине отсутствия потенциальных покупателей.

Таблица 2 – Бюджет город Зеи за 2016 – 01.02.2017 гг.

Показатели	Бюджет города за 2015 год исполнение, в млн. рублей	Бюджет города за 2016 год исполнение, в млн. рублей	Бюджет города на 2017 год (на 01.02.2017), в млн. рублей	Исполнение бюджета города на 01.02.2017 г., в млн. рублей	Удельный вес расходов в общем объеме расходов бюджета на 01.02.2017 г, в процентах
1	2	3	4	5	6
Доходы всего, в том числе:	760	773	690	39	100
Налоговые доходы	271	294	276	19	49
Неналоговые доходы	41	26	22	1	2
Всего налоговых и неналоговых доходов	312	320	298	20	51
Безвозмездные поступления	48	453	392	19	49
Расходы всего, в том числе:	765	776	702	36	100
Общегосударственные вопросы	100	107	109	4	11
Жилищно-коммунальное хозяйство	132	143	82	1	3
Образование	379	385	399	26	72
Культура и кинематография	21	22	23	1	3

Продолжение таблицы 2

1	2	3	4	5	6
Здравоохранение	-	-	-	-	-
Физическая культура и спорт	22	23	24	1	3
Социальная политика	33	36	26	2	6
Бюджетная обеспеченность 1 жителя города, тыс. рублей					
- по доходам	31,02	32,89	29,6	1,66	
- по расходам	32,10	33,02	29,87	1,53	

По расходам исполнение в 2016 году составило 95 %, при плане 822 млн. рублей израсходовано 776 млн. рублей. В сравнении с прошлым годом общие расходы увеличены на 11 млн. рублей.

В 2016 году рост расходов произошел по таким направлениям деятельности города как жилищно-коммунальное хозяйство, образование, культура, физическая культура и спорт, что связано с выполнением Указа Президента Российской Федерации № 597 от 2013 года. Увеличение расходов было использовано на выплату заработной платы работникам бюджетной сферы.

Финансирование здравоохранения с 2013 года происходит за счет одноканального финансирования из средств внебюджетного фонда (средства обязательного медицинского страхования) и регионального бюджета (бюджет Амурской области).

Структура бюджетных расходов представлена на рисунке 9.

Большая часть по бюджетным расходам направлена образованию – это 50 % , жилищно-коммунальному хозяйству – 18 %.

На физическую культуру и спорт направлено 4 %, культуру и кинематографию – 3 %, национальную экономику – 6 %, социальную политику – 3 %, общегосударственные расходы – 14 %.

Меньше всего направлено на национальную безопасность и правоохранительную деятельность – 1 %, муниципальный долг – 1 %.



Рисунок 9 – Структура бюджетных расходов горда в 2016 году

Неисполнение по расходам объясняется недостатком поступлений в доход бюджета города Зеи и как следствие образование кредиторской задолженности. По состоянию на 01.01.2017 года кредиторская задолженность по муниципальным учреждениям города составила 31,2 млн. рублей.

Расходы на содержание органов местного самоуправления в 2016 году исполнены в пределах установленного норматива.

Финансовый 2016 год закончен с дефицитом в объёме 2 млн. рублей.

Несмотря на очень сложное финансовое положение, удалось снизить муниципальный долг на 2,8 млн. рублей и по состоянию на 01.01.2017 года составил 46,7 млн. рублей.

В полном объеме выполнены майские Указы Президента. Средняя заработная плата работников культуры и образования города доведена до уровня средней заработной платы по экономике в Амурской области и выплачена в

полном объеме.

Фактическая средняя заработная плата по учреждениям образования и культуры согласно Указам Президента составила:

– педагогическим работникам общеобразовательных организаций 41 337,58 рублей;

– педагогическим работникам дошкольных организаций 33 974,57 рублей;

– педагогическим работникам организаций дополнительного образования 35 173,46 рублей;

– работникам учреждений культуры города 28 179,16 рублей.

Необходимо отметить и тот факт, что в 2016 году Федеральным законом был дважды проиндексирован минимальный размер оплаты труда, что повлекло за собой увеличение фонда оплаты труда в муниципальных учреждениях. Средства в бюджете города не были запланированы, так как решение федерации было принято в середине года, но администрация города приняла все необходимые меры по недопущению задолженности по заработной плате.

Проводимая бюджетная политика соответствовала стратегическим целям и задачам города, направлена на повышение уровня жизни населения. В ее основу в отчетном периоде было положено безусловное исполнение действующих обязательств, сбалансированность расходных полномочий и ресурсов для их обеспечения, режим жесткой экономии бюджетных средств, реализация программно-целевого принципа исполнения бюджета. А к принятию новых расходных обязательств применялся взвешенный и осторожный подход с учетом имеющихся доходов.

2.2 Анализ реализации социальной политики в городе Зeya

Проводимая на территории города социальная политика направлена на повышение уровня жизни населения с учетом адресного подхода, на улучшение положения тех, кто в силу разных обстоятельств больше всего нуждается в поддержке и помощи, воспитывает детей, имеет заслуги перед государством и обществом. Политика развития социальной сферы г. Зeya включает следующие

направления:

а) содействие занятости населения и обеспечению благоприятных условий труда на предприятиях, расположенных на территории муниципального образования;

б) содействие обеспечению граждан жильем через создание условий для жилищного строительства и прямое обеспечение жилыми помещениями малоимущих граждан, нуждающихся в улучшении жилищных условий;

в) участие в обеспечении социальной поддержки отдельных групп населения;

г) организация муниципальной системы здравоохранения, обеспечение санитарного благополучия населения;

д) организация предоставления образовательных услуг, содержание и развитие муниципальных учреждений дошкольного, основного общего и профессионального образования;

е) создание условий для деятельности учреждений культуры и досуга в муниципальном образовании, содержание муниципальных учреждений культуры и мест массового отдыха, сохранение памятников истории и культуры, находящихся в муниципальной собственности.

Так, в 2016 году исполнение государственных полномочий по вопросам социальной поддержки и социального обслуживания населения, и запланированная программа по оказанию дополнительных мер социальной поддержки жителям города за счет средств местного бюджета выполнены в не полном объеме.

В городе проживает более 6 тысяч пенсионеров, поэтому повышение качества и доступности социального обслуживания граждан пожилого возраста, инвалидов и граждан оказавшихся в трудной жизненной ситуации одна из важнейших задач. Общее количество получателей услуг центра социального обслуживания населения, составило 1461 человек.

Организация здравоохранения населения осуществляется ГБУЗ Амурской области «Зейская больница им. Б.Е. Смирнова», ГБУЗ ОА «Зейская стома-

тологическая поликлиника», ГБУЗ ОА «Зейская противотуберкулезный диспансер», развивается частная медицинская практика.

Структура ГБУЗ АО «Зейская больница им. Б.Е. Смирнова» по состоянию на 01.01.2016 г. представлена стационаром на 228 коек круглосуточного пребывания, в том числе: 6 коек сестринского ухода; 2 поликлиниками на 761 посещение в смену, в том числе: взрослая на 361 посещение в смену и детская на 300 посещений в смену; женской консультацией на 90 посещений в смену; детским центром здоровья на 10 посещений в смену; отделением скорой медицинской помощи, 6 филиалами (Алгачинский, Береговой, Бомнакский, Овсянковский, Октябрьский, Верхнезейский) на 65 коек круглосуточного пребывания, в том числе: 5 коек сестринского ухода. В структуру филиалов входят 3 врачебные амбулатории, 18 фельдшерско-акушерских пунктов и одно домовое хозяйство.

По состоянию на 01.01.2017 в стационаре города имеется коечный фонд в количестве 215 коек.

В 2016 году койки дневного пребывания развернуты при стационаре в г. Зея в количестве 11 коек, при поликлиниках – 50 коек (в том числе в филиалах – 37 коек).

Терапевтическое отделение наделено функциями ПСО на 36 коек, в том числе 16 коек кардиологические для взрослых и 20 коек неврологические для взрослых, в том числе 6 коек интенсивной терапии.

В 2016 году было проведено текущих ремонтов на общую сумму 852,736 тыс. рублей из них 392,736 тыс. руб. за счет платных услуг и 460 тыс. рублей спонсорской помощи. Проведены текущие ремонты в главном корпусе, родильном отделении, пищеблоке, ЦСО, детской поликлинике и здании детского отделения.

По состоянию на 01.01.2017 стоимость оборудования по учреждению составляет 211 400,17 тыс. руб., (в том числе особо ценное оборудование – 180 547,50 тыс. руб.). Таким образом, фондовооруженность на 2016 год составляет 1 732,46 тыс. руб. на 1 врача (в 2014 году – 1 816,68 тыс. руб.).

По состоянию на 01.01.2017 стоимость зданий и сооружений по больнице составляет 348 717,60 тыс. руб. Таким образом, фондооснащенность на 2016 год составляет 9,91 тыс. руб. на 1 кв. м. площади зданий и сооружений.

Важное место в деле сохранения здоровья, проведения своевременного обследования, лечения, реабилитации, а также уменьшения инвалидизации отводится стационарным отделениям Зейской больницы.

Коечная мощность, укомплектованность медицинскими кадрами, обеспечили оказание необходимых видов и объемов медицинской помощи.

Стационарная медицинская помощь оказывалась по 19 видам медицинской помощи.

За 2016 год по стационару Зейской больницы в г. Зее отмечается снижение работы круглосуточной койки в стационаре, средняя занятость койки составила 285,7 на уровне 2015 года и не достигает целевого показателя на 13,9 % (332), утвержденных в рамках реализации положений «Дорожной карты» «Изменения, направленные на повышение эффективности здравоохранения Амурской области» на 2014-2018 годы». В 2014 г. функция койки составляла 311,1 дня.

От состояния амбулаторно-поликлинической помощи во многом зависит эффективность и качество деятельности всей системы здравоохранения города.

Анализ работы амбулаторно-поликлинических учреждений свидетельствует о том, что медицинское обслуживание населения города выполнялось в соответствии с действующим законодательством.

Амбулаторно-поликлиническая помощь населению оказывалась: взрослому населению - во взрослой поликлинике и её филиалах, в женской консультации; детскому населению - в детской поликлинике; психиатрическая и наркологическая помощь оказывалась на базе отделения наркологического и психиатрического. Плановая мощность амбулаторной службы 761 посещение в смену. Фактическая мощность 595,3 посещений в смену.

В социальной структуре города граждане, имеющие ограниченные возможности жизнедеятельности составляют 4 % от общей численности населения

города Зеи (23,3 тыс. человек).

По данным на 01.01.2016 года в Зейской ЦРБ зарегистрировано 2132 инвалида. В ниже представленной таблице 3 отражена структура инвалидности по группам болезней.

Таблица 3 – Структура инвалидности по группам болезней в городе Зее

Наименование группы	Год			Отклонение			
				2016 к 2014		2016 к 2015	
	2014	2015	2016	в абсол. величинах	в процентах	в абсол. величинах	в процентах
Всего признано инвалидами	2194	2132	2132	-62	97,17	0	100,00
в т.ч. дети	57	51	98	41	171,93	47	192,16
граждане в возрасте 18 лет и старше	2137	2081	2034	-103	95,18	-47	97,74
Число инвалидов с нарушением опорно-двигательной системы	95	97	97	2	102,11	0	100,00
в т.ч. дети	18	24	2	-16	11,11	-22	8,33
из них: инвалиды колясочники	96	98	99	3	103,13	1	101,02
в т.ч. дети	2	1	2	0	100,00	1	200,00
Число инвалидов с нарушением зрения	16	18	13	-3	81,25	-5	72,22
в т.ч. дети	9	10	5	-4	55,56	-5	50,00
Число инвалидов с нарушением слуха	20	18	24	4	120,00	6	133,33
в т.ч. дети	3	3	9	6	300,00	6	300,00

Анализ количества человек с инвалидностью по группам болезней с 2014 по 2016 год наблюдается тенденция к снижению такого показателя как признание инвалидами в общем, но в то же время происходит рост признание ивалидами населения дествкого возраста, что не благоприятно для демографической политики муниципалитета.

Основные приоритеты деятельности в сфере образования в 2016 году были определены муниципальной целевой программой развития образования на

2014-2020 годы.

В 2016 году основной целью муниципальной политики в сфере образования по прежнему являлось повышение качества и обновление содержания дошкольного, общего и дополнительного образования.

Для достижения поставленной цели в течение года в сфере образования города решались следующие управленческие задачи:

- исполнение Указов Президента РФ;
- исполнение «дорожной карты»; обеспечение доступности дошкольного образования и создание условий для реализации федерального государственного образовательного стандарта дошкольного образования;
- продолжение системной работы образовательных организаций по раннему выявлению одаренных детей;
- продолжение работы по созданию системы дополнительного образования детей;
- повышение качества образования в общеобразовательных организациях;
- продолжение внедрения в образовательных организациях города независимой оценки качества образования;
- обеспечение информационной открытости системы образования города;
- создание условий для непрерывного повышения квалификации педагогов через работу экспериментальных и инновационных площадок на базе образовательных организаций города Зеи;
- организация эффективной работы органов государственного управления и активное привлечение родительской общественности к управлению образовательной организацией;
- обеспечение жизнеустройства детей-сирот, детей, оставшихся без попечения родителей;
- укрепление материально-технической базы ОО, создание безопасного образовательного пространства;
- организация летнего отдыха и занятость несовершеннолетних в летний

период.

Услугами дошкольного образования охвачено 76 % детей в возрасте от 1 года до 7 лет, в том числе:

- 61 % детей в возрасте от 3 до 7 лет;
- 15 % детей в возрасте от 1 года до 3 лет.

Сохранение и развитие системы общего образования – одно из основных направлений деятельности руководства города. Система общего образования, сложившаяся в городе Зея в настоящее время, позволяет обеспечить права детей на получение образования разного уровня и в различных формах. Существенной характеристикой образовательной сети является ее дифференцированность по видам организаций, позволяющая удовлетворить различные образовательные потребности обучающихся: Лицей; Центр образования; 3 средние общеобразовательные школы.

Сегодня система общего образования предоставляет возможность получать качественное образование в разных формах: очное и заочное (вечернее отделение – Центр образования), образование повышенного уровня (МОБУ Лицей) и профильное обучение, которое осуществляется в четырех общеобразовательных школах (МОАУ СОШ № 1, МОБУ Лицей, МОБУ СОШ № 4, МОБУ СОШ № 5).

В школе № 5 функционируют специализированные классы (группы) военно-пограничного, МВД и МЧС, инженерного, социально-гуманитарного профилей. В школе № 4 - классы энергетического и социально-экономического профилей, в Лицее - классы физико-математического, химико-биологического профилей, в школе № 1 классы социально-экономического профиля. В 2016 году в МОБУ Лицей открыта группа медицинского направления, в МОБУ СОШ № 4 открыт аэрокосмический 8 класс, в МОАУ СОШ № 1 – предпрофильный класс экологической направленности.

На базе Центра образования осуществляется начальная профессиональная подготовка обучающихся 10-11 классов по двум направлениям: автодело (обучающиеся получают профессиональную подготовку по специальностям: води-

тель категории «В» и «С», «Слесарь по ремонту автомобиля») и «Оператор электронно-вычислительных и вычислительных машин».

По окончанию 2015/2016 учебного года численный состав обучающихся уменьшился на 18 человек и составил 2853. Процент успеваемости обучающихся по городу вырос на 0,5 % и составил 100 %. Показатель качества знаний по городу, по сравнению с прошлым годом, выше на 5,4 % и составляет 43 %. На конец 2016 года в городе осуществляет свою деятельность два учреждения дополнительного образования, подведомственных отделу образования: МБОУ ДО ДДТ «Ровесник» и МБОУ ДО ДЮСШ № 2 г.Зеи.

В 2016 году в этих организациях работает 22 объединения (119 групп) с общим охватом 1306 человек (45 % от общего числа обучающихся).

На базе школ города в конце 2016 года по программам дополнительного образования и внеурочной деятельности занималось 2392 школьника (83 % от общего числа обучающихся). Суммарно количество детей, посещающих кружки и секции в школах и в организациях дополнительного образования города (по спискам объединений дополнительного образования и внеурочной деятельности) составило на конец 2016 года 9898 человек, это 342 % от общего количества учеников, т.е. каждый ученик в среднем занимается в 2-3 объединениях, из них в объединениях спортивно-оздоровительного направления занимается 1997 чел.- 20,3 % (от общего числа занимающихся в различных кружках и секциях); в объединениях художественно-эстетического направления - 2397 чел.- (24,2 %); в общеинтеллектуальном (научно-познавательном) направлении 2755 чел. (27,8 %); в военно-патриотическом направлении- 419 чел. (4,3 %); в объединениях социального (социально-педагогического направления) - направления – 1140 чел. (11,5 %).

Фактически, количество детей, посещающих кружки и секции на базе различных образовательных организаций города Зеи, составило в 2016 году 2667 человек, что составляет 92,2 % от общего числа школьников (в сравнении: в 2015 году – 2504 человек (89 %)).

В отчетном периоде на реализацию мероприятий программы направлено

402 929,441 тыс. руб., в том числе:

- компенсация части родительской платы – 8 978,082 тыс. руб.;
- организация и осуществление деятельности по опеке и попечительству в отношении несовершеннолетних – 1 398,509 тыс. руб.;
- на единовременную выплату при всех формах устройства детей, лишенных родительского попечения выделено – 1 177,176 тыс. руб.;
- на оплату содержания ребенка в семье опекуна и приемной семье, а также вознаграждения приемному родителю – 10 346,855 тыс. руб.

Основной объем средств пришелся на выплату заработной платы и начислений, на оплату коммунальных услуг, на текущее содержание и функционирование объектов дошкольного, общего и дополнительного образования.

По подпрограмме «Вовлечение молодежи в социальную практику» освоено 82,5 тыс. руб. Организованы и проведены следующие мероприятия:

- 1) конкурсная программа «Весенний призыв» посвященная Дню защитника Отечества;
- 2) городская акция «Георгиевская ленточка»;
- 3) городской открытый фестиваль-конкурс «Удиви»;
- 4) городской велопробег, посвященный празднованию 71-й годовщины Победы в ВОВ;
- 5) городской конкурс «Лучший дружинник»;
- 6) городская акция «Я-гражданин», торжественное вручение паспортов 14-летним гражданам;
- 7) 12 городской велопробег, посвященный Дню города Зеи;
- 8) торжественное чествование участников молодежных конкурсов на городском балу выпускников школ;
- 9) участие на торжественном награждении участников регионального этапа всероссийского конкурса молодежи образовательных учреждений и научных организаций на лучшую работу «Моя законотворческая инициатива»;
- 10) участие в молодежном добровольческом форуме «Шимановск. Растем» в г. Шимановске;

- 11) участие в региональном этапе 26 Всероссийского фестиваля «Российская студенческая весна»;
- 12) участие в 1 Слете школьников «Дети Амура-новые горизонты»;
- 13) городской фестиваль современной молодежной культуры по хип-хопу;
- 14) 5-й городской туристический слет трудовых коллективов организаций и учреждений города;
- 15) городская акция «Бессмертный полк»;
- 16) участие в профильной молодежной смене в ДОЛ «Океан»;
- 17) городской открытый фестиваль КВН.

Основная цель в развитии массового спорта и физической культуры в городе – это увеличение числа занимающихся спортом и физкультурой, пропаганда здорового образа жизни, создание современных условий для занятий спортом горожан всех возрастов. Для этого мы поддерживаем и развиваем традиционные виды спорта, материально - техническую базу спортивных сооружений. Муниципальная программа «Развитие физической культуры и спорта в городе Зеи на 2014-2020 годы»:

В отчетном периоде в рамках программы освоено 23837,34 тыс. руб.

В течение 2016 года было проведено и приняли участие в 76-ти спортивно-массовых мероприятиях, из них:

- 14 видов в зачет XXIII и XXIV Спартакиады коллективов города Зеи;
- 13 видов в зачет XIX и XX Комплексной Спартакиады городов Амурской области;
- 35 Открытых турниров по видам: настольный теннис, шахматы, шашки, стритбол, баскетбол, волейбол, мини-футбол, гандбол, киокушинкай карате, бокс, тайский бокс, плавание, пулевая стрельба, городошный спорт, пионербол, гиревой спорт, лыжные гонки, спортивное ориентирование;
- 14 видов в областных соревнованиях: плавании, лыжные гонки пулевая стрельба, киокушинкай карате, бокс, гандбол, городошный спорт, XVII Спартакиада инвалидов Амурской области, VII Спартакиада пенсионеров Амурской

области.

Расходы на обеспечение деятельности муниципальных учреждений составили 21971,31 тыс. руб.

Культурная жизнь города сосредоточена в Муниципальном автономном учреждении культуры Дом культуры «Энергетик», Муниципальном бюджетном учреждении «Зейская городская библиотека», Муниципальном бюджетном учреждении «Краеведческий музей г. Зеи», Муниципальном бюджетном учреждении дополнительного образования «Детская школа искусств г. Зеи», единственном на Дальнем Востоке музее золотодобычи.

В копилке Дома культуры – многочисленные массовые праздники и народные гуляния, фестивали, конкурсы и концерты. В 2015, 2016 году учреждение включено в Национальный реестр «Ведущие учреждения культуры России». Творческий коллектив ДК «Энергетик» в 2015 году занял первое место среди городов Амурской области и награждены в пяти номинациях в рамках областного фестиваля – конкурса «Салют Победы», посвященном 70-летию Великой Победы.

В 2016 году проведено 1418 мероприятий различных форм (в 2015 г. - 1076 мероприятий) для разных категорий населения. В копилке Дома культуры – многочисленные массовые праздники и народные гуляния, фестивали, конкурсы, концерты, спектакли, игровые программы и др., качество проведения которых растет из года в год. Количество зрителей и участников мероприятий составило около 145 тыс. человек (в 2015 г. - около 143 тыс. человек).

В 2016 году, как и в 2015, учреждение включено в Национальный реестр «Ведущие учреждения культуры России». На исполнение муниципального задания в 2016 году учреждению было выделено бюджетных ассигнований 14,2 млн. рублей (в 2015 году. – 16,1 млн. рублей), почти на 2 млн. меньше, чем в 2015 г.

Доходы от предпринимательской и иной, приносящей доход деятельности составили 3,6 млн. рублей.

В целях повышения культурной жизни города разработана Муниципальная

программа «Развитие и сохранение культуры и искусства города Зеи на 2014-2020 годы»

По указанной выше программе профинансировано 60292,99 тыс. руб. на текущее содержание объектов культуры города. Выполнены следующие мероприятия:

- по МАУ ДК «Энергетик» выплачена заработная плата, оплачено текущее содержание и проведение общегородских мероприятий за 2016 год;

- по МБУ «Краеведческий музей г.Зеи» выплачена заработная плата, оплачено текущее содержание за 2016 год;

- по МБУ «ЗГБ» выплачена заработная плата, оплачено текущее содержание за 2016 год;

- по отделу культуры, архивного дела администрации города Зеи и МКУ «ЦОБАУ» г. Зеи выплачена заработная плата, оплачено текущее содержание 2016 год.

Немаловажной программой для реализации социальной политики в городе является программа – Муниципальная программа «Обеспечение доступным и качественным жильем населения города Зеи Амурской области на 2014-2020 годы» по которой всего направлено 81568,78 тыс. руб., рисунок 10.

На муниципальную программу «Обеспечение доступным и качественным жильем населения города Зеи на 2014-2020 годы» направлено 81,5 млн. рублей, в том числе:
«Обеспечение жильем молодых семей» направлено 1,7 млн. рублей
«Переселение граждан из ветхого жилфонда, признанного непригодным для проживания» направлено 4,8 млн. рублей
«Капитальный ремонт муниципального жилищного фонда на территории города» направлено 1,1 млн. рублей
«Переселение граждан из аварийного жилфонда с учетом необходимости развития малоэтажного жилищного строительства» направлено 60,9 млн. рублей
«Обеспечение реализации основных направлений муниципальной политики» направлено 13,0 млн. рублей

Рисунок 10 – Средства на муниципальную программу «Обеспечение доступным и качественным жильем населения города Зеи на 2014-2020 годы»

Данная программа включает в себя пять подпрограмм, это:

- 1) обеспечение жильем молодых семей;
- 2) капитальный ремонт муниципального жилищного фонда;
- 3) переселение граждан из ветхого жилищного фонда, признанного непригодным для проживания, расположенного в зоне БАМа;
- 4) переселение граждан из аварийного жилфонда, в том числе с учетом необходимости развития малоэтажного строительства;
- 5) и обеспечение реализации основных направлений муниципальной политики.

Все мероприятия по обеспечению жильем граждан города Зеи осуществляются через жилищную комиссию, в состав которой входят 12 специалистов.

В 2016 году жилищной комиссии приняты на учет:

- 2 малоимущие семьи (на учете в этой категории состоят 540 семей);
- 11 молодых семей в качестве участников подпрограммы «Обеспечение жильем молодых семей» (на учете состоит 248 семей);
- 41 семья, имеющая право на получение социальной выплаты в связи с выездом из районов Крайнего Севера (из них в категории «пенсионеры» - 21, «работающие граждане» - 12, «инвалиды» - 8).

По состоянию на 1 января 2017 года на учете на получение социальной выплаты в связи с выездом из районов Крайнего Севера и приравненных к нему местностей состоит 1935 семей, из них в категории «инвалиды» - 481 семья, в категории «пенсионеры» - 1074 семьи, в категории «работающие» - 380 семей. Государственные жилищные сертификаты в 2016 году получили 22 семьи (по категории «инвалиды»).

Для получения социальной поддержки (регионального материнского капитала), предусмотренной Законом Амурской области, признаны нуждающимися в улучшении жилищных условий 16 многодетных семей, родивших после 1 января 2011 года третьего и последующего ребенка (в 2015 году было 26 семей).

В 2016 году на реализацию мероприятий подпрограммы «Жилище» в

бюджете города были предусмотрены средства в размере - 1,7 млн. рублей. Поступило средств:

- из областного бюджета – 762,3 тыс. рублей;
- из федерального бюджета – 800 тыс. рублей;
- из бюджета города – 200 тыс. рублей.

В 2016 году 4 молодые семьи улучшили свои жилищные условия (в сфере образования – 3 и в сфере здравоохранения – 1), тем самым выполняется поручение губернатора Амурской области по закреплению кадров на территории муниципального образования.

В рамках реализации подпрограммы «Переселение граждан из ветхого жилищного фонда, признанного непригодным для проживания, расположенного в зоне БАМа» в 2016 году было приобретено на вторичном рынке жилья 37 квартир, на сумму 41,6 млн. рублей, общей площадью 1300 кв. метров. Всего переселено в 2016 году 133 человека. Вместе с тем был произведен возврат средств из федерального бюджета в размере 4,2 млн. рублей, что позволило приобрести 5 квартир, общей площадью 121,8 кв. метра и переселить из аварийного и ветхого жилья 5 семей. Распределены 76 жилых помещения в домах муниципального маневренного жилищного фонда (то есть общежития).

Таким образом, социальная сфера муниципального образования г. Зея – это сложное, многофункциональное явление отражающее реализацию различных направлений социальной политики, в том числе государственной программы «Обеспечение доступным и качественным жильем населения города Зеи на 2014-2020 годы».

2.3 Проблемы реализации социальной политики

Как было сказано выше, основные направления деятельности в социальной сфере и комплекс гарантий определяется государством. Однако этого явно недостаточно.

В целях обобщения полученной информации составим таблицу (таблица 4) характеризующую состояние социально политики города Зеи в настоящее время.

Таблица 4 – Анализ реализации социальной политики города Зеи

Показатель	Здравоохранение	Образование	Инвалиды	Культура	Физическая культура и спорт
1	2	3	4	5	6
Состояние	Отрицательная демографическая динамика; высокий уровень заболеваемости; низкий уровень материально-технического обеспечения	Снижение качества образования; отсутствие налаженных связей между уровнями образования; низкая экономическая эффективность системы образования; недостатки в кадровом обеспечении системы образования; старение материально-технической базы сферы образования; неразвитость инфраструктуры научно-технического творчества детей и молодежи.	Неприспособленность объектов социальной инфраструктуры к нуждам инвалидов	Сокращение посещаемости жителями города Зеи учреждений культуры; наличие рисков утраты объектов культурно-исторического наследия. устаревания материально-технической базы учреждений; снижение кадрового потенциала сферы культуры	Низкий уровень доли граждан, систематически занимающихся физической культурой и спортом, в том числе среди учащихся и студентов, и лиц с ограниченными возможностями здоровья и инвалидов; износ спортивных сооружений для занятий массовой физической культурой и спортом
Программа	Государственная программа "Развитие здравоохранения Амурской области на 2014 - 2020 годы".	Муниципальная программа «Развитие образования города Зеи на 2014-2020 годы»	Муниципальная программа «Реабилитация и обеспечение жизнедеятельности инвалидов в городе Зеи на 2015-2021 годы»	Муниципальная программа «Развитие и сохранение культуры и искусства города Зеи на 2014-2020 годы»	Муниципальная программа «Развитие физической культуры и спорта в городе Зеи на 2014-2020 годы»
Мероприятия	1.Профилактика заболеваний и формирование здорового образа жизни.	1.Развитие инфраструктуры и организационно-экономических меха-	1.Обустройство пандусных съездов объектов социальной инфраструктуры города	1. Увеличение числа участников культурно-досуговых мероприятий	1.Развитие физической культуры, массового спорта и поддержка

1	2	3	4	5	6
	<p>Развитие первичной медицинской-санитарной помощи</p> <p>2. Совершенствование оказания специализированной, включая высокотехнологичную, медицинской помощи, скорой, в том числе скорой специализированной, медицинской помощи, медицинской эвакуации</p> <p>3. Охрана здоровья матери и ребенка</p> <p>4. Кадровое обеспечение системы здравоохранения</p> <p>5. Развитие информатизации в здравоохранении</p>	<p>низмов, обеспечивающих доступность услуг дошкольного, общего, дополнительного образования детей, современное качество учебных результатов и социализации</p> <p>2. Совершенствование деятельности по организации воспитания и оздоровления детей, государственной поддержке и созданию условий для социальной адаптации детей-сирот и детей, оставшихся без попечения родителей</p> <p>3. Реализация мероприятий, направленных на формирование навыков здорового образа жизни среди молодежи.</p> <p>4. Создание условия для вовлечения молодежи в общественно-политическую жизнь.</p>	<p>2. Приобретение 2 многофункциональных (профессиональных) спортивных тренажеров.</p> <p>3. Приобретение для Зейской городской библиотеки «говорящих книг»</p>	<p>2. Увеличение доли представленных (во всех формах) зрителю музейных предметов</p> <p>3. Увеличение числа зарегистрированных пользователей муниципальной библиотеки</p> <p>4. Увеличение отношения среднемесячной номинальной начисленной заработной платы работников государственных (муниципальных) учреждений культуры и искусства к среднемесячной номинальной начисленной заработной плате работников, занятых в экономике региона.</p>	<p>спорта высших достижений</p> <p>2. Развитие материально-технической базы объектов физической культуры и спорта города Зеи</p>

Основная проблема в системе социальной защиты населения города состоит в негативной демографической ситуации. Естественная убыль населения, за счет превышения уровня смертности над рождаемостью носит долговременный и устойчивый характер.

В городе около 26 % населения составляют люди пенсионного возраста. А это одна из тех категорий граждан, которые нуждаются в социальной поддержке и защите.

В городе на данный момент действуют различные программы по социальной поддержке пенсионеров и инвалидов, но есть и существенные недостатки. Одной из проблем являются недоработки в системе предоставления субсидий на оплату коммунальных услуг и услуг ЖКХ. Сейчас эти субсидии предоставляются исходя из количества зарегистрированных на жилплощади граждан. И получается, что одиноко проживающие пенсионеры даже при большом размере пенсии получают достаточно большие субсидии на оплату услуг ЖКХ. При этом в системе расчетов субсидий не учитывается доход граждан и то, что регистрация не означает реальное проживание по данному адресу. Поэтому необходимо разработать систему предоставления таких субсидий с учетом всех факторов и с действующим индивидуальным подходом к конкретной ситуации.

Существуют проблемы и при социальной поддержке семей с несовершеннолетними детьми. Первая – это резкое падение доходов семьи с появлением в ней ребенка. Несмотря на то, что разработано государственная система детских пособий для семей с детьми, действует программа социальной поддержки таких семей и в регионе, разработана поддержка в виде федерального и регионального материнского капитала, видно, что этого явно недостаточно. Для решения этой проблемы необходимо в принципе пересматривать всю систему начисления ежемесячных детских пособий.

В системе социальной защиты населения существует еще одна проблема – это детская безнадзорность. В такой ситуации также необходим комплекс долгосрочных мероприятий и программ, в том числе организация дополнительных детских и молодежных организаций и досуговых центров.

Существуют проблемы в сфере здравоохранения города увеличение заболеваемости населения. Общая заболеваемость в 2016 году повысилась в г. Зея на 7,6 % и составила 1562,0 на 1 тысячу населения, в 2015 году – 1451,4 на 1 тысячу населения.

Первичная заболеваемость также повысилась на 14,5 % и составила 867,4 на 1 тысячу населения, в 2015 году – 756,9 на 1 тысячу населения.

Рост рождаемости в последние годы благодаря реализуемому Правительством страны, Амурской области и нашего города комплексу мер привел к повышению потребности в услугах дошкольного образования, что привело к очереди на услуги дошкольного образования на 10.07.2016 состоит 331 ребенок. Имеющаяся сеть дошкольных образовательных организаций не способна удовлетворить спрос населения на дошкольные образовательные услуги в связи с дефицитом мест, переукомплектацией, старением и износом материально-технической базы.

Недостаточный уровень государственной поддержки, административные, налоговые, финансовые барьеры не позволяют субъектам предпринимательства создавать в необходимом количестве частные детские сады как одно из перспективных направлений решения проблемы обеспеченности детей дошкольным образованием.

Негативное влияние на развитие системы образования города Зеи оказывает возрастной и гендерный дисбаланс: доля учителей пенсионного возраста составляет 24 % (показатель по Амурской обл. – 22,8 %), доля педагогов-мужчин – 10 % (показатель по Амурской обл. – чуть более 3 %).

Основными проблемами в сфере физической культуры и спорта является:

- износ спортивной материально-технической базы;
- низкий уровень развития адаптивного спорта;
- низкая доля населения, систематически занимающегося физической культурой и спортом.

В то же время для достижения целей государственной политики в сфере физической культуры и спорта к 2020 году необходимо создать условия для

увеличения доли граждан, систематически занимающихся физической культурой и спортом, в два раза, в том числе среди учащихся и студентов, и повысить значение целевого показателя для лиц с ограниченными возможностями здоровья и инвалидов. Одновременно требуется обеспечить успешное развитие спорта высших достижений.

Анализируя спектр проблем, связанных с организацией жизнедеятельности инвалидов, можно сделать вывод, что одной из глобальных проблем является их вынужденная изолированность.

Одним из основных факторов, обуславливающих изолированность граждан, прежде всего из числа маломобильных групп населения (далее - МГН), является неприспособленность объектов социальной инфраструктуры к нуждам инвалидов и, как следствие, низкая доступность жизненно важных услуг.

Многие объекты социальной инфраструктуры не соответствуют требованиям строительных норм и правил по обеспечению доступности для инвалидов и других МГН. Отсутствуют пандусные съезды, непреодолимым препятствием для инвалидов являются узкие дверные проемы и тамбуры, наличие высоких порогов, необорудованные зоны оказания услуг и санитарно-гигиенические помещения.

Недоступность для инвалидов социально значимых объектов делает недоступными услуги, предоставляемые учреждениями социальной защиты, здравоохранения, образования, а также культурно-оздоровительные услуги, что является дискриминацией человека по признаку инвалидности и не позволяет ему в полной мере реализовать свои права.

В сфере культуры и искусства социальная политика характеризуется следующими негативными тенденциями, создающими препятствия для ее дальнейшего развития:

1) сокращение посещаемости жителями города Зеи учреждений культуры. Эта тенденция может быть вызвана несколькими факторами, среди которых можно выделить, в частности, следующие:

- повышение конкуренции со стороны телевидения, развлекательных

учреждений, которая проявляется в том, что жители города Зеи предпочитают проводить свой досуг вне учреждений культуры;

- снижение качества муниципальных услуг, предоставляемых учреждениями культуры города, в результате ухудшения и износа их материально-технической базы, отсутствия современного технологического оборудования и других факторов, связанных с недостатком финансирования отрасли;

- недостаток в составе предложения учреждений культуры современных видов услуг (например, интерактивных выставок, доступа к электронным библиотекам и т.п.);

- недостаточно развитая система информирования населения учреждениями культуры о предлагаемых ими услугах, отсутствие продуманных информационных кампаний и кампаний по привлечению потребителей, и так же отсутствие финансирования на эти цели;

2) наличие рисков утраты объектов культурно-исторического наследия, музейных и архивных фондов в результате недостаточного объема реставрационных работ, а также сохранение на бумажных носителях большого объема архивных документов и каталогов. В области архивного дела значимой проблемой также является большой объем недоступных для пользователей архивных документов;

3) снижение качества муниципальных услуг в результате устаревания материально-технической базы учреждений, размещение большой доли муниципальных учреждений в помещениях, нуждающихся в капитальном ремонте, отсутствие в учреждениях современной техники;

4) снижение кадрового потенциала сферы культуры, и, как следствие, риски снижения качества культурного продукта, вызванные низким уровнем оплаты труда, снижением престижности и привлекательности профессий в сфере культуры.

В то же время следует отметить, что решение каждой из названных проблем возможно только при комплексном подходе внедрения и реализации программ по социальной политике города.

2.4 Предложения по решению проблем

Разработка конкретной системы мероприятий в рамках муниципальной социальной политики должна учитывать тип конкретного муниципального образования и специфику местного сообщества. Такая разработка осуществляется и реализуется органами местного самоуправления с привлечением широких слоев общественности. В представительном органе муниципального образования, как правило, создаются комитеты и комиссии по социальной политике. В структуре местной администрации обычно есть заместитель главы по социальным вопросам и структурные подразделения, курирующие то или иное направление социальной политики (образование, здравоохранение, культуру, социальную защиту и так далее). Данные структурные подразделения координируют свою деятельность с соответствующими государственными органами субъекта РФ

Для более наглядного представления предложений по решению социальных проблем муниципальной администрации составим таблицу 5.

Таблица 5 – Проблемы и их решения по муниципальному образованию город Зея

Проблемы	Решения
1	2
Нехватка мест в дошкольных образовательных организациях	Уплотнение групп, что позволит создать дополнительно 40 мест
Нехватка мест в дошкольных образовательных организациях для детей в возрасте от 2-х месяцев до трёх лет	Дополнительно сосздать группу для детей возраста от 2-х до 3-х лет
Высокий уровень педагогов пенсионного возраста	Привлечение молодых специалистов представлением жилья и привлекательной заработной платой
Здравоохранение и естественная убыль населения	1) усиление трех звеньев профилактической работы в системе охраны здоровья населения; 2) укрепление амбулаторно-поликлинической помощи, позволяющее перевести на этот этап не менее 30 % объема стационарной медицинской помощи; 3) улучшение организации медицинской помощи женщинам и детям; 4) приоритетное развитие первичного звена - открытие офисов врачей общей практики и центра здоровья для взрослого населения; 5) оптимизация объемов стационарной

1	2
	помощи, развитие стационарозамещающих технологий, амбулаторной хирургии (дневные стационары, стационары одного дня); 6) развитие медицинской реабилитации; 7) эффективное использование ресурсов здравоохранения.
Неприспособленность объектов социальной инфраструктуры для маломобильных групп инвалидов	1) обеспечение доступной среды для инвалидов и других маломобильных групп населения; 2) создание условий для социокультурной, физкультурно-оздоровительной реабилитации и адаптации инвалидов.
Снижение доли граждан, систематически занимающихся физической культурой и спортом	1) вовлечение населения города в систематические занятия физической культурой и спортом посредством содействия развитию массового спорта и физкультурно-оздоровительного движения города, прежде всего детей и молодежи; 2) вовлечение в занятия физической культурой и спортом лиц с ограниченными физическими возможностями; 3) повышение доступности объектов спорта, в том числе для лиц с ограниченными возможностями здоровья; 4) увеличение доли населения города, принявшего участие в сдаче нормативов Всероссийского физкультурно-спортивного комплекса «Готов к труду и обороне» (ГТО); 5) развитие спорта высших достижений за счет обеспечения качественной подготовки и успешного выступления команд, спортсменов города в соревнованиях различного ранга; подготовка спортсменов - членов сборных команд города Зеи по видам спорта; 6) капитальный ремонт и восстановление объектов спортивной инфраструктуры во Дворце спорта, стрелковом тире. Приведение в соответствие к современным требованиям по качеству, эргономичности, безопасности и функциональности спортивных объектов - для обеспечения занятости различных слоев населения города; 7) Расширение кадрового потенциала преподавателей, тренеров, специалистов физической культуры и спорта.
Сокращение посещаемости жителями города Зеи учреждений культуры.	Повышение качества и доступности услуг учреждений культуры населению города Зеи, расширение их спектра

1	2
Наличие рисков утраты объектов культурно-исторического наследия, музейных и архивных фондов	Укрепление материально-технической базы учреждений культуры, искусства и архивного дела города Зеи
Снижение качества муниципальных услуг в результате устаревания материально-технической базы учреждений	<p>1) формирование доступа к электронным ресурсам учреждений библиотеки, дома культуры, музея;</p> <p>2) сохранение и популяризация культурного наследия за счет своевременного проведения ремонтно-реставрационных;</p> <p>3) обеспечение сохранности музейных, архивных, библиотечных фондов, предоставления к ним доступа населению города Зеи;</p> <p>4) перевод в электронный вид библиотечных и музейных фондов, создание инфраструктуры доступа населения к ним с использованием информационно-коммуникационной сети Интернет;</p> <p>5) развитие в музее разной тематической направленности с новыми моделями и техниками формирования выставочного пространства и демонстрации экспонатов;</p> <p>6) развитие традиционных и новых культурных индустрий (декоративно-прикладное искусство, ремесла, дизайн, мода, видео-, мультимедиа);</p> <p>7) развитие многоукладности городской культуры – поддержка всех видов культуры.</p>
Снижение кадрового потенциала сферы культуры	Повышение заработной платы

ЗАКЛЮЧЕНИЕ

Одной из главных задач органов местного самоуправления является формирование и реализация муниципальной социальной политики.

Муниципальная социальная политика – это система целей, задач и механизмов их реализации, направленных на обеспечения населения социальными услугами, на содержания и развитие социальной сферы муниципального образования.

Муниципальная социальная политика строится в русле социальной политики государства и во взаимодействии с органами государственной власти, в первую очередь с органами власти субъектов РФ. Через муниципальную социальную политику реализуются как собственные полномочия местного самоуправления, так и переданные на муниципальный уровень государственные полномочия в социальной сфере.

Социальная сфера и социальная политика (государственная и муниципальная) может рассматриваться в широком и более узком смысле слова. В широком смысле к социальной сфере относят все, что обеспечивает жизнедеятельность человека. В этом понимании вся муниципальная политика является социальной. В более узком смысле под социальной сферой муниципального образования, как сказано, понимается сфера воспроизводства самого человека, его физических и духовных параметров, тогда как воспроизводство материально-вещественной среды обитания человека относится к градообслуживающей сфере.

Социальная политика государства представляет собой систему принципов, целей, задач и средств, обеспечивающих такое социально приемлемое и допустимое материальное, политическое, культурное положение социальных групп и слоев населения, при котором они могут реализовать личные интересы и различными видами деятельности способствовать собственному развитию и развитию общества в целом.

Социальная политика осуществляется через интересы людей и выступает

как управление интересами. Она призвана устранять противоречие между несовпадающими интересами различных субъектов, между текущими и перспективными интересами общества.

Состояние социальной сферы в таком смысле служит интегральным показателем эффективности экономики страны, гуманности юриспруденции и политического устройства общества, его духовности. Важнейшими задачами государственной социальной политики являются обеспечение целостности сообщества, его устойчивости, возможности динамичного развития, недопущения социальных конфликтов. Управление социальной сферой осуществляется на всех уровнях публичной власти: федеральном, региональном и муниципальном. Функции каждого уровня определяются в соответствии с законодательно разграниченными полномочиями.

К числу основных федеральных законов и целевых программ следует отнести следующие:

- Конституция Российской Федерации (12 декабря 1993 г.);
- Закон «Об основах социального обслуживания граждан в Российской Федерации» (от 28.12.2013 № 442-ФЗ);
- Закон «О ветеранах» (от 12.01.1995 № 5-ФЗ);
- Закон «О социальной защите инвалидов» (от 24.11.1995 № 181-ФЗ);
- Закон «Об образовании в Российской Федерации» (от 29.12.2012 « 273-ФЗ);
- Жилищный кодекс Российской Федерации (от 29.12.2004 № 188-ФЗ);
- Государственные целевые программы «Жилище», «Культура», «Образование», «Здоровье» и другие законодательные акты.

На современном этапе социальная политика стран Евросоюза сохраняет национальную компетенцию регулирования, а потому в рамках принятых документов Европейское сообщество не располагает правовой основой для содействия в принятии коммунитарного социального законодательства, воздейству-

ющего на национальные системы социальной защиты. Если в области денежно-кредитного и торгового регулирования существуют обязывающие конкретные соглашения, то в сфере социальной защиты можно говорить лишь о координации социальных программ, осуществляемых государствами-членами, и лишь затем, о перераспределении ограниченных финансовых ресурсов для осуществления социальных программ, содействующих развитию интеграции в целом.

Во второй главе рассмотрены основные моменты организации системы управления социальной сферой муниципального образования на примере города Зеи. Проанализированы основные законодательные и экономические механизмы ее развития. Представлены основные компоненты социальной политики местного самоуправления.

К основным направлениям муниципальной социальной политики, фактически реализуемым органами местного самоуправления, относятся:

- содействие занятости населения и обеспечению благоприятных условий труда на предприятиях, расположенных на территории муниципального образования;

- содействие обеспечению граждан жильем через создание условий для жилищного строительства и прямое обеспечение жилыми помещениями малоимущих граждан, нуждающихся в улучшении жилищных условий;

- участие в обеспечении социальной поддержки отдельных групп населения;

- организация муниципальной системы здравоохранения, обеспечение санитарного благополучия населения;

- организация предоставления образовательных услуг, содержание и развитие муниципальных учреждений дошкольного, основного общего и профессионального образования;

- создание условий для деятельности учреждений культуры и досуга в муниципальном образовании, содержание муниципальных учреждений культуры и мест массового отдыха, сохранение памятников истории и культуры, находящихся в муниципальной собственности.

Основная проблема в системе социальной защиты населения города состоит в негативной демографической ситуации. Так же существуют проблемы в сфере здравоохранения города – увеличение заболеваемости. В системе образования основные проблемы это очереди на услуги дошкольного образования и пенсионный возраст педагогов. Основными проблемами в сфере физической культуры и спорта является – износ спортивной материально-технической базы, низкий уровень развития адаптивного спорта, низкая доля населения, систематически занимающегося физической культурой и спортом. В сфере культуры и искусства социальная политика так же характеризуется негативными тенденциями, создающими препятствия для ее дальнейшего развития.

Анализ спектра проблем, связанных с организацией жизнедеятельности инвалидов, можно сделать вывод, что одной из глобальных проблем является их вынужденная изолированность. Одним из основных факторов, обуславливающих изолированность граждан, прежде всего из числа маломобильных групп населения (далее - МГН), является непригодность объектов социальной инфраструктуры к нуждам инвалидов и, как следствие, низкая доступность жизненно важных услуг.

Разработка конкретной системы мероприятий в рамках муниципальной социальной политики должна учитывать тип конкретного муниципального образования и специфику местного сообщества. Такая разработка осуществляется и реализуется органами местного самоуправления с привлечением широких слоев общественности. В представительном органе муниципального образования, как правило, создаются комитеты и комиссии по социальной политике. В структуре местной администрации обычно есть заместитель главы по социальным вопросам и структурные подразделения, курирующие то или иное направление социальной политики (образование, здравоохранение, культуру, социальную защиту и так далее). Данные структурные подразделения координируют свою деятельность с соответствующими государственными органами субъекта РФ

БИБЛИОГРАФИЧЕСКИЙ СПИСОК

- 1 Авдонькин, В.Я. Муниципальная социально-экономическая политика : учеб. пособие / В.Я. Авдонькин. – Челябинск : Изд-во ЧГУ, 2013. – 175 с.
- 2 Администрация г. Зeya [Электронный ресурс] : офиц. сайт. – 2017. – Режим доступа: <http://www.admzeya.ru>. – 16.05.2017.
- 3 Анисимова, С.А. Социальная политика / С.А. Анисимова, Г.К. Климантова. – М. : Изд-во "Юрайт", 2015. – 368 с.
- 4 Атаманчук, В.Г. Государственное управление. Организационно - функциональные вопросы: учеб. пособие / В.Г. Атаманчук. – М. : Юридическая литература, 2013. – 234 с.
- 5 Бабун, Р.В. Организация местного самоуправления / Р.В. Бабун. – М. : КноРус, 2013. – 280 с.
- 6 Балобанов, А.Е. Стратегическое планирование в муниципальном управлении / А.Е. Балобанов, О.И. Генисаретский. – М. : Школа муниципального управления, 2013. – 292 с.
- 7 Басовский, Л.Е. Менеджмент: учеб. пособие / Л.Е. Басовский. – М. : ИНФРА-М, 2013. – 216 с.
- 8 Берлизов, М.П. Государственное управление в области культуры в Российской Федерации (административно-правовой аспект) / М.П. Берлизов. – М. : Юрлитинформ, 2013. – 200 с.
- 9 Бюджетный кодекс Российской Федерации [Электронный ресурс] : федер. закон от 31.07.1998 г. № 145-ФЗ (в ред. от 28.03.2017). Доступ из справ.-правовой системы «Гарант».
- 10 Василенко, И.А. Государственное и муниципальное управление: учебник / И.А. Василенко. – М. : Изд-во "Юрайт", 2013. – 495 с.
- 11 Века, А.В. История России с древнейших времен до наших дней / А.В. Века. – М. : Современный литератор, 2014. – 896 с.
- 12 Виханский, О.С. Менеджмент: учебник / О.С. Виханский, А.И. Наумов. – 4-е изд., перераб. и доп. – М. : Экономистъ, 2014. – 670 с.

13 Волгин, А.Н. Социальная политика в муниципальных образованиях / А.Н. Волгин, В.К. Егоров. – М. : Альфа-Пресс, 2012. – 568 с.

14 Гончаров, В. И. Институционализация системы местного самоуправления в Российской Федерации / В.И. Гончаров. – М. : Проспект, 2015. – 272 с.

15 Государственное и муниципальное управление: учебник / под ред. Н.И. Захарова. – М. : ИНФРА-М, 2014. – 288 с.

16 Гриценко, Н.Н. Основы социального государства: учебник для вузов / Н.Н. Гриценко, Н.А. Волгин и [др.]. – М. : Издательский дом “АТиСО”, 2015. – 431 с.

17 Европейский демографический барометр № 701 – 702 [Электронный ресурс] // Демоскоп weekly : офиц. сайт. – 30.10.2016. – Режим доступа: <http://demoscope.ru/weekly/2016/0701/barom02.php>. – 06.05.2017.

18 Жилищный кодекс Российской Федерации [Электронный ресурс] : федер. закон от 29.12.2004 г. № 188-ФЗ (в ред. от 28.12.2016). Доступ из справ.-правовой системы «Гарант».

19 Зотов, В.Б. Территориальное управление: методология, теория, практика / В.Б. Зотов. – М. : ИМ- ИНФОРМ, 2012. – 276 с.

20 Игнатов, В.Г. Государственная и муниципальная служба в современной России в условиях административной реформы / В.Г. Игнатов. – Ростов-н /Д. : Престиж, 2016. – 207 с.

21 Игнатов, В.Г. Местное самоуправление: российская практика и зарубежный опыт / В.Г. Игнатов. – М. : Юнити-Дана, 2015. – 349 с.

22 Каверзин, М.Ю. Государство и местное самоуправление: проблемы взаимодействия / М.Ю. Каверзин // Вестник Российского университета дружбы народов. – 2017. – № 4. – С. 23-28.

23 Кадровое обеспечение органов местного самоуправления / под ред. М. Кокошина. – М. : Юнити-Дана, 2014. – 194 с.

24 Калашников, С.В. Очерки теории социального государства / С.В. Калашников. – М. : Экономика, 2016. – 284 с.

25 Кнорринг, В.И. Основы государственного и муниципального управле-

ния / В.И. Кнорринг. – М. : Юнити-Дана, 2006. – 253 с.

26 Кобилев, А.Г. Муниципальное управление и социальное планирование в муниципальном хозяйстве / А.Г. Кобилев, А.Д. Кирнев. – Ростов-н/Д.: Феникс, 2012. – 496 с.

27 Конституция Российской Федерации [Электронный ресурс]: принята 12.12.1993 г. (в ред. от 21.07.2014). Доступ из справ.-правовой системы «Гарант».

28 Кузнецова, О.В. Социальные аспекты федеральной региональной политики / О.В. Кузнецов // Социальная политика: экспертиза, рекомендации, обзоры. – 2017. – № 9. – С. 23–30.

29 Куренков, В.В. Возможна ли социальная защита населения в условиях местного самоуправления / В.В. Куренков // Власть. – 2015. – № 3. – С. 40-45.

30 Муниципальное управление: учеб. пособие / под ред. И.В. Стародубровской. – М. : Юнити-Дана, 2007. – 391 с.

31 О ветеранах [Электронный ресурс] : федер. закон от 12.01.1995 г. № 5-ФЗ (в ред. от 19.12.2016). Доступ из справ.-правовой системы «Гарант».

32 О социальной защите инвалидов в Российской Федерации [Электронный ресурс] : федер. закон от 24.11.1995 г. № 181-ФЗ (в ред. от 07.03.2017). Доступ из справ.-правовой системы «Гарант».

33 О федеральной информационной адресной системе и о внесении изменений в Федеральный закон "Об общих принципах организации местного самоуправления в Российской Федерации" [Электронный ресурс] : федер. закон от 28.12.2013 г. № 443-ФЗ. Доступ из справ.-правовой системы «Гарант».

34 Об образовании в Российской Федерации [Электронный ресурс] : федер. закон от 29.12.2012 г. № 273-ФЗ (в ред. от 01.05.2017). Доступ из справ.-правовой системы «Гарант».

35 Об общих принципах организации местного самоуправления в Российской Федерации [Электронный ресурс] : федер. закон от 06.10.2003 г. № 131-ФЗ (в ред. от 03.04.2017). Доступ из справ.-правовой системы «Гарант».

36 Об основах социального обслуживания граждан в Российской Федера-

ции [Электронный ресурс] : федер. закон от 28.12.2013 г. № 442-ФЗ (в ред. от 21.07.2014). Доступ из справ.-правовой системы «Гарант».

37 Об утверждении муниципальной программы «Обеспечение доступным и качественным жильем населения города Зеи Амурской области на 2014 – 2020 годы» [Электронный ресурс] : постановление администрации города Зеи от 31.07.2015 г. № 1330. Доступ из справ.-правовой системы «Гарант».

38 Об утверждении муниципальной программы «Развитие и сохранение культуры и искусства города Зеи на 2014-2020 годы» [Электронный ресурс] : постановление администрации города Зеи от 27.11.2013 г. № 1908. Доступ из справ.-правовой системы «Гарант».

39 Об утверждении муниципальной программы «Развитие физической культуры и спорта в городе Зея на 2014-2020 годы» [Электронный ресурс] : постановление администрации города Зеи от 15.10.2013 г. № 1551. Доступ из справ.-правовой системы «Гарант».

40 Об утверждении муниципальной программы «Реабилитация и обеспечение жизнедеятельности инвалидов в городе Зее на 2015-2021 годы» [Электронный ресурс] : постановление администрации города Зеи от 24.11.2014 г. № 1693. Доступ из справ.-правовой системы «Гарант».

41 Об утверждении муниципальной программы Развитие образования города Зеи на 2014-2020 годы» [Электронный ресурс] : постановление администрации города Зеи от 15.10.2013 г. № 1557. Доступ из справ.-правовой системы «Гарант».

42 Петров, И.К. Социальная политика: территориальный аспект / И.К. Петров // Человек и труд. – 2014. – № 4. – С. 60-67.

43 Петрова, Е.В. Местное самоуправление / Е.В. Петрова // Власть. – 2017. – № 3. – С. 68-73.

44 Пешин, Н.Л. Муниципальная финансовая система Российской Федерации: научно-практич. пособие / Н.Л. Пешин. – М. : Формула права, 2012. – 448 с.

45 Пикулькин, А.В. Система государственного управления: учебник для

вузов / А.В. Пикулькин. – М. : Юнити-Дана, 2014. – 266 с.

46 Подъяблонская, Л.М. Финансы: учебник / Л.М. Подъяблонская. – М. : Юнити-Дана, 2011. – 407 с.

47 Попов, А.И. Региональная политика в России: проблемы государственного управления / А.И. Попов. – М. : Кнорус, 2012. – 200 с.

48 Пронкин, С.В. Государственное управление зарубежных стран / С.В. Пронкин. – 3-е изд., перераб. и доп. – М. : Книжный дом Университет, 2013. – 496 с.

49 Региональная экономика и региональная политика / под ред. Е.Г. Анимица. – Екатеринбург: Изд-во УГЭУ, 2014. – 352 с.

50 Роженцов, В.И. Пенсионное обеспечение в пенсионной системы в условиях реформирования Российской Федерации / В.И. Роженцов // Вестник государственного аграрного университета. – 2017. – № 7. – С. 77-78.

51 Самойлов, В.Д. Государственно-правовое регулирование социально-экономических и политических процессов: учебник / В.Д. Самойлов. – М. : Юнити-Дана, 2013. – 271 с.

52 Система муниципального управления: учебник для вузов / под ред. В.Г. Зотова. – СПб. : Лидер, 2015. – 205 с.

53 Соболева, И.В. Социальная политика как фактор устойчивого развития / И.В. Соболева // Проблемы теории и практики управления. – 2017. – № 3. – С. 11-18.

54 Среди стран ЕС Латвия меньше всех тратит на социальную защиту жителей [Электронный ресурс] // ИА Regnum : офиц. сайт. – 2017. – Режим доступа: <https://regnum.ru/news/2220519.html>. – 12.05.2017.

55 Суглобов, А.Е. Межбюджетные отношения в Российской Федерации: учеб. пособие для студентов вузов / А.Е. Суглобов, Ю.И. Черкасова, В.А. Петренко. – М. : Юнити-Дана, 2013. – 319 с.

56 Тихомиров, С.В. Государственное управление в России и зарубежных странах: административно-правовые аспекты / С.В. Тихомиров. – М. : Норма, 2012. – 320 с.

57 Управление развитием социальной сферы муниципальных образований / под ред. Е.В. Темина. – М. : Юнити-Дана, 2012. – 175 с.

58 Устав города Зеи [Электронный ресурс] : принят решением Зейского городского Совета народных депутатов от 08.08.2014 г. № 27/56 (в ред. от 07.12.2016). Доступ из справ.-правовой системы «Гарант».

59 Холопов, В.А. Государственное и муниципальное управление / В.А. Холопов. – М. : Феникс, 2013. – 368 с.

60 Храпилина, Л.П. Особенности социальной поддержки отдельных социальных групп населения / Л.П. Храпилина. – М. : Юнити, 2012 с.

61 Эриашвили, Н.Д. Юридическая служба в государственных органах и на предприятиях: учеб. пособие для студентов вузов / Н.Д. Эриашвили, Л.В. Щербачева, А.Л. Миронов. – М. : Юнити-Дана, 2013. – 287 с.

62 Якушев, А.В. Государственное и муниципальное управление: конспект лекций / А.В. Якушев. – М. : А-Приор, 2008. – 144 с.

ПРИЛОЖЕНИЕ А

Информация о ходе реализации социальных программ города Зеи в 2016 году

Таблица А.1 – Информация о ходе реализации социальных программ города Зеи в 2016 году

Наименование программы/мероприятия	Плановый годовой объем финансирования, тыс. рублей					Фактически профинансировано в отчетном периоде, тыс. рублей					Фактически выполнено в отчетном периоде, тыс. рублей				
	Всего	в том числе:				Всего	в том числе:				Всего	в том числе:			
		федеральный бюджет	областной бюджет	местные бюджеты	другие источники		федеральный бюджет	областной бюджет	местные бюджеты	другие источники		федеральный бюджет	областной бюджет	местные бюджеты	другие источники
1	2	3	4	5	6	7	8	9	10	11	12	13	14	15	16
г. Зея	796529,936	6296,763	378082,512	412150,661	0,000	757339,761	6296,742	372396,379	378646,640	0,000	763914,025	6296,742	371785,359	385831,924	0,000
Объекты капитального строительства	0,000	0,000	0,000	0,000	0,000	0,000	0,000	0,000	0,000	0,000	0,000	0,000	0,000	0,000	0,000
Прочие капитальные вложения	0,000	0,000	0,000	0,000	0,000	0,000	0,000	0,000	0,000	0,000	0,000	0,000	0,000	0,000	0,000
НИОКР	0,000	0,000	0,000	0,000	0,000	0,000	0,000	0,000	0,000	0,000	0,000	0,000	0,000	0,000	0,000
Прочие расходы	796529,936	6296,763	378082,512	412150,661	0,000	757339,761	6296,742	372396,379	378646,640	0,000	763914,025	6296,742	371785,359	385831,924	0,000
Развитие сельского хозяйства и регулирование рынков сельскохозяйственной продукции, сырья и продовольствия города Зеи на 2016-2020 годы (ред. с 01.01.2016)	16,667	0,000	16,667	0,000	0,000	0,000	0,000	0,000	0,000	0,000	0,000	0,000	0,000	0,000	0,000
Модернизация жилищно-коммунального комплекса,	61535,976	0,000	57681,398	3854,578	0,000	61178,395	0,000	57323,819	3854,576	0,000	61178,395	0,000	57323,819	3854,576	0,000

Продолжение ПРИЛОЖЕНИЯ А

Продолжение таблицы А.1

1	2	3	4	5	6	7	8	9	10	11	12	13	14	15	16
энергосбережение и повышение энергетической эффективности на территории города Зеи на 2014-2020 годы (ред. с 01.01.2016)															
Обеспечение доступности коммунальных услуг, повышение качества и надежности жилищно-коммунального обслуживания населения	57681,398	0,000	57681,398	0,000	0,000	57323,819	0,000	57323,819	0,000	0,000	57323,819	0,000	57323,819	0,000	0,000
Государственная поддержка организаций (индивидуальных предпринимателей), осуществляющих оказание жилищно-коммунальных услуг населению	57681,398	0,000	57681,398	0,000	0,000	57323,819	0,000	57323,819	0,000	0,000	57323,819	0,000	57323,819	0,000	0,000
Развитие и сохранение культуры и искусства города Зеи на 2014-2020 годы (ред. с 01.01.2016)	64365,934	0,000	0,000	64365,934	0,000	60292,994	0,000	0,000	60292,994	0,000	63488,677	0,000	0,000	63488,677	0,000
Народное творчество и досуговая деятельность	15038,841	0,000	0,000	15038,841	0,000	14231,088	0,000	0,000	14231,088	0,000	14345,628	0,000	0,000	14345,628	0,000

Продолжение ПРИЛОЖЕНИЯ А

Продолжение таблицы А.1

1	2	3	4	5	6	7	8	9	10	11	12	13	14	15	16
Стимулирование народного творчества и культурно-досуговой деятельности	15038,841	0,000	0,000	15038,841	0,000	14231,088	0,000	0,000	14231,088	0,000	14345,628	0,000	0,000	14345,628	0,000
Историко-культурное наследие	3289,867	0,000	0,000	3289,867	0,000	2971,494	0,000	0,000	2971,494	0,000	3263,398	0,000	0,000	3263,398	0,000
Сохранность и популяризация историко-культурного наследия	3289,867	0,000	0,000	3289,867	0,000	2971,494	0,000	0,000	2971,494	0,000	3263,398	0,000	0,000	3263,398	0,000
Библиотечное обслуживание	2823,549	0,000	0,000	2823,549	0,000	2713,374	0,000	0,000	2713,374	0,000	2820,305	0,000	0,000	2820,305	0,000
Организация библиотечного обслуживания населения и комплектования книжных фондов	2823,549	0,000	0,000	2823,549	0,000	2713,374	0,000	0,000	2713,374	0,000	2820,305	0,000	0,000	2820,305	0,000
Осуществление денежных выплат отдельным категориям граждан	25,000	0,000	0,000	25,000	0,000	25,000	0,000	0,000	25,000	0,000	25,000	0,000	0,000	25,000	0,000
Ежегодные денежные выплаты гражданам, удостоенным звания "Почетный гражданин города Зеи"	25,000	0,000	0,000	25,000	0,000	25,000	0,000	0,000	25,000	0,000	25,000	0,000	0,000	25,000	0,000
Обеспечение доступным и качественным жильем населения города	86803,354	4997,663	66251,781	15553,910	0,000	81568,783	4997,642	61595,775	14975,366	0,000	81818,780	4997,642	61595,775	15225,363	0,000

Продолжение ПРИЛОЖЕНИЯ А

Продолжение таблицы А.1

1	2	3	4	5	6	7	8	9	10	11	12	13	14	15	16
Земли на 2014-2020 годы (ред. с 01.01.2016)															
Переселение граждан из ветхого жилищного фонда, признанного непригодным для проживания, и (или) жилищного фонда с высоким уровнем износа (более 70%), расположенного в зоне Байкало-Амурской магистрали (БАМ) на территории города Зеи	4798,1 80	4197,66 3	0,000	600,51 7	0,000	4797,6 22	4197,64 2	0,000	599,98 0	0,000	4797,6 22	4197,6 42	0,000	599,98 0	0,000
Государственная поддержка переселения граждан из ветхого жилищного фонда, расположенного в зоне БАМа	4798,1 80	4197,66 3	0,000	600,51 7	0,000	4797,6 22	4197,64 2	0,000	599,98 0	0,000	4797,6 22	4197,6 42	0,000	599,98 0	0,000
Приобретение жилья экономического класса на первичном и (или) вторичном рынке жилья	4197,6 63	4197,66 3	0,000	0,000	0,000	4197,6 42	4197,64 2	0,000	0,000	0,000	4197,6 42	4197,6 42	0,000	0,000	0,000
Ликвидация жилищного фонда, признанного непригодным для	600,51 7	0,000	0,000	600,51 7	0,000	599,98 0	0,000	0,000	599,98 0	0,000	599,98 0	0,000	0,000	599,98 0	0,000

Продолжение ПРИЛОЖЕНИЯ А

Продолжение таблицы А.1

1	2	3	4	5	6	7	8	9	10	11	12	13	14	15	16
проживания, и (или) жилищного фонда с высоким уровнем износа															
Обеспечение жильем молодых семей в городе Зея Амурской области	1762,2 99	800,000	762,29 9	200,00 0	0,000	1762,2 99	800,000	762,29 9	200,00 0	0,000	1762,2 99	800,00 0	762,29 9	200,00 0	0,000
Государственная поддержка молодых семей, признанных в установленном порядке нуждающимися в улучшении жилищных условий	1762,2 99	800,000	762,29 9	200,00 0	0,000	1762,2 99	800,000	762,29 9	200,00 0	0,000	1762,2 99	800,00 0	762,29 9	200,00 0	0,000
Предоставление социальных выплат молодым семьям на приобретение (строительство) жилья	1762,2 99	800,000	762,29 9	200,00 0	0,000	1762,2 99	800,000	762,29 9	200,00 0	0,000	1762,2 99	800,00 0	762,29 9	200,00 0	0,000
Переселение граждан из аварийного жилищного фонда, в том числе с учетом необходимости развития малоэтажного жилищного строительства на территории города Зеи (в рамках Федерального закона № 185-ФЗ)	65551, 466	0,000	65489, 482	61,984	0,000	60892, 978	0,000	60833, 476	59,502	0,000	60892, 978	0,000	60833, 476	59,502	0,000

Продолжение ПРИЛОЖЕНИЯ А

Продолжение таблицы А.1

1	2	3	4	5	6	7	8	9	10	11	12	13	14	15	16
Государственная поддержка переселения граждан из аварийного жилищного фонда	65551,466	0,000	65489,482	61,984	0,000	60892,978	0,000	60833,476	59,502	0,000	60892,978	0,000	60833,476	59,502	0,000
Обеспечение мероприятий по переселению граждан из аварийного жилищного фонда, в том числе с учетом необходимости развития малоэтажного жилищного строительства	65551,466	0,000	65489,482	61,984	0,000	60892,978	0,000	60833,476	59,502	0,000	60892,978	0,000	60833,476	59,502	0,000
Укрепление и развитие морально-нравственных ценностей среди населения	10,000	0,000	0,000	10,000	0,000	3,940	0,000	0,000	3,940	0,000	3,940	0,000	0,000	3,940	0,000
Развитие дошкольного, общего и дополнительного образования детей	407245,294	0,000	216247,999	190997,295	0,000	385085,061	0,000	216247,999	168837,062	0,000	385085,061	0,000	216247,999	168837,062	0,000
Обеспечение государственных гарантий реализации прав на получение общедоступного и бесплатного дошкольного, начального общего, основного	142769,813	0,000	142769,813	0,000	0,000	142769,813	0,000	142769,813	0,000	0,000	142769,813	0,000	142769,813	0,000	0,000

Продолжение ПРИЛОЖЕНИЯ А

Продолжение таблицы А.1

1	2	3	4	5	6	7	8	9	10	11	12	13	14	15	16
общего, среднего общего образования в муниципальных общеобразовательных организациях, обеспечение дополнительного образования детей в муниципальных общеобразовательных организациях															
Развитие системы защиты прав детей	14883,848	0,000	14527,068	356,780	0,000	14379,747	0,000	14025,264	354,483	0,000	14379,747	0,000	14025,264	354,483	0,000
Организация и обеспечение проведения оздоровительной компании детей	1406,314	0,000	1049,534	356,780	0,000	1403,994	0,000	1049,511	354,483	0,000	1403,994	0,000	1049,511	354,483	0,000
Частичная оплата стоимости путевок для детей работающих граждан в организации отдыха и оздоровления детей в каникулярное время	1406,314	0,000	1049,534	356,780	0,000	1403,994	0,000	1049,511	354,483	0,000	1403,994	0,000	1049,511	354,483	0,000
Государственная поддержка детей-сирот, детей, оставшихся без попечения родителей, лиц из числа указанной	13477,534	0,000	13477,534	0,000	0,000	12975,753	0,000	12975,753	0,000	0,000	12975,753	0,000	12975,753	0,000	0,000

Продолжение ПРИЛОЖЕНИЯ А

Продолжение таблицы А.1

1	2	3	4	5	6	7	8	9	10	11	12	13	14	15	16
категории детей, а также граждан, желающих взять детей на воспитание в семью															
Осуществление государственного полномочия по предоставлению единовременной денежной выплаты при передаче ребенка на воспитание в семью	1412,9 98	0,000	1412,9 98	0,000	0,000	1177,1 76	0,000	1177,1 76	0,000	0,000	1177,1 76	0,000	1177,1 76	0,000	0,000
Дополнительные гарантии по социальной поддержке детей-сирот и детей, оставшихся без попечения родителей, лиц из числа детей сирот и детей, оставшихся без попечения родителей	102,99 4	0,000	102,99 4	0,000	0,000	53,213	0,000	53,213	0,000	0,000	53,213	0,000	53,213	0,000	0,000
Выплата денежных средств на содержание детей, находящихся в семьях опекунов (попечителей) и в приемных семьях, а также вознаграждения приемным родителям	10562, 572	0,000	10562, 572	0,000	0,000	10346, 855	0,000	10346, 855	0,000	0,000	10346, 855	0,000	10346, 855	0,000	0,000

Продолжение ПРИЛОЖЕНИЯ А

Продолжение таблицы А.1

1	2	3	4	5	6	7	8	9	10	11	12	13	14	15	16
Вовлечение молодежи в социальную практику	82,500	0,000	0,000	82,500	0,000	82,500	0,000	0,000	82,500	0,000	82,500	0,000	0,000	82,500	0,000
Реализация комплекса мер по созданию условий успешной социализации и эффективной самореализации молодежи	82,500	0,000	0,000	82,500	0,000	82,500	0,000	0,000	82,500	0,000	82,500	0,000	0,000	82,500	0,000
Реализация мероприятий в области муниципальной молодежной политики	82,500	0,000	0,000	82,500	0,000	82,500	0,000	0,000	82,500	0,000	82,500	0,000	0,000	82,500	0,000
Развитие физической культуры и спорта на территории города Зеи на 2014-2020 годы (ред. 01.01.2016)	25768,264	0,000	0,000	25768,264	0,000	23837,341	0,000	0,000	23837,341	0,000	23837,341	0,000	0,000	23837,341	0,000
Развитие физической культуры, массового спорта и поддержка спорта высших достижений	25768,264	0,000	0,000	25768,264	0,000	23837,341	0,000	0,000	23837,341	0,000	23837,341	0,000	0,000	23837,341	0,000
Развитие массовой культуры и спорта	25736,542	0,000	0,000	25736,542	0,000	23805,619	0,000	0,000	23805,619	0,000	23805,619	0,000	0,000	23805,619	0,000
Организация и проведение мероприятий по реализации муниципальной программы	1851,296	0,000	0,000	1851,296	0,000	1834,309	0,000	0,000	1834,309	0,000	1834,309	0,000	0,000	1834,309	0,000

Продолжение ПРИЛОЖЕНИЯ А

Продолжение таблицы А.1

1	2	3	4	5	6	7	8	9	10	11	12	13	14	15	16
Мероприятия по поэтапному внедрению и реализации Всероссийского физкультурно-спортивного комплекса "Готов к труду и обороне" (ГТО)	31,722	0,000	0,000	31,722	0,000	31,722	0,000	0,000	31,722	0,000	31,722	0,000	0,000	31,722	0,000
Организация, проведение мероприятий ВФСК ГТО	31,722	0,000	0,000	31,722	0,000	31,722	0,000	0,000	31,722	0,000	31,722	0,000	0,000	31,722	0,000
Повышение качества обслуживания населения и обеспечение доступности бытовых услуг	2577,7 72	0,000	0,000	2577,7 72	0,000	2111,1 19	0,000	0,000	2111,1 19	0,000	2439,9 66	0,000	0,000	2439,9 66	0,000
Реабилитация и жизнеобеспечение инвалидов	2334,0 50	1299,10 0	691,42 0	343,53 0	0,000	2274,5 41	1299,10 0	691,42 0	284,02 1	0,000	1663,5 21	1299,1 00	80,400	284,02 1	0,000
Повышение доступности объектов социальной инфраструктуры для инвалидов и других маломобильных групп населения	2334,0 50	1299,10 0	691,42 0	343,53 0	0,000	2274,5 41	1299,10 0	691,42 0	284,02 1	0,000	1663,5 21	1299,1 00	80,400	284,02 1	0,000