

Федеральное государственное бюджетное образовательное учреждение
высшего образования
АМУРСКИЙ ГОСУДАРСТВЕННЫЙ УНИВЕРСИТЕТ
(ФГБОУ ВО «АмГУ»)

ГОСУДАРСТВЕННАЯ ИТОГОВАЯ АТТЕСТАЦИЯ
сборник учебно-методических материалов
для направления подготовки 54.03.01 Дизайн
Направленность (профиль) образовательной программы: «Дизайн костюма»

Благовещенск, 2017

*Печатается по решению
редакционно-издательского совета
факультета дизайна и технологии
Амурского государственного
университета*

Составитель: Санатова С.В.

Государственная итоговая аттестация: сборник учебно-методических материалов направления подготовки 54.03.01 Дизайн, направленность (профиль) образовательной программы: «Дизайн костюма»– Благовещенск: Амурский гос. ун-т, 2017, 42 с.

© Амурский государственный университет, 2017

© Кафедра дизайна, 2017

© Санатова С.В., составление

Содержание

1	МЕТОДИЧЕСКИЕ РЕКОМЕНДАЦИИ К ГОСУДАРСТВЕННОМУ ЭКЗАМЕНУ	4
2	МЕТОДИЧЕСКИЕ РЕКОМЕНДАЦИИ К ВЫПОЛНЕНИЮ ВЫПУСКНОЙ КВАЛИФИКАЦИОННОЙ РАБОТЫ	8
	ПРИЛОЖЕНИЕ. Пример оформления графической части ВКР	19

1 МЕТОДИЧЕСКИЕ РЕКОМЕНДАЦИИ К ГОСУДАРСТВЕННОМУ ЭКЗАМЕНУ

1.1 Общие положения

Государственный экзамен является составной частью обязательной государственной итоговой аттестации выпускников по направлению подготовки 54.03.01 - «Дизайн». Государственный экзамен проводится с целью многосторонней проверки уровня теоретической, методологической и практической готовности студента-выпускника к решению профессиональных задач в дизайне костюма. В ходе государственного экзамена оценивается уровень сформированности таких компетенций как:

способностью использовать основы философских знаний для формирования мировоззренческой позиции (ОК-1);

способностью анализировать основные этапы и закономерности исторического развития общества для формирования гражданской позиции (ОК-2);

способностью использовать основы экономических знаний в различных сферах деятельности (ОК-3);

способностью использовать основы правовых знаний в различных сферах деятельности (ОК-4);

способностью использовать методы и средства физической культуры для обеспечения полноценной социальной и профессиональной деятельности (ОК-8);

способностью использовать приемы оказания первой помощи, методы защиты в условиях чрезвычайных ситуаций (ОК-9);

способностью к абстрактному мышлению, анализу, синтезу (ОК-10);

готовностью действовать в нестандартных ситуациях, нести социальную и этическую ответственность за принятые решения (ОК-11).

способностью владеть рисунком, умением использовать рисунки в практике составления композиции и переработкой их в направлении проектирования любого объекта, иметь навыки линейно-конструктивного построения и понимать принципы выбора техники исполнения конкретного рисунка (ОПК-1);

владением основами академической живописи, приемами работы с цветом и цветовыми композициями (ОПК-2);

способностью реализовывать педагогические навыки при преподавании художественных и проектных дисциплин (модулей) (ОПК-5);

способностью решать стандартные задачи профессиональной деятельности на основе информационной и библиографической культуры с применением информационно-коммуникационных технологий и с учетом основных требований информационной безопасности (ОПК-6);

способностью осуществлять поиск, хранение, обработку и анализ информации из различных источников и баз данных, представлять ее в требуемом формате с использованием информационных, компьютерных и сетевых технологий (ОПК-7).

способностью владеть рисунком и приемами работы, с обоснованием, художественного замысла дизайн-проекта, в макетировании и моделировании, с цветом и цветовыми композициями (ПК-1);

способностью обосновать свои предложения при разработке проектной идеи, основанной на концептуальном, творческом подходе к решению дизайнерской задачи (ПК-2);

способностью учитывать при разработке художественного замысла особенности материалов с учетом их формообразующих свойств (ПК-3);

способностью анализировать и определять требования к дизайн-проекту и синтезировать набор возможных решений задачи или подходов к выполнению дизайн-проекта (ПК-4);

способностью конструировать предметы, товары, промышленные образцы, коллекции, комплексы, сооружения, объекты, в том числе для создания доступной среды (ПК-5);

способностью применять современные технологии, требуемые при реализации дизайн-проекта на практике (ПК-6);

способностью выполнять эталонные образцы объекта дизайна или его отдельные элементы

в макете, материале (ПК-7);

способностью разрабатывать конструкцию изделия с учетом технологий изготовления: выполнять технические чертежи, разрабатывать технологическую карту исполнения дизайн-проекта (ПК-8);

способностью составлять подробную спецификацию требований к дизайн- проекту и готовить полный набор документации по дизайн-проекту, с основными экономическими расчетами для реализации проекта (ПК-9);

способностью использовать информационные ресурсы: современные информационные технологии и графические редакторы для реализации и создания документации по дизайн-проектам (ПК-10);

способностью применять методы научных исследований при создании дизайн- проектов и обосновывать новизну собственных концептуальных решений (ПК-12).

1.2 Порядок проведения государственного экзамена

Итоговая государственная аттестация бакалавров проводится в сроки, предусмотренные учебным планом ОП – 39-40 неделя 4 курса обучения.

Государственный экзамен проводится по утвержденной программе государственного экзамена, содержащей перечень вопросов, выносимых на государственный экзамен, и рекомендации обучающимся по подготовке к государственному экзамену, в том числе перечень рекомендуемой литературы.

Перед государственным экзаменом проводится консультация обучающихся по вопросам, включенным в программу государственного экзамена. Расписание предэкзаменационных консультаций по ГАИ утверждаются распоряжением по факультету. Форма и условия проведения аттестационных испытаний определяются ученым советом факультета и доводятся до сведения студентов не позднее, чем за 6 месяцев до начала итоговой аттестации. Государственные экзамены проводятся по билетам, составленным в полном соответствии с программой ГИА. В данном случае предусмотрена смешанная форма проведения экзамена (письменная и устная).

Этапы проведения государственного экзамена:

- Подготовка ответа на первый вопрос и выполнение творческого задания на листе ватмана формата А2. Время подготовки с 8.30 до 13.00.

- Устный ответ на вопрос №1.

- Представление творческого задания.

- Ответы на вопросы.

- Экзаменационная комиссия принимает решение.

- Объявление результатов.

Экзаменаторам предоставляется право задавать выпускникам дополнительные вопросы в соответствии с утвержденной программой. Присутствие посторонних лиц на государственных экзаменах допускается только с разрешения ректора университета.

К государственным аттестационным испытаниям, входящим в состав итоговой государственной аттестации, допускается лицо, успешно завершившее в полном объеме освоение ООП по направлению подготовки, разработанной в университете в соответствии с требованиями ФГОС ВО.

Результаты любого из видов аттестационных испытаний, включенных в итоговую государственную аттестацию, определяются оценками «отлично», «хорошо», «удовлетворительно», «неудовлетворительно» и объявляются в тот же день после оформления в установленном порядке протоколов заседаний экзаменационных комиссий.

Решения Государственных аттестационных и экзаменационных комиссий принимаются на закрытых заседаниях простым большинством голосов членов комиссии, участвующих в заседании. При равном числе голосов голос председателя является решающим.

При проведении государственного экзамена на каждого выпускника секретарем комиссии заполняется протокол с указанием номера билета, перечня вопросов билета, дополнительных вопросов членов комиссии и результаты его ответа.

Обучающиеся, не прошедшие ГИА в связи с неявкой на ГАИ по уважительной причине (временная нетрудоспособность, вызов в суд, отмена рейса, отсутствия билетов, погодные условия и другое), вправе пройти ее в течение 6 месяцев после завершения ГИА. Обучающиеся должен предс
т
а

и 1.3 Методические рекомендации по подготовке ответов на вопросы

т Перечень вопросов для проведения государственного экзамена составлен с учетом знаний, полученных при изучении следующих дисциплин: «Физическая культура и спорт», «Организация проектной деятельности», «Безопасность жизнедеятельности», «Проектирование в дизайне костюма».

Перечень вопросов к государственному экзамену.

Раздел дисциплины «Физическая культура и спорт»

1. Описать факторы, влияющие на индивидуальное здоровье студентов и их профессиональную деятельность (факторы, относящиеся к здоровому образу жизни: рациональная двигательная активность, занятия физическими упражнениями, закаливание, отказ от вредных привычек, правильное питание и т.д.)
2. Профессионально-важные качества (профессиограмма). Показать на примере своей профессии.
3. Заболевания, связанные с профессиональной деятельностью и их причин.
4. Комплексы физических упражнений для сохранения и укрепления индивидуального здоровья и обеспечения полноценной профессиональной деятельности.

Раздел дисциплины «Организация проектной деятельности»:

1. Моральные и этические нормы чести дизайнера.
2. Определение себестоимости и эффективности проекта.
3. Авторский надзор за реализацией дизайн-проекта.
4. Сертификация дизайнерского продукта и услуг.
5. Лицензирование деятельности.

Раздел дисциплины «Безопасность жизнедеятельности»:

1. Чрезвычайные ситуации и методы защиты в условиях их реализации.
2. Типы и характер террористических актов.
3. Приемы оказания первой помощи

Раздел дисциплины «Проектирование в дизайне костюма»:

1. Проектирование единичных изделий
2. Системы проектирования костюма.
3. Особенности разработки изделий в системе «комплект». Принципы сопряжения форм в комплекте одежды.
4. Принципы проектирования изделий в системе «семейство».
5. «Ансамбль» в одежде и его составные части. Принципы подбора аксессуаров в ансамбль.
6. Виды коллекций. Средства объединения моделей в коллекции. Структура коллекции одежды.
7. Процесс создания модной коллекции. Системный подход к построению коллекций.
8. Образно-ассоциативные основы творчества дизайнера. Этапы художественного творчества.
9. Особенности разработки коллекций в современных рыночных условиях на примере творчества известных дизайнеров.
10. Коллекции Haute couture, Pret-a-porter (Ready-to-wear), Cruise (Resort).
11. Концепция авторской коллекции.

и 1.4 Методические рекомендации по выполнению творческого задания

Государственный экзамен по специальности предусматривает творческое задание, при выполнении которого используются знания, полученные при изучении следующих дисциплин: «Проектирование в дизайне костюма», «История моды XX века», «Стилеобразование исторического костюма», «Основы теории и методологии проектирования костюма», «Проектная графика», «Цветоведение и колористика».

Творческое задание: Разработка творческого эскиза коллекции женской молодежной одежды (5 фигур, формат А1 горизонтально, техника: ч/б графика+цвет) по выбранной теме. Устно сделать описание коллекции с обоснованием темы коллекции.

Темы творческого задания:

«История костюма и кроя»:

1. Разработка творческого эскиза коллекции женской молодежной одежды (5 моделей) по мотивам костюма Древнего Египта.
2. Разработка творческого эскиза коллекции женской молодежной одежды (5 моделей) по мотивам стиля классицизма (мужской костюм).
3. Разработка творческого эскиза коллекции женской молодежной одежды (5 моделей) по мотивам стиля «Барокко».
4. Разработка творческого эскиза коллекции женской молодежной одежды (5 моделей) по мотивам стиля «Готика»
5. Разработка творческого эскиза коллекции женской молодежной одежды (5 моделей) по мотивам русского костюма (сарафанный комплекс)

«История моды XX века»

1. Разработка творческого эскиза коллекции женской молодежной одежды (5 моделей) по мотивам стиля «Модерн».
2. Разработка творческого эскиза коллекции женской молодежной одежды (5 моделей) по мотивам 1920-х годов.
3. Разработка творческого эскиза коллекции женской молодежной одежды (5 моделей) по мотивам костюма 1930-х годов.
4. Разработка творческого эскиза коллекции женской молодежной одежды (5 моделей) по мотивам 1950-х годов.
5. Разработка творческого эскиза коллекции женской молодежной одежды (5 моделей) по мотивам 1960-х годов.
6. Разработка творческого эскиза коллекции женской молодежной одежды (5 моделей) по мотивам 1970-х годов (хиппи).

«Проектирование в дизайне костюма»

1. Разработка творческого эскиза коллекции женской молодежной одежды (5 моделей) на одной базовой конструкции («семейство»).
2. Разработка творческого эскиза коллекции женской молодежной одежды (5 моделей) с элементами спортивного стиля.
3. Разработка творческого эскиза коллекции женской молодежной одежды (5 моделей) в стиле «унисекс».
4. Разработка творческого эскиза коллекции женской молодежной одежды (5 моделей) с элементами романтического стиля.
5. Разработка творческого эскиза коллекции женской молодежной одежды (5 моделей) по мотивам мужского костюма.
6. Разработка творческого эскиза коллекции женской молодежной одежды (5 моделей) по мотивам этнического стиля (Индия, Япония, Китай, народы Дальнего Востока и т. д.)

2.1 Общие положения

Выпускная квалификационная работа студента (далее – бакалаврская работа), обучающегося по программе бакалавриата, выполняется в рамках государственной итоговой аттестации и является самостоятельной учебно-познавательной деятельностью студента, показателем готовности выпускника к профессиональной деятельности. Выпускная квалификационная работа включает себя теоретическое исследование проблемы и творческую, практическую разработку дизайн-объектов. Бакалаврская работа демонстрирует, насколько систематизированы, обобщены специальные теоретические знания и практические навыки, сформирована готовность применять их самостоятельно при решении конкретных задач. В ходе выполнения бакалаврской работы выпускник демонстрирует уровень сформированности следующих компетенции:

способностью к коммуникации в устной и письменной формах на русском и иностранном языках для решения задач межличностного и межкультурного взаимодействия (ОК-5);

способностью работать в команде, толерантно воспринимая социальные, этнические, конфессиональные и культурные различия (ОК-6);

способностью к самоорганизации и самообразованию (ОК-7);

способностью обладать начальными профессиональными навыками скульптора, приемами работы в макетировании и моделировании (ОПК-3);

способностью применять современную шрифтовую культуру и компьютерные технологии, применяемые в дизайн-проектировании (ОПК-4);

способностью решать стандартные задачи профессиональной деятельности на основе информационной и библиографической культуры с применением информационно-коммуникационных технологий и с учетом основных требований информационной безопасности (ОПК-6);

способностью осуществлять поиск, хранение, обработку и анализ информации из различных источников и баз данных, представлять ее в требуемом формате с использованием информационных, компьютерных и сетевых технологий (ОПК-7).

способностью владеть рисунком и приемами работы, с обоснованием, художественного замысла дизайн-проекта, в макетировании и моделировании, с цветом и цветовыми композициями (ПК-1);

способностью обосновать свои предложения при разработке проектной идеи, основанной на концептуальном, творческом подходе к решению дизайнерской задачи (ПК-2);

способностью учитывать при разработке художественного замысла особенности материалов с учетом их формообразующих свойств (ПК-3);

способностью анализировать и определять требования к дизайн-проекту и синтезировать набор возможных решений задачи или подходов к выполнению дизайн-проекта (ПК-4);

способностью конструировать предметы, товары, промышленные образцы, коллекции, комплексы, сооружения, объекты, в том числе для создания доступной среды (ПК-5);

способностью применять современные технологии, требуемые при реализации дизайн-проекта на практике (ПК-6);

способностью выполнять эталонные образцы объекта дизайна или его отдельные элементы в макете, материале (ПК-7);

способностью разрабатывать конструкцию изделия с учетом технологий изготовления: выполнять технические чертежи, разрабатывать технологическую карту исполнения дизайн-проекта (ПК-8);

способностью составлять подробную спецификацию требований к дизайн- проекту и готовить полный набор документации по дизайн-проекту, с основными экономическими расчетами для реализации проекта (ПК-9);

способностью использовать информационные ресурсы: современные информационные технологии и графические редакторы для реализации и создания документации по дизайн-проектам (ПК-10);

способностью применять методы научных исследований при создании дизайн- проектов и обосновывать новизну собственных концептуальных решений (ПК-12).

Выпускная квалификационная работа (ВКР) выполняется в форме бакалаврской работы. Выполнение ВКР является обязательной при заключительном этапе обучения в университете по направлению подготовки 54.03.01 «Дизайн» направленности ОП «Дизайн костюма».

Бакалаврская работа – выпускная квалификационная работа на соискание академической степени «бакалавр», содержащая системный анализ известных технических решений, технологических процессов, программных продуктов, выполняемая выпускником самостоятельно. Бакалаврские работы могут основываться на обобщении выполненных курсовых работ и проектов.

ВКР представляет собой выполненную обучающимся (несколькими обучающимися совместно) работу, демонстрирующую уровень подготовленности выпускника к самостоятельной профессиональной деятельности. ВКР бакалавра выполняется на базе теоретических знаний и практических навыков, полученных студентом в период обучения. При этом она должна быть ориентирована, как правило, на знания в процессе изучения дисциплин профессионального цикла, подводить итог теоретического обучения студента и подтверждать его профессиональные компетенции.

Подготовка ВКР дает возможность закрепления и углубления, систематизации и обобщения знаний, полученных в процессе обучения, синтеза этих знаний и творческого применения их к решению практических дизайнерских задач. Успешное использование этих возможностей во многом определяется степенью творческой активности, осмысленности и самостоятельности работы студента.

Требования к ВКР и порядку их выполнения, критерии оценки результатов защиты ВКР, а также порядок подачи и рассмотрения апелляций доводятся до сведения обучающихся не позднее, чем за шесть месяцев до начала ГИА путем размещения соответствующего документа на сайте университета.

Для подготовки ВКР за обучающимся (несколькими обучающимися, выполняющими ВКР совместно) не позднее чем за две недели до начала преддипломной практики приказом ректора закрепляется руководитель ВКР из числа работников Университета и при необходимости консультант (консультанты). Консультанты по отдельным разделам ВКР проводят консультации с учетом темы и задания на ВКР. Заведующие кафедрами, где работают консультанты, до начала выполнения ВКР составляют расписание консультаций на весь период выполнения работ и доводят его до сведения обучающихся.

Изменение темы ВКР разрешается в исключительных случаях по заявлению обучающегося с обоснованием причин, поданного не позднее, чем за месяц до срока защиты. Все изменения утверждаются приказом проректора по УР. По письменному заявлению обучающегося (нескольких обучающихся, выполняющих ВКР совместно) заведующим кафедрой может быть предоставлена обучающемуся (обучающимся) возможность подготовки и защиты ВКР по теме, предложенной обучающимся (обучающимися), в случае обоснованности целесообразности ее разработки для практического применения в соответствующей области профессиональной деятельности или на конкретном объекте профессиональной деятельности.

Тексты ВКР бакалавров, за исключением текстов ВКР, содержащих сведения, составляющие государственную тайну, подлежат размещению в электронно-библиотечной системе университета, проверке на объем заимствований.

Бакалаврская работа выполняется по материалам, собранным в период производственной (творческой) и преддипломной практик. Каждому студенту назначается руководитель проекта, как правило, из числа преподавателей вуза.

2.2. Структура выпускной квалификационной работы и требования к ее содержанию

В ВКР бакалавра по направлению подготовки 54.03.01 «Дизайн» направленности ОП «дизайн костюма» входят:

пояснительная записка, оформленная в соответствии с требованиями Положения о выпускной квалификационной работе;

художественно-графическая часть: эскизы, планшеты;

коллекция моделей одежды в материале (не менее 3-х моделей).

Объем пояснительной записки бакалаврской работы составляет, как правило, 50-70 страниц. Приложения в указанный объем бакалаврской работы не включаются. Объем графического и иллюстративного материала согласовывается студентом с руководителем. Содержание и объем каждой части дипломного проекта определяется заданием на дипломное проектирование и зависит от его типа. Все части должны быть взаимосвязаны и обоснованы. Все части пояснительной записки должны логически обосновывать и раскрывать содержание бакалаврской работы.

Титульный лист;

Задание;

Реферат;

Содержание;

Определения, обозначения и сокращения (при необходимости)

Введение

1 ПРОЕКТНО-АНАЛИТИЧЕСКАЯ ЧАСТЬ

1.1 Анализ источника творчества

1.2 Анализ направлений моды

1.3 Разработка авторской коллекции

1.3.1 Концепция авторской коллекции

1.3.2 Эскизный проект авторской коллекции

1.3.3 Композиционный анализ коллекции

1.4 Рекламное продвижение авторской коллекции

1.4.1 Проект полиграфического продукта

1.4.2 Проект рекламного продукта

1.4.3 Фотосессия

2 КОНСТРУКТОРСКО-ТЕХНОЛОГИЧЕСКАЯ ЧАСТЬ

2.1 Описание внешнего вида модели

2.2 Выбор методов обработки и оборудования

2.3 Инструкционная карта

Заключение

Библиографический список

Приложение А. Рабочие эскизы авторской коллекции

Приложение Б. Конфекционная карта

Приложение В. Фотографии коллекции 13x18

2.3 Примерная тематика и порядок утверждения тем выпускных квалификационных работ

Тема ВКР определяется выпускающей кафедрой и доводится до каждого студента не позднее, чем за 6 месяцев до даты начала ГИА. Студенту предоставляется право выбора темы ВКР вплоть до предложения своей тематики с необходимым обоснованием целесообразности ее разработки для практического применения в соответствующей области профессиональной деятельности или на конкретном объекте профессиональной деятельности. Данное право реализуется в написании заявления на имя заведующего кафедрой с указанием темы. Студенты оформляют заявление в течение одного месяца с момента выдачи тем. В случае отсутствия заявления от студента кафедра вправе произвести закрепление темы и руководителя на свое усмотрение.

По согласованию с руководителем возможна корректировка (уточнение) выбранной темы, но не позднее, чем за месяц до срока защиты. Все изменения утверждаются приказом ректора, на основании служебной записки заведующего кафедрой.

Бакалаврская работа может иметь три направления:

- разработка промышленной коллекции;
- разработка перспективной коллекции;
- разработка креативной коллекции.

Работы, разные по идеологии проектирования, имеют одинаковую схему проектирования, одинаковый перечень разделов, частей и графических материалов.

Дипломные проекты могут быть четырех типов:

- с углубленной художественно-композиционной проработкой;
- с углубленной проработкой конструкторско-технологических аспектов;
- с развитой аналитической (исследовательской) частью;
- типовой проект.

Примерные темы ВКР:

1. Поиск новых приёмов формообразования в современной молодёжной одежде
2. Разработка коллекции моделей молодёжной женской одежды с элементами стиля модерн
3. Разработка коллекции молодёжной одежды с футуристическими элементами
4. Разработка коллекции одежды для бизнес-леди
5. Разработка творческой коллекции молодёжной одежды по картине Эдварда Мунка «Крик»
6. Разработка коллекции молодёжной джинсовой одежды с элементами стиля 80-х годов.
7. Фотография как источник творчества в разработке молодёжной коллекции prêt-à-porter.
8. Разработка коллекции женской одежды с элементами военно-исторического костюма.
9. Проектирование коллекции молодёжной одежды в стиле «street style».
10. Разработка коллекции молодёжной одежды с использованием авторских принтов.
11. Проектирование коллекции молодёжной одежды по мотивам произведений художников-конструктивистов.
12. Проектирование коллекции молодёжной одежды с декоративными элементами этнического стиля.

2.4 Порядок выполнения и представления в ГАК выпускной квалификационной работы

Руководитель ВКР из числа работников Университета и при необходимости консультант утверждаются приказом ректора не позднее, чем за две недели до начала преддипломной практики.

Для руководства отдельными разделами ВКР, связанными с использованием материала узкоспециальных научных направлений, а также в тех случаях, когда тематика ВКР носит междисциплинарный характер (особенно, если дисциплины читаются преподавателями разных кафедр), могут назначаться консультанты. Заведующие выпускающими кафедрами, до начала выполнения выпускных квалификационных работ составляют расписание консультаций на весь период выполнения работ и доводят его до сведения студентов. При необходимости возможно назначение двух научных руководителей.

Руководитель проводит систематические консультации, в соответствии с графиком консультаций, рекомендует исходные, справочные материалы и другие источники по теме, проверяет выполнение работы по частям и в целом; несет ответственность за комплексное и взаимосвязанное решение всех частей бакалаврской работы.

Подготовка и защита ВКР состоит из следующих этапов: определение темы ВКР, организация работы над ВКР (график работы), допуск к защите и защита ВКР.

График работы над дипломным проектом утверждается заведующим кафедрой. В ходе проектирования не реже 1 раза в месяц студент должен отчитаться в выполнении работы перед комиссией из числа консультантов по проекту. После полного выполнения части дипломного проекта консультант ставит свою подпись на титульном листе пояснительной записки и на соответствующих чертежах (эскизах, рисунках). За все принятые в проекте решения, а также за правильность всех приведенных данных и расчетов несет ответственность студент-дипломник.

К защите ВКР допускаются студенты, завершившие образовательный процесс в соответствии с требованиями учебного плана и успешно сдавшие квалификационный экзамен по направлению подготовки.

График выполнения ВКР

Согласно учебного плана по направлению подготовки 54.03.01 «Дизайн» направленности ОП «Дизайн костюма», преддипломная практика бакалавров проходит на 35-38 неделе учебного года после окончания 4 курса. На 39 неделе проходит Государственный экзамен. Выполнение ВКР проходит в течение 4-х недель.

Распределение времени на выполнение отдельных частей ВКР представлены в таблице.

Распределение времени на выполнение частей ВКР

N п/п	Часть дипломного проекта	% общего объема	Объем п/записки, с.	Сроки выполнения
1	Введение	2	1-3	май
2	Проектно-аналитическая часть	16	25-30	1 неделя
3	Конструкторско-технологическая часть	8	25-30	1-2 неделя
4	Заключение, библиографический список	4	4-6	3 неделя
5	художественно-графическая часть: эскизы, планшеты, фотосессия	20	-	1-4 недели
6	Изготовление коллекции (3 модели)	50	-	1-4 недели
7	Предзащита ВКР			4 неделя
8	Защита ВКР			4-5 неделя
	Итого	100	50-70	

Контрольные «точки»:

1 контрольная точка – 23%

2 контрольная точка – 56%

3 контрольная точка (предзащита) – 92%

(готовая коллекция, пояснительная записка, графическая экспозиция)

2.5 Порядок защиты выпускной квалификационной работы

Предварительная защита ВКР происходит за 10-14 дней до защиты перед комиссией, состоящей из ведущих преподавателей кафедры, при наличии полного объема выполненной студентом работы. По результатам предзащиты решается вопрос о допуске студента к защите ВКР и определяется предполагаемый рецензент.

ВКР и документация к ней должны быть подготовлены не позднее, чем за три рабочих дня до защиты, храниться на выпускающей кафедре и быть доступны членам ГЭК ВКР для ознакомления. Выпускающая кафедра предоставляет в ГЭК ВКР вместе с ВКР следующие документы: отзыв руководителя ВКР и рецензию на ВКР. Кроме этого, в ГЭК ВКР могут предоставляться и другие материалы, характеризующие научную и практическую ценность выполненной ВКР: публикации автора ВКР по теме, документы, указывающие на практическое применение работы (например, акт внедрения).

Факт завершения ВКР устанавливает научный руководитель. В случае возникновения конфликтной ситуации рассмотрение вопроса о завершении работы выносится на заседание кафедры. Решение кафедры оформляется протоколом. Незавершенность ВКР определяется как невыполнение данного вида учебной деятельности и ведет за собой «не допуск» к защите, отсутствие подписей на титульном листе ВКР научного руководителя и заведующего кафедрой. Защита дипломных проектов проводится на открытых заседаниях ГЭК ВКР с участием не менее

двух третей ее состава. На заседаниях комиссии желательно присутствие руководителя и рецензента дипломника. Продолжительность защиты проекта не должна превышать 30 мин., включая демонстрацию коллекции. Для доклада содержания проекта с основными результатами своей работы и обоснованием выбранных проектных решений студенту отводится не более 10-15 мин.

Результаты защиты ВКР определяются оценками «отлично», «хорошо», «удовлетворительно», или устанавливается факт отрицательного результата защиты. При оценке ВКР могут быть приняты во внимание публикации, авторские свидетельства, отзывы практических работников и организаций по тематике исследования.

Общими критериями оценки ВКР являются:

- актуальность темы для будущей профессиональной деятельности,
- соответствие содержания теме, полнота ее раскрытия;
- уровень осмысления теоретических вопросов и обобщения собранного материала, обоснованность и четкость сформулированных выводов;
- четкость структуры работы и логичность изложения материала, методологическая обоснованность исследования;
- комплексность методов исследования, применение современных технологий (в том числе информационных), их адекватность задачам исследования;
- владение научным стилем изложения, профессиональной терминологией, орфографическая и пунктуационная грамотность;
- обоснованность и ценность (инновационность) полученных результатов исследования и выводов, возможность их применения в профессиональной деятельности выпускника;
- применение иноязычных источников (в том числе переводных) по исследуемой теме;
- соответствие формы представления ВКР всем требованиям, предъявляемым к оформлению работ;
- качество устного доклада, свободное владение материалом ВКР;
- глубина и точность ответов на вопросы, замечания и рекомендации вовремя защиты ВКР.

В случае несогласия с оценкой ВКР студент имеет право подать в день защиты аргументированное письменное заявление на имя председателя ГЭК ВКР для проведения процедуры апелляции. Апелляции от иных лиц, в том числе от родственников, не принимаются и не рассматриваются. Состав апелляционной комиссии утверждается ректором университета.

Повторные итоговые аттестационные испытания не могут назначаться высшим учебным заведением более двух раз. Студент, не прошедший в течение установленного срока обучения аттестационных испытаний, входящих в состав государственной аттестации, отчисляется из университета и получает академическую справку установленного образца.

Студентам, не защитившим ВКР по уважительной причине, ректором может быть продлен срок обучения до следующего периода работы ГАК, но не более чем в течение одного года.

2.6 Методические указания по выполнению основных частей бакалаврской работы

Оформление Пояснительной записки оформляется согласно **Стандарт организации. Оформление выпускных квалификационных и курсовых работ (проектов)** [Электронный ресурс] / АмГУ; разработ. Л. А. Проказина, Н. А. Чалкина, С. Г. Самохвалова. - Введ. с 05.04.2018. - Благовещенск: [б. и.], 2018. - 75 с. - http://irbis.amursu.ru/DigitalLibrary/AmurSU_Edition/9702.pdf

Введение

Пояснительная записка начинается с ВВЕДЕНИЯ (1-2 стр.) в котором кратко излагается цель проекта, подход к раскрытию заданной темы, основные направления совершенствования процесса художественного проектирования костюма. Введение должно кратко характеризовать современное состояние научной проблемы, содержать оценку целесообразности темы, основание и исходные данные для разработки темы, формулировку практической значимости исследования для профессиональной сферы выпускника. Следует четко формулировать актуальность, новизну и практическую значимость темы. Введение по объему, как правило, должно занимать до 5 % ВКР.

Во введении не должно содержаться рисунков, формул и таблиц.

Проектно-аналитическая часть

Анализ источника творчества

В соответствии с темой дипломного проекта и заданием на проектирование по литературным источникам, журналам мод, каталогам музеев, выставок следует провести анализ источника творчества, обращая внимание на силуэтные линии и форму, образное решение, конструкцию, применяемые материалы, характер оформления и т.п.

Текст должен сопровождаться иллюстрациями (зарисовками, копиями, фотографиями, схемами), которые включаются по мере необходимости по ходу текста. Содержание и количество иллюстраций определяются главным консультантом (руководителем).

Анализ направлений моды

Подраздел содержит информацию о перспективных направлениях моды по образным темам, стилям, а также особенности колористического решения, конструирования, структур современных материалов и технологий, подтверждаемые иллюстрациями. Обзор производится с учетом сезонности и ассортимента изделий, входящих в дипломную коллекцию.

Разработка авторской коллекции

Концепция авторской коллекции. Представление концепции проектируемой коллекции заключается в описании художественно-образных решений моделей и коллекции в целом. Описывается образ потребителя. При описании обязательно указать творческий источник и его влияние на формирование художественного образа проектируемой коллекции.

Представление образной темы проектируемой коллекции заключается в описании художественно-образных решений моделей и коллекции в целом. Источниками вдохновения для проектировщика одежды часто бывают различные виды изобразительного искусства и архитектура, музыка, театр, хореография, природа, а также костюмы народов мира различных исторических эпох.

Изучение источника творчества в целях его дальнейшей трансформации в новые формы модной одежды имеет определенные этапы: сначала объект исследуется визуально, зарисовывается, затем выделяется какой-либо характерный его признак и принимается за основу работы над эскизами костюмных форм, в которых важно сохранить образную ассоциативную связь с первоисточником.

Каждый источник обладает только ему присущими признаками, которые могут натолкнуть художника на творческое решение. В природных объектах и архитектурных сооружениях дизайнер видит красоту пластики линий и пропорциональность элементов форм; в музыке и танце – ритм и эмоциональную экспрессию; в народном и историческом костюме – красочность, декоративность и т.п.

Художник, занимающийся созданием современной одежды и модного направления, не должен в своей деятельности копировать формы источника творчества. Его задачей является достижение выразительности и образности путем трансформации источника творчества посредством ассоциативного мышления.

При описании обязательно указать творческий источник и его влияние на формирование художественного образа проектируемой коллекции.

Художественный образ в композиции костюма – гармоничное единство образа человека и костюма в определенной среде. Современные дизайнеры в коллекциях демонстрируют великое множество образных решений. Исключительная образность достигается целым комплексом средств: одеждой, обувью, головными уборами, сумками, прическами, париками, макияжем, очками, украшениями и прочими дополнениями. Главное в создании образа – новизна и выразительность.

Эскизный проект авторской коллекции. Разработка коллекции начинается со схематических набросков, в которых ведется поиск членений внутри формы и поиск пластики нового художественного образа. В этом заключается авторская переработка творческого источника. Идея

коллекции развивается в рабочих эскизах. Затем по согласованию с руководителем проекта выбираются эскизы базовых моделей коллекции для их дальнейшей проработки и представления на планшетах.

В подразделе представляются ассортиментные ряды с указанием названия. Серия рабочих эскизов выполняется в любой технике (черно-белая и цветная) на усмотрение студента и руководителя.

Каждая ассортиментная группа коллекции должна иметь титульный лист с названием. Приведены проектируемые материалы, цветовая гамма и фактуры, схемы форм. Наглядней идеи автора смотрятся, когда дается ансамблевое решение костюма. Серия рабочих эскизов выполняется в любой технике (черно-белая и цветная графика) на усмотрение дипломника и руководителя работы. Титульный и эскизные листы каждой ассортиментной группы могут быть выполнены как на белых, так и цветных листах формата А4 по 10-15 шт. на каждую.

Композиционный анализ коллекции. Опираясь на изучение специальной литературы по проектированию костюма и законам композиции, используя выводы, полученные в исследовательском разделе по прогнозированию и выявлению базовых форм, обосновать и грамотно решить в едином образном и техническом ключе дипломную коллекцию. Композиционный анализ коллекции начинается с характеристики коллекции, определения ее типа и назначения. Затем необходимо описать свойства и средства композиции, которые были использованы при разработке коллекции. При этом рекомендуется рассматривать коллекцию, как единое целое, а каждую модель как составляющий элемент, сравнивая их между собой и сопоставляя с образом в целом. Текстовая часть подраздела представляет собой словесное осмысление визуальных образов, описание творческого метода построения коллекции, смысла и символики коллекции.

Давая описание силуэтов, объемов, линий, цвета и факторы указать на каких отношениях строятся связи между моделями (тождество, нюанс, контраст).

При характеристике цвета указать гармонические связи, обосновать выбор цветового решения и его психологическое воздействие на человека. В варианте ахроматического решения коллекции (черный и белый) определить светлотные отношения.

Определить какой вид симметрии используется в конструктивном и декоративном решении моделей. В случаях применения асимметрии обосновать ее использование и указать элементы, уравнивающие систему.

Все композиционные элементы создают определенный ритм и динамику каждой модели и коллекции в целом. Необходимо указать какой ритмический порядок наблюдается в разработанных моделях, вид ритма, а также элементы, создающие динамичность и обосновать ее применение.

О композиционном центре коллекции (ведущей модели) написать в конце анализа и указать признаки его определения.

Проведение композиционного анализа сопровождается графическими схемами такими как:

- распределение масс в коллекции;
- структура геометрической формы;
- пропорционирование элементов формы;
- движение цветовых пятен в рядовой композиции;
- пластическая сопряженность линий ансамблей;
- ритм декора в моделях;
- пропорциональные отношения в коллекции.

Необходимо обосновать выбранные композиционные решения, охарактеризовать основные свойства разработанной коллекции моделей.

Рекламное продвижение авторской коллекции

Этот раздел необходимо начать с пояснения автора для чего нужно разрабатывать фирменный стиль коллекции и на чём он строится.

Эскизный проект – схемы и рисунки выполняются в любой технике и должны сопровождаться пояснениями. Например: лист рисунков с заголовком вверху страницы «проект фурнитуры с фирменным логотипом». Титульный и эскизные листы могут быть выполнены как на белых так и на цветных листах формата А4. Текст – 2-4 страницы, эскизы 4-7 листов

Проект полиграфического продукта к авторской коллекции. Эскизный проект – схемы и рисунки выполняются в любой технике и должны сопровождаться пояснениями. Например: лист с заголовком вверху страницы «проект визитки автора», «открытка-приглашение на показ авторской коллекции» или «проект буклета коллекции» и др. Всего 3-5 листов.

Проект рекламного продукта. Этот подраздел темы необходимо предварить пояснениями, почему автор считает важным проектирование рекламного продукта и перечислить, что может быть включено в список сопутствующих товаров рекламного характера (1-3 страницы текста).

Эскизный проект – схемы и рисунки выполняются на основе разработок авторского логотипа коллекции в любой технике с обязательными пояснениями. Например: лист с заголовком вверху страницы «проект оформления упаковки» и др.

Фотосессия выполненных в материале моделей (ансамблей) из дипломной коллекции автора. В пояснительной записке приводятся 7-10 фотографий моделей коллекции в разных ракурсах и разного масштаба изображения, чтобы обратить тем самым внимание на разнообразие материалов, нюансы и детали декора модели, фурнитуру и подкладку, а также на общую форму и силуэт изделия в целом. Одна фоторабота должна запечатлеть сразу все модели, выполненные в материале, чтобы показать разнообразие форм и декора, предложенных к разработке автором в дипломном проекте.

Конструкторско-технологическая часть

Эта часть пояснительной записки посвящена конструкторской и технологической разработке одной модели из проектируемой коллекции.

Описание внешнего вида модели.

В описании уточняется вид, назначение, условия использования, а также перечисляются конструктивные и технологические особенности изделия. Из текста должно быть ясно, к какой ассортиментной группе изделий относится проектируемая модель, отметить композиционные достоинства, а также в чем заключается новизна изделия. Обязательно представляется технический рисунок выбранной модели. Рисунок одежды выполняется с показом всех конструктивных особенностей модели, строчек, фурнитуры, отделки и др. на листе формата А4 в черно-белой графике. Здесь же – рисунок спинки изделия в меньшем масштабе.

Выбор методов обработки и оборудования.

Необходимо выбирать методы обработки, обеспечивающие высокое качество и минимальные затраты на изготовление изделий и позволяющие максимально использовать оборудование. При выборе методов обработки следует руководствоваться требованиями прогрессивной, унифицированной технологии, действующих ГОСТов, ОСТов и другой нормативной документации, учитывать достижения науки и техники в области швейного производства, опыт передовых предприятий.

При выборе методов обработки нужно учитывать также назначение изделий, вид материала.

Приемы обработки основных узлов выбранной модели (на примере которой приводится расчет конструкции) представляют в виде сборочных схем с указанием последовательности выполнения операций цифровой нумерацией (не менее 3 узлов).

Результаты работы по данному этапу могут быть представлены в виде инструкционной карты. Пример оформления такой карты приведен в Приложении 3. Выбранные методы обработки необходимо проанализировать с позиций прогрессивной технологии: применение клеевых прокладочных материалов, машинных способов обработки, а также указание на особенности обработки, присущие именно данному ассортименту швейных изделий.

Выбор оборудования производится согласно рекомендациям литературы по использованию оборудования в зависимости от вида изделия, физико-механических свойств материалов.

Характеристика выбранного оборудования представляется в табличной форме (таблицы 3,4).

Таблица 3 - Технологическая характеристика швейных машин

Тип или класс	Назначение	Тип стежка	Скорость, об/мин	Механизм перемещения материала	Толщина пакета материала, м	Дополнительные данные
897	Для стачивания деталей из труднотранспортируемых тканей	Двухниточная строчка челночного стежка 301	4200	Верхняя и нижняя зубчатые рейки	До 4	В машине предусмотрена раздельная регулировка величины перемещения верхней и нижней зубчатых реек

Таблица 4 - Технологическая характеристика утюгов

Марка	Наименование операций ВТО	Тип регулятора	Температура гладильной поверхности, С	Тип нагревательного элемента	Масса, кг
У-5	Декатирование, разутюживание, заутюживание швов	Терморегулятор с биметаллическим датчиком	80-240	Трубчатый нагревательный элемент (ТЭН)	5

Требования к изделиям

В материале выполняют 3-5 моделей при условии комплектного (ансамблевого) решения каждой модели - по 3-5 предметов. Например: юбка (брюки) + блуза + жакет; пальто + головной убор + сумка и т.п.

Все модели коллекции должны быть связаны одной идеей и могут быть выполнены:

- в едином конструктивном решении всех форм (система «семейство»);
- в различных пропорциональных соотношениях предметов в комплектах различного назначения;

- в акцентировании конструктивных поясов;

- в едином цветовом решении;

- в использовании одних структур (фактур) материалов;

- в применении одного из видов отделки изделий коллекции и т.д.;

Дизайнер одежды, в принципе, способен самостоятельно спроектировать и изготовить изделие без участия других специалистов, так как владеет всеми необходимыми навыками. А также дипломник осуществляет подготовку к показу коллекции на подиуме: подбор демонстраторов моделей, их макияж, причёски, необходимая одежда. Подбирает музыкальное сопровождение демонстрации. Сценическая постановка – показа должна быть отрепетирована автором проекта заранее. Рекомендуется показ коллекции на сцене во время конкурсного дефиле Всероссийского конкурса «Магия моды», организатором которого является кафедра дизайна АмГУ.

Заключение

Заключение должно содержать краткие выводы по результатам выполнения ВКР, оценку полноты решений поставленных в работе задач и достижений цели работы, рекомендации по

конкретному использованию результатов. Здесь излагают в краткой и ясной форме основные результаты проделанной работы по проектированию авторской коллекции и определяют возможность реализации проекта в целом и конкретно каждой разработанной модели, выполненной в материале. Заключение по объему может представлять до 5 % ВКР.

Библиографический список

Библиографический список включает библиографические описания цитируемой, упоминаемой и изученной автором литературы и помещается после Заключения. Правила оформления библиографического списка приведены в СТО СМК 4.2.3.05 – 2011 «Оформление выпускных квалификационных и курсовых работ (проектов)» (п. 6.13) . Конкретные требования к содержанию библиографического списка и количеству источников устанавливают выпускающие кафедры и указывают их в соответствующих рекомендациях.

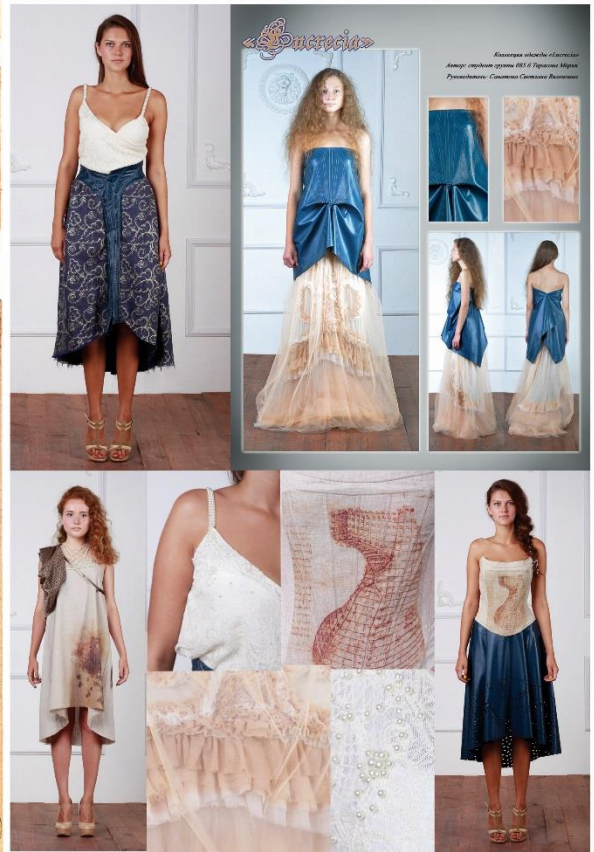
Художественно-графическая часть

Художественно-графическая часть дипломного проекта состоит из

- рабочих эскизов,
- графически - иллюстрированной части пояснительной записки,
- художественно - эскизной,
- завершенной планшетной композиции (Приложение).

Например: чистовые работы представляют собой серию плакатов к дипломной коллекции рекламного характера.

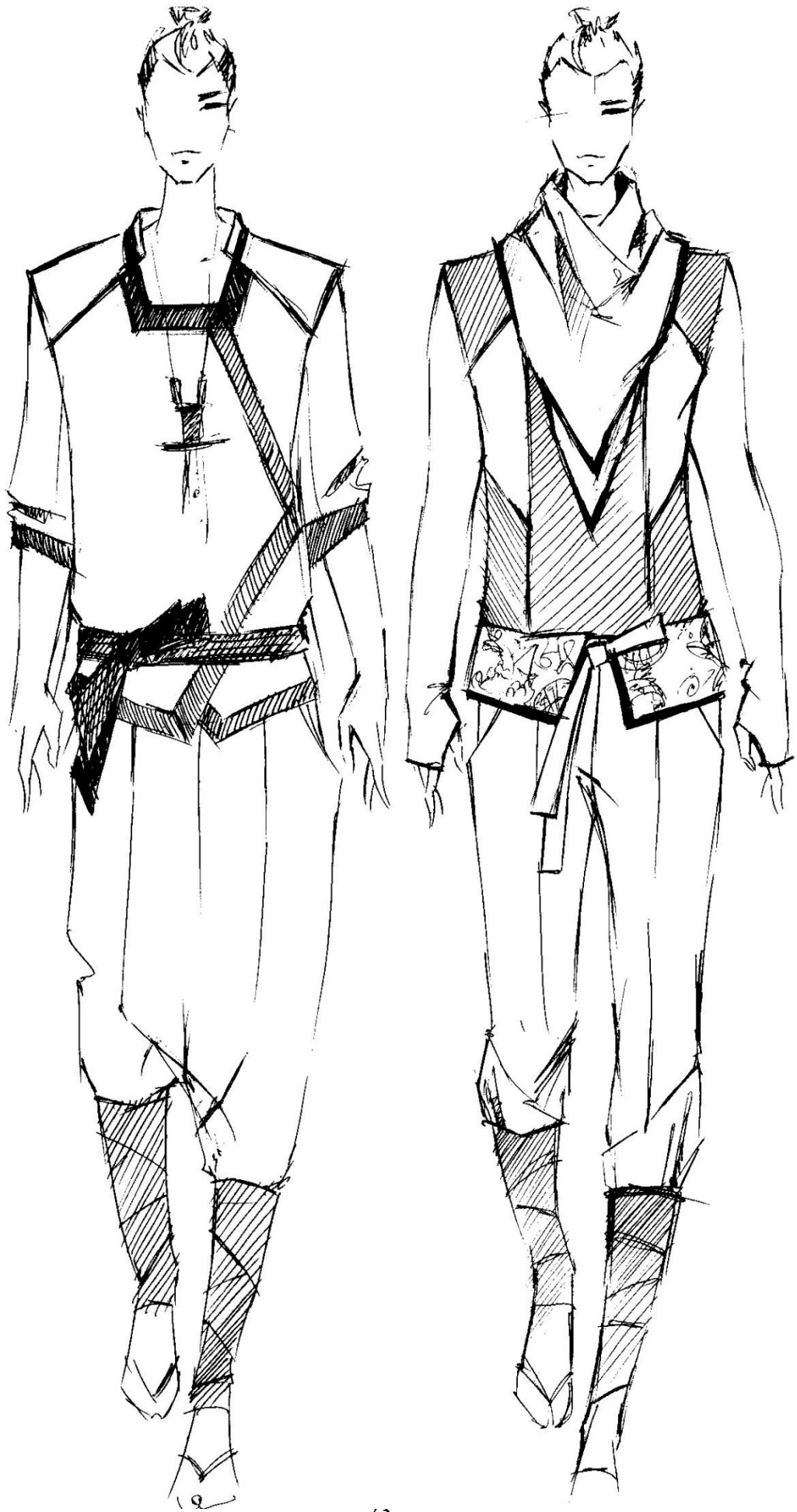


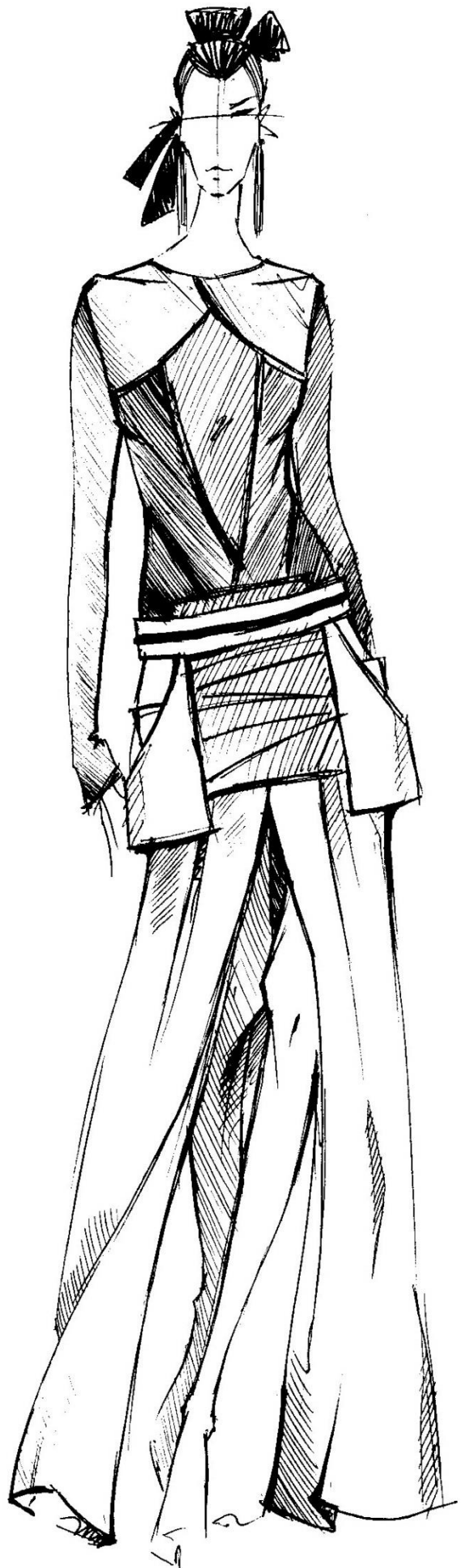
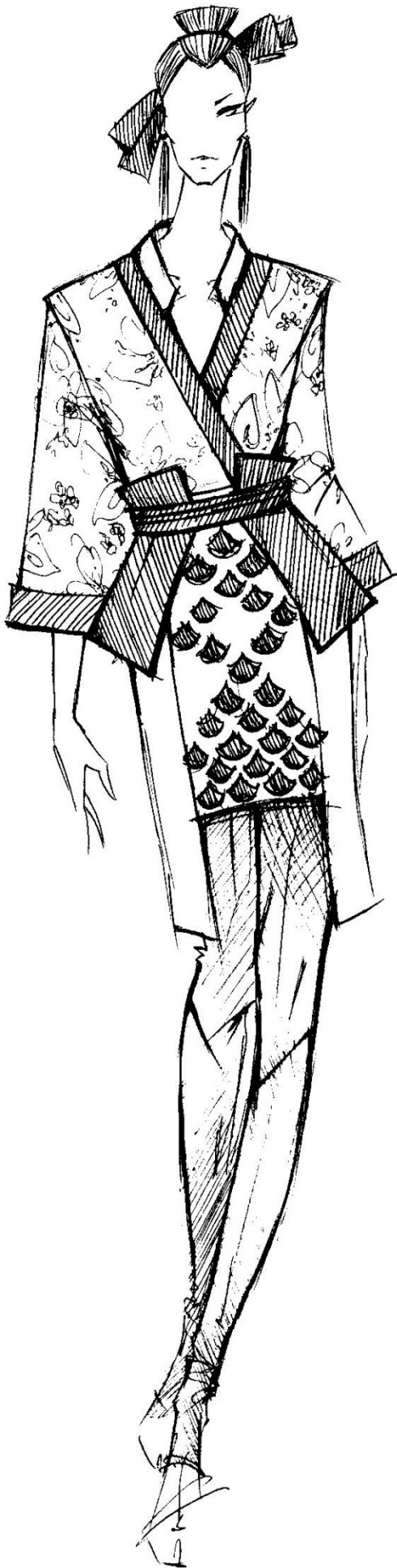




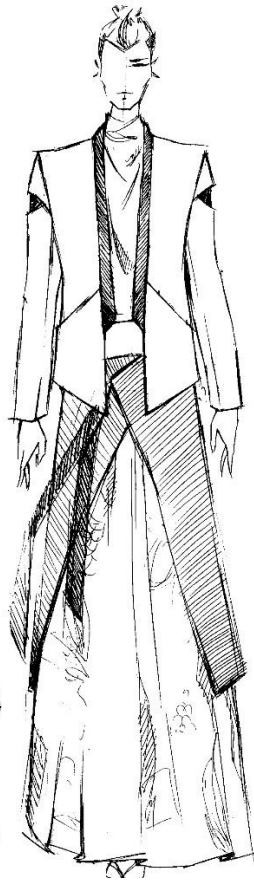
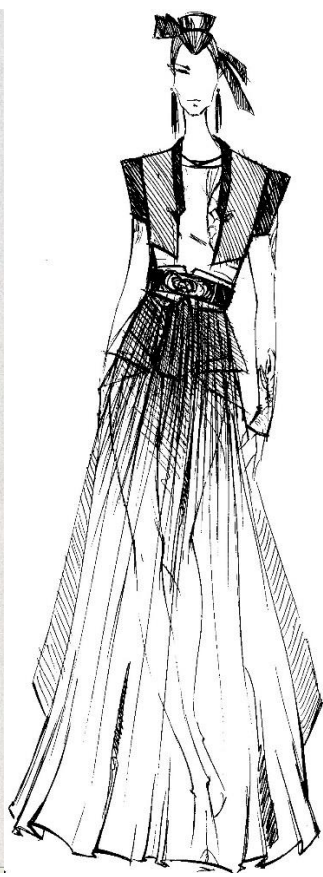
Коллекция женской одежды по мотивам природных явлений "Обнимаю небо"
 Выполнила: Лица Мария
 Руководитель проекта: Осмент, член Союза дизайнеров России
 Самилова Светлана Витальевна
 Амурский государственный университет
 г. Благовещенск, 2015 г.



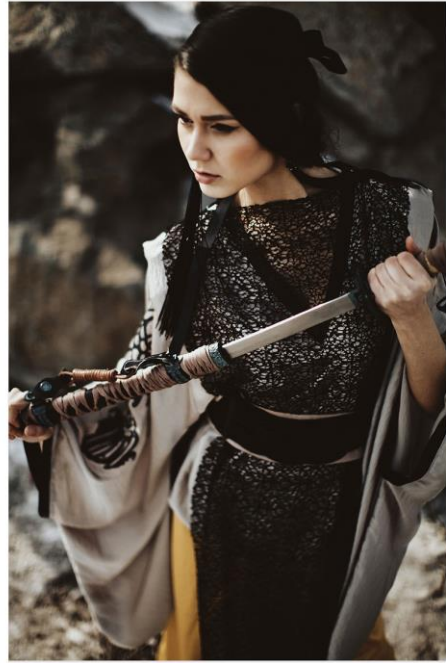




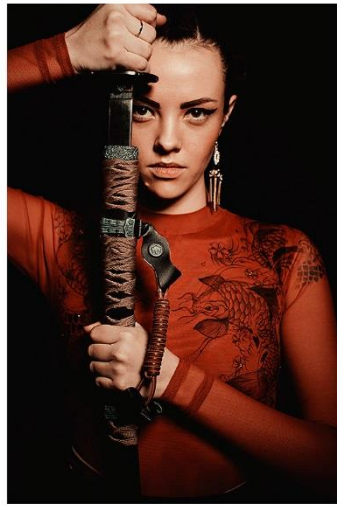


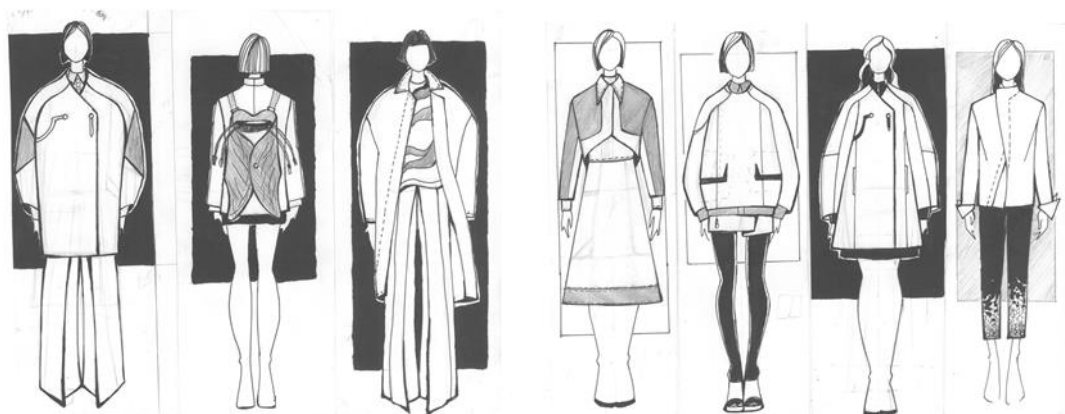


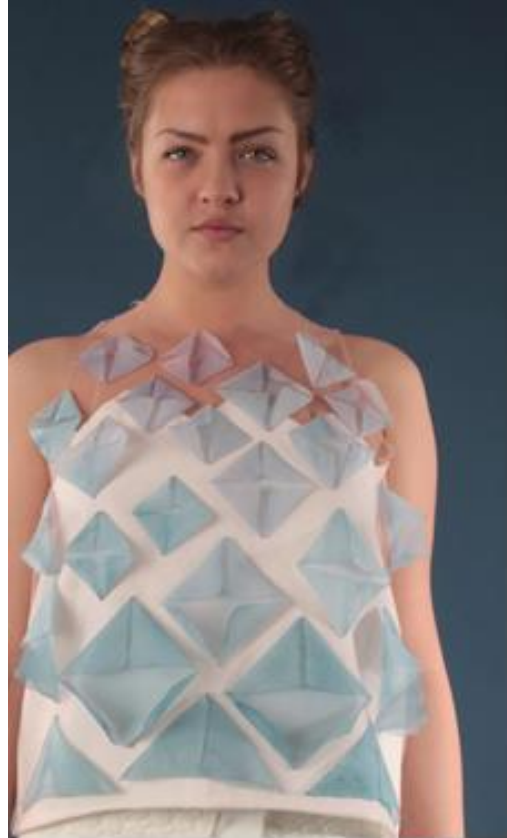


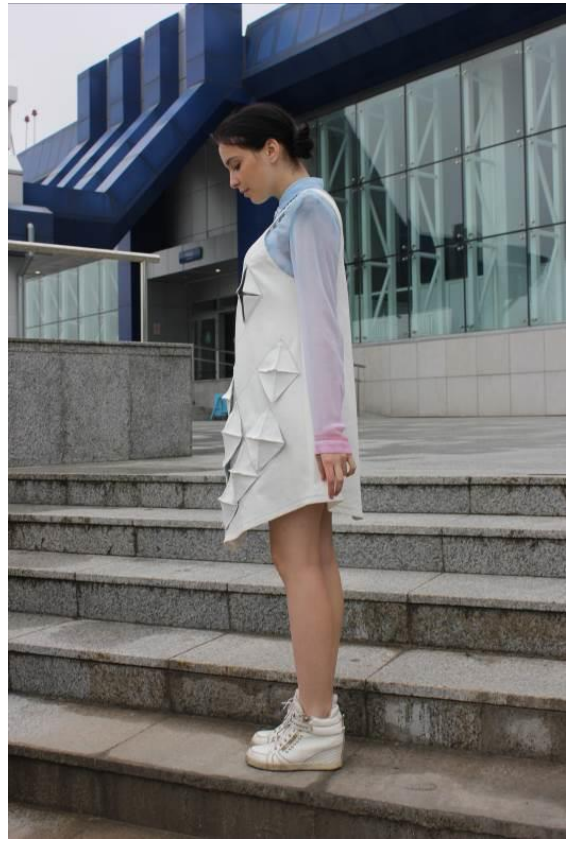
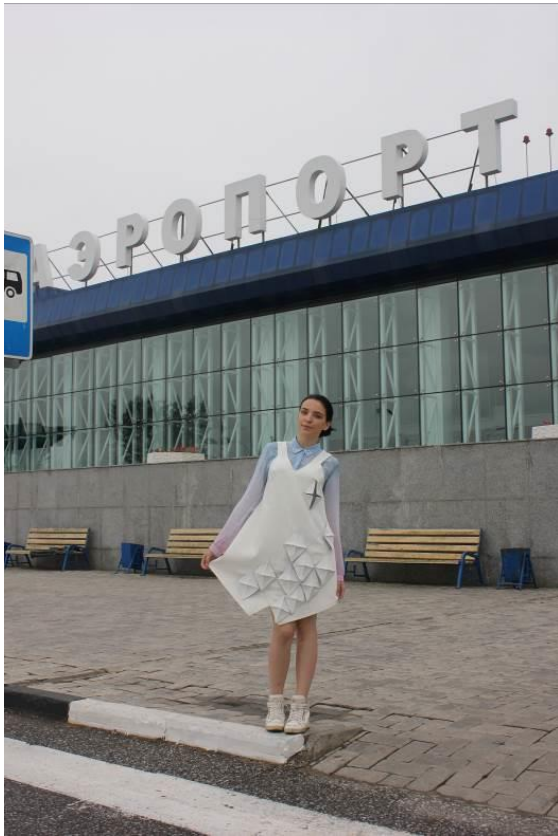














«Lisrecia»



Коллекция одежды «Lisrecia»

Автор: студент группы 085 б Тарасова Мария

Руководитель: Санатова Светлана Виленовна



Авторская коллекция «Геометрия чувств»

Амурский государственный университет
 Бакалаврская работа на тему:
 Проектирование коллекции молодежной
 одежды по методу проведения
 художников-конструктивистов
 Исполнитель: Козубенко Н.В., студент 285 группы
 Руководитель: Кукушкина З.И., доцент кафедры дизайна



Источником творчества и смыслом создания коллекции стал стиль конструктивизм и творчество художника-супрематиста К.Малевича. В моделировании одежды это направление было выражено в конструктивном крое и геометрических рисунках. Результатом стало создание коллекции «Геометрия чувств», которая отразила принципы современного проектирования и декоративного оформления.



Фирменный стиль коллекции "Gran Turismo"



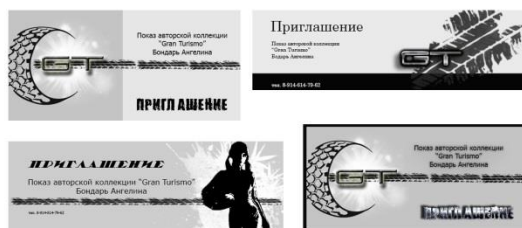
Логотип



Визитки



Пригласительные



Фирменные этикетки



Упаковка



АМГУ кафедра "Дизайн костюма". Автор Бондарь Ангелина

GRAN TURISMO

Авторская коллекция спортивного стиля, предназначена для смелых и уверенных в себе девушек, которые заинтересованы мужскими увлечениями такими как, автомобилизм, автогонки, и сами активно принимают в них участие и могут дать фору любому молодому человеку у которого имеется не малый опыт в практике участия в этой спортивной деятельности.



Бондарь Ангелина Олеговна
т. 8-914-614-79-62
email: angelin15@mail.ru



В коллекции представлен разный ассортимент, состоящий из спортивного стиля с элементами романтического: брюки, блуза, комбинезон, платье, юбка, жилет.



Это одежда для девушек, которые хотят выглядеть оригинально и выделяться из массы людей, показав свою неординарность и фанатичное увлечение машинами.





Рисунок – проект упаковки



Рисунок – проект этикетки

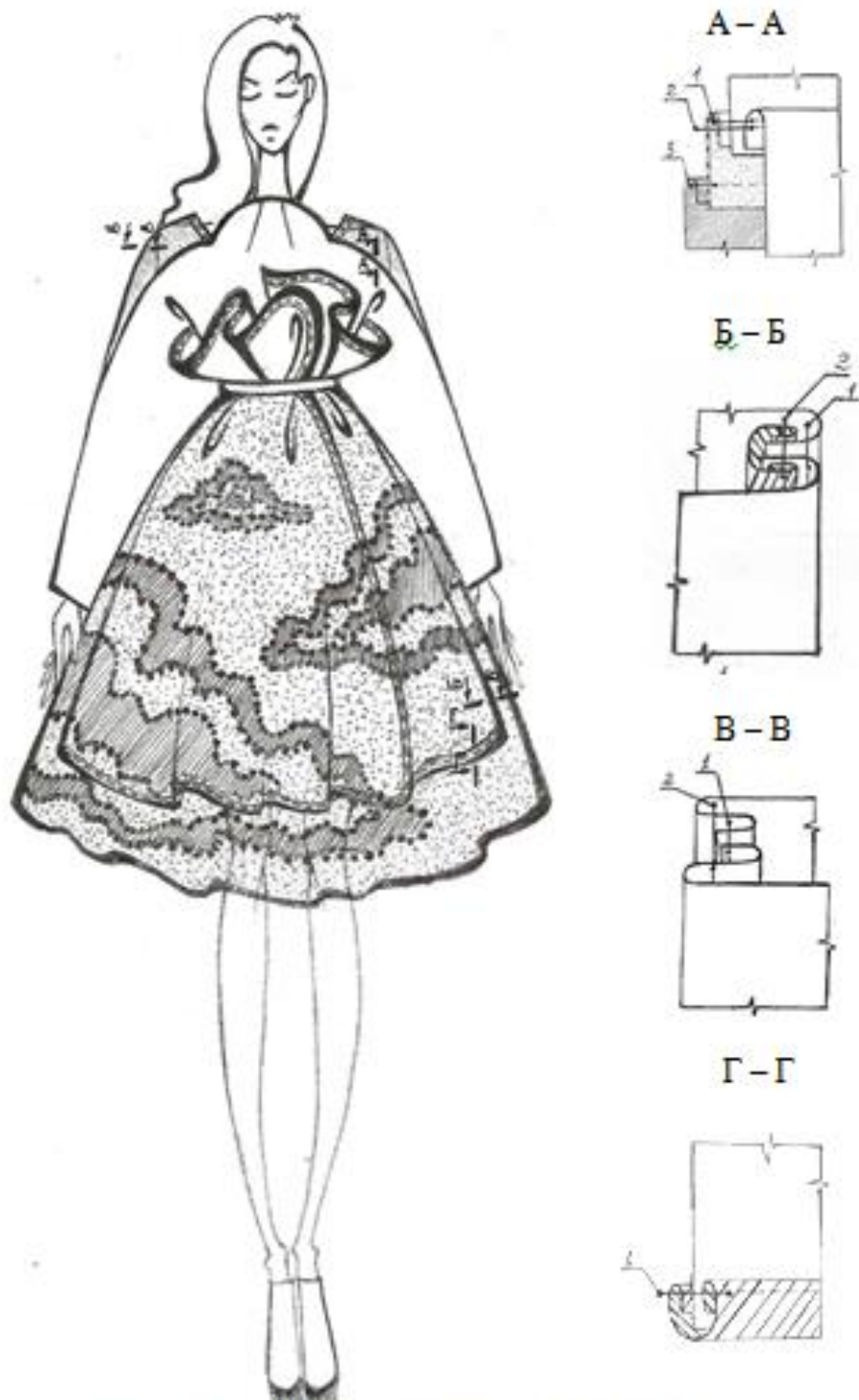


Рисунок 2.2 – Инструкционная карта модели №2

Санатова Светлана Виленовна,
доцент кафедры дизайна АмГУ, член Союза дизайнеров России

Государственная итоговая аттестация: сборник учебно-методических материалов направления подготовки 54.03.01 Дизайн, направленность (профиль) образовательной программы: «Дизайн костюма»– Благовещенск: Амурский гос. ун-т, 2017, 42 с.

Усл. печ. л. 2,5.