

Министерство образования и науки Российской Федерации
Федеральное государственное бюджетное образовательное учреждение
высшего образования
«Амурский государственный университет»
(ФГБОУ ВО «АмГУ»)

ДПИ В ПРОЕКТИРОВАНИИ КОСТЮМА

сборник учебно-методических материалов

для направления подготовки 54.03.01
направленность (профиль) образовательной программы
Дизайн костюма

Благовещенск, 2017

*Печатается по решению
редакционно-издательского совета
факультета дизайна и технологии
Амурского государственного университета*

Составитель: Благова, Т. Ю.

Благова Т.Ю. ДПИ в проектировании костюма [Электронный ресурс]: сборник учебно-методических материалов для направления подготовки 54.03.01- направленность (профиль) образовательной программы Дизайн костюма – Благовещенск: Амурский гос. ун-т, 2017.

http://irbis.amursu.ru/DigitalLibrary/AmurSU_Edition/8420.pdf

Рассмотрен на заседании кафедры дизайна

© Амурский государственный университет, 2017

© Кафедра дизайна, 2017

© Благова, Т. Ю., составитель

МЕТОДИЧЕСКИЕ УКАЗАНИЯ К ПРАКТИЧЕСКИМ И САМОСТОЯТЕЛЬНЫМ ЗАНЯТИЯМ

Семестр 4. Раздел 1.

Разработка дизайна и выполнение декоративного изделия в технике перфорация

Модели-аналоги для ознакомления с техникой декорирования перфорация

В этническом стиле



Современная одежда





Материалы и инструменты для выполнения техники «перфорация на ткани»

Для фетра – макетный нож или резак,

Для кожзаменителя и плотного трикотажа – маникюрные ножницы с толстыми лезвиями,

Для синтетического шелка, атласа, креп-сатина – выжигатель.

Перевод рисунка на ткань с помощью копировальной бумаги

Способ перевода узора на полотно с использованием копировальной бумаги считается технически наиболее простым, а потому и самым распространенным. Как правило, с его помощью переводят рисунок на гладкие ткани. Для этого можно применять как обычную, так и специальную, портновскую, копировальную бумагу.

Прежде всего, необходимо положить подготовленное полотно на ровную поверхность (для этих целей подойдет стол). Далее поверх ткани нужно уложить лист копировальной бумаги защитной стороной вверх, а сверху — кальку, на которую нанесен рисунок, и зафиксировать ее посредством портновских булавок или швейных игл. Прикреплять следует только кальку, но не копировальную бумагу.

При переводе рисунка на белую или светлые ткани рекомендуется выбирать копировальную бумагу черного цвета. При этом лучше, если она будет старой, слегка истершейся. Новый лист копировальной бумаги следует осторожно вытереть мягкой тканью (марлей) или ватным тампоном.

Для перевода узора на цветную ткань светлого тона необходимо взять специальную, портновскую цветную, копировальную бумагу. Ее цвет должен соответствовать оттенку выбранной ткани.

Для перевода рисунка на мягкий материал – фетр, трикотаж необходимо рисунок перевести сначала на кальку, вырезать его, а затем наложить на материал, приколоть в нескольких местах и обвести по контуру с помощью цветной гелевой ручки в цвет материала.

Компоновка рисунка на деталях изделия

Для начала необходимо добиться точности пропорций и конфигурации деталей изделия на фигуре человека или манекене. Затем подобранный рисунок распечатать нужного размера. При необходимости увеличить или уменьшить. Если распечатанный рисунок не вписывается в пределы детали, необходимо данную деталь перевести на кальку и компоновать, прорисовать рисунок вручную.

Семестр 5. Раздел 2.

Разработка дизайна и выполнение декоративного изделия в технике аппликация

Модели-аналоги для ознакомления с техникой декорирования «объемная аппликация»





Материалы и инструменты для выполнения техники «объемная аппликация»

В качестве основы для аппликации можно использовать любую ткань. В данном случае рекомендуется использовать прозрачную или полупрозрачную, мелкую сетку.

В качестве аппликативного материала можно использовать такую же ткань другого цвета, а также кружевное полотно или мелкую сетку.

Аппликацию из кружевного полотна можно выполнять плоско – нашив мелкими стежками на основы.

Красиво, когда плоская аппликация 2D переходит в объем 3D – объемные цветы из тонкой прозрачной ткани или сетки. Сетка удобна тем, что не нужно обрабатывать края. Шифон или шелк осыпаются на краях. Можно так и оставить лепестки, можно кроить их по косой – чтобы нити не осыпались, можно также оплавить края над свечей – это закрепляет края от осыпания, а также придает форму лепесткам. Для объемных цветов можно также использовать разнофактурные ткани и ткани разных оттенков одного или родственных тонов – это делает фактуру цветка богаче. Также можно добавлять стразы, бисер, бусины, перышки. Объемные цветы необходимо подготовить заранее, а затем компоновать их на платье с помощью булавок. Когда гармоничная композиция будет найдена, цветы необходимо пришить потайными стежками к платью.

Чертежи объемных цветов

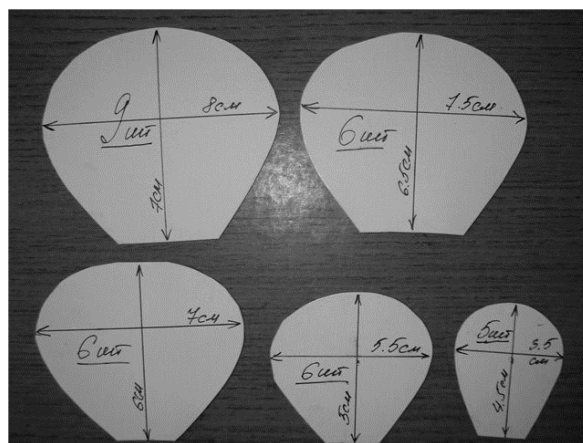
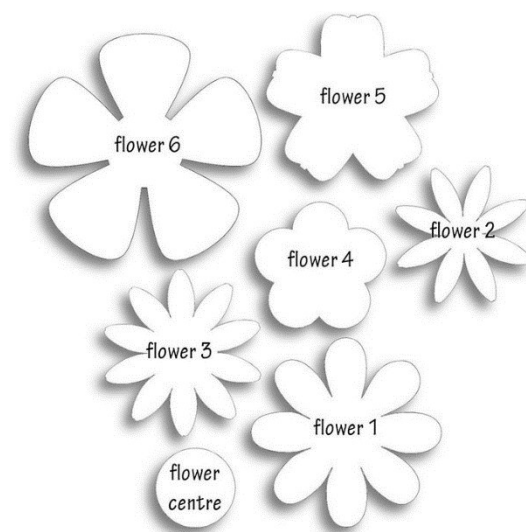
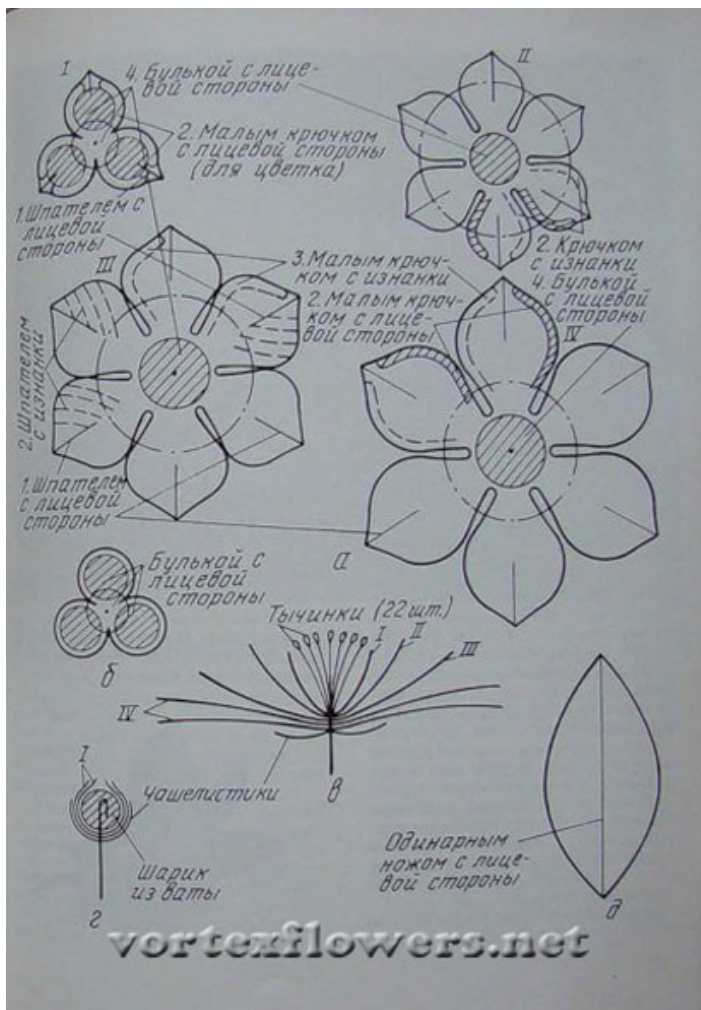


Рисунок Е.А.Козинкиной

Чертежи лепестков из интернета

Другие модные техники современного декорирования одежды

ВАЛЯНИЕ



Валяние + перфорация



Живопись шерстью



Вязание + валяние



Валяние + синтетическое кружево



АПЛИКАЦИЯ плоскостная



Валяние + аппликация + стежка



Рисунок 2.1.1 - Фото коллекции «Металлолом»

Аппликация кожа на сетке. Аппликация синтепон на ткани.



Вязание крючком + вязание на спицах



Трикотаж + валяние



Кожа + сетка



Вышивка бисером + сетка



Вязание + сетка



Перфорация + вышивка + плетение



Полудрагоценные камни + металл

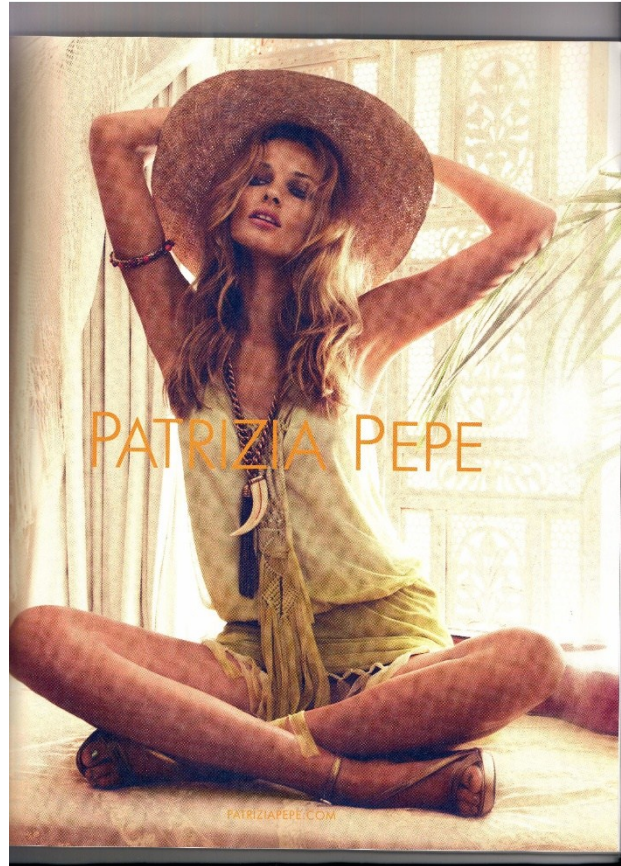


Кружево + трикотаж

ПЛЕТЕНИЕ



Плетение из бисера



Плетение из полосок трикотажа



Плетение из валяных шнуров



Плетение из пряжи



Вязание



Вязание + плетение



Буфы на сетке



Буфы + бисер. Вышивка + сетка

РОСПИСЬ



Батик



Роспись акрилом



Аэрография флюорисцентными красками

Благова Татьяна Юрьевна,
*доцент кафедры дизайна АмГУ, кандидат педагогических наук,
член Союза дизайнеров России*

Усл. печ. л. 1