

Министерство образования и науки Российской Федерации
Федеральное государственное бюджетное образовательное учреждение
высшего профессионального образования
«Амурский государственный университет»

Кафедра физики

УЧЕБНО-МЕТОДИЧЕСКИЙ КОМПЛЕКС ДИСЦИПЛИНЫ «Основы материаловедения»

Основной образовательной программы по специальности: **010701.65 «Физика»**

Специализация *Медицинская физика,
информационные технологии в образовании и научной деятельности*

Благовещенск 2012 г.

УМКД разработан старшим преподавателем Волковой Натальей Александровной.

Рассмотрен и рекомендован на заседании кафедры.

Протокол заседания кафедры от «___» 2012 года №___

И.о. зав. кафедрой

И.А. Голубева

УТВЕРЖДЁН

Протокол заседания УМСС 010701.65 «Физика»

от «___» _____ 2012 г. №___

Председатель УМСС _____ / _____
(подпись) (Ф.И.О.)

Содержание

1.Рабочая программа учебной дисциплины	4
2..Краткое изложение программного материала	13
3.Методические указания (рекомендации)	27
3.1Методические указания для преподавателя	27
3.2Методические указания для студентов	29
3.3 Методические указания к самостоятельной работе студента	30
4. Контроль знаний	34
4.1 Текущий контроль знаний	34
4.2 Итоговый контроль знаний	37
5. Интерактивные технологии и инновационные методы, используемые в образовательном процессе	40

1. Рабочая программа учебной дисциплины

1. ЦЕЛИ И ЗАДАЧИ ОСВОЕНИЯ ДИСЦИПЛИНЫ

1. **Цель освоения дисциплины** «Основы материаловедения» познание природы и свойств металлических и неметаллических материалов для наиболее эффективного использования их в технике

Задачи дисциплины:

формирование у студентов знаний: атомно-кристаллического строения и фазово-структурного состава сплавов, типовых диаграмм состояний сплавов, влияния деформации и термической обработки на свойства сплавов, новых металлических и неметаллических материалов.

2. МЕСТО ДИСЦИПЛИНЫ В СТРУКТУРЕ ООП ВПО:

Дисциплина «Основы материаловедения» относится к факультативным дисциплинам (ФТД.3). Знания, получаемые в ходе изучения данной дисциплины, могут быть использованы при изучении дисциплин «Физика лазеров», «Технология лазерной обработки», при выполнении научно-исследовательских работ студентов, а также при работе по выбранной специальности.

Для освоения дисциплины необходимо знать:

- 1) курс общей физики;
- 2) курс неорганической химии;
- 3) курс математики.

В результате освоения дисциплины обучающийся должен демонстрировать следующие результаты образования:

знать: атомно-кристаллическое строение металлов; фазово-структурный состав сплавов; свойства металлов и сплавов на их основе; основные типы диаграмм, основы термической и химико-термической обработки, методы определения механических свойств, новые металлические, неметаллические и композиционные материалы;

уметь: использовать оборудование лаборатории для качественного (по микроструктуре) и количественного определения свойств металлов и сплавов (твердость, ударная вязкость, жаропрочность, пластичность и т.д.); пользоваться справочными данными по характеристикам материалов и способам их обработки.

владеть: методами структурного анализа качества материалов, методиками лабораторного определения свойств материалов.

3. СТРУКТУРА И СОДЕРЖАНИЕ ДИСЦИПЛИНЫ «Основы материаловедения».

Общая трудоемкость дисциплины составляет 82 часа.

№ п/п	Раздел дисциплины	Виды учебной работы				Формы текущего контроля успеваемости (по неделям семестра) Форма промежуточной аттестации (по семестрам)
		Лекции (час.)	Практические занятия (час.)	Лабораторные раб. (час.)	СРС (час.)	
1	Раздел 1 «Строение и основные свойства металлов и сплавов»	2			2	Контроль посещаемости студентами аудит. занятий. Опрос по теме.
2	Раздел 2 «Основные типы диаграмм двухкомпонентных систем»	4			3	Контроль посещаемости студентами аудит. занятий. Опрос по теме.
3	Раздел 3 «Железоуглеродистые сплавы. Диаграмма состояния Fe-C. Углеродистые стали, чугуны»	8			3	Контроль посещаемости студентами аудит. занятий. Опрос по теме.
4	Раздел 4 «Основы термической обработки. Превращения при нагреве и охлаждении»	8			4	Контроль посещаемости студентами аудит. занятий. Опрос по теме.
5	Раздел 5 «Химико-термическая обработка»	6			3	Контроль посещаемости студентами аудит. занятий. Контролирующий тест по модулю.
6	Раздел 6 «Легированные стали, область применения, термическая обработка»	6			3	Контроль посещаемости студентами аудит. занятий. Опрос по теме.
7	Раздел 7 «Цветные	6			3	Контроль

	металлы и сплавы на их основе»					посещаемости студентами аудит. занятий. Опрос по теме.
8	Раздел 8 «Стали и сплавы с особыми свойствами»	6			3	Контроль посещаемости студентами аудит. занятий. Опрос по теме.
9	Раздел 9 «Композиционные и неметаллические материалы»	8			4	Контроль посещаемости студентами аудит. занятий. Опрос по теме.
	Подготовка к зачёту					

4. СОДЕРЖАНИЕ РАЗДЕЛОВ И ТЕМ ДИСЦИПЛИНЫ

4.1 Лекции

Раздел 1 «Строение и основные свойства металлов и сплавов» Атомно-кристаллическое строение металла. Дефекты строения реальных металлов и сплавов. Кристаллизация металлов. Аллотропические превращения в металлах (полиморфизм). Понятие о строении сплавов.

Раздел 2 «Основные типы диаграмм двухкомпонентных систем» Фазы в металлических сплавах. Твердые растворы, химические соединения, эвтектика. Экспериментальное построение диаграмм состояния. Диаграмма состояния сплавов, образующих неограниченные твердые растворы. Диаграмма состояния сплавов, образующих ограниченные твердые растворы. Диаграмма состояния сплавов, образующих химические соединения. Особенности фазовых превращений в сплавах в твердом состоянии.

Раздел 3 «Железоуглеродистые сплавы. Диаграмма состояния Fe-C. Углеродистые стали, чугуны» Микроструктура железоуглеродистых сплавов. Влияние постоянных примесей (N, S, P, Si, Mn) на свойства сталей. Классификация и маркировка углеродистых сталей и чугунов. Механические свойства сталей и чугунов, методы их определения. Влияние методов получения сталей и чугунов на их свойства.

Раздел 4 «Основы термической обработки. Превращения при нагреве и охлаждении» Виды термической обработки. Превращения в железоуглеродистых сплавах при нагреве и охлаждении. Виды отжига. Технология закалки и отпуска сталей, виды закалки

(ступенчатая, изотермическая). Закалка с нагревом ТВЧ. Термомеханическая обработка сталей. Дефекты закалки. Превращения, происходящие при отпуске.

Раздел 5 «Химико-термическая обработка» Превращения, происходящие в поверхностном слое сплавов, при химико-термической обработке. Основные виды химико-термической обработки (цементация, азотирование, цианирование, диффузионная металлизация). Основные параметры и область применения различных видов химико-термической обработки.

Раздел 6 «Легированные стали, область применения, термическая обработка» Влияние легирующих элементов на структуру и свойства легированных сталей. Инструментальные, конструкционные, легированные стали и стали с особыми свойствами (нержавеющие, жаропрочные, износостойкие). Структурные классы легированных сталей. Термическая обработка легированных сталей.

Раздел 7 «Цветные металлы и сплавы на их основе» Медь и её сплавы. Применение медных сплавов в промышленности. Алюминий, магний, титан и их сплавы. Подшипниковые сплавы.

Раздел 8 «Стали и сплавы с особыми свойствами» Материалы в приборостроении и автоматике. Магнитные материалы. Материалы с особыми тепловыми и упругими свойствами. Проводниковые материалы, сплавы с высоким электросопротивлением, припои. Контактные материалы, материалы в микроэлектронике.

Раздел 9 «Композиционные и неметаллические материалы» Композиционные неметаллические материалы, метало- и минералокерамика. Композиционные материалы. Основы строения и свойства. Неметаллические полимерные материалы. Современные тенденции повышения качества материалов.

5. САМОСТОЯТЕЛЬНАЯ РАБОТА СТУДЕНТОВ

№ п/п	№ раздела (темы) дисциплины	Форма (вид) самостоятельной работы	Трудоемкость в часах
1	Раздел 1 «Строение и основные свойства	Подготовка конспекта по теме, опрос по	2

	металлов и сплавов»	теме.	
2	Раздел 2 «Основные типы диаграмм двухкомпонентных систем»	Подготовка конспекта по теме, опрос по теме.	3
3	Раздел 3 «Железоуглеродистые сплавы. Диаграмма состояния Fe-C. Углеродистые стали, чугуны»	Подготовка конспекта по теме, опрос по теме.	3
4	Раздел 4 «Основы термической обработки. Превращения при нагреве и охлаждении»	Подготовка конспекта по теме, опрос по теме.	4
5	Раздел 5 «Химико-термическая обработка»	Подготовка конспекта по теме, опрос по теме.	3
6	Раздел 6 «Легированные стали, область применения, термическая обработка»	Подготовка конспекта по теме, опрос по теме.	3
7	Раздел 7 «Цветные металлы и сплавы на их основе»	Подготовка конспекта по теме, опрос по теме.	3
8	Раздел 8 «Стали и сплавы с особыми свойствами»	Подготовка конспекта по теме, опрос по теме.	3
9	Раздел 9 «Композиционные и неметаллические материалы»	Подготовка конспекта по теме, опрос по теме.	4
10	Подготовка к экзамену		

6. ОБРАЗОВАТЕЛЬНЫЕ ТЕХНОЛОГИИ

При чтении лекций по данной дисциплине используется такой не имитационный метод активного обучения, как «Проблемная лекция». Перед изучением модуля обозначается проблема, на решение которой будет направлен весь последующий материал модуля. При чтении лекции используются мультимедийные презентации.

В качестве инновационных методов контроля используются: промежуточное и итоговое тестирование.

7. ОЦЕНОЧНЫЕ СРЕДСТВА ДЛЯ ТЕКУЩЕГО КОНТРОЛЯ УСПЕВАЕМОСТИ, ПРОМЕЖУТОЧНОЙ АТТЕСТАЦИИ ПО ИТОГАМ ОСВОЕНИЯ ДИСЦИПЛИНЫ И УЧЕБНО-МЕТОДИЧЕСКОЕ ОБЕСПЕЧЕНИЕ САМОСТОЯТЕЛЬНОЙ РАБОТЫ СТУДЕНТОВ

7.1 Контролирующий тест

Промежуточный контролирующий тест проводится по разделам 1-5. В каждом тестовом задании от 7 до 10 заданий. Итоговый контролирующий тест проводится по всем разделам и выявляет теоретические знания, практические умения и аналитические способности студентов.

7.2 Подготовка конспектов по темам на самостоятельное изучение

Раздел 1 «Строение и основные свойства металлов и сплавов» Дефекты кристаллического строения, характеристики элементарной ячейки.

Раздел 2 «Основные типы диаграмм двухкомпонентных систем» Правило фаз, правило отрезков, их применение для изучения превращений, происходящих в сплавах при нагревании и охлаждении. Закон Курнакова, зависимость механических свойств сплавов от происходящих в них фазовых превращений.

Раздел 3 «Железоуглеродистые сплавы. Диаграмма состояния Fe-C. Углеродистые стали, чугуны» Методы получения сталей и их влияние свойства сталей.

Раздел 4 «Основы термической обработки. Превращения при нагреве и охлаждении» Изучение особых микроструктур сталей, полученных при перегреве, пластической деформации.

Раздел 5 «Химико-термическая обработка» Изучение микроструктур сталей, подвергавшихся химико-термической обработке.

Раздел 6 «Легированные стали, область применения, термическая обработка» Химическая обработка легированных сталей с особыми свойствами. Влияние легирующих элементов на структуру и свойства сталей с особыми свойствами.

Раздел 7 «Цветные металлы и сплавы на их основе» Термическая обработка сплавов на основе алюминия, меди, титана, магния.

Раздел 8 «Стали и сплавы с особыми свойствами» Влияние легирующих элементов на структуру и свойства. Термообработка.

Раздел 9 «Композиционные и неметаллические материалы» Композиционные материалы. Понятие о неметаллических материалах и их классификация. Особенности свойств полимерных материалов. Резины общего и специального назначения. Понятие композиционных материалов.

7.3 Вопросы к зачету.

1. Кристаллическое строение металлов, характеристики кристаллической решетки. Основные типы кристаллографических систем.
2. Реальное строение металлов и сплавов.
3. Основы теории сплавов. Взаимодействие компонентов, образующих сплав, в твердом состоянии.
4. Диаграммы состояния, их экспериментальное построение.
5. Превращения в твердом состоянии. Явление полиморфизма.
6. Диаграмма состояния железо-углерод. Структурные составляющие диаграммы, критические линии и точки.
7. Методы получения сталей.
8. Классификация углеродистых сталей. Влияние примесей на их свойства.
9. Классификация чугунов. Структура и свойства. Процесс получения.
10. Механические свойства сталей и методы их определения.
11. Влияние пластической деформации на свойства сталей.
12. Классификация и виды термической обработки.
13. Химико-термическая обработка: цементация, азотирование, цианирование, диффузионная металлизация.
14. Легированные стали, классификация и маркировка.
15. Влияние легирующих элементов на свойства легированных сталей.
16. Конструкционные легированные стали.
17. Инструментальные легированные стали.

18. Легированные стали с особыми свойствами.
19. Сплавы на основе меди, их термическая обработка, область применения.
20. Сплавы на основе алюминия, их термическая обработка, область применения.
21. Сплавы на основе титана, их термическая обработка, область применения.
22. Сплавы на основе магния, их термическая обработка, область применения.
23. Металло- и минералокерамика.
24. Полимерные материалы, классификация, свойства и область применения.
25. Резиновые материалы.
26. Композиционные материалы.

7.4 Критерии оценки при сдаче зачета

1. К сдаче зачета допускаются студенты:

- посетившие все занятия данного курса;

При наличии пропусков темы пропущенных занятий должны быть отработаны.

Программные вопросы к зачету доводятся до сведения студентов за месяц до зачета.2.

Критерии оценки:

Итоговая оценка знаний студентов должна устанавливать активность и текущую успеваемость студентов в течение семестра по данному предмету.

Оценка «зачтено» - ставится при 65 % правильных ответов на зачете.

8.УЧЕБНО-МЕТОДИЧЕСКОЕ И ИНФОРМАЦИОННОЕ ОБЕСПЕЧЕНИЕ ДИСЦИПЛИНЫ «Материаловедение»

а) основная литература:

1. Материаловедение и технология конструкционных материалов [Текст] : учеб.: доп. Мин. обр. РФ / С. Н. Колесов, И. С. Колесов. - 2-е изд., перераб. и доп. - М. :Высш. шк., 2008. - 536 с.

2. Пантух, Маркус Львович. Технология конструкционных материалов. Материаловедение [Текст] : краткий терминолог. слов.-справ. / М. Л. Пантух, Ю. А. Лобейко, 2008. - 224 с.

б) дополнительная литература:

1. Материаловедение [Текст] : лаб. практикум: учеб.пособие: рек. РУМЦ / Н. А. Волкова, А. В. Козырь, И. Ю. Бочкарева ; АмГУ, ИФФ. - Благовещенск : Изд-во Амур.гос. ун-та, 2008. - 96 с.

2. Материаловедение [Текст] : учеб. для вузов / Ю. М. Лахтин, В. П. Леонтьева. - 3-е изд., перераб. и доп. - М. : Машиностроение, 1990. - 528 с. : граф., рис., табл.

3. Материаловедение. Технология конструкционных материалов [Текст] : учеб. : в 2 т / под ред. В. С. Чередниченко. - Новосибирск : Изд-во Новосиб. гос. техн. ун-та, 2004 - . - (Учебники НГТУ) Т. 1 : Элементы теоретических основ материаловедения и технологии получения материалов. - 2004

4. Материаловедение и технология металлов [Текст] : учеб.: рек. Мин. обр РФ / под ред. Г. П. Фетисова. - 4-е изд., испр. . - М. : Высш. шк., 2006. - 863 с.

5. Материаловедение: учеб.-метод. комплекс для спец. 220301, 280101, 010701/ АмГУ, ИФФ; сост. Н.А. Волкова. – Благовещенск: Изд-во Амур.гос. ун-та, 2007. – 313 с.

в) программное обеспечение и Интернет-ресурсы:

1. Электронная библиотека АмГУ: <http://www.amursu.ru/>

г) периодические издания:

1. Вопросы материаловедения
2. Материаловедение
3. перспективные материалы
4. пластические масла
5. технология полимерных материалов. Выпуск сводного тома

9. МАТЕРИАЛЬНО-ТЕХНИЧЕСКОЕ ОБЕСПЕЧЕНИЕ ДИСЦИПЛИНЫ «Основы материаловедения»

№ п/п	Наименование лабораторий, ауд.	Основное оборудование
1	2	3
2	113 а	кодоскоп набор фоль плакаты

2. Краткое изложение программного материала

Раздел 1 «Строение и основные свойства металлов и сплавов»

Лекция 1 «Реальное строение и основные свойства металлов и сплавов»

План лекции :

1. Особенности атомно-кристаллического строения металлов
2. Понятие изотропии, анизотропии, аллотропии.
3. Строение реальных металлов. Дефекты кристаллического строения.
4. Механизм кристаллизации металлов
5. Зависимость величины зерна от степени переохлаждения
6. Строение металлического слитка.

Цель: формирование у студентов знаний: атомно-кристаллического строения сплавов,

Задача: усвоить основы строения реальных металлов и сплавов

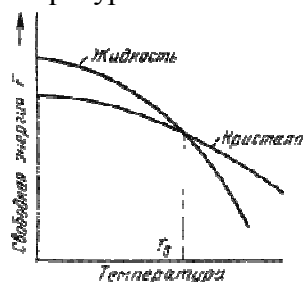
Материаловедение - это наука, изучающая взаимосвязь между химическим составом, электронным строением, структурой, физическими, химическими, технологическими и эксплуатационными свойствами.

Научные основы материаловедения разработал русский учёный Чернов Д. К., который установил критические температуры фазовых превращений в сталях и их связь с количеством углерода в результате были заложены основы для важнейшей в металловедении диаграммы состояния железоуглеродистых сплавов. Из всех известных в настоящее время химических элементов металлы занимают особое место. Это один из классов конструкционных материалов, характеризующийся определённым набором свойств: пластичность, высокая теплопроводность, электропроводность, специфический «металлический» блеск. Данные свойства обусловлены особенностями строения металлов. Все металлы, затвердевающие в нормальных условиях, представляют собой кристаллические вещества, расположение атомов которых характеризуется периодичностью, как по различным направлениям, так и по различным плоскостям. Этот порядок определяется понятием - кристаллическая решётка. Элементарная ячейка – элемент объёма из минимального числа атомов, многократным переносом которого в пространстве можно построить весь кристалл. Элементарная ячейка характеризует особенности строения кристалла. Основными параметрами являются: периоды решётки, углы между осями, координационное число, базис решётки и плотность упаковки. Основными типами кристаллических решёток являются: объёмно-центрированная кубическая, гранецентрированная кубическая, гексагональная плотноупакованная. В кристаллических телах атомы правильно располагаются в пространстве, но по разным направлениям расстояние между атомами не одинаково, что предопределяет существенные различия в силах взаимодействия между ними. Это явление называется анизотропией. В аморфных телах с хаотичным расположением атомов расстояние между атомами в различных направлениях равны, а свойства будут одинаковы, то есть аморфные тела изотропны. Способность некоторых металлов существовать в различных кристаллических формах в зависимости от внешних условий называется аллотропией или полиморфизмом.

Металлы и сплавы, полученные в обычных условиях, состоят из большого количества кристаллов, то есть, имеют поликристаллическое строение. Эти кристаллы называются зёрнами. Они имеют неправильную форму и различно ориентированы в пространстве. Каждое зерно имеет свою ориентировку кристаллической решётки, отличную от ориентировки соседних зёрен, в следствии чего свойства реальных металлов усредняются, и явления анизотропии не наблюдается. В кристаллической

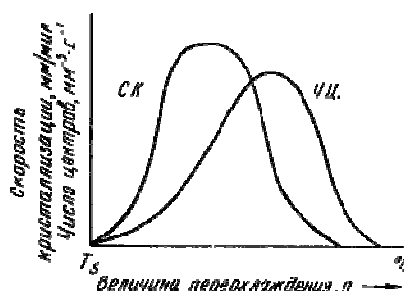
решётке реальных металлов имеются различные дефекты, которые нарушают связи между атомами и оказывают влияние на свойства металлов. Различают следующие структуры несовершенства: точечные (вакансия, внедрённый атом, замещённый атом), линейные (дислокации краевые и винтовые), поверхностные, малые в одном измерении.

Любое вещество может находиться в трёх агрегатных состояниях: твёрдом, жидком, газообразном. Если новое состояние в новых условиях является более устойчивым, то есть обладает меньшим запасом свободной энергии, то возможен переход из одного состояния в другое. С изменением внешних условий свободная энергия изменяется различно для жидкого и кристаллического состояния. Характер изменения свободной энергии жидкого и твёрдого состояний с изменением температуры показан на рисунке 1.



Изменение свободной энергии в зависимости от температуры

В соответствии с этой схемой выше температуры T_s вещество должно находиться в жидком состоянии, ниже – в твёрдом. При T_s металл в обоих состояниях находится в равновесии, поэтому две фазы могут существовать одновременно бесконечно долго. T_s – равновесная или теоретическая температура кристаллизации. Процесс кристаллизации возможен при охлаждении жидкости ниже температуры T_s . Это состояние называется переохлаждением. При нагреве всех кристаллических тел наблюдается чёткая граница перехода из твёрдого состояния в жидкое. Такая же граница существует при переходе из жидкого состояния в твёрдое. Кристаллизация – это процесс образования участков кристаллической решётки в жидкой фазе и рост кристаллов из образовавшихся центров. Кристаллизация протекает в условиях, когда система переходит к термодинамически более устойчивому состоянию с минимумом свободной энергии. При понижении температуры в жидком металле начинают образовываться центры кристаллизации или зародыши. Центры кристаллизации образуются в исходной фазе независимо друг от друга. Сначала кристаллы имеют правильную форму, но по мере столкновения и срастания с другими форма нарушается, а рост продолжается в направлениях, где есть свободный доступ питающей среды. После окончания кристаллизации имеем поликристаллическое тело. То есть процесс кристаллизации состоит из образования центров кристаллизации (ч.ц. – число центров) и роста кристаллов (с.р. – скорость роста) из этих центров. В свою очередь эти параметры зависят от степени переохлаждения.



Зависимость числа центров кристаллизации и скорости роста кристаллов от степени переохлаждения

Если степень переохлаждения невелика, то образуются крупные кристаллы. При большой степени переохлаждения образуется мелкозернистая структура. Если расплавленный металл залить в специально подготовленную форму (изложницу), то в результате образуется слиток, состоящий из трёх зон: мелкозернистая корка, зона столбчатых кристаллов, внутренняя зона крупных равноосных кристаллов.

В металловедении различают понятия макроструктуры, микроструктуры и тонкой структуры. Макроструктурный анализ – изучение строения металлов и сплавов невооружённым глазом или при помощи лупы. Позволяет выявить и определить дефекты, возникающие на различных этапах производства различных заготовок, а также причину разрушения деталей. Микроструктурный анализ – изучение поверхности при помощи световых микроскопов (увеличение до 2000 раз). Позволяет обнаружить элементы структуры размером до 0.2 мкм. Тонкая структура – атомное кристаллическое строение, для изучения которого используются рентгенографические методы, позволяющие установить связь между химическим составом, структурой и свойствами металла или сплава.

Раздел2 « Основные типы диаграмм двухкомпонентных систем»

Лекция 2,3 «Основы теории сплавов»

План лекции

1. Основные понятия теории сплавов
2. Кристаллизация сплавов
3. Диаграммы состояния двойных сплавов

Цель: изучить основы теории сплавов, фазовый состав сплавов и соответствующие диаграммы состояния

Задача: уяснить взаимосвязь между типом диаграммы и фазами, которые образуют между собой компоненты, переходя в кристаллическое состояние.

Сплавами называют вещества, полученные сплавлением двух или более металлов. В состав сплавов могут входить также и неметаллы. Основные понятия теории сплавов: фаза – однородная часть системы, отделённая от других частей системы поверхностью раздела, при переходе через которую структура и свойства резко меняются; в металловедении системами являются металлы и металлические сплавы; чистый металл – простая однокомпонентная система; сплав – сложная система, состоящая из двух и более компонентов. компоненты – вещества, образующие системы. Строение металлического сплава зависит от того, в какие взаимодействия вступают компоненты, составляющие сплав. Почти все металлы в жидком состоянии растворяются друг в друге в любых соотношениях. При образовании сплавов в процессе из затвердевания возможно различное взаимодействие компонентов. В зависимости от характера взаимодействия компонентов различают сплавы: механические смеси; химические соединения, твёрдые растворы (ограниченные и неограниченные). Кристаллизация сплавов подчиняется тем же закономерностям, что и кристаллизация чистых металлов. Необходимым условием является стремление системы в состояние с минимумом свободной энергии. Переход одной фазы в другую называется фазовым превращением. Диаграммы состояния показывают устойчивые состояния. Поэтому диаграмму называют диаграммой равновесия, так как она показывает, какие при данных условиях существуют равновесные фазы. Построение диаграммы

состояния осуществляется при помощи термического анализа. В результате получают серию кривых охлаждения, на которых при температурах фазовых превращений наблюдаются точки перегиба и температурные остановки. Температуры, соответствующие фазовым превращениям, называют критическими точками. Точки, отвечающие началу кристаллизации, называют точками ликвидус, а концу кристаллизации – точками солидус. По кривым охлаждения строят диаграмму в координатах: по оси абсцисс – концентрация компонентов, по оси ординат – температура. Шкала концентраций показывает содержание второго компонента.

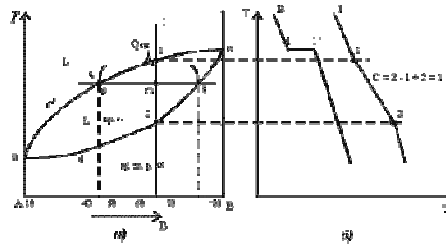


Диаграмма состояния сплавов с неограниченной растворимостью компонентов в твердом состоянии (а); кривые охлаждения типичных сплавов (б)

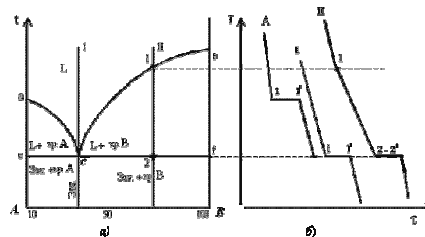


Диаграмма состояния сплавов с отсутствием растворимости компонентов в твердом состоянии (а) и кривые охлаждения сплавов (б)

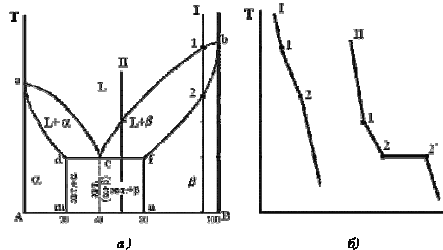


Диаграмма состояния сплавов с ограниченной растворимостью компонентов в твердом состоянии (а) и кривые охлаждения типичных сплавов (б)

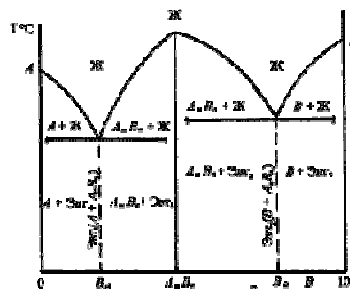


Диаграмма состояния сплавов, компоненты которых образуют химические соединения

Сначала получаю термические кривые. Полученные точки переносят на диаграмму, соединив точки начала кристаллизации сплавов и точки конца кристаллизации, получают

диаграмму состояния. Анализ полученной диаграммы (рис.3): количество компонентов $K=2$ (компоненты А и В); число фаз $f=2$ (жидкая фаза L, кристаллы твёрдого раствора α); основные линии: acb – ликвидус, выше этой линии сплавы находятся в жидком состоянии, adb – солидус, ниже этой линии сплавы находятся в твёрдом состоянии. Анализ диаграммы (рис.4): Количество компонентов $K=2$ (компоненты А и В), число фаз $f=3$ (кристаллы компонентов А и В, жидкая фаза) линия ликвидус – acb , линия солидус – ecf , параллельна оси концентраций, стремится к осям компонентов, о не достигает их. Эвтектика – мелкодисперсная механическая смесь разнородных кристаллов, кристаллизующихся одновременно при постоянной, самой низкой для рассматриваемой системы, температуре. Анализ диаграммы (рис.5) : количество компонентов $K=2$ (А и В), число фаз $f=3$ (жидкая фаза и кристаллы твёрдых растворов α и β). Линия ликвидус – acb , линия солидус – $adcfb$, dm – линия предельной концентрации компонента В в компоненте А, fn – линия предельной концентрации компонента А в компоненте В. Анализ диаграммы (рис.6): диаграмма состояния сложная, состоит из нескольких простых диаграмм. Число компонентов и количество диаграмм зависит от того, сколько химических соединений образуют основные компоненты системы.

Раздел 3 « Железоуглеродистые сплавы. Диаграмма состояния железо-углерод . Углеродистые стали, чугуны.»

Лекция 4,5 «Диаграмма состояния железо-углерод»

План лекции

1. Структура железоуглеродистых сплавов
2. Компоненты и фазы железоуглеродистых сплавов
3. Процессы при структурообразовании железоуглеродистых сплавов.

Цель: изучить превращения, происходящие в железоуглеродистых сплавах, расположенных во всех областях диаграммы железо – цементит, происходящие при нагревании и охлаждении.

Задача: детальное усвоение системы железо-цементит, характеризующей наиболее распространенные технические сплавы – стали и чугуны

Железоуглеродистые сплавы – стали и чугуны – важнейшие металлические сплавы современной техники. Производство чугуна и стали по объему превосходит производство всех других металлов вместе взятых более чем в десять раз. Диаграмма состояния железо – углерод дает основное представление о строении железоуглеродистых сплавов – сталей и чугунов.

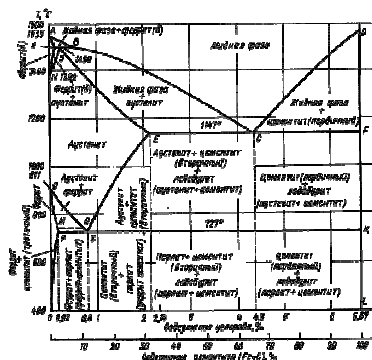


Рис. 7. Диаграмма состояния железо – цементит

Цементит (Fe_3C) – химическое соединение железа с углеродом (карбид железа), содержит 6,67 % углерода. Цементит имеет высокую твердость (более 800 НВ, легко царапает стекло), но чрезвычайно низкую, практически нулевую, пластичность. Такие свойства являются следствием сложного строения кристаллической решетки. Феррит (Φ) $Fe_{\alpha}(C)$ – твердый раствор внедрения углерода в α -железо. Феррит имеет переменную предельную растворимость углерода: минимальную – 0,006 % при комнатной температуре (точка Q), максимальную – 0,02 % при температуре 727° С (точка P). . Аустенит (A) $Fe_{\gamma}(C)$ – твердый раствор внедрения углерода в γ -железо. Углерод занимает место в центре гранцентрированной кубической ячейки. Аустенит имеет переменную предельную растворимость углерода: минимальную – 0,8 % при температуре 727° С (точка S), максимальную – 2,14 % при температуре 1147° С (точка E). Перлит – механическая эвтектоидная смесь феррита и цементита, образующаяся из аустенита при температуре 727° и концентрации углерода 0,8 %. Ледебурит – механическая эвтектическая смесь аустенита и цементита, образующаяся из жидкой фазы при температуре 1147° и концентрации углерода 4,3 %.

Линия ABCD – ликвидус системы АНЕСС – солидус системы, линия EF – эвтектического превращения, GS – линия превращения аустенита в феррит, ES - линия выделения вторичного цементита из аустенита. Линия PSK – эвтектоидное превращение. CD - линия образования первичного цементита. Линия PQ – образование третичного цементита.

Лекция 6 «Углеродистые стали»

План лекции

1. Влияние углерода и примесей на свойства сталей
2. Классификация и маркировка сталей
3. Углеродистые стали обыкновенного качества
4. Качественные углеродистые стали
5. Качественные и высококачественные инструментальные стали

Цель: изучить стали различных групп и их свойства

Задачи: усвоить химический состав различных сталей, влияние различных примесей на свойства сталей

Стали являются наиболее распространёнными материалами. Свойства углеродистых сталей определяется количеством углерода и содержанием примесей, которые взаимодействуют с железом и углеродом.

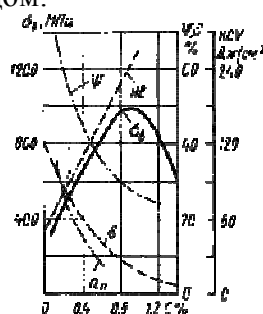


Рис.8 Влияние углерода на свойства сталей

С ростом содержания углерода в структуре стали увеличивается количество цементита, при одновременном снижении доли феррита. Изменение соотношения между составляющими приводит к уменьшению пластичности, а также к повышению прочности и твердости. Прочность повышается до содержания углерода около 1%, а затем она уменьшается, так как образуется грубая сетка цементита вторичного. В сталях всегда присутствуют примеси, которые делятся на четыре группы: постоянные (кремний,

марганец – полезные, сера, фосфор - вредные), скрытые (азот, кислород, водород), случайные (попавшие с рудой или при переплавке металлолома), специальные (вводимые для получения заданных свойств). Классификация сталей: по равновесной структуре (доэвтектоидные, эвтектоидные, заэвтектоидные), по качеству (обыкновенного качества, качественные, высококачественные), по способу выплавки (мартеновские, кислородно-конверторные, электростали), по назначению (конструкционные, инструментальные), по степени раскисления (кипящие, полуспокойные, спокойные). Стали обыкновенного качества содержат повышенное количество серы и фосфора. Маркируются Ст2кп, БСт3кп, ВСт4сп. Конструкционные качественные углеродистые стали маркируются двузначным числом, указывающим среднее содержание углерода в сотых долях процента. Сталь 08 кп, Сталь 10пс, Сталь 45, Сталь 65Г. Г – указывает на повышенное содержание марганца в стали. Инструментальные качественные и высококачественные углеродистые стали маркируются буквой У и числом, указывающим содержание углерода в десятых долях процента. Сталь У8, Сталь У10А, Сталь У13.

Лекция 7 « Чугуны. Строение, свойства, классификация и маркировка. Диаграмма состояния железо-графит.»

План лекции

- 1.Классификация чугунов
- 2.Диаграмма состояния железо-графит
- 3.Процесс графитизации
- 4.Строение, свойства, классификация и маркировка серых чугунов
- 5.Влияние состава чугуна на процесс графитизации

Цель: изучить чугуны различных групп, их строение, свойства и области их применения

Задача: усвоить процесс распада цементита при получении серых чугунов, происходящий в две стадии (процесс графитизации), влияние стадий распада цементита на структуру металлической основы группы серых чугунов

Чугун отличается от стали: по составу – более высокое содержание углерода и примесей; по технологическим свойствам – более высокие литейные свойства, малая способность к пластической деформации, почти не используется в сварных конструкциях. В зависимости от состояния углерода в чугунах различают: белый чугун – углерод в связанном состоянии в виде цементита; серый чугун – весь углерод или большая его часть находится в свободном состоянии в виде графита; половинчатый – часть углерода находится в свободном состоянии в виде графита, но не менее 2-х процентов - углерода в виде цементита. В результате превращения углерод может не только химически взаимодействовать с железом, но и выделяться в элементарном состоянии в форме графита. Диаграмма состояния железо-графит показана штриховыми на линиями на рисунке 9.

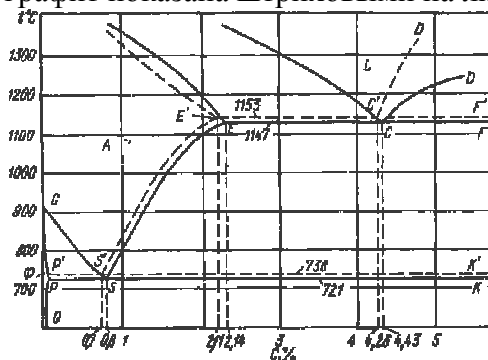


Рис.9. Диаграмма состояния железо – углерод: сплошные линии – цементитная система; пунктирные – графитная

Графит – это полиморфная модификация углерода. Так как графит содержит 100% углерода, а цементит – 6,67%, то жидкая фаза и аустенит по составу более близки к цементиту чем к графиту. Следовательно, образование цементита из жидкой фазы и аустенита должно протекать легче чем графита. С другой стороны при нагреве цементит разлагается на железо и углерод. Следовательно, графит является более стабильной фазой чем цементит. Металлическая основа серых чугунов похожа на структуру эвтектоидной или доэвтектоидной стали или технического железа. В зависимости от формы графита и условий его образования различают следующие группы чугунов: серые – с пластинчатым графитом; высокопрочные – с шаровидным; ковкие – с хлопьевидным графитом. Наиболее широкое распространение получили чугуны с содержанием углерода 2,14 – 3,8%. Чем выше содержание углерода, тем больше образуется графита, тем ниже его механические свойства. В тоже время для обеспечения высокой жидкотекучести, углерода должно быть не менее 2,4%. Углерод и кремний способствуют графитизации. Марганец её затрудняет и способствует отбеливанию чугуна. Сера способствует отбеливанию чугуна и ухудшает литейные свойства. Фосфор на процесс графитизации не влияет, но улучшает жидкотекучесть. В чугунах фосфор является полезной примесью.

Раздел 4 «Основы термической обработки. Превращения при нагреве и охлаждении»

Лекция 8,9 «Виды термической обработки металлов. Основы теории термической обработки стали»

План:

1. Виды термической обработки
2. Превращения, протекающие в структуре стали при нагреве и охлаждении
3. Механизм основных превращений

Цель: изучить различные виды термической обработки, влияние скорости охлаждения на структуру и свойства стали

Задача: приобрести теоретические навыки назначения режимов термической обработки

Свойства сплава зависят от его структуры. Основным способом, позволяющим изменять структуру, а, следовательно, и свойства является термическая обработка, которая представляет собой совокупность операции нагрева, выдержки и охлаждения, выполняемых в определённой последовательности при определённых режимах, с целью изменения внутреннего строения сплава и получения нужных свойств. Различают следующие виды термической обработки:

1) Отжиг I-рода – устраняет химическую неоднородность, уменьшает внутреннее напряжение. Основное значение имеет температура нагрева и время выдержки (диффузионный, рекристаллизационный, отжиг для снятия напряжений послековки, сварки литья)

2) Отжиг II-рода – проводится для сплавов, имеющих полиморфные или эвтектоидные превращения или переменную растворимость компонентов в твёрдом состоянии. Проводят с целью получения более равновесной структуры и подготовки её к дальнейшей обработке.

3) Закалка – проводится для сплавов, испытывающих фазовые превращения в твёрдом состоянии при нагреве и охлаждении, с целью повышения твёрдости и прочности путём образования неравновесных структур. Характеризуется нагревом до температур выше критических и высокими скоростями охлаждения

4) Отпуск – проводится с целью снятия внутренних напряжений, полученных в результате закалки, снижения твёрдости и увеличения пластичности и вязкости закалённых сталей. Характеризуется нагревом до температуры ниже критической. Скорость охлаждения роли не играет.

Любая разновидность термической обработки состоит из комбинации 4-х основных превращений, в основе которых лежат стремления системы к минимуму свободной энергии: превращение перлита в аустенит; превращение аустенита в перлит; превращение аустенита в мартенсит; превращение мартенсита в перлит

Лекция 10,11 «Технологические особенности различных видов термической обработки»

План:

1. Превращение аустенита в мартенсит при высоких скоростях охлаждения
2. Технологические возможности и особенности отжига, нормализации
3. Процесс закалки
4. Отпуск. Отпускная хрупкость

Цель: изучить различные виды термической обработки, влияние скорости охлаждения на структуру и свойства стали

Задача: приобрести теоретические навыки назначения режимов термической обработки

Превращение аустенита в мартенсит имеет место при высоких скоростях охлаждения, когда диффузионные процессы подавляются. Сопровождается полиморфным превращением Fe_γ в Fe_α . При охлаждении стали со скоростью, большей критической, превращение начинается при температуре начала мартенситного превращения (M_n) и заканчивается при температуре окончания мартенситного превращения (M_k). В результате такого превращения аустенита образуется продукт закалки-мартенсит. Минимальная скорость охлаждения, при которой весь аустенит переохлаждается до температуры t_{M_n} и превращается, называется критической скоростью закалки. Так как процесс диффузии не происходит, то весь углерод аустенита остаётся в решетке Fe_α и располагается либо в центрах тетраэдров, либо в середине длинных рёбер. Мартенсит – пересыщенный твёрдый раствор внедрения углерода в Fe_α . При разработке технологии термической обработки необходимо установить температуру и время нагрева, характер среды, условия охлаждения. Отжиг, снижая твёрдость и повышая пластичность и вязкость за счет получения равновесной мелкозернистой структуры, позволяет улучшить обрабатываемость заготовок, исправить структуру стали после литья, сварки, обработки давлением, подготовить структуру к последующей термической обработке. Нормализация – разновидность отжига, когда изделие нагревают до аустенитного состояния с последующим охлаждением на воздухе. В результате нормализации получают более тонкое строение эвтектоида (тонкий перлит или сорбит), уменьшаются внутренние напряжения, устраняются пороки, полученные в процессе предшествующей обработки. Твёрдость и прочность несколько выше, чем после отжига. Основными параметрами закалки являются температура нагрева и скорость охлаждения. Конструкционные стали подвергают закалке и отпуску для повышения твёрдости и прочности, высокой вязкости и износостойкости. Верхний предел температур нагрева для заэвтектоидных сталей ограничивается, т.к. приводит к росту зерна, что снижает прочность и сопротивление хрупкому разрушению. Различают виды закалки: полная – для доэвтектоидных сталей; неполная – для заэвтектоидных сталей. Отпуск является окончательной термической обработкой. Цель отпуска – повышение вязкости и пластичности, уменьшение внутренних напряжений закалённых сталей. Различают три вида отпуска: низкий – с температурой нагрева 150 - 200°, структура мартенсит отпуска;

средний – с температурой нагрева 300 - 450°, структура троостит отпуска; высокий – с температурой нагрева 450 - 650°, структура сорбит отпуска. С повышением температуры отпуска ударная вязкость увеличивается, а скорость охлаждения не влияет на свойства. Но для некоторых сталей наблюдается снижение ударной вязкости. Этот дефект называется отпускной хрупкостью. различают отпускную хрупкость первого рода и второго рода.

Раздел 5 «Химико-термическая обработка»

Лекция 12,13,14

План:

1. Назначение и технология химико-термической обработки
2. Процессы, происходящие на границе металл – насыщающая среда
2. Процесс цементации
3. Азотирование
4. Цианирование и нитроцементация
5. Диффузионная металлизация

Цель: изучить процессы, происходящие на границе металл-насыщающая среда при химико-термической обработке. виды ХТО. их назначение и области применения

Задача: освоить теорию назначения режимов химико-термической обработки для различных сталей

Химико-термическая обработка (ХТО) – процесс изменения химического состава, микроструктуры и свойств поверхностного слоя детали. Достигается в результате их взаимодействия с окружающей средой (твёрдой, жидкой, газообразной), в которой осуществляется нагрев. В результате изменяется фазовый состав и микроструктура. Основными параметрами ХТО являются температура нагрева и время выдержки. В основе любой ХТО лежат процессы диссоциации, абсорбции, диффузии. Основными разновидностями ХТО являются цементация, азотирование, цианирование, диффузионная металлизация. Цементация – насыщение поверхностного слоя углеродом при температуре 900 - 950°, степень насыщения не более 1,2 %. Более высокое содержание углерода приводит к повышению хрупкости поверхностного слоя. На практике применяют цементацию в твёрдом и газовом карбюризаторе. В результате цементации достигается только выгодное распределение углерода по сечению. Окончательные свойства формируются закалкой с низким отпуском. Азотирование – насыщение азотом. В результате увеличивается не только твёрдость и износостойкость, но также повышается коррозионная стойкость. Температура азотирования 550 - 650°. Азотирование проводят на готовых изделиях, прошедших окончательную механическую и термическую обработку. После азотирования в сердцевине изделия сохраняется структура сорбита. Цианирование – ХТО, при которой поверхность насыщается одновременно азотом и углеродом. Осуществляется в ваннах с расплавленными цианистыми солями. Глубина слоя и концентрация в нём углерода и азота зависят от температуры процесса и его продолжительности. Различают высокотемпературное цианирование (800 - 950°), сопровождается преимущественным насыщением стали углеродом (0,6 – 1,2%), содержание азота в цианированном слое 0,2 – 0,6 %. Низкотемпературное цианирование проводится при температуре 540 - 600°, сопровождается преимущественным насыщением стали азотом. Нитроцементация – газовое цианирование, осуществляется в газовых смесях из цементующего газа и диссоциированного аммиака. Диффузионная металлизация – ХТО, при которой поверхность стальных изделий насыщается различными элементами: алюминием, хромом, кремнием, бором и т.д.

Раздел 6 «Легированные стали, область применения, термическая обработка»

Лекция 15,16,17

План:

1. Влияние легирующих элементов на свойства легированных сталей
2. Маркировка легированных сталей
3. Дефекты легированных сталей
2. Классификация легированных сталей
3. Конструкционные легированные стали
4. Инструментальные легированные стали

Цель: изучить свойства сталей разного химического состава и области их применения

Задача: освоить маркировку сталей различного назначения, научиться выбирать сталь для изготовления конкретных деталей

Элементы, специально вводимые в сталь в определённых концентрациях с целью изменения её строения и свойств, называются легирующими элементами, а стали легированными. Содержание легирующих элементов может изменяться в очень широких пределах. Все элементы, которые растворяются в железе, влияют на температурный интервал существования его аллотропических модификаций ($A_3 = 911^\circ\text{C}$, $A_4 = 1392^\circ\text{C}$). В зависимости от расположения элементов в периодической системе и строения кристаллической решётки легирующего элемента возможны варианты взаимодействия легирующего элемента с железом. Им соответствуют и типы диаграмм состояния сплавов системы железо-легирующий элемент. Большинство элементов или повышают A_4 и снижают A_3 , расширяя существование γ – модификации, или снижают A_4 и повышают A_3 , сужая область существования γ – модификации. Выше определённого содержания марганца, никеля и других элементов, имеющих гранцентрированную кубическую решётку, γ – состояние существует как стабильное от комнатной температуры до температуры плавления, такие стали называются аустенитными. При содержании ванадия, молибдена, кремния и др. элементов, имеющих объёмно-центрированную решётку, выше определённого предела устойчивым при всех температурах является α – состояние. Такие стали называются ферритными. Карбидообразующие элементы (хром, молибден, вольфрам, ванадий, титан) вносят качественные изменения в кинетику изотермического превращения. При разных температурах они по-разному влияют на скорость распада аустенита. При нагреве большинство легирующих элементов растворяются в аустените. Карбиды титана и ниобия не растворяются. Эти карбиды тормозят рост аустенитного зерна при нагреве и обеспечивают получение мелкоигольчатого мартенсита при закалке. Стали классифицируют по нескольким признакам: по структуре после охлаждения – перлитные, мартенситные, аустенитные; по степени легирования – низколегированные (до 2,5% легирующих элементов), среднелегированные (до 10%), высоколегированные (более 10%); по числу легирующих элементов – трёхкомпонентные, четырёхкомпонентные и т. д.; по составу – хромистые, хромоникелевые, сильхромы и т. д.; по назначению – конструкционные, инструментальные, с особыми свойствами. К числу конструкционных легированных сталей относятся строительные, машиностроительные, пружинно-рессорные, шарикоподшипниковые (15X, 20XH, 40X, 30XГСА, 60С2ВА, ШХ15). Машиностроительные цементуемые стали после изготовления из них деталей подвергают цементации с последующей закалкой и низким отпуском. Улучшаемые машиностроительные – закалке и высокому отпуску. Пружинно-рессорные – закалке и среднему отпуску. Шарико-подшипниковые – закалке и низкому отпуску. К инструментальным сталям относятся стали для режущих инструментов, измерительных инструментов, штамповые стали (9ХС, 9ХВ5, ХГ, 5ХНМ). Стали после изготовления из них

режущего инструмента подвергают закалке с низким отпуском. Стали для измерительного инструмента с целью препятствия короблению и предотвращения коррозии часто подвергают ХТО. Штамповые стали – закалке с низким отпуском. К сталям с особыми свойствами относятся нержавеющие (40X13, 12X18H9T, 08X17), жаростойкие и жаропрочные (15ХГС, 40X10С2М), износостойкие (110Г13Л, ЭП336) и др.

Раздел 7 «Цветные металлы и сплавы на их основе»

Лекция 18,19,20

План:

1. Медь и её сплавы
2. Титан и его сплавы
3. Алюминий и его сплавы
4. Магний и его сплавы

Цель: изучить химический состав цветных сплавов, их назначение, свойства и области применения, термическую обработку.

Задача: научиться выбирать марку сплава для изготовления конкретных деталей.

Цветные металлы являются более дорогими и дефицитными по сравнению с чёрными металлами, однако область их применения в технике непрерывно расширяется. Переход промышленности на сплавы из легких металлов значительно расширяет сырьевую базу. Титан, алюминий, магний можно получать из бедных и сложных по составу руд, отходов производства. Титан – лёгкий металл с плотностью $4,5 \text{ г/см}^3$. Температура плавления 1680°C . Наличие полиморфизма у титана создаёт предпосылки для улучшения свойств титановых сплавов с помощью термической обработки. Титановые сплавы имеют ряд преимуществ по сравнению с другими: сочетание высокой прочности с хорошей пластичностью, малая плотность, хорошая жаропрочность и высокая коррозионная стойкость (BT9, BT18, BT21Л). Алюминий – лёгкий металл с плотностью $2,7 \text{ г/см}^3$ с температурой плавления 657°C . Алюминиевые сплавы по технологическим свойствам подразделяют на три группы: деформируемые, не упрочняемые термической обработкой (АМц, АМг); деформируемые, упрочняемые термической обработкой (Д1, В95, АК8); литейные сплавы (АЛ2, АЛ20). Магний – очень лёгкий металл с плотностью $1,74 \text{ г/см}^3$ с температурой плавления 650°C . Сплавы на основе магния делятся на деформируемые (МА1, МА8) и литейные (МЛ3, МЛ5). Медь – металл с плотностью $8,94 \text{ г/см}^3$ и температурой плавления 1083°C . Различают две основных группы медных сплавов: латуни – сплавы меди с цинком, которого в составе латуни может быть до 45% (Л62, ЛАЖ60-1-1); бронзы – сплавы меди с другими элементами (БрОФ10-1, БрАЖ9-4, БрБ2).

Раздел 8 «Стали и сплавы с особыми свойствами»

Лекция 21,22,23

План:

1. Жаростойкие стали и сплавы.
2. Жаропрочные стали и сплавы.
3. Магнитные стали и сплавы.
4. Стали и сплавы с особыми тепловыми и упругими свойствами.

Цель: изучить материалы, применяемые в различных областях производства.

Задача: научиться выбирать материалы для деталей различного назначения.

Материалы в теплоэнергетике, приборостроении и автоматике. Магнитные материалы. Материалы с особыми тепловыми и упругими свойствами. Проводниковые материалы, сплавы с высоким электросопротивлением, припой. Контактные материалы, материалы в микроэлектронике. Многие аппараты, машины и отдельные детали работают при повышенных и высоких температурах, испытывая большие напряжения. В этих случаях используют жаропрочные стали и сплавы. Если изделия, работающие при повышенных температурах, слабонагружены, то для их изготовления используют жаростойкие стали и сплавы. Основным способом повышения жаростойкости – легирование хромом, алюминием или кремнием, образующими на поверхности окислы. Чем выше содержание хрома, тем более окалинстойки стали, например сталь 15X25T окалинстойка до 1100°C. Высокой жаростойкостью обладают силхромы, силхромали, а также стали 08X17T, 15X28, 30X13N7C2, 15X6Ю, 36X18N25C2. Сплавы на основе никеля по жаропрочным свойствам превосходят лучшие жаропрочные стали: ХН60Ю, ХН78Т. Для многих деталей приборов иногда необходимо получить заданные магнитные характеристики, для других – определённые электрические величины, тепловые свойства и т.д. Магнитные стали и сплавы по назначению подразделяют на магнитомягкие и магнитотвёрдые. Для магнитомягких характерны малая коэрцитивная сила, высокая магнитная проницаемость и узкая петля гистерезиса: Э11, Э21, Э310, Э41, пермендюр, алсифер. Магнитотвёрдые материалы имеют большую остаточную индукцию, высокую коэрцитивную силу и небольшую магнитную проницаемость. Для изготовления высококачественных магнитов используют сплавы ални, алниси, алнико (магнико). Сплавы с особыми упругими свойствами. Аномальность изменения коэффициента линейного расширения сплавов системы железо – никель широко используют в технике. Сплав с содержанием никеля 36% называют инваром (И36) Инвар сохраняет постоянным коэффициент линейного расширения в интервале температур от -80 до +100°C. Его применяют для изготовления деталей приборов, которые не должны заметно изменять размеры при колебаниях температуры. Широкое применение получили платинит, суперинвар.

Раздел 9 «Композиционные и неметаллические материалы»

Лекции 24-27

План:

1. Композиционные материалы
2. Материалы порошковой металлургии
3. Спечные цветные сплавы
4. Пластмассы
5. Резины
6. Керамика

Цель: изучить различные группы неметаллических материалов

Задача: рассмотреть области их применения и научиться выбирать неметаллические материалы для изделий разного назначения

Композиционные материалы (КМ) – искусственно созданные материалы, которые состоят из двух и более компонентов, различающихся по составу и разделённых выраженной границей, и которые имеют новые свойства, запроектированные заранее. Компонент, непрерывный во всём объёме КМ, называется матрицей. Компонент

прерывистый, разделённый в объёме КМ, называется арматурой. КМ с органическими полимерами в качестве непрерывной фазы называют полимерными КМ. Порошковая металлургия – область техники, охватывающая процессы получения порошков металлов и металлоподобных соединений и процессы изготовления изделий из них без расплавления. Характерная особенность – применение исходного материала в виде порошков, из которых прессованием формируется изделие заданной формы и размеров. Спечные цветные сплавы используют тогда, когда не представляется возможным получить изделие другим способом. Их получают из порошков основного металла и порошков легирующих элементов, которым придают форму, прессуют и спекают. Пластмассы- искусственные материалы, полученные на основе синтетических или природных материалов (смола). Подразделяются на простые, состоящие из чистых смол, и сложные или композиционные, в состав которых входят наполнители, пластификаторы, связующие вещества, смазывающие и т. д. В зависимости от входящих компонентов сложные пластмассы делятся на термопластичные и терморезистивные. Резина-продукт вулканизации (химического взаимодействия) смеси натурального или синтетического каучука и серы с различными наполнителями. Является терморезистивным материалом. В зависимости от количества серы различают: мягкие резины (2-4% серы) ; жесткие резины - полуэбониты (12-13% серы); твердые резины – эбониты (30-50%) серы. Основные свойства резиновых изделий: высокая эластичность, сопротивление разрыву и износу, газо- и водонепроницаемость, морозостойкость, химическая стойкость, способность к большим деформациям, является диэлектриком. Керамика – многокомпозиционный материал, получаемый из формовочной массы заданного химического состава из минералов и оксидов металлов. Любая керамика – это материал многофазный, состоящий из кристаллической, аморфной и газовой фаз. По назначению керамика может быть электротехнической, высокочастотной, термостойкой, корундовой (износостойкой) и т. д.

3 Методические указания (рекомендации)

3.1 Методические указания для преподавателей

Дисциплина «Материаловедение и технология конструкционных материалов» относится к циклу общепрофессиональных дисциплин, региональная компонента. Для изучения дисциплины предусмотрена аудиторная и самостоятельная формы работы.

В пунктах 4 и 6 рабочей программы приведены формы текущего, итогового контроля и форма самостоятельной работы. К аудиторным видам работы относятся лекции и лабораторные занятия.

На лекциях излагается основной материал по темам дисциплины. Подготовка лекции непосредственно начинается с разработки структуры рабочего лекционного курса по конкретной дисциплине. Количество лекций определяется с учетом общего количества часов, отведенных для лекционной работы.

Структура лекционного курса обычно включает в себя вступительную, основную и заключительную части. После определения структуры лекционного курса по темам можно приступить к подготовке той или иной конкретной лекции.

Методика работы над лекцией предполагает примерно следующие этапы:

- выяснение того, что и в каком объеме было изучено студентами ранее по родственным дисциплинам;
- определение места изучаемой дисциплины в учебном процессе подготовки специалиста;
- отбор материала для лекции;
- определение объема и содержания лекции;
- выбор последовательности и логики изложения, составление плана лекции;
- подбор иллюстративного материала;
- выработка манеры чтения лекции.

Отбор материала для лекции определяется ее темой. Следует тщательно ознакомиться с содержанием темы в базовой учебной литературе, которой пользуются студенты. Выяснить, какие аспекты изучаемой проблемы хорошо изложены, какие данные устарели и требуют корректировки. Следует определить вопросы, выносимые на лекцию, обдумать обобщения, которые необходимо сделать, выделить спорные взгляды и четко сформировать свою точку зрения на них.

Определение объема и содержания лекции – ещё один важный этап подготовки лекции, определяющий темп изложения материала. Это обусловлено ограниченностью временных рамок, определяющих учебные часы на каждую дисциплину. Не рекомендуется идти по пути планирования чтения на лекциях всего предусмотренного программой материала в ущерб полноте изложения основных вопросов. Лекция должна содержать столько информации, сколько может быть усвоено аудиторией в отведенное время. Лекцию нужно разгружать от части материала, переносить его на самостоятельное изучение. Самостоятельно изученный студентами материал, наряду с лекционным, выносится на экзамен. Если лекция будет прекрасно подготовлена, но перегружена фактическим (статистическим, и т.п.) материалом, то она будет малоэффективной и не достигнет поставленной цели.

Кроме того, при выборе объема лекции необходимо учитывать возможность «среднего» студента записать ту информацию, которую он должен обязательно усвоить.

Приступая к решению вопроса об объеме и содержании лекции, следует учитывать ряд особенных, специфических черт этого вида занятия, в том числе и дидактическую характеристику лекции. Лекция входит органичной частью в систему учебных занятий и должна быть содержательно увязана с их комплексом, с характером учебной дисциплины, а также с образовательными возможностями других форм обучения.

Содержание лекции должно отвечать ряду дидактических принципов. Основными из них являются: целостность, научность, доступность, систематичность и наглядность.

После определения объема и содержания лекции, необходимо с современных позиций проанализировать состояние проблемы, изложенной в учебных материалах, и составить расширенный план лекции.

Основные этапы планирования и подготовки занятий:

- Разработка системы занятий по теме или разделу.
- Определение задач и целей занятия.
- Определение оптимального объема учебного материала, расчленение на ряд законченных в смысловом отношении блоков, частей.
- Разработка структуры занятия, определение его типа и методов обучения.
- Нахождение связей данного материала с другими дисциплинами и использование этих связей при изучении нового материала.
- Подбор дидактических средств (фильмов, карточек, плакатов, схем, вспомогательной литературы).
- Определение форм и методов контроля знаний студентов.
- Определение самостоятельной работы по данной теме.

В учебном плане по каждой дисциплине имеется графа «Самостоятельная работа» с указанием количества часов, отведенных на эту работу. В рабочей программе дисциплины предусмотрен раздел «Самостоятельная работа», в котором должны быть изложены:

1. Количество часов, выделенных в учебном плане на самостоятельную работу.
2. Число заданий на самостоятельную работу, которое студент должен выполнить в процессе изучения дисциплины.
3. Краткое содержание каждого задания.
4. Сроки и формы промежуточного контроля по выполненным заданиям.

Все виды самостоятельной работы, предусмотренные в рабочей программе по каждой дисциплине, должны быть обеспечены методическими указаниями, являющимися неотъемлемой частью методического обеспечения читаемой дисциплины.

В ходе самостоятельной работы студент осваивает теоретический материал по дисциплине (освоение лекционного курса, а также освоение отдельных тем), закрепляет знание теоретического материала подготовка и выполнение работ по физическому практикуму и выполнение расчетно-графических работ.

К видам самостоятельной работы в пределах данной дисциплины относятся:

- 1) написание конспектов по темам,
- 2) подготовка к контролирующему тесту по модулю,
- 3) подготовка к лабораторным работам,
- 4) подготовка к зачёту по дисциплине.

Перед выдачей заданий на самостоятельную работу преподаватель читает вводную лекцию, в которой излагаются:

1. Тема задания, алгоритм его выполнения.

2. Перечень литературы, необходимой для выполнения задания.
3. Комплекс задач, которые студент обязан решить.
4. Порядок текущего контроля за выполнением самостоятельной работы.
5. Краткое содержание методических указаний по выполнению самостоятельной работы и место, где можно получить эти методические указания.
6. Форма представления выполненного варианта задания.
7. Методика контроля по выполненному заданию .

Критериями оценки результатов работы студентов в течение студента являются: уровень освоения студентом учебного материала, умения студента использовать теоретические знания при выполнении практических задач, обосновать четкость изложения ответов. По окончании курса студенты обязаны сдать зачет. Сроки проведения итогового контроля устанавливается графиком учебного процесса. При проведении итогового контроля по дисциплине преподаватель должен оценить уровень сформированности у студентов умений и навыков при освоении программы дисциплины.

3.2 Методические указания для студентов

В процессе изучения лекционного материала рекомендуется использовать не только опорные конспекты, но и учебники и учебные пособия. Перед каждой лекцией рекомендуется просмотреть материал по предыдущей лекции.

Методические рекомендации по подготовке к лабораторным работам.

1. Лабораторные работы выполняются бригадой, состоящей из 3 студентов.
2. Подготовка к лабораторным работам требует достаточное количество времени, поэтому целесообразно планировать ее заранее!
3. Каждому занятию предшествует предварительная подготовка студента, которая включает в себя: а) ознакомление с содержанием лабораторной работы по методическим указаниям к ней; б) проработку теоретической части по учебникам, рекомендованным в методических указаниях; в) подготовка отчета по лабораторной работе.

Отчет должен содержать:

- 1) название лабораторной работы;
- 2) цель;
- 3) приборы и принадлежности;
- 4) таблицу для занесения результатов (при необходимости);
- 5) теоретическую часть (основные понятия и законы);
- 6) описание опыта и установки.

Теоретическая часть должна быть краткой, занимать не более листа. Она должна содержать основные положения, законы, лежащие в основе изучаемого материала. Студент должен помнить, что методические указания к лабораторным работам являются только основой для их выполнения. Теоретическую подготовку к каждой лабораторной работе необходимо осуществлять с помощью учебной литературы.

4. Оформление результатов работы производится в **личном лабораторном журнале** студента. Утерянный лабораторный журнал подлежит восстановлению.

5. Перед выполнением эксперимента студент должен получить допуск к работе. Для получения допуска студент должен пройти собеседование с преподавателем и ответить на следующие вопросы:

- какова цель экспериментальной задачи? Каковы основы теории изучаемого материала, основные понятия и определения.
 - каков принцип работы экспериментальной установки?
 - каковы основные этапы эксперимента.
5. Получив допуск, выполнить эксперимент с соблюдением его методики и правил техники безопасности. Занести данные измерений в таблицы отчета.

После выполнения эксперимента студент должен получить отметку преподавателя о выполнении работы. Без **подписи** преподавателя работа не считается выполненной.

6. Зарисовать структуры и заполнить таблицы. Отчет должен быть оформлен аккуратно: рисунки и таблицы следует выполнять **по линейке**.

7. Для получения зачета по работе необходимо представить преподавателю оформленный отчет со всеми необходимыми расчетами, таблицами и рисунками и защитить его в ходе последующего собеседования. Для получения зачета студент представляет преподавателю оформленный отчет.

8. Если студент не выполнил лабораторную работу, то на следующем занятии он выполняет с л е д у ю щ у ю по графику работу. Пропущенную работу можно выполнить в течение семестра, предварительно получив допуск у преподавателя.

9. Следует своевременно сдавать выполненные работы: **н е д о п у с к а е т с я** выполнение следующей работы при наличии двух выполненных, но не зачтенных работ.

3.3 Методические рекомендации по самостоятельной работе студентов

Самостоятельная работа студентов – это процесс активного, целенаправленного приобретения студентом новых для него знаний и умений без непосредственного участия преподавателей. Самостоятельная работа сопровождается эффективным контролем и оценкой ее результатов.

Предметно и содержательно самостоятельная работа определяется государственным образовательным стандартом, действующим учебным планом, рабочей программой дисциплины, средствами обеспечения самостоятельной работы.

Самостоятельная работа – это важнейшая часть любого образования. Для студента она начинается с первых дней учебы в высшем учебном заведении. Это работа, которую за него никто не в состоянии выполнить и обязанность преподавателя – научить студента самостоятельно трудиться, самостоятельно пополнять запас знаний.

Для успешной самостоятельной работы студент должен планировать свое время и за основу рекомендуется брать рабочую программу учебной дисциплины.

Самостоятельная работа студента при подготовке и изучению лекционного материала.

После прослушивания лекции необходимо проработать и осмыслить полученный материал. Умение слушать, творчески воспринимать излагаемый материал – это необходимое условие для его понимания. Внимательное слушание требует умственного напряжения, волевых усилий. В процессе лекционного занятия необходимо выделять важные моменты, выводы, анализировать основные положения. Если при изложении материала преподавателем создана проблемная ситуация, пытаться предугадать дальнейший ход рассуждений. Это способствует лучшему усвоению материала лекции и облегчает запоминание отдельных выводов. Из сказанного следует, что для более прочного усвоения знаний лекцию необходимо конспектировать.

Конспект лекций должен быть в отдельной тетради. Не надо стремиться подробно слово в слово записывать всю лекцию. Конспектировать необходимо только самое важное в рассматриваемом параграфе: формулировки определений и законов, выводы, то есть то, что старается выделить лектор, на чем акцентирует внимание студентов. Необходимо отфильтровывать и сжимать подаваемый материал. Более подробно записывать основную информацию и кратко – дополнительную. Не нужно просить лектора несколько раз повторять одну и ту же фразу для того, чтобы успеть записать. По возможности записи вести своими словами, своими формулировками. Лекция не должна превращаться в своеобразный урок-диктант. Поскольку в этом случае студент не учится мыслить и анализировать услышанное, и лекция превращается в механический процесс.

Тетрадь для конспекта лекций также требует особого внимания. Ее нужно сделать удобной, практичной и полезной, ведь именно она является основным информативным источником при подготовке к различным отчетным занятиям, зачетам, экзаменам. Целесообразно отделить поля, где можно бы изложить свои мысли, вопросы, появившиеся в ходе лекции. Полезно одну из страниц оставлять свободной. Она потребуется потом, при самостоятельной подготовке. Сюда можно будет занести дополнительную информацию по данной теме, полученную из других источников: чертежи и рисунки, схемы и графики, цитаты и биографии выдающихся ученых и т.д. Таким образом, на лекции студент должен совместить два момента: внимательно слушать лектора, прикладывая максимум усилий для понимания излагаемого материала и одновременно вести его осмысленную запись.

Рабочей программой дисциплины предусматривается самостоятельное изучение определенных тем, приведенных в пункте 9.2, и их конспектирование. При составлении конспектов можно пользоваться теми же принципами, что при написании лектора. Не нужно полнотекстовое копирование, научитесь в процессе конспектирования разбивать текст на смысловые части и заменять их содержание короткими фразами и формулировками.

Самостоятельная работа при выполнении лабораторных работ.

Главные задачи лабораторных работ таковы:

- 1) освоение методики изучения структур;
- 2) изучение устройства и принципов работы приборов;
- 3) приобретение навыков работы на лабораторном оборудовании.

Прежде, чем приступить к выполнению лабораторной работы, необходимо внимательно ознакомиться с её методическим описанием. Методические описания содержат:

- 1) название работы, ее цель;
- 2) перечень приборов и принадлежностей;
- 3) общую теоретическую часть ;
- 4) методику проведения работы;
- 5) контрольные вопросы.

Основная часть времени, выделенная на выполнение лабораторной работы, затрачивается на самостоятельную подготовку: описание работы в индивидуальном лабораторном журнале, подготовка к допуску работы, самостоятельная обработка полученных результатов их анализ, формулировка выводов по проделанной работе, подготовка к защите теоретической части работы.

Студент должен понимать, что методическое описание – это только основа для выполнения работы, что навыки экспериментирования зависят не от качества описания, а от отношения студента к работе и что формально, бездумно проделанные измерения – это потраченное впустую время. Если студент приступает к работе без чёткого

представления о теории изучаемого вопроса, он не может «узнать в лицо» явление, не сумеет отделить изучаемый эффект от случайных помех, а также окажется не в состоянии судить об исправности и неисправности установки. Поэтом этапу выполнения работы предшествует «допуск к работе». Этот этап необходим и по той причине, что в лабораторном практикуме часто изучаются темы еще не прочитанные на лекциях и даже не включенные в лекционный курс. Для облегчения подготовки к сдаче теоретического материала полезно ответить на контрольные вопросы, сформулированные в методическом описании.

Для успешного выполнения лабораторной работы студенту необходимо разобраться в устройстве прибора. Если в лабораторной работе исследуется зависимость одной величины от другой, эту зависимость следует представить графически. Число точек на различных участках кривой и масштабы выбираются с таким расчетом, чтобы наглядно были видны места изгибов, экстремумов и скачков.

Выполнение каждой из запланированных работ заканчивается предоставлением отчета.

Самостоятельная работа студента при подготовке к контролирующим тестам, зачету.

В высшей школе студент должен прежде всего сформировать потребность в знаниях и научиться учиться, приобрести навыки самостоятельной работы, необходимые для непрерывного самосовершенствования, развития профессиональных и интеллектуальных способностей.

К формам учета знаний по дисциплине «Материаловедение и технология конструкционных материалов» кроме зачета, рабочей программой предусмотрены также контролирующие тесты по модулям.

Согласно рабочей программе по дисциплине контролирующий тест проводится по темам соответствующих модулей. В каждом тестовом задании от 7 до 10 заданий. Цель тестирования - способствовать повышению эффективности обучения учащихся, выявить уровень усвоенных теоретических знаний, выявить практические умения и аналитические способности студентов. Тест позволяет определить, какой уровень усвоения знаний у того или иного учащегося, т.е. определить пробелы в обучении. А на основе этого идет коррекция процесса обучения и планируются последующие этапы учебного процесса. При подготовке к контролируемому тесту необходимо повторить теоретический материал по определенным темам.

Зачет – форма итоговой проверки и оценки полноты и прочности знаний студентов, а также сформированности умений и навыков; проводится в виде собеседования по важнейшим вопросам каждого раздела изученного курса или по курсу в целом в индивидуальном порядке. Может проводиться с применением тестирования.

Основная цель подготовки к зачету — достичь понимания материала, а не только механически заучить материал. Но все же довольно много вещей придется просто выучить. При этом следует учитывать индивидуальные особенности. К примеру, если у студента зрительный тип памяти, тогда следует уделить особое внимание внешней форме краткого конспекта — недопустим небрежный, неразборчивый, мелкий почерк. Формулы должны быть отделены от текста некоторым пространством, чтобы «бросаться в глаза» сразу. Конечно, аккуратный конспект потребует несколько большего времени, но в итоге время на заучивание сократится, что позволит эффективнее подготовиться к зачету. Если у студента слуховой тип памяти, следует проговаривать наиболее важную часть материала, возможно даже использовать магнитофон для подготовки. Если же преобладающим является

моторный тип памяти, то конспект нужно переписать несколько раз, причем каждый раз надо вычеркивать то, что уже выучено достаточно хорошо, оставляя для переписывания только самое необходимое для запоминания.

4. Контроль знаний.

Контроль знаний, умений и навыков студентов при изучении дисциплины осуществляется на уровне текущего и итогового контроля.

4.1 Текущий контроль знаний

Текущий контроль успеваемости проводится с целью повышения качества и прочности знаний, проверки процесса и результатов усвоения учебного материала. Текущий контроль успеваемости проводится в течении семестра и предполагает вставление каждому студенту отметок, оценивающих выполнение им всех видов работ, предусмотренных учебной программой дисциплины.

Текущий контроль осуществляется при работе на лекциях, на лабораторных работах, при выполнении заданий для самостоятельной работы, тестировании. Образцы различных видов оценочных средств текущего контроля по дисциплине представлены ниже.

Примерный вариант контролирующего теста

Промежуточный контролирующий тест по дисциплине «Основы материаловедения»
--

Инструкция: все задания имеют одну и ту же форму - с выбором одного правильного ответа из четырех

Вариант №1

1. Перлит – это...

- 1) твердый раствор углерода в α -Fe;
- 2) твердый раствор углерода в γ -Fe;
- 3) химическое соединение железа с углеродом;
- 4) механическая смесь феррита и цементита.

2. В каком из видов чугунов графитовые включения имеют шаровидную форму?

- 1) белый чугун;
- 2) серый чугун;
- 3) ковкий чугун;
- 4) высокопрочный чугун.

3. К какому виду сталей относится Сталь Р6М5?

- 1) углеродистая инструментальная;
- 2) углеродистая конструкционная;
- 3) легированная инструментальная;
- 4) легированная конструкционная.

4. Какие температурные интервалы имеет низкий отпуск?

- 1) 100-150°C;
- 2) 180-200 °C;
- 3) 300-400 °C;
- 4) 500-600 °C.

5. Линейными дефектами кристаллического строения являются...

- 1) вакансии;
- 2) внедренный атом;
- 3) дислокации;
- 4) замещенный атом.

6. Какой вид обработки относится к термическим?

- 1) алитирование;
- 2) силицирование;
- 3) нормализация;
- 4) хромирование.

7. Какой вид обработки относится к химикотермической?

- 1) цементация;
- 2) отпуск;
- 3) закалка;
- 4) отжиг.

8. К какому виду сталей по содержанию углерода относится Сталь 45?

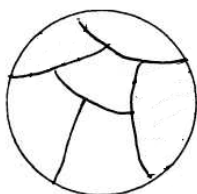
- 1) доэвтектоидная;
- 2) эвтектоидная;
- 3) заэвтектоидная;
- 4) эвтектическая.

9. К какой группе примесей углеродистых сталей относятся S и P?

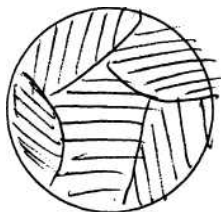
- 1) скрытые;
- 2) специальные;
- 3) постоянные полезные;
- 4) постоянные вредные.

10. Какая из указанных на рисунке структур является структурой заэвтектоидной стали?

1)



2)



3)



4)



11. От чего зависит размер зерна при кристаллизации?
- 1) от температуры нагрева;
 - 2) от скорости охлаждения;
 - 3) от концентрации компонентов;
 - 4) от механического воздействия.
12. Каким методом определяется твердость тонких слоев?
- 1) методом Бринелля;
 - 2) методом Роквелла;
 - 3) методом Курнакова;
 - 4) методом Виккерса.
13. Мартенситом является ...
- 1) механическая смесь феррита и цементита;
 - 2) химическое соединение железа и углерода;
 - 3) пересыщенный раствор углерода в решетке α -Fe;
 - 4) ограниченный твердый раствор углерода в решетке γ -Fe.
14. В каких модификациях может существовать железо?
- 1) α -Fe, σ -Fe;
 - 2) α -Fe, γ -Fe;
 - 3) γ -Fe, ψ -Fe;
 - 4) γ -Fe, σ -Fe.
15. Какая линия на диаграмме железо-углерод является линией ликвидус?
- 1) AHN;
 - 2) JSK;
 - 3) ABCD;
 - 4) PSK.
16. В каком состоянии присутствует углерод в сером чугунае?
- 1) в свободном в виде графита;
 - 2) в виде химического соединения;
 - 3) в виде ограниченного твердого раствора;
 - 4) в связанном в виде цементита.

4.2 Итоговый контроль знаний

Итоговым контролем знаний является зачёт, который по желанию студентов может проводиться в форме теста или по зачётным вопросам.

Примерный вариант зачётного контролирующего теста по дисциплине «Основы материаловедения»

Инструкция: все задания имеют одну и ту же форму - с выбором одного правильного ответа из четырех

Вариант №3

1. От чего зависит величина зерна в процессе кристаллизации?
 - 1) скорости охлаждения;
 - 2) температуры нагрева;
 - 3) времени выдержки в печи;
 - 4) концентрации.
2. Вакансия – это...
 - 1) дислокация;
 - 2) поверхностный дефект кристаллического строения;
 - 3) точечный дефект кристаллического строения;
 - 4) объемный дефект кристаллического строения.
3. Аустенит – это...
 - 1) твердый раствор углерода в решетке Fe_{α} ;
 - 2) механическая смесь феррита и цементита;
 - 3) химическое соединение Fe и C;
 - 4) твердый раствор углерода в решетке Fe_{γ} .
5. В каком состоянии присутствует углерод в белом чугуна?
 - 1) в свободном, в виде графита;
 - 2) в связанном, в виде цементита;
 - 3) в виде механической смеси феррита и цементита;
 - 4) в виде твердого раствора углерода в железе.
6. Какую форму имеют графитовые включения в ковком чугуна?
 - 1) чешуйчатую;
 - 2) в виде шаровидных зерен;
 - 3) хлопьевидную;
 - 4) пластинчатую.
7. К какой группе сталей относится сталь Р6М5?
 - 1) углеродистая инструментальная;
 - 2) легированная конструкционная;
 - 3) углеродистая конструкционная;
 - 4) легированная инструментальная.
8. Цель диффузионного отжига?
 - 1) упрочнение поверхности;
 - 2) снятие закалочных напряжений;

- 3) устранение химической неоднородности;
- 4) улучшение обрабатываемости.

9. В каком случае образуется эвтектика?

- 1) когда компоненты образуют химическое соединение;
- 2) когда компоненты неограниченно растворяются друг в друге;
- 3) когда компоненты вообще не растворяются друг в друге;
- 4) когда компоненты ограниченно растворяются друг в друге.

10. К каким видам примесей в железоуглеродистых сплавах относятся Н, N и O₂?

- 1) случайные;
- 2) скрытые;
- 3) специальные;
- 4) постоянные полезные.

11. К какому виду железоуглеродистых сплавов относится сплав с содержанием углерода 4,8% ?

- 1) доэвтектический чугун;
- 2) эвтектоидная сталь;
- 3) заэвтектический чугун;
- 4) заэвтектоидная сталь.

12. Полиморфизм – это...

- 1) способность металлов сопротивляться ударным нагрузкам;
- 2) способность металлов изменять кристаллическую решетку;
- 3) способность сопротивляться внедрения инородного тела;
- 4) способность сопротивляться хрупкому разрушению.

13. Какая температура является температурой нагрева под закалку для стали У8?

- 1) 100-150°C;
- 2) 550-600°C;
- 3) 650-680°C;
- 4) 760-770°C;

14. К какой группе цветных сплавов относится сплав ЛАЖ60-1-1 ?

- 1) сплав на основе алюминия деформируемый;
- 2) многокомпонентная латунь;
- 3) сплав меди с цинком;
- 4) сплав алюминия с магнием.

15. Твердой резиной является ...

- 1) эбонит;
- 2) пропилен;
- 3) второпласт;
- 4) полиамид.

16. На какой линии диаграммы Fe-C при охлаждении происходит эвтектоидное превращение?

- 1) PSK;
- 2) ECF;
- 3) ABCD;

4) GSK.

17. К какой группе стали по структуре относится Сталь 45 ?

- 1) ферритная;
- 2) феррито-перлитная;
- 3) перлитная;
- 4) перлитно-цементитная.

18. Цель закалки - ...

- 1) улучшение обрабатываемости металла;
- 2) снятие внутренних напряжений;
- 3) получение максимальных прочностных характеристик;
- 4) устранение химической неоднородности.

19. Назначить температуру отпуска для инструментальной стали У8 применяемой для изготовления молотков...

- 1) 180-200 °С;
- 2) 300-400 °С;
- 3) 500-600 °С;
- 4) 700-800 °С.

20. Процесс цементации – это...

- 1) насыщение поверхности металла углеродом;
- 2) насыщение поверхности металла одновременно углеродом и азотом;
- 3) насыщение поверхности металла алюминием;
- 4) насыщение поверхности металла кремнием.

21. Неоднородность химического состава сплава в различных частях отливки называется...

- 1) ликвацией
- 2) кристаллизацией
- 3) жидкотекучестью
- 4) ликвидностью

22. Улучшением стали называется..

- 1) закалка на мартенсит и последующий высокий отпуск на сорбит
- 2) закалка на мартенсит и низкий отпуск
- 3) отжиг на перлит
- 4) закалка на бейнит и низкий отпуск

23. Среди нижеперечисленных сталей улучшаемыми являются

- 1) 12ХН3А, 15Х
- 2) 65С2ВА, 60С2Н24
- 3) 40ХН2МА, 30ХГС
- 4) Х12М, 9ХС

24. Алюминиевые сплавы, имеющие высокую жидкотекучесть и малую усадку, не склонные к образованию трещин называются...

- 1) силуминами
- 2) дюралюмины
- 3) ковочными
- 4) спечными

25. Основным преимуществом при закалке легированных сталей является...

- 1) более равномерная структура закаленной стали
- 2) меньшие температуры нагрева под закалку
- 3) большее количество остаточного аустенита в структуре закаленной стали
- 4) более высокая твердость мартенсита

5. Интерактивные технологии и инновационные методы, используемые в образовательном процессе.

При преподавании дисциплины «Материаловедение и технология конструкционных материалов» используется технология модульного обучения. Дисциплина разделена на 2 модуля, которые, в свою очередь, включают в себя несколько разделов, исходя из того, что оптимальный объем каждого раздела логически соответствует завершению раздела учебной дисциплины. При этом в соответствии с целевым назначением модули являются смешанными, т.е. соединяют в себе познавательные и операционные функции. В модуле излагается принципиально важное содержание учебной информации, дается разъяснение к этой информации, определяются условия погружения в информацию (с помощью средств ТСО, конкретных литературных источников, методов добывания информации), приводятся теоретические задания и рекомендации к ним, указаны практические задания.

Каждый модуль заканчивается контрольной проверкой знаний (проведение контролирующего теста).

При чтении лекций по данной дисциплине используется такой неимитационный метод активного обучения, как «Проблемная лекция», а при определенных темах «Лекция-визуализация».

При выполнении работ используются следующий прием интерактивного обучения «Кейс-метод»: задание студентам для подготовки к выполнению лабораторной работы имитирующей реальное событие; обсуждение с преподавателем цели работы и хода ее выполнения; обсуждение и анализ полученных результатов; обсуждение теоретических положений, справедливость которых была установлена в процессе выполнения лабораторной работы.