

ФЕДЕРАЛЬНАЯ СЛУЖБА ГОСУДАРСТВЕННОЙ СТАТИСТИКИ

**ТЕРРИТОРИАЛЬНЫЙ ОРГАН ФЕДЕРАЛЬНОЙ СЛУЖБЫ
ГОСУДАРСТВЕННОЙ СТАТИСТИКИ ПО АМУРСКОЙ ОБЛАСТИ
(АМУРСТАТ)**

**ДЕМОГРАФИЧЕСКИЕ ПРОЦЕССЫ
В АМУРСКОЙ ОБЛАСТИ**

по каталогу № 3.1

Благовещенск
2013

УДК 311(571.61)

ББК 65.24-05

Д30

Редакционная коллегия:

Е.Н. Гудим, Н.А. Левченко, Е.А. Бурлаев

Д30 Демографические процессы в Амурской области:

Записка/Амурстат.- Б., 2013. – 36 с.

Анализируется демографическая ситуация в Амурской области. Рассматриваются все основные демографические процессы: динамика численности и возрастно-половой структуры населения области, брачность, рождаемость, смертность, миграция. Оценка численности населения на 1 января 2013 года дана с учетом окончательных итогов Всероссийской переписи населения 2010 года. Коэффициенты рождаемости, смертности, брачности, разводимости за 2003-2009гг. рассчитаны с учетом итогов Всероссийской переписи населения 2010 года.

Для работников органов управления, демографов, экономистов, научных и хозяйственных работников, преподавательского состава, аспирантов, студентов.

УДК 311 (571.61)

ББК 65.24-05

© Территориальный орган Федеральной службы государственной статистики по Амурской области, 2013
E-mail: poste@amurstat.gks.ru
<http://amurstat.gks.ru>

1. Демографическая ситуация в Амурской области

В 2012 году в демографическом развитии области отмечались позитивные тенденции. Увеличилась рождаемость, уменьшилась смертность населения, снизилось число регистрируемых разводов, почти в три раза уменьшилась миграционная убыль. В результате численность жителей области снизилась за 2012 год на 4,7 тыс. человек, или 0,6% (в 2011г. – на 0,9%).

По оценке от окончательных итогов Всероссийской переписи населения 2010 года, на 1 января 2013 года **численность населения области составила 816,9 тыс. человек.**

В составе Амурской области по состоянию на 1 января 2013 года находились 7 городов областного подчинения, 2 города районного подчинения, 16 поселков городского типа, 601 сельский населенный пункт. Численность постоянно проживающих горожан к началу 2013 года насчитывала 548,1 тыс. человек (67,1%), численность сельского населения – 268,8 тыс. человек (32,9%).

Годы	Число		
	городов	поселков городского типа	сельских населенных пунктов
1990	9	33	611
1995	9	29	613
2000	9	24	616
2005	9	21	601
2010	9	19	601
2011	9	18	602
2012	9	18	599
2013	9	16	601

В настоящее время в области продолжается процесс административно-территориальных преобразований.

В 2003-2004 годах областным Советом народных депутатов приняты законы об упразднении и исключении из учетных данных 7 сельских населенных пунктов в Сковородинском, Бурейском и Октябрьском районах.

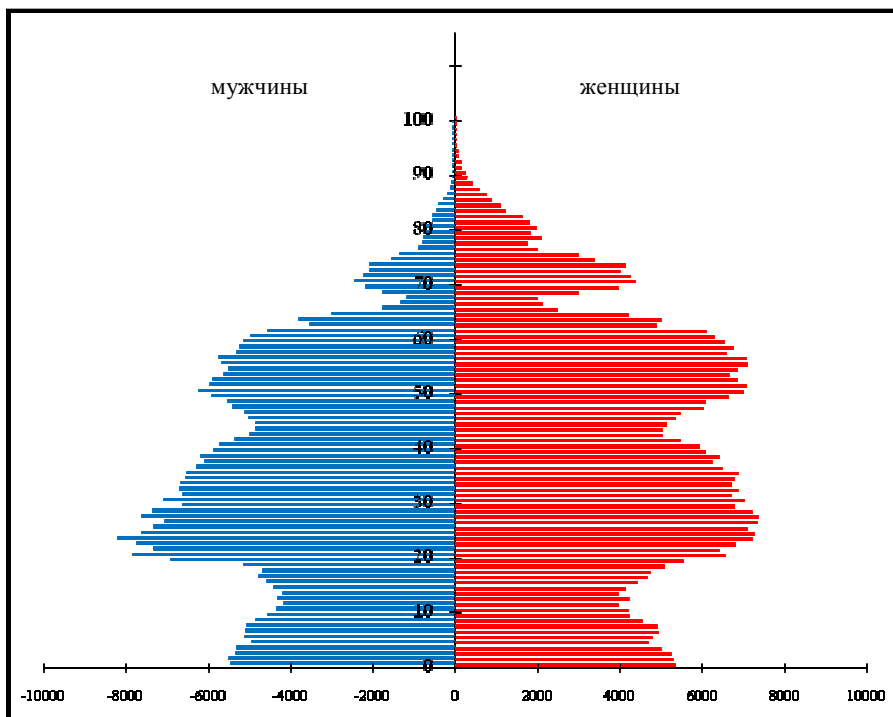
В 2005 году упразднены два сельских населенных пункта в Тындинском и Октябрьском районах. В 2008-2010 годах поселки городского типа Стойба (Селемджинский район), Широкий (городской округ Райчихинск) и Златоустовск (Селемджинский район) перешли в категорию сельских населенных пунктов. В 2012 пгт Коболдо и Огоджа Селемджинского района получили статус сельских населенных пунктов.

В области ведется работа по реализации Федерального закона «Об общих принципах организации местного самоуправления в Российской Феде-

рации» № 131 - ФЗ от 6 октября 2003 года, вступившего в силу с 1 января 2006 года. В 2004-2005 годах в соответствии с положениями нового закона статус городского округа получили города областного подчинения и поселки Прогресс и Углегорск, статус муниципального района – все районы области.

Возрастно-половая структура населения Амурской области характеризуется непрекращающимся процессом старения населения. Удельный вес лиц моложе трудоспособного возраста (до 16 лет) уменьшается (с 20,8% в 2002г. до 18,5% в 2012г.), в то же время доля лиц пенсионного возраста постепенно увеличивается (с 16,0% до 20,2%). Численность населения трудоспособного возраста сократилась за этот период на 72,5 тыс. человек, а удельный вес - с 63,2% до 61,3%.

**Возрастно-половая структура населения на 1 января 2012 года
(оценка от итогов Всероссийской переписи населения 2010 года)
(человек)**



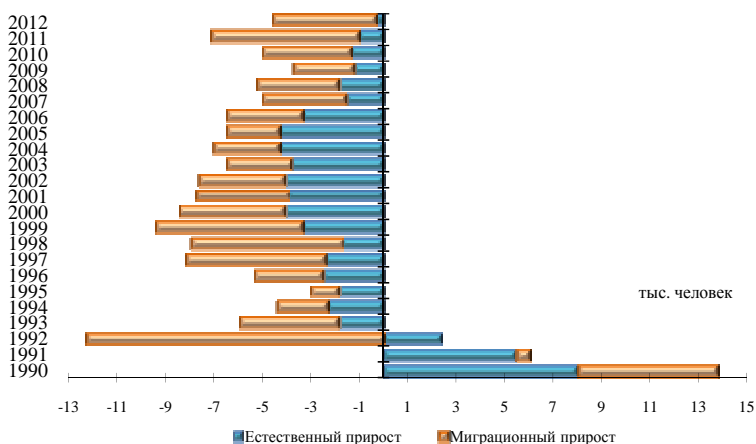
Женщин в населении Амурской области традиционно больше, чем мужчин: на 1000 мужчин в 2011 году приходилось 1109 женщин, в 2001 году

– 1062. В разных возрастных группах соотношение мужчин и женщин неодинаково – если в трудоспособном возрасте на 1000 мужчин приходится 914 женщин, то в возрасте старше трудоспособного – 2502.

Естественное движение населения. Естественная убыль населения в целом по области наблюдается с 1993 года. За это время число умерших превысило число родившихся на 51,0 тыс. человек. В 2012 году естественная убыль уменьшилась по сравнению с 2011 годом на 660 человек, или в 2,9 раза.

Численные потери, обусловленные превышением смертности над рождаемостью, составляли в разные годы последнего десятилетия от 7% до 63% общего ежегодного снижения численности (за 2012 год - 7%), оставшаяся часть пришлось на миграционный отток из области.

Элементы изменения численности населения Амурской области за 1990-2012гг.



Из графика видно, что в 1995 и в 1998 годах наблюдалось некоторое сокращение естественной убыли, с 1999 года по 2006 год отмечен значительный рост. В 2012 году естественная убыль составила 0,3 тыс. человек, число умерших превысило число родившихся на 2,9%.

Сокращение численности населения за счет перевеса числа умерших над числом родившихся, имеет место в большинстве городов и районов области. В 2012 году естественная убыль зафиксирована во всех административных территориях области, кроме Благовещенска, Тынды, Благовещенского, Константиновского, Октябрьского, Селемджинского, Серышевского, Тамбовского, Тындинского и Шимановского районов (в 1993 году - в 6 городах и 13 районах, в 2011 году - соответственно в 6 и 15).

На протяжении второй половины прошлого столетия в области, как и по всей России, происходил переход от высокого к более низкому уровню рождаемости.

Годы	Человек		На 1000 населения		Коэффициент суммарной рождаемости (число родившихся в среднем на 100 женщин)
	родившихся	умерших	родившихся	умерших	
1990	17087	9051	16,2	8,6	218
1995	10533	12431	10,6	12,5	143
2000	9433	13532	10,2	14,6	129
2002	10468	14574	11,6	16,1	143
2003	11097	14871	12,4	16,6	150
2004	11020	15288	12,5	17,4	148
2005	10659	14959	12,3	17,2	142
2006	10391	13635	12,1	15,9	138
2007	10956	12479	12,9	14,7	147
2008	11218	13099	13,3	15,6	151
2009	11397	12629	13,6	15,1	156
2010	11479	12740	13,8	15,3	169
2011	11211	12211	13,6	14,8	170
2012	11740	12080	14,3	14,7	x

В 2012 году отмечено увеличение числа родившихся – на 529 человек (на 4,7%) больше, чем в 2011 году, по сравнению с 1990 годом - меньше на 5347 (в 1,5 раза). На 1000 жителей области пришлось 14,3 рождения (в 1990г. – 16,2). По Дальневосточному федеральному округу в 2012 году на 1000 жителей пришлось 13,9, по России – 13,3.

Увеличение числа рождений в 2012 году по сравнению с предыдущим годом отмечено в 8 городских округах и 11 муниципальных районах, уменьшение – в городском округе Зея и 9 муниципальных районах.

С помощью индексного метода установлено, что рост рождаемости в 2006-2011 годах связан в первую очередь с фактором роста интенсивности (частоты) рождений и в меньшей степени – с улучшением возрастной структуры женского населения 15-49 лет. Так, общий коэффициент рождаемости в области за 5 лет увеличился на 12,4%, в том числе за счет возрастных коэффициентов рождаемости – на 16,0%, за счет повышения удельного веса женщин наиболее активных репродуктивных возрастов - на 2,9%. Снижение удельного веса женщин в возрасте 15-49 лет в общей численности населения способствовали снижению коэффициента рождаемости на 6,5%.

Компоненты изменений общего коэффициента рождаемости в Амурской области в отдельные периоды 1990-2011 гг. (в процентах к величине коэффициента в начале каждого периода)

Годы	Изменение общего коэффициента рождаемости за период	В том числе за счет изменения		
		доли женщин 15-49 лет в населении	возрастной структуры женского репродуктивного контингента	возрастных коэффициентов рождаемости
Все население				
1990-1995	-34,6	+4,9	-5,9	-34,5
1995-2000	-3,8	+4,1	+2,9	-11,1
2000-2003	+21,5	+1,8	+3,4	+16,3
2003-2006	-2,4	-1,8	+3,5	-4,1
2006-2011	+12,4	-6,5	+2,9	+16,0

Динамика показателей рождаемости за последние годы (2007-2011 гг.) дают определенные основания говорить о действенности предпринятых государством мер в сфере демографической политики. Так, в 2007 году прирост общего коэффициента рождаемости к предыдущему году составил 6,8%, в 2008 году - 2,4%, в 2009 году - 2,3%, в 2010 г. - 4,5%. В 2011 году отмечалось снижение коэффициента рождаемости на 1,4%.

Изменение суммарного коэффициента рождаемости, свободного от влияния возрастной структуры, демонстрирует более позитивную картину - в 2007г - прирост составил 6% в 2008 г.- 3%, в 2009г. - 2,7%, в 2010г. - 8,6%, в 2011 г - 0,6%.

Озабоченность государства демографической ситуацией в стране была озвучена в Послании Президента страны Федеральному Собранию РФ от 10 мая 2006 года. В Послании были перечислены конкретные мероприятия, направленные на улучшение демографической ситуации, при этом основной упор делался на стимулирование рождений вторых и следующих по очередности детей, что позволило бы при одновременном снижении смертности восстановить хотя бы простое воспроизводство населения.

Снижение рождаемости в 1990-е годы происходило за счет рождений детей более высокой очередности (вторых, третьих и т.д.) и свидетельствовало о возрастании роли поведенческих факторов. Наиболее резко в 1990-е годы снизилась доля рождений детей второй и более очередности у женщин в возрасте 20-24 лет и 25-29 лет.

В 2012 году по сравнению с 2006 годом повысилась доля рождений второй и последующей очередности. Так, у 20-24 летних женщин доля вторых детей увеличилась с 19,4% до 24,1%, третьих - с 3,2 до 4,4%, тогда как четвертых и более – осталась на прежнем уровне.

Среди 25-29 летних женщин доля вторых детей увеличилась с 42,1% до 44,0%, третьих - с 9,3 до 9,7%, четвертых и более - с 3,7 до 3,9%.

Распределение родившихся у матерей по очередности рождения в Амурской области

Возрастные группы, лет	Доля родившихся определенной очередности	В том числе по очередности рождения				
		первым	вторым	третьим	четвертым	пятым и более
2006	100,0	58,1	30,2	8,1	2,1	1,4
2007	100,0	54,5	32,5	8,9	2,6	1,5
2008	100,0	52,1	34,2	9,3	2,6	1,8
2009	100,0	51,0	35,0	9,4	2,9	1,7
2010	100,0	50,0	35,2	10,2	2,9	1,7
2011	100,0	47,6	36,5	10,9	3,0	2,0
2012	100,0	45,9	37,8	11,6	3,2	1,5

Судя по динамике, позитивные изменения в структуре очередности рождений можно считать прямым результатом работы программы «материнского капитала».

Однако достигнутый прирост не смог компенсировать снижение числа первенцев, в результате чего число родившихся по сравнению с предыдущим годом сократилось.

Сложившийся уровень суммарной рождаемости (число детей, рожденных женщиной в течение жизни) составил в 2011 году 1,70 рождения на одну женщину в возрасте 15 - 49 лет, оставаясь ниже уровня, необходимого для простого численного замещения поколений родителей их детьми (2,14-2,15 рождения на одну женщину). В 2010-2011 годах в сельской местности, судя по величине коэффициента суммарной рождаемости, сложился расширенный уровень воспроизводства населения. В городской местности, в которой проживает 2/3 населения области, режим воспроизводства населения по-прежнему носит суженный характер (величина суммарного коэффициента 1,479 рождения).

Как показывает анализ, простое и расширенное воспроизводство населения, для которого общий уровень рождаемости составляет не менее 16,0 рождения на 1000 населения, обеспечивается лишь в шести административных территориях области - Бурейском, Ивановском, Константиновском, Серышевском, Тамбовском и Шимановском муниципальных районах. Самый высокий показатель рождаемости в 2012 году отмечен в Шимановском (22,4), Константиновском (18,1), Тамбовском (17,7) и Серышевском (17,6) муниципальных районах.

Число родившихся на 1000 населения ¹⁾	Число территорий с указанным коэффициентом рождаемости											
	1990	1992	1994	2000	2005	2006	2007	2008	2009	2010	2011	2012
менее 8	-	-	-	3	-	-	-	-	-	-	-	-
8,0-9,9	-	1	6	17	2	1	-	-	-	-	-	1
10,0-11,9	-	10	16	6	8	11	5	6	5	2	3	1
12,0-13,9	3	10	5	2	17	15	19	14	13	10	10	8
14,0-15,9	9	5	-	-	2	2	4	8	9	8	10	13
16,0-17,9	7	1	-	-	-	-	1	1	2	9	6	4
18,0-19,9	4	-	-	-	-	-	-	-	-	-	-	1
20,0-21,9	2	-	-	-	-	-	-	-	-	-	-	-
22,0-23,9	1	-	-	-	-	-	-	-	-	-	-	1
24,0 и более	1	-	-	-	-	-	-	-	-	-	-	-

Неблагоприятно сказывается на ситуации с рождаемостью ухудшение брачно-семейных отношений. За 1990–2012 годы число ежегодно регистрируемых браков уменьшилось с 10045 до 7649 (на 24%), число разводов увеличилось с 4148 до 4663 (на 12%). В расчете на 1000 населения общий коэффициент брачности не превысил показатель 1990 года (соответственно 9,3 и 9,5), а общий коэффициент разводимости был в 1,5 раза выше, чем в 1990 году – 5,7 и 3,9. В 2012 году в области на 1000 заключенных браков приходилось 610 разводов, в 1990 году – 413.

На 1000 населения²⁾

	1990	1995	2000	2005	2008	2009	2010	2011	2012
Число браков	9,5	7,5	6,4	7,9	8,7	9,5	9,4	9,9	9,3
Число разводов	3,9	5,2	4,1	4,8	6,0	6,1	5,3	6,2	5,7
Число разводов на 1000 браков	413	688	640	604	688	639	568	620	610

В 2002-2012 годы показатели регистрируемой брачности в Амурской области, несмотря на колебания, имели тенденцию к росту, чему способствовала благоприятная возрастная структура населения. Число мужчин и женщин в основных бракоспособных возрастах до 35 лет увеличивалось за счет относительно многочисленных поколений, родившихся в 1980-е годы.

В 2012 году количество зарегистрированных браков снизилось и составило 7649, что на 606 меньше по сравнению с предыдущим годом.

¹⁾ Коэффициент рождаемости за 2005-2010 гг. рассчитан без учета итогов ВПН-2010

²⁾ Коэффициенты брачности и разводимости за 2005-2009 гг. рассчитаны без учета итогов ВПН-2010

Средний возраст мужчин, зарегистрировавших брак в 2012 году, заметно выше, чем у женщин. Из общего числа вступивших в брак мужчин 2158 (28,2%) приходится на мужчин в возрасте до 25 лет, еще 48,0% вступили в брак в возрасте 25-34 года. Среди женщин 3251 человек (42,5%) были моложе 25 лет, а 3022 человека (39,5%) находились в возрасте 25-34 года.

	Всего вступивших в брак	В том числе в возрасте, лет					Из общего числа вступивших в брак зарегистрировали	
		До 18	18-24	25-34	35-59	60 и старше	первый брак	повторный брак
Мужчины	7649	9	2149	3668	1677	146	5395	2254
Женщины	7649	81	3170	3022	1282	94	5334	2315

В 2012 году уменьшилось число как повторных браков, так и число первых браков. При этом не наблюдалось существенной разницы между мужчинами и женщинами с точки зрения вступления в повторный брак. Зарегистрировали повторный брак 2254 мужчин и 2315 женщин. Удельный вес повторных браков составил у мужчин 29,5%, у женщин – 30,3%.

В 2012 году по сравнению с предыдущим годом отмечается как уменьше числа разводов, так и снижение общего коэффициента разводимости (с 6,2 на 1000 населения в 2011 г. до 5,7 в 2012 г.). Пик разводов приходится на возрастную группу 30-34 лет.

	Всего расторгнувших брак	В том числе в возрасте, лет							Из общего числа расторгнувших брак имеют детей до 18 лет	
		До 18	18-24	25-39	40-49	50-59	60 и старше	возраст не указан	всего разводов	в них детей
Мужчины	4663	-	338	2528	833	412	136	416	2459	3111
Женщины	4663	-	715	1738	666	356	113	285		

Продолжительность расторгнутых браков распределилась следующим образом: 0-4 года - 36,0%, 5-9 лет – 25,3% и свыше 10 лет- 38,5%.

Среди разводящихся пар доля супругов с несовершеннолетними детьми составила 52,7% (в 2011г. – 51,0%). Из-за распада семей по причине развода 3111 детей остались без одного из родителей (в 2011г. – 3316). Среднее число детей на один развод составило 1,3 (в 2011г. - 1,3).

Около трети детей рождается у матерей, не состоящих в зарегистрированном браке. Удельный вес детей, родившихся вне зарегистрированного брака, в 2012 году составил 33,1% (в 2000г. – 37,5%, 1990г. – 19,0%). Среди женщин моложе 18 лет доля внебрачных детей вдвое выше – 74,0%.

	1990	1995	2000	2005	2008	2009	2010	2011	2012
Число родившихся вне зарегистрированного брака, человек	3247	2891	3537	4171	4304	4269	4011	3857	3891
В % к общему числу родившихся детей	19,0	27,4	37,5	39,1	38,4	37,5	34,9	34,4	33,1
Число родившихся вне зарегистрированного брака у женщин в возрасте до 18 лет, человек	328	301	277	284	247	202	181	180	171
В % к числу всех родившихся у женщин в возрасте до 18 лет	45,6	50,5	73,1	75,3	78,4	73,5	77,7	80,4	74,0

В 1990-е годы существенно выросла смертность населения. В 2007 году благодаря работе по национальному проекту «Здравоохранение» наблюдались положительные сдвиги в тенденциях смертности населения Амурской области, наметившиеся в 2005 году. В течение года зарегистрировано 12479 смертей, что на 1156 случаев (8,5%) меньше, чем в предыдущем году (в 2006 году – на 1324 меньше, чем в 2005 году, до этого наблюдался непрерывный рост с 1990 года). В последующий период, тенденция к постепенному снижению количества смертей сохранилась. В 2012 году зарегистрировано 12080 12211 смертей (в 2011г.- 12211).

Общий коэффициент смертности составил в 2012 году 14,7 (в 2011г. - 14,8). По России на 1000 жителей пришлось 13,3 смертей, по Дальневосточному федеральному округу – 13,0.

В городских поселениях смертность в 2012 году была несколько ниже, чем среди сельских жителей: на 1000 горожан пришлось 14,0 умерших, на 1000 сельских жителей – 16,2.

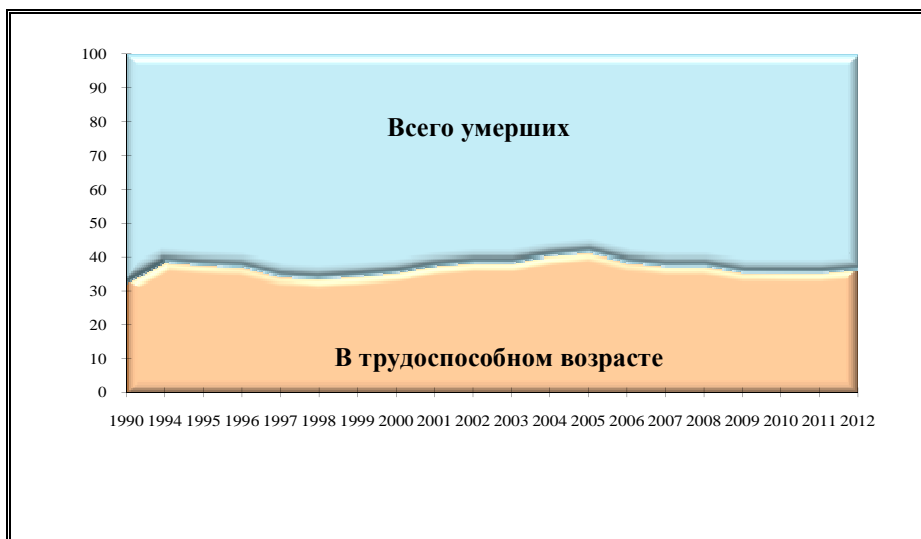
Высокие показатели уровня смертности (17,1 – 21,2 умерших на 1000 жителей) в 2012 году имели место в городских округах г. Райчихинске и п. Прогрессе, Архаринском, Завитинском, Зейском, Магдагачинском, Мазанов-

ском, Ромненском, Сквородинском и Шимановском муниципальных районах.

Число умерших снизилось за прошедший год в городских округах г. Тынды, г. Свободного, п. Прогресса, Архаринского, Благовещенского, Зейского, Константиновского, Магдагачинского, Октябрьского, Ромненского, Селемджинского, Серышевского, Тамбовского, Тындинского и Шимановского муниципальных районов).

Из общего числа умерших в 2012 году мужчины составили 56,9% (в 2011г. – 57,3%). Среди скончавшихся в 2012 году в трудоспособном возрасте мужчин в 3,45 раза больше, чем женщин. От туберкулеза в этой возрастной группе мужчины умирают чаще женщин в 4,0 раза, от инфаркта – в 5,8 раза, от несчастных случаев, травм и отравлений – в 3,8 раза.

Увеличение общего уровня смертности в 1990 - е годы почти на 80% обусловлено ростом числа умерших в трудоспособном возрасте.



В 2012 году по сравнению с 2011 годом число умерших в трудоспособном возрасте снизилось на 7,3% и составило 4118. Доля умерших трудоспособных граждан в общем числе умерших повысилась с 33% в 1990 году до 34% в 2012 году (справочно: в 1999г. – 35%, 2011г. – 36%).

Уровень смертности среди мужчин трудоспособного возраста понижился во всех возрастных группах кроме лиц 35 - 39 лет, среди женщин понижение коснулось лиц 16-19, 25-34 и 45-49 лет. В целом же, смертность населения трудоспособного возраста уменьшилась.

Динамика коэффициентов смертности мужчин и женщин трудоспособного и старше трудоспособного возраста

Возраст, лет	Число умерших на 100 тыс. населения соответствующего пола и возраста							
	Мужчины				Женщины			
	1990г	2011г.	2012г	2012г в % к 1990г	1990г	2011г.	2012г	2012г в % к 1990г
16-19	330	187	179	95,7	84	115	66	57,4
20-24	362	417	374	89,7	58	118	147	124,6
25-29	365	608	581	95,6	66	205	167	81,5
30-34	424	966	862	89,2	120	335	291	86,9
35-39	605	1166	1182	101,4	175	373	383	102,7
40-44	846	1386	1336	96,4	258	525	605	115,2
45-49	1253	1839	1746	94,9	336	684	541	79,1
50-54	1583	2195	2155	98,2	582	792	820	103,5
55-59	2294	3358	2920	87,0	-	-	-	-
Всего умерших в рабочих возрастах	719	1306	1226	93,9	191	400	388	97,0
55-59	-	-	-	-	986	1232	1217	98,8
60-64	3493	4637	4061	87,6	1566	1609	1680	104,4
65-69	4824	6210	5791	93,3	2645	2383	2446	102,6
70-74	6855	7786	8075	103,7	4032	4005	3858	96,3
75-79	9722	10924	11044	101,1	6512	6386	5935	92,9
80-84	13050	15583	16444	105,5	11045	10153	11231	110,6
85 и старше	22571	20560	21475	104,5	20212	20101	19355	96,3

Среди причин смерти жителей области первое место по-прежнему занимают болезни системы кровообращения – 52,1% от всех умерших (в 2011г. – 50,5%). Среди умерших от этого класса причин в трудоспособном возрасте мужчины составляют большинство – 82,0%, а в возрастной категории старше трудоспособного возраста преобладают женщины – 58,5% умерших в этом возрасте.

На втором месте - несчастные случаи, отравления и травмы. От них в 2012 году погибли 1943 человека, или 16,1% (в 2011г. - соответственно 1994, или 16,3%). На 100 тысяч жителей области пришлось 237 случаев неестественной смерти. По сравнению с 2011 годом повысилась смертность от случайных отравлений алкоголем – на 9,5%.

Группу риска в этом классе причин составляют люди трудоспособного возраста – 78% всех умерших неестественной смертью. Среди убитых и самоубийц их 87 и 83%, отравившихся алкоголем – 79%.

На третьем месте – новообразования, 1502 человек, или 12,4% всех умерших в 2012 году (в 2011г. - 1555 или 12,7%). На 100 тысяч амурчан пришлось 183 смерти от различных опухолей. Основные локализации опухолей – органы пищеварения (34,8%), органы дыхания (24,2%), молочные железы (6,5%).

на 100 тысяч населения

	1990	1995	2000	2005	2009	2010	2011	2012
Умерло, всего	858,1	1254,8	1456,1	1691,5	1464,1	1534,5	1479,9	1474,5
в том числе от:								
болезней системы кровообращения	425,8	610,1	731,4	808,5	770,2	817,1	746,7	768,4
несчастных случаев, отравлений и травм	161,7	278,0	286,3	358,2	237,9	239,8	241,7	237,2
из них от:								
случайных отравлений алкоголем	12,8	46,6	39,5	79,3	40,0	45,8	30,4	33,3
самоубийств	32,6	66,6	67,8	59,5	55,3	50,5	51,6	47,1
убийств	23,7	38,3	35,8	45,0	28,2	28,4	29,2	28,9
новообразований	160,4	148,0	158,9	167,8	170,0	179,0	191,5	183,3
болезней органов дыхания	41,2	57,8	59,3	73,2	67,2	69,5	70,2	65,3
болезней органов пищеварения	24,6	34,9	42,9	69,7	67,5	73,1	74,7	76,0
инфекционных и паразитарных болезней	12,0	29,2	37,7	51,3	41,4	43,1	42,7	37,1

Снизилась **младенческая смертность**. За последние 16 лет самый высокий показатель – 28,8 умерших в возрасте до 1 года на 1000 родившихся - в области отмечался в 1999 году, в 2001 году – 23,2, в 2012 году – 13,8 (в 1990 г.- 19,9). По России за 2012 год этот показатель составил 8,7, по Дальневосточному федеральному округу – 10,8.

В 2012 году в Амурской области умер 161 младенец в возрасте до 1 года, на 40 больше, чем в 2011 году. В структуре младенческой смертности основными остаются причины, тесно связанные со здоровьем матери. Это заболевания и состояния, возникающие на первой неделе жизни – 50% и врожденные аномалии – 14%.

Данные, характеризующие динамику причин младенческой смертности, приведены в таблице:

	1990	2000	2005	2010	2011	2012	2012 в % к	
							2011	1990
Всего умерших до 1 года	343	224	201	147	121	161	133,1	46,9
в том числе от:								
состояний, возникающих в перинатальный период	166	97	85	72	49	81	165,3	48,8
врожденных аномалий	58	43	30	37	25	22	88,0	37,9
болезней органов дыхания	57	34	17	4	7	9	128,6	15,8
инфекционных и паразитарных болезней	16	14	5	3	1	4	в 4,0р	25,0
несчастных случаев, отравлений и травм	26	19	17	11	17	14	82,4	53,8

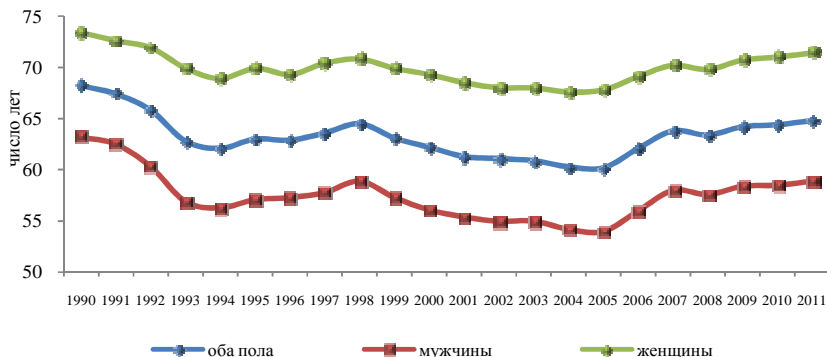
Показатель **ожидаемой продолжительности жизни** жителей области, последовательно снижался с конца 1980-х годов. В 1995-1998 годах наблюдалось некоторое повышение продолжительности жизни (на 2,4 года).

В 1999-2004 годах продолжительность жизни снова уменьшалась. В 2005 году средняя продолжительность жизни в Амурской области увеличилась на 0,03 года, причем рост отмечался лишь у женщин.

В 2012 году средняя продолжительность предстоящей жизни населения Амурской области, по сравнению с предыдущим увеличилась на 0,4 года (как мужчин, так и женщин).

Продолжительность жизни населения области в 2011 году в среднем на 5,0 года меньше, чем в целом по России, а среди 83 субъектов Российской Федерации Амурская область находится по этому показателю на 80-м месте.

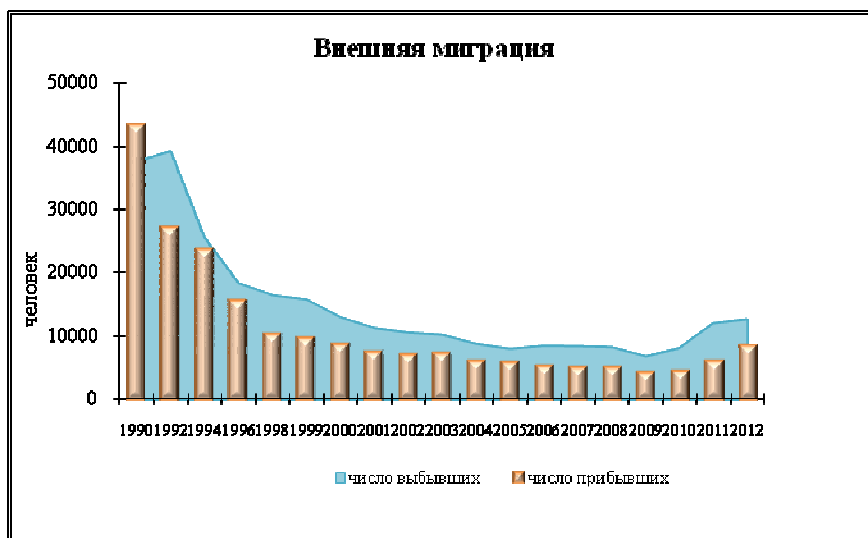
Ожидаемая продолжительность жизни при рождении



Миграция населения (по данным областных годовых разработок). За последние 20 лет (1993 – 2012гг.) в результате миграционного обмена область потеряла 73,1 тыс. человек.

С начала 1990-х годов миграция населения в России определяется особенностями переходного периода, характеризующегося сменой общественно-политического и экономического строя. Изменения базовых принципов организации общества привели к появлению масштабной международной миграции, компенсирующей естественную убыль населения страны. Произошли изменения и во внутренней миграции - сократились ее масштабы и интенсивность.

Тенденции внутренней и внешней миграции зависят от особенностей рынка труда. Областной рынок труда, будучи достаточно замкнутым, характеризуется отсутствием информации о возможностях трудоустройства как внутри области, так и за ее пределами. Следствием «непрозрачного» рынка рабочей силы и выросших затрат на ее перемещение (затраты на переезд, трудоустройство) являются: снижение уровня миграционной активности населения, изменение структуры миграционных потоков в сторону увеличения внутриобластной миграции и снижения миграционных связей с удаленными территориями.



Одним из наиболее заметных показателей, характеризующих миграцию, является снижение миграционной активности населения области. В 2012 году миграционный оборот населения (общее число прибывших и вы-

бывших) составил 55,1 тыс. человек, или 6,7% населения области, и был в 2,7 раза меньше, чем в 1990 году (в сравнении с 2011 годом больше на 6,8%).¹⁾

Уменьшение миграционного оборота происходило за счет снижения как числа прибывающих, так и числа выбывающих. Общее число прибывших в область в 2012 году в 3,0 раза меньше, чем в 1990 году, в сравнении с 2011 годом – больше на 11,6%. Число выбывших за этот период уменьшилось соответственно в 2,4 раза относительно 1990 года и увеличилось по сравнению с предыдущим годом на 3,1%. Темпы снижения внешней миграции были заметно ниже, чем внутриобластной.

На 10 тысяч постоянного населения области в 2012 году пришлось 52,8 человека миграционной убыли, Дальневосточного федерального округа – 31,8 человек. По России зафиксирован миграционный прирост – 20,6 человек на 10 тысяч населения.

За 2012 год миграционная убыль из области составила 4323 человека, что на 1764 (29,0%) меньше, чем за 2011 год. Миграционные потоки складывались следующим образом:

человек

	2011г			2012г		
	число прибывших в область	число выбывших из области	миграционный прирост, отток (-)	число прибывших в область	число выбывших из области	миграционный прирост, отток (-)
Миграция	22775	28862	-6087	25426	29749	-4323
из нее:						
в пределах области	16813	16813	-	17040	17040	-
внешняя миграция	5962	12049	-6087	8386	12709	-4323
в том числе:						
межрегиональная	5613	11859	-6246	7793	12531	-4738
со странами СНГ и Балтии	327	138	189	542	120	422
другими зарубежными странами	22	52	-30	51	58	-7

В сравнении с 2011 годом миграционные передвижения внутри области стали более интенсивными, а передвижения за пределы области увеличились. Во внутренней миграции участвовало 17,0 тыс. человек, или 62% всех мигрантов.

Среди выехавших за пределы области 12,5 тысяч человек (98,6%) переселились в другие регионы России, 120 человек (0,9%) - в страны СНГ, 58 человек (0,5%) - в страны дальнего зарубежья. Из числа прибывших в об-

¹⁾ С 2011г. в статистический учет долгосрочной миграции населения включены также лица, зарегистрированные по месту пребывания на срок 9 месяцев и более.

ласть основную часть составляли мигранты из России (92,9%), Армении (1,8%), Узбекистана (1,5%), Украины (0,8%), Таджикистана (0,7%), Киргизии (0,5%) и Казахстана (0,4%).

Наиболее тесные миграционные связи область традиционно имеет с соседними краями и областями Сибирского и Дальневосточного федеральных округов. Около 40% мигрантов, выбывших в другие регионы России в 2011 году, поселились в соседних регионах Дальнего Востока. Из них 53,7% поселились в Хабаровском и 24,2% - Приморском краях. Среди других российских территорий, принявших жителей Амурской области, первые места занимают Сибирский -16,1%, Центральный – 15,9% и Южный – 11,1% федеральные округа.

По сравнению с 2011 годом увеличилось число прибывших (в 1,7 раза) из стран СНГ и Балтии, а число выбывших на эти территории сократилось (на 13,0%). В результате, сальдо миграции в обмене с бывшими республиками СССР (-12 человек) увеличилось с 189 человек до 422 человек.

человек

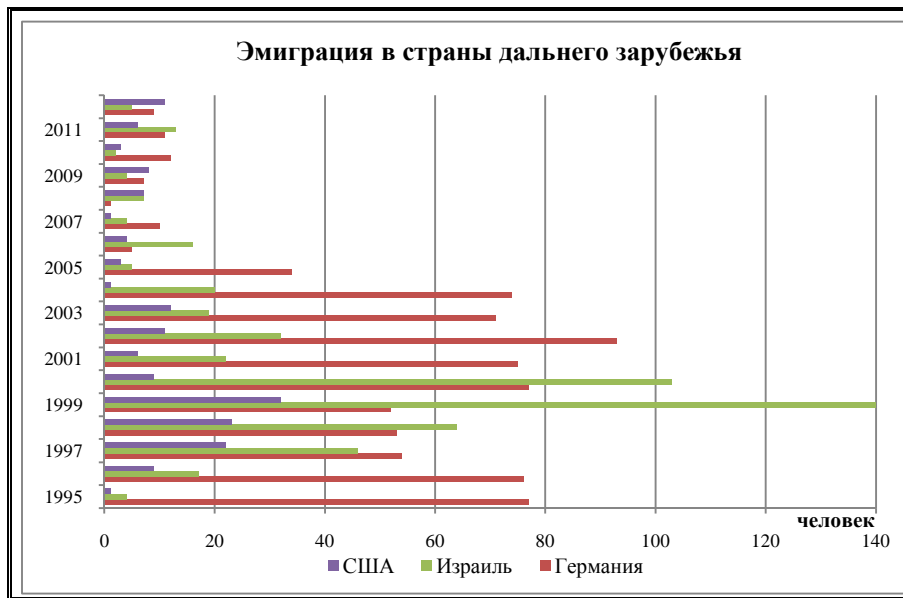
	2011г			2012г		
	число прибывших в область	число выбывших из области	миграционный прирост, отток(-)	число прибывших в область	число выбывших из области	миграционный прирост, отток(-)
Миграция со странами СНГ и Балтии	327	138	189	542	120	422
в том числе:						
Белоруссия	9	38	-29	30	32	-2
Казахстан	63	16	47	38	14	24
Молдавия	10	4	6	11	3	8
Украина	32	53	-21	64	46	18
Государства Закавказья	95	22	73	169	10	159
Азербайджан	20	14	6	15	7	8
Армения	75	8	67	154	3	151
Государства Средней Азии	118	5	113	230	15	215
Киргизия	88	-	88	42	10	32
Таджикистан	11	2	9	57	4	53
Туркменистан	2	-	2	5	-	5
Узбекистан	17	3	14	126	1	125
Государства Балтии	-	-	-	-	-	-
Латвия	-	-	-	-	-	-
Литва	-	-	-	-	-	-
Эстония	-	-	-	-	-	-

Миграционная убыль жителей Амурской области за счет стран дальнего зарубежья до 2007 года имела тенденцию к снижению – 14 человек против 28 за 2006 год. Снижение происходило за счет сокращения числа выбывших.

В 2007-2011 годах миграционная убыль росла из-за снижения числа прибывших в область. В 2012 году миграционная убыль из-за увеличения числа прибывших сократилась, составив 7 человек.

	1996	2000	2005	2007	2008	2009	2010	2011	2012
Прибыло	34	19	12	24	13	5	16	22	51
Выбыло	115	200	60	38	30	35	38	52	58
Миграционное сальдо	-81	-181	-48	-14	-17	-30	-22	-30	-7

Выезжают амурчане в основном в Германию, США, Канаду, Израиль и Китай.



Среди городских округов и муниципальных районов области миграционный прирост отмечен в 2012 году в городских округах г. Благовещенске и Белогорске, Благовещенском и Свободненском муниципальных районах.

Миграционный прирост жителей в областном центре в 2012 году составил 1358 человек, тогда как в 2011 году - 1144 человека.

В 2012 году в Амурской области на 3 человека сократилось число **вынужденных переселенцев**. Они были сняты с учета по истечении срока предоставления статуса.

Всего на 1 января 2013 года статус вынужденного переселенца в области имели 13 человек. До переезда в Амурскую область 8 человек из них проживали в Казахстане, 1 - в Узбекистане, 2 – в Киргизии, 2 – в Таджикистане.

Крайний Север. По оценке от окончательных итогов ВПН-2010, численность постоянного населения по районам Крайнего Севера на 1 января 2013 года, составила 101,7 тыс. человек. Большую часть своей численности (93%) северные города и районы потеряли в результате миграционного оттока жителей на другие территории.

Всего за 1992 – 2012 годы северные города и районы области в результате миграции (по данным областных годовых разработок) потеряли 51,4 тыс. человек. Миграционный потенциал северных территорий еще не исчерпан.

За 2012 год суммарное сальдо миграции в северных городах и районах области составило минус 1794 человека, что на 45 человек меньше, чем в 2011 году и в 6,7 раза меньше, чем в 1992 году, когда был отмечен самый большой отток населения из области. Общий коэффициент миграционной убыли по районам Крайнего Севера области составил 175 человек на 10 тыс. жителей этих районов против 642 в 1992 году. Если в 1992 году на районы Крайнего Севера приходилось до 90% всего миграционного оттока населения из области, в 2000 году – 28%, то в 2012 году – 41%.

До 1999 года в районах Крайнего Севера области был отмечен естественный прирост населения, который не покрывал значительного миграционного оттока.

В 2012 году число родившихся превысило число умерших на 5 человека, естественный прирост наблюдался в городском округе г. Тынде, Селемджинском и Тындинском районах.

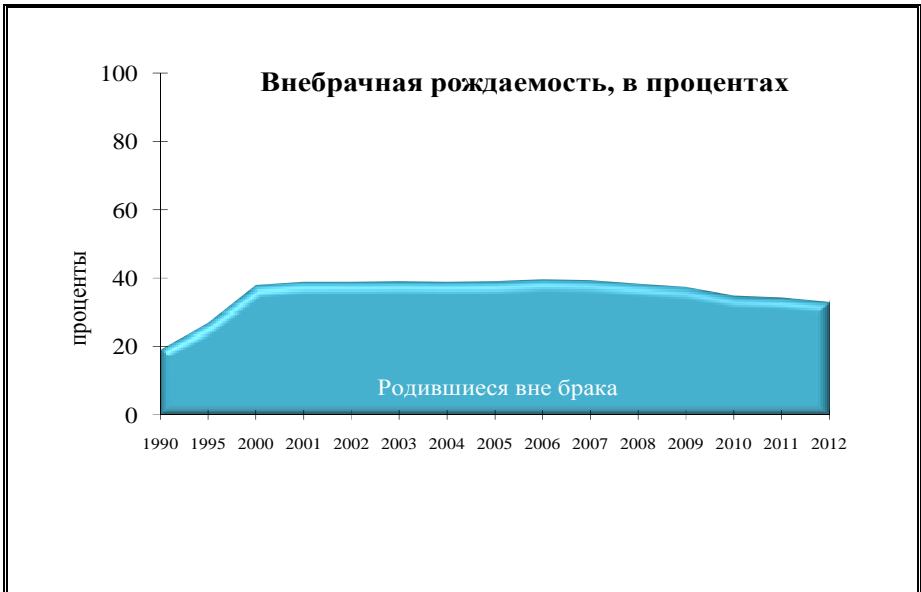
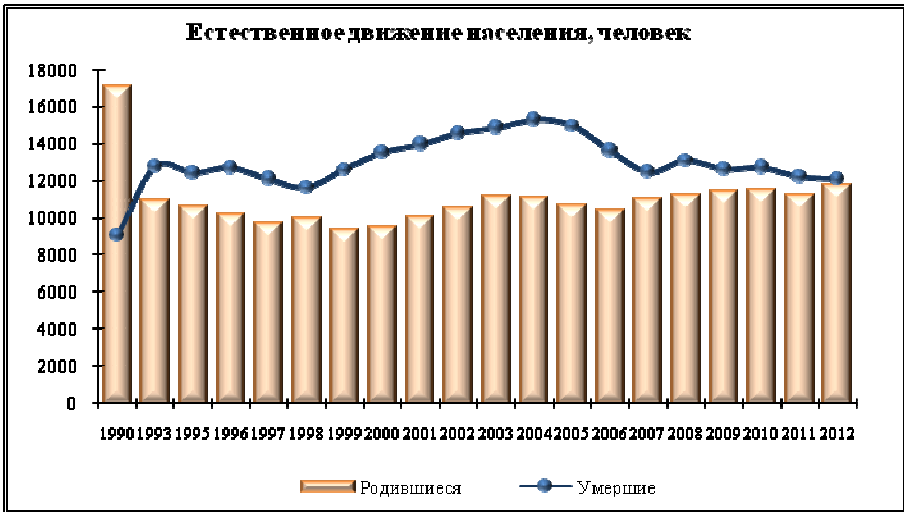
на 1000 населения

	1990	1995	2000	2005	2010	2011	2012	Справочно Амурская область 2012г.
Родившихся	16,7	11,0	9,4	12,0	13,4	12,7	13,9	14,3
Умерших	5,6	10,2	11,7	14,6	14,3	14,3	13,8	14,7
в том числе в возрасте до 1 года ¹⁾	18,4	16,7	14,7	15,3	9,5	12,0	12,0	13,7
Естественный прирост, убыль (-)	11,1	0,8	-2,3	-2,6	-0,9	-1,6	0,1	-0,4

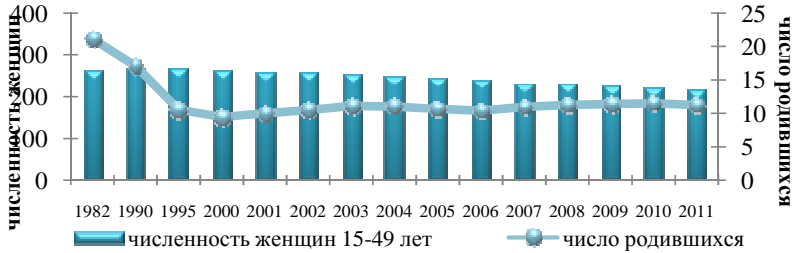
¹⁾ на 1000 родившихся

	1990	1995	2000	2005	2010	2011	2012	<u>Справочно</u> <u>Амурская</u> <u>область 2012г.</u>
Миграционный прирост, убыль (-)	-7,9	-15,0	-9,7	-1,7	-11,1	-17,6	-17,5	-5,3
Браков	6,4	7,7	6,8	7,7	9,2	11,6	9,4	9,3
Разводов	5,1	6,7	6,4	5,0	6,3	6,9	6,4	5,7

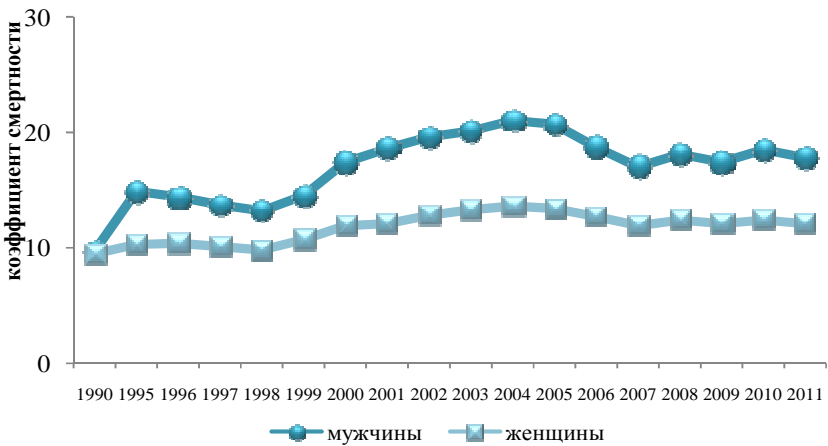
Приложение



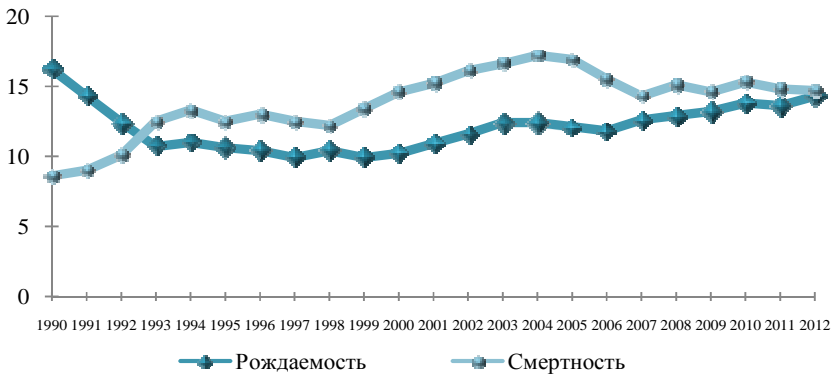
Соотношение численности женщин в возрасте 15-49 лет и число родившихся детей, тыс.человек



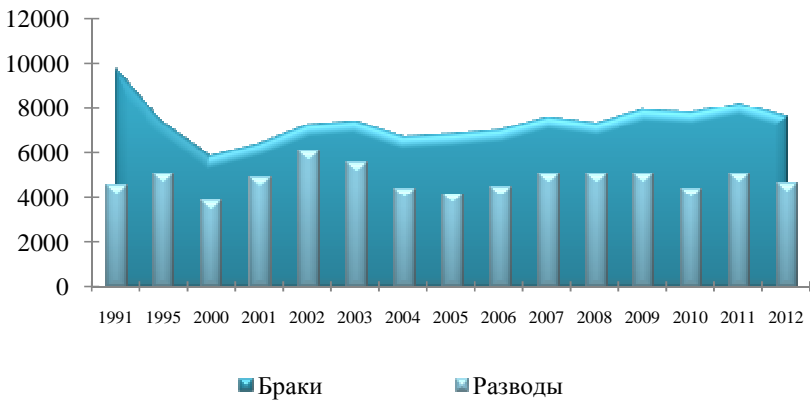
Динамика общей смертности мужчин и женщин (на 1000 жителей соответствующего пола)



Общие коэффициенты рождаемости и смертности



Число зарегистрированных браков и разводов



Основные демографические показатели

	2000	2005	2008	2009	2010 ¹⁾	2011 ¹⁾	2012 ¹⁾
Численность постоянного населения на конец года – всего, тыс. человек	923,1	881,1	864,5	860,7	828,7	821,6	816,9
городское	615,0	578,9	565,3	561,0	554,0	550,6	548,1
сельское	308,1	302,2	299,2	299,7	274,7	271,0	268,8
в общей численности населения, %							
городское	66,6	65,7	65,4	65,2	66,9	67,0	67,1
сельское	33,4	34,3	34,6	34,8	33,1	33,0	32,9
Из общей численности постоянного населения - население в возрасте, тыс. человек:							
моложе трудоспособного	198,1	162,1	153,7	154,9	150,8	152,1	...
трудоспособном ²⁾	579,9	574,8	557,7	549,0	515,9	503,9	...
старше трудоспособного	145,1	144,2	153,1	156,8	162,0	165,6	...
Ожидаемая продолжительность жизни при рождении, число лет							
все население	62,2	60,2	63,4	64,2	64,4	64,8	...
мужчины	56,1	54,0	57,6	58,4	58,5	58,9	...
женщины	69,3	67,8	69,8	70,7	71,0	71,4	...
Родившихся - всего, человек	9433	10659	11218	11397	11479	11211	11740
Умерших - всего, человек	13532	14959	13099	12629	12740	12211	12080
в том числе детей в возрасте до 1 года	224	201	175	148	147	121	161
Естественный прирост (-) населения, человек	-4099	-4300	-1881	-1232	-1261	-1000	-340
Браков	5944	6894	7359	7964	7847	8255	7649
Разводов	3806	4167	5062	5086	4455	5122	4663
Миграционный прирост, отток (-) населения, человек	-4300	-2208	-3278	-2540	-3681	-6087	-4323

¹⁾ оценка от окончательных итогов ВПН-2010

²⁾ Мужчины 16-59 лет, женщины 16-54 года

Ожидаемая продолжительность жизни при рождении

число лет

Годы	Оба пола	Мужчины	Женщины
2002	61,1	55,0	68,4
2003	60,9	55,0	68,0
2004	60,3	54,2	67,6
2005	60,2	54,0	67,8
2006	62,1	56,0	69,1
2007	63,8	58,0	70,2
2008	63,4	57,6	69,8
2009	64,2	58,4	70,7
2010	64,4	58,5	71,0
2011	64,8	58,9	71,4

Объем и сальдо миграции за 1991 – 2012 годы

тыс. человек

Годы	Вся миграция			в т.ч. внешняя миграция		
	прибыло	выбыло	объем миграции	прибыло	выбыло	сальдо миграции
1991	64,8	64,3	129,1	35,0	34,5	0,5
1992	50,8	63,0	113,8	27,1	39,3	-12,2
1993	43,1	47,1	90,2	23,1	27,1	-4,0
1994	44,5	46,5	91,0	23,6	25,6	-2,0
1995	45,2	45,3	90,5	21,9	22,0	-0,1
1996	35,8	38,6	74,4	15,6	18,4	-2,8
1997	31,3	37,0	68,3	12,2	17,9	-5,7
1998	29,2	35,4	64,6	10,3	16,5	-6,2
1999	29,0	35,1	64,1	9,7	15,8	-6,1
2000	27,4	31,7	59,1	8,7	13,0	-4,3
2001	25,9	29,7	55,6	7,5	11,3	-3,8
2002	26,0	29,5	55,5	7,1	10,6	-3,5
2003	27,4	30,3	57,7	7,3	10,2	-2,9
2004	24,0	26,8	50,8	6,1	8,8	-2,7
2005	25,2	27,4	52,6	5,8	8,0	-2,2
2006	19,1	22,3	41,4	5,3	8,5	-3,2
2007	17,1	20,6	37,7	4,9	8,4	-3,5
2008	16,8	20,0	36,8	5,0	8,3	-3,3
2009	14,3	16,8	31,1	4,3	6,8	-2,5
2010	15,4	19,0	34,4	4,4	8,1	-3,7
2011	22,8	28,9	51,7	6,0	12,1	-6,1
2012	25,4	29,7	55,1	8,4	12,7	-4,3

Оценка численности населения на 1 января 2013 года

	Численность населения, человек	в том числе:	
		городское	сельское
Всего	816910	548153	268757
городские округа:			
г. Благовещенск	222994	217644	5350
г. Белогорск	68456	67991	465
г. Зея	24367	24367	-
г. Райчихинск	21320	19962	1358
г. Свободный	57065	57065	-
г. Тында	34785	34785	-
г. Шимановск	19384	19384	-
пгт Прогресс	12840	12824	16
пгт Углегорск	5920	5920	-
муниципальные районы:			
Архаринский	16312	9279	7033
Белогорский	19014	-	19014
Благовещенский	20844	-	20844
Бурейский	22775	17476	5299
Завитинский	15310	11122	4188
Зейский	16458	-	16458
Ивановский	25391	-	25391
Константиновский	12730	-	12730
Магдагачинский	21457	14633	6824
Мазановский	14090	-	14090
Михайловский	14744	-	14744
Октябрьский	19118	-	19118
Ромненский	8900	-	8900
Свободненский	14603	-	14603
Селемджинский	11215	7222	3993
Серьшевский	25005	10514	14491
Сковородинский	28530	17965	10565
Тамбовский	22490	-	22490
Тындинский	14906	-	14906
Шимановский	5887	-	5887

Родившиеся по городам и районам области

	человек								
	1990	1995	2000	2005	2008	2009	2010	2011	2012
Всего	17087	10533	9433	10659	11218	11397	11479	11211	11740
городские округа:									
г. Благовещенск	3284	2194	2198	2528	2579	2649	2802	2662	3047
г. Белогорск	1076	727	707	818	860	851	852	850	886
г. Зея	442	278	231	265	286	311	282	345	305
г. Райчихинск	631	500	413	458	293	316	286	323	328
г. Свободный	972	560	535	716	776	785	699	701	755
г. Тында	1080	593	377	483	501	471	503	441	507
г. Шимановск	429	246	201	254	268	241	257	248	269
пгт Прогресс					169	184	184	152	172
муниципальные районы:									
Архаринский	440	259	220	212	250	255	242	276	241
Белогорский	546	345	308	281	311	329	348	305	272
Благовещенский	278	225	190	262	223	267	275	303	280
Бурейский	533	312	281	316	401	379	361	383	370
Завитинский	461	307	257	245	266	254	244	221	236
Зейский	612	268	228	253	240	273	261	213	255
Ивановский	575	381	320	385	410	413	426	367	423
Константиновский	328	220	186	208	252	246	221	272	231
Магдагачинский	483	317	295	334	329	353	342	344	300
Мазановский	359	222	173	193	190	189	204	191	207
Михайловский	391	224	230	204	219	250	243	206	212
Октябрьский	478	260	224	260	295	326	260	294	298
Ромненский	327	141	112	134	154	153	152	163	127
Свободненский	446	193	192	190	191	205	233	253	212
Селемджинский	369	209	127	156	125	135	148	127	130
Серышевский	711	394	362	388	445	456	448	432	442
Сковородинский	680	478	432	471	432	452	436	442	424
Тамбовский	409	260	284	283	363	300	367	336	401
Тындинский	554	268	192	217	225	207	224	206	224
Шимановский	193	96	85	67	103	76	103	88	132

Умершие по городам и районам области

человек

	1990	1995	2000	2005	2008	2009	2010	2011	2012
Всего	9051	12431	13532	14959	13099	12629	12740	12211	12080
городские округа:									
г. Благовещенск	1606	2532	2489	2796	2522	2478	2526	2488	2547
г. Белогорск	810	1060	1202	1376	1132	1049	1068	937	974
г. Зея	262	398	387	437	409	356	422	387	404
г. Райчихинск	529	707	778	943	437	440	428	403	415
г. Свободный	757	1077	1294	1253	1125	1038	967	1004	958
г. Тында	217	394	339	437	398	404	394	429	399
г. Шимановск	251	243	377	399	373	344	346	311	322
пгт. Прогресс					318	255	290	309	275
муниципальные районы:									
Архаринский	260	305	365	434	370	346	364	363	317
Белогорский	235	329	365	410	341	345	312	292	293
Благовещенский	171	222	250	338	265	219	253	280	270
Бурейский	326	393	483	502	434	435	409	397	397
Завитинский	234	326	377	396	352	335	320	281	282
Зейский	265	329	375	383	319	317	284	317	283
Ивановский	290	382	486	477	397	480	438	402	427
Константиновский	121	198	185	233	214	218	208	196	188
Магдагачинский	403	478	529	560	532	478	438	410	392
Мазановский	201	258	236	297	286	254	255	223	248
Михайловский	197	233	291	313	218	260	272	250	251
Октябрьский	215	289	351	330	295	313	326	319	277
Ромненский	127	198	165	239	180	168	201	175	155
Свободненский	189	208	299	253	270	245	248	241	248
Селемджинский	132	159	144	185	150	147	164	147	128
Серьшевский	315	364	439	501	445	421	412	395	393
Сковородинский	454	674	619	677	554	571	586	510	513
Тамбовский	209	307	348	380	382	377	391	373	372
Тындинский	151	210	188	233	210	198	242	214	202
Шимановский	124	138	139	136	135	110	136	124	116

Естественный прирост, убыль (-) по городам и районам области

человек

	1990	1995	2000	2005	2008	2009	2010	2011	2012
Всего	8036	-1898	-4099	-4300	-1881	-1232	-1261	-1000	-340
городские округа:									
г. Благовещенск	1678	-338	-291	-268	57	171	276	174	500
г. Белогорск	266	-333	-495	-558	-272	-198	-216	-87	-88
г. Зея	180	-120	-156	-172	-123	-45	-140	-42	-99
г. Райчихинск	102	-207	-365	-485	-144	-124	-142	-80	-87
г. Свободный	215	-517	-759	-537	-349	-253	-268	-303	-203
г. Тында	863	199	38	46	103	67	109	12	108
г. Шимановск	178	3	-176	-145	-105	-103	-89	-63	-53
пгт. Прогресс					-149	-71	-106	-157	-103
муниципальные районы:									
Архаринский	180	-46	-145	-222	-120	-91	-122	-87	-76
Белогорский	311	16	-57	-129	-30	-16	36	13	-21
Благовещенский	107	3	-60	-76	-42	48	22	23	10
Бурейский	207	-81	-202	-186	-33	-56	-48	-14	-27
Завитинский	227	-19	-120	-151	-86	-81	-76	-60	-46
Зейский	347	-61	-147	-130	-79	-44	-23	-104	-28
Ивановский	285	-1	-166	-92	13	-67	-12	-35	-4
Константиновский	207	22	1	-25	38	28	13	76	43
Магдагачинский	80	-161	-234	-226	-203	-125	-96	-66	-92
Мазановский	158	-36	-63	-104	-96	-65	-51	-32	-41
Михайловский	194	-9	-61	-109	1	-10	-29	-44	-39
Октябрьский	263	-29	-127	-70	-	13	-66	-25	21
Ромненский	200	-57	-53	-105	-26	-15	-49	-12	-28
Свободненский	257	-15	-107	-63	-79	-40	-15	12	-36
Селемджинский	237	50	-17	-29	-25	-12	-16	-20	2
Серышевский	396	30	-77	-113	-	35	36	37	49
Сковородинский	226	-196	-187	-206	-122	-119	-150	-68	-89
Тамбовский	200	-47	-64	-97	-19	-77	-24	-37	29
Тындинский	403	58	4	-16	15	9	-18	-8	22
Шимановский	69	-42	-54	-69	-32	-34	-33	-36	16

Браки по городам и районам области

человек

	1990	1995	2000	2005	2008	2009	2010	2011	2012
Всего	10045	7434	5944	6894	7359	7964	7847	8255	7649
городские округа:									
г. Благовещенск	2538	1772	1625	2365	2601	2901	2855	2148	2072
г. Белогорск	647	562	484	592	677	723	675	574	543
г. Зея	275	189	168	238	308	327	274	386	239
г. Райчихинск	432	343	235	315	200	194	201	209	215
г. Свободный	648	515	412	514	584	611	534	456	467
г. Тында	597	469	335	343	381	435	428	399	312
г. Шимановск	239	184	132	182	188	195	168	179	184
пгт Прогресс					100	114	97	107	125
муниципальные районы:									
Архаринский	244	176	136	98	111	116	111	157	147
Белогорский	260	222	128	81	61	58	105	225	178
Благовещенский	158	137	88	46	16	17	85	227	185
Бурейский	264	196	155	182	202	223	176	235	223
Завитинский	265	228	139	140	148	132	126	158	149
Зейский	310	146	105	132	72	65	93	158	153
Ивановский	317	227	143	166	198	222	228	313	275
Константиновский	147	96	82	79	87	98	107	136	141
Магдагачинский	270	236	155	192	172	206	187	206	198
Мазановский	183	110	88	82	105	104	89	133	117
Михайловский	165	119	94	86	91	107	95	167	145
Октябрьский	256	133	125	126	155	172	131	216	221
Ромненский	150	99	64	61	68	63	71	97	102
Свободненский	205	123	85	65	-	-	44	133	102
Селемджинский	240	130	102	72	73	105	82	120	107
Серышевский	295	226	217	178	188	166	192	252	238
Сковородинский	368	333	273	283	256	274	283	292	273
Тамбовский	234	163	168	124	197	190	235	303	298
Тындинский	257	197	120	94	71	93	98	152	148
Шимановский	81	62	46	4	-	-	31	67	51

Разводы по городам и районам области

человек

	1990	1995	2000	2005	2008	2009	2010	2011	2012
Всего	4148	5114	3806	4167	5062	5086	4455	5122	4663
городские округа:									
г. Благовещенск	999	1116	969	1221	1478	1405	1243	1344	1268
г. Белогорск	295	400	349	424	497	525	419	447	386
г. Зeya	144	212	171	163	182	228	202	185	152
г. Райчихинск	206	313	141	238	208	216	152	169	155
г. Свободный	315	435	307	416	428	469	376	357	290
г. Тында	401	405	264	246	306	340	285	239	232
г. Шимановск	89	160	89	123	159	146	129	124	129
пгт Прогресс					100	103	83	93	84
муниципальные районы:									
Архаринский	75	102	57	66	89	86	98	113	97
Белогорский	101	63	101	5	6	4	14	118	116
Благовещенский	64	77	38	28	3	-	16	87	121
Бурейский	94	151	113	144	213	158	128	167	131
Завитинский	99	173	97	110	110	102	112	129	100
Зейский	127	129	68	51	68	77	75	103	85
Ивановский	112	122	84	94	128	139	121	150	98
Константиновский	48	61	52	41	66	59	62	70	61
Магдагачинский	95	138	106	109	134	132	115	136	129
Мазановский	57	48	48	29	52	66	64	56	74
Михайловский	50	65	44	61	87	93	102	92	79
Октябрьский	72	92	73	103	124	99	96	117	89
Ромненский	54	52	37	38	53	58	47	63	60
Свободненский	72	71	58	7	-	-	12	67	71
Сельмджинский	108	101	80	44	83	74	69	103	81
Серьшевский	110	120	120	117	132	152	120	121	129
Сковородинский	117	184	132	108	176	146	139	143	135
Тамбовский	77	118	78	92	116	137	113	147	144
Тындинский	149	139	70	74	55	51	35	94	103
Шимановский	18	25	15	-	-	-	1	33	30

Миграционный прирост, отток (-)¹⁾ (человек)

	1990	1995	2000	2005	2008	2009	2010	2011	2012
Всего	5729	- 114	-4300	-2208	-3278	-2540	-3681	-6087	-4323
городские округа:									
г. Благовещенск	3850	1668	184	-5294	-778	-375	220	1144	1358
г. Белогорск	755	180	303	870	174	-111	-18	-199	173
г. Зея	109	-219	-120	105	-67	-54	-24	-271	-199
г. Райчихинск	-168	184	-406	225	-184	-191	-116	-249	-144
г. Свободный	652	570	-279	-290	-399	-303	-374	-653	-445
г. Тында	601	-1131	-730	-461	-448	-347	-596	-787	-733
г. Шимановск	-16	-16	-71	154	-34	-76	-33	-147	-158
пгт Прогресс					93	10	-1	-78	-103
муниципальные районы:									
Архаринский	-140	139	-235	-307	-110	-93	-141	-342	-300
Белогорский	262	-198	-423	119	-144	-88	-436	-584	-326
Благовещенский	12	377	361	859	315	244	330	446	653
Бурейский	191	85	196	409	-35	-140	-111	-620	-530
Завитинский	114	-354	-295	40	-177	-139	-193	-239	-228
Зейский	-1738	-392	-53	99	-86	-135	-164	-82	-103
Ивановский	401	-21	-90	396	38	98	-308	-478	-489
Константиновский	312	-65	-196	76	-54	-62	-74	-191	-167
Магдагачинский	369	119	-520	-98	-210	-138	-255	-599	-372
Мазановский	-12	-161	-172	30	-40	64	-83	-272	-294
Михайловский	17	-224	-342	161	-25	-31	-33	32	-58
Октябрьский	640	37	-81	297	-10	66	-191	-330	-111
Ромненский	-227	-204	-303	-83	-129	-137	-150	-246	-147
Свободненский	242	-153	-220	-50	-157	-6	69	254	52
Селемджинский	24	-492	-313	90	-148	-104	-119	-159	-230
Серышевский	-85	-309	-242	25	-128	-177	-336	-504	-267
Сковородинский	-491	334	-201	-1	-368	-262	-366	-477	-302
Тамбовский	425	-15	16	310	28	3	74	60	-241
Тындинский	-438	35	27	-23	-209	-86	-263	-540	-529
Шимановский	68	-105	-99	61	-10	21	-8	15	-13

¹⁾ по данным областных годовых разработок

**Общие коэффициенты естественного движения населения
в 2012 году по городским округам и районам области**

	На 1000 человек приходится				
	родив- шихся	умер- ших	естественно- го прироста	браков	разво- дов
Всего	14,3	14,7	-0,4	9,3	5,7
городские окру- га:					
г. Благовещенск	13,7	11,5	2,2	9,3	5,7
г. Белогорск	13,0	14,2	-1,2	7,9	5,6
г. Зея	12,4	16,5	-4,1	9,7	6,2
г. Райчихинск	15,3	19,4	-4,1	10,0	7,2
г. Свободный	13,2	16,7	-3,5	8,1	5,1
г. Тында	14,4	11,4	3,0	8,9	6,6
г. Шимановск	13,8	16,5	-2,7	9,4	6,6
пгт Прогресс	13,3	21,2	-7,9	9,7	6,5
муниципальные районы:					
Архаринский	14,6	19,2	-4,6	8,9	5,9
Белогорский	14,2	15,3	-1,1	9,3	6,0
Благовещенский	13,6	13,2	0,4	9,0	5,9
Бурейский	16,0	17,2	-1,2	9,7	5,7
Завитинский	15,3	18,3	-3,0	9,6	6,5
Зейский	15,4	17,1	-1,7	9,3	5,1
Ивановский	16,5	16,7	-0,2	10,7	3,8
Константинов- ский	18,1	14,7	3,4	11,0	4,8
Магдагачинский	13,8	18,1	-4,3	9,1	5,9
Мазановский	14,5	17,4	-2,9	8,2	5,2
Михайловский	14,3	17,0	-2,7	9,8	5,3
Октябрьский	15,6	14,5	1,1	11,5	4,6
Ромненский	14,1	17,2	-3,1	11,3	6,7
Свободненский	14,5	17,0	-2,5	7,0	4,9
Селемджинский	11,5	11,3	0,2	9,4	7,1
Серьшевский	17,6	15,6	2,0	9,5	5,1
Сковородинский	14,8	17,9	-3,1	9,5	4,7
Тамбовский	17,7	16,5	1,2	13,2	6,4
Тындинский	14,8	13,3	1,5	9,8	6,8
Шимановский	22,4	19,7	2,7	8,7	5,1

**Некоторые демографические показатели
по Дальневосточному федеральному округу
Число родившихся на 1000 населения**

	1990	1995	2000	2005	2009	2010	2011	2012 ¹⁾
Россия	13,4	9,3	8,7	10,2	12,4	12,5	12,6	13,3
Дальневосточный федеральный округ	15,4	10,4	9,7	11,5	13,0	13,2	13,2	13,9
Республика Саха (Якутия)	19,4	15,3	13,7	14,3	16,7	16,8	17,1	17,6
Камчатский край	12,4	9,2	9,3	11,0	11,9	12,1	12,5	13,0
Приморский край	14,6	9,4	8,6	10,4	11,8	11,8	12,0	12,6
Хабаровский край	15,1	9,4	8,5	10,9	12,6	12,9	12,9	13,6
Амурская область	16,2	10,6	10,2	12,1	13,2	13,8	13,6	14,3
Магаданская область	13,6	8,8	9,7	11,0	12,1	11,5	11,6	12,4
Сахалинская область	14,2	9,1	9,2	11,4	12,1	12,1	11,8	12,8
Еврейская автономная область	17,8	11,1	9,7	11,6	13,3	13,6	14,2	14,0
Чукотский автономный округ	13,8	10,4	11,5	15,7	14,1	14,7	13,6	14,1

Число умерших на 1000 населения

	1990	1995	2000	2005	2009	2010	2011	2012 ¹⁾
Россия	11,2	15,0	15,3	16,1	14,2	14,2	13,5	13,3
Дальневосточный федеральный округ	8,2	12,8	13,2	15,3	13,3	13,8	13,5	13,0
Республика Саха (Якутия)	6,7	9,8	9,7	10,2	9,9	9,8	9,4	9,3
Камчатский край	6,2	11,2	11,0	12,6	11,8	12,6	12,1	11,5
Приморский край	9,1	13,1	13,9	16,2	13,8	14,3	14,1	13,7
Хабаровский край	9,2	13,3	14,1	16,3	13,6	14,6	14,5	13,5
Амурская область	8,6	12,5	14,6	16,9	14,7	15,3	14,8	14,7
Магаданская область	5,6	11,5	11,8	13,6	13,2	13,0	13,0	12,6
Сахалинская область	8,1	17,4	13,4	17,4	14,5	14,9	14,2	13,8
Еврейская автономная область	9,6	13,8	14,5	17,9	14,8	15,5	14,2	15,1
Чукотский автономный округ	3,7	9,1	9,6	11,8	12,4	12,9	11,1	11,5

¹⁾ предварительные данные

**Число умерших детей в возрасте до 1 года
на 1000 родившихся**

	1990	1995	2000	2005	2009	2010	2011	2012 ¹⁾
Россия	17,4	18,1	15,3	11,0	8,1	7,5	7,3	8,7
Дальневосточный федеральный округ	18,8	20,5	18,6	13,5	10,5	9,6	9,1	10,8
Республика Саха (Якутия)	19,9	19,5	17,6	10,6	8,9	7,2	6,3	9,6
Камчатский край	16,6	15,4	16,0	10,3	11,8	9,4	10,0	11,3
Приморский край	18,3	21,5	19,1	13,1	10,6	9,6	9,7	10,4
Хабаровский край	18,7	17,8	17,3	13,0	10,3	10,5	10,5	11,3
Амурская область	19,9	23,6	23,8	18,7	13,0	12,8	10,7	13,8
Магаданская область	17,4	14,2	15,1	12,0	10,8	9,3	7,2	8,0
Сахалинская область	16,7	22,7	15,1	14,4	7,2	5,9	4,4	6,1
Еврейская автоном- ная область	23,9	26,4	20,2	15,6	15,0	10,4	14,1	15,5
Чукотский автоном- ный округ	18,5	34,0	23,5	17,6	12,6	21,8	13,1	22,3

¹⁾ предварительные данные

Демографические процессы в Амурской области

Аналитическая записка

Ответственные за выпуск:

Е.А. Бурлаев

Е.В. Абоймова

Тел.: (84162) 42-54-79

Подписано в печать _____

Формат _____

**РАСПРОСТРАНЕНИЕ
ОФИЦИАЛЬНОЙ СТАТИСТИЧЕСКОЙ
ИНФОРМАЦИИ**

г.Благовещенск, ул.Кузнечная, 23

51-87-01

<http://amurstat.gks.ru>