

### О ФИНАНСОВЫХ ВЛОЖЕНИЯХ ОРГАНИЗАЦИЙ В АМУРСКОЙ ОБЛАСТИ

В период с января по сентябрь 2024 года общий объем финансовых вложений крупных и средних организаций Амурской области составил 537,4 млрд рублей, что в 2,0 раза превысило показатель аналогичного периода 2023 года.

В общем объеме финансовых вложений долгосрочные инвестиции увеличились на 69,9%, краткосрочные финансовые вложения - увеличились в 2.0 раза.

#### Объем поступивших финансовых вложений крупных и средних организаций



#### Амурской области, млн рублей

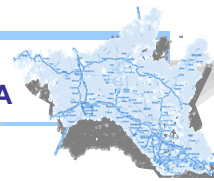
- Краткосрочные
- Долгосрочные

Объем накопленных финансовых вложений, произведенных организациями с начала их вложения с учетом выбытия, за январь-сентябрь 2024 года составил 86,6 млрд рублей, что на 49,8% больше аналогичного периода прошлого года. Долгосрочных финансовых вложений накоплено 31,6 млрд. рублей (увеличение на 22,5%), краткосрочных – 55,0 млрд рублей (прирост на 71,9%).

За январь-сентябрь 2024 года наибольший объем финансовых вложений произвели организации, занимающиеся строительством – 47,4%, торговлей оптовой и розничной; ремонтом транспортных средств и мотоциклов – 12,6% сельским, лесным хозяйством, охотой, рыболовством и рыбоводством – 11,6%.



### МУНИЦИПАЛЬНАЯ СТАТИСТИКА



**Инвестиции в основной капитал за январь – сентябрь 2024 года**  
без субъектов малого предпринимательства и объема инвестиций ненаблюдаемых прямыми статистическими методами

|                                       | Всего, млн рублей | В % к общему итогу |
|---------------------------------------|-------------------|--------------------|
| <b>Амурская область</b>               | <b>560198,0</b>   | <b>100,0</b>       |
| <b>городские округа:</b>              |                   |                    |
| г. Благовещенск                       | 46371,3           | 8,3                |
| г. Белогорск                          | 1049,4            | 0,2                |
| г. Зея                                | 937,1             | 0,2                |
| г. Райчихинск                         | 193,1             | 0,0                |
| г. Свободный                          | 10728,9           | 1,9                |
| г. Тында                              | 68827,1           | 12,3               |
| г. Шимановск                          | 64,1              | 0,0                |
| пгт Прогресс                          | 69,4              | 0,0                |
| <b>муниципальные округа и районы:</b> |                   |                    |
| Архаринский округ                     | 199,9             | 0,0                |
| Белогорский округ                     | 263,7             | 0,0                |
| Благовещенский округ                  | 2311,6            | 0,4                |
| Бурейский округ                       | 1333,9            | 0,2                |
| Завитинский округ                     | 22,2              | 0,0                |
| Зейский округ                         | 532,9             | 0,1                |
| Ивановский округ                      | 2635,0            | 0,5                |
| Константиновский район                | 319,5             | 0,1                |
| Магдагачинский район                  | 2536,4            | 0,5                |
| Мазановский район                     | 176,0             | 0,0                |
| Михайловский район                    | 193,1             | 0,0                |
| Октябрьский район                     | 582,8             | 0,1                |
| Ромненский округ                      | 27,9              | 0,0                |
| Свободненский район                   | 315397,5          | 56,3               |
| Селемджинский район                   | 10096,9           | 1,8                |
| Серышевский округ                     | 919,2             | 0,2                |
| Сковородинский округ                  | 64157,3           | 11,5               |
| Тамбовский округ                      | 1237,5            | 0,2                |
| Тындинский округ                      | 2710,4            | 0,5                |
| Шимановский округ                     | 372,3             | 0,1                |



ТЕРРИТОРИАЛЬНЫЙ ОРГАН ФЕДЕРАЛЬНОЙ СЛУЖБЫ ГОСУДАРСТВЕННОЙ СТАТИСТИКИ ПО АМУРСКОЙ ОБЛАСТИ

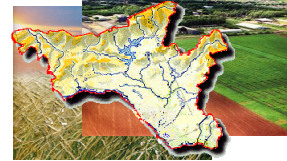
# Амурстат

675000 г. Благовещенск ул. Кузнечная, 23  
Телефон/Факс: (4162) 42-56-63 42-56-53  
Эл. почта: 28@rosstat.gov.ru  
Адрес сайта: <https://28.rosstat.gov.ru>  
Адрес в ВК: <https://vk.com/vkamurstat>  
Адрес в ОК: <https://ok.ru/group/70000001309097>



# ВЕСТНИК СТАТИСТИКИ

<http://28.rosstat.gov.ru>



ТЕРРИТОРИАЛЬНЫЙ ОРГАН ФЕДЕРАЛЬНОЙ СЛУЖБЫ ГОСУДАРСТВЕННОЙ СТАТИСТИКИ ПО АМУРСКОЙ ОБЛАСТИ

### ОЖИДАЕМАЯ ЧИСЛЕННОСТЬ НАСЕЛЕНИЯ АМУРСКОЙ ОБЛАСТИ НА 1 ЯНВАРЯ 2025 ГОДА

По оценке от окончательных итогов ВПН - 2020, ожидаемая численность населения Амурской области на 1 января 2025 года составит 750,6 тыс. человек. За 2024 год жителей области будет больше на 0,5 тыс. человек, или на 0,06% (за 2023 год сокращение на 6,1 тыс. человек, или 0,81%). Общий рост численности населения обеспечен миграционным приростом, компенсирующим естественную убыль населения (в 2023г. на долю миграционной убыли приходилось 40% общей убыли населения).

|  | Все население | в том числе: |          |
|--|---------------|--------------|----------|
|  |               | городское    | сельское |
| I. Численность населения на 01.01.2024 г.      | 750083        | 513956       | 236127   |
| Общий прирост (убыль) за 2024 год (+,-)        | 480           | -1279        | 1759     |
| в том числе:                                   |               |              |          |
| естественный прирост (убыль)                   | -4132         | -2696        | -1436    |
| миграционный прирост (убыль)                   | 4612          | 1417         | 3195     |
| административно-территориальные преобразования | -             | -            | -        |
| II. Численность населения на 01.01.2025 г.     | 750563        | 512677       | 237886   |

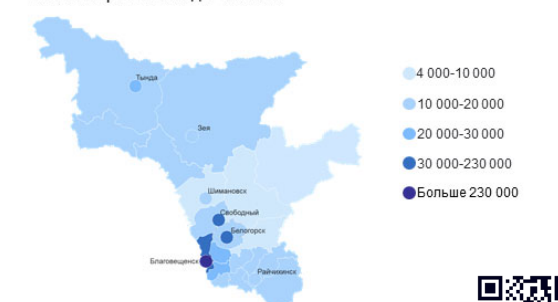
Увеличилось число жителей за 2024 год в городских округах г. Свободном, г. Циолковском (ЗАТО), Благовещенском,



#### Динамика естественного движения населения



#### Оценка ожидаемой численности постоянного населения по муниципальным образованиям Амурской области на 1 января 2025 года человек



\* Данные приведены: 1997 г. – по первой всеобщей переписи населения на 9 февраля, 1926 г. – по переписи на 17 декабря, 1939 и 1979 гг. – по переписи на 17 января, 1989 и 1970 гг. – по переписи на 15 января, 1989 г. – по переписи на 12 января, 2002 г. – по переписи на 9 октября, 2010 г. – по переписи на 14 декабря, за остальные годы – оценка на 1 января соответствующего года; 1997, 1926, 1939 гг. – наличное население, за последующие годы – постоянное население.

Ивановском муниципальных округах и Свободненском муниципальном районе, на всех остальных территориях



**ПОКАЗАТЕЛИ ЕЖЕМЕСЯЧНОГО МОНИТОРИНГА СОЦИАЛЬНО -ЭКОНОМИЧЕСКОГО РАЗВИТИЯ РЕГИОНОВ ДАЛЬНЕВОСТОЧНОГО ФЕДЕРАЛЬНОГО ОКРУГА**  
январь – ноябрь 2024 года

|   | Республика Саха (Якутия) | Камчатский край | Приморский край | Хабаровский край | Амурская область | Магаданская область | Сахалинская область | Еврейская автономная область | Чукотский автономный округ | Забайкальский край | Республика Бурятия |
|---|--------------------------|-----------------|-----------------|------------------|------------------|---------------------|---------------------|------------------------------|----------------------------|--------------------|--------------------|
| Индекс промышленного производства, в % к январю – ноябрю 2023   | 108,5                    | 82,8            | 105,6           | 106,5            | <b>96,7</b>      | 103,7               | 97,0                | 94,5                         | 103,9                      | 101,6              | 105,9              |
| Объем работ по виду деятельности «Строительство», в % (разах) к январю – ноябрю 2023.   | 96,6                     | 89,8            | 112,6           | 129,8            | <b>74,5</b>      | 77,5                | 102,1               | 100,6                        | 72,5                       | 98,3               | 78,8               |
| Ввод в действие жилых домов (с учетом жилых домов, построенных населением на земельных участках, предназначенных для ведения садоводства), январь – ноябрь 2024, тыс.кв.м | 711,8                    | 75,2            | 1084,5          | 431,1            | <b>442,4</b>     | 9,0                 | 323,0               | 36,5                         | 5,1                        | 420,7              | 528,0              |
| Ввод в действие жилых домов, в % (разах) к январю – ноябрю 2023.  | 128,8                    | 101,1           | 106,1           | 100,2            | <b>107,3</b>     | 78,3                | 79,5                | 174,3                        | 132,9                      | 132,9              | 136,9              |
| Объем реализации платных услуг, в % к январю – ноябрю 2023.   | 99,0                     | 101,4           | 101,4           | 95,8             | <b>102,1</b>     | 101,7               | 98,6                | 102,0                        | 101,2                      | 102,9              | 100,3              |
| Оборот розничной торговли, в % к январю – ноябрю 2023.  | 106,2                    | 106,4           | 107,7           | 110,0            | <b>106,0</b>     | 110,8               | 103,4               | 112,2                        | 109,3                      | 103,0              | 105,8              |
| Индекс потребительских цен, ноябрь 2024 в % к декабрю 2023  | 108,39                   | 108,93          | 108,31          | 107,04           | <b>107,47</b>    | 106,70              | 106,24              | 108,03                       | 104,90                     | 107,81             | 108,83             |
| из них: продовольственные товары  | 107,85                   | 109,77          | 108,41          | 107,86           | <b>107,39</b>    | 103,50              | 107,80              | 106,58                       | 104,83                     | 107,37             | 108,69             |
| непродовольственные товары  | 106,65                   | 105,68          | 105,53          | 103,03           | <b>106,62</b>    | 107,00              | 103,24              | 106,55                       | 101,34                     | 106,14             | 106,38             |
| платные услуги населению  | 110,83                   | 112,59          | 112,21          | 110,69           | <b>108,76</b>    | 110,10              | 108,08              | 112,65                       | 108,34                     | 111,00             | 112,98             |
| Индекс цен производителей промышленных товаров, ноябрь 2024 в % к декабрю 2023  | 114,98                   | 123,94          | 113,50          | 110,63           | <b>138,91</b>    | 136,30              | 107,68              | 107,90                       | 132,00                     | 129,34             | 117,80             |
| Среднемесячная номинальная начисленная заработная плата одного работника в октябре 2024, рублей   | 126375,8                 | 135255,7        | 84547,2         | 85446,0          | <b>87725,8</b>   | 151358,2            | 126390,0            | 79340,1                      | 178677,0                   | 85641,8            | 72823,6            |
| Задолженность по заработной плате на 1 декабря 2024 г. - всего, тыс. рублей   | -                        | 2451            | -               | 2802             | -                | 19416               | 2417                | -                            | 269                        | -                  | 365                |

## ЛЕНТА НОВОСТЕЙ

- В Амурской области, по предварительным данным, валовой сбор зерновых и зернобобовых культур (в весе после доработки) в 2024 году составил 612,0 тыс. тонн, что на 0,7% ниже уровня 2023 года.
- Валовые сборы пшеницы яровой по сравнению с 2023 годом снизились на 24,2% и составили 197,5 тыс. тонн, сборы ячменя ярового возросли на 1,9% (123,6 тыс. тонн).
- Снижение объемов производства зерна обусловлено снижением размеров посевных площадей на 2,7% (в том числе пшеницы – на 16,6%) при росте урожайности зерновых и зернобобовых культур на 4,7%, (урожайность пшеницы снизилась по сравнению с предыдущим годом на 8,5%, ячменя – на 0,2%).
- Валовый сбор сои в 2024 году по сравнению с предыдущим годом снизился на 2,1% и составил 1398,6 тыс. тонн.
- На такой результат повлияло снижение и урожайности (на 1,3%), и размеров посевных площадей (на 1,0 %).
- В 2024 году в хозяйствах всех категорий собрано овощей 39,7 тыс. тонн, что ниже уровня 2023 года на 18,3%. На такой результат также повлияло снижение размеров посевных площадей на 8,3% и снижение урожайности на 15,4%.
- Сбор картофеля по сравнению с 2023 годом снизился на 14,4% и составил 171,5 тыс. тонн.
- Размеры посевных площадей под картофелем снизились в сравнении с предыдущим годом на 4,6 %, урожайность - на 10,5%.
- Основными производителями картофеля и овощей в области остаются хозяйства населения, на долю которых приходится

## ОСНОВНЫЕ АСПЕКТЫ СОСТОЯНИЯ И ФОРМИРОВАНИЯ

Оборот розничной торговли продуктами питания в 2023 году составил 130,4 млрд рублей, что в сопоставимых ценах составляет 98,7% к 2022 году. В структуре оборота розничной торговли удельный вес продуктов питания в 2023 году составлял 48,8%.

В 2023 году по сравнению с предыдущим годом наиболее расширилась розничная продажа сыров жирных, пищевых масел, соли, муки, макаронных изделий, круп, сахара, безалкогольных напитков, мясных продуктов, растительного масла.

Внутриобластной рынок продовольственных товаров формировался как за счет собственных ресурсов, так и за счет ввоза продовольствия из других регионов России.

В 2023 году индекс промышленного производства пищевых продуктов по области составил 101,5%. В 2023 году наблюдался рост переработки и консервирования мяса, производство растительных и животных масел и жиров, мороженого, производство продуктов мукомольной и крупяной промышленности, макаронных изделий. В то же время зафиксировано сокращение производства молока, продукции из мяса убойных животных и мяса птицы, хлебобулочных и мучных кондитерских.

Из других регионов Российской Федерации в область ввозятся практически все виды продуктов питания. Основными поставщиками мяса и мяса птицы в 2023 году выступали предприятия города Москвы, Санкт-Петербурга, Республик Саха (Якутия) и Бурятия, Курской, Московской, Тамбовской, Белгородской и Иркутской областей, Ставропольского, Алтайского и Приморского краев; колбасных изделий – организации города Москвы, Санкт-Петербурга, Республик Мордовия и Саха (Якутия), Красноярского, Приморского и Забайкальского краев, Владимирской, Московской, Томской и Новосибирской областей.

Основной объем сливочного масла поступил из Удмуртской Республики, Алтайского, Пермского, Красноярского и Приморского краев, Кировской, Нижегородской, Иркутской, Омской и Новосибирской областей; сыров – из города Москвы, Республики Татарстан, Алтайского, Приморского и Пермского краев, Московской, Новосибирской и Омской областей; маргарина – из Саратовской, Иркутской, Нижегородской, Воронежской и Белгородской областей.

Основными поставщиками рыбы и рыбных продуктов в 2023 году являлись предприятия города Москвы, Санкт-Петербурга, Камчатского, Приморского и Хабаровского краев, Московской, Нижегородской, Новосибирской, Сахалинской областей, масел растительных – Ростовской, Саратовской, Вологодской, Воронежской, Белгородской, Тульской, Челябинской и Иркутской областей, города Москвы и Санкт-Петербурга, Краснодарского и Алтайского краев. Основные поставки муки производились из города Москвы, Санкт – Петербурга, Алтайского и Красноярского краев, Владимирской, Калужской, Челябинской, Курганской, Иркутской, Новосибирской, Томской, Омской и Кемеровской областей; крупы – из Алтайского и Приморского краев, Владимирской, Челябинской, Новосибирской и Омской областей, Республики Карелия, Краснодарского края, города Санкт-Петербург; макаронных изделий – из Алтайского и Приморского краев, Московской, Челябинской, Омской и Рязанской областей.

Основной объем сахара в 2023 году поступил из Алтайского края, Курской и Пензенской областей; кондитерских изделий – из города Москвы, Санкт-Петербург, Чувашской Республики, Республик Татарстан и Хакасия, Кабардино-Балкарской Республики, Московской, Владимирской, Белгородской, Брянской, Воронежской, Калужской, Рязанской, Тамбовской, Смоленской, Курской, Тверской, Тульской, Иркутской, Вологодской, Калининградской, Кировской, Самарской, Пензенской, Саратовской, Свердловской, Курганской, Челябинской, Новосибирской, Омской, Томской, Волгоградской и Ивановской областей, Приморского, Хабаровского, Ставропольского, Красноярского и Пермского краев; чая – из Московской и Челябинской областей, Краснодарского края, Удмуртской Республики; соли – из Иркутской области; вод минеральных – из Приморского и Ставропольского краев, Томской, Иркутской и Кемеровской областей.

