

ОСНОВНЫЕ АСПЕКТЫ СОСТОЯНИЯ И ФОРМИРОВАНИЯ ПРОДОВОЛЬСТВЕННОГО РЫНКА В АМУРСКОЙ ОБЛАСТИ В 2022 ГОДУ

Оборот розничной торговли продуктами питания в 2022 году составил 245,6 млрд. рублей, что в сопоставимых ценах составляет 99,7% к 2021 году. В структуре оборота розничной торговли удельный вес продуктов питания в 2022 году составлял 51%.

В 2022 году по сравнению с предыдущим годом наиболее выросла розничная продажа консервов молочных сухих, молочных напитков, безалкогольных напитков, мяса и мясных продуктов, растительного масла, чая, кофе, какао.

Внутриобластной рынок продовольственных товаров формировался как за счет собственных ресурсов, так и за счет ввоза продовольствия из других регионов России.

В 2022 году индекс промышленного производства пищевых продуктов по области составил 108,4%. В 2022 году наблюдался рост переработки и консервирования мяса, производство растительных и животных масел и жиров, молочной продукции, готовых кормов для животных, макаронных изделий. В то же время зафиксировано сокращение производства крупы, муки, хлебобулочных и мучных кондитерских.

Из других регионов Российской Федерации в область ввозятся практически все виды продуктов питания. Основными поставщиками мяса и мяса птицы в 2022 году выступали предприятия города Москвы, Санкт-Петербурга, Республик Мордовия, Тыва, Саха (Якутия) и Бурятия, Курской, Московской, Тамбовской, Челябинской, Иркутской и Сахалинской областей, Ставропольского, Алтайского, Приморского краев; колбасных изделий – организации города Москвы, Санкт-Петербурга, Республик Мордовия, Бурятия и Саха (Якутия), Красноярского, Приморского и Забайкальского краев, Владимирской, Московской, Новосибирской областей.

Основной объем сливочного масла поступил из Удмуртской Республики и Республики Татарстан, Алтайского, Пермского, Красноярского и Приморского краев, Кировской, Иркутской, Новосибирской областей; сыров – из города Москвы, Республики Адыгея, Алтайского, Приморского и Пермского краев, Московской, Свердловской, Новосибирской, Омской областей; маргарина – из Саратовской, Иркутской, Нижегородской, Белгородской областей, Приморского края.

Основными поставщиками рыбы и рыбных продуктов в 2022 году являлись предприятия города Санкт-Петербурга, Республики Саха (Якутия), Камчатского, Приморского и Хабаровского краев, Новосибирской, Сахалинской области, масел растительных – Ростовской, Саратовской, Вологодской, Воронежской, Белгородской, Тульской, Челябинской, Иркутской областей, города Москвы, Краснодарского и Алтайского краев. Основные поставки муки производились из города Москвы, Санкт-Петербурга, Алтайского, Красноярского краев, Владимирской, Калужской, Челябинской, Курганской, Иркутской, Новосибирской, Томской, Омской и Кемеровской областей, крупы – из Алтайского и Приморского краев, Владимирской, Челябинской, Кемеровской, Новосибирской областей, Республик Карелия, Адыгея, Краснодарского края, макаронных изделий – из Алтайского края, Московской, Челябинской и Омской областей.

Основной объем сахара в 2022 году поступил из Алтайского, Краснодарского краев, Белгородской, Воронежской, Курской, Тамбовской и Пензенской областей, кондитерских изделий – из города Москвы, Санкт-Петербурга, Чувашской Республики, Республики Татарстан, Московской, Владимирской, Белгородской, Брянской, Воронежской, Калужской, Рязанской, Тамбовской, Смоленской, Курской, Тверской, Тульской, Астраханской, Саратовской, Вологодской, Калининградской, Новгородской, Кировской, Нижегородской, Пензенской, Свердловской, Челябинской, Иркутской областей, чая – из Московской области, Удмуртской Республики, Московской области, соли – из Иркутской и Оренбургской областей.



МУНИЦИПАЛЬНАЯ СТАТИСТИКА

Оборот организаций, не относящихся к субъектам малого предпринимательства (включая средние предприятия), средняя численность работников которых превышает 15 человек, по всем видам экономической деятельности в действующих ценах

	Январь-октябрь 2023г., млн. рублей	В % (раза) к январю-октябрю 2022г.
Амурская область	705453,2	131,4
городские округа:		
г.Благовещенск	225061,1	119,4
г.Белогорск	28566,7	118,7
г.Зея	7462,3	129,7
г.Райчихинск	3757,5	92,5
г.Свободный	102761,8	165,0
г.Тында	26353,1	124,3
г.Шимановск	1894,5	131,2
пгт Прогресс	2543,5	164,9
муниципальные округа и районы:		
Архаринский округ	472,6	118,2
Белогорский округ	3224,9	в16,4р
Благовещенский округ	6083,3	85,6
Бурейский округ	8241,9	110,5
Завитинский округ	749,8	164,0
Зейский район	8280,6	114,3
Ивановский округ	2586,5	116,5
Константиновский район	1696,8	94,9
Магдагачинский район	44701,6	81,8
Мазановский район	233,9	102,4
Михайловский район	1056,6	86,7
Октябрьский район	6198,0	111,5
Ромненский округ	457,2	84,5
Свободненский район	32295,9	в4,0р
Селемджинский район	48476,8	183,4
Серышевский округ	1653,6	118,7
Сковородинский округ	20979,3	162,4
Тамбовский округ	5633,5	93,5
Тындинский округ	24924,6	140,3
Шимановский округ	19469,2	в260,2р



Территориальный орган Федеральной службы государственной статистики по Амурской области

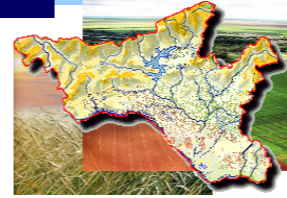
Амурстат

675000 г. Благовещенск ул. Кузнечная, 23
Телефон/Факс: (4162) 42-56-63 42-56-53
Эл. почта: 28@rosstat.gov.ru
Адрес сайта: <https://28.rosstat.gov.ru>
Адрес в ВК: <https://vk.com/vkamurstat>
Адрес в ОК: <https://ok.ru/group/70000001309097>



ВЕСТНИК СТАТИСТИКИ

<http://28.rosstat.gov.ru>



ТЕРРИТОРИАЛЬНЫЙ ОРГАН ФЕДЕРАЛЬНОЙ СЛУЖБЫ
ГОСУДАРСТВЕННОЙ СТАТИСТИКИ ПО АМУРСКОЙ ОБЛАСТИ

О ПРЕДСТАВЛЕНИИ ГРАЖДАН СОЦИАЛЬНОЙ ПОДДЕРЖКИ В ЯНВАРЕ-СЕНТЯБРЕ 2023 ГОДА

Одним из направлений социальной политики государства является принятие мер по социальной защите населения в виде предоставления субсидий (компенсаций) и социальной поддержки на оплату жилого помещения и коммунальных услуг.

В соответствии с «Правилами предоставления субсидий на оплату жилого помещения и коммунальных услуг», утвержденными постановлением Правительства Российской Федерации от 14.12.2005г. № 761, органами государственной власти субъектов Российской Федерации и органами местного самоуправления гражданам предоставляются субсидии в случае, если их расходы на оплату жилого помещения и коммунальных услуг, рассчитанные исходя из размера регионального стандарта нормативной площади жилого помещения, используемой для расчета субсидий, и размера регионального стандарта стоимости жилищно-коммунальных услуг, превышают величину, соответствующую максимально допустимой доле расходов граждан на оплату жилого помещения и коммунальных услуг в совокупном доходе семьи.

В январе–сентябре 2023 года в области такие субсидии получили 21,4 тыс. семей, или 6,1% от всех семей, проживающих в области (за аналогичный период 2022г. – 7,2%).

Предоставление гражданам субсидий на оплату жилого помещения и коммунальных услуг за январь–сентябрь

	2022	2023
Получали субсидии в отчетном году, тыс. семей	24,1	21,4
Сумма начисленных субсидий, млн. рублей	545,2	519,0
Удельный вес семей, пользующихся субсидиями в общем числе семей, %	7,2	6,1
Среднемесячный размер субсидий на семью, рублей	2517,72	2691,37

В январе–сентябре 2023 года максимальный охват населения этой формой социальной защиты осуществлялся в городском округе г. Райчихинске (субсидии получили 14,3% от общего числа семей), Бурейском муниципальном округе (15,4%).

Среднемесячный размер субсидий на одну семью по области составил 2691,37 рубля, наибольший размер субсидии (5176,29 рублей) отмечался в Ромненском муниципальном округе, минимальный (1512,35 рублей) – в рабочем поселке Прогресс.

Наряду с предоставлением субсидий гражданам предоставляется **социальная поддержка по оплате жилья и коммунальных услуг в денежной форме** на основании действующего законодательства. В отличие от субсидий она носит постоянный характер и не зависит от уровня доходов семьи.

За январь–сентябрь 2023 года общая численность граждан, пользующихся социальной поддержкой и получающих ее в денежной форме, составила 142,5 тыс. человек (за январь–сентябрь 2022г. – 146,7).

Предоставление гражданам социальной поддержки по оплате жилого помещения и коммунальных услуг за январь–сентябрь

	2022	2023
Число граждан, пользующихся социальной поддержкой, тыс. человек	146,1	142,5
Объем средств, предусмотренных на предоставление гражданам социальной поддержки, млн. рублей	1737,7	1888,6
Среднемесячный размер социальной поддержки на одного пользователя, рублей	1315,79	1472,10

Среднемесячный размер социальной поддержки на одного пользователя в целом по области за январь–сентябрь 2023 года составил 1472,1 рубля (за аналогичный период 2022г. – 1315,79 рублей).

Наибольший среднемесячный размер социальной поддержки в январе–сентябре 2023 года зарегистрирован в Михайловском муниципальном районе – 3620,10 рублей на одного пользователя, наименьший – в городском округе г.Райчихинске – 1009,05 рублей.



ОСНОВНЫЕ ЭКОНОМИЧЕСКИЕ И СОЦИАЛЬНЫЕ ПОКАЗАТЕЛИ РОССИЙСКОЙ ФЕДЕРАЦИИ

	Январь-сентябрь 2023 г.	В % к январю-сентябрю 2022 г.	Справочно январь-сентябрь 2022 г. в % к январю-сентябрю 2021 г.
Валовой внутренний продукт		102,9 ¹	98,2
Инвестиции в основной капитал, млрд рублей	20017,8	110,0	105,4
Реальные располагаемые денежные доходы		104,8 ²	98,7

1 Предварительная оценка

2 Оценка

	Октябрь 2023 г.	В % к		Январь-октябрь 2023 г. в % к январю-октябрю 2022 г.	Справочно		
		октябрю 2022 г.	сентябрю 2023 г.		октябрь 2022 г. в % к октябрю 2021 г.	сентябрю 2022 г.	январь-октябрь 2022 г. в % к январю-октябрю 2021 г.
Индекс выпуска товаров и услуг по базовым видам экономической деятельности		107,7	100,2	105,1	97,7	101,3	99,7
Индекс промышленного производства		105,3	104,9	103,5	98,4	105,2	101,1
Продукция сельского хозяйства, млрд рублей	1491,9	105,5	76,6	101,9	112,0	81,8	111,7
Ввод в действие жилых домов, млн м ² общей площади жилых помещений	6,5	74,5	67,8	98,2	89,4	91,8	121,5
Грузооборот транспорта, млрд т-км	481,6	102,8	107,0	99,2	93,6	105,8	98,2
в том числе железнодорожного транспорта	222,7	99,6	105,2	100,9	96,6	104,6	100,0
Оборот розничной торговли, млрд рублей	4239,7	112,7	102,0	105,5	89,8	101,5	94,2
Объем платных услуг населению, млрд рублей	1269,4	105,1	99,9	104,3	102,4	99,3	106,2
Индекс потребительских цен		106,7	100,8	105,5	112,6	100,2	114,1
Индекс цен производителей промышленных товаров		121,6	102,0	100,9	100,8	97,5	114,4
Общая численность безработных (в возрасте 15 лет и старше), млн человек	2,2	76,8	96,0	81,3	88,5	100,3	80,5
Численность официально зарегистрированных безработных (по данным Роструда), млн человек	0,4	73,8	92,9	76,0	68,4	91,4	46,3

	Сентябрь 2023 г.	В % к		Январь-сентябрь 2023 г. в % к январю-сентябрю 2022 г.	Справочно		
		сентябрю 2022 г.	августу 2023 г.		сентябрь 2022 г. в % к сентябрю 2021 г.	августу 2022 г.	январь-сентябрь 2022 г. в % к январю-сентябрю 2021 г.
Среднемесячная начисленная заработная плата работников организаций: номинальная, рублей	70922	113,6	102,1	113,2	112,1	103,3	112,6
реальная		107,2	101,2	107,4	98,6	103,2	98,5

ЛЕНТА НОВОСТЕЙ

● Индекс потребительских цен на товары и услуги в ноябре 2023 года по Амурской области составил 101,1% (в ноябре 2022г. – 100,7%).

● Индекс цен на **продовольственные товары** в ноябре 2023 года составил 100,9% (в ноябре 2022г. – 100,3%). Обед в ресторане подорожал на 16,1%, хлопья из злаков (сухие завтраки) – на 8,7%, йогурт – на 8,5%, яйца куриные, сухие супы в пакетах, колбаса сырокопченая, сыры плавленые, – на 6,0%-6,8%, национальные сыры и брынза, соль, окорочка куриные – на 5,2%-5,8%. В тоже время сырки творожные, глазированные шоколадом стали дешевле на 8,9%, консервы мясные для детского питания – на 6,9%, вермишель – на 6,6%, конфеты мягкие, глазированные шоколадом – на 4,0%, водка – на 3,2%.

● Цены на плодоовощную продукцию увеличились на 0,8%, в том числе на огурцы и помидоры свежие – на 6,8% и 5,3% соответственно, груши – на 2,2%, овощи замороженные, виноград – на 0,9%, яблоки – на 0,8%. Вместе с тем апельсины стали дешевле на 4,6%, свёкла □ на 2,0%, свежая зелень – на 1,9%, морковь – на 0,8%.

● Цены на **непродовольственные товары** в ноябре 2023 года выросли на 0,5% (в ноябре 2022г. – на 0,6%). Из наблюдаемых товаров более всего подорожали: уголь (на 8,2%), новые легковые отечественные автомобили (на 7,5%), дизельное топливо – на 5,4%, дрова – на 5,1%, печи микроволновые, антисептики для рук, металлочерепица, диваны-кровати, бутылочки для кормления, электрочайники – на 3,3%-4,4%. Одновременно с этим цены на электропылесосы снизились на 3,7%, вату, батарейки электрические типа AA – на 3,6%, зеркала навесные для ванной комнаты, машины стиральные автоматические, цемент тарированный – на 2,1%.

● Цены на медикаменты снизились на 0,3%. Осельтамивир стал дешевле на 9,3%, цефтриаксон – на 5,6%, валидол – на 4,4%, мидокалм, ибупрофен, энтэрсгель, азитромицин, алмагель, активированный уголь, омепразол – на 2,0%- 2,8%. В то же время подорожал синупрет (на 9,2%), эуфиллин, аскорбиновая кислота (на 6,5%), амлодипин (на 4,1%), парацетамол – на 3,0%.

● Индекс потребительских цен на **услуги** в ноябре 2023 года составил 102,3% (в ноябре 2022г. – 101,2%). Билет в музей подорожал на 47,2%, полет в салоне экономического класса самолета – на 36,5%, проезд в поездах дальнего следования – на 17,4%, билет в театр – на 14,6%, аренда однокомнатной и двухкомнатной квартир у частных лиц – на 8,0% и 6,8% соответственно. Вместе с тем проживание в гостинице 4-5 звезд стало дешевле на 5,2%.

Подробно

О СБОРЕ УРОЖАЯ В 2023 ГОДУ (ПРЕДВАРИТЕЛЬНЫЕ ДАННЫЕ)

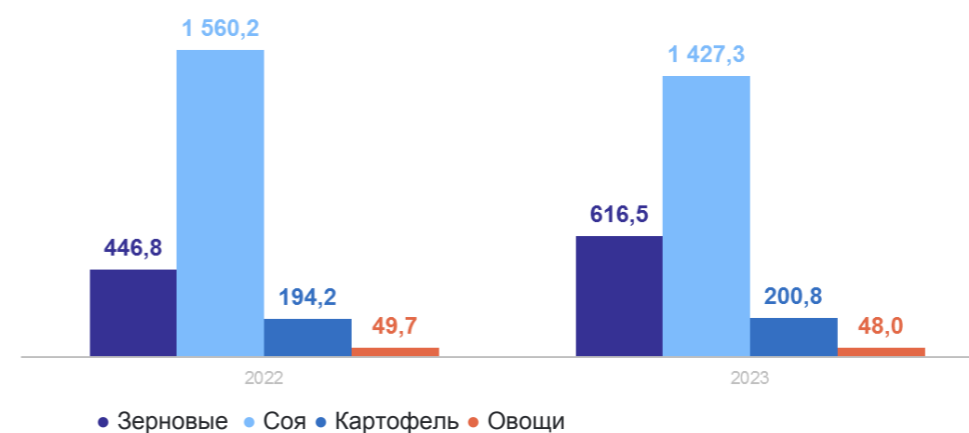
В Амурской области, по предварительным данным, валовой сбор зерновых и зернобобовых культур (в весе после доработки) в 2023 году превысил показатели предыдущих пяти лет и составил 616,5 тыс. тонн, что на 38,0% выше уровня 2022 года. Валовые сборы пшеницы яровой по сравнению с 2022 годом возросли на 55,4% и составили 260,7 тыс. тонн, сборы ячменя ярового – на 56,6% (121,3 тыс. тонн). Рост объемов производства зерна обусловлен ростом урожайности на 26,9%, (в том числе пшеницы – на 31,9%, ячменя – на 38,9%), а также увеличением размеров посевных площадей на 10,0% (в том числе пшеницы – на 19,3%, ячменя – на 11,7%).

Сбор сои в 2023 году по сравнению с предыдущим годом снизился на 8,5% и составил 1427,3 тыс. тонн. На такой результат повлияло снижение урожайности на 12,4% при увеличении размеров посевных площадей на 5,0 %.

В 2023 году в хозяйствах всех категорий собрано овощей 48,0 тыс. тонн, что ниже уровня 2022 года на 3,4%. На такой результат повлияло снижением размеров посевных площадей на 14,4% при росте урожайности на 8,3%.

Сбор картофеля по сравнению с 2022 годом увеличился на 3,4% и составил 200,8 тыс. тонн. Размеры посевных площадей под картофелем снизились в сравнении с предыдущим годом на 13,4 %, урожайность возросла на 19,8%. Основными производителями картофеля и овощей в области остаются хозяйства населения, на долю которых приходится 84,1% картофеля и 72,9% овощей.

Валовые сборы основных сельскохозяйственных культур, тыс. тонн



● Зерновые ● Соя ● Картофель ● Овощи

ОБ ИНВЕСТИЦИОННОЙ ДЕЯТЕЛЬНОСТИ В АМУРСКОЙ ОБЛАСТИ В ЯНВАРЕ-СЕНТЯБРЕ 2023 ГОДА

В Амурской области по итогам за январь-сентябрь 2023 года на развитие экономики и социальной сферы было использовано 464,4 млрд. рублей инвестиций в основной капитал (в январе-сентябре предыдущего года их объем составлял 294,1 млрд. рублей), или 140,0% (в сопоставимых ценах) к уровню января-сентября 2022 года. Наибольшую долю (более 92% общего объема, или 428,4 млрд. рублей) занимали инвестиции в основной капитал организаций без субъектов малого предпринимательства и объема инвестиций, не наблюдаемых прямыми статистическими методами.

Основными сферами вложения инвестиций в основной капитал являются «обрабатывающие производства», «транспортировка и хранение», «добыча полезных ископаемых», «обеспечение электрической энергией, газом и паром; кондиционирование воздуха» и «сельское, лесное хозяйство, охота, рыболовство и рыбоводство». В эти сектора экономики в январе-сентябре 2023 года направлено 409,0 млрд. рублей инвестиций в основной капитал, или 95,5% от общего объема (без субъектов малого предпринимательства и объема инвестиций, не наблюдаемых прямыми статистическими методами), в январе-сентябре 2022 года их доля составляла 92,9%.

На развитие сельского, лесного хозяйства области использовано 5,4 млрд. рублей инвестиций в основной капитал, или 1,3% от общего объема (в январе-сентябре 2022г. – 1,5%). На осуществление деятельности в сфере деятельности профессиональной, научной и технической использовано 0,7 млрд. рублей (их доля составила 0,2%, в январе-сентябре 2022г. – 2,0%).

По сравнению с соответствующим периодом 2022 года увеличились инвестиционные вложения организаций (без субъектов малого предпринимательства и объема инвестиций, не наблюдаемых прямыми статистическими методами) в таких областях, как торговля оптовая и розничная; ремонт автотранспортных средств и мотоциклов, деятельность гостиниц и предприятий общественного питания, деятельность в области информации и связи, деятельность финансовая и страховая, деятельность по операциям с недвижимым имуществом, деятельность административная и сопутствующие дополнительные услуги, государственное управление и обеспечение военной безопасности; социальное обеспечение, образование, деятельность в области здравоохранения и социальных услуг, деятельность в области культуры, спорта, организации досуга и развлечений, предоставление прочих видов услуг.

В структуре инвестиций по источникам финансирования инвестиций в основной капитал по-прежнему преобладали привлеченные средства, на долю которых приходилось 78,8% всех инвестиций. За счет собственных средств, направленных на инвестирование в январе-сентябре 2023 года, формировалось около 21,2% общего объема инвестиций в основной капитал.

