

ФЕДЕРАЛЬНАЯ СЛУЖБА ГОСУДАРСТВЕННОЙ СТАТИСТИКИ
ТЕРРИТОРИАЛЬНЫЙ ОРГАН ФЕДЕРАЛЬНОЙ СЛУЖБЫ
ГОСУДАРСТВЕННОЙ СТАТИСТИКИ ПО АМУРСКОЙ ОБЛАСТИ
(АМУРСТАТ)

**АСПЕКТЫ РАЗВИТИЯ ИНДУСТРИИ
ТУРИЗМА
В АМУРСКОЙ ОБЛАСТИ**

Статистический сборник

по каталогу № 4.22

г. Благовещенск
2023

УДК 311(571.61)
ББК 65.497(255.3)-05
А86

Редакционная коллегия:

М.А. Рябчинская, Е.О. Решетова, Т.И. Собоцинская,
К.В. Мартинович

А86 Аспекты развития индустрии туризма в Амурской области
Сборник/Амурстат – Б., 2023. – 63 стр.

Статистический сборник содержит комплексную информацию о развитии туризма в Амурской области. Публикуются сведения о числе туристских фирм и их деятельности, средствах размещения туристов, туристских ресурсах, сведения об объеме платных услуг в сфере туризма и ценах (тарифах) на эти услуги.

Сборник предназначен для широкого круга пользователей: экономистов, статистиков, научных работников, средств массовой информации, работников коммерческих структур, частных лиц.

В сборнике приняты условные обозначения:

- явления отсутствуют
- ... данных не имеется
- 0,0 величина явления меньше единицы измерения

УДК 311(571.61)
ББК 65.497(255.3)-05

© Территориальный орган Федеральной
службы государственной статистики
по Амурской области, 2023
E-mail: 28@rosstat.gov.ru
<http://28.rosstat.gov.ru>

ПРЕДИСЛОВИЕ

В сборнике публикуются статистические материалы, характеризующие состояние туризма и туристских ресурсов Амурской области в 2022 году в сравнении с рядом предшествующих лет. Данные за 2022 год в ряде случаев являются предварительными и будут уточнены в последующих изданиях.

Сборник подготовлен на основе данных федерального статистического наблюдения, осуществляемого Федеральной службой государственной статистики. Публикуются показатели, характеризующие коллективные средства размещения (гостиницы, мотели, хостелы, санаторно-курортные организации и организации отдыха), занятость в отрасли, а также сведения о внутреннем и внешнем туризме. Приводятся данные об объемах и ценах на услуги туризма, культуры и отдыха, расходах домохозяйств на них.

Информация, формируемая в соответствии с федеральным планом статистических работ, по профессиональным театрам, музеям, учреждениям культурно - досугового типа размещается на официальных сайтах:

- Росстата (www.rosstat.gov.ru/ Официальная статистика);
- Минкультуры России (<http://mkrf.ru/deyatelnost/statistics/>);
- Российской книжной палаты (<http://www.bookchamber.ru/>);
- на сайтах органов, осуществляющих управление в сфере культуры в субъектах Российской Федерации и в ЕМИСС.

Обращаем внимание, что Росстат не осуществляет рассылку в территориальные органы государственной статистики и другим пользователям официальной статистической информации, формируемой другими субъектами официального статистического учета.

В отдельных случаях незначительные расхождения между итогом и суммой слагаемых объясняются округлением данных.

СОДЕРЖАНИЕ

1.1. Основные экономические и социальные показатели.....	6
1.2. Индикаторы развития туризма.....	8
Платные услуги в сфере туризма и отдыха	10
2.1. Объем и структура платных услуг населению в области туризма и отдыха .	10
2.2. Индекс физического объема платных услуг населению	11
2.3. Индексы потребительских цен (тарифов) на отдельные виды услуг культуры, отдыха, туризма и спорта, оказываемые населению.....	12
2.4. Средние потребительские цены (тарифы) на отдельные виды товаров и услуг.....	14
2.5. Денежные расходы домашних хозяйств на санаторно-оздоровительные, туристические услуги и услуги учреждений культуры.....	16
2.6. Распределение общих объемов расходов домашних хозяйств на санаторно-оздоровительные, экскурсионные и туристические услуги, услуг по организации отдыха по группам населения с различным уровнем среднедушевых располагаемых ресурсов в 2022 году.....	17
Коллективные средства размещения	18
3.1. Основные показатели деятельности коллективных средств размещения.....	19
3.2. Численность граждан России и иностранных граждан, размещенных в коллективных средствах размещения по возрастным группам	20
3.3. Коллективные средства размещения по типам хозяйствующих субъектов .	22
3.4. Распределение числа коллективных средств размещения по применяемым системам налогообложения	24
3.5. Номерной фонд коллективных средств размещения на конец 2022 года	25
3.6. Распределение коллективных средств размещения по формам собственности на конец 2022 года.....	26
3.7. Численность лиц, размещенных коллективными средствами размещения .	27
3.8. Численность лиц, размещенных в коллективных средствах размещения, по целям поездок.....	28
3.9. Распределение численности лиц, размещенных коллективными средствами размещения по целям поездок в 2022 году	29
3.10. Распределение численности лиц, размещенных в коллективных средствах размещения, по продолжительности пребывания в 2022 году.....	30
3.11. Распределение численности лиц, размещенных в коллективных средствах размещения, принадлежащих субъектам малого предпринимательства в 2022 году	30
3.12. Малые средства размещения.....	31
3.13. Численность размещенных иностранных граждан по странам гражданства в коллективных средствах размещения в 2022 году	32
3.14. Результаты деятельности коллективных средств размещения в 2022 году	33
3.15. Санаторно-курортные организации и организации отдыха	34
3.16. Номерной фонд специализированных средств размещения в 2022 году....	35

3.17. Основные показатели деятельности специализированных средств размещения по формам собственности в 2022 году.....	36
3.18. Распределение численности лиц, размещенных в специализированных средствах размещения, по целям поездок.....	37
3.19. Распределение численности лиц, размещенных в специализированных средствах размещения, по типам организаций и целям поездок в 2022 году....	38
3.20. Распределение численности лиц, размещенных в специализированных средствах размещения, по продолжительности пребывания в 2022 году.....	39
3.21. Обслуживание отдыхающих в коллективных средствах размещения специального назначения.....	40
3.22. Занимаемая площадь и номерной фонд специализированных средств размещения в 2022 году.....	42
3.23. Численность работников, занятых в специализированных средствах размещения по формам собственности.....	43
3.24. Детские оздоровительные лагеря в 2022 году.....	44
3.25. Гостиницы и аналогичные средства размещения.....	45
3.26. Распределение гостиниц и аналогичных средств размещения по категориям.....	46
3.27. Гостиницы и аналогичные средства размещения.....	47
3.28. Численность лиц, размещенных в гостиницах и аналогичных средствах размещения.....	48
3.29. Обслуживание лиц, размещенных в гостиницах и аналогичных средствах размещения.....	49
3.30. Распределение лиц, размещенных в гостиницах и аналогичных средствах размещения по целям поездок в 2022 году.....	50
3.31. Распределение лиц, размещенных в гостиницах и аналогичных средствах размещения по продолжительности пребывания в 2022 году.....	51
3.32. Занимаемая площадь и номерной фонд в коллективных средствах размещения по формам собственности в 2022 году.....	52
3.33. Численность работников, занятых в гостиницах и аналогичных средствах размещения по формам собственности.....	53
Туризм в Амурской области.....	54
4.1. Основные показатели деятельности туристских фирм.....	55
4.2. Распределение числа и стоимости туристских путевок (пакетных туров) и численности туристов по видам туризма в 2022 году.....	56
4.3. Численность российских туристов, отправленных туристскими фирмами в туры по зарубежным странам.....	57
4.4. Численность отправленных в туры российских туристов.....	58
Туристские перевозки в Амурской области.....	59
5.1. Протяженность путей сообщения общего пользования.....	59
5.2. Наличие эксплуатационных автобусов, выполняющих перевозки по маршрутам регулярных перевозок.....	59
Методологические пояснения.....	60

1.1 Основные экономические и социальные показатели

	2010	2015	2019	2020	2021	2022
Валовой региональный продукт в текущих основных ценах всего, млн. рублей	178689,6	277380,4	395617,2	449317,5	530947,8	... ¹⁾
на душу населения, рублей	214827,2	343385,7	499757,1	571690,8	683167,9	... ¹⁾
Среднегодовая численность занятых в экономике ²⁾ , тыс. человек	423,2	393,2	387,7	381,2	381,4	... ¹⁾
Общая численность безработных (по МОТ) (в среднем за год), тыс. человек	29,6	24,0	21,9	24,0	20,7	16,8
Численность безработных, зарегистрированных в службе занятости (на конец года), тыс. человек	14,0	13,7	8,3	13,0	6,2	4,3
Оборот розничной торговли - всего, млн. рублей	66934,6	147412,6	182953,4	192739,8	214996,6	245630,1
Оборот общественного питания, млн. рублей	3419,9	5882,2	6474,0	6367,2	9199,5	13734,2
Платные услуги населению, млн. рублей	24749,6	41106,6	48753,3	47363,6	51099,2	54677,4
Индекс потребительских цен на товары и услуги (декабрь к декабрю предыдущего года), процентов	109,4	109,5	104,8	107,2	106,3	112,3
Среднемесячная начисленная заработная плата, рублей	21207,5	32901,7	47234,4	52429,6	59098,0	65863,9
Денежные доходы населения, млн. рублей ¹⁾	148673,7	273738,2	316368,5	334887,9	369557,9	409343,5 ²⁾

¹⁾ Данные за 2022 год будут опубликованы после утверждения Федеральной службой государственной статистики в 2023 году.

²⁾ За 2015-2018 гг. данные о среднегодовой численности занятых рассчитаны в соответствии с актуализированной методологией расчета баланса трудовых ресурсов. Изменение среднегодовой численности занятых в экономике обусловлено изменением оценки численности наемных работников, не охваченных статистическим наблюдением организаций и индивидуальных предпринимателей

АСПЕКТЫ РАЗВИТИЯ ИНДУСТРИИ ТУРИЗМА В АМУРСКОЙ ОБЛАСТИ

	2010	2015	2019	2020	2021	2022
Денежные расходы населения, млн. рублей ¹⁾	145822,6	249348,7	305652,8	312203,3	349887,6	394607,3 ²⁾
Денежные доходы в расчёте на душу населения, рублей ¹⁾	14334,6	28239,7	33304,0	35508,0	39625,7	44891,0 ²⁾
Денежные расходы в расчёте на душу населения, рублей ¹⁾	14609,4	25723,0	32175,9	33102,8	37516,5	43274,9 ²⁾

¹⁾ Данные рассчитаны в соответствии с Методологическими положениями по расчету показателей денежных доходов и расходов населения, утвержденными приказом Росстата от 02.07.2014г. №465 с изменениями, внесенными приказом Росстата № 680 от 20.11.2018г. (обновленная методология).

²⁾ Предварительные данные. Среднедушевые показатели за 2022год рассчитаны с учетом итогов ВПН-2020.

1.2. Индикаторы развития туризма

	2010	2015	2019	2020	2021	2022
Число коллективных средств размещения, единиц	86	132	172	184	192	194
Число номеров в коллективных средствах размещения, тыс.	2,6	3,0	3,9	4,1	4,2	4,3
Число мест в коллективных средствах размещения, тыс.	6,1	7,2	9,2	8,5	9,3	9,8
Число ночевок в коллективных средствах размещения, тыс.	882,5	659,1	886,4	646,1	928,5	925,5
Численность граждан Российской Федерации, размещенных в коллективных средствах размещения, тыс.	194,1	206,5	309,9	244,3	279,0	312,0
Численность иностранных граждан, размещенных в коллективных средствах размещения, тыс.	33,3	21,5	54,1	13,1	21,9	7,5
Платные услуги населению, млн. рублей	24749,6	41106,6	48753,3	47363,6	51099,2	54677,4
из них:						
туристско-экскурсионные	700,5	1889,2	2034,8	1232,6	1456,0	1466,4
санаторно-оздоровительные	214,7	404,5	379,1	211,1	153,6	222,8
услуги гостиниц и аналогичные услуги по предоставлению временного жилья	433,4	645,1	683,6	578,2	709,7	800,7
услуги физической культуры и спорта	60,5	157,3	279,0	209,0	292,5	330,3
из них услуги фитнес-центров и спортивных клубов	-	-	-	-	30,0	30,8
услуги культуры	183,7	460,9	552,7	386,4	439,5	538,5
Число турпакетов, реализованных гражданам других стран по территории России, тыс. единиц	17,3	16,7	26,3	-	-	-

АСПЕКТЫ РАЗВИТИЯ ИНДУСТРИИ ТУРИЗМА В АМУРСКОЙ ОБЛАСТИ

	2010	2015	2019	2020	2021	2022
Число турпакетов, реализованных гражданам России, по другим странам, тыс. единиц	80,2	22,8	18,4	0,1	2,4	4,0
Число туристских фирм	31	51	56	46	52	54
Численность граждан России, отправленных в туры по России, тыс. человек	2,6	2,3	2,3	2,8	2,3	2,9
Численность граждан России, отправленных в зарубежные туры, тыс. человек	80,8	51,9	40,1	7,9	2,4	4,0
Индексы потребительских цен на услуги в сфере культуры, туризма и отдыха (декабрь к декабрю предыдущего года), процентов	111,6	107,9	104,1	107,6	101,2	110,8
услуги гостиниц и прочих мест проживания	100,0	99,8	97,6	109,3	99,5	119,6
санаторно-оздоровительные услуги	115,0	102,2	103,9	100,0	102,7	100,0
услуги организаций культуры	101,2	108,8	105,9	99,1	100,0	118,3
услуги физической культуры и спорта	106,4	107,6	100,0	105,6	102,3	102,1
Основные туристские ресурсы (число):						
музеи	19	19
театры	3	3
стадионы с числом мест для зрителей 1,5 тыс. и более	26	26	26	26	26	26
спортивные залы, единиц	573	563	563	564	565	569
плавательные бассейны	10	12	15	18	18	18
плоскостные спортивные сооружения (площадки и поля)	1245	1212	1248	1271	1279	1280

Платные услуги в сфере туризма и отдыха

2.1. Объем и структура платных услуг населению в области туризма и отдыха

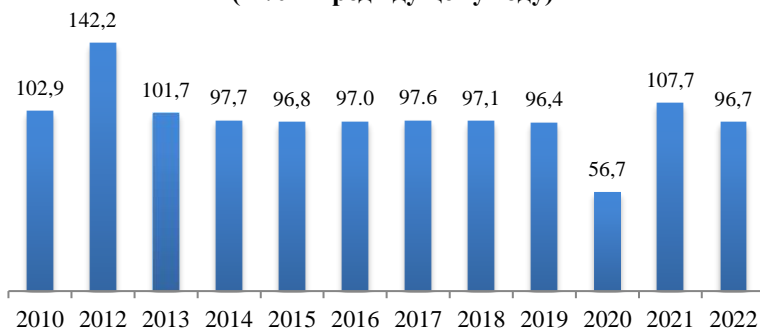
	2010	2015	2019	2020	2021	2022
Миллионов рублей						
Платные услуги населению – всего	24749,6	41106,6	48753,3	47363,6	51099,2	54677,4
из них:						
туристские	700,5	1889,2	2034,8	1232,6	1456,0	1466,4
гостиниц и аналогичных средств размещения	433,4	645,1	683,6	578,2	709,7	800,7
санаторно-курортные	214,7	404,5	379,1	211,1	153,6	222,8
В процентах						
Платные услуги населению – всего	100	100	100	100	100	100
из них:						
туристские	2,8	4,6	4,2	2,6	2,8	2,7
гостиниц и аналогичных средств размещения	1,8	1,6	1,4	1,2	1,4	1,5
санаторно-курортные	0,9	1,0	0,8	0,4	0,3	0,4

2.2. Индекс физического объема платных услуг населению

в сопоставимых ценах, в процентах к предыдущему году

	2010	2015	2019	2020	2021	2022
Платные услуги населению – всего	111,7	95,3	99,7	93,0	103,8	100,6
из них:						
туристские	102,9	96,8	96,4	56,7	107,7	96,7
гостиниц и аналогичных средств размещения	124,0	102,6	99,9	82,7	108,9	107,3
санаторно-курортных	101,1	90,0	95,9	55,7	70,9	145,0

**Индекс физического объема туристских услуг
(в % к предыдущему году)**



2.3. Индексы потребительских цен (тарифов) на отдельные виды услуг культуры, отдыха, туризма и спорта, оказываемые населению

декабрь к декабрю предыдущего года; в размах, процентах

	2010	2015	2019	2020	2021	2022
Услуги	111,6	107,9	104,1	107,6	101,2	110,8
Услуги организаций культуры	101,2	108,8	105,9	99,1	100,0	118,3
кинотеатр, 1 билет	103,7	101,7	109,2	98,3	100,0	109,1
театр, 1 билет	100,0	100,0	102,8	100,0	100,0	127,6
музей, 1 билет	100,0	150,0	100,0	100,0	100,0	130,7
Санаторно-оздоровительные услуги	115,0	102,2	103,9	100,0	102,7	100,0
санаторий	115,0	102,2	103,9	100,0	102,7	100,0
дом отдыха, пансионат	-	-	-	-	-	-
Услуги в сфере туризма	110,5	109,5	104,9	134,1	97,9	97,0
В сфере зарубежного туризма						
поездка в Китай	107,3	100,0
В сфере внутреннего туризма	110,7	111,8	104,9	134,1	97,9	97,0
Услуги гостиниц и прочих мест проживания	100,0	99,8	97,6	109,3	99,5	119,6
Проживание в гостинице, сутки с человека	100,4	102,4	96,8	113,4	-	-
Проживание в гостинице 1* или в мотеле, сутки с человека	104,8	105,3
Проживание в гостинице 2*, сутки с человека	100,0	104,7
Проживание в гостинице 3*, сутки с человека	104,0	102,9
Проживание в гостинице 4*-5*, сутки с человека	106,1	117,3
Проживание в хостеле, сутки с человека	91,7	120,4
Услуги физической культуры и спорта	106,4	107,6	100,0	105,6	102,3	102,1
Услуги пассажирско-	108,2	114,2	106,7	133,6	100,1	96,6

АСПЕКТЫ РАЗВИТИЯ ИНДУСТРИИ ТУРИЗМА В АМУРСКОЙ ОБЛАСТИ

	2010	2015	2019	2020	2021	2022
го транспорта						
Проезд в междугородном автобусе, в расчете на 50 км пути	109,1	94,8	100,0	113,3	100,0	115,2
Проезд в купейном вагоне скорого нефирменного поезда	108,0	107,9	105,6	108,1	119,6	104,2
Проезд в купейном вагоне скорого фирменного поезда	108,0	111,6	98,6	89,8	100,3	56,5
Проезд в плацкартном вагоне скорого нефирменного поезда дальнего следования	110,0	117,3	103,9	103,5	103,7	116,6
Полет в салоне экономического класса самолета	115,5	135,0	111,8	182,8	88,2	87,0
Общественное питание	110,9	107,0	103,4	103,7	108,0	120,3
Обед в столовой, кафе, закусочной (кроме столовых в организациях)	115,3	104,8	100,8	105,3	110,1	115,8
Обед в ресторане заказной	104,3	100,1	105,4	113,4	110,1	112,4
Ужин в ресторане	105,8	105,4	104,6	104,7	102,9	129,0

**2.4. Средние потребительские цены (тарифы)
на отдельные виды товаров и услуг**

на конец года, рублей

	2010	2015	2019	2020	2021	2022
Пребывание и лечение в санатории (за 1 день)	2119,7	3206,2	1967,45	1967,45	2122,99	2122,99
Посещение кино	140,0	204,9	253,97	253,97	269,97	294,60
Посещение театра	250,0	392,3	455,00	455,00	475,10	606,42
Посещение музеев, выставок	50,0	150,0	150,00	150,00	150,00	150,76
Занятие в плавательном бассейне, месяц	1385,6	1898,2	2165,35	2165,35	1939,17	1949,14
Поездка в Китай ¹⁾ , путевка в расчете на 1 человека, тыс. рублей	26,4	56,3
Занятия в группах общей физической подготовки, месяц	2400,0	2651,9	2241,45	2241,45	2206,54	-
Проезд в купейном вагоне скорого нефирменного поезда дальнего следования, в расчете на 100 км пути	144,3	205,1	266,34	266,34	225,89	235,45
Проезд в купейном вагоне скорого фирменного поезда, в расчете на 100 км пути	244,8	282,2	303,69	303,69	573,35	323,77

¹⁾ Поездка в Пекин 8 дней, 7 ночей, проезд самолетом, проживание в 2-х или 3-х-звездочном отеле, медицинская страховка, питание

АСПЕКТЫ РАЗВИТИЯ ИНДУСТРИИ ТУРИЗМА В АМУРСКОЙ ОБЛАСТИ

	2010	2015	2019	2020	2021	2022
Проезд в плацкартном вагоне скорого нефирменного поезда дальнего следования, в расчете на 100 км пути	58,3	97,5	105,5	105,53	117,69	137,19
Проезд в междугородном автобусе, в расчете на 50 км пути	89,8	134,6	198,72	198,72	223,40	251,54
Полет в салоне экономического класса самолета, в расчете на 1000 км пути	3992,0	4826,8	3875,00	3875,00	5048,10	4366,88
Обед в столовой, кафе, закусочной (кроме столовых в организациях) (на человека)	146,2	187,7	222,28	222,28	273,38	309,28
Обед в ресторане на 1 человека	366,9	254,9	336,09	336,09	397,96	456,90
Ужин в ресторане заказной на 1 человека	1257,4	1943,3	2041,34	2041,34	2160,38	2794,67

2.5. Денежные расходы домашних хозяйств на санаторно-оздоровительные, туристические услуги и услуги учреждений культуры¹⁾

по балансу денежных доходов и расходов населения

	Санаторно-оздоровительные услуги	Туристические услуги	Услуги учреждений культуры
В среднем на одного жителя области в год, рублей			
2010	258,1	842,2	220,9
2012	344,5	1683,4	337,5
2014	521,9	2082,2	521,0
2015	500,8	2338,8	570,6
2016	453,6	2422,9	608,1
2016	424,5	2422,1	623,9
2019	478,9	2570,4	698,2
2020	268,6	1568,3	491,6
2021	197,7	1873,4	565,5
2022	293,1	1929,8	708,6
Удельный вес в общем, объеме расходов на услуги, процентов			
2010	0,9	2,8	0,5
2012	0,9	4,5	0,9
2014	1,1	4,4	1,1
2015	1,0	4,6	1,1
2016	0,9	4,6	1,1
2017	0,8	4,4	1,1
2019	0,8	4,2	1,1
2020	0,4	2,6	0,8
2021	0,3	2,8	0,9
2022	0,4	2,7	1,0

¹⁾ Данные за 2016-2022гг. об объеме платных услуг населению (с учетом оценки ненаблюдаемой деятельности) по видам услуг представлены по данным формы № 1 услуги «Сведения об объеме платных услуг населению»

2.6. Распределение общих объемов расходов домашних хозяйств на санаторно-оздоровительные, экскурсионные и туристические услуги, услуг по организации отдыха по группам населения с различным уровнем среднедушевых располагаемых ресурсов в 2022 году

по материалам выборочного обследования бюджетов домашних хозяйств; в процентах к итогу

	Санаторно-оздоровительные услуги	Услуги по организации культурных мероприятий	Услуги по организации отдыха
Общий объем денежных расходов	100,0	100,0	100,0
в том числе по 20-процентным группам населения			
первая (с наименьшими располагаемыми ресурсами)	0	10,0	2,9
вторая	0	15,7	13,3
третья	0	18,4	14,6
четвертая	1,2	11,9	4,7
пятая (с наибольшими располагаемыми ресурсами)	98,8	44,0	64,5

Коллективные средства размещения

Создание условий для комфортного проживания граждан, прибывающих в Амурскую область на отдых, лечение, с деловыми и профессиональными целями, является основным направлением деятельности гостиниц и аналогичных средств размещения, санаторно-курортных организаций, организаций отдыха.

На конец 2022 года число коллективных средств размещения в области (включая юридические лица, индивидуальных предпринимателей и микропредприятия) составило 194 объекта, из них 171 гостиница и аналогичных средств размещения гостиничного типа и 23 специализированных средств размещения (санаторно-курортные организации, учреждения отдыха), их общая вместимость – 9774 места.

В среднем одно средство размещения располагает 22 номерами на 2 места каждый, в том числе специализированные средства размещения – 36 номеров на 3 места, предприятия гостиничного типа – 20 номеров в среднем на 2 места каждый.

Всего коллективными средствами размещения в 2022 году было размещено 319,5 тыс. человек, что на 6,2% больше, чем в 2021 году.

В 2022 году число предоставленных коллективными средствами размещения ночевок составило 925,5 тыс. человеко-ночевок, что на 0,3% меньше прошлого года. Продолжительность пребывания граждан в гостиницах и аналогичных средствах размещения составляет до 3 дней, в санаторно-курортных организациях – до 28 дней.

В 2022 году коллективные средства размещения получили доход от предоставления услуг в сумме 1978,7 млн. рублей (в 2021г. – 2330,8 млн. рублей).

Показатели деятельности коллективных средств размещения



3.1. Основные показатели деятельности коллективных средств размещения¹⁾

	2010	2015	2019	2020	2021	2022
Число коллективных средств размещения - всего	86	132	172	184	192	194
в том числе:						
гостиницы и аналогичные средства размещения	76	119	157	164	170	171
специализированные средства размещения	10	13	15	20	22	23
Число номеров, тыс.	2,6	3,0	3,9	4,1	4,2	4,3
в том числе:						
гостиниц и аналогичных средств размещения	2,1	2,5	3,1	3,3	3,4	3,5
специализированных средств размещения	0,5	0,5	0,8	0,8	0,8	0,8
Число мест, тыс.	6,1	7,2	9,2	8,5	9,3	9,8
в том числе:						
гостиниц и аналогичных средств размещения	4,3	5,7	6,7	6,5	7,2	7,4
специализированных средств размещения	1,8	1,5	2,5	2,0	2,1	2,4
Число ночевок, тыс.	882,5	659,1	886,4	646,1	928,5	925,5
в том числе:						
в гостиницах и аналогичных средствах размещения	608,3	406,4	680,6	470,9	707,1	697,3
в специализированных средствах размещения	274,2	252,7	205,8	175,2	221,4	228,2
Численность размещенных лиц, тыс. человек	227,4	228,0	364,0	257,4	300,9	319,5
гостиницы и аналогичные средства размещения	201,7	198,5	302,8	205,2	267,1	242,3
специализированных средств размещения	25,7	29,5	61,2	52,2	33,8	77,2

¹⁾ Данные за 2010, 2015гг. приведены без учета микропредприятий, за 2016 - 2022гг. – по полному кругу хозяйствующих субъектов

АСПЕКТЫ РАЗВИТИЯ ИНДУСТРИИ ТУРИЗМА В АМУРСКОЙ ОБЛАСТИ

**3.2 Численность граждан России и иностранных граждан,
размещенных в коллективных средствах
размещения по возрастным группам**

человек

	Всего			в том числе:					
	Всего	из них:		Всего	граждан России		Всего	иностраннных граждан	
		лиц до 18 лет	лиц 55 лет и старше		лиц до 18 лет	лиц 55 лет и старше		лиц до 18 лет	лиц 55 лет и старше
	2021								
Численность лиц, размещенных в гостиницах и аналогичных средствах размещения - всего	267080	5693	38299	245257	5620	35762	21823	73	2537
<i>из них в:</i>									
гостиницах	237613	4687	35105	216615	4664	32643	20998	23	2462
хостелах	5801	74	389	5184	74	386	617	-	3
Численность лиц, размещенных в специализированных средствах размещения - всего	33834	7510	1283	33784	7492	1263	50	18	20
<i>из них в:</i>									
санаторно-курортных организациях	11933	5463	981	11921	5463	981	12	-	-
организациях отдыха	21901	2047	302	21863	2029	282	38	18	20

АСПЕКТЫ РАЗВИТИЯ ИНДУСТРИИ ТУРИЗМА В АМУРСКОЙ ОБЛАСТИ

	Всего			в том числе:						
	Всего	из них:		Всего	граждан России		иностраннных граждан			
		лиц до 18 лет	лиц 55 лет и старше		Всего	из них:		Всего	из них:	
						лиц до 18 лет	лиц 55 лет и старше		лиц до 18 лет	лиц 55 лет и старше
2022										
Численность лиц, размещенных в гостиницах и аналогичных средствах размещения - всего	242316	8953	31100	234827	8893	30855	7489	60	245	
<i>из них в:</i>										
гостиницах	212096	5963	27584	205551	5953	27369	6545	10	215	
хостелах	7314	484	1034	6595	484	1029	719	-	5	
Численность лиц, размещенных в специализированных средствах размещения - всего	77167	14888	5792	77129	14870	5792	38	18	-	
<i>из них в:</i>										
санаторно-курортных организациях	18025	6710	3099	18025	6710	3099	-	-	-	
организациях отдыха	59142	8178	2693	59104	8160	1163	38	18	-	

**3.3. Коллективные средства размещения
по типам хозяйствующих субъектов**

	Число КСР		Число номеров			Число мест		
	всего	в процентах к итогу	всего номеров, единиц	в процентах к итогу	в расчете на одну организацию	всего, единиц	в процентах к итогу	в расчете на одну организацию
2021								
Всего КСР	192	100,0	4193	100,0	22	9306	100,0	48
в том числе:								
Коммерческие предприятия, не относящиеся к субъектам малого и среднего предпринимательства	14	7,3	420	10,0	30	737	7,9	53
Малые предприятия	19	9,9	871	20,8	46	1415	15,2	74
Микропредприятия	33	17,2	891	21,2	27	2632	28,3	80
Индивидуальные предприниматели	98	51,0	1286	30,7	13	2598	27,9	27
Некоммерческая организация	28	14,6	725	17,3	26	1924	20,7	69
2022								
Всего КСР	194	100,0	4266	100,0	22	9774	100,0	50
в том числе:								
Коммерческие предприятия, не относящиеся к субъектам малого и среднего предпринимательства	16	8,2	297	7,0	19	561	5,7	35

АСПЕКТЫ РАЗВИТИЯ ИНДУСТРИИ ТУРИЗМА В АМУРСКОЙ ОБЛАСТИ

	Число КСР		Число номеров			Число мест		
	все- го	в про- центах к итогу	все- го но- меров, единиц	в про- цен- тах к итогу	в рас- чете на одну орга- низа- цию	все- го, еди- ниц	в про- центах к итогу	в рас- чете на одну орга- низа- цию
тельства								
Малые пред- приятия	17	8,8	604	14,2	36	987	10,1	58
Микропред- приятия	38	19,6	1218	28,6	32	3394	34,7	89
Индивидуаль- ные предпри- ниматели	100	51,5	1467	34,4	15	3068	31,4	31
Некоммерче- ская органи- зация	23	11,9	680	15,9	30	1764	18,0	77

3.4 Распределение числа коллективных средств размещения по применяемым системам налогообложения

	Всего КСР		в том числе:			
			гостиницы и аналогичные средства размещения		специализированные средства размещения	
	2021	2022	2021	2022	2021	2022
Всего	192	194	170	171	22	23
в том числе по применяемым системам налогообложения:						
общая	36	37	24	24	12	13
упрощенная	141	142	133	134	8	8
единый налог на вмененный доход	5	1	3	1	2	-
патентная	10	14	10	12	-	2
В процентах к итогу	100	100	100	100	100	100
в том числе по применяемым системам налогообложения:						
общая	18,8	19,1	14,1	14,0	54,5	56,5
упрощенная	73,4	73,2	78,2	78,4	36,4	34,8
единый налог на вмененный доход	2,6	0,5	1,8	0,6	9,1	-
патентная	5,2	7,2	5,9	7,0	-	8,7

**3.5 Номерной фонд коллективных средств размещения
на конец 2022 года**

	Коллективные средства размещения	В том числе	
		гостиничного типа	специализированные
Число номеров (комнат)			
единиц	4266	3447	819
в % к итогу	100,0	80,8	19,2
в расчете на одно коллективное средство размещения, единиц	22	20	36
Число мест			
единиц	9774	7377	2397
в % к итогу	100,0	75,5	24,5
в расчете на одно коллективное средство размещения, единиц	50	43	104
Жилая площадь (площадь номеров)			
кв. м	90683,5	75283,3	15400,2
в % к итогу	100,0	83,0	17,0
в расчете на одно коллективное средство размещения, м ²	467,4	440,3	669,6
В расчете на один номер			
число мест, единиц	2,3	2,1	2,9
жилая площадь, м ²	21	22	19

3.6 Распределение коллективных средств размещения по формам собственности на конец 2022 года

	Коллективные средства размещения, единиц			В % к итогу		
	всего	в том числе		всего	в том числе	
		гостиничного типа	специализированные		гостиничного типа	специализированные
Всего	194	171	23	100,0	100,0	100,0
в том числе имеют форму собственности:						
государственную	24	15	9	12,4	8,8	39,1
муниципальную	8	7	1	4,1	4,1	4,4
общественных и религиозных объединений и организаций	1	1	-	0,5	0,6	-
частную	158	145	13	81,5	84,8	56,5
смешанную российскую	-	-	-	-	-	-
совместная российская и иностранная	-	-	-	-	-	-
иностранная собственность	3	3	-	1,5	1,7	-

**3.7. Численность лиц, размещенных
коллективными средствами размещения¹⁾**

	2010	2015	2018	2019	2020	2021	2022
Всего, тыс. человек							
Численность размещенных лиц - всего	227,4	228,0	347,1	364,0	257,4	300,9	319,5
в том числе граждан:							
России	194,0	206,5	307,6	309,9	244,3	279,0	312,0
стран вне СНГ	32,3	20,7	37,2	53,4	1,5	3,7	1,7
стран СНГ	1,1	0,8	2,3	0,7	11,6	18,2	5,8
В процентах к итогу							
Численность размещенных лиц - всего	100,0	100,0	100,0	100,0	100,0	100,0	100,0
в том числе граждан:							
России	85,3	90,6	92,0	88,6	85,1	94,9	97,7
стран вне СНГ	14,2	9,1	7,8	10,7	14,7	0,6	0,5
стран СНГ	0,5	0,3	0,2	0,7	0,2	4,5	1,8

¹⁾ Данные за 2010, 2014 - 2015гг. приведены без учета микропредприятий, за 2016 - 2022гг. – по полному кругу хозяйствующих субъектов

3.8. Численность лиц, размещенных в коллективных средствах размещения, по целям поездок¹⁾

тысяч человек

	2010	2015	2019	2020	2021	2022
Численность лиц, размещенных в коллективных средствах размещения, по целям поездок:						
Личные	151,6	136,2	207,7	125,1	118,9	154,4
в том числе:						
отпуск, досуг и отдых	87,9	68,4	168,7	99,6	86,6	117,5
образование и профессиональная подготовка	18,1	6,6	3,1	1,8	1,7	2,2
лечебные и оздоровительные процедуры	16,6	17,0	14,6	5,0	9,7	17,6
религиозные/паломнические	0,1	0,0	0,0	0,0	0,2	-
посещение магазинов и прочие	28,9	44,2	21,3	18,7	20,7	17,1
Деловые и профессиональные	75,8	91,8	156,3	132,3	182,0	165,1
Численность лиц, размещенных в гостиницах и аналогичных средствах размещения, по целям поездок:						
Личные	126,1	106,8	146,5	77,0	85,4	77,2
в том числе:						
отпуск, досуг и отдых	79,2	53,4	121,8	56,4	62,2	57,1
образование и профессиональная подготовка	17,3	6,6	3,1	1,8	1,7	2,2
лечебные и оздоровительные процедуры	0,6	2,6	0,3	0,1	0,5	0,8
религиозные/паломнические	0,1	0,0	0,0	0,0	0,2	-
посещение магазинов и прочие	28,9	44,2	21,3	18,7	20,7	17,1
Деловые и профессиональные	75,6	91,7	156,3	128,2	181,7	165,1
Численность лиц, размещенных в специализированных средствах размещения, по целям поездок:						
Личные	25,5	29,4	61,2	48,1	33,5	77,2
в том числе:						
отпуск, досуг и отдых	8,8	15,0	46,9	43,2	24,4	60,4
образование и профессиональная подготовка	0,7	-	-	-	-	-
лечебные и оздоровительные процедуры	16,0	14,4	14,3	4,9	9,2	16,8
религиозные/паломнические	-	-	-	0,0	-	-
посещение магазинов и прочие	-	0,1	-	-	-	-
Деловые и профессиональные	0,2	0,1	-	4,1	0,3	0,0

¹⁾ Данные за 2010, 2015гг. приведены без учета микропредприятий, за 2016 - 2022гг. - по полному кругу хозяйствующих субъектов

**3.9. Распределение численности лиц, размещенных
коллективными средствами размещения
по целям поездок в 2022 году**

	Численность размещенных лиц - всего	в том числе	
		граждане России	иностранные граждане
Всего, тыс. человек			
Всего	319,5	312,0	7,5
в том числе по целям поездок:			
отпуск, досуг и отдых	117,5	117,2	0,3
деловые и профессиональные	165,1	158,1	7,0
лечебные и оздоровительные процедуры	17,6	17,6	-
образование и профессиональ- ная подготовка	2,2	2,1	0,1
религиозные/паломнические	-	-	-
посещение магазинов и прочие	17,1	17,0	0,1
В процентах к итогу			
Всего	100,0	100,0	100,0
в том числе по целям поездок:			
отпуск, досуг и отдых	36,8	37,6	4,0
деловые и профессиональные	51,7	50,7	93,4
лечебные и оздоровительные процедуры	5,5	5,6	-
образование и профессиональ- ная подготовка	0,7	0,7	1,3
религиозные/паломнические	0,0	0,0	-
посещение магазинов и прочие	5,3	5,4	1,3

**3.10. Распределение численности лиц, размещенных
в коллективных средствах размещения,
по продолжительности пребывания в 2022 году**

в % к общему числу размещенных по соответствующей группе

	Коллективные средства размещения	В том числе	
		общего назначения	специального назначения
Всего размещено лиц	100,0	100,0	100,0
в том числе:			
без ночевки	12,3	3,7	39,4
от 1 до 4	75,4	85,9	42,2
от 5 до 7	4,6	5,1	2,8
от 8 до 14	4,0	2,3	9,3
от 15 до 28	3,0	2,0	6,3
от 29 до 90	0,5	0,7	-
91 и более ночевки	0,2	0,3	-

**3.11. Распределение численности лиц, размещенных
в коллективных средствах размещения,
принадлежащих субъектам малого предпринимательства
в 2022 году**

	Всего	из них по предприятиям		
		малым предприя- тиям	микро- предпри- тиям	индиви- дуальным предпри- нимате- лям
Численность размещенных лиц – всего, человек	260912	38223	98650	124039
в том числе граждан:				
России	253552	37324	96667	119561
иностраннх граждан	7360	899	1983	4478

3.12. Малые средства размещения¹⁾

	Всего		в % к общему чис- лу КСР		в % к итогу	
	2021	2022	2021	2022	2021	2022
Малые средства разме- щения - всего	173	174	90,1	89,7	100	100
в том числе:						
гостиницы и аналогич- ные средства размеще- ния	156	157	91,8	91,8	90,2	90,2
специализированные средства размещения	17	17	77,2	73,9	9,8	9,8
Число номеров в малых средствах размещения – всего	2373	2447	56,6	57,3	100	100
в том числе:						
гостиницы и аналогич- ные средства размеще- ния	2100	2172	60,9	63,0	88,5	88,8
специализированные средства размещения	273	275	36,5	33,6	11,5	11,2
Число мест в малых средствах размещения – всего	5259	5540	56,5	56,7	100	100
в том числе:						
гостиницы и аналогич- ные средства размеще- ния	4136	4352	57,3	59,0	78,6	78,6
специализированные средства размещения	1123	1188	53,7	49,6	21,4	21,4
Число ночевок в малых средствах размещения – всего	583889	583745	62,9	63,0	100	100
в том числе:						
гостиницы и аналогич- ные средства размеще- ния	484932	462592	68,6	66,3	83,1	79,2
специализированные средства размещения	98957	121153	44,7	53,0	16,9	20,8

¹⁾ Средства размещения с номерным фондом до 50 номеров.

3.13. Численность размещенных иностранных граждан по странам гражданства в коллективных средствах размещения в 2022 году

	Коллективные средства размещения	в том числе	
		гостиничного типа	специализированные
Всего по странам мира, человек	7527	7489	38
Всего страны далеко зарубежья			
из них:	1729	1729	-
Китай	921	921	-
Германия	24	24	-
Иран (Исламская Республика)	15	15	-
Италия	19	19	-
Япония	2	2	-
Турция	141	141	-
Индия	75	75	-
Соединенные штаты	5	5	-
Соединенное Королевство	5	5	-
Корея, Народно-Демократическая Республика	10	10	-
Франция	5	5	-
Саудовская Аравия	18	18	-
Республика Сербия	413	413	-
Румыния	5	5	-
Швеция	1	1	-
Швейцария	3	3	-
Всего государства – участники СНГ			
из них:	5798	5760	38
Беларусь	208	208	-
Киргизия	421	421	-
Узбекистан	3797	3797	-
Украина	56	56	-
Казахстан	485	485	-
Таджикистан	619	581	38
Армения	181	181	-

**3.14. Результаты деятельности
коллективных средств размещения
в 2022 году**

	Коллективные средства размещения, единиц			Справочно 2021 год		
	всего	в том числе		коллективные средства размещения	в том числе	
		гостиничного типа	специализированные		гостиничного типа	специализированные
Число предприятий	194	171	23	192	170	22
Доходы						
всего, млн. рублей	1978,7	1415,4	563,3	2330,8	1779,8	551,0
на 1 предприятие, тыс. рублей	1019,9	827,7	2449,1	12139,6	10469,4	2504,5
Затраты						
всего, млн. рублей	1525,9	867,6	658,3	1714,7	1212,1	502,6
на 1 предприятие, тыс. рублей	7865,5	5073,7	28621,7	8930,7	7130,0	22845,5
Численность размещенных лиц						
всего, тыс. человек	319,5	242,3	77,2	300,9	267,1	33,8
на 1 предприятие, человек	1647	1417	3356	1567	1571	1536

3.15. Санаторно-курортные организации и организации отдыха¹⁾

на конец года

	2010	2015	2019	2020	2021	2022
Число коллективных средств размещения специального назначения, единиц	10	13	15	20	22	23
в них коек ²⁾	1760	1524	2532	2017	2092	2397
Санатории для взрослых и детские санатории, единиц	4	4	5	5	5	4
в них коек ³⁾	615	585	631	631	631	533
Из числа санаториев для взрослых и пансионатов с лечением - детские санатории для детей с родителями	1	1	1	1	1	1
в них коек ³⁾	250	250	250	250	250	250
Санатории-профилактории	2	1	1	1	1	1
в них коек ²⁾	165	100	120	120	119	100
Лагеря круглогодичного действия	2	1	1	1	1	1
в них коек ²⁾	719	267	263	263	263	263
Бальнеологические грязелечебницы	1	1	1	1	1	1
в них коек ²⁾	100	100	100	100	100	100
Туристские базы	1	1	-	-	-	-
в них коек ²⁾	161	23	-	-	-	-
Туристические теплоходы	-	-	-	-	-	-
в нем коек ²⁾	-	-	-	-	-	-
Организации отдыха	-	5	7	12	14	16
в них коек ²⁾	-	449	1418	903	979	1401

¹⁾ Данные за 2010,2015гг. приведены без учета микропредприятий, за 2016 - 2022гг. – по полному кругу хозяйствующих субъектов

²⁾ Число мест (коек) в месяц максимального развертывания

³⁾ Круглогодовые места (койки)

**3.16. Номерной фонд специализированных средств размещения
в 2022 году**

	Число органи- заций	Число номеров (комнат) - единиц	в том числе выс- шей кате- гории
Специализированные средства размещения-всего	23	819	24
в том числе:			
санаторно–курортные организации	7	306	18
из них:			
санатории, пансионаты с лечением	3	136	2
детские санатории	1	55	4
санатории-профилактории	1	48	8
другие организации специального назначения	2	67	4
Организации отдыха	16	513	6



3.17. Основные показатели деятельности специализированных средств размещения по формам собственности в 2022 году

	Все организации	в том числе		
		санаторно-курортные организации	организации отдыха	туристские базы
Число специализированных средств размещения- всего	23	7	16	-
в том числе по формам собственности:				
государственная	9	4	5	-
муниципальная	1	-	1	-
частная	13	3	10	-
смешанная российская	-	-	-	-
Число коек (мест) в средствах размещения-всего, единиц	2397	996	1401	-
в том числе по формам собственности:				
государственная	979	506	473	-
муниципальная	200	-	200	-
частная	1218	490	728	-
смешанная российская	-	-	-	-
Численность размещенных лиц - всего, человек	77167	18025	59142	-
в том числе в организациях с формой собственности:				
государственная	12647	9412	3235	-
муниципальная	1328	-	1328	-
частная	63192	8613	54579	-
смешанная российская	-	-	-	-
Из общей численности размещенных лиц - размещено по путевкам, человек	23280	12955	10325	-

3.18. Распределение численности лиц, размещенных в специализированных средствах размещения, по целям поездок¹⁾

	2010	2015	2019	2020	2021	2022
Всего, тыс. человек						
Всего	25,7	29,5	61,2	52,2	33,8	77,2
в том числе по целям поездок:						
отпуск, досуг и отдых	8,8	15,0	46,9	43,2	24,4	60,4
деловые и профессиональные	0,2	0,1	-	4,1	0,2	0,0
лечебные и оздоровительные процедуры	16,0	14,4	14,3	4,9	9,2	16,8
образование и профессиональная подготовка	0,7	-	-	-	-	-
прочие	-	0,0	-	-	-	-
В % к итогу						
Всего	100,0	100,0	100,0	100,0	100,0	100,0
в том числе по целям поездок:						
отпуск, досуг и отдых	34,2	50,9	76,6	82,8	72,2	78,2
деловые и профессиональные	0,8	0,3	-	7,8	0,6	0,0
лечебные и оздоровительные процедуры	62,3	48,8	23,4	9,4	27,2	21,8
образование и профессиональная подготовка	2,7	-	-	-	-	-
прочие	-	0,0	-	-	-	-

¹⁾ Данные за 2010, 2014 - 2015гг. приведены без учета микропредприятий, за 2016 - 2022гг. – по полному кругу хозяйствующих субъектов

3.19. Распределение численности лиц, размещенных в специализированных средствах размещения, по типам организаций и целям поездок в 2022 году

человек

	Численность размещенных лиц - всего	В том числе по целям поездок				
		отпуск, досуг и отдых	деловые и профессиональные	лечебные и оздоровительные процедуры	образование и профессиональная подготовка	прочие
Специализированные средства размещения - всего	77167	60352	4	16811	-	-
из общей численности размещенных лиц - граждан России	77129	60314	4	16811	-	-
из общей численности размещенных лиц - иностранных граждан	38	38	-	-	-	-
Санаторно-курортные организации, имеющие стационарные койки (места) - всего	18025	2740	4	15281	-	-
из общей численности размещенных лиц - граждан России	18025	2740	4	15281	-	-
из общей численности размещенных лиц - иностранных граждан	-	-	-	-	-	-
Организации отдыха - всего	59142	57612	-	1530	-	-
из общей численности размещенных лиц - граждан России	59104	57574	-	1530	-	-
из общей численности размещенных лиц - иностранных граждан	38	38	-	-	-	-

3.20. Распределение численности лиц, размещенных в специализированных средствах размещения, по продолжительности пребывания в 2022 году

человек

	Численность размещенных лиц - всего	из них по продолжительности пребывания, ночевки					
		без ночевки	1-4	5-7	8-14	15-28	29 и более
Специализированные средства размещения-всего	77167	30406	32610	2153	7141	4857	88
в них размещены граждане России	77129	30406	32572	2153	7141	4857	88
иностранные граждане	38	-	38	-	-	-	-
Санаторно-курортные организации, имеющие стационарные койки (места) - всего	18025	-	5404	2153	6602	3866	-
в них размещены граждане России	18025	-	5404	2153	6602	3866	-
иностранные граждане	-	-	-	-	-	-	-
Организации отдыха-всего	59142	30406	27206	-	539	991	-
в них размещены граждане России	59104	30406	27168	-	539	991	-
иностранные граждане	38	-	38	-	-	-	-

3.21. Обслуживание отдыхающих в коллективных средствах размещения специального назначения¹⁾

человек

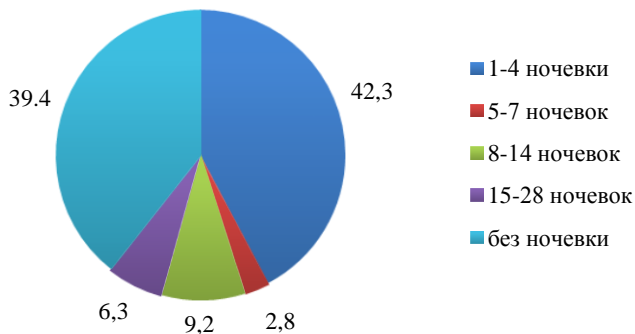
	2010	2015	2019	2020	2021	2022
Всего лечилось и отдыхало в санаторно-курортных организациях и организациях отдыха	25705	30152	64217	52853	34653	78762
в том числе:						
в санаториях для взрослых, пансионатах с лечением	7825	6989	9759	6636	4216	8987
в детских санаториях	5424	4452	4540	2825	4653	5419
в санаториях-профилакториях	2261	1200	724	204	527	1588
в других организациях специального назначения	4757	3840	4186	3128	3356	3626
организации отдыха, турбазы	5438	13671	45008	40060	21901	59142

¹⁾ Данные за 2010, 2015гг. приведены без учета микропредприятий, за 2016 - 2022гг. – по полному кругу хозяйствующих субъектов

Распределение численности размещенных лиц по целям поездок в санаторно-курортных организациях и организациях отдыха в 2022 году
(в процентах к общей численности размещенных лиц)



Распределение численности размещенных лиц по продолжительности пребывания в санаторно-курортных организациях и организациях отдыха в 2022 году
(в процентах к общей численности размещенных лиц)



**3.22. Занимаемая площадь и номерной фонд
специализированных средств размещения в 2022 году**

	Все орга- низации	в том числе		
		санатор- но- курортные организа- ции	организа- ции от- дыха	турист- ские базы
Жилая площадь (площадь номеров):				
всего, тыс. кв. м	15,4	5,4	10,0	-
в расчете на один номер, кв.м	19	18	19	-
Число номеров - всего, единиц	819	306	513	-
в том числе высшей категории	24	18	6	-



3.23. Численность работников, занятых в специализированных средствах размещения по формам собственности¹⁾

	2010	2015	2019	2020	2021	2022
Всего, человек						
Всего	782	571	567	537	526	548
в том числе по формам собственности:						
государственная	361	332	426	396	391	390
муниципальная	-	1	-	-	2	2
частная	149	238	141	141	133	156
собственность общественных и религиозных организаций (объединений)	-	-	-	-	-	-
смешанная российская	272	-	-	-	-	-
совместная российская и иностранная	-	-	-	-	-	-
иностранная	-	-	-	-	-	-
В процентах к итогу						
в том числе по формам собственности:						
государственная	46,2	58,1	75,1	73,7	74,3	71,2
муниципальная	-	0,2	-	-	0,4	0,4
частная	19,0	41,7	24,9	26,3	25,3	28,4
собственность общественных и религиозных организаций (объединений)	-	-	-	-	-	-
смешанная российская	34,8	-	-	-	-	-
совместная российская и иностранная	-	-	-	-	-	-
иностранная	-	-	-	-	-	-

¹⁾ Данные за 2010, 2015гг. приведены без учета микропредприятий, за 2016 – 2017, 2021 - 2022гг. – по полному кругу хозяйствующих субъектов. За 2018 год данный показатель был исключен из разработки.

3.24. Детские оздоровительные лагеря в 2022 году

	2022
Число детских оздоровительных лагерей – всего, единиц	277
Численность детей, отдохнувших за лето во всех сменах - всего, человек	21831
в том числе:	
дети с ограниченными возможностями здоровья	304
дети инвалиды	173
Число детских оздоровительных лагерей по типам - всего	277
Число организаций круглогодичного функционирования стационарного типа, единиц	3
в них отдохнувших детей, человек	1562
Число организаций сезонного функционирования палаточного типа, единиц	4
в них отдохнувших детей, человек	674
Число организаций сезонного функционирования стационарного типа, единиц	270
в них отдохнувших детей, человек	19595
Численность работников лагеря - всего, человек	3654
в том числе:	
педагогов	1951
вожатых	322
медицинских работников	218

3.25. Гостиницы и аналогичные средства размещения ¹⁾

Годы	Число организаций	Их единовременная вместимость, мест
2010	76	4311
2014	108	4784
2015	119	5640
2016	145	6358
2017	186	7355
2018	157	6657
2019	157	6657
2020	164	6533
2021	170	7214
2022	171	7377



¹⁾ Данные за 2010 - 2015гг. приведены без учета микропредприятий, за 2016 - 2022гг. – по полному кругу хозяйствующих субъектов

3.26. Распределение гостиниц и аналогичных средств размещения по категориям¹⁾

	2010	2015	2019	2020	2021	2022
Число организаций - всего	76	119	157	164	170	171
в том числе:						
гостиницы (включая туристские)	47	70	111	116	116	117
из них гостиницы класса:						
4 звезды	-	-	2	3	3	3
3 звезды	1	2	10	12	14	14
2 звезды	3	1	6	6	7	7
1 звезда	1	-	1	2	1	2
некатегорийные	42	67	92	93	91	91
общежития для приезжих	10	13
прочие	19	36	46	48	54	54
Из общего числа гостиниц - туристские	1	-	-	-	-	-

¹⁾ Данные за 2010, 2015гг. приведены без учета микропредприятий, за 2016 - 2022гг. – по полному кругу хозяйствующих субъектов

3.27. Гостиницы и аналогичные средства размещения¹⁾

	2010	2015	2019	2020	2021	2022
Число гостиниц и аналогичных средств размещения - всего	76	119	157	164	170	171
в них мест, единиц	4311	5640	6657	6533	7214	7377
из общего числа гостиниц и аналогичных средств размещения:						
гостиницы	47	70	111	116	116	117
в них мест, единиц	2526	4232	5397	4755	4563	4607
мотели	-	5	4	4	4	3
в них мест, единиц	-	74	95	86	98	78
пансионаты	-	1
в них мест, единиц	-	28
хостелы	4	7	11	16
в них мест, единиц	144	760	1582	1878
меблированные комнаты	8	16
в них мест, единиц	101	202
общежития для приезжих	10	13
в них мест, единиц	1330	791
другие организации гостиничного типа	11	14	38	37	39	35
в них мест, единиц	354	313	1021	932	971	814

¹⁾ Данные за 2010, 2015гг. приведены без учета микропредприятий, за 2016г - 2022гг. – по полному кругу хозяйствующих субъектов

3.28. Численность лиц, размещенных в гостиницах и аналогичных средствах размещения¹⁾

	2010	2015	2019	2020	2021	2022
В гостиницах и аналогичных средствах размещения – всего, человек	201709	198475	302837	205200	267080	242316
из них в						
гостиницах	183375	169630	271710	182766	237613	212096
мотелей	-	3035	1924	1694	920	527
хостелах	1077	2286	5801	7314
общежитиях для приезжих	6461	5295
меблированных комнатах	2515	3643
других организациях гостиничного типа	9358	14640	28126	18454	22746	22379

¹⁾ Данные за 2010,2015гг. приведены без учета микропредприятий, за 2016 - 2022гг – по полному кругу хозяйствующих субъектов

**3.29. Обслуживание лиц, размещенных в гостиницах
и аналогичных средствах размещения¹⁾**

(на конец года)

	2010	2015	2019	2020	2021	2022
Предоставлено ночевок (койко-суток) - всего, тыс.	608,3	406,4	680,6	470,9	707,1	697,3
Численность размещенных лиц - всего, тыс. человек	201,7	198,5	302,8	205,2	267,1	242,3
в том числе гражданам:						
России	168,4	177,1	248,7	192,2	245,3	234,8
иностранным	33,3	21,4	54,1	13,0	21,8	7,5
Из общей численности размещенных лиц - численность граждан, обслуженных по путевкам, тыс. человек	-	-	1,9	0,9	1,5	1,2

¹⁾ Данные за 2010, 2015гг. приведены без учета микропредприятий, за 2016 - 2022гг. – по полному кругу хозяйствующих субъектов

**3.30. Распределение лиц, размещенных в гостиницах
и аналогичных средствах размещения по целям поездок
в 2022 году**

	Численность размещенных лиц - всего	в том числе	
		граждане России	иностранные граждане
Всего, человек			
Всего	242316	234827	7489
в том числе по целям поездок:			
отпуск, досуг и отдых	57143	56907	236
деловые и професси- ональные	165121	158105	7016
лечебные и оздоро- вительные процедуры	832	832	-
образование и про- фессиональная под- готовка	2145	2020	125
религиозные	-	-	-
посещение магазинов и прочие	17075	16963	112
В процентах к итогу			
Всего	100,0	100,0	100,0
в том числе по целям поездок:			
отпуск, досуг и отдых	23,6	24,2	3,1
деловые и професси- ональные	68,2	67,3	93,7
лечебные и оздоро- вительные процедуры	0,3	0,4	-
образование и про- фессиональная под- готовка	0,9	0,9	1,7
религиозные	-	-	-
посещение магазинов и прочие	7,0	7,2	1,5

**3.31. Распределение лиц, размещенных в гостиницах
и аналогичных средствах размещения
по продолжительности пребывания в 2022 году**

	Численность размещенных лиц - всего	в том числе	
		граждане России	иностранные граждане
Всего, человек			
Всего	242316	234827	7489
в том числе по продолжи- тельности пребывания, ноче- вок:			
без ночевки	9034	9023	11
1-4	208191	204025	4166
5-7	12426	11989	437
8-14	5530	4703	827
15-28	4840	3553	1287
29-90	1693	1453	240
91-182	88	62	26
183 и более	514	19	495
В процентах к итогу			
Всего	100,0	100,0	100,0
в том числе по продолжи- тельности пребывания, ноче- вок:			
без ночевки	3,7	3,8	0,2
1-4	85,9	86,9	55,6
5-7	5,1	5,1	5,8
8-14	2,3	2,0	11,1
15-28	2,0	1,5	17,2
29-90	0,7	0,6	3,2
91-182	0,1	0,1	0,3
183 и более	0,2	0,0	6,6

**3.32. Занимаемая площадь и номерной фонд
в коллективных средствах размещения
по формам собственности в 2022 году**

	Жилая площадь, тыс. кв. м		Число номеров (комнат) - всего, единиц	в том числе высшей категории
	всего	в расчете на один номер (комнату), единиц		
Всего	90,7	21	4266	334
в том числе по формам собственности:				
государственная	7,8	14	554	19
муниципальная	3,7	15	246	28
частная	77,8	23	3386	287
собственность общественных и религиозных организаций (объединений)	0,8	20	41	-
смешанная российская	-	-	-	-
иностранная	0,6	15	39	-
совместная российская и иностранная	-	-	-	-

3.33. Численность работников, занятых в гостиницах и аналогичных средствах размещения по формам собственности¹⁾

	2010	2015	2019	2020	2021	2022
Всего, человек						
Всего	834	867	1205	1119	997	922
в том числе по формам собственности:						
государственная	88	111	321	274	109	104
муниципальная	175	167	153	136	125	93
частная	356	442	636	688	748	710
собственность общественных и религиозных организаций (объединений)	13	11	70	9	6	6
смешанная российская	168	131	-	-	-	-
совместная российская и иностранная	-	-	3	5	6	-
иностранная	34	5	22	7	3	9
В процентах к итогу						
в том числе по формам собственности:						
государственная	10,5	12,8	26,6	24,5	10,9	11,3
муниципальная	21,0	19,2	12,7	12,2	12,6	10,1
частная	42,7	51,0	52,8	61,5	75,0	77,0
собственность общественных и религиозных организаций (объединений)	1,6	1,3	5,8	0,8	0,6	0,6
смешанная российская	20,1	15,1	-	-	-	-
совместная российская и иностранная	-	-	0,3	0,4	0,6	-
иностранная	4,1	0,6	1,8	0,6	0,3	1,0

¹⁾ Данные за 2010,2015гг. приведены без учета микропредприятий, за 2016 - 2017, 2019 - 2022гг. – по полному кругу хозяйствующих субъектов. За 2018 год данный показатель был исключен из разработки.

Туризм в Амурской области

На конец 2022 года в Амурской области туристскую деятельность осуществляли 54 организаций (в 2021г. – 52), из них 3 фирмы занимались только туроператорской деятельностью, 5 - туроператорской и турагентской деятельностью, 46 - только продвижением туров.

В 2022 году всего от реализации туристического продукта поступило средств 97,8 млн. рублей (в т.ч. 88,5 млн. рублей – сумма комиссионных, агентских и иных вознаграждений). Расходы на приобретение прав на услуги сторонних организаций, используемых туроператорами при производстве туристского продукта, составили на территории России 4,9 млн. рублей, за ее пределами – 3,7 млн. рублей.

В 2022 году турфирмами Амурской области реализовано населению 6,9 тыс. турпакетов (в 2021г. – 4,7 тыс.). Число обслуженных туристов составило 12,9 тыс. человек (в 2021 г. – 10,0 тыс. человек), из них 100% - граждане России (в 2021г. – 100 % граждане России).

Самая посещаемая россиянами зарубежная страна Турция – 50,7% от всех отправленных турфирмами за границу. В 2022 году пользовались большой популярностью Египет и Тайланд– 11,7% и 19,4% соответственно.

В турах по России в 2022 году побывало больше 4,7 тысячи наших соотечественников (в 2021г. – 5,0 тыс.). Лидирующие позиции среди мест отдыха в России занимает Республика Крым, полуостров посетило 16,4% туристов и Краснодарский край – в нем побывало 38,2% туристов, отправленных в туры из Амурской области. Также российские туристы традиционно предпочитали отдых и экскурсии по городу Санкт-Петербург (9,3%), городу Москва (7,5%), Приморскому краю (7,0%), Амурской области (3,9%).

В 2022 году зарубежные туристы Амурскую область не посещали.

4.1 Основные показатели деятельности туристских фирм

	2010	2015	2019	2020	2021	2022
Число туристских фирм, охваченных обследованием (на конец года) - всего, ед. ¹⁾	31	51	56	46	52	54
в том числе занимались:						
туроператорской деятельностью	12	1	2	2	4	3
туроператорской и турагентской деятельностью	...	17	13	14	13	5
турагентской деятельностью	15	33	41	30	35	46
Число реализованных населению туристских путевок (пакетных туров)- всего, ед.	97498	77858	44717	4228	4688	6966
в том числе:						
по территории России	19829	29765	28031	1545	2320	2972
по зарубежным странам	77669	48093	16686	2683	2368	3994
Стоимость реализованных населению туристских путевок (турпакетов) - всего, млн. рублей	1210,7	1072,0	1334,6	293,2	551,6	872,3
в том числе:						
по территории России	62,7	110,5	160,2	82,6	184,9	269,7
по зарубежным странам	1148,0	961,5	1174,4	210,6	366,8	602,6
Численность обслуженных туристов - всего, человек	100733	97301	100274	11405	10126	12951
в том числе:						
по территории России	19907	45369	60164	3514	5048	4706
по зарубежным странам	80826	51932	40110	7891	5078	8245

¹⁾ За исключением респондентов, представивших нулевой отчет

4.2 Распределение числа и стоимости туристских путевок (пакетных туров) и численности туристов по видам туризма в 2022 году

	Число проданных населению турпакетов, единиц	Стоимость проданных турпакетов, тыс. рублей	Число обслуженных туристов, человек	В % к итогу	
				стоимость путевок	число туристов
Всего	6966	872321,3	12951	100,0	100,0
в том числе:					
внутренний туризм (туры по России, проданные гражданам России)	2972	269724,7	4706	30,9	36,3
въездной туризм (туры по России, проданные иностранным гражданам)	-	-	-	-	-
выездной туризм (туры по зарубежным странам, проданные гражданам России)	3994	602596,6	8245	69,1	63,7

Численность принятых и отправленных турфирмами туристов, тыс. человек



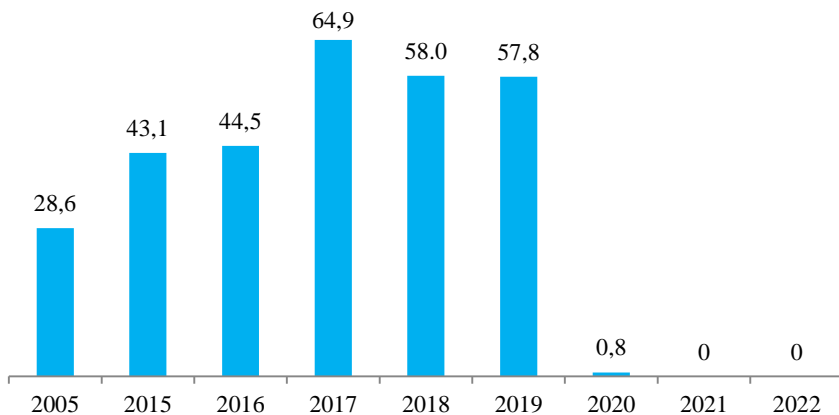
4.3 Численность российских туристов, отправленных туристскими фирмами в туры по зарубежным странам

	2020		2021		2022	
	чело- век	в % к итогу	чело- век	в % к итогу	чело- век	в % к итогу
Отправлено российских туристов	7891	100,0	5078	100,0	8245	100,0
из них по странам:						
Страны вне СНГ	7891	100,0	5078	100,0	8245	100,0
Европа						
Болгария	-	-	2	0,0	-	-
Германия	4	0,0	-	-	-	-
Греция	20	0,0	-	-	-	-
Испания	-	-	-	-	-	-
Италия	-	-	-	-	2	0,0
Нидерланды	-	-	-	-	-	-
Финляндия	-	-	-	-	-	-
Франция	-	-	-	-	-	-
Черногория	-	-	-	-	-	-
Чешская республика	-	-	-	-	-	-
Азия						
Вьетнам	1611	20,4	10	0,0	16	0,2
Израиль	10	0,1	-	-	12	0,2
Индия	4	0,0	-	-	-	-
Индонезия	2	0,0	6	-	-	-
Кипр	5	0,0	58	1,1	40	0,5
Китай	3461	43,9	-	-	-	-
ОАЭ	27	0,3	399	7,9	484	5,9
Республика Корея	-	-	-	-	-	-
Сингапур	-	-	-	-	-	-
Таиланд	1823	23,1	215	4,2	1597	19,4
Турция	746	9,5	2650	52,2	4177	50,7
Филиппины	-	-	-	-	-	-
Шри-Ланка	-	-	-	-	5	0,0
Япония	1	0,0	-	-	-	-
Мальдивы	19	0,4	149	2,9	219	2,7
Африка						
Египет	12	0,1	801	15,8	967	11,7
Танзания	108	1,4	69	1,4	-	-
Тунис	8	0,1	10	0,1	2	-
Америка						
Гуам	-	-	-	-	-	-
Доминика	-	-	19	0,4	13	0,2
Доминиканская республика	2	-	204	4,0	117	1,4
Куба	21	0,3	266	5,2	161	2,0
Мексика	-	-	45	0,9	24	0,3
США	-	-	-	-	8	0,0

4.4 Численность отправленных в туры российских туристов

	человек					
	2010	2015	2019	2020	2021	2022
Отправлено российских туристов – всего	83434	54199	42435	10648	10126	12951
в том числе:						
по России	2608	2267	2325	2757	5048	4706
в другие государства	80826	51932	40110	7891	5078	8245

Численность принятых турфирмами иностранных граждан, тыс. человек



Туристские перевозки в Амурской области

5.1 Протяженность путей сообщения общего пользования

	2010	2015	2019	2020	2021	2022
Эксплуатационная длина путей сообщения общего пользования (на конец года), км:						
железнодорожные пути	2934	2920	2920	2920	2920	2920
автомобильные дороги с твердым покрытием	7795	12356	12506	12545	12646	12808

5.2 Наличие эксплуатационных автобусов, выполняющих перевозки по маршрутам регулярных перевозок

на конец года, штук

	2015	2018 ⁷	2019	2020	2021	2022
Автобусы ¹⁾	713	769	699	675	772	758



¹⁾ До 2020 г. - по данным органов исполнительной власти субъектов Российской Федерации и органов местного самоуправления, а также юридических лиц, осуществляющих заказные перевозки пассажиров автобусами. С 2021 г. данные предоставляются перевозчиками, осуществляющими коммерческие перевозки пассажиров на основании действующей лицензии.

Методологические пояснения

Объем платных услуг населению отражает общий объем денежных средств, уплаченных самим потребителем за оказанную ему (или членам его семьи) услугу или его организацией (предприятием), в которой он работает.

Производителями услуг выступают исключительно резиденты российской экономики (организации, предприятия, индивидуальные предприниматели различных видов деятельности, зарегистрированные на территории Российской Федерации). Потребителями услуг являются граждане Российской Федерации, а также граждане других государств (нерезиденты), потребляющие те или иные услуги на территории Российской Федерации.

Объем платных услуг включает объемы услуг, оказанных населению крупными и средними организациями и малыми предприятиями, некорпоративными предприятиями, гражданами, занимающимися предпринимательской деятельностью без образования юридического лица на индивидуальной основе. Этот показатель формируется на основании данных форм федерального государственного статистического наблюдения и экспертной оценки скрытой и неформальной деятельности на рынке услуг по утвержденной методике.

Платные услуги населению включают в себя: бытовые, транспортные, услуги связи, жилищные, коммунальные, услуги гостиниц и аналогичных средств размещения, услуги системы образования, культуры, туристские, услуги физической культуры и спорта, медицинские, санаторно-оздоровительные, ветеринарные, услуги правового характера и др.

Индекс потребительских цен (тарифов) на услуги является одним из основных составляющих элементов индекса потребительских цен на товары и услуги в целом. Индексы потребительских цен (тарифов) на услуги характеризуют изменение во времени общего уровня цен и тарифов на услуги, приобретаемые населением для непродовольственного потребления.

Средние цены определяются как среднеарифметические взвешенные величины из уровней цен отдельных наблюдений.

Гостиницы и аналогичные средства размещения – организации, предоставляющие помещение для временного проживания (гостиницы, мотели, хостелы, и другие организации гостиничного типа).

Гостиницы – объекты туристской индустрии, представляющие собой коллективные средства размещения с определенным количеством номеров, имеющие единое руководство, представляющие определенный набор услуг и сгруппированные в категории в зависимости от оборудования номеров и других помещений и уровня сервиса. В гостинице минимальным набором услуг является заправка постелей, уборка номеров и санузла, предоставление завтрака или условий для приготовления пищи.

АСПЕКТЫ РАЗВИТИЯ ИНДУСТРИИ ТУРИЗМА В АМУРСКОЙ ОБЛАСТИ

Мотели – гостиницы с автостоянками, предоставляющие услуги для размещения автомобилистов.

Пансионаты – предприятия, расположенные обычно в курортной или сельской местности и предоставляющие комплекс услуг по организации отдыха: услуг размещения, питания, физкультурно-оздоровительных услуг и услуг по организации досуга.

Хостелы – экономичные средства размещения, предназначенные для временного проживания, преимущественно для малобюджетного туризма, имеющие номера/комнаты различной вместимости и санузлы, как правило, за пределами номера/комнаты, а также помещения (зоны, места) для общения гостей.

Специализированные средства размещения – объекты туристской индустрии, представляющие собой коллективные средства размещения, которые предоставляют услуги размещения и дополнительные услуги в соответствии с назначением, специализацией, профилем работы и/или направлением деятельности, а именно туристские, оздоровительные, спортивные, физкультурно-оздоровительные, образовательные и другие.

Санатории – предприятия, расположенные обычно в курортной местности и предоставляющие комплекс санаторно-оздоровительных и рекреационных услуг с использованием преимущественно природных факторов (климат, минеральные воды, грязи) и физиотерапевтических средств, диеты и режима

Санатории-профилактории – лечебно-профилактические организации, оснащенные койками и обеспечивающие лечебно-оздоровительные мероприятия работникам без отрыва от производства, в свободное от работы время.

Дома отдыха, пансионаты, базы отдыха, кемпинги и другие организации отдыха - организации, предназначенные для отдыха, в которых отдыхающим на определенный срок обеспечены размещение и питание или только размещение. Такие организации могут функционировать в течение круглого года (круглогодичные) или в течение сезона (сезонные).

Туроператорская деятельность – деятельность по формированию, продвижению и реализации туристского продукта, осуществляемая юридическим лицом.

Турагентская деятельность – деятельность по продвижению и реализации туристского продукта, осуществляемая юридическим лицом или индивидуальным предпринимателем.

Туристский продукт - комплекс услуг по перевозке и размещению, оказываемых за общую цену (независимо от включения в общую цену стоимости экскурсионного обслуживания и (или) других услуг) по договору о реализации туристского продукта.

Поездки охватывают деятельность лиц, которые путешествуют в какую-либо страну, не являющуюся страной их обычного местожительства, на

АСПЕКТЫ РАЗВИТИЯ ИНДУСТРИИ ТУРИЗМА В АМУРСКОЙ ОБЛАСТИ

срок, не превышающий 6 месяцев, с целью отдыха, деловыми или прочими целями.

Въездная туристская поездка – поездка, совершенная в отчетном периоде иностранным гражданином в Российскую Федерацию, с любой главной целью (деловая поездка, отдых или иная личная цель), за исключением цели трудоустройства на предприятие, зарегистрированное в Российской Федерации, прохождения долгосрочного курса обучения в Российской Федерации. Не учитываются в числе въездных туристских поездок поездки иностранного обслуживающего персонала (экипажа/команды) общественных видов транспорта, дипломатов, сотрудников консульств, военнотрудовых и их иждивенцев.

Выездная туристская поездка – поездка, совершенная в отчетном периоде гражданином Российской Федерации в зарубежные страны, с любой главной целью (деловая поездка, отдых или иная личная цель), за исключением цели трудоустройства на предприятие, зарегистрированное в посещаемой стране, прохождения долгосрочного курса обучения в посещаемой стране. Не учитываются в числе выездных туристских поездок поездки российского обслуживающего персонала (экипажа/команды) общественных видов транспорта, дипломатов, сотрудников консульств, военнотрудовых и их иждивенцев.

Иностранцы граждане – лица, посещающие другую страну, не являющуюся страной их постоянного проживания, на срок, не превышающий 6 месяцев с любой целью, кроме переезда на постоянное место жительства.

Турист – лицо, посещающее страну (место) временного пребывания в лечебно-оздоровительных, рекреационных, познавательных, физкультурно-спортивных, профессионально-деловых, религиозных и иных целях без занятия деятельностью, связанной с получением дохода от источников в стране (месте) временного пребывания, на период от 24 часов до 6 месяцев подряд или осуществляющее не менее одной ночевки в стране (месте) временного пребывания.

**Аспекты развития индустрии туризма
в Амурской области
Сборник**

Ответственные за выпуск:

Е.О. Решетова

Т.И. Собоцинская

Тел.: (84162) 59-86-27

Подписано в печать _____

Формат _____

**г.Благовещенск, ул.Кузнечная, 23
59-86-82, 59-86-04**

<https://28.rosstat.gov.ru/>