

ИНВЕСТИЦИИ В ОСНОВНОЙ КАПИТАЛ: ИТОГИ ГОДА

В Амурской области по итогам за январь – декабрь 2022 года на развитие экономики и социальной сферы было использовано 464,1 млрд. рублей инвестиций в основной капитал (в январе-декабре предыдущего года их объем составлял 382,1 млрд.рублей) или 108,8% (в сопоставимых ценах) к уровню января – декабря 2021 года. Наибольшую долю (более 95% общего объема, или 443,5 млрд.рублей) занимали инвестиции в основной капитал организаций без субъектов малого предпринимательства и объема инвестиций, не наблюдаемых прямыми статистическими методами.

Основными сферами вложения инвестиций в основной капитал являются «обрабатывающие производства», «транспортировка и хранение», «обеспечение электрической энергией, газом и паром; кондиционирование воздуха», «добыча полезных ископаемых». В эти сектора экономики в январе-декабре 2022 года направлено 407,0 млрд.рублей инвестиций в основной капитал, или 91,8% от общего объема (без субъектов малого предпринимательства и объема инвестиций, не наблюдаемых прямыми статистическими методами), в январе-декабре 2021 года их доля составляла 92,0%.

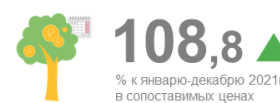
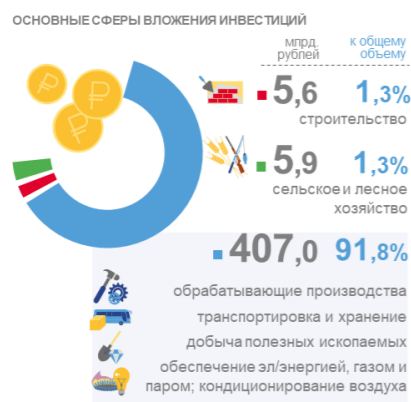
На развитие сферы «сельского, лесного хозяйства» в области использовано 5,9 млрд. рублей инвестиций в основной капитал, или 1,3% от общего объема (в январе-декабре 2021г. – 1,3%). На осуществление деятельности в сфере «строительство» использовано 5,6 млрд.рублей, их доля составила 1,3% (в январе-декабре 2021г. – 1,5%).

По сравнению с соответствующим периодом 2021 года увеличились инвестиционные вложения организаций (без субъектов малого предпринимательства и объема инвестиций, не наблюдаемых прямыми статистическими методами) в таких областях, как деятельность гостиниц и предприятий общественного питания; деятельность финансовая и страховая; деятельность по операциям с недвижимым имуществом; деятельность профессиональная, научная и техническая; образование.

В структуре инвестиций по источникам финансирования инвестиций в основной капитал по-прежнему преобладали **привлеченные средства**, на долю которых приходилось 69,5% всех инвестиций. За счет **собственных средств**, направленных на инвестирование в январе-декабре 2022 года, формировалось 30,5% общего объема инвестиций в основной капитал.

ОБ ИНВЕСТИЦИОННОЙ ДЕЯТЕЛЬНОСТИ

ЯНВАРЬ-ДЕКАБРЬ 2022 ГОДА



МУНИЦИПАЛЬНАЯ СТАТИСТИКА

Оборот организаций, не относящихся к субъектам малого предпринимательства (включая средние предприятия), средняя численность работников которых превышает 15 человек, по всем видам экономической деятельности в действующих ценах

	Январь 2023г., млн. рублей	В % (размах) к январю 2022г.
Амурская область	51149,9	109,9
городские округа:		
г.Благовещенск	19767,5	103,3
г.Белогорск	2657,1	122,9
г.Зея	615,0	89,4
г.Райчихинск	402,5	77,7
г.Свободный	2576,8	77,1
г.Тында	1895,6	128,6
г.Шимановск	135,7	124,5
пгт Прогресс	270,1	141,1
муниципальные округа и районы:		
Архаринский округ	42,2	109,9
Белогорский округ	37,1	в2,0р
Благовещенский округ	300,0	58,8
Бурейский округ	918,2	109,5
Завитинский округ	55,1	141,4
Зейский район	169,0	24,3
Ивановский округ	266,1	142,8
Константиновский район	198,1	52,2
Магдагачинский район	3734,6	108,7
Мазановский район	17,5	88,7
Михайловский район	52,8	9,4
Октябрьский район	650,3	123,2
Ромненский округ	37,3	в2,9р
Свободненский район	2472,2	в3,4р
Селемджинский район	2864,0	в2,4р
Серышевский округ	164,5	160,5
Сковородинский округ	1300,9	в2,2р
Тамбовский округ	591,1	37,0
Тындинский округ	1456,7	74,0
Шимановский округ	1265,7	в245,4р



ВЕСТНИК СТАТИСТИКИ

<http://amurstat.gks.ru>



ТЕРРИТОРИАЛЬНЫЙ ОРГАН ФЕДЕРАЛЬНОЙ СЛУЖБЫ
ГОСУДАРСТВЕННОЙ СТАТИСТИКИ ПО АМУРСКОЙ ОБЛАСТИ

НАСКОЛЬКО МОЛОКО, ПРОИЗВЕДЕННОЕ В АМУРСКОЙ ОБЛАСТИ УДОВЛЕТВОРЯЕТ ПОТРЕБНОСТЬ АМУРЧАН?

Объем производства молока в среднем за 2017-2021 годы в хозяйствах всех категорий сельхозпроизводителей Амурской области составил 133,7 тыс. тонн. Производство молока за этот период в среднем за год сокращалось на 0,6%. По предварительным данным, в 2022 году произведено 147,1 тыс. тонн молока, что больше уровня 2021 года на 4,4%.

На снижение производства молока за 2017-2021 годы повлияло сокращение поголовья коров в среднем на 4,1%, продуктивность коров молочного стада в среднем за год росла на 3,1%. В 2022 году, по предварительным данным, увеличение производства молока к 2021 году было обеспечено ростом продуктивности коров.

В сельскохозяйственных организациях в среднем за 2017-2021 годы ежегодный прирост производства молока составлял 4,1%, продуктивности коров – 3,1%. За этот период поголовье коров в среднем за год снижалось на 5,4%. В 2022 году сельхозорганизациями, по предварительным данным, получено 52,2 тыс. тонн молока, что выше уровня 2021 года на 12,7%. Производство молока в 2022 году к предыдущему году увеличилось за счёт роста продуктивности коров на 6,4%, поголовья - на 1,7%.

Крестьянские (фермерские) хозяйства и у индивидуальные предприниматели в среднем за 2017-2021 годы увеличивали производство молока на 0,3% в год. В эти годы незначительный рост объёмов производства был достигнут за счёт увеличения продуктивности коров в среднем за год на 6,1%. В 2022 году по предварительным данным, этой категорией сельхозпроизводителей было произведено 10,4 тыс. тонн молока, что на 9,3% больше, чем в 2021 году, при этом продуктивность коров молочного стада увеличилась на 5,3%, среднегодовое поголовье коров молочного стада – на 1,3%.

В хозяйствах населения ежегодно в среднем за 2017-2021 годы наблюдалось сокращение объёмов производства молока на 2,4%, поголовья коров - на 3,9%; увеличение - продуктивности коров на 2,2%. По предварительным данным, в 2022 году по сравнению с 2021 годом в этой категории сельскохозяйственных производителей производство молока уменьшилось на 0,5% за счёт сокращения поголовья коров на 6,3%, продуктивность выросла на 14,8%. Хозяйства населения сохраняют лидирующие позиции в объёмах производства молока: в 2022 году ими произведено 84,5 тыс. тонн молока – 57,4% от всех категорий хозяйств (в среднем за 2017-2021 гг. – 60,2%).

По данным Министерства сельского хозяйства Амурской области в январе-декабре 2022 года перерабатывающими предприятиями было закуплено у хозяйств населения 45,3 тыс. тонн молока (47,2% от общего объёма закупок), что ниже уровня 2021 года на 3,1%. За этот период от сельхозорганизаций поступило 50,6 тыс. тонн молока (52,8%) – больше на 11,9%.

В среднем за 2017-2021 годы формирование ресурсов молока и молочных продуктов на 52,9% (в 2020г. – 52,5%) обеспечивалось продукцией, производимой сельскохозяйственными производителями Амурской области; на внутреннее потребление (производственное потребление, потери и личное потребление) было использовано 63,7% (в 2020 году - 65,7%) ресурсов.

Уровень самообеспечения (отношение объёма собственного производства к объёму его внутреннего потребления) молоком и молочными продуктами согласно Доктрине продовольственной безопасности Российской Федерации, утверждённой Указом Президента Российской Федерации от 21 января 2020 года № 20, должен быть не менее 90%. В Амурской области уровень самообеспечения этими видами продукции был ниже порогового значения и в среднем за 2017-2021 годы составил 81,7%, в 2021 году – 83,8%. В 2010 году, 2015 и 2016 годах был отмечен наиболее высокий уровень самообеспечения молоком и молочными продуктами соответственно - 111,7%, 91,8% и 92,0%.

Согласно приказу Минздрава России от 19 августа 2016 года № 614, норма потребления молока и молочных продуктов в среднем на душу населения в год составляет 325 килограммов. Амурчане в среднем за 2017-2021 годы потребляли 188 килограммов молока и молочных продуктов, что ниже нормы на 42,2%, в 2021 году – 197 килограммов (на 39,4%). Вместе с тем, в 2017-2021 годах ежегодный прирост душевого потребления в среднем за год составлял 4,9%.

ТЕРРИТОРИАЛЬНЫЙ ОРГАН ФЕДЕРАЛЬНОЙ СЛУЖБЫ ГОСУДАРСТВЕННОЙ СТАТИСТИКИ ПО АМУРСКОЙ ОБЛАСТИ

Амурстат

675000 г. Благовещенск ул. Кузнечная, 23
Телефон/Факс: (4162) 42-56-63 42-56-53
Эл. почта: P28_mail@gks.ru
Адрес сайта: <http://amurstat.gks.ru>
Адрес в VK: <https://vk.com/vkamurstat>
Адрес в ОК: <https://ok.ru/group/70000001309097>



ОСНОВНЫЕ ЭКОНОМИЧЕСКИЕ И СОЦИАЛЬНЫЕ ПОКАЗАТЕЛИ
РОССИЙСКОЙ ФЕДЕРАЦИИ

	2022г.	В % к 2021г.	Справочно 2021г. в % к 2020г.
Валовой внутренний продукт, млрд.рублей	151455,6 ¹⁾	97,9	105,6
Реальные располагаемые денежные доходы		99,0 ²⁾	103,2

¹⁾ Первая оценка²⁾ Оценка

	Январь-сентябрь 2022г.	В % к январю-сентябрю 2021г.	Справочно январь-сентябрь 2021г. в % к январю-сентябрю 2020г.
Инвестиции в основной капитал ³⁾ , млрд.рублей	16418,5	105,9	107,8

³⁾ Информация за январь-декабрь 2022г. будет размещена на официальном сайте Росстата 10 марта 2023г.

	Январь 2023г.	В % к		Справочно	
		январю 2022г.	декабрю 2022г.	январю 2021г.	декабрю 2021г.
Индекс выпуска товаров и услуг по базовым видам экономической деятельности		97,5	72,1	107,8	70,8
Индекс промышленного производства		97,6	80,6	108,0	79,0
Продукция сельского хозяйства, млрд.рублей	242,2	102,7	49,6	103,4	51,3
Ввод в действие жилых домов, млн.м ² общей площади жилых помещений	12,2	118,0		181,5	
Грузооборот транспорта, млрд.т-км	477,6	97,8	101,4	107,8	99,0
в том числе железнодорожного транспорта	228,5	101,6	102,2	106,1	101,4
Оборот розничной торговли, млрд.рублей	3372,7	93,4	79,8	103,1	76,4
Объем платных услуг населению, млрд.рублей	1123,7	102,3	93,4	111,8 ⁴⁾	93,6 ⁴⁾
Индекс потребительских цен		111,8	100,8	108,7	101,0
Индекс цен производителей промышленных товаров		95,4	99,1	123,1	100,0
Общая численность безработных (в возрасте 15 лет и старше), млн.человек	2,7	82,9	98,5	76,4	102,4
Численность официально зарегистрированных безработных (по данным Роструда), млн.человек	0,5	77,4	96,8	27,9	90,8

⁴⁾ Динамика уточнена в связи с корректировкой данных об объеме платных услуг населению за 2021-2022 годы

	2022г.	В % к 2021г.	Декабрь 2022г.	В % к		Справочно	
				декабрю 2021г.	ноябрю 2022г.	2021г. в % к 2020г.	декабрь 2021г. в % к ноябрю 2021г.
Среднемесячная начисленная заработная плата работников организаций:							
номинальная, рублей	64191 ⁵⁾	112,6	88468	112,6	140,1	111,5	112,3
реальная		99,0		100,6	139,0	104,5	103,6

⁵⁾ Данные предварительные

Лента новостей

• Индекс потребительских цен на товары и услуги в феврале 2023 года по Амурской области составил 100,1% (в феврале 2022г. – 100,9%).

• Цены на **продовольственные товары** в феврале 2023 года выросли на 0,3% (в феврале 2022г. – на 1,6%). Сырки творожные, глазированные шоколадом подорожали на 5,3%, рыба соленая, маринованная, копченая – на 4,8%, рыба охлажденная и мороженая разделанная лососевых пород – на 3,6%, мясокопчености, кетчуп – на 3,0%, сельдь соленая, консервы рыбные натуральные и с добавлением масла, консервы мясные для детского питания, карамель, кофе натуральный растворимый – на 2,1%-2,7%. В то же время кофе натуральный в зернах и молотый стал дешевле – на 7,2%, вермишель – на 4,3%, хлопья из злаков (сухие завтраки), чай черный байховый – на 4,0%, зефир, фруктовые соки, пиво, гречневая крупа, водка, соленые и копченые деликатесные продукты из рыбы, соль, подсолнечное масло – на 3,1%-3,8%.

• Цены на **непродовольственные товары** в феврале 2023 года составили 99,8% (в феврале 2022г. – 100,6%). Из наблюдаемых товаров более всего подешевели: ламинат (на 9,7%), дизельное топливо (на 5,1%), электрочайники (на 4,0%), шины для легкового автомобиля, холодильники, колготки женские эластичные (на 3,4%-3,7%), сковороды, тушь для ресниц, смарт-часы, фотоаппараты (на 2,4%-2,5%). Одновременно с этим цены на бутылочки для кормления увеличились на 6,8%, свежесрезанные цветы – на 6,5%, детские соски – на 4,1%, автоматические стиральные машины, светодиодные лампы, зеркала навесные для ванной комнаты, швейные машины, куртки мужские с верхом из плащевых тканей утепленные, стационарные телефонные аппараты – на 3,0%-3,9%.

• Цены на **лекарственные препараты** снизились на 0,6%. Осельтамивир (Номидес) стал дешевле на 7,1%, активированный уголь, азитромицин, аспирин отечественный, цитрамон – на 6,0%-6,5%, троксерутин – на 5,6%. В то же время подорожал флуцинолона ацетонид (на 6,7%), цефтриаксон (на 6,4%), аскорбиновая кислота, фуросемид (на 5,4%), зуфиллин, перекись водорода, анальгин отечественный, аллохол (на 4,1%-4,9%).

• Индекс потребительских цен на **услуги** в феврале 2023 года составил 100,2% (в феврале 2022г. – 100,5%). Проезд в купейном вагоне скорого фирменного поезда дальнего следования стал дороже на 7,5%, химчистка мужского костюма, маникюр – на 6,7%, прививка животного – на 5,1%. Среди медицинских услуг изготовление коронки подорожало на 8,2%, лечение кариеса – на 7,7%, гастроскопия, общий анализ крови, пребывание пациента в круглосуточном стационаре, физиотерапевтическое лечение, изготовление съёмного протеза, первичный консультативный осмотр больного у стоматолога – на 1,5%-3,3%. Вместе с тем полет в салоне экономического класса самолета подешевел на 7,7%, стрижка модельная в женском зале – на 1,2%.

• Индекс потребительских цен на **услуги** в феврале 2023 года составил 100,2% (в феврале 2022г. – 100,5%). Проезд в купейном вагоне скорого фирменного поезда дальнего следования стал дороже на 7,5%, химчистка мужского костюма, маникюр – на 6,7%, прививка животного – на 5,1%. Среди медицинских услуг изготовление коронки подорожало на 8,2%, лечение кариеса – на 7,7%, гастроскопия, общий анализ крови, пребывание пациента в круглосуточном стационаре, физиотерапевтическое лечение, изготовление съёмного протеза, первичный консультативный осмотр больного у стоматолога – на 1,5%-3,3%. Вместе с тем полет в салоне экономического класса самолета подешевел на 7,7%, стрижка модельная в женском зале – на 1,2%.

О МИГРАЦИИ НАСЕЛЕНИЯ АМУРСКОЙ ОБЛАСТИ В 2022 ГОДУ

По оценке Росстата, численность постоянного населения Амурской области на 1 января 2023 года составила 756,2 тыс. человек. За 2022 год жителей области стало меньше на 7,4 тыс. человек, или на 0,96% (уменьшение за 2021г. – на 9,2 тыс. человек). Общее снижение численности населения на 58,4% обусловлено превышением числа умерших над числом родившихся, и на 41,6% миграционной убылью.

За 2022 год оборот миграции (сумма убытий и прибытий) составил 52,3 тыс. человек, что на 12,6% больше оборота 2021 года (46,4 тыс. человек). Миграционные передвижения внутри области увеличились на 10,0% по сравнению с 2021 годом, здесь сменили место постоянного жительства 14,2 тыс. человек.

Из 14,2 тыс. человек, решивших сменить место жительства в пределах области, 7,1 тыс. человек были жителями городских поселений и 7,1 тыс. человек – сельскими жителями. Из них 8,5 тыс. обосновались в городских поселениях и только 5,7 тыс. – в сельской местности. Таким образом, сельская местность потеряла в обмене с городской местностью 1409 человек. (в 2021г. – 1198 человек).

Среди городских округов и муниципальных районов области положительное сальдо миграции отмечалось в городских округах г. Благовещенске, г. Райчихинске, г. Свободном, пгт Прогрессе, Благовещенском муниципальном районе и Ивановском муниципальном округе, в то время как в 2021 году оно было положительным в городских округах г. Благовещенске, г. Райчихинске, пгт Прогрессе, Благовещенском, Селемджинском и Серышевском муниципальных районах.

Миграционный прирост жителей в областном центре составил в 2022 году 39 человек против 532 человек в 2021 году.

Во внешней для региона миграции участвовали 23,8 тыс. человек, причем число прибывших в область увеличилось на 1277 человек, или на 14,0%, а число выбывших за пределы области – на 1996 человек, или на 17,4%, в сравнении с 2021 годом. В результате миграционная убыль населения увеличилась и составила 3063 человека.

Амурская область по-прежнему выступает «донором» населения по отношению к большинству федеральных округов России. Исключение составляют Приволжский и Уральский федеральные округа, в которых на 100 прибывших приходилось соответственно 86 и 79 выбывших. В целом в 2022 году число выбывших из области мигрантов в другие регионы страны превышало количество прибывших в нее на 2132 человека.

Наиболее неблагоприятное соотношение выбывших и прибывших складывается при обмене населением с Северо-Западным федеральным округом – 182 выбывших на 100 прибывших, а также с Южным и Центральным федеральными округами – на 100 прибывших из этих округов приходилось соответственно 173 и 157 выбывших.

Среди российских территорий, принявших жителей Амурской области, выделяются Дальневосточный (37,7% всех выбывших в Россию), Центральный (15,4%), Южный (14,0%), Северо-Западный (10,4%) и Сибирский федеральные округа (10,1%).

Наиболее привлекательными регионами для амурчан в Дальневосточном федеральном округе являются Хабаровский и Приморский края (соответственно 65,3% выбывших в округ), в Центральном федеральном округе являются Московская область и г. Москва, куда выехали свыше 64% от всех выехавших в этот округ. Свыше 68% выехавших в Южный федеральный округ выбрали местом жительства Краснодарский край.

В Сибирском федеральном округе наиболее привлекательными субъектами для мигрантов являются Новосибирская область и Красноярский край (46% всех выбывших).

В 2022 году заметно ухудшились результаты миграционного обмена с зарубежными странами.

Число прибывших из стран СНГ увеличилось по сравнению с 2021 годом на 3 человека, а число выбывших на эти территории – на 1535 человек. Среди прибывших в область основную долю составляют мигранты из Таджикистана (40% всех прибывших), Киргизии (22%) и Армении (14%), среди выбывших – выезжающие в Таджикистан (29% всех выбывших), Киргизию (18%), Армению (17%). Миграционное сальдо имело отрицательное значение и составило 730 человек против 802 человек миграционного прироста в 2021 году.

Из других зарубежных стран прибыло 58 человек (на 29,3% меньше, чем в 2021г.), в том числе 43 – из Китая, 9 – из Грузии, 2 – из

Вьетнама, по 1 человеку – из Австралии, Германии, Литвы и Турции. Из 259 человек, выехавших с начала года в другие страны, 102 человека выехали в Китай, 55 – в Турцию, 21 – в Италию, 12 – во Вьетнам, 10 – в Индию, 9 – в Грузию, 8 – в Сербию, 3 – во Францию, по 2 человека – в Австралию, КНДР, Латвию, Литву, США, Японию. Миграционная убыль составила 201 человек против 46 человек в 2021 году.

Таким образом, миграционная убыль населения Амурской области при обмене с другими территориями России сочеталась с миграционной убылью за счет миграционного обмена с зарубежными странами, при этом удельный вес международной миграции составил 30% всей миграционной убыли. В большинстве своем прибывшие из-за рубежа являются трудовыми мигрантами с ограниченным сроком пребывания.

МИГРАЦИЯ НАСЕЛЕНИЯ АМУРСКОЙ ОБЛАСТИ

2022 год

ЧИСЛЕННОСТЬ
ПОСТОЯННОГО НАСЕЛЕНИЯ
на 1 января 2023г.

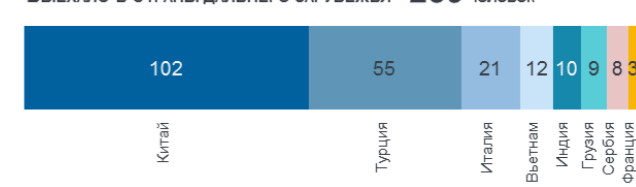
756,2 тыс. человек

24 594
ПРИБЫВШИЕ27 657
ВЫБЫВШИЕ3 063
МИГРАЦИОННАЯ
УБЫЛЬ

АМУРЧАНЕ УЕЗЖАЮТ в пределах России



ВЫЕХАЛО в страны дальнего зарубежья 259 человек



Источники УБЫЛИ НАСЕЛЕНИЯ

