

О ВВОДЕ ЖИЛЬЯ И ЦЕНЕ НА КВАДРАТНЫЕ МЕТРЫ В АМУРСКОЙ ОБЛАСТИ И В ДВФО

По итогам 9 месяцев 2022 года на территории области введена в эксплуатацию 3171 новая квартира общей площадью 262,1 тыс. кв. метров, или в 2,5 раза выше соответствующего периода прошлого года (за 9 месяцев 2021г. построено 1227 квартир общей площадью 105,1 тыс. кв. метров, или 123,6% к уровню января-сентября 2020г.).

Среди территорий Амурской области **наибольшие объемы жилищного строительства осуществлялись** в Благовещенском муниципальном районе, где введено 32,7% жилья от сданного по области в целом, а также городские округа г.Благовещенск и г.Свободный – 29,9% и 22,5% соответственно.

Среди территорий Дальневосточного федерального округа по объемам введенного жилья Амурская область в январе-сентябре 2022 находилась на пятом месте. Наибольшие объемы жилья в январе-сентябре 2022 года введены в Приморском крае (659,2 тыс. кв. метров), Республике Саха (Якутия) (356,5 тыс. кв. метров), Хабаровском крае (278,5 тыс. кв. метров), Сахалинской области (274,2 тыс. кв. метров), Республике Бурятия (256,8 тыс. кв. метров), Забайкальском крае (235,8 тыс. кв. метров).

Как показали результаты выборочного обследования цен на **рынке жилья** в Амурской области, в третьем квартале 2022 года средняя цена одного квадратного метра общей площади квартир на первичном рынке составила 118693,0 рубля, на вторичном – 113022,2 рубля.

Цены на первичном рынке жилья в третьем квартале 2022 года по сравнению с предыдущим кварталом возросли на 2,5%, цены на вторичное жилье выросли на 2,7%.



ЖИЛИЩНОЕ СТРОИТЕЛЬСТВО

ИТОГИ 9 месяцев 2022 года

ВВЕДЕНО В ЭКСПЛУАТАЦИЮ НОВЫХ КВАРТИР **3171** ОБЩАЯ ПЛОЩАДЬ ТЫС. КВ. МЕТРОВ **262,1** **▲ В 2,5** К ЯНВАРЮ-СЕНТЯБРЮ 2021Г.



МУНИЦИПАЛЬНАЯ СТАТИСТИКА

Оборот организаций, не относящихся к субъектам малого предпринимательства (включая средние предприятия), средняя численность работников которых превышает 15 человек, по всем видам экономической деятельности в действующих ценах

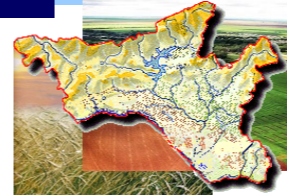
	Январь-сентябрь 2022г., млн. рублей	В % (разы) к январю-сентябрю 2021г.
Амурская область	478660,7	108,9
городские округа:		
г. Благовещенск	168539,4	105,3
г. Белогорск	22179,9	106,2
г. Зея	5139,7	123,0
г. Райчихинск	3629,2	84,7
г. Свободный	58244,5	86,5
г. Тында	18463,2	130,7
г. Шимановск	1283,6	66,3
пгт Прогресс	1379,5	130,6
муниципальные образования:		
Архаринский район	357,3	106,9
Белогорский муниципальный округ	175,3	30,0
Благовещенский район	5996,5	135,6
Бурейский муниципальный округ	6662,6	102,3
Завитинский муниципальный округ	406,8	99,4
Зейский район	5566,8	113,0
Ивановский муниципальный округ	1612,6	152,4
Константиновский район	1168,6	в2,1р
Магдагачинский район	49332,4	в2,3р
Мазановский район	204,4	76,5
Михайловский район	910,3	108,4
Октябрьский район	4928,0	109,2
Ромненский муниципальный округ	177,6	в2,4р
Свободненский район	8281,1	34,7
Селемджинский район	22570,2	107,9
Серышевский район	1156,3	127,8
Сковородинский район	11780,1	112,1
Тамбовский район	4123,2	130,3
Тындинский муниципальный округ	15685,8	94,0
Шимановский район	67,7	73,2



ВЕСТНИК СТАТИСТИКИ



<http://amurstat.gks.ru>



ТЕРРИТОРИАЛЬНЫЙ ОРГАН ФЕДЕРАЛЬНОЙ СЛУЖБЫ ГОСУДАРСТВЕННОЙ СТАТИСТИКИ ПО АМУРСКОЙ ОБЛАСТИ

РЕСУРСЫ И ИСПОЛЬЗОВАНИЕ ОСНОВНЫХ ПРОДУКТОВ В 2021 ГОДУ

Амурская область обладает большим ресурсным потенциалом для обеспечения амурчан основными видами сельскохозяйственной продукции. По состоянию на 1 января 2022 года по площади пашни (1596,6 тыс. га) среди регионов Дальневосточного федерального округа область занимала первое место и её удельный вес составил 39,0%.

Вместе с тем, за последние пять лет (2016-2021гг.) в хозяйствах всех категорий среднегодовое производство зерновых культур снижалось на 1,6%, картофеля – на 4,1%, овощей – на 6,1%, скота и птицы на убой (в убойном весе) и яиц соответственно – на 0,1%. Производство молока за этот период увеличивалось в среднем на 2,0% в год. Поголовье крупного рогатого скота в среднем в год сокращалось на 4,7%, в том числе коров – на 1,1%, овец и коз – на 8,1%, свиней – на 19,3%.

С учётом продукции, произведённой в регионе, а также ввезённой на территорию области, формируются продовольственные ресурсы. В 2021 году, в большей степени за счёт собственного производства формировались ресурсы яиц и яичных продуктов (68,0%, в 2020г. – 65,3%), зерновых культур (55,4%, 60,2%), мяса и мясопродуктов (59,9%, 58,8%), молока и молочных продуктов (52,8%, 52,5%).

В Амурской области в последние годы отмечалась тенденция сокращения производства картофеля и овощных культур, что отразилось на формировании продовольственных ресурсов. В 2021 году доля собственного производства в формировании ресурсов картофеля составила 48,9% и сократилась по отношению к 2020 году на 0,6 процентного пункта, овощных и бахчевых культур – 34,0% (к 2020г. сократилась на 2,8 процентного пункта). Ресурсы фруктов и ягод в большей степени формируются за счет продукции, ввезенной из других регионов России и по импорту, доля которых в 2021 году составила 79,0% (в 2020г. – 79,9%).

Большая часть ресурсов была использована на внутреннее потребление (производственное потребление, потери и личное потребление): яиц и яичных продуктов – 92,2%, овощей и бахчевых продовольственных культур – 91,6%, фруктов и ягод – 85,6%, мяса и мясопродуктов – 77,7%, молока и молочных продуктов – 63,0%, картофеля – 49,5%.

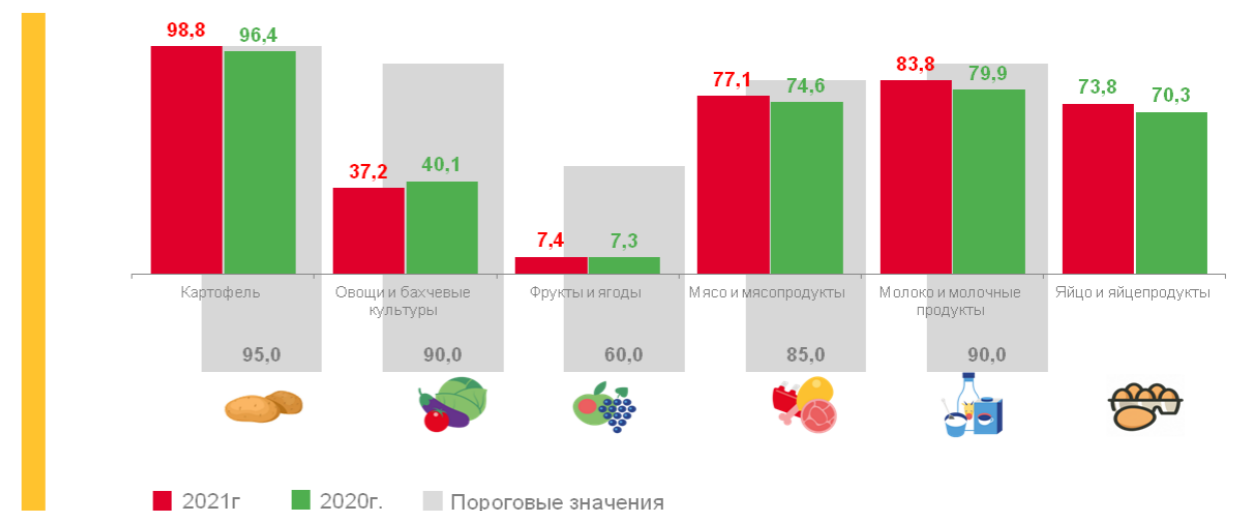
В формировании и использовании ресурсов овощей и бахчевых продовольственных культур доля ввозимой продукции превысила долю вывозимой продукции на 57,5 процентного пункта, яиц и яичных продуктов – на 24,3, мяса и мясопродуктов – на 17,7, молока и молочных продуктов – на 10,6 процентного пункта.

Напротив, удельный вес вывезенного зерна превышает долю ввезенного на 14,3 процентного пункта.

Сложившийся уровень самообеспечения основными продуктами питания был ниже пороговых значений: овощей и бахчевых культур – на 52,8 процентных пункта, фруктов и ягод – на 52,6, мяса и мясопродуктов – на 7,9, молока и молочных продуктов – на 6,2 процентного пункта. Превышали пороговые значения уровни самообеспечения зерном на 43,5 процентного пункта, картофелем – на 3,8 процентного пункта.

В настоящее время пока сохраняются тенденции по определенной утрате продовольственной безопасности, прежде всего, по основным продуктам питания: молоку и молочным продуктам, мясу и мясопродуктам, обусловленное снижением поголовья скота, что сказывается на возможностях производств, занимающихся переработкой и реализацией готовой продукции.

УРОВЕНЬ САМООБЕСПЕЧЕНИЯ ОСНОВНЫМИ ВИДАМИ СЕЛЬСКОХОЗЯЙСТВЕННОЙ ПРОДУКЦИИ



ТЕРРИТОРИАЛЬНЫЙ ОРГАН ФЕДЕРАЛЬНОЙ СЛУЖБЫ ГОСУДАРСТВЕННОЙ СТАТИСТИКИ ПО АМУРСКОЙ ОБЛАСТИ

Амурстат

675000 г. Благовещенск ул. Кузнецкая, 23
 Телефон/Факс: (4162) 42-56-63 42-56-53
 Эл. почта: P28_mail@gks.ru
 Адрес сайта: <http://amurstat.gks.ru>
 Адрес в ВК: <https://vk.com/vkamurstat>



ОСНОВНЫЕ ЭКОНОМИЧЕСКИЕ И СОЦИАЛЬНЫЕ ПОКАЗАТЕЛИ
РОССИЙСКОЙ ФЕДЕРАЦИИ

	I полугодие 2022г.	В % к I полугодию 2021г.	Справочно I полугодие 2021г. в % к I полугодию 2020г.
Валовой внутренний продукт, млрд.рублей	69292,8 ¹⁾	99,6	105,0
Инвестиции в основной капитал, млрд.рублей	9722,3	107,8	107,8

¹⁾ Первая оценка

	Январь- сентябрь 2022г.	В % к январю- сентябрю 2021г.	Справочно январь-сентябрь 2021г. в % к январю-сентябрю 2020г.
Реальные располагаемые денежные доходы		98,3 ²⁾	104,3

²⁾ Оценка

	Сен- тябрь 2022г.	В % к		Январь- сентябрь 2022г. в % к январю- сентябрю 2021г.	Справочно		
		сен- тябрю 2021г.	авгу- сту 2022г.		сентябрь 2021г. в % к		январь- сентябрь 2021г. в % к январю- сентябрю 2020г.
					сен- тябрю 2020г.	августу 2021г.	
Индекс выпуска товаров и услуг по базовым видам экономической деятельности		96,5	107,0	99,2	104,1	109,2	105,8
Индекс промышленного производства		96,9	100,5	100,4	107,9	103,6	105,8
Производство сельского хозяйства, млрд.рублей	1595,7	106,7	194,7	105,2	94,3	199,0	96,7
Ввод в действие жилых домов, млн. м ² общей площади жилых помещений	9,5	92,0	104,2	126,5	130,0	122,2	129,4
Грузооборот транспорта, млрд.т-км	439,7	92,8	95,9	98,5	105,4	99,1	105,8
в том числе железнодорожного транспорта	213,6	98,2	96,5	100,4	102,5	98,3	104,4
Оборот розничной торговли, млрд.рублей	3545,7	90,2	97,4	94,5	106,2	98,6	109,0
Объем платных услуг населению, млрд.рублей	1075,1	100,6	99,3	103,7	112,7	102,3	118,4
Индекс потребительских цен		113,7	100,1	114,3	107,4	100,6	106,1
Индекс цен производителей промышленных товаров		103,8	99,2	116,0	126,3	99,0	123,2
Общая численность безработных (в возрасте 15 лет и старше), млн.человек	2,9	88,2	101,1	79,8	68,5	97,5	88,8
Численность официально зарегистрированных безработных (по данным Роструда), млн.человек	0,6	70,9	93,8	44,9	23,8	89,1	70,9

	Август 2022г.	В % к		Январь- август- 2022г. в % к январю- августу 2021 г.	Справочно		
		авгу- сту 2021г.	июлю 2022г.		август 2021г. в % к		январь- август 2021 г. в % к январю- августу 2020 г.
					августу 2020 г.	июлю 2021г.	
Среднемесячная начисленная заработная плата работников организаций: номинальная, рублей	59907	112,9	96,1	112,7	108,3	94,7	109,2
реальная		98,8	96,6	98,5	101,5	94,5	103,0

Лента новостей

● Индекс потребительских цен на товары и услуги в октябре 2022 года по Амурской области составил 100,7% (в октябре 2021г. – 100,4%).

● Цены на **продовольственные товары** в октябре 2022 года выросли на 0,8% (в октябре 2021г. – на 0,7%). Кофе натуральный растворимый стал дороже на 6,6%, водка, рыба мороженая разделанная (кроме лососевых пород), зефир, колбаса сырокопченая – на 4,1%-4,9%, масло оливковое, овощи натуральные консервированные, маринованные, жевательная резинка, какао, шоколад – на 3,1%-3,8%.

● В то же время гречневая крупа подешевела на 8,3%, зеленый чай – на 4,4%, мясные консервы, соль, макаронные изделия из пшеничной муки высшего сорта – на 3,0%-3,8%.

● Цены на **плодоовощную продукцию** увеличились на 2,6%, в том числе на бананы – на 19,6%, свежие помидоры и огурцы – на 18,6% и 4,2% соответственно, апельсины – на 2,2%. Вместе с тем лук стал дешевле на 16,6%, свежая капуста – на 11,4%, картофель – на 9,4%, свёкла – на 5,5%, груши, лимоны, виноград – на 3,2%-3,6%.

● Цены на **непродовольственные товары** в октябре 2022 года, как и в октябре 2021 года выросли на 0,6%. Из наблюдаемых товаров более всего подорожали: бинт (на 9,7%), вата (на 8,9%), костюмы трикотажные для детей ясельного возраста (на 8,7%), краска для волос (на 8,0%), спички (на 7,3%), игрушки пластмассовые для детей ясельного возраста, сухие корма для домашних животных (на 6,7%), комбинезоны (костюмы) утепленные для детей дошкольного возраста (на 6,1%), мягкие игрушки, кровати для новорожденных (на 5,5%), варежки (перчатки) детские (на 4,1%), дизельное топливо, белье для детей ясельного возраста, велосипеды для дошкольников, утепленные куртки для детей школьного возраста с верхом из плащевых тканей, дрова – на 2,9%-3,5%. Одновременно цены на смартфоны снизились на 3,4%, плиты древесностружечные, ориентированно-стружечные – на 2,4%, рублид – на 2,1%, колготки женские эластичные – на 1,8%.

● Индекс цен на **лекарства** составил 101,6%. Цены на йод увеличились на 12,1%, сульфатамид – на 9,0%, алмагель – на 6,1%, флуоцинолона ацетонид, нимесулид, мидакалм – на 5,3%-5,8%, аскорбиновую кислоту, осельтамивир, ренгалин – на 4,1%-4,6%. В то же время снизились цены на валлидол (на 5,8%), цитрамон (на 3,1%), метилурацил (на 2,6%), нафазолин (2,2%).

● Индекс потребительских цен на **услуги** в октябре 2022 года составил 100,6% (в октябре 2021г. – 100,0%). Полет в салоне экономического класса самолета стал дороже на 13,3%, междугородная и городская телефонная связь – на 10,0% и 9,0% соответственно, билеты в театр – на 7,8%, плата за пересылку простой посылки внутри России – на 4,7%, проживание в гостинице 4-5 звезд – на 4,6%. Вместе с тем проезд в купейном вагоне скорого нефирменного поезда дальнего следования подешевел на 8,7%, в плацкартном вагоне скорого фирменного и нефирменного поездов – на 7,9% и 3,9% соответственно.

МИГРАЦИЯ НАСЕЛЕНИЯ АМУРСКОЙ ОБЛАСТИ: ИТОГИ 9 МЕСЯЦЕВ 2022 ГОДА

По оценке от окончательных итогов ВПН-2010, численность постоянного населения Амурской области на 1 октября 2022 года составила 767,1 тыс. человек.

За 9 месяцев 2022 года жителей области стало меньше на 5,4 тыс. человек, или на 0,71% (уменьшение за январь-сентябрь 2021г. – на 6,0 тыс. человек, или 0,77%).

Общее снижение численности населения на 60% обусловлено превышением числа умерших над числом родившихся и на 40% – миграционным оттоком из области.

За 9 месяцев 2022 года оборот миграции (сумма убытий и прибытий) составил 38,9 тыс. человек, что на 8,7% больше оборота аналогичного периода 2021 года (35,8 тыс. человек). Миграционные передвижения внутри области увеличились на 4,4% относительно уровня соответствующего периода 2021 года, здесь сменили место постоянного жительства 10,4 тыс. человек (10,0 тыс. человек в январе-сентябре 2021г.).

Из 10,4 тыс. человек, решивших сменить место жительства в пределах области, 5,3 тыс. человек были жителями городских поселений и 5,1 тыс. человек – сельскими жителями. Из них 6,2 тыс. обосновались в городских поселениях и только 4,2 тыс. – в сельской местности. Таким образом, в январе-сентябре 2022 года сельская местность потеряла в обмене с городской местностью 900 человек.

Среди городских округов, муниципальных округов и муниципальных районов области положительное saldo миграции отмечалось в городских округах г.Райчихинске, г.Свободном, пгт Прогрессе, Благовещенском муниципальном районе и Ивановском муниципальном округе, в то время как в январе-сентябре 2021 года оно было положительным в городских округах г.Благовещенске, г.Зее, пгт Прогрессе, Благовещенском, Ивановском, Селемджинском и Серышевском муниципальных районах. Миграционная убыль жителей в областном центре составила в январе-сентябре 2022 года 155 человек против 363 человек миграционного прироста в январе-сентябре 2021 года.

Во внешней для региона миграции участвовало 18,1 тыс. человек, причем число прибывших в область увеличилось на 862 человека, или на 12,1%, а число выбывших за пределы области – на 1340 человек, или на 15,2%, в сравнении с январем-сентябрем 2021 года. В результате миграционная убыль населения увеличилась и составила 2161 человек.

Амурская область по-прежнему выступает «донором» населения по отношению к другим регионам России. За январь-сентябрь число выбывших из области мигрантов в другие регионы страны превышало количество прибывших в нее на 1280 человек.

Наиболее неблагоприятное соотношение выбывших и прибывших складывается при обмене населением с Южным федеральным округом – 176 выбывших на 100 прибывших, а также с Северо-Западным и Северо-Кавказским федеральными округами – на 100 прибывших из этих округов приходилось соответственно 172 и 135 выбывших. Обмен населением с регионами ДФО также складывается не в пользу Амурской области – на 100 прибывших оттуда выбывает обратно 110 человек.

Среди российских территорий, принявших жителей Амурской области, выделяются Дальневосточный (38,8% всех выбывших в Россию), Южный (14,9%), Центральный (12,8%), Северо-Западный (10,9%) и Сибирский (10,2%) федеральные округа. Около 2/3 мигрантов, выбывших в Дальневосточный округ, приходится на Хабаровский и Приморский края, среди выбывших в Центральный федеральный округ свыше 57% выбрали местом нового жительства г.Москву и Московскую область, в Северо-Западном – г.Санкт-Петербург и Калининградскую область (69,2%), в Сибирском федеральном округе наиболее привлекательными субъектами для мигрантов являются Новосибирская область и Красноярский край (44% всех выбывших), в Южном федеральном округе – Краснодарский край (70% от всех выбывших в этот округ).

В январе-сентябре 2022 года результаты миграционного обмена с зарубежными странами выглядели следующим образом. Число прибывших из стран СНГ уменьшилось по сравнению с соответствующим периодом 2021 года на 71 человека, а число выбывших на эти территории – увеличилось на 1169 человек. Среди прибывших в область основную долю составляют мигранты из Таджикистана (39%), Киргизии (23%) и Армении (16%). В итоге миграционный прирост в 532 человека в январе-сентябре 2021 года сменился на миграционную убыль в 708 человек. В целом на 100 прибывших из этих регионов в январе-сентябре 2022 года приходилось 164 выбывших обратно.

Число прибывших мигрантов из других зарубежных стран также сократилось, а число выбывших – увеличилось. Из других зарубежных стран в Амурскую область прибыли 37 человек, в том числе 23 человека из Китая, 8 человек – из Грузии, 2 человека – из Вьетнама, по 1 человеку – из Австралии, Германии, Литвы и Турции.

Из 210 человек, выехавших с начала года в другие страны, 69 человек выбыли в Китай, 53 – в Турцию, 20 – в Италию, 11 – во Вьетнам, 10 человек – в Индию, 8 – в Сербию, 6 – в Грузию, 3 – во Францию, по 2 человека – в КНДР, Литву и Японию, по 1 человеку – в Абхазию, Австралию, Болгарию, Великобританию, Иран, Сирию и США.

Отрицательное миграционное saldo при обмене с другими зарубежными странами составило 173 человека.

Таким образом, миграционная убыль населения Амурской области при обмене с другими территориями России сочеталась с миграционной убылью за счет миграционного обмена с зарубежными странами, удельный вес международной миграции составил 41% всей убыли. В большинстве своем прибывшие из-за рубежа являются трудовыми мигрантами с ограниченным сроком пребывания.

МИГРАЦИЯ НАСЕЛЕНИЯ АМУРСКОЙ ОБЛАСТИ

ИТОГИ 9 МЕСЯЦЕВ 2022 ГОДА

ЧИСЛЕННОСТЬ
ЖИТЕЛЕЙ
тыс.чел. на 1 октября 2022г.
767,1

18 358
ЧИСЛО ПРИБЫВШИХ

20 519
ЧИСЛО ВЫБЫВШИХ

-2 161
МИГРАЦИОННАЯ УБЫЛЬ

АМУРЧАНЫ УЕЗЖАЮТ



ВЫЕХАЛО В ДРУГИЕ СТРАНЫ 210 человек

