

ОБ УБЫТОЧНЫХ ПРЕДПРИЯТИЯХ ОБЛАСТИ

За январь-июнь 2022 года, по оперативным данным, сумма убытков, полученная нерентабельными предприятиями и организациями (без субъектов малого предпринимательства), составила 9335,2 млн.рублей, что в 2,2 раза больше убытка соответствующего периода 2021 года (4154,9 млн.рублей). Убытки получили 95 организации, или 38,9% от общего количества.

Наибольший убыток, допущенный нерентабельными организациями, приходится на такой вид деятельности, как обеспечение электрической энергией, газом и паром; кондиционирование воздуха – 3212,7 млн. рублей (34,4% от всего убытка). Убытки организаций, занимающиеся деятельностью профессиональной, научной и технической, составили 2107,3 млн. рублей (22,6%), добычей полезных ископаемых - 1380,2 млн. рублей (14,8%), строительством - 1085,4 млн.рублей (11,6%), сельским, лесным хозяйством, охотой, рыболовством и рыбоводством - 987,7 млн.рублей (10,6%), транспортировкой и хранением - 344,1 млн.рублей (3,7%). На убыток предприятий остальных видов деятельности приходится менее 2,5% в общем убытке.

Среди предприятий, занимающихся водоснабжением; водоотведением, организацией сбора и утилизацией отходов, деятельностью по ликвидации загрязнений убытки получили - 87,5% организаций, деятельностью профессиональной, научной и технической - 83,3%, обеспечением электрической энергией, газом и паром; кондиционированием воздуха - 70,8%, транспортировкой и хранением - 53,3%, деятельностью финансовой и страховой - 50,0%, деятельностью гостиниц и предприятий общественного питания - 50,0%, добычей полезных ископаемых - 46,4.

Среди муниципальных образований нерентабельными по итогам за январь-июнь 2022 года стали 100,0% предприятий и организаций Белогорского и Архаринского районов, 80,0% - Свободненского района, 75,0% - Шимановского района, 66,7% - Селемджинского района, 63,6% - Сковородинского района, 57,1% - г.Тында, 50,0% - г.Шимановска, Бурейского, Октябрьского и Серышевского районов.

УБЫТОК ОРГАНИЗАЦИЙ

ЯНВАРЬ-ИЮНЬ 2022 г., МЛН РУБЛЕЙ



ВСЕГО
9 335,2 млн руб. **38,9%** доля от общего количества
▲ 2,2 больше убытка соответствующего периода 2021г.



МУНИЦИПАЛЬНАЯ СТАТИСТИКА



Оборот организаций, не относящихся к субъектам малого предпринимательства (включая средние предприятия), средняя численность работников которых превышает 15 человек, по всем видам экономической деятельности в действующих ценах

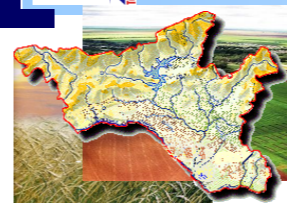
| | Январь-июль 2022г., млн. рублей | В % (размах) к январю-июлю 2021г. |
|-----------------------------------|---------------------------------|-----------------------------------|
| Амурская область | 368880,1 | 110,1 |
| городские округа: | | |
| г.Благовещенск | 131415,8 | 105,8 |
| г.Белогорск | 17506,9 | 106,5 |
| г.Зея | 4030,5 | 120,3 |
| г.Райчихинск | 2856,9 | 83,8 |
| г.Свободный | 49096,2 | 95,5 |
| г.Тында | 13952,0 | 134,2 |
| г.Шимановск | 1004,9 | 73,0 |
| пгт Прогресс | 1150,7 | 136,1 |
| муниципальные образования: | | |
| Архаринский район | 281,2 | 105,5 |
| Белогорский муниципальный округ | 131,9 | 29,8 |
| Благовещенский район | 3800,0 | 109,9 |
| Бурейский муниципальный округ | 5257,9 | 101,5 |
| Завитинский муниципальный округ | 319,1 | 98,5 |
| Зейский район | 3928,7 | 136,0 |
| Ивановский муниципальный округ | 1297,7 | 165,2 |
| Константиновский район | 1065,2 | 234,0 |
| Магдагачинский район | 39411,5 | 248,7 |
| Мазановский район | 156,2 | 89,8 |
| Михайловский район | 858,2 | 109,8 |
| Октябрьский район | 3826,0 | 115,3 |
| Ромненский муниципальный округ | 134,9 | 230,4 |
| Свободненский район | 6527,2 | 39,6 |
| Селемджинский район | 15976,6 | 98,2 |
| Серышевский район | 889,6 | 125,1 |
| Сковородинский район | 7366,5 | 104,9 |
| Тамбовский район | 37360,1 | 137,6 |
| Тындинский муниципальный округ | 12551,7 | 99,0 |
| Шимановский район | 51,6 | 61,8 |



ВЕСТНИК СТАТИСТИКИ



<http://amurstat.gks.ru>



ТЕРРИТОРИАЛЬНЫЙ ОРГАН ФЕДЕРАЛЬНОЙ СЛУЖБЫ ГОСУДАРСТВЕННОЙ СТАТИСТИКИ ПО АМУРСКОЙ ОБЛАСТИ

ЗАНЯТОСТЬ И БЕЗРАБОТИЦА ВО II КВАРТАЛЕ 2022 ГОДА

Предложение рабочей силы на рынке труда для создания товаров и услуг обеспечивают занятые в экономике и безработные. Данные о численности рабочей силы получены по материалам выборочных обследований рабочей силы, проводившихся органами государственной статистики в отношении лиц в возрасте 15 лет и старше.

Численность рабочей силы в Российской Федерации в апреле-июне 2022 года составила 74892,4 тыс. человек, или 51,6% от общей численности населения страны, в их числе 71924,6 тыс. человек, или 96,0% рабочей силы были заняты в экономике и 2967,8 тыс. человек (4,0%) не имели занятия, но активно его искали (в соответствии с методологией Международной Организации Труда они классифицируются как безработные). В государственных учреждениях службы занятости населения зарегистрировано в качестве без-работных 684,2 тыс. человек.

Численность рабочей силы в Дальневосточном федеральном округе в апреле-июне 2022 года насчитывала 4166,2 тыс. человек, или 5,6% от численности рабочей силы России, из них 3962,7 тыс. человек (95,1%) заняты в экономике и 203,5 тыс. человек (4,9%) – безработные. Уровень безработицы в Дальневосточном федеральном округе в апреле-июне 2022 года был на 0,9 процентного пункта выше по сравнению с данными по Российской Федерации. При этом наименьшее значение отмечено в Чукотском автономном округе, Хабаровском, Приморском и Камчатском краях (1,4%; 2,2%, 3,1 и 3,2% соответственно); наибольшее – в Забайкальском крае, Республике Бурятия и Республике Саха (Якутия) (9,1%; 8,0% и 6,6%). В Амурской, Сахалинской, Магаданской областях и Еврейской автономной области уровень безработицы составил 4,3%, 4,5%, 4,6% и 4,8% соответственно.

По оценке, численность рабочей силы в Амурской области в апреле-июне 2022 года составила 402,8 тыс. человек, из них 385,5 тыс. человек, или 95,7% заняты в экономике; 17,3 тыс. человек (4,3%) не имели занятия, но активно его искали и в соответствии с методологией Международной Организации Труда классифицировались как безработные. Численность лиц, не входящих в состав рабочей силы, насчитывала 230,5 тыс. человек.

По данным управления занятости населения Амурской области, численность незанятых граждан к концу июля 2022 года насчитывала 6,1 тыс. человек (на конец июля 2021г.–8,4 тыс. человек). Численность официально зарегистрированных безработных составила 5,5 тыс. человек (на конец июля 2021г. - 7,3 тыс. человек).

Общая потребность в работниках, заявленная работодателями на конец июля 2022 года, насчитывала 41,6 тыс. мест, большая часть из них (73,6%, или 30,6 тыс. мест) – это вакансии по рабочим профессиям.

В июле 2022 года нагрузка незанятого населения, зарегистрированного в органах государственной службы занятости, на одну заявленную вакансию насчитывала 0,1 человека (в июле 2021г. —0,1 человека).



Рынок труда

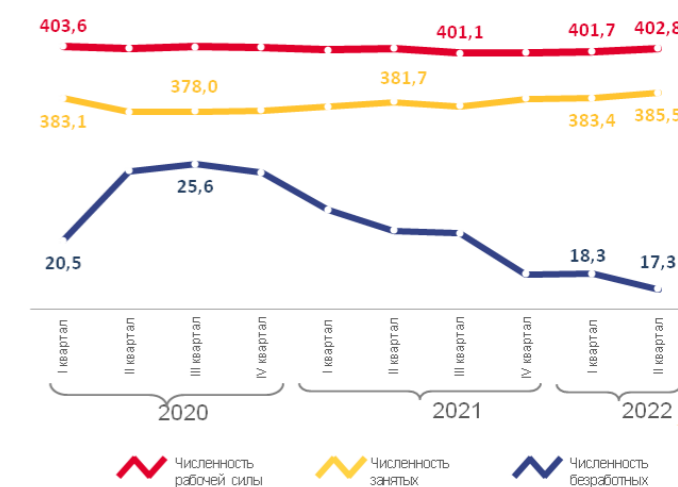
В ВОЗРАСТЕ 15 ЛЕТ И СТАРШЕ ЗА 2 КВАРТАЛ 2022г., тыс.человек

ЧИСЛЕННОСТЬ РАБОЧЕЙ СИЛЫ
402,8 ТЫС.ЧЕЛ.

ЧИСЛЕННОСТЬ ЗАНЯТЫХ
385,5 ТЫС.ЧЕЛ.

ЧИСЛЕННОСТЬ БЕЗРАБОТНЫХ
17,3 ТЫС.ЧЕЛ.

УРОВЕНЬ ОБЩЕЙ БЕЗРАБОТИЦЫ
4,3 %



По данным выборочного обследования рабочей силы

ТЕРРИТОРИАЛЬНЫЙ ОРГАН ФЕДЕРАЛЬНОЙ СЛУЖБЫ ГОСУДАРСТВЕННОЙ СТАТИСТИКИ ПО АМУРСКОЙ ОБЛАСТИ

Амурстат

675000 г. Благовещенск ул. Кузнечная, 23
Телефон/Факс: (4162) 42-56-63 42-56-53
Эл. почта: P28_mail@gks.ru
Адрес сайта: <http://amurstat.gks.ru>
Адрес в ВК: <https://vk.com/vkamurstat>



**ОСНОВНЫЕ ЭКОНОМИЧЕСКИЕ И СОЦИАЛЬНЫЕ ПОКАЗАТЕЛИ
РОССИЙСКОЙ ФЕДЕРАЦИИ**

| | I полугодие 2022г. | В % к I полугодию 2021г. | Справочно I полугодие 2021г. в % к I полугодию 2020г. |
|--|-----------------------|--------------------------------|--|
| Валовой внутренний продукт | | 99,6 ¹⁾ | 105,0 |
| Инвестиции в основной капитал, млрд.рублей | 9722,3 | 110,7 | 107,8 |
| Реальные располагаемые денежные доходы | | 99,2 ²⁾ | 101,7 ³⁾ |

¹⁾ Предварительная оценка²⁾ Оценка³⁾ Предварительные данные

| | Июль 2022г. | В % к | | Январь- июль- 2022г. в % к январю- июлю 2021г. | Справочно | | |
|---|----------------|----------------|----------------|--|----------------------|--------------------|---|
| | | июлю 2021г. | июню 2022г. | | июль 2021г. в % к | | январь- июль 2021г. в % к январю- июлю 2020г. |
| Индекс выпуска товаров и услуг по базовым видам экономической деятельности | | 97,0 | 104,1 | 99,7 | 106,2 | 102,3 | 106,4 |
| Индекс промышленного производства | | 99,5 | 101,8 | 101,0 | 107,9 ⁴⁾ | 99,9 ⁴⁾ | 105,6 ⁴⁾ |
| Производство сельского хозяйства, млрд.рублей | 685,3 | 100,8 | 191,7 | 101,8 | 100,0 | 194,2 | 99,9 |
| Ввод в действие жилых домов, млн. м ² общей площади жилых помещений | 8,0 | 108,2 | 98,4 | 138,1 | 131,0 | 96,0 | 129,9 |
| Грузооборот транспорта, млрд.т-км | 448,9 | 94,8 | 101,9 | 99,7 | 109,5 | 101,2 | 105,8 |
| в том числе железнодорожного транспорта | 213,9 | 98,3 | 102,3 | 100,8 | 103,9 | 101,2 | 105,1 |
| Оборот розничной торговли, млрд.рублей | 3541,0 | 91,2 | 103,8 | 95,7 | 105,7 | 102,9 | 110,0 |
| Объем платных услуг населению, млрд.рублей | 1036,0 | 101,4 | 98,9 | 104,2 | 121,9 | 98,8 | 119,8 |
| Индекс потребительских цен | | 115,1 | 99,6 | 114,4 | 106,5 | 100,3 | 105,9 |
| Индекс цен производителей промышленных товаров | | 106,1 | 97,8 | 119,9 | 128,1 | 102,6 | 121,9 |
| Общая численность безработных (в возрасте 15 лет и старше), млн.человек | 2,9 | 84,6 | 98,3 | 78,1 | 72,5 | 95,8 | 95,4 |
| Численность официально зарегистрированных безработных (по данным Роструда), млн.человек | 0,7 | 62,8 | 99,1 | 41,0 | 32,6 | 91,2 | 99,2 |

⁴⁾ Росстат скорректировал данные за январь-декабрь 2021 г. и январь-июль 2022 г. в связи с внесением респондентами изменений в ранее предоставленные данные и получением годовой отчетности, позволившей уточнить оперативную информацию за 2021 г. (см. "Регламент разработки и публикации данных по производству и отгрузке продукции и динамике промышленного производства (приказ Росстата от 18.08.2020 г. № 470)", а также аналитический комментарий с данными об объемах корректировок <https://rosstat.gov.ru/folder/313/document/178081>)

| | Июнь 2022г. | В % к | | I полу- годие 2022г. в % к I полу- годю 2021г. | Справочно | | |
|---|----------------|----------------|---------------|--|----------------------|-------|--|
| | | июню 2021г. | маю 2022г. | | июнь 2021г. в % к | | I полу- годие 2021г. в % к I полу- годю 2020г. |
| Среднемесячная начисленная заработная плата работников организаций: | | | | | | | |
| номинальная, рублей | 66572 | 112,2 | 106,5 | 112,8 | 111,7 | 104,3 | 109,4 |
| реальная | | 96,8 | 106,9 | 98,7 | 104,9 | 103,6 | 103,4 |

Лента новостей

● Индекс потребительских цен на товары и услуги в августе 2022 года по Амурской области составил 99,8% (в августе 2021г. – 99,9%).

● Индекс цен на продовольственные товары в августе 2022 года составил 98,6% (в августе 2021г. – 99,5%). Сливки питьевые стали дешевле на 3,6%, чай зеленый – на 3,4%, соки фруктовые – на 3,2%, вермишель, кексы, рулеты – на 3,1%, мука и сырки творожные, глазированные шоколадом – на 3,0%, яйца куриные, сосиски, сардельки, хлопья из злаков (сухие завтраки), икра лососевых рыб, рыба охлажденная и мороженая разделанная лососевых пород, волка, чай черный байховый – на 2,0%-2,5%. Перец черный (горошек) подорожал на 7,8%, баранина – на 6,0%, консервы овощные для детского питания, рис, кофе натуральный растворимый, консервы мясные – на 4,2%-4,9%, соль – на 3,5%.

● Цены на плодоовощную продукцию снизились на 10,0%, в том числе на виноград – на 29,8%, картофель – на 21,5%, свежую капусту – на 17,1%, груши – на 15,1%, бананы – на 12,3%, свеклу столовую – на 12,2%, огурцы – на 9,9%, чеснок – на 8,7%, помидоры свежие – на 8,6%, лук – на 7,5%, морковь и яблоки – на 6,6%, свежие грибы – на 5,6%. Лимоны стали дороже – на 2,4%.

● Цены на непродовольственные товары в августе 2022 года как и в августе 2021 выросли на 0,6%. Из наблюдаемых товаров более всего подорожали: бритвенные станки одноразовые (на 13,9%), подгузники детские бумажные (на 9,4%), часы наручные, лампа электрическая осветительная, мыло туалетное (на 8,0%-8,4%), шампунь (на 7,3%), прокладки женские гигиенические, гель для душа, сорочка верхняя для мальчиков дошкольного возраста (на 6,4%-6,7%), дрова (на 5,7%), батарейки электрические и сорочка верхняя для мальчиков школьного возраста (на 5,1%), бюрки женские из полшерстяных или смесовых тканей, майка, футболка женская бельевая, дезодорант, бумажные столовые салфетки (на 4,1%-4,3%). Снизились цены на триммер на 8,1%, плиты древесностружечные – на 7,4%, электропылесос напольный – на 4,1%, ламинат – на 3,3%, шины для легкового автомобиля – на 3,2%.

● Индекс цен на медикаменты составил 100,0%, но сульфацил амид стал дороже – на 7,9%, йод – на 4,9%, таурин – на 4,2%. Снизились цены на перекись водорода (на 10,7%), амлодинин (на 9,3%), нафазолин (на 5,5%), аллохол (на 4,8%).

● Индекс потребительских цен на услуги в августе 2022 года составил 100,1% (в августе 2021г. – 99,5%). Проезд в купейном вагоне скорого фирменного и нефирменного поезда дальнего следования стал дороже на 14,9%-14,5% соответственно, проезд в плацкартном вагоне скорого фирменного поезда дальнего следования – на 8,7%, печать цветных фотографий – на 6,7%, химчистка мужского костюма, изготовление съемного протеза, первичный консультативный осмотр больного у стоматолога, ремонт брюк из всех видов тканей – на 3,3%-3,9%.

● Полет в салоне экономического класса самолета снизился на 4,3%, удаление зуба под местным обезболиванием – на 3,1%, плата за пользование потребительским кредитом – на 2,4%.

О ДЕМОГРАФИЧЕСКОЙ СИТУАЦИИ В МУНИЦИПАЛЬНЫХ ОБРАЗОВАНИЯХ АМУРСКОЙ ОБЛАСТИ

В составе Амурской области по состоянию на 1 января 2022 года находились 9 городских округов, 6 муниципальных округов, 14 муниципальных районов, 15 городских и 241 сельское поселение. Численность постоянно проживающих в городских округах к началу 2022 года насчитывала 456,9 тыс. человек (59,1%), численность населения муниципальных округов – 90,8 тыс. человек (11,8%), численность населения муниципальных районов – 224,8 тыс. человек (29,1%).

В I полугодии 2022 года увеличились масштабы демографической убыли – за 6 месяцев жителей области стало меньше на 4,7 тыс. человек, или на 0,61% (уменьшение за январь-июнь 2021г. – на 4,1 тыс. человек, или 0,53%). Убыль населения отмечалась во всех муниципальных образованиях, за исключением городского округа г. Циолковский и Благовещенского муниципального района.

По оценке, численность постоянного населения Амурской области на 1 июля 2022 года составила 767,8 тыс. человек.

Главным источником убыли населения Амурской области выступает естественная убыль – общее снижение численности населения на 55% обусловлено превышением числа умерших над числом родившихся и на 45% – миграционным оттоком из области.

В I полугодии 2022 года в области по сравнению с соответствующим периодом предыдущего года сократилось число родившихся (на 158 человек, или на 4,45) и число умерших (на 528 человек, или 8,1%). Величина естественной убыли населения снизилась на 370 человек, или на 12,4% по сравнению с предыдущим годом, а ее доля в общей убыли населения снизилась с 72% до 55%.

В муниципальных образованиях сокращение числа родившихся отмечалось в 15 из 29 муниципальных образований за исключением городских округов г. Белогорск, г.Зей, г.Свободный и г.Тында, Бурейского, Ромненского и Тындинского муниципальных округов, Благовещенского, Константиновского, Михайловского, Октябрьского, Свободненского, Сковородинского и Шимановского муниципальных районов.

Число умерших сократилось в большинстве муниципальных образований (в 20 из 29), кроме городских округов г.Зей и г.Райчихинск, Белогорского и Ромненского муниципальных округов, Магдагачинского, Селемджинского, Сковородинского и Шимановского муниципальных районов.

Общие коэффициенты рождаемости в муниципальных образованиях в I полугодии 2022 года колебались в пределах от 5,3 (Селемджинский муниципальный район) до 12,7 рождений (Константиновский муниципальный район) на 1000 жителей. Среднеобластной коэффициент составил 8,9 рождений на 1000 жителей, против 9,2 в январе-июне 2021 года.

Коэффициент смертности в I полугодии уменьшился с 16,9 до 15,8 промилле. Самый низкий коэффициент отмечался в городских округах г.Благовещенске и г.Тынде, Благовещенском и Селемджинском муниципальных районах (11,3-12,5 промилле), самый высокий – в городских округах г.Райчихинске и пгт Прогресс, Ромненском и Шимановском муниципальных районах (22,5-26,9 промилле).

Естественная убыль в январе-июне 2022 года, как и в соответствующем периоде предыдущего года, имела место во всех муниципальных образованиях области.

Число зарегистрированных в органах ЗАГС браков увеличилось по сравнению с январем-июнем 2021 года на 8, число разводов – увеличилось на 284. В результате ухудшилось соотношение между браками и разводами. На 1000 образованных брачных пар пришлось 1019 распавшихся (в I полугодии 2021г. – 897).

Самый высокий коэффициент разводимости супружеских пар отмечается в городских округах г. Зее и г. Тынде, Архаринском и Тамбовском муниципальных районах, Ивановском муниципальном округе, где его величина колеблется от 7,1 до 8,1 разводов на 1000 населения, тогда как среднеобластной показатель составил 6,0.

По сравнению с I полугодием 2021 года масштабы миграции (сумма прибытий и убытий) увеличились на 2,2%, при этом число прибытий сократилось, а число выбытий увеличилось. В результате миграционная убыль населения области выросла на 46,5% и составила 2148 человек.

Среди городских округов, муниципальных округов и муниципальных районов области положительное сальдо миграции отмечалось в городских округах г. Райчихинске, г. Циолковском, пгт Прогресс, Благовещенском районе и Ивановском муниципальном округе, в то время как в январе-июне 2021 года оно было положительным городском округе г. Зее, Ивановском муниципальном округе, Благовещенском, Свободненском, Серышевском и Селемджинском муниципальных районах. Миграционная убыль жителей в областном центре составила в январе-июне 2022 года 151 человек против 25 человек в январе-июне 2021 года.

Рост населения в Благовещенском муниципальном районе определялся притоком мигрантов из других территорий области.

Оценивая перспективы демографического развития муниципальных образований, можно предположить, с одной стороны, сохранение тренда на рост численности населения Благовещенской агломерации (областного центра и района), с другой, ожидается рост численности населения муниципальных образований, на территории которых реализовываются такие крупные проекты, как космодром Восточный, нефте- и газопроводы, газоперерабатывающий завод, мостовой переход через Амур в КНР, ТОРы.

