

ФЕДЕРАЛЬНАЯ СЛУЖБА ГОСУДАРСТВЕННОЙ СТАТИСТИКИ

**ТЕРРИТОРИАЛЬНЫЙ ОРГАН ФЕДЕРАЛЬНОЙ СЛУЖБЫ
ГОСУДАРСТВЕННОЙ СТАТИСТИКИ ПО АМУРСКОЙ ОБЛАСТИ
(АМУРСТАТ)**

**АМУРСКАЯ ОБЛАСТЬ
В ЗЕРКАЛЕ ДЕМОГРАФИИ:
НАЦПРОЕКТЫ И СТЕПЕНЬ ИХ ВЛИЯНИЯ**

по каталогу № 3.1

Благовещенск
2022

УДК 311(571,61)
ББК 65,24-05
А-93

Редакционная коллегия:

М.А.Рябчинская, Н.А. Левченко, В.Н. Дьяченко, Е.А. Бурлаев

А-93 Амурская область в зеркале демографии: Записка/Амурстат.- Благовещенск, 2022. – 38с.

Анализируется демографическая ситуация в Амурской области. Рассматриваются все основные демографические процессы: динамика численности и возрастно-половой структуры населения области, брачность, рождаемость, смертность, миграция. Оценка численности населения на 1 января 2022 года дана с учетом окончательных итогов Всероссийской переписи населения 2010 года. Коэффициенты рождаемости, смертности, брачности, разводимости за 2003-2009гг. рассчитаны с учетом итогов Всероссийской переписи населения 2010 года.

Для работников органов управления, демографов, экономистов, научных и хозяйственных работников, преподавательского состава, аспирантов, студентов.

УДК 311 (571.61)
ББК 65.24-05

© Территориальный орган Федеральной службы государственной статистики по Амурской области, 2022
E-mail: P28_mail@gks.ru
[.http://amurstat.gks.ru](http://amurstat.gks.ru)

Демографическая ситуация в Амурской области

«Концепцией демографической политики Российской Федерации на период до 2025 года», утвержденной Указом Президента Российской Федерации от 9 октября 2007 года № 1351, определено, что демографическая политика Российской Федерации направлена на увеличение продолжительности жизни населения, сокращение уровня смертности, рост рождаемости, регулирование внутренней и внешней миграции, сохранение и укрепление здоровья населения, и улучшение на этой основе демографической ситуации в стране.

Улучшить демографическую ситуацию в стране призваны Нацпроекты "Демография" и «Здравоохранение», срок действия которых рассчитан на 5 ближайших лет (2019-2024гг.). Поэтому в полной мере оценить степень влияния нацпроектов можно лишь к концу 2024 года, Тем не менее в записке по итогам 2021 года предпринята попытка дать оценку демографической ситуации в области.

За истекшее 10-летие в демографическом развитии Амурской области отмечались некоторые позитивные изменения. Благодаря мерам, принятым правительством, повышался уровень рождаемости и снижался уровень смертности населения. Так, в 2019 году по сравнению с 2009 годом общий коэффициент смертности снизился с 15,1 до 14,0 промилле. В 2020-21 годах отмечался рост коэффициента смертности, что было связано с ухудшением эпидемиологической обстановки.

Увеличивался суммарный коэффициент рождаемости (до 2014г.), выросла средняя продолжительность жизни населения. В то же время следует отметить наметившийся в последние годы (2013-2021гг.) негативный тренд в динамике уровня рождаемости - сокращение количества рождений. При этом темпы сокращения рождаемости опережают темпы снижения смертности, что приводит к сохранению и даже росту естественной убыли населения. В 2021 году естественная убыль увеличилась по сравнению с предыдущим годом на 2067 человек, или 42%.

На протяжении длительного периода времени (1992-2021гг.) отток населения из области стабильно превышает его приток. Естественная убыль населения, наряду с миграционной убылью, способствует сокращению числа жителей Амурской области. За 10 лет численность населения области снизилась на 49,0 тыс. человек, или на 6,0%. По оценке от окончательных итогов Всероссийской переписи населения 2010 года, на 1 января 2022 года **численность населения области составила 772,5 тыс. человек**, сократившись за год на 9,3 тыс.человек (1,19%).

В составе Амурской области по состоянию на 1 января 2022 года находились 8 городов областного подчинения, 2 города районного подчинения, 15 поселков городского типа, 602 сельских населенных пункта. Численность постоянно проживающих горожан к началу 2022 года насчитывала

525,7 тыс. человек (68,0%), численность сельского населения – 246,8 тыс. человек (32,0%).

Административно-территориальное деление Амурской области

Годы	Число		
	городов	поселков городского типа	сельских населенных пунктов
2000	9	24	616
2010	9	19	601
2015	9	16	601
2020	10	15	601
2022	10	15	602

В настоящее время в области продолжается процесс административно-территориальных преобразований. В 2008-2010 годах поселки городского типа Стойба (Селемджинский район), Широкий (городской округ Райчихинск) и Златоустовск (Селемджинский район) перешли в категорию сельских населенных пунктов. В 2012 пгт Коболдо и Огоджа Селемджинского района получили статус сельских населенных пунктов. В 2013 году из городского округа г.Райчихинск выделился сельский населенный пункт Зельвино. В 2014 году в Ромненском районе упразднен сельский населенный пункт Новолиствянка.

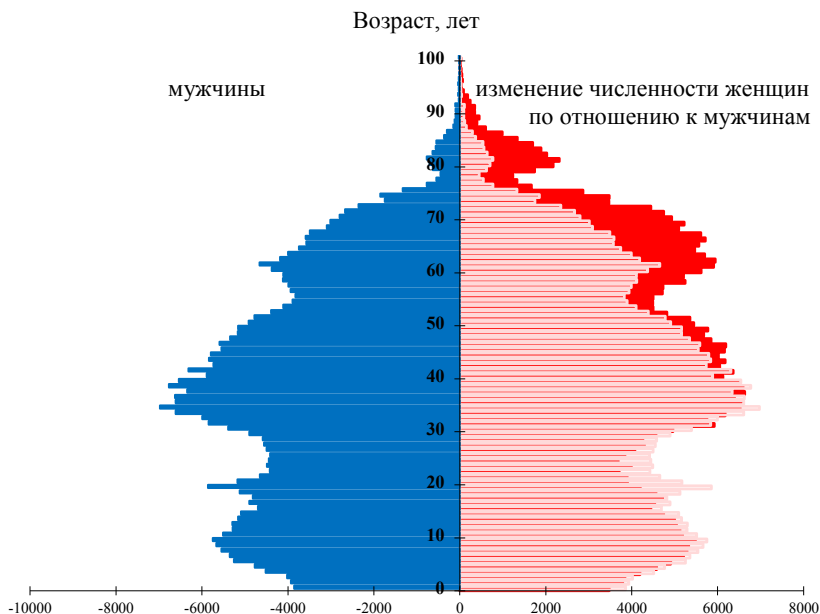
В области ведется работа по реализации Федерального закона «Об общих принципах организации местного самоуправления в Российской Федерации» № 131-ФЗ от 6 октября 2003 года, вступившего в силу с 1 января 2006 года. В 2004-2005 годах в соответствии с положениями нового закона статус городского округа получили города областного подчинения и поселки Прогресс и Углегорск, статус муниципального района – все районы области.

С 1 января 2021 года статус муниципального округа получили Белогорский, Бурейский, Завитинский, Ивановский, Ромненский и Тындинский муниципальные районы.

Возрастно-половая структура населения Амурской области характеризуется непрекращающимся процессом старения населения. Удельный вес лиц моложе трудоспособного возраста (до 16 лет), благодаря росту рождаемости, за 10 лет вырос на 1,6 п.п., составив 20,1% в 2021г., в то же время доля лиц пенсионного возраста постепенно увеличивается (с 20,1% до 21,3%).

Снижение рождаемости в 1990-е годы и миграционная убыль способствовали тому, что численность населения трудоспособного возраста сократилась за этот период (с 2011 по 2021гг.) на 51,4 тыс. человек, а удельный вес - с 61,3% до 58,6%.

**Возрастно-половая структура населения на 1 января 2022 года
(оценка от итогов Всероссийской переписи населения 2010 года)
(человек)**

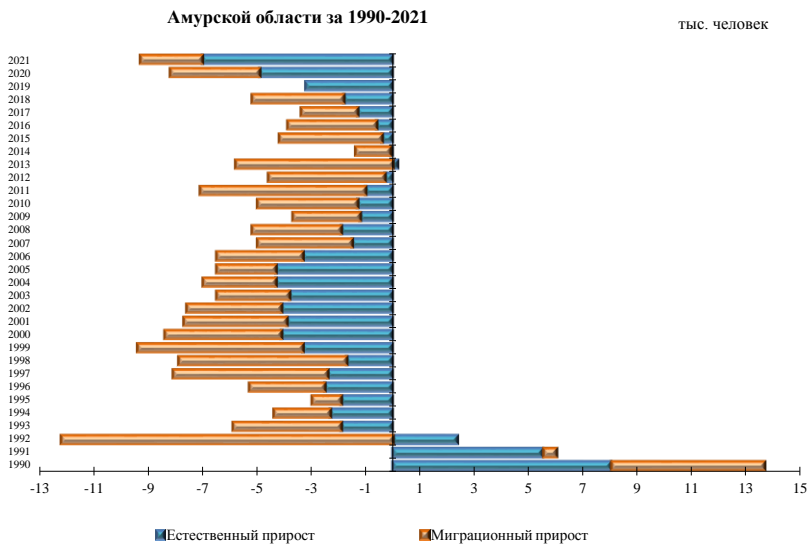


Женщин в населении Амурской области традиционно больше, чем мужчин: на 1000 мужчин в 2021 году приходилось 1109 женщин, в 2011 году – 1112. В разных возрастных группах соотношение мужчин и женщин неодинаково – если в трудоспособном возрасте на 1000 мужчин приходится 906 женщин, то в возрасте старше трудоспособного – 2398.

Естественное движение населения. Естественная убыль населения в целом по области наблюдается с 1993 года. За это время (1993-2021гг.) число умерших превысило число родившихся на 70,2 тыс. человек. В 2021 году естественная убыль составила 6977 человек, тогда как в предыдущем году – 4910 человек.

Численные потери, обусловленные превышением смертности над рождаемостью, составляли в разные годы последнего десятилетия от 7% до 75% общего ежегодного снижения численности (за 2021 год – 75%), оставшаяся часть пришлась на миграционный отток из области.

Элементы изменения численности населения



Из графика видно, что в 1995 и в 1998 годах наблюдалось некоторое сокращение естественной убыли, с 1999 года по 2006 год отмечен значительный рост. В 2021 году естественная убыль составила 7,0 тыс. человек, число умерших превысило число родившихся на 94,6%.

Сокращение численности населения за счет перевеса числа умерших над числом родившихся имеет место во всех городах и районах области. В 2021 году, как и в предыдущем году, естественная убыль зафиксирована во всех городских округах и муниципальных районах (в 2011 году - в 5 городских округах и 15 районах).

На протяжении второй половины прошлого столетия в области, как и по всей России, происходил переход от высокого к более низкому уровню рождаемости.

Естественное движение населения Амурской области

Годы	Человек		На 1000 населения		Коэффициент суммарной рождаемости (число родившихся в среднем на 100 женщин)
	родившихся	умерших	родившихся	умерших	
1990	17087	9051	16,2	8,6	218
1995	10533	12431	10,6	12,5	143
2000	9433	13532	10,2	14,6	129
2005	10659	14959	12,3	17,2	142
2010	11479	12740	13,8	15,3	169

Годы	Человек		На 1000 населения		Коэффициент суммарной рождаемости (число родившихся в среднем на 100 женщин)
	родившихся	умерших	родившихся	умерших	
2015	10778	11194	13,3	13,9	184
2016	10350	11017	12,9	13,7	182
2017	9459	10683	11,8	13,4	171
2018	8812	10650	11,1	13,4	165
2019	7941	11103	10,0	14,0	153
2020	7800	12710	9,9	16,2	154
2021	7373	14350	9,5	18,5	151

В 2021 году отмечено уменьшение числа родившихся – на 427 человека (на 5,5%) меньше, чем в 2020 году, по сравнению с 1990 годом - меньше на 9714 человек (в 2,3 раза). На 1000 жителей области пришлось 9,5 рождения (в 1990г. – 16,2). По Дальневосточному федеральному округу в 2021 году на 1000 жителей пришлось 10,6, по России – 9,6.

Увеличение числа рождений в 2021 году по сравнению с предыдущим годом отмечено в городских округах г.Тынде, г.Шимановске, пгт Прогрессе, Архаринском, Белогорском, Благовещенском, Зейском, Мазановском, Михайловском, Октябрьском, Сковородинском и Шимановском муниципальных районах, уменьшение – в 5 городских округах и 11 муниципальных районах.

С помощью индексного метода установлено, что рост рождаемости в 2006-2012 годах связан с фактором роста интенсивности (частоты). Так, общий коэффициент рождаемости в области за 6 лет увеличился на 18,2%, в том числе за счет возрастных коэффициентов рождаемости – на 25,7%.

Снижение удельного веса женщин в возрасте 15-49 лет в общей численности населения способствовало снижению коэффициента рождаемости на 8,3%.

**Компоненты изменений общего коэффициента рождаемости
в Амурской области в отдельные периоды 2006-2021гг.
(в процентах к величине коэффициента в начале каждого периода)**

Годы	Изменение общего коэффициента рождаемости за период	В том числе за счет изменения		
		доли женщин 15-49 лет в населении	возрастной структуры женского репродуктивного контингента	возрастных коэффициентов рождаемости
Все население				
2006-2012	+18,2	-8,3	+2,3	+24,2
2013-2014	-2,8	-1,5	-1,3	0,0
2014-2015	-2,9	-1,4	-1,5	0,0

Годы	Изменение общего коэффициента рождаемости за период	В том числе за счет изменения		
		доли женщин 15-49 лет в насе- лении	возрастной структуры женского репродуктивного контингента	возрастных коэффициентов рождаемости
2015-2016	-3,0	-0,4	-1,7	-0,9
2016-2017	-8,5	-0,6	-2,3	-5,6
2017-2018	-5,9	-0,4	-2,3	-3,2
2018-2019	-9,9	-0,6	-2,4	-6,9
2019-2020	-1,0	0,0	-2,3	1,3
2020-2021	-4,0	0,5	-2,6	-1,9
Городское население				
2013-2014	-3,8	-1,3	-0,7	-1,8
2014-2015	5,5	-1,0	-0,9	7,4
2015-2016	-2,2	-0,4	-1,5	-0,3
2016-2017	-7,6	-1,2	-2,1	-4,3
2017-2018	-6,6	-0,4	-1,6	-4,6
2018-2019	-9,7	-0,2	-2,5	-7,0
2019-2020	1,0	-0,5	-3,7	5,2
2020-2021	-6,8	0,2	-2,4	-4,6
Сельское население				
2013-2014	-1,3	-2,4	-3,2	4,3
2014-2015	-15,3	-0,8	-0,1	-14,4
2015-2016	-6,0	-1,0	-2,0	-3,0
2016-2017	-10,4	-0,1	-2,7	-7,6
2017-2018	-6,2	-0,2	-2,7	-3,3
2018-2019	-7,6	-0,3	-2,3	-5,0
2019-2020	-5,2	0,1	-1,2	-4,1
2020-2021	1,1	-0,5	-0,6	2,2

Динамика показателей рождаемости за 2007-2012 годы дает определенные основания говорить о действенности принятых государством мер в сфере демографической политики. Так, в 2007 году прирост общего коэффициента рождаемости к предыдущему году составил 6,6%, в 2010 г. - 1,5%, в 2012г. - 5,1%. В 2011 и 2013 годах отмечалось снижение коэффициента рождаемости на 1,4%, в 2015-16 годах – на 2,9-3,0%, в 2017 году- на 8,5%, в 2018 году – на 5,9%, в 2019 году- на 9,9%, в 2020 году – на 1,0%, в 2021 году – на 4,0%.

В 2021 году снижение общего коэффициента на 4,0% было результатом старения женского репродуктивного контингента при снижении собственно рождаемости. Рост доли женщин 15-49 лет в населении несколько смягчил падение общего коэффициента рождаемости.

Если в городской местности в 2021 году общий коэффициент рождаемости снизился на 6,8% (что было связано со спадом собственно рождаемости и старением женского репродуктивного контингента), то в сельской местности отмечался рост общего коэффициента на 1,1%, что было обусловлено увеличением рождаемости несмотря на старение возрастной структуры женщин и снижение их доли в общей численности населения.

Динамика суммарного коэффициента рождаемости, свободного от влияния возрастной структуры населения и женского репродуктивного контингента, демонстрирует следующую картину: в 2007г. прирост составил 6%, в 2010г. - 8,6%, в 2012г. -7,8%, Начиная с 2014 года суммарный коэффициент рождаемости начал снижаться, достигнув в 2021 году 1,51 рождения на 1 женщину.

В 2021 году показатель суммарной рождаемости в целом по области незначительно снизился, причем спад отмечался только в городской местности, в сельской местности суммарный коэффициент рождаемости вырос на 1,5%, а за 5 лет (2017-2021гг.) – сократился более 12% (в городской местности коэффициент увеличился и в 2015-2016 годах стабилизировался на уровне 1,643 рождения на 1 женщину, а в 2017-2021 годах вновь отмечалось снижение).

Динамика суммарного коэффициента рождаемости населения Амурской области

	всего	город	село
2016	1,817	1,643	2,380
2017	1,707	1,581	2,156
2018	1,649	1,522	2,072
2019	1,531	1,410	1,952
2020	1,541	1,454	1,868
2021	1,508	1,402	1,896

Судя по динамике последних пяти лет, в сельской местности наиболее активно интенсивность деторождения снижалась у женщин в возрасте 15-24 года. В городской местности интенсивность рождаемости в этом возрастном интервале снизилась незначительно.

Озабоченность государства демографической ситуацией в стране была озвучена в Послании Президента страны Федеральному Собранию РФ от 10 мая 2006 года. В Послании были перечислены конкретные мероприятия, направленные на улучшение демографической ситуации, при этом основной упор делался на стимулирование рождений вторых и следующих по очередности детей, что позволило бы при одновременном снижении смертности восстановить хотя бы простое воспроизводство населения.

Снижение рождаемости в 1990-е годы происходило за счет рождений детей более высокой очередности (вторых, третьих и т.д.) и свидетельствовала

ло о возрастании роли поведенческих факторов, Наиболее резко в 1990-е годы снизилась доля рождений детей второй и более очередности у женщин в возрасте 20-24 лет и 25-29 лет.

В 2021 году по сравнению с 2011 годом повысилась доля рождений второй и последующей очередности. Так, у 20-24 летних женщин доля вторых детей увеличилась с 24,1% до 29,0%, третьих - с 4,4 до 5,5%, четвертых и более – с 0,7 до 1,6%. Среди 25-29 летних женщин доля вторых детей снизилась с 44,0% до 39,8%, третьих – увеличилась с 9,7 до 13,2%, четвертых и более - с 3,9 до 5,8%.

Распределение родившихся у матерей по очередности рождения в Амурской области

Годы	Доля родившихся определенной очередности	В том числе по очередности рождения				
		первым	вторым	третьим	четвертым	пятым и более
2011	100,0	47,6	36,5	10,9	3,0	2,0
2012	100,0	45,9	37,8	11,6	3,2	1,5
2013	100,0	44,9	37,2	12,3	3,4	2,2
2014	100,0	43,0	37,6	12,8	4,0	2,6
2015	100,0	39,8	39,9	14,1	4,1	2,1
2016	100,0	38,0	40,4	14,4	4,3	2,9
2017	100,0	38,1	39,0	15,3	4,6	3,0
2018	100,0	38,5	37,8	15,6	4,8	3,3
2019	100,0	37,3	38,6	16,4	4,5	3,2
2020	100,0	36,0	38,2	16,8	5,7	3,3
2021	100,0	36,4	37,4	17,4	5,2	3,6

Судя по динамике, позитивные изменения в структуре очередности рождений можно считать прямым результатом работы программы «материнского капитала». Однако достигнутый прирост не смог компенсировать снижение числа первенцев, в результате чего число родившихся по сравнению с 2011 годом сократилось с 11211 до 7373 (на 34,2%), а число первенцев соответственно с 5340 до 2682 (в 2 раза).

Сложившийся уровень суммарной рождаемости (число детей, рожденных женщиной в течение жизни) составил в 2021 году 1,51 рождения на одну женщину в возрасте 15 - 49 лет, оставаясь ниже уровня, необходимого для простого численного замещения поколений родителей их детьми (2,14-2,15 рождения на одну женщину). В 2010-2016 годах в сельской местности, судя по величине коэффициента суммарной рождаемости, сложился расширенный уровень воспроизводства населения (в 2016г. суммарный коэффициент составил 2,38 рождения). Величина суммарного коэффициента в 2017 году сложи-

лась на уровне простого замещения поколений (2,16), а в 2018-2021 годах сельская местность перешла на режим суженного воспроизводства населения.

В городской местности, в которой проживает 2/3 населения области, режим воспроизводства населения по-прежнему носит суженный характер (величина суммарного коэффициента 1,40 рождения в расчете на одну женщину).

Как показывает анализ, самый высокий показатель рождаемости (число родившихся на 1000 населения) в 2021 году отмечен в Архаринском (11,6), Константиновском (11,2), Октябрьском (10,9), Зейском (10,3), Благовещенском и Тамбовском (10,2) муниципальных районах, самый низкий (6,6-7,9) - в Свободненском, Селемджинском, Тындинском и Шимановском муниципальных районах.

Неблагоприятно сказывается на ситуации с рождаемостью ухудшение брачно-семейных отношений. За 1990–2021 годы число ежегодно регистрируемых браков уменьшилось с 10045 до 5459 (на 46%), тогда как число разводов – увеличилось с 4148 до 4335 (на 4,5%). В расчете на 1000 населения общий коэффициент брачности был ниже показателя 1990 года (соответственно 7,0 и 9,5), а общий коэффициент разводимости был в 1,4 раза выше, чем в 1990 году – 5,6 и 3,9. В 2021 году в области на 1000 заключенных браков приходилось 794 развода, в 1990 году – 413.

Динамика показателей брачности и разводимости населения Амурской области

на 1000 населения

	1990	1995	2000	2005	2010	2015	2019	2020	2021
Число браков	9,5	7,5	6,4	7,9	9,1	7,9	7,1	6,4	7,0
Число разводов	3,9	5,2	4,1	4,8	5,2	5,1	5,3	4,7	5,6
Число разводов на 1000 браков	413	688	640	604	568	652	743	736	794

В 2000-2013 годы показатели регистрируемой брачности в Амурской области, несмотря на колебания, имели тенденцию к росту, чему способствовала благоприятная возрастная структура населения. Число мужчин и женщин в основных бракоспособных возрастах до 35 лет увеличивалось за счет относительно многочисленных поколений, родившихся в 1980-е годы.

В 2021 году количество зарегистрированных браков увеличилось и составило 5459, что на 424 больше по сравнению с предыдущим годом. В городской местности регистрируют брак чаще, чем в сельской (коэффициенты брачности составили соответственно 7,6 и 5,8 на 1000 населения).

Средний возраст мужчин (33,0 года), зарегистрировавших брак в 2021 году, выше, чем у женщин (30,9 лет). Из общего числа вступивших в брак мужчин 1202 (22,0%) приходится на мужчин в возрасте до 25 лет, еще 43,7% вступили в брак в возрасте 25-34 года. Среди женщин 1809 человек (33,1%)

были моложе 25 лет, а 2031 человек (37,2%) находились в возрасте 25-34 года.

Численность вступивших в брак по возрасту в 2021 году

	Всего вступивших в брак	В том числе в возрасте, лет					Из общего числа вступивших в брак зарегистрировали	
		До 18	18-24	25-34	35-59	60 и старше	первый брак	повторный брак
Мужчины	5459	9	1193	2383	1678	196	3529	1930
Женщины	5459	54	1755	2031	1507	112	3384	2075

В 2021 году увеличилось число мужчин и женщин, впервые зарегистрировавших брак, одновременно выросло количество повторных браков. При этом не наблюдалось существенной разницы между мужчинами и женщинами с точки зрения числа вступивших в повторный брак. Зарегистрировали повторный брак 1930 мужчин и 2075 женщин. Удельный вес повторных браков составил у мужчин 35,4%, у женщин – 38,0%.

В 2021 году по сравнению с предыдущим годом отмечается рост числа разводов (на 14,5%) при росте общего коэффициента разводимости (5,6 в расчете на 1000 жителей). Пик разводов приходится на возрастную группу 25-39 лет, на которую приходится 54% (мужчины) и 63% (женщины) всех расторгнутых браков.

Численность расторгнувших брак по возрасту в 2021 году

	Всего расторгнувших брак	В том числе в возрасте, лет							Из общего числа расторгнувших брак имеют детей	
		До 18	18-24	25-39	40-49	50-59	60 и старше	не указан	всего разводов	в них детей
Мужчины	4335	-	108	1042	465	204	113	2403	2709	3911
Женщины	4335	-	371	2344	677	216	97	630		

Продолжительность расторгнутых браков распределилась следующим образом: 0-4 года – 36,1%, 5-9 лет – 30,1% и свыше 10 лет - 33,8%.

Среди разводящихся пар доля супругов с несовершеннолетними детьми составила 62,5% (в 2020г. – 61,3%). Из-за распада семей по причине раз-

вода 3911 детей остались без одного из родителей (в 2020г. – 3275). Среднее число детей на один развод составило 1,4 (в 2020г. - 1,4).

Около трети детей рождается у матерей, не состоящих в зарегистрированном браке. Удельный вес детей, родившихся вне зарегистрированного брака, в 2021 году составил 31,3% (в 2000г. – 37,5%, 1990г. – 19,0%). Среди женщин моложе 18 лет доля внебрачных детей в 2,2 раза выше – 68,3%.

Динамика показателей внебрачной рождаемости в Амурской области

	1990	1995	2000	2005	2010	2015	2019	2020	2021
Число родившихся вне зарегистрированного брака, человек	3247	2891	3537	4171	4011	3394	2390	2336	2307
В % к общему числу родившихся детей	19,0	27,4	37,5	39,1	34,9	31,5	30,1	29,9	31,3
Число родившихся вне зарегистрированного брака у женщин в возрасте до 18 лет, человек	328	301	277	284	181	150	75	95	84
В % к числу всех родившихся у женщин в возрасте до 18 лет	45,6	50,5	73,1	75,3	77,7	76,1	72,8	75,4	68,3

В 1990-е годы существенно выросла **смертность** населения. В 2007 году благодаря работе по национальному проекту «Здравоохранение» наблюдались положительные сдвиги в тенденциях смертности населения Амурской области, наметившиеся в 2005 году. В течение 2007 года зарегистрировано 12479 смертей, что на 1156 случаев (8,5%) меньше, чем в предыдущем году (в 2006 году – на 1324 меньше, чем в 2005 году, до этого наблюдался непрерывный рост с 1990 года). В последующий период (до 2019г.) тенденция к постепенному снижению количества смертей сохранилась. Однако в 2021 году было зарегистрировано 14350 смертей (в 2020г. - 12710).

Общий коэффициент смертности составил 18,5 промилле. По России на 1000 жителей пришлось 16,8 смертей, по Дальневосточному федеральному округу – 15,6.

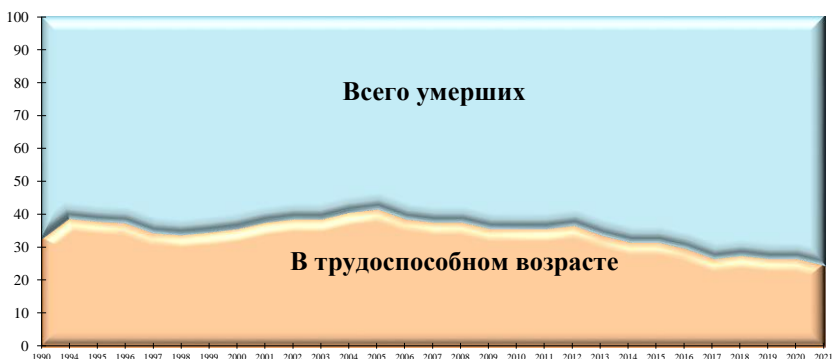
В городских поселениях смертность в 2021 году была несколько ниже, чем среди сельских жителей: на 1000 горожан пришлось 17,8 умерших, на 1000 сельских жителей – 20,0.

Высокие показатели уровня смертности (22,2 – 29,3 умерших на 1000 жителей) в 2021 году имели место в городских округах г. Райчихинске и п. Прогрессе, Архаринском, Бурейском, Завитинском, Зейском, Константиновском, Тамбовском и Шимановском муниципальных районах.

Число умерших увеличилось за прошедший год в большинстве городских округов, муниципальных округов и муниципальных районов за исключением г. Райчихинска, Завитинского, Мазановского, Селемджинского и Шимановского муниципальных районов.

Из общего числа умерших мужчины составили 49,9%. Среди скончавшихся в 2021 году в трудоспособном возрасте мужчин в 3,1 раза больше, чем женщин.

Увеличение общего уровня смертности в 1990 - е годы почти на 80% обусловлено ростом числа умерших в трудоспособном возрасте.



В 2021 году по сравнению с 2020 годом число умерших в трудоспособном возрасте увеличилось на 1,6% и составило 3520¹, Доля умерших трудоспособных граждан в общем числе умерших постепенно сокращается - 33% в 1990 году, 37% в 2012 году и 25% в 2021 году.

Уровень смертности среди мужчин трудоспособного возраста повысился в возрастных группах от 20 до 39 лет, от 45 лет и старше, среди женщин повышение коснулось лиц 16-24, 30-39 лет и 45 лет и старше. В целом же уровень смертности населения трудоспособного возраста по сравнению с предыдущим годом увеличился как среди мужчин (на 6,6%), так и среди женщин (на 9,1%).

Среди причин смерти жителей области первое место по-прежнему занимают болезни системы кровообращения – 5097, или 35,5% от всех умерших (в 2020г. – 39,5%). Среди умерших от этого класса причин в трудоспособном возрасте мужчины составляют большинство – 79,1%). На 100 тысяч амурчан пришлось 656 смертей от сердечно-сосудистых заболеваний.

¹ В 2020 году к населению трудоспособного возраста относятся мужчины в возрасте 16-60 лет, женщины – 16-55 лет

**Динамика коэффициентов смертности мужчин и женщин
трудоспособного возраста**

Возраст, лет	Число умерших на 100 тыс. населения соответствующего пола и возраста							
	Мужчины				Женщины			
	1990г.	2020г.	2021г. (оцен- ка)	2021г. в % к 2020г	1990г.	2020г.	2021г. (оцен- ка)	2021г. в % к 2020г
16-19	330	135	117	86,7	84	52	56	107,7
20-24	362	162	172	106,2	58	47	63	134,0
25-29	365	265	315	118,9	66	90	88	97,8
30-34	424	535	551	103,0	120	213	232	108,9
35-39	605	734	814	110,9	175	328	353	107,6
40-44	846	1207	1183	98,0	258	515	486	94,4
45-49	1253	1472	1720	116,8	336	553	690	124,8
50-54 ²	1583	2224	2250	101,2	582	964	973	100,9
55-59 ³	2294	3246	3591	110,6	-	-	-	-
Всего умер- ших в рабо- чих возрастах	719	1113	1187	106,6	191	386	421	109,1

На втором месте – смертность от коронавирусной инфекции, вызванной COVID-19, 1883 человека, или 13,1% всех умерших в 2021 году. На 100 тысяч амурчан пришлось 242 смерти от этой причины.

На третьем месте – новообразования, 1732 человека, или 12,1% всех умерших в 2021 году (в 2020г. - 1628 или 15,3%). На 100 тысяч амурчан пришлось 223 смерти от различных опухолей. Основные локализации опухолей – органы пищеварения (34,8%), органы дыхания (25,2%), молочные железы (5,5%).

На четвертом месте – болезни органов дыхания. От них в 2021 году умерли 1614 человек, или 11,2% (в 2020г. - соответственно 786, или 6,2%). Основная причина смертей приходится на смертность от пневмонии – 87,9%. На 100 тысяч жителей области пришлось 208 случаев смертей от болезней органов дыхания.

По сравнению с 2020 годом снизилась смертность от неестественной смерти, в том числе убийств и самоубийств. Группу риска в этом классе причин составляют люди трудоспособного возраста – 69% всех умерших неестественной смертью. Среди убитых их 87%, среди самоубийц - 79%, отравившихся алкоголем – 85%.

² В 2021 году мужчины и женщины в возрасте 50-56 лет

³ В 2021 году мужчины в возрасте 57-61 лет

Смертность населения по основным классам причин смерти

на 100 тысяч населения

	1990	1995	2000	2005	2010	2015	2020	2021
Умерло, всего	858,1	1254,8	1456,1	1691,5	1534,5	1385,8	1617,2	1846,4
в том числе от:								
болезней системы кровообращения	425,8	610,1	731,4	808,5	817,1	522,2	639,4	655,8
несчастных случаев, отравлений и травм	161,7	278,0	286,3	358,2	239,8	217,3	192,6	166,8
из них от:								
случайных отравлений алкоголем	12,8	46,6	39,5	79,3	45,8	33,2	1,4	4,4
самоубийств	32,6	66,6	67,8	59,5	50,5	41,6	29,0	27,5
убийств	23,7	38,3	35,8	45,0	28,4	24,9	14,4	12,9
новообразований	160,4	148,0	158,9	167,8	179,0	202,8	232,7	222,9
болезней органов дыхания	41,2	57,8	59,3	73,2	69,5	60,3	100,0	207,7
болезней органов пищеварения	24,6	34,9	42,9	69,7	73,1	86,7	114,8	113,9
инфекционных и паразитарных болезней	12,0	29,2	37,7	51,3	43,1	22,5	16,7	20,2

Снизилась **младенческая смертность**, За последние 23 года самый высокий показатель – 28,8 умерших в возрасте до 1 года на 1000 родившихся - в области отмечался в 1999 году, самый низкий – 4,8 в 2017 году (в 1990 г.- 19,9). В 2021 году показатель составил 4,8 промилле. По России за 2021 год этот показатель составил 4,6, по Дальневосточному федеральному округу – 5,1.

В 2021 году в Амурской области умерли 36 младенцев в возрасте до 1 года, на 6 меньше, чем в 2020 году. В структуре младенческой смертности основными остаются причины, тесно связанные со здоровьем матери, Это заболевания и состояния, возникающие на первой неделе жизни – 42% и врожденные anomalies – 25%.

Данные, характеризующие динамику причин младенческой смертности, приведены в таблице:

Младенческая смертность

	1990	2000	2005	2010	2020	2021	2021 в % к	
							2020	1990
Всего умерших до 1 года	343	224	201	147	42	36	85,7	10,5
в том числе от:								
состояний, возникающих в перинатальный период	166	97	85	72	22	15	68,2	9,0
врожденных аномалий	58	43	30	37	8	9	112,5	15,5
болезней органов дыхания	57	34	17	4	-	4	-	7,0
инфекционных и паразитарных болезней	16	14	5	3	1	-	-	-
несчастных случаев, отравлений и травм	26	19	17	11	3	3	100,0	11,5

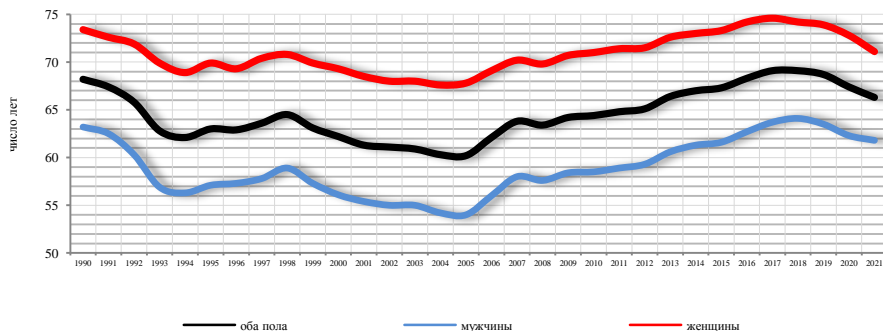
Показатель **ожидаемой продолжительности жизни** жителей области, последовательно снижался с конца 1980-х годов, В 1995-1998 годах наблюдалось некоторое повышение продолжительности жизни (на 2,4 года).

В 1999-2004 годах продолжительность жизни снова уменьшалась. В 2005 году средняя продолжительность жизни в Амурской области увеличилась на 0,03 года, причем рост отмечался лишь у женщин.

В 2021 году средняя продолжительность предстоящей жизни населения Амурской области, по сравнению с предыдущим годом незначительно сократилась, снизившись на 0,5 года у мужчин и на 1,7 года у женщин.

Продолжительность жизни населения области в 2021 году в среднем на 3,8 года меньше, чем в целом по России, а среди всех субъектов Российской Федерации Амурская область находится по этому показателю на 83-м месте (из 85).

Ожидаемая продолжительность жизни при рождении



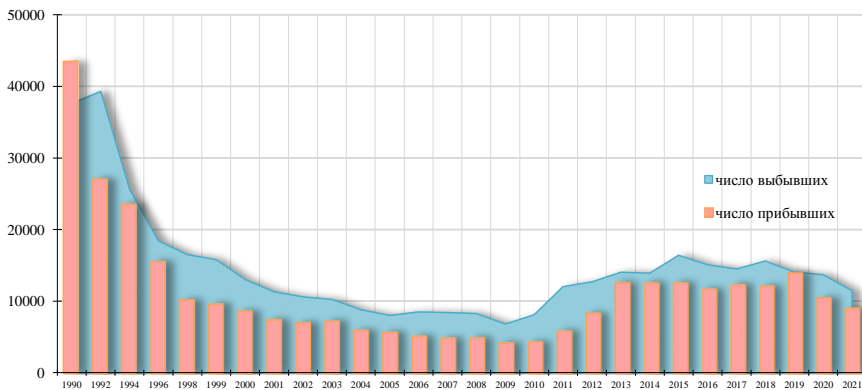
Миграция населения (по данным областных годовых разработок). За последние 30 лет (1992 – 2021гг.) в результате миграционного обмена область потеряла 111,3 тыс. человек.

С начала 1990-х годов миграция населения в России определяется особенностями переходного периода, характеризующегося сменой общественно-политического и экономического строя. Изменения базовых принципов организации общества привели к появлению масштабной международной миграции, компенсирующей естественную убыль населения страны. Произошли изменения и во внутренней миграции - сократились ее масштабы и интенсивность.

Тенденции внутренней и внешней миграции зависят от особенностей рынка труда. Следствием несбалансированного с точки зрения спроса и предложения рынка рабочей силы являются:

- изменение структуры миграционных потоков в сторону увеличения внешней миграции
- появление маятниковой и сезонной миграции. Дефицит рабочих мест в селах и поселках городского типа стимулировали маятниковую и сезонную миграции. При этом в сельской местности масштабы маятниковой миграции в 1,8 раза больше, чем в городской.

Внешняя миграция, человек



Одним из наиболее заметных показателей, характеризующих миграцию, является снижение миграционной активности населения области. В 2021 году миграционный оборот населения (общее число прибывших и выбывших) составил 46,4 тыс. человек, или 6,0% населения области, и был в 3,2 раза меньше, чем в 1990 году (в сравнении с 2020 годом меньше на 12,6%).¹⁾

Уменьшение миграционного оборота происходило за счет снижения как числа прибывающих, так и числа выбывающих. Общее число прибыв-

¹⁾ С 2011г. в статистический учет долгосрочной миграции населения включены также лица, зарегистрированные по месту пребывания на срок 9 месяцев и более.

ших в область в 2020 году в 3,1 раза меньше, чем в 1990 году, в сравнении с 2019 годом – меньше на 15,7%. Число выбывших за этот период уменьшилось соответственно в 2,5 раза относительно 1990 года, по сравнению с предыдущим годом – уменьшилось на 5,0%. Темпы снижения внешней миграции были заметно выше, чем внутриобластной.

На 10 тысяч постоянного населения области в 2021 году пришлось 30,2 человека миграционной убыли, Дальневосточного федерального округа – 9,2 человека миграционной прироста. По России зафиксирован миграционный прирост – 29,5 человека на 10 тысяч населения.

За 2021 год миграционная убыль из области составила 2344 человека против 3144 человек в 2020 году. Такие изменения связаны первую очередь с уменьшением оттока мигрантов из стран СНГ и других зарубежных стран. Миграционные потоки складывались следующим образом:

Общие итоги миграции населения Амурской области

человек

	2020			2021		
	число прибывших в область	число выбывших из области	миграционный прирост, отток (-)	число прибывших в область	число выбывших из области	миграционный прирост, отток (-)
Миграция	24956	28100	-3144	22027	24371	-2344
из нее:						
в пределах области	14396	14396	-	12912	12912	-
внешняя миграция	10560	13704	-3144	9115	11459	-2344
в том числе:						
межрегиональная	8668	10221	-1553	7543	10643	-3100
со странами СНГ	1643	2565	-922	1490	688	802
другими зарубежными странами	249	918	-669	82	128	-46

В 2021 году миграционные передвижения внутри области уменьшились относительно предыдущего года (снижение на 10,3%), а передвижения за пределы области снизились на 16,4%. Во внутренней миграции участвовало 12,9 тыс. человек, или 56% всех мигрантов.

Среди выехавших за пределы области 10,6 тысяч человек (92,9%) переселились в другие регионы России, 688 человек (6,0%) - в страны СНГ, 128 человек (1,1%) - в страны дальнего зарубежья.

Из числа прибывших в область основную часть составляли мигранты из России (82,8%).

Наиболее тесные миграционные связи область традиционно имеет с соседними краями и областями Сибирского и Дальневосточного федеральных округов. Более 39% мигрантов, выбывших в другие регионы России в

2021 году, поселились в соседних регионах Дальнего Востока. Из них 44,5% поселились в Хабаровском и 23,3% - Приморском краях.

Среди других российских территорий, принявших жителей Амурской области, первые места занимают Южный (15,3%), Центральный (14,2%), Северо-Западный (11,4%) и Сибирский (9,0%) федеральные округа.

В Сибирском федеральном округе наиболее привлекательными регионами для амурчан являются Красноярский край и Новосибирская область (45,6% выбывших в округ), в Центральном федеральном округе – Московская область и г. Москва (59,8% выбывших в округ). Свыше 70% выехавших в Южный федеральный округ выбрали местом жительства Краснодарский край.

За истекшее десятилетие миграционный обмен со странами СНГ складывался в целом в пользу Амурской области. Миграционное сальдо было положительным в 2011-2019гг. Особенно заметным в 2019 году был миграционный прирост за счет мигрантов из стран Средней Азии и Казахстана. В 2020 году прирост сменился на убыль. По сравнению с 2019 годом число прибывших из стран СНГ уменьшилось на 1701 человека, а число выбывших на эти территории – увеличилось на 1201 человека.

Миграционный прирост (убыль) населения между Амурской областью и странами СНГ

человек

	2011	2012	2013	2014	2015	2017	2018	2019	2020	2021
Беларусь	-29	-2	-11	3	12	27	-5	34	-29	3
Молдова	6	8	16	21	42	219	-13	2	1	5
Украина	-21	18	10	205	565	19	-101	-11	-91	4
Азербайджан	6	8	32	40	29	69	25	72	20	34
Армения	67	151	118	211	174	245	29	203	-176	153
Кыргызстан	88	32	39	550	-357	2	32	585	-617	237
Таджикистан	9	53	63	137	94	163	111	446	274	254
Туркмения	2	5	-	10	5	-3	1	26	-20	7
Узбекистан	14	125	75	398	-85	113	25	225	62	28
Казахстан	47	24	45	36	56	96	81	398	-346	77
Всего	174	422	387	1611	535	950	185	1980	-922	802

В 2021 году число прибывших из стран СНГ уменьшилось на 153 человека, а число выбывших на эти территории – сократилось на 1877 человек.

Среди прибывших в область основную долю составляют мигранты из Таджикистана (33% всех прибывших), Кыргызстана (23%), Армении (19%), Узбекистана (9%), среди выбывших – мигранты из Таджикистана (34%), Армении (19%), Кыргызстана и Узбекистана (15% всех выбывших).

Миграционное сальдо имело положительное значение и составило 802 человека против 922 человек миграционной убыли в 2020 году.

Миграционная убыль жителей Амурской области за счет других зарубежных стран до 2007 года имела тенденцию к снижению – 14 человек против 35 за 2006 год. Снижение происходило за счет сокращения числа выбывших.

В 2007-2011 годах миграционная убыль росла из-за роста числа выбывших из области. В 2021 году число прибывших мигрантов из других зарубежных стран сократилось на 167 человек, выбывших – на 790 человек. Миграционная убыль, из-за снижения притока китайских трудовых мигрантов, составила 46 человек.

Миграция с другими зарубежными странами

человек

	2000	2005	2010	2015	2017	2018	2019	2020	2021
Прибыло	19	12	16	2282	1049	614	1634	249	82
Выбыло	200	60	38	2413	851	1025	1106	918	128
Миграционное сальдо	-181	-48	-22	-131	198	-411	528	-669	-46

Среди городских округов и муниципальных районов области положительное сальдо миграции отмечалось в городских округах г.Благовещенске, г.Райчихинске, пгт Прогресс, Благовещенском, Ивановском, Селемджинском и Серышевском муниципальных районах, в то время как в 2020 году оно было положительным в городских округах г.Благовещенске, г.Шимановске, пгт Прогресс, Благовещенском и Серышевском муниципальных районах. Миграционный прирост жителей в областном центре составил в 2021 году 469 человек против 67 человек в 2020 году.

Крайний Север. По оценке от окончательных итогов ВПН-2010, численность постоянного населения по районам Крайнего Севера на 1 января 2022 года, составила 90,0 тыс. человек. Большую часть своей численности северные города и районы потеряли в результате миграционного оттока жителей на другие территории.

Всего за 1992 – 2021 годы северные города и районы области в результате миграции (по данным областных годовых разработок) потеряли 60,7 тыс. человек. Миграционный потенциал северных территорий еще не исчерпан.

За 2021 год суммарное сальдо миграции в северных городах и районах области составило минус 538 человек, что на 99 человек меньше, чем в 2020 году и в 22,7 раза меньше, чем в 1992 году, когда был отмечен самый большой отток населения из области. Общий коэффициент миграционной убыли по районам Крайнего Севера области составил 59 человек на 10 тыс. жителей этих районов против 642 в 1992 году. Если в 1992 году на районы Крайнего

Севера приходилось до 90% всего миграционного оттока населения из области, в 2000 году – 28%, то в 2021 году -23%.

Динамика показателей естественного движения и миграции в районах Крайнего Севера

на 1000 населения

	1990	1995	2000	2005	2010	2020	2021	Справочно Амурская область 2020г.
Родившихся	16,7	11,0	9,4	12,0	13,4	8,4	8,7	9,5
Умерших	5,6	10,2	11,7	14,6	14,3	15,7	17,9	18,5
в том числе в возрасте до 1 года ¹⁾	18,4	16,7	14,7	15,3	9,5	6,5	10,2	4,8
Естественный прирост, убыль (-)	11,1	0,8	-2,3	-2,6	-0,9	-7,3	-9,2	-9,0
Миграционный прирост, убыль (-)	-7,9	-15,0	-9,7	-1,7	-11,1	-6,9	-5,9	-30,2
Браков	6,4	7,7	6,8	7,7	9,2	6,0	7,3	7,0
Разводов	5,1	6,7	6,4	5,0	6,3	5,0	4,9	5,6

До 1999 года в районах Крайнего Севера области был отмечен естественный прирост населения, который не покрывал значительного миграционного оттока. В 2021 году число умерших превысило число родившихся на 839 человек.

Перспективы демографического развития области. Проведенный анализ свидетельствует, что сложившаяся в 1990-ые годы тенденция потери миграционной привлекательности региона сохраняется, определяя продолжающееся уменьшение численности населения за счет отрицательного сальдо миграции. При этом в миграционных потоках возрастает роль процессов, связанных возвращением в места первоначального проживания (возвратная миграция).

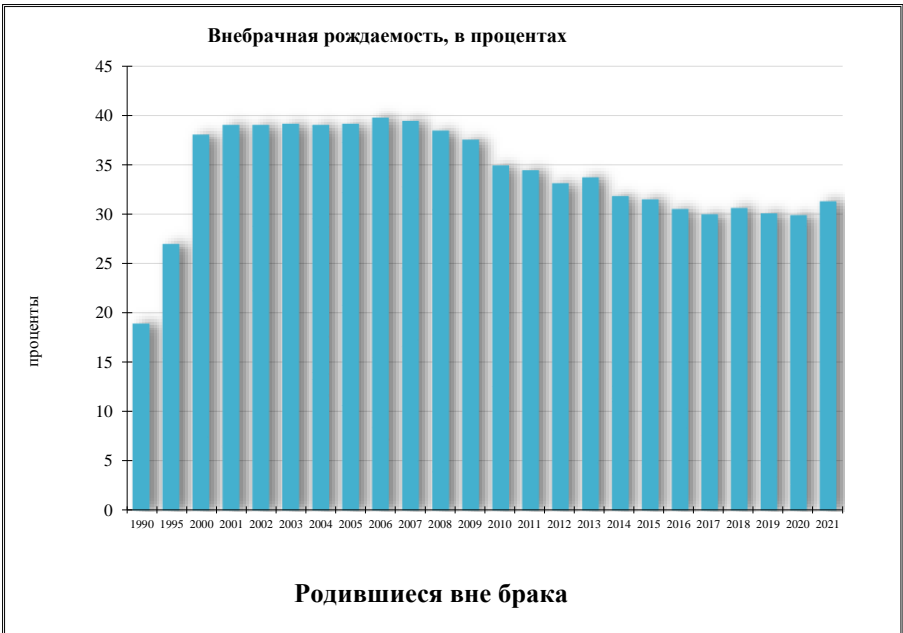
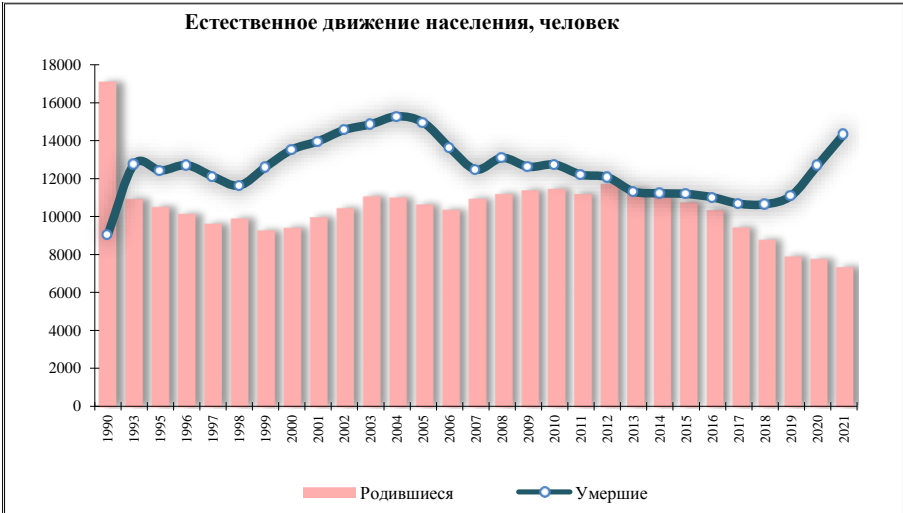
Сохраняются высокие объемы временной миграции, проявляющиеся в значительной численности среди прибывающих в регион прибывших к месту пребывания, а среди выбывающих - выбывших из места жительства к месту пребывания. Определяющую роль в развитии этого процесса принадлежит развитию временной внутренней трудовой миграции.

Опыт прошлого позволяет предполагать, что в ближайшей перспективе следует ожидать увеличения численности населения, прибывающего в область на период временного пребывания. Этому способствует реализация таких крупных проектов, как строительство космодрома Восточный, нефте- и газопроводов, мостового перехода через Амур в КНР, создание ТОРов.

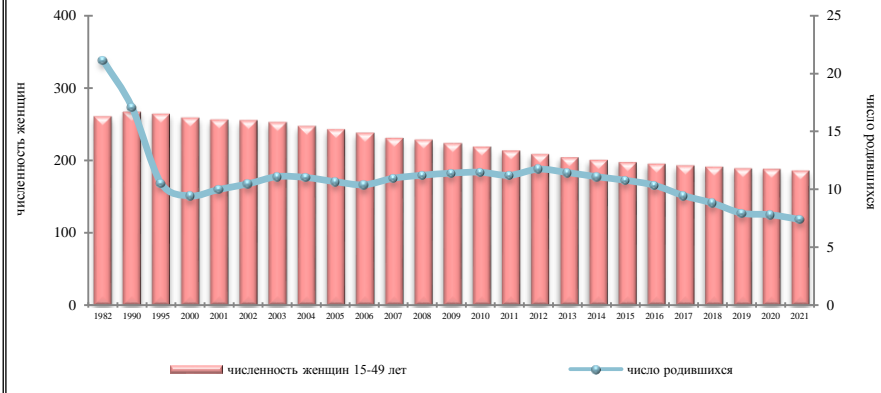
¹⁾ На 1000 родившихся

Не исключено, что заметные изменения в демографической ситуации в сельской местности в ближайшем будущем могут быть вызваны акцией раздачи «дальневосточных гектаров».

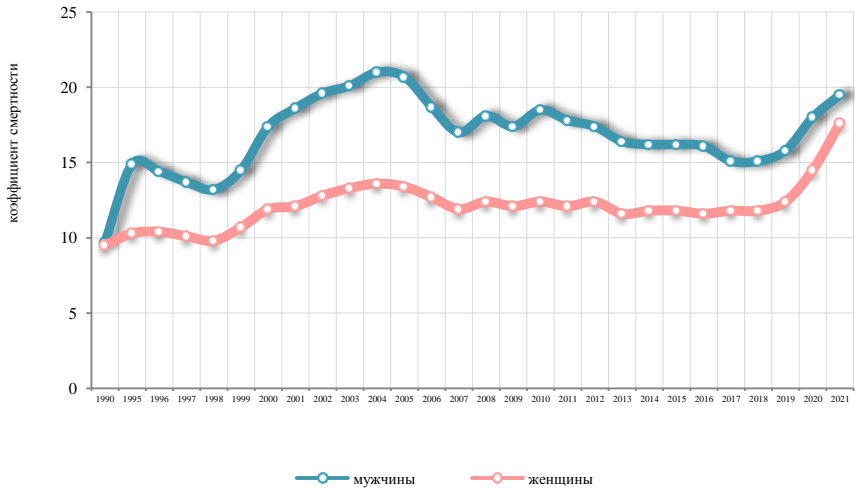
Приложение



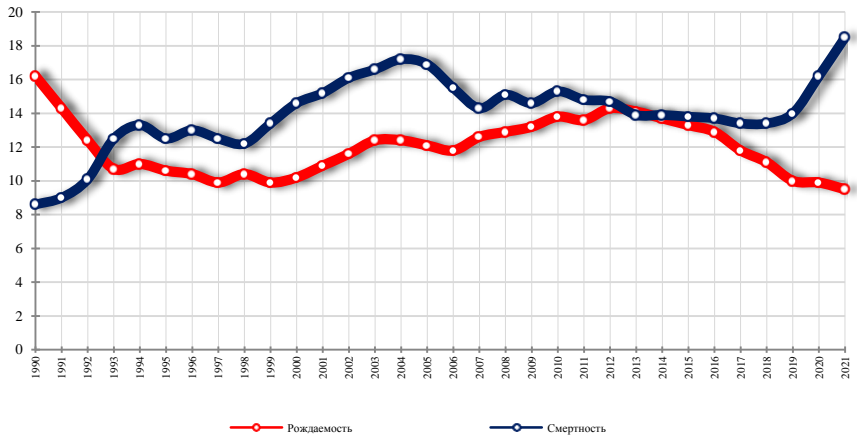
Соотношение численности женщин в возрасте 15-49 лет и число родившихся детей, тыс.человек



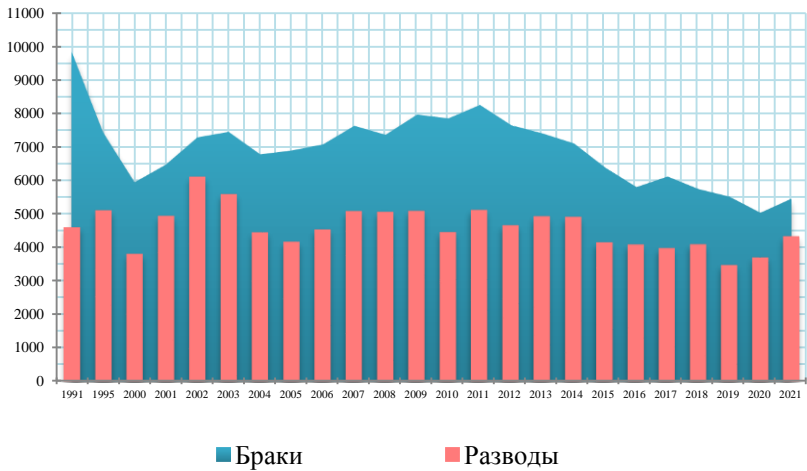
Динамика общей смертности мужчин и женщин (на 1000 жителей соответствующего по



Общие коэффициенты рождаемости и смертности



Число зарегистрированных браков и разводов



Основные демографические показатели

	2000	2005	2010 ¹⁾	2015 ¹⁾	2019 ¹⁾	2020 ¹⁾	2021 ¹⁾
Численность постоянного населения на конец года – всего, тыс. человек	923,1	861,1	828,7	805,7	790,0	781,8	772,5
городское	615,0	572,2	554,0	542,2	535,1	530,4	525,7
сельское	308,1	288,9	274,7	263,5	254,9	251,4	246,8
в общей численности населения, %							
городское	66,6	66,4	66,9	67,3	67,7	67,8	68,0
сельское	33,4	33,6	33,1	32,7	32,3	32,2	32,0
Из общей численности постоянного населения - население в возрасте, тыс. человек:							
моложе трудоспособного	198,1	159,0	150,8	161,1	160,3	158,0	155,3
трудоспособном ²⁾	579,9	557,2	515,9	465,8	443,6	447,7	452,5
старше трудоспособного	145,1	144,9	162,0	178,8	186,1	176,1	164,7
Ожидаемая продолжительность жизни при рождении, число лет							
все население	62,2	60,2	64,4	67,3	68,7	67,4	66,3
мужчины	56,1	54,0	58,5	61,6	63,5	62,3	61,8
женщины	69,3	67,8	71,0	73,3	73,9	72,8	71,1
Родившихся - всего, человек	9433	10659	11479	10778	7941	7800	7373
Умерших - всего, человек	13532	14959	12740	11194	11103	12710	14350
в том числе детей в возрасте до 1 года	224	201	147	83	43	42	36
Естественный прирост, убыль (-) населения, человек	-4099	-4300	-1261	-416	-3162	-4910	-6977
Браков	5944	6894	7847	6371	5623	5035	5459
Разводов	3806	4167	4455	4151	4179	3706	4335
Миграционный прирост, отток (-) населения, человек	-4300	-2208	-3681	-3768	12	-3144	-2344

¹⁾ Оценка от окончательных итогов ВПН-2010

²⁾ Мужчины 16-59 лет, женщины 16-54 года

Ожидаемая продолжительность жизни при рождении

число лет

Годы	Оба пола	Мужчины	Женщины
2011	64,8	58,9	71,4
2012	65,1	59,3	71,5
2013	66,4	60,6	72,6
2014	67,0	61,3	73,0
2015	67,3	61,6	73,3
2016	68,3	62,7	74,2
2017	69,1	63,7	74,6
2018	69,1	64,1	74,2
2019	68,7	63,5	73,9
2020	67,4	62,3	72,8
2021	66,3	61,8	71,1

Объем и сальдо миграции за 1992 – 2021 годы

тыс. человек

Годы	Вся миграция			в т.ч. внешняя миграция		
	прибыло	выбыло	объем миграции	прибыло	выбыло	сальдо миграции
1992	50,8	63,0	113,8	27,1	39,3	-12,2
1995	45,2	45,3	90,5	21,9	22,0	-0,1
1996	35,8	38,6	74,4	15,6	18,4	-2,8
1997	31,3	37,0	68,3	12,2	17,9	-5,7
1998	29,2	35,4	64,6	10,3	16,5	-6,2
1999	29,0	35,1	64,1	9,7	15,8	-6,1
2000	27,4	31,7	59,1	8,7	13,0	-4,3
2005	25,2	27,4	52,6	5,8	8,0	-2,2
2006	19,1	22,3	41,4	5,3	8,5	-3,2
2007	17,1	20,6	37,7	4,9	8,4	-3,5
2008	16,8	20,0	36,8	5,0	8,3	-3,3
2009	14,3	16,8	31,1	4,3	6,8	-2,5
2010	15,4	19,0	34,4	4,4	8,1	-3,7
2011	22,8	28,9	51,7	6,0	12,1	-6,1
2012	25,4	29,7	55,1	8,4	12,7	-4,3
2013	26,2	31,9	58,1	8,5	14,3	-5,8
2014	29,9	31,2	61,1	12,6	13,9	-1,3
2015	29,9	33,7	63,6	12,6	16,4	-3,8
2016	28,8	32,0	60,8	11,8	15,1	-3,3
2017	29,6	31,7	61,3	12,4	14,5	-2,1
2018	29,4	32,8	62,2	12,2	15,6	-3,4
2019	29,6	29,6	59,2	14,1	14,1	0,0
2020	25,0	28,1	53,1	10,6	13,7	-3,1
2021	22,0	24,4	46,4	9,1	11,5	-2,4

Оценка численности населения на 1 января 2022 года

	Численность населения, человек	в том числе:	
		городское	сельское
Всего	772525	525699	246826
городские округа:			
г. Благовещенск	230075	224962	5113
г. Белогорск	64017	63575	442
г. Зея	22407	22407	-
г. Райчихинск	18864	16251	2613
г. Свободный	52002	52002	-
г. Тында	32677	32677	-
г. Шимановск	18299	18299	-
пгт Прогресс	10984	10970	14
г. Циолковский (ЗАТО)	7538	7538	-
муниципальные округа:			
Белогорский	16283	-	16283
Бурейский	18457	14233	4224
Завитинский	12910	9749	3161
Ивановский	23318	-	23318
Ромненский	7346	-	7346
Тындинский	12491	-	12491
муниципальные районы:			
Архаринский	13368	8276	5092
Благовещенский	29714	-	29714
Зейский	12874	-	12874
Константиновский	11743	-	11743
Магдагачинский	18745	12877	5868
Мазановский	12019	-	12019
Михайловский	12340	-	12340
Октябрьский	17739	-	17739
Свободненский	13493	-	13493
Селемджинский	9508	6237	3271
Серьшевский	23604	9757	13847
Сковородинский	25038	15889	9149
Тамбовский	20082	-	20082
Шимановский	4590	-	4590

Родившиеся по городам и районам области

человек

	1990	1995	2000	2005	2010	2015	2020	2021
Всего	17087	10533	9433	10659	11479	10778	7800	7373
городские округа:								
г. Благовещенск	3284	2194	2198	2528	2802	3201	2484	2239
г. Белогорск	1076	727	707	818	852	880	666	604
г. Зея	442	278	231	265	282	311	202	185
г. Райчихинск	631	500	413	458	286	265	208	185
г. Свободный	972	560	535	716	699	663	497	476
г. Тында	1080	593	377	483	503	444	302	311
г. Шимановск	429	246	201	254	257	272	177	186
пгт Прогресс					184	149	94	100
муниципальные районы:								
Архаринский	440	259	220	212	242	231	135	157
Белогорский	546	345	308	281	348	231	151	154
Благовещенский	278	225	190	262	275	337	289	301
Бурейский	533	312	281	316	361	276	202	165
Завитинский	461	307	257	245	244	175	126	121
Зейский	612	268	228	253	261	182	102	135
Ивановский	575	381	320	385	426	383	269	231
Константиновский	328	220	186	208	221	192	142	133
Магдагачинский	483	317	295	334	342	289	185	175
Мазановский	359	222	173	193	204	169	110	117
Михайловский	391	224	230	204	243	212	113	117
Октябрьский	478	260	224	260	260	260	167	195
Ромненский	327	141	112	134	152	136	74	67
Свободненский	446	193	192	190	233	161	118	90
Селемджинский	369	209	127	156	148	107	73	65
Серьшевский	711	394	362	388	448	324	245	216
Сковородинский	680	478	432	471	436	339	249	251
Гамбовский	409	260	284	283	367	325	238	207
Тындинский	554	268	192	217	224	142	91	89
Шимановский	193	96	85	67	103	64	34	37

Умершие по городам и районам области

человек

	1990	1995	2000	2005	2010	2015	2020	2021
Всего	9051	12431	13532	14959	12740	11194	12710	14350
городские округа:								
г. Благовещенск	1606	2532	2489	2796	2526	2382	3163	3569
г. Белогорск	810	1060	1202	1376	1068	1006	1029	1202
г. Зея	262	398	387	437	422	381	425	487
г. Райчихинск	529	707	778	943	428	370	487	459
г. Свободный	757	1077	1294	1253	967	867	976	1074
г. Тында	217	394	339	437	394	381	433	453
г. Шимановск	251	243	377	399	346	308	319	366
пгт Прогресс					290	242	268	325
муниципальные районы:								
Архаринский	260	305	365	434	364	326	288	301
Белогорский	235	329	365	410	312	291	290	334
Благовещенский	171	222	250	338	253	280	373	418
Бурейский	326	393	483	502	409	372	356	427
Завитинский	234	326	377	396	320	263	318	313
Зейский	265	329	375	383	284	244	261	326
Ивановский	290	382	486	477	438	365	346	466
Константиновский	121	198	185	233	208	168	222	289
Магдагачинский	403	478	529	560	438	325	399	407
Мазановский	201	258	236	297	255	204	238	224
Михайловский	197	233	291	313	272	229	242	270
Октябрьский	215	289	351	330	326	236	252	334
Ромненский	127	198	165	239	201	158	154	157
Свободненский	189	208	299	253	248	218	206	252
Селемджинский	132	159	144	185	164	131	134	133
Серьшевский	315	364	439	501	412	357	370	443
Сковородинский	454	674	619	677	586	420	402	489
Гамбовский	209	307	348	380	391	347	387	464
Тындинский	151	210	188	233	242	178	189	225
Шимановский	124	138	139	136	136	117	135	106

Естественный прирост, убыль (-) по городам и районам области

человек

	1990	1995	2000	2005	2010	2015	2020	2021
Всего	8036	-1898	-4099	-4300	-1261	-416	-4910	-6977
городские округа:								
г. Благовещенск	1678	-338	-291	-268	276	819	-679	-1330
г. Белогорск	266	-333	-495	-558	-216	-126	-363	-598
г. Зея	180	-120	-156	-172	-140	-70	-223	-302
г. Райчихинск	102	-207	-365	-485	-142	-105	-279	-274
г. Свободный	215	-517	-759	-537	-268	-204	-479	-598
г. Тында	863	199	38	46	109	63	-131	-142
г. Шимановск	178	3	-176	-145	-89	-36	-142	-180
пгт Прогресс					-106	-93	-174	-225
муниципальные районы:								
Архаринский	180	-46	-145	-222	-122	-95	-153	-144
Белогорский	311	16	-57	-129	36	-60	-139	-180
Благовещенский	107	3	-60	-76	22	57	-84	-117
Бурейский	207	-81	-202	-186	-48	-96	-154	-262
Завитинский	227	-19	-120	-151	-76	-88	-192	-192
Зейский	347	-61	-147	-130	-23	-62	-159	-191
Ивановский	285	-1	-166	-92	-12	18	-77	-235
Константиновский	207	22	1	-25	13	24	-80	-156
Магдагачинский	80	-161	-234	-226	-96	-36	-214	-232
Мазановский	158	-36	-63	-104	-51	-35	-128	-107
Михайловский	194	-9	-61	-109	-29	-17	-129	-153
Октябрьский	263	-29	-127	-70	-66	24	-85	-139
Ромненский	200	-57	-53	-105	-49	-22	-80	-90
Свободненский	257	-15	-107	-63	-15	-57	-88	-162
Селемджинский	237	50	-17	-29	-16	-24	-61	-68
Серьшевский	396	30	-77	-113	36	-33	-125	-227
Сковородинский	226	-196	-187	-206	-150	-81	-153	-238
Гамбовский	200	-47	-64	-97	-24	-22	-149	-257
Тындинский	403	58	4	-16	-18	-36	-98	-136
Шимановский	69	-42	-54	-69	-33	-53	-101	-69

Браки по городам и районам области

человек

	1990	1995	2000	2005	2010	2015	2019	2020	2021
Всего	10045	7434	5944	6894	7847	6371	5623	5035	5459
городские округа:									
г. Благовещенск	2538	1772	1625	2365	2855	2216	1859	1648	1773
г. Белогорск	647	562	484	592	675	576	504	522	529
г. Зея	275	189	168	238	274	202	196	159	161
г. Райчихинск	432	343	235	315	201	159	167	166	143
г. Свободный	648	515	412	514	534	409	441	377	419
г. Тында	597	469	335	343	428	292	272	205	289
г. Шимановск	239	184	132	182	168	145	138	115	137
пгт Прогресс					97	75	68	65	68
муниципальные районы:									
Архаринский	244	176	136	98	111	119	92	85	80
Белогорский	260	222	128	81	105	104	77	69	94
Благовещенский	158	137	88	46	85	123	142	116	131
Бурейский	264	196	155	182	176	158	132	125	122
Завитинский	265	228	139	140	126	103	88	81	75
Зейский	310	146	105	132	93	83	83	71	81
Ивановский	317	227	143	166	228	178	172	115	138
Константиновский	147	96	82	79	107	64	65	71	77
Магдагачинский	270	236	155	192	187	174	114	107	107
Мазановский	183	110	88	82	89	95	70	56	86
Михайловский	165	119	94	86	95	91	71	71	75
Октябрьский	256	133	125	126	131	137	135	116	123
Ромненский	150	99	64	61	71	66	47	44	42
Свободненский	205	123	85	65	44	66	74	61	86
Селемджинский	240	130	102	72	82	64	52	56	56
Серьшевский	295	226	217	178	192	159	123	137	153
Сквородинский	368	333	273	283	283	205	194	147	142
Тамбовский	234	163	168	124	235	155	123	124	141
Тындинский	257	197	120	94	98	89	67	61	73
Шимановский	81	62	46	4	31	33	12	27	18

Разводы по городам и районам области

человек

	1990	1995	2000	2005	2010	2015	2019	2020	2021
Всего	4148	5114	3806	4167	4455	4151	4179	3706	4335
городские округа:									
г. Благовещенск	999	1116	969	1221	1243	1160	1185	1073	1311
г. Белогорск	295	400	349	424	419	370	353	335	319
г. Зея	144	212	171	163	202	152	142	123	116
г. Райчихинск	206	313	141	238	152	113	116	126	124
г. Свободный	315	435	307	416	376	306	274	217	299
г. Тында	401	405	264	246	285	223	212	192	196
г. Шимановск	89	160	89	123	129	107	110	112	121
пгт Прогресс					83	59	71	49	78
муниципальные районы:									
Архаринский	75	102	57	66	98	75	82	80	86
Белогорский	101	63	101	5	14	77	46	71	85
Благовещенский	64	77	38	28	16	102	143	136	169
Бурейский	94	151	113	144	128	107	130	105	138
Завитинский	99	173	97	110	112	98	82	73	82
Зейский	127	129	68	51	75	79	71	52	41
Ивановский	112	122	84	94	121	116	103	95	105
Константиновский	48	61	52	41	62	47	50	60	90
Магдагачинский	95	138	106	109	115	96	84	106	102
Мазановский	57	48	48	29	64	54	80	53	70
Михайловский	50	65	44	61	102	57	75	53	65
Октябрьский	72	92	73	103	96	83	95	78	115
Ромненский	54	52	37	38	47	50	49	30	44
Свободненский	72	71	58	7	12	53	53	37	53
Селемджинский	108	101	80	44	69	58	39	52	39
Серьшевский	110	120	120	117	120	108	133	100	124
Сковородинский	117	184	132	108	139	125	149	119	112
Тамбовский	77	118	78	92	113	133	117	102	116
Тындинский	149	139	70	74	35	70	82	38	55
Шимановский	18	25	15	-	1	29	16	11	29

Миграционный прирост, отток (-)¹⁾ (человек)

	1990	1995	2000	2005	2010	2015	2019	2020	2021
Всего	5729	- 114	-4300	-2208	-3681	-3768	12	-3144	-2344
городские округа:									
г. Благовещенск	3850	1668	184	-5294	220	-667	589	83	443
г Белогорск	755	180	303	870	-18	-258	-215	-439	-340
г. Зея	109	-219	-120	105	-24	-162	60	-42	-5
г. Райчихинск	-168	184	-406	225	-116	-4	-73	-53	21
г. Свободный	652	570	-279	-290	-374	-419	967	-617	-318
г.Тында	601	-1131	-730	-461	-596	-432	291	-148	-75
г. Шимановск	-16	-16	-71	154	-33	-95	144	91	-34
пгт Прогресс					-1	-80	-9	3	8
муниципальные районы:									
Архаринский	-140	139	-235	-307	-141	-214	-116	-97	-212
Белогорский	262	-198	-423	119	-436	-205	-200	-247	-330
Благовещенский	12	377	361	859	330	1248	895	585	729
Бурейский	191	85	196	409	-111	-366	-343	-274	-243
Завитинский	114	-354	-295	40	-193	-58	-247	-154	-150
Зейский	-1738	-392	-53	99	-164	-274	-373	-194	-259
Ивановский	401	-21	-90	396	-308	-294	-83	-68	96
Константиновский	312	-65	-196	76	-74	-122	-7	-99	-94
Магдагачинский	369	119	-520	-98	-255	-35	-188	-148	-250
Мазановский	-12	-161	-172	30	-83	-72	-153	-270	-192
Михайловский	17	-224	-342	161	-33	-138	-203	-190	-292
Октябрьский	640	37	-81	297	-191	-322	-48	-62	-135
Ромненский	-227	-204	-303	-83	-150	-144	-85	-106	-87
Свободненский	242	-153	-220	-50	69	-162	-17	-69	-37
Селемджинский	24	-492	-313	90	-119	-68	-134	-166	2
Серьшевский	-85	-309	-242	25	-336	-42	-158	144	76
Сковородинский	-491	334	-201	-1	-366	-133	-220	-300	-485
Тамбовский	425	-15	16	310	74	-44	-250	-121	-231
Тындинский	-438	35	27	-23	-263	-209	-100	-87	-201
Шимановский	68	-105	-99	61	-8	-87	-99	-69	-93

¹⁾ По данным областных годовых разработок

**Общие коэффициенты естественного движения населения
в 2021 году по городским округам и районам области**

	На 1000 человек приходится				
	родив- шихся	умер- ших	естественно- го прироста	браков	разводов
Всего	9,5	18,5	-9,0	7,0	5,6
городские округа:					
г. Благовещенск	9,7	15,5	-5,8	7,7	5,7
г. Белогорск	9,4	18,6	-9,2	8,2	4,9
г. Зея	8,2	21,6	-13,4	7,1	5,1
г. Райчихинск	9,7	24,2	-14,5	7,5	6,5
г. Свободный	9,1	20,5	-11,4	8,0	5,7
г. Тында	9,5	13,8	-4,3	8,8	6,0
г. Шимановск	10,1	19,9	-9,8	7,4	6,6
пгт Прогресс	9,0	29,3	-20,3	6,1	7,0
муниципальные районы:					
Архаринский	11,6	22,2	-10,6	5,9	6,3
Белогорский	9,3	20,2	-10,9	5,7	5,1
Благовещенский	10,2	14,2	-4,0	4,5	5,7
Бурейский	8,8	22,8	-14,0	6,5	7,4
Завитинский	9,3	23,9	-14,6	5,7	6,3
Зейский	10,3	24,9	-14,6	6,2	3,1
Ивановский	9,9	19,9	-10,0	5,9	4,5
Константинов- ский	11,2	24,4	-13,2	6,5	7,6
Магдагачинский	9,2	21,4	-12,2	5,6	5,4
Мазановский	9,6	18,4	-8,8	7,1	5,8
Михайловский	9,3	21,5	-12,2	6,0	5,2
Октябрьский	10,9	18,7	-7,8	6,9	6,4
Ромненский	9,0	21,1	-12,1	5,6	5,9
Свободненский	6,6	18,5	-11,9	6,3	3,9
Селемджинский	6,8	13,9	-7,1	5,9	4,1
Серьшевский	9,1	18,7	-9,6	6,5	5,2
Сковородинский	9,9	19,3	-9,4	5,6	4,4
Тамбовский	10,2	22,8	-12,6	6,9	5,7
Тындинский	7,0	17,8	-10,8	5,8	4,3
Шимановский	7,9	22,7	-14,8	3,9	6,2

Некоторые демографические показатели по Дальневосточному федеральному округу ⁴

Число родившихся на 1000 населения

	1990	1995	2000	2005	2010	2015	2020	2021 ⁵
Россия	13,4	9,3	8,7	10,2	12,5	13,3	9,8	9,6
Дальневосточный федеральный округ	15,4	10,4	9,7	11,5	13,2	13,9	11,0	10,6
Республика Бурятия							12,8	12,3
Республика Саха (Якутия)	19,4	15,3	13,7	14,3	16,8	17,1	13,3	12,5
Забайкальский край							11,8	11,4
Камчатский край	12,4	9,2	9,3	11,0	12,1	13,1	10,4	9,9
Приморский край	14,6	9,4	8,6	10,4	11,8	12,7	9,6	9,3
Хабаровский край	15,1	9,4	8,5	10,9	12,9	14,3	10,5	10,2
Амурская область	16,2	10,6	10,2	12,1	13,8	13,3	9,9	9,5
Магаданская область	13,6	8,8	9,7	11,0	11,5	11,9	9,4	8,6
Сахалинская область	14,2	9,1	9,2	11,4	12,1	13,7	11,5	11,2
Еврейская автономная область	17,8	11,1	9,7	11,6	13,6	14,0	10,2	9,9
Чукотский автономный округ	13,8	10,4	11,5	15,7	14,7	13,6	10,7	10,5

Число умерших на 1000 населения

	1990	1995	2000	2005	2010	2015	2020	2021 ²
Россия	11,2	15,0	15,3	16,1	14,2	13,0	14,5	16,8
Дальневосточный федеральный округ	8,2	12,8	13,2	15,3	13,8	12,6	13,7	15,6
Республика Бурятия							11,8	13,7
Республика Саха (Якутия)	6,7	9,8	9,7	10,2	9,8	8,5	9,2	10,8
Забайкальский край							13,5	15,7
Камчатский край	6,2	11,2	11,0	12,6	12,6	11,5	12,7	14,4

⁴ Показатели по ДФО за 2018-2019гг. представлены с учетом данных по Республике Бурятия и Забайкальскому краю, включенных в состав округа в соответствии с Указом Президента Российской Федерации от 03.11.2018 № 632

⁵ Предварительные данные

	1990	1995	2000	2005	2010	2015	2020	2021 ²
Приморский край	9,1	13,1	13,9	16,2	14,3	13,5	15,3	17,1
Хабаровский край	9,2	13,3	14,1	16,3	14,6	13,4	15,4	16,9
Амурская область	8,6	12,5	14,6	16,9	15,3	13,9	16,2	18,5
Магаданская область	5,6	11,5	11,8	13,6	13,0	11,9	12,5	15,0
Сахалинская область	8,1	17,4	13,4	17,4	14,9	13,3	13,6	15,7
Еврейская автономная область	9,6	13,8	14,5	17,9	15,5	15,4	15,8	17,9
Чукотский автономный округ	3,7	9,1	9,6	11,8	12,9	9,5	10,4	10,9

**Число умерших детей в возрасте до 1 года
на 1000 родившихся**

	1990	1995	2000	2005	2010	2019	2020	2021
Россия	17,4	18,1	15,3	11,0	7,5	4,9	4,5	4,6
Дальневосточный федеральный округ	18,8	20,5	18,6	13,5	9,6	5,7	5,0	5,1
Республика Бурятия						5,9	5,6	4,3
Республика Саха (Якутия)	19,9	19,5	17,6	10,6	7,2	4,6	4,8	3,6
Забайкальский край						7,0	5,1	7,3
Камчатский край	16,6	15,4	16,0	10,3	9,4	7,2	4,6	4,9
Приморский край	18,3	21,5	19,1	13,1	9,6	6,4	5,0	5,7
Хабаровский край	18,7	17,8	17,3	13,0	10,5	4,2	4,2	4,2
Амурская область	19,9	23,6	23,8	18,7	12,8	5,3	5,4	4,8
Магаданская область	17,4	14,2	15,1	12,0	9,3	6,1	3,1	5,6
Сахалинская область	16,7	22,7	15,1	14,4	5,9	4,3	4,4	2,9
Еврейская автономная область	23,9	26,4	20,2	15,6	10,4	9,3	6,1	10,9
Чукотский автономный округ	18,5	34,0	23,5	17,6	21,8	12,7	15,1	15,4

Амурской области в зеркале демографии: нацпроекты и степень их влияния

Аналитическая записка

Ответственный за выпуск:

Е.А. Бурлаев

Тел.: (84162) 598-609

Подписано в печать _____

Формат _____

**РАСПРОСТРАНЕНИЕ
ОФИЦИАЛЬНОЙ СТАТИСТИЧЕСКОЙ
ИНФОРМАЦИИ**

**г.Благовещенск, ул.Кузнечная, 23
598-682**

<http://amurstat.gks.ru>