

О СОСТОЯНИИ АВТОМОБИЛЬНЫХ ДОРОГ В АМУРСКОЙ ОБЛАСТИ

На конец 2021 года в Амурской области протяженность автомобильных дорог общего пользования местного значения, представленная органами исполнительной власти и местного самоуправления в форме № 3-ДГ (мо) «Сведения об автомобильных дорогах общего пользования местного значения и искусственных сооружениях на них, находящихся в собственности муниципальных образований», составила 9215,4 км.

Доля автомобильных дорог с твердым покрытием в общей протяженности дорог общего пользования местного значения в 2021 году составила 59,7% (5497,7 км), их наличие было зарегистрировано во всех городских округах и муниципальных районах области, за исключением Тындинского района.

Из общей протяженности автомобильных дорог с твердым покрытием доля дорог с усовершенствованным покрытием (асфальтобетонное, цементобетонное, из щебня и гравия, обработанных вяжущими материалами) составила 27,8%, или 1526,1 км. На конец 2021 года в области зарегистрировано наличие таких дорог во всех муниципальных образованиях, за исключением Тындинского района.

Грунтовые дороги – это профилированные дороги, не имеющие твердого покрытия и проходящие по естественному грунту, их протяженность на конец 2021 года составила 3717,7 километра (40,3% от общей протяженности автомобильных дорог общего пользования местного значения области).

В 6 муниципальных образованиях Амурской области (в городском округе Благовещенск, в Архаринском, Бурейском, Мазановском, Михайловском муниципальных районах и Ромненском муниципальном округе) грунтового покрытия не зарегистрировано. В 11 муниципальных образованиях протяженность грунтового покрытия составляет более половины от общей протяженности муниципальных дорог (в гг. Свободный и Шимановск, пгт Прогресс, в Белогорском муниципальном округе, Завитинском, Зейском, Константиновском, Свободненском, Селемджинском, Тындинском и Шимановском районах). В зависимости от сезонности и погодных условий они обычно становятся непригодными к эксплуатации.

Состояние автодорожной сети во многом определяется своевременностью и регулярностью проведения ремонтно-строительных работ. Доля дорог, не отвечающих нормативным требованиям, в общей протяженности дорог составила на конец 2021 года 69,3% (6382,1 км).

Наиболее высокая доля автомобильных дорог, не отвечающих нормативным требованиям (более 75% от их общей протяженности), зарегистрирована в: Белогорском муниципальном округе (86,1%), Архаринском (76,9%), Зейском (81,2%), Мазановском (77,5%), Михайловском (76,8%), Октябрьском (76,3%), Сковородинском (88,5%), Тамбовском (76,6%), Тындинском (78,0%) муниципальных районах и городском округу Райчихинск (79,3%).

О СОСТОЯНИИ АВТОМОБИЛЬНЫХ ДОРОГ В АМУРСКОЙ ОБЛАСТИ

на конец 2021 года



МУНИЦИПАЛЬНАЯ СТАТИСТИКА

Оборот организаций, не относящихся к субъектам малого предпринимательства (включая средние предприятия), средняя численность работников которых превышает 15 человек, по всем видам экономической деятельности в действующих ценах

| | Январь-февраль 2022г., млн. рублей | В % (разгах) к январю-февралю 2021г. |
|-----------------------------------|------------------------------------|--------------------------------------|
| Амурская область | 94511,7 | 122,7 |
| городские округа: | | |
| г. Благовещенск | 36986,1 | 123,5 |
| г. Белогорск | 4180,1 | 105,2 |
| г. Зей | 1206,7 | 96,1 |
| г. Райчихинск | 951,5 | 94,1 |
| г. Свободный | 6819,5 | 83,2 |
| г. Тында | 3601,8 | 139,1 |
| г. Шимановск | 231,0 | 104,2 |
| пгт Прогресс | 359,9 | 145,5 |
| муниципальные образования: | | |
| Архаринский район | 76,4 | 99,6 |
| Белогорский муниципальный округ | 36,7 | 116,7 |
| Благовещенский район | 879,7 | 94,9 |
| Бурейский муниципальный округ | 1647,9 | 101,5 |
| Завитинский муниципальный округ | 84,9 | 94,4 |
| Зейский район | 902,8 | в2,3р |
| Ивановский муниципальный округ | 375,8 | 148,1 |
| Константиновский район | 553,4 | в3,5р |
| Магдагачинский район | 9649,1 | в2,9р |
| Мазановский район | 40,3 | 80,4 |
| Михайловский район | 607,1 | 185,1 |
| Октябрьский район | 1068,5 | 116,3 |
| Ромненский муниципальный округ | 34,4 | 182,7 |
| Свободненский район | 1065,1 | 43,7 |
| Селемджинский район | 4541,1 | 94,2 |
| Серышевский район | 220,9 | 102,6 |
| Сковородинский район | 1102,1 | 96,2 |
| Тамбовский район | 2011,0 | в2,0р |
| Тындинский муниципальный округ | 4259,1 | 158,9 |
| Шимановский район | 9,5 | 55,8 |



ВЕСТНИК СТАТИСТИКИ



<http://amurstat.gks.ru>

ТЕРРИТОРИАЛЬНЫЙ ОРГАН ФЕДЕРАЛЬНОЙ СЛУЖБЫ ГОСУДАРСТВЕННОЙ СТАТИСТИКИ ПО АМУРСКОЙ ОБЛАСТИ

О ВАЛОВОМ РЕГИОНАЛЬНОМ ПРОДУКТЕ АМУРСКОЙ ОБЛАСТИ

Социально-экономическое развитие региона, решение региональных проблем, определение направлений экономического развития субъекта, требуют грамотных управленческих решений, основанных на сбалансированном информационном обеспечении и экономическом обосновании.

ВРП является интегрированным показателем, позволяющим изучать уровень и динамику результатов экономической деятельности региона. Анализ ВРП дает возможность выявить динамику и структуру производства товаров и услуг, позволяющие оценить внутренние связи хозяйственной системы, положительные и отрицательные тенденции развития различных сфер деятельности.

В 2020 году валовой региональный продукт Амурской области составил в текущих ценах 449,1 млрд. рублей и вырос по сравнению с 2019 годом на 1,5%. Индекс-дефлятор ВРП по отношению к ценам 2019 года составил 111,8%.

Характерной особенностью структуры валовой добавленной стоимости Амурской области является ее сырьевая составляющая при низком уровне в сервисном секторе экономики.

По сравнению с 2019 годом выросла доля добавленной стоимости: в добыче полезных ископаемых и составила 15,2% (в 2019 году составила 11,7%), в обеспечение электрической энергией, газом и паром – 4,9% (4,8%), сельское, лесное хозяйство, охота, рыболовство и рыбоводство – 4,8% (4,3%).

Снизилась доля ВДС в видах экономической деятельности: строительство и составила 15,8% (в 2019 году составила 16,3%), транспортировка и хранение – 10,3% (11,8%), торговля оптовая и розничная – 9,1% (10,0%), обрабатывающее производство – 3,2% (3,4%).

В 2020 году более, чем в половине видов экономической деятельности ВДС имела положительную динамику развития:

– одним из ведущих направлений в экономике области является строительство, доля которого в ВРП области составила 15,8%, индекс физического объема 100,8%. Основными факторами развития строительной отрасли в области являлись повышение инвестиционной активности, рост инвестиционных вложений в экономику области, реализация крупных инвестиционных проектов: – на транспорте – строительство объектов космодрома «Восточный», реконструкция участков федеральной автодороги «Лена», строительство подъездов к населенным пунктам Амурской области от автомобильной дороги «Амур», строительство и реконструкция участков автодорог регионального и местного значения, пограничного мостового перехода через реку Амур (Хэйлуцзян) в районе городов Благовещенск (РФ) и Хэйхэ (КНР), строительство мостового перехода через реку Зей, в «электроэнергетике» - строительство электрических сетей, в «обрабатывающем секторе» - строительство газоперерабатывающего комплекса;

– рост ВДС по добыче полезных ископаемых составил 5,3%. Эта деятельность входит в пятерку ведущих отраслей по вкладу добавленной стоимости в ВРП области. Существенное влияние на показатели ВДС оказали предприятия добыче руд цветных металлов (ИФО составил 102,7%). Золото – является



– на предприятиях по обеспечению электрической энергией, газом и паром; кондиционирование воздуха рост ВДС составил 124,0%. Основная причина этого – рост выработки электроэнергии на гидроэлектростанциях, которые работают на автоматической системе выработки;

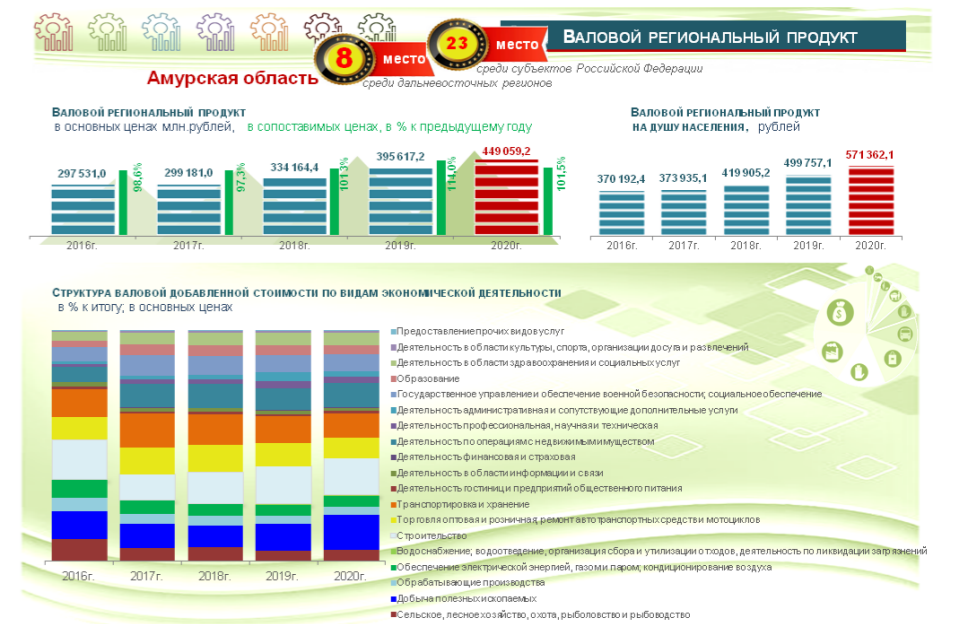
– рост ВДС наблюдался на предприятиях сельского, лесного хозяйства, охоты, рыболовства и рыбоводства (на 2,1% по сравнению в 2019 году), причем увеличение ДС отмечено в сельском хозяйстве (на 3,4%).

Валовая добавленная стоимость уменьшилась в видах деятельности: обрабатывающие производства (ИФО составил 98,4%), торговля оптовая и розничная (99,2%), транспортировка и хранения (97,7%), за счет снижения выпуска товаров и услуг.

Для оценки уровня развития производства ВРП в регионе и сравнения его с другими субъектами наиболее характерен показатель среднегодового производства валового регионального продукта. В Амурской области ВРП на душу населения увеличился с 499,8 тыс. рублей в 2019 году до 571,4 тыс. рублей в 2020 году. Среди субъектов Российской Федерации Амурская область в 2020 году находилась на 23 позиции (в 2019 году - на 34 позиции). В РФ в 2020 году ВРП на душу населения составил 640,5 тыс. рублей. По субъектам РФ наибольший показатель в Ненецком автономном округе – 5206,3 тыс. рублей, наименьший – в Республике Ингушетия – 142,2 тыс. рублей.

Среди дальневосточных регионов Амурская область находилась на 8-ом месте, наибольший показатель в Чукотском автономном округе – 2404,3 тыс. рублей, наименьший – в Республике Бурятия – 307,6 тыс. рублей.

Ввод федеральных инвестиционных проектов должен изменить экономический профиль Амурской области, а рост инвестиций станет драйвером для последующего притока частных инвестиций, что в конечном итоге будет определять тренд дальнейшего развития региона.



ТЕРРИТОРИАЛЬНЫЙ ОРГАН ФЕДЕРАЛЬНОЙ СЛУЖБЫ ГОСУДАРСТВЕННОЙ СТАТИСТИКИ ПО АМУРСКОЙ ОБЛАСТИ

Амурстат

675000 г. Благовещенск ул. Кузнецкая, 23
Телефон/Факс: (4162) 42-56-63 42-56-53
Эл. почта: P28_mail@gks.ru
Адрес сайта: <http://amurstat.gks.ru>
Адрес в ВК: <https://vk.com/vkamurstat>



ОСНОВНЫЕ ЭКОНОМИЧЕСКИЕ И СОЦИАЛЬНЫЕ ПОКАЗАТЕЛИ РОССИЙСКОЙ ФЕДЕРАЦИИ

| | 2021г. | В % к 2020г. | Справочно 2020г. в % к 2019г. |
|--|------------------------|---------------------|----------------------------------|
| Валовой внутренний продукт, млрд.рублей | 130795,3 ¹⁾ | 104,7 | 97,3 |
| Инвестиции в основной капитал, млрд.рублей | 22945,4 ²⁾ | 107,7 | 99,5 |
| Реальные располагаемые денежные доходы | | 103,1 ³⁾ | 98,0 |

1) Первая оценка

2) Оперативные данные

3) Оценка

| | Февраль 2022г. | В % к | | Январь-февраль 2022г. в % к январю-февралю 2021г. | Справочно | | январь-февраль 2021г. в % к январю-февралю 2020г. |
|---|----------------|----------------|---------------|---|--|---------------|---|
| | | февралю 2021г. | январю 2022г. | | февраль 2021г. в % к январю-февралю 2020г. | январю 2021г. | |
| Индекс выпуска товаров и услуг по базовым видам экономической деятельности | | 105,7 | 98,7 | 107,1 | 98,0 | 101,4 | 98,3 |
| Индекс промышленного производства | | 106,3 | 97,0 | 107,5 | 96,3 | 99,1 | 97,0 |
| Продукция сельского хозяйства, млрд.рублей | 249,5 | 101,1 | 111,3 | 101,0 | 100,1 | 110,9 | 100,0 |
| Ввод в действие жилых домов, млн.м ² общей площади жилых помещений | 10,0 | 183,5 | 96,6 | 182,5 | 110,5 | 95,5 | 112,6 |
| Грузооборот транспорта, млрд.т-км | 439,3 | 101,0 | 90,0 | 104,5 | 99,4 | 96,0 | 98,6 |
| в том числе железнодорожного транспорта | 200,6 | 102,4 | 89,2 | 104,4 | 99,1 | 92,4 | 100,2 |
| Оборот розничной торговли, млрд.рублей | 3245,4 | 105,9 | 99,9 | 104,7 | 98,8 | 97,6 | 99,6 |
| Объем платных услуг населению, млрд.рублей | 975,6 | 110,1 | 98,3 | 112,4 | 91,8 | 102,6 | 90,2 |
| Индекс потребительских цен | | 109,2 | 101,2 | 108,9 | 105,7 | 100,8 | 105,4 |
| Индекс цен производителей промышленных товаров | | 123,5 | 103,9 | 123,3 | 110,8 | 103,5 | 108,7 |
| Общая численность безработных (в возрасте 15 лет и старше), млн.человек | 3,1 | 72,4 | 93,2 | 74,4 | 123,9 | 98,3 | 124,0 |
| Численность официально зарегистрированных безработных (по данным Роструда), млн.человек | 0,7 | 30,8 | 96,8 | 29,2 | в 3,0р. | 87,7 | в 3,3р. |

| | Январь 2022г. | В % к | | Справочно | |
|---|---------------|---------------|----------------|-----------------------------------|----------------|
| | | январю 2021г. | декабрю 2021г. | январь 2021г. в % к январю 2020г. | декабрю 2020г. |
| Среднемесячная начисленная заработная плата работников организаций: | | | | | |
| номинальная, рублей | 55717 | 110,8 | 71,2 | 105,3 | 71,6 |
| реальная | | 101,9 | 70,5 | 100,1 | 71,1 |

Лента новостей

- Индекс потребительских цен на товары и услуги в марте 2022 года по Амурской области составил 105,3% (в марте 2021г. - 100,7%).
- Цены на **продовольственные товары** в марте 2022 года выросли на 6,4% (в марте 2021г. - на 1,2%). Сахар стал дороже на 39,7%, конфеты мягкие, глазированные шоколадом - на 23,7%, консервы рыбные натуральные и с добавлением масла - на 21,9%, кофе натуральный в зернах и молотый - на 18,0%, чай - на 15,4%, масло оливковое - на 14,3%, овощи натуральные консервированные, маринованные, варенье, джем, повидло, консервы томатные, хлопья из злаков (сухие завтраки), молоко сгущенное с сахаром, крупа гречневая-ядрица - на 12,5%-13,8%.
- Цены на **плодоовощную продукцию** увеличились на 14,2%, в том числе на бананы - на 40,0%, помидоры свежие - на 32,6%, чеснок - на 23,8%, лук - на 22,8%, капусту - на 19,5%, апельсины - на 18,8%, груши - на 15,7%.
- Индекс цен на **непродовольственные товары** в марте 2022 года составил 107,5% (в марте 2021г. - 100,8%).
- Из наблюдаемых товаров более всего подорожали: машины стиральные автоматические (на 48,7%), фотоаппараты (на 45,0%), миксеры, блендеры, холодильники, кольца обручальные золотые, мониторы для настольного компьютера, телефонные аппараты стационарные (на 30,7%-34,9%).
- Кроме того, шкафы навесные кухонные, легковые автомобили, шампуни, пеленки для новорожденных, табуреты для кухни, порошки стиральные, микроволновые печи, электропылесосы увеличились в цене на 20,3%-27,0%. Вместе с тем медицинские маски снизились на 3,3%, дизельное топливо - на 2,7%, бензин автомобильный - на 0,5%.
- В марте 2022 индекс цен на **группу строительные материалы** составил 105,9%, в том числе на стекло оконное - 18,5%, ламинат - на 14,4%, рубероид - на 10,5%, плитка керамическая, облицовочная для внутренних работ, металлочерепица, краски масляные, эмали, линолеум, еврошпатель, мойка из нержавеющей стали - на 3,2%-9,7%, доска обрезная и цемент - на 2,1%, обои виниловые и бумажные - на 1,0% - 1,4%.
- Цены на **лекарства** выросли на 8,8%. Афобазол, нимесулид, левомеколь, синупрет, магне В6, мидакалм, алмагель стали дороже - на 20,5%-27,7%, поливитамины, комбинированные анальгетики, троксерутин, эссенциале форте Н, эргоферон - на 17,1%-19,6%. Одновременно снизились цены на азитромицин (на 7,1%), осельтамивир (Номидес) (на 4,8%), арбидол (на 2,9%), витамин Д3 (на 1,2%).
- Индекс потребительских цен на **услуги** составил 101,0% (в марте 2021г. - 100,2%). Плата за пользование потребительским кредитом (процентная ставка в стоимостном выражении) увеличилась на 56,3%, билет в музей подорожал на 30,7%, замена элементов питания в наручных часах - на 29,0%, печать цветных фотографий - на 27,6%, билеты в театр - на 18,4%, ксерокопирование документа - на 13,6%. Полет в салоне экономического класса самолета снизился на 13,1%.

ОБ ОБЪЕКТАХ НЕЗАВЕРШЕННОГО ЖИЛИЩНОГО СТРОИТЕЛЬСТВА В 2021 ГОДУ

На конец 2021 года на территории области в незавершенном строительстве насчитывалось 1326 объектов (без учета индивидуального жилищного строительства). В общем количестве объектов, находящихся в незавершенном строительстве по всем видам экономической деятельности, на долю незавершенных жилых домов приходилось 3,4% (в 2020г. эта доля составляла 13,5%, 2019г. - 5,7%, в 2018г. - 5,1%, в 2017г. 8,5%, в 2016г. - 8,7%, в 2015г. - 11,2%).

В незавершенном жилищном строительстве на конец 2021 года находилось 45 жилых домов, из которых строительство 18 жилых домов было приостановлено или законсервировано, что составило 40,0% от общего количества (год назад - 19,0%). По сравнению с 2020 годом количество жилых домов, находящихся в незавершенном строительстве, уменьшилось на 57,1%, количество приостановленных жилых домов уменьшилось на 10,0%.

Объем незавершенного жилищного строительства на конец 2021 года составил 180,0 тыс.кв.метров жилья (на конец 2020г. - 423,3 тыс.кв.метров), что в 1,6 раз превышает объем введенного жилья за 2021 год (без учета индивидуального жилищного строительства). В 2020 году объем незавершенного жилищного строительства был выше объема введенного предприятиями и заказчиками жилья в 4,8 раз.



О ЗАДОЛЖЕННОСТИ ОРГАНИЗАЦИЙ ПО КРЕДИТАМ И ЗАЙМАМ НА 1 ЯНВАРЯ 2022 ГОДА

По оперативным данным статистической отчетности по состоянию на 1 января 2022 года суммарная задолженность (кредиторская задолженность и задолженность по кредитам банков и займам) кредиторам крупных и средних организаций области составила 1313409,3 млн.рублей, в том числе просроченная - 5781,4 млн.рублей, или 0,4% от общей суммы задолженности. На задолженность по полученным кредитам банков и займам приходится 72,7% суммарной задолженности. Ее величина составила 954233,8 млн.рублей, в том числе краткосрочная - 148699,4 млн.рублей (на 1.01.2021г. - соответственно 582605,5 и 50184,9 млн.рублей). Наибольший прирост отмечен среди предприятий, занимающихся обрабатывающими производствами (на 178902,8 млн.рублей), обеспечением электрической энергией, газом и паром; кондиционированием воздуха (на 171578,1 млн.рублей), строительством (на 14262,4 млн.рублей). Активно пользуются кредитами банков и займами организации, занимающиеся обеспечением электрической энергией, газом и паром; кондиционированием воздуха, на их долю приходится - 72,1% общей суммы кредитов и займов по области, обрабатывающим производством - 20,9%, строительством - 2,5%, добычей полезных ископаемых - 1,9%, сельским, лесным хозяйством, охотой, рыболовством и рыболовством - 1,4%.

