

## СТРОИТЕЛЬСТВО ЖИЛЬЯ: ИТОГИ ГОДА

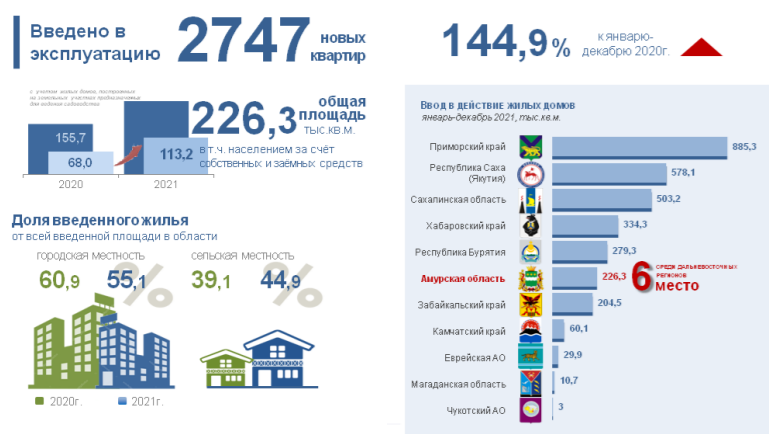
За январь-декабрь 2021 года в Амурской области введено в эксплуатацию 2747 новых квартир общей площадью 226,3 тыс. кв. метров или 144,9% к уровню января-декабря 2020 года (за январь-декабрь 2020г. было построено 2174 квартиры общей площадью 155,7 тыс. кв. метров или 76,0% к уровню января-декабря 2019 года).

Населением за счет собственных и заемных средств введено 918 квартир, общая площадь которых составила 113,2 тыс. кв. метров или выше на 65,4% к уровню января-декабря 2020 года. При этом доля индивидуального домостроения в общей площади завершенного строительством жилья в целом по области составила 50,0% (год назад – 43,7%). На 15 территориях ввод жилья производился только индивидуальными застройщиками.

Строительство жилья, как и в предыдущие годы, преимущественно велось в городской местности – 55,1% общего объема (год назад – 60,9%), в сельской местности – 44,9% (39,1%) всей введенной площади в области. За счет индивидуального домостроения на селе построено 72,8% общего жилья, построенного в сельской местности (год назад – 66,8%).

## СТРОИТЕЛЬСТВО ЖИЛЬЯ

январь-декабрь 2021г.



Амурстат

## МУНИЦИПАЛЬНАЯ СТАТИСТИКА

**Ввод жилых домов за январь-декабрь 2021 года (с учетом жилых домов, построенных населением на земельных участках, предназначенных для ведения садоводства)**

|                              | Введено кв. метров общей площади | 2021г. в % (размах) к 2020г. |
|------------------------------|----------------------------------|------------------------------|
| <b>Амурская область</b>      | <b>226302</b>                    | <b>144,9</b>                 |
| <b>городские округа:</b>     |                                  |                              |
| г. Благовещенск              | 44152                            | 75,9                         |
| г. Белогорск                 | 4506                             | 121,3                        |
| г. Зея                       | 2812                             | 168,4                        |
| г. Райчихинск                | 686                              | -                            |
| г. Свободный                 | 54469                            | в2,5р                        |
| г. Тында                     | 5845                             | 149,0                        |
| г. Шимановск                 | 1578                             | 138,2                        |
| пгт Прогресс                 | 4735                             | в30,3р <sup>1)</sup>         |
| <b>муниципальные районы:</b> |                                  |                              |
| Архаринский                  | 452                              | 69,0                         |
| Белогорский                  | 2301                             | 86,1                         |
| Благовещенский               | 85305                            | в2,1р                        |
| Бурейский                    | 803                              | 120,8                        |
| Завитинский                  | 463                              | 153,3                        |
| Зейский                      | 616                              | 33,7                         |
| Ивановский                   | 1748                             | 101,9                        |
| Константиновский             | 1613                             | в2,0р                        |
| Магдагачинский               | 533                              | 89,0                         |
| Мазановский                  | 567                              | 69,1                         |
| Михайловский                 | 404                              | 141,3                        |
| Октябрьский                  | 367                              | 65,0                         |
| Ромненский                   | 458                              | 100,2                        |
| Свободненский                | 1173                             | 130,0                        |
| Селемджинский                | 1472                             | в2,3р                        |
| Серышевский                  | 1351                             | 71,5                         |
| Сковородинский               | 5690                             | 142,4                        |
| Тамбовский                   | 1249                             | 62,5                         |
| Тындинский                   | 815                              | 18,1                         |
| Шимановский                  | 139                              | в2,9р                        |

<sup>1)</sup> Рост за счет ввода на территории многоквартирного жилого дома

# ВЕСТНИК СТАТИСТИКИ

<http://amurstat.gks.ru>



ТЕРРИТОРИАЛЬНЫЙ ОРГАН ФЕДЕРАЛЬНОЙ СЛУЖБЫ  
ГОСУДАРСТВЕННОЙ СТАТИСТИКИ ПО АМУРСКОЙ ОБЛАСТИ

## ИТОГИ СОЦИАЛЬНО-ЭКОНОМИЧЕСКОГО РАЗВИТИЯ АМУРСКОЙ ОБЛАСТИ за январь-декабрь 2021 года

В соответствии со сроками распространения официальной статистической информации, указанной в Федеральном плане статистических работ, утвержденным распоряжением Правительства Российской Федерации от 6 мая 2008 г. № 671-р (с учетом изменений, внесенных распоряжением Правительства Российской Федерации от 17.01.2022 № 15-р), представляем данные по отдельным показателям, характеризующим социально-экономическое положение Амурской области в январе-декабре 2021 года:

- по оценке, численность постоянного населения Амурской области на 1 января 2022 года составила 772,6 тыс. человек и за январь-декабрь 2021 года уменьшилась на 9,2 тыс. человек, или на 1,18% (за аналогичный период 2020 года убыль составила 8,2 тыс. человек, или 1,04%). Естественная убыль населения составила 6955 человек, в январе-декабре 2020 года число умерших превышало число родившихся на 4824 человека. Превышение числа умерших над числом родившихся в целом по области составило 1,9 раза (в январе-декабре 2020г. число умерших превышало число родившихся на 61,4%). Миграционный отток населения области в январе-декабре 2021 года составил 2281 человек против 3144 человек в январе-декабре 2020 года, что произошло в результате сокращения числа прибывших в область и числа выбывших за ее пределы соответственно на 1445 и 2308 человек;

- по данным управления занятости населения Амурской области, численность незанятых граждан к концу декабря 2021 года насчитывала 6,9 тыс. человек (на конец декабря 2020г. – 13,6 тыс. человек). Численность официально зарегистрированных безработных составила 6,2 тыс. человек (на конец декабря 2020г. – 13,0 тыс. человек);

- среднемесячная номинальная начисленная заработная плата (без выплат социального характера) работников предприятий и организаций, включая субъекты малого предпринимательства, в январе-ноябре 2021 года сложилась в размере 57166,8 рубля и возросла по сравнению с январем-ноябрем 2020 года на 11,3% (по России – 54588,0 рубля, увеличилась на 9,5%). В ноябре 2021 года заработная плата насчитывала 59771,7 рубля и увеличилась по сравнению с ноябрем 2020 года на 14,5%, с октябрём 2021 года - на 1,0 % (по России – 55639,0 рубля, увеличилась на 12,1% и на 1,1% соответственно). Реальная начисленная заработная плата, рассчитанная с учетом индекса потребительских цен, в январе-ноябре 2021 года по сравнению с январем-ноябрем 2020 года составила 104,9%, в ноябре 2021 года по сравнению с ноябрем 2020 года – 107,4%, с октябрём 2021 года – 100,1% (по России – 102,8%, 103,4% и 100,7% соответственно);

- просроченная задолженность по заработной плате (по данным организаций, представивших статистические сведения и не относящихся к субъектам малого предпринимательства) по кругу наблюдаемых видов экономической деятельности<sup>1)</sup> по состоянию на 1 января 2022 года отсутствовала;

- за январь-декабрь 2021 года отгружено продукции предприятиями, занимающимися промышленным производством, на сумму 187,3 млрд. рублей, что на 10,6% больше, чем за соответствующий период 2020 года. Индекс промышленного производства по сравнению с январем-декабрём 2020 года составил 105,0%, добыче полезных ископаемых - 95,7%, обрабатывающих производствах - 110,8%, в обеспечении электрической энергией, газом и паром, кондиционированию воздуха - 110,1%, по водоснабжению; водоотведению, организации сбора и утилизации отходов, деятельности по ликвидации загрязнений – 100,0%;

- объем работ, выполненных по виду экономической деятельности «строительство», составил 264594,2 млн. рублей, что ниже на 10,9% соответствующего периода 2020 года, в январе-декабре 2020 года – 266353,3 млн. рублей, или 101,8% к соответствующему периоду 2019 года. Организациями всех форм собственности построено 2747 новых квартир общей площадью 226,3 тыс. кв. метров, в январе-декабре 2020 года - 2174 квартиры (155,7 тыс. кв. метров);

- пассажирооборот за этот период составил 254,8 млн. пассажиро-километров, или 100,98 к январю-декабрю 2020 года;

- оборот розничной торговли области в январе-декабре 2021 года вырос по сравнению с январем-декабрём 2020 года на 3,1% в сопоставимой оценке и составил 213516,6 млн. рублей. Оборот общественного питания области сложился в объеме 9164,7 млн. рублей, что составило 136,1% к уровню января-декабря 2020 года в сопоставимой оценке. Объем платных услуг, оказанных населению области через все каналы реализации, составил 50822,7 млн. рублей, или 103,5%<sup>2)</sup> в сопоставимой оценке к январю-декабрю 2020 года. Объем бытовых услуг по сравнению с январем-декабрём 2020 года увеличился на 17,1%. Оборот оптовой торговли составил 173325,2 млн. рублей, или в товарной массе 106,7% к январю-декабрю 2020 года;

- индекс потребительских цен и тарифов в декабре 2021 года по отношению к предыдущему периоду составил 101,3% (в январе-декабре 2021г. – 106,1%), в том числе на продовольственные товары – 101,7% (107,6%), непродовольственные товары – 100,8% (107,4%), услуги – 101,6% (103,2%). Стоимость фиксированного набора потребительских товаров и услуг для межрегиональных сопоставлений покупательной способности населения в среднем по области в конце декабря 2021 года составила 19251,26 рубля в расчете на одного человека и за месяц увеличилась на 1,3%.

<sup>1)</sup> За исключением предприятий и организаций, осуществляющих свою деятельность в области оптовой и розничной торговли; ремонта автотранспортных средств, мотоциклов, бытовых изделий и предметов личного пользования (раздел G), почтовой связи и курьерской деятельности (код 53), гостиниц и предприятий общественного питания (раздел I), информации и связи (раздел J за исключением кодов 59.1 и 60), финансовой и страховой деятельности (раздел K), по операциям с недвижимым имуществом (раздел L за исключением кода 68.32), профессиональной, научной и технической деятельности (раздел M за исключением кода 72), административной деятельности и сопутствующих дополнительных услуг (раздел N), государственного управления и обеспечения военной безопасности, социального обеспечения (раздел O), предоставления прочих видов услуг (раздел S), предоставления услуг по ведению домашнего хозяйства (раздел P), домашних хозяйств (раздел T), экстерриториальных организаций и органов (U)

<sup>2)</sup> Данные уточнены за счет дооценки объемов платных услуг населению на основе административных источников (ФНС России) о доходах самозанятых

ТЕРРИТОРИАЛЬНЫЙ ОРГАН ФЕДЕРАЛЬНОЙ СЛУЖБЫ ГОСУДАРСТВЕННОЙ СТАТИСТИКИ ПО АМУРСКОЙ ОБЛАСТИ

Амурстат

675000 г. Благовещенск ул. Кузнецкая, 23  
Телефон/Факс: (4162) 42-56-63 42-56-53  
Эл. почта: P28\_mail@gks.ru  
Адрес сайта: <http://amurstat.gks.ru>



**ПОКАЗАТЕЛИ ЕЖЕМЕСЯЧНОГО МОНИТОРИНГА СОЦИАЛЬНО-ЭКОНОМИЧЕСКОГО РАЗВИТИЯ РЕГИОНОВ ДАЛЬНЕВОСТОЧНОГО ФЕДЕРАЛЬНОГО ОКРУГА за январь-декабрь 2021 года**

|   | Республика Саха (Якутия) | Камчатский край | Приморский край | Хабаровский край | Амурская область | Магаданская область | Сахалинская область | Еврейская автономная область | Чукотский автономный округ | Забайкальский край | Республика Бурятия |
|---|--------------------------|-----------------|-----------------|------------------|------------------|---------------------|---------------------|------------------------------|----------------------------|--------------------|--------------------|
| Индекс промышленного производства, в % к январю-декабрю 2020г.  | 116,1                    | 110,0           | 121,0           | 107,3            | <b>105,0</b>     | 106,1               | 88,8                | 90,1                         | 94,1                       | 103,9              | 100,3              |
| Объем работ по виду деятельности «Строительство», в % к январю-декабрю 2020г.   | 96,7                     | 112,2           | 83,4            | 110,4            | <b>89,1</b>      | 76,4                | 107,0               | 112,1                        | 129,5                      | 92,5               | 95,7               |
| Ввод в действие жилых домов (с учетом жилых домов, построенных населением на земельных участках, предназначенных для ведения садоводства), январь-декабрь 2021г., тыс. кв.м | 578,1                    | 60,1            | 885,3           | 334,3            | <b>226,3</b>     | 10,7                | 503,2               | 29,9                         | 3,0                        | 204,5              | 279,3              |
| Ввод в действие жилых домов, в % (размах) к январю-декабрю 2020г.   | 109,1                    | 88,2            | 136,1           | 145,8            | <b>144,9</b>     | 119,2               | 114,4               | 211,7                        | 182,2                      | 113,3              | 101,3              |
| Объем реализации платных услуг, в % к январю-декабрю 2020г.   | 108,0                    | 106,8           | 116,4           | 94,7             | <b>103,5</b>     | 114,7               | 103,6               | 109,7                        | 97,1                       | 106,5              | 113,2              |
| Оборот розничной торговли, в % к январю-декабрю 2020г.  | 106,6                    | 110,1           | 106,0           | 102,5            | <b>103,1</b>     | 109,9               | 101,3               | 104,3                        | 102,6                      | 104,8              | 102,7              |
| Индекс потребительских цен, декабрь 2021г. в % к декабрю 2020г.   | 106,2                    | 106,7           | 107,4           | 106,2            | <b>106,3</b>     | 108,6               | 106,2               | 108,5                        | 105,8                      | 109,4              | 109,4              |
| из них: продовольственные товары  | 107,3                    | 110,3           | 108,6           | 109,2            | <b>109,2</b>     | 113,2               | 109,3               | 110,9                        | 105,3                      | 109,7              | 111,0              |
| непродовольственные товары  | 104,9                    | 106,2           | 107,9           | 105,3            | <b>107,9</b>     | 107,8               | 104,8               | 108,3                        | 101,3                      | 110,8              | 110,3              |
| платные услуги населению  | 106,2                    | 102,4           | 104,8           | 103,9            | <b>101,2</b>     | 103,7               | 103,4               | 105,0                        | 111,1                      | 106,3              | 105,1              |
| Индекс цен производителей промышленных товаров, декабрь 2021г. в % к декабрю 2020г.   | 113,5                    | 107,4           | 108,6           | 114,7            | <b>100,3</b>     | 98,5                | 104,3               | 148,7                        | 114,6                      | 106,6              | 106,2              |
| Среднемесячная номинальная начисленная заработная плата одного работника в ноябре 2021г., рублей  | 82091,1                  | 88379,3         | 54661,6         | 58830,0          | <b>59771,7</b>   | 126821,1            | 92340,0             | 48891,3                      | 125466,0                   | 50801,4            | 46402,4            |
| Задолженность по заработной плате на 1 января 2022г. - всего, тыс. рублей   | 11216                    | 3957            | 15364           | 1976             | -                | -                   | 194                 | -                            | -                          | 12531              | 4606               |

## Лента новостей

- Индивидуальными застройщиками введено жилья 50,0% от общего объема, введенного в январе-декабре 2021 года (год назад – 43,7%).
- Автобусами организаций всех видов экономической деятельности и физическими лицами, осуществляющими регулярные перевозки пассажиров на коммерческой основе по открытым в установленном порядке автобусным маршрутам общего пользования, в январе-декабре 2021 года перевезено 35293,9 тыс. человек, или 94,3% к январю-декабрю 2020 года.
- Основную часть оборота розничной торговли в январе-декабре 2021 года формировали торгующие организации и индивидуальные предприниматели, осуществляющие деятельность в стационарной торговой сети (вне рынка) – 99,6%, доля рынков и ярмарок составила 0,4%, что соответствует уровням января-декабря 2020 года.
- Малыми предприятиями и индивидуальными предпринимателями в январе-декабре 2021 года обеспечено 65,7% оборота розничной торговли (в январе-декабре 2020г. – 69,1%).
- В январе-декабре 2021 года в структуре объема платных услуг населению 77,1% приходилось на услуги транспорта, связи, жилищно-коммунальные и бытовые.
- В структуре объема бытовых услуг 71,2% составили услуги по техобслуживанию и ремонту транспортных средств, ремонту и строительству жилья, парикмахерских и ритуальные услуги.
- В обороте оптовой торговли доля организаций и индивидуальных предпринимателей с основным видом экономической деятельности «оптовая торговля» (включая торговлю через агентов) в январе-декабре 2021 года составила 90,3%, против 84,2% в январе-декабре 2020 года.
- Цены на плодоовощную продукцию выросли на 3,8%, в том числе на свежую капусту – на 26,0%, морковь – на 14,9%, огурцы и помидоры свежие – на 9,6% и 6,1% соответственно, лимоны – на 5,5%, бананы, лук, яблоки, чеснок, свёклу, виноград – на 1,3%-4,5%. Апельсины стали дешевле на 5,0%.
- Цены на медикаменты выросли на 1,2%. Валидол стал дороже на 9,0%, лоратадин, таурин, колекальциферол (Витамин Д3), валокордин, хлоргексидин, корвалол, кетопрофен, бромгексин – на 3,1%-3,9%.
- Полет в салоне экономического класса самолета подорожал на 47,1%, аренда индивидуального банковского сейфа – на 15,7%, проезд в поездах дальнего следования – на 12,9%, проживание в хостеле – на 7,2%, первичный консультативный осмотр больного у стоматолога, стирка и глажение белья, абонентская плата за пакет услуг сотовой связи – на 2,0%-2,9%.

**НАСКОЛЬКО МОЛОКО, ПРОИЗВЕДЕННОЕ В АМУРСКОЙ ОБЛАСТИ, УДОВЛЕТВОРЯЕТ ПОТРЕБНОСТЬ АМУРЧАН?**

Для Приамурья наращивание молочного производства играет важную роль в увеличении его потребления населением области и росте уровня продовольственной независимости.

В среднем за 2016-2020 годы все категории сельхозпроизводителей производили 131,2 тыс. тонн молока. Производство молока за этот период в среднем за год увеличивалось на 1,3%. По предварительным данным, в 2021 году произведено 140,5 тыс. тонн молока, что больше уровня 2020 года на 2,4%.

Увеличение производства молока за 2016-2020 годы было достигнуто за счёт роста продуктивности коров в среднем на 1,7% в год. При этом поголовье коров за обозначенный период сокращалось в среднем за год на 1,3%. В 2021 году, по предварительным данным, рост производства молока к 2020 году был обеспечен увеличением поголовья коров на 3,8% и ростом их продуктивности.

Восстановление потенциала сельскохозяйственных организаций, специализирующихся на молочном животноводстве, на основе роста продуктивности коров, за счёт повышения генетического потенциала и создания гарантированной кормовой базы; проведения реконструкции и технического перевооружения животноводческих комплексов отразилось на увеличении производства молока в этой категории производителей. В среднем за 2016-2020 годы в сельскохозяйственных организациях ежегодный прирост производства молока составлял 4,5%, продуктивности коров – 4,1%. За этот период поголовье коров в среднем за год снижалось на 6,2%. В 2021 году сельхозорганизациями, по предварительным данным, получено 46,3 тыс. тонн молока, что выше уровня 2020 года на 3,1%. Производство молока в 2021 году к предыдущему году увеличилось за счёт роста продуктивности коров на 2,4%, при этом поголовье сократилось на 5,2%.

В крестьянских (фермерских) хозяйствах и у индивидуальных предпринимателей в среднем за 2016-2020 годы прирост производства молока составил 7,1% в год. В предыдущие годы рост объёмов производства был достигнут за счёт увеличения поголовья коров на 13,0% в среднем за год, продуктивности коров за 2016-2020 годы ежегодно сокращалась на 0,5%. В 2021 году по предварительным данным, этой категорией сельхозпроизводителей было произведено 10,2 тыс. тонн молока, что на 8,5% больше, чем в 2020 году. На рост производства отразилось увеличение стада молочных коров на 2,3% и их продуктивности.

В хозяйствах населения ежегодно в среднем за 2016-2020 годы наблюдалось сокращение объёмов производства молока на 0,3%, том числе за счёт сокращения поголовья коров на 0,4%; продуктивность увеличилась на 0,4%. По расчётам, в январе-декабре 2021 года по сравнению с 2020 годом производство молока увеличилось на 1,3% за счёт роста поголовья коров на 8,3%, продуктивность осталась на том же уровне. Хозяйства населения сохраняют лидирующие позиции в объёмах производства молока: в 2021 году ими произведено 84,0 тыс. тонн молока, или 59,8% от всех категорий хозяйств (в среднем за 2016-2020 гг. – 60,5%). В январе-октябре 2021 года перерабатывающими предприятиями было закуплено у хозяйств населения 41,3 тыс. тонн молока (52,3% от общего объёма закупок), что выше уровня 2020 года на 12,2%. За этот период от сельхозорганизаций поступило 37,6 тыс. тонн молока (47,7%) – больше на 1,3%.

В среднем за 2016-2020 годы формирование ресурсов молока и молочных продуктов на 52,9% (в 2020г. – 52,5%) обеспечивалось продукцией, производимой сельскохозяйственными производителями Амурской области; на внутреннее потребление (производственное потребление, потери и личное потребление) было использовано 63,7% (в 2020 году – 65,7%) ресурсов.

Вместе с тем сельскохозяйственные производители области еще не достигли порогового значения самообеспечения молоком и молочными продуктами. Уровень самообеспечения (отношение объёма собственного производства к объёму его внутреннего потребления) молоком и молочными продуктами согласно Доктрине продовольственной безопасности Российской Федерации, утверждённой Указом Президента Российской Федерации от 21 января 2020 года №20, должен быть не менее 90%. В Амурской области уровень самообеспечения этими видами продукции ниже порогового значения и в среднем за 2016-2020 годы составил 83%; в 2020 году – 79,9%.

Ресурсный потенциал области не обеспечивает потребности населения основным продуктам питания, поэтому область ввозит недостающую продукцию для сохранения определенного баланса на продовольственном рынке. В 2020 году по сравнению с 2019 годом ввоз молока и молокопродуктов, включая импорт, увеличился на 8,2% при снижении производства на 0,7%.

Экономическая доступность продовольствия характеризует возможность населения как конечных потребителей продовольствия приобрести его в необходимом количестве и качестве. Ее важными показателями являются размеры и структура потребления различными группами населения продуктов питания по сравнению с нормативным.

Норма потребления молока и молочных продуктов в среднем на душу населения в год в соответствии с приказом Минздрава России от 19 августа 2016 года №614 составляет 325 килограммов. Амурчане в среднем за 2016-2020 годы потребляли 180 килограммов молока и молочных продуктов, что ниже нормы на 44,6%, в 2020 году – 198 килограммов, или на 39,1% меньше.

Молоко и молочная продукция за период 2016-2021гг. подорожали на 29,3%. Более всего за этот период подорожало молоко стуженное с сахаром (на 50,8%), йогурт (на 44,9%), сметана (на 35,2%), молоко питьевое (на 29,8%), творог нежирный (на 27,8%); смеси сухие молочные для детского питания (на 23,3%); творог жирный (на 22,3%), кисломолочные продукты (на 20,5%).

За январь-декабрь 2021 года молоко и молочная продукция подорожали на 8,2%, в том числе сырки творожные, глазированные шоколадом (на 11,3%), йогурт (на 10,7%), сметана (на 10,2%), молоко питьевое (на 8,4%), молоко стуженное (на 8,0%), кисломолочные продукты (на 7,2%), смеси сухие молочные для детского питания (на 6,8%), творог (на 6,0%).

Уровень и качество обеспечения населения продуктами питания непосредственно влияют на экономическую ситуацию, благополучие и качество жизни населения.

## Производство молока

