

ИННОВАЦИОННАЯ ДЕЯТЕЛЬНОСТЬ ПРЕДПРИЯТИЙ И ОРГАНИЗАЦИЙ АМУРСКОЙ ОБЛАСТИ

Инновационная деятельность - это вся исследовательская, финансовая и коммерческая деятельность, направленная на создание новых или усовершенствованных продуктов, значительно отличающихся от продуктов, производящихся ранее и предназначенных для внедрения на рынке. Критерием оценки инновационного развития региональной экономики является число организаций, осуществляющих инновации, и рассчитываемый на этой базе показатель уровня инновационной активности организаций.

В 2020 году в области обследовано¹⁾ 751 крупных и средних организаций области (без субъектов малого предпринимательства), в которых было занято 124,4 тыс. человек, из них с высшим образованием 38,5 тыс. человек (30,9%).

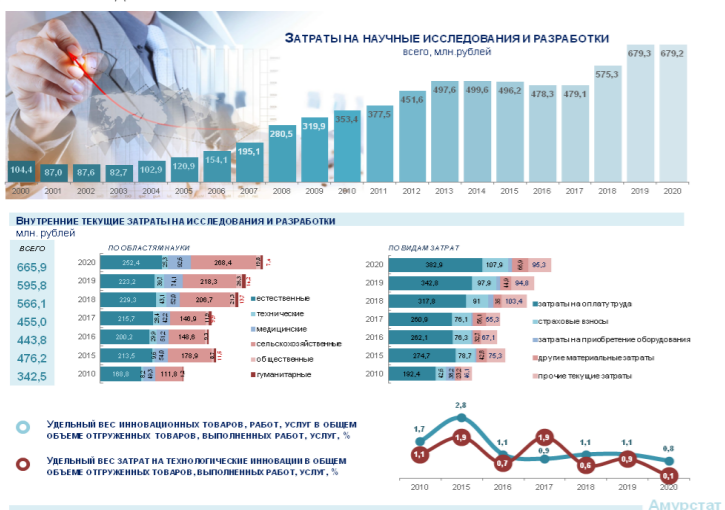
Уровень инновационной активности организаций области в 2020 году составил 6,7%, что на 1,6 процентного пункта выше уровня предыдущего года. Несмотря на повышение уровня инновационной активности организаций, в 2020 году по сравнению с предыдущим годом уменьшился объем затрат на инновационную деятельность почти в 2,5 раза и составил 1175,3 млн. рублей.

Реализация инновационных проектов напрямую зависит от финансовых возможностей хозяйствующих субъектов. Основным источником финансирования инновационной деятельности на протяжении нескольких лет остается самофинансирование. В 2020 году за счет собственных средств организаций было профинансировано 84,3% всех затрат на инновационную деятельность. С привлечением кредитных и заемных средств было профинансировано 2,1% от общих затрат организаций. Бюджетная поддержка в 2020 году была двух видов. Из бюджета субъекта РФ и местных бюджетов было выделено 15774,7 тыс. руб. (1,3%). Из средств федерального бюджета – 144698,3 тыс. руб. (12,3%).

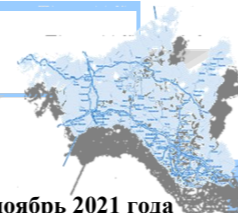
Результатом инновационной деятельности является выпуск товаров, работ и услуг инновационного характера. В 2020 году предприятиями и организациями области отгружено инновационных товаров, работ и услуг на 2420,2 млн. руб.

В 2020 году среди общеэкономических факторов, препятствующих инновациям, большинство респондентов отметили высокую конкуренцию на рынке, недостаток кредитов или прямых инвестиций, низкий спрос на новые товары, работы, услуги. В составе внутренних факторов, сдерживающих инновационную деятельность, обследуемые предприятия постоянно отмечают неопределенность экономической выгоды от использования интеллектуальной собственности и недостаток квалифицированного персонала.

¹⁾ По форме № 4-инновация «Сведения об инновационной деятельности организации за 2020 год»



МУНИЦИПАЛЬНАЯ СТАТИСТИКА



Ввод жилых домов за январь-ноябрь 2021 года (с учетом жилых домов, построенных населением на земельных участках, предназначенных для ведения садоводства)

	Введено кв. метров общей площади	2021г. в % (размах) к 2020г.
Амурская область	167534	124,4
городские округа:		
г. Благовещенск	38914	74,1
г. Белогорск	4433	135,3
г. Зея	2812	193,5
г. Райчихинск	686	-
г. Свободный	11299	66,9
г. Тында	5790	в2,0р
г. Шимановск	700	73,4
пгт Прогресс	2289	в19,2р ¹⁾
муниципальные районы:		
Архаринский	277	45,0
Белогорский	2301	в2,4р
Благовещенский	81214	в2,1р
Бурейский	803	-
Завитинский	463	153,3
Зейский	616	35,5
Ивановский	1625	101,9
Константиновский	1613	в2,0р
Магдагачинский	533	134,9
Мазановский	567	в3,0р
Михайловский	404	в2,3р
Октябрьский	277	61,6
Ромненский	458	100,2
Свободненский	945	104,9
Селемджинский	1170	-
Серышевский	1229	73,3
Сковородинский	4241	в2,0р
Тамбовский	1029	61,2
Тындинский	815	18,5
Шимановский	31	64,6

¹⁾ Рост за счет ввода на территории многоквартирного жилого дома

ВЕСТНИК СТАТИСТИКИ



<http://amurstat.gks.ru>

ТЕРРИТОРИАЛЬНЫЙ ОРГАН ФЕДЕРАЛЬНОЙ СЛУЖБЫ ГОСУДАРСТВЕННОЙ СТАТИСТИКИ ПО АМУРСКОЙ ОБЛАСТИ

ИМПОРТОЗАМЕЩЕНИЕ В АМУРСКОЙ ОБЛАСТИ: ПРОИЗВОДСТВО ОСНОВНЫХ ПРОДУКТОВ РАСТЕНИЕВОДСТВА И ЖИВОТНОВОДСТВА; ТОВАРНАЯ СТРУКТУРА ИМПОРТА, ПРОДАЖА ОСНОВНЫХ ПРОДУКТОВ ПИТАНИЯ И ИХ ЗАПАСЫ

Импортозамещение – это процесс замены импортных товаров отечественными. Сельское хозяйство наиболее зависимо от импортного сырья. Согласно Доктрине продовольственной безопасности, Россия будет обеспечивать свою продовольственную безопасность за счёт собственного производства и сокращения доли импорта.

По объему продукции сельского хозяйства в 2020 году среди субъектов Дальневосточного федерального округа Амурская область занимала первое место. Удельный вес региона в производстве продукции сельского хозяйства в Дальневосточном федеральном округе составил 24,9% (в 2019 году – 23,2%).

В Амурской области в 2020 году по сравнению с 2019 годом в хозяйствах всех категорий объем производства продукции растениеводства в сопоставимой оценке увеличился на 8,0% (в 2019г. к 2018г. – сократился на 12,1%), животноводства – сократился на 3,6% (увеличился на 0,4%).

В хозяйствах всех категорий в 2020 году по сравнению с 2019 годом увеличился: сбор зерна (в весе после доработки) на 15,6%, сои (в весе после доработки) - на 13,4%. Сбор овощей снизился на 9,2%, картофеля – на 2,9%.

В 2020 году по сравнению с 2019 годом в хозяйствах всех категорий сократилось поголовье крупного рогатого скота на 6,7%, в том числе поголовье коров на 4,5%, свиней - снизилось на 10,7%, овец и коз - на 15,6%, поголовье птицы возросло на 9,3%.

В хозяйствах всех категорий в 2020 году по сравнению с 2019 годом сократилось производство скота и птицы на убой (в убойном весе) на 8,2%, молока на 0,7%, шерсти – на 37,0%, увеличилось - яиц на 1,5%, меда товарного – на 5,8%.

Одним из основных показателей, характеризующих устойчивость продовольственной независимости, является уровень самообеспечения основными видами сельскохозяйственной продукции (удельный вес отечественной сельскохозяйственной продукции в общем объеме потребления). В Амурской области в 2020 году в основном собственным производством обеспечивалось формирование ресурсов яиц и яичных продуктов – на 65,3%, зерновых культур – на 60,2%, мяса и мясопродуктов – на 53,8%; молока и молочных продуктов – на 52,5%.

В сложившихся условиях уровень местного производства не может в полной мере обеспечить население всеми продуктами питания, поэтому в области осуществляется ввоз недостающей продукции из других регионов России и стран дальнего зарубежья. Доля импорта продовольственных товаров и сельскохозяйственного сырья в общем объеме импорта в 2020 году по отношению к 2019 году снизилась и составила - 8,4%.

В 2020 году мясо и мясные продукты завозили в основном из регионов Центрального федерального округа: Московской и Владимирской областей, г. Москвы, Приволжского федерального округа: Республики Татарстан, Пензенской и Саратовской областей, Сибирского федерального округа: Иркутской, Новосибирской, Кемеровской областей, Красноярского края и Алтайского края и Дальневосточного федерального округа: Забайкальского, Приморского и Хабаровского краев, Республики Саха (Якутия). Ввоз молока и молочных продуктов увеличился по сравнению с 2019 годом на 22,6%. Ввоз молока и молокопродуктов осуществлялся в основном из Приморского края, ЕАО, Новосибирской, Иркутской и Омской областей, Алтайского края.

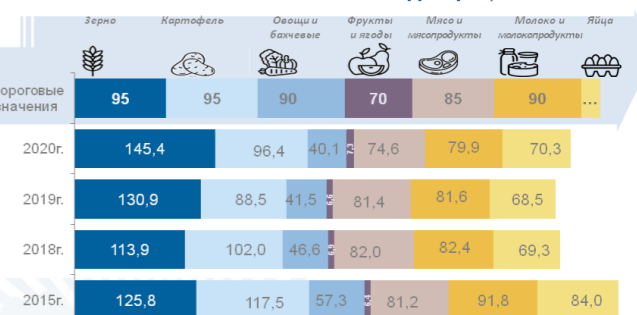
Вывоз молока и молокопродуктов осуществлялся, в основном, в Забайкальский, Приморский, Хабаровский край, Республику Саха (Якутия) и Еврейскую АО и по сравнению с 2019 годом увеличился в 6 раз.

В 1 полугодии 2021 года все овощи, ввезенные на территорию Амурской области из зарубежных стран, поступили из Китая (2,3 млн. долларов США). Фрукты за этот период ввозились так же только из Китая (678,0 тыс. долларов США). Ввоз кофе и чая осуществлялся из Китая (8,2 тыс. долларов США) и сахара с кондитерскими изделиями (2,7 тыс. долларов США). В январе-июне 2021 года импортируемые готовые продукты из мяса и рыбы в основном поступали из Белоруссии (70,9 тыс. долларов США).

В 2020 году в сравнении с 2019 годом в сопоставимых ценах увеличились объемы продажи мяса и мясных продуктов – на 2,2%, рыбы – на 1,0%, пищевых масел и жиров – на 2,9%, кондитерских изделий – на 2,5%, макаронных изделий – на 1,6%, хлеба и хлебобулочных изделий – на 0,5%, яиц на 2,9%, свежих овощей – на 4,4%, молочных продуктов – на 0,6%, свежего картофеля – на 4,8%, свежих овощей – на 4,4%, свежих фруктов – на 0,6%; сократились продажи муки – на 2,6%, крупы – на 4,9%, сахара – на 1,0%.

В целях поддержки сельхозтоваропроизводителей и обеспечения населения качественной продукцией амурских производителей по доступным ценам, на территории многих муниципальных образований работают предприятия розничной торговли, реализующие продукцию амурских фермеров. В летне-осенний период проводятся ярмарки выходного дня.

УРОВЕНЬ САМООБЕСПЕЧЕНИЯ ОСНОВНЫМИ ВИДАМИ СЕЛЬСКОХОЗЯЙСТВЕННОЙ ПРОДУКЦИИ, %



В сложившихся условиях уровень местного производства не может в полной мере обеспечить население всеми продуктами питания

Доля импорта продовольственных товаров и сельскохозяйственного сырья в общем объеме импорта в 2020г. по отношению к 2019г. снизилась и составила - 8,4%



ТЕРРИТОРИАЛЬНЫЙ ОРГАН ФЕДЕРАЛЬНОЙ СЛУЖБЫ ГОСУДАРСТВЕННОЙ СТАТИСТИКИ ПО АМУРСКОЙ ОБЛАСТИ

Амурстат

675000 г. Благовещенск ул. Кузнецкая, 23
Телефон/Факс: (4162) 42-56-63 42-56-53
Эл. почта: P28_mail@gks.ru
Адрес сайта: <http://amurstat.gks.ru>



ПОКАЗАТЕЛИ ЕЖЕМЕСЯЧНОГО МОНИТОРИНГА СОЦИАЛЬНО-ЭКОНОМИЧЕСКОГО РАЗВИТИЯ РЕГИОНОВ ДАЛЬНЕВОСТОЧНОГО ФЕДЕРАЛЬНОГО ОКРУГА за январь-ноябрь 2021 года

	Республика Саха (Якутия)	Камчатский край	Приморский край	Хабаровский край	Амурская область	Магаданская область	Сахалинская область	Еврейская автономная область	Чукотский автономный округ	Забайкальский край	Республика Бурятия
Индекс промышленного производства, в % к январю-ноябрю 2020г.	118,8	111,5	120,5	105,5	105,8	104,4	88,7	90,6	93,0	103,8	101,9
Объем работ по виду деятельности «Строительство», в % к январю-ноябрю 2020г.	101,3	113,5	73,7	117,6	90,2	91,4	100,7	107,1	131,7	86,1	105,6
Ввод в действие жилых домов (с учетом жилых домов, построенных населением на земельных участках, предназначенных для ведения садоводства), январь-ноябрь 2021г., тыс. кв.м	399,6	48,2	699,8	303,2	167,5	6,6	343,8	28,6	2,7	152,1	249,8
Ввод в действие жилых домов, в % (размах) к январю-ноябрю 2020г.	111,9	125,5	132,3	165,4	124,4	79,1	116,3	в2,4р	в2,1р	117,0	126,5
Объем реализации платных услуг, в % к январю-ноябрю 2020г.	109,9	108,2	117,7	95,7	103,9	115,1	103,9	110,3	97,3	106,7	113,9
Оборот розничной торговли, в % к январю-ноябрю 2020г.	107,5	110,4	107,7	103,1	103,0	110,8	101,3	105,1	102,5	105,6	103,1
Индекс потребительских цен, ноябрь 2021г. в % к декабрю 2020г.	105,2	105,9	106,5	105,6	104,9	107,7	105,3	107,4	104,4	108,5	108,5
из них:											
продовольственные товары	106,3	108,8	107,4	108,1	107,3	111,5	108,2	109,1	105,3	108,4	109,6
непродовольственные товары	104,4	105,7	107,2	105,0	107,1	107,4	104,2	107,7	101,3	110,4	109,3
платные услуги населению	104,6	102,4	104,2	103,4	99,6	103,4	103,2	104,3	105,9	105,3	105,0
Индекс цен производителей промышленных товаров, ноябрь 2021г. в % к декабрю 2020г.	108,9	104,8	108,6	112,3	96,1	96,9	104,1	147,1	115,2	107,6	106,4
Среднемесячная номинальная начисленная заработная плата одного работника в октябре 2021г., рублей	78782,0	96334,3	54323,2	58498,0	59165,3	100123,1	91095,0	49489,9	122922,0	49634,6	43652,9
Задолженность по заработной плате на 1 декабря 2021г.- всего, тыс. рублей	15772	3715	15249	49344	-	-	4633	1107	-	12576	5475

Лента новостей

- Индивидуальными застройщиками введено жилья 66,4% от общего объема, введенного в январе-ноябре 2021 года (год назад – 42,2%).
- Автобусами организаций всех видов экономической деятельности и физическими лицами, осуществляющими регулярные перевозки пассажиров на коммерческой основе по открытым в установленном порядке автобусным маршрутам общего пользования, в январе-ноябре 2021 года перевезено 32345,1 тыс. человек, или 94,9% к январю-ноябрю 2020 года. Пассажирооборот за этот период составил 233,8 млн. пассажиро-километров, или 101,4% к январю-ноябрю 2020 года.
- Основную часть оборота розничной торговли в январе-ноябре 2021 года формировали торгующие организации и индивидуальные предприниматели, осуществляющие деятельность в стационарной торговой сети (вне рынка) – 99,6%, доля рынков и ярмарок составила 0,4%, что соответствует уровням января-ноября 2020 года.
- Малыми предприятиями и индивидуальными предпринимателями в январе-ноябре 2021 года обеспечено 66,0% оборота розничной торговли (в январе-ноябре 2020г. – 69,4%).
- В январе-ноябре 2021 года в структуре объема платных услуг населению 77,3% приходилось на услуги транспорта, связи, жилищно-коммунальные и бытовые.
- В структуре объема бытовых услуг 71,7% составили услуги по техобслуживанию и ремонту транспортных средств, ремонту и строительству жилья, парикмахерских и ритуальные услуги.
- В обороте оптовой торговли доля организаций и индивидуальных предпринимателей с основным видом экономической деятельности «оптовая торговля» (включая торговлю через агентов) в январе-ноябре 2021 года составила 90,4%, против 84,3% в январе-ноябре 2020 года.
- Цены на плодоовощную продукцию выросли на 5,7%, в том числе на помидоры и огурцы свежие – на 26,5% и 21,5% соответственно, апельсины – на 15,2%, морковь – на 14,3%, картофель – на 10,5%, капусту – на 6,7%, овощи замороженные, груши, виноград, ягоды замороженные – на 3,1%-3,7%. Лимоны стали дешевле на 9,8%, лук – на 5,1%, яблоки – на 3,1%, свёкла – на 1,3%.
- Цены на медикаменты выросли на 1,4%. Аспирин отечественный стал дороже на 54,1%, бромгексин – на 6,7%, поливитамины с макро- и микроэлементами – на 6,6%, корвалол – на 4,8%, троксерутин – на 4,2%, нитроглицерин – на 4,0%, винпоцетин – на 3,4%, цефтриаксон – на 3,1%.
- Проезд в купейном вагоне скорого фирменного и нефирменного поезда дальнего следования стал дороже на 4,6% и 2,4% соответственно, проезд в плакартном вагоне скорого нефирменного и фирменного поезда дальнего следования снизился на 7,2% и 6,9% соответственно.

ЧИСЛЕННОСТЬ И СРЕДНЕМЕСЯЧНАЯ НАЧИСЛЕННАЯ ЗАРАБОТНАЯ ПЛАТА РАБОТНИКОВ ОРГАНИЗАЦИЙ

По данным предприятий, среднесписочная численность работающих на предприятиях области в январе-октябре 2021 года увеличилась по сравнению с аналогичным периодом 2020 года на 3,1 тыс. человек (на 1,1%) и составила 271,6 тыс. человек.

Наибольшее увеличение среднесписочной численности в январе-октябре 2021 года наблюдается на предприятиях следующих видов экономической деятельности: «деятельность гостиниц и предприятий общественного питания» – на 27,1%, «строительство» - на 25,5%, «предоставление прочих видов услуг» – 6,6%; «деятельность профессиональная, научная и техническая» - на 2,4%; уменьшение – «деятельность финансовая и страховая» - на 21,1%, «сельское, лесное хозяйство, охота, рыболовство и рыбоводство» – на 20,6%; «деятельность по операциям с недвижимым имуществом» - на 17,9%.

Среднемесячная номинальная начисленная заработная плата (без выплат социального характера) работников предприятий и организаций Амурской области, включая субъекты малого предпринимательства, в январе-октябре 2021 года сложилась в размере 56907,7 рубля и возросла по сравнению с январем-октябрем 2020 года на 11,0%.

Реальная начисленная заработная плата, рассчитанная с учетом индекса потребительских цен, в январе-октябре 2021 года по сравнению с январем-октябрем 2020 года составила 104,6%.

Уровень оплаты труда у работников разных предприятий области отличается в зависимости от сферы деятельности, уровня квалификации работников и территориального положения предприятия. Определенное влияние на величину заработной платы оказывает привлечение работников организаций других субъектов Российской Федерации, участвующих в реализации крупных инвестиционных проектов на территории Амурской области.

Так, наиболее высокая заработная плата работников предприятий и организаций Амурской области в январе-октябре 2021 года в 3,5 раза превысила самую низкую величину заработной платы по основным видам экономической деятельности. При этом самый высокий уровень заработной платы сложился в организациях, осуществляющих профессиональную, научную и техническую деятельность – 98957,3 рубля (на 73,9% выше среднеобластного уровня), в области транспортировки и хранения – 71730,3 рубля (на 26,0%), добычи полезных ископаемых – 70017,7 рубля (на 23,0%), обеспечения электрической энергией, газом и паром, кондиционирования воздухом – 66055,4 рубля (на 16,1%).

Ниже среднеобластного значения отмечена заработная плата у работников оптовой и розничной торговли; ремонта автотранспортных средств, мотоциклов – 28229,5 рубля (в 2,0 раза ниже среднеобластного уровня), занятых деятельностью по операциям с недвижимым имуществом – 30555,6 рубля (в 1,9 раза), деятельностью гостиниц и предприятий общественного питания – 32126,5 рубля (в 1,8 раза).



ЧИСЛЕННОСТЬ И СРЕДНЕМЕСЯЧНАЯ НАЧИСЛЕННАЯ ЗАРАБОТНАЯ ПЛАТА РАБОТНИКОВ ОРГАНИЗАЦИЙ

