

К ДНЮ РАБОТНИКОВ СЕЛЬСКОГО ХОЗЯЙСТВА

МУНИЦИПАЛЬНАЯ СТАТИСТИКА

ВВОД ЖИЛЫХ ДОМОВ ЗА ЯНВАРЬ-СЕНТЯБРЬ 2020 ГОДА

	Введено кв. метров общей площади		В % (разы) к январю-июню 2019г. (без учета жилых домов на участках для ведения садоводства)
	с учетом жилых домов на участках для ведения садоводства	без учета жилых домов на участках для ведения садоводства	
Всего по области	85048	81014	120,9
городские округа:			
г. Благовещенск	33419	31669	132,3
г. Белогорск	2732	2732	115,2
г. Зея	1295	1295	94,2
г. Райчихинск	-	-	-
г. Свободный	10811	10811	95,9
г. Тында	2738	2738	в8,0р
г. Шимановск	717	717	79,1
пгт Прогресс	17	17	-
муниципальные районы:			
Архаринский	513	513	в7,3р
Белогорский	949	-	77,3
Благовещенский	18803	17468	193,0
Бурейский	-	-	-
Завитинский	142	142	17,8
Зейский	355	355	-
Ивановский	988	988	42,8
Константиновский	699	699	120,7
Магдагачинский	395	395	78,7
Мазановский	191	191	126,5
Михайловский	178	178	-
Октябрьский	406	406	38,3
Ромненский	118	118	-
Свободненский	787	787	111,2
Селемджинский	-	-	-
Серышевский	1206	1206	в3,2р
Сковородинский	2108	2108	127,4
Тамбовский	1280	1280	132,2
Тындинский	4153	4153	в13,2
Шимановский	48	48	-

В Дальневосточном федеральном округе (ДФО) Амурская область занимает лидирующую позицию по объёму производства сельскохозяйственной продукции: в 2019 году, как и в 2017-2018 годах, среди субъектов ДВФО Амурская область занимала первое место. В 2019 году продукция сельского хозяйства составила 44,7 млрд. рублей, в том числе в сельскохозяйственных организациях – 23,3 млрд. рублей.

Неблагоприятные погодно-климатические условия, сложившиеся в 2019 году повлияли на снижение сбора урожая сои, картофеля и овощных культур соответственно на 18,2%, на 23,6% и 10,8%; сбор зерновых культур увеличился на 0,4%. В 2019 году по сравнению с 2018 годом объём производства продукции сельского хозяйства в хозяйствах всех категорий сократился (в сопоставимой оценке) на 12,1%, в том числе за счет растениеводства – на 17,6%. Незначительное увеличение производства продукции животноводства на 0,4% произошло за счёт роста производства молока на 7,5% и объёма выращенного скота и птицы на 0,4%. Производство яиц сократилось на 4,5%.

Наибольшее сокращение производства продукции сельского хозяйства по сравнению с 2018 годом было отмечено в крестьянских (фермерских) хозяйствах и у индивидуальных предпринимателей – на 16,6%, в том числе за счёт растениеводства – на 18,7%. Производство животноводства, напротив, выросла на 7,5%.

В сельскохозяйственных организациях производство продукции сельского хозяйства сократилось только за счет снижения объёмов продукции растениеводства на 17,1%. В хозяйствах населения наблюдалось сокращение продукции как за счёт растениеводства, так и животноводства.

Индексы производства продукции сельского хозяйства по категориям хозяйств в 2019 году (в сопоставимой оценке, в процентах к 2018 году)

	Хозяйства всех категорий	Сельскохозяйственные организации	Хозяйства населения	Крестьянские (фермерские) хозяйства, индивидуальные предприниматели
Продукция сельского хозяйства	87,9	88,0	90,4	83,4
в том числе:				
продукция растениеводства	82,4	82,9	81,9	81,3
продукция животноводства	100,4	108,2	95,5	107,5



ТЕРРИТОРИАЛЬНЫЙ ОРГАН ФЕДЕРАЛЬНОЙ СЛУЖБЫ ГОСУДАРСТВЕННОЙ СТАТИСТИКИ ПО АМУРСКОЙ ОБЛАСТИ

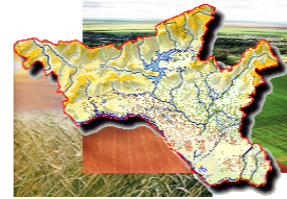
Амурстат

675000 г. Благовещенск ул. Кузнечная, 23
 Телефон/Факс: (4162) 42-56-63 42-56-53
 Эл. почта: P28_mail@gks.ru
 Адрес сайта: http://amurstat.gks.ru



ВЕСТНИК СТАТИСТИКИ

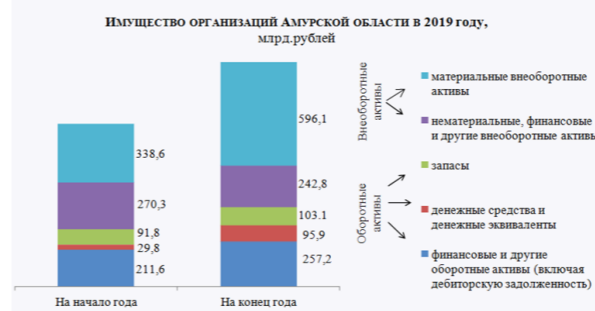
http://amurstat.gks.ru



ТЕРРИТОРИАЛЬНЫЙ ОРГАН ФЕДЕРАЛЬНОЙ СЛУЖБЫ ГОСУДАРСТВЕННОЙ СТАТИСТИКИ ПО АМУРСКОЙ ОБЛАСТИ

ФИНАНСОВОЕ И ИМУЩЕСТВЕННОЕ СОСТОЯНИЕ ОРГАНИЗАЦИЙ АМУРСКОЙ ОБЛАСТИ в 2019 году (по полному кругу)

Для анализа экономической деятельности региона необходимо рассмотреть две стороны экономического потенциала хозяйствующих субъектов: их имущественное и финансовое состояние.



Информационной базой для анализа служат данные годовой бухгалтерской (финансовой) отчетности, полученные из государственного информационного ресурса бухгалтерской (финансовой) отчетности (оператор – ФНС России) по состоянию на 3 августа т.г., и переданные в Росстат.

За 2019 год суммарное имущество организаций Амурской области достигло 1295,1 млрд.рублей, увеличившись за год на 353,0 млрд.рублей (37,5%).

Основной причиной увеличения имущества стал рост внеоборотных активов, которые возросли на 230,0 млрд.рублей (в 1,4 раза), в том числе материальных внеоборотных активов – на 257,5 млрд.рублей (в 1,8 раза). Наибольшее увеличение отмечено по такому виду экономической деятельности, как распределение газообразного топлива, (в области ведется строительство Амурского газоперерабатывающего завода, который планируется ввести в действие на полную мощность в 2025 году), а также деятельность по предоставлению мест для краткосрочного проживания работников завода.

Оборотные активы организаций Амурской области возросли на 123,0 млрд.рублей (36,9%), в том числе финансовые и другие оборотные активы на 45,5 млрд.рублей (21,5%).

По источникам формирования имущества хозяйственные средства подразделяются на собственные и привлеченные. Доля собственных средств в валюте баланса возросла с 45,1% на начало года до 50,1% на конец года.

Привлеченные средства (обязательства) не являются собственностью хозяйствующего субъекта и используются им временно в течение определенного срока, по окончании которого должны вернуться к собственникам. Основная часть обязательств организаций являются краткосрочными: на конец года они составляли 42,5% валюты баланса, что меньше по сравнению с началом года на 8,5 процентного пункта. В составе краткосрочных пассивов значительный объем занимает кредиторская задолженность, т.е. образование и увеличение активов идет, в основном, за счет этого вида задолженности. Ее доля в краткосрочных обязательствах составила 52,6% на конец года, снизившись за год на 12,3 процентного пункта.

Критериями оценки финансового состояния организаций служат показатели финансовой устойчивости и платежеспособности. Финансовая устойчивость организаций – способность функционировать и развиваться, сохранять равновесие своих активов и пассивов, гарантирующее его постоянную платежеспособность и инвестиционную привлекательность.

Все приведенные коэффициенты финансовой устойчивости не соответствуют рекомендуемым значениям. Так, например, при устойчивом финансовом состоянии собственные средства должны быть больше или равны заемным. На начало года по организациям области заемные средства меньше собственных на 0,3%, на конец года - превысили на 21,6%. Таким образом, финансовое состояние организаций области нельзя назвать устойчивым.

Одной из характеристик платежеспособности является наличие у организаций в достаточном количестве свободных денежных средств и их эквивалентов. Платежеспособность считается нормальной, если на текущий момент хозяйствующий субъект может на 20% погасить свои краткосрочные долги. В Амурской области в 2019 году на начало года организации области могли погасить 9,6% своих краткосрочных долгов, к концу года – 17,4%.

Одним из основных показателей, характеризующих финансовую деятельность хозяйствующих субъектов, является сальдированный финансовый результат (прибыль минус убыток). В 2019 году сальдированный финансовый результат в действующих ценах сложился в размере 38456,8 млн.рублей. Прибыль получили 6442 организации в размере 50644,5 млн.рублей, убыток – 1629 организаций в размере 12187,7 млн.рублей.

Экономическую эффективность деятельности хозяйствующих субъектов помогают оценить показатели рентабельности.

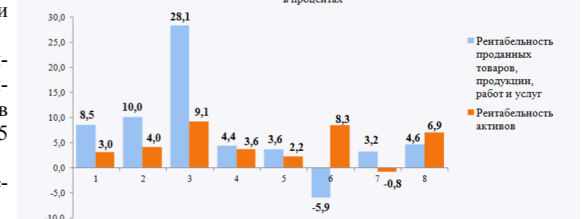
Относительные показатели рентабельности показывают, что в целом по области на каждые 100 рублей затрат на проданные товары (продукцию, работы, услуги) организации в среднем получили 8,5 рубля прибыли от продажи, на каждые 100 рублей активов – 3,0 рубля прибыли до налогообложения.

Анализ показателей бухгалтерской отчетности свидетельствует о том, что, несмотря на достигнутый в целом положительный финансовый результат деятельности, значительная часть организаций области находилась в неустойчивом финансовом положении.

ОСНОВНЫЕ КОЭФФИЦИЕНТЫ ПЛАТЕЖЕСПОСОБНОСТИ И ФИНАНСОВОЙ УСТОЙЧИВОСТИ в 2019 году

	на начало года	на конец года
Соотношение заемных и собственных средств (нормальное ограничение меньше либо равно 100%)	99,7	121,6
Коэффициент автономии (доля собственных средств в валюте баланса) (нормальное ограничение больше либо равно 50%)	50,1	45,1
Коэффициент обеспеченности собственными оборотными средствами (нормальное ограничение больше либо равно 10%)	-41,1	-55,8
Коэффициент абсолютной ликвидности (нормальное ограничение больше либо равно 20%)	9,6	17,4
Коэффициент ликвидности (нормальное ограничение больше либо равно 80%)	77,7	64,2
Коэффициент текущей ликвидности (покрытия) (нормальное ограничение 200%)	107,3	83,0

РЕНТАБЕЛЬНОСТЬ (УБЫТОЧНОСТЬ) ПРОДАННЫХ ТОВАРОВ, ПРОДУКЦИИ, РАБОТ, УСЛУГ И АКТИВОВ ОРГАНИЗАЦИЙ АМУРСКОЙ ОБЛАСТИ в 2019 году, в процентах



1	Всего по области	8,5
2	Сельское хозяйство	3,0
3	Добыча полезных ископаемых	10,0
4	Обрабатывающие производства	4,0
5	Обеспечение электрической энергией, газом и паром; кондиционирование воздуха	9,1
6	Водоснабжение, водоотведение, организация сбора и утилизации отходов, деятельность по ликвидации загрязнений	4,4
7	Строительство	3,6
8	Торговля оптовая и розничная; ремонт транспортных средств и мотоциклов	2,2

**ОСНОВНЫЕ ЭКОНОМИЧЕСКИЕ И СОЦИАЛЬНЫЕ ПОКАЗАТЕЛИ
РОССИЙСКОЙ ФЕДЕРАЦИИ**

	сен-тябрь 2020г.	В % к		Январь-сентябрь - 2020 г. в % к январю-сентябрю 2019г.	Справочно		
		сен-тябрю 2019г.	августу 2020г.		сентябрь 2019г. в % к сентябрю 2018г.	августу 2019г.	январь-сентябрь 2019 г. в % к январю-сентябрю 2018 г.
Индекс выпуска товаров и услуг по базовым видам экономической деятельности		97,0	107,5	96,9	103,9	107,6	101,7
Индекс промышленного производства		95,0	100,0	97,1	104,9	100,8	103,5
Продукция сельского хозяйства, млрд.рублей	1327,4	101,4	182,0	103,3	105,8	186,8	103,8
Грузооборот транспорта, млрд.т-км	449,1	96,6	100,3	94,1	100,6	98,7	101,2
в том числе железнодорожного транспорта	211,8	99,5	97,6	96,4	101,4	99,5	100,9
Оборот розничной торговли, млрд.рублей	2897,3	97,0	98,3	95,2	100,9	98,7	101,8
Объем платных услуг населению, млрд.рублей	778,6	87,8	104,3	81,3	101,2	99,1	100,2
Индекс потребительских цен		103,7	99,9	103,0	104,0	99,8	104,8
Индекс цен производителей промышленных товаров		100,0	100,6	95,4	98,8	99,7	105,8
Общая численность безработных (в возрасте 15 лет и старше), млн.человек	4,8	141,7	99,3	122,5	98,2	103,5	94,5
Численность официально зарегистрированных безработных (по данным Роструда), млн.человек	3,7	в 5,5р.	101,2	в 2,8р.	102,5	93,5	103,3

О РЫНКЕ ПЛАТНЫХ УСЛУГ НАСЕЛЕНИЮ В АМУРСКОЙ ОБЛАСТИ

В январе-августе 2020 года по сравнению с январем-августом 2019 года объем платных услуг населению по Российской Федерации уменьшился на 19,8%, по Амурской области уменьшился на 10,8%, по Дальневосточному федеральному округу - на 20,2%. На долю платных услуг населению Амурской области приходилось 8,1% всех платных услуг населению Дальневосточного федерального округа и 0,5% - Российской Федерации.

В январе-сентябре 2020 года объем платных услуг, оказанных населению области через все каналы реализации, составил 33340,3 млн. рублей (оперативные данные уточнены на основании данных, полученных по результатам годовых статистических обследований хозяйствующих субъектов), или 89,3% в сопоставимой оценке к январю-сентябрю 2019 года, 79,2% приходилось на услуги транспорта, связи, жилищно-коммунальные и бытовые.

В структуре платных услуг населению сохраняют свои позиции услуги связи (18,8%), транспортные (18,2%) и жилищно-коммунальные (35,3%), что обусловлено сформировавшимся устойчивым спросом на группу жизнеобеспечивающих услуг.

В январе-сентябре 2020 года населению области оказано жилищных услуг на сумму 2871,1 млн. рублей (92,6% к 2019 году, в сопоставимых ценах), коммунальных услуг - на 8885,9 млн.рублей (97,3%). Снижение по жилищно-коммунальным услугам связано с несвоевременной оплатой населением услуг ЖКХ. Объем услуг транспорта населению составил 6064,7 млн. рублей, или 92,7% к предыдущему году, телекоммуникационных 6101,6 млн. рублей, темп роста увеличился на 0,6% по сравнению с прошлым годом. Услуги связи сохраняют динамичное развитие на протяжении нескольких лет, развиваясь достаточно бурно, в последние годы играют все более заметную роль в экономике области. Появление новых видов услуг сотовой связи, факсимильной, ускоренной почты и т.п., позволило связи стать доходным видом деятельности в экономике.

За январь-сентябрь 2020 года населению области оказано услуг бытового характера на сумму 2308,4 млн. рублей. В сопоставимых ценах объем бытовых услуг уменьшился по сравнению с 2019 годом на 23,4%.

Снижение объема платных и бытовых услуг населению в области по сравнению с январем-сентябрем 2020 года, в сопоставимой оценке, наблюдается по всем видам, кроме телекоммуникационных услуг (100,6%) и ритуальных (103,1%), что обусловлено сложившейся санитарно-эпидемиологической ситуацией и установленными Указом Президента Российской Федерации от 25 марта 2020 г. № 206 «Об объявлении в Российской Федерации нерабочих дней» дополнительными нерабочими днями, из-за угрозы распространения коронавируса.


Лента новостей

● Индекс потребительских цен на товары и услуги в октябре 2020 года по Амурской области составил 100,4% (в октябре 2019г. - 100,3%).

● Цены на **продовольственные товары** в октябре 2020 года выросли на 0,5% (в октябре 2019г. - на 0,4%).

● Сахар стал дороже на 12,4%, масло подсолнечное - на 5,3%, овсяные хлопья "Геркулес" - на 5,2%, мед - на 3,1%, икра лососевых рыб - на 2,5%, вино виноградное крепленое - на 2,1%, печень говядины, майонез, рыбные консервы, креветки мороженые неразделанные, конфеты мягкие, глазированные шоколадом - на 1,3%-1,7%.

● Вместе с тем снижение цен отмечалось на рыбу мороженую разделанную (кроме лососевых пород) - на 4,3%, кальмары мороженые - на 2,8%, куриные окорочка - на 1,5%.

● Цены на плодовоовощную продукцию увеличились на 0,4%, в том числе на помидоры свежие - на 13,0%, бананы - на 10,5%, виноград - на 4,6%, апельсины - на 2,4%, овощи замороженные - на 1,6%.

● Вместе с тем снизились цены на картофель - на 8,1%, лимоны - на 5,7%, свеклу - на 4,7%, яблоки - на 2,9%, капусту - на 2,4%, лук - на 1,4%, чеснок - на 1,1%.

● Индекс цен на **непродовольственные товары** в октябре 2020 года составил 100,6% (в октябре 2019г. - 100,5%).

● Из наблюдаемых товаров более всего подорожали: электроутюги (на 7,5%), мониторы для настольного компьютера (на 5,3%), бинт (на 5,1%), пальто (полупальто) женские с верхом из плащевых тканей (на 4,0%), электрочайники (на 3,8%), ноутбуки (на 3,3%), крем для рук, шампунь, сорочки ночные женские, куртки для детей школьного возраста с верхом из плащевых тканей утепленные, батарейки электрические типа АА, майки, футболки женские бельевые (на 2,7%-3,0%).

● Цены на медикаменты выросли на 0,3%.

● Сульфациламид стал дороже на 7,4%, анальгин отечественный - на 4,5%, нитроглицерин - на 3,0%, винпоцетин, гепарин натрия, лоперамид, ренни, флуоцинолона ацетонид (мазь), кетопрофен - на 1,7%-2,7%.

● Одновременно снизились цены на глицин (на 8,9%), индапамид (на 3,6%), алмагель (на 2,0%).

● Индекс потребительских цен на **услуги** составил 100,2% (в октябре 2019г. - 100,0%).

● Проживание в гостинице подорожало на 13,4%, первичный консультативный осмотр больного у стоматолога - на 13,1%, пользование общественным туалетом - на 5,2%, стрижка модельная в мужском зале - на 4,1%, регулировка развала-схождения колес легкового автомобиля, ксерокопирование документа, изготовление съёмного протеза - на 3,3%, первичный консультативный прием у врача специалиста - на 3,1%.


ПЕРВЫЕ ЦИФРЫ ПЕРЕПИСИ. ТЫВА. В ПОИСКАХ ЧАБАНОВ
**#ДНЕВНИК
ПЕРЕПИСИ**

1197 жителей отдаленного села Кара-Холь Бай-Тайгинского района Республики Тыва стали первыми участниками новой Всероссийской переписи населения, сообщается на сайте www.strana2020.ru медиафаса переписи. С октября она началась в труднодоступных районах страны, добраться куда можно только в определенное время года. Куда уже доберлись переписчики и что удалось выяснить?

Село Кара-Холь расположено в 300 километрах от столицы Тывы - города Кызыла - у слияния рек Талсы и Алаш. Весной и летом уровень рек поднимается, а зимой на перевалах образуются сугробы, поэтому лучшее время для проведения переписи населения здесь - октябрь.

Перепись в районе проходит в тесном взаимодействии с местными органами власти. Как и жители, они заинтересованы в успехе мероприятия, которое позволяет точно выявить изменения в составе населения и другие важные данные для дальнейшего развития территории. Переписчики получили помощь с транспортом и размещением во время экспедиции.

В Кара-Холе в октябре работали четыре переписчика, каждый из них ранее прошел специальное обучение. Несмотря на отдаленность и отсутствие постоянной дороги и райцентра, село достаточно большое. Только в основной его части, как подтвердилось, сейчас проживает 1197 человек. Еще предположительно полсотни - на дальних чабанских стоянках.туда переписчики отправятся на моторных лодках, чтобы найти и учесть всех оставшихся сельчан, даже ведущих уединенный образ жизни вдали от цивилизации. Для переписи важен каждый!

Первые итоги уже можно подвести. Если выяснится, что чабанов не более пятидесяти, то окажется, что население села за 10 лет сократилось на 10%. По данным последней переписи, в Кара-Холе проживали 1395 человек. Кстати, больше половины из них (52%) - женщины. Также перепись 2010 года показала, что сельчане в Тыве активно переселяются в города и составляют уже меньшую часть населения региона.

В городах Тывы в 2010 году проживало 53,1% от общей численности населения республики. Для сравнения: в 1959 году в Тыве сельское население составляло 70,8%, а городское - только 29,2%.

Всего на территории Бай-Тайгинского района республики, с которого началась новая Всероссийская перепись, находится восемь населенных пунктов. В них, по данным текущего учета, живет около 10 тыс. человек. Точная численность будет установлена в ходе дальнейшей переписи.

В декабре она пройдет в еще одном районе Тывы, который относится к труднодоступным территориям - Улуг-Хемском. В поселке Эйлиг-Хем нет моста, поэтому двое переписчиков смогут добраться туда после установления льда на Енисее.

Перепись населения на отдаленных и труднодоступных территориях России началась в октябре 2020 года, за полгода до основного этапа, намеченного на апрель 2021 года. Кроме Тывы в октябре она проходит в Томской области и Ямало-Ненецком автономном округе.

Всего же с октября 2020 года по июнь 2021 года планируется переписать жителей примерно 2600 населенных пунктов в более чем 200 отдаленных и труднодоступных районах 26 регионов страны - Крайнего Севера, Сибири, Дальнего Востока.

ПО ВОДЕ И СНЕГУ: ПЕРВЫЙ МЕСЯЦ ПЕРЕПИСИ НАСЕЛЕНИЯ В ТРУДНОДОСТУПНЫХ РАЙОНАХ

18 труднодоступных деревень и сел посетили переписчики в октябре в Томской области и еще 5 - в ЯНАО. Добираться до многих поселений приходилось по воде - на моторных лодках. С остановкой навигации переписчики переходят на другие виды транспорта и отправляются в новые отдаленные районы.

В Томской области перепись в октябре охватила три района - Александровский, Кривошеинский и Тегульдетский. Достаточно сложным оказался Александровский. Он находится на севере региона и традиционно считается труднодоступным. Все населенные пункты расположены по берегам реки Обь. Постоянного транспортного сообщения с ними нет - зачастую добраться до окраин района можно либо по реке, либо вертолетом. Но речная навигация прекращается с первыми ночными морозами. В этом году ее закрыли уже 18 октября.

Отрезаны водой от «большой земли» и пять поселений Кривошеинского района. Октябрь оказался самым удобным месяцем для переписи здесь. В зимний период добраться, например, до с.Красный Яр может помешать поздний ледостав и теплая погода, что сделает лед на реке Обь слишком опасным. Весной ряд района берет в «блокаду» разлив реки Мингерь - вышедшая из берегов вода перерезает несколько участков единственной дороги. При неблагоприятных погодных условиях (затяжные заморозки, обильные осадки) дорожное полотно может быть восстановлено только в июне.

В д.Старосайнаково добраться в весенний период также мешает разлив реки Шегарка, русло которой расположено рядом с дорогой и часто подтопляет ее. В пять населенных пунктов Тегульдетского района в отличие от апреля, в октябре еще можно добраться паромной переправой.

Все население в этих районах сельское. Традиционно мужская часть в большинстве занимается рыбной ловлей и охотой. Женщины - огородничеством и сбором дикоросов: грибов, ягод, лекарственных трав, кедровой и сосновой шишки, корня лопуха, чаги. Из собранного листа иван-чая в с.Красный Яр делается ферментированный чай, который отправляется в Москву и в дальнейшем на экспорт.

На работу сюда привлекаются жители соседних сел, районов и даже регионов России. Для этого имеется общежитие, предприятие арендует квартиры для специалистов из Красноярска, Казани, Барнаула. Задача переписчиков - учесть все население территории, в том числе приезжих на временные работы. В д.Карнаухово, напротив, живут в основном пенсионеры, поскольку здесь нет ни школы, ни магазина, ни почты. Люди занимаются домашним хозяйством и реализуют излишки продукции на ярмарках в Томске. Мужчины работоспособного возраста работают вахтовым методом в с.Красный Яр или на предприятиях нефтедобычи в других регионах.

Жители д.Старосайнаково работают преимущественно в соседнем, более крупном селе Володино. Оно находится в 3 километрах, но здесь есть 2 больших предприятия и бюджетные учреждения (администрация поселения, школа, медпункт, почта, дом культуры, музыкальная школа), что порождает ежедневную маятниковую трудовую миграцию - в масштабах одной труднодоступной территории. Сколько точно людей участвует в этой миграции, чем занимаются и какие источники дохода имеют, станет ясно только после полной обработки всех полученных данных Всероссийской переписи. Статистика покажет и национальный состав.

Известно, что на труднодоступных территориях Томской области проживают люди разной национальности: русские, ханты, немцы, армяне. Есть и малочисленный народ тюркского происхождения - чулымцы. Название происходит от реки Чулым (приток Оби), в среднем и нижнем течении которой они и проживали веками. По итогам переписи 2010 года, в России насчитывалось 355 чулымцев. Как изменилась их численность, мы можем узнать уже в следующем году.

Всего в октябре в труднодоступных районах региона работало 39 переписчиков - преимущественно женщины в возрасте от 19 до 45 лет.

Передвижения переписчиков в основном происходило водным и автомобильным транспортом, а также пешком. Местное население отнеслось к опросу с пониманием и зачастую с интересом отвечало на вопросы. Больше сложностей переписчикам доставила неблагоприятная погода. Так, в ночь на 6 октября на территории районов выпал обильный снег, который пролежал 3 дня, а затем растаял, оставив после себя непролазную грязь. На протяжении практически всех дней переписи шли дожди, что тоже мешало опросу, если он проходило вне помещений.

Тем не менее, за октябрь переписчики обошли практически все помещения, указанные в плане маршрутов. Удалось выявить и некоторые изменения, когда прежде жилое помещение уже не является таковым, или две квартиры объединились в одну.

Следующий этап переписи в Томской области придется на февраль 2021 года и охватит уже 59 населенных пунктов еще шести районов. Передвигаться по маршрутам переписчики будут на вездеходах и даже вертолетах.

В октябре завершился и первый этап переписи в Ямало-Ненецком автономном округе - объезд малонаселенных деревень Ишвары, Карвожгорт, Иль-ягорт, Пословы Шурышкарского района на моторной лодке. Речная навигация в октябре здесь уже прекращается и до мая будущего года добраться до этих сел будет невозможно.

В декабре перепись продолжится в других населенных пунктах Шурышкарского района ЯНАО, а также в местах проживания коренных малочисленных народов Крайнего Севера, куда добраться можно по «зимнику» на вездеходах и вездеходах.