

**ФЕДЕРАЛЬНАЯ СЛУЖБА ГОСУДАРСТВЕННОЙ СТАТИСТИКИ**

**ТЕРРИТОРИАЛЬНЫЙ ОРГАН ФЕДЕРАЛЬНОЙ СЛУЖБЫ  
ГОСУДАРСТВЕННОЙ СТАТИСТИКИ ПО АМУРСКОЙ ОБЛАСТИ  
(АМУРСТАТ)**

**АМУРСКАЯ ОБЛАСТЬ В ЗЕРКАЛЕ ДЕМОГРАФИИ:  
НАЦПРОЕКТЫ И СТЕПЕНЬ ИХ ВЛИЯНИЯ**

по каталогу № 3.1

Благовещенск  
2021

УДК 311(571.61)

ББК 65.24-05

А-93

Редакционная коллегия:

**М.А. Рябчинская, Н.А. Левченко, В.Н. Дьяченко, Е.А. Бурлаев**

**А-93 Амурская область в зеркале демографии: нацпроекты и степень их влияния:** Записка/Амурстат.- Благовещенск, 2021. – 36с.

Анализируется демографическая ситуация в Амурской области. Рассматриваются все основные демографические процессы: динамика численности и возрастно-половой структуры населения области, брачность, рождаемость, смертность, миграция. Оценка численности населения на 1 января 2021 года дана с учетом окончательных итогов Всероссийской переписи населения 2010 года. Коэффициенты рождаемости, смертности, брачности, разводимости за 2003-2009гг. рассчитаны с учетом итогов Всероссийской переписи населения 2010 года.

Для работников органов управления, демографов, экономистов, научных и хозяйственных работников, преподавательского состава, аспирантов, студентов.

**УДК 311 (571.61)**

**ББК 65.24-05**

© Территориальный орган Федеральной службы государственной статистики по Амурской области, 2021  
E-mail: P28\_mail@gks.ru  
<http://amurstat.gks.ru>

## Демографическая ситуация в Амурской области

«Концепцией демографической политики Российской Федерации на период до 2025 года», утвержденной Указом Президента Российской Федерации от 9 октября 2007 года № 1351, определено, что демографическая политика Российской Федерации направлена на увеличение продолжительности жизни населения, сокращение уровня смертности, рост рождаемости, регулирование внутренней и внешней миграции, сохранение и укрепление здоровья населения, и улучшение на этой основе демографической ситуации в стране.

Улучшить демографическую ситуацию в стране призваны Нацпроекты "Демография" и «Здравоохранение», срок действия которых рассчитан на 5 ближайших лет (2019-2024гг.). Поэтому в полной мере оценить степень влияния нацпроектов можно лишь к концу 2024 года. Тем не менее, в записке по итогам 2020 года предпринята попытка дать оценку демографической ситуации в области.

За истекшее 10-летие в демографическом развитии Амурской области отмечались как позитивные, так и негативные изменения. Благодаря мерам, принятым правительством, повышался уровень рождаемости и снижался уровень смертности населения. Так, в 2019 году по сравнению с 2009 годом общий коэффициент смертности снизился с 15,1 до 14,0 промилле. В 2020 году вновь отмечался рост коэффициента смертности, что было связано с ухудшением эпидемиологической обстановки.

Увеличивался суммарный коэффициент рождаемости (до 2014г.), выросла средняя продолжительность жизни населения. В то же время следует отметить наметившийся в последние годы (2013-2020гг.) негативный тренд в динамике уровня рождаемости - сокращение количества рождений. При этом темпы сокращения рождаемости опережают темпы снижения смертности, что приводит к сохранению и даже росту естественной убыли населения. В 2020 году естественная убыль увеличилась по сравнению с предыдущим годом на 1748 человек, или 55%.

На протяжении длительного периода времени (1992-2020гг.) отток населения из области стабильно превышает его приток. Исключение составил 2019 год, когда отмечался миграционный прирост 12 человек.

Естественная убыль населения, наряду с миграционной убылью, способствует сокращению числа жителей Амурской области. За 10 лет численность населения области снизилась на 46,9 тыс. человек, или на 5,7%. По оценке от окончательных итогов Всероссийской переписи населения 2010 года, на 1 января 2021 года **численность населения области составила 781,8 тыс. человек**, сократившись за год на 8,2 тыс. человек (1,0%).

В составе Амурской области по состоянию на 1 января 2021 года находились 8 городов областного подчинения, 2 города районного подчинения, 15 поселков городского типа, 602 сельских населенных пункта. Численность постоянно проживающих горожан к началу 2021 года насчитывала

530,4 тыс. человек (67,8%), численность сельского населения – 251,4 тыс. человек (32,2%).

### Административно-территориальное деление Амурской области

Годы	Число		
	городов	поселков городского типа	сельских населенных пунктов
2000	9	24	616
2010	9	19	601
2015	9	16	601
2020	10	15	601
2021	10	15	602

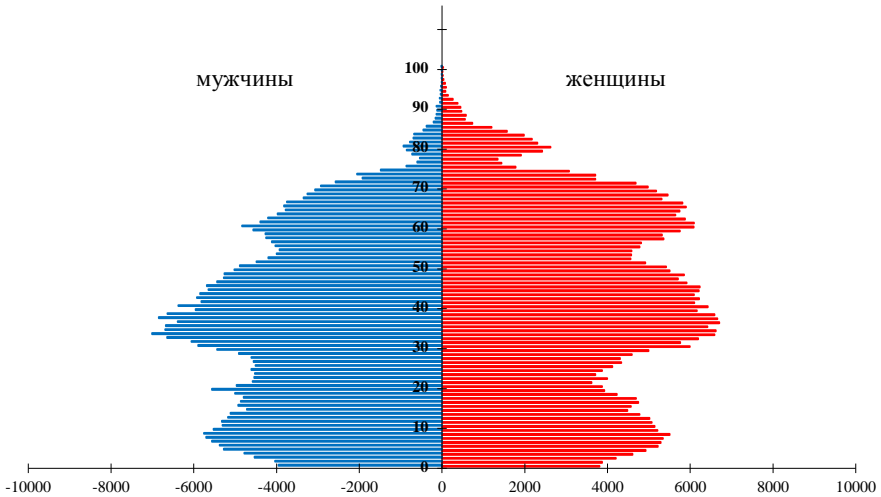
В настоящее время в области продолжается процесс административно-территориальных преобразований. В 2008-2010 годах поселки городского типа Стойба (Селемджинский район), Широкий (городской округ Райчихинск) и Златоустовск (Селемджинский район) перешли в категорию сельских населенных пунктов. В 2012 пгт Коболдо и Огоджа Селемджинского района получили статус сельских населенных пунктов. В 2013 году из городского округа г.Райчихинск выделился сельский населенный пункт Зельвино. В 2014 году в Ромненском районе упразднен сельский населенный пункт Новолиствянка.

В области ведется работа по реализации Федерального закона «Об общих принципах организации местного самоуправления в Российской Федерации» № 131 - ФЗ от 6 октября 2003 года, вступившего в силу с 1 января 2006 года. В 2004-2005 годах в соответствии с положениями нового закона статус городского округа получили города областного подчинения и поселки Прогресс и Углегорск, статус муниципального района – все районы области.

С 1 января 2021 года статус муниципального округа получили Белогорский, Бурейский, Завитинский, Ивановский, Ромненский и Тындинский муниципальные районы.

**Возрастно-половая структура населения** Амурской области характеризуется непрекращающимся процессом старения населения. Удельный вес лиц моложе трудоспособного возраста (до 16 лет), благодаря росту рождаемости, за 10 лет вырос на 2,0 п.п, составив 20,2% в 2020г., в то же время доля лиц пенсионного возраста постепенно увеличивается (с 19,5% до 22,5%).

**Возрастно-половая структура населения на 1 января 2021 года  
(оценка от итогов Всероссийской переписи населения 2010 года)**  
(человек)  
Возраст, лет



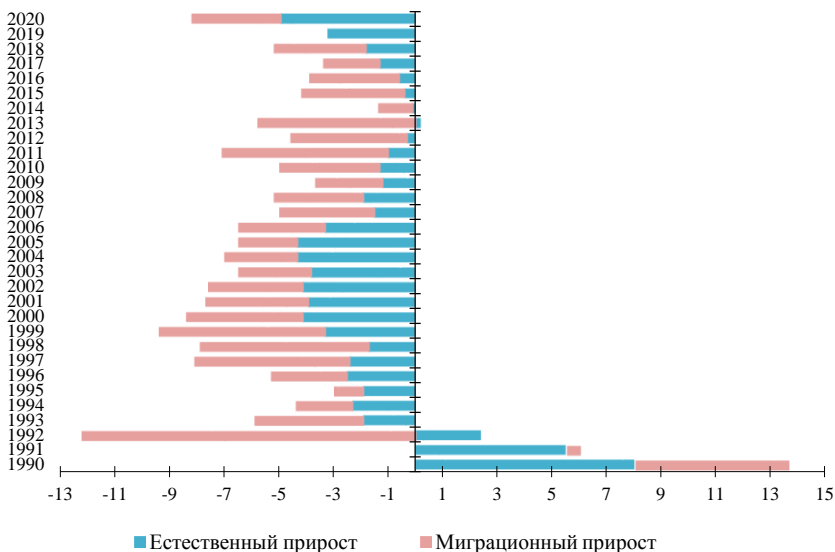
Снижение рождаемости в 1990-е годы и миграционная убыль способствовали тому, что численность населения трудоспособного возраста сократилась за этот период (с 2010 по 2020гг.) на 68,2 тыс. человек, а удельный вес - с 62,3% до 57,3%.

Женщин в населении Амурской области традиционно больше, чем мужчин: на 1000 мужчин в 2020 году приходилось 1112 женщин, в 2010 году – 1109. В разных возрастных группах соотношение мужчин и женщин неодинаково – если в трудоспособном возрасте на 1000 мужчин приходится 811 женщин, то в возрасте старше трудоспособного – 2249.

**Естественное движение населения.** Естественная убыль населения в целом по области наблюдается с 1993 года. За это время число умерших превысило число родившихся на 54,5 тыс. человек. В 2020 году естественная убыль составила 4910 человек, тогда как в предыдущем году - 3162 человека.

Численные потери, обусловленные превышением смертности над рождаемостью, составляли в разные годы последнего десятилетия от 7% до 63% общего ежегодного снижения численности (за 2020 год - 60%), оставшаяся часть пришлась на миграционный отток из области.

### Элементы изменения численности населения Амурской области за 1990-2020 годы



Из графика видно, что в 1995 и в 1998 годах наблюдалось некоторое сокращение естественной убыли, с 1999 года по 2006 год отмечен значительный рост. В 2020 году естественная убыль составила 4,9 тыс. человек, число умерших превысило число родившихся на 62,9%.

Сокращение численности населения за счет перевеса числа умерших над числом родившихся имеет место во всех городах и районах области. В 2020 году, как и в предыдущем году, естественная убыль зафиксирована во всех городских округах и муниципальных районах (в 2010 году - в 6 городских округах и 16 районах).

На протяжении второй половины прошлого столетия в области, как и по всей России, происходил переход от высокого к более низкому уровню рождаемости.

### Естественное движение населения Амурской области

Годы	Человек		На 1000 населения		Коэффициент суммарной рождаемости (число родившихся в среднем на 100 женщин)
	родившихся	умерших	родившихся	умерших	
1990	17087	9051	16,2	8,6	218
1995	10533	12431	10,6	12,5	143

Годы	Человек		На 1000 населения		Коэффициент суммарной рождаемости (число родившихся в среднем на 100 женщин)
	родившихся	умерших	родившихся	умерших	
2000	9433	13532	10,2	14,6	129
2005	10659	14959	12,3	17,2	142
2006	10391	13635	12,1	15,9	138
2007	10956	12479	12,9	14,7	147
2008	11218	13099	13,3	15,6	151
2009	11397	12629	13,6	15,1	156
2010	11479	12740	13,8	15,3	169
2011	11211	12211	13,6	14,8	170
2012	11740	12080	14,3	14,7	183
2013	11453	11320	14,1	13,9	184
2014	11094	11230	13,7	13,9	185
2015	10778	11194	13,3	13,9	184
2016	10350	11017	12,9	13,7	182
2017	9459	10683	11,8	13,4	171
2018	8812	10650	11,1	13,4	165
2019	7941	11103	10,0	14,0	153
2020	7800	12710	9,9	16,2	154

В 2020 году отмечено уменьшение числа родившихся – на 141 человека (на 1,8%) меньше, чем в 2019 году, по сравнению с 1990 годом - меньше на 9287 человек (в 2,2 раза). На 1000 жителей области пришлось 9,9 рождения (в 1990г. – 16,2). По Дальневосточному федеральному округу в 2020 году на 1000 жителей пришлось 11,0, по России – 9,8.

Увеличение числа рождений в 2020 году по сравнению с предыдущим годом отмечено в городских округах г.Благовещенске, г.Белогорске, г.Райчихинске, Бурейском, Ивановском, Константиновском, Свободненском, Серышевском, Тамбовском и Шимановском муниципальных районах, уменьшение – в 7 городских округах и 13 муниципальных районах.

С помощью индексного метода установлено, что рост рождаемости в 2006-2012 годах связан с фактором роста интенсивности (частоты). Так, общий коэффициент рождаемости в области за 6 лет увеличился на 18,2%, в том числе за счет возрастных коэффициентов рождаемости – на 25,7%.

Снижение удельного веса женщин в возрасте 15-49 лет в общей численности населения способствовало снижению коэффициента рождаемости на 8,3%.

**Компоненты изменений общего коэффициента рождаемости  
в Амурской области в отдельные периоды 2006-2020гг.  
(в процентах к величине коэффициента в начале каждого периода)**

Годы	Изменение общего коэффициента рождаемости за период	В том числе за счет изменения		
		доли женщин 15-49 лет в населе- нии	возрастной структуры женского репродуктивного контингента	возрастных коэффициентов рождаемости
<b>Все население</b>				
2006-2012	+18,2	-8,3	+2,3	+24,2
2013-2014	-2,8	-1,5	-1,3	0,0
2014-2015	-2,9	-1,4	-1,5	0,0
2015-2016	-3,0	-0,4	-1,7	-0,9
2016-2017	-8,5	-0,6	-2,3	-5,6
2017-2018	-5,9	-0,4	-2,3	-3,2
2018-2019	-9,9	-0,6	-2,4	-6,9
2019-2020	-1,0	0,0	-2,3	1,3
<b>Городское население</b>				
2013-2014	-3,8	-1,3	-0,7	-1,8
2014-2015	5,5	-1,0	-0,9	7,4
2015-2016	-2,2	-0,4	-1,5	-0,3
2016-2017	-7,6	-1,2	-2,1	-4,3
2017-2018	-6,6	-0,4	-1,6	-4,6
2018-2019	-9,7	-0,2	-2,5	-7,0
2019-2020	1,0	-0,5	-3,7	5,2
<b>Сельское население</b>				
2013-2014	-1,3	-2,4	-3,2	4,3
2014-2015	-15,3	-0,8	-0,1	-14,4
2015-2016	-6,0	-1,0	-2,0	-3,0
2016-2017	-10,4	-0,1	-2,7	-7,6
2017-2018	-6,2	-0,2	-2,7	-3,3
2018-2019	-7,6	-0,3	-2,3	-5,0
2019-2020	-5,2	0,1	-1,2	-4,1

Динамика показателей рождаемости за 2007-2012 годы дает основание говорить о действенности принятых государством мер в сфере демографической политики. Так, в 2007 году прирост общего коэффициента рождаемости к предыдущему году составил 6,6%, в 2010 г. - 1,5%, в 2012г. - 5,1%. В 2011 и 2013 годах отмечалось снижение коэффициента рождаемости на 1,4%, в 2015-



16 годах – на 2,9-3,0%, в 2017 году- на 8,5%, в 2018 году – на 5,9%, в 2019 году- на 9,9%, в 2020 году – на 1,0%.

В 2020 году снижение общего коэффициента на 1,0% было результатом старения женского репродуктивного контингента при росте собственно рождаемости и сохранении доли женщин 15-49 лет в населении.

Если в городской местности в 2020 году общий коэффициент рождаемости увеличился на 1,0% (что было связано с ростом собственно рождаемости при уменьшении доли женщин 15-49 лет в населении и старении женского репродуктивного контингента), то в сельской местности отмечалось падение общего коэффициента на 5,2%, что было обусловлено снижением рождаемости и постарением женского репродуктивного контингента.

Динамика суммарного коэффициента рождаемости, свободного от влияния возрастной структуры населения и женского репродуктивного контингента, демонстрирует следующую картину: в 2007г. прирост составил 6%, в 2010г. - 8,6%, в 2012г. -7,8%. Начиная с 2014 года суммарный коэффициент рождаемости начал снижаться, достигнув в 2019 году 1,53 рождения на 1 женщину. Судя по динамике показателей рождаемости за последние годы (2015-2019гг.) эффект от принятых правительством ослаб на фоне снижения удельного веса женщин в возрасте 15-49 лет и доли женщин наиболее активных репродуктивных возрастов.

В 2020 году показатель суммарной рождаемости в целом по области незначительно вырос, причем рост отмечался только в городской местности, в сельской местности суммарный коэффициент рождаемости снизился на 4,3%, а за 5 лет (2015-2020гг.) - более чем на четверть (в городской местности коэффициент увеличился и в 2015-2016 годах стабилизировался на уровне 1,643 рождения на 1 женщину, а в 2017-2019 годах вновь отмечалось снижение).

### **Динамика суммарного коэффициента рождаемости населения Амурской области**

	всего	город	село
2014	1,849	1,531	2,943
2015	1,838	1,643	2,495
2016	1,817	1,643	2,380
2017	1,707	1,581	2,156
2018	1,649	1,522	2,072
2019	1,531	1,410	1,952
2020	1,541	1,454	1,868

Судя по динамике последних пяти лет, в сельской местности наиболее активно интенсивность деторождения снижалась у женщин в возрасте 15-24 года. В городской местности интенсивность рождаемости в этом возрастном интервале снизилась незначительно.

Озабоченность государства демографической ситуацией в стране была озвучена в Послании Президента страны Федеральному Собранию РФ от 10 мая 2006 года. В Послании были перечислены конкретные мероприятия, направленные на улучшение демографической ситуации, при этом основной упор делался на стимулирование рождений вторых и следующих по очередности детей, что позволило бы при одновременном снижении смертности восстановить хотя бы простое воспроизводство населения.

Снижение рождаемости в 1990-е годы происходило за счет рождений детей более высокой очередности (вторых, третьих и т.д.) и свидетельствовало о возрастании роли поведенческих факторов. Наиболее резко в 1990-е годы снизилась доля рождений детей второй и более очередности у женщин в возрасте 20-24 лет и 25-29 лет.

В 2020 году по сравнению с 2010 годом повысилась доля рождений второй и последующей очередности. Так, у 20-24 летних женщин доля вторых детей увеличилась с 22,9% до 27,9%, третьих - с 4,0 до 7,5%, четвертых и более – с 0,9 до 2,0%. Среди 25-29 летних женщин доля вторых детей снизилась с 43,4% до 40,9%, третьих – увеличилась с 9,1 до 13,1%, четвертых и более - с 3,4 до 6,2%.

#### **Распределение родившихся у матерей по очередности рождения в Амурской области**

Годы	Доля родившихся определенной очередности	В том числе по очередности рождения				
		первым	вторым	третьим	четвертым	пятым и более
2010	100,0	50,0	35,2	10,2	2,9	1,7
2011	100,0	47,6	36,5	10,9	3,0	2,0
2012	100,0	45,9	37,8	11,6	3,2	1,5
2013	100,0	44,9	37,2	12,3	3,4	2,2
2014	100,0	43,0	37,6	12,8	4,0	2,6
2015	100,0	39,8	39,9	14,1	4,1	2,1
2016	100,0	38,0	40,4	14,4	4,3	2,9
2017	100,0	38,1	39,0	15,3	4,6	3,0
2018	100,0	38,5	37,8	15,6	4,8	3,3
2019	100,0	37,3	38,6	16,4	4,5	3,2
2020	100,0	36,0	38,2	16,8	5,7	3,3

Судя по динамике, позитивные изменения в структуре очередности рождений можно считать прямым результатом работы программы «материнского капитала».

Однако достигнутый прирост не смог компенсировать снижение числа первенцев, в результате чего число родившихся по сравнению с 2010 годом

годом сократилось с 11479 до 7800 (на 32,0%), а число первенцев соответственно с 5741 до 2805 (в 2 раза).

Сложившийся уровень суммарной рождаемости (число детей, рожденных женщиной в течение жизни) составил в 2020 году 1,54 рождения на одну женщину в возрасте 15 - 49 лет, оставаясь ниже уровня, необходимого для простого численного замещения поколений родителями их детьми (2,14-2,15 рождения на одну женщину). В 2010-2016 годах в сельской местности, судя по величине коэффициента суммарной рождаемости, сложился расширенный уровень воспроизводства населения. (в 2016г. суммарный коэффициент составил 2,38 рождения). Величина суммарного коэффициента в 2017 году сложилась на уровне простого замещения поколений (2,16), а в 2018-2019 годах сельская местность перешла на режим суженного воспроизводства населения.

В городской местности, в которой проживает 2/3 населения области, режим воспроизводства населения по-прежнему носит суженный характер (величина суммарного коэффициента 1,45 рождения в расчете на одну женщину).

Как показывает анализ, самый высокий показатель рождаемости (число родившихся на 1000 населения) в 2020 году отмечен в Константиновском (11,8), Тамбовском (11,5), Ивановском (11,4) муниципальных районах, самый низкий (7,0-7,6) - в Зейском, Селемджинском, Тындинском и Шимановском муниципальных районах.

Неблагоприятно сказывается на ситуации с рождаемостью ухудшение брачно-семейных отношений. За 1990–2020 годы число ежегодно регистрируемых браков уменьшилось с 10045 до 5035 (на 50%), тогда как число разводов – увеличилось с 4148 до 3706 (на 10,7%). В расчете на 1000 населения общий коэффициент брачности был ниже показателя 1990 года (соответственно 6,4 и 9,5), а общий коэффициент разводимости был в 1,2 раза выше, чем в 1990 году – 4,7 и 3,9. В 2020 году в области на 1000 заключенных браков приходилось 736 развода, в 1990 году – 413.

### **Динамика показателей брачности и разводимости населения Амурской области**

на 1000 населения

	1990	1995	2000	2005	2010	2015	2018	2019	2020
Число браков	9,5	7,5	6,4	7,9	9,1	7,9	7,2	7,1	6,4
Число разводов	3,9	5,2	4,1	4,8	5,2	5,1	5,1	5,3	4,7
Число разводов на 1000 браков	413	688	640	604	568	652	713	743	736

В 2000-2013 годы показатели регистрируемой брачности в Амурской области, несмотря на колебания, имели тенденцию к росту, чему способствовала благоприятная возрастная структура населения. Число мужчин и жен-

щин в основных бракоспособных возрастах до 35 лет увеличивалось за счет относительно многочисленных поколений, родившихся в 1980-е годы.

В 2020 году количество зарегистрированных браков снизилось и составило 5035, что на 588 меньше по сравнению с предыдущим годом. В городской местности регистрируют брак чаще, чем в сельской (коэффициенты брачности составили соответственно 7,1 и 5,0 на 1000 населения).

Средний возраст мужчин, зарегистрировавших брак в 2020 году, заметно выше, чем у женщин. Из общего числа вступивших в брак мужчин 1085 (21,5%) приходится на мужчин в возрасте до 25 лет, еще 45,1% вступили в брак в возрасте 25-34 года. Среди женщин 1688 человек (33,5%) были моложе 25 лет, а 1941 человек (38,6%) находились в возрасте 25-34 года.

### Численность вступивших в брак по возрасту в 2020 году

	Всего вступивших в брак	В том числе в возрасте, лет					Из общего числа вступивших в брак зарегистрировали	
		До 18	18-24	25-34	35-59	60 и старше	первый брак	повторный брак
Мужчины	5035	8	1077	2270	1532	148	3265	1770
Женщины	5035	50	1638	1941	1321	85	3106	1929

В 2020 году сократилось число мужчин и женщин, впервые зарегистрировавших брак, одновременно уменьшилось количество повторных браков. При этом не наблюдалось существенной разницы между мужчинами и женщинами с точки зрения числа вступивших в повторный брак. Зарегистрировали повторный брак 1770 мужчин и 1929 женщин. Удельный вес повторных браков составил у мужчин 35,2%, у женщин – 38,3%.

В 2020 году по сравнению с предыдущим годом отмечается рост числа разводов (на 11,3%), при снижении общего коэффициента разводимости (4,7 в расчете на 1000 жителей.). Пик разводов приходится на возрастную группу 25-39 лет, на которую приходится 55% (мужчины) и 62% (женщины) всех расторгнутых браков.

### Численность расторгнувших брак по возрасту в 2020 году

	Всего расторгнувших брак	В том числе в возрасте, лет							Из общего числа расторгнувших брак имеют детей до 18 лет	
		До 18	18-24	25-39	40-49	50-59	60 и старше	не указан	всего разводов	в них детей
Мужчины	3706	-	101	919	359	203	100	2025	2271	3275
Женщины	3706	1	406	1879	518	184	86	658		

Продолжительность расторгнутых браков распределилась следующим образом: 0-4 года – 39,9%, 5-9 лет – 28,7% и свыше 10 лет- 31,4%.

Среди разводящихся пар доля супругов с несовершеннолетними детьми составила 61,3% (в 2019г. – 57,6%). Из-за распада семей по причине развода 3275 детей остались без одного из родителей (в 2019г. – 3375). Среднее число детей на один развод составило 1,4 (в 2019г. - 1,4).

Около трети детей рождается у матерей, не состоящих в зарегистрированном браке. Удельный вес детей, родившихся вне зарегистрированного брака, в 2020 году составил 29,9% (в 2000г. – 37,5%, 1990г. – 19,0%). Среди женщин моложе 18 лет доля внебрачных детей в 2,5 раза выше – 75,4%.

### Динамика показателей внебрачной рождаемости в Амурской области

	1990	1995	2000	2005	2010	2015	2018	2019	2020
Число родившихся вне зарегистрированного брака, человек	3247	2891	3537	4171	4011	3394	2708	2390	2336
В % к общему числу родившихся детей	19,0	27,4	37,5	39,1	34,9	31,5	30,7	30,1	29,9
Число родившихся вне зарегистрированного брака у женщин в возрасте до 18 лет, человек	328	301	277	284	181	150	70	75	95
В % к числу всех родившихся у женщин в возрасте до 18 лет	45,6	50,5	73,1	75,3	77,7	76,1	70,0	72,8	75,4

В 1990-е годы существенно выросла **смертность** населения. В 2007 году благодаря работе по национальному проекту «Здравоохранение» наблюдались положительные сдвиги в тенденциях смертности населения Амурской области, наметившиеся в 2005 году. В течение 2007 года зарегистрировано 12479 смертей, что на 1156 случаев (8,5%) меньше, чем в предыдущем году (в 2006 году – на 1324 меньше, чем в 2005 году, до этого наблюдался непрерывный рост с 1990 года). В последующий период тенденция к постепенному снижению количества смертей сохранилась. Однако в 2020 году было зарегистрировано 12710 смертей (в 2019г. - 11103).

Общий коэффициент смертности составил 16,2 промилле. По России на 1000 жителей пришлось 14,5 смертей, по Дальневосточному федеральному округу – 13,7.

В городских поселениях смертность в 2020 году была несколько ниже, чем среди сельских жителей: на 1000 горожан пришлось 15,8 умерших, на 1000 сельских жителей – 16,9.

Высокие показатели уровня смертности (20,2 – 27,9 умерших на 1000 жителей) в 2020 году имели место в городских округах г. Райчихинске и п. Прогрессе, Архаринском, Завитинском, Магдагачинском, Ромненском и Шимановском муниципальных районах.

Число умерших увеличилось за прошедший год во всех городских округах и в большинстве муниципальных районов за исключением Архаринского, Ромненского и Свободненского муниципальных районов.

Из общего числа умерших мужчины составили 52,8%. Среди скончавшихся в 2020 году в трудоспособном возрасте мужчин в 3,2 раза больше, чем женщин.

Увеличение общего уровня смертности в 1990 - е годы почти на 80% обусловлено ростом числа умерших в трудоспособном возрасте.



В 2020 году по сравнению с 2019 годом число умерших в трудоспособном возрасте увеличилось на 14,6% и составило 3466<sup>1)</sup>. Доля умерших трудоспособных граждан в общем числе умерших постепенно сокращается - 33% в 1990 году, 37% в 2012 году и 27% в 2020 году.

Уровень смертности среди мужчин трудоспособного возраста повысился в возрастных группах от 20 до 24 лет, от 30 лет и старше, среди женщин повышение коснулось лиц 40-44 лет и 50 и старше. В целом же уровень смертности населения трудоспособного возраста по сравнению с предыдущим годом увеличился.

### Динамика коэффициентов смертности мужчин и женщин трудоспособного возраста

Возраст, лет	Число умерших на 100 тыс. населения соответствующего пола и возраста							
	Мужчины				Женщины			
	1990г	2019г	2020г (оценка)	2020г в % к 2019г	1990г	2019г	2020г (оценка)	2020г в % к 2019г
16-19	330	169	136	80,5	84	55	52	94,5
20-24	362	160	162	101,3	58	77	47	61,0
25-29	365	291	265	91,9	66	119	90	75,6
30-34	424	527	535	101,5	120	233	213	91,4
35-39	605	701	733	104,6	175	357	328	91,9
40-44	846	1195	1206	100,9	258	464	515	111,0
45-49	1253	1401	1471	105,0	336	591	553	93,6
50-54 <sup>2)</sup>	1583	1895	2304	121,6	582	716	999	139,5
55-59 <sup>3)</sup>	2294	2708	3384	125,0	-	938	-	-
<b>Всего умерших в рабочих возрастах</b>	<b>719</b>	<b>931</b>	<b>1112</b>	<b>119,4</b>	<b>191</b>	<b>348</b>	<b>386</b>	<b>110,9</b>

Снизилась **младенческая смертность**. За последние 20 лет самый высокий показатель – 28,8 умерших в возрасте до 1 года на 1000 родившихся - в области отмечался в 1999 году, самый низкий – 4,8 в 2017 году (в 1990 г.- 19,9). В 2020 году показатель увеличился до 5,4. По России за 2020 год этот показатель составил 4,5, по Дальневосточному федеральному округу – 5,0.

<sup>1)</sup> В 2020 году к населению трудоспособного возраста относились мужчины в возрасте 16-60 лет, женщины – 16-55 лет

<sup>2)</sup> В 2020 году мужчины и женщины в возрасте 50-55 лет

<sup>3)</sup> В 2020 году мужчины в возрасте 56-60 лет

В 2020 году в Амурской области умерли 42 младенца в возрасте до 1 года, на 1 меньше, чем в 2019 году. В структуре младенческой смертности основными остаются причины, тесно связанные со здоровьем матери. Это заболевания и состояния, возникающие на первой неделе жизни – 52% и врожденные аномалии – 19%.

Данные, характеризующие динамику причин младенческой смертности, приведены в таблице:

### Младенческая смертность

	1990	2000	2005	2010	2019	2020	2020 в % к	
							2019	1990
<b>Всего умерших до 1 года</b>	<b>343</b>	<b>224</b>	<b>201</b>	<b>147</b>	<b>43</b>	<b>42</b>	<b>97,7</b>	<b>12,2</b>
в том числе от:								
состояний, возникающих в перинатальный период	166	97	85	72	12	22	183,3	13,3
врожденных аномалий	58	43	30	37	12	8	66,7	13,8
болезней органов дыхания	57	34	17	4	1	-	-	-
инфекционных и паразитарных болезней	16	14	5	3	3	1	33,3	6,3
несчастных случаев, отравлений и травм	26	19	17	11	4	3	75,0	11,5

Показатель **ожидаемой продолжительности жизни** жителей области, последовательно снижался с конца 1980-х годов. В 1995-1998 годах наблюдалось некоторое повышение продолжительности жизни (на 2,4 года).

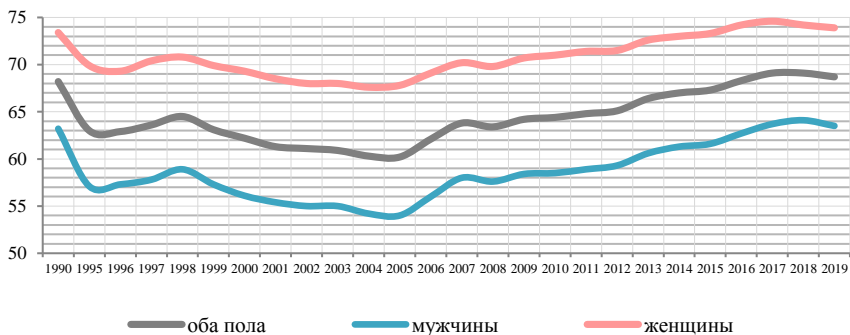
В 1999-2004 годах продолжительность жизни снова уменьшалась. В 2005 году средняя продолжительность жизни в Амурской области увеличилась на 0,03 года, причем рост отмечался лишь у женщин.

В 2019 году средняя продолжительность предстоящей жизни населения Амурской области, по сравнению с предыдущим незначительно сократилась, снизившись на 0,6 года у мужчин и снизившись на 0,3 года у женщин.

Продолжительность жизни населения области в 2019 году в среднем на 4,6 года меньше, чем в целом по России, а среди всех субъектов Российской Федерации Амурская область находится по этому показателю на 82-м месте (из 85). В 2020 году средняя продолжительность жизни составила 67,4 лет, снизившись по сравнению с предыдущим годом на 1,3 года.



### Ожидаемая продолжительность жизни при рождении, лет



**Миграция населения** (по данным областных годовых разработок). За последние 29 лет (1992 – 2020гг.) в результате миграционного обмена область потеряла 97,7 тыс. человек.

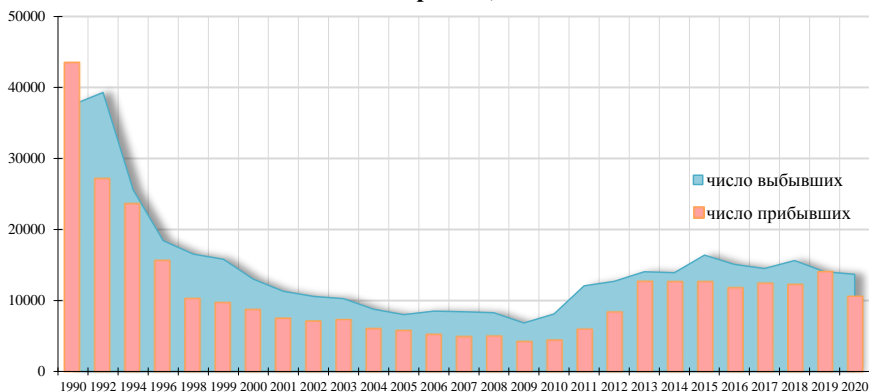
С начала 1990-х годов миграция населения в России определяется особенностями переходного периода, характеризующегося сменой общественно-политического и экономического строя. Изменения базовых принципов организации общества привели к появлению масштабной международной миграции, компенсирующей естественную убыль населения страны. Произошли изменения и во внутренней миграции - сократились ее масштабы и интенсивность.

Тенденции внутренней и внешней миграции зависят от особенностей рынка труда. Следствием несбалансированного с точки зрения спроса и предложения рынка рабочей силы являются:

- изменение структуры миграционных потоков в сторону увеличения внешней миграции.

- появление маятниковой и сезонной миграции. Дефицит рабочих мест в селах и поселках городского типа стимулировали маятниковую и сезонную миграции. При этом в сельской местности масштабы маятниковой миграции в 1,8 раза больше, чем в городской.

### Внешняя миграция, человек



Одним из наиболее заметных показателей, характеризующих миграцию, является снижение миграционной активности населения области. В 2020 году миграционный оборот населения (общее число прибывших и выехавших) составил 53,1 тыс. человек, или 6,8% населения области, и был в 2,8 раза меньше, чем в 1990 году (в сравнении с 2019 годом меньше на 10,3%).<sup>1)</sup>

Уменьшение миграционного оборота происходило за счет снижения как числа прибывающих, так и числа выбывающих. Общее число прибывших в область в 2020 году в 3,1 раза меньше, чем в 1990 году, в сравнении с 2019 годом – меньше на 15,7%. Число выехавших за этот период уменьшилось соответственно в 2,5 раза относительно 1990 года, по сравнению с предыдущим годом – уменьшилось на 5,0%. Темпы снижения внешней миграции были заметно выше, чем внутриобластной.

На 10 тысяч постоянного населения области в 2020 году пришлось 41,8 человека миграционного прироста, Дальневосточного федерального округа – 27,4 человека миграционной убыли. По России зафиксирован миграционный прирост – 8,5 человека на 10 тысяч населения.

За 2020 год миграционная убыль из области составила 3144 человека, против прироста в 12 человек в 2019 году. Такие изменения связаны первую очередь с увеличением оттока мигрантов из стран СНГ. Миграционные потоки складывались следующим образом:

<sup>1)</sup> С 2011 г. в статистический учет долгосрочной миграции населения включены также лица, зарегистрированные по месту пребывания на срок 9 месяцев и более.

### Общие итоги миграции населения Амурской области

человек

	2019			2020		
	число прибывших в область	число выбывших из области	миграционный прирост, отток (-)	число прибывших в область	число выбывших из области	миграционный прирост, отток (-)
<b>Миграция</b>	<b>29604</b>	<b>29592</b>	<b>12</b>	<b>24956</b>	<b>28100</b>	<b>-3144</b>
из нее:						
в пределах области	15552	15552	-	14396	14396	-
внешняя миграция	14052	14040	12	10560	13704	-3144
в том числе:						
межрегиональная	9074	11570	-2496	8668	10221	-1553
со странами СНГ	3344	1364	1980	1643	2565	-922
другими зарубежными странами	1634	1106	528	249	918	-669

В 2020 году миграционные передвижения внутри области уменьшились относительно предыдущего года (снижение на 7,4%), а передвижения за пределы области снизились на 2,4%. Во внутренней миграции участвовало 14,4 тыс. человек, или 47% всех мигрантов.

Среди выехавших за пределы области 10,2 тысяч человек (74,6%) переселились в другие регионы России, 2565 человек (18,7%) - в страны СНГ, 918 человек (6,7%) - в страны дальнего зарубежья.

Из числа прибывших в область основную часть составляли мигранты из России (82,1%),

Наиболее тесные миграционные связи область традиционно имеет с соседними краями и областями Сибирского и Дальневосточного федеральных округов. Более 40% мигрантов, выбывших в другие регионы России в 2019 году, поселились в соседних регионах Дальнего Востока. Из них 36,0% поселились в Хабаровском и 24,8% - Приморском краях.

Среди других российских территорий, принявших жителей Амурской области, первые места занимают Центральный (14,9%), Южный (14,5%) и Сибирский (10,3%) федеральные округа.

В Сибирском федеральном округе наиболее привлекательными регионами для амурчан являются Красноярский край и Новосибирская область (45,7% выбывших в округ), в Центральном федеральном округе – Московская область и г.Москва (56,2% выбывших в округ). Свыше 65% выехавших в Южный федеральный округ выбрали местом жительства Краснодарский край.

За истекшее десятилетие миграционный обмен со странами СНГ складывался в целом в пользу Амурской области. Миграционное сальдо было

положительным в 2011-2019гг. Особенно заметным в 2019 году был миграционный прирост за счет мигрантов из стран Средней Азии и Казахстана.

**Миграционный прирост (убыль) населения между  
Амурской областью и странами СНГ**

человек

	2010	2011	2012	2013	2014	2015	2017	2018	2019	2020
Беларусь	-34	-29	-2	-11	3	12	27	-5	34	-29
Молдова	6	6	8	16	21	42	219	-13	2	1
Украина	-48	-21	18	10	205	565	19	-101	-11	-91
Азербайджан	1	6	8	32	40	29	69	25	72	20
Армения	20	67	151	118	211	174	245	29	203	-176
Кыргызстан	25	88	32	39	550	-357	2	32	585	-617
Таджикистан	5	9	53	63	137	94	163	111	446	274
Туркмения	5	2	5	-	10	5	-3	1	26	-20
Узбекистан	-	14	125	75	398	-85	113	25	225	62
Казахстан	7	47	24	45	36	56	96	81	398	-346
<b>Всего</b>	<b>-13</b>	<b>174</b>	<b>422</b>	<b>387</b>	<b>1611</b>	<b>535</b>	<b>950</b>	<b>185</b>	<b>1980</b>	<b>-922</b>

По сравнению с 2019 годом число прибывших из стран СНГ уменьшилось на 1701 человека, а число выбывших на эти территории – увеличилось на 1201 человека. Среди прибывших в область из стран СНГ основную долю составляют мигранты из Таджикистана (37%), Узбекистана (17%), Киргизии (13%), Армении (13%), Украины (8%) и Казахстана (6%), среди выбывших – мигранты из Таджикистана (39%), Узбекистана (18%) и Армении (12%).

В итоге положительное сальдо миграции в обмене с бывшими республиками СССР сменилось на отрицательное, составив 922 человека. В подавляющем большинстве (свыше 80%) – это временные трудовые мигранты, прибывшие на срок от 9 и более месяцев.

Миграционная убыль жителей Амурской области за счет других зарубежных стран до 2007 года имела тенденцию к снижению – 14 человек против 35 за 2006 год. Снижение происходило за счет сокращения числа выбывших.

В 2007-2011 годах миграционная убыль росла из-за роста числа выбывших из области. В 2020 году число прибывших мигрантов из других зарубежных стран сократилось на 1385 человек, выбывших – на 188 человек. Миграционная убыль, из-за снижения притока китайских трудовых мигрантов, составила 669 человек.

## Миграция с другими зарубежными странами

человек

	2000	2005	2010	2014	2015	2017	2018	2019	2020
Прибыло	19	12	16	2501	2282	1049	614	1634	249
Выбыло	200	60	38	394	2413	851	1025	1106	918
Миграционное сальдо	-181	-48	-22	2107	-131	198	-411	528	-669

Среди городских округов и муниципальных районов области положительное сальдо миграции отмечалось в городских округах г.Благовещенске, г.Шимановске, пгт Прогресс, Благовещенском и Серышевском муниципальных районах, в то время как в 2019 году оно было положительным городских округах г.Благовещенске, г.Зее, г.Свободном, г.Тынде, г.Шимановске и Благовещенском муниципальном районе. Миграционный прирост жителей в областном центре составил в 2020 году 839 человека против 589 человек в 2019 году.

**Крайний Север.** По оценке от окончательных итогов ВПН-2010, численность постоянного населения по районам Крайнего Севера на 1 января 2021 года, составила 91,3 тыс. человек. Большую часть своей численности северные города и районы потеряли в результате миграционного оттока жителей на другие территории.

Всего за 1992 – 2020 годы северные города и районы области в результате миграции (по данным областных годовых разработок) потеряли 60,2 тыс. человек. Миграционный потенциал северных территорий еще не исчерпан.

За 2020 год суммарное сальдо миграции в северных городах и районах области составило минус 637 человек, что на 381 человека больше, чем в 2019 году и в 19,2 раза меньше, чем в 1992 году, когда был отмечен самый большой отток населения из области. Общий коэффициент миграционной убыли по районам Крайнего Севера области составил 69 человек на 10 тыс. жителей этих районов против 642 в 1992 году. Если в 1992 году на районы Крайнего Севера приходилось до 90% всего миграционного оттока населения из области, в 2000 году – 28%, то в 2020 году -20%.

### Динамика показателей естественного движения и миграции в районах Крайнего Севера

на 1000 населения

	1990	1995	2000	2005	2010	2019	2020	Справочно Амурская область 2020г.
Родившихся	16,7	11,0	9,4	12,0	13,4	9,5	8,4	9,9
Умерших	5,6	10,2	11,7	14,6	14,3	13,8	15,7	16,2

	1990	1995	2000	2005	2010	2019	2020	Справочно Амурская область 2020г.
в том числе в возрасте до 1 года <sup>1)</sup>	18,4	16,7	14,7	15,3	9,5	5,3	6,5	5,5
Естественный прирост, убыль (-)	11,1	0,8	-2,3	-2,6	-0,9	-4,3	-7,3	-6,3
Миграционный прирост, убыль (-)	-7,9	-15,0	-9,7	-1,7	-11,1	-2,8	6,9	-3,1
Браков	6,4	7,7	6,8	7,7	9,2	7,0	6,0	6,4
Разводов	5,1	6,7	6,4	5,0	6,3	4,8	5,0	4,7

До 1999 года в районах Крайнего Севера области был отмечен естественный прирост населения, который не покрывал значительного миграционного оттока. В 2020 году число умерших превысило число родившихся на 672 человека.

**Перспективы демографического развития области.** Проведенный анализ свидетельствует, что сложившаяся в 1990-ые годы тенденция потери миграционной привлекательности региона сохраняется, определяя продолжающееся уменьшение численности населения за счет отрицательного сальдо миграции. При этом в миграционных потоках возрастает роль процессов, связанных возвращением в места первоначального проживания (возвратная миграция).

Сохраняются высокие объемы временной миграции, проявляющиеся в значительной численности среди прибывающих в регион прибывших к месту пребывания, а среди выбывающих - выбывших из места жительства к месту пребывания. Определяющую роль в развитии этого процесса принадлежит развитию временной внутренней трудовой миграции.

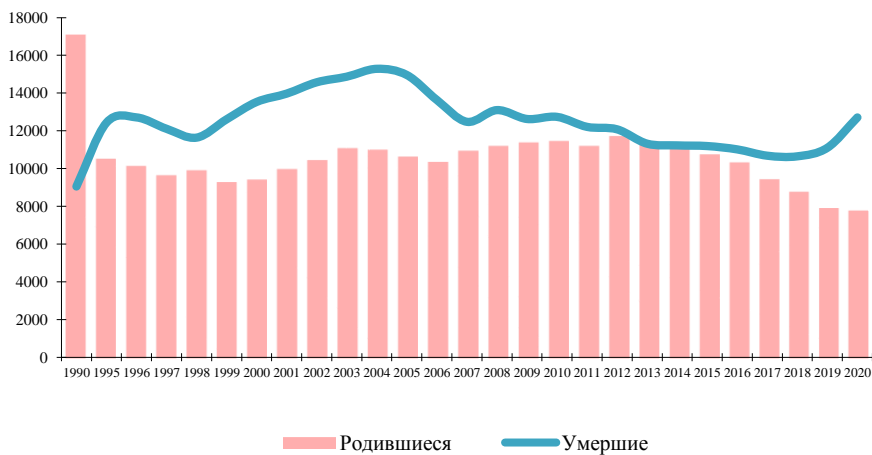
Опыт прошлого позволяет предполагать, что в ближайшей перспективе следует ожидать увеличения численности населения, прибывающего в область на период временного пребывания. Этому способствует реализация таких крупных проектов, как строительство космодрома Восточный, нефте- и газопроводов, мостового перехода через Амур в КНР, создание ТОРов.

Не исключено, что заметные изменения в демографической ситуации в сельской местности в ближайшем будущем могут быть вызваны акцией раздачи «дальневосточных гектаров».

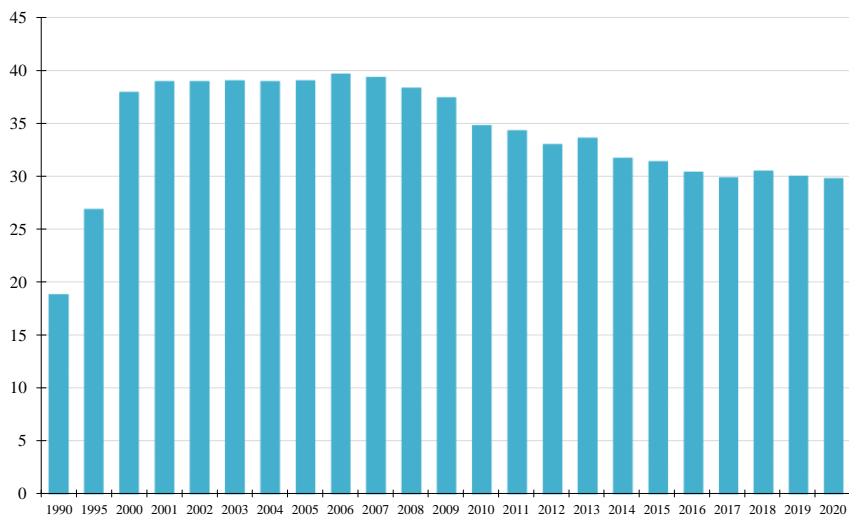
<sup>1)</sup> На 1000 родившихся

## Приложение

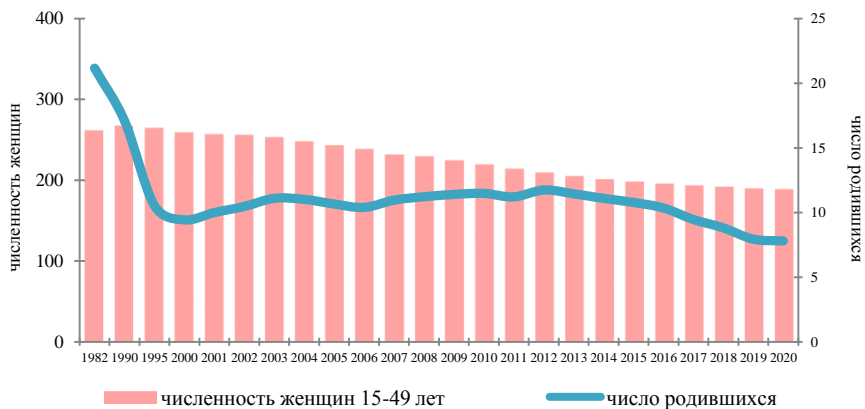
### Естественное движение населения, человек



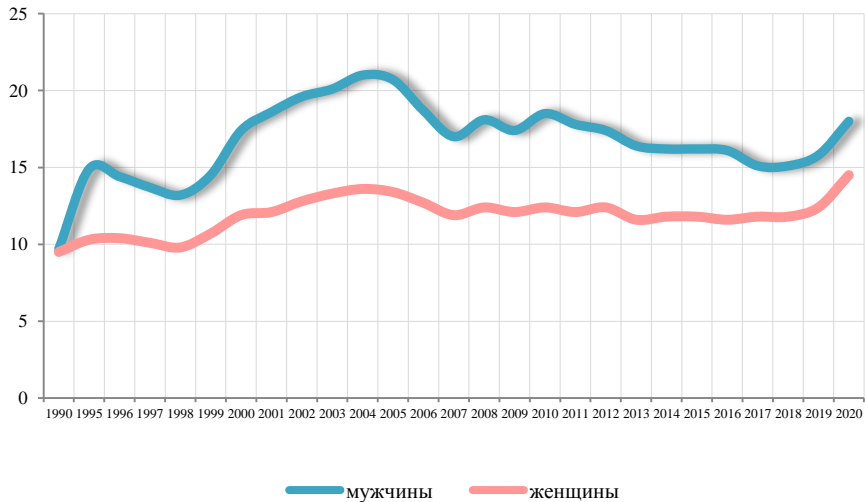
### Внебрачная рождаемость, в процентах



### Соотношение численности женщин в возрасте 15-49 лет и число родившихся детей, тыс.человек

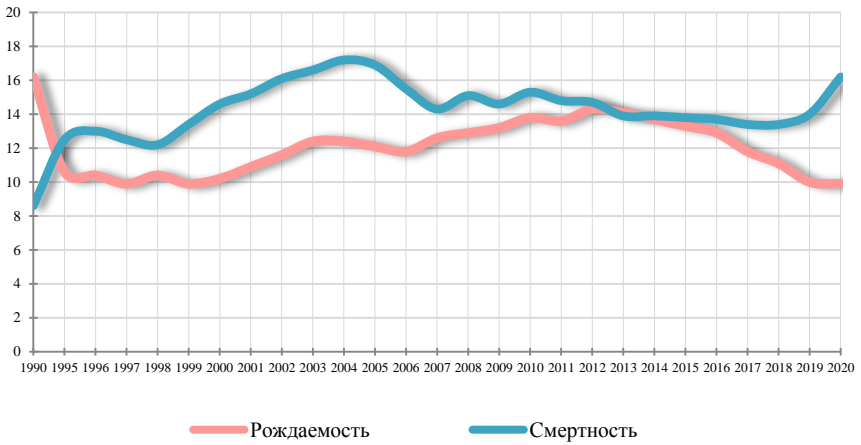


### Динамика общей смертности мужчин и женщин (на 1000 жителей соответствующего пола)

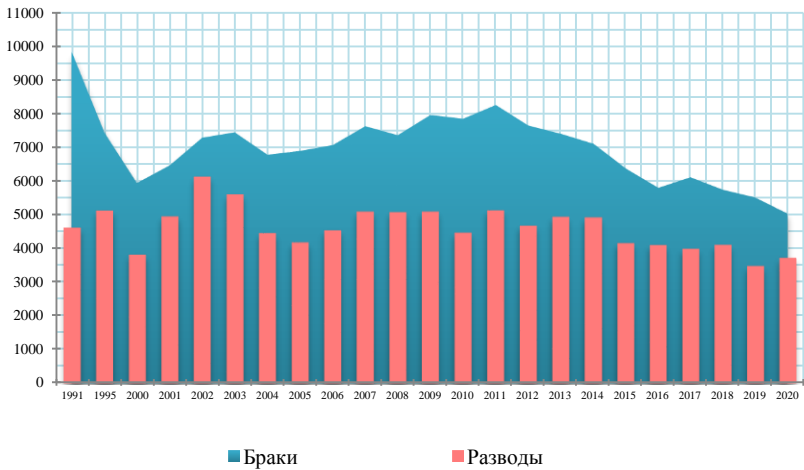




## Общие коэффициенты рождаемости и смертности



## Число зарегистрированных браков и разводов



## Основные демографические показатели

	2000	2005	2010 <sup>1)</sup>	2015 <sup>1)</sup>	2018 <sup>1)</sup>	2019 <sup>1)</sup>	2020 <sup>1)</sup>
Численность постоянного населения на конец года – всего, тыс. человек	923,1	861,1	828,7	805,7	793,2	790,0	781,8
городское	615,0	572,2	554,0	542,2	535,6	535,1	530,4
сельское	308,1	288,9	274,7	263,5	257,6	254,9	251,4
в общей численности населения, %							
городское	66,6	66,4	66,9	67,3	67,5	67,7	67,8
сельское	33,4	33,6	33,1	32,7	32,5	32,3	32,2
Из общей численности постоянного населения - население в возрасте, тыс. человек:							
моложе трудоспособного	198,1	159,0	150,8	161,1	162,4	160,3	158,0
трудоспособном <sup>2)</sup>	579,9	557,2	515,9	465,8	445,8	443,6	447,7
старше трудоспособного	145,1	144,9	162,0	178,8	185,0	186,1	176,1
Ожидаемая продолжительность жизни при рождении, число лет							
все население	62,2	60,2	64,4	67,3	69,1	68,7	67,4
мужчины	56,1	54,0	58,5	61,6	64,1	63,5	...
женщины	69,3	67,8	71,0	73,3	74,2	73,9	...
Родившихся - всего, человек	9433	10659	11479	10778	8812	7941	7800
Умерших - всего, человек	13532	14959	12740	11194	10650	11103	12710
в том числе детей в возрасте до 1 года	224	201	147	83	46	43	42
Естественный прирост/убыль (-) населения, человек	-4099	-4300	-1261	-416	-1838	-3162	-4910
Браков	5944	6894	7847	6371	5744	5623	5035
Разводов	3806	4167	4455	4151	4097	4179	3706
Миграционный прирост, отток (-) населения, человек	-4300	-2208	-3681	-3768	-3392	12	-3144

<sup>1)</sup> Оценка от окончательных итогов ВПН-2010

<sup>2)</sup> Мужчины 16-59 лет, женщины 16-54 года

## Ожидаемая продолжительность жизни при рождении

число лет

Годы	Оба пола	Мужчины	Женщины
2010	64,4	58,5	71,0
2011	64,8	58,9	71,4
2012	65,1	59,3	71,5
2013	66,4	60,6	72,6
2014	67,0	61,3	73,0
2015	67,3	61,6	73,3
2016	68,3	62,7	74,2
2017	69,1	63,7	74,6
2018	69,1	64,1	74,2
2019	68,7	63,5	73,9
2020	67,4	...	...

## Объем и сальдо миграции за 1992-2020 годы

тыс. человек

Годы	Вся миграция			в т.ч. внешняя миграция		
	прибыло	выбыло	объем миграции	прибыло	выбыло	сальдо миграции
1992	50,8	63,0	113,8	27,1	39,3	-12,2
1994	44,5	46,5	91,0	23,6	25,6	-2,0
1995	45,2	45,3	90,5	21,9	22,0	-0,1
1996	35,8	38,6	74,4	15,6	18,4	-2,8
1997	31,3	37,0	68,3	12,2	17,9	-5,7
1998	29,2	35,4	64,6	10,3	16,5	-6,2
1999	29,0	35,1	64,1	9,7	15,8	-6,1
2000	27,4	31,7	59,1	8,7	13,0	-4,3
2005	25,2	27,4	52,6	5,8	8,0	-2,2
2006	19,1	22,3	41,4	5,3	8,5	-3,2
2007	17,1	20,6	37,7	4,9	8,4	-3,5
2008	16,8	20,0	36,8	5,0	8,3	-3,3
2009	14,3	16,8	31,1	4,3	6,8	-2,5
2010	15,4	19,0	34,4	4,4	8,1	-3,7
2011	22,8	28,9	51,7	6,0	12,1	-6,1
2012	25,4	29,7	55,1	8,4	12,7	-4,3
2013	26,2	31,9	58,1	8,5	14,3	-5,8
2014	29,9	31,2	61,1	12,6	13,9	-1,3
2015	29,9	33,7	63,6	12,6	16,4	-3,8
2016	28,8	32,0	60,8	11,8	15,1	-3,3
2017	29,6	31,7	61,3	12,4	14,5	-2,1
2018	29,4	32,8	62,2	12,2	15,6	-3,4
2019	29,6	29,6	59,2	14,1	14,1	0,0
2020	25,0	28,1	53,1	10,6		-3,1

## Оценка численности населения на 1 января 2021 года

	Численность населения, человек	в том числе:	
		городское	сельское
<b>Всего</b>	<b>781846</b>	<b>530465</b>	<b>251381</b>
<b>городские округа:</b>			
г. Благовещенск	230992	225787	5205
г. Белогорск	64964	64511	453
г. Зея	22709	22709	-
г. Райчихинск	19113	16475	2638
г. Свободный	52911	52911	-
г. Тында	32888	32888	-
г. Шимановск	18505	18505	-
пгт Прогресс	11201	11187	14
г. Циолковский (ЗАТО)	7167	7167	-
<b>муниципальные округа:</b>			
Белогорский	16788	-	16788
Бурейский	18950	14545	4405
Завитинский	13253	9958	3295
Ивановский	23453	-	23453
Ромненский	7524	-	7524
Тындинский	12828	-	12828
<b>муниципальные районы:</b>			
Архаринский	13722	8435	5287
Благовещенский	29097	-	29097
Зейский	13324	-	13324
Константиновский	11988	-	11988
Магдагачинский	19230	13188	6042
Мазановский	12319	-	12319
Михайловский	12785	-	12785
Октябрьский	18015	-	18015
Свободненский	13698	-	13698
Селемджинский	9575	6262	3313
Серышевский	23758	9578	14180
Сковородинский	25762	16359	9403
Тамбовский	20575	-	20575
Шимановский	4752	-	4752

## Родившиеся по городам и районам области

человек

	1990	1995	2000	2005	2010	2015	2019	2020
<b>Всего</b>	<b>17087</b>	<b>10533</b>	<b>9433</b>	<b>10659</b>	<b>11479</b>	<b>10778</b>	<b>7941</b>	<b>7800</b>
<b>городские округа:</b>								
г. Благовещенск	3284	2194	2198	2528	2802	3201	2455	2484
г. Белогорск	1076	727	707	818	852	880	633	666
г. Зeya	442	278	231	265	282	311	222	202
г. Райчихинск	631	500	413	458	286	265	195	208
г. Свободный	972	560	535	716	699	663	514	497
г. Тында	1080	593	377	483	503	444	335	302
г. Шимановск	429	246	201	254	257	272	186	177
пгт Прогресс					184	149	94	94
<b>муниципальные районы:</b>								
Архаринский	440	259	220	212	242	231	136	135
Белогорский	546	345	308	281	348	231	155	151
Благовещенский	278	225	190	262	275	337	308	289
Бурейский	533	312	281	316	361	276	195	202
Завитинский	461	307	257	245	244	175	155	126
Зейский	612	268	228	253	261	182	133	102
Ивановский	575	381	320	385	426	383	263	269
Константиновский	328	220	186	208	221	192	119	142
Магдагачинский	483	317	295	334	342	289	193	185
Мазановский	359	222	173	193	204	169	128	110
Михайловский	391	224	230	204	243	212	136	113
Октябрьский	478	260	224	260	260	260	209	167
Ромненский	327	141	112	134	152	136	77	74
Свободненский	446	193	192	190	233	161	106	118
Селемджинский	369	209	127	156	148	107	79	73
Серышевский	711	394	362	388	448	324	231	245
Сковородинский	680	478	432	471	436	339	272	249
Тамбовский	409	260	284	283	367	325	226	238
Тындинский	554	268	192	217	224	142	112	91
Шимановский	193	96	85	67	103	64	29	34

## Умершие по городам и районам области

ЧЕЛОВЕК

	1990	1995	2000	2005	2010	2015	2019	2020
<b>Всего</b>	<b>9051</b>	<b>12431</b>	<b>13532</b>	<b>14959</b>	<b>12740</b>	<b>11194</b>	<b>11103</b>	<b>12710</b>
<b>городские округа:</b>								
г. Благовещенск	1606	2532	2489	2796	2526	2382	2487	3163
г. Белогорск	810	1060	1202	1376	1068	1006	924	1029
г. Зея	262	398	387	437	422	381	391	425
г. Райчихинск	529	707	778	943	428	370	429	487
г. Свободный	757	1077	1294	1253	967	867	868	976
г. Тында	217	394	339	437	394	381	369	433
г. Шимановск	251	243	377	399	346	308	306	319
пгт. Прогресс					290	242	262	268
<b>муниципальные районы:</b>								
Архаринский	260	305	365	434	364	326	291	288
Белогорский	235	329	365	410	312	291	249	290
Благовещенский	171	222	250	338	253	280	328	373
Бурейский	326	393	483	502	409	372	347	356
Завитинский	234	326	377	396	320	263	254	318
Зейский	265	329	375	383	284	244	255	261
Ивановский	290	382	486	477	438	365	325	346
Константиновский	121	198	185	233	208	168	203	222
Магдагачинский	403	478	529	560	438	325	352	399
Мазановский	201	258	236	297	255	204	217	238
Михайловский	197	233	291	313	272	229	191	242
Октябрьский	215	289	351	330	326	236	244	252
Ромненский	127	198	165	239	201	158	160	154
Свободненский	189	208	299	253	248	218	211	206
Селемджинский	132	159	144	185	164	131	113	134
Серышевский	315	364	439	501	412	357	339	370
Сковородинский	454	674	619	677	586	420	385	402
Тамбовский	209	307	348	380	391	347	318	387
Тындинский	151	210	188	233	242	178	154	189
Шимановский	124	138	139	136	136	117	102	135

## Естественный прирост, убыль (-) по городам и районам области

человек

	1990	1995	2000	2005	2010	2015	2019	2020
<b>Всего</b>	<b>8036</b>	<b>-1898</b>	<b>-4099</b>	<b>-4300</b>	<b>-1261</b>	<b>-416</b>	<b>-3162</b>	<b>-4910</b>
<b>городские округа:</b>								
г. Благовещенск	1678	-338	-291	-268	276	819	-32	-679
г. Белогорск	266	-333	-495	-558	-216	-126	-291	-363
г. Зeya	180	-120	-156	-172	-140	-70	-169	-223
г. Райчихинск	102	-207	-365	-485	-142	-105	-234	-279
г. Свободный	215	-517	-759	-537	-268	-204	-354	-479
г. Тында	863	199	38	46	109	63	-34	-131
г. Шимановск	178	3	-176	-145	-89	-36	-120	-142
пгт. Прогресс					-106	-93	-168	-174
<b>муниципальные районы:</b>								
Архаринский	180	-46	-145	-222	-122	-95	-155	-153
Белогорский	311	16	-57	-129	36	-60	-94	-139
Благовещенский	107	3	-60	-76	22	57	-20	-84
Бурейский	207	-81	-202	-186	-48	-96	-152	-154
Завитинский	227	-19	-120	-151	-76	-88	-99	-192
Зейский	347	-61	-147	-130	-23	-62	-122	-159
Ивановский	285	-1	-166	-92	-12	18	-62	-77
Константиновский	207	22	1	-25	13	24	-84	-80
Магдагачинский	80	-161	-234	-226	-96	-36	-159	-214
Мазановский	158	-36	-63	-104	-51	-35	-89	-128
Михайловский	194	-9	-61	-109	-29	-17	-55	-129
Октябрьский	263	-29	-127	-70	-66	24	-35	-85
Ромненский	200	-57	-53	-105	-49	-22	-83	-80
Свободненский	257	-15	-107	-63	-15	-57	-105	-88
Селемджинский	237	50	-17	-29	-16	-24	-34	-61
Серышевский	396	30	-77	-113	36	-33	-108	-125
Сковородинский	226	-196	-187	-206	-150	-81	-113	-153
Тамбовский	200	-47	-64	-97	-24	-22	-92	-149
Тындинский	403	58	4	-16	-18	-36	-42	-98
Шимановский	69	-42	-54	-69	-33	-53	-73	-101

## Браки по городам и районам области

человек

	1990	1995	2000	2005	2010	2015	2018	2019	2020
<b>Всего</b>	<b>10045</b>	<b>7434</b>	<b>5944</b>	<b>6894</b>	<b>7847</b>	<b>6371</b>	<b>5744</b>	<b>5623</b>	<b>5035</b>
<b>городские округа:</b>									
г. Благовещенск	2538	1772	1625	2365	2855	2216	1922	1859	1648
г. Белогорск	647	562	484	592	675	576	560	504	522
г. Зея	275	189	168	238	274	202	172	196	159
г. Райчихинск	432	343	235	315	201	159	146	167	166
г. Свободный	648	515	412	514	534	409	379	441	377
г. Тында	597	469	335	343	428	292	290	272	205
г. Шимановск	239	184	132	182	168	145	127	138	115
пгт Прогресс					97	75	63	68	65
<b>муниципальные районы:</b>									
Архаринский	244	176	136	98	111	119	110	92	85
Белогорский	260	222	128	81	105	104	100	77	69
Благовещенский	158	137	88	46	85	123	122	142	116
Бурейский	264	196	155	182	176	158	136	132	125
Завитинский	265	228	139	140	126	103	115	88	81
Зейский	310	146	105	132	93	83	76	83	71
Ивановский	317	227	143	166	228	178	169	172	115
Константиновский	147	96	82	79	107	64	95	65	71
Магдагачинский	270	236	155	192	187	174	128	114	107
Мазановский	183	110	88	82	89	95	66	70	56
Михайловский	165	119	94	86	95	91	95	71	71
Октябрьский	256	133	125	126	131	137	137	135	116
Ромненский	150	99	64	61	71	66	46	47	44
Свободненский	205	123	85	65	44	66	64	74	61
Селемджинский	240	130	102	72	82	64	51	52	56
Серышевский	295	226	217	178	192	159	152	123	137
Сковородинский	368	333	273	283	283	205	169	194	147
Тамбовский	234	163	168	124	235	155	132	123	124
Тындинский	257	197	120	94	98	89	65	67	61
Шимановский	81	62	46	4	31	33	16	12	27



## Разводы по городам и районам области

человек

	1990	1995	2000	2005	2010	2015	2018	2019	2020
<b>Всего</b>	<b>4148</b>	<b>5114</b>	<b>3806</b>	<b>4167</b>	<b>4455</b>	<b>4151</b>	<b>4097</b>	<b>4179</b>	<b>3706</b>
<b>городские округа:</b>									
г. Благовещенск	999	1116	969	1221	1243	1160	1195	1185	1073
г. Белогорск	295	400	349	424	419	370	332	353	335
г. Зея	144	212	171	163	202	152	127	142	123
г. Райчихинск	206	313	141	238	152	113	95	116	126
г. Свободный	315	435	307	416	376	306	282	274	217
г. Тында	401	405	264	246	285	223	203	212	192
г. Шимановск	89	160	89	123	129	107	92	110	112
пгт Прогресс					83	59	62	71	49
<b>муниципальные районы:</b>									
Архаринский	75	102	57	66	98	75	76	82	80
Белогорский	101	63	101	5	14	77	75	46	71
Благовещенский	64	77	38	28	16	102	126	143	136
Бурейский	94	151	113	144	128	107	127	130	105
Завитинский	99	173	97	110	112	98	86	82	73
Зейский	127	129	68	51	75	79	84	71	52
Ивановский	112	122	84	94	121	116	133	103	95
Константиновский	48	61	52	41	62	47	45	50	60
Магдагачинский	95	138	106	109	115	96	110	84	106
Мазановский	57	48	48	29	64	54	70	80	53
Михайловский	50	65	44	61	102	57	80	75	53
Октябрьский	72	92	73	103	96	83	96	95	78
Ромненский	54	52	37	38	47	50	36	49	30
Свободненский	72	71	58	7	12	53	50	53	37
Селемджинский	108	101	80	44	69	58	56	39	52
Серышевский	110	120	120	117	120	108	104	133	100
Сковородинский	117	184	132	108	139	125	133	149	119
Тамбовский	77	118	78	92	113	133	104	117	102
Тындинский	149	139	70	74	35	70	65	82	38
Шимановский	18	25	15	-	1	29	17	16	11

### Миграционный прирост, отток (-)<sup>1)</sup> (человек)

	1990	1995	2000	2005	2010	2015	2018	2019	2020
<b>Всего</b>	<b>5729</b>	<b>-114</b>	<b>-4300</b>	<b>-2208</b>	<b>-3681</b>	<b>-3768</b>	<b>-3392</b>	<b>12</b>	<b>-3144</b>
<b>городские округа:</b>									
г. Благовещенск	3850	1668	184	-5294	220	-667	329	589	83
г. Белогорск	755	180	303	870	-18	-258	-250	-215	-439
г. Зея	109	-219	-120	105	-24	-162	-49	60	-42
г. Райчихинск	-168	184	-406	225	-116	-4	-175	-73	-53
г. Свободный	652	570	-279	-290	-374	-419	-20	967	-617
г. Тында	601	-1131	-730	-461	-596	-432	-124	291	-148
г. Шимановск	-16	-16	-71	154	-33	-95	-16	144	91
пгт Прогресс					-1	-80	-123	-9	3
<b>муниципальные районы:</b>									
Архаринский	-140	139	-235	-307	-141	-214	-181	-116	-97
Белогорский	262	-198	-423	119	-436	-205	-102	-200	-247
Благовещенский	12	377	361	859	330	1248	884	895	585
Бурейский	191	85	196	409	-111	-366	-346	-343	-274
Завитинский	114	-354	-295	40	-193	-58	-295	-247	-154
Зейский	-1738	-392	-53	99	-164	-274	-394	-373	-194
Ивановский	401	-21	-90	396	-308	-294	-131	-83	-68
Константиновский	312	-65	-196	76	-74	-122	-184	-7	-99
Магдагачинский	369	119	-520	-98	-255	-35	-148	-188	-148
Мазановский	-12	-161	-172	30	-83	-72	-170	-153	-270
Михайловский	17	-224	-342	161	-33	-138	-285	-203	-190
Октябрьский	640	37	-81	297	-191	-322	-16	-48	-62
Ромненский	-227	-204	-303	-83	-150	-144	-162	-85	-106
Свободненский	242	-153	-220	-50	69	-162	-113	-17	-69
Селемджинский	24	-492	-313	90	-119	-68	-263	-134	-166
Серышевский	-85	-309	-242	25	-336	-42	-350	-158	144
Сковородинский	-491	334	-201	-1	-366	-133	-385	-220	-300
Тамбовский	425	-15	16	310	74	-44	-223	-250	-121
Тындинский	-438	35	27	-23	-263	-209	-253	-100	-87
Шимановский	68	-105	-99	61	-8	-87	-90	-99	-69

<sup>1)</sup> По данным областных годовых разработок

**Общие коэффициенты естественного движения населения  
в 2020 году по городским округам и районам области**

	На 1000 человек приходится				
	родив- шихся	умерших	естественного прироста	браков	разводов
<b>Всего</b>	<b>9,9</b>	<b>16,2</b>	<b>-6,3</b>	<b>6,4</b>	<b>4,7</b>
<b>городские округа:</b>					
г. Благовещенск	10,7	13,7	-3,0	7,1	4,6
г. Белогорск	10,2	15,7	-5,5	8,0	5,1
г. Зея	8,8	18,6	-9,8	7,0	5,4
г. Райчихинск	10,8	25,3	-14,5	8,6	6,5
г. Свободный	9,3	18,3	-9,0	7,1	4,1
г. Тында	9,1	13,1	-4,0	6,2	5,8
г. Шимановск	9,5	17,2	-7,7	6,2	6,0
пгт Прогресс	8,3	23,7	-15,4	5,8	4,3
<b>муниципальные районы:</b>					
Архаринский	9,7	20,8	-11,1	6,1	5,8
Белогорский	8,9	17,1	-8,2	4,1	4,2
Благовещенский	10,0	12,9	-2,9	4,0	4,7
Бурейский	10,5	18,6	-8,1	6,5	5,5
Завитинский	9,4	23,7	-14,3	6,0	5,4
Зейский	7,6	19,3	-11,7	5,3	3,9
Ивановский	11,4	14,7	-3,3	4,9	4,0
Константиновский	11,8	18,4	-6,6	5,9	5,0
Магдагачинский	9,5	20,6	-11,1	5,5	5,5
Мазановский	8,8	19,0	-10,2	4,5	4,2
Михайловский	8,7	18,7	-10,0	5,5	4,1
Октябрьский	9,2	13,9	-4,7	6,4	4,3
Ромненский	9,7	20,2	-10,5	5,8	3,9
Свободненский	8,6	15,0	-6,4	4,4	2,7
Селемджинский	7,5	13,8	-6,3	5,8	5,4
Серышевский	10,3	15,6	-5,3	5,8	4,2
Сковородинский	9,6	15,5	-5,9	5,7	4,6
Тамбовский	11,5	18,7	-7,2	6,0	4,9
Тындинский	7,0	14,6	-7,6	4,7	2,9
Шимановский	7,0	27,9	-20,9	5,6	2,3

## Некоторые демографические показатели по Дальневосточному федеральному округу <sup>1)</sup>

### Число родившихся на 1000 населения

	1990	1995	2000	2005	2010	2015	2019	2020 <sup>2)</sup>
<b>Россия</b>	<b>13,4</b>	<b>9,3</b>	<b>8,7</b>	<b>10,2</b>	<b>12,5</b>	<b>13,3</b>	<b>10,1</b>	<b>9,8</b>
<b>Дальневосточный федеральный округ</b>	<b>15,4</b>	<b>10,4</b>	<b>9,7</b>	<b>11,5</b>	<b>13,2</b>	<b>13,9</b>	<b>11,1</b>	<b>11,0</b>
Республика Бурятия							12,7	12,8
Республика Саха (Якутия)	19,4	15,3	13,7	14,3	16,8	17,1	13,2	13,3
Забайкальский край							11,8	11,8
Камчатский край	12,4	9,2	9,3	11,0	12,1	13,1	10,5	10,4
Приморский край	14,6	9,4	8,6	10,4	11,8	12,7	9,6	9,6
Хабаровский край	15,1	9,4	8,5	10,9	12,9	14,3	10,9	10,5
<b>Амурская область</b>	<b>16,2</b>	<b>10,6</b>	<b>10,2</b>	<b>12,1</b>	<b>13,8</b>	<b>13,3</b>	<b>10,0</b>	<b>9,9</b>
Магаданская область	13,6	8,8	9,7	11,0	11,5	11,9	9,1	9,4
Сахалинская область	14,2	9,1	9,2	11,4	12,1	13,7	11,9	11,5
Еврейская автономная область	17,8	11,1	9,7	11,6	13,6	14,0	10,6	10,2
Чукотский автономный округ	13,8	10,4	11,5	15,7	14,7	13,6	10,5	10,7

### Число умерших на 1000 населения

	1990	1995	2000	2005	2010	2015	2019	2020
<b>Россия</b>	<b>11,2</b>	<b>15,0</b>	<b>15,3</b>	<b>16,1</b>	<b>14,2</b>	<b>13,0</b>	<b>12,3</b>	<b>14,5</b>
<b>Дальневосточный федеральный округ</b>	<b>8,2</b>	<b>12,8</b>	<b>13,2</b>	<b>15,3</b>	<b>13,8</b>	<b>12,6</b>	<b>12,2</b>	<b>13,7</b>
Республика Бурятия							<b>11,0</b>	11,8
Республика Саха (Якутия)	6,7	9,8	9,7	10,2	9,8	8,5	7,8	9,2
Забайкальский край							12,4	13,5
Камчатский край	6,2	11,2	11,0	12,6	12,6	11,5	11,0	12,7
Приморский край	9,1	13,1	13,9	16,2	14,3	13,5	13,6	15,3
Хабаровский край	9,2	13,3	14,1	16,3	14,6	13,4	13,3	15,4
<b>Амурская область</b>	<b>8,6</b>	<b>12,5</b>	<b>14,6</b>	<b>16,9</b>	<b>15,3</b>	<b>13,9</b>	<b>14,0</b>	<b>16,2</b>
Магаданская область	5,6	11,5	11,8	13,6	13,0	11,9	11,6	12,5

<sup>1)</sup> Показатели по ДВФО за 2018-2019гг. представлены с учетом данных по Республике Бурятия и Забайкальскому краю, включенных в состав округа в соответствии с Указом Президента Российской Федерации от 03.11.2018 № 632

<sup>2)</sup> Предварительные данные

	1990	1995	2000	2005	2010	2015	2019	2020
Сахалинская область	8,1	17,4	13,4	17,4	14,9	13,3	12,5	13,6
Еврейская автономная область	9,6	13,8	14,5	17,9	15,5	15,4	14,2	15,8
Чукотский автономный округ	3,7	9,1	9,6	11,8	12,9	9,5	9,1	10,4

**Число умерших детей в возрасте до 1 года  
на 1000 родившихся**

	1990	1995	2000	2005	2010	2017	2019	2020
<b>Россия</b>	<b>17,4</b>	<b>18,1</b>	<b>15,3</b>	<b>11,0</b>	<b>7,5</b>	<b>5,5</b>	<b>4,9</b>	<b>4,5</b>
<b>Дальневосточный федеральный округ</b>	<b>18,8</b>	<b>20,5</b>	<b>18,6</b>	<b>13,5</b>	<b>9,6</b>	<b>5,7</b>	<b>5,7</b>	<b>5,0</b>
Республика Бурятия						<b>5,8</b>	<b>5,9</b>	5,6
Республика Саха (Якутия)	19,9	19,5	17,6	10,6	7,2	5,3	4,6	4,8
Забайкальский край						<b>5,7</b>	<b>7,0</b>	<b>5,1</b>
Камчатский край	16,6	15,4	16,0	10,3	9,4	5,9	7,2	4,6
Приморский край	18,3	21,5	19,1	13,1	9,6	6,2	6,4	5,0
Хабаровский край	18,7	17,8	17,3	13,0	10,5	5,8	4,2	4,2
<b>Амурская область</b>	<b>19,9</b>	<b>23,6</b>	<b>23,8</b>	<b>18,7</b>	<b>12,8</b>	<b>4,9</b>	<b>5,3</b>	<b>5,4</b>
Магаданская область	17,4	14,2	15,1	12,0	9,3	3,7	6,1	3,1
Сахалинская область	16,7	22,7	15,1	14,4	5,9	4,7	4,3	4,4
Еврейская автономная область	23,9	26,4	20,2	15,6	10,4	10,6	9,3	6,1
Чукотский автономный округ	18,5	34,0	23,5	17,6	21,8	10,5	12,7	15,1

**Амурская область в зеркале демографии:  
нацпроекты и степень их влияния**

Аналитическая записка

Ответственные за выпуск:

Е.А. Бурлаев  
Е.В. Абоймова

Тел.: (84162) 598-609

Подписано в печать \_\_\_\_\_

Формат \_\_\_\_\_

**РАСПРОСТРАНЕНИЕ  
ОФИЦИАЛЬНОЙ СТАТИСТИЧЕСКОЙ  
ИНФОРМАЦИИ**

**г.Благовещенск, ул.Кузнечная, 23  
598-682**

**<http://amurstat.gks.ru>**