

ФЕДЕРАЛЬНАЯ СЛУЖБА ГОСУДАРСТВЕННОЙ СТАТИСТИКИ

**ТЕРРИТОРИАЛЬНЫЙ ОРГАН ФЕДЕРАЛЬНОЙ СЛУЖБЫ
ГОСУДАРСТВЕННОЙ СТАТИСТИКИ ПО АМУРСКОЙ ОБЛАСТИ
(АМУРСТАТ)**

**ДЕМОГРАФИЧЕСКИЕ ПРОЦЕССЫ
В АМУРСКОЙ ОБЛАСТИ**

по каталогу № 3.1

Благовещенск
2012

УДК 311(571.61)

ББК 65.24-05

Д30

Редакционная коллегия:

В.Н. Дьяченко - председатель редакционной коллегии

Е.Н. Гудим, Н.А. Левченко, Е. А. Бурлаев

Д30 Демографические процессы в Амурской области:

Записка/Амурстат.- Б., 2012. – 35 с.

Анализируется демографическая ситуация в Амурской области. Рассматриваются все основные демографические процессы: динамика численности и возрастно-половой структуры населения области, брачность, рождаемость, смертность, миграция. Оценка численности населения на 1 января 2012 года дана с учетом окончательных итогов Всероссийской переписи населения 2010 года. Коэффициенты рождаемости, смертности, брачности, разводимости за 2003-2009гг. рассчитаны без учета итогов Всероссийской переписи населения 2010 года.

Для работников органов управления, демографов, экономистов, научных и хозяйственных работников, преподавательского состава, аспирантов, студентов.

УДК 311 (571.61)

ББК 65.24-05

© Территориальный орган Федеральной службы государственной статистики по Амурской области, 2012
E-mail: poste@amurstat.gks.ru
<http://amurstat.gks.ru>

1. Демографическая ситуация в Амурской области

В 2011 году в демографическом развитии области отмечались противоречивые тенденции. С одной стороны, уменьшилась смертность населения, увеличилось число заключаемых браков, с другой, - снизилась рождаемость населения, возросла миграционная убыль, увеличилось число регистрируемых разводов. Численность жителей области снизилась за 2011 год на 7,1 тыс. человек, или 0,9% (в 2010г. – на 0,6%).

По оценке от окончательных итогов Всероссийской переписи населения 2010 года, на 1 января 2012 года **численность населения области составила 821,6 тыс. человек.**

В составе Амурской области по состоянию на 1 января 2012 года находились 7 городов областного подчинения, 2 города районного подчинения, 18 поселков городского типа, 599 сельских населенных пунктов. Численность постоянно проживающих горожан к началу 2011 года насчитывала 550,6 тыс. человек (67,0%), численность сельского населения – 271,0 тыс. человек (33,0%).

Годы	Число		
	городов	поселков городского типа	сельских населенных пунктов
1990	9	33	611
1995	9	29	613
2000	9	24	616
2005	9	21	601
2010	9	19	601
2011	9	18	602
2012	9	18	599

В настоящее время в области продолжается процесс административно-территориальных преобразований.

В 2003-2004 годах областным Советом народных депутатов приняты законы об упразднении и исключении из учетных данных 7 сельских населенных пунктов в Сковородинском, Бурейском и Октябрьском районах.

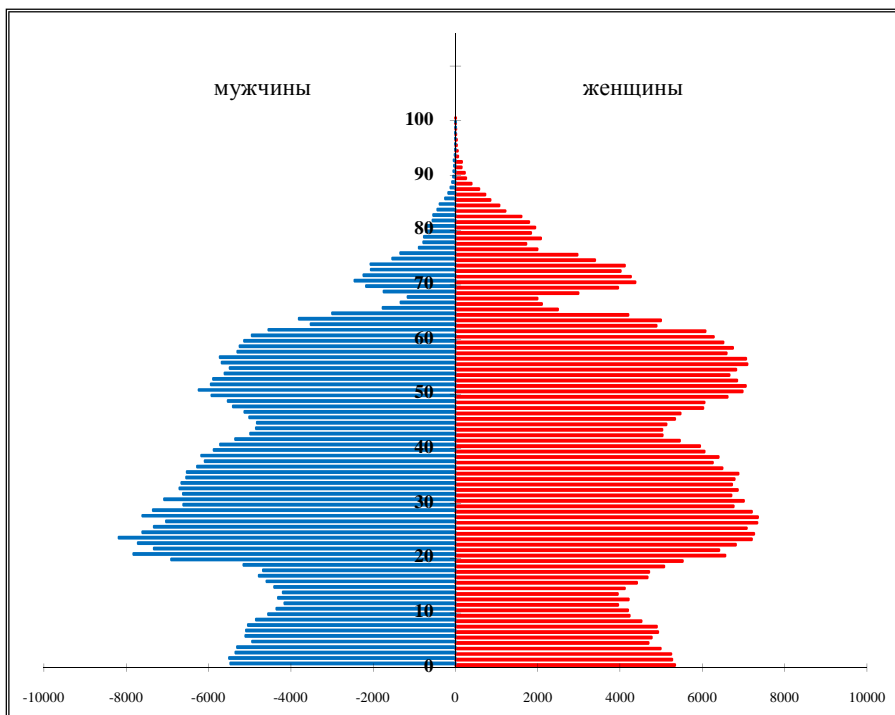
В 2005 году упразднены два сельских населенных пункта в Тындинском и Октябрьском районах. В 2008-2010 годах поселки городского типа Стойба (Селемджинский район), Широкий (городской округ Райчихинск) и Златоустовск (Селемджинский район) перешли в категорию сельских населенных пунктов.

В области ведется работа по реализации Федерального закона «Об общих принципах организации местного самоуправления в Российской Федерации» № 131 - ФЗ от 6 октября 2003 года, вступившего в силу с 1 января

2006 года. В 2004-2005 годах в соответствии с положениями нового закона статус городского округа получили города областного подчинения и поселки Прогресс и Углегорск, статус муниципального района – все районы области.

Возрастно-половая структура населения Амурской области характеризуется непрекращающимся процессом старения населения. Удельный вес лиц моложе трудоспособного возраста (до 16 лет) уменьшается (с 21,5% в 2001г. до 18,2% в 2011г.), в то же время доля лиц пенсионного возраста постепенно увеличивается (с 15,6% до 19,5%). Численность населения трудоспособного возраста сократилась за этот период на 63,9 тыс. человек, в то время как удельный вес его вырос с 62,1% до 62,3%.

**Возрастно-половая структура населения на 1 января 2011 года
(оценка от итогов Всероссийской переписи населения 2010 года)**
(человек)



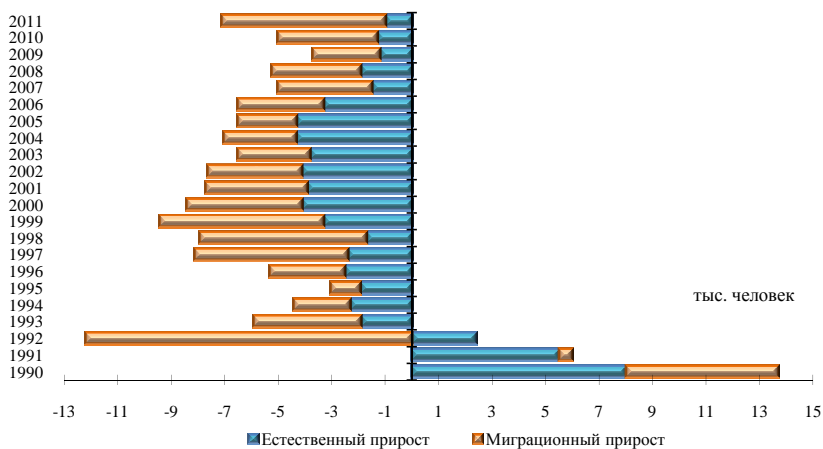
Женщин в населении Амурской области традиционно больше, чем мужчин: на 1000 мужчин в 2011 году приходилось 1109 женщин, в 2001 году – 1062. В разных возрастных группах соотношение мужчин и женщин неоди-

наково – если в трудоспособном возрасте на 1000 мужчин приходится 914 женщин, то в возрасте старше трудоспособного – 2502.

Естественное движение населения. Естественная убыль населения в целом по области наблюдается с 1993 года. За это время число умерших превысило число родившихся на 49,7 тыс. человек. В 2011 году естественная убыль уменьшилась по сравнению с 2010 годом на 261 человека, или на 20,7%.

Численные потери, обусловленные превышением смертности над рождаемостью, составляли в разные годы последнего десятилетия от 14% до 63% общего ежегодного снижения численности (за 2011 год - 14%), оставшаяся часть пришлось на миграционный отток из области.

Элементы изменения численности населения Амурской области за 1990-2011гг.



Из графика видно, что в 1995 и в 1998 годах наблюдалось некоторое сокращение естественной убыли, с 1999 года по 2006 год отмечен значительный рост. В 2011 году естественная убыль составила 1,0 тыс. человек, число умерших превысило число родившихся на 8,9%.

Сокращение численности населения за счет перевеса числа умерших над числом родившихся, имеет место в большинстве городов и районов области. В 2011 году естественная убыль зафиксирована во всех административных территориях области, кроме Благовещенска, Тынды, Белогорского, Благовещенского, Константиновского, Свободненского и Серьшевского районов (в 1993 году - в 6 городах и 13 районах, в 2010 году - соответственно в 6 и 16).

На протяжении второй половины прошлого столетия в области, как и по всей России, происходил переход от высокого к более низкому уровню рождаемости.

Годы	Человек		На 1000 населения		Коэффициент суммарной рождаемости (число родившихся в среднем на 100 женщин)
	родившихся	умерших	родившихся	умерших	
1990	17087	9051	16,2	8,6	218
1995	10533	12431	10,6	12,5	143
2000	9433	13532	10,2	14,6	129
2002	10468	14574	11,6	16,1	143
2003 ¹⁾	11097	14871	12,4	16,6	150
2004	11020	15288	12,4	17,2	148
2005	10659	14959	12,1	16,9	142
2006	10391	13635	11,8	15,5	138
2007	10956	12479	12,6	14,3	147
2008	11218	13099	12,9	15,1	151
2009	11397	12629	13,2	14,6	156
2010	11479	12740	13,8	15,3	x
2011	11211	12211	13,6	14,8	x

В 2011 году отмечено снижение числа родившихся – на 268 человек (на 2,3%) меньше, чем в 2010 году, по сравнению с 1990 годом - меньше на 5876 (в 1,5 раза). На 1000 жителей области пришлось 13,6 рождения (в 1990г. – 16,2). По Дальневосточному федеральному округу в 2011 году на 1000 жителей пришлось 13,2, по России – 12,6.

Увеличение числа рождений в 2011 году по сравнению с предыдущим годом отмечено в 3 городских округах и 9 муниципальных районах, уменьшение - в городских округах Благовещенск, Белогорск, Тында, Шимановск, Прогресс и 11 муниципальных районах.

Рост рождаемости связан в первую очередь с улучшением возрастной структуры женского населения и в меньшей степени - с фактором роста интенсивности (частоты) рождений.

¹⁾ За 2003-2009 гг. коэффициенты рассчитаны без учета итогов ВПН-2010

Годы	Изменение общего коэффициента рождаемости за период	В том числе за счет изменения		
		доли жен- щин 15-49 лет в населении	возрастной структуры женского репродуктивного контингента	возрастных коэффициентов рождаемости
Все население				
1990-1995	-34,6	+4,9	-5,9	-34,5
1995-2000	-3,8	+4,1	+2,9	-11,1
2000-2003	+21,5	+1,8	+3,4	+16,3
2003-2006 ¹⁾	-4,8	-1,5	+4,2	-7,5
2006-2007	+6,8	-0,3	+1,1	+6,0
2007-2008	+2,4	-1,7	+3,1	+1,0
2008-2009	+2,3	-1,4	+2,8	+0,9

В 2011 году по сравнению с предыдущим годом повысилась доля рождений второй и последующей очередности среди женщин активного репродуктивного возраста, причем среди женщин 20 - 24 лет и 25-29 лет отмечен рост рождений детей второй и последующей очередности, а среди женщин 35- 39 лет – второй и пятой очередности. Доля первенцев снизилась во всех возрастных группах.

Возраст- ные группы, лет	Доля родив- шихся опреде- ленной оче- редности	В том числе по очередности рождения				
		первым	вторым	третьим	четвертым	пятым и более
2010г.						
15-19	100,0	91,1	8,6	0,3	-	-
20-24	100,0	72,1	22,9	4,0	0,8	0,2
25-29	100,0	44,2	43,4	9,1	2,3	1,0
30-34	100,0	18,1	53,0	20,3	5,2	3,4
35-39	100,0	10,8	43,3	28,0	10,5	7,4
40-44	100,0	12,4	31,9	26,8	15,5	13,4
45-49	100,0	-	-	-	-	100,0
Всего	100,0	50,0	35,2	10,2	2,9	1,7
2011г.						
15-19	100,0	91,0	8,4	0,4	0,1	-
20-24	100,0	70,8	24,1	4,4	0,5	0,2
25-29	100,0	42,4	44,0	9,7	2,7	1,2

¹⁾ Изменение общего коэффициента рождаемости за 2003-2009 гг. рассчитано без учета итогов ВПН-2010

Возрастные группы, лет	Доля родившихся определенной очередности	В том числе по очередности рождения				
		первым	вторым	третьим	четвертым	пятым и более
30-34	100,0	17,5	53,7	19,6	5,4	3,8
35-39	100,0	10,8	45,2	26,6	9,6	7,8
40-44	100,0	6,4	28,6	32,9	15,7	16,4
45-49	100,0	-	-	-	-	-
Всего	100,0	47,6	36,5	10,9	3,0	2,0

Увеличение удельного веса рожденных за счет старших очередностей рождения в 2011 году свидетельствует о росте влияния на него мотивационных факторов. Однако достигнутый прирост не смог компенсировать снижение числа первенцев, в результате чего число родившихся по сравнению с предыдущим годом сократилось.

Сложившийся уровень суммарной рождаемости (число детей, рожденных женщиной в течение жизни) составил в 2009 году 1,56 рождения на одну женщину в возрасте 15 - 49 лет, оставаясь ниже уровня, необходимого для простого численного замещения поколений родителей их детьми (2,14-2,15 рождения на одну женщину).

Как показывает анализ, простое воспроизводство населения, для которого общий уровень рождаемости составляет не менее 16,0 рождения на 1000 населения, обеспечивается лишь в шести административных территориях области – Архаринском, Бурейском, Константиновском, Серышевском, Ромненском и Свободненском муниципальных районах. Самый высокий показатель рождаемости в 2011 году отмечен в Константиновском (21,1), Ромненском (17,7) и Свободненском (17,5) муниципальных районах.

Число родившихся на 1000 населения ¹⁾	Число территорий с указанным коэффициентом рождаемости											
	1990	1992	1994	2000	2002	2005	2006	2007	2008	2009	2010	2011
менее 8	-	-	-	3	1	-	-	-	-	-	-	-
8,0-9,9	-	1	6	17	8	2	1	-	-	-	-	-
10,0-11,9	-	10	16	6	13	8	11	5	6	5	2	3
12,0-13,9	3	10	5	2	6	17	15	19	14	13	10	10
14,0-15,9	9	5	-	-	-	2	2	4	8	9	8	10
16,0-17,9	7	1	-	-	-	-	-	1	1	2	9	6
18,0-19,9	4	-	-	-	-	-	-	-	-	-	-	-

¹⁾ Коэффициент рождаемости за 2005-2010 гг. рассчитан без учета итогов ВПН-2010

Число родившихся на 1000 населения ¹⁾	Число территорий с указанным коэффициентом рождаемости											
	1990	1992	1994	2000	2002	2005	2006	2007	2008	2009	2010	2011
20,0-21,9	2	-	-	-	-	-	-	-	-	-	-	-
22,0-23,9	1	-	-	-	-	-	-	-	-	-	-	-
24,0 и более	1	-	-	-	-	-	-	-	-	-	-	-

Неблагоприятно сказывается на ситуации с рождаемостью ухудшение брачно-семейных отношений. За 1990–2011 годы число ежегодно регистрируемых браков уменьшилось с 10045 до 8255 (на 18%), число разводов увеличилось с 4148 до 5122 (на 23%). В расчете на 1000 населения общий коэффициент брачности превысил показатель 1990 года (соответственно 10,0 и 9,5), а общий коэффициент разводимости был в 1,6 раза выше, чем в 1990 году – 6,2 и 3,9. В 2011 году в области на 1000 заключенных браков приходилось 620 разводов, в 1990 году – 413.

На 1000 населения¹⁾

	1990	1995	2000	2005	2007	2008	2009	2010	2011
Число браков	9,5	7,5	6,4	7,8	8,7	8,5	9,2	9,5	10,0
Число разводов	3,9	5,2	4,1	4,7	5,8	5,8	5,9	5,3	6,2
Число разводов на 1000 браков	413	688	640	604	666	688	639	568	620

В 2001-2011 годы показатели регистрируемой брачности в Амурской области, несмотря на колебания, имели тенденцию к росту, чему способствовала благоприятная возрастная структура населения. Число мужчин и женщин в основных бракоспособных возрастах до 35 лет увеличивалось за счет относительно многочисленных поколений, родившихся в 1980-е годы.

В 2011 году количество зарегистрированных браков выросло и составило 8255, что на 408 больше по сравнению с предыдущим годом.

Средний возраст мужчин, зарегистрировавших брак в 2011 году, заметно выше, чем у женщин. Из общего числа вступивших в брак мужчин примерно треть приходится на мужчин в возрасте до 25 лет, еще 45,5% вступили в брак в возрасте 25-34 года. Среди женщин 3708 человек (44,9%) были моложе 25 лет, а 3154 человека (38,2%) находились в возрасте 25-34 года.

¹⁾ Коэффициенты брачности и разводимости за 2005-2009 гг. рассчитаны без учета итогов ВПН-2010

	Всего вступивших в брак	В том числе в возрасте, лет					Из общего числа вступивших в брак зарегистрировали	
		До 18	18-24	25-34	35 и выше	возраст не указан	первый брак	повторный брак
Мужчины	8255	10	2571	3752	1922	-	5975	2280
Женщины	8255	82	3626	3154	1393	-	5888	2367

В 2011 году увеличилось число как повторных браков, так и число первых браков. При этом не наблюдалось существенной разницы между мужчинами и женщинами с точки зрения вступления в повторный брак. Зарегистрировали повторный брак 2280 мужчин и 2367 женщин. Удельный вес повторных браков составил у мужчин 27,6%, у женщин - 28,7%.

В 2011 году по сравнению с предыдущим годом отмечается как увеличение числа разводов, так и рост общего коэффициента разводимости (с 5,3 на 1000 населения в 2010 г. до 6,2 в 2011 г.). Пик разводов приходится на возрастную группу 25-39 лет.

	Всего расторгнувших брак	В том числе в возрасте, лет							Из общего числа расторгнувших брак имеют детей до 18 лет	
		До 18	18-24	25-39	40-49	50-59	60 и старше	возраст не указан	всего разводов	в них детей
Мужчины	5122	2	572	2921	948	497	179	29	2611	3316
Женщины	5122	15	1057	2841	745	430	135	33		

Среди разводящихся пар доля супругов с несовершеннолетними детьми составила 51,0% (в 2010г. – 53,9%). Из-за распада семей по причине развода 3316 детей остались без одного из родителей (в 2010г. – 3400). Среднее число детей на один развод составило 1,3 (в 2010г. - 1,4).

Более трети детей рождается у матерей, не состоящих в зарегистрированном браке. Удельный вес детей, родившихся вне зарегистрированного

брака, в 2011 году составил 34,4% (в 2000г. – 37,5%, 1990г. – 19,0%). Среди женщин моложе 18 лет доля внебрачных детей вдвое выше – 80,4%.

	1990	1995	2000	2005	2007	2008	2009	2010	2011
Число родившихся вне зарегистрированного брака, человек	3247	2891	3537	4171	4319	4304	4269	4011	3857
В % к общему числу родившихся детей	19,0	27,4	37,5	39,1	39,4	38,4	37,5	34,9	34,4
Число родившихся вне зарегистрированного брака у женщин в возрасте до 18 лет, человек	328	301	277	284	259	247	202	181	180
В % к числу всех родившихся у женщин в возрасте до 18 лет	45,6	50,5	73,1	75,3	76,2	78,4	73,5	77,7	80,4

В 1990-е годы существенно выросла смертность населения. В 2007 году благодаря работе по национальному проекту «Здравоохранение» наблюдались положительные сдвиги в тенденциях смертности населения Амурской области, наметившиеся в 2005 году. В течение года зарегистрировано 12479 смертей, что на 1156 случаев (8,5%) меньше, чем в предыдущем году (в 2006 году – на 1324 меньше, чем в 2005 году, до этого наблюдался непрерывный рост с 1990 года). В последующий период, тенденция к постепенному снижению количества смертей сохранилась. В 2011 году зарегистрировано 12211 смертей (в 2010г.- 12740).

Общий коэффициент смертности составил в 2011 году 14,8 (в 2010г. - 15,3). По России на 1000 жителей пришлось 13,5 смертей, по Дальневосточному федеральному округу – 13,4.

В городских поселениях смертность в 2011 году была несколько ниже, чем среди сельских жителей: на 1000 горожан пришлось 14,0 умерших, на 1000 сельских жителей – 16,4.

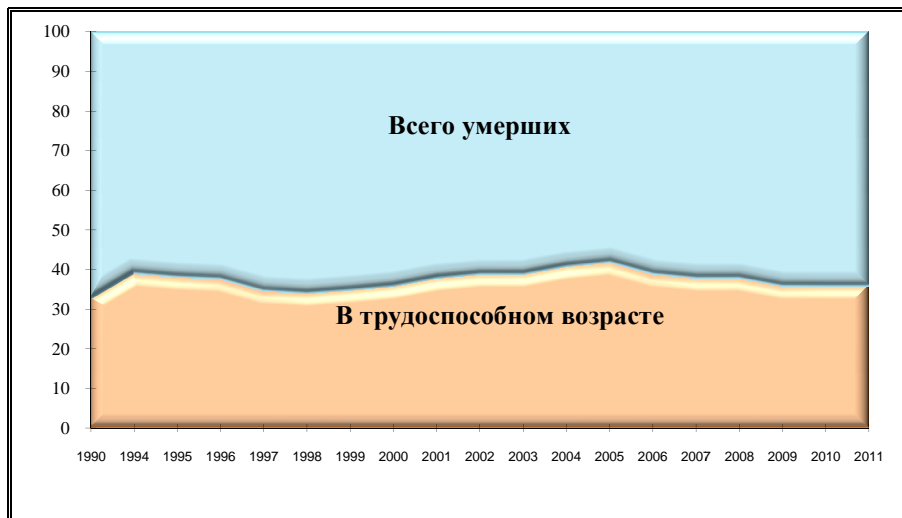
Высокие показатели уровня смертности (17,5 – 23,5 умерших на 1000 жителей) в 2011 году имели место в городских округах г. Райчихинске и п. Прогрессе, Архаринском, Завитинском, Зейском, Магдагачинском, Ромненском, Сквородинском и Шимановском муниципальных районах.

Число умерших снизилось за прошедший год в большинстве административных территорий (за исключением городских округов г. Тынды, г. Свободного, Прогресса, Благовещенского и Зейского муниципальных районов).

Из общего числа умерших в 2011 году мужчины составили 56,9% (в 2010г. – 57,3%). Среди скончавшихся в 2011 году в трудоспособном возрасте

мужчин в 3,6 раза больше, чем женщин. От туберкулеза в этой возрастной группе мужчины умирают чаще женщин в 3,1 раза, от инфаркта – в 4,4 раза, от несчастных случаев, травм и отравлений – в 4,1 раза.

Увеличение общего уровня смертности в 1990 - е годы почти на 80% обусловлено ростом числа умерших в трудоспособном возрасте.



В 2011 году по сравнению с 2010 годом число умерших в трудоспособном возрасте снизилось на 4,0% и составило 4441. Доля умерших трудоспособных граждан в общем числе умерших повысилась с 33% в 1990 году до 36% в 2011 году (справочно: в 1999г. – 35%, 2010г. – 36%).

Уровень смертности среди мужчин трудоспособного возраста повысился в возрастных группах 16-39, понизился у лиц 40 - 49 лет, среди женщин повышение коснулось лиц 16-29 и 40-49 лет. В целом же, смертность населения трудоспособного возраста увеличилась.

	Число умерших на 100 тыс. населения соответствующего пола и возраста							
	Мужчины				Женщины			
	1990	2010	2011 ¹⁾	2011 в % к 2010	1990	2010	2011 ¹⁾	2011 в % к 2010
16-19 лет	340	165	200	121,2	74	68	110	51,9
20-29 лет	364	392	506	129,1	63	128	160	125,0
30-39 лет	512	994	1057	106,3	147	354	353	99,7
40-49 лет	995	1699	1590	93,6	288	594	600	101,0
50 лет и старше ²⁾	1854	2963	2719	91,8	582	896	784	87,5
Всего умерших в рабочих возрастах	730	1269	1287	103,6	191	391	395	103,4
55-59 лет	-	-	-	-	986	1381	1224	104,8
60-64 года	3493	5061	4749	101,1	1566	1550	1761	88,2
65-69 лет	4824	6661	6291	103,4	2645	2866	2369	109,0
70 лет и старше	9607	11382	10322	96,1	7422	7393	7158	106,5

Среди причин смерти жителей области первое место по-прежнему занимают болезни системы кровообращения – 50,5% от всех умерших (в 2010г. – 53,2%). Среди умерших от этого класса причин в трудоспособном возрасте мужчины составляют большинство – 78,1%, а в возрастной категории старше трудоспособного возраста преобладают женщины – 55,7% умерших в этом возрасте.

На втором месте - несчастные случаи, отравления и травмы. От них в 2011 году погибли 1994 человека, или 16,3% (в 2010г. - соответственно 1991, или 15,6%). На 100 тысяч жителей области пришлось 241 случай неестественной смерти. По сравнению с 2010 годом понизилась смертность от случайных отравлений алкоголем – на 33,9%. Группу риска в этом классе причин составляют люди трудоспособного возраста – 80% всех умерших неестественной смертью. Среди убитых и самоубийц их 81 и 83%, отравившихся алкоголем – 80%.

На третьем месте – новообразования, 1555 человек, или 12,7% всех умерших в 2011 году (в 2010г. - 1486 или 11,7%). На 100 тысяч амурчан пришлось 192 смерти от различных опухолей. Основные локализации опухолей – органы пищеварения (32,6%), органы дыхания (23,8%), молочные железы (8,3%).

¹⁾ предварительные данные

²⁾ для мужчин 50-59 лет, для женщин 50-54 года

на 100 тысяч населения

	1990	1995	2000	2005	2008	2009	2010	2011
Умерло, всего	858,1	1254,8	1456,1	1691,5	1510,8	1464,1	1534,5	1479,9
в том числе от:								
болезней системы кровообращения	425,8	610,1	731,4	808,5	771,6	770,2	817,1	746,7
несчастных случаев, отравлений и травм	161,7	278,0	286,3	358,2	263,1	237,9	239,8	241,7
из них от:								
случайных отравлений алкоголем	12,8	46,6	39,5	79,3	49,0	40,0	45,8	30,4
самоубийств	32,6	66,6	67,8	59,5	56,2	55,3	50,5	51,6
убийств	23,7	38,3	35,8	45,0	30,8	28,2	28,4	29,2
новообразований	160,4	148,0	158,9	167,8	163,6	170,0	179,0	191,5
болезней органов дыхания	41,2	57,8	59,3	73,2	69,1	67,2	69,5	70,2
болезней органов пищеварения	24,6	34,9	42,9	69,7	69,2	67,5	73,1	74,7
инфекционных и паразитарных болезней	12,0	29,2	37,7	51,3	41,9	41,4	43,1	42,7

Снизилась **младенческая смертность**. За последние 16 лет самый высокий показатель – 28,8 умерших в возрасте до 1 года на 1000 родившихся - в области отмечался в 1999 году, в 2001 году – 23,2, в 2011 году – 10,9 (в 1990 г.- 19,9). По России за 2011 год этот показатель составил 7,3, по Дальневосточному федеральному округу – 9,2.

В 2011 году в Амурской области умер 121 младенец в возрасте до 1 года, на 26 меньше, чем в 2010 году. В структуре младенческой смертности основными остаются причины, тесно связанные со здоровьем матери. Это заболевания и состояния, возникающие на первой неделе жизни – 41% и врожденные аномалии – 21%.

Данные, характеризующие динамику причин младенческой смертности, приведены в таблице:

	1990	2000	2005	2009	2010	2011	2011 в % к	
							2010	1990
Всего умерших до 1 года	343	224	201	148	147	121	82,3	35,3
в том числе от:								
состояний, возникающих в перинатальный период	166	97	85	78	72	49	68,1	29,5
врожденных аномалий	58	43	30	26	37	25	67,6	43,1

	1990	2000	2005	2009	2010	2011	2011 в % к	
							2010	1990
болезней органов дыхания	57	34	17	7	4	7	175,0	12,3
инфекционных и паразитарных болезней	16	14	5	4	3	1	33,3	6,3
несчастных случаев, отравлений и травм	26	19	17	13	11	17	154,5	65,4

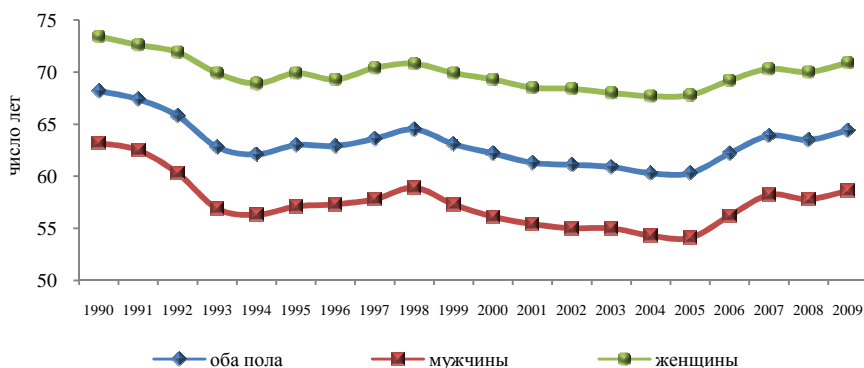
Показатель **ожидаемой продолжительности жизни** жителей области, последовательно снижался с конца 1980-х годов. В 1995-1998 годах наблюдалось некоторое повышение продолжительности жизни (на 2,4 года).

В 1999-2004 годах продолжительность жизни снова уменьшалась. В 2005 году средняя продолжительность жизни в Амурской области увеличилась на 0,03 года, причем рост отмечался лишь у женщин.

В 2009 году средняя продолжительность предстоящей жизни населения Амурской области, по сравнению с предыдущим годом, увеличилась почти на 0,9 года и составила 64,4 года. Среди мужчин средняя продолжительность жизни выросла на 0,8 года, женщин - на 0,9 года.

Продолжительность жизни населения области в среднем на 4,3 года меньше, чем в целом по России, а среди 83 субъектов Российской Федерации Амурская область находится по этому показателю на 77-м месте.

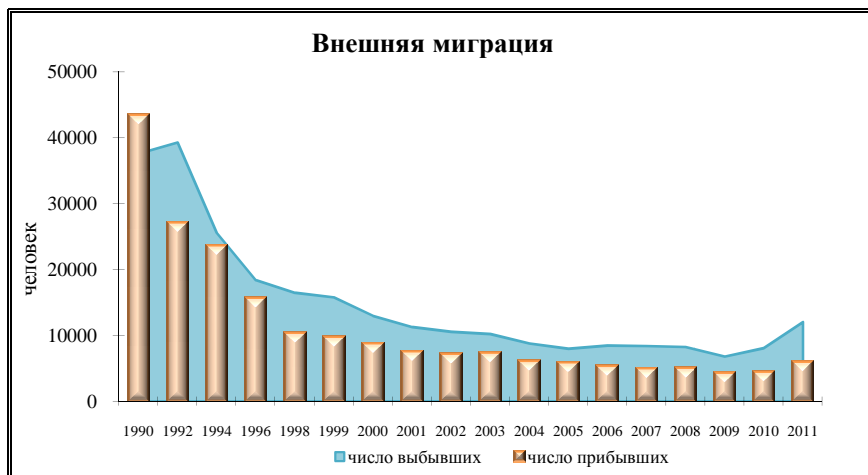
Ожидаемая продолжительность жизни при рождении



Миграция населения (по данным областных годовых разработок). За последние 20 лет (1992 – 2011гг.) в результате миграционного обмена область потеряла 92,5 тыс. человек. Миграционная убыль в сельской местности составила за эти годы 53,8 тыс. человек, в городских поселениях – 38,7 тыс. человек.

С начала 1990-х годов миграция населения в России определяется особенностями переходного периода, характеризующегося сменой общественно-политического и экономического строя. Изменения базовых принципов организации общества привели к появлению масштабной международной миграции, компенсирующей естественную убыль населения страны. Произошли изменения и во внутренней миграции - сократились ее масштабы и интенсивность.

Тенденции внутренней и внешней миграции зависят от особенностей рынка труда. Областной рынок труда, будучи достаточно замкнутым, характеризуется отсутствием информации о возможностях трудоустройства как внутри области, так и за ее пределами. Следствием «непрозрачного» рынка рабочей силы и выросших затрат на ее перемещение (затраты на переезд, трудоустройство) являются: снижение уровня миграционной активности населения, изменение структуры миграционных потоков в сторону увеличения внутриобластной миграции и снижения миграционных связей с удаленными территориями.



Одним из наиболее заметных показателей, характеризующих миграцию, является снижение миграционной активности населения области. В 2011 году миграционный оборот населения (общее число прибывших и выбывших) составил 51,6 34,4 тыс. человек, или 6,3% населения области, и был в 3,2 раза меньше, чем в 1990 году (в сравнении с 2010 годом больше на 50,0%).¹⁾

Уменьшение миграционного оборота происходило за счет снижения

¹⁾ С 2011г. в статистический учет долгосрочной миграции населения включены также лица, зарегистрированные по месту пребывания на срок 9 месяцев и более.

как числа прибывающих, так и числа выбывающих. Общее число прибывших в область в 2011 году в 3,4 раза меньше, чем в 1990 году, в сравнении с 2010 годом – больше на 48,4%. Число выбывших за этот период уменьшилось соответственно в 2,5 раза относительно 1990 года и увеличилось по сравнению с предыдущим годом на 51,7%. Темпы снижения внешней миграции были заметно ниже, чем внутриобластной.

На 10 тысяч постоянного населения области в 2011 году пришлось 73,8 человека миграционной убыли, Дальневосточного федерального округа – 28,3 человек. По России зафиксирован миграционный прирост – 22,4 человек на 10 тысяч населения.

За 2011 год миграционная убыль из области составила 6087 человек, что на 2406 (65,4%) больше, чем за 2010 год. Миграционные потоки складывались следующим образом:

человек

	2010г			2011г		
	число прибывших в область	число выбывших из области	миграционный прирост, отток (-)	число прибывших в область	число выбывших из области	миграционный прирост, отток (-)
Миграция	15346	19027	-3681	22775	28862	-6087
из нее:						
в пределах области	10928	10928	-	16813	16813	-
внешняя миграция	4418	8099	-3681	5962	12049	-6087
в том числе:						
межрегиональная	4253	7900	-3647	5613	11859	-6246
со странами СНГ и Балтии	149	161	-12	327	138	189
другими зарубежными странами	16	38	-22	22	52	-30

В сравнении с 2010 годом миграционные передвижения внутри области стали более интенсивными, а передвижения за пределы области увеличились. Во внутренней миграции участвовало 16,8 тыс. человек, или 2/3 (65%) всех мигрантов.

Среди выехавших за пределы области 11,9 тысяч человек (98,4%) переселились в другие регионы России, 138 человек (1,2%) - в страны СНГ и Балтии, 52 человека (0,4%) - в страны дальнего зарубежья. Из числа прибывших в область основную часть составляли мигранты из России (94,2%), Армении (1,3%), Киргизии (1,5%), Украины (0,5%), Казахстана (1,1%).

Наиболее тесные миграционные связи область традиционно имеет с соседними краями и областями Сибирского и Дальневосточного федеральных округов. Около 41% мигрантов, выбывших в другие регионы России в

2011 году, поселились в соседних регионах Дальнего Востока. Из них 51,9% поселились в Хабаровском и 27,0% - Приморском краях. Среди других российских территорий, принявших жителей Амурской области, первые места занимают Сибирский -16,1%, Центральный – 14,3% и Южный – 10,5% федеральные округа.

По сравнению с 2010 годом увеличилось число прибывших (в 2,2 раза) из стран СНГ и Балтии, а число выбывших на эти территории сократилось (на 14,3%). В результате, отрицательное сальдо миграции в обмене с бывшими республиками СССР (-12 человек) сменилось на положительное (189 человек) за 2011 год.

человек

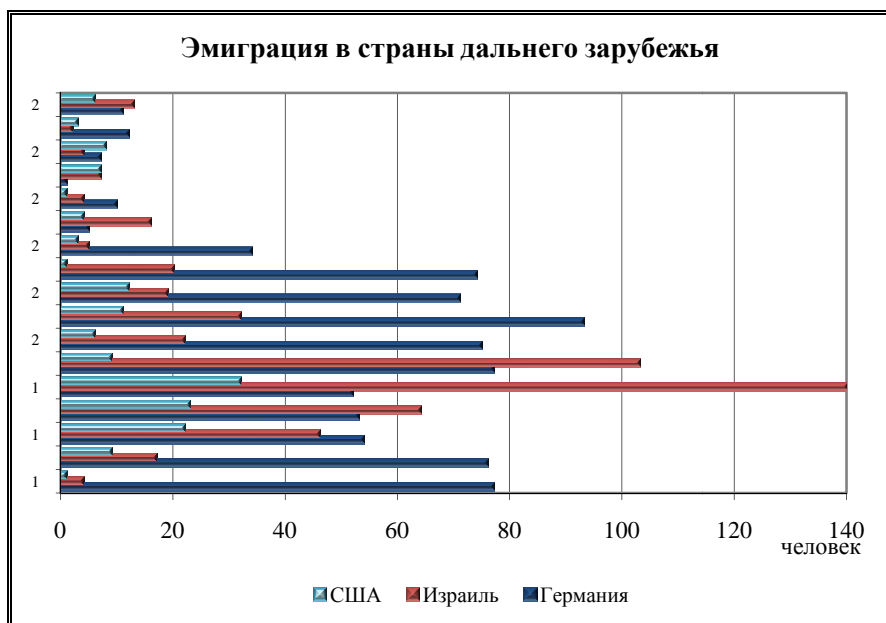
	2010г			2011г		
	число прибывших в область	число выбывших из области	миграционный прирост, отток(-)	число прибывших в область	число выбывших из области	миграционный прирост, отток(-)
Миграция со странами СНГ и Балтии	149	161	-12	327	138	189
в том числе:						
Белоруссия	18	52	-34	9	38	-29
Казахстан	18	11	7	63	16	47
Молдавия	8	2	6	10	4	6
Украина	23	71	-48	32	53	-21
Государства Закавказья	43	21	22	95	22	73
Азербайджан	11	10	1	20	14	6
Армения	30	10	20	75	8	67
Грузия	2	1	1	-	-	-
Государства Средней Азии	39	4	35	118	5	113
Киргизия	26	1	25	88	-	88
Таджикистан	7	2	5	11	2	9
Туркменистан	5	-	5	2	-	2
Узбекистан	1	1	-	17	3	14
Государства Балтии	-	-	-	-	-	-
Латвия	-	-	-	-	-	-
Литва	-	-	-	-	-	-
Эстония	-	-	-	-	-	-

Миграционная убыль жителей Амурской области за счет стран дальнего зарубежья до 2007 года имела тенденцию к снижению – 14 человек против 28 за 2006 год. Снижение происходило за счет сокращения числа выбывших.

В 2007-2011 годах миграционная убыль росла из-за снижения числа прибывших в область. В 2011 году миграционная убыль из-за увеличения числа выбывших увеличилась, составив 30 человек.

	1996	2000	2005	2006	2007	2008	2009	2010	2011
Прибыло	34	19	12	12	24	13	5	16	22
Выбыло	115	200	60	40	38	30	35	38	52
Миграционное сальдо	-81	-181	-48	-28	-14	-17	-30	-22	-30

Выезжают амурчане в основном в Германию, США, Канаду, Израиль и Китай.



Среди городских округов и муниципальных районов области миграционный прирост отмечен в 2011 году в городском округе г. Благовещенске, Благовещенском, Михайловском, Свободненском, Тамбовском и Шимановском муниципальных районах.

Миграционный прирост жителей в областном центре в 2011 году составил 1144 человека, тогда как в 2010 году - 220 человек.

В 2011 году в Амурской области на 2 человека сократилось число **вынужденных переселенцев**. Они были сняты с учета по истечении срока предоставления статуса.

Всего на 1 января 2012 года статус вынужденного переселенца в области имели 16 человек. До переезда в Амурскую область 10 человек из них проживали в Казахстане, 2 - в Узбекистане, 2 - в Киргизии, 2 - в Таджикистане.

Крайний Север. По оценке от окончательных итогов ВПН-2010, численность постоянного населения по районам Крайнего Севера на 1 января 2012 года, составила 103,5 тыс. человек. Большую часть своей численности (93%) северные города и районы потеряли в результате миграционного оттока жителей на другие территории.

Всего за 1992 – 2011 годы северные города и районы области в результате миграции (по данным областных годовых разработок) потеряли 49,6 тыс. человек. Миграционный потенциал северных территорий еще не исчерпан.

За 2011 год суммарное сальдо миграции в северных городах и районах области составило минус 1839 человек, что на 673 человека больше, чем в 2010 году и в 6,5 раза меньше, чем в 1992 году, когда был отмечен самый большой отток населения из области. Общий коэффициент миграционной убыли по районам Крайнего Севера области составил 176 человек на 10 тыс. жителей этих районов против 642 в 1992 году. Если в 1992 году на районы Крайнего Севера приходилось до 90% всего миграционного оттока населения из области, в 2000 году – 28%, то в 2011 году – 30%.

До 1999 года в районах Крайнего Севера области был отмечен естественный прирост населения, который не покрывал значительного миграционного оттока.

В 2011 году число умерших превысило число родившихся на 162 человека, естественный прирост наблюдался в городском округе г. Тынде.

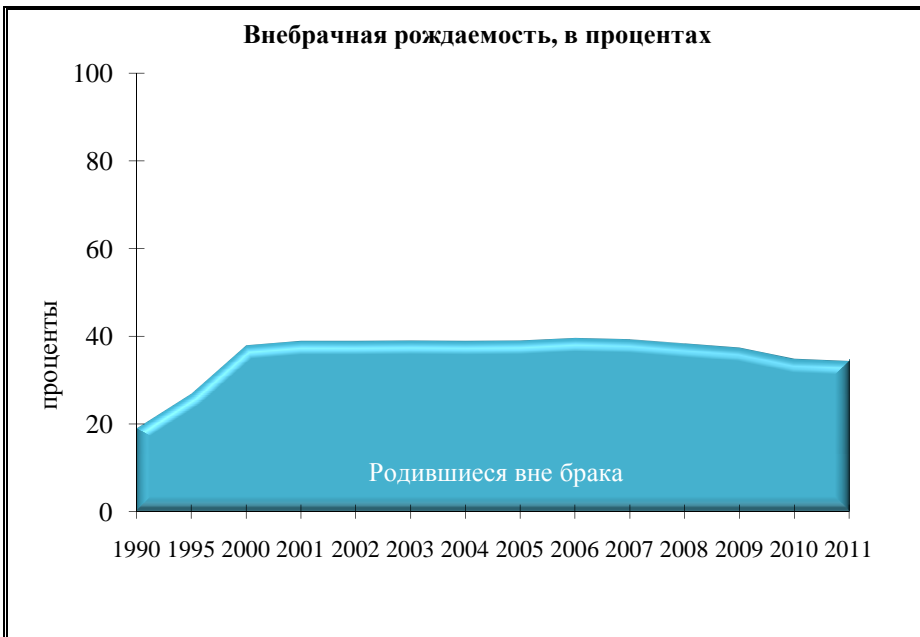
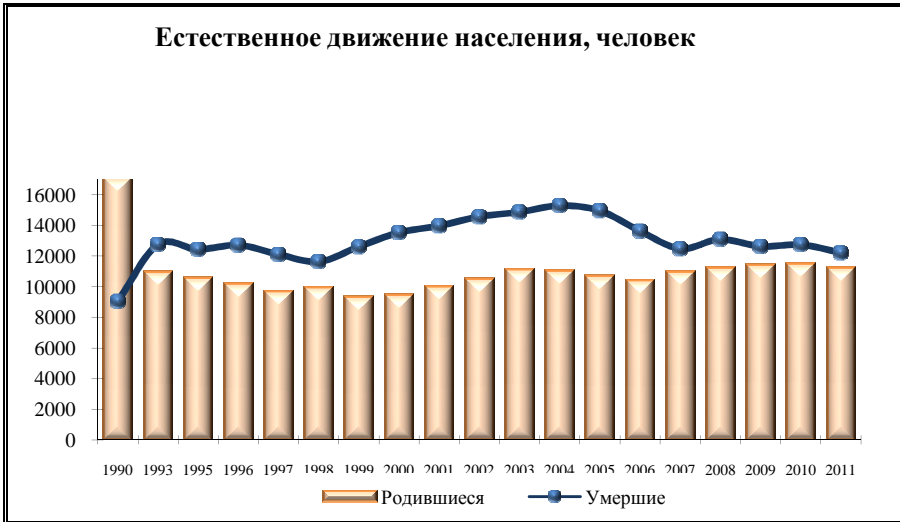
на 1000 населения

	1990	1995	2000	2005	2009	2010	2011	<u>Справочно</u> <u>Амурская</u> область 2011 г.
Родившихся	16,7	11,0	9,4	12,0	12,5	13,4	12,7	13,6
Умерших	5,6	10,2	11,7	14,6	12,8	14,3	14,3	14,8
в том числе в возрасте до 1 года ¹⁾	18,4	16,7	14,7	15,3	9,3	9,5	12,0	10,9
Естественный прирост, убыль (-)	11,1	0,8	-2,3	-2,6	-0,3	-0,9	-1,6	-1,2
Миграционный прирост, убыль (-)	-7,9	-15,0	-9,7	-1,7	-6,5	-11,1	-17,6	-7,4
Браков	6,4	7,7	6,8	7,7	9,2	9,2	11,6	10,0
Разводов	5,1	6,7	6,4	5,0	6,9	6,3	6,9	6,2

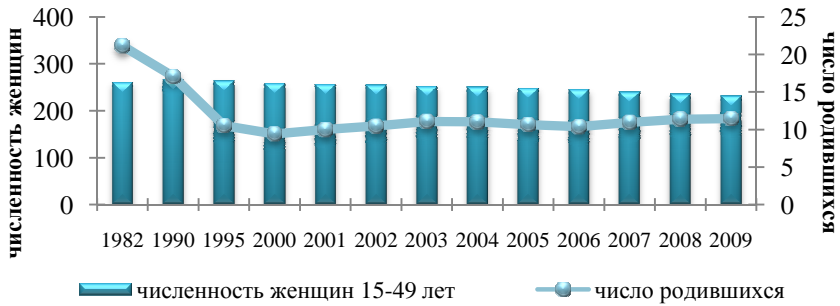
¹⁾ на 1000 родившихся

Приложение

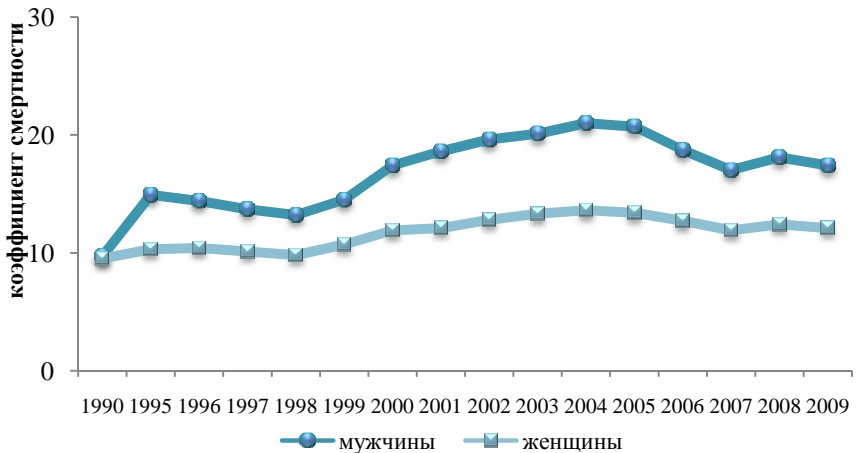
Таблицы и диаграммы

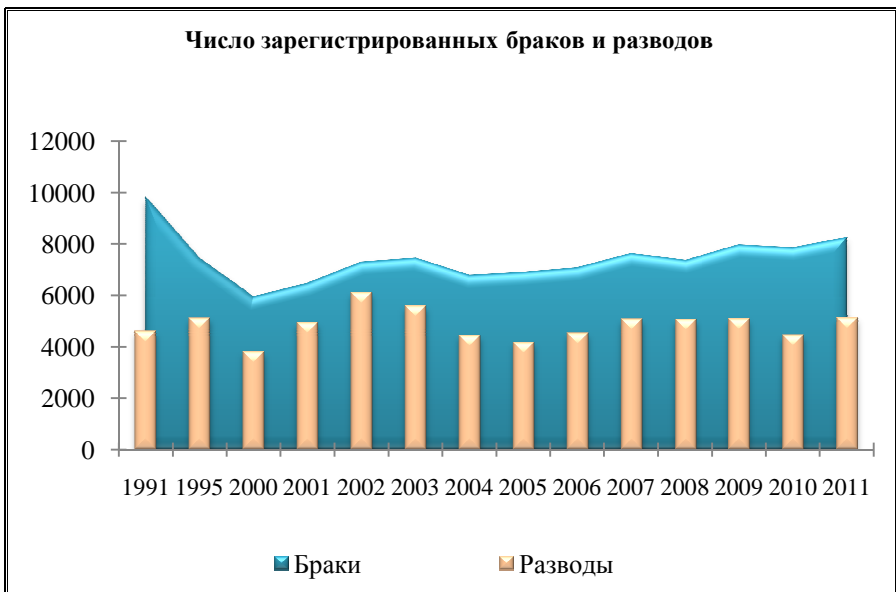
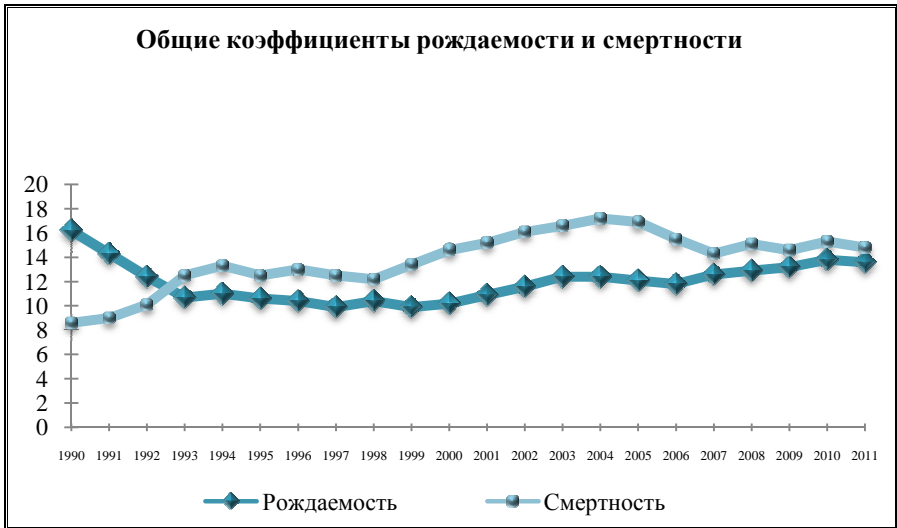


Соотношение численности женщин в возрасте 15-49 лет и число родившихся детей, тыс. человек



Динамика общей смертности мужчин и женщин (на 1000 жителей соответствующего пола)





Основные демографические показатели

	2000	2005	2007	2008	2009	2010 ¹⁾	2011 ¹⁾
Численность постоянного населения на конец года – всего, тыс. человек	923,1	881,1	869,6	864,5	860,7	828,7	821,6
городское	615,0	578,9	569,5	565,3	561,0	554,0	550,6
сельское	308,1	302,2	300,1	299,2	299,7	274,7	271,0
в общей численности населения, %							
городское	66,6	65,7	65,5	65,4	65,2	66,9	67,0
сельское	33,4	34,3	34,5	34,6	34,8	33,1	33,0
Из общей численности постоянного населения - население в возрасте, тыс. человек:							
моложе трудоспособного	198,1	162,1	154,5	153,7	154,9	150,8	...
трудоспособном ²⁾	579,9	574,8	564,7	557,7	549,0	515,9	...
старше трудоспособного	145,1	144,2	150,4	153,1	156,8	162,0	...
Ожидаемая продолжительность жизни при рождении, число лет							
все население	62,2	60,3	63,9	63,5	64,4
мужчины	56,1	54,1	58,2	57,8	58,6
женщины	69,3	67,8	70,3	70,0	70,9
Родившихся - всего, человек	9433	10659	10956	11218	11397	11479	11211
Умерших - всего, человек	13532	14959	12479	13099	12629	12740	12211
в том числе детей в возрасте до 1 года	224	201	177	175	148	147	121
Естественный прирост (-) населения, человек	-4099	-4300	-1523	-1881	-1232	-1261	-1000
Браков	5944	6894	7629	7359	7964	7847	8255
Разводов	3806	4167	5079	5062	5086	4455	5122
Миграционный прирост, отток (-) населения, человек	-4300	-2208	-3473	-3278	-2540	-3681	-6087

¹⁾ оценка от окончательных итогов ВПН-2010

²⁾ Мужчины 16-59 лет, женщины 16-54 года

Ожидаемая продолжительность жизни при рождении

число лет

Годы	Оба пола	Мужчины	Женщины
1987	69,8	65,0	74,3
1990	68,2	63,2	73,4
2002	61,1	55,0	68,4
2003	60,9	55,0	68,0
2004	60,3	54,3	67,7
2005	60,3	54,1	67,8
2006	62,2	56,2	69,2
2007	63,9	58,2	70,1
2008	63,5	57,8	70,0
2009	64,4	58,6	70,9

Объем и сальдо миграции за 1990 – 2010 годы

тыс. человек

Годы	Вся миграция			в т.ч. внешняя миграция		
	прибыло	выбыло	объем миграции	прибыло	выбыло	сальдо миграции
1991	64,8	64,3	129,1	35,0	34,5	0,5
1992	50,8	63,0	113,8	27,1	39,3	-12,2
1993	43,1	47,1	90,2	23,1	27,1	-4,0
1994	44,5	46,5	91,0	23,6	25,6	-2,0
1995	45,2	45,3	90,5	21,9	22,0	-0,1
1996	35,8	38,6	74,4	15,6	18,4	-2,8
1997	31,3	37,0	68,3	12,2	17,9	-5,7
1998	29,2	35,4	64,6	10,3	16,5	-6,2
1999	29,0	35,1	64,1	9,7	15,8	-6,1
2000	27,4	31,7	59,1	8,7	13,0	-4,3
2001	25,9	29,7	55,6	7,5	11,3	-3,8
2002	26,0	29,5	55,5	7,1	10,6	-3,5
2003	27,4	30,3	57,7	7,3	10,2	-2,9
2004	24,0	26,8	50,8	6,1	8,8	-2,7
2005	25,2	27,4	52,6	5,8	8,0	-2,2
2006	19,1	22,3	41,4	5,3	8,5	-3,2
2007	17,1	20,6	37,7	4,9	8,4	-3,5
2008	16,8	20,0	36,8	5,0	8,3	-3,3
2009	14,3	16,8	31,1	4,3	6,8	-2,5
2010	15,4	19,0	34,4	4,4	8,1	-3,7
2011	22,8	28,9	51,7	6,0	12,1	-6,1

Оценка численности населения на 1 января 2012 года

	Численность населения, человек	в том числе:	
		городское	сельское
Всего	821573	550573	271000
городские округа:			
г. Благовещенск	221136	215736	5400
г. Белогорск	68371	67912	459
г. Зея	24665	24665	-
г. Райчихинск	21551	20199	1352
г. Свободный	57713	57713	-
г. Тында	35410	35410	-
г. Шимановск	19595	19595	-
пгт Прогресс	13046	13029	17
пгт Углегорск	5970	5970	-
муниципальные районы:			
Архаринский	16688	9398	7290
Белогорский	19361	-	19361
Благовещенский	20181	-	20181
Бурейский	23332	17847	5485
Завитинский	15584	11285	4299
Зейский	16589	-	16589
Ивановский	25884	-	25884
Константиновский	12854	-	12854
Магдагачинский	21921	14883	7038
Мазановский	14425	-	14425
Михайловский	14841	-	14841
Октябрьский	19208	-	19208
Ромненский	9075	-	9075
Свободненский	14587	-	14587
Селемджинский	11443	8175	3268
Серышевский	25223	10585	14638
Сковородинский	28921	18171	10750
Тамбовский	22702	-	22702
Тындинский	15413	-	15413
Шимановский	5884	-	5884

Родившиеся по городам и районам области

человек

	1990	1995	2000	2005	2007	2008	2009	2010	2011
Всего	17087	10533	9433	10659	10956	11218	11397	11479	11211
городские округа:									
г. Благовещенск	3284	2194	2198	2528	2455	2579	2649	2802	2662
г. Белогорск	1076	727	707	818	857	860	851	852	850
г. Зея	442	278	231	265	293	286	311	282	345
г. Райчихинск	631	500	413	458	313	293	316	286	323
г. Свободный	972	560	535	716	723	776	785	699	701
г. Тында	1080	593	377	483	469	501	471	503	441
г. Шимановск	429	246	201	254	259	268	241	257	248
пгт Прогресс					173	169	184	184	152
муниципальные районы:									
Архаринский	440	259	220	212	246	250	255	242	276
Белогорский	546	345	308	281	317	311	329	348	305
Благовещенский	278	225	190	262	235	223	267	275	303
Бурейский	533	312	281	316	322	401	379	361	383
Завитинский	461	307	257	245	238	266	254	244	221
Зейский	612	268	228	253	267	240	273	261	213
Ивановский	575	381	320	385	402	410	413	426	367
Константиновский	328	220	186	208	234	252	246	221	272
Магдагачинский	483	317	295	334	336	329	353	342	344
Мазановский	359	222	173	193	193	190	189	204	191
Михайловский	391	224	230	204	208	219	250	243	206
Октябрьский	478	260	224	260	276	295	326	260	294
Ромненский	327	141	112	134	152	154	153	152	163
Свободненский	446	193	192	190	204	191	205	233	253
Селемджинский	369	209	127	156	153	125	135	148	127
Серышевский	711	394	362	388	461	445	456	448	432
Сковородинский	680	478	432	471	453	432	452	436	442
Тамбовский	409	260	284	283	342	363	300	367	336
Тындинский	554	268	192	217	211	225	207	224	206
Шимановский	193	96	85	67	97	103	76	103	88

Умершие по городам и районам области

человек

	1990	1995	2000	2005	2007	2008	2009	2010	2011
Всего	9051	12431	13532	14959	12479	13099	12629	12740	11211
городские округа:									
г. Благовещенск	1606	2532	2489	2796	2256	2522	2478	2526	2488
г. Белогорск	810	1060	1202	1376	1042	1132	1049	1068	937
г. Зея	262	398	387	437	443	409	356	422	387
г. Райчихинск	529	707	778	943	455	437	440	428	403
г. Свободный	757	1077	1294	1253	1045	1125	1038	967	1004
г. Тында	217	394	339	437	355	398	404	394	429
г. Шимановск	251	243	377	399	378	373	344	346	311
пгт. Прогресс					295	318	255	290	309
муниципальные районы:									
Архаринский	260	305	365	434	334	370	346	364	363
Белогорский	235	329	365	410	340	341	345	312	292
Благовещенский	171	222	250	338	265	265	219	253	280
Бурейский	326	393	483	502	437	434	435	409	397
Завитинский	234	326	377	396	309	352	335	320	281
Зейский	265	329	375	383	285	319	317	284	317
Ивановский	290	382	486	477	405	397	480	438	402
Константиновский	121	198	185	233	201	214	218	208	196
Магдагачинский	403	478	529	560	512	532	478	438	410
Мазановский	201	258	236	297	244	286	254	255	223
Михайловский	197	233	291	313	249	218	260	272	250
Октябрьский	215	289	351	330	309	295	313	326	319
Ромненский	127	198	165	239	179	180	168	201	175
Свободненский	189	208	299	253	278	270	245	248	241
Селемджинский	132	159	144	185	135	150	147	164	147
Серьшевский	315	364	439	501	436	445	421	412	395
Сковородинский	454	674	619	677	542	554	571	586	510
Тамбовский	209	307	348	380	380	382	377	391	373
Тындинский	151	210	188	233	182	210	198	242	214
Шимановский	124	138	139	136	143	135	110	136	124

Естественный прирост, убыль (-) по городам и районам области

человек

	1990	1995	2000	2005	2007	2008	2009	2010	2011
Всего	8036	-1898	-4099	-4300	-1523	-1881	-1232	-1261	-1000
городские округа:									
г. Благовещенск	1678	-338	-291	-268	199	57	171	276	174
г. Белогорск	266	-333	-495	-558	-185	-272	-198	-216	-87
г. Зея	180	-120	-156	-172	-150	-123	-45	-140	-42
г. Райчихинск	102	-207	-365	-485	-142	-144	-124	-142	-80
г. Свободный	215	-517	-759	-537	-322	-349	-253	-268	-303
г. Тында	863	199	38	46	114	103	67	109	12
г. Шимановск	178	3	-176	-145	-119	-105	-103	-89	-63
пгт. Прогресс					-122	-149	-71	-106	-157
муниципальные районы:									
Архаринский	180	-46	-145	-222	-88	-120	-91	-122	-87
Белогорский	311	16	-57	-129	-23	-30	-16	36	13
Благовещенский	107	3	-60	-76	-30	-42	48	22	23
Бурейский	207	-81	-202	-186	-115	-33	-56	-48	-14
Завитинский	227	-19	-120	-151	-71	-86	-81	-76	-60
Зейский	347	-61	-147	-130	-18	-79	-44	-23	-104
Ивановский	285	-1	-166	-92	-3	13	-67	-12	-35
Константиновский	207	22	1	-25	33	38	28	13	76
Магдагачинский	80	-161	-234	-226	-176	-203	-125	-96	-66
Мазановский	158	-36	-63	-104	-51	-96	-65	-51	-32
Михайловский	194	-9	-61	-109	-41	1	-10	-29	-44
Октябрьский	263	-29	-127	-70	-33	-	13	-66	-25
Ромненский	200	-57	-53	-105	-27	-26	-15	-49	-12
Свободненский	257	-15	-107	-63	-74	-79	-40	-15	12
Селемджинский	237	50	-17	-29	18	-25	-12	-16	-20
Серышевский	396	30	-77	-113	25	-	35	36	37
Сковородинский	226	-196	-187	-206	-89	-122	-119	-150	-68
Тамбовский	200	-47	-64	-97	-38	-19	-77	-24	-37
Тындинский	403	58	4	-16	29	15	9	-18	-8
Шимановский	69	-42	-54	-69	-46	-32	-34	-33	-36

Браки по городам и районам области

человек

	1990	1995	2000	2005	2007	2008	2009	2010	2011
Всего	10045	7434	5944	6894	7629	7359	7964	7847	8255
городские округа:									
г. Благовещенск	2538	1772	1625	2365	2641	2601	2901	2855	2148
г. Белогорск	647	562	484	592	678	677	723	675	574
г. Зeya	275	189	168	238	301	308	327	274	386
г. Райчихинск	432	343	235	315	210	200	194	201	209
г. Свободный	648	515	412	514	526	584	611	534	456
г. Тында	597	469	335	343	471	381	435	428	399
г. Шимановск	239	184	132	182	199	188	195	168	179
пгт Прогресс					100	100	114	97	107
муниципальные районы:									
Архаринский	244	176	136	98	122	111	116	111	157
Белогорский	260	222	128	81	84	61	58	105	225
Благовещенский	158	137	88	46	36	16	17	85	227
Бурейский	264	196	155	182	217	202	223	176	235
Завитинский	265	228	139	140	130	148	132	126	158
Зейский	310	146	105	132	121	72	65	93	158
Ивановский	317	227	143	166	184	198	222	228	313
Константиновский	147	96	82	79	94	87	98	107	136
Магдагачинский	270	236	155	192	193	172	206	187	206
Мазановский	183	110	88	82	88	105	104	89	133
Михайловский	165	119	94	86	121	91	107	95	167
Октябрьский	256	133	125	126	160	155	172	131	216
Ромненский	150	99	64	61	57	68	63	71	97
Свободненский	205	123	85	65	64	-	-	44	133
Селемджинский	240	130	102	72	99	73	105	82	120
Серышевский	295	226	217	178	203	188	166	192	252
Сковородинский	368	333	273	283	245	256	274	283	292
Тамбовский	234	163	168	124	166	197	190	235	303
Тындинский	257	197	120	94	78	71	93	98	152
Шимановский	81	62	46	4	-	-	-	31	67

Разводы по городам и районам области

человек

	1990	1995	2000	2005	2007	2008	2009	2010	2011
Всего	4148	5114	3806	4167	5079	5062	5086	4455	5122
городские округа:									
г. Благовещенск	999	1116	969	1221	1356	1478	1405	1243	1344
г. Белогорск	295	400	349	424	479	497	525	419	447
г. Зeya	144	212	171	163	229	182	228	202	185
г. Райчихинск	206	313	141	238	157	208	216	152	169
г. Свободный	315	435	307	416	508	428	469	376	357
г. Тында	401	405	264	246	340	306	340	285	239
г. Шимановск	89	160	89	123	162	159	146	129	124
пгт Прогресс					96	100	103	83	93
муниципальные районы:									
Архаринский	75	102	57	66	80	89	86	98	113
Белогорский	101	63	101	5	6	6	4	14	118
Благовещенский	64	77	38	28	16	3	-	16	87
Бурейский	94	151	113	144	170	213	158	128	167
Завитинский	99	173	97	110	106	110	102	112	129
Зейский	127	129	68	51	64	68	77	75	103
Ивановский	112	122	84	94	145	128	139	121	150
Константиновский	48	61	52	41	65	66	59	62	70
Магдагачинский	95	138	106	109	131	134	132	115	136
Мазановский	57	48	48	29	103	52	66	64	56
Михайловский	50	65	44	61	99	87	93	102	92
Октябрьский	72	92	73	103	140	124	99	96	117
Ромненский	54	52	37	38	47	53	58	47	63
Свободненский	72	71	58	7	10	-	-	12	67
Селемджинский	108	101	80	44	84	83	74	69	103
Серьшевский	110	120	120	117	170	132	152	120	121
Сковородинский	117	184	132	108	132	176	146	139	143
Тамбовский	77	118	78	92	134	116	137	113	147
Тындинский	149	139	70	74	39	55	51	35	94
Шимановский	18	25	15	-	-	-	-	1	33

Миграционный прирост, отток (-)¹⁾ (человек)

	1990	1995	2000	2005	2007	2008	2009	2010	2011
Всего	5729	-114	-4300	-2208	-3473	-3278	-2540	-3681	-6087
городские округа:									
г. Благовещенск	3850	1668	184	-5294	-1950	-778	-375	220	1144
г. Белогорск	755	180	303	870	387	174	-111	-18	-199
г. Зея	109	-219	-120	105	-43	-67	-54	-24	-271
г. Райчихинск	-168	184	-406	225	-294	-184	-191	-116	-249
г. Свободный	652	570	-279	-290	-476	-399	-303	-374	-653
г. Тында	601	-1131	-730	-461	-496	-448	-347	-596	-787
г. Шимановск	-16	-16	-71	154	-11	-34	-76	-33	-147
пгт Прогресс					32	93	10	-1	-78
муниципальные районы:									
Архаринский	-140	139	-235	-307	-205	-110	-93	-141	-342
Белогорский	262	-198	-423	119	-67	-144	-88	-436	-584
Благовещенский	12	377	361	859	213	315	244	330	446
Бурейский	191	85	196	409	266	-35	-140	-111	-620
Завитинский	114	-354	-295	40	-241	-177	-139	-193	-239
Зейский	-1738	-392	-53	99	-11	-86	-135	-164	-82
Ивановский	401	-21	-90	396	192	38	98	-308	-478
Константиновский	312	-65	-196	76	-77	-54	-62	-74	-191
Магдагачинский	369	119	-520	-98	-188	-210	-138	-255	-599
Мазановский	-12	-161	-172	30	-9	-40	64	-83	-272
Михайловский	17	-224	-342	161	53	-25	-31	-33	32
Октябрьский	640	37	-81	297	240	-10	66	-191	-330
Ромненский	-227	-204	-303	-83	-133	-129	-137	-150	-246
Свободненский	242	-153	-220	-50	-223	-157	-6	69	254
Селемджинский	24	-492	-313	90	-47	-148	-104	-119	-159
Серышевский	-85	-309	-242	25	-43	-128	-177	-336	-504
Сковородинский	-491	334	-201	-1	-220	-368	-262	-366	-477
Тамбовский	425	-15	16	310	148	28	3	74	60
Тындинский	-438	35	27	-23	-270	-209	-86	-263	-540
Шимановский	68	-105	-99	61	23	-10	21	-8	15

¹⁾ по данным областных годовых разработок

**Общие коэффициенты естественного движения населения
в 2011 году по городским округам и районам области**

	На 1000 человек приходится				
	родившихся	умерших	естественного прироста	браков	разводов
Всего	13,6	14,8	-1,2	10,0	6,2
городские округа:					
г. Благовещенск	12,1	11,3	0,8	9,7	6,1
г. Белогорск	12,4	13,7	-1,3	8,4	6,5
г. Зeya	13,9	15,6	-1,7	15,6	7,5
г. Райчихинск	14,9	18,6	-3,7	9,6	7,8
г. Свободный	12,0	17,3	-5,3	7,8	6,1
г. Тында	12,3	12,0	0,3	11,1	6,7
г. Шимановск	12,6	15,8	-3,2	9,1	6,3
пгт Прогресс	11,5	23,5	-12,0	8,1	7,1
муниципальные районы:					
Архаринский	16,3	21,5	-5,2	9,3	6,7
Белогорский	15,5	14,9	0,6	11,5	6,0
Благовещенский	15,2	14,0	1,2	11,4	4,4
Бурейский	16,2	16,8	-0,6	9,9	7,1
Завитинский	14,0	17,9	-3,9	10,0	8,2
Зейский	12,8	19,0	-6,2	9,5	6,2
Ивановский	14,0	15,4	-1,4	12,0	5,7
Константиновский	21,1	15,2	5,9	10,5	5,4
Магдагачинский	15,5	18,4	-2,9	9,3	6,1
Мазановский	13,1	15,3	-2,2	9,1	3,8
Михайловский	13,9	16,8	-2,9	11,2	6,2
Октябрьский	15,2	16,5	-1,3	11,1	6,0
Ромненский	17,7	19,0	-1,3	10,5	6,8
Свободненский	17,5	16,7	0,8	9,2	4,6
Селемджинский	11,0	12,7	-1,7	10,4	8,9
Серьшевский	17,0	15,5	1,5	9,9	4,8
Сковородинский	15,1	17,5	-2,4	10,0	4,9
Тамбовский	14,8	16,4	-1,6	13,4	6,5
Тындинский	13,1	13,6	-0,5	9,7	6,0
Шимановский	14,9	21,0	-6,1	11,4	5,6

Некоторые демографические показатели по Дальневосточному федеральному округу

Число родившихся на 1000 населения

	1990	1995	2000	2005	2008	2009	2010	2011 ¹⁾
Россия	13,4	9,3	8,7	10,2	12,1	12,4	12,5	12,6
Дальневосточный федеральный округ	15,4	10,4	9,7	11,5	12,6	13,0	13,2	13,2
Республика Саха (Якутия)	19,4	15,3	13,7	14,3	16,2	16,7	16,8	17,1
Камчатский край	12,4	9,2	9,3	11,0	11,7	11,9	12,1	12,4
Приморский край	14,6	9,4	8,6	10,4	11,3	11,8	11,8	11,9
Хабаровский край	15,1	9,4	8,5	10,9	12,2	12,6	12,9	12,9
Амурская область	16,2	10,6	10,2	12,1	12,9	13,2	13,8	13,5
Магаданская область	13,6	8,8	9,7	11,0	10,9	12,1	11,5	11,5
Сахалинская область	14,2	9,1	9,2	11,4	12,3	12,1	12,1	11,8
Еврейская автономная область	17,8	11,1	9,7	11,6	13,9	13,3	13,6	14,1
Чукотский автономный округ	13,8	10,4	11,5	15,7	15,1	14,1	14,7	13,7

Число умерших на 1000 населения

	1990	1995	2000	2005	2008	2009	2010	2011
Россия	11,2	15,0	15,3	16,1	14,6	14,2	14,2	13,5
Дальневосточный федеральный округ	8,2	12,8	13,2	15,3	13,6	13,3	13,8	13,4
Республика Саха (Якутия)	6,7	9,8	9,7	10,2	10,1	9,9	9,8	9,3
Камчатский край	6,2	11,2	11,0	12,6	11,4	11,8	12,6	12,0
Приморский край	9,1	13,1	13,9	16,2	14,5	13,8	14,3	14,1
Хабаровский край	9,2	13,3	14,1	16,3	14,0	13,6	14,6	14,6
Амурская область	8,6	12,5	14,6	16,9	15,1	14,7	15,3	14,7
Магаданская область	5,6	11,5	11,8	13,6	13,8	13,2	13,0	12,9
Сахалинская область	8,1	17,4	13,4	17,4	14,5	14,5	14,9	14,1
Еврейская автономная область	9,6	13,8	14,5	17,9	15,3	14,8	15,5	15,3
Чукотский автономный округ	3,7	9,1	9,6	11,8	12,4	12,9	13,8	11,1

¹⁾ предварительные данные

**Число умерших детей в возрасте до 1 года
на 1000 родившихся**

	1990	1995	2000	2005	2008	2009	2010	2011
Россия	17,4	18,1	15,3	11,0	8,5	8,1	7,5	7,3¹⁾
Дальневосточный федеральный округ	18,8	20,5	18,6	13,5	10,8	10,5	9,6	9,2
Республика Саха (Якутия)	19,9	19,5	17,6	10,6	9,1	8,9	7,2	6,3
Камчатский край	16,6	15,4	16,0	10,3	7,5	11,8	9,4	10,1
Приморский край	18,3	21,5	19,1	13,1	10,3	10,6	9,6	9,8
Хабаровский край	18,7	17,8	17,3	13,0	11,7	10,3	10,5	10,8
Амурская область	19,9	23,6	23,8	18,7	15,7	13,0	12,8	10,9
Магаданская область	17,4	14,2	15,1	12,0	10,0	10,8	9,3	7,2
Сахалинская область	16,7	22,7	15,1	14,4	8,1	7,2	5,9	4,3
Еврейская автоном- ная область	23,9	26,4	20,2	15,6	11,7	15,0	10,4	14,1
Чукотский автоном- ный округ	18,5	34,0	23,5	17,6	9,2	12,6	21,8	12,8

¹⁾ предварительные данные

Демографические процессы в Амурской области

Аналитическая записка

Ответственные за выпуск:

Е.А. Бурлаев

Е.В. Абоймова

Тел.: (84162) 42-54-79

Подписано в печать _____

Формат _____

**РАСПРОСТРАНЕНИЕ
ОФИЦИАЛЬНОЙ СТАТИСТИЧЕСКОЙ
ИНФОРМАЦИИ**

г.Благовещенск, ул.Кузнечная, 23

51-87-01

<http://amurstat.gks.ru>