

ФЕДЕРАЛЬНАЯ СЛУЖБА ГОСУДАРСТВЕННОЙ СТАТИСТИКИ

**ТЕРРИТОРИАЛЬНЫЙ ОРГАН ФЕДЕРАЛЬНОЙ СЛУЖБЫ
ГОСУДАРСТВЕННОЙ СТАТИСТИКИ ПО АМУРСКОЙ ОБЛАСТИ
(АМУРСТАТ)**

АМУРСКАЯ ОБЛАСТЬ В ЗЕРКАЛЕ ДЕМОГРАФИИ

по каталогу № 3.1

Благовещенск
2019

УДК 311(571.61)

ББК 65.24-05

А93

Редакционная коллегия:

М.А. Рябчинская, Н.А. Левченко, В.Н. Дьяченко, Е.А. Бурлаев

А93 Амурская область в зеркале демографии:
Записка/Амурстат.- Благовещенск, 2019. – 36с.

Анализируется демографическая ситуация в Амурской области. Рассматриваются все основные демографические процессы: динамика численности и возрастно-половой структуры населения области, брачность, рождаемость, смертность, миграция. Оценка численности населения на 1 января 2019 года дана с учетом окончательных итогов Всероссийской переписи населения 2010 года. Коэффициенты рождаемости, смертности, брачности, разводимости за 2003-2009гг. рассчитаны с учетом итогов Всероссийской переписи населения 2010 года.

Для работников органов управления, демографов, экономистов, научных и хозяйственных работников, преподавательского состава, аспирантов, студентов.

УДК 311 (571.61)

ББК 65.24-05

© Территориальный орган Федеральной службы государственной статистики по Амурской области, 2019
E-mail: P28_mail@gks.ru
<http://amurstat.gks.ru>

Демографическая ситуация в Амурской области

«Концепцией демографической политики Российской Федерации на период до 2025 года», утвержденной Указом Президента Российской Федерации от 9 октября 2007 года №1351, определено, что демографическая политика Российской Федерации направлена на увеличение продолжительности жизни населения, сокращение уровня смертности, рост рождаемости, регулирование внутренней и внешней миграции, сохранение и укрепление здоровья населения и улучшение на этой основе демографической ситуации в стране.

За истекшее 10-летие в демографическом развитии Амурской области отмечались некоторые позитивные тенденции. Благодаря мерам, принятым правительством, повышался уровень рождаемости и снижался уровень смертности населения. Так, по сравнению с 2008 годом общий коэффициент смертности снизился с 15,6 до 13,4 промилле. Увеличивался суммарный коэффициент рождаемости (до 2014г.), выросла средняя продолжительность жизни населения. В то же время следует отметить наметившийся в последние годы (2013-2018гг.) негативный тренд в динамике уровня рождаемости - сокращение количества рождений. При этом темпы сокращения рождаемости опережают темпы снижения смертности, что приводит к сохранению и даже росту естественной убыли населения.

На протяжении длительного периода времени (1992-2018гг.) отток населения из области стабильно превышает его приток. Естественная убыль населения, наряду с миграционной убылью, способствует сокращению числа жителей Амурской области. За 10 лет численность населения области снизилась на 45,7 тыс. человек, или на 5,4%. По оценке от окончательных итогов Всероссийской переписи населения 2010 года, на 1 января 2019 года **численность населения области составила 793,2 тыс. человек.**

В составе Амурской области по состоянию на 1 января 2019 года находились 8 городов областного подчинения, 2 города районного подчинения, 15 поселков городского типа, 601 сельский населенный пункт. Численность постоянно проживающих горожан к началу 2019 года насчитывала 535,6 тыс. человек (67,5%), численность сельского населения – 257,6 тыс. человек (32,5%).

Административно-территориальное деление Амурской области

| Годы | Число | | |
|------|---------|--------------------------|-----------------------------|
| | городов | поселков городского типа | сельских населенных пунктов |
| 2000 | 9 | 24 | 616 |
| 2010 | 9 | 19 | 601 |
| 2015 | 9 | 16 | 601 |
| 2019 | 10 | 15 | 601 |

В настоящее время в области продолжается процесс административно-территориальных преобразований. В 2008-2010 годах поселки городского типа Стойба (Селемджинский район), Широкий (городской округ Райчихинск) и Златоустовск (Селемджинский район) перешли в категорию сельских населенных пунктов. В 2012 пгт Коболдо и Огоджа Селемджинского района получили статус сельских населенных пунктов. В 2013 году из городского округа г.Райчихинск выделился сельский населенный пункт Зельвино. В 2014 году в Ромненском районе упразднен сельский населенный пункт Новолиствянка.

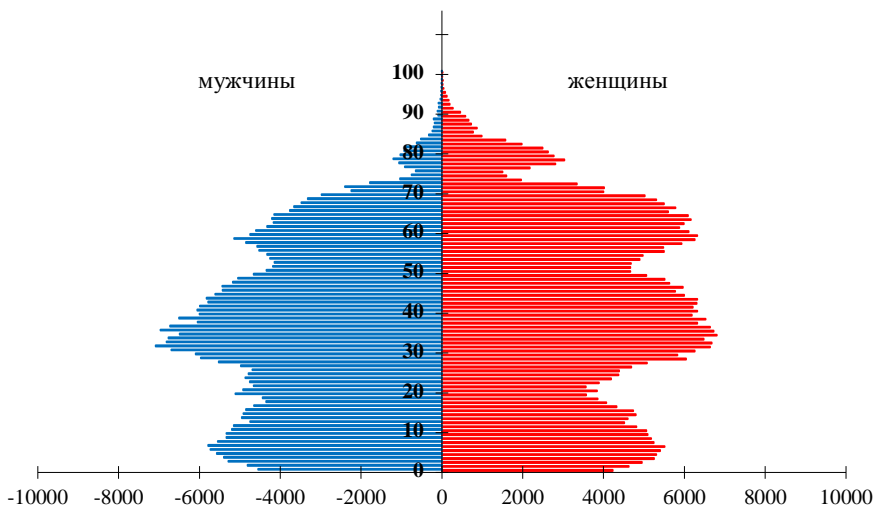
В области ведется работа по реализации Федерального закона «Об общих принципах организации местного самоуправления в Российской Федерации» № 131 - ФЗ от 6 октября 2003 года, вступившего в силу с 1 января 2006 года. В 2004-2005 годах в соответствии с положениями нового закона статус городского округа получили города областного подчинения и поселки Прогресс и Углегорск, статус муниципального района – все районы области.

Возрастно-половая структура населения Амурской области характеризуется непрекращающимся процессом старения населения. Удельный вес лиц моложе трудоспособного возраста (до 16 лет), благодаря росту рождаемости, за 10 лет вырос на 2,7 п.п, составив 20,5% в 2018г., в то же время доля лиц пенсионного возраста постепенно увеличивается (с 17,9% до 23,3%).

Возрастно-половая структура населения на 1 января 2019 года (оценка от итогов Всероссийской переписи населения 2010 года)

(человек)

Возраст, лет



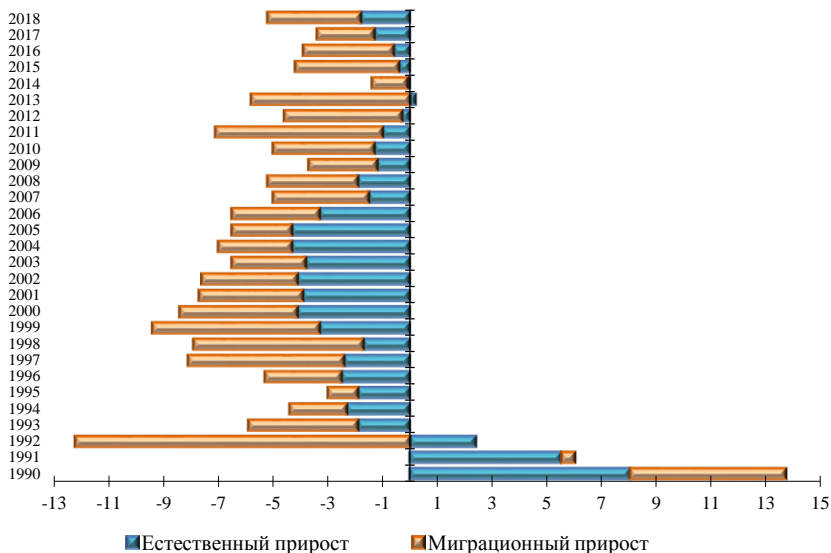
Снижение рождаемости в 1990-е годы и миграционная убыль способствовали тому, что численность населения трудоспособного возраста сократилась за этот период (с 2008г.) на 89,0 тыс. человек, а удельный вес - с 63,8% до 56,2%.

Женщин в населении Амурской области традиционно больше, чем мужчин: на 1000 мужчин в 2018 году приходилось 1113 женщин, в 2008 году – 1108. В разных возрастных группах соотношение мужчин и женщин неодинаково – если в трудоспособном возрасте на 1000 мужчин приходится 889 женщин, то в возрасте старше трудоспособного – 2285.

Естественное движение населения. Естественная убыль населения в целом по области наблюдается с 1993 года. За это время число умерших превысило число родившихся на 51,3 тыс. человек. В 2018 году естественная убыль составила 1838 человек, тогда как в предыдущем году - 1224 человека.

Численные потери, обусловленные превышением смертности над рождаемостью, составляли в разные годы последнего десятилетия от 7% до 63% общего ежегодного снижения численности (за 2018 год - 35%), оставшаяся часть пришлось на миграционный отток из области.

**Элементы изменения численности населения
Амурской области за 1990-2018 годы, тысяч человек**



Из графика видно, что в 1995 и в 1998 годах наблюдалось некоторое сокращение естественной убыли, с 1999 года по 2006 год отмечен значительный рост. В 2018 году естественная убыль составила 1,8 тыс. человек, число умерших превысило число родившихся на 20,9%.

Сокращение численности населения за счет перевеса числа умерших над числом родившихся имеет место в большинстве городов и районов области.

В 2018 году естественная убыль зафиксирована в семи городских округах и 19 муниципальных районах области, кроме Благовещенска и Благовещенского муниципального района, (в 2008 году - в 6 городских округах и 17 районах, в 2017 году - соответственно в 6 и 16).

На протяжении второй половины прошлого столетия в области, как и по всей России, происходил переход от высокого к более низкому уровню рождаемости.

Естественное движение населения Амурской области

| Годы | Человек | | На 1000 населения | | Коэффициент суммарной рождаемости (число родившихся в среднем на 100 женщин) |
|------|------------|---------|-------------------|---------|--|
| | родившихся | умерших | родившихся | умерших | |
| 1990 | 17087 | 9051 | 16,2 | 8,6 | 218 |
| 1995 | 10533 | 12431 | 10,6 | 12,5 | 143 |
| 2000 | 9433 | 13532 | 10,2 | 14,6 | 129 |
| 2005 | 10659 | 14959 | 12,3 | 17,2 | 142 |
| 2006 | 10391 | 13635 | 12,1 | 15,9 | 138 |
| 2007 | 10956 | 12479 | 12,9 | 14,7 | 147 |
| 2008 | 11218 | 13099 | 13,3 | 15,6 | 151 |
| 2009 | 11397 | 12629 | 13,6 | 15,1 | 156 |
| 2010 | 11479 | 12740 | 13,8 | 15,3 | 169 |
| 2011 | 11211 | 12211 | 13,6 | 14,8 | 170 |
| 2012 | 11740 | 12080 | 14,3 | 14,7 | 183 |
| 2013 | 11453 | 11320 | 14,1 | 13,9 | 184 |
| 2014 | 11094 | 11230 | 13,7 | 13,9 | 185 |
| 2015 | 10778 | 11194 | 13,3 | 13,9 | 184 |
| 2016 | 10350 | 11017 | 12,9 | 13,7 | 182 |
| 2017 | 9459 | 10683 | 11,8 | 13,4 | 171 |
| 2018 | 8812 | 10650 | 11,1 | 13,4 | x |

В 2018 году отмечено уменьшение числа родившихся – на 647 человека (на 6,8%) меньше, чем в 2017 году, по сравнению с 1990 годом - меньше на 8275 человек (в 1,9 раза). На 1000 жителей области пришлось 11,1 рождения (в 1990г. – 16,2). По Дальневосточному федеральному округу в 2018 году на 1000 жителей пришлось 11,9, по России – 10,9.

Увеличение числа рождений в 2018 году по сравнению с предыдущим годом отмечено в городских округах г.Белогорске, г.Райчихинске, Белогорском и Зейском муниципальных районах, уменьшение – в 6 городских округах и 18 муниципальных районах.

С помощью индексного метода установлено, что рост рождаемости в 2006-2012 годах связан с фактором роста интенсивности (частоты). Так, общий коэффициент рождаемости в области за 6 лет увеличился на 18,2%, в том числе за счет возрастных коэффициентов рождаемости – на 25,7%.

Снижение удельного веса женщин в возрасте 15-49 лет в общей численности населения способствовало снижению коэффициента рождаемости на 8,3%.

**Компоненты изменений общего коэффициента рождаемости
в Амурской области в отдельные периоды 2006-2018гг.
(в процентах к величине коэффициента в начале каждого периода)**

| Годы | Изменение общего коэффициента рождаемости за период | В том числе за счет изменения | | |
|----------------------------|---|---|---|--|
| | | доли женщин 15-49 лет в населе- нии | возрастной структуры женского репродуктивного контингента | возрастных коэффициентов рождаемости |
| Все население | | | | |
| 2006-2012 | +18,2 | -8,3 | +2,3 | +24,2 |
| 2013-2014 | -2,8 | -1,5 | -1,3 | 0,0 |
| 2014-2015 | -2,9 | -1,4 | -1,5 | 0,0 |
| 2015-2016 | -3,0 | -0,4 | -1,7 | -0,9 |
| 2016-2017 | -8,5 | -0,6 | -2,3 | -5,6 |
| 2017-2018 | -5,9 | -0,4 | -2,3 | -3,2 |
| Городское население | | | | |
| 2013-2014 | -3,8 | -1,3 | -0,7 | -1,8 |
| 2014-2015 | 5,5 | -1,0 | -0,9 | 7,4 |
| 2015-2016 | -2,2 | -0,4 | -1,5 | -0,3 |
| 2016-2017 | -7,6 | -1,2 | -2,1 | -4,3 |
| 2017-2018 | -6,6 | -0,4 | -4,6 | -1,6 |
| Сельское население | | | | |
| 2013-2014 | -1,3 | -2,4 | -3,2 | 4,3 |
| 2014-2015 | -15,3 | -0,8 | -0,1 | -14,4 |
| 2015-2016 | -6,0 | -1,0 | -2,0 | -3,0 |
| 2016-2017 | -10,4 | -0,1 | -2,7 | -7,6 |
| 2017-2018 | -6,2 | -0,2 | -3,3 | -2,7 |

Динамика показателей рождаемости за 2007-2012 годы дает определенные основания говорить о действенности принятых государством мер в сфере демографической политики. Так, в 2007 году прирост общего коэффициента рождаемости к предыдущему году составил 6,6%, в 2010 г. - 1,5%, в 2012г. -

5,1%. В 2011 и 2013 годах отмечалось снижение коэффициента рождаемости на 1,4%, в 2015-16 годах – на 2,9-3,0%, в 2017 году- на 8,5%, в 2018 году – на 5,9%.

В 2018 году из общего снижения коэффициента на 5,9% более половины (3,2%) были результатом именно снижения рождаемости, в то время как чуть меньше половины снижения коэффициента было обусловлено изменением возрастной структуры населения (уменьшением доли женщин 15-49 лет в населении и старением женского репродуктивного контингента).

Если в городской местности в 2018 году общий коэффициент рождаемости снизился под влиянием всех трех факторов (в том числе более чем на 2/3 из-за изменения возрастной структуры женщин детородного возраста), то в сельской местности на долю рождаемости в общей структуре снижения коэффициента пришлось около 44% потерь, а на потери, вызванные постарением женского репродуктивного контингента, пришлось свыше половины потерь.

Динамика суммарного коэффициента рождаемости, свободного от влияния возрастной структуры, демонстрирует следующую картину: в 2007г. прирост составил 6%, в 2010г. - 8,6%, в 2012г. -7,8%. Начиная с 2014 года суммарный коэффициент рождаемости начал снижаться, достигнув в 2018 году 1,64 рождения на 1 женщину. Судя по динамике показателей рождаемости за последние годы (2015-2018гг.) эффект от принятых правительством мер заметно ослаб на фоне снижения удельного веса женщин в возрасте 15-49 лет и доли женщин наиболее активных репродуктивных возрастов.

Особенно заметно снижение рождаемости в сельской местности, где суммарный коэффициент рождаемости за 4 года снизился почти на треть (в городской местности коэффициент увеличился и в 2015-2016 годах стабилизировался на уровне 1,643 рождения на 1 женщину, а в 2017 году вновь начал снижение).

Динамика суммарного коэффициента рождаемости населения Амурской области

| | всего | город | село |
|---------------|-------|-------|-------|
| 2014 | 1,849 | 1,531 | 2,943 |
| 2015 | 1,838 | 1,643 | 2,495 |
| 2016 | 1,817 | 1,643 | 2,380 |
| 2017 | 1,707 | 1,581 | 2,156 |
| 2018 (оценка) | 1,642 | 1,522 | 2,023 |

Судя по динамике последних 4-х лет, в сельской местности наиболее активно интенсивность деторождения снижалась у женщин в возрасте 15-24 года. В городской местности интенсивность рождаемости в этом возрастном интервале снизилась незначительно.

Озабоченность государства демографической ситуацией в стране была озвучена в Послании Президента страны Федеральному Собранию РФ от 10 мая 2006 года. В Послании были перечислены конкретные мероприятия, направленные на улучшение демографической ситуации, при этом основной упор делался на стимулирование рождений вторых и следующих по очередности детей, что позволило бы при одновременном снижении смертности восстановить хотя бы простое воспроизводство населения.

Снижение рождаемости в 1990-е годы происходило за счет рождений детей более высокой очередности (вторых, третьих и т.д.) и свидетельствовало о возрастании роли поведенческих факторов. Наиболее резко в 1990-е годы снизилась доля рождений детей второй и более очередности у женщин в возрасте 20-24 лет и 25-29 лет.

В 2018 году по сравнению с 2008 годом повысилась доля рождений второй и последующей очередности. Так, у 20-24 летних женщин доля вторых детей увеличилась с 21,8% до 27,9%, третьих - с 4,1 до 6,1%, четвертых и более – с 0,7 до 1,4%. Среди 25-29 летних женщин доля вторых детей снизилась с 44,6% до 41,1%, третьих – увеличилась с 9,5 до 11,9%, четвертых и более - с 3,6 до 5,3%.

Распределение родившихся у матерей по очередности рождения в Амурской области

| Годы | Доля родившихся определенной очередности | В том числе по очередности рождения | | | | |
|------|--|-------------------------------------|--------|---------|-----------|---------------|
| | | первым | вторым | третьим | четвертым | пятым и более |
| 2008 | 100,0 | 52,1 | 34,2 | 9,3 | 2,6 | 1,8 |
| 2009 | 100,0 | 51,0 | 35,0 | 9,4 | 2,9 | 1,7 |
| 2010 | 100,0 | 50,0 | 35,2 | 10,2 | 2,9 | 1,7 |
| 2011 | 100,0 | 47,6 | 36,5 | 10,9 | 3,0 | 2,0 |
| 2012 | 100,0 | 45,9 | 37,8 | 11,6 | 3,2 | 1,5 |
| 2013 | 100,0 | 44,9 | 37,2 | 12,3 | 3,4 | 2,2 |
| 2014 | 100,0 | 43,0 | 37,6 | 12,8 | 4,0 | 2,6 |
| 2015 | 100,0 | 39,8 | 39,9 | 14,1 | 4,1 | 2,1 |
| 2016 | 100,0 | 38,0 | 40,4 | 14,4 | 4,3 | 2,9 |
| 2017 | 100,0 | 38,1 | 39,0 | 15,3 | 4,6 | 3,0 |
| 2018 | 100,0 | 38,5 | 37,8 | 15,6 | 4,8 | 3,3 |

Судя по динамике, позитивные изменения в структуре очередности рождений можно считать прямым результатом работы программы «материнского капитала».

Однако достигнутый прирост не смог компенсировать снижение числа первенцев, в результате чего число родившихся по сравнению с предыдущим годом сократилось.

Сложившийся уровень суммарной рождаемости (число детей, рожденных женщиной в течение жизни) составил в 2018 году 1,64 рождения на одну женщину в возрасте 15 - 49 лет, оставаясь ниже уровня, необходимого для простого численного замещения поколений родителями их детьми (2,14-2,15 рождения на одну женщину). В 2010-2016 годах в сельской местности, судя по величине коэффициента суммарной рождаемости, сложился расширенный уровень воспроизводства населения. (в 2016г. суммарный коэффициент составил 2,38 рождения). Величина суммарного коэффициента в 2017 году сложилась на уровне простого замещения поколений (2,16), а в 2018 году сельская местность перешла на режим суженного воспроизводства населения.

В городской местности, в которой проживает 2/3 населения области, режим воспроизводства населения по-прежнему носит суженный характер (величина суммарного коэффициента 1,52 рождения в расчете на одну женщину).

Как показывает анализ, самый высокий показатель рождаемости в 2018 году отмечен в Серышевском (14,3), Тамбовском (14,0), Константиновском и Ивановском (13,6) и Михайловском (12,2) муниципальных районах.

Неблагоприятно сказывается на ситуации с рождаемостью ухудшение брачно-семейных отношений. За 1990–2018 годы число ежегодно регистрируемых браков уменьшилось с 10045 до 5744 (на 43%), тогда как число разводов - с 4148 до 4097 (на 1,2%). В расчете на 1000 населения общий коэффициент брачности был ниже показателя 1990 года (соответственно 7,2 и 9,5), а общий коэффициент разводимости был в 1,3 раза выше, чем в 1990 году – 5,1 и 3,9. В 2018 году в области на 1000 заключенных браков приходилось 713 разводов, в 1990 году – 413.

Динамика показателей брачности и разводимости населения Амурской области

на 1000 населения

| | 1990 | 1995 | 2000 | 2005 | 2010 | 2015 | 2016 | 2017 | 2018 |
|-------------------------------|------|------|------|------|------|------|------|------|------|
| Число браков | 9,5 | 7,5 | 6,4 | 7,9 | 9,1 | 7,9 | 7,2 | 7,6 | 7,2 |
| Число разводов | 3,9 | 5,2 | 4,1 | 4,8 | 5,2 | 5,1 | 5,1 | 5,0 | 5,1 |
| Число разводов на 1000 браков | 413 | 688 | 640 | 604 | 568 | 652 | 705 | 650 | 713 |

В 2000-2013 годы показатели регистрируемой брачности в Амурской области, несмотря на колебания, имели тенденцию к росту, чему способствовала благоприятная возрастная структура населения. Число мужчин и женщин в основных бракоспособных возрастах до 35 лет увеличивалось за счет относительно многочисленных поколений, родившихся в 1980-е годы.

В 2018 году количество зарегистрированных браков снизилось и составило 5744, что на 373 меньше по сравнению с предыдущим годом. В го-

родской местности регистрируют брак чаще, чем в сельской (коэффициенты брачности составили соответственно 8,0 и 5,6 на 1000 населения).

Средний возраст мужчин, зарегистрировавших брак в 2018 году, заметно выше, чем у женщин. Из общего числа вступивших в брак мужчин 1176 (20,5%) приходится на мужчин в возрасте до 25 лет, еще 47,5% вступили в брак в возрасте 25-34 года. Среди женщин 1839 человек (32,0%) были моложе 25 лет, а 2439 человек (42,5%) находились в возрасте 25-34 года.

Численность вступивших в брак по возрасту в 2018 году

| | Всего вступивших в брак | В том числе в возрасте, лет | | | | | Из общего числа вступивших в брак зарегистрировали | |
|---------|-------------------------|-----------------------------|-------|-------|-------|-------------|--|----------------|
| | | До 18 | 18-24 | 25-34 | 35-59 | 60 и старше | первый брак | повторный брак |
| Мужчины | 5744 | 4 | 1172 | 2728 | 1692 | 148 | 3792 | 1952 |
| Женщины | 5744 | 42 | 1797 | 2439 | 1374 | 92 | 3616 | 2128 |

В 2018 году сократилось число мужчин и женщин, впервые зарегистрировавших брак, одновременно увеличилось количество повторных браков. При этом не наблюдалось существенной разницы между мужчинами и женщинами с точки зрения вступления в повторный брак. Зарегистрировали повторный брак 1952 мужчины и 2128 женщин. Удельный вес повторных браков составил у мужчин 34,0%, у женщин – 37,0%.

В 2018 году по сравнению с предыдущим годом отмечается рост числа разводов (на 3,0%), при увеличении общего коэффициента разводимости (5,1 в расчете на 1000 жителей.). Пик разводов приходится на возрастную группу 25-34 лет, на которую приходится 30% (мужчины) и 38% (женщины) всех расторгнутых браков.

Численность расторгнувших брак по возрасту в 2018 году

| | Всего расторгнувших брак | В том числе в возрасте, лет | | | | | | | Из общего числа расторгнувших брак имеют детей до 18 лет | |
|---------|--------------------------|-----------------------------|-------|-------|-------|-------|-------------|-----------|--|-------------|
| | | До 18 | 18-24 | 25-39 | 40-49 | 50-59 | 60 и старше | не указан | всего разводов | в них детей |
| Мужчины | 4097 | - | 183 | 1725 | 659 | 293 | 128 | 1113 | 1931 | 2641 |
| Женщины | 4097 | 5 | 490 | 2149 | 626 | 229 | 100 | 532 | | |

Продолжительность расторгнутых браков распределилась следующим образом: 0-4 года – 40,3%, 5-9 лет – 26,8% и свыше 10 лет- 32,9%.

Среди разводящихся пар доля супругов с несовершеннолетними детьми составила 47,1% (в 2017г. – 53,6%). Из-за распада семей по причине развода 2641 ребенок остались без одного из родителей (в 2017г. – 2846). Среднее число детей на один развод составило 1,4 (в 2017г. - 1,3).

Около трети детей рождается у матерей, не состоящих в зарегистрированном браке. Удельный вес детей, родившихся вне зарегистрированного брака, в 2018 году составил 30,7% (в 2000г. – 37,5%, 1990г. – 19,0%). Среди женщин моложе 18 лет доля внебрачных детей вдвое выше – 70,0%.

Динамика показателей внебрачной рождаемости в Амурской области

| | 1990 | 1995 | 2000 | 2005 | 2010 | 2015 | 2016 | 2017 | 2018 |
|---|------|------|------|------|------|------|------|------|------|
| Число родившихся вне зарегистрированного брака, человек | 3247 | 2891 | 3537 | 4171 | 4011 | 3394 | 3154 | 2840 | 2708 |
| В % к общему числу родившихся детей | 19,0 | 27,4 | 37,5 | 39,1 | 34,9 | 31,5 | 30,5 | 30,0 | 30,7 |
| Число родившихся вне зарегистрированного брака у женщин в возрасте до 18 лет, человек | 328 | 301 | 277 | 284 | 181 | 150 | 115 | 81 | 70 |
| В % к числу всех родившихся у женщин в возрасте до 18 лет | 45,6 | 50,5 | 73,1 | 75,3 | 77,7 | 76,1 | 70,1 | 66,4 | 70,0 |

В 1990-е годы существенно выросла **смертность** населения. В 2007 году благодаря работе по национальному проекту «Здравоохранение» наблюдались положительные сдвиги в тенденциях смертности населения Амурской области, наметившиеся в 2005 году. В течение 2007 года зарегистрировано 12479 смертей, что на 1156 случаев (8,5%) меньше, чем в предыдущем году (в 2006 году – на 1324 меньше, чем в 2005 году, до этого наблюдался непрерывный рост с 1990 года). В последующий период тенденция к постепенному снижению количества смертей сохранилась. В 2018 году зарегистрировано 10650 смертей (в 2017г. - 10683).

Общий коэффициент смертности составил 13,4 промилле. По России на 1000 жителей пришлось 12,4 смертей, по Дальневосточному федеральному округу – 12,0.

В городских поселениях смертность в 2018 году была несколько ниже, чем среди сельских жителей: на 1000 горожан пришлось 12,9 умерших, на 1000 сельских жителей – 14,3.

Высокие показатели уровня смертности (17,8 – 24,1 умерших на 1000 жителей) в 2018 году имели место в городских округах г. Райчихинске и п. Прогрессе, Архаринском, Ромненском и Шимановском муниципальных районах.

Число умерших снизилось за прошедший год в городских округах г. Райчихинске, г.Свободном, г.Шимановске и пгт Прогрессе, Благовещенском, Михайловском, Мазановском, Ромненском, Серышевском, Сковородинском, Тамбовском и Шимановском муниципальных районах.

Из общего числа умерших мужчины составили 53,5%. Среди скончавшихся в 2018 году в трудоспособном возрасте мужчин в 3,0 раза больше, чем женщин. От туберкулеза в этой возрастной группе мужчин умирает больше, чем женщин в 3,7 раза, от инфаркта – в 11,6 раза, от несчастных случаев, травм и отравлений – в 3,7 раза.

Увеличение общего уровня смертности в 1990 - е годы почти на 80% обусловлено ростом числа умерших в трудоспособном возрасте.



В 2018 году по сравнению с 2017 годом число умерших в трудоспособном возрасте увеличилось на 2,3% и составило 2936. Доля умерших трудоспособных граждан в общем числе умерших постепенно сокращается - 33% в 1990 году, 37% - в 2012 году и 28% - в 2018 году.

Уровень смертности среди мужчин трудоспособного возраста понижился в возрастных группах от 16 до 29 лет, 35-39 лет и 45-49 лет, среди женщин понижение коснулось лиц 25-29 лет и 50-54 лет. В целом же уровень смертности населения трудоспособного возраста по сравнению с предыдущим годом увеличился.

**Динамика коэффициентов смертности мужчин и женщин
трудоспособного возраста**

| Возраст, лет | Число умерших на 100 тыс. населения соответствующего пола и возраста | | | | | | | |
|--|---|------------|-----------------------|-------------------------|------------|------------|------------------------|-------------------------|
| | Мужчины | | | | Женщины | | | |
| | 1990г | 2017г. | 2018г (оцен ка) | 2018г в % к 2017г | 1990г | 2017г | 2018г (оцен- ка) | 2018г в % к 2017г |
| 16-19 | 330 | 183 | 115 | 62,8 | 84 | 32 | 51 | 159,4 |
| 20-24 | 362 | 192 | 161 | 83,9 | 58 | 52 | 99 | 190,4 |
| 25-29 | 365 | 392 | 331 | 84,4 | 66 | 137 | 126 | 92,0 |
| 30-34 | 424 | 469 | 478 | 101,9 | 120 | 178 | 190 | 106,7 |
| 35-39 | 605 | 771 | 639 | 82,9 | 175 | 336 | 347 | 103,3 |
| 40-44 | 846 | 958 | 1037 | 108,2 | 258 | 356 | 532 | 149,4 |
| 45-49 | 1253 | 1428 | 1310 | 91,7 | 336 | 493 | 582 | 118,1 |
| 50-54 | 1583 | 1767 | 1985 | 112,3 | 582 | 705 | 680 | 96,5 |
| 55-59 | 2294 | 2386 | 2567 | 107,6 | - | - | - | - |
| Всего умер- ших в рабо- чих возрастах | 719 | 926 | 930 | 100,4 | 191 | 301 | 344 | 114,3 |

Среди причин смерти жителей области первое место по-прежнему занимают болезни системы кровообращения – 3661, или 34,4% от всех умерших (в 2017г. – 31,9%). Среди умерших от этого класса причин в трудоспособном возрасте мужчины составляют большинство – 81,8%). На 100 тысяч амурчан пришлось 460 смертей от сердечно-сосудистых заболеваний.

На втором месте – новообразования, 1628 человек, или 15,3% всех умерших в 2018 году (в 2017г. - 1580 или 14,8%). На 100 тысяч амурчан пришлось 205 смертей от различных опухолей. Основные локализации опухолей – органы пищеварения (32,1%), органы дыхания (23,6%), молочные железы (7,6%).

На третьем месте - несчастные случаи, отравления и травмы. От них в 2018 году погибли 1411 человек, или 13,2% (в 2017г. - соответственно 1429, или 13,4%). На 100 тысяч жителей области пришлось 177 случаев неестественной смерти. По сравнению с 2017 годом понизилась смертность от случайных отравлений алкоголем – (на 17%), убийств (на 3,4%).

Группу риска в этом классе причин составляют люди трудоспособного возраста – 71% всех умерших неестественной смертью. Среди убитых их 84%, среди самоубийц - 79%, отравившихся алкоголем – 74%.

Смертность населения по основным классам причин смерти

на 100 тысяч населения

| | 1990 | 1995 | 2000 | 2005 | 2010 | 2015 | 2017 | 2018 |
|---|--------------|---------------|---------------|---------------|---------------|---------------|---------------|---------------|
| Умерло, всего | 858,1 | 1254,8 | 1456,1 | 1691,5 | 1534,5 | 1385,8 | 1335,2 | 1338,3 |
| в том числе от: | | | | | | | | |
| болезней системы кровообращения | 425,8 | 610,1 | 731,4 | 808,5 | 817,1 | 522,2 | 426,6 | 460,0 |
| несчастных случаев, отравлений и травм | 161,7 | 278,0 | 286,3 | 358,2 | 239,8 | 217,3 | 178,6 | 177,3 |
| из них от: | | | | | | | | |
| случайных отрав- лений алкоголем | 12,8 | 46,6 | 39,5 | 79,3 | 45,8 | 33,2 | 4,7 | 3,9 |
| самоубийств | 32,6 | 66,6 | 67,8 | 59,5 | 50,5 | 41,6 | 25,7 | 33,0 |
| убийств | 23,7 | 38,3 | 35,8 | 45,0 | 28,4 | 24,9 | 17,6 | 17,0 |
| новообразований | 160,4 | 148,0 | 158,9 | 167,8 | 179,0 | 202,8 | 197,5 | 204,6 |
| болезней органов дыхания | 41,2 | 57,8 | 59,3 | 73,2 | 69,5 | 60,3 | 39,2 | 44,7 |
| болезней органов пищеварения | 24,6 | 34,9 | 42,9 | 69,7 | 73,1 | 86,7 | 75,1 | 83,4 |
| инфекционных и пара- зитарных болезней | 12,0 | 29,2 | 37,7 | 51,3 | 43,1 | 22,5 | 16,5 | 17,0 |

Снизилась **младенческая смертность**. За последние 20 лет самый высокий показатель – 28,8 умерших в возрасте до 1 года на 1000 родившихся - в области отмечался в 1999 году, самый низкий – 4,8 в 2017 году (в 1990 г.-19,9). По России за 2018 год этот показатель составил 5,1, по Дальневосточному федеральному округу – 5,4.

В 2018 году в Амурской области умерли 46 младенцев в возрасте до 1 года, на 2 меньше, чем в 2017 году. В структуре младенческой смертности основными остаются причины, тесно связанные со здоровьем матери. Это заболевания и состояния, возникающие на первой неделе жизни – 35% и врожденные аномалии – 20%.

Данные, характеризующие динамику причин младенческой смертности, приведены в таблице:

Младенческая смертность

| | 1990 | 2000 | 2005 | 2010 | 2017 | 2018 | 2018 в % к | |
|---|------------|------------|------------|------------|-----------|-----------|-------------|-------------|
| | | | | | | | 2017 | 1990 |
| Всего умерших до 1 года | 343 | 224 | 201 | 147 | 48 | 46 | 95,8 | 13,4 |
| в том числе от: | | | | | | | | |
| состояний, возникающих в перинатальный период | 166 | 97 | 85 | 72 | 24 | 16 | 66,7 | 9,6 |
| врожденных аномалий | 58 | 43 | 30 | 37 | 9 | 9 | 100,0 | 15,5 |
| болезней органов дыхания | 57 | 34 | 17 | 4 | - | 1 | - | - |
| инфекционных и паразитарных болезней | 16 | 14 | 5 | 3 | 1 | 3 | в 3,0р | 18,8 |
| несчастных случаев, отравлений и травм | 26 | 19 | 17 | 11 | 3 | 6 | в 2,0р | 23,1 |

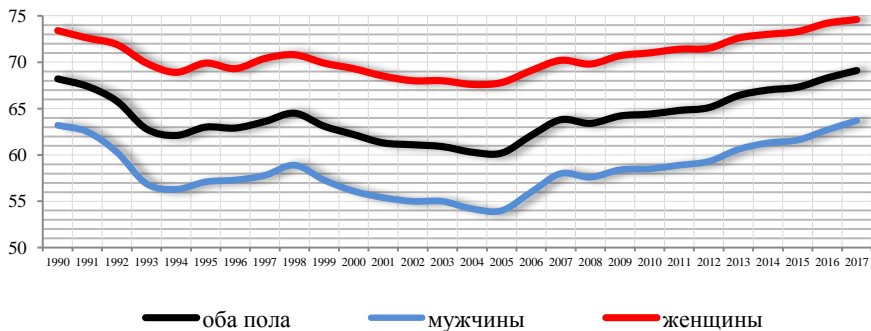
Показатель **ожидаемой продолжительности жизни** жителей области последовательно снижался с конца 1980-х годов. В 1995-1998 годах наблюдалось некоторое повышение продолжительности жизни (на 2,4 года).

В 1999-2004 годах продолжительность жизни снова уменьшалась. В 2005 году средняя продолжительность жизни в Амурской области увеличилась на 0,03 года, причем рост отмечался лишь у женщин.

В 2017 году средняя продолжительность предстоящей жизни населения Амурской области, по сравнению с предыдущим годом увеличилась на 0,8 года, в том числе на 1,0 года у мужчин и 0,4 года у женщин.

Продолжительность жизни населения области в 2017 году в среднем на 3,6 года меньше, чем в целом по России, а среди всех субъектов Российской Федерации Амурская область находится по этому показателю на 82-м месте (из 85).

Ожидаемая продолжительность жизни при рождении, лет



Миграция населения (по данным областных годовых разработок). За последние 27 лет (1992 – 2018гг.) в результате миграционного обмена область потеряла 94,6 тыс. человек.

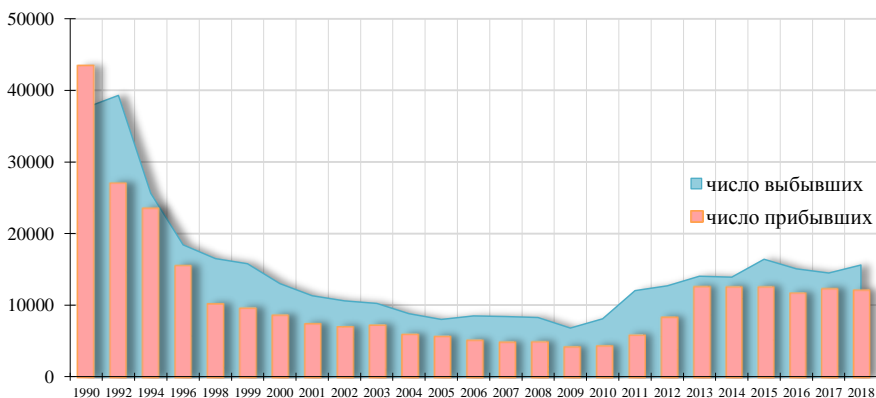
С начала 1990-х годов миграция населения в России определяется особенностями переходного периода, характеризующегося сменой общественно-политического и экономического строя. Изменения базовых принципов организации общества привели к появлению масштабной международной миграции, компенсирующей естественную убыль населения страны. Произошли изменения и во внутренней миграции - сократились ее масштабы и интенсивность.

Тенденции внутренней и внешней миграции зависят от особенностей рынка труда. Следствием несбалансированного с точки зрения спроса и предложения рынка рабочей силы являются:

- изменение структуры миграционных потоков в сторону увеличения внешней миграции.

- появление маятниковой и сезонной миграции. Дефицит рабочих мест в селах и поселках городского типа стимулировали маятниковую и сезонную миграции. При этом в сельской местности масштабы маятниковой миграции в 1,8 раза больше, чем в городской.

Внешняя миграция, человек



Одним из наиболее заметных показателей, характеризующих миграцию, является снижение миграционной активности населения области. В 2018 году миграционный оборот населения (общее число прибывших и выбывших) составил 62,2 тыс. человек, или 7,8% населения области, и был в 2,4 раза меньше, чем в 1990 году (в сравнении с 2017 годом больше на 1,5%).¹⁾

Уменьшение миграционного оборота происходило за счет снижения как числа прибывающих, так и числа выбывающих. Общее число прибыв-

¹⁾ С 2011г. в статистический учет долгосрочной миграции населения включены также лица, зарегистрированные по месту пребывания на срок 9 месяцев и более.

ших в область в 2018 году в 2,6 раза меньше, чем в 1990 году, в сравнении с 2017 годом – меньше на 0,6%. Число выбывших за этот период уменьшилось соответственно в 2,2 раза относительно 1990 года, по сравнению с предыдущим годом – увеличилось на 3,5%. Темпы снижения внешней миграции были заметно выше, чем внутриобластной.

На 10 тысяч постоянного населения области в 2018 году пришлось 42,6 человека миграционной убыли, Дальневосточного федерального округа – 40,4 человек. По России зафиксирован миграционный прирост – 8,5 человек на 10 тысяч населения.

За 2018 год миграционная убыль из области составила 3392 человека, что на 1288 (61,2%) больше, чем за 2017 год. Миграционные потоки складывались следующим образом:

Общие итоги миграции населения Амурской области

человек

| | 2017 | | | 2018 | | |
|------------------------------|---------------------------|---------------------------|---------------------------------|---------------------------|---------------------------|---------------------------------|
| | число прибывших в область | число выбывших из области | миграционный прирост, отток (-) | число прибывших в область | число выбывших из области | миграционный прирост, отток (-) |
| Миграция | 29584 | 31688 | -2104 | 29396 | 32788 | -3392 |
| из нее: | | | | | | |
| в пределах области | 17187 | 17187 | - | 17173 | 17173 | - |
| внешняя миграция | 12397 | 14501 | -2104 | 12223 | 15615 | -3392 |
| в том числе: | | | | | | |
| межрегиональная | 9414 | 12666 | -3252 | 9766 | 12932 | -3166 |
| со странами СНГ | 1934 | 984 | 950 | 1843 | 1658 | 185 |
| другими зарубежными странами | 1049 | 851 | 198 | 614 | 1025 | -411 |

В 2018 году миграционные передвижения внутри области сохранились на уровне предыдущего года (снижение на 0,1%), а передвижения за пределы области уменьшились. Во внутренней миграции участвовало 17,2 тыс. человек, или 55% всех мигрантов.

Среди выехавших за пределы области 12,9 тысяч человек (82,8%) переселились в другие регионы России, 1658 человек (10,6%) - в страны СНГ, 1025 человек (6,6%) - в страны дальнего зарубежья.

Из числа прибывших в область основную часть составляли мигранты из России (79,9%), Китая (4,9%), Украины (3,5%),

Наиболее тесные миграционные связи область традиционно имеет с соседними краями и областями Сибирского и Дальневосточного федеральных округов. Около 42% мигрантов, выбывших в другие регионы России в

2016 году, поселились в соседних регионах Дальнего Востока. Из них 42,8% поселились в Хабаровском и 22,6% - Приморском краях.

Среди других российских территорий, принявших жителей Амурской области, первые места занимают Центральный (16,1%), Южный (12,2%) и Сибирский (10,0%) федеральные округа.

В Сибирском федеральном округе наиболее привлекательными регионами для амурчан являются Красноярский край и Новосибирская область, в Центральном федеральном округе – Московская область и г.Москва. Свыше 74% выехавших в Южный федеральный округ выбрали местом жительства Краснодарский край.

За истекшее десятилетие миграционный обмен со странами СНГ складывался в целом в пользу Амурской области. Миграционное сальдо было положительным в 2009 г. и 2011-2018гг.

Миграционный прирост (убыль) населения между Амурской областью и странами СНГ

человек

| | 2009 | 2010 | 2011 | 2012 | 2013 | 2014 | 2015 | 2016 | 2017 | 2018 |
|--------------|------------|------------|------------|------------|------------|-------------|------------|------------|------------|------------|
| Беларусь | -29 | -34 | -29 | -2 | -11 | 3 | 12 | 11 | 27 | -5 |
| Молдова | - | 6 | 6 | 8 | 16 | 21 | 42 | 31 | 219 | -13 |
| Украина | 22 | -48 | -21 | 18 | 10 | 205 | 565 | 416 | 19 | -101 |
| Азербайджан | 25 | 1 | 6 | 8 | 32 | 40 | 29 | 43 | 69 | 25 |
| Армения | 67 | 20 | 67 | 151 | 118 | 211 | 174 | 122 | 245 | 29 |
| Кыргызстан | 39 | 25 | 88 | 32 | 39 | 550 | -357 | 60 | 2 | 32 |
| Таджикистан | 23 | 5 | 9 | 53 | 63 | 137 | 94 | 89 | 163 | 111 |
| Туркмения | -1 | 5 | 2 | 5 | - | 10 | 5 | - | -3 | 1 |
| Узбекистан | 23 | - | 14 | 125 | 75 | 398 | -85 | 67 | 113 | 25 |
| Казахстан | 34 | 7 | 47 | 24 | 45 | 36 | 56 | 83 | 96 | 81 |
| Всего | 203 | -13 | 174 | 422 | 387 | 1611 | 535 | 922 | 950 | 185 |

По сравнению с 2017 годом число прибывших из стран СНГ уменьшилось на 91 человека, а число выбывших на эти территории – увеличилось на 674 человека. Среди прибывших в область основную долю составляют мигранты из Армении (21%), Киргизии (21%), Таджикистана (16%), Украины (13%), среди выбывших – мигранты из Украины, Армении и Киргизии (68%).

В итоге положительное сальдо миграции в обмене с бывшими республиками СССР уменьшилось с 950 человек до 185 человек. В подавляющем большинстве (свыше 81%) – это временные трудовые мигранты, прибывшие на срок от 9 и более месяцев.

Миграционная убыль жителей Амурской области за счет других зарубежных стран до 2007 года имела тенденцию к снижению – 14 человек против 35 за 2006 год. Снижение происходило за счет сокращения числа выбывших.

В 2007-2011 годах миграционная убыль росла из-за роста числа выбывших из области. В 2018 году число прибывших мигрантов из других зарубежных стран сократилось на 435 человек, выбывших – увеличилось на 174 человека. Миграционный прирост, из-за роста оттока китайских трудовых мигрантов, сменилась на миграционную убыль, составив 411 человек.

Миграция с другими зарубежными странами

человек

| | 2000 | 2005 | 2010 | 2013 | 2014 | 2015 | 2016 | 2017 | 2018 |
|---------------------|------|------|------|------|------|------|------|------|------|
| Прибыло | 19 | 12 | 16 | 43 | 2501 | 2282 | 1042 | 1049 | 614 |
| Выбыло | 200 | 60 | 38 | 64 | 394 | 2413 | 1854 | 851 | 1025 |
| Миграционное сальдо | -181 | -48 | -22 | -21 | 2107 | -131 | -812 | 198 | -411 |

Среди городских округов и муниципальных районов области положительное сальдо миграции отмечалось в городских округах г. Благовещенске и Свободном, Благовещенском муниципальном районе, в то время как в 2017 году оно было положительным в городских округах г. Благовещенске и г. Тынде, Благовещенском, Ивановском и Октябрьском муниципальных районах. Миграционный прирост жителей в областном центре составил в 2018 году 329 человек против 96 человек в 2017 году.

Крайний Север. По оценке от окончательных итогов ВПН-2010, численность постоянного населения по районам Крайнего Севера на 1 января 2019 года составила 93,3 тыс. человек. Большую часть своей численности северные города и районы потеряли в результате миграционного оттока жителей на другие территории.

Всего за 1992 – 2018 годы северные города и районы области в результате миграции (по данным областных годовых разработок) потеряли 59,3 тыс. человек. Миграционный потенциал северных территорий еще не исчерпан.

За 2018 год суммарное сальдо миграции в северных городах и районах области составило минус 1083 человека, что на 20 человек больше, чем в 2017 году и в 11,3 раза меньше, чем в 1992 году, когда был отмечен самый большой отток населения из области. Общий коэффициент миграционной убыли по районам Крайнего Севера области составил 115 человек на 10 тыс. жителей этих районов против 642 в 1992 году. Если в 1992 году на районы Крайнего Севера приходилось до 90% всего миграционного оттока населения из области, в 2000 году – 28%, то в 2018 году – 32% (на других территориях области в целом отмечалась миграционная убыль, а прирост наблюдался только в городском округе г. Благовещенске и Благовещенском муниципальном районе).

**Динамика показателей естественного движения и миграции
в районах Крайнего Севера**

на 1000 населения

| | 1990 | 1995 | 2000 | 2005 | 2010 | 2017 | 2018 | Справочно Амурская область 2018г. |
|--|------|-------|------|------|-------|-------|-------|---|
| Родившихся | 16,7 | 11,0 | 9,4 | 12,0 | 13,4 | 10,5 | 9,8 | 11,1 |
| Умерших | 5,6 | 10,2 | 11,7 | 14,6 | 14,3 | 11,8 | 13,0 | 13,4 |
| в том числе в возрасте до 1 года ¹⁾ | 18,4 | 16,7 | 14,7 | 15,3 | 9,5 | 5,0 | 5,4 | 5,1 |
| Естественный прирост, убыль (-) | 11,1 | 0,8 | -2,3 | -2,6 | -0,9 | -1,3 | -3,2 | -2,3 |
| Миграционный прирост, убыль (-) | -7,9 | -15,0 | -9,7 | -1,7 | -11,1 | -11,2 | -11,5 | -4,3 |
| Браков | 6,4 | 7,7 | 6,8 | 7,7 | 9,2 | 7,9 | 7,0 | 7,2 |
| Разводов | 5,1 | 6,7 | 6,4 | 5,0 | 6,3 | 5,3 | 5,7 | 5,1 |

До 1999 года в районах Крайнего Севера области был отмечен естественный прирост населения, который не покрывал значительного миграционного оттока. В 2018 году число умерших превысило число родившихся на 297 человек.

Перспективы демографического развития области. Проведенный анализ свидетельствует, что сложившаяся в 1990-ые годы тенденция потери миграционной привлекательности региона сохраняется, определяя продолжающееся уменьшение численности населения за счет отрицательного saldo миграции. При этом в миграционных потоках возрастает роль процессов, связанных возвращением в места первоначального проживания (возвратная миграция).

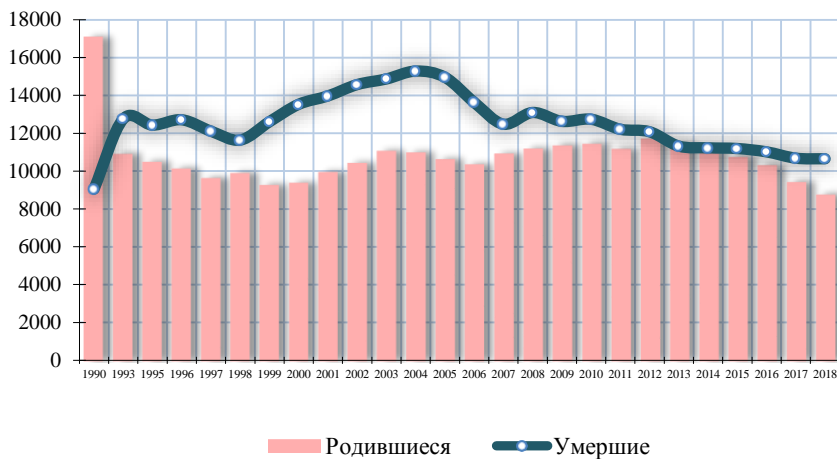
Сохраняются высокие объемы временной миграции, проявляющиеся в значительной численности среди прибывающих в регион прибывших к месту пребывания, а среди выбывающих - выбывших из места жительства к месту пребывания. Определяющую роль в развитии этого процесса принадлежит развитию временной внутренней трудовой миграции.

Опыт прошлого позволяет предполагать, что в ближайшей перспективе следует ожидать увеличения численности населения, прибывающего в область на период временного пребывания. Этому способствует реализация таких крупных проектов, как строительство космодрома Восточный, нефте- и газопроводов, мостового перехода через Амур в КНР, создание ТОРов. Не исключено, что заметные изменения в демографической ситуации в сельской местности в ближайшем будущем могут быть вызваны акцией раздачи «дальневосточных гектаров».

¹⁾ На 1000 родившихся

Приложение

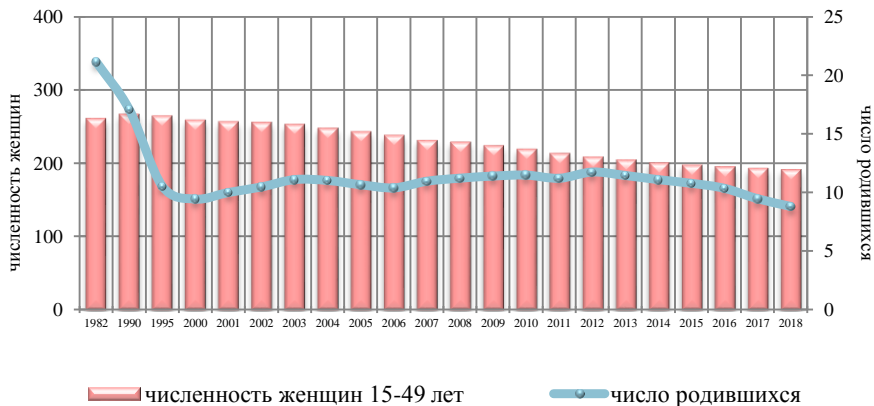
Естественное движение населения, человек



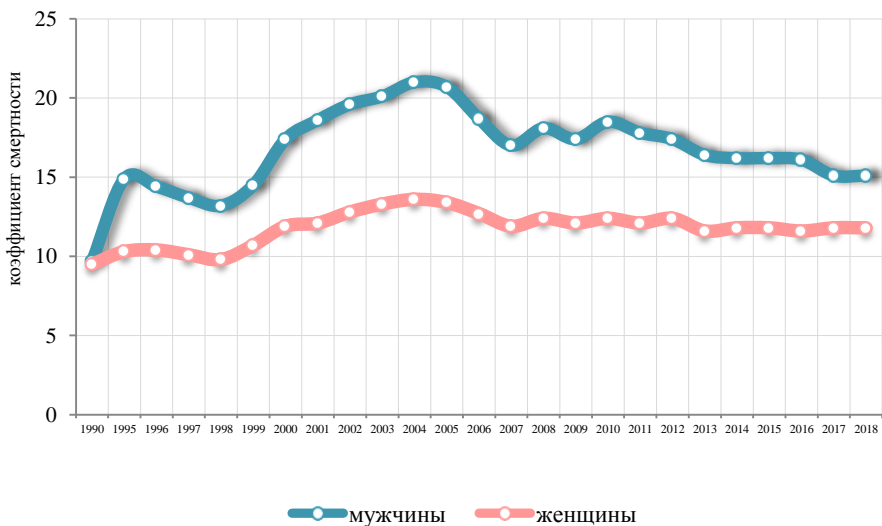
Внебрачная рождаемость, в процентах



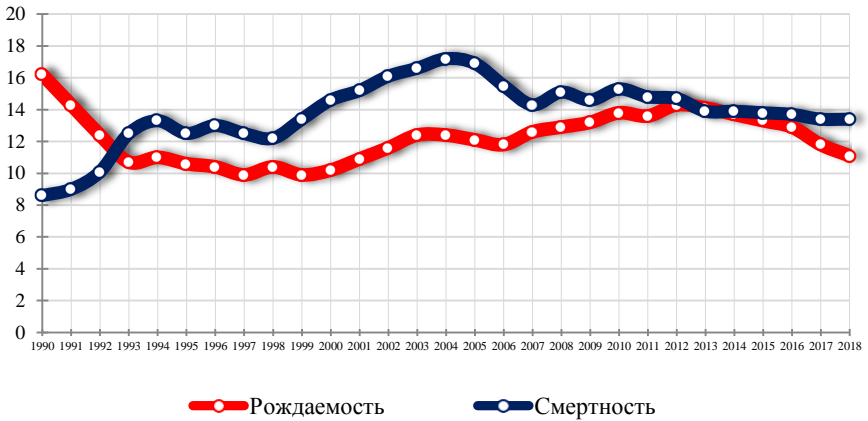
Соотношение численности женщин в возрасте 15-49 лет и число родившихся детей, тыс. человек



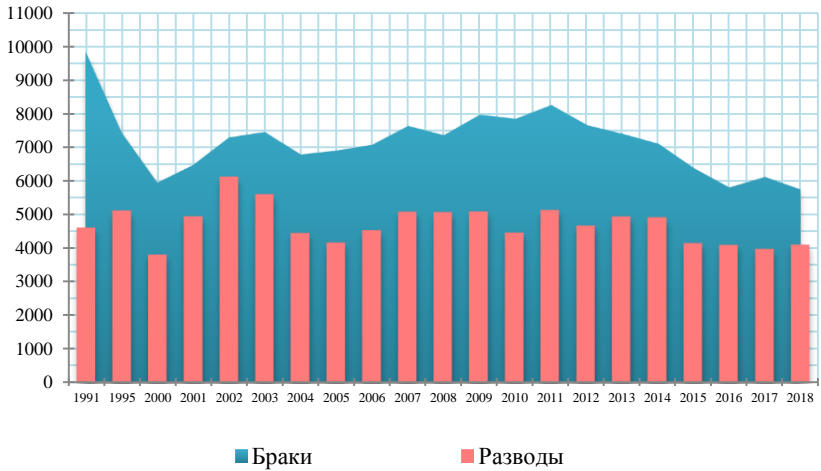
Динамика общей смертности мужчин и женщин (на 1000 жителей соответствующего пола)



Общие коэффициенты рождаемости и смертности



Число зарегистрированных браков и разводов



Основные демографические показатели

| | 2000 | 2005 | 2010 ¹⁾ | 2015 ¹⁾ | 2016 ¹⁾ | 2017 ¹⁾ | 2018 ¹⁾ |
|--|-------|-------|--------------------|--------------------|--------------------|--------------------|--------------------|
| Численность постоянного населения на конец года – всего, тыс. человек | 923,1 | 861,1 | 828,7 | 805,7 | 801,8 | 798,4 | 793,2 |
| городское | 615,0 | 572,2 | 554,0 | 542,2 | 539,5 | 537,9 | 535,6 |
| сельское | 308,1 | 288,9 | 274,7 | 263,5 | 262,3 | 260,5 | 257,6 |
| в общей численности населения, % | | | | | | | |
| городское | 66,6 | 66,4 | 66,9 | 67,3 | 67,3 | 67,4 | 67,5 |
| сельское | 33,4 | 33,6 | 33,1 | 32,7 | 32,7 | 32,6 | 32,5 |
| Из общей численности постоянного населения - население в возрасте, тыс. человек: | | | | | | | |
| моложе трудоспособного | 198,1 | 159,0 | 150,8 | 161,1 | 162,6 | 163,2 | 162,4 |
| трудоспособном ²⁾ | 579,9 | 557,2 | 515,9 | 465,8 | 457,8 | 452,0 | 445,8 |
| старше трудоспособного | 145,1 | 144,9 | 162,0 | 178,8 | 181,4 | 183,2 | 185,0 |
| Ожидаемая продолжительность жизни при рождении, число лет | | | | | | | |
| все население | 62,2 | 60,2 | 64,4 | 67,3 | 68,3 | 69,1 | ... |
| мужчины | 56,1 | 54,0 | 58,5 | 61,6 | 62,7 | 63,7 | ... |
| женщины | 69,3 | 67,8 | 71,0 | 73,3 | 74,2 | 74,6 | ... |
| Родившихся - всего, человек | 9433 | 10659 | 11479 | 10778 | 10350 | 9459 | 8812 |
| Умерших - всего, человек | 13532 | 14959 | 12740 | 11194 | 11017 | 10683 | 10650 |
| в том числе детей в возрасте до 1 года | 224 | 201 | 147 | 83 | 53 | 48 | 46 |
| Естественный прирост, убыль (-) населения, человек | -4099 | -4300 | -1261 | -416 | -667 | -1224 | -1838 |
| Браков | 5944 | 6894 | 7847 | 6371 | 5802 | 6117 | 5744 |
| Разводов | 3806 | 4167 | 4455 | 4151 | 4088 | 3978 | 4097 |
| Миграционный прирост, отток (-) населения, человек | -4300 | -2208 | -3681 | -3768 | -3270 | -2104 | -3392 |

¹⁾ Оценка от окончательных итогов ВПН-2010

²⁾ Мужчины 16-59 лет, женщины 16-54 года

Ожидаемая продолжительность жизни при рождении

число лет

| Годы | Оба пола | Мужчины | Женщины |
|------|----------|---------|---------|
| 2007 | 63,8 | 58,0 | 70,2 |
| 2008 | 63,4 | 57,6 | 69,8 |
| 2009 | 64,2 | 58,4 | 70,7 |
| 2010 | 64,4 | 58,5 | 71,0 |
| 2011 | 64,8 | 58,9 | 71,4 |
| 2012 | 65,1 | 59,3 | 71,5 |
| 2013 | 66,4 | 60,6 | 72,6 |
| 2014 | 67,0 | 61,3 | 73,0 |
| 2015 | 67,3 | 61,6 | 73,3 |
| 2016 | 68,3 | 62,7 | 74,2 |
| 2017 | 69,1 | 63,7 | 74,6 |

Объем и сальдо миграции за 1992–2018 годы

тыс. человек

| Годы | Вся миграция | | | в т.ч. внешняя миграция | | |
|------|--------------|--------|----------------|-------------------------|--------|-----------------|
| | прибыло | выбыло | объем миграции | прибыло | выбыло | сальдо миграции |
| 1992 | 50,8 | 63,0 | 113,8 | 27,1 | 39,3 | -12,2 |
| 1993 | 43,1 | 47,1 | 90,2 | 23,1 | 27,1 | -4,0 |
| 1994 | 44,5 | 46,5 | 91,0 | 23,6 | 25,6 | -2,0 |
| 1995 | 45,2 | 45,3 | 90,5 | 21,9 | 22,0 | -0,1 |
| 1996 | 35,8 | 38,6 | 74,4 | 15,6 | 18,4 | -2,8 |
| 1997 | 31,3 | 37,0 | 68,3 | 12,2 | 17,9 | -5,7 |
| 1998 | 29,2 | 35,4 | 64,6 | 10,3 | 16,5 | -6,2 |
| 1999 | 29,0 | 35,1 | 64,1 | 9,7 | 15,8 | -6,1 |
| 2000 | 27,4 | 31,7 | 59,1 | 8,7 | 13,0 | -4,3 |
| 2004 | 24,0 | 26,8 | 50,8 | 6,1 | 8,8 | -2,7 |
| 2005 | 25,2 | 27,4 | 52,6 | 5,8 | 8,0 | -2,2 |
| 2006 | 19,1 | 22,3 | 41,4 | 5,3 | 8,5 | -3,2 |
| 2007 | 17,1 | 20,6 | 37,7 | 4,9 | 8,4 | -3,5 |
| 2008 | 16,8 | 20,0 | 36,8 | 5,0 | 8,3 | -3,3 |
| 2009 | 14,3 | 16,8 | 31,1 | 4,3 | 6,8 | -2,5 |
| 2010 | 15,4 | 19,0 | 34,4 | 4,4 | 8,1 | -3,7 |
| 2011 | 22,8 | 28,9 | 51,7 | 6,0 | 12,1 | -6,1 |
| 2012 | 25,4 | 29,7 | 55,1 | 8,4 | 12,7 | -4,3 |
| 2013 | 26,2 | 31,9 | 58,1 | 8,5 | 14,3 | -5,8 |
| 2014 | 29,9 | 31,2 | 61,1 | 12,6 | 13,9 | -1,3 |
| 2015 | 29,9 | 33,7 | 63,6 | 12,6 | 16,4 | -3,8 |
| 2016 | 28,8 | 32,0 | 60,8 | 11,8 | 15,1 | -3,3 |
| 2017 | 29,6 | 31,7 | 61,3 | 12,4 | 14,5 | -2,1 |
| 2018 | 29,4 | 32,8 | 62,2 | 12,2 | 15,6 | -3,4 |

Оценка численности населения на 1 января 2019 года

| | Численность населения, человек | в том числе: | |
|------------------------------|--------------------------------|---------------|---------------|
| | | городское | сельское |
| Всего | 793194 | 535575 | 257619 |
| городские округа: | | | |
| г. Благовещенск | 231071 | 225810 | 5261 |
| г. Белогорск | 66282 | 65809 | 473 |
| г. Зея | 23093 | 23093 | - |
| г. Райчихинск | 19761 | 17098 | 2663 |
| г. Свободный | 53404 | 53404 | - |
| г. Тында | 32920 | 32920 | - |
| г. Шимановск | 18542 | 18542 | - |
| пгт Прогресс | 11550 | 11536 | 14 |
| г. Циолковский (ЗАТО) | 6785 | 6785 | - |
| муниципальные районы: | | | |
| Архаринский район | 14245 | 8577 | 5668 |
| Белогорский | 17473 | - | 17473 |
| Благовещенский | 27732 | - | 27732 |
| Бурейский | 19888 | 15211 | 4677 |
| Завитинский | 13946 | 10445 | 3501 |
| Зейский | 14172 | - | 14172 |
| Ивановский | 23748 | - | 23748 |
| Константиновский | 12263 | - | 12263 |
| Магдагачинский | 19939 | 13577 | 6362 |
| Мазановский | 12959 | - | 12959 |
| Михайловский | 13362 | - | 13362 |
| Октябрьский | 18245 | - | 18245 |
| Ромненский | 7878 | - | 7878 |
| Свободненский | 13977 | - | 13977 |
| Селемджинский | 9970 | 6473 | 3497 |
| Серышевский | 24005 | 9434 | 14571 |
| Сковородинский | 26548 | 16861 | 9687 |
| Тамбовский | 21187 | - | 21187 |
| Тындинский | 13155 | - | 13155 |
| Шимановский | 5094 | - | 5094 |

Родившиеся по городам и районам области

человек

| | 1990 | 1995 | 2000 | 2005 | 2010 | 2015 | 2017 | 2018 |
|------------------------------|--------------|--------------|-------------|--------------|--------------|--------------|-------------|-------------|
| Всего | 17087 | 10533 | 9433 | 10659 | 11479 | 10778 | 9459 | 8812 |
| городские округа: | | | | | | | | |
| г. Благовещенск | 3284 | 2194 | 2198 | 2528 | 2802 | 3201 | 2930 | 2723 |
| г. Белогорск | 1076 | 727 | 707 | 818 | 852 | 880 | 748 | 763 |
| г. Зея | 442 | 278 | 231 | 265 | 282 | 311 | 251 | 232 |
| г. Райчихинск | 631 | 500 | 413 | 458 | 286 | 265 | 248 | 250 |
| г. Свободный | 972 | 560 | 535 | 716 | 699 | 663 | 631 | 531 |
| г. Тында | 1080 | 593 | 377 | 483 | 503 | 444 | 378 | 325 |
| г. Шимановск | 429 | 246 | 201 | 254 | 257 | 272 | 201 | 190 |
| пгт Прогресс | | | | | 184 | 149 | 124 | 116 |
| муниципальные районы: | | | | | | | | |
| Архаринский | 440 | 259 | 220 | 212 | 242 | 231 | 161 | 155 |
| Белогорский | 546 | 345 | 308 | 281 | 348 | 231 | 178 | 199 |
| Благовещенский | 278 | 225 | 190 | 262 | 275 | 337 | 304 | 287 |
| Бурейский | 533 | 312 | 281 | 316 | 361 | 276 | 241 | 234 |
| Завитинский | 461 | 307 | 257 | 245 | 244 | 175 | 163 | 154 |
| Зейский | 612 | 268 | 228 | 253 | 261 | 182 | 135 | 151 |
| Ивановский | 575 | 381 | 320 | 385 | 426 | 383 | 324 | 291 |
| Константиновский | 328 | 220 | 186 | 208 | 221 | 192 | 169 | 168 |
| Магдагачинский | 483 | 317 | 295 | 334 | 342 | 289 | 241 | 225 |
| Мазановский | 359 | 222 | 173 | 193 | 204 | 169 | 132 | 128 |
| Михайловский | 391 | 224 | 230 | 204 | 243 | 212 | 169 | 149 |
| Октябрьский | 478 | 260 | 224 | 260 | 260 | 260 | 219 | 209 |
| Ромненский | 327 | 141 | 112 | 134 | 152 | 136 | 91 | 91 |
| Свободненский | 446 | 193 | 192 | 190 | 233 | 161 | 137 | 128 |
| Селемджинский | 369 | 209 | 127 | 156 | 148 | 107 | 111 | 98 |
| Серьшевский | 711 | 394 | 362 | 388 | 448 | 324 | 349 | 268 |
| Сковородинский | 680 | 478 | 432 | 471 | 436 | 339 | 307 | 283 |
| Гамбовский | 409 | 260 | 284 | 283 | 367 | 325 | 301 | 262 |
| Тындинский | 554 | 268 | 192 | 217 | 224 | 142 | 121 | 119 |
| Шимановский | 193 | 96 | 85 | 67 | 103 | 64 | 44 | 40 |

Умершие по городам и районам области

человек

| | 1990 | 1995 | 2000 | 2005 | 2010 | 2015 | 2017 | 2018 |
|------------------------------|-------------|--------------|--------------|--------------|--------------|--------------|--------------|--------------|
| Всего | 9051 | 12431 | 13532 | 14959 | 12740 | 11194 | 10683 | 10650 |
| городские округа: | | | | | | | | |
| г. Благовещенск | 1606 | 2532 | 2489 | 2796 | 2526 | 2382 | 2363 | 2397 |
| г. Белогорск | 810 | 1060 | 1202 | 1376 | 1068 | 1006 | 884 | 886 |
| г. Зея | 262 | 398 | 387 | 437 | 422 | 381 | 346 | 360 |
| г. Райчихинск | 529 | 707 | 778 | 943 | 428 | 370 | 363 | 362 |
| г. Свободный | 757 | 1077 | 1294 | 1253 | 967 | 867 | 892 | 785 |
| г. Тында | 217 | 394 | 339 | 437 | 394 | 381 | 314 | 342 |
| г. Шимановск | 251 | 243 | 377 | 399 | 346 | 308 | 309 | 275 |
| пгт. Прогресс | | | | | 290 | 242 | 254 | 231 |
| муниципальные районы: | | | | | | | | |
| Архаринский | 260 | 305 | 365 | 434 | 364 | 326 | 262 | 280 |
| Белогорский | 235 | 329 | 365 | 410 | 312 | 291 | 268 | 271 |
| Благовещенский | 171 | 222 | 250 | 338 | 253 | 280 | 290 | 274 |
| Бурейский | 326 | 393 | 483 | 502 | 409 | 372 | 339 | 341 |
| Завитинский | 234 | 326 | 377 | 396 | 320 | 263 | 235 | 278 |
| Зейский | 265 | 329 | 375 | 383 | 284 | 244 | 215 | 234 |
| Ивановский | 290 | 382 | 486 | 477 | 438 | 365 | 318 | 324 |
| Константиновский | 121 | 198 | 185 | 233 | 208 | 168 | 163 | 173 |
| Магдагачинский | 403 | 478 | 529 | 560 | 438 | 325 | 309 | 372 |
| Мазановский | 201 | 258 | 236 | 297 | 255 | 204 | 217 | 209 |
| Михайловский | 197 | 233 | 291 | 313 | 272 | 229 | 220 | 187 |
| Октябрьский | 215 | 289 | 351 | 330 | 326 | 236 | 217 | 232 |
| Ромненский | 127 | 198 | 165 | 239 | 201 | 158 | 163 | 154 |
| Свободненский | 189 | 208 | 299 | 253 | 248 | 218 | 198 | 206 |
| Селемджинский | 132 | 159 | 144 | 185 | 164 | 131 | 114 | 125 |
| Серьшевский | 315 | 364 | 439 | 501 | 412 | 357 | 382 | 338 |
| Сковородинский | 454 | 674 | 619 | 677 | 586 | 420 | 416 | 411 |
| Гамбовский | 209 | 307 | 348 | 380 | 391 | 347 | 336 | 308 |
| Тындинский | 151 | 210 | 188 | 233 | 242 | 178 | 134 | 161 |
| Шимановский | 124 | 138 | 139 | 136 | 136 | 117 | 128 | 98 |

Естественный прирост, убыль (-) по городам и районам области

человек

| | 1990 | 1995 | 2000 | 2005 | 2010 | 2015 | 2017 | 2018 |
|------------------------------|-------------|--------------|--------------|--------------|--------------|-------------|--------------|--------------|
| Всего | 8036 | -1898 | -4099 | -4300 | -1261 | -416 | -1224 | -1838 |
| городские округа: | | | | | | | | |
| г. Благовещенск | 1678 | -338 | -291 | -268 | 276 | 819 | 567 | 326 |
| г. Белогорск | 266 | -333 | -495 | -558 | -216 | -126 | -136 | -123 |
| г. Зея | 180 | -120 | -156 | -172 | -140 | -70 | -95 | -128 |
| г. Райчихинск | 102 | -207 | -365 | -485 | -142 | -105 | -115 | -112 |
| г. Свободный | 215 | -517 | -759 | -537 | -268 | -204 | -261 | -254 |
| г. Тында | 863 | 199 | 38 | 46 | 109 | 63 | 64 | -17 |
| г. Шимановск | 178 | 3 | -176 | -145 | -89 | -36 | -108 | -85 |
| пгт. Прогресс | | | | | -106 | -93 | -130 | -115 |
| муниципальные районы: | | | | | | | | |
| Архаринский | 180 | -46 | -145 | -222 | -122 | -95 | -101 | -125 |
| Белогорский | 311 | 16 | -57 | -129 | 36 | -60 | -90 | -72 |
| Благовещенский | 107 | 3 | -60 | -76 | 22 | 57 | 14 | 13 |
| Бурейский | 207 | -81 | -202 | -186 | -48 | -96 | -98 | -107 |
| Завитинский | 227 | -19 | -120 | -151 | -76 | -88 | -72 | -124 |
| Зейский | 347 | -61 | -147 | -130 | -23 | -62 | -80 | -83 |
| Ивановский | 285 | -1 | -166 | -92 | -12 | 18 | 6 | -33 |
| Константиновский | 207 | 22 | 1 | -25 | 13 | 24 | 6 | -5 |
| Магдагачинский | 80 | -161 | -234 | -226 | -96 | -36 | -68 | -147 |
| Мазановский | 158 | -36 | -63 | -104 | -51 | -35 | -85 | -81 |
| Михайловский | 194 | -9 | -61 | -109 | -29 | -17 | -51 | -38 |
| Октябрьский | 263 | -29 | -127 | -70 | -66 | 24 | 2 | -23 |
| Ромненский | 200 | -57 | -53 | -105 | -49 | -22 | -72 | -63 |
| Свободненский | 257 | -15 | -107 | -63 | -15 | -57 | -61 | -78 |
| Селемджинский | 237 | 50 | -17 | -29 | -16 | -24 | -3 | -27 |
| Серьшевский | 396 | 30 | -77 | -113 | 36 | -33 | -33 | -70 |
| Сковородинский | 226 | -196 | -187 | -206 | -150 | -81 | -109 | -128 |
| Тамбовский | 200 | -47 | -64 | -97 | -24 | -22 | -35 | -46 |
| Тындинский | 403 | 58 | 4 | -16 | -18 | -36 | -13 | -42 |
| Шимановский | 69 | -42 | -54 | -69 | -33 | -53 | -84 | -58 |

Браки по городам и районам области

человек

| | 1990 | 1995 | 2000 | 2005 | 2010 | 2015 | 2016 | 2017 | 2018 |
|------------------------------|--------------|-------------|-------------|-------------|-------------|-------------|-------------|-------------|-------------|
| Всего | 10045 | 7434 | 5944 | 6894 | 7847 | 6371 | 5802 | 6117 | 5744 |
| городские округа: | | | | | | | | | |
| г. Благовещенск | 2538 | 1772 | 1625 | 2365 | 2855 | 2216 | 1967 | 1996 | 1922 |
| г. Белогорск | 647 | 562 | 484 | 592 | 675 | 576 | 529 | 590 | 560 |
| г. Зея | 275 | 189 | 168 | 238 | 274 | 202 | 202 | 213 | 172 |
| г. Райчихинск | 432 | 343 | 235 | 315 | 201 | 159 | 130 | 164 | 146 |
| г. Свободный | 648 | 515 | 412 | 514 | 534 | 409 | 379 | 413 | 379 |
| г. Тында | 597 | 469 | 335 | 343 | 428 | 292 | 239 | 285 | 290 |
| г. Шимановск | 239 | 184 | 132 | 182 | 168 | 145 | 123 | 116 | 127 |
| пгт Прогресс | | | | | 97 | 75 | 69 | 87 | 63 |
| муниципальные районы: | | | | | | | | | |
| Архаринский | 244 | 176 | 136 | 98 | 111 | 119 | 106 | 95 | 110 |
| Белогорский | 260 | 222 | 128 | 81 | 105 | 104 | 104 | 95 | 100 |
| Благовещенский | 158 | 137 | 88 | 46 | 85 | 123 | 145 | 138 | 122 |
| Бурейский | 264 | 196 | 155 | 182 | 176 | 158 | 136 | 149 | 136 |
| Завитинский | 265 | 228 | 139 | 140 | 126 | 103 | 96 | 107 | 115 |
| Зейский | 310 | 146 | 105 | 132 | 93 | 83 | 78 | 103 | 76 |
| Ивановский | 317 | 227 | 143 | 166 | 228 | 178 | 196 | 187 | 169 |
| Константиновский | 147 | 96 | 82 | 79 | 107 | 64 | 79 | 78 | 95 |
| Магдагачинский | 270 | 236 | 155 | 192 | 187 | 174 | 142 | 129 | 128 |
| Мазановский | 183 | 110 | 88 | 82 | 89 | 95 | 90 | 91 | 66 |
| Михайловский | 165 | 119 | 94 | 86 | 95 | 91 | 88 | 95 | 95 |
| Октябрьский | 256 | 133 | 125 | 126 | 131 | 137 | 119 | 130 | 137 |
| Ромненский | 150 | 99 | 64 | 61 | 71 | 66 | 60 | 57 | 46 |
| Свободненский | 205 | 123 | 85 | 65 | 44 | 66 | 46 | 51 | 64 |
| Селемджинский | 240 | 130 | 102 | 72 | 82 | 64 | 72 | 74 | 51 |
| Серьшевский | 295 | 226 | 217 | 178 | 192 | 159 | 157 | 169 | 152 |
| Сковородинский | 368 | 333 | 273 | 283 | 283 | 205 | 167 | 189 | 169 |
| Тамбовский | 234 | 163 | 168 | 124 | 235 | 155 | 171 | 181 | 132 |
| Тындинский | 257 | 197 | 120 | 94 | 98 | 89 | 61 | 72 | 65 |
| Шимановский | 81 | 62 | 46 | 4 | 31 | 33 | 14 | 29 | 16 |

Разводы по городам и районам области

человек

| | 1990 | 1995 | 2000 | 2005 | 2010 | 2015 | 2016 | 2017 | 2018 |
|------------------------------|-------------|-------------|-------------|-------------|-------------|-------------|-------------|-------------|-------------|
| Всего | 4148 | 5114 | 3806 | 4167 | 4455 | 4151 | 4088 | 3978 | 4097 |
| городские округа: | | | | | | | | | |
| г. Благовещенск | 999 | 1116 | 969 | 1221 | 1243 | 1160 | 80 | 1144 | 1195 |
| г. Белогорск | 295 | 400 | 349 | 424 | 419 | 370 | 76 | 351 | 332 |
| г. Зея | 144 | 212 | 171 | 163 | 202 | 152 | 119 | 140 | 127 |
| г. Райчихинск | 206 | 313 | 141 | 238 | 152 | 113 | 131 | 111 | 95 |
| г. Свободный | 315 | 435 | 307 | 416 | 376 | 306 | 77 | 261 | 282 |
| г. Тында | 401 | 405 | 264 | 246 | 285 | 223 | 89 | 196 | 203 |
| г. Шимановск | 89 | 160 | 89 | 123 | 129 | 107 | 91 | 90 | 92 |
| пгт Прогресс | | | | | 83 | 59 | 61 | 64 | 62 |
| муниципальные районы: | | | | | | | | | |
| Архаринский | 75 | 102 | 57 | 66 | 98 | 75 | 80 | 87 | 76 |
| Белогорский | 101 | 63 | 101 | 5 | 14 | 77 | 76 | 61 | 75 |
| Благовещенский | 64 | 77 | 38 | 28 | 16 | 102 | 119 | 96 | 126 |
| Бурейский | 94 | 151 | 113 | 144 | 128 | 107 | 131 | 112 | 127 |
| Завитинский | 99 | 173 | 97 | 110 | 112 | 98 | 77 | 85 | 86 |
| Зейский | 127 | 129 | 68 | 51 | 75 | 79 | 89 | 52 | 84 |
| Ивановский | 112 | 122 | 84 | 94 | 121 | 116 | 131 | 124 | 133 |
| Константиновский | 48 | 61 | 52 | 41 | 62 | 47 | 61 | 50 | 45 |
| Магдагачинский | 95 | 138 | 106 | 109 | 115 | 96 | 98 | 98 | 110 |
| Мазановский | 57 | 48 | 48 | 29 | 64 | 54 | 57 | 61 | 70 |
| Михайловский | 50 | 65 | 44 | 61 | 102 | 57 | 72 | 67 | 80 |
| Октябрьский | 72 | 92 | 73 | 103 | 96 | 83 | 66 | 96 | 96 |
| Ромненский | 54 | 52 | 37 | 38 | 47 | 50 | 47 | 31 | 36 |
| Свободненский | 72 | 71 | 58 | 7 | 12 | 53 | 52 | 64 | 50 |
| Селемджинский | 108 | 101 | 80 | 44 | 69 | 58 | 62 | 62 | 56 |
| Серьшевский | 110 | 120 | 120 | 117 | 120 | 108 | 106 | 110 | 104 |
| Сковородинский | 117 | 184 | 132 | 108 | 139 | 125 | 130 | 131 | 133 |
| Тамбовский | 77 | 118 | 78 | 92 | 113 | 133 | 96 | 122 | 104 |
| Тындинский | 149 | 139 | 70 | 74 | 35 | 70 | 70 | 57 | 65 |
| Шимановский | 18 | 25 | 15 | - | 1 | 29 | 22 | 21 | 17 |

Миграционный прирост, отток (-)¹⁾

человек

| | 1990 | 1995 | 2000 | 2005 | 2010 | 2015 | 2016 | 2017 | 2018 |
|------------------------------|-------------|--------------|--------------|--------------|--------------|--------------|--------------|--------------|--------------|
| Всего | 5729 | - 114 | -4300 | -2208 | -3681 | -3768 | -3270 | -2104 | -3392 |
| городские округа: | | | | | | | | | |
| г. Благовещенск | 3850 | 1668 | 184 | -5294 | 220 | -667 | -621 | 96 | 329 |
| г. Белогорск | 755 | 180 | 303 | 870 | -18 | -258 | -315 | -126 | -250 |
| г. Зея | 109 | -219 | -120 | 105 | -24 | -162 | -111 | -140 | -49 |
| г. Райчихинск | -168 | 184 | -406 | 225 | -116 | -4 | -124 | -108 | -175 |
| г. Свободный | 652 | 570 | -279 | -290 | -374 | -419 | -149 | -217 | -20 |
| г. Тында | 601 | -1131 | -730 | -461 | -596 | -432 | -290 | -192 | -124 |
| г. Шимановск | -16 | -16 | -71 | 154 | -33 | -95 | -29 | 45 | -16 |
| пгт Прогресс | | | | | -1 | -80 | -56 | -88 | -123 |
| муниципальные районы: | | | | | | | | | |
| Архаринский | -140 | 139 | -235 | -307 | -141 | -214 | -249 | -182 | -181 |
| Белогорский | 262 | -198 | -423 | 119 | -436 | -205 | -134 | -198 | -102 |
| Благовещенский | 12 | 377 | 361 | 859 | 330 | 1248 | 1284 | 861 | 884 |
| Бурейский | 191 | 85 | 196 | 409 | -111 | -366 | -542 | -241 | -346 |
| Завитинский | 114 | -354 | -295 | 40 | -193 | -58 | -93 | -39 | -295 |
| Зейский | -1738 | -392 | -53 | 99 | -164 | -274 | -232 | -331 | -394 |
| Ивановский | 401 | -21 | -90 | 396 | -308 | -294 | -235 | 15 | -131 |
| Константиновский | 312 | -65 | -196 | 76 | -74 | -122 | -40 | -42 | -184 |
| Магдагачинский | 369 | 119 | -520 | -98 | -255 | -35 | -46 | -38 | -148 |
| Мазановский | -12 | -161 | -172 | 30 | -83 | -72 | -110 | -91 | -170 |
| Михайловский | 17 | -224 | -342 | 161 | -33 | -138 | -57 | -212 | -285 |
| Октябрьский | 640 | 37 | -81 | 297 | -191 | -322 | -87 | 9 | -16 |
| Ромненский | -227 | -204 | -303 | -83 | -150 | -144 | -84 | -115 | -162 |
| Свободненский | 242 | -153 | -220 | -50 | 69 | -162 | -258 | -56 | -113 |
| Селемджинский | 24 | -492 | -313 | 90 | -119 | -68 | -160 | -133 | -263 |
| Серьшевский | -85 | -309 | -242 | 25 | -336 | -42 | -1 | -45 | -350 |
| Сковородинский | -491 | 334 | -201 | -1 | -366 | -133 | -204 | -154 | -385 |
| Гамбовский | 425 | -15 | 16 | 310 | 74 | -44 | -200 | -69 | -223 |
| Тындинский | -438 | 35 | 27 | -23 | -263 | -209 | -197 | -267 | -253 |
| Шимановский | 68 | -105 | -99 | 61 | -8 | -87 | -92 | -38 | -90 |

¹⁾ По данным областных годовых разработок

**Общие коэффициенты естественного движения населения
в 2018 году по городским округам и районам области**

| | На 1000 человек приходится | | | | |
|----------------------------------|----------------------------|--------------|-----------------------------|------------|------------|
| | родив- шихся | умер- ших | естественно- го прироста | браков | разводов |
| Всего | 11,1 | 13,4 | -2,3 | 7,2 | 5,1 |
| городские округа: | | | | | |
| г. Благовещенск | 11,8 | 10,4 | 1,4 | 8,3 | 5,2 |
| г. Белогорск | 11,5 | 13,3 | -1,8 | 8,4 | 5,0 |
| г. Зея | 10,0 | 15,5 | -5,5 | 7,4 | 5,5 |
| г. Райчихинск | 12,6 | 18,2 | -5,6 | 7,3 | 4,8 |
| г. Свободный | 9,9 | 14,7 | -4,8 | 7,1 | 5,3 |
| г. Тында | 9,9 | 10,4 | -0,5 | 8,8 | 6,2 |
| г. Шимановск | 10,2 | 14,8 | -4,6 | 6,8 | 4,9 |
| пгт Прогресс | 10,4 | 21,3 | -10,9 | 7,3 | 5,4 |
| муниципальные районы: | | | | | |
| Архаринский | 11,0 | 17,8 | -6,8 | 6,5 | 5,9 |
| Белогорский | 10,0 | 15,1 | -5,1 | 5,3 | 3,4 |
| Благовещенский | 11,5 | 11,0 | 0,5 | 5,2 | 3,6 |
| Бурейский | 11,7 | 16,5 | -4,8 | 7,3 | 5,5 |
| Завитинский | 11,3 | 16,3 | -5,0 | 7,4 | 5,9 |
| Зейский | 9,1 | 14,5 | -5,4 | 6,9 | 3,5 |
| Ивановский | 13,6 | 13,3 | 0,3 | 7,8 | 5,2 |
| Константинов- ский | 13,6 | 13,1 | 0,5 | 6,3 | 4,0 |
| Магдагачинский | 11,9 | 15,2 | -3,3 | 6,4 | 4,8 |
| Мазановский | 9,9 | 16,3 | -6,4 | 6,8 | 4,6 |
| Михайловский | 12,2 | 15,9 | -3,7 | 6,9 | 4,8 |
| Октябрьский | 12,0 | 11,9 | 0,1 | 7,1 | 5,3 |
| Ромненский | 11,1 | 19,9 | -8,8 | 7,0 | 3,8 |
| Свободненский | 9,6 | 13,9 | -4,3 | 3,6 | 4,5 |
| Селемджинский | 10,7 | 11,0 | -0,3 | 7,2 | 6,0 |
| Серьшевский | 14,3 | 15,6 | -1,3 | 6,9 | 4,5 |
| Сковородинский | 11,3 | 15,3 | -4,0 | 7,0 | 4,8 |
| Тамбовский | 14,0 | 15,6 | -1,6 | 8,4 | 5,7 |
| Тындинский | 8,9 | 9,9 | -1,0 | 5,3 | 4,2 |
| Шимановский | 8,3 | 24,1 | -15,8 | 5,5 | 4,0 |

Некоторые демографические показатели по Дальневосточному федеральному округу ¹⁾

Число родившихся на 1000 населения

| | 1990 | 1995 | 2000 | 2005 | 2010 | 2015 | 2017 | 2018 ²⁾ |
|--|-------------|-------------|-------------|-------------|-------------|-------------|-------------|--------------------|
| Россия | 13,4 | 9,3 | 8,7 | 10,2 | 12,5 | 13,3 | 11,5 | 10,9 |
| Дальневосточный федеральный округ | 15,4 | 10,4 | 9,7 | 11,5 | 13,2 | 13,9 | 12,5 | 11,9 |
| Республика Бурятия | | | | | | | 14,5 | 14,1 |
| Республика Саха (Якутия) | 19,4 | 15,3 | 13,7 | 14,3 | 16,8 | 17,1 | 14,4 | 13,5 |
| Забайкальский край | | | | | | | 13,2 | 12,7 |
| Камчатский край | 12,4 | 9,2 | 9,3 | 11,0 | 12,1 | 13,1 | 11,8 | 11,0 |
| Приморский край | 14,6 | 9,4 | 8,6 | 10,4 | 11,8 | 12,7 | 10,9 | 10,5 |
| Хабаровский край | 15,1 | 9,4 | 8,5 | 10,9 | 12,9 | 14,3 | 12,0 | 11,4 |
| Амурская область | 16,2 | 10,6 | 10,2 | 12,1 | 13,8 | 13,3 | 11,8 | 11,1 |
| Магаданская область | 13,6 | 8,8 | 9,7 | 11,0 | 11,5 | 11,9 | 10,9 | 9,6 |
| Сахалинская область | 14,2 | 9,1 | 9,2 | 11,4 | 12,1 | 13,7 | 12,9 | 12,3 |
| Еврейская автономная область | 17,8 | 11,1 | 9,7 | 11,6 | 13,6 | 14,0 | 11,7 | 11,6 |
| Чукотский автономный округ | 13,8 | 10,4 | 11,5 | 15,7 | 14,7 | 13,6 | 13,2 | 12,6 |

Число умерших на 1000 населения

| | 1990 | 1995 | 2000 | 2005 | 2010 | 2015 | 2017 | 2018 ²⁾ |
|--|-------------|-------------|-------------|-------------|-------------|-------------|-------------|--------------------|
| Россия | 11,2 | 15,0 | 15,3 | 16,1 | 14,2 | 13,0 | 12,4 | 12,4 |
| Дальневосточный федеральный округ | 8,2 | 12,8 | 13,2 | 15,3 | 13,8 | 12,6 | 11,8 | 12,0 |
| Республика Бурятия | | | | | | | 10,6 | 10,5 |
| Республика Саха (Якутия) | 6,7 | 9,8 | 9,7 | 10,2 | 9,8 | 8,5 | 8,1 | 7,8 |
| Забайкальский край | | | | | | | 11,6 | 12,2 |
| Камчатский край | 6,2 | 11,2 | 11,0 | 12,6 | 12,6 | 11,5 | 11,0 | 11,2 |
| Приморский край | 9,1 | 13,1 | 13,9 | 16,2 | 14,3 | 13,5 | 13,2 | 13,5 |
| Хабаровский край | 9,2 | 13,3 | 14,1 | 16,3 | 14,6 | 13,4 | 13,0 | 12,7 |
| Амурская область | 8,6 | 12,5 | 14,6 | 16,9 | 15,3 | 13,9 | 13,4 | 13,3 |

¹⁾ Показатели по ДФО за 2017-2018гг. представлены с учетом данных по Республике Бурятия и Забайкальскому краю, включенных в состав округа в соответствии с Указом Президента Российской Федерации от 03.11.2018 № 632

²⁾ Предварительные данные

| | 1990 | 1995 | 2000 | 2005 | 2010 | 2015 | 2017 | 2018 ²⁾ |
|------------------------------|------|------|------|------|------|------|------|--------------------|
| Магаданская область | 5,6 | 11,5 | 11,8 | 13,6 | 13,0 | 11,9 | 11,3 | 11,3 |
| Сахалинская область | 8,1 | 17,4 | 13,4 | 17,4 | 14,9 | 13,3 | 12,0 | 12,6 |
| Еврейская автономная область | 9,6 | 13,8 | 14,5 | 17,9 | 15,5 | 15,4 | 13,2 | 13,5 |
| Чукотский автономный округ | 3,7 | 9,1 | 9,6 | 11,8 | 12,9 | 9,5 | 9,1 | 11,1 |

**Число умерших детей в возрасте до 1 года
на 1000 родившихся**

| | 1990 | 1995 | 2000 | 2005 | 2010 | 2016 | 2017 | 2018 |
|--|-------------|-------------|-------------|-------------|-------------|------------|------------|------------|
| Россия | 17,4 | 18,1 | 15,3 | 11,0 | 7,5 | 6,0 | 5,5 | 5,1 |
| Дальневосточный федеральный округ | 18,8 | 20,5 | 18,6 | 13,5 | 9,6 | 6,5 | 5,7 | 5,4 |
| Республика Бурятия | | | | | | | 5,8 | 5,9 |
| Республика Саха (Якутия) | 19,9 | 19,5 | 17,6 | 10,6 | 7,2 | 7,0 | 5,3 | 5,4 |
| Забайкальский край | | | | | | | 5,7 | 7,1 |
| Камчатский край | 16,6 | 15,4 | 16,0 | 10,3 | 9,4 | 9,0 | 5,9 | 5,7 |
| Приморский край | 18,3 | 21,5 | 19,1 | 13,1 | 9,6 | 6,6 | 6,2 | 4,9 |
| Хабаровский край | 18,7 | 17,8 | 17,3 | 13,0 | 10,5 | 5,9 | 5,8 | 5,0 |
| Амурская область | 19,9 | 23,6 | 23,8 | 18,7 | 12,8 | 5,2 | 4,9 | 5,1 |
| Магаданская область | 17,4 | 14,2 | 15,1 | 12,0 | 9,3 | 3,7 | 3,7 | 3,4 |
| Сахалинская область | 16,7 | 22,7 | 15,1 | 14,4 | 5,9 | 3,6 | 4,7 | 2,8 |
| Еврейская автономная область | 23,9 | 26,4 | 20,2 | 15,6 | 10,4 | 16,2 | 10,6 | 9,5 |
| Чукотский автономный округ | 18,5 | 34,0 | 23,5 | 17,6 | 21,8 | 16,4 | 10,5 | 11,1 |

Амурской области в зеркале демографии

Аналитическая записка

Ответственные за выпуск:

Е.А. Бурлаев

Е.В. Абоймова

Тел.: (84162) 598-609

Подписано в печать _____

Формат _____

**РАСПРОСТРАНЕНИЕ
ОФИЦИАЛЬНОЙ СТАТИСТИЧЕСКОЙ
ИНФОРМАЦИИ**

г.Благовещенск, ул.Кузнечная, 23

598-682

<http://amurstat.gks.ru>