

ФЕДЕРАЛЬНАЯ СЛУЖБА ГОСУДАРСТВЕННОЙ СТАТИСТИКИ
ТЕРРИТОРИАЛЬНЫЙ ОРГАН ФЕДЕРАЛЬНОЙ СЛУЖБЫ
ГОСУДАРСТВЕННОЙ СТАТИСТИКИ ПО АМУРСКОЙ ОБЛАСТИ
(АМУРСТАТ)

Транспорт и связь Амурской области

Статистический сборник

по каталогу №4.1

Благовещенск
2011

УДК 311(571.61)
ББК 65.37-05
Т65

Редакционная коллегия:

Е.Н. Гудим, Е.Я. Решетова, Г.А. Серебрякова, И.В. Гунько

Т65 Транспорт и связь Амурской области:
Сборник/Амурстат – Б., 2011. – 68 с.

В сборнике представлены статистические данные о работе железнодорожного, автомобильного, внутреннего водного, воздушного, троллейбусного транспорта и организаций связи Амурской области за 2010 год в сравнении с предыдущими годами.

Для высшего управленческого персонала, руководителей и работников предприятий и организаций, научных, предпринимательских и банковских кругов, профессорско-преподавательского состава, аспирантов и студентов экономических вузов, других заинтересованных пользователей.

УДК 311(571.61)
ББК 65.37-05

© Территориальный орган Федеральной
службы государственной статистики
по Амурской области, 2011
E-mail: Poste@amurstat.gks.ru
<http://amurstat.gks.ru>

ПРЕДИСЛОВИЕ

В статистическом сборнике публикуются статистические материалы, характеризующие состояние транспорта и связи Амурской области в 2010 году в сравнении с рядом предшествующих лет. Данные за 2010 год в ряде случаев являются предварительными и будут уточнены в последующих изданиях.

Сборник подготовлен на основе данных федерального статистического наблюдения, осуществляемого Федеральной службой государственной статистики, министерствами и ведомствами Российской Федерации. В нем помещены сведения о протяженности транспортных путей, наличии подвижного состава, объемах перевозок, об аварийности на транспорте; содержится информация об объемах услуг связи, наличии средств связи; представлены данные об инвестициях, основных фондах, труде, финансах и тарифах на транспорте и связи.

Некоторые показатели приведены в сопоставлении с данными по Российской Федерации и регионам Дальневосточного федерального округа.

В отдельных случаях незначительные расхождения между итогом и суммой слагаемых объясняются округлением данных.

СОДЕРЖАНИЕ

1. ОСНОВНЫЕ ЭКОНОМИЧЕСКИЕ ПОКАЗАТЕЛИ ТРАНСПОРТА И СВЯЗИ.....	8
1.1. Основные экономические показатели транспорта и связи	8
2. ТРАНСПОРТ.....	10
2.1. Протяженность путей сообщения.....	11
2.2. Густота путей сообщения.....	11
2.3. Перевозки грузов по видам транспорта общего пользования.....	12
2.4. Грузооборот по видам транспорта общего пользования.....	12
2.5. Перевозки грузов и грузооборот промышленного железнодорожного транспорта.....	13
2.6. Отправление пассажиров, грузов, почты воздушным транспортом из аэропортов области.....	13
2.7. Среднесуточная погрузка грузов на железнодорожном транспорте общего пользования.....	15
2.8. Перевозки пассажиров по видам транспорта общего пользования.....	16
2.9. Пассажирооборот по видам транспорта общего пользования.....	16
2.10. Перевозки пассажиров автобусами общего пользования крупных и средних предприятий на льготной основе.....	18
2.11. Выполнение расписания движения пассажирских поездов, автобусов и воздушных судов.....	19
2.12. Протяженность автомобильных дорог (общего пользования и ведомственных).....	20
2.13. Протяженность автомобильных дорог общего пользования.....	21
2.14. Протяженность автомобильных ведомственных дорог.....	22
2.15. Удельный вес автомобильных дорог с твердым покрытием в общей протяженности автомобильных дорог общего пользования.....	23
2.16. Удельный вес автомобильных дорог с усовершенствованным покрытием в протяженности автомобильных дорог с твердым покрытием общего пользования.....	24
2.17. Густота автомобильных дорог общего пользования с твердым покрытием.....	25
2.18. Наличие подвижного состава автомобильного транспорта.....	26
2.19. Возрастная структура подвижного состава транспорта крупных и средних предприятий всех видов экономической деятельности.....	27
2.20. Число собственных легковых автомобилей на 1000 человек населения по муниципальным образованиям области.....	28
2.21. Автомобильный транспорт.....	29

СОДЕРЖАНИЕ

<u>2.22. Перевозки грузов и грузооборот автомобильным транспортом предпринимателей – физических лиц на коммерческой основе.....</u>	<u>30</u>
<u>2.23. Перевозки пассажиров и пассажирооборот автобусов физических лиц, работающих на маршрутах общего пользования...</u>	<u>30</u>
<u>2.24. Автомобильный транспорт общего пользования.....</u>	<u>31</u>
<u>2.25. Число автобусов (маршрутных таксомоторов), привлеченных для работы на маршрутах общего пользования.....</u>	<u>32</u>
<u>2.28. Густота перевозок грузов.....</u>	<u>35</u>
<u>2.29. Густота перевозок пассажиров.....</u>	<u>35</u>
<u>2.30. Число дорожно-транспортных происшествий и пострадавших в них.....</u>	<u>35</u>
<u>2.31. Внедрение прогрессивных видов сообщения.....</u>	<u>36</u>
<u>3. СВЯЗЬ.....</u>	<u>37</u>
<u>3.1. Основные показатели деятельности организаций связи.....</u>	<u>38</u>
<u>3.2. Объем услуг связи).....</u>	<u>39</u>
<u>3.3. Объем услуг связи, оказанных населению).....</u>	<u>40</u>
<u>3.4. Основные показатели деятельности почтовой связи.....</u>	<u>41</u>
<u>3.5. Основные показатели развития местной телефонной сети общего пользования.....</u>	<u>42</u>
<u>3.6. Наличие телефонных аппаратов (включая таксофоны) городской телефонной сети общего пользования или имеющих на нее выход по муниципальным образованиям области.....</u>	<u>43</u>
<u>3.7. Наличие телефонных аппаратов (включая таксофоны) сельской телефонной сети общего пользования или имеющих на нее выход по муниципальным образованиям области.....</u>	<u>44</u>
<u>3.8. Наличие квартирных телефонных аппаратов сети общего пользования или имеющих на нее выход в городской местности.....</u>	<u>45</u>
<u>3.9. Наличие квартирных телефонных аппаратов сети общего пользования или имеющих на нее выход в сельской местности.....</u>	<u>46</u>
<u>3.10. Основные показатели развития междугородной телефонной связи общего пользования.....</u>	<u>46</u>
<u>3.11. Основные показатели, характеризующие сети передачи данных и телематические услуги.....</u>	<u>48</u>
<u>3.12. Число радиотрансляционных точек по муниципальным образованиям области.....</u>	<u>49</u>
<u>3.13. Число радиотрансляционных точек в сельской местности по муниципальным образованиям области.....</u>	<u>51</u>
<u>3.14. Охват населения радиовещанием.....</u>	<u>52</u>
<u>3.15. Число основных радиотрансляционных точек, приходящихся на 100 человек населения Амурской области.....</u>	<u>52</u>
<u>3.16. Охват населения телевизионным вещанием.....</u>	<u>52</u>
<u>4. ФИНАНСЫ И ТАРИФЫ ТРАНСПОРТА И СВЯЗИ.....</u>	<u>53</u>

СОДЕРЖАНИЕ

4.1. Сальдированный финансовый результат (прибыль минус убыток) деятельности крупных и средних предприятий (организаций) основных видов деятельности транспорта.....	53
4.2. Удельный вес убыточных и сумма убытка крупных и средних предприятий (организаций) основных видов деятельности транспорта.....	54
4.3. Рентабельность продукции (услуг) крупных и средних предприятий (организаций) основных видов деятельности транспорта.....	54
4.4. Дебиторская задолженность предприятий (организаций) основных видов деятельности транспорта и связи в 2010 году.....	55
4.5. Кредиторская задолженность предприятий (организаций) основных видов деятельности транспорта и связи в 2010 году.....	56
4.6. Финансовые результаты от перевозок грузов и пассажиров автомобильным транспортом общего пользования.....	57
4.7. Структура доходов крупных и средних предприятий (организаций) автомобильного транспорта общего пользования от перевозок грузов и пассажиров.....	58
4.8. Индексы тарифов на услуги транспорта и связи.....	58
5. ИНВЕСТИЦИИ В ОСНОВНОЙ КАПИТАЛ И ОСНОВНЫЕ ФОНДЫ ТРАНСПОРТА И СВЯЗИ.....	59
5.1. Инвестиции в основной капитал за счет всех источников финансирования по основным видам деятельности транспорта и связи.....	59
5.2. Коэффициенты обновления и ликвидации основных фондов транспорта и связи по полному кругу предприятий.....	60
5.3. Степень износа основных фондов организаций транспорта и связи по полному кругу предприятий.....	60
6. ТРУД НА ТРАНСПОРТЕ И В СВЯЗИ.....	61
7. МЕЖРЕГИОНАЛЬНЫЕ СРАВНЕНИЯ.....	62
7.1. Густота автомобильных дорог общего пользования с твердым покрытием по регионам Дальневосточного федерального округа.....	62
7.2. Перевозки пассажиров автобусами общего пользования по регионам Дальневосточного федерального округа.....	62
7.3. Перевозки грузов автомобильным транспортом предприятий всех видов экономической деятельности по регионам Дальневосточного федерального округа.....	63
7.4. Число собственных легковых автомобилей на 1000 человек населения по регионам Дальневосточного федерального округа.....	63
7.5. Число дорожно-транспортных происшествий на 100000 человек населения по регионам Дальневосточного федерального округа.....	64

СОДЕРЖАНИЕ

<u>7.6. Наличие квартирных телефонных аппаратов сети общего пользования или имеющих на нее выход в городской местности по регионам Дальневосточного федерального округа.....</u>	<u>64</u>
<u>7.7. Наличие квартирных телефонных аппаратов сети общего пользования или имеющих на нее выход в сельской местности по регионам Дальневосточного федерального округа.....</u>	<u>65</u>
<u>7.8. Число абонентских терминалов сотовой связи по регионам Дальневосточного федерального округа.....</u>	<u>65</u>
<u>7.9. Средства связи (пользовательское оборудование) для оказания услуг передачи данных и телематических служб по регионам Дальневосточного федерального округа.....</u>	<u>66</u>
<u>МЕТОДОЛОГИЧЕСКИЕ ПОЯСНЕНИЯ.....</u>	<u>67</u>

1. ОСНОВНЫЕ ЭКОНОМИЧЕСКИЕ ПОКАЗАТЕЛИ ТРАНСПОРТА И СВЯЗИ

1.1. Основные экономические показатели транспорта и связи

в фактически действовавших ценах

	2000	2005	2008	2009	2010
Валовая добавленная стоимость (в текущих основных ценах), млн. рублей					
транспорта	6467,6	20933,2 ¹⁾	33847,0 ¹⁾	33044,0 ¹⁾	...
связи	230,6				
Среднесписочная численность работников организаций, тыс. человек					
транспорта	51,2	44,6	26,2	23,1	24,9
связи	6,4	6,2	7,4	7,0	6,8
Основные фонды (на конец года; по полной учетной стоимости), млн. рублей					
транспорта	61650	204975 ¹⁾	250906	269461	...
связи	864				
Инвестиции в основной капитал, млн. рублей					
транспорта	1359,4	6171,2	30593,4	33473,6	43915,3
связи	54,5	574,7	1236,9	1380,2	3580,0
Объем платных услуг населению, млн. рублей					
транспорта	551,5	1826,8	3397,1	3788,3	3694,8
связи	245,8	1969,2	3595,4	3944,7	4767,2

¹⁾ с 2005г. данные по виду экономической деятельности «Транспорт и связь»

ОСНОВНЫЕ ЭКОНОМИЧЕСКИЕ ПОКАЗАТЕЛИ ТРАНСПОРТА И СВЯЗИ

	2000	2005	2008	2009	2010
Удельный вес в экономике области, процентов					
Валовая добавленная стоимость (в текущих основных ценах)					
транспорта	24,5	27,2	25,7	21,8	...
связи	0,9				
Среднесписочная численность работников организаций					
транспорта	17,0	16,1	9,1	8,1	8,8
связи	2,1	2,2	2,6	2,4	2,4
Основные фонды (на конец года по данным баланса основного капитала)					
транспорта	37,3	53,3	50,8	50,8	...
связи	0,5				
Инвестиции в основной капитал					
транспорта	35,3	29,7	57,2	59,7	60,6
связи	1,4	2,8	2,3	2,5	4,9
Объем платных услуг населению					
транспорта	24,4	17,1	19,1	19,0	16,3
связи	11,3	18,4	20,2	19,8	21,1

2. ТРАНСПОРТ

Транспортную сеть Амурской области составляют 2934 км магистральных железных дорог общего пользования, 8464 км автомобильных дорог общего пользования, 2572 км внутренних водных судоходных путей.

Через территорию области проходят две крупнейшие железнодорожные магистрали федерального значения: Транссибирская магистраль с выходом через территорию Хабаровского края на морские порты Приморья (Находку, Восточный, Владивосток) и участок Дальневосточной железной дороги с выходом на порты Хабаровского края (Ванино и Советскую Гавань).

Уровень электрификации железных дорог составляет 37,9%. Большая часть железных дорог Амурской области (1823 км) обслуживается локомотивами с тепловозной тягой, что снижает пропускную и провозную возможность, эффективность перевозочной работы, увеличивает потребление топливных ресурсов.

В общей протяженности автодорог общего пользования 17% занимают дороги федерального значения, 73% - региональные и 10% – автодороги местного значения.

Почти 8% от общей протяженности автомобильных дорог общего пользования приходится на грунтовые дороги, состояние и эксплуатация которых зависит от погодных условий, а две трети протяженности дорог имеет гравийное (шлаковое) и щебеночное покрытие, подверженное быстрому разрушению и требующее частого ремонта.

В настоящее время 8% сельских населенных пунктов Амурской области не имеют связи по дорогам с твердым покрытием с сетью путей сообщения общего пользования и оказываются оторванными от внешнего мира в период осенне-весенней распутицы.

Внутренний водный транспорт имеет важное значение при перевозках в районы, тяготеющие к внутренним водным бассейнам, и в перевозках в международном сообщении в Китайскую Народную Республику (КНР).

Важным звеном единой транспортной системы Российской Федерации и Амурской области является воздушный транспорт.

Аэропорт Благовещенск является аэропортом федерального значения, через который осуществляются полеты во внутреннем и местном сообщениях. Он связан транзитными и прямыми воздушными линиями с центральными районами страны, имеет допуск к обслуживанию международных авиаперевозок. Северные отдаленные населенные пункты области обслуживают аэропорты, расположенные в городах Зее, Тынде и поселке Экимчан.

В областном центре для перевозки пассажиров на наиболее напряженных городских маршрутах общего пользования используются троллейбусы.

2.1. Протяженность путей сообщения

на конец года, километров

	2000	2005	2009	2010
Железнодорожные пути - всего	3366	3331	3168	3169
в том числе:				
общего пользования	3002	2934	2934	2934
необщего пользования	364	397	234	235
Автомобильные дороги – всего	13858	10013	10486¹⁾	10473¹⁾
в том числе:				
общего пользования	7070	7420	8890 ¹⁾	8464 ¹⁾
ведомственные	6788	2593	1596 ²⁾	2009 ²⁾
Из общей протяжённости автомобильных дорог – дороги с твёрдым покрытием - всего	10085	8843	9400	9393
в том числе:				
общего пользования	6915	7276	8162	7795
ведомственные	3170	1567	1238	1598
Троллейбусные линии	16	18	18	18
Внутренние водные судоходные пути	1994	2572	2572	2572

2.2. Густота путей сообщения

на конец года, километров путей на 1000 кв. км территории

	2000	2005	2009	2010
Железнодорожные пути - всего	9,3	9,2	8,8	8,8
в том числе:				
общего пользования	8,3	8,1	8,1	8,1
необщего пользования	1,0	1,1	0,6	0,6
Автомобильные дороги с твёрдым покрытием - всего	27,9	24,4	26,0	26,0
в том числе:				
общего пользования	19,1	20,1	22,6	21,5
ведомственные	8,8	4,3	3,4	4,4
Внутренние водные судоходные пути	5,4	7,1	7,1	7,1

¹⁾ включая автодороги общего пользования местного значения

²⁾ с учетом малых предприятий

2.3. Перевозки грузов по видам транспорта общего пользования

тысяч тонн

	Транспорт- всего	в том числе:			
		железнодорожный	автомобильный	внутренний водный	воздушный
2000	8068,2	5797,0	1823,6	447,6	-
2001	9991,8	6169,0	3067,1	755,7	-
2002	10677,1	6608,0	3640,5	428,6	-
2003	9811,4	7336,0	1922,7	552,7	-
2004	9429,6	7540,0	879,3	1010,3	-
2005	10490,2	8766,0	677,2	1047,0	-
2006	9982,5	8372,0	851,1	759,4	-
2007	12178,1	7840,0	3473,1 ¹⁾	865,0	-
2008	9840,0	6702,0	1826,0	1312,0	-
2009	8950,7	6289,0	2051,5	610,1	... ²⁾
2010	23608,0	21541,0	1397,3	669,7	... ²⁾

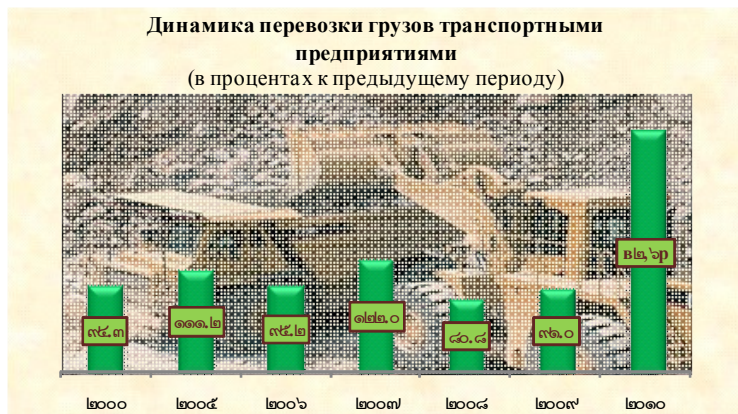
2.4. Грузооборот по видам транспорта общего пользования

миллионов тонно-километров

	Транспорт- всего	в том числе:			
		железнодорожный	автомобильный	внутренний водный	воздушный
2000	42274,7	42154,8	51,9	68,0	-
2001	47782,4	47625,6	57,4	99,4	-
2002	50183,4	50028,8	65,2	89,4	-
2003	55071,3	54919,8	56,4	95,1	-
2004	60174,5	60017,4	48,6	108,5	-
2005	58629,4	58473,5	51,2	104,7	-
2006	53952,5	53782,2	48,9	121,4	-
2007	56959,1	56692,8	142,8 ¹⁾	123,5	-
2008	60619,7	60327,3	235,3	57,1	-
2009	63849,0	63678,2	149,3	21,4	... ²⁾
2010	79014,5	78827,2	172,6	14,7	... ²⁾

¹⁾ увеличение перевозок грузов в связи с работой предпринимателей-владельцев грузовых автомобилей на строительстве нефтепровода «Восточная Сибирь - Тихий океан»

²⁾ данные не публикуются в целях обеспечения конфиденциальности первичных статистических данных, полученных от организаций, в соответствии с Федеральным законом от 29.11.07 №282-ФЗ «Об официальном статистическом учете и системе государственной статистики в Российской Федерации» (ст.4, п.5; ст.9, п.1)



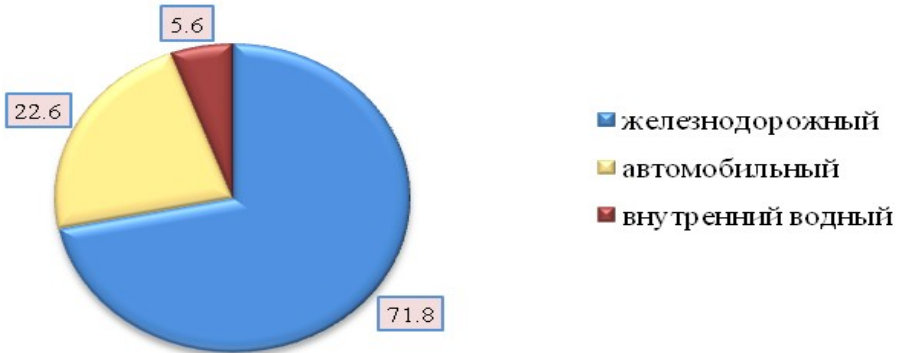
2.5. Перевозки грузов и грузооборот промышленного железнодорожного транспорта

	2000	2005	2008	2009	2010
Перевезено грузов, тыс. тонн	9404,8	19304,2	7869,0	7869,2	8031,3
Грузооборот, млн. тонно-км	209,0	281,8	136,6	132,2	129,3

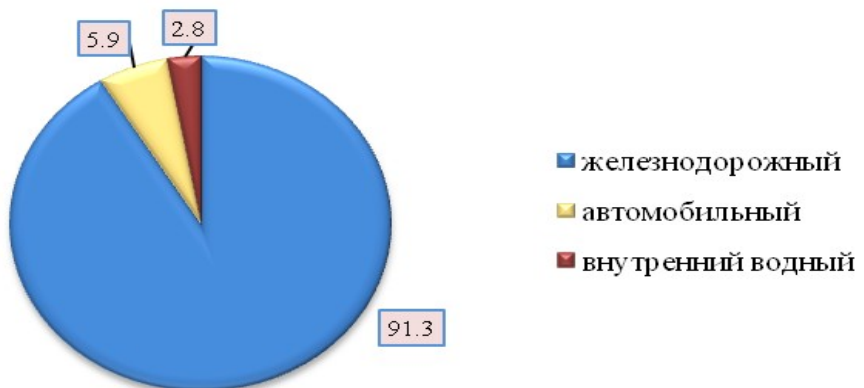
2.6. Отправление пассажиров, грузов, почты воздушным транспортом из аэропортов области

	2000	2005	2008	2009	2010
Отправлено:					
пассажиров, тыс. человек	37,5	70,3	81,7	61,8	81,8
грузов, тонн	265,3	677,8	995,1	359,9	575,8
почты, тонн	22,0	40,4	62,3	83,6	136,5

**Структура перевозок грузов по видам транспорта
общего пользования в 2000 году
(в процентах)**



**Структура перевозок грузов по видам транспорта
общего пользования в 2010 году
(в процентах)**

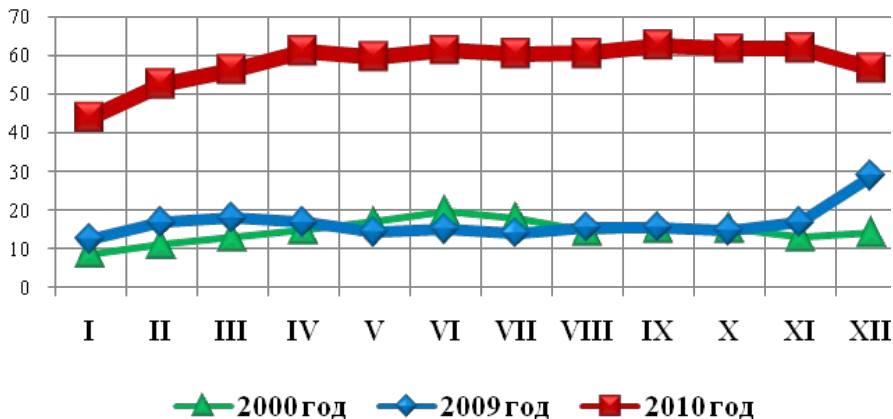


2.7. Среднесуточная погрузка грузов на железнодорожном транспорте общего пользования

ТЫСЯЧ ТОНН

	2000	2005	2006	2007	2008	2009	2010
январь	8,9	17,7	20,7	23,0	20,8	12,5	44,2
февраль	11,0	20,8	22,6	23,3	20,3	16,9	52,6
март	12,8	23,2	23,0	22,4	17,6	18,0	56,4
апрель	14,8	23,8	22,7	21,8	16,9	16,9	61,2
май	16,9	25,0	23,7	16,7	15,1	14,4	59,6
июнь	19,7	25,3	24,1	15,5	15,6	15,1	61,4
июль	17,8	25,9	21,9	19,5	17,0	14,1	60,4
август	14,4	26,9	22,2	23,0	20,1	15,6	60,5
сентябрь	15,2	23,7	23,0	23,3	18,1	15,6	62,7
октябрь	15,2	21,6	21,2	20,6	17,6	14,7	61,7
ноябрь	12,9	22,5	21,9	19,4	15,0	16,8	61,9
декабрь	14,1	21,7	22,5	21,9	15,4	28,8 ¹⁾	56,6

Среднесуточная погрузка грузов на железнодорожном транспорте (тысяч тонн)



¹⁾ увеличение среднесуточной погрузки грузов с декабря 2009 года обусловлено отправкой нефти Свободненским отделением Забайкальской железной дороги-филиала ОАО «РЖД», поступающей по нефтепроводу «Восточная Сибирь - Тихий океан»

**2.8. Перевозки пассажиров по видам транспорта
общего пользования**

тысяч человек

	2000	2005	2008	2009	2010
Транспорт-всего	111367,1	87290,1	73743,5	71430,3	74245,9
в том числе:					
железнодорожный	6878,0	4621,0	4485,0	3509,0	3192,0
автобусный ¹⁾	91429,8	73562,6	62840,9	62043,3	65336,4
троллейбусный ²⁾
внутренний водный	160,3	410,1	752,8	446,1	631,5
воздушный ²⁾	-	-	-

2.9. Пассажирооборот по видам транспорта общего пользования

миллионов пассажиро-километров

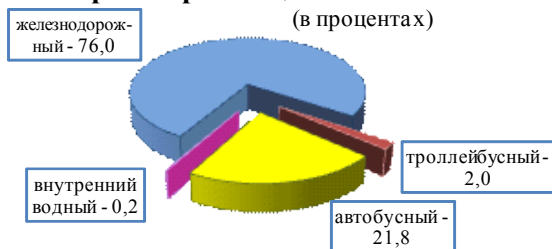
	2000	2005	2008	2009	2010
Транспорт – всего	2684,0	2363,0	2319,6	2051,5	2088,4
в том числе:					
железнодорожный	2041,0	1792,2	1845,5	1601,3	1630,8
автобусный ¹⁾	585,0	531,1	449,1	414,5	433,6
троллейбусный ²⁾
внутренний водный	6,0	3,2	1,2	0,4	0,8
воздушный ²⁾	-	-	-

¹⁾ с учетом привлеченного автотранспорта

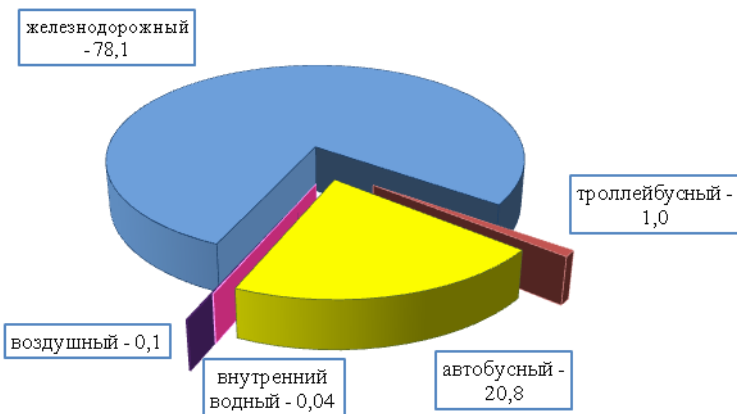
²⁾ данные не публикуются в целях обеспечения конфиденциальности первичных статистических данных, полученных от организаций, в соответствии с Федеральным законом от 29.11.07 №282-ФЗ «Об официальном статистическом учете и системе государственной статистики в Российской Федерации» (ст.4, п.5; ст.9, п.1)

Структура пассажирооборота по видам транспорта общего пользования в 2000 году

(в процентах)



2010 год





2.10. Перевозки пассажиров автобусами общего пользования крупных и средних предприятий на льготной основе

	2000	2005	2009	2010
Перевезено пассажиров, имеющих право льготного и бесплатного проезда, тыс. человек:				
внутригородское сообщение	47252,7	9196,4	5727,4	5295,7
пригородное сообщение	6290,4	3374,0	164,3	172,8
междугородное сообщение	36,0	86,6	2,8	7,6
Удельный вес пассажиров, имеющих право льготного и бесплатного проезда, в общем числе перевезенных пассажиров, процентов:				
внутригородское сообщение	65,3	43,4	36,7	32,4
пригородное сообщение	62,4	56,0	12,7	13,6
междугородное сообщение	4,0	12,1	1,7	4,2

2.11. Выполнение расписания движения пассажирских поездов, автобусов и воздушных судов

в процентах

	2000	2005	2008	2009	2010
Удельный вес поездов, проследовавших по расписанию, в общем числе поездов	99,8	97,9	96,1	95,1	81,1
Удельный вес автобусных рейсов, выполненных без опоздания, в общем числе запланированных рейсов на маршрутах	97,0	98,1	98,5	98,6	98,5
в том числе по видам сообщения:					
внутригородское	96,8	98,1	98,5	98,5	98,4
пригородное	98,0	98,4	99,3	99,5	99,6
междугородное	98,4	98,6	97,8	99,5	99,7
Удельный вес авиарейсов, выполненных без опоздания, в общем числе запланированных рейсов	98,5	86,6



**2.12. Протяженность автомобильных дорог
(общего пользования и ведомственных)**

на конец года, километров

	2000		2009 ¹⁾		2010 ¹⁾	
	всего	в том числе с твердым покрытием	всего	в том числе с твердым покрытием	всего	в том числе с твердым покрытием
Всего по области	13858,1	10084,8	10486,0	9399,8	10472,9	9393,1
городские округа:						
Благовещенск	20,5	16,3	157,5	154,9	157,5	154,9
Белогорск	26,2	18,5	5,0	5,0	5,0	5,0
Зея	33,9	11,9	6,6	6,6	6,6	6,6
Райчихинск	246,0	5,5	-	-	-	-
Свободный	9,6	7,6	1,5	1,5	1,5	1,5
Тында	1562,2	1562,2	1005,7	1003,7	1352,7	1349,7
Шимановск	1,6	0,6	1,6	0,6	1,6	0,6
пгт Прогресс	-	-	-	-	2,3	2,1
муниципальные районы:						
Архаринский	807,2	695,7	528,8	526,5	528,8	526,5
Белогорский	634,1	603,4	443,4	408,4	448,1	413,1
Благовещенский	356,4	356,4	316,8	316,8	316,8	316,8
Бурейский	398,4	378,0	342,9	329,1	347,8	334,0
Завитинский	354,7	312,1	264,2	264,2	264,2	264,2
Зейский	1578,8	807,8	868,5	427,2	868,5	427,2
Ивановский	470,1	457,8	395,8	391,8	395,8	391,8
Константиновский	600,1	429,7	418,0	272,0	418,0	272,0
Магдагачинский	1086,9	362,8	607,9	555,0	620,4	558,6
Мазановский	1084,3	354,0	785,5	734,6	370,1	355,1
Михайловский	383,9	358,9	403,5	392,5	392,5	392,5
Октябрьский	640,6	369,8	437,5	404,2	440,3	417,6
Ромненский	384,5	312,9	277,3	277,3	277,3	277,3
Свободненский	604,5	567,7	492,7	476,2	490,8	474,3
Селемджинский	383,3	114,6	189,8	119,1	189,8	119,1
Серышевский	482,1	396,6	461,8	411,3	461,8	411,3
Сковородинский	253,9	253,4	606,7	569,7	606,7	569,7
Тамбовский	469,2	383,6	447,6	392,0	447,6	392,0
Тындинский	508,2	508,2	523,2	495,5	564,2	495,5
Шимановский	476,9	438,8	496,2	464,1	496,2	464,1

¹⁾ включая дороги общего пользования местного значения

2.13. Протяженность автомобильных дорог общего пользования

на конец года, километров

	2000		2009 ¹⁾		2010 ¹⁾	
	Всего	в том числе с твердым покрытием	Всего	в том числе с твердым покрытием	Всего	в том числе с твердым покрытием
Всего по области	7069,6	6914,9	8890,3	8161,9	8464,3	7794,8
городские округа:						
Благовещенск	-	-	142,7	142,7	142,7	142,7
муниципальные районы:						
Архаринский	464,3	462,0	521,3	519,0	521,3	519,0
Белогорский	388,8	388,8	430,4	398,4	430,4	398,4
Благовещенский	342,6	342,6	316,8	316,8	316,8	316,8
Бурейский	289,4	289,4	339,8	326,0	344,7	330,9
Завитинский	290,2	290,2	264,2	264,2	264,2	264,2
Зейский	407,3	373,3	787,2	345,9	787,2	345,9
Ивановский	359,3	359,3	392,8	391,8	392,8	391,8
Константиновский	234,8	234,8	239,0	239,0	239,0	239,0
Магдагачинский	362,8	362,8	555,0	555,0	558,6	558,6
Мазановский	365,0	350,0	785,5	734,6	370,1	355,1
Михайловский	327,5	327,5	376,1	365,1	365,1	365,1
Октябрьский	393,2	369,8	421,9	388,6	415,7	394,4
Ромненский	277,5	277,5	277,3	277,3	277,3	277,3
Свободненский	465,8	449,3	492,7	476,2	490,8	474,3
Селемджинский	117,6	111,6	116,1	116,1	116,1	116,1
Серьшевский	447,1	396,6	461,8	411,3	461,8	411,3
Сковородинский	234,9	234,9	577,0	561,0	577,0	561,0
Тамбовский	362,1	362,1	373,3	373,3	373,3	373,3
Тындинский	495,2	495,2	523,2	495,5	523,2	495,5
Шимановский	444,2	437,2	496,2	464,1	496,2	464,1

¹⁾ включая дороги общего пользования местного значения

2.14. Протяженность автомобильных ведомственных дорог

на конец года, километров

	2000		2009 ¹⁾		2010 ¹⁾	
	Всего	в том числе с твердым покрытием	Всего	в том числе с твердым покрытием	Всего	в том числе с твердым покрытием
Всего по области	6788,5	3169,9	1595,7	1237,9	2008,6	1598,3
городские округа:						
Благовещенск	20,5	16,3	14,8	12,2	14,8	12,2
Белогорск	26,2	18,5	5,0	5,0	5,0	5,0
Зея	33,9	11,9	6,6	6,6	6,6	6,6
Райчихинск	246,0	5,5	-	-	-	-
Свободный	9,6	7,6	1,5	1,5	1,5	1,5
Тында	1562,2	1562,2	1005,7	1003,7	1352,7	1349,7
Шимановск	1,6	0,6	1,6	0,6	1,6	0,6
пгт Прогресс	-	-	-	-	2,3	2,1
муниципальные районы:						
Архаринский	342,9	233,7	7,5	7,5	7,5	7,5
Белогорский	245,3	214,6	13,0	10,0	17,7	14,7
Благовещенский	13,8	13,8	-	-	-	-
Бурейский	109,0	88,6	3,1	3,1	3,1	3,1
Завитинский	64,5	21,9	-	-	-	-
Зейский	1171,5	434,5	81,3	81,3	81,3	81,3
Ивановский	110,8	98,5	3,0	-	3,0	-
Константиновский	365,3	194,9	179,0	33,0	179,0	33,0
Магдагачинский	724,1	-	52,9	-	61,8	-
Мазановский	719,3	4,0	-	-	-	-
Михайловский	56,4	31,4	27,4	27,4	27,4	27,4
Октябрьский	247,4	-	15,6	15,6	24,6	23,2
Ромненский	107,0	35,4	-	-	-	-
Свободненский	138,7	118,4	-	-	-	-
Селемджинский	265,7	3,0	73,7	3,0	73,7	3,0
Серышевский	35,0	-	-	-	-	-
Сковородинский	19,0	18,5	29,7	8,7	29,7	8,7
Тамбовский	107,1	21,5	74,3	18,7	74,3	18,7
Тындинский	13,0	13,0	-	-	41,0	-
Шимановский	32,7	1,6	-	-	-	-

¹⁾ с учетом малых предприятий (организаций)

**2.15. Удельный вес автомобильных дорог с твердым покрытием
в общей протяженности автомобильных дорог общего пользования**

на конец года, в процентах

	2000	2005	2009 ¹⁾	2010 ¹⁾
Российская Федерация	91,1	91,3	81,6	...
Амурская область	97,8	98,1	91,8	92,1
городские округа:				
Благовещенск	-	-	100,0	100,0
муниципальные районы:				
Архаринский	99,5	99,6	99,6	99,6
Белогорский	100,0	100,0	92,6	92,6
Благовещенский	100,0	100,0	100,0	100,0
Бурейский	100,0	100,0	95,9	96,0
Завитинский	100,0	100,0	100,0	100,0
Зейский	91,7	91,4	43,9	43,9
Ивановский	100,0	100,0	99,7	99,7
Константиновский	100,0	100,0	100,0	100,0
Магдагачинский	100,0	100,0	100,0	100,0
Мазановский	95,9	96,0	93,5	95,9
Михайловский	100,0	100,0	97,1	100,0
Октябрьский	94,0	95,1	92,1	94,9
Ромненский	100,0	100,0	100,0	100,0
Свободненский	96,5	96,4	96,7	96,6
Селемджинский	94,9	100,0	100,0	100,0
Серьшевский	88,7	89,0	89,1	89,1
Сковородинский	100,0	100,0	97,2	97,2
Тамбовский	100,0	100,0	100,0	100,0
Тындинский	100,0	100,0	94,7	94,7
Шимановский	98,4	98,5	93,5	93,5

¹⁾ включая дороги общего пользования местного значения

2.16. Удельный вес автомобильных дорог с усовершенствованным покрытием в протяженности автомобильных дорог с твердым покрытием общего пользования

на конец года, в процентах

	2000	2005	2009 ¹⁾	2010 ¹⁾
Российская Федерация	67,7	68,7	67,8	...
Амурская область	29,9	29,2	33,5	38,6
городские округа:				
Благовещенск	-	-	62,0	62,0
муниципальные районы:				
Архаринский	16,6	18,3	28,9	28,9
Белогорский	40,6	36,3	35,9	35,9
Благовещенский	75,7	76,9	78,7	78,7
Бурейский	46,8	41,7	53,7	54,5
Завитинский	43,2	33,2	35,0	35,0
Зейский	32,9	27,6	27,6	27,6
Ивановский	41,1	40,5	37,4	37,4
Константиновский	23,1	23,0	22,3	22,3
Магдагачинский	1,3	8,0	33,4	42,0
Мазановский	7,1	7,1	6,6	10,8
Михайловский	21,6	31,1	31,1	31,1
Октябрьский	40,1	43,8	45,1	43,5
Ромненский	12,1	16,0	15,4	15,4
Свободненский	40,9	42,9	39,9	47,1
Серьшевский	21,5	22,5	29,5	29,5
Сковородинский	0,8	0,5	24,7	54,7
Тамбовский	54,3	54,9	55,0	55,0
Тындинский	22,7	23,1	23,1	23,1
Шимановский	29,0	26,9	44,3	51,0

¹⁾ включая дороги общего пользования местного значения

2.17. Густота автомобильных дорог общего пользования с твердым покрытием

на конец года;
километров путей на 1000 квадратных километров территории

	2000	2005	2009 ¹⁾	2010 ¹⁾
Российская Федерация	31,2	31,0	38,0	...
Амурская область	19,1	20,1	22,6	21,5
городские округа:				
Благовещенск	-	-	445,9	445,9
муниципальные районы:				
Архаринский	32,1	36,1	36,2	36,2
Белогорский	149,5	154,1	153,8	153,8
Благовещенский	110,5	112,3	103,5	103,5
Бурейский	40,8	46,0	46,0	46,7
Завитинский	87,9	70,8	80,3	80,3
Зейский	4,3	3,9	4,0	4,0
Ивановский	138,2	136,9	147,3	147,3
Константиновский	130,4	131,3	131,3	131,3
Магдагачинский	24,5	28,1	37,5	37,8
Мазановский	12,4	12,6	25,9	12,5
Михайловский	109,2	121,6	120,1	120,1
Октябрьский	108,8	113,4	115,0	116,7
Ромненский	27,5	27,6	27,5	27,5
Свободненский	61,5	60,3	65,1	64,8
Селемджинский	2,4	2,5	2,5	2,5
Серышевский	104,4	107,6	108,2	108,2
Сковородинский	11,5	20,5	27,4	27,4
Тамбовский	144,8	149,3	147,0	147,0
Тындинский	5,9	5,9	5,9	5,9
Шимановский	29,9	31,0	31,9	31,9

¹⁾ включая дороги общего пользования местного значения

2.18. Наличие подвижного состава автомобильного транспорта

на конец года, штук

	2000	2005	2009	2010
Грузовые автомобили (включая пикапы и легковые фургоны) – всего	22589	35414	35821	37440
из них:				
транспорт общего пользования	487	15 ¹⁾	5	4
Автобусы – всего	2865	3728	3466	3509
из них:				
эксплуатационные автобусы общего пользования	466	240	150	156
Легковые автомобили – всего	136280	148108	161695	170823
из них:				
служебные	2983	3790	3923	3979
Специальные автомобили - всего	5424	4242	3997	4038



¹⁾ сокращение подвижного состава связано с уменьшением числа крупных и средних предприятий (организаций)

2.19. Возрастная структура подвижного состава транспорта крупных и средних предприятий всех видов экономической деятельности

на конец года, в процентах

	2000	2005	2008	2009	2010
Грузовые автомобили - всего	100	100	100	100	100
в том числе находящиеся в эксплуатации:					
до 2 лет	2	4	5	7	6
2,1-5 лет	4	7	12	12	17
5,1-8 лет	17	4	9	10	9
8,1-10 лет	24	8	4	5	6
10,1-13 лет	29	22	9	7	6
свыше 13 лет	24	55	61	59	56
Автобусы - всего	100	100	100	100	100
в том числе находящиеся в эксплуатации:					
до 2 лет	3	9	12	13	12
2,1-5 лет	9	15	18	19	20
5,1-8 лет	24	12	14	15	17
8,1-10 лет	22	9	12	10	11
10,1-13 лет	24	20	8	10	12
свыше 13 лет	18	35	36	33	28
Троллейбусный парк	100	100	100	100	100
в том числе находящиеся в эксплуатации троллейбусы:					
до 5 лет	10	22	7	21	20
от 5,1 до 10 лет	61	7	16	17	23
от 10,1 до 15 лет	29	42	19	10	10
от 15,1 до 20 лет	-	29	55	52	37
от 20,1 до 25 лет	-	-	3	-	10

2.20. Число собственных легковых автомобилей на 1000 человек населения по муниципальным образованиям области

на конец года, штук

	2000	2005	2009	2010
Российская Федерация	130,5	169,0
Амурская область	144,4	163,8	183,4	201,5
городские округа:				
Благовещенск	228,3	207,9 ¹⁾	238,0 ¹⁾	243,7
Белогорск ¹⁾	155,9	180,0	167,0	180,3
Зея ¹⁾	136,0	204,7	236,6	272,3
Райчихинск ²⁾	135,1	161,3	173,8	202,5
Свободный ¹⁾	129,3	143,0	163,1	171,2
Тында ¹⁾	150,9	170,1	201,9	217,6
Шимановск ¹⁾	142,9	134,6	130,4	154,6
муниципальные районы:				
Архаринский	105,0	120,3	130,0	145,1
Белогорский	100,2
Благовещенский	76,2	229,4
Бурейский	150,1	161,4	177,2	219,4
Завитинский	108,0	151,4	148,3	173,3
Зейский	100,7
Ивановский	111,9	132,0	153,5	187,3
Константиновский	142,3	133,5	153,8	183,9
Магдагачинский	59,0	107,7	128,7	139,7
Мазановский	84,4	102,6	140,1	151,0
Михайловский	121,4	130,6	146,7	173,6
Октябрьский	113,2	123,2	132,6	166,1
Ромненский	103,0	140,0	164,4	195,9
Свободненский	86,3
Селемджинский	98,4	147,9	166,5	160,7
Серьшевский	110,8	122,7	158,4	180,9
Сковородинский	64,2	91,9	118,6	135,9
Тамбовский	157,8	144,4	168,1	200,9
Тындинский	91,0
Шимановский	48,9

¹⁾ с 2005 года в городские округа включены данные по муниципальным районам (согласно отчетности ГИБДД)

²⁾ включая пгт Прогресс

2.21. Автомобильный транспорт

	2000	2005	2009	2010
Наличие автомобилей, на конец года, единиц¹⁾	167158	191492	204979	215810
в том числе:				
грузовых	21084	33418	34320	36029
легковых	136280	148108	161695	170823
автобусов	2865	3728	3466	3509
специальных автомобилей	5424	4242	3997	4038
Количество предприятий, имеющих собственные грузовые автомобили на конец года - всего, единиц	972	649	519	510
в том числе с числом автомобилей 1-9	670	489	391	391
в них автомобилей	2176	1475	1057	1060
Наличие автомобилей в сельском хозяйстве на конец года - всего, единиц	4291	2060	1207	1186
в том числе: грузовых	2915	1402	764	750
их общая грузоподъемность, тыс. тонн	12,8	6,5	3,8	4,0
Работа и использование грузовых автомобилей				
перевезено грузов, тыс. тонн	19162,7	32235,1	25473,7	25300,3
грузооборот, млн. тонно-километров	439,6	570,5	512,8	811,1

¹⁾ с учетом физических лиц - индивидуальных владельцев

2.22. Перевозки грузов и грузооборот автомобильным транспортом предпринимателей – физических лиц на коммерческой основе

	Перевезено грузов, тыс. тонн	Грузооборот, тыс. тонно-км
2000	112,1	21043,9
2001	102,5	20607,9
2002	221,6	29529,0
2003	280,8	33402,3
2004	302,0	35346,4
2005	269,5	40703,4
2006	323,1	38342,8
2007 ¹⁾	3160,0	136668,9
2008	1518,9	226385,3
2009	1926,3	146333,2
2010	1320,0	171644,6

2.23. Перевозки пассажиров и пассажирооборот автобусов физических лиц, работающих на маршрутах общего пользования

	Перевезено пассажиров, тыс. человек	Пассажирооборот, тыс. пасс.-км
2000	7583,0	41189,4
2001	8411,0	46244,0
2002	12857,9	63644,0
2003	19098,1	91667,1
2004	25615,2	123449,5
2005	37817,7	180552,7
2006	40085,7	190212,5
2007	40769,8	198837,1
2008	40266,5	197063,7
2009	39598,6	196106,9
2010	42210,4	217177,4

¹⁾ увеличение перевозок грузов в связи с работой на строительстве нефтепровода «Восточная Сибирь - Тихий океан»

2.24. Автомобильный транспорт общего пользования

	2000	2005	2009 ¹⁾	2010 ¹⁾
Количество автопредприятий на конец года, единиц	21	15	21	19
Наличие автомобилей на конец года-всего, единиц	1009	349	294	247
в том числе:				
грузовых	475	15	67	19
их общая грузоподъёмность, тыс. тонн	4,3	0,1	0,7	0,2
автобусов	466	240	197	202
их общая вместимость, тыс. мест для сидения	12,6	6,6	5,0	5,1
легковых автомобилей	24	85	28	26
пикапов и фургонов	12	-	1	-
специальных	32	9	1	-
Работа транспорта²⁾				
грузооборот, млн. тонн-км	17,5	3,3	1,3	0,2
перевезено грузов, тыс. тонн	963,9	198,9	22,8	10,4
пассажиروоборот автобусов, млн. пассажиро-км	535,2	247,6	131,6	128,4
перевезено пассажиров автобусами, млн. человек	83,3	27,9	17,1	17,8
Коэффициент использования грузовых автомобилей, %	32,3	31,0	24,5	44,0
средняя продолжительность работы грузового автомобиля в сутки, часов	8,2	8,0	7,5	8,0
Коэффициент использования автобусов, %	54,8	62,5	70,1	67,4
Средняя продолжительность работы автобуса в сутки, часов	9,8	9,6	10,0	10,6

¹⁾ включая малые предприятия

²⁾ «Работа транспорта» по кругу крупных и средних предприятий

2.25. Число автобусов (маршрутных таксомоторов), привлеченных для работы на маршрутах общего пользования на конец года, штук

	2000	2005	2008	2009	2010
Всего автобусов (маршрутных таксомоторов), привлеченных для работы на маршрутах общего пользования	686	1326	931	969	945
в т.ч. автобусов, принадлежащих индивидуальным предпринимателям	200	932	618	663	650

Динамика обеспеченности населения автобусами (маршрутными таксомоторами), осуществляющими пассажирские перевозки (на 10000 человек населения, штук)



2.26. Основные показатели работы городского автобусного транспорта

	2000	2005	2008	2009	2010
Число маршрутов (на конец года), единиц	71	48	43	67¹⁾	59¹⁾
в т. ч. по областному центру	17	16	21	21	21
Среднесписочное число подвижного состава, единиц	266	157	139	136	131
в т.ч. по областному центру	106	91	112	110	108
Коэффициент использования парка, процентов	54,2	61,3	66,1	71,8	73,6
в т. ч. по областному центру:	52,9	60,4	65,6	69,6	72,9
Число выполненных рейсов, тысяч²⁾	682,8	1780,8	1814,9	1882,6	1857,3
в т. ч. по областному центру	318,5	1131,5	1480,0	1541,3	1497,8



¹⁾ с учетом малых предприятий

²⁾ с учетом привлеченного транспорта

**2.27. Основные показатели работы пригородного и
междугородного автобусного транспорта**

	2000	2005	2008	2009	2010
Число маршрутов на конец года, единиц					
пригородных	92	56	33	78 ¹⁾	76 ¹⁾
междугородных	81	61	22	41 ¹⁾	34 ¹⁾
Среднесписочное число подвижного состава, единиц					
на пригородных маршрутах	116,0	48,0	25,3	26,8	23,9
на междугородных маршрутах	103,7	66,6	17,6	19,2	18,6
Коэффициент использования парка автобусов, процентов					
на пригородных маршрутах	58,2	71,4	77,2	81,3	59,5
на междугородных маршрутах	51,6	58,0	66,3	75,0	75,0
Число выполненных рейсов, тысяч					
на пригородных маршрутах	110,2	123,9	90,4	92,0	91,2
на междугородных маршрутах	26,1	35,8	23,8	20,0	16,9
Число сельских населенных пунктов, обслуживаемых автобусами, единиц	567	441	183	375 ¹⁾	428 ¹⁾

¹⁾ с учетом малых предприятий

2.28. Густота перевозок грузов

тысяч тонно-километров на 1 километр длины путей

	2000	2005	2009	2010
Железнодорожных путей	12585,8	17580,9	20145,8	24921,4
в том числе:				
общего пользования	14042,2	19929,6	21707,5	26873,4
необщего пользования	574,2	690,7	565,2	549,4
Автомобильных дорог	39,2	71,0	88,7	118,4
Внутренних водных судоходных путей	34,7	40,7	8,3	5,7

2.29. Густота перевозок пассажиров

тысяч пассажиро-километров на 1 километр длины путей

	2000	2005	2009	2010
Железнодорожных путей общего пользования	679,9	610,8	545,8	555,8
Автомобильных дорог (общего пользования и ведомственных)	53,2	76,9	61,2	60,8
Внутренних водных судоходных путей	3,0	1,2	0,2	0,3

2.30. Число дорожно-транспортных происшествий и пострадавших в них

в расчете на 100000 населения

	2000	2005	2009	2010
Число происшествий, единиц	108,8	155,5	130,7	140,7
Погибло, человек	16,7	27,0	18,7	18,3
Ранено, человек	125,0	189,0	158,7	175,1

2.31. Внедрение прогрессивных видов сообщения

на конец года

	2000	2005	2009	2010
Эксплуатационная длина железнодорожных путей общего пользования, километров	3002	2934	2934	2934
электрифицированных	1110	1111	1111	1111
с тепловозной тягой	1892	1823	1823	1823
Удельный вес в общей эксплуатационной длине железнодорожных путей общего пользования участков, процентов:				
электрифицированных	37,0	37,9	37,9	37,9
с тепловозной тягой	63,0	62,1	62,1	62,1
Длина автомобильных дорог общего пользования с твёрдым покрытием, километров	6915	7276	8162	7795
в т.ч. с усовершенствованным покрытием	2069	2126	2734	3009
Удельный вес дорог с твёрдым покрытием в общей длине автомобильных дорог общего пользования, процентов	97,8	98,1	91,8	92,1
Удельный вес дорог с усовершенствованным покрытием в общей длине автомобильных дорог общего пользования с твёрдым покрытием, процентов	29,9	29,2	33,5	38,6

3. СВЯЗЬ

В современных условиях связь является одним из наиболее динамично развивающихся секторов экономики области.

Из всех направлений телекоммуникационной отрасли наиболее впечатляющую динамику роста показывает сотовая связь. За период с 2000 по 2010 годы произошел значительный скачок: с 2,8 тыс. зарегистрированных абонентских терминалов до 1,3 млн. К концу 2010 года достигнут максимальный уровень проникновения – 1566 номеров сотовой связи на 1000 человек населения. Можно предположить, что на сегодняшний день формирование парка абонентских терминалов почти завершено. Акцентом в развитии подвижной связи становится внедрение новых технологий. С 2009 года все абонентские терминалы, зарегистрированные на территории Амурской области, подключены к сетям второго «цифрового» поколения стандарта GSM.

Степень охвата потребителя фиксированной телефонной связью существенно ниже сотовой связи.

Уровень обеспеченности населения квартирными телефонными аппаратами на 1 января 2011 года в целом по области составил 168,3 телефонных аппарата на 1000 человек населения (в городах – 209,1, в сельской местности – 86,2), на 1.01.2001г. – 119,7 (143,9 и 71,4) соответственно.

Ускоренными темпами развиваются службы передачи данных и телематические службы. Наибольшей популярностью у массового потребителя пользуются сети, входящие во всемирную информационную телекоммуникационную сеть «Интернет». На конец 2010 года плотность пользователей сетью «Интернет» составила 56,6 установки на 100 человек населения (на конец 2009г. – 57,8 установки, на конец 2005г. – 2,9 установки).

С развитием новых перспективных средств связи, переводом основных радиоточек на УКВ-ЧМ вещание, а также отказом организаций и населения от пользования радиоточками в связи с ростом тарифов с 2000 года происходил отсев радиоточек. К концу 2010 года проводное радиовещание прекратило работу на территории Амурской области.

Задачи обновления инфраструктуры наземного вещания и перехода на современные цифровые технологии трансляции радиоканалов являются приоритетными. С 2010 года в области ведутся работы по строительству сети цифрового телевидения. К концу 2010 года четверть населения области получила возможность принимать телевизионные программы в цифровом формате. В сельской местности такую возможность имеет более 17% населения.

3.1. Основные показатели деятельности организаций связи

	2000	2005	2009	2010
Объем услуг связи (в фактически действовавших ценах), млн. рублей	408,9	2974,4	5559,0	6241,8
Отправлено, тыс.				
письменной корреспонденции	7274	7521	11337	12580
посылок	55	64	128	133
почтовых переводов денежных средств и выплат пенсий	2937	3301	3839	4503
печатных изданий	24436	18952	11562	10268
телеграмм	509	211	62	51
Исходящие междугородные телефонные соединения, тыс. минут	6939 ¹⁾	19207 ¹⁾	21173	19183
Наличие телефонных аппаратов на 100 человек населения, штук	15,6	21,2	21,9	22,6
городского	19,2	26,4	28,3	28,6
сельского	8,5	11,1	9,8	10,3
Наличие квартирных телефонных аппаратов на 1000 человек населения, штук	119,7	163,4	164,3	168,3
городского	143,9	198,8	208,9	209,1
сельского	71,4	95,6	80,7	86,2
Число основных радиотрансляционных точек (на конец года), тыс.	54,4	15,7	0,1	-
в том числе в сельской местности	12,0	2,1	0,06	-
Число зарегистрированных абонентских терминалов сотовой радиосвязи, тыс. штук	2,8	737,2	1227,0	1296,3

¹⁾ 2000-2005гг. междугородные телефонные соединения в тыс. единиц

3.2. Объем услуг связи¹⁾

в фактически действовавших ценах; миллионов рублей

	2000	2005	2009	2010
Связь – всего	408,9	2974,4	5559,0	6241,8
в том числе:				
почтовая	88,4	243,9	540,6	584,6
документальная	18,8	110,1	523,6	635,7
местная телефонная	121,9	462,4	617,6	643,4
междугородная, внутризонавая и международная телефонная	145,4	371,1	424,8	404,8
проводное вещание	4,8	12,8	0,4	1,8
радиосвязь, радиовещание, телевидение и спутниковая связь	25,7	85,3	272,1	312,1
подвижная электросвязь	...	1548,8	2838,3	3302,5
услуги присоединения и пропуска трафика	...	135,2	341,5	356,7
другие услуги связи	3,9	4,8	0,1	0,2



¹⁾ до 2005 года данные по кругу крупных и средних предприятий (организаций) связи, с 2005 года – по полному кругу

3.3. Объем услуг связи, оказанных населению¹⁾

в фактически действовавших ценах; миллионов рублей

	2000	2005	2009	2010
Связь – всего	190,2	2084,6	3705,2	4263,9
в том числе:				
почтовая	47,9	102,1	235,4	242,7
документальная	8,3	47,5	307,4	410,0
местная телефонная	63,1	305,2	390,3	404,6
междугородная, внутризонавая и международная телефонная	66,8	150,9	136,3	120,2
проводное вещание	4,1	10,4	0,1	-
радиосвязь, радиовещание, телевидение и спутниковая связь	-	15,5	94,0	110,9
подвижная электросвязь	...	1448,2	2541,6	2975,3
другие услуги связи	-	4,8	0,1	0,2



¹⁾ до 2005 года данные по кругу крупных и средних предприятий и организаций связи, с 2005 года – по полному кругу

3.4. Основные показатели деятельности почтовой связи

на конец года

	2000	2005	2009	2010
Число стационарных отделений связи, предоставляющих услуги почтовой связи	377	374	381	381
Число почтообработывающих машин	205	381	692	743
Число погрузочно-разгрузочных и транспортных средств	394	318	420	438
Число почтовых ящиков – всего	1199	1181	1253	1303
в том числе:				
в городской местности	503	435	485	482
в сельской местности	696	746	768	821
Наличие почтовых ящиков на 10000 человек населения – всего, штук	13,0	13,4	14,6	16,0
в том числе:				
в городской местности	8,2	7,5	8,6	9,0
в сельской местности	22,6	24,7	25,6	30,0
Численность почтальонов по доставке почты – всего, человек	717	843	1058	920
в том числе:				
в городской местности	299	335	508	412
в сельской местности	418	508	550	508

3.5. Основные показатели развития местной телефонной сети общего пользования

на конец года

	2000	2005 ¹⁾	2008	2009	2010
Число телефонных станций - всего	300	356	337	328	320
в том числе:					
городской сети	54	102	97	95	96
сельской сети	246	254	240	233	224
Общая монтированная ёмкость телефонных станций, тыс. номеров	129,0	225,4	237,2	242,5	245,7
в том числе:					
городской сети	94,2	183,7	196,3	202,6	205,3
сельской сети	34,8	41,7	40,9	39,9	40,4
Число телефонных аппаратов телефонной сети общего пользования или имеющих на неё выход (включая таксофоны)- всего, тыс.	144,3	186,4	189,2	188,2	187,0
в том числе:					
городской сети	118,0	152,9	159,2	158,9	158,2
сельской сети	26,3	33,5	30,0	29,3	28,8
Число квартирных телефонных аппаратов телефонной сети общего пользования или имеющих на неё выход - всего, тыс.	110,5	144,0	142,6	141,4	139,3
в том числе:					
городской сети	88,5	115,1	117,6	117,2	115,6
сельской сети	22,0	28,9	25,0	24,2	23,7
Число таксофонов	786	687	540	536	529
в том числе:					
городской сети	703	660	129	121	113
сельской сети	83	27	411	415	416

¹⁾ с 2005 года данные с учетом новых операторов связи

3.6. Наличие телефонных аппаратов (включая таксофоны) городской телефонной сети общего пользования или имеющих на нее выход по муниципальным образованиям области

на конец года; на 1000 человек населения, штук

	2000	2005 ¹⁾	2009 ¹⁾	2010 ¹⁾
Российская Федерация	271,5	362,6	385,7	...
Амурская область	191,8	264,2	283,3	286,1
городские округа:				
Благовещенск	243,6	292,0	337,6	327,8
Белогорск	143,7	165,9	178,8	178,8
Зея	168,6	230,1	223,5	231,8
Райчихинск ²⁾	144,9	165,9	191,7	208,9
Свободный	181,2	190,4	213,7	207,8
Тында	241,5	233,6	286,5	294,4
Шимановск	145,8	120,9	108,9	112,8
муниципальные районы:				
Архаринский	159,1	182,5	170,5	171,2
Бурейский	95,1	122,5	171,6	198,8
Завитинский	162,6	182,9	199,3	216,7
Магдагачинский	131,9	67,2	79,5	80,6
Селемджинский	222,3	166,4	106,5	100,1
Серышевский	170,8	195,5	190,3	209,8
Сковородинский	166,8	98,6	111,1	110,6

¹⁾ с 2005 года данные по области - по полному кругу предприятий (организаций), оказывающих услуги связи (по данным Росстата), в разрезе муниципальных образований – по традиционным операторам связи

²⁾ включая пгт Прогресс с входящими в его состав населенными пунктами

3.7. Наличие телефонных аппаратов (включая таксофоны) сельской телефонной сети общего пользования или имеющих на нее выход по муниципальным образованиям области

на конец года; на 1000 человек населения, штук

	2000	2005 ¹⁾	2009 ¹⁾	2010 ¹⁾
Российская Федерация	101,0	132,7	140,8	...
Амурская область	85,7	110,8	97,9	103,4
городские округа:				
Райчихинск	-	-	-	147,1
муниципальные районы:				
Архаринский	46,1	62,4	56,4	50,6
Белогорский	47,9	62,3	58,1	61,4
Благовещенский	181,8	157,1	104,3	108,8
Бурейский	152,5	87,3	76,8	87,7
Завитинский	46,3	56,6	58,6	69,2
Зейский	88,3	117,3	109,6	122,3
Ивановский	90,6	116,6	108,6	121,6
Константиновский	66,2	112,0	102,9	116,2
Магдагачинский	98,7	137,5	109,6	111,8
Мазановский	136,2	164,7	140,6	131,0
Михайловский	107,3	148,2	124,4	129,1
Октябрьский	87,9	121,7	120,3	141,3
Ромненский	88,2	114,7	100,4	105,5
Свободненский	92,5	113,3	118,3	104,5
Селемджинский	94,0	107,0	96,3	81,3
Серышевский	47,0	52,1	41,2	37,0
Сковородинский	56,4	109,4	84,3	80,0
Тамбовский	72,6	117,8	116,8	133,6
Тындинский	62,3	80,0	87,4	88,5
Шимановский	74,8	91,5	92,2	99,3

¹⁾ с 2005 года данные по области по полному кругу предприятий (организаций), оказывающих услуги связи (по данным Росстата), в разрезе муниципальных образований – по традиционным операторам связи

3.8. Наличие квартирных телефонных аппаратов сети общего пользования или имеющих на нее выход в городской местности

на конец года; на 1000 человек населения; штук

	2000	2005 ¹⁾	2008 ¹⁾	2009 ¹⁾	2010 ¹⁾
Российская Федерация	203,9	270,0	283,7	282,0	273,2
Амурская область	143,9	198,8	207,2	208,9	209,1
городские округа:					
Благовещенск	175,9	217,4	258,2	258,6	252,3
Белогорск	114,6	143,6	150,7	153,5	145,6
Зея	130,5	181,9	173,5	172,2	177,2
Райчихинск ²⁾	107,9	137,3	141,1	152,3	165,2
Свободный	145,4	164,1	173,2	175,7	170,8
Тында	197,4	201,2	247,0	251,2	259,1
Шимановск	112,3	99,2	85,8	85,1	87,1
муниципальные районы:					
Архаринский	116,3	144,7	129,0	131,0	130,7
Бурейский	60,9	92,2	100,3	105,2	121,0
Завитинский	130,2	158,8	166,9	172,8	185,4
Магдагачинский	87,6	50,3	56,9	60,1	60,6
Селемджинский	156,1	123,8	86,2	68,5	55,3
Серышевский	142,9	162,8	154,3	155,3	169,3
Сковородинский	117,5	78,6	82,9	81,7	79,7

¹⁾ с 2005 года данные по области по полному кругу предприятий (организаций), оказывающих услуги связи (по данным Росстата), в разрезе муниципальных образований – по традиционным операторам связи

²⁾ включая пгт Прогресс с входящими в его состав населенными пунктами

3.9. Наличие квартирных телефонных аппаратов сети общего пользования или имеющих на нее выход в сельской местности

на конец года; на 1000 человек населения; штук

	2000	2005 ¹⁾	2008 ¹⁾	2009 ¹⁾	2010 ¹⁾
Российская Федерация	81,4	112,6	118,2	117,1	117,7
Амурская область	71,4	95,6	83,4	80,7	86,2
городские округа:					
Райчихинск ²⁾	-	-	-	-	132,9
муниципальные районы:					
Архаринский	36,0	51,6	44,2	40,3	38,3
Белогорский	43,6	56,1	48,2	49,4	53,1
Благовещенский	155,1	140,0	96,4	92,1	90,9
Бурейский	74,3	75,7	63,2	60,2	70,4
Завитинский	39,0	46,7	46,6	45,7	54,2
Зейский	81,5	108,5	92,6	90,4	109,8
Ивановский	76,3	99,4	93,5	91,9	102,3
Константиновский	52,2	92,0	85,6	83,7	92,8
Магдагачинский	76,8	115,3	94,4	88,8	90,4
Мазановский	118,7	142,9	119,0	112,2	104,9
Михайловский	89,3	125,3	103,5	102,7	106,7
Октябрьский	75,6	105,9	101,1	102,5	119,9
Ромненский	71,7	95,2	80,3	77,9	83,0
Свободненский	87,2	104,7	104,6	104,7	95,1
Селемджинский	84,1	93,5	90,7	72,6	58,0
Серышевский	40,9	44,1	33,5	30,3	28,6
Сковородинский	49,2	101,4	84,4	76,0	72,3
Тамбовский	51,6	93,3	92,0	87,8	103,3
Тындинский	55,3	71,5	83,3	79,6	80,5
Шимановский	65,9	78,4	77,3	75,8	84,3

3.10. Основные показатели развития междугородной телефонной связи общего пользования

на конец года

¹⁾ с 2005 года данные по области по полному кругу предприятий (организаций), оказывающих услуги связи (по данным Росстата), в разрезе муниципальных образований – по традиционным операторам связи

²⁾ телефонная станция в поселке Широкий переведена в сельскую телефонную сеть в связи с переводом поселка в сельский населенный пункт

СВЯЗЬ

	2000	2005	2008	2009	2010
Протяженность междугородных телефонных каналов, тыс. канало-км	317,7	338,3	428,1	433,3	...
Емкость автоматических междугородных станций, каналов, единиц	726	3517	3572	3406	...
Число отделений, пунктов связи и других структурных подразделений (объектов), предоставляющих междугородные телефонные соединения - всего	226	184	29	100	101
в том числе в сельской местности	144	139	9	63	63
Число междугородных таксофонов, единиц	65	393	540	536	529



3.11. Основные показатели, характеризующие сети передачи данных и телематические услуги

	2005	2008	2009	2010
Пользовательское (оконечное) оборудование для оказания услуг в сети передачи данных и оказания телематических услуг – всего (на конец года), тыс. единиц	26,7	49,9	498,9	469,8
в том числе:				
сети передачи данных	0,04	0,18	0,22	0,28
для оказания телематических услуг:	26,7	49,7	498,7	469,5
из них: доступ к информационным ресурсам	25,9	48,9	497,9	468,8
Число пунктов коллективного пользования (ПКП) – всего (на конец года), единиц	-	373	370	369
в том числе в сельской местности	-	257	259	257
Из общего числа пунктов коллективного пользования (ПКП) имеют выход в сеть Интернет – всего (на конец года), единиц	-	357	367	367
в том числе в сельской местности	-	252	258	256
Объем информации по сети Интернет, Гбайт	23665	668425	2592602	6830629
Соединения по сети Интернет с доступом через телефонную сеть общего пользования (ТФОП), тыс. минут	197738	13749	37315	17165

3.12. Число радиотрансляционных точек по муниципальным образованиям области

на конец года, единиц

	2000	2005	2006	2007	2008	2009	2010
Всего по области	5448						
	3	15716	10670	5473	370	96	-
городские округа:							
Благовещенск	2978						
	7	10009	7371	4045	-	-	-
Белогорск	1867	500	279	133	-	-	-
Зея	1019	278	191	104	-	-	-
Райчихинск	1551	374	194	111	-	-	-
Свободный	1364	304	171	32	-	-	-
Тында	1156	646	520	229	-	-	-
Шимановск	539	110	80	-	-	-	-
муниципаль- ные районы:							
Архаринский	1215	-	-	-	-	-	-
Белогорский	835	93	-	-	-	-	-
Благовещенский	623	-	-	-	-	-	-
Бурейский	1310	170	114	-	-	-	-
Завитинский	1598	442	339	282	-	-	-
Зейский	734	31	-	-	-	-	-
Ивановский	788	152	-	-	-	-	-
Константиновски й	320	-	-	-	-	-	-
Магдагачинский	2316	994	587	300	216	96	-
Мазановский	1243	430	393	-	-	-	-
Михайловский	356	-	-	-	-	-	-
Октябрьский	888	377	234	188	154	-	-
Ромненский	85	19	3	-	-	-	-
Свободненский	436	-	-	-	-	-	-
Селемджинский	620	176	-	-	-	-	-
Серьшевский	1048	172	105	20	-	-	-
Сковородинский	315	-	-	-	-	-	-
Тамбовский	1449	200	89	29	-	-	-
Тындинский	520	239	-	-	-	-	-

СВЯЗЬ

Шимановский	501	-	-	-	-	-	-
-------------	-----	---	---	---	---	---	---

3.13. Число радиотрансляционных точек в сельской местности по муниципальным образованиям области

на конец года, единиц

	2000	2005	2006	2007	2008	2009	2010
Всего по области	11911	2088	1068	437	273	64	-
городские округа:							
Благовещенск	126	-	-	-	-	-	-
муниципальные районы:							
Архаринский	260	-	-	-	-	-	-
Белогорский	835	93	-	-	-	-	-
Благовещенский	454	-	-	-	-	-	-
Бурейский	414	-	-	-	-	-	-
Завитинский	444	-	-	-	-	-	-
Зейский	734	31	-	-	-	-	-
Ивановский	788	152	-	-	-	-	-
Константиновский	320	-	-	-	-	-	-
Магдагачинский	1192	547	349	220	119	64	-
Мазановский	1243	430	393	-	-	-	-
Михайловский	356	-	-	-	-	-	-
Октябрьский	888	377	234	188	154	-	-
Ромненский	85	19	3	-	-	-	-
Свободненский	436	-	-	-	-	-	-
Селемджинский	41	-	-	-	-	-	-
Серьшевский	665	-	-	-	-	-	-
Сковородинский	160	-	-	-	-	-	-
Тамбовский	1449	200	89	29	-	-	-
Тындинский	520	239	-	-	-	-	-
Шимановский	501	-	-	-	-	-	-

3.14. Охват населения радиовещанием

на конец года; в процентах от общей численности населения

	Все население				в том числе сельское			
	2000	2005	2009	2010	2000	2005	2009	2010
Имеют возможность принимать одну радиопрограмму :	97,4	82,6
общероссийские радиоканалы:								
“Радио России”	98,7	91,6	88,9	91,9	97,9	75,4	...	81,2
“Маяк”	97,3	89,6	89,4	92,5	96,5	69,7	...	82,6

3.15. Число основных радиотрансляционных точек, приходящихся на 100 человек населения Амурской области

	2000	2005	2006	2007	2008	2009	2010
Трансляционные радиоточки	5,9	1,8	1,2	0,6	0,04	0,01	-
из них:							
в сельской местности	3,9	0,7	0,4	0,1	0,1	0,002	-

3.16. Охват населения телевизионным вещанием

на конец года; в процентах от общей численности населения

	Имеют возможность принимать телевизионные программы				
	Наземное эфирное аналоговое телевидение		Наземное цифровое эфирное телевидение		Кабельное телевидение
	Всего	в т.ч. в сельской местности	Всего	в т.ч. в сельской местности	
2009 год	98,2	94,8	-	-	26,4
2010 год	100,0	100,0	25,0	17,3	44,5

4. ФИНАНСЫ И ТАРИФЫ ТРАНСПОРТА И СВЯЗИ

4.1. Сальдированный финансовый результат (прибыль минус убыток) деятельности крупных и средних предприятий (организаций) основных видов деятельности транспорта

тысяч рублей

	2005	2008	2009	2010
Автомобильный (автобусный) пассажирский транспорт, подчиняющийся расписанию	-6387	1887	-23749	-20597
Автомобильный грузовой транспорт	-100	-55771	340	1362
Внутренний водный транспорт	3983	7209	3990	10637
Воздушный транспорт	1196	2353	1483	209



<http://amurstat.gks.ru>
 E-MAIL:POSTE@AMURSTAT.GKS.RU

4.2. Удельный вес убыточных и сумма убытка крупных и средних предприятий (организаций) основных видов деятельности транспорта

	Удельный вес убыточных предприятий в общем их числе, в %			Сумма убытка, тыс. рублей		
	2005	2009	2010	2005	2009	2010
Автомобильный (автобусный) пассажирский транспорт, подчиняющийся расписанию	76,9	83,3	75,0	7759	24621	21064
Автомобильный грузовой транспорт	100,0	-	-	100	-	-
Внутренний водный транспорт	-	50,0	50,0	-	550	1053
Воздушный транспорт	50,0	-	-	72	-	-

4.3. Рентабельность продукции (услуг) крупных и средних предприятий (организаций) основных видов деятельности транспорта

в процентах

	2005	2008	2009	2010
Автомобильный (автобусный) пассажирский транспорт, подчиняющийся расписанию	-8,5	2,0	-10,7	-8,1
Автомобильный грузовой транспорт	-2,4	-18,4	3,5	10,9
Троллейбусный транспорт	-34,9	33,3	-44,3	-34,5
Внутренний водный транспорт	3,9	6,7	0,6	10,4
Воздушный транспорт	-0,6	4,0	1,8	0,7

**4.4. Дебиторская задолженность предприятий (организаций)
основных видов деятельности транспорта и связи в 2010 году**

на конец года; миллионов рублей

	Дебиторская задолженность		Из просроченной задолженности покупателей за товары
	всего	в том числе просроченная	
Транспорт и связь - всего	351	23	23
из них по видам деятельности:			
автомобильный (автобусный) пассажирский транспорт, подчиняющийся расписанию	4	1	1
автомобильный грузовой транспорт	3	1	1
внутренний водный транспорт	52	2	2
воздушный транспорт	17	4	-
связь	62	-	-

4.5. Кредиторская задолженность предприятий (организаций) основных видов деятельности транспорта и связи в 2010 году

на конец года, миллионов рублей

	Кредиторская задолженность		Из просроченной задолженности		
	всего	в том числе просроченная	задолженность в бюджет	задолженность в государственные внебюджетные фонды	задолженность поставщикам
Транспорт и связь – всего	742	89	10	6	59
из них по видам деятельности:					
автомобильный (автобусный) пассажирский транспорт, подчиняющийся расписанию	42	12	2	3	5
автомобильный грузовой транспорт	2	-	-	-	-
внутренний водный транспорт	87	-	-	-	-
воздушный транспорт	8	-	-	-	-
связь	119	-	-	-	-

**4.6. Финансовые результаты от перевозок грузов и пассажиров
автомобильным транспортом общего пользования**

	2000	2005	2009	2010
Доходы от перевозок грузов и пассажиров – всего, тыс. рублей	138167,3	260053,8	192212,8	202149,5
в том числе:				
грузов	30869,0	10311,7	7229,9	3999,7
пассажиров ¹⁾	107298,3	249742,1	184982,9	198149,8
Расходы по перевозкам грузов и пассажиров – всего, тыс. рублей	181016,0	263375,8	296777,3	295582,4
в том числе:				
грузов	35251,5	14242,7	5396,7	3649,8
пассажиров	145764,5	249133,1	291380,6	291932,6
Прибыль, убыток(-) от перевозок грузов и пассажиров – всего, тыс. рублей	-42848,7	-3322,0	-104564,5	-93432,9
в том числе:				
грузов	-4382,5	-3931,0	1833,2	349,9
пассажиров	-38466,2	609,0	-106397,7	-93782,8
Средняя себестоимость перевозок грузов и пассажиров:				
грузов, рублей за 10 т-км	20,1	43,5	40,9	...
пассажиров, рублей за 10 пасс.-км	2,7	10,1	22,1	22,7
Средняя доходная ставка от перевозок грузов и пассажиров:				
грузов, рублей за 10 т-км	17,6	31,5	54,8	...
пассажиров, рублей за 10 пасс.-км ¹⁾	2,0	10,1	14,1	15,4

¹⁾ в 2005 году доходы от перевозок пассажиров отражены с учетом субсидий (дотаций) на компенсацию льготного проезда граждан и покрытия убытков от работы автобусов

4.7. Структура доходов крупных и средних предприятий (организаций) автомобильного транспорта общего пользования от перевозок грузов и пассажиров

в процентах

	2000	2005	2006	2007	2008	2009	2010
Доходы – всего	100,0	100,0	100,0	100,0	100,0	100,0	100,0
в том числе от перевозок:							
грузов	22,3	4,0	2,1	4,6	6,3	3,8	2,0
пассажиров	77,7	96,0	97,9	95,4	93,7	96,2	98,0

4.8. Индексы тарифов на услуги транспорта и связи

декабрь к декабрю предыдущего года; в процентах

	2005	2008	2009	2010
Перевозка грузов				
Транспорт - всего	102,0	107,3	100,0	104,5
в том числе:				
автомобильный	102,0	107,3	100,0	...
внутренний водный	104,5
Перевозка пассажиров				
Транспорт - всего	126,7	118,6	103,4	108,2
в том числе:				
железнодорожный	122,2	124,6	110,5	108,8
автомобильный	129,3	116,3	111,8	106,5
троллейбусный	133,3	100,0	120,0	116,7
воздушный	121,2	146,3	82,3	115,5
Услуги связи населению				
Связь-всего	108,9	99,6	106,1	107,1
в том числе:				
почтовая	97,4	115,4	120,0	116,7
телеграфная	100,0	121,6	120,1	125,1
междугородная телефонная	100,0	95,8	100,0	100,0
городская телефонная	115,7	108,8	110,5	112,3
беспроводная радиосвязь	101,0	93,3	104,8	106,6
доступ к сети Интернет	104,1	131,9	110,6	100,0

5. ИНВЕСТИЦИИ В ОСНОВНОЙ КАПИТАЛ И ОСНОВНЫЕ ФОНДЫ ТРАНСПОРТА И СВЯЗИ

5.1. Инвестиции в основной капитал за счет всех источников финансирования по основным видам деятельности транспорта и связи

в фактически действовавших ценах; миллионов рублей

	2005	2008	2009	2010
Транспорт – всего	6171,2	30593,4	33473,6	43915,3
из него:				
железнодорожный транспорт	2705,5	10761,5	7419,1	8613,0
автомобильный (автобусный) пассажирский транспорт, подчиняющийся расписанию	2,2	27,7	9,1	8,7
автомобильный грузовой транспорт	13,2	18,1	33,8	3,0
внутренний водный транспорт	26,4	-	6,3	0,2
Связь	574,7	1236,9	1380,2	3580,0



ИНВЕСТИЦИИ В ОСНОВНОЙ КАПИТАЛ
И ОСНОВНЫЕ ФОНДЫ ТРАНСПОРТА И СВЯЗИ

**5.2. Коэффициенты обновления и ликвидации основных фондов
транспорта и связи по полному кругу предприятий**

по данным баланса основного капитала; в фактических ценах; в процентах

	2000	2005	2006	2007	2008	2009
Коэффициент обновления						
основных фондов						
транспорта	0,8	5,1	6,0	3,4	3,2	6,2
связи	6,3					
Справочно: в целом по экономике области	1,8	5,8	6,4	5,9	4,2	6,4
Коэффициент						
ликвидации основных						
фондов:						
транспорта	0,4	0,2	0,4	0,1	0,1	0,1
связи	1,4					
Справочно: в целом по экономике области	1,1	0,5	0,4	0,3	0,3	0,3

**5.3. Степень износа основных фондов организаций транспорта и
связи по полному кругу предприятий**

по данным баланса основного капитала; в фактических ценах; процентах

	2000	2005	2006	2007	2008	2009
Транспорт	42,6	39,8	38,8	37,3	37,0	37,9
Связь	48,1					
Справочно: в целом по экономике области	37,8	37,9	36,8	35,8	36,9	37,4

6. ТРУД НА ТРАНСПОРТЕ И В СВЯЗИ

	2005	2008	2009	2010
Среднесписочная численность работников, человек				
Транспорт – всего	44592	26207	23141	24876
из него:				
железнодорожный транспорт	36005	15987	11871	14830
автомобильный (автобусный) пассажирский транспорт, подчиняющийся расписанию	1914	873	842	822
автомобильный грузовой транспорт	1785	2041	1641	1362
водный транспорт	276	463	376	199
Связь	6205	7389	6996	6845
Среднемесячная заработная плата работников, рублей				
Транспорт – всего	13955	21165	23678	32922
из него:				
железнодорожный транспорт	15208	23036	28623	39089
автомобильный (автобусный) пассажирский транспорт, подчиняющийся расписанию	6134	11783	13427	15237
автомобильный грузовой транспорт	9870	15872	16147	20476
водный транспорт	11125	17739	19357	14359
Связь	8810	17574	18387	21532

7. МЕЖРЕГИОНАЛЬНЫЕ СРАВНЕНИЯ

7.1. Густота автомобильных дорог общего пользования с твердым покрытием по регионам Дальневосточного федерального округа

на конец года; километров дорог на 1000 квадратных километров территории

	2000	2005	2008	2009	2009
Дальневосточный федеральный округ	5,5	5,4	6,0	6,0	...
Республика Саха (Якутия)	2,4	2,5	2,7	2,6	2,7
Приморский край	42,5	42,8	49,1	50,5	51,9
Хабаровский край	5,7	6,2	6,8	7,1	7,4
Камчатский край	2,8	3,0	3,6	3,6	3,6
Амурская область	19,1	20,1	21,9	22,6	21,5
Магаданская область	4,8	4,8	4,8	4,6	4,7
Сахалинская область	21,0	8,7	12,5	12,8	13,6
Еврейская автономная область	44,7	42,5	42,7	44,2	46,5
Чукотский автономный округ	1,7	0,8	0,8	0,8	0,8

7.2. Перевозки пассажиров автобусами общего пользования по регионам Дальневосточного федерального округа

МИЛЛИОНОВ ЧЕЛОВЕК

	2000	2005	2007	2008	2009
Дальневосточный федеральный округ	707,0	225,2	170,5	170,5	180,3
Республика Саха (Якутия)	75,4	25,6	21,2	21,5	22,4
Еврейская автономная область	34,0	8,0	2,9	5,9	7,0
Приморский край	162,8	38,2	34,0	33,7	23,0
Хабаровский край	227,8	90,2	76,4	75,8	91,0
Камчатский край	68,1	29,0	11,5	8,9	8,6
Амурская область	83,3	27,9	17,8	17,8	17,1
Магаданская область	29,0	2,8	1,0	0,3	0,3
Сахалинская область	26,2	2,9	5,0	6,0	10,5
Чукотский автономный округ	0,4	0,4	0,6	0,6	0,6

7.3. Перевозки грузов автомобильным транспортом предприятий всех видов экономической деятельности по регионам Дальневосточного федерального округа

МИЛЛИОНОВ ТОНН

	2000	2005	2007	2008	2009
Дальневосточный федеральный округ	232,1	178,9	160,3	157,4	140,6
Республика Саха (Якутия)	80,1	32,0	21,8	17,3	18,0
Еврейская автономная область	5,4	5,1	4,2	4,6	5,8
Чукотский автономный округ	0,8	2,6	1,4	1,2	2,6
Приморский край	48,7	47,2	43,2	47,2	34,7
Хабаровский край	32,8	42,6	47,2	49,3	41,0
Камчатский край	4,5	2,5	2,6	2,8	2,7
Амурская область	20,7	33,8	29,6	26,1	27,4
Магаданская область	18,1	6,2	4,6	3,4	4,4
Сахалинская область	20,9	6,8	5,8	5,4	4,0

7.4 Число собственных легковых автомобилей на 1000 человек населения по регионам Дальневосточного федерального округа

	2000	2005	2008	2009	2009
Дальневосточный федеральный округ	160,6	181,2	206,6
Республика Саха (Якутия)	111,7	133,2	143,7	143,2	142,4
Еврейская автономная область	114,6	145,8	125,0	127,4	142,3
Чукотский автономный округ	19,8	34,5	49,0	84,0	59,0
Приморский край	205,4	197,3	267,8	286,4	290,8
Хабаровский край	133,2	167,9	158,2	167,4	183,4
Камчатский край	173,8	245,0	291,0	344,0	372,0
Амурская область	144,4	163,8	180,1	183,4	201,5
Магаданская область	164,6	205,6	236,4	254,0	270,0
Сахалинская область	193,2	247,1	266,8	277,0	286,0

7.5 Число дорожно-транспортных происшествий на 100000 человек населения по регионам Дальневосточного федерального округа

	2000	2005	2008	2009	2010
Дальневосточный федеральный округ	127,6	175,0	183,0	159,6	...
Республика Саха(Якутия)	86,1	86,5	109,9	107,5	94,2
Еврейская автономная область	100,4	159,3	223,8	160,3	167,4
Чукотский автономный округ	45,3	53,4	52,1	51,0	39,0
Приморский край	163,6	211,0	228,6	202,1	189,4
Хабаровский край	114,2	162,3	171,8	142,7	145,5
Камчатский край	112,6	182,2	164,8	157,2	174,7
Амурская область	108,8	155,5	151,2	130,7	140,7
Магаданская область	155,1	227,6	235,4	204,2	209,0
Сахалинская область	145,8	258,5	219,2	184,1	174,0

7.6. Наличие квартирных телефонных аппаратов сети общего пользования или имеющих на нее выход в городской местности по регионам Дальневосточного федерального округа

на конец года, на 1000 человек населения, штук

	2000	2005	2008	2009	2010
Дальневосточный федеральный округ	173,0	255,3	264,3	263,5	263,1
Республика Саха (Якутия)	188,4	266,5	259,6	246,7	235,5
Еврейская автономная область	146,8	229,7	232,5	233,5	235,5
Чукотский автономный округ	251,5	329,0	343,4	343,1	332,2
Приморский край	173,8	261,0	273,8	273,3	271,8
Хабаровский край	150,1	240,5	260,4	264,3	268,2
Камчатский край	252,0	321,8	308,4	300,0	313,4
Амурская область	143,9	198,8	207,2	208,9	209,1
Магаданская область	236,2	290,9	304,5	303,5	302,5
Сахалинская область	195,2	280,3	285,3	289,5	290,9

7.7. Наличие квартирных телефонных аппаратов сети общего пользования или имеющих на нее выход в сельской местности по регионам Дальневосточного федерального округа

на конец года; на 1000 человек населения, штук

	2000	2005	2008	2009	2010
Дальневосточный федеральный округ	98,2	140,4	144,8	145,8	150,4
Республика Саха (Якутия)	113,9	164,4	194,6	206,0	195,5
Еврейская автономная область	96,8	141,1	136,7	134,7	130,2
Чукотский автономный округ	112,3	163,0	217,1	221,0	204,3
Приморский край	81,0	129,9	133,7	132,9	138,8
Хабаровский край	97,6	133,7	133,2	133,0	146,3
Камчатский край	203,2	240,1	222,8	225,3	215,5
Амурская область	71,4	95,6	83,4	80,7	86,2
Магаданская область	158,2	246,5	265,2	250,3	230,8
Сахалинская область	136,6	171,8	174,4	169,5	184,7

7.8. Число абонентских терминалов сотовой связи по регионам Дальневосточного федерального округа

на конец года, на 1000 человек населения

	2000	2005	2008	2009	2010
Дальневосточный федеральный округ	8,4	699,7	1313,7	1494,9	1654,1
Республика Саха (Якутия)	3,7	381,0	957,2	1196,3	1323,0
Еврейская автономная область	1,0	292,0	730,5	990,0	1285,8
Чукотский автономный округ	-	21,7	767,8	927,3	1083,9
Приморский край	10,9	694,6	1531,0	1679,4	1920,5
Хабаровский край	13,0	879,5	1315,6	1541,7	1672,9
Камчатский край	12,7	881,3	1421,1	1590,1	1748,4
Амурская область	2,6	836,7	1295,9	1425,6	1566,0
Магаданская область	-	547,3	1370,6	1475,3	1709,0
Сахалинская область	7,8	721,0	1329,9	1501,4	1450,5

7.9. Средства связи (пользовательское оборудование) для оказания услуг передачи данных и телематических служб по регионам Дальневосточного федерального округа

на конец года; тысяч единиц

	2005	2006	2007	2008	2009
Дальневосточный федеральный округ	310,0	418,0	479,9	612,7	2316,7
Республика Саха (Якутия)	28,0	43,0	51,1	61,4	83,9
Еврейская автономная область	2,6	4,6	7,5	10,9	35,0
Чукотский автономный округ	3,3	4,5	5,3	6,2	8,2
Приморский край	160,1	214,9	209,1	258,0	325,9
Хабаровский край	51,4	70,7	104,7	137,8	981,6
Камчатский край	27,7	32,6	35,6	43,5	304,6
Амурская область	26,7	30,5	38,2	49,9	498,9
Магаданская область	5,0	7,4	10,8	15,2	36,1
Сахалинская область	5,2	9,8	17,5	29,8	42,5

МЕТОДОЛОГИЧЕСКИЕ ПОЯСНЕНИЯ

Транспорт как вид хозяйственной деятельности подразделяется на транспорт общего и необщего пользования.

Транспорт общего пользования удовлетворяет потребности организаций всех видов деятельности и населения в перевозках грузов и пассажиров, перемещая различные виды продукции между производителями и потребителями, осуществляя общедоступное транспортное обслуживание населения. К перевозкам транспорта общего пользования относятся перевозки на коммерческой основе (за плату) пассажиров (включая граждан, пользующихся правом бесплатного проезда на общественном транспорте) или грузов.

Транспорт необщего пользования (ведомственный), как правило, перевозит грузы и пассажиров своего предприятия, объединения и т.п.

Грузооборот – объем работы транспорта по перевозкам грузов. Исчисляется суммированием произведений массы перевезенных грузов в тоннах на расстояние его перевозки в километрах.

Пассажиροоборот характеризует перевозку пассажиров с учетом расстояний, на которые перевезены пассажиры. Определяется путем суммирования произведений количества пассажиров по каждой перевозке на расстояние перевозки.

Коэффициент использования парка автомобилей определяется как отношение автомобиле-дней пребывания подвижного состава в работе к автомобиле-дням пребывания его в хозяйстве.

Аналогично определяется коэффициент парка использования автобусов.

Автобусы общего пользования – предназначены для перевозки пассажиров на маршрутах общего пользования или по заказам предприятий (организаций) и населения, имеющие более девяти мест для сидения, включая место для водителя.

Специальные автомобили – автомобили, предназначенные для целей иных, чем перевозки пассажиров и грузов (санитарные, ветеринарные, пожарные, аварийные мастерские, автолавки, автокраны, подметально-уборочные, поливомоечные и т.п.).

Эксплуатационная длина железнодорожных путей общего пользования – протяженность в километрах железнодорожных линий общего пользования России, измеряемая по оси главного пути.

Эксплуатационная длина железнодорожных путей необщего пользования - протяженность в километрах подъездных путей промышленных, строительных и других предприятий и организаций всех видов деятельности, измеряемая по оси пути между конечными его пунктами.

Автомобильные дороги общего пользования – автомобильные дороги *федерального значения*, относящиеся к собственности Российской Федерации; дороги *регионального или межмуниципального значения*, относящиеся к собственности субъектов Российской Федерации; дороги *местного значения*, относящиеся к собственности муниципальных образований, включая относящиеся к собственности поселений, муниципальных районов, городских округов.

Ведомственные и частные дороги – дороги предприятий, организаций, учреждений, крестьянских (фермерских) хозяйств, предпринимателей, используемые ими для своих технологических, ведомственных и частных нужд.

Услуги связи – продукт деятельности по приему, обработке, передаче и доставке почтовых отправлений или сообщений электросвязи.

Оператор связи – юридическое лицо, оказывающее услуги связи на основании лицензии.

Традиционный оператор связи – оператор связи, созданный на базе государственных предприятий связи в результате приватизации или реорганизации.

Новый оператор связи – юридическое лицо, получившее лицензию на оказание услуг связи после 1990 года, при этом ранее не оказывавшее услуги связи на сети общего пользования.

Инвестиции в основной капитал – совокупность затрат, направленных на воспроизводство основных средств (новое строительство, расширение, а также реконструкция и модернизация объектов, которые приводят к увеличению первоначальной стоимости, приобретение машин, оборудования, транспортных средств и т.д.). Инвестиции в основной капитал на транспорте и в связи показаны исходя из назначения основных средств, т.е. той сферы деятельности, в которой они будут функционировать.

Коэффициент износа основных фондов – рассчитан как отношение суммы износа, накопленного с начала их эксплуатации, к стоимости основных фондов на конец года.

Коэффициент выбытия основных фондов определяется отношением стоимости ликвидированных фондов и полной стоимости основных фондов на начало года.

Коэффициент обновления основных фондов исчисляется соотношением стоимости основных фондов, введенных в действие в отчетном году, к полной стоимости основных фондов на конец года.

Среднемесячная начисленная заработная плата работников определена делением начисленного фонда заработной платы на среднегодовую численность работников. Социальные пособия, получаемые работниками из средств внебюджетных фондов, в фонд заработной платы и среднемесячную заработную плату не включаются.

Доходы от перевозок – сумма средств, полученных транспортными предприятиями за перевозку грузов (включая почту), пассажиров (включая багаж), оказанные отправителям грузов и пассажиров.

Расходы (затраты) по перевозкам – сумма издержек транспортных предприятий, непосредственно связанных с выполнением перевозок.

Рентабельность продукции рассчитывается как соотношение прибыли от реализации продукции (работ, услуг) и затрат на производство продукции (работ, услуг).

Кредиторская задолженность - задолженность по расчетам с поставщиками и подрядчиками за поступившие материальные ценности, выполненные работы и оказанные услуги.

Дебиторская задолженность – задолженность по расчетам с покупателями и заказчиками за товары и услуги.

Сальдированный финансовый результат (прибыль минус убыток) – конечный финансовый результат, выявленный на основании бухгалтерского учета всех хозяйственных операций предприятий (организаций). Представляет сумму прибыли (убытка) от продажи товаров, продукции (работ, услуг), основных средств, иного имущества организаций и прочих доходов, уменьшенных на сумму расходов.

Индексы тарифов на перевозки грузов и пассажиров и услуги связи населению характеризуют изменение фактически действующих тарифов за отчетный период. Исчислены на основе регистрации тарифов на услуги – представители по выборочному кругу организаций.

ТРАНСПОРТ И СВЯЗЬ АМУРСКОЙ ОБЛАСТИ

Статистический сборник

Ответственные за выпуск:

Е.Я. Решетова

И.В. Гунько

Е.В. Абоймова

Тел.: (84162) 42-54-72

Подписано в печать _____

Формат _____

Печать _____

**ОФИЦИАЛЬНОЙ СТАТИСТИЧЕСКОЙ
ИНФОРМАЦИИ**

**г.Благовещенск, ул.Кузнечная, 23
51-87-01**

<http://amurstat.gks.ru>