

ФЕДЕРАЛЬНАЯ СЛУЖБА ГОСУДАРСТВЕННОЙ СТАТИСТИКИ
ТЕРРИТОРИАЛЬНЫЙ ОРГАН ФЕДЕРАЛЬНОЙ СЛУЖБЫ
ГОСУДАРСТВЕННОЙ СТАТИСТИКИ ПО АМУРСКОЙ ОБЛАСТИ
(АМУРСТАТ)

**Показатели бюджетов
муниципальных образований
в 2012 году**

Записка
по каталогу № 4.47

Благовещенск
2013

УДК 311(571.61)
ББК 65.422-05
П48

Редакционная коллегия:

Е.Н. Гудим, Е.Я. Решетова, И.Ю. Сергеева

П48 Показатели бюджетов муниципальных образований в 2012 году:
Записка/Амурстат - Б., 2013 - 49с.

Записка подготовлена по данным формы статистического наблюдения №1-МБ «Сведения об исполнении бюджета муниципального образования», и данных о консолидированном бюджете области, полученных от министерства финансов Амурской области.

Содержит информацию, характеризующую формирование доходов бюджета и его расходы в целом по области и по муниципальным образованиям. Приводятся отдельные показатели бюджетной обеспеченности населения области и муниципальных образований.

При подготовке были использованы: Конституция Российской Федерации, Бюджетный кодекс РФ, Федеральный закон № 131 «Об общих принципах организации местного самоуправления в Российской Федерации», Бюджетное послание Президента РФ о бюджетной политике в 2012-2014 годах.

Информация может быть использована руководителями области, муниципальных образований, работниками органов управления, экономистами, научными работниками и студентами.

УДК 311(571.61)
ББК 65.422-05

© Территориальный орган Федеральной службы государственной статистики по Амурской области, 2013
E-mail: P28_mail@gks.ru
[http:// amurstat.gks.ru](http://amurstat.gks.ru)

Содержание

Методологические пояснения	4
Исполнение местных бюджетов	10
Доходы местных бюджетов	12
Расходы местных бюджетов	25
Показатели сбалансированности бюджетов	27
Приложения	30

Методологические пояснения

Сельское поселение - один или несколько объединенных общей территорией сельских населенных пунктов (поселков, сел, станиц, деревень, хуторов, кишлаков, аулов и других сельских населенных пунктов), в которых местное самоуправление осуществляется населением непосредственно и (или) через выборные и иные органы местного самоуправления.

Городское поселение - город или поселок, в которых местное самоуправление осуществляется населением непосредственно и (или) через выборные и иные органы местного самоуправления.

Поселение - городское или сельское поселение.

Муниципальный район - несколько поселений или поселений и межселенных территорий, объединенных общей территорией, в границах которой местное самоуправление осуществляется в целях решения вопросов местного значения межпоселенческого характера населением непосредственно и (или) через выборные и иные органы местного самоуправления, которые могут осуществлять отдельные государственные полномочия, передаваемые органам местного самоуправления федеральными законами и законами субъектов РФ.

Городской округ - городское поселение, которое не входит в состав муниципального района и органы местного самоуправления которого осуществляют полномочия по решению вопросов местного значения поселения и вопросов местного значения муниципального района, а также могут осуществлять отдельные государственные полномочия, передаваемые органам местного самоуправления федеральными законами и законами субъектов РФ.

Муниципальное образование - городское или сельское поселение, муниципальный район, городской округ либо внутригородская территория города федерального значения.

Бюджетная система РФ - основанная на экономических отношениях и государственном устройстве РФ, регулируемая законодательством РФ совокупность федерального бюджета, бюджетов субъектов РФ, местных бюджетов и бюджетов государственных внебюджетных фондов.

К бюджетам бюджетной системы РФ относятся:

-федеральный бюджет и бюджеты государственных внебюджетных фондов РФ;

-бюджеты субъектов РФ и бюджеты территориальных государственных внебюджетных фондов;

-местные бюджеты, в том числе

бюджеты муниципальных районов, бюджеты городских округов, бюджеты внутригородских муниципальных образований городов федерального значения Москвы и Санкт-Петербурга;

бюджеты городских и сельских поселений.

Бюджет - форма образования и расходования денежных средств, предназначенных для финансового обеспечения задач и функций государства и местного самоуправления.

Консолидированный бюджет - свод бюджетов бюджетной системы РФ на соответствующей территории (за исключением бюджетов государственных внебюджетных фондов) без учета межбюджетных трансфертов между этими бюджетами.

Бюджет муниципального образования (местный бюджет) предназначен для исполнения расходных обязательств муниципального образования.

Доходы бюджета - поступающие в бюджет денежные средства, за исключением средств, являющихся источниками финансирования дефицита бюджета.

К доходам бюджетов относятся налоговые доходы, неналоговые доходы и безвозмездные поступления.

К **налоговым доходам** бюджетов относятся доходы от предусмотренных законодательством РФ о налогах и сборах федеральных налогов и сборов, в том числе от налогов, предусмотренных специальными налоговыми режимами, региональных и местных налогов, а также пеней и штрафов по ним.

В **бюджеты поселений** зачисляются налоговые доходы от следующих **местных налогов**, устанавливаемых представительными органами поселений в соответствии с законодательством РФ о налогах и сборах:

-земельного налога - по нормативу 100 процентов;

-налога на имущество физических лиц - по нормативу 100 процентов.

В **бюджеты поселений** зачисляются налоговые доходы от следующих **федеральных налогов и сборов**, в том числе налогов, предусмотренных специальными налоговыми режимами:

-налога на доходы физических лиц - по нормативу 10 процентов;

-единого сельскохозяйственного налога - по нормативу 50 процентов;

-государственной пошлины за совершение нотариальных действий должностными лицами органов местного самоуправления поселения, уполномоченными в соответствии с законодательными актами РФ на совершение нотариальных действий, за выдачу органом местного самоуправления поселения специального разрешения на движение по автомобильной дороге транспортного средства, осуществляющего перевозки опасных, тяжеловесных и (или) крупногабаритных грузов, - по нормативу 100 процентов.

В **бюджеты муниципальных районов** подлежат зачислению налоговые доходы от следующих **местных налогов**, устанавливаемых представительными органами муниципальных районов в соответствии с законодательством РФ о налогах и сборах:

-земельного налога, взимаемого на межселенных территориях, - по нормативу 100 процентов;

-налога на имущество физических лиц, взимаемого на межселенных территориях, - по нормативу 100 процентов.

В **бюджеты муниципальных районов** подлежат зачислению налоговые доходы от следующих **федеральных налогов и сборов**, в том числе налогов, предусмотренных специальными налоговыми режимами:

-налога на доходы физических лиц - по нормативу 10 процентов;

-налога на доходы физических лиц, взимаемого на межселенных территориях, - по нормативу 20 процентов;

- единого налога на вмененный доход для отдельных видов деятельности - по нормативу 100 процентов;
- единого сельскохозяйственного налога - по нормативу 50 процентов;
- единого сельскохозяйственного налога, взимаемого на межселенных территориях, - по нормативу 100 процентов;
- государственной пошлины (подлежащей зачислению по месту государственной регистрации, совершения юридически значимых действий или выдачи документов) - по нормативу 100 процентов.

В бюджеты городских округов зачисляются налоговые доходы от следующих **местных налогов**, устанавливаемых представительными органами городских округов в соответствии с законодательством РФ о налогах и сборах:

- земельного налога - по нормативу 100 процентов;
- налога на имущество физических лиц - по нормативу 100 процентов.

В бюджеты городских округов зачисляются налоговые доходы от следующих **федеральных налогов и сборов**, в том числе налогов, предусмотренных специальными налоговыми режимами:

- налога на доходы физических лиц - по нормативу 20 процентов;
- единого налога на вмененный доход для отдельных видов деятельности - по нормативу 100 процентов;
- единого сельскохозяйственного налога - по нормативу 100 процентов;
- государственной пошлины;
- налога, взимаемого в связи с применением патентной системы налогообложения, - по нормативу 100 процентов

К неналоговым доходам бюджетов относятся:

-доходы от использования имущества, находящегося в государственной или муниципальной собственности, после уплаты налогов и сборов, предусмотренных законодательством о налогах и сборах, за исключением имущества автономных учреждений, а также имущества государственных и муниципальных унитарных предприятий, в том числе казенных;

-доходы от продажи имущества (кроме акций и иных форм участия в капитале, государственных запасов драгоценных металлов и драгоценных камней), находящегося в государственной или муниципальной собственности, после уплаты налогов и сборов, предусмотренных законодательством о налогах и сборах, за исключением имущества автономных учреждений, а также имущества государственных и муниципальных унитарных предприятий, в том числе казенных;

-доходы от платных услуг, оказываемых казенными учреждениями;

-средства, полученные в результате применения мер гражданско-правовой, административной и уголовной ответственности, в том числе штрафы, конфискации, компенсации, а также средства, полученные в возмещение вреда, причиненного РФ, субъектам РФ, муниципальным образованиям, и иные суммы принудительного изъятия;

-средства самообложения граждан;

-иные неналоговые доходы.

К безвозмездным поступлениям относятся:

-дотации из других бюджетов бюджетной системы РФ;

-субсидии из других бюджетов бюджетной системы РФ (межбюджетные субсидии);

-субвенции из федерального бюджета и (или) из бюджетов субъектов РФ;

-иные межбюджетные трансферты из других бюджетов бюджетной системы РФ;

-безвозмездные поступления от физических и юридических лиц, международных организаций и правительств иностранных государств, в том числе добровольные пожертвования.

Межбюджетные трансферты - средства, предоставляемые одним бюджетом бюджетной системы РФ другому бюджету бюджетной системы РФ.

Дотации - межбюджетные трансферты, предоставляемые на безвозмездной и безвозвратной основе без установления направлений и (или) условий их использования.

Под **субсидиями** местным бюджетам из бюджета субъекта РФ понимаются межбюджетные трансферты, предоставляемые бюджетам муниципальных образований в целях софинансирования расходных обязательств, возникающих при выполнении полномочий органов местного самоуправления по вопросам местного значения.

Под **субвенциями** местным бюджетам из бюджета субъекта РФ понимаются межбюджетные трансферты, предоставляемые местным бюджетам в целях финансового обеспечения расходных обязательств муниципальных образований, возникающих при выполнении государственных полномочий РФ, субъектов РФ, переданных для осуществления органам местного самоуправления в установленном порядке.

К собственным доходам бюджетов относятся:

-налоговые доходы, зачисляемые в бюджеты в соответствии с бюджетным законодательством РФ и законодательством о налогах и сборах;

-неналоговые доходы, зачисляемые в бюджеты в соответствии с законодательством РФ, законами субъектов РФ и муниципальными правовыми актами представительных органов муниципальных образований;

-доходы, полученные бюджетами в виде безвозмездных поступлений, за исключением субвенций.

Расходы бюджета - выплачиваемые из бюджета денежные средства, за исключением средств, являющихся источниками финансирования дефицита бюджета.

Дефицит бюджета - превышение расходов бюджета над его доходами.

Профицит бюджета - превышение доходов бюджета над его расходами.

Местное самоуправление – это особая сфера жизни общества. Оно представляет собой целостную систему общественных отношений, связанных с территориальной самоорганизацией населения, самостоятельно решающего вопросы местного значения, вопросы устройства и функционирования муниципальной власти. Местное самоуправление можно рассматривать в качестве: основы конституционного строя, права населения на самостоятельное решение вопросов местного значения, формы народовластия.

Конституция Российской Федерации закрепляет местное самоуправление в качестве одного из элементов конституционного строя, гарантирует организационную обособленность местного самоуправления, его органов в системе управления государством.

С 2002 г. в России началась административная реформа, призванная повысить эффективность деятельности всех уровней публичной власти, четко разграничить между ними полномочия и ответственность, привести финансовые ресурсы каждого уровня в соответствие с объемом полномочий. Существенным компонентом этой реформы стала **реформа местного самоуправления**. В 2003 г. был принят Федеральный закон № 131-ФЗ «Об общих принципах организации местного самоуправления в Российской Федерации». Закон устанавливает принципы, по которым в настоящее время организована муниципальная власть на территории всей Российской Федерации. Основными положениями закона являются:

- 1) построение двухуровневой модели местного самоуправления, т.е. создание в составе муниципального района городских и сельских поселений;
- 2) установление новых принципов определения границ муниципальных образований;
- 3) закрепление за каждым типом муниципального образования собственного перечня вопросов местного значения;
- 4) расширение видов форм непосредственного осуществления населением местного самоуправления за счет включения таких форм, как голосование по отзыву депутата, публичные слушания, конференция по вопросам местного значения, опрос граждан и т.п.;
- 5) введение принципа разделения властей на местном уровне;
- 6) определение численности депутатов представительных органов местного самоуправления на федеральном уровне;
- 7) введение контрактной системы для главы местной администрации;
- 8) закрепление за каждым типом муниципального образования перечня муниципального имущества;
- 9) введение процедуры «банкротства муниципального образования»;
- 10) усиление ответственности органов и должностных лиц местного самоуправления перед государством, например, возможное временное исполнение полномочий органов местного самоуправления органами государственной власти субъектов РФ в некоторых случаях.

Формирование и дальнейшее развитие муниципальных образований является одним из важнейших условий становления действенного механизма самоуправления в регионах. Развитие системы муниципальных образований происходит в условиях сложных социально-экономических процессов, как в муниципалитетах, так и в регионах. Перспективы социально-экономического развития муниципальных образований напрямую связаны с уровнем финансового обеспечения конкретной территории.

В настоящее время повышение уровня финансового обеспечения полномочий органов местного самоуправления за счет собственных доходов – это предпосылка для повышения эффективности расходования региональных и местных налогов, увеличения стабильности и предсказуемости доходов региональных и местных бюджетов и создания условий для более тесной увязки налогов, уплачиваемых налогоплательщиками в соответствующие бюджеты, с объемом, качеством и доступностью предоставляемых государственных или муниципальных услуг, а следовательно, для повышения ответственности органов местного самоуправления за результаты проводимой ими политики.

В Бюджетном послании «О бюджетной политике в 2013-2015 годах» Президент РФ отметил основные проблемы бюджетной политики в 2012 году. Одной из таких проблем является то, что межбюджетные отношения пока не в полной мере настроены на стимулирование органов местного самоуправления к созданию условий для предпринимательской и инвестиционной деятельности, которые объективно являются необходимой основой для увеличения доходов местных бюджетов. Высока зависимость местных бюджетов от финансовой помощи, поступающей из других бюджетов бюджетной системы Российской Федерации.

Исполнение местных бюджетов

В соответствии с Федеральным Законом «Об общих принципах местного самоуправления в Российской Федерации» от 06.10.2003г. №131-ФЗ на 1 января 2013 года в Амурской области насчитывалось 304 муниципальных образования: 9 городских округов, 20 муниципальных районов, 15 городских и 260 сельских поселений.

Каждое муниципальное образование имеет собственный бюджет. Бюджет муниципального образования (местный бюджет) предназначен для исполнения расходных обязательств муниципального образования. Использование органами местного самоуправления иных форм образования и расходования денежных средств для исполнения расходных обязательств муниципальных образований не допускается.

Бюджет муниципального образования, являясь частью бюджетной системы области, прочно связан с бюджетом вышестоящего уровня - бюджетом области. Для обеспечения необходимой самостоятельности органов местной власти важное значение имеет доля местных бюджетов в консолидированном бюджете области.



В 2012 году доля местных бюджетов в консолидированном снизилась на 11,0 процентных пункта по сравнению с 2006 годом, по сравнению с предыдущим 2011 годом, напротив, возросла на 5,4 процентного пункта. Так, если в 2011 г. местные бюджеты аккумулировали 48,4% доходов, то в 2012 г. - уже 53,8%.

Общие итоги исполнения местных бюджетов области в 2009-2012 годах

млн.рублей

Показатель	2009	2010	2011	2012	Темп роста, %	
					2012 к 2009	2012 к 2011
Доходы, всего	19683,0	21235,1	24447,4	27964,4	142,1	114,4
в том числе						
городские округа	8809,1	10174,2	11355,2	14403,6	в1,6р	126,8
муниципальные районы	8067,5	8314,4	9759,1	10259,1	127,2	105,1
поселения	2806,4	2746,5	3333,1	3301,7	117,6	99,1
Расходы, всего	19960,4	19952,0	25972,9	27408,8	137,3	105,5
в том числе						
городские округа	9166,8	8812,4	12880,8	13904,6	в1,5р	107,9
муниципальные районы	8041,4	8368,1	9788,2	10214,3	127,0	104,4
поселения	2752,2	2771,5	3303,9	3289,9	119,5	99,6
Профицит (+) / дефицит (-)	-277,4	1283,1	-1525,5	555,6	х	х
в том числе						
городские округа	-357,7	1361,8	-1525,6	499,0	х	х
муниципальные районы	26,1	-53,7	-29,1	44,8	в1,7р	х
поселения	54,2	-25,0	29,2	11,8	21,8	40,4

Как видно из приведенной выше таблицы, в 2012 году расходы местных бюджетов возросли на 5,5%, в то время как доходы – на 14,4%. Учитывая, что индекс потребительских цен за год составил 107,2%, реальные расходы сократились на 1,6%, доходы – увеличились на 6,7%.

В структуре наиболее высока доля доходов бюджетов городских округов – 51,5%, муниципальных районов – 36,7%.

Превышение темпов роста доходов над расходами привело к положительному салдо между ними. Профицит местных бюджетов в 2012 году составил 555,6 млн.рублей, в том числе городских округов – 499,0 млн.рублей. В городских округах планировался дефицит бюджета в размере 885,2 млн.рублей при уровне доходов 14747,2 млн., расходов – 15632,4 млн. Таким образом, профицит бюджетов городских округов оценить положительно нельзя, так как он возник в результате недофинансирования расходов по сравнению с плановыми показателями.

Доходы местных бюджетов

Доходы местного бюджета опосредуют экономические отношения по формированию бюджетного фонда на уровне муниципальных образований, в которых наряду с органами местного самоуправления, юридическими и физическими лицами, активно участвуют и органы государственной власти Российской Федерации и субъектов Российской Федерации.

Соответственно, в процессе формирования доходов местных бюджетов наряду с местными налогами и сборами участвуют федеральные и региональные налоги и сборы, а также межбюджетные трансферты.

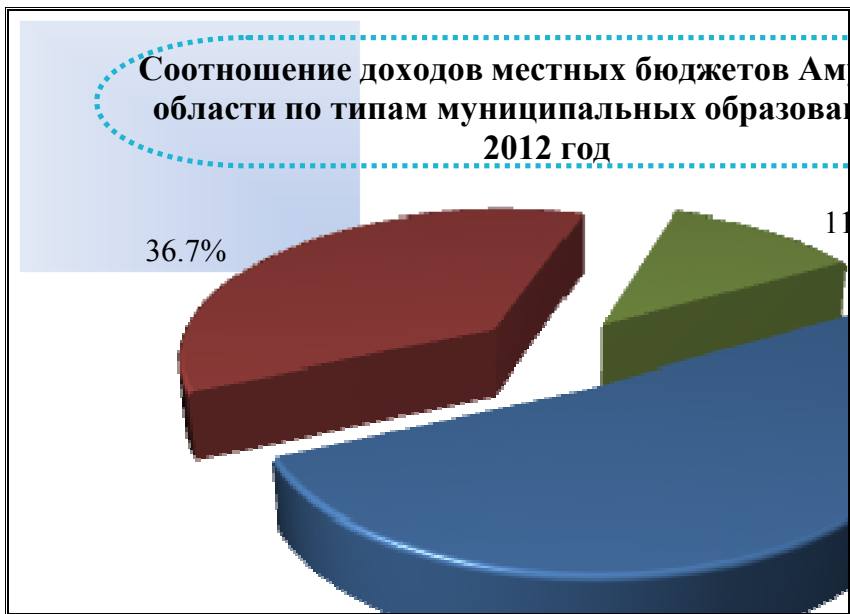
По результатам анализа отчета об исполнении консолидированного бюджета Амурской области, по состоянию на 1 января 2013 года **общий объем поступивших** в местные бюджеты **доходов** составил 28,0 млрд. рублей (98,6 % годовых назначений), что выше прошлогоднего уровня на 14,4%, или 3,5 млрд. рублей.

Исполнение доходов местных бюджетов

	Годовые назначения, млн.рублей				Исполнено, млн.рублей				% исполнения			
	2009	2010	2011	2012	2009	2010	2011	2012	2009	2010	2011	2012
Всего	19880	21230	24731	28354	19683	21235	24447	27964	99,0	100,0	98,9	98,6
в том числе												
городские округа	8908	10075	11535	14747	8809	10174	11355	14403	98,9	101,0	98,4	97,7
муниципальные районы	8127	8379	9822	10262	8068	8314	9759	10259	99,3	99,2	99,4	100,0
поселения	2845	2776	3374	3345	2806	2747	3333	3302	98,6	98,9	98,8	98,7

При этом доходы бюджетов городских округов, составившие в 2012 году 14,4 млрд.рублей, за год возросли более высокими темпами (на 26,8%), чем доходы муниципальных районов (на 5,1%), объемы которых составили 10,3 млрд. рублей. В тоже время доходы поселений сократились на 0,9%.

Соотношение доходов местных бюджетов по типам муниципальных образований приведено на диаграмме.



На представленной диаграмме видно, что 51,5% доходов местных бюджетов составляют доходы городских округов, 36,7% - муниципальных районов и 11,8% - городских и сельских поселений.

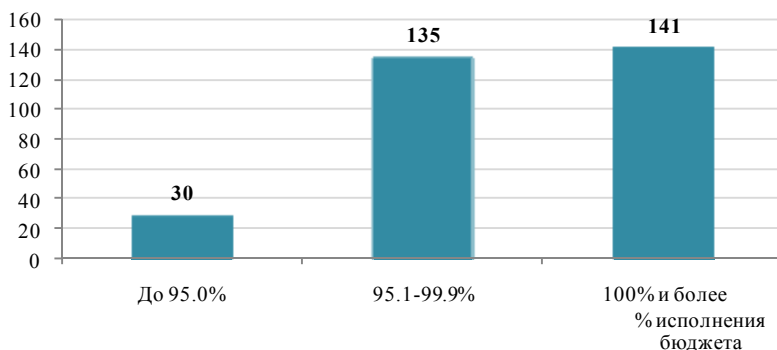
Наибольшую долю в общих доходах местных бюджетов составляли доходы г. Благовещенска – 27,9%, городов Белогорска – 5,5% и Тынды – 4,1%.

Самостоятельность бюджета муниципального образования обеспечивается достаточным уровнем собственных доходов. Общий объем собственных доходов местного бюджета, который в соответствии со статьей 47 Бюджетного кодекса РФ включает налоговые доходы, зачисляемые в бюджеты в соответствии с бюджетным законодательством РФ и законодательством о налогах и сборах; неналоговые доходы, зачисляемые в бюджеты в соответствии с законодательством РФ, законами субъектов РФ и муниципальными правовыми актами представительных органов муниципальных образований; доходы, полученные бюджетами в виде безвозмездных перечислений, за исключением субвенций.

Собственные доходы местных бюджетов, которые являются средствами муниципальных образований для решения вопросов местного значения, выросли в 2012 году по сравнению с предыдущим годом на 2354,3 млн. рублей, или на 10,1%, и составили 25712,7 млн. рублей (98,4% плановых назначений).

В сумме собственных доходов местных бюджетов области 28,8% приходится на бюджет г. Благовещенска.

**Распределение муниципальных образований
по исполнению плана собственных доходов местных
бюджетов за 2012 год, единиц**



В 164 муниципальных образованиях план по собственным доходам не был исполнен. Так, в Завитинском районе Албазинский сельсовет исполнил только 76,4% плановых назначений, в Селемджинском районе Коболдинский сельсовет – 82,5%, в Зейском районе Бомнакский сельсовет – 87,7%. 53 муниципальных образования выполнили план годовых назначений по собственным доходам на 100%, перевыполнили план 87 образований. Собственные доходы бюджета Новочесноковского сельсовета Михайловского района превысили план на 25,6%, Юбилейненского сельсовета Зейского района – на 7,4%.

Больше половины собственных доходов местных бюджетов (13034,9 млн. рублей, или 52,0%) сосредоточены в бюджетах городских округов, муниципальных районов (8728,0 млн. рублей, или 34,9%), городских и сельских поселений (3276 млн. рублей, или 13,1%). Указанное распределение отражает сбалансированное распределение собственных доходов между городскими округами и муниципальными районами с поселениями.

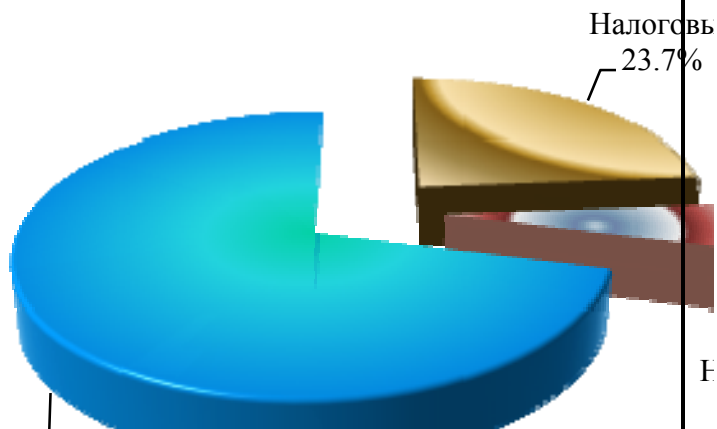
Доля собственных доходов в доходах местных бюджетов составила 89,5% и сократилась по сравнению с 2011 годом на 6,0 процентного пункта.

В составе доходов местных бюджетов области преобладают межбюджетные субсидии, а также отчисления от налога на доходы физических лиц, передаваемые в местные бюджеты на основании нормативных правовых актов, имеющих ограниченный срок действия, что свидетельствует о низком уровне финансовой самостоятельности муниципальных образований.

Законодательно закрепленные за местными бюджетами **налоги и сборы** являются собственными доходами бюджета и должны обеспечивать финансовую самостоятельность местного самоуправления.

В 2012 году **налоговые доходы** составляли 23,7 % всех доходов местных бюджетов, или 6635,9 млн. рублей. Из них доходы от местных налогов - лишь 5,1% (338,1 млн. рублей).

Структура доходов местных бюджетов в 2012 г



Согласно данным приведенной выше диаграммы доля безвозмездных поступлений составляет 70,9% в общем объеме доходов местных бюджетов.

Структура доходов местных бюджетов по типам муниципальных образований в 2012 году

Вид доходов	Типы муниципальных образований					
	городские округа		муниципальные районы		поселения	
	млн. рублей	доля в доходах городских округов, %	млн. рублей	доля в доходах муниципальных районов, %	млн. рублей	доля в доходах поселений, %
Налоговые	3677,0	25,5	2412,8	23,5	546,1	16,5
Неналоговые	1005,6	7,0	265,9	2,6	233,7	7,1
Безвозмездные поступления	9721,0	67,5	7580,4	73,9	2521,9	76,4
в том числе субвенции	1368,7	9,5	1531,1	14,9	25,7	0,8
Всего	14403,6	100,0	10259,1	100,0	3301,7	100,0

Высокая значимость финансовой помощи из бюджетов всех уровней является особенностью формирования доходной части местных бюджетов области. В поселениях **безвозмездные поступления** занимают 76,4% от их общих доходов, в муниципальных районах – 73,9%, в городских округах – 67,5%. Наиболее высокий удельный вес безвозмездных поступлений среди муниципальных районов наблюдается в Константиновском (86,0%), Тамбовском (82,8%) и Завитинском (81,7%) районах.

Бюджетные средства в виде дотаций и субвенций предоставляются на безвозмездной и безвозвратной основе. Но в первом случае бюджетные средства идут на покрытие текущих расходов, а во втором – на осуществление определенных целевых расходов.

Субвенции бюджетам муниципальных образований составляют 14,9% в доходах муниципальных районов, 9,5% в доходах городских округов, 0,8% в доходах поселений. Таким образом, основная доля субвенций на осуществление органами местного самоуправления отдельных полномочий федеральных органов государственной власти поступает в бюджеты муниципальных районов и городских округов, из чего следует, что указанные полномочия закрепляются за данными типами муниципальных образований.



Безвозмездные поступления в местные бюджеты в 2012 году превысили уровень предыдущего года на 18,0%, налоговые доходы – на 12,5%, в то время как размер неналоговых доходов сократился на 13,7%.

Доля налоговых поступлений в городских округах и муниципальных районах значительно превышает уровень аналогичных доходов в поселениях.

**Структура распределения доходов местных бюджетов Амурской области
по типам муниципальных образований в 2012 году**

Вид доходов		Типы муниципальных образований			Итого
		городские округа	муниципальные районы	поселения	
Налоговые	млн. рублей	3677,0	2412,8	546,1	6635,9
	доля в налоговых доходах, %	55,4	36,4	8,2	100,0
Неналоговые	млн. рублей	1005,6	265,9	233,7	1505,2
	доля в неналоговых доходах, %	66,8	17,7	15,5	100,0
Безвозмездные поступления	млн. рублей	9721,0	7580,4	2521,9	19823,3
	доля в безвозмездных поступлениях, %	49,0	38,3	12,7	100,0

Следует отметить, что в связи со значительной дифференциацией социально-экономического развития муниципалитетов распределение **налоговых доходов** по типам муниципальных образований осуществляется неравномерно: в бюджетах городских округов аккумулируется 55,4% налоговых доходов, в бюджетах муниципальных районов – 36,4% и лишь 8,2% в бюджетах поселений (в 2011 году - соответственно 65,9%, 26,2%, 7,9%). Это говорит о том, что налоговый потенциал муниципальных образований сосредоточен в городских округах. Аналогичная ситуация с неналоговыми доходами, из общего объема которых 66,8% поступает в бюджеты городских округов, в бюджеты муниципальных районов – 17,7% неналоговых доходов, в бюджеты поселений – 15,5% (в 2011 году – соответственно, 72,8%, 18,2%, 9,0%).

При этом безвозмездные поступления в объеме 9721,0 млн. рублей поступают в бюджеты городских округов, что составляет 49,0% от общего объема таких поступлений. В этой связи бюджеты городских округов являются наиболее зависимыми от финансовой помощи из вышестоящих бюджетов.

Исполнение местных бюджетов Амурской области в разрезе отдельных налогов и сборов

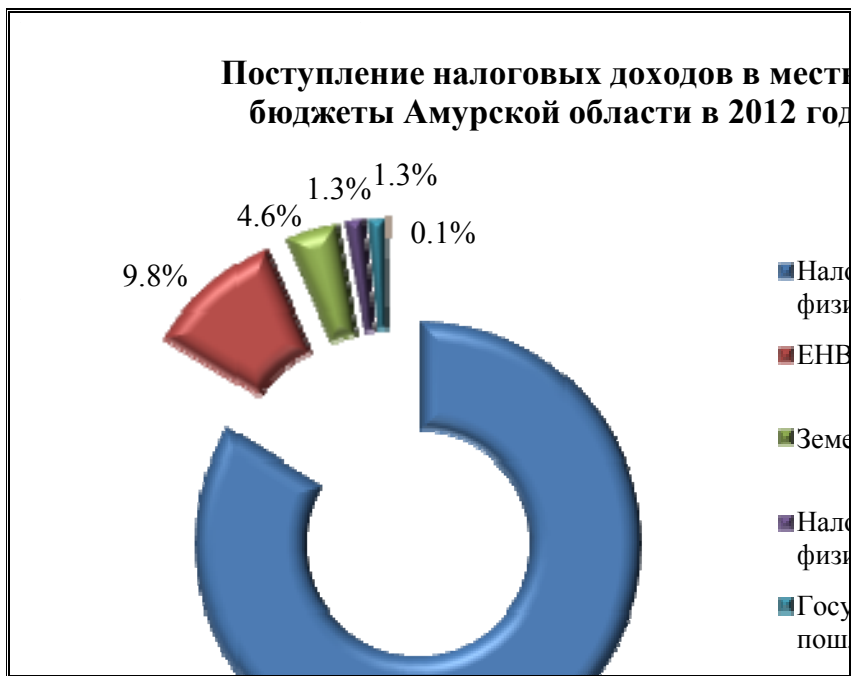
Вид налога	2010 год			2011 год			2012 год		
	годовые назначения, млн. рублей	исполнено, млн. рублей	% исполнения	годовые назначения, млн. рублей	исполнено, млн. рублей	% исполнения	годовые назначения, млн. рублей	исполнено, млн. рублей	% исполнения
Налог на доходы физических лиц	4203,6	4231,5	100,7	4747,9	4796,3	101,0	5516,0	5554,4	100,7
Единый налог на вмененный доход для отдельных видов деятельности	488,6	512,8	105,0	589,8	572,6	97,1	639,1	647,2	101,3
Единый сельскохозяйственный налог	10,4	11,2	107,7	10,2	8,4	82,4	9,9	9,2	92,9
Налог на имущество физических лиц	58,7	73,8	125,7	31,1	30,6	98,6	92,4	88,6	95,9
Транспортный налог с физических лиц	73,7	73,1	99,2	-	-	-	-	-	-
Земельный налог	228,1	239,9	105,2	229,1	226,0	98,6	256,1	249,5	97,4
Государственная пошлина	252,1	289,4	114,8	281,4	264,2	93,9	103,7	87,0	83,9

В 2010 году плановые назначения перевыполнены по всем основным налогам, за исключением транспортного налога с физических лиц. Транспортный налог является региональным налогом. Однако в соответствии со ст.58 Бюджетного кодекса на основании Закона Амурской области №90-ОЗ «О межбюджетных отношениях в Амурской области» от 11 ноября 2005 года в 2010 году был установлен единый норматив отчислений из областного бюджета в бюджеты поселений от транспортного налога, взимаемого с физических лиц, в размере 20 процентов.

В 2011 году в Закон Амурской области №90-ОЗ от 11 ноября 2005 года были внесены изменения и отчисления из областного бюджета от транспортного налога были отменены.

По отношению к плановым назначениям невыполнены поступления по таким налогам, как единый сельскохозяйственный налог, налог на имущество физических лиц, земельный налог и государственная пошлина.

Структура налоговых доходов в разрезе основных налогов, закрепляемых в соответствии с бюджетным законодательством и зачисляемых в местные бюджеты, представлена на следующей диаграмме:



Анализ налоговых поступлений показал, что основным бюджетообразующим налогом в 2012 году остается **налог на доходы физических лиц**, удельный вес которого составляет 83,7% от общего их объема.

В соответствии с пунктом 3 статьи 58 Бюджетного кодекса Российской Федерации субъекты Российской Федерации обязаны установить единые и (или) дополнительные нормативы отчислений в местные бюджеты от налога на доходы физических лиц, исходя из зачисления в местные бюджеты не менее 20 процентов налоговых доходов консолидированного бюджета субъекта Российской Федерации от указанного налога.

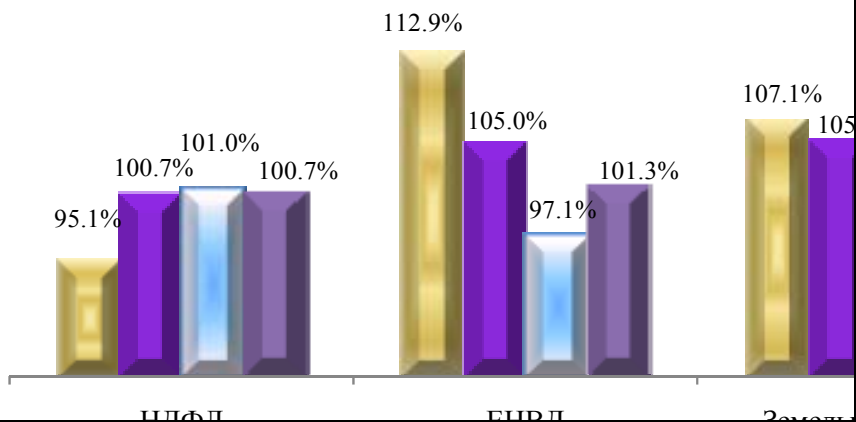
**Показатели по отдельным налогам, зачисляемым в местные бюджеты,
в 2012 году**

Вид доходов		Типы муниципальных образований			Итого
		городские округа	муниципальные районы	поселения	
НДФЛ	млн. рублей	2808,5	2290,1	455,8	5554,4
	доля в общем объеме налога, %	50,6	41,2	8,2	100,0
ЕНВД	млн. рублей	547,7	99,5		647,2
	доля в общем объеме налога, %	84,6	15,4	0,0	100,0
Единый сельскохозяйственный налог	млн. рублей	2,0	3,6	3,6	9,2
	доля в общем объеме налога, %	21,8	39,1	39,1	100,0
Налог на имущество физических лиц	млн. рублей	72,8	0,0	15,8	88,6
	доля в общем объеме налога, %	82,2	0,0	17,8	100,0
Земельный налог	млн. рублей	181,7	0,1	67,7	249,5
	доля в общем объеме налога, %	72,8	0,1	27,1	100,0
Государственная пошлина	млн. рублей	64,4	19,4	3,2	87,0
	доля в общем объеме налога, %	74,0	22,3	3,7	100,0

Поскольку основная часть экономически активного населения сосредоточена в городских округах, то удельный вес НДФЛ в городских округах составляет 50,6%, в то время как в муниципальных районах и поселениях - соответственно, 41,2% и 8,2%. Аналогичная ситуация наблюдается и с другими налогами за исключением единого сельскохозяйственного налога, что говорит о смещении налоговой базы по данным налогам в сторону городских округов.

В динамике исполнение основных бюджетобразующих налоговых доходов приведено ниже:

**Исполнение местных бюджетов в разрезе отдельных налогов,
% от плановых назначений**



В 2012 году план по налогу на доходы был выполнен на 100,7%, по единому налогу на вмененный доход – на 101,3%. По земельному налогу план невыполнен на 2,6%.

В динамике отмечается снижение уровня выполнения плана по земельному налогу: если в 2009 году было исполнено 107,1% плана, то в 2012 году – только 97,4%.

Распределение неналоговых доходов по типам муниципальных образований осуществляется неравномерно. Основной объем неналоговых доходов (66,8%) поступил в бюджеты городских округов, доля неналоговых доходов муниципальных районов составляет 17,7% и поселений – 15,5%.

Распределение отдельных видов **неналоговых доходов** в 2012 году по типам муниципальных образований приведено в следующей таблице.

Состав и структура неналоговых доходов местных бюджетов

Вид доходов	Типы муниципальных образований					
	городские округа		муниципальные районы		поселения	
	млн. рублей	доля в доходах городских округов, %	млн. рублей	доля в доходах муниципальных районах, %	млн. рублей	доля в доходах поселений, %
Доходы от использования имущества, находящегося в муниципальной собственности	420,2	41,8	108,1	40,7	139,2	59,6
Доходы от оказания платных услуг и компенсации затрат государства	56,1	5,6	24,7	9,3	20,2	8,6
Доходы от продажи материальных и нематериальных активов	370,2	36,8	38,7	14,5	51,6	22,1
Штрафы, санкции, возмещение ущерба	109,7	10,9	49,6	18,7	6,8	2,9
Прочие неналоговые доходы	49,4	4,9	44,8	16,8	15,9	6,8
Итого	1005,6	100,0	265,9	100,0	233,7	100,0

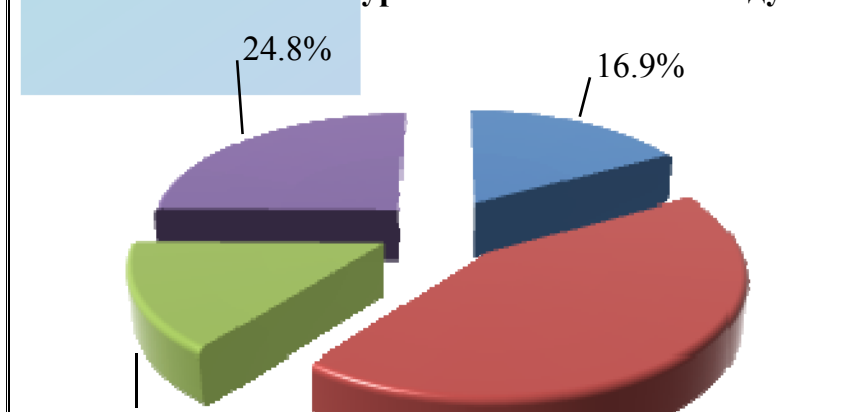
В 2012 году по сравнению с 2011 годом неналоговые доходы снизились на 238,7 млн.рублей, или 13,7%. Основной статьей, по которой отмечено снижение таких доходов, стали доходы от оказания платных услуг и компенсации затрат государства: их объемы стали ниже на 211,8 млн.рублей (в 3,1 раза).

Как показывает анализ отчетных данных, доходы от использования имущества, находящегося в муниципальной собственности, составляют основную долю (44,3%) неналоговых доходов муниципальных образований. В городских округах доля данного вида дохода в общей сумме неналоговых доходов составляет 41,8%, в муниципальных районах – 40,7%, в поселениях – 59,6%. Доходы от продажи материальных и нематериальных активов составляют в общей сумме неналоговых доходов городских округов 36,8%, муниципальных районов – 14,5%, поселений – 22,1%, доходы от оказания платных услуг и компенсации затрат государства – 5,6%, 9,3% и 8,6%, соответственно.

Наряду с налоговыми и неналоговыми доходами значительную часть доходов местных бюджетов являются **межбюджетные трансферты**, которые предоставляются в форме дотаций, субсидий, субвенций и иных поступлений.

Объем межбюджетных трансфертов, фактически поступивших в доход местных бюджетов, составил в 2012 году 19941,1 млн. рублей, или 99,9% исполнения годовых назначений.

Структура межбюджетных трансфертов из д бюджетов в местные бюджеты Амурской области в 2012 году



В структуре финансовой помощи местным бюджетам все большее значение приобретают не дотации, направления расходования которых определяются самими муниципалитетами, а субсидии, т.е. доленое участие областного бюджета в расходах. В структуре межбюджетных трансфертов в 2012 году **субсидии** занимают наибольший удельный вес – 43,6% (8699,3 млн. рублей). Объем указанных субсидий составил 105,7% к уровню 2011 года.

Основными получателями межбюджетных трансфертов являются бюджеты городских округов – 49,1% общего объема предоставляемой финансовой помощи местным бюджетам. Бюджеты муниципальных районов и поселений получают 38,4% и 12,5% данных средств, соответственно.

Из общего количества муниципальных образований в 2012 году очень незначителен удельный вес местных бюджетов, где доля межбюджетных трансфертов (без субвенций, т.к. они не относятся к собственным доходам) в собственных доходах составляла меньше 10 процентов. В 95,4% местных бюджетов указанная доля составляла более 50 процентов.

Распределение по типам муниципальных образований в зависимости от величины вышеуказанного показателя представлено в таблице.

Распределение муниципальных образований Амурской области по доле межбюджетных трансфертов в 2012 году

Доля МБТ (без субвенций) в собственных доходах, %	Доля соответствующих муниципальных образований в общем их количестве, %				
	всего	муниципальные районы	городские округа	городские поселения	сельские поселения
меньше 10 %	0,7	-	-	5,9	0,4
10 % - 50 %	3,9	-	-	5,9	4,2
50 % - 80 %	38,6	85,0	100,0	70,6	30,8
свыше 80 %	56,8	15,0	-	17,6	64,6

В целях выравнивания финансовых возможностей поселений по осуществлению органами местного самоуправления полномочий по решению вопросов местного значения в бюджете субъекта Российской Федерации предусматриваются дотации на выравнивание бюджетной обеспеченности поселений, исходя из численности жителей и (или) бюджетной обеспеченности. Дотации на выравнивание бюджетной обеспеченности поселений образуют региональный фонд финансовой поддержки поселений. Дотации на выравнивание бюджетной обеспеченности поселений составили в 2012 году 92,3% из общего объема дотаций (603,1 млн.рублей).

Высокий уровень **дотационности** местных бюджетов (в среднем по области 12,1%) остается серьезной проблемой межбюджетных отношений.

Городские округа менее дотационны по сравнению с другими муниципальными образованиями: в 88,9% городских округов доля дотаций в доходах не превышает 20 процентов. Данное соотношение связано с более высокой бюджетной обеспеченностью бюджетов городских округов по сравнению с бюджетами других типов муниципальных образований, что обусловлено преимущественной концентрацией налоговой базы по основным федеральным и местным налогам в указанных муниципальных образованиях.

К высокодотационным относятся 65,0% муниципальных районов, чья доля дотаций в доходах бюджетов колеблется от 20 до 50%.

Структура муниципальных образований по уровням дотационности

Доля дотаций в общем объеме собственных доходов, %	Доля муниципальных образований по степени дотационности, %				
	всего	муниципальные районы	городские округа	городские поселения	сельские поселения
До 5%	9,2	5,0	22,3	41,2	6,9
От 5% до 10%	6,5	5,0	33,3	29,4	4,2
От 10% до 20%	15,4	25,0	33,3	23,5	13,5
От 20% до 50%	44,8	65,0	11,1	5,9	46,9
От 50% до 100%	24,1	-	-	-	28,5

Снижения уровня дотационности возможно добиться путем некоторого расширения полномочий субъектов РФ по использованию дифференцированных нормативов передачи на долговременной основе в местные бюджеты долей налогов, подлежащих зачислению в бюджеты субъектов РФ; путем расширения прав муниципалитетов в области налогового администрирования и пр.

Расходы местных бюджетов

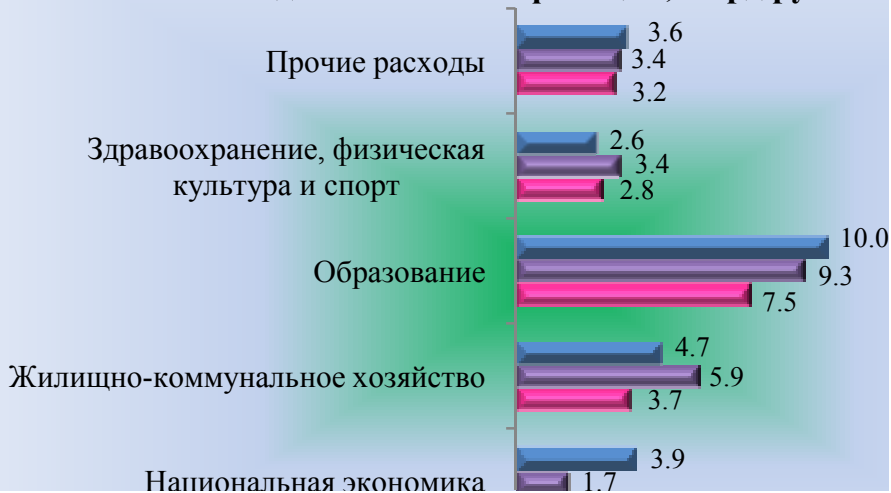
Расходы местных бюджетов области в 2012 году составили 27409 млн.рублей, из них 50,7% приходится на городские округа. Плановые назначения по расходам не выполнены по всем типам муниципальных образований. Так, городские округа не исполнили 11,0% годовых назначений, поселений – 5,5%, муниципальных районов – 3,6%.

Исполнение расходов местных бюджетов в 2009-2012 годах

	Годовые назначения, млн.рублей				Исполнено, млн.рублей				% исполнения			
	2009	2010	2011	2012	2009	2010	2011	2012	2009	2010	2011	2012
Всего	20990	22222	27354	29708	19960	19952	25973	27409	95,1	89,8	95,0	92,3
в том числе												
городские округа	9631	10559	13679	15632	9167	8812	12881	13905	95,2	83,5	94,2	89,0
муниципальные районы	8444	8760	10195	10594	8041	8368	9788	10214	95,2	95,5	96,0	96,4
поселения	2915	2903	3480	3482	2752	2772	3304	3290	94,4	95,5	94,9	94,5

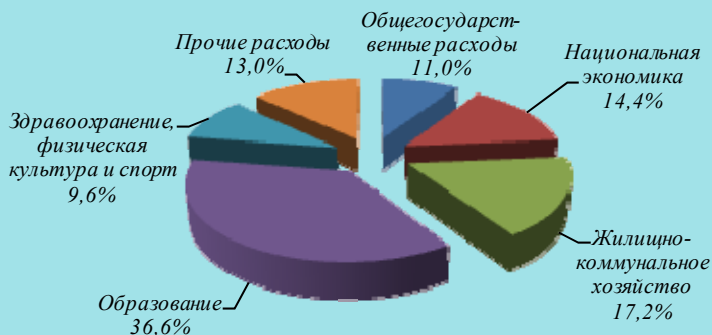
Расходы бюджетов по сравнению с предыдущим периодом в 2010 году практически не изменились, в 2011 году возросли на 30,2%. В 2012 году расходы также возросли: в целом местных бюджетов – на 5,5%, в том числе городских округов – на 7,9%.

Распределение расходов местных бюджетов по ра бюджетной классификации, млрд.рублей



Приоритетными направлениями бюджетных расходов на местном уровне остаются сферы образования и жилищно-коммунального хозяйства. В 2012 году по сравнению с предыдущим годом расходы на образование увеличились на 0,7 млрд.рублей (7,5%). Расходы на жилищно-коммунальное хозяйство, напротив, сократились – на 1,2 млрд.рублей (на 20,3%). Отмечен значительный рост расходов на национальную экономику на 2,2 млрд.рублей (в 2,3 раза).

Структура расходов местных бюджетов по разделам бюджетной классификации в 2012 году



Как видно из приведенной выше диаграммы, основную долю в расходах местных бюджетов занимают расходы на образование (36,6%), жилищно-коммунальное хозяйство (17,2%).

Структура расходов местных бюджетов по типам муниципальных образований в 2012 году

Виды расходов	Типы муниципальных образований						Всего, млн. рублей
	городской округ		муниципальный район		поселения		
	млн. рублей	удельный вес в сумме по данному виду расходов, %	млн. рублей	удельный вес в сумме по данному виду расходов, %	млн. рублей	удельный вес в сумме по данному виду расходов, %	
Общегосударственные вопросы	857,3	6,2	1026,0	10,0	649,4	19,7	2532,7
Национальная экономика	3237,7	23,3	358,3	3,5	341,7	10,4	3937,7
Жилищно-коммунальное хозяйство	2952,1	21,2	200,8	2,0	1567,8	47,7	4720,7
Образование	4391,9	31,6	5605,6	54,9	23,6	0,7	10021,1
Здравоохранение	1232,1	8,9	1156,4	11,3	-	-	2388,5
Физическая культура и спорт	183,4	1,3	50,7	0,5	22,1	0,7	256,2
Прочие расходы	1050,1	7,5	1816,5	17,8	685,4	20,8	3552,0
Итого	13904,6	100,0	10214,3	100,0	3290,0	100,0	27408,9

По таким видам расходов как национальная экономика, жилищно-коммунальное хозяйство наибольшие суммы направлялись из бюджетов городских округов.

Из бюджетов муниципальных районов финансируется образование, причем самая затратная статья таких расходов - оплата труда.

Показатели сбалансированности бюджетов

Основным условием перехода муниципальных образований к бюджетированию, ориентированному на результат, является обеспечение сбалансированности местных бюджетов на основе реальной оценки финансового положения муниципальных образований.

По области в 2012 году 56,9% местных бюджетов исполнены с профицитом, 43,1% - с дефицитом. К муниципальным образованиям, имеющим наи-

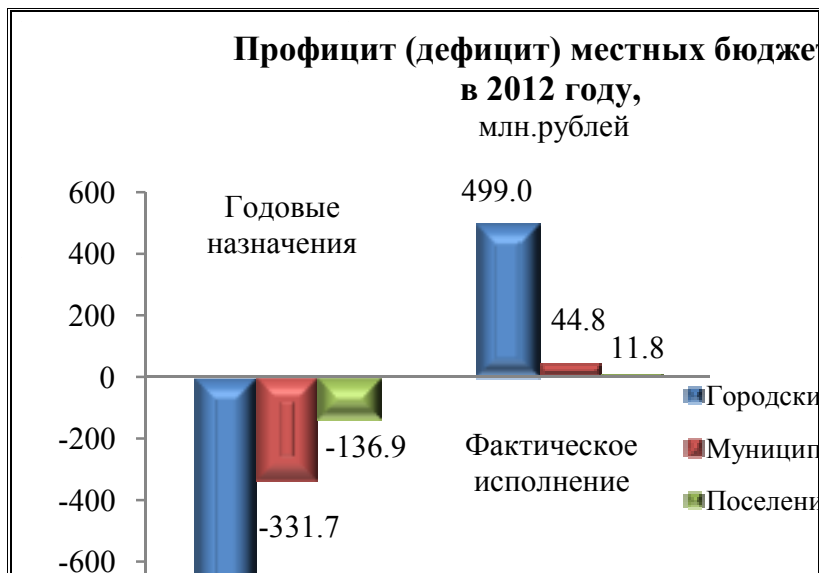
больший дефицит, относятся г. Райчихинск (67,6 млн.рублей) и г. Шимановск (47,8 млн.рублей). В условиях нормально функционирующей экономики дефицит бюджета, если он находится в пределах не более 2 – 3% в структуре бюджета, не является негативным моментом.

Во всех городских округах и муниципальных районах был запланирован дефицит бюджетов. С профицитом завершили 2012 год городские округа Благовещенск (562,3 млн.рублей) и Зея (51,8 млн.рублей), а также 15 муниципальных районов, в том числе Свободненский (19,0 млн.рублей), Октябрьский (16,4 млн.рублей), Тындинский (15,8 млн.рублей).

Структура сбалансированности по типам муниципальных образований выглядит следующим образом:



Объем дефицита (профицита) по типам муниципальных образований приведен на следующей диаграмме.



Объем поступивших доходов превысил объем произведенных расходов местных бюджетов на 555,5 млн. рублей при запланированном дефиците 1353,9 млн. рублей (2011 год был завершен с дефицитом 1526 млн. рублей при запланированном дефиците 2623 млн. рублей).

Результаты анализа исполнения местных бюджетов в 2012 году свидетельствуют о том, что расходные обязательства в целом были обеспечены доходными источниками, как закрепленными Бюджетным и Налоговым кодексами Российской Федерации на постоянной основе, так и переданными субъектами Российской Федерации в форме финансовой помощи.

Приложения

Доходы бюджетов муниципальных образований в 2012 году

Наименование муниципального образования	Доходы местного бюджета всего, тыс. рублей	Из них	В том числе собственные доходы, тыс. рублей	Уровень дотационности, в %
		налог на доходы физических лиц, тыс. рублей		
Архаринский муниципальный район	483983,0	70824,0	393696,0	27,5
Городские поселения Архаринского муниципального района				
рабочий поселок Архара	60449,0	10898,0	60449,0	12,9
Сельские поселения Архаринского муниципального района				
Антоновский сельсовет	4159,0	38,0	4101,0	13,6
Аркадьевский сельсовет	2876,0	293,0	2818,0	57,1
Вольненский сельсовет	1821,0	17,0	1763,0	44,2
Грибовский сельсовет	2630,0	85,0	2572,0	55,4
Иннокентьевский сельсовет	3698,0	182,0	3640,0	34,5
Касаткинский сельсовет	4778,0	250,0	4720,0	52,6
Кундурский сельсовет	3781,0	1842,0	3723,0	0,5
Ленинский сельсовет	3970,0	-	3912,0	34,3
Новосергеевский сельсовет	1774,0	231,0	1716,0	22,4
Новоспаский сельсовет	3371,0	158,0	3313,0	62,4
Отваженский сельсовет	4946,0	422,0	4888,0	60,0
Северный сельсовет	3301,0	72,0	3243,0	30,8
Урильский сельсовет	1222,0	510,0	1164,0	3,1
Черниговский сельсовет	2697,0	1283,0	2639,0	30,0
Ядринский сельсовет	1821,0	17,0	1763,0	44,2
Белогорский муниципальный район	404153,0	105235,0	379667,0	27,1
Сельские поселения Белогорского муниципального района				
Амурский сельсовет	7759,0	1638,0	7668,0	16,2
Белоцерковский сельсовет	2181,0	-	2123,0	37,4
Васильевский сельсовет	16004,0	607,0	15723,0	41,9
Великокнязевский сельсовет	5232,0	210,0	5174,0	59,2
Возжаевский сельсовет	27325,0	4698,0	26972,0	22,8
Кустанаевский сельсовет	4970,0	163,0	4912,0	47,1
Лохвицкий сельсовет	3897,0	123,0	3839,0	63,3
Некрасовский сельсовет	6499,0	147,0	6441,0	33,2
Никольский сельсовет	10059,0	919,0	9778,0	45,3
Новинский сельсовет	4926,0	97,0	4868,0	33,0
Озерянский сельсовет	4780,0	144,0	4722,0	51,2
Пригородный сельсовет	5147,0	503,0	5089,0	38,8
Светиловский сельсовет	2765,0	90,0	2707,0	46,1
Томичевский сельсовет	10464,0	2485,0	10373,0	16,8

Наименование муниципального образования	Доходы местного бюджета всего, тыс. рублей	Из них	В том числе собственные доходы, тыс. рублей	Уровень дотационности, в %
		налог на доходы физических лиц, тыс. рублей		
Успеновский сельсовет	3069,0	81,0	3011,0	39,2
Благовещенский муниципальный район	490137,0	72715,0	427346,0	22,1
Сельские поселения Благовещенского муниципального района				
Волковский сельсовет	8092,0	803,0	7811,0	33,0
Грибский сельсовет	10047,0	849,0	9956,0	27,0
Гродековский сельсовет	4212,0	296,0	4154,0	42,6
Марковский сельсовет	15270,0	218,0	15212,0	14,6
Михайловский сельсовет	9548,0	251,0	9490,0	19,3
Натальинский сельсовет	2984,0	131,0	2926,0	31,2
Новопетровский сельсовет	6119,0	354,0	6051,0	72,6
Новотроицкий сельсовет	6095,0	492,0	6037,0	20,2
Сергеевский сельсовет	10378,0	350,0	10265,0	36,6
Усть-Ивановский сельсовет	11554,0	2479,0	11273,0	14,4
Чигиринский сельсовет	47193,0	2521,0	46912,0	4,0
Бурейский муниципальный район	473779,0	94957,0	376460,0	29,2
Городские поселения Бурейского муниципального района				
рабочий поселок Новобурейский	40416,0	14485,0	39853,0	6,1
рабочий поселок Буряя	29444,0	6429,0	29444,0	7,3
рабочий поселок Талакан	64162,0	12545,0	63146,0	0,1
Сельские поселения Бурейского муниципального района				
Алексеевский сельсовет	4740,0	556,0	4682,0	27,4
Виноградовский сельсовет	3425,0	174,0	3367,0	34,1
Долдыканский сельсовет	4654,0	107,0	4596,0	19,5
Малиновский сельсовет	7292,0	422,0	7202,0	48,1
Райчихинский сельсовет	4783,0	253,0	4725,0	44,9
Родионовский сельсовет	4002,0	378,0	3944,0	41,9
Старорайчихинский сельсовет	4568,0	121,0	4510,0	22,8
Успеновский сельсовет	5075,0	87,0	5017,0	28,0
Завитинский муниципальный район	479269,0	72852,0	406993,0	17,0
Городские поселения Завитинского муниципального района				
город Завитинск	61660,0	13896,0	61660,0	6,7
Сельские поселения Завитинского муниципального района				
Албазинский сельсовет	2031,0	67,0	1973,0	88,4
Антоновский сельсовет	2618,0	-	2560,0	60,6
Белояровский сельсовет	1916,0	26,0	1858,0	95,7
Болдыревский сельсовет	2262,0	-	2204,0	76,2

Наименование муниципального образования	Доходы местного бюджета всего, тыс. рублей	Из них	В том числе собственные доходы, тыс. рублей	Уровень дотационности, в %
		налог на доходы физических лиц, тыс. рублей		
Преображенковский сельсовет	2352,0	145,0	2294,0	79,9
Верхнеильиновский сельсовет	2003,0	52,0	1945,0	25,1
Иннокентьевский сельсовет	4096,0	97,0	4038,0	72,1
Куприяновский сельсовет	3245,0	171,0	3187,0	86,7
Успеновский сельсовет	2971,0	357,0	2913,0	73,2
Зейский муниципальный район	851329,0	318567,0	725577,0	14,9
Сельские поселения Зейского муниципального района				
Амуру-Балтийский сельсовет	3202,0	60,0	3143,0	76,6
Алгачинский сельсовет	5703,0	340,0	5644,0	59,0
Бомнакский сельсовет	6008,0	261,0	5936,0	44,2
Верхнезейский сельсовет	31430,0	5078,0	31313,0	6,9
Горненский сельсовет	14338,0	3929,0	14246,0	-
Береговой сельсовет	98454,0	1388,0	98328,0	7,4
Дугдинский сельсовет	16463,0	1729,0	16393,0	25,1
Золотогорский сельсовет	1766,0	51,0	1707,0	44,4
Ивановский сельсовет	4726,0	272,0	4667,0	64,3
Николаевский сельсовет	7143,0	212,0	7080,0	7,6
Овсянковский сельсовет	30529,0	5035,0	30174,0	30,8
Огоронский сельсовет	10843,0	916,0	10779,0	14,0
Октябрьский сельсовет	19122,0	795,0	19008,0	28,0
Поляковский сельсовет	4861,0	77,0	4797,0	51,8
Хвойненский сельсовет	6589,0	180,0	6529,0	29,6
Сианский сельсовет	2344,0	11,0	2283,0	52,5
Сосноборский сельсовет	12036,0	300,0	11720,0	55,9
Снежногорский сельсовет	13985,0	154,0	13921,0	19,5
Тунгалинский сельсовет	11217,0	1006,0	11149,0	16,9
Умлеканский сельсовет	4689,0	125,0	4626,0	71,0
Чалбачинский сельсовет	5086,0	205,0	5023,0	44,5
Юбилейненский сельсовет	6733,0	241,0	6665,0	44,1
Ивановский муниципальный район	575989,0	110777,0	469971,0	17,3
Сельские поселения Ивановского муниципального района				
Андреевский сельсовет	2910,0	93,0	2852,0	78,8
Анновский сельсовет	4085,0	982,0	4027,0	66,5
Березовский сельсовет	19227,0	2717,0	18942,0	20,0
Дмитриевский сельсовет	5227,0	417,0	5175,0	36,6
Ерковецкий сельсовет	5673,0	783,0	5615,0	48,5
Ивановский сельсовет	139886,0	8150,0	139886,0	5,0
Константиноградский сельсовет	2069,0	225,0	2011,0	57,9
Николаевский сельсовет	3671,0	94,0	3613,0	83,2
Новоалексеевский сельсовет	3315,0	424,0	3257,0	56,8
Новоивановский сельсовет	8773,0	2474,0	8773,0	24,8

Наименование муниципального образования	Доходы местного бюджета всего, тыс. рублей	Из них	В том числе собственные доходы, тыс. рублей	Уровень дотационности, в %
		налог на доходы физических лиц, тыс. рублей		
Петропавловский сельсовет	3940,0	338,0	3882,0	46,5
Правовосточный сельсовет	2245,0	89,0	2187,0	90,5
Приозерный сельсовет	6185,0	118,0	6127,0	41,0
Семиозерский сельсовет	5786,0	276,0	5728,0	21,2
Среднебельский сельсовет	22841,0	2095,0	22509,0	16,4
Троицкий сельсовет	2130,0	61,0	2072,0	69,4
Черемховский сельсовет	3378,0	-	3287,0	79,2
Константиновский муниципальный район	414507,0	50878,0	359672,0	33,7
Сельские поселения Константиновского муниципального района				
Верхнеполтавский сельсовет	3715,0	383,0	3657,0	37,2
Верхнеуртуйский сельсовет	2857,0	99,0	2799,0	34,2
Войковский сельсовет	1290,0	89,0	1232,0	73,5
Зеньковское	2808,0	107,0	2750,0	32,6
Золотоножский сельсовет	2124,0	212,0	2066,0	31,3
Ключевской сельсовет	7718,0	461,0	7660,0	21,5
Коврижский сельсовет	3089,0	471,0	3031,0	36,9
Константиновский сельсовет	38925,0	3985,0	38644,0	16,0
Крестовоздвиженский сельсовет	19689,0	478,0	19632,0	8,3
Нижнеполтавский сельсовет	7837,0	801,0	7779,0	30,8
Новопетровский сельсовет	3332,0	404,0	3274,0	19,6
Новотроицкий сельсовет	3282,0	106,0	3224,0	37,4
Орловский сельсовет	1915,0	156,0	1857,0	49,3
Семидомский сельсовет	2165,0	78,0	2107,0	46,5
Среднеполтавский сельсовет	2323,0	98,0	2265,0	70,2
Магдагачинский муниципальный район	783802,0	189070,0	672621,0	8,7
Городские поселения Магдагачинского муниципального района				
рабочий поселок Магдагачи	140910,0	29004,0	140910,0	0,2
рабочий поселок Сиваки	8323,0	1114,0	7965,0	36,1
рабочий поселок Ушумун	7878,0	5847,0	7560,0	0,9
Сельские поселения Магдагачинского муниципального района				
Гонжинский сельсовет	5610,0	1031,0	5543,0	30,7
Гудачинский сельсовет	4001,0	358,0	3934,0	31,7
Дактуйский сельсовет	4323,0	839,0	4256,0	50,8
Кузнецовский сельсовет	2293,0	69,0	2226,0	69,7
Толбузинский сельсовет	2737,0	56,0	2670,0	65,6
Тыгдинский сельсовет	104219,0	11424,0	103901,0	0,1
Чалганский сельсовет	4247,0	283,0	4180,0	36,1

Наименование муниципального образования	Доходы местного бюджета всего, тыс. рублей	Из них	В том числе собственные доходы, тыс. рублей	Уровень дотационности, в %
		налог на доходы физических лиц, тыс. рублей		
Черняевский сельсовет	9463,0	415,0	9396,0	25,0
Мазановский муниципальный район	379985,0	87552,0	325716,0	34,6
Сельские поселения Мазановского муниципального района				
Белояровский сельсовет	4560,0	147,0	4502,0	68,7
Богословский сельсовет	2215,0	77,0	2157,0	85,4
Дмитриевский сельсовет	4247,0	75,0	4189,0	-
Красноярковский сельсовет	5743,0	245,0	5685,0	86,8
Мазановский сельсовет	3422,0	165,0	3364,0	47,0
Майский сельсовет	2609,0	539,0	2551,0	53,4
Маргаритовский сельсовет	1509,0	64,0	1451,0	70,0
Молчановский сельсовет	3791,0	108,0	3733,0	72,5
Новокиевский сельсовет	39378,0	6360,0	39378,0	13,1
Новоросийский сельсовет	1751,0	59,0	1693,0	58,5
Практичанский сельсовет	2494,0	93,0	2436,0	74,6
Пуятинский сельсовет	4321,0	91,0	4263,0	57,3
Романкауцкий сельсовет	3621,0	55,0	3563,0	-
Сапроновский сельсовет	5093,0	401,0	5035,0	47,9
Угловский сельсовет	3550,0	377,0	3492,0	59,9
Михайловский муниципальный район	429141,0	65842,0	354462,0	33,4
Сельские поселения Михайловского муниципального района				
Воскресеновский сельсовет	3795,0	262,0	3737,0	47,7
Димский сельсовет	7050,0	203,0	6992,0	23,4
Дубовской сельсовет	4433,0	173,0	4375,0	39,2
Зеленоборский сельсовет	5784,0	170,0	5726,0	49,5
Ильиновский сельсовет	3930,0	158,0	3872,0	31,8
Калининский сельсовет	4734,0	254,0	4676,0	48,9
Коршуновский сельсовет	4636,0	186,0	4578,0	34,9
Михайловский сельсовет	6081,0	429,0	6023,0	65,3
Новочесноковский сельсовет	7521,0	410,0	7463,0	34,3
Поярковский сельсовет	38582,0	7133,0	38582,0	11,3
Чесноковский сельсовет	7175,0	309,0	7117,0	42,9
Октябрьский муниципальный район	488308,0	116719,0	420819,0	25,2
Сельские поселения Октябрьского муниципального района				
Борисоглебский сельсовет	2847,0	335,0	2789,0	60,1
Екатеринославский сельсовет	50785,0	20005,0	50785,0	11,0
Трудовой сельсовет	2920,0	75,0	2862,0	47,6
Варваровский сельсовет	18018,0	2725,0	17737,0	22,3
Восточный сельсовет	6915,0	480,0	6825,0	40,0
Максимовский сельсовет	3263,0	145,0	3205,0	31,0
Мухинский сельсовет	4678,0	474,0	4620,0	40,6

Наименование муниципального образования	Доходы местного бюджета всего, тыс. рублей	Из них	В том числе собственные доходы, тыс. рублей	Уровень дотационности, в %
		налог на доходы физических лиц, тыс. рублей		
Никола-Александровский сельсовет	6499,0	349,0	6441,0	28,9
Королинский сельсовет	2190,0	124,0	2132,0	71,2
Новомихайловский сельсовет	2797,0	170,0	2739,0	58,8
Панинский сельсовет	2681,0	79,0	2623,0	46,0
Песчаноозерский сельсовет	2887,0	140,0	2829,0	45,8
Переясловский сельсовет	2477,0	55,0	2419,0	53,2
Романовский сельсовет	4189,0	1377,0	4131,0	-
Смеловский сельсовет	1554,0	17,0	1496,0	52,5
Ромненский муниципальный район	288913,0	45,0	238764,0	33,9
Сельские поселения Ромненского муниципального района				
Амаранский сельсовет	3889,0	77,0	3831,0	49,4
Верхнебельский сельсовет	3067,0	154,0	3009,0	55,8
Дальневосточный сельсовет	3748,0	-	3690,0	43,5
Знаменский сельсовет	2687,0	80,0	2629,0	62,8
Калиновский сельсовет	2315,0	52,0	2257,0	52,2
Каховский сельсовет	3700,0	140,0	3642,0	52,4
Поздеевский сельсовет	13543,0	1192,0	13452,0	18,8
Рогозовский сельсовет	4231,0	84,0	4173,0	43,1
Ромненский сельсовет	51544,0	2839,0	51263,0	5,3
Святоруссовский сельсовет	4819,0	130,0	4761,0	4,6
Чергалинский сельсовет	5525,0	194,0	5467,0	63,9
Свободненский муниципальный район	436612,0	83561,0	404617,0	0,9
Сельские поселения Свободненского муниципального района				
Дмитриевский сельсовет	8915,0	1067,0	8825,0	50,2
Желтоярковский сельсовет	10459,0	316,0	10369,0	62,2
Загорно-Селитьбинский сельсовет	3051,0	154,0	2993,0	31,8
Климоуцевский сельсовет	8326,0	511,0	8144,0	36,6
Костюковский сельсовет	5999,0	234,0	5941,0	42,8
Курганский сельсовет	8544,0	2961,0	8428,0	20,0
Новгородский сельсовет	10224,0	705,0	10166,0	7,4
Малосазанский сельсовет	3023,0	751,0	2965,0	60,9
Москвитинский сельсовет	4053,0	105,0	3995,0	34,8
Нижнебузулинский сельсовет	6073,0	1358,0	6015,0	25,5
Новоивановский сельсовет	5267,0	183,0	5151,0	37,1
Петропавловский сельсовет	2403,0	65,0	2364,0	69,2
Семеновский сельсовет	3377,0	142,0	3261,0	77,6
Сычевский сельсовет	4747,0	163,0	4681,0	39,5
Черновский сельсовет	3611,0	444,0	3553,0	69,7

Наименование муниципального образования	Доходы местного бюджета всего, тыс. рублей	Из них	В том числе собственные доходы, тыс. рублей	Уровень дотационности, в %
		налог на доходы физических лиц, тыс. рублей		
Селемджинский муниципальный район	718447,0	224607,0	609306,0	14,9
Городские поселения Селемджинского муниципального района				
рабочий поселок Экимчан	16180,0	2772,0	16082,0	4,1
Коболдинский сельсовет	5350,0	791,0	5287,0	10,4
Огоджинский сельсовет	6746,0	321,0	6688,0	15,7
рабочий поселок Токур	16022,0	992,0	15959,0	16,4
рабочий поселок Февральск	75700,0	15795,0	75276,0	8,8
Сельские поселения Селемджинского муниципального района				
Ивановский сельсовет	15558,0	1179,0	15495,0	1,0
Исинский сельсовет	12767,0	1064,0	12700,0	4,3
Норский сельсовет	4054,0	364,0	3985,0	36,8
Стойбинский сельсовет	14584,0	10360,0	14511,0	0,1
Златоустовский сельсовет	17069,0	5973,0	17006,0	9,2
Серышевский муниципальный район	636304,0	178182,0	545477,0	20,1
Городские поселения Серышевского муниципального района				
рабочий поселок Серышево	48263,0	8098,0	48263,0	7,4
Сельские поселения Серышевского муниципального района				
Аргинский сельсовет	10108,0	2912,0	10050,0	11,1
Лермонтовский сельсовет	7126,0	140,0	7068,0	20,8
Большесазанский сельсовет	7504,0	139,0	7446,0	33,3
Сосновский сельсовет	9200,0	167,0	9142,0	28,7
Водораздельненский сельсоет	3572,0	72,0	3514,0	38,2
Казанский сельсовет	10010,0	353,0	9952,0	19,9
Лебяжьеvский сельсовет	7833,0	120,0	7775,0	16,4
Лиманновский сельсовет	5851,0	62,0	5793,0	14,3
Новосергееvский сельсовет	8578,0	420,0	8520,0	34,4
Озерненский сельсовет	22842,0	21337,0	22784,0	0,2
Полянский сельсовет	15122,0	583,0	15031,0	18,9
Томский сельсовет	29190,0	1678,0	28892,0	28,9
Украинский сельсовет	11802,0	3437,0	11744,0	23,6
Фроловский сельсовет	10719,0	121,0	10661,0	23,9
Широкологский сельсовет	7332,0	135,0	7274,0	18,7
Сквородинский муниципальный район	870476,0	206437,0	729959,0	10,7
Городские поселения Сквородинского муниципального района				
Город Сквордино	155895,0	34824,0	155895,0	0,0

Наименование муниципального образования	Доходы местного бюджета всего, тыс. рублей	Из них	В том числе собственные доходы, тыс. рублей	Уровень дотационности, в %
		налог на доходы физических лиц, тыс. рублей		
рабочий поселок Ерофей Павлович	47095,0	10756,0	46683,0	1,9
рабочий поселок Уруша	35679,0	5733,0	35307,0	0,2
Сельские поселения Сквородинского муниципального района				
Албазинский сельсовет	3378,0	160,0	3333,0	3,1
Джалиндинский сельсовет	20315,0	1772,0	20248,0	11,1
Неверский сельсовет	10345,0	4501,0	10240,0	12,0
Солнечный сельсовет	18931,0	1202,0	18826,0	18,5
Талданский сельсовет	13931,0	5093,0	13554,0	35,0
Тахтамыгдинский сельсовет	20866,0	3214,0	20761,0	10,8
Тамбовский муниципальный район	693359,0	92471,0	596887,0	27,0
Сельские поселения Тамбовского муниципального района				
Жариковский сельсовет	8841,0	797,0	8783,0	15,8
Козьмодемьяновский сельсовет	10552,0	1423,0	10462,0	21,8
Красненский сельсовет	3366,0	181,0	3315,0	25,0
Куропатинский сельсовет	4987,0	362,0	4936,0	22,7
Лермонтовский сельсовет	5926,0	336,0	5874,0	17,6
Лазаревский сельсовет	3467,0	133,0	3419,0	6,8
Муравьевский сельсовет	5050,0	348,0	5006,0	24,6
Николаевский сельсовет	6096,0	2465,0	6049,0	0,3
Новоалександровский сельсовет	7263,0	1203,0	7172,0	16,0
Раздольненский сельсовет	9714,0	1994,0	9433,0	30,9
Садовый сельсовет	13827,0	1396,0	13737,0	29,0
Тамбовский сельсовет	80862,0	8920,0	80862,0	32,2
Толстовский сельсовет	6574,0	522,0	6525,0	11,8
Тындинский муниципальный район	824010,0	215885,0	760297,0	28,5
Сельские поселения Тындинского муниципального района				
Аносовский сельсовет	7346,0	398,0	7283,0	25,6
Муртыгитский сельсовет	8783,0	662,0	8719,0	19,2
Беленький сельсовет	7475,0	538,0	7412,0	22,5
Восточный сельсовет	24125,0	1557,0	23790,0	7,7
Кувьктинский сельсовет	12629,0	809,0	12566,0	38,8
Нюкжинский сельсовет	4180,0	119,0	4116,0	76,3
Олекминский сельсовет	15764,0	1635,0	15699,0	5,6
Ларбинский сельсовет	13766,0	1100,0	13701,0	28,0
Моготский сельсовет	19875,0	3357,0	19812,0	10,5
Лопчинский сельсовет	12544,0	1173,0	12477,0	15,1
Первомайский сельсовет	10452,0	801,0	10389,0	50,7
Дипкунский сельсовет	35737,0	4331,0	35389,0	1,5

Наименование муниципального образования	Доходы местного бюджета всего, тыс. рублей	Из них	В том числе собственные доходы, тыс. рублей	Уровень дотационности, в %
		налог на доходы физических лиц, тыс. рублей		
Маревский сельсовет	14807,0	1427,0	14740,0	30,7
Тутаульский сельсовет	14879,0	978,0	14816,0	30,7
Урканский сельсовет	8050,0	1571,0	7974,0	46,9
Усть-Нюкжинский сельсовет	6876,0	390,0	6812,0	66,1
Хорогочинский сельсовет	14151,0	802,0	14087,0	20,5
Чильчинский сельсовет	15007,0	975,0	14944,0	23,0
Юкталинский сельсовет	36209,0	5686,0	35851,0	5,0
Соловьевский сельсовет	33536,0	6638,0	33154,0	9,1
Шимановский муниципальный район	239705,0	44793,0	228566,0	28,5
Сельские поселения Шимановского муниципального района				
Актайский сельсовет	1253,0	13,0	1186,0	75,6
Береинский сельсовет	1642,0	263,0	1575,0	46,0
Мухинский сельсовет	7279,0	3982,0	7212,0	17,1
Новоскресеновский сельсовет	6337,0	302,0	6270,0	35,7
Новогеоргиевский сельсовет	4533,0	303,0	4466,0	23,4
Петрушинский сельсовет	3550,0	371,0	3483,0	65,6
Саскалинский сельсовет	4877,0	173,0	4810,0	29,2
Свободнотрудский сельсовет	1080,0	9,0	1013,0	80,9
Селетканский сельсовет	2752,0	366,0	2685,0	66,2
Симоновский сельсовет	1783,0	43,0	1716,0	73,4
Ураловский сельсовет	2423,0	134,0	2356,0	88,8
Ушаковский сельсовет	4280,0	267,0	4213,0	26,8
Малиновский сельсовет	1934,0	29,0	1867,0	85,0
Чагоянский сельсовет	4703,0	255,0	4636,0	20,7
Городские округа Амурской области				
город Благовещенск	7999425,0	1380913,0	7399873,0	0,6
город Белогорск	1578437,0	354334,0	1504299,0	1,8
город Зея	977815,0	229031,0	769373,0	9,8
город Райчихинск	535733,0	97613,0	441058,0	8,0
город Свободный	1131619,0	227675,0	1059317,0	6,1
город Тында	1165009,0	312613,0	976576,0	12,3
город Шимановск	366191,0	98206,0	343994,0	10,5
рабочий поселок Прогресс	229932,0	51593,0	170178,0	17,3

Расходы бюджетов муниципальных образований в 2012 году

тыс. рублей

Наименование муниципального образования	Расходы местного бюджета всего	Из них			Дефицит (-), профицит (+), тыс. рублей
		жилищно-коммунальное хозяйство	культура, кинематография	межбюджетные трансферты	
Архаринский муниципальный район	474822	44089	134	39705	9161
Городские поселения Архаринского муниципального района	-	-	-	-	-
рабочий поселок Архара	66476	37088	11282	-	-6027
Сельские поселения Архаринского муниципального района	-	-	-	-	-
Антоновский сельсовет	4156	982	2364	-	3
Аркадьевский сельсовет	2855	573	1101	-	21
Вольненский сельсовет	1860	108	877	-	-39
Грибовский сельсовет	2653	356	1184	-	-23
Иннокентьевский сельсовет	3718	838	1574	-	-20
Касаткинский сельсовет	4616	1157	2182	-	162
Кундурский сельсовет	4308	1474	1061	-	-527
Ленинский сельсовет	3984	1241	1590	-	-14
Новосергеевский сельсовет	1834	42	637	-	-60
Новоспаский сельсовет	3346	124	1578	-	25
Отваженский сельсовет	4901	1079	1986	-	45
Северный сельсовет	3377	593	1593	-	-76
Урильский сельсовет	1217	418	166	-	5
Черниговский сельсовет	2727	454	733	-	-30
Ядринский сельсовет	1860	108	877	-	-39
Белогорский муниципальный район	396661	-	11022	44790	7492
Сельские поселения Белогорского муниципального района	-	-	-	-	-
Амурский сельсовет	7726	2143	2811	-	33
Белоцерковский сельсовет	1908	330	597	-	273
Васильевский сельсовет	14404	6637	4447	-	1600
Великокнязевский сельсовет	5163	811	2144	-	69
Возжаевский сельсовет	24342	11076	4495	-	2983
Кустанаевский сельсовет	4557	404	2264	-	413
Лохвицкий сельсовет	3594	225	848	-	303
Некрасовский сельсовет	5784	1146	2451	-	715
Никольский сельсовет	9708	3929	3097	-	351
Новинский сельсовет	4201	669	860	-	725
Озерянский сельсовет	4825	1376	1198	-	-45
Пригородный сельсовет	5146	1215	1737	-	1
Светиловский сельсовет	2790	546	1061	-	-25
Томичевский сельсовет	10161	4963	1897	-	303
Успенковский сельсовет	3066	404	1133	-	3
Благовещенский муниципальный район	497215	6835	2217	40076	-7078

Наименование муниципального образования	Расходы местного бюджета всего	Из них			Дефицит (-), профицит (+), тыс. рублей
		жилищно-коммунальное хозяйство	культура, кинематография	межбюджетные трансферты	
Сельские поселения Благовещенского муниципального района	-	-	-	-	-
Волковский сельсовет	7885	1600	1997	983	207
Грибский сельсовет	9961	3053	3530	555	86
Гродековский сельсовет	4994	1387	893	596	-782
Марковский сельсовет	15613	10176	1965	739	-343
Михайловский сельсовет	9617	3160	3029	701	-69
Нагальинский сельсовет	2961	297	1123	285	23
Новопетровский сельсовет	6211	246	2893	479	-92
Новотроицкий сельсовет	5355	281	1615	440	740
Сергеевский сельсовет	10508	4572	-	53	-130
Усть-Ивановский сельсовет	12447	5678	2697	970	-893
Чигиринский сельсовет	39090	10335	6541	4070	8103
Бурейский муниципальный район	470643	600	6462	24717	3136
Городские поселения Бурейского муниципального района	-	-	-	-	-
рабочий поселок Новобурейский	74266	51070	4011	-	-33850
рабочий поселок Буряя	29844	6883	3327	54	-400
рабочий поселок Талакан	65570	44514	2141	42	-1408
Сельские поселения Бурейского муниципального района	-	-	-	-	-
Алексеевский сельсовет	4597	1510	1419	-	143
Виноградовский сельсовет	3369	1182	410	25	56
Долдыканский сельсовет	4657	2093	512	-	-3
Малиновский сельсовет	7369	3005	1382	82	-77
Райчихинский сельсовет	5186	1377	1428	31	-403
Родионовский сельсовет	4031	1172	863	34	-29
Старорайчихинский сельсовет	4482	1711	1325	28	86
Успенковский сельсовет	4095	1316	1168	26	980
Завитинский муниципальный район	479232	282	23226	19332	37
Городские поселения Завитинского муниципального района	-	-	-	-	-
город Завитинск	59792	33048	3105	3200	1868
Сельские поселения Завитинского муниципального района	-	-	-	-	-
Албазинский сельсовет	1998	208	192	461	33
Антоновский сельсовет	2610	888	171	420	8
Белояровский сельсовет	1910	105	276	344	6
Болдыревский сельсовет	2263	481	282	357	-1
Преображенковский сельсовет	2378	349	583	-	-26
Верхнеильиновский сельсовет	1916	488	66	251	87
Иннокентьевский сельсовет	4266	1801	278	550	-170
Куприяновский сельсовет	3316	904	408	671	-71

Наименование муниципального образования	Расходы местного бюджета всего	Из них			Дефицит (-), профицит (+), тыс. рублей
		жилищно-коммунальное хозяйство	культура, кинематография	межбюджетные трансферты	
Успеновский сельсовет	2917	805	313	694	54
Зейский муниципальный район	840296	24919	5630	87706	11033
Сельские поселения Зейского муниципального района	-	-	-	-	-
Амуро-Балтийский сельсовет	3357	408	1313	-	-155
Алгачинский сельсовет	5453	1769	1403	-	250
Бомнакский сельсовет	5957	1640	1876	-	51
Верхнезейский сельсовет	31224	22768	4726	-	206
Горненский сельсовет	12513	6814	1748	-	1825
Береговой сельсовет	100369	92558	4425	-	-1915
Дугдинский сельсовет	16150	9614	3109	-	313
Золотогорский сельсовет	1713	31	795	-	53
Ивановский сельсовет	4702	1511	1152	26	24
Николаевский сельсовет	6971	472	3817	-	172
Овсянковский сельсовет	29975	9448	6678	-	554
Огоронский сельсовет	10768	7496	1484	-	75
Октябрьский сельсовет	19261	11834	4484	-	-139
Поляковский сельсовет	4808	787	1655	-	53
Хвойненский сельсовет	6676	2455	2554	-	-87
Сианский сельсовет	2277	249	445	-	67
Сосновоборский сельсовет	11974	3403	4689	-	62
Снежногорский сельсовет	13583	10537	880	-	402
Тунгалинский сельсовет	11728	9009	1427	-	-511
Умлеканский сельсовет	4654	956	1791	-	35
Чалбачинский сельсовет	5099	2061	983	-	-13
Юбилейненский сельсовет	6525	2089	1785	-	208
Ивановский муниципальный район	593090	13118	3646	45488	-17101
Сельские поселения Ивановского муниципального района	-	-	-	-	-
Андреевский сельсовет	2974	-	1007	-	-64
Анновский сельсовет	3929	99	2132	-	156
Березовский сельсовет	19236	5540	4395	-	-9
Дмитриевский сельсовет	5192	2112	1111	-	35
Ерковецкий сельсовет	5888	1149	2355	-	-215
Ивановский сельсовет	139975	116370	6682	-	-89
Константиноградовский сельсовет	2063	32	692	-	6
Николаевский сельсовет	3664	-	1147	-	7
Новоалексеевский сельсовет	3375	880	758	-	-60
Новоивановский сельсовет	8479	74	1638	-	294
Петропавловский сельсовет	3729	1020	1254	-	211
Правовосточный сельсовет	2162	61	886	-	83
Приозерный сельсовет	6431	2831	1772	-	-246
Семиозерский сельсовет	5745	2514	1431	-	41
Среднебельский сельсовет	22979	12695	2340	-	-138

Наименование муниципального образования	Расходы местного бюджета всего	Из них			Дефицит (-), профицит (+), тыс. рублей
		жилищно-коммунальное хозяйство	культура, кинематография	межбюджетные трансферты	
Троицкий сельсовет	2236	321	595	-	-106
Черемховский сельсовет	3129	20	1480	-	249
Константиновский муниципальный район	412714	-	11326	27957	1793
Сельские поселения Константиновского муниципального района	-	-	-	-	-
Верхнеполтавский сельсовет	4042	631	1185	-	-327
Верхнеуртуйский сельсовет	2920	1028	608	-	-63
Войковский сельсовет	1469	114	479	-	-179
Зеньковское	2842	1190	582	-	-34
Золотоножский сельсовет	2084	264	622	-	40
Ключевской сельсовет	7756	5061	657	-	-38
Коврижский сельсовет	3167	782	817	-	-78
Константиновский сельсовет	39295	24709	-	-	-370
Крестовоздвиженский сельсовет	19646	12276	1712	-	43
Нижеполтавский сельсовет	8014	3989	1375	-	-177
Новопетровский сельсовет	3340	1004	1042	-	-8
Новотроицкий сельсовет	3321	484	1022	-	-39
Орловский сельсовет	1945	315	456	-	-30
Семидомский сельсовет	2163	492	461	-	2
Среднеполтавский сельсовет	2241	126	645	-	82
Магдагачинский муниципальный район	771117	126706	27382	75	12685
Городские поселения Магдагачинского муниципального района	-	-	-	-	-
рабочий поселок Магдагачи	139303	83953	4348	503	1607
рабочий поселок Сиваки	8251	-	1098	1138	72
рабочий поселок Ушумун	7977	2753	586	1125	-99
Сельские поселения Магдагачинского муниципального района	-	-	-	-	-
Гонжинский сельсовет	5846	2725	509	584	-236
Гудачинский сельсовет	3894	1542	571	570	107
Дактуйский сельсовет	4332	984	425	1153	-9
Кузнецовский сельсовет	2408	407	79	442	-115
Толбузинский сельсовет	2714	525	602	595	23
Тыгдинский сельсовет	96130	8972	5163	3800	8089
Чалганский сельсовет	4240	2326	368	602	7
Черняевский сельсовет	9537	2359	396	4634	-74
Мазановский муниципальный район	368847	1311	19619	39921	11138
Сельские поселения Мазановского муниципального района	-	-	-	-	-
Белояровский сельсовет	4567	576	1698	-	-7
Богословский сельсовет	2140	28	958	-	75

Наименование муниципального образования	Расходы местного бюджета всего	Из них			Дефицит (-), профицит (+), тыс. рублей
		жилищно-коммунальное хозяйство	культура, кинематография	межбюджетные трансферты	
Дмитриевский сельсовет	4236	678	1900	-	11
Красноярровский сельсовет	5604	410	1138	1135	139
Мазановский сельсовет	3388	1642	575	-	34
Майский сельсовет	2688	551	748	-	-79
Маргаритовский сельсовет	1512	173	587	-	-3
Молчановский сельсовет	4275	1046	1288	-	-484
Новокиевский сельсовет	39619	20975	263	3500	-241
Новороссийский сельсовет	2002	312	666	-	-251
Практичанский сельсовет	2362	305	660	-	132
Пуятинский сельсовет	4641	1613	1059	-	-320
Романкауцкий сельсовет	3653	1547	603	-	-32
Сапроновский сельсовет	5110	2310	1164	-	-17
Угловский сельсовет	3485	455	1207	-	65
Михайловский муниципальный район	461645	3588	4936	30919	-32504
Сельские поселения Михайловского муниципального района	-	-	-	-	-
Воскресеновский сельсовет	3621	687	880	289	174
Димский сельсовет	7008	3028	1494	284	42
Дубовской сельсовет	4046	561	1774	256	387
Зеленоборский сельсовет	6270	1229	2206	115	-486
Ильиновский сельсовет	3754	1255	1234	276	176
Калининский сельсовет	4584	1228	892	278	150
Коршуновский сельсовет	4043	703	1796	286	593
Михайловский сельсовет	6019	744	2323	114	62
Новочесноковский сельсовет	5887	1666	1227	287	1634
Поярковский сельсовет	38488	16562	6177	219	94
Чесноковский сельсовет	7061	1301	3078	296	114
Октябрьский муниципальный район	471909	27225	13871	38721	16399
Сельские поселения Октябрьского муниципального района	-	-	-	-	-
Борисоглебский сельсовет	2865	223	1133	-	-18
Екатеринославский сельсовет	51609	20475	3922	-	-824
Трудовой сельсовет	2819	484	1161	-	101
Варваровский сельсовет	18274	9803	1754	-	-256
Восточный сельсовет	6716	1721	2731	-	199
Максимовский сельсовет	3227	932	1110	16	36
Мухинский сельсовет	4590	1255	1418	-	88
Николо-Александровский сельсовет	6504	2074	2988	-	-5
Королинский сельсовет	2078	249	605	-	112
Новомихайловский сельсовет	2601	420	712	-	196
Панинский сельсовет	2561	669	812	-	120
Песчаноозерский сельсовет	2814	691	678	-	73
Переясловский сельсовет	2378	344	867	-	99
Романовский сельсовет	3847	447	1361	-	342

Наименование муниципального образования	Расходы местного бюджета всего	Из них			Дефицит (-), профицит (+), тыс. рублей
		жилищно-коммунальное хозяйство	культура, кинематография	межбюджетные трансферты	
Смеловский сельсовет	1404	279	553	-	150
Ромненский муниципальный район	283757	85	14434	41692	5156
Сельские поселения Ромненского муниципального района	-	-	-	-	-
Амаранский сельсовет	3644	626	1480	2	245
Верхнебельский сельсовет	3189	466	1245	1	-122
Дальневосточный сельсовет	4251	1866	1038	2	-503
Знаменский сельсовет	2467	466	472	2	220
Калиновский сельсовет	2440	730	922	63	-125
Каховский сельсовет	3445	697	733	2	255
Поздеевский сельсовет	13599	5229	1150	3	-56
Рогозовский сельсовет	4158	1392	1354	1	73
Ромненский сельсовет	51432	34082	-	35	112
Святоруссовский сельсовет	4816	1554	1455	1	3
Чергалинский сельсовет	5499	1293	1430	2	26
Свободненский муниципальный район	417568	-	20118	43310	19044
Сельские поселения Свободненского муниципального района	-	-	-	-	-
Дмитриевский сельсовет	6222	2705	1148	-	2693
Желтоярровский сельсовет	10667	2725	4609	-	-208
Загорно-Селитьбинский сельсовет	3158	1003	1077	-	-107
Климоуцевский сельсовет	9224	2186	3290	-	-898
Костюковский сельсовет	5937	964	1444	1511	62
Курганский сельсовет	6518	1943	2584	-	2026
Новгородский сельсовет	10192	6186	1842	-	32
Малосазанский сельсовет	4567	139	2481	-	-1544
Москвитинский сельсовет	4795	1959	1282	-	-742
Нижнебузулинский сельсовет	6354	2945	983	-	-281
Новоивановский сельсовет	5280	1280	1499	-	-13
Петропавловский сельсовет	2556	14	882	-	-153
Семеновский сельсовет	3653	15	891	-	-276
Сычевский сельсовет	5013	1684	1616	-	-266
Черновский сельсовет	3730	661	436	-	-119
Селемджинский муниципальный район	723971	101906	31003	-	-5524
Городские поселения Селемджинского муниципального района	-	-	-	-	-
рабочий поселок Экимчан	16172	1988	2636	6044	8
Коболдинский сельсовет	4840	1655	637	-	510
Огоджинский сельсовет	6658	1880	1650	-	88
рабочий поселок Токур	15976	10006	1556	-	46
рабочий поселок Февральск	74192	45589	6954	2	1508

Наименование муниципального образования	Расходы местного бюджета всего	Из них			Дефицит (-), профицит (+), тыс. рублей
		жилищно-коммунальное хозяйство	культура, кинематография	межбюджетные трансферты	
Сельские поселения Селемджинского муниципального района	-	-	-	-	-
Ивановский сельсовет	12579	6904	2817	-	2979
Исинский сельсовет	13128	9820	748	-	-361
Норский сельсовет	4055	743	922	-	-1
Стойбинский сельсовет	14142	4790	2511	-	442
Златоустовский сельсовет	13017	3500	5004	-	4052
Серышевский муниципальный район	625934	3600	11687	85638	10370
Городские поселения Серышевского муниципального района	-	-	-	-	-
рабочий поселок Серышево	48065	27720	3958	-	198
Сельские поселения Серышевского муниципального района	-	-	-	-	-
Аргинский сельсовет	9598	2588	4780	-	510
Лермонтовский сельсовет	6838	725	4152	-	288
Большесазанский сельсовет	7447	2017	2954	-	57
Сосновский сельсовет	8556	1380	4506	-	644
Водораздельненский сельсовет	3520	354	1612	-	52
Казанский сельсовет	9435	3626	2712	-	575
Лебяжьевский сельсовет	5879	1470	2496	-	1954
Лиманновский сельсовет	5915	504	4145	-	-64
Новосергеевский сельсовет	8184	1056	4708	-	394
Озерненский сельсовет	20070	4325	6893	-	2772
Полянский сельсовет	10224	3172	4422	-	4898
Томский сельсовет	29042	10121	5944	-	148
Украинский сельсовет	10692	4528	3309	-	1110
Фроловский сельсовет	10400	1101	5143	-	319
Ширококологский сельсовет	7795	2412	4013	-	-463
Сковородинский муниципальный район	874015	224341	25153	-	-3539
Городские поселения Сковородинского муниципального района	-	-	-	-	-
Город Сковородино	164512	123909	2359	2753	-8617
рабочий поселок Ерофей Павлович	46261	27027	1024	50	834
рабочий поселок Уруша	35422	21618	361	100	257
Сельские поселения Сковородинского муниципального района	-	-	-	-	-
Албазинский сельсовет	3507	131	1774	416	-129
Джалиндинский сельсовет	17227	12471	1763	-	3088
Неверский сельсовет	10720	4677	2293	-	-375
Солнечный сельсовет	18423	13801	1674	-	508
Талданский сельсовет	13346	1778	3284	-	585

Наименование муниципального образования	Расходы местного бюджета всего	Из них			Дефицит (-), профицит (+), тыс. рублей
		жилищно-коммунальное хозяйство	культура, кинематография	межбюджетные трансферты	
Тахтамыгдинский сельсовет	20357	15343	1022	-	509
Тамбовский муниципальный район	691442	-	48833	37402	1917
Сельские поселения Тамбовского муниципального района	-	-	-	-	-
Жариковский сельсовет	8099	3346	1077	1593	742
Козьмодемьяновский сельсовет	10272	3019	1617	2240	280
Красненский сельсовет	3368	246	710	1030	-2
Куропатинский сельсовет	3705	567	324	841	1282
Лермонтовский сельсовет	5618	2252	187	1171	308
Лазаревский сельсовет	3509	709	168	800	-42
Муравьевский сельсовет	5058	1349	399	1128	-8
Николаевский сельсовет	4792	743	270	1242	1304
Новоалександровский сельсовет	8901	1991	556	1812	-1638
Раздольненский сельсовет	9402	1615	677	3058	312
Садовский сельсовет	13593	7235	613	2550	234
Тамбовский сельсовет	81111	30790	1337	4451	-249
Толстовский сельсовет	5518	1734	448	971	1056
Тындинский муниципальный район	808166	38506	22851	85676	15844
Сельские поселения Тындинского муниципального района	-	-	-	-	-
Аносовский сельсовет	7451	3928	998	419	-105
Муртыгитский сельсовет	9695	5285	827	-	-912
Беленький сельсовет	7570	3748	848	368	-95
Восточный сельсовет	24258	18251	1965	-	-133
Кувьктинский сельсовет	12599	5755	2160	-	30
Нюкжинский сельсовет	4301	122	706	158	-121
Олекминский сельсовет	15276	11872	1310	305	488
Ларбинский сельсовет	14245	6802	1978	591	-479
Моготский сельсовет	20252	13156	1546	294	-377
Лопчинский сельсовет	12562	8368	1519	139	-18
Первомайский сельсовет	10386	874	4517	621	66
Дипкунский сельсовет	35732	23791	4105	569	5
Маревский сельсовет	15062	7465	2058	756	-255
Тутаульский сельсовет	14445	7902	1435	241	434
Урканский сельсовет	8019	2663	2049	239	31
Усть-Нюкжинский сельсовет	6500	619	1777	470	376
Хорогочинский сельсовет	13971	6809	1437	240	180
Чильчинский сельсовет	15303	8701	1544	482	-296
Юкталинский сельсовет	36614	23569	2680	437	-405
Соловьевский сельсовет	33308	15089	6271	585	228
Шимановский муниципальный район	239686	2155	2699	27899	19
Сельские поселения Шимановского муниципального района	-	-	-	-	-
Актайский сельсовет	1317	161	164	1	-64

Наименование муниципального образования	Расходы местного бюджета всего	Из них			Дефицит (-), профицит (+), тыс. рублей
		жилищно-коммунальное хозяйство	культура, кинематография	межбюджетные трансферты	
Береинский сельсовет	1687	238	455	36	-45
Мухинский сельсовет	6751	1813	1487	36	528
Нововоскресенский сельсовет	6549	2381	1854	36	-212
Новогеоргиевский сельсовет	4547	863	1974	36	-14
Петрушинский сельсовет	3981	838	1354	36	-431
Саскалинский сельсовет	4981	1973	1437	36	-104
Свободнотрудский сельсовет	1181	73	238	1	-101
Селетканский сельсовет	2783	391	856	36	-31
Симоновский сельсовет	1850	335	381	36	-67
Ураловский сельсовет	2360	278	972	36	63
Ушаковский сельсовет	4237	1620	984	36	43
Малиновский сельсовет	2257	362	620	36	-323
Чагоянский сельсовет	4446	1180	1407	36	257
Городские округа Амурской области	-	-	-	-	-
город Благовещенск	7437083	1210885	148078	-	562342
город Белогорск	1585865	597752	60528	-	-7428
город Зея	926033	168885	25181	-	51782
город Райчихинск	603345	125544	12698	-	-67612
город Свободный	1155620	365405	35486	-	-24001
город Тында	1181217	199745	47418	-	-16208
город Шимановск	413953	113335	17697	-	-47762
рабочий поселок Прогресс	232825	13548	5965	-	-2893

**Показатели бюджетов муниципального образования
Амурской области
в 2012 году**

Записка

Ответственные за выпуск:

Е.Я.Решетова
И.Ю.Сергеева
Е.В. Абоймова

Тел.: (84162) 33-55-21

Подписано в печать _____

Формат _____

Печать _____

**РАСПРОСТРАНЕНИЕ
ОФИЦИАЛЬНОЙ СТАТИСТИЧЕСКОЙ
ИНФОРМАЦИИ**

**г.Благовещенск, ул.Кузнечная, 23
51-87-01**

[http:// amurstat.gks.ru](http://amurstat.gks.ru)