

ФЕДЕРАЛЬНАЯ СЛУЖБА ГОСУДАРСТВЕННОЙ СТАТИСТИКИ
ТЕРРИТОРИАЛЬНЫЙ ОРГАН ФЕДЕРАЛЬНОЙ СЛУЖБЫ
ГОСУДАРСТВЕННОЙ СТАТИСТИКИ ПО АМУРСКОЙ ОБЛАСТИ
(АМУРСТАТ)

Труд и занятость в Амурской области в 2012 году

Статистический сборник
по каталогу № 2.2

Благовещенск
2013

УДК 311(571.61)

ББК 65.24-05

Т78

Редакционная коллегия:

Е.Н. Гудим, Е.А. Панова, Л.А. Пуцько

Т78 Труд и занятость в Амурской области в 2012 году:

Сборник/Амурстат – Б., 2013. – 140с.

Статистический сборник является комплексной работой по труду и занятости. Содержит табличный и графический материалы, характеризующие состояние рынка рабочей силы в Амурской области в длительной динамике.

В сборнике приведена информация о численности постоянного населения, численности и составе экономически активного и экономически неактивного населения, об уровне экономической активности, уровне занятости и уровне безработицы, структуре занятого населения, распределении численности занятых по формам собственности и видам экономической деятельности, занятых в неформальном секторе экономики области. Представлены сведения о масштабах и структуре общей и официальной безработицы. Помещены статистические показатели о трудоустройстве населения, движении рабочей силы, травматизме и условиях труда, оплате труда и просроченной задолженности по заработной плате работающих на предприятиях и в организациях Амурской области и другая информация. Отдельные показатели по Амурской области представлены в сравнении с данными по Российской Федерации и субъектам Дальневосточного федерального округа.

При подготовке сборника использовались материалы выборочных обследований населения по проблемам занятости (с 2003г. данные приведены с учетом итогов Всероссийской переписи населения 2010г.), баланса трудовых ресурсов, государственной статистической отчетности по труду, отчетности, разрабатываемой Управлением занятости населения Амурской области.

По отдельным показателям данные уточнены по сравнению с опубликованными ранее. В отдельных случаях незначительные расхождения между итогом и суммой слагаемых объясняются округлением данных.

УДК 311(571.61)

ББК 65.24-05

© Территориальный орган Федеральной службы государственной статистики по Амурской области, 2013
E-mail: poste@amurstat.gks.ru
<http://amurstat.gks.ru>

СОДЕРЖАНИЕ

1. Экономическая активность населения	9
1.1. Краткая характеристика субъектов Дальневосточного федерального округа по отдельным показателям в 2012 году	10
1.2. Динамика численности среднегодового постоянного населения	11
1.3. Численность и состав трудовых ресурсов Амурской области	12
1.4. Распределение среднегодовой численности занятых по формам собственности	13
1.5. Распределение среднегодовой численности занятых по видам экономической деятельности	14
1.6. Экономически активное и экономически неактивное население в возрасте 15-72 лет в 2012 году	15
1.7. Динамика экономической активности и неактивности населения Амурской области	16
1.8. Распределение численности экономически активного населения по полу и виду поселения в 2012 году.....	16
1.9. Динамика численности экономически активного населения	17
1.10. Распределение численности экономически активного населения Амурской области	18
1.11. Распределение населения в Амурской области по полу и виду поселения	19
1.12. Структура экономически активного населения по возрасту в 2012 году	20
1.13. Структура экономически активного населения по уровню образования в 2012 году	21
1.14. Экономически активное и экономически неактивное население в возрасте 15-72 лет в среднем за 2012 год.....	22
1.15. Динамика численности экономически неактивного населения	23
1.16. Структура экономически неактивного населения по возрасту в 2012 году	24
1.17. Структура экономически неактивного населения по уровню образования в 2012 году	25
1.18. Динамика численности экономически неактивного населения Амурской области, по полу и виду поселения	26
1.19. Распределение численности экономически неактивного населения в трудоспособном возрасте по категориям в 2012 году.....	27
1.20. Распределение численности экономически неактивного населения Амурской области в трудоспособном возрасте, по полу.....	28
1.21. Динамика уровня экономической активности населения.....	29
2. Занятость населения.....	30
2.1. Динамика численности занятого населения	31

2.2. Распределение численности занятого населения по полу и виду поселения в 2012 году.....	32
2.3. Динамика численности занятого населения Амурской области.....	33
2.4. Структура занятого населения по возрасту в 2012 году.....	33
2.5. Распределение занятого населения Амурской области по полу и возрасту.....	34
2.6. Структура занятого населения по уровню образования в 2012 году... 35	
2.7. Распределение численности занятых амурчан по уровню образования.....	36
2.8. Распределение численности занятых амурчан в 2012 году по статусу занятости на основной работе.....	37
2.9. Распределение численности, занятых в экономике Амурской области по полу и видам экономической деятельности.....	38
2.10. Численность занятых в экономике по полу, поселениям и группам занятий в среднем за 2012 год.....	40
2.11. Распределение среднесписочной численности работников крупных, средних и малых предприятий по формам собственности.....	41
2.12. Распределение среднесписочной численности работников предприятий по видам экономической деятельности.....	42
2.13. Динамика среднесписочной численности работников предприятий промышленных видов экономической деятельности.....	44
2.14. Динамика среднесписочной численности работников предприятий, не относящихся к субъектам малого предпринимательства.....	45
2.15. Динамика численности работников органов государственной власти и местного самоуправления Амурской области.....	46
2.16. Движение работников на предприятиях Амурской области.....	48
2.17. Распределение численности занятых в неформальном секторе по полу и виду поселения.....	50
2.18. Распределение занятых в неформальном секторе в 2012 году по типу занятий.....	50
2.19. Распределение численности занятых в неформальном секторе в 2012 году по полу и статусу занятости.....	51
2.20. Распределение численности занятых в неформальном секторе по полу и возрасту.....	51
2.21. Распределение численности занятых в неформальном секторе по полу и образованию.....	52
2.22. Занятые в неформальном секторе по фактическому количеству рабочих часов в неделю.....	52
2.23. Занятые в неформальном секторе в 2012 году по видам экономической деятельности и фактическому количеству рабочих часов в неделю.....	53
2.24. Распределение численности занятых в неформальном секторе экономики в 2012 году по видам экономической деятельности.....	55

2.25. Средняя фактическая продолжительность рабочей недели в 2012 году	56
2.26. Занятое население по отношению обычной и фактической продолжительности рабочей недели на основной работе	56
2.27. Занятость населения производством продукции в домашнем хозяйстве в 2012 году	57
2.28. Занятость населения производством продукции в домашнем хозяйстве в Амурской области в 2012 году	58
2.29. Межрегиональная трудовая миграция в Российской Федерации в 2012 году	59
2.30. Распределение численности иностранных мигрантов, осуществляющих трудовую деятельность в Амурской области	59
3. Затраты на рабочую силу, оплата труда	60
3.1. Минимальный размер оплаты труда в Российской Федерации	62
3.2. Среднемесячная начисленная заработная плата работников предприятий и организаций Российской Федерации	63
3.3. Среднемесячная начисленная заработная плата работников предприятий и организаций Амурской области	64
3.4. Динамика номинальной и реальной среднемесячной начисленной заработной платы работников предприятий	65
3.5. Динамика среднемесячной начисленной заработной платы по Российской Федерации и субъектам Дальневосточного федерального округа	66
3.6. Динамика среднемесячной начисленной заработной платы работников предприятий Амурской области, по формам собственности	68
3.7. Среднемесячная начисленная заработная плата по видам экономической деятельности в субъектах Дальневосточного федерального округа в 2012 году	69
3.8. Динамика среднемесячной номинальной заработной платы работников предприятий и организаций Амурской области по видам экономической деятельности	71
3.9. Среднемесячная начисленная заработная плата работников предприятий промышленных видов экономической деятельности	73
3.10. Среднемесячная заработная плата работников предприятий, не относящихся к субъектам малого предпринимательства	75
3.11. Фонд заработной платы работников предприятий, не относящихся к субъектам малого предпринимательства	76
3.12. Темпы роста (снижения) просроченной задолженности по заработной плате работников предприятий и организаций Амурской области в сравнении с Российской Федерацией и Дальневосточным федеральным округом	77
3.13. Динамика просроченной задолженности по заработной плате работников предприятий и организаций Амурской области	78

3.14. Распределение просроченной задолженности по заработной плате по видам экономической деятельности, на начало 2013 года	79
3.15. Просроченная задолженность по заработной плате по городам и районам Амурской области по состоянию на 1 января 2013 года	79
3.16. Динамика просроченной задолженности по заработной плате работников предприятий Амурской области	80
3.17. Просроченная задолженность по заработной плате по состоянию на 1 января 2013 года	81
4. Условия труда, производственный травматизм.....	82
4.1. Динамика численности работников, занятых во вредных и опасных условиях труда.....	84
4.2. Удельный вес численности работников, занятых во вредных и опасных условиях труда, на конец 2012 года	85
4.3. Удельный вес численности работников, занятых во вредных и опасных условиях труда, по видам воздействующих производственных факторов на конец 2012 года.....	86
4.4. Динамика численности работников, которым установлены льготы и компенсации за работу в неблагоприятных условиях труда	87
4.5. Удельный вес численности работников, имеющих право на компенсации за работу во вредных условиях труда в 2012 году.....	88
4.6. Удельный вес численности работников, занятых во вредных и опасных условиях труда на конец 2012 года	89
4.7. Удельный вес численности работников, имеющих право на компенсации за работу во вредных условиях труда в 2012 году.....	90
4.8. Производственный травматизм в Амурской области	91
4.9. Численность пострадавших на производстве по видам экономической деятельности	92
4.10. Динамика производственного травматизма в Амурской области	94
5. Безработица, трудоустройство населения	95
5.1. Динамика численности безработных граждан.....	96
5.2. Динамика общей численности безработных (по МОТ)	97
5.3. Распределение общей численности безработных по полу и виду поселения в 2012 году.....	98
5.4. Распределение общей численности безработных в Амурской области по полу и виду поселения	99
5.5. Динамика уровня общей безработицы	100
5.6. Распределение общей численности безработных в Амурской области по полу и возрасту.....	100
5.7. Структура безработных по возрасту.....	101
5.8. Структура безработных по уровню образования	102
5.9. Распределение общей численности безработных в Амурской области по полу и уровню образования	103
5.10. Распределение общей численности безработных в Амурской области по семейному положению	103

5.11. Распределение общей численности безработных амурчан по категориям и полу	104
5.12. Структура безработных в Амурской области по полу, опыту работы и причинам незанятости	104
5.13. Структура безработных по наличию опыта работы и причинам незанятости	105
5.14. Распределение безработных амурчан по наличию опыта работы и причинам незанятости	106
5.15. Распределение безработных амурчан по времени поиска работы....	106
5.16. Структура безработных по продолжительности поиска работы в 2012 году	107
5.17. Структура общей численности безработных амурчан по способам поиска работы	108
5.18. Структура общей численности безработных амурчан по способам поиска работы	109
5.19. Среднее время поиска работы безработными амурчанами по возрасту	109
5.20. Безработные амурчане по занятиям по последнему месту работы...	110
5.21. Распределение общей численности безработных, имеющих опыт работы по отдельным группам занятий по последнему месту работы, в 2012 году	111
5.22. Распределение субъектов Дальневосточного федерального округа по отдельным показателям напряженности на рынке труда в 2012 году.....	112
5.23. Динамика распределения численности безработных граждан.....	113
5.24. Трудоустройство населения органами государственной службы занятости населения Амурской области	114
5.25. Распределение численности незанятых граждан, обратившихся в органы государственной службы занятости населения за предоставлением услуг, по муниципальным образованиям.....	117
5.26. Динамика численности незанятых граждан, обратившихся за предоставлением услуг в органы государственной службы занятости населения Амурской области	118
5.27. Динамика численности безработных зарегистрированных в органах службы занятости населения Амурской области	119
5.28. Распределение численности незанятых граждан, обратившихся в органы государственной службы занятости за предоставлением услуг в 2012 году	120
5.29. Состав безработных граждан, зарегистрированных в органах государственной службы занятости в 2012 году	121
5.30. Распределение численности безработных по продолжительности безработицы по состоянию на конец 2012 года	123
5.31. Динамика численности зарегистрированных безработных по муниципальным образованиям Амурской области.....	124

5.32. Динамика численности зарегистрированных безработных из числа выпускников образовательных учреждений Амурской области	125
5.33. Потребность в работниках, заявленная предприятиями и организациями в органы государственной службы занятости населения Амурской области	126
5.34. Потребность в работниках для замещения свободных рабочих мест (вакантных должностей) в 2012 году	127
5.35. Динамика напряженности на регистрируемом рынке труда Амурской области	129
5.36. Забастовки.....	130
6. Подготовка кадров.....	131
6.1. Динамика численности специалистов, выпущенных образовательными учреждениями Амурской области	132
6.2. Сведения о численности, приеме и выпуске обучающихся в образовательных учреждениях начального профессионального образования в 2012 году	133
6.3. Динамика численности учащихся в учреждениях, реализующих программу начального профессионального образования Амурской области	134
6.4. Распределение численности учащихся дневных общеобразовательных учреждений, реализующих программу начального профессионального образования Амурской области	135
6.5. Распределение контингента учащихся дневных учреждений НПО Амурской области по возрасту	136
6.6. Динамика выпуска квалифицированных рабочих учреждениями начального профессионального образования Амурской области по отдельным профессиям.....	137
6.7. Сведения об электронных средствах обучения в учреждениях начального профессионального образования в 2012 году.....	139
6.8. Финансовая деятельность образовательных учреждений начального профессионального образования в 2012 году.....	141
6.9. Сведения о работниках образовательных учреждений начального профессионального образования в 2012 году.....	142

1. ЭКОНОМИЧЕСКАЯ АКТИВНОСТЬ НАСЕЛЕНИЯ

В разделе приведены данные о численности постоянного населения, составе трудовых ресурсов, трудоспособном, экономически активном и экономически неактивном населении Амурской области.

К *постоянному населению* относятся лица, постоянно проживающие на данной территории, включая временно отсутствующих.

К *трудовым ресурсам* относится население, занятое экономической деятельностью и население, способное трудиться, но не работающее по тем или иным причинам. Трудовые ресурсы включают в себя как занятое, так и не занятое в экономике трудоспособное население, преимущественно в рабочем возрасте, способное по своим психофизическим данным к участию в производственном процессе. В состав трудовых ресурсов включается *трудоспособное население* в трудоспособном возрасте (для мужчин – **16-59 лет**, женщин – **16-54 года**), иностранные трудовые мигранты, лица старше трудоспособного возраста и подростки, занятые в экономике.

Информация об *экономической активности* населения подготовлена по материалам выборочных обследований населения по проблемам занятости, проводимых статистическими органами Амурской области с 1992 года. С 1999 года обследование проводилось с квартальной периодичностью, с *сентября 2009 года – ежемесячно*. Данные выборочных обследований населения по проблемам занятости приведены по состоянию на конец октября 1992, 1993, 1994, 1995, 1996¹⁾, 1997, 1998 годов и в среднем за 1999-2012 годы. Обследование населения по проблемам занятости проводится на основе выборочного метода наблюдения с последующим распространением итогов на всю численность населения обследуемого возраста (*от 15 до 72 лет*). Начиная с 2003 года, данные обследования пересчитаны с учетом итогов ВПН-2010г.

Экономически активное население – лица в возрасте, установленном для измерения экономической активности населения, обеспечивающие предложение рабочей силы для производства товаров и услуг и которые в рассматриваемый период считаются занятыми или безработными.

Уровень экономической активности населения – удельный вес численности экономически активного населения в общей численности населения соответствующей возрастной группы, рассчитанный в процентах.

Экономически неактивное население – лица, которые не считаются занятыми экономической деятельностью или безработными. В их состав входят следующие категории населения: учащиеся, студенты, пенсионеры, лица, занятые ведением домашнего хозяйства, уходом за больными; лица, прекратившие поиск работы, исчерпав возможность ее получения; лица, которым нет необходимости работать.

¹⁾ Здесь и далее сведения за 1996 год приведены на последнюю неделю марта.

1.1. Краткая характеристика субъектов Дальневосточного федерального округа по отдельным показателям в 2012 году

	Территория, тыс. км ²	Среднегодовая численность постоянного населения, тыс. человек	Плотность населения (человек на 1 кв. км)	Численность занятого населения, тыс. человек ¹⁾	Уровень занятости ¹⁾ , %	Общая численность безработных, тыс. человек ¹⁾	Уровень общей безработицы ¹⁾ , %
Российская Федерация	17098,2	143201,7	8,4	71545,4	64,9	4130,7	5,5
Дальневосточный федеральный округ	6169,3	6258,7	1,0	3199,0	65,0	228,2	6,7
Республика Саха (Якутия)	3083,5	955,7	0,3	460,3	64,2	40,0	8,0
Камчатский край	464,3	320,4	0,7	176,7	68,7	10,9	5,8
Приморский край	164,7	1948,9	11,8	988,0	63,6	72,9	6,9
Хабаровский край	787,6	1342,3	1,7	697,9	65,4	47,6	6,4
Амурская область	361,9	819,2	2,3	404,7	63,7	22,7	5,3
Магаданская область	462,5	153,4	0,3	95,7	76,4	3,4	3,4
Сахалинская область	87,1	494,4	5,7	263,7	66,9	21,9	7,7
Еврейская автономная область	36,3	173,5	4,8	80,5	59,9	7,4	8,5
Чукотский автономный округ	721,5	50,9	0,1	31,5	78,9	1,4	4,3

¹⁾ По материалам выборочных обследований населения по проблемам занятости с учетом итогов Всероссийской переписи населения 2010 года

1.2. Динамика численности среднегодового постоянного населения

тыс. человек

	1990	1995	2000	2005	2010	2011	2012
Российская Федерация	147969,4	148375,8	146596,9	143518,8	142849,5	142960,9	143201,7
ДФО	8054,2	7439,4	6872,7	6499,0	6302,4	6275,4	6258,7
Республика Саха (Якутия)	1115,2	1028,7	960,0	953,8	958,3	957,1	955,7
Камчатский край	477,7	414,0	369,4	340,3	322,4	320,9	320,4
Приморский край	2303,2	2254,0	2130,7	2017,5	1959,4	1952,0	1948,9
Хабаровский край	1622,2	1555,2	1466,9	1386,5	1346,1	1342,7	1342,3
Амурская область	1054,8	990,7	929,3	867,5	831,8	825,1	819,2
Магаданская область	387,4	253,6	198,0	172,2	157,8	155,5	153,4
Сахалинская область	714,7	644,7	564,6	525,5	499,0	496,1	494,4
Еврейская автономная область	218,9	208,4	194,2	183,7	176,9	175,3	173,5
Чукотский автономный округ	160,1	90,1	59,6	52,1	50,8	50,7	50,9



1.3. Численность и состав трудовых ресурсов Амурской области

	1992	1995	2000	2005	2010	2011	2012
Численность трудовых ресурсов в среднем за год, тыс. человек¹⁾	622,5	603,6	604,5	636,0	637,0	606,3	592,4
в том числе:							
трудоспособное население в трудоспособном возрасте	598,5	580,2	564,1	555,7	531,1	498,9 ²⁾	482,9
иностранцы	-	7,2	19,6	20,9	26,4	25,4	25,3
лица старше трудоспособного возраста	23,1	15,8	19,9	51,9	74,0	77,4	80,1
подростки	0,9	0,4	0,9	7,5	5,5	4,6	4,1
Распределение численности трудовых ресурсов							
I. Среднегодовая численность занятых в экономике	498,6	460,0	425,8	424,2	437,9	438,3	430,1
II. Население, не занятое в экономике:							
учащиеся в трудоспособном возрасте, обучающиеся с отрывом от работы	42,1	42,2	48,4	49,9	40,3	38,2	37,6
трудоспособное население в трудоспособном возрасте (военнослужащие, российские граждане, работающие за границей, безработные и другое население, не занятое в экономике)	81,8	101,4	130,3	161,9	158,8	129,8	124,7
в % к трудовым ресурсам	13,1	16,8	21,5	25,5	24,9	21,4	21,1

¹⁾ По данным баланса трудовых ресурсов, в среднем за год

²⁾ Данные за 2011 год пересчитаны с учетом итогов ВВП-2010г.

1.4. Распределение среднегодовой численности занятых по формам собственности

	1992	1995	2000	2005	2010	2011	2012
Всего, тыс. человек	498,6	460,0	425,8	424,2	437,9	438,3	430,1
в том числе:							
в организациях государственной и муниципальной форм собственности	375,9	226,8	193,0	175,0	161,1	157,0	153,3
в общественных объединениях и организациях	4,1	2,1	1,6	1,1	1,1	1,3	1,1
в организациях смешанной формы собственности (без иностранного участия)	-	97,3	41,0	17,5	24,5	27,9	18,1
в организациях с иностранным участием	0,3	1,0	4,2	12,3	22,1	24,0	22,0
в колхозно-кооперативном секторе	29,2	-	-	-	-	-	-
в частном секторе	89,1	132,8	186,0	218,3	229,1	228,1	235,6
Всего, %	100,0	100,0	100,0	100,0	100,0	100,0	100,0
в том числе:							
в организациях государственной и муниципальной форм собственности	75,4	49,3	45,3	41,2	36,8	35,8	35,6
в общественных объединениях и организациях	0,8	0,5	0,4	0,3	0,3	0,3	0,3
в организациях смешанной формы собственности (без иностранного участия)	-	21,1	9,6	4,1	5,6	6,4	4,2
в организациях с иностранным участием	0,1	0,2	1,0	2,9	5,0	5,5	5,1
в колхозно-кооперативном секторе	5,8	-	-	-	-	-	-
в частном секторе	17,9	28,9	43,7	51,5	52,3	52,0	54,8

**1.5. Распределение среднегодовой численности занятых
по видам экономической деятельности**

	1998	2000	2005	2010	2011	2012
Всего, тыс. человек	427,6	425,8	424,2	437,9	438,3	430,1
в том числе:						
сельское хозяйство, охота и лесное хозяйство	77,5	67,5	43,9	57,6	57,1	56,1
рыболовство, рыбоводство	0,3	0,2	0,0	-	-	-
добыча полезных ископаемых	12,6	11,9	11,2	13,2	13,5	14,4
обрабатывающие производства	29,1	25,6	22,8	25,6	27,4	25,7
производство и распределе- ние электроэнергии, газа и воды	14,7	17,1	16,9	20,6	20,8	20,5
строительство	38,7	40,0	38,9	44,8	46,7	46,4
оптовая и розничная торговля; ремонт авто- транспортных средств	60,1	62,7	84,3	78,9	78,0	76,3
гостиницы и рестораны	3,7	3,5	11,9	5,6	5,2	5,2
транспорт и связь	62,4	64,2	60,1	45,9	45,5	44,9
финансовая деятельность	3,9	3,7	3,8	5,2	5,2	5,7
операции с недвижимым имуществом, аренда и пре- доставление услуг	24,8	25,2	14,0	24,2	24,0	23,9
государственное управление и обеспечение военной безопасности; социальное страхование	21,4	21,7	25,6	29,9	29,4	28,7
образование	40,4	40,7	40,7	37,9	36,6	35,8
здравоохранение и предоставление социаль- ных услуг	30,7	33,5	30,9	31,8	32,5	31,7
предоставление прочих коммунальных, социаль- ных и персональных услуг	7,3	8,3	18,9	16,3	16,0	14,5
деятельность домашних хозяйств	-	-	0,3	0,4	0,4	0,3

1.6. Экономически активное и экономически неактивное население в возрасте 15-72 лет в 2012 году

	Всего, тыс. человек	В том числе				Уровень эконо- миче- ской активно- сти, в %	Уро- вень за- нято сти, в %	Уро- вень безра- боти- цы, в %
		эконо- мически активное наследо- ние	из него		эконо- мически неактив- ное наследо- ние			
			зая- тые	безра- бот- ные				
Российская Федерация	110222	75676	71545	4131	34546	68,7	64,9	5,5
Дальнево- сточный федераль- ный округ	4924	3427	3199	228	1497	69,6	65,0	6,7
Республика Саха (Якутия)	717	500	460	40	217	69,8	64,2	8,0
Камчатский край	257	188	177	11	70	72,9	68,7	5,8
Приморский край	1553	1061	988	73	493	68,3	63,6	6,9
Хабаровский край	1067	746	698	48	322	69,9	65,4	6,4
Амурская область	635	427	405	23	208	67,3	63,7	5,3
Магаданская область	125	99	96	3	26	79,1	76,4	3,4
Сахалинская область	394	286	264	22	109	72,4	66,9	7,7
Еврейская автономная область	134	88	81	7	47	65,4	59,9	8,5
Чукотский автономный округ	40	33	32	1	7	82,5	78,9	4,3

1.7. Динамика экономической активности и неактивности населения Амурской области¹⁾

	Всего, тыс. человек	В том числе				Уровень экономической активности, %	Уровень занятости, %	Уровень безработицы, %
		экономически активное население	из него		экономически неактивное население			
			занятые	безработные				
2000	711,7	481,9	415,8	66,1	229,8	67,7	58,4	13,7
2003	702,1	458,4	413,4	45,0	243,7	65,3	58,9	9,8
2004	695,0	426,5	376,7	49,8	268,5	61,4	54,2	11,7
2005	686,7	416,0	374,6	41,4	270,7	60,6	54,5	9,9
2006	679,2	430,4	395,0	35,4	248,8	63,4	58,2	8,2
2007	672,9	431,6	405,5	26,1	241,3	64,1	60,3	6,1
2008	668,0	430,6	407,4	23,2	237,4	64,5	61,0	5,4
2009	661,1	443,0	406,3	36,7	218,1	67,0	61,5	8,3
2010	654,9	428,5	398,9	29,6	226,4	65,4	60,9	6,9
2011	646,1	449,8	422,8	27,0	196,3	69,6	65,4	6,0
2012	635,4	427,4	404,7	22,7	208,0	67,3	63,7	5,3

1.8. Распределение численности экономически активного населения по полу и виду поселения в 2012 году

	Всего	Из них			
		мужчины	женщины	город	село
Тыс. человек					
Российская Федерация	75676,1	38720,0	36956,0	57576,0	18100,0
Дальневосточный федеральный округ	3427,2	1798,0	1629,0	2651,0	776,0
Республика Саха (Якутия)	500,3	260,0	241,0	346,0	154,0
Камчатский край	187,6	100,0	88,0	145,0	42,0
Приморский край	1060,8	562,0	499,0	837,0	224,0
Хабаровский край	745,6	390,0	356,0	612,0	134,0
Амурская область	427,4	223,6	203,8	297,0	130,4

¹⁾ Здесь и далее по материалам выборочных обследований населения по проблемам занятости, начиная с 2003 года - с учетом итогов Всероссийской переписи населения 2010 года

	Всего	Из них			
		муж- чины	жен- щины	город	село
Магаданская область	99,1	51,0	48,0	95,0	4,0
Сахалинская область	285,5	150,0	136,0	234,0	51,0
Еврейская автономная область	88,0	46,0	42,0	61,0	27,0
Чукотский автономный округ	32,9	17,0	16,0	23,0	10,0
Уровень экономической активности населения, в процентах					
Российская Федерация	68,7	74,7	63,3	69,6	65,8
Дальневосточный федеральный округ	69,6	75,2	64,3	71,0	65,2
Республика Саха (Якутия)	69,8	74,6	65,2	72,4	64,5
Камчатский край	72,9	76,9	68,9	72,7	73,7
Приморский край	68,3	74,2	62,7	70,0	62,6
Хабаровский край	69,9	75,6	64,5	70,0	69,3
Амурская область	67,3	73,7	61,4	69,1	63,4
Магаданская область	79,1	83,4	75,0	79,6	66,8
Сахалинская область	72,4	77,9	67,3	73,8	66,7
Еврейская автономная область	65,4	71,3	60,0	66,2	63,7
Чукотский автономный округ	82,5	84,3	80,6	85,3	76,2

1.9. Динамика численности экономически активного населения

	Российская Федерация	ДФО	Амурская область	в том числе:	
				занятые	безработ- ные
1992	75060,0	4390,0	555,6	529,6	26,0
1993	72850,0	4083,0	526,7	498,7	28,0
1994	70598,0	3935,0	509,3	463,5	45,8
1995	70740,0	3875,0	490,4	425,5	64,9
1996	69740,0	3781,0	479,1	425,4	53,7
1997	68273,0	3620,0	480,1	407,4	72,7
1998	67402,0	3530,0	473,6	395,4	78,2
1999	72380,0	3610,0	476,1	397,7	78,4
2000	72770,0	3628,0	481,9	415,8	66,1
2001	71547,0	3513,0	444,2	389,7	54,5
2002	72357,0	3488,0	450,4	402,0	48,4
2003	72273,0	3535,9	458,4	413,4	45,0
2004	72984,7	3493,3	426,5	376,7	49,8

	Российская Федерация	ДФО	Амурская область	в том числе:	
				занятые	безработные
2005	73581,0	3454,2	416,0	374,6	41,4
2006	74418,9	3454,0	430,4	395,0	35,4
2007	75288,9	3463,7	431,6	405,5	26,1
2008	75700,1	3517,4	430,6	407,4	23,2
2009	75694,2	3483,1	443,0	406,3	36,7
2010	75477,9	3437,2	428,5	398,9	29,6
2011	75779,0	3459,0	449,8	422,8	27,0
2012	75676,1	3427,2	427,4	404,7	22,7

1.10. Распределение численности экономически активного населения Амурской области

	Тыс. человек					В % к экономически активному населению				
	2000	2009	2010	2011	2012	2000	2009	2010	2011	2012
Экономически активное население-всего	481,9	443,0	428,5	449,8	427,4	100,0	100,0	100,0	100,0	100,0
из него:										
занятые	415,8	406,3	398,9	422,9	404,7	86,3	91,7	93,1	94,0	94,7
безработные	66,1	36,7	29,6	27,0	22,7	13,7	8,3	6,9	6,0	5,3
Безработные, зарегистрированные в службе занятости-всего ¹⁾	9,3	18,2	14,0	13,5	14,4	1,9	4,1	3,3	3,0	3,4
из них получают пособие по безработице	8,0	14,7	11,8	11,6	11,1	1,7	3,3	2,8	2,6	2,6

¹⁾ На конец года

1.11. Распределение населения в Амурской области по полу и виду поселения

	Всего, тыс. чело- век	Из них			
		муж- чины	жен- щины	город	село
1992 год					
Численность экономически активного населения-всего	555,6	299,5	256,1	381,8	173,8
в том числе:					
занятое население	529,6	286,7	242,9	364,5	165,1
общая численность безработных	26,0	12,8	13,2	17,3	8,7
Численность экономически неактивного населения	181,6	67,0	114,6	121,0	60,6
2012 год					
Численность экономически активного населения-всего	427,4	223,6	203,8	297,0	130,4
в том числе:					
занятое население	404,7	211,3	193,4	283,2	121,5
общая численность безработных	22,7	12,3	10,4	13,8	8,9
Численность экономически неактивного населения	208,0	79,9	128,1	132,9	75,1



**1.12. Структура экономически активного населения по возрасту
в 2012 году**

	Всего, %	в том числе в возрасте, лет						Трудо- спо- собный возраст	Сред- ний воз- раст, лет
		15- 19	20- 29	30- 39	40- 49	50- 59	60- 72		
Российская Федерация	100,0	0,9	23,5	25,8	23,6	21,8	4,5	91,4	40,0
Дальнево- сточный федераль- ный округ	100,0	0,9	24,1	26,3	22,7	20,2	5,8	89,8	40,0
Республика Саха (Якутия)	100,0	1,6	25,8	25,6	23,9	19,1	4,0	92,2	39,0
Камчатский край	100,0	0,8	22,5	26,4	23,8	19,2	7,4	88,7	40,6
Приморский край	100,0	0,7	23,0	26,5	23,2	20,5	6,1	89,7	40,3
Хабаровский край	100,0	0,8	25,9	25,9	21,3	19,3	6,9	88,4	39,8
Амурская область	100,0	0,7	25,4	26,4	22,4	20,6	4,5	91,5	39,5
Магаданская область	100,0	0,4	19,9	26,6	22,7	24,6	5,8	88,4	41,1
Сахалинская область	100,0	0,9	21,7	26,7	22,4	21,9	6,4	88,4	40,7
Еврейская автономная область	100,0	1,0	23,7	27,7	22,0	20,3	5,4	90,8	39,8
Чукотский автоном- ный округ	100,0	1,5	20,7	25,5	24,6	22,0	5,6	89,6	40,8

1.13. Структура экономически активного населения по уровню образования в 2012 году

	Безработные - всего, %	в том числе имеют образование					
		высшее профессиональное ¹⁾	среднее профессиональное	начальное профессиональное	среднее (полное) общее	основное общее	начальное общее, не имеют начального общего образования
Российская Федерация	100,0	29,6	25,8	19,5	20,6	4,1	0,3
Дальневосточный федеральный округ	100,0	27,8	24,4	21,1	21,0	5,2	0,6
Республика Саха (Якутия)	100,0	26,4	24,4	18,9	26,5	3,7	0,2
Камчатский край	100,0	32,3	22,1	21,8	20,2	3,5	0,2
Приморский край	100,0	28,9	23,2	23,8	18,7	4,8	0,6
Хабаровский край	100,0	29,4	24,8	20,6	18,9	5,6	0,7
Амурская область	100,0	27,9	28,0	19,1	17,4	6,8	0,8
Магаданская область	100,0	27,5	20,6	13,3	34,9	3,4	0,3
Сахалинская область	100,0	22,2	25,0	23,0	24,1	5,1	0,5
Еврейская автономная область	100,0	17,1	22,9	18,9	28,1	11,7	1,2
Чукотский автономный округ	100,0	24,0	27,4	17,4	22,6	7,7	0,9

¹⁾ Включая послевузовское образование

1.14. Экономически активное и экономически неактивное население в возрасте 15-72 лет в среднем за 2012 год

	Экономически активное население, тыс. человек	В том числе		Экономически неактивное население, тыс. человек	Уровень, %		
		занятые	безработные		экономически активной	занятости	безработицы
Российская Федерация	75647,2	71516,5	4130,7	34574,5	68,7	64,9	5,5
Дальневосточный федеральный округ	3427,2	3199,0	228,2	1496,7	69,6	65,0	6,7
Республика Саха (Якутия)	500,3	460,3	40,0	216,6	69,8	64,2	8,0
Камчатский край	187,6	176,7	10,9	69,7	72,9	68,7	5,8
Приморский край	1060,8	987,9	72,9	492,6	68,3	63,6	6,9
Хабаровский край	745,6	698,0	47,6	321,5	69,9	65,4	6,4
Амурская область	427,4	404,7	22,7	208,0	67,3	63,7	5,3
Магаданская область	99,1	95,7	3,4	26,2	79,1	76,4	3,4
Сахалинская область	285,5	263,6	21,9	108,6	72,4	66,9	7,7
Еврейская автономная область	88,0	80,6	7,4	46,5	65,4	59,9	8,5
Чукотский автономный округ	32,9	31,5	1,4	7,0	82,5	78,9	4,3



1.15. Динамика численности экономически неактивного населения

тыс. человек

	2003	2005	2010	2011	2012
Российская Федерация	39444,2	37938,3	36055,5	35137,0	34545,6
Дальневосточный федеральный округ	1724,1	1739,1	1585,9	1514,2	1496,7
Республика Саха (Якутия)	201,4	227,7	231,5	230,6	216,6
Камчатский край	78,8	74,5	72,0	68,5	69,7
Приморский край	560,5	562,2	511,6	504,3	492,6
Хабаровский край	391,3	375,2	342,2	325,0	321,5
Амурская область	243,7	270,7	226,4	196,3	208,0
Магаданская область	39,4	41,7	28,5	26,3	26,2
Сахалинская область	145,6	122,7	114,7	108,6	108,6
Еврейская автономная область	55,2	55,7	51,5	47,9	46,5
Чукотский автономный округ	8,2	8,7	7,5	6,7	7,0

1.16. Структура экономически неактивного населения по возрасту в 2012 году

	Всего, %	в том числе в возрасте, лет						Трудо- спо- собный возраст	Сред- ний воз- раст, лет
		15- 19	20- 29	30- 39	40- 49	50- 59	60- 72		
Российская Федерация	100,0	20,0	17,9	5,8	4,4	15,3	36,6	51,6	44,0
Дальнево- сточный федераль- ный округ	100,0	21,5	19,3	6,5	5,0	15,4	32,3	56,2	42,2
Республика Саха (Якутия)	100,0	28,7	20,8	6,0	5,1	17,8	21,7	64,6	37,7
Камчатский край	100,0	20,7	19,9	7,6	4,7	17,1	29,9	58,2	41,9
Приморский край	100,0	19,4	20,2	6,0	4,6	14,1	35,7	53,5	43,3
Хабаровский край	100,0	20,9	19,2	6,5	6,0	14,5	32,9	57,1	42,5
Амурская область	100,0	20,6	15,6	8,2	5,2	16,7	33,8	53,2	43,6
Магаданская область	100,0	27,2	17,7	3,0	2,4	10,5	39,2	51,1	41,8
Сахалинская область	100,0	19,3	19,4	5,9	3,7	17,5	34,3	53,7	43,4
Еврейская автономная область	100,0	19,9	22,0	7,1	5,2	15,0	30,8	57,8	41,7
Чукотский автоном- ный округ	100,0	35,4	17,2	7,1	4,8	17,0	18,5	66,9	35,8

1.17. Структура экономически неактивного населения по уровню образования в 2012 году

	Безработные - всего, %	в том числе имеют образование					
		высшее профессиональное ¹⁾	среднее профессиональное	начальное профессиональное	среднее (полное) общее	основное общее	начальное общее, не имеют начального общего образования
Российская Федерация	100,0	11,5	16,5	12,0	37,3	18,6	4,2
Дальневосточный федеральный округ	100,0	10,6	15,9	12,4	34,1	20,5	6,5
Республика Саха (Якутия)	100,0	8,7	14,3	10,1	39,6	21,7	5,5
Камчатский край	100,0	13,4	16,9	13,5	34,9	19,3	2,1
Приморский край	100,0	11,5	15,6	14,5	34,4	18,5	5,1
Хабаровский край	100,0	10,5	16,2	9,9	32,1	19,8	11,6
Амурская область	100,0	12,0	18,9	11,9	27,6	23,5	6,2
Магаданская область	100,0	10,7	10,0	8,8	51,9	12,5	6,1
Сахалинская область	100,0	8,1	16,0	15,7	35,3	20,7	4,2
Еврейская автономная область	100,0	5,2	13,4	9,7	34,7	30,9	6,1
Чукотский автономный округ	100,0	6,3	10,9	9,0	31,7	37,3	4,7

¹⁾ Включая послевузовское образование

1.18. Динамика численности экономически неактивного населения Амурской области, по полу и виду поселения

	Всего	В том числе	
		город	село
Численность экономически неактивного населения – всего, тыс. человек			
2011	196,3	128,4	67,9
2012	208,0	132,9	75,1
мужчины			
2011	78,2	48,9	29,3
2012	79,9	48,7	31,2
женщины			
2011	118,1	79,5	38,6
2012	128,1	84,2	43,9
Численность экономически неактивного населения – всего, %			
мужчины			
2011	39,8	38,1	43,2
2012	38,4	36,6	41,5
женщины			
2011	60,2	61,9	56,8
2012	61,6	63,4	58,5



1.19. Распределение численности экономически неактивного населения в трудоспособном возрасте по категориям в 2012 году

	Всего, тыс. чело- век	Из них					Выразили желание работать, но по различ- ным причи- нам не рабо- тают
		Не вы- разили желание рабо- тать	в том числе				
			студенты, учащиеся дневной формы обучения	пен- сио- неры	лица, ведущие домаш- нее хозяйст- во	дру- гие кате- гории насе- ления	
Российская Федерация	17825	14587	7908	2655	2648	1375	3238
Дальнево- сточный фе- деральный округ	841	645	323	128	118	76	196
Республика Саха (Якутия)	140	104	50	27	18	10	36
Камчатский край	41	28	14	6	5	2	13
Приморский край	263	199	102	37	37	22	65
Хабаровский край	183	150	78	21	26	24	34
Амурская область	111	85	36	20	20	9	25
Магаданская область	13	12	8	1	1	1	2
Сахалинская область	58	47	24	11	8	5	11
Еврейская автономная область	27	19	10	4	2	2	8
Чукотский автономный округ	5	3	1	1	0,3	1	2

1.20. Распределение численности экономически неактивного населения Амурской области в трудоспособном возрасте, по полу

	Всего	Из них					Выразили желание работать, но по различным причинам не работают
		Не выразили желание работать	в том числе				
			студенты, учащиеся, дневной формы обучения	пенсии-еры	лица, ведущие домашнее хозяйство	другие категории населения	
Всего, тыс. человек							
2011	108,1	85,6	42,6	17,5	15,4	10,0	22,5
2012	110,6	85,2	36,0	20,0	19,8	9,4	25,4
мужчины							
2011	49,1	40,5	22,3	11,5	1,7	5,0	8,6
2012	49,2	37,7	17,6	13,3	1,7	5,1	11,5
женщины							
2011	59,0	45,1	20,3	6,0	13,7	5,0	13,9
2012	61,4	47,5	18,4	6,7	18,1	4,3	13,9
Всего, %	100,0	100,0	100,0	100,0	100,0	100,0	100,0
мужчины							
2011	45,4	47,3	52,3	65,7	11,0	50,0	38,2
2012	44,5	44,2	48,9	66,5	8,6	54,3	45,3
женщины							
2011	54,6	52,7	47,7	34,3	89,0	50,0	61,8
2012	55,5	55,8	51,1	33,5	91,4	45,7	54,7



1.21. Динамика уровня экономической активности населения

	процентов						
	1992	1995	2000	2005	2010	2011	2012
Российская Федерация	70,7	65,1	65,5	66,0	67,7	68,3	68,7
Дальневосточный федеральный округ	76,2	70,8	68,2	66,5	68,4	69,6	69,6
Республика Саха (Якутия)	81,0	72,2	69,9	68,1	68,1	68,1	69,8
Камчатский край	79,3	75,9	71,7	73,5	72,6	73,7	72,9
Приморский край	73,8	71,5	67,9	65,5	67,7	67,8	68,3
Хабаровский край	73,9	67,5	66,7	66,6	68,5	69,8	69,9
Амурская область	75,4	68,2	67,7	60,6	65,4	69,6	67,3
Магаданская область	79,1	73,9	73,6	70,8	78,1	79,5	79,1
Сахалинская область	77,4	74,5	67,7	71,4	71,5	72,7	72,4
Еврейская автономная область	76,1	67,4	63,1	61,8	62,9	65,1	65,4
Чукотский автономный округ	86,4	...	76,0	78,8	81,4	83,0	82,5



2. ЗАНЯТОСТЬ НАСЕЛЕНИЯ

Информация данного раздела подготовлена на основе сведений, полученных статистическими органами от предприятий и организаций, материалов баланса трудовых ресурсов и обследований населения по проблемам занятости.

Участие населения в трудовой деятельности, включая учебу, службу в армии, ведение домашнего хозяйства, уход за детьми и престарелыми, называют *занятостью*. Практически в полном соответствии с методологией Международной Организации Труда (МОТ) статья 1 Закона РФ «О занятости населения в Российской Федерации» гласит: «Занятость – это деятельность граждан, связанная с удовлетворением личных и общественных потребностей, не противоречащая законодательству Российской Федерации и приносящая, как правило, им заработок, трудовой доход».

Понятие занятость имеет много значений, при этом занятость непрерывно связана с людьми, их трудовой деятельностью по созданию материальных и духовных благ и услуг. В любом обществе существует объективная связь между наличным трудоспособным населением и характером, степенью его участия в общественном производстве.

К занятым в экономике относятся лица, которые в рассматриваемый период выполняли работу по найму за вознаграждение, а также приносящую доход работу не по найму, самостоятельно или с одним, или с несколькими компаньонами, как с привлечением, так и без привлечения наемных работников. В число занятых включаются лица, которые выполняли работу без оплаты на семейном предприятии, а также лица, которые временно отсутствовали на работе из-за болезни, ухода за больными, ежегодных отпусков или выходных дней, обучения, учебных отпусков без сохранения или с частичным сохранением заработной платы по инициативе администрации, забастовок, других подобных причин.

Занятые в экономике классифицируются по своему статусу на работающих по найму и работающих не по найму. К работающим *по найму* относятся лица, заключившие письменный трудовой договор, контракт или устное соглашение с руководителем предприятия любой формы собственности или отдельным лицом об условиях трудовой деятельности, за которую они получают оговоренную при найме оплату деньгами или натурой. Работающие *не по найму* - это лица, самостоятельно обеспечивающие себя работой. К ним относятся работодатели, управляющие самостоятельно или с одним, или с несколькими деловыми партнерами собственным предприятием или собственным делом и постоянно использующие труд наемных работников, лица, работающие на индивидуальной основе, неоплачиваемые семейные работники.

2.1. Динамика численности занятого населения

	тыс. человек						
	1992	1995	2000	2005	2010	2011	2012
Российская Федерация	71171,0	64055,0	65070,0	68339,0	69933,7	70856,6	71545,4
Дальневосточный федеральный округ	4164,0	3470,0	3169,0	3182,6	3142,1	3204,7	3199,0
Республика Саха (Якутия)	590,0	584,0	431,0	441,2	449,9	447,9	460,3
Камчатский край	263,0	226,0	178,0	189,9	177,2	179,9	176,7
Приморский край	1182,0	1090,0	994,0	981,5	969,3	977,4	988,0
Хабаровский край	823,0	697,0	672,0	704,5	677,4	701,1	697,9
Амурская область	529,6	425,5	415,8	374,6	398,9	422,8	404,7
Магаданская область	199,0	135,0	105,0	94,2	96,3	97,1	95,7
Сахалинская область	379,0	329,0	263,0	282,6	262,5	266,0	263,7
Еврейская автономная область	108,0	84,0	79,0	82,9	79,3	81,7	80,5
Чукотский автономный округ	91,0	...	32,0	31,2	31,3	30,8	31,5



**2.2. Распределение численности занятого населения
по полу и виду поселения в 2012 году**

	Всего	Из них			
		мужчи- ны	жен- щины	город	село
Тыс. человек					
Российская Федерация	71545,4	36470,0	35075,0	54985,0	16561,0
Дальневосточный федеральный округ	3199,0	1670,0	1529,0	2507,0	692,0
Республика Саха (Якутия)	460,3	236,0	224,0	323,0	137,0
Камчатский край	176,7	93,0	83,0	138,0	38,0
Приморский край	988,0	522,0	466,0	794,0	194,0
Хабаровский край	697,9	361,0	337,0	579,0	119,0
Амурская область	404,7	211,3	193,4	283,2	121,5
Магаданская область	95,7	49,0	46,0	92,0	3,0
Сахалинская область	263,7	138,0	125,0	219,0	45,0
Еврейская автономная область	80,5	42,0	39,0	56,0	24,0
Чукотский автономный округ	31,5	16,0	15,0	23,0	9,0
Уровень занятости населения, в процентах					
Российская Федерация	64,9	70,4	60,1	66,5	60,2
Дальневосточный федеральный округ	65,0	69,8	60,4	67,1	58,1
Республика Саха (Якутия)	64,2	67,8	60,8	67,7	57,3
Камчатский край	68,7	72,0	65,3	69,1	67,3
Приморский край	63,6	69,0	58,5	66,4	54,3
Хабаровский край	65,4	70,1	61,0	66,2	61,6
Амурская область	63,7	69,6	58,3	65,9	59,1
Магаданская область	76,4	80,7	72,3	77,0	62,7
Сахалинская область	66,9	72,0	62,1	68,9	58,6
Еврейская автономная область	59,9	64,7	55,4	61,2	56,9
Чукотский автономный округ	78,9	80,5	77,3	82,6	70,8

2.3. Динамика численности занятого населения Амурской области

	Занятое население, всего, человек	Из них			
		мужчины	женщины	город	село
1992	529652	286725	242927	364573	165079
1993	498732	276944	221788	337506	161226
1994	463445	255252	208193	314245	149200
1995	425544	232480	193064	286186	139358
1996	425401	240337	185064	283384	142017
1997	407412	222654	184758	267631	139781
1998	395371	219481	175890	276859	118512
1999	397670	220012	177658	270749	126921
2000	415749	216992	198757	281452	134297
2001	389737	200657	189080	269407	120330
2002	402019	210511	191508	286452	115567
2010	398920	208870	190050	272610	126310
2011	422859	215493	207366	292670	130189
2012	404676	211277	193399	283225	121451

2.4. Структура занятого населения по возрасту в 2012 году

	Все-го, %	В том числе в возрасте, лет					Трудоспособный возраст	Средний возраст, лет	
		до 20	20-29	30-39	40-49	50-59			60-72
Российская Федерация	100,0	0,7	22,6	26,0	23,9	22,1	4,6	91,2	40,3
Дальневосточный федеральный округ	100,0	0,6	23,0	26,6	23,1	20,6	6,1	89,4	40,3
Республика Саха (Якутия)	100,0	1,1	24,0	26,0	24,4	20,2	4,3	91,7	39,6
Камчатский край	100,0	0,5	21,2	26,8	24,3	19,6	7,6	88,5	41,0
Приморский край	100,0	0,5	21,8	26,8	23,5	21,0	6,3	89,2	40,7
Хабаровский край	100,0	0,5	25,0	26,2	21,6	19,5	7,2	88,0	40,1
Амурская область	100,0	0,6	24,8	26,5	22,7	20,8	4,6	91,2	39,7

	Все- го, %	В том числе в возрасте, лет						Тру- доспо- соб- ный воз- раст	Сред- ний воз- раст, лет
		до 20	20-29	30-39	40-49	50-59	60-72		
Магаданская область	100,0	0,4	19,3	26,9	23,2	24,5	5,8	88,6	41,2
Сахалинская область	100,0	0,6	20,9	27,2	22,6	22,0	6,6	88,2	40,9
Еврейская автономная область	100,0	0,8	21,9	27,6	23,2	20,8	5,7	90,2	40,4
Чукотский автономный округ	100,0	1,3	20,2	25,7	24,5	22,6	5,7	89,4	41,0

2.5. Распределение занятого населения Амурской области по полу и возрасту

	Всего	В том числе в возрасте, лет						Сред- ний возраст, лет
		до 20	20-29	30-39	40-49	50-59	60-72	
1992 год								
Всего, тыс. человек	529,6							36,9
в том числе:								
мужчины	286,7	13,8	70,4	95,4	55,8	42,2	9,1	36,9
женщины	242,9	12,2	56,1	81,2	51,1	35,2	7,1	37,0
Всего, %	100,0	4,9	23,9	33,3	20,2	14,6	3,1	x
в том числе:								
мужчины	100,0	4,8	24,5	33,3	19,5	14,7	3,2	x
женщины	100,0	5,0	23,1	33,4	21,1	14,5	2,9	x
2002 год								
Всего, тыс. человек	402,0							38,6
в том числе:								
мужчины	210,5	7,4	56,0	49,6	56,6	33,8	7,1	38,1
женщины	191,5	2,1	42,7	48,9	62,9	30,7	4,2	39,1

	Всего	В том числе в возрасте, лет						Средний возраст, лет
		до 20	20-29	30-39	40-49	50-59	60-72	
Всего, %	100,0	2,4	24,6	24,5	29,8	16,0	2,8	x
в том числе:								
мужчины	100,0	3,5	26,6	23,6	26,9	16,1	3,3	x
женщины	100,0	1,1	22,3	25,5	32,9	16,0	2,2	x
2012 год								
Всего, тыс. человек	404,7	2,4	100,1	107,2	91,9	84,4	18,7	39,7
в том числе:								
мужчины	211,3	1,8	57,7	55,4	44,9	42,1	9,4	39,0
женщины	193,4	0,6	42,4	51,8	47,0	42,3	9,3	40,5
Всего, %	100,0	0,6	24,8	26,5	22,7	20,8	4,6	x
в том числе:								
мужчины	100,0	0,8	27,4	26,2	21,3	19,9	4,4	x
женщины	100,0	0,3	22,0	26,8	24,3	21,8	4,8	x

2.6. Структура занятого населения по уровню образования в 2012 году

	Всего, %	В том числе имеют образование					
		высшее профессиональное ¹⁾	среднее профессиональное	начальное профессиональное	среднее (полное) общее	основное общее	не имеют основного общего
Российская Федерация	100,0	30,4	26,2	19,5	19,9	3,7	0,3
Дальневосточный федеральный округ	100,0	28,8	25,0	21,0	20,2	4,6	0,5
Республика Саха (Якутия)	100,0	27,5	25,2	18,7	25,1	3,2	0,2
Камчатский край	100,0	33,5	22,7	21,9	18,8	2,9	0,1
Приморский край	100,0	29,9	23,9	23,7	18,0	4,1	0,3
Хабаровский край	100,0	30,8	25,3	20,4	17,9	5,0	0,6
Амурская область	100,0	28,5	28,5	18,9	17,0	6,3	0,8

¹⁾ Здесь и далее включая послевузовское образование

	Все- го, %	В том числе имеют образование					
		высшее профес- сиональ- ное ¹⁾	среднее профес- сиональ- ное	началь- ное профес- сиональ- ное	среднее (полное) общее	основное общее	не име- ют ос- новного общего
Магаданская об- ласть	100,0	27,9	20,7	13,2	34,8	3,2	0,2
Сахалинская об- ласть	100,0	23,1	25,7	23,0	23,3	4,5	0,4
Еврейская автоном- ная область	100,0	18,0	23,4	19,1	27,5	11,0	1,0
Чукотский автоном- ный округ	100,0	24,6	28,0	17,8	21,7	7,2	0,7

2.7. Распределение численности занятых амурчан по уровню образования

	Всего	в том числе имеют образование					
		высшее профес- сио- нальное	среднее про- фессио- наль- ное	началь- ное про- фессио- нальное	сред- нее (пол- ное) общее	основ- ное общее	не имеют основ- ного общего
1992 год							
Всего, тыс. человек	529,6	105,6	168,2	...	147,7	92,8	15,3
в том числе:							
мужчины	286,7	54,0	73,8	...	86,2	63,1	9,6
женщины	242,9	51,6	94,4	...	61,5	29,7	5,7
Всего, %	100,0	19,9	31,8	...	27,9	17,5	2,9
в том числе:							
мужчины	100,0	18,8	25,8	...	30,1	22,0	3,3
женщины	100,0	21,3	38,9	...	25,3	12,2	2,3
2002 год							
Всего, тыс. человек	402,0	74,0	142,3	37,0	99,1	43,8	5,8
в том числе:							
мужчины	210,5	35,4	64,3	24,1	55,9	27,1	3,7
женщины	191,5	38,6	78,0	12,9	43,2	16,7	2,1
Всего, %	100,0	18,4	35,4	9,2	24,6	10,9	1,5

	Всего	в том числе имеют образование					
		высшее профессио-нальное	среднее профессио-нальное	начальное профессио-нальное	среднее (полное) общее	основное общее	не имеют основного общего
в том числе:							
мужчины	100,0	16,8	30,6	11,4	26,6	12,9	1,7
женщины	100,0	20,2	40,7	6,7	22,6	8,7	1,1
2012 год							
Всего, тыс. человек	404,7	115,5	115,2	76,3	68,9	25,4	3,4
в том числе:							
мужчины	211,3	49,9	49,0	49,6	44,4	16,0	2,4
женщины	193,4	65,6	66,2	26,7	24,5	9,4	1,0
Всего, %	100,0	28,5	28,5	18,9	17,0	6,3	0,8
в том числе:							
мужчины	100,0	23,6	23,2	23,5	21,0	7,6	1,1
женщины	100,0	33,9	34,2	13,8	12,7	4,9	0,5

2.8. Распределение численности занятых амурчан в 2012 году по статусу занятости на основной работе

	Тысяч человек			В % к итогу		
	всего	мужчины	женщины	всего	мужчины	женщины
Всего занято	404,7	211,3	193,4	100,0	100,0	100,0
в том числе:						
работающие по найму	375,0	195,2	179,8	92,7	92,4	92,9
работающие не по найму	29,7	16,0	13,7	7,3	7,6	7,1
из них:						
работодатели	4,8	3,2	1,6	1,2	1,5	0,8
самостоятельно занятые	22,6	11,3	11,3	5,6	5,4	5,9
члены производственных кооперативов	0,6	0,4	0,2	0,1	0,2	0,1
помогающие на семейном предприятии	1,7	1,1	0,6	0,4	0,5	0,3

2.9. Распределение численности, занятых в экономике Амурской области по полу и видам экономической деятельности

	2011			2012		
	Всего	муж- чины	жен- щины	Всего	муж- чины	жен- щины
Всего занято, тыс. человек	422,8	215,5	207,3	404,7	211,3	193,4
из них:						
сельское хозяйство, охота и лесное хозяйство; рыболовство и рыбоводство	34,5	22,0	12,5	33,2	21,0	12,2
добыча полезных ископаемых	9,0	7,7	1,3	13,8	11,4	2,4
обрабатывающие производства	20,9	11,7	9,2	16,9	9,1	7,8
производство и распределение электроэнергии, газа и воды	24,2	20,7	3,5	24,7	19,7	5,0
строительство	32,7	27,8	4,9	34,6	30,2	4,4
оптовая и розничная торговля; ремонт автотранспортных средств, бытовых изделий и предметов личного пользования; гостиницы и рестораны	66,5	19,9	46,6	65,7	21,8	43,9
транспорт и связь	71,5	52,0	19,5	65,4	46,3	19,1
финансовая деятельность; операции с недвижимым имуществом, аренда и предоставление услуг	20,6	7,7	12,9	18,5	7,3	11,2
государственное управление и обеспечение военной безопасности; социальное страхование	50,5	28,8	21,7	51,8	30,8	21,0
образование	44,5	6,9	37,6	36,8	4,8	32,0
здравоохранение и предоставление социальных услуг	34,3	6,3	28,0	29,1	4,5	24,6
Всего занято, %	100,0	100,0	100,0	100,0	100,0	100,0
из них:						
сельское хозяйство, охота и лесное хозяйство; рыболовство и рыбоводство	8,2	10,2	6,0	8,2	9,9	6,3
добыча полезных ископаемых	2,1	3,6	0,6	3,4	5,4	1,2
обрабатывающие производства	4,9	5,4	4,4	4,2	4,3	4,0
производство и распределение электроэнергии, газа и воды	5,7	9,6	1,7	6,1	9,4	2,6
строительство	7,7	12,9	2,4	8,5	14,3	2,3

	2011			2012		
	Всего	муж- чины	жен- щины	Всего	муж- чины	жен- щины
оптовая и розничная торговля; ремонт автотранспортных средств, бытовых изделий и предметов личного поль- зования; гостиницы и рестораны	15,7	9,3	22,4	16,2	10,3	22,7
транспорт и связь	16,9	24,1	9,4	16,2	21,9	9,9
финансовая деятельность; операции с недвижимым имуществом, аренда и предоставление услуг	4,9	3,6	6,2	4,6	3,4	5,8
государственное управление и обес- печение военной безопасности; со- циальное страхование	11,9	13,4	10,5	12,8	14,6	10,9
образование	10,5	3,2	18,1	9,1	2,2	16,6
здравоохранение и предоставление социальных услуг	8,1	2,9	13,5	7,2	2,1	12,7



2.10. Численность занятых в экономике по полу, поселениям и группам занятий в среднем за 2012 год

	Всего, тыс. человек	в том числе			
		муж- чины	жен- щины	город	село
Всего занято в экономике	404,7	211,3	193,4	283,2	121,5
из них:					
руководители (представители) органов власти и управления всех уровней, включая руководителей учреждений, организаций и предприятий	18,1	11,7	6,4	13,3	4,8
специалисты высшего уровня квалификации в области естественных и технических наук	14,9	10,6	4,3	13,3	1,6
специалисты высшего уровня квалификации в области биологических, сельскохозяйственных наук и здравоохранения	6,6	2,5	4,0	5,2	1,4
специалисты высшего уровня квалификации в области образования	11,8	1,3	10,5	7,4	4,4
прочие специалисты высшего уровня квалификации	38,7	8,9	29,8	33,3	5,4
специалисты среднего уровня квалификации физических и инженерных направлений деятельности	16,3	13,4	2,9	15,1	1,2
специалисты среднего уровня квалификации и вспомогательный персонал естественных наук и здравоохранения	11,5	0,7	10,8	8,9	2,6
специалисты среднего уровня квалификации в сфере образования	10,1	0,5	9,6	6,0	4,1
средний персонал в области финансово-экономической, административной и социальной деятельности	21,5	6,2	15,3	16,5	5,0
работники сферы индивидуальных услуг и защиты граждан и собственности	23,7	9,1	14,6	14,8	8,9
продавцы, демонстраторы товаров, натурщики и демонстраторы одежды	32,6	5,2	27,4	25,3	7,4
квалифицированные рабочие сельского, лесного, охотничьего хозяйства, рыбодводства и рыболовства	15,0	7,5	7,5	3,8	11,2
рабочие, занятые на горных, горно-капитальных и на строительно-монтажных и ремонтно-строительных работах	17,5	15,9	1,6	12,3	5,2

	Всего, тыс. человек	в том числе			
		муж- чины	жен- щины	город	село
рабочие металлообрабатывающей и машиностроительной промышленности	16,0	16,0	-	12,0	4,0
профессии рабочих транспорта и связи	10,8	8,9	1,9	7,6	3,2
операторы, аппаратчики и машинисты промышленных установок	8,2	7,2	1,0	3,8	4,3
водители и машинисты подвижного оборудования	56,4	55,2	1,2	36,4	20,0
профессии неквалифицированных рабочих, общие для всех отраслей экономики	42,2	17,3	24,9	26,2	16,1

2.11. Распределение среднесписочной численности работников крупных, средних и малых предприятий по формам собственности

	1998	2000	2005	2010	2011	2012
Всего, тыс. человек	318,5	301,6	276,4	282,1	283,1	285,5
в том числе:						
в организациях государственной формы собственности	131,3	119,0	104,0	101,6	99,1	111,2
в организациях муниципальной формы собственности	53,6	70,6	69,9	57,7	56,5	41,2
в общественных объединениях	1,6	1,6	1,2	0,9	0,9	0,8
на частных предприятиях	79,1	73,1	83,9	98,2	100,5	105,1
в организациях смешанной российской собственности	50,6	36,4	10,0	9,7	10,6	10,3
на предприятиях с участием иностранного капитала	2,3	0,9	7,4	14,0	15,6	16,9
Всего, %	100,0	100,0	100,0	100,0	100,0	100,0
в том числе:						
в организациях государственной формы собственности	41,2	39,5	37,6	36,0	35,0	38,9

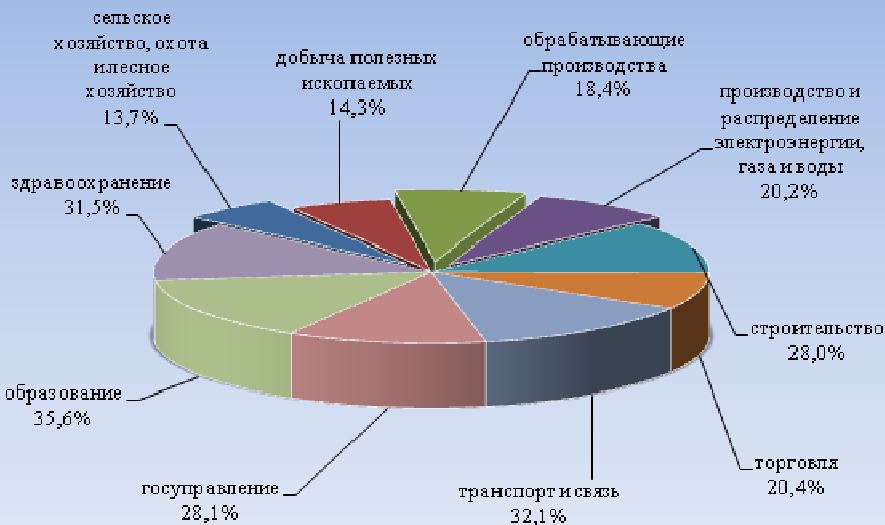
	1998	2000	2005	2010	2011	2012
в организациях муниципальной формы собственности	16,8	23,4	25,3	20,5	20,0	14,4
в общественных объединениях	0,5	0,5	0,4	0,3	0,3	0,3
на частных предприятиях	24,9	24,2	30,4	34,8	35,5	36,8
в организациях смешанной российской собственности	15,9	12,1	3,6	3,4	3,7	3,6
на предприятиях с участием иностранного капитала	0,7	0,3	2,7	5,0	5,5	6,0

2.12. Распределение среднесписочной численности работников предприятий по видам экономической деятельности

	1995	2000	2005	2010	2011	2012
Всего, тыс. человек	400,2	301,6	276,4	282,1	283,1	285,5
в том числе:						
сельское хозяйство, охота и лесное хозяйство	52,7	29,1	19,6	14,6	13,3	13,7
рыболовство, рыбоводство	0,9	0,2	0,1	-	-	-
добыча полезных ископаемых	10,0	11,9	10,3	11,8	12,6	14,3
обрабатывающие производства	48,6	25,6	16,6	18,3	18,6	18,4
производство и распределение электроэнергии, газа и воды	13,7	17,1	16,9	16,8	20,2	20,2
строительство	33,6	16,0	18,6	28,6	29,7	28,0
оптовая и розничная торговля; ремонт автотранспортных средств, мотоциклов, бытовых изделий и предметов личного пользования	42,7	19,2	17,3	21,8	19,6	20,4
гостиницы и рестораны	4,5	3,5	3,6	3,6	3,4	3,6
транспорт и связь	71,8	57,8	50,8	32,6	32,5	32,1

	1995	2000	2005	2010	2011	2012
финансовая деятельность	4,0	3,7	3,8	5,0	5,2	5,7
операции с недвижимым имуществом, аренда и предоставление услуг	18,2	16,1	13,2	21,9	21,4	23,2
государственное управление и обеспечение военной безопасности; социальное страхование	16,3	21,1	25,6	28,9	28,7	28,1
образование	42,1	39,7	39,9	36,6	35,7	35,6
здравоохранение и предоставление социальных услуг	29,7	32,2	29,9	31,4	32,1	31,5
предоставление прочих коммунальных, социальных и персональных услуг	11,3	8,2	10,3	10,2	10,1	10,7

Структура численности работников по отдельным видам экономической деятельности в 2012 году, %



2.13. Динамика среднесписочной численности работников предприятий промышленных видов экономической деятельности

	тыс. человек				
	2000	2005	2010	2011	2012
Добыча полезных ископаемых	11,9	10,3	11,8	12,6	14,3
добыча топливно-энергетических полезных ископаемых	3,6	2,9	2,0	2,0	1,9
добыча полезных ископаемых	8,3	7,4	9,8	10,6	12,4
Обрабатывающие производства	25,6	16,6	18,3	18,6	18,4
производство пищевых продуктов, включая напитки, и табака	9,4	6,2	4,9	5,3	4,9
текстильное и швейное производство	0,8	0,5	0,3	0,3	0,2
производство кожи, изделий из кожи и производство обуви	0,8	0,0	-	0,0	0,0
обработка древесины и производство изделий из дерева	1,1	0,8	0,7	0,8	0,9
целлюлозно-бумажное производство; издательская и полиграфическая деятельность	0,6	0,9	0,8	1,1	1,1
химическое производство	-	0,0	0,0	0,1	0,1
производство резиновых и пластмассовых изделий	0,0	0,2	0,4	0,9	1,0
производство прочих неметаллических минеральных продуктов	2,8	1,9	1,6	1,9	2,2
металлургическое производство и производство готовых металлических изделий	1,1	1,5	1,1	1,2	1,3
производство машин и оборудования	6,3	1,9	0,9	1,1	0,8
производство электрооборудования, электронного и оптического оборудования	0,6	0,5	0,4	0,3	0,5
производство транспортных средств и оборудования	1,5	1,6	6,6	4,7	4,1
прочие производства	0,6	0,6	0,6	0,9	1,3
Производство и распределение электроэнергии, газа и воды	17,1	16,9	16,8	20,2	20,2

2.14. Динамика среднесписочной численности работников предприятий, не относящихся к субъектам малого предпринимательства

	1998	2000	2005	2010	2011	2012
Всего, тыс. человек¹⁾	318,5	301,6	276,4	282,1	283,1	285,5
в том числе:						
городские округа						
г. Благовещенск	61,5	61,1	70,1	75,9	76,9	78,9
г. Белогорск	11,3	8,7	11,0	18,0	19,3	17,8
г. Зея	10,8	11,9	7,4	5,5	5,6	5,7
г. Райчихинск	6,1	7,4	4,4	5,3	5,4	5,4
г. Свободный	35,9	11,2	33,7	14,5	14,3	12,2
г. Тында	24,5	18,5	16,8	22,0	21,3	21,3
г. Шимановск	4,6	3,2	3,2	4,1	4,2	4,3
пгт Прогресс	-	-	1,7	2,0	2,0	1,9
муниципальные районы						
Архаринский	3,7	4,6	2,7	3,5	3,2	3,2
Белогорский	3,6	3,8	0,9	3,5	2,5	2,7
Благовещенский	2,9	2,6	1,6	1,8	1,9	2,1
Бурейский	8,0	7,8	10,3	6,9	7,3	7,2
Завитинский	3,4	2,9	2,3	3,2	3,0	3,2
Зейский	2,4	2,4	1,9	2,2	2,1	2,4
Ивановский	5,4	5,3	4,0	4,4	4,4	4,2
Константиновский	4,8	3,9	3,3	2,6	2,6	2,4
Магдагачинский	3,2	3,5	4,5	9,4	9,7	9,7
Мазановский	3,8	3,0	3,0	2,3	2,3	2,5
Михайловский	3,6	3,3	2,5	2,4	2,4	2,4
Октябрьский	4,0	3,3	3,4	4,1	4,2	4,4
Ромненский	2,4	2,2	1,6	1,4	1,4	1,4
Свободненский	1,8	2,6	0,8	1,6	1,7	1,6
Селемджинский	3,9	3,5	2,8	3,4	3,1	3,1
Серьшевский	5,0	4,8	4,0	4,2	4,4	4,2
Сковородинский	7,4	6,1	5,8	9,0	9,5	9,5
Тамбовский	6,7	7,2	6,7	5,5	5,2	4,9
Тындинский	3,8	4,2	3,0	5,6	6,1	6,1
Шимановский	0,9	1,4	0,5	1,1	1,1	1,4

¹⁾ Всего по области больше за счет областных организаций, малых предприятий и данных централизованного учета

2.15. Динамика численности работников органов государственной власти и местного самоуправления Амурской области¹⁾

	Численность работников - всего, человек	В том числе в органах власти						
		законодательной	исполнительной	из них			судебной власти и прокуратуры	других государственных органов
				федеральных	субъектов РФ ²⁾	местного самоуправления		
1995	9553	55	8541	3544	4997	-	957	-
1996	9754	25	8729	3565	5164	-	1000	-
1997	9683	55	8665	3590	5075	-	957	6
1998	9394	52	8451	3381	836	4234	877	14
1999	8550	97	7603	3134	886	3583	834	16
2000	9106	52	8139	3033	955	4151	896	19
2001	9272	139	7942	2715	980	4247	1174	17
2002	10141	149	8527	3104	1061	4362	1412	53
2003	10875	165	9129	3280	1352	4497	1521	60
2004	11181	164	9167	3332	1243	4592	1768	82
2005	12150	175	10144	4189	1142	4813	1746	85
2006	13355	254	11160	4718	1329	5113	1837	104
2007	13405	242	11195	4642	1382	5171	1852	116
2008	13637	253	11355	4921	1634	4800	1912	117
2009	12912	266	10558	4933	1285	4340	1973	115
2010	12836	264	10396	4890	1307	4199	2055	121
2011	12543	238	10125	4656	1296	4173	2061	119
2012	12313	241	9902	4474	1306	4122	2053	117

¹⁾ Включая должности, не являющиеся должностями государственной гражданской (муниципальной) службы и другой персонал

²⁾ До 1998 года – включая местное самоуправление



2.16. Движение работников на предприятиях Амурской области

	2011				2012			
	принято на работу		выбыло работников		принято на работу		выбыло работников	
	все-го, чело-век	в том числе на дополни-тельно введен-ные рабочие места	все-го, чело-век	в том числе в связи с сокра-щением числен-ности	все-го, чело-век	в том числе на дополни-тельно введен-ные рабочие места	все-го, чело-век	в том числе в связи с сокра-щением числен-ности
Всего	65610	4094	65709	3422	66143	3904	64526	2072
в том числе:								
сельское хозяйство, охота и лесное хозяйство	3576	32	3957	101	3675	191	4453	101
добыча полезных ископаемых	5920	1013	4784	18	5091	682	4857	71
обрабатывающие производства	4733	49	4789	334	4085	419	4334	202
производство и распределение электроэнергии, газа и воды	4690	390	4508	707	4436	182	4649	64
строительство	11899	1210	11463	117	12680	582	11188	32
оптовая и розничная торговля; ремонт автотранспортных средств и предметов личного пользования	3025	158	3062	34	3522	242	3278	27
гостиницы и рестораны	610	104	593	4	646	90	583	54
транспорт и связь	7445	514	7096	287	6872	325	7435	248
финансовая деятельность	1324	19	1327	160	1348	30	1260	80
операции с недвижимым имуществом, аренда и предоставление услуг	3038	157	3046	48	3635	578	2998	171

	2011				2012			
	принято на работу		выбыло работников		принято на работу		выбыло работников	
	всего, человек	в том числе на дополнительно введенные рабочие места	всего, человек	в том числе в связи с сокращением численности	всего, человек	в том числе на дополнительно введенные рабочие места	всего, человек	в том числе в связи с сокращением численности
Государственное управление и обеспечение военной безопасности; социальное страхование	3862	275	4765	1152	4422	442	4025	675
образование	6752	81	6481	205	7698	87	7007	92
здравоохранение и предоставление социальных услуг	6664	62	7679	208	5938	10	6338	200
предоставление прочих коммунальных, социальных и персональных услуг	2072	30	2159	47	2095	44	2121	55



2.17. Распределение численности занятых в неформальном секторе по полу и виду поселения

	2011	2012	2012г. в % к	
			2011	итого
Всего занято в НФС, тыс. человек	68,6	90,0	131,2	100,0
в % от общей численности занятого населения	16,2	22,2	x	x
из общего количества занятых в НФС:				
мужчины	33,7	44,2	131,2	49,1
женщины	34,9	45,8	131,2	50,9
город	38,4	55,6	144,8	61,8
село	30,2	34,4	113,9	38,2

2.18. Распределение занятых в неформальном секторе в 2012 году по типу занятий

	Все-го, чело-век	В том числе заняты				Занятые в НФС в % к общей численности занятого населения
		толь-ко в НФС	в НФС и вне него	из них		
				с ос-новной рабо-той в НФС	с до-полни-тельной работой в НФС	
Всего занято в НФС	90,0	78,1	11,9	0,3	11,6	22,2
в том числе:						
мужчины	44,2	37,2	7,0	0,3	6,7	20,9
женщины	45,8	40,9	4,9	-	4,9	23,7
городские поселения	55,6	50,7	4,9	0,2	4,7	19,6
мужчины	25,5	22,3	3,2	0,2	3,0	17,7
женщины	30,1	28,4	1,7	-	1,7	21,6
сельские поселения	34,4	27,4	7,0	0,1	6,9	28,4
мужчины	18,7	14,9	3,8	0,1	3,7	27,8
женщины	15,7	12,5	3,2	-	3,2	29,0

2.19. Распределение численности занятых в неформальном секторе в 2012 году по полу и статусу занятости

	Тысяч человек			В % к итогу		
	всего	мужчины	женщины	всего	мужчины	женщины
Всего занято в НФС	90,0	44,2	45,8	100,0	100,0	100,0
в том числе:						
только в НФС	78,1	37,2	40,9	86,8	84,2	89,3
в НФС и вне него	11,9	7,0	4,9	13,2	15,8	10,7
из них:						
с основной работой в НФС	0,3	0,3	-	0,3	0,7	-
с дополнительной работой в НФС	11,6	6,7	4,9	12,9	15,1	10,7
Занятые в НФС в % к общей численности занятого населения	22,2	20,9	23,7	x	x	x

2.20. Распределение численности занятых в неформальном секторе по полу и возрасту

	Всего, тыс. человек	В том числе в возрасте, лет						Средний возраст, лет
		до 20	20-29	30-39	40-49	50-59	60-72	
Всего								
2011	68,6	2,2	18,3	17,1	14,6	13,0	3,3	40,4
2012	90,0	1,3	20,2	24,1	21,2	17,7	5,5	40,1
мужчины								
2011	33,7	1,1	9,2	7,4	7,4	6,6	2,0	39,1
2012	44,2	0,9	10,8	9,1	11,5	8,6	3,3	40,4
женщины								
2011	34,9	1,1	9,2	9,7	7,2	6,4	1,4	38,0
2012	45,8	0,4	9,4	15,0	9,7	9,1	2,2	39,8

2.21. Распределение численности занятых в неформальном секторе по полу и образованию

	Всего, тыс. чело- век	В том числе имеют образование					
		высшее профес- сиональ- ное	среднее профес- сио- нальное	началь- ное профес- сио- нальное	сред- нее (пол- ное) общее	основ- ное общее	не имеют основ- ного общего
Всего							
2011	68,6	9,0	17,9	15,9	14,0	10,4	1,3
2012	90,0	16,6	22,3	22,0	18,1	9,6	1,4
мужчины							
2011	33,7	4,2	6,6	7,9	7,2	6,7	1,0
2012	44,2	8,2	8,4	10,9	10,5	5,3	0,9
женщины							
2011	34,9	4,8	11,3	8,0	6,8	3,7	0,3
2012	45,8	8,4	13,9	11,1	7,6	4,3	0,5

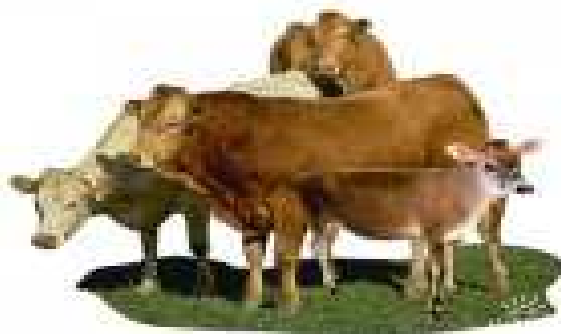
2.22. Занятые в неформальном секторе по фактическому количеству рабочих часов в неделю

	Все- го, тыс. чело- век	В том числе								Отработано в неделю		
		отработали в неделю, часов								вре- менно от- сутст- вова- ли	всего, тыс. чело- век- часов	в сред- нем на одного заян- того, часов
		менее 9	9-15	16-20	21-30	31-40	41-50	51 и более				
Всего												
2011	68,6	4,0	7,1	5,1	4,8	33,8	7,9	4,3	1,7	2304	33,6	
2012	90,0	7,7	6,4	3,3	6,7	52,8	7,9	3,9	1,4	3073	34,1	
мужчины												
2011	33,7	2,0	3,4	3,0	2,6	16,0	3,4	2,4	0,9	1136	33,7	
2012	44,2	3,7	3,3	1,7	3,4	25,1	3,3	2,8	0,9	1518	34,4	
женщины												
2011	34,9	2,0	3,6	2,1	2,2	17,7	4,5	1,9	0,8	1168	33,5	
2012	45,8	4,0	3,1	1,5	3,3	27,7	4,5	1,1	0,5	1555	33,9	

2.23. Занятые в неформальном секторе в 2012 году по видам экономической деятельности и фактическому количеству рабочих часов в неделю

	Все- го, тыс. чело- век	В том числе								Отработано в неделю		
		отработали в неделю, часов								врен но от- сут- ство вали	всего, тыс. чело- веко- часов	в сред- нем на одного занято- го, часов
		менее 9	9-15	16-20	21-30	31-40	41-50	51 и более				
Всего	90,0	7,7	6,4	3,3	6,7	52,8	7,9	3,9	1,4	3073	34,1	
из них:												
сельское хо- зяйство, охота и лесное хо- зяйство	26,6	5,6	5,5	2,4	4,4	5,7	1,9	1,1	-	646	24,3	
обрабатываю- щие произ- водства	6,1	0,2	0,2	-	0,2	5,1	0,3	0,2	-	239	38,9	
производство и распреде- ление электро- энергии, газа и воды	0,3	-	-	-	-	0,3	-	-	-	13	40,0	
строительство	5,8	0,4	0,1	0,1	0,3	3,1	1,0	0,6	0,2	222	38,5	
оптовая и роз- ничная тор- говля; ремонт автотранс- портных средств и предметов личного поль- зования	35,3	0,9	0,4	0,2	0,8	27,4	3,6	0,9	1,0	1349	38,2	
гостиницы и рестораны	1,9	-	-	-	-	1,6	0,2	0,1	-	82	42,8	
транспорт и связь	5,7	-	0,1	0,3	0,3	3,7	0,4	0,8	0,1	224	39,2	

	Все- го, тыс. чело- век	В том числе							Отработано в неделю		
		отработали в неделю, часов							вре- но от- сут- ство вали	всего, тыс. чело- веко- часов	в сред- нем на одного занято- го, часов
		менее 9	9-15	16-20	21-30	31-40	41-50	51 и более			
операции с недвижимым имуществом, аренда и пре- доставление услуг	1,4	-	-	-	-	1,3	0,1	-	-	56	40,6
образование	0,5	-	-	-	-	0,3	0,2	-	0,1	18	34,5
здравоохране- ние и предос- тавление со- циальных ус- луг	0,9	0,3	-	0,2	-	0,4	-	0,1	-	26	28,4
предоставле- ние прочих коммуналь- ных, соци- альных, пер- сональных и других услуг	5,2	0,4	0,2	-	0,7	3,6	0,3	0,1	-	186	36,1



2.24. Распределение численности занятых в неформальном секторе экономики в 2012 году по видам экономической деятельности

	Всего, тыс. человек	Из них			
		мужчи- ны	женщи- ны	город	село
Численность занятых в НФС – всего	90,0	44,2	45,8	55,6	34,4
из них:					
сельское хозяйство, охота и лесное хозяйство	26,6	14,7	11,9	7,4	19,2
рыболовство, рыбоводство	0,1	0,1	-	-	0,1
добыча полезных ископаемых	0,2	0,2	-	0,1	0,1
обрабатывающие производства	6,1	3,6	2,6	4,2	1,9
производство и распределение электроэнергии, газа и воды	0,3	0,3	-	0,1	0,2
строительство	5,8	5,4	0,3	4,5	1,2
оптовая и розничная торговля; ремонт автотранспортных средств, мотоциклов, бытовых изделий и предметов личного пользования	35,3	11,7	23,6	26,5	8,8
гостиницы и рестораны	1,9	0,3	1,6	1,9	0,1
транспорт и связь	5,7	4,9	0,8	4,4	1,3
операции с недвижимым имуществом, аренда и предоставление услуг	1,4	0,9	0,5	1,0	0,4
образование	0,5	0,1	0,4	0,5	0,1
здравоохранение и предоставление социальных услуг	0,9	0,1	0,8	0,9	-
предоставление прочих коммунальных, социальных, персональных и других услуг	5,2	1,8	3,3	4,1	1,0

2.25. Средняя фактическая продолжительность рабочей недели в 2012 году

	Всего, часов	из них	
		мужчины	женщины
Российская Федерация	38,1	39,4	36,8
Дальневосточный федеральный округ	37,9	39,7	36,0
Республика Саха (Якутия)	36,8	38,4	35,1
Камчатский край	36,2	38,9	33,1
Приморский край	38,7	40,1	37,1
Хабаровский край	37,9	39,8	35,9
Амурская область	37,3	38,5	36,1
Магаданская область	38,0	40,1	35,7
Сахалинская область	38,7	41,7	35,4
Еврейская автономная область	39,5	41,0	38,0
Чукотский автономный округ	37,5	39,9	34,9

2.26. Занятое население по отношению обычной и фактической продолжительности рабочей недели на основной работе

	Всего, тыс. че- ловек	В том числе			
		отработали по сравнению с обычной продолжительностью рабочей недели			времен- но от- сутство- вали
		больше	меньше	столько же	
В среднем за период					
2011	422,9	25,7	15,8	369,7	11,8
2012	404,7	18,9	13,1	257,2	15,5
мужчины					
2011	215,5	16,5	5,5	187,8	5,7
2012	211,3	10,0	3,9	190,4	7,0
женщины					
2011	207,4	9,2	10,3	181,8	6,1
2012	193,4	8,8	9,1	166,9	8,6

**2.27. Занятость населения производством продукции
в домашнем хозяйстве в 2012 году**

	Занятые производством продукции, предназначенной для							
	реализации			собственного конечного потребления				
	всего, тыс. чело- век	из них		всего, тыс. чело- век	зая- тые только этой дея- тель- ностью	в том числе		лица, имею- щие помимо этой деятель- ности другое доходное занятие
		зая- тые только этой дея- тель- ностью	лица, имею- щие помимо этой деятель- ности другое доходное занятие			безра- ботные	эконо- миче- ски неак- тивные	
Российская Федерация	2806	1530	1276	15461	6208	800	5408	9253
ДФО	93	50	43	771	316	48	268	455
Республика Саха (Яку- тия)	19	9	10	78	29	6	23	49
Камчатский край	1	0,4	0,3	31	11	2	9	21
Приморский край	31	18	14	295	135	19	115	160
Хабаровский край	12	8	5	173	65	12	53	108
Амурская область	23	11	12	138	56	6	49	82
Магаданская область	1	0,4	1	5	1	0,2	1	3
Сахалинская область	2	1	1	31	11	2	9	20
Еврейская автономная область	3	2	1	18	9	1	8	9
Чукотский автономный округ	0,1	0,1	0,1	3	1	0,2	0,5	2

2.28. Занятость населения производством продукции в домашнем хозяйстве в Амурской области в 2012 году

	Занятые производством продукции, предназначенной для							
	реализации			собственного конечного потребления				
	всего, тыс. чело- век	из них		всего, тыс. чело- век	из них			лица, имею- щие помимо этой дея- тель- ности другое доход- ное занятие
		зая- тые только этой дея- тель- ностью	лица, имею- щие помимо этой дея- тель- ности другое доход- ное занятие		зая- тые только этой дея- тель- ностью	в том числе		
				безра- ботные	эконо- миче- ски неак- тивные			
В среднем за период								
2011	17,8	10,5	7,4	138,7	51,4	6,7	44,7	87,2
2012	22,8	11,1	11,7	137,8	55,6	6,3	49,3	82,3
мужчины								
2011	9,0	5,0	4,0	64,8	20,7	3,5	17,2	44,0
2012	11,7	4,8	6,9	65,3	21,7	2,9	18,8	43,6
женщины								
2011	8,8	5,4	3,4	73,9	30,7	3,2	27,5	43,2
2012	11,1	6,3	4,8	72,5	33,8	3,4	30,4	38,7



2.29. Межрегиональная трудовая миграция в Российской Федерации в 2012 году

	Численность занятого населения тыс. человек	
	въезжающего на работу в субъект	выезжающего на работу в другие субъекты
Российская Федерация	2245,9	2245,9
Дальневосточный федеральный округ	53,1	28,7
Республика Саха (Якутия)	11,6	0,7
Камчатский край	4,3	...
Приморский край	6,7	7,4
Хабаровский край	16,7	5,2
Амурская область	6,9	6,7
Магаданская область	1,3	0,2
Сахалинская область	3,4	0,4
Еврейская автономная область	1,0	8,1
Чукотский автономный округ	1,3	...

2.30. Распределение численности иностранных мигрантов, осуществляющих трудовую деятельность в Амурской области

за период с 01.10.2012г. по 31.12.2012г.

	Всего, человек
Численность иностранных граждан, имевших действующее разрешение на работу на конец отчетного периода	8430
Численность иностранных граждан – квалифицированных специалистов, имевших действующее разрешение на работу на конец отчетного периода	163
Численность иностранных граждан, получивших разрешение на работу в отчетном периоде	1911
Численность иностранных граждан, получивших патент на осуществление трудовой деятельности в отчетном периоде	515
Численность иностранных граждан, получивших патент на осуществление трудовой деятельности за 2012 год	3753

3. ЗАТРАТЫ НА РАБОЧУЮ СИЛУ, ОПЛАТА ТРУДА

В разделе приведены данные о минимальном размере оплаты труда, среднемесячной номинальной и реальной заработной плате, фонде заработной платы и о просроченной задолженности по заработной плате.

В рыночной экономике все товары, услуги, факторы производства, в том числе труд, имеют цену. На рынке труда ценой рабочей силы является *заработная плата*. Причем заработная плата, минимальный размер которой с 1 января 2013 года составил 5205 рублей занимает основное место в объеме доходов населения, определяющих в сочетании с уровнем цен на товары и услуги уровень его жизни.

Статистика заработной платы работающих в организациях является важнейшим разделом статистики труда, так как заработная плата (цена рабочей силы) выполняет достаточно значимую экономическую функцию, регулирующую рынок труда, при этом цена рабочей силы колеблется в зависимости от спроса на нее и предложения.

Колебания цены рабочей силы – заработной платы в сторону её снижения приводят к ограничению притока населения на рынок труда. В профессионально-квалифицированных группах с низкой оплатой возникает дефицит в работах. Низкая оплата труда расширяет сферу бедности, снижает социальную защищенность населения, усиливает социальную напряженность в обществе, усиливает миграцию части населения в другие территории (страны) с более высокой оплатой труда. Низкий уровень заработной платы в бюджетной сфере и на предприятиях отдельных видов экономической деятельности деформирует систему спроса и предложения на рабочую силу, ограничивает рост внутреннего потребительского спроса, не стимулирует внедрение эффективных и современных технологий.

Нормально функционирующий, цивилизованный рынок труда является необходимым условием для экономического роста. Устойчивые и высокие темпы экономического роста невозможно обеспечить без развития рынка труда и создания условий для возникновения эффективных рабочих мест. Для этого следует обеспечить решение целого комплекса задач в различных областях экономики, в том числе задач, связанных с развитием эффективных трудовых отношений. При этом сферой прямого и непосредственного воздействия государства, как на федеральном уровне, так и на уровне субъектов Российской Федерации и органов местного самоуправления, остается установление и обеспечение минимальных гарантий в оплате труда; регулирование оплаты труда работников бюджетных организаций; районное регулирование заработной платы. В связи с этим важнейшими задачами в данной сфере должны стать: поэтапное приближение минимального размера оплаты труда к величине прожиточного минимума; создание экономических, организационных и других условий, обеспечивающих своевременную и в полном объеме выплату заработной

платы, а также погашение задолженности по оплате труда на предприятиях и в организациях всех форм собственности.

Затраты организаций на рабочую силу – это сумма вознаграждений в денежной и не денежной формах за отработанное и неотработанное время, расходы организаций, связанные в частности с обеспечением работников жильем, профессиональным обучением, культурно-бытовым обслуживанием, социальной защитой, включая расходы на пенсионное, медицинское и другие виды страхования, командировочные расходы, а также налоги и сборы, связанные с использованием наемной рабочей силы.

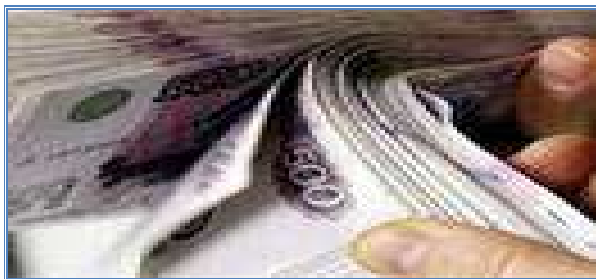
Заработная плата – сумма выплат в денежной и натуральной формах, получаемых наемным работником за отработанное время или выполненную работу, а также за неотработанное, но подлежащее оплате время (например, ежегодный отпуск).

Среднемесячная номинальная заработная плата исчисляется, исходя из фонда оплаты труда работников, деленного на среднесписочную численность работников, и на количество месяцев в периоде.

Реальная заработная плата характеризует объем товаров и услуг, которые можно приобрести на заработную плату в текущем периоде, исходя из цен базисного периода. Индекс реальной заработной платы исчисляется путем деления индекса номинальной заработной платы текущего периода на индекс потребительских цен.

В *фонд оплаты труда* включаются начисленные суммы в денежной и натуральной формах за отработанное время и выполненную работу, неотработанное, но оплаченное время (например, ежегодные отпуска), стимулирующие доплаты и надбавки, премии и единовременные поощрения, компенсационные выплаты, связанные с режимом работы и условиями труда.

Просроченной задолженностью по заработной плате считаются фактически начисленные работникам суммы заработной платы, но не выплаченные в срок, установленный коллективным договором или договором на расчетно-кассовое обслуживание, заключенным с банком (расчетно-кассовым центром).



3.1. Минимальный размер оплаты труда в Российской Федерации

Годы	Месяцы ¹⁾	Минимальный размер оплаты труда, рублей
1991	Декабрь	180
1992	Январь	342
1992	Июнь	900
1995	Апрель	34400
1995	Май	43700
1995	Август	55000
1995	Ноябрь	57750
1995	Декабрь	60500
1996	Январь	63250
1996	Май	75900
1997	Январь	83490
1998	Май	83,49
2000	Июль	132
2001	Январь	200
2001	Июль	300
2002	Май	450
2003	Октябрь	600
2005	Январь	720
2005	Сентябрь	800
2006	Май	1100
2007	Сентябрь	2300
2009	Январь	4330
2011	Июнь	4611
2013	Январь	5205

¹⁾ Приведены только месяцы с 1-го числа, которых в соответствии с Федеральными законами "О повышении минимального размера оплаты труда", устанавливался новый минимальный размер оплаты труда

3.2. Среднемесячная начисленная заработная плата работников предприятий и организаций Российской Федерации

	Рублей ¹⁾	В % к предыдущему году	
		номинальная	реальная
1970	121	165,8	...
1980	174	104,0	...
1985	199	103,1	...
1986	206	103,5	...
1987	214	103,9	...
1988	233	108,9	...
1989	263	112,9	...
1990	303	115,2	...
1991	548	180,9	96,6
1992	5995	1094,0	67,3
1993	58,7	979,0	100,4
1994	220,4	375,6	92,1
1995	472,4	214,4	72,0
1996	790,2	167,3	106,4
1997	950,2	120,2	104,7
1998	1051,5	110,6	86,6
1999	1522,6	144,8	78,0
2000	2223,4	146,0	120,9
2001	3240,4	145,7	119,9
2002	4360,3	134,6	116,2
2003	5498,5	126,1	110,9
2004	6739,5	122,6	110,6
2005	8554,9	126,9	112,6
2006	10633,9	124,3	113,3
2007	13593,4	127,8	117,2
2008	17290,1	127,2	111,5
2009	18637,5	107,8	96,5
2010	20952,2	112,4	105,2
2011	23369,0	111,5	102,8
2012	26629,0	113,9	108,4

¹⁾ 1993-1998г.г. – тыс. рублей

3.3. Среднемесячная начисленная заработная плата работников предприятий и организаций Амурской области

	Рублей ¹⁾	В % к предыдущему году		
		номинальная	реальная	индекс цен
1970	141,0	102,5
1975	178,5	104,6
1980	211,0	102,3
1985	238,0	102,9
1986	247,6	104,0
1987	264,5	106,8
1988	287,4	108,7
1989	322,9	112,4
1990	390,0	120,8
1991	638,0	163,6
1992	7485,4	1173,3	61,2	1917,1
1993	80,1	1070,1	94,1	1136,2
1994	300,5	375,2	85,0	441,5
1995	612,0	203,7	75,9	268,2
1996	902,8	147,5	98,6	149,6
1997	1135,0	125,7	111,6	112,6
1998	1161,0	102,3	84,0	121,8
1999	1636,7	141,0	84,3	167,2
2000	2232,2	136,4	116,4	117,2
2001	3147,0	141,0	118,5	119,0
2002	4692,2	149,1	126,8	117,6
2003	5930,2	126,4	110,7	114,2
2004	7353,7	124,0	108,2	114,6
2005	9391,8	127,7	112,7	113,3
2006	11110,8	118,3	106,7	110,84
2007	13534,4	121,8	113,0	107,80
2008	16665,0	123,1	108,6	113,40
2009	19019,0	114,1	101,1	112,90
2010	21207,5	111,5	103,8	107,46
2011	24202,1	114,1	104,6	109,08
2012	26789,0	110,7	104,7	105,75

¹⁾ 1993-1998гг. – тыс. рублей

3.4. Динамика номинальной и реальной среднемесячной начисленной заработной платы работников предприятий

	Российская Федерация			Амурская область		
	номинальная заработная плата, руб- лей	в % к предыдущему году		номинальная заработная плата, руб- лей	в % к предыдущему году	
		номинальная заработная плата	реальная заработная плата		номинальная заработная плата	реальная заработная плата
1970	121,0	165,8	-	141,0	102,5	-
1975	149,0	123,1	-	178,5	104,6	-
1980	174,0	104,0	-	211,0	102,3	-
1985	199,0	103,1	-	238,0	102,9	-
1990	303,0	115,2	-	390,0	120,8	-
1995¹⁾	472,4	в2,1р	72,0	612,0	в2,0р	75,9
1996	790,2	167,3	106,4	902,8	147,5	98,6
1997	950,2	120,2	104,7	1135,0	125,7	111,7
1998	1051,0	110,6	86,6	1161,0	102,3	84,0
1999	1522,6	144,8	78,0	1636,7	141,0	84,3
2000	2223,4	146,0	120,9	2232,2	136,4	116,4
2001	3240,4	145,7	119,9	3147,0	141,0	118,5
2002	4360,3	134,6	116,2	4692,2	149,1	126,8
2003	5498,5	126,1	110,9	5930,2	126,4	110,7
2004	6739,5	122,6	110,6	7353,7	124,0	108,2
2005	8554,9	126,9	112,6	9391,8	127,7	112,7
2006	10633,9	124,3	113,3	11110,8	118,3	106,7
2007	13593,4	127,8	117,2	13534,4	121,8	113,0
2008	17290,1	127,2	111,5	16665,0	123,1	108,6
2009	18637,5	107,8	96,5	19019,0	114,1	101,1
2010	20952,2	112,4	105,2	21207,5	111,5	103,8
2011	23369,0	111,5	102,8	24202,1	114,1	104,6
2012	26629,0	113,9	108,4	26789,0	110,7	104,7

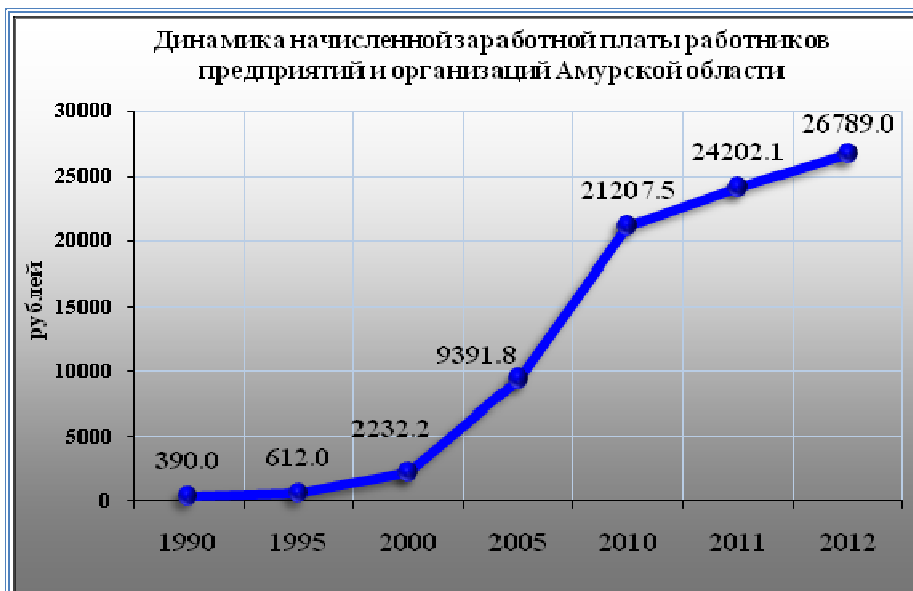
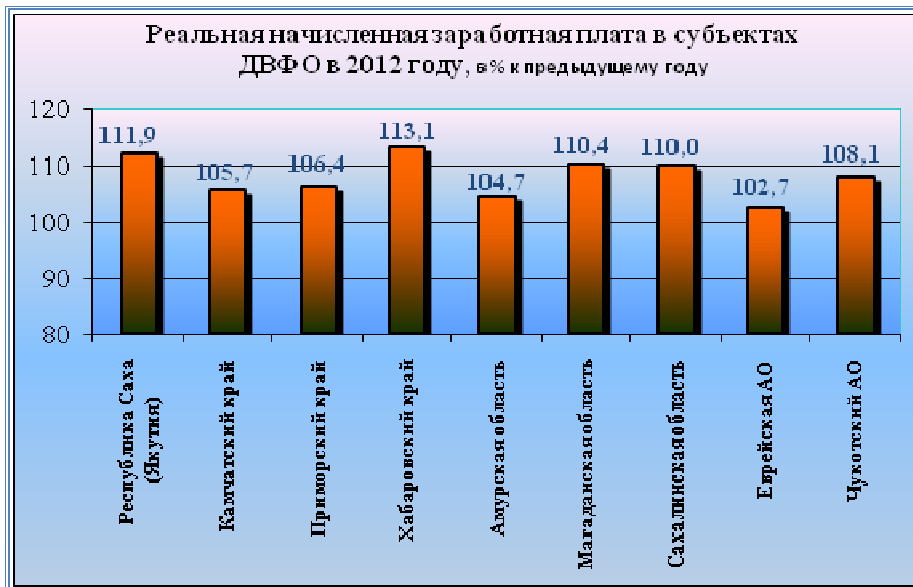
1) В 1993-1998гг. – тыс. рублей

3.5. Динамика среднемесячной начисленной заработной платы по Российской Федерации и субъектам Дальневосточного федерального округа

рублей

	1990	1995 ¹⁾	2000	2005	2010	2011	2012
Российская Федерация	303,0	472,4	2223,4	8554,9	20952,2	23369,0	26629,0
Дальневосточный федеральный округ	445,0	806,9	3113,6	11507,9	25814,2	29421,0	33611,3
Республика Саха (Якутия)	528,0	1154,0	4539,1	13436,9	28708,0	34051,5	39915,6
Камчатский край	589,0	1213,8	4448,5	15477,1	35747,6	39325,9	43551,9
Приморский край	371,0	648,6	2383,2	8925,7	21888,7	24423,0	27444,6
Хабаровский край	390,0	669,7	2800,0	11335,6	22656,5	26155,7	31076,1
Амурская область	390,0	6112,0	2232,2	9391,8	21207,5	24202,1	26789,0
Магаданская область	639,0	1107,4	4247,9	14672,6	36582,0	41933,7	49667,3
Сахалинская область	489,0	872,8	3680,8	15242,6	35847,9	38770,7	44207,6
Еврейская автономная область	335,0	497,6	1982,4	8190,2	19718,0	22927,5	25067,0
Чукотский автономный округ	646,0	1681,4	5686,5	23314,4	46865,7	53369,3	60807,4

¹⁾ 1995 год – тыс. рублей



3.6. Динамика среднемесячной начисленной заработной платы работников предприятий Амурской области, по формам собственности

	1998	2000	2005	2010	2011	2012
Всего, рублей	1161,0	2232,2	9391,8	21207,5	24202,1	26789,0
в том числе:						
государственная собственность	1362,0	2870,2	11735,8	26106,2	29264,4	31124,7
муниципальная собственность	994,0	1519,6	6433,6	14409,8	15684,3	17242,6
собственность общественных и религиозных организаций	1103,0	1809,0	6475,1	17725,4	20464,8	22279,2
смешанная российская собственность	1466,0	2970,2	12087,3	35016,3	36604,0	38726,1
собственность предприятий и организаций с участием иностранного капитала	424,0	3854,0	15658,0	28236,2	35418,7	35803,7
частная собственность	849,0	1502,6	8115,6	17799,0	20983,8	23365,1
Отношение к среднеобластному уровню, %						
государственная собственность	117,3	128,6	125,0	123,1	120,9	116,2
муниципальная собственность	85,6	68,1	68,5	67,9	64,8	64,4
собственность общественных и религиозных организаций	95,0	81,0	68,9	83,6	84,6	83,2
смешанная российская собственность	126,3	133,1	128,7	165,1	151,2	144,6
собственность предприятий и организаций с участием иностранного капитала	36,5	172,7	166,7	133,1	146,3	133,7
частная собственность	73,1	67,3	86,4	83,9	86,7	87,2

**3.7. Среднемесячная начисленная заработная плата
по видам экономической деятельности в субъектах Дальневосточного
федерального округа в 2012 году**

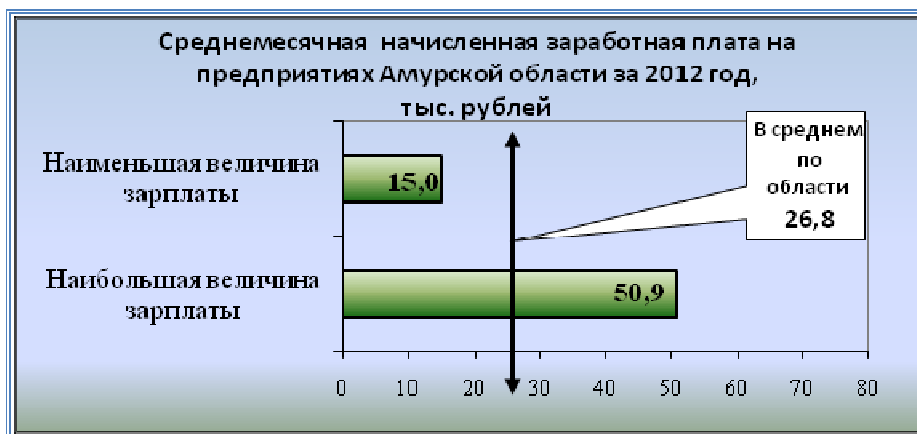
	Республика Саха (Якутия)	Камчатский край	Приморский край	Хабаровский край	Амурская область	Магаданская область	Сахалинская область	Еврейская АО	Чукотский АО
Всего, тыс. рублей	39,9	43,6	27,4	31,1	26,8	49,7	44,2	25,1	60,8
в том числе:									
сельское хозяйство, охота и лесное хозяйство	13,8	28,0	16,8	27,0	16,2	27,2	28,3	12,8	24,7
рыболовство, рыбоводство	13,4	38,1	31,1	32,2	-	54,8	41,2	-	62,6
добыча полезных ископаемых	73,5	62,8	29,3	48,7	37,7	72,2	128,7	34,1	68,4
обрабатывающие производства	29,6	41,4	24,4	25,6	21,9	33,5	33,3	15,1	45,8
производство и распределение электроэнергии, газа и воды	33,4	46,3	27,5	33,8	31,2	43,0	38,0	24,0	65,1
строительство	52,0	32,7	29,6	27,8	32,4	49,6	40,4	27,9	73,4
оптовая и розничная торговля; ремонт автотранспортных средств и предметов личного пользования	24,3	26,7	17,6	23,2	15,0	30,7	22,8	11,5	45,5

	Республика Саха (Якутия)	Камчатский край	Приморский край	Хабаровский край	Амурская область	Магаданская область	Сахалинская область	Еврейская АО	Чукотский АО
гостиницы и рестораны	26,8	23,3	15,7	15,6	15,8	29,2	25,3	11,9	34,9
транспорт и связь	51,1	46,2	34,5	36,4	37,3	45,8	42,8	36,0	66,0
финансовая деятельность	60,3	41,8	50,8	53,4	50,9	94,8	76,3	50,2	142,0
операции с недвижимым имуществом, аренда и предоставление услуг	39,3	38,2	25,0	34,2	22,5	44,9	43,5	23,1	52,2
государственное управление и обеспечение военной безопасности; социальное страхование	52,0	59,1	39,8	44,0	38,9	64,5	57,3	37,4	77,0
образование	25,7	33,0	20,7	23,1	17,1	30,8	28,8	16,9	40,2
здравоохранение и предоставление социальных услуг	25,8	38,2	21,4	25,6	19,2	35,0	33,5	18,8	43,0
предоставление прочих коммунальных, социальных и персональных услуг	22,3	33,0	17,3	22,4	16,0	27,4	26,5	14,3	42,7

3.8. Динамика среднемесячной номинальной заработной платы работников предприятий и организаций Амурской области по видам экономической деятельности

	1995	2000	2005	2008	2010	2011	2012
Всего, рублей	612,0	2232,2	9391,8	16665,0	21207,5	24202,1	26789,0
в том числе:							
сельское хозяйство, охота и лесное хозяйство	321,8	1120,2	4296,6	8122,7	11978,0	14007,9	16210,5
рыболовство, рыбоводство	360,8	1167,6	5498,4	616,1	-	-	-
добыча полезных ископаемых	949,0	3272,2	10674,3	21448,2	28858,5	34657,1	37699,5
обрабатывающие производства	563,0	1454,7	6905,7	15473,3	20808,9	20534,1	21930,7
производство и распределение электроэнергии, газа и воды	972,8	3028,6	13315,9	20545,1	26377,5	30132,6	31246,7
строительство	720,3	2429,1	12275,4	23342,7	26049,2	31570,2	32409,2
оптовая и розничная торговля; ремонт автотранспортных средств, мотоциклов, бытовых изделий	393,8	1454,0	5830,5	10417,6	12596,4	12793,0	14975,9
гостиницы и рестораны	442,6	1431,4	6533,8	11051,8	13912,5	15251,1	15766,1
транспорт и связь	922,3	3740,9	13326,4	20244,0	30156,7	33278,2	37348,4
финансовая деятельность	775,2	5052,8	18130,7	32842,5	39913,9	46280,9	50868,0

	1995	2000	2005	2008	2010	2011	2012
операции с недвижимым имуществом, аренда и предоставление услуг	546,2	2007,1	8002,9	14334,4	18155,7	21398,5	22544,4
государственное управление и обеспечение военной безопасности; социальное страхование	630,7	2829,3	13325,4	23524,7	29003,5	31848,3	38947,0
образование	419,8	1222,3	5779,6	10886,9	13160,3	14758,6	17088,5
здравоохранение и предоставление социальных услуг	436,2	1319,4	6612,9	12345,0	15145,3	16905,3	19175,5
предоставление прочих коммунальных, социальных и персональных услуг	396,7	1315,6	5859,5	10044,0	13254,6	14176,5	15966,5

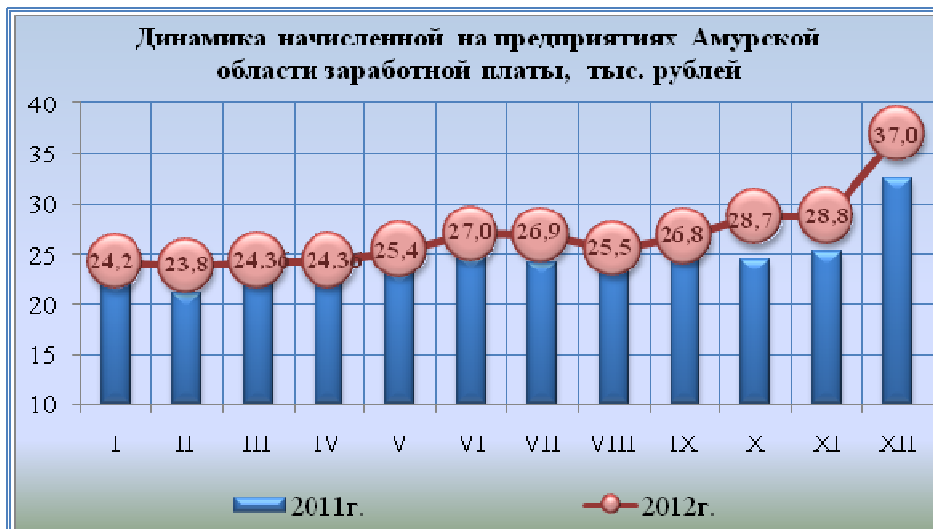


3.9. Среднемесячная начисленная заработная плата работников предприятий промышленных видов экономической деятельности

рублей

	1995	2000	2005	2010	2011	2012
Добыча полезных ископаемых	949,0	3272,2	10674,3	28858,5	34657,1	37699,5
добыча топливно-энергетических полезных ископаемых	949,7	2304,3	10372,4	18833,5	20812,7	23647,9
добыча полезных ископаемых	948,2	3693,6	10794,5	30862,9	37225,7	39837,7
Обрабатывающие производства	563,0	1454,7	6905,7	20808,9	20534,1	21930,7
производство пищевых продуктов, включая напитки	573,5	1209,8	6014,9	16181,2	17116,3	17869,4
текстильное и швейное производство	2460,1	813,8	1296,2	11155,1	5968,5	5922,0
производство кожи, изделий из кожи и производство обуви	282,7	568,1	12815,2	-	11318,8	8541,7
обработка древесины и производство изделий из дерева	496,5	1485,7	6402,9	6061,9	7769,4	9254,0
целлюлозно-бумажное производство; издательская и полиграфическая деятельность	495,3	1564,5	7524,6	15543,6	15916,7	18948,3
химическое производство	405,3	-	10579,6	5765,4	5628,3	7453,9
производство резиновых и пластмассовых изделий	738,2	1914,8	5104,5	11569,5	12733,1	12371,8
производство прочих неметаллических минеральных продуктов	563,6	1632,5	11201,8	18729,7	21498,4	19255,4

	1995	2000	2005	2010	2011	2012
металлургическое производство и производство готовых металлических изделий	895,0	3352,1	8877,0	16999,8	15692,0	17591,7
производство машин и оборудования	420,6	1314,6	4539,5	18908,7	16126,0	21470,6
производство электрооборудования, электронного и оптического оборудования	566,5	1588,2	6804,3	15357,4	17335,2	24101,4
производство транспортных средств и оборудования	603,5	2164,9	9336,0	30253,6	32772,9	35801,0
прочие производства	624,3	2637,3	3349,4	6636,0	11083,7	11240,5
Производство и распределение электроэнергии, газа и воды	972,8	3028,6	13315,9	26377,5	30132,6	31246,7



3.10. Среднемесячная заработная плата работников предприятий, не относящихся к субъектам малого предпринимательства

	1998	2000	2005	2010	2011	2012
Всего, рублей¹⁾	1161,0	2232,2	9391,8	21207,5	24202,1	26789,0
в том числе:						
городские округа						
г. Благовещенск	1138,0	1952,7	9301,2	23890,9	27245,0	30030,5
г. Белогорск	1003,0	1740,5	8287,5	23226,7	26783,8	32384,5
г. Зея	1433,0	2753,3	9481,3	23735,2	26112,5	28929,2
г. Райчихинск	906,0	1307,9	6087,3	16870,5	18630,2	22284,3
г. Свободный	1403,0	1796,1	11614,7	20388,5	25462,1	26819,5
г. Тында	1802,0	4236,6	15001,2	35285,1	38213,0	41298,6
г. Шимановск	896,0	1590,0	6228,9	20259,0	22333,5	25331,5
пгт Прогресс ²⁾	5427,7	16831,8	18379,9	20432,2
муниципальные районы						
Архаринский	878,0	2395,1	5721,0	16332,9	18900,5	20947,1
Белогорский	676,0	810,2	3585,0	19405,9	16640,7	18180,5
Благовещенский	824,0	1489,1	6270,0	14259,8	15912,6	18656,9
Бурейский	1373,0	2731,2	12824,9	23801,5	25837,2	27111,9
Завитинский	778,0	1247,2	5424,5	18485,5	20336,5	23557,4
Зейский	970,0	1988,4	8232,6	18659,5	20855,4	24355,9
Ивановский	691,0	1022,8	6089,7	16317,8	18379,8	20381,9
Константиновский	618,0	979,0	4943,8	13297,8	15031,2	17399,5
Магдагачинский	998,0	2262,0	10008,7	27961,5	33601,4	34268,8
Мазановский	736,0	1473,7	5084,6	13510,1	15617,8	17407,8
Михайловский	749,0	1112,5	4791,4	14319,7	16890,9	20930,3
Октябрьский	674,0	1192,1	5435,2	15804,2	18274,2	21374,2
Ромненский	628,0	1078,7	5708,2	15485,3	16416,5	18061,2
Свободненский	546,0	1162,1	4068,6	16166,3	19322,8	19620,3
Селемджинский	1349,0	2226,5	7596,3	25604,3	27457,2	29998,8
Серьшевский	615,0	1008,5	4917,9	14801,6	16942,4	20594,9
Сковородинский	1241,0	3134,3	10697,3	30856,4	33693,2	35526,7
Тамбовский	685,0	1117,6	4883,2	12895,5	14671,4	18462,3
Тындинский	1592,0	3511,1	14753,4	31370,1	36095,7	40371,7
Шимановский	593,0	1233,4	3761,3	14817,9	17970,7	24011,0

¹⁾ Заработная плата по области – по крупным, средним и малым предприятиям

²⁾ До 2005 года пгт Прогресс был в составе г. Райчихинска

3.11. Фонд заработной платы работников предприятий, не относящихся к субъектам малого предпринимательства

	2000	2005	2008	2010	2011	2012
Всего, млн. рублей¹⁾	8078,7	31149,1	57609,2	71784,5	82213,0	91787,5
в том числе:						
городские округа						
г. Благовещенск	1432,6	7824,2	17272,1	21772,5	25153,8	28419,2
г. Белогорск	182,1	1091,4	4225,0	5006,1	6211,8	6928,2
г. Зея	393,6	838,0	1413,1	1571,4	1752,6	1984,3
г. Райчихинск	116,5	321,8	877,1	1073,8	1205,2	1441,9
г. Свободный	241,1	4694,5	3013,6	3540,5	4366,2	3931,2
г. Тында	940,8	3031,3	7096,6	9327,1	9785,6	10534,6
г. Шимановск	60,7	240,1	738,4	987,5	1133,9	1295,3
пгт Прогресс ²⁾	...	110,0	350,3	408,6	430,8	457,5
муниципальные районы						
Архаринский	131,6	187,6	588,0	695,2	724,9	803,4
Белогорский	36,7	39,5	372,4	810,9	504,2	587,3
Благовещенский	47,0	121,9	243,7	301,5	358,4	461,4
Бурейский	254,1	1590,5	2581,4	1964,8	2257,4	2332,7
Завитинский	43,9	151,3	560,3	701,4	728,7	911,4
Зейский	58,4	183,0	417,8	493,5	530,1	707,3
Ивановский	64,9	295,5	688,1	855,7	961,0	1037,0
Константиновский	45,6	198,6	328,9	420,3	460,5	510,3
Магдагачинский	96,3	545,6	2225,8	3158,8	3900,3	3998,3
Мазановский	53,4	180,8	311,1	365,9	424,1	516,8
Михайловский	44,1	141,8	337,3	415,2	482,4	608,3
Октябрьский	47,4	220,5	633,7	783,4	929,1	1117,3
Ромненский	27,5	107,1	214,0	268,7	276,0	304,3
Свободненский	35,7	38,4	173,0	315,4	404,4	367,1
Селемджинский	93,5	256,0	742,4	1076,9	1007,9	1120,3
Серышевский	57,8	234,3	618,2	738,4	890,1	1037,2
Сковородинский	229,8	745,7	1962,9	3340,3	3830,5	4049,6
Тамбовский	97,1	394,8	692,6	847,9	907,4	1078,7
Тындинский	177,0	523,5	1607,5	2118,6	2629,6	2972,6
Шимановский	20,4	22,6	89,3	190,1	236,8	396,8

¹⁾ Всего по области больше за счет областных организаций, малых предприятий и данных централизованного учета

²⁾ пгт. Прогресс до 2005 года находился в составе г. Райчихинска



3.12. Темпы роста (снижения) просроченной задолженности по заработной плате работников предприятий и организаций Амурской области в сравнении с Российской Федерацией и Дальневосточным федеральным округом

на начало года
в % (размах) к началу предыдущего года

	1995	2000	2005	2010	2011	2012	2013
Российская Федерация	в5,5р	56,8	50,0	76,3	67,3	73,6	88,3
Дальневосточный федеральный округ	...	72,1	59,5	81,4	38,3	45,3	112,7
Амурская область	...	110,7	31,6	114,3	36,5	132,9	96,5

3.13. Динамика просроченной задолженности по заработной плате работников предприятий и организаций Амурской области

на начало года

	2000	2005	2010	2011	2012	2013
Численность работников, перед которыми организация имеет задолженность, человек	145823	18064	695	263	54	54
Объем просроченной задолженности по заработной плате, всего, тыс. рублей	951197	172509	10419	3769	5010	4834
из него:						
задолженность из бюджетов всех уровней	375401	6981	386	-	-	-
задолженность за счет собственных средств	575796	165528	10033	3769	5010	4834
Просроченная задолженность по заработной плате в % (размах) к фонду заработной платы организаций, имеющих задолженность	в5,3р	в2,3р	129,4	140,5	в61,1р	в59,0р



3.14. Распределение просроченной задолженности по заработной плате по видам экономической деятельности, на начало 2013 года

	Численность работников, перед которыми имеется просроченная задолженность, человек	Всего, тыс. рублей	из нее задолженность		в % (разах) к фонду заработной платы организаций, имеющих задолженность
			из-за недофинансирования из бюджетов всех уровней	из-за отсутствия собственных средств	
Всего	54	4834	-	4834	в59,0р
в том числе:					
строительство	54	4834	-	4834	в59,0р

3.15. Просроченная задолженность по заработной плате по городам и районам Амурской области по состоянию на 1 января 2013 года

	Численность работников, перед которыми предприятия имеют задолженность, человек	Просроченная задолженность - всего, тыс. рублей	в том числе из-за		Просроченная задолженность по заработной плате в % к фонду заработной платы организаций, имеющих задолженность
			недофинансирования из бюджетов всех уровней	отсутствия собственных средств	
Всего	54	4834	-	4834	в59,0р
в том числе:					
Тындинский муниципальный район	54	4834	-	4834	в59,0р

3.16. Динамика просроченной задолженности по заработной плате работников предприятий Амурской области

на начало года, млн. рублей

	2000	2005	2010	2011	2012	2013
Всего¹⁾	951,2	172,5	10,4	3,8	5,0	4,8
в том числе:						
городские округа						
г. Благовещенск	104,8	12,5	10,4	0,7	-	-
г. Белогорск	37,5	3,6	-	2,4	-	-
г. Зея	58,4	18,4	-	-	-	-
г. Райчихинск	259,7	20,6	-	-	-	-
г. Свободный	45,7	3,1	-	-	-	-
г. Тында	19,8	7,5	-	-	-	-
г. Шимановск	18,5	0,8	-	-	-	-
муниципальные районы						
Архаринский	10,8	3,4	-	-	-	-
Белогорский	20,8	4,2	-	-	-	-
Благовещенский	6,1	1,7	-	-	-	-
Бурейский	126,1	0,0	-	0,7	-	-
Завитинский	16,6	3,1	-	-	-	-
Зейский	11,5	-	-	-	-	-
Ивановский	17,1	2,9	-	-	-	-
Константиновский	15,9	1,4	-	-	-	-
Магдагачинский	15,0	0,0	-	-	-	-
Мазановский	16,5	24,5	-	-	-	-
Михайловский	12,1	5,4	-	-	-	-
Октябрьский	16,7	10,2	-	-	-	-
Ромненский	9,9	4,2	-	-	-	-
Свободненский	5,7	1,1	-	-	-	-
Селемджинский	12,8	11,6	-	-	-	-
Серышевский	18,0	9,9	-	-	-	-
Сковородинский	8,6	3,2	-	-	-	-
Тамбовский	12,2	11,9	-	-	-	-
Тындинский	9,7	6,7	-	-	5,1	4,8
Шимановский	2,5	0,0	-	-	-	-

¹⁾ Всего по области больше за счет данных по областным организациям

3.17. Просроченная задолженность по заработной плате по состоянию на 1 января 2013 года

	Всего, млн. рублей	в том числе:				Место в ДВФО ¹⁾
		федерального бюджета	бюджетов субъектов Российской Федерации	местных бюджетов	из-за отсутствия собственных средств	
Российская Федерация	1560,0	-	0,1	2,4	1557,0	x
Центральный федеральный округ	359,2	-	-	0,1	359,0	x
Северо-Западный федеральный округ	168,8	-	-	1,3	167,5	x
Южный федеральный округ	68,3	-	-	-	68,3	x
Северо-Кавказский федеральный округ	43,9	-	0,0	-	43,9	x
Приволжский федеральный округ	445,2	-	-	-	445,2	x
Уральский федеральный округ	7,5	-	-	-	7,5	x
Сибирский федеральный округ	384,8	-	0,1	-	384,7	x
Дальневосточный федеральный округ	82,3	-	-	0,9	81,4	x
Республика Саха (Якутия)	13,3	-	-	0,9	12,4	2
Камчатский край	30,4	-	-	-	30,4	1
Приморский край	8,5	-	-	-	8,5	4
Хабаровский край	13,0	-	-	-	13,0	3
Амурская область	4,8	-	-	-	4,8	6
Магаданская область	2,3	-	-	-	2,3	7
Сахалинская область	2,3	-	-	-	2,3	8
Еврейская автономная область	7,6	-	-	-	7,6	5
Чукотский автономный округ	-	-	-	-	-	-

¹⁾ В порядке убывания показателя

4. УСЛОВИЯ ТРУДА, ПРОИЗВОДСТВЕННЫЙ ТРАВМАТИЗМ

Производственная деятельность работающих на предприятиях осуществляется при определенных условиях труда, в ряде случаев, не отвечающих установленным нормативам по показателям вредности и опасности факторов производственной среды. Информация об условиях труда работников подготовлена на основании сведений, полученных статистическими органами до 2004 года от крупных и средних предприятий и организаций промышленности, строительства, транспорта и связи; с 2004 года – от предприятий, осуществляющих свою деятельность в области добычи полезных ископаемых, обрабатывающих производств, строительства, транспорта и связи.

Удельный вес численности работников, *работающих в условиях, не отвечающих санитарно-гигиеническим нормам*, исчисляется делением численности работников, испытывающих воздействие хотя бы одного вредного производственного фактора в пределах, превышающих установленные санитарно-гигиенические нормы, на общую численность работников соответствующих отраслей (видов экономической деятельности), в процентах.

Удельный вес численности работников, *занятых тяжелым трудом*, исчисляется делением численности работников, физическая нагрузка которых за смену превышает нормы предельно допустимых нагрузок при подъеме и перемещении тяжестей вручную, на общую численность работников соответствующих отраслей (видов экономической деятельности), в процентах.

Удельный вес численности работников, *работающих на оборудовании, не отвечающем требованиям безопасности*, исчисляется делением численности работников, работающих на оборудовании, машинах и механизмах, не отвечающих требованиям системы стандартов безопасности труда, на общую численность работников соответствующих отраслей (видов экономической деятельности), в процентах.

Удельный вес численности работников, *работающих во вредных и опасных условиях труда*, исчисляется делением численности лиц, имеющих право на хотя бы один из основных видов компенсаций, предоставляемых им за работу в производствах, цехах и профессиях с тяжелыми и вредными условиями труда, на общую численность работников соответствующих отраслей (видов экономической деятельности), в процентах. При этом каждый работник может иметь право на один или несколько видов компенсаций: дополнительный отпуск, сокращенный рабочий день, бесплатное лечебно-профилактическое питание, бесплатное получение молока или других равноценных пищевых продуктов, оплату труда в повышенном размере, право досрочного назначения трудовой пенсии по старости.

Производственный травматизм – это совокупность травматических повреждений (травм), полученных при несчастных случаях на производстве,

которая обычно исчисляется количеством травм на 1000 человек работающих за определенные промежутки времени.

Одним из основных направлений государственной политики в области охраны труда является обеспечение приоритета сохранения жизни и здоровья работников. Защита их законных интересов осуществляется на основе обязательного социального страхования работников от несчастных случаев на производстве и профессиональных заболеваний. Такое страхование гарантирует получение социальных выплат всеми потерпевшими из специального страхового фонда.

Уровень травматизма и профессиональной заболеваемости на производстве остается высоким вследствие недостаточного внимания, уделяемого вопросам принятия административных мер по наведению порядка, обеспечения здоровых и безопасных условий труда работодателями с помощью модернизации действующих производств с точки зрения их соответствия требованиям охраны здоровья и жизни будущего персонала.

Одним из важнейших условий борьбы с производственным травматизмом является систематический анализ причин его возникновения, которые делятся на технические и организационные. *Технические причины* в большинстве случаев проявляются как результат конструктивных недостатков оборудования, недостаточности освещения, неисправности защитных средств, ограждающих устройств и т.п. К *организационным причинам* относятся такие причины как: несоблюдение правил техники безопасности из-за неподготовленности работников, низкая трудовая и производственная дисциплина, неправильная организация работы, отсутствие надлежащего контроля за производственным процессом и др. При этом основными причинами производственного травматизма на производстве следует считать не те причины, что напрямую приводят к травматизму (например, низкое качество оборудования, отсутствие защитных средств, отсутствие контроля, низкая квалификация персонала и т.д.), а те, при которых, создаются условия для их возникновения.



4.1. Динамика численности работников, занятых во вредных и опасных условиях труда

	1995	2000	2005	2010	2011	2012
Численность работников, занятых во вредных и опасных условиях труда-всего на конец года, человек	25360	20930	41053	68323	71347	68951
в том числе:						
занятые в условиях, не отвечающих гигиеническим нормативам условий труда	20645	18301	31388	38608	39069	37035
занятые на тяжелых работах	4343	2569	9642	15578	17493	15489
работающие на оборудовании, не отвечающем требованиям охраны труда	372	60	23	426	624	847
занятые на работах, связанных с напряженностью трудового процесса	-	-	-	13711	14161	15580
Численность работников, занятых во вредных и опасных условиях труда-всего, %	100,0	100,0	100,0	100,0	100,0	100,0
в том числе:						
занятые в условиях, не отвечающих гигиеническим нормативам условий труда	81,4	87,4	76,4	56,5	54,8	53,7
занятые на тяжелых работах	17,1	12,3	23,5	22,8	24,5	22,5
работающие на оборудовании, не отвечающем требованиям охраны труда	1,5	0,3	0,1	0,6	0,9	1,2
занятые на работах, связанных с напряженностью трудового процесса	-	-	-	20,1	19,8	22,6

4.2. Удельный вес численности работников, занятых во вредных и опасных условиях труда, на конец 2012 года

в % от общей численности работников соответствующего вида деятельности

	Занятые в условиях, не отвечающих гигиеническим нормативам условий труда	Занятые на тяжелых работах	Работающие на оборудовании, не отвечающем требованиям охраны труда	Занятые на работах, связанных с напряженностью трудового процесса
Всего	44,3	18,5	1,0	18,6
в том числе:				
добыча полезных ископаемых	26,1	26,6	-	15,7
из нее:				
добыча каменного угля, бурого угля и торфа	73,2	57,8	-	47,5
добыча металлических руд	17,2	21,6	-	10,4
обрабатывающие производства	30,5	14,8	-	7,9
из них:				
производство пищевых продуктов, включая напитки, и табака	20,3	3,5	-	5,2
производство прочих неметаллических минеральных продуктов	35,2	8,3	-	5,7
металлургическое производство и производство готовых металлических изделий	52,4	32,1	-	3,7
производство машин и оборудования	7,0	-	-	-
производство транспортных средств и оборудования	44,1	29,1	-	14,1
производство и распределение электроэнергии, газа и воды	52,9	20,4	3,1	11,1
строительство	44,0	24,3	1,8	13,2
транспорт и связь	53,3	10,9	0,2	31,6
из них:				
транспорт	64,6	12,4	0,3	40,2
связь	14,5	5,6	-	21,0

4.3. Удельный вес численности работников, занятых во вредных и опасных условиях труда, по видам воздействующих производственных факторов на конец 2012 года

в % от общей численности работников соответствующего вида деятельности

	Занятые в условиях, не отвечающих гигиеническим нормативам условий труда	из них работающие под воздействием повышенного(ной)					
		уровня шума, ультра-звука, инфразвука	уровня вибрации	запыленности воздуха рабочей зоны	загазованности воздуха рабочей зоны	уровня неионизирующего излучения	уровня ионизирующего излучения
Всего	44,3	25,1	10,1	6,2	4,9	2,2	0,1
мужчины	51,7	31,5	13,2	7,5	5,5	1,8	0,1
женщины	21,8	5,6	0,8	2,2	3,0	3,3	0,0
в том числе по видам экономической деятельности:							
добыча полезных ископаемых							
мужчины	26,1	14,8	15,3	7,5	4,5	1,9	0,3
женщины	29,3	17,8	18,8	8,9	5,1	0,4	0,3
обрабатывающие производства	12,9	2,6	0,9	2,0	1,8	8,1	0,3
мужчины	30,5	13,6	2,9	7,9	5,1	1,8	0,1
женщины	38,5	15,9	3,8	8,9	6,9	1,8	0,1
производство и распределение электроэнергии, газа и воды	14,3	9,0	1,2	5,9	1,5	1,7	0,0
мужчины							
женщины	52,9	25,2	6,9	15,7	11,3	7,2	-
строительство	58,1	29,1	8,7	19,3	11,9	6,4	-
мужчины	37,7	13,8	1,6	5,0	9,3	9,5	-
женщины	44,0	23,8	13,0	5,0	4,3	1,1	0,1
транспорт и связь	49,0	27,5	15,2	5,7	4,2	1,1	0,1
мужчины	15,9	2,7	1,2	1,1	4,5	0,8	-
женщины	53,3	34,8	9,8	0,7	2,0	0,6	-
мужчины	67,2	49,2	14,2	0,9	2,6	0,6	-
женщины	22,3	2,7	0,0	0,2	0,5	0,7	-

4.4. Динамика численности работников, которым установлены льготы и компенсации за работу в неблагоприятных условиях труда

на конец года

	Численность работников, которым установлен хотя бы один вид компенсаций, человек ¹⁾	Из них имеют право на:					
		дополнительный отпуск	сокращенный рабочий день	бесплатное лечебно-профилактическое питание	бесплатное получение молока или других равноценных продуктов	оплату труда в повышенном размере	досрочное назначение пенсии по старости по спискам № 1 и № 2
1992	...	53232	1972	1299	28055	31468	11826
1993	92684	49564	1581	886	27572	24475	12296
1994	62806	40525	1343	3521	27016	25389	11385
1995	54767	38392	1148	980	20760	24450	11106
1996	53739	37883	959	852	20325	24526	10191
1997	45114	33760	974	678	19065	23133	10113
1998	41196	30067	1256	614	18143	21838	8560
1999	43376	33025	973	410	17623	20727	9912
2000	44007	32956	1014	305	16653	21164	10495
2001	44787	30963	758	176	18979	21150	10685
2002	45857	35542	616	315	15378	21458	10247
2003	47110	34437	862	287	17409	18375	10383
2004	43144	34165	860	279	16337	18596	8797
2005	43245	32270	831	511	15919	15605	8966
2006	38669	27474	687	479	15153	15322	7883
2007	41927	31653	516	273	16112	18589	15353
2008	51171	39455	475	257	19435	20795	9666
2009	47168	34170	438	494	17513	20445	10803
2010	40480	31119	537	348	16607	18969	10600
2011	44337	33006	681	487	18406	19937	14589
2012	45376	33163	1023	544	14866	26411	16656

¹⁾ Сумма значений превышает итог, так как работник имеет право на один или несколько видов компенсаций

4.5. Удельный вес численности работников, имеющих право на компенсации за работу во вредных условиях труда в 2012 году

на конец года
в % от общей численности работников соответствующего вида деятельности

	Численность работников, которым установлен хотя бы один вид компенсации	из них имеющих право на					
		дополнительный отпуск	сокращенный рабочий день	бесплатное лечебно-профилактическое питание	бесплатное получение молока или других равноценных пищевых продуктов	оплату труда в повышенном размере	досрочное назначение пенсии
Всего	54,3	39,7	1,2	0,7	17,8	31,6	27,8
мужчины	64,7	47,8	1,2	0,8	20,4	37,9	35,5
женщины	22,5	15,1	1,4	0,2	9,7	12,4	4,3
в том числе по видам экономической деятельности:							
добыча полезных ископаемых							
ископаемых	63,3	61,0	-	3,4	35,2	27,3	55,2
мужчины	73,0	70,3	-	4,0	39,0	31,4	64,4
женщины	23,3	23,3	-	1,2	19,6	10,4	17,7
обрабатывающие производства	47,3	31,3	0,6	0,1	25,2	22,2	14,2
мужчины	56,0	39,3	0,6	0,0	30,2	26,9	19,8
женщины	29,7	15,1	0,4	0,4	15,0	12,6	2,9
производство и распределение электроэнергии, газа и воды	54,2	42,5	4,4	0,4	30,9	37,2	12,4
мужчины	63,1	49,2	5,9	0,5	35,4	43,3	15,9
женщины	28,6	23,1	0,1	-	18,1	19,6	2,2
строительство	53,8	23,5	0,5	-	11,8	23,6	17,1
мужчины	60,3	25,5	-	-	12,5	26,9	19,8
женщины	18,0	12,15	3,3	-	8,2	5,2	2,1
транспорт и связь	62,5	51,0	0,9	0,2	4,3	46,3	45,6
мужчины	73,6	62,2	0,3	0,2	4,9	55,5	57,8
женщины	24,2	12,6	3,0	0,1	2,0	14,8	3,5

4.6. Удельный вес численности работников, занятых во вредных и опасных условиях труда на конец 2012 года

в % от среднесписочной численности работников

	Занятые в условиях, не отвечающих гигиеническим нормативам условий труда	Занятые на тяжелых работах	Работающие на оборудовании, не отвечающем требованиям охраны труда	Занятые на работах, связанных с напряженностью трудового процесса
Всего	44,3	18,5	1,0	18,6
городские округа				
г. Благовещенск	34,9	15,8	1,8	9,8
г. Белогорск	69,9	12,0	0,2	31,1
г. Зея	20,8	20,1	-	4,1
г. Райчихинск	46,8	32,3	-	22,5
г. Свободный	41,5	29,7	-	28,1
г. Тында	51,6	13,9	2,2	29,0
г. Шимановск	46,5	20,0	-	10,4
пгт Прогресс	5,5	-	-	-
муниципальные районы				
Архаринский	69,2	40,9	-	66,7
Белогорский	8,4	7,1	-	1,1
Благовещенский	38,9	31,6	-	9,8
Бурейский	38,5	25,7	-	13,3
Завитинский	69,4	40,3	-	6,8
Зейский	21,0	-	-	10,0
Ивановский	39,8	21,1	-	-
Константиновский	8,0	-	-	-
Магдагачинский	28,8	6,7	-	17,6
Мазановский	56,1	52,7	-	2,0
Михайловский	58,1	55,0	-	2,7
Октябрьский	50,6	59,2	-	48,3
Ромненский	46,8	18,9	-	-
Свободненский	40,0	2,7	-	-
Селемджинский	51,1	32,1	-	11,7
Серышевский	62,8	49,3	-	3,8
Сковородинский	62,1	29,3	-	14,8
Тамбовский	21,4	21,0	-	0,4
Тындинский	39,1	37,1	-	17,2

4.7. Удельный вес численности работников, имеющих право на компенсации за работу во вредных условиях труда в 2012 году

в % от общей численности работников соответствующего вида деятельности

	Численность работников, которым установлен хотя бы один вид компенсации	из них имеющих право на					
		дополнительный отпуск	сокращенный рабочий день	бесплатное лечебно-профилактическое питание	бесплатное получение молока или других равноценных пищевых продуктов	оплату труда в повышенном размере	досрочное назначение пенсии
Всего	54,3	39,7	1,2	0,7	17,8	31,6	27,8
в том числе:							
городские округа							
г. Благовещенск	40,8	27,4	1,0	0,1	16,5	20,9	10,3
г. Белогорск	69,9	58,2	2,2	-	6,8	47,2	57,1
г. Зея	24,2	24,2	-	-	8,3	11,0	10,6
г. Райчихинск	55,4	49,2	-	-	38,5	30,4	28,3
г. Свободный	56,3	36,7	0,7	-	6,3	30,7	38,3
г. Тында	58,5	44,1	0,2	-	20,0	32,6	21,0
г. Шимановск	53,2	22,5	0,8	-	8,1	36,4	36,3
пгт Прогресс	22,6	6,5	2,3	2,8	15,2	13,4	5,5
муниципальные районы							
Архаринский	82,8	31,3	-	-	10,1	68,2	27,3
Белогорский	30,0	20,5	0,4	1,5	16,3	29,1	14,5
Благовещенский	30,6	29,0	24,9	-	29,5	23,8	13,5
Бурейский	40,2	19,7	0,0	0,2	15,6	26,6	16,4
Завитинский	74,8	9,9	-	-	16,6	46,6	29,8
Зейский	44,0	44,0	-	-	16,5	14,5	44,0
Ивановский	28,7	26,3	-	-	9,9	25,2	26,3
Константиновский	8,0	8,0	-	-	-	-	-
Магдагачинский	68,8	58,9	0,7	6,9	24,0	28,6	58,4
Мазановский	58,8	58,8	55,4	-	57,4	52,0	49,3
Михайловский	76,5	68,5	56,9	-	64,6	66,5	53,5
Октябрьский	71,0	69,7	3,7	-	27,8	46,3	45,2
Ромненский	48,8	30,0	-	14,1	-	35,4	16,8
Свободненский	40,3	39,7	3,3	-	39,7	40,0	2,7

	Численность работников, которым установлен хотя бы один вид компенсации	из них имеющих право на					
		дополнительный отпуск	сокращенный рабочий день	бесплатное лечебно-профилактическое питание	бесплатное получение молока или других равноценных пищевых продуктов	оплату труда в повышенном размере	досрочное назначение пенсии
Селемджинский	60,5	10,7	6,4	-	3,1	49,5	3,6
Серышевский	59,8	59,8	-	-	56,8	38,4	27,4
Сковородинский	68,8	30,4	-	-	20,0	53,0	33,1
Тамбовский	47,2	21,4	2,2	-	46,9	4,1	20,3
Тындинский	67,4	62,0	-	-	33,4	44,9	49,5

4.8. Производственный травматизм в Амурской области¹⁾

	Число пострадавших при несчастных случаях на производстве с утратой трудоспособности на 1 рабочий день и более и со смертельным исходом		Число пострадавших при несчастных случаях на производстве со смертельным исходом	
	всего человек	на 1000 работающих	всего человек	на 1000 работающих
1995	2218	6,5	71	0,209
2000	1223	6,4	36	0,187
2001	1026	5,5	58	0,313
2002	1050	5,6	46	0,246
2003	1179	6,4	42	0,228
2004	690	3,8	40	0,219
2005	575	3,2	37	0,207
2006	548	3,1	36	0,200
2007	509	3,0	42	0,246
2008	413	2,7	26	0,167
2009	395	2,5	27	0,171
2010	359	2,3	14	0,090
2011	317	2,2	25	0,176
2012	307	2,0	30	0,196

¹⁾ По выборочному кругу предприятий, обследуемых видов экономической деятельности.

4.9. Численность пострадавших на производстве по видам экономической деятельности

	Всего	из них					
		сельское хозяйство, охота и лесное хозяйство	добыча полезных ископаемых	обрабатывающие производства	производство и распределение электроэнергии, газа и воды	строительство	транспорт и связь
Всего пострадавших на производстве, человек							
2004	690	150	42	128	65	106	99
2005	575	112	32	132	33	86	85
2006	548	108	47	115	35	86	75
2007	509	90	63	88	43	83	66
2008	413	68	55	66	23	92	56
2009	395	57	55	51	28	111	36
2010	359	46	38	76	16	82	42
2011	317	34	45	58	22	65	46
2012	307	35	48	39	17	63	50
в том числе со смертельным исходом							
2004	40	10	4	1	5	9	5
2005	37	5	6	6	3	8	7
2006	36	10	3	2	-	2	8
2007	42	11	5	1	8	10	5
2008	26	4	1	2	-	12	6
2009	27	2	6	2	3	9	3
2010	14	2	5	1	1	4	1
2011	25	5	3	1	5	7	4
2012	30	2	10	2	1	8	4
Всего пострадавших на 1000 работающих							
2004	3,8	7,6	4,1	9,0	3,2	6,4	1,9
2005	3,2	6,1	3,1	8,8	1,8	4,2	1,7

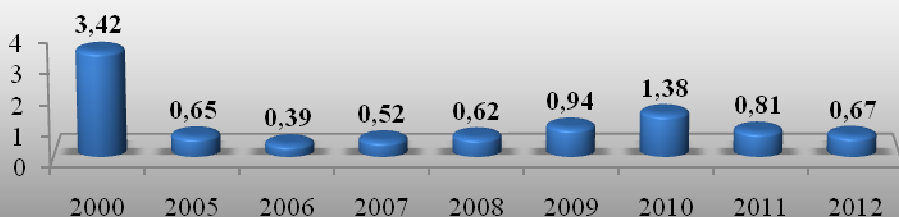
	Всего	из них					
		сельское хозяйство, охота и лесное хозяйство	добыча полезных ископаемых	обрабатывающие производства	производство и распределение электроэнергии, газа и воды	строительство	транспорт и связь
2006	3,1	6,4	4,6	8,1	1,7	4,2	1,7
2007	3,0	5,9	6,1	6,3	2,2	3,6	1,6
2008	2,7	4,7	5,5	4,2	1,2	3,7	2,0
2009	2,5	4,4	5,3	2,6	1,4	4,1	1,5
2010	2,3	3,8	3,2	4,6	0,9	2,9	1,5
2011	2,2	3,1	4,1	4,3	1,4	2,5	1,7
2012	2,0	3,5	3,5	2,9	0,8	2,6	1,8
в том числе со смертельным исходом							
2004	0,219	0,505	0,388	0,070	0,245	0,539	0,097
2005	0,207	0,272	0,582	0,402	0,164	0,389	0,137
2006	0,200	0,594	0,293	0,141	0,095	0,391	0,088
2007	0,246	0,723	0,487	0,072	0,402	0,439	0,118
2008	0,167	0,275	0,100	0,127	-	0,486	0,212
2009	0,171	0,155	0,575	0,101	0,146	0,330	0,126
2010	0,090	0,166	0,426	0,061	0,055	0,141	0,035
2011	0,176	0,451	0,272	0,284	0,318	0,274	0,148
2012	0,196	0,200	0,727	0,148	0,048	0,336	0,141



4.10. Динамика производственного травматизма в Амурской области

	1995	2000	2005	2008	2009	2010	2011	2012
Число пострадавших при несчастных случаях на производстве с утратой трудоспособности на 1 рабочий день и более и со смертельным исходом, человек	2218	1223	575	413	395	359	317	307
на 1000 работающих	6,5	6,4	3,2	2,7	2,5	2,3	2,2	2,2
в том числе со смертельным исходом, человек	71	36	37	26	27	14	25	30
на 1000 работающих	0,209	0,187	0,207	0,167	0,171	0,090	0,176	0,196

Число пострадавших от профессиональных заболеваний (человек в расчете на 10 000 работающих)



5. БЕЗРАБОТИЦА, ТРУДОУСТРОЙСТВО НАСЕЛЕНИЯ

Одним из факторов, способным дестабилизировать социально-экономическую ситуацию в регионе является *безработица*, возникающая в результате дисбаланса рынка труда, когда в силу различных причин предложение рабочей силы не соответствует по количественным и качественным параметрам потребности в ней. Отсутствие возможности осуществления трудовой деятельности негативно влияет на жизнь самих безработных граждан, как в материальном, так и в психологическом аспекте.

К *безработным*, применительно к определениям Международной Организации Труда (МОТ), относятся лица в возрасте, установленном для измерения экономической активности населения, которые в рассматриваемый период удовлетворяли одновременно следующим критериям:

не имели работы (доходного занятия);

занимались поиском работы, т.е. обращались в государственную или коммерческую службу занятости, использовали или помещали объявления в печати, непосредственно обращались к администрации предприятия (работодателю), использовали личные связи и т.д. или предпринимали шаги к организации собственного дела;

были готовы приступить к работе в течение обследуемой недели.

Учащиеся, студенты, пенсионеры и инвалиды учитываются в качестве безработных, если они занимаются поиском работы и готовы приступить к ней.

Уровень безработицы – это отношение численности безработных к численности экономически активного населения, рассчитанное в процентах.

Продолжительность безработицы (продолжительность поиска работы) - это промежуток времени, в течение которого лицо, будучи незанятым, ищет работу, используя при этом любые способы.

Средняя продолжительность безработицы (среднее время поиска работы) рассчитывается как средневзвешенная величина для рассматриваемого состава безработных.

К *безработным, зарегистрированным в органах государственной службы занятости*, относятся трудоспособные граждане, не имеющие работы и заработка (трудового дохода), проживающие на территории области, зарегистрированные в центре занятости по месту жительства в целях поиска подходящей работы, ищущие работу и готовые приступить к ней.

Численность трудоустроенных граждан - общая численность лиц, получивших в рассматриваемый период работу при содействии органов государственной службы занятости.

Заявленная предприятиями и организациями потребность в работниках - число вакансий, сообщенных предприятиями и организациями в органы государственной службы занятости.

5.1. Динамика численности безработных граждан

	Российская Федерация		Амурская область	
	безработица по МОТ, тыс. человек ¹⁾	регистраруемая безработица, тыс. человек ²⁾	безработица по МОТ, тыс. человек ¹⁾	регистраруемая безработица, тыс. человек ²⁾
1992	3889,0	577,7	26,0	2,5
1995	6684,0	2327,0	64,9	29,7
1998	8938,0	1929,0	78,2	14,1
1999	9436,0	1588,0	78,4	9,5
2000	7700,0	1070,0	66,1	9,3
2001	6424,0	1050,0	54,5	11,1
2002	5698,0	1348,0	48,4	12,8
2003	5933,5	1570,0	45,0	15,9
2004	5666,0	1670,0	49,8	18,5
2005	5242,0	1847,0	41,4	19,5
2006	5250,2	1766,0	35,4	23,6
2007	4518,6	1560,0	26,1	24,4
2008	4697,0	1400,0	23,2	21,7
2009	6283,7	2084,0	36,7	18,2
2010	5544,2	1875,0	29,6	14,0
2011	4922,4	1430,0	27,0	13,5
2012	4130,7	1146,0	22,7	14,4



¹⁾ По материалам выборочных обследований населения по проблемам занятости, с 2003 года - с учетом итогов Всероссийской переписи населения 2010 года, в среднем за год

²⁾ По данным государственной службы занятости населения, на конец года

5.2. Динамика общей численности безработных (по МОТ)

тыс. человек

	1992	1995	1998	2000	2005	2008	2009	2010	2011	2012
Российская Федерация	3889,0	6684,0	8938,0	7700,0	5242,0	4697,0	6283,7	5544,2	4922,4	4130,7
Дальневосточный федеральный округ	227,0	405,0	536,0	459,0	271,6	272,3	319,1	295,1	254,3	228,2
Республика Саха (Якутия)	20,0	38,0	67,0	55,0	44,9	45,7	44,1	43,7	44,1	40,0
Камчатский край	16,0	18,0	38,0	35,0	17,3	16,8	14,4	13,2	11,7	10,9
Приморский край	64,0	120,0	165,0	140,0	85,9	81,6	103,8	101,7	85,0	72,9
Хабаровский край	49,0	90,0	91,0	93,0	43,1	65,3	75,8	65,9	49,7	47,6
Амурская область	26,0	64,9	78,2	66,1	41,4	23,2	36,7	29,6	27,0	22,7
Магаданская область	13,0	15,0	23,0	13,0	7,0	7,4	6,7	5,7	4,5	3,4
Сахалинская область	29,0	43,0	49,0	40,0	23,6	22,2	28,6	25,6	22,9	21,9
Еврейская автономная область	7,0	16,0	22,0	14,0	7,2	8,4	7,4	8,2	7,6	7,4
Чукотский автономный округ	2,0	...	2,0	4,0	1,4	1,7	1,6	1,5	1,8	1,4



5.3. Распределение общей численности безработных по полу и виду поселения в 2012 году

	Всего	Из них			
		мужчины	женщины	город	село
Тыс. человек					
Российская Федерация	4130,7	2250,0	1880,7	2591,1	1539,5
Дальневосточный федеральный округ	228,2	128,6	99,6	144,0	84,2
Республика Саха (Якутия)	40,0	23,9	16,1	22,8	17,1
Камчатский край	10,9	6,4	4,6	7,3	3,7
Приморский край	72,9	39,4	33,4	43,1	29,7
Хабаровский край	47,6	28,5	19,1	32,8	14,8
Амурская область	22,7	12,3	10,4	13,8	8,9
Магаданская область	3,4	1,7	1,7	3,2	0,2
Сахалинская область	21,9	11,4	10,5	15,7	6,2
Еврейская автономная область	7,4	4,3	3,2	4,6	2,9
Чукотский автономный округ	1,4	0,8	0,7	0,7	0,4
Уровень общей безработицы, в процентах					
Российская Федерация	5,5	5,8	5,1	4,5	8,5
Дальневосточный федеральный округ	6,7	7,1	6,1	5,4	10,9
Республика Саха (Якутия)	8,0	9,2	6,7	6,6	11,1
Камчатский край	5,8	6,4	5,2	5,0	8,7
Приморский край	6,9	7,0	6,7	5,0	13,3
Хабаровский край	6,4	7,3	5,4	5,4	11,0
Амурская область	5,3	5,5	5,1	4,6	6,8
Магаданская область	3,4	3,3	3,6	3,3	6,1
Сахалинская область	7,7	7,6	7,7	6,7	12,1
Еврейская автономная область	8,5	9,2	7,6	7,5	10,6
Чукотский автономный округ	4,3	4,5	4,1	3,1	7,1

5.4. Распределение общей численности безработных в Амурской области по полу и виду поселения

	Численность безработных	Из них			
		мужчины	женщины	город	село
Человек					
1992	26039	12823	13216	17278	8761
1993	28020	12404	15616	18304	9716
1994	45835	22554	23281	29725	16110
1995	64891	36755	28136	49713	15178
1996	53667	23163	30504	38029	15638
1997	72738	32527	40211	55770	16968
1998	78160	39391	38769	47839	30321
1999	78421	40027	38394	57802	20619
2000	66120	29705	36415	44648	21472
2001	54467	30452	24015	35687	18780
2002	48405	24558	23847	27575	20830
2009	36724	16629	20095	26698	10026
2010	29583	13990	15593	18251	11332
2011	26968	15199	11769	14552	12416
2012	22706	12288	10418	13810	8897
Уровень общей безработицы, процентов					
1992	4,7	4,3	5,2	4,5	5,0
1993	5,3	4,3	6,6	5,1	5,7
1994	8,9	8,1	10,1	8,6	9,7
1995	13,2	13,7	12,7	14,8	9,8
1996	11,2	8,8	14,2	11,8	9,9
1997	15,2	12,7	17,9	17,2	10,8
1998	16,5	15,2	18,1	14,7	20,4
1999	16,5	15,4	17,8	17,6	14,0
2000	13,7	12,0	15,5	13,7	13,8
2001	12,3	13,2	11,3	13,5	12,5
2002	10,8	10,4	11,1	8,8	15,3
2009	8,3	7,6	9,0	9,0	6,9
2010	6,9	6,3	7,6	6,3	8,2
2011	6,0	6,6	5,4	4,7	8,7
2012	5,3	5,5	5,1	4,6	6,8

5.5. Динамика уровня общей безработицы

	процентов						
	1992	1995	2000	2005	2010	2011	2012
Российская Федерация	5,2	9,4	10,6	7,1	7,3	6,5	5,5
Дальневосточный федеральный округ	5,2	10,4	12,6	7,9	8,6	7,4	6,7
Республика Саха (Якутия)	3,3	7,3	11,2	9,2	8,9	9,0	8,0
Камчатский край	5,8	7,2	16,3	8,4	7,0	6,1	5,8
Приморский край	5,2	9,9	12,3	8,0	9,5	8,0	6,9
Хабаровский край	5,6	11,4	12,2	5,8	8,9	6,6	6,4
Амурская область	4,7	13,2	13,7	9,9	6,9	6,0	5,3
Магаданская область	6,3	9,8	11,0	6,9	5,6	4,5	3,4
Сахалинская область	7,1	11,5	13,2	7,7	8,9	7,9	7,7
Еврейская автономная область	6,4	16,2	15,0	7,9	9,3	8,5	8,5
Чукотский автономный округ	1,9	...	10,3	4,2	4,5	5,6	4,3

5.6. Распределение общей численности безработных в Амурской области по полу и возрасту

	Безработные - всего, %	В том числе в возрасте, лет										Средний возраст, лет
		до 20	20-24	25-29	30-34	35-39	40-44	45-49	50-54	55-59	60-72	
Всего												
2011	100,0	9,9	13,7	12,4	12,5	13,5	9,5	9,4	8,8	7,0	3,3	36,1
2012	100,0	3,5	23,6	13,9	13,7	11,8	8,0	8,1	9,9	5,8	1,7	34,7
мужчины												
2011	100,0	10,1	16,0	15,0	11,0	14,3	6,7	8,5	8,2	8,1	2,1	35,1
2012	100,0	5,4	26,0	7,5	17,4	12,3	7,0	6,9	9,0	7,7	0,8	34,2
женщины												
2011	100,0	9,5	10,7	9,0	14,5	12,4	13,1	10,5	9,7	5,7	4,9	37,4
2012	100,0	1,3	20,7	21,5	9,4	11,2	9,1	9,6	10,9	3,6	2,7	35,3

5.7. Структура безработных по возрасту

	Всего, %	в том числе в возрасте, лет						Трудо- спо- собный возраст	Сред- ний воз- раст, лет
		15- 19	20- 29	30- 39	40- 49	50- 59	60- 72		
Российская Федерация	100,0	4,8	38,3	21,9	17,0	15,7	2,3	95,7	35,1
Дальнево- сточный федераль- ный округ	100,0	4,7	39,5	22,0	17,2	14,2	2,4	95,4	34,6
Республика Саха (Якутия)	100,0	6,7	46,5	21,2	18,0	6,3	1,3	97,8	31,8
Камчатский край	100,0	6,6	42,4	20,4	14,9	11,8	3,9	93,1	33,6
Приморский край	100,0	3,3	39,0	21,8	18,9	14,5	2,5	96,2	35,4
Хабаровский край	100,0	5,9	38,3	21,7	15,5	16,1	2,5	94,5	34,5
Амурская область	100,0	3,5	37,5	25,6	16,1	15,7	1,7	96,7	34,7
Магаданская область	100,0	1,6	36,4	16,9	10,4	28,8	5,8	81,3	38,7
Сахалинская область	100,0	3,9	31,2	20,9	19,1	20,8	4,1	91,7	37,7
Еврейская автономная область	100,0	3,2	43,6	28,5	9,0	14,3	1,3	97,3	33,3
Чукотский автоном- ный округ	100,0	6,3	31,7	21,7	25,5	10,7	4,1	93,0	36,2

5.8. Структура безработных по уровню образования

	Безработные - всего, %	в том числе имеют образование					
		высшее профессиональное ¹⁾	среднее профессиональное	начальное профессиональное	среднее (полное) общее	основное общее	начальное общее, не имеют начального общего образования
Российская Федерация	100,0	16,4	19,3	20,3	32,8	10,1	1,1
Дальневосточный федеральный округ	100,0	12,9	16,0	23,2	32,7	13,2	2,0
Республика Саха (Якутия)	100,0	12,7	14,7	21,5	42,0	8,9	0,1
Камчатский край	100,0	13,0	11,3	19,3	42,0	13,0	1,4
Приморский край	100,0	15,4	14,3	25,6	27,9	13,4	3,5
Хабаровский край	100,0	8,5	18,8	23,5	33,3	14,1	1,7
Амурская область	100,0	16,6	19,0	23,6	23,7	16,7	0,3
Магаданская область	100,0	17,2	18,9	15,4	35,8	9,7	3,1
Сахалинская область	100,0	11,9	15,8	23,7	33,1	13,0	2,6
Еврейская автономная область	100,0	8,2	17,8	16,7	34,1	19,4	3,9
Чукотский автономный округ	100,0	11,0	14,7	8,2	43,8	18,4	3,8

5.9. Распределение общей численности безработных в Амурской области по полу и уровню образования

	Безработные - всего, %	в том числе имеют образование					
		высшее профессиональное ¹⁾	среднее профессиональное	начальное профессиональное	среднее (полное) общее	основное общее	начальное общее, не имеют начального образования
Всего							
2011	100,0	8,3	16,4	26,6	28,4	18,9	1,4
2012	100,0	16,6	19,0	23,6	23,8	16,7	0,3
мужчины							
2011	100,0	7,0	9,7	28,4	31,2	22,6	1,1
2012	100,0	7,5	14,4	27,9	26,3	23,3	0,6
женщины							
2011	100,0	9,9	25,0	24,3	24,9	14,2	1,7
2012	100,0	27,4	24,5	18,4	20,8	8,9	-

5.10. Распределение общей численности безработных в Амурской области по семейному положению

	Всего, тыс. человек	в том числе				Всего, %	в том числе			
		со-стоит в браке	холо-сты, не заму-жем	вдов-цы, вдовы	раз-веден ные		со-стоит в браке	холо-сты, не заму-жем	вдов-цы, вдовы	раз-веден ные
Всего										
2011	27,0	13,8	9,1	1,3	2,8	100,0	51,4	33,7	4,7	10,2
2012	22,7	10,7	7,5	1,1	3,4	100,0	47,2	33,1	4,6	15,1
мужчины										
2011	15,2	7,0	6,6	0,3	1,3	100,0	46,4	43,4	1,6	8,6
2012	12,3	5,8	5,6	0,2	0,7	100,0	47,3	45,1	1,5	6,1
женщины										
2011	11,8	6,8	2,5	1,0	1,5	100,0	57,8	21,1	8,8	12,3
2012	10,4	4,9	1,9	0,9	2,7	100,0	47,1	18,9	8,3	25,7

5.11. Распределение общей численности безработных амурчан по категориям и полу

	Всего, тыс. человек	Из них		Уровень безработи- цы, всего, в %	Уровень безработи- цы без студентов и пенсионеров, в %
		студен- ты, уча- щиеся	пенсио- неры		
Всего					
2011	27,0	2,0	2,5	6,0	5,0
2012	22,7	-	1,6	5,3	5,0
мужчины					
2011	15,2	1,1	1,2	6,6	5,7
2012	12,3	-	0,6	5,5	5,2
женщины					
2011	11,8	0,9	1,4	5,4	4,4
2012	10,4	-	1,0	5,1	4,7

5.12. Структура безработных в Амурской области по полу, опыту работы и причинам незанятости

	Безра- ботные – все- го, %	в том числе				
		ранее имели работу	из них оставили прежнее место работы в связи			ранее не имели рабо- ты
			с высвобожде- нием по причине сокращения штатов, ликви- дации организа- ции, собствен- ного дела	с увольне- нием по собст- венному желанию	окончани- ем срока действия срочного трудового договора	
Всего						
2011	100,0	68,6	19,2	18,5	7,3	31,4
2012	100,0	70,1	22,4	26,1	3,5	29,9
мужчины						
2011	100,0	68,0	17,4	22,6	8,0	32,0
2012	100,0	72,4	23,4	27,1	5,0	27,6
женщины						
2011	100,0	69,3	21,5	13,4	6,3	30,7
2012	100,0	67,4	21,2	25,1	1,7	32,6

5.13. Структура безработных по наличию опыта работы и причинам незанятости

	Безработные – всего, %	в том числе				ранее не имели работы
		ранее имели работу	из них оставили прежнее место работы в связи			
			с высвобождением по причине сокращения штатов, ликвидации организации, собственного дела	с увольнением по собственному желанию	окончанием срока действия срочного трудового договора	
Российская Федерация	100,0	70,7	18,1	24,8	5,9	29,3
Дальневосточный федеральный округ	100,0	75,6	14,4	26,7	9,4	24,4
Республика Саха (Якутия)	100,0	68,0	9,1	24,1	8,3	32,0
Камчатский край	100,0	65,5	17,4	17,5	8,2	34,5
Приморский край	100,0	80,1	15,3	28,3	9,0	19,9
Хабаровский край	100,0	80,6	13,7	32,3	11,8	19,4
Амурская область	100,0	70,1	22,4	26,1	3,5	29,9
Магаданская область	100,0	70,4	9,0	12,6	11,3	29,6
Сахалинская область	100,0	73,8	13,6	16,9	14,2	26,2
Еврейская автономная область	100,0	78,4	15,8	37,0	7,9	21,6
Чукотский автономный округ	100,0	80,4	5,3	31,6	12,7	19,6

5.14. Распределение безработных амурчан по наличию опыта работы и причинам незанятости

	Всего, тыс. человек	в том числе		Всего, %	в том числе	
		муж- чины	женщи- ны		муж- чины	женщи- ны
Общая численность безработных – всего	22,7	12,3	10,4	100,0	100,0	100,0
в том числе:						
имеют опыт работы	15,9	8,9	7,0	70,0	72,4	67,3
из них оставили прежнее место работы в связи с:						
высвобождением, сокращением штатов, ликвидацией предприятия, собственного дела	5,1	2,9	2,2	22,5	23,6	21,2
увольнением по собственному желанию	5,9	3,3	2,6	26,0	26,8	25,0
окончанием срока действия срочного трудового договора	0,8	0,6	0,2	3,5	4,9	1,9
не имеют опыта работы	6,8	3,4	3,4	30,0	27,6	32,7

5.15. Распределение безработных амурчан по времени поиска работы

	Безработные, всего	в том числе ищут работу, месяцев					Среднее время поиска работы, месяцев
		менее 1	от 1 до 3	от 3 до 6	от 6 до 12	12 и более	
Тыс. человек							
Всего	22,7	2,6	4,9	3,3	4,3	7,6	7,9
в том числе:							
мужчины	12,3	1,1	3,2	2,0	2,5	3,5	7,4
женщины	10,4	1,5	1,7	1,3	1,7	4,1	8,4
В процентах							
Всего	100,0	11,2	21,5	14,7	19,1	33,5	x
в том числе:							
мужчины	100,0	8,9	25,8	16,4	20,5	28,4	x
женщины	100,0	13,9	16,6	12,6	17,4	39,5	x

5.16. Структура безработных по продолжительности поиска работы в 2012 году

	Всего, %	В том числе ищут работу, месяцев						Среднее время поиска работы, месяцев
		ме- нее 1	от 1 до 3	от 3 до 6	от 6 до 9	от 9 до 12	12 и более	
Российская Федерация	100,0	11,4	21,4	18,7	8,5	9,0	30,9	7,5
Дальневосточ- ный федераль- ный округ	100,0	10,0	19,6	18,0	8,9	9,2	34,3	8,0
Республика Саха (Якутия)	100,0	12,1	19,5	18,5	12,4	7,4	30,1	7,5
Камчатский край	100,0	8,4	27,8	26,6	11,5	6,6	19,1	6,2
Приморский край	100,0	7,7	17,3	20,6	8,0	9,7	36,6	8,4
Хабаровский край	100,0	13,4	22,2	15,2	6,4	9,5	33,3	7,7
Амурская область	100,0	11,2	21,5	14,7	9,9	9,2	33,5	7,9
Магаданская область	100,0	12,8	27,3	12,5	10,7	7,8	29,0	7,1
Сахалинская область	100,0	6,9	17,1	15,5	8,5	12,3	39,7	9,0
Еврейская автономная область	100,0	4,0	12,6	16,7	8,0	6,9	51,9	10,1
Чукотский автономный округ	100,0	15,5	18,0	11,5	8,1	9,3	37,6	8,2



5.17. Структура общей численности безработных амурчан по способам поиска работы

	Общая численность безработных – всего, % ¹⁾	из них использовали способы поиска работы					
		обращение в государственную службу занятости	обращение в коммерческую службу занятости	подача объявлений в печать, отклик на объявления	обращение к друзьям, родственникам, знакомым	непосредственное обращение к администрации, работодателю	другие способы
Российская Федерация	100,0	30,1	3,0	29,2	60,8	28,5	8,3
Дальневосточный федеральный округ	100,0	33,9	2,2	24,5	52,5	29,1	9,1
Республика Саха (Якутия)	100,0	31,0	1,5	15,5	57,2	25,8	4,7
Камчатский край	100,0	30,6	1,6	38,7	61,1	37,6	29,2
Приморский край	100,0	35,2	3,3	24,1	50,9	35,0	8,1
Хабаровский край	100,0	40,3	0,6	24,9	52,0	28,2	10,0
Амурская область	100,0	32,3	...	19,1	45,6	18,8	11,0
Магаданская область	100,0	48,8	4,5	21,8	48,8	11,8	5,3
Сахалинская область	100,0	25,8	6,1	33,3	55,8	30,0	9,4
Еврейская автономная область	100,0	17,6	0,7	45,7	48,9	15,1	3,9
Чукотский автономный округ	100,0	54,0	...	15,5	46,9	50,2	6,3

¹⁾ Сумма значений превышает 100%, так как безработные указывали все использованные способы поиска работы

5.18. Структура общей численности безработных амурчан по способам поиска работы

	Общая численность безработных – всего, % ¹⁾	из них использовали способы поиска работы					
		обращение в государственную службу занятости	обращение в коммерческую службу занятости	подача объявлений в печать, отклик на объявления	обращение к друзьям, родственникам, знакомым	непосредственное обращение к администрации, работодателю	другие способы
Всего							
2011	100,0	34,1	1,0	10,1	41,4	16,6	11,8
2012	100,0	32,3	-	19,1	45,6	18,8	11,0
мужчины							
2011	100,0	28,6	-	8,6	46,1	17,3	11,5
2012	100,0	30,3	-	16,0	45,7	19,3	10,3
женщины							
2011	100,0	41,3	2,3	12,1	35,3	15,5	12,1
2012	100,0	34,6	-	22,6	45,4	18,2	11,8

5.19. Среднее время поиска работы безработными амурчанами по возрасту

	Все безработные	в том числе в возрасте, лет									
		до 20	20-24	25-29	30-34	35-39	40-44	45-49	50-54	55-59	60-72
Всего											
2011	7,8	4,5	5,9	7,5	9,5	6,9	8,6	9,6	8,5	9,9	9,4
2012	7,9	5,7	6,4	7,4	6,3	9,0	5,9	13,0	7,3	13,3	11,4
мужчины											
2011	7,6	3,5	5,2	7,8	10,4	6,8	6,7	9,6	8,7	11,0	12,4
2012	7,4	6,5	5,8	5,6	5,9	9,8	6,4	12,7	5,9	13,9	0,5
женщины											
2011	8,0	6,0	7,1	7,1	8,6	7,1	9,8	9,7	8,4	8,0	7,7
2012	8,4	2,0	7,2	8,2	7,2	8,0	5,5	13,2	8,7	11,8	15,0

¹⁾ Сумма значений превышает 100%, так как безработные указывали все использованные способы поиска работы

5.20. Безработные амурчане по занятиям по последнему месту работы

	Всего, тыс. человек	В том числе ищут работу, месяцев				Среднее время поиска работы, месяцев
		ме- нее 1	от 1 до 6	от 6 до 12	12 и более	
Всего занято в экономике	22,7	2,6	8,2	4,3	7,6	7,9
имеют опыт работы	15,9	1,9	5,5	3,2	5,3	8,0
из них:						
руководители (представители) органов власти и управления всех уровней, включая руково- дителей учреждений и органи- заций	0,1	-	-	0,1	-	7,5
специалисты высшего уровня квалификации	1,6	0,2	0,6	0,3	0,5	7,3
специалисты среднего уровня квалификации	1,0	0,3	0,3	-	0,4	8,0
работники, занятые подготовкой информации, оформлением до- кументации, учетом и обслу- живанием	0,4	-	-	0,2	0,2	12,9
работники сферы обслуживания, жилищно-коммунального хо- зяйства, торговли и родствен- ных видов деятельности	2,3	0,3	1,0	0,3	0,7	7,0
квалифицированные рабочие сельского, лесного, охотничье- го хозяйств, рыбоводства и ры- боловства	0,1	-	-	-	0,1	15,0
квалифицированные рабочие крупных и мелких промыш- ленных предприятий, художе- ственных промыслов, строи- тельства, транспорта	2,1	0,3	0,5	0,6	0,7	8,4
операторы, аппаратчики, маши- нисты установок и машин, сле- сари сборщики	4,3	0,3	1,6	1,0	1,4	8,2
неквалифицированные рабочие	4,0	0,5	1,4	0,8	1,3	7,6
не имеют опыта работы	6,8	0,7	2,7	1,1	2,3	7,6

**5.21. Распределение общей численности безработных,
имеющих опыт работы по отдельным группам занятий
по последнему месту работы, в 2012 году**

	Всего, тыс. человек	Всего, %	Среднее время поиска работы, месяцев
Всего занято в экономике	22,7	100,0	7,9
имеют опыт работы	15,9	70,0	8,0
из них:			
руководители (представители) органов власти и управления всех уровней, включая руководителей учреждений и организаций	0,1	0,4	7,5
специалисты высшего уровня квалификации	1,6	7,1	7,3
специалисты среднего уровня квалификации	1,0	4,4	8,0
работники, занятые подготовкой ин- формации, оформлением документа- ции, учетом и обслуживанием	0,4	1,8	12,9
работники сферы обслуживания, жилищно-коммунального хозяйства, торговли и родственных видов деятельности	2,3	10,1	7,0
квалифицированные рабочие сельского, лесного, охотничьего хозяйств, рыбо- водства и рыболовства	0,1	0,4	15,0
квалифицированные рабочие крупных и мелких промышленных предпри- ятий, художественных промыслов, строительства, транспорта	2,1	9,3	8,4
операторы, аппаратчики, машинисты установок и машин, слесари сборщики	4,3	18,9	8,2
неквалифицированные рабочие	4,0	17,6	7,6
не имеют опыта работы	6,8	30,0	7,6

5.22. Распределение субъектов Дальневосточного федерального округа по отдельным показателям напряженности на рынке труда в 2012 году

	Уровень занятости, %	Уровень безработицы, %	Среднее время поиска работы безработными, месяцев	Доля безработных, ищущих работу 12 месяцев и более, %
Российская Федерация	64,9	5,5	7,5	30,9
ДФО	65,0	6,7	8,0	34,3
Республика Саха (Якутия)	64,2	8,0	7,5	30,1
Камчатский край	68,7	5,8	6,2	19,1
Приморский край	63,6	6,9	8,4	36,6
Хабаровский край	65,4	6,4	7,7	33,3
Амурская область	63,7	5,3	7,9	33,5
Магаданская область	76,4	3,4	7,1	29,0
Сахалинская область	66,9	7,7	9,0	39,7
Еврейская автономная область	59,9	8,5	10,1	51,9
Чукотский автономный округ	78,9	4,3	8,2	37,6
Ранг по значению признака среди субъектов Российской Федерации¹⁾				
Республика Саха (Якутия)	38	70	39	40
Камчатский край	10	42	13	6
Приморский край	46	57	64	61
Хабаровский край	30	51	45	51
Амурская область	45	26	52	52
Магаданская область	2	6	29	35
Сахалинская область	21	63	72	69
Еврейская автономная область	70	73	80	80
Чукотский автономный округ	1	14	57	65
Ранг по значению признака среди субъектов ДВФО				
Республика Саха (Якутия)	6	8	3	3
Камчатский край	3	4	1	1
Приморский край	8	6	7	6
Хабаровский край	5	5	4	4

¹⁾ Место субъекта Российской Федерации определяется на основе ранжирования значения показателей «уровень безработицы», «среднее время поиска работы безработными», «доля безработных, ищущих работу 12 месяцев и более» произведено в порядке возрастания, показателя «уровень занятости» - в порядке убывания

	Уровень занятости, %	Уровень безработицы, %	Среднее время поиска работы безработными, месяцев	Доля безработных, ищущих работу 12 месяцев и более, %
Амурская область	7	3	5	5
Магаданская область	2	1	2	2
Сахалинская область	4	7	8	8
Еврейская автономная область	9	9	9	9
Чукотский автономный округ	1	2	6	7

5.23. Динамика распределения численности безработных граждан

	2000	2005	2008	2009	2010	2011	2012
По данным обследований населения по проблемам занятости (в среднем за год)							
Численность безработных - всего, тыс. человек	66,1	41,4	23,2	36,7	29,6	27,0	22,7
По данным управления занятости населения (на конец года)							
Численность зарегистрированных безработных- всего, тыс. человек	9,3	19,5	21,7	18,2	14,0	13,5	14,4
из их числа:							
женщины							
тыс. человек	6,6	12,8	13,3	10,8	8,2	8,0	8,3
процентов	71,2	66,0	61,3	59,3	58,6	59,3	57,6
лица, проживающие в сельской местности							
тыс. человек	3,4	10,1	11,2	8,4	6,4	6,6	7,5
процентов	36,3	52,1	51,6	46,2	45,7	48,9	52,1
Отношение численности зарегистрированных безработных к общей численности безработных, %	14,1	47,1	93,5	49,6	47,3	50,0	63,4

5.24. Трудоустройство населения органами государственной службы занятости населения Амурской области

	Обратилось по вопросу трудоустройства, человек	Трудоустроено, человек	В % (раз) от числа обратившихся
Численность граждан, ищущих работу			
1995	52745	22883	43,4
2000	25606	13560	53,0
2005	52220	26464	50,7
2010	43681	20837	47,7
2011	39237	18215	46,4
2012	37045	15273	41,2
из них по категориям:			
незанятые граждане			
1995	43078	14629	34,0
2000	22707	10729	47,2
2005	45025	19454	43,2
2010	37998	15436	40,6
2011	33967	13156	38,7
2012	32739	11241	34,3
занятые граждане			
1995	14	-	-
2000	13	34	в2,6р
2005	1	-	-
2010	5683	5401	95,0
2011	5270	5059	96,0
2012	4306	4032	93,6
учащиеся, желающие работать в свободное от учебы время			
1995	8749	8091	92,5
2000	2886	2797	96,9
2005	7194	7010	97,4
2010	5679	5398	95,1
2011	5249	5059	96,4
2012	4250	4031	94,8

	Обратилось по вопросу трудоустройства, человек	Трудоустроено, человек	В % (раз) от числа обратившихся
ранее не работавшие, ищущие работу впервые			
1995	5806	1485	25,6
2000	8942	5567	62,3
2005	17888	11393	63,7
2010	11550	7088	61,4
2011	10340	6383	61,7
2012	9463	4887	51,6
относящиеся к категории пенсионеров			
1995	904	163	18,0
2000	539	94	17,4
2005	1589	447	28,1
2010	457	23	5,0
2011	321	11	3,4
2012	678	33	4,9



5.25. Распределение численности незанятых граждан, обратившихся в органы государственной службы занятости населения за предоставлением услуг, по муниципальным образованиям

на конец отчетного периода, человек

	1997	2000	2005	2010	2011	2012
Всего	13374	9837	20109	14639	13988	14947
в том числе:						
городские округа						
г. Благовещенск и район	1785	1403	2142	2141	2067	2160
г. Белогорск и район	1308	1008	1517	1809	1402	1386
г. Зея и район	1114	899	1722	656	603	659
г. Райчихинск	845	1173	1534	803	794	890
г. Свободный и район	1106	1022	1728	1296	1284	1253
г. Тында и район	1381	559	1147	624	511	519
г. Шимановск и район	626	491	926	695	866	855
муниципальные районы						
Архаринский	398	127	696	504	485	538
Бурейский	614	349	751	595	586	587
Завитинский	318	178	509	496	412	479
Ивановский	331	294	690	430	483	588
Константиновский	367	226	520	512	522	650
Магдагачинский	552	408	858	477	469	507
Мазановский	392	242	989	502	464	519
Михайловский	278	166	651	343	374	580
Октябрьский	140	166	620	451	442	487
Ромненский	290	171	723	420	349	338
Селемджинский	260	183	490	422	401	453
Серьшевский	676	266	549	448	439	449
Сковородинский	297	329	491	341	322	332
Тамбовский	296	177	856	674	713	718

5.26. Динамика численности незанятых граждан, обратившихся за предоставлением услуг в органы государственной службы занятости населения Амурской области

на конец года

	Численность незанятых граждан, тыс. человек	из них имеют статус безработного		из числа безработных получают пособие по безработице		Заявленная организациями потребность в рабочих, тыс. человек	Численность незанятых граждан в расчете на одну заявленную вакансию, человек	Уровень зарегистрированной безработицы, %
		тыс. человек	в %	тыс. человек	в %			
1992	5,1	2,5	49,0	1,8	72,0	2,4	2,1	0,4
1993	6,4	4,5	70,3	3,3	73,3	2,2	2,9	0,9
1994	18,8	16,3	86,7	13,7	84,0	1,3	14,5	3,2
1995	31,8	29,7	93,4	23,9	80,5	1,6	19,9	6,1
1996	21,9	20,4	93,2	16,2	79,4	1,4	15,6	4,3
1997	13,4	12,0	89,6	10,2	85,0	1,2	11,2	2,5
1998	15,0	14,1	94,0	12,5	88,7	0,8	18,8	3,0
1999	10,2	9,5	93,1	8,1	85,3	1,3	7,8	2,0
2000	9,8	9,3	94,9	8,0	86,0	1,9	5,2	1,9
2001	11,8	11,1	94,1	9,7	87,4	2,0	5,9	2,5
2002	13,6	12,8	94,1	10,9	85,2	2,8	4,9	2,8
2003	16,5	15,9	96,4	14,1	88,7	2,5	6,6	3,5
2004	19,3	18,5	95,9	15,8	85,4	1,9	10,2	4,3
2005	20,1	19,5	97,0	16,7	85,6	2,6	7,7	4,7
2006	24,3	23,6	97,1	20,3	86,0	2,0	12,2	5,5
2007	24,9	24,4	98,0	20,9	85,7	4,3	5,8	5,7
2008	22,8	21,7	95,2	18,3	84,3	20,4	1,1	5,0
2009	19,1	18,2	95,3	14,7	80,8	11,1	1,7	4,1
2010	14,6	14,0	95,9	11,8	84,3	11,8	1,2	3,3
2011	14,0	13,5	96,4	11,6	85,9	8,6	1,6	3,0
2012	14,9	14,4	96,6	11,1	77,1	13,5	1,1	3,4

5.27. Динамика численности безработных зарегистрированных в органах службы занятости населения Амурской области

	Численность безработных, человек	Из них			
		мужчины	женщины	город	село
1992	2481	443	2038	1322	1159
1993	4483	964	3519	2667	1816
1994	16270	5030	11240	10322	5948
1995	29673	9846	19827	16479	13194
1996	20385	6760	13625	11080	9305
1997	11965	3548	8417	7369	4596
1998	14087	4389	9698	9427	4660
1999	9496	2620	6876	6245	3251
2000	9306	2676	6630	5931	3375
2001	11130	2979	8151	5961	5169
2002	12758	3353	9405	6252	6506
2003	15894	4492	11402	7848	8046
2004	18537	5711	12826	8663	9874
2005	19457	6622	12835	9311	10146
2006	23632	8528	15104	11802	11830
2007	24383	8984	15399	11668	12715
2008	21682	8364	13318	10454	11228
2009	18231	7381	10850	9783	8448
2010	13963	5816	8147	7541	6422
2011	13492	5531	7961	6928	6564
2012	14405	6086	8319	6954	7451



**5.28. Распределение численности незанятых граждан,
обратившихся в органы государственной службы занятости за
предоставлением услуг в 2012 году**

на конец года

	Численность незанятых граждан, всего, человек	Численность безработных граждан, человек	в том числе получают пособие	Заявленная работодателями потребность в работах, человек	из них по рабочим профессиям	Коэффициент напряженности
Всего	14947	14405	11104	13477	10947	1,1
городские округа						
г. Благовещенск и район	2160	1965	1509	7752	6149	0,3
г. Белогорск и район	1386	1347	1064	1198	878	1,2
г. Зея и район	659	643	536	115	90	5,7
г. Райчихинск	890	860	649	125	103	7,1
г. Свободный и район	1253	1220	782	2243	2040	0,6
г. Тында и район	519	487	367	319	241	1,6
г. Шимановск и район	855	813	614	72	39	11,9
муниципальные районы						
Архаринский	538	515	377	857	839	0,6
Бурейский	587	581	425	159	82	3,7
Завитинский	479	461	355	8	2	59,9
Ивановский	588	557	411	2	-	294,0
Константиновский	650	642	599	41	34	15,9
Магдагачинский	507	499	348	287	235	1,8
Мазановский	519	514	361	95	84	5,5
Михайловский	580	579	539	18	15	32,2
Октябрьский	487	480	439	14	5	34,8
Ромненский	338	333	276	8	1	42,3
Селемджинский	453	444	341	14	9	32,4
Серьшевский	449	427	318	58	34	7,7
Сковородинский	332	325	172	84	60	4,0
Тамбовский	718	713	622	8	7	89,8

5.29. Состав безработных граждан, зарегистрированных в органах государственной службы занятости в 2012 году

на конец года

	Всего, человек	Из них	
		жен- щины	жители сельской местности
Численность безработных, всего	14405	8319	7451
из них по основаниям незанятости:			
уволившиеся по собственному желанию	6692	3890	3150
уволенные за нарушение трудовой дисциплины и другие виновные действия	260	88	158
уволенные в связи с ликвидацией организации, либо сокращением численности или штата ра- ботников	1439	925	534
уволенные с государственной службы	127	50	23
уволенные с военной службы	59	6	17
уволенные с государственной гражданской службы	54	40	4
прекратившие индивидуальную предпринима- тельную деятельность	51	31	22
из числа безработных выпускники учреждений:			
высшего профессионального образования	53	37	11
среднего профессионального образования	96	73	26
начального профессионального образования	109	60	39
из числа безработных имеют образова- ние:			
высшее профессиональное	1522	1044	372
среднее профессиональное	2519	1827	927
начальное профессиональное	3399	1792	1734
среднее (полное) общее	3430	1820	1944
основное общее образование	3068	1606	2178
не имеют среднего (полного) общего образова- ния	467	230	296
из числа безработных в возрасте, лет:			
16-17	94	38	33
18-19	376	213	161
20-24	1613	958	686

	Всего, человек	Из них	
		жен- щины	жители сельской местности
25-29	1815	1125	902
предпенсионного возраста (за два года до наступления пенсионного возраста)	800	486	454
из числа безработных:			
родители, воспитывающие несовершеннолетних детей, детей-инвалидов	3928	3064	1906
из них:			
одинокие родители	394	393	198
многодетные родители	281	241	182
относящиеся к категории детей-сирот, детей, оставшихся без попечения родителей	188	116	67
относящиеся к категории инвалидов	667	283	215
стремящиеся возобновить трудовую деятельность после длительного (более года) перерыва	4275	2521	2855
впервые ищущие работу (ранее не работавшие)	1715	1083	912
из них не имеющие профессии (специальности)	608	377	392



5.30. Распределение численности безработных по продолжительности безработицы по состоянию на конец 2012 года

	Всего	из них по отдельным категориям безработных граждан:			
		молодежь в возрасте 16-29 лет	женщины	относящиеся к категории инвалидов	жители сельской местности
Численность безработных граждан, состоящих на регистрационном учете – всего, человек	14405	3898	8319	667	7451
в том числе:					
до 1 месяца	1649	549	858	44	685
от 1 до 4 месяцев	6649	2020	3787	261	3670
от 4 до 8 месяцев	3134	827	1874	168	1647
от 8 месяцев до 1 года	1549	301	888	84	744
более 1 года	1424	201	912	110	705
Средняя продолжительность безработицы, месяцев	5,1	4,2	5,3	6,3	5,0
Численность безработных граждан, состоящих на регистрационном учете – всего, %	100,0	100,0	100,0	100,0	100,0
в том числе:					
до 1 месяца	11,4	14,1	10,3	6,6	9,2
от 1 до 4 месяцев	46,2	51,8	45,5	39,1	49,2
от 4 до 8 месяцев	21,8	21,2	22,5	25,2	22,1
от 8 месяцев до 1 года	10,7	7,7	10,7	12,6	10,0
более 1 года	9,9	5,2	11,0	16,5	9,5



5.31. Динамика численности зарегистрированных безработных по муниципальным образованиям Амурской области

	2000	2005	2010	2011	2012
Всего на конец года, человек	9306	19457	13963	13492	14405
в том числе:					
городские округа					
г. Благовещенск	1189	1233	1434	1382	1341
г. Белогорск	793	947	1063	867	765
г. Зея	418	919	412	334	326
г. Райчихинск	1069	1439	342	390	424
г. Свободный	644	965	928	766	717
г. Тында	286	552	287	187	197
г. Шимановск	366	631	491	605	527
п. Прогресс	-	-	420	379	436
муниципальные районы					
Архаринский	126	663	495	477	515
Белогорский	149	570	681	517	582
Благовещенский	142	804	537	580	624
Бурейский	339	736	579	564	581
Завитинский	166	496	457	391	461
Зейский	433	785	207	245	317
Ивановский	294	689	400	467	557
Константиновский	211	517	507	518	642
Магдагачинский	408	858	456	461	499
Мазановский	233	985	493	452	514
Михайловский	163	651	343	370	579
Октябрьский	162	585	427	414	480
Ромненский	171	654	419	346	333
Свободненский	307	728	296	458	503
Селемджинский	175	411	408	394	444
Серьшевский	261	547	422	420	427
Сковородинский	315	485	336	315	325
Тамбовский	164	852	664	702	713
Тындинский	204	517	268	275	290
Шимановский	118	238	191	216	286

5.32. Динамика численности зарегистрированных безработных из числа выпускников образовательных учреждений Амурской области

	2000	2005	2008	2009	2010	2011	2012
Численность безработных граждан, состоящих на регистрационном учете на конец отчетного года – всего, человек	9306	19457	21682	18231	13963	13492	14405
из них выпускники учреждений:							
высшего профессионального образования	53	140	163	165	114	89	53
среднего профессионального образования	230	312	301	235	140	108	96
начального профессионального образования	372	359	275	161	98	83	109
Из общего количества безработных выпускники учреждений высшего, среднего и начального образования - всего, %	7,1	4,1	3,5	3,1	2,5	2,1	1,8
из них выпускники учреждений:							
высшего профессионального образования	0,6	0,7	0,8	0,9	0,8	0,7	0,4
среднего профессионального образования	2,5	1,6	1,4	1,3	1,0	0,8	0,7
начального профессионального образования	4,0	1,8	1,3	0,9	0,7	0,6	0,7

5.33. Потребность в работниках, заявленная предприятиями и организациями в органы государственной службы занятости населения Амурской области

на конец отчетного периода, человек

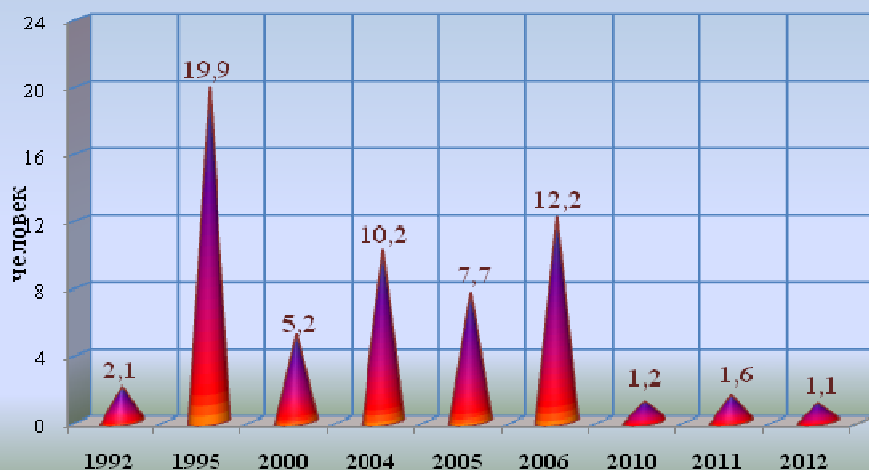
	Заявленная работодателями потребность в работниках, всего	Из них по рабочим профессиям
1995	1615	788
1996	1423	857
1997	1160	560
1998	820	406
1999	1317	854
2000	1943	1345
2001	2042	1350
2002	2828	2099
2003	2479	1747
2004	1854	1172
2005	2596	1811
2006	2028	1272
2007	4262	2883
2008	20432	17134
2009	11110	9941
2010	11827	9759
2011	8588	6568
2012	13477	10947



5.34. Потребность в работниках для замещения свободных рабочих мест (вакантных должностей) в 2012 году

	Количество работодателей, заявивших о потребности в работниках	Заявлено вакансий с начала года – всего	в том числе для замещения рабочих профессий	с оплатой труда выше прожиточного минимума в субъекте
Всего, единиц	3591	68446	53719	48516
из них по отдельным видам экономической деятельности:				
сельское хозяйство, охота и лесное хозяйство	209	8208	7237	6330
добыча полезных ископаемых	42	1164	908	1056
обрабатывающие производства	271	6246	5250	5338
производство и распределение электроэнергии, газа и воды	92	883	759	520
строительство	337	1849	16930	17320
оптовая и розничная торговля; ремонт автотранспортных средств, бытовых изделий и предметов личного пользования	839	9187	5778	7029
гостиницы и рестораны	187	2185	1936	1366
транспорт и связь	177	3085	2669	2723
операции с недвижимым имуществом, аренда и предоставление услуг	282	2884	1644	2265
образование	417	5978	4299	1005
здравоохранение и предоставление социальных услуг	162	3509	1567	1432

Напряженность на регистрируемом рынке труда Амурской области, на конец года



5.35. Динамика напряженности на регистрируемом рынке труда Амурской области

(численность незанятых граждан на одну заявленную вакансию)

на конец отчетного периода, человек

	2000	2004	2005	2006	2010	2011	2012
Всего	5,1	10,4	7,7	12,0	1,2	1,6	1,1
в том числе:							
городские округа							
г. Благовещенск и район	1,0	2,0	1,5	2,9	0,4	0,3	0,2
г. Белогорск и район	13,3	13,6	9,0	26,6	2,7	2,2	1,5
г. Зея и район	59,9	43,3	20,3	251,3	0,6	11,2	2,4
г. Райчихинск	34,5	21,1	33,3	10,6	6,2	4,0	8,0
г. Свободный и район	7,0	6,3	3,1	28,3	4,5	2,8	1,3
г. Тында и район	2,6	12,2	8,5	3,0	0,6	0,7	0,5
г. Шимановск и район	37,8	40,7	77,2	1172 ¹⁾	8,3	15,5	9,3
муниципальные районы							
Архаринский	63,5	-	696 ¹⁾	854 ¹⁾	0,4	4,0	0,6
Благовещенский	16,3	-	-	-	-	-	-
Бурейский	14,0	9,2	22,1	40,9	8,6	41,9	3,4
Завитинский	8,5	45,3	509 ¹⁾	286,0	496 ¹⁾	412 ¹⁾	58,0
Ивановский	11,3	171,8	690,0	731 ¹⁾	11,9	5,4	102,3
Константиновский	75,3	60,3	86,7	789 ¹⁾	512 ¹⁾	522 ¹⁾	14,7
Магдагачинский	136,0	198,8	95,3	30,6	2,6	9,8	3,5
Мазановский	242 ¹⁾	-	989 ¹⁾	1159 ¹⁾	55,8	92,8	5,4
Михайловский	55,3	-	72,3	676 ¹⁾	343 ¹⁾	374 ¹⁾	21,2
Октябрьский	8,3	104,9	88,6	27,6	37,6	16,4	22,5
Ромненский	171 ¹⁾	71,2	144,6	46,1	140,0	116,3	18,2
Селемджинский	183 ¹⁾	5,7	18,1	7,7	0,3	57,3	2,1
Серьшевский	22,2	77,3	42,2	52,4	32,0	27,4	7,9
Сковородинский	16,5	29,1	61,4	26,4	113,7	26,8	4,4
Тамбовский	29,5	36,0	37,2	98,5	29,3	142,6	35,7

¹⁾ Численность незанятых граждан при отсутствии заявленных вакансий

5.36. Забастовки

	Число предприятий, на которых проходили забастовки, единиц	Численность участников		Число человеко-дней потерь рабочего времени		Число неотработанных дней в среднем на одного участника забастовки
		тыс. человек	в среднем на одно предприятие, человек	тысяч	в среднем на одно предприятие, тыс. человеко-дней	
1990	2	0,3	127	1,3	0,7	4,3
1995	177	11,8	66	19,4	0,1	1,6
2000	18	1,1	62	19,8	1,0	18,0
2001	-	-	-	-	-	-
2002	-	-	-	-	-	-
2003	-	-	-	-	-	-
2004	76	2,8	36	2,8	0,0	1,0
2005	-	-	-	-	-	-
2006	-	-	-	-	-	-
2007	-	-	-	-	-	-
2008	-	-	-	-	-	-
2009	-	-	-	-	-	-
2010	-	-	-	-	-	-
2011	-	-	-	-	-	-
2012	-	-	-	-	-	-



6. ПОДГОТОВКА КАДРОВ

Для современной экономики большое значение имеет воспроизводство интеллектуального потенциала общества, определяющего качественный состав рабочей силы. В связи с чем образование является одним из факторов устойчивого экономического роста государства, играет большую роль в повышении уровня жизни и развитии человека. Оно способствует расширению возможностей человека, формирует его нравственные идеалы. Уровень образования оказывает существенное влияние на различные стороны жизнедеятельности человека: восприятие культуры и искусства, профессиональную и политическую мобильность. Модернизация системы образования, обеспечение качественного доступного образования - одно из условий инновационного развития современного государства.

Система образования Амурской области на сегодняшний день представляет собой довольно разветвленную и обширную сеть. На территории области работают образовательные учреждения различной направленности, где молодое поколение амурчан получает образовательные услуги, трудится немалая армия педагогических работников. За их плечами – огромный труд и неплохие достижения, но и большие проблемы, решить которые стало возможным именно в ходе реализации образовательного национального проекта «Образование». Самое главное, что национальный проект «Образование» привлек внимание общественности к жизни школы и ее проблемам, помог активно и массово выявлять лидеров в образовании, полнее раскрывать способности и дарования молодых людей, стал основой для укрепления образовательных учреждений, способствует профессиональному росту преподавателей.

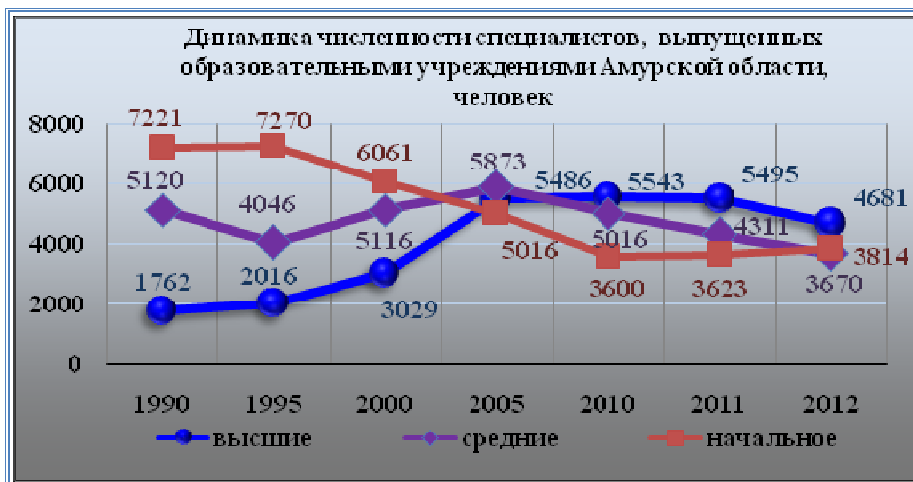
Высшее, среднее и начальное профессиональное образование Амурской области располагает разветвленной сетью образовательных учреждений, которая в достаточной мере обеспечивает доступ молодежи к получению этих видов обучения и получению профессий по различным специальностям. Причем численность квалифицированных рабочих и служащих выпущенных образовательными учреждениями, реализующими программы начального профессионального образования, ежегодно уменьшается, так как структура профессионального образования смещена в пользу высшей школы. При этом *начальное профессиональное образование* является одним из важнейших элементов системы подготовки квалифицированных рабочих кадров для производства.

6.1. Динамика численности специалистов, выпущенных образовательными учреждениями Амурской области

человек

	Выпуск специалистов высшими профессиональными учебными заведениями, включая негосударственные высшие учебные заведения	Выпуск специалистов средними профессиональными учебными заведениями	Подготовлено квалифицированных рабочих в учреждениях начального профессионального образования
1980	2247	5867	8736
1985	2278	5032	8986
1990	1762	5120	7221
1991	1935	4979	6957
1992	2135	4152	6648
1993	2259	4455	6420
1994	2093	4540	7060
1995	2216	4046	7270
1996	2331	4723	6915
1997	2540	4762	6073
1998	2545	4933	6008
1999	2754	5337	5874
2000	3029	5116	6061
2001	3696	5888	5756
2002	4112	6123	5204
2003	4736	6327	5042
2004	5054	6567	4799
2005	5486	5873	5016
2006	5708	6261	4845
2007	5915	6191	4751
2008	4892	5699	4556
2009	5224	5415	4141
2010	5543	5016	3600¹⁾
2011	5495	4311	3623
2012	4681	3670	3814

¹⁾ С 2010 года включая специалистов, подготовленных по договорам



6.2. Сведения о численности, приеме и выпуске обучающихся в образовательных учреждениях начального профессионального образования в 2012 году

	Число учреждений (на конец года), единиц	Принято учащихся (вновь), человек	Численность учащихся, человек	Выпущено обучившихся, человек
Российская Федерация	1719	499166	838014	483544
Дальневосточный федеральный округ	130	31442	42732	27636
Республика Саха (Якутия)	28	6157	6035	5458
Камчатский край	10	1909	2552	1615
Приморский край	32	7381	11427	7192
Хабаровский край	16	5302	8834	4761
Амурская область	12	4944	6311	3814
Магаданская область	9	1649	1648	1511
Сахалинская область	13	2488	3953	2094
Еврейская автономная область	7	872	1341	656
Чукотский автономный округ	3	740	631	535

6.3. Динамика численности учащихся в учреждениях, реализующих программу начального профессионального образования Амурской области

на конец отчетного года

	Число учреждений (на конец года), единиц	Принято учащихся (вновь), тыс. человек	Численность учащихся в них, тыс. человек	Подготовлено (выпущено) квалифицированных рабочих	
				всего, тыс. человек	на 10000 человек занятого населения ¹⁾
1980	25	9,5	10,6	8,7	184
1985	25	10,1	12,0	9,0	183
1990	30	8,7	11,9	7,2	141
1995	31	8,1	12,8	7,3	159
2000	29	7,7	12,3	6,1	143
2005	29	6,3	11,2	5,0	118
2006	27	6,0	10,5	4,8	113
2007	27	5,3	9,4	4,8	112
2008	27	5,2	8,4	4,6	107
2009	23	5,0	7,3	4,1	96
2010 ²⁾	22	5,0	7,0	3,6	82
2011	10	5,2	6,7	3,6	82
2012	12	4,9	6,3	3,8	88
в том числе:					
дневные общеобразовательные учреждения Министерства образования и науки Амурской области	10	3,8	5,6	3,0	70
профтехучилища уголовно-исполнительной системы ФСИН России по Амурской области	2	1,1	0,7	0,8	19

¹⁾ Численность занятого населения – по данным баланса трудовых ресурсов

²⁾ С 2010 года включая учащихся, подготавливаемых по договорам

6.4. Распределение численности учащихся дневных общеобразовательных учреждений, реализующих программу начального профессионального образования Амурской области

на конец отчетного года, человек

	1995	2000	2005	2008	2009	2010	2011	2012
Всего учащихся	12753	12292	11222	8401	7300	6831	6450	6201
Из общего количества, численность учащихся дневных общеобразовательных учреждений ¹⁾	11764	11619	10370	7549	6478	6005	5690	5466
в том числе:								
отделения на базе среднего (полного) общего образования	2058	2767	2019	1772	1212	922	297	67
отделения на базе основного общего образования	7857	7329	7070	4499	4175	4198	3865	3957
группы молодежи, не получающие среднего (полного) общего образования	1849	1523	1281	1278	1091	885	1528	1442
Из общего количества, численность учащихся образовательных учреждений, расположенных в сельской местности	1063	840	864	765	667	622	250	192

¹⁾ По данным министерства образования и науки Амурской области

6.5. Распределение контингента учащихся дневных учреждений НПО Амурской области по возрасту

на конец отчетного года

	2000	2005	2009	2010	2011	2012
Всего учащихся, человек	12292	11222	7300	6977	6654	6311
их них учащиеся дневных учрежде- ний НПО Мини- стерства образова- ния и науки Амур- ской области¹⁾	12292	10370	6478	6005	5690	5466
в том числе в воз- расте:						
13 лет	-	1	-	-	-	-
14 лет	131	64	25	7	1	1
15 лет	1629	1277	359	211	232	238
16 лет	2584	2222	1136	1066	1390	1062
17 лет	3716	3076	1651	1531	1468	1769
18 лет	2110	2247	1328	1322	1166	1063
19 лет	902	848	825	773	599	541
20 лет и старше	1220	635	1154	1095	834	792
В % к численности учащихся дневных учреждений НПО	100,0	100,0	100,0	100,0	100,0	100,0
в том числе в воз- расте:						
13 лет	-	0,0	-	-	-	-
14 лет	1,1	0,6	0,4	0,1	0,0	0,0
15 лет	13,3	12,3	5,5	3,5	4,1	4,3
16 лет	21,0	21,4	17,5	17,8	24,4	19,4
17 лет	30,2	29,7	25,5	25,5	25,8	32,4
18 лет	17,2	21,7	20,5	22,0	20,5	19,4
19 лет	7,3	8,2	12,7	12,9	10,5	10,0
20 лет и старше	9,9	6,1	17,8	18,2	14,7	14,5

¹⁾ До 2005г. с учетом учреждений НПО уголовно-исполнительной системы УФСИН России

6.6. Динамика выпуска квалифицированных рабочих учреждениями начального профессионального образования Амурской области по отдельным профессиям

на конец отчетного года, человек

	1990	1995	2000	2005	2010	2011	2012
Всего окончило училища, человек	7221	7270	6061	5016	3600	3623	3814
из них по укрупненным профессиям (должностям):							
профессии промышленности – всего	861	627	476	948	965	920	731
из них:							
эксплуатация и ремонт оборудования электростанций и сетей	54	-	-	140	219	217	105
из них: машинист котлов	197	203	105
сварщик (электросварочные и газосварочные работы)	295	217	194	193
токарь-универсал	70	68	53	50
слесарь по контрольно-измерительным приборам и автоматике	52	19	-	16
слесарь по ремонту автомобилей	26	75	82	67
портной	...	312	253	120	95	125	136
закройщик	31	85	34	31	22
обувщик (широкого профиля)	...	47	32	36	13	11	12
профессии сельского хозяйства – всего	1288	1258	886	332	340	342	296
из них:							
тракторист-машинист сельскохозяйственного производства	237	92	182	211
электромонтер по ремонту и обслуживанию электрооборудования в сельскохозяйственном производстве	50	45	24	-
профессии транспорта – всего	1934	1544	1118	854	578	505	645
из них:							

	1990	1995	2000	2005	2010	2011	2012
помощник машиниста локомотива	...	147	114	127	121	148	134
проводник на железнодорожном транспорте	...	69	59	53	43	32	26
электромонтер устройств сигнализации, централизации, блокировки (СЦБ)	...	46	66	47	11	17	7
автомеханик	...	1132	-	533	251	195	252
профессии строительных, монтажных и ремонтно-строительных работ – всего	1579	998	893	640	592	690	757
из них:							
мастер отделочных строительных работ	...	220	91	153	162	193	216
мастер общестроительных работ	...	152	88	103	141	175	219
мастер столярно-плиточных и паркетных работ	...	235	218	190	150	125	61
машинист дорожных и строительных машин	...	44	156	96	38	87	73
машинист подъемно-транспортных и строительных машин	...	251	183	81	63	92	51
профессии общественного питания, торговли и производства пищевой продукции – всего	1368	1570	1531	1205	362	471	640
из них:							
повар, кондитер	...	608	792	744	242	254	328
продавец, контролер-кассир	...	962	674	391	79	93	262
профессии сферы обслуживания – всего	136	153	291	98	218	236	257
из них:							
парикмахер		39	111	98	218	236	257
должности служащих - всего	-	28	154	441	290	184	125
из них:							
бухгалтер	-	253	62	39	11
секретарь-референт	-	68	39	17	-
секретарь	154	42	31	27	13

	1990	1995	2000	2005	2010	2011	2012
профессии общие для всех видов экономической деятельности-всего	55	1092	712	472	255	272	355
из них:							
оператор электронно-вычислительных машин	91	241	91	145	124
радиомеханик	...	47	82	63	29	1	10
электромонтер по ремонту и обслуживанию электрооборудования	...	340	253	151	135	126	176

6.7. Сведения об электронных средствах обучения в учреждениях начального профессионального образования в 2012 году

	Число персональных ЭВМ, единиц	Из них, используемые в учебных целях	Число персональных компьютеров (ноутбуков, планшетов), единиц	Из них используемые в учебных целях	Численность обучающихся в образовательных учреждениях НПО, человек	Число персональных ЭВМ, используемых в учебных целях, на 1000 обучающихся
Российская Федерация	69553	46653	9071	5638	483323	97
Дальневосточный федеральный округ	5988	3626	708	451	33903	107
Республика Саха (Якутия)	1042	608	243	137	4814	126
Камчатский край	426	284	60	47	1986	143
Приморский край	970	685	83	65	8282	83
Хабаровский край	794	478	69	36	5316	90
Амурская область	1012	467	113	71	6311	74

	Число персональных ЭВМ, единиц	Из них, используемые в учебных целях	Число персональных компьютеров (ноутбуков, планшетов), единиц	Из них используемые в учебных целях	Численность обучающихся в образовательных учреждениях НПО, человек	Число персональных ЭВМ, используемых в учебных целях, на 1000 обучающихся
Магаданская область	420	303	49	41	1648	184
Сахалинская область	783	491	47	25	3734	131
Еврейская автономная область	382	175	26	15	1341	130
Чукотский автономный округ	159	135	18	14	471	287



**6.8. Финансовая деятельность образовательных учреждений
начального профессионального образования в 2012 году**

	Объем финанси- рования – всего	в том числе		Расходы - всего	в том числе	
		бюд- жетное финан- сирова- ние	внебюд- жетные источ- ники финан- сирова- ния		бюджет- ные расходы	расходы, осущест- вляемые за счет вне- бюджет- ных ис- точников финанси- рования
Российская Федерация	61261836	57389529	3872307	44586206	41945246	2640960
Дальнево- сточный фе- деральный округ	6566078	6076917	489161	5428269	5108364	319905
Республика Саха (Якутия)	1376140	1312163	63977	1134278	1095938	38340
Камчатский край	522587	500514	22073	424731	408671	16060
Приморский край	839728	746789	92939	695016	633957	61059
Хабаровский край	913476	859194	54282	729037	712989	15048
Амурская область	933791	802033	131758	825340	726208	99132
Магаданская область	440356	400643	39713	366853	342800	24053
Сахалинская область	987675	930300	57375	796969	750919	46050
Еврейская ав- тономная об- ласть	350865	330007	20858	282080	267957	14123
Чукотский автономный округ	201460	195274	6186	173965	168925	5040

6.9. Сведения о работниках образовательных учреждений начального профессионального образования в 2012 году

	Фактическая численность работников – всего, человек	из них женщины	в том числе					
			педагогические работники	из них женщины	из педагогических работников			
					преподаватели	из них женщины	мастера производственного обучения	из них женщины
Российская Федерация	106094	68614	48183	30306	19354	13412	22433	11667
Дальневосточный федеральный округ	9564	6416	3861	2507	1434	983	1680	870
Республика Саха (Якутия)	2016	1237	745	438	269	148	332	155
Камчатский край	508	369	210	138	90	63	91	50
Приморский край	1702	1240	799	580	335	265	354	212
Хабаровский край	1352	948	547	364	166	133	240	109
Амурская область	1745	1089	733	438	277	155	320	170
Магаданская область	373	291	137	87	49	37	69	32
Сахалинская область	1041	716	386	262	143	112	167	85
Еврейская автономная область	661	421	231	156	85	61	85	44
Чукотский автономный округ	166	105	73	44	20	9	22	13

**Труд и занятость
в Амурской области в 2011 году**

Статистический сборник

Ответственные за выпуск:

Е.А. Панова

Л.А. Путько

Е.В. Абоймова

Тел. (84162) 33-58-57

Подписано в печать

Формат

**РАСПРОСТРАНЕНИЕ
ОФИЦИАЛЬНОЙ СТАТИСТИЧЕСКОЙ
ИНФОРМАЦИИ**

**г.Благовещенск, ул.Кузнечная, 23
51-87-01**

amurstat.gks.ru