

ФЕДЕРАЛЬНАЯ СЛУЖБА ГОСУДАРСТВЕННОЙ СТАТИСТИКИ

**ТЕРРИТОРИАЛЬНЫЙ ОРГАН ФЕДЕРАЛЬНОЙ СЛУЖБЫ
ГОСУДАРСТВЕННОЙ СТАТИСТИКИ ПО АМУРСКОЙ ОБЛАСТИ
(АМУРСТАТ)**

**АМУРСКАЯ ОБЛАСТЬ
В ЗЕРКАЛЕ ДЕМОГРАФИИ:
НАЦПРОЕКТЫ И СТЕПЕНЬ ИХ ВЛИЯНИЯ**

по каталогу № 3.1

Благовещенск
2024

УДК 311(571,61)
ББК 65,24-05
А-93

Редакционная коллегия:

М.А.Рябчинская, Н.А. Левченко, Е.А. Бурлаев

А-93 Амурская область в зеркале демографии: Записка/Амурстат.- Благовещенск, 2024. – 38с.

Анализируется демографическая ситуация в Амурской области. Рассматриваются все основные демографические процессы: динамика численности и возрастно-половой структуры населения области, брачность, рождаемость, смертность, миграция. Оценка численности населения на 1 января 2024 года дана с учетом окончательных итогов Всероссийской переписи населения 2020 года. Коэффициенты рождаемости, смертности, брачности, разводимости за 2003-2009гг. рассчитаны с учетом итогов Всероссийской переписи населения 2010 года.

Для работников органов управления, демографов, экономистов, научных и хозяйственных работников, преподавательского состава, аспирантов, студентов.

УДК 311 (571.61)
ББК 65.24-05

© Территориальный орган Федеральной службы государственной статистики по Амурской области, 2024
E-mail: 28@rosstat.gov.ru
<http://28rosstat.gov.ru>

Демографическая ситуация в Амурской области

«Концепцией демографической политики Российской Федерации на период до 2025 года», утвержденной Указом Президента Российской Федерации от 9 октября 2007 года № 1351, определено, что демографическая политика Российской Федерации направлена на увеличение продолжительности жизни населения, сокращение уровня смертности, рост рождаемости, регулирование внутренней и внешней миграции, сохранение и укрепление здоровья населения, и улучшение на этой основе демографической ситуации в стране.

Улучшить демографическую ситуацию в стране призваны Нацпроекты "Демография" и «Здравоохранение», срок действия которых рассчитан на 5 ближайших лет (2019-2024гг.). Поэтому в полной мере оценить степень влияния нацпроектов можно лишь к концу 2024 года. Тем не менее в записке по итогам 2023 года предпринята попытка дать оценку демографической ситуации в области.

За истекшее 10-летие в демографическом развитии Амурской области отмечались некоторые позитивные изменения. Благодаря мерам, принятым правительством, повышался уровень рождаемости и снижался уровень смертности населения. Так, в 2017-2018 годах общий коэффициент смертности снизился до минимального значения, составив 13,4 промилле. В 2020-2021 годах отмечался рост коэффициента смертности, что было связано с ухудшением эпидемиологической обстановки. За последние два года вновь наметилась тенденция к сокращению коэффициента смертности.

Увеличивался суммарный коэффициент рождаемости (до 2014г.), выросла средняя продолжительность жизни населения. В то же время следует отметить наметившийся в последние годы (2013-2023гг.) негативный тренд в динамике уровня рождаемости - сокращение количества рождений. При этом темпы сокращения рождаемости опережают темпы снижения смертности, что приводит к сохранению и даже росту естественной убыли населения. В 2023 году естественная убыль уменьшилась по сравнению с предыдущим годом на 618 человек, или 14%.

На протяжении длительного периода времени (1992-2023гг.) отток населения из области стабильно превышает его приток. Естественная убыль населения, наряду с миграционной убылью, способствует сокращению числа жителей Амурской области. За этот период численность населения области снизилась на 298,5 тыс. человек, или на 28,5%. По оценке от итогов Всероссийской переписи населения 2020 года, на 1 января 2024 года **численность населения области составила 750,1 тыс. человек**, сократившись за год на 6,1 тыс. человек (0,80%).

В составе Амурской области по состоянию на 1 января 2024 года находились 8 городов областного подчинения, 2 города районного подчинения, 15 поселков городского типа, 602 сельских населенных пункта. Численность постоянно проживающих горожан к началу 2024 года насчитывала

514,0 тыс. человек (68,5%), численность сельского населения – 236,1 тыс. человек (31,5%).

Административно-территориальное деление Амурской области

Годы	Число		
	городов	поселков городского типа	сельских населенных пунктов
2000	9	24	616
2010	9	19	601
2015	9	16	601
2020	10	15	601
2024	10	15	601

В настоящее время в области продолжается процесс административно-территориальных преобразований. В 2008-2010 годах поселки городского типа Стойба (Селемджинский район), Широкий (городской округ Райчихинск) и Златоустовск (Селемджинский район) перешли в категорию сельских населенных пунктов. В 2012 пгт Коболдо и Огоджа Селемджинского района получили статус сельских населенных пунктов. В 2013 году из городского округа г.Райчихинск выделился сельский населенный пункт Зельвино. В 2014 году в Ромненском районе упразднен сельский населенный пункт Новолыствянка.

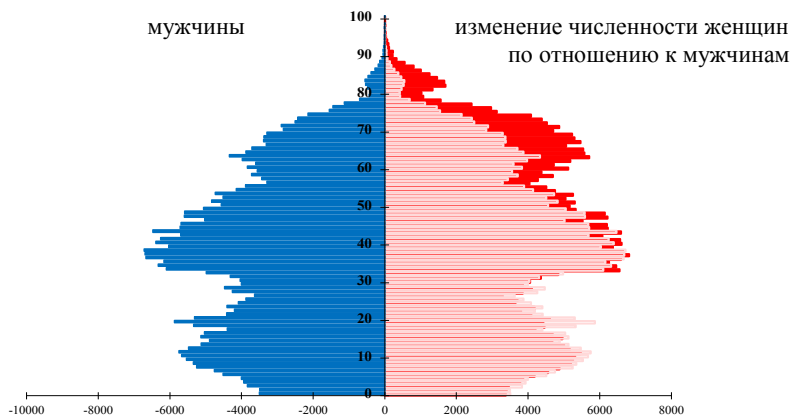
В области ведется работа по реализации Федерального закона «Об общих принципах организации местного самоуправления в Российской Федерации» № 131 - ФЗ от 6 октября 2003 года, вступившего в силу с 1 января 2006 года. В 2004-2005 годах в соответствии с положениями нового закона статус городского округа получили города областного подчинения и поселки Прогресс и Углегорск, статус муниципального района – все районы области.

С 1 января 2021 года статус муниципального округа получили Белогорский, Бурейский, Завитинский, Ивановский, Ромненский и Тындинский муниципальные районы, с 1 января 2023 года – Архаринский, Благовещенский, Серышевский, Сковородинский, Тамбовский и Шимановский муниципальные районы, а с 1 января 2024 года – Зейский муниципальный район.

Возрастно-половая структура населения Амурской области претерпевает определенные изменения. Удельный вес лиц моложе трудоспособного возраста (до 16 лет), благодаря росту рождаемости, за 10 лет вырос на 0,4 п.п., составив 19,8% в 2023г., в то же время доля лиц пенсионного возраста постепенно сокращается (с 21,2% до 20,6%).

Возрастно-половая структура населения на 1 января 2024 года (оценка от итогов Всероссийской переписи населения 2020 года) (человек)

Возраст, лет



Снижение рождаемости в 1990-е годы и миграционная убыль способствовали тому, что численность населения трудоспособного возраста сократилась за этот период (с 2012 по 2022гг.) на 51,9 тыс. человек, а удельный вес - с 60,5% до 58,5%.

Женщин в населении Амурской области традиционно больше, чем мужчин: на 1000 мужчин в 2023 году приходилось 1119 женщин, в 2013 году - 1115. В разных возрастных группах соотношение мужчин и женщин неодинаково - если в трудоспособном возрасте на 1000 мужчин приходится 935 женщин, то в возрасте старше трудоспособного - 2292.

Естественное движение населения. Естественная убыль населения в целом по области наблюдается с 1993 года. За это время (1993-2023гг.) число умерших превысило число родившихся на 78,2 тыс. человек. В 2023 году естественная убыль составила 3690 человек, тогда как в предыдущем году - 4308 человек.

Сокращение численности населения за счет перевеса числа умерших над числом родившихся имеет место во всех городах и районах области. В 2023 году, как и в предыдущем году, естественная убыль зафиксирована во всех городских округах и муниципальных районах за исключением Благовещенско-

го муниципального округа (в 2013 году - в 6 городских округах и 9 муниципальных районах).

На протяжении второй половины прошлого столетия в области, как и по всей России, происходил переход от высокого к более низкому уровню рождаемости.

Естественное движение населения Амурской области

Годы	Человек		На 1000 населения		Коэффициент суммарной рождаемости (число родившихся в среднем на 100 женщин)
	родившихся	умерших	родившихся	умерших	
1990	17087	9051	16,2	8,6	218
1995	10533	12431	10,6	12,5	143
2000	9433	13532	10,2	14,6	129
2005	10659	14959	12,3	17,2	142
2010	11479	12740	13,8	15,3	169
2015	10778	11194	13,3	13,9	184
2016	10350	11017	12,9	13,7	182
2017	9459	10683	11,8	13,4	171
2018	8812	10650	11,1	13,4	165
2019	7941	11103	10,0	14,0	153
2020	7800	12710	9,9	16,2	154
2021	7373	14350	9,5	18,5	151
2022	6942	11250	9,1	14,8	146
2023	6917	10607	9,2	14,1	149

В 2023 году отмечено уменьшение числа родившихся – на 25 человек (на 0,4%) меньше, чем в 2022 году, по сравнению с 1990 годом - меньше на 10170 человек (в 2,5 раза). На 1000 жителей области пришлось 9,2 рождения (в 1990г. – 16,2). По Дальневосточному федеральному округу в 2023 году на 1000 жителей пришлось 9,7, по России – 8,7.

Увеличение числа рождений в 2023 году по сравнению с предыдущим годом отмечено в городских округах г. Белогорск, г. Райчихинск, г.Свободный, п. Прогресс в Архаринском, Белогорском, Благовещенском, Завитинском, Ивановском, Ромненском, Серышевском муниципальных округах, Селемджинском муниципальном районе, уменьшение – в 3 городских округах, в 5 муниципальных округах и 7 муниципальных районах.

С помощью индексного метода установлено, что рост рождаемости в 2006-2012 годах связан с фактором роста интенсивности (частоты). Так, общий коэффициент рождаемости в области за 6 лет увеличился на 18,2%, в том числе за счет возрастных коэффициентов рождаемости – на 25,7%.

**Компоненты изменений общего коэффициента рождаемости
в Амурской области в отдельные периоды 2006-2023 гг.
(в процентах к величине коэффициента в начале каждого периода)**

Годы	Изменение общего коэффициента рождаемости за период	В том числе за счет изменения		
		доли женщин 15-49 лет в населе- нии	возрастной структуры женского репродуктивного контингента	возрастных коэффициентов рождаемости
Все население				
2006-2012	+18,2	-8,3	+2,3	+24,2
2013-2014	-2,8	-1,5	-1,3	0,0
2014-2015	-2,9	-1,4	-1,5	0,0
2015-2016	-3,0	-0,4	-1,7	-0,9
2016-2017	-8,5	-0,6	-2,3	-5,6
2017-2018	-5,9	-0,4	-2,3	-3,2
2018-2019	-9,9	-0,6	-2,4	-6,9
2019-2020	-1,0	0,0	-2,3	1,3
2020-2021	-4,0	0,5	-2,6	-1,9
2021-2022	-4,2	0,8	-1,2	-3,8
2022-2023	1,1	0,5	-1,6	2,2
Городское население				
2013-2014	-3,8	-1,3	-0,7	-1,8
2014-2015	5,5	-1,0	-0,9	7,4
2015-2016	-2,2	-0,4	-1,5	-0,3
2016-2017	-7,6	-1,2	-2,1	-4,3
2017-2018	-6,6	-0,4	-1,6	-4,6
2018-2019	-9,7	-0,2	-2,5	-7,0
2019-2020	1,0	-0,5	-3,7	5,2
2020-2021	-6,8	0,2	-2,4	-4,6
2021-2022	-5,2	-0,7	-2,4	-2,1
2022-2023	1,1	0,6	-1,8	2,3
Сельское население				
2013-2014	-1,3	-2,4	-3,2	4,3
2014-2015	-15,3	-0,8	-0,1	-14,4
2015-2016	-6,0	-1,0	-2,0	-3,0
2016-2017	-10,4	-0,1	-2,7	-7,6
2017-2018	-6,2	-0,2	-2,7	-3,3
2018-2019	-7,6	-0,3	-2,3	-5,0
2019-2020	-5,2	0,1	-1,2	-4,1
2020-2021	1,1	-0,5	-0,6	2,2

Годы	Изменение общего коэффициента рождаемости за период	В том числе за счет изменения		
		доли женщин 15-49 лет в населе- нии	возрастной структуры женского репродуктивного контингента	возрастных коэффициентов рождаемости
2021-2022	-1,9	5,1	-1,8	-5,2
2022-2023	1,1	0,3	-1,1	1,9

Динамика показателей рождаемости за 2007-2012 годы дает определенные основания говорить о действенности принятых государством мер в сфере демографической политики. Так, в 2007 году прирост общего коэффициента рождаемости к предыдущему году составил 6,6%, в 2010 г. - 1,5%, в 2012г. - 5,1%. В 2011 и 2013 годах отмечалось снижение коэффициента рождаемости на 1,4%, в 2015-2016 годах – на 2,9-3,0%, в 2017 году- на 8,5%, в 2018 году – на 5,9%, в 2019 году - на 9,9%, в 2020 году – на 1,0%, в 2021-2022 годах – на 4,0-4,2%. В 2023 году коэффициент рождаемости вырос на 1,1 %.

В 2023 году увеличение общего коэффициента на 1,1% было результатом роста собственно рождаемости и доли женщин 15-49 лет в населении. Старение женского репродуктивного контингента снизило эффект роста общего коэффициента рождаемости.

В городской местности в 2023 году общий коэффициент рождаемости вырос на 1,1%, что было связано с ростом собственно рождаемости, и увеличением доли женщин 15-49 лет в численности городского населения

В сельской местности рост общего коэффициента на 1,1%, был также обусловлен увеличением рождаемости и доли женщин 15-49 лет в численности сельского населения., но в меньших масштабах.

Динамика суммарного коэффициента рождаемости, свободного от влияния возрастной структуры населения и женского репродуктивного контингента, демонстрирует следующую картину: в 2007г. прирост составил 6%, в 2010г. - 8,6%, в 2012г. - 7,8%. Начиная с 2014 года суммарный коэффициент рождаемости начал снижаться, достигнув в 2022 году 1,46 рождения на 1 женщину.

В 2023 году показатель суммарной рождаемости в целом по области повысился, причем рост отмечался и в городской и сельской местности, при этом в сельской местности суммарный коэффициент рождаемости вырос на 1,8%, а за 5 лет (2019-2023гг.) – сократился на 9,6% (в городской местности коэффициент увеличился и в 2015-2016 годах стабилизировался на уровне 1,643 рождения на 1 женщину, а в 2017-2022 годах вновь отмечалось снижение). В городской местности темпы спада уровня рождаемости были в 5,3 раза ниже, чем в сельской.

Динамика суммарного коэффициента рождаемости населения Амурской области

	всего	город	село
2016	1,817	1,643	2,380
2017	1,707	1,581	2,156
2018	1,649	1,522	2,072
2019	1,531	1,410	1,952
2020	1,541	1,454	1,868
2021	1,508	1,402	1,896
2022	1,462	1,360	1,732
2023	1,490	1,385	1,764

Судя по динамике последних пяти лет, в сельской местности наиболее активно интенсивность деторождения снижалась у женщин в возрасте 15-24 года. В городской местности интенсивность рождаемости в этом возрастном интервале снизилась незначительно.

Озабоченность государства демографической ситуацией в стране была озвучена в Послании Президента страны Федеральному Собранию РФ от 10 мая 2006 года. В Послании были перечислены конкретные мероприятия, направленные на улучшение демографической ситуации, при этом основной упор делался на стимулирование рождений вторых и следующих по очередности детей, что позволило бы при одновременном снижении смертности восстановить хотя бы простое воспроизводство населения.

Снижение рождаемости в 1990-е годы происходило за счет рождений детей более высокой очередности (вторых, третьих и т.д.) и свидетельствовало о возрастании роли поведенческих факторов. Наиболее резко в 1990-е годы снизилась доля рождений детей второй и более очередности у женщин в возрасте 20-24 лет и 25-29 лет.

В 2023 году по сравнению с 2013 годом повысилась доля рождений третьей и последующей очередности. Так, у 20-24 летних женщин доля вторых детей уменьшилась с 26,8% до 25,7%, третьих – увеличилась с 4,7% до 6,4%, четвертых и более – уменьшилась с 1,4% до 1,3%. Среди 25-29 летних женщин доля вторых детей снизилась с 41,5% до 36,3%, третьих – увеличилась с 11,2% до 14,7%, четвертых и более - с 4,0 до 6,0%.

**Распределение родившихся у матерей
по очередности рождения в Амурской области**

Годы	Доля родившихся определенной очередности	В том числе по очередности рождения				
		первым	вторым	третьим	четвер- тым	пятым и более
2013	100,0	44,9	37,2	12,3	3,4	2,2
2014	100,0	43,0	37,6	12,8	4,0	2,6
2015	100,0	39,8	39,9	14,1	4,1	2,1
2016	100,0	38,0	40,4	14,4	4,3	2,9
2017	100,0	38,1	39,0	15,3	4,6	3,0
2018	100,0	38,5	37,8	15,6	4,8	3,3
2019	100,0	37,3	38,6	16,4	4,5	3,2
2020	100,0	36,0	38,2	16,8	5,7	3,3
2021	100,0	36,4	37,4	17,4	5,2	3,6
2022	100,0	40,2	33,7	16,6	6,0	3,5
2023	100,0	39,0	33,8	17,4	6,3	3,5

Судя по динамике, позитивные изменения в структуре очередности рождений можно считать прямым результатом работы программы «материнского капитала». Однако достигнутый прирост не смог компенсировать снижение числа первенцев, в результате чего число родившихся по сравнению с 2013 годом сократилось с 11453 до 6917 (на 39,6%), а число первенцев соответственно с 5144 до 2698 (в 1,9 раза).

Сложившийся уровень суммарной рождаемости (число детей, рожденных женщиной в течение жизни) составил в 2023 году 1,49 рождения на одну женщину в возрасте 15 - 49 лет, оставаясь ниже уровня, необходимого для простого численного замещения поколений родителей их детьми (2,14-2,15 рождения на одну женщину). В 2010-2016 годах в сельской местности, судя по величине коэффициента суммарной рождаемости, сложился расширенный уровень воспроизводства населения (в 2016г. суммарный коэффициент составил 2,38 рождения). Величина суммарного коэффициента в 2017 году сложилась на уровне простого замещения поколений (2,16), а в 2018-2023 годах сельская местность перешла на режим суженного воспроизводства населения.

В городской местности, в которой проживает 2/3 населения области, режим воспроизводства населения по-прежнему носит суженный характер (величина суммарного коэффициента 1,39 рождения в расчете на одну женщину).

Как показывает анализ, самый высокий показатель рождаемости (число родившихся на 1000 населения) в 2023 году отмечен в Завитинском (12,1), Серышевском и Константиновском (11,2), Благовещенском (11,1) муници-

пальных округах, самый низкий (5,9-6,1) - в Тындинском и Шимановском муниципальных округах.

Неблагоприятно сказывается на ситуации с рождаемостью ухудшение брачно-семейных отношений. За 1990–2021 годы число ежегодно регистрируемых браков уменьшилось с 10045 до 5459 (на 46%), тогда как число разводов – увеличилось с 4148 до 4335 (на 4,5%). В 2022 году отмечался всплеск числа зарегистрированных браков (на 38,4%). В расчете на 1000 населения общий коэффициент брачности был выше показателя 1990 года (соответственно 9,8 и 9,5), а общий коэффициент разводимости был в 1,6 раза выше, чем в 1990 году – 6,2 и 3,9. В 2023 году коэффициент брачности снизился до 7,8, а разводимости увеличился до 6,5. На 1000 заключенных браков приходилось 838 разводов, в 1990 году – 413.

Динамика показателей брачности и разводимости населения Амурской области

на 1000 населения

	1990	1995	2000	2005	2010	2015	2020	2022	2023
Число браков	9,5	7,5	6,4	7,9	9,1	7,9	6,4	9,8	7,8
Число разводов	3,9	5,2	4,1	4,8	5,2	5,1	4,7	6,2	6,5
Число разводов на 1000 браков	413	688	640	604	568	652	736	631	838

В 2000–2013 годы показатели регистрируемой брачности в Амурской области, несмотря на колебания, имели тенденцию к росту, чему способствовала благоприятная возрастная структура населения. Число мужчин и женщин в основных бракоспособных возрастах до 35 лет увеличивалось за счет относительно многочисленных поколений, родившихся в 1980-е годы. В дальнейшем коэффициенты брачности стали снижаться, достигнув минимального значения в 2020 году (6,4 промилле).

В 2023 году количество зарегистрированных браков сократилось и составило 5864, что на 1690 меньше по сравнению с предыдущим годом. В городской местности регистрируют брак чаще, чем в сельской (коэффициенты брачности составили соответственно 8,4 и 6,6 на 1000 населения).

Средний возраст мужчин (33,7 года), зарегистрировавших брак в 2023 году, выше, чем у женщин (32,5 лет). Из общего числа вступивших в брак мужчин 1293 (22,0%) приходится на мужчин в возрасте до 25 лет, еще 38,8% вступили в брак в возрасте 25–34 года. Среди женщин 1950 человек (33,3%) были моложе 25 лет, а 1852 человека (31,6%) находились в возрасте 25–34 года.

Численность вступивших в брак по возрасту в 2023 году

	Всего вступивших в брак	В том числе в возрасте, лет					Из общего числа вступивших в брак зарегистрировали	
		До 18	18-24	25-34	35-59	60 и старше	первый брак	повторный брак
Мужчины	5864	8	1285	2276	2073	222	3756	2108
Женщины	5864	31	1919	1852	1919	143	3568	2296

В 2023 году уменьшилось число мужчин и женщин, впервые зарегистрировавших брак, одновременно сократилось количество повторных браков. При этом не наблюдалось существенной разницы между мужчинами и женщинами с точки зрения числа вступивших в повторный брак. Зарегистрировали повторный брак 2108 мужчин и 2296 женщин. Удельный вес повторных браков составил у мужчин 35,9%, у женщин – 39,2%.

В 2023 году по сравнению с предыдущим годом отмечается рост числа разводов (на 3,1%), при росте общего коэффициента разводимости (6,5 в расчете на 1000 жителей). Пик разводов приходится на возрастную группу 30-39 лет, на которую приходится 19% (мужчины) и 41% (женщины) всех расторгнутых браков.

Численность расторгнувших брак по возрасту в 2023 году

	Всего расторгнувших брак	В том числе в возрасте, лет							Из общего числа расторгнувших брак имеют детей	
		До 18	18-24	25-39	40-49	50-59	60 и старше	не указан	всего разводов	в них детей
Мужчины	4911	-	151	1295	552	243	123	2554	3071	4604
Женщины	4911	2	508	2721	901	272	90	463		

Продолжительность расторгнутых браков распределилась следующим образом: 0-4 года – 38,3%, 5-9 лет – 26,6% и свыше 10 лет - 35,1%.

Среди разводящихся пар доля супругов с несовершеннолетними детьми составила 62,5% (в 2022г. – 64,3%). Из-за распада семей по причине развода 4604 ребенка остались без одного из родителей (в 2022г. – 4545). Среднее число детей на один развод составило 1,5 (в 2022г. - 1,5).

Около трети детей рождается у матерей, не состоящих в зарегистрированном браке. Удельный вес детей, родившихся вне зарегистрированного брака, в 2023 году составил 31,0% (в 2000г. – 37,5%, 1990г. – 19,0%). Среди женщин моложе 18 лет доля внебрачных детей в 2,6 раза выше – 78,4%.

Динамика показателей внебрачной рождаемости в Амурской области

	1990	1995	2000	2005	2010	2015	2020	2022	2023
Число родившихся вне зарегистрированного брака, человек	3247	2891	3537	4171	4011	3394	2336	2183	2111
В % к общему числу родившихся детей	19,0	27,4	37,5	39,1	34,9	31,5	29,9	31,4	30,7
Число родившихся вне зарегистрированного брака у женщин в возрасте до 18 лет, человек	328	301	277	284	181	150	95	90	69
В % к числу всех родившихся у женщин в возрасте до 18 лет	45,6	50,5	73,1	75,3	77,7	76,1	75,4	71,4	78,4

В 1990-е годы существенно выросла **смертность** населения. В 2007 году благодаря работе по национальному проекту «Здравоохранение» наблюдались положительные сдвиги в тенденциях смертности населения Амурской области, наметившиеся в 2005 году. В течение 2007 года зарегистрировано 12479 смертей, что на 1156 случаев (8,5%) меньше, чем в предыдущем году (в 2006 году – на 1324 меньше, чем в 2005 году, до этого наблюдался непрерывный рост с 1990 года). В последующий период (до 2019г.) тенденция к постепенному снижению количества смертей сохранилась. Однако в 2021 году было зарегистрировано 14350 смертей, что было связано со смертностью от коронавируса. В 2022 году число смертей вернулось к «доковидному» 2019 году, а в 2023 году количество смертей было наименьшим за последние 30 лет.

Общий коэффициент смертности составил 14,1 промилле. По России на 1000 жителей пришлось 12,0 смертей, по Дальневосточному федеральному округу – 12,6.

В городских поселениях смертность в 2023 году была несколько ниже, чем среди сельских жителей: на 1000 горожан пришлось 13,5 умерших, на 1000 сельских жителей – 15,4.

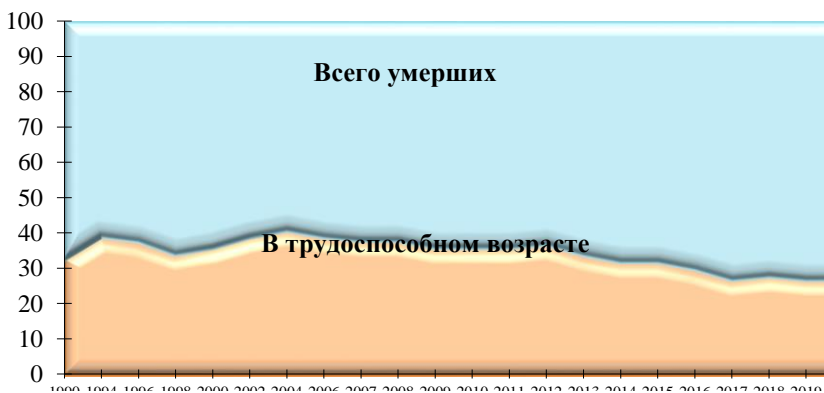
Высокие показатели уровня смертности (19,0 – 22,3 умерших на 1000 жителей) в 2023 году имели место в городских округах г. Райчихинске, г.Зее

и п. Прогрессе, Архаринском, Бурейском, Завитинском муниципальных округах, Зейском, Магдагачинском, Мазановском муниципальных районах.

Число умерших сократилось за прошедший год в большинстве городских округов, муниципальных округов и муниципальных районов за исключением городских округов г. Шимановска, п. Прогресс, Архаринского и Бурейского муниципальных округов и Мазановского муниципального района.

Из общего числа умерших мужчины составили 55,7%. Среди скончавшихся в 2023 году в трудоспособном возрасте мужчин в 3,6 раза больше, чем женщин.

Увеличение общего уровня смертности в 1990-е годы почти на 80% обусловлено ростом числа умерших в трудоспособном возрасте.



В 2023 году по сравнению с 2022 годом число умерших в трудоспособном возрасте увеличилось на 6,0% и составило 3523. Доля умерших трудоспособных граждан в общем числе умерших относительно стабильна - 33% в 1990 году, 34% в 2013 году и 33% в 2023 году.

Уровень смертности среди мужчин трудоспособного возраста повысился в возрастных группах от 20 до 24 лет, от 30 лет и старше, среди женщин отмечался рост уровня смертности в возрастных группах от 16 до 34 лет, от 40 до 49 лет и от 55 лет и старше.

В целом же уровень смертности населения трудоспособного возраста по сравнению с предыдущим годом увеличился как среди мужчин (на 5,7%), так и среди женщин (на 8,8%).

**Динамика коэффициентов смертности мужчин и женщин
трудоспособного возраста**

Возраст, лет	Число умерших на 100 тыс. населения соответствующего пола и возраста							
	Мужчины				Женщины			
	1990г.	2022г.	2023г. (оцен- ка)	2023г. в % к 2022г	1990г.	2022г.	2023г. (оцен- ка)	2022г. в % к 2021г
16-19	330	140	137	97,9	84	22	56	в 2,5р
20-24	362	334	384	115,0	58	21	25	119,0
25-29	365	475	431	90,7	66	75	100	133,3
30-34	424	613	660	107,7	120	151	229	151,7
35-39	605	794	881	111,0	175	287	276	96,2
40-44	846	1039	1348	129,7	258	400	425	106,3
45-49	1253	1539	1559	101,3	336	637	699	109,7
50-54 ¹	1583	1937	2131	110,0	582	698	667	95,6
55-59 ²	2294	2775	2863	103,2	-	882	997	113,0
60+	-	6395	5786	90,5	-	-	-	-
Всего умер- ших в рабо- чих возрастах	719	1131	1196	105,7	191	331	360	108,8

Снизилась **младенческая смертность**. За последние 23 года самый высокий показатель – 28,8 умерших в возрасте до 1 года на 1000 родившихся - в области отмечался в 1999 году, самый низкий – 3,7 в 2023 году (в 1990 г.- 19,9). По России за 2023 год этот показатель составил 4,2, по Дальневосточному федеральному округу – 4,6.

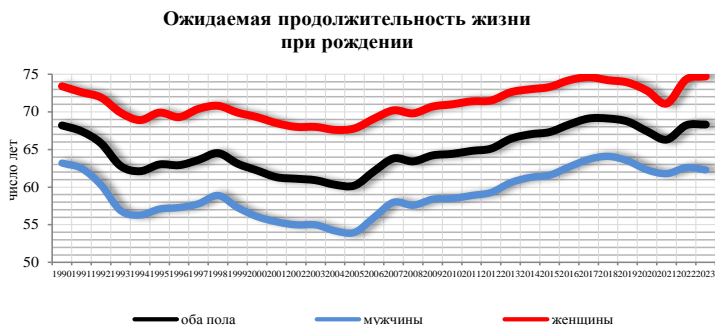
В 2023 году в Амурской области умерли 26 младенцев в возрасте до 1 года, на 5 меньше, чем в 2022 году.

Показатель **ожидаемой продолжительности жизни** жителей области последовательно снижался с конца 1980-х годов. В 2005 году показатель достиг минимального значения, составив 60,2 года. В 2006-2018 годах продолжительность жизни постепенно увеличивалась и выросла с 62,1 лет до 69,1 лет, а в 2019-2021 годах отмечался снижение продолжительности жизни на 2,8 года. В 2022 году средняя продолжительность предстоящей жизни населения Амурской области, по сравнению с предыдущим годом увеличилась, повысившись на 0,8 года у мужчин и на 3,2 года у женщин, в 2023 году продолжительность жизни выросла только у женщин на 0, 4 года.

¹ В 2022 году мужчины и женщины в возрасте 50-56 лет

² В 2022 году мужчины в возрасте 57-61 лет

Продолжительность жизни населения области в 2023 году в среднем на 5,2 года меньше, чем в целом по России, а среди всех субъектов Российской Федерации Амурская область находится по этому показателю на 82-м месте (из 85), опережая только Забайкальский край, Республику Тыва и Чукотский автономный округ.



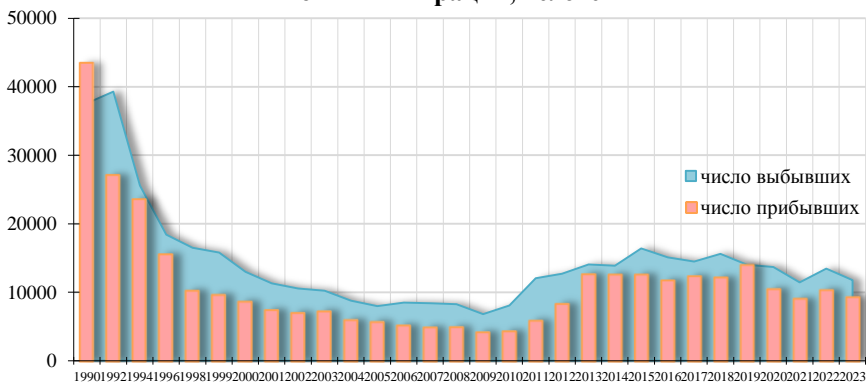
Миграция населения (по данным областных годовых разработок). За последние 32 года (1992 – 2023гг.) в результате миграционного обмена область потеряла 127,4 тыс. человек.

С начала 1990-х годов миграция населения в России определяется особенностями переходного периода, характеризующегося сменой общественно-политического и экономического строя. Изменения базовых принципов организации общества привели к появлению масштабной международной миграции, компенсирующей естественную убыль населения страны. Произошли изменения и во внутренней миграции - сократились ее масштабы и интенсивность.

Тенденции внутренней и внешней миграции зависят от особенностей рынка труда. Следствием несбалансированного с точки зрения спроса и предложения рынка рабочей силы являются:

- изменение структуры миграционных потоков в сторону увеличения внешней миграции
- появление маятниковой и сезонной миграции. Дефицит рабочих мест в селах и поселках городского типа стимулировали маятниковую и сезонную миграции. При этом в сельской местности масштабы маятниковой миграции в 1,8 раза больше, чем в городской.

Внешняя миграция, человек



Одним из наиболее заметных показателей, характеризующих миграцию, является снижение миграционной активности населения области. В 2023 году миграционный оборот населения (общее число прибытий и убытий) составил 42,0 тыс. человек, или 5,6% населения области, и был в 3,6 раза меньше, чем в 1990 году (в сравнении с 2022 годом меньше на 19,7%).¹⁾

Внутриобластная миграция за последнее десятилетие снизилась на 16,7%. Так если в 2013-2018 годах объем миграции колебался в пределах 17-17,7 тыс. человек, то в 2019-2023 годах – 10,4 - 15,6 тыс. человек.

Что касается внешней миграции, то в 2013-2019 годах наблюдался рост ее масштабов, а в последующие годы (2020-2023гг.) - снижение.

Уменьшение внешнего миграционного оборота происходило за счет снижения как числа прибывающих, так и числа выбывающих. Общее число прибывших в область в 2023 году на треть меньше, чем в 2019 году.

Число выбывших за этот период уменьшилось соответственно на четверть, по сравнению с предыдущим годом – уменьшилось на 19,7%.

Темпы снижения внешней миграции были ниже, чем внутриобластной (соответственно 25% и 33%).

На 10 тысяч постоянного населения области в 2023 году пришлось 32,2 человека миграционной убыли, Дальневосточного федерального округа – 18,0 человека миграционной убыли. По России зафиксирован миграционный прирост – 13,9 человека на 10 тысяч населения.

За 2023 год миграционная убыль из области составила 2396 человек против 3064 человек в 2022 году. Такие изменения связаны первую очередь с увеличением притока мигрантов из стран СНГ и других зарубежных стран. Миграционные потоки складывались следующим образом:

¹⁾ С 2011г. в статистический учет долгосрочной миграции населения включены также лица, зарегистрированные по месту пребывания на срок 9 месяцев и более.

Общие итоги миграции населения Амурской области

человек

	2022			2023		
	число прибывших в область	число выбывших из области	миграционный прирост, отток (-)	число прибывших в область	число выбывших из области	миграционный прирост, отток (-)
Миграция	24593	27657	-3064	19777	22202	-2425
из нее:						
в пределах области	14201	14201	-	10433	10433	-
внешняя миграция	10392	13456	-3064	9344	11769	-2425
в том числе:						
межрегиональная	8841	10973	-2132	7123	9811	-2688
со странами СНГ	1493	2224	-731	1817	1690	127
другими зарубежными странами	58	259	-201	404	268	136

В 2023 году миграционные передвижения внутри области уменьшились относительно предыдущего года (спад на 26,5%), а передвижения за пределы области уменьшились на 11,3%. Во внутренней миграции участвовало 10,4 тыс. человек, или 25% всех мигрантов.

Среди выехавших за пределы области 9,8 тысяч человек (83,4%) переселились в другие регионы России, 1690 человек (14,3%) - в страны СНГ, 268 человек (2,3%) - в страны дальнего зарубежья.

Из числа прибывших в область основную часть составляли мигранты из России (76,3%).

Наиболее тесные миграционные связи область традиционно имеет с соседними краями и областями Дальневосточного федерального округа. Около 39% мигрантов, выбывших в другие регионы России в 2023 году, поселились в соседних регионах Дальнего Востока. Из них 40,6% поселились в Хабаровском и 22,9% - Приморском краях.

Среди других российских территорий, принявших жителей Амурской области, первые места занимают Центральный (14,3%), Южный (13,7%), Северо-Западный (9,9%) и Сибирский (9,9%) федеральные округа.

В Сибирском федеральном округе наиболее привлекательными регионами для амурчан являются Красноярский край и Новосибирская область (45,3% выбывших в округ), в Центральном федеральном округе – Московская область и г. Москва (63,5% выбывших в округ). Около 70% выехавших в Южный федеральный округ выбрали местом жительства Краснодарский край.

За истекшее десятилетие миграционный обмен со странами СНГ складывался в целом в пользу Амурской области. Как видно из таблицы 4, мигра-

ционное сальдо в этот период имело волнообразный характер и было положительным за исключением 2020 года и 2022 года.

Миграционный прирост (убыль) населения между Амурской областью и странами СНГ

человек

	2013	2014	2015	2017	2018	2019	2020	2021	2022	2023
Азербайджан	32	40	29	69	25	72	20	34	-81	10
Армения	118	211	174	245	29	203	-176	153	-169	72
Беларусь	-11	3	12	27	-5	34	-29	3	-10	3
Казахстан	45	36	56	96	81	398	-346	77	-17	-30
Кыргызстан	39	550	-357	2	32	585	-617	237	-74	126
Молдова	16	21	42	219	-13	2	1	5	-9	-3
Таджикистан	63	137	94	163	111	446	274	254	-33	55
Туркмения	-	10	5	-3	1	26	-20	7	-5	1
Узбекистан	75	398	-85	113	25	225	62	28	-248	-65
Украина	10	205	565	19	-101	-11	-91	4	-85	-42
Всего	387	1611	535	950	185	1980	-922	802	-731	263

В 2023 году число прибывших из стран СНГ относительно предыдущего года увеличилось на 324 человека, а число выбывших на эти территории – сократилось на 534 человека.

Среди прибывших в область основную долю составляют мигранты из Кыргызстана (32%), из Таджикистана (29% всех прибывших), Армении (22%), среди выбывших – мигранты из Таджикистана (27%), Кыргызстана (27%), Армении (20% всех выбывших). Миграционное сальдо имело положительное значение и составило 127 человек против 731 человека миграционной убыли в 2022 году.

Миграционная убыль жителей Амурской области за счет других зарубежных стран до 2007 года имела тенденцию к снижению – 14 человек против 35 за 2006 год. Снижение происходило за счет сокращения числа выбывших.

В 2007-2011 годах миграционная убыль росла из-за роста числа выбывших из области. В последующий период миграционный прирост чередовался с убылью, в итоге за 2014-2023 годы количество прибывших из других зарубежных стран мигрантов превысило количество выбывших обратно на 699 человек. В 2023 году число прибывших мигрантов из других зарубежных стран увеличилось на 346 человек, выбывших – увеличилось на 9 человек. Миграционный прирост, из-за роста притока, составил 136 человек.

Миграция с другими зарубежными странами

человек

	2014	2015	2016	2017	2018	2019	2020	2021	2022	2023
Прибыло	2501	2282	1042	1049	614	1634	249	82	58	404
Выбыло	394	2413	1854	851	1025	1106	918	128	259	268
Миграци- онное сальдо	2107	-131	-812	198	-411	528	-669	-46	-201	136

Среди городских округов и муниципальных районов области положительное сальдо миграции отмечалось в городских округах г. Белогорске, г.Свободном, г. Циолковском, пгт Прогресс и Благовещенском муниципальном округе, в то время как в 2022 году оно было положительным в городских округах г. Благовещенске, г.Райчихинске, г.Свободном, пгт Прогресс, Благовещенском муниципальном районе и Ивановском муниципальном округе. Миграционная убыль жителей в областном центре составила в 2023 году 224 человека против 39 человек миграционного прироста в 2022 году.

Крайний Север. По оценке от окончательных итогов ВПН-2020, численность постоянного населения по районам Крайнего Севера на 1 января 2024 года, составила 78,2 тыс. человек. Большую часть своей численности северные города и районы потеряли в результате миграционного оттока жителей на другие территории.

Всего за 1992 – 2023 годы северные города и районы области в результате миграции (по данным областных годовых разработок) потеряли 62,6 тыс. человек. Миграционный потенциал северных территорий еще не исчерпан.

За 2023 год суммарное сальдо миграции в северных городах и районах области составило минус 684 человека, что на 526 человек меньше, чем в 2022 году и в 17,9 раза меньше, чем в 1992 году, когда был отмечен самый большой отток населения из области. Общий коэффициент миграционной убыли по районам Крайнего Севера области составил 87 человек на 10 тыс. жителей этих районов против 642 в 1992 году. Если в 1992 году на районы Крайнего Севера приходилось до 90% всего миграционного оттока населения из области, в 2000 году – 28%, то в 2023 году – 29%.

**Динамика показателей естественного движения и миграции
в районах Крайнего Севера**

на 1000 населения

	1990	1995	2000	2005	2010	2022	2023	Справочно Амурская область 2023г.
Родившихся	16,7	11,0	9,4	12,0	13,4	9,4	8,9	9,2
Умерших	5,6	10,2	11,7	14,6	14,3	16,9	15,8	14,1
в том числе в возрасте до 1 года ¹⁾	18,4	16,7	14,7	15,3	9,5	7,9	5,7	3,8
Естественный прирост, убыль (-)	11,1	0,8	-2,3	-2,6	-0,9	-7,5	-6,9	-4,9
Миграционный прирост, убыль (-)	-7,9	-15,0	-9,7	-1,7	-11,1	-15,1	-8,7	-3,2
Браков	6,4	7,7	6,8	7,7	9,2	10,3	8,6	7,8
Разводов	5,1	6,7	6,4	5,0	6,3	7,2	7,7	6,5

До 1999 года в районах Крайнего Севера области был отмечен естественный прирост населения, который не покрывал значительного миграционного оттока. В 2023 году число умерших превысило число родившихся на 541 человека.

Перспективы демографического развития области. Проведенный анализ свидетельствует, что сложившаяся в 1990-ые годы тенденция потери миграционной привлекательности региона сохраняется, определяя продолжающееся уменьшение численности населения за счет отрицательного сальдо миграции. При этом в миграционных потоках возрастает роль процессов, связанных возвращением в места первоначального проживания (возвратная миграция).

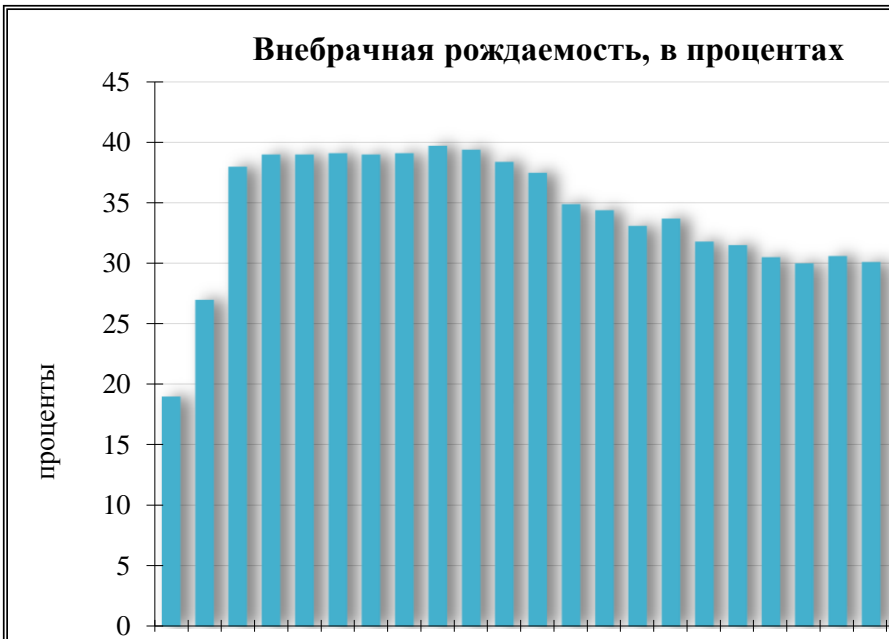
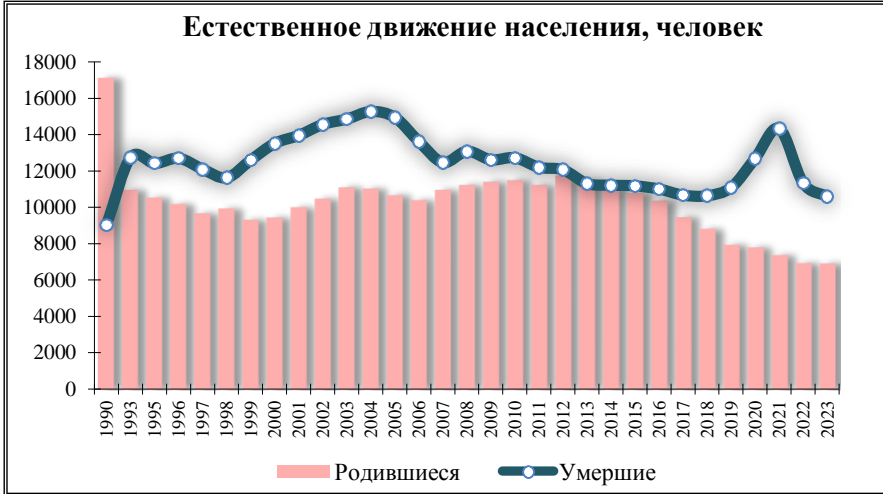
Сохраняются высокие объемы временной миграции, проявляющиеся в значительной численности среди прибывающих в регион прибывших к месту пребывания, а среди выбывающих - выбывших из места жительства к месту пребывания. Определяющая роль в этом процессе принадлежит временной внутренней трудовой миграции.

Опыт прошлого позволяет предполагать, что в ближайшей перспективе следует ожидать увеличения численности населения, прибывающего в область на период временного пребывания. Этому способствует реализация таких крупных проектов, как строительство космодрома Восточный, нефте- и газопроводов, мостового перехода через Амур в КНР, создание ТОРов.

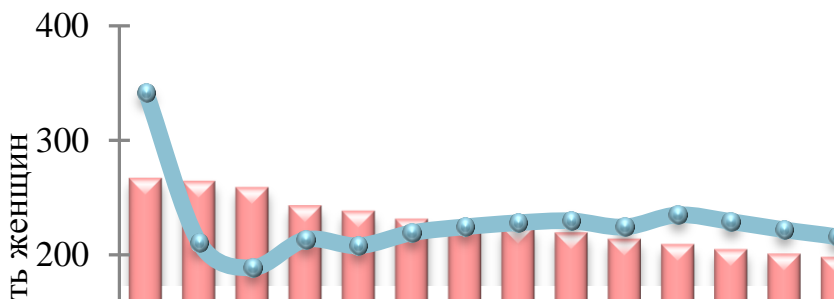
Не исключено, что заметные изменения в демографической ситуации в сельской местности в ближайшем будущем могут быть вызваны акцией раздачи «дальневосточных гектаров».

¹⁾ На 1000 родившихся

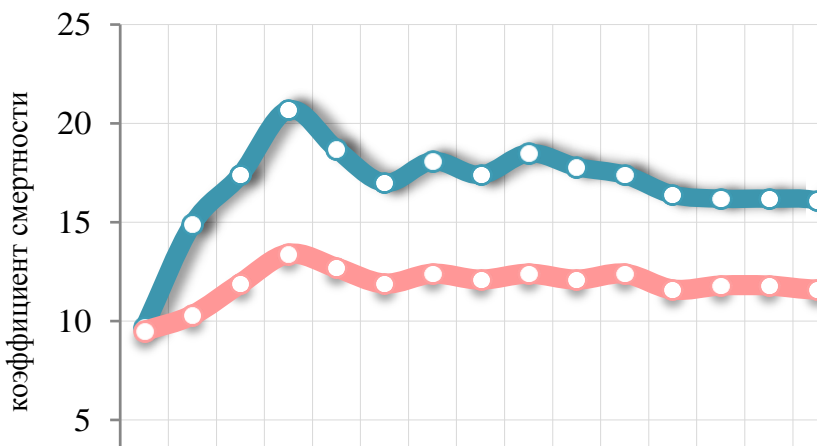
Приложение



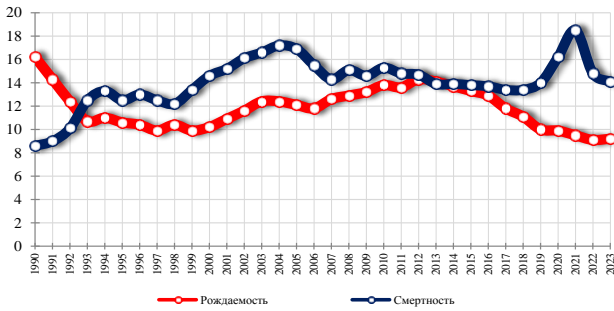
Соотношение численности женщин 15-49 лет и число родившихся



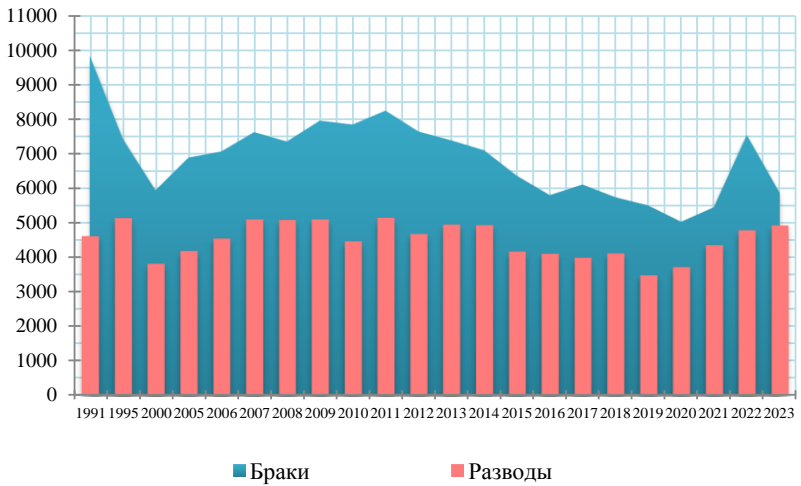
Динамика общей смертности мужчин (на 1000 жителей соответствующего года)



Общие коэффициенты рождаемости и смертности



Число зарегистрированных браков и разводов



Основные демографические показатели

	2000	2005	2010 ¹⁾	2015 ¹⁾	2020 ¹⁾	2022 ¹⁾	2023 ¹⁾
Численность постоянного населения на конец года – всего, тыс. человек	923,1	861,1	828,7	805,7	781,8	756,2	750,1
городское	615,0	572,2	554,0	542,2	530,4	517,1	514,0
сельское	308,1	288,9	274,7	263,5	251,4	239,1	236,1
в общей численности населения, %							
городское	66,6	66,4	66,9	67,3	67,8	68,4	68,5
сельское	33,4	33,6	33,1	32,7	32,2	31,6	31,5
Из общей численности постоянного населения - население в возрасте, тыс. человек:							
моложе трудоспособного	198,1	159,0	150,8	161,1	158,0	152,0	148,8
трудоспособном ²⁾	579,9	557,2	515,9	465,8	447,7	442,0	446,6
старше трудоспособного	145,1	144,9	162,0	178,8	176,1	162,2	154,7
Ожидаемая продолжительность жизни при рождении, число лет							
все население	62,2	60,2	64,4	67,3	67,4	68,2	68,3
мужчины	56,1	54,0	58,5	61,6	62,3	62,6	62,3
женщины	69,3	67,8	71,0	73,3	72,8	74,3	74,7
Родившихся - всего, человек	9433	10659	11479	10778	7800	6942	6917
Умерших - всего, человек	13532	14959	12740	11194	12710	11250	10607
в том числе детей в возрасте до 1 года	224	201	147	83	42	31	26
Естественный прирост, убыль (-) населения, человек	-4099	-4300	-1261	-416	-4910	-4308	-3690
Браков	5944	6894	7847	6371	5035	7554	5864
Разводов	3806	4167	4455	4151	3706	4763	4911
Миграционный прирост, отток (-) населения, человек	-4300	-2208	-3681	-3768	-3144	-3064	-2325

¹⁾ Оценка от окончательных итогов ВПН-2010

²⁾ Мужчины 16-59 лет, женщины 16-54 года

Ожидаемая продолжительность жизни при рождении

число лет

Годы	Оба пола	Мужчины	Женщины
2013	66,4	60,6	72,6
2014	67,0	61,3	73,0
2015	67,3	61,6	73,3
2016	68,3	62,7	74,2
2017	69,1	63,7	74,6
2018	69,1	64,1	74,2
2019	68,7	63,5	73,9
2020	67,4	62,3	72,8
2021	66,3	61,8	71,1
2022	68,2	62,6	74,3
2023	68,3	62,3	74,7

Объем и сальдо миграции за 1995 – 2023 годы

тыс. человек

Годы	Вся миграция			в т.ч. внешняя миграция		
	прибыло	выбыло	объем миграции	прибыло	выбыло	сальдо миграции
1995	45,2	45,3	90,5	21,9	22,0	-0,1
2000	27,4	31,7	59,1	8,7	13,0	-4,3
2005	25,2	27,4	52,6	5,8	8,0	-2,2
2006	19,1	22,3	41,4	5,3	8,5	-3,2
2007	17,1	20,6	37,7	4,9	8,4	-3,5
2008	16,8	20,0	36,8	5,0	8,3	-3,3
2009	14,3	16,8	31,1	4,3	6,8	-2,5
2010	15,4	19,0	34,4	4,4	8,1	-3,7
2011	22,8	28,9	51,7	6,0	12,1	-6,1
2012	25,4	29,7	55,1	8,4	12,7	-4,3
2013	26,2	31,9	58,1	8,5	14,3	-5,8
2014	29,9	31,2	61,1	12,6	13,9	-1,3
2015	29,9	33,7	63,6	12,6	16,4	-3,8
2016	28,8	32,0	60,8	11,8	15,1	-3,3
2017	29,6	31,7	61,3	12,4	14,5	-2,1
2018	29,4	32,8	62,2	12,2	15,6	-3,4
2019	29,6	29,6	59,2	14,1	14,1	0,0
2020	25,0	28,1	53,1	10,6	13,7	-3,1
2021	22,0	24,4	46,4	9,1	11,5	-2,4
2022	24,6	27,7	52,3	10,4	13,5	-3,1
2023	19,8	22,2	42,0	9,4	11,8	-2,4

Оценка численности населения на 1 января 2024 года

	Численность населения, человек	в том числе:	
		городское	сельское
Всего	750083	513956	236127
городские округа:			
г. Благовещенск	245244	239864	5380
г. Белогорск	60565	60152	413
г. Зея	18669	18669	-
г. Райчихинск	17229	15721	1508
г. Свободный	48637	48637	-
г. Тында	27796	27796	-
г. Шимановск	16036	16036	-
пгт Прогресс	10872	10869	3
г. Циолковский (ЗАТО)	7625	7625	-
муниципальные округа:			
Архаринский	12372	7450	4922
Белогорский	170046	-	17004
Благовещенский	35810	-	35810
Бурейский	16566	12936	3630
Завитинский	11590	9126	2464
Зейский	11287	-	11287
Ивановский	20785	-	20785
Ромненский	7209	-	7209
Серышевский	20859	9240	11619
Сковородинский	19790	13429	6361
Тамбовский	20385	-	20385
Тындинский	13370	-	13370
Шимановский	5003	-	5003
муниципальные районы:			
Константиновский	10666	-	10666
Магдагачинский	16478	11698	4780
Мазановский	9173	-	9173
Михайловский	12448	-	12448
Октябрьский	18390	-	18390
Свободненский	11318	-	11318
Селемджинский	7107	4708	2399

Родившиеся по городам и районам области

человек

	1990	1995	2000	2005	2010	2015	2020	2022	2023
Всего	17087	10533	9433	10659	11479	10778	7800	6942	6917
городские округа:									
г. Благовещенск	3284	2194	2198	2528	2802	3201	2484	2114	2000
г. Белогорск	1076	727	707	818	852	880	666	556	580
г. Зея	442	278	231	265	282	311	202	204	198
г. Райчихинск	631	500	413	458	286	265	208	157	167
г. Свободный	972	560	535	716	699	663	497	478	532
г. Тында	1080	593	377	483	503	444	302	294	277
г. Шимановск	429	246	201	254	257	272	177	159	159
пгт Прогресс					184	149	94	88	91
муниципальные округа:									
Архаринский	440	259	220	212	242	231	135	108	129
Белогорский	546	345	308	281	348	231	151	138	147
Благовещенский	278	225	190	262	275	337	289	310	394
Бурейский	533	312	281	316	361	276	202	156	153
Завитинский	461	307	257	245	244	175	126	123	141
Ивановский	575	381	320	385	426	383	269	206	207
Ромненский	327	141	112	134	152	136	74	61	72
Серьшевский	711	394	362	388	448	324	245	203	236
Сковородинский	680	478	432	471	436	339	249	241	215
Тамбовский	409	260	284	283	367	325	238	198	196
Тындинский	554	268	192	217	224	142	91	91	80
Шимановский	193	96	85	67	103	64	34	50	31
муниципальные районы:									
Зейский	612	268	228	253	261	182	102	107	85
Константиновский	328	220	186	208	221	192	142	142	120
Магдагачинский	483	317	295	334	342	289	185	167	141
Мазановский	359	222	173	193	204	169	110	95	88
Михайловский	391	224	230	204	243	212	113	116	109
Октябрьский	478	260	224	260	260	260	167	172	139
Свободненский	446	193	192	190	233	161	118	109	99
Селемджинский	369	209	127	156	148	107	73	60	63

Умершие по городам и районам области

человек

	1990	1995	2000	2005	2010	2015	2020	2022	2023
Всего	9051	12431	13532	14959	12740	11194	12710	11250	10607
городские округа:									
г. Благовещенск	1606	2532	2489	2796	2526	2382	3163	2653	2511
г. Белогорск	810	1060	1202	1376	1068	1006	1029	889	833
г. Зeya	262	398	387	437	422	381	425	409	365
г. Райчихинск	529	707	778	943	428	370	487	392	345
г. Свободный	757	1077	1294	1253	967	867	976	883	796
г. Тында	217	394	339	437	394	381	433	416	390
г. Шимановск	251	243	377	399	346	308	319	277	287
пгт Прогресс					290	242	268	220	236
муниципальные округа:									
Архаринский	260	305	365	434	364	326	288	241	264
Белогорский	235	329	365	410	312	291	290	285	237
Благовещенский	171	222	250	338	253	280	373	321	311
Бурейский	326	393	483	502	409	372	356	332	358
Завитинский	234	326	377	396	320	263	318	236	224
Ивановский	290	382	486	477	438	365	346	371	336
Ромненский	127	198	165	239	201	158	154	155	133
Серьшевский	315	364	439	501	412	357	370	338	316
Сковородинский	454	674	619	677	586	420	402	395	373
Тамбовский	209	307	348	380	391	347	387	341	318
Тындинский	151	210	188	233	242	178	189	184	167
Шимановский	124	138	139	136	136	117	135	109	92
муниципальные районы:									
Зейский	265	329	375	383	284	244	261	244	221
Константиновский	121	198	185	233	208	168	222	177	175
Магдагачинский	403	478	529	560	438	325	399	371	338
Мазановский	201	258	236	297	255	204	238	197	207
Михайловский	197	233	291	313	272	229	242	218	195
Октябрьский	215	289	351	330	326	236	252	255	240
Свободненский	189	208	299	253	248	218	206	198	192
Селемджинский	132	159	144	185	164	131	134	108	101

Естественный прирост, убыль (-) по городам и районам области

человек

	1990	1995	2000	2005	2010	2015	2020	2022	2023
Всего	8036	-1898	-4099	-4300	-1261	-416	-4910	-4308	-3690
городские округа:									
г. Благовещенск	1678	-338	-291	-268	276	819	-679	-539	-511
г. Белогорск	266	-333	-495	-558	-216	-126	-363	-333	-253
г. Зeya	180	-120	-156	-172	-140	-70	-223	-205	-167
г. Райчихинск	102	-207	-365	-485	-142	-105	-279	-235	-178
г. Свободный	215	-517	-759	-537	-268	-204	-479	-405	-264
г. Тында	863	199	38	46	109	63	-131	-122	-113
г. Шимановск	178	3	-176	-145	-89	-36	-142	-118	-128
пгт Прогресс					-106	-93	-174	-132	-145
муниципальные округа:									
Архаринский	180	-46	-145	-222	-122	-95	-153	-133	-135
Белогорский	311	16	-57	-129	36	-60	-139	-147	-90
Благовещенский	107	3	-60	-76	22	57	-84	-11	83
Бурейский	207	-81	-202	-186	-48	-96	-154	-176	-205
Завитинский	227	-19	-120	-151	-76	-88	-192	-113	-83
Ивановский	285	-1	-166	-92	-12	18	-77	-165	-129
Ромненский	200	-57	-53	-105	-49	-22	-80	-94	-61
Серьшевский	396	30	-77	-113	36	-33	-125	-135	-80
Сковородинский	226	-196	-187	-206	-150	-81	-153	-154	-158
Тамбовский	200	-47	-64	-97	-24	-22	-149	-143	-122
Тындинский	403	58	4	-16	-18	-36	-98	-93	-87
Шимановский	69	-42	-54	-69	-33	-53	-101	-59	-61
муниципальные районы:									
Зейский	347	-61	-147	-130	-23	-62	-159	-137	-136
Константиновский	207	22	1	-25	13	24	-80	-35	-55
Магдагачинский	80	-161	-234	-226	-96	-36	-214	-204	-197
Мазановский	158	-36	-63	-104	-51	-35	-128	-102	-119
Михайловский	194	-9	-61	-109	-29	-17	-129	-102	-86
Октябрьский	263	-29	-127	-70	-66	24	-85	-83	-101
Свободненский	257	-15	-107	-63	-15	-57	-88	-89	-93
Селемджинский	237	50	-17	-29	-16	-24	-61	-48	-38

Браки по городам и районам области

человек

	1990	1995	2000	2005	2010	2015	2020	2022	2023
Всего	10045	7434	5944	6894	7847	6371	5035	7554	5864
городские округа:									
г. Благовещенск	2538	1772	1625	2365	2855	2216	1648	2128	1929
г. Белогорск	647	562	484	592	675	576	522	721	520
г. Зея	275	189	168	238	274	202	159	200	193
г. Райчихинск	432	343	235	315	201	159	166	214	170
г. Свободный	648	515	412	514	534	409	377	590	479
г. Тында	597	469	335	343	428	292	205	326	283
г. Шимановск	239	184	132	182	168	145	115	199	131
пгт Прогресс					97	75	65	72	68
муниципальные округа:									
Архаринский	244	176	136	98	111	119	85	138	94
Белогорский	260	222	128	81	105	104	69	165	105
Благовещенский	158	137	88	46	85	123	116	247	162
Бурейский	264	196	155	182	176	158	125	195	133
Завитинский	265	228	139	140	126	103	81	133	92
Ивановский	317	227	143	166	228	178	115	233	180
Ромненский	150	99	64	61	71	66	44	69	46
Серьшевский	295	226	217	178	192	159	137	239	155
Сковородинский	368	333	273	283	283	205	147	190	135
Тамбовский	234	163	168	124	235	155	124	208	167
Тындинский	257	197	120	94	98	89	61	110	62
Шимановский	81	62	46	4	31	33	27	51	28
муниципальные районы:									
Зейский	310	146	105	132	93	83	71	119	92
Константиновский	147	96	82	79	107	64	71	109	85
Магдагачинский	270	236	155	192	187	174	107	153	118
Мазановский	183	110	88	82	89	95	56	11	79
Михайловский	165	119	94	86	95	91	71	133	91
Октябрьский	256	133	125	126	131	137	116	239	100
Свободненский	205	123	85	65	44	66	61	110	74
Селемджинский	240	130	102	72	82	64	56	74	47

Разводы по городам и районам области

человек

	1990	1995	2000	2005	2010	2015	2020	2022	2023
Всего	4148	5114	3806	4167	4455	4151	3706	4763	4911
городские округа:									
г. Благовещенск	999	1116	969	1221	1243	1160	1073	1316	1373
г. Белогорск	295	400	349	424	419	370	335	362	397
г. Зея	144	212	171	163	202	152	123	168	184
г. Райчихинск	206	313	141	238	152	113	126	122	142
г. Свободный	315	435	307	416	376	306	217	298	346
г. Тында	401	405	264	246	285	223	192	226	240
г. Шимановск	89	160	89	123	129	107	112	118	142
пгт Прогресс					83	59	49	65	78
муниципальные округа:									
Архаринский	75	102	57	66	98	75	80	107	81
Белогорский	101	63	101	5	14	77	71	89	90
Благовещенский	64	77	38	28	16	102	136	185	198
Бурейский	94	151	113	144	128	107	105	153	134
Завитинский	99	173	97	110	112	98	73	85	82
Ивановский	112	122	84	94	121	116	95	153	131
Ромненский	54	52	37	38	47	50	30	52	65
Серьшевский	110	120	120	117	120	108	100	151	124
Сковородинский	117	184	132	108	139	125	119	151	141
Тамбовский	77	118	78	92	113	133	102	154	160
Тындинский	149	139	70	74	35	70	38	68	59
Шимановский	18	25	15	-	1	29	11	23	22
муниципальные районы:									
Зейский	127	129	68	51	75	79	52	70	82
Константиновский	48	61	52	41	62	47	60	70	87
Магдагачинский	95	138	106	109	115	96	106	138	145
Мазановский	57	48	48	29	64	54	53	75	58
Михайловский	50	65	44	61	102	57	53	84	68
Октябрьский	72	92	73	103	96	83	78	127	124
Свободненский	72	71	58	7	12	53	37	56	58
Селемджинский	108	101	80	44	69	58	52	48	42

Миграционный прирост, отток (-)¹⁾ (человек)

	1990	1995	2000	2005	2010	2015	2020	2022	2023
Всего	5729	- 114	-4300	-2208	-3681	-3768	-3144	-3064	-2425
городские округа:									
г. Благовещенск	3850	1668	184	-5294	220	-667	83	19	-249
г Белогорск	755	180	303	870	-18	-258	-439	-395	49
г. Зея	109	-219	-120	105	-24	-162	-42	-203	-28
г. Райчихинск	-168	184	-406	225	-116	-4	-53	291	-44
г. Свободный	652	570	-279	-290	-374	-419	-617	929	112
г.Тында	601	-1131	-730	-461	-596	-432	-148	-291	-251
г. Шимановск	-16	-16	-71	154	-33	-95	91	-71	-14
пгт Прогресс					-1	-80	3	66	47
муниципальные округа:									
Архаринский	-140	139	-235	-307	-141	-214	-97	-215	-222
Белогорский	262	-198	-423	119	-436	-205	-247	-269	-162
Благовещенский	12	377	361	859	330	1248	585	885	656
Бурейский	191	85	196	409	-111	-366	-274	-361	-169
Завитинский	114	-354	-295	40	-193	-58	-154	-321	-110
Ивановский	401	-21	-90	396	-308	-294	-68	16	-212
Ромненский	-227	-204	-303	-83	-150	-144	-106	-114	-55
Серьшевский	-85	-309	-242	25	-336	-42	144	-291	-217
Сковородинский	-491	334	-201	-1	-366	-133	-300	-522	-380
Тамбовский	425	-15	16	310	74	-44	-121	-131	-27
Тындинский	-438	35	27	-23	-263	-209	-87	-202	-149
Шимановский	68	-105	-99	61	-8	-87	-69	-92	-79
муниципальные районы:									
Зейский	-1738	-392	-53	99	-164	-274	-194	-234	-149
Константиновский	312	-65	-196	76	-74	-122	-99	-153	-108
Магдагачинский	369	119	-520	-98	-255	-35	-148	-273	-172
Мазановский	-12	-161	-172	30	-83	-72	-270	-168	-81
Михайловский	17	-224	-342	161	-33	-138	-190	-197	-144
Октябрьский	640	37	-81	297	-191	-322	-62	-394	-229
Свободненский	242	-153	-220	-50	69	-162	-69	-184	-95
Селемджинский	24	-492	-313	90	-119	-68	-166	-280	-117

¹⁾ По данным областных годовых разработок

**Общие коэффициенты естественного движения населения
в 2023 году по городским округам и районам области**

	На 1000 человек приходится				
	родив- шихся	умер- ших	естественно- го прироста	браков	разводов
Всего	9,2	14,1	-4,9	7,8	6,5
городские округа:					
г. Благовещенск	8,1	10,2	-2,1	7,9	5,6
г. Белогорск	9,6	13,7	-4,1	8,6	6,5
г. Зея	10,6	19,5	-8,9	10,3	9,8
г. Райчихинск	9,6	19,9	-10,3	9,8	8,2
г. Свободный	10,9	16,3	-5,4	9,8	7,1
г. Тында	9,9	13,9	-4,0	10,1	8,6
г. Шимановск	9,9	17,8	-7,9	8,1	8,8
пгт Прогресс	8,3	21,6	-13,3	6,2	7,1
муниципальные округа:					
Архаринский	10,3	21,0	-10,7	7,5	6,5
Белогорский	8,6	13,8	-5,2	6,1	5,3
Благовещенский	11,1	8,8	2,3	4,6	5,6
Бурейский	9,1	21,4	-12,3	7,9	8,0
Завитинский	12,1	19,2	-7,1	7,9	7,0
Ивановский	9,9	16,1	-6,2	8,6	6,3
Ромненский	9,9	18,3	-8,4	6,3	8,9
Серьшевский	11,2	15,0	-3,8	7,4	5,9
Сковородинский	10,7	18,6	-7,9	6,7	7,0
Тамбовский	9,6	15,5	-5,9	8,2	7,8
Тындинский	5,9	12,4	-6,5	4,6	4,4
Шимановский	6,1	18,1	-12,0	5,5	4,3
муниципальные районы:					
Зейский	7,4	19,2	-11,8	8,0	7,2
Константиновский	11,2	16,3	-5,1	7,9	8,1
Магдагачинский	8,5	20,3	-11,8	7,1	8,7
Мазановский	9,5	22,3	-12,8	8,5	6,3
Михайловский	8,8	15,8	-7,0	7,4	5,5
Октябрьский	7,5	12,9	-5,4	5,4	6,7
Свободненский	8,7	16,8	-8,1	6,5	5,1
Селемджинский	8,8	14,1	-5,3	6,5	5,8

Некоторые демографические показатели по Дальневосточному федеральному округу³

Число родившихся на 1000 населения

	1990	1995	2000	2005	2010	2015	2020	2022	2023 ⁴
Россия	13,4	9,3	8,7	10,2	12,5	13,3	9,8	8,9	8,7
Дальневосточный федеральный округ	15,4	10,4	9,7	11,5	13,2	13,9	11,0	10,1	9,7
Республика Бурятия							12,8	11,2	10,5
Республика Саха (Якутия)	19,4	15,3	13,7	14,3	16,8	17,1	13,3	11,8	11,2
Забайкальский край							11,8	11,2	10,5
Камчатский край	12,4	9,2	9,3	11,0	12,1	13,1	10,4	10,2	10,2
Приморский край	14,6	9,4	8,6	10,4	11,8	12,7	9,6	8,8	8,7
Хабаровский край	15,1	9,4	8,5	10,9	12,9	14,3	10,5	9,6	9,1
Амурская область	16,2	10,6	10,2	12,1	13,8	13,3	9,9	9,1	9,2
Магаданская область	13,6	8,8	9,7	11,0	11,5	11,9	9,4	8,7	8,2
Сахалинская область	14,2	9,1	9,2	11,4	12,1	13,7	11,5	10,7	10,0
Еврейская автономная область	17,8	11,1	9,7	11,6	13,6	14,0	10,2	9,5	9,1
Чукотский автономный округ	13,8	10,4	11,5	15,7	14,7	13,6	10,7	10,6	10,9

Число умерших на 1000 населения

	1990	1995	2000	2005	2010	2015	2020	2022	2023 ²
Россия	11,2	15,0	15,3	16,1	14,2	13,0	14,5	12,9	12,0
Дальневосточный федеральный округ	8,2	12,8	13,2	15,3	13,8	12,6	13,7	13,3	12,6
Республика Бурятия							11,8	12,2	11,7

³ Показатели по ДФО за 2020-2022гг. представлены с учетом данных по Республике Бурятия и Забайкальскому краю, включенных в состав округа в соответствии с Указом Президента Российской Федерации от 03.11.2018 № 632

⁴ Предварительные данные

	1990	1995	2000	2005	2010	2015	2020	2022	2023 ²
Республика Саха (Якутия)	6,7	9,8	9,7	10,2	9,8	8,5	9,2	8,3	7,7
Забайкальский край							13,5	13,8	13,6
Камчатский край	6,2	11,2	11,0	12,6	12,6	11,5	12,7	13,2	11,8
Приморский край	9,1	13,1	13,9	16,2	14,3	13,5	15,3	15,0	14,0
Хабаровский край	9,2	13,3	14,1	16,3	14,6	13,4	15,4	14,0	13,2
Амурская область	8,6	12,5	14,6	16,9	15,3	13,9	16,2	14,8	14,1
Магаданская область	5,6	11,5	11,8	13,6	13,0	11,9	12,5	12,7	12,1
Сахалинская область	8,1	17,4	13,4	17,4	14,9	13,3	13,6	13,8	13,4
Еврейская автономная область	9,6	13,8	14,5	17,9	15,5	15,4	15,8	15,2	14,3
Чукотский автономный округ	3,7	9,1	9,6	11,8	12,9	9,5	10,4	10,2	10,0

**Число умерших детей в возрасте до 1 года
на 1000 родившихся**

	1990	1995	2000	2005	2010	2020	2022	2023
Россия	17,4	18,1	15,3	11,0	7,5	4,5	4,4	4,2
Дальневосточный федеральный округ	18,8	20,5	18,6	13,5	9,6	5,0	5,2	4,6
Республика Бурятия						5,6	4,6	4,4
Республика Саха (Якутия)	19,9	19,5	17,6	10,6	7,2	4,8	4,0	2,6
Забайкальский край						5,1	5,4	6,9
Камчатский край	16,6	15,4	16,0	10,3	9,4	4,6	6,3	5,1
Приморский край	18,3	21,5	19,1	13,1	9,6	5,0	6,6	5,0
Хабаровский край	18,7	17,8	17,3	13,0	10,5	4,2	5,0	3,6
Амурская область	19,9	23,6	23,8	18,7	12,8	5,4	4,4	3,7
Магаданская область	17,4	14,2	15,1	12,0	9,3	3,1	3,4	4,5
Сахалинская область	16,7	22,7	15,1	14,4	5,9	4,4	4,6	3,6
Еврейская автономная область	23,9	26,4	20,2	15,6	10,4	6,1	5,5	7,4
Чукотский автономный округ	18,5	34,0	23,5	17,6	21,8	15,1	15,8	19,3

Амурской области в зеркале демографии: нацпроекты и степень их влияния

Аналитическая записка

Ответственные за выпуск:

Е.А. Бурлаев

Тел.: (84162) 598-609

Подписано в печать _____

Формат _____

**РАСПРОСТРАНЕНИЕ
ОФИЦИАЛЬНОЙ СТАТИСТИЧЕСКОЙ
ИНФОРМАЦИИ**

**г.Благовещенск, ул.Кузнечная, 23
598-682**

<http://28rosstat.gov.ru>