

ФЕДЕРАЛЬНАЯ СЛУЖБА ГОСУДАРСТВЕННОЙ СТАТИСТИКИ

**ТЕРРИТОРИАЛЬНЫЙ ОРГАН ФЕДЕРАЛЬНОЙ СЛУЖБЫ
ГОСУДАРСТВЕННОЙ СТАТИСТИКИ ПО АМУРСКОЙ ОБЛАСТИ
(АМУРСТАТ)**

**ЖИЛИЩНО-КОММУНАЛЬНОЕ
ХОЗЯЙСТВО АМУРСКОЙ ОБЛАСТИ**

Статистический сборник
по каталогу №4.32

Благовещенск
2018

УДК 311(571.61)

ББК.65.441-05

Ж72

Редакционная коллегия:

**О.Г. Какаулин, Г.А. Серебрякова, Н.А. Левченко, О.А. Шматко,
Т.И. Собоцинская, Ю.Ю. Тарасенко, Г.Ф. Бондаренко,
Т.Г. Грицай**

**Ж72 Жилищно-коммунальное хозяйство Амурской области:
Сборник/Амурстат – Благовещенск, 2018. – 116с.**

В сборнике публикуются аналитические и статистические материалы, характеризующие жилищно-коммунальное хозяйство области в 2017 году в сравнении с рядом лет. Содержатся сведения о жилищных условиях населения: жилищный фонд области и его благоустройство, число квартир, приватизация квартир; приведены данные по коммунальному хозяйству области: протяженность водопроводных, канализационных и тепловых сетей, отпуск населению тепла и воды, пропуск сточных вод, благоустройство городских населенных пунктов, строительство жилья. Отдельный раздел посвящен показателям хода реформы жилищно-коммунального хозяйства области. Сведения представлены в разрезе городских округов и муниципальных районов области.

Для управленческого персонала, работников органов управления и финансово-экономических служб предприятий и организаций, научных, предпринимательских и банковских кругов, профессорско-преподавательского состава, аспирантов и студентов ВУЗов, других заинтересованных пользователей.

В отдельных случаях незначительные расхождения между итогом и суммой слагаемых объясняются округлением данных.

Приняты условные обозначения:

- явления отсутствуют

... данных не имеется

0,0 величина явления меньше единицы измерения

УДК 311(571.61)

ББК 65.441-05

© Территориальный орган Федеральной
службы государственной статистики
по Амурской области, 2018
E-mail: P28_mail@gks.ru
<http://amurstat.gks.ru>

Содержание

1. ОСНОВНЫЕ СОЦИАЛЬНО-ЭКОНОМИЧЕСКИЕ ПОКАЗАТЕЛИ.....	9
1.1. Основные социально-экономические показатели	9
2. ЖИЛИЩНЫЙ ФОНД.....	14
2.1. Жилищный фонд Амурской области.....	15
2.2. Структура жилищного фонда по формам собственности.....	16
2.3. Ветхий и аварийный жилищный фонд	16
2.4. Распределение числа жилых домов (индивидуально-определенных зданий), числа многоквартирных жилых домов и общей площади жилых помещений по годам возведения в 2017 году	17
2.5. Распределение числа жилых домов (индивидуально-определенных зданий), числа многоквартирных жилых домов и общей площади жилых помещений по материалу стен в 2017 году ..	17
2.6. Распределение числа жилых домов (индивидуально-определенных зданий), числа многоквартирных жилых домов и общей площади жилых помещений по проценту износа в 2017 году	18
2.7. Жилищный фонд по муниципальным образованиям Амурской области.....	19
2.8. Структура жилищного фонда по формам собственности по муниципальным образованиям Амурской области в 2017 году	20
2.9. Государственный жилищный фонд по муниципальным образованиям Амурской области.....	21
2.10. Муниципальный жилищный фонд по муниципальным образованиям Амурской области.....	22
2.11. Частный жилищный фонд по муниципальным образованиям Амурской области	23
2.12. Жилищный фонд, находящийся в собственности граждан, по муниципальным образованиям Амурской области.....	24
2.13. Городской жилищный фонд по муниципальным образованиям Амурской области	25
2.14. Городской жилищный фонд, находящийся в собственности граждан, по муниципальным образованиям Амурской области	26
2.15. Сельский жилищный фонд по муниципальным образованиям Амурской области	27
2.16. Сельский жилищный фонд, находящийся в собственности граждан, по муниципальным образованиям Амурской области	28

2.17. Распределение числа жилых домов (индивидуально-определенных зданий) по годам возведения по муниципальным образованиям Амурской области в 2017 году	29
2.18. Распределение числа многоквартирных жилых домов по годам возведения по муниципальным образованиям Амурской области в 2017 году	30
2.19. Распределение общей площади жилых помещений по годам возведения по муниципальным образованиям Амурской области в 2017 году	31
2.20. Распределение числа жилых домов (индивидуально-определенных зданий) по материалу стен по муниципальным образованиям Амурской области в 2017 году	32
2.21. Распределение числа многоквартирных жилых домов по материалу стен по муниципальным образованиям Амурской области в 2017 году.....	33
2.22. Распределение общей площади жилых помещений по материалу стен по муниципальным образованиям Амурской области в 2017 году.....	34
2.23. Распределение числа жилых домов (индивидуально-определенных зданий) по проценту износа по муниципальным образованиям Амурской области в 2017 году	35
2.24. Распределение числа многоквартирных жилых домов по проценту износа по муниципальным образованиям Амурской области в 2017 году	36
2.25. Распределение общей площади жилых помещений по проценту износа по муниципальным образованиям Амурской области в 2017 году	37
3. ЖИЛИЩНЫЕ УСЛОВИЯ НАСЕЛЕНИЯ	38
3.1. Численность населения Амурской области	39
3.2. Общая площадь жилых помещений, приходящаяся в среднем на одного жителя	39
3.3. Предоставление гражданам жилых помещений.....	40
3.4. Характеристика жилых квартир по числу комнат.....	41
3.5. Общая площадь жилых помещений, приходящаяся в среднем на одного жителя по муниципальным образованиям Амурской области	42
3.6. Общая площадь жилых помещений, приходящаяся в среднем на одного жителя в городских поселениях Амурской области.....	43

3.7. Общая площадь жилых помещений, приходящаяся в среднем на одного жителя в сельской местности Амурской области.....	44
3.8. Предоставление гражданам жилых помещений по муниципальным образованиям Амурской области в 2017 году	45
3.9. Число жилых квартир по муниципальным образованиям Амурской области в 2017 году	47
3.10. Число жилых квартир в городских поселениях муниципальных образований в Амурской области в 2017 году.....	48
3.11. Число жилых квартир в сельской местности муниципальных образований по Амурской области в 2017 году	49
3.12. Число жилых квартир в многоквартирных жилых домах муниципальных образований Амурской области в 2017 году	50
3.13. Число жилых квартир в многоквартирных жилых домах в городских поселениях Амурской области в 2017 году.....	51
3.14. Число жилых квартир в многоквартирных жилых домах в сельской местности Амурской области в 2017 году	52
3.15. Число частных жилых квартир в многоквартирных жилых домах Амурской области в 2017 году.....	53
3.16. Число частных жилых квартир в многоквартирных жилых домах в городских поселениях Амурской области в 2017 году.....	54
3.17. Число частных жилых квартир в многоквартирных жилых домах в сельской местности Амурской области в 2017 году	55

4. СТРОИТЕЛЬСТВО ЖИЛЬЯ И КОММУНАЛЬНЫХ

ОБЪЕКТОВ	56
4.1. Ввод в действие жилых домов	57
4.2. Ввод в действие индивидуальных жилых домов.....	57
4.3. Число построенных квартир и их средний размер	58
4.4. Ввод в действие жилых домов за счет бюджетных источников финансирования.....	59
4.5. Ввод в действие объектов коммунальной инфраструктуры.....	60
4.6. Средняя стоимость строительства 1 квадратного метра общей площади жилых домов	60
4.7. Ввод в действие жилых домов за счет всех источников финансирования по городским округам и муниципальным районам.....	61
4.8. Ввод в действие индивидуальных жилых домов по городским округам и муниципальным районам.....	62

4.9. Число построенных квартир (без квартир в общежитиях) за счет всех источников финансирования по городским округам и муниципальным районам.....	63
4.10. Общая площадь отремонтированных помещений в квартирах по городским округам и муниципальным районам Амурской области .	64
4.11. Капитальный ремонт жилищного фонда по муниципальным образованиям Амурской области за 2017 год.....	65
5. РЫНОК ЖИЛЬЯ	66
5.1. Приватизация жилищного фонда.....	67
5.2. Число зарегистрированных прав на жилые помещения на основании договоров купли-продажи гражданам и юридическим лицам	67
5.3. Удельный вес приватизированных жилых помещений (с начала приватизации) в общем числе жилых помещений, подлежащих приватизации по муниципальным образованиям Амурской области	68
6. РЕФОРМА ЖИЛИЩНО-КОММУНАЛЬНОГО ХОЗЯЙСТВА	69
6.1. Удельный вес расходов на оплату жилищно-коммунальных услуг в потребительских расходах домашних хозяйств	70
6.2. Индексы потребительских цен (тарифов) на отдельные виды жилищно-коммунальных услуг.....	71
6.3. Средние потребительские цены (тарифы) на отдельные виды жилищно-коммунальных услуг.....	72
6.4. Субсидии на оплату жилого помещения и коммунальных услуг, предоставленные гражданам	73
6.5. Объем и уровень фактических платежей населения за жилье и коммунальные услуги по Амурской области в 2017 году	74
6.6. Предоставление гражданам социальной поддержки по оплате жилого помещения и коммунальных услуг по Амурской области в 2017 году	75
6.7. Субсидии на оплату жилого помещения и коммунальных услуг предоставленные гражданам, по Амурской области в 2017 году	76
7. ЖИЛИЩНО-КОММУНАЛЬНОЕ ХОЗЯЙСТВО	77
7.1. Благоустройство жилищного фонда	78
7.2. Водоснабжение населенных пунктов	79
7.3. Канализация населенных пунктов	81
7.4. Теплоснабжение населенных пунктов.....	83

7.5. Число квартир и многоквартирных домов, оборудованных приборами учета потребляемых коммунальных ресурсов, на 1 января 2018 года.....	85
7.6. Число многоквартирных домов, оборудованных приборами учета потребляемых коммунальных ресурсов на 1 января 2018 года	86
7.7. Число квартир в многоквартирных домах, оборудованных приборами учета потребляемых коммунальных ресурсов на 1 января 2018 года.....	87
7.8. Благоустройство жилищного фонда в 2017 году.....	88
7.9. Благоустройство жилищного фонда в городских поселениях Амурской области в 2017 году	89
7.10. Благоустройство жилищного фонда в сельской местности Амурской области в 2017 году	90
7.11. Число населенных пунктов, имеющих водопроводы, по муниципальным образованиям Амурской области.....	91
7.12. Одиночное протяжение уличных водопроводных сетей по муниципальным образованиям Амурской области.....	92
7.13. Использование мощности водопроводов по муниципальным образованиям Амурской области.....	93
7.14. Заменено водопроводных сетей по муниципальным образованиям Амурской области в 2017 году	94
7.15. Число населенных пунктов, имеющих канализацию, по муниципальным образованиям Амурской области.....	95
7.16. Одиночное протяжение уличных канализационных сетей муниципальных образований Амурской области	96
7.17. Использование мощности очистных сооружений канализации по муниципальным образованиям Амурской области.....	97
7.18. Пропуск сточных вод через очистные сооружения по муниципальным образованиям Амурской области.....	98
7.19. Заменено канализационных сетей по муниципальным образованиям Амурской области в 2017 году	99
7.20. Протяженность тепловых и паровых сетей в двухтрубном исчислении по муниципальным образованиям Амурской области..	100
7.21. Потери тепла в сетях по муниципальным образованиям Амурской области	101
7.22. Заменено тепловых и паровых сетей в двухтрубном исчислении по муниципальным образованиям Амурской области в 2017 году .	102
8. ГОРОДСКОЕ ХОЗЯЙСТВО	103

8.1. Основные показатели внешнего городского благоустройства...	104
8.2. Зеленые массивы и насаждения в городской местности Амурской области.....	105
8.3. Дорожное хозяйство в городской местности Амурской области	106
8.4. Уличное освещение в городской местности Амурской области	107
МЕТОДОЛОГИЧЕСКИЕ ПОЯСНЕНИЯ	108

1. ОСНОВНЫЕ СОЦИАЛЬНО-ЭКОНОМИЧЕСКИЕ ПОКАЗАТЕЛИ

1.1. Основные социально-экономические показатели

	2005	2010	2014	2015	2016	2017
Валовой региональный продукт:						
всего млн. рублей	76861,2	178689,6	232052,9	277380,4	287594,3	... ¹⁾
на душу населения, рублей	88597,1	214827,2	286282,6	343385,7	357829,0	... ¹⁾
Денежные доходы в расчёте на душу населения, руб. в месяц	5987,7	14334,6	26765,3	30197,1	29660,8	31772,9 ²⁾
Денежные расходы в расчёте на душу населения, руб. в месяц	6090,2	14609,4	25854,3	29865,3	29504,0	30962,6 ²⁾
Демографическая ситуация и занятость населения						
Численность постоянного населения (на конец года), ³⁾ тыс. человек	861,1	828,7	809,9	805,7	801,7	798,4
Численность населения с денежными доходами ниже величины прожиточного минимума, ⁴⁾ % от общей численности	21,3	23,7	14,0	14,2	16,1	14,9 ²⁾
Численность занятых в экономике, тыс. человек ⁵⁾	374,6	398,9	398,3	387,8	389,4	389,3
Численность пенсионеров ⁶⁾ (на конец года), тыс. человек	221,7	227,8	233,1	234,5	235,1	234,2
в том числе работающих	66,7	74,0	76,9	73,6	53,5	46,2
Общая численность безработных (по МОТ) ⁵⁾ , тыс. человек	41,4	29,6	23,5	24,0	24,6	24,3

¹⁾ Данные за 2017 год будут опубликованы после утверждения Федеральной службой государственной статистики

²⁾ Данные предварительные

³⁾ С учетом окончательных итогов Всероссийской переписи населения 2010 года

⁴⁾ В 2002-2007 гг. оценка прожиточного минимума проводилась на основе установленных Постановлением Губернатора Амурской области данных за I – IV кварталы

⁵⁾ По итогам выборочного обследования рабочей силы

⁶⁾ Состоящих на учете в системе Пенсионного фонда Российской Федерации

ОСНОВНЫЕ СОЦИАЛЬНО-ЭКОНОМИЧЕСКИЕ ПОКАЗАТЕЛИ

Продолжение таблицы 1.1

	2005	2010	2014	2015	2016	2017
Жилищные условия и оплата жилья						
Жилищные условия населения						
Общая площадь жилых помещений ¹⁾ :						
всего, млн. кв. м	17,7	18,3	19,3	19,6	19,7	19,9
в среднем на одного жителя, кв. м	20,6	22,2	23,8	24,3	24,6	24,9
Удельный вес общей площади, оборудованной одновременно водопроводом, канализацией, отоплением, горячим водоснабжением, газом или напольными электроплитами, %	40,2	47,5	51,1	54,4	55,0	55,4
Удельный вес ветхого и аварийного жилищного фонда в общей площади всего жилищного фонда, %	7,7	9,1	7,5	... ²⁾	... ²⁾	... ²⁾
Введено в действие жилых домов, тыс. кв.м общей площади						
всего построено	125,3	166,3	343,5	261,3	221,2	181,6
в том числе населением	25,6	36,4	53,9	47,9	34,9	31,9
Число приватизированных жилых помещений за год, единиц	5807	5251	2728	5829	1924	1864
Число семей, состоящих на учете в качестве нуждающихся в жилых помещениях						
всего, единиц	16217	20220	19465	17959	17722	16263
в % от числа семей	5,0	6,4	5,9	5,5	5,4	4,9
Число семей, получивших жилые помещения и улучшивших жилищные условия:						
всего, единиц	1982	2043	1569	1821	1534	2658

¹⁾ Здесь и далее показатели жилищного фонда и жилищных условий населения за 2010 год имеют оценочный характер

²⁾ Распоряжением Правительства Российской Федерации от 25.05.2016г. № 994-р данные по аварийному жилищному фонду, разработанные на основе формы № 1-жилфонд «Сведения о жилищном фонде», начиная с итогов по состоянию на 31.12.2015г. пользователям не предоставляются. Вышеуказанным распоряжением Минстрой России установлен субъектом официального статистического учета, ответственным за разработку и предоставление пользователям информации об аварийном жилищном фонде.

ОСНОВНЫЕ СОЦИАЛЬНО-ЭКОНОМИЧЕСКИЕ ПОКАЗАТЕЛИ

Продолжение таблицы 1.1

	2005	2010	2014	2015	2016	2017
в % от числа семей, состоящих на учете в качестве нуждающихся в жилых помещениях	10,7	10,5	8,1	9,4	8,5	15,0
Удельный вес расходов на оплату жилого помещения и коммунальных услуг в потребительских расходах домашних хозяйств, %	11,0	16,0	11,3	12,8	14,0	12,8
Объем платных жилищно-коммунальных услуг населению – всего, млн. рублей	4259,4	9372,5	12637,7 ¹⁾	13497,4	13851,6	14503,1
в том числе:						
жилищных	499,5	1840,3	2717,7	3194,4	3163,7	3724,0
коммунальных	3759,9	7532,2	9920,0	10303,1	10687,9	10779,1
Объем платных жилищно-коммунальных услуг в расчете на душу населения, рублей ²⁾	4816,7 ²⁾	11277,2	15591,1	16709,3	17234,3	18127,0
в том числе:						
жилищных	564,9	2214,3	3352,8	3954,5	3936,3	4654,5
коммунальных	4251,8	9062,9	12238,3	12754,8	13298,0	13472,5
Удельный вес в общем объеме платных услуг населению, %						
жилищно-коммунальные услуги	40,0	37,9	32,8	32,8	32,4	32,9
жилищные услуги	4,7	7,4	7,1	7,8	7,4	8,5
коммунальные услуги	35,3	30,5	25,7	25,0	25,0	24,4
Индекс физического объема (в сопоставимых ценах к предыдущему году), %						
жилищные услуги	85,9	137,3	100,1	91,3	97,6	112,2
коммунальные услуги	113,4	111,9	100,1	98,6	98,1	98,6

¹⁾ С 2013г. с учетом оценки ненаблюдаемой деятельности.

²⁾ Без учета предоставления гражданам социальной поддержки по оплате жилого помещения и коммунальных услуг

ОСНОВНЫЕ СОЦИАЛЬНО-ЭКОНОМИЧЕСКИЕ ПОКАЗАТЕЛИ

Продолжение таблицы 1.1

	2005	2010	2014	2015	2016	2017
Фактический уровень возмещения населением затрат за предоставленные им жилищно-коммунальные услуги, %	86,0	90,1	89,5	91,6	90,1	89,2
в том числе:						
жилищных услуг	93,0	90,1	91,0	93,3	91,0	91,2
коммунальных услуг	85,0	90,2	89,1	91,2	89,9	88,5
Задолженность населения по оплате жилищно-коммунальных услуг:						
всего, млн. рублей	706,0	2583,2	4111,7	4387,2	4859,8	3266,2
в % от начисленных жилищно-коммунальных платежей	19,3	24,9	33,4	33,8	34,2	20,9
Число семей, получивших субсидии на оплату жилого помещения и коммунальных услуг						
всего, тыс. семей	49,9	54,9	44,2	44,1	42,2	40,2
в % от общего числа семей	19,0	17,4	13,4	13,4	12,8	12,2
Численность граждан, пользующихся социальной поддержкой по оплате жилого помещения и коммунальных услуг						
всего, тыс. человек	178,7	191,1	189,4	188,7	184,5	177,4
в % от общей численности населения	20,1	23,0	23,4	23,4	23,0	22,2
Среднемесячный размер социальной поддержки по оплате жилого помещения и коммунальных услуг на одного получателя, рублей	323,7	800,7	945,1	966,9	993,49	1022,83

ОСНОВНЫЕ СОЦИАЛЬНО-ЭКОНОМИЧЕСКИЕ ПОКАЗАТЕЛИ

Продолжение таблицы 1.1

	2005	2010	2014	2015	2016	2017
Средние потребительские цены (тарифы) на отдельные виды жилищно-коммунальных услуг (на конец года), рублей						
в том числе:						
плата за жилье в домах государственного и муниципального жилищного фонда, за кв. м общей площади	9,06	15,13	22,56	23,48	24,06	24,46
электроснабжение в квартирах без электроплит, за 100 кВт. ч	115,00	225,00	306,00	337,00	340,00	352,00
водоснабжение и канализация, за месяц с человека	153,37	310,84
водоснабжение холодное и водоотведение, за куб.м	49,30	51,92	52,45	52,82
отопление, за кв. м общей площади	19,84	35,62
отопление, за Гкалл	1810,65	1997,32	1879,33	1921,79
горячее водоснабжение, за месяц с человека	152,44	315,96
горячее водоснабжение, за куб.м	127,51	135,00	131,16	128,60
газ сжиженный, за месяц с человека	68,60	153,0	264,27	292,22	309,12	328,44
газ сжиженный, за куб.м	105,88	112,00	119,00
Индекс потребительских цен (тарифов) (декабрь к декабрю предыдущего года), в %						
продовольственные товары	111,6	110,4	112,6	113,4	103,7	99,8
непродовольственные товары	106,9	106,9	108,7	115,9	107,1	102,8
платные услуги	128,7	111,6	110,2	107,9	103,2	102,9
в том числе:						
жилищно-коммунальные	141,1	114,9	113,1	106,3	102,0	103,3
в том числе:						
жилищные услуги	158,6	111,5	135,0	100,8	101,8	103,9
коммунальные услуги	131,2	117,1	100,7	109,8	102,1	102,9
бытовые услуги	116,9	106,7	107,0	105,7	104,0	101,1

2. ЖИЛИЩНЫЙ ФОНД

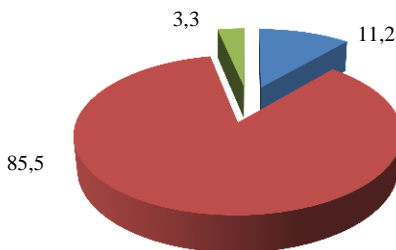
По состоянию на конец 2017 года жилищный фонд Амурской области составил 19,9 млн.кв.м общей площади и увеличился по сравнению с 2016 годом на 0,8%. В городской местности расположено 69,8% жилищного фонда, в сельской – 30,2%. В собственности граждан находится 16,5 млн.кв.м (83,2%), на конец 2016 года – 16,3 млн.кв.м (82,5%).

Общая площадь жилых помещений, приходящаяся в среднем на одного жителя, составила 24,9 кв. метров.

Обеспеченность населения жильем ниже среднеобластного в 14 из 29 регионов области: на одного человека в среднем приходится в городских округах г.Шимановске – 24,1 кв.м, г.Белогорске – 21,9 кв.м, в муниципальных районах: Ивановском – 23,9, Михайловском – 23,6, Мазановском – 23,0, Селемджинском и Шимановском – по 22,9, Октябрьском – 22,8, Серышевском – 22,2, Константиновском – 21,1, Тамбовском – 20,8, Свободненском – 20,5, Белогорском – 20,4 кв. метров.

Наиболее обеспечены жилыми помещениями жители городских округов: г.Райчихинска – 30,2 кв.м. в среднем на одного человека, пгт. Прогресс – 29,9, г.Тынды – 27,7, муниципальных районов: Завитинского – 34,3, Магдагачинского – 29,4, Бурейского – 27,5, Ромненского – 27,5, Тындинского – 26,4 кв. метров в среднем на одного человека.

Структура жилищного фонда области в 2017 году по формам собственности жилья (%)



■ Муниципальный жилищный фонд ■ Частный жилищный фонд ■ Государственный жилищный фонд

СОСТОЯНИЕ ЖИЛИЩНОГО ФОНДА

2.1. Жилищный фонд Амурской области¹⁾

на конец года; общая площадь жилых помещений; тыс. кв. м

	2005	2010	2014	2015	2016	2017
Жилищный фонд-всего	17707,5	18356,8	19293,5	19594,0	19697,9	19864,9
в том числе:						
частный	12498,5	14445,7	16120,7	16565,9	16778,4	16975,2
из него в собственности граждан	11568,2	13885,0	15536,3	16030,0	16255,1	16521,4
государственный	1248,4	955,1	722,7	726,6	713,8	664,7
муниципальный	3960,6	2936,2	2449,9	2301,3	2205,7	2225,0
другой	-	19,8	0,2	0,2	-	-
Городской жилищный фонд	12248,8	12705,0	13357,6	13596,7	13742,3	13860,2
в том числе:						
частный	8488,1	10332,0	11471,1	11798,7	11975,7	12106,5
из него в собственности граждан	8297,1	10162,2	11280,7	11609,4	11782,2	11912,0
государственный	910,1	603,5	528,9	527,3	512,3	505,4
муниципальный	2850,6	1749,9	1357,6	1270,7	1254,3	1248,3
другой	-	19,6	-	-	-	-
Сельский жилищный фонд	5458,7	5651,8	5935,9	5997,3	5955,6	6004,7
в том числе:						
частный	4010,4	4113,7	4649,6	4767,2	4802,7	4868,7
из него в собственности граждан	3271,1	3722,8	4255,6	4420,6	4472,9	4609,4
государственный	338,3	351,6	193,8	199,3	201,5	976,7
муниципальный	1110,0	1186,3	1092,3	1030,6	951,4	159,3
другой	-	0,2	0,2	0,2	-	-

¹⁾ Здесь и далее с 2008 по 2012 год показатели по жилищному фонду и жилищным условиям населения имеют оценочный характер

СОСТОЯНИЕ ЖИЛИЩНОГО ФОНДА

2.2. Структура жилищного фонда по формам собственности

на конец года; в процентах

	2005	2010	2014	2015	2016	2017
Жилищный фонд-всего	100	100	100	100	100	100
в том числе:						
частный	70,6	78,7	83,6	84,5	85,2	85,5
из него в собственности граждан	65,3	75,6	80,5	81,8	82,5	83,2
государственный	7,1	5,2	3,7	3,7	3,6	3,3
муниципальный	22,4	16,0	12,7	11,7	11,2	11,2
другой	-	0,1	0,0	0,0	-	-

2.3. Ветхий и аварийный жилищный фонд

на конец года; общая площадь жилых помещений; тыс. кв. м

	2005	2010	2014	2015	2016	2017
Весь ветхий и аварийный жилищный фонд, тыс.кв. м.	1365,4	1666,7	1438,1	... ¹⁾	... ¹⁾	... ¹⁾
в том числе:						
ветхий	1014,6	1138,6	1000,5	986,5	993,4	919,78
аварийный	350,8	528,1	437,6
Удельный вес ветхого и аварийного жилищного фонда в общей площади всего жилищного фонда, %	7,7	9,1	7,5

¹⁾ Распоряжением Правительства Российской Федерации от 25.05.2016г. № 994-р данные по аварийному жилищному фонду, разработанные на основе формы № 1-жилфонд «Сведения о жилищном фонде», начиная с итогов по состоянию на 31.12.2015г. пользователям не предоставляются. Вышеуказанным распоряжением Минстрой России установлен субъектом официального статистического учета, ответственным за разработку и предоставление пользователям информации об аварийном жилищном фонде

СОСТОЯНИЕ ЖИЛИЩНОГО ФОНДА

2.4. Распределение числа жилых домов (индивидуально-определенных зданий), числа многоквартирных жилых домов и общей площади жилых помещений по годам возведения в 2017 году

	Годы постройки				
	до 1920	1921 - 1945	1946 - 1970	1971 - 1995	после 1995
Число жилых домов (индивидуально-определенных зданий), единиц	2850	8431	46119	22544	7453
Число многоквартирных жилых домов, единиц	436	1571	12282	20313	2427
Общая площадь жилых помещений, тыс. кв. м	199,1	672,1	5032,6	10029,7	3931,4

2.5. Распределение числа жилых домов (индивидуально-определенных зданий), числа многоквартирных жилых домов и общей площади жилых помещений по материалу стен в 2017 году

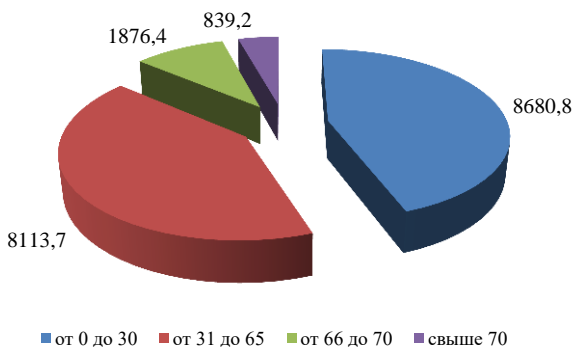
	Материалы стен						
	камень, кирпич	панели	блоки	монолит	смешанный материал	дерево	другие материалы
Число жилых домов (индивидуально-определенных зданий), единиц	6277	663	715	39	457	77228	2018
Число многоквартирных жилых домов, единиц	11212	3587	1239	46	157	19986	802
Общая площадь жилых помещений, тыс. кв. м.	8260,6	4380,2	319,3	61,2	148,0	6357,6	338,0

СОСТОЯНИЕ ЖИЛИЩНОГО ФОНДА

2.6. Распределение числа жилых домов (индивидуально-определенных зданий), числа многоквартирных жилых домов и общей площади жилых помещений по проценту износа в 2017 году

	Процент износа			
	от 0 до 30	от 31 до 65	от 66 до 70	свыше 70
Число жилых домов (индивидуально-определенных зданий), единиц	14822	47910	15744	8180
Число многоквартирных жилых домов, единиц	6942	18155	7364	3018
Общая площадь жилых помещений, тыс. кв. м.	8680,8	8113,7	1876,4	839,2

Распределение общей площади жилых помещений по проценту износа в 2017 году (тыс. кв. м)



СОСТОЯНИЕ ЖИЛИЩНОГО ФОНДА

2.7. Жилищный фонд по муниципальным образованиям
Амурской области

общая площадь жилых помещений; тыс. кв. м.

	2005	2010	2014 ¹⁾	2015	2016	2017
Всего по области	17707,5	18356,8	19293,5	19594,0	19697,9	19864,9
городские округа						
Белогорск	1381,3	1393,4	1448,2	1453,1	1459,4	1461,0
Благовещенск	4347,5	4811,5	5384,7	5598,6	5713,5	5800,6
Зея	573,3	581,3	593,5	595,5	595,4	593,8
Райчихинск	976,6	608,7	604,0	606,0	606,0	603,7
Свободный	1312,5	1318,1	1338,0	1331,7	1341,1	1359,0
Тында	842,4	851,1	893,0	914,4	917,0	917,0
Шимановск	434,7	441,5	447,8	449,5	449,2	448,7
пгт Прогресс	...	350,4	353,4	353,4	352,3	352,3
муниципальные районы						
Архаринский	395,7	390,3	395,0	394,8	372,1	370,8
Белогорский	397,0	394,7	360,3	358,5	358,2	358,2
Благовещенский	311,1	367,9	544,7	586,2	612,8	690,3
Бурейский	544,5	548,7	557,5	562,7	562,7	559,1
Завитинский	495,6	501,0	488,6	489,2	489,5	490,1
Зейский	400,4	404,3	373,2	372,4	373,1	372,4
Ивановский	502,8	545,1	565,4	567,1	569,6	570,9
Константиновский	242,5	259,7	260,6	261,6	262,4	263,3
Магдагачинский	581,6	582,7	587,8	588,6	593,3	593,5
Мазановский	315,8	308,7	303,2	297,5	303,8	303,5
Михайловский	245,7	307,1	322,4	323,6	323,7	323,3
Октябрьский	404,8	409,5	414,0	417,3	416,4	417,2
Ромненский	221,6	224,5	226,6	222,6	222,7	223,0
Свободненский	314,1	262,1	279,0	291,3	291,1	291,0
Селемджинский	236,5	237,2	237,2	235,7	236,3	235,9
Серьшевский	519,9	530,1	534,7	539,1	543,1	542,6
Сковородинский	728,0	731,1	752,2	752,3	695,4	695,1
Тамбовский	425,9	443,5	472,4	477,4	481,3	447,8
Тындинский	351,4	352,7	356,9	355,3	355,3	356,1
Шимановский	119,7	120,7	120,2	119,6	119,4	119,3

¹⁾ С 2013 года по данным формы № 1-жилфонд «Сведения о жилищном фонде», предоставляемых органами местного самоуправления

СОСТОЯНИЕ ЖИЛИЩНОГО ФОНДА

**2.8. Структура жилищного фонда по формам собственности
по муниципальным образованиям Амурской области в 2017 году**

в процентах

	Государственная собственность	Муниципальная собственность	Частная собственность	из нее в собственности граждан	Другая
Всего по области	3,3	11,2	85,5	83,2	-
городские округа					
Белогорск	3,3	9,1	87,7	85,2	-
Благовещенск	2,5	3,8	93,7	93,6	-
Зея	0,1	3,0	96,9	96,2	-
Райчихинск	4,4	7,1	88,5	87,8	-
Свободный	12,5	4,6	82,8	79,6	-
Тында	5,4	12,9	81,8	77,4	-
Шимановск	1,1	8,1	90,9	90,6	-
пгт Прогресс	-	26,9	73,1	73,1	-
муниципальные районы					
Архаринский	1,6	4,3	94,0	83,4	-
Белогорский	2,9	31,6	65,5	65,5	-
Благовещенский	1,3	5,4	93,3	93,2	-
Бурейский	0,9	10,9	88,2	82,4	-
Завитгинский	0,1	16,9	83,0	81,1	-
Зейский	3,5	30,0	66,5	66,2	-
Ивановский	6,4	12,0	81,6	78,9	-
Константиновский	0,9	6,4	92,6	74,0	-
Магдагачинский	1,1	19,5	79,4	74,5	-
Мазановский	-	11,8	88,2	83,5	-
Михайловский	1,4	17,0	81,7	78,6	-
Октябрьский	8,1	19,5	72,4	69,1	-
Ромненский	9,7	2,0	88,3	88,3	-
Свободненский	0,1	33,3	66,6	64,9	-
Селемджинский	0,2	25,9	74,0	73,3	-
Серышевский	8,5	22,1	69,4	64,4	-
Сковородинский	2,1	32,3	65,6	64,0	-
Тамбовский	-	2,0	97,9	90,9	-
Тындинский	1,8	28,8	69,4	60,4	-

СОСТОЯНИЕ ЖИЛИЩНОГО ФОНДА

Шимановский	2,1	8,7	89,2	88,9	-
-------------	-----	-----	------	------	---

2.9. Государственный жилищный фонд по муниципальным образованиям Амурской области

общая площадь жилых помещений; тыс. кв. м.

	2005	2010	2014	2015	2016	2017
Всего по области	1248,4	955,1	722,7	726,6	713,8	664,7
городские округа						
Белогорск	129,3	49,1	47,8	47,8	47,8	47,8
Благовещенск	368,1	160,8	157,0	157,4	146,2	146,2
Зея	6,6	0,4	0,5	0,5	0,5	0,5
Райчихинск	28,6	33,2	33,2	33,2	33,2	26,8
Свободный	170,5	170,5	170,5	170,5	170,5	170,5
Тында	83,5	59,3	49,2	49,2	49,2	49,2
Шимановск	5,6	5,6	4,8	4,8	4,8	4,8
пгт. Прогресс	...	-	-	-	-	-
муниципальные районы						
Архаринский	8,8	8,3	8,3	7,3	6,6	6,1
Белогорский	89,1	81,2	46,4	46,4	46,4	10,3
Благовещенский	4,0	3,9	9,8	9,8	8,8	8,8
Бурейский	4,6	4,7	5,1	5,1	5,1	5,1
Завитинский	0,3	6,5	0,3	0,3	0,3	0,3
Зейский	76,0	76,6	13,0	13,0	13,0	13,0
Ивановский	-	57,6	36,3	36,3	36,3	36,3
Константиновский	4,2	2,5	2,5	2,5	2,5	2,5
Магдагачинский	4,3	5,2	6,3	6,3	6,3	6,3
Мазановский	11,2	4,8	0,1	0,1	0,1	-
Михайловский	23,4	23,4	4,4	4,4	4,4	4,4
Октябрьский	29,4	28,9	29,1	33,6	33,6	33,6
Ромненский	21,7	21,7	21,7	21,7	21,7	21,7
Свободненский	28,9	7,6	0,3	0,3	0,3	0,3
Селемджинский	5,1	5,1	0,4	0,4	0,4	0,4
Серышевский	94,2	95,7	45,9	45,9	46,0	46,0
Сковородинский	17,6	18,8	14,8	14,8	14,8	14,8
Тамбовский	16,5	8,6	6,1	6,1	6,1	0,1
Тындинский	10,6	8,8	6,4	6,4	6,4	6,4
Шимановский	6,3	6,3	2,5	2,5	2,5	2,5

СОСТОЯНИЕ ЖИЛИЩНОГО ФОНДА

2.10. Муниципальный жилищный фонд по муниципальным образованиям Амурской области

общая площадь жилых помещений; тыс. кв. м.

	2005	2010	2014	2015	2016	2017
Всего по области	3960,6	2936,2	2449,9	2301,3	2205,7	2225,0
городские округа						
Белогорск	273,4	166,6	136,2	135,6	138,0	132,3
Благовещенск	768,6	399,3	254,8	232,2	234,3	221,3
Зея	81,6	50,5	42,6	20,8	19,2	17,7
Райчихинск	241,5	67,2	44,3	41,9	40,4	42,9
Свободный	203,5	112,5	78,4	54,3	53,7	63,1
Тында	248,1	87,4	112,0	124,1	118,1	118,1
Шимановск	98,0	58,1	46,8	40,8	39,4	36,2
пгт Прогресс	...	110,9	102,6	99,4	96,7	94,9
муниципальные районы						
Архаринский	50,0	46,9	41,9	38,7	23,5	16,1
Белогорский	98,2	115,3	90,5	83,5	80,2	113,1
Благовещенский	81,2	51,7	41,8	38,2	40,1	37,6
Бурейский	129,6	103,1	67,1	71,6	69,1	61,1
Завитинский	147,0	111,2	89,5	85,1	83,9	82,9
Зейский	166,4	142,5	129,8	116,8	113,6	111,6
Ивановский	69,6	65,0	76,3	72,1	70,0	68,7
Константиновский	21,8	33,7	21,9	18,9	17,6	16,9
Магдагачинский	232,1	164,9	133,0	123,9	119,3	115,9
Мазановский	5,3	70,2	43,8	37,1	36,3	35,9
Михайловский	46,6	47,5	47,5	46,1	43,8	54,9
Октябрьский	132,4	114,1	94,2	86,9	83,5	81,5
Ромненский	10,2	10,4	5,2	5,5	5,1	4,4
Свободненский	11,6	80,9	104,3	106,8	105,5	97,0
Селемджинский	140,4	128,7	63,1	61,9	61,5	61,0
Серышевский	160,0	122,4	126,3	124,6	124,8	120,0
Сковородинский	301,4	258,4	277,7	270,1	226,7	224,6
Тамбовский	27,2	9,2	3,1	2,7	2,4	9,1
Тындинский	128,6	142,4	110,0	101,4	98,0	102,6
Шимановский	3,8	2,7	12,4	11,2	11,0	10,4

СОСТОЯНИЕ ЖИЛИЩНОГО ФОНДА

**2.11. Частный жилищный фонд по муниципальным образованиям
Амурской области**

общая площадь жилых помещений; тыс. кв. м.

	2005	2010	2014	2015	2016	2017
Всего по области	12498,5	14445,7	16120,7	16565,9	16778,4	16975,2
городские округа						
Белогорск	978,6	1177,7	1264,2	1269,7	1273,6	1280,9
Благовещенск	3210,8	4251,2	4972,7	5208,8	5333,0	5433,1
Зея	485,1	530,4	550,4	574,2	575,7	575,6
Райчихинск	706,5	508,3	526,5	530,9	532,4	534,0
Свободный	938,5	1035,1	1089,1	1106,9	1116,9	1081,7
Тында	510,8	704,4	731,8	741,1	749,7	709,3
Шимановск	331,1	377,8	396,2	403,9	405,0	406,6
пгт. Прогресс	...	239,5	250,8	254,0	255,6	257,4
муниципальные районы						
Архаринский	336,9	335,1	344,8	348,8	342,0	348,6
Белогорский	209,7	198,2	223,4	228,6	231,6	234,8
Благовещенский	225,9	312,3	493,1	538,2	563,9	643,9
Бурейский	410,3	421,3	485,3	486,0	488,5	492,9
Завитинский	348,3	383,3	398,8	403,8	405,3	406,9
Зейский	158,0	185,2	230,4	242,6	246,5	247,8
Ивановский	433,2	422,5	452,8	458,7	463,3	465,9
Константиновский	216,5	223,5	236,2	240,2	242,3	243,9
Магдагачинский	345,2	412,6	448,5	458,4	467,7	471,3
Мазановский	299,3	233,7	259,3	260,3	267,4	267,6
Михайловский	175,7	236,2	270,5	273,1	275,5	264,0
Октябрьский	243,0	266,5	290,7	296,8	299,3	302,1
Ромненский	189,7	192,4	199,7	195,4	195,9	196,9
Свободненский	273,6	173,6	174,4	184,2	185,3	193,7
Селемджинский	91,0	103,4	173,7	173,4	174,4	174,5
Серышевский	265,7	312,0	362,5	368,6	372,3	376,6
Сковородинский	409,0	453,9	459,7	467,4	453,9	455,7
Тамбовский	382,2	425,7	463,2	468,6	472,8	438,6
Тындинский	212,2	201,5	240,5	247,5	250,9	247,1
Шимановский	109,6	111,7	105,3	105,9	105,9	106,4

СОСТОЯНИЕ ЖИЛИЩНОГО ФОНДА

**2.12. Жилищный фонд, находящийся в собственности граждан,
по муниципальным образованиям Амурской области**

общая площадь жилых помещений; тыс. кв. м.

	2005	2010	2014	2015	2016	2017
Всего по области	11568,2	13885,0	15536,3	16030,0	16255,1	16521,4
городские округа						
Белогорск	954,8	1151,6	1227,7	1233,2	1237,1	1244,4
Благовещенск	3208,4	4245,8	4967,2	5206,4	5330,6	5430,7
Зея	481,3	526,3	544,9	569,9	571,4	571,3
Райчихинск	702,5	504,3	522,5	526,9	528,4	530,0
Свободный	894,8	991,4	1045,4	1063,2	1073,2	1081,7
Тында	464,7	664,0	691,4	700,7	709,3	709,3
Шимановск	329,7	373,1	395,2	402,8	403,9	406,6
пгт Прогресс	...	239,5	250,8	254,0	255,6	257,4
муниципальные районы						
Архаринский	260,3	278,3	288,0	292,0	303,7	309,4
Белогорский	190,6	198,0	223,4	228,6	231,6	234,8
Благовещенский	215,4	311,9	492,7	537,8	563,5	643,5
Бурейский	375,5	415,9	453,1	453,8	456,3	460,7
Завитинский	339,1	374,1	389,6	394,6	396,1	397,7
Зейский	155,9	177,6	229,2	241,4	245,3	246,6
Ивановский	385,9	396,1	434,9	441,0	445,6	450,5
Константиновский	179,5	209,8	186,1	190,4	193,2	194,8
Магдагачинский	320,3	387,7	423,6	433,5	438,6	442,2
Мазановский	187,8	226,0	245,1	246,1	253,2	253,4
Михайловский	124,4	218,0	245,6	248,2	250,6	254,2
Октябрьский	229,1	253,5	277,0	283,1	285,4	288,2
Ромненский	142,2	147,1	156,9	195,4	195,9	196,9
Свободненский	173,5	153,0	169,3	179,3	180,5	188,9
Селемджинский	74,2	86,6	171,9	171,9	172,9	173,0
Серьшевский	189,2	260,9	334,0	340,8	345,2	349,5
Сковородинский	407,6	452,5	452,2	459,9	443,4	445,2
Тамбовский	286,2	338,1	377,9	383,1	387,3	407,0
Тындинский	183,6	175,5	209,5	216,5	219,9	215,2
Шимановский	109,6	111,7	105,0	105,6	105,6	106,1

СОСТОЯНИЕ ЖИЛИЩНОГО ФОНДА

2.13. Городской жилищный фонд по муниципальным образованиям Амурской области

общая площадь жилых помещений; тыс. кв. м.

	2005	2010	2014	2015	2016	2017
Всего по области	12248,8	12705,0	13357,6	13596,7	13742,3	13860,2
городские округа						
Белогорск	1381,3	1387,5	1442,3	1447,2	1453,5	1455,1
Благовещенск	4278,2	4708,1	5276,8	5485,7	5605,7	5688,4
Зея	573,3	581,3	593,5	595,5	595,4	593,8
Райчихинск	976,6	608,7	569,4	571,4	571,4	569,1
Свободный	1312,5	1318,1	1338,0	1331,7	1341,1	1359,0
Тында	842,4	851,1	893,0	914,4	917,0	917,0
Шимановск	434,7	441,5	447,8	449,5	449,2	448,7
пгт Прогресс	...	350,4	353,0	353,0	351,9	351,9
муниципальные районы						
Архаринский	210,4	209,0	211,3	210,8	212,3	211,9
Бурейский	419,1	421,2	432,5	437,7	434,4	430,8
Завитинский	374,6	380,9	372,9	373,0	373,2	373,7
Магдагачинский	427,7	427,0	429,4	429,9	434,3	434,4
Селемджинский	200,3	200,7	157,8	156,3	156,9	157,1
Серышевский	244,1	249,2	250,3	250,9	252,3	252,3
Сковородинский	489,0	491,1	510,6	510,7	511,9	511,6

СОСТОЯНИЕ ЖИЛИЩНОГО ФОНДА

2.14. Городской жилищный фонд, находящийся в собственности граждан, по муниципальным образованиям Амурской области

общая площадь жилых помещений; тыс. кв. м.

	2005	2010	2014	2015	2016	2017
Всего по области	8297,1	10162,2	11280,7	11609,4	11782,2	11912,0
городские округа						
Белогорск	954,8	1149,3	1225,4	1230,9	1234,8	1242,1
Благовещенск	3157,6	4161,0	4877,9	5107,7	5237,3	5332,7
Зея	481,3	526,3	544,9	569,9	571,4	571,3
Райчихинск	702,5	504,3	497,4	501,6	503,0	504,5
Свободный	894,8	991,4	1045,4	1063,2	1073,2	1081,7
Тында	464,7	664,0	691,4	700,7	709,3	709,3
Шимановск	329,7	373,1	395,2	402,8	403,9	406,6
пгт Прогресс	...	239,5	250,4	253,6	255,6	257,0
муниципальные районы						
Архаринский	170,8	189,0	195,5	198,2	198,9	199,5
Бурейский	281,5	310,5	346,1	346,4	348,6	352,7
Завитинский	219,7	255,2	275,1	279,6	281,0	282,5
Магдагачинский	247,9	285,8	311,3	317,3	320,4	322,7
Селемджинский	53,3	64,5	130,7	129,7	130,7	131,3
Серышевский	47,6	109,2	153,4	155,8	156,8	157,7
Сковородинский	288,8	322,4	314,4	322,1	325,9	328,2

СОСТОЯНИЕ ЖИЛИЩНОГО ФОНДА

2.15. Сельский жилищный фонд по муниципальным образованиям Амурской области

общая площадь жилых помещений; тыс. кв. м.

	2005	2010	2014	2015	2016	2017
Всего по области	5458,7	5651,8	5935,9	5997,3	5955,6	6004,7
муниципальные районы						
Архаринский	185,3	181,3	183,7	184,0	159,8	158,9
Белогорский	397,0	394,7	360,3	358,5	358,2	358,2
Благовещенский	311,1	367,9	544,7	586,2	612,8	690,3
Бурейский	125,4	127,5	125,0	125,0	128,3	128,3
Завитинский	121,0	120,1	115,7	116,2	116,3	116,4
Зейский	400,4	404,3	373,2	372,4	373,1	372,4
Ивановский	502,8	545,1	565,4	567,1	569,6	570,9
Константиновский	242,5	259,7	260,6	261,6	262,4	263,3
Магдагачинский	153,9	155,7	158,4	158,7	159,0	159,1
Мазановский	315,8	308,7	303,2	297,5	303,8	303,5
Михайловский	245,7	307,1	322,4	323,6	323,7	323,3
Октябрьский	404,8	409,5	414,0	417,3	416,4	417,2
Ромненский	221,6	224,5	226,6	222,6	222,7	223,0
Свободненский	314,1	262,1	279,0	291,3	291,1	291,0
Селемджинский	36,2	36,5	79,4	79,4	79,4	78,8
Серышевский	275,8	280,9	284,4	288,2	290,8	290,3
Сковородинский	239,0	240,0	241,6	241,6	183,5	183,5
Тамбовский	425,9	443,5	472,4	477,4	481,3	447,8
Тындинский	351,4	352,7	356,9	355,3	355,3	356,1
Шимановский	119,7	120,7	120,2	119,6	119,4	119,3

СОСТОЯНИЕ ЖИЛИЩНОГО ФОНДА

2.16. Сельский жилищный фонд, находящийся в собственности граждан, по муниципальным образованиям Амурской области

общая площадь жилых помещений; тыс. кв. м.

	2005	2010	2014	2015	2016	2017
Всего по области	3271,1	3722,8	4255,6	4420,6	4472,9	4609,4
муниципальные районы						
Архаринский	89,5	89,3	92,5	93,8	104,8	109,9
Белогорский	190,6	198,0	223,4	228,6	231,6	234,8
Благовещенский	215,4	311,9	492,7	537,8	563,5	643,5
Бурейский	94,0	105,4	107,0	107,4	107,7	108,0
Завитинский	119,4	118,9	114,5	115,0	115,1	115,2
Зейский	155,9	177,6	229,2	241,4	245,3	246,6
Ивановский	385,9	396,1	434,9	441,0	445,6	450,5
Константиновский	179,5	209,8	186,1	190,4	193,2	194,8
Магдагачинский	72,4	101,9	112,3	116,2	118,2	119,5
Мазановский	187,8	226,0	245,1	246,1	253,2	253,4
Михайловский	124,4	218,0	245,6	248,2	250,6	254,2
Октябрьский	229,1	253,5	277,0	283,1	285,4	288,2
Ромненский	142,2	147,1	156,9	195,4	195,9	196,9
Свободненский	173,5	153,0	169,3	179,3	180,5	188,9
Селемджинский	20,9	22,1	41,2	42,2	42,2	41,7
Серышевский	141,6	151,7	180,6	185,0	188,4	191,8
Сковородинский	118,8	130,1	137,8	137,8	117,5	117,0
Тамбовский	286,2	338,1	377,9	383,1	387,3	407,0
Тындинский	183,6	175,5	209,5	216,5	219,9	215,2
Шимановский	109,6	111,7	105,0	105,6	105,6	106,1

СОСТОЯНИЕ ЖИЛИЩНОГО ФОНДА

2.17. Распределение числа жилых домов (индивидуально-определенных зданий) по годам возведения по муниципальным образованиям Амурской области в 2017 году

на конец года

	Годы постройки				
	до 1920	1921 - 1945	1946 -1970	1971 -1995	после 1995
Всего по области	2850	8431	46119	22544	7453
городские округа					
Белогорск	8	388	3302	825	274
Благовещенск	1071	178	5167	318	685
Зея	64	101	635	720	301
Райчихинск	-	636	1872	721	70
Свободный	403	1213	4492	1891	356
Тында	-	15	41	532	136
Шимановск	206	300	1876	165	315
пгт Прогресс	-	2	1171	301	170
муниципальные районы					
Архаринский	10	108	1780	808	123
Белогорский	27	88	1404	640	81
Благовещенский	138	188	1193	578	1948
Бурейский	-	116	2397	937	151
Завитинский	25	159	2952	496	101
Зейский	6	347	702	872	132
Ивановский	316	316	1917	965	330
Константиновский	13	23	907	780	192
Магдагачинский	-	1432	2058	1343	545
Мазановский	62	364	1730	961	138
Михайловский	25	206	958	1110	114
Октябрьский	24	181	1471	2021	97
Ромненский	46	64	926	734	47
Свободненский	43	204	1809	577	82
Селемджинский	-	15	347	277	71
Серьшевский	13	158	2378	997	227
Сковородинский	303	1477	707	832	129
Тамбовский	26	72	1268	1386	524
Тындинский	-	15	95	475	70
Шимановский	21	65	564	282	44

СОСТОЯНИЕ ЖИЛИЩНОГО ФОНДА

**2.18. Распределение числа многоквартирных жилых домов
по годам возведения по муниципальным образованиям
Амурской области в 2017 году**

на конец года

	Годы постройки				
	до 1920	1921 - 1945	1946 -1970	1971 -1995	после 1995
Всего по области	436	1571	12282	20313	2427
городские округа					
Белогорск	6	168	576	365	91
Благовещенск	228	62	1309	1155	599
Зея	-	-	677	410	23
Райчихинск	-	23	269	191	29
Свободный	46	413	186	227	87
Тында	-	70	93	1198	127
Шимановск	-	10	291	547	100
пгт Прогресс	-	-	287	184	30
муниципальные районы					
Архаринский	4	20	372	773	101
Белогорский	7	17	400	905	21
Благовещенский	54	-	384	796	138
Бурейский	-	22	196	667	78
Завитинский	-	7	247	561	4
Зейский	-	19	458	1447	46
Ивановский	-	26	514	1466	91
Константиновский	-	7	308	845	66
Магдагачинский	-	317	586	449	198
Мазановский	-	77	281	609	63
Михайловский	2	12	655	1276	4
Октябрьский	-	-	700	559	49
Ромненский	-	19	310	545	19
Свободненский	1	8	336	809	14
Селемджинский	1	3	314	512	19
Серьшевский	2	38	669	1123	52
Сковородинский	83	152	644	518	32
Тамбовский	-	30	766	1199	147
Тындинский	-	30	111	650	113
Шимановский	2	21	314	323	80

СОСТОЯНИЕ ЖИЛИЩНОГО ФОНДА

**2.19. Распределение общей площади жилых помещений
по годам возведения по муниципальным образованиям
Амурской области в 2017 году**

на конец года; тыс.кв. м.

	Годы постройки				
	до 1920	1921 - 1945	1946 -1970	1971 -1995	после 1995
Всего по области	199,1	672,1	5032,6	10029,7	3931,4
городские округа					
Белогорск	0,8	81,3	415,1	771,4	192,4
Благовещенск	111,9	44,7	794,9	2741,0	2108,1
Зея	1,6	3,7	265,8	272,1	50,6
Райчихинск	-	14,7	180,3	337,9	70,8
Свободный	17,8	69,4	500,2	615,8	155,8
Тында	-	5,3	14,6	775,3	121,8
Шимановск	5,0	19,4	82,9	283,1	58,3
пгт Прогресс	-	0,1	119,2	146,6	86,4
муниципальные районы					
Архаринский	1,0	7,6	112,2	207,0	43,0
Белогорский	2,8	6,8	123,2	212,1	13,3
Благовещенский	10,0	7,8	95,0	164,8	412,7
Бурейский	-	9,8	161,6	291,1	96,6
Завитинский	0,9	6,9	250,8	220,0	11,5
Зейский	0,3	2,5	78,9	280,1	10,6
Ивановский	11,1	16,4	177,5	306,8	59,1
Константиновский	0,7	1,0	72,0	173,6	16,0
Магдагачинский	-	143,9	201,8	138,7	109,1
Мазановский	2,2	33,7	123,6	126,1	17,9
Михайловский	1,3	7,3	108,0	197,4	9,3
Октябрьский	0,7	3,8	112,1	266,2	34,4
Ромненский	2,6	4,8	91,8	117,3	6,5
Свободненский	1,8	6,3	137,2	138,8	6,9
Селемджинский	0,1	0,9	50,5	171,3	13,1
Серышевский	0,7	9,1	259,6	244,1	29,1
Сковородинский	23,8	154,6	235,8	219,9	61,0
Тамбовский	1,1	4,7	131,3	235,8	74,9
Тындинский	-	2,2	21,5	298,2	34,2
Шимановский	0,9	3,4	47,5	63,1	4,4

СОСТОЯНИЕ ЖИЛИЩНОГО ФОНДА

2.20. Распределение числа жилых домов (индивидуально-определенных зданий) по материалу стен по муниципальным образованиям Амурской области в 2017 году

на конец года

	Материал стен						
	камень, кирпич	панели	блоки	моно-но-лит	смешанный материал	дерево	другие материалы
Всего по области	6277	663	715	39	457	77228	2018
городские округа							
Белогорск	674	15	19	-	123	3891	75
Благовещенск	571	24	31	2	23	6251	517
Зея	67	18	-	-	9	1722	5
Райчихинск	271	18	194	1	14	2801	-
Свободный	725	50	33	-	14	7240	293
Тында	11	7	3	-	2	556	145
Шимановск	55	8	10	-	14	2775	-
пгт Прогресс	174	2	63	1	-	1403	1
муниципальные районы							
Архаринский	173	24	18	11	2	2551	50
Белогорский	221	14	16	5	13	1947	24
Благовещенский	765	62	106	5	194	2898	15
Бурейский	156	5	17	-	11	2990	422
Завитинский	452	177	1	-	-	3099	4
Зейский	277	2	10	-	-	1767	3
Ивановский	322	111	41	-	3	3354	13
Константиновский	266	2	29	4	2	1611	1
Магдагачинский	219	77	-	-	-	5082	-
Мазановский	178	-	20	6	-	3051	-
Михайловский	180	17	12	-	1	2199	4
Октябрьский	56	5	13	-	-	3717	3
Ромненский	109	1	-	-	-	1607	100
Свободненский	66	6	7	-	1	2633	2
Селемджинский	-	-	-	-	-	710	-
Серышевский	59	1	5	-	25	3411	272
Сковородинский	21	-	5	-	-	3409	13
Тамбовский	194	15	54	4	5	3001	3
Тындинский	13	-	-	-	-	594	48
Шимановский	2	2	8	-	1	958	5

СОСТОЯНИЕ ЖИЛИЩНОГО ФОНДА

**2.21. Распределение числа многоквартирных жилых домов
по материалу стен по муниципальным образованиям
Амурской области в 2017 году**

на конец года

	Материал стен						
	камень, кирпич	панели	блоки	моно- но- лит	смешан- ный мате- риал	дерево	другие мате- риалы
Всего по области	11212	3587	1239	46	157	19986	802
городские округа							
Белогорск	514	197	33	-	18	407	37
Благовещенск	1104	506	43	8	30	1452	210
Зея	152	70	-	-	-	881	7
Райчихинск	324	50	-	-	6	131	1
Свободный	676	6	3	-	1	213	60
Тында	64	128	9	-	5	1128	154
Шимановск	130	60	16	2	-	740	-
пгт Прогресс	236	16	-	1	-	248	-
муниципальные районы							
Архаринский	318	129	96	18	28	655	26
Белогорский	303	348	58	-	-	640	1
Благовещенский	407	129	15	-	12	808	1
Бурейский	315	237	7	-	2	341	61
Завитинский	203	164	-	-	-	452	-
Зейский	70	140	13	-	-	1733	14
Ивановский	815	195	138	-	1	938	10
Константиновский	653	141	120	4	5	285	18
Магдагачинский	413	29	-	-	-	1108	-
Мазановский	387	100	39	-	-	504	-
Михайловский	695	80	97	-	1	1076	-
Октябрьский	529	67	230	-	-	480	2
Ромненский	362	11	28	-	-	456	36
Свободненский	494	111	71	1	1	490	-
Селемджинский	33	22	29	-	-	748	17
Серышевский	649	148	78	-	23	938	48
Сковородинский	313	71	38	-	-	996	11
Тамбовский	862	333	60	-	23	864	-
Тындинский	25	60	-	-	1	735	83
Шимановский	136	36	18	6	-	539	5

СОСТОЯНИЕ ЖИЛИЩНОГО ФОНДА

**2.22. Распределение общей площади жилых помещений
по материалу стен по муниципальным образованиям
Амурской области в 2017 году**

на конец года; тыс. кв. м.

	Материал стен						
	камень, кирпич	панели	блоки	моно- лит	смешан- ный материал	дерево	другие мате- риалы
Всего по области	8260,6	4380,2	319,3	61,2	148,0	6357,6	338,0
городские округа							
Белогорск	776,6	399,8	13,5	-	40,1	226,9	4,1
Благовещенск	2964,9	1842,0	15,1	29,1	61,0	806,1	82,4
Зея	98,9	85,6	-	-	0,9	403,4	5,0
Райчихинск	336,4	99,3	9,6	-	2,6	155,4	0,4
Свободный	883,6	59,7	20,4	-	0,8	381,9	12,6
Тында	180,4	515,9	0,8	-	0,4	130,2	89,3
Шимановск	166,4	139,1	2,8	1,8	0,7	137,9	-
пгт Прогресс	179,8	37,8	28,0	0,4	-	106,3	-
муниципальные районы							
Архаринский	96,5	81,4	12,4	2,2	4,8	166,6	6,9
Белогорский	79,7	124,9	12,6	0,3	0,9	138,9	0,9
Благовещенский	334,6	46,6	7,0	1,0	22,1	275,5	3,5
Бурейский	172,8	180,9	1,5	-	3,2	153,0	47,7
Завитинский	220,8	101,0	0,1	-	-	168,0	0,2
Зейский	45,0	43,7	2,1	-	-	279,3	2,3
Ивановский	227,3	93,3	20,7	-	0,6	218,9	10,1
Константиновский	108,4	16,2	19,4	1,1	0,9	114,9	2,4
Магдагачинский	240,6	13,2	-	-	-	338,8	0,9
Мазановский	55,5	13,5	5,3	0,4	-	228,8	-
Михайловский	71,0	26,3	11,1	-	0,2	214,3	0,4
Октябрьский	127,6	8,4	74,1	-	-	205,8	1,3
Ромненский	72,0	0,8	3,7	-	-	127,4	19,1
Свободненский	101,6	24,3	8,1	0,1	0,1	156,7	0,1
Селемджинский	10,3	88,0	6,5	-	-	129,0	2,1
Серышевский	164,9	76,4	24,9	-	3,6	259,5	13,3
Сковородинский	233,8	45,9	5,5	-	-	399,2	10,7
Тамбовский	186,7	56,6	11,2	0,4	3,2	189,5	0,2
Тындинский	40,7	140,3	-	-	1,8	152,7	20,6
Шимановский	14,4	6,9	2,9	0,8	0,1	92,7	1,5

СОСТОЯНИЕ ЖИЛИЩНОГО ФОНДА

2.23. Распределение числа жилых домов (индивидуально-определенных зданий) по проценту износа по муниципальным образованиям Амурской области в 2017 году

на конец года

	Процент износа			
	от 0 до 30	от 31 до 65	от 66 до 70	свыше 70
Всего по области	14822	47910	15744	8180
городские округа				
Белогорск	745	3836	148	68
Благовещенск	1775	5609	-	-
Зея	1021	728	45	27
Райчихинск	998	2199	89	12
Свободный	1867	5607	800	-
Тында	268	243	140	27
Шимановск	998	1616	248	-
пгт Прогресс	236	1353	55	-
муниципальные районы				
Архаринский	494	1206	826	303
Белогорский	269	1310	438	223
Благовещенский	2045	610	383	991
Бурейский	228	2422	721	112
Завитинский	101	3292	320	20
Зейский	416	672	558	378
Ивановский	382	548	1131	1774
Константиновский	144	1110	627	32
Магдагачинский	511	2595	1591	678
Мазановский	342	1002	1359	481
Михайловский	159	1442	669	143
Октябрьский	358	3001	314	-
Ромненский	50	271	305	1191
Свободненский	105	1165	1013	432
Селемджинский	30	40	422	203
Серышевский	417	1956	971	269
Сковородинский	299	1451	1240	446
Тамбовский	483	1433	1023	335
Тындинский	70	401	170	-
Шимановский	11	792	138	35

СОСТОЯНИЕ ЖИЛИЩНОГО ФОНДА

2.24. Распределение числа многоквартирных жилых домов по проценту износа по муниципальным образованиям Амурской области в 2017 году

на конец года

	Процент износа			
	от 0 до 30	от 31 до 65	от 66 до 70	свыше 70
Всего по области	6942	18155	7364	3018
городские округа				
Белогорск	475	498	112	121
Благовещенск	1479	1500	-	-
Зея	418	548	118	-
Райчихинск	167	309	18	8
Свободный	243	273	208	-
Тында	507	302	210	222
Шимановск	100	717	109	-
пгт Прогресс	146	284	50	-
муниципальные районы				
Архаринский	186	827	151	78
Белогорский	251	711	258	124
Благовещенский	419	324	295	319
Бурейский	189	517	120	84
Завитинский	4	776	39	-
Зейский	93	760	877	204
Ивановский	236	1063	399	395
Константиновский	64	898	253	9
Магдагачинский	197	666	519	158
Мазановский	181	378	329	132
Михайловский	174	1258	510	7
Октябрьский	315	815	103	-
Ромненский	32	186	308	367
Свободненский	94	672	321	71
Селемджинский	5	84	391	350
Серьшевский	425	1021	201	139
Сковородинский	103	581	402	161
Тамбовский	161	1215	696	69
Тындинский	113	521	216	-
Шимановский	157	420	151	-

СОСТОЯНИЕ ЖИЛИЩНОГО ФОНДА

**2.25. Распределение общей площади жилых помещений
по проценту износа по муниципальным образованиям
Амурской области в 2017 году**

на конец года; тыс. кв. м.

	Процент износа			
	от 0 до 30	от 31 до 65	от 66 до 70	свыше 70
Всего по области	8680,8	8113,7	1876,4	839,2
городские округа				
Белогорск	849,8	558,4	32,7	20,1
Благовещенск	4134,3	1602,3	-	-
Зея	192,8	365,5	28,6	3,0
Райчихинск	221,2	325,5	47,2	8,2
Свободный	732,1	484,4	94,4	-
Тында	390,8	261,8	106,7	72,6
Шимановск	305,4	103,6	35,0	-
пгт Прогресс	137,6	193,4	12,7	-
муниципальные районы				
Архаринский	79,8	211,5	56,7	18,7
Белогорский	91,1	175,1	60,5	30,4
Благовещенский	481,9	82,8	55,9	67,7
Бурейский	151,0	321,1	49,0	16,2
Завитинский	11,5	445,4	32,5	0,7
Зейский	24,5	149,8	159,6	33,3
Ивановский	75,5	256,4	96,9	135,9
Константиновский	39,8	170,4	50,6	2,1
Магдагачинский	107,6	255,9	147,1	78,2
Мазановский	36,2	106,9	112,6	43,7
Михайловский	28,3	211,5	76,7	6,8
Октябрьский	103,9	287,2	15,2	-
Ромненский	18,2	54,4	7,5	142,9
Свободненский	16,3	144,4	108,7	20,1
Селемджинский	3,2	44,0	131,1	53,2
Серьшевский	163,1	248,8	98,1	18,8
Сковородинский	111,2	390,7	101,0	46,3
Тамбовский	81,6	241,4	105,1	19,5
Тындинский	34,2	269,6	41,0	-
Шимановский	24,8	79,2	13,3	0,8

3. ЖИЛИЩНЫЕ УСЛОВИЯ НАСЕЛЕНИЯ

Согласно Жилищному кодексу Российской Федерации, принятому 29 декабря 2004 года, жилищный фонд – это совокупность всех жилых помещений, находящихся на территории РФ. К жилым помещениям относятся: жилой дом, часть жилого дома, квартира, часть квартиры, комната.

Число квартир, расположенных в многоквартирных зданиях (начиная с двухквартирных) и жилые дома (индивидуально-определенные здания), состоящие из комнат и помещений вспомогательного использования, предназначенных для удовлетворения гражданами бытовых и иных нужд, связанных с их проживанием в таких зданиях, составляют общее число жилых квартир.

На начало 2018 года в области зарегистрировано 389,0 тыс. квартир. Из них 84,1 тыс. квартир – однокомнатные, 153,2 – двухкомнатные, 131,3 – трехкомнатные, 20,4 тыс. – четырехкомнатные и более. Общая площадь этих квартир составляет 19471,8 тыс. кв. метров.

В области остается актуальной жилищная проблема. Нехватка жилья вынуждает население покупать жилье с помощью ипотеки, строить дома самим. Малоимущие граждане для получения жилья и улучшения жилищных условий состоят на учете в органах местного самоуправления.

Острота жилищной проблемы проявляется в том, что более трети семей-очередников проживают в стесненных, мало приспособленных для жилья условиях. Так, 618 семей (3,8% от общего количества семей) проживает в общежитиях, 2063 семьи (12,7%) – в ветхом и аварийном жилфонде, 5432 семьи (33,4%) занимают комнаты в коммунальных квартирах. Ожидают получение квартиры более 10 лет 5640 семей, или 34,7% от числа очередников.

На начало 2018 года в области на учете на получение жилья и улучшение жилищных условий состояло 16263 семьи. В 2017 году в области получили и улучшили жилищные условия 2658 семей, или 15,0% от всех семей, состоящих на очереди. Наибольший удельный вес числа семей, получивших и улучшивших жилье, наблюдается в Белогорском – 58,0%, Свободненском – 57,1%, Зейском – 36,8% и Тындинском – 34,9% муниципальных районах, в городском округе г.Свободный – 28,4%. На начало 2018 года наибольший удельный вес семей-очередников в общем числе семей наблюдался в Тамбовском – 7,7%, Ивановском – 7,4% муниципальных районах, в городских округах г.Шимановске – 12,5% и г.Свободном – 8,7%, наименьшее его значение отмечено в городском округе г.Белогорск – 2,3%, в Завитинском – 1,5%, в Михайловском – 1,6% муниципальных районах.

ЖИЛИЩНЫЕ УСЛОВИЯ НАСЕЛЕНИЯ

3.1. Численность населения Амурской области

на конец года

Годы	Все население, человек	в том числе		В общей численности населения, %	
		городское население	сельское население	городское население	сельское население
2005	861056	572135	288921	66,4	33,6
2010	828660	553987	274673	66,9	33,1
2014	809873	544785	265088	67,3	32,7
2015	805689	542240	263449	67,3	32,7
2016	801752	539487	262265	67,3	32,7
2017	798424	537884	260540	67,4	32,6

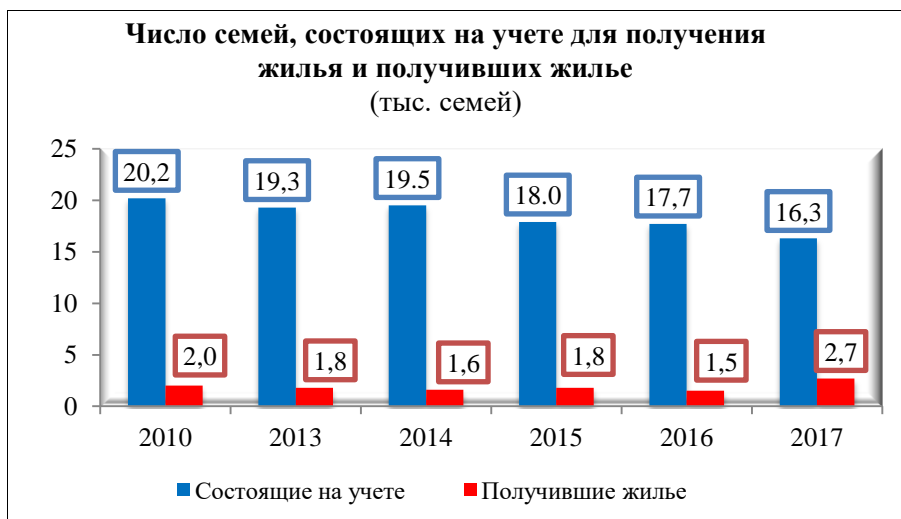
3.2. Общая площадь жилых помещений, приходящаяся в среднем на одного жителя

квадратных метров

	2005	2010	2014	2015	2016	2017
Общая площадь жилых помещений, приходящихся в среднем на одного жителя - всего	20,6	22,2	23,8	24,3	24,6	24,9
в городской местности	21,4	22,9	24,5	25,1	25,5	25,8
в сельской местности	18,9	20,6	22,4	22,8	22,7	23,1

3.3. Предоставление гражданам жилых помещений

	2005	2010	2014	2015	2016	2017
Число семей, состоящих на учете в качестве нуждающихся в жилых помещениях (на конец года), единиц	16217	20220	19465	17959	17722	16263
в % от числа всех семей	5,0	6,4	5,9	5,5	5,4	4,9
Число семей, получивших жилые помещения и улучшившие жилищные условия за год, единиц	1982	2043	1569	1821	1534	2658
в % от числа семей, состоящих на учете в качестве нуждающихся в жилых помещениях	10,7	10,5	8,1	9,4	8,5	15,0



3.4. Характеристика жилых квартир по числу комнат

	2005	2010	2014	2015	2016	2017
Число жилых квартир, всего, тыс. единиц	350,1	360,9	381,1	384,6	385,9	389,0
в том числе:						
однокомнатных	61,8	66,9	78,7	80,9	82,2	84,1
двухкомнатных	141,0	147,0	152,9	153,3	152,4	153,2
трехкомнатных	130,4	127,9	130,2	130,7	131,3	131,3
четырекомнатных и более	16,9	19,1	19,3	19,7	20,0	20,4
Общая площадь квартир – всего; тыс. кв. м	17133,9	17849,1	18880,3	19192,7	19296,4	19471,8
в том числе:						
однокомнатных	1928,6	2149,5	2493,6	2671,5	2716,2	2787,7
двухкомнатных	6379,6	6602,1	6963,6	7004,2	6967,0	7014,2
трехкомнатных	7428,1	7394,7	7636,4	7663,1	7702,7	7690,6
четырекомнатных и более	1397,6	1702,8	1786,7	1853,9	1910,5	1979,3
Средний размер одной квартиры, кв. м общей площади жилых помещений	48,9	49,5	49,5	49,9	50,0	50,1
в том числе:						
однокомнатной	31,2	32,1	31,7	33,0	33,0	33,2
двухкомнатной	45,2	44,9	45,5	45,7	45,7	45,8
трехкомнатной	57,0	57,8	58,6	58,6	58,7	58,6
четырекомнатной и более	82,6	89,2	92,6	94,2	95,5	97,0

3.5. Общая площадь жилых помещений, приходящаяся в среднем на одного жителя по муниципальным образованиям Амурской области

кв. метров

	2005	2010	2014	2015	2016	2017
Всего по области	20,6	22,2	23,8	24,3	24,6	24,9
в том числе:						
городские округа						
Белогорск	20,1	20,3	21,4	21,6	21,8	21,9
Благовещенск	20,0	21,9	23,5	24,4	24,9	25,2
Зея	21,0	23,2	24,7	25,1	25,3	25,5
Райчихинск	23,8	27,7	29,3	29,6	29,9	30,2
Свободный	21,3	22,4	24,2	24,4	24,7	25,3
Тында	21,6	23,8	26,4	27,3	27,6	27,7
Шимановск	19,6	22,3	23,7	23,9	24,0	24,1
пгт Прогресс	...	26,3	28,7	29,0	29,4	29,9
муниципальные районы						
Архаринский	20,5	22,6	25,6	26,0	25,1	25,4
Белогорский	17,0	19,6	19,6	19,8	20,0	20,4
Благовещенский	17,1	18,9	23,4	23,8	23,6	25,8
Бурейский	19,1	22,8	25,7	26,4	27,2	27,5
Завитинский	26,1	31,3	33,0	33,5	34,0	34,3
Зейский	19,7	23,9	23,8	24,2	24,7	25,5
Ивановский	16,7	20,6	23,2	23,5	23,8	23,9
Константиновский	16,4	20,0	20,7	20,9	21,0	21,1
Магдагачинский	23,5	25,6	28,7	28,7	29,2	29,4
Мазановский	20,8	20,7	22,3	22,0	22,7	23,0
Михайловский	14,9	20,6	22,7	23,1	23,3	23,6
Октябрьский	17,8	20,8	22,1	22,7	22,8	22,8
Ромненский	20,3	23,9	26,3	26,5	26,8	27,5
Свободненский	22,3	18,3	18,9	20,0	20,4	20,5
Селемджинский	20,7	20,3	22,2	22,2	22,7	22,9
Серышевский	18,4	20,5	21,8	22,0	22,2	22,2
Сковородинский	22,1	24,6	27,2	27,4	25,5	25,6
Тамбовский	16,9	19,5	21,7	21,9	22,3	20,8
Тындинский	21,3	21,9	25,1	25,6	25,9	26,4
Шимановский	17,1	20,5	21,5	21,7	22,1	22,9

3.6. Общая площадь жилых помещений, приходящаяся в среднем на одного жителя в городских поселениях Амурской области

кв. метров

	2005	2010	2014	2015	2016	2017
Всего по области	21,4	22,9	24,5	25,1	25,5	25,8
в том числе:						
городские округа						
Белогорск	20,4	20,3	21,5	21,7	21,9	22,0
Благовещенск	20,2	22,0	23,5	24,5	25,0	25,3
Зея	21,0	23,2	24,7	25,1	25,3	25,5
Райчихинск	23,9	27,7	31,8	32,1	32,5	32,7
Свободный	21,3	22,4	24,2	24,4	24,7	25,3
Тында	21,6	23,8	26,4	27,3	27,6	27,7
Шимановск	19,6	22,3	23,7	23,9	24,0	24,1
пгт Прогресс	...	26,3	28,7	28,9	29,3	29,8
муниципальные районы						
Архаринский	21,0	21,8	23,5	23,4	24,1	24,4
Бурейский	19,5	22,9	25,9	26,7	27,7	27,8
Завитгинский	28,0	33,1	34,2	34,5	34,9	34,9
Магдагачинский	25,8	27,7	30,7	30,7	31,5	31,7
Селемджинский	20,6	22,3	22,9	23,0	23,4	23,4
Серышевский	20,7	23,3	24,8	25,1	25,5	25,7
Сковородинский	24,7	26,4	29,3	29,5	29,6	29,7

3.7. Общая площадь жилых помещений, приходящаяся в среднем на одного жителя в сельской местности Амурской области

кв. метров

	2005	2010	2014	2015	2016	2017
Всего по области	18,9	20,6	22,4	22,8	22,7	23,1
муниципальные районы						
Архаринский	19,9	23,5	28,7	29,7	26,6	26,9
Белогорский	17,0	19,6	19,6	19,8	20,0	20,4
Благовещенский	17,1	18,9	23,4	23,8	23,6	25,8
Бурейский	17,9	22,4	25,0	25,5	25,7	26,7
Завитгинский	21,6	26,7	29,7	30,6	31,4	32,3
Зейский	19,7	23,9	23,8	24,2	24,7	25,5
Ивановский	16,7	20,6	23,2	23,5	23,8	23,9
Константиновский	16,4	20,0	20,7	20,9	21,0	21,1
Магдагачинский	18,8	21,0	24,4	24,4	24,5	24,5
Мазановский	20,8	20,7	22,3	22,0	22,7	23,0
Михайловский	14,9	20,6	22,7	23,1	23,3	23,6
Октябрьский	17,8	20,8	22,1	22,7	22,8	22,8
Ромненский	20,3	23,9	26,3	26,5	26,8	27,5
Свободненский	22,3	18,3	18,9	20,0	20,4	20,5
Селемджинский	21,3	13,5	20,9	20,9	21,5	21,9
Серышевский	16,7	18,6	19,8	19,9	19,9	19,9
Сковородинский	18,2	21,6	23,5	23,7	18,4	18,5
Тамбовский	16,9	19,5	21,7	21,9	22,3	20,8
Тындинский	21,3	21,9	25,1	25,6	25,9	26,4
Шимановский	17,1	20,5	21,5	21,7	22,1	22,9

3.8. Предоставление гражданам жилых помещений по муниципальным образованиям Амурской области в 2017 году

	Число семей, получивших жилые помещения и улучшивших жилищные условия, единиц		Из числа семей, состоящих на учете, получили жилые помещения и улучшили жилищные условия, единиц				Число семей состоящих на учете в качестве нуждающихся в жилых помещениях на конец отчетного года, единиц	
	всего	в % от числа семей, состоящих на учете в качестве нуждающихся в жилых помещениях	ветераны боевых действий	многодетные семьи	молодые семьи	семьи, проживающие в ветхом и аварийном жилищном фонде	всего	в % от общего числа семей (включая одиночек)
Всего по области	2658	15,0	11	182	286	654	16263	4,9
в том числе:								
городские округа								
Благовещенск	162	3,8	2	66	4	1	4062	4,4
Белогорск	16	2,5		-	1	-	621	2,3
Зея	64	11,9		3	2	49	533	5,0
Райчихинск	28	6,7		3	-	26	399	4,3
Свободный	584	28,4	1	-	1	323	2070	8,7
Тында	50	8,3	1	-	1	41	559	3,9
Шимановск	7	0,7		-	1	-	1051	12,5
пгт Прогресс	72	24,7		3	1	10	303	5,4
муниципальные районы								
Архаринский	34	15,8		11	3	14	197	3,0
Белогорский	211	58,0		1	6	-	206	3,0
Благовещенский	46	8,9		5	34	4	470	6,5

ЖИЛИЩНЫЕ УСЛОВИЯ НАСЕЛЕНИЯ

Продолжение таблицы 3.8

	Число семей получивших жилые помещения и улучшивших жилищные условия, единиц		Из числа семей, состоящих на учете, получили жилые помещения и улучшили жилищные условия, единиц				Число семей состоящих на учете в качестве нуждающихся в жилых помещениях на конец отчетного года, единиц	
	всего	в % от числа семей, состоящих на учете в качестве нуждающихся в жилых помещениях	ветераны боевых действий	многодетные семьи	молодые семьи	семьи, проживающие в ветхом и аварийном жилищном фонде	всего	в % от общего числа семей
муниципальные районы								
Бурейский	33	4,1		2	-	-	659	7,2
Завитинский	24	8,2		4	-	4	94	1,5
Зейский	117	36,8		5	8	40	266	4,0
Ивановский	82	12,0		11	28	-	647	7,4
Константиновский	8	4,3	1	4	1	-	177	3,8
Магдагачинский	36	8,3	3	1	1	6	464	5,2
Мазановский	19	6,8	-	1	6	8	308	5,9
Михайловский	19	6,3	1	10	3	-	88	1,6
Октябрьский	11	2,9	1	1	4	2	383	5,6
Ромненский	15	11,4		3	4	6	129	3,6
Свободненский	97	57,1		14	27	-	123	2,3
Селемджинский	32	9,6		-	4	5	335	7,2
Серьшевский	84	12,9		6	8	42	617	6,4
Сковородинский	72	18,5	1	14	3	42	338	3,0
Тамбовский	24	3,3		8	5	-	689	7,7
Тындинский	132	34,9		1	13	28	279	4,5
Шимановский	5	6,2		1	1	3	90	4,1

**3.9. Число жилых квартир по муниципальным образованиям
Амурской области в 2017 году**

	Число жилых квартир – всего, единиц	в том числе			
		однокомнатных	двухкомнатных	трехкомнатных	четырёхкомнатных и более
Всего по области	388995	84064	153221	131315	20395
городские округа					
Белогорск	29409	6673	12648	8576	1512
Благовещенск	106621	29658	43829	25838	7296
Зея	12063	2862	4377	4436	388
Райчихинск	11867	2690	4792	3371	1014
Свободный	28138	5810	11765	8227	2336
Тында	17053	3817	7753	5129	354
Шимановск	10035	2163	4085	1871	1916
пгт Прогресс	7524	1900	3407	2100	117
муниципальные районы					
Архаринский	7600	1357	2779	3215	249
Белогорский	7652	1297	2727	3464	164
Благовещенский	11547	3808	2700	3810	1229
Бурейский	11491	1824	4317	4540	810
Завитинский	9917	1608	4240	3841	228
Зейский	7140	697	1943	4247	253
Ивановский	11022	1208	4440	5019	355
Константиновский	5367	521	1371	3438	37
Магдагачинский	14014	3700	6465	3639	210
Мазановский	5790	829	1693	3185	83
Михайловский	6529	321	2749	3359	100
Октябрьский	8422	931	3492	3666	333
Ромненский	4100	566	1510	1974	50
Свободненский	5986	1004	2037	2844	101
Селемджинский	4616	534	1652	2284	146
Серьшевский	11072	2546	4050	4249	227
Сковородинский	13181	2738	5080	4897	466
Тамбовский	9322	728	2317	6100	177
Тындинский	6708	1302	2883	2413	110
Шимановский	2511	246	865	1295	105

3.10. Число жилых квартир в городских поселениях муниципальных образований в Амурской области в 2017 году

	Число жилых квартир – всего, единиц	в том числе			
		однокомнатных	двухкомнатных	трехкомнатных	четырёхкомнатных и более
Всего по области	270592	65844	113171	74952	16625
городские округа					
Белогорск	29278	6671	12636	8460	1511
Благовещенск	104303	29174	43010	24970	7149
Зея	12063	2862	4377	4436	388
Райчихинск	11048	2467	4486	3129	966
Свободный	28138	5810	11765	8227	2336
Тында	17053	3817	7753	5129	354
Шимановск	10035	2163	4085	1871	1916
пгт Прогресс	7519	1899	3406	2099	115
муниципальные районы					
Архаринский	4449	932	1658	1717	142
Бурейский	9035	1635	3241	3394	765
Завитинский	7700	1232	3660	2602	206
Магдагачинский	10493	2771	4853	2718	151
Селемджинский	3120	431	1266	1312	111
Серышевский	4913	1279	1998	1489	147
Сковородинский	9147	1975	3722	3111	339

3.11. Число жилых квартир в сельской местности муниципальных образований по Амурской области в 2017 году

	Число жилых квартир – всего, единиц	в том числе			
		однокомнатных	двухкомнатных	трехкомнатных	четырёхкомнатных и более
Всего по области	118403	18220	40050	56363	3770
муниципальные районы					
Архаринский	3151	425	1121	1498	107
Белогорский	7652	1297	2727	3464	164
Благовещенский	11547	3808	2700	3810	1229
Бурейский	2456	189	1076	1146	45
Завитинский	2217	376	580	1239	22
Зейский	7140	697	1943	4247	253
Ивановский	11022	1208	4440	5019	355
Константиновский	5367	521	1371	3438	37
Магдагачинский	3521	929	1612	921	59
Мазановский	5790	829	1693	3185	83
Михайловский	6529	321	2749	3359	100
Октябрьский	8422	931	3492	3666	333
Ромненский	4100	566	1510	1974	50
Свободненский	5986	1004	2037	2844	101
Селемджинский	1496	103	386	972	35
Серьшевский	6159	1267	2052	2760	80
Сковородинский	4034	763	1358	1786	127
Тамбовский	9322	728	2317	6100	177
Тындинский	6708	1302	2883	2413	110
Шимановский	2511	246	865	1295	105

3.12. Число жилых квартир в многоквартирных жилых домах муниципальных образований Амурской области в 2017 году

	Число жилых квартир в многоквартирных жилых домах – всего, единиц	в том числе			
		однокомнатных	двухкомнатных	трехкомнатных	четырёхкомнатных и более
Всего по области	301598	69173	118680	98560	15185
городские округа					
Белогорск	24612	5602	11281	6678	1051
Благовещенск	99202	28802	40916	22975	6509
Зея	10242	2790	4128	3141	183
Райчихинск	8568	2144	3465	2178	781
Свободный	19783	4157	8316	5717	1593
Тында	16329	3688	7429	4908	304
Шимановск	7173	1335	2740	1225	1873
пгт Прогресс	5880	1514	2666	1636	64
муниципальные районы					
Архаринский	4771	776	1495	2353	147
Белогорский	5412	657	1878	2779	98
Благовещенский	7502	3453	1822	2108	119
Бурейский	7890	1655	1998	3590	647
Завитинский	6184	1303	2812	1882	187
Зейский	5081	494	1085	3312	190
Ивановский	7178	681	2675	3618	204
Константиновский	3452	327	749	2361	15
Магдагачинский	8636	2282	3976	2265	113
Мазановский	2535	201	339	1971	24
Михайловский	4116	223	1707	2130	56
Октябрьский	4628	575	1989	1846	218
Ромненский	2283	153	827	1287	16
Свободненский	3271	257	846	2112	56
Селемджинский	3906	468	1312	2014	112
Серышевский	7299	1321	2475	3395	108
Сковородинский	9733	1687	3852	3911	283
Тамбовский	6046	600	1721	3648	77
Тындинский	6053	1207	2509	2250	87
Шимановский	1535	95	417	982	41

3.13. Число жилых квартир в многоквартирных жилых домах в городских поселениях Амурской области в 2017 году

	Число жилых квартир в многоквартирных жилых домах – всего, единиц	в том числе			
		однокомнатных	двухкомнатных	трехкомнатных	четырёхкомнатных и более
Всего по области	227783	58098	95967	60086	13632
городские округа					
Белогорск	24612	5602	11281	6678	1051
Благовещенск	97485	28381	40327	22328	6449
Зея	10242	2790	4128	3141	183
Райчихинск	8164	2069	3308	2019	768
Свободный	19783	4157	8316	5717	1593
Тында	16329	3688	7429	4908	304
Шимановск	7173	1335	2740	1225	1873
пгт Прогресс	5880	1514	2666	1636	64
муниципальные районы					
Архаринский	3069	667	1065	1238	99
Бурейский	6570	1515	1526	2917	612
Завитинский	5338	1051	2807	1293	187
Магдагачинский	6953	1855	3226	1798	74
Селемджинский	2787	375	1124	1203	85
Серышевский	4040	1025	1714	1215	86
Сковородинский	7060	1348	3055	2482	175

3.14. Число жилых квартир в многоквартирных жилых домах в сельской местности Амурской области в 2017 году

	Число жилых квартир в многоквартирных жилых домах – всего, единиц	в том числе			
		однокомнатных	двухкомнатных	трехкомнатных	четырёхкомнатных и более
Всего по области	73815	11075	22713	38474	1553
муниципальные районы					
Архаринский	1702	109	430	1115	48
Белогорский	5412	657	1878	2779	98
Благовещенский	7502	3453	1822	2108	119
Бурейский	1320	140	472	673	35
Завитинский	846	252	5	589	-
Зейский	5081	494	1085	3312	190
Ивановский	7178	681	2675	3618	204
Константиновский	3452	327	749	2361	15
Магдагачинский	1683	427	750	467	39
Мазановский	2535	201	339	1971	24
Михайловский	4116	223	1707	2130	56
Октябрьский	4628	575	1989	1846	218
Ромненский	2283	153	827	1287	16
Свободненский	3271	257	846	2112	56
Селемджинский	1119	93	188	811	27
Серышевский	3259	296	761	2180	22
Сковородинский	2673	339	797	1429	108
Тамбовский	6046	600	1721	3648	77
Тындинский	6053	1207	2509	2250	87
Шимановский	1535	95	417	982	41

3.15. Число частных жилых квартир в многоквартирных жилых домах Амурской области в 2017 году

	Число частных жилых квартир в многоквартирных домах – всего, единиц	в том числе			
		однокомнатных	двухкомнатных	трехкомнатных	четырёхкомнатных и более
Всего по области	243828	57952	95334	77145	13397
городские округа					
Белогорск	21489	4902	9628	6020	939
Благовещенск	91312	26682	37715	20685	6230
Зея	8810	2454	3505	2808	43
Райчихинск	6454	1670	2869	1373	542
Свободный	15272	3130	6388	4412	1342
Тында	13972	3175	6370	4149	278
Шимановск	7149	1323	2732	1221	1873
пгт Прогресс	4832	1483	1873	1412	64
муниципальные районы					
Архаринский	3684	577	1092	1872	143
Белогорский	3078	330	977	1710	61
Благовещенский	7065	3400	1764	1793	108
Бурейский	6001	1185	1703	2564	549
Завитинский	3758	798	1342	1480	138
Зейский	2628	162	476	1842	148
Ивановский	5226	403	1753	2907	163
Константиновский	2440	214	515	1700	11
Магдагачинский	4932	1275	2005	1539	113
Мазановский	2245	164	290	1772	19
Михайловский	2708	196	1301	1164	47
Октябрьский	3975	567	1667	1607	134
Ромненский	1707	80	642	977	8
Свободненский	1895	139	419	1305	32
Селемджинский	2591	353	1011	1202	25
Серышевский	3937	456	1271	2125	85
Сковородинский	5022	1042	1978	1858	144
Тамбовский	5780	577	1662	3477	64
Тындинский	3846	952	1580	1271	43
Шимановский	1241	73	286	841	41

3.16. Число частных жилых квартир в многоквартирных жилых домах в городских поселениях Амурской области в 2017 году

	Число частных жилых квартир в многоквартирных домах – всего, единиц	в том числе			
		однокомнатных	двухкомнатных	трехкомнатных	четырёхкомнатных и более
Всего по области	189878	49230	79139	49261	12248
городские округа					
Белогорск	21489	4902	9628	6020	939
Благовещенск	89812	26322	37136	20183	6171
Зея	8810	2454	3505	2808	43
Райчихинск	6217	1615	2766	1295	541
Свободный	15272	3130	6388	4412	1342
Тында	13972	3175	6370	4149	278
Шимановск	7149	1323	2732	1221	1873
пгт Прогресс	4832	1483	1873	1412	64
муниципальные районы					
Архаринский	2619	532	887	1101	99
Бурейский	5004	1094	1342	2047	521
Завитгинский	2912	546	1337	891	138
Магдагачинский	3728	972	1493	1189	74
Селемджинский	2091	312	939	832	8
Серышевский	1861	335	762	699	65
Сковородинский	3331	845	1461	943	82

3.17. Число частных жилых квартир в многоквартирных жилых домах в сельской местности Амурской области в 2017 году

	Число частных жилых квартир в многоквартирных домах – всего, единиц	в том числе			
		однокомнатных	двухкомнатных	трехкомнатных	четырёхкомнатных и более
Всего по области	53950	8722	16195	27884	1149
муниципальные районы					
Архаринский	1065	45	205	771	44
Белогорский	3078	330	977	1710	61
Благовещенский	7065	3400	1764	1793	108
Бурейский	997	91	361	517	28
Завитинский	846	252	5	589	-
Зейский	2628	162	476	1842	148
Ивановский	5226	403	1753	2907	163
Константиновский	2440	214	515	1700	11
Магдагачинский	1204	303	512	350	39
Мазановский	2245	164	290	1772	19
Михайловский	2708	196	1301	1164	47
Октябрьский	3975	567	1667	1607	134
Ромненский	1707	80	642	977	8
Свободненский	1895	139	419	1305	32
Селемджинский	500	41	72	370	17
Серышевский	2076	121	509	1426	20
Сковородинский	1691	197	517	915	62
Тамбовский	5780	577	1662	3477	64
Тындинский	3846	952	1580	1271	43
Шимановский	1241	73	286	841	41

4. СТРОИТЕЛЬСТВО ЖИЛЬЯ И КОММУНАЛЬНЫХ ОБЪЕКТОВ

В 2017 году на территории области построено 3,4 тыс. квартир общей площадью 181,6 тыс.кв. метров, или 82,1% к уровню соответствующего периода прошлого года (за 2016г. – 3,9 тыс. квартир общей площадью 221,2 тыс.кв. метров, или 84,6% к уровню 2015 года). Темпы строительства нового жилья в Амурской области по сравнению с 2016 годом снизились на 17,9%.

Среди территорий Амурской области наибольшие объемы жилищного строительства осуществлялись в городском округе г.Благовещенске, где введено 51,9% жилья от сданной по области в целом. В числе лидеров также городской округ г.Свободный – 12,1% и Благовещенский муниципальный район – 11,3%.

Среди городских округов и муниципальных районов 13 территорий (из 28) показали прирост объемов строительства жилья по сравнению с предыдущим годом, среди них городской округ г.Свободный (на 26,8%), Архаринский (в 3,0 раза), Белогорский (на 84,9%), Благовещенский (на 57,4%), Бурейский (в 2,3 раза), Завитинский (в 2,5 раза), Константиновский (на 99,0%), Михайловский (в 6,9 раза), Октябрьский (на 28,4%), Ромненский (в 2,7 раза), Селемджинский (на 14,3%) муниципальные районы.

Доля индивидуального жилья в общем вводе жилых домов по области в 2017 году увеличилась, по сравнению с предыдущим годом и составила 17,6% против 15,8% в 2016 году.

4.1. Ввод в действие жилых домов

	2005	2010	2014	2015	2016	2017
Введено в действие жилых домов, тыс. кв. метров общей площади	125,3	166,3	343,5	261,3	221,2	181,6
в % к предыдущему году	156,5	111,2	94,5	76,1	84,6	82,1

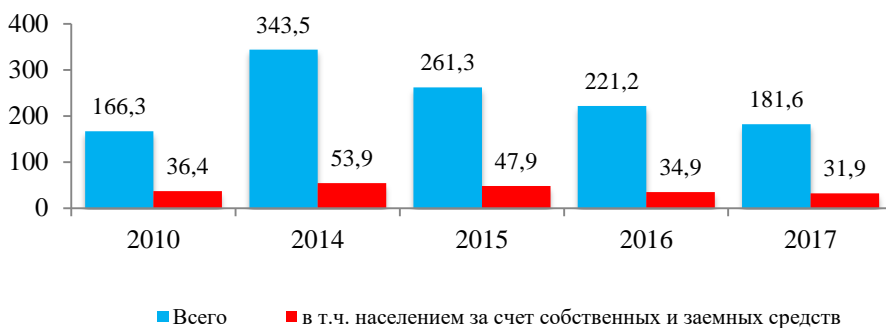
4.2. Ввод в действие индивидуальных жилых домов

	2005	2010	2014	2015	2016	2017
Введено в действие индивидуальных жилых домов, единиц	250	324	489	419	293	282
их общая площадь, тыс. кв. метров	25,6	36,4	53,9	47,9	34,9	31,9
в % к предыдущему году	108,5	102,3	85,5	88,8	72,9	91,3
Удельный вес в общем объеме площади введенного жилья, %	20,4	21,9	15,7	18,3	15,8	17,6

4.3. Число построенных квартир и их средний размер

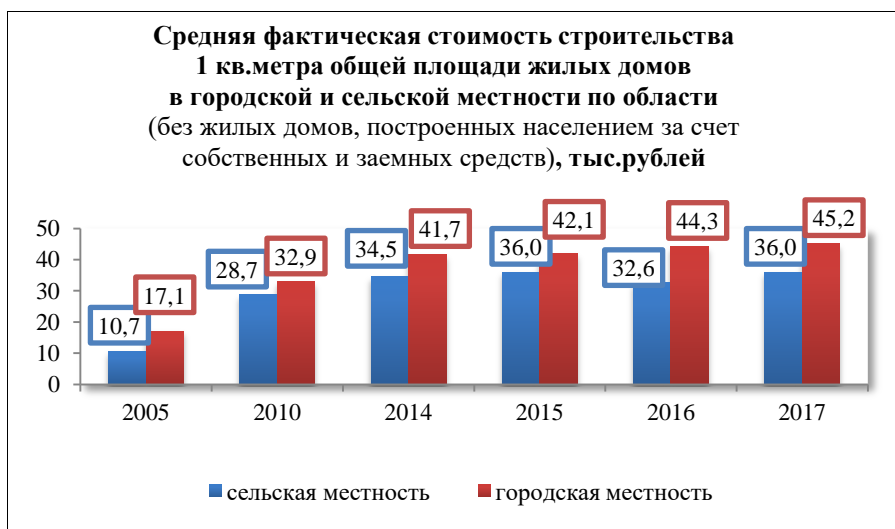
	2005	2010	2014	2015	2016	2017
Число построенных квартир (без квартир в общежитиях) – всего, единиц	1815	2524	6240	4588	3901	3353
Их средний размер, кв. метров общей площади	69,1	61,4	55,0	57,0	56,7	54,1
Из общего объема введено квартир населением за счет собственных и заемных средств, единиц	276	331	501	424	294	283
Их средний размер, кв. метров общей площади	92,8	110,0	107,6	112,9	118,8	112,6

**Ввод в действие жилых домов
тыс.кв.метров общей площади**



**4.4. Ввод в действие жилых домов
за счет бюджетных источников финансирования**

	2005	2010	2014	2015	2016	2017
Введено в действие жилых домов за счет бюджетных источников финансирования – тыс.кв. метров	7,6	7,8	80,9	31,2	30,2	8,7
в том числе:						
федеральный бюджет	4,6	2,1	67,2	25,9	29,1	8,7
доля в общем объеме введенного жилья по области, %	3,7	1,3	19,6	9,9	13,2	4,8
областной и местный бюджеты	3,0	5,7	13,7	5,3	1,1	-
доля в общем объеме введенного жилья по области, %	2,4	3,4	4,0	2,0	0,5	-



4.5. Ввод в действие объектов коммунальной инфраструктуры

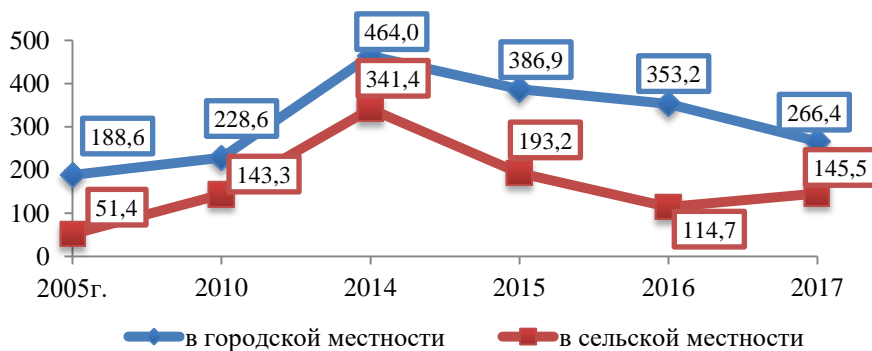
	2005	2010	2014	2015	2016	2017
Водопроводные сети, км	-	1,4	1,7	6,5	1,1	0,7
Канализационные сети, км	3,15	5,8	2,9	3,0	1,9	3,3
Тепловые сети, км	-	1,4	0,9	1,4	1,2	0,1

4.6. Средняя стоимость строительства 1 квадратного метра общей площади жилых домов

рублей

	Жилые дома квартирного типа без пристроек, надстроек и встроенных помещений и без индивидуальных жилых домов, построенных населением за счет собственных и заемных средств					
	2005	2010	2014	2015	2016	2017
Амурская область	16803	32308	40276	41417	43343	43841
в том числе:						
в сельской местности	10688	28726	34456	36029	32613	36027
в городской местности	17057	32866	41714	42107	44280	45236

Ввод в действие жилых домов на 1000 населения
(кв.метров общей площади)



4.7. Ввод в действие жилых домов за счет всех источников финансирования по городским округам и муниципальным районам

тыс. кв. метров общей площади

	Предприятиями и организациями всех форм собственности введено, тыс. кв. м.						2017 в % к 2016 ¹⁾
	2005	2010	2014	2015	2016	2017	
Всего по области	125,3	166,3	343,5	261,3	221,2	181,6	82,1
городские округа:							
Благовещенск	95,9	110,0	137,0	151,5	123,4	94,2	76,3
Белогорск	3,7	5,0	32,4	10,8	13,9	5,4	39,1
Зея	1,8	1,0	5,7	1,7	3,0	0,4	14,5
Райчихинск	0,7	0,4	2,2	0,1	1,7	0,03	1,9
Свободный	1,8	1,5	23,2	10,4	17,3	22,0	126,8
Тында	2,9	0,5	34,2	13,1	5,3	1,0	19,9
Шимановск	0,7	0,9	4,3	2,7	0,4	2,9	в6,4р
пгт Прогресс	...	0,9	1,4	0,1	3,5	-	-
муниципальные районы:							
Архаринский	0,2	0,5	3,6	0,7	1,6	3,2	196,2
Белогорский	0,3	0,7	3,8	1,0	1,0	1,8	184,9
Благовещенский	8,5	12,1	48,5	22,8	13,0	20,5	157,4
Бурейский	2,0	0,8	9,1	9,7	1,5	3,5	в2,3р
Завитинский	-	0,2	0,8	0,7	0,3	0,7	в2,5р
Зейский	0,4	3,9	5,2	1,2	1,7	0,7	38,2
Ивановский	1,2	6,5	3,5	3,5	3,5	2,9	82,3
Константиновский	-	0,5	2,6	0,8	0,7	1,4	199,0
Магдагачинский	0,5	1,6	1,2	1,0	5,0	0,1	17,2
Мазановский	0,6	1,9	0,0	2,1	0,9	0,9	9,5
Михайловский	0,2	0,4	0,4	1,2	0,1	1,0	в6,9р
Октябрьский	0,2	3,1	2,9	4,1	0,8	0,6	128,4
Ромненский	-	0,3	0,5	0,9	0,1	1,0	в2,7р
Свободненский	0,8	0,3	1,6	1,4	0,8	3,0	82,6
Селемджинский	0,3	6,0	-	0,3	0,9	0,4	114,3
Серышевский	0,6	0,8	2,6	1,1	3,7	3,0	80,7
Сковородинский	0,6	1,3	5,0	1,5	3,5	0,4	12,7
Тамбовский	1,0	4,3	6,6	6,9	3,9	2,2	55,8
Тындинский	0,4	-	4,8	1,7	0,8	1,6	в2,1р
Шимановский	-	0,9	0,4	0,3	-	0,2	-

1) показатель рассчитывается в квадратных метрах

**4.8. Ввод в действие индивидуальных жилых домов
по городским округам и муниципальным районам**

тыс. кв. метров общей площади

	2005	2010	2014	2015	2016	2017	2017 в % к 2016 ¹⁾
Всего по области	25,6	36,4	53,9	47,9	34,9	31,9	91,3
городские округа:							
Благовещенск	4,2	11,9	6,9	7,0	4,6	7,9	172,3
Белогорск	0,8	1,7	3,8	2,2	1,4	1,6	113,4
Зея	1,8	1,0	4,5	1,7	2,4	0,4	18,4
Райчихинск	0,7	0,4	0,2	0,1	-	0,03	-
Свободный	1,8	1,5	4,1	5,4	5,4	1,8	32,5
Тында	2,9	0,5	0,3	1,4	1,3	1,0	80,6
Шимановск	0,7	0,3	1,9	1,4	0,4	1,3	в3,0р
пгт Прогресс	...	0,9	-	0,1	0,0	-	-
муниципальные районы:							
Архаринский	0,2	0,5	0,1	0,7	0,2	0,5	в3,0р
Белогорский	0,3	0,4	2,5	1,0	1,0	1,8	184,9
Благовещенский	5,8	5,0	8,3	7,1	2,8	3,1	110,5
Бурейский	0,9	0,4	0,1	1,0	1,5	1,0	64,8
Завитинский	-	0,2	0,8	0,6	0,3	0,7	в2,5р
Зейский	0,4	0,2	1,5	0,5	1,1	0,5	49,6
Ивановский	1,1	4,9	3,4	1,3	2,1	1,3	60,3
Константиновский	-	0,5	1,9	0,8	0,7	0,8	115,3
Магдагачинский	0,5	0,7	0,9	1,0	0,8	0,9	104,7
Мазановский	0,6	0,4	-	1,9	0,9	0,1	9,5
Михайловский	0,2	0,4	0,4	1,2	0,1	0,9	в6,9р
Октябрьский	-	0,7	1,2	0,6	0,4	1,0	в2,6р
Ромненский	-	-	0,5	0,9	0,0	0,4	в13,3р
Свободненский	0,7	0,3	1,2	1,4	0,8	0,4	42,3
Селемджинский	0,2	0,4	-	0,3	0,9	1,0	114,3
Серышевский	0,6	0,7	1,9	1,1	1,4	0,7	51,5
Сковородинский	0,1	0,6	0,5	0,2	0,4	0,4	104,0
Тамбовский	0,7	1,9	6,5	6,7	3,9	2,2	55,8
Тындинский	0,4	-	0,1	0,2	0,1	-	-
Шимановский	-	0,0	0,4	0,1	-	0,2	-

1) показатель рассчитывается в квадратных метрах

**4.9. Число построенных квартир (без квартир в общежитиях)
за счет всех источников финансирования
по городским округам и муниципальным районам**

единиц

	2005	2010	2014	2015	2016	2017
Всего по области	1815	2524	6240	4588	3901	3353
городские округа:						
Благовещенск	1427	1895	2612	2805	2253	1827
Белогорск	71	66	604	221	284	90
Зея	14	11	70	10	39	3
Райчихинск	6	5	32	1	24	1
Свободный	22	16	380	169	280	411
Тында	45	6	640	198	78	10
Шимановск	12	21	66	47	4	55
пгт Прогресс	...	10	31	1	61	-
муниципальные районы:						
Архаринский	4	5	71	6	39	63
Белогорский	3	9	42	11	8	11
Благовещенский	103	170	1067	375	272	436
Бурейский	26	8	95	217	17	66
Завитинский	-	2	10	9	4	7
Зейский	5	4	94	18	32	11
Ивановский	10	93	36	56	56	52
Константиновский	-	5	34	10	6	14
Магдагачинский	9	11	14	10	67	11
Мазановский	6	5	1	19	7	1
Михайловский	3	2	3	8	1	6
Октябрьский	1	57	48	95	11	13
Ромненский	-	2	6	9	2	3
Свободненский	8	4	18	5	8	11
Селемджинский	5	9	-	3	8	2
Серьшевский	11	10	32	7	63	47
Сковородинский	9	18	77	29	66	4
Тамбовский	12	65	64	68	38	23
Тындинский	3	-	88	29	17	26
Шимановский	-	15	5	8	-	2

**4.10. Общая площадь отремонтированных помещений
в квартирах по городским округам и муниципальным районам
Амурской области**

за год, кв. метров общей площади

	2005	2010	2014	2015	2016	2017
Всего по области	11642,2	24867,3	4565,7	266,0	95,8	4371,3
городские округа:						
Благовещенск	300,0	23320,3	-	-	-	-
Белогорск	-	-	-	-	-	4371,3
Зея	-	193,0	52,0	122,0	95,8	-
Райчихинск	-	-	-	-	-	-
Свободный	-	-	-	-	-	-
Тында	-	-	-	-	-	-
Шимановск	6656,1	832,0	-	-	-	-
пгт Прогресс	-	-	-	-	-	-
муниципальные районы:						
Архаринский	2088,0	-	-	-	-	-
Белогорский	-	-	-	-	-	-
Благовещенский	-	-	1245,0	-	-	-
Бурейский	422,0	-	-	-	-	-
Завитинский	-	-	-	-	-	-
Зейский	105,0	480,0	3204,6	144,0	-	-
Ивановский	317,0	-	-	-	-	-
Константиновский	-	-	-	-	-	-
Магдагачинский	938,9	-	-	-	-	-
Мазановский	-	-	-	-	-	-
Михайловский	-	-	64,1	-	-	-
Октябрьский	-	-	-	-	-	-
Ромненский	-	-	-	-	-	-
Свободненский	-	-	-	-	-	-
Селемджинский	-	-	-	-	-	-
Серьшевский	347,2	-	-	-	-	-
Сковородинский	-	-	-	-	-	-
Тамбовский	468,0	42,0	-	-	-	-
Тындинский	-	-	-	-	-	-
Шимановский	-	-	-	-	-	-

**4.11. Капитальный ремонт жилищного фонда
по муниципальным образованиям Амурской области
за 2017 год**

кв. метров

	Площадь отремонтированных фасадов			Площадь отремонтированных крыш и замененных кровель		
	Всего	в городах и поселках городского типа	в сельских населенных пунктах	Всего	в городах и поселках городского типа	в сельских населенных пунктах
Всего по области	12800,2	11699,2	1101,0	83154,7	76323,9	6830,8
городские округа						
Белогорск	1050,0	1050,0	-	3037,3	3037,3	-
Благовещенск	10397,5	10397,5	-	35445,8	33800,9	1644,9
Зея	-	-	-	3751,2	3751,2	-
Райчихинск	-	-	-	4885,3	4885,3	-
Свободный	-	-	-	11355,8	11355,8	-
Тында	100,0	100,0	-	905,1	905,1	-
Шимановск	-	-	-	2387,8	2387,8	-
пгт Прогресс	-	-	-	1635,9	1635,9	-
муниципальные районы						
Архаринский	-	-	-	1750,8	1127,5	623,3
Белогорский	-	-	-	892,3	-	892,3
Благовещенский	-	-	-	475,8	-	475,8
Бурейский	-	-	-	7027,9	7027,9	-
Завитинский	-	-	-	1872,8	1872,8	-
Зейский	3,0	-	3,0	545,7	-	545,7
Ивановский	-	-	-	1359,5	-	1359,5
Константиновский	1098,0	-	1098,0	-	-	-
Магдагачинский	151,7	151,7	-	2441,1	2441,1	-
Мазановский						
Михайловский						
Октябрьский	-	-	-	287,7	-	287,7
Ромненский						
Свободненский						
Селемджинский						
Серьшевский	-	-	-	511,9	-	511,9
Сковородинский	-	-	-	2095,3	2095,3	-
Тамбовский	-	-	-	489,7	-	489,7
Тындинский						
Шимановский						

5. РЫНОК ЖИЛЬЯ

На начало 2018 года населением области приватизировано 206,9 тыс. жилых помещений (с начала процесса приватизации), или 75,7% жилых помещений, подлежащих приватизации. В 2017 году было приватизировано 1,9 тыс. жилых помещений общей площадью 87,1 тыс. кв. метров.

Одновременно с приватизацией жилых помещений в области идет процесс деприватизации жилья. За 2017 год в области деприватизировано 24 жилых помещения общей площадью 1,3 тыс.кв.метров, из них в Бурейском муниципальном районе – 1 (0,05 тыс.кв.м), Зейском – 1 (0,07 тыс.кв.м), Селемджинском - 11 (0,6 тыс.кв.м), Тындинском - 7 (0,4 тыс.кв.м), в городском округе г.Благовещенск – 1 (0,03 тыс.кв.м), г.Белогорск – 1 помещение (0,03 тыс. кв. м), г.Тында – 2 (0,1 тыс.кв.м).

По данным Управления Федеральной регистрационной службы государственной регистрации, кадастра и картографии по Амурской области в 2017 году на основании договоров купли-продажи было зарегистрировано 21,7 тыс. прав на жилые помещения общей площадью 689,2 тыс.кв. метров, в сравнении с 2016 годом соответственно - 21,2 тыс. и общей площадью 636,50 тыс. кв. метров.

5.1. Приватизация жилищного фонда

	2005	2010	2014	2015	2016	2017
Число приватизированных жилых помещений за год, единиц	5807	5251	2728	5829	1924	1864
Их общая площадь, тыс. кв. м	294,0	252,4	128,8	189,7	90,4	87,1
Удельный вес приватизированных жилых помещений за год в общем числе жилых помещений, подлежащих приватизации, %	5,3	6,3	3,7	8,2	2,8	2,8

5.2. Число зарегистрированных прав на жилые помещения на основании договоров купли-продажи гражданам и юридическим лицам

	2005	2010	2014	2015	2016	2017
Число зарегистрированных прав на жилые помещения на основании договоров купли-продажи, единиц	8409	17346	27563	21011	21168	21677
в том числе населению	8249	16748	26492	20605	20521	20453
Общая площадь жилых помещений, на которые зарегистрированы права на основании договоров купли-продажи, тыс. кв. м.	415,2	462,7	844,7	724,0	636,5	689,2
в том числе населению	405,9	429,3	782,1	701,0	602,2	618,9

**5.3. Удельный вес приватизированных жилых помещений
(с начала приватизации) в общем числе жилых помещений,
подлежащих приватизации по муниципальным образованиям
Амурской области**

в процентах

	2005	2010	2014	2015	2016	2017
Всего по области	60,0	70,9	73,8	75,8	75,7	76,5
городские округа						
Белогорск	57,8	77,0	82,3	81,9	81,6	82,1
Благовещенск	71,2	87,2	86,5	86,9	87,1	87,6
Зея	81,3	85,4	86,6	87,3	86,2	86,5
Райчихинск ¹⁾	64,0	71,4	75,7	76,5	76,7	76,7
Свободный	61,2	69,8	75,0	76,1	76,3	76,5
Тында	67,9	82,5	82,7	86,9	82,5	85,2
Шимановск	66,5	79,1	95,2	97,5	98,3	98,8
муниципальные районы						
Архаринский	71,4	82,2	86,2	87,0	87,2	78,3
Белогорский	35,9	36,8	48,2	51,9	53,2	54,4
Благовещенский	62,8	72,1	83,5	83,6	88,1	88,7
Бурейский	62,6	60,9	76,9	77,5	76,4	77,0
Завитинский	38,9	49,3	56,4	57,8	58,2	58,6
Зейский	33,6	35,8	45,9	52,7	54,8	55,1
Ивановский	95,2	69,3	70,3	71,2	71,5	71,7
Константиновский	78,4	80,5	63,4	66,9	68,4	70,0
Магдагачинский	42,4	53,6	60,0	61,8	62,8	63,1
Мазановский	46,2	68,9	78,0	78,4	80,9	81,5
Михайловский	62,1	65,4	79,0	69,5	69,4	69,4
Октябрьский	51,3	59,0	65,7	67,9	67,1	69,1
Ромненский	76,6	71,2	73,5	76,6	77,9	78,4
Свободненский	33,9	46,0	56,8	51,5	53,3	57,7
Селемджинский	43,9	48,3	67,4	67,9	67,3	67,5
Серьшевский	42,1	47,5	45,0	48,4	49,6	50,1
Сковородинский	35,7	43,9	45,2	46,0	46,7	52,1
Тамбовский	84,1	90,7	87,8	87,8	88,0	88,1
Тындинский	44,6	52,9	58,2	61,7	63,4	64,2
Шимановский	63,6	72,6	78,6	74,8	75,5	76,7

¹⁾ Включая пгт Прогресс

6. РЕФОРМА ЖИЛИЩНО-КОММУНАЛЬНОГО ХОЗЯЙСТВА

Жилищно-коммунальная реформа является существенной частью социальной политики государства: бездотационное функционирование ЖКХ и оплата населением жилищно-коммунальных услуг по их реальной стоимости меняют структуру расходов населения, социальное благополучие семей и их спрос на рынке потребительских товаров и услуг. Включение жилищно-коммунальных услуг в рыночные отношения меняет требования к их качеству.

В структуре расходов населения на оплату услуг сохраняется тенденция увеличения удельного веса услуг жилищно-коммунального хозяйства, что обуславливается в значительной степени динамикой устанавливаемых федеральных стандартов доли платежей населения на покрытие затрат по оказанию этих услуг.

В Амурской области федеральный стандарт уровня платежей граждан за предоставляемые им услуги (в целом по всем видам услуг) в размере 100% установлен с 2005 года. В 2017 году фактический уровень платежей населения составил 93,9% (в 2016г. – 90,1%).

Рост платы за жилье и коммунальные услуги происходит одновременно с принятием мер по социальной защите населения в виде предоставления субсидий (компенсаций) на оплату жилого помещения и коммунальных услуг и социальной поддержки населения. Субсидии перечисляются гражданам на банковские счета или вклады до востребования в банках, организации связи или иным способом, а население оплачивает жилищно-коммунальные услуги в полном размере. В 2017 году в области субсидии получили 40,2 тыс. семей, или 12,2% от всех семей, проживающих в области.

Населению, имеющему право на определенные льготы, предоставляется социальная поддержка по оплате жилого помещения и коммунальных услуг. По состоянию на 1 января 2018 года в области социальная поддержка предоставлена 177,4 тыс. человек.

РЕФОРМА ЖИЛИЩНО-КОММУНАЛЬНОГО ХОЗЯЙСТВА

6.1. Удельный вес расходов на оплату жилищно-коммунальных услуг в потребительских расходах домашних хозяйств

по материалам выборочного обследования бюджетов домашних хозяйств; в % от общей суммы потребительских расходов

	2005	2010	2014	2015	2016	2017
Все домашние хозяйства						
Расходы на оплату жилищно-коммунальных услуг - всего	11,0	16,0	11,3	12,8	14,0	12,8
в том числе на оплату:						
жилья	1,0	1,6	0,7	1,1	0,9	1,3
электроэнергии	1,4	1,7	1,6	1,6	2,2	2,4
газа	0,4	0,1	0,1	0,1	0,1	0,1
центрального отопления	3,6	5,3	3,9	5,7	6,6	5,3
воды и других коммунальных услуг	4,6	7,3	5,0	4,3	4,2	3,7
Домашние хозяйства в городской местности						
Расходы на оплату жилищно-коммунальных услуг - всего	14,2	17,4	7,3	13,9	16,8	15,4
в том числе на оплату:						
жилья	1,0	1,8	0,6	1,3	1,4	1,9
электроэнергии	1,5	1,6	0,9	1,5	2,2	2,2
газа	0,4	0,1	0,1	0,2	0,0	0,0
центрального отопления	5,1	5,6	2,8	5,9	7,8	6,7
воды и других коммунальных услуг	6,2	8,3	3,0	5,0	5,4	4,6
Домашние хозяйства в сельской местности						
Расходы на оплату жилищно-коммунальных услуг - всего	4,2	13,0	11,1	10,8	9,4	6,7
в том числе на оплату:						
жилья	1,0	1,2	0,8	0,7	0,1	0,1
электроэнергии	1,1	2,1	2,1	1,7	1,9	3,0
газа	0,3	0,2	0,2	0,1	0,3	0,2
центрального отопления	0,5	4,6	4,0	5,4	4,7	2,1
воды и других коммунальных услуг	1,3	4,9	4,0	2,9	2,4	1,4

6.2. Индексы потребительских цен (тарифов) на отдельные виды жилищно-коммунальных услуг

декабрь к декабрю предыдущего года; в %

	2005	2010	2014	2015	2016	2017
Все товары и платные услуги	113,2	109,4	110,5	112,8	105,0	101,7
Жилищно-коммунальные услуги	141,1	114,9	113,1	106,3	102,0	103,3
Жилищные услуги	158,6	111,5	135,0	100,8	101,8	103,9
из них:						
оплата жилья в домах государственного и муниципального жилищных фондов	156,8	110,3	120,2	104,1	103,5	101,8
содержание и ремонт жилья для граждан собственников жилья в результате приватизации, граждан собственников жилых помещений по иным основаниям	164,2	111,1	138,6	100,8	102,0	101,1
услуги по организации и выполнению работ по эксплуатации домов ЖК, ЖСК, ТСЖ	116,4	114,3	161,4	108,3	100,0	100,0
Коммунальные услуги	131,2	117,1	100,7	109,8	102,1	102,9
из них:						
водоснабжение и канализация	137,0	124,5	
водоснабжение холодное	105,0	105,8	103,5	102,3
водоотведение	100,8	109,8	104,6	99,5
отопление	140,3	117,0	100,7	110,3	101,8	103,1
горячее водоснабжение	133,9	119,1	100,2	108,1	102,8	103,5
газ сжиженный	116,9	109,7	103,7	109,0	105,7	106,0
электроэнергия	115,0	110,8	99,3	110,2	100,9	103,5

6.3. Средние потребительские цены (тарифы) на отдельные виды жилищно-коммунальных услуг

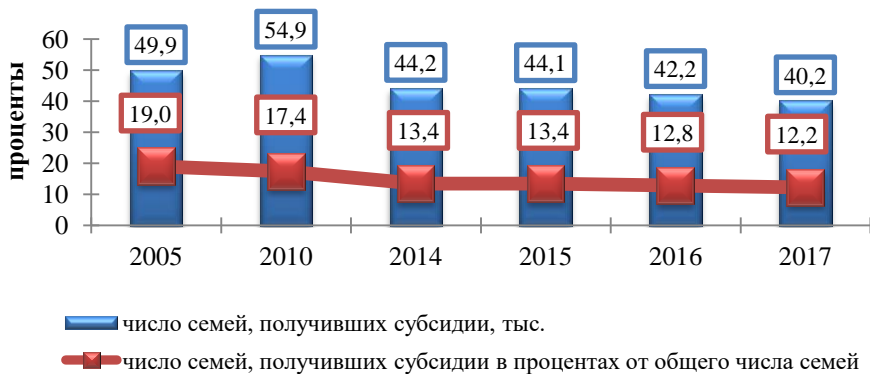
на конец года; рублей

	2005	2010	2014	2015	2016	2017
Плата за жилье в домах государственного и муниципальных жилищных фондов, за кв. м общей площади	9,06	15,13	22,56	23,48	24,06	24,46
Содержание и ремонт жилья для граждан собственников жилья в результате приватизации, граждан собственников жилых помещений по иным основаниям, за кв.м. общей площади	8,21	12,81	27,23	27,47	26,66	20,31
Услуги по организации и выполнению работ по эксплуатации домов ЖК, ЖСК, ТСЖ, за кв. м. общей площади	1,85	11,10	22,67	22,97	22,40	16,76
Водоснабжение и водоотведение, за месяц с человека	153,37	310,84
Водоснабжение и водоотведение, за 1 куб.м.	49,30	51,92	52,45	52,82
Отопление, за кв. м. общей площади	19,84	35,62
Отопление, за 1 Гкал	1810,65	1997,32	1879,33	1921,79
Горячее водоснабжение, за месяц с человека	152,44	315,96
Горячее водоснабжение, за 1 куб. м.	127,51	135,00	131,16	128,60
Газ сжиженный, за месяц с человека	68,60	153,0	264,27	292,22	309,12	328,44
Газ сжиженный, 1 куб.м	105,88	112,00	119,00
Электроэнергия (основной тариф в квартирах без электроплит) за 100 кВтч	115,00	225,00	306,00	337,00	340,00	352,00

6.4. Субсидии на оплату жилого помещения и коммунальных услуг, предоставленные гражданам

Годы	Число служб субсидий	Число семей, получивших субсидии		Общая сумма начисленных субсидий, млн. рублей	Среднемесячный размер субсидий на семью, рублей
		тыс.	в % от общего числа семей		
2005	90	49,9	19,0	532,2	889,4
2010	21	54,9	17,4	1103,7	1674,2
2014	21	44,2	13,4	1063,1	2003,7
2015	21	44,1	13,4	989,6	1871,3
2016	21	42,2	12,8	1032,6	2037,6
2017	21	40,2	12,2	927,9	1925,1

Число семей получивших субсидии



6.5. Объем и уровень фактических платежей населения за жилье и коммунальные услуги по Амурской области в 2017 году

тыс. рублей

	Начислено жилищно-коммунальных платежей населению	Фактический сбор жилищно-коммунальных платежей от населения ¹⁾	Уровень фактических платежей населения, %
Всего по области	15598080,1	14645655,5	93,9
городские округа			
Белогорск	1595560,9	1493558,8	93,6
Благовещенск	6205659,4	5933147,5	95,6
Зея	557867,6	538844,3	96,6
Райчихинск	493002,6	431463,2	87,5
Свободный	1139054,9	1073955,0	94,3
Тында	1090486,4	991811,5	91,0
Шимановск	348145,7	331647,9	95,3
пгт Прогресс	152809,6	142476,2	93,2
муниципальные районы			
Архаринский	167967,0	161262,1	96,0
Белогорский	146111,7	117566,1	80,5
Благовещенский	129896,7	101242,0	77,9
Бурейский	382088,4	361003,9	94,5
Завитинский	222295,7	204159,0	91,8
Зейский	148698,1	143671,5	96,6
Ивановский	231700,7	223091,2	96,3
Константиновский	111074,6	107688,6	97,0
Магдагачинский	310772,1	303313,0	97,6
Мазановский	69767,8	64176,9	92,0
Михайловский	140644,5	137046,1	97,4
Октябрьский	197885,9	182478,8	92,2
Ромненский	74262,8	70187,4	94,5
Свободненский	75578,5	69250,9	91,6
Селемджинский	201666,3	190050,3	94,2
Серьшевский	285496,2	249328,1	87,3
Сковородинский	343793,6	308462,7	89,7
Тамбовский	295330,7	280673,1	95,0
Тындинский	362946,6	319105,4	87,9
Шимановский	7151,4	6635,4	92,8

¹⁾ С учетом восполнения задолженности.

6.6. Предоставление гражданам социальной поддержки по оплате жилого помещения и коммунальных услуг по Амурской области в 2017 году

	Численность граждан, пользующихся социальной поддержкой по оплате жилого помещения и коммунальных услуг, человек	Объем средств, предусмотренных на предоставление гражданам социальной поддержки по оплате жилого помещения и коммунальных услуг, тыс. рублей	Среднемесячный размер социальной поддержки на одного пользователя, рублей	Уровень возмещения средств, предусмотренных на предоставление социальной поддержки по оплате жилья и коммунальных услуг ¹⁾ , %
Всего по области	177414	2177570,3	1022,83	99,9
городские округа				
Белогорск	12469	153525,5	1026,05	99,3
Благовещенск	39932	428070,4	893,33	100,0
Зея	6153	71516,6	968,59	100,0
Райчихинск	5483	57174,5	868,97	100,0
Свободный	12047	146526,3	1013,57	99,2
Тында	6522	105180,8	1343,92	100,0
Шимановск	4264	50712,5	991,10	100,0
пгт Прогресс	3737	45051,4	1004,62	100,0
муниципальные районы				
Архаринский	4189	55299,2	1100,09	100,0
Белогорский	4131	51104,3	1030,91	100,0
Благовещенский	4562	53144,6	970,78	100,0
Бурейский	5236	82796,4	1317,74	100,0
Завитинский	3497	31062,6	740,22	100,0
Зейский	5183	60129,4	966,77	100,0
Ивановский	5972	74842,9	1044,36	100,0
Константиновский	4030	45768,1	946,40	99,7
Магдагачинский	4660	61879,5	1106,57	99,9
Мазановский	3424	42400,6	1031,95	100,0
Михайловский	4442	57002,1	1069,38	100,0
Октябрьский	4166	47666,9	953,49	101,5
Ромненский	2545	37699,2	1234,42	100,0
Свободненский	3431	37817,8	918,53	99,8
Селемджинский	2699	51816,1	1599,85	100,0
Серьшевский	7063	91391,2	1078,29	100,0
Сковородинский	4438	50082,0	940,40	100,0
Тамбовский	8240	91728,6	927,68	100,0
Тындинский	2729	65235,5	1992,05	100,0
Шимановский	1311	15103,7	960,06	100,0

¹⁾ С учетом восполнения задолженности.

6.7. Субсидии на оплату жилого помещения и коммунальных услуг предоставленные гражданам, по Амурской области в 2017 году

	Число семей, получивших субсидии на оплату жилого помещения и коммунальных услуг		Общая сумма начисленных субсидий на оплату жилого помещения и коммунальных услуг, млн. рублей	Среднесычный размер начисленных субсидий на семью, рублей	Общая сумма возмещенных за счет бюджетных средств субсидий на оплату жилого помещения и коммунальных услуг ¹⁾	
	всего, единиц	в % от общего числа семей ²⁾			всего, млн. рублей	в % от начисленных субсидий
Всего по области	40168	12,2	927,9	1925,12	927,9	100,0
городские округа						
Белогорск	4543	16,6	108,3	1987,11	108,3	100,0
Благовещенск	4186	4,5	67,1	1335,60	67,1	100,0
Зея	1930	18,2	57,9	2499,60	57,9	100,0
Райчихинск	2466	26,6	51,3	1733,61	51,3	100,0
Свободный	5284	22,2	119,9	1891,25	119,9	100,0
Тында	721	5,0	18,1	2096,63	18,1	100,0
Шимановск	1546	18,3	33,3	1792,81	33,3	100,0
пгт Прогресс	835	15,0	12,1	1207,07	12,1	100,0
муниципальные районы						
Архаринский	495	7,6	10,0	1679,61	10,0	100,0
Белогорский	888	13,1	22,5	2115,10	22,5	100,0
Благовещенский	853	11,9	32,0	3128,43	32,0	100,0
Бурейский	2344	25,7	67,8	2409,28	67,8	100,0
Завитинский	1031	16,2	19,8	1597,90	19,8	100,0
Зейский	601	9,1	15,2	2108,37	15,2	100,0
Ивановский	950	10,9	30,0	2628,87	30,0	100,0
Константиновский	1006	21,3	32,4	2680,63	32,4	100,0
Магдагачинский	634	7,1	10,8	1426,51	10,8	100,0
Мазановский	657	12,6	18,1	2296,58	18,1	100,0
Михайловский	1125	19,8	26,7	1977,78	26,7	100,0
Октябрьский	873	12,8	21,1	2019,44	21,1	100,0
Ромненский	562	15,8	21,5	3182,38	21,5	100,0
Свободненский	609	11,3	17,1	2336,90	17,1	100,0
Селемджинский	354	7,6	11,0	2597,95	11,0	100,0
Серьшевский	889	9,2	26,7	2504,19	26,7	100,0
Сквородинский	380	3,3	5,4	1191,49	5,4	100,0
Тамбовский	3332	37,0	40,1	1001,88	40,1	100,0
Тындинский	527	8,5	18,6	2945,45	18,6	100,0
Шимановский	218	10,0	4,5	1707,11	4,5	100,0

¹⁾ С учетом восполнения задолженности.

²⁾ Показатель рассчитан, исходя из ориентировочной оценки числа семей, основанной на данных Всероссийской переписи населения 2010 года о среднем размере частных домохозяйств и оценки численности населения на 1 января каждого года.

7. ЖИЛИЩНО-КОММУНАЛЬНОЕ ХОЗЯЙСТВО

Состояние и надежность работы системы инженерного оборудования и сетей (водо-, тепло-, электроснабжения и т.д.) для экономики области имеет важное значение.

На конец 2017 года в области эксплуатировались 654 источника теплоснабжения, из них 418 (63,9%) малой мощности, 202 (30,9%) мощностью от 3 до 20 Гкал/час, 31 (4,7%) – от 20 до 100 Гкал/час. Преобладающее число источников теплоснабжения с малой мощностью приходится на сельскую местность. Так, в Ромненском муниципальном районе 100,0% источников малой мощности, Шимановском – 92,9%, Мазановском - 90,5%, Серьшевском – 84,6%, Белогорском, Ивановском, Михайловском – по 80%.

Из общего числа всех источников теплоснабжения 93,1% работают на твердом топливе.

В среднем по области 24,1% тепловых сетей нуждается в замене. Наиболее изношенные сети в Октябрьском (37,4%), Зейском (37,1%), Бурейском (36,3%), Шимановском (31,4%), муниципальных районах, в городских округах г.Благовещенске (53,3%), г.Свободном (41,5%), г.Райчихинске (36,8%), г.Шимановске (30,4%).

Основным источником водоснабжения в области являются подземные воды, они составляют 73,0% ко всему объему поднятой воды (2016г. – 72,0%). Через очистные сооружения в 2017 году было пропущено 28339,0 тыс.куб.м, из нее нормативно очищенная – 26716,7 тыс.куб.м, или 59,4% к общему количеству поданной в сеть воды.

Изношенность водопроводных сетей, а также аварийность на них (в 2017г. – 231 аварий, в 2016г. - 249) определяют размер утечки и неучтенного расхода холодной воды, которые с 2000 года по настоящий момент выросли с 6559 тыс.куб.м в год до 6946,0 тыс.куб.м или на 5,9%. Больше всего утечки и неучтенного расхода воды в городских округах г.Райчихинск – 25,6%, г.Свободный – 29,0%, г.Благовещенск – 16,0%, в Магдагачинском муниципальном районе – 37,8% и Сковородинском муниципальном районе – 29,6% ко всей подаче воды.

На конец 2017 года в области работали 113 объектов водоотведения (канализации), осуществляющий централизованный отвод сточных вод. Установленная пропускная способность очистных сооружений по сравнению с предыдущим годом увеличилась на 1,0% и составила 193,9 тыс.куб.метров в сутки. Удельный вес сточных вод, поданных на очистку, к общему объему сточных вод составил 107,1%, или 33,9 млн.куб.метров, из нее нормативно очищенных сточных вод – 4,2 млн.куб.метров.

В 2017 году из 89 аварий на канализационных сетях 22 произошли в городском округе г.Свободный, 21 – в Тамбовском муниципальном районе, 19 – г.Благовещенске. Из 441,0 км одиночного протяжения уличной канализационной сети нуждается в замене 32,8%. Наиболее изношенные сети в г.Шимановске – 100,0%, Михайловском районе – 68,2%, г.Свободном – 63,6%, Белогорском районе – 55,6%, г.Благовещенске – 54,7%, шт.Прогрессе – 42,4% г.Белогорске – 42,1%.

ЖИЛИЩНО-КОММУНАЛЬНОЕ ХОЗЯЙСТВО

7.1. Благоустройство жилищного фонда

на конец года; в %

	Удельный вес общей площади, оборудованной						
	водо- прово- дом	водо- отве- дени- ем (кана- лиза- цией)	отоп- лени- ем	ван- нами (ду- шем)	газом (сете- вым, сжи- жен- ным)	горя- чим водо- снаб- жени- ем	наполь- ными элек- триче- скими пли- тами
Жилищный фонд- всего							
2005	61,5	60,1	68,8	53,4	37,5	49,2	29,4
2010	63,3	62,0	70,3	58,2	35,3	56,9	34,6
2014	63,6	62,3	68,4	58,2	31,1	56,1	40,4
2015	64,4	63,2	69,0	59,0	30,7	57,3	42,0
2016	65,1	63,8	69,9	59,8	28,6	57,9	43,4
2017	67,0	64,2	69,7	60,1	26,8	57,4	43,6
Городской жилищ- ный фонд							
2005	74,4	73,9	79,9	65,2	33,4	63,2	38,1
2010	76,6	75,9	80,7	71,1	32,3	69,8	44,5
2014	77,2	76,3	78,6	71,1	28,9	70,1	49,3
2015	77,7	76,8	78,9	71,8	28,5	71,6	50,9
2016	78,0	77,1	79,2	72,2	26,2	71,9	52,4
2017	81,0	77,7	79,8	72,9	25,8	71,8	52,6
Сельский жилищный фонд							
2005	32,4	29,2	44,0	27,0	46,5	17,8	9,8
2010	33,5	30,5	46,8	29,2	42,1	27,9	12,3
2014	33,0	30,8	45,4	29,0	36,0	24,6	20,5
2015	34,5	32,2	46,7	30,0	35,8	24,9	21,8
2016	35,2	32,9	48,3	31,2	34,1	25,4	22,6
2017	34,7	33,0	46,5	30,7	29,4	24,3	22,9

7.2. Водоснабжение населенных пунктов

	2005	2010	2014	2015	2016	2017
--	------	------	------	------	------	------

ЖИЛИЩНО-КОММУНАЛЬНОЕ ХОЗЯЙСТВО

Число населенных пунктов, имеющих водопроводы (на конец года), единиц						
городов	9	9	9	9	9	10
в % от их общего числа	100	100	100	100	100	100
поселков городского типа	19	18	16	16	16	15
в % от их общего числа	90	90	100	100	100	100
сельских населенных пунктов	132	134	147	157	159	164
в % от их общего числа	22	22	24	26	26	27
Одиночное протяжение уличной водопроводной сети (на конец года), км.	994,8	990,0	1090,0	1109,1	1137,3	1149,0
в том числе:						
в городской местности	661,9	635,9	680,7	676,4	691,0	693,2
в сельской местности	332,9	354,1	409,3	432,7	446,3	455,8
Установленная производственная мощность водопроводов, тыс. куб. м. в сутки	334,1	311,6	328,2	340,3	334,9	335,1
в том числе:						
в городской местности	269,1	268,6	257,2	259,6	261,8	259,2
в сельской местности	65,0	43,0	71,0	80,7	73,1	75,9
Уличная водопроводная сеть, нуждающаяся в замене, км	268,2	282,5	281,9	271,9	279,6	299,6
в городской местности	194,7	204,4	206,0	203,8	197,2	201,4
в сельской местности	73,5	78,1	75,9	68,1	82,4	98,2
в % ко всему протяжению	27,0	28,5	25,9	24,5	24,6	26,1
Число аварий водопроводов – всего, единиц	405	480	433	311	251	233
в городской местности	351	452	352	295	236	220
в сельской местности	54	28	81	16	15	13

ЖИЛИЩНО-КОММУНАЛЬНОЕ ХОЗЯЙСТВО

Продолжение таблицы 7.2

	2005	2010	2014	2015	2016	2017
Среднесуточная подача воды от общей мощности водопроводов, %	56,3	53,5	43,4	39,8	37,9	36,7
в городской местности	62,6	55,9	48,6	46,4	43,0	42,3
в сельской местности	30,5	38,8	24,9	18,7	19,5	17,7
Пропуск воды через очищенные сооружения в общем объеме поданной воды – всего, %	52,4	55,9	53,6	54,9	55,7	58,4
в городской местности	58,3	61,9	59,6	61,2	62,0	64,9
в сельской местности	2,1	1,7	9,3	4,4	5,9	4,8
Отпуск воды своим потребителям за год – всего, тыс. куб. м.	57534	47131	40370	39158	39118	37993
в том числе:						
в городской местности	50478	41800	34603	34114	34340	33466
в сельской местности	7056	5331	5767	5043	4778	4527
Отпуск воды населению и бюджетофинансируемым организациям, тыс. куб. м.	45475	38856	31447	31472	31700	30904
в том числе:						
в городской местности	39672	34640	27063	27511	27762	27163
в сельской местности	5803	4216	4384	3961	3938	3741
Отпуск воды населению и бюджетофинансируемым организациям в общем объеме отпуска воды, %	79,0	82,1	77,9	80,3	81,0	81,3
в том числе:						
в городской местности	78,6	82,8	78,2	80,6	80,8	81,2
в сельской местности	82,2	77,3	76,0	78,5	82,4	82,6
Среднесуточный отпуск воды в расчете на одного жителя, литров	141	128	106	107	108	106
в том числе:						
в городской местности	187	171	136	139	141	138
в сельской местности	53	42	45	41	41	39

7.3. Канализация населенных пунктов

	2005	2010	2014	2015	2016	2017
Число населенных пунктов, имеющих канализацию (на конец года):						
городов	9	9	9	9	9	10
в % от их общего числа	100	100	100	100	100	100
поселков городского типа	13	11	12	13	13	12
в % от их общего числа	62	58	75	81	81	80
сельских населенных пунктов	40	46	47	53	57	57
в % от их общего числа	7	8	8	9	9	9
Одиночное протяжение уличной канализационной сети (на конец года), км	449,6	441,8	439,9	438,3	439,6	441,0
в том числе:						
в городской местности	321,8	351,8	320,9	318,6	324,5	336,8
в сельской местности	127,8	90,0	119,0	119,7	115,1	104,2
Использование мощности очистных сооружений канализации – всего, %	57,5	55,8	42,2	52,0	50,9	47,8
в городской местности	62,4	60,3	50,0	62,1	54,7	52,3
в сельской местности	24,8	21,6	12,5	12,1	23,9	17,5
Установленная пропускная способность очистных сооружений – всего, тыс. куб. м. в сутки	203,9	187,1	197,1	191,1	191,1	193,9
в том числе:						
в городской местности	177,5	165,5	156,0	152,3	168,0	168,8
в сельской местности	26,4	21,6	41,1	38,8	23,1	25,1
Уличная канализационная сеть, нуждающаяся в замене, км	124,5	152,6	153,5	147,0	147,6	144,8
в городской местности	112,5	133,0	126,1	126,6	125,5	126,6
в сельской местности	12,0	19,6	27,4	20,4	22,1	18,2
в % ко всему протяжению	27,7	34,5	34,9	33,5	33,6	32,8
Число аварий канализации – всего, единиц	110	150	152	124	104	89
в городской местности	102	132	136	95	62	55
в сельской местности	8	18	16	29	42	34

ЖИЛИЩНО-КОММУНАЛЬНОЕ ХОЗЯЙСТВО

Продолжение таблицы 7.3

	2005	2010	2014	2015	2016	2017
Пропуск сточных вод за год, тыс.куб. м.	49280	43681	35003	33681	33585	31660
в том числе:						
в городской местности	45454	41109	31706	29947	29687	28270
в сельской местности	3826	2572	3297	3734	3898	3390
Из общего объема пропуска сточных вод – пропуск че- рез очистные сооружения, тыс. куб. м.	42829	38128	30360	36247	35626	33915
в том числе:						
в городской местности	40441	36421	28492	34538	33610	32309
в сельской местности	2388	1707	1868	1709	2016	1606
Пропуск сточных вод через очистные сооружения, в % от их общего объема	86,9	87,3	86,7	107,6	106,1	107,1
в том числе:						
в городской местности	89,0	88,6	89,9	115,3	113,2	114,3
в сельской местности	62,4	66,4	56,7	45,8	51,7	47,4



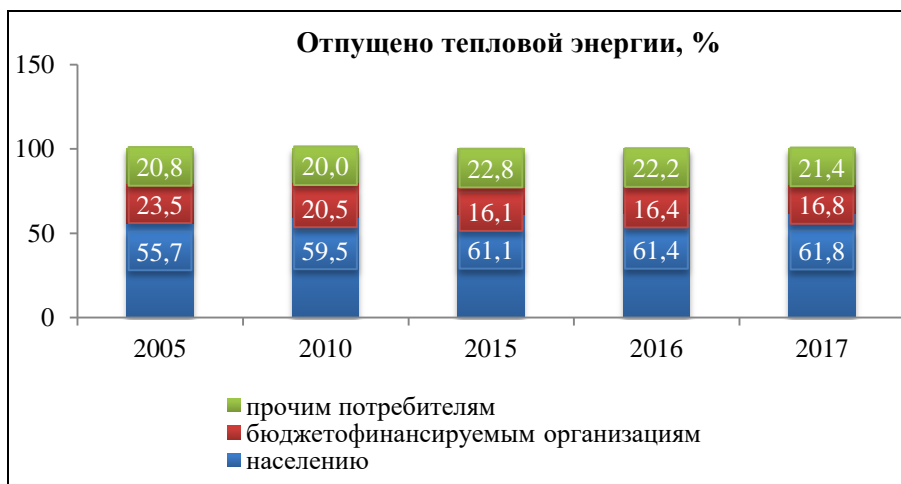
7.4. Теплоснабжение населенных пунктов

	2005	2010	2014	2015	2016	2017
Число отопительных котельных (на конец года) – всего, единиц	876	782	695	678	665	654
в том числе:						
в городской местности	340	282	250	245	240	234
в сельской местности	536	500	445	433	425	420
Удельный вес котельных мощностью до 3 Гкал/час в общем числе котельных – всего, %	76,8	74,7	68,2	66,0	65,1	63,9
в том числе:						
в городской местности	64,1	56,4	49,6	48,2	46,7	45,3
в сельской местности	84,9	85,0	78,6	76,2	75,5	74,3
Суммарная мощность котельных – всего, Гкал/час	5078,4	5282,8	5235,4	5258,9	5453,3	5446,8
в том числе:						
в городской местности	3594,0	3826,2	3790,5	3805,2	4044,7	4010,9
в сельской местности	1484,4	1456,6	1444,9	1453,7	1408,6	1435,9
Протяженность тепловых и паровых сетей в двухтрубном исчислении – всего, км	1796,5	1704,2	1749,3	1808,4	1790,5	1766,3
в городской местности	1040,5	1000,7	1053,5	1054,9	1056,1	1042,6
в сельской местности	756,0	703,5	695,8	753,5	734,4	723,7
Протяженность тепловых и паровых сетей в двухтрубном исчислении, нуждающихся в замене – всего, км	458,0	384,1	430,6	428,2	452,0	426,0
в городской местности	270,7	246,4	310,1	292,7	313,7	289,7
в сельской местности	187,3	137,7	120,5	135,5	138,3	136,3
Число аварий на источниках теплоснабжения, паровых и тепловых сетях – всего	63	35	16	13	11	28
в городской местности	6	34	9	6	9	8
в сельской местности	57	1	7	7	2	20
Потери тепла в сетях, в % от подачи тепла	12,8	13,1	14,2	13,0	14,2	12,9
в городской местности	12,6	12,3	12,8	11,2	12,9	11,3
в сельской местности	13,7	16,9	22,0	22,7	22,3	21,3

ЖИЛИЩНО-КОММУНАЛЬНОЕ ХОЗЯЙСТВО

Продолжение таблицы 7.4

	2005	2010	2014	2015	2016	2017
Отпущено тепловой энергии своим потребителям – всего, тыс. Гкал	6062,7	6006,3	5949,4	5887,0	5874,4	5804,9
в том числе:						
в городской местности	4765,8	4832,8	4935,0	4866,4	4882,0	4759,3
в сельской местности	1296,9	1173,5	1014,4	1020,6	992,4	1045,6
Из общего отпуска тепловой энергии, отпуск населению – всего, тыс. Гкал	3377,4	3574,7	3571,3	3595,4	3608,1	3589,0
в том числе:						
в городской местности	2846,0	2981,3	3047,5	3067,5	3069,1	3035,9
в сельской местности	531,4	593,4	523,8	527,9	539,0	553,1
бюджетофинансируемым организациям – всего	1426,1	1233,1	1001,0	950,6	962,3	973,0
в том числе:						
в городской местности	987,0	842,4	694,4	656,2	671,3	680,9
в сельской местности	439,1	390,7	306,6	294,4	291,0	292,1



7.5. Число квартир и многоквартирных домов, оборудованных приборами учета потребляемых коммунальных ресурсов, на 1 января 2018 года

единиц

	Всего
Число многоквартирных домов, оборудованных коллективными (общедомовыми) приборами учета потребляемых коммунальных ресурсов:	
холодной воды	2617
горячей воды	823
отопление	1750
электрической энергии	6084
газа	
Число квартир в многоквартирных домах, оборудованных индивидуальными приборами учета потребляемых коммунальных ресурсов:	
холодной воды	179433
горячей воды	145019
отопление	1904
электрической энергии	201352
газа	13326

7.6. Число многоквартирных домов, оборудованных приборами учета потребляемых коммунальных ресурсов на 1 января 2018 года

единиц

	Число многоквартирных домов, оборудованных коллективными (общедомовыми) приборами учета потребляемых коммунальных ресурсов				
	холодной воды	горячей воды	отопления	электрической энергии	газа
Всего по области	2617	823	1750	6084	-
городские округа					
Белогорск	92	70	218	370	-
Благовещенск	933	102	517	2586	-
Зея	140	26	30	348	-
Райчихинск	-	171	8	240	-
Свободный	174	21	68	355	-
Тында	456	336	358	166	-
Шимановск	120	25	10	148	-
пгт Прогресс	15	10	64	194	-
муниципальные районы					
Архаринский	32	13	53	146	-
Белогорский	195	-	3	181	-
Благовещенский	23	-	26	102	-
Бурейский	62	24	48	164	-
Завитинский	24	3	42	120	-
Зейский	52	-	3	28	-
Ивановский	46	-	18	88	-
Константиновский	37	19	40	-	-
Магдагачинский	26	2	58	214	-
Мазановский	1	-	-	26	-
Михайловский	19	1	-	47	--
Октябрьский	12	-	95	75	-
Ромненский	-	-	-	15	-
Свободненский	4	1	4	57	-
Селемджинский	25	-	2	28	-
Серьшевский	12	-	71	111	-
Сковородинский	7	4	14	170	-
Тамбовский	18	-	11	86	-
Тындинский	92	14	10	78	-
Шимановский	-	-	-	1	-

7.7. Число квартир в многоквартирных домах, оборудованных приборами учета потребляемых коммунальных ресурсов на 1 января 2018 года

единиц

	Число квартир в многоквартирных домах, оборудованных индивидуальными приборами учета потребляемых коммунальных ресурсов				
	холодной воды	горячей воды	отопления	электрической энергии	газа
Всего по области	179433	145019	1904	201352	13326
городские округа					
Белогорск	14197	11501	241	18273	-
Благовещенск	83088	79508	859	81132	12470-
Зея	6543	6292	185	7291	-
Райчихинск	4643	4371	7	9881	-
Свободный	10235	5914	-	13015	-
Тында	15238	14322	318	10729	-
Шимановск	5098	4944	-	4777	-
пгт Прогресс	2835	2267	-	4887	-
муниципальные районы					
Архаринский	1573	922	-	4014	-
Белогорский	1598	-	-	2436	-
Благовещенский	1958	296	44	6854	-
Бурейский	5629	2189	6	4518	--
Завитинский	2335	569	-	3262	-
Зейский	1412	1073	1	274	-
Ивановский	2284	156	13	2093	343
Константиновский	829	-	-	800	141
Магдагачинский	4198	2121	3	4477	-
Мазановский	304	-	1	515	-
Михайловский	451	182	18	1001	-
Октябрьский	1446	552	139	2325	-
Ромненский	307	47	1	730	-
Свободненский	1044	122	-	2600	-
Селемджинский	1854	1849	-	2010	-
Серьшевский	1606	821	26	2735	-
Сковородинский	2702	487	-	4773	-
Тамбовский	1396	180	42	1942	372
Тындинский	4630	4334	-	3980	-
Шимановский	-	-	-	28	-

7.8. Благоустройство жилищного фонда в 2017 году

на конец года; в %

	Удельный вес общей площади, оборудованной						
	водо-проводом	водоот-веде-нием (канали-заций)	отопле-нием	ваннами (душем)	газом (сете-вым, сжи-женным)	горячим водо-снабжение-нием	наполь-ными электри-ческими плитами
Всего по области	67,0	64,2	69,7	60,1	26,8	57,4	43,6
городские округа							
Белогорск	80,0	79,8	85,3	78,0	55,0	75,4	31,1
Благовещенск	96,0	89,6	90,2	89,5	25,1	89,8	65,3
Зея	65,5	65,3	70,2	59,1	1,6	59,1	66,0
Райчихинск	75,5	74,8	80,0	29,7	53,1	28,8	27,1
Свободный	66,3	66,2	64,7	60,1	25,5	60,1	37,8
Тында	86,2	82,7	87,1	81,6	-	81,6	80,9
Шимановск	66,8	66,6	67,4	64,2	7,0	64,2	48,7
пгт Прогресс	78,3	74,6	87,3	65,1	66,2	65,1	19,2
муниципальные районы							
Архаринский	36,6	36,4	47,2	35,1	26,5	33,4	21,8
Белогорский	42,8	43,7	45,9	43,5	61,4	29,5	3,2
Благовещенский	56,5	58,4	76,9	47,1	15,1	34,0	42,2
Бурейский	57,8	56,4	60,9	52,7	33,5	52,9	32,2
Завитинский	37,8	37,5	37,7	11,0	23,3	11,0	36,8
Зейский	27,3	22,4	38,6	26,0	-	25,9	28,9
Ивановский	38,7	38,0	47,3	36,1	52,4	33,8	14,9
Константиновский	33,0	27,2	26,4	30,2	55,1	1,0	11,0
Магдагачинский	41,2	41,2	44,1	40,6	5,1	40,7	39,1
Мазановский	9,5	9,5	47,9	9,5	-	-	9,5
Михайловский	19,7	19,7	54,7	13,9	55,4	13,7	15,6
Октябрьский	47,5	47,5	47,3	43,6	19,3	43,6	24,2
Ромненский	19,7	17,9	21,8	17,8	49,9	17,8	9,0
Свободненский	25,8	25,6	43,5	24,2	29,5	8,7	33,2
Селемджинский	62,7	58,5	61,3	54,6	19,3	46,0	47,5
Серышевский	37,3	34,2	56,6	34,3	45,7	28,9	21,7
Сковородинский	42,7	42,9	44,6	36,7	-	20,6	23,0
Тамбовский	39,9	40,0	43,8	32,6	27,5	24,9	11,7
Тындинский	74,3	57,3	75,3	62,0	-	62,1	77,7
Шимановский	6,4	4,5	15,6	3,4	50,3	4,6	3,5

**7.9. Благоустройство жилищного фонда в городских поселениях
Амурской области в 2017 году**

на конец года; в %

	Удельный вес общей площади, оборудованной						
	водо-проводом	водоот-веде-нием (кана-лиза-цией)	отоп-лением	ванна-ми (душ-ем)	газом (сете-вым, сжи-жен-ным)	горя-чим водо-снаб-же-нием	наполь-ными элек-триче-скими плита-ми
Всего по области	81,0	77,7	79,8	72,9	25,8	71,8	52,6
городские округа							
Белогорск	80,3	80,2	85,7	78,3	54,8	75,7	31,2
Благовещенск	96,5	89,9	90,5	90,0	24,6	90,4	65,7
Зея	65,5	65,3	70,2	59,1	1,6	59,1	66,0
Райчихинск	77,9	77,5	82,3	29,6	54,5	30,6	28,8
Свободный	66,3	66,2	64,7	60,1	25,5	60,1	37,8
Тында	86,2	82,7	87,1	81,6	-	81,6	80,9
Шимановск	66,8	66,6	67,4	64,2	7,0	64,2	48,7
пгт Прогресс	78,3	74,6	87,3	65,1	66,2	65,1	19,1
муниципальные районы							
Архаринский	60,8	60,7	62,0	58,3	38,5	58,4	28,6
Бурейский	65,7	65,0	70,0	60,8	32,3	61,0	38,8
Завитинский	48,4	48,4	48,3	13,7	13,7	13,7	48,2
Магдагачинский	52,3	52,3	53,0	52,0	2,4	52,0	51,9
Селемджинский	80,5	75,2	77,5	68,9	20,2	56,7	63,0
Серьшевский	59,1	55,0	60,6	54,9	50,6	46,8	14,0
Сковородинский	51,8	51,8	52,3	43,6	-	24,4	25,0

**7.10. Благоустройство жилищного фонда в сельской местности
Амурской области в 2017 году**

на конец года; в %

	Удельный вес общей площади, оборудованной						
	водопроводом	водоотведением (канализацией)	отоплением	ваннами (душем)	газом (сетевым, сжиженным)	горячим водоснабжением	напольными электрическими плитами
Всего по области	34,7	33,0	46,5	30,7	29,4	24,3	22,9
муниципальные районы							
Архаринский	4,3	4,0	27,4	4,2	10,6	-	12,8
Белогорский	42,8	43,7	45,9	43,5	61,4	29,5	3,2
Благовещенский	56,5	58,4	76,9	47,1	15,1	34,0	42,2
Бурейский	31,2	27,3	30,4	25,7	37,4	25,7	10,1
Завитинский	4,0	2,7	3,5	2,4	54,2	2,1	-
Зейский	27,3	22,4	38,6	26,0	-	25,9	28,9
Ивановский	38,7	38,0	47,3	36,1	52,4	33,8	14,9
Константиновский	33,0	27,2	26,4	30,2	55,1	1,0	11,0
Магдагачинский	11,1	11,1	19,6	9,7	12,6	9,7	3,9
Мазановский	9,5	9,5	47,9	9,5	-	-	9,5
Михайловский	19,7	19,7	54,7	13,9	55,4	13,7	15,6
Октябрьский	47,5	47,5	47,3	43,6	19,3	43,6	24,2
Ромненский	19,7	17,9	21,8	17,8	49,9	17,8	9,0
Свободненский	25,8	25,6	43,5	24,2	29,5	8,7	33,2
Селемджинский	27,2	25,1	28,9	26,0	17,4	24,7	16,6
Серьшевский	18,3	16,1	53,0	16,3	41,5	13,3	28,3
Сквородинский	17,4	18,3	23,1	17,4	-	10,0	17,4
Тамбовский	39,9	40,0	43,8	32,6	27,5	24,9	11,7
Тындинский	74,3	57,3	75,3	62,0	-	62,1	77,7
Шимановский	6,4	4,5	15,6	3,4	50,3	4,6	3,5

**7.11. Число населенных пунктов, имеющих водопроводы,
по муниципальным образованиям Амурской области**

	2005			2016			2017		
	города	по- селки город- ского типа	сель- ские насе- лен- ные пунк- ты	города	по- селки город- ского типа	сель- ские насе- лен- ные пунк- ты	города	по- селки город- ского типа	сель- ские насе- лен- ные пунк- ты
Всего по области	9	19	132	9	16	159	10	15	164
городские округа									
Белогорск	1	-	-	1	-	-	1	-	-
Благовещенск	1	-	1	1	-	3	1	-	3
Зея	1	-	-	1	-	-	1	-	-
Райчихинск	1	3	-	1	-	1	1	-	1
Свободный	1	-	-	1	-	-	1	-	-
Тында	1	-	-	1	-	-	1	-	-
Шимановск	1	-	-	1	-	-	1	-	-
пгт Прогресс	-	2	-	-	2	-
муниципальные рай- оны									
Архаринский	-	1	2	-	1	9	-	1	9
Белогорский	-	-	7	-	-	8	-	-	8
Благовещенский	-	-	9	-	-	9	-	-	9
Бурейский	-	3	9	-	3	10	-	3	10
Завитинский	1	-	2	1	-	-	1	-	-
Зейский	-	-	6	-	-	6	-	-	5
Ивановский	-	-	6	-	-	7	-	-	8
Константиновский	-	-	3	-	-	6	-	-	5
Магдагачинский	-	3	4	-	3	5	-	3	5
Мазановский	-	-	1	-	-	1	-	-	1
Михайловский	-	-	9	-	-	10	-	-	10
Октябрьский	-	-	9	-	-	11	-	-	13
Ромненский	-	-	1	-	-	2	-	-	2
Свободненский	-	-	15	-	-	15	-	-	17
Селемджинский	-	5	1	-	3	5	-	3	5
Серышевский	-	1	6	-	1	7	-	1	7
Сковородинский	1	2	8	1	2	6	1	2	7
Тамбовский	-	-	14	-	-	17	-	-	18
Тындинский	-	-	16	-	-	17	-	-	17
Шимановский	-	-	3	-	-	4	-	-	4

7.12. Одиночное протяжение уличных водопроводных сетей по муниципальным образованиям Амурской области

км.

	2005	2010	2014	2015	2016	2017
Всего по области	994,8	990,0	1090,0	1109,1	1137,3	1148,9
городские округа						
Белогорск	56,6	63,4	64,7	64,5	64,5	64,5
Благовещенск	150,8	151,5	160,1	158,6	163,5	164,1
Зея	31,3	19,6	28,2	28,2	28,2	28,2
Райчихинск ¹⁾	73,3	60,8	61,9	61,9	61,9	61,9
Свободный	61,5	76,6	87,7	91,2	91,2	91,2
Тында	85,5	82,3	82,3	82,3	82,3	82,3
Шимановск	20,0	22,9	15,0	15,0	8,0	8,0
пгт Прогресс	...	13,3	16,8	16,8	16,8	16,8
муниципальные районы						
Архаринский	16,1	8,0	14,3	14,3	14,3	14,3
Белогорский	10,6	19,1	20,8	20,8	20,7	26,7
Благовещенский	19,6	21,6	25,4	26,0	25,6	25,6
Бурейский	44,7	34,2	34,2	36,5	47,4	47,5
Завитинский	26,2	16,8	19,1	19,1	19,1	22,0
Зейский	24,6	33,9	34,0	34,0	39,0	34,0
Ивановский	19,5	17,0	21,6	24,6	30,3	30,3
Константиновский	19,8	17,8	19,3	19,3	19,3	19,0
Магдагачинский	55,0	34,3	24,4	25,6	26,0	26,9
Мазановский	5,0	5,0	8,8	8,8	8,8	8,8
Михайловский	13,6	19,7	12,4	19,6	18,5	21,9
Октябрьский	20,9	20,8	11,7	28,8	28,8	28,8
Ромненский	1,6	2,5	1,9	4,0	4,0	4,0
Свободненский	9,9	22,9	42,3	32,4	32,4	32,4
Селемджинский	20,1	31,7	54,7	53,8	53,8	53,8
Серышевский	8,0	16,3	25,4	27,2	27,6	27,6
Сковородинский	67,0	49,3	59,9	59,7	59,7	59,9
Тамбовский	24,0	39,3	56,0	56,0	64,3	66,3
Тындинский	95,2	84,5	83,4	75,4	76,6	77,4
Шимановский	7,4	4,9	3,7	4,7	4,7	4,7

¹⁾ до 2006 года - включая пгт. Прогресс

**7.13. Использование мощности водопроводов
по муниципальным образованиям Амурской области**

тыс. куб. м. в сутки

	2005		2016		2017	
	всего	в % от общей установ- ленной производ- ственной мощности	всего	в % от общей установ- ленной производ- ственной мощности	всего	в % от общей установ- ленной производ- ственной мощности
Всего по области	188,2	56,3	126,9	37,9	123,1	36,7
городские округа						
Белогорск	9,8	45,0	9,2	33,7	9,5	34,7
Благовещенск	74,5	74,7	57,4	57,4	56,3	56,2
Зея	8,8	73,1	3,8	31,9	3,7	30,7
Райчихинск	11,0	47,8	4,2	17,5	3,8	16,1
Свободный	8,3	45,6	6,9	42,1	7,6	46,5
Тында	19,8	75,4	9,7	40,5	9,2	38,5
Шимановск	6,9	38,4	2,8	36,7	2,7	35,5
пгт Прогресс	2,8	63,8	2,7	76,5
муниципальные районы						
Архаринский	2,2	58,1	1,3	21,6	1,4	21,5
Белогорский	1,1	90,9	1,2	99,1	1,3	36,9
Благовещенский	1,2	73,2	0,8	24,4	0,8	25,5
Бурейский	11,5	51,1	2,7	15,2	2,2	12,6
Завитинский	1,2	68,3	0,7	11,4	1,0	19,3
Зейский	1,3	14,7	1,0	50,8	1,0	55,0
Ивановский	1,4	48,9	1,2	22,0	1,2	21,2
Константиновский	0,8	77,3	0,4	12,1	0,3	11,1
Магдагачинский	5,7	78,4	3,3	32,6	2,6	25,1
Мазановский	0,3	53,7	0,2	60,1	0,2	48,5
Михайловский	0,7	28,2	0,5	8,0	0,5	9,1
Октябрьский	2,0	93,9	1,4	42,3	1,4	41,9
Ромненский	0,4	81,6	0,3	9,4	0,2	11,0
Свободненский	0,5	24,3	0,5	7,6	0,4	6,6
Селемджинский	1,9	19,5	1,8	19,7	1,7	19,0
Серышевский	1,3	50,9	1,9	18,8	1,8	17,3
Сковородинский	8,4	72,0	4,9	41,8	4,4	36,5
Тамбовский	1,8	86,2	1,5	34,7	1,3	25,6
Тындинский	3,8	14,7	3,0	55,0	2,7	48,7
Шимановский	0,1	33,8	0,1	8,2	0,1	8,5

7.14. Заменено водопроводных сетей по муниципальным образованиям Амурской области в 2017 году

на конец года

	Заменено водопроводных сетей – всего, км	в том числе			Удельный вес замененных водопроводных сетей в общем протяжении водопроводных сетей, %
		водопроводов	уличной водопроводной сети	внутриквартальной и внутридворовой сети	
Всего по области	36.90	10.72	14.38	11.80	1.8
городские округа					
Белогорск	7.70	-	3.50	4.20	7.3
Благовещенск	1.10	0.10	0.30	0.70	0.3
Зея	2.00	-	1.00	1.00	2.5
Райчихинск	3.60	-	2.80	0.80	3.9
Свободный	1.55	0.35	0.25	0.95	1.2
Тында	0.43	0.43	-	-	0.4
Шимановск	0.90	-	0.42	0.48	1.5
пгт Прогресс	1.57	1.00	0.27	0.30	4.7
муниципальные районы					
Архаринский	0.59	0.52	0.07	-	1.4
Белогорский	0.08	-	-	0.08	0.3
Благовещенский	0.24	-	0.24	-	0.7
Бурейский	3.12	0.07	1.17	1.88	4.0
Завитинский	0.25	0.25	-	-	0.7
Зейский	0.40	0.40	-	-	0.8
Ивановский	-	-	-	-	-
Константиновский	-	-	-	-	-
Магдагачинский	2.80	0.80	0.69	1.31	4.8
Мазановский	-	-	-	-	-
Михайловский	3.50	3.50	-	-	9.1
Октябрьский	0.66	-	0.66	-	1.8
Ромненский	-	-	-	-	-
Свободненский	0.19	-	0.19	-	0.5
Селемджинский	1.45	-	1.35	0.10	2.3
Серышевский	0.70	-	0.70	-	1.9
Сковородинский	0.78	0.78	-	-	0.6
Тамбовский	0.47	-	0.47	-	0.6
Тындинский	2.82	2.52	0.30	-	1.8
Шимановский	-	-	-	-	-

**7.15. Число населенных пунктов, имеющих канализацию,
по муниципальным образованиям Амурской области**

	2005			2016			2017		
	горо- да	посел- ки город- ского типа	сель- ские насе- лен- ные пунк- ты	города	посел- ки город- ского типа	сель- ские насе- лен- ные пунк- ты	города	посел- ки город- ского типа	сель- ские насе- лен- ные пунк- ты
Всего по области	9	13	40	9	13	57	10	12	57
городские округа									
Белогорск	1	-	-	1	-	-	1	-	-
Благовещенск	1	-	1	1	-	3	1	-	3
Зея	1	-	-	1	-	-	1	-	-
Райчихинск	1	2	-	1	-	-	1	-	-
Свободный	1	-	-	1	-	-	1	-	-
Тында	1	-	-	1	-	-	1	-	-
Шимановск	1	-	-	1	-	-	1	-	-
пгт Прогресс	-	2	-	-	2	-
муниципальные районы									
Архаринский	-	1	1	-	1	2	-	1	2
Белогорский	-	-	2	-	-	6	-	-	6
Благовещенский	-	-	1	-	-	-	-	-	-
Бурейский	-	2	-	-	3	1	-	3	1
Завитинский	1	-	-	1	-	-	1	-	-
Зейский	-	-	5	-	-	5	-	-	5
Ивановский	-	-	1	-	-	3	-	-	3
Константиновский	-	-	1	-	-	-	-	-	-
Магдагачинский	-	3	3	-	2	2	-	2	2
Мазановский	-	-	1	-	-	-	-	-	-
Михайловский	-	-	2	-	-	1	-	-	1
Октябрьский	-	-	-	-	-	2	-	-	2
Ромненский	-	-	-	-	-	-	-	-	-
Свободненский	-	-	1	-	-	2	-	-	2
Селемджинский	-	1	1	-	1	1	-	1	1
Серышевский	-	1	3	-	1	3	-	1	3
Сковородинский	1	2	1	1	2	3	1	2	3
Тамбовский	-	-	1	-	-	7	-	-	7
Тындинский	-	-	15	-	-	15	-	-	15
Шимановский	-	-	1	-	-	1	-	-	1

7.16. Одинокое протяжение уличных канализационных сетей муниципальных образований Амурской области

на конец года; км

	2005	2010	2014	2015	2016	2017
Всего по области	449,6	441,8	439,9	438,3	439,6	441,0
городские округа						
Белогорск	27,8	45,1	44,9	44,9	44,9	44,9
Благовещенск	51,5	50,8	55,4	55,3	57,3	58,3
Зея	23,0	23,0	19,0	19,0	19,0	19,0
Райчихинск	53,5	42,3	45,7	44,9	44,9	44,9
Свободный	53,3	50,4	59,6	59,6	59,6	59,6
Тында	29,9	27,1	17,0	17,0	17,0	17,0
Шимановск	13,2	13,2	12,9	12,9	12,9	12,9
пгт Прогресс	...	12,9	12,5	12,5	12,5	12,5
муниципальные районы						
Архаринский	12,1	12,0	12,6	12,6	12,6	12,6
Белогорский	11,2	18,2	15,1	15,1	15,1	15,1
Благовещенский	-	-	-	-	-	-
Бурейский	4,7	8,1	8,8	8,8	8,8	8,8
Завитинский	11,1	8,9	10,7	9,6	10,2	12,4
Зейский	12,8	7,2	7,2	7,2	7,2	7,2
Ивановский	4,5	4,5	4,5	4,5	4,5	4,5
Константиновский	-	-	-	-	-	-
Магдагачинский	19,7	21,5	13,3	9,9	12,0	12,2
Мазановский	19,5	-	-	-	-	-
Михайловский	21,9	9,0	5,1	2,2	2,2	2,2
Октябрьский	-	11,0	16,0	16,0	16,0	14,0
Ромненский	-	-	-	-	-	-
Свободненский	4,4	1,5	9,6	8,0	8,7	8,7
Селемджинский	3,5	11,0	11,0	11,0	11,0	11,0
Серышевский	24,9	7,3	6,1	14,3	14,3	14,3
Сковородинский	6,3	24,4	20,2	20,2	20,6	20,6
Тамбовский	30,8	8,7	17,0	14,1	13,0	13,0
Тындинский	31,9	13,7	15,7	18,7	15,3	15,3
Шимановский	-	-	-	-	-	-

**7.17. Использование мощности очистных сооружений
канализации по муниципальным образованиям
Амурской области**

тыс. куб. м. в сутки

	2005		2017	
	всего установленная пропускная способность очистных сооружений	в % от общей установленной производственной мощности	всего установленная пропускная способность очистных сооружений	в % от общей установленной производственной мощности
Всего по области	117,3	57,5	193,9	47,8
городские округа				
Белогорск	8,8	47,9	18,4	83,7
Благовещенск	58,6	86,0	66,1	68,0
Зея	4,5	37,5	12,0	22,5
Райчихинск	5,1	23,9	10,0	8,4
Свободный	1,4	20,6	4,4	50,2
Тында	14,5	98,6	14,0	40,8
Шимановск	5,7	99,8	5,8	35,7
пгт Прогресс	1,4	0,9
муниципальные районы				
Архаринский	-	-	-	-
Белогорский	-	-	4,0	3,9
Благовещенский	-	-	-	-
Бурейский	3,9	70,1	5,7	35,3
Завитинский	0,6	65,1	6,0	17,7
Зейский	0,8	23,4	3,6	13,5
Ивановский	-	-	-	-
Константиновский	-	-	-	-
Магдагачинский	2,9	73,4	14,3	9,4
Мазановский	-	-	-	-
Михайловский	0,1	2,1	1,0	0,8
Октябрьский	0,8	21,6	2,1	32,1
Ромненский	-	-	-	-
Свободненский	-	-	0,9	18,1
Селемджинский	1,2	15,9	7,4	10,2
Серышевский	0,9	86,3	1,8	62,8
Сковородинский	3,1	49,8	3,5	36,7
Тамбовский	-	-	-	-
Тындинский	2,5	27,6	9,0	12,0
Шимановский	0,03	16,4	0,2	8,7

**7.18. Пропуск сточных вод через очистные сооружения
по муниципальным образованиям Амурской области**

в % от всего пропуска сточных вод

	2005	2010	2014	2015	2016	2017
Всего по области	86,9	87,3	86,7	107,6	106,1	107,1
городские округа						
Белогорск	100,0	97,0	99,4	138,2	98,1	163,3
Благовещенск	99,0	99,8	97,8	133,3	133,1	129,6
Зея	100,0	100,0	100,0	100,0	100,0	109,9
Райчихинск	90,7	88,7	98,4	98,5	93,5	29,5
Свободный	19,3	33,2	50,3	51,1	50,5	44,8
Тында	100,0	100,0	100,0	100,0	100,0	100,0
Шимановск	81,9	85,6	95,0	100,0	100,0	100,0
пгт Прогресс	...	4,0	5,2	4,8	4,8	0,6
муниципальные районы						
Архаринский	-	-	-	-	-	-
Белогорский	-	-	40,6	23,5	35,6	16,1
Бурейский	53,7	99,6	99,7	130,0	137,0	133,2
Завитинский	72,5	75,6	72,6	76,1	131,1	130,0
Зейский	100,0	100,0	100,0	100,0	124,2	100,4
Ивановский	-	-	-	-	-	-
Магдагачинский	100,0	91,0	94,8	87,5	156,1	91,3
Михайловский	21,0	100,0	72,7	96,7	47,5	47,6
Октябрьский	63,8	71,9	64,5	68,1	58,2	60,9
Свободненский	-	89,4	73,8	100,0	89,0	88,7
Селемджинский	100,0	100,0	100,0	100,0	100,0	100,0
Серышевский	100,0	95,1	28,1	36,7	100,0	78,4
Сковородинский	61,4	36,8	50,4	47,3	47,7	49,5
Тамбовский	-	-	-	-	-	-
Тындинский	98,3	100,0	100,0	100,0	100,0	100,0
Шимановский	100,0	100,0	100,0	100,0	100,0	100,0

7.19. Заменено канализационных сетей по муниципальным образованиям Амурской области в 2017 году

на конец года

	Замене- но кана- лиза- цион- ных сетей – всего, км	в том числе			Удельный вес заме- ненных ка- нализа- цион- ных сетей в общем протяжении канализаци- онных се- тей, %
		главных коллек- торов	уличной кана- лиза- цион- ной сети	внут- риквар- тальной и внутри дворо- вой сети	
Всего по области	1,74	0,64	0,90	0,20	0,1
городские округа					
Благовещенск	0,20			0,20	0,1
Зея	0,50		0,50		0,7
Райчихинск	0,50	0,50			0,6
Тында	0,21		0,21		0,6
Шимановск	0,10	0,10			0,3
муниципальные районы					
Бурейский	0,10		0,10		0,3
Завитинский	0,04	0,04			0,1
Тындинский	0,09		0,09		0,2

7.20. Протяженность тепловых и паровых сетей в двухтрубном исчислении по муниципальным образованиям Амурской области

км

	2005	2010	2014	2015	2016	2017
Всего по области	1796,5	1704,2	1749,3	1808,4	1790,5	1766,3
городские округа						
Белогорск	66,0	98,3	119,4	118,5	120,2	122,7
Благовещенск	230,1	253,6	265,5	270,9	274,0	273,7
Зея	79,6	76,3	83,7	87,2	87,5	87,5
Райчихинск ¹⁾	103,8	66,8	60,4	60,4	60,4	60,6
Свободный	124,9	71,1	80,1	83,3	84,7	83,8
Тында	146,0	99,0	97,6	92,9	90,2	90,7
Шимановск	26,0	37,9	37,8	44,4	44,4	44,4
пгт Прогресс	...	46,2	51,5	51,5	51,5	51,5
муниципальные районы						
Архаринский	31,6	25,1	28,3	34,9	34,9	29,3
Белогорский	31,6	36,9	31,9	30,4	31,2	31,3
Благовещенский	38,7	26,1	31,3	34,5	34,2	34,0
Бурейский	58,3	47,1	66,7	69,1	69,2	69,2
Завитинский	30,8	34,2	41,7	46,3	47,4	44,5
Зейский	77,2	71,5	78,3	77,4	77,0	76,7
Ивановский	52,9	50,0	45,5	46,5	49,8	48,7
Константиновский	25,8	27,7	28,0	27,1	27,2	32,5
Магдагачинский	50,9	58,3	53,9	46,2	46,0	47,3
Мазановский	10,9	14,0	12,5	11,3	11,0	11,0
Михайловский	34,6	30,9	28,0	28,2	28,7	26,5
Октябрьский	56,9	44,9	37,6	40,6	38,5	38,6
Ромненский	15,7	17,5	19,3	18,7	18,4	19,3
Свободненский	16,5	17,7	21,4	27,1	25,1	23,7
Селемджинский	89,7	65,2	61,9	62,3	60,9	61,9
Серышевский	44,5	60,5	46,0	49,3	48,0	47,8
Сковородинский	55,4	76,8	73,5	74,1	76,2	58,0
Тамбовский	64,1	76,0	77,5	79,4	81,7	81,4
Тындинский	197,1	135,1	146,6	172,3	148,7	146,2
Шимановский	6,5	9,1	8,2	8,4	8,3	8,3

¹⁾ до 2006 года - включая пгт. Прогресс

**7.21. Потери тепла в сетях по муниципальным образованиям
Амурской области**

в % от поданного в сеть тепла

	2005	2010	2014	2015	2016	2017
Всего по области	12,8	13,1	14,2	13,0	14,2	12,9
городские округа						
Белогорск	10,8	14,2	15,7	16,1	16,0	16,7
Благовещенск	11,3	10,6	9,1	7,2	8,8	7,7
Зея	17,6	18,4	17,8	12,3	13,0	11,1
Райчихинск ¹⁾	30,2	17,3	23,7	27,3	26,0	22,8
Свободный	8,9	10,4	10,2	9,8	10,9	7,3
Тында	10,5	12,4	17,6	17,0	24,1	21,0
Шимановск	10,0	11,8	31,5	23,7	30,9	24,4
пгт Прогресс	...	16,8	26,9	27,6	28,4	25,2
муниципальные районы						
Архаринский	10,5	9,9	12,4	12,1	12,3	12,7
Белогорский	10,4	10,2	12,3	22,0	17,3	21,2
Благовещенский	9,3	11,3	17,0	12,3	19,7	10,0
Бурейский	14,8	13,4	13,0	13,5	15,1	10,2
Завитгинский	8,5	9,7	14,1	11,9	12,3	8,2
Зейский	20,7	29,8	31,1	31,1	33,4	29,1
Ивановский	9,9	11,4	12,7	14,6	13,9	14,1
Константиновский	13,2	13,0	15,8	19,2	15,2	8,4
Магдагачинский	6,9	10,7	10,0	13,9	13,4	14,8
Мазановский	10,8	8,4	14,7	11,7	5,2	6,3
Михайловский	6,2	4,9	24,0	24,2	24,3	17,7
Октябрьский	7,2	13,8	15,1	15,7	14,6	16,2
Ромненский	19,8	13,0	14,6	16,3	1,0	9,8
Свободненский	9,8	9,6	19,5	17,6	14,2	18,6
Селемджинский	4,6	26,1	31,2	23,8	19,7	22,1
Серышевский	9,3	12,5	12,7	13,3	10,9	10,1
Сковородинский	8,5	10,7	14,2	14,4	14,6	17,1
Тамбовский	3,0	14,6	18,1	14,3	21,1	20,5
Тындинский	23,2	29,7	35,7	34,1	31,4	34,2
Шимановский	-	14,6	14,5	23,1	22,3	13,1

¹⁾ до 2006 года - включая пгт. Прогресс

**7.22. Заменено тепловых и паровых сетей в двухтрубном
исчислении по муниципальным образованиям Амурской области
в 2017 году**

на конец года

	Заменено тепловых и паровых се- тей в двух- трубном ис- числении – всего, км	из них ветхих сетей	Удельный вес замененных тепловых и паровых сетей в двухтрубном исчислении в общем протяжении теп- ловых и паровых сетей в двухтрубном исчислении, %
Всего по области	26,50	23,37	1,5
городские округа			
Белогорск	0,65	0,36	0,5
Благовещенск	1,90	1,90	0,7
Зея	3,17	2,67	3,6
Райчихинск	2,40	2,40	4,0
Свободный	-	-	-
Тында	-	-	-
Шимановск	0,45	0,45	1,0
пгт Прогресс	2,00	2,00	3,9
муниципальные районы			
Архаринский	0,63	0,08	2,1
Белогорский	0,66	0,66	2,1
Благовещенский	-	-	-
Бурейский	3,45	3,35	5,0
Завитинский	0,25	-	0,6
Зейский	2,00	1,70	2,6
Ивановский	0,09	-	0,2
Константиновский	0,70	0,70	2,2
Магдагачинский	0,70	0,22	1,5
Мазановский	0,40	0,40	3,6
Михайловский	-	-	-
Октябрьский	0,55	-	1,4
Ромненский	-	-	-
Свободненский	0,46	0,46	1,9
Селемджинский	0,88	0,88	1,4
Серышевский	0,14	0,12	0,3
Сковородинский	0,15	0,15	0,3
Тамбовский	0,40	0,40	0,5
Тындинский	2,21	2,21	1,5
Шимановский	2,10	2,10	25,4

8. ГОРОДСКОЕ ХОЗЯЙСТВО

На территории Амурской области расположены 10 городов и 15 поселков городского типа. Общая площадь их земель на 01.01.2018 года составляет 156500 гектаров, в том числе 43330 га – площадь застроенных земель. Зеленые насаждения в пределах городской черты занимают 37898 га (24,2% от общей площади городских земель).

Общая протяженность улиц, проездов, набережных составляет 2312,7 км, из них имеют освещение 38,9%: в городских округах: г.Благовещенске – 83,8%, г.Тынде – 58,8%, г.Зее – 47,1%, г.Белогорске – 43,0%, городских поселках муниципальных районов: Селемджинском – 94,5%, Архаринском – 42,2%, Серышевском – 33,7%, Магдагачинском – 27,3%. Практически не освещены улицы в г.Сковородино – 16,5% протяженности, пгт.Прогрессе – 14,7%, г.Завитинске – 14,1%, г.Свободном – 12,0% протяженности.

Удельный вес протяженности замощенных частей улиц, проездов, набережных в общей протяженности улиц, проездов, набережных составляет 62,3%, с усовершенствованным покрытием – 36,8%, в городских округах – г.Благовещенске 100,0% и 58,7% соответственно, г.Белогорске – 61,8% и 38,5%, г.Зее – 78,7% и 44,1%, г.Райчихинске – 88,6% и 23,9%, г.Свободном – 36,8% и 36,8%, г.Тынде – 65,5% и 65,5%, г.Шимановске – 24,4% и 24,4%, муниципальных районах: Архаринском – 37,8% и 37,8%, Бурейском – 93,5% и 27,9%, Завитинском – 70,7% и 29,2%, Магдагачинском – 14,1% и 14,1%, Селемджинском – 18,2% и 18,2%, Серышевском – 29,6% и 20,4%, Сковородинском – 58,3% и 22,7%, в пгт.Прогрессе – 54,7% и 54,7%.

Для уборки территорий и вывоза бытовых отходов в области имеется 397 специальных автомобилей (в 2016г. – 386), от 194 единиц в городе Благовещенске до 1 единицы в пгт. Прогресс. Спецавтомобили обслуживают 8883,0 тыс. кв. м. городской территории.

8.1. Основные показатели внешнего городского благоустройства

на конец года

	2005	2010	2016	2017
Общая площадь городских земель в пределах городской черты, га	165970	159049	155575	156500
в том числе застроенная	31973	39260	42842	43330
в % от общей площади	19,3	24,7	27,5	27,7
Общая площадь зеленых насаждений в пределах городской черты, га	28055	27425	37824	37898
в % от общей площади городских земель	16,9	17,2	24,3	24,2
Из общей площади зеленых насаждений – площадь насаждений общего пользования, га	1658	1761	674	672
Число специальных автомобилей, используемых по уборке территорий и вывозу бытовых отходов	291	330	386	397
Общая протяженность улиц, проездов, набережных, км	1975,0	2085,0	2303,1	2312,7
в том числе:				
замощенных частей	964,0	1285,0	1418,5	1441,3
из них:				
с усовершенствованным покрытием	740,0	900,0	828,7	850,7
в % от общей протяженности	37,5	43,2	36,0	36,8
Общая протяженность освещенных улиц, проездов, набережных, км	563,8	645,2	859,2	900,0
в % от общей протяженности	28,5	30,9	37,3	38,9

**8.2. Зеленые массивы и насаждения в городской местности
Амурской области**

	2005		2016		2017	
	Общая площадь зеленых насаждений в пределах городской черты, га		Общая площадь зеленых насаждений в пределах городской черты, га		Общая площадь зеленых насаждений в пределах городской черты, га	
	всего	в % от общей площади городских земель	всего	в % от общей площади городских земель	всего	в % от общей площади городских земель
Всего по области	28055	16,9	37824	24,3	37898	24,2
городские округа						
Белогорск	1218	9,6	1355	10,0	1355	10,0
Благовещенск	11783	36,7	11783	36,7	11783	36,7
Зея	981	24,3	981	24,3	981	24,3
Райчихинск ¹⁾	6984	17,7	5190	23,5	5190	23,5
Свободный	699	3,1	702	3,1	702	3,1
Тында	245	2,0	10560	79,9	10560	79,9
Шимановск	2122	42,5	2253	45,1	2253	45,1
пгт Прогресс	1856	18,3	1856	18,3
муниципальные районы						
Архаринский	325	19,5	379	22,7	390	23,4
Бурейский	1436	10,0	800	9,2	800	9,2
Завитинский	921	16,0	582	10,1	582	10,1
Магдагачинский	10	0,3	15	0,3	15	0,3
Селемджинский	21	1,3	58	5,9	58	5,9
Серышевский	5	0,2	5	0,2	5	0,2
Сковородинский	1208	15,7	1208	15,8	1208	15,8

¹⁾ 2005 год - включая пгт. Прогресс

8.3. Дорожное хозяйство в городской местности Амурской области

	2005			2016			2017		
	Общая протяженность улиц, проездов, набережных, км	из общей протяженности – протяженность в %		Общая протяженность улиц, проездов, набережных, км	из общей протяженности – протяженность в %		Общая протяженность улиц, проездов, набережных, км	из общей протяженности – протяженность в %	
		замоушен-ных частей улиц	с усовершенствованным покрытием улиц		замоушен-ных частей улиц	с усовершенствованным покрытием улиц		замоушен-ных частей улиц	с усовершенствованным покрытием улиц
Всего по области	1975	48,8	37,5	2303	61,6	36,0	2313	62,3	36,8
городские округа									
Белогорск	172	44,8	44,8	224	61,6	38,3	224	61,8	38,5
Благовещенск	323	100	56,3	336	100,0	59,1	339	100,0	58,7
Зея	131	80,2	45,8	133	80,5	45,1	136	78,7	44,1
Райчихинск ¹⁾	264	37,9	37,9	161	88,6	23,9	161	88,6	23,9
Свободный	250	32,8	32,8	302	37,1	37,1	305	36,8	36,8
Тында	105	77,1	77,1	124	50,7	50,7	120	65,5	65,5
Шимановск	131	22,1	22,1	131	24,4	24,4	131	24,4	24,4
пгт Прогресс	75	54,7	54,7	75	54,7	54,7
муниципальные районы									
Архаринский	51	11,8	11,8	56	38,6	38,6	57	37,8	37,8
Бурейский	128	14,1	14,1	216	93,5	27,9	216	93,5	27,9
Завитинский	77	45,5	29,9	94	70,2	28,7	97	70,7	29,2
Магдагачинский	107	12,1	12,1	163	13,9	13,9	163	14,1	14,1
Селемджинский	64	7,8	7,8	55	18,2	18,2	55	18,2	18,2
Серьшевский	54	29,6	18,5	54	29,6	20,4	54	29,6	20,4
Сковородинский	106	59,4	40,6	168	58,3	20,6	168	58,3	22,7

¹⁾ 2005 год - включая пгт. Прогресс

8.4. Уличное освещение в городской местности Амурской области

	2005		2016		2017	
	Общая протяженность освещенных частей улиц, проездов, набережных		Общая протяженность освещенных частей улиц, проездов, набережных		Общая протяженность освещенных частей улиц, проездов, набережных	
	км	в % от общей протяженности	км	в % от общей протяженности	км	в % от общей протяженности
Всего по области	563,8	28,5	859,2	37,3	900,0	38,9
городские округа						
Белогорск	25,4	14,8	89,2	39,8	96,5	43,0
Благовещенск	256,8	79,5	283,6	84,5	284,3	83,8
Зея	46,9	35,8	64,0	48,1	64,0	47,1
Райчихинск	42,0	15,9	28,8	17,9	35,0	21,7
Свободный	26,6	10,6	36,5	12,1	36,5	12,0
Тында	34,0	32,4	65,5	52,8	70,5	58,8
Шимановск	8,0	6,1	30,0	22,9	44,9	34,3
пгт Прогресс	11,0	14,7	11,0	14,7
муниципальные районы						
Архаринский	5,3	10,4	22,7	40,9	23,9	42,2
Бурейский	-	-	64,5	29,8	64,5	29,8
Завитинский	5,3	6,9	10,6	11,3	13,7	14,1
Магдагачинский	35,0	32,7	44,9	27,5	46,3	28,3
Селемджинский	31,0	48,4	52,0	94,5	52,0	94,5
Серышевский	17,2	31,9	18,2	33,7	18,2	33,7
Сковородинский	19,0	17,9	26,7	15,9	27,7	16,5

МЕТОДОЛОГИЧЕСКИЕ ПОЯСНЕНИЯ

ОСНОВНЫЕ ЭКОНОМИЧЕСКИЕ ПОКАЗАТЕЛИ ЖИЛИЩНО-КОММУНАЛЬНОГО ХОЗЯЙСТВА

Общая площадь жилых помещений, приходящаяся в среднем на одного жителя, рассчитывается делением размера всего жилого фонда по состоянию на конец года на численность постоянного населения на эту же дату.

Под **услугами** понимаются полезные результаты производственной деятельности, удовлетворяющие определенные потребности потребителей, но не воплощающиеся в материально-вещественной форме, на которую могли бы распространяться права собственности. Оказание платных услуг - это производимая по заказу потребителей деятельность на возмездной основе, приводящая к изменению местоположения или состояния принадлежащих потребителю предметов, либо к изменению состояния самого потребителя.

Объем платных услуг населению отражает общий объем денежных средств, уплаченных самим потребителем за оказанную ему (или членам его семьи) услугу или организацией (предприятием), в которой он работает. Производителями услуг выступают исключительно резиденты российской экономики (организации, предприятия, индивидуальные предприниматели различных видов деятельности, зарегистрированные на территории Российской Федерации), Потребителями услуг являются граждане Российской Федерации, а также граждане других государств (нерезиденты), потребляющие те или иные услуги на территории Российской Федерации.

Объем платных услуг включает объемы услуг, оказанных населению крупными и средними организациями, малыми и не корпоративными предприятиями, гражданами, занимающимися предпринимательской деятельностью без образования юридического лица на индивидуальной основе. Этот показатель формируется на основании данных форм федерального государственного статистического наблюдения и оценки скрытой и неформальной деятельности на рынке услуг по утвержденной методике.

ЖИЛИЩНЫЙ ФОНД И ЖИЛИЩНЫЕ УСЛОВИЯ НАСЕЛЕНИЯ

Раздел содержит данные о жилищном фонде и его структуре, а также обеспеченности населения жильем.

Жилищный фонд – совокупность всех жилых помещений, находящихся на территории Российской Федерации.

Жилым помещением признается изолированное помещение, которое является недвижимым имуществом и пригодно для постоянного проживания граждан, отвечает установленным санитарным и техническим правилам и нормам, иным требованиям законодательства

В составе жилищного фонда не учитываются дачи, летние садовые домики, спортивные и туристские базы, мотели, кемпинги, санатории, дома отдыха, пансионаты, дома для приезжих, гостиницы, казармы, кельи, железнодорожные вагончики и другие строения.

В соответствии со статьей 19 (п.2) Жилищного кодекса Российской Федерации учет жилищного фонда ведется по следующим формам собственности:

частный жилищный фонд – совокупность жилых помещений, находящихся в собственности граждан и в собственности юридических лиц;

государственный жилищный фонд – совокупность жилых помещений, принадлежащих на праве собственности Российской Федерации (жилищный фонд Российской Федерации), и жилых помещений, принадлежащих на праве собственности субъектам Российской Федерации (жилищный фонд субъектов Российской Федерации);

муниципальный жилищный фонд – совокупность жилых помещений, принадлежащих на праве собственности муниципальным образованиям.

Общая площадь жилого помещения состоит из суммы площади всех частей такого помещения, включая площадь помещений вспомогательного использования, предназначенных для удовлетворения гражданами бытовых и иных нужд, связанных с их проживанием в жилом помещении, за исключением балконов, лоджий, веранд и террас.

Виды жилых помещений, К жилым помещениям относятся: жилой дом, часть жилого дома; квартира, часть квартиры; комната.

Жилым домом признается индивидуально-определенное здание, которое состоит из комнат, а также помещений вспомогательного использования, предназначенных для удовлетворения гражданами бытовых и иных нужд, связанных с их проживанием в таком здании.

Квартирой признается структурно обособленное помещение в многоквартирном доме, обеспечивающее возможность прямого доступа к помещениям общего пользования в таком доме и состоящее из одной или нескольких комнат, а также помещений вспомогательного использования, предназначен-

ных для удовлетворения гражданами бытовых и иных нужд, связанных с их проживанием в таком обособленном помещении.

Комнатой признается часть жилого дома или квартиры, предназначенная для использования в качестве места непосредственного проживания граждан в жилом доме или квартире.

В зависимости от **целей использования жилищный фонд** подразделяется согласно статье 19 (п.3) Жилищного кодекса Российской Федерации на: жилищный фонд социального использования, специализированный жилищный фонд, индивидуальный жилищный фонд и жилищный фонд коммерческого использования.

Виды жилых помещений специализированного жилищного фонда: служебные жилые помещения, жилые помещения в общежитиях, жилые помещения маневренного фонда, жилые помещения в домах системы социального обслуживания населения, жилые помещения фонда для временного поселения вынужденных переселенцев, жилые помещения фонда для временного поселения лиц, признанных беженцами, жилые помещения для социальной защиты отдельных категорий граждан.

СТРОИТЕЛЬСТВО ЖИЛЬЯ И КОММУНАЛЬНЫХ ОБЪЕКТОВ

Раздел содержит статистические материалы, характеризующие состояние и динамику жилищного и коммунального строительства: ввод в действие жилых домов, объектов коммунального хозяйства.

Общая площадь жилых домов определяется как сумма площадей жилых и подсобных помещений квартир, а также площадей лоджий, балконов, веранд, террас и холодных кладовых, рассчитываемых с соответствующими понижающими коэффициентами в домах квартирного и гостиничного типа, общежитиях постоянного типа и других строениях, предназначенных для проживания людей (домах для престарелых и инвалидов, спальных корпусах детских домов, школ-интернатов и др.), К подсобным помещениям относятся кухни, передние, внутриквартирные коридоры, ванные или душевые, туалеты, кладовые или хозяйственные встроенные шкафы, В домах-интернатах для престарелых и инвалидов, ветеранов, специальных домах для одиноких престарелых, детских домах к подсобным помещениям также относятся помещения культурно-бытового назначения и медицинского обслуживания.

В общую площадь жилых домов не входит площадь вестибюлей, тамбуров, лестничных площадок, общих коридоров, а также площадь в жилых домах, предназначенная для встроенно-пристроенных нежилых помещений.

В данные об общем числе построенных квартир включены квартиры в жилых домах квартирного и гостиничного типов и общежитиях, квартиры в нежилых зданиях, а также в индивидуальных жилых домах.

Средняя фактическая стоимость строительства 1 м² общей площади жилых домов определяется как сумма фактически произведенных застройщиками капитальных затрат, приходящихся на 1 м² общей площади всех законченных строительством за год жилых домов (включая индивидуальные жилые дома, общежития, пристройки и надстройки, спальные корпуса домов интернатов и детских домов, жилые помещения в нежилых зданиях), независимо от даты начала строительства и степени комфортности, этажности, включая дома, строительство которых осуществлялось с нарушением нормативных сроков.

РЫНОК ЖИЛЬЯ

Раздел содержит статистические материалы о приватизации, продаже жилищного фонда и приобретении квартир на рынке жилья.

К **сделкам с жилым фондом** относятся: купля-продажа, наем, аренда, обмен, приватизация, дарение, наследование жилого фонда, Содержанием посреднических услуг в сделках с жилым фондом является: подбор вариантов, оформление всех необходимых для совершения сделки документов, консультирование юристами и агентами фирм участников сделки по возникающим проблемам.

ОПЛАТА НАСЕЛЕНИЕМ УСЛУГ ЖИЛИЩНО-КОММУНАЛЬНОГО ХОЗЯЙСТВА

Объем платных жилищных услуг населению измеряется суммой денежных средств, фактически уплаченных потребителем за предоставление жилых помещений по договору найма; содержанию и ремонту жилого помещения, включая содержание и текущий ремонт общего имущества в многоквартирном доме; услуги по капитальному ремонту общего имущества в многоквартирном доме для собственников жилья; вывозу твердых бытовых отходов и других услуг, отнесенных в соответствии с Общероссийским классификатором услуг населению (ОКУН) к виду 0411 "Жилищные услуги".

Объем платных коммунальных услуг населению измеряется суммой денежных средств, фактически уплаченных потребителем за услуги электроснабжения; холодного и горячего водоснабжения; водоотведения; газоснабжения (в том числе поставки бытового газа в баллонах); отопления (теплоснабжения, в том числе поставки твердого топлива при наличии печного отопления) и другие услуги, отнесенные в соответствии с Общероссийским классификатором услуг населению (ОКУН) к подгруппе 042 "Коммунальные услуги".

Информация в стоимостном выражении представлена в фактически действовавших ценах.

Индекс физического объема платных услуг населению – относительный показатель, характеризующий изменение объема платных услуг населению в текущем периоде по сравнению с базисным, Этот индекс показывает, на сколько увеличился объем платных услуг населению в результате изменения только его физического объема при исключении влияния динамики цен.

Выборочное обследование бюджетов домашних хозяйств проводится органами государственной статистики во всех субъектах Российской Федерации по выборочному методу, охватывает 49,2 тыс. домашних хозяйств и строится на принципе их добровольного участия.

Начиная с 1997г, для формирования выборочной совокупности домашних хозяйств применяется двухступенчатая случайная выборка, построенная по территориальному принципу и обеспечивающая представительность категории "все население" в пределах отдельного региона Российской Федерации (республики, края, области).

Конечной единицей отбора является домохозяйство, представляющее собой совокупность лиц, проживающих в одном жилом помещении или его части, как связанных, так и не связанных отношениями родства, совместно обеспечивающих себя всем необходимым для жизни, полностью или частично объединяя и расходуя свои средства, Домохозяйство может состоять из одного человека, проживающего самостоятельно.

Программа обследования основывается на ведении в домохозяйстве записей о текущих расходах и опросе (интервьюировании) членов домохозяйства по окончании учетного периода обследования.

Потребительские расходы домашних хозяйств являются частью денежных расходов, которые направляются на приобретение потребительских товаров и услуг, В их составе не учитываются расходы на покупку произведений искусства, антиквариата и ювелирных изделий, приобретенных в качестве капиталовложений, оплату материалов и работ по строительству и капитальному ремонту жилых или подсобных помещений, являющихся инвестициями.

Субсидии на оплату жилого помещения и коммунальных услуг носят адресный характер и являются одним из видов государственной социальной помощи, Предоставляются гражданам органами государственной власти субъектов Российской Федерации и органами местного самоуправления в случае, если их расходы на оплату жилого помещения и коммунальных услуг, рассчитанные исходя из размера регионального стандарта нормативной площади жилого помещения, используемой для расчета субсидий, и размера регионального стандарта стоимости жилищно-коммунальных услуг, превышают величину, соответствующую максимально допустимой доле рас-

ходов граждан на оплату жилого помещения и коммунальных услуг в совокупном доходе семьи.

Социальная поддержка по оплате жилого помещения и коммунальных услуг - скидка, предоставляемая в соответствии с действующим законодательством определенным категориям граждан и совместно с ними проживающим членам их семей (если это предусмотрено соответствующим данной категории граждан законодательством), и сумма перечисленных средств гражданам, пользующихся, социальной поддержкой и получающих ее в денежной форме (через банковские счета, организации связи или иным способом).

БЛАГОУСТРОЙСТВО ЖИЛИЩНОГО ФОНДА

Раздел содержит данные о благоустройстве жилищного фонда и благоустройстве населенных пунктов.

Жилищный фонд может быть оборудован:

- **водопроводом**, если внутри дома имеется распределительная сеть водопровода, в которую вода поступает централизованно из водопровода или артезианской скважины; жилищный фонд не оборудованный водопроводом, не может быть оборудован канализацией, При этом площадь, оборудованная канализацией не должна превышать площади, оборудованной водопроводом;

- **водоотведением (канализацией)**, если внутри имеется канализационное устройство для стока хозяйственно-фекальных вод в уличную канализационную сеть или поглощающие колодцы, местный отстойник;

- **отоплением** независимо от источника поступления тепла: от ТЭЦ, промышленной котельной, квартальной, групповой, местной котельной, АГВ, индивидуального котла заводского изготовления или котла, вмонтированного в отопительную печь или другими источниками тепла за исключением печного отопления;

- **газом** как сетевым (природным), так и сжиженным, включая газовые баллоны, при наличии установленной напольной газовой плиты;

- **горячим водоснабжением** от специальных водопроводов, подающих в жилые помещения горячую воду для бытовых нужд проживающих, централизованно или от местных водонагревателей;

- **ваннами (душем)** независимо от способа поступления горячей воды (система горячего водоснабжения) централизованного либо оборудованного местными водонагревателями (местной котельной, АГВ, индивидуального котла заводского изготовления или котла, вмонтированного в отопительную печь, газовой (дровяной) колонкой); площадь, оборудованная ваннами, но не имеющая канализации, не считается оборудованной данным видом;

- **напольными электроплитами** при наличии установленной напольной электрической плиты.

Благоустройство населенных пунктов. Населенные пункты, имеющие централизованное водоснабжение и канализацию - города, поселки городского типа, в которых водопроводы и отдельные водопроводные сети отпускают воду населению и бюджетофинансируемым организациям, а канализации осуществляют централизованный отвод сточных вод из жилых домов и бюджетофинансируемых организаций.

**ЖИЛИЩНО-КОММУНАЛЬНОЕ
ХОЗЯЙСТВО АМУРСКОЙ ОБЛАСТИ**

Сборник

Ответственные за выпуск:

Г.А. Серебрякова

О.А. Шматко

Е.В. Абоймова

Тел.: (84162) 59-86-84

Подписано в печать _____

Формат _____

Печать _____

**РАСПРОСТРАНЕНИЕ
ОФИЦИАЛЬНОЙ СТАТИСТИЧЕСКОЙ
ИНФОРМАЦИИ**

**г, Благовещенск, ул, Кузнечная, 23
59-86-82, 59-86-04
[http://amurstat,gks.ru](http://amurstat.gks.ru)**