

ФЕДЕРАЛЬНАЯ СЛУЖБА ГОСУДАРСТВЕННОЙ СТАТИСТИКИ

**ТЕРРИТОРИАЛЬНЫЙ ОРГАН ФЕДЕРАЛЬНОЙ СЛУЖБЫ
ГОСУДАРСТВЕННОЙ СТАТИСТИКИ ПО АМУРСКОЙ ОБЛАСТИ
(АМУРСТАТ)**

СФЕРА УСЛУГ В АМУРСКОЙ ОБЛАСТИ

Статистический сборник

по каталогу №4.49

Благовещенск
2011

УДК 311(571.61)
ББК 65.49-05
С11

Редакционная коллегия:

**Е.Н. Гудим, Е.Я. Решетова, Г.А. Серебрякова, Н.А. Пархоменко,
Н.Т. Смолях**

С11 Сфера услуг в Амурской области: Сборник/Амурстат – Б., 2011. – 87с.

В сборнике представлены основные показатели, характеризующие развитие платного обслуживания населения в Амурской области.

Информация предназначена для специалистов органов власти и управления, средств массовой информации, профессорско-преподавательского состава, аспирантов, студентов, работников коммерческих структур, других заинтересованных пользователей.

В сборнике приняты условные обозначения:

- явления отсутствуют
- ... данных не имеется
- 0,0 величина явления меньше единицы измерения

Данные за 2010 год по отдельным показателям в ряде случаев являются предварительными и в дальнейшем могут быть уточнены.

УДК 311 (571.61)
ББК 65.49-05

© Территориальный орган Федеральной
службы государственной статистики
по Амурской области, 2011
E-mail: poste@amurstat.gks.ru
<http://amurstat.gks.ru>

ПРЕДИСЛОВИЕ

Статистический сборник «Сфера услуг в Амурской области» содержит информацию о предоставлении различных видов платных услуг населению области за 2000, 2005-2010 годы.

При подготовке сборника использована официальная статистическая информация, формируемая в соответствии с федеральным планом статистических работ Федеральной службой государственной статистики и другими федеральными органами исполнительной власти.

Основной обобщающий показатель, характеризующий платное обслуживание населения – «Объем платных услуг населению» сформирован на основании данных, предоставляемых юридическими лицами по формам федерального статистического наблюдения, и оценки скрытой и неформальной деятельности на рынке платных услуг по утвержденной методике.

Данные о платных услугах населению в разрезе видов приведены в соответствии с их группировкой в Общероссийском классификаторе услуг населению (ОКУН), утвержденном постановлением Госстандарта России от 28.06.93 № 163 (с изменениями и дополнениями), согласно которому услуги населению подразделяются на: бытовые, транспортные, услуги связи, жилищные, коммунальные, услуги гостиниц и аналогичных средств размещения, услуги системы образования, культуры, туристские, услуги физической культуры и спорта, медицинские, санаторно-оздоровительные, ветеринарные, услуги правового характера и другие.

В дополнение к основному показателю (объем платных услуг населению) в сборник включена официальная статистическая информация по сопряженным показателям (уровень и динамика потребительских цен на услуги населению, расходы населения на оплату услуг по данным выборочного обследования бюджетов домашних хозяйств и т.п.) или косвенно отражающая платное обслуживание населения в Амурской области (инфраструктура сферы услуг, контингент обслуживаемого населения и др.).

Сборник содержит методологические комментарии, включающие определения основных понятий и показателей.

СОДЕРЖАНИЕ

ПРЕДИСЛОВИЕ	3
1. ОСНОВНЫЕ СОЦИАЛЬНО-ЭКОНОМИЧЕСКИЕ ПОКАЗАТЕЛИ	8
1.1. Основные социально-экономические показатели	8
2. ПЛАТНЫЕ УСЛУГИ НАСЕЛЕНИЮ.....	9
2.1 Основные показатели платных услуг населению.....	9
2.2 Объем платных услуг населению по видам.....	10
2.3 Объем платных услуг на душу населения.....	11
2.4 Структура платных услуг населению по видам	12
2.5 Индексы физического объема платных услуг населению	13
2.6 Удельный вес услуг, оказанных населению физическими лицами, в общем объеме платных услуг	14
3. ТРАНСПОРТНЫЕ УСЛУГИ.....	15
3.1. Основные показатели транспортных услуг населению	15
3.2. Индексы потребительских тарифов на услуги пассажирского транспорта	16
3.3. Средние потребительские тарифы на отдельные виды услуг пассажирского транспорта	16
3.4. Перевозки пассажиров по видам транспорта общего пользования.....	17
3.5. Пассажирооборот по видам транспорта общего пользования	17
3.6. Основные показатели работы пригородного и междугородного автобусного транспорта.....	18
4. УСЛУГИ СВЯЗИ.....	19
4.1. Основные показатели услуг связи населению	19
4.2. Индексы потребительских цен (тарифов) на отдельные группы услуг связи	19
4.3. Средние потребительские цены (тарифы) на отдельные виды услуг связи	20
4.4. Объем услуг связи, оказанных населению.....	21
5. ЖИЛИЩНЫЕ УСЛУГИ	22
5.1. Основные показатели жилищных услуг.....	22
5.2. Индексы потребительских тарифов на отдельные виды жилищных услуг	23
5.3. Средние потребительские тарифы на отдельные виды жилищных услуг	24
5.4. Удельный вес расходов на оплату жилищно-коммунальных услуг в потребительских расходах домашних хозяйств	24
по материалам выборочного обследования бюджетов домашних хозяйств; 24	
5.5. Жилищный фонд	25
5.6. Характеристика жилых квартир по числу комнат	25

5.7. Субсидии на оплату жилого помещения и коммунальных услуг, предоставленные гражданам.....	26
5.8. Предоставление гражданам социальной поддержки по оплате жилого помещения и коммунальных слуг	26
5.9. Предоставление гражданам социальной поддержки по оплате жилого помещения и коммунальных услуг по Амурской области в 2010 году	27
5.10. Субсидии на оплату жилого помещения и коммунальных услуг, предоставленные гражданам, по Амурской области в 2010 году.....	28
6. КОММУНАЛЬНЫЕ УСЛУГИ.....	29
6.1. Основные показатели коммунальных услуг	29
6.2. Индексы потребительских тарифов на отдельные виды коммунальных услуг	30
6.3. Средние потребительские тарифы на отдельные виды коммунальных услуг	30
6.4. Благоустройство жилищного фонда.....	31
6.5. Водоснабжение.....	31
6.6. Водоотведение.....	32
6.7. Теплоснабжение	32
7. БЫТОВЫЕ УСЛУГИ НАСЕЛЕНИЮ	33
7.1 Основные показатели бытовых услуг населению	33
7.2 Объем бытовых услуг населению по видам	34
7.3 Объем бытовых услуг на душу населения	35
7.4 Структура бытовых услуг населения	36
7.5 Индексы физического объема бытовых услуг населению	37
7.6 Удельный вес услуг, оказанных населению физическими лицами, в общем объеме бытовых услуг	38
8. МЕДИЦИНСКИЕ И СОЦИАЛЬНЫЕ УСЛУГИ	39
8.1. Основные показатели платных медицинских услуг	39
8.2. Средние потребительские цены на отдельные виды медицинских услуг	40
8.3. Денежные расходы домашних хозяйств различных социально-экономических категорий на платные медицинские услуги.....	40
8.4. Стационарные учреждения социального обслуживания для граждан пожилого возраста и инвалидов (взрослых и детей).....	41
8.5. Основные показатели деятельности учреждений социального обслуживания граждан пожилого возраста и инвалидов в 2007 году.....	41
8.6. Распределение социальных услуг, оказанных органами социальной защиты гражданам пожилого возраста и инвалидам, на условиях частичной или полной оплаты, по видам услуг в 2007 году.....	42
9. УСЛУГИ ФИЗИЧЕСКОЙ КУЛЬТУРЫ И СПОРТА.....	43
9.1. Основные показатели платных услуг физической культуры и спорта ...	43
9.2. Средние потребительские цены на отдельные виды услуг физической культуры и спорта	43

9.3. Спортивные сооружения	44
9.4. Численность занимавшихся в физкультурно-оздоровительных клубах, секциях и группах	44
10. УСЛУГИ В ОБЛАСТИ ТУРИЗМА.....	45
10.1. Основные показатели услуг в области туризма	45
10.2. Индексы потребительских цен на отдельные виды услуг в области туризма	46
10.3. Численность отправленных туристов.....	46
10.4. Перевозки пассажиров и пассажирооборот внутреннего водного транспорта на туристских и экскурсионно-прогулочных маршрутах.....	47
10.5. Поездки российских и китайских граждан через Благовещенский пограничный переход	47
10.6. Услуги туристских фирм	48
10.7. Распределение числа и стоимости туристских путевок (пакетных туров) и численности туристов по видам туризма в 2010 году	49
10.8. Численность туристов, граждан России отправленных за границу	50
10.9. Услуги коллективных средств размещения	51
10.10. Численность лиц, размещенных в коллективных средствах размещения	52
10.11. Услуги гостиниц и аналогичных средств размещения в 2010 году.....	53
10.12. Численность лиц, размещенных в гостиницах и аналогичных средствах размещения	54
10.13. Услуги специализированных коллективных средств размещения в 2010 году.....	55
10.14. Численность лиц, размещенных в специализированных коллективных средствах размещения	56
11. УСЛУГИ В ОБЛАСТИ ОБРАЗОВАНИЯ.....	57
11.1. Основные показатели платных услуг в области образования.....	57
11.2. Индексы потребительских цен на отдельные группы услуг в системе образования	57
11.3. Распределение расходов домашних хозяйств на оплату услуг в системе образования по домашним хозяйствам с различным числом детей и по 20-процентным группам населения с различным уровнем среднедушевых располагаемых ресурсов в 2010 году	58
11.4. Средние потребительские цены на отдельные виды услуг в системе образования	59
11.5. Число дошкольных образовательных учреждений и численность детей в них	60
11.6. Распределение средств дошкольных образовательных учреждений по источникам финансирования	61
11.7. Структура внебюджетных средств дошкольных образовательных учреждений по источникам финансирования	61

11.8. Число общеобразовательных учреждений и численность учащихся в них	62
11.9. Распределение средств государственных и муниципальных дневных общеобразовательных учреждений по источникам финансирования.....	64
11.10. Структура внебюджетных средств государственных и муниципальных дневных общеобразовательных учреждений по источникам финансирования	64
11.11. Число учреждений дополнительного образования детей по видам образовательной деятельности и численность занимавшихся в них.....	65
11.12. Число учреждений среднего профессионального образования и численность студентов в них	66
11.13. Распределение средств учреждений среднего профессионального образования по источникам финансирования в 2010 году.....	66
11.14. Структура внебюджетных средств учреждений среднего профессионального образования по источникам финансирования в 2010 году	67
11.15. Удельный вес студентов учреждений государственного и муниципального среднего профессионального образования, обучавшихся на платной основе	67
11.16. Численность студентов государственных и муниципальных учреждений среднего профессионального образования по источникам финансирования	68
11.17. Число учреждений высшего профессионального образования и численность студентов в них	69
11.18. Распределение средств учреждений высшего профессионального образования по источникам финансирования в 2010 году.....	69
11.19. Структура внебюджетных средств учреждений высшего профессионального образования по источникам финансирования в 2010 году	70
11.20. Удельный вес студентов высших учебных заведений, обучавшихся на платной основе	70
12. УСЛУГИ КУЛЬТУРЫ	71
12.1. Основные показатели платных услуг культуры	71
12.2. Учреждения культурно-досугового типа	72
12.3. Профессиональные театры.....	72
12.4. Киноустановки	73
12.5. Музеи.....	73
12.6. Парки культуры и отдыха.....	74
13. УСЛУГИ ПРАВОВОГО ХАРАКТЕРА	75
13.1. Основные показатели платных услуг	75
МЕТОДОЛОГИЧЕСКИЕ ПОЯСНЕНИЯ	76

1. ОСНОВНЫЕ СОЦИАЛЬНО-ЭКОНОМИЧЕСКИЕ ПОКАЗАТЕЛИ

1.1. Основные социально-экономические показатели

	2005	2006	2007	2008	2009	2010
Валовой региональный продукт:						
всего млн. руб.	76861,2	95090,9	111761,2	131563,7	151750,4	...
на душу населения, руб.	86913,2	108322,2	128149,6	151739,4	175927,8	...
в процентах к предыдущему году						
Среднедушевые денежные доходы населения в месяц, руб.	5874,2	7232,9	9388,6	11936,3	12751,5	13793,7 ¹
Среднемесячная номинальная начисленная заработная плата работников организаций, руб.	9391,8	11110,8	13534,4	16665,0	19019,0	21207,5
Потребительские расходы в среднем на душу населения (в месяц), руб.	3802,4	4684,7	5581,5	7155,1	8016,7	9406,3
Объем платных услуг населению:						
всего млн. руб.	10674,4	12660,5	14333,1	17783,0	19900,7	22652,9
на душу населения, руб.	12071,1	14423,0	16435,1	20510,9	23070,6	27285,0
Индекс физического объема платных услуг населению (в сопоставимых ценах), в процентах к предыдущему году	105,8	100,1	102,9	112,9	101,1	104,1
Удельный вес расходов на оплату услуг в потребительских расходах домашних хозяйств, процентов	26,5	25,7	24,5	23,9	24,1	24,2
Индекс потребительских цен (тарифов) на услуги (декабрь к декабрю предыдущего года), в процентах	128,7	115,2	109,7	111,1	109,2	111,6
Численность населения (на начало года) – всего, человек	887599	881091	874613	869617	864458	860686
в том числе:						
мужчин	425678	421620	417787	414947	411748	409365
женщин	461921	459471	456826	454670	452710	451321
Среднегодовая численность занятых в экономике, тыс. человек	424,2	425,7	427,7	428,3	428,1	437,9

¹ Предварительные данные

2. ПЛАТНЫЕ УСЛУГИ НАСЕЛЕНИЮ

2.1 Основные показатели платных услуг населению

	2000	2005	2006	2007	2008	2009	2010
Объем платных услуг населению, млн. рублей	2180,9	10674,5	12660,5	14333,1	17783,0	19900,7	22652,9
Объем платных услуг на душу населения, рублей	2177,2	12071,1	14423,0	16435,1	20510,9	23070,6	27285,0
Индексы физического объема платных услуг населению (в сопоставимых ценах), в процентах к предыдущему году	129,1	105,8	100,1	102,9	112,9	101,1	104,1



2.2 Объем платных услуг населению по видам

млн. рублей

	2000	2005	2006	2007	2008	2009	2010
Всего	2180,9	10674,5	12660,5	14333,1	17783,0	19900,7	22652,9
в том числе:							
бытовые	157,2	521,5	635,0	828,2	1061,7	1315,7	1536,2
транспортные	551,5	1826,8	2247,0	2557,3	3397,1	3788,3	3694,8
связи	245,8	1969,2	2597,9	2865,9	3595,4	3944,7	4767,2
жилищные	133,1	499,5	875,2	963,7	1036,9	1212,0	1028,5
коммуналь- ные	516,9	3759,9	3900,5	4478,7	5006,7	5720,8	7034,3
культуры	16,2	142,6	119,1	75,8	63,7	113,8	118,7
туристские	65,1	153,2	163,7	274,2	550,0	654,1	627,2
услуги гости- ниц и ана- логичных средств размещения	- ¹⁾	188,6	206,0	252,9	310,9	346,2	442,4
физкультуры и спорта	13,1	19,3	27,3	45,2	46,0	51,1	64,8
медицинские	96,0	314,7	449,1	562,8	686,9	766,8	860,7
санаторно- оздорови- тельные	26,2	68,6	83,4	117,3	161,7	189,2	212,0
ветеринарные	6,5	14,1	16,9	21,2	24,1	28,5	38,7
правовые	107,8	197,7	311,1	313,8	468,3	309,1	388,8
системы образования	158,1	512,5	621,5	816,2	990,6	1143,9	1540,4
прочие	87,4	486,3	406,8	159,9	383,0	316,5	298,2

¹⁾ Данный вид услуг до 2002 года входил в структуру жилищных услуг

2.3 Объем платных услуг на душу населения

рублей

	2000	2005	2006	2007	2008	2009	2010
Всего	2177,2	12071,1	14423,0	16435,1	20510,9	23070,6	27285,0
в том числе:							
бытовые	156,9	589,8	723,3	949,6	1224,6	1525,3	1850,3
транспортные	550,6	2065,8	2559,8	2932,3	3918,3	4391,7	4450,4
связи	245,4	2226,8	2959,5	3286,2	4146,9	4573,1	5742,0
жилищные	143,2	564,9	997,1	1105,0	1195,9	1405,0	1238,7
коммуналь- ные	516,0	4251,8	4443,6	5135,6	5774,8	6632,1	8472,7
культуры	16,2	161,3	135,6	87,0	73,4	131,9	143,0
туристские	65,0	173,3	186,4	314,4	634,3	758,3	755,4
услуги гости- ниц и ана- логичных средств размещения	- ¹⁾	213,2	234,7	290,0	358,6	401,3	532,8
физкультуры и спорта	13,1	21,8	31,1	51,8	53,1	59,3	78,1
медицинские	95,8	355,9	511,6	645,3	792,3	889,0	1036,7
санаторно- оздoro- вательные	26,2	77,5	95,1	134,5	186,5	219,3	255,3
ветеринарные	6,5	15,9	19,3	24,3	27,8	33,1	46,7
правовые	107,6	223,6	354,4	359,9	540,2	358,3	468,4
системы об- разования	157,8	579,5	708,1	935,9	1142,5	1326,0	1855,4
прочие	87,2	550,0	463,4	183,3	441,7	366,9	359,2

¹⁾ Данный вид услуг до 2002 года входил в структуру жилищных услуг

2.4 Структура платных услуг населению по видам

в процентах к итогу

	2000	2005	2006	2007	2008	2009	2010
Всего	100,0	100,0	100,0	100,0	100,0	100,0	100,0
в том числе:							
бытовые	7,2	4,9	5,0	5,8	6,0	6,6	6,8
транспортные	25,3	17,1	17,7	17,8	19,1	19,0	16,3
связи	11,3	18,4	20,5	20,0	20,2	19,8	21,0
жилищные	6,1	4,7	6,9	6,7	5,8	6,1	4,5
коммуналь- ные	23,7	35,3	31,0	31,4	28,1	28,7	31,1
культуры	0,8	1,3	0,9	0,5	0,4	0,6	0,5
туристские	3,0	1,4	1,3	1,9	3,1	3,3	2,8
услуги гости- ниц и ана- логичных средств размещения	¹⁾	1,8	1,6	1,8	1,7	1,7	2,0
физкультуры и спорта	0,6	0,2	0,2	0,3	0,3	0,3	0,3
медицинские	4,4	2,9	3,5	3,9	3,9	3,9	3,8
санаторно- оздoro- вательные	1,2	0,6	0,7	0,8	0,9	1,0	0,9
ветеринарные	0,3	0,1	0,1	0,1	0,1	0,1	0,2
правовые	4,9	1,9	2,5	2,2	2,6	1,6	1,7
системы образования	7,2	4,8	4,9	5,7	5,6	5,7	6,8
прочие	4,0	4,6	3,2	1,1	2,2	1,6	1,3

¹⁾ Данный вид услуг до 2002 года входил в структуру жилищных услуг

2.5 Индексы физического объема платных услуг населению

в сопоставимых ценах; в процентах к предыдущему году

	2000	2005	2006	2007	2008	2009	2010
Всего	129,1	105,8	100,1	102,9	112,9	101,1	104,1
в том числе:							
бытовые	106,9	91,8	105,6	108,7	105,3	104,9	108,5
транспортные	151,6	109,9	101,5	100,6	116,1	105,2	92,3
связи	120,1	117,7	123,7	100,6	123,0	104,7	111,4
жилищные	96,5	85,9	132,3	102,6	100,3	108,7	119,5
коммуналь- ные	98,1	113,4	87,4	105,1	104,2	100,1	102,6
культуры	119,3	111,7	76,9	48,1	68,7	171,6	107,3
туристские	111,8	183,3	97,5	150,1	162,8	102,9	147,7
услуги гости- ниц и анало- гичных средств раз- мещения	- ¹⁾	94,0	101,1	108,6	107,5	98,3	114,0
физкультуры и спорта	в 3,1р.	101,7	116,9	155,4	87,7	83,9	169,6
медицинские	115,6	95,4	119,9	115,5	112,5	96,4	106,5
санаторно- оздорови- тельные	135,3	95,9	121,2	140,6	137,9	117,0	122,6
ветеринарные	163,5	90,7	103,6	107,8	96,3	108,8	117,2
правовые	139,5	112,0	157,3	100,9	149,2	47,1	61,9
системы образова- ния	150,5	109,5	99,5	114,9	103,6	103,6	117,9
прочие	152,0

¹⁾ Данный вид услуг до 2002 года входил в структуру жилищных услуг

**2.6 Удельный вес услуг, оказанных населению физическими лицами,
в общем объеме платных услуг**

в процентах

	2000	2005	2006	2007	2008	2009	2010
Всего	13,2	5,6	7,1	9,9	13,2	11,4	12,8
в том числе:							
бытовые	55,5	49,0	51,1	63,0	62,2	66,5	71,2
транспортные	8,3	5,7	8,8	9,1	32,5	30,8	27,5
связи	-	-	-	-	0,0	0,1	-
жилищные	-	-	-	-	-	0,3	-
коммуналь- ные	-	-	-	4,7	0,1	0,2	0,8
культуры	0,9	0,3	0,5	16,4	15,9	9,8	5,0
услуги гости- ниц и ана- логичных средств размещения	-	-	1,9	2,4	6,3	7,6	9,2
туристские	-	-	-	-	-	-	-
физкультуры и спорта	13,6	6,5	4,6	3,9	17,2	4,8	25,8
медицинские	36,6	17,9	16,0	16,0	8,6	11,2	23,4
санаторно- оздоров- ительные	2,0	-	-	-	-	-	-
ветеринарные	9,1	10,2	15,2	18,1	18,6	17,6	21,5
правовые	85,1	70,8	80,6	92,9	94,7	-	38,3
системы образования	14,3	4,7	5,1	4,7	1,3	3,4	19,2
прочие	3,3	2,2	2,5	5,6	4,7	13,3	6,2

3. ТРАНСПОРТНЫЕ УСЛУГИ

3.1. Основные показатели транспортных услуг населению

	2000	2005	2006	2007	2008	2009	2010
Объем транспортных услуг населению:							
всего млн. руб.	551,5	1826,8	2247,0	2557,3	3397,1	3788,3	3694,8
на душу населения, руб.	550,6	2065,8	2559,8	2932,3	3918,3	4391,7	4436,8
Удельный вес транспортных услуг в общем объеме платных услуг населению, процентов	24,4	17,1	17,7	17,8	19,1	19,0	16,3
Индексы физического объема транспортных услуг населению (в сопоставимых ценах), в процентах к предыдущему году	148,1	109,9	101,5	100,6	116,1	105,2	92,3
Индекс потребительских тарифов на услуги пассажирского транспорта (декабрь к декабрю предыдущего года), в процентах	150,3	126,7	113,3	108,5	118,6	103,4	108,2
Перевезено пассажиров транспортом общего пользования, млн. человек	111,4	87,3	76,5	74,5	73,7	71,4	74,3
Пассажиروоборот транспорта общего пользования, млн. пассажирокилометров	2684,0	2363,0	2305,6	2315,4	2319,6	2051,5	2088,4

3.2. Индексы потребительских тарифов на услуги пассажирского транспорта

декабрь к декабрю предыдущего года; в процентах

	2000	2005	2006	2007	2008	2009	2010
Пассажирский транспорт - всего	150,3	126,7	113,3	108,5	118,6	103,4	108,2
автомобильный	144,3	129,3	116,3	102,9	116,3	111,8	106,5
из него:							
городской муниципальный автобус	143,2	134,7	119,3	100,0	112,8	112,8	113,4
междугородный автобус	163,8	135,7	122,5	102,1	127,1	100,0	109,1
городской электрический транспорт	175,0	133,3	125,0	100,0	100,0	120,0	116,7
железнодорожный	146,1	122,2	106,2	128,6	124,6	110,5	108,8
пригородный поезд	145,7	124,8	110,2	132,3	132,9	111,1	128,2
воздушный	142,8	121,2	103,6	119,0	146,3	82,3	115,5

3.3. Средние потребительские тарифы на отдельные виды услуг пассажирского транспорта

на конец года; рублей за один вид услуг

	2000	2005	2006	2007	2008	2009	2010
Проезд в городском муниципальном автобусе, за поездку	3,15	8,23	9,81	9,84	11,10	12,52	14,20
Проезд в троллейбусе, за поездку	3,50	8,00	10,00	10,00	10,00	12,00	14,0
Проезд в междугородном автобусе, в расчете на 50 км пути	25,55	53,05	63,62	65,00	82,28	82,28	89,79
Проезд в пригородном поезде, за поездку	7,01	18,65	20,55	27,31	36,28	36,63	46,96
Проезд в купейном вагоне скорого нефирменного поезда дальнего следования, в расчете на 100 км пути	24,57	78,39	93,07	123,21	108,16	102,09	144,26
Полет в салоне экономического класса самолета, в расчете на 1000 км пути	1178,29	2148,06	2223,00	2646,11	3650,14	3829,46	3992,01

3.4. Перевозки пассажиров по видам транспорта общего пользования

тысяч человек

	2000	2005	2006	2007	2008	2009	2010
Транспорт – всего	111367,1	87290,1	76538,6	74528,3	73743,5	71430,3	74245,9
в том числе:							
железнодорожный	6878,0	4621,0	4897,0	4592,0	4485,0	3509,0	3192,0
автобусный ¹⁾	91429,8	73562,6	64999,9	64006,5	62840,9	62043,3	65336,4
троллейбусный ²⁾
внутренний водный	160,3	410,1	422,0	614,5	752,8	446,1	631,5
воздушный ²⁾	-	-	-	-	-

3.5. Пассажиоборот по видам транспорта общего пользования

миллионов пассажиро-километров

	2000	2005	2006	2007	2008	2009	2010
Транспорт – всего	2684,0	2363,0	2305,6	2315,4	2319,6	2051,5	2088,4
в том числе:							
железнодорожный	2041,0	1792,2	1819,6	1841,0	1845,5	1601,3	1630,8
автобусный ¹⁾	585,0	531,1	457,1	449,7	449,1	414,5	433,6
троллейбусный ²⁾
внутренний водный	6,0	3,2	2,8	2,4	1,2	0,4	0,8
воздушный	-	-	-	-	-	... ²⁾	... ²⁾

¹⁾ Здесь и далее с 2000 года включены объемы по перевозке пассажиров и пассажираобороту автобусов с учетом привлеченного транспорта

²⁾ данные не публикуются в целях обеспечения конфиденциальности первичных статистических данных, полученных от организаций, в соответствии с Федеральным законом от 29.11.07 №282-ФЗ «Об официальном статистическом учете и системе государственной статистики в Российской Федерации» (ст.4, п.5; ст.9, п.1)

3.6. Основные показатели работы пригородного и междугородного автобусного транспорта

	2000	2005	2006	2007	2008	2009	2010
Число маршрутов на конец года, единиц							
пригородных	92	56	98 ¹⁾	78 ¹⁾	33	78 ¹⁾	76 ¹⁾
междугородных	81	61	78 ¹⁾	68 ¹⁾	22	41 ¹⁾	34 ¹⁾
Среднесписочное число подвижного состава, единиц							
на пригородных маршрутах	116,0	48,0	37,0	28,1	25,3	26,8	23,9
на междугородных маршрутах	103,7	66,6	37,0	25,2	17,6	19,2	18,6
Коэффициент использования парка автобусов, процентов							
на пригородных маршрутах	58,2	71,4	69,1	71,1	77,2	81,3	59,5
на междугородных маршрутах	51,6	58,0	72,3	68,9	66,3	75,0	75,0
Число выполненных рейсов, тысяч							
на пригородных маршрутах	110,2	123,9	114,1	113,1	90,4	92,0	91,2
на междугородных маршрутах	26,1	35,8	38,1	23,5	23,8	20,0	16,9
Число сельских населенных пунктов, обслуживаемых автобусами, единиц							
	567	441	684	561	183	375	428

¹⁾ с учетом малых предприятий

4. УСЛУГИ СВЯЗИ

4.1. Основные показатели услуг связи населению

	2000	2005	2006	2007	2008	2009	2010
Объем услуг связи населению:							
всего млн. рублей	245,8	1969,2	2597,9	2865,9	3595,4	3944,7	4767,2
на душу населения, руб.	245,4	2226,8	2959,5	3286,2	4146,9	4573,1	5742,0
Удельный вес услуг связи в общем объеме платных услуг, процентов	11,3	18,4	20,5	20,0	20,2	19,8	21,0
Индексы физического объема услуг связи населению (в сопоставимых ценах), в процентах к предыдущему году	120,1	117,7	123,7	100,6	123,0	104,7	111,4
Индекс потребительских цен (тарифов) на услуги связи (декабрь к декабрю предыдущего года), в процентах	117,0	108,9	102,4	110,3	99,6	106,1	107,1
Доходы от услуг связи, оказанных населению, млн. рублей	190,2	2084,6	2224,3	2758,5	3302,7	3705,2	4263,9

4.2. Индексы потребительских цен (тарифов) на отдельные группы услуг связи

декабрь к декабрю предыдущего года; в процентах

	2000	2005	2006	2007	2008	2009	2010
Связь – всего	117,0	108,9	102,4	110,3	99,6	106,1	107,1
в том числе:							
почтовая	145,5	97,4	116,1	100,0	115,4	120,0	116,7
телеграфная	116,0	100,0	113,4	100,0	121,6	120,1	125,1
городская телефонная	120,0	115,7	100,0	117,24	108,8	110,5	112,3
междугородная телефонная	100,0	100,0	100,0	100,0	95,8	100,0	100,0
проводное вещание	100,0	100,0	113,4	104,0	100,0	-	-
беспроводная радиосвязь	-	101,0	104,5	101,1	93,3	104,8	106,6

**4.3. Средние потребительские цены (тарифы)
на отдельные виды услуг связи**

на конец года; рублей

	2000	2005	2006	2007	2008	2009	2010
Пересылка простого письма по России массой до 20 г, штук	2,40	5,60	6,50	6,50	7,50	9,00	10,50
Отправка телеграммы обыкновенной внутренней, за 15 слов	16,48	33,50	38,00	38,00	46,20	55,50	69,45
Абонентская плата за неограниченный объем местных телефонных соединений, за месяц	64,90	243,60	243,60	292,20	323,80	355,38	394,54
Предоставление междугородных телефонных соединений (разговоров) автоматическим способом на расстояние 601-1200 км, за минуту	6,18	6,50	6,50	6,50	6,25	6,06	6,06
Абонентская плата за радиотрансляционную точку, за месяц	8,43	74,59	84,59	88,80	80,00	-	-
Предоставление местного соединения (разговора) по сотовой связи, за минуту	-	5,55	5,31	3,90	4,43	4,09	2,18

4.4. Объем услуг связи, оказанных населению

в фактически действовавших ценах; миллионов рублей

	2000	2005	2006	2007	2008	2009	2010
Связь, всего	190,2	2084,6	2224,3	2758,5	3302,7	3705,2	4263,9
из нее:							
почтовая	47,9	102,1	106,1	139,0	175,5	235,4	242,7
документальная ¹⁾	8,3	47,5	63,8	101,0	183,9	307,4	410,0
междугородная и международная телефонная	66,8	150,9	156,3	163,2	154,7	136,3	120,2
местная телефонная	63,1	305,2	349,2	365,5	376,0	390,3	404,6
предоставление с таксофонов	-	4,8	1,4	0,2	0,2	0,2	0,2
радиосвязь, радиовещание, телевидение и спутниковая связь, проводное вещание	4,1	25,9	47,0	43,3	73,7	94,0	110,9
подвижная связь	-	1448,2	1500,4	1946,3	2338,7	2541,6	2975,3

Удельный вес объема отдельных видов связи в общем объеме услуг связи, оказанных населению (в процентах)



¹⁾ Здесь и далее до 2005 года в доходы от услуг документальной электросвязи не включались доходы от предоставления доступа к ресурсам Интернет (включались в прочие услуги связи)

5. ЖИЛИЩНЫЕ УСЛУГИ

5.1. Основные показатели жилищных услуг

	2000	2005	2006	2007	2008	2009	2010
Объем жилищных услуг населению:							
всего млн. рублей	92,1	499,5	875,2	963,7	1036,9	1212,0	1028,5
на душу населения, рублей	92,0	564,9	997,1	1105,0	1195,9	1405,0	1242,3
Удельный вес жилищных услуг в общем объеме платных услуг населению, процентов	4,2	4,7	6,9	6,7	5,8	6,1	4,5
Индексы физического объема жилищных услуг населению (в сопоставимых ценах), в процентах к предыдущему году	100,6	85,9	132,3	102,6	100,3	108,7	119,5
Индекс потребительских цен на жилищные услуги (декабрь к декабрю предыдущего года), в процентах	121,28	158,64	125,43	109,43	107,25	107,36	111,5
Стоимость жилищных услуг на человека в месяц, руб.	47,23	153,36	161,65	218,57	255,50	314,87	373,49
Возмещаемая населением величина затрат по предоставлению жилищных услуг ¹⁾ (в месяц на человека), руб.	25,47	142,60	134,45	199,22	242,9	283,96	330,72
Уровень возмещения населением затрат по предоставлению жилищных услуг, процентов	53,9	93,0	83,2	91,3	95,4	89,9	90,1
Число семей, получающих субсидии на оплату жилого помещения и коммунальных услуг, тыс.	24,4	49,9	54,2	56,0	48,5	54,8	54,9
Среднемесячный размер субсидий на оплату жилого помещения и коммунальных услуг на семью, руб.	125,8	889,4	1091,1	1170,1	1179,8	1344,4	1674,2

¹⁾ В расчете на совокупность лиц, которым оказывались эти услуги.

	2000	2005	2006	2007	2008	2009	2010
Численность граждан, пользующихся социальной поддержкой по оплате жилого помещения, тыс. человек	168,9	178,7	201,0	213,3	184,5	189,2	191,1
Среднемесячный размер социальной поддержки по оплате жилого помещения, руб.	50,7	323,7	404,4	485,0	651,6	720,0	800,7

5.2. Индексы потребительских тарифов на отдельные виды жилищных услуг

декабрь к декабрю предыдущего года; в процентах

	2000	2005	2006	2007	2008	2009	2010
Жилищные услуги - всего	121,3	158,6	125,4	109,4	107,3	107,4	111,5
из них:							
плата за жилье в домах государственного и муниципального жилищных фондов	129,8	156,8	114,9	111,1	109,8	105,6	110,3
содержание и ремонт жилья для граждан собственников жилья в результате приватизации, граждан собственников жилых помещений по иным основаниям	...	164,2	116,3	108,9	107,3	106,1	111,1
услуги по организации и выполнению работ по эксплуатации домов ЖК, ЖСК, ТСЖ	...	116,4	249,4	105,2	100,0	111,5	114,3

5.3. Средние потребительские тарифы на отдельные виды жилищных услуг

на конец года; рублей

	2000	2005	2006	2007	2008	2009	2010
Плата за жилье в домах государственного и муниципального жилищных фондов, за м ² общей площади	1,30	9,06	10,53	12,12	13,26	13,86	15,13
Содержание и ремонт жилья для граждан собственников жилья в результате приватизации, граждан собственников жилых помещений по иным основаниям, за м ² общей площади	1,00	8,21	9,54	10,61	11,68	12,29	12,81
Услуги по организации и выполнению работ по эксплуатации домов ЖК, ЖСК, ТСЖ, за м ² общей площади	1,17	1,85	5,96	7,92	8,71	9,71	11,10

5.4. Удельный вес расходов на оплату жилищно-коммунальных услуг в потребительских расходах домашних хозяйств

по материалам выборочного обследования бюджетом домашних хозяйств;
в процентах от общей суммы потребительских расходов

	2000	2005	2006	2007	2008	2009	2010
Расходы на оплату жилищно-коммунальных услуг - всего	10,7	11,0	12,9	12,6	10,9	11,8	16,0
в том числе на оплату:							
жилья	4,5	1,0	1,0	1,6	1,6	2,2	1,6
электроэнергии	1,7	1,4	1,5	1,3	1,1	1,2	1,7
газа	0,5	0,4	0,3	0,3	0,3	0,3	0,1
центрального отопления	1,7	3,6	4,1	3,6	3,0	3,3	5,3
воды и других коммунальных услуг	2,3	4,6	6,0	5,8	4,9	4,8	7,3

5.5. Жилищный фонд

на конец года; млн. квадратных метров

	2005	2006	2007	2008	2009	2010
Общая площадь жилых помещений – всего	17707,5	17866,8	17966,2	18124,8	18286,9	18356,8
в том числе:						
в жилых домах (индивидуально-определенных зданий)	4088,7	4120,2	4098,4	4122,1	4211,8	4275,7
в многоквартирных жилых домах	13045,2	13163,5	13333,0	13473,7	13538,7	13573,4
Общая площадь жилых помещений, приходящаяся в среднем на одного жителя, кв. метров	20,1	20,4	20,7	21,0	21,3	22,1

5.6. Характеристика жилых квартир по числу комнат

	2000	2005	2006	2007	2008	2009	2010
Число квартир - всего, тыс.	340,2	350,1	352,4	353,7	356,2	358,9	360,9
в том числе:							
однокомнатных	58,9	61,8	62,2	63,7	64,7	65,4	66,9
двухкомнатных	136,1	141,0	142,0	145,2	146,3	147,0	147,0
трехкомнатных	128,6	130,4	131,1	126,2	126,5	127,6	127,9
четырёхкомнатных и более	16,6	16,9	17,1	18,6	18,7	18,9	19,1
Общая площадь квартир - всего, тыс. м ²	16504,5	17133,9	17283,7	17431,4	17595,8	17750,5	17849,1
в том числе:							
однокомнатных	1841,7	1928,6	1936,8	2090,0	2138,3	2171,5	2149,5
двухкомнатных	6049,4	6379,6	6441,1	6493,4	6550,7	6579,6	6602,1
трехкомнатных	7452,1	7428,1	7464,4	7222,4	7264,3	7322,3	7394,7
четырёхкомнатных и более	1161,3	1397,6	1441,4	1625,6	1642,5	1677,1	1702,8
Средний размер одной квартиры, м ² площади жилищ	48,5	48,9	49,0	49,3	49,4	49,5	49,5
в том числе:							
однокомнатных	31,3	31,2	31,1	32,8	33,0	33,2	32,1
двухкомнатных	44,5	45,2	45,2	44,7	44,8	44,8	44,9
трехкомнатных	58,0	57,0	56,9	57,2	57,4	57,4	57,8
четырёхкомнатных и более	69,8	82,6	84,5	87,4	87,8	88,7	89,2

5.7. Субсидии на оплату жилого помещения и коммунальных услуг, предоставленные гражданам

Годы	Число служб субсидий	Число семей, получивших субсидии		Общая сумма начисленных субсидий, млн. рублей	Среднемесячный размер субсидий на семью, рублей
		тыс.	в % от общего числа семей ¹⁾		
2000	52	24,4	12,4	36,8	125,8
2005	90	49,9	19,0	532,2	889,4
2006	66	54,2	17,2	709,6	1091,1
2007	66	56,0	17,0	785,8	1170,1
2008	21	48,5	15,1	687,3	1179,8
2009	21	54,8	17,3	884,2	1344,4
2010	21	54,9	17,4	1103,7	1674,2

5.8. Предоставление гражданам социальной поддержки по оплате жилого помещения и коммунальных услуг

Годы	Численность граждан, пользующихся социальной поддержкой, тыс. человек	Размер средств, предусмотренных на предоставление гражданам социальной поддержки по оплате жилого помещения, млн. руб.	Среднемесячный размер социальной поддержки на одного пользователя, руб.
2000	168,9	102,7	50,7
2005	178,7	694,0	323,7
2006	201,0	975,2	404,4
2007	213,3	1241,5	485,0
2008	184,5	1442,3	651,6
2009	189,2	1634,6	720,0
2010	191,1	1836,1	800,7

¹⁾ Показатель рассчитан, исходя ориентировочной оценки числа семей, основанной на данных Всероссийской переписи населения 2002 года о среднем размере частных домохозяйств и оценки численности населения на 1 января каждого года.

**5.9. Предоставление гражданам социальной поддержки
по оплате жилого помещения и коммунальных услуг
по Амурской области в 2010 году**

	Численность граждан, имеющих право на социальную поддержку по оплате жилого помещения и коммунальных услуг, человек	Объем средств, предусмотренных на предоставление гражданам социальной поддержки по оплате жилого помещения и коммунальных услуг, тыс. рублей	Среднемесячный размер социальной поддержки на одного пользователя, рублей
Всего по области	191092	1836138,9	800,72
городские округа			
Белогорск	40897	378447,1	771,14
Благовещенск	12807	146961,9	956,26
Зея	5783	63180,0	910,43
Райчихинск	6037	56138,3	774,92
Свободный	15002	131312,0	729,41
Тында	7936	83531,8	877,14
Шимановск	4862	38928,2	667,22
пгт Прогресс	4284	36075,8	701,75
муниципальные районы			
Архаринский	4614	44124,7	796,94
Белогорский	4641	38955,4	699,48
Благовещенский	4011	40642,6	844,40
Бурейский	5940	79368,0	1113,47
Завитинский	4279	26509,3	516,27
Зейский	5809	61403,0	880,86
Ивановский	7304	56816,6	648,24
Константиновский	4150	33885,7	680,44
Магдагачинский	5275	54896,3	867,24
Мазановский	4087	28716,6	585,53
Михайловский	4598	30458,6	552,03
Октябрьский	4694	38387,4	681,50
Ромненский	2871	30076,4	872,99
Свободненский	3838	29768,4	646,35
Селемджинский	2504	44629,5	1485,27
Серьшевский	7095	61987,0	728,06
Сковородинский	5686	50486,8	740,08
Тамбовский	6213	67656,0	907,45
Тындинский	3281	56195,3	1427,29
Шимановский	1690	12649,8	623,74

5.10. Субсидии на оплату жилого помещения и коммунальных услуг, предоставленные гражданам, по Амурской области в 2010 году

	Число семей, получивших субсидии на оплату жилого помещения и коммунальных услуг		Общая сумма начисленных населению субсидий на оплату жилого помещения и коммунальных услуг, млн. руб.	Среднемесячный размер начисленных субсидий на семью, рублей
	всего, единиц	в % от общего числа семей ¹⁾		
Всего по области	54939	17,4	1103,7	1674,2
городские округа				
Белогорск	6182	24,6	147,8	1992,2
Благовещенск	7662	9,8	115,6	1257,0
Зея	2476	25,0	60,4	2031,8
Райчихинск	3902	44,2	79,8	1704,7
Свободный	5974	27,5	125,7	1753,0
Тында	984	7,1	25,0	2118,2
Шимановск	3778	47,2	47,5	1048,5
пгт Прогресс	1723	29,6	20,2	977,9
муниципальные районы				
Архаринский	1041	15,3	18,6	1490,7
Белогорский	1038	12,8	19,4	1556,1
Благовещенский	1006	14,7	26,2	2167,3
Бурейский	2487	23,6	68,3	2288,4
Завитинский	1449	21,8	25,8	1482,0
Зейский	817	11,5	20,4	2077,0
Ивановский	1136	10,4	29,6	2175,1
Константиновский	1101	21,0	23,2	1755,9
Магдагачинский	791	9,1	15,6	1652,0
Мазановский	620	11,6	13,9	1869,2
Михайловский	1324	22,6	18,7	1176,7
Октябрьский	1720	20,9	29,5	1430,0
Ромненский	365	9,9	10,2	2321,4
Свободненский	884	18,7	15,2	1436,4
Селемджинский	487	11,9	17,9	3070,9
Серьшевский	1410	13,7	28,3	1672,6
Сковородинский	816	7,0	10,9	1109,4
Тамбовский	1228	13,6	33,9	2302,2
Тындинский	1059	18,1	35,0	2753,1
Шимановский	909	36,8	7,2	660,8

¹⁾ Показатель рассчитан, исходя из ориентировочной оценки числа семей, основанной на данных Всероссийской переписи населения 2002 года о среднем размере частных домохозяйств и оценки численности населения на 1 января каждого года.

6. КОММУНАЛЬНЫЕ УСЛУГИ

6.1. Основные показатели коммунальных услуг

	2000	2005	2006	2007	2008	2009	2010
Объем коммунальных услуг населению:							
всего, млн. руб.	516,9	3759,9	3900,5	4478,7	5006,7	5720,8	7034,3
на душу населения, руб.	516,0	4251,8	4443,6	5135,6	5774,8	6632,1	8478,1
Удельный вес коммунальных услуг в общем объеме платных услуг, процентов	23,7	35,3	31,0	31,4	28,1	28,7	31,1
Индексы физического объема коммунальных услуг населению (в сопоставимых ценах), в процентах к предыдущему году	98,1	113,4	87,4	105,1	104,2	100,1	102,6
Индекс потребительских тарифов на коммунальные услуги (декабрь к декабрю предыдущего года), в процентах	142,95	131,15	116,44	107,34	109,63	114,00	117,1
Стоимость коммунальных услуг на человека в месяц, руб.	485,27	1070,42	1141,34	1029,85	1164,33	1645,84	1837,98
Возмещаемая населением величина затрат по предоставлению коммунальных услуг ¹⁾ (в месяц на человека), руб.	191,77	909,60	917,16	945,43	1119,8	1563,96	1669,97
Уровень возмещения населением затрат по предоставлению коммунальных услуг, процентов	39,5	85,0	80,4	91,3	95,9	94,6	90,2

¹⁾ В расчете на совокупность лиц, которым оказывались эти услуги

6.2. Индексы потребительских тарифов на отдельные виды коммунальных услуг

декабрь к декабрю предыдущего года; в процентах

	2000	2005	2006	2007	2008	2009	2010
Коммунальные услуги - всего	143,0	131,2	116,4	107,3	109,6	114,0	117,1
из них:							
холодное водоснабжение и водоотведение	137,4	137,0	110,1	118,7	112,6	113,3	124,8
горячее водоснабжение	156,2	133,9	118,6	113,5	105,2	111,1	118,2
отопление	126,3	140,3	119,2	110,3	102,1	111,5	117,0
газ сжиженный	134,0	112,9	114,4	122,3	114,6	126,4	109,7
электроснабжение	162,1	115,0	114,8	81,7	129,4	121,7	111,0

6.3. Средние потребительские тарифы на отдельные виды коммунальных услуг

на конец года; рублей

	2000	2005	2006	2007	2008	2009	2010
Холодное водоснабжение и водоотведение, за ме- сяц с человека	27,16	153,37	168,92	199,59	224,65	245,78	310,84
Горячее водоснабжение, за месяц с человека	29,42	152,44	180,72	205,32	219,86	265,25	315,96
Отопление, за м ² общей площади	2,79	19,84	23,65	25,98	25,72	30,45	35,62
Газ сжиженный, за месяц с человека	35,74	68,60	78,50	96,00	110,00	139,05	153,00
Электроэнергия в квар- тирах без электроплит, за 100 кВт·ч	46,71	115,00	132,00	84,00	113,00	203,00	225,00

6.4. Благоустройство жилищного фонда

на конец года; в %

	2000	2005	2006	2007	2008	2009	2010
Удельный вес общей площади, оборудованной:							
водопроводом	61,4	61,5	61,8	62,2	62,6	62,7	63,3
водоотведением (канализацией)	60,4	60,1	60,4	60,8	61,2	61,3	62,0
отоплением	64,5	68,8	68,5	69,5	70,2	70,1	70,3
ваннами (душем)	56,7	53,4	54,8	55,1	56,0	56,1	58,2
сжиженным газом	40,0	37,5	37,1	36,6	37,0	36,6	35,3
горячим водоснабжением	48,4	49,2	52,6	54,6	55,3	55,4	56,9
напольными электроплитами	28,1	29,4	29,8	30,8	31,5	33,0	34,6
одновременно водопроводом, водоотведением (канализацией), отоплением, горячим водоснабжением, газом или напольными электроплитами	-	40,2	40,6	42,4	47,0	47,5	49,4

6.5. Водоснабжение

	2000	2005	2006	2007	2008	2009	2010
Одиное протяжение уличной водопроводной сети (на конец года), км	906,2	994,8	1012,1	992,0	1029,9	982,0	990,0
Установленная производственная мощность водопроводов, тыс. м ³ в сутки	375,2	334,1	318,6	316,8	313,1	307,7	311,6
Уличная водопроводная сеть, нуждающаяся в замене, км	201,9	268,2	280,8	265,4	305,7	276,5	282,5
в процентах от всего протяжения	22,3	27,0	27,7	26,8	29,7	28,2	28,5
Число аварий водопровода, ед.	433	405	473	537	487	423	480
Отпущено воды населению, тыс. м ³	42832,0	36678,0	36636,0	35564,0	35156,0	34358,2	33097,8

6.6. Водоотведение

	2000	2005	2006	2007	2008	2009	2010
Одиночное протяжение уличной канализационной сети (на конец года), км	438,3	449,6	448,5	469,8	473,0	474,3	441,8
Использование мощности очистных сооружений канализации, процентов	71,5	57,5	58,7	57,7	56,7	57,3	55,8
Установленная пропускная способность очистных сооружений, тыс. м ³ в сутки	205,5	203,9	194,1	193,5	195,1	187,9	187,1
Уличная канализационная сеть, нуждающаяся в замене, км	105,9	124,5	117,1	141,5	151,8	153,9	152,6
в процентах от всего протяжения	24,2	27,7	27,7	30,1	32,1	32,4	34,5
Число аварий канализаций, ед.	143	110	112	134	109	113	150
Пропущено сточных вод от населения, тыс. м ³	...	33115,0	32719,0	32938,0	32246,9	31363,5	30780,9

6.7. Теплоснабжение

	2000	2005	2006	2007	2008	2009	2010
Число отопительных котельных (на конец года), ед.	915	876	891	893	869	813	782
Удельный вес котельных мощностью до 3 Гкал/час в общем числе котельных, процентов	72,7	76,8	77,8	76,8	76,2	74,5	74,7
Суммарная мощность котельных, Гкал/час	5583,1	5078,4	5895,5	5529,4	5366,7	5381,0	5282,8
Протяженность тепловых и паровых сетей в двухтрубном исчислении, км	1708,9	1796,5	1850,4	1774,4	1742,5	1720,2	1704,2
Протяженность тепловых и паровых сетей в двухтрубном исчислении, нуждающихся в замене, км	296,2	458,0	379,4	435,4	421,4	392,9	384,1
Число аварий на источниках теплоснабжения, паровых и тепловых сетях, ед.	...	63	71	44	55	4	35
Потери тепла в сетях, в процентах от подачи тепла	11,3	12,8	12,8	13,0	9,2	13,2	13,1
Отпущено тепловой энергии населению, тыс. Гкал	2297,2	3377,4	3290,3	3484,8	3504,7	3557,0	3574,7

7. БЫТОВЫЕ УСЛУГИ НАСЕЛЕНИЮ

7.1 Основные показатели бытовых услуг населению

	2000	2005	2006	2007	2008	2009	2010
Объем платных бытовых услуг населению, млн. рублей	157,2	521,5	635,0	828,2	1061,7	1315,7	1536,2
Индексы физического объема бытовых услуг населению, в процентах к предыдущему году	106,9	91,8	105,6	108,7	105,3	104,9	108,5
Объем бытовых услуг на душу населения, рублей	156,9	589,8	723,3	949,6	1224,6	1525,3	1850,3



7.2 Объем бытовых услуг населению по видам

млн. рублей

	2000	2005	2006	2007	2008	2009	2010
Бытовые услуги	176,1	521,5	635,0	828,2	1061,7	1315,7	1536,2
в том числе:							
ремонт, окраска и пошив обуви	5,3	9,2	10,7	10,9	17,4	24,8	25,1
ремонт и пошив швейных, меховых и кожаных изделий, головных уборов, ремонт, пошив и вязание трикотажных изделий	58,5	161,6	172,7	243,4	228,3	244,6	472,9
ремонт бытовой радиоэлектронной аппаратуры, бытовых машин и приборов, ремонт и изготовление металлоизделий	28,8	41,5	53,7	59,6	76,0	71,1	136,8
техобслуживание и ремонт автотранспортных средств, машин и оборудования	18,1	84,1	117,8	185,2	255,8	244,8	409,4
изготовление и ремонт мебели	0,6	1,8	10,7	9,3	15,0	23,8	23,3
химчистка и крашение	0,7	1,9	4,0	5,7	7,9	6,1	1,1
услуги прачечных	1,2	1,5	2,0	0,8	0,5	0,2	0,4
ремонт и строительство жилья и других построек	2,6	71,6	88,2	108,8	133,6	268,9	91,9
услуги фотографий	4,0	12,2	10,9	13,6	23,0	42,9	29,9
услуги бань и душевых	8,0	24,1	33,4	35,9	42,2	54,7	73,1
услуги парикмахерских	6,3	24,5	34,6	46,3	112,0	170,4	101,6
услуги предприятий по прокату	0,4	1,3	0,9	0,9	1,8	3,3	1,3
ритуальные услуги	12,5	67,6	78,0	99,1	127,8	140,0	153,0
прочие виды бытовых услуг	10,2	18,6	17,4	8,7	20,4	20,1	16,2

7.3 Объем бытовых услуг на душу населения

рублей

	2000	2005	2006	2007	2008	2009	2010
Бытовые услуги	189,5	589,8	723,3	949,6	1224,6	1525,3	1850,3
в том числе:							
ремонт и индивидуальный пошив обуви	5,7	10,5	12,1	12,5	20,1	28,8	30,3
ремонт и индивидуальный пошив одежды, индивидуальный пошив и вязка трикотажных изделий	62,9	182,8	196,8	279,1	263,3	283,6	569,6
ремонт и техобслуживание бытовой радиоэлектронной аппаратуры, бытовых машин	31,0	46,9	61,1	68,3	87,6	82,4	164,8
ремонт и техобслуживание автотранспортных средств	19,5	95,1	134,2	212,4	295,0	283,8	493,2
ремонт и изготовление мебели	0,7	2,0	12,2	10,7	17,3	27,5	28,1
химчистка и крашение	0,7	2,2	4,6	6,5	9,2	7,1	1,3
услуги прачечных	1,3	1,7	2,3	0,9	0,6	0,3	0,5
ремонт и строительство жилья и других построек	2,8	80,9	100,5	124,8	154,1	311,7	110,7
услуги фотографий	4,3	13,8	12,4	15,5	26,5	49,7	36,0
услуги бань и душевых	8,6	27,2	38,1	41,2	48,7	63,4	88,1
услуги парикмахерских	6,8	27,7	39,4	53,1	129,2	197,6	122,4
услуги предприятий по прокату	0,4	1,5	1,0	1,0	2,1	3,8	1,5
транспортно-экспедиторские услуги ¹⁾	20,3	-	-	-	-	-	-
ритуальные услуги	13,5	76,5	88,8	113,6	147,4	162,3	184,3
прочие	11,0	21,0	19,8	10,0	23,5	23,3	19,5

¹⁾ Данный вид услуг с 2002 года перешел в структуру транспортных услуг

7.4 Структура бытовых услуг населения

в процентах к итогу

	2000	2005	2006	2007	2008	2009	2010
Бытовые услуги	100,0	100,0	100,0	100,0	100,0	100,0	100,0
в том числе:							
ремонт и индивидуальный пошив обуви	3,0	1,8	1,7	1,3	1,6	1,9	1,6
ремонт и индивидуальный пошив одежды, индивидуальный пошив и вязка трикотажных изделий	33,3	31,1	27,2	29,4	21,5	18,6	30,8
ремонт и техобслуживание бытовой радиоэлектронной аппаратуры, бытовых машин	16,3	7,9	8,5	7,2	7,2	5,4	8,9
ремонт и техобслуживание автотранспортных средств	10,2	16,1	18,6	22,4	24,1	18,6	26,7
ремонт и изготовление мебели	0,3	0,3	1,7	1,1	1,4	1,8	1,5
химчистка и крашение	0,4	0,4	0,6	0,7	0,7	0,5	0,1
услуги прачечных	0,7	0,3	0,3	0,1	0,1	0,0	0,0
ремонт и строительство жилья и других построек	1,5	13,7	13,9	13,1	12,6	20,3	6,0
услуги фотографий	2,3	2,3	1,7	1,6	2,2	3,3	1,9
услуги бань и душевых	4,6	4,6	5,3	4,3	4,0	4,2	4,7
услуги парикмахерских	3,6	4,7	5,4	5,6	10,5	13,0	6,6
услуги предприятий по прокату	0,2	0,2	0,1	0,1	0,2	0,3	0,1
транспортно-экспедиторские услуги ¹⁾	10,7	-	-	-	-	-	-
ритуальные услуги	7,1	13,0	12,3	12,0	12,0	10,6	10,0
прочие	5,8	3,6	2,7	1,1	1,9	1,5	1,1

¹⁾ Данный вид услуг с 2002 года перешел в структуру транспортных услуг

7.5 Индексы физического объема бытовых услуг населению

в сопоставимых ценах; в процентах к предыдущему году

	2000	2005	2006	2007	2008	2009	2010
Бытовые услуги	106,9	91,8	105,6	108,7	105,3	104,9	108,5
в том числе:							
ремонт и индивидуальный пошив обуви	102,2	84,1	99,0	89,8	130,6	124,4	108,1
ремонт и индивидуальный пошив одежды, индивидуальный пошив и вязка трикотажных изделий	92,1	92,4	98,8	123,7	76,9	93,4	113,1
ремонт и техобслуживание бытовой радиоэлектронной аппаратуры, бытовых машин	177,0	66,1	121,0	102,7	112,7	86,0	121,2
ремонт и техобслуживание автотранспортных средств	в2,7р	111,2	115,7	135,7	107,1	83,1	124,2
ремонт и изготовление мебели	31,0
химчистка и крашение	71,3	73,2	187,2	126,2	121,7	67,7	76,8
услуги прачечных	47,3	110,7	123,0	32,8	61,0	38,7	106,0
ремонт и строительство жилья и других построек	11,9	99,7	105,7	114,5	121,6	196,4	75,7
услуги фотографий	85,9	69,9	89,3	122,3	168,3	164,1	130,9
услуги бань и душевых	97,5	86,3	113,6	90,4	104,8	93,1	116,1
услуги парикмахерских	107,3	108,7	118,0	116,2	194,3	122,8	119,1
услуги предприятий по прокату	117,3
транспортно-экспедиторские услуги ¹⁾	124,0	-	-	-	-	-	-
ритуальные услуги	132,8	103,6	107,1	90,4	103,3	95,0	95,0
прочие	116,0

¹⁾ Данный вид услуг с 2002 года перешел в структуру транспортных услуг

**7.6 Удельный вес услуг, оказанных населению физическими лицами,
в общем объеме бытовых услуг**

в процентах

	2000	2005	2006	2007	2008	2009	2010
Бытовые услуги	55,5	49,0	51,1	63,0	62,2	66,5	71,2
в том числе:							
ремонт, окраска и пошив обуви	11,9	17,0	47,6	64,4	64,5	75,3	74,0
ремонт и пошив швейных, меховых и кожаных изделий, головных уборов, ремонт, пошив и вязание трикотажных изделий	86,2	88,1	86,9	90,6	89,3	91,0	84,7
ремонт бытовой радиоэлектронной аппаратуры, бытовых машин и приборов, ремонт и изготовление металлоизделий	77,6	67,3	71,1	83,8	76,2	62,9	66,6
техобслуживание и ремонт автотранспортных средств, машин и оборудования	56,4	76,8	75,0	79,6	77,9	79,7	91,3
изготовление и ремонт мебели	45,0	12,7	2,3	14,6	20,6	46,0	64,0
химчистка и крашение	-	-	-	-	-	-	-
услуги прачечных	-	-	-	10,8	17,3	-	26,5
ремонт и строительство жилья и других построек	46,0	10,6	29,6	58,4	58,1	64,4	78,5
услуги фотографий	25,8	35,1	53,2	65,9	77,6	88,7	82,1
услуги бань и душевых	-	-	-	1,0	2,3	6,9	15,7
услуги парикмахерских	7,0	19,2	24,2	41,5	66,4	81,9	58,5
услуги предприятий по прокату	-	-	-	15,1	16,2	87,0	37,9
ритуальные услуги	0,9	1,2	0,9	1,2	7,5	14,6	14,6
прочие виды бытовых услуг	9,8	8,5	9,7	19,1	20,6	27,4	28,6

8. МЕДИЦИНСКИЕ И СОЦИАЛЬНЫЕ УСЛУГИ

МЕДИЦИНСКИЕ УСЛУГИ

8.1. Основные показатели платных медицинских услуг

	2000	2005	2006	2007	2008	2009	2010
Объем платных медицинских услуг населению:							
всего, млн. рублей	96,0	314,7	449,1	562,8	686,9	766,8	860,7
на душу населения, рублей	95,8	355,9	511,6	645,3	792,3	889,0	1040,3
Удельный вес платных медицинских услуг в общем объеме платных услуг, процентов	4,4	2,9	3,5	3,9	3,9	3,9	3,8
Индексы физического объема платных медицинских услуг населению (в сопоставимых ценах), в процентах к предыдущему году	115,6	95,4	119,9	115,5	112,5	96,4	106,5
Индекс потребительских цен на медицинские услуги (декабрь к декабрю предыдущего года), в процентах	119,2	120,7	115,1	108,3	108,3	116,2	108,1
Число больничных учреждений:							
всего, ед.	112	113	89	82	68	67	68
в том числе негосударственные	17	13	13	11	6	7	7
из них частной формы собственности	...	-	-	-	1	1	1
Число больничных коек:							
всего, ед.	13129	12419	12273	11357	9625 ¹⁾	9589 ¹⁾	9501
в том числе в негосударственных учреждениях	2003	1328	1189	781	464	430	410
из них частной формы собственности	...	-	-	-	18	18	18
Число врачебных амбулаторно-поликлинических учреждений, ед.	199	215	161 ²⁾	240	192	170	174
из них негосударственные	34	53	68	82	35	28	31
Мощность врачебных амбулаторно-поликлинических учреждений, посещений в смену:							
всего	23459,5	24325,6	24205,5	24749,1	23509,4	23401,4	23218,7
в том числе негосударственных учреждений	4548,0	4995,6	4814,5	4598,1	3473,4	3130,4	3188,5
из них частной формы собственности	...	647,6	913,1	1469,7	556,0	409,6	441,0

¹⁾ Койки круглосуточных стационаров (без коек в дневных стационарах)

²⁾ Без учета медицинских учреждений, являющихся структурными подразделениями юридических лиц

8.2. Средние потребительские цены на отдельные виды медицинских услуг

на конец года; рублей за один вид услуг

	2000	2005	2006	2007	2008	2009	2010
Первичный прием у врача-специалиста, за посещение	51,31	192,07	218,54	264,94	299,04	426,90	489,74
Физиотерапевтическое лечение, за процедуру	9,16	39,59	47,61	49,65	95,73	122,54	110,44
Общий анализ крови, за анализ	27,50	80,68	84,84	119,28	134,21	137,82	163,54
Первичный осмотр больного у стоматолога, за посещение	16,13	60,42	70,65	73,11	67,90	161,19	250,86
Удаление зуба под местным обезболиванием, за удаление	66,09	222,12	287,04	313,42	363,26	476,30	513,82
Изготовление коронки, за шт.	129,94	466,59	527,93	598,57	738,89	1017,63	1063,51

8.3. Денежные расходы домашних хозяйств различных социально-экономических категорий на платные медицинские услуги

по материалам выборочного обследования бюджетов домашних хозяйств;
в среднем на одного члена домашнего хозяйства; рублей

	2005	2006	2007	2008	2009	2010
Все домашние хозяйства	322,7	251,9	414,9	866,5	778,2	1174,4
домашние хозяйства по 10-процентными группами обследуемого населения:						
первая (с наименьшими располагаемыми ресурсами)	38,9	22,2	28,7	19,6	108,3	518,1
вторая	65,1	43,3	92,4	139,6	311,2	61,3
третья	69,2	265,1	103,1	114,3	214,1	432,3
четвертая	102,6	106,6	88,8	147,9	95,7	151,9
пятая	523,8	147,4	150,2	387,6	470,7	289,9
шестая	150,9	133,5	287,6	433,4	301,7	470,0
седьмая	202,9	373,9	513,7	2642,7	277,0	947,9
восьмая	341,3	304,4	910,8	436,2	1397,7	1983,9
девятая	431,6	371,7	432,4	815,5	2030,6	3669,2
десятая (с наибольшими располагаемыми ресурсами)	1300,6	751,3	1541,3	3527,8	2575,4	3219,4

СОЦИАЛЬНЫЕ УСЛУГИ НАСЕЛЕНИЮ

8.4. Стационарные учреждения социального обслуживания для граждан пожилого возраста и инвалидов (взрослых и детей)

на конец года

	2000	2005	2006	2007	2008	2009	2010
Число учреждений для граждан пожилого возраста и инвалидов (взрослых)	6	7	7	7	7	7	8
в них:							
мест, ед. проживающих, человек	1934	2139	2139	2139	2139	2139	2292
Число учреждений для детей-инвалидов	1	1	1	1	1	1	1
в них:							
мест, ед. проживающих, человек	205	205	205	205	205	205	205
	187	193	193	199	178	180	178

8.5. Основные показатели деятельности учреждений социального обслуживания граждан пожилого возраста и инвалидов в 2007 году

по материалам единовременного обследования

	Все учреждения	из них			
		стационарные	полустационарные	нестационарные	комплексные
Число обслуженных лиц - всего, человек	18746	1979	3400	1504	1504
из них на условиях:					
полной оплаты	822	136	98	-	229
частичной оплаты	3212	1698	655	-	242
Число заключенных договоров на платное стационарное обслуживание, единиц	1707	1707	-	-	-

**8.6. Распределение социальных услуг,
оказанных органами социальной защиты гражданам
пожилого возраста и инвалидам, на условиях частичной
или полной оплаты, по видам услуг в 2007 году**

по материалам единовременного обследования

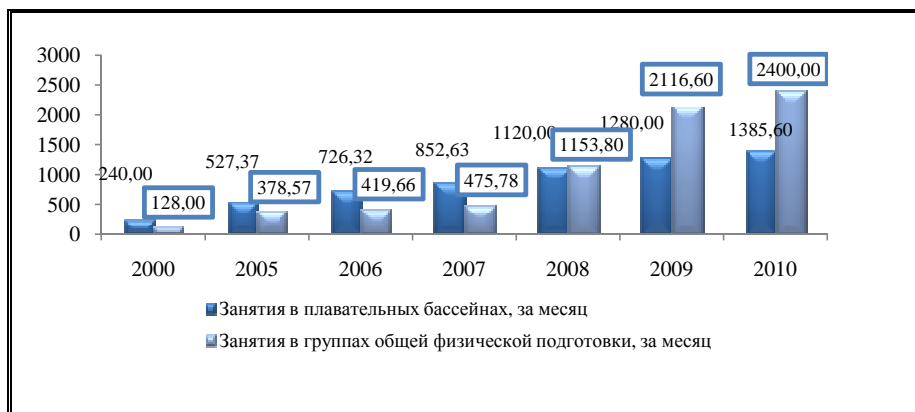
	Все учрежде- ния	из них:			
		стацио- нарные	полуста- ционар- ные	неста- ционар- ные	ком- плекс- ные
Объем оказанных социальных услуг, предусмотренных перечнем гарантированных государством услуг, оказанных гражданам пожилого возраста и инвалидам за полную и частичную плату, тыс. рублей	90600,2	11255,0	656,7	-	41623,0
в том числе по видам услуг:					
услуги по организации питания, быта и досуга	15177,1	2294,1	-	-	5970,0
материально-бытовые услуги	38874,3	7337,8	-	-	10466,0
социально-медицинские и санитарно-гигиенические услуги	35127,8	1103,1	656,7	-	25176,0
правовые услуги	1317,0	418,0	-	-	10,0
услуги, связанные с социально-трудовой реабилитацией	91,0	91,0	-	-	-
содействие в оказании ритуальных услуг	13,0	11,0	-	-	1,0
организация (содействие) в получении образования инвалидами	-	-	-	-	-
содействие в трудоустройстве	-	-	-	-	-
Объем дополнительных социальных услуг, оказанных за полную плату, тыс. рублей	3815,7	-	30,7	-	1187,0

9. УСЛУГИ ФИЗИЧЕСКОЙ КУЛЬТУРЫ И СПОРТА

9.1. Основные показатели платных услуг физической культуры и спорта

	2000	2005	2006	2007	2008	2009	2010
Объем платных услуг физической культуры и спорта: всего, млн. руб.	13,1	19,3	27,3	45,2	46,0	51,1	64,8
на душу населения, руб.	13,1	21,8	31,1	51,8	53,1	59,3	78,1
Удельный вес услуг физической культуры и спорта в общем объеме платных услуг, процентов	0,6	0,2	0,2	0,3	0,3	0,3	0,3
Индексы физического объема услуг физической культуры и спорта (в сопоставимых ценах), в процентах к предыдущему году	161,1	101,7	116,9	155,4	87,7	83,9	169,6
Индекс потребительских цен на услуги физической культуры и спорта (декабрь к декабрю предыдущего года), в процентах	126,6	103,8	124,1	115,3	112,5	124,4	106,4

9.2. Средние потребительские цены на отдельные виды услуг физической культуры и спорта (на конец года; рублей)



9.3. Спортивные сооружения

	2000	2005	2006	2007	2008	2009	2010
Число сооружений физической культуры и спорта, единиц	1893	2033	2077	2130	2168	2202	2236
в том числе:							
стадионы с трибунами на 1500 мест и более ¹⁾	20	23	23	20	19	19	26
легкоатлетические манежи	...	3	2	1	1	1	1
плоскостные спортивные сооружения (площадки и поля)	1034	1092	1130	1152	1184	1200	1245
спортивные залы, единиц	490	544	546	553	556	571	573
плавательные бассейны	8	10	11	12	9	10	10
из них крытые	5	7	9	9	7	8	8
лыжные базы	...	8	8	10	10	10	9
стрелковые тир	...	41	39	37	31	34	29
другие сооружения	...	310	326	355	350	348	343
Число физкультурно-оздоровительных центров предприятий, учреждений, организаций, единиц	889	943	955	1041	1028	1074	1130
Численность занимающихся в платных группах, человек	85228	90008	91272	96602	96249	99333	103689

9.4. Численность занимавшихся в физкультурно-оздоровительных клубах, секциях и группах

на конец года; человек

	2005	2006	2007	2008	2009	2010
Всего	90008	91272	96602	96249	99333	103689
в том числе:						
образовательные учреждения	63099	60782	65064	62829	64069	...
в том числе:						
общеобразовательные учреждения	31099	31014	29879	29321	29930	...
начального профессионального образования	3797	3612	3453	3030	2770	...
среднего профессионального образования	4306	4170	3561	3874	3941	...
высшего профессионального образования	2629	2529	3148	2696	2782	...
учреждения дополнительного образования детей	21268	19457	20463	19344	19636	...
из них спортивные школы	13904	13894	13552	13864	15015	...
предприятия, учреждения, организации	22892	25018	20823	22184	23092	...

¹⁾ С 2007 г. – стадионы с трибунами (независимо от числа посадочных мест).

10. УСЛУГИ В ОБЛАСТИ ТУРИЗМА

10.1. Основные показатели услуг в области туризма

	2000	2005	2006	2007	2008	2009	2010
Объем платных услуг населению, млн. рублей:							
туристские	65,1	153,2	163,7	274,2	550,0	654,1	627,2
гостиницы и аналогичные средства размещения ¹⁾	41,0	188,6	206,0	252,9	310,9	346,2	442,4
санаторно-оздоровительные	26,2	68,6	83,4	117,3	161,7	189,2	212,0
Оборот общественного питания, млн. рублей	292,1	1194,1	1649,9	2206,3	2733,3	3051,0	3420,0
Индексы физического объема платных услуг населению (в сопоставимых ценах), в процентах к предыдущему году:							
туристские	111,8	183,3	97,5	150,1	162,8	102,9	147,7
гостиницы и аналогичные средства размещения ¹⁾	88,9	94,0	101,1	108,6	107,5	98,3	114,0
санаторно-оздоровительные	135,3	95,9	121,2	140,6	137,9	117,0	122,6
Индекс физического объема оборота общественного питания (в сопоставимых ценах), в процентах к предыдущему году	102	109	120	121	103	89	103
Индексы потребительских цен на услуги (декабрь к декабрю предыдущего года), в процентах:							
проживание в гостинице	118,1	135,5	103,4	118,0	119,4	104,4	100,4
санаторно-оздоровительные услуги	128,7	101,7	100,0	-	-	99,7	115,0
общественное питание	112,4	108,7	115,1	114,4	128,1	114,1	110,9
услуги в сфере зарубежного туризма	138,6	118,1	101,9	103,4	136,3	103,4	107,3

¹⁾ В 2000 г. учитывались в составе жилищных услуг.

10.2. Индексы потребительских цен на отдельные виды услуг в области туризма

декабрь к декабрю предыдущего года; в процентах

	2000	2005	2006	2007	2008	2009	2010
Услуги в сфере внутреннего туризма	138,6	116,3	109,6	117,8	129,9	99,1	110,7
проезд в междугородном автобусе	163,8	135,7	122,5	102,1	127,1	100,0	109,1
проезд в купейном вагоне скорого нефирменного поезда дальнего следования	121,9	125,9	117,6	128,9	119,0	110,9	108,0
полет в салоне экономического класса самолета	142,8	121,2	103,6	119,0	146,3	82,3	115,5
проживание в гостинице	112,2	126,3	104,3	120,1	106,7	114,5	100,4
музеи и выставки	100,0	119,5	148,9	122,2	104,6	100,0	100,0
санаторий	119,2	100,0	100,0	99,7	115,0
дом отдыха, пансионат	137,4	101,9	100,0
общественное питание	112,4	108,7	115,1	114,4	128,1	114,1	110,9
Услуги в сфере зарубежного туризма (поездка в Китай)	138,6	118,1	101,9	103,4	136,3	103,4	107,3

10.3. Численность отправленных туристов

человек

	2000	2005	2006	2007	2008	2009	2010
Отправлено туристов – всего	76150	76131	81206	97075	102580	78590	83434
в том числе:							
по России	2143	3927	4318	4626	3872	2755	2608
в другие государства	74007	72204	76888	92449	98708	75835	80826

10.4. Перевозки пассажиров и пассажирооборот внутреннего водного транспорта на туристских и экскурсионно-прогулочных маршрутах

	2005	2006	2007 ²⁾	2008 ²⁾	2009 ²⁾	2010
Отправлено пассажиров, тыс. человек	144,9	143,1	177,7	254,0	87,5	12,1
в том числе:						
на туристских линиях	75,7	83,8	122,4	225,8	77,3	-
на экскурсионно-прогулочных линиях	69,2	59,3	55,3	28,2	10,2	12,1
Пассажирооборот, тыс. пасс.-километров	2565,2	2522,3	1526,6	670,2	146,3	157,0
в том числе:						
на туристских линиях	1822,7	1933,8	911,7	380,1	54,1	-
на экскурсионно-прогулочных линиях	742,5	588,5	614,9	290,1	92,2	157,0

10.5. Поездки российских и китайских граждан через Благовещенский пограничный переход¹⁾

	тыс. поездок						
	2000	2005	2006	2007	2008	2009	2010
Число выездов российских граждан, посетивших КНР - всего	129,8	362,5	460,8	522,7	583,7	301,4	394,8
в том числе туристы	98,2	213,0	233,2	265,0	321,4
Число прибытий граждан КНР, посетивших Амурскую область - всего	162,0	117,1	103,7	110,3	132,5	135,2	139,7
в том числе туристы	80,0	52,2	42,2	49,6	42,3

¹⁾ По данным ФПС России (Пограничная служба)

10.6. Услуги туристских фирм

	2005	2006	2007	2008	2009	2010
Число туристских фирм, охваченных обследованием (на конец года) - всего, ед.	24	28	25	30	28	31
в том числе занимались:						
туроператорской деятельностью	8	12	12	12	13	12
турагентской деятельностью	16	15	12	13	11	15
только продвижением туристского продукта	-	-	-	-	-	-
иной туристской деятельностью	-	-	-	4	3	3
только экскурсионной деятельностью	-	1	1	1	1	1
Число реализованных населению туристских путевок - всего, ед.	91197	87033	105923	112582	91071	97498
в том числе:						
по территории России	32498	13633	13498	14342	16812	19829
по зарубежным странам	58699	73400	92425	98240	74259	77669
Стоимость реализованных населению туристских путевок (пакетных туров) - всего, тыс. руб.	272938,5	403119,6	867001,2	1000067,0	968975,9	1210730,3
в том числе:						
по территории России	49183,2	51584,8	58426,2	58802,0	67868,2	62736,4
по зарубежным странам	223755,3	351535,1	808575,0	941265,0	901107,7	1147993,9
Численность обслуженных туристов - всего, человек	104705	90604	106189	113133	92804	100733
в том числе:						
по территории России	32501	13716	13740	14425	16969	19907
по зарубежным странам	72204	76888	92449	98708	75835	80826

**10.7. Распределение числа и стоимости туристских путевок
(пакетных туров) и численности туристов по видам туризма в 2010 году**

	Число проданных турпакетов, единиц	Стоимость проданных турпакетов, тыс. рублей	Число обслуженных туристов, человек	В % к итогу	
				стоимость путевок	число туристов
Всего	97498	1210730,3	100733	100,0	100,0
в том числе:					
внутренний туризм (туры по России, проданные гражданам России)	2530	46624,9	2608	3,9	2,6
выездной туризм (туры по России, проданные иностранным гражданам)	17299	16111,5	17299	1,3	17,2
выездной туризм (туры по зарубежным странам, проданные гражданам России)	77669	1147993,9	80826	94,8	80,2

10.8. Численность туристов, граждан России отправленных за границу

человек

	2005 год		2010 год	
	человек	в % к итогу	человек	в % к итогу
Число обслуженных туристов	72204	100,0	80826	100,0
в том числе по странам:				
Австрия	7	0,0	16	0,0
Болгария	15	0,0	63	0,1
Греция	-	-	29	0,0
Испания	35	0,1	172	0,2
Италия	37	0,1	117	0,0
Страны СНГ	14	0,0	29	0,0
Финляндия	24	0,0	30	0,0
Франция	33	0,1	70	0,1
Хорватия	12	0,0	19	0,0
Чехия	25	0,0	87	0,1
другие страны Европы	95	0,1	60	0,1
Израиль	5	0,0	29	0,0
Индия	-	-	14	0,0
Кипр	4	0,0	44	0,1
Китай	70957	98,3	72732	90,0
Корея	-	-	41	0,1
ОАЭ	11	0,0	78	0,1
Таиланд	522	0,7	3900	4,8
Турция	293	0,4	1498	1,9
Япония	8	0,0	38	0,0
другие страны Азии	28	0,0	580	0,7
Египет	57	0,1	768	1,0
Тунис	2	0,0	38	0,1
другие страны Африки	-	-	16	0,0
США, включая Гавайские острова	3	0,0	62	0,1
другие страны Америки	-	-	88	0,1
Австралия и Океания	-	-	1	0,0
с посещением нескольких стран	17	0,0	207	0,3

10.9. Услуги коллективных средств размещения

	2000	2005	2006	2007	2008	2009 ¹⁾	2010 ¹⁾
Число коллективных средств размещения	68	72	68	84	89	82	86
в том числе:							
гостиницы и аналогичные средства размещения	52	58	55	71	75	70	76
специализированные средства размещения	16	14	13	13	14	12	10
Номерной фонд, тыс. номеров	2,0	2,9	2,5	2,6	2,8	2,8	2,6
Единовременная вместимость, тыс. мест	4,6	7,4	6,3	6,2	6,7	6,2	6,1
Число ночевок за год, тыс.	682,4	995,9	919,4	895,2	947,6	890,5	882,5
Численность размещенных лиц, тыс. человек	152,5	211,4	198,6	250,2	255,7	221,0	227,4
в том числе по путевкам	...	40,6	23,8	25,2	21,5	17,6	21,2
Коэффициент использования номерного фонда (наличных мест)	0,9	0,4	0,4	0,3	0,4	0,4	0,4

¹⁾ Без микропредприятий

**10.10. Численность лиц, размещенных
в коллективных средствах размещения**

человек

	2005	2006	2007	2008	2009 ¹⁾	2010 ¹⁾
Численность размещенных в коллективных средствах размещения - всего	211389	198564	250244	255694	220965	227414
в том числе:						
по гражданству:						
граждан России	178493	166203	201673	225637	189288	194069
из них детей в возрасте до 14 лет включительно	24144	19242	18959	19552	19536	11438
граждан стран вне СНГ	30925	30771	47208	28683	30716	32276
граждан стран СНГ	1971	1590	1363	1374	961	1069
по целям пребывания:						
отпуск, досуг и отдых	75466	65046	71110	79280	60627	87956
деловые и профессиональные	64597	66703	81536	109861	105389	75807
лечебные и оздоровительные процедуры	27417	15407	16670	16681	16001	16570
религиозные /паломнические	-	-	8	-	3	96
образование и профессиональная подготовка	-	-	-	-	-	18088
прочие	43909	42616	65586	49872	38945	28897
по продолжительности пребывания, ночевок:						
1-3	173796	146447	191087	220703	167770	175976
4-7	9312	16714	14626	10162	17249	24770
8-14	5799	4720	7376	6106	18447	7998
15-28	17255	19667	19387	15671	13210	12402
29-91	4615	1006	1160	2321	3859	3498
92-182	609	808	374	424	122	104
183 и более	3	410	900	307	308	845

¹⁾ Без микропредприятий

10.11. Услуги гостиниц и аналогичных средств размещения в 2010 году¹⁾

	Гостиницы и аналогичные средства размещения - всего	в том числе					
		гостиницы	меблированные комнаты	мотели	пансионаты	общежития для приезжих	другие
Число организаций	76	47	8	-	-	10	11
Номерной фонд, номеров	2089	1461	26	-	-	452	150
Единовременная вместимость, мест	4311	2526	101	-	-	1330	354
Число ночевок, единиц	608293	338508	12000	-	-	237186	20599
Численность размещенных лиц, человек	201709	183375	2515	-	-	6461	9358
Коэффициент использования номерного фонда (наличных мест)	0,39	0,37	0,33	-	-	0,49	0,16

¹⁾ Без микропредприятий

**10.12. Численность лиц, размещенных
в гостиницах и аналогичных средствах размещения**

человек

	2000	2005	2006	2007	2008	2009 ¹⁾	2010 ¹⁾
Численность размещенных в гостиницах и аналогичных средствах размещения - всего	128176	163971	169890	222087	230125	198304	201709
в том числе:							
по гражданству							
граждан России	69904	131075	137529	173516	200068	166627	168364
из них детей в возрасте до 14 лет включительно	1766	12221	10467	10745	10072	11942	2651
граждан стран вне СНГ	56352	30925	30771	47208	28683	30716	32276
граждан стран СНГ	1920	1971	1590	1363	1374	961	1069
по целям пребывания:							
отпуск, досуг и отдых	60550	54250	52358	58813	70323	53372	79161
деловые и профессиональные	54725	64283	66032	81003	109861	105255	75617
лечебные и оздоровительные процедуры	905	1529	92	1343	69	729	589
религиозные /паломнические	-	-	-	8	-	3	96
образование и профессиональная подготовка	-	-	-	-	-	-	17349
прочие	11996	43909	42616	65586	49872	38945	28897
по продолжительности пребывания, ночевок:							
1-3	...	146539	135081	179036	212365	160914	167367
4-7	...	9301	15648	12752	9769	16179	23384
8-14	...	2708	2423	6031	3923	15675	3170
15-28	...	496	6022	6758	1325	1448	1520
29-91	...	4315	706	902	2012	3658	3498
92-182	...	609	808	374	424	122	104
183 и более	...	3	410	900	307	308	845

¹⁾ Без микропредприятий

10.13. Услуги специализированных коллективных средств размещения в 2010 году¹⁾

	Специализированные средства размещения - всего	в том числе			
		санаторно-курортные организации	организации отдыха	туристские базы	другие
Число организаций	10	9	-	1	-
Номерной фонд, номеров	491	446	-	45	-
Единовременная вместимость, мест	1760	1599	-	161	-
Число ночевок, единиц	274168	267258	-	6910	-
Численность размещенных лиц, человек	25705	20267	-	5438	-
Коэффициент использования номерного фонда (наличных мест)	0,43	0,46	-	0,12	-

¹⁾ Без микропредприятий

10.14. Численность лиц, размещенных в специализированных коллективных средствах размещения

человек

	2005	2006	2007	2008	2009	2010
Численность размещенных в специализированных средствах размещения - всего	47418	28674	28157	25569	22661	25705
в том числе:						
по гражданству						
граждан России	47418	28674	28157	25569	22661	25705
из них детей в возрасте до 14 лет включительно	11923	8775	8214	9480	7594	8787
граждан стран вне СНГ	-	-	-	-	-	-
граждан стран СНГ	-	-	-	-	-	-
по целям пребывания:						
отпуск, досуг и отдых	21216	12688	12297	8957	7255	8795
деловые и профессиональные	314	671	533	-	134	190
лечебные и оздоровительные процедуры	25888	15315	15327	16612	15272	15981
религиозные /паломнические	-	-	-	-	-	-
образование и профессиональная подготовка	-	-	-	-	-	739
прочие	-	-	-	-	-	-
по продолжительности пребывания, ночевок:						
1-3	27257	11366	12051	8338	6856	8609
4-7	11	1066	1874	393	1070	1386
8-14	3091	2297	1345	2183	2772	4828
15-28	16759	13645	12629	14346	11762	10882
29-91	30	30	258	309	201	-
92-182	-	-	-	-	-	-
183 и более	-	-	-	-	-	-

11. УСЛУГИ В ОБЛАСТИ ОБРАЗОВАНИЯ

11.1. Основные показатели платных услуг в области образования

	2000	2005	2006	2007	2008	2009	2010
Объем платных услуг в системе образования:							
всего, млн. руб.	158,1	512,5	621,5	816,2	990,6	1143,9	1540,4
на душу населения, руб.	157,8	579,5	708,1	935,9	1142,5	1326,0	1855,4
Удельный вес платных услуг в системе образования в общем объеме платных услуг населению, процентов	7,2	4,8	4,9	5,7	5,6	5,7	6,8
Индексы физического объема платных услуг населению (в сопоставимых ценах), в процентах к предыдущему году	150,5	109,5	99,5	114,9	103,6	103,6	117,9
Индексы потребительских цен (декабрь к декабрю предыдущего года), в процентах:							
услуги дошкольного воспитания	105,4	119,0	122,6	121,4	124,8	117,5	106,5
услуги образования	113,7	118,5	121,8	108,7	115,3	107,6	113,4

11.2. Индексы потребительских цен на отдельные группы услуг в системе образования

декабрь к декабрю предыдущего года; в процентах

	2000	2005	2006	2007	2008	2009	2010
Услуги в системе образования - всего	...	118,6	121,9	110,3	116,3	109,2	112,1
Услуги дошкольного воспитания	105,4	119,0	122,6	121,4	124,8	117,5	106,5
Услуги образования	113,7	118,5	121,8	108,7	115,3	107,6	113,4
услуги среднего образования	117,9	116,2	136,0	113,0	108,8	105,2	108,7
услуги профессионального обучения	108,0	138,9	141,3	132,5	146,0	123,8	114,6
услуги высшего образования	113,3	119,1	112,0	105,8	110,2	105,0	113,7

11.3. Распределение расходов домашних хозяйств на оплату услуг в системе образования по домашним хозяйствам с различным числом детей и по 20-процентным группам населения с различным уровнем среднедушевых располагаемых ресурсов в 2010 году

по материалам выборочного обследования бюджетов домашних хозяйств;
в процентах

	Расходы на образование - всего	в том числе					Справочно: потребительские расходы
		дошкольное и начальное	среднее	среднее профессиональное	высшее профессиональное	не определенное по уровню	
Все домашние хозяйства	100	100	100	100	100	100	100
в том числе домашние хозяйства, имеющие детей в возрасте до 16 лет:							
1 ребенка	10,3	31,1	19,8	2,7	10,2	7,9	17,3
2 детей	2,0	-	17,2	1,9	0,9	3,1	14,5
3 детей	2,0	20,4	9,4	-	-	38,5	10,6
4 и более детей	-	-	-	-	-	-	5,6
Домашние хозяйства по 20-ти процентным группам обследуемого населения:							
первая (с наименьшими располагаемыми ресурсами)	3,6	42,4	8,3	10,8	0,8	24,9	8,8
вторая	3,6	2,7	14,9	-	3,0	10,0	13,4
третья	28,8	19,4	36,1	52,6	26,0	13,4	18,0
четвертая	24,5	4,6	31,4	1,3	28,3	-	22,3
пятая (с наибольшими располагаемыми ресурсами)	39,5	30,9	9,3	35,3	41,9	51,7	37,5

**11.4. Средние потребительские цены
на отдельные виды услуг в системе образования**

на конец года; рублей

	2000	2005	2006	2007	2008	2009	2010
Посещение детского ясли-сада, за день	11,12	29,25	35,88	45,49	59,31	65,98	70,28
Обучение в негосударственных дневных общеобразовательных учебных заведениях, за месяц	1850,00	3600,00	6900,00	7650,00	9000,00	9500,00	10000,0
Обучение в средних специальных учебных заведениях, за семестр	3775,00	11198,28	13386,83	15315,24	16213,41	17170,71	19135,44
Занятия на курсах иностранных языков, за академический час	9,42	36,79	80,46	112,04	224,42	224,42	274,0
Занятия на курсах профессионального обучения, за академический час	12,12	20,85	23,87	27,89	34,50	36,26	36,26
Начальный курс обучения вождению легкового автомобиля, за курс	-	-	4975,91	6682,99	11441,13	18535,18	22150,14
Обучение в негосударственных высших учебных заведениях, за семестр	-	-	-	15932,33	18204,59	20856,66	21805,96
Обучение в государственных высших учебных заведениях, за семестр	6786,12	12951,72	14503,49	15261,60	16634,71	16941,18	19907,30

УСЛУГИ В ОБЛАСТИ ДОШКОЛЬНОГО ОБРАЗОВАНИЯ

11.5. Число дошкольных образовательных учреждений и численность детей в них

на конец года

	2005	2006	2007	2008	2009	2010
Число дошкольных образовательных учреждений, единиц	335	333	326	331	326	325
Число дошкольных образовательных учреждений, предоставляющих платные дополнительные услуги:						
всего	49	40	46	49	44	52
в процентах от общего числа дошкольных образовательных учреждений	14,6	12,0	14,1	14,8	12,3	16,0
Численность детей в дошкольных образовательных учреждениях, человек	30779	31384	33241	34198	34767	35715
в % от численности детей соответствующего возраста	55,1	54,4	56,8	57,9	57,1	58,8
Численность детей, пользующихся платными дополнительными услугами:						
человек	6765	6186	5606	7235	5456	7493
в процентах от общей численности детей дошкольных образовательных учреждений	22,0	19,7	16,9	21,2	15,7	21,0
Из общей численности детей - пользуются следующими платными дополнительными услугами, человек:						
занятия с логопедом	262	156	66	132	104	154
занятия с дефектологом	-	-	-	-	1	1
занятия с психологом	228	162	81	127	123	43
музыкально-ритмические занятия	1427	1702	286	978	614	745
изучение иностранного языка	457	522	273	508	267	268
кружки, секции	4131	3794	3593	4652
компьютерные игры	448	182	230	427	301	267
группы по адаптации детей к школьным условиям	47	74	77	-
другие услуги	3943	1828	492	1195	376	1361
Численность детей, состоящих на учете для определения в дошкольные образовательные учреждения, человек	5869	9084	12145	10635	12065	13442

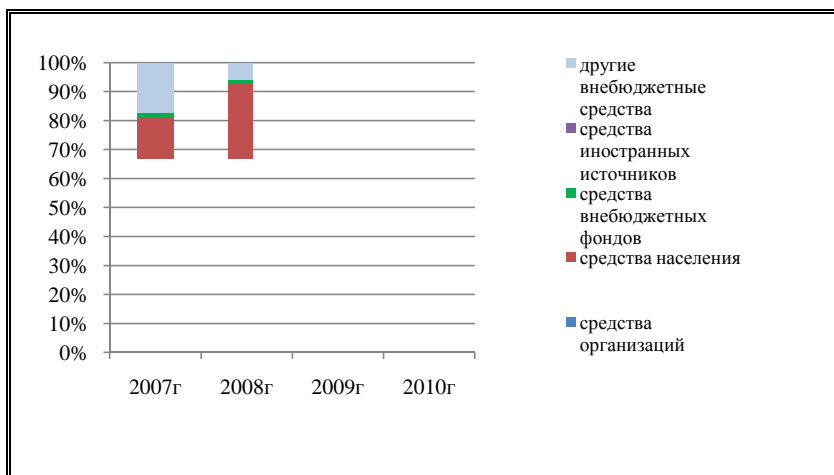
11.6. Распределение средств дошкольных образовательных учреждений по источникам финансирования

на конец года; тысяч рублей

	2007	2008	2009	2010
Объем средств - всего	1262478,6	1734564,8	1947075,5	2181803,5
в том числе:				
бюджетные средства	1106366,6	1417364,6	1610346,0	1779866,1
внебюджетные средства	149959,3	317200,2	336729,5	401937,4
из них средства:				
организаций	33658,3	46693,1	44862,1	49524,5
населения	88667,1	248174,7	290506,0	344719,1
из них - родительская плата	-	233937,7	277254,4	313776,9
внебюджетных фондов	1934,3	5007,4	40,5	422,2
иностранных источников	124,8	-	-	-
другие внебюджетные средства	25574,8	17325,0	1320,9	7271,6

11.7. Структура внебюджетных средств дошкольных образовательных учреждений по источникам финансирования

(на конец года; в процентах к итогу)



УСЛУГИ В ОБЛАСТИ ОБЩЕГО И ДОПОЛНИТЕЛЬНОГО ОБРАЗОВАНИЯ ДЕТЕЙ

11.8. Число общеобразовательных учреждений и численность учащихся в них

на начало учебного года

	2000/01	2005/06	2006/07	2007/08	2008/09	2009/10	2010/11
Число общеобразовательных учреждений - всего	517	469	455	444	431	412	402
в том числе:							
дневные учреждения - всего	499	452	437	426	414	399	394
в том числе:							
государственные и муниципальные	497	449	434	423	411	396	391
негосударственные	2	3	3	3	3	3	3
государственные и муниципальные вечерние (сменные) учреждения	18	17	18	18	17	13	8
Число государственных и муниципальных дневных общеобразовательных учреждений, предоставляющих платные дополнительные услуги:							
всего	2	25	28	20	24	19	23
в процентах от общего числа государственных и муниципальных дневных общеобразовательных учреждений	0,4	5,6	6,5	4,7	5,8	4,8	5,9
Численность учащихся в общеобразовательных учреждениях - всего, человек	150185	111051	104510	99648	96390	96084	94832
в том числе:							
в дневных учреждениях - всего	145853	106662	100293	95802	92675	93008	92672
в том числе:							
в государственных и муниципальных	145460	105934	99619	95130	92032	92399	92064
в негосударственных	393	728	674	672	643	609	608
в государственных и муниципальных вечерних (сменных) учреждениях	4332	4389	4217	3846	3715	3076	2160

Продолжение табл. 11.8.

	2000/01	2005/06	2006/07	2007/08	2008/09	2009/10	2010/11
Численность учащихся, пользующихся платными дополнительными образовательными услугами: человек	299	2944	3051	2286	2990	2315	2578
в процентах от общей численности учащихся государственных и муниципальных дневных общеобразовательных учреждений	0,2	2,8	3,1	2,4	3,2	2,5	2,8
Численность учащихся, получивших аттестат об основном общем образовании - всего ¹⁾ , человек	15466	13933	12076	7733	8719	9736	9472
в том числе:							
в дневных учреждениях - всего	14645	13259	11390	7125	8182	9220	9103
в том числе:							
в государственных и муниципальных	14604	13155	11293	7112	8127	9156	9046
в негосударственных	41	104	97	13	55	64	57
в государственных и муниципальных вечерних (сменных) учреждениях	821	674	686	608	537	516	369
Численность учащихся, получивших аттестат о среднем (полном) общем образовании - всего ¹⁾ , человек	11093	11274	10357	10228	8692	4968	5266
в том числе:							
в дневных учреждениях - всего	10062	9982	9175	9042	7703	4536	4844
в том числе:							
в государственных и муниципальных	10024	9912	9116	8983	7638	4523	4809
в негосударственных	38	70	59	59	65	13	35
в государственных и муниципальных вечерних (сменных) учреждениях	1031	1292	1182	1186	989	432	422

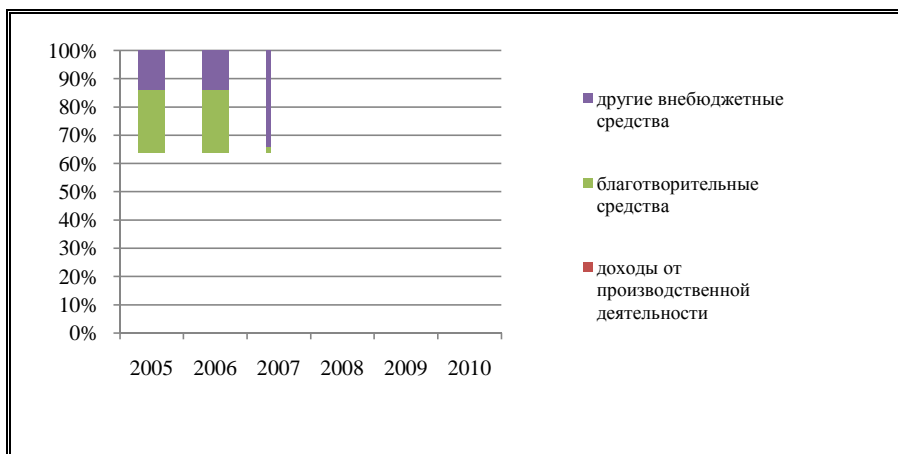
¹⁾ Соответственно в 2000, 2005, 2006, 2007, 2008, 2009, 2010 гг.

11.9. Распределение средств государственных и муниципальных дневных общеобразовательных учреждений по источникам финансирования

тысяч рублей

	2005	2006	2007	2008	2009	2010
Объем финансирования учреждений - всего	2737552,0	3278189,0	3485806,0	4184684,0	4751190,4	4874418,8
в том числе:						
текущее бюджетное финансирование	2698178,0	3236529,0	3456199,0	4132772,1	4694675,7	4795683,6
внебюджетные источники финансирования	39374,0	41660,0	29607,0	51912,5	56514,7	78735,2
из них:						
доходы от реализации платных дополнительных образовательных услуг	17089,0	10444,0	13680,0	22201,9	27552,3	27395,2
доходы от производственной деятельности	978,0	504,0	100,0	5,0	30,0	5927,4
благотворительные средства	15005,0	18940,0	5657,0	5493,3	4562,2	7871,7
другие внебюджетные источники	5352,0	4802,0	9960,0	24212,3	24254,5	37268,5

11.10. Структура внебюджетных средств государственных и муниципальных дневных общеобразовательных учреждений по источникам финансирования (в процентах к итогу)



**11.11. Число учреждений дополнительного образования детей
по видам образовательной деятельности
и численность занимавшихся в них**

на конец года

	Число учреждений		Численность занимавшихся в них, тыс. человек	
	2005	2010	2005	2010
Всего учреждений Рособразования:	78	77	49,8	46,7
в том числе:				
работающие по всем видам образовательной деятельности (центры, дворцы, дома детского творчества и др.)	29	29	27,1	21,0
художественные (центры, дворцы и дома)	3	2	2,1	1,2
эколого-биологические (центры, дворцы, дома, станции, клубы)	8	8	3,0	2,8
туристско-краеведческие (центры, дома, станции, клубы)	4	5	1,6	2,2
технические (центры, дома, станции, клубы)	7	2	3,1	1,2
спортивные (детско-юношеские школы и клубы ОФП)	25	26	12,5	11,7
военно-патриотические и спортивно-технические (клубы, школы)	1	-	0,2	-
другие	1	2	0,2	6,7

УСЛУГИ В ОБЛАСТИ СРЕДНЕГО ПРОФЕССИОНАЛЬНОГО ОБРАЗОВАНИЯ

11.12. Число учреждений среднего профессионального образования и численность студентов в них¹⁾

на начало учебного года

	2000/01	2005/06	2008/09	2009/10	2010/11
Число образовательных учреждений среднего профессионального образования - всего	23	26	21	19	17
в них негосударственные	-	-	-	-	-
Численность студентов в учреждениях среднего профессионального образования - всего, человек	20702	20304	18739	17810	17041
из них обучавшихся с полным возмещением затрат на обучение	7065	7444	6096	5463	4917
Прием в учреждения среднего профессионального образования - всего тыс. человек	8488	7447	6738	6597	6168
в том числе в негосударственные учреждения	-	-	-	-	-
Выпуск специалистов со средним профессиональным образованием - всего, тыс. человек	5116	5873	5699	5415	5016
в том числе из негосударственных учреждений	-	-	-	-	-

11.13. Распределение средств учреждений среднего профессионального образования по источникам финансирования в 2010 году

тыс. рублей

	Всего
Объем средств - всего	902676,1
в том числе:	
собственные средства	-
бюджетные средства	695306,5
в том числе средства бюджета:	
федерального	356769,9
субъекта Российской Федерации	338536,6
местного	-
внебюджетные средства	207369,6
в том числе средства:	
организаций	35746,7
населения	171622,9
внебюджетных фондов	-
иностранных источников	-

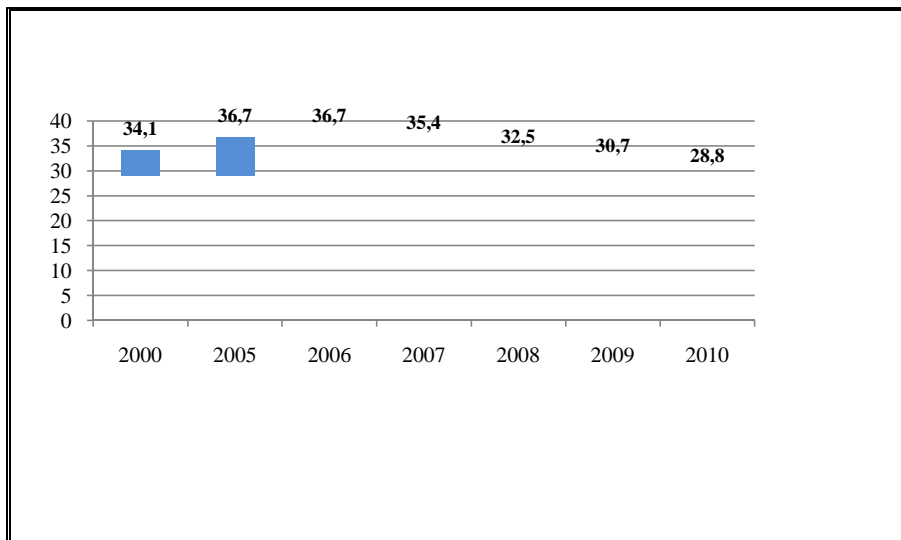
¹⁾ С 2000 года с учетом филиалов

**11.14. Структура внебюджетных средств учреждений
среднего профессионального образования по источникам
финансирования в 2010 году**

в процентах к итогу

	Всего
Объем внебюджетных средств - всего	100,0
в том числе средств:	
организаций	17,2
населения	82,8
внебюджетных фондов	-
иностранных источников	-

**11.15. Удельный вес студентов учреждений государственного и муниципального среднего профессионального образования, обучавшихся на платной основе
(на начало учебного года)**



11.16. Численность студентов государственных и муниципальных учреждений среднего профессионального образования по источникам финансирования

на начало учебного года

	2000/01	2005/06	2006/07	2007/08	2008/09	2009/10	2010/11
Численность студентов - всего, человек	20702	20304	19973	19116	18739	17810	17041
в том числе обучавшихся за счет средств:							
федерального бюджета	10346	9737	9880	9537	9865	9394	9286
бюджетов субъектов Российской Федерации	3279	3010	2697	2763	2727	2953	2838
местных бюджетов	12	113	74	54	51	-	-
с полным возмещением затрат на обучение	7065	7444	7322	6762	6096	5463	4917
Удельный вес студентов, обучавшихся за счет средств, процентов:							
федерального бюджета	50,0	48,0	49,5	49,9	52,6	52,7	54,5
бюджетов субъектов Российской Федерации	15,8	14,8	13,5	14,5	14,6	16,6	16,7
местных бюджетов	0,1	0,6	0,4	0,3	0,3	-	-
с полным возмещением затрат на обучение	34,1	36,7	36,7	35,4	32,5	30,7	28,8

УСЛУГИ В ОБЛАСТИ ВЫСШЕГО ПРОФЕССИОНАЛЬНОГО ОБРАЗОВАНИЯ

11.17. Число учреждений высшего профессионального образования и численность студентов в них

на начало учебного года

	2000/01	2005/06	2008/09	2009/10	2010/11
Число учреждений высшего профессионального образования - всего	6	16	13	11	11
из них негосударственные	2	6	4	3	3
Численность студентов в учреждениях высшего профессионального образования - всего, тыс. человек	24065	32215	29838	30516	29244
из них обучавшихся с полным возмещением затрат на обучение	6986	14188	14397	16212	15903
Прием в учреждения высшего профессионального образования - всего, тыс. человек	6263	7666	6542	7648	6568
в том числе в негосударственные учреждения	1213	1313	1247	984	676
Выпуск специалистов с высшим профессиональным образованием - всего, тыс. человек	3029	5486	4892	5224	5543
в том числе из негосударственных учреждений	198	1027	465	933	1035

11.18. Распределение средств учреждений высшего профессионального образования по источникам финансирования в 2010 году

тыс. рублей

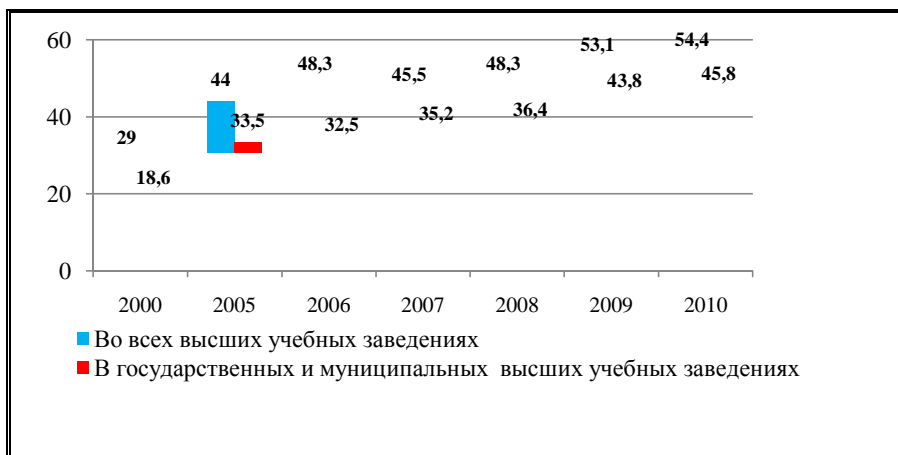
	Всего
Объем средств - всего	2128517,0
в том числе:	
собственные средства	265,2
бюджетные средства	1370880,8
в том числе средства бюджета:	
федерального	1370880,8
субъекта Российской Федерации	-
местного	-
внебюджетные средства	757371,0
в том числе средства:	
организаций	47117,7
населения	709233,9
внебюджетных фондов	1019,4
иностраных источников	-

11.19. Структура внебюджетных средств учреждений высшего профессионального образования по источникам финансирования в 2010 году

в процентах к итогу

	Всего
Объем внебюджетных средств - всего	100,0
в том числе средств:	
организаций	6,2
населения	93,7
внебюджетных фондов	0,1
иностранных источников	-

11.20. Удельный вес студентов высших учебных заведений, обучавшихся на платной основе (на начало учебного года)



12. УСЛУГИ КУЛЬТУРЫ

12.1. Основные показатели платных услуг культуры

	2000	2005	2006	2007	2008	2009	2010
Объем платных услуг культуры:							
всего, млн. руб.	16,2	142,6	119,1	75,8	63,7	113,8	118,7
на душу населения, рублей	16,2	161,3	135,6	87,0	73,4	131,9	143,0
Удельный вес платных услуг культуры в общем объеме платных услуг населению, процентов	0,7	1,3	0,9	0,5	0,4	0,6	0,5
Индексы физического объема платных услуг культуры (в сопоставимых ценах), в процентах к предыдущему году	119,3	111,7	76,9	48,1	68,7	171,6	107,3
Индексы потребительских цен на услуги культуры (декабрь к декабрю предыдущего года), в процентах:	117,6	103,2	110,0	157,7	102,4	103,7	101,2
Доходы от основных видов деятельности учреждений культуры, тыс. рублей							
культурно-досугового типа	2171,7	3387,1	3858,7	3864,0	4496,4	3460,5	25735,2
профессиональных театров	1754,6	7041,0	7536,6	12013,9	18628,7	15020,3	23485,4
кинотеатров	448,0	9963,3	19782,8	23958,3	51489,0	245780,4	457973,1
музеев	1495,3	2595,0	290,4	2118,6	2755,2	3355,2	3680,0
парков культуры и отдыха	1469,7	6254,7	859,0	7142,2	11627,0	836,0	551,3

¹⁾ Валовый сбор.

12.2. Учреждения культурно-досугового типа

на конец года

	2000	2005	2006	2007	2008	2009	2010
Число учреждений - всего	492	481	484	478	477	477	469
Число мест в зрительских залах:							
всего, единиц	75312	66839	62846	60783	61052	59753	56236
на 1000 человек населения	80	76	72	70	71	69	68
Число культурно-досуговых формирований, единиц	3326	3019	2949	2973	2981	2836	2675
в них участников, человек	49311	38897	37368	37246	36357	37127	32896
Из общего числа культурно-досуговых - клубные формирования самодеятельного народного творчества	2147	1904	1921	1882	1907	1835	1741
в них участников, человек	24960	20881	20841	19351	19531	19367	18235
Число культурно-досуговых мероприятий - всего	83512	94841	90578	92787	90022	91799	80664
из них на платной основе	30857	42752	37463	37278	37107	37665	31165

12.3. Профессиональные театры

на конец года

	2000	2005	2006	2007	2008	2009	2010
Число театров - всего	3	3	3	3	3	3	3
в том числе:							
драмы, комедии и музыкальных	2	2	2	2	2	2	2
детских и юного зрителя	1	1	1	1	1	1	1
Число мест в зрительных залах	772	1179	1179	1182	1173	1153	1120
Число проведенных мероприятий (спектаклей, концертов, творческих вечеров и т.п.), единиц	815	756	775	842	785	728	784
Численность зрителей театров:							
всего, тыс. человек	114,6	111,4	110,0	129,7	118,1	106,0	115,4
на 1000 человек населения	124	126	125	149	136	123	139
Средняя потребительская цена билета в театр, руб.	24,11	80,40	80,40	156,92	200,00	250,00	250,0

12.4. Киноустановки

на конец года

	2000	2005	2006	2007	2008	2009	2010
Число киноустановок - всего	186	72	40	32	31	17	17
из них стационарных	186	72	40	31	30	16	16
Из общего числа - киноустановки в сельской местности	171	61	30	21	21	7	7
из них стационарных	171	61	30	20	20	6	6
Число мест в зрительных залах:							
всего, единиц	37924	18428	9985	7717	7567	4737	4737
на 1000 человек населения	41	21	11	9	9	6	6
Число посещений киносеансов, тыс.	128,3	342,1	455,9	469,6	780,7	466,6	628,2
Число посещений киносеансов в среднем на одного жителя	0,1	0,4	0,5	0,5	0,9	0,5	0,8
Средняя потребительская цена билета в кинотеатр, руб.	12,67	72,93	77,98	85,97	83,78	135,00	140,0

12.5. Музеи

на конец года

	2000	2005	2006	2007	2008	2009	2010
Число музеев (включая филиалы) - всего	16	19	19	19	18	18	18
в том числе:							
краеведческие	16	19	19	19	18	18	18
Число посещений музеев:							
всего, тыс.	493,4	478,3	452,9	427,9	418,8	423,1	338,8
на 1000 человек населения	530	541	516	491	483	491	408
Средняя потребительская цена билета в музей, на выставку, руб.	8,28	19,57	29,15	36,47	38,16	50,00	50,0

12.6. Парки культуры и отдыха

на конец года

	2000	2005	2006	2007	2008	2009	2010
Число парков культуры и отдыха - всего	7	6	6	5	5	5	5
в них:							
досуговых объектов, единиц	126	46	45	44	43	50	55
аттракционов - всего, единиц	113	44	43	35	39	32	39
в том числе:							
механизированных	68	33	33	25	32	25	28
малых форм и игровых автоматов	45	11	10	10	7	7	11
Число культурно-досуговых и физкультурно-оздоровительных мероприятий - всего, единиц	2244	1153	860	608	569	537	634
из них на платной основе	892	126	111	86	10	40	12
Численность посетителей платных мероприятий, человек	91080	9971	6763	2190	60000	24416	15297

13. УСЛУГИ ПРАВОВОГО ХАРАКТЕРА

13.1. Основные показатели платных услуг

	2000	2005	2006	2007	2008	2009	2010
Объем платных услуг правового характера, оказанных населению:							
всего, млн. рублей	107,8	197,7	311,1	313,8	468,3	309,1	388,8
на душу населения, рублей	107,6	223,6	354,4	359,9	540,2	358,3	468,4
Удельный вес услуг правового характера в общем объеме платных услуг, процентов	4,9	1,9	2,5	2,2	2,6	1,6	1,7
Индексы физического объема услуг правового характера (в сопоставимых ценах), в процентах к предыдущему году	139,5	112,0	157,3	100,9	149,2	47,1	61,9
Индексы потребительских цен на услуги правового характера (декабрь к декабрю предыдущего года), в процентах	100,0	100,0	100,0	100,0	100,0	140,0	100,0

МЕТОДОЛОГИЧЕСКИЕ ПОЯСНЕНИЯ

ОСНОВНЫЕ СОЦИАЛЬНО-ЭКОНОМИЧЕСКИЕ ПОКАЗАТЕЛИ

В разделе содержатся данные о валовом региональном продукте области, о среднедушевых денежных доходах и расходах населения, среднемесячной заработной плате, публикуется информация об объеме платных услуг населению, индексах потребительских цен (тарифов) на платные услуги, численности населения и среднегодовой численности занятых в экономике.

Денежные доходы населения включают доходы лиц, занятых предпринимательской деятельностью, выплаченную заработную плату наемных работников (начисленную заработную плату, скорректированную на изменение просроченной задолженности), социальные выплаты (пенсии, пособия, стипендии, страховые возмещения и прочие выплаты), доходы от собственности в виде процентов по вкладам, ценным бумагам, дивидендов и другие доходы).

Среднедушевые денежные доходы населения исчисляются делением годового объема денежных доходов на 12 и на среднегодовую численность населения.

Среднемесячная номинальная начисленная заработная плата исчисляется на основании сведений, полученных от организаций, делением фонда начисленной заработной платы работников на среднесписочную численность работников и на 12.

Денежные расходы населения включают расходы на покупку товаров и оплату услуг, обязательные платежи и разнообразные взносы (налоги и сборы, платежи по страхованию, взносы в общественные и кооперативные организации, проценты за кредиты и др.), расходы на приобретение недвижимости и прочие расходы.

Объем платных услуг населению представляет собой денежный эквивалент услуг, оказанных резидентами российской экономики (юридическими лицами, гражданами, занимающимися предпринимательской деятельностью без образования юридического лица, зарегистрированными на территории Российской Федерации) гражданам Российской Федерации, членам их семей, а также гражданам других государств (нерезидентам), потребляющим те или иные услуги на территории Российской Федерации.

Индекс потребительских цен (тарифов) на услуги является одним из основных составляющих элементов индекса потребительских цен на товары и услуги в целом. Индекс потребительских цен и тарифов на услуги характеризует изменение во времени общего уровня цен и тарифов на услуги, приобретаемые населением для непроизводственного потребления.

Расчет индексов осуществляется по данным наблюдения за ценами и тарифами на услуги-представители по выборочному кругу организаций сферы услуг всех типов и форм собственности. Наблюдение осуществляется в 265 городах России на 110 видов услуг.

Ценовая информация собирается в центрах субъектов Российской Федерации, городах федерального значения и выборочно – в районных центрах, отобранных с учетом их представительности в отражении социально-экономического и географического положения регионов и степени насыщенности потребительского рынка услуг.

В набор услуг, разработанный для наблюдения за ценами, включены услуги массового потребительского спроса.

Исходной информацией для расчета индексов потребительских цен являются данные регистрации цен и тарифов на конкретные виды услуг. На основе этих дан-

ных определяются средние сопоставимые цены отчетного и предыдущего периодов. Сопоставимой считается цена, зарегистрированная в одной и той же организации сферы услуг на один и тот же вид услуги.

На базе индивидуальных индексов по городам, участвующим в наблюдении, определяются агрегатные индексы цен на отдельные услуги в целом по субъекту Российской Федерации, федеральному округу, России в целом. В качестве весов используется удельный вес численности населения обследуемой территории в общей численности населения России.

Исходя из агрегатных индексов цен (тарифов) на отдельные виды услуг в целом по субъекту (федеральному округу, России) и доли расходов на их приобретение в потребительских расходах населения определяются индексы потребительских цен в целом на группу услуг.

Первоисточником получения **сведений о населении** являются переписи населения. Текущая оценка численности населения производится на основании итогов последней переписи населения, к которым ежегодно прибавляются числа родившихся и прибывших на данную территорию и вычитаются числа умерших и выбывших с данной территории. На основании итогов очередной переписи уточняется оценка численности населения за предыдущий межпереписной период. В период между переписями проводятся выборочные социально-демографические обследования (микрпереписи) с охватом 5% постоянного населения. К постоянному населению относятся лица, постоянно проживающие на данной территории, включая временно отсутствующих.

К **занятым в экономике** относятся лица, которые в рассматриваемый период выполняли оплачиваемую работу по найму, а также приносящую доход работу не по найму как с привлечением, так и без привлечения наемных работников. В численность занятых включаются лица, которые выполняли работу в качестве помогающих на семейном предприятии, лица, которые временно отсутствовали на работе, а также лица, занятые в домашнем хозяйстве производством товаров и услуг для реализации.

Данные о среднегодовой численности занятых в экономике формируются по основной работе гражданского населения один раз в год при составлении баланса трудовых ресурсов на основе сведений организаций, материалов выборочного обследования населения по проблемам занятости, данных органов исполнительной власти. В среднегодовую численность занятых включаются работающие иностранные граждане, как постоянно проживающие, так и временно находящиеся на территории Российской Федерации.

ПЛАТНЫЕ УСЛУГИ НАСЕЛЕНИЮ

В разделе содержатся обобщающие данные о платном обслуживании населения: объем платных услуг населению, индексы его физического объема, индексы потребительских цен (тарифов) на платные услуги населению, видовая структура платных услуг. Также представлена информация о расходах домашних хозяйств на оплату услуг, полученная в результате выборочного обследования бюджетов домашних хозяйств.

Под **услугами** понимаются полезные результаты производственной деятельности, удовлетворяющие определенные потребности потребителей, но не воплощающиеся в материально-вещественной форме, на которую могли бы распространяться права собственности. Оказание платных услуг – это производимая по заказу потребителей деятельность на возмездной основе, приводящая к изменению местоположения или состояния принадлежащих потребителю предметов либо к изменению состояния самого потребителя. Ряду услуг могут быть свойственны некоторые из характеристик товаров.

Объем платных услуг населению представляет собой денежный эквивалент услуг, оказанных резидентами российской экономики (юридическими лицами, гражданами, занимающимися предпринимательской деятельностью без образования юридического лица, зарегистрированными на территории Российской Федерации) гражданам Российской Федерации, членам их семей, а также гражданам других государств (нерезидентам), потребляющим те или иные услуги на территории Российской Федерации. Этот показатель формируется на основании данных форм федерального статистического наблюдения и экспертной оценки скрытой и неформальной деятельности на рынке услуг по утвержденной методике. Данные об объеме платных услуг населению в распределении по видам приведены в соответствии с Общероссийским классификатором услуг населению (ОКУН) с учетом внесенных в него в установленном порядке изменений.

Платные услуги населению включают: бытовые, услуги пассажирского транспорта, связи, жилищные услуги, коммунальные услуги, услуги культуры, туристские, услуги физической культуры и спорта, медицинские, санаторно-оздоровительные, услуги правового характера, системы образования и другие.

Индекс физического объема платных услуг населению – относительный показатель, характеризующий изменение объема платных услуг населению в текущем периоде по сравнению с базисным. Этот индекс показывает, на сколько увеличился объем платных услуг населению в результате изменения только его физического объема при исключении влияния динамики цен.

ТРАНСПОРТНЫЕ УСЛУГИ

В разделе содержатся данные об объеме платных транспортных услуг населению, индексах тарифов на услуги пассажирского транспорта, средних потребительских ценах на транспортные услуги, перевозках пассажиров транспортом общего пользования и пассажирообороте.

Объем платных транспортных услуг населению представляет собой денежный эквивалент оказанных населению услуг по проезду на транспорте общего пользования (железнодорожном, автомобильном, городском электрическом, морском, внутреннем водном, воздушном и др.), перевозке багажа, бронированию билетов на все виды транспорта, предварительной продаже билетов на все виды транспорта, перевозке мебели и др. грузов, хранению багажа, услуги носильщиков и т.п. (услуги, отнесенные в соответствии с Общероссийским классификатором услуг населению (ОКУН) к группе 02 «Транспортные услуги»).

Транспорт общего пользования - транспорт, удовлетворяющий потребности населения в перевозках пассажиров, осуществляющий общедоступное транспортное обслуживание населения. К перевозкам транспортом общего пользования относятся перевозки на коммерческой основе (за плату) пассажиров (включая граждан, пользующихся правом бесплатного проезда на общественном транспорте).

Перевезено пассажиров – число пассажиров, перевезенных за определенный период времени. Моментом учета отправления служит момент приобретения билета (на железнодорожном, автомобильном, городском электрическом транспорте) или момент отправления транспортного средства (на водном и воздушном транспорте).

Пассажирооборот определяется как сумма произведений количества пассажиров по каждой позиции перевозки на расстояние поездки в километрах.

УСЛУГИ СВЯЗИ

В разделе представлены основные показатели, характеризующие предоставление населению платных услуг в области связи.

Объем услуг связи населению представляет собой денежный эквивалент оказанных населению услуг почты; междугородной, внутризоновой и международной телефонной связи; местной телефонной связи; от соединений, предоставленных с использованием таксофонов; документальной электросвязи и др. услуг, отнесенных в соответствии с Общероссийским классификатором услуг населению (ОКУН) к группе 03 «Услуги связи».

Услуги связи - деятельность по приему, обработке, хранению, передаче и доставке сообщений электросвязи или почтовых отправлений.

Электрическая связь - передача и прием знаков, сигналов, письменного текста, изображений и звуков или сообщений любого рода по проводной, радио-, оптической или другим электромагнитным системам. Включает сети и средства, обеспечивающие телефонную, телеграфную, факсимильную связь, передачу данных и других видов документальных сообщений (включая межмашинный обмен между ЭВМ), а также телевизионное, звуковое и иные виды радио- и проводного вещания.

Почтовая связь – вид связи, представляющий собой единый производственно-технологический комплекс технических и транспортных средств, обеспечивающий прием, обработку, перевозку, доставку (вручение) почтовых отправлений, а также осуществление почтовых переводов.

Телеграфная связь – передача и доставка телеграмм, фототелеграмм, обеспечение переговоров по абонентскому телеграфу, передача данных (скоростной обмен информацией между различными объектами – предприятиями, учреждениями, ЭВМ), передача газетных полос.

Телефонная связь – обеспечение осуществления местных (в городской и сельской местности), междугородных, внутризоновых и международных телефонных соединений; организация передачи данных по телефонным каналам.

Радиосвязь, радио- и телевизионное вещание – передача программ радио и телевидения в эфир, предоставление радиоканалов для передачи телефонно-телеграфных сообщений, цифровой информации.

Электронная почта - высокоскоростная передача информации, подготовленной или обрабатываемой на входе средствами вычислительной техники, по каналам электросвязи с промежуточным накоплением в “электронных почтовых ящиках”.

Сотовая связь – мобильная система радиотелефонной связи. Принцип действия этой системы заключается в том, что принимающие станции с выходом на АТС покрывают город (район). По мере перемещения владельца сотового радиотелефона он автоматически переключается с одной станции на другую. Абонентский терминал – телефон с установленной SIM-картой.

Доходы от услуг связи, оказанных населению – вся денежная наличность, поступившая от населения в оплату услуг связи (без учета налога на добавленную стоимость). Показатель формируется без учета доходов от услуг связи оказанных индивидуальными предпринимателями.

ЖИЛИЩНЫЕ УСЛУГИ

В разделе публикуется информация об объеме жилищных услуг населению, тарифах на отдельные виды жилищных услуг, социальной поддержке по оплате жилого помещения, сведения о жилищном фонде.

Объем платных жилищных услуг населению измеряется суммой денежных средств, фактически уплаченных потребителем за предоставление жилых помещений по договору найма; содержанию и ремонту жилого помещения, включая содержание и текущий ремонт общего имущества в многоквартирном доме; услуги по капитальному ремонту общего имущества в многоквартирном доме для собственников жилья; вывозу твердых бытовых отходов, вывозу жидких бытовых отходов от многоквартирных жилых домов и других услуг, отнесенных в соответствии с Общероссийским классификатором услуг населению (ОКУН) к виду 0411 «Жилищные услуги».

В объеме жилищных услуг не учитывается сдача квартир их владельцами в поднаем, который в соответствии с ОКУН относится к операциям с недвижимым имуществом и входит в состав прочих платных услуг.

Жилищный фонд – совокупность всех жилых помещений, находящихся на территории Российской Федерации.

Жилым помещением признается изолированное помещение, которое является недвижимым имуществом и пригодно для постоянного проживания граждан, отвечает установленным санитарным и техническим правилам и нормам, иным требованиям законодательства.

В составе жилищного фонда не учитываются дачи, летние садовые домики, спортивные и туристские базы, мотели, кемпинги, санатории, дома отдыха, пансионаты, дома для приезжих, гостиницы, казармы, кельи, железнодорожные вагончики и другие строения.

Общая площадь жилого помещения состоит из суммы площади всех частей такого помещения, включая площадь помещений вспомогательного использования, предназначенных для удовлетворения гражданами бытовых и иных нужд, связанных с их проживанием в жилом помещении, за исключением балконов, лоджий, веранд и террас.

Виды жилых помещений. К жилым помещениям относятся: жилой дом, часть жилого дома; квартира, часть квартиры; комната.

Жилым домом признается индивидуально-определенное здание, которое состоит из комнат, а также помещений вспомогательного использования, предназначенных для удовлетворения гражданами бытовых и иных нужд, связанных с их проживанием в таком здании.

Квартирой признается структурно обособленное помещение в многоквартирном доме, обеспечивающее возможность прямого доступа к помещениям общего пользования в таком доме и состоящее из одной или нескольких комнат, а также помещений вспомогательного использования, предназначенных для удовлетворения гражданами бытовых и иных нужд, связанных с их проживанием в таком обособленном помещении.

Комнатой признается часть жилого дома или квартиры, предназначенная для использования в качестве места непосредственного проживания граждан в жилом доме или квартире.

Субсидии на оплату жилья и коммунальных услуг носят адресный характер и являются одним из видов государственной социальной помощи. Предоставляются гражданам органами государственной власти субъектов Российской Федерации и орга-

нами местного самоуправления в случае, если их расходы на оплату жилого помещения и коммунальных услуг, рассчитанные исходя из размера регионального стандарта нормативной площади жилого помещения, используемой для расчета субсидий, и размера регионального стандарта стоимости жилищно-коммунальных услуг, превышают величину, соответствующую максимально допустимой доле расходов граждан на оплату жилого помещения и коммунальных услуг в совокупном доходе семьи.

Социальная поддержка по оплате жилого помещения и коммунальных услуг предоставляется в соответствии с действующим законодательством определенным категориям граждан и совместно с ними проживающим членам их семей (если это предусмотрено законодательством для данной категории граждан) в виде скидки к начисленной сумме платежа за жилое помещение или в виде денежной выплаты гражданину через банковские счета, организации связи или иным способом.

КОММУНАЛЬНЫЕ УСЛУГИ

В разделе публикуются сведения об объеме и видах платных коммунальных услуг, предоставляемых населению, о тарифах на отдельные виды коммунальных услуг, социальной поддержке по оплате коммунальных услуг, благоустройстве жилищного фонда.

Объем платных коммунальных услуг населению измеряется суммой денежных средств, фактически уплаченных потребителем за услуги электроснабжения; холодного и горячего водоснабжения; водоотведения; газоснабжения (в том числе поставки бытового газа в баллонах); отопления (теплоснабжения, в том числе поставки твердого топлива при наличии печного отопления) и другие услуги, отнесенные в соответствии с Общероссийским классификатором услуг населению (ОКУН) к подгруппе 042 «Коммунальные услуги».

Благоустройство жилищного фонда. Жилищный фонд может быть оборудован:

водопроводом, если внутри дома имеется распределительная сеть водопровода, в которую вода поступает централизованно из водопровода или артезианской скважины; жилищный фонд, не оборудованный водопроводом, не может быть оборудован водоотведением (канализацией), при этом площадь, оборудованная водоотведением, не должна превышать площади, оборудованной водопроводом;

водоотведением (канализацией) – если внутри имеется канализационное устройство для стока хозяйственно-фекальных вод в уличную канализационную сеть или поглощающие колодцы, местный отстойник;

отоплением, независимо от источника поступления тепла: от ТЭЦ, промышленной котельной, квартальной, групповой, местной котельной, АГВ (автоматизированного газового водонагревателя), индивидуального котла заводского изготовления или котла, смонтированного в отопительную печь, или другими источниками тепла, за исключением печного отопления;

газом - как сетевым (природным), так и сжиженным, включая газовые баллоны - при наличии установленной напольной газовой плиты;

горячим водоснабжением от специальных водопроводов, подающих в жилые помещения горячую воду для бытовых нужд проживающих, централизованно или от местных водонагревателей;

ваннами (душем), независимо от способа поступления горячей воды (системы горячей водоснабжения): централизованного либо оборудованного местными водонагревателями (местной котельной, АГВ, индивидуального котла заводского изготовления или котла, смонтированного в отопительную печь, газовой (дровяной) колон-

кой); площадь, оборудованная ваннами, но не имеющая водоотведения, не считается оборудованной данным видом;

напольными электроплитами при наличии установленной напольной электрической плиты.

БЫТОВЫЕ УСЛУГИ НАСЕЛЕНИЮ

В разделе содержатся данные, характеризующие потребительский рынок услуг бытового характера: объем реализации этих услуг населению, индексы физического объема и индексы потребительских цен (тарифов) на бытовые услуги населению по видам, видовая структура бытовых услуг.

Объем платных бытовых услуг населению представляет собой денежный эквивалент оказанных населению различных видов услуг бытового характера с учетом стоимости материалов, узлов, деталей, запасных частей, используемых при оказании этих услуг (за исключением стоимости материалов заказчика).

В составе бытовых услуг объединены услуги производственного характера, представленные в ОКУН подгруппами с кодами от 011 до 018 включительно, и непроизводственного характера (подгруппы с кодом 019).

Услуги производственного характера реализуются либо в создании новой вещи, новой потребительской стоимости, либо в ремонте, реставрации вещи, бывшей в употреблении, в восстановлении или даже увеличении ее потребительской стоимости, и в соответствии с действующей классификацией распределены по различным видам производственной деятельности (ремонт и пошив одежды, пошив и вязание трикотажных изделий, ремонт и техническое обслуживание бытовой радиоэлектронной аппаратуры, бытовых машин и приборов, ремонт и изготовление металлоизделий, изготовление и ремонт мебели, химическая чистка и крашение, услуги прачечных, ремонт и строительство жилья и других построек, техническое обслуживание и ремонт транспортных средств, услуги фотоателье и фото- и кинолабораторий и др.).

Услуги непроизводственного характера обеспечивают релаксацию, реабилитацию, рекреацию существенных сил человека и отдельных его психобиофункциональных систем либо создают для этого оптимальные условия (услуги бань, душевых, парикмахерских, организаций по уборке квартир и других помещений, натирке полов, протирке стекол, выдаче справок, выполнению поручений, переводов, переписке текстов, ломбардов, похоронных бюро, кладбищ, крематориев).

МЕДИЦИНСКИЕ УСЛУГИ

В разделе содержатся данные, характеризующие платное медицинское обслуживание населения: объем реализации платных медицинских услуг населению, индексы физического объема и индексы потребительских цен (тарифов) на эти услуги, средние цены на отдельные виды медицинских услуг, а также наличие медицинских учреждений. Также представлена информация о расходах домашних хозяйств на платные медицинские услуги, полученная в результате выборочного обследования бюджетов домашних хозяйств.

Объем платных медицинских услуг населению представляет собой денежный эквивалент медицинской (в т.ч. в области стоматологии и зубопротезирования, физиотерапии, косметологии и т.д.) и санитарно-профилактической помощи, оказанной населению медицинскими учреждениями, их подразделениями, частнопрактикующими в области здравоохранения специалистами. Эти услуги в Общероссийском классификаторе услуг населению (ОКУН) отнесены к подгруппе 081 «Медицинские услуги».

В число **больничных учреждений** включаются учреждения, осуществляющие медицинское обслуживание госпитализированных больных - больницы, медсанчасти и диспансеры со стационарами и прочие учреждения, имеющие больничные койки. В больничных учреждениях учету подлежат **койки**, оборудованные необходимым инвентарем и готовые принять больных, независимо от того, заняты они больными или нет.

В число **амбулаторно-поликлинических учреждений** включаются медицинские учреждения, которые ведут амбулаторный прием (поликлиники, амбулатории, диспансеры, поликлинические отделения в составе больничных учреждений и др.). В амбулаторно-поликлинических учреждениях учитывается их **мощность** (число посещений в смену). Этот показатель предусмотрен в проектной документации, а при его отсутствии определяется как частное от деления фактически занимаемой площади на нормативный показатель площади.

В подразделе «**Социальные услуги населению**» содержатся сведения об услугах, оказанных учреждениями (отделениями) социального обслуживания граждан пожилого возраста и инвалидов всех форм собственности и организационно-правовой формы этих учреждений (государственными учреждениями (отделениями), учреждениями, созданными предприятиями, производственными объединениями, акционерными обществами, благотворительными общественными объединениями, религиозными и другими организациями).

В таблицах 8.9-8.11 помещены итоги единовременного статистического обследования деятельности различных социальных учреждений по предоставлению гражданам социальных услуг на условиях полной и частичной оплаты, проведенного в 2008 году.

УСЛУГИ ФИЗИЧЕСКОЙ КУЛЬТУРЫ И СПОРТА

В разделе публикуются основные показатели услуг физической культуры и спорта: объем реализации этих услуг населению, индексы физического объема и индексы потребительских цен (тарифов) на эти услуги, средние цены на отдельные виды услуг физической культуры и спорта. Также представлены сведения о спортивных сооружениях, численности занимавшихся в физкультурно-оздоровительных организациях.

Объем платных услуг физической культуры и спорта населению представляет собой денежный эквивалент оказанных населению услуг по проведению занятий по физической культуре и спорту в учебных группах, школах и клубах по обучению навыкам спорта и развитию физических качеств на курсах и т.п., проведению спортивно-зрелищных мероприятий, праздников и т.п., предоставлению в пользование объектов физической культуры и спорта, ремонту, подгонке и установке спортивного инвентаря и снаряжения и др. услуг, отнесенных в соответствии с Общероссийским классификатором услуг населению (ОКУН) к подгруппе 07 «Услуги физической культуры и спорта».

К **спортивным сооружениям** относятся сооружения независимо от формы собственности и организационно-правовой формы, предназначенные для учебно-тренировочных занятий и физкультурно-оздоровительных, спортивных мероприятий, как действующие, так и находящиеся на реконструкции и капитальном ремонте, отдельно стоящие или входящие в состав комплексных сооружений, отвечающие правилам соревнований по видам спорта, имеющие паспорта или учетные карточки (плоскостные спортивные сооружения), зарегистрированные в установленном порядке.

УСЛУГИ В ОБЛАСТИ ТУРИЗМА

В разделе представлены основные показатели услуг в области туризма: объем туристских, гостиничных, санаторно-оздоровительных услуг населению, оборот общественного питания, индексы физического объема и индексы потребительских цен (тарифов) в сфере обслуживания туристов. Также в разделе содержатся сведения о туристских потоках, деятельности туристских фирм, гостиниц и аналогичных средств размещения, санаторно-курортных организаций и организаций отдыха.

Объем туристских услуг представляет собой денежный эквивалент услуг, включенных в пакетные туры (в стоимость турпутевки), а также экскурсионных услуг, организованных для однодневных посетителей экскурсионными бюро, музеями и т.п. При этом в качестве посетителей могут выступать как граждане России, так и других государств. Стоимость услуг, оказанных гражданам России нерезидентами российской экономики при организации и совершении зарубежной поездки, даже если эти услуги оплачивались туристом через турфирму - резидента российской экономики, в объеме платных туристских услуг не учитывается.

В Общероссийском классификаторе услуг населению (ОКУН) эти услуги отнесены к подгруппе 061 «Туристские услуги».

Турист - лицо, посещающее страну (место) временного пребывания в лечебно-оздоровительных, рекреационных, познавательных, физкультурно-спортивных, профессионально-деловых, религиозных и иных целях без занятия деятельностью, связанной с получением дохода от источников в стране (месте) временного пребывания, на период от 24 часов до 6 месяцев подряд или осуществляющее не менее одной ночевки в стране (месте) временного пребывания.

Туризм внутренний - туризм в пределах территории Российской Федерации лиц, постоянно проживающих в Российской Федерации.

Туризм выездной - туризм лиц, постоянно проживающих в Российской Федерации, в другую страну.

Туризм въездной - туризм в пределах территории Российской Федерации лиц, не проживающих постоянно в Российской Федерации.

Пакетный тур - комплекс услуг по перевозке и размещению, оказываемых за общую цену (независимо от включения в общую цену стоимости экскурсионного обслуживания и (или) других услуг) по договору о реализации пакетного тура.

Туроператорская деятельность - деятельность по формированию, продвижению и реализации пакетного тура, осуществляемая юридическим лицом (далее - туроператор).

Турагентская деятельность - деятельность по продвижению и реализации пакетного тура, осуществляемая юридическим лицом или индивидуальным предпринимателем (далее - турагент).

Туристская путевка - документ, содержащий условия путешествия, подтверждающий факт оплаты пакетного тура и являющийся бланком строгой отчетности.

В **объем услуг гостиниц и аналогичных средств размещения** включается фактический размер платы населения за проживание (включая сумму за бронирование места и стоимость питания, если она включена в стоимость проживания в номере). До 2002 г. эти услуги учитывались в составе жилищных.

В число **гостиниц и аналогичных средств размещения** входят гостиницы, меблированные комнаты, мотели, пансионаты, общежития для приезжих, независимо от организационно-правовой формы и формы собственности.

Гостиница - юридическое лицо, представляющее собой, как правило, обособленное здание (комплекс зданий), предназначенное для временного проживания.

Мотель - гостиница, расположенная вблизи автомобильной дороги.

Общежитие для приезжих - разновидность гостиницы; оно, как правило, находится на балансе организации и предназначено для временного проживания ее специалистов, а также лиц, осуществляющих деловые и партнерские контакты с этой организацией.

Общее число мест в гостиницах и аналогичных средствах размещения определяется по инвентарным данным на конец года.

Единовременная вместимость гостиниц и аналогичных средств размещения определяется по числу установленных постоянных кроватей во всех номерах.

Число ночевков в гостиницах и аналогичных средствах размещения отражает число использованных постоянных и временных мест, включая бронирование номеров и мест, и определяется на основании книги учета проживающих.

Коэффициент использования гостиничного фонда (наличных мест) равен числу ночевков, деленному на произведение единовременной вместимости и числа дней в году.

Объем санаторно-оздоровительных услуг представляет собой денежный эквивалент оказанных населению услуг санаторно-курортными и оздоровительными учреждениями: услуг стоматологических, косметологических, массажных и других лечебных кабинетов и т.д., включенных в стоимость путевок.

В объем санаторно-оздоровительных услуг не включается стоимость путевок на санаторно-курортное лечение, предоставленных льготным категориям граждан за счет средств бюджетов всех уровней и внебюджетных фондов, например, участникам и инвалидам Великой Отечественной войны, инвалидам, ветеранам труда, и т.п.

В Общероссийском классификаторе услуг населению (ОКУН) эти услуги отнесены к подгруппе 082 «Санаторно-оздоровительные услуги».

Оборот общественного питания – выручка от продажи собственной кулинарной продукции и покупных товаров без кулинарной обработки населению для потребления, главным образом, на месте, а также организациям и индивидуальным предпринимателям для организации питания различных контингентов населения. Объекты общественного питания - рестораны, закусочные, кафе, бары, фаст-фуды, бистро и др. играют важную роль в туристской инфраструктуре. На обслуживание туристов приходится значительная часть оборота общественного питания. С некоторой условностью можно считать, что туристами являются все посетители ресторанов и других объектов общественного питания, расположенных при коллективных средствах размещения. Контингент пользующихся услугами общедоступной сети организаций массового питания также в какой-то мере представлен туристами.

УСЛУГИ В ОБЛАСТИ ОБРАЗОВАНИЯ

Раздел содержит статистические данные о платных услугах в области дошкольного и общего образования, дополнительного образования, среднего и высшего профессионального образования. В разделе приведены сведения об объеме оказания этих услуг населению, индексах физического объема и индексах потребительских цен (тарифов) на них, о числе образовательных учреждений и количестве учащихся и студентов в них.

Объем платных услуг населению в области образования представляет собой денежный эквивалент оказанных населению услуг по содержанию детей в детских до-

школьных учреждениях, обучению на платной основе в учебных заведениях всех форм собственности, на платных курсах, в секциях, кружках, студиях, находящихся при школах, услуг частных репетиторов, услуг лагерей дневного пребывания при образовательных учреждениях и др. услуг, отнесенных в соответствии с Общероссийским классификатором услуг населению (ОКУН) к подгруппе 11 «Услуги в системе образования».

Дошкольные образовательные учреждения – тип образовательных учреждений, реализующих общеобразовательные программы дошкольного образования различной направленности. Дошкольные образовательные учреждения обеспечивают воспитание, обучение, присмотр, уход и оздоровление детей.

Охват детей дошкольными образовательными учреждениями – показатель, который определяется как отношение численности детей, посещающих дошкольные образовательные учреждения, к общей численности детей в возрасте от 1 года до 6 лет, скорректированной на численность детей 5-6 лет, обучающихся в школе.

Обеспеченность детей дошкольного возраста местами в дошкольных учреждениях (на 1000 детей приходится мест) определяется отношением числа мест в дошкольных учреждениях к общей численности детей в возрасте от 1 года до 6 лет, скорректированной на численность детей 5-6 лет, обучающихся в школе.

Общеобразовательные учреждения – учреждения, реализующие общеобразовательные программы начального общего, основного общего, среднего (полного) общего образования.

К учащимся дневных общеобразовательных учреждений отнесены лица, обучающиеся в начальных, основных и средних (полных) учреждениях, а также в образовательных учреждениях для детей с ограниченными возможностями здоровья.

Общеобразовательные учреждения среднего профессионального образования (средние специальные учебные заведения) – учреждения, осуществляющие реализацию профессиональных образовательных программ среднего профессионального образования.

Образовательные учреждения высшего профессионального образования (высшие учебные заведения) – учреждения, имеющие статус юридического лица и реализующие образовательные программы высшего профессионального образования.

Негосударственные образовательные учреждения – учебные заведения, которые не находятся в ведении какого-либо государственного органа, независимо от того, финансируются они такими органами или нет.

Прием в учебные заведения – показатель численности лиц, принятых на обучение в данном учебном году. Осуществляется в соответствии с утвержденными правилами.

Выпуск из учебных заведений – численность лиц, полностью завершивших курс обучения в учебных заведениях и получивших соответствующее образование (специальность).

УСЛУГИ КУЛЬТУРЫ

Раздел содержит информацию о платных услугах в области культуры: объем предоставления таких услуг населению, индексы физического объема и индексы потребительских цен (тарифов) на эти услуги. Также в разделе содержатся сведения об учреждениях культурно-досугового типа, театрах, киноустановках, музеях, парках культуры и отдыха, зоопарках, цирках.

Объем платных услуг культуры представляет собой денежный эквивалент оказанных населению услуг по демонстрации кинофильмов, показу спектаклей, цирковых представлений, проведению концертов, творческих вечеров, посещению музеев (без услуг экскурсоводов), выставок, культурно-досуговых центров и т.п.; услуг парков культуры и отдыха, дискотек, зоопарков и др. услуг, отнесенных в соответствии с Общероссийским классификатором услуг населению (ОКУН) к подгруппе 05 «Услуги культуры».

К числу **учреждений культурно-досугового типа** отнесены клубы, дворцы и дома культуры, дома творческих работников, дома учителя, врача, агронома, ученых, туриста, молодежи, музыкальной культуры, технического творчества, национальные культурные центры и другие виды досуговых учреждений, ориентированные на культурные интересы определенных профессиональных, национальных, половозрастных и других социально-демографических категорий населения.

В показатели по **театрам** не включены данные по народным любительским и частным театрам.

УСЛУГИ ПРАВОВОГО ХАРАКТЕРА

Раздел содержит информацию об услугах правового характера.

Объем платных услуг правового характера представляет собой денежный эквивалент услуг, оказанных населению органами нотариата, нотариусами, занимающимися частной практикой, по удостоверению сделок (договоров отчуждения, дарения, завещания, доверенности и т.д.), изготовлению и заверению документов и их копий; консультированию и подготовке запросов, входящих в компетенцию нотариуса, и т.п. (за исключением госпошлины); юридической помощи, оказанной населению адвокатами по составлению документов (заявлений, справок по законодательству, запросов и жалоб); подготовке, ведению уголовных, гражданских и административных дел в различных инстанциях по поручению доверителя; консультированию и др. услуг, отнесенных в соответствии с Общероссийским классификатором услуг населению (ОКУН) к подгруппе 09 «Услуги правового характера».

СФЕРА УСЛУГ В АМУРСКОЙ ОБЛАСТИ

Статистический сборник

Ответственные за выпуск:

Е.Я. Решетова

Г.А. Серебрякова

Е.В. Абоймова

Тел.: (84162) 33-55-21

Подписано в печать _____

Формат _____

Печать _____

**ОФИЦИАЛЬНОЙ СТАТИСТИЧЕСКОЙ
ИНФОРМАЦИИ**
г.Благовещенск, ул.Кузнечная, 23
51-87-01
<http://amurstat.gks.ru>