

ФЕДЕРАЛЬНАЯ СЛУЖБА ГОСУДАРСТВЕННОЙ СТАТИСТИКИ

**ТЕРРИТОРИАЛЬНЫЙ ОРГАН ФЕДЕРАЛЬНОЙ СЛУЖБЫ
ГОСУДАРСТВЕННОЙ СТАТИСТИКИ ПО АМУРСКОЙ ОБЛАСТИ
(АМУРСТАТ)**

**ЖИЛИЩНО-КОММУНАЛЬНОЕ
ХОЗЯЙСТВО АМУРСКОЙ ОБЛАСТИ
в 2005-2016 годы**

Статистический сборник

по каталогу №4.33

Благовещенск
2017

УДК 311(571.61)

ББК.65.441-05

Ж72

Редакционная коллегия:

**М.А. Рябчинская, Г.А. Серебрякова, Н.А. Левченко, О.А. Шматко,
Т.И. Собоцинская, Ю.Ю. Тарасенко, Г.Ф. Бондаренко**

**Ж72 Жилищно-коммунальное хозяйство Амурской области в
2005-2016 годы: Сборник/Амурстат – Благовещенск, 2017. – 119с.**

В сборнике публикуются аналитические и статистические материалы, характеризующие жилищно-коммунальное хозяйство области в 2016 году в сравнении с рядом лет. Содержатся сведения о жилищных условиях населения: жилищный фонд области и его благоустройство, число квартир, приватизация квартир; приведены данные по коммунальному хозяйству области: протяженность водопроводных, канализационных и тепловых сетей, отпуск населению тепла и воды, пропуск сточных вод, благоустройство городских населенных пунктов, строительство жилья. Отдельный раздел посвящен показателям хода реформы жилищно-коммунального хозяйства области. Сведения представлены в разрезе городских округов и муниципальных районов области.

Для управленческого персонала, работников органов управления и финансово-экономических служб предприятий и организаций, научных, предпринимательских и банковских кругов, профессорско-преподавательского состава, аспирантов и студентов ВУЗов, других заинтересованных пользователей.

В отдельных случаях незначительные расхождения между итогом и суммой слагаемых объясняются округлением данных.

Приняты условные обозначения:

- явления отсутствуют
- ... данных не имеется
- 0,0 величина явления меньше единицы измерения

УДК 311(571.61)

ББК 65.441-05

© Территориальный орган Федеральной службы государственной статистики по Амурской области, 2017
E-mail: P28_mail@gks.ru
<http://amurstat.gks.ru>

Содержание

1. ОСНОВНЫЕ СОЦИАЛЬНО-ЭКОНОМИЧЕСКИЕ ПОКАЗАТЕЛИ.....	9
1.1. Основные социально-экономические показатели	9
2. ЖИЛИЩНЫЙ ФОНД.....	14
2.1. Жилищный фонд Амурской области.....	15
2.2. Структура жилищного фонда по формам собственности.....	16
2.3. Ветхий и аварийный жилищный фонд	16
2.4. Распределение числа жилых домов (индивидуально-определенных зданий), числа многоквартирных жилых домов и общей площади жилых помещений по годам возведения в 2016 году	17
2.5. Распределение числа жилых домов (индивидуально-определенных зданий), числа многоквартирных жилых домов и общей площади жилых помещений по материалу стен в 2016 году ..	17
2.6. Распределение числа жилых домов (индивидуально-определенных зданий), числа многоквартирных жилых домов и общей площади жилых помещений по проценту износа в 2016 году	18
2.7. Жилищный фонд по муниципальным образованиям Амурской области.....	19
2.8. Структура жилищного фонда по формам собственности по муниципальным образованиям Амурской области в 2016 году	20
2.9. Государственный жилищный фонд по муниципальным образованиям Амурской области.....	21
2.10. Муниципальный жилищный фонд по муниципальным образованиям Амурской области.....	22
2.11. Частный жилищный фонд по муниципальным образованиям Амурской области	23
2.12. Жилищный фонд, находящийся в собственности граждан, по муниципальным образованиям Амурской области.....	24
2.13. Городской жилищный фонд по муниципальным образованиям Амурской области	25
2.14. Городской жилищный фонд, находящийся в собственности граждан, по муниципальным образованиям Амурской области	26
2.15. Сельский жилищный фонд по муниципальным образованиям Амурской области	27
2.16. Сельский жилищный фонд, находящийся в собственности граждан, по муниципальным образованиям Амурской области	28

2.17. Распределение числа жилых домов (индивидуально-определенных зданий) по годам возведения по муниципальным образованиям Амурской области в 2016 году	29
2.18. Распределение числа многоквартирных жилых домов по годам возведения по муниципальным образованиям Амурской области в 2016 году	30
2.19. Распределение общей площади жилых помещений по годам возведения по муниципальным образованиям Амурской области в 2016 году	31
2.20. Распределение числа жилых домов (индивидуально-определенных зданий) по материалу стен по муниципальным образованиям Амурской области в 2016 году	32
2.21. Распределение числа многоквартирных жилых домов по материалу стен по муниципальным образованиям Амурской области в 2016 году.....	33
2.22. Распределение общей площади жилых помещений по материалу стен по муниципальным образованиям Амурской области в 2016 году.....	34
2.23. Распределение числа жилых домов (индивидуально-определенных зданий) по проценту износа по муниципальным образованиям Амурской области в 2016 году	35
2.24. Распределение числа многоквартирных жилых домов по проценту износа по муниципальным образованиям Амурской области в 2016 году	36
2.25. Распределение общей площади жилых помещений по проценту износа по муниципальным образованиям Амурской области в 2016 году	37
3. ЖИЛИЩНЫЕ УСЛОВИЯ НАСЕЛЕНИЯ	38
3.1. Численность населения Амурской области	39
3.2. Общая площадь жилых помещений, приходящаяся в среднем на одного жителя	39
3.3. Предоставление гражданам жилых помещений.....	40
3.4. Характеристика жилых квартир по числу комнат.....	41
3.5. Общая площадь жилых помещений, приходящаяся в среднем на одного жителя по муниципальным образованиям Амурской области	42
3.6. Общая площадь жилых помещений, приходящаяся в среднем на одного жителя в городских поселениях Амурской области.....	43

3.7. Общая площадь жилых помещений, приходящаяся в среднем на одного жителя в сельской местности Амурской области.....	44
3.8. Предоставление гражданам жилых помещений по муниципальным образованиям Амурской области в 2016 году	45
3.9. Число жилых квартир по муниципальным образованиям Амурской области в 2016 году	47
3.10. Число жилых квартир в городских поселениях муниципальных образований в Амурской области в 2016 году.....	48
3.11. Число жилых квартир в сельской местности муниципальных образований по Амурской области в 2016 году	49
3.12. Число жилых квартир в многоквартирных жилых домах муниципальных образований Амурской области в 2016 году	50
3.13. Число жилых квартир в многоквартирных жилых домах в городских поселениях Амурской области в 2016 году.....	51
3.14. Число жилых квартир в многоквартирных жилых домах в сельской местности Амурской области в 2016 году	52
3.15. Число частных жилых квартир в многоквартирных жилых домах Амурской области в 2016 году.....	53
3.16. Число частных жилых квартир в многоквартирных жилых домах в городских поселениях Амурской области в 2016 году.....	54
3.17. Число частных жилых квартир в многоквартирных жилых домах в сельской местности Амурской области в 2016 году	55

4. СТРОИТЕЛЬСТВО ЖИЛЬЯ И КОММУНАЛЬНЫХ

ОБЪЕКТОВ	56
4.1. Ввод в действие жилых домов	57
4.2. Ввод в действие индивидуальных жилых домов.....	57
4.3. Число построенных квартир и их средний размер	58
4.4. Ввод в действие жилых домов за счет бюджетных источников финансирования.....	59
4.5. Ввод в действие объектов коммунальной инфраструктуры.....	60
4.6. Средняя стоимость строительства 1 квадратного метра общей площади жилых домов	60
4.7. Ввод в действие жилых домов за счет всех источников финансирования по городским округам и муниципальным районам.....	61
4.8. Ввод в действие индивидуальных жилых домов по городским округам и муниципальным районам.....	62
4.9. Удельный вес жилых домов, построенных населением за счет собственных и заемных средств.....	63

4.10. Число построенных квартир (без квартир в общежитиях) за счет всех источников финансирования по городским округам и муниципальным районам.....	64
4.11. Общая площадь отремонтированных помещений в квартирах по городским округам и муниципальным районам Амурской области .	65
4.12. Капитальный ремонт жилищного фонда по муниципальным образованиям Амурской области за 2016 год.....	66
5. РЫНОК ЖИЛЬЯ	67
5.1. Приватизация жилищного фонда.....	68
5.2. Число зарегистрированных прав на жилые помещения на основании договоров купли-продажи гражданам и юридическим лицам	68
5.3. Удельный вес приватизированных жилых помещений (с начала приватизации) в общем числе жилых помещений, подлежащих приватизации по муниципальным образованиям Амурской области	69
6. РЕФОРМА ЖИЛИЩНО-КОММУНАЛЬНОГО ХОЗЯЙСТВА	70
6.1. Удельный вес расходов на оплату жилищно-коммунальных услуг в потребительских расходах домашних хозяйств	71
6.2. Индексы потребительских цен (тарифов) на отдельные виды жилищно-коммунальных услуг.....	72
6.3. Средние потребительские цены (тарифы) на отдельные виды жилищно-коммунальных услуг.....	73
6.4. Стоимость жилищно-коммунальных услуг на человека в месяц	74
6.5. Субсидии на оплату жилого помещения и коммунальных услуг, предоставленные гражданам	75
6.6. Стоимость жилищно-коммунальных услуг на человека в месяц по Амурской области в 2016 году.....	76
6.7. Объем и уровень фактических платежей населения за жилье и коммунальные услуги по Амурской области в 2016 году	77
6.8. Предоставление гражданам социальной поддержки по оплате жилого помещения и коммунальных услуг по Амурской области в 2016 году	78
6.9. Субсидии на оплату жилого помещения и коммунальных услуг предоставленные гражданам, по Амурской области в 2016 году	79
7. ЖИЛИЩНО-КОММУНАЛЬНОЕ ХОЗЯЙСТВО	80
7.1. Благоустройство жилищного фонда	81
7.2. Водоснабжение населенных пунктов	82

7.3. Канализация населенных пунктов	84
7.4. Теплоснабжение населенных пунктов.....	86
7.5. Число квартир и многоквартирных домов, оборудованных приборами учета потребляемых коммунальных ресурсов, на 1 января 2017 года.....	88
7.6. Число многоквартирных домов, оборудованных приборами учета потребляемых коммунальных ресурсов на 1 января 2017 года	89
7.7. Число квартир в многоквартирных домах, оборудованных приборами учета потребляемых коммунальных ресурсов на 1 января 2017 года.....	90
7.8. Благоустройство жилищного фонда в 2016 году.....	91
7.9. Благоустройство жилищного фонда в городских поселениях Амурской области в 2016 году	92
7.10. Благоустройство жилищного фонда в сельской местности Амурской области в 2016 году	93
7.11. Число населенных пунктов, имеющих водопроводы, по муниципальным образованиям Амурской области.....	94
7.12. Одиночное протяжение уличных водопроводных сетей по муниципальным образованиям Амурской области.....	95
7.13. Использование мощности водопроводов по муниципальным образованиям Амурской области.....	96
7.14. Заменено водопроводных сетей по муниципальным образованиям Амурской области в 2016 году	97
7.15. Число населенных пунктов, имеющих канализацию, по муниципальным образованиям Амурской области.....	98
7.16. Одиночное протяжение уличных канализационных сетей муниципальных образований Амурской области	99
7.17. Использование мощности очистных сооружений канализации по муниципальным образованиям Амурской области.....	100
7.18. Пропуск сточных вод через очистные сооружения по муниципальным образованиям Амурской области.....	101
7.19. Заменено канализационных сетей по муниципальным образованиям Амурской области в 2016 году	102
7.20. Протяженность тепловых и паровых сетей в двухтрубном исчислении по муниципальным образованиям Амурской области..	103
7.21. Потери тепла в сетях по муниципальным образованиям Амурской области	104
7.22. Заменено тепловых и паровых сетей в двухтрубном исчислении по муниципальным образованиям Амурской области в 2016 году .	105

8. ГОРОДСКОЕ ХОЗЯЙСТВО	106
8.1. Основные показатели внешнего городского благоустройства...	107
8.2. Зеленые массивы и насаждения в городской местности Амурской области.....	108
8.3. Дорожное хозяйство в городской местности Амурской области	109
8.4. Уличное освещение в городской местности Амурской области	110
МЕТОДОЛОГИЧЕСКИЕ ПОЯСНЕНИЯ	111

1. ОСНОВНЫЕ СОЦИАЛЬНО-ЭКОНОМИЧЕСКИЕ ПОКАЗАТЕЛИ

1.1. Основные социально-экономические показатели

	2005	2010	2013	2014	2015	2016
Валовой региональный продукт:						
всего млн. рублей	76861,2	178689,6	210700,9	232052,9	276877,1	... ¹⁾
на душу населения, рублей	88597,1	214827,2	258817,0	286282,6	342762,6	... ¹⁾
Денежные доходы в расчёте на душу населения, руб. в месяц	5987,7	14334,6	24671,1	26765,3	30197,1	29606,0 ²⁾
Денежные расходы в расчёте на душу населения, руб. в месяц	6090,2	14609,4	23452,7	25854,3	29865,3	29449,2 ²⁾
Демографическая ситуация и занятость населения						
Численность постоянного населения (на конец года), ³⁾ тыс. человек	861,1	828,7	811,3	809,9	805,7	801,7
Численность населения с денежными доходами ниже величины прожиточного минимума, ⁴⁾ % от общей численности	21,3	23,7	15,1	14,0	14,2	16,1 ²⁾
Численность занятых в экономике, тыс. человек ⁵⁾	374,6	398,9	393,3	398,3	387,8	389,4
Численность пенсионеров ⁶⁾ (на конец года), тыс. человек	221,7	227,8	232,3	233,1	234,5	235,1
в том числе работающих	66,7	74,0	75,5	76,9	73,6	53,5
Общая численность безработных (по МОТ) ⁵⁾ , тыс. человек	41,4	29,6	25,7	23,5	24,0	24,6

¹⁾ Данные за 2017 год будут опубликованы после утверждения Федеральной службой государственной статистики

²⁾ Данные предварительные

³⁾ С учетом окончательных итогов Всероссийской переписи населения 2010 года

⁴⁾ В 2002-2007 гг. оценка прожиточного минимума проводилась на основе установленных Постановлением Губернатора Амурской области данных за I – IV кварталы

⁵⁾ По материалам выборочного обследования населения по проблемам занятости

⁶⁾ Состоящих на учете в системе Пенсионного фонда Российской Федерации

ОСНОВНЫЕ СОЦИАЛЬНО-ЭКОНОМИЧЕСКИЕ ПОКАЗАТЕЛИ

Продолжение таблицы 1.1

	2005	2010	2013	2014	2015	2016
Жилищные условия и оплата жилья						
Жилищные условия населения						
Общая площадь жилых помещений ¹⁾ :						
всего, млн. кв. м	17,7	18,3	18,8	19,3	19,6	19,7
в среднем на одного жителя, кв. м	20,6	22,2	23,2	23,8	24,3	24,6
Удельный вес общей площади, оборудованной одновременно водопроводом, канализацией, отоплением, горячим водоснабжением, газом или напольными электроплитами, %	40,2	47,5	49,5	51,1	54,4	55,0
Удельный вес ветхого и аварийного жилищного фонда в общей площади всего жилищного фонда, %	7,7	9,1	7,8	7,5	... ²⁾	... ²⁾
Введено в действие жилых домов, тыс. кв.м общей площади						
всего построено	125,3	166,3	363,5	343,5	261,3	221,2
в том числе населением	25,6	36,4	63,1	53,9	47,9	34,9
Число приватизированных жилых помещений за год, единиц	5807	5251	5563	2728	5829	1924
Число семей, состоящих на учете в качестве нуждающихся в жилых помещениях						
всего, единиц	16217	20220	19354	19465	17959	17722
в % от числа семей	5,0	6,4	5,9	5,9	5,5	5,4
Число семей, получивших жилые помещения и улучшивших жилищные условия:						
всего, единиц	1982	2043	1829	1569	1821	1534

¹⁾ Здесь и далее с 2008 по 2012 год показатели жилищного фонда и жилищных условий населения имеют оценочный характер

²⁾ Распоряжением Правительства Российской Федерации от 25.05.2016г. № 994-р данные по аварийному жилищному фонду, разработанные на основе формы № 1-жилфонд «Сведения о жилищном фонде», начиная с итогов по состоянию на 31.12.2015г. пользователям не предоставляются. Вышеуказанным распоряжением Минстрой России установлен субъектом официального статистического учета, ответственным за разработку и предоставление пользователям информации об аварийном жилищном фонде.

ОСНОВНЫЕ СОЦИАЛЬНО-ЭКОНОМИЧЕСКИЕ ПОКАЗАТЕЛИ

Продолжение таблицы 1.1

	2005	2010	2013	2014	2015	2016
в % от числа семей, состоящих на учете в качестве нуждающихся в жилых помещениях	10,7	10,5	9,2	8,1	9,4	8,5
Удельный вес расходов на оплату жилого помещения и коммунальных услуг в потребительских расходах домашних хозяйств, %	11,0	16,0	12,9	11,3	12,8	14,0
Объем платных жилищно-коммунальных услуг населению – всего, млн. рублей	4259,4	9372,5	12067,5	12637,7 ¹⁾	13497,4	13851,6
в том числе:						
жилищных	499,5	1840,3	2526,3	2717,7	3194,4	3163,7
коммунальных	3759,9	7532,2	9541,2	9920,0	10303,1	10687,9
Объем платных жилищно-коммунальных услуг в расчете на душу населения, рублей ²⁾	4816,7 ²⁾	11277,2	14823,2	15591,1	16709,3	17234,3
в том числе:						
жилищных	564,9	2214,3	3103,2	3352,8	3954,5	3936,3
коммунальных	4251,8	9062,9	11720,0	12238,3	12754,8	13298,0
Удельный вес в общем объеме платных услуг населению, %						
жилищно-коммунальные услуги	40,0	37,9	32,7	32,8	32,8	32,4
жилищные услуги	4,7	7,4	6,9	7,1	7,8	7,4
коммунальные услуги	35,3	30,5	25,8	25,7	25,0	25,0
Индекс физического объема (в сопоставимых ценах к предыдущему году), %						
жилищные услуги	85,9	137,3	86,2	100,1	91,3	97,6
коммунальные услуги	113,4	111,9	96,0	100,1	98,6	98,1
Возмещаемая населением величина затрат по предоставлению жилищно-коммунальных услуг, руб. на 1 человека в месяц	1052,20	2000,69	2246,60	2283,04	2457,21	2479,62
в том числе:						
жилищных услуг	142,60	330,72	355,31	410,03	444,75	430,24

¹⁾ С 2013г. с учетом оценки ненаблюдаемой деятельности.

²⁾ Без учета предоставления гражданам социальной поддержки по оплате жилого помещения и коммунальных услуг

ОСНОВНЫЕ СОЦИАЛЬНО-ЭКОНОМИЧЕСКИЕ ПОКАЗАТЕЛИ

Продолжение таблицы 1.1

	2005	2010	2013	2014	2015	2016
коммунальных услуг	909,60	1669,97	1891,29	1873,01	2012,46	2049,38
Фактический уровень возмещения населением затрат за предоставленные им жилищно-коммунальные услуги, %	86,0	90,1	93,0	89,5	91,6	90,1
в том числе:						
жилищных услуг	93,0	90,1	91,5	91,0	93,3	91,0
коммунальных услуг	85,0	90,2	93,3	89,1	91,2	89,9
Задолженность населения по оплате жилищно-коммунальных услуг:						
всего, млн. рублей	706,0	2583,2	3312,0	4111,7	4387,2	4859,8
в % от начисленных жилищно-коммунальных платежей	19,3	24,9	27,3	33,4	33,8	34,2
Число семей, получивших субсидии на оплату жилого помещения и коммунальных услуг						
всего, тыс. семей	49,9	54,9	46,6	44,2	44,1	42,2
в % от общего числа семей	19,0	17,4	14,2	13,4	13,4	12,8
Численность граждан, пользующихся социальной поддержкой по оплате жилого помещения и коммунальных услуг						
всего, тыс. человек	178,7	191,1	190,4	189,4	188,7	184,5
в % от общей численности населения	20,1	23,0	23,5	23,4	23,4	23,0
Среднемесячный размер социальной поддержки по оплате жилого помещения и коммунальных услуг на одного пользователя, рублей	323,7	800,7	929,1	945,1	966,9	993,49
Стоимость жилищно-коммунальных услуг на человека в месяц, рублей	1223,78	2211,47	2406,35	2527,84	2689,04	2744,90
в том числе:						
жилищных	153,36	373,49	387,46	450,24	482,86	480,46
коммунальных	1070,42	1837,98	2018,89	2077,60	2206,18	2264,44

ОСНОВНЫЕ СОЦИАЛЬНО-ЭКОНОМИЧЕСКИЕ ПОКАЗАТЕЛИ

Продолжение таблицы 1.1

	2005	2010	2013	2014	2015	2016
Средние потребительские цены (тарифы) на отдельные виды жилищно-коммунальных услуг (на конец года), рублей						
в том числе:						
плата за жилье в домах государственного и муниципального жилищного фонда, за кв. м общей площади	9,06	15,13	18,49	22,56	23,48	24,06
электроснабжение в квартирах без электроплит, за 100 кВт. ч	115,00	225,00	308,00	306,00	337,00	340,00
водоснабжение и канализация, за месяц с человека	153,37	310,84	322,43
водоснабжение холодное и водоотведение, за куб.м	49,30	51,92	52,45
отопление, за кв. м общей площади	19,84	35,62	45,20
отопление, за Гкалл	1810,65	1997,32	1879,33
горячее водоснабжение, за месяц с человека	152,44	315,96	313,99
горячее водоснабжение, за куб.м	127,51	135,00	131,16
газ сжиженный, за месяц с человека	68,60	153,0	253,23	264,27	292,22	309,12
газ сжиженный, за куб.м	105,88	112,00
Индекс потребительских цен (тарифов) (декабрь к декабрю предыдущего года), в %						
продовольственные товары	111,6	110,4	109,3	112,6	113,4	103,7
непродовольственные товары	106,9	106,9	106,0	108,7	115,9	107,1
платные услуги	128,7	111,6	108,1	110,2	107,9	103,2
в том числе:						
жилищно-коммунальные	141,1	114,9	105,7	113,1	106,3	102,0
в том числе:						
жилищные услуги	158,6	111,5	100,8	135,0	100,8	101,8
коммунальные услуги	131,2	117,1	106,4	100,7	109,8	102,1
бытовые услуги	116,9	106,7	106,7	107,0	105,7	104,0

2. ЖИЛИЩНЫЙ ФОНД

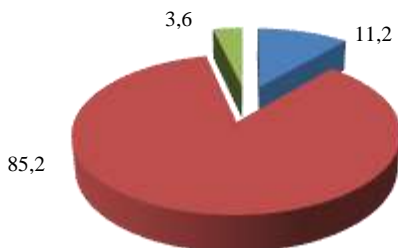
По состоянию на конец 2016 года жилищный фонд Амурской области составил 19,7 млн.кв.м общей площади и увеличился по сравнению с 2015 годом на 0,5%. В городской местности расположено 69,8% жилищного фонда, в сельской – 30,2%. В собственности граждан находится 16,3 млн.кв.м (82,5%), на конец 2015 года – 16,0 млн.кв.м (81,8%).

Общая площадь жилых помещений, приходящаяся в среднем на одного жителя, составила 24,6 кв. метров.

Обеспеченность населения жильем ниже среднеобластного в 15 из 29 регионов области: на одного человека в среднем приходится в городских округах г.Шимановске – 24,0 кв.м, г.Белогорске – 21,8 кв.м, в муниципальных районах: Благовещенском – 23,6, Ивановском – 23,8, Михайловском – 23,3, Октябрьском – 22,8, Серышевском, Селемджинском и Мазановском – по 22,7, Тамбовском – 22,3, Шимановском – 21,1, Константиновском – 21,0, Свободненском – 20,4, Белогорском – 20,0 кв. метров.

Наиболее обеспечены жилыми помещениями жители городских округов: г.Райчихинска – 29,9 кв.м. в среднем на одного человека, пгт. Прогресс – 29,4, г.Тынды – 27,6, муниципальных районов: Завитинского – 34,0, Магдагачинского – 29,2, Бурейского – 27,2, Ромненского – 26,8, Архаринского – 25,1 кв. метров в среднем на одного человека.

Структура жилищного фонда области в 2016 году по формам собственности жилья (%)



■ Муниципальный жилищный фонд ■ Частный жилищный фонд ■ Государственный жилищный фонд

СОСТОЯНИЕ ЖИЛИЩНОГО ФОНДА

2.1. Жилищный фонд Амурской области¹⁾

на конец года; общая площадь жилых помещений; тыс. кв. м

	2005	2010	2013	2014	2015	2016
Жилищный фонд-всего	17707,5	18356,8	18822,7	19293,5	19594,0	19697,9
в том числе:						
частный	12498,5	14445,7	15526,0	16120,7	16565,9	16778,4
из него в собственности граждан	11568,2	13885,0	14949,2	15536,3	16030,0	16255,1
государственный	1248,4	955,1	762,1	722,7	726,6	713,8
муниципальный	3960,6	2936,2	2514,8	2449,9	2301,3	2205,7
другой	-	19,8	19,8	0,2	0,2	-
Городской жилищный фонд	12248,8	12705,0	13012,6	13357,6	13596,7	13742,3
в том числе:						
частный	8488,1	10332,0	11035,9	11471,1	11798,7	11975,7
из него в собственности граждан	8297,1	10162,2	10868,1	11280,7	11609,4	11782,2
государственный	910,1	603,5	525,7	528,9	527,3	512,3
муниципальный	2850,6	1749,9	1431,4	1357,6	1270,7	1254,3
другой	-	19,6	19,6	-	-	-
Сельский жилищный фонд	5458,7	5651,8	5810,1	5935,9	5997,3	5955,6
в том числе:						
частный	4010,4	4113,7	4490,1	4649,6	4767,2	4802,7
из него в собственности граждан	3271,1	3722,8	4081,1	4255,6	4420,6	4472,9
государственный	338,3	351,6	236,4	193,8	199,3	201,5
муниципальный	1110,0	1186,3	1083,4	1092,3	1030,6	951,4
другой	-	0,2	0,2	0,2	0,2	-

¹⁾ Здесь и далее с 2008 по 2012 год показатели по жилищному фонду и жилищным условиям населения имеют оценочный характер

СОСТОЯНИЕ ЖИЛИЩНОГО ФОНДА

2.2. Структура жилищного фонда по формам собственности

на конец года; в процентах

	2005	2010	2013	2014	2015	2016
Жилищный фонд-всего	100	100	100	100	100	100
в том числе:						
частный	70,6	78,7	82,5	83,6	84,5	85,2
из него в собственности граждан	65,3	75,6	79,4	80,5	81,8	82,5
государственный	7,1	5,2	4,0	3,7	3,7	3,6
муниципальный	22,4	16,0	13,4	12,7	11,7	11,2
другой	-	0,1	0,1	0,0	0,0	-

2.3. Ветхий и аварийный жилищный фонд

на конец года; общая площадь жилых помещений; тыс. кв. м

	2005	2010	2013	2014	2015	2016
Весь ветхий и аварийный жилищный фонд, тыс.кв. м.	1365,4	1666,7	1467,8	1438,1	...¹⁾	...¹⁾
в том числе:						
ветхий	1014,6	1138,6	992,6	1000,5	986,5	993,4
аварийный	350,8	528,1	475,2	437,6
Удельный вес ветхого и аварийного жилищного фонда в общей площади всего жилищного фонда, %	7,7	9,1	7,8	7,5

¹⁾ Распоряжением Правительства Российской Федерации от 25.05.2016г. № 994-р данные по аварийному жилищному фонду, разработанные на основе формы № 1-жилфонд «Сведения о жилищном фонде», начиная с итогов по состоянию на 31.12.2015г. пользователям не предоставляются. Вышеуказанным распоряжением Минстрой России установлен субъектом официального статистического учета, ответственным за разработку и предоставление пользователям информации об аварийном жилищном фонде

СОСТОЯНИЕ ЖИЛИЩНОГО ФОНДА

2.4. Распределение числа жилых домов (индивидуально-определенных зданий), числа многоквартирных жилых домов и общей площади жилых помещений по годам возведения в 2016 году

	Годы постройки				
	до 1920	1921 - 1945	1946 - 1970	1971 - 1995	после 1995
Число жилых домов (индивидуально-определенных зданий), единиц	2831	8405	46551	22232	6717
Число многоквартирных жилых домов, единиц	448	1594	12069	20671	2456
Общая площадь жилых помещений, тыс. кв. м	200,1	685,4	5032,1	10080,6	3699,7

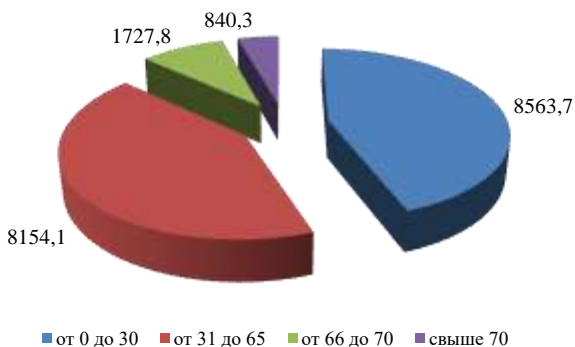
2.5. Распределение числа жилых домов (индивидуально-определенных зданий), числа многоквартирных жилых домов и общей площади жилых помещений по материалу стен в 2016 году

	Материалы стен						
	камень, кирпич	панели	блоки	монолит	смешанный материал	дерево	другие материалы
Число жилых домов (индивидуально-определенных зданий), единиц	6883	667	702	94	417	75955	2018
Число многоквартирных жилых домов, единиц	10809	3450	1381	91	197	20509	801
Общая площадь жилых помещений, тыс. кв. м.	8090,3	4363,9	332,4	43,9	139,3	6391,0	337,1

2.6. Распределение числа жилых домов (индивидуально-определенных зданий), числа многоквартирных жилых домов и общей площади жилых помещений по проценту износа в 2016 году

	Процент износа			
	от 0 до 30	от 31 до 65	от 66 до 70	свыше 70
Число жилых домов (индивидуально-определенных зданий), единиц	14685	48726	14782	7795
Число многоквартирных жилых домов, единиц	7394	18166	6620	3351
Общая площадь жилых помещений, тыс. кв. м.	8563,7	8154,1	1727,8	840,3

Распределение общей площади жилых помещений по проценту износа в 2016 году (тыс. кв. м)



СОСТОЯНИЕ ЖИЛИЩНОГО ФОНДА

2.7. Жилищный фонд по муниципальным образованиям
Амурской области

общая площадь жилых помещений; тыс. кв. м.

	2005	2010	2013 ¹⁾	2014	2015	2016
Всего по области	17707,5	18356,8	18822,7	19293,5	19594,0	19697,9
городские округа						
Белогорск	1381,3	1393,4	1428,1	1448,2	1453,1	1459,4
Благовещенск	4347,5	4811,5	5116,3	5384,7	5598,6	5713,5
Зея	573,3	581,3	589,3	593,5	595,5	595,4
Райчихинск	976,6	608,7	602,0	604,0	606,0	606,0
Свободный	1312,5	1318,1	1323,4	1338,0	1331,7	1341,1
Тында	842,4	851,1	870,3	893,0	914,4	917,0
Шимановск	434,7	441,5	445,9	447,8	449,5	449,2
пгт Прогресс	...	350,4	352,2	353,4	353,4	352,3
муниципальные районы						
Архаринский	395,7	390,3	392,4	395,0	394,8	372,1
Белогорский	397,0	394,7	363,9	360,3	358,5	358,2
Благовещенский	311,1	367,9	471,4	544,7	586,2	612,8
Бурейский	544,5	548,7	553,0	557,5	562,7	562,7
Завитинский	495,6	501,0	488,1	488,6	489,2	489,5
Зейский	400,4	404,3	371,0	373,2	372,4	373,1
Ивановский	502,8	545,1	558,4	565,4	567,1	569,6
Константиновский	242,5	259,7	261,3	260,6	261,6	262,4
Магдагачинский	581,6	582,7	587,2	587,8	588,6	593,3
Мазановский	315,8	308,7	302,4	303,2	297,5	303,8
Михайловский	245,7	307,1	309,5	322,4	323,6	323,7
Октябрьский	404,8	409,5	411,3	414,0	417,3	416,4
Ромненский	221,6	224,5	226,1	226,6	222,6	222,7
Свободненский	314,1	262,1	251,7	279,0	291,3	291,1
Селемджинский	236,5	237,2	240,6	237,2	235,7	236,3
Серьшевский	519,9	530,1	533,0	534,7	539,1	543,1
Сковородинский	728,0	731,1	746,7	752,2	752,3	695,4
Тамбовский	425,9	443,5	470,8	472,4	477,4	481,3
Тындинский	351,4	352,7	356,9	356,9	355,3	355,3
Шимановский	119,7	120,7	120,5	120,2	119,6	119,4

¹⁾ С 2013 года по данным формы № 1-жилфонд «Сведения о жилищном фонде», предоставляемых органами местного самоуправления

СОСТОЯНИЕ ЖИЛИЩНОГО ФОНДА

2.8. Структура жилищного фонда по формам собственности по муниципальным образованиям Амурской области в 2016 году

в процентах

	Государственная собственность	Муниципальная собственность	Частная собственность	из нее в собственности граждан	Другая
Всего по области	713,8	2205,7	16778,4	16255,1	-
городские округа					
Белогорск	47,8	138,0	1273,6	1237,1	-
Благовещенск	146,2	234,3	5333,0	5330,6	-
Зея	0,5	19,2	575,7	571,4	-
Райчихинск	33,2	40,4	532,4	528,4	-
Свободный	170,5	53,7	1116,9	1073,2	-
Тында	49,2	118,1	749,7	709,3	-
Шимановск	4,8	39,4	405,0	403,9	-
пгт Прогресс	-	96,7	255,6	255,6	-
муниципальные районы					
Архаринский	6,6	23,5	342,0	303,7	-
Белогорский	46,4	80,2	231,6	231,6	-
Благовещенский	8,8	40,1	563,9	563,5	-
Бурейский	5,1	69,1	488,5	456,3	-
Завитгинский	0,3	83,9	405,3	396,1	-
Зейский	13,0	113,6	246,5	245,3	-
Ивановский	36,3	70,0	463,3	445,6	-
Константиновский	2,5	17,6	242,3	193,2	-
Магдагачинский	6,3	119,3	467,7	438,6	-
Мазановский	0,1	36,3	267,4	253,2	-
Михайловский	4,4	43,8	275,5	250,6	-
Октябрьский	33,6	83,5	299,3	285,4	-
Ромненский	21,7	5,1	195,9	195,9	-
Свободненский	0,3	105,5	185,3	180,5	-
Селемджинский	0,4	61,5	174,4	172,9	-
Серышевский	46,0	124,8	372,3	345,2	-
Сковородинский	14,8	226,7	453,9	443,4	-
Тамбовский	6,1	2,4	472,8	387,3	-
Тындинский	6,4	98,0	250,9	219,9	-

СОСТОЯНИЕ ЖИЛИЩНОГО ФОНДА

Шимановский	2,5	11,0	105,9	105,6	-
-------------	-----	------	-------	-------	---

2.9. Государственный жилищный фонд по муниципальным образованиям Амурской области

общая площадь жилых помещений; тыс. кв. м.

	2005	2010	2013	2014	2015	2016
Всего по области	1248,4	955,1	762,1	722,7	726,6	713,8
городские округа						
Белогорск	129,3	49,1	48,2	47,8	47,8	47,8
Благовещенск	368,1	160,8	157,0	157,0	157,4	146,2
Зея	6,6	0,4	0,5	0,5	0,5	0,5
Райчихинск	28,6	33,2	33,2	33,2	33,2	33,2
Свободный	170,5	170,5	170,5	170,5	170,5	170,5
Тында	83,5	59,3	49,2	49,2	49,2	49,2
Шимановск	5,6	5,6	4,8	4,8	4,8	4,8
пгт. Прогресс	...	-	-	-	-	-
муниципальные районы						
Архаринский	8,8	8,3	8,3	8,3	7,3	6,6
Белогорский	89,1	81,2	53,8	46,4	46,4	46,4
Благовещенский	4,0	3,9	3,9	9,8	9,8	8,8
Бурейский	4,6	4,7	5,2	5,1	5,1	5,1
Завитинский	0,3	6,5	0,3	0,3	0,3	0,3
Зейский	76,0	76,6	19,6	13,0	13,0	13,0
Ивановский	-	57,6	45,2	36,3	36,3	36,3
Константиновский	4,2	2,5	2,5	2,5	2,5	2,5
Магдагачинский	4,3	5,2	6,3	6,3	6,3	6,3
Мазановский	11,2	4,8	0,1	0,1	0,1	0,1
Михайловский	23,4	23,4	23,4	4,4	4,4	4,4
Октябрьский	29,4	28,9	28,9	29,1	33,6	33,6
Ромненский	21,7	21,7	21,7	21,7	21,7	21,7
Свободненский	28,9	7,6	4,6	0,3	0,3	0,3
Селемджинский	5,1	5,1	0,4	0,4	0,4	0,4
Серышевский	94,2	95,7	45,9	45,9	45,9	46,0
Сковородинский	17,6	18,8	11,2	14,8	14,8	14,8
Тамбовский	16,5	8,6	6,1	6,1	6,1	6,1
Тындинский	10,6	8,8	8,8	6,4	6,4	6,4
Шимановский	6,3	6,3	2,5	2,5	2,5	2,5

СОСТОЯНИЕ ЖИЛИЩНОГО ФОНДА

2.10. Муниципальный жилищный фонд по муниципальным образованиям Амурской области

общая площадь жилых помещений; тыс. кв. м.

	2005	2010	2013	2014	2015	2016
Всего по области	3960,6	2936,2	2514,8	2449,9	2301,3	2205,7
городские округа						
Белогорск	273,4	166,6	136,3	136,2	135,6	138,0
Благовещенск	768,6	399,3	321,2	254,8	232,2	234,3
Зея	81,6	50,5	44,1	42,6	20,8	19,2
Райчихинск	241,5	67,2	45,0	44,3	41,9	40,4
Свободный	203,5	112,5	74,5	78,4	54,3	53,7
Тында	248,1	87,4	99,6	112,0	124,1	118,1
Шимановск	98,0	58,1	50,4	46,8	40,8	39,4
пгт Прогресс	...	110,9	102,7	102,6	99,4	96,7
муниципальные районы						
Архаринский	50,0	46,9	41,1	41,9	38,7	23,5
Белогорский	98,2	115,3	96,2	90,5	83,5	80,2
Благовещенский	81,2	51,7	44,3	41,8	38,2	40,1
Бурейский	129,6	103,1	71,8	67,1	71,6	69,1
Завитинский	147,0	111,2	91,4	89,5	85,1	83,9
Зейский	166,4	142,5	125,4	129,8	116,8	113,6
Ивановский	69,6	65,0	71,3	76,3	72,1	70,0
Константиновский	21,8	33,7	24,8	21,9	18,9	17,6
Магдагачинский	232,1	164,9	140,0	133,0	123,9	119,3
Мазановский	5,3	70,2	45,4	43,8	37,1	36,3
Михайловский	46,6	47,5	24,3	47,5	46,1	43,8
Октябрьский	132,4	114,1	98,7	94,2	86,9	83,5
Ромненский	10,2	10,4	5,9	5,2	5,5	5,1
Свободненский	11,6	80,9	79,5	104,3	106,8	105,5
Селемджинский	140,4	128,7	66,4	63,1	61,9	61,5
Серьшевский	160,0	122,4	128,4	126,3	124,6	124,8
Сковородинский	301,4	258,4	281,5	277,7	270,1	226,7
Тамбовский	27,2	9,2	3,8	3,1	2,7	2,4
Тындинский	128,6	142,4	134,2	110,0	101,4	98,0
Шимановский	3,8	2,7	12,6	12,4	11,2	11,0

СОСТОЯНИЕ ЖИЛИЩНОГО ФОНДА

**2.11. Частный жилищный фонд по муниципальным образованиям
Амурской области**

общая площадь жилых помещений; тыс. кв. м.

	2005	2010	2013	2014	2015	2016
Всего по области	12498,5	14445,7	15526,0	16120,7	16565,9	16778,4
городские округа						
Белогорск	978,6	1177,7	1243,6	1264,2	1269,7	1273,6
Благовещенск	3210,8	4251,2	4637,9	4972,7	5208,8	5333,0
Зея	485,1	530,4	544,7	550,4	574,2	575,7
Райчихинск	706,5	508,3	523,8	526,5	530,9	532,4
Свободный	938,5	1035,1	1078,4	1089,1	1106,9	1116,9
Тында	510,8	704,4	721,5	731,8	741,1	749,7
Шимановск	331,1	377,8	390,7	396,2	403,9	405,0
пгт. Прогресс	...	239,5	249,5	250,8	254,0	255,6
муниципальные районы						
Архаринский	336,9	335,1	343,0	344,8	348,8	342,0
Белогорский	209,7	198,2	213,9	223,4	228,6	231,6
Благовещенский	225,9	312,3	423,2	493,1	538,2	563,9
Бурейский	410,3	421,3	456,4	485,3	486,0	488,5
Завитинский	348,3	383,3	396,4	398,8	403,8	405,3
Зейский	158,0	185,2	226,0	230,4	242,6	246,5
Ивановский	433,2	422,5	441,9	452,8	458,7	463,3
Константиновский	216,5	223,5	234,0	236,2	240,2	242,3
Магдагачинский	345,2	412,6	440,9	448,5	458,4	467,7
Мазановский	299,3	233,7	256,9	259,3	260,3	267,4
Михайловский	175,7	236,2	261,8	270,5	273,1	275,5
Октябрьский	243,0	266,5	283,7	290,7	296,8	299,3
Ромненский	189,7	192,4	198,5	199,7	195,4	195,9
Свободненский	273,6	173,6	167,6	174,4	184,2	185,3
Селемджинский	91,0	103,4	173,8	173,7	173,4	174,4
Серышевский	265,7	312,0	358,7	362,5	368,6	372,3
Сковородинский	409,0	453,9	454,0	459,7	467,4	453,9
Тамбовский	382,2	425,7	460,9	463,2	468,6	472,8
Тындинский	212,2	201,5	213,9	240,5	247,5	250,9
Шимановский	109,6	111,7	105,4	105,3	105,9	105,9

СОСТОЯНИЕ ЖИЛИЩНОГО ФОНДА

**2.12. Жилищный фонд, находящийся в собственности граждан,
по муниципальным образованиям Амурской области**

общая площадь жилых помещений; тыс. кв. м.

	2005	2010	2013	2014	2015	2016
Всего по области	11568,2	13885,0	14949,2	15536,3	16030,0	16255,1
городские округа						
Белогорск	954,8	1151,6	1205,4	1227,7	1233,2	1237,1
Благовещенск	3208,4	4245,8	4632,4	4967,2	5206,4	5330,6
Зея	481,3	526,3	539,2	544,9	569,9	571,4
Райчихинск	702,5	504,3	519,8	522,5	526,9	528,4
Свободный	894,8	991,4	1034,7	1045,4	1063,2	1073,2
Тында	464,7	664,0	681,1	691,4	700,7	709,3
Шимановск	329,7	373,1	389,7	395,2	402,8	403,9
пгт Прогресс	...	239,5	249,5	250,8	254,0	255,6
муниципальные районы						
Архаринский	260,3	278,3	286,2	288,0	292,0	303,7
Белогорский	190,6	198,0	211,9	223,4	228,6	231,6
Благовещенский	215,4	311,9	422,8	492,7	537,8	563,5
Бурейский	375,5	415,9	448,4	453,1	453,8	456,3
Завитинский	339,1	374,1	387,2	389,6	394,6	396,1
Зейский	155,9	177,6	224,8	229,2	241,4	245,3
Ивановский	385,9	396,1	423,8	434,9	441,0	445,6
Константиновский	179,5	209,8	173,6	186,1	190,4	193,2
Магдагачинский	320,3	387,7	416,0	423,6	433,5	438,6
Мазановский	187,8	226,0	241,9	245,1	246,1	253,2
Михайловский	124,4	218,0	243,6	245,6	248,2	250,6
Октябрьский	229,1	253,5	270,3	277,0	283,1	285,4
Ромненский	142,2	147,1	153,2	156,9	195,4	195,9
Свободненский	173,5	153,0	162,3	169,3	179,3	180,5
Селемджинский	74,2	86,6	172,0	171,9	171,9	172,9
Серьшевский	189,2	260,9	324,2	334,0	340,8	345,2
Сковородинский	407,6	452,5	446,5	452,2	459,9	443,4
Тамбовский	286,2	338,1	375,7	377,9	383,1	387,3
Тындинский	183,6	175,5	182,9	209,5	216,5	219,9
Шимановский	109,6	111,7	105,1	105,0	105,6	105,6

СОСТОЯНИЕ ЖИЛИЩНОГО ФОНДА

2.13. Городской жилищный фонд по муниципальным образованиям Амурской области

общая площадь жилых помещений; тыс. кв. м.

	2005	2010	2013	2014	2015	2016
Всего по области	12248,8	12705,0	13012,6	13357,6	13596,7	13742,3
городские округа						
Белогорск	1381,3	1387,5	1422,2	1442,3	1447,2	1453,5
Благовещенск	4278,2	4708,1	5008,4	5276,8	5485,7	5605,7
Зея	573,3	581,3	589,3	593,5	595,5	595,4
Райчихинск	976,6	608,7	567,4	569,4	571,4	571,4
Свободный	1312,5	1318,1	1323,4	1338,0	1331,7	1341,1
Тында	842,4	851,1	870,3	893,0	914,4	917,0
Шимановск	434,7	441,5	445,9	447,8	449,5	449,2
пгт Прогресс	...	350,4	351,8	353,0	353,0	351,9
муниципальные районы						
Архаринский	210,4	209,0	210,8	211,3	210,8	212,3
Бурейский	419,1	421,2	428,0	432,5	437,7	434,4
Завитинский	374,6	380,9	372,9	372,9	373,0	373,2
Магдагачинский	427,7	427,0	429,6	429,4	429,9	434,3
Селемджинский	200,3	200,7	159,0	157,8	156,3	156,9
Серьшевский	244,1	249,2	249,5	250,3	250,9	252,3
Сковородинский	489,0	491,1	505,1	510,6	510,7	511,9

СОСТОЯНИЕ ЖИЛИЩНОГО ФОНДА

2.14. Городской жилищный фонд, находящийся в собственности граждан, по муниципальным образованиям Амурской области

общая площадь жилых помещений; тыс. кв. м.

	2005	2010	2013	2014	2015	2016
Всего по области	8297,1	10162,2	10868,1	11280,7	11609,4	11782,2
городские округа						
Белогорск	954,8	1149,3	1203,1	1225,4	1230,9	1234,8
Благовещенск	3157,6	4161,0	4543,9	4877,9	5107,7	5237,3
Зея	481,3	526,3	539,2	544,9	569,9	571,4
Райчихинск	702,5	504,3	494,9	497,4	501,6	503,0
Свободный	894,8	991,4	1034,7	1045,4	1063,2	1073,2
Тында	464,7	664,0	681,1	691,4	700,7	709,3
Шимановск	329,7	373,1	389,7	395,2	402,8	403,9
пгт Прогресс	...	239,5	249,1	250,4	253,6	255,6
муниципальные районы						
Архаринский	170,8	189,0	194,0	195,5	198,2	198,9
Бурейский	281,5	310,5	341,7	346,1	346,4	348,6
Завитинский	219,7	255,2	273,2	275,1	279,6	281,0
Магдагачинский	247,9	285,8	306,9	311,3	317,3	320,4
Селемджинский	53,3	64,5	130,7	130,7	129,7	130,7
Серышевский	47,6	109,2	152,2	153,4	155,8	156,8
Сковородинский	288,8	322,4	308,7	314,4	322,1	325,9

СОСТОЯНИЕ ЖИЛИЩНОГО ФОНДА

2.15. Сельский жилищный фонд по муниципальным образованиям Амурской области

общая площадь жилых помещений; тыс. кв. м.

	2005	2010	2013	2014	2015	2016
Всего по области	5458,7	5651,8	5810,1	5935,9	5997,3	5955,6
муниципальные районы						
Архаринский	185,3	181,3	181,6	183,7	184,0	159,8
Белогорский	397,0	394,7	363,9	360,3	358,5	358,2
Благовещенский	311,1	367,9	471,4	544,7	586,2	612,8
Бурейский	125,4	127,5	125,0	125,0	125,0	128,3
Завитинский	121,0	120,1	115,2	115,7	116,2	116,3
Зейский	400,4	404,3	371,0	373,2	372,4	373,1
Ивановский	502,8	545,1	558,4	565,4	567,1	569,6
Константиновский	242,5	259,7	261,3	260,6	261,6	262,4
Магдагачинский	153,9	155,7	157,6	158,4	158,7	159,0
Мазановский	315,8	308,7	302,4	303,2	297,5	303,8
Михайловский	245,7	307,1	309,5	322,4	323,6	323,7
Октябрьский	404,8	409,5	411,3	414,0	417,3	416,4
Ромненский	221,6	224,5	226,1	226,6	222,6	222,7
Свободненский	314,1	262,1	251,7	279,0	291,3	291,1
Селемджинский	36,2	36,5	81,6	79,4	79,4	79,4
Серьшевский	275,8	280,9	283,5	284,4	288,2	290,8
Сковородинский	239,0	240,0	241,6	241,6	241,6	183,5
Тамбовский	425,9	443,5	470,8	472,4	477,4	481,3
Тындинский	351,4	352,7	356,9	356,9	355,3	355,3
Шимановский	119,7	120,7	120,5	120,2	119,6	119,4

СОСТОЯНИЕ ЖИЛИЩНОГО ФОНДА

2.16. Сельский жилищный фонд, находящийся в собственности граждан, по муниципальным образованиям Амурской области

общая площадь жилых помещений; тыс. кв. м.

	2005	2010	2013	2014	2015	2016
Всего по области	3271,1	3722,8	4081,1	4255,6	4420,6	4472,9
муниципальные районы						
Архаринский	89,5	89,3	92,2	92,5	93,8	104,8
Белогорский	190,6	198,0	211,9	223,4	228,6	231,6
Благовещенский	215,4	311,9	422,8	492,7	537,8	563,5
Бурейский	94,0	105,4	106,7	107,0	107,4	107,7
Завитинский	119,4	118,9	114,0	114,5	115,0	115,1
Зейский	155,9	177,6	224,8	229,2	241,4	245,3
Ивановский	385,9	396,1	423,8	434,9	441,0	445,6
Константиновский	179,5	209,8	173,6	186,1	190,4	193,2
Магдагачинский	72,4	101,9	109,1	112,3	116,2	118,2
Мазановский	187,8	226,0	241,9	245,1	246,1	253,2
Михайловский	124,4	218,0	243,6	245,6	248,2	250,6
Октябрьский	229,1	253,5	270,3	277,0	283,1	285,4
Ромненский	142,2	147,1	153,2	156,9	195,4	195,9
Свободненский	173,5	153,0	162,3	169,3	179,3	180,5
Селемджинский	20,9	22,1	41,3	41,2	42,2	42,2
Серьшевский	141,6	151,7	172,0	180,6	185,0	188,4
Сковородинский	118,8	130,1	137,8	137,8	137,8	117,5
Тамбовский	286,2	338,1	375,7	377,9	383,1	387,3
Тындинский	183,6	175,5	182,9	209,5	216,5	219,9
Шимановский	109,6	111,7	105,1	105,0	105,6	105,6

СОСТОЯНИЕ ЖИЛИЩНОГО ФОНДА

2.17. Распределение числа жилых домов (индивидуально-определенных зданий) по годам возведения по муниципальным образованиям Амурской области в 2016 году

на конец года

	Годы постройки				
	до 1920	1921 - 1945	1946 -1970	1971 -1995	после 1995
Всего по области	2831	8405	46551	22232	6717
городские округа					
Белогорск	8	395	3340	830	253
Благовещенск	1078	180	5195	318	666
Зея	64	101	635	720	300
Райчихинск	-	636	1872	721	70
Свободный	403	1213	4492	1891	344
Тында	-	15	41	532	136
Шимановск	206	300	1876	165	303
пгт Прогресс	-	2	1171	301	169
муниципальные районы					
Архаринский	10	108	1789	812	118
Белогорский	27	88	1404	640	81
Благовещенский	138	189	1195	578	1470
Бурейский	-	116	2397	937	151
Завитинский	25	159	2952	496	93
Зейский	6	347	702	872	132
Ивановский	316	316	1917	965	316
Константиновский	13	23	911	781	183
Магдагачинский	-	1432	2058	1343	540
Мазановский	62	364	1690	930	136
Михайловский	25	206	968	1110	111
Октябрьский	24	181	1471	2023	86
Ромненский	46	64	926	734	44
Свободненский	43	204	1806	576	81
Селемджинский	-	15	376	277	58
Серьшевский	13	158	2382	999	224
Сковородинский	303	1477	707	832	125
Тамбовский	-	34	1616	1160	416
Тындинский	-	16	96	407	69
Шимановский	21	66	566	282	42

СОСТОЯНИЕ ЖИЛИЩНОГО ФОНДА

**2.18. Распределение числа многоквартирных жилых домов
по годам возведения по муниципальным образованиям
Амурской области в 2016 году**

на конец года

	Годы постройки				
	до 1920	1921 - 1945	1946 -1970	1971 -1995	после 1995
Всего по области	448	1594	12069	20671	2456
городские округа					
Белогорск	7	189	585	366	85
Благовещенск	232	64	1325	1155	583
Зея	-	-	687	410	23
Райчихинск	-	23	276	191	28
Свободный	47	417	186	227	75
Тында	-	70	93	1198	127
Шимановск	2	18	291	547	99
пгт Прогресс	-	-	287	184	30
муниципальные районы					
Архаринский	4	31	378	776	99
Белогорский	7	17	400	905	21
Благовещенский	54	-	388	797	128
Бурейский	-	25	217	674	76
Завитинский	-	7	247	561	4
Зейский	-	19	458	1449	46
Ивановский	-	26	527	1468	87
Константиновский	-	7	308	845	65
Магдагачинский	-	317	586	449	198
Мазановский	-	77	285	610	63
Михайловский	2	12	657	1276	3
Октябрьский	-	-	700	560	48
Ромненский	-	19	310	545	19
Свободненский	3	11	336	809	12
Селемджинский	1	3	324	501	20
Серьшевский	2	38	671	1127	49
Сковородинский	85	152	644	518	32
Тамбовский	-	-	408	1492	245
Тындинский	-	30	151	704	111
Шимановский	2	22	315	323	80

СОСТОЯНИЕ ЖИЛИЩНОГО ФОНДА

**2.19. Распределение общей площади жилых помещений
по годам возведения по муниципальным образованиям
Амурской области в 2016 году**

на конец года; тыс.кв. м.

	Годы постройки				
	до 1920	1921 - 1945	1946 -1970	1971 -1995	после 1995
Всего по области	200,1	685,4	5032,1	10080,6	3699,7
городские округа					
Белогорск	0,9	88,2	416,6	771,5	182,2
Благовещенск	112,5	45,5	798,0	2741,0	2016,5
Зея	1,6	3,7	267,5	272,1	50,5
Райчихинск	-	14,7	184,2	337,9	69,2
Свободный	18,4	70,9	500,5	615,8	135,5
Тында	-	5,3	14,6	775,3	121,8
Шимановск	5,6	22,0	82,9	283,1	55,6
пгт Прогресс	-	0,1	119,2	146,6	86,4
муниципальные районы					
Архаринский	1,0	10,4	113,1	207,6	40,0
Белогорский	2,8	6,8	123,2	212,1	13,3
Благовещенский	10,0	7,8	96,1	164,9	334,0
Бурейский	-	10,7	163,2	295,2	93,6
Завитинский	0,9	6,9	250,8	220,0	10,9
Зейский	0,3	2,5	78,9	280,8	10,6
Ивановский	11,1	16,4	178,7	307,3	56,1
Константиновский	0,7	1,0	72,1	173,7	14,9
Магдагачинский	-	143,9	201,8	138,7	108,9
Мазановский	2,2	33,7	123,9	126,2	17,8
Михайловский	1,3	7,3	109,0	197,4	8,7
Октябрьский	0,7	3,8	112,1	266,4	33,4
Ромненский	2,6	4,8	91,8	117,3	6,2
Свободненский	2,0	6,8	137,1	138,8	6,4
Селемджинский	0,1	0,9	52,7	169,7	12,9
Серьшевский	0,7	9,1	260,0	244,7	28,6
Сковородинский	23,8	155,0	235,8	219,9	60,9
Тамбовский	-	1,5	110,4	281,2	88,2
Тындинский	-	2,2	22,5	298,2	32,4
Шимановский	0,9	3,5	47,7	63,1	4,2

СОСТОЯНИЕ ЖИЛИЩНОГО ФОНДА

2.20. Распределение числа жилых домов (индивидуально-определенных зданий) по материалу стен по муниципальным образованиям Амурской области в 2016 году

на конец года

	Материал стен						
	камень, кирпич	панели	блоки	монолит	смешанный материал	дерево	другие материалы
Всего по области	6883	667	702	94	417	75955	2018
городские округа							
Белогорск	668	15	19	-	123	3928	73
Благовещенск	551	24	31	2	23	6289	517
Зея	67	18	-	-	9	1721	5
Райчихинск	271	18	194	1	14	2801	-
Свободный	721	50	33	-	14	7232	293
Тында	11	7	3	-	2	556	145
Шимановск	54	8	10	-	14	2764	-
пгт Прогресс	174	2	63	1	-	1402	1
муниципальные районы							
Архаринский	173	24	18	11	2	2560	49
Белогорский	221	14	16	5	13	1947	24
Благовещенский	645	62	97	5	145	2601	15
Бурейский	156	5	17	-	11	2990	422
Завитинский	451	177	1	-	-	3092	4
Зейский	277	2	10	-	-	1767	3
Ивановский	322	111	41	-	3	3340	13
Константиновский	262	2	28	4	2	1613	-
Магдагачинский	219	77	-	-	-	5077	-
Мазановский	178	-	20	6	-	2978	-
Михайловский	180	17	12	-	1	2206	4
Октябрьский	56	5	13	-	-	3708	3
Ромненский	109	1	-	-	-	1604	100
Свободненский	66	6	7	-	1	2628	2
Селемджинский	-	-	-	-	13	713	-
Серышевский	59	1	4	-	25	3415	272
Сковородинский	21	-	5	-	-	3405	13
Тамбовский	956	19	52	59	1	2133	6
Тындинский	13	-	-	-	-	526	49
Шимановский	2	2	8	-	1	959	5

СОСТОЯНИЕ ЖИЛИЩНОГО ФОНДА

**2.21. Распределение числа многоквартирных жилых домов
по материалу стен по муниципальным образованиям
Амурской области в 2016 году**

на конец года

	Материал стен						
	камень, кирпич	панели	блоки	мо- но- лит	смешан- ный мате- риал	дерево	другие мате- риалы
Всего по области	10809	3450	1381	91	197	20509	801
городские округа							
Белогорск	508	197	33	-	18	439	37
Благовещенск	1089	506	43	8	29	1474	210
Зея	152	70	-	-	-	891	7
Райчихинск	323	50	-	-	6	138	1
Свободный	664	6	3	-	1	218	60
Тында	64	128	9	-	5	1128	154
Шимановск	129	60	16	2	-	750	-
пгт Прогресс	236	16	-	1	-	248	-
муниципальные районы							
Архаринский	316	129	96	18	28	675	26
Белогорский	303	348	58	-	-	640	1
Благовещенский	397	129	15	-	12	813	1
Бурейский	314	237	7	-	2	372	60
Завитинский	203	164	-	-	-	452	-
Зейский	70	140	13	-	-	1735	14
Ивановский	815	195	138	-	1	949	10
Константиновский	652	141	120	4	5	285	18
Магдагачинский	413	29	-	-	-	1108	-
Мазановский	387	100	39	-	-	509	-
Михайловский	696	80	96	-	1	1077	-
Октябрьский	529	67	229	-	-	481	2
Ромненский	362	11	28	-	-	456	36
Свободненский	494	111	71	1	1	493	-
Селемджинский	33	22	29	-	43	705	17
Серышевский	649	148	78	-	23	941	48
Сковородинский	313	71	38	-	-	998	11
Тамбовский	507	196	204	51	22	1165	-
Тындинский	25	60	-	-	-	828	83
Шимановский	136	36	18	6	-	541	5

СОСТОЯНИЕ ЖИЛИЩНОГО ФОНДА

**2.22. Распределение общей площади жилых помещений
по материалу стен по муниципальным образованиям
Амурской области в 2016 году**

на конец года; тыс. кв. м.

	Материал стен						
	камень, кирпич	панели	блоки	моно- лит	смешан- ный материал	дерево	другие мате- риалы
Всего по области	8090,3	4363,9	332,4	43,9	139,3	6391,0	337,1
городские округа							
Белогорск	767,5	399,7	13,3	-	40,1	234,8	4,0
Благовещенск	2874,4	1842,0	15,1	29,1	59,0	811,5	82,4
Зея	98,9	85,6	-	-	0,9	405,0	5,0
Райчихинск	334,8	99,3	9,6	-	2,6	159,3	0,4
Свободный	864,1	59,6	20,4	-	0,8	383,5	12,7
Тында	180,4	515,9	0,8	-	0,4	130,2	89,3
Шимановск	164,7	139,1	2,8	1,8	0,7	140,1	-
пгт Прогресс	179,8	37,8	28,0	0,4	-	106,3	-
муниципальные районы							
Архаринский	94,0	81,4	12,4	2,2	4,8	170,5	6,8
Белогорский	79,7	124,9	12,6	0,3	0,9	138,9	0,9
Благовещенский	301,6	46,6	6,1	1,0	12,7	241,3	3,5
Бурейский	170,7	180,9	1,5	-	3,2	159,6	46,8
Завитинский	220,7	101,0	0,1	-	-	167,5	0,2
Зейский	45,0	43,7	2,1	-	-	280,0	2,3
Ивановский	227,5	93,3	20,7	-	0,6	217,4	10,1
Константиновский	107,7	16,2	19,3	1,1	0,9	114,9	2,3
Магдагачинский	240,6	13,2	-	-	-	338,6	0,9
Мазановский	55,5	13,5	5,3	0,4	-	229,1	-
Михайловский	71,5	26,3	11,0	-	0,2	214,3	0,4
Октябрьский	127,6	8,4	74,0	-	-	205,1	1,3
Ромненский	72,0	0,8	3,7	-	-	127,1	19,1
Свободненский	101,6	24,3	8,1	0,1	0,1	156,8	0,1
Селемджинский	10,3	88,0	6,5	-	5,9	123,5	2,1
Серышевский	164,8	76,6	24,8	-	3,6	260,0	13,3
Сковородинский	233,4	45,9	5,5	-	-	399,9	10,7
Тамбовский	177,0	40,3	25,8	6,7	1,8	229,3	0,4
Тындинский	40,7	140,3	-	-	-	153,7	20,6
Шимановский	14,4	6,9	2,9	0,8	0,1	92,8	1,5

СОСТОЯНИЕ ЖИЛИЩНОГО ФОНДА

2.23. Распределение числа жилых домов (индивидуально-определенных зданий) по проценту износа по муниципальным образованиям Амурской области в 2016 году

на конец года

	Процент износа			
	от 0 до 30	от 31 до 65	от 66 до 70	свыше 70
Всего по области	14685	48726	14782	7795
городские округа				
Белогорск	728	3870	152	76
Благовещенск	1755	5609	-	-
Зея	728	3870	152	76
Райчихинск	998	2199	89	12
Свободный	1855	5607	800	-
Тында	268	243	140	27
Шимановск	979	1616	255	-
пгт Прогресс	235	1353	55	-
муниципальные районы				
Архаринский	497	1251	822	267
Белогорский	269	1310	438	223
Благовещенский	1566	609	383	995
Бурейский	228	2422	721	112
Завитинский	93	3292	320	20
Зейский	416	672	558	378
Ивановский	368	548	1131	1774
Константиновский	135	1109	628	37
Магдагачинский	506	2595	1591	678
Мазановский	340	1002	1288	481
Михайловский	156	1447	674	143
Октябрьский	347	3001	361	-
Ромненский	52	280	303	1179
Свободненский	104	1164	1009	433
Селемджинский	20	37	473	181
Серышевский	414	1956	974	271
Сковородинский	297	1451	1240	446
Тамбовский	961	2231	21	-
Тындинский	69	332	170	-
Шимановский	9	792	141	35

СОСТОЯНИЕ ЖИЛИЩНОГО ФОНДА

**2.24. Распределение числа многоквартирных жилых домов по
проценту износа по муниципальным образованиям
Амурской области в 2016 году**

на конец года

	Процент износа			
	от 0 до 30	от 31 до 65	от 66 до 70	свыше 70
Всего по области	7394	18166	6620	3351
городские округа				
Белогорск	469	498	112	153
Благовещенск	1463	1500	-	-
Зея	418	548	128	-
Райчихинск	166	309	18	8
Свободный	231	273	148	-
Тында	507	302	210	222
Шимановск	99	717	109	-
пгт Прогресс	146	284	50	-
муниципальные районы				
Архаринский	410	648	135	83
Белогорский	251	712	257	122
Благовещенский	405	323	296	319
Бурейский	187	517	120	84
Завитинский	4	776	39	-
Зейский	93	775	862	204
Ивановский	232	1064	399	398
Константиновский	63	898	253	9
Магдагачинский	197	666	519	158
Мазановский	181	379	333	132
Михайловский	173	1256	514	7
Октябрьский	314	815	115	-
Ромненский	35	194	306	357
Свободненский	92	672	322	69
Селемджинский	5	89	405	331
Серьшевский	422	1022	201	139
Сковородинский	103	581	402	161
Тамбовский	458	1283	-	395
Тындинский	111	614	216	-
Шимановский	157	420	151	-

СОСТОЯНИЕ ЖИЛИЩНОГО ФОНДА

**2.25. Распределение общей площади жилых помещений
по проценту износа по муниципальным образованиям
Амурской области в 2016 году**

на конец года; тыс. кв. м.

	Процент износа			
	от 0 до 30	от 31 до 65	от 66 до 70	свыше 70
Всего по области	8563,7	8154,1	1727,8	840,3
городские округа				
Белогорск	838,9	558,9	32,7	28,9
Благовещенск	4042,6	1602,3	-	-
Зея	192,7	365,5	30,3	3,0
Райчихинск	219,6	325,5	47,2	8,2
Свободный	711,8	484,7	66,2	-
Тында	390,8	261,8	106,7	72,6
Шимановск	302,5	103,6	35,2	-
пгт Прогресс	137,6	193,4	12,7	-
муниципальные районы				
Архаринский	154,7	147,3	50,9	16,2
Белогорский	91,1	175,1	60,5	30,1
Благовещенский	402,4	82,7	56,0	67,8
Бурейский	148,0	321,1	49,0	16,2
Завитинский	10,9	445,4	32,5	0,7
Зейский	24,5	163,6	145,7	33,5
Ивановский	72,5	256,5	96,9	136,3
Константиновский	38,7	170,3	50,7	2,3
Магдагачинский	107,4	255,9	147,1	78,2
Мазановский	36,1	107,0	112,9	43,7
Михайловский	27,7	211,7	77,5	6,8
Октябрьский	102,9	287,2	17,6	-
Ромненский	19,9	58,2	7,2	137,1
Свободненский	15,8	144,4	108,6	20,0
Селемджинский	3,0	43,8	133,1	52,3
Серьшевский	162,6	248,9	98,3	18,9
Сковородинский	111,1	390,7	101,0	46,3
Тамбовский	131,4	326,5	1,0	20,4
Тындинский	32,4	270,6	36,9	-
Шимановский	24,6	79,2	13,4	0,8

3. ЖИЛИЩНЫЕ УСЛОВИЯ НАСЕЛЕНИЯ

Согласно Жилищному кодексу Российской Федерации, принятому 29 декабря 2004 года, жилищный фонд – это совокупность всех жилых помещений, находящихся на территории РФ. К жилым помещениям относятся: жилой дом, часть жилого дома, квартира, часть квартиры, комната.

Число квартир, расположенных в многоквартирных зданиях (начиная с двухквартирных) и жилые дома (индивидуально-определенные здания), состоящие из комнат и помещений вспомогательного использования, предназначенных для удовлетворения гражданами бытовых и иных нужд, связанных с их проживанием в таких зданиях, составляют общее число жилых квартир.

На начало 2017 года в области зарегистрировано 385,9 тыс. квартир. Из них 82,2 тыс. квартир – однокомнатные, 152,4 – двухкомнатные, 131,3 - трехкомнатные, 20,0 тыс. – четырехкомнатные и более. Общая площадь этих квартир составляет 19296,4 тыс. кв. метров.

В области остается актуальной жилищная проблема. Нехватка жилья вынуждает население покупать жилье с помощью ипотеки, строить дома самим. Малоимущие граждане для получения жилья и улучшения жилищных условий состоят на учете в органах местного самоуправления.

Острота жилищной проблемы проявляется в том, что более трети семей-очередников проживают в стесненных, мало приспособленных для жилья условиях. Так, 515 семей (2,9% от общего количества семей) проживает в общежитиях, 1467 семей (8,3%) – в ветхом и аварийном жилфонде, 4851 семья (27,4%) занимают комнаты в коммунальных квартирах. Ожидают получение квартиры более 10 лет 7247 семей, или 40,9% от числа очередников.

На начало 2017 года в области на учете на получение жилья и улучшение жилищных условий состояло 17722 семьи. В 2016 году в области получили и улучшили жилищные условия 1534 семьи, или 8,5% от всех семей, состоящих на очереди. Наибольший удельный вес числа семей, получивших и улучшивших жилье, наблюдается в Тындинском – 23,4%, Шимановском – 20,3%, Свободненском – 19,9% и Ромненском – 19,5% муниципальных районах, в городском округе г.Зея – 15,1%. На начало 2017 года наибольший удельный вес семей-очередников в общем числе семей наблюдался в Бурейском - 8,7%, Тамбовском – 8,1%, Ивановском – 7,8% муниципальных районах, в городских округах г.Шимановске – 12,5% и г.Свободном – 8,7%, наименьшее его значение отмечено в городском округе г.Белогорск – 2,3%, в Архаринском - 3,3% и Свободненском – 3,1% муниципальных районах.

ЖИЛИЩНЫЕ УСЛОВИЯ НАСЕЛЕНИЯ

3.1. Численность населения Амурской области

на конец года

Годы	Все население, человек	в том числе		В общей численности населения, %	
		городское население	сельское население	городское население	сельское население
2005	861056	572135	288921	66,4	33,6
2010	828660	553987	274673	66,9	33,1
2013	811274	544396	266878	67,1	32,9
2014	809873	544785	265088	67,3	32,7
2015	805689	542240	263449	67,3	32,7
2016	801752	539487	262265	67,3	32,7

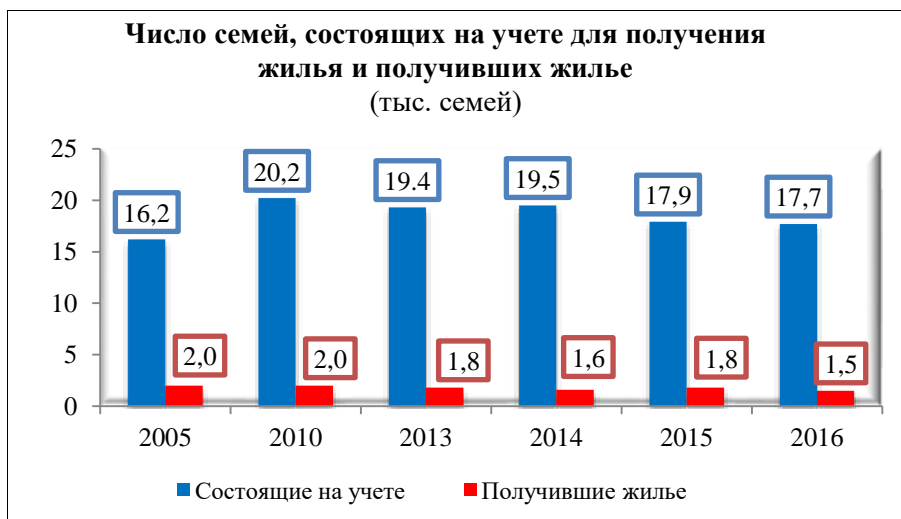
3.2. Общая площадь жилых помещений, приходящаяся в среднем на одного жителя

квадратных метров

	2005	2010	2013	2014	2015	2016
Общая площадь жилых помещений, приходящихся в среднем на одного жителя - всего	20,6	22,2	23,2	23,8	24,3	24,6
в городской местности	21,4	22,9	23,9	24,5	25,1	25,5
в сельской местности	18,9	20,6	21,8	22,4	22,8	22,7

3.3. Предоставление гражданам жилых помещений

	2005	2010	2013	2014	2015	2016
Число семей, состоящих на учете в качестве нуждающихся в жилых помещениях (на конец года), единиц	16217	20220	19354	19465	17959	17722
в % от числа всех семей	5,0	6,4	5,9	5,9	5,5	5,4
Число семей, получивших жилые помещения и улучшившие жилищные условия за год, единиц	1982	2043	1829	1569	1821	1534
в % от числа семей, состоящих на учете в качестве нуждающихся в жилых помещениях	10,7	10,5	9,2	8,1	9,4	8,5



3.4. Характеристика жилых квартир по числу комнат

	2005	2010	2013	2014	2015	2016
Число жилых квартир, всего, тыс. единиц	350,1	360,9	372,3	381,1	384,6	385,9
в том числе:						
однокомнатных	61,8	66,9	73,7	78,7	80,9	82,2
двухкомнатных	141,0	147,0	150,5	152,9	153,3	152,4
трехкомнатных	130,4	127,9	129,1	130,2	130,7	131,3
четырекомнатных и более	16,9	19,1	18,9	19,3	19,7	20,0
Общая площадь квартир – всего; тыс. кв. м	17133,9	17849,1	18427,1	18880,3	19192,7	19296,4
в том числе:						
однокомнатных	1928,6	2149,5	2343,5	2493,6	2671,5	2716,2
двухкомнатных	6379,6	6602,1	6861,5	6963,6	7004,2	6967,0
трехкомнатных	7428,1	7394,7	7483,7	7636,4	7663,1	7702,7
четырекомнатных и более	1397,6	1702,8	1738,4	1786,7	1853,9	1910,5
Средний размер одной квартиры, кв. м общей площади жилых помещений	48,9	49,5	49,5	49,5	49,9	50,0
в том числе:						
однокомнатной	31,2	32,1	31,8	31,7	33,0	33,0
двухкомнатной	45,2	44,9	45,6	45,5	45,7	45,7
трехкомнатной	57,0	57,8	58,0	58,6	58,6	58,7
четырекомнатной и более	82,6	89,2	92,0	92,6	94,2	95,5

3.5. Общая площадь жилых помещений, приходящаяся в среднем на одного жителя по муниципальным образованиям Амурской области

кв. метров

	2005	2010	2013	2014	2015	2016
Всего по области	20,6	22,2	23,2	23,8	24,3	24,6
в том числе:						
городские округа						
Белогорск	20,1	20,3	21,0	21,4	21,6	21,8
Благовещенск	20,0	21,9	22,7	23,5	24,4	24,9
Зея	21,0	23,2	24,5	24,7	25,1	25,3
Райчихинск	23,8	27,7	28,8	29,3	29,6	29,9
Свободный	21,3	22,4	23,5	24,2	24,4	24,7
Тында	21,6	23,8	25,4	26,4	27,3	27,6
Шимановск	19,6	22,3	23,3	23,7	23,9	24,0
пгт Прогресс	...	26,3	28,0	28,7	29,0	29,4
муниципальные районы						
Архаринский	20,5	22,6	24,7	25,6	26,0	25,1
Белогорский	17,0	19,6	19,5	19,6	19,8	20,0
Благовещенский	17,1	18,9	21,7	23,4	23,8	23,6
Бурейский	19,1	22,8	24,9	25,7	26,4	27,2
Завитинский	26,1	31,3	32,5	33,0	33,5	34,0
Зейский	19,7	23,9	22,9	23,8	24,2	24,7
Ивановский	16,7	20,6	22,6	23,2	23,5	23,8
Константиновский	16,4	20,0	20,6	20,7	20,9	21,0
Магдагачинский	23,5	25,6	28,1	28,7	28,7	29,2
Мазановский	20,8	20,7	21,9	22,3	22,0	22,7
Михайловский	14,9	20,6	21,3	22,7	23,1	23,3
Октябрьский	17,8	20,8	21,8	22,1	22,7	22,8
Ромненский	20,3	23,9	25,7	26,3	26,5	26,8
Свободненский	22,3	18,3	17,1	18,9	20,0	20,4
Селемджинский	20,7	20,3	21,9	22,2	22,2	22,7
Серьшевский	18,4	20,5	21,6	21,8	22,0	22,2
Сковородинский	22,1	24,6	26,7	27,2	27,4	25,5
Тамбовский	16,9	19,5	21,3	21,7	21,9	22,3
Тындинский	21,3	21,9	24,8	25,1	25,6	25,9
Шимановский	17,1	20,5	20,8	21,5	21,7	22,1

3.6. Общая площадь жилых помещений, приходящаяся в среднем на одного жителя в городских поселениях Амурской области

кв. метров

	2005	2010	2013	2014	2015	2016
Всего по области	21,4	22,9	23,9	24,5	25,1	25,5
в том числе:						
городские округа						
Белогорск	20,4	20,3	21,1	21,5	21,7	21,9
Благовещенск	20,2	22,0	22,8	23,5	24,5	25,0
Зея	21,0	23,2	24,5	24,7	25,1	25,3
Райчихинск	23,9	27,7	31,3	31,8	32,1	32,5
Свободный	21,3	22,4	23,5	24,2	24,4	24,7
Тында	21,6	23,8	25,4	26,4	27,3	27,6
Шимановск	19,6	22,3	23,3	23,7	23,9	24,0
пгт Прогресс	...	26,3	27,9	28,7	28,9	29,3
муниципальные районы						
Архаринский	21,0	21,8	23,2	23,5	23,4	24,1
Бурейский	19,5	22,9	25,2	25,9	26,7	27,7
Завитгинский	28,0	33,1	33,9	34,2	34,5	34,9
Магдагачинский	25,8	27,7	30,0	30,7	30,7	31,5
Селемджинский	20,6	22,3	22,7	22,9	23,0	23,4
Серышевский	20,7	23,3	24,2	24,8	25,1	25,5
Сковородинский	24,7	26,4	28,5	29,3	29,5	29,6

3.7. Общая площадь жилых помещений, приходящаяся в среднем на одного жителя в сельской местности Амурской области

кв. метров

	2005	2010	2013	2014	2015	2016
Всего по области	18,9	20,6	21,8	22,4	22,8	22,7
муниципальные районы						
Архаринский	19,9	23,5	26,7	28,7	29,7	26,6
Белогорский	17,0	19,6	19,5	19,6	19,8	20,0
Благовещенский	17,1	18,9	21,7	23,4	23,8	23,6
Бурейский	17,9	22,4	24,0	25,0	25,5	25,7
Завитгинский	21,6	26,7	28,8	29,7	30,6	31,4
Зейский	19,7	23,9	22,9	23,8	24,2	24,7
Ивановский	16,7	20,6	22,6	23,2	23,5	23,8
Константиновский	16,4	20,0	20,6	20,7	20,9	21,0
Магдагачинский	18,8	21,0	23,9	24,4	24,4	24,5
Мазановский	20,8	20,7	21,9	22,3	22,0	22,7
Михайловский	14,9	20,6	21,3	22,7	23,1	23,3
Октябрьский	17,8	20,8	21,8	22,1	22,7	22,8
Ромненский	20,3	23,9	25,7	26,3	26,5	26,8
Свободненский	22,3	18,3	17,1	18,9	20,0	20,4
Селемджинский	21,3	13,5	20,4	20,9	20,9	21,5
Серышевский	16,7	18,6	19,8	19,8	19,9	19,9
Сковородинский	18,2	21,6	23,5	23,5	23,7	18,4
Тамбовский	16,9	19,5	21,3	21,7	21,9	22,3
Тындинский	21,3	21,9	24,8	25,1	25,6	25,9
Шимановский	17,1	20,5	20,8	21,5	21,7	22,1

3.8. Предоставление гражданам жилых помещений по муниципальным образованиям Амурской области в 2016 году

	Число семей, получивших жилые помещения и улучшивших жилищные условия, единиц		Из числа семей, состоящих на учете, получили жилые помещения и улучшили жилищные условия, единиц				Число семей состоящих на учете в качестве нуждающихся в жилых помещениях на конец отчетного года, единиц	
	всего	в % от числа семей, состоящих на учете в качестве нуждающихся в жилых помещениях	семьи, участников ВОВ	многодетные семьи	молодые семьи	семьи, проживающие в ветхом и аварийном жилищном фонде	всего	в % от общего числа семей (включая одиночек)
Всего по области	1534	8,5	11	258	147	258	17722	5,4
в том числе:								
городские округа								
Благовещенск	298	7,6	3	75	4	1	4310	4,6
Белогорск	32	5,0	-	-	2	-	636	2,3
Зея	88	15,1	-	2	2	72	540	5,1
Райчихинск	19	4,6	-	4	-	13	417	4,5
Свободный	139	6,4	6	-	1	30	2059	8,7
Тында	25	3,7	-	-	1	18	600	4,1
Шимановск	10	1,0	-	-	1	-	1052	12,5
пгт Прогресс	57	18,7	-	4	1	10	292	5,2
муниципальные районы								
Архаринский	22	9,1	-	18	2	1	215	3,3
Белогорский	22	6,5	-	2	-	5	364	5,4
Благовещенский	66	12,4	-	15	9	32	517	7,2

ЖИЛИЩНЫЕ УСЛОВИЯ НАСЕЛЕНИЯ

Продолжение таблицы 3.8

	Число семей получивших жилые помещения и улучшивших жилищные условия, единиц		Из числа семей, состоящих на учете, получили жилые помещения и улучшили жилищные условия, единиц				Число семей состоящих на учете в качестве нуждающихся в жилых помещениях на конец отчетного года, единиц	
	всего	в % от числа семей, состоящих на учете в качестве нуждающихся в жилых помещениях	семьи, участников ВОВ	многодетные семьи	молодые семьи	семьи, проживающие в ветхом и аварийном жилищном фонде	всего	в % от общего числа семей
муниципальные районы								
Бурейский	23	2,6	1	4	2	-	796	8,7
Завитинский	14	4,4	-	3	1	4	294	4,6
Зейский	46	14,6	-	4	5	2	318	4,8
Ивановский	91	12,6	-	16	13	23	681	7,8
Константиновский	23	12,7	-	12	6	1	186	3,9
Магдагачинский	66	13,4	-	9	1	-	432	4,8
Мазановский	12	5,5	-	2	4	-	280	5,4
Михайловский	50	14,8	-	22	1	-	301	5,3
Октябрьский	16	3,7	-	3	3	2	376	5,5
Ромненский	24	19,5	-	1	5	-	132	3,7
Свободненский	29	19,9	-	6	11	-	170	3,1
Селемджинский	27	8,3	-	-	7	-	333	7,1
Серьшевский	40	5,8	-	9	3	7	650	6,8
Сковородинский	46	11,5	-	2	1	23	390	3,4
Тамбовский	65	7,8	-	25	10	-	725	8,1
Тындинский	100	23,4	1	6	7	14	378	6,1
Шимановский	16	20,3	-	8	7	-	81	3,7

ЖИЛИЩНЫЕ УСЛОВИЯ НАСЕЛЕНИЯ

**3.9. Число жилых квартир по муниципальным образованиям
Амурской области в 2016 году**

	Число жилых квартир – всего, единиц	в том числе			
		однокомнатных	двухкомнатных	трехкомнатных	четырёхкомнатных и более
Всего по области	385967	82232	152412	131326	19997
городские округа					
Белогорск	29471	6705	12649	8607	1510
Благовещенск	104911	28538	43368	25732	7273
Зея	12127	2899	4393	4444	391
Райчихинск	11909	2694	4805	3392	1018
Свободный	27795	5637	11670	8156	2332
Тында	17053	3817	7753	5129	354
Шимановск	10060	2193	4081	1864	1922
пгт Прогресс	7800	1900	3382	2101	117
муниципальные районы					
Архаринский	7659	1393	2797	3219	250
Белогорский	7652	1297	2727	3464	164
Благовещенский	10697	3551	2577	3800	769
Бурейский	11623	1813	4459	4541	810
Завитинский	9909	1606	4238	3839	226
Зейский	7154	701	1947	4253	253
Ивановский	11021	1201	4442	5025	353
Константиновский	5361	521	1368	3435	37
Магдагачинский	14009	3698	6463	3638	210
Мазановский	5726	829	1676	3139	82
Михайловский	6552	321	2767	3365	99
Октябрьский	8413	930	3486	3670	327
Ромненский	4097	566	1509	1973	49
Свободненский	5996	1014	2038	2843	101
Селемджинский	4630	536	1667	2281	146
Серьшевский	11081	2552	4054	4250	225
Сковородинский	13170	2738	5072	4895	465
Тамбовский	9383	556	2264	6290	273
Тындинский	6641	1323	2720	2491	107
Шимановский	2516	246	867	1298	105

3.10. Число жилых квартир в городских поселениях муниципальных образований в Амурской области в 2016 году

	Число жилых квартир – всего, единиц	в том числе			
		однокомнатных	двухкомнатных	трехкомнатных	четырёхкомнатных и более
Всего по области	268415	64404	112671	74718	16622
городские округа					
Белогорск	29340	6703	12637	8491	1509
Благовещенск	102608	28054	42549	24864	7141
Зея	12127	2899	4393	4444	391
Райчихинск	11090	2471	4499	3150	970
Свободный	27795	5637	11670	8156	2332
Тында	17053	3817	7753	5129	354
Шимановск	10060	2193	4081	1864	1922
пгт Прогресс	7495	1899	3381	2100	115
муниципальные районы					
Архаринский	4480	966	1663	1709	142
Бурейский	9167	1624	3383	3395	765
Завитинский	7693	1230	3658	2600	205
Магдагачинский	10490	2769	4853	2717	151
Селемджинский	3116	431	1265	1309	111
Серышевский	4913	1279	1998	1489	147
Сковородинский	9137	1975	3715	3109	338

3.11. Число жилых квартир в сельской местности муниципальных образований по Амурской области в 2016 году

	Число жилых квартир – всего, единиц	в том числе			
		однокомнатных	двухкомнатных	трехкомнатных	четырёхкомнатных и более
Всего по области	117552	17828	39741	56608	3375
муниципальные районы					
Архаринский	3179	427	1134	1510	108
Белогорский	7652	1297	2727	3464	164
Благовещенский	10697	3551	2577	3800	769
Бурейский	2456	189	1076	1146	45
Завитинский	2216	376	580	1239	21
Зейский	7154	701	1947	4253	253
Ивановский	11021	1201	4442	5025	353
Константиновский	5361	521	1368	3435	37
Магдагачинский	3519	929	1610	921	59
Мазановский	5726	829	1676	3139	82
Михайловский	6552	321	2767	3365	99
Октябрьский	8413	930	3486	3670	327
Ромненский	4097	566	1509	1973	49
Свободненский	5996	1014	2038	2843	101
Селемджинский	1514	105	402	972	35
Серьшевский	6168	1273	2056	2761	78
Сковородинский	4033	763	1357	1786	127
Тамбовский	9383	556	2264	6290	273
Тындинский	6641	1323	2720	2491	107
Шимановский	2516	246	867	1298	105

3.12. Число жилых квартир в многоквартирных жилых домах муниципальных образований Амурской области в 2016 году

	Число жилых квартир в многоквартирных жилых домах – всего, единиц	в том числе			
		однокомнатных	двухкомнатных	трехкомнатных	четырёхкомнатных и более
Всего по области	299231	67397	118579	98005	15250
городские округа					
Белогорск	24645	5627	11278	6689	1051
Благовещенск	97474	27653	40446	22869	6506
Зея	10307	2827	4144	3150	186
Райчихинск	8610	2148	3478	2199	785
Свободный	19452	3989	8222	5648	1593
Тында	16329	3688	7429	4908	304
Шимановск	7210	1366	2739	1225	1880
пгт Прогресс	5857	1515	2641	1637	64
муниципальные районы					
Архаринский	4822	811	1508	2356	147
Белогорский	5412	657	1878	2779	98
Благовещенский	7127	3199	1700	2109	119
Бурейский	8022	1644	2140	3591	647
Завитинский	6184	1303	2812	1882	187
Зейский	5095	498	1089	3318	190
Ивановский	7191	674	2681	3632	204
Константиновский	3450	327	747	2361	15
Магдагачинский	8636	2282	3976	2265	113
Мазановский	2544	201	340	1979	24
Михайловский	4132	223	1715	2138	56
Октябрьский	4628	575	1989	1848	216
Ромненский	2283	153	827	1287	16
Свободненский	3286	270	848	2112	56
Селемджинский	3904	466	1314	2011	113
Серышевский	7305	1321	2479	3397	108
Сковородинский	9726	1687	3846	3910	283
Тамбовский	6157	534	2214	3277	132
Тындинский	6053	1207	2509	2250	87
Шимановский	1539	95	417	986	41

3.13. Число жилых квартир в многоквартирных жилых домах в городских поселениях Амурской области в 2016 году

	Число жилых квартир в многоквартирных жилых домах – всего, единиц	в том числе			
		однокомнатных	двухкомнатных	трехкомнатных	четырёхкомнатных и более
Всего по области	225589	56634	95463	59849	13643
городские округа					
Белогорск	24645	5627	11278	6689	1051
Благовещенск	95757	27232	39857	22222	6446
Зея	10307	2827	4144	3150	186
Райчихинск	8206	2073	3321	2040	772
Свободный	19452	3989	8222	5648	1593
Тында	16329	3688	7429	4908	304
Шимановск	7210	1366	2739	1225	1880
пгт Прогресс	5857	1515	2641	1637	64
муниципальные районы					
Архаринский	3102	702	1071	1230	99
Бурейский	6702	1504	1668	2918	612
Завитинский	5338	1051	2807	1293	187
Магдагачинский	6953	1855	3226	1798	74
Селемджинский	2787	375	1124	1203	85
Серышевский	4040	1025	1714	1215	86
Сковородинский	7053	1348	3049	2481	175

3.14. Число жилых квартир в многоквартирных жилых домах в сельской местности Амурской области в 2016 году

	Число жилых квартир в многоквартирных жилых домах – всего, единиц	в том числе			
		однокомнатных	двухкомнатных	трехкомнатных	четырёхкомнатных и более
Всего по области	73642	10763	23116	38156	1607
муниципальные районы					
Архаринский	1720	109	437	1126	48
Белогорский	5412	657	1878	2779	98
Благовещенский	7127	3199	1700	2109	119
Бурейский	1320	140	472	673	35
Завитинский	846	252	5	589	-
Зейский	5095	498	1089	3318	190
Ивановский	7191	674	2681	3632	204
Константиновский	3450	327	747	2361	15
Магдагачинский	1683	427	750	467	39
Мазановский	2544	201	340	1979	24
Михайловский	4132	223	1715	2138	56
Октябрьский	4628	575	1989	1848	216
Ромненский	2283	153	827	1287	16
Свободненский	3286	270	848	2112	56
Селемджинский	1117	91	190	808	28
Серышевский	3265	296	765	2182	22
Сковородинский	2673	339	797	1429	108
Тамбовский	6157	534	2214	3277	132
Тындинский	6053	1207	2509	2250	87
Шимановский	1539	95	417	986	41

3.15. Число частных жилых квартир в многоквартирных жилых домах Амурской области в 2016 году

	Число частных жилых квартир в многоквартирных домах – всего, единиц	в том числе			
		однокомнатных	двухкомнатных	трехкомнатных	четырёхкомнатных и более
Всего по области	239903	55946	94515	76003	13439
городские округа					
Белогорск	21366	4844	9605	5965	932
Благовещенск	89288	25529	36953	20579	6227
Зея	8840	2465	3516	2814	45
Райчихинск	6423	1667	2853	1361	542
Свободный	14839	2942	6246	4321	1331
Тында	13972	3175	6370	4149	278
Шимановск	7115	1289	2732	1221	1873
пгт Прогресс	4793	1475	1842	1412	64
муниципальные районы					
Архаринский	3615	567	1084	1822	142
Белогорский	3022	323	963	1676	60
Благовещенский	6644	3127	1629	1781	107
Бурейский	5938	1161	1676	2552	549
Завитинский	3736	791	1331	1476	138
Зейский	2605	159	475	1824	147
Ивановский	5205	404	1746	2894	161
Константиновский	2425	214	511	1689	11
Магдагачинский	4862	1250	1977	1522	113
Мазановский	2249	164	289	1777	19
Михайловский	2737	199	1299	1192	47
Октябрьский	3946	562	1653	1599	132
Ромненский	1692	79	636	969	8
Свободненский	1766	129	358	1244	35
Селемджинский	2580	348	1006	1201	25
Серышевский	3873	443	1253	2092	85
Сковородинский	4972	1034	1960	1836	142
Тамбовский	5550	395	2173	2850	132
Тындинский	3846	952	1580	1271	43
Шимановский	1235	73	286	835	41

3.16. Число частных жилых квартир в многоквартирных жилых домах в городских поселениях Амурской области в 2016 году

	Число частных жилых квартир в многоквартирных домах – всего, единиц	в том числе			
		однокомнатных	двухкомнатных	трехкомнатных	четырёхкомнатных и более
Всего по области	187012	47717	78089	48979	12227
городские округа					
Белогорск	21366	4844	9605	5985	932
Благовещенск	87796	25173	36378	20077	6168
Зея	8840	2465	3516	2814	45
Райчихинск	6188	1612	2752	1283	541
Свободный	14839	2942	6245	4321	1331
Тында	13972	3175	6370	4149	278
Шимановск	7115	1289	2732	1221	1873
пгт Прогресс	4793	1475	1842	1412	64
муниципальные районы					
Архаринский	2606	522	885	1100	99
Бурейский	4946	1070	1316	2039	521
Завитгинский	2890	539	1326	887	138
Магдагачинский	3685	954	1477	1180	74
Селемджинский	2079	307	934	830	8
Серышевский	1841	329	756	691	65
Сковородинский	3287	835	1441	931	80

3.17. Число частных жилых квартир в многоквартирных жилых домах в сельской местности Амурской области в 2016 году

	Число частных жилых квартир в многоквартирных домах – всего, единиц	в том числе			
		однокомнатных	двухкомнатных	трехкомнатных	четырёхкомнатных и более
Всего по области	52891	8229	16426	27024	1212
муниципальные районы					
Архаринский	1009	45	199	722	43
Белогорский	3022	323	963	1676	60
Благовещенский	6644	3127	1629	1781	107
Бурейский	992	91	360	513	28
Завитинский	846	252	5	589	-
Зейский	2605	159	475	1824	147
Ивановский	5205	404	1746	2894	161
Константиновский	2425	214	511	1689	11
Магдагачинский	1177	296	500	342	39
Мазановский	2249	164	289	1777	19
Михайловский	2737	199	1299	1192	47
Октябрьский	3946	562	1653	1599	132
Ромненский	1692	79	636	969	8
Свободненский	1766	129	358	1244	35
Селемджинский	501	41	72	371	17
Серышевский	2032	114	497	1401	20
Сковородинский	1685	199	519	905	62
Тамбовский	5550	395	2173	2850	132
Тындинский	3846	952	1580	1271	43
Шимановский	1235	73	286	835	41

4. СТРОИТЕЛЬСТВО ЖИЛЬЯ И КОММУНАЛЬНЫХ ОБЪЕКТОВ

В 2016 году на территории области построено 3,9 тыс. квартир общей площадью 221,2 тыс.кв. метров (за 2015г. – 4,6 тыс. квартир общей площадью 261,3 тыс.кв. метров). Темпы строительства нового жилья в Амурской области по сравнению с 2015 годом снизились на 15,4%.

Лидирующее положение по вводу жилья среди городских округов и муниципальных районов на протяжении ряда лет остается за областным центром, на долю которого в 2016 году приходится 55,8% всей введенной площади жилых домов. На втором месте по этому показателю находится городской округ г.Свободный – 7,8% от областного уровня.

Среди городских округов и муниципальных районов 11 территорий (из 28) показали прирост объемов строительства жилья по сравнению с предыдущим годом, среди них городской округ г.Белогорск (на 29,0%), г.Зея (на 80,4%), г.Райчихинск (в 13,4 раза), г.Свободный (на 66,1%), пгт.Прогресс (в 26,6 раза), Архаринский и Сковородинский (в 2,3 раза), Зейский (на 42,4%), Магдагачинский (в 4,8 раза), Селемджинский и Серышевский (в 3,3 раза), муниципальные районы.

Доля индивидуального жилья в общем вводе жилых домов по области в 2016 году уменьшилась, по сравнению с предыдущим годом и составила 15,8% против 18,3% в 2015 году.

4.1. Ввод в действие жилых домов

	2005	2010	2013	2014	2015	2016
Введено в действие жилых домов, тыс. кв. метров общей площади	125,3	166,3	363,5	343,5	261,3	221,2
в % к предыдущему году	156,4	111,2	114,5	94,5	76,1	84,6

4.2. Ввод в действие индивидуальных жилых домов

	2005	2010	2013	2014	2015	2016
Введено в действие индивидуальных жилых домов, единиц	250	324	552	489	419	294
их общая площадь, тыс. кв. метров	25,6	36,4	63,1	53,9	47,9	34,9
в % к предыдущему году	108,5	102,3	100,5	85,5	88,8	72,9
Удельный вес в общем объеме площади введенного жилья, %	20,4	21,9	17,4	15,7	18,3	15,8

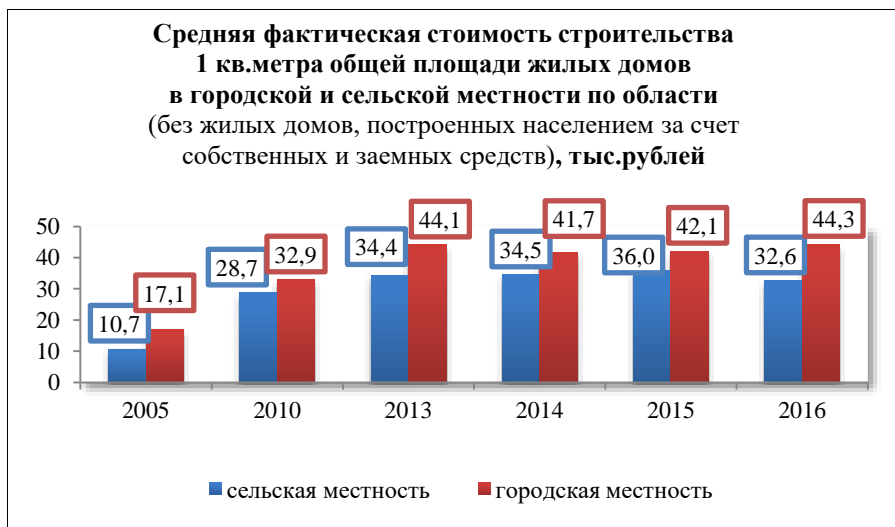
4.3. Число построенных квартир и их средний размер

	2005	2010	2013	2014	2015	2016
Число построенных квартир – всего, единиц	1815	2524	6429	6240	4588	3901
Их средний размер, кв. метров общей площади	69,1	61,4	56,5	55,0	57,0	56,7
Из общего объема введено квартир населением за счет собственных и заемных средств, единиц	276	331	552	501	424	294
Их средний размер, кв. метров общей площади	92,8	110,0	114,3	107,6	112,9	118,8



**4.4. Ввод в действие жилых домов
за счет бюджетных источников финансирования**

	2005	2010	2013	2014	2015	2016
Введено в действие жилых домов за счет бюджетных источников финансирования – тыс.кв. метров	7,6	7,8	28,7	80,9	31,2	30,2
в том числе:						
федеральный бюджет	4,6	2,1	20,4	67,2	25,9	29,1
доля в общем объеме введенного жилья по области, %	3,7	1,3	5,6	19,6	9,9	13,2
областной и местный бюджеты	3,0	5,7	8,3	13,7	5,3	1,1
доля в общем объеме введенного жилья по области, %	2,4	3,4	2,3	4,0	2,0	0,5



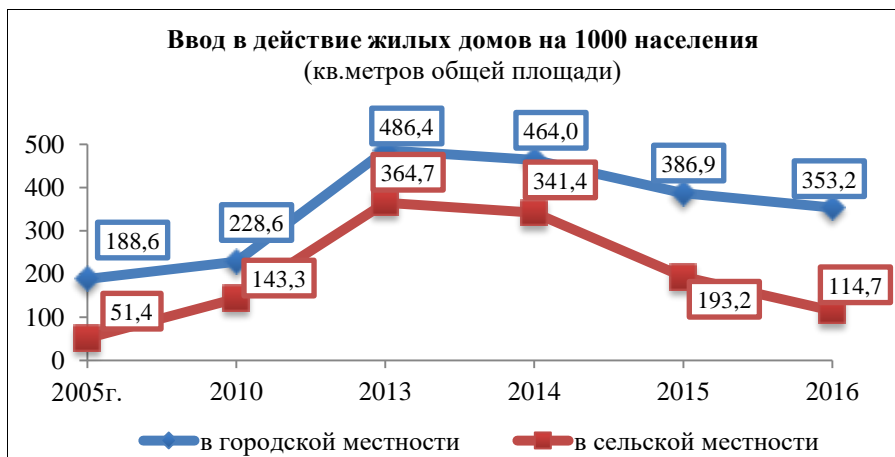
4.5. Ввод в действие объектов коммунальной инфраструктуры

	2005	2010	2013	2014	2015	2016
Водопроводные сети, км	-	1,4	8,5	1,7	6,5	1,1
Канализационные сети, км	3,15	5,8	5,0	2,9	3,0	1,9
Тепловые сети, км	-	1,4	3,8	0,9	1,4	1,2

4.6. Средняя стоимость строительства 1 квадратного метра общей площади жилых домов

рублей

	Жилые дома квартирного типа без пристроек, надстроек и встроенных помещений и без индивидуальных жилых домов, построенных населением за счет собственных и заемных средств					
	2005	2010	2013	2014	2015	2016
Амурская область	16803	32308	42246	40276	41417	43343
в том числе:						
в сельской местности	10688	28726	34357	34456	36029	32613
в городской местности	17057	32866	44114	41714	42107	44280



4.7. Ввод в действие жилых домов за счет всех источников финансирования по городским округам и муниципальным районам

тыс.кв. метров общей площади

	Предприятиями и организациями всех форм собственности введено, тыс.кв.м.						2016 в % к 2015	2016 в % к итогу
	2005	2010	2013	2014	2015	2016		
Всего по области	125,3	166,3	363,5	343,5	261,3	221,2	84,6	100,0
городские округа:								
Благовещенск	95,9	110,0	200,4	137,0	151,5	123,4	81,4	55,8
Белогорск	3,7	5,0	24,1	32,4	10,8	13,9	129,0	6,3
Зея	1,8	1,0	1,4	5,7	1,7	3,0	180,4	1,4
Райчихинск	0,7	0,4	0,1	2,2	0,1	1,7	в13,4р	0,8
Свободный	1,8	1,5	8,8	23,2	10,4	17,3	166,1	7,8
Тында	2,9	0,5	17,1	34,2	13,1	5,3	39,9	2,4
Шимановск	0,7	0,9	4,1	4,3	2,7	0,4	16,4	0,2
пгт Прогресс	...	0,9	0,4	1,4	0,1	3,5	в26,6р	1,6
муниципальные районы:								
Архаринский	0,2	0,5	0,8	3,6	0,7	1,6	в2,3р	0,7
Белогорский	0,3	0,7	2,0	3,8	1,0	1,0	97,1	0,4
Благовещенский	8,5	12,1	57,8	48,5	22,8	13,0	57,1	5,9
Бурейский	2,0	0,8	4,5	9,1	9,7	1,5	15,4	0,7
Завитинский	-	0,2	1,6	0,8	0,7	0,3	40,2	0,1
Зейский	0,4	3,9	0,6	5,2	1,2	1,7	142,4	0,8
Ивановский	1,2	6,5	5,1	3,5	3,5	3,5	98,1	1,6
Константиновский	-	0,5	0,8	2,6	0,8	0,7	92,7	0,3
Магдагачинский	0,5	1,6	0,8	1,2	1,0	5,0	в4,8р	2,3
Мазановский	0,6	1,9	0,1	0,0	2,1	0,9	44,6	0,4
Михайловский	0,2	0,4	0,5	0,4	1,2	0,1	11,1	0,04
Октябрьский	0,2	3,1	3,8	2,9	4,1	0,8	19,6	0,4
Ромненский	-	0,3	0,3	0,5	0,9	0,1	14,9	0,04
Свободненский	0,8	0,3	0,3	1,6	1,4	0,8	56,0	0,4
Селемджинский	0,3	6,0	2,6	-	0,3	0,9	в3,3р	0,4
Серьшевский	0,6	0,8	2,0	2,6	1,1	3,7	в3,3р	1,7
Сковородинский	0,6	1,3	6,5	5,0	1,5	3,5	в2,3р	1,6
Тамбовский	1,0	4,3	14,6	6,6	6,9	3,9	55,7	1,8
Тындинский	0,4	-	2,3	4,8	1,7	0,8	46,1	0,4
Шимановский	-	0,9	0,1	0,4	0,3	-	-	-

4.8. Ввод в действие индивидуальных жилых домов по городским округам и муниципальным районам

тыс. кв. метров общей площади

	2005	2010	2013	2014	2015	2016	2016 в % к 2015
Всего по области	25,6	36,4	63,1	53,9	47,9	34,9	72,9
городские округа:							
Благовещенск	4,2	11,9	13,5	6,9	7,0	4,6	65,7
Белогорск	0,8	1,7	5,4	3,8	2,2	1,4	63,6
Зея	1,8	1,0	0,1	4,5	1,7	2,4	141,2
Райчихинск	0,7	0,4	0,1	0,2	0,1	-	-
Свободный	1,8	1,5	3,4	4,1	5,4	5,4	100,0
Тында	2,9	0,5	1,8	0,3	1,4	1,3	92,9
Шимановск	0,7	0,3	1,1	1,9	1,4	0,4	28,6
пгт Прогресс	...	0,9	0,4	-	0,1	0,0	0,0
муниципальные районы:							
Архаринский	0,2	0,5	0,5	0,1	0,7	0,2	28,6
Белогорский	0,3	0,4	0,8	2,5	1,0	1,0	100,0
Благовещенский	5,8	5,0	15,3	8,3	7,1	2,8	39,4
Бурейский	0,9	0,4	0,2	0,1	1,0	1,5	150,0
Завитинский	-	0,2	1,6	0,8	0,6	0,3	60,0
Зейский	0,4	0,2	0,1	1,5	0,5	1,1	в2,2р
Ивановский	1,1	4,9	4,9	3,4	1,3	2,1	161,5
Константиновский	-	0,5	0,8	1,9	0,8	0,7	87,5
Магдагачинский	0,5	0,7	0,8	0,9	1,0	0,8	72,7
Мазановский	0,6	0,4	0,1	-	1,9	0,9	47,4
Михайловский	0,2	0,4	0,5	0,4	1,2	0,1	8,3
Октябрьский	-	0,7	1,1	1,2	0,6	0,4	66,7
Ромненский	-	-	0,3	0,5	0,9	0,0	2,2
Свободненский	0,7	0,3	0,3	1,2	1,4	0,8	57,1
Селемджинский	0,2	0,4	0,2	-	0,3	0,9	в3,0р
Серышевский	0,6	0,7	1,9	1,9	1,1	1,4	127,3
Сквородинский	0,1	0,6	0,3	0,5	0,2	0,4	в2,0р
Тамбовский	0,7	1,9	7,5	6,5	6,7	3,9	58,2
Тындинский	0,4	-	-	0,1	0,2	0,1	50,0
Шимановский	-	0,0	0,1	0,4	0,1	-	-

4.9. Удельный вес жилых домов, построенных населением за счет собственных и заемных средств

процентов

	2005	2010	2013	2014	2015	2016
Всего по области	20,4	21,9	17,4	15,7	18,3	15,8
городские округа:						
Благовещенск	4,4	10,8	6,7	5,0	4,6	3,7
Белогорск	21,4	34,0	22,4	11,7	20,0	10,0
Зея	100,0	100,0	7,1	78,9	100,0	78,7
Райчихинск	100,0	100,0	100,0	9,1	100,0	-
Свободный	100,0	100,0	38,6	17,7	51,5	31,2
Тында	100,0	100,0	10,5	0,9	10,7	24,7
Шимановск	100,0	33,3	26,8	44,2	50,1	100,0
пгт Прогресс	...	100,0	100,0	-	100,0	1,0
муниципальные районы:						
Архаринский	100,0	100,0	62,5	2,8	100,0	10,1
Белогорский	100,0	57,1	40,0	65,8	100,0	100,0
Благовещенский	69,1	41,3	26,5	17,1	31,2	21,8
Бурейский	44,6	50,0	4,4	1,1	10,0	100,0
Завитинский	-	100,0	100,0	100,0	81,5	100,0
Зейский	100,0	5,1	16,7	28,8	45,2	61,6
Ивановский	89,8	75,4	96,1	97,1	36,8	60,9
Константиновский	-	100,0	100,0	73,1	100,0	100,0
Магдагачинский	100,0	43,8	100,0	75,0	100,0	16,4
Мазановский	100,0	21,1	100,0	-	91,3	100,0
Михайловский	100,0	100,0	100,0	100,0	100,0	100,0
Октябрьский	0,0	22,6	28,9	41,4	15,9	49,8
Ромненский	-	-	100,0	100,0	100,0	20,6
Свободненский	82,8	100,0	100,0	75,0	100,0	100,0
Селемджинский	58,7	6,7	7,7	-	100,0	100,0
Серышевский	100,0	87,5	95,0	73,1	100,0	37,8
Сковородинский	15,6	46,2	4,6	10,0	15,6	12,2
Тамбовский	69,4	44,2	51,4	98,5	96,2	100,0
Тындинский	100,0	-	-	2,1	10,1	8,0
Шимановский	-	4,4	100,0	100,0	38,3	-

**4.10. Число построенных квартир (без квартир в общежитиях)
за счет всех источников финансирования
по городским округам и муниципальным районам**

единиц

	2005	2010	2013	2014	2015	2016
Всего по области	1815	2524	6307	6240	4588	3901
городские округа:						
Благовещенск	1427	1895	3630	2612	2805	2253
Белогорск	71	66	347	604	221	284
Зея	14	11	31	70	10	39
Райчихинск	6	5	2	32	1	24
Свободный	22	16	130	380	169	280
Тында	45	6	306	640	198	78
Шимановск	12	21	83	66	47	4
пгт Прогресс	...	10	3	31	1	61
муниципальные районы:						
Архаринский	4	5	9	71	6	39
Белогорский	3	9	36	42	11	8
Благовещенский	103	170	1076	1067	375	272
Бурейский	26	8	80	95	217	17
Завитинский	-	2	23	10	9	4
Зейский	5	4	9	94	18	32
Ивановский	10	93	59	36	56	56
Константиновский	-	5	7	34	10	6
Магдагачинский	9	11	14	14	10	67
Мазановский	6	5	1	1	19	7
Михайловский	3	2	4	3	8	1
Октябрьский	1	57	66	48	95	11
Ромненский	-	2	4	6	9	2
Свободненский	8	4	5	18	5	8
Селемджинский	5	9	2	-	3	8
Серьшевский	11	10	21	32	7	63
Сковородинский	9	18	117	77	29	66
Тамбовский	12	65	238	64	68	38
Тындинский	3	-	2	88	29	17
Шимановский	-	15	2	5	8	-

**4.11. Общая площадь отремонтированных помещений
в квартирах по городским округам и муниципальным районам
Амурской области**

за год, кв. метров общей площади

	2005	2010	2013	2014	2015	2016
Всего по области	11642,2	24867,3	3099,7	4565,7	266,0	95,8
городские округа:						
Благовещенск	300,0	23320,3	1852,8	-	-	-
Белогорск	-	-	-	-	-	-
Зея	-	193,0	210,0	52,0	122,0	95,8
Райчихинск	-	-	-	-	-	-
Свободный	-	-	-	-	-	-
Тында	-	-	-	-	-	-
Шимановск	6656,1	832,0	-	-	-	-
пгт Прогресс	-	-	-	-	-	-
муниципальные районы:						
Архаринский	2088,0	-	-	-	-	-
Белогорский	-	-	-	-	-	-
Благовещенский	-	-	-	1245,0	-	-
Бурейский	422,0	-	-	-	-	-
Завитинский	-	-	-	-	-	-
Зейский	105,0	480,0	788,9	3204,6	144,0	-
Ивановский	317,0	-	-	-	-	-
Константиновский	-	-	-	-	-	-
Магдагачинский	938,9	-	-	-	-	-
Мазановский	-	-	-	-	-	-
Михайловский	-	-	186,0	64,1	-	-
Октябрьский	-	-	-	-	-	-
Ромненский	-	-	-	-	-	-
Свободненский	-	-	-	-	-	-
Селемджинский	-	-	-	-	-	-
Серьшевский	347,2	-	-	-	-	-
Сковородинский	-	-	-	-	-	-
Тамбовский	468,0	42,0	-	-	-	-
Тындинский	-	-	-	-	-	-
Шимановский	-	-	-	-	-	-

**4.12. Капитальный ремонт жилищного фонда
по муниципальным образованиям Амурской области
за 2016 год**

кв. метров

	Площадь отремонтированных фасадов			Площадь отремонтированных крыш и замененных кровель		
	Всего	в городах и поселках городского типа	в сельских населенных пунктах	Всего	в городах и поселках городского типа	в сельских населенных пунктах
Всего по области	7596,3	7596,3	-	59106,9	45861,9	13245,0
городские округа						
Белогорск	1250,0	1250,0	-			
Благовещенск	6072,3	6072,3	-	28012,0	28012,0	-
Зея	24,0	24,0	-	306,0	306,0	-
Райчихинск	-	-	-	4836,9	4836,9	-
Свободный	-	-	-	1982,2	1982,2	-
Тында	250,0	250,0	-	2376,7	2376,7	-
Шимановск	-	-	-	2699,0	2699,0	-
пгт Прогресс	-	-	-	1742,2	1742,2	-
муниципальные районы						
Архаринский	-	-	-	-	-	-
Белогорский	-	-	-	-	-	-
Благовещенский	-	-	-	-	-	-
Бурейский	-	-	-	-	-	-
Завитинский	-	-	-	-	-	-
Зейский	-	-	-	-	-	-
Ивановский	-	-	-	7365,6	-	7365,6
Константиновский	-	-	-	-	-	-
Магдагачинский	-	-	-	835,5	835,5	-
Мазановский	-	-	-	-	-	-
Михайловский	-	-	-	-	-	-
Октябрьский	-	-	-	-	-	-
Ромненский	-	-	-	-	-	-
Свободненский	-	-	-	-	-	-
Селемджинский	-	-	-	-	-	-
Серышевский	-	-	-	1884,4	-	1884,4
Сковородинский	-	-	-	2136,0	1049,7	1086,3
Тамбовский	-	-	-	-	-	-
Тындинский	-	-	-	532,0	-	532,0
Шимановский	-	-	-	2376,7	-	2376,7

5. РЫНОК ЖИЛЬЯ

Все большее развитие получает рынок жилья. Начавшаяся в 1989 году приватизация жилых помещений явилась базой для формирования частного сектора в этой сфере и возникновению элементов рынка жилой недвижимости.

На начало 2017 года населением области приватизировано 205,0 тыс. жилых помещений (с начала процесса приватизации), или 75,7% жилых помещений, подлежащих приватизации. В 2016 году было приватизировано 1,9 тыс. жилых помещений общей площадью 90,4 тыс. кв. метров.

Одновременно с приватизацией жилых помещений в области идет процесс деприватизации жилья. За 2016 год в области деприватизировано 11 жилых помещений общей площадью 0,5 тыс. кв. метров, из них в Зейском муниципальном районе – 1 (0,07 тыс. кв. м), Селемджинском - 8 (0,3 тыс. кв. м), Сковородинском - 1 (0,06 тыс. кв. м), в городском округе г. Зея – 1 помещение (0,04 тыс. кв. м).

По данным Управления Федеральной регистрационной службы государственной регистрации, кадастра и картографии по Амурской области в 2016 году на основании договоров купли-продажи было зарегистрировано 21,2 тыс. прав на жилые помещения общей площадью 636,5 тыс. кв. метров, в сравнении с 2015 годом соответственно - 21,0 тыс. и общей площадью 724,0 тыс. кв. метров.

5.1. Приватизация жилищного фонда

	2005	2010	2013	2014	2015	2016
Число приватизированных жилых помещений за год, единиц	5807	5251	5563	2728	5829	1924
Их общая площадь, тыс. кв. м	294,0	252,4	264,7	128,8	189,7	90,4
Удельный вес приватизированных жилых помещений за год в общем числе жилых помещений, подлежащих приватизации, %	5,3	6,3	7,3	3,7	8,2	2,8

5.2. Число зарегистрированных прав на жилые помещения на основании договоров купли-продажи гражданам и юридическим лицам

	2005	2010	2013	2014	2015	2016
Число зарегистрированных прав на жилые помещения на основании договоров купли-продажи, единиц	8409	17346	21231	27563	21011	21168
в том числе населению	8249	16748	20701	26492	20605	20521
Общая площадь жилых помещений, на которые зарегистрированы права на основании договоров купли-продажи, тыс. кв. м.	415,2	462,7	647,7	844,7	724,0	636,5
в том числе населению	405,9	429,3	619,2	782,1	701,0	602,2

**5.3. Удельный вес приватизированных жилых помещений
(с начала приватизации) в общем числе жилых помещений,
подлежащих приватизации по муниципальным образованиям
Амурской области**

в процентах

	2005	2010	2013	2014	2015	2016
Всего по области	60,0	70,9	73,4	73,8	75,8	75,7
городские округа						
Белогорск	57,8	77,0	82,5	82,3	81,9	81,6
Благовещенск	71,2	87,2	87,6	86,5	86,9	87,1
Зея	81,3	85,4	87,2	86,6	87,3	86,2
Райчихинск ¹⁾	64,0	71,4	75,2	75,7	76,5	76,7
Свободный	61,2	69,8	73,5	75,0	76,1	76,3
Тында	67,9	82,5	84,3	82,7	86,9	82,5
Шимановск	66,5	79,1	95,0	95,2	97,5	98,3
муниципальные районы						
Архаринский	71,4	82,2	85,1	86,2	87,0	87,2
Белогорский	35,9	36,8	42,8	48,2	51,9	53,2
Благовещенский	62,8	72,1	76,0	83,5	83,6	88,1
Бурейский	62,6	60,9	76,4	76,9	77,5	76,4
Завитинский	38,9	49,3	55,7	56,4	57,8	58,2
Зейский	33,6	35,8	43,6	45,9	52,7	54,8
Ивановский	95,2	69,3	69,2	70,3	71,2	71,5
Константиновский	78,4	80,5	77,1	63,4	66,9	68,4
Магдагачинский	42,4	53,6	59,2	60,0	61,8	62,8
Мазановский	46,2	68,9	75,1	78,0	78,4	80,9
Михайловский	62,1	65,4	72,5	79,0	69,5	69,4
Октябрьский	51,3	59,0	64,4	65,7	67,9	67,1
Ромненский	76,6	71,2	73,0	73,5	76,6	77,9
Свободненский	33,9	46,0	49,9	56,8	51,5	53,3
Селемджинский	43,9	48,3	70,3	67,4	67,9	67,3
Серьшевский	42,1	47,5	53,1	45,0	48,4	49,6
Сковородинский	35,7	43,9	47,0	45,2	46,0	46,7
Тамбовский	84,1	90,7	91,4	87,8	87,8	88,0
Тындинский	44,6	52,9	58,6	58,2	61,7	63,4
Шимановский	63,6	72,6	76,2	78,6	74,8	75,5

¹⁾Включая пгт Прогресс

6. РЕФОРМА ЖИЛИЩНО-КОММУНАЛЬНОГО ХОЗЯЙСТВА

Жилищно-коммунальная реформа является существенной частью социальной политики государства: бездотационное функционирование ЖКХ и оплата населением жилищно-коммунальных услуг по их реальной стоимости меняют структуру расходов населения, социальное благополучие семей и их спрос на рынке потребительских товаров и услуг. Включение жилищно-коммунальных услуг в рыночные отношения меняет требования к их качеству.

В структуре расходов населения на оплату услуг сохраняется тенденция увеличения удельного веса услуг жилищно-коммунального хозяйства, что обуславливается в значительной степени динамикой устанавливаемых федеральных стандартов доли платежей населения на покрытие затрат по оказанию этих услуг.

В Амурской области федеральный стандарт уровня платежей граждан за предоставляемые им услуги (в целом по всем видам услуг) в размере 100% установлен с 2005 года. В 2016 году фактический уровень платежей населения составил 90,1% (в 2015г. – 94,5%).

Рост платы за жилье и коммунальные услуги происходит одновременно с принятием мер по социальной защите населения в виде предоставления субсидий (компенсаций) на оплату жилого помещения и коммунальных услуг и социальной поддержки населения. Субсидии перечисляются гражданам на банковские счета или вклады до востребования в банках, организации связи или иным способом, а население оплачивает жилищно-коммунальные услуги в полном размере. В 2016 году в области субсидии получили 42,2 тыс. семей, или 12,8% от всех семей, проживающих в области.

Населению, имеющему право на определенные льготы, предоставляется социальная поддержка по оплате жилого помещения и коммунальных услуг. По состоянию на 1 января 2017 года в области социальная поддержка предоставлена 184,5 тыс. человек.

РЕФОРМА ЖИЛИЩНО-КОММУНАЛЬНОГО ХОЗЯЙСТВА

6.1. Удельный вес расходов на оплату жилищно-коммунальных услуг в потребительских расходах домашних хозяйств

по материалам выборочного обследования бюджетов домашних хозяйств; в % от общей суммы потребительских расходов

	2005	2010	2013	2014	2015	2016
Все домашние хозяйства						
Расходы на оплату жилищно-коммунальных услуг - всего	11,0	16,0	12,9	11,3	12,8	14,0
в том числе на оплату:						
жилья	1,0	1,6	1,1	0,7	1,1	0,9
электроэнергии	1,4	1,7	1,6	1,6	1,6	2,2
газа	0,4	0,1	0,1	0,1	0,1	0,1
центрального отопления	3,6	5,3	4,6	3,9	5,7	6,6
воды и других коммунальных услуг	4,6	7,3	5,5	5,0	4,3	4,2
Домашние хозяйства в городской местности						
Расходы на оплату жилищно-коммунальных услуг - всего	14,2	17,4	13,9	7,3	13,9	16,8
в том числе на оплату:						
жилья	1,0	1,8	1,1	0,6	1,3	1,4
электроэнергии	1,5	1,6	1,5	0,9	1,5	2,2
газа	0,4	0,1	0,1	0,1	0,2	0,0
центрального отопления	5,1	5,6	5,0	2,8	5,9	7,8
воды и других коммунальных услуг	6,2	8,3	6,2	3,0	5,0	5,4
Домашние хозяйства в сельской местности						
Расходы на оплату жилищно-коммунальных услуг - всего	4,2	13,0	10,8	11,1	10,8	9,4
в том числе на оплату:						
жилья	1,0	1,2	1,2	0,8	0,7	0,1
электроэнергии	1,1	2,1	1,9	2,1	1,7	1,9
газа	0,3	0,2	0,2	0,2	0,1	0,3
центрального отопления	0,5	4,6	3,6	4,0	5,4	4,7
воды и других коммунальных услуг	1,3	4,9	3,9	4,0	2,9	2,4

6.2. Индексы потребительских цен (тарифов) на отдельные виды жилищно-коммунальных услуг

декабрь к декабрю предыдущего года; в %

	2005	2010	2013	2014	2015	2016
Все товары и платные услуги	113,2	109,4	107,7	110,5	112,8	105,0
Жилищно-коммунальные услуги	141,1	114,9	105,7	113,1	106,3	102,0
Жилищные услуги	158,6	111,5	100,8	135,0	100,8	101,8
из них:						
плата за жилье в домах государственного и муниципальных жилищных фондов	156,8	110,3	100,4	120,2	104,1	103,5
содержание и ремонт жилья для граждан собственников жилья в результате приватизации, граждан собственников жилых помещений по иным основаниям	164,2	111,1	100,5	138,6	100,8	102,0
услуги по организации и выполнению работ по эксплуатации домов ЖК, ЖСК, ТСЖ	116,4	114,3	100,0	161,4	108,3	100,0
Коммунальные услуги	131,2	117,1	106,4	100,7	109,8	102,1
из них:						
водоснабжение и канализация	137,0	124,5	103,5
водоснабжение холодное	105,0	105,8	103,5
водоотведение	100,8	109,8	104,6
отопление	140,3	117,0	104,1	100,7	110,3	101,8
горячее водоснабжение	133,9	119,1	106,9	100,2	108,1	102,8
газ сжиженный	116,9	109,7	99,2	103,7	109,0	105,7
электроэнергия	115,0	110,8	117,2	99,3	110,2	100,9

6.3. Средние потребительские цены (тарифы) на отдельные виды жилищно-коммунальных услуг

на конец года; рублей

	2005	2010	2013	2014	2015	2016
Плата за жилье в домах государственного и муниципальных жилищных фондов, за кв. м общей площади	9,06	15,13	18,49	22,56	23,48	24,06
Содержание и ремонт жилья для граждан собственников жилья в результате приватизации, граждан собственников жилых помещений по иным основаниям, за кв.м. общей площади	8,21	12,81	17,36	27,23	27,47	26,66
Услуги по организации и выполнению работ по эксплуатации домов ЖК, ЖСК, ТСЖ, за кв. м. общей площади	1,85	11,10	12,63	22,67	22,97	22,40
Водоснабжение и водоотведение, за месяц с человека	153,37	310,84	322,43
Водоснабжение и водоотведение, за 1 куб.м.	49,30	51,92	52,45
Отопление, за кв. м. общей площади	19,84	35,62	45,20
Отопление, за 1 Гкал	1810,65	1997,32	1879,33
Горячее водоснабжение, за месяц с человека	152,44	315,96	313,99
Горячее водоснабжение, за 1 куб. м.	127,51	135,00	131,16
Газ сжиженный, за месяц с человека	68,60	153,0	253,23	264,27	292,22	309,12
Газ сжиженный, 1 куб.м	105,88	112,00
Электроэнергия (основной тариф в квартирах без электроплит) за 100 кВтч	115,00	225,00	308,00	306,00	337,00	340,00

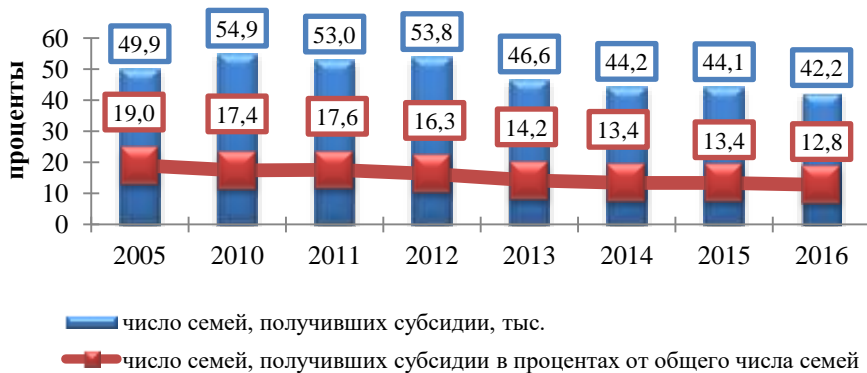
6.4. Стоимость жилищно-коммунальных услуг на человека в месяц

	2005	2010	2013	2014	2015	2016
Стоимость жилищно-коммунальных услуг на человека в месяц, рублей	1223,78	2211,47	2406,35	2527,84	2689,04	2744,90
в том числе:						
жилищных услуг	153,36	373,49	387,46	450,24	482,86	480,46
коммунальных услуг	1070,42	1837,98	2018,89	2077,60	2206,18	2264,44
Фактически возмещаемая населением величина затрат по предоставлению жилищно-коммунальных услуг в расчете на 1 человека в месяц, рублей	1052,20	2000,69	2246,6	2283,04	2457,21	2479,62
в том числе:						
жилищных услуг	142,60	330,72	355,31	410,03	444,75	430,24
коммунальных услуг	909,60	1669,97	1891,29	1873,01	2012,46	2049,38
Уровень фактического возмещения населением затрат по предоставлению услуг, к стоимости услуг, %						
в том числе:						
жилищно-коммунальных услуг	86,0	90,1	93,0	89,5	91,6	90,1
жилищных услуг	93,0	90,1	91,5	91,0	93,3	91,0
коммунальных услуг	85,0	90,2	93,3	89,1	91,2	89,9

6.5. Субсидии на оплату жилого помещения и коммунальных услуг, предоставленные гражданам

Годы	Число служб субсидий	Число семей, получивших субсидии		Общая сумма начисленных субсидий, млн. рублей	Среднемесячный размер субсидий на семью, рублей
		тыс.	в % от общего числа семей		
2005	90	49,9	19,0	532,2	889,4
2010	21	54,9	17,4	1103,7	1674,2
2013	21	46,6	14,2	1162,7	2077,8
2014	21	44,2	13,4	1063,1	2003,7
2015	21	44,1	13,4	989,6	1871,3
2016	21	42,2	12,8	1032,6	2037,6

Число семей получивших субсидии



**6.6. Стоимость жилищно-коммунальных услуг на человека
в месяц по Амурской области в 2016 году**

	Стоимость жилищно-коммунальных услуг, рублей	Фактическое возмещение затрат населением за предоставление услуг, рублей	Фактический уровень возмещения населением затрат за предоставление жилищно-коммунальных услуг, %
Всего по области	2744,9	2479,62	90,1
городские округа			
Белогорск	3012,69	2786,48	94,3
Благовещенск	2452,84	2401,31	97,6
Зея	3147,13	2760,76	88,9
Райчихинск	2266,06	2131,72	95,0
Свободный	4552,22	4324,98	93,2
Тында	2311,38	2084,35	89,0
Шимановск	2436,65	2301,14	96,3
пгт Прогресс	1760,44	1601,32	92,5
муниципальные районы			
Архаринский	2475,42	2443,01	98,6
Белогорский	3353,58	1853,80	55,3
Благовещенский	2860,31	1957,37	71,4
Бурейский	2993,08	2560,22	88,9
Завитинский	2451,03	2442,52	92,1
Зейский	5239,44	3023,83	54,1
Ивановский	2959,20	2135,05	78,2
Константиновский	3303,66	2879,57	90,9
Магдагачинский	3083,13	2880,88	94,1
Мазановский	2912,07	2345,61	89,4
Михайловский	3626,38	2684,99	76,2
Октябрьский	2293,75	2123,21	93,2
Ромненский	2492,94	2249,00	92,7
Свободненский	3761,64	2200,42	55,2
Селемджинский	3656,34	2944,93	78,0
Серышевский	2423,53	1950,91	84,0
Сковородинский	2725,89	1977,92	75,6
Тамбовский	2930,97	2522,14	89,4
Тындинский	4131,26	2402,89	58,7
Шимановский	2636,8	1651,87	61,6

6.7. Объем и уровень фактических платежей населения за жилье и коммунальные услуги по Амурской области в 2016 году

тыс. рублей

	Начислено жилищно-коммунальных платежей населению	Фактический сбор жилищно-коммунальных платежей от населения ¹⁾	Уровень фактических платежей населения, %
Всего по области	14200388,0	13469508,2	94,9
городские округа			
Белогорск	1626496,6	1537227,4	94,5
Благовещенск	4993986,8	4874763,8	97,6
Зея	570574,2	553678,9	97,0
Райчихинск	485015,0	459222,7	94,7
Свободный	1057161,3	1008866,9	95,4
Тында	1022889,5	961333,9	94,0
Шимановск	331248,9	319256,7	96,4
пгт Прогресс	134125,0	124126,3	92,5
муниципальные районы			
Архаринский	157091,3	155844,1	99,2
Белогорский	151566,3	107071,8	70,6
Благовещенский	120097,8	105948,2	88,2
Бурейский	372048,5	338086,0	90,9
Завитинский	232355,3	217498,7	93,6
Зейский	149533,3	137755,4	92,1
Ивановский	253712,4	211327,3	83,3
Константиновский	113537,1	112558,4	99,1
Магдагачинский	291811,6	282756,3	96,9
Мазановский	71178,2	67011,4	94,1
Михайловский	135242,2	128885,9	95,3
Октябрьский	205113,0	191175,0	93,2
Ромненский	80027,3	74682,6	93,3
Свободненский	66250,8	51555,9	77,8
Селемджинский	194165,2	181566,2	93,5
Серьшевский	282580,6	253513,3	89,7
Сковородинский	337103	319275,2	94,7
Тамбовский	289966,5	281550,8	97,1
Тындинский	361377,6	303438,7	84,0
Шимановский	7060,3	7151,7	101,3

¹⁾ С учетом восполнения задолженности.

6.8. Предоставление гражданам социальной поддержки по оплате жилого помещения и коммунальных услуг по Амурской области в 2016 году

	Численность граждан, пользующихся социальной поддержкой по оплате жилого помещения и коммунальных услуг, человек	Объем средств, предусмотренных на предоставление гражданам социальной поддержки по оплате жилого помещения и коммунальных услуг, тыс. рублей	Среднемесячный размер социальной поддержки на одного пользователя, рублей	Уровень возмещения средств, предусмотренных на предоставление социальной поддержки по оплате жилья и коммунальных услуг ¹⁾ , %
Всего по области	184468	2199198,3	993,5	100,0
городские округа				
Белогорск	13067	160379,4	1022,8	100,0
Благовещенск	39961	449845,8	938,1	100,0
Зея	5930	72960,4	1025,3	100,0
Райчихинск	5669	60587,2	890,6	100,0
Свободный	12711	145772,8	955,7	100,0
Тында	6866	105742,8	1283,4	100,0
Шимановск	4569	50487,2	920,8	100,0
пгт Прогресс	3924	44145,4	937,5	100,0
муниципальные районы				
Архаринский	4316	53262,8	1028,4	100,0
Белогорский	4348	50659,5	970,9	100,0
Благовещенский	4735	53373,1	939,3	100,0
Бурейский	5402	84288,0	1300,3	100,0
Завитинский	3750	32188,3	719,1	100,0
Зейский	5422	62261,1	956,9	100,0
Ивановский	7419	70496,1	791,8	100,0
Константиновский	4050	45737,5	941,1	100,0
Магдагачинский	4577	62617,3	1140,1	100,0
Мазановский	3695	41821,2	943,2	100,0
Михайловский	4286	54559,1	1060,8	100,0
Октябрьский	4320	45883,2	885,1	100,0
Ромненский	2663	37145,4	1162,4	100,0
Свободненский	3585	38749,1	900,7	100,0
Селемджинский	2800	51332,3	1527,8	100,0
Серьшевский	8425	87862,3	869,1	100,0
Сковородинский	4718	51891,8	916,6	100,0
Тамбовский	8191	88598,6	901,4	100,0
Тындинский	2876	66298,7	1921,0	100,0
Шимановский	1370	14374,8	874,4	100,0

¹⁾ С учетом восполнения задолженности.

РЕФОРМА ЖИЛИЩНО-КОММУНАЛЬНОГО ХОЗЯЙСТВА

6.9. Субсидии на оплату жилого помещения и коммунальных услуг предоставленные гражданам, по Амурской области в 2016 году

	Число семей, получивших субсидии на оплату жилого помещения и коммунальных услуг		Общая сумма начисленных субсидий на оплату жилого помещения и коммунальных услуг, млн. рублей	Среднемесячный размер начисленных субсидий на семью, рублей	Общая сумма возмещенных за счет бюджетных средств субсидий на оплату жилого помещения и коммунальных услуг ¹⁾	
	всего, единиц	в % от общего числа семей ²⁾			всего, млн. рублей	в % от начисленных субсидий
Всего по области	35612	10,8	1032,6	2037,63	1032,6	100,0
городские округа						
Белогорск	4075	14,9	127,2	2215,99	127,2	100,0
Благовещенск	3600	3,9	74,7	1354,65	74,7	100,0
Зея	1686	15,9	63,2	2503,42	63,2	100,0
Райчихинск	2266	24,4	61,0	1903,60	61,0	100,0
Свободный	4643	19,5	132,5	2040,08	132,5	100,0
Тында	658	4,5	20,3	2078,41	20,3	100,0
Шимановск	1369	16,2	38,1	1889,78	38,1	100,0
пгт Прогресс	781	14,0	13,0	1170,94	13,0	100,0
муниципальные районы						
Архаринский	489	7,5	12,2	1674,19	12,2	100,0
Белогорский	744	11,0	25,5	2338,93	25,5	100,0
Благовещенский	641	8,9	28,8	2846,27	28,8	100,0
Бурейский	2012	22,1	72,9	2440,73	72,9	100,0
Завитинский	911	14,3	21,9	1683,47	21,9	100,0
Зейский	500	7,6	17,9	2276,61	17,9	100,0
Ивановский	860	9,8	32,2	2686,39	32,2	100,0
Константиновский	860	18,2	33,4	2709,29	33,4	100,0
Магдагачинский	539	6,0	12,4	1690,64	12,4	100,0
Мазановский	644	12,3	18,4	2281,76	18,4	100,0
Михайловский	961	17,0	29,9	2490,02	29,9	100,0
Октябрьский	764	11,2	23,5	2215,69	23,5	100,0
Ромненский	558	15,7	23,0	3401,42	23,0	100,0
Свободненский	517	9,6	19,0	2532,19	19,0	100,0
Селемджинский	312	6,7	12,1	3000,80	12,1	100,0
Серышевский	900	9,4	30,9	2823,36	30,9	100,0
Сковородинский	330	2,9	6,8	1309,13	6,8	100,0
Тамбовский	3068	34,1	44,7	1090,97	44,7	100,0
Тындинский	502	8,1	23,1	3001,04	23,1	100,0
Шимановский	156	7,2	4,2	1672,93	4,2	100,0

¹⁾ С учетом восполнения задолженности.

²⁾ Показатель рассчитан, исходя из ориентировочной оценки числа семей, основанной на данных Всероссийской переписи населения 2010 года о среднем размере частных домохозяйств и оценки численности населения на 1 января каждого года.

7. ЖИЛИЩНО-КОММУНАЛЬНОЕ ХОЗЯЙСТВО

Важное значение для экономики области имеет состояние и надежность работы системы инженерного оборудования и сетей (водо-, тепло-, электроснабжения и т.д.).

На конец 2016 года в области эксплуатировались 665 источников теплоснабжения, из них 433 (65,1%) малой мощности, 197 (29,6%) мощностью от 3 до 20 Гкал/час, 32 (4,8%) – от 20 до 100 Гкал/час. Преобладающее число источников теплоснабжения с малой мощностью приходится на сельскую местность. Так, в Шимановском и Ромненском муниципальных районах 100,0% источников малой мощности, Константиновском – 92,3%, Мазановском - 91,0%, Архаринском – 86,2%, Серышевском – 84,6%, Ивановском – 80,0%, Свободненском – 77,8%.

Из общего числа всех источников теплоснабжения 92,2% работают на твердом топливе.

В среднем по области 25,2% тепловых сетей нуждается в замене. Наиболее изношенные сети в Шимановском (57,0%), Октябрьском (45,4%), Серышевском (37,7%), Бурейском (34,9%) муниципальных районах, в городских округах г.Благовещенске (53,0%), г.Свободном (41,0%), г.Райчихинске (36,9%), г.Шимановске (33,1%).

Основным источником водоснабжения в области являются подземные воды, они составляют 72,0% ко всему объему поднятой воды (2015г. – 71,6%). Через очистные сооружения в 2016 году было пропущено 27374,2 тыс.куб.м, из нее нормативно очищенная – 26106,5 тыс.куб.м, или 56,4% к общему количеству поданной в сеть воды.

Изношенность водопроводных сетей, а также аварийность на них (в 2016г. – 249 аварий, в 2015 - 303) определяют размер утечки и неучтенного расхода холодной воды, которые с 2000 года по настоящий момент выросли с 6559 тыс.куб.м в год до 7195,3 тыс.куб.м или на 9,7%. Больше всего утечки и неучтенного расхода воды в городских округах г.Райчихинске – 19,0%, пгт.Прогрессе – 25,4%, г.Благовещенске – 17,6%, в Магдагачинском муниципальном районе – 49,1% и Сковородинском муниципальном районе – 30,2% ко всей подаче воды.

На конец 2016 года в области работали 111 объектов водоотведения (канализации), осуществляющий централизованный отвод сточных вод. Установленная пропускная способность очистных сооружений по сравнению с предыдущим годом не изменилась и составила 191,1 тыс.куб.метров в сутки. Удельный вес сточных вод, поданных на очистку, к общему объему сточных вод составил 106,1%, или 35,6 млн.куб.метров, из нее нормативно очищенных сточных вод – 4,6 млн.куб.метров.

В 2016 году из 104 аварий на канализационных сетях 20 произошли в Тамбовском муниципальном районе, 19 – в городском округе г.Свободный, 17 - г.Благовещенске. Из 439,6 км одиночного протяжения уличной канализационной сети нуждается в замене 33,6%. Наиболее изношенные сети в г.Шимановске – 100,0%, г.Свободном – 63,6%, г.Благовещенске – 53,1%, г.Белогорске – 50,0%, в Белогорском муниципальном районе – 48,3%, в пгт.Прогрессе – 42,4%.

ЖИЛИЩНО-КОММУНАЛЬНОЕ ХОЗЯЙСТВО

7.1. Благоустройство жилищного фонда

на конец года; в %

	Удельный вес общей площади, оборудованной						
	водо- прово- дом	водо- отве- дени- ем (кана- лиза- цией)	отоп- лени- ем	ванна- ми (ду- шем)	газом (сете- вым, сжи- жен- ным)	горя- чим водо- снаб- жени- ем	наполь- ными элект- ричес- кими пли- тами
Жилищный фонд- всего							
2005	61,5	60,1	68,8	53,4	37,5	49,2	29,4
2010	63,3	62,0	70,3	58,2	35,3	56,9	34,6
2012	63,8	62,4	69,1	58,8	34,3	57,5	35,6
2013	63,4	61,8	68,3	57,5	32,6	55,4	36,8
2014	63,6	62,3	68,4	58,2	31,1	56,1	40,4
2015	64,4	63,2	69,0	59,0	30,7	57,3	42,0
2016	65,1	63,8	69,9	59,8	28,6	57,9	43,4
Городской жилищ- ный фонд							
2005	74,4	73,9	79,9	65,2	33,4	63,2	38,1
2010	76,6	75,9	80,7	71,1	32,3	69,8	44,5
2012	77,0	76,3	78,8	71,8	31,3	70,6	45,6
2013	76,5	75,6	78,0	70,2	30,8	69,2	45,8
2014	77,2	76,3	78,6	71,1	28,9	70,1	49,3
2015	77,7	76,8	78,9	71,8	28,5	71,6	50,9
2016	78,0	77,1	79,2	72,2	26,2	71,9	52,4
Сельский жилищный фонд							
2005	32,4	29,2	44,0	27,0	46,5	17,8	9,8
2010	33,5	30,5	46,8	29,2	42,1	27,9	12,3
2012	34,5	31,4	47,5	29,7	41,0	28,3	13,4
2013	34,2	30,9	46,5	29,1	36,7	24,7	16,7
2014	33,0	30,8	45,4	29,0	36,0	24,6	20,5
2015	34,5	32,2	46,7	30,0	35,8	24,9	21,8
2016	35,2	32,9	48,3	31,2	34,1	25,4	22,6

7.2. Водоснабжение населенных пунктов

	2005	2010	2013	2014	2015	2016
Число населенных пунктов, имеющих водопроводы (на конец года), единиц						
городов	9	9	9	9	9	9
в % от их общего числа	100	100	100	100	100	100
поселков городского типа	19	18	14	16	16	16
в % от их общего числа	90	90	87	100	100	100
сельских населенных пунктов	132	134	136	147	157	159
в % от их общего числа	22	22	23	24	26	26
Одинокое протяжение уличной водопроводной сети (на конец года), км.	994,8	990,0	1035,0	1090,0	1109,1	1137,3
в том числе:						
в городской местности	661,9	635,9	678,0	680,7	676,4	691,0
в сельской местности	332,9	354,1	357,0	409,3	432,7	446,3
Установленная производственная мощность водопроводов, тыс. куб. м. в сутки	334,1	311,6	319,6	328,2	340,3	334,9
в том числе:						
в городской местности	269,1	268,6	263,5	257,2	259,6	261,8
в сельской местности	65,0	43,0	56,1	71,0	80,7	73,1
Уличная водопроводная сеть, нуждающаяся в замене, км	268,2	282,5	270,9	281,9	271,9	279,6
в городской местности	194,7	204,4	214,7	206,0	203,8	197,2
в сельской местности	73,5	78,1	56,2	75,9	68,1	82,4
в % ко всему протяжению	27,0	28,5	26,2	25,9	24,5	24,6
Число аварий водопроводов – всего, единиц	405	480	484	433	311	251
в городской местности	351	452	382	352	295	236
в сельской местности	54	28	102	81	16	15

ЖИЛИЩНО-КОММУНАЛЬНОЕ ХОЗЯЙСТВО

Продолжение таблицы 7.2

	2005	2010	2013	2014	2015	2016
Среднесуточная подача воды от общей мощности водопроводов, %	56,3	53,5	45,5	43,4	39,8	37,9
в городской местности	62,6	55,9	49,3	48,6	46,4	43,0
в сельской местности	30,5	38,8	27,4	24,9	18,7	19,5
Пропуск воды через очищенные сооружения в общем объеме поданной воды – всего, %	52,4	55,9	58,2	53,6	54,9	55,7
в городской местности	58,3	61,9	64,7	59,6	61,2	62,0
в сельской местности	2,1	1,7	3,8	9,3	4,4	5,9
Отпуск воды своим потребителям за год – всего, тыс. куб. м.	57534	47131	41789	40370	39158	39118
в том числе:						
в городской местности	50478	41800	36715	34603	34114	34340
в сельской местности	7056	5331	5074	5767	5043	4778
Отпуск воды населению и бюджетофинансируемым организациям, тыс. куб. м.	45475	38856	33000	31447	31472	31700
в том числе:						
в городской местности	39672	34640	29029	27063	27511	27762
в сельской местности	5803	4216	3971	4384	3961	3938
Отпуск воды населению и бюджетофинансируемым организациям в общем объеме отпуска воды, %	79,0	82,1	79,0	77,9	80,3	81,0
в том числе:						
в городской местности	78,6	82,8	79,1	78,2	80,6	80,8
в сельской местности	82,2	77,3	78,3	76,0	78,5	82,4
Среднесуточный отпуск воды в расчете на одного жителя, литров	141	128	111	106	107	108
в том числе:						
в городской местности	187	171	146	136	139	141
в сельской местности	53	42	41	45	41	41

ЖИЛИЩНО-КОММУНАЛЬНОЕ ХОЗЯЙСТВО

7.3. Канализация населенных пунктов

	2005	2010	2013	2014	2015	2016
Число населенных пунктов, имеющих канализацию (на конец года):						
городов	9	9	9	9	9	9
в % от их общего числа	100	100	100	100	100	100
поселков городского типа	13	11	12	12	13	13
в % от их общего числа	62	58	75	75	81	81
сельских населенных пунктов	40	46	47	47	53	57
в % от их общего числа	7	8	8	8	9	9
Одинокое протяжение уличной канализационной сети (на конец года), км	449,6	441,8	441,2	439,9	438,3	439,6
в том числе:						
в городской местности	321,8	351,8	340,6	320,9	318,6	324,5
в сельской местности	127,8	90,0	100,6	119,0	119,7	115,1
Использование мощности очистных сооружений канализации – всего, %	57,5	55,8	49,4	42,2	52,0	50,9
в городской местности	62,4	60,3	53,2	50,0	62,1	54,7
в сельской местности	24,8	21,6	21,6	12,5	12,1	23,9
Установленная пропускная способность очистных сооружений – всего, тыс. куб. м. в сутки	203,9	187,1	180,8	197,1	191,1	191,1
в том числе:						
в городской местности	177,5	165,5	159,6	156,0	152,3	168,0
в сельской местности	26,4	21,6	21,2	41,1	38,8	23,1
Уличная канализационная сеть, нуждающаяся в замене, км	124,5	152,6	152,1	153,5	147,0	147,6
в городской местности	112,5	133,0	131,1	126,1	126,6	125,5
в сельской местности	12,0	19,6	18,0	27,4	20,4	22,1
в % ко всему протяжению	27,7	34,5	34,5	34,9	33,5	33,6
Число аварий канализации – всего, единиц	110	150	271	152	124	104
в городской местности	102	132	185	136	95	62
в сельской местности	8	18	86	16	29	42

ЖИЛИЩНО-КОММУНАЛЬНОЕ ХОЗЯЙСТВО

Продолжение таблицы 7.3

	2005	2010	2013	2014	2015	2016
Пропуск сточных вод за год, тыс.куб. м.	49280	43681	37604	35003	33681	33585
в том числе:						
в городской местности	45454	41109	34712	31706	29947	29687
в сельской местности	3826	2572	2892	3297	3734	3898
Из общего объема пропуска сточных вод – пропуск че- рез очистные сооружения, тыс. куб. м.	42829	38128	32636	30360	36247	35626
в том числе:						
в городской местности	40441	36421	30967	28492	34538	33610
в сельской местности	2388	1707	1669	1868	1709	2016
Пропуск сточных вод через очистные сооружения, в % от их общего объема	86,9	87,3	86,8	86,7	107,6	106,1
в том числе:						
в городской местности	89,0	88,6	89,2	89,9	115,3	113,2
в сельской местности	62,4	66,4	57,7	56,7	45,8	51,7



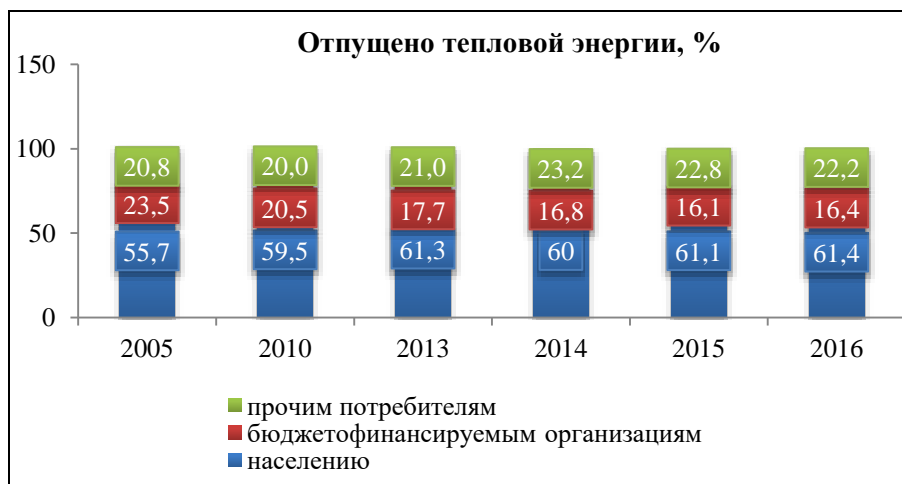
7.4. Теплоснабжение населенных пунктов

	2005	2010	2013	2014	2015	2016
Число отопительных котельных (на конец года) – всего, единиц	876	782	709	695	678	665
в том числе:						
в городской местности	340	282	255	250	245	240
в сельской местности	536	500	454	445	433	425
Удельный вес котельных мощностью до 3 Гкал/час в общем числе котельных – всего, %	76,8	74,7	69,0	68,2	66,0	65,1
в том числе:						
в городской местности	64,1	56,4	62,4	49,6	48,2	46,7
в сельской местности	84,9	85,0	72,7	78,6	76,2	75,5
Суммарная мощность котельных – всего, Гкал/час	5078,4	5282,8	5331,2	5235,4	5258,9	5453,3
в том числе:						
в городской местности	3594,0	3826,2	3879,0	3790,5	3805,2	4044,7
в сельской местности	1484,4	1456,6	1452,2	1444,9	1453,7	1408,6
Протяженность тепловых и паровых сетей в двухтрубном исчислении – всего, км	1796,5	1704,2	1740,6	1749,3	1808,4	1790,5
в городской местности	1040,5	1000,7	1038,5	1053,5	1054,9	1056,1
в сельской местности	756,0	703,5	702,1	695,8	753,5	734,4
Протяженность тепловых и паровых сетей в двухтрубном исчислении, нуждающихся в замене – всего, км	458,0	384,1	418,0	430,6	428,2	452,0
в городской местности	270,7	246,4	276,5	310,1	292,7	313,7
в сельской местности	187,3	137,7	141,5	120,5	135,5	138,3
Число аварий на источниках теплоснабжения, паровых и тепловых сетях – всего	63	35	33	16	13	11
в городской местности	6	34	17	9	6	9
в сельской местности	57	1	16	7	7	2
Потери тепла в сетях, в % от подачи тепла	12,8	13,1	13,5	14,2	13,0	14,2
в городской местности	12,6	12,3	12,3	12,8	11,2	12,9
в сельской местности	13,7	16,9	20,2	22,0	22,7	22,3

ЖИЛИЩНО-КОММУНАЛЬНОЕ ХОЗЯЙСТВО

Продолжение таблицы 7.4

	2005	2010	2013	2014	2015	2016
Отпущено тепловой энергии своим потребителям – всего, тыс. Гкал	6062,7	6006,3	5751,4	5949,4	5887,0	5874,4
в том числе:						
в городской местности	4765,8	4832,8	4732,4	4935,0	4866,4	4882,0
в сельской местности	1296,9	1173,5	1019,0	1014,4	1020,6	992,4
Из общего отпуска тепловой энергии, отпуск населению – всего, тыс. Гкал	3377,4	3574,7	3524,4	3571,3	3595,4	3608,1
в том числе:						
в городской местности	2846,0	2981,3	2982,8	3047,5	3067,5	3069,1
в сельской местности	531,4	593,4	541,6	523,8	527,9	539,0
бюджетофинансируемым организациям – всего	1426,1	1233,1	1015,6	1001,0	950,6	962,3
в том числе:						
в городской местности	987,0	842,4	704,3	694,4	656,2	671,3
в сельской местности	439,1	390,7	311,3	306,6	294,4	291,0



7.5. Число квартир и многоквартирных домов, оборудованных приборами учета потребляемых коммунальных ресурсов, на 1 января 2017 года

единиц

	Всего
Число многоквартирных домов, оборудованных коллективными (общедомовыми) приборами учета потребляемых коммунальных ресурсов:	
холодной воды	2829
горячей воды	870
отопление	1745
электрической энергии	6187
газа	-
Число квартир в многоквартирных домах, оборудованных индивидуальными приборами учета потребляемых коммунальных ресурсов:	
холодной воды	151779
горячей воды	124656
отопление	1678
электрической энергии	202696
газа	14072

7.6. Число многоквартирных домов, оборудованных приборами учета потребляемых коммунальных ресурсов на 1 января 2017 года

единиц

	Число многоквартирных домов, оборудованных коллективными (общедомовыми) приборами учета потребляемых коммунальных ресурсов				
	холодной воды	горячей воды	отопления	электрической энергии	газа
Всего по области	2829	870	1745	6187	-
городские округа					
Белогорск	172	77	187	361	-
Благовещенск	1039	151	543	2648	-
Зея	122	17	16	347	-
Райчихинск	5	3	12	194	-
Свободный	161	21	81	360	-
Тында	423	424	353	207	-
Шимановск	128	25	7	148	-
пгт Прогресс	16	5	59	202	-
муниципальные районы					
Архаринский	29	16	43	135	-
Белогорский	200	-	3	99	-
Благовещенский	24	2	21	93	-
Бурейский	53	26	50	209	-
Завитинский	24	3	39	121	-
Зейский	52	-	3	30	-
Ивановский	45	-	17	87	-
Константиновский	35	-	19	40	-
Магдагачинский	50	8	64	159	-
Мазановский	-	-	-	26	-
Михайловский	19	-	1	50	-
Октябрьский	12	-	81	84	-
Ромненский	-	-	-	17	-
Свободненский	-	-	-	57	-
Селемджинский	25	-	1	26	-
Серьшевский	11	-	44	151	-
Сковородинский	7	4	5	167	-
Тамбовский	18	-	11	86	-
Тындинский	126	55	51	49	-
Шимановский	-	-	1	1	-

7.7. Число квартир в многоквартирных домах, оборудованных приборами учета потребляемых коммунальных ресурсов на 1 января 2017 года

единиц

	Число квартир в многоквартирных домах, оборудованных индивидуальными приборами учета потребляемых коммунальных ресурсов				
	холодной воды	горячей воды	отопления	электрической энергии	газа
Всего по области	151779	124656	1678	202696	14072
городские округа					
Белогорск	12315	8838	241	18106	1161
Благовещенск	62384	56531	674	84329	12058
Зея	5771	5512	47	7227	-
Райчихинск	3741	3755	7	8869	-
Свободный	10475	6664	-	12939	-
Тында	14514	18367	300	11216	-
Шимановск	5002	4786	-	4844	-
пгт Прогресс	1472	1635	-	3558	-
муниципальные районы					
Архаринский	1325	754	1	3891	-
Белогорский	1375	-	-	2508	-
Благовещенский	1761	298	169	6465	-
Бурейский	4734	1966	20	5269	-
Завитинский	1864	521	-	2839	-
Зейский	1383	1054	-	264	-
Ивановский	2124	144	12	2071	342
Константиновский	814	-	-	772	138
Магдагачинский	3887	2400	3	3892	-
Мазановский	276	-	1	478	-
Михайловский	269	169	18	701	-
Октябрьский	1507	708	139	2412	-
Ромненский	308	47	1	781	-
Свободненский	608	39	-	2354	-
Селемджинский	1784	1781	-	1991	-
Серьшевский	1364	769	-	2508	-
Сковородинский	1911	380	-	4547	-
Тамбовский	1167	177	45	1904	373
Тындинский	5642	5384	-	3926	-
Шимановский	-	-	-	28	-

7.8. Благоустройство жилищного фонда в 2016 году

на конец года; в %

	Удельный вес общей площади, оборудованной						
	водо-проводом	водоот-веде-нием (канали-зацией)	отопле-нием	ваннами (душем)	газом (сете-вым, сжи-женным)	горячим водо-снабжение-нием	наполь-ными электри-ческими плитами
Всего по области	65,1	63,8	69,9	59,8	28,6	57,9	43,4
городские округа							
Белогорск	79,5	79,3	85,1	77,5	55,1	75,7	30,5
Благовещенск	89,8	89,4	90,0	89,2	25,6	89,6	64,7
Зея	65,6	65,3	70,2	58,9	1,6	58,9	66,0
Райчихинск	75,0	74,2	79,4	29,5	52,9	29,0	26,2
Свободный	65,7	65,7	64,3	59,5	25,8	59,5	36,9
Тында	86,2	82,7	87,1	81,6	-	81,6	80,9
Шимановск	66,3	66,2	66,9	63,7	6,9	63,7	48,2
пгт Прогресс	78,6	74,6	87,3	65,1	66,2	65,1	19,2
муниципальные районы							
Архаринский	35,7	35,5	46,2	34,2	26,4	32,6	21,0
Белогорский	43,6	43,1	46,7	43,5	61,2	29,9	3,2
Благовещенский	58,7	58,5	72,6	49,5	17,1	36,8	42,5
Бурейский	57,6	56,2	60,7	52,6	39,1	52,7	31,5
Завитинский	37,8	37,5	37,7	11,0	23,3	10,9	36,8
Зейский	27,4	22,5	38,7	26,0	-	26,0	28,9
Ивановский	38,4	37,7	47,1	35,7	52,6	33,6	14,6
Константиновский	32,7	26,9	26,1	29,8	55,1	1,0	10,7
Магдагачинский	41,3	41,3	44,1	40,7	5,1	40,7	39,1
Мазановский	9,5	9,5	38,1	9,5	-	-	9,5
Михайловский	19,6	19,6	54,6	13,8	55,5	13,6	15,4
Октябрьский	47,6	47,6	47,4	43,6	19,4	43,6	24,3
Ромненский	19,6	17,8	21,8	17,8	50,0	17,8	8,9
Свободненский	25,8	25,6	43,4	24,2	29,5	8,7	33,1
Селемджинский	62,6	58,4	61,2	54,5	19,3	45,9	47,4
Серышевский	37,2	34,1	55,7	34,2	45,8	28,9	21,6
Сковородинский	41,8	37,5	39,4	31,5	-	29,5	31,8
Тамбовский	47,6	45,0	84,7	43,8	81,0	37,4	13,8
Тындинский	73,9	56,9	75,0	57,4	-	61,8	77,4
Шимановский	6,4	4,5	15,4	3,4	50,3	2,5	3,4

**7.9. Благоустройство жилищного фонда в городских поселениях
Амурской области в 2016 году**

на конец года; в %

	Удельный вес общей площади, оборудованной						
	водо-проводом	водоот-веде-нием (кана-лиза-цией)	отоп-лением	ванна-ми (душ-ем)	газом (сете-вым, сжи-жен-ным)	горя-чим водо-снаб-же-нием	наполь-ными элек-триче-скими пла-тами
Всего по области	78,0	77,1	79,2	72,2	26,2	71,9	52,4
городские округа							
Белогорск	79,8	79,6	85,4	77,8	54,9	76,0	30,7
Благовещенск	90,1	89,7	90,3	89,7	25,1	90,1	65,1
Зея	65,6	65,3	70,2	58,9	1,6	58,9	66,0
Райчихинск	77,3	76,9	81,7	29,4	54,3	30,7	27,8
Свободный	65,7	65,7	64,3	59,5	25,8	59,5	36,9
Тында	86,2	82,7	87,1	81,6	-	81,6	80,9
Шимановск	66,3	66,2	66,9	63,7	6,9	63,7	48,2
пгт Прогресс	78,6	74,6	87,3	65,1	66,2	65,1	19,1
муниципальные районы							
Архаринский	59,5	59,4	60,7	57,0	38,4	57,1	27,4
Бурейский	65,4	64,8	69,7	60,5	39,6	60,7	37,8
Завитинский	48,4	48,4	48,3	13,7	13,7	13,7	48,3
Магдагачинский	52,3	52,3	53,0	52,0	2,4	52,0	52,0
Селемджинский	80,6	75,3	77,6	69,0	20,3	56,7	63,1
Серьшевский	59,1	55,0	60,6	54,9	50,6	46,8	14,0
Сковородинский	50,5	44,7	45,2	36,6	-	36,6	37,0

**7.10. Благоустройство жилищного фонда в сельской местности
Амурской области в 2016 году**

на конец года; в %

	Удельный вес общей площади, оборудованной						
	водопроводом	водоотведением (канализацией)	отоплением	ваннами (душам)	газом (сетевым, сжиженным)	горячим водоснабжением	напольными электрическими плитами
Всего по области	35,2	32,9	48,3	31,2	34,1	25,4	22,6
муниципальные районы							
Архаринский	4,0	3,8	27,0	3,9	10,5	-	12,5
Белогорский	43,6	43,1	46,7	43,5	61,2	29,9	3,2
Благовещенский	58,7	58,5	72,6	49,5	17,1	36,8	42,5
Бурейский	31,2	27,3	30,4	25,7	37,4	25,7	10,1
Завитинский	3,9	2,6	3,4	2,3	54,3	2,0	-
Зейский	27,4	22,5	38,7	26,0	-	26,0	28,9
Ивановский	38,4	37,7	47,1	35,7	52,6	33,6	14,6
Константиновский	32,7	26,9	26,1	29,8	55,1	1,0	10,7
Магдагачинский	11,1	11,1	19,6	9,7	12,6	9,7	3,9
Мазановский	9,5	9,5	38,1	9,5	-	-	9,5
Михайловский	19,6	19,6	54,6	13,8	55,5	13,6	15,4
Октябрьский	47,6	47,6	47,4	43,6	19,4	43,6	24,3
Ромненский	19,6	17,8	21,8	17,8	50,0	17,8	8,9
Свободненский	25,8	25,6	43,4	24,2	29,5	8,7	33,1
Селемджинский	27,0	24,9	28,6	25,8	17,3	24,6	16,5
Серьшевский	18,2	16,0	51,4	16,3	41,7	13,3	28,2
Сквородинский	17,4	17,4	23,1	17,4	-	10,0	17,4
Тамбовский	47,6	45,0	84,7	43,8	81,0	37,4	13,8
Тындинский	73,9	56,9	75,0	57,4	-	61,8	77,4
Шимановский	6,4	4,5	15,4	3,4	50,3	4,6	3,4

**7.11. Число населенных пунктов, имеющих водопроводы,
по муниципальным образованиям Амурской области**

	2005			2015			2016		
	города	по- селки город- ского типа	сель- ские насе- лен- ные пунк- ты	города	по- селки город- ского типа	сель- ские насе- лен- ные пунк- ты	города	по- селки город- ского типа	сель- ские насе- лен- ные пунк- ты
Всего по области	9	19	132	9	16	157	9	16	159
городские округа									
Белогорск	1	-	-	1	-	-	1	-	-
Благовещенск	1	-	1	1	-	2	1	-	3
Зея	1	-	-	1	-	-	1	-	-
Райчихинск	1	3	-	1	-	1	1	-	1
Свободный	1	-	-	1	-	-	1	-	-
Тында	1	-	-	1	-	-	1	-	-
Шимановск	1	-	-	1	-	-	1	-	-
пгт Прогресс	-	2	-	-	2	-
муниципальные рай- оны									
Архаринский	-	1	2	-	1	9	-	1	9
Белогорский	-	-	7	-	-	8	-	-	8
Благовещенский	-	-	9	-	-	9	-	-	9
Бурейский	-	3	9	-	3	10	-	3	10
Завитинский	1	-	2	1	-	-	1	-	-
Зейский	-	-	6	-	-	5	-	-	6
Ивановский	-	-	6	-	-	7	-	-	7
Константиновский	-	-	3	-	-	6	-	-	6
Магдагачинский	-	3	4	-	3	5	-	3	5
Мазановский	-	-	1	-	-	1	-	-	1
Михайловский	-	-	9	-	-	10	-	-	10
Октябрьский	-	-	9	-	-	11	-	-	11
Ромненский	-	-	1	-	-	2	-	-	2
Свободненский	-	-	15	-	-	15	-	-	15
Селемджинский	-	5	1	-	3	5	-	3	5
Серышевский	-	1	6	-	1	7	-	1	7
Сковородинский	1	2	8	1	2	6	1	2	6
Тамбовский	-	-	14	-	-	17	-	-	17
Тындинский	-	-	16	-	-	17	-	-	17
Шимановский	-	-	3	-	-	4	-	-	4

7.12. Одиночное протяжение уличных водопроводных сетей по муниципальным образованиям Амурской области

км.

	2005	2010	2013	2014	2015	2016
Всего по области	994,8	990,0	1035,0	1090,0	1109,1	1137,3
городские округа						
Белогорск	56,6	63,4	63,5	64,7	64,5	64,5
Благовещенск	150,8	151,5	158,1	160,1	158,6	163,5
Зея	31,3	19,6	25,0	28,2	28,2	28,2
Райчихинск ¹⁾	73,3	60,8	63,0	61,9	61,9	61,9
Свободный	61,5	76,6	87,7	87,7	91,2	91,2
Тында	85,5	82,3	82,3	82,3	82,3	82,3
Шимановск	20,0	22,9	16,2	15,0	15,0	8,0
пгт Прогресс	...	13,3	16,8	16,8	16,8	16,8
муниципальные районы						
Архаринский	16,1	8,0	9,5	14,3	14,3	14,3
Белогорский	10,6	19,1	20,8	20,8	20,8	20,7
Благовещенский	19,6	21,6	30,2	25,4	26,0	25,6
Бурейский	44,7	34,2	35,7	34,2	36,5	47,4
Завитгинский	26,2	16,8	19,4	19,1	19,1	19,1
Зейский	24,6	33,9	34,0	34,0	34,0	39,0
Ивановский	19,5	17,0	24,7	21,6	24,6	30,3
Константиновский	19,8	17,8	17,5	19,3	19,3	19,3
Магдагачинский	55,0	34,3	38,5	24,4	25,6	26,0
Мазановский	5,0	5,0	...	8,8	8,8	8,8
Михайловский	13,6	19,7	13,6	12,4	19,6	18,5
Октябрьский	20,9	20,8	12,4	11,7	28,8	28,8
Ромненский	1,6	2,5	1,9	1,9	4,0	4,0
Свободненский	9,9	22,9	20,6	42,3	32,4	32,4
Селемджинский	20,1	31,7	44,2	54,7	53,8	53,8
Серышевский	8,0	16,3	16,3	25,4	27,2	27,6
Сковородинский	67,0	49,3	49,4	59,9	59,7	59,7
Тамбовский	24,0	39,3	47,3	56,0	56,0	64,3
Тындинский	95,2	84,5	82,9	83,4	75,4	76,6
Шимановский	7,4	4,9	3,5	3,7	4,7	4,7

¹⁾ до 2006 года - включая пгт. Прогресс

**7.13. Использование мощности водопроводов
по муниципальным образованиям Амурской области**

тыс. куб. м. в сутки

	2005		2015		2016	
	всего	в % от общей установ- ленной производ- ственной мощности	всего	в % от общей установ- ленной производ- ственной мощности	всего	в % от общей установ- ленной производ- ственной мощности
Всего по области	188,2	56,3	135,6	39,8	126,9	37,9
городские округа						
Белогорск	9,8	45,0	11,2	40,5	9,2	33,7
Благовещенск	74,5	74,7	59,8	60,0	57,4	57,4
Зея	8,8	73,1	5,4	45,0	3,8	31,9
Райчихинск	11,0	47,8	4,2	17,6	4,2	17,5
Свободный	8,3	45,6	7,7	47,2	6,9	42,1
Тында	19,8	75,4	9,8	40,8	9,7	40,5
Шимановск	6,9	38,4	3,1	35,6	2,8	36,7
пгт Прогресс	3,1	70,4	2,8	63,8
муниципальные районы						
Архаринский	2,2	58,1	1,3	21,3	1,3	21,6
Белогорский	1,1	90,9	1,0	83,3	1,2	99,1
Благовещенский	1,2	73,2	0,6	18,8	0,8	24,4
Бурейский	11,5	51,1	3,0	17,0	2,7	15,2
Завитинский	1,2	68,3	1,1	18,3	0,7	11,4
Зейский	1,3	14,7	1,3	72,2	1,0	50,8
Ивановский	1,4	48,9	1,0	23,8	1,2	22,0
Константиновский	0,8	77,3	0,4	13,8	0,4	12,1
Магдагачинский	5,7	78,4	3,0	19,1	3,3	32,6
Мазановский	0,3	53,7	0,2	50,0	0,2	60,1
Михайловский	0,7	28,2	0,5	9,3	0,5	8,0
Октябрьский	2,0	93,9	1,4	41,2	1,4	42,3
Ромненский	0,4	81,6	0,3	10,7	0,3	9,4
Свободненский	0,5	24,3	0,6	9,7	0,5	7,6
Селемджинский	1,9	19,5	2,5	27,8	1,8	19,7
Серышевский	1,3	50,9	1,5	14,7	1,9	18,8
Сковородинский	8,4	72,0	5,1	43,2	4,9	41,8
Тамбовский	1,8	86,2	1,6	28,1	1,5	34,7
Тындинский	3,8	14,7	3,4	61,8	3,0	55,0
Шимановский	0,1	33,8	0,1	20,0	0,1	8,2

7.14. Заменено водопроводных сетей по муниципальным образованиям Амурской области в 2016 году

на конец года

	Заменено водопроводных сетей – всего, км	в том числе			Удельный вес замененных водопроводных сетей в общем протяжении водопроводных сетей, %
		водопроводов	уличной водопроводной сети	внутриквартальной и внутридворовой сети	
Всего по области	21,61	6,66	10,23	4,72	1,1
городские округа					
Белогорск	-	-	-	-	-
Благовещенск	0,60	0,10	-	0,50	0,2
Зея	1,76	-	0,08	1,68	2,2
Райчихинск	3,50	-	3,10	0,40	3,8
Свободный	1,37	0,07	0,30	1,00	1,0
Тында	1,10	1,10	-	-	1,0
Шимановск	0,16	-	0,13	0,03	0,3
пгт Прогресс	1,60	1,00	0,30	0,30	4,8
муниципальные районы					
Архаринский	0,20	-	0,20	-	0,5
Белогорский	-	-	-	-	-
Благовещенский	0,15	-	0,15	-	0,4
Бурейский	1,49	0,52	0,67	0,30	1,9
Завитинский	0,30	-	0,30	-	0,9
Зейский	0,79	0,79	-	-	1,4
Ивановский	-	-	-	-	-
Константиновский	-	-	-	-	-
Магдагачинский	1,10	-	0,70	0,40	1,9
Мазановский	-	-	-	-	-
Михайловский	-	-	-	-	-
Октябрьский	0,20	-	0,20	-	0,5
Ромненский	-	-	-	-	-
Свободненский	-	-	-	-	-
Селемджинский	2,96	0,30	2,55	0,11	4,7
Серышевский	-	-	-	-	-
Сковородинский	0,78	0,78	-	-	0,6
Тамбовский	0,55	-	0,55	-	0,7
Тындинский	3,00	2,00	1,00	-	2,0
Шимановский	-	-	-	-	-

**7.15. Число населенных пунктов, имеющих канализацию,
по муниципальным образованиям Амурской области**

	2005			2015			2016		
	горо- да	посел- ки город- ского типа	сель- ские насе- лен- ные пунк- ты	города	посел- ки город- ского типа	сель- ские насе- лен- ные пунк- ты	города	посел- ки город- ского типа	сель- ские насе- лен- ные пунк- ты
Всего по области	9	13	40	9	13	53	9	13	57
городские округа									
Белогорск	1	-	-	1	-	-	1	-	-
Благовещенск	1	-	1	1	-	2	1	-	3
Зея	1	-	-	1	-	-	1	-	-
Райчихинск	1	2	-	1	-	-	1	-	-
Свободный	1	-	-	1	-	-	1	-	-
Тында	1	-	-	1	-	-	1	-	-
Шимановск	1	-	-	1	-	-	1	-	-
пгт Прогресс	-	2	-	-	2	-
муниципальные районы									
Архаринский	-	1	1	-	1	2	-	1	2
Белогорский	-	-	2	-	-	6	-	-	6
Благовещенский	-	-	1	-	-	-	-	-	-
Бурейский	-	2	-	-	3	1	-	3	1
Завитинский	1	-	-	1	-	-	1	-	-
Зейский	-	-	5	-	-	5	-	-	5
Ивановский	-	-	1	-	-	3	-	-	3
Константиновский	-	-	1	-	-	-	-	-	-
Магдагачинский	-	3	3	-	2	2	-	2	2
Мазановский	-	-	1	-	-	-	-	-	-
Михайловский	-	-	2	-	-	1	-	-	1
Октябрьский	-	-	-	-	-	2	-	-	2
Ромненский	-	-	-	-	-	-	-	-	-
Свободненский	-	-	1	-	-	1	-	-	2
Селемджинский	-	1	1	-	1	1	-	1	1
Серышевский	-	1	3	-	1	3	-	1	3
Сковородинский	1	2	1	1	2	3	1	2	3
Тамбовский	-	-	1	-	-	5	-	-	7
Тындинский	-	-	15	-	-	15	-	-	15
Шимановский	-	-	1	-	-	1	-	-	1

7.16. Одиночное протяжение уличных канализационных сетей муниципальных образований Амурской области

на конец года; км

	2005	2010	2013	2014	2015	2016
Всего по области	449,6	441,8	441,2	439,9	438,3	439,6
городские округа						
Белогорск	27,8	45,1	44,9	44,9	44,9	44,9
Благовещенск	51,5	50,8	54,0	55,4	55,3	57,3
Зея	23,0	23,0	19,0	19,0	19,0	19,0
Райчихинск	53,5	42,3	45,7	45,7	44,9	44,9
Свободный	53,3	50,4	60,4	59,6	59,6	59,6
Тында	29,9	27,1	17,0	17,0	17,0	17,0
Шимановск	13,2	13,2	12,9	12,9	12,9	12,9
пгт Прогресс	...	12,9	12,5	12,5	12,5	12,5
муниципальные районы						
Архаринский	12,1	12,0	13,3	12,6	12,6	12,6
Белогорский	11,2	18,2	15,1	15,1	15,1	15,1
Благовещенский	-	-	-	-	-	-
Бурейский	4,7	8,1	8,8	8,8	8,8	8,8
Завитинский	11,1	8,9	10,8	10,7	9,6	10,2
Зейский	12,8	7,2	7,2	7,2	7,2	7,2
Ивановский	4,5	4,5	4,5	4,5	4,5	4,5
Константиновский	-	-	-	-	-	-
Магдагачинский	19,7	21,5	18,5	13,3	9,9	12,0
Мазановский	19,5	-	-	-	-	-
Михайловский	21,9	9,0	5,1	5,1	2,2	2,2
Октябрьский	-	11,0	16,0	16,0	16,0	16,0
Ромненский	-	-	-	-	-	-
Свободненский	4,4	1,5	1,6	9,6	8,0	8,7
Селемджинский	3,5	11,0	11,0	11,0	11,0	11,0
Серышевский	24,9	7,3	11,6	6,1	14,3	14,3
Сковородинский	6,3	24,4	20,9	20,2	20,2	20,6
Тамбовский	30,8	8,7	14,7	17,0	14,1	13,0
Тындинский	31,9	13,7	15,7	15,7	18,7	15,3
Шимановский	-	-	-	-	-	-

**7.17. Использование мощности очистных сооружений
канализации по муниципальным образованиям
Амурской области**

тыс. куб. м. в сутки

	2005		2016	
	всего установленная пропускная способность очистных сооружений	в % от общей установленной производственной мощности	всего установленная пропускная способность очистных сооружений	в % от общей установленной производственной мощности
Всего по области	117,3	57,5	191,1	50,9
городские округа				
Белогорск	8,8	47,9	18,4	44,0
Благовещенск	58,6	86,0	66,1	88,6
Зея	4,5	37,5	12,0	18,6
Райчихинск	5,1	23,9	10,0	31,0
Свободный	1,4	20,6	5,0	53,4
Тында	14,5	98,6	14,0	47,1
Шимановск	5,7	99,8	5,8	35,2
пгт Прогресс		10,5
муниципальные районы				
Архаринский	-	-	-	-
Белогорский	-	-	0,7	54,7
Благовещенский	-	-	-	-
Бурейский	3,9	70,1	5,7	40,8
Завитинский	0,6	65,1	6,0	21,2
Зейский	0,8	23,4	3,6	18,7
Ивановский	-	-	-	-
Константиновский	-	-	-	-
Магдагачинский	2,9	73,4	14,3	15,7
Мазановский	-	-	-	-
Михайловский	0,1	2,1	1,0	0,8
Октябрьский	0,8	21,6	2,2	31,5
Ромненский	-	-	-	-
Свободненский	-	-	0,9	19,3
Селемджинский	1,2	15,9	7,4	10,8
Серышевский	0,9	86,3	1,8	87,4
Сковородинский	3,1	49,8	3,5	39,4
Тамбовский	-	-	-	-
Тындинский	2,5	27,6	9,0	12,6
Шимановский	0,03	16,4	0,2	8,7

**7.18. Пропуск сточных вод через очистные сооружения
по муниципальным образованиям Амурской области**

в % от всего пропуска сточных вод

	2005	2010	2013	2014	2015	2016
Всего по области	86,9	87,3	86,8	86,7	107,6	106,1
городские округа						
Белогорск	100,0	97,0	99,1	99,4	138,2	98,1
Благовещенск	99,0	99,8	99,3	97,8	133,3	133,1
Зея	100,0	100,0	100	100,0	100,0	100,0
Райчихинск	90,7	88,7	98,2	98,4	98,5	93,5
Свободный	19,3	33,2	46,0	50,3	51,1	50,5
Тында	100,0	100,0	100,0	100,0	100,0	100,0
Шимановск	81,9	85,6	93,3	95,0	100,0	100,0
пгт Прогресс	...	4,0	5,2	5,2	4,8	4,8
муниципальные районы						
Архаринский	-	-	-	-	-	-
Белогорский	-	-	34,0	40,6	23,5	35,6
Бурейский	53,7	99,6	99,6	99,7	130,0	137,0
Завитинский	72,5	75,6	72,0	72,6	76,1	131,1
Зейский	100,0	100,0	100,0	100,0	100,0	124,2
Ивановский	-	-	-	-	-	-
Магдагачинский	100,0	91,0	95,2	94,8	87,5	156,1
Михайловский	21,0	100,0	71,4	72,7	96,7	47,5
Октябрьский	63,8	71,9	65,9	64,5	68,1	58,2
Свободненский	-	89,4	-	73,8	100,0	89,0
Селемджинский	100,0	100,0	100,0	100,0	100,0	100,0
Серышевский	100,0	95,1	27,4	28,1	36,7	100,0
Сковородинский	61,4	36,8	50,1	50,4	47,3	47,7
Тамбовский	-	-	-	-	-	-
Тындинский	98,3	100,0	100,0	100,0	100,0	100,0
Шимановский	100,0	100,0	100,0	100,0	100,0	100,0

7.19. Заменено канализационных сетей по муниципальным образованиям Амурской области в 2016 году

на конец года

	Замене- но кана- лизац- ионных сетей – всего, км	в том числе			Удельный вес заме- ненных ка- нализаци- онных сетей в общем протяжении канализаци- онных се- тей, %
		главных коллек- торов	уличной кана- лизаци- онной сети	внут- риквар- тальной и внутри дворо- вой сети	
Всего по области	2,32	0,50	1,76	0,06	0,2
городские округа					
Зея	0,50	-	0,50	-	0,7
Райчихинск	0,20	0,20	-	-	0,3
Тында	0,20	-	0,20	-	0,6
пгт Прогресс	0,11	-	0,05	0,06	0,3
муниципальные районы					
Архаринский	0,10	0,10	-	-	0,3
Бурейский	0,40	0,20	0,20	-	1,1
Зейский	0,03	-	0,03	-	0,1
Тындинский	0,78	-	0,78	-	1,7

7.20. Протяженность тепловых и паровых сетей в двухтрубном исчислении по муниципальным образованиям Амурской области

км

	2005	2010	2013	2014	2015	2016
Всего по области	1796,5	1704,2	1740,6	1749,3	1808,4	1790,5
городские округа						
Белогорск	66,0	98,3	116,0	119,4	118,5	120,2
Благовещенск	230,1	253,6	252,6	265,5	270,9	274,0
Зея	79,6	76,3	83,7	83,7	87,2	87,5
Райчихинск ¹⁾	103,8	66,8	60,4	60,4	60,4	60,4
Свободный	124,9	71,1	80,2	80,1	83,3	84,7
Тында	146,0	99,0	99,8	97,6	92,9	90,2
Шимановск	26,0	37,9	38,0	37,8	44,4	44,4
пгт Прогресс	...	46,2	51,5	51,5	51,5	51,5
муниципальные районы						
Архаринский	31,6	25,1	27,5	28,3	34,9	34,9
Белогорский	31,6	36,9	31,9	31,9	30,4	31,2
Благовещенский	38,7	26,1	31,3	31,3	34,5	34,2
Бурейский	58,3	47,1	67,9	66,7	69,1	69,2
Завитинский	30,8	34,2	34,9	41,7	46,3	47,4
Зейский	77,2	71,5	77,9	78,3	77,4	77,0
Ивановский	52,9	50,0	44,6	45,5	46,5	49,8
Константиновский	25,8	27,7	27,5	28,0	27,1	27,2
Магдагачинский	50,9	58,3	54,0	53,9	46,2	46,0
Мазановский	10,9	14,0	13,3	12,5	11,3	11,0
Михайловский	34,6	30,9	27,2	28,0	28,2	28,7
Октябрьский	56,9	44,9	37,9	37,6	40,6	38,5
Ромненский	15,7	17,5	19,3	19,3	18,7	18,4
Свободненский	16,5	17,7	31,6	21,4	27,1	25,1
Селемджинский	89,7	65,2	66,0	61,9	62,3	60,9
Серышевский	44,5	60,5	46,0	46,0	49,3	48,0
Сковородинский	55,4	76,8	73,8	73,5	74,1	76,2
Тамбовский	64,1	76,0	76,5	77,5	79,4	81,7
Тындинский	197,1	135,1	145,9	146,6	172,3	148,7
Шимановский	6,5	9,1	8,2	8,2	8,4	8,3

¹⁾ до 2006 года - включая пгт. Прогресс

**7.21. Потери тепла в сетях по муниципальным образованиям
Амурской области**

в % от поданного в сеть тепла

	2005	2010	2013	2014	2015	2016
Всего по области	12,8	13,1	13,5	14,2	13,0	14,2
городские округа						
Белогорск	10,8	14,2	15,7	15,7	16,1	16,0
Благовещенск	11,3	10,6	10,1	9,1	7,2	8,8
Зея	17,6	18,4	6,1	17,8	12,3	13,0
Райчихинск ¹⁾	30,2	17,3	18,1	23,7	27,3	26,0
Свободный	8,9	10,4	10,4	10,2	9,8	10,9
Тында	10,5	12,4	17,3	17,6	17,0	24,1
Шимановск	10,0	11,8	33,6	31,5	23,7	30,9
пгт Прогресс	...	16,8	24,8	26,9	27,6	28,4
муниципальные районы						
Архаринский	10,5	9,9	10,4	12,4	12,1	12,3
Белогорский	10,4	10,2	7,7	12,3	22,0	17,3
Благовещенский	9,3	11,3	13,8	17,0	12,3	19,7
Бурейский	14,8	13,4	15,6	13,0	13,5	15,1
Завитинский	8,5	9,7	12,6	14,1	11,9	12,3
Зейский	20,7	29,8	29,3	31,1	31,1	33,4
Ивановский	9,9	11,4	13,0	12,7	14,6	13,9
Константиновский	13,2	13,0	16,0	15,8	19,2	15,2
Магдагачинский	6,9	10,7	8,9	10,0	13,9	13,4
Мазановский	10,8	8,4	9,8	14,7	11,7	5,2
Михайловский	6,2	4,9	4,3	24,0	24,2	24,3
Октябрьский	7,2	13,8	9,0	15,1	15,7	14,6
Ромненский	19,8	13,0	10,5	14,6	16,3	1,0
Свободненский	9,8	9,6	16,3	19,5	17,6	14,2
Селемджинский	4,6	26,1	22,1	31,2	23,8	19,7
Серышевский	9,3	12,5	8,4	12,7	13,3	10,9
Сковородинский	8,5	10,7	13,5	14,2	14,4	14,6
Тамбовский	3,0	14,6	20,2	18,1	14,3	21,1
Тындинский	23,2	29,7	32,5	35,7	34,1	31,4
Шимановский	-	14,6	25,3	14,5	23,1	22,3

¹⁾ до 2006 года - включая пгт. Прогресс

7.22. Заменено тепловых и паровых сетей в двухтрубном исчислении по муниципальным образованиям Амурской области в 2016 году

на конец года

	Заменено тепловых и паровых сетей в двухтрубном исчислении – всего, км	из них ветхих сетей	Удельный вес замененных тепловых и паровых сетей в двухтрубном исчислении в общем протяжении тепловых и паровых сетей в двухтрубном исчислении, %
Всего по области	27,8	23,4	1,6
городские округа			
Белогорск	0,8	-	0,7
Благовещенск	4,1	4,1	1,5
Зея	2,4	2,1	2,7
Райчихинск	2,4	2,4	4,0
Свободный	0,9	0,85	1,0
Тында	-	-	-
Шимановск	0,6	0,6	1,3
пгт Прогресс	1,6	1,6	3,0
муниципальные районы			
Архаринский	0,3	-	0,9
Белогорский	-	-	-
Благовещенский	0,4	-	-
Бурейский	2,7	2,6	3,9
Завитинский	0,5	0,2	0,9
Зейский	2,9	2,6	3,8
Ивановский	0,1	-	0,2
Константиновский	-	-	-
Магдагачинский	0,7	0,2	1,5
Мазановский	0,4	0,4	3,6
Михайловский	-	-	-
Октябрьский	0,2	-	0,4
Ромненский	-	-	-
Свободненский	-	-	-
Селемджинский	1,7	1,6	2,8
Серышевский	1,1	0,1	2,3
Сковородинский	0,2	0,2	0,3
Тамбовский	0,5	0,5	0,7
Тындинский	3,2	3,2	2,2
Шимановский	-	-	-

8. ГОРОДСКОЕ ХОЗЯЙСТВО

На территории Амурской области расположены 9 городов и 16 поселков городского типа. Общая площадь их земель на 01.01.2017 года составляет 155575 гектаров, в том числе 42842 га – площадь застроенных земель. Зеленые насаждения в пределах городской черты занимают 37824 га (24,3% от общей площади городских земель).

Общая протяженность улиц, проездов, набережных составляет 2303,1 км, из них имеют освещение 37,3%: в городских округах: г.Благовещенске – 84,5%, г.Тынде – 52,8%, г.Зее – 48,1%, г.Белогорске – 39,8%, городских поселках муниципальных районов: Селемджинском – 94,5%, Архаринском – 40,9%, Серышевском – 33,7%, Магдагачинском – 27,5%. Практически не освещены улицы в г.Сковородино – 15,9% протяженности, пгт.Прогрессе – 14,7%, г.Свободном – 12,1%, г.Завитинске – 11,3%.

Удельный вес протяженности замощенных частей улиц, проездов, набережных в общей протяженности улиц, проездов, набережных составляет 61,6%, с усовершенствованным покрытием – 36,0%, в городских округах – г.Благовещенске 100,0% и 59,1% соответственно, г.Белогорске – 61,6% и 38,3%, г.Зее – 80,5% и 45,1%, г.Райчихинске – 88,6% и 23,9%, г.Свободном – 37,1% и 37,1%, г.Тынде – 50,7% и 50,7%, г.Шимановске – 24,4% и 24,4%, муниципальных районах: Архаринском – 38,6% и 38,6%, Бурейском – 93,5% и 27,9%, Завитинском – 70,2% и 28,7%, Магдагачинском – 13,9% и 13,9%, Селемджинском – 18,2% и 18,2%, Серышевском – 29,6% и 20,4%, Сковородинском – 58,3% и 20,6%, в пгт.Прогресс – 54,7% и 54,7%.

Для уборки территорий и вывоза бытовых отходов в области имеется 386 специальных автомобилей (в 2015г. – 412), от 190 единиц в городе Благовещенске до 4 и 1 в городе Шимановске и пгт.Прогресс соответственно. Спецавтомобили обслуживают 8356,0 тыс. кв. м. городской территории.

8.1. Основные показатели внешнего городского благоустройства

на конец года

	2005	2010	2015	2016
Общая площадь городских земель в пределах городской черты, га	165970	159049	155576	155575
в том числе застроенная	31973	39260	42846	42842
в % от общей площади	19,3	24,7	27,5	27,5
Общая площадь зеленых насаждений в пределах городской черты, га	28055	27425	37666	37824
в % от общей площади городских земель	16,9	17,2	24,2	24,3
Из общей площади зеленых насаждений – площадь насаждений общего пользования, га	1658	1761	1650	674
Число специальных автомобилей, используемых по уборке территорий и вывозу бытовых отходов	291	330	412	386
Общая протяженность улиц, проездов, набережных, км	1975,0	2085,0	2290,6	2303,1
в том числе:				
замощенных частей	964,0	1285,0	1368,3	1418,5
из них:				
с усовершенствованным покрытием	740,0	900,0	874,9	828,7
в % от общей протяженности	37,5	43,2	38,2	36,0
Общая протяженность освещенных улиц, проездов, набережных, км	563,8	645,2	834,8	859,2
в % от общей протяженности	28,5	30,9	36,4	37,3

**8.2. Зеленые массивы и насаждения в городской местности
Амурской области**

	2005		2015		2016	
	Общая площадь зеленых насаждений в пределах городской черты, га		Общая площадь зеленых насаждений в пределах городской черты, га		Общая площадь зеленых насаждений в пределах городской черты, га	
	всего	в % от общей площади городских земель	всего	в % от общей площади городских земель	всего	в % от общей площади городских земель
Всего по области	28055	16,9	37666	24,2	37824	24,3
городские округа						
Белогорск	1218	9,6	1198	8,8	1355	10,0
Благовещенск	11783	36,7	11783	36,7	11783	36,7
Зея	981	24,3	981	24,3	981	24,3
Райчихинск ¹⁾	6984	17,7	5190	23,5	5190	23,5
Свободный	699	3,1	702	3,1	702	3,1
Тында	245	2,0	10560	79,9	10560	79,9
Шимановск	2122	42,5	2253	45,1	2253	45,1
пгт Прогресс	1856	18,3	1856	18,3
муниципальные районы						
Архаринский	325	19,5	379	22,7	379	22,7
Бурейский	1436	10,0	800	9,2	800	9,2
Завитинский	921	16,0	582	10,1	582	10,1
Магдагачинский	10	0,3	14	0,3	15	0,3
Селемджинский	21	1,3	58	5,9	58	5,9
Серьшевский	5	0,2	5	0,2	5	0,2
Сковородинский	1208	15,7	1208	15,8	1208	15,8

¹⁾ 2005 год - включая пгт. Прогресс

8.3. Дорожное хозяйство в городской местности Амурской области

	2005			2015			2016		
	Общая протяженность улиц, проездов, набережных, км	из общей протяженности – протяженность в %		Общая протяженность улиц, проездов, набережных, км	из общей протяженности – протяженность в %		Общая протяженность улиц, проездов, набережных, км	из общей протяженности – протяженность в %	
		замошенчастей улиц	с усовершенствованным покрытием улиц		замошенчастей улиц	с усовершенствованным покрытием улиц		замошенчастей улиц	с усовершенствованным покрытием улиц
Всего по области	1975	48,8	37,5	2291	59,7	38,2	2303,1	61,6	36,0
городские округа									
Белогорск	172	44,8	44,8	221	60,9	37,3	224	61,6	38,3
Благовещенск	323	100	56,3	326	100,0	57,7	336	100,0	59,1
Зея	131	80,2	45,8	133	80,5	45,1	133	80,5	45,1
Райчихинск ¹⁾	264	37,9	37,9	161	65,8	65,8	161	88,6	23,9
Свободный	250	32,8	32,8	302	37,1	37,1	302	37,1	37,1
Тында	105	77,1	77,1	124	50,8	50,8	124	50,7	50,7
Шимановск	131	22,1	22,1	131	24,4	24,4	131	24,4	24,4
пгт Прогресс	75	54,7	54,7	75	54,7	54,7
муниципальные районы									
Архаринский	51	11,8	11,8	56	36,9	36,9	56	38,6	38,6
Бурейский	128	14,1	14,1	220	93,6	25,7	216	93,5	27,9
Завитинский	77	45,5	29,9	94	70,2	28,7	94	70,2	28,7
Магдагачинский	107	12,1	12,1	161	12,5	12,5	163	13,9	13,9
Селемджинский	64	7,8	7,8	55	18,2	18,2	55	18,2	18,2
Серьшевский	54	29,6	18,5	54	29,6	20,4	54	29,6	20,4
Сковородинский	106	59,4	40,6	168	58,3	20,6	168	58,3	20,6

¹⁾ 2005 год - включая пгт. Прогресс

8.4. Уличное освещение в городской местности Амурской области

	2005		2015		2016	
	Общая протяженность освещенных частей улиц, проездов, набережных		Общая протяженность освещенных частей улиц, проездов, набережных		Общая протяженность освещенных частей улиц, проездов, набережных	
	км	в % от общей протяженности	км	в % от общей протяженности	км	в % от общей протяженности
Всего по области	563,8	28,5	834,8	36,4	859,2	37,3
городские округа						
Белогорск	25,4	14,8	79,0	35,8	89,2	39,8
Благовещенск	256,8	79,5	283,6	87,0	283,6	84,5
Зея	46,9	35,8	64,0	48,1	64,0	48,1
Райчихинск	42,0	15,9	28,8	17,9	28,8	17,9
Свободный	26,6	10,6	36,5	12,1	36,5	12,1
Тында	34,0	32,4	64,0	51,6	65,5	52,8
Шимановск	8,0	6,1	30,0	22,9	30,0	22,9
пгт Прогресс	11,0	14,7	11,0	14,7
муниципальные районы						
Архаринский	5,3	10,4	21,0	37,8	22,7	40,9
Бурейский	-	-	56,5	25,7	64,5	29,8
Завитинский	5,3	6,9	9,7	10,3	10,6	11,3
Магдагачинский	35,0	32,7	42,8	26,6	44,9	27,5
Селемджинский	31,0	48,4	52,0	94,5	52,0	94,5
Серышевский	17,2	31,9	18,2	33,7	18,2	33,7
Сковородинский	19,0	17,9	26,7	15,9	26,7	15,9

МЕТОДОЛОГИЧЕСКИЕ ПОЯСНЕНИЯ

ОСНОВНЫЕ ЭКОНОМИЧЕСКИЕ ПОКАЗАТЕЛИ ЖИЛИЩНО-КОММУНАЛЬНОГО ХОЗЯЙСТВА

Общая площадь жилых помещений, приходящаяся в среднем на одного жителя, рассчитывается делением размера всего жилого фонда по состоянию на конец года на численность постоянного населения на эту же дату.

Под **услугами** понимаются полезные результаты производственной деятельности, удовлетворяющие определенные потребности потребителей, но не воплощающиеся в материально-вещественной форме, на которую могли бы распространяться права собственности. Оказание платных услуг - это производимая по заказу потребителей деятельность на возмездной основе, приводящая к изменению местоположения или состояния принадлежащих потребителю предметов, либо к изменению состояния самого потребителя.

Объем платных услуг населению отражает общий объем денежных средств, уплаченных самим потребителем за оказанную ему (или членам его семьи) услугу или организацией (предприятием), в которой он работает. Производителями услуг выступают исключительно резиденты российской экономики (организации, предприятия, индивидуальные предприниматели различных видов деятельности, зарегистрированные на территории Российской Федерации), Потребителями услуг являются граждане Российской Федерации, а также граждане других государств (нерезиденты), потребляющие те или иные услуги на территории Российской Федерации.

Объем платных услуг включает объемы услуг, оказанных населению крупными и средними организациями, малыми и не корпоративными предприятиями, гражданами, занимающимися предпринимательской деятельностью без образования юридического лица на индивидуальной основе. Этот показатель формируется на основании данных форм федерального государственного статистического наблюдения и оценки скрытой и неформальной деятельности на рынке услуг по утвержденной методике.

ЖИЛИЩНЫЙ ФОНД И ЖИЛИЩНЫЕ УСЛОВИЯ НАСЕЛЕНИЯ

Раздел содержит данные о жилищном фонде и его структуре, а также обеспеченности населения жильем.

Жилищный фонд – совокупность всех жилых помещений, находящихся на территории Российской Федерации.

Жилым помещением признается изолированное помещение, которое является недвижимым имуществом и пригодно для постоянного проживания граждан, отвечает установленным санитарным и техническим правилам и нормам, иным требованиям законодательства

В составе жилищного фонда не учитываются дачи, летние садовые домики, спортивные и туристские базы, мотели, кемпинги, санатории, дома отдыха, пансионаты, дома для приезжих, гостиницы, казармы, кельи, железнодорожные вагончики и другие строения.

В соответствии со статьей 19 (п.2) Жилищного кодекса Российской Федерации учет жилищного фонда ведется по следующим формам собственности:

частный жилищный фонд – совокупность жилых помещений, находящихся в собственности граждан и в собственности юридических лиц;

государственный жилищный фонд – совокупность жилых помещений, принадлежащих на праве собственности Российской Федерации (жилищный фонд Российской Федерации), и жилых помещений, принадлежащих на праве собственности субъектам Российской Федерации (жилищный фонд субъектов Российской Федерации);

муниципальный жилищный фонд – совокупность жилых помещений, принадлежащих на праве собственности муниципальным образованиям.

Общая площадь жилого помещения состоит из суммы площади всех частей такого помещения, включая площадь помещений вспомогательного использования, предназначенных для удовлетворения гражданами бытовых и иных нужд, связанных с их проживанием в жилом помещении, за исключением балконов, лоджий, веранд и террас.

Виды жилых помещений, К жилым помещениям относятся: жилой дом, часть жилого дома; квартира, часть квартиры; комната.

Жилым домом признается индивидуально-определенное здание, которое состоит из комнат, а также помещений вспомогательного использования, предназначенных для удовлетворения гражданами бытовых и иных нужд, связанных с их проживанием в таком здании.

Квартирой признается структурно обособленное помещение в многоквартирном доме, обеспечивающее возможность прямого доступа к помещениям общего пользования в таком доме и состоящее из одной или нескольких комнат, а также помещений вспомогательного использования, предназначен-

ных для удовлетворения гражданами бытовых и иных нужд, связанных с их проживанием в таком обособленном помещении.

Комнатой признается часть жилого дома или квартиры, предназначенная для использования в качестве места непосредственного проживания граждан в жилом доме или квартире.

В зависимости от **целей использования жилищный фонд** подразделяется согласно статье 19 (п.3) Жилищного кодекса Российской Федерации на: жилищный фонд социального использования, специализированный жилищный фонд, индивидуальный жилищный фонд и жилищный фонд коммерческого использования.

Виды жилых помещений специализированного жилищного фонда: служебные жилые помещения, жилые помещения в общежитиях, жилые помещения маневренного фонда, жилые помещения в домах системы социального обслуживания населения, жилые помещения фонда для временного поселения вынужденных переселенцев, жилые помещения фонда для временного поселения лиц, признанных беженцами, жилые помещения для социальной защиты отдельных категорий граждан.

СТРОИТЕЛЬСТВО ЖИЛЬЯ И КОММУНАЛЬНЫХ ОБЪЕКТОВ

Раздел содержит статистические материалы, характеризующие состояние и динамику жилищного и коммунального строительства: ввод в действие жилых домов, объектов коммунального хозяйства.

Общая площадь жилых домов определяется как сумма площадей жилых и подсобных помещений квартир, а также площадей лоджий, балконов, веранд, террас и холодных кладовых, рассчитываемых с соответствующими понижающими коэффициентами в домах квартирного и гостиничного типа, общежитиях постоянного типа и других строениях, предназначенных для проживания людей (домах для престарелых и инвалидов, спальных корпусах детских домов, школ-интернатов и др.), К подсобным помещениям относятся кухни, передние, внутриквартирные коридоры, ванные или душевые, туалеты, кладовые или хозяйственные встроенные шкафы, В домах-интернатах для престарелых и инвалидов, ветеранов, специальных домах для одиноких престарелых, детских домах к подсобным помещениям также относятся помещения культурно-бытового назначения и медицинского обслуживания.

В общую площадь жилых домов не входит площадь вестибюлей, тамбуров, лестничных площадок, общих коридоров, а также площадь в жилых домах, предназначенная для встроенно-пристроенных нежилых помещений.

В данные об общем числе построенных квартир включены квартиры в жилых домах квартирного и гостиничного типов и общежитиях, квартиры в нежилых зданиях, а также в индивидуальных жилых домах.

Средняя фактическая стоимость строительства 1 м² общей площади жилых домов определяется как сумма фактически произведенных застройщиками капитальных затрат, приходящихся на 1 м² общей площади всех законченных строительством за год жилых домов (включая индивидуальные жилые дома, общежития, пристройки и надстройки, спальные корпуса домов интернатов и детских домов, жилые помещения в нежилых зданиях), независимо от даты начала строительства и степени комфортности, этажности, включая дома, строительство которых осуществлялось с нарушением нормативных сроков.

РЫНОК ЖИЛЬЯ

Раздел содержит статистические материалы о приватизации, продаже жилищного фонда и приобретении квартир на рынке жилья.

К **сделкам с жилым фондом** относятся: купля-продажа, наем, аренда, обмен, приватизация, дарение, наследование жилого фонда, Содержанием посреднических услуг в сделках с жилым фондом является: подбор вариантов, оформление всех необходимых для совершения сделки документов, консультирование юристами и агентами фирм участников сделки по возникающим проблемам.

ОПЛАТА НАСЕЛЕНИЕМ УСЛУГ ЖИЛИЩНО-КОММУНАЛЬНОГО ХОЗЯЙСТВА

Объем платных жилищных услуг населению измеряется суммой денежных средств, фактически уплаченных потребителем за предоставление жилых помещений по договору найма; содержанию и ремонту жилого помещения, включая содержание и текущий ремонт общего имущества в многоквартирном доме; услуги по капитальному ремонту общего имущества в многоквартирном доме для собственников жилья; вывозу твердых бытовых отходов и других услуг, отнесенных в соответствии с Общероссийским классификатором услуг населению (ОКУН) к виду 0411 "Жилищные услуги".

Объем платных коммунальных услуг населению измеряется суммой денежных средств, фактически уплаченных потребителем за услуги электроснабжения; холодного и горячего водоснабжения; водоотведения; газоснабжения (в том числе поставки бытового газа в баллонах); отопления (теплоснабжения, в том числе поставки твердого топлива при наличии печного отопления) и другие услуги, отнесенные в соответствии с Общероссийским классификатором услуг населению (ОКУН) к подгруппе 042 "Коммунальные услуги".

Информация в стоимостном выражении представлена в фактически действовавших ценах.

Индекс физического объема платных услуг населению – относительный показатель, характеризующий изменение объема платных услуг населению в текущем периоде по сравнению с базисным, Этот индекс показывает, на сколько увеличился объем платных услуг населению в результате изменения только его физического объема при исключении влияния динамики цен.

Выборочное обследование бюджетов домашних хозяйств проводится органами государственной статистики во всех субъектах Российской Федерации по выборочному методу, охватывает 49,2 тыс. домашних хозяйств и строится на принципе их добровольного участия.

Начиная с 1997г, для формирования выборочной совокупности домашних хозяйств применяется двухступенчатая случайная выборка, построенная по территориальному принципу и обеспечивающая представительность категории "все население" в пределах отдельного региона Российской Федерации (республики, края, области).

Конечной единицей отбора является домохозяйство, представляющее собой совокупность лиц, проживающих в одном жилом помещении или его части, как связанных, так и не связанных отношениями родства, совместно обеспечивающих себя всем необходимым для жизни, полностью или частично объединяя и расходуя свои средства, Домохозяйство может состоять из одного человека, проживающего самостоятельно.

Программа обследования основывается на ведении в домохозяйстве записей о текущих расходах и опросе (интервьюировании) членов домохозяйства по окончании учетного периода обследования.

Потребительские расходы домашних хозяйств являются частью денежных расходов, которые направляются на приобретение потребительских товаров и услуг, В их составе не учитываются расходы на покупку произведений искусства, антиквариата и ювелирных изделий, приобретенных в качестве капиталовложений, оплату материалов и работ по строительству и капитальному ремонту жилых или подсобных помещений, являющихся инвестициями.

Субсидии на оплату жилого помещения и коммунальных услуг носят адресный характер и являются одним из видов государственной социальной помощи, Предоставляются гражданам органами государственной власти субъектов Российской Федерации и органами местного самоуправления в случае, если их расходы на оплату жилого помещения и коммунальных услуг, рассчитанные исходя из размера регионального стандарта нормативной площади жилого помещения, используемой для расчета субсидий, и размера регионального стандарта стоимости жилищно-коммунальных услуг, превышают величину, соответствующую максимально допустимой доле рас-

ходов граждан на оплату жилого помещения и коммунальных услуг в совокупном доходе семьи.

Социальная поддержка по оплате жилого помещения и коммунальных услуг - скидка, предоставляемая в соответствии с действующим законодательством определенным категориям граждан и совместно с ними проживающим членам их семей (если это предусмотрено соответствующим данной категории граждан законодательством), и сумма перечисленных средств гражданам, пользующихся, социальной поддержкой и получающих ее в денежной форме (через банковские счета, организации связи или иным способом).

БЛАГОУСТРОЙСТВО ЖИЛИЩНОГО ФОНДА

Раздел содержит данные о благоустройстве жилищного фонда и благоустройстве населенных пунктов.

Жилищный фонд может быть оборудован:

- **водопроводом**, если внутри дома имеется распределительная сеть водопровода, в которую вода поступает централизованно из водопровода или артезианской скважины; жилищный фонд не оборудованный водопроводом, не может быть оборудован канализацией, При этом площадь, оборудованная канализацией не должна превышать площади, оборудованной водопроводом;

- **водоотведением (канализацией)**, если внутри имеется канализационное устройство для стока хозяйственно-фекальных вод в уличную канализационную сеть или поглощающие колодцы, местный отстойник;

- **отоплением** независимо от источника поступления тепла: от ТЭЦ, промышленной котельной, квартальной, групповой, местной котельной, АГВ, индивидуального котла заводского изготовления или котла, вмонтированного в отопительную печь или другими источниками тепла за исключением печного отопления;

- **газом** как сетевым (природным), так и сжиженным, включая газовые баллоны, при наличии установленной напольной газовой плиты;

- **горячим водоснабжением** от специальных водопроводов, подающих в жилые помещения горячую воду для бытовых нужд проживающих, централизованно или от местных водонагревателей;

- **ваннами (душем)** независимо от способа поступления горячей воды (система горячего водоснабжения) централизованного либо оборудованного местными водонагревателями (местной котельной, АГВ, индивидуального котла заводского изготовления или котла, вмонтированного в отопительную печь, газовой (дровяной) колонкой); площадь, оборудованная ваннами, но не имеющая канализации, не считается оборудованной данным видом;

- **напольными электроплитами** при наличии установленной напольной электрической плиты.

Благоустройство населенных пунктов. Населенные пункты, имеющие централизованное водоснабжение и канализацию - города, поселки городского типа, в которых водопроводы и отдельные водопроводные сети отпускают воду населению и бюджетофинансируемым организациям, а канализации осуществляют централизованный отвод сточных вод из жилых домов и бюджетофинансируемых организаций.

**ЖИЛИЩНО-КОММУНАЛЬНОЕ
ХОЗЯЙСТВО АМУРСКОЙ ОБЛАСТИ**

Сборник

Ответственные за выпуск:

Г.А. Серебрякова

О.А. Шматко

Е.В. Абоймова

Тел.: (84162) 59-86-84

Подписано в печать _____

Формат _____

Печать _____

**РАСПРОСТРАНЕНИЕ
ОФИЦИАЛЬНОЙ СТАТИСТИЧЕСКОЙ
ИНФОРМАЦИИ**

**г, Благовещенск, ул, Кузнечная, 23
59-86-82, 59-86-04
[http://amurstat,gks.ru](http://amurstat.gks.ru)**