

ФЕДЕРАЛЬНАЯ СЛУЖБА ГОСУДАРСТВЕННОЙ СТАТИСТИКИ

**ТЕРРИТОРИАЛЬНЫЙ ОРГАН ФЕДЕРАЛЬНОЙ СЛУЖБЫ
ГОСУДАРСТВЕННОЙ СТАТИСТИКИ ПО АМУРСКОЙ ОБЛАСТИ
(АМУРСТАТ)**

**ДЕМОГРАФИЧЕСКИЕ ПРОЦЕССЫ
В АМУРСКОЙ ОБЛАСТИ**

по каталогу № 3.1

Благовещенск
2016

УДК 311(571.61)
ББК 65.24-05
Д30

Редакционная коллегия:

М.А. Рябчинская, Н.А. Левченко, В.Н.Дьяченко, Е.А. Бурлаев

Д30 Демографические процессы в Амурской области:
Записка/Амурстат.- Благовещенск, 2016. – 36 с.

Анализируется демографическая ситуация в Амурской области. Рассматриваются все основные демографические процессы: динамика численности и возрастно-половой структуры населения области, брачность, рождаемость, смертность, миграция. Оценка численности населения на 1 января 2016 года дана с учетом окончательных итогов Всероссийской переписи населения 2010 года. Коэффициенты рождаемости, смертности, брачности, разводимости за 2003-2009гг. рассчитаны с учетом итогов Всероссийской переписи населения 2010 года.

Для работников органов управления, демографов, экономистов, научных и хозяйственных работников, преподавательского состава, аспирантов, студентов.

УДК 311 (571.61)
ББК 65.24-05

© Территориальный орган Федеральной
службы государственной статистики
по Амурской области, 2016
E-mail: P28_mail@gks.ru
<http://amurstat.gks.ru>

Демографическая ситуация в Амурской области

В последние годы в демографическом развитии области отмечались некоторые позитивные тенденции. Благодаря мерам, принятым правительством, стабильно повышался уровень рождаемости и снижался уровень смертности населения. Так, по сравнению с 2006 годом общий коэффициент рождаемости в 2015 году вырос с 12,1 до 13,3 промилле, а коэффициент смертности снизился с 15,9 до 13,9 промилле. Увеличился суммарный коэффициент рождаемости, выросла средняя продолжительность жизни населения. В то же время сократилось количество регистрируемых браков, сохраняется миграционная убыль населения. В результате численность жителей области снизилась за 9 лет на 75,4 тыс. человек, или на 8,6%.

По оценке от окончательных итогов Всероссийской переписи населения 2010 года, на 1 января 2016 года **численность населения области составила 805,7 тыс. человек.**

В составе Амурской области по состоянию на 1 января 2016 года находились 8 городов областного подчинения, 2 города районного подчинения, 15 поселков городского типа, 601 сельский населенный пункт. Численность постоянно проживающих горожан к началу 2016 года насчитывала 542,2 тыс. человек (67,3%), численность сельского населения – 263,5 тыс. человек (32,7%).

Годы	Число		
	городов	поселков городского типа	сельских населенных пунктов
1990	9	33	611
1995	9	29	613
2000	9	24	616
2005	9	21	601
2010	9	19	601
2015	9	16	601
2016	10	15	601

В настоящее время в области продолжается процесс административно-территориальных преобразований. В 2003-2004 годах областным Советом народных депутатов приняты законы об упразднении и исключении из учетных данных 7 сельских населенных пунктов в Сковородинском, Бурейском и Октябрьском районах.

В 2005 году упразднены два сельских населенных пункта в Тындинском и Октябрьском районах. В 2008-2010 годах поселки городского типа Стойба (Селемджинский район), Широкий (городской округ Райчихинск) и Златоустовск (Селемджинский район) перешли в категорию сельских насе-

ленных пунктов. В 2012 пгт Коболдо и Огоджа Селемджинского района получили статус сельских населенных пунктов. В 2013 году из городского округа г.Райчихинск выделился сельский населенный пункт Зельвино. В 2014 году в Ромненском районе упразднен сельский населенный пункт Новолиствянка.

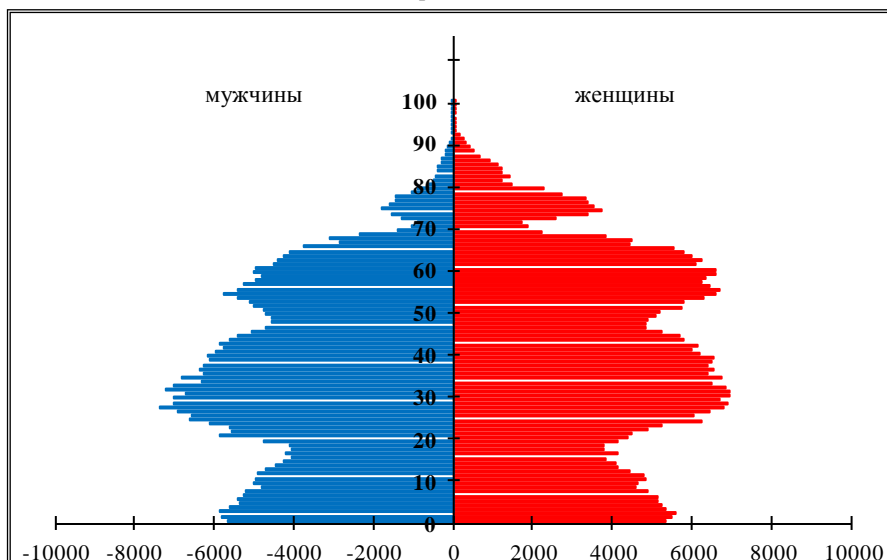
В области ведется работа по реализации Федерального закона «Об общих принципах организации местного самоуправления в Российской Федерации» № 131 - ФЗ от 6 октября 2003 года, вступившего в силу с 1 января 2006 года. В 2004-2005 годах в соответствии с положениями нового закона статус городского округа получили города областного подчинения и поселки Прогресс и Углегорск, статус муниципального района – все районы области.

Возрастно-половая структура населения Амурской области характеризуется непрекращающимся процессом старения населения. Удельный вес лиц моложе трудоспособного возраста (до 16 лет), несмотря на рост рождаемости, практически не изменился, составив 19,6% в 2015г., в то же время доля лиц пенсионного возраста постепенно увеличивается (с 16,2% до 21,7%).

Снижение рождаемости в 1990-е годы и миграционная убыль способствовали тому, что численность населения трудоспособного возраста сократилась за этот период на 89,4 тыс. человек, а удельный вес - с 64,4% до 59,4%.

Возрастно-половая структура населения на 1 января 2015 года (оценка от итогов Всероссийской переписи населения 2010 года)

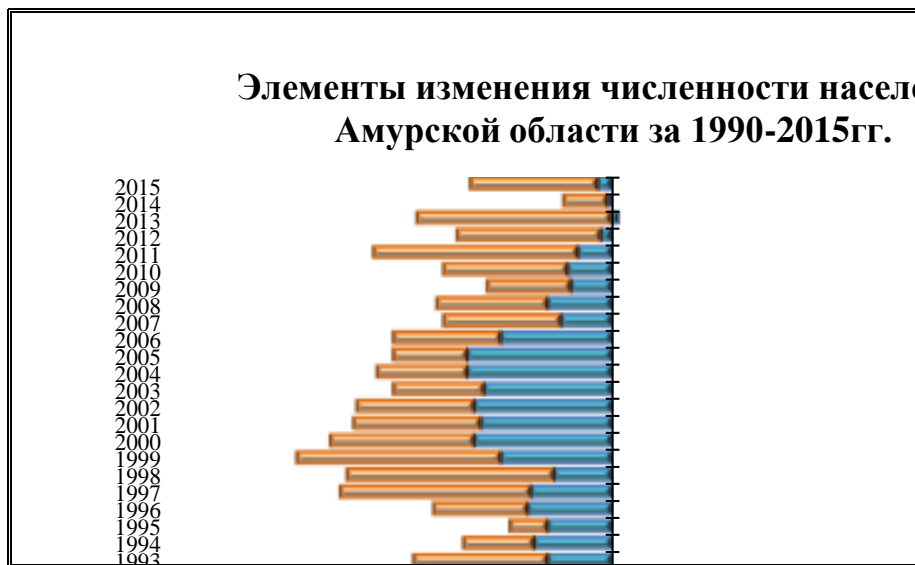
(человек)
Возраст, лет



Женщин в населении Амурской области традиционно больше, чем мужчин: на 1000 мужчин в 2015 году приходилось 1108 женщин, в 2005 году – 1094. В разных возрастных группах соотношение мужчин и женщин неодинаково – если в трудоспособном возрасте на 1000 мужчин приходится 896 женщин, то в возрасте старше трудоспособного – 2374.

Естественное движение населения. Естественная убыль населения в целом по области наблюдается с 1993 года. За это время число умерших превысило число родившихся на 51,4 тыс. человек. В 2015 году естественная убыль составила 416 человек, тогда как в предыдущем году -136 человек.

Численные потери, обусловленные превышением смертности над рождаемостью, составляли в разные годы последнего десятилетия от 7% до 63% общего ежегодного снижения численности (за 2015 год - 10%), оставшаяся часть пришлось на миграционный отток из области.



Из графика видно, что в 1995 и в 1998 годах наблюдалось некоторое сокращение естественной убыли, с 1999 года по 2006 год отмечен значительный рост. В 2015 году естественная убыль составила 0,4 тыс. человек, число умерших превысило число родившихся на 3,9%.

Сокращение численности населения за счет перевеса числа умерших над числом родившихся имеет место в большинстве городов и районов области. В 2015 году естественная убыль зафиксирована в шести городских округах и 16 муниципальных районах области, кроме Благовещенска, Тынды, Благовещенского, Ивановского, Константиновского, Октябрьского (в 1994 году - в 6 городах и 13 районах, в 2014 году - соответственно в 6 и 9).

На протяжении второй половины прошлого столетия в области, как и по всей России, происходил переход от высокого к более низкому уровню рождаемости.

Годы	Человек		На 1000 населения		Коэффициент суммарной рождаемости (число родившихся в среднем на 100 женщин)
	родившихся	умерших	родившихся	умерших	
1990	17087	9051	16,2	8,6	218
1995	10533	12431	10,6	12,5	143
2000	9433	13532	10,2	14,6	129
2005	10659	14959	12,3	17,2	142
2006	10391	13635	12,1	15,9	138
2007	10956	12479	12,9	14,7	147
2008	11218	13099	13,3	15,6	151
2009	11397	12629	13,6	15,1	156
2010	11479	12740	13,8	15,3	169
2011	11211	12211	13,6	14,8	170
2012	11740	12080	14,3	14,7	183
2013	11453	11320	14,1	13,9	184
2014	11094	11230	13,7	13,9	185
2015	10778	11194	13,3	13,9	x

В 2015 году отмечено уменьшение числа родившихся – на 316 человек (на 2,8%) меньше, чем в 2014 году, по сравнению с 1990 годом - меньше на 6309 (в 1,6 раза). На 1000 жителей области пришлось 13,3 рождения (в 1990г. – 16,2). По Дальневосточному федеральному округу в 2015 году на 1000 жителей пришлось 13,9, по России – 13,3.

Увеличение числа рождений в 2015 году по сравнению с предыдущим годом отмечено в городских округах г.Благовещенске, г.Белогорске, г.Зее, г.Шимановске и Михайловском муниципальном районе, уменьшение – в 4 городских округах и 19 муниципальных районах.

С помощью индексного метода установлено, что рост рождаемости в 2006-2014 годах связан с фактором роста интенсивности (частоты). Так, общий коэффициент рождаемости в области за 8 лет увеличился на 13,2%, в том числе за счет возрастных коэффициентов рождаемости – на 24,5%. Снижение удельного веса женщин в возрасте 15-49 лет в общей численности населения и снижение удельного веса женщин наиболее активных репродуктивных возрастов способствовали снижению коэффициента рождаемости на 11,3%.

**Компоненты изменений общего коэффициента рождаемости
в Амурской области в отдельные периоды 1990-2014гг.
(в процентах к величине коэффициента в начале каждого периода)**

Годы	Изменение общего коэффициента рождаемости за период	В том числе за счет изменения		
		доли женщин 15-49 лет в населе- нии	возрастной структуры женского репродуктивного контингента	возрастных коэффициентов рождаемости
Все население				
1990-1995	-34,6	+4,9	-5,9	-34,5
1995-2000	-3,8	+4,1	+2,9	-11,1
2000-2003	+21,5	+1,8	+3,4	+16,3
2003-2006	-2,4	-1,8	+3,5	-4,1
2006-2014	+13,2	-10,8	-0,5	+24,5

Динамика показателей рождаемости за последние годы (2007-2014гг.) дает определенные основания говорить о действенности предпринятых государством мер в сфере демографической политики. Так, в 2007 году прирост общего коэффициента рождаемости к предыдущему году составил 6,6%, в 2008 году – 3,1%, в 2009 году - 2,3%, в 2010 г. - 1,5%, в 2012г. - 5,1%. В 2011 и 2013 годах отмечалось снижение коэффициента рождаемости на 1,4%, в 2014 году – на 2,8%.

Динамика суммарного коэффициента рождаемости, свободного от влияния возрастной структуры, демонстрирует более позитивную картину: в 2007г. прирост составил 6%, в 2008 г. - 3%, в 2009г. - 2,7%, в 2010г. - 8,6%, в 2011 г. - 0,6%, в 2012г. -7,8%, в 2013 году – 0,7%, в 2014 году – 0,3%.

Озабоченность государства демографической ситуацией в стране была озвучена в Послании Президента страны Федеральному Собранию РФ от 10 мая 2006 года. В Послании были перечислены конкретные мероприятия, направленные на улучшение демографической ситуации, при этом основной упор делался на стимулирование рождений вторых и следующих по очередности детей, что позволило бы при одновременном снижении смертности восстановить хотя бы простое воспроизводство населения.

Снижение рождаемости в 1990-е годы происходило за счет рождений детей более высокой очередности (вторых, третьих и т.д.) и свидетельствовало о возрастании роли поведенческих факторов. Наиболее резко в 1990-е годы снизилась доля рождений детей второй и более очередности у женщин в возрасте 20-24 лет и 25-29 лет.

В 2015 году по сравнению с 2006 годом повысилась доля рождений второй и последующей очередности. Так, у 20-24 летних женщин доля вто-

рых детей увеличилась с 19,4% до 27,4%, третьих - с 3,2 до 5,9%, четвертых и более – с 1,1 до 1,7%.

Среди 25-29 летних женщин доля вторых детей увеличилась с 42,1% до 43,1%, третьих – с 9,3 до 11,9%, четвертых и более - с 3,7 до 4,6%.

Распределение родившихся у матерей по очередности рождения в Амурской области

Годы	Доля родившихся определенной очередности	В том числе по очередности рождения				
		первым	вторым	третьим	четвер- тым	пятым и более
2006	100,0	58,1	30,2	8,1	2,1	1,4
2007	100,0	54,5	32,5	8,9	2,6	1,5
2008	100,0	52,1	34,2	9,3	2,6	1,8
2009	100,0	51,0	35,0	9,4	2,9	1,7
2010	100,0	50,0	35,2	10,2	2,9	1,7
2011	100,0	47,6	36,5	10,9	3,0	2,0
2012	100,0	45,9	37,8	11,6	3,2	1,5
2013	100,0	44,9	37,2	12,3	3,4	2,2
2014	100,0	43,0	37,6	12,8	4,0	2,6
2015	100,0	39,8	39,9	14,1	4,1	2,1

Судя по динамике, позитивные изменения в структуре очередности рождений можно считать прямым результатом работы программы «материнского капитала».

Однако достигнутый прирост не смог компенсировать снижение числа первенцев, в результате чего число родившихся по сравнению с предыдущим годом сократилось.

Сложившийся уровень суммарной рождаемости (число детей, рожденных женщиной в течение жизни) составил в 2014 году 1,85 рождения на одну женщину в возрасте 15 - 49 лет, оставаясь ниже уровня, необходимого для простого численного замещения поколений родителей их детьми (2,14-2,15 рождения на одну женщину). В 2010-2014 годах в сельской местности, судя по величине коэффициента суммарной рождаемости, сложился расширенный уровень воспроизводства населения (в 2014г. суммарный коэффициент составил 2,94 рождения).

В городской местности, в которой проживает 2/3 населения области, режим воспроизводства населения по-прежнему носит суженный характер (величина суммарного коэффициента 1,53 рождения в расчете на одну женщину).

Как показывает анализ, простое и расширенное воспроизводство населения, для которого общий уровень рождаемости составляет не менее 13,0

рождения на 1000 населения, обеспечивается во всех административных районах области за исключением Селемджинского муниципального района. Самый высокий показатель рождаемости в 2015 году отмечен в Ромненском (16,0), Ивановском (15,8), Константиновском (15,3), Архаринском (15,1) и Михайловском (15,0) муниципальных районах.

Число родившихся на 1000 населения	Число территорий с указанным коэффициентом рождаемости											
	1990	1992	1994	2000	2005	2009	2010	2011	2012	2013	2014	2015
менее 8	-	-	-	3	-	-	-	-	-	-	-	-
8,0-9,9	-	1	6	17	2	-	-	-	1	-	-	-
10,0-11,9	-	10	16	6	8	5	2	3	1	1	3	6
12,0-13,9	3	10	5	2	17	13	10	10	8	8	10	13
14,0-15,9	9	5	-	-	2	9	8	10	13	11	10	9
16,0-17,9	7	1	-	-	-	2	9	6	4	9	2	1
18,0-19,9	4	-	-	-	-	-	-	-	1	-	4	-
20,0-21,9	2	-	-	-	-	-	-	-	-	-	-	-
22,0-23,9	1	-	-	-	-	-	-	-	1	-	-	-
24,0 и более	1	-	-	-	-	-	-	-	-	-	-	-

Неблагоприятно сказывается на ситуации с рождаемостью ухудшение брачно-семейных отношений. За 1990–2015 годы число ежегодно регистрируемых браков уменьшилось с 10045 до 6371 (на 37%), число разводов увеличилось с 4148 до 4151 (на 0,1%). В расчете на 1000 населения общий коэффициент брачности был ниже показателя 1990 года (соответственно 7,9 и 9,5), а общий коэффициент разводимости был в 1,3 раза выше, чем в 1990 году – 5,1 и 3,9. В 2015 году в области на 1000 заключенных браков приходилось 652 развода, в 1990 году – 413.

На 1000 населения

	1990	1995	2000	2005	2010	2012	2013	2014	2015
Число браков	9,5	7,5	6,4	7,9	9,1	9,3	9,1	8,8	7,9
Число разводов	3,9	5,2	4,1	4,8	5,2	5,7	6,1	6,1	5,1
Число разводов на 1000 браков	413	688	640	604	568	610	667	692	652

В 2005-2014 годы показатели регистрируемой брачности в Амурской области, несмотря на колебания, имели тенденцию к росту, чему способствовала благоприятная возрастная структура населения. Число мужчин и женщин в основных бракоспособных возрастах до 35 лет увеличивалось за счет относительно многочисленных поколений, родившихся в 1980-е годы.

В 2015 году количество зарегистрированных браков снизилось и составило 6371, что на 729 меньше по сравнению с предыдущим годом.

Средний возраст мужчин, зарегистрировавших брак в 2015 году, заметно выше, чем у женщин. Из общего числа вступивших в брак мужчин 1489 (23,4%) приходится на мужчин в возрасте до 25 лет, еще 49,1% вступили в брак в возрасте 25-34 года. Среди женщин 2287 человек (35,9%) были моложе 25 лет, а 2697 человек (42,3%) находились в возрасте 25-34 года.

	Всего вступивших в брак	В том числе в возрасте, лет					Из общего числа вступивших в брак зарегистрировали	
		До 18	18-24	25-34	35-59	60 и старше	первый брак	повторный брак
Мужчины	6371	7	1482	3128	1583	171	4270	2101
Женщины	6371	78	2209	2697	1286	101	4191	2180

В 2015 году уменьшилось число мужчин и женщин, впервые зарегистрировавших брак, одновременно снизилось и количество повторных браков. При этом не наблюдалось существенной разницы между мужчинами и женщинами с точки зрения вступления в повторный брак. Зарегистрировали повторный брак 2101 мужчина и 2180 женщин. Удельный вес повторных браков составил у мужчин 33,0%, у женщин – 34,2%.

В 2015 году по сравнению с предыдущим годом отмечается заметное уменьшение числа разводов (на 14,5%), при снижении общего коэффициента разводимости (5,1 в расчете на 1000 жителей.). Пик разводов приходится на возрастную группу 25-34 лет, на которую приходится 47% всех расторгнутых браков.

	Всего расторгнувших брак	В том числе в возрасте, лет							Из общего числа расторгнувших брак имеют детей до 18 лет	
		До 18	18-24	25-39	40-49	50-59	60 и старше	возраст не указан	всего разводов	в них детей
Мужчины	4151	-	235	1948	617	298	115	941	1914	2568
Женщины	4151	-	562	2290	557	249	85	447		

Продолжительность расторгнутых браков распределилась следующим образом: 0-4 года – 41,9%, 5-9 лет – 25,7% и свыше 10 лет- 32,4%.

Среди разводящихся пар доля супругов с несовершеннолетними детьми составила 46,1% (в 2014г. – 51,2%). Из-за распада семей по причине развода 2568 детей остались без одного из родителей (в 2014г. – 3241). Как и в предыдущем году, среднее число детей на один развод составило 1,3.

Около трети детей рождается у матерей, не состоящих в зарегистрированном браке. Удельный вес детей, родившихся вне зарегистрированного брака, в 2015 году составил 31,5% (в 2000г. – 37,5%, 1990г. – 19,0%). Среди женщин моложе 18 лет доля внебрачных детей вдвое выше – 76,1%.

	1990	1995	2000	2005	2010	2012	2013	2014	2015
Число родившихся вне зарегистрированного брака, человек	3247	2891	3537	4171	4011	3891	3858	3527	3394
В % к общему числу родившихся детей	19,0	27,4	37,5	39,1	34,9	33,1	33,7	31,8	31,5
Число родившихся вне зарегистрированного брака у женщин в возрасте до 18 лет, человек	328	301	277	284	181	171	191	170	150
В % к числу всех родившихся у женщин в возрасте до 18 лет	45,6	50,5	73,1	75,3	77,7	74,0	79,6	73,9	76,1

В 1990-е годы существенно выросла **смертность** населения. В 2007 году благодаря работе по национальному проекту «Здравоохранение» наблюдались положительные сдвиги в тенденциях смертности населения Амурской области, наметившиеся в 2005 году. В течение 2007 года зарегистрировано 12479 смертей, что на 1156 случаев (8,5%) меньше, чем в предыдущем году (в 2006 году – на 1324 меньше, чем в 2005 году, до этого наблюдался непрерывный рост с 1990 года). В последующий период тенденция к постепенному снижению количества смертей сохранилась. В 2015 году зарегистрировано 11194 смерти (в 2014г.- 11230).

Общий коэффициент смертности составил, как и в предыдущем году, в 13,9 промилле. По России на 1000 жителей пришлось 13,1 смертей, по Дальневосточному федеральному округу – 12,6.

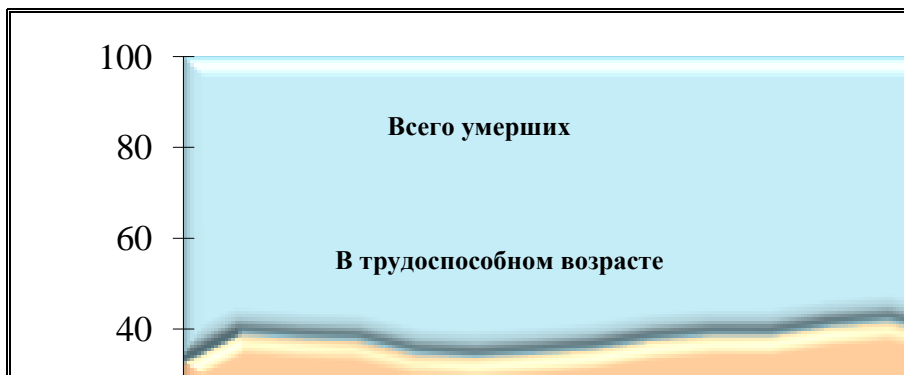
В городских поселениях смертность в 2015 году была несколько ниже, чем среди сельских жителей: на 1000 горожан пришлось 13,3 умерших, на 1000 сельских жителей – 15,0.

Высокие показатели уровня смертности (17,8 – 21,2 умерших на 1000 жителей) в 2015 году имели место в городских округах г. Райчихинске и п. Прогрессе, Архаринском, Завитинском, Ромненском и Шимановском муниципальных районах.

Число умерших снизилось за прошедший год в городских округах г. Благовещенске, г.Зее, г.Райчихинске, г.Свободном, п. Прогрессе, Бурейском, Завитинском, Зейском, Ивановском, Константиновском, Магдагачинском, Октябрьском, Серышевском и Сковородинском муниципальных районах).

Как и в 2014 году, из общего числа умерших мужчины составили 55,3%. Среди скончавшихся в 2015 году в трудоспособном возрасте мужчин в 3,4 раза больше, чем женщин. От туберкулеза в этой возрастной группе мужчины умирают чаще женщин в 2,9 раза, от инфаркта – в 9,0 раза, от несчастных случаев, травм и отравлений – в 4,2 раза.

Увеличение общего уровня смертности в 1990 - е годы почти на 80% обусловлено ростом числа умерших в трудоспособном возрасте.



В 2015 году по сравнению с 2014 годом число умерших в трудоспособном возрасте снизилось на 1,4% и составило 3544. Доля умерших трудоспособных граждан в общем числе умерших относительно стабильна - 33% в 1990 году, 34% в 2012 году и 32% в 2015 году.

Уровень смертности среди мужчин трудоспособного возраста понизился в возрастных группах 20-44 лет, среди женщин понижение коснулось лиц 16-24 и 45-49 лет. В целом же уровень смертности населения трудоспособного возраста по сравнению с предыдущим годом уменьшился.

Динамика коэффициентов смертности мужчин и женщин трудоспособного и старше трудоспособного возраста

Возраст, лет	Число умерших на 100 тыс. населения соответствующего пола и возраста							
	Мужчины				Женщины			
	1990г	2014г.	2015г (оценка)	2015г в % к 2014г	1990г	2014г	2015г(оценка)	2015г в % к 2014г
16-19	330	192	216	112,5	84	87	63	72,4
20-24	362	289	286	99,0	58	107	71	66,4

Возраст, лет	Число умерших на 100 тыс. населения соответствующего пола и возраста							
	Мужчины				Женщины			
	1990г	2014г.	2015г (оцен ка)	2015г в % к 2014г	1990г	2014г	2015г(оцен- ка)	2015г в % к 2014г
25-29	365	497	462	93,0	66	131	131	100,0
30-34	424	778	666	85,6	120	206	273	132,5
35-39	605	1070	965	90,2	175	409	447	109,3
40-44	846	1195	1169	97,8	258	441	452	102,5
45-49	1253	1607	1700	105,8	336	655	590	90,1
50-54	1583	1870	1918	102,6	582	724	756	104,4
55-59	2294	2702	2714	100,4	-	-	-	-
Всего умер- ших в рабо- чих возрастах	719	1112	1091	98,1	191	354	363	102,5
55-59	-	-	-	-	986	1001	1482	148,1
60-64	3493	4185	3778	90,3	1566	1588	1564	98,5
65-69	4824	4881	5909	121,1	2645	2144	2183	101,8
70-74	6855	7922	7713	97,4	4032	3773	3368	89,3
75-79	9722	10186	9891	97,1	6512	5642	5946	105,4
80-84	13050	15136	14993	99,1	11045	9906	9720	98,1
85 и старше	22571	21581	22484	104,2	20212	19777	18835	95,2

Среди причин смерти жителей области первое место по-прежнему занимают болезни системы кровообращения – 4218, или 37,7% от всех умерших (в 2014г. – 42,9%). Среди умерших от этого класса причин в трудоспособном возрасте мужчины составляют большинство – 82,2%, а в возрастной категории старше трудоспособного возраста женщины составляют свыше половины – 55,0% умерших в этом возрасте.

На втором месте - несчастные случаи, отравления и травмы. От них в 2015 году погибли 1755 человек, или 15,7% (в 2014г. - соответственно 1727, или 15,4%). На 100 тысяч жителей области пришлось 217 случаев неестественной смерти. По сравнению с 2014 годом повысилась смертность от убийств (на 8,1%), случайных отравлений алкоголем – на 2,3%.

Группу риска в этом классе причин составляют люди трудоспособного возраста – 76% всех умерших неестественной смертью. Среди убитых и самоубийц их 84%, отравившихся алкоголем – 73%.

На третьем месте – новообразования, 1638 человек, или 14,6% всех умерших в 2015 году (в 2014г. - 1481 или 13,2%). На 100 тысяч амурчан пришлось 203 смерти от различных опухолей. Основные локализации опухолей – органы пищеварения (33,8%), органы дыхания (24,0%), молочные железы (6,5%).

на 100 тысяч населения

	1990	1995	2000	2005	2010	2013	2014	2015
Умерло, всего	858,1	1254,8	1456,1	1691,5	1534,5	1390,5	1385,4	1385,8
в том числе от:								
болезней системы кровообращения	425,8	610,1	731,4	808,5	817,1	724,5	594,4	522,2
несчастных случаев, отравлений и травм	161,7	278,0	286,3	358,2	239,8	214,1	213,1	217,3
из них от:								
случайных отравлений алкоголем	12,8	46,6	39,5	79,3	45,8	28,4	32,3	33,2
самоубийств	32,6	66,6	67,8	59,5	50,5	44,8	48,0	41,6
убийств	23,7	38,3	35,8	45,0	28,4	27,6	22,9	24,9
новообразований	160,4	148,0	158,9	167,8	179,0	194,1	182,7	202,8
болезней органов дыхания	41,2	57,8	59,3	73,2	69,5	60,2	63,5	60,3
болезней органов пищеварения	24,6	34,9	42,9	69,7	73,1	68,2	88,6	86,7
инфекционных и паразитарных болезней	12,0	29,2	37,7	51,3	43,1	24,8	21,5	22,5

Снизилась **младенческая смертность**. За последние 16 лет самый высокий показатель – 28,8 умерших в возрасте до 1 года на 1000 родившихся - в области отмечался в 1999 году, самый низкий – 7,7 в 2015 году (в 1990 г.- 19,9). По России за 2015 год этот показатель составил 6,5, по Дальневосточному федеральному округу – 7,6.

В 2015 году в Амурской области умерли 83 младенца в возрасте до 1 года, на 18 меньше, чем в 2014 году. В структуре младенческой смертности основными остаются причины, тесно связанные со здоровьем матери. Это заболевания и состояния, возникающие на первой неделе жизни – 37% и врожденные anomalies – 25%.

Данные, характеризующие динамику причин младенческой смертности, приведены в таблице:

	1990	2000	2005	2010	2014	2015	2015 в % к	
							2014	1990
Всего умерших до 1 года	343	224	201	147	101	83	82,2	24,2
в том числе от:								
состояний, возникающих в перинатальный период	166	97	85	72	56	31	55,4	18,7
врожденных anomalies	58	43	30	37	12	21	в 1,8р	36,2
болезней органов дыхания	57	34	17	4	16	4	25,0	7,0

	1990	2000	2005	2010	2014	2015	2015 в % к	
							2014	1990
инфекционных и паразитарных болезней	16	14	5	3	-	7	-	43,8
несчастных случаев, отравлений и травм	26	19	17	11	11	6	54,5	23,1

Показатель **ожидаемой продолжительности жизни** жителей области, последовательно снижался с конца 1980-х годов. В 1995-1998 годах наблюдалось некоторое повышение продолжительности жизни (на 2,4 года).

В 1999-2004 годах продолжительность жизни снова уменьшалась. В 2005 году средняя продолжительность жизни в Амурской области увеличилась на 0,03 года, причем рост отмечался лишь у женщин.

В 2014 году средняя продолжительность предстоящей жизни населения Амурской области, по сравнению с предыдущим увеличилась на 0,6 года, в том числе на 0,7 года у мужчин и 0,4 года у женщин.

Продолжительность жизни населения области в 2014 году в среднем на 3,9 года меньше, чем в целом по России, а среди всех субъектов Российской Федерации Амурская область находится по этому показателю на 81-м месте.

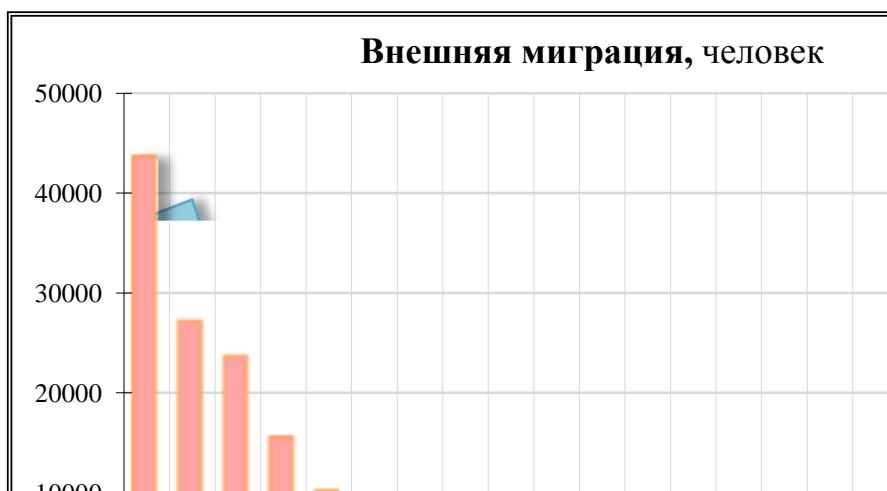


Миграция населения (по данным областных годовых разработок). За последние 25 лет (1991 – 2015гг.) в результате миграционного обмена область потеряла 107,1 тыс. человек.

С начала 1990-х годов миграция населения в России определяется особенностями переходного периода, характеризующегося сменой общественно-политического и экономического строя. Изменения базовых принципов организации общества привели к появлению масштабной международной миграции, компенсирующей естественную убыль населения страны. Произошли

изменения и во внутренней миграции - сократились ее масштабы и интенсивность.

Тенденции внутренней и внешней миграции зависят от особенностей рынка труда. Областной рынок труда, будучи достаточно замкнутым, характеризуется отсутствием информации о возможностях трудоустройства как внутри области, так и за ее пределами. Следствием «непрозрачного» рынка рабочей силы и выросших затрат на ее перемещение (затраты на переезд, трудоустройство) являются: снижение уровня миграционной активности населения, изменение структуры миграционных потоков в сторону увеличения внутриобластной миграции и снижения миграционных связей с удаленными территориями.



Одним из наиболее заметных показателей, характеризующих миграцию, является снижение миграционной активности населения области. В 2015 году миграционный оборот населения (общее число прибывших и выбывших) составил 63,6 тыс. человек, или 7,9% населения области, и был в 2,3 раза меньше, чем в 1990 году (в сравнении с 2014 годом больше на 4,1%).¹⁾

Уменьшение миграционного оборота происходило за счет снижения как числа прибывающих, так и числа выбывающих. Общее число прибывших в область в 2015 году в 2,6 раза меньше, чем в 1990 году, в сравнении с 2014 годом – меньше на 0,1%. Число выбывших за этот период уменьшилось соответственно в 2,1 раза относительно 1990 года и увеличилось по сравнению с предыдущим годом на 8,0%. Темпы снижения внешней миграции бы-

¹⁾ С 2011 г. в статистический учет долгосрочной миграции населения включены также лица, зарегистрированные по месту пребывания на срок 9 месяцев и более.

ли заметно выше, чем внутриобластной.

На 10 тысяч постоянного населения области в 2015 году пришлось 46,6 человека миграционной убыли, Дальневосточного федерального округа – 38,4 человек. По России зафиксирован миграционный прирост – 16,8 человек на 10 тысяч населения.

За 2015 год миграционная убыль из области составила 3768 человек, что на 2503 (в 3,0 раза) больше, чем за 2014 год. Миграционные потоки складывались следующим образом:

человек

	2014г			2015г		
	число прибывших в область	число выбывших из области	миграционный прирост, отток (-)	число прибывших в область	число выбывших из области	миграционный прирост, отток (-)
Миграция	29939	31204	-1265	29924	33692	-3768
из нее:						
в пределах области	17307	17307	-	17288	17288	-
внешняя миграция	12632	13897	-1265	12636	16404	-3768
в том числе:						
межрегиональная	8297	13280	-4983	8844	13016	-4172
со странами СНГ и Балтии	1834	223	1611	1510	975	535
другими зарубежными странами	2501	394	2107	2282	2413	-131

В 2015 году миграционные передвижения внутри области сохранились на уровне предыдущего года, а передвижения за пределы области увеличились. Во внутренней миграции участвовало 17,3 тыс. человек, или 54% всех мигрантов.

Среди выехавших за пределы области 13,0 тысяч человек (79,3%) переселились в другие регионы России, 975 человек (5,9%) - в страны СНГ, 2413 человек (14,7%) - в страны дальнего зарубежья. Из числа прибывших в область основную часть составляли мигранты из России (70,0%), Китая (14,6%), Украины (4,8%), КНДР (2,4%), Армении (1,9%), Узбекистана (1,6%), Таджикистана (1,1%), Киргизии (0,9%) и Казахстана (0,6%).

Наиболее тесные миграционные связи область традиционно имеет с соседними краями и областями Сибирского и Дальневосточного федеральных округов. Около 39% мигрантов, выбывших в другие регионы России в 2015 году, поселились в соседних регионах Дальнего Востока. Из них 51,3% поселились в Хабаровском и 24,8% - Приморском краях.

Среди других российских территорий, принявших жителей Амурской области, первые места занимают Южный (13,3%), Центральный (14,6%) и Сибирский (13,7%) федеральные округа.

В Сибирском федеральном округе наиболее привлекательными регионами для амурчан являются Забайкальский край и Новосибирская область, в Центральном федеральном округе – Московская и Белгородская области и г.Москва. Свыше 82% выехавших в Южный федеральный округ выбрали местом жительства Краснодарский край.

За истекшее десятилетие миграционный обмен со странами СНГ складывался в целом в пользу Амурской области. Миграционное сальдо было положительным в 2007-2009 и 2011-2015гг.

По сравнению с 2014 годом число прибывших из стран СНГ уменьшилось на 324 человека, а число выбывших на эти территории увеличилось на 752 человека. Значительную долю миграционного притока составили мигранты Украины, Армении, Узбекистана, Таджикистана и Киргизии. Если изменения в масштабах миграционных потоков из стран Средней Азии связаны с ужесточением миграционной политики, изменением курса валют, то приток мигрантов из Украины связан с внутривнутриполитической нестабильностью в этой стране.

В результате, положительное сальдо миграции в обмене с бывшими республиками СССР сократилось с 1611 человек до 535 человек

человек

	2014			2015		
	число прибывших в область	число выбывших из области	миграционный прирост, отток(-)	число прибывших в область	число выбывших из области	миграционный прирост, отток(-)
Миграция со странами СНГ	1834	223	1611	1510	975	535
в том числе:						
Беларусь	32	29	3	27	15	12
Казахстан	53	17	36	74	18	56
Молдова	35	14	21	54	12	42
Украина	218	13	205	607	42	565
Государства Закавказья						
Азербайджан	54	14	40	48	19	29
Армения	248	37	211	242	68	174
Государства Средней Азии						
Киргизия	612	62	550	109	466	-357
Таджикистан	144	7	137	144	50	94
Туркменистан	10	-	10	8	3	5
Узбекистан	428	30	398	197	282	-85

Миграционная убыль жителей Амурской области за счет других зарубежных стран до 2007 года имела тенденцию к снижению – 14 человек против 35 за 2006 год. Снижение происходило за счет сокращения числа выбывших.

В 2007-2011 годах миграционная убыль росла из-за роста числа выбывших из области. В 2015 году число прибывших мигрантов из других зарубежных стран сократилось на 219 человек, выбывших - увеличилось на 2019 человек. Миграционная убыль, из-за оттока трудовых мигрантов из Китая, составила 131 человек.

	2000	2005	2009	2010	2011	2012	2013	2014	2015
Прибыло	19	12	5	16	22	51	43	2501	2282
Выбыло	200	60	35	38	52	58	64	394	2413
Миграционное сальдо	-181	-48	-30	-22	-30	-7	-21	2107	-131

Из 2413 человек, выехавших с начала года в другие зарубежные страны 1809 выехали в Китай, 546 - в КНДР, еще 6 выбрали местом нового жительства США, 6 - Вьетнам, 3 - Германию, 4 - Австралию, по 2 человека - Грузию, Израиль, Канаду и Францию.

Среди городских округов и муниципальных районов области положительное сальдо миграции отмечалось в Благовещенском муниципальном районе, тогда как в 2014 году - в городском округе Благовещенске, Благовещенском и Свободненском муниципальных районах. Миграционная убыль жителей в областном центре составила в 2015 году 667 человек против миграционного прироста 3736 человек в 2014 году.

Крайний Север. По оценке от окончательных итогов ВПН-2010, численность постоянного населения по районам Крайнего Севера на 1 января 2016 года, составила 97,1 тыс. человек. Большую часть своей численности северные города и районы потеряли в результате миграционного оттока жителей на другие территории.

Всего за 1992 – 2015 годы северные города и районы области в результате миграции (по данным областных годовых разработок) потеряли 56,1 тыс. человек. Миграционный потенциал северных территорий еще не исчерпан.

За 2015 год суммарное сальдо миграции в северных городах и районах области составило минус 1145 человек, что на 355 человек меньше, чем в 2014 году и в 10,6 раза меньше, чем в 1992 году, когда был отмечен самый большой отток населения из области. Общий коэффициент миграционной убыли по районам Крайнего Севера области составил 117 человек на 10 тыс. жителей этих районов против 642 в 1992 году. Если в 1992 году на районы Крайнего Севера приходилось до 90% всего миграционного оттока населения из области, в 2000 году – 28%, то в 2015 году – 30% (на других территориях

области в целом отмечалась миграционная убыль, а прирост наблюдался только в Благовещенском муниципальном районе).

До 1999 года в районах Крайнего Севера области был отмечен естественный прирост населения, который не покрывал значительного миграционного оттока.

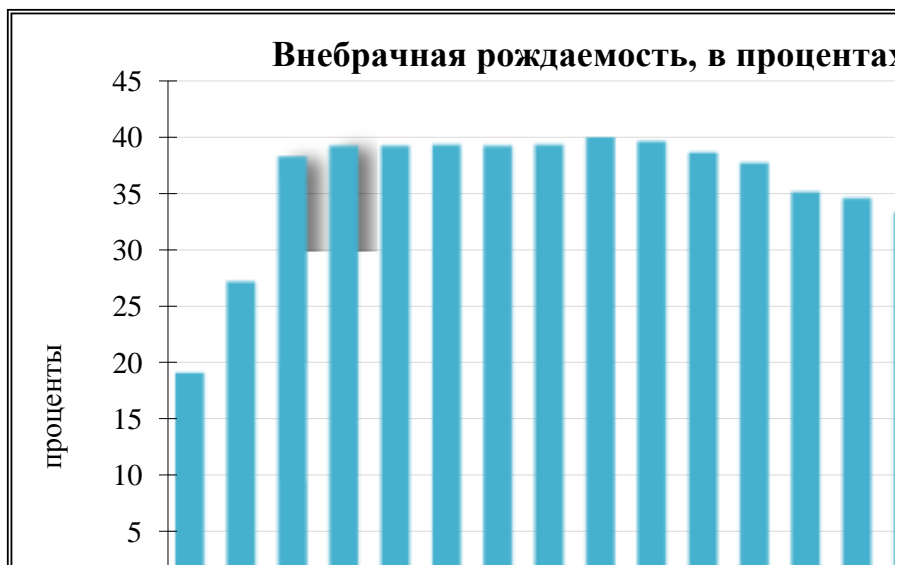
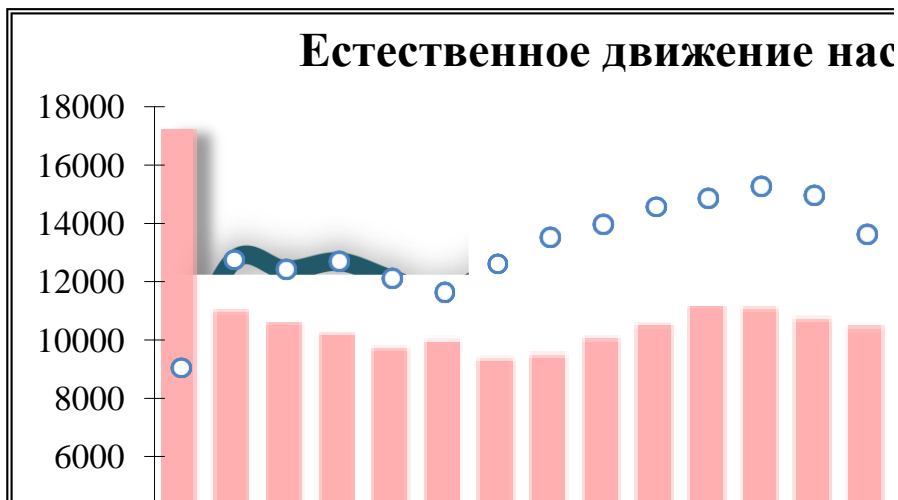
В 2015 году число умерших превысило число родившихся на 129 человек, естественный прирост наблюдался лишь в городском округе г. Тынде.

на 1000 населения

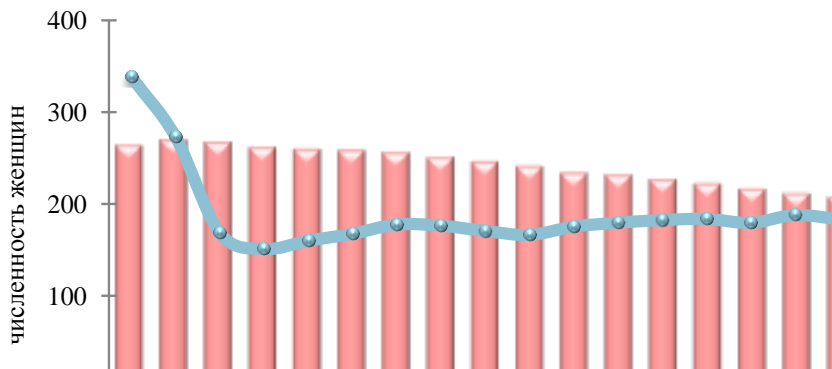
	1990	1995	2000	2005	2010	2014	2015	Справочно Амурская область 2015г.
Родившихся	16,7	11,0	9,4	12,0	13,4	13,1	12,1	13,3
Умерших	5,6	10,2	11,7	14,6	14,3	12,7	13,5	13,9
в том числе в возрасте до 1 года ¹⁾	18,4	16,7	14,7	15,3	9,5	8,5	9,3	7,7
Естественный прирост, убыль (-)	11,1	0,8	-2,3	-2,6	-0,9	0,4	-1,4	-0,6
Миграционный прирост, убыль (-)	-7,9	-15,0	-9,7	-1,7	-11,1	-15,1	-11,7	-4,7
Браков	6,4	7,7	6,8	7,7	9,2	8,9	7,5	7,9
Разводов	5,1	6,7	6,4	5,0	6,3	7,1	6,0	5,1

¹⁾ на 1000 родившихся

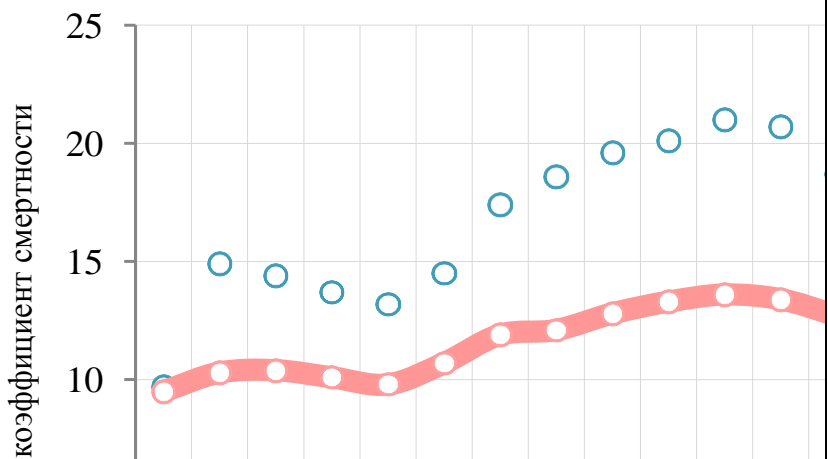
Приложение



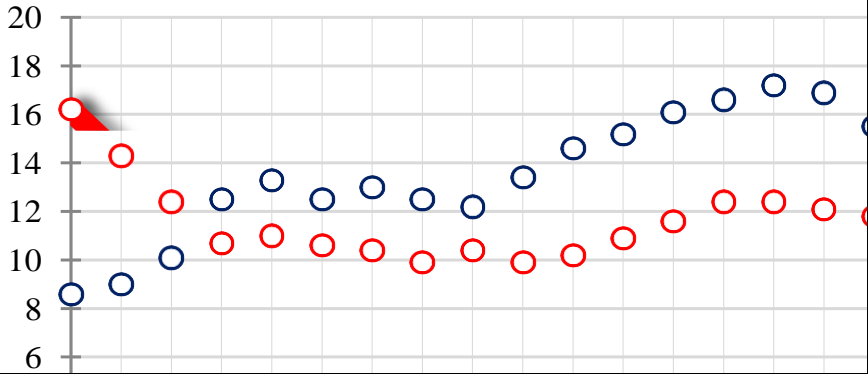
Соотношение численности женщин в возраст 15-49 лет и число родившихся детей, тыс.чел



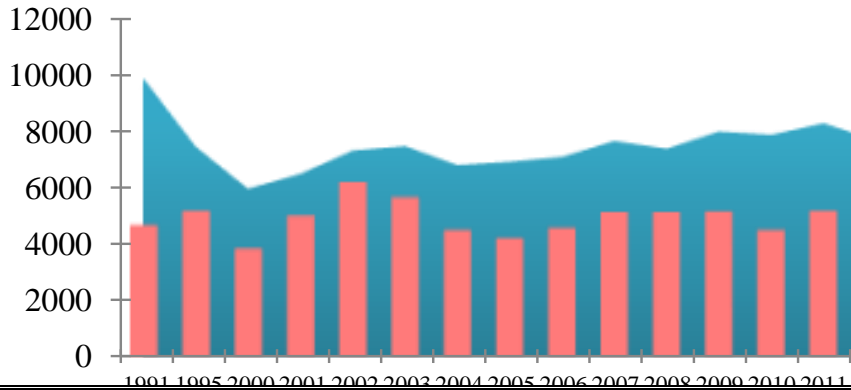
Динамика общей смертности мужского населения (на 1000 жителей соответствующего года)



Общие коэффициенты рождаем



Число зарегистрированных браков и р



Основные демографические показатели

	2000	2005	2010 ¹⁾	2012 ¹⁾	2013 ¹⁾	2014 ¹⁾	2015 ¹⁾
Численность постоянного населения на конец года – всего, тыс. человек	923,1	861,1	828,7	816,9	811,3	809,9	805,7
городское	615,0	572,2	554,0	548,1	544,4	544,8	542,2
сельское	308,1	288,9	274,7	268,8	266,9	265,1	263,5
в общей численности населения, %							
городское	66,6	66,4	66,9	67,1	67,1	67,3	67,3
сельское	33,4	33,6	33,1	32,9	32,9	32,7	32,7
Из общей численности постоянного населения - население в возрасте, тыс. человек:							
моложе трудоспособного	198,1	159,0	150,8	154,5	157,1	158,9	...
трудоспособном ²⁾	579,9	557,2	515,9	493,9	482,3	475,6	...
старше трудоспособного	145,1	144,9	162,0	168,5	171,9	175,4	...
Ожидаемая продолжительность жизни при рождении, число лет							
все население	62,2	60,2	64,4	65,1	66,4	67,0	...
мужчины	56,1	54,0	58,5	59,3	60,6	61,3	...
женщины	69,3	67,8	71,0	71,5	72,6	73,0	...
Родившихся - всего, человек	9433	10659	11479	11740	11453	11094	10778
Умерших - всего, человек	13532	14959	12740	12080	11320	11230	11194
в том числе детей в возрасте до 1 года	224	201	147	161	119	101	83
Естественный прирост, убыль (-) населения, человек	-4099	-4300	-1261	-340	133	-136	-416
Браков	5944	6894	7847	7649	7396	7100	6371
Разводов	3806	4167	4455	4663	4930	4913	4151
Миграционный прирост, отток (-) населения, человек	-4300	-2208	-3681	-4323	-5769	-1265	-3768

¹⁾ оценка от окончательных итогов ВПН-2010

²⁾ Мужчины 16-59 лет, женщины 16-54 года

Ожидаемая продолжительность жизни при рождении

число лет

Годы	Оба пола	Мужчины	Женщины
2004	60,3	54,2	67,6
2005	60,2	54,0	67,8
2006	62,1	56,0	69,1
2007	63,8	58,0	70,2
2008	63,4	57,6	69,8
2009	64,2	58,4	70,7
2010	64,4	58,5	71,0
2011	64,8	58,9	71,4
2012	65,1	59,3	71,5
2013	66,4	60,6	72,6
2014	67,0	61,3	73,0

Объем и сальдо миграции за 1991 – 2015 годы

тыс. человек

Годы	Вся миграция			в т.ч. внешняя миграция		
	прибыло	выбыло	объем миграции	прибыло	выбыло	сальдо миграции
1991	64,8	64,3	129,1	35,0	34,5	0,5
1992	50,8	63,0	113,8	27,1	39,3	-12,2
1993	43,1	47,1	90,2	23,1	27,1	-4,0
1994	44,5	46,5	91,0	23,6	25,6	-2,0
1995	45,2	45,3	90,5	21,9	22,0	-0,1
1996	35,8	38,6	74,4	15,6	18,4	-2,8
1997	31,3	37,0	68,3	12,2	17,9	-5,7
1998	29,2	35,4	64,6	10,3	16,5	-6,2
1999	29,0	35,1	64,1	9,7	15,8	-6,1
2000	27,4	31,7	59,1	8,7	13,0	-4,3
2002	26,0	29,5	55,5	7,1	10,6	-3,5
2003	27,4	30,3	57,7	7,3	10,2	-2,9
2004	24,0	26,8	50,8	6,1	8,8	-2,7
2005	25,2	27,4	52,6	5,8	8,0	-2,2
2006	19,1	22,3	41,4	5,3	8,5	-3,2
2007	17,1	20,6	37,7	4,9	8,4	-3,5
2008	16,8	20,0	36,8	5,0	8,3	-3,3
2009	14,3	16,8	31,1	4,3	6,8	-2,5
2010	15,4	19,0	34,4	4,4	8,1	-3,7
2011	22,8	28,9	51,7	6,0	12,1	-6,1
2012	25,4	29,7	55,1	8,4	12,7	-4,3
2013	26,2	31,9	58,1	8,5	14,3	-5,8
2014	29,9	31,2	61,1	12,6	13,9	-1,3
2015	29,9	33,7	63,6	12,6	16,4	-3,8

Оценка численности населения на 1 января 2016 года

	Численность населения, человек	в том числе:	
		городское	сельское
Всего	805689	542240	263449
городские округа:			
г. Благовещенск	229713	224335	5378
г. Белогорск	67303	66832	471
г. Зея	23734	23734	-
г. Райчихинск	20483	17783	2700
г. Свободный	54536	54536	-
г. Тында	33450	33450	-
г. Шимановск	18810	18810	-
пгт Прогресс	12163	12148	15
п Углегорск (ЗАТО)	6328	6328	-
муниципальные районы:			
Архаринский	15187	8965	6222
Белогорский	18097	-	18097
Благовещенский	24637	-	24637
Бурейский	21299	16392	4907
Завитинский	14662	10830	3832
Зейский	15383	-	15383
Ивановский	24126	-	24126
Константиновский	12530	-	12530
Магдагачинский	20459	13957	6502
Мазановский	13502	-	13502
Михайловский	14044	-	14044
Октябрьский	18375	-	18375
Ромненский	8441	-	8441
Свободненский	14584	-	14584
Селемджинский	10574	6826	3748
Серышевский	24465	9958	14507
Сковородинский	27543	17356	10187
Тамбовский	21794	-	21794
Тындинский	13964	-	13964
Шимановский	5503	-	5503

Родившиеся по городам и районам области

человек

	1990	1995	2000	2005	2010	2013	2014	2015
Всего	17087	10533	9433	10659	11479	11453	11094	10778
городские округа:								
г. Благовещенск	3284	2194	2198	2528	2802	2853	2796	3201
г. Белогорск	1076	727	707	818	852	838	814	880
г. Зея	442	278	231	265	282	321	293	311
г. Райчихинск	631	500	413	458	286	277	275	265
г. Свободный	972	560	535	716	699	726	686	663
г. Тында	1080	593	377	483	503	511	450	444
г. Шимановск	429	246	201	254	257	280	226	272
пгт Прогресс					184	162	172	149
муниципальные районы:								
Архаринский	440	259	220	212	242	218	243	231
Белогорский	546	345	308	281	348	310	247	231
Благовещенский	278	225	190	262	275	340	345	337
Бурейский	533	312	281	316	361	335	329	276
Завитинский	461	307	257	245	244	231	199	175
Зейский	612	268	228	253	261	256	225	182
Ивановский	575	381	320	385	426	436	471	383
Константиновский	328	220	186	208	221	228	249	192
Магдагачинский	483	317	295	334	342	349	296	289
Мазановский	359	222	173	193	204	202	203	169
Михайловский	391	224	230	204	243	235	197	212
Октябрьский	478	260	224	260	260	290	293	260
Ромненский	327	141	112	134	152	155	156	136
Свободненский	446	193	192	190	233	233	214	161
Селемджинский	369	209	127	156	148	136	123	107
Серьшевский	711	394	362	388	448	408	452	324
Сковородинский	680	478	432	471	436	396	418	339
Тамбовский	409	260	284	283	367	368	354	325
Тындинский	554	268	192	217	224	210	209	142
Шимановский	193	96	85	67	103	88	97	64

Умершие по городам и районам области

человек

	1990	1995	2000	2005	2010	2013	2014	2015
Всего	9051	12431	13532	14959	12740	11320	11230	11194
городские округа:								
г. Благовещенск	1606	2532	2489	2796	2526	2350	2424	2382
г. Белогорск	810	1060	1202	1376	1068	888	946	1006
г. Зея	262	398	387	437	422	361	388	381
г. Райчихинск	529	707	778	943	428	387	396	370
г. Свободный	757	1077	1294	1253	967	941	876	867
г. Тында	217	394	339	437	394	409	361	381
г. Шимановск	251	243	377	399	346	315	282	308
пгт. Прогресс					290	248	244	242
муниципальные районы:								
Архаринский	260	305	365	434	364	295	265	326
Белогорский	235	329	365	410	312	298	285	291
Благовещенский	171	222	250	338	253	239	263	280
Бурейский	326	393	483	502	409	331	376	372
Завитинский	234	326	377	396	320	290	294	263
Зейский	265	329	375	383	284	268	252	244
Ивановский	290	382	486	477	438	382	373	365
Константиновский	121	198	185	233	208	187	222	168
Магдагачинский	403	478	529	560	438	413	379	325
Мазановский	201	258	236	297	255	255	203	204
Михайловский	197	233	291	313	272	237	208	229
Октябрьский	215	289	351	330	326	250	251	236
Ромненский	127	198	165	239	201	164	156	158
Свободненский	189	208	299	253	248	228	211	218
Селемджинский	132	159	144	185	164	130	105	131
Серьшевский	315	364	439	501	412	352	393	357
Сковородинский	454	674	619	677	586	441	450	420
Гамбовский	209	307	348	380	391	342	330	347
Тындинский	151	210	188	233	242	168	156	178
Шимановский	124	138	139	136	136	122	105	117

Естественный прирост, убыль (-) по городам и районам области

человек

	1990	1995	2000	2005	2010	2013	2014	2015
Всего	8036	-1898	-4099	-4300	-1261	133	-136	-416
городские округа:								
г. Благовещенск	1678	-338	-291	-268	276	503	372	819
г. Белогорск	266	-333	-495	-558	-216	-50	-132	-126
г. Зея	180	-120	-156	-172	-140	-40	-95	-70
г. Райчихинск	102	-207	-365	-485	-142	-110	-121	-105
г. Свободный	215	-517	-759	-537	-268	-215	-190	-204
г. Тында	863	199	38	46	109	102	89	63
г. Шимановск	178	3	-176	-145	-89	-35	-56	-36
пгт. Прогресс					-106	-86	-72	-93
муниципальные районы:								
Архаринский	180	-46	-145	-222	-122	-77	-22	-95
Белогорский	311	16	-57	-129	36	12	-38	-60
Благовещенский	107	3	-60	-76	22	101	82	57
Бурейский	207	-81	-202	-186	-48	4	-47	-96
Завитинский	227	-19	-120	-151	-76	-59	-95	-88
Зейский	347	-61	-147	-130	-23	-12	-27	-62
Ивановский	285	-1	-166	-92	-12	54	98	18
Константиновский	207	22	1	-25	13	41	27	24
Магдагачинский	80	-161	-234	-226	-96	-64	-83	-36
Мазановский	158	-36	-63	-104	-51	-53	-	-35
Михайловский	194	-9	-61	-109	-29	-2	-11	-17
Октябрьский	263	-29	-127	-70	-66	40	42	24
Ромненский	200	-57	-53	-105	-49	-9	-	-22
Свободненский	257	-15	-107	-63	-15	5	3	-57
Селемджинский	237	50	-17	-29	-16	6	18	-24
Серьшевский	396	30	-77	-113	36	56	59	-33
Сковородинский	226	-196	-187	-206	-150	-45	-32	-81
Тамбовский	200	-47	-64	-97	-24	26	24	-22
Тындинский	403	58	4	-16	-18	42	53	-36
Шимановский	69	-42	-54	-69	-33	-34	-8	-53

Браки по городам и районам области

человек

	1990	1995	2000	2005	2009	2010	2013	2014	2015
Всего	10045	7434	5944	6894	7964	7847	7396	7100	6371
городские округа:									
г. Благовещенск	2538	1772	1625	2365	2901	2855	1917	1886	2216
г. Белогорск	647	562	484	592	723	675	588	562	576
г. Зея	275	189	168	238	327	274	209	228	202
г. Райчихинск	432	343	235	315	194	201	197	163	159
г. Свободный	648	515	412	514	611	534	422	422	409
г. Тында	597	469	335	343	435	428	342	315	292
г. Шимановск	239	184	132	182	195	168	166	169	145
пгт Прогресс					114	97	106	107	75
муниципальные районы:									
Архаринский	244	176	136	98	116	111	130	157	119
Белогорский	260	222	128	81	58	105	166	163	104
Благовещенский	158	137	88	46	17	85	199	202	123
Бурейский	264	196	155	182	223	176	207	217	158
Завитинский	265	228	139	140	132	126	166	148	103
Зейский	310	146	105	132	65	93	173	124	83
Ивановский	317	227	143	166	222	228	311	298	178
Константиновский	147	96	82	79	98	107	121	128	64
Магдагачинский	270	236	155	192	206	187	183	180	174
Мазановский	183	110	88	82	104	89	133	115	95
Михайловский	165	119	94	86	107	95	149	133	91
Октябрьский	256	133	125	126	172	131	221	190	137
Ромненский	150	99	64	61	63	71	94	89	66
Свободненский	205	123	85	65	-	44	124	99	66
Селемджинский	240	130	102	72	105	82	93	93	64
Серьшевский	295	226	217	178	166	192	268	232	159
Сквородинский	368	333	273	283	274	283	265	251	205
Гамбовский	234	163	168	124	190	235	234	214	155
Тындинский	257	197	120	94	93	98	117	124	89
Шимановский	81	62	46	4	-	31	60	39	33

Разводы по городам и районам области

человек

	1990	1995	2000	2005	2009	2010	2013	2014	2015
Всего	4148	5114	3806	4167	5086	4455	4930	4913	4151
городские округа:									
г. Благовещенск	999	1116	969	1221	1405	1243	1267	1307	1160
г. Белогорск	295	400	349	424	525	419	414	411	370
г. Зея	144	212	171	163	228	202	178	184	152
г. Райчихинск	206	313	141	238	216	152	128	148	113
г. Свободный	315	435	307	416	469	376	335	304	306
г. Тында	401	405	264	246	340	285	244	261	223
г. Шимановск	89	160	89	123	146	129	150	118	107
пгт Прогресс					103	83	111	107	59
муниципальные районы:									
Архаринский	75	102	57	66	86	98	96	108	75
Белогорский	101	63	101	5	4	14	109	101	77
Благовещенский	64	77	38	28	-	16	105	120	102
Бурейский	94	151	113	144	158	128	151	132	107
Завитинский	99	173	97	110	102	112	117	95	98
Зейский	127	129	68	51	77	75	107	102	79
Ивановский	112	122	84	94	139	121	157	181	116
Константиновский	48	61	52	41	59	62	72	66	47
Магдагачинский	95	138	106	109	132	115	116	133	96
Мазановский	57	48	48	29	66	64	70	61	54
Михайловский	50	65	44	61	93	102	89	74	57
Октябрьский	72	92	73	103	99	96	119	99	83
Ромненский	54	52	37	38	58	47	49	46	50
Свободненский	72	71	58	7	-	12	83	64	53
Селемджинский	108	101	80	44	74	69	78	75	58
Серьшевский	110	120	120	117	152	120	127	128	108
Сковородинский	117	184	132	108	146	139	140	172	125
Тамбовский	77	118	78	92	137	113	148	156	133
Тындинский	149	139	70	74	51	35	94	80	70
Шимановский	18	25	15	-	-	1	26	34	29

Миграционный прирост, отток (-)¹⁾ (человек)

	1990	1995	2000	2005	2009	2010	2013	2014	2015
Всего	5729	- 114	-4300	-2208	-2540	-3681	-5769	-1265	-3768
городские округа:									
г. Благовещенск	3850	1668	184	-5294	-375	220	1956	3736	-667
г. Белогорск	755	180	303	870	-111	-18	-365	-222	-258
г. Зея	109	-219	-120	105	-54	-24	-245	-21	-162
г. Райчихинск	-168	184	-406	225	-191	-116	-345	-152	-4
г. Свободный	652	570	-279	-290	-303	-374	-604	-897	-419
г. Тында	601	-1131	-730	-461	-347	-596	-718	-439	-432
г. Шимановск	-16	-16	-71	154	-76	-33	-233	-119	-95
пгт Прогресс					10	-1	-187	-159	-80
муниципальные районы:									
Архаринский	-140	139	-235	-307	-93	-141	-359	-358	-214
Белогорский	262	-198	-423	119	-88	-436	-353	-273	-205
Благовещенский	12	377	361	859	244	330	793	1512	1248
Бурейский	191	85	196	409	-140	-111	-623	-348	-366
Завитинский	114	-354	-295	40	-139	-193	-253	-95	-58
Зейский	-1738	-392	-53	99	-135	-164	-268	-432	-274
Ивановский	401	-21	-90	396	98	-308	-702	-439	-294
Константиновский	312	-65	-196	76	-62	-74	-92	-78	-122
Магдагачинский	369	119	-520	-98	-138	-255	-163	-326	-35
Мазановский	-12	-161	-172	30	64	-83	-250	-178	-72
Михайловский	17	-224	-342	161	-31	-33	-230	-302	-138
Октябрьский	640	37	-81	297	66	-191	-293	-234	-322
Ромненский	-227	-204	-303	-83	-137	-150	-141	-143	-144
Свободненский	242	-153	-220	-50	-6	69	68	124	-162
Селемджинский	24	-492	-313	90	-104	-119	-250	-323	-68
Серьшевский	-85	-309	-242	25	-177	-336	-391	-189	-42
Сковородинский	-491	334	-201	-1	-262	-366	-468	-228	-133
Тамбовский	425	-15	16	310	3	74	-378	-302	-44
Тындинский	-438	35	27	-23	-86	-263	-507	-285	-209
Шимановский	68	-105	-99	61	21	-8	-27	-175	-87

¹⁾ по данным областных годовых разработок

**Общие коэффициенты естественного движения населения
в 2015 году по городским округам и районам области**

	На 1000 человек приходится				
	родив- шихся	умер- ших	естественно- го прироста	браков	разводов
Всего	13,3	13,9	-0,6	7,9	5,1
городские округ- га:					
г. Благовещенск	13,9	10,4	3,5	9,7	5,1
г. Белогорск	13,0	14,9	-1,9	8,5	5,5
г. Зея	13,0	16,0	-3,0	8,5	6,4
г. Райчихинск	12,9	18,0	-5,1	7,7	5,5
г. Свободный	12,1	15,8	-3,7	7,5	5,6
г. Тында	13,2	11,3	1,9	8,7	6,6
г. Шимановск	14,4	16,3	-1,9	7,7	5,7
пгт Прогресс	12,2	19,8	-7,6	6,1	4,8
муниципальные районы:					
Архаринский	15,1	21,2	-6,1	7,8	4,9
Белогорский	12,7	16,0	-3,3	5,7	4,2
Благовещенский	14,1	11,7	2,4	5,1	4,3
Бурейский	12,8	17,3	-4,5	7,3	5,0
Завитинский	11,9	17,8	-5,9	7,0	6,7
Зейский	11,7	15,7	-4,0	5,3	5,1
Ивановский	15,8	15,0	0,8	7,3	4,8
Константинов- ский	15,3	13,4	1,9	5,1	3,7
Магдагачинский	14,1	15,9	-1,8	8,5	4,7
Мазановский	12,5	15,0	-2,5	7,0	4,0
Михайловский	15,0	16,2	-1,2	6,4	4,0
Октябрьский	14,0	12,7	1,3	7,4	4,5
Ромненский	16,0	18,5	-2,5	7,7	5,9
Свободненский	11,0	14,8	-3,8	4,5	3,6
Селемджинский	10,1	12,3	-2,2	6,0	5,5
Серьшевский	13,2	14,6	-1,4	6,5	4,4
Сковородинский	12,3	15,2	-2,9	7,4	4,5
Тамбовский	14,9	15,9	-1,0	7,1	6,1
Тындинский	10,1	12,6	-2,5	6,3	5,0
Шимановский	11,5	21,0	-9,5	5,9	5,2

Некоторые демографические показатели по Дальневосточному федеральному округу

Число родившихся на 1000 населения

	1990	1995	2000	2005	2010	2013	2014	2015 ¹⁾
Россия	13,4	9,3	8,7	10,2	12,5	13,2	13,3	13,3
Дальневосточный федеральный округ	15,4	10,4	9,7	11,5	13,2	13,9	14,0	13,9
Республика Саха (Якутия)	19,4	15,3	13,7	14,3	16,8	17,5	17,8	17,1
Камчатский край	12,4	9,2	9,3	11,0	12,1	13,0	13,2	13,1
Приморский край	14,6	9,4	8,6	10,4	11,8	12,7	12,8	12,7
Хабаровский край	15,1	9,4	8,5	10,9	12,9	13,9	14,0	14,3
Амурская область	16,2	10,6	10,2	12,1	13,8	14,1	13,7	13,3
Магаданская область	13,6	8,8	9,7	11,0	11,5	12,6	12,2	11,8
Сахалинская область	14,2	9,1	9,2	11,4	12,1	12,9	13,6	13,6
Еврейская автономная область	17,8	11,1	9,7	11,6	13,6	13,7	13,9	14,0
Чукотский автономный округ	13,8	10,4	11,5	15,7	14,7	13,1	13,7	13,5

Число умерших на 1000 населения

	1990	1995	2000	2005	2010	2013	2014	2015 ¹⁾
Россия	11,2	15,0	15,3	16,1	14,2	13,0	13,1	13,1
Дальневосточный федеральный округ	8,2	12,8	13,2	15,3	13,8	12,6	12,6	12,6
Республика Саха (Якутия)	6,7	9,8	9,7	10,2	9,8	8,7	8,6	8,6
Камчатский край	6,2	11,2	11,0	12,6	12,6	11,4	11,5	11,4
Приморский край	9,1	13,1	13,9	16,2	14,3	13,5	13,4	13,5
Хабаровский край	9,2	13,3	14,1	16,3	14,6	13,3	13,3	13,4
Амурская область	8,6	12,5	14,6	16,9	15,3	13,9	13,9	13,9
Магаданская область	5,6	11,5	11,8	13,6	13,0	11,9	11,9	11,8
Сахалинская область	8,1	17,4	13,4	17,4	14,9	13,1	13,0	13,2
Еврейская автономная область	9,6	13,8	14,5	17,9	15,5	14,6	15,0	15,4
Чукотский автономный округ	3,7	9,1	9,6	11,8	12,9	10,5	10,9	9,6

¹⁾ предварительные данные

**Число умерших детей в возрасте до 1 года
на 1000 родившихся**

	1990	1995	2000	2005	2010	2013	2014	2015 ¹⁾
Россия	17,4	18,1	15,3	11,0	7,5	8,2	7,4	6,5
Дальневосточный федеральный округ	18,8	20,5	18,6	13,5	9,6	11,0	9,0	7,6
Республика Саха (Якутия)	19,9	19,5	17,6	10,6	7,2	9,5	8,0	7,9
Камчатский край	16,6	15,4	16,0	10,3	9,4	10,6	10,0	9,4
Приморский край	18,3	21,5	19,1	13,1	9,6	11,8	9,2	7,8
Хабаровский край	18,7	17,8	17,3	13,0	10,5	12,1	9,6	6,4
Амурская область	19,9	23,6	23,8	18,7	12,8	10,3	9,1	7,8
Магаданская область	17,4	14,2	15,1	12,0	9,3	8,9	6,0	5,1
Сахалинская область	16,7	22,7	15,1	14,4	5,9	5,5	6,2	6,2
Еврейская автоном- ная область	23,9	26,4	20,2	15,6	10,4	19,5	14,8	12,8
Чукотский автоном- ный округ	18,5	34,0	23,5	17,6	21,8	23,9	23,4	17,5

¹⁾ предварительные данные

Демографические процессы в Амурской области

Аналитическая записка

Ответственные за выпуск:

Е.А. Бурлаев

Е.В. Абоймова

Тел.: (84162) 598-665

Подписано в печать _____

Формат _____

**РАСПРОСТРАНЕНИЕ
ОФИЦИАЛЬНОЙ СТАТИСТИЧЕСКОЙ
ИНФОРМАЦИИ**

г.Благовещенск, ул.Кузнечная, 23

598-682

<http://amurstat.gks.ru>