

Министерство образования и науки Российской Федерации
Федеральное государственное бюджетное образовательное учреждение
высшего образования
АМУРСКИЙ ГОСУДАРСТВЕННЫЙ УНИВЕРСИТЕТ
(ФГБОУ ВО «АмГУ»)

Факультет инженерно-физический
Кафедра безопасности жизнедеятельности
Направление подготовки 20.03.01 – Техносферная безопасность
Профиль: Безопасность жизнедеятельности в техносфере

ДОПУСТИТЬ К ЗАЩИТЕ
Зав. кафедрой
_____ А.Б. Булгаков
«___» _____ 2017 г.

БАКАЛАВРСКАЯ РАБОТА

на тему: Анализ материалов специальной оценки условий труда на рабочих мес-
тах участка геологоразведочных работ ООО «Мангазея Золото» и разработка
рекомендаций по устранению выявленных недостатков

Исполнитель
студент гр. 313-сб

(подпись, дата)

П.В. Мейдич

Руководитель
доцент, канд.техн.наук

(подпись, дата)

А.Б. Булгаков

Консультанты:
по безопасности
и экологичности
доцент, канд.техн.наук

(подпись, дата)

А.Б. Булгаков

по экономике
доцент, канд.техн.наук

(подпись, дата)

А.В. Долгушева

Нормоконтроль

(подпись, дата)

В.П. Брусницына

Благовещенск 2017

Министерство образования и науки Российской Федерации
Федеральное государственное бюджетное образовательное учреждение
высшего образования
АМУРСКИЙ ГОСУДАРСТВЕННЫЙ УНИВЕРСИТЕТ
(ФГБОУ ВО «АмГУ»)

Факультет инженерно-физический
Кафедра безопасности жизнедеятельности

УТВЕРЖДАЮ

Зав. кафедрой

_____ А.Б. Булгаков

«___» _____ 2016 г.

З А Д А Н И Е

К выпускной квалификационной работе студента 313сб группы Мейдич Павла Викторовича

1. Тема выпускной квалификационной работы: Анализ материалов специальной оценки условий труда на рабочих местах участка геологоразведочных работ ООО «Мангазея Золото» и разработка рекомендаций по устранению выявленных недостатков (утверждена приказом от 23.11.2016 г. № 2584-уч)

2. Срок сдачи студентом законченной работы (проекта): 24.01.2017 г.

3. Исходные данные к выпускной квалификационной работе:

1) Отчет о проведении специальной оценки условий труда в ООО «Мангазея Золото» за 2016 г.

2) Карты специальной оценки условий труда за 2016 г.

4. Содержание выпускной квалификационной работы:

1) Характеристика и структура ООО «Мангазея Золото»

2) Специальная оценка условий труда и анализ ее проведения в ООО «Мангазея Золото»

3) Разработка рекомендаций по устранению выявленных недостатков проведенной специальной оценки условий труда в ООО «Мангазея Золото»

4) Безопасность и экологичность

5) Технико-экономическое обоснование рекомендуемых мероприятий по устранению выявленных недостатков и улучшению условий труда

5. Перечень материалов приложения:

1) Функциональная структура ООО «Мангазея Золото» и его управляемых объектов

2) Нормативные правовые документы для проведения анализа

3) Порядок проведения анализа материалов СОУТ

- 4) Выявленные недостатки проведенной специальной оценки условий труда в ООО «Мангазея Золото»
 - 5) Несоответствия протоколов проведения исследований (испытаний) и измерений вредных и (или) опасных производственных факторов
 - 6) Несоответствия карт специальной оценки условий труда
 - 7) Мероприятия по устранению выявленных недостатков
 - 8) Техничко-экономическое обоснование мероприятий, направленных на улучшение условий труда
6. Консультанты по выпускной квалификационной работе:
Булгаков А.Б. – безопасность и экологичность
Долгушева А.В. – технико-экономическое обоснование
7. Дата выдачи задания: 23.11.2016 г.

Руководитель выпускной квалификационной работы: Булгаков Андрей Борисович, доцент, кандидат технических наук, доцент

Задание принял к исполнению: 23.11.2016 г.

(подпись студента)

РЕФЕРАТ

Бакалаврская работа содержит 77 с., 1 рисунок, 3 таблицы, 9 источников, 5 приложений.

ФЕДЕРАЛЬНЫЙ ЗАКОН, СПЕЦИАЛЬНАЯ ОЦЕНКА УСЛОВИЙ ТРУДА (СОУТ), МЕТОДИКА, ОПАСНЫЕ И (ИЛИ) ВРЕДНЫЕ ПРОИЗВОДСТВЕННЫЕ ФАКТОРЫ, УСЛОВИЯ ТРУДА, РАБОЧЕЕ МЕСТО, СРЕДСТВА ИНДИВИДУАЛЬНОЙ ЗАЩИТЫ (СИЗ), ПРОИЗВОДСТВЕННЫЙ КОНТРОЛЬ

В настоящей бакалаврской работе исследованы материалы специальной оценки условий труда на рабочих местах участка геологоразведочных работ ООО «Мангазея Золото».

Цель бакалаврской работы: проведение анализа материалов специальной оценки условий труда на рабочих местах участка геологоразведочных работ ООО «Мангазея Золото» и разработка рекомендаций по устранению выявленных недостатков.

Методологической основой анализа является соответствие оформления отчета согласно приказу Министерства труда и социальной защиты Российской Федерации от 24 января 2014 г. № 33н (с изменениями на 7 сентября 2015 года) «Об утверждении Методики проведения специальной оценки условий труда, Классификатора вредных и (или) опасных производственных факторов, формы отчета о проведении специальной оценки условий труда и инструкции по ее заполнению».

На основе приказа № 33н выявлены некоторые недостатки по оформлению отчета о проведении специальной оценки условий труда, а также по проведению процедуры измерений вредных и (или) опасных производственных факторов и разработаны рекомендации по устранению выявленных недостатков и дано технико-экономическое обоснование предложенных мероприятий.

СОДЕРЖАНИЕ

Введение	7
1 Характеристика и структура ООО «Мангазея Золото»	9
1.1 Основные сведения об организации	9
1.2 Основные виды деятельности организации	9
1.3 Производственные мощности организации	11
1.4 Состояние охраны труда	14
1.5 Травматизм и профессиональная заболеваемость	20
2 Специальная оценка условий труда и анализ ее проведения в ООО «Мангазея Золото»	24
2.1 Анализ оформления результатов (отчета) о проведении специальной оценки условий труда	29
2.2 Анализ проведения идентификации потенциально вредных и (или) опасных производственных факторов	33
2.3 Анализ протоколов проведения исследований (испытаний) и измерений вредных и (или) опасных производственных факторов	38
2.4 Анализ карт специальной оценки условий труда по результатам проведения исследований (испытаний) и измерений вредных и (или) опасных производственных факторов	43
3 Разработка рекомендаций по устранению выявленных недостатков проведенной специальной оценки условий труда в ООО «Мангазея Золото»	48
4 Безопасность и экологичность	55
4.1 Охрана и защита окружающей среды	55
4.2 Безопасность в чрезвычайных ситуациях	58
4.2.1 Пожарная безопасность	58
4.2.2 Промышленная безопасность	60
5 Технико-экономическое обоснование мероприятий, направленных на улучшение условий труда	66

5.1	Характеристика затрат по реализации мероприятий по улучшению условий труда	66
5.2	Расчет затрат на проведение специальной оценки условий труда	68
5.3	Расчет затрат на гарантии и компенсации	70
5.4	Расчет текущих затрат на проведение СОУТ и доплаты в ООО «Мангазея Золото»	71
	Заключение	72
	Библиографический список	76
Приложение А	Аттестат аккредитации испытательной лаборатории (центра) № РОСС RU.001.21ЭА21 (копия)	78
Приложении Б	Сведения об организации, проводящей специальную оценку условий труда (копия)	79
Приложение В	Заключение эксперта № 458-3Э от 14.07.2016 г. (копия)	81
Приложение Г	Перечень рекомендуемых мероприятий по улучшению условий труда	82
Приложение Д	Сводная ведомость результатов проведения специальной оценки условий труда	84
Приложение Е	Функциональная структура ООО «Мангазея Золото» и его управляемых объектов	88
Приложение Ж	Нормативные правовые документы для проведения анализа	89
Приложение К	Порядок проведения анализа материалов СОУТ	90
Приложение Л	Выявленные недостатки проведенной специальной оценки условий труда в ООО «Мангазея Золото»	91
Приложение М	Несоответствия протоколов проведения исследований (испытаний) и измерений вредных и (или) опасных производственных факторов	92
Приложение Н	Несоответствия карт специальной оценки условий труда	93
Приложение П	Мероприятия по устранению выявленных недостатков	94
Приложение Р	Технико-экономическое обоснование мероприятий, направленных на улучшение условий труда	95

ВВЕДЕНИЕ

Согласно статьи 22 ТК РФ обязанности по обеспечению безопасных условий и охраны труда возлагаются на работодателя. В соответствии со статьей 212 ТК РФ работодатель обязан обеспечить проведение специальной оценки условий труда в соответствии с законодательством о специальной оценке условий труда.

Согласно статьи 3 федерального закона от 28 декабря 2013 г. № 426-ФЗ «О специальной оценке условий труда» *специальная оценка условий труда* является единым комплексом последовательно осуществляемых мероприятий по идентификации вредных и (или) опасных факторов производственной среды и трудового процесса (далее также - вредные и (или) опасные производственные факторы) и оценке уровня их воздействия на работника с учетом отклонения их фактических значений от установленных уполномоченным Правительством Российской Федерации федеральным органом исполнительной власти нормативов (гигиенических нормативов) условий труда и применения средств индивидуальной и коллективной защиты работников.

Цель бакалаврской работы: анализ материалов специальной оценки условий труда на 51 рабочем месте участка геологоразведочных работ ООО «Мангазея Золото», из них женщин – 21, лиц в возрасте до 18 лет – 1, инвалидов – 0. Специальная оценка условий труда была проведена силами ООО «Атон-экобезопасность и охрана труда» в период с 15 июня 2016 г. по 14 июля 2016 г. Совместно с комиссией результаты оформлены в отчет в соответствии с требованиями статьи 15 ФЗ «О специальной оценке условий труда» № 426-ФЗ от 28 декабря 2013 г. По результатам специальной оценки условий труда было выдано Заключение эксперта № 458-ЗЭ от 14.07.2016 г.

Для достижения поставленной цели необходимо решить следующие *задачи*:

1. Дать характеристику, изучить специфику и особенности производства, применяемые технологии, сопутствующие опасные и (или) вредные факторы ООО «Мангазея Золото».

2. Провести анализ материалов проведения специальной оценки условий труда в ООО «Мангазея Золото» (отчет).

3. Разработать рекомендации по устранению выявленных недостатков проведенной специальной оценки условий труда в ООО «Мангазея Золото».

4. Дать технико-экономическое обоснование рекомендуемых мероприятий по устранению выявленных недостатков и улучшению условий труда.

Объект бакалаврской работы: специальная оценка условий труда.

Предмет работы: материалы проведения специальной оценки условий труда в ООО «Мангазея Золото» (отчет).

Бакалаврская работа написана в соответствии с существующими законодательными и иными нормативными документами в области охраны труда, учебными пособиями по охране труда и экономике.

1 ХАРАКТЕРИСТИКА И СТРУКТУРА ООО «МАНГАЗЕЯ ЗОЛОТО»

1.1 Основные сведения об организации

ООО «Мангазея Золото» — управляющая организация, созданная в декабре 2015 г. Она управляет всеми предприятиями Группы компаний «Мангазея», которые осуществляют работы по геологоразведке и добыче золота в Забайкальском крае, и ведет геологоразведочные работы на лицензионных площадях принадлежащих ей.

В управлении ООО «Мангазея Золото» находятся следующие предприятия:

- ООО «Мангазея Майнинг» — разработка месторождения золота Савкинское;
- ООО «Корьякмайнинг» — разведка и добыча золота на Золинско-Аркиинской площади;
- ООО «Дальневосточная компания цветных металлов» — геологоразведка и добыча золота на месторождении Наседкино;
- ООО «ИЗК» — геологоразведка и добыча золота на Итакинском месторождении рудного золота.

«Мангазея Золото» ведёт геологоразведочные работы на золоторудных месторождениях на территориях Нерчинско-Заводского, Могочинского, Газимуро-Заводского и Александрово-Заводского административных районов в Забайкальском крае. На каждом из предприятий находящихся под управлением ООО «Мангазея Золото» существует собственная служба охраны труда.

1.2 Основные виды деятельности предприятия

Основные цели и виды деятельности определены Уставом предприятия.

Основными видами деятельности ООО «Мангазея Золото» являются:

- добыча руд цветных металлов, кроме урановой и ториевой руд;
- предоставление услуг по доразведке месторождений нефти и газа на особых экономических условиях (по соглашению о разделе продукции - СРП);
- добыча железных руд;
- разработка каменных карьеров;

- добыча гравия, песка и глины;
- добыча минерального сырья для химических производств и производства удобрений;
- добыча прочих полезных ископаемых;
- производство дистиллированных алкогольных напитков;
- подготовка строительного участка;
- разборка и снос зданий, расчистка строительных участков;
- подготовка участка для горных работ;
- разведочное бурение;
- строительство зданий и сооружений;
- производство общестроительных работ по строительству сооружений для горнодобывающей и обрабатывающей промышленности;
- оптовая торговля алкогольными и другими напитками;
- оптовая торговля несельскохозяйственными промежуточными продуктами, отходами и ломом;
- оптовая торговля металлами и металлическими рудами;
- оптовая торговля железными рудами;
- оптовая торговля рудами цветных металлов;
- деятельность в области архитектуры; инженерно-техническое проектирование; геологоразведочные и геофизические работы; геодезическая и картографическая деятельность; деятельность в области стандартизации и метрологии; деятельность в области гидрометеорологии и смежных с ней областях; виды деятельности, связанные с решением технических задач;
- геологоразведочные, геофизические и геохимические работы в области изучения недр;
- основное общее, среднее (полное) общее, начальное и среднее профессиональное образование, высшее профессиональное образование;
- деятельность по управлению финансово-промышленными группами и холдинг-компаниями;
- капиталовложения в ценные бумаги и собственность;

- управление недвижимым имуществом;
- консультации по вопросам коммерческой деятельности и управления;
- научные исследования и разработки;
- хранение и складирование нефти и продуктов ее переработки;
- предоставление услуг по добыче нефти и газа;
- пассажирские и грузовые перевозки автомобильным и железнодорожным транспортом;
- деятельность в области архитектуры, инженерно-техническое проектирование в промышленности и строительстве;
- добыча природного газа и газового конденсата;
- содержание и эксплуатация, в том числе передвижных, нефтебаз, автозаправочных станций.
- осуществление иных видов деятельности, не запрещенных действующим законодательством.

Отдельными видами деятельности, перечень которых определяется федеральными законами, Общество может заниматься только на основании специального разрешения (лицензии). Если условиями предоставления специального разрешения (лицензии) на занятие определенным видом деятельности предусмотрено требования о занятии такой деятельностью как исключительной, то Общество в течение срока действия специального разрешения (лицензии) не вправе осуществлять иные виды деятельности, за исключением видов деятельности, предусмотренных специальным разрешением (лицензией) и им сопутствующих.

Общество вправе осуществлять иные виды деятельности, не запрещенные законодательством Российской Федерации.

1.3 Производственные мощности организации

ООО «Мангазея Золото» и предприятия, находящиеся под ее управлением, имеют самые современные мощности, позволяющие самостоятельно выполнять все виды геологоразведочных работ.

На момент проведения СОУТ в ООО «Мангазея Золото» на рабочих местах было занято 51 человек, из них женщин – 21 человек, лиц, в возрасте до 18 лет – 1 человек, инвалидов – 0 человек.

Основные структурные подразделения ООО «Мангазея Золото»:

1. Руководство
2. Производственный блок
3. Блок геологии и маркшейдерии
4. Блок безопасности, режима и сохранности
5. Блок ТМЦ
6. Блок экономики и финансов
7. Блок персонала
8. Блок юридического и договорного сопровождения

Оперативное руководство деятельностью ООО «Мангазея Золото» осуществляет генеральный директор.

Генеральному директору непосредственно подчиняются:

- заместитель генерального директора по золотодобыче;
- заместитель генерального директора по геологии;
- заместитель генерального директора по экономике и финансам;
- заместитель генерального директора по безопасности
- директор по материально-техническому обеспечению
- директор по персоналу
- главный инженер;
- главный маркшейдер;
- главный бухгалтер;
- советник генерального директора по финансовому контролю.

Функциональная структура ООО «Мангазея Золото» показана на рисунке 1.

Предприятие оснащено всей необходимой для производства геологоразведочных работ техникой. А также имеет ряд контрагентов для выполнения различных работ (бурение, проходка горных выработок, лабораторно-аналитические работы).

Функциональная структура ООО «Мангазея Золото» и его управляемых обществ

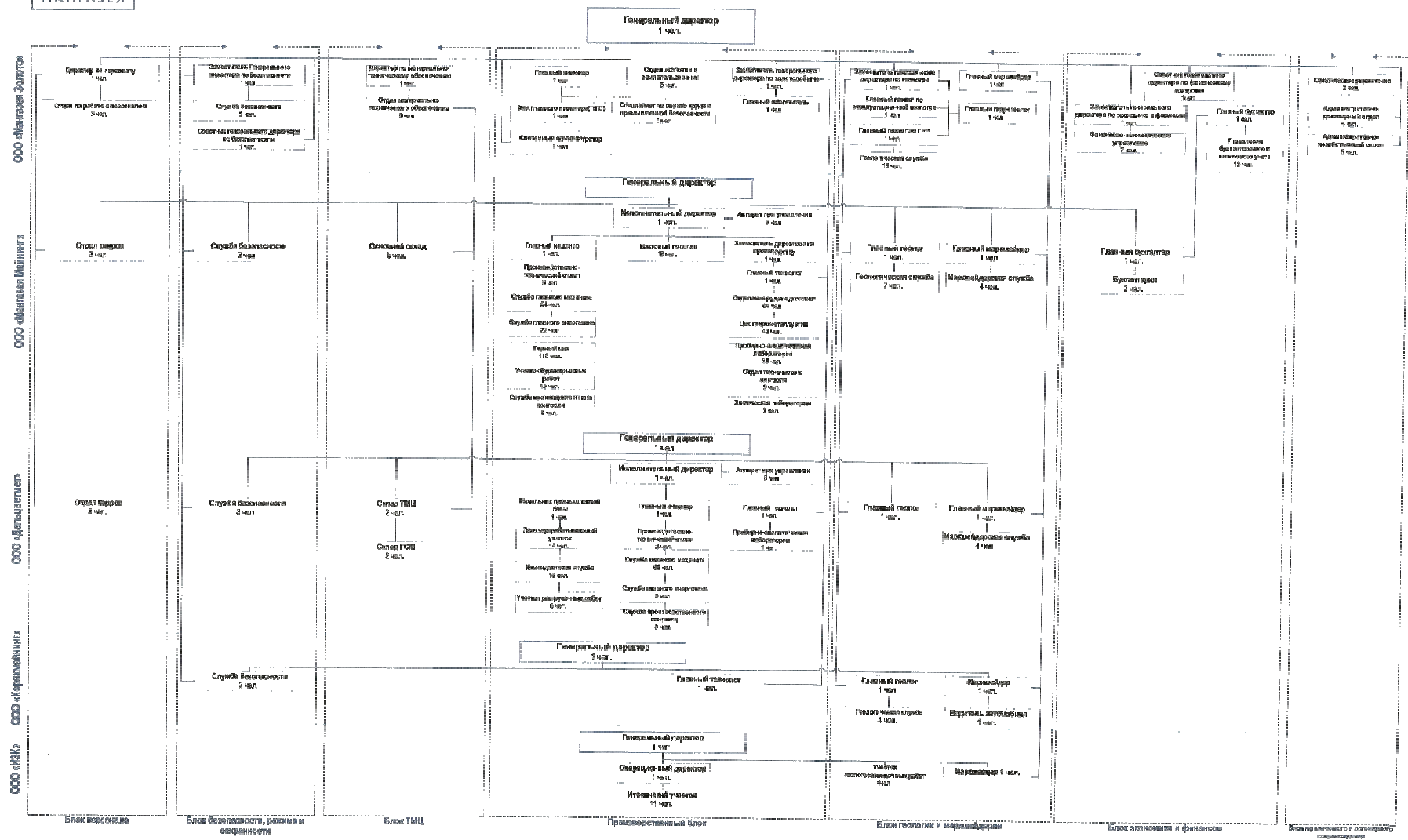


Рисунок 1 – Функциональная структура ООО «Мангазея Золото» и его управляемых обществ

1.4 Состояние охраны труда

Система управления охраной труда - комплекс взаимосвязанных и взаимодействующих между собой элементов, устанавливающих политику и цели в области охраны труда у конкретного работодателя и процедуры по достижению этих целей. Типовое положение о системе управления охраной труда утверждается федеральным органом исполнительной власти, осуществляющим функции по выработке государственной политики и нормативно-правовому регулированию в сфере труда, с учетом мнения Российской трехсторонней комиссии по регулированию социально-трудовых отношений [ТК РФ].

Управление охраной труда – это создание условий (технических, организационных, экономических, социальных, санитарно-гигиенических, психофизиологических), предотвращающих получение травмы или профессионального заболевания [9].

Управление охраной труда в организации осуществляет ее руководитель, который для организации работы по охране труда в организации создает службу охраны труда.

Цель управления охраной труда: выявление и мобилизация всех технических, экономических, организационных и социальных возможностей предприятия для улучшения условий и безопасности труда, сохранение здоровья и работоспособности человека.

В условиях современного производства отдельные мероприятия по улучшению условий труда оказываются недостаточными, поэтому они осуществляются комплексно, образуя *систему управления охраной труда (СУОТ)* - совокупность объекта управления и управляющей части, связанных каналами передачи информации. Объектом управления служит безопасность труда на рабочем месте и характеризуется воздействием людей с предметами и орудиями труда.

В ООО «Мангазея Золото» производится планирование деятельности по управлению охраной труда. Целью этапа планирования разработки и внедрения СУОТ является разработка мероприятий по управлению рисками и мероприя-

тий по улучшению и оздоровлению условий труда, а также определение ресурсов (финансовых и людских), необходимых и достаточных для реализации этих мероприятий.

Планирование в организации основано на результатах анализа исходной информации и проводится на уровне организации в целом и на уровне структурных подразделений в частности.

Ответственность за обеспечение охраны труда в организации несет руководитель организации. Он организует работу, направленную на сохранение жизни и здоровья работников и обеспечение соответствия условий труда государственным нормативным требованиям, а также выделяет необходимые для функционирования СУОТ ресурсы. Обязанности руководителя организации в области охраны труда установлены в Статье 212 ТК РФ.

Работодатель организует распределение ответственности за вопросы охраны труда на всех уровнях управления организацией и во всех структурных подразделениях, включая вспомогательные службы (кадровую, финансовую, административно-хозяйственную и т.п.).

Ответственным лицом за организацию работы по охране труда, осуществление контроля за выполнением работниками требований законодательных и нормативных актов по охране труда является инженер по охране труда и промышленной безопасности ООО «Мангазея Золото». Приказами по предприятию назначены ответственные за охрану труда, пожарную безопасность, электробезопасность и промышленную безопасность в подразделениях.

В организации разработано и успешно внедрено «Положение о системе управления охраной труда в ООО «Мангазея Золото» (далее - Положение), разработанное инженером по охране труда и промышленной безопасности и утвержденное генеральным директором предприятия.

Данное Положение устанавливает:

- общие требования к разработке, внедрению и функционированию системы управления охраной труда (далее - СУОТ) в ООО «Мангазея Золото»;

- единый порядок подготовки, принятия и реализации решений по осуществлению организационных, технических, санитарно-гигиенических и лечебно-профилактических мероприятий, направленных на обеспечение здоровых и безопасных условий труда работников;

- основные направления работы по охране труда в организации.

СУОТ является неотъемлемой частью системы управления организацией и включает в себя следующие элементы:

- цели в области охраны труда и задачи;
- планирование и организацию работ по охране труда;
- процедуры СУОТ;
- механизмы контроля функционирования СУОТ;
- контроль за эффективностью СУОТ со стороны работодателя.

Правовыми основами Положения являются:

- Трудовой Кодекс РФ.
- Межгосударственный стандарт ГОСТ 12.0.230-2007. ССБТ. Системы управления охраной труда. Общие требования.

- ГОСТ Р 54934–2012/OHSAS 18001:2007. Системы менеджмента безопасности труда и охраны здоровья.

- ГОСТ Р 12.0.007-2009. Система стандартов безопасности труда. Система управления охраной труда в организации. Общие требования по разработке, применению, оценке и совершенствованию.

- ГОСТ Р 12.0.009-2009. Система стандартов безопасности труда. Система управления охраной труда на малых предприятиях. Требования и рекомендации по применению.

- ГОСТ Р 12.0.010-2009. Система стандартов безопасности труда. Определение опасностей и оценка рисков.

- ГОСТ Р ИСО/МЭК 31010-2011. Менеджмент риска. Методы оценки риска.

Согласно Положению в организации определен и имеется в наличии весь необходимый перечень документации по СУОТ, включающий в том числе:

1. Цели и задачи организации в области охраны труда.
2. Действующие в организации программы по охране труда.
3. План мероприятий по улучшению и оздоровлению условий и охраны труда.
4. Распределение ключевых обязанностей по охране труда и по обеспечению функционирования СУОТ.
5. Перечень основных опасностей и рисков, вытекающих из деятельности организации, мероприятия по их предотвращению, снижению и уменьшению.
6. Положения, процедуры, программы обучения и инструктажей, методики, инструкции по охране труда и другие внутренние документы, используемые в рамках СУОТ.
7. Организационно-распорядительные документы организации за подписью руководителя, касающиеся разработки, внедрения и функционирования СУОТ (приказы и распоряжения по внедрению СУОТ, результатам анализа СУОТ со стороны руководства, проведению внутренних аудитов и т.п.).

Согласно «Положению о системе управления охраной труда в ООО «Мангазея Золото» на предприятии имеется следующий перечень документации по СУОТ:

1. Протоколы заседаний комиссии по проверке знаний требований охраны труда работников.
2. Журналы, в которых ведутся:
 - регистрация вводных инструктажей по охране труда;
 - регистрация первичных, периодических, целевых и внеплановых инструктажей на рабочем месте;
 - регистрация инструктажей по охране труда для подрядных организаций и других лиц, находящихся на территории работодателя (командированных);
 - учет инструкций по охране труда для работников;
 - учет выдачи инструкций по охране труда работникам;
 - регистрации несчастных случаев на производстве;

- другие журналы, предусмотренные нормативными правовыми актами по охране труда.

3. Карточки выдачи средств индивидуальной защиты, смывающих и обезвреживающих средств.

4. Заключения о прохождении работниками предварительных, периодических и других медицинских осмотров (обследований).

5. Разрешительные документы на проведение работ повышенной опасности (наряд-допуск).

6. Акты проведения испытаний производственного оборудования, транспорта, подъемных устройств, оснастки, инструмента, средств подготовки инструмента.

7. Результаты специальной оценки условий труда.

8. Результаты текущего, реагирующего контроля.

9. Результаты аудита СУОТ.

10. Результаты анализа функционирования системы управления охраной труда высшим руководством.

Для достижения наибольшей эффективности внедрения и функционирования СУОТ генеральный директор ООО «Мангазея Золото» посредством приказа обеспечивает непрерывное обучение по охране труда, включая специальную подготовку и повышение квалификации всего персонала.

Работники организации проходят обучение с учетом специфики выполняемых работ, имеют соответствующую квалификацию и компетентность, необходимые для безопасного выполнения своих функций.

Обучение и проверка знаний требований охраны труда осуществляются в соответствии с порядком, утвержденным уполномоченным федеральным органом исполнительной власти, а также другими нормативными требованиями с целью обеспечения профилактических мер по сокращению производственного травматизма и профессиональных заболеваний. Ответственность за организацию и своевременность обучения по охране труда и проверку знаний требова-

ний охраны труда работников несет генеральный директор ООО «Мангазея Золото» в порядке, установленном законодательством Российской Федерации.

В ООО «Мангазея Золото» разработаны программы вводного инструктажа и первичного инструктажа на рабочем месте, инструкции по их проведению, а также все необходимые журналы регистрации вводного инструктажа, инструктажа на рабочем месте.

Также на предприятии есть достаточное количество должностных инструкций и инструкций по охране труда на рабочих местах, необходимых для обучения персонала охране труда.

Кроме того, раз в три года обучение в специализированных обучающих организациях в области охраны труда проходят: генеральный директор ООО «Мангазея Золото», инженер по охране труда и промышленной безопасности, руководители структурных подразделений, специалисты ООО «Мангазея Золото» в соответствии с приказом генерального директора.

Обучение работников оказанию первой помощи пострадавшим проводится не реже 1 раза в год. Вновь принимаемые на работу проходят обучение по оказанию первой помощи пострадавшим в течение двух недель после приема на работу.

Проверку теоретических знаний требований охраны труда и практических навыков безопасной работы работников рабочих профессий проводят непосредственные руководители работ в объеме знаний требований правил и инструкций по охране труда, а при необходимости - в объеме знаний дополнительных специальных требований безопасности и охраны труда.

Руководители и специалисты ООО «Мангазея Золото» проходят очередную проверку знаний требований охраны труда не реже одного раза в три года.

Обеспечение работников ООО «Мангазея Золото» специальной одеждой, специальной обувью и другими средствами индивидуальной защиты осуществляется в соответствии с действующим законодательством, в частности с «Межотраслевыми правилами обеспечения работников специальной одеждой, специальной обувью и другими средствами индивидуальной защиты (с изменениями

на 12 января 2015 года)», утвержденными приказом № 290н от 01.06.2009 г. Министерства здравоохранения и социального развития РФ и Приложением 8 к «Типовым отраслевым нормам бесплатной выдачи работникам специальной одежды, специальной обуви и других средств индивидуальной защиты», утвержденных постановлением № 68 от 29.12.1997 г. Министерства труда и социального развития РФ.

Однако обеспечение средствами индивидуальной защиты на предприятии не всегда соответствует нормам и правилам: так, на производственном участке геологоразведочных работ (далее – ГРР) у персонала отсутствуют каски, сигнальные жилеты, очки.

Кроме того, рабочие приняты на работу по договорам гражданско-правового характера (ГПХ), что позволяет предприятию вообще не обеспечивать их средствами индивидуальной защиты (в соответствии с нормами статьи 11 ТК РФ трудовое законодательство и иные акты, содержащие нормы трудового права, не распространяются на лиц, работающих на основании договоров ГПХ (если в установленном ТК РФ порядке они одновременно не выступают в качестве работодателей или их представителей)), что является неприемлемым. При невозможности принятия на работу на постоянной основе необходимо заключать трудовые договора с соблюдением выполнения всех норм социальных гарантий работникам (выдача СИЗ, медицинская страховка и т.д.).

1.5 Травматизм и профессиональная заболеваемость

Производственная травма — травма, полученная работником на производстве и вызванная несоблюдением требований охраны труда. Все работодатели обязаны предпринимать меры по предотвращению производственного травматизма и профессиональных заболеваний (пп. 4 п. 2 ст. 17 Федерального закона от 24.07.1998 г. № 125-ФЗ «Об обязательном социальном страховании от несчастных случаев на производстве и профессиональных заболеваний»). При определенных обстоятельствах и на определенные цели страхователю может быть разрешено часть расходов на финансирование мер по предупреждению производственного травматизма возместить за счет взносов на травматизм,

подлежащих уплате в бюджет фонда социального страхования Российской Федерации.

Несчастный случай на производстве, повлекший травму рабочих, может произойти по одной причине и по нескольким сразу.

Причины производственного травматизма:

- технические;
- организационные;
- экономические;
- санитарно-гигиенические.

Профессиональные болезни — заболевания, возникающие в результате воздействия на организм профессиональных вредностей.

Выделяется пять групп профессиональных болезней:

К *I группе* относятся заболевания, вызываемые влиянием химических факторов: острые и хронические интоксикации и их последствия, протекающие с изолированным или сочетанным поражением различных органов и систем: болезни кожи

К *II группе* относятся заболевания, связанные с воздействием пылевого фактора: пневмокониозы — силикоз, силикатозы, металлокониозы, карбокониозы, пневмокониозы от смешанных пылей; заболевания бронхолегочной системы, вызванные органическими пылями.

В *III группу* включены заболевания, вызываемые воздействием физических факторов: (вибрационная болезнь; заболевания, развивающиеся в результате контактного воздействия ультразвука, заболевания, связанные с воздействием электромагнитных излучений и рассеянного лазерного излучения; местное повреждение тканей лазерным излучением, заболевания, связанные с изменением атмосферного давления, заболевания и патологические состояния, возникающие при неблагоприятных метеорологических условиях.

К *IV группе* относятся заболевания, возникающие в результате перенапряжения: заболевания периферических нервов и мышц — рецидивирующие невралгии, невриты, радикулоневриты, вегетативно-сенситивные полиневриты,

шейно-грудные радикулиты, пояснично-крестцовые радикулиты, шейно-плечевые плекситы, вегетомиофасциты, миофасциты; координаторные невроты — писчий спазм и другие формы функциональных дискинезий; заболевания опорно-двигательного аппарата — хронические тендовагиниты, стенозирующие лигаментиты, бурситы, эпикондилит плеча, деформирующие артрозы; заболевания голосового аппарата и органа зрения.

В *V* *группу* объединены заболевания, вызываемые действием биологических факторов: инфекционные и паразитарные.

Вне этой этиологической группировки находятся аллергические и онкологические заболевания профессиональной природы.

Различают острые и хронические профессиональные заболевания. Острое профессиональное заболевание (интоксикация) возникает внезапно, после однократного (в течение не более чем одной рабочей смены) воздействия относительно высоких концентраций химических веществ, содержащихся в воздухе рабочей зоны, а также уровней и доз других неблагоприятных факторов.

Хроническое профессиональное заболевание развивается в результате длительного систематического воздействия на организм неблагоприятных факторов. Особенностью хронических заболеваний является постепенное нарастание симптомов болезни.

В ООО «Мангазея Золото» ведется постоянный мониторинг нарушений требований охраны труда и промышленной безопасности и связанных с этим случаев производственного травматизма и несчастных случаев.

Нарушения требований охраны труда и промышленной безопасности своевременно выявляются.

За период август-сентябрь 2016 г. производственный травматизм на предприятиях ООО «Мангазея Золото» не отмечен. С начала года зафиксировано три случая производственного травматизма легкой степени тяжести, связанные с неосторожным поведением пострадавших в период весенней оттепели на скользкой поверхности.

В октябре 2016 г. на предприятиях ООО «Мангазея Золото» выявлен 41 случай нарушения требований охраны труда и промышленной безопасности, в ноябре 2016 г. зафиксировано уменьшение нарушений до 17 случаев.

В ноябре по сравнению с октябрём:

- на 28 % уменьшилось количество случаев нарушения правил пожарной безопасности;

- на 29 % уменьшилось количество случаев неудовлетворительного содержания рабочих мест;

- на 72 % уменьшилось количество случаев нарушения требований промышленной безопасности.

Общее количество выявленных нарушений требований охраны труда и промышленной безопасности на предприятиях ООО «Мангазея Золото» с начала 2016 г. составило 304 случая.

Основное количество нарушений (38 %) приходится на нарушение требований промышленной безопасности.

2 СПЕЦИАЛЬНАЯ ОЦЕНКА УСЛОВИЙ ТРУДА И АНАЛИЗ ЕЕ ПРОВЕДЕНИЯ В ООО «МАНГАЗЕЯ ЗОЛОТО»

Специальная оценка условий труда (далее - СОУТ) является единым комплексом последовательно осуществляемых мероприятий по идентификации вредных и (или) опасных факторов производственной среды и трудового процесса и оценке уровня их воздействия на работника с учетом отклонения их фактических значений от установленных уполномоченным Правительством РФ федеральным органом исполнительной власти нормативов (гигиенических нормативов) условий труда и применения средств индивидуальной и коллективной защиты работников.

Методика проведения специальной оценки условий труда утверждена приказом Минтруда России от 24 января 2014 г. № 33н. Она устанавливает требования к процедурам, которые должна выполнить специализированная организация, оказывающая услуги по проведению специальной оценки условий труда. Согласно части I Методики к таким процедурам относятся:

- идентификация потенциально вредных и (или) опасных производственных факторов (ч. II Методики, утвержденной приказом Минтруда России от 24 января 2014 г. № 33н). Классификатор вредных и (или) опасных производственных факторов приводится в приложении 2 к приказу Минтруда России от 24 января 2014 г. № 33н;

- исследования (испытания, измерения) вредных и (или) опасных производственных факторов (ч. III Методики, утвержденной приказом Минтруда России от 24 января 2014 г. № 33н);

- отнесение условий труда на рабочем месте по степени вредности и опасности к классу (подклассу) условий труда по результатам проведенных исследований (испытаний, измерений) вредных и (или) опасных производственных факторов (ч. IV Методики, утвержденной приказом Минтруда России от 24 января 2014 г. № 33н);

- оформление результатов проведения спецоценки (ч. V Методики, утвержденной приказом Минтруда России от 24 января 2014 г. № 33н).

По результатам проведения специальной оценки условий труда устанавливаются *классы (подклассы) условий труда* на рабочих местах [2, Ст. 14].

В соответствии с требованиями Федерального закона «О специальной оценке условий труда» № 426-ФЗ от 28 декабря 2013 года, в целях разработки и реализации мероприятий, направленных на улучшение условий труда работников, осуществления контроля за состоянием условий труда на рабочих местах, установления работникам предусмотренных Трудовым кодексом Российской Федерации гарантий и компенсаций, установления дополнительного тарифа страховых взносов в Пенсионный фонд Российской Федерации с учетом класса (подкласса) условий труда на рабочем месте, расчета скидок (надбавок) к страховому тарифу на обязательное социальное страхование от несчастных случаев на производстве и профессиональных заболеваний, обоснования финансирования мероприятий по улучшению условий и охраны труда, в том числе за счет средств на осуществление обязательного социального страхования от несчастных случаев на производстве и профессиональных заболеваний и др., согласно приказу генерального директора ООО «Мангазея Золото» от 25 апреля 2016 г. была проведена специальная оценка условий труда на рабочих местах в ООО «Мангазея Золото».

Для организации и проведения специальной оценки условий труда была создана комиссия по проведению специальной оценки условий труда (далее - Комиссия), в составе:

Председатель комиссии:	Генеральный директор;
Члены комиссии:	Зам. главного бухгалтера;
	Инженер по ОТ и ПБ.

Комиссией до начала выполнения работ по проведению специальной оценки условий был определен и утвержден перечень рабочих мест, на которых будет проводиться специальная оценка условий труда, с указанием аналогичных рабочих мест. СОУТ была проведена для 51 рабочего места:

Руководство:

1. Генеральный директор
2. Заместитель генерального директора (по геологоразведочным работам)
3. Директор (по материально-техническому обеспечению)
4. Директор (по персоналу)
5. Заместитель генерального директора (по экономике и финансам)
6. Советник генерального директора по финансовому контролю
7. Заместитель генерального директора (по золотодобыче)
8. Заместитель генерального директора (по безопасности)
9. Советник генерального директора по безопасности

Отдел экологии и землепользования:

10. Начальник отдела (экологии и землепользования)
11. Инженер (по землепользованию)
12. Инженер по охране окружающей среды
13. Инженер (по землепользованию и лесному хозяйству)

Аппарат при руководстве:

14. Помощник генерального директора
15. Инженер по охране труда (и промышленной безопасности)
16. Ведущий экономист
17. Специалист по маркетингу (и рекламе)
18. Системный администратор
19. Водитель автомобиля
20. Водитель автомобиля
21. Водитель автомобиля
22. Механик
23. Курьер
24. Юрисконсульт

Финансово-экономическое управление:

25. Менеджер (по движению денежных потоков)
26. Ведущий экономист

27. Финансовый контролер
- Геологическая служба:
28. Главный геолог
29. Главный геолог (по россыпным месторождениям)
30. Ведущий геолог
31. Ведущий геолог
32. Ведущий геолог
33. Ведущий геолог
34. Главный гидрогеолог
35. Геолог (1 категории)
36. Геолог (1 категории)
37. Геолог (2 категории)
38. Инженер-геолог ГИС
39. Подсобный рабочий
40. Делопроизводитель
41. Геолог (по моделированию и камеральным работам)
- Управление бухгалтерского и налогового учета:
42. Заместитель главного бухгалтера
- Отдел бухгалтерского и налогового учета:
43. Начальник отдела (бухгалтерского и налогового учета)
44. Начальник отдела (бухгалтерского и налогового учета, проект Савкино)
45. Бухгалтер (по учету материальных запасов, материально-товарных ценностей)
46. Бухгалтер (по учету труда и заработной платы)
47. Бухгалтер (по учету труда и заработной платы)
- Бухгалтерия
48. Главный бухгалтер
- Административно-договорной отдел:
49. Начальник отдела

50. Секретарь

Отдел по работе с персоналом

51. Ведущий специалист по кадрам

Инженером по ОТ и ПБ был подготовлен и предоставлен на утверждение в установленном порядке договор на проведение работ по специальной оценке условий труда с организацией, соответствующей требованиям статьи 19 и статьи 27 ФЗ «О специальной оценке условий труда» № 426-ФЗ от 28 декабря 2013 г., с соблюдением требований Регламента закупок в ООО «Мангазея Золото» утвержденного приказом ООО «Мангазея Золото» № 19-ОД от 14.08.2015 г.

Специальная оценка условий труда проводилась силами ООО «Атон-экобезопасность и охрана труда» (г. Красноярск), аттестат аккредитации № РОСС RU.001.21ЭА21 [Приложение А].

Подробная характеристика организации, проводившей СОУТ, приведена в Приложении Б.

Комиссией, совместно с организацией, проводившей специальную оценку условий труда, результаты проведения СОУТ оформлены в отчет в соответствии с требованиями статьи 15 ФЗ «О специальной оценке условий труда» № 426-ФЗ от 28 декабря 2013 г.

По результатам специальной оценки условий труда было выдано Заключение эксперта № 458-ЗЭ от 14.07.2016 г. [Приложение В], согласно которому:

- количество рабочих мест с оптимальными и допустимыми условиями труда – 42;

- количество рабочих мест с вредными и (или) опасными условиями труда – 9.

Вредность условий труда определена по фактору тяжесть труда для восьми рабочих мест специалистов геологической службы и одного рабочего места сотрудника отдела экологии и землепользования.

В отчете по СОУТ также представлен перечень рекомендуемых мероприятий по улучшению условий труда [Приложение Г] и сводная ведомость результатов проведения СОУТ [Приложение Д].

2.1 Анализ оформления результатов (отчета) о проведении специальной оценке условий труда

Материалы о проведении специальной оценки условий труда в ООО «Мангазея Золото» представлены в виде двух томов:

Том 1. Отчет о проведении специальной оценки условий труда в ООО «Мангазея Золото» (59 стр.);

Том 2. Карты специальной оценки условий труда (103 стр.).

Том 1 «Отчет о проведении СОУТ» включает в себя:

- титульный лист (1 стр.);
- аттестат аккредитации испытательной лаборатории (центра) № РОСС RU.0001.21ЭА21 (1 стр.);
- доверенность на имя Алемасовой И.Ю. (1 стр.);
- заключение эксперта № 458-3Э (1 стр.);
- перечень рекомендуемых мероприятий по улучшению условий труда (2 стр.);
- сведения об организации, проводящей СОУТ (2 стр.);
- сводная ведомость результатов проведения СОУТ (4 стр.);
- перечень рабочих мест, на которых проводилась СОУТ (3 стр.);
- перечень рабочих мест, подлежащих СОУТ по условиям труда (7 стр.);
- сводные протоколы проведения исследований (испытаний) и измерений опасных и (или) вредных производственных факторов (8 шт. на 37 стр.):
 1. Сводный протокол № 577/У/СОУТ/Н проведения исследований (испытаний) и измерений напряженности трудового процесса.
 2. Сводный протокол № 577/У/СОУТ/Т проведения исследований (испытаний) и измерений тяжести трудового процесса.
 3. Сводный протокол № 577/У/СОУТ/ВЛ проведения исследований (испытаний) и измерений локальной вибрации.
 4. Сводный протокол № 577/У/СОУТ/О проведения исследований (испытаний) и измерений световой среды.

5. Сводный протокол № 577/У/СОУТ/Х проведения исследований (испытаний) и измерений химического фактора.

6. Сводный протокол № 577/У/СОУТ/Ш проведения исследований (испытаний) и измерений шума.

7. Сводный протокол № 577/У/СОУТ/И проведения исследований (испытаний) и измерений инфразвука.

8. Сводный протокол № 577/У/СОУТ/ВО проведения исследований (испытаний) и измерений общей вибрации.

Том 2 «Карты специальной оценки условий труда» включает в себя:

- титульный лист (1 стр.);

- 51 карта специальной оценки условий труда (102 стр.).

Согласно пункту V приказа Министерства труда и социальной защиты Российской Федерации от 24 января 2014 г. № 33н «Об утверждении методики проведения специальной оценки условий труда, классификатора вредных и (или) опасных производственных факторов, формы отчета о проведении специальной оценки условий труда и инструкции по ее заполнению» (далее – Методика) результаты проведения СОУТ оформляются в виде отчета организацией, проводящей специальную оценку условий труда. Отчет подписывается всеми членами комиссии и утверждается председателем комиссии.

При проведении анализа оформления отчета о проведении СОУТ в ООО «Мангазея Золото» согласно приложению 4 «Инструкция по заполнению формы отчета о проведении специальной оценки условий труда» (далее Инструкция), а также приложению 3 «Форма отчета о проведении специальной оценки условий труда» автором настоящей бакалаврской работы установлено следующее:

1. Нарушена структура и последовательность заполнения отчета. Не пронумерованы страницы отчета.

2. При заполнении титульного листа отчета были соблюдены все требуемые условия, все строки заполнены корректно. Все подписи присутствуют, но не указана дата утверждения отчета председателем комиссии.

3. Не указаны номера разделов.

Раздел I - «Сведения об организации, проводящей специальную оценку условий труда», находится после заключения эксперта, и после перечня рабочих мест, согласно Инструкции раздел I отчета должен идти сразу после титульного листа. В пункте 2 не указан контактный телефон и адрес электронной почты. Пункты с 3 по 9 раздела I составлены и заполнены корректно в соответствии с требованиями Инструкции.

Раздел II – «Перечень рабочих мест, на которых проводилась специальная оценка условий труда», данного отчета находится после сводной ведомости проведения специальной оценки условий труда, согласно Инструкции должен идти сразу после раздела I - «Сведения об организации, проводящей специальную оценку условий труда». Структура таблицы составлена в соответствии с Инструкцией. Все графы заполнены корректно и в соответствии с требованиями Инструкции.

Раздел II подписан председателем комиссии по проведению специальной оценке условий труда, членами комиссии и экспертом.

Раздел III – «Форма карты специальной оценки условий труда работников» должен следовать сразу за разделом II. В настоящем отчете карты специальной оценки условий труда представлены отдельной книгой (в количестве 51 карта). Карты заполнены в соответствии с требованиями Инструкции. Каждая карта подписана председателем комиссии, членами комиссии и экспертом, однако отсутствуют подписи работников занятых на данных рабочих местах в строке об ознакомлении с проведенной специальной оценкой условий труда.

Раздел IV – «Протокол оценки эффективности средств индивидуальной защиты на рабочем месте» отсутствует. В результате проведения СОУТ не была проведена оценка обеспеченности работников средствами индивидуальной защиты, не проводилась проверка наличия личной карточки учета СИЗ и правильности ее заполнения. Отсутствуют результаты оценки защищенности работника средствами индивидуальной защиты (далее – СИЗ) и результаты оценки эффективности выданных работнику средств индивидуальной защиты. По результатам специальной оценки условий труда был выявлен только один

опасный и (или) вредный фактор - тяжесть труда - для уменьшения воздействия которого необходимо проводить мероприятия по правильной организации режима труда и отдыха, а не обеспечивать работников СИЗ.

Раздел V – «Сводная ведомость результатов проведения специальной оценки условий труда» идет после сведений об организации, проводящей специальную оценку условий труда. Все таблицы раздела заполнены корректно, согласно требованиям Инструкции. В наличии подписи председателя комиссии, членов комиссии и эксперта. Отсутствует дата подписания сводной ведомости результатов проведения СОУТ председателем комиссии.

Раздел VI – «Перечень рекомендуемых мероприятий по улучшению условий труда» согласно Инструкции должен завершать отчет о проведении СОУТ, в настоящем отчете находится в начале, после заключения эксперта № 458-3Э по результатам специальной оценки условий труда. В перечне заполнены только графы 1, 2 и 3. В графе 1 (наименование структурного подразделения, рабочего места) указаны названия структурных подразделений (без перечня рабочих мест) для которых не выявлено вредных и (или) опасных факторов и для которых не требуются мероприятия по улучшению условий труда, а также названия структурного подразделения и рабочего места (должности) в количестве 9 рабочих мест для которых установлены вредные условия труда класса (подкласса) 3.1 с заполнением граф 2 (наименование мероприятия) и 3 (цель мероприятия).

Помимо требуемых Инструкцией разделов в отчете фигурируют:

- заверенная копия аттестата аккредитации испытательной лаборатории (центра);
- доверенность, предоставляющая право Алемасовой Ирине Юрьевне (эксперту) действовать от имени ООО «Атон-экобезопасность и охрана труда»;
- утвержденный перечень рабочих мест подлежащих специальной оценке условий труда по условиям труда;

- сводные протоколы проведения исследований (испытаний) и измерений опасных и (или) вредных производственных факторов №№ 577/У/СОУТ/Н, Т, ВЛ, О, Х, Ш, И, ВО (8 шт.).

Таким образом, в результате проведения анализа оформления отчета о проведении специальной оценке условий труда в ООО «Мангазея Золото» силами ООО «Атон-экобезопасность и охрана труда» (г. Красноярск) были выявлены следующие недостатки:

- нарушена последовательность оформления отчета;
- отсутствуют номера разделов;
- отсутствует нумерация страниц;
- на титульном листе и в сводной ведомости результатов проведения СОУТ отсутствует дата подписания председателем комиссии;

- карты специальной оценки условий труда (раздел III) вынесены за общие рамки отчета в отдельную книгу; составлены корректно в соответствии с Инструкцией, но отсутствуют подписи ознакомления работников с результатами СОУТ;

- полностью отсутствует раздел IV – «Протокол оценки эффективности средств индивидуальной защиты на рабочем месте». Однако вредные и (или) опасные факторы производственной среды, для снижения которых необходима выдача СИЗ работающим на данных рабочих местах, не выявлены.

В целом, оформление отчета следует признать проведенным в соответствии с требованиями действующей «Методики проведения специальной оценки условий труда, классификатора вредных и (или) опасных производственных факторов, формы отчета о проведении специальной оценки условий труда и инструкции по ее заполнению» с нарушением последовательности изложения разделов.

2.2 Анализ проведения идентификации потенциально вредных и (или) опасных производственных факторов

Идентификация потенциально вредных и (или) опасных производственных факторов на рабочих местах проводится согласно пункту II приказа Министерства

труда и социальной защиты Российской Федерации от 24 января 2014 г. № 33н «Об утверждении методики проведения специальной оценки условий труда, классификатора вредных и (или) опасных производственных факторов, формы отчета о проведении специальной оценки условий труда и инструкции по ее заполнению». Она включает в себя несколько этапов.

На *первом этапе* было проведено выявление и описание факторов производственной среды и трудового процесса, имеющих на рабочих местах, согласно штатного расписания, ООО «Мангазея Золото», а также источников вредных и (или) опасных факторов. Выявление вредных и (или) опасных факторов проводилось экспертами - представителями компании «Атон-экобезопасность и охрана труда», путем изучения представленных ООО «Мангазея Золото» документов (должностных инструкций, технологической документации и др.), а также обследованием рабочих мест путем осмотра и ознакомлением с работами, выполняемыми работниками в режиме штатной работы, а также путем опроса работников и их непосредственных руководителей. Комиссией был составлен перечень рабочих мест, подлежащих специальной оценке условий труда по условиям труда с указанием места проведения измерений факторов производственной среды и трудового процесса, а также с указанием оцениваемых факторов и времени их воздействия (в процентах от продолжительности смены).

Для всех рабочих мест были определены вредные факторы производственной среды:

Химические - определены для трех рабочих мест;

Физические:

- шум - определен для четырех рабочих мест;
- инфразвук - определен для трех рабочих мест;
- вибрация общая - определен для трех рабочих мест;
- вибрация локальная - определен для четырех рабочих мест;
- световая среда - определен для сорока семи рабочих мест;

Тяжесть трудового процесса - определен для одиннадцати рабочих мест;

Напряженность трудового процесса - определен для трех рабочих мест.

На *втором этапе* было проведено сопоставление и установление факторов производственной среды и трудового процесса, имеющих на рабочем месте с вредными и (или) опасными факторами предусмотренными классификатором, утвержденным в порядке, установленном Федеральным законом от 28 декабря 2013 г. № 426-ФЗ «О специальной оценке условий труда» путем сравнения их наименований.

После сопоставления и установления были утверждены следующие опасные и (или) вредные производственные факторы:

Химические:

- азота диоксид;
- углеводороды алифатические предельные C₁₋₁₀ (в пересчете на C);
- бензин (растворитель, топливный);

Физические:

- шум:
 - эквивалентный уровень звука за 8-часовой рабочий день;
- инфразвук:
 - эквивалентный общий уровень звукового давления;
- вибрация общая:
 - скорректированный уровень (по осям X, Y, Z);
 - эквивалентный скорректированный уровень (по осям X, Y, Z);
- вибрация локальная:
 - скорректированный уровень (по осям X, Y, Z);
 - эквивалентный скорректированный уровень (по осям X, Y, Z);
- световая среда:
 - освещенность рабочей поверхности;
 - прямая блеклость;
 - отраженная блеклость;

Тяжесть трудового процесса:

- региональная нагрузка при перемещении груза на расстояние до 1 м;

- перемещение груза на расстояние от 1 до 5 м;
- перемещение груза на расстояние более 5 м;
- общая физическая динамическая нагрузка;
- подъем и перемещение (разовое) тяжести при чередовании с другой работой (до 2 раз в час);
- подъем и перемещение (разовое) тяжести постоянно в течение рабочего дня (смены);
- суммарная масса грузов, перемещаемых в течение каждого часа рабочего дня (смены) с рабочей поверхности;
- суммарная масса грузов, перемещаемых в течение каждого часа рабочего дня (смены) с пола;
- стереотипные рабочие движения работника при локальной нагрузке;
- стереотипные рабочие движения работника при региональной нагрузке;
- статическая нагрузка - величина статической нагрузки за рабочий день (смену) при удержании работником груза, приложении усилий;
- при удержании груза одной рукой;
- при удержании груза двумя руками;
- при удержании груза с участием мышц корпуса и ног;
- рабочая поза свободная;
- рабочая поза стоя;
- рабочая поза неудобная;
- рабочая поза фиксированная;
- рабочая поза вынужденная;
- рабочая поза «сидя» без перерывов;
- наклоны корпуса тела работника более 30°, количество за рабочий день (смену);
- перемещения работника в пространстве, обусловленные технологическим процессом, в течение рабочей смены (по горизонтали);
- перемещения работника в пространстве, обусловленные технологическим процессом, в течение рабочей смены (по вертикали);

Напряженность трудового процесса:

- плотность сигналов (световых и звуковых) и сообщений в среднем за 1 час работы;
- число производственных объектов одновременного наблюдения;
- работа с оптическими приборами;
- нагрузка на голосовой аппарат (суммарное количество часов, наговариваемое в неделю);
- число элементов (приемов), необходимых для реализации простого задания или многократно повторяющихся операций;
- монотонность производственной обстановки (время пассивного наблюдения за ходом технологического процесса в % от времени смены).

Путем сравнения наименований утвержденных факторов производственной среды и трудового процесса с наименованиями факторов производственной среды и трудового процесса, предусмотренных классификатором, комиссией, исходя из государственных нормативных требований охраны труда, характеристик технологического процесса и производственного оборудования, применяемых материалов и сырья, результатов ранее проводившихся исследований (испытаний) и измерений вредных и (или) опасных производственных факторов, а также исходя из предложений работников (часть 2 статьи 12 Федерального закона от 28 декабря 2013 г. № 426-ФЗ «О специальной оценке условий труда»), был сформирован перечень вредных и (или) опасных производственных факторов, подлежащих исследованиям (испытаниям) и измерениям.

На *третьем* этапе было принято решение о проведении исследований (испытаний) и измерений вредных и (или) опасных факторов.

На *четвертом* этапе проведено оформление результатов идентификации, которые занесены в раздел «Перечень рабочих мест, на которых проводилась специальная оценка условий труда» отчета о проведении специальной оценки условий труда, форма которого утверждается в порядке, установленном Федеральным законом от 28 декабря 2013 г. № 426-ФЗ «О специальной оценке условий труда».

Процедура идентификации потенциально вредных и (или) опасных производственных факторов на рабочих местах проведена в соответствии с требованиями Методики, однако не учтена специфика работы сотрудников геологической службы.

2.3 Анализ протоколов проведения исследований (испытаний) и измерений вредных и (или) опасных производственных факторов

Фактические значения вредных и (или) опасных факторов, идентифицированные на предыдущем этапе СОУТ, подлежат исследованиям и испытаниям, которые осуществлялись испытательной лабораторией (центром), экспертами ООО «Атон-экобезопасность и охрана труда» (г. Красноярск), проводящей специальную оценку условий труда в ООО «Мангазея Золото».

При проведении исследований (испытаний) и измерений вредных и (или) опасных факторов применялись утвержденные и аттестованные в порядке, установленном законодательством Российской Федерации об обеспечении единства измерений, методы исследований (испытаний) и методики (методы) измерений и соответствующие им средства измерений, прошедшие поверку и внесенные в Федеральный информационный фонд по обеспечению единства измерений.

Средства измерений, применяемые при проведении исследований (испытаний) и измерений вредных и (или) опасных факторов, соответствуют обязательным метрологическим требованиям к измерениям, утвержденные приказом Минздравсоцразвития России от 9 сентября 2011 г. № 1034н «Об утверждении перечня измерений, относящихся к сфере государственного регулирования обеспечения единства измерений и производимых при выполнении работ по обеспечению безопасных условий и охраны труда, в том числе на опасных производственных объектах, и обязательных метрологических требований к ним, в том числе показателей точности» (зарегистрирован Минюстом России 13 октября 2011 г. № 22039), относящимся к сфере государственного регулирования обеспечения единства измерений и производимым при выполнении работ по обеспечению безопасных условий и охраны труда (в том числе по показателям точности измерения).

В ходе осуществления штатных производственных (технологических) процессов и (или) штатной деятельности работодателя с учетом используемого работником производственного оборудования, материалов и сырья, являющихся источниками вредных и (или) опасных факторов проводились исследования (испытания) и измерения вредных и (или) опасных факторов.

В отношении каждого из вредных и (или) опасных факторов подвергнутых исследованиям (испытаниям) и измерениям оформлены протоколы результатов проведенных исследований (испытаний) и измерений вредных и (или) опасных факторов.

Всего было составлено восемь протоколов, по одному на каждый измеряемый вредный и (или) опасный фактор:

- сводный протокол № 577/У/СОУТ/Н проведения исследований (испытаний) и измерений напряженности трудового процесса;

- сводный протокол № 577/У/СОУТ/Т проведения исследований (испытаний) и измерений тяжести трудового процесса;

- сводный протокол № 577/У/СОУТ/ВЛ проведения исследований (испытаний) и измерений локальной вибрации;

- сводный протокол № 577/У/СОУТ/О проведения исследований (испытаний) и измерений световой среды;

- сводный протокол № 577/У/СОУТ/Х проведения исследований (испытаний) и измерений химического фактора;

- сводный протокол № 577/У/СОУТ/Ш проведения исследований (испытаний) и измерений шума;

- сводный протокол № 577/У/СОУТ/И проведения исследований (испытаний) и измерений инфразвука;

- сводный протокол № 577/У/СОУТ/ВО проведения исследований (испытаний) и измерений общей вибрации.

В целом протоколы заполнены корректно, согласно требованиям Методики.

В каждом протоколе перечислены:

- полное наименование организации проводящей специальную оценку условий труда с указанием номера записи в реестре организаций, проводящих специальную оценку условий труда;

- указан уникальный номер каждого протокола; однако в протоколах измерений тяжести трудового процесса и напряженности трудового процесса на каждой странице протокола, вместе с номером страницы, ошибочно указан фактор измерений световой среды.

- указано полное наименование работодателя;

- указано место нахождения и место осуществления деятельности работодателя;

- указано наименование структурного подразделения;

- указано наименование рабочих мест, должности или специальности работников, занятых на данных рабочих местах в соответствии этих должностей с указанием в классификационных справочниках утверждаемых в установленном порядке;

- правильно, в соответствии с классификатором, указаны наименования исследуемых вредных и (или) опасных факторов;

- корректно указаны сведения о применяемых средствах измерений, заводской номер, номер свидетельства о поверке и срок действия поверки

- в строке о примененных методах исследований или метода измерений вредного и (или) опасного производственного фактора, реквизитов нормативных правовых актов, их утвердивших (вид нормативного правового акта, наименование органа, его издавшего, название, дата и номер) указана лишь ссылка на перечень нормативных документов, а сам перечень отсутствует.

Также не указаны реквизиты нормативных правовых актов, регламентирующих предельно допустимые концентрации (далее - ПДК), предельно допустимые уровни (далее - ПДУ), а также нормативные уровни исследуемого (испытываемого) и измеряемого вредного и (или) опасного фактора, а лишь ссылка на перечень нормативных документов который не был приложен к отчету по специальной оценке условий труда.

Места проведения исследований и измерений вредных и (или) опасных производственных факторов (код рабочего места, наименование рабочего места), нормативные и фактические значения уровней исследуемых (испытываемых) и измеряемых вредных и (или) опасных факторов с указанием единиц измерений и продолжительности его воздействия на всех местах проведения исследований (испытаний) и измерений, а также заключения по фактическому уровню вредных и (или) опасного фактора на всех местах проведения его исследований (испытаний) и измерений с указанием итогового класса (подкласса) условий труда вредного и (или) опасного фактора сведены в таблицу в каждом из протоколов. Все протоколы подписаны сотрудниками (экспертами) организации проводившей специальную оценку условий труда, указаны должности, номера в реестре экспертов, полные фамилия и инициалы. Присутствуют подписи и печати на каждом протоколе.

В целом оформление протоколов произведено в соответствии с требованиями Методики. Однако имеются некоторые существенные замечания.

Согласно п. 10 и 11 раздела III Методики в протоколах должны быть отражены:

- наименования примененных методов исследований (испытаний) и (или) методов (методик) измерений вредного и (или) опасного фактора, реквизитов нормативных правовых актов, их утвердивших (вид нормативного правового акта, наименование органа, его издавшего, название, дата и номер);

- реквизиты нормативных правовых актов (вид нормативного правового акта, наименование органа, его издавшего, название, дата и номер), регламентирующих ПДК и ПДУ, а также нормативные уровни исследуемого (испытываемого) измеряемого вредного и (или) опасного фактора.

В сводном протоколе № 577/У/СОУТ/Т проведения исследований (испытаний) и измерений тяжести трудового процесса в графе «Наименование рабочего места, рабочей зоны, фактора» указанные факторы не соответствуют указанным в Методике. Несоответствия наименований сведены в таблицу 1.

Таблица 1 – Несоответствие наименования опасных и (или) вредных факторов в отчете по СОУТ

В отчете	В Методике
1	2
подъем и перемещение (разовое) тяжести постоянно в течение рабочего дня (смены)	подъем и перемещение тяжести постоянно в течение рабочего дня (смены) (более 2 раз в час)
стереотипные рабочие движения работника при локальной нагрузке	количество стереотипных рабочих движений работника при локальной нагрузке (с участием мышц кистей и пальцев рук)
стереотипные рабочие движения работника при региональной нагрузке	количество стереотипных рабочих движений работника при региональной нагрузке (при работе с преимущественным участием мышц рук и плечевого пояса)
статическая нагрузка (одной рукой)	статическая нагрузка - величина статической нагрузки за рабочий день (смену) при удержании работником груза, приложении усилий - при удержании груза одной рукой
статическая нагрузка (двумя руками)	статическая нагрузка - величина статической нагрузки за рабочий день (смену) при удержании работником груза, приложении усилий:- при удержании груза двумя руками
статическая нагрузка (с участием мышц корпуса и ног)	статическая нагрузка - величина статической нагрузки за рабочий день (смену) при удержании работником груза, приложении усилий - при удержании груза с участием мышц корпуса и ног
общая статическая нагрузка	отсутствует
перемещения в пространстве (по горизонтали)	перемещения работника в пространстве, обусловленные технологическим процессом, в течение рабочей смены по горизонтали
перемещения в пространстве (по вертикали)	перемещения работника в пространстве, обусловленные технологическим процессом, в течение рабочей смены по вертикали
перемещения в пространстве (суммарное перемещение)	отсутствует

2.4 Анализ карт специальной оценки условий труда по результатам проведения исследований (испытаний) и измерений вредных и (или) опасных производственных факторов

Карты специальной оценки условий труда, согласно «Инструкции по заполнению формы отчета о проведении специальной оценки условий труда» Методики должны быть представлены в разделе III отчета о специальной оценке условий труда.

В данном случае карты выделены в отдельную книгу - «Карты специальной оценки условий труда» с указанием на титульном лице данных об организации, проводившей СУОТ и входящим номером и датой. В каждой карте, согласно Инструкции, в первой строке таблицы, содержащей сведения о работодателе, указаны полное наименование работодателя, юридический и почтовый адреса, фамилия и инициалы руководителя организации, адрес электронной почты.

Во второй строке указаны:

- первая графа – ИНН работодателя, в соответствии со свидетельством о постановке на учет работодателя в налоговом органе по месту его нахождения;
- вторая графа - код работодателя в общероссийском классификаторе предприятий и организаций в соответствии с информационным письмом Ростата (код ОКПО);
- третья графа - код органа государственной власти в соответствии с общероссийским классификатором органов государственной власти и управления (ОКОГУ);
- четвертая графа - код вида экономической деятельности работодателя согласно общероссийскому классификатору видов экономической деятельности (ОКВЭД);
- пятая графа - код территории, на которой работодатель находится и/или осуществляет свою деятельность, по общероссийскому классификатору объектов административно-территориального деления (ОКТМО).

При заполнении основной формы карты специальной оценки условий труда (далее – Карта) в первой строке указано наименование должности, профессии или специальности работника в соответствии со штатным расписанием организации, утвержденным работодателем, и соответствующий код должности, профессии или специальности согласно квалификационным справочникам, (для шести должностей код отсутствует).

В строке «Наименование структурного подразделения» Карты указано наименование структурного подразделения, заполненное в соответствии с имеющейся в ООО «Мангазея Золото» системой наименований.

Аналогичные рабочие места отсутствуют, о чем в каждой Карте сделана соответствующая запись.

В строке 10 Карты для 45 профессий (должностей) указана ссылка на выпуск Единого тарифно-квалификационного справочника работ и профессий рабочих (ЕТКС), раздел Единого квалификационного справочника должностей руководителей, специалистов и служащих (ЕКС), в котором содержится тарифно-квалификационная характеристика (квалификационная характеристика) профессии (должности) работника, занятого на данном рабочем месте, с указанием нормативно правового акта, которым он утвержден, дата и номер утверждения. Все справочники (ЕТКС, ЕКС) на данный момент действующие. Для 6 профессий (должностей) тарифно-квалификационная характеристика в существующих нормативных документах отсутствует.

В строке 20 Карты указана численность работников, занятых на данном рабочем месте; численность работников, занятых на аналогичных рабочих местах, в том числе женщин, лиц в возрасте до 18 лет и инвалидов, допущенных к выполнению работ на данном рабочем месте.

В строке 021 Карты указана информация о СНИЛС работников.

В строке 022 Карты указан перечень используемого (эксплуатируемого) на рабочем месте оборудования, а также перечень используемых материалов и сырья.

В строке 30, в таблице, приводится оценка труда по вредным (опасным) факторам в которой по графам указывается:

- в *графе 2* – указаны наименования идентифицированных вредных и (или) опасных факторов производственной среды и трудового процесса (согласно приложению 22 Методики). Все перечисленные наименования приведены в соответствии с классификатором вредных и (или) опасных производственных факторов, утверждаемым в порядке, установленном Федеральным законом от 28 декабря 2013 г. № 426-ФЗ «О специальной оценке условий труда»;

- в *графе 3* - по соответствующему идентифицированному вредному и (или) опасному фактору производственной среды и трудового процесса указан класс (подкласс) условий труда, а также итоговый класс (подкласс) условий труда с учетом совокупного воздействия идентифицированных вредных и (или) опасных факторов производственной среды и трудового процесса;

- в *графе 4* – указана оценка эффективности выданных работнику средств индивидуальной защиты (СИЗ) по соответствующему идентифицированному вредному и (или) опасному фактору. Эффективность выданных СИЗ не оценивалась;

- в *графе 5* – указан класс (подкласс) условий труда по совокупному воздействию идентифицированных вредных факторов производственной среды и трудового процесса и соответствующим идентифицированным вредным и (или) опасным фактором производственной среды и трудового процесса, а также с учетом и результатов оценки эффективности СИЗ, выданных работнику на данном рабочем месте.

В строке 40, в таблице, приводятся гарантии и компенсации, предоставляемые работнику (работникам), занятым на данном рабочем месте:

- в *графе 1* – указан порядковый номер;

- в *графе 2* – указаны виды предоставляемых работнику гарантий и компенсаций;

- в *графе 3* – указаны фактически предоставляемые работнику гарантии и компенсации на дату заполнения Карты («да» или «нет»);

- в *графе 4* – указана необходимость в предоставлении работнику соответствующих гарантий и компенсаций («да» или «нет») по результатам специальной оценки условий труда;

- в *графе 5* – указывается основание предоставления работнику гарантий и компенсаций, по результатам специальной оценки условий труда, с указанием соответствующего нормативного правового акта со ссылкой на разделы, главы, статьи, пункты, при их отсутствии делается запись «отсутствует».

В строке 50 указаны рекомендации по улучшению условий труда, по режимам труда и отдыха, по подбору работников.

В последних строках Карты указаны:

- дата составления Карты;
- подписи председателя и членов комиссии по проведению специальной оценки условий труда (с указанием должности, ФИО и даты подписания);
- подписи эксперта (экспертов) организации (с указанием номера в реестре экспертов, ФИО и даты подписания);
- строка ознакомления с результатами специальной оценки условий труда подписанная работниками, занятыми на данном рабочем месте (с указанием ФИО работника и датой ознакомления).

В результате анализа карт специальной оценки условий труда, в количестве 51 карта, по результатам проведения исследований (испытаний) и измерений вредных и (или) опасных производственных факторов каких-либо значительных отклонений от «Методики проведения специальной оценки условий труда, классификатора вредных и (или) опасных производственных факторов, формы отчета о проведении специальной оценки условий труда и инструкции по ее заполнению» не выявлено.

Серьезным нарушением со стороны работодателя, по мнению автора, является не ознакомление работников предприятия с результатами специальной оценки условий труда. Согласно Федеральному закону «О специальной оценке условий труда» № 426-ФЗ от 28 декабря 2013 года, подпункту 4 пункта 2 статьи 4, а также согласно пункту 5 статьи 15 работодатель обязан ознакомить работ-

ника с результатами проведения специальной оценки условий труда на его рабочем месте в письменном виде, под роспись, в срок не позднее чем тридцать календарных дней со дня утверждения отчета о проведении специальной оценки условий труда.

3 РАЗРАБОТКА РЕКОМЕНДАЦИЙ ПО УСТРАНЕНИЮ ВЫЯВЛЕННЫХ НЕДОСТАТКОВ ПРОВЕДЕННОЙ СПЕЦИАЛЬНОЙ ОЦЕНКИ УСЛОВИЙ ТРУДА В «ООО МАНГАЗЕЯ ЗОЛОТО»

Специальная оценка условий труда на рабочих местах в ООО «Мангазея Золото» была проведена согласно приказу генерального директора ООО «Мангазея Золото» от 25 апреля 2016 г., в период с 15 июня 2016 г. по 14 июля 2016 г. в соответствии с требованиями Федерального закона «О специальной оценке условий труда» № 426-ФЗ от 28 декабря 2013 года, в целях разработки и реализации мероприятий, направленных на улучшение условий труда работников, осуществления контроля за состоянием условий труда на рабочих местах, установления работникам предусмотренных Трудовым кодексом Российской Федерации гарантий и компенсаций, установления дополнительного тарифа страховых взносов в Пенсионный фонд Российской Федерации с учетом класса (подкласса) условий труда на рабочем месте, расчета скидок (надбавок) к страховому тарифу на обязательное социальное страхование от несчастных случаев на производстве и профессиональных заболеваний, обоснования финансирования мероприятий по улучшению условий и охраны труда, в том числе за счет средств на осуществление обязательного социального страхования от несчастных случаев на производстве и профессиональных заболеваний и др.

Специальная оценка условий труда была проведена силами ООО «Атон-экобезопасность и охрана труда». Совместно с комиссией результаты оформлены в отчет в соответствии с требованиями статьи 15 ФЗ «О специальной оценке условий труда» № 426-ФЗ от 28 декабря 2013 г.

По результатам специальной оценки условий труда было выдано Заключение эксперта № 458-ЗЭ от 14.07.2016 г., согласно которому:

- количество рабочих мест с оптимальными и допустимыми условиями труда – 42, из них женщин – 20, лиц в возрасте до 18 лет – 1, инвалидов – 0;
- количество рабочих мест с вредными и опасными условиями труда – 9, из них женщин – 1, лиц в возрасте до 18 лет – 0, инвалидов – 0.

Вредность условий труда определена по фактору тяжесть труда для восьми специалистов геологической службы и одного сотрудника отдела экологии и землепользования.

В результате анализа оформления отчета о проведении специальной оценке условий труда, автором настоящей бакалаврской работы были выявлены следующие недостатки:

- нарушена структура и последовательность заполнения отчета;
- не пронумерованы страницы отчета;
- при заполнении титульного листа отчета не указана дата утверждения отчета председателем комиссии;
- не указаны номера разделов.
- не указана дата подписания сводной ведомости результатов проведения СОУТ председателем комиссии.

Силами ООО «Атон-экобезопасность и охрана труда» было проведено выявление и описание факторов производственной среды и трудового процесса, имеющих на рабочих местах согласно перечня рабочих мест, составленного комиссией, с указанием места проведения измерений факторов производственной среды и трудового процесса, а также с указанием оцениваемых факторов и времени их воздействия. Путем сравнения наименований факторов производственной среды и трудового процесса, имеющих на рабочем месте с вредными и (или) опасными факторами предусмотренными классификатором, утвержденным в порядке, установленном Федеральным законом от 28 декабря 2013 г. № 426-ФЗ «О специальной оценке условий труда» было проведено сопоставление и установление факторов. После чего был сформирован перечень вредных и (или) опасных производственных факторов, подлежащих исследованиям (испытаниям) и измерениям.

В результате анализа процедуры проведения идентификации потенциально вредных и (или) опасных производственных факторов было выявлено, что на рабочих местах геологической службы идентифицированы не все вредные и (или) опасные производственные факторы.

После проведения исследований результаты идентификации были оформлены в соответствии с утвержденным порядком, установленным Федеральным законом от 28 декабря 2013 г. № 426-ФЗ «О специальной оценке условий труда».

При анализе протоколов проведения исследований (испытаний) и измерений вредных и (или) опасных производственных факторов был выявлен ряд существенных недостатков:

- в протоколах отсутствуют наименования примененных методов исследований (испытаний) и (или) методов (методик) измерений вредного и (или) опасного фактора;

- в п. 3 протоколов отсутствует перечень нормативных документов, устанавливающих метод проведения измерений и оценок и регламентирующих ПДК, ПДУ, нормативные значения измеряемого и оцениваемого фактора;

- в сводном протоколе № 577/У/СОУТ/Т проведения исследований (испытаний) и измерений тяжести трудового процесса в графе «Наименование рабочего места, рабочей зоны, фактора» указанные факторы не соответствуют указанным в Методике (несоответствия сведены в таблицу 1).

Для 9 рабочих мест с выявленными вредными и (или) опасными условиями труда по фактору тяжести трудового процесса класс 3.1 был установлен только по фактору: «перемещения работника в пространстве, обусловленные технологическим процессом, в течение рабочей смены, по горизонтали», и измерен в течение одного рабочего дня, что не соответствует методике проведения измерений. Согласно Методике (п. 72) - при выполнении работ, связанных с неравномерными физическими нагрузками в разные рабочие дни (смены), отнесение условий труда к классу (подклассу) условий труда по тяжести трудового процесса (за исключением массы поднимаемого и перемещаемого груза и наклонов корпуса тела работника) осуществляется по средним показателям за 2 - 3 рабочих дня (смены). Соответственно измерения были проведены некорректно.

В геологической службе восемь специалистов (4 ведущих геолога, главный гидрогеолог, 2 геолога 1 категории и геолог 2 категории) до 80 % рабочего времени проводят на выезде (на участке геологоразведочных работ). При выполнении полевых работ необходимо провести измерения не только фактора «перемещения работника в пространстве, обусловленные технологическим процессом, в течение рабочей смены, по горизонтали», а также всех установленных и утвержденных факторов тяжести трудового процесса. Измерения следует проводить согласно Методике.

По мнению автора настоящей бакалаврской работы, проведенные замеры фиктивны, т.к. измерения тяжести трудового процесса были проведены в один день с измерениями других факторов, а участки геологоразведочных работ находятся на расстоянии около 500 км от основного офиса, в котором осуществлялась специальная оценка условий труда. Также следует признать фиктивными измерения вредных и (или) опасных факторов для рабочего места подсобный рабочий (100 % времени работа на участке геологоразведочных работ).

При анализе карт специальной оценки условий труда по результатам проведения исследований (испытаний) и измерений вредных и (или) опасных производственных факторов был выявлен ряд нарушений:

- карты специальной оценки условий труда (раздел III) вынесены за общие рамки отчета в отдельную книгу;

- в картах отсутствуют подписи ознакомления работников с результатами СОУТ, что является значительным нарушением со стороны работодателя, так как согласно Федеральному закону «О специальной оценке условий труда» № 426-ФЗ от 28 декабря 2013 года, подпункту 4 пункта 2 статьи 4, а также согласно пункту 5 статьи 15 работодатель обязан ознакомить работника с результатами проведения специальной оценки условий труда на его рабочем месте в письменном виде, под роспись, в срок не позднее чем тридцать календарных дней со дня утверждения отчета о проведении специальной оценки условий труда.

Необходимо ознакомить всех работников ООО «Мангазея Золото» с результатами специальной оценки условий труда. Довести до отдела кадров о положенных видах гарантий и компенсаций работникам 8 специальностей геологической службы, для которых были установлен класс (подкласс) условий труда 3.1 (вредный). Согласно существующим действующим нормативным документам данным работникам положено:

- повышенная оплата труда (раздел VI, глава 21, ст.147 ТК РФ);
- право на досрочное назначение трудовой пенсии (Постановление кабинета министров СССР от 26 ноября 1991 г. № 10, п. 20101006-20591).

Для инженера (по землепользованию и лесному хозяйству) (отдел экологии и землепользования), для рабочего места которого был установлен класс (подкласс) условий труда 3.1 (вредный), согласно существующим действующим нормативным документам положено:

- повышенная оплата труда (раздел VI, глава 21, ст.147 ТК РФ);
- проведение медицинских осмотров (Приказ Министерства здравоохранения и социального развития Российской Федерации от 12 апреля 2011 г. № 302н, прил. 2, п. 4.3.; прил. 1, п. 4.1).

Результаты проведения СОУТ отсутствуют на сайте организации.

По результатам проведенного анализа материалов проведения специальной оценки условий труда в ООО «Мангазея Золото» автором предложены следующие рекомендации:

1. В соответствии с п. 1 статьи 17 426-ФЗ необходимо провести внеплановую специальную оценку условий труда в организации, т.к. с момента проведения анализируемой (июль 2016 г.) изменилось штатное расписание организации, был добавлен ряд новых рабочих мест.

2. При проведении внеплановой СОУТ необходимо обратить внимание руководителя организации, которая будет осуществлять СОУТ, на следующее:

а) при проведении СОУТ в ООО «Мангазея Золото» необходимо строго придерживаться требований действующей «Методики проведения специальной оценки условий труда, классификатора вредных и (или) опасных производст-

венных факторов, формы отчета о проведении специальной оценки условий труда и инструкции по ее заполнению»;

б) к проведению идентификации опасных и (или) вредных производственных факторов для рабочих мест сотрудников, проводящих значительную часть рабочего времени в полевых условиях необходимо отнестись более внимательно и ответственно; в частности, работа сотрудников геологической службы напрямую связана со следующими опасными и (или) вредными производственными факторами:

тяжесть трудового процесса:

- перемещение груза на расстояние более 5 м – вес рюкзака геолога достигает порой 30-40 кг, при этом расстояние по переносу данного веса также может быть до 5-10 км;

- подъем и перемещение (разовое) тяжести постоянно в течение рабочего дня (смены) – при документации канав и скважин геолог переносит в течение смены до 30 проб весом до 25 кг на расстояние до 200 м;

- суммарная масса грузов, перемещаемых в течение каждого часа рабочего дня (смены) с пола;

- рабочая поза вынужденная - документация керна скважин;

- наклоны корпуса тела работника более 30°, количество за рабочий день (смену) – при документации горных выработок;

- перемещения работника в пространстве, обусловленные технологическим процессом, в течение рабочей смены (по горизонтали) – пешие переходы составляют от 2 до 20 км в смену, в среднем 5-10 км;

- перемещения работника в пространстве, обусловленные технологическим процессом, в течение рабочей смены (по вертикали) – перепады высот при пеших переходах и в маршрутах достигают 2 км (в зависимости от расчлененности рельефа) и в среднем составляют 250-500 м;

напряженность трудового процесса:

- работа с оптическими приборами;

в) так как работа в полевых условиях связана с неравномерными физическими нагрузками в течение рабочей смены, то при отнесении условий труда к классу (подклассу) условий труда по тяжести трудового процесса необходимо обязательно соблюсти требования п. 72 Методики и проводить измерения показателей в течение 2-3 дней;

г) при корректном выполнении пунктов б и в на рабочих местах геологической службы, скорее всего, будут выявлены два и более показателя тяжести трудового процесса, условия труда по которым будут отнесены к подклассу 3.1 вредных условий труда, что согласно п. 83 Методики, приведет к повышению подкласса условий труда на одну ступень.

3. Необходимо ознакомить всех работников ООО «Мангазея Золото» с результатами специальной оценки условий труда. Довести до отдела кадров о положенных видах гарантий и компенсаций работникам всех специальностей, для которых будут установлены класс (подкласс) условий труда 3.1 и выше (вредный).

Грамотное проведение СОУТ на участке ГРР позволит:

1) разработать и реализовать мероприятия, направленные на улучшение условий труда работников;

2) информировать работников об условиях труда на рабочих местах, о существующем риске повреждения их здоровья, о мерах по защите от воздействия вредных и (или) опасных производственных факторов и о полагающихся работникам, занятым на работах с вредными и (или) опасными условиями труда, гарантиях и компенсациях;

3) обеспечить работников средствами индивидуальной защиты, а также оснастить рабочие места средствами коллективной защиты;

4) осуществлять контроль за состоянием условий труда на рабочих местах;

5) установить работникам предусмотренные Трудовым кодексом Российской Федерации гарантии и компенсации;

6) рассмотреть и урегулировать разногласия, связанные с обеспечением безопасных условий труда, между работниками и работодателем и (или) их представителями.

4 БЕЗОПАСНОСТЬ И ЭКОЛОГИЧНОСТЬ

4.1 Охрана и защита окружающей среды

Все производственные компании Группы компаний «Мангазея», в том числе и ООО «Мангазея Золото» планируют и осуществляют свою деятельность с учетом приоритета защиты окружающей среды, а также выполнения требований природоохранного законодательства Российской Федерации. Компании ориентированы на внедрение техники и технологий, которые позволяют рационально и безопасно использовать природные и энергетические ресурсы, эффективно утилизировать отходы на всех этапах производственной деятельности.

В тесном взаимодействии с представителями местных органов власти проводится постоянный мониторинг экологической ситуации на лицензионных участках компаний Группы, отрабатываются меры по оперативной локализации и ликвидации ситуаций, связанных с возможным негативным воздействием на окружающую среду.

Согласно приказу № 75 от 25.03.2015 г. «Об утверждении документов по экологическому контролю» на предприятии утверждены и введены в действие:

1. Положение по организации производственного экологического контроля.
2. Положение об экологической службе.
3. Программа производственного экологического контроля в области обращения с опасными отходами.
4. Инструкция по отбору проб воздуха рабочей зоны и обработке плавильного помещения.
5. Инструкция по обращению с опасными отходами.
6. План действий в аварийных ситуациях при транспортировке опасных отходов.

«Положение по организации производственного экологического контроля» (далее – Положение) разработано в соответствии с требованиями ст. 67 Федерального закона от 10 января 2002 г. № 7-ФЗ «Об охране окружающей сре-

ды» и устанавливает общие требования к организации и осуществлению производственного контроля в области охраны окружающей среды (производственного экологического контроля).

Положение предназначено для экологического мониторинга, являющегося обязательным условием реализации деятельности, связанной с изъятием природных ресурсов и масштабным воздействием на окружающую среду ООО «Мангазея Золото», осуществляющего хозяйственную деятельность на территории Нерчинско-Заводского района Забайкальского края, рассматриваемое производство в силу использования его для выщелачивания золота цианидом натрия, относится к числу потенциально опасных, поэтому задача мониторинга в данном случае состоит не только в смягчении воздействия, но и в предупреждении возможных катастрофических событий.

Положение согласовано с территориальным органом осуществляющим государственный экологический контроль, и утверждено генеральным директором приказом по ООО «Мангазея Золото».

Производственный экологический контроль является неотъемлемой и обязательной составной частью системы управления охраной окружающей среды на предприятии - природопользователе. Оно осуществляется в соответствии с требованиями статьи 67 закона РФ «Об охране окружающей среды», а также:

- в области охраны атмосферного воздуха - в соответствии с требованиями Закона РФ «Об охране атмосферного воздуха» от 4.05.1999 г. № 96-ФЗ;
- в области обращения с отходами - в соответствии с требованиями Закона РФ «Об отходах производства и потребления» от 24.06.1998 г. № 89-ФЗ;
- в области охраны водных объектов в рамках обязанностей, установленных водопользователям Водным кодексом РФ от 03.06.2006 г. № 74-ФЗ;
- в области рационального использования и охраны земель, а также сохранения и улучшения природной среды в соответствии с требованиями Земельного кодекса РФ от 25.10.2001 г. № 136-ФЗ;
- в области охраны недр - в рамках обязанностей, установленных Законом РФ «О недрах» от 21.02.1992 г. № 2395-1.

Производственный контроль в области охраны окружающей среды (производственный экологический контроль) в соответствии со ст.67 Федерального закона от 10 января 2002 г. № 7-ФЗ « Об охране окружающей среды» осуществляется предприятием - природопользователем в целях обеспечения выполнения в процессе хозяйственной и иной деятельности мероприятий по охране окружающей среды, рациональному использованию и восстановлению природных ресурсов, а также в целях соблюдения требований в области охраны окружающей среды, установленных законодательством.

Основными задачами производственного экологического контроля в ООО «Мангазея Золото» являются:

- проверка соблюдения требований, условий, ограничений установленных законами, иными нормативными правовыми актами в области охраны окружающей среды, природоохранными нормативами и иными нормативными документами в области охраны окружающей среды;

- контроль за соблюдением нормативов и лимитов сбросов и выбросов, иных видов воздействий на окружающую среду, установленным соответствующими лицензиями и разрешениями;

- предупреждение вреда, наносимого окружающей среде в результате деятельности предприятия - природопользователя;

- контроль за выполнением предписаний должностных лиц, осуществляющих государственный и муниципальный экологический контроль;

- проверка выполнения планов и мероприятий по охране природы и оздоровлению окружающей среды, рациональному использованию и воспроизводству природных ресурсов;

- обеспечение эффективной работы систем учета использования природных ресурсов, природоохранного оборудования, средств предупреждения и ликвидации последствий нарушения технологии производства и техногенных катастроф;

- оперативное и своевременное представление необходимой и достаточной информации, предусмотренной системой управления охраной окружающей среды на предприятии - природопользователе;

- своевременное предоставление достоверной информации, предусмотренной системой государственного статистического наблюдения, системой обмена информацией с государственными органами управления в области охраны окружающей среды.

К источникам антропогенного воздействия, связанным с недропользованием, относятся:

- открытые горные выработки;
- сооружения карьерного водоотлива (пруды-накопители и др.);
- источники газо-аэрозольных и пылевых выбросов;
- гидротехнические сооружения (секции выщелачивания, технологические пруды);
- отвалы пустых пород.

Производственный экологический контроль осуществляется на основе «Положения об экологической службе», в котором подробно расписаны:

- основные задачи экологической службы предприятия;
- основные функции;
- права и ответственность экологической службы.

На предприятии имеется в наличии вся необходимая нормативная правовая документация в области экологической безопасности, разработаны и утверждены инструкции. Систематически ведутся записи в журнале «Движение отходов».

В целом, экологическая служба предприятия соответствует требованиям действующих законодательных и иных нормативных правовых документов.

4.2 Безопасность в чрезвычайных ситуациях

4.2.1 Пожарная безопасность

Организация пожарной безопасности в ООО «Мангазея Золото» реализуется в соответствии с требованиями большого количества нормативных правовых актов, основными из которых, с учетом специфики предприятия, являются:

Федеральные законы:

1. Федеральный закон от 22 июля 2008 г. № 123-ФЗ «Технический регламент о требованиях пожарной безопасности» (с изменениями на 3 июля 2016 года)

2. Федеральный закон от 10 июля 2012 г. № 117-ФЗ «О внесении изменений в Федеральный закон «Технический регламент о требованиях пожарной безопасности» (с изменениями на 13 июля 2015 года)

3. Комментарий МЧС России к некоторым статьям Федерального закона от 22 июля 2008 г. № 123-ФЗ «Технический регламент о требованиях пожарной безопасности»

4. Федеральный закон от 21.12.1994 г. № 69-ФЗ «О пожарной безопасности» (с изменениями на 23 июня 2016 года)

5. Федеральный закон от 27.12.2002 г. № 184-ФЗ «О техническом регулировании» (с изменениями на 5 апреля 2016 года)

6. Федеральный закон от 26.12.2008 г. № 294-ФЗ «О защите прав юридических лиц и индивидуальных предпринимателей при осуществлении государственного контроля (надзора) и муниципального контроля» (с изменениями на 3 июля 2016 года)

Правила пожарной безопасности:

1. Правила противопожарного режима в Российской Федерации (утверждены Постановлением правительства РФ от 25.04.2012 г. № 390 (с изменениями на 06.04.2016 г.)

2. Правила пожарной безопасности в лесах (утверждены Постановлением правительства РФ от 30.06.2007 г. № 417 (с изменениями на 14.04.2014 г.)

3. Правила технической эксплуатации электроустановок потребителей (ПТЭЭП) (утверждены Приказом Министерства энергетики РФ от 13.01.2003 г. № 6.

А так же:

- Своды правил СП 1.13130.2009 - СП 12.13130.2009 и другие;
- Государственные стандарты (ГОСТ).

В ООО «Мангазея Золото»:

- разработаны и внедрены в действие инструкции по пожарной безопасности;
- изданы приказы об ответственных за пожаробезопасность предприятия и ответственных в каждом кабинете или служебном помещении;
- разработаны, внедрены и вывешены на видных местах планы эвакуации;
- огнетушители находятся в легкодоступных местах в кабинетах и в коридорах, места расположения указаны специальными знаками; все огнетушители исправны, заправлены.

На участке ГРП имеется необходимый инвентарь для тушения лесных пожаров размещенный в отдельном, специально оборудованном для этого, помещении – ранцевые огнетушители, лопаты, топоры, ведра оцинкованные, респираторы и др.

Недостатки, выявленные автором на участке ГРП:

- нет минерализованной полосы вокруг базового лагеря;
- отсутствуют пожарные щиты на территории лагеря;
- часть имеющихся огнетушителей просрочена;
- возле рабочих и жилых помещений, оборудованных печками, нет ни одного ящика с песком.

4.2.2 Промышленная безопасность

В целях выполнения Федерального Закона «О промышленной безопасности опасных производственных объектов» от 27.07.1997 г. № 116-ФЗ, «Правил организации и осуществления производственного контроля за соблюдением требований промышленной безопасности на опасном производственном объекте» (Постановление Правительства РФ от 10.03.1999г. № 263) приказом от 15 декабря 2015 г. введено в действие по ООО «Мангазея Золото» с 01.01.2016 г. «Положение о производственном контроле за соблюдением требований промышленной

безопасности на опасных производственных объектах на предприятиях Группы компаний «Мангазея» под управлением ООО «Мангазея Золото» (далее Положение).

Положение разработано в соответствии с требованиями:

- Федерального закона «О промышленной безопасности опасных производственных объектов» от 21.07.97 № 116-ФЗ;

- Правил организации и осуществлении производственного контроля за соблюдением требований промышленной безопасности на опасном производственном объекте, утвержденных Постановлением Правительства РФ от 10.03.99 № 263.

Целью Положения является регламентирование работ по организации и осуществлению производственного контроля за соблюдением требований промышленной безопасности, обозначение единого порядка, основных направлений, принципов и форм работы руководителей и ведущих специалистов предприятий в компании и осуществлении производственного контроля, их ответственность, взаимоотношения с государственными и иными организациями.

Настоящее Положение разработано для осуществления в установленном порядке производственного контроля за соблюдением требований промышленной безопасности на опасных производственных объектах ООО «Мангазея Золото» с учетом профиля производственных объектов, применяемой технологии, технических особенностей и особенностей организационно – правовых структур предприятий и выполнения эксплуатационных работ. Разрабатываемое положение утверждено генеральным директором ООО «Мангазея Золото».

Производственный контроль за соблюдением требований промышленной безопасности на опасных производственных объектах Группы компаний «Мангазея», находящихся под управлением ООО «Мангазея Золото», является составной частью системы управления промышленной безопасностью и охраной труда и направлен на обеспечение комплекса мероприятий по безопасному функционированию опасных производственных объектов, а также предупреж-

дение аварий на этих объектах и обеспечение готовности к локализации аварий и инцидентов и ликвидации их последствий.

Основной целью производственного контроля является предупреждение аварий и обеспечение готовности организаций к локализации и ликвидации последствий аварий на опасном производственном объекте за счет осуществления комплекса организационно-технических мероприятий.

Основными задачами производственного контроля за соблюдением требований промышленной безопасности на опасных производственных объектах предприятия (далее - производственного контроля) являются:

- обеспечение соблюдения требований промышленной безопасности;
- анализ состояния промышленной безопасности на опасных производственных объектах, в том числе путём организации проведения соответствующих экспертиз;
- разработка мер направленных на улучшение состояния промышленной безопасности и предотвращения ущерба окружающей среде;
- контроль за соблюдением требований промышленной безопасности, установленных федеральными законами и иными нормативными правовыми актами, а также нормативно-техническими документами;
- координация работ, направленных на предупреждение аварий на ОПО и обеспечение готовности к локализации аварий и ликвидации их последствий;
- контроль за своевременным проведением необходимых испытаний и технических освидетельствований технических устройств, применяемых на опасных производственных объектах, ремонтом и поверкой контрольных средств измерений;
- контроль за соблюдением технологической дисциплины.

Основная функция производственного контроля - недопущение эксплуатации опасных производственных объектов с отступлениями от требований промышленной безопасности. В рамках этой функции осуществляется контроль за своевременным и качественным выполнением ниже перечисленных процедур:

- лицензирование видов деятельности в области промышленной безопасности;

- экспертиза промышленной безопасности.

Проведение экспертизы промышленной безопасности является обязательным условием лицензирования опасного производственного объекта (далее ОПО). Экспертизе промышленной безопасности подлежат:

- проектная документация на строительство, расширение, реконструкцию, техническое переоснащение, консервацию и ликвидацию ОПО;

- здания и сооружения на ОПО;

- технические устройства на ОПО;

- декларация промышленной безопасности и иные документы, связанные с эксплуатацией ОПО;

- приемка в эксплуатацию ОПО;

- соблюдение требований нормативных правовых актов и нормативно-технических документов;

- подготовка и аттестация персонала в области промышленной безопасности;

- техническое расследование аварий и инцидентов, несчастных случаев;

- декларирование промышленной безопасности ОПО;

- идентификация ОПО;

- обязательное страхование риска ответственности за причинение вреда при эксплуатации ОПО;

- регистрация ОПО в государственном реестре;

- сертификация технических устройств на соответствие требований промышленной безопасности.

«Положение о производственном контроле за соблюдением требований промышленной безопасности на опасных производственных объектах на предприятиях Группы компаний «Мангазея» под управлением ООО «Мангазея Золото» содержит следующие сведения:

- функции производственного контроля;

- перечень ОПО;
- должности работников ответственных за организацию и осуществление производственного контроля;
- обязанности и права должностных лиц по обеспечению функционирования системы производственного контроля за соблюдением требований промышленной безопасности;
- порядок, планирование и проведение проверок;
- порядок сбора, анализа, обмена информацией о состоянии промышленной безопасности между структурными подразделениями общества и доведения ее до работников занятых на опасных производственных объектах;
- порядок принятия и реализации решений по обеспечению промышленной безопасности с учетом результатов производственного контроля;
- порядок принятия и реализации решений о диагностике, испытаниях освидетельствовании сооружений и технических устройств, применяемых на опасных производственных объектах;
- порядок обеспечения готовности к действиям по локализации и ликвидации последствий аварий на ОПО;
- порядок организации расследования и учета аварий, инцидентов и несчастных случаев (и их перечень) на ОПО;
- порядок учета результатов производственного контроля при применении мер поощрения и взыскания в отношении работников общества;
- порядок принятия и реализации о проведении экспертизы промышленной безопасности;
- порядок подготовки и аттестации работников в области промышленной безопасности;
- порядок подготовки и предоставления сведений об организации производственного контроля.

В Приложениях к Положению представлены:

- организационная структура группы компаний ООО «Мангазея Золото»;

- журнал (реестр) регистрации предписаний, выданных органами Ростехнадзора;

- формы отчетной документации (планы мероприятий по промышленной безопасности, акты технического расследования причин аварии на ОПО, журналы и др.);

- программа поведенческого аудита безопасности;

- графики контрольных испытаний и проверок оборудования, проверок состояния промышленной безопасности на объектах предприятия.

Журналы по производственному контролю представлены в полном объеме, заполняются регулярно в соответствии с существующими законодательными и иными нормативными требованиями.

Работники, имеющие отношение к производственному контролю обучаются в специализированных организациях, о чем свидетельствуют договора на обучение, справки о прохождении обучения и результаты аттестационных экзаменов.

В целом, организация обеспечения промышленной безопасности в ООО «Мангазея Золото» соответствует существующим нормативным правовым требованиям.

5 ТЕХНИКО-ЭКОНОМИЧЕСКОЕ ОБОСНОВАНИЕ МЕРОПРИЯТИЙ, НАПРАВЛЕННЫХ НА УЛУЧШЕНИЕ УСЛОВИЙ ТРУДА

Согласно действующим законодательным и иным нормативным документам, работодатель обязан финансировать мероприятия по улучшению условий и охрану труда в размере не менее 0,2 % от суммы затрат на производство продукции, работ или услуг, в зависимости от специфики организации.

5.1 Характеристика затрат по реализации мероприятий по улучшению условий труда

Затраты в области охраны труда в организации делятся на:

- *капитальные (единовременные)* - однократно осуществляемые вложения в основные фонды и оборотные средства на строительство новых или реконструкцию существующих объектов, а также на совершенствование техники и технологии для улучшения безаварийности производства, снижения негативного воздействия на окружающую природную среду, затраты, оборудование, транспорт, инструменты;

- *текущие (эксплуатационные)* - расходы организаций, непосредственно связанные с содержанием и обслуживанием основных фондов, основного технологического оборудования, включая материальные затраты и расходы на оплату труда, отчисления на социальные нужды, амортизационные отчисления, плата за потребленную электроэнергию, арендная плата, коммунальные сборы и др.

К *текущим затратам* при осуществлении мероприятий по охране труда относятся [1]:

- затраты на проведение специальной оценки условий труда;
- затраты на обеспечение работников средствами индивидуальной защиты, а также их хранением и ухода за ними;
- затраты на обучение и проверки знаний по охране труда работников;
- затраты на проведение в установленном порядке обязательных предварительных и периодических медицинских осмотров (обследований);

- затраты на приобретение литературы, издание (тиражирование) инструкций по охране труда;

- затраты на оплату труда работников службы охраны труда, и обслуживающих технические устройства, обеспечивающих коллективную или индивидуальную защиту от воздействия опасных и вредных производственных факторов;

- затраты, связанные с оплатой энергопотребления техническими устройствами, обеспечивающих коллективную или индивидуальную защиту от воздействия опасных и вредных производственных факторов, а также естественного и искусственного освещения на рабочих местах.

К *капитальным затратам* при проведении мероприятий по улучшению условий труда относятся [1]:

- затраты на приобретение стендов, тренажеров, наглядных материалов, оснащение кабинетов (учебных классов) по охране труда мебелью, оргтехникой, теле- видео- и аудиоаппаратурой;

- затраты на устройство новых или модернизация имеющихся средств коллективной защиты работников от воздействия опасных и вредных производственных факторов и от поражения электротоком;

- затраты, связанные с внедрение или модернизацией технических устройств, обеспечивающих защиту работников от поражения электротоком;

- затраты на проведение механизации работ при складировании и транспортировке сырья, оптовой продукции и отходов производства;

- затраты на приведение уровней естественного и искусственного освещения на рабочих местах в соответствии с действующими нормами;

- затраты на приобретение и монтаж установок (автоматов) для обеспечения работников питьевой водой.

Автором настоящей бакалаврской работы в ходе анализа материалов проведения СОУТ в ООО «Мангазея Золото» установлено, что необходимо провести внеплановую специальную оценку условий труда (согласно статье 17 426-ФЗ). Проведение СОУТ позволит установить работникам предусмотренные Трудо-

вым кодексом Российской Федерации гарантии и компенсации. Затраты на перечисленные мероприятия относятся к эксплуатационным.

Текущие (эксплуатационные) затраты ООО «Мангазея Золото» на один год определяются по формуле:

$$Z_T = Z_{\text{СОУТ}} + Z_{\text{ФОТ}}; \quad (1)$$

где $Z_{\text{СОУТ}}$ – затраты на проведение СОУТ, руб.;

$Z_{\text{ФОТ}}$ – затраты на увеличение фонда оплаты труда, руб.

5.2 Расчет затрат на проведение специальной оценки труда

Затраты на данное мероприятие относятся к текущим и зависят от стоимости СОУТ одного рабочего места и количества рабочих мест, подлежащих СОУТ.

Затраты на проведение СОУТ определяются по формуле:

$$Z_{\text{СОУТ}} = C_{\text{СОУТ}} \times n_{\text{СОУТ}}; \quad (2)$$

где $C_{\text{СОУТ}}$ – стоимость проведения СОУТ на 1 рабочем месте, руб.;

$n_{\text{СОУТ}}$ – численность рабочих мест, подлежащих СОУТ.

Количество рабочих мест, на которых необходимо провести СОУТ – 42 (из них 34 вновь созданных рабочих мест, 8 рабочих мест - на которых СОУТ проводится повторно).

Согласно действующим законодательным нормам специальную оценку условий труда проводят организации, имеющие лицензию, поэтому затраты на данное мероприятие определяются ценной контракта (договора) с организацией, предлагающей наиболее выгодные для предприятия условия.

В Забайкальском крае, где располагается ООО «Мангазея Золото» специальную оценку условий труда проводят ряд организаций, соответствующих существующим законодательным требованиям.

При рассмотрении существующих на данный момент предложений по проведению СОУТ, автор настоящей бакалаврской руководствовался требованиями к организациям, проводящим СОУТ, изложенными в статье 19 Федерального закона Российской Федерации от 28.12.2013 г. № 426-ФЗ «О специальной оценке условий труда»:

- в уставных документах организации в качестве основного вида деятельности или одного из видов ее деятельности должно быть указано проведение специальной оценки условий труда;

- в организации должно быть не менее пяти экспертов, работающих по трудовому договору и имеющих сертификат эксперта на право выполнения работ по специальной оценке условий труда, в том числе не менее одного эксперта, имеющего высшее образование по одной из специальностей - общая гигиена, гигиена труда, санитарно-гигиенические лабораторные исследования;

- в организации в качестве структурного подразделения должна быть испытательная лаборатория (центр), которая аккредитована национальным органом по аккредитации.

Согласно вышеперечисленным требованиям были выбраны три организации, в которых автором была установлена стоимость проведения СОУТ для одного рабочего места (далее – РМ). Сведения об организациях приведены в таблице 2.

Таблица 2 – Сведения об организациях, оказывающих услуги по проведению специальной оценки условий труда

Наименование организации	Свидетельство об аккредитации испытательной лаборатории	Реестр аккредитации организаций, проводящих СОУТ	Стоимость СОУТ для 1 РМ
ООО «Забайкальское агентство технической экспертизы», г. Чита	№ RA.RU.21AE65 от 23.12.2015 г.	рег. № 208 от 01.02.2016 г.	2240
ФБУ «Государственный региональный центр стандартизации, метрологии и испытаний в Забайкальском крае», г. Чита	№ RA.RU.21ЭП13 от 02.08.2016 г.	рег. № 379 от 30.09.2016 г.	2600
ООО «АТОН - экобезопасность и охрана труда, г. Красноярск	№ RA.RU.21ЮИ04 от 19.12.2014 г.	рег. № 196 от 22.01.2016 г.	1840

Исходя из полученных данных, к расчету принимаем стоимость проведения СОУТ для одного рабочего места 1840 руб.

Затраты на проведение СОУТ в соответствии с формулой (2) составят:

$$Z_{\text{СОУТ}} = 1840 \times 42 = 77280 \text{ (руб.)}$$

5.3 Расчет затрат на гарантии и компенсации

Согласно существующим действующим нормативным документам данным работникам, для рабочих мест которых установлены вредные условия труда подкласса 3.1, положено:

- повышенная оплата труда (раздел VI, глава 21, ст.147 ТК РФ) – не менее 4 % тарифной ставки (оклада);

- право на досрочное назначение трудовой пенсии (Постановление кабинета министров СССР от 26 ноября 1991 г. № 10, п. 20101006-20591).

Работникам, для рабочих мест которых установлены вредные условия труда подкласса 3.2, положено:

- повышенная оплата труда (раздел VI, глава 21, ст.147 ТК РФ) – не менее 4 % тарифной ставки (оклада);

- дополнительный отпуск (раздел V, глава 19, ст.116. 117 ТК РФ) – не менее 7 дней.

- право на досрочное назначение трудовой пенсии (Постановление кабинета министров СССР от 26 ноября 1991 г. № 10, п. 20101006-20591).

Ожидается, что после проведения СОУТ, всем рабочим местам работников геологического отдела, которым был присвоен класс условий труда вредный, подкласс 3.1 (8 человек), будет присвоен класс условий труда вредный, подкласс 3.2.

Результаты расчета затрат на повышение оплаты труда сотрудникам геологического отдела сведены в таблицу 3.

Таблица 3 – Результаты расчета затрат на повышение оплаты труда сотрудникам геологического отдела

Должность (специальность, профессия), разряд, класс (категория) квалификации	Количество штатных единиц	Оклад (тарифная ставка), руб.	Надбавки, руб.		Доплата к окладу 4 %, руб.	Увеличение фонда заработной платы, руб.	
			Районный коэффициент 20 %, руб.	Северная надбавка 30 %, руб.		за 1 месяц	за 1 год
Главный гидрогеолог	1	31 086	6217	9326	1243	1940	23280
Ведущий геолог	4	35 327	7065	10598	1413	8817	105804
Геолог 1 категории	2	25 980	5196	7794	1039	3242	38904
Геолог 2 категории	1	18 207	3641	5462	728	1136	13632
Инженер (по землепользова- нию и лесному хозяйству)	1	18 207	3641	5462	728	1136	13632
Итого	9					16271	195252

В связи с повышением заработной платы сотрудникам геологического отдела, увеличится фонд оплаты труда организации. Следовательно, увеличатся отчисления в фонд социального страхования, которые составляют 30 % от фонда оплаты труда.

Таким образом, дополнительные отчисления в фонд социального страхования составят 58576 руб.

Тогда затраты на увеличение фонда оплаты труда составят:

$$З_{\text{ФОТ}} = 195252 + 58576 = 253828 \text{ (руб.)}$$

5.4 Расчет текущих затрат на проведение СОУТ и доплаты в ООО «Мангазея Золото»

Текущие (эксплуатационные) затраты ООО «Мангазея Золото» на один год составят:

$$З_{\text{T}} = 77280 + 253828 = 331108 \text{ (руб. в год)}$$

ЗАКЛЮЧЕНИЕ

В настоящей бакалаврской работе проведен анализ материалов специальной оценки условий труда на рабочих местах участка геологоразведочных работ в 2016 г. в ООО «Мангазея Золото». Анализ проводился на основании действующей «Методики проведения специальной оценки условий труда, Классификатора вредных и (или) опасных производственных факторов, формы отчета о проведении специальной оценки условий труда и инструкции по ее заполнению», утвержденной приказом Министерства труда и социальной защиты Российской Федерации от 24 января 2014 г. № 33н (с изменениями на 7 сентября 2015 года).

В результате проведения анализа материалов СОУТ, проведенной в 2016 г. в ООО «Мангазея Золото» на 51 рабочем месте было выявлено:

1) При оформлении отчета о проведении специальной оценки условий труда:

- нарушена последовательность оформления отчета;
- отсутствуют номера разделов;
- отсутствует нумерация страниц;
- на титульном листе и в сводной ведомости результатов проведения СОУТ отсутствует дата подписания председателем комиссии;

- карты специальной оценки условий труда (раздел III) вынесены за общие рамки отчета в отдельную книгу; составлены корректно в соответствии с Инструкцией, но отсутствуют подписи ознакомления работников с результатами СОУТ;

- полностью отсутствует раздел IV – «Протокол оценки эффективности средств индивидуальной защиты на рабочем месте».

2) Процедура идентификации потенциально вредных и (или) опасных производственных факторов на рабочих местах проведена в соответствии с Методики, однако не учтена специфика работы сотрудников геологической службы.

3) При оформлении протоколов проведения исследований (испытаний) и измерений опасных и (или) вредных производственных факторов:

- в протоколах отсутствуют наименования примененных методов исследований (испытаний) и (или) методов (методик) измерений вредного и (или) опасного фактора;

- в п. 3 протоколов отсутствует перечень нормативных документов, устанавливающих метод проведения измерений и оценок и регламентирующих ПДК, ПДУ, нормативные значения измеряемого и оцениваемого фактора;

- в сводном протоколе № 577/У/СОУТ/Т проведения исследований (испытаний) и измерений тяжести трудового процесса в графе «Наименование рабочего места, рабочей зоны, фактора» указанные факторы не соответствуют указанным в Методике (см. таблицу 1).

4) При анализе карт специальной оценки условий труда по результатам проведения исследований (испытаний) и измерений вредных и (или) опасных производственных факторов:

- карты специальной оценки условий труда (раздел III) вынесены за общие рамки отчета в отдельную книгу;

- в картах отсутствуют подписи ознакомления работников с результатами СОУТ, что является значительным нарушением со стороны работодателя, так как согласно Федеральному закону «О специальной оценке условий труда» № 426-ФЗ от 28 декабря 2013 года, подпункту 4 пункта 2 статьи 4, а также согласно пункту 5 статьи 15 работодатель обязан ознакомить работника с результатами проведения специальной оценки условий труда на его рабочем месте в письменном виде, под роспись, в срок не позднее, чем тридцать календарных дней со дня утверждения отчета о проведении специальной оценки условий труда.

На основе проведенного анализа автором предложены следующие рекомендации по устранению выявленных недостатков:

1. Необходимо в соответствии с п. 1 статьи 17 426-ФЗ провести внеплановую специальную оценку условий труда, так как с момента проведения СОУТ в организации изменилось штатное расписание.

2. При проведении внеплановой СОУТ необходимо обратить внимание руководителя организации, которая будет осуществлять СОУТ, на следующее:

а) при проведении СОУТ строго придерживаться требований действующей «Методики проведения специальной оценки условий труда, классификатора вредных и (или) опасных производственных факторов, формы отчета о проведении специальной оценки условий труда и инструкции по ее заполнению»;

б) при проведении идентификации опасных и (или) вредных производственных факторов для рабочих мест сотрудников, проводящих значительную часть рабочего времени в полевых условиях необходимо учесть следующие опасные и (или) вредные производственные факторы:

тяжесть трудового процесса:

- перемещение груза на расстояние более 5 м;
- подъем и перемещение (разовое) тяжести постоянно в течение рабочего дня (смены);

- суммарная масса грузов, перемещаемых в течение каждого часа рабочего дня (смены) с пола;

- рабочая поза вынужденная;

- наклоны корпуса тела работника более 30°, количество за рабочий день (смену);

- перемещения работника в пространстве, обусловленные технологическим процессом, в течение рабочей смены (по горизонтали);

- перемещения работника в пространстве, обусловленные технологическим процессом, в течение рабочей смены (по вертикали);

напряженность трудового процесса:

- работа с оптическими приборами;

в) так как работа в полевых условиях связана с неравномерными физическими нагрузками в течение рабочей смены, то при отнесении условий труда к

классу (подклассу) условий труда по тяжести трудового процесса необходимо обязательно соблюдать требования п. 72 Методики и проводить измерения показателей в течение 2-3 дней.

3. Результаты специальной оценки условий труда необходимо довести до сведения работников, отдела кадров и бухгалтерии.

4. Результаты СОУТ должны быть выложены на сайт организации

Автором было дано технико-экономическое обоснование рекомендуемых мероприятий. Текущие затраты организации (на проведение внеплановой СОУТ и предоставление работникам с установленными вредными и (или) опасными условиями труда гарантий и компенсаций) составят 331108 руб. в год.

БИБЛИОГРАФИЧЕСКИЙ СПИСОК

1 Методическое пособие для выполнения экономического раздела бакалаврской работы для студентов направления 20.03.01 «Техносферная безопасность» / А.В. Долгушева. – Благовещенск: Из-во АмГУ, 2016. - 20 с. - 1

2 О специальной оценке условий труда : федеральный закон от 28 декабря 2013 г. № 426-ФЗ (с изменениями на 1 мая 2016 г.) - Система ГАРАНТ. - [Электронный ресурс]. URL: <http://base.garant.ru/70552676/> – (дата обращения 05.01.2017 г.).

3 Об утверждении Межотраслевых правил обеспечения работников специальной одеждой, специальной обувью и другими средствами индивидуальной защиты (с изменениями на 12 января 2015 года) : приказ Министерства здравоохранения и социального развития Российской Федерации № 290н от 01.06.2009 г. - [Электронный ресурс]. URL: <http://docs.cntd.ru/document/902161801> – (дата обращения 07.01.2017 г.).

4 Об утверждении Методики проведения специальной оценки условий труда, Классификатора вредных и (или) опасных производственных факторов, формы отчета о проведении специальной оценки условий труда и инструкции по ее заполнению : приказ Министерства труда и социальной защиты Российской Федерации от 24 января 2014 г. № 33н (с изменениями на 7 сентября 2015 года) - [Электронный ресурс]. URL: <http://docs.cntd.ru/document/499072756> – (дата обращения 08.01.2017 г.).

5 Об утверждении перечня рабочих мест в организациях, осуществляющих отдельные виды деятельности, в отношении которых специальная оценка условий труда проводится с учетом устанавливаемых уполномоченным федеральным органом исполнительной власти особенностей : пост. Правительства Российской Федерации от 14 апреля 2014 г. № 290 (с изменениями на 14 декабря 2016 г.) - [Электронный ресурс]. URL: <http://docs.cntd.ru/document/499090754> – (дата обращения 08.01.2017 г.)

6 Об утверждении Типовых отраслевых норм бесплатной выдачи работникам специальной одежды, специальной обуви и других средств индивидуальной защиты (с изменениями на 5 мая 2012 года): постановление Министерства труда и социального развития Российской Федерации № 68 от 29.12.1997 г. - [Электронный ресурс]. URL: <http://docs.cntd.ru/document/58830370> – (дата обращения 07.01.2017 г.).

7 ПБ 08-37-2005 - Правила безопасности при геологоразведочных работах. - Взамен ПБ 08-37-93; дата введ. 2004-07-07. - М. : Минприроды, 2005. – 120 с.

8 Трудовой кодекс Российской Федерации : федер. закон № 197-ФЗ от 30 декабря 2001 г. - Система ГАРАНТ. - [Электронный ресурс]. URL: http://base.garant.ru/12125268/33/#block_10000#ixzz3td6CVjtt – (дата обращения 07.01.2017 г.).

9 Учебно-методический комплекс по дисциплине «Безопасность труда» для студентов очной и заочной сокращенной форм обучения специальности 280101 «Безопасность жизнедеятельности в техносфере» : А.Б. Булгаков, В.Н. Аверьянов. – Благовещенск : Амурский гос. ун-т, 2008. – 273 с. - 5



ФЕДЕРАЛЬНАЯ СЛУЖБА ПО АККРЕДИТАЦИИ

№ 0002964

АТТЕСТАТ АККРЕДИТАЦИИ ИСПЫТАТЕЛЬНОЙ ЛАБОРАТОРИИ (ЦЕНТРА)

№ **РОСС RU.0001.21ЭА21**

номер аттестата аккредитации

НАСТОЯЩИЙ АТТЕСТАТ ВЫДАН Обществу с ограниченной ответственностью

выполнение и ИНН (СНИЛС) заявителя

"Атон - экобезопасность и охрана труда" ИНН 2465240898

660093, г. Красноярск, ул. им. Академика Вавилова, д. 1, стр. 39

местонахождение (местонахождение) заявителя

И удостоверяет, что **Испытательная лаборатория**

наименование

660093, г. Красноярск, ул. им. Академика Вавилова, д. 1, стр. 39

адрес места осуществления деятельности

СООТВЕТСТВУЕТ ТРЕБОВАНИЯМ **ГОСТ ИСО/МЭК 17025-2009**

АККРЕДИТОВАН(А) ДЛЯ ПРОВЕДЕНИЯ РАБОТ ПО ИСПЫТАНИЯМ В СООТВЕТСТВИИ С ОБЛАСТЬЮ АККРЕДИТАЦИИ, ОБЛАСТЬ АККРЕДИТАЦИИ ОПРЕДЕЛЕНА В ПРИЛОЖЕНИИ К НАСТОЯЩЕМУ АТТЕСТАТУ И ЯВЛЯЕТСЯ НЕОТЪЕМЛЕМОЙ ЧАСТЬЮ АТТЕСТАТА.

СРОК ДЕЙСТВИЯ АТТЕСТАТА АККРЕДИТАЦИИ с **4 июня 2014 г.** по **4 июня 2019 г.**

М.П.

Руководитель (заместитель Руководителя)
Национального органа по аккредитации

(Подпись)
подпись



ПРИЛОЖЕНИЕ Б

Сведения об организации, проводящей специальную оценку условий труда

1. ООО "Атон-экобезопасность и охрана труда"

(полное наименование организации)

2. Юридический адрес: 660093, г Красноярск, ул. Ак. Вавилова, д. 1, стр. 39, офис № 210а. Адрес места нахождения обособленного подразделения: 670047, РБ, г. Улан-Удэ, ул. Сахьяновой 9Б, стр.2, офис № 6.:

(место нахождения и осуществления деятельности организации, контактный телефон, адрес электронной почты)

3. Номер в реестре организаций, проводящих специальную оценку условий труда (оказывающих услуги в области охраны труда) 2902

4. Дата внесения в реестр организаций, проводящих специальную оценку условий труда (оказывающих услуги в области охраны труда) 22.04.2013

5. ИНН 2465240898

6. ОГРН организации 1102468039300

7. Сведения об испытательной лаборатории (центре) организации:

Регистрационный номер аттестата аккредитации организации	Дата выдачи аттестата аккредитации организации	Дата истечения срока действия аттестата аккредитации организации
1	2	3
РОСС RU.B516.04ЛГ00.0193	19 февраля 2013	19 февраля 2018

8. Сведения об экспертах и иных работниках организации, участвовавших в проведении специальной оценки условий труда:

№ п/п	Дата проведения измерений	Ф.И.О. эксперта (работника)	Должность	Сведения о сертификате эксперта на право выполнения работ по специальной оценке условий труда		Регистрационный номер в реестре экспертов организаций, проводящих специальную оценку условий труда
				номер	дата выдачи	
1	2	3	4	5	6	7
1	15.06.2016	Алемасова Ирина Юрьевна	Руководитель ОП ООО "Атон-экобезопасность и охрана труда" в г. Улан-Удэ	0030001561	21 апреля 2015	1326
2	20.06.2016	Алемасова Ирина Юрьевна	Руководитель ОП ООО "Атон-экобезопасность и охрана труда" в г. Улан-Удэ	0030001561	21 апреля 2015	1326
3	15.06.2016	Антипенский Евгений Геннадьевич	Инженер по охране труда	0030003955	02 марта 2016	3444
4	20.06.2016	Антипенский Евгений Геннадьевич	Инженер по охране труда	0030003955	02 марта 2016	3444

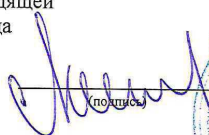
9. Сведения о средствах измерений испытательной лаборатории (центра) организации, использованных при проведении специальной оценки условий труда:

№ п/п	Дата проведения измерений	Наименование вредного и (или) опасного фактора производственной среды и трудового процесса	Наименование средства измерений	Регистрационный номер в Государственном реестре средств измерений	Заводской номер средства измерений	Дата окончания срока поверки средства измерений
1	2	3	4	5	6	7

Продолжение ПРИЛОЖЕНИЯ Б

1	15.06.2016	Световая среда	ТКА-ПКМ (31)	24248-09	31 3080НТ	11.11.2016
2	20.06.2016	Световая среда	ТКА-ПКМ (31)	24248-09	31 3080НТ	11.11.2016
3	15.06.2016	Тяжесть трудового процесса	Секундомер механический СОСпр-26-2-010 2012г.	11519-11	4911	17.05.2017
4	15.06.2016	Напряженность трудового процесса	Секундомер механический СОСпр-26-2-010 2012г.	11519-11	4911	18.06.2016
5	15.06.2016	Тяжесть трудового процесса	Динамометр становой ДС-500	23226-02	1149	30.03.2017
6	15.06.2016	Тяжесть трудового процесса	Рулетка измерительная металлическая УМЗМ	22003-07	424	22.01.2017
7	15.06.2016	Химический фактор	Анализатор течейскагель АНТ-ЗМ	39982-14	2551	18.05.2017
8	15.06.2016	Шум	Шумомер- виброметр, анализатор спектра "ЭКОФИЗИКА-110А"	48906-12	АЭ110409	02.02.2017
9	15.06.2016	Инфразвук	Шумомер- виброметр, анализатор спектра "ЭКОФИЗИКА-110А"	48906-12	АЭ110409	02.02.2017
10	15.06.2016	Вибрация общая	Шумомер- виброметр, анализатор спектра "ЭКОФИЗИКА-110А"	48906-12	АЭ110409	02.02.2017
11	15.06.2016	Вибрация локальная	Шумомер- виброметр, анализатор спектра "ЭКОФИЗИКА-110А"	48906-12	АЭ110409	02.02.2017
12	15.06.2016	Тяжесть трудового процесса	Шагомер-эргометр электронный "ШЭЭ-01"	б/н	б/н	-

Руководитель организации, проводящей специальную оценку условий труда


(подпись)



Алемасова Ирина Юрьевна

ф.и.о.

14 июля
2016

(дата)

ПРИЛОЖЕНИЕ В

ООО "Атон-экобезопасность и охрана труда"; Юридический адрес: 660093, г Красноярск, ул. Ак. Вавилова, д. 1, стр. 39, офис № 210а. Адрес места нахождения обособленного подразделения: 670047, РБ, г. Улан-Удэ, ул. Сахьяновой 9Б, стр.2, офис № 6.; Регистрационный номер - 2902 от 22.04.2013 <small>(полное наименование организации, проводящей специальную оценку условий труда, регистрационный номер записи в реестре организаций, проводящих специальную оценку условий труда)</small>		
Регистрационный номер аттестата аккредитации ИЛ	Дата получения	Дата окончания
РОСС RU.B516.04ЛГ00.0193	19.02.2013	19.02.2018

ЗАКЛЮЧЕНИЕ ЭКСПЕРТА № 458-3Э по результатам специальной оценки условий труда

14.07.2016

1. На основании:

- Федерального закона Российской Федерации N 426-ФЗ "О специальной оценке условий труда",
- приказа Минтруда России №33н от 24.01.2014г «Об утверждении Методики проведения специальной оценки условий труда, Классификатора вредных и (или) опасных производственных факторов, формы отчета о проведении специальной оценки условий труда и инструкции по её заполнению»,
- приказа «Об организации и проведении специальной оценки условий труда № 12/1-ОД-МЗ от «22» апреля 2016г, 33/1-ОД-МЗ от 12 июля 2016г.

проведена специальная оценка условий труда совместно с работодателем:

Общество с ограниченной ответственностью "Мангазея Золото"; Адрес: Юридический адрес: 672000, Забайкальский край, г. Чита, ул. Костюшко-Григоро вича, д. 5, пом. 13, оф. 405. Почтовый адрес: 672000, Забайкальский край, г. Чита, ул. Костюшко-Григоро вича, д. 5, пом. 13, оф. 405

2. Для проведения специальной оценки условий труда по договору № 577/у-СОУТ от «26» апреля 2016г. привлекалась организация, проводящая специальную оценку условий труда:

ООО "Атон-экобезопасность и охрана труда"; Юридический адрес: 660093, г Красноярск, ул. Ак. Вавилова, д. 1, стр. 39, офис № 210а. Адрес места нахождения обособленного подразделения: 670047, РБ, г. Улан-Удэ, ул. Сахьяновой 9Б, стр.2, офис № 6.; Регистрационный номер - 2902 от 22.04.2013

и эксперт(ы) организации, проводящей специальную оценку условий труда:

Руководитель ОП ООО "Атон-экобезопасность и охрана труда" в г. Улан-Удэ Алемасова И.Ю.; № в реестре: 1326.

3. Результат проведения специальной оценки условий труда (СОУТ).

3.1. Количество рабочих мест, на которых проведена СОУТ: 51

3.2. Рабочие места, на которых вредные факторы не идентифицированы (подлежат декларированию):
Отсутствуют

3.3. Количество рабочих мест с оптимальными и допустимыми условиями труда: 42

3.4. Количество рабочих мест с вредными и опасными условиями труда: 9

3.5. Выявленные вредные и (или) опасные производственные факторы на основе измерений и оценок:

Наименование вредного и (или) опасного производственного фактора	Кол-во рабочих мест
Тяжесть труда	9

4. Результаты специальной оценки условий труда представлены в:

- картах СОУТ;
- протоколах оценок и измерений ОВПФ;
- сводной ведомости результатов СОУТ.

5. По результатам специальной оценки условий труда разработан перечень рекомендуемых мероприятий по улучшению условий труда для 9 рабочих мест.

6. Рассмотрев результаты специальной оценки условий труда, эксперт заключил:

- 1) считать работу по СОУТ завершенной;
- 2) перечень рекомендуемых мероприятий по улучшению условий труда передать для утверждения работодателю.

Дополнительные предложения эксперта: отсутствуют.

Эксперт(ы) по проведению специальной оценки условий труда:

1326 <small>(№ в реестре экспертов)</small>	Руководитель ОП ООО "Атон-экобезопасность и охрана труда" в г. Улан-Удэ <small>(должность)</small>	 <small>(Подпись)</small>	Алемасова И.Ю. <small>(Ф.И.О.)</small>
--	---	--	---

Стр. 1 из 2

ПРИЛОЖЕНИЕ Г

Перечень рекомендуемых мероприятий по улучшению условий труда

Наименование организации: Общество с ограниченной ответственностью "Мангазея Золото"

Наименование структурного подразделения, рабочего места	Наименование мероприятия	Цель мероприятия	Срок выполнения	Структурные подразделения, привлекаемые для выполнения	Отметка о выполнении
1	2	3	4	5	6
<i>Руководство</i>	Отсутствует	Отсутствует			
<i>Отдел экологии и землепользования</i>					
13. Инженер (по землепользованию и лесному хозяйству)	Организовать рациональные режимы труда и отдыха	Снижение тяжести трудового процесса			
<i>Аппарат при руководстве</i>	Отсутствует	Отсутствует			
<i>Финансово-экономическое управление</i>	Отсутствует	Отсутствует			
<i>Геологическая служба</i>					
30. Ведущий геолог	Организовать рациональные режимы труда и отдыха	Снижение тяжести трудового процесса			
31. Ведущий геолог	Организовать рациональные режимы труда и отдыха	Снижение тяжести трудового процесса			
32. Ведущий геолог	Организовать рациональные режимы труда и отдыха	Снижение тяжести трудового процесса			
33. Ведущий геолог	Организовать рациональные режимы труда и отдыха	Снижение тяжести трудового процесса			
34. Главный гидрогеолог	Организовать рациональные режимы труда и отдыха	Снижение тяжести трудового процесса			
35. Геолог (1 категории)	Организовать рациональные режимы труда и отдыха	Снижение тяжести трудового процесса			
36. Геолог (1 категории)	Организовать рациональные режимы труда и отдыха	Снижение тяжести трудового процесса			
37. Геолог (2 категории)	Организовать рациональные режимы труда и отдыха	Снижение тяжести трудового процесса			
<i>Управление бухгалтерского и налогового учета</i>	Отсутствует	Отсутствует			
<i>Отдел бухгалтерского и налогового учета</i>	Отсутствует	Отсутствует			
<i>Бухгалтерия</i>	Отсутствует	Отсутствует			
<i>Административно-договорной отдел</i>	Отсутствует	Отсутствует			
<i>Отдел по работе с персоналом</i>	Отсутствует	Отсутствует			

Продолжение ПРИЛОЖЕНИЯ Г

Дата составления: 14.07.2016

Председатель комиссии по проведению специальной оценки условий труда
Генеральный директор _____ (подпись) _____ (дата)
Кашуба Р.С.
Ф.И.О.

Члены комиссии по проведению специальной оценки условий труда:

Заместитель главного бухгалтера _____ (подпись) _____ (дата)
Бурикова И.И.
Ф.И.О.

Инженер по ОТ и ПБ _____ (подпись) _____ (дата)
Кашланов А.В.
Ф.И.О.

Эксперт(ы) организации, проводившей специальную оценку условий труда:
1326 _____ (№ в реестре экспертов) _____ (дата)
Алемасова И.Ю.
Ф.И.О.

ПРИЛОЖЕНИЕ Д

Сводная ведомость результатов проведения специальной оценки условий труда

Наименование организации: Общество с ограниченной ответственностью "Мангазeya Золото"

Таблица 1

Наименование	Количество рабочих мест и численность работников, занятых на этих рабочих местах		Количество рабочих мест и численность занятых на них работников по классам (подклассам) условий труда из числа рабочих мест, указанных в графе 3 (единиц)										
	всего	в том числе на которых проведена специальная оценка условий труда	класс 1		класс 2		класс 3				класс 4		
			3.1	3.2	3.3	3.4	3.1	3.2	3.3	3.4			
1	2	3	4	5	6	7	8	9	10				
Рабочие места (ед.)	51	51	0	42	9	0	0	0	0				
Работники, занятые на рабочих местах (чел.)	51	51	0	42	9	0	0	0	0				
из них женщин	21	21	0	20	1	0	0	0	0				
из них лиц в возрасте до 18 лет	1	1	0	1	0	0	0	0	0				
из них инвалидов	0	0	0	0	0	0	0	0	0				

Таблица 2

Индивидуальный номер рабочего места	Профессия/ должность/ специальность работника	Классы (подклассы) условий труда																						
		химический	биологический	аэроэкологический	шум	инфразвук	ультразвук воздушный	вибрация общая	вибрация локальная	неонизирующее излучение	ионизирующее излучение	микроклимат	световая среда	тяжесть трудового процесса	напряженность трудового процесса									
1	2	3	4	5	6	7	8	9	10	11	12	13	14	15	16	17	18	19	20	21	22	23	24	
	Руководство																							
1	Генеральный директор												2			2	2	Нет	Нет	Нет	Нет	Нет	Нет	Нет
2	Заместитель генерального директора (по геологоразведочным работам)												2			2	2	Нет	Нет	Нет	Нет	Нет	Нет	Нет
3	Директор (по материально-техническому обеспечению)												2			2	2	Нет	Нет	Нет	Нет	Нет	Нет	Нет
4	Директор (по персоналу)												2			2	2	Нет	Нет	Нет	Нет	Нет	Нет	Нет
5	Заместитель генерального директора (по экономике и финансам)												2			2	2	Нет	Нет	Нет	Нет	Нет	Нет	Нет

Продолжение ПРИЛОЖЕНИЯ Д

6	Советник генерального директора по финансовому контролю	-	-	-	-	-	-	-	-	-	-	-	-	-	-	2	Нет	Нет	Нет	Нет	Нет	Нет	Нет	Нет	Нет	Нет
7	Заместитель генерального директора (по золотодобыче)	-	-	-	-	-	-	-	-	-	-	-	-	-	-	2	Нет	Нет	Нет	Нет	Нет	Нет	Нет	Нет	Нет	Нет
8	Заместитель генерального директора (по безопасности)	-	-	-	-	-	-	-	-	-	-	-	-	-	-	2	Нет	Нет	Нет	Нет	Нет	Нет	Нет	Нет	Нет	Нет
9	Советник генерального директора по безопасности	-	-	-	-	-	-	-	-	-	-	-	-	-	-	2	Нет	Нет	Нет	Нет	Нет	Нет	Нет	Нет	Нет	Нет
	Отдел экологии и землепользования																									
10	Начальник отдела (экологии и землепользования)	-	-	-	-	-	-	-	-	-	-	-	-	-	-	2	Нет	Нет	Нет	Нет	Нет	Нет	Нет	Нет	Нет	Нет
11	Инженер (по землепользованию)	-	-	-	-	-	-	-	-	-	-	-	-	-	-	2	Нет	Нет	Нет	Нет	Нет	Нет	Нет	Нет	Нет	Нет
12	Инженер по охране окружающей среды	-	-	-	-	-	-	-	-	-	-	-	-	-	-	2	Нет	Нет	Нет	Нет	Нет	Нет	Нет	Нет	Нет	Нет
13	Инженер (по землепользованию и лесному хозяйству)	-	-	-	-	-	-	-	-	-	-	-	-	-	-	2	3.1	Да	Нет	Нет	Нет	Нет	Нет	Нет	Нет	Нет
	Аппарат при руководстве																									
14	Помощник генерального директора	-	-	-	-	-	-	-	-	-	-	-	-	-	-	2	Нет	Нет	Нет	Нет	Нет	Нет	Нет	Нет	Нет	Нет
15	Инженер по охране труда (и промышленной безопасности)	-	-	-	-	-	-	-	-	-	-	-	-	-	-	2	Нет	Нет	Нет	Нет	Нет	Нет	Нет	Нет	Нет	Нет
16	Ведущий экономист	-	-	-	-	-	-	-	-	-	-	-	-	-	-	2	Нет	Нет	Нет	Нет	Нет	Нет	Нет	Нет	Нет	Нет
17	Специалист по маркетингу (и рекламе)	-	-	-	-	-	-	-	-	-	-	-	-	-	-	2	Нет	Нет	Нет	Нет	Нет	Нет	Нет	Нет	Нет	Нет
18	Системный администратор	-	-	-	-	-	-	-	-	-	-	-	-	-	-	2	Нет	Нет	Нет	Нет	Нет	Нет	Нет	Нет	Нет	Нет
19	Водитель автомобиля	2	-	-	-	-	-	-	-	-	-	-	-	-	-	2	Нет	Нет	Нет	Нет	Нет	Нет	Нет	Нет	Нет	Нет
20	Водитель автомобиля	2	-	-	-	-	-	-	-	-	-	-	-	-	-	2	Нет	Нет	Нет	Нет	Нет	Нет	Нет	Нет	Нет	Нет
21	Водитель автомобиля	2	-	-	-	-	-	-	-	-	-	-	-	-	-	2	Нет	Нет	Нет	Нет	Нет	Нет	Нет	Нет	Нет	Нет
22	Механик	-	-	-	-	-	-	-	-	-	-	-	-	-	-	2	Нет	Нет	Нет	Нет	Нет	Нет	Нет	Нет	Нет	Нет
23	Курьер	-	-	-	-	-	-	-	-	-	-	-	-	-	-	2	Нет	Нет	Нет	Нет	Нет	Нет	Нет	Нет	Нет	Нет
24	Юрисконсульт	-	-	-	-	-	-	-	-	-	-	-	-	-	-	2	Нет	Нет	Нет	Нет	Нет	Нет	Нет	Нет	Нет	Нет
	Финансово-экономическое управление																									
25	Менеджер (по движению денежных потоков)	-	-	-	-	-	-	-	-	-	-	-	-	-	-	2	Нет	Нет	Нет	Нет	Нет	Нет	Нет	Нет	Нет	Нет
26	Ведущий экономист	-	-	-	-	-	-	-	-	-	-	-	-	-	-	2	Нет	Нет	Нет	Нет	Нет	Нет	Нет	Нет	Нет	Нет
27	Финансовый контролер	-	-	-	-	-	-	-	-	-	-	-	-	-	-	2	Нет	Нет	Нет	Нет	Нет	Нет	Нет	Нет	Нет	Нет
	Геологическая служба																									
28	Главный геолог	-	-	-	-	-	-	-	-	-	-	-	-	-	-	2	Нет	Нет	Нет	Нет	Нет	Нет	Нет	Нет	Нет	Нет
29	Главный геолог (по россыпным месторождениям)	-	-	-	-	-	-	-	-	-	-	-	-	-	-	2	Нет	Нет	Нет	Нет	Нет	Нет	Нет	Нет	Нет	Нет
30	Ведущий геолог	-	-	-	-	-	-	-	-	-	-	-	-	-	-	2	3.1	Да	Нет	Нет	Нет	Нет	Нет	Нет	Нет	Да
31	Ведущий геолог	-	-	-	-	-	-	-	-	-	-	-	-	-	-	2	3.1	Да	Нет	Нет	Нет	Нет	Нет	Нет	Нет	Да
32	Ведущий геолог	-	-	-	-	-	-	-	-	-	-	-	-	-	-	2	3.1	Да	Нет	Нет	Нет	Нет	Нет	Нет	Нет	Да

Продолжение ПРИЛОЖЕНИЯ Д

33	Ведущий геолог	-	-	-	-	-	-	-	-	-	-	-	3.1	-	3.1	Да	Нет	Нет	Нет	Нет	Нет	Да
34	Главный гидрогеолог	-	-	-	-	-	-	-	-	-	-	-	3.1	-	3.1	Да	Нет	Нет	Нет	Нет	Нет	Да
35	Геолог (1 категории)	-	-	-	-	-	-	-	-	-	-	-	3.1	-	3.1	Да	Нет	Нет	Нет	Нет	Нет	Да
36	Геолог (1 категории)	-	-	-	-	-	-	-	-	-	-	-	3.1	-	3.1	Да	Нет	Нет	Нет	Нет	Нет	Да
37	Геолог (2 категории)	-	-	-	-	-	-	-	-	-	-	-	3.1	-	3.1	Да	Нет	Нет	Нет	Нет	Нет	Да
38	Инженер-геолог ГИС	-	-	-	-	-	-	-	-	-	-	-	2	-	2	Нет	Нет	Нет	Нет	Нет	Нет	Нет
39	Подсобный рабочий	-	-	-	-	-	-	-	-	-	-	-	2	-	2	Нет	Нет	Нет	Нет	Нет	Нет	Нет
40	Делопроизводитель	-	-	-	-	-	-	-	-	-	-	-	2	-	2	Нет	Нет	Нет	Нет	Нет	Нет	Нет
41	Геолог (по моделированию и камеральным работам)	-	-	-	-	-	-	-	-	-	-	-	2	-	2	Нет	Нет	Нет	Нет	Нет	Нет	Нет
42	Управление бухгалтерского и налогового учета	-	-	-	-	-	-	-	-	-	-	-	-	-	-	-	-	-	-	-	-	-
42	Заместитель главного бухгалтера	-	-	-	-	-	-	-	-	-	-	-	2	-	2	Нет	Нет	Нет	Нет	Нет	Нет	Нет
	Отдел бухгалтерского и налогового учета	-	-	-	-	-	-	-	-	-	-	-	-	-	-	-	-	-	-	-	-	-
43	Начальник отдела (бухгалтерского и налогового учета)	-	-	-	-	-	-	-	-	-	-	-	2	-	2	Нет	Нет	Нет	Нет	Нет	Нет	Нет
44	Начальник отдела (бухгалтерского и налогового учета, проект Савкино)	-	-	-	-	-	-	-	-	-	-	-	2	-	2	Нет	Нет	Нет	Нет	Нет	Нет	Нет
45	Бухгалтер (по учету материальных запасов, материально-товарных ценностей)	-	-	-	-	-	-	-	-	-	-	-	2	-	2	Нет	Нет	Нет	Нет	Нет	Нет	Нет
46	Бухгалтер (по учету труда и заработной платы)	-	-	-	-	-	-	-	-	-	-	-	2	-	2	Нет	Нет	Нет	Нет	Нет	Нет	Нет
47	Бухгалтер (по учету труда и заработной платы)	-	-	-	-	-	-	-	-	-	-	-	2	-	2	Нет	Нет	Нет	Нет	Нет	Нет	Нет
48	Бухгалтерия	-	-	-	-	-	-	-	-	-	-	-	-	-	-	-	-	-	-	-	-	-
	Главный бухгалтер	-	-	-	-	-	-	-	-	-	-	-	2	-	2	Нет	Нет	Нет	Нет	Нет	Нет	Нет
	Административно-договорной отдел	-	-	-	-	-	-	-	-	-	-	-	-	-	-	-	-	-	-	-	-	-
49	Начальник отдела	-	-	-	-	-	-	-	-	-	-	-	2	-	2	Нет	Нет	Нет	Нет	Нет	Нет	Нет
50	Секретарь	-	-	-	-	-	-	-	-	-	-	-	2	-	2	Нет	Нет	Нет	Нет	Нет	Нет	Нет
	Отдел по работе с персоналом	-	-	-	-	-	-	-	-	-	-	-	-	-	-	-	-	-	-	-	-	-
51	Ведущий специалист по кадрам	-	-	-	-	-	-	-	-	-	-	-	2	-	2	Нет	Нет	Нет	Нет	Нет	Нет	Нет



Дата составления: 14.07.2016

Председатель комиссии по проведению специальной оценки условий труда


Кашуба Р.С. (подпись) (должность) (ф.И.О.)

Продолжение ПРИЛОЖЕНИЯ Д

Члены комиссии по проведению специальной оценки условий труда:

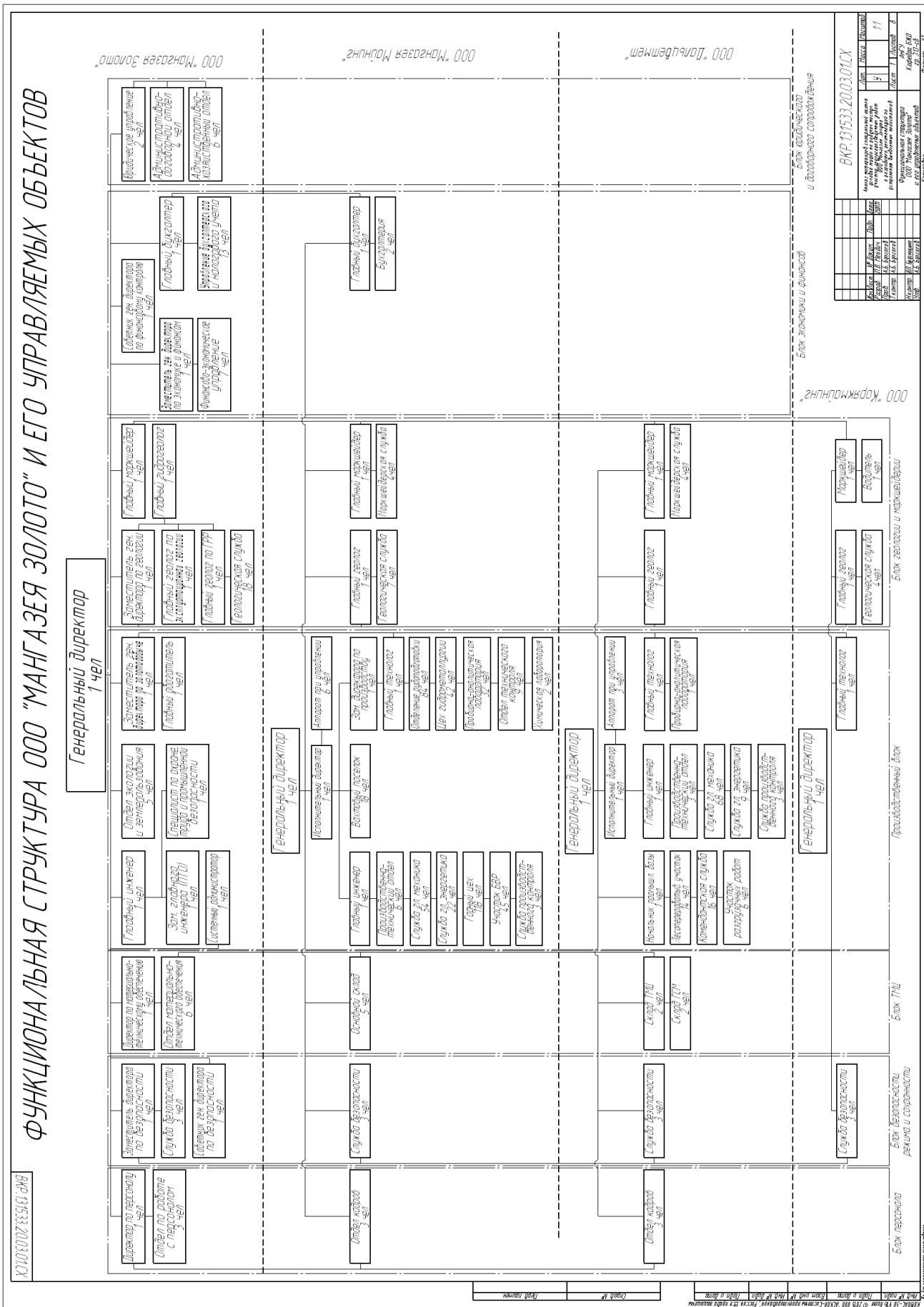
Заместитель главного бухгалтера		Бурикова И.И.	14.07.2016
(должность)	(подпись)	Ф.И.О.	(дата)
Инженер по ОТ и ПБ		Кашанов А.В.	14.07.2016
(должность)	(подпись)	Ф.И.О.	(дата)

Эксперт(-ы) организации, проводившей специальную оценку условий труда:

1326		Алемасова И.О.	14 июля 2016
(№ в реестре экспертов)	(подпись)	Ф.И.О.	(дата)

ПРИЛОЖЕНИЕ Е

ФУНКЦИОНАЛЬНАЯ СТРУКТУРА ООО "МАНГАЗЕЯ ЗОЛОТО" И ЕГО УПРАВЛЯЕМЫХ ОБЪЕКТОВ



ПРИЛОЖЕНИЕ Ж

ВКР 031533.2003.01СК

НОРМАТИВНЫЕ ПРАВОВЫЕ ДОКУМЕНТЫ ДЛЯ ПРОВЕДЕНИЯ АНАЛИЗА

1. Трудовой кодекс Российской Федерации : федеральный закон от 30 декабря 2001 г. № 197-ФЗ (с изменениями на 03.07.2016 г.).
2. О специальной оценке условий труда : федеральный закон от 28 декабря 2013 г. № 426-ФЗ (с изменениями на 1 мая 2016 г.).
3. Приказ Министерства труда и социальной защиты Российской Федерации от 24 января 2014 г. № 33н (с изменениями на 7 сентября 2015 года) "Об утверждении Методики проведения специальной оценки условий труда, Классификатора вредных и (или) опасных производственных факторов, формы отчета о проведении специальной оценки условий труда и инструкции по ее заполнению".
4. Постановление Правительства Российской Федерации от 14 апреля 2014 г. № 290 (с изменениями на 14 декабря 2016 г.) "Об утверждении перечня рабочих мест в организациях, осуществляющих отдельные виды деятельности, в отношении которых специальная оценка условий труда проводится с учетом усреднения усредненных уполномоченным федеральным органом исполнительной власти осведомленности".
5. Приказ Министерства здравоохранения и социального развития Российской Федерации № 290н от 01.06.2009 г. (с изменениями на 12 января 2015 года) "Об утверждении Межотраслевых правил обеспечения работников специальной одеждой, специальной обувью и другими средствами индивидуальной защиты".
6. Постановление Министерства труда и социального развития Российской Федерации № 68 от 29.12.1997 (с изменениями на 5 мая 2012 года) "Об утверждении Типовых отраслевых норм бесплатной выдачи работникам специальной одежды, специальной обуви и других средств индивидуальной защиты".
7. ПБ 08-37-2005 Правила безопасности при геологоразведочных работах.

ВКР 031533.2003.01СК		Итого	1	1
№ п/п	№ документа	Итого	1	1
1	1	1	1	1
2	2	2	2	2
3	3	3	3	3
4	4	4	4	4
5	5	5	5	5
6	6	6	6	6
7	7	7	7	7
8	8	8	8	8
9	9	9	9	9
10	10	10	10	10
11	11	11	11	11
12	12	12	12	12
13	13	13	13	13
14	14	14	14	14
15	15	15	15	15
16	16	16	16	16
17	17	17	17	17
18	18	18	18	18
19	19	19	19	19
20	20	20	20	20
21	21	21	21	21
22	22	22	22	22
23	23	23	23	23
24	24	24	24	24
25	25	25	25	25
26	26	26	26	26
27	27	27	27	27
28	28	28	28	28
29	29	29	29	29
30	30	30	30	30
31	31	31	31	31
32	32	32	32	32
33	33	33	33	33
34	34	34	34	34
35	35	35	35	35
36	36	36	36	36
37	37	37	37	37
38	38	38	38	38
39	39	39	39	39
40	40	40	40	40
41	41	41	41	41
42	42	42	42	42
43	43	43	43	43
44	44	44	44	44
45	45	45	45	45
46	46	46	46	46
47	47	47	47	47
48	48	48	48	48
49	49	49	49	49
50	50	50	50	50
51	51	51	51	51
52	52	52	52	52
53	53	53	53	53
54	54	54	54	54
55	55	55	55	55
56	56	56	56	56
57	57	57	57	57
58	58	58	58	58
59	59	59	59	59
60	60	60	60	60
61	61	61	61	61
62	62	62	62	62
63	63	63	63	63
64	64	64	64	64
65	65	65	65	65
66	66	66	66	66
67	67	67	67	67
68	68	68	68	68
69	69	69	69	69
70	70	70	70	70
71	71	71	71	71
72	72	72	72	72
73	73	73	73	73
74	74	74	74	74
75	75	75	75	75
76	76	76	76	76
77	77	77	77	77
78	78	78	78	78
79	79	79	79	79
80	80	80	80	80
81	81	81	81	81
82	82	82	82	82
83	83	83	83	83
84	84	84	84	84
85	85	85	85	85
86	86	86	86	86
87	87	87	87	87
88	88	88	88	88
89	89	89	89	89
90	90	90	90	90
91	91	91	91	91
92	92	92	92	92
93	93	93	93	93
94	94	94	94	94
95	95	95	95	95
96	96	96	96	96
97	97	97	97	97
98	98	98	98	98
99	99	99	99	99
100	100	100	100	100

ПРИЛОЖЕНИЕ К

ПОРЯДОК ПРОВЕДЕНИЯ АНАЛИЗА МАТЕРИАЛОВ СОУТ

Анализ материалов специальной оценки условий труда, проведенной в 2016 г. в ООО "Мангазеевское ЛОТО" проводится на основании приказа Министерства труда и социальной защиты Российской Федерации от 24 января 2014 г. № 33н (с изменениями на 7 сентября 2015 года) "Об утверждении Методики проведения специальной оценки условий труда, Классификатора вредных и (или) опасных производственных факторов, формы отчета о проведении специальной оценки условий труда и инструкции по ее заполнению".

1. Анализ оформления результатов (отчета) о проведении специальной оценки условий труда.
2. Анализ проведения идентификации потенциально вредных и (или) опасных производственных факторов.
3. Анализ протоколов проведения исследований (испытаний) и измерений вредных и (или) опасных производственных факторов.
4. Анализ карт специальной оценки условий труда по результатам проведения исследований (испытаний) и измерений вредных и (или) опасных производственных факторов.

ВКР.1315533.2016.01.СХ

ВКР.1315533.2016.01.СХ	
Исполнитель (Ф.И.О.)	Иванов Иван Иванович
Подпись	<i>Иванов Иван Иванович</i>
Дата	10.10.2016
Место проведения работ	ООО "Мангазеевское ЛОТО"
Объект работ	Производственный цех
Сфера деятельности	Промышленность
Специальность	Инженер по охране труда
Стаж	10 лет
Подпись (или печать)	<i>Иванов Иван Иванович</i>

ВКР-1315533.20203.01СК

**ВЫЯВЛЕННЫЕ НЕДОСТАТКИ ПРОВЕДЕННОЙ СПЕЦИАЛЬНОЙ ОЦЕНКИ УСЛОВИЙ ТРУДА
«ООО МАНГАЗЕЯ ЗОЛОТО»**

1. Оформление отчета о проведении специальной оценке условий труда:
 - нарушена структура и последовательность заполнения отчета;
 - не прономерованы страницы отчета;
 - при заполнении титульного листа отчета не указана дата утверждения отчета председателем комиссии;
 - не указаны номера разделов;
 - не указана дата подписания сводной ведомости результатов проведения СОУТ председателем комиссии.
2. Процедура проведения идентификации потенциально вредных и (или) опасных производственных факторов:
 - на рабочих местах геологической службы идентифицированы не все вредные и (или) опасные производственные факторы.
3. Протоколы проведения исследований (испытаний) и измерений вредных и (или) опасных производственных факторов:
 - отсутствуют наименования примененных методов исследований (испытаний) и (или) методов (методик) измерений вредного и (или) опасного фактора;
 - в п. 3 отсутствует перечень нормативных документов, устанавливающих метод проведения измерений и оценок и регламентирующих ПДК, ПДУ, нормативные значения измеряемого и оцениваемого фактора;
 - в сводном протоколе № 577/У/СОУТ/Т проведения исследований (испытаний) и измерений тяжести трудового процесса в графе "Наименование рабочего места, рабочей зоны, фактора" указанные факторы не соответствуют указанным в Методике.
4. Фиктивность замеров по фактору тяжесть трудового процесса для рабочих мест геологической службы.
5. Анализ карт специальной оценки условий труда по результатам проведения исследований (испытаний) и измерений вредных и (или) опасных производственных факторов:
 - карты специальной оценки условий труда (раздел III) вынесены за общие рамки отчета в отдельную книгу;
 - в картах отсутствуют подписи ознакомления работников с результатами СОУТ.
6. Работникам, чьи условия труда признаны вредными, не предоставлены положенные гарантии и компенсации.
7. Результаты специальной оценки условий труда отсутствуют на сайте организации.

ВКР-1315533.20203.01СК		Лист	1	Результат
Исполнитель	Иванов И.И.	Дата	11	11
Проверенный	Петров П.П.	Дата	11	11
Исполнитель	Иванов И.И.	Дата	11	11
Проверенный	Петров П.П.	Дата	11	11

НЕСООТВЕТСТВИЯ КАРТ СПЕЦИАЛЬНОЙ ОЦЕНКИ УСЛОВИЙ ТРУДА

Строка 040. Гарантии и компенсации, предоставляемые работнику (работникам), занятым на данном рабочем месте

№ п/п	Виды гарантий и компенсаций	Фактическое наличие	Подобность в учетовании (да, нет)	По результатам оценки условий труда
1.	Пенсионная оценка труда (работы (совместно))	Нет	Да	Риски VI, глава 21, ст. 147 ТК РФ
2.	Ежегодный дополнительный оплачиваемый отпуск	Нет	Нет	отсутствует
3.	Сопоставимая продолжительность рабочего времени	Нет	Нет	отсутствует
4.	Условно или другие равноценные отпускные периоды	Нет	Нет	отсутствует
5.	Платное профессиональное обучение	Нет	Нет	отсутствует
6.	Привлечение на работу на условиях трудовой пенсии	Нет	Да	ПОСТАНОВЛЕНИЕ КОМИТЕТА МИНИСТРОВ СССР от 23.10.1970 № 20106-0091
7.	Применение специальных осмотров	Нет	Да	Приказ Министерства здравоохранения Российской Федерации от 12 апреля 2011 г. № 3024, пункт 4, п. 4.1, п. 4.2, п. 4.3.

Строка 050. Рекомендации по улучшению условий труда, по режимам труда отбора работников. 1. Рекомендации по улучшению и обеспечению условий труда:
1.1. Организовать дневные режимы труда и отдыха (сдвигание межсмены, тридцатого
2. Рекомендации по подбору работников: - возмозможность применения труда женщин - да
3. Рекомендации по улучшению условий труда: - возмозможность применения труда от 25 февраля 2010 г. № 163; - возмозможность применения труда лиц до 18 лет - нет (Правила инвентаризации по охране труда для предприятий, возмозможность применения труда инвалидов - нет (СП 2.2.9.23-09).
3. Рекомендательные режимы труда и отдыха: в соответствии с графиком работы организации.

Дата составления: 14.07.2016

Провести комиссию по проведению специальной оценки условий труда
 Генеральный директор: Кашба И.С. (ф.и.о.)

Члены комиссии по проведению специальной оценки условий труда:
 Заместитель главного бухгалтера: Булкина И.И. (ф.и.о.)
 Инженер по ОТ и ПБ: Кашба И.С. (ф.и.о.)

Эксперт(ы) организации, проводящей специальную оценку условий труда:
 (ф.и.о. эксперта/экспертов): Александр И.Ю.

С результатами специальной оценки условий труда ознакомлен(ы)
 (ф.и.о. работника)

Карта СОУТ № 35

№ п/п	И.И. Фамилия	И.И. Фамилия	И.И. Фамилия	И.И. Фамилия	И.И. Фамилия	И.И. Фамилия	И.И. Фамилия	И.И. Фамилия	И.И. Фамилия
1	Иванов И.И.	Петров П.П.	Сидоров С.С.	Трофимов Т.Т.	Федотов Ф.Ф.	Харьков Х.Х.	Цыганов Ц.Ц.	Чайков Ч.Ч.	Шевченко Ш.Ш.
2	Колесников К.К.	Леонов Л.Л.	Морозов М.М.	Новиков Н.Н.	Осипов О.О.	Попов П.П.	Рябенко Р.Р.	Савин С.С.	Смирнов С.С.
3	Тихонов Т.Т.	Ульянов У.У.	Фролов Ф.Ф.	Харьков Х.Х.	Цыганов Ц.Ц.	Чайков Ч.Ч.	Шевченко Ш.Ш.	Шаров Ш.Ш.	Щерба Ш.Ш.
4	Щербина Ш.Ш.	Юрьев Ю.Ю.	Яковлев Я.Я.	Зайцев З.З.	Зинин З.З.	Зубов З.З.	Зыкин З.З.	Иванов И.И.	Иванов И.И.
5	Иванов И.И.	Иванов И.И.	Иванов И.И.	Иванов И.И.	Иванов И.И.	Иванов И.И.	Иванов И.И.	Иванов И.И.	Иванов И.И.

Общество с ограниченной ответственностью "Минтекс Завод"

Юридический адрес: 677000, Забайкальский край, г. Чита, ул. Космодемьянская, д. 5, пом. 13, оф. 405.	Код организации по ОКПО	Код вида экономической деятельности по ОКВЭД	Код организации по ОКПО
Почтовый адрес: 672000, Забайкальский край, г. Чита, ул. Космодемьянская, д. 5, пом. 13, оф. 405.	4210014	132041	76701000
Код организации по ОКПО	4210014	132041	76701000

КАРТА № 35
 специальной оценки условий труда

Голоц (1 категория)
 наименование профессии (должности) (работника)

Наименование структурного подразделения: Геологическая служба.
 Количество и номера аналогичных рабочих мест: 0/отсутствует.

Строка 010. Выпуск ЕТКС, ЕКС, КВАЛИФИКАЦИОННЫЙ СПРАВОЧНИК ДОЛЖНОСТЕЙ РУКОВОДИТЕЛЕЙ И СПЕЦИАЛИСТОВ ОРГАНИЗАЦИИ ГЕОЛОГИИ И РАЗВЕДКИ НЕДР, утвержден постановлением Минприроды России от 20 декабря 2002 г. № 82.

Строка 020. Численности работающих:	1
на рабочем месте	1
на всех аналогичных рабочих местах	1
взросли:	0
лица в возрасте до 18 лет	0
инвалидов, документально выделенные на данном рабочем месте	0

Строка 021. СНИПС работников:
 069-606-112 77

Строка 022. Используемое оборудование. Компользов, офисное оборудование. Используемые сырье и материалы. Не применяется.

Строка 030. Оценка условий труда по вредным (опасным) факторам:

Наименование факторов производственной среды и трудового процесса	Класс (подкласс) условий труда при выполнении работ	Эффективность СИЗ* +/не оценивались	Класс (подкласс) условий труда при выполнении работ с применением СИЗ
Химический	-	не оценивались	-
Биологический	-	не оценивались	-
Аэроаэрозольно-пылевая фиброгенного действия	-	не оценивались	-
Шум	-	не оценивались	-
Ультразвук	-	не оценивались	-
УФ-излучение	-	не оценивались	-
Выборная обстановка	-	не оценивались	-
Неквалификационные излучения	-	не оценивались	-
Параметры микроклимата	-	не оценивались	-
Параметры световой среды	2	не оценивались	2
Тяжелый трудовой процесс	3.1	не оценивались	3.1
Высокая напряженность трудового процесса	-	не оценивались	-
Средняя напряженность трудового процесса	3.1	не оценивались	3.1

Карта СОУТ № 35

1. Карты специальной оценки условий труда согласно "Инструкции по заполнению формы отчета о проведени специальной оценки условий труда" Методики должны быть представлены в разделе II отчета о специальной оценке условий труда.
2. Карты специальной оценки условий труда (раздел III) вынесены за общие рамки специальной оценки условий труда.
3. В картах отсутствуют подписи ознакомления работников с результатами специальной оценки условий труда.

ВКР.131533.2020.01СХ

ПРИЛОЖЕНИЕ П

ВКР.01553.2003.01СХ

МЕРОПРИЯТИЯ ПО УСТРАНЕНИЮ ВЫЯВЛЕННЫХ НЕДОСТАТКОВ

1. В соответствии с п. 1 статьи 17 426–ФЗ необходимо провести внеплановую специальную оценку условий труда в ООО «Мангазeya Золото».
2. При проведении внеплановой СОУТ необходимо соблюдать следующие требования:
 - а) соблюдать требования действующей «Методики проведения специальной оценки условий труда, классификатора вредных и (или) опасных производственных факторов, формы отчета о проведении специальной оценки условий труда и инструкции по ее заполнению»;
 - б) учесть при проведении идентификации опасных и (или) вредных производственных факторов для рабочих мест специалисты геологической службы, работающей в полевых условиях;

тяжесть трудового процесса:

 - перемещение груза на расстояние более 5 м;
 - подъем и перемещение (разовое) тяжести постоянно в течение рабочего дня (смены);
 - суммарная масса грузов, перемещаемых в течение каждого часа рабочего дня (смены) с пола;
 - рабочая поза вынужденная;
 - наклоны корпуса тела работника более 30°, количество за рабочий день (смену);
 - перемещение работника в пространстве, обусловленные технологическим процессом, в течение рабочей смены (по горизонтали);
 - перемещение работника в пространстве, обусловленные технологическим процессом, в течение рабочей смены (по вертикали);

напряженность трудового процесса:

 - работа с оптическими приборами;
 - в) соблюдать требования п. 72 «Методики проведения специальной оценки условий труда, классификатора вредных и (или) опасных производственных факторов, формы отчета о проведении специальной оценки условий труда и инструкции по ее заполнению», касающихся проведения измерений тяжести трудового процесса.
3. Ознакомить всех работников ООО «Мангазeya Золото» с результатами специальной оценки условий труда.
4. Установить компенсацию работникам всех специальностей, за работу во вредных и (или) опасных условиях труда.
5. Результаты СОУТ разместить на сайте организации.

ВКР.01553.2003.01СХ		
№ п/п	№ документа	Дата
1	И.И.И.	11
2	И.И.И.	11
3	И.И.И.	11
4	И.И.И.	11
5	И.И.И.	11
6	И.И.И.	11
7	И.И.И.	11
8	И.И.И.	11
9	И.И.И.	11
10	И.И.И.	11

ПРИЛОЖЕНИЕ Р

ВКР.031533.20.03.01СК

ТЕХНИКО-ЭКОНОМИЧЕСКОЕ ОБОСНОВАНИЕ МЕРОПРИЯТИЙ НАПРАВЛЕННЫХ НА УЛУЧШЕНИЕ УСЛОВИЙ ТРУДА

Заплаты ООО «Мангазья Золота» направленные на мероприятия по улучшению условий труда на один год определяются по формуле:

$$Z_T = Z_{СОУТ} + Z_{РОУТ}$$

где $Z_{СОУТ}$ – затраты на проведение СОУТ, руб.;

$Z_{РОУТ}$ – затраты на увеличение фонда оплаты труда, руб.

Затраты на проведение СОУТ определяются по формуле:

$$Z_{СОУТ} = C_{СОУТ} \times P_{СОУТ}$$

где $C_{СОУТ}$ – стоимость проведения СОУТ на 1 рабочем месте,
 $C_{СОУТ} = 1840$ руб.

$P_{СОУТ}$ – численность рабочих мест, подлежащих СОУТ,
 $P_{СОУТ} = 42$ рабочих места.

$$Z_{СОУТ} = 1840 \times 42 = 77280 \text{ (руб.)}$$

Расчет затрат на гарантии и компенсации

Ожидается, что после проведения СОУТ, всем рабочим местам работников геологического отдела, которым был присвоен класс условий труда вредных, подкласс 3.1 (в человек), будет присвоен класс условий труда вредных, подкласс 3.2.

Согласно разделу VI, главе 21, ст.14.7 ТК РФ, работникам полагается доплата к окладам в размере не менее 4%. Результаты расчета затрат на повышение оплаты труда сотрудникам геологического отдела сведены в таблицу.

Должность (специальность, профессия), разряд, класс (категория) квалификации	Кол-во шт. на дату обследования	группа риска	Оклад (в руб.)	Надбавки, руб.		Доплата к окладу %	Увеличение фонда заработной платы, руб.	
				Районный коэффициент 20%, руб.	Северная надбавка 30%, руб.		за 1 месяц	за 1 год
Главный гидрогеолог	1	1	31 086	6 217	9 326	124,3	1 940	23 280
Ведущий геолог	4	4	35 327	7 065	10 598	141,3	8 817	105 804
Геолог I категории	2	2	25 980	5 196	7 794	103,5	3 242	38 904
Геолог II категории	1	1	18 207	3 641	5 462	72,8	1 136	13 632
Инженер по землепользованию и лесному хозяйству	1	1	18 207	3 641	5 462	72,8	1 136	13 632
Итого	9						16 271	195 252

Дополнительные отчисления в фонд социального страхования (30 % от фонда оплаты труда) составят: **58 576 руб.**

Затраты на увеличение фонда оплаты труда составят:
 $Z_{РОУТ} = 195 252 + 58 576 = 253 828 \text{ (руб.)}$

Общие затраты ООО «Мангазья Золота» на мероприятия по улучшению условий труда

Наименование затрат	Сумма, руб.
На проведение СОУТ	77 280
На увеличение фонда оплаты труда	253 828

Текущие затраты ООО «Мангазья Золота» на один год составят
 $Z_T = 77 280 + 253 828 = 331 108 \text{ (руб.) в год}$

ВКР.031533.20.03.01СК	
№ п/п	Итого
1	11
2	9
3	3
4	9
5	9
6	9
7	9
8	9
9	9
10	9
11	9
12	9
13	9
14	9
15	9
16	9
17	9
18	9
19	9
20	9
21	9
22	9
23	9
24	9
25	9
26	9
27	9
28	9
29	9
30	9
31	9
32	9
33	9
34	9
35	9
36	9
37	9
38	9
39	9
40	9
41	9
42	9
43	9
44	9
45	9
46	9
47	9
48	9
49	9
50	9
51	9
52	9
53	9
54	9
55	9
56	9
57	9
58	9
59	9
60	9
61	9
62	9
63	9
64	9
65	9
66	9
67	9
68	9
69	9
70	9
71	9
72	9
73	9
74	9
75	9
76	9
77	9
78	9
79	9
80	9
81	9
82	9
83	9
84	9
85	9
86	9
87	9
88	9
89	9
90	9
91	9
92	9
93	9
94	9
95	9
96	9
97	9
98	9
99	9
100	9