

Министерство образования и науки Российской Федерации
Федеральное государственное бюджетное образовательное учреждение
высшего образования
АМУРСКИЙ ГОСУДАРСТВЕННЫЙ УНИВЕРСИТЕТ
(ФГБОУ ВО «АмГУ»)

Факультет социальных наук
Кафедра социальной работы
Направление подготовки 39.03.02 – Социальная работа

ДОПУСТИТЬ К ЗАЩИТЕ
Зам. зав. кафедрой
_____ Н.М.Полевая
«___» _____ 2017г.

БАКАЛАВРСКАЯ РАБОТА

на тему: Социальная работа с несовершеннолетними группы риска в образовательных учреждениях (на примере МАУ СОШ №4г.Благовещенска)

Исполнитель
студент группы 361 сб

Ю.И. Степченко

Руководитель
доцент, канд.пед.наук.

Т.С. Еремеева

Нормоконтроль

Т.С. Еремеева

Благовещенск 2017

Министерство образования и науки Российской Федерации
Федеральное государственное бюджетное образовательное учреждение
высшего образования
АМУРСКИЙ ГОСУДАРСТВЕННЫЙ УНИВЕРСИТЕТ
(ФГБОУ ВО «АмГУ»)

Факультет социальных наук
Кафедра социальной работы
Направление подготовки 39.03.02 – Социальная работа

ДОПУСТИТЬ К ЗАЩИТЕ
Зам. зав. кафедрой
_____ Н.М.Полевая
«___» _____ 2017г.

ЗАДАНИЕ

К бакалаврской работе студента 361 СБ группы

Степченко Юлии Игоревны

Тема бакалаврской работы: Социальная работа с несовершеннолетними группы риска в образовательных учреждениях (на примере МАУ СОШ №4 г. Благовещенска)

(утверждена приказом от _____ № _____)

2. Срок сдачи студентом законченной работы – до __10.12.2016_____
(согласно индивидуальному графику проектирования)

3. Исходные данные к бакалаврской работе: материалы учебной и научной литературы, публицистические материалы, нормативно-правовые документы, статистическая отчетность, отчеты социальных учреждений, результаты исследования.

4. Содержание выпускной квалификационной работы: результаты теоретического и эмпирического исследования, рекомендации.

5. Перечень материалов приложения: программы социологического исследования, программа, инструментарий, рекомендации.

6. Консультанты по бакалаврской работе отсутствуют.

7. Дата выдачи задания – 10.09.2016 года

Руководитель бакалаврской работы: Еремеева Т.С.– канд. пед. наук, доцент.

Задание принял к исполнению: 10.09.2016 года

РЕФЕРАТ

Бакалаврская работа содержит 60 с., 5 приложения, 83 источников.

НЕСОВЕРШЕННОЛЕТНИЙ, НЕСОВЕРШЕННОЛЕТНИЙ ГРУППЫ РИСКА, СОЦИАЛЬНЫЕ ПРОБЛЕМЫ, СОЦИАЛЬНАЯ РАБОТА, ОБРАЗОВА- ТЕЛЬНОЕ УЧРЕЖДЕНИЕ

Категория «несовершеннолетних группы риска» является предметом исследования различных отраслей научного знания, вследствие чего имеет междисциплинарный характер изучения, обуславливающийся сложностью и многогранностью этого явления. Данная работа посвящена изучению социальной работы с несовершеннолетними группы риска в рамках образовательных учреждений.

Объект исследования – несовершеннолетние группы риска.

Цель исследования – изучение социальной работы с несовершеннолетними группы риска в образовательных учреждениях на примере МАОУ СОШ №4 г. Благовещенска.

Практическая значимость работы состоит в том, что ее результаты могут быть использованы в практической деятельности, а также в учебном процессе.

В работе использован широкий ассортимент общенаучных и эмпирических методов исследования.

СОДЕРЖАНИЕ

Введение	5
1 Несовершеннолетние группы риска как объект социальной работы	7
1.1 Социально-правовой статус несовершеннолетних	7
1.2 Несовершеннолетние группы риска как особая категория детей	15
1.3 Особенности несовершеннолетних группы риска	21
2 Социальная работа с несовершеннолетними группы риска в образовательных учреждениях	25
2.1 Понятие и виды образовательных учреждений	25
2.2 Основное содержание социальной работы в образовательных учреждениях	30
2.3 Результаты исследования социальной работы с несовершеннолетними группы риска в МАУ СОШ №4 г. Благовещенска и предложения по ее оптимизации	36
Заключение	52
Библиографический список	61
Приложение А Программа исследования	68
Приложение Б Информационный буклет	71
Приложение В Методические рекомендации по социальной работе с несовершеннолетним группы риска в школе	72

ВВЕДЕНИЕ

Гуманистический характер преобразований в социальной сфере и в системе российского образования обуславливают пристальное внимание исследователей к изучению феномена влияния различных видов риска на ребенка. Выяснив характер рисков природы неблагополучия несовершеннолетних, ученые делают выводы о необходимости поиска путей и способов минимизации и устранения неблагоприятного воздействия рисков на детей.

В рамках бакалаврской работы акцент делается на подробном изучении социально-правовых и организационных основ социальной работы с несовершеннолетними группы риска, представленных в работах Е.И.Холостовой, Т.В. Шеляг, П.Д. Павленка, И.П. Башкатовой, С.А. Беличевой и др. авторов. Социальные и педагогические причины возникновения отклонений в поведении несовершеннолетних, вопросы их воспитания и перевоспитания раскрываются в работах С.В. Агулиной, А.С. Белкина, В.Г. Бочаровой, Ю.В. Гербеева, М.П. Гурьяновой, В.И. Журавлева, А.В. Мудрика, А.Н. Печникова и др. Между тем в изученных трудах в основном акцент делается на социально-педагогических и социально-психологических аспектах проблематики работы с несовершеннолетними группы риска, что обуславливает необходимость комплексного анализа затронутой тематики.

Научная новизна бакалаврской работы состоит в попытке обобщении имеющихся теоретико-методологических и нормативно-правовых основ социальной работы с несовершеннолетними группы риска в образовательных учреждениях, а также систематизации понятийно-категориального аппарата организации социальной работы с данной категорией группы риска.

Материалы и практические результаты бакалаврской работы могут быть использованы в практической деятельности специалистов социальных служб и учреждений социальной защиты, школ, общественных организаций и органов власти, а также в учебном процессе факультета социальных наук.

Объект бакалаврской работы – несовершеннолетние группы риска.

Предмет бакалаврской работы – социальная работа с несовершеннолетними

ми группы риска в образовательных учреждениях.

Цель бакалаврской работы – изучение социальной работы с несовершеннолетними группы риска в образовательных учреждениях на примере МАОУ СОШ №4 г. Благовещенска и разработка практических рекомендаций.

Задачи бакалаврской работы:

1) рассмотреть теоретические аспекты изучения несовершеннолетних группы риска;

2) проанализировать содержание, формы и методы социальной работы с несовершеннолетними группы риска в образовательных учреждениях;

3) провести исследование социальной работы с несовершеннолетними группы риска в МАОУ СОШ №4 г. Благовещенска;

4) разработать рекомендации.

Методы исследования: обобщение, анализ, систематизация, классификация; анализ документов; анализ статистических данных; вторичный анализ результатов исследований, социальное моделирование.

1 НЕСОВЕРШЕННОЛЕТНИЕ ГРУППЫ РИСКА КАК ОБЪЕКТ СОЦИАЛЬНОЙ РАБОТЫ

1.1 Социально-правовой статус несовершеннолетних

К *несовершеннолетним* в правовом смысле относятся только старший подростковый возраст и ранняя юность [5]. В действительности невозможно отделить особенности раннего подросткового и старшего подросткового возрастов, так же как и старшего подросткового и раннего юношеского возрастов. Многие характерные черты, относящиеся к препубертатному подростковому периоду, в какой-то степени относятся к старшим подросткам, а некоторые особенности старшего подросткового возраста можно, в свою очередь, обнаружить у многих юношей [11].

Толковый словарь русского языка определяет объем понятий следующим образом:

- «несовершеннолетний» – не достигший совершеннолетия;
- «совершеннолетие» – возраст, по достижении которого человек становится дееспособным гражданином;
- «совершеннолетний» – достигший совершеннолетия.

Несовершеннолетний – это также термин, синонимический понятию «ребенок» [6].

Итак, трактовка содержания понятия «ребенок» дается в п. 1 гл. 54 СК. согласно действующему законодательству РФ, *ребенком является лицо, не достигшее 18 лет*. Признание ребенка полностью дееспособным до достижения совершеннолетия, в том числе его эмансипация, не влияет, за исключением случаев, указанных в законе, на возможность рассматривать его в качестве ребенка [5].

Принятый в 1998 г. ФЗ «Об основных гарантиях прав ребенка в Российской Федерации» (с изм. и доп. от 18.11.2014 г.) устанавливает основные гарантии прав и законных интересов ребенка, предусмотренных Конституцией Российской Федерации, в целях создания правовых, социально-экономических условий для реализации прав и законных интересов ребенка.

Государство признает детство важным этапом жизни человека и исходит из принципов приоритетности подготовки детей к полноценной жизни в обществе, развития у них общественно значимой и творческой активности, воспитания в них высоких нравственных качеств, патриотизма и гражданственности.

Указанный закон впервые определяет важнейшие в рассматриваемой сфере правоотношений понятия, касающиеся категорий несовершеннолетних, находящихся в социально-опасном положении и нуждающихся в связи с этим в поддержке со стороны органов государственной социальной защиты. Такие, например, как:

ребенок – лицо до достижения им возраста 18 лет (совершеннолетия);

дети, находящиеся в трудной жизненной ситуации;

дети, оставшиеся без попечения родителей;

дети – инвалиды;

дети, имеющие недостатки в психическом и (или) физическом развитии;

дети – жертвы вооруженных и межнациональных конфликтов, экологических и техногенных катастроф, стихийных бедствий;

дети из семей беженцев и вынужденных переселенцев; дети, оказавшиеся в экстремальных условиях;

дети – жертвы насилия;

дети, отбывающие наказание в виде лишения свободы в воспитательных колониях;

дети, находящиеся в специальных учебно-воспитательных учреждениях;

дети, проживающие в малоимущих семьях;

дети с отклонениями в поведении;

дети, жизнедеятельность которых объективно нарушена в результате сложившихся обстоятельств и которые не могут преодолеть данные обстоятельства самостоятельно или с помощью семьи [6].

Модель правового статуса несовершеннолетнего гражданина складывается из прав и обязанностей, приобретаемых несовершеннолетними в различных сферах, регулируемых семейным, гражданским, трудовым, уголовным, жилищным и другими отраслями права (рис. 1).

Вообще объективно существует т.н. «естественная», или природно-социальная причина существования в законодательных актах норм о различных формах защиты детей: необходимость недопущения снижения численности населения (физическое выживание отдельно взятого общества напрямую зависит от числа детей, их здоровья, а продолжение существования цивилизации, культуры – от уровня образования и нравственности подрастающего поколения) [3].

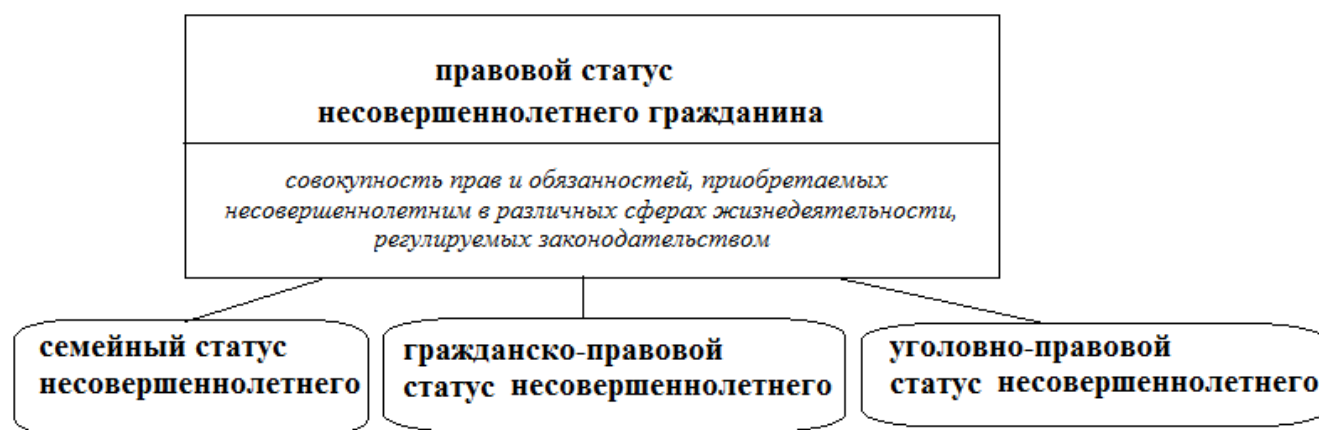


Рисунок 1 – Основные элементы правового статуса несовершеннолетнего

В силу этого на государство возлагается обязанность заботы о различных группах и категориях детей, и для выполнения этой задачи государство может часть своих полномочий передавать (делегировать) семье, физическим лицам и специализированным учреждениям.

Семейный статус несовершеннолетних регулируется нормами Семейного кодекса РФ, в котором отдельная глава посвящена правам детей.

Право ребенка на имя, фамилию и отчество. Право ребенка выразить свое мнение. Каждый ребенок в соответствии с Конвенцией имеет право на сохранение своей индивидуальности (ст. 8). Индивидуализирующими признаками являются имя, фамилия, гражданство, семейные связи [33].

Право ребенка на имя закреплено в ст. 58 СК. Имя ребенку дается по соглашению между родителями (п. 2 ст. 18 Закона «Об актах гражданского состояния»). При этом родители могут дать ребенку любое имя, какое они пожелают. Отчество ребенка определяется именем отца [33].

Однако новое семейное законодательство относит решение вопроса о присвоении ребенку отчества к компетенции субъектов Российской Федерации. Де-

ло в том, что не все народы, населяющие Россию, имеют традицию именовать людей не только по имени, но и по отчеству. В советский период отчества были искусственно навязаны многим из них. В настоящее время субъекты Российской Федерации имеют право установить, что присвоение отчества на их территории необязательно и может осуществляться по желанию лиц, регистрирующих ребенка, если это соответствует их национальным традициям.

Фамилия ребенка определяется фамилией родителей. Если родители носят разные фамилии, то вопрос о фамилии ребенку решается по соглашению между ними. Если родители не могут прийти к соглашению относительно выбора имени или фамилии ребенка, имя и фамилия ребенка записываются по указанию органа опеки и попечительства (п. 3 ст. 18 Закона «Об актах гражданского состояния»).

Статья 57 Семейного Кодекса предусматривают право ребенка свободно выражать свое мнение. Законодательство не указывает минимальный возраст, начиная с которого ребенок обладает этим правом. В Конвенции закреплено, что такое право предоставляется ребенку, способному сформулировать собственные взгляды. Следовательно, как только ребенок достигнет достаточной степени развития для того, чтобы это сделать, он вправе выражать свое мнение при решении любого вопроса, затрагивающего его интересы.

С этого же времени он имеет право быть заслушанным в ходе любого судебного или административного разбирательства, непосредственно его касающегося. В зависимости от обстоятельств ребенок может быть вызван в суд для выяснения его мнения. Если присутствие в судебном заседании может оказать на него неблагоприятное влияние, ребенок опрашивается вне судебного заседания представителями органов опеки и попечительства. При опросе ребенка суд обращает особое внимание на оценку зрелости и самостоятельности суждения ребенка, отсутствие влияния на него заинтересованных лиц, а также и его способности осознавать свои интересы в отношении рассматриваемого вопроса.

В зависимости от возраста ребенка его мнению придается различное правовое значение. Конвенция предписывает «уделять внимание взглядам ребенка в соответствии с его возрастом и зрелостью». Согласно ст. 57 СК, учет мнения

ребенка, достигшего 10-летнего возраста, обязателен. До этого возраста ребенок, способный выразить свои взгляды, тоже должен быть заслушан, но в силу его малолетства при несогласии с его мнением родители, опекуны и должностные лица не обязаны мотивировать свое несогласие. Это не значит, что указанные лица всегда обязаны соглашаться с мнением ребенка, достигшего 10 лет. Ребенок и в этом возрасте еще не обладает достаточной зрелостью. Часто он хотя и способен сформулировать свое мнение, но еще не обладает способностью осознать собственные интересы.

Учет мнения ребенка предполагает, что оно, во-первых, будет заслушано, во-вторых, при несогласии с мнением ребенка лица, решающие вопросы, затрагивающие его интересы, обязаны обосновать, по каким причинам они сочли необходимым не следовать пожеланиям ребенка.

Право ребенка на воспитание в семье. Одним из важнейших прав ребенка является его право на семейное воспитание, предусмотренное п. 2 ст. 54 СК. Это право прежде всего включается в обеспечении ребенку возможности жить и воспитываться в семье. Семейное воспитание – наилучшая форма воспитания ребенка, которую знает человечество. Никакие общественные формы воспитания не могут сравниться с семьей [14].

Обычно речь идет о проживании ребенка в семье своих родителей. В этой ситуации законодательство, как правило, выполняет чисто охранительную функцию, ограждая семью от незаконных посягательств и воздерживаясь от вмешательства в семейную жизнь. Однако в случае нарушения прав ребенка в семье приходится прибегать к более активному воздействию на семью, вплоть до ограничения или лишения родительских прав.

В отношении детей, по каким-то причинам лишившихся своей семьи, обеспечение права на воспитание в семье означает то, что при выборе форм воспитания детей преимущество отдается семейным формам воспитания: передаче на усыновление, в приемную семью, в семью опекуна. Только в случаях, когда устройство ребенка в семью не представляется возможным, дети передаются на воспитание в детские учреждения.

Ребенок имеет право на совместное проживание со своими родителями,

за исключением ситуаций, когда это противоречит его интересам, в том числе и в случае, когда родители и ребенок проживают на территории различных государств. В соответствии со ст. 10 Конвенции «государства-участники обязаны содействовать воссоединению разъединенных семей».

Ребенок имеет право, насколько это возможно, знать своих родителей. В некоторых случаях получение сведений о родителях невозможно, например, если ребенок был найден.

Имущественные права детей. Имущественные права ребенка регулируются в основном гражданским законодательством. Дети и родители не имеют права собственности на имущество друг друга, однако если они проживают совместно, вправе владеть и пользоваться имуществом друг друга по взаимному согласию.

Никакого особого правового режима для собственности родителей и детей не существует. Если у родителей, и детей возникает право общей собственности на какое-либо имущество, их отношения регулируются общими нормами гражданского законодательства. Ребенок является собственником принадлежащего ему имущества и приносимых им доходов. Ребенок имеет право на получение от родителей и других родственников содержания в порядке, предусмотренном законодательством об уплате алиментов.

Право собственности на суммы полученных алиментов, пенсий и пособий также признается за ребенком. Однако право распоряжаться ими средствами в интересах ребенка принадлежит его родителям. Родители и заменяющие их лица обязаны расходовать эти средства на содержание, воспитание и образование ребенка (п. 2 ст. 60 СК).

Иногда родитель, выплачивающий алименты, считает, что они расходуются другим родителем не по назначению. Особенно часто это имеет место, когда речь идет о суммах, превышающих текущие потребности ребенка. В этом случае родитель-плательщик вправе обратиться в суд с требованием о зачислении части алиментов (не более 50%) на счета, открытые на имя ребенка в банке. Таким образом, ребенок получает достаточно средств на текущее содержание и одновременно исключается возможность бесконтрольного распоряжения родителем всей суммой алиментов.

Гражданско-правовой статус детей характеризуется через категории гражданской правоспособности и гражданской дееспособности, определяемые в *Гражданском кодексе Российской Федерации* (принят 21 октября 1994 г., с изм.и доп. от 01.10.2015).

Гражданской правоспособностью, то есть способностью иметь гражданские права и нести обязанности, в равной мере обладают все граждане с момента рождения и до смерти (ст. 1.7 ГК РФ).

Гражданская дееспособность, то есть способность своими действиями приобретать и осуществлять гражданские права, создавать для себя гражданские обязанности и исполнять *их*, возникает у гражданина по достижении 18 лет (ст. 21 ГК РФ).

Гражданский кодекс всех детей делит на две категории.

1 – малолетние (в возрасте до 14 лет).

2 - несовершеннолетние (от 14 до 18 лет) [14].

Это связано с тем, что в условиях рыночной экономики несовершеннолетние вовлечены в имущественные и иные отношения (занимаются предпринимательством, участвуют в производстве и т.д.), поэтому новый ГК значительно расширил рамки их дееспособности. ГК ввел новеллу – эмансипация. Введение этого института диктовалось реалиями рыночной экономики.

К признакам, которые обуславливают *специальную правосубъектность несовершеннолетних граждан России*, в первую очередь следует отнести возраст этой категории граждан.

Гражданин может быть наделен полной дееспособностью до наступления совершеннолетия (ст. 27 ГК РФ). Такая норма возникла в связи с широким развитием предпринимательской деятельности, в том числе и среди лиц, не достигших 18 лет, и была связана не только с интересами самих несовершеннолетних, но и с заботой об устойчивости гражданского оборота, предполагающей создание определенных гарантий для кредиторов.

Несовершеннолетний, достигший 16 лет, может быть объявлен дееспособным, если он работает по трудовому договору или с согласия родителей (усыновителей, попечителей) занимается предпринимательской деятельностью (п.1

ст.27 ГК РФ) [14].

Защита имущественных прав несовершеннолетних предусматривает также учет интересов детей при разрешении различных жилищных споров.

Ребенок в возрасте от 14 до 18 лет вправе самостоятельно распоряжаться своим заработком, осуществлять авторское право на произведения науки, литературы и искусства, изобретения, вносить вклады в кредитные учреждения и распоряжаться ими. Все эти права несовершеннолетним осуществляется самостоятельно, без согласия родителей, усыновителей, опекунов.

Все другие гражданско-правовые сделки, связанные реализацией своих имущественных прав, дети в возрасте от 14 до 18 лет совершают с письменного согласия своих законных представителей (родителей, усыновителей, попечителя).

Уголовно-правовой статус детей. Согласно уголовному законодательству, малолетние и несовершеннолетние граждане находятся под особой защитой. УК РФ выделяет группу преступлений против семьи и несовершеннолетних. Эта группа предусматривает ответственность за вовлечение несовершеннолетних в совершение преступлений и других антиобщественных действий.

Некоторые преступления против жизни и здоровья несовершеннолетних влекут повышенную уголовную ответственность.

Уголовная ответственность – правовое последствие совершенного преступления – государственное принуждение в форме наказания. *Привлечение к уголовной ответственности* означает возбуждение уголовного дела, последующее расследование и судебное разбирательство.

Основанием уголовной ответственности является совершение деяния, содержащего все признаки состава преступления, предусмотренного УК (ст.8). Не сам факт совершения общественно опасного деяния является основанием уголовной ответственности (он только даёт основание для возбуждения уголовного дела), а наличии в этом деянии признаков, указанных в конкретной норме уголовного закона, которые и образуют состав преступления и дают основание квалифицировать совершённое деяние по определённой статье УК и привлекать виновного к уголовной ответственности по соответствующей статье УК [25].

Особый порядок установлен законодательством к привлечению несовершеннолетних к уголовной ответственности, к рассмотрению дел о совершенных несовершеннолетними преступлениях, к назначению и исполнению наказания несовершеннолетних и т.п. [2]

Уголовное и уголовно-процессуальное законодательство содержит нормы о возрасте, по достижению которого возможна уголовная ответственность несовершеннолетних, о порядке производства по делам несовершеннолетних, об особенностях решения вопросов уголовной ответственности, назначения наказания и освобождения от него несовершеннолетних граждан.

При решении вопроса о минимальном возрасте уголовной ответственности законодатель исходит из способности подростка понимать характер и общественное значение совершаемых действий при нормальном уровне развития, соответствующего конкретному возрасту.

Несовершеннолетние несут ответственность *по достижении 14 лет* за ряд преступлений (убийство, изнасилование, грабеж, разбой и некоторые др.).

За остальные преступления уголовная ответственность наступает *с 16 лет*.

При совершении общественно опасных действий до достижения определенного возраста (до 14 лет) к виновному могут применяться принудительные меры воспитательного воздействия.

Несовершеннолетний не подлежит уголовной ответственности, если он:

- а) не достиг возраста уголовной ответственности (14/16 лет);
- б) достиг возраста уголовной ответственности, но отстает в психическом развитии;
- в) достиг возраста уголовной ответственности, но во время совершения общественно опасного деяния (преступления) не мог в полной мере осознавать фактический характер и общественную опасность своих действий (бездействия), либо не руководил ими [25].

Таким образом, можно сделать вывод, что несовершеннолетний – это гражданин, не достигший установленного законом возраста совершеннолетия, од-

нако обладающий всей полнотой прав и обязанностей, определенных международным и национальным законодательством.

1.2 Несовершеннолетние группы риска как особая категория детей

Подгруппой риска понимают социальные группы, а также категории детей и семей, которые более других склонны совершать криминальные или делинквентные поступки.

В настоящее время понятие «дети группы риска» употребляется довольно часто в педагогике и психологии. Понятие дети группы риска может считаться сегодня общепринятым, однако существуют различные его трактовки, поэтому оно нуждается в уточнении и развитии.

Слово *риск* означает возможность, большую вероятность чего-либо, как правило, негативного, нежелательного, что может произойти или не произойти. Поэтому, когда говорят о детях группы риска, подразумевается, что эти дети находятся под воздействием некоторых нежелательных факторов, которые могут сработать или не сработать [7,с.110] .

Фактически речь идет о двух сторонах риска. С одной стороны, это риск для общества, который создают дети данной категории. Это понятие позволяло выделять категории людей, семей, поведение которых могло представлять определенную опасность для окружающих и общества в целом, поскольку противоречило общепринятым нормам и правилам.

Однако в последнее время эта категория детей рассматривается специалистами прежде всего с точки зрения того риска, которому постоянно подвергаются они сами: риска потери жизни, здоровья, нормальных условий для полноценного развития и т. д.

Несовершеннолетние «группы риска» - это дети, которые подвергаются риску из-за отсутствия нормальных условий для их полноценного развития, а также особенности развития которых создают повышенную опасность отклоняющегося поведения (дети из неблагополучных семей; неуспевающие учащиеся; учащиеся с проблемами в обучении и развитии; подростки, замеченные в употреблении ПАВ; допускающие систематические пропуски занятий без уважительной причины; бросившие школу; занимающиеся бродяжничеством; под-

ростки с отклоняющимся от правовых и нравственных норм поведением; социальные сироты; дети, подверженные жестокому обращению и насилию, и т.д.) [4].

Несовершеннолетние «группы риска» - это категория детей, которая в силу определенных обстоятельств своей жизни более других категорий подвержена негативным внешним воздействиям со стороны общества и его криминальных элементов, ставших причиной дезадаптации несовершеннолетних [17].

Разные ученые выделяют различные группы факторов, позволяющих отнести детей и подростков к данной категории.

Факторы риска – это средовые, биологические, психологические силы, а также силы, связанные с взаимодействием с окружающей средой и ведущие к повышенной вероятности поведенческого нарушения.

Выделяют *три основные группы факторов риска*, которые создают вероятную опасность для ребенка: психофизические, социальные и педагогические:

- *медико-биологические* (группа здоровья, наследственные факторы, врожденные черты характера, нарушения в психическом и физическом развитии, условия беременности, заболевания матери и ее образ жизни, травмы внутриутробного развития, ведения родов и т.д.);

- *социально-экономические* (многодетные и неполные семьи, безработные семьи, семьи находящиеся в трудной жизненной ситуации, неприспособленность к жизни в обществе: бродяжничество, нежелание учиться и работать, попытки суицида, агрессивное поведение, алкоголизация, употребление наркотиков);

- *психологические* (отчуждение от социальной среды обитания, неприятие собственного « Я », невротические реакции, нарушения общения с окружающими, эмоциональная неустойчивость, неуспех в деятельности, трудности в социальной адаптации, нереальные жизненные цели, выраженные акцентуации характера, несформированность коммуникативной стороны личности и т.д.);

- *педагогические* (несоответствие содержания программ обучения с их психофизиологическими особенностями и интеллектуальными возможностями, темпа психического развития детей и темпа обучения, преобладание отрицательных оценок, несформированная мотивация обучения) [8].

Л.В. Мардахаев относит к группе риска группу, члены которой уязвимы или могут понести ущерб от определенных социальных обстоятельств или воздействий окружающей среды. Так группой риска он считает многодетные, неполные семьи; семьи, имеющие детей – инвалидов; детей, оставшихся без попечения родителей.

Что касается детей, подростков группы риска, то к ним он относит детей, которые в силу различных причин генетического, биологического и социального свойства уже приходят в школу психически и соматически ослабленными, социально запущенными, с риском школьной и социальной дезадаптации [6, с.132–133].

По мнению Е.И. Казаковой, можно назвать три основные группы факторов риска, которые создают вероятностную опасность для ребенка: психофизические, социальные и педагогические[14].

Близок к этому подход В.Е. Летуновой, которая выделяет следующую группу факторов риска: медико-биологические (группы здоровья, наследственные причины, врожденные свойства, нарушение в психическом и физическом развитии, условия рождения ребенка, заболевания матери и ее образ жизни, травмы внутриутробного развития); социально-экономические (многодетные и неполные семьи, несовершеннолетние родители, безработные семьи, семьи, ведущие аморальный образ жизни;неприспособленность к жизни в обществе: бегство, бродяжничество, безделье, воровство, мошенничество, драки, убийства, попытки суицида, агрессивное повеление, употребление спиртных напитков, наркотиков); психологические (отчуждение от социальной среды, неприятие себя, невротические реакции, нарушение общения с окружающими, эмоциональная неустойчивость, неуспех в деятельности, неуспех в социальной адаптации, трудности общения, взаимодействия со сверстниками и взрослыми); педагогические (несоответствие содержания программ образовательного учреждения и условий обучения детей их психофизиологическим особенностям, темпа психического развития детей и темпа обучения, преобладание отрицательных оценок, неуверенность в деятельности, отсутствие интересов к учению, закрытость для положительного опыта, несоответствие образу школьника).

Л.Я. Олиференко, Т.И. Шульга, И.Ф. Дементьева дают следующие определение детям группы риска: категория детей, которые в силу определенных обстоятельств жизни более других подвержены негативным внешним воздействиям со стороны общества и его криминальных элементов, ставшим причиной дезадаптации несовершеннолетних [6, с.146–154] .

Анализ психолого-педагогической и социальной литературы позволяет выявить *причины отнесения несовершеннолетних к категории группы риска*. Основными такими причинами являются различные обстоятельства их жизни, в первую очередь: пьянство одного или обоих родителей; их асоциальное поведение (тунеядство, попрошайничество, воровство, проституция и прочее); устройство на квартире родителями притонов для криминальных и асоциальных элементов; отбывание одним из родителей срока тюремного заключения; лечение одного из родителей от алкоголизма, психического заболевания; жестокое обращение с детьми (побои, избиение с нанесением тяжелых травм, голод); оставление малолетних детей одних без еды и воды; отсутствие крыши над головой, скитание вместе с родителями без средств к существованию и отсутствие постоянного места жительства; побеги из дома, конфликты со сверстниками, чрезмерная опека со стороны взрослых и т. д.

В отношении несовершеннолетних наиболее актуально выделение категории несовершеннолетних, обучающихся в образовательных учреждениях различного вида и типа.

Учащиеся «группы риска» – это такая категория детей, которая требует особого внимания со стороны педагогов, воспитателей и других специалистов [42].

К ним можно отнести всех учащихся, разделив их на 4 группы по различным критериям (рис.2).

«Группу риска» могут составлять учащиеся, особенности поведения которых значительно выходят за границы общепринятых норм и требований и представляют собой потенциальную угрозу субъекту поведения, развитию его личности, окружающим его людям, обществу в целом.

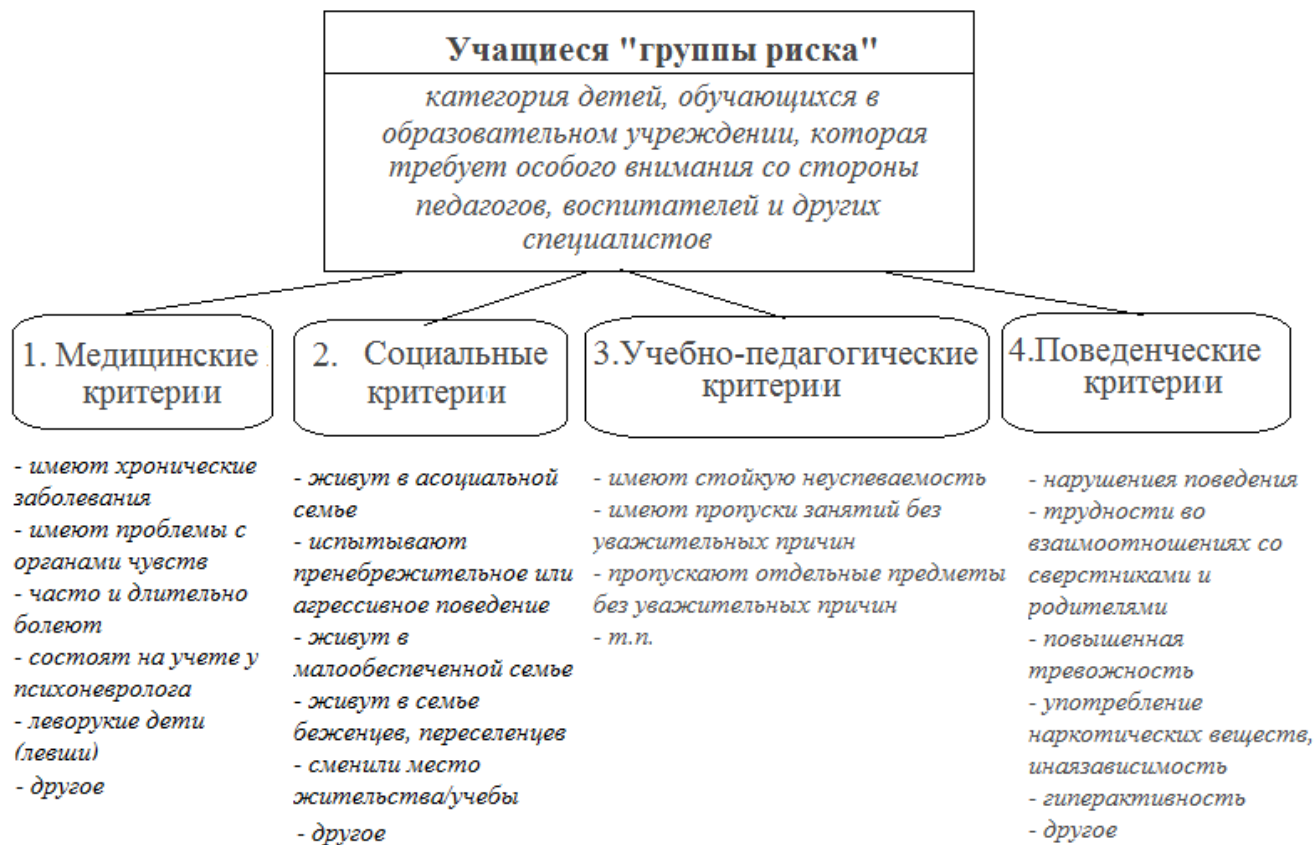


Рисунок 2 – Категории учащихся группы риска

Классифицируя ту или иную особенность поведения ученика как отклонение, мы должны учитывать условия, стабильность, частоту его проявления, особенности личности, характер, возраст ученика и многое другое. И только после этого выносить то или иное суждение и определять меру воздействия.

Решение о постановке несовершеннолетнего на внутришкольный учет (т.е. отнесение к категории «группа риска») принимается исключительно медико-психолого-педагогическим консилиумом.

Критерии принятия решения об отнесении учащегося к категории группы риска следующие.

1. Неблагополучная семейная ситуация:

- нарушение структуры семьи (неполная, формально полная, где воспитанием занимается один из родителей, появление отчима, мачехи и т. д.);
- ущербность моральной позиции членов семьи (частые ссоры, конфликты, отрицание самооценки ребенка и т. д.);
- низкий социально-культурный уровень семьи;
- недостаточность и искаженность педагогических знаний родителей (например, атмосфера безнаказанности, потребительское воспитание и др.);

- нарушение эмоционально-психологической общности семьи;
 - злоупотребление родителями алкоголем, наркотиками и др.;
 - «опекаемые» дети;
 - малообеспеченные многодетные семьи;
- и другое.

2. Отставание в физическом и(или) умственном развитии (включая различного рода недостатки):

- «отягощенный» анамнез (наличие хронических заболеваний соматического и нервно-психического генезиса);
 - слабая успеваемость (полуграмотность или «функциональная неграмотность», когда, например, ребенок знает буквы, но не умеет правильно воспринять написанное);
 - «отчуждение» от учебного коллектива, утрата интереса к учебе;
- и другое.

3. Нарушения в эмоционально-волевой сфере:

- несдержанность, грубость, лживость, лицемерие, отсутствие необходимого уровня самокритичности;
 - эмоциональная неуравновешенность, дерзость, трусость, озлобленность, вызывающее поведение, демонстративное поведение;
 - вредительство, мстительность, оскорбления;
 - раздражительность, частые вспышки агрессивности и жестокости, хулиганство;
- и другое.

4. Совершение действий корыстной ориентации:

- мелкие правонарушения;
 - поступки, связанные со стремлением получить материальную выгоду (воровство, спекуляция, мошенничество);
- и другое.

5. Проблемы в общении со сверстниками:

- неблагополучная, неформальная референтная группа;
- отверженность ребенка детским коллективом;

- частые ссоры и драки со сверстниками;
- участие в неформальных объединениях анти- и асоциального характера.

6. Употребление психоактивных веществ:

- токсикомания;
- склонность к алкоголизму, наркомании, в том числе к приему лекарственных средств, содержащих психоактивные вещества.

7. Особенности полового развития:

- повышенная сексуальность;
 - ранняя половая жизнь;
- и другое.

8. Склонность к бродяжничеству:

- побеги из дома;
- частые беспричинные пропуски уроков.

Следовательно, можно сделать вывод, что принадлежность несовершеннолетних к группе риска обусловлено различной неблагоприятной этиологией, т.е. имеет разные социальные корни [2,с.121–124]. В связи с этим специалистам, работающим с данной категорией детей, необходимо знать их психологические и иные особенности.

1.3 Особенности несовершеннолетних группы риска

Большинство детей попадает в группу риска в подростковом возрасте [2,с.121–124].

Подростковый возраст – это возраст очень быстрых качественных изменений. Он совпадает с периодом полового созревания. В организме ребенка происходят серьезные гормональные перестройки, ускоряются темпы роста, развиваются репродуктивные органы, увеличивается мышечная и жировая масса тела. Постепенно тело ребенка превращается в тело взрослого человека. Интенсивный рост конечностей сопровождается неуклюжестью и неловкостью. Подросток смотрит на все эти изменения с ужасом, он становится недовольным своим телом и внешностью. Все это может привести к большим изменениям в психике подростка.

Подростки группы риска характеризуются трудностями во взаимоотноше-

ниях с окружающим людьми, поверхностью чувств, иждивенчеством, привычкой жить по указке других, сложностями во взаимоотношениях, нарушениями в сфере самосознания (от переживания вседозволенности до ущербности), усугубление трудности в овладении учебных материалов, проявлениями грубого нарушения дисциплины (бродяжничество, воровство, различными формами делинквентного поведения). В отношениях со взрослыми у них проявляются переживание своей ненужности, утраты своей ценности и ценности другого человека.

Психологи выделили основные группы главных интересов подростков. К ним относятся: эгоцентрическая доминанта – интерес к собственной личности; доминанта усилия – тяга подростков к сопротивлению, преодолению, к волевым напряжениям, что может проявляться в упрямстве, хулиганстве, борьбе против авторитетов, протесте и т. д.; доминанта к романтике – стремление к неизвестному, рискованному, к приключениям, к героизму.

Большинство подростков группы риска чувствуют себя одинокими и переживают состояние беспомощности. Понятие «беспомощность» рассматривается как то состояние человека, когда он не может справиться с чем-то сам, не получает и не может попросить помощи у других или находятся в дискомфортном состоянии. У подростков группы риска это состояние связано с конкретными ситуациями: невозможностью изменить взаимоотношения с родителями, педагогами, сверстниками; невозможностью принимать самостоятельные решения или делать вывод и другими трудностями [8, с.86–92].

Изучением беспомощности у детей и подростков занимались И. С. Коростелева, В. С. Ротенберг, а также зарубежные исследователи. По мнению многих ученых, беспомощность подростков вызывается переживаниями неудач, травм, отказом от поисков или наличием неконструктивных способов решения проблем и т. д. Проявление беспомощности можно наблюдать при реагировании подростков на переживаемую значимую ситуацию или ее последствия, что выглядит следующим образом: как стереотипная деятельность, неадекватная конкретной ситуации; как перебор стереотипных действий (неконструктивных способов поведения и деятельности, не приносящих результата); как отказ от выполнения деятельности, сопровождающийся апатией, депрессией; как состояние оцепене-

ния, плач и т. д.; как перенос или смещение цели на другую.

В подростковом возрасте культурные ограничения касаются поисковой активности социальной жизни. Реакция на ограничение поведения, деятельности (в том числе на наказание, например, по закону) может приводить к состоянию беспомощности у подростков, что выражается в апатии, депрессии. Переживание состояния беспомощности может возникнуть и как реакция на горе, утрата близкого человека, разлука с ним и другое. В данной ситуации у подростка может произойти болезненное нарушение представлений о будущем: «Как я теперь буду жить?», «Что мне делать одному в этом мире?», «Кому я нужен на земле?» и т. д.

Для того, чтобы развитие подростка прошло нормально необходимы определенные условия: информация о современной жизни; они имеют право и должны получать достаточно достоверную информацию по всем волнующим подростков вопросам, проверять ее и анализировать (секс, уголовное право, наркотики и алкоголь, религия, секты, молодежное движение и т. д.); сочетание свободы и ответственности деятельности в деятельности; подросткам необходимо конструктивное взаимодействие со взрослыми, принятие выработанных правил в школе, семье, обществе; принятие себя (своего физического Я, характера, особенности, эмоций и т. д.); обучение навыкам достойного поведения (взаимодействия, отстаивание чувства собственного достоинства).

Основная отличительная особенность детей группы риска заключается в том, что формально, юридически они могут считаться детьми, не требующие особых подходов (у них есть семья, родители, они посещают обычное общеобразовательное учреждение), но фактически в силу причин различного характера, от них не зависящих, эти дети оказываются в ситуации, когда не реализуются в полной мере или вообще попираются их базовые права, закрепленные Конвенцией ООН о правах ребенка и другими законодательными актами,- право на уровень жизни, необходимый для их полноценного развития, и право на образование.

Сами дети своими силами не могут разрешить эти проблемы. Они или не могут их осознать, или не видят выхода из трудной жизненной ситуации, в кото-

рой оказались. При этом дети группы риска не только испытывают воздействие негативных факторов, но очень часто не находят помощи и сочувствия со стороны окружающих, тогда как оказанное в нужный момент помощь могла бы поддержать ребенка, помочь ему преодолеть трудности, изменить мировоззрение, ценностные ориентации, понимание смысла жизни и стать нормальным гражданином, человеком, личностью. [6,с.189–204].

Итак, несовершеннолетние группы риска – это особая категория несовершеннолетних, в силу особенностей эмоционально-личностной сферы, возрастного развития, физических или поведенческих характеристик, а также специфики социального статуса родительской семьи, в которой эти дети проживают, могут быть рассмотрены в качестве специфической категории объектов социальной работы, нуждающихся в содействии в улучшении своего социального благосостояния.

2 СОЦИАЛЬНАЯ РАБОТА С НЕСОВЕРШЕННОЛЕТНИМИ ГРУППЫ РИСКА В ОБРАЗОВАТЕЛЬНЫХ УЧРЕЖДЕНИЯХ

2.1 Понятие и виды образовательных учреждений

Образовательное учреждение – это учреждение, которое осуществляет образовательный процесс, то есть реализует одну или несколько образовательных программ и (или) обеспечивает содержание и воспитание обучающихся, воспитанников[44].

Образовательное учреждение – организация, осуществляющая образовательную деятельность, - образовательные организации, а также организации, осуществляющие обучение, и индивидуальные предприниматели, осуществляющие образовательную деятельность, то есть организации, реализующие одну или несколько образовательных программ и (или) обеспечивающее содержание и воспитание обучающихся, воспитанников.

Таблица 1 – Основные подходы к определению понятия «Образовательное учреждение»

Определение понятия	Источник
Образовательное учреждение (англ. educational institution) — в РФ учреждение, осуществляющее образовательный процесс, т.е. реализующее одну или несколько образовательных программ и (или) обеспечивающее содержание и воспитание обучающихся, воспитанников.	Энциклопедия образования; Словарь юридических понятий
Образовательное учреждение - является юридическим лицом, осуществляющим образовательную деятельность.	Закон РФ «Об образовании»
Образовательное учреждение - организация, предоставляющая населению образовательные услуги.	ГОСТ Р 52614.2-2006: Системы менеджмента качества. Руководящие указания по применению ГОСТ Р ИСО 9001-2001 в сфере образования

Образовательное учреждение/организация – некоммерческая организация, осуществляющая на основании лицензии образовательную деятельность в качестве основного вида деятельности в соответствии с целями, ради достижения ко-

торых такая организация создана[44].

В соответствии с российским законодательством, образовательную деятельность на территории РФ могут осуществлять юридические лица и индивидуальные предприниматели.

Образовательные организации могут создаваться не только в форме учреждения, как было до принятия Федерального закона «Об образовании в Российской Федерации», но и в любой другой форме, установленной законодательством для некоммерческих организаций [19].

Образовательные организации могут иметь различную уровневую подчиненность (рис. 3).

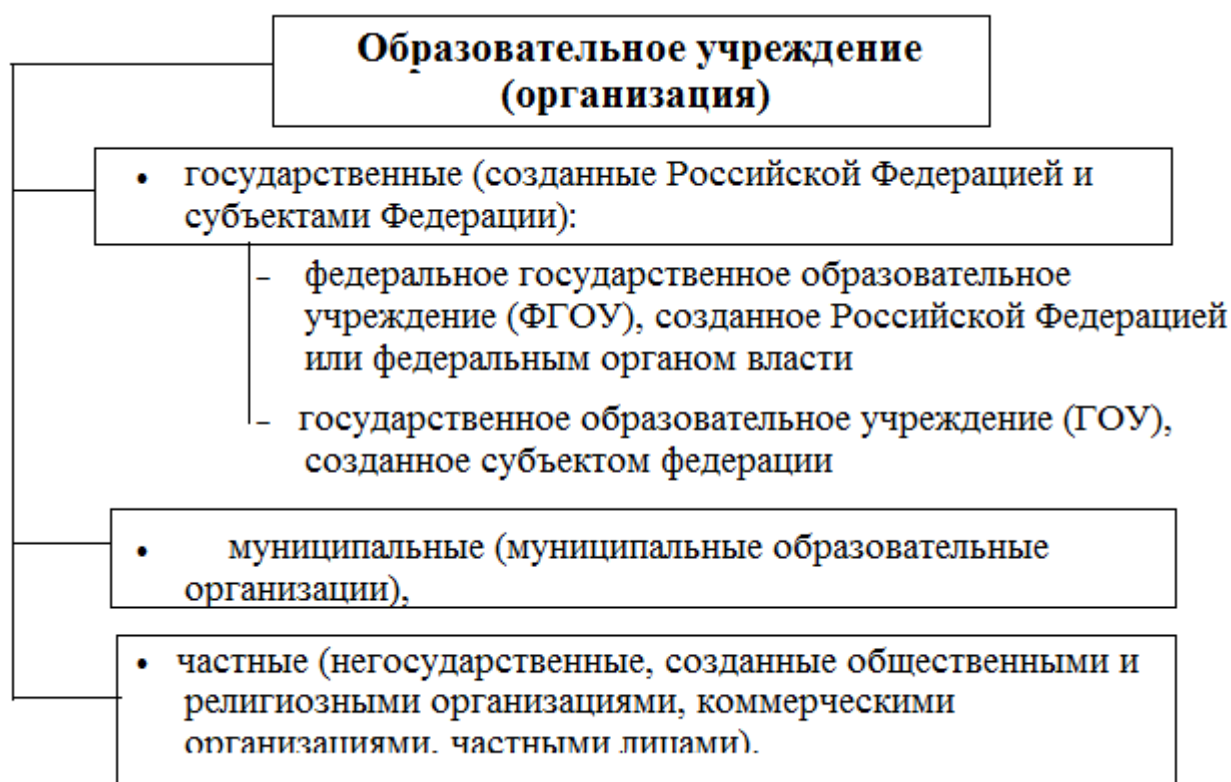


Рисунок 3 – Уровни организации образовательных учреждений в РФ

Образовательные организации, созданные Российской Федерацией, субъектом федерации, муниципальными образованиями в форме учреждения (государственные и муниципальные учреждения) могут быть казенными, бюджетными, автономными. Эти типы государственных и муниципальных учреждений определены в связи с переходом от сметного финансирования к обеспечению государственных (муниципальных) учреждений финансами лишь для выполнения государственного (муниципального) задания на оказание услуг (выполнение ра-

бот) в виде бюджетных субсидий. Различия в типах государственных и муниципальных учреждений заключаются в степени финансовой самостоятельности учреждения – доход от приносящей доход деятельности полностью получает автономное учреждение, а казенное учреждение передает доходы от платных услуг и работ в бюджет своего учредителя [19].

Действие законодательства Российской Федерации в области образования распространяется на все образовательные учреждения на территории Российской Федерации независимо от их организационно-правовых форм и подчиненности.

Образовательную деятельность согласно Федеральному закону от 29 декабря 2012 года № 273-ФЗ «Об образовании в Российской Федерации» могут осуществлять:

- некоммерческие образовательные организации, осуществляющие образовательную деятельность как основной вид деятельности (образовательные организации);

- иные организации, осуществляющие обучение как дополнительный к основной вид деятельности (организации, осуществляющие обучение);

- индивидуальные предприниматели как лично, так и с привлечением педагогических работников [44].

Образовательные организации в соответствии с образовательными программами, реализация которых является основной целью их деятельности, подразделяются на типы (табл. 2).

Таблица подготовлена на основании статьи 23 Федерального закона от 29 декабря 2012 года № 273-ФЗ «Об образовании в Российской Федерации», с изм. и доп. от 16.03.2016.

Особенности правового положения каждого типа образовательных учреждений определены в Типовых положениях об образовательных учреждениях.

Образовательные организации также вправе осуществлять образовательную деятельность по образовательным программам, реализация которых не является основной целью их деятельности. В новом законе об образовании нет деления образовательных организаций на конкретные виды, но в наименовании образовательной организации должно содержаться указание на её организацион-

но-правовую форму и тип.

Таблица 2 – Основные типы образовательных организаций в РФ*

Тип образовательной организации	Основная образовательная деятельность	Дополнительная (возможная для осуществления) образовательная деятельность	Возможные виды образовательных организаций
Дошкольная образовательная организация	образовательные программы дошкольного образования, а также присмотр и уход за детьми	дополнительные общеразвивающие программы	ясли, детский сад
Общеобразовательная организация	образовательные программы начального общего, основного общего и (или) среднего общего образования	образовательные программы дошкольного образования, дополнительные общеобразовательные программы, программы профессионального обучения	начальная школа — детский сад, прогимназия, школа, гимназия, национальная гимназия, лицей, учебно-воспитательный комплекс, школа с углубленным изучением предметов, профильная школа, кадетская школа, кадетский корпус, школа-интернат
Профессиональная образовательная организация	образовательные программы среднего профессионального образования	основные общеобразовательные программы, программы профессионального обучения, дополнительные общеобразовательные программы, дополнительные профессиональные программы	профессиональное училище, профессиональный лицей, колледж, техникум
Образовательные организации высшего образования	образовательные программы высшего образования, а также научная деятельность	основные общеобразовательные программы, образовательные программы среднего профессионального образования, программы профессионального обучения, дополнительные общеобразовательные программы, дополнительные профессиональные программы	институт, академия, университет
Организация дополнительного образования	дополнительные общеобразовательные программы	образовательные программы дошкольного образования, программы профессионального обучения	учреждения дополнительного образования детей: дворцы детского (юношеского) творчества, станции юного натуралиста, станции юного туриста, детская школа искусств; учреждения дополнительного образования взрослых
Организация дополнительного профессионального образования	дополнительные профессиональные программы	программы подготовки научно-педагогических кадров, программы ординатуры, дополнительные общеобразовательные программы, программы профессионального обучения	институт повышения квалификации

В наименовании образовательной организации также могут использоваться наименования, указывающие:

- на особенности осуществляемой образовательной деятельности (уровень и направленность образовательных программ, интеграция различных видов образовательных программ, содержание образовательной программы, специальные условия их реализации и (или) особые образовательные потребности обучающихся);

- дополнительно осуществляемые функции, связанные с предоставлением образования (содержание, лечение, реабилитация, коррекция, психолого-педагогическая поддержка, интернат, научно-исследовательская, технологическая деятельность и иные функции) [44].

В последующем все образовательные организации будут разделены по ти-

пам образовательных программ, которые они реализуют. К организациям, реализующим основные образовательные программы, будут отнесены - дошкольная образовательная организация, общеобразовательная организация, профессиональная образовательная организация, образовательная организация высшего образования. К организациям, реализующим дополнительные образовательные программы, будут отнесены – организация дополнительного образования, реализующая дополнительные общеобразовательные программы и организация дополнительного профессионального образования, реализующая дополнительные профессиональные программы.

Деятельность государственных и муниципальных образовательных учреждений регулируется типовыми положениями об образовательных учреждениях соответствующих типов и видов, утверждаемыми Правительством Российской Федерации, и разрабатываемыми на их основе уставами этих образовательных учреждений.

Для негосударственных образовательных учреждений типовые положения об образовательных учреждениях выполняют функции примерных.

Государственный статус образовательного учреждения (тип, вид и категория образовательного учреждения, определяемые в соответствии с уровнем и направленностью реализуемых им образовательных программ) устанавливается при его государственной аккредитации.

Филиалы, отделения, структурные подразделения образовательного учреждения могут по его доверенности осуществлять полностью или частично полномочия юридического лица.

Образовательные учреждения вправе образовывать образовательные объединения (ассоциации и союзы), в том числе с участием учреждений, предприятий и общественных организаций (объединений). Указанные образовательные объединения создаются в целях развития и совершенствования образования и действуют в соответствии со своими уставами. Порядок регистрации и деятельности указанных образовательных объединений регулируется законом.

Права и обязанности образовательных учреждений, предусмотренные законодательством Российской Федерации, распространяются и на общественные

организации (объединения), основной уставной целью которых является образовательная деятельность, только в части реализации ими образовательных программ.

Наиболее распространенным видом образовательных учреждений являются *школы* (от др.-греч. σχολή, σχολά — досуг, учебное занятие, школа) — учебное заведение для получения общего образования. В широком смысле слово может применяться к названию любого образовательного учреждения (музыкальная школа, художественная школа, спортивная школа – ДЮСШ, школа боевых искусств и т.д.) [10].

Школы служат для получения:

- начального образования (начальная школа) (в России с 1 по 4 классы);
- основного общего образования (средняя школа) (в России с 5 по 9 классы);
- среднего общего образования (средняя школа) (в России с 10 по 11 классы);
- профессионального образования (ПТУ, техникумы, училища и т. д.);
- специального образования, в том числе высшего (религиозного, экономического, юридического и др.) (рис. 4).

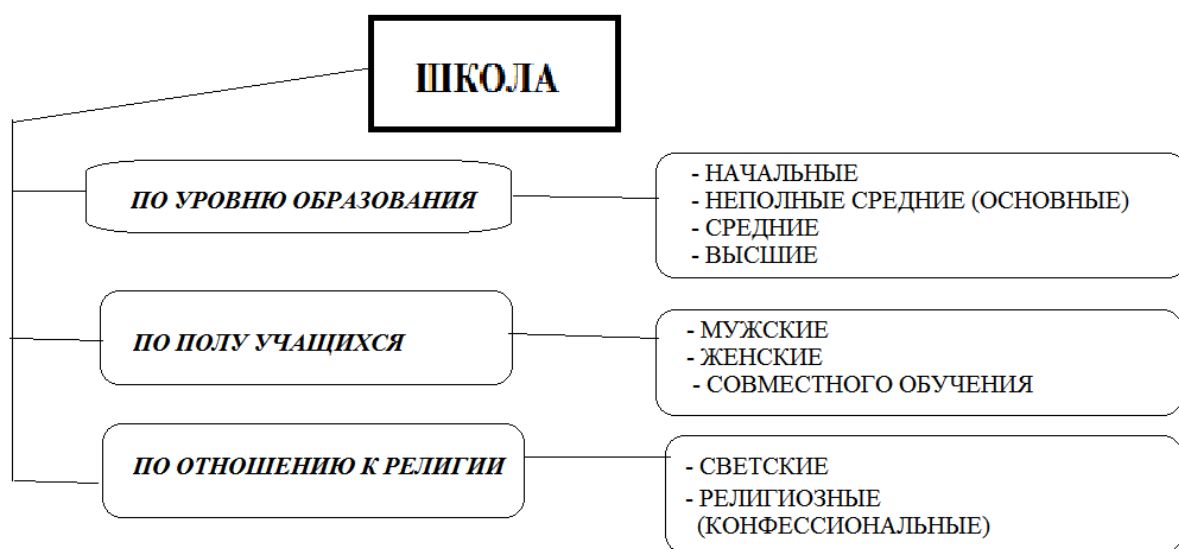


Рисунок 4 – Классификация видов школ в РФ

Таким образом, можно говорить о том, что в Российской Федерации функционируют вид некоммерческих организаций, предоставляющих населению образовательные услуги, и непосредственно вовлеченные в процесс социальной

работы с несовершеннолетними группы риска – образовательные учреждения.

2.2 Основное содержание социальной работы в образовательных учреждениях

Социальная работа в сфере образования имеет исключительное значение; в том или ином виде она охватывает абсолютное большинство населения нашей страны, включая не только обучающихся во всех сферах образования (имея в виду и дошкольные учреждения), но и учителей школ и преподавателей профессионального образования, руководителей образования и сотрудников, обеспечивающих деятельность всей системы образования, а также родителей учеников и студентов, которые самым непосредственным образом втянуты в сферу образования.

Объектом воздействия становятся как отдельные личности, так и социальные группы (учебные классы), а также и весь коллектив учебного заведения. На макроуровне объектом социальной работы становится вся сфера образования как сфера жизнедеятельности, имеющая важнейшее значение для формирования и становления личности современного человека [48].

Осуществляя деятельность в условиях образовательного учреждения любого уровня, любой формы и подчиненности, специалист/социальный работник должен быть осведомлен, кто, в силу каких причин и в какой социальной помощи нуждается (социальная помощь носит адресный характер); в какой части право человека оказалось ущемленным.

Предметом социальной работы в сфере образования является посредническая деятельность между школьниками, учащимися и преподавателями, а также между родителями и работниками инфраструктур образования, т. е. деятельность с целью гармонизировать отношения в сфере образования, содействовать более адекватному и эффективному выполнению функций образования как социального института общества[48].

В этом – отличие социальной работы от работы психологов образовательном учреждении, деятельность которых ориентирована в большей мере на отдельные личности и конкретные группы, на решение индивидуальных проблем. Отсюда – вывод, что основное внимание социального работника обращено не

только на взаимодействие учебных коллективов, но также посвящено внеклассной работе в школе, внеучебной деятельности в образовательном учреждении, формированию системы позитивных социально-ролевых отношений в коллективе, отношений толерантности и взаимопонимания. Социальный работник призван действовать с учетом индивидуальных особенностей отдельных лиц и особенностей таких социальных групп, как ученики, учащиеся и студенты, а также учителя и преподаватели.

Известно, что *главная цель социальной работы* – способствовать нормальной жизнедеятельности человека, удовлетворению и гармонизации его социальных потребностей, гармонизации потребностей человека и общества [28].

Основными *задачами* социальной работы в сфере образования являются следующие.

1. Диагностическая.
2. Психокоррекционная.
3. Оздоровительная (медико-социальная).
4. Учебно-воспитательная.
5. Научно-методическая.
6. Социально-правовая.
7. Консультационная.
8. Социально-аналитическая.
9. Просветительская.

Сфера функционирования образовательных учреждений нуждается в духовно развитых, компетентных личностях, ибо личность воспитывается личностью, духовность вызывается духовностью. Соответственно, роль и место социального работника в сфере образования целесообразнее определять в зависимости от специфики образовательных учреждений.

В период включения ребенка в систему дошкольного образования чаще всего впервые выявляются его отклонения в развитии – физическом, эмоциональном, познавательном. В таких случаях социальный работник должен организовать помощь своему подопечному, привлекая соответствующих специалистов – медицинских работников, психолога, социального педагога и т.д., и таким

образом своевременно устранить симптомы неблагополучия.

Социальная работа в школах обеспечивает учащимся благополучное социальное развитие при получении ими начального общего (1–4 кл.), основного общего (5–9 кл.) и среднего (полного) общего образования (10–11 кл.). В поле зрения социального работника находятся динамика посещаемости школы учащимися, успеваемости, материального и социального положения учащихся «группы риска», в первую очередь из малообеспеченных семей, а также их отношения со сверстниками, учителями и родителями [17].

Особую сложность для социального работника могут представлять случаи, когда учащийся относится к категории социально дезадаптированных детей, а его семья имеет низкий воспитательный потенциал, т.е. в ней процветают грубость, аморальное поведение, психические болезни, антисанитария и т.д.

В должностные обязанности социального работника, осуществляющего свои функции в условиях массовой общеобразовательной школы, входят также: забота о детях, окончательно или временно исключенных из школы; оказание помощи и поддержки родителям при переводе ребенка в другое учебное заведение; защита прав детей, являющихся представителями национальных меньшинств, беженцами или переселенцами; выявление детей, которые незаконно заняты на работе в учебное время, и решение вопроса об их обучении; поддержка детей, получающих образование вне школы; пресечение случаев жестокого обращения с детьми; содействие детям в реализации их прав в сфере образования); организация во внеурочное время социальной учебы учащихся, т.е. обучение эффективным методам решения бытовых проблем, а также различных массовых мероприятий – благотворительных ярмарок, аукционов, акций милосердия и др.

Процесс профессионального функционирования специалиста по социальной работе состоит из нескольких этапов: изучение условий жизни учащихся, оформление социальных паспортов, формирование системы адресной социальной помощи нуждающимся (рис. 5).

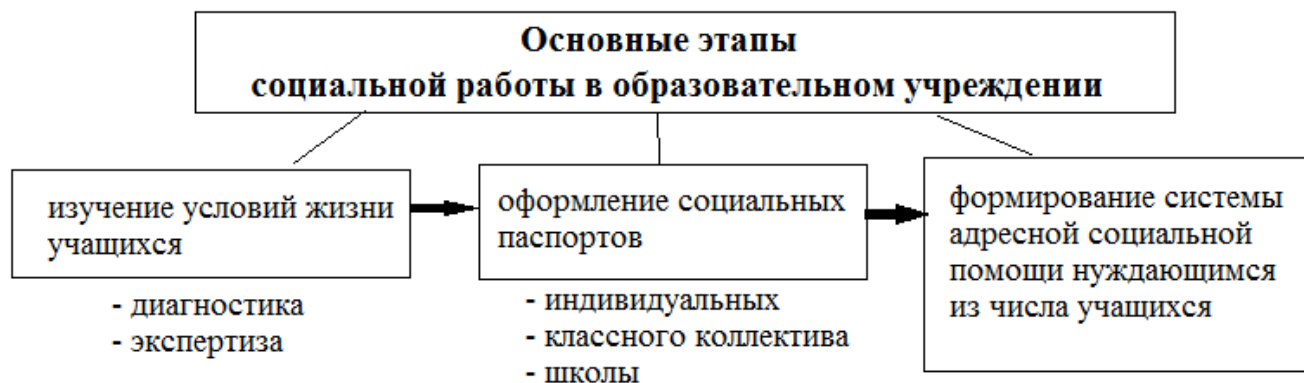


Рисунок 5 – Основные этапы социальной работы в образовательном учреждении

Технологии социальной работы в сфере образования имеют ярко выраженную специфику.

Во-первых, это связано с тем, что технологии реализуются в различных образовательных учреждениях. К ним относятся в первую очередь средние общеобразовательные школы, средние специальные учебные заведения, вузы, а также различные формы дошкольных и внешкольных развивающих или корректирующих учреждений и организаций (специализированные детские сады, клубы, курсы, кружки и др.), спортивные, социокультурные, национальные, патриотические и религиозные общественные объединения и организации, Действующие совместно или на базе образовательных учреждений.

Во-вторых, специфика технологий социальной работы связана с теми проблемами, которые не только проявляются в сфере образования, но и порождаются ею. Проблемы эти можно разделить на несколько уровней (табл.3).

Таблица 3 – Проблемы социальной работы в сфере образования, обусловленные спецификой сферы реализации деятельности

Уровень проблематики	Характеристика проблем
<i>Первый уровень.</i> Проблемы, порожденные самой системой образования	Уровень требований общества к знаниям, профессиональной подготовке, к степени овладения профессиональными навыками постоянно возрастает, еще более быстрыми темпами нарастает объем знаний, необходимых для адекватного существования в обществе, расширяются функции образования в современном обществе. Это ведет к тому, что школьные программы, а затем и программы средних и высших учебных заведений расширяются, усложняются, обрастают новыми разделами и предметами. Возрастают требования к учащимся как в количественном, так и в качественном отношении. Несмотря на рост требований, утрачивается контроль над качеством и глубиной усвоения знаний, над степенью использования полученных знаний у современных школьников и студентов. Такая интенсивная нагрузка даже у здорового ребенка вызывает стрессовые состояния, не го-

	вора об ослабленных детях, которых становится все больше во всех возрастных группах.
<i>Второй уровень.</i> Социальные проблемы детей из неблагополучных семей	К неблагополучным семьям относятся как малообеспеченные семьи и семьи, проживающие ниже уровня бедности, так и педагогически запущенные семьи, не справляющиеся с воспитанием детей, а также и девиантные семьи. Хотя причины неблагополучия здесь весьма различны, последствия для детей часто бывают сходны: слабое здоровье, нервные и психические расстройства, неадекватность реакций, агрессивность или наоборот - виктимность, зависимое поведение, аутизм, неспособность учиться в школе или профессиональном учебном заведении, осложнения во взаимодействии с коллективом и т.д. Все эти проявления характеризуются общим термином «школьная дезадаптация».
<i>Третий уровень.</i> Проблемы, порожденные способами взаимодействия сторон в образовательном процессе	К сторонам взаимодействия относят учеников и учителей, внутри коллективов учеников и студентов, коллектива учителей и др. В основном все эти проблемы связаны, с одной <i>стороны</i> , с особенностями современных детей, например гиперактивность при дефиците внимания (в ряде стран, таких как США и Япония, она расценивается как диагноз, препятствующий работе с компьютерной техникой), немотивированная агрессия и др. Теоретически эти проблемы разрабатывались И.С. Коном, Б.Д. Парыгиным и А.Я. Гуревичем. Однако в последние годы данные теории ушли на второй план и о них забыли, что затрудняет понимание ситуации, особенно в школе. <i>С другой стороны</i> , это связано со спецификой такой социальной группы, как учителя средних школ и преподаватели - можно говорить о социально-профессиональных проблемах данной группы, а также о состоянии ее здоровья, эмоционального равновесия, о проблеме «эмоционального выгорания», что для современной России стало особенно тяжелой социальной проблемой. В научных терминах есть специальный, который характеризует эту группу проблем - «педагогический травматизм».

Проблемы учащихся можно разделить на следующие **группы**:

1. Проблемы, возникающие в ходе образовательной деятельности:

- недостаточная готовность учеников к обучению;
- трудности в освоении общеобразовательных программ;
- категорический отказ учеников от посещения школы (школофобия);
- высокая степень педагогической запущенности современных детей.

2. Проблемы, связанные со здоровьем:

- общая соматическая ослабленность;
- хронические заболевания различной этиологии, создающие проблемы при обучении ребенка в массовой школе, инвалидность;
- посттравматический синдром;
- логоневроз;
- психические последствия оперативных вмешательств, перенесенных болезней.

3. Психофизиологические проблемы:

- отклонения интеллектуального и личностного развития;
- низкая работоспособность и частичное отставание в развитии высших психических функций;
- пато-характерологическое развитие личности;
- нарушение эмоционально-волевой сферы личности;
- коммуникативные проблемы (синдром отчуждения, повышенная конфликтность и др.);
- последствия перенесенного физического или психического насилия.

4. Социально-правовые проблемы:

- семейные отношения, сложные жизненные условия;
- нарушение прав детей, физическое или психическое насилие над ребенком;
- проживание в неблагополучной либо в малообеспеченной семье, социальная незащищенность;
- социальное сиротство;
- социальная дезориентация и дезадаптация;
- склонность к противоправным поступкам.

Таким образом, решение социальных и социально-психологических проблем, проявляющихся в сфере образования – важная задача по той причине, что, начиная с первых шагов в образовании, маленький человек получает не только абстрактные знания о мире, но и готовит себя к взрослой жизни, осваивает различные социальные роли. Дети более ранимы, чем взрослые, они легко воспринимают как хорошее, так и плохое. Случайные события, нечаянное зло, причиненное взрослым, тем более - учителем, могут иметь необратимые последствия. Уверенность в своем будущем, успешность, степень самореализации и удовлетворения во взрослой жизни, ценностные ориентации, так же как состояние здоровья, во многом зависят от того, как пройден учебный процесс в школе. Не случайно социальная работа в школе считается одной из самых сложных.

2.3 Результаты исследования социальной работы с несовершеннолетними группы риска в МАУ СОШ №4 г. Благовещенска и предложения по ее оптимизации

Школа №4 г. Благовещенска – это муниципальное автономное общеобразовательное учреждение с углублённым изучением отдельных предметов, дающее качественное образование своим выпускникам.

Учреждение является некоммерческой организацией, созданной Амурской областью для выполнения работ, оказания услуг в целях обеспечения реализации предусмотренных законодательством Российской Федерации полномочий органов государственной власти Амурской области, не наделенной правом собственности на имущество, закрепленное за ней в установленном порядке Уполномоченным органом.

Статус учреждения как образовательной организации: муниципальное общеобразовательное учреждение;

- тип Учреждения: общеобразовательное учреждение;

- вид Учреждения: средняя общеобразовательная школа.

Учреждение признается некоммерческой организацией.

Учреждение осуществляет свою деятельность в соответствии с Конституцией Российской Федерации, федеральными конституционными законами, федеральными законами, Законом Российской Федерации от 10.07.1992 № 3266-1 «Об образовании» (далее – Закон РФ «Об образовании», с изм. и доп. на 16.03.2016), правовыми актами, указами и распоряжениями Президента Российской Федерации, постановлениями и распоряжениями Правительства Российской Федерации, Типовым положением об общеобразовательном учреждении (с изм. и доп.), утвержденным постановлением Правительства Российской Федерации от 19.03.2001 г. № 196 (с изм. и доп. на 11.11.2014 г.), областными законами, правовыми актами Законодательного Собрания Амурской области, Правительства Амурской области, губернатора Амурской области, принятыми в рамках их компетенции, органов управления образованием всех уровней, указами, муниципальными правовыми актами, приказами Учредителя, настоящим Уставом, локальными правовыми актами Учреждения, договором между Учреждением и ро-

дителями (законными представителями) обучающихся.

Учреждение осуществляет обучение и воспитание в интересах личности, общества, государства, обеспечивает охрану здоровья и создание благоприятных условий для разностороннего развития личности, в том числе возможности удовлетворении потребности в самообразовании и получении дополнительного образования, а также:

- возможность раскрыть способности, подготовиться к жизни;
- обновленное содержание образования;
- новое поколение образовательных стандартов;
- разветвленная система поиска и поддержки талантливых детей, их сопровождения в течение всего периода становления личности;
- система стимулов для лучших педагогов, постоянного повышения их квалификации, пополнения новым поколением учителей;
- новые принципы работы школ, порядок их проектирования, строительства и формирования материально-технической базы.

Учреждение создано для достижения следующих *целей*:

- формирование общей культуры личности обучающихся на основе усвоения обязательного минимума содержания общеобразовательных программ, адаптация обучающихся к жизни в обществе, создание основы для осознанного выбора и последующего усвоения профессиональных образовательных программ выпускниками Учреждения;
- воспитание у обучающихся гражданственности, трудолюбия, уважения к правам и свободам человека, любви к окружающей природе, Родине, семье;
- формирование у обучающихся навыков и привычек здорового образа жизни; охрана и укрепление здоровья обучающихся;
- обеспечение дополнительного образования; разностороннее развитие личности, направленное на самореализацию, самоопределение и самообразование.

Основной деятельностью Учреждения признается деятельность, непосредственно направленная на достижение указанных целей.

Основными *задачами* Учреждения являются: обучение и воспитание в ин-

тересах личности, общества, государства, обеспечение охраны здоровья и создание благоприятных условий для разностороннего развития личности, в том числе возможности удовлетворения потребности обучающегося в самообразовании и получении дополнительного образования.

В рамках темы бакалаврской работы на базе МОАУ Школа №4 г. Благовещенска было проведено *исследование* (Приложение А).

Цель исследования – анализ социальной работы с несовершеннолетними группы риска в школе.

В качестве метода исследования выступил анализ документов.

Для анализа были выбраны следующие категории документов:

- отчеты о самообследовании, отчеты директора школы, отчеты о выполненной работе социального педагога, психолога, социального работника;
- программная документация, обеспечивающее планирование социальной работы с учащимися группы риска в школе;
- социальные карты и паспорта учащихся.

В ходе проведения исследования были определены основные характеристики учащихся группы риска и соответствующие направления социальной работы с ними в школе.

1. Социально-диагностическая работа – выявление учащихся группы риска.

Наиболее разработанным в методическом плане средством диагностики в школе является использование инструментария педагогического обследования.

В таблице 4 представлен перечень диагностического инструментария.

Для выявления детей, входящих в группу риска, в т.ч. из неблагополучных семей, в МОАУ СОШ №4 проводятся: анкетирование, тестирование, посещение детей на дому, взаимопосещение уроков, часов классного руководителя.

Результатом такой работы является составление диагностических карт, в которых отражаются успеваемость каждого ребенка, его психологические особенности (восприятие, внимание, память, мышление, воображение, воля), отношение учащегося к учению (интерес к изучению предмета, общий кругозор, профессиональная ориентация, ориентация на положительный пример, чувство

долга и ответственности за учебу), отношение семьи к развитию учебных возможностей ученика (состояние связи семьи со школой, помощь семьи школе в обучении и воспитании, кем из членов семьи оказывается большее внимание, состояние здоровья ученика), общественную активность (выполнение поручений).

Таблица 4 – Перечень диагностического инструментария сотрудников школы

Диагностируемая проблема/риск	Инструментарий
Зависимость	Карта оценки риска наркотизации (отдельно для социального работника, педагога, психолога) Скрининг-тест по выявлению групп риска по табакокурению, наркомании, токсикомании Скрининг-анкета для определения уровня алкоголизации несовершеннолетнего Анкета А.Г. Макеевой для оценивания информации, получаемой учащимся о факторах зависимости Сценарии ролевых игр для диагностирования зависимого поведения (В.А. Ананьев, Д.В. Колесов, А.Г. Макеева)
Делинквентное поведение	Карта оценки риска совершения правонарушения (отдельно для социального работника, педагога, психолога) Документы, отражающие связь с ПДН и КДНиЗП (характеристики, ходатайства, сообщения для инспекции и из инспекции) Социальные истории учащихся, состоящих на внутришкольном учете (группы риска)
Социальное неблагополучие	Социальный паспорт класса Социальный паспорт школы. Социально-психологическая карта учащегося Журнал учета пропусков. Списки учащихся, относящихся к различным группам Тестовые методики (социальный климат в коллективе, сплоченные группы, конфликтность и т.п.)

По итогам предварительного диагностирования в начале 2015-2016 уч.года был составлен следующий портрет учащихся группы риска.

При анализе состава учащихся школы выявляются дети «группы риска», которые делятся на 3 подгруппы.

1 подгруппа - потенциальная «группа риска»

Из анализа результатов диагностического обследования (модифицированный вариант опросника «ДАП – В», СПб ВМедА, кафедра психиатрии), цель которого – выявление склонности учащихся к различным формам девиантного поведения, была определена «потенциальная группа риска». Это категория детей, которая в силу определенных обстоятельств своей жизни более других категорий подвержена негативным внешним воздействиям со стороны общества и его кри-

минальных элементов. Приоритетной задачей школы в реабилитационной деятельности в отношении этой категории учащихся является раннее выявление неблагополучия и осуществление своевременной помощи, а не на его последствия и проблемы, с которыми очень трудно, а иногда и невозможно справиться учреждению (рис.6).

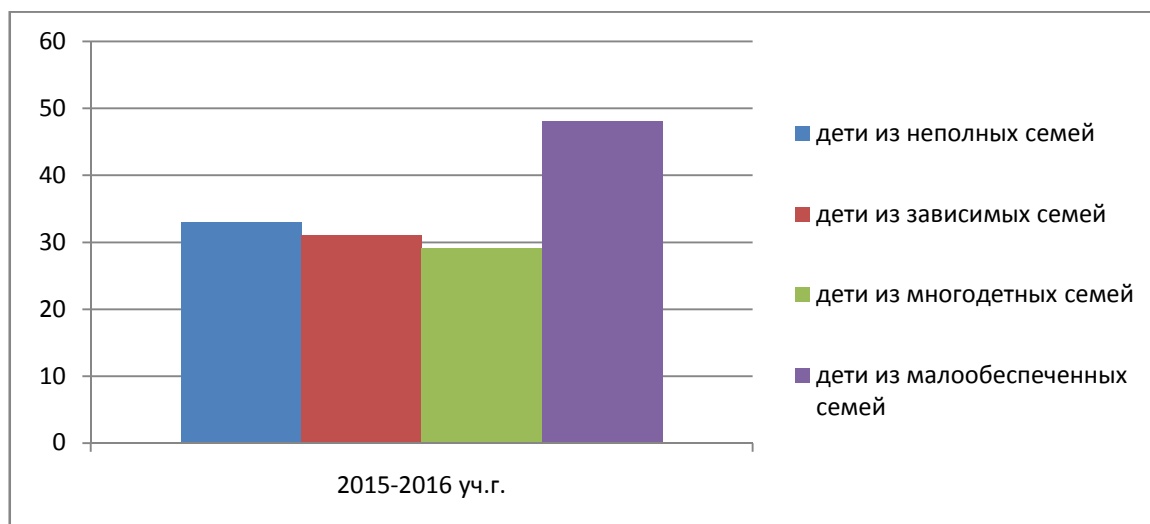


Рисунок 6 – Несовершеннолетние учащиеся школы группы «потенциального риска»

2 подгруппа - «группа риска».

Под «группой риска» понимаются учащиеся–дезадаптанты школьники с девиантным поведением (в системе нарушающие режим дня, имеющие проблемы в учебе, употребляющие ПАВ и т.п.) (рис.7).

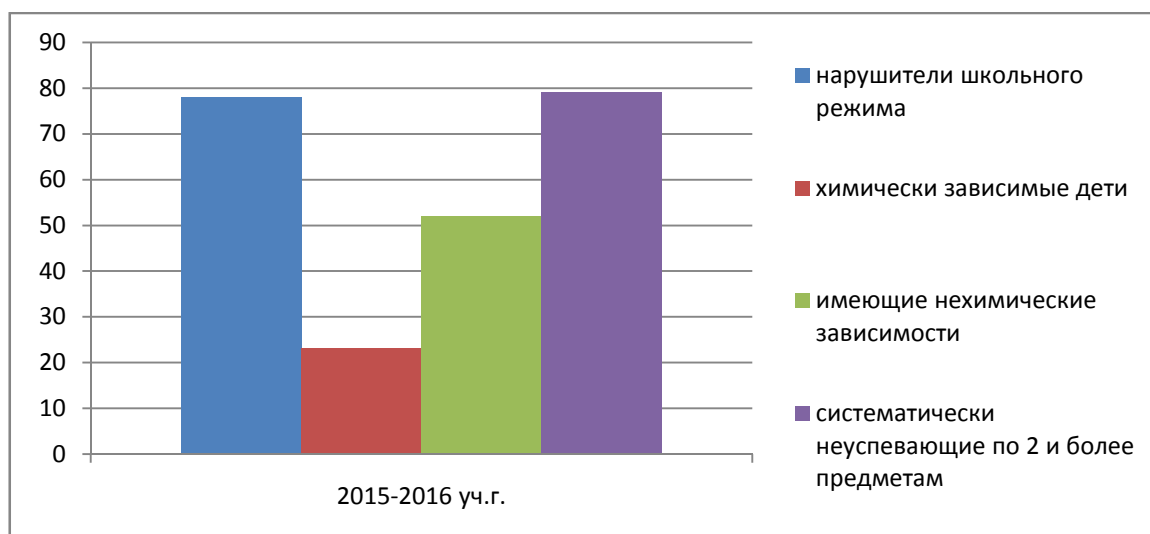


Рисунок 7 – Несовершеннолетние учащиеся школы группы «риска»

3 подгруппа – учащиеся, состоящие на учете в ПДН, школьники с делинквентной формой поведения(рис. 8).

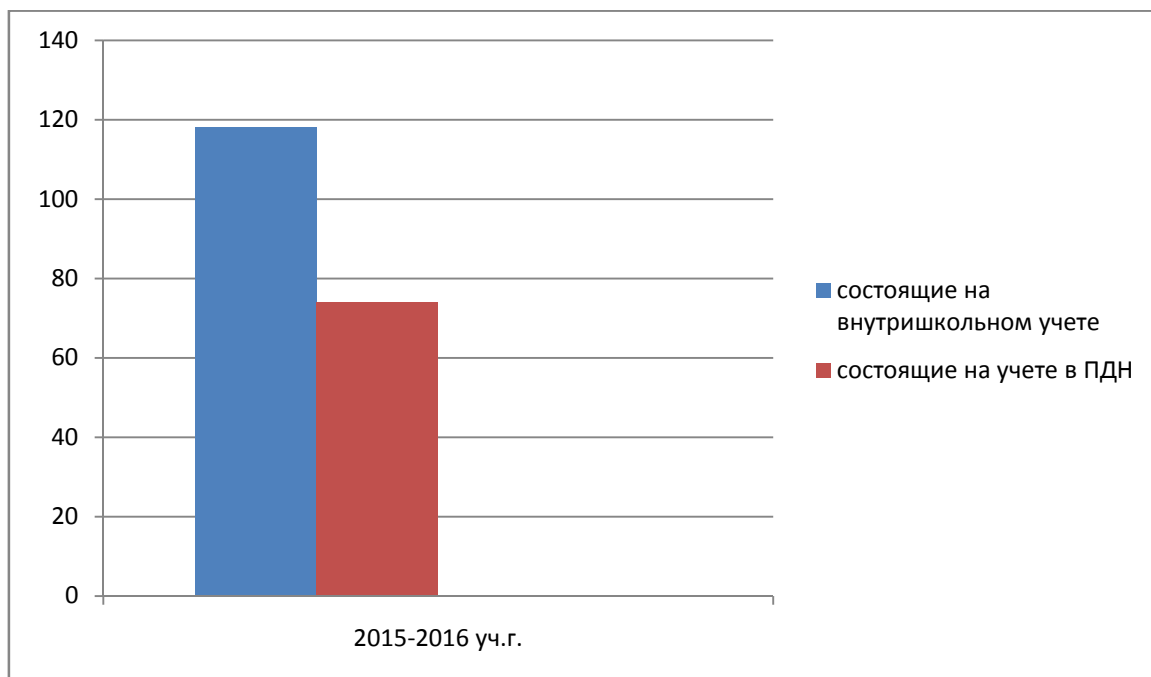


Рисунок 8 – Несовершеннолетние учащиеся школы группы «свершившегося риска»

С воспитанниками всех трех подгрупп в дальнейшем планируется специальная «гибкая» профилактическая и реабилитационная работа. Главная особенность «гибкого сопровождения» заключается в построении работы по двум направлениям: реализация программ индивидуального сопровождения учащегося группы риска и конкретная помощь специалистов в кризисных жизненных ситуациях.

2. Оформление документации о состоянии социального благополучия учащихся.

На этом этапе составляются индивидуальные и групповые социальные паспорта, характеризующие степень и характер воздействия различных рисков на отдельных учащихся и учебный коллектив в целом.

Для этого специалистами ведется постоянный контроль за посещаемостью, успеваемостью, поведением и состоянием здоровья. Социальный педагог и социальный работник поддерживают тесную связь с работниками прокуратуры, с комиссией по делам несовершеннолетних, с наркологическим центром. Приглашают их с лекциями и беседами в школу. Также с родителями проводятся индивидуальные консультации, беседы.

Социальный педагог старается быть внимательными к своим ученикам,

особенно трудным, отмечают изменения в их поведении, замечают любые отклонения в поведении от нормы (вялость, плаксивость, замкнутость, склонность к уединению или, наоборот, повышенное беспокойство, когда ребенок не дает ни минуты покоя, ни себе, ни окружающим). Особенно пристального внимания и учителя, и родителей требует резкое изменение поведения. При необходимости специалисты рекомендуют им обратиться с ребенком к врачу и внимательно отнестись к его советам.

Каждый сотрудник школы проявляет настойчивость, терпение и доброжелательность по отношению к детям группы риска, дает возможность каждому ученику проявить себя с наилучшей стороны. Очень помогает в воспитании трудных детей дифференцированный и индивидуальный подходы.

По итогам работы ведется формирование банка информации о школьниках «группы риска» -внесение данных в компьютерную программу, в которых хранится информация об учащих.

Данная программа позволяет осуществлять количественную и качественную оценку изменений в поведении школьника группы риска по специально выделенным критериям:

- статистические данные (группа, классный руководитель, куратор, посещаемые учебное заведение, кружки);
- учет фактов нарушения режима дня школы;
- учет фактов нахождения учащихся в состоянии алкогольного или токсического опьянения;
- учет мероприятий, проводимых с учащимися;
- характеристика на школьника, где отмечаются положительные и отрицательные моменты и динамика изменений.

3. Осуществление вмешательства в проблемную ситуацию учащихся группы риска.

На этапе оказания помощи семье и подростку «группы риска» применяются:

1. Метод воспитания – способ воздействия на сознание, волю, чувства, поведение людей с целью выработки у них заданных качеств. К методам воспита-

ния относятся убеждение, побуждение, поощрение, порицание.

2. Метод убеждения – применяется с целью сформировать у личности готовность активно включиться в предусмотренную содержанием воспитания деятельность. Данный метод обеспечивает у людей развитие общечеловеческих морально-этических качеств.

3. Метод побуждения – применяется с целью нацелить человека на деятельность в соответствии с его интересами и потребностями.

4. Метод поощрения – выражение положительной оценки деятельности индивида.

5. Метод порицания – реакция на нежелательные деятельность и поведение

Сотрудниками школы организуется социальное сопровождение семей, состоящих на учете, с целью контроля за содержанием и воспитанием детей, оказания им помощи.

Активно осуществляется духовно-нравственное воспитание - содействие духовно-нравственному становлению человека, формированию у него нравственных чувств (совесть, добросердечность, любовь, вера); нравственного убеждения (способность к различению добра и зла, долг, справедливость); нравственной позиции (гражданственность, патриотизм, ответственность); нравственных привычек, умений и навыков поведения (толерантность, осознаваемость психических процессов и состояний, эмпатийности):

«Уроки доброты» 1 класс;

Мир твоей души. 2 класс;

Азбука нравственности 3 класс;

Азбука мудрости 4 класс;

Этические ценности русской культуры 5-7 классы;

общешкольная неделя «Духовный посох» все классы;

этическая игра-путешествие «Я» и «Мы» - 10, 11 классы.

В качестве методов социально-психологической помощи учащимся группы риска в школе используются: консультирование; тренинг; социальный патронаж.

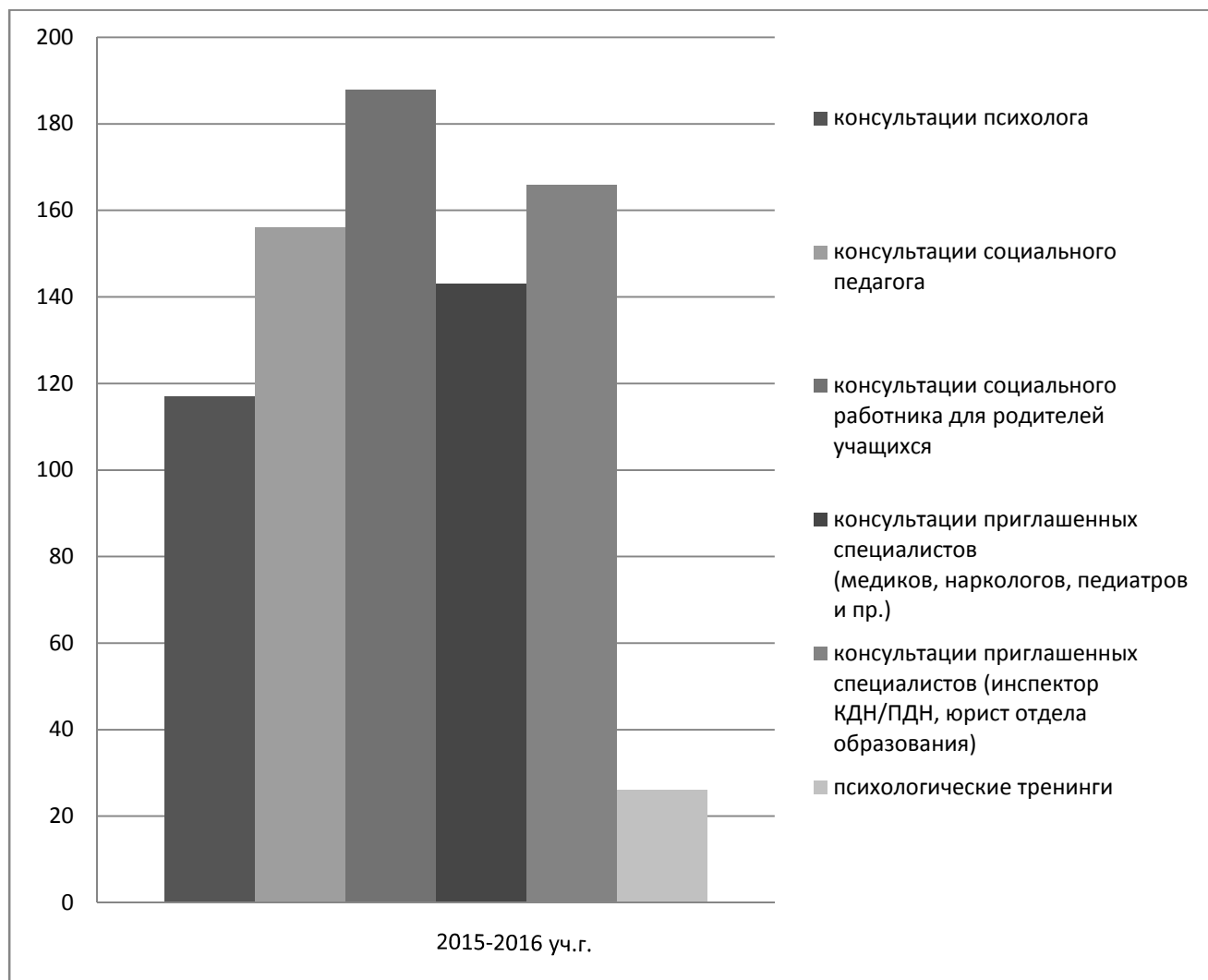


Рисунок 9 – Оказание социально-психологической и психолого-педагогической помощи учащимся группы риска в школе

Социально-психологическая служба (СПС) школы №4 представлена 2-мя социальными педагогами (Федоренко Елена Николаевна, Шепталенко Елена Борисовна), 2-мя школьным психологом (Сокольникова Лариса Алексеевна, Лазаренко Валентина Иосифовна) и 1-им уполномоченным по защите прав участников образовательного процесса (Горбунова Елена Владимировна). Основными направлениями в деятельности социально-психологической службы в 2015-2016 учебном году было осуществление комплекса мероприятий по воспитанию, развитию и социальной защите личности ребенка.

Также специалистами социально-психологической службы совместно с классными руководителями проводятся социальные исследования среди детей из числа неблагополучных семей по раннему выявлению курения, употребления алкогольных напитков и токсических веществ и причин побудивших к этому. Изучаются индивидуальные особенности развития личности учащихся из неблаго-

гополучных семей, социальное положение и материально-бытовые условия их проживания, условия семейного воспитания, занятость в свободное время.

Школа организует мероприятия по профилактике различных патологий поведения несовершеннолетних. К числу этих мероприятий респонденты указали: тематические классные часы, культурно-массовые мероприятия, беседы, ознакомление с законами.

Одним из направлений, которое осуществляет социально-психологическая служба школы, является правовое просвещение детей, в частности детей из неблагополучных семей. В течение анализируемого учебного года совместно с усилиями специалистов СПР школы осуществлялись общешкольные родительские собрания «В фокусе внимания – подросток» для родителей обучающихся 7-х классов. Помимо специалистов СПР на собрании выступали специалисты молодежной организации «Импульс»; ответственный секретарь КДН и ЗП; инспектор ПДН, зам. директор БКЦСОН «Доброта» и др.).

За анализируемый учебный год специалистами СПС службы было проведено 176 бесед с учащимися из неблагополучных семей по профилактике наркотизации в подростковой среде. Из указанных 176 бесед - 77 совместно с родителями, которые зафиксированы в журнале «Учета профилактических бесед по школе».

К методам, которые используются для организации социально-профилактической работы с детьми из неблагополучных семей в школе, могут быть отнесены: выявление детей группы риска, профилактическая работа на индивидуальном уровне (беседа, психологическая помощь), групповые тренинги.

Анализ школьной отчетной документации и программных документов позволяют говорить о следующем содержании деятельности по формированию здорового образа жизни школьников.

Для увеличения двигательной активности обучающихся в учебные планы для обучающихся включены предметы двигательного характера (хореография, ритмика, современные и бальные танцы, обучение традиционным и национальным спортивным играм).

Медицинские осмотры обучающихся в общеобразовательных учреждениях образования проводят в порядке, установленном федеральным органом исполнительной власти в области здравоохранения. Обучающиеся допускаются к занятиям в общеобразовательном учреждении после перенесенного заболевания только при наличии справки врача-педиатра.

Обязательно организуется работа по профилактике инфекционных и неинфекционных заболеваний. При обнаружении чесотки и педикулеза обучающиеся на время проведения лечения отстраняются от посещения учреждения. Они могут быть допущены к занятиям только после завершения всего комплекса лечебно-профилактических мероприятий, подтвержденных справкой от врача.

В классном журнале оформляется лист здоровья, в который для каждого обучающегося вносят сведения об антропометрических данных, группе здоровья, группе занятий физической культурой, состоянию здоровья, рекомендуемом размере учебной мебели, а также медицинские рекомендации.

Изучая на уроках классного часа тему «Ритмы жизни» (обязательна в начальных классах), учащиеся знакомятся с ритмами рабочего дня. Дети вместе с учителем утверждают порядок и ритм каждого дня – режим дня. Для этого учащиеся на одном из уроков приносят свои режимы дня, которые до урока предварительно составляют дома вместе с родителями. В течение недели дети заполняют анкету «Режим дня школьника», и затем приносят ответы анкетирования в школу, где в соответствии с правильным режимом дня для школьников, обучающихся во вторую смену, корректируют вместе с учителем свой режим дня так, чтобы они соответствовали формированию ЗОЖ.

Негативные тенденции в состоянии здоровья учащихся в значительной степени обусловлены психическими напряжениями, которые они испытывают в школе. Так, анализ обследований, проводимых социальным педагогом и школьным психологом, показал, что немного более 31% учащихся испытывают оптимистическое, жизнерадостное самочувствие, которое находится во взаимосвязи с уверенностью в себе, с эмоциональной удовлетворенностью и интегрируются у них в состояние общего комфорта. Состояние психического дискомфорта характерно для 62% обследуемых учащихся.

Каждый второй ученик испытывает неустойчивое состояние: желание идти в школу (доминирующая причина – общение с товарищами) сменяется тревогой, повышенной утомляемостью (основные причины – ответ у доски, боязнь получить плохую отметку в работе).

Приведенные данные позволяют считать, что эмоциональная напряженность, тревожность и другие негативные настроения, которые служат причиной психических расстройств, возникают у учащихся вследствие авторитарной позиции учителей.

Учение как ведущий вид деятельности, в основном навязывается школьникам. На этой основе происходит деформация нравственных поведенческих качеств детей, что в конечном итоге приводит к снижению их социальной активности, замедлению развития и ослаблению здоровья. Почти все имеющиеся учебные предметы вследствие авторитарно-репродуктивного характера их преподавания, перегруженности учебных программ, отсутствия должной материальной базы, напротив, оказывают негативное влияние практически на все компоненты здоровья подрастающего поколения: замедляют его развитие, вызывают переутомление и психические расстройства, деформируют его мотивационную и смысловую сферы, провоцируют хронические заболевания.

Кроме названных лекториев, в школе реализуется несколько специальных программ и поурочных разработок работы с несовершеннолетними группы риска:

- Уроки психологии в начальной школе «Тропинка к своему «Я»»;
- Программа профилактики и коррекция школьных проблем уч-ся 5 классов «Как подружиться со школой»;
- Программа социально-психологического тренинга для подростков по повышению уровня толерантности и фрустрации «Ни свой, ни чужой»;
- Коррекционно-развивающая программа по снижению тревожности «Я все смогу»;
- Курс занятий по профориентации «Мои профессиональные намерения»;
- Коррекционно-развивающая программа по работе с гиперактивными детьми «Будь внимательным» (СДВГ);

- Программа психолого-педагогических мероприятий для выпускников в период подготовки к ЕГЭ;
- Программа формирования и развития компетентности в сфере межличностного общения подростка, развития самосознания «Внутренний мир личности»;
- Программа психологического сопровождения детей «группы риска» (ВШУ, ПДН) «Осознание свободы личности и ее границ» и др.

Таким образом, можно представить следующие стадии социальной работы с несовершеннолетним группы риска в школе (рис.10).



Рисунок 10 – Стадии социальной работы с несовершеннолетним группы риска в школе

В результате работы с медицинскими работниками, психологами, социальными работниками, юристами положительная динамика наметилась в 9 семьях учащихся школы – благодаря усилиям социального работника, социального педагога и школьного психолога удалось решить вопрос о занятости родителей, их зависимом поведении.

В отношении несовершеннолетних учащихся школы, относимых к группе риска, проводились коррекционные и развивающие занятия, направленные, с одной стороны, на исправление нежелательного поведения детей, а с другой – на содействие в раскрытии их потенциальных скрытых возможностей и талантов.

По итогам проведенного исследования автором была представлена Модель социальной работы с несовершеннолетними группы риска в Школе №4 г. Благовещенска (рис.11).

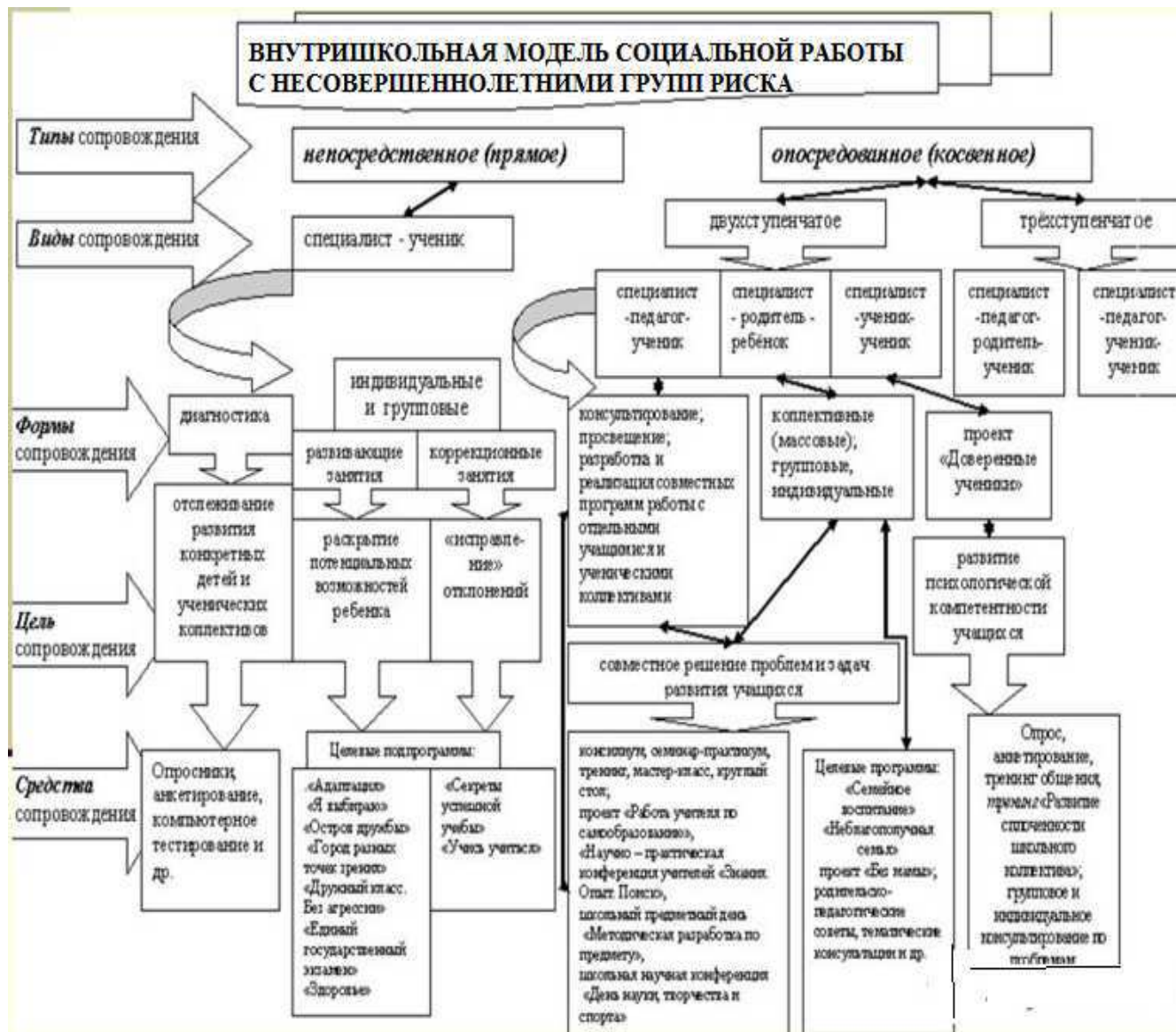


Рисунок 11 – Модель социальной работы с несовершеннолетними группами риска в школе №4 г.Благовещенска

В результате анализа составленной модели, а также на основании данных исследования проводимой в школе №4 социальной работы с несовершеннолетними группами риска, можно сделать следующий *вывод* о положительных характеристиках и проблемных местах в организации данной деятельности:

1) с одной стороны, можно говорить о достаточно обширной практике социально-профилактической, коррекционной и социально-реабилитационной работы с несовершеннолетними группами риска в Школе, о чем свидетельствует и развитая социальная инфраструктура школы (наличие социального работника и его партнеров – социального педагога, психолога, медицинского работника), а также наличие сформированной базы данных и библиотеки методического инструментария;

2) с другой стороны, предпринятый анализ свидетельствует о достаточно узких рамках реализации диагностического инструментария и методик вмешательства в проблемную ситуацию учащихся группы риска, опорой на традиционные формы и методы работы с детьми, что ограничивает возможности индивидуального и группового сопровождения несовершеннолетнего в процессе осуществления с ним социальной работы; при достаточно разработанном содержании деятельности социального педагога и психолога, деятельность социального работника в данной школе в основном сведена к осуществлению делопроизводства по вопросам деятельности его школьных коллег.

В связи с этим автором рекомендуется:

- активизировать инновационную деятельность сотрудников школы в вопросах поиска новых способов работы с несовершеннолетними группы риска; например, обратившись к изучению передового отечественного и зарубежного опыта социальной работы в образовательных учреждениях;

- скорректировать содержание планов и программ деятельности социального работника в школе, включив в них организационно-управленческую, социально-проектную и социально-программную деятельность, а также возложить на социального работника обязанность инициирования и разработки регламентной и технологической документации в рамках социальной работы с несовершеннолетними группы риска.

Для оптимизации осуществляемой в МАОУ СОШ №4 социальной работы с несовершеннолетними группы риска автором предлагаются:

- 1) информационный буклет для несовершеннолетних группы риска – по вопросам ориентирования его в адресатах помощи (приложение Б);

- 2) методические рекомендации по социальной работе с несовершеннолетним группы риска в школе (приложение В).

ЗАКЛЮЧЕНИЕ

Итак, социальная работа в образовательном учреждении в первую очередь ориентирует субъекта деятельности на поиск оптимальных моделей вмешательства в проблемную ситуацию несовершеннолетнего участника группы риска с целью оптимизации его социального положения, смягчения последствий воздействия рисков и нормализации повседневного функционирования.

В научной литературе рассмотрено достаточное количество материалов, направленных на формирование представления о социальной работе с несовершеннолетними группы риска в образовательных учреждениях как о достаточно важной составляющей современной концепции развития теории и практики социальной работы вообще.

Интеграционные процессы, происходящие в образовательной среде, а также трансформация системы социальной защиты различных категорий населения привели к достаточно гармоничному сосуществованию и взаимовлиянию образовательной и социальной подсистем современного общества. Данное обстоятельство обуславливало и актуальность предпринятого автором исследования на базе одной из школ г. Благовещенска.

Решая поставленные задачи, были сделаны следующие выводы.

1. Рассмотрены научные и правовые подходы к определению категории «несовершеннолетний группы риска», проанализирован социально-правовой статус несовершеннолетнего в РФ.

2. Охарактеризована специфика образовательных учреждений в России и представлено содержание социальной работы в системе образования – через характеристику ее объекта, предмета, цели, задач и уровней реализации.

3. Проведенное исследование позволило проанализировать содержание социальной работы с несовершеннолетними группы риска в Школе №4 г. Благовещенска, сделать выводы о положительных тенденциях и проблемных местах в ее организации.

4. В рамках исследования рассмотрены элементы представленной автором модели социальной работы с несовершеннолетними группы риска и методиче-

ские рекомендации по осуществлению дальнейшей работы.

Таким образом, можно сказать, что была достигнута поставленная цель бакалаврской работы.

БИБЛИОГРАФИЧЕСКИЙ СПИСОК

- 1 Алексеева, Л.С. Проблема жестокого обращения с детьми в семье / Л.С.Алексеева // Педагогика. – 2016. - №5. С. 43-52.
- 2 Антонян, Ю.М. Жестокость в нашей жизни. / Ю.М. Антонян - М.: ИН-ФРА. - 2014. - С. 25- 26.
- 3 Ануфриева, В.Г. Руководство по предупреждению насилия над детьми: Учеб.пособие для психологов, детских психиатров, психотерапевтов, студентов пед. вузов / Н.К.Асановой. – М., 2007. – 345 с.
- 4 Беляков, В.В. Инновационные подходы в работе образовательных учреждений для детей-сирот и детей, оставшихся без попечения родителей //Воспитание и обучение детей с нарушением развития. – 2014. - №1. – С.6-12.
- 5 Буянов, М.И. Ребенок из неблагополучной семьи: Записки детского психиатра / М.И.Буянов. - М., 1998. – 286 с.
- 6 Василькова, Ю.В. Методика и опыт работы социального педагога: Учебное пособие для студентов высших учебных заведений / Ю.В.Василькова. – М., 2015. – 234 с.
- 7 Галагузова, М.А. Социальная педагогика: Курс лекций / М.А. Галагузовой. - М., 2012. – 356 с.
- 8 Гончарова, Т. М. Неблагополучные семьи и работа с ними / Т.Гончарова // Народное образование. - 2014. - № 6. – С. 16-20.
- 9 Григорьев, С.И. Теория и методология социальной работы: Учеб.пособие / С.И.Григорьев, Л.Г. Гусякова и др. – М.: Юрист, 1998. – 334 с.
- 10 Гуров, В.Н. Социальная работа школы с семьей / В.Н.Гуров. - М., 2008. – 195 с.
- 11 Гусякова, Л.Г. Формы и технология социальной работы: научно-методическое пособие / Л.Г. Гусякова, Т.В. Корхонен. - Барнаул: Изд-во НП «Азбука», 2015. - 247с.
- 12 Дивицына, Н.Ф. Социальная работа с неблагополучными детьми и подростками. Конспект лекций / Н.Ф.Дивицына. - Ростов н/Д: «Феникс», 2015. – 288 с.

- 13 Дмитриева, В.Г. Организационная социально-педагогическая деятельность социального педагога в образовательном учреждении: Методические рекомендации // В.Г.Дмитриева, Ф.П.Черноусова, И.В.Яркова. - М.: СОЮЗ, 2008. – 340 с.
- 14 Дубровина, И.В. Стили родительского поведения /И.В.Дубровина, З.Ф.Фадеева, Т.Г.Губарева. – //Завуч, 2014. - № 2 – С. 23-26.
- 15 Дубрович, А.Б. Кто в семье психотерапевт? / А.Б.Дубрович. - М.:АСТ, 2015. – 156 с.
- 16 Елизаров, А.Н. Ценностные ориентации неблагополучных семей //Социологические исследования. – 2016. - №3. – С. 18-24.
- 17 Журавлева, Е.А. Методика диагностики и профилактики психологического неблагополучия в семье подростка (Методическое пособие для специалистов муниципальных служб) // Е.А.Журавлева, Е.Б.Филиппова, З.Н.Анипович, О.В.Бойкова, В.Ю.Кассий, С.И.Кротова, О.В.Козлова, А.А.Беляева. – М., 2013.- 180 с.
- 18 Зайнышев, И.Г. Технология социальной работы: Учеб.пособие для студ. высш. учеб. заведений / И.Г.Зайнышев. – М.: Гуманит. изд. Центр ВЛАДОС, 2012. – 240 с.
- 19 Зацепин, В.И. Семья. Социально - психологические и этические проблемы: Справочник / В.И.Зацепин и др. - Киев, 2013. – 356 с.
- 20 Зубкова, Т.С., Тимошина Н.В. организация и содержание работы по социальной защите женщин, детей и семьи: Учебное пособие для студ. сред.проф. учеб. заведений / Т.С.Зубкова, Н.В.Тимошина. - М.: Издательский центр «Академия», 2013. - 224с.
- 21 Козлов, А.А. Практикум социального работника / А.А.Козлов, Т.П.Иванова. - Ростов н/Д.: Феникс, 20113. – 320 с.
- 22 Козлов, А.А. Социальная работа: Введение в профессиональную деятельность: Учебное пособие / А.А.Козлов. - М.: Логос, 2014. – 286 с.
- 23 Кузнецова, Л.В. Методика и опыт работы социального педагога / Л.В. Кузнецовой. – М.:АСТ, 2015. – 396 с.

- 24 Кунельский, Л.Э. Энциклопедия социальной работы / Л.Э.Кунельский, М.С.Мацковский. - М., 2008. – 569 с.
- 25 Макаренкова, И.В., Миськов А.В. Социальная дезадаптация детей и подростков (психолого-педагогические основы коррекционно-профилактической работы) / И.В.Макаренкова, А.В.Миськов. - М.: АСТ, 2014. - 293 с.
- 26 Макеев, Г.А. Семейная жизнь и дети / Г.А.Макеев. - Волгоград, 1997. – 156 с.
- 27 Методика диагностики и профилактики психологического неблагополучия в семье подростка (Методическое пособие для специалистов муниципальных служб) / Журавлева Е.А, Филиппова Е.Б., Анипович З.Н., Бойкова О.В., Кассий В.Ю. Кротова С.И., Козлова О.В., Беляева А.А. – М.: МГУ, 2013- 195с.
- 28 Мерзлякова, Д.Р. Применение здоровьесберегающих технологий в образовательном процессе /Д.Р. Мерзлякова //Нач.альная школа. – 2012. - №7. – С. 20-22.
- 29 Мирсагатова, М.Н. Социальная поддержка детей и семей с детьми /М.Н.Мирсагатова. - Духовно-нравственное возрождение семьи: теория и практика. Материалы научно-практической конференции. – Казань: Изд-во КЗГУ, 2011. – 300 с.
- 30 Мудрик, А.В.Социальная педагогика. / А.В.Мудрик - М.: Знание, 2005.- 378с.
- 31 Мустаева, Ф.А. Социальная педагогика: Учебник для вузов / Ф.А.Мустаева. - М.: Академический Проект; Екатеринбург: Деловая книга, 2013. – 528 с.
- 32 Мустаева, Ф.А. Основы профилактики безнадзорности и беспризорности несовершеннолетних: Учебное пособие для вузов / Ф.А. Мустаева. - М.: Академический проект, 2014. – 208 с.
- 33 Нечитайлова, Е.В. Воспитание основ здорового образа жизни / Е.В. Нечитайлова // Химия в школе. – 2013. - №3. – С. 2-4.
- 34 Очарова, Р.В. Психологическое сопровождение родительства / Р.В.Очарова. – М.: АСТ, 2015. – 156 с.

- 35 Овчарова, Р.В. Справочная книга социального педагога / Р.В. Овчарова – М. : ИНФРА-М, 2009. – 327 с.
- 36 Об образовании: ФЗ (с изм. и доп., вступающими в силу с 01.03.2016)// Ведомости СНД и ВС РФ.- 2016.-№ 30.- ст. 1797
- 37 Об основных гарантиях прав ребенка в Российской Федерации: Федеральный закон от 24.07.1998 №124-ФЗ (ред. от 03.12.2011)// Собрание законодательства РФ.-1998.-№ 31.-ст. 3802
- 38 Об основах системы профилактики безнадзорности и правонарушений несовершеннолетних Федеральный закон от 24.06.1999 № 120-ФЗ (ред. от 03.12.2011)// Собрание законодательства РФ.- 1999, N26.-ст. 3177
- 39 Павленок, П.Д. Технология социальной работы в различных сферах жизнедеятельности / П.Д. Павленок: Учебное пособие. - 2-е изд., перераб. и доп. - М.: Издательско-торговая корпорация «Дашков и К^о», 2005. – 596 с.
- 40 Павленок, П.Д. Основы социальной работы / П.Д. Павленок – М.: ИНФРА-М, 2011. – 310 с.
- 41 Панов, А.М. Российская энциклопедия социально работы ТОМ II / А.М.Панов, Е.И.Холостова - М.: 2007. – 420 с.
- 42 Психодиагностика: Конспект лекций /Сост. С.Т.Посохова – М., 2014. - 278с.
- 43 Разумихина, Г.П. Мир семьи / Г.П.Разумихина. - М., 20014. – 234 с.
- 44 Рогов, Е.И. Настольная книга практического психолога в образовании: Учебное пособие / Е.И.Рогов. – М.: ВЛАДОС, 2013. – 529 с.
- 45 Румянцев, В.А. Социальная работа: понятия и определения (Глоссарий) / В.А.Румянцев. - М.: СОТИС, 2014. – 64 с.
- 46 Саралиева, З.Х. Семья-клиент социальной работы: учебное пособие / З.Х.Саралиева. - Нижний Новгород, 2013. – 356 с.
- 47 Сафронова, Т.Я. Жестокое обращение с детьми / Т.Я.Сафронова, Е.И.Цымбал, Л.Я.Олиференко и др. – М.: АСТ, 1999. – 236 с.
- 48 Сластенин, В.С. Методика и технология работы социального педагога: Учеб.пособие. Доп. Мин. обр. РФ / В.С.Сластенина, П.А.Шептенко. – М.: Академия, 2013. – 208 с.

- 49 Социальная педагогика: Курс лекций /Под общей ред. М.А. Галагузовой. – М.: Просвещение, 2007. - 276с.
- 50 Социальная работа / Под ред. В.И. Курбатова. - Ростов н/Д: Феникс, 2012. – 574 с.
- 51 Теория и практика социальной работы: проблемы, прогнозы, технологии / Отв. ред. Е.И. Холостова. - М.: РГСИ, 2014. – 380 с.
- 52 Технологии социальной работы: Учебник / Под ред. Холостовой Е. - М.: ИНФРА - М, 2014.- 400с.
- 53 Ткачева, В.В. Гармонизация внутрисемейных отношений: папа, мама, я - дружная семья. Практикум по формированию адекватных внутрисемейных отношений / В.В.Ткачева. - М., 2000. – 360 с.
- 54 Терентьева, А.В. Особенности развития ребенка в алкогольной семье и возможности реабилитационной работы / А.В.Терентьева // Семейная психология и семейная терапия, 2013. - № 3. – С. 28-31.
- 55 Федосеенко, Э.К. Использование здоровьесберегающих технологий в образовательном процессе /Э.К. Федосеенко, И.О. Охлапкива// Учитель. – 2015. - №2. – С. 22-25.
- 56 Фирсов, М.В. Теория социальной работы / М.В.Фирсов, Е.Г Студенова. - М.: ГИЦ ВЛАДОС, 2015. – 496 с.
- 57 Холостова, Е.И. Неблагополучные семьи / Е.И. Холостова. – М.: ИНФРА-М, 2012. – 204 с.
- 58 Целуйко, В.М. Вы наши дети. Психология семьи / В.М.Целуйко. - Ростов н/Д, 2014. – 253 с.
- 59 Шакурова, М.В. Методика и технология работы социального педагога: Учеб.пособие / М.В.Шакурова. – М., 2012. – 256 с.
- 60 Шевандрин, Н.И. Социальная психология в образовании / Н.И.Шевандрин. - Москва, 2015. – 354 с.
- 61 Шнейдер, Л.Б. Психология семейных отношений. Курс лекций / Л.Б.Шнейдер. - М, 2015. - 450 с.
- 62 Шульга, Т.И. Методика работы с детьми «группы риска» / Т.И.Шульга, В.Х.Спаниард. - М., 2013. – 156 с.

63 Ярская-Смирнова, Г.Р. Домашнее насилие над детьми: стратегии объяснения и противодействия / Г.Р. Ярская-Смирнова, П.В. Романова, Е.П. Антонова // Социологические исследования. – 2010. - №1. С. 34 – 39.

ПРИЛОЖЕНИЕ А

ПРОГРАММА ИССЛЕДОВАНИЯ

Актуальность тематики исследования.

Психологическая деформация семьи, нарушение системы межличностных отношений и ценностей в ней оказывают мощнейшее влияние на негативное развитие личности ребенка, подростка, приводя к различным личностным деформациям - от социального инфантилизма до асоциального и делинквентного поведения. Имеются данные, что хотя родители как центр ориентации и идентификации отступают в подростковом и юношеском возрасте на второй план, это относится лишь к определенным областям жизни. Для большинства молодых людей родители, и особенно мать, остаются главными эмоционально близкими лицами и в этом возрасте.

Любая деформация семьи приводит к негативным последствиям в развитии личности ребенка. Можно выделить два типа деформации семьи: структурную и психологическую. Структурная деформация семьи есть не что иное, как нарушение ее структурной целостности, что в настоящее время связывается с отсутствием одного из родителей. Психологическая деформация семьи связана с нарушением системы межличностных отношений в ней, а также с принятием и реализацией в семье системы негативных ценностей, асоциальных установок и т.п.

Ошибки семейной педагогики особенно ярко проявляются в системе наказаний и поощрений, практикуемой в семье. В этих вопросах нужна особая осторожность, осмотрительность, чувство меры, подсказываемые родительской интуицией и любовью. Как чрезмерное попустительство, так и чрезмерная жестокость родителей одинаково опасны в воспитании ребенка.

В свою очередь, неблагополучие в семье должно предупреждаться задолго до того, как ребенок попадает в поле зрения органов профилактики.

Для этого необходимо проводить в соответствующих учреждениях, например, в школе исследования, ориентированные на изучение содержания деятельности работы с неблагополучными семьями усилиями педагогического коллектива.

Степень разработанности проблематики исследования

Вторая половина прошлого столетия вошла в историю началом экспериментального изучения семьи. За эти годы выполнено много диссертационных работ, написано много монографий, сборников научных трудов, в которых содержится характеристика современной семьи (Е.П. Арнаутова, А.Я. Варга, Т.А. Маркова и др.). Значительная часть экспериментальных работ направлена на исследование каких-либо конкретных, но важных для теории вопросов семейного воспитания.

Отдельных научных исследований истории социальной работы с семьями «группы риска» сегодня практически нет. Отдельные вопросы истории становления и развития социальной работы в целом в России и за рубежом освещались в трудах М.В. Фирсова, В.П. Мельникова и др.

Анализ литературы по теме исследования говорит о том, что социальная работа с семьями «группы риска» находится во всеобщем внимании, как законо-

дателей, так и социальных служб. В работах Е.И. Холостовой широко освещены такие темы, как проблемы семей группы риска.

Вопросы теории социальной работы с семьями «группы риска» отражены в работах Е.И. Холостовой, В.И. Жукова, В.И. Курбатова и др.

Работы современных ученых посвящены проблеме психологии семьи, тактике семейного воспитания (С.В. Ковалев, А.В. Петровский, А.С. Спиваковская и др.). Представляют ценность дневниковые записи матерей, в которых отражаются особенности семейного воспитания и его влияние на формирование личности ребенка (Е.И. Конради, В.К. Махова, супруги Никитины). С научной точки зрения ценны дневниковые книги, созданные профессиональными педагогами, психологами, как, например, «Близнецы» В.С. Мухиной, «Дневник матери» Н.А. Менчинской и другие.

Объект исследования.

Документы, обеспечивающие содержание деятельности МАОУ СОШ №4.

Предмет исследования.

Социальная работа с несовершеннолетними группы риска в МАОУ СОШ №4.

Цель исследования – анализ социальной работы с несовершеннолетними группы риска в МАОУ СОШ №4.

Задачи исследования.

В соответствии с целью исследования поставлены следующие задачи работы:

1. Изучение и критическое осмысление литературы и нормативно-правовой базы по проблеме исследования.
2. Выявление особенностей исторического становления социальной защиты несовершеннолетних группы риска в России.
3. Определение понятийного аппарата исследования и теоретических основ социальной работы с семьями «группы риска».
4. Проведение исследования.
5. Апробация предложений по социальной с семьями «группы риска» в г. Краснодаре.
6. Определение выводов исследования.
7. Графическое оформление результатов исследования.
- 8.

Гипотеза исследования.

Социальная работа с несовершеннолетними «группы риска» в школе будет эффективна, если:

1. Будут выявлены потребности несовершеннолетних «группы риска».
2. Будут разработаны технологии адекватные потребностям семей «группы риска».
3. Социальная помощь и поддержка «группы риска» будут носить комплексный характер.
4. Будут предложены рекомендации по совершенствованию социальной работы с детьми «группы риска» для конкретного учреждения.

Логический анализ основных понятий

Интерпретация

Семья - основанная на браке или кровном родстве малая социальная груп-

па, члены которой связаны общностью быта, взаимными обязанностями и эмоциональной близостью.

Брак - санкционируемая и регулируемая обществом исторически обусловленная форма отношений между мужчиной и женщиной, которая порождает взаимные обязательства и ответственность по отношению к детям.

Семья группы риска - это семья, в которой нарушена структура, размыты внутренние границы, обесцениваются или игнорируются основные семейные функции, имеются явные или скрытые дефекты воспитания, вследствие чего нарушается психологический климат в ней и появляются "трудные дети".

Основные виды семей группы риска: семьи с алкогольной зависимостью, конфликтные, «легкомысленные», «хитрые», семьи, ориентированные на успех ребенка, псевдовзаимные и псевдовраждебные, семьи с десоциализирующим влиянием.

Мы определим *семью* как основанную на браке или кровном родстве малую социальную группу, члены которой связаны общностью быта, взаимными обязанностями и эмоциональной близостью. Здесь под браком понимается санкционируемая и регулируемая обществом исторически обусловленная форма отношений между мужчиной и женщиной, которая порождает взаимные обязательства и ответственность по отношению к детям.

В данной работе под семьей «группы риска» будем понимать такую семью, в которой нарушена структура, размыты внутренние границы, обесцениваются или игнорируются основные семейные функции, имеются явные или скрытые дефекты воспитания, вследствие чего нарушается психологический климат в ней и появляются "трудные дети".

С учетом доминирующих факторов, оказывающих негативное влияние на развитие личности ребенка, семьи группы риска условно можно разделить на две большие группы. Первую группу составляют семьи с явной (открытой) формой неблагополучия - так называемые конфликтные, проблемные семьи, асоциальные, аморально-криминальные и семьи с недостатком воспитательных ресурсов (в частности - неполные).

Вторую группу представляют внешне респектабельные семьи, образ жизни которых не вызывает беспокойства и нареканий со стороны общественности. Однако ценностные установки и поведение родителей резко расходятся с общечеловеческими моральными ценностями, что не может не сказаться на нравственном облике воспитывающихся в таких семьях детей. Отличительной особенностью этих семей является то, что взаимоотношения их членов на внешнем, социальном уровне производят благоприятное впечатление. А последствия неправильного воспитания на первый взгляд незаметны, что иногда вводит окружающих в заблуждение, тем не менее, они оказывают деструктивное влияние на личностное формирование детей. Эти семьи можно отнести к категории внутренне неблагополучных (со скрытой формой неблагополучия) и разновидности таких семей довольно многообразны.

Исследователи, занимающиеся феноменом неблагополучия семей, выделяют в качестве распространенных три конкретных формы наблюдающегося в них благополучия: соперничество, мнимое сотрудничество и изоляция.

Кратко выделим виды семей группы риска. Отличительной особенностью семей с явной (внешней) формой благополучия является то, что формы этого

типа семей имеют ярко выраженный характер, проявляющийся одновременно в нескольких сферах жизнедеятельности семьи (например, на социальном и материальном уровне), или же исключительно на уровне межличностных отношений, что приводит к неблагоприятному психологическому климату в семейной группе. Обычно в семье с явной

формой неблагополучия ребенок испытывает физическую и эмоциональную отверженность со стороны родителей (недостаточная забота о нем, неправильный уход и питание, различные формы семейного насилия, игнорирование его душевного мира переживаний). Вследствие этих неблагоприятных внутри семейных факторов у ребенка появляются чувство неадекватности, стыд за себя и родителей перед окружающими, страх и боль за свое настоящее и будущее. Отличимых по внешним признакам, семей группы риска наиболее распространены являются те, в которых один или несколько членов зависимы от употребления психоактивных веществ, алкоголя и наркотиков. Человек, страдающий от алкоголизма, наркомании, вовлекает в свое заболевание всех близких людей. Поэтому неслучайно специалисты стали обращать внимание не только на самого больного, но и на его семью, признав тем самым, что зависимость от алкоголя и наркотиков - семейное заболевание, семейная проблема.

В семьях алкогольной зависимостью, взрослые, забыв о родительских обязанностях, целиком и полностью погружаются в "алкогольную субкультуру", что сопровождается потерей общественных и нравственных ценностей и ведет к социальной и духовной деградации. В конечном итоге семьи с химической зависимостью становятся социально и психически неблагополучными. Жизнь детей в подобной семейной атмосфере становится невыносимой, превращает их в социальных сирот при живых родителях.

В конфликтных семьях дети десоциализируются, влияние на детей проявляется не прямо через образцы аморального поведения, как это бывает в "алкогольных" семьях, а косвенно, вследствие хронически осложненных, фактически нездоровых отношений между супругами, которые характеризуются отсутствием взаимопонимания и взаимоуважения, нарастанием эмоционального отчуждения и преобладание конфликтного взаимодействия. Конфликтными союзами называются такие семьи, в которых постоянно имеются сферы, где сталкиваются интересы, намерения, желания всех членов семьи (супругов, детей, других родственников, проживающих совместно), порождая сильные и продолжительные отрицательные эмоциональные состояния, непрекращающуюся неприязнь супругов друг к другу. Конфликт - хроническое состояние такой семьи.

Своеобразным индикатором семейного благополучия или неблагополучия оказывается поведение ребенка. Корни неблагополучия в поведении детей разглядеть легко, если дети вырастают в семьях явно неблагополучных. Гораздо труднее сделать это применительно к "трудным детям" и подросткам, которые воспитывались в семьях вполне благополучных. И только пристальное внимание к анализу семейной атмосферы, в которой проходила жизнь ребенка, попавшего в "группу риска", позволяет выяснить, что благополучие было относительным. Внешне урегулированные отношения в семье зачастую являются своеобразным прикрытием царящего в них эмоционального отчуждения как на уровне супружеский, так и детско-родительских отношений. Дети нередко испытывают острый дефицит ласки, любви и внимания из-за служебной или личной занятости

супругов.

Следствием такого семейного воспитания детей довольно часто становится ярко выраженный эгоизм, заносчивость, нетерпимость, трудности общения со сверстниками и взрослыми.

Такой тип семьи группы риска, как «недоверчивая семья», характеризуется повышенной недоверчивостью к окружающим (соседям, знакомым, товарищам по работе, работникам учреждений, с которыми представителям семьи приходится общаться). Члены семьи заведомо считают всех недоброжелательными или просто равнодушными, а их намерения по отношению к семье - враждебными. Такая позиция родителей формирует и у самого ребенка недоверчиво-враждебное отношение к другим. У него развиваются подозрительность, агрессивность, ему все труднее вступать в дружеские контакты со сверстниками.

«Легкомысленная» семья отличается беззаботным отношением к будущему, стремлением жить одним днем, не заботясь о том, какие последствия сегодняшние поступки будут иметь завтра. Члены такой семьи тяготеют к сиюминутным удовольствиям, планы на будущее, как правило, не определены. Если кто-то и выражает неудовлетворенность настоящим и желание жить иначе, он не задумывается об этом всерьез.

В "хитрой" семье, прежде всего, ценят предприимчивость, удачливость и ловкость в достижении жизненных целей. Главным считается умение добиваться успеха кратчайшим путем, при минимальной затрате труда и времени. При этом, члены такой семьи порой легко переходят границы дозволенного. Законы и нравственные нормы членами таких семей нарушаются при каждом удобном случае. К таким качествам, как трудолюбие, терпение, настойчивость, отношение в подобной семье скептическое, даже пренебрежительное. В результате такого "воспитания" формируется установка: главное - не попадаться.

Возможная разновидность внутренне неблагополучной семьи - кажущиеся совершенно нормальными типичные семьи, где родители вроде бы уделяют детям достаточно внимания и придают им значение. Это семьи, ориентированные на успех ребенка. Весь диапазон семейных взаимоотношений разворачивается в пространстве между возрастными и индивидуальными особенностями детей и предъявляемыми им со стороны родителей ожиданиями, которые, в конечном счете, формируют отношение ребенка к себе и окружению. Родители внушают детям стремление к достижениям, что часто сопровождается чрезмерной боязнью неудачи. Ребенок чувствует, что все его положительные связи с родителями зависят от его успехов, боится, что его будут любить, лишь пока он все делает хорошо. Эта установка даже не требует специальных формулировок: она так ясно выражается через повседневные действия, что ребенок постоянно находится в состоянии постоянного повышенного эмоционального напряжения только по

причине ожидания вопроса о том, как обстоят его школьные (спортивные, музыкальные и т.п.) дела. Он заранее уверен, что его ждут "справедливые" упреки, назидания, а то и более того - серьезные наказания, если ему не удалось добиться ожидаемых успехов.

Причиной возникновения социальных проблем в неполных семьях является в первую очередь малообеспеченность.

Нестабильность семейной жизни появляется, главным образом, в постоянном сокращении числа детей на каждую семейную пару.

Под социальной работой с семьями «группы риска» в настоящей работе понимается деятельность по оказанию помощи семьям «группы риска» в реализации социальных прав и в компенсации физических, психических, интеллектуальных, социальных и иных недостатков, препятствующих полноценному социальному функционированию в обществе.

Социальное обслуживание семьи – деятельность социальных служб по социальной поддержке, оказанию социально-бытовых, социально-медицинских, психолого-педагогических, правовых услуг для социальной адаптации и реабилитации граждан, находящихся в трудной жизненной ситуации. Система социального обслуживания имеет слабую материальную базу, характеризуется неразвитостью сети учреждений, узким спектром оказываемой помощи, недостатком профессиональных кадров. Социальное обслуживание осуществляется бесплатно или за плату через систему социальных служб, имеющих лицензию в порядке, установленном Правительством РФ.



Рисунок Д1 Структурная операционализация

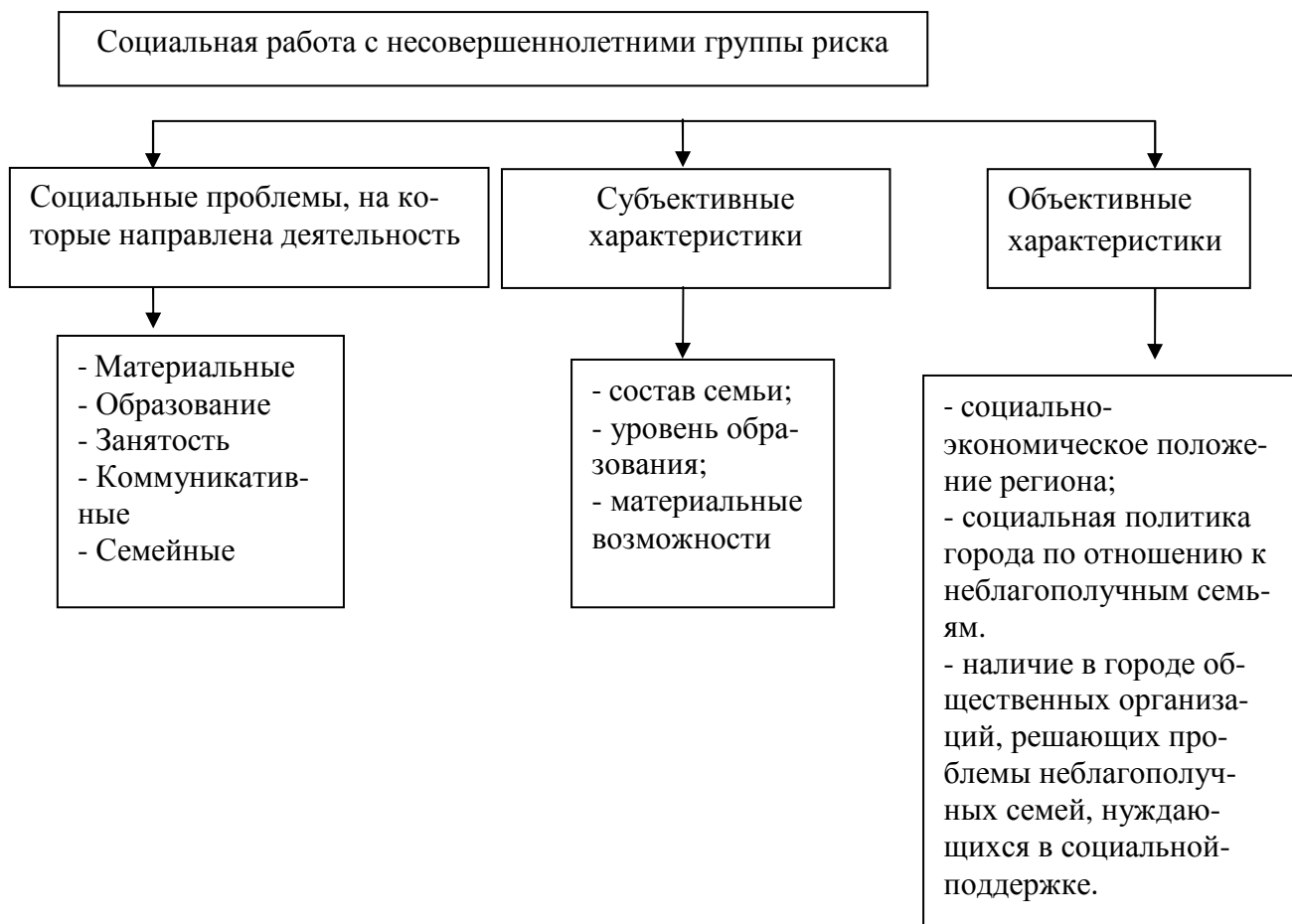


Рисунок Д2. Факторная операционализация

Методы исследования:

В качестве метода исследования выступил анализ документов.

Для анализа были выбраны следующие категории документов:

- отчеты о самообследовании, отчеты директора школы, отчеты о выполненной работе социального педагога, психолога, социального работника;
- программная документация, обеспечивающее планирование социальной работы с учащимися группы риска в школе;
- социальные карты и паспорта учащихся.

Сроки исследования

3 недели (сентябрь – октябрь 2016 г.)

База исследования: МАОУ СОШ №4 г. Благовещенска

ПРИЛОЖЕНИЕ Б

ИНФОРМАЦИОННЫЙ БУКЛЕТ

каждый ребенок имеет
ПРАВО



быть выслушанным..
и быть услышанным!

но чтобы добиться решения
проблем, необходимо
общаться...
с друзьями, с учителями,
со специалистами!

СОЦИАЛЬНО-ПСИХОЛОГИЧЕСКАЯ СЛУЖБА ШКОЛЫ

СПЕЦИАЛЬНО ОБУЧЕННЫЕ СОТРУДНИКИ
МОГУТ ПОМОЩЬ В ПОИСКЕ ВЫХОДА ИЗ
САМОЙ ТРУДНОЙ, БЕЗВЫХОДНОЙ СИТУАЦИИ!

ПСИХОЛОГ
СОЦИАЛЬНЫЙ ПЕДАГОГ
СОЦИАЛЬНЫЙ РАБОТНИК
ИНСПЕКТОР ПО РАВАМ РЕБЕНКА



КЛАССНЫЙ РУКОВОДИТЕЛЬ -

ТВОЙ ГЛАВНЫЙ ПОМОЩНИК В ЛЮБОМ
ДЕЛЕ, КОТОРОМУ МОЖНО ДОВЕРИТЬ
ПРОБЛЕМЫ В УЧЕБЕ, ОБЩЕНИИ СО
СВЕРСТНИКАМИ, С РОДСТВЕННИКАМИ

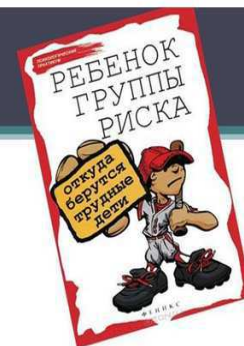
ВМЕСТЕ ВЫ - СИЛА !!

ТЕЛЕФОН ДОВЕРИЯ

РАБОТАЕТ КРУГЛОСУТОЧНО
АБСОЛЮТНО АНОНИМНО!
БЕСПЛАТНО!
С СОТОВОГО И СТАЦИОНАРНОГО
ТЕЛЕФОНА!

8-800-2000-122

**ПОМОЩЬ ЕСТЬ!
НЕ МОЛЧИ!**



ПРИЛОЖЕНИЕ В

МЕТОДИЧЕСКИЕ РЕКОМЕНДАЦИИ ПО СОЦИАЛЬНОЙ РАБОТЕ С НЕСОВЕРШЕННОЛЕТНИМ ГРУППЫ РИСКА В ШКОЛЕ

1. ВЫЯВЛЕНИЕ НЕСОВЕРШЕННОЛЕТНИХ ГРУППЫ РИСКА

«Группу риска» могут составлять учащиеся, особенности поведения которых значительно выходят за границы общепринятых норм и требований и представляют собой потенциальную угрозу субъекту поведения, развитию его личности, окружающим его людям, обществу в целом.

Классифицируя ту или иную особенность поведения ученика как отклонение, мы должны учитывать условия, стабильность, частоту его проявления, особенности личности, характер, возраст ученика и многое другое. И только после этого выносить то или иное суждение и определять меру воздействия.

Решение о постановке несовершеннолетнего на внутришкольный учет («группа риска») принимается исключительно медико-психолого-педагогическим консилиумом.

Выделяют три основные группы факторов риска, которые создают вероятную опасность для ребенка: психофизические, социальные и педагогические:

- Медико-биологические (группа здоровья, наследственные факторы, врожденные черты характера, нарушения в психическом и физическом развитии, условия беременности, заболевания матери и ее образ жизни, травмы внутриутробного развития, ведения родов и т.д.).

- Социально-экономические (многодетные и неполные семьи, безработные семьи, семьи находящиеся в трудной жизненной ситуации, неприспособленность к жизни в обществе: бродяжничество, нежелание учиться и работать, попытки суицида, агрессивное поведение, алкоголизация, употребление наркотиков).

- Психологические (отчуждение от социальной среды обитания, неприятие собственного «Я», невротические реакции, нарушения общения с окружающими, эмоциональная неустойчивость, неуспех в деятельности, трудности в социальной адаптации, нереальные жизненные цели, выраженные акцентуации характера, несформированность коммуникативной стороны личности и т.д.)

- Педагогические (несоответствие содержания программ обучения с их психофизиологическими особенностями и интеллектуальными возможностями, темпа психического развития детей и темпа обучения, преобладание отрицательных оценок, несформированная мотивация обучения).

Критерии отбора несовершеннолетних в «группу риска»

1. Неблагополучная семейная ситуация:

- нарушение структуры семьи (неполная, формально полная, где воспитанием занимается один из родителей, появление отчима, мачехи и т. д.);

- ущербность моральной позиции членов семьи (частые ссоры, конфликты, отрицание самооценки ребенка и т. д.);

- низкий социально-культурный уровень семьи;

- недостаточность и искаженность педагогических знаний родителей (например, атмосфера безнаказанности, потребительское воспитание и др.);

- нарушение эмоционально-психологической общности семьи;
 - злоупотребление родителями алкоголем, наркотиками и др.;
 - «опекаемые» дети;
 - малообеспеченные многодетные семьи;
- и другое.

2. Отставание в физическом и(или) умственном развитии (включая различного рода недостатки):

- «отягощенный» анамнез (наличие хронических заболеваний соматического и нервно-психического генезиса);
 - слабая успеваемость (полуграмотность или «функциональная неграмотность», когда, например, ребенок знает буквы, но не умеет правильно воспринять написанное);
 - «отчуждение» от учебного коллектива, утрата интереса к учебе;
- и другое.

3. Нарушения в эмоционально-волевой сфере:

- несдержанность, грубость, лживость, лицемерие, отсутствие необходимого уровня самокритичности;
 - эмоциональная неуравновешенность, дерзость, трусость, озлобленность, вызывающее поведение, демонстративное поведение;
 - вредительство, мстительность, оскорбления;
 - раздражительность, частые вспышки агрессивности и жестокости, хулиганство;
- и другое.

4. Совершение действий корыстной ориентации:

- мелкие правонарушения;
 - поступки, связанные со стремлением получить материальную выгоду (воровство, спекуляция, мошенничество);
- и другое.

5. Проблемы в общении со сверстниками:

- неблагополучная, неформальная референтная группа;
- отверженность ребенка детским коллективом;
- частые ссоры и драки со сверстниками;
- участие в неформальных объединениях анти- и асоциального характера.

6. Употребление психоактивных веществ:

- токсикомания;
- склонность к алкоголизму, наркомании, в том числе к приему лекарственных средств, содержащих психоактивные вещества.

7. Особенности полового развития:

- повышенная сексуальность;
 - ранняя половая жизнь;
- и другое.

8. Склонность к бродяжничеству:

- побеги из дома;
- частые беспричинные пропуски уроков.

Шкала определения поведения ребенка

1. Проявление уважения к взрослым.

2. Проявление способности заводить и сохранять друзей.
3. Способен контролировать чувства.
4. Способен принимать чужие идеи.
5. Способен учиться.
6. Быстро адаптируется в новой ситуации.
7. Говорит правду.
8. Уверенно себя чувствует в новой ситуации.
9. Хорошо ведет себя для его возраста.
10. Проявляет честность.
11. Слушается взрослых.
12. Хорошо справляется со стрессом.
13. Завершает начатое.
14. Внимателен к другим.
15. Проявляет зрелость суждений.
16. Удерживает внимание.
17. Реагирует соответствующим настроением.
18. Следует основным правилам.
19. Выражает несогласие спокойно.
20. Хорошо ладит с сестрами (братьями).
21. Справляется с неприятностями.
22. В основном счастлив.
23. Обладает хорошим аппетитом.
24. Хорошо спит.
25. Чувствует себя частью семьи.
26. Защищает себя.
27. Здоров.
28. Выдерживает критику.
29. Нуждается в поощрении.
30. Проявляет лидерство.
31. Может делить внимание взрослых с другими.
32. Обладает чувством справедливости.
33. Рассеян.
34. Сознает свою вину.
35. Взаимодействует со взрослыми.
36. Способен думать, прежде чем делать.

2. ОСУЩЕСТВЛЕНИЕ СОЦИАЛЬНОГО СОПРОВОЖДЕНИЯ УЧАЩЕГОСЯ В ЗАВИСИМОСТИ ОТ ПРИНАДЛЕЖНОСТИ ЕГО К КОНКРЕТНОЙ КАТЕГОРИИ РИСКА:

«Группа риска»	1 подгруппа	2 подгруппа	3 подгруппа
Категория учащихся группы риска	склонные к различным формам девиантного поведения (но не проявляющим)	в системе нарушающие режим дня, имеющие проблемы в учебе, употребляющие ПАВ	Воспитанники, состоящие на учете в отделе по делам несовершеннолетних

Зона ответственности	Классный руководитель; Педагог-психолог; Врач-психиатр; Врач-педиатр; Зам директора по реабилитации	Классный руководитель; Педагог-психолог; Врач-психиатр; Врач-педиатр; Куратор; Зам директора по реабилитации; Учителя-предметники	Классный руководитель; Педагог-психолог; Врач-психиатр; Врач-педиатр; Зам директора по реабилитации; Учителя-предметники; Инспектор отдела по делам несовершеннолетних
Содержание работы	Реализация индивидуальной программы сопровождения	Реализация индивидуальной программы сопровождения, реализация плана профилактической работы Внесение информации в банк данных	Реализация индивидуальной программы сопровождения, реализация плана профилактической работы Внесение информации в банк данных Реализация плана профилактической работы с шефом-наставником из числа офицерского состава отделения милиции
Результат	успешная социальная адаптация (сформированные социально-психологические компетенции)	<ul style="list-style-type: none"> • коррекция и нивелирование поведенческих проблем учащегося • перевод в 1 подгруппу 	<ul style="list-style-type: none"> • положительная динамика в реабилитационной работе • перевод во 2 подгруппу

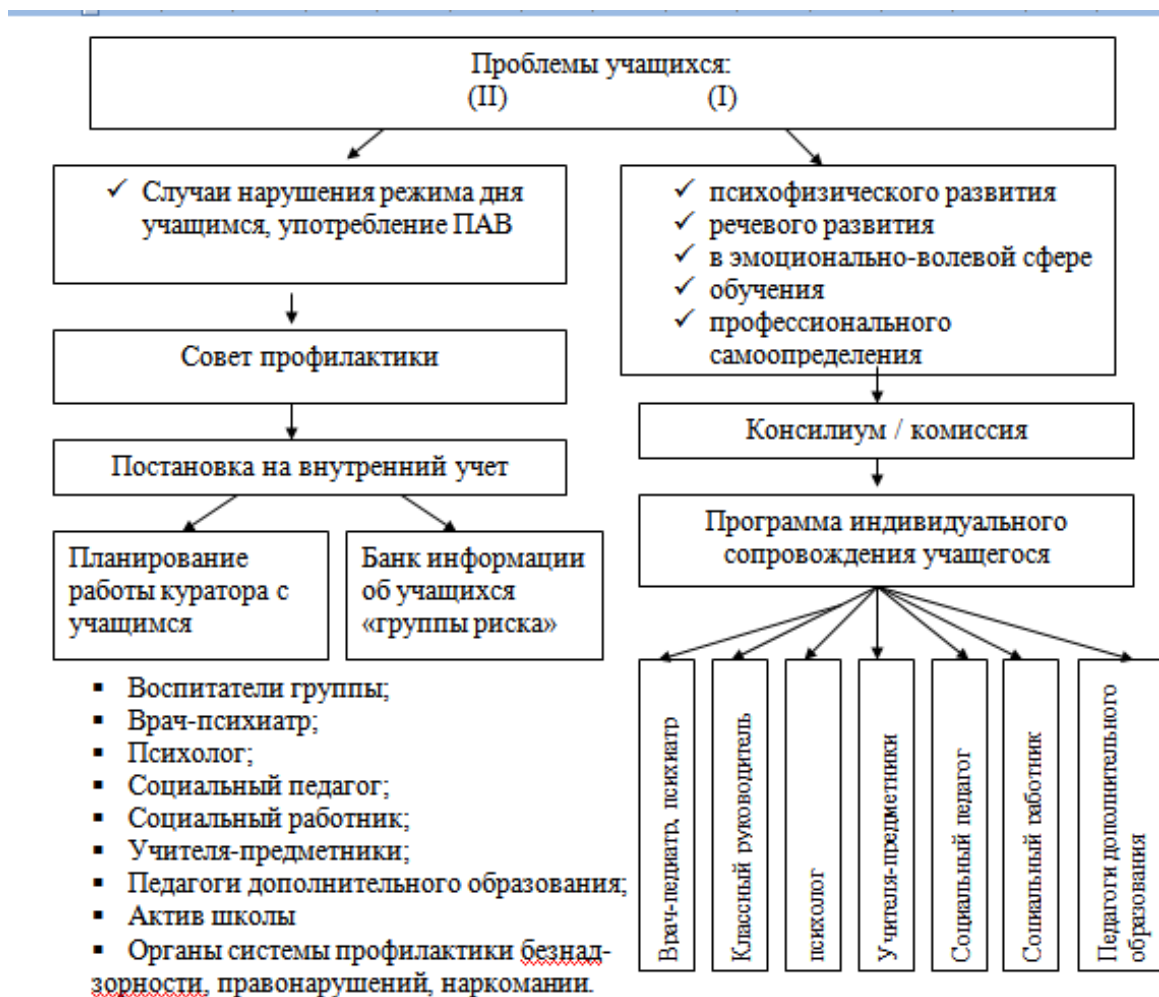


Рисунок В1 – Схема работы с несовершеннолетними группы риска по итогам диагностической работы

3. АНАЛИТИЧЕСКАЯ ДЕЯТЕЛЬНОСТЬ

Анализ динамики социальной ситуации развития учащихся

- Особенности отношений учащихся класса с окружающим их социумом, наиболее заметные изменения этих отношений, произошедшие за учебный год. Какие факторы (условия) особенно повлияли на эти изменения?

- Основные ценностные ориентации учащихся класса к людям, труду, учебе, школе, классу и т. д.

- Изменения круга наиболее значимых людей (референтного окружения) учащихся класса. Кто для них является (становится) наиболее значимым? Какова степень влияния ближайшего социального окружения (родителей, сверстников), занятий в кружках, секциях и других объединениях на процесс и результат социализации школьников?

- Кто и что влияет в большей мере на развитие личности учащихся, на формирование их личностных качеств, творческих (эмоциональных, интеллектуальных, физических, организаторских и т. д.) дарований и способностей?

- Какую роль в социальном развитии школьников играет классное общество?

Анализ развития коллектива класса

- Характеристика социально-психологического микроклимата в классе: какие факторы (люди, условия) оказывают влияние на формирование этого климата?

- Особенности нравственно-психологического климата в классе: характер взаимоотношений учащихся (тактичность, вежливость, внимание и уважение друг к другу, взаимоотношения мальчиков и девочек, доброжелательность, коллективизм, отношения взаимной ответственности, заботы и т. д.).

- Преобладающее отношение учащихся к учителям в школе. Доминирующий эмоциональный настрой учащихся класса, особенности общения в классном коллективе.

- Социометрическая. Ролевая и коммуникативная структуры класса, уровень развития коллективных взаимоотношений и коллективной творческой деятельности в нем, степень включенности учащихся в жизнедеятельность класса, в процесс планирования, организации и анализа совместной деятельности.

- Развитие общественной активности учащихся (их инициативность, творчество, организованность, самостоятельность, участие в самоуправлении класса).

- Изменения состава класса, произошедшие в течение года, индивидуальные особенности «новеньких» учащихся, их адаптация и интеграция в классном коллективе.

- Особенности общественного мнения класса и его влияние на интересы и поведение учащихся. Кто (что) оказывает влияние на общественное мнение класса?

Анализ организации воспитательного процесса в классе и эффективности воспитательной работы классного руководителя

- Что из содержания воспитательных мероприятий было принято учащимися наиболее охотно? В каких делах они участвовали с наибольшим удовольствием? В каких проявили себя активными организаторами? А к каким остались равнодушными? В каких были пассивными? Почему?

- Насколько удачной оказалась последовательность классных мероприятий в прошедшем учебном году?

- Какая деятельность положительно влияла на формирование сознательной дисциплины и ответственного отношения к учебе и труду?

- Какие совместные дела, проведенные в прошедшем году способствовали сплочению классного коллектива.

- Какие методы воспитательного воздействия, формы работы и средства педагогического влияния наиболее положительно повлияли на развитие учащихся?

Анализ участия учащихся класса в жизнедеятельности школы

- Основные мотивы участия учащихся класса в школьных мероприятиях, степень их заинтересованности и вовлеченности в жизнедеятельность школы, активность и результативность (для развития личности и для обеспечения жизнедеятельности школы) участия членов классного коллектива в школьных делах.

- Участие учащихся класса в школьном самоуправлении, организаторской деятельности, работе школьных кружков, секций, клубов и других объединений; влияние этой деятельности на воспитание и развитие личности учащихся.

Анализ педагогического взаимодействия с семьями учащихся класса и с родительским коллективом

- Частота и характер контактов с семьями учащихся.
- Изменение отношения родителей к школе за учебный год.
- Влияние родителей учащихся на воспитательную деятельность класса (в формулировании социального заказа, предъявлении требований к содержанию и организации педагогического процесса, в планировании и организации классных дел и мероприятий).

- Результативность педагогического просвещения родителей и информирования их о ходе и результатах.

Составление характеристики учащегося

Характеристика учащегося – это обобщение педагогического и психологического наблюдения. Практика общения на уроке, вне занятий, в трудовых делах, знание семейных отношений, друзей позволяет классному руководителю определить тип характера, потенциальные способности, познавательные интересы и прогнозировать мотивы поведения в тех или иных ситуациях.

Особое внимание следует уделить эмоционально-волевой характеристике личности. Это переживания, связанные с учебой, адаптацией в коллективе. Внешнее проявление эмоций (чувств) в поведении, жестах, мимике, настроении.

К волевым качествам относятся целеустремленность, настойчивость, выдержка, смелость, дисциплинированность. Развитие волевых качеств приводит к формированию деловых качеств личности, что особенно важно в современных условиях развития российского общества: предпринимательство на всех уровнях жизни, возможность занять свое место в обществе.

Изучение коллектива и индивидуумов можно условно разделить на несколько этапов педагогического и психологического исследования: индивидуальные беседы, эксперимент (анкетирование, тестирование), психологический и педагогический анализ.

Завершающим этапом исследования является составление характеристики. Индивидуальная характеристика учащегося включает следующее:

1. Сведения об учащемся.
2. Уровень отношения к учебе.
3. Характеристика качеств личности.
4. Характеристика темперамента.

4. ОРГАНИЗАЦИЯ УЧЕТА НЕСОВЕРШЕННОЛЕТНИХ И СЕМЕЙ С ПРИЗНАКАМИ СОЦИАЛЬНОГО РИСКА

В соответствии с ч.2 ст.9 ФЗ № 120 органы и учреждения системы профилактики безнадзорности и правонарушений несовершеннолетних в пределах своей компетенции обязаны обеспечивать соблюдение прав и законных интересов несовершеннолетних, осуществлять их защиту от всех форм дискриминации,

физического или психического насилия, оскорбления, грубого обращения, сексуальной и иной эксплуатации, **выявлять несовершеннолетних и семьи, находящиеся в социально опасном положении, а также незамедлительно информировать заинтересованные органы обо всех фактах нарушений прав детей.**

В комиссиях по делам несовершеннолетних учет несовершеннолетних и семей осуществляется по видам:

- статистический учет;
- картотечный учет;
- учет с принятием постановления о постановке на учет и составлением комплексной программы ИПР в отношении несовершеннолетних и семей, находящихся в социально опасном положении (далее – СОП).

Статистическому виду учета подлежат все категории несовершеннолетних, указанные в пункте 1 статьи 5 ФЗ № 120, кроме того:

1. дети-сироты, дети, оставшиеся без попечения родителей, являющиеся жителями данного муниципального образования (района г.Саратова);
2. дети-сироты, дети, оставшиеся без попечения родителей, лица из их числа, не имеющие жилья и состоящие в очереди на получение;
3. учащиеся, пропускающие занятия без уважительной причины;
4. дети от 1,5 до 6,5 лет.

Статистический учет несовершеннолетних осуществляется в целях мониторинга ситуации в сфере профилактики безнадзорности, правонарушений несовершеннолетних, защиты их прав.

Картотечный учет осуществляется в целях качественной диагностики и до решения вопроса о постановке на учет в СОП, а также после снятия с учета СОП в целях закрепления позитивного развития детско-родительских отношений.

Основаниями для **постановки** на профилактический **картотечный учет** являются (перечень не является закрытым и исчерпывающим):

для несовершеннолетних:

- постановление органа дознания, следователя, судьи о возбуждении уголовного дела в отношении несовершеннолетнего (группы);
- постановление о привлечении в качестве обвиняемого (подозреваемого) и избрании меры пресечения, не связанной с лишением свободы;
- представление руководителя ОВД (ПДН) о занятии бродяжничеством, попрошайничеством, проституцией;
- акт оперативного дежурного ОВД о помещении в учреждение для несовершеннолетних, нуждающихся в государственной защите;
- совершивших попытку суицида;
- совершивших впервые административное правонарушение в возрасте до 16 лет;
- совершивших административное правонарушение по малозначительности;
- имеющих систематические пропуски учебных занятий без уважительных причин, самовольно оставивших учебные учреждения;
- снятых с профилактического учета СОП.

для семьи:

- постановление о привлечении родителя (законного представителя) к уголовной ответственности за совершение преступления в отношении своего несовершеннолетнего ребенка;
- в которой несовершеннолетние дети привлекаются к уголовной ответственности (в период следствия) до вступления в законную силу решений судебных или правоохранительных органов;
- в которых несовершеннолетние содержатся в СИЗО;
- в которых члены семьи (близкие родственники), проживающие совместно с несовершеннолетним, имеют непогашенную или неснятую судимость;
- в которых родители допускают нарушения в сфере семейно – бытовых отношений (скандалы);
- в которых родители замечены в употреблении спиртных напитков или наркотических средств (по информации органов и учреждений системы профилактики, жалобам граждан);
- ведущие асоциальный образ жизни (бродяжничество, попрошайничество, проституция, нежелание работать, превышение личных интересов над интересами ребенка);
- в которых мать лишена родительских прав, но имеет на иждивении других несовершеннолетних детей (в том числе в период беременности);
- в которых родители однократно привлекались к административной ответственности по ч.1 ст. 5.35 КоАП РФ (при отсутствии признаков СОП);
- где несовершеннолетние дети находятся в СЦРН (в том числе по личному заявлению);
- снятые с профилактического учета СОП.

Решение о постановке на картотечный учет принимается ответственным секретарем КДНиЗП при наличии оснований, предусмотренных п. 3.2.2.1. настоящего Регламента, с последующим уведомлением всех заинтересованных органов и учреждений системы профилактики.

Учету с принятием постановления о постановке на учет и составлением комплексной программы реабилитации подлежат несовершеннолетние и семьи, подпадающие под определение СОП, обозначенное в статье 1 ФЗ № 120, в том числе:

1. совершивших правонарушение, повлекшее применение меры административного наказания;
2. совершивших правонарушение до достижения возраста, с которого наступает административная ответственность;
3. освобожденных от уголовной ответственности вследствие акта об амнистии или в связи с изменением обстановки, а также в случаях, когда признано, что исправление несовершеннолетнего может быть достигнуто путем применения принудительных мер воспитательного воздействия;
4. совершивших общественно опасное деяние и не подлежащих уголовной ответственности в связи с недостижением возраста, с которого наступает уголовная ответственность, или вследствие отставания в психическом развитии, не связанного с психическим расстройством;
5. обвиняемых или подозреваемых в совершении преступлений, в отношении которых избраны меры пресечения, не связанные с заключением под стражу;

6. условно-досрочно освобожденных от отбывания наказания, освобожденных от наказания вследствие акта об амнистии или в связи с помилованием;

7. получивших отсрочку отбывания наказания или отсрочку исполнения приговора;

8. освобожденных из учреждений уголовно-исполнительной системы, вернувшихся из специальных учебно-воспитательных учреждений закрытого типа;

9. осужденных за совершение преступления небольшой или средней тяжести и освобожденных судом от наказания с применением принудительных мер воспитательного воздействия;

10. осужденных условно, осужденных к обязательным работам, исправительным работам или иным мерам наказания, не связанным с лишением свободы;

11. употребляющих наркотические средства или психотропные вещества без назначения врача либо систематически употребляющих спиртные напитки в случае, если употребление несовершеннолетним указанных веществ выявлено каким-либо органом или учреждением системы профилактики безнадзорности и правонарушений несовершеннолетних;

12. объявленных в розыск, найденных, находящихся в розыске.

Основаниями для постановки на учет СОП являются:

для несовершеннолетних:

- постановление об отказе в возбуждении уголовного дела в связи с недостижением возраста, с которого наступает уголовная ответственность, признанное в установленном порядке законным и обоснованным;

- приговор (определение) суда, вступивший в законную силу;

- постановление КДНиЗП по делу об административном правонарушении, вступившее в законную силу;

- постановление следователя, органа дознания, судьи об освобождении несовершеннолетнего от уголовной ответственности с применением мер воспитательного воздействия;

- признанных в установленном законом порядке потерпевшими.

для семьи:

- постановление КДНиЗП о повторном привлечении к административной ответственности, вступившее в законную силу;

- определение суда об ограничении в родительских правах;

- приговор суда о признании виновным в совершении преступления против своих детей;

- распоряжение главы муниципального образования об отобрании ребенка у родителей (одного из родителей);

- информация органов здравоохранения о наличии у родителей хронических заболеваний «алкоголизм» и «наркомания».

В целях своевременного учета и согласования сведений о несовершеннолетних, подлежащих профилактическому учету, ежемесячно КДНиЗП проводятся сверки, при этом обязательными участниками сверок являются органы управления образованием, социальной защиты населения и ПДН. При выявлении разногласий решение о постановке на учет принимается на заседании КДНиЗП по мотивированному представлению соответствующего ведомства.

Обмен информацией органов и учреждений системы профилактики о выявленных несовершеннолетних «группы риска» и категории СОП осуществляется незамедлительно, в течение суток с момента поступления сигнала (информации).