

**Министерство образования и науки Российской Федерации**  
Федеральное государственное бюджетное образовательное учреждение  
высшего образования  
**АМУРСКИЙ ГОСУДАРСТВЕННЫЙ УНИВЕРСИТЕТ**  
**(ФГБОУ ВО «АмГУ»)**

Факультет экономический  
Кафедра экономической теории и государственного управления  
Специальность 080504.65 – Государственное и муниципальное управление

ДОПУСТИТЬ К ЗАЩИТЕ  
Зав. кафедрой  
\_\_\_\_\_ М.В.Зинченко  
« \_\_\_\_\_ » \_\_\_\_\_ 2016 г.

**ДИПЛОМНЫЙ ПРОЕКТ**

на тему: Персонифицированный учет в системе обязательного пенсионного страхования (на примере Нерюнгринского улуса (района) Республики Саха (Якутия))

Исполнитель  
студент группы 031

\_\_\_\_\_

(подпись, дата)

В.С. Полина

Руководитель  
доцент

\_\_\_\_\_

(подпись, дата)

Л.И. Гриценко

Нормоконтроль

\_\_\_\_\_

(подпись, дата)

Л.Н. Михайленко

Рецензент

\_\_\_\_\_

(подпись, дата)

Е.С. Рычкова

Благовещенск 2016

## РЕФЕРАТ

Дипломный проект содержит 75 страниц, 14 таблиц, 9 рисунков, 51 источник, 5 приложений.

ПЕРСОНИФИЦИРОВАННЫЙ (ИНДИВИДУАЛЬНЫЙ) УЧЕТ, ЛИЦЕВОЙ СЧЕТ, СТРАХОВАТЕЛЬ, ЗАСТРАХОВАННОЕ ЛИЦО, ПЕНСИОННОЕ ОБЕСПЕЧЕНИЕ, ПЕНСИОННЫЙ ФОНД, ПЕНСИЯ, СТРАХОВАЯ ЧАСТЬ ПЕНСИИ, НАКОПИТЕЛЬНАЯ ЧАСТЬ ПЕНСИИ

В работе проводится анализ организации персонифицированного (индивидуального) учета застрахованных лиц в Государственном Учреждении Управления Пенсионного Фонда в Нерюнгринском улусе (районе) Республики Саха (Якутии).

На основе проведенного анализа выявлены основные проблемы организации персонифицированного (индивидуального) учета, ослабевающие эффективность системы персонифицированного учета в Управление Пенсионного фонда в Нерюнгринском улусе и предложены мероприятия по их устранению. Обосновывается необходимость разработки плана организационно-методических мероприятий на год. Рассчитывается экономическая эффективность предложенных мероприятий.

Разработанные рекомендации позволят решить проблемы организации и ведения персонифицированного учета в Управлении Пенсионного фонда в Нерюнгринском улусе, и позволит повысить эффективность работы Управления в целом.

## СОДЕРЖАНИЕ

Введение	6
1 Теоретико-правовые основы персонифицированного учета в системе обязательного пенсионного страхования в РФ	9
1.1 Цели, принципы и основные этапы персонифицированного учета	9
1.2 Нормативные правовые акты, регламентирующие персонифицированный учет в РФ	21
2 Анализ введения персонифицированного учета Государственного Учреждения Управления Пенсионного Фонда в Нерюнгринском улусе (района) Республики Саха (Якутии)	30
2.1 Организация системы персонифицированного учета в Управлении Пенсионного Фонда в Нерюнгринском улусе	30
2.2 Анализ практики персонифицированного учета в Управлении Пенсионного фонда в Нерюнгринском улусе	39
2.3 Проблемы организации персонифицированного учета в Управлении Пенсионного Фонда в Нерюнгринском улусе	51
3 Разработка рекомендаций по повышению эффективности системы персонифицированного учета в Государственном Учреждении Управления Пенсионного Фонда в Нерюнгринском улусе (района) Республики Саха (Якутии)	57
Заключение	67
Библиографический список	70
Приложение А	
Приложение Б	
Приложение В	
Приложение Г	
Приложение Д	

## ВВЕДЕНИЕ

В процессе развития рыночных отношений в нашей стране произошла модернизация всей финансовой системы Российской Федерации в целом. Из бюджета стали постоянно выделяться фонды, среди которых важнейшее место заняли социальные фонды, с помощью которых происходит перераспределение национального дохода по инициативе и в интересах органов государственной власти. Одним из таких фондов является Пенсионный Фонд РФ, созданный в 1990 году с целью государственного управления финансами пенсионного обеспечения Российской Федерации.

Пенсионный Фонд Российской Федерации – это централизованный фонд государства, обеспечивающий формирование и распределение финансовых ресурсов в целях обеспечения граждан Российской Федерации.

Пенсионное обеспечение является важнейшим аспектом социально-экономических отношений, прежде всего сферы труда и доходов, уровня и качества жизни, а также государственных финансов, бюджета и налогов.

В Российской Федерации действует пенсионная модель, основанная на страховых принципах. На каждое застрахованное лицо в Пенсионном фонде открыт индивидуальный лицевой счет, на который зачисляются взносы, уплачиваемые работодателем.

Таким образом, размер будущей пенсии напрямую зависит от суммы на индивидуальном лицевом счете застрахованного лица, сформированной за всю трудовую деятельность. Трудовая пенсия состоит из двух частей – страховая и накопительная.

Страховая часть пенсии формируется из взносов, регулярно выплачиваемых работодателем, которая поступает на пенсионный счет работника. Что касается накопительной части пенсий, то она формируется из взносов работодателя и дополнительных взносов граждан. Накопительная пенсия аккумулируется на лицевом счете, открытом каждому гражданину.

Для организации и ведения сведений о застрахованных лицах, их доходах

и трудовом стаже в Пенсионном Фонде применяется индивидуального (персонифицированного) учета.

Целью организации персонифицированного учета в пенсионной системе является обеспечение возможности назначения страховой и накопительной пенсии как результата труда каждого застрахованного лица на основании достоверных сведений о застрахованном гражданине в части стажа его работы и заработке (доходе), которые определяют размер страховой и накопительной пенсии.

Актуальность темы. Эффективно организованная система индивидуального (персонифицированного) учета в системе обязательного пенсионного страхования должна способствовать созданию условий для назначения пенсий, обеспечивать достоверность сведений о стаже и доходах граждан и как результат правильное начисление страховых и накопительных частей пенсии. Систематизация индивидуальных данных граждан будет способствовать быстрому поиску необходимой информации, упрощению и ускорению процедуры назначения пенсии, обеспечению возможности анализа и прогнозирования расходов на их выплату.

Объект исследования – система индивидуального (персонифицированного) учета о застрахованных лицах.

Предмет исследования – организация и ведение персонифицированного учета в Управлении Пенсионного фонда в Нерюнгринском улусе.

Цель дипломной работы – на основе анализа теоретико-правовых основ и практики введения персонифицированного учета в Нерюнгринском улусе предложить пути и решения выявленных недостатков в этой сфере.

Для достижения поставленной цели были выделены следующие задачи:

- раскрыть теоретико-правовые основы персонифицированного учета в системе обязательного пенсионного страхования в РФ;
- провести анализ введения персонифицированного учета в Государственном Учреждении Управления Пенсионного Фонда в Нерюнгринском улусе (районе) Республики Саха (Якутии) и выявить проблемы в этой сфере;

– разработать рекомендации по повышению эффективности системы персонифицированного учета в Государственном Учреждении Управления Пенсионного Фонда в Нерюнгринском улусе (регионе) Республики Саха (Якутии).

Теоретической и методологической основой написания работы послужили Федеральные Законы Российской Федерации, нормативно-правовые акты, а также труды таких ученых, как: Авдеев В.В., Галич Г.Е., Колесник А.П., Кумчий И.В., Микласиевич А.В., Писарева И.В., Соловьева А.Г. и многих других ученых, трудившихся и трудящихся в области персонифицированного учета, периодическая печать, а также Интернет-ресурсы.

При исследовании использовались такие научные методы, как: системный подход и системный анализ; анализ нормативно-правовой документации по вопросам персонифицированного учета; сравнительно-правовой анализ; метод классификации; обобщения нормативных, научных и практических материалов. Комплексность использования перечисленных методов составляет методологию выпускной квалификационной работы.

Выпускная квалификационная работа состоит из: введения, трех разделов, заключения, списка использованной литературы и приложений.

# 1 ТЕОРЕТИКО-ПРАВОВЫЕ ОСНОВЫ ПЕРСОНИФИЦИРОВАННОГО УЧЕТА В СИСТЕМЕ ОБЯЗАТЕЛЬНОГО ПЕНСИОННОГО СТРАХОВАНИЯ В РФ

## 1.1 Цели, принципы и основные этапы персонифицированного учета

Одним из главных факторов социально-экономической безопасности любого государства является эффективная система пенсионного обеспечения. Трудоспособное население должно быть уверено в том, что при достижении пенсионного возраста уровень пенсионных выплат будет достаточным для поддержания достойного уровня жизни<sup>1</sup>.

В целях совершенствования пенсионного обеспечения граждан пенсионная система Российской Федерации подвергается постоянному реформированию.

Реформирование пенсионной системы РФ проходило этапами на протяжении длительного промежутка времени. В 1990 г. – создание Пенсионного фонда России. В 1992 – 1994 гг. – создание негосударственных пенсионных фондов (НПФ). В 1995 г. – принятие «Концепции реформы системы пенсионного обеспечения в РФ», введение индивидуальных страховых счетов, персональных номеров лицевого счета (СНИЛС). В 1998 – 2001 гг. – принятие закона «О негосударственных пенсионных фондах», введение персонифицированного учета (2000 г. – полный охват), разработка программы новой пенсионной реформы в РФ. В 2002 г. – переход от уравнительных принципов солидарной пенсии к распределительно-накопительной. В 2004 г. – заключение договоров с НПФ по ОПС, возможность формировать и увеличивать накопительную часть пенсии. 2005 г. – открытие федерального регистра граждан, которые имеют право на государственную социальную помощь. В 2007 г. – старт реализации программы по выплатам материнского (семейного) капитала. В 2008 г. – увеличение накопительной части пенсии до 6 %, а страховой – до 8 % от зарплаты, запуск программы по государственному софинансированию накопительной части пенсии. В 2010 – 2012 гг. – замена ЕСН на страховые взносы, проведение

---

<sup>1</sup>Аникеева Л.В. Экономическая основа трудовых пенсий // Пенсия, 2012. № 3. С.48.

валоризации, деление пенсии на накопительную и страховую, базовый размер вошел в страховую часть, утверждение минимального размера пенсии. В 2013 – 2015 гг. – введение системы гарантирования пенсионных накоплений, процедура акционирования НПФ<sup>2</sup>.

С 1 января 2015 г. в России начался новый этап очередной пенсионной реформы. Введен новый порядок формирования пенсионных прав граждан и расчета пенсий в системе обязательного пенсионного страхования. В рамках данной пенсионной реформы изменения коснутся и настоящих и будущих пенсионеров.

Вопрос пенсионного обеспечения граждан Российской Федерации всегда имела много проблем, в числе которых проблема сбора, хранения и использования сведений о гражданах. Их трудовом стаже и доходах всегда имела особую актуальность, поскольку систематизация и эффективная организация работы данного участка влияют на состояние пенсионной системы, выполнении ее основных функций и задач, а именно реализации прав граждан на социальное обеспечение в соответствии с законодательством Российской Федерации. С целью совершенствования пенсионной системы страны, а также благосостояния граждан в пенсионном возрасте государство постоянно предпринимает попытки реформирования пенсионной системы. В результате одного из этапов реформирования в Пенсионном фонде Российской Федерации была внедрена система персонифицированного (индивидуального) учета, предназначенная для организации и ведения сведений о каждом гражданине Российской Федерации, застрахованном в ПФР с целью реализации пенсионных прав населения.

Система персонифицированного (индивидуального) учета является сложной системой, состоящей из ряда элементов, в частности финансового характера. Для обеспечения эффективного функционирования данной системы государством разрабатывается и постоянно совершенствуется нормативно законодательная база, регулирующая вопросы персонифицированного (индивидуаль-

---

<sup>2</sup> Попова Л.Н. Реформирование пенсионной системы и ее значение для улучшения благосостояния будущих пенсионеров // Концепт, 2014. № 28. С. 61-65.



ного) учета.

В современной пенсионной системе пенсия делится на две части – страховую и накопительную. Страховая часть пенсии формируется из взносов, регулярно выплачиваемых работодателем, которые поступают на пенсионный счет работника. Что касается накопительной части пенсий, то она формируется из взносов работодателя и дополнительных взносов граждан. Накопительная пенсия аккумулируется на личном счете, открытом каждому гражданину.

Для разных категорий россиян соотношение страховой и накопительной пенсии различается:

– для граждан старше 1967 года действует только страховая пенсия (на ее формирование направляются все отчисления в размере 22 % от заработка);

– у граждан 1967 года рождения и моложе, которые до 31.12.2015 г. не перевели накопительную часть своей пенсии в НПФ или частную управляющую компанию, все отчисления в размере 22 % направляются на формирование страховой пенсии;

– у граждан 1967 года рождения и моложе, которые до 31.12.2015 г. перевели накопительную часть своей пенсии в НПФ или частную управляющую компанию, отчисления в размере 16 % направляются на формирование страховой пенсии, в размере 6 % – на формирование накопительной пенсии;

– граждане, которым страховые взносы будут начисляться впервые, смогут в течение 5 лет с момента первого начисления выбирать, на финансирование какой пенсии направить 6 %. До принятия ими решения 6 % тарифа будут перечисляться в страховую пенсию.

Субъектами обязательного пенсионного страхования являются страховщик (ПФР), страхователи (работодатели) и застрахованные лица (работники). ПФР осуществляет индивидуальный (персонифицированный) учет застрахованных лиц, посредством которого реализуются их пенсионные права<sup>3</sup>.

Правовые положения и принципы организации индивидуального (персо-

---

<sup>3</sup>Фадина В.М. Система пенсионного страхования: законодательство первично, технология - вторична// Пенсия, 2012. № 4. С. 50.

нифицированного) учета сведений, о гражданах которых распространяется действие законодательства РФ об обязательном пенсионном страховании, определены Федеральным законом от 01.04.1996 № 27-ФЗ «Об индивидуальном (персонифицированном) учете в системе обязательного пенсионного страхования» (далее - Федеральный закон № 27-ФЗ).

Согласно данному Федеральному закону, индивидуальный (персонифицированный) учет – организация и ведение учета сведений о каждом застрахованном лице для реализации пенсионных прав в соответствии с законодательством Российской Федерации<sup>4</sup>.

В. В. Авдеев трактует это понятие следующим образом: «индивидуальный (персонифицированный) учет представляет собой организацию и ведение учета сведений о каждом гражданине, застрахованном в системе обязательного пенсионного страхования»<sup>5</sup>.

По мнению М. Л. Беляковой персонифицированный (индивидуальный) учет – это индивидуальный учет сведений о каждом лице, застрахованном в системе обязательного пенсионного страхования.

А. П. Колесник характеризует персонифицированный (индивидуальный) учет как систему учета сведений о страховой и накопительной части пенсий, созданную Пенсионным Фондом Российской Федерации.

Несмотря на разнообразие трактовок, можно выделить общее: персонифицированный (индивидуальный) учет – это система учета данных о всех гражданах, застрахованных в системе обязательного пенсионного страхования, содержащая все данные о страховой и накопительной части пенсий.

Внедрение в практике пенсионного обеспечения персонифицированного (индивидуального) учета направлено на достижение определенных целей, среди которых можно выделить:

---

<sup>4</sup>Федеральный закон от 01.04.1996 № 27-ФЗ (ред. от 01.05.2016) «Об индивидуальном (персонифицированном) учете в системе обязательного пенсионного страхования»

<sup>5</sup>Авдеев В. В. Страховые взносы: формы персонифицированного учета в системе обязательного пенсионного страхования с учетом постановления Правления пенсионного фонда РФ от 24. 03. 2011 № 59п. // Бухгалтерский учёт в бюджетных и некоммерческих организациях, 2011. С. 2.

– разработка и ведение информационной базы, направленной на реализацию и совершенствование законодательства Российской Федерации в части пенсионного обеспечения в разрезе назначения страховой и накопительной пенсии;

– обеспечение возможности назначения страховой и накопительной пенсии на основании результата труда каждого застрахованного лица;

– обеспечение учета достоверных сведений о застрахованном гражданине в части стажа его работы и заработке (доходе), которые определяют размер страховой и накопительной пенсии;

– повышение интереса застрахованных лиц к уплате страховых взносов;

– возможность своевременного контроля над выплатами страховых взносов;

– возможность анализа и прогнозирования расходов на выплаты пенсий;

– ускорение процедуры и упрощение порядка назначения страховой и накопительной пенсии застрахованному лицу.

Таким образом, внедрение персонифицированного (индивидуального) учета направлено на выполнение ряда функций, которые будут способствовать не только реализации прав гражданина на пенсионное обеспечение, но также и совершенствовать пенсионную систему Российской Федерации.

Все вышеперечисленные цели, закрепленные в статье 3 Федерального закона № 27-ФЗ, обеспечиваются принципами, на которых основывается вся организации индивидуального (персонифицированного) учета: (ссылка)

– единства и федерального характера обязательного пенсионного страхования в Российской Федерации;

– всеобщности и обязательности уплаты страховых взносов в Пенсионный фонд Российской Федерации и учета сведений о застрахованных лицах;

– доступности для каждого застрахованного лица сведений о нем, которыми располагают органы Пенсионного фонда Российской Федерации, осуществляющие индивидуальный (персонифицированный) учет;

– использования сведений о застрахованных лицах, которыми располагают органы Пенсионного фонда Российской Федерации, для целей пенсионного обеспечения, обязательного медицинского страхования и обязательного социального страхования;

– соответствия сведений о суммах страховых взносов, представляемых каждым страхователем, в том числе физическим лицом, самостоятельно уплачивающим страховые взносы, для индивидуального (персонифицированного) учета, сведениям о фактически уплаченных и поступивших суммах страховых взносов;

– осуществления индивидуального (персонифицированного) учета в процессе всей трудовой деятельности застрахованного лица и использования данных указанного учета для назначения страховой и накопительной пенсий согласно пенсионному законодательству Российской Федерации, в том числе для реализации застрахованными лицами прав на досрочное негосударственное пенсионное обеспечение<sup>6</sup>.

Принцип единства заключается в единстве органов, осуществляющих индивидуальный (персонифицированный) учет, которые должны работать как единая служба и обеспечивать эффективную работу специалистов по организации персонифицированного учета.

Принцип всеобщности и обязательности уплаты страховых взносов является первоочередным направлением в обеспечении персонифицированного (индивидуального) учета и заключается в создании и ведении информационной базы, как застрахованных лиц, так и работодателей, обеспечивающей учет страхового стажа и заработка (доходов) на основании сведений персонифицированного (индивидуального) учета для назначения пенсий.

Принцип доступности для каждого застрахованного лица сведений о нем обеспечивает возможность получения информации о страховой и накопительной пенсии. На основании сведений персонифицированного (индивидуального)

---

<sup>6</sup>Федеральный закон от 01.04.1996 № 27-ФЗ (ред. от 01.05.2016) «Об индивидуальном (персонифицированном) учете в системе обязательного пенсионного страхования»

учета, которыми располагают органы Пенсионного фонда Российской Федерации. Работа в этом направлении продиктована необходимостью информирования населения об индивидуальных сведениях, находящихся на лицевых счетах застрахованных граждан.

Принцип использования сведений о застрахованных лицах для целей пенсионного обеспечения заключается в том, что полученные сведения о застрахованных лицах, являются их персональными данными в соответствии с Федеральным законом от 27.07.2006 № 152-ФЗ (ред. от 21.07.2014) «О персональных данных», то есть являются конфиденциальными и могут быть использованы исключительно для целей пенсионного обеспечения.

Принцип соответствия сведений о суммах страховых взносов заключается в соответствии предоставляемых данных о стаже застрахованных лиц и суммах страховых взносов фактическим сведениям перечисленным этим плательщиком суммам в органы Пенсионного фонда Российской Федерации.

Принцип осуществления индивидуального (персонифицированного) учета в процессе всей трудовой деятельности является неотъемлемой частью персонифицированного (индивидуального) учета, поскольку все эти данные отражаются на размере назначенной пенсии и не должны быть прерваны или не учтены за какой-то период времени.

Персонифицированному учету в пенсионной системе страхования подлежат следующие категории граждан: граждане России, работающие по трудовому договору, или на основании других договоров выполняющие работы или оказывающие услуги; иностранцы, постоянно или временно проживающие в РФ; иностранцы, временно пребывающие в РФ, но заключившие трудовой договор не менее чем на шесть месяцев.

Прием и учет сведений в системе персонифицированного учета осуществляется Пенсионным Фондом Российской Федерации, который строится в определенной последовательности (рисунок 1).



Рисунок 1 – Этапы персонифицированного (индивидуального) учета

Первый этап учета состоит в регистрации застрахованного лица, заключающегося в открытии застрахованному лицу лицевого счета и выдаче страхового свидетельства (СНИЛС). СНИЛС – идентификатор сведений о физическом лице в системе индивидуального (персонифицированного) учета. С его помощью формируются регистры граждан, имеющих право на получение государственных социальных услуг и социальных льгот, а ведомства самостоятельно запрашивают друг у друга необходимые документы. Таким образом, тратится меньше времени на получение справок, документов и самих государственных услуг<sup>7</sup>.

Лицевой счет застрахованного лица включает в себя три раздела (части):

а) общая (номер страхового свидетельства, ФИО, место и дата рождения, пол, адрес, данные паспорта и другие личные данные, не имеющие отношения к трудовому стажу);

б) специальная (суммы поступивших страховых взносов, сведения о вы-

<sup>7</sup>Писарева И.В. Индивидуальный (персонифицированный) учет работников и назначение пенсий // Справочник кадровика, 2012. № 2. С. 46.

боре застрахованным лицом инвестиционного портфеля (управляющей компании), продолжительность профессионального стажа, суммы произведенных выплат и др.);

в) профессиональная (продолжительность профессионального стажа, суммы произведенных выплат, суммы инвестиционного дохода и др.).

Вторым и третьим этапом является сбор сведений о стаже работы, о начисленных и уплаченных страховых взносах, которые после проверки вносятся в лицевые счета застрахованных лиц. Органы Пенсионного фонда Российской Федерации осуществляют контроль над достоверностью информации путем сопоставления суммы индивидуальных сведений с данными о начисленных взносах по всей организации, которые указаны работодателем. После выполнения начальной регистрации эти сведения, как правило, должны совпадать<sup>8</sup>.

Сбор сведений происходит за счет предоставления страхователем (работодателем) сведений обо всех своих работниках (работающих по трудовому договору, а также по договору гражданско-правового характера). Все сведения подаются в территориальный орган Пенсионного фонда ежеквартально, но не позднее 15-го числа 2-го месяца следующего за отчетным периодом и предоставляются в письменной форме, на электронных носителях или через сеть Интернет с использованием информационно-телекоммуникационных сетей общего пользования, заверенные электронной цифровой подписью. Прием сведений, направленных в электронном варианте, подтверждается в форме ответного электронного документа.

Сведения о заработной плате (доходе), начисленных и уплаченных страховых взносах за застрахованных лиц представляются на основании данных бухгалтерского учета. Сведения о трудовом (страховом) стаже представляются на основании приказов, других документов по учету кадров и иных документов, подтверждающих условия трудовой деятельности застрахованного лица, а

---

<sup>8</sup>Центр информации Консультант. Персонифицированный учет. Индивидуальные сведения. Новые формы 2014. [Электронный ресурс]. Режим доступа : <http://www.assessor.ru/forum/index.php?t=1104.-25.02.2016>

также данных бухгалтерского учета о начислении и уплате страховых взносов<sup>9</sup>.

Четвертый этап заключается в направлении застрахованным лицам сведений, содержащихся в их индивидуальных лицевых счетах. По обращению застрахованных лиц им направляются сведения о текущем состоянии их лицевых счетов (страховой и накопительной части) не чаще 1 раза в год. В соответствии со статьей 14 Федерального закона от 01.04.1996 № 27-ФЗ «Об индивидуальном (персонифицированном) учете в системе обязательного пенсионного страхования». Застрахованное лицо имеет право получить по своему обращению способом, указанным им при обращении, бесплатно один раз в год в органах Пенсионного фонда Российской Федерации по месту жительства или работы сведения, содержащиеся в его индивидуальном лицевом счете. Указанные сведения могут быть направлены ему в форме электронного документа с использованием информационно-телекоммуникационных сетей общего пользования, в том числе сети Интернет, включая единый портал государственных и муниципальных услуг, а также иным способом, в том числе почтовым отправлением<sup>10</sup>.

Пятый этап заключается в информационном обеспечении процесса установления и корректировки размера трудовых пенсий. На основании Инструкции о порядке ведения индивидуального (персонифицированного) учета сведений о застрахованных лицах сведения в лицевых счетах могут корректироваться. То есть, после проверки предоставленных данных о начисленных суммах с фактическими выплатами сведения могут корректироваться при их несоответствии. Корректировки вносятся в лицевой счет застрахованного лица, которого уведомляют об этом в письменной форме.

Формы документов персонифицированного (индивидуального) учета в системе государственного пенсионного страхования, правила их заполнения, представления в территориальный орган Пенсионного фонда содержит Инструкция по заполнению форм документов индивидуального (персонифициро-

---

<sup>9</sup>Кучмий И.В. Персонифицированный учет в системе государственного пенсионного страхования, контроль и защита пенсионных прав застрахованных лиц. М.: ОЛМА Медиа Групп, 2012. С.98

<sup>10</sup>Делопресс. Персонифицированный учет.[Электронный ресурс]. Режим доступа:<http://www.delo-press.ru/articles.php?n=7158>. -25.02.2016



ванного) учета в системе обязательного пенсионного страхования, утвержденная постановлением Правления ПФР от 31.07.2006 № 192п (далее – Инструкция № 192п). Перечень основных форм представлен в приложении А.

Все формы, предоставляемые в письменном виде должны заполняться, шариковой ручкой, чернилами печатными буквами или же с применением средств вычислительной техники без исправлений и помарок.

Как говорилось ранее, контроль над достоверностью предоставляемых сведений страхователями (работодателями) о застрахованных лицах (работниках) осуществляет Пенсионный фонд Российской Федерации. Путем организации различного рода проверок, требования предоставления необходимых справок, документов и сведений (о заработной плате (доходах), о трудовом (страховом) стаже за период до и после регистрации в системе обязательного пенсионного страхования, о суммах начисленных и уплаченных страховых взносов).

По запросу ПФР страхователь в указанный срок представляет требуемые документы, в том числе подтверждающие начисление и уплату страховых взносов, трудовой (страховой) стаж, дающий право на досрочное назначение трудовой пенсии. За периоды до и после регистрации в системе обязательного пенсионного страхования работающих у него застрахованных лиц (п. 40 Инструкции № 987н)<sup>11</sup>.

При обнаружении несоответствия предоставленных сведений с результатами проверки Пенсионный фонд направляет страхователю (работодателю) уведомление с требованием устранить имеющиеся расхождения, которые необходимо устранить в течение 2 недель после его получения. При не устранении расхождений сведений в срок Пенсионным фондом принимается решение о корректировке индивидуальных сведений в лицевых счетах, о чем сообщается как страхователю, так и застрахованному лицу в срок не позднее семи дней со дня принятия такого решения.

За непредставление в установленные сроки необходимых документов для индивидуального учета в системе обязательного пенсионного страхования све-

---

<sup>11</sup>Белякова М.Л. Представление документов индивидуального (персонифицированного) учета в ПФР // Справочник кадровика, 2015. № 2. С.13.

дений либо представление страхователем неполных и (или) недостоверных сведений о застрахованных лицах к такому страхователю применяются финансовые санкции в виде взыскания 5 процентов от суммы страховых взносов, начисленной к уплате в Пенсионный фонд Российской Федерации. За последние три месяца отчетного периода, который составляет более месяца и за который не представлены в установленные сроки либо представлены неполные и (или) недостоверные сведения о застрахованных лицах. Взыскание указанной суммы производится органами Пенсионного фонда Российской Федерации в судебном порядке<sup>12</sup>.

Индивидуальный лицевой счет застрахованного лица хранится в Пенсионном фонде Российской Федерации в течение всей жизни застрахованного лица, а после его смерти - в течение срока, предусмотренного порядком хранения пенсионных дел.

Итак, индивидуальный (персонифицированный) учет страховых взносов занятого населения призван содействовать решению ряда принципиальных проблем:

1. Он должен привести механизмы государственной пенсионной системы в соответствие с развивающимися рыночными отношениями.

2. Без такого учета страховых взносов невозможно развитие государственное пенсионное страхование в направлении установления зависимости размера пенсии от страхового стажа и уплаченных страховых взносов. Именно такая зависимость должна положительно сказаться на бюджете государственной пенсионной системы, поскольку она создает заинтересованность в своевременной и полной уплате страховых взносов.

3. Персонифицированный учет создает возможность для более точного прогнозирования изменения численности занятого населения и пенсионеров в стране, как в целом, так и по отдельным профессиям и, как следствие, более точной оценке необходимых расходов на выплату пенсий, дополнив его контролем со стороны работников.

Таким образом, для организации и ведения учета сведений о каждом за-

---

<sup>12</sup>Галич Г.Е. Развитие технологии персонифицированного учета // Пенсия, 2012. № 8. С. 46.

страхованном лице для реализации пенсионных прав в пенсионной системе Российской Федерации организован персонифицированный (индивидуальный) учет. Сущность его заключается в том, что на каждого гражданина, застрахованного в Пенсионном фонде Российской Федерации, открывается индивидуальный лицевой счет с постоянным страховым номером. Все данные о трудовом стаже и перечисленных страховых взносов содержатся на индивидуальном лицевом счете. На основании этих данных застрахованным лицам назначается и рассчитывается сумма пенсии.

## 1.2 Нормативные правовые акты, регламентирующие персонифицированный учет в РФ

На сегодняшний день нормативно-законодательная база, регламентирующая вопросы персонифицированного (индивидуального) учета состоит из двух уровней: законодательный и нормативный (рисунок 2).

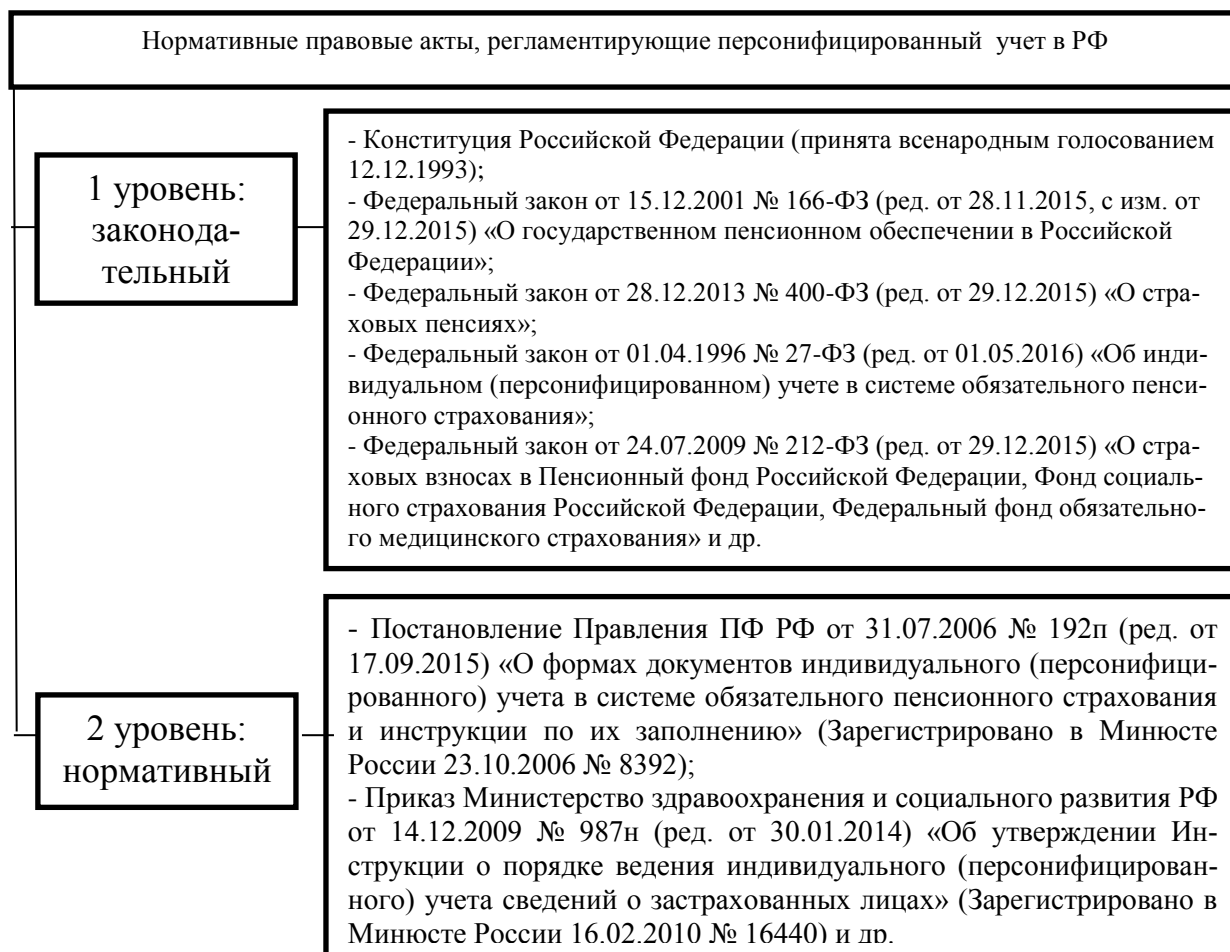


Рисунок 2 – Нормативные правовые акты, регламентирующие персонифицированный учет в РФ

Второй уровень – нормативный, представленный постановлениями Правительства РФ, Правления ПФ РФ, в которых рассматриваются отдельные вопросы ведения персонифицированного (индивидуального) учета. К таким документам относятся:

- постановление Правления ПФ РФ «О формах документов индивидуального (персонифицированного) учета в системе обязательного пенсионного страхования и инструкции по их заполнению»;

- постановление Правительства РФ «О мерах по организации индивидуального (персонифицированного) учета для целей государственного пенсионного страхования», Приказ Министерства здравоохранения социального развития Российской Федерации «Об утверждении Инструкции о порядке ведения индивидуального (персонифицированного) учета сведений о застрахованных лицах».

Первоочередное законодательное регулирование вопросов персонифицированного учета закреплено в Конституции Российской Федерации в части гарантии всем гражданам страны материального обеспечения при достижении установленного возраста (старости).

В соответствии со статьей 7 Конституции Российской Федерации, «Российская Федерация - социальное государство, политика которого направлена на создание условий, обеспечивающих достойную жизнь и свободное развитие человека». Учитывая это, можно заключить, что обязанностью государства в отношении граждан является и пенсионное обеспечение. Иными словами, государство обязано разработать систему пенсионного обеспечения граждан в Российской Федерации и создать им достойную жизнь при достижении установленного пенсионного возраста<sup>13</sup>.

В частности, статья 39 закрепляет право граждан России на пенсионное обеспечение в разрезе социального обеспечения по возрасту, в случае болезни,

---

<sup>13</sup>Конституция Российской Федерации (принята всенародным голосованием 12.12.1993) (с учетом поправок, внесенных Законами РФ о поправках к Конституции РФ от 30.12.2008 № 6-ФКЗ, от 30.12.2008 № 7-ФКЗ, от 05.02.2014 № 2-ФКЗ, от 21.07.2014 № 11-ФКЗ)

инвалидности, потери кормильца, для воспитания детей и в иных случаях, предусмотренных законодательством Российской Федерации<sup>14</sup>.

Таким образом, Конституция РФ содержит законодательную норму, которая обязывает государство регулировать вопросы назначения и исчисления трудовых пенсий, при этом государство самостоятельно решает и определяет законодательные акты, которые будут урегулировать пенсионные правоотношения.

Основным законодательным актом, который устанавливает структуру пенсионных правоотношений в Российской Федерации, является Федеральный закон от 17 декабря 2001 г. № 173-ФЗ «О трудовых пенсиях в Российской Федерации». Именно данный Закон впервые в российском пенсионном законодательстве выделяет такие части трудовой пенсии по старости, как базовая часть, страховая часть и накопительная часть. До этого пенсионные накопления всех застрахованных лиц формировались только исключительно за счет страховых выплат и иных обязательных платежей, совершаемых в ПФ РФ и его территориальные подразделения, а недостающую сумму финансировал государственный бюджет страны.

Другим важным шагом в создании правовой базы функционирования системы пенсионного обеспечения следует считать разработку «Концепции организации персонифицированного учета застрахованных лиц в системе государственного пенсионного страхования», утвержденную Постановлением Правительства Пенсионного Фонда России от 24 января 1995 года № 13. А вслед за ней, появление закона «Об индивидуальном (персонифицированном) учете в системе государственного пенсионного страхования» от 1 апреля 1996 года № 27-ФЗ, в редакции Федерального Закона № 198-ФЗ от 31 декабря 2001 года.

Федеральный Закон № 27-ФЗ определил всех граждан, принявших право на получение пенсии как застрахованные лица, государственное страхование как вид страхования, которое осуществляется за счет страховых взносов стра-

---

<sup>14</sup>Афанасьев С.А., Белякин В.Г., Кукушкина И.В. Реформа системы пенсии по старости в связи с особыми условиями труда. М.: ТОО Ариэль, 2011. С. 110

хователей (работодателей) и застрахованных лиц (граждан), для обеспечения граждан трудовыми пенсиями по старости, по инвалидности, по случаю потери кормильца и за выслугу лет.

В Федеральном Законе № 27-ФЗ определены цели и принципы персонифицированного (индивидуального) учета, которые рассмотрены в первом параграфе работы. Глава II посвящена вопросам организации персонифицированного (индивидуального) учета, в которой закреплено, что орган, осуществляет персонифицированный, учет, является Пенсионный фонд Российской Федерации, определены сведения, которые должны содержаться в лицевых счетах застрахованных граждан.

Статья 8 определяет общие правила представления сведений о застрахованных лицах и порядок хранения этих сведений, в соответствии с которым все сведения о застрахованных лицах (работниках) предоставляет страхователь (работодатель). Контроль над достоверностью сведений о стаже и зарплате, представляемых страхователями, осуществляется органами Пенсионного фонда Российской Федерации<sup>15</sup>.

В III главе Федерального закона от 01.04.1996 № 27-ФЗ «Об индивидуальном (персонифицированном) учете в системе обязательного пенсионного страхования» закреплены права, обязанности и ответственность застрахованного лица, страхователя и органов пенсионного фонда Российской Федерации.

Так, застрахованное лицо (работник) имеет право при обращении на бесплатное получение в органах ПФР сведения, содержащиеся в его индивидуальном лицевом счете, на бесплатное получение у страхователя (работодателя) копии сведений о себе, которые страхователь предоставил в ПФР для персонифицированного (индивидуального) учета. В свою очередь застрахованное лицо обязано зарегистрироваться в территориальном органе Пенсионного фонда и получить страховое свидетельство обязательного пенсионного страхования, при изменении сведений, которые содержатся в его лицевом счете своевремен-

---

<sup>15</sup>Берг А., Резцов А., Донец А. Основные проблемы создания профессиональных систем и методы их решения // Пенсия, 2011. № 2. С. 64.

но обращаться в отделение ПФР, а также по требованию предоставлять все необходимые документы для подтверждения сведений, включаемых в лицевой счет гражданина.

Согласно ст. 15 Федерального Закона № 27-ФЗ страхователь имеет право:

– потребовать от застрахованных лиц при приеме их на работу предъявить страховое свидетельство обязательного пенсионного страхования и представить ему все необходимые сведения для представления их в соответствующий орган Пенсионного фонда Российской Федерации;

– дополнять и уточнять переданные им сведения о застрахованных лицах по согласованию с соответствующим органом Пенсионного фонда Российской Федерации<sup>16</sup>.

Страхователь обязан:

– предоставлять органам ПФР в установленный законодательством срок сведения о застрахованных лицах;

– получать страховые свидетельства и их дубликаты на застрахованных лиц, которые у страхователя работают, а также выдавать эти свидетельства под роспись;

– передавать работникам (застрахованным лицам) копию сведений, предоставляемых в ПФР с целью включения их в лицевой счет;

– контролировать соответствие реквизитов страхового свидетельства работника с реквизитами его документов, удостоверяющих личность<sup>17</sup>.

Таким образом, Федеральный закон от 01.04.1996 № 27-ФЗ «Об индивидуальном (персонифицированном) учете в системе обязательного пенсионного страхования» содержит все основные понятия, требования, обязанности и другие категории, участвующие в процессе персонифицированного (индивидуального) учета.

---

<sup>16</sup>Соловьева А.Г. Персонифицированный учет и проблемы рационализации управления пенсионным обеспечением // Пенсия, 2013. № 5. С. 39.

<sup>17</sup>Консалтинг Премиум. Персонифицированный учет для Индивидуального Предпринимателя. [Электронный ресурс]. Режим доступа: <http://www.konsaltingpremium.ru/informaciya-dlya-ip/personificirovannyj-uchet-dlya-25.02.2016>

На основании Федерального закона № 27-ФЗ Правительством РФ было утверждено Постановление от 15.03.1997 № 318 «О мерах по организации индивидуального (персонифицированного) учета для целей государственного пенсионного страхования», которое определяло порядок ведения ПФР персонифицированного (индивидуального) учета сведений о каждом застрахованном лице. Определен порядок регистрации застрахованных лиц, порядок предоставления сведений о стаже, доходах, начисленных и уплаченных страховых взносах застрахованных лиц страхователем, порядок приема, учета и внесения сведений о застрахованных лицах, а также порядок использования индивидуальных сведений для осуществления контроля за правильностью исчисления, полнотой и своевременностью уплаты, перечисления страховых взносов на обязательное пенсионное страхование<sup>18</sup>.

С 1 января 2009 г. ряд полномочий Правительства РФ передан федеральным органам исполнительной власти. Так, Министерство здравоохранения социального развития Российской Федерации вправе утверждать порядок ведения индивидуального (персонифицированного) учета сведений о застрахованных лицах. Речь идет о тех, которые подлежат обязательному пенсионному страхованию. В связи с этим Постановление «О мерах по организации индивидуального (персонифицированного) учета для целей государственного пенсионного страхования» утратило силу и Приказом Министерства здравоохранения социального развития Российской Федерации от 14.12.2009 № 987н утверждена Инструкция о порядке ведения индивидуального (персонифицированного) учета сведений о застрахованных лицах (Зарегистрировано в Минюсте России 16.02.2010 № 16440).

Не смотря на это порядок ведения персонифицированного (индивидуального) учета не изменился. Как и прежде учет производился Пенсионным фондом. Был расширен понятийный аппарата, в частности было введено понятие страхового свидетельства обязательного пенсионного страхования. Более подробно регламентирована процедура предоставления в территориальные орга-

---

<sup>18</sup>Галич Г.Е. Развитие технологии персонифицированного учета. М.: Образование, 2013. С. 76



ны ПФР индивидуальных сведений о застрахованных лицах. Был установлен порядок предоставления сведений о страховых взносах на накопительную часть трудовой пенсии. В частности, направляются реестры застрахованных лиц. Форма и порядок их ведения утверждаются ПФР. Определены особенности представления сведений о застрахованных лицах при реорганизации и ликвидации страхователя, прекращении полномочий адвокатов и частных нотариусов. Уточнен порядок ведения лицевого счета<sup>19</sup>.

В соответствии с Инструкцией о порядке ведения индивидуального (персонифицированного) учета сведений о застрахованных лицах к застрахованным лицам приравниваются:

а) безработные граждане, зарегистрированные в органах службы занятости населения и получающие пособие по безработице, а также лица, осужденные к лишению свободы и привлекаемые к оплачиваемому труду. В отношении указанных лиц к приему на работу приравнивается регистрация в качестве безработного, привлечение к оплачиваемому труду осужденного к лишению свободы, а к увольнению - снятие с учета в качестве безработного, освобождение лица, осужденного к лишению свободы, из мест лишения свободы;

б) лица, добровольно вступившие в правоотношения по обязательному пенсионному страхованию в целях уплаты дополнительных страховых взносов на накопительную часть трудовой пенсии в соответствии с Федеральным законом от 30 апреля 2008 г. № 56-ФЗ «О дополнительных страховых взносах на накопительную часть трудовой пенсии и государственной поддержке формирования пенсионных накоплений»;

в) физические лица в целях уплаты страховых взносов в Пенсионный фонд Российской Федерации за себя, постоянно или временно проживающие на территории Российской Федерации, на которых не распространяется обязательное пенсионное страхование в соответствии с Федеральным законом от 15 де-

---

<sup>19</sup> Официальный сайт Пенсионного фонда Российской Федерации. Персонифицированный учет пенсионных прав граждан. [Электронный ресурс]. Режим доступа: [http://www.pfrf.ru/grazdanam/pensions/pesr\\_uche.-22.02.2016](http://www.pfrf.ru/grazdanam/pensions/pesr_uche.-22.02.2016)

кабря 2001 г. № 167-ФЗ «Об обязательном пенсионном страховании в Российской Федерации»<sup>20</sup>.

Для обеспечения и систематизации персонифицированного (индивидуального) учета Правлением ПФ РФ 31.07.2006 было утверждено Постановление № 192п (ред. от 17.09.2015) «О формах документов индивидуального (персонифицированного) учета в системе обязательного пенсионного страхования и инструкции по их заполнению», которое утверждает формы документов индивидуального (персонифицированного) учета в системе обязательного пенсионного страхования. Формы документов, как говорилось ранее, представлены в Приложении 1. В Постановлении «О формах документов индивидуального (персонифицированного) учета в системе обязательного пенсионного страхования и инструкции по их заполнению» приведены примеры заполнения всех форм персонифицированного учета с целью их правильного заполнения страхователями<sup>21</sup>.

Поскольку все сведения, которые передает работодатель в Пенсионный фонд Российской Федерации, являются персональными данными, то отсюда вытекает еще один законодательный акт, регламентирующий персонифицированный (индивидуальный) учет, хоть и косвенно. Речь идет о Федеральном законе от 27.07.2006 № 152-ФЗ «О персональных данных».

Закон № 152-ФЗ «О персональных данных» регулирует «отношения, связанные с обработкой персональных данных, осуществляемой федеральными органами государственной власти, органами государственной власти субъектов Российской Федерации, иными государственными органами. Государственные органы, органы местного самоуправления, иные муниципальные органами, юридические лица и физические лица с использованием средств автоматизации, в том числе в информационно-телекоммуникационных сетях, или без ис-

---

<sup>20</sup> Персонифицированный учет в системе государственного пенсионного страхования: Международная конференция // Пенсия, 2014. № 9. С. 55.

<sup>21</sup> Бухонлайн24. Что такое индивидуальный персонифицированный учет. [Электронный ресурс]. Режим доступа: <http://buhonline24.ru/nalogi/strahovye-vznosy/personificirovannyj-uchet.-25.02.2016>

пользования таких средств. Если обработка персональных данных без использования таких средств соответствует характеру действий (операций), совершаемых с персональными данными с использованием средств автоматизации, то есть позволяет осуществлять в соответствии с заданным алгоритмом. Поиск персональных данных, зафиксированных на материальном носителе и содержащихся в картотеках или иных систематизированных собраниях персональных данных, и (или) доступ к таким персональным данным»<sup>22</sup>.

Таким образом, из предмета нормативных правовых актов, формулирующих ведение персонифицированного (индивидуального) учета видно, что каждому страхователю (работодателю) необходимо конкретизировать все данные о застрахованных лицах в частности об их трудовом стаже, доходах, начисленных и уплаченных страховых взносах. Своевременно предоставлять сведения о застрахованных лицах в Пенсионный фонд Российской Федерации, что поможет в дальнейшем предотвратить последствия нарушений; осуществлять ряд мероприятий по защите персональных данных, поскольку они относятся к сведениям о застрахованных лицах и передаются работодателем в Пенсионный фонд.

---

<sup>22</sup> Федеральный закон от 27.07.2006 № 152-ФЗ (ред. от 21.07.2014) «О персональных данных» (с изм. и доп., вступ. в силу с 01.09.2015)

## 2 АНАЛИЗ ВВЕДЕНИЯ ПЕРСОНИФИЦИРОВАННОГО УЧЕТА В ГОСУДАРСТВЕННОМ УЧРЕЖДЕНИИ УПРАВЛЕНИЯ ПЕНСИОННОГО ФОНДА В НЕРЮНГРИНСКОМ УЛУСЕ (РАЙОНЕ) РЕСПУБЛИКИ САХА (ЯКУТИИ)

### **2.1 Организация системы персонифицированного учета в Управлении Пенсионного Фонда в Нерюнгринском улусе**

Организацией и ведением персонифицированного (индивидуального) учета в Нерюнгринском улусе занимается Государственное учреждение Управление Пенсионного Фонда в Нерюнгринском улусе (района) Республики Саха (Якутия) ГУ УПФ. Пенсионный Фонд – это самостоятельное финансово-кредитное учреждение, которое осуществляет свою деятельность в соответствии с законодательными актами Российской Федерации.

К основным задачам Управления Пенсионного Фонда в Нерюнгринском улусе являются:

- сбор и аккумуляция целевых средств на формирование страховых взносов;
- капитализация средств Управления Пенсионного Фонда в Нерюнгринском улусе с привлечением в него добровольных страховых взносов;
- осуществление контроля над своевременностью и полнотой поступлений страховых взносов в Управление Пенсионного Фонда в Нерюнгринском улусе, а также за правильностью и рациональностью расходования его средств;
- организация и ведение персонифицированного (индивидуального) учета на всех застрахованных в Управлении Пенсионного Фонда в Нерюнгринском улусе граждан и ведение базы данных, содержащей все сведения о застрахованных лицах, необходимые для назначения и начисления пенсии;
- проведение разъяснительных работ среди граждан Нерюнгринского района по вопросам, относящимся к компетенции Управления Пенсионного Фонда в Нерюнгринском улусе.

Для выполнения своих функций и достижения поставленных задач Управления Пенсионного Фонда в Нерюнгринском улусе состоит из отделов

(рисунок 3).

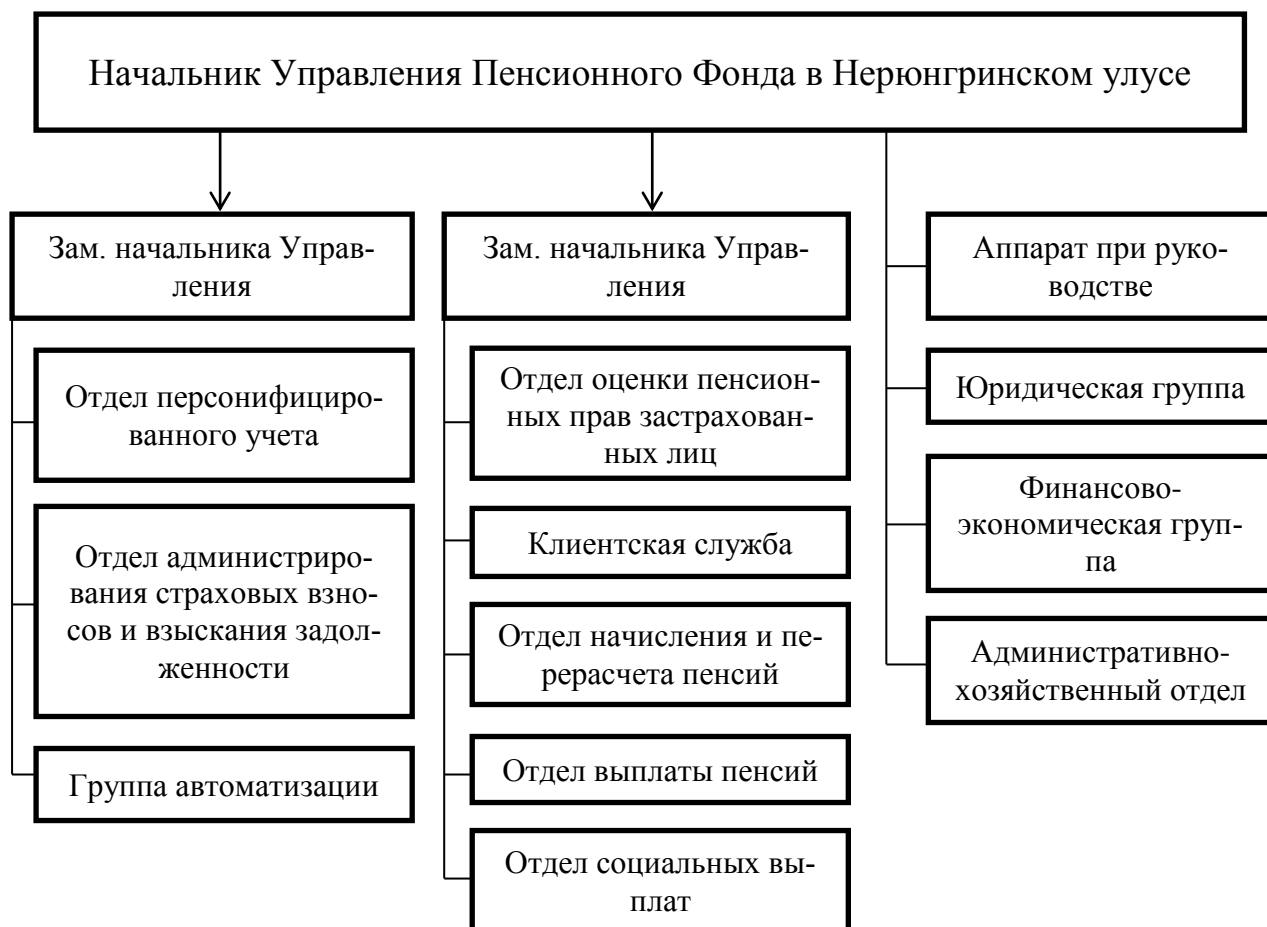


Рисунок 3 – Структура Управления Пенсионного Фонда в Нерюнгринском улусе Республики Саха (Якутия)

Из рисунка видно, что структура Управления Пенсионного Фонда в Нерюнгринском улусе содержит 12 отделов, каждый из которых выполняет определенные функции и задачи. Первая группа отделов относится к организации и ведению персонифицированного учета. Вторая группа – к назначению, начислению и выплате пенсий. Во главе управления стоит начальник, который несет ответственность за выполнение функций, относящихся к компетенции ПФР. Рассмотрим более подробно деятельность отдела персонифицированного учета, поскольку именно этот отдел занимается сбором и ведением персонифицированного (индивидуального) учета в Нерюнгринском районе.

Отдел персонифицированного учета осуществляет организационную и методическую работу по учету сведений о застрахованных гражданах Нерюн-

гринского района, о суммах их дополнительных страховых взносов на накопительную часть пенсии с использованием базы данных персонифицированного (индивидуального) учета с целью реализации права на обязательное пенсионное страхование.

К основным функциям Отдела при Управлении Пенсионного Фонда в Нерюнгринском улусе можно отнести следующее:

- обеспечение возможности регистрации всех застрахованных граждан Нерюнгринского района;
- сбор и обработка сведений о застрахованных лицах, их доходах и трудовом стаже и проверка предоставленных сведений на достоверность, в том числе с осуществлением выездных проверок совместно с подразделением администрирования страховых взносов;
- прием документов по расчетам страховых взносов от плательщиков страховых взносов по формам РСВ-1, РСВ-2, РВ-3;
- сверка данных бухгалтерского учета с данными персонифицированного (индивидуального) учета;
- обеспечение сохранности и ведение электронного архива документов персонифицированного (индивидуального) учета и др.

Для обеспечения выполнения основных функций отдел ежегодно разрабатывает и выполняет мероприятия:

- по ведению и совершенствованию технологий организации и ведения персонифицированного учета;
- сверяет данные о начисленных и фактически уплаченных страховых взносах;
- разносит страховые взносы на страховую и накопительную части пенсии;
- готовит аналитические материалы и их группирует в статистические отчеты для отделения ПФР;
- изучает и внедряет передовые формы и методы работы;
- введет подготовку и проведение различных семинаров, совещаний по вопросам индивидуального (персонифицированного) учета, взаимодействия со

страхователями и застрахованными лицами.

За долгие годы функционирования системы персонифицированного (индивидуального) учета в Управлении Пенсионного Фонда в Нерюнгринском улусе сформировалась определенная схема организации данного процесса (рисунок 4).



Рисунок 4 – Схема организации персонифицированного (индивидуального) учета в ПФР в Нерюнгринском районе

Из рисунка видно, что организация персонифицированного (индивидуального) учета в Нерюнгринском районе проходит несколько этапов. На первоначальном этапе работодатели рассчитывают все необходимые сведения и заполняют форму РСВ-1. Поскольку, в связи с законодательством Российской Федерации при численности рабочих свыше 25 человек сведения подаются в электронном виде, вторым этапом является обработка рассчитанных данных и занесение данных в электронный вариант. Если бухгалтерский учет на предприятии ведется вручную, то могут возникнуть ошибки при расчете взносов, которые выявляются на втором этапе. При выявлении ошибок данные корректируются и откорректированная информация заносится в электронный вариант. При применении автоматизированных программ в бухгалтерском учете при условии корректного введения данных ошибки по начислениям страховых

взносов исключены, и данные формируются в необходимые формы отчетов для ПФР.

Полученные сведения ПФР в Нерюнгринском улусе проверяются на достоверность работниками отдела персонифицированного учета. При выявлении ошибок работодателю направляется извещение с требованием исправить все несоответствующие данные. Откорректированные данные также проверяются на правильность и при совпадении поданных сведений с фактическими, данными вносятся в лицевые счета застрахованных лиц.

Для регистрации работодателем своих работников первому необходимо обратиться в Отдел персонифицированного учета при Управлении Пенсионного Фонда в Нерюнгринском улусе и получить бланки анкет (по форме АДВ-1). Пример заполнения формы АДВ-1 в Управлении Пенсионного Фонда в Нерюнгринском улусе представлен в приложении 2. Все заполненные документы представлены о вымышленном человеке, поскольку на основании Федерального закона от 27.07.2006 № 152-ФЗ (ред. от 21.07.2014) «О персональных данных» (с изм. и доп., вступ. в силу с 01.09.2015) все сведения о человеке являются его персональными данными и не подлежат разглашению.

Заполненные анкеты работодатель вместе с описью документов сдает в отдел персонифицированного учета. На основании полученной анкеты в течение 3-х недель со дня подачи анкеты Управление Пенсионного Фонда в Нерюнгринском улусе открывает на работника индивидуальный лицевой счет и оформляет карточку СНИЛС (страховой номер индивидуального лицевого счета). Пример карточки СНИЛС, выдаваемого Управлением Пенсионного Фонда в Нерюнгринском улусе представлен в приложении 3. Это карточка зеленого цвета, которую имеет каждый работающий гражданин Российской Федерации, т.е. каждое застрахованное лицо. Номер лицевого счета устанавливается для каждого гражданина. Он является уникальным и никогда не совпадает с каким-либо другим страховым номером другого гражданина.

Если анкеты застрахованного лица подавал в отдел страхователь (работодатель), то именно он получает карточки СНИЛС и выдает их работникам, ко-



торые проверяют правильность данных в свидетельстве и при их совпадении расписываются в сопроводительной ведомости о получении страхового свидетельства.

Таким образом, в общем виде процесс регистрации застрахованных лиц в системе персонифицированного учета в Управлении Пенсионного Фонда в Нерюнгринском улусе можно разделить на этапы, представленные в таблице 1

Таблица 1 – Процедура регистрации застрахованных лиц в системе персонифицированного учета Управления Пенсионного Фонда в Нерюнгринском улусе

Этап регистрации	Срок исполнения	Исполнитель/ответственный
1	2	3
Заполнение и предоставление анкеты на работника (застрахованное лицо), который не зарегистрирован в системе персонифицированного учета	2 недели со дня заключения договора	страхователь
Открытие индивидуального лицевого счета застрахованного лица и оформление страхового свидетельства (СНИЛС). Принятие решения об отказе в регистрации застрахованного лица и уведомление страхователя о данном факте и его причинах	3 недели со дня получения анкеты с данными застрахованного лица	УПФ в Нерюнгринском районе
Уточнение сведений у страхователя по запросу (при необходимости)	3 недели со дня получения анкеты с данными застрахованного лица	УПФ в Нерюнгринском районе
Передача документов персонифицированного учета (ДПУ), включающих страховые свидетельства или решений об отказе в регистрации страхователю	3 дня	УПФ в Нерюнгринском районе
Выдача застрахованным лицам страховых свидетельств. Сверка застрахованным лицом правильность данных, указанных в страховом свидетельстве. Подтверждение застрахованным лицом факта получения страхового свидетельства подписью в сопроводительной ведомости.	3 недели со дня получения страховых свидетельств	страхователь

Далее работодатели (страхователи) обязаны периодически предоставлять данные за отчетный период в Управление Пенсионного Фонда в Нерюнгринском улусе в отдел персонифицированного учета. Все данные должны предо-

ставляться в определенные сроки (таблица 2) и содержать в себе сведения о доходах (заработке) работников, начисленных им и уплаченных работодателям суммах страховых взносов.

Таблица 2 – Сроки сдачи сведений о застрахованных лицах в Управление Пенсионного Фонда в Нерюнгринском улусе в 2016 году

Отчетный период	Крайний срок сдачи	
	бумажный вариант	электронный вариант
1	2	3
I квартал 2016 г.	16.05.2016	20.05.2016
Первое полугодие 2016 года	15.08.2016	22.08.2016
За 9 месяцев 2016 года	15.11.2016	21.11.2016
2016 год	15.02.2017	20.02.2017

Как видно из таблицы, документы, содержащие сведения о застрахованных лицах (по форме РСВ-1) могут передаваться в Управление Пенсионного Фонда в Нерюнгринском улусе в бумажном или электронном варианте. При численности застрахованных лиц больше 25 человек, на которых работодатель передает сведения в соответствии с законодательством, применяются электронная форма подачи сведений с применением электронной цифровой подписи в соответствии с Федеральным законом от 6 апреля 2011 года № 63-ФЗ «Об электронной подписи»<sup>23</sup>.

Как показывает практика, принятия сведений о застрахованных лицах в Управлении Пенсионного Фонда в Нерюнгринском улусе почти все сведения подаются через информационно-телекоммуникационные сети общего пользования, в том числе через сеть Интернет, включая единый портал государственных и муниципальных услуг. При получении сведений в электронном варианте

<sup>23</sup>Федеральный закон от 06.04.2011 N 63-ФЗ (ред. от 30.12.2015) «Об электронной подписи»

Управление Пенсионного Фонда в Нерюнгринском улусе направляет работодателю (страхователю) электронное уведомление о приеме указанных сведений. Процесс ведения персонифицированного учета в Управлении Пенсионного Фонда в Нерюнгринском улусе можно разделить на несколько этапов (рисунок 5).



Рисунок 5 – Этапы ведения персонифицированного учета в Управлении Пенсионного Фонда в Нерюнгринском районе

Все документы, предоставленные Управлению Пенсионного Фонда в Нерюнгринском улусе, как в электронном, так и в бумажном виде хранятся в течение 6 лет, начиная с даты назначения пенсии. По истечении данного периода застрахованное лицо знакомится со сведениями, содержащимися в его лицевом счете за соответствующий период перед уничтожением этих документов.

С 2016 года в Управление Пенсионного Фонда в Нерюнгринском улусе в

соответствии с изменениями в российском законодательстве страхователи начали предоставлять ежемесячные упрощенные формы отчетности, которые содержат сведения обо всех работающих у него застрахованных лиц по форме СЗВ-М. Пример заполнения данной отчетности представлен в приложении 4. Отчетность по форме СЗВ-М содержит следующие сведения: ФИО застрахованного лица, номер лицевого счета и индивидуальный номер налогоплательщика. Внедрение применения новой ежемесячной формы отчетности о застрахованных лицах необходимы для учета данных о застрахованных лицах, с которыми в отчетном периоде заключены, продолжаются или прекращены трудовые отношения.

Внедрение данной меры обусловлено отказом в 2016 году от индексации страховых пенсий работающим пенсионерам. С целью оперативного и своевременного выявления данной категории граждан введен данный вид отчетности. Подача такой отчетности ежемесячно избавит не работающих пенсионеров от похода в Пенсионный фонд для подачи заявления о возобновлении индексации страховой пенсии.

Конечным этапом ведения персонифицированного учета в Управлении Пенсионного Фонда в Нерюнгринском улусе является предоставление информации о сведениях, содержащихся в индивидуальном лицевом счете застрахованного лица. Выписка из индивидуального лицевого счета лица – это документ, в котором содержатся индивидуальные сведения о доходах, стаже, начисленных страховых взносах на пенсионное страхование, накопленные на индивидуальном лицевом счете. По обращению граждан на бесплатной основе выписки из лицевого счета предоставляются один раз в год в течение 10 дней со дня обращения.

Для автоматизации процесса персонифицированного учета в Управлении Пенсионного Фонда в Нерюнгринском улусе применяется ряд программных средств. Основной которой можно назвать программно-технический комплекс системы персонифицированного учета (ПТК СПУ) и место оператора для сведений индивидуального персонифицированного учета.

Для своевременного устранения ошибок и контроля над соблюдением

технологии обработки документов в ПТК СПУ постоянно проводился мониторинг базы данных ПУ посредством выборок, реализованных в программе IS\_2002, разработанной отделением ПФР Республики Саха (Якутия):

- о количестве и состояниях введенных ИС;
- по принятым Актам;
- по загруженным АДВ-11;
- по суммам страховых взносов в «пенсионной» форме превышающим суммы взносов по «годовой» форме;
- по «пенсионным» формам, не перекрытым «исходной» и т.д.

Таким образом, организация системы персонифицированного учета в Управлении Пенсионного Фонда в Нерюнгринском улусе соответствует требованиям законодательства Российской Федерации в области персонифицированного учета. Организацией и ведением персонифицированного учета в Нерюнгринском районе занимается Управление Пенсионного Фонда в Нерюнгринском улусе, в частности отдел персонифицированного учета. Организация деятельности отдела обеспечивает граждан Российской Федерации правом на получение пенсионного обеспечения.

## **2.2 Анализ практики персонифицированного учета в Управлении Пенсионного фонда в Нерюнгринском улусе**

Целью анализа практики персонифицированного учета в Управлении Пенсионного фонда в Нерюнгринском улусе является выявление проблемных мест, в организации, ведении персонифицированного учета, а также предоставлении сведений, их своевременности и точности.

Анализ необходимо начать с анализа динамики страхователей (работодателей) и застрахованных лиц (работников) (таблица 3).

Из таблицы видно, что за весь анализируемый период выросло число страхователей и застрахованных лиц. Число страхователей с 2013 г. по 2015 г. выросло на 905 человек или на 22,35 %.

Таблица 3 – Динамика численности страхователей и застрахованных лиц в Управлении Пенсионного фонда в Нерюнгринском улусе в 2013-2015 гг.

Показатель	2013 г.	2014 г.	2015 г.	Динамика			Темп прироста, %
				2014к 2013	2015к 2014	2015к 2013	
1	2	3	4	5	6	7	8
Страхователи	4049	4504	4954	455	450	905	22,35
в т.ч. - организации	1591	1723	1831	132	108	240	15,08
- ИП (имеющее работников)	392	426	471	34	45	79	20,15
- ИП (само занятое население)	2066	2355	2652	289	297	586	28,36
Застрахованные лица	149427	154083	158582	4656	4499	9155	6,13

Ежегодный прирост численности страхователей примерно одинаков (около 450 чел. в год). Страхователями являются организации, индивидуальные предприниматели, имеющие работников и само занятые (индивидуальные предприниматели, главы крестьянских хозяйств, адвокаты, частные нотариусы и др.). В частности, в 2013 году число организаций-страхователей составляло 1591 ед.. В 2014 г. – 1723 ед. В 2015 г. – 1831 ед. С 2013 г. по 2015 г. число организаций-страхователей увеличилось на 240 ед. или 15,08 %. В индивидуальных предпринимателей, имеющих наемных работников, приходится наименьший удельный вес в структуре страхователей. Их число в 2013 г. составляло 392 чел., в 2014 г. – 426 чел., в 2015 г. – 471 чел. Общий прирост составил 79 человек (34 чел. в 2014 г., 45 чел. в 2015 г.) или 20,15 %. Наибольшими темпами растет количество индивидуальных предпринимателей, занимающихся самообслуживанием. В 2013 году их число составляло 2066 чел. и к 2015 г. их число возросло до 2652 чел., общий прирост составил 586 чел. или 28,36 %. Что касается застрахованных лиц, то их число выросло на 9155 чел. или на 6,13 % и на 31.12.2015 г. составило 158582 чел.

Если рассматривать структуру плательщиков страховых взносов за 2015 г. (рисунок 6), то наибольший удельный вес приходится на само занятых индивидуальных предпринимателей, доля которых составляет 53,53 %. Наименьший удельный вес приходится на индивидуальных предпринимателей, имеющих работников – 9,51 %. На долю организаций приходится 36,96 %.

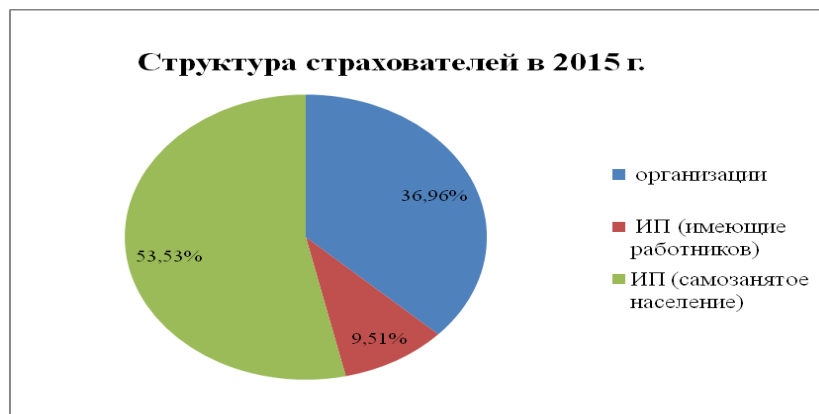


Рисунок 6 – Структура плательщиков страховых взносов в Управление Пенсионного фонда в Нерюнгринском улусе в 2015 г.

Рост численности страхователей за весь анализируемый период объясняется превышением темпа роста постановки на учет в качестве юридических лиц и индивидуальных предпринимателей 6,94 %: в 2013 г. поставлено на учет 18265 юридических. лиц и ИП, в 2015 г. – 19532 над темпом роста юридических лиц и индивидуальных предпринимателей, снятых с учета (2,55 %: в 2013 г. – 14216 юр. лиц и ИП, в 2015 г. – 14578). За счет роста страхователей выросла и численность застрахованных лиц.

Как говорилось ранее, сведения о застрахованных лицах подаются на бумажных носителях, либо в электронном варианте. Рассмотрим структуру способов подачи сведений в Управление Пенсионного фонда в Нерюнгринском улусе (рисунок 7).



Рисунок 7 – Структура способов подачи сведений о застрахованных лицах в Управление Пенсионного фонда в Нерюнгринском улусе в 2013-2015 гг.

Из рисунка видно, что за весь анализируемый период число сведений, поданных в электронном варианте, значительно превышает число сведений, предоставленных в бумажном варианте. В 2013 г. число сведений в электронном варианте составляло 86,9 %. В 2014 г. их доля выросла до 90,3 %. В 2015 г. – до 92,8 %. Удельный вес сведений, поданных в электронном варианте вырос на 5,9 %. Соответственно, удельный вес сведений, предоставленных в бумажном варианте сократился на 5,9 %. В частности, в 2013 г. их доля составляла 13,1 % к общему числу поданных заявлений, в 2014г. – 9,7 %. В 2015 г. – 7,2 %. Значительное превышение количества поданных сведений в электронном виде объясняется требованиями законодательства о том, что при численности персонала свыше 25 человек, организация или индивидуальный предприниматель обязаны подавать сведения в электронном варианте, что значительно сокращает время обработки данных отделом персонифицированного учета при Управлении Пенсионного Фонда в Нерюнгринском улусе и минимизирует риск ошибок при внесении сведений.

Проследим динамику поступлений страховых взносов (таблица 4).



Таблица 4 – Динамика поступлений страховых взносов на застрахованных лиц  
Нерюнгринского района за 2013-2015 гг., тыс. руб.

Показатель	Сумма, тыс. руб.			Динамика			Темп прироста, %
	2013	2014	2015	2014/ 2013	2015/ 2014	2015/ 2013	
1	2	3	4	5	6	7	8
поступления от работодателей	932769	1859736	2673364	861870	715629	1577499	169,12
поступления от плательщиков фиксированного платежа (ИП)	25851	65097	163096	39246	97999	137245	530,91
Итого:	958620	1859736	2673364	901116	813628	1714744	178,88

По рассчитанным данным видно, что общая сумма страховых взносов с 2013 г. по 2015 г. значительно выросла. В 2013 году общая сумма страховых взносов составляла 958620 тыс. руб., в 2014 году она выросла на 901116 тыс. руб. и составляла 1859736 тыс. руб., в 2015 году по сравнению с 2014 годом выросла на 813628 тыс. руб. и составляла 2673364 тыс. руб. Общий рост суммы поступивших страховых взносов за весь анализируемый период составила 1714744 тыс. руб. или 178,88 %. В частности, суммы поступивших страховых платежей от работодателей увеличились на 1577499 тыс. руб. или на 169,12 %. В 2013 году сумма поступивших страховых взносов от работодателей составляла 932769 тыс. руб., в 2014 году – 1859736 тыс. руб., в 2015 году – 2673364 тыс. руб., что составляет более 90 % поступлений. Поступления от плательщиков фиксированного платежа в 2013 году составили 25851 тыс. руб., в 2014 году – 65097 тыс. руб., в 2015 году – 163096 тыс. руб. Сумма фиксированных страховых взносов за весь анализируемый период выросла в 6,3 раза, то есть за счет превышения темпов роста страхователей в виде индивидуальных предпринимателей (27,05 %) над темпом роста страхователей-организаций (22,35 %), что, соответственно, привело к превышению темпа роста поступлений страховых взносов от индивидуальных предпринимателей над темпами роста страховых взносов от организаций.

Также рост поступивших сумм страховых взносов объясняется рядом ежегодно проводимых мероприятий Управлением Пенсионного фонда в Нерюнгринском улусе совместно с муниципальными и региональными органами власти по снижению неформальной трудовой занятости граждан. В 2015 году в Нерюнгринском районе легализованы трудовые отношения в отношении 392 человек, сумма до начисленных страховых взносов по этим людям составила 50803 тыс. руб.

Одним из важных направлений работы Управления Пенсионным Фондом в Нерюнгринском улусе является взыскание недоимки и задолженности страховых взносов со страхователей, то есть по администрированию страховых взносов. Если организации и индивидуальные предприниматели не уплачивают либо не полностью уплачивают страховые взносы в установленные сроки, эта обязанность исполняется в принудительном порядке. До принятия решения о взыскании Управление Пенсионного фонда в Нерюнгринском улусе направляет страхователям требование об уплате недоимки по взносам, а также пеней и штрафов. В случае невыполнения требования в указанный срок, Управление Пенсионного фонда в Нерюнгринском улусе принимает решение о взыскании, которое доводится до сведения страхователей. Для взыскания задолженности страховых взносов Управление Пенсионного фонда в Нерюнгринском улусе применяет практику выставления инкассовых поручений в кредитные организации, в которых открыты счета страхователей-должников. В 2015 году Управление направило в кредитные организации 269 инкассовых поручений на сумму 32698 тыс. руб.

Итак, не все предприниматели добросовестно платят все начисленные страховые взносы, что формирует задолженность по страховым взносам (таблица 5).

Что касается задолженности по страховым взносам, то заметна тенденция к их снижению. За весь анализируемый период общая сумма задолженности по страховым взносам сократилась на 40673 тыс. руб. или на 16,67 %. В 2013 году сумма задолженности составляла 244062 тыс. руб., в 2014 году – 290138 тыс.

руб., в 2015 году – 203389 тыс. руб. В частности, задолженность работодателей в 2013 г. составляла 231444 тыс. руб., в 2014 г. – 276176 тыс. руб., в 2015 г. – 194060 тыс. руб.

Таблица 5 – Динамика задолженности по страховым взносам на застрахованных лиц Нерюнгринского района за 2013-2015 гг., тыс. руб.

Показатель	Сумма, тыс. руб.			Динамика			Темп прироста, %
	2013 г.	2014 г.	2015 г.	2014/2013	2015/2014	2015/2013	
1	2	3	4	5	6	7	8
поступления от работодателей	231444	276176	194060	44732	-82116	-37384	-16,15
поступления от плательщиков фиксированного платежа (ИП)	12618	13962	9329	1344	-4633	-3289	-26,07
Итого:	244062	290138	203389	46076	-86749	-40673	-16,67

Задолженность плательщиков фиксированного платежа сократилась на 26,07 %, что в абсолютном выражении составляет 3289 тыс. руб. Сумма задолженности по фиксированным платежам в 2013 г. составляла 12618 тыс. руб., в 2014 г. – 13962 тыс. руб., в 2015 г. – 9329 тыс. руб.

Проследим динамику поступлений и образования задолженности по страховым взносам (рисунок 8).

Из анализа видно, что из всей суммы начисленных страховых взносов фактически оплачивается не все начисления. В 2013 году поступило 79,71 % начислений страховых взносов, а 20,29 % остались в задолженности страхователей. В 2014 году сумма поступлений увеличилась и их удельный вес составил 86,50 %, против 13,50 % задолженности. В 2015 году наблюдается наибольшая платежеспособность страхователей и удельный вес фактически поступивших страховых взносов составляет 92,93 % от общей суммы начислений против 7,07 % задолженности. В общем, тенденция положительная, сумма и удельный вес поступлений страховых взносов в Управление растет, а сумма и удельный вес задолженности сокращается. Несмотря на финансовый кризис и испытывание

страхователями платежного недостатка, все они стараются рассчитаться по страховым взносам, о чем говорит снижение сумм задолженности.

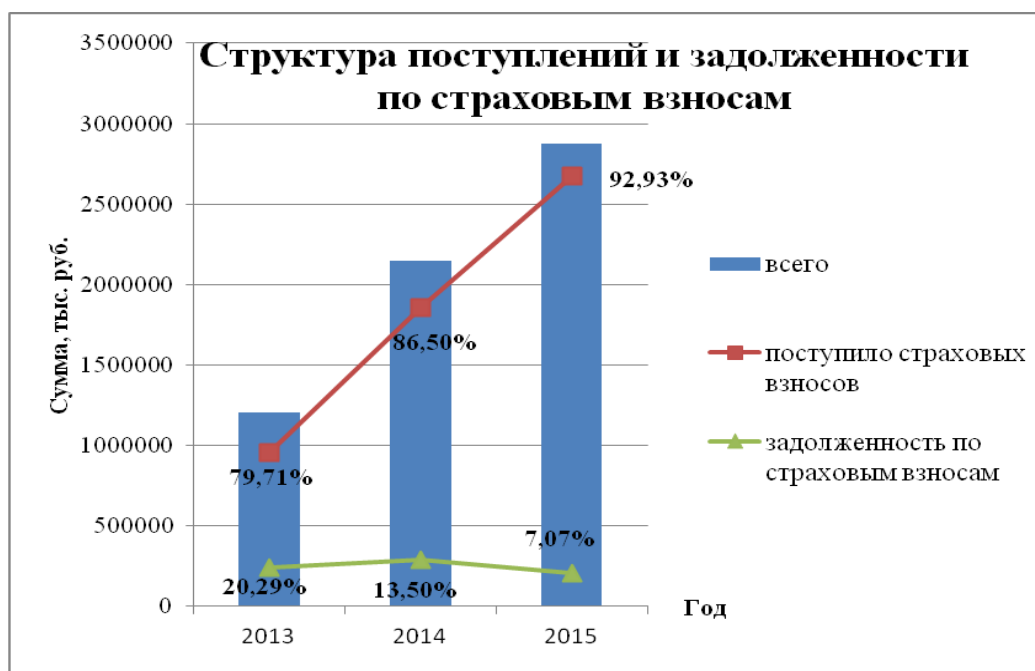


Рисунок 8 – Структура поступлений страховых взносов и задолженности по ним в Управлении Пенсионного фонда в Нерюнгринском улусе за 2013-2015 гг.

Все работодатели делают отчисления страховых взносов на своих работников в Пенсионный Фонд. Существуют некоторые категории работников, работающих в особых условиях вредности и опасности. Для такой категории граждан предусмотрены дополнительные страховые взносы (далее СД СВ). Тарифы дополнительных страховых взносов, применяемых в Управлении Пенсионного фонда в Нерюнгринском улусе представлены в таблице 6.

Таблица 6 – Таблица дополнительных тарифов пенсионных отчислений в 2016 г.

Класс условий труда	Подкласс условий труда	Ставка, %
Вредный	3.1	2
	3.2	4
	3.3	6
	3.4	7
Опасный	4	8

Проследим динамику дополнительных взносов (таблица 7).

Таблица 7 – Динамика дополнительных страховых взносов в Управлении Пенсионного фонда в Нерюнгринском районе за 2013-2015 гг.

Поступило заявлений ДСВ-1	Всего, чел.	В том числе		Сумма уплаты ДСВ, тыс. руб.
		Через страхователя	Лично	
2013 г.	1054	651	403	4145
2014 г.	175	83	92	3793
2015 г.	2440	2353	87	10785

За 2013 год по Нерюнгринскому району перечислено страховых взносов на софинансирование пенсий в размере 4145 тыс. руб., в 2014 году эта сумма составила 3793 тыс. руб., в 2015 г. 10785 тыс. руб. Самостоятельно оплачивают дополнительные страховые взносы 199 нерюнгринцев, через 37 страхователей поступают дополнительные страховые взносы на 520 застрахованных лиц. Основными плательщиками дополнительных страховых взносов являются работники предприятий: АО ХК «Якутуголь», УК «Нерюнгриуголь», Филиал ООО «Мечел-Ремсервис», ООО «Сахаяна», ООО «Айболит».

Программа государственного софинансирования пенсионных накоплений позволяет ее участникам делать добровольные отчисления на будущую накопительную пенсию и получать государственнософинансирование этих взносов в установленных пределах: от 2 до 12 тыс. рублей в год. Оператором Программы выступает Пенсионный фонд России. В Нерюнгринском районе также действует программа государственного софинансирования пенсий. Динамика этих показателей представлена в таблице 8.

Таблица 8 – Программа государственного софинансирования пенсий в Нерюнгринском районе в 2013-2015 гг.

Показатель	2013	2014	2015	Динамика			Темп прироста, %
				2014/2013	2015/2014	2015/2013	
1	2	3	4	5	6	7	8
Участники программы софинансирования пенсий	7542	7745	7777	203	32	235	3,12
Численность фактически уплачивающих участников	7159	6986	6759	-173	-227	-400	-5,59
Удельный вес уплачивающих участников	94,92	90,20	86,91	-0,05	-0,03	-0,08	-8,44
Средний размер платежа	6830	7020	4400	190	-2620	-2430	-35,58

За время действия приема граждан в программу государственного софинансирования пенсий в Нерюнгринском районе в нее вступили 7777 человек. Несмотря на рост участников программы на 235 человек, численность участников фактически уплачивающих взносы за весь анализируемый период сократилось на 400 человек. Соответственно сократился и удельный вес фактически уплачиваемых участников. Если в 2013 году их доля составляла 94,92 % к общей численности участников, в 2014 году их доля сократилась до 90,2 %, а в 2015 г. – до 86,91 %. Отрицательная динамика наблюдается и в среднегодовой сумме платежа. В 2013 году в среднем приходилось 6830 руб. в год на 1 участника, к 2015 году данный показатель сократился на 2430 руб. и составил 4400 руб. Данный факт, скорее всего, объясняется экономическим кризисом, начавшимся во второй половине 2014 года. Хотя в 2014 году сумма превышает 2013 год, однако в конце 2014 года люди еще не сильно ощущали влияние кризиса на их платежеспособность, чего нельзя сказать об эффекте кризиса в 2015 году.

Инвестирование накопительной части будущей пенсии является важным звеном в системе обязательного пенсионного страхования.

Рассмотрим динамику инвестирования пенсионных накоплений в Нерюнгринском районе (рисунок 9).

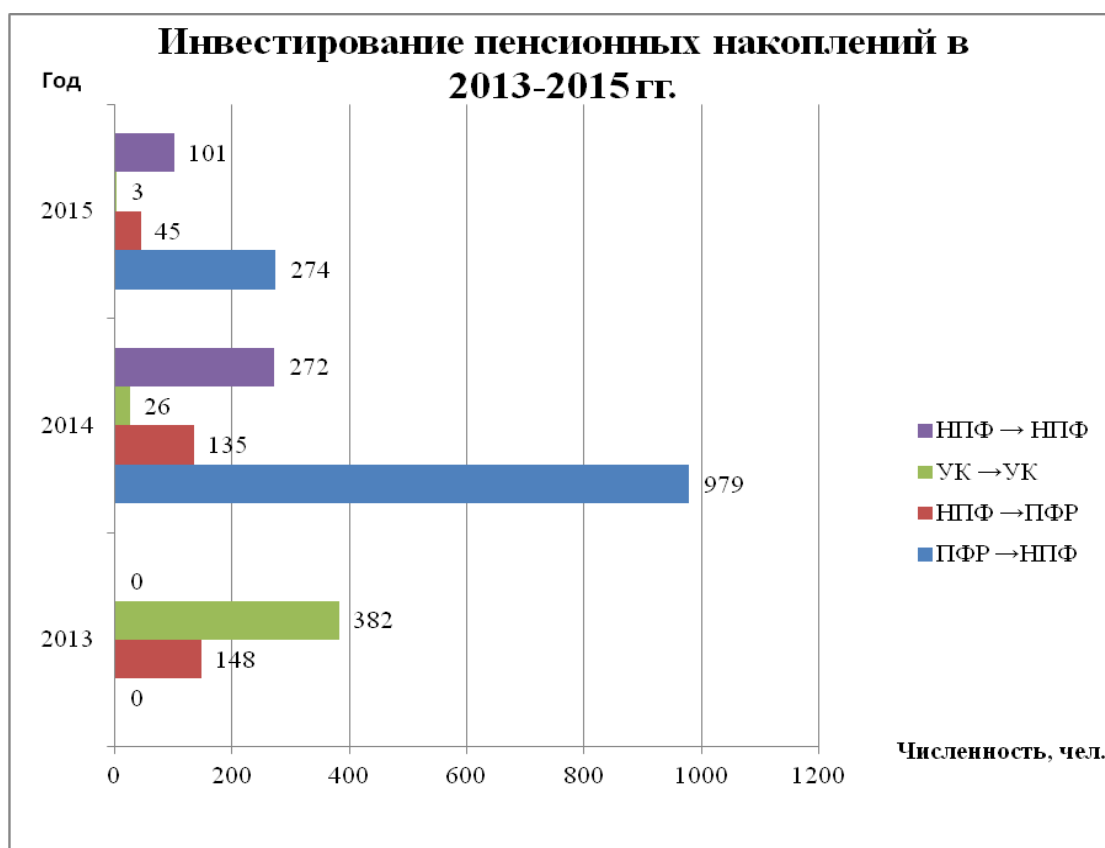


Рисунок 9 – Численность граждан, сменивших организацию по управлению пенсионными накоплениями в Нерюнгринском районе в 2013-2015 гг.

В 2014 году активность граждан в выборе страховщика или инвестиционного портфеля, в которых находятся их пенсионные накопления, повысилась. Если в 2013 году в Пенсионный фонд России поступило 530 заявлений застрахованных лиц о переводе средств пенсионных накоплений, то в 2014 году их число выросло более чем 2,5 раза, до 1412 млн. заявлений. К ним добавились еще 59 принятых в 2014 году, но не удовлетворенных заявлений, поскольку указанные в них НПФ на тот момент не вошли в систему гарантирования пенсионных накоплений. Число принятых к рассмотрению заявлений в 2015 году, таким образом, составило 1471.

Положительное решение ПФР вынесено по 83 1шт. из них (56,5 % всех заявлений). Наибольшее число заявлений не удовлетворено из-за того, что подавшие их лица представили в ПФР еще одно или несколько заявлений, в то время как по закону ПФР принимает к рассмотрению только одно заявление с

более поздней датой. Отказ по этой причине вынесен в отношении 269 заявлений, или 18,3 % их общего числа. 143 заявления (9,7 %) оставлены без рассмотрения, поскольку указанные в них в качестве нового страховщика НПФ не вошли в систему гарантирования пенсионных накоплений, еще 121 заявление (8,2 %) – потому что у выбранных для перехода НПФ аннулирована лицензия. Около 88 заявлений (6 %) подано с ошибками, в половине из них неверно указан фонд, в котором находятся пенсионные накопления заявителя, в остальных заявитель просил перевести пенсионные накопления туда, где они уже находились на момент подачи заявления.

В соответствии с удовлетворенными заявлениями, 979 граждан перевели средства своих пенсионных накоплений из Пенсионного фонда России в негосударственные пенсионные фонды, 135 застрахованных лиц заявили об обратном переходе, 272 гражданина сменили один НПФ на другой. Еще 26 человек выбрали новую управляющую компанию или инвестиционный портфель, в которых находятся средства их пенсионных накоплений, сохранив Пенсионный фонд России в качестве своего страховщика. При этом абсолютное большинство граждан (1406 человек, или 95,6 %) досрочно перевели пенсионные накопления.

В 2015 году по сравнению с 2014 годом активность граждан по инвестированию накопительной части пенсии снизилась. Было подано всего 423 заявления, из которых 274 заявителя перешли из Пенсионного Фонда России в негосударственный пенсионный фонд, 45 застрахованных лиц заявили об обратном переходе, 101 гражданин перевели свою накопительную часть пенсии из одного негосударственного пенсионного фонда в другой, оставшиеся 3 человека выбрали новые управляющие компании.

В практике Управления Пенсионного фонда в Нерюнгринском улусе встречаются ситуации, когда предприятие задолжало определенные суммы по начисленным, но в срок не оплаченным страховым взносам за своих работников и объявило себя банкротом.



При неуплате страховых взносов страхователями в срок Управление Пенсионного фонда в Нерюнгринском улусе сначала начисляет пени. При признании организации банкротством и нехватки имущества предприятия на расчеты по страховым взносам, такая задолженность признается безнадежной и списывается. Акт сверки по страхователям, находящимся в процедуре банкротства представлен в приложении 5. Рассмотрим динамику безнадежной задолженности по страховым взносам за 2013-2015 гг. (таблица 9).

Таблица 9 – Динамика безнадежной задолженности по страховым взносам по Нерюнгринскому району за 2013-2015 гг., тыс. руб.

Показатель	Сумма, тыс. руб.			Динамика			Темп прироста, %
	2013 г.	2014 г.	2015 г.	2014 к 2013	2015 к 2014	2015 к 2013	
1. Сумма задолженности	96764,7	1087,3	7176	-95677,4	6088,7	-89588,7	-92,58
- страховая часть	83985,4	1019,2	7041,7	-82966,2	6022,5	-76943,7	-91,62
- накопительная часть	12779,3	68,1	134,3	-12711,2	66,2	-12645	-98,95
2. Пени всего	23533,4	67,5	1189,2	-23465,9	1121,7	-22344,2	-94,95
- страховая часть	20373,8	63,8	1152,5	-20310	1088,7	-19221,3	-94,34
- накопительная часть	3159,6	3,7	36,7	-3155,9	33	-3122,9	-98,84

Из таблицы видно, что сумма задолженности по страховым взносам страхователей-банкротов сократилась с 2013 г. по 2015 г. почти в 13,5 раз. Соответственно и сократилась сумма пеней (в 19,8 раз). Сумма задолженности в 2013 году составляет свой максимум за три анализируемых года. Это связано с тем, что в 2013 году обанкротилось крупное золотодобывающее предприятие ООО «Нирунган», задолженность которого составляла 64022,6 тыс. руб., что к общей задолженности 2013 года составляет 66,16 %. В 2013 году задолженность страховых взносов в связи с банкротством имели следующие организации: ООО СУСЛЭПиП (6,44 %), ОАО «НАТП» (3,59 %), ООО «Реммост» (7,93 %), ООО НерюнгриТехноСервис (3,92 %), МУП СЖЭК (6,02 %), МУП ХПУ ЖКХ (3,73 %), МУП ЖЭК МО г. Нерюнгри (2,22 %), ООО «НИРУНГАН» (66,16 %).

В 2014 году задолженность страховых взносов в связи с банкротством имели следующие организации: ЗАО НСМУ «Дальстальконструкция» (93,65 %), ТашпулатовСакенТогаевич (6,35 %).

В 2015 году задолженность страховых взносов в связи с банкротством имели следующие организации: ДЭП № 127 (97,05 %), ООО «СК «ЭНЕРГОТЕХСЕРВИС» (0,22 %), Тристан Владимир Владимирович (0,27 %), ТоноянГагикМаилович (0,82 %), Е24-ФОРМУЛА ЖИЗНИ (1,52 %), Окишева-ГульназДамировна (0,12 %).

Таким образом, проведенный анализ практики персонифицированного учета в Управлении Пенсионного фонда в Нерюнгринском улусе показал, что организация персонифицированного учета обеспечивает возможность проведения анализа данных, характеризующих качественные и количественные характеристики персонифицированного учета в Нерюнгринском районе. Число страхователей с 2013 г. по 2015 г. выросло, выросло и число застрахованных лиц. Сумма поступлений страховых взносов выросла, сократилась задолженность по ним. Сократились количество и сумма штрафов за несвоевременную подачу сведений.

А в целом деятельность Управления Пенсионного фонда в Нерюнгринском улусе в области персонифицированного учета можно назвать достаточно эффективной.

Однако можно выделить недостатки и проблемы, что будет рассмотрено в работе далее.

### **2.3 Проблемы организации персонифицированного учета в Управлении Пенсионного Фонда в Нерюнгринском улусе**

Проведенный анализ организации и ведения системы персонифицированного учета в Управлении Пенсионного Фонда в Нерюнгринском улусе показал, что учет ведется в соответствии с законодательством Российской Федерации. Процесс ведения персонифицированного учета обеспечен организационным, техническим, программным, методологическим и кадровым потенциалом. Несмотря на все это, в процессе исследования было выявлено два недостатка в ор-

ганизации работы отдела, которые можно отнести к качественным показателям деятельности отдела:

- непредоставление (несвоевременное предоставление) сведений о застрахованных лицах в отдел персонифицированного учета при Управлении Пенсионного Фонда в Нерюнгринском улусе;

- ошибки в заполнении форм отчетности.

Одной из основных проблем, влияющей на эффективную работу отдела персонифицированного учета при Управлении Пенсионного Фонда в Нерюнгринском улусе является, как правило, несвоевременное предоставление сведений, даже не смотря на то, что современные бухгалтерии или бухгалтерские службы используют различные современные информационные технологии в области автоматизации своей деятельности. Причинами несвоевременной подачи сведений могут являться неполадки в программном обеспечении, человеческий фактор или любые другие непредвиденные ситуации.

За нарушение сроков предоставления сведений о застрахованных лицах законодательством предусмотрено наказание в виде штрафных санкций.

В соответствии со ст.46 Федерального закона от 24.07.2009 № 212-ФЗ (ред. от 29.12.2015) «О страховых взносах в Пенсионный фонд Российской Федерации, Фонд социального страхования Российской Федерации, Федеральный фонд обязательного медицинского страхования» за непредставление плательщиком страховых взносов в установленный срок расчета по начисленным и уплаченным страховым взносам влечет взыскание штрафа в размере 5 процентов суммы страховых взносов, начисленной к уплате за последние три месяца отчетного (расчетного) периода, за каждый полный или неполный месяц со дня, установленного для его представления, но не более 30 процентов указанной суммы и не менее 1 000 рублей.

Таким образом, несвоевременная подача сведений о застрахованных лицах несет проблему для плательщиков страховых взносов в форме штрафных санкций. Проследим динамику нарушений в области подачи сведений для персонифицированного учета и начисленных суммах штрафов (таблица 10).

Таблица 10 – Штрафы за несвоевременную сдачу отчетности по индивидуальному персонифицированному учету в Управление Пенсионного фонда в Нерюнгринском улусе за 2013-2015 гг.

Показатель	2013 г.	2014 г.	2015 г.	Динамика			Темп прироста, %
				2014/2013	2015/2014	2015/2013	
1	2	3	4	5	6	7	8
количество актов за нарушение	58	39	47	-19	8	-11	-18,97
сумма штрафа	709,76	275,22	417,54	-434,54	143,32	-292,22	-41,17
средняя сумма штрафа на 1 акт	12,24	7,06	8,88	-5,18	1,83	-3,35	-27,40

Согласно полученным данным видно, что количество нарушений в области персонифицированного учета за весь период сократилось. Если в 2013 г. Управлением Пенсионного фонда в Нерюнгринском улусе было составлено 58 актов за нарушения, то в 2014 году их число сократилось на 19 шт. и составило 39 актов. В 2015 году количество актов по сравнению с 2014 годом выросло на 8 шт. и составило 47. Тем не менее, с 2013 г. по 2015 г. количество правонарушений сократилось на 11 шт. В связи со снижением выписанных актов за нарушение снизилась и сумма штрафов с 709,76 тыс. руб. в 2013 году до 417,54 тыс. руб. в 2015 году. Общее снижение составило 292,22 тыс. руб. или 41,17 %. Снижение средней суммы штрафа на 1 акт говорит о том, что страхователи стали совершать менее серьезные ошибки. Если в 2013 году на 1 выписанный акт приходилось 12,24 тыс. руб. штрафа, то в 2015 г. этот показатель сократился до 8,88 тыс. руб.

Хоть суммы штрафов в 2015 году и сократились, однако для некоторых предприятий или индивидуальных предпринимателей даже незначительные суммы значительно сказываются на их платежеспособности, особенно в условиях современного экономического кризиса.

Отток капитала из России только в 2014 году, по оценкам Банка России, составил 151 млрд. долларов США, что превысило показатели кризиса 2008-2009 годов – тогда вывоз капитала достигал 133 млрд. долларов США. Основной причиной столь масштабного оттока большинство экспертов считают экономические санкции Запада. Российские компании и банки лишились возможности привлечения средств на международных рынках, при том, что были вынуждены платить по текущим внешним долгам. В результате недостатка валютной ликвидности вырос спекулятивный спрос на иностранную валюту, что привело к еще более резкой девальвации рубля.

Увеличение стоимости фондирования (за счет ограничения внешнего заимствования по причине введенных санкций), с одной стороны, и рост просроченной задолженности (в связи с кризисным явлением в экономике и девальвацией рубля), с другой, привели к росту цен, снижению уровня дохода предприятий и испытыванию ими платежного недостатка. Для того, что предприятию оставаться «на плаву» и не обанкротиться необходимо очень серьезно и ответственно подходить к начислению и выплате каких-либо штрафных санкций, необходимо планировать деятельность предприятия таким образом, чтобы предприятие, как минимум, предоставляло все необходимые отчеты во все инстанции в срок. Для предоставления отчетов в срок необходим контроль не только со стороны самого предприятия, но и со стороны Пенсионного Фонда. Примерные мероприятия будут предложены в следующем разделе работы.

При представлении в отдел персонифицированного учета при Управлении Пенсионного Фонда в Нерюнгринском улусе документов персонифицированного учета организации зачастую допускают различного рода ошибки.

Например, в ООО «Кондор» водитель автобуса Максимов Николай Семенович находился в отпуске за свой счет по семейным обстоятельствам с 01.01.2016 по 15.04.2016 года. Бухгалтерия ООО «Кондор» 11.05.2016 года сдала в отдел персонифицированного учета при Управлении Пенсионного Фонда в Нерюнгринском улусе отчетность за 1 полугодие 2016 года по форме СЗВ-6-2, в которой данные о Максимове отсутствовали. В соответствии с ежемесячной

отчетностью ООО «Кондор» СЗВ-М от 05.04.2016 г. сотрудник стоял на учете организации как застрахованное лицо. В связи с этим итоговые данные персонифицированного учета отдела не совпали с данными отчетности ООО «Кондор», поскольку данные о Максимове должны были в форме содержаться. В ООО «Кондор» было направлено уведомление с требованием провести корректировку сведений и внести Максимова Н.С. в отчетность в течение двух дней. 13.05.2016 г. ООО «Кондор» подало корректированную отчетность с включением в реестр Максимова Н.С. и нулевыми начислениями по страховым взносам с указанием страхового стажа.

Типичными ошибками, подаваемых сведений в Управление Пенсионного фонда в Нерюнгринском улусе являются следующие:

- неправильное внесение персональных данных работника;
- несовпадение итоговых показателей по персонифицированному учету Управления Пенсионного фонда в Нерюнгринском улусе с предоставленными данными по страховым взносам;
- неверное заполнение периодов работы;
- неправомерное выделение времени ежегодного отпуска;
- ошибки в начислениях;
- завышение сумм страховых взносов и др.

Совершение ошибок в заполненных документах создает проблемы, как самим плательщикам страховых взносов, так и сотрудникам отдела персонифицированного учета. Первым приходится вносить исправления, подавать сведения повторно, тратить на это рабочее время, при неисправлении ошибок в срок платить штрафы и т.д. Для сотрудников отдела это увеличение объема работы: проверка достоверности предоставленных данных, составление уведомления с требованием исправить допущенные ошибки, повторный прием отчетности и повторная проверка сведений, назначение и расчет штрафных санкций и т.д. – все это занимает очень много времени, которое (при минимизации количества ошибок) можно было потратить на проведение различных семинаров со страхователями или других мероприятий, направленных на совершенствование ор-

ганизации и ведения персонифицированного учета в Управлении Пенсионного фонда в Нерюнгринском улусе.

В качестве количественных показателей, ослабляющих деятельность системы персонифицированного учета отдела в Нерюнгринском районе можно назвать факт наличия заработных плат в конвертах, то есть официальная сумма значительно занижена, поскольку с нее платятся страховые взносы и налог на доходы физических лиц. Поэтому с целью экономии денежных средств работодатели сознательно ее занижают. Поскольку безработные граждане, стоящие на учете в центре труда и занятости обеспечиваются государством лишь незначительно, то граждане соглашаются идти на предлагаемую работу и получать заработную плату в конверте. Однако занижение страховых взносов в дальнейшем скажется на сумме начисленной им пенсии.

Все перечисленные проблемы ослабевают эффективность системы персонифицированного учета в Управление Пенсионного фонда в Нерюнгринском улусе.

### 3 РАЗРАБОТКА РЕКОМЕНДАЦИЙ ПО ПОВЫШЕНИЮ ЭФФЕКТИВНОСТИ СИСТЕМЫ ПЕРСОНИФИЦИРОВАННОГО УЧЕТА В ГОСУДАРСТВЕННОМ УЧРЕЖДЕНИИ УПРАВЛЕНИЯ ПЕНСИОННОГО ФОНДА В НЕРЮНГРИНСКОМ УЛУСЕ (РАЙОНЕ) РЕСПУБЛИКИ САХА (ЯКУТИИ)

Полученные результаты исследования говорят о том, что на эффективность системы персонифицированного учета в Управлении Пенсионного фонда в Нерюнгринском улусе отрицательное влияние оказывают несколько факторов: заработная плата в конверте, несвоевременная подача сведений плательщиками страховых взносов и совершение ошибок в заполнении документов.

Для получения достойной пенсии граждане должны начать об этом беспокоиться с самого начала своей трудовой деятельности. Получение заработных плат в конверте значительно скажется на их уровне жизни в старости, поскольку им будут недоначислены и не заплачены страховые взносы. В связи с этим Управлению Пенсионного фонда в Нерюнгринском улусе необходимо проводить работу по информированию застрахованных лиц, разъяснению им необходимости начисления страховых взносов на доходы, получаемые по факту, а не по документам, контроль правильности начисления и своевременности уплаты страховых взносов. Именно контроль со стороны застрахованных лиц будет способствовать в отражении персонифицированного учета Управлением Пенсионного фонда в Нерюнгринском улусе достоверных сведений, что приведет к повышению начисленной и выплачиваемой пенсии.

При разработке рекомендаций по повышению эффективности системы персонифицированного учета Управления Пенсионного фонда в Нерюнгринском улусе необходимо определить мероприятия, способствующие в наибольшей степени решению выявленных двух проблем.

Одним из факторов появления данных проблем является, как правило, некомпетентность лиц, заполняющих документы и подающих их в Управление Пенсионного фонда в Нерюнгринском улусе. Несвоевременная подача сведений является следствием забывчивости ответственного лица за подачу сведе-



ний, либо неумении планировать работу, что не позволяет выполнять отчеты в срок. Ошибки совершаются в силу неопытности, иногда невнимательности или в связи с периодическими изменениями в законодательстве Российской Федерации.

Тем не менее, если не решить, то свести к минимуму данные проблемы. Этому может поспособствовать работа Управления Пенсионного фонда в Нерюнгринском улусе с плательщиками страховых взносов в виде обучающих семинаров.

В практике Управления Пенсионного фонда в Нерюнгринском улусе семинарские занятия с плательщиками проводятся только при изменении законодательства. Так, последнее обучающее занятие в Управлении Пенсионного фонда в Нерюнгринском улусе было 11.01.2016 г., а до этого 06.04.2015 г. Таким образом, не организован комплексный подход к информированию и обучению страхователей.

План работы отделения персонифицированного учета по обучению плательщиков страховых взносов не разрабатываются. Единственные планы, которые устанавливаются начальником отдела персонифицированного учета Управления Пенсионного фонда в Нерюнгринском улусе, это ежеквартальные планы по количеству открытия лицевых счетов.

В связи с этим, для повышения эффективности системы персонифицированного учета в Управлении Пенсионного фонда в Нерюнгринском улусе можно порекомендовать разработку комплексных планов организационно-методических мероприятий на год, направленных на информирование и обучение не только плательщиков страховых взносов, но также и самих застрахованных лиц. Обучение, информирование и разъяснение прав застрахованных лиц в области персонифицированного учета создаст дополнительный контроль за начислением и уплатой страховых взносов.

Примерная программа организационно-методических мероприятий на 2017 год может включать следующие мероприятия (таблица 11).

Таблица 11 – План организационно-методических мероприятий на 2017 год в  
Управлении Пенсионного фонда в Нерюнгринском улусе

Основные направления деятельности	Сроки	Ожидаемые результаты
1	2	3
1. Разработка методических рекомендаций по составлению отчетности персонифицированного учета для страхователей	9.01-13.01	соблюдение сроков подачи отчетности, минимизация ошибок при заполнении форм
2. Подготовка памятки для застрахованных лиц	30.01-3.02	реализация прав по вопросам информирования о начислении и оплате страховых взносов страхователями
3. Организация информирования страхователей о проведении семинара	27.04-31.04	максимальная явка страхователей на обучающий семинар
4. Обучающий семинар со страхователями: «Персонифицированный учет и администрирование страховых взносов»	01.05-03.05	1 день: ознакомление участников с основными принципами и задачами ведения персонифицированного учета. 2-3 день: ознакомление с особенностями заполнения отчетных форм и сроки их предоставления
5. Семинар: «Автоматизация персонифицированного учета»	08.05	разъяснение возможности и выгоды автоматизации персонифицированного учета на предприятии
6. Организация информирования застрахованных лиц	04.09-08.09	максимальная явка застрахованных лиц на информационную беседу
7. Проведение информационной беседы с застрахованными лицами	11.09-13.09	ознакомление застрахованных лиц с их правами по вопросам персонифицированного учета. Разъяснение необходимости контролирования ими полноты и своевременности оплаты страховых взносов.
8. Разработка плана организационно-методических мероприятий на 2018 год	01.12-14.12	Разработка усовершенствованного плана мероприятий на 2018 год, основываясь на полученном за год опыте

Как видим, работа по эффективной организации персонифицированного учета должна быть направлена не только на работу со страхователями, но также и с застрахованными лицами, поскольку они наиболее заинтересованные люди в правильном начислении и своевременном поступлении страховых взносов. Именно от перечисленных страховых взносов зависит будущий размер их пенсии.

Предлагаемый план организационно-методических мероприятий включа-

ет в себя перечень основных мероприятий. В периоды между основными мероприятиями плана необходимо реализовывать дополнительные мероприятия.

В качестве дополнительного мероприятия можно предложить выезд специалиста отдела персонифицированного учета на предприятия. Эта возможность позволит вынести рекомендации по совершенствованию организации персонифицированного учета непосредственно на предприятии, обучение работников бухгалтерии (как правило, именно они осуществляют ведение персонифицированного учета, подготавливают и сдают отчетность) особенностям учета и заполнения форм отчетности.

Специалист может выезжать, к примеру, на предприятия, численность которых составляет больше 200 человек. Возьмем, к примеру, крупнейшие предприятия города: АО ХК «Якутуголь», ПАО «ДГК Нерюнгринская ГРЭС», МУП «Водоканал», ООО «Востокнефтепровод», ПАО «Сбербанк» и др.). Данные предприятия в отчетности в Пенсионный Фонд сдают сведения о большом числе застрахованных лиц (например, только АО ХК «Якутуголь» платит страховые взносы с 2016 года за 3921 человека). Несвоевременная подача сведений с таким количеством застрахованных лиц значительно отразится на качестве пенсионных начислений и их своевременности. Совершение ошибок в отчетности предприятий больших масштабов создадут большой объем работы для сотрудников отдела персонифицированного учета, так как сотруднику первоначально будет необходимо проверить все данные, выявить ошибки, направить уведомление с требованием о корректировке сведений и при повторной сдаче опять проверить данные. В связи с этим выезд специалиста на крупные предприятия позволит сократить до минимума несвоевременную сдачу отчетности и совершение ошибок.

Штат отдела персонифицированного учета Управления Пенсионного фонда в Нерюнгринском улусе состоит из 6 специалистов, каждый из которых выполняет определенный спектр работы. По словам начальника отдела Зюзькиной Татьяны Евгеньевны, каждый работник отдела выполняет объем работы за троих специалистов. Поэтому в штате отдела нет сотрудника, который будет

выполнять общественно-информационную деятельность по вопросам персонифицированного учета. В связи с этим, для реализации предложенных мероприятий необходимо ввести в штат отдела дополнительную штатную единицу.

Рассчитаем дополнительные расходы, которые необходимо понести Управлению Пенсионного фонда в Нерюнгринском улусе для создания 1 нового рабочего места (таблица 12).

Таблица 12 – Расчет вложений на введение дополнительной штатной единицы – специалиста персонифицированного учета в Управлении Пенсионного фонда в Нерюнгринском улусе, руб.

Затраты	Количество	Цена	Сумма
1	2	3	4
<b>Разовые затраты на оборудование</b>			
Компьютер	1	30 000	30 000
Стол письменный	1	4500	4 500
Стул офисный	1	2500	2 500
Итого	37 000		
<b>Постоянные ежемесячные затраты</b>			
Канцелярские принадлежности	1	800	800
Заработная плата специалиста с учетом страховых взносов за 1 мес. (сумма взята исходя из средней заработной платы специалиста отдела)	1	44 520 (в т. ч. 10 273 – страховые взносы)	44 520 (в т. ч. 10 273 – страховые взносы)
Итого в месяц	45 320		
Итого в год	543 840		
Итого затраты на организацию и постоянные затраты за год	543 840+37 000=580 840		

Итак, сумма вложений на введение дополнительной штатной единицы – специалиста персонифицированного учета в Управлении Пенсионного фонда в Нерюнгринском улусе составит 580 840 руб. в год. Дополнительных затрат на приобретение программных продуктов Управлению не требуется.

Далее для расчета срока окупаемости системы необходимо рассчитать, сколько будет сэкономлено средств в денежном выражении после введения до-

полнительной штатной единицы. Пусть она включает только стоимость сэкономленного рабочего времени сотрудников.

Для оценки экономии рабочего времени в денежном выражении воспользуемся расчетами трудозатрат на основные операции, выполняемые специалистами персонифицированного учета, а также экономия на бумаге. Для этого рассчитаем время, затрачиваемое специалистами при несдаче отчетности в срок (обзвон клиентов, исчисление пени, заполнение необходимых сопроводительных документов) и при совершении ошибок в заполнении документов (составление уведомления с требованием исправления ошибки, вторичная проверка).

Следует отметить, что разработка план организационно-методических мероприятий по общественно-информационной деятельности на год широко используется в Отделениях Пенсионного Фонда РФ по Краснодарскому краю. Данные методы совершенствования деятельности Управлений начали использоваться в 2012 году. В результате этого число не сдачи отчетности в срок и число совершения ошибок в заполнении документов сократилось на 70%. Поэтому данные показатели будем применять для расчета экономической эффективности предложенных мероприятий.

То есть, при не сданных 47 отчетностях в 2015 году в Управление Пенсионным Фондом в Нерюнгринском районе (возьмем за базу сравнения 2015 год, поскольку данных на 2016 год нет) и 2013 отправленных уведомлениях с требованием исправить ошибки, после внедрения мероприятий число не вовремя сданных отчетностей сократилось на 33, а число ошибок – на 1409. То есть на число этих операций у остальных работников отдела стало меньше работы, что и является эффектом экономия рабочего времени после внедрения мероприятий.

Рассчитаем экономию труда при несдаче отчетности в срок:

– поиск документа, контактной информации в среднем составляет 12 минут, итого на 33 случая:

$$33 \times 12 = 396 \text{ мин.};$$

– обзвон страхователей, не сдавших отчетность в срок составляет в среднем 5 минут на 1 человека, тогда на 33 случая:

$$33 \times 5 = 165 \text{ мин.};$$

– исчисление пени составляет в среднем 27 минут, тогда на 33 случая:

$$33 \times 27 = 891 \text{ мин.};$$

– документальное оформление сопроводительных операций (например, составление отчетности о задолженности) в среднем составляет 45 мин., итого на 33 случая:

$$33 \times 45 = 1485 \text{ мин.};$$

– процесс взыскания пени и штрафов является самым длительным процессом, поскольку включает не только поиск и обзвон страхователей, но также и судебные разбирательства.

Рассчитаем экономию труда при совершении ошибок в заполнении документов:

– выявление ошибки в среднем занимает 21 минуту, итого на 1409 случаев:

$$1409 \times 30 = 42270 \text{ мин.};$$

– составление уведомления с требованием об исправлении ошибки составляет в среднем 18 минут:

$$1409 \times 18 = 25362 \text{ мин.};$$

– вторичная проверка:

$$1409 \times 30 = 42270 \text{ мин.}$$

Таким образом, можно рассчитать примерное сэкономленное время, сведя все рассчитанные данные в таблицу, которое составило (таблица 13):

Таблица 13 – Экономия рабочего времени после введения дополнительной должности - специалиста персонифицированного учета в Управлении Пенсионного фонда в Нерюнгринском улусе

Операция или процесс	Затрачиваемое время
Экономия рабочего времени на снижении не сдачи отчетности в срок	
поиск документа, контактной информации	396
обзвон страхователей, не сдавших отчетность в срок	165
исчисление пени	891
документальное оформление сопроводительных операций	1485
взыскание пени (обзвон, направление уведомлений, судебные разбирательства)	54000
Экономия рабочего времени на сокращении ошибок в заполняемых документах	
выявление ошибки	42270
составление уведомления с требованием об исправлении ошибки	25362
вторичная проверка	42270
Итого, минут	166839
Итого, часов	2780,65

Таким образом, после внедрения предложенных мероприятий экономия рабочего времени в год составила 1880,65 часов на 6 сотрудников отдела.

Далее необходимо рассчитать среднюю стоимость одного рабочего часа.

Согласно данным бухгалтерского учета была высчитана средняя заработная плата одного сотрудника отдела персонифицированного учета Управления Пенсионного Фонда в Нерюнгринском улусе, которая составила (по данным таблицы 12):

$$44520 - 10273 = 34247 \text{ руб. в месяц.}$$

В месяце 21 рабочий день по 8 часов, следовательно стоимость одного часа равна:

$$34247:(21 \times 8) = 203,85 \text{ руб. в час.}$$

Таким образом, сумма сэкономленного рабочего времени равна:

$$2780,65 \text{ часов} \times 203,85 \text{ руб.} = 566835 \text{ руб. за год.}$$

Помимо экономии трудовых ресурсов происходит экономия бумаги, на печати уведомлений-требований и на составление отчетов об образовавшейся задолженности. Экономия на уведомлениях составляет 33 листа (уведомление занимает 1 лист) и 5 листов отчета на 1409 случаев – это 7045 листов. Итого экономия бумаги:

$$33 + 7045 = 7078 \text{ листов.}$$

Положим, что один напечатанный в организации лист стоит примерно 3 руб. Тогда:

$$\text{Экономия на бумаге} = 7045 \text{ листов} \times 3 \text{ руб.} = 21135 \text{ руб.}$$

Все полученные данные представим в виде таблицы (таблица 14)

Таблица 14 – Экономия денежных средств после введения дополнительной должности – специалиста персонифицированного учета в Управлении Пенсионного фонда в Нерюнгринском улусе

Статья экономии	Сумма, руб.
1	2
Экономия трудозатрат	566 835
Экономия стоимости бумаги	21 135
Итого	587 970



Таким образом, общая сумма экономии составляет 404 505 руб.

Итак, сведем в общую таблицу все рассчитанные данные для определения экономической эффективности и срока окупаемости системы (таблица 15).

Таблица 15 – Расчет эффективности внедрения и срока окупаемости мероприятий

Расходы на внедрение, руб.		Сумма экономии после внедрения, руб.	
1		2	
Разовые затраты на оборудование	37 000	Сумма экономии рабочего времени	566 825
Постоянные ежемесячные затраты	543 840	Сумма экономии бумаги	21 135
Итого, руб.	580 840	Итого, руб.	587 970
Эффект, руб. = 587 970-580 840 = 7 130 руб.			
Срок окупаемости капитальных вложений, лет = 587 970/580 840 = 1,01 г.			

Таким образом, расчеты показали, что после внедрения данных мероприятий Управление получит прибыль в размере 7 130 руб. Окупаемость мероприятий составляет 1 год, то есть Управление от внедрения мероприятий не будет нести убытки, а будет получать прибыль в размере 7 130 руб. в год.

Подводя итог проведенных расчетов, можно сказать, что введение дополнительной должности – специалиста персонифицированного учета в Управлении Пенсионного фонда в Нерюнгринском улусе позволит по максимальной возможности решить проблемы организации и ведения персонифицированного учета в отделе на основании проведенного анализа, что позволит повысить эффективность работы отдела в целом

## ЗАКЛЮЧЕНИЕ

Для организации и ведения учета сведений о каждом застрахованном лице для реализации пенсионных прав в пенсионной системе Российской Федерации организован персонифицированный (индивидуальный) учет. Сущность которого заключается в том, что на каждого гражданина, застрахованного в Пенсионном фонде Российской Федерации открывается индивидуальный лицевой счет с постоянным страховым номером. Все данные о трудовом стаже и перечисленных страховых взносов содержатся на индивидуальном лицевом счете. На основании этих данных застрахованным лицам назначается и рассчитывается сумма пенсии. Система персонифицированного (индивидуального) учета как и любая финансовая система Российской Федерации имеет свою нормативно-законодательную базу, которую рассмотрим в следующем параграфе работы.

Из предмета нормативных правовых актов, формулирующих ведение персонифицированного (индивидуального) учета видно, что каждому страхователю (работодателю) необходимо конкретизировать все данные о застрахованных лицах в частности об их трудовом стаже, доходах, начисленных и уплаченных страховых взносах; своевременно предоставлять сведения о застрахованных лицах в Пенсионный фонд Российской Федерации, что поможет в дальнейшем предотвратить последствия нарушений; осуществлять ряд мероприятий по защите персональных данных, поскольку они относятся к сведениям о застрахованных лицах и передаются работодателем в Пенсионный фонд.

Организация системы персонифицированного учета в Управлении Пенсионного Фонда в Нерюнгринском улусе соответствует требованиям законодательства Российской Федерации в области персонифицированного учета. Организацией и ведением персонифицированного учета в Нерюнгринском районе занимается Управление Пенсионного Фонда в Нерюнгринском улусе, в частности отдел персонифицированного учета. Организация деятельности отдела обеспечивает граждан Российской Федерации правом на получение пенсионного обеспечения.

Проведенный анализ практики персонифицированного учета в Управлении Пенсионного фонда в Нерюнгринском улусе показал, что организация персонифицированного учета обеспечивает возможность проведения анализа данных, характеризующих качественные и количественные характеристики персонифицированного учета в Нерюнгринском районе. Число страхователей с 2013 г. по 2015 г. выросло, выросло и число застрахованных лиц. Сумма поступлений страховых взносов выросла, сократилась задолженность по ним. Сократилось количество и сумма штрафов за несвоевременную подачу сведений. А в целом деятельность Управления Пенсионного фонда в Нерюнгринском улусе в области персонифицированного учета можно назвать достаточно эффективной. Однако можно выделить недостатки и проблемы, что будет рассмотрено в следующем параграфе работы.

В процессе анализа было выявлено, что на эффективность системы персонифицированного учета в Управлении Пенсионного фонда в Нерюнгринском улусе отрицательное влияние оказывают несколько факторов: несвоевременная подача сведений плательщиками страховых взносов и совершение ошибок в заполнении документов.

В связи с этим, для повышения эффективности системы персонифицированного учета в Управлении Пенсионного фонда в Нерюнгринском улусе было порекомендовано разрабатывать комплексные планы организационно-методических мероприятий на год, направленных на информирование и обучение не только плательщиков страховых взносов, но также и самих застрахованных лиц. Обучение, информирование и разъяснение прав застрахованных лиц в области персонифицированного учета создаст дополнительный контроль за начислением и уплатой страховых взносов.

Была разработана примерная программа организационно-методических мероприятий на 2017 год. Для реализации разработанного плана было предложено ввести дополнительную должность – специалист персонифицированного учета в Управлении Пенсионного фонда в Нерюнгринском улусе.

Расчеты экономической эффективности предложенных мероприятий по-

казали, что после внедрения данных мероприятий Управление получит прибыль в размере 7 130 руб. Окупаемость мероприятий составляет 1 год, то есть Управление от внедрения мероприятий не будет нести убытки, а будет получать прибыль в размере 7 130 руб. в год.

Подводя итог проведенных расчетов, можно сказать, что введение дополнительной должности – специалиста персонифицированного учета в Управлении Пенсионного фонда в Нерюнгринском улусе позволит по максимальной возможности решить проблемы организации и ведения персонифицированного учета в отделе на основании проведенного анализа, что позволит повысить эффективность работы отдела в целом.

Таким образом, цель выпускной квалификационной работы достигнута, все поставленные задачи решены.

## БИБЛИОГРАФИЧЕСКИЙ СПИСОК

- 1 Авдеев, В.В. Страховые взносы: формы персонифицированного учета в системе обязательного пенсионного страхования с учетом постановления Правления пенсионного фонда РФ от 24. 03. 2011 № 59п. // Бухгалтерский учёт в бюджетных и некоммерческих организациях. – 2011. – С. 2-7.
- 2 Актуальные вопросы организации пенсионного обеспечения (вопросы и ответы по новому пенсионному законодательству) // Пенсия. – 2014. – № 2. – С. 37-40.
- 3 Аникеева, Л.В. Экономическая основа трудовых пенсий / Л.В. Аникеева // Пенсия. – 2015. – № 3. – С. 21-26.
- 4 Аникеева, Л.В. Экономическая основа трудовых пенсий / Л.В. Аникеева // Пенсия. – 2012. – № 3. – С. 48-52.
- 5 Астапов, К.Л. Реформирование пенсионной системы Российской Федерации / К.Л. Астапов // Финансы и кредит. – 2012. – № 24. – С. 19-21.
- 6 Афанасьев, С.А. Реформа системы пенсии по старости в связи с особыми условиями труда / С.А. Афанасьев, В.Г. Белякин, И.В. Кукушкина. – М.: ТОО Ариэль, 2011. – 342 с.
- 7 Белякова, М.Л. Представление документов индивидуального (персонифицированного) учета в ПФР / М.Л. Белякова // Справочник кадровика. – 2015. – № 2. – С. 12-17.
- 8 Белякова, М.Л. Представление документов индивидуального (персонифицированного) учета в ПФР / М.Л. Белякова // Справочник кадровика. – 2015. – № 2. – С. 34-37.
- 9 Берг, А. Основные проблемы создания профессиональных систем и методы их решения / А. Берг, А. Резцов, А. Донец // Пенсия. – 2011. – № 2. – С. 62-66.
- 10 Волгин, Н.А. Социальная политика / Н.А. Вологин. – М.: РАГС, 2009. – 542 с.
- 11 Галич, Г.Е. Развитие технологии персонифицированного учета / Г.Е.

Галич. – М.: Образование, 2013. – 241 с.

12 Галич, Г.Е. Развитие технологии персонифицированного учета / Г.Е. Галич // Пенсия. – 2012. – № 8. – С. 44-49.

13 Главный бухгалтер. Персонифицированный учет [Электронный ресурс]. Режим доступа: <http://www.profbuh.ru/buh-uslugi/personificirovanny-uchet/>. – 20.05.2016.

14 Зурабов, М.Ю. Пенсионная реформа в Российской Федерации / М.Ю. Зурабов. – М.: Издание Пенсионного фонда Российской Федерации, 2013. – 291 с.

15 Зурабов, М.Ю. Пенсионная реформа / М.Ю. Зурабов. – М.: Современная экономика и право. – 2012. – 198 с.

16 Колесник, А.П. Персонифицированный учет в системе государственного пенсионного страхования, контроль, защита пенсионных прав застрахованных лиц / А.П. Колесник // Пенсия. – 2013. – № 5. – С. 45-49.

17 Колесник, А.П. Персонифицированный учет как отображение в пенсионной системе России трудовой деятельности каждого гражданина / А.П. Колесник // Пенсия. – 2014. – № 3. – С.43-47.

18 Консалтинг Премиум. Персонифицированный учет для Индивидуального Предпринимателя [Электронный ресурс]. Режим доступа: <http://www.konsaltingpremium.ru/informaciya-dlya-ip/personificirovannyjj-uchet-dlya-indivi/>. – 18.05.2016.

19 Конституция Российской Федерации (принята всенародным голосованием 12.12.1993) (с учетом поправок, внесенных Законами РФ о поправках к Конституции РФ от 30.12.2008 № 6-ФКЗ, от 30.12.2008 № 7-ФКЗ, от 05.02.2014 № 2-ФКЗ, от 21.07.2014 № 11-ФКЗ) [Электронный ресурс]. Режим доступа: [http://www.consultant.ru/document/cons\\_doc\\_LAW\\_28399/](http://www.consultant.ru/document/cons_doc_LAW_28399/). – 13.05.2016.

20 Кучмий, И.В. Персонифицированный учет в системе государственного пенсионного страхования, контроль и защита пенсионных прав застрахованных лиц / И.В. Кучмий. – М.: ОЛМА Медиа Групп, 2012. – 271 с.

21 Люблин, Ю.З. Пенсионная реформа – часть модернизации экономики / Ю.З. Люблин, С.А Афанасьев // Пенсия. – 2011. – № 10. – С. 12-15.

22 Микласиевич, А.В. Реализованные технологии персонифицированного учета и законодательная база / А.В. Микласиевич. – М.: Мир книги, 2010. – 241 с.

23 Официальный сайт Пенсионного Фонда Российской Федерации [Электронный ресурс]. Режим доступа: [http://www.pfrf.ru/grazdanam/pensions/pesr\\_uchet/](http://www.pfrf.ru/grazdanam/pensions/pesr_uchet/). – 25.05.2016.

24 Официальный сайт Пенсионного фонда Российской Федерации. Персонифицированный учет пенсионных прав граждан [Электронный ресурс]. Режим доступа: [http://www.pfrf.ru/grazdanam/pensions/pesr\\_uchet/](http://www.pfrf.ru/grazdanam/pensions/pesr_uchet/). – 27.05.2016.

25 Персонифицированный учет в системе государственного пенсионного страхования: Международная конференция // Пенсия. – 2014. – № 9. – С. 52-60.

26 Персонифицированный учет [Электронный ресурс]. Режим доступа: <http://www.delo-press.ru/articles.php?n=7158/>. – 23.05.2016.

27 Писарева, И.В. О координации действий органов социальной защиты населения субъектов Российской Федерации и региональных отделений Пенсионного фонда Российской Федерации по организации назначения пенсий на основании сведений индивидуального (персонифицированного) учета / И.В. Писарева // Пенсия. – 2015. – № 2. – С. 31-33.

28 Писарева, И.В. Индивидуальный (персонифицированный) учет работников и назначение пенсий / И.В. Писарева // Справочник кадровика. – 2120. – № 2. – С. 45-50.

29 Полонский, Ю. Пенсионный фонд Российской Федерации (России). Порядок уплаты страховых взносов работодателями и гражданами: Комментарий / Ю. Полонский. – М.: Ось-89, 2011. – 59 с.

30 Поляк, Г.Б. Финансовое обеспечение социальной сферы / Г.Б. Поляк. – М.: Финансы и статистика, 2013. – 376 с.

31 Попова, Л.Н. Реформирование пенсионной системы и ее значение для улучшения благосостояния будущих пенсионеров / Л.Н. Попова // Концепт. – 2014. – № 28. – С. 61-65.

32 Постановление Правления ПФ РФ от 14.12.2005 № 246 п «Об утверждении Порядка корректировки сведений индивидуального (персонифицированного) учета и уточнения индивидуальных лицевых счетов застрахованных лиц в части трудового (страхового) стажа, приобретенного до 1 января 2002 года, территориальными органами Пенсионного фонда Российской Федерации» (Зарегистрировано в Минюсте РФ 03.02.2006 № 7454).

33 Постановление Правления ПФ РФ от 31.07.2006 № 192п (ред. от 17.09.2015) «О формах документов индивидуального (персонифицированного) учета в системе обязательного пенсионного страхования и инструкции по их заполнению» (Зарегистрировано в Минюсте России 23.10.2006 № 8392).

34 Приказ Минздравсоцразвития России от 14.12.2009 № 987н (ред. от 30.01.2014) «Об утверждении Инструкции о порядке ведения индивидуального (персонифицированного) учета сведений о застрахованных лицах» (Зарегистрировано в Минюсте России 16.02.2010 № 16440).

35 Развитие законодательной базы индивидуального (персонифицированного) учета [Электронный ресурс]. Режим доступа: [http://studopedia.ru/3\\_7940\\_razvitiye-zakonodatelnoy-bazi-individualnogo-personifitsirovannogo-ucheta.html/](http://studopedia.ru/3_7940_razvitiye-zakonodatelnoy-bazi-individualnogo-personifitsirovannogo-ucheta.html/). – 20.05.2016.

36 Рождествина, А.А. Право социального обеспечения. Индивидуальный (персонифицированный) учет в системе государственного пенсионного страхования / А.А. Рождествина [Электронный ресурс]. Режим доступа: <http://be5.biz/pravo/praa/23.htm/>. – 25.05.2016.

37 Сиваков, А.С. Индивидуальный (персонифицированный учет) / А.С. Сиваков // Труд и социальные отношения. – 2012. – № 1. – С. 23-24.

38 Скворцов, А.Д. Эффективность деятельности единой пенсионной службы / А.Д. Скворцов // Синус. – 2011. – № 4. – С.22-26.

39 Соловьев, А.А. Экономическое обоснование пенсионной реформы / А.А. Соловьев // Государственная служба. – 2003. – № 2. – С. 25-27.

40 Соловьев, А.А. Оформление пенсий: Методические указания / А.А. Соловьев. – М.: Приор, 2011. – 241 с.



41 Соловьев, А.К. Финансовая система государственного пенсионного страхования в России: Монография / А.К. Соловьев. – М.: Финансы и статистика, 2012. – 187 с.

42 Соловьева, А.Г. Персонифицированный учет и проблемы рационализации управления пенсионным обеспечением / А.Г. Соловьева // Пенсия. – 2013. – № 5. – С. 38-40.

43 Фаина, В.М. Система пенсионного страхования: законодательство первично, технология – вторично / В.М. Фаина // Пенсия. – 2012. – № 4. – С. 50-52.

44 Центр информации Консультант. Персонифицированный учет. Индивидуальные сведения. Новые формы 2014. [Электронный ресурс]. Режим доступа: <http://www.assessor.ru/forum/index.php?t=1104/>. – 18.05.2016.

45 Что такое индивидуальный персонифицированный учет [Электронный ресурс]. Режим доступа: <http://buhonline24.ru/nalogi/strahovyevznosy/personificirovannyj-uchet/>. – 24.05.2016.

46 Якушин, С.Т. Реформа пенсионного обеспечения: профессиональные пенсионные системы / С.Т. Якушин // Человек и труд. – 2014. – № 6. – С. 20-28.

47 Федеральный закон от 17.12.2001 № 173-ФЗ (ред. от 28.12.2013, с изм. от 19.11.2015) «О трудовых пенсиях в Российской Федерации» [Электронный ресурс]. Режим доступа: [http://www.consultant.ru/document/cons\\_doc\\_LAW\\_34443/](http://www.consultant.ru/document/cons_doc_LAW_34443/). – 26.05.2016.

48 Федеральный закон от 27.07.2006 № 152-ФЗ (ред. от 21.07.2014) «О персональных данных» (с изм. и доп., вступ. в силу с 01.09.2015). [Электронный ресурс]. Режим доступа: [http://www.consultant.ru/document/cons\\_doc\\_LAW\\_61801/](http://www.consultant.ru/document/cons_doc_LAW_61801/). – 23.05.2016.

49 Федеральный закон от 15.12.2001 № 167-ФЗ (ред. от 14.12.2015) «Об обязательном пенсионном страховании в Российской Федерации». [Электронный ресурс]. Режим доступа: [http://www.consultant.ru/document/cons\\_doc\\_LAW\\_34447/](http://www.consultant.ru/document/cons_doc_LAW_34447/). – 18.05.2016.

50 Федеральный закон от 06.04.2011 N 63-ФЗ (ред. от 30.12.2015) «Об электронной подписи». [Электронный ресурс]. Режим доступа: [http://www.consultant.ru/document/cons\\_doc\\_LAW\\_112701/](http://www.consultant.ru/document/cons_doc_LAW_112701/). – 26.05.2016.

51 Федеральный закон от 01.04.1996 № 27-ФЗ (ред. от 01.05.2016) «Об индивидуальном (персонифицированном) учете в системе обязательного пенсионного страхования». [Электронный ресурс]. Режим доступа: [http://www.consultant.ru/document/cons\\_doc\\_LAW\\_9839/](http://www.consultant.ru/document/cons_doc_LAW_9839/). – 23.05.2016.

## ПРИЛОЖЕНИЕ А

### Формы документов для ведения индивидуального (персонифицированного) учета

Таблица А.1 – Формы документов для ведения индивидуального (персонифицированного) учета

№ формы	Название формы
Форма АДВ-1	Анкета застрахованного лица
Форма АДВ-2	Заявление об обмене страхового свидетельства
Форма АДВ-3	Заявление о выдаче дубликата страхового свидетельства
Форма АДВ-6	Опись документов, передаваемых работодателем в ПФР
Форма АДВ-6-1	Опись документов, передаваемых страхователем в ПФР
Форма АДВ-8	Сведения о смерти застрахованного лица
Форма АДВ-9	Листок исправлений
Форма АДВ-10	Сводная ведомость форм документов СЗВ-3, передаваемых работодателем в ПФР
Форма АДВ-11	Ведомость уплаты страховых взносов на обязательное пенсионное страхование
Форма АДИ-1	Страховое свидетельство государственного пенсионного страхования
Форма АДИ-2	Запрос об уточнении сведений
Форма АДИ-5	Сопроводительная ведомость
Форма АДИ-7	Страховое свидетельство обязательного пенсионного страхования
Форма СЗИ-3	Сопроводительная ведомость для органов, осуществляющих пенсионное обеспечение
Форма СЗИ-5	Выписка из индивидуального лицевого счета застрахованного лица
Форма СЗВ-1	Индивидуальные сведения о трудовом стаже, заработке (вознаграждении), доходе и начисленных страховых взносах застрахованного лица
Форма СЗВ-2а	Запрос органа, осуществляющего пенсионное обеспечение, о предоставлении выписки из индивидуального лицевого счета застрахованного лица
Форма СЗВ-2б	Запрос застрахованного лица о предоставлении выписки из индивидуального лицевого счета застрахованного лица

Продолжение ПРИЛОЖЕНИЯ А

Форма СЗВ-3	Индивидуальные сведения о трудовом стаже, заработке (вознаграждении), доходе и начисленных взносах в ПФР застрахованного лица
Форма СЗВ-4-1	Индивидуальные сведения о страховом стаже и начисленных страховых взносах на обязательное пенсионное страхование застрахованного лица
Форма СЗВ-4-2	Индивидуальные сведения о страховом стаже и начисленных страховых взносах на обязательное пенсионное страхование застрахованного лица, списочная форма
Форма СЗВ-К	Сведения о трудовом стаже застрахованного лица за период до регистрации в системе обязательного пенсионного страхования
Форма СЗВ-СП	Сведения об иных периодах деятельности застрахованного лица, засчитываемых в страховой стаж
Форма ВЛС-1	Акт о включении сведений в лицевые счета застрахованных лиц
б/н	Пояснительная записка к Индивидуальным сведениям

**ПРИЛОЖЕНИЕ Б**  
**Анкета застрахованного лица**

**Анкета застрахованного лица**

*Заполняется застрахованным лицом печатными буквами.*

Фамилия	И В А Н О В А
Имя	М А Р И Н А
Отчество	В И Т А Л Ь Е В Н А
Пол	Ж (м/ж)
Дата рождения	" 0 2 " И Ю Н Я      1 9 8 7 года
Место рождения:	
город (село, дер., ...)	Н Е Р Ю Н Г Р И
район	Н Е Р Ю Н Г Р И Н С К И Й
область (край, респ., ...)	С А Х А ( Я К У Т И Я )
страна	Р О С С И Я
Гражданство	Р Ф
Адрес постоянного места жительства	
Адрес	индекс 6 7 8 9 6 0    адрес П Р - Т М И Р А ,
регистрации	Д . 1 5 , К В . 1 5
Телефоны	8 9 2 4 1 6 0 2 1 2 3 (домашний и/или рабочий)
Документ, удостоверяющий личность	
Вид документа	П А С П О Р Т (указать название документа: паспорт, удостоверение личности и др.)
Серия, номер	9 8 1 1      2 4 8 6 3 6
Дата выдачи	" 1 4 " М А Р Т А      2 0 1 2 года
Кем выдан	О У Ф М С   Р О С С И И   П О Р С ( Я )   В Г . Н Е Р Ю Н Г Р И

Дата заполнения      Личная подпись  
" 1 3 " М А Я      2 0 1 6 года      застрахованного лица      Иванова

Рисунок Б.1 – Пример заполнения анкеты застрахованного лица в Управлении Пенсионного Фонда в Нерюнгринском улусе\*

\* Все заполненные документы представлены о вымышленном человеке, поскольку на основании Федерального закона от 27.07.2006 № 152-ФЗ (ред. от 21.07.2014) «О персональных данных» (с изм. и доп., вступ. в силу с 01.09.2015) все сведения о человеке являются его персональными данными и не подлежат разглашению

ПРИЛОЖЕНИЕ В

Страховое свидетельство обязательного пенсионного страхования



Рисунок В.1 – Пример карточки СНИЛС в Управлении Пенсионного Фонда в Нерюнгринском улусе

## ПРИЛОЖЕНИЕ Г

Пример заполнения ежемесячного отчета о застрахованных лицах по форме СЗВ-М в Управлении Пенсионного Фонда в Нерюнгринском улусе

### Сведения о застрахованных лицах

1. Реквизиты страхователя (заполняются обязательно):

Регистрационный номер в ПФР \_\_\_\_\_ 087-107-016895 \_\_\_\_\_

Наименование (краткое) \_\_\_\_\_ ООО «СтройДвор» \_\_\_\_\_

ИНН \_\_\_\_\_ 7725123975 \_\_\_\_\_ КПП \_\_\_\_\_ 772501001 \_\_\_\_\_

2. Отчетный период 05 календарного года 2016 (заполняется обязательно)

(01 – январь, 02 – февраль, 03 – март, 04 – апрель, 05 – май, 06 – июнь, 07 – июль, 08 – август, 09 – сентябрь,  
10 – октябрь, 11 – ноябрь, 12 – декабрь)

3. Тип формы (код) ИСХ (заполняется обязательно одним из кодов: «исхд», «доп», «отмн»)

«исхд» - исходная форма, впервые подаваемая страхователем о застрахованных лицах за данный отчетный период

«доп» - дополняющая форма, подаваемая с целью дополнения ранее принятых ПФР сведений о застрахованных лицах за данный отчетный период

«отмн» - отменяющая форма, подаваемая с целью отмены ранее неверно поданных сведений о застрахованных лицах за указанный отчетный период

### Сведения о застрахованных лицах:

(указываются данные о застрахованных лицах - работниках, с которыми в отчетном периоде заключены, продолжают действовать или прекращены трудовые договоры, гражданско-правовые договоры, предметом которых является выполнение работ, оказание услуг, договоры авторского заказа, договоры об отчуждении исключительного права на произведения науки, литературы, искусства, издательские лицензионные договоры, лицензионные договоры о предоставлении права использования произведения науки, литературы, искусства)

№ п/п	Фамилия, имя, отчество (при наличии) застрахованного лица (заполняются в именительном падеже)	Страховой номер индивидуального лицевого счета (заполняется обязательно)	ИНН (заполняется при наличии у страхователя данных об ИНН физического лица)
1	Иванова Марина Витальевна	133-069-549 93	772412364967
2	Михайлов Леонид Андреевич	134-369-496 62	771684129627
3	Неморцева Виктория Сергеевна	133-694-697 69	772596841291

\_\_\_\_\_  
генеральный директор  
Наименование должности  
руководителя

\_\_\_\_\_  
Миронов  
(Подпись)

\_\_\_\_\_  
Миронов А.П.  
(Ф.И.О.)

Дата  
05.05.2016

М.П.

ПРИЛОЖЕНИЕ Д

АКТ сверки по страхователям, находящимся в процедуре банкротства на 01.04.2016 г.

АКТ сверки по страхователям, находящимся в процедуре банкротства по состоянию на 01.04.2016

№ п/п	ОКВЭД	Наименование страхователя	4	5	Год	Задолженность, переданная органами ПФР для включения в реестр требований																	
						взносы			пеня			обязательное пенсионное страхование					доп. тариф в соответствии со ст. 58.3 212-ФЗ						
1	3					6	7	8	9	10	11	12	13	14	15	16	17	18	19	20	21		
						112 989 938,06	25 825 692,11																
		<b>Нерюнгрийский</b>				99 015 744,88	13 974 213,18	22 460 350,20	3 365 341,91	1 765 520,03	469 725,13												
1	45	"Зейд-М" (ООО)	2011			8 218 889,93	6 538 550,00	805 510,00	768 188,37	106 611,56	0,00												
2	60	ИП Бернадский Владимир Владимирович	2012			744 164,54	400 051,35	186 954,62	101 366,07	55 792,50	0,00												
6	51	ИП Исмаилов Садулло Убайдуллоевич	2012			31 580,19	30 887,85	0,00	692,34	0,00	0,00												
3	45	ООО СУСЭЛПИ	2013			7 861 388,92	5 372 224,70	856 284,86	1 410 627,57	222 201,79	0,00												
4	60	ОАО "НАП"	2013			3 967 162,77	2 959 778,55	510 772,16	418 785,86	62 976,00	13 456,12	1 394,08											
5	45	ООО "Реммост"	2013			9 454 082,93	6 862 451,71	812 070,50	1 605 916,43	173 644,29	0,00												
7	45	ООО НерюнгриТехноСервис	2013			4 340 971,57	3 576 649,47	215 388,87	428 679,48	20 253,75	0,00												
8	70	МУП СЖЭК	2013			7 445 040,97	4 856 438,24	965 355,47	1 207 276,41	215 950,85	0,00												
9	70	МУП ХПУ ЖХХ	2013			4 040 689,27	2 977 871,04	626 903,71	397 456,38	38 428,14	0,00												
11	70	МУП ЖЭК МО г. Нерюнгри	2013			2 802 796,83	1 442 279,14	707 354,18	543 937,97	104 507,77	4 132,86	384,61											
14	51.4	ООО "Профиль-Строй"	2013			0,00	0,00	0,00	0,00	0,00	0,00	0,00											
17	13.20.41	ООО "НИРУНГАН"	2013			82 883 985,22	55 937 638,10	8 085 003,38	14 361 128,16	2 321 639,94	1 713 409,77	465 135,87											
10	45	ЗАО НСМУ "Дальстальконструкция"	2014			1 102 805,31	964 051,99	54 206,60	55 343,43	4 099,41	23 834,48	1 269,40											
12	52.1	ТАШУЛАТОВ САКЕН ТОГАЕВИЧ	2014			80 000,35	55 106,64	13 932,72	8 433,95	2 527,04	0,00	0,00											
13	63.21.22	ДЭП № 127	2015			8 142 570,10	6 829 901,01	134 276,11	1 129 543,66	36 621,35	10 686,80	1 541,17											
15	63.30	ИП Губа Татьяна Ивановна	2015			0,00	0,00	0,00	0,00	0,00	0,00	0,00											
16	45.21	ООО "СК "ЭНЕРГОТЕХСЕРВИС"	2015			16 734,06	15 890,67	0,00	843,39	0,00	0,00	0,00											
18	52.46	Тристан Владимир Владимирович	2015			20 953,90	19 258,20	0,00	1 620,45	75,25	0,00	0,00											
19	52.48.31	Тонкин Галик Мамлювич	2015			64 284,46	58 740,94	0,00	5 529,25	12,27	0,00	0,00											
20	52.48.21	БЕ24-ФОРМУЛА ЖИЗНИ	2015			123 374,83	109 311,88	0,00	14 062,95	0,00	0,00	0,00											
21	52.12	Окшлева Гульназ Далморовна	2015			9 561,48	8 643,40	0,00	918,08	0,00	0,00	0,00											